

INFORME 21/2013

CONSELL  
CATALÀ  
DE L'ESPORT  
EXERCICI 2010

INFORME 21/2013

**CONSELL  
CATALÀ  
DE L'ESPORT  
EXERCICI 2010**

---

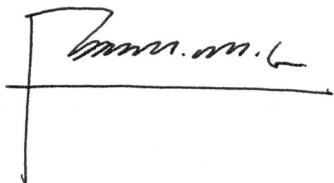
MANEL RODRÍGUEZ TIÓ, secretari general de la Sindicatura de Comptes de Catalunya,

CERTIFICO:

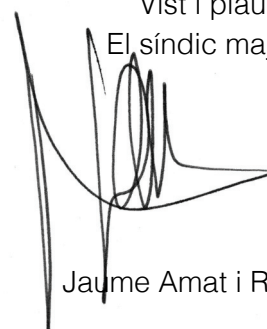
Que a Barcelona, els dies 23 i 24 de juliol del 2013, reunit el Ple de la Sindicatura de Comptes, sota la presidència del síndic major, l. Sr. Jaume Amat i Reyeró, amb l'assistència dels síndics Sr. Andreu Morillas Antolín, Sra. Emma Balseiro Carreiras, Sr. Enric Genescà i Garrigosa, Sr. Jordi Pons i Novell, H. Sr. Joan-Ignasi Puigdollers i Noblom i Sra. Maria Àngels Servat i Pàmies, actuant-hi com a secretari el secretari general de la Sindicatura, Sr. Manel Rodríguez Tió, i com a ponent la síndica Sra. Emma Balseiro Carreiras, amb deliberació prèvia s'acorda aprovar l'informe de fiscalització 21/2013, relatiu al Consell Català de l'Esport, exercici 2010.

I, perquè així consti i tingui els efectes que corresponguin, signo aquest certificat, amb el vistiplau del síndic major.

Barcelona, 3 de setembre de 2013



Vist i plau  
El síndic major



Jaume Amat i Reyeró

**ÍNDEX**

ABREVIACIONS.....	8
1. INTRODUCCIÓ .....	9
1.1. INTRODUCCIÓ A L'INFORME .....	9
1.1.1. Origen, objecte i finalitat.....	9
1.1.2. Metodologia i limitacions .....	9
1.2. INTRODUCCIÓ A L'ENS .....	10
1.2.1. Objecte i funcions.....	10
1.2.2. Òrgans de govern i estructura organitzativa .....	11
1.2.3. Intervenció delegada.....	13
1.2.4. Normativa aplicable.....	13
2. FISCALITZACIÓ ECONOMICOFINANCERA .....	14
2.1. CONTROL INTERN .....	14
2.1.1. Control sobre els béns immobles .....	15
2.1.2. Control de la tresoreria i dels ingressos .....	16
2.1.3. Altres aspectes de control.....	17
2.2. LIQUIDACIÓ DEL PRESSUPOST .....	17
2.2.1. Modificacions de crèdit .....	19
2.2.2. Pressupost d'ingressos .....	20
2.2.3. Pressupost de despeses .....	20
2.2.4. Resultat pressupostari de l'exercici.....	22
2.2.5. Romanent de tresoreria .....	23
2.3. BALANÇ DE SITUACIÓ I COMPTE DEL RESULTAT ECONOMICOPATRIMONIAL .....	24
2.3.1. Valoració de l'immobilitzat .....	25
2.3.2. Imputació ingressos a distribuir .....	27
3. FISCALITZACIÓ DE LES SUBVENCIONS .....	27
3.1. ASPECTES GENERALS SOBRE LES SUBVENCIONS DEL CCE .....	28
3.2. INICI DEL PROCEDIMENT .....	29
3.3. REQUISITS DE L'EXPEDIENT DE SUBVENCIÓ .....	30
3.3.1. Transferències al Centre d'Alt Rendiment Esportiu.....	30
3.3.2. Informe de la Direcció General del Patrimoni.....	30
3.3.3. Informe d'intervenció prèvia .....	31
3.3.4. Requisits formals de la subvenció.....	31
3.3.5. Disponibilitat de l'immoble subvencionat .....	32

3.4.	SUBVENCIONS PER ACTIVITATS QUE SÓN COMPETÈNCIA DEL CONSELL CATALÀ DE L'ESPORT.....	32
3.5.	SUBCONTRACTACIÓ I CESSIÓ DE L'ACTIVITAT SUBVENCIONADA.....	33
3.6.	CRITERIS DE DISTRIBUCIÓ DE LA SUBVENCIÓ.....	34
3.7.	BESTRETES.....	35
3.8.	JUSTIFICACIÓ.....	36
3.8.1.	Subvenció per assegurances.....	36
3.8.2.	Finalitat de la subvenció.....	37
3.8.3.	Justificació mitjançat certificat de l'interventor.....	38
3.8.4.	Període subvencionat.....	38
3.8.5.	Percentatge de justificació.....	39
3.8.6.	Justificació de desplaçaments.....	39
3.8.7.	Requisits de les factures.....	40
3.8.8.	Titular de les factures justificatives.....	40
3.8.9.	Concurrència.....	40
3.8.10.	Termini de justificació.....	41
3.8.11.	Altres aspectes.....	41
3.9.	PUBLICITAT DE LES SUBVENCIONS.....	42
3.10.	COMUNICACIONS A TERCERS.....	42
4.	FISCALITZACIÓ DE LA CONTRACTACIÓ.....	43
4.1.	CONTRACTES NO MENORS.....	43
4.2.	CONTRACTES MENORS.....	45
5.	SEGUIMENT D'OBSERVACIONS I RECOMANACIONS DE L'INFORME 6/2007.....	48
5.1.	SEGUIMENT DE RECOMANACIONS.....	48
5.2.	SEGUIMENT D'OBSERVACIONS.....	49
6.	CONCLUSIONS: OBSERVACIONS I RECOMANACIONS.....	50
6.1.	CONCLUSIONS.....	50
6.2.	OBSERVACIONS I RECOMANACIONS.....	50
7.	TRÀMIT D'AL·LEGACIONS.....	58
7.1.	COMENTARIS A LES AL·LEGACIONS.....	79

8.	ANNEXOS .....	79
8.1.	RELACIÓ D'IMMOBLES CEDITS I ADSCRITS .....	79
8.2.	ALTRES ESTATS PRESSUPOSTARIS .....	82
8.2.1.	Operacions de tresoreria.....	82
8.2.2.	Estat de les operacions dels pressupostos tancats.....	83
8.2.3.	Estat de compromisos de despesa a càrrec d'exercicis futurs .....	84
8.3.	DIFERÈNCIA ENTRE ELS AJUTS A CLUBS I LA PROPOSTA DEL CCE.....	84
8.4.	SUBVENCIONS CORRENTS .....	85
8.5.	SUBVENCIONS DE CAPITAL .....	90

## **ABREVIACIONS**

CAR	Centre d'Alt Rendiment Esportiu
CCE	Consell Català de l'Esport
CEM	Centre esportiu municipal
DOGC	Diari Oficial de la Generalitat de Catalunya
LCSP	Llei de contractes del sector públic
LGS	Llei general de subvencions
PGCPGC	Pla general de comptabilitat pública de la Generalitat de Catalunya
TCE	Tribunal Català de l'Esport
TRLFPC	Text refós de la Llei de finances públiques de Catalunya

## **1. INTRODUCCIÓ**

### **1.1. INTRODUCCIÓ A L'INFORME**

#### **1.1.1. Origen, objecte i finalitat**

De conformitat amb la normativa vigent i d'acord amb el Programa anual d'activitats de la Sindicatura de Comptes de Catalunya s'emet el present informe de fiscalització, relatiu al Consell Català de l'Esport (CCE, o el Consell), exercici 2010.

L'objecte d'aquest informe és la fiscalització de regularitat del CCE amb els objectius següents:

- Verificar si els comptes anuals del CCE es presenten d'acord amb els principis i normes comptables i pressupostàries que són d'aplicació.
- Verificar que la gestió economicofinancera, els procediments de concessió i control de subvencions i els procediments de contractació seguits pel CCE s'han realitzat d'acord amb la legalitat vigent.

L'àmbit temporal ha estat l'exercici 2010 tot i que, quan ha estat necessari per al compliment dels objectius de l'informe, s'ha ampliat a períodes anteriors i/o posteriors.

En les conclusions d'aquest informe es fan constar tant les observacions que es desprenen del treball de fiscalització, així com les recomanacions i possibles mesures a emprendre per tal de millorar la gestió en les àrees examinades.

En l'apartat 5 es fa també el seguiment de les observacions i recomanacions contingudes en l'informe de la Sindicatura 6/2007 relatiu al Consell Català de l'Esport, exercici 2003.

#### **1.1.2. Metodologia i limitacions**

El treball de fiscalització s'ha realitzat d'acord amb els principis i normes d'auditoria del sector públic generalment acceptats i en ell s'hi han inclòs totes aquelles proves que s'han considerat necessàries per poder manifestar les conclusions d'aquest informe.

La data d'acabament del treball de camp d'aquest informe ha estat el mes de juliol del 2012.



## **1.2. INTRODUCCIÓ A L'ENS**

### **1.2.1. Objecte i funcions**

El Decret legislatiu 1/2000, del 31 de juliol, per qual s'aprova el text únic de la Llei de l'esport va crear el CCE com un organisme autònom amb l'objecte que s'encarregués de la direcció i la gestió de l'activitat administrativa esportiva, i li va atribuir, entre d'altres, les funcions següents:

- a) Autoritzar i revocar de forma motivada la inscripció de les agrupacions, els clubs o associacions i les federacions esportives catalanes en el Registre d'entitats esportives. Ratificar-ne els estatuts i, si escau, els reglaments, i inscriure'ls en aquest Registre.
- b) Autoritzar i revocar de forma motivada l'adscripció en el Registre d'entitats esportives de les seccions esportives de les entitats no esportives.
- c) Planificar i gestionar la política esportiva de la Generalitat.
- d) Conèixer els objectius, els programes esportius i els pressupostos de les federacions esportives catalanes i els consells esportius, a fi de subscriure els acords i els convenis de col·laboració pertinents, i concedir a aquestes entitats les subvencions econòmiques corresponents, tot inspeccionant-ne i comprovant-ne l'adequació al compliment dels documents subscrits.
- e) Promoure la recerca científica en matèria esportiva.
- f) Col·laborar mitjançant l'Escola Catalana de l'Esport en la formació dels tècnics de totes les modalitats i tots els nivells esportius.
- g) Elaborar i desplegar els plans d'actuació per a construir i condicionar els equipaments esportius, d'acord amb el Pla d'instal·lacions i equipaments esportius de Catalunya, i actualitzar la normativa tècnica existent per a aquest tipus d'instal·lacions.
- h) Coordinar, conjuntament amb la Unió de Federacions Esportives de Catalunya,<sup>1</sup> les federacions esportives i la resta d'entitats esportives, les actuacions necessàries per a millorar el nivell i l'alta competició dels esportistes catalans i de les seleccions catalanes en qualsevol àmbit d'actuació.
- i) Promoure i organitzar l'activitat de l'esport escolar i universitari, conjuntament amb les entitats i els organismes públics que tenen competències en aquest camp.

---

1. Entitat creada per la Generalitat de Catalunya mitjançant el Decret 196/1985, del 15 de juliol, és l'entitat privada d'interès públic i social, sense finalitat de lucre, representativa del conjunt de les federacions legalment constituïdes i inscrites a Catalunya.

- j) Col·laborar amb els organismes competents en matèria de medi ambient i defensa de la natura, i participar en les activitats esportives que promoguin el desenvolupament d'una zona geogràfica.
- k) Participar en totes les activitats i les actuacions de prevenció i control de la violència en el món esportiu i de l'ús de substàncies prohibides.
- l) Actualitzar el cens d'equipaments esportius de Catalunya, i avaluar el nivell i l'evolució de la pràctica de l'activitat física i esportiva dels ciutadans.
- m) Exercir les funcions inspectores a què fa referència l'apartat *d*.
- n) Qualsevol altra activitat que legalment li sigui atribuïda, d'acord amb les finalitats d'aquesta Llei.

### **1.2.2. Òrgans de govern i estructura organitzativa**

Els òrgans de govern del CCE, d'acord amb l'article 36 de la Llei de l'esport, són els següents:

- La Presidència
- La Direcció
- El Comitè Executiu
- La Comissió Directiva

#### **La Presidència**

La Presidència correspon al secretari o secretària general de l'Esport. Les seves funcions són, entre d'altres: exercir la màxima representació i direcció del CCE; presidir les reunions de la Comissió Directiva i del Comitè Executiu, concedir les subvencions no directes i ajuts, atorgar convenis, reconèixer federacions esportives catalanes, i altres funcions no assignades als altres òrgans. En l'exercici 2010 la Presidència l'assumia Anna Prunna i Grivé i en el 2011, Ivan Tibau i Ragolta.

#### **La Direcció**

El director o directora, amb rang de director general, és nomenat pel Govern de la Generalitat i té les següents funcions: dirigir, gestionar i administrar el Consell, actuar com a òrgan de contractació, proposar programes i plans d'actuació i de subvencions, proposar la ratificació d'estatuts d'entitats esportives, i altres que li encomani o delegui la Presidència. En l'exercici 2010 el director era Carles Macián Vilanueva i en el 2011, Albert Marco Zaurín.

## El Comitè Executiu

El Comitè Executiu, integrat pel president o la presidenta del Consell, el director o directora i les persones titulars dels òrgans que constitueixen l'estructura bàsica del CCE, té com a funcions emetre informe sobre els programes i els plans d'activitats i equipaments, i altres que li encarregui el director o directora, així com fer les propostes d'atorgament de subvencions previstes per les convocatòries corresponents.

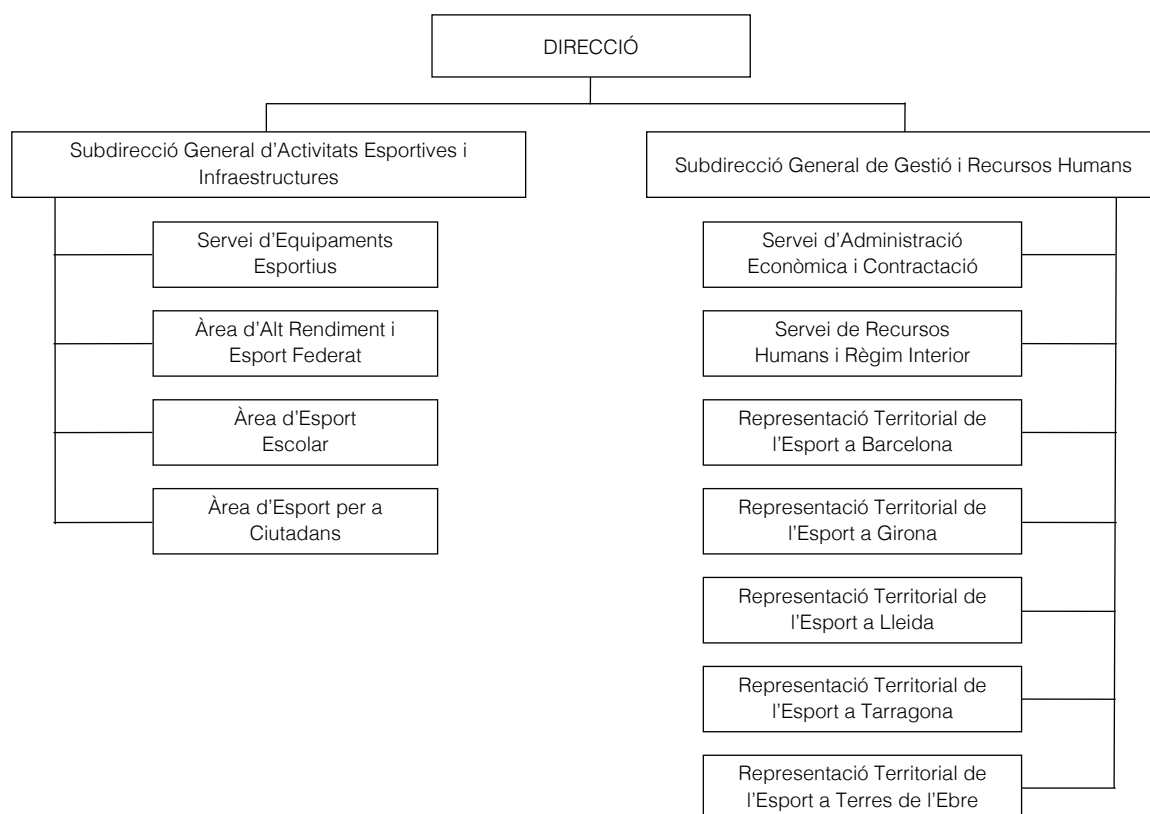
## La Comissió Directiva

La Comissió Directiva, presidida pel president o presidenta del CCE, està integrada per representants de l'Administració de la Generalitat, de les corporacions locals, de les diputacions, de les federacions esportives catalanes i els consells esportius, i d'altres institucions o entitats significatives en l'àmbit esportiu. De la mateixa manera, hi poden formar part les persones de prestigi reconegut en el món de l'esport designades pel CCE.

Correspon a la Comissió Directiva, entre altres funcions, emetre informes sobre constitució o revocació de federacions, projectes normatius de l'esport, concessió de premis i plans, programes d'ajuts i subvencions, i també assessorar en les matèries que li siguin encomanades.

## Estructura organitzativa

L'exercici 2010 l'organigrama del CCE era el següent:



### **1.2.3. Intervenció delegada**

L'exercici 2010 el CCE, com a organisme autònom administratiu, disposava d'un interven- tor delegat de la Intervenció General del departament competent en matèria d'economia i finances.

En els comptes de l'exercici 2010 figura un informe de la Intervenció Delegada amb di- versos reparaments respecte als aspectes següents: la no inclusió en els estats financers del CCE de la valoració dels seus immobles cedits i adscrits a favor de tercers, la no comptabilització de les minoracions en el seu pressupost d'ingressos, per 1.514.998,73 €, ni la contrapartida de retenció de crèdits en el pressupost de despeses; i que el proce- diment únic utilitzat pel CCE pel que fa a totes les subvencions, en l'exercici 2010, va ser la concessió directa.

### **1.2.4. Normativa aplicable**

La normativa aplicable al CCE emprada en la fiscalització és, entre altres, la que es detalla a continuació:

- Decret legislatiu 1/2000, del 31 de juliol, pel qual s'aprova el text únic de la Llei de l'esport.
- Decret 215/2005, de l'11 d'octubre, de reestructuració de la Secretaria General de l'Esport i del CCE.
- Ordre PRE 468/2005, del 28 de novembre, de desplegament de l'estructura orgànica del CCE.
- Llei 25/2009, del 23 de desembre, de pressupostos de la Generalitat de Catalunya per al 2010.
- Decret legislatiu 3/2002, del 24 de desembre, pel qual s'aprova el text refós de la Llei de finances públiques de Catalunya (TRLFPC).
- Llei 30/2007, del 30 d'octubre, de contractes del sector públic (LCSP).
- Llei 38/2003, del 17 de novembre, general de subvencions (LGS).
- Reial decret 887/2006, del 21 de juliol, pel qual s'aprova el Reglament de la Llei general de subvencions.

- Ordre del 28 d'agost de 1996, per la qual s'aprova el Pla general de comptabilitat pública de la Generalitat de Catalunya (PGCPGC).
- Ordre de l'1 d'octubre de 1997 sobre tramitació, justificació i control d'ajuts i subvencions.
- Instruccions del 29 de juliol del 2003, de l'interventor general de la Generalitat, per a la comptabilització de determinades operacions de comptabilitat financera a realitzar per les entitats autònomes de naturalesa administrativa al final de l'exercici pressupostari.
- Instruccions del 31 d'octubre del 2003 de la Intervenció General sobre els comptes administratius de les entitats autònomes administratives i la seva documentació justificativa.
- Ordre ECF/300/2002, del 18 d'abril, de comptabilitat de la Generalitat de Catalunya.

## **2. FISCALITZACIÓ ECONOMICOFINANCERA**

D'acord amb els objectius d'aquest informe, s'exposen a continuació els resultats de la fiscalització economicofinancera dels comptes anuals del CCE, que s'ha concretat en la revisió del control intern de l'organisme, del seu pressupost i dels seus comptes patrimonials.

### **2.1. CONTROL INTERN**

El control intern és un procés dissenyat per proporcionar una seguretat raonable respecte a l'efectivitat i l'eficàcia de les operacions, a la fiabilitat de la informació pressupostària i financera, i a la salvaguarda dels actius de l'organisme.

En aquesta fiscalització s'ha avaluat el control intern del CCE de l'exercici 2010 a partir de l'anàlisi dels diferents aspectes que permetin garantir els objectius esmentats.

En el treball efectuat s'han observat els fets que es detallen a continuació agrupats en tres àrees: el control sobre els béns immobles, la tresoreria i els ingressos, i altres aspectes relacionats amb el control intern.

### **2.1.1. Control sobre els béns immobles**

A continuació es detallen les incidències corresponents a la comptabilització dels béns immobles del CCE.

#### **Inventari de béns**

El Consell no disposa d'un inventari complet i valorat del seu immobilitzat, per tant les xifres d'immobilitzat del Balanç no recullen l'import corresponent al valor de tots els seus immobles sinó únicament les obres i millores que s'hi han efectuat.

#### **Béns cedits i adscrits**

El Consell no ha comptabilitzat cap dels béns dels quals disposa per adscripció o cessió (vegeu l'apartat 8.1). Les xifres que consten en el Balanç com a edificis corresponen als imports de les obres realitzades sobre els edificis de propietat, cedits o adscrits al CCE i la constitució d'un cens. El CCE ha demanat a la Direcció General del Patrimoni de la Generalitat la valoració dels edificis, però a data de finalització del treball de camp d'aquesta fiscalització, no l'ha proporcionat i per aquest motiu l'immobilitzat material i el patrimoni es troben infravalorats. En no disposar de les valoracions dels actius no es pot determinar l'import ni el defecte d'amortització històric no registrat.

El CCE no percep cap ingrés per la utilització dels seus immobles cedits o adscrits a tercers. El Consell hauria de percebre els corresponents ingressos per l'ús dels immobles o vehicular-los mitjançant expedients de subvenció en espècie.

#### **Baixes d'instal·lacions**

En l'epígraf d'Edificis i altres construccions del Balanç hi consta un import de 143.733€ corresponents als pagaments realitzats entre 2003 i 2005 pel CCE a la Direcció General del Tresor de l'Estat per a l'adquisició del Pavelló de Gimnàstica del Club Natació Reus Ploms. Aquesta instal·lació va ser entregada a la Direcció General del Patrimoni de la Generalitat el 29 de setembre del 2006 que posteriorment la va vendre a l'esmentat club. Per tant, el Consell l'hauria d'haver donat de baixa en l'immobilitzat i haver reduït el seu patrimoni en una quantitat equivalent, tenint en compte, també, l'efecte de les amortitzacions realitzades.

## **2.1.2. Control de la tresoreria i dels ingressos**

A continuació es detallen les incidències relatives al control de la tresoreria i els ingressos.

### **Registre de comptes corrents**

L'exercici 2010 el Consell disposava d'un compte corrent bancari en una entitat financera el qual no consta en els seus registres comptables i que ha estat descobert l'any 2012 a partir d'una documentació tramesa per l'esmentada entitat. Aquest compte va ser obert pel representant territorial, el qual no disposava de poder per realitzar aquesta operació.

Els moviments bancaris anuals durant el 2010 van ser uns ingressos de 9.744 €, corresponents, principalment, a transferències de la Diputació de Girona i aportacions de particulars per a l'acte Medalles de l'Esport, i unes despeses de 7.648 €. A 31 de desembre del 2010 el saldo confirmat era de 11.125 €.

L'existència d'aquest compte corrent no enregistrat en els estats del CCE del 2010 i no detectat fins a l'exercici 2012 suposa una debilitat de control en la gestió del Consell.

### **Ingressos Residència Joaquim Blume**

A les instal·lacions de la Residència Joaquim Blume<sup>2</sup> hi ha un servei de menjador. Els tiquets per a l'esmentat servei es poden adquirir individualment a la consergeria o al servei d'administració econòmica del CCE. Durant l'exercici 2010 aquest servei va comportar la comptabilització d'uns ingressos de 1.300 €.

Fins a l'exercici 2012 el CCE no exercia un control suficient sobre les vendes ni els ingressos que se'n derivaven. Cal dir que en els primers sis mesos del 2012, un cop instaurats els controls, s'han recaptat 5.183 €.

### **Drets de cobrament dubtós**

Del total de drets pendents de cobrament a 31 de desembre del 2010, 61.012 € corresponen a drets per la utilització d'instal·lacions del CCE entre l'exercici 2004 i el 2008. El Consell hauria de reclamar oficialment aquests imports, dotar la provisió corresponent en el Balanç, reflectir-ho en el Romanent de tresoreria i, iniciar els procediments per donar de baixa els drets acumulats el cobrament dels quals hagués esdevingut dubtós.

---

2. El CCE gestiona les residències esportives Joaquim Blume a Esplugues de Llobregat i la Residència d'esportistes Màrius Torres ubicada a Lleida, per a la formació i educació dels futurs esportistes d'elit.

### **2.1.3. Altres aspectes de control**

A continuació es detallen altres debilitats de control observades en la fiscalització.

#### **Actualització dels compromisos de despesa a càrrec d'exercicis futurs**

La informació continguda en l'estat de compromisos de despesa a càrrec d'exercicis futurs correspon als imports autoritzats inicialment pel Govern i no ha estat actualitzat. Els imports de cada expedient s'han vist modificats en el decurs del temps, principalment per l'anul·lació de subvencions per equipaments i per variacions en l'estimació dels interessos dels préstecs, però les diferències no s'han traspassat a aquest estat. El CCE no disposa de l'import que suposen aquestes actualitzacions a 31 de desembre del 2010 i que abasten fins a l'any 2023.

La composició d'aquest estat hauria de constar en la Memòria dels comptes anuals.

#### **Control de presència del personal**

Les instal·lacions del CCE estan equipades amb sistemes de control de presència. El CCE no conserva dades corresponents a l'exercici 2010 ja que, el sistema instaurat no permet mantenir els registres per un període superior a dotze mesos<sup>3</sup>, en aplicació de l'Ordre del conseller de Cultura del 17 de gener de 1994. Per tant, no s'han pogut verificar les dades corresponents a les absències del personal del CCE i contrastar-les amb les nòmines de l'exercici 2010.

#### **Habilitació de funcionaris**

El títol 4 de la Llei de l'esport estableix que per a l'exercici de les funcions inspectores, el CCE ha d'habilitar funcionaris que tinguin l'especialització tècnica requerida en cada cas, els quals han d'actuar degudament acreditats.

El CCE no ha habilitat cap funcionari per a l'exercici de les funcions inspectores contràriament al que estableixen els articles 64 i següents del Decret legislatiu 1/2000, del 31 de juliol, pel qual s'aprova el text únic de la Llei de l'esport.

## **2.2. LIQUIDACIÓ DEL PRESSUPOST**

A continuació es presenta l'execució del pressupost de l'exercici corrent:

---

3. Text modificat com a conseqüència de les al·legacions presentades.



**Quadre 1. Liquidació del pressupost**

Ingressos	Pressupost inicial	Modificacions	Drets definitius	Drets liquidats	% d'execució	Drets cobrats	% de cobrament	Pendent cobrament
Taxes i altres ingressos	821.650,02	-	821.650,02	687.341,65	83,65	660.371,17	96,08	26.970,48
Transferències corrents	55.207.289,99	-	55.207.289,99	53.565.899,81	97,03	29.763.469,81	55,56	23.802.430,00
Ingressos patrimonials	70.000,00	-	70.000,00	9,43	0,01	9,43	100,00	0,00
Transferències de capital	15.505.420,84	-	15.505.420,84	18.272.977,84	117,85	12.412.385,84	67,93	5.860.592,00
Actius financers	18.030,00	-	18.030,00	11.237,92	62,33	11.237,92	100,00	0,00
<b>Total</b>	<b>71.622.390,85</b>	<b>-</b>	<b>71.622.390,85</b>	<b>72.537.466,65</b>	<b>101,28</b>	<b>42.847.474,17</b>	<b>59,07</b>	<b>29.689.992,48</b>

Despeses	Pressupost inicial	Modificacions	Crèdits definitius	Obligacions reconegudes	% d'execució	Pagaments efectius	% de pagament	Pendent pagament
Remuneracions del personal	7.442.921,70	(16.842,31)	7.426.079,39	6.527.278,88	87,90	6.527.278,88	100,00	0,00
Béns corrents i serveis	7.261.150,82	(37.565,02)	7.223.585,80	4.703.084,54	65,11	3.748.529,68	79,70	954.554,86
Despeses financeres	-	-	-	-	-	-	-	-
Transferències corrents	41.394.867,49	3.195.315,40	44.590.182,89	34.762.897,95	77,96	28.141.228,37	80,95	6.621.669,58
Inversions reals	1.789.926,84	315.482,81	2.105.409,65	622.637,05	29,57	580.669,78	93,26	41.967,27
Transferències de capital	13.715.494,00	(285.105,58)	13.430.388,42	9.268.176,88	69,01	8.878.527,88	95,80	389.649,00
Actius financers	18.030,00	3.717.557,00	3.735.587,00	3.677.062,85	98,44	3.677.062,85	100,00	0,00
<b>Total</b>	<b>71.622.390,85</b>	<b>6.888.842,30</b>	<b>78.511.233,15</b>	<b>59.561.138,15</b>	<b>75,86</b>	<b>51.553.297,44</b>	<b>86,56</b>	<b>8.007.840,71</b>
<b>Resultat pressupostari (superàvit)</b>				<b>12.976.328,50</b>				

Imports en euros.

Font: Liquidació del pressupost del Consell Català de l'Esport, exercici 2010.

En l'annex 8.2 d'aquest informe es detallen els altres estats pressupostaris del CCE de l'exercici 2010.

En els apartats següents es detallen les principals observacions que es desprenen de la fiscalització efectuada.

### 2.2.1. Modificacions de crèdit

Els crèdits autoritzats en el pressupost de despeses de l'exercici 2010, amb les seves modificacions pressupostàries, són els següents:

**Quadre 2. Crèdits autoritzats i les seves modificacions**

Descripció	Crèdit inicial	Romanents incorporats	Augments per transferència	Disminucions per transferència	Generacions de crèdit	Crèdits definitius
Remuneracions del personal	7.442.921,70	-	-	(33.111,74)	16.269,43	7.426.079,39
Béns corrents i serveis	7.261.150,82	165.370,44	-	(300.000,00)	97.064,54	7.223.585,80
Despeses financeres	-	-	-	-	-	-
Transferències corrents	41.394.867,49	2.028.820,81	1.289.457,73	(122.963,14)	-	44.590.182,89
Inversions reals	1.789.926,84	315.482,81	-	-	-	2.105.409,65
Transferències de capital	13.715.494,00	848.277,27	266.947,47	(1.400.330,32)	-	13.430.388,42
Actius financers	18.030,00	-	300.000,00	-	3.417.557,00	3.735.587,00
<b>Total</b>	<b>71.622.390,85</b>	<b>3.357.951,33</b>	<b>1.856.405,20</b>	<b>(1.856.405,20)</b>	<b>3.530.890,97</b>	<b>78.511.233,15</b>

Imports en euros.

Font: Liquidació del pressupost del Consell Català de l'Esport, exercici 2010.

A continuació es detallen les incidències observades en l'apartat de les modificacions de crèdit.

### Memòria explicativa de la modificació de crèdit

La Memòria explicativa que consta en els expedients de modificació de crèdit no facilita suficient informació respecte a la motivació de la modificació, contràriament al que estableixen les instruccions de data 30 d'abril del 2002 de la Direcció General de Pressupostos i Tresor i de la Intervenció General sobre el procediment a seguir per a la tramitació dels

expedients relatius a modificacions pressupostàries del pressupost de despeses, la seva composició i comptabilització.

### **Informe de la Intervenció**

No consta l'informe d'Intervenció prèvia en l'expedient de Generació de crèdit per a la inversió en una societat mixta per 3.417.557 €, i tampoc en l'expedient de Transferències de crèdit per a l'adequació de la despesa de l'exercici dels expedients pluriennals per 1.256.346 €. Aquest requisit és preceptiu segons l'article 4 de la Llei 25/2009, del 23 de desembre, de pressupostos de la Generalitat de Catalunya per al 2010 (vegeu l'apartat 2.2.3. Pressupost de despeses).

### **Modificacions en el pressupost d'ingressos**

El Consell no comptabilitza les modificacions en el pressupost d'ingressos. D'acord amb el principi de registre i el que disposa la definició del compte 007, Pressupost d'ingressos, les modificacions de les previsions del PGCPGC s'han de comptabilitzar les variacions que es produeixin en les previsions d'ingressos a través d'un acte formal.

#### **2.2.2. Pressupost d'ingressos**

A continuació es detallen les incidències detectades corresponents al pressupost d'ingressos.

#### **Drets d'allotjament i d'utilització d'instal·lacions**

El capítol pressupostari 3, Taxes i altres ingressos, inclou, entre altres conceptes, els drets liquidats per l'allotjament en les residències esportives i la utilització de les seves instal·lacions.

En la revisió efectuada s'ha observat que s'han reconegut com a drets de l'exercici ingressos per ús de les instal·lacions del CCE que corresponien a exercicis anteriors. L'exercici 2011 van ser facturats i liquidats ingressos que corresponien al 2010 per 30.605 € i en el 2010 van ser liquidats ingressos corresponents al 2009 per 9.735 €.

#### **2.2.3. Pressupost de despeses**

A continuació es detallen les principals incidències detectades corresponents al pressupost de despeses del CCE de l'exercici 2010.

**Despeses de personal**

S'ha comprovat que el CCE ha aplicat de forma adequada les variacions en les retribucions del seu personal per adaptar-les a la Llei de pressupostos de la Generalitat per al 2010 i a la modificació establerta pel Decret Llei 3/2010, del 29 de maig, de mesures urgents de la despesa en matèria fiscal per a la reducció del dèficit públic.

L'exercici 2010 les obligacions reconegudes en el capítol 1, Remuneracions al personal, van ser les següents:

**Quadre 3. Remuneracions del personal**

Article	Import reconegut
10. Alts càrrecs	84.161,44
11. Personal eventual	181.633,37
12. Funcionaris	3.399.913,23
13. Personal laboral	1.485.696,26
15. Incentius al rendiment	98.054,74
16. Assegurances i prestacions socials	1.261.550,41
17. Pensions i altres prestacions socials	16.269,43
<b>Total capítol 1</b>	<b>6.527.278,88</b>

Imports en euros.

Font: Consell Català de l'Esport.

L'exercici 2010 el CCE ha comptabilitzat les quotes de la Seguretat Social corresponents a desembre del 2009 per 120.098 € i no ha comptabilitzat la despesa pel mateix concepte corresponent a desembre del 2010 per 116.475 €. Per tant, l'article 16 del pressupost es troba sobrevalorat en 3.623 €.

**Cens emfitèutic**

El CCE ha comptabilitzat les quotes d'un cens emfitèutic de l'edifici on es troben les dependències de la Casa de l'Esport i diverses federacions, en el capítol 6, Inversions reals, per 344.827 €, mentre que d'acord amb la seva naturalesa s'haurien d'haver comptabilitzat 204.730 € en el capítol 9 de passius financers del pressupost i 140.097 € en el capítol 3 per la part dels interessos meritats (vegeu l'apartat 2.3.1).

**Actius financers**

Del total de les obligacions reconegudes en el capítol 8, Actius financers, 3.666.703 € corresponen a la subscripció i desemborsament de participacions accionaries del CCE al

Parc Esportiu Internacional de Catalunya, SL, entitat mercantil de caràcter mixt que havia de gestionar un centre empresarial en terrenys del Centre d'Alt Rendiment Esportiu (CAR)<sup>4</sup> de Sant Cugat del Vallès, autoritzada per l'Acord de Govern del 22 de juny del 2010. Cal fer esment que l'Acord de Govern del 2 d'agost del 2011 va instar fer efectiva la dissolució i posterior liquidació d'aquesta societat.

Aquesta inversió presenta les incidències següents:

- La Intervenció Delegada i la Intervenció General van presentar notes de reparament a la proposta de participació del CCE en el capital social d'aquesta empresa, sintèticament, sobre: la manca de justificació de la necessitat de participar-hi, de l'anàlisi d'alternatives per portar a terme el projecte i de quin era l'òrgan de l'administració esportiva de la Generalitat a qui li corresponia aprovar la proposta de construcció i explotació del projecte que havia d'elaborar la societat; la no proporcionalitat entre l'aportació econòmica (27% del capital social) i la capacitat de decisió en el Consell d'Administració de l'Empresa, d'un conseller sobre un total de onze. A més, s'assenyalava que el terreny sobre el qual s'havia de construir no tenia la consideració de solar i per tant calia tramitar i aprovar el corresponent Pla de millora urbana. Finalment, considerant el Pla de racionalització del sector públic que la Generalitat estava duent a terme per tal de reduir el nombre d'ens dependents aprovat l'1 de juny del 2010, la Intervenció formulava l'opinió que no era escaient crear noves entitats ni tampoc participar-hi.

Malgrat tot el que s'ha exposat no es va aturar la tramitació de l'expedient.

- L'adquisició de les accions no s'ha aprovat per Llei, contràriament al que estableix l'article 5.d del TRLFPC quan la participació de capital no es correspon amb una congruent posició en les juntes o en la gestió de l'entitat, com en aquest cas.

#### **2.2.4. Resultat pressupostari de l'exercici**

El Resultat pressupostari de l'exercici, desglossat per tipus d'operacions, es detalla en el quadre següent:

---

4. El Centre d'Alt Rendiment Esportiu és una entitat de dret públic creada per la Llei 13/1988, del 31 de desembre, adscrita a la Secretaria General de l'Esport de la Generalitat de Catalunya.

**Quadre 4. Resultat pressupostari**

Concepte	2010
<b>Operacions corrents</b>	
Drets liquidats	54.253.250,89
Obligacions reconegudes	45.993.261,37
Resultat pressupostari en concepte d'operacions corrents	8.259.989,52
<b>Operacions de capital</b>	
Drets liquidats	18.272.977,84
Obligacions reconegudes	9.890.813,93
Resultat pressupostari en concepte d'operacions de capital	8.382.163,91
<b>Resultat pressupostari en concepte d'operacions reals</b>	<b>16.642.153,43</b>
<b>Actius financers</b>	
Drets liquidats	11.237,92
Obligacions reconegudes	3.677.062,85
Resultat pressupostari en concepte d'actius financers	(3.665.824,93)
<b>Passius financers</b>	
Resultat pressupostari en concepte de passius financers	-
<b>Resultat pressupostari en concepte d'operacions financeres</b>	<b>(3.665.824,93)</b>
<b>Resultat pressupostari total</b>	<b>12.976.328,50</b>

Imports en euros.

Font: Liquidació pressupostària del Consell Català de l'Esport de l'exercici 2010.

**2.2.5. Romanent de tresoreria**

L'Estat del romanent de tresoreria que s'inclou en la Memòria figura en el quadre següent:

**Quadre 5. Romanent de la Tresoreria**

Concepte	Import
<b>A. Drets pendents de cobrament</b>	
Del pressupost corrent	29.689.992,48
Dels pressupostos tancats	72.200,66
De les operacions no pressupostàries	10.686.045,71
<b>Total</b>	<b>40.448.238,85</b>
<b>B. Obligacions pendents de pagament</b>	
Del pressupost corrent	8.007.840,71
Dels pressupostos tancats	0,00
De les operacions no pressupostàries	171.753,72
<b>Total</b>	<b>8.179.594,43</b>
<b>C. Fons líquids</b>	<b>3,00</b>
<b>Romanent de la tresoreria (A-B+C)</b>	<b>32.268.647,42</b>

Imports en euros.

Font: Consell Català de l'Esport.

El Consell no ha desglossat el romanent entre afectat i no afectat, ni tampoc ha mostrat en aquest estat les desviacions de finançament, contràriament al que estableix la part quarta del PGCPGC, referida en els comptes anuals.

També cal dir que per elaborar el Romanent de tresoreria el CCE hauria de tenir en compte una estimació dels drets de cobrament dubtós.

### 2.3. BALANÇ DE SITUACIÓ I COMPTE DEL RESULTAT ECONOMICOPATRIMONIAL

El Balanç de situació del 2010 presentat pel CCE, en el qual consten a efectes comparatius les dades dels exercicis 2009 i 2010, és el següent:

**Quadre 6. Balanç de situació**

ACTIU	31.12.2010	31.12.2009	PASSIU	31.12.2010	31.12.2009
<b>IMMOBILITZAT</b>			<b>FONS PROPIS</b>		
Inversions destinades a l'ús general	50.048,41	50.048,41	Patrimoni	111.661.582,22	93.388.604,38
Immobilitzat immaterial	87.461,85	138.611,69	Resultats d'exercicis anteriors	(82.169.839,65)	(73.619.182,99)
Estudis, projectes i altre immobilitzat	225.030,87	223.232,87	Resultats de l'exercici	(1.549.498,72)	(8.550.656,66)
Amortitzacions	(137.569,02)	(84.621,18)	<b>TOTAL FONS PROPIS</b>	<b>27.942.243,85</b>	<b>11.218.764,73</b>
Immobilitzat material	7.546.159,14	7.413.533,57			
Edificis i altres construccions	6.783.826,84	6.262.004,42			
Instal·lacions tècniques i maquinària	391.734,41	367.530,99	<b>INGRESSOS A DISTRIBUIR EN DIVERSOS EXERCICIS</b>	<b>16.081.879,38</b>	<b>16.081.879,38</b>
Utilatge i mobiliari	1.026.740,22	1.026.446,89			
Altres immobilitzat material	2.205.196,56	2.130.676,68			
Amortitzacions	(2.861.338,89)	(2.373.125,41)			
Inversions financeres permanents	4.066.703,00	400.000,00			
<b>TOTAL IMMOBILITZAT</b>	<b>11.750.372,40</b>	<b>8.002.193,67</b>			
<b>CIRCULANT</b>			<b>CREDITORS A CURT TERMINI</b>		
Deutors	29.783.038,14	17.345.057,13	Creditors pressupostaris	8.007.990,71	10.859.326,43
Inversions financeres temporals	10.670.454,12	13.084.009,96	Creditors no pressupostaris	486,78	350,98
Tresoreria entitat	3,00	246,62	Administracions públiques	171.266,94	271.185,86
Tresoreria habilitats			<b>TOTAL CREDITORS A CURT TERMINI</b>	<b>8.179.744,43</b>	<b>11.130.863,27</b>
<b>TOTAL CIRCULANT</b>	<b>40.453.495,26</b>	<b>30.429.313,71</b>			
<b>TOTAL ACTIU</b>	<b>52.203.867,66</b>	<b>38.431.507,38</b>	<b>TOTAL PASSIU</b>	<b>52.203.867,66</b>	<b>38.431.507,38</b>

Imports en euros.

Font: Consell Català de l'Esport.

El Compte del resultat economicopatrimonial del CCE de l'exercici 2010, que inclou a efectes comparatius les xifres dels exercicis 2009 i 2010, és el següent:

**Quadre 7. Compte del resultat economicopatrimonial**

DESPESES	2010	2009	INGRESSOS	2010	2009
DESPESES DE GESTIÓ, FUNCIONAMENT DE SERVEIS, PRESTACIONS SOCIALS	11.771.524,74	14.058.640,23	VENDES I PRESTACIÓ DE SERVEIS	622.048,74	245.330,20
Despeses de personal	6.657.351,50	6.921.276,50	Vendes	0,00	1.120,95
Sous i salaris	5.299.038,33	5.524.214,98	Prestacions de serveis	622.048,74	244.209,25
Càrregues socials	1.358.313,17	1.397.061,52			
Dotacions per amortitzacions immobilitzat	541.161,32	536.478,18	ALTRES INGRESSOS DE GESTIÓ	65.152,34	194.140,60
Altres despeses de gestió	4.573.011,92	6.600.885,55	Reintegraments	63.722,34	61.136,18
Serveis exteriors	4.491.063,67	6.560.994,76			
Tributs	81.948,25	39.890,79	Altres ingressos de gestió	1.403,56	124.863,22
Despeses financeres i assimilables			Altres interessos i ingressos assimilats	26,44	8.141,20
TRANSFERÈNCIES I SUBVENCIONS	44.031.074,83	51.698.007,23	TRANSFERÈNCIES I SUBVENCIONS	53.565.899,81	56.766.520,00
Transferències corrents	30.350.942,12	37.168.570,90			
Subvencions corrents	4.411.955,83	5.425.133,00			
Transferències de capital	9.268.176,88	9.104.303,33			
PÈRDUES I DESPESES EXTRAORDINÀRIES	0,04	0,00			
RESULTAT DE L'EXERCICI ESTALVI	(1.549.498,72)	(8.550.656,66)	RESULTAT DE L'EXERCICI (DESESTALVI)		
TOTAL	54.253.100,89	57.205.990,80	TOTAL	54.253.100,89	57.205.990,80

Imports en euros.

Font: Consell Català de l'Esport.

### 2.3.1. Valoració de l'immobilitzat

De la fiscalització realitzada de l'epígraf de valoració de l'immobilitzat destaquen les incidències següents:

#### Certificacions d'obres

L'empresa pública Gestió d'Infraestructures, SA (GISA) va realitzar entre l'any 2006 i 2008 actuacions a la Residència esportiva Màrius Torres del CCE valorades en 2.558.206 €. El Consell només va registrar l'import desemborsat a favor de GISA, d'1.045.340 €.



L'Acord de Govern de l'11 de maig del 2010 aprova el Pla econòmic financer de GISA amb una consignació per al 2011 a pagar pel CCE d'1.511.897 €. Aquest import no ha estat dotat ni pagat el 2011 ni el 2012.

La Sindicatura considera que el CCE hauria d'haver comptabilitzat el valor total de les actuacions realitzades sobre la residència i, per tant, estima que la partida de cost d'immobilitzat i els creditors extrapressupostaris es troben infravalorats en 1.512.866 €, i que l'amortització acumulada i el resultat es troben infravalorats i sobrevalorats, respectivament, en 116.325 €.

### **Cens emfitèutic**

El 30 de novembre del 2004 el Govern autoritzà el CCE perquè realitzés despeses amb un abast pluriennal de 7.175.790 € per adquirir un edifici a la Rambla de Guipúscoa de Barcelona, i ho va vincular al pagament d'una prestació periòdica en qualsevol de les modalitats regulades pel dret de cens en la legislació civil catalana.

L'exercici 2005 el CCE va constituir un cens emfitèutic sobre l'edifici propietat seva Casa de l'Esport ocupat sense cap contraprestació per diverses federacions esportives i seu de la Representació territorial de l'Esport a Barcelona.

El Consell té comptabilitzat aquest edifici per 2.011.490 €<sup>5</sup> en l'epígraf Edificis i altres construccions i per 137.931 € en Amortització acumulada.

Aquesta adquisició s'hauria d'haver comptabilitzat pel seu valor total, despeses incloses, en l'actiu l'exercici 2005 per 4.381.122 €. Tot i que el cens no és rescindible, s'hauria d'haver registrat, en el moment de la constitució, un passiu per 6.206.883 €, i unes despeses a distribuir en diversos exercicis per la diferència, 1.825.761 €.

S'estima, per tant, que a 31 de desembre del 2010 existeix una infravaloració de l'immobilitzat per 1.992.781 €, de les despeses a distribuir en diversos exercicis per 898.301 € i dels deutes amb entitats de crèdit per 4.195.393 €.

El CCE hauria d'explicar en la Memòria el motiu pel qual es constitueix un cens amb una càrrega financera i per què part de l'edifici es cedeix a diverses federacions sense cap contraprestació o cap reconeixement de subvenció en espècie.

### **Aportació al Centre d'Alt Rendiment Esportiu**

La partida d'inversions financeres permanents inclou 400.000 €, corresponents a una transferència realitzada al CAR durant l'exercici 2005 per adquirir uns terrenys. Aquest import

---

5. Aquest cens té una quota anual de 344.827 €.

no és una inversió ja que la documentació suport de l'esmentada operació la qualifica com a transferència de capital. Per aquest motiu, la partida d'inversions financeres i la partida de despeses d'exercicis anteriors del compte economicopatrimonial estan sobrevalorades en 400.000 €.

### 2.3.2. Imputació ingressos a distribuir

El Consell va comptabilitzar en els exercicis 2002, 2003, 2004 i 2006 determinades transferències de capital a la partida d'ingressos a distribuir en diversos exercicis per un total de 16.081.879€. El CCE no ha aplicat cap import al resultat de l'exercici des del seu registre inicial ni tampoc ha justificat el motiu pel qual va imputar aquesta xifra dins d'aquest epígraf del Balanç.

El CCE hauria d'haver fet constar aquesta informació en la Memòria dels comptes anuals. Així mateix, hauria de reclassificar l'import d'aquesta partida i integrar-lo en el compte de Patrimoni.

## 3. FISCALITZACIÓ DE LES SUBVENCIONS

Durant l'exercici 2010 el CCE ha concedit subvencions per un total de 39.455.009 €, dels quals 29.386.232 € corresponen a subvencions corrents i 10.068.777 € a subvencions de capital. El quadre 23 de l'apartat 8.4 recull el detall de les subvencions corrents i el 24 de l'apartat 8.5 les de capital, que han estat revisades durant la fiscalització.

Així mateix, en l'exercici 2010 el CCE ha reconegut despeses per subvencions i transferències per 44.031.075 €, dels quals 34.762.898 € corresponen a subvencions corrents i 9.268.177 € a subvencions de capital. A continuació es detalla la composició dels dos capítols pressupostaris amb l'import reconegut en l'exercici 2010 i, a efectes comparatius, les xifres del 2009.

**Quadre 8. Despeses per subvencions i transferències corrents**

Article	Import reconegut 2010	Import reconegut 2009
41. A l'Administració de la Generalitat	16.570,16	2.290.000,00
43. A entitats autònomes	-	187.560,00
44. A altres entitats participades pel sector públic de la Generalitat	4.411.955,83	5.325.133,00
46. A corporacions locals	658.077,00	1.561.145,50
47. A empreses privades	-	100.000,00
48. A famílies i institucions sense finalitat de lucre	29.676.294,96	33.129.865,40
<b>Total</b>	<b>34.762.897,95</b>	<b>42.593.703,90</b>

Imports en euros.

Font: Consell Català de l'Esport.

**Quadre 9. Subvencions i transferències de capital**

Article	Import reconegut 2010	Import reconegut 2009
76. A corporacions locals	7.620.848,39	6.527.154,33
78. A famílies i institucions sense finalitat de lucre	1.647.328,49	2.577.149,00
<b>Total</b>	<b>9.268.176,88</b>	<b>9.104.303,33</b>

Imports en euros.

Font: Consell Català de l'Esport.

En els apartats següents es detallen les incidències observades en la fiscalització de les subvencions concedides pel CCE.

**3.1. ASPECTES GENERALS SOBRE LES SUBVENCIONS DEL CCE**

Les observacions següents, atesa la seva rellevància, condicionen la conclusió d'aquest informe respecte al compliment de legalitat en la concessió de les subvencions per part del CCE en l'exercici 2010.

**Principi d'excepcionalitat**

L'article 8.3 de la LGS regula els principis de publicitat, transparència, concurrència, objectivitat, igualtat i no discriminació que han de regir la gestió de les subvencions. Per la seva banda, l'article 94.1 regla primera del TRLFPC estableix que el procediment de concessió és, preferentment, el de concurrència competitiva. En casos excepcionals es poden concedir directament subvencions innominades o genèriques sempre que s'acrediti la impossibilitat de promoure la concurrència pública per les especificitats del que se subvenciona o de les activitats a desenvolupar, i es compleixin els requisits establerts en l'article 94. 2 del TRLFPC.

L'exercici 2010, a diferència dels exercicis anteriors, el CCE no va realitzar cap convocatòria pública de subvencions i totes van ser concedides de forma directa o mitjançant la figura dels premis. L'import concedit en l'exercici va ser de 39.455.009€, dels quals 29.386.232€ corresponen al capítol 4, Transferències corrents, i 10.068.777€ al capítol 7, Transferències de capital.

La Sindicatura de Comptes considera que no en totes les subvencions directes que el CCE ha concedit l'exercici 2010 s'han acreditat les raons d'interès públic, social, econòmic o humanitari, o altres degudament justificades que hagin dificultat la seva convocatòria pública com estableix l'article 22.2.c de la LGS, i que així s'han trencat els principis de concurrència competitiva i d'excepcionalitat continguts en la LGS i el TRLFPC (vegeu la relació de subvencions corrents en l'apartat 8.4 i de subvencions de capital en el 8.5).

### **Pla estratègic de subvencions**

El CCE no disposa d'un Pla estratègic de subvencions com estableix l'article 8.1 de la LGS on es concretin els objectius i els efectes que es pretenguin amb la seva aplicació, el termini necessari per a la seva execució, els costos previsibles i les seves fonts de finançament.

### **Competència concessió subvencions directes**

La resolució de concessió de les subvencions directes del CCE de l'exercici 2010 fins a 300.000 €, per un total de 21.543.863 € han estat signades per la presidenta del CCE malgrat que l'article 94.2.c del TRLFPC estableix que la competència per resoldre la concessió directa de subvencions innominades o genèriques és del conseller corresponent.

Aquest fet suposa una possible invalidesa dels actes administratius de concessió de les subvencions directes fins a 300.000 €.

## **3.2. INICI DEL PROCEDIMENT**

En els apartats següents es detallen els aspectes observats en la fiscalització respecte a l'inici del procediment.

### **Inici de l'expedient de la subvenció**

L'article 94.2 del TRLFPC estableix que es poden concedir directament subvencions innominades o genèriques de forma excepcional però amb el requisit, entre altres, que el procediment s'ha d'iniciar a instància de part.

En la fiscalització s'ha observat que no es va iniciar a instància de part la tramitació de la subvenció número 170 per al cobriment de pistes de bàsquet per un total de 692.560 € (vegeu l'apartat 3.3.5) i les subvencions números 3 i 171 per al desenvolupament del Pla general d'actuació, per un total d'1.480.000 € per a l'exercici 2010.

### **Instrucció de l'expedient**

El conveni de col·laboració corresponent a l'expedient de les subvencions 3 i 171 per un màxim d'1.480.000 € és de data 28 de juliol del 2010.

El conveni estableix que el període en què es concreta l'activitat subvencionada és el comprès entre el 15 de novembre del 2009 i el 14 de novembre del 2010. Per tant, la major part de l'abast temporal del conveni ja havia transcorregut quan es va signar el conveni.

### **3.3. REQUISITS DE L'EXPEDIENT DE SUBVENCIÓ**

En els apartats següents es descriuen els aspectes observats en la fiscalització respecte als requisits de l'expedient de la subvenció.

#### **3.3.1. Transferències al Centre d'Alt Rendiment Esportiu**

En la fiscalització de les dues transferències al CAR, per 2.491.275 € i 1.903.356 €, s'ha detectat que el CCE les ha tractat com si fossin subvencions nominatives, per això s'han palesat els incompliments següents:

- En els expedients no hi consta l'aprovació per part del Govern d'aquestes transferències d'importos superiors a 300.000 € (article 94.2.d del TRLFPC).
- En cap de les dues subvencions al CAR no s'ha formalitzat cap conveni, tot i ser superiors a 50.000 € (article 94.5 del TRLFPC).
- En els expedients no hi consta l'informe de fiscalització prèvia, tot i que la Intervenció ha signat els documents comptables de reconeixement de l'obligació.
- En els expedients no hi consta el termini i la forma de justificació de l'aplicació dels fons (article 94.4 del TRLFPC).
- En les resolucions de transferència no hi consta l'obligació de subministrar informació als òrgans de control corresponents (article 94.4 del TRLFPC).
- En els expedients no s'acredita la impossibilitat de promoure la concurrència pública per les especificitats del que se subvenciona o de les activitats a desenvolupar (article 94.2 TRLFPC).
- Tal com es recomana en l'informe 06/2007 de la Sindicatura aquestes transferències les haurien de fer directament els departaments de la Generalitat i no fer-les els departaments al CCE i aquest al CAR.

#### **3.3.2. Informe de la Direcció General del Patrimoni**

La moció del Parlament 172/VI, aprovada pel Ple en la sessió 60 del 13 de juny del 2002, sobre política esportiva i el futur de l'esport català, va requerir el Govern perquè en els següents pressupostos dotés una partida destinada a cobrir l'assegurança esportiva dels infants en edat escolar que participessin en els jocs esportius escolars de Catalunya.

El 22 de febrer del 2006, el secretari general de l'Esport va dictar la Resolució PRE/544/2006, per la qual es va aprovar el desenvolupament dels programes de l'esport

escolar per a tothom a Catalunya. En l'apartat 7 aquesta resolució estableix que el CCE es farà càrrec de l'import corresponent a la cobertura d'una assegurança esportiva única per a la participació en qualssevol dels tres programes.

L'article 36 del Decret legislatiu 1/2002, del 24 de desembre, pel qual s'aprova el text refós de la Llei de patrimoni, estableix que tots els nous contractes d'assegurances duts a terme pels organismes autònoms de la Generalitat han de ser objecte d'un informe previ de la Direcció General del Patrimoni de la Generalitat.

No obstant això, des de l'exercici 2006 el CCE no ha demanat aquest informe previ pels contractes d'assegurances esportives escolars subvencionats ni per les seves renovacions (vegeu els apartats 3.8.1 i 3.8.9).

### **3.3.3. Informe d'intervenció prèvia**

En tretze expedients de subvencions de consells esportius per un total de 1.313.488 € hi manca l'informe de fiscalització prèvia en els convenis de concessió, establert per l'article 1 de la Llei 6/1984, de l'Estatut de la funció interventora, pel qual tots els actes, els documents i els expedients de l'Administració de la Generalitat dels quals puguin derivar drets i obligacions de contingut econòmic o moviment de fons o de valors han de ser intervinguts (vegeu les subvencions números 24, 37, 52, 76, 79, 88, 104, 105, 106, 113, 122, 129 i 134).

### **3.3.4. Requisits formals de la subvenció**

El 20 d'octubre del 2009 el Govern va autoritzar el CCE a atorgar una subvenció de caràcter pluriennal a l'Ajuntament de Barcelona a fi de col·laborar al conjunt d'inversions en infraestructures esportives previstes en el Pla director dels equipaments esportius municipals de la ciutat de Barcelona per 7.000.000 € més 3.304.126 € d'interessos. Les actuacions a subvencionar per l'import esmentat van ser establertes el 15 de setembre del 2010 mitjançant un conveni entre el CCE i l'Institut Barcelona Esports. Són les següents:

- Piscina coberta i pavelló del Centre esportiu municipal (CEM) Energia per una subvenció de 1.300.000 €
- Piscina coberta i pavelló del CEM Cotxeres de Borbó per una subvenció de 1.300.000 €
- Piscina coberta del CEM Via Favència per una subvenció de 800.000 €
- Piscina coberta i pavelló del CEM Parc de la Ciutadella per una subvenció de 600.000 €.
- Pavelló del CEM d'Horta per una subvenció de 600.000 €
- Pavelló del CEM La Sagrera per una subvenció de 600.000 €
- Pavelló del CEM Piscina Sant Jordi per una subvenció de 600.000 €
- Pavelló del CEM Artesania per una subvenció de 600.000 €
- Pavelló del CEM Berenguer de Palau per una subvenció de 600.000 €

El CCE va concedir les subvencions per a la realització dels projectes esmentats, (vegeu l'apartat 3.7), malgrat que el cap del servei d'equipaments del CCE va informar prèviament de la manca dels requisits següents:

- Documentació acreditativa de disposar de la propietat o dret d'ús dels terrenys lliures de càrregues o gravàmens que puguin afectar la viabilitat de les obres.
- Certificat emès pel secretari de l'ajuntament d'on se situa l'obra amb el vistiplau de l'alcalde, i de l'informe que acrediti la classificació, la qualificació urbanística i l'edificabilitat de la finca o solar on s'hagi d'ubicar l'equipament.
- Projecte executiu signat pel tècnic competent que compleixi els requeriments tècnics establerts en el Pla director d'instal·lacions i equipaments esportius de Catalunya (PIEC) per als expedients subvencionats.
- Projecte de gestió, signat pel tècnic corresponent, redactat d'acord amb les determinacions del PIEC.

Dels nou projectes subvencionats inicialment únicament se'n realitzen tres (CEM Cotxeres Borbó, CEM Parc de la Ciutadella i CEM d'Horta); i la resta, per 4.500.000€, han estat revocats perquè no reuniten els requisits necessaris.

### **3.3.5. Disponibilitat de l'immoble subvencionat**

El CCE va concedir la subvenció número 170 per al cobriment de pistes de bàsquet per 692.560€ amb unes despeses pluriennals compromeses per la subvenció fins al 2023. No obstant això, el contracte de lloguer de les pistes objecte de la subvenció, és fins al 2018 sense possibilitat de pròrroga.

A la data de finalització del treball de camp d'aquesta fiscalització, juliol del 2012, les obres corresponents a aquesta subvenció no s'han iniciat.

### **3.4. SUBVENCIONS PER ACTIVITATS QUE SÓN COMPETÈNCIA DEL CONSELL CATALÀ DE L'ESPORT**

En la fiscalització de les subvencions detallades a continuació s'ha observat que no s'acrediten els motius que requereixen que s'efectuï l'activitat mitjançant subvenció i no de forma directa pel CCE, el que permetria un major control i la contractació de les activitats d'acord amb la LCSP:

- L'expedient número 21 correspon a una subvenció pluriennal, mitjançant conveni, d'1.150.000€, dels quals 330.000€ són per al 2010. L'objecte específic de la subvenció

consistia, d'una part, en activitats de col·laboració en les despeses de funcionament de l'Associació i, d'una altra, en activitats de promoció de l'esport, entre les quals figuren uns cursos de formació adreçats a dinamitzadors esportius. L'activitat subvencionada forma part de les competències del CCE i coincideix amb la seva xarxa territorial. No quedava acreditat en l'expedient quina part de l'activitat subvencionada no la podia portar a terme directament el Consell, amb els seus recursos propis.

Cal destacar que el total de despeses executades l'exercici 2010 és de 273.657 € i que la subvenció va ser de 270.000 €. Aquest fet implica que el CCE va finançar amb una subvenció directa el 99% de l'activitat d'una associació privada.

- El 23 de desembre del 2010 se signà un conveni de concessió de la subvenció directa número 34 per finançar les següents activitats realitzades per tercers: assessorament i obtenció del certificat de qualitat de les federacions per 141.600 €, Pla estratègic per a la creació de l'Agrupació d'Empreses Innovadores vinculades al món de l'esport a Catalunya (clúster) per 44.400 €, i cobrir despeses de funcionament intern de la Fundació per 10.000 €.

En l'expedient no queda acreditada la necessitat de subvencionar les dues primeres activitats del Conveni i les raons per les quals el CCE, en l'exercici de les seves competències, no podia realitzar directament aquestes activitats d'acord amb la llei de contractes vigent.

- El CCE va concedir les subvencions números 3 i 171 destinades al seu Pla anual d'actuació incloent el programa Promoció internacional de l'esport català per 295.000 € i una de capital per 400.000 €. D'aquestes subvencions, un import estimat de 143.754 € va estar destinat a subvencionar clubs i federacions per a l'adquisició de material esportiu, sense que hi hagués cap criteri de distribució ni cap convocatòria aprovats.

La concessió d'ajuts a les federacions i clubs és una competència del CCE i no queda explicat en els expedients revisats per què la concessió d'aquestes subvencions no les podia fer directament el CCE, aplicant la LCSP en l'adquisició del material, o, en tot cas, els motius pels quals no reconeix formalment la Unió de Federacions Esportives Catalanes com a entitat col·laboradora, que és com actua en la pràctica encara que, en diverses ocasions, actua com a entitat subvencionadora.

### **3.5. SUBCONTRACTACIÓ I CESSIÓ DE L'ACTIVITAT SUBVENCIONADA**

L'article 11 de la LGS estableix que el beneficiari de la subvenció és el que ha de realitzar l'activitat que va fonamentar el seu atorgament o que es trobi en situació que legítimi la seva concessió.



Per la seva banda, l'article 29 de la LGS estableix que el beneficiari únicament pot subcontratar, totalment o parcialment, l'activitat quan la normativa reguladora de la subvenció així ho prevegi i que la subcontractació ha de formalitzar-se en un contracte per escrit i que aquest ha d'haver estat autoritzat prèviament per l'entitat que concedeix la subvenció.

A continuació es detallen les incidències detectades en aquest apartat:

- Expedient número 34, formalitzat mitjançant un conveni del 23 de desembre del 2010 per al finançament de diverses activitats per 196.000 €. L'ens beneficiari va subcontratar amb tercers el 100% d'aquestes activitats, tot i que el conveni no ho preveia i en l'expedient no hi figura l'autorització prèvia del CCE.
- Expedient número 78, formalitzat mitjançant un conveni del 20 de desembre del 2010, per a la creació i posada en funcionament d'un centre de tecnificació de motocròs durant l'exercici 2010, per un màxim de 100.000 € (vegeu l'apartat 3.8.2).

El 26 de juliol del 2011, és a dir en data posterior al termini per l'execució de l'activitat subvencionada, l'Ajuntament beneficiari va encarregar el Consorci del Circuit de Motocròs de Catalunya, participat entre altres per l'Ajuntament i el CCE, la gestió i la posada en funcionament del Centre de Tecnificació de Motocròs, i li lliurà els 100.000 €. En l'expedient no hi consta el preceptiu consentiment exprés i previ del CCE. Cal dir que en el 2011, el president del Consorci era el secretari general de l'Esport i president del CCE.

### **3.6. CRITERIS DE DISTRIBUCIÓ DE LA SUBVENCIÓ**

Els convenis de col·laboració entre el CCE i les federacions esportives estableixen que aquestes transfereixin una part de la subvenció concedida al suport dels clubs federats, principalment, pel pagament de llicències i quotes de participació en campionats.

En la justificació de les subvencions presentades per les federacions no hi consta cap criteri de distribució d'aquests ajuts als clubs, per tant no s'ha garantit els principis de publicitat, concurrència i objectivitat.

La Sindicatura ha demanat quins han estat els criteris emprats per les federacions per distribuir aquests ajuts. El CCE ha proporcionat d'algunes federacions, uns fulls de càlcul no signats on consten unes propostes de subvencions basades en unes puntuacions assolides per cada federació, com, per exemple, les llicències d'homes, les llicències de dones, les llicències de promoció o la promoció de l'esport femení.

Amb la informació facilitada s'ha contrastat la proposta de subvenció del CCE, per 644.902 €, amb els ajuts transferits de les federacions als clubs. En cap dels casos

examinats coincideixen les propostes amb els ajuts segons els comptes justificatius de les subvencions. La diferència, en valor absolut, entre les propostes i el ajuts és de 626.838 € (vegeu l'apartat 8.3).

El CCE no fa cap conciliació per detectar possibles desviacions entre el que estava previst i el que realment es va subvencionar.

### **3.7. BESTRETES**

L'article 98 del TRLFPC estableix, sense perjudici de les bestretes, que el reconeixement de l'obligació i el pagament posterior de la subvenció al beneficiari es dóna si aquest ha justificat, a judici del concedent i d'acord amb la normativa aplicable, la realització de la totalitat de l'objecte de la subvenció, el compliment de les condicions i les seves finalitats.

En les subvencions detallades a continuació s'han concedit bestretes sense sol·licitar les garanties i, algunes d'elles han estat posteriorment revocades. Atès l'import tan elevat de les bestretes, el CCE hauria d'haver considerat motivar per escrit les característiques especials del beneficiari de la subvenció, les quals han comportat que no se sol·licitessin garanties sobre la bestreta:

- El CCE va concedir la subvenció directa número 167 per realitzar diverses obres de construcció o condicionament d'instal·lacions esportives, per 7.000.000 € de principal més els interessos corresponents. El conveni de concessió<sup>6</sup> preveia una bestreta inicial sense cap garantia de 5.000.000 €, a satisfer el 15 de setembre del 2010. Segons certificat del 10 de maig del 2013 del director del CCE no es va arribar a tramitar el pagament de cap bestreta. El 12 de desembre del 2012, amb posterioritat a la finalització del treball de camp d'aquesta fiscalització, el CCE va signar tres convenis nous en què s'establien noves condicions de finançament per a l'execució de cadascun dels projectes subvencionats. Cal dir que sis dels nou projectes acordats inicialment per 4.500.000 € van ser revocats (vegeu l'apartat 3.3.4).
- Les subvencions 3 i 171 estableixen una bestreta del 60% (888.000 €) i no determinaven cap garantia.
- Els convenis de col·laboració entre el CCE i les federacions estableixen que el pagament de les diferents anualitats es farà efectiu amb la consideració de bestreta del total subvencionat.

---

6. Text modificat com a conseqüència de les al·legacions presentades.

En les subvencions números 4, 15, 20, 103 i 115 el CCE ha pagat el 100% de la subvenció, 1.895.458 €, mentre que s'han justificat 1.795.562,90 €; posteriorment, s'han iniciat expedients de revocació parcial per l'import pendent de justificar, de 99.895 €.

- En les subvencions a sis consells esportius per un total de 812.320 € s'ha fet una bestreta del 100% de la subvenció tot i que queden per justificar 70.731 € de la despesa en el termini establert. Com a conseqüència el CCE ha iniciat expedients de revocació, que estan en fase de tramitació a data de finalització del treball de camp d'aquesta fiscalització:

### **3.8. JUSTIFICACIÓ**

En els apartats següents es descriuen les principals incidències observades en la justificació de les subvencions fiscalitzades.

#### **3.8.1. Subvenció per assegurances**

El CCE va concedir dues subvencions directes per atendre el pagament de les primes d'assegurança per a l'esport federat als menors de 16 anys corresponents als períodes 2009-2010 (subvenció número 16) i 2010-2011, i que es detallen a continuació:

##### **Període 2009-2010**

Subvenció de 420.077 €, aprovada per l'Acord de Govern del 16 de novembre del 2010, a partir del rebuts<sup>7</sup> de la prima de l'assegurança presentats pel beneficiari, i pagada en la seva totalitat l'1 de juliol del 2011.

La Sindicatura ha sol·licitat la confirmació de l'import de la subvenció a l'empresa asseguradora, que ha manifestat que els rebuts anteriors van ser anul·lats i substituïts per uns altres d'un total de 581.201 €, dels quals comunica que únicament ha cobrat 276.709 €.

##### **Període 2010-2011**

Subvenció de 692.790 €, aprovada per l'Acord de Govern del 15 de novembre del 2011, a partir dels rebuts<sup>8</sup> de la prima de l'assegurança presentats pel beneficiari, i pagada en la seva totalitat el 30 de desembre del 2011.

---

7. Aquest import inclou 622 €, corresponents a assegurances d'esportistes federats de motociclisme.

8. Aquest import inclou 4.152 € corresponents a assegurances d'esportistes federats.

L'empresa asseguradora, en resposta a la petició de la Sindicatura, ha comunicat que els rebuts anteriors van ser anul·lats i substituïts per uns altres d'un total de 381.757 €, dels quals comunica que n'ha cobrat 381.744 €.

En els expedients fiscalitzats de les subvencions anteriors no hi consta cap evidència documental que justifiqui que s'ha realitzat el pagament del total de les primes d'assegurança a l'empresa asseguradora. El CCE no hauria d'haver satisfet l'import de la subvenció fins que s'hagués acreditat de forma correcta i en la seva totalitat el pagament de l'import objecte de la subvenció a l'empresa asseguradora.

La Sindicatura va demanar infructuosament al concedent i al beneficiari de la subvenció els rebuts originals corresponents als períodes fiscalitzats i el suport documental que justificués la realització del pagament de les primes.

En les anteriors observacions referides a les assegurances esportives, la Sindicatura considera que es podia donar un supòsit de revocació de la subvenció, previst en l'article 99.1 del TRLFPC, així com en l'article 37.1.b de la LGS, en no acreditar-se el compliment de la finalitat específica per la qual es varen atorgar les subvencions objecte d'aquest informe, que era la d'abonar les assegurances esportives en el marc de l'esport escolar federat.

### **3.8.2. Finalitat de la subvenció**

El conveni de la subvenció número 78 establia, entre altres aspectes, que el beneficiari havia de dur a terme l'activitat subvencionada d'acord amb el programa presentat al CCE o, en cas que es produïssin canvis significatius, notificar-li, i que el beneficiari havia de presentar la documentació acreditativa de la despesa efectuada abans del 15 de gener del 2011 per tal de justificar el compliment de la finalitat i d'acreditar la correcta aplicació dels fons rebuts, i que el pagament de la subvenció es tramitaria una vegada justificada la totalitat de la subvenció concedida. El conveni també recollia les causes de revocació (vegeu l'apartat 3.5).

Segons resulta de l'expedient, a la data de finalització del treball de camp no s'havia justificat formalment ni la realització de l'activitat subvencionada ni les despeses en què s'havia incorregut. No obstant això, el CCE va efectuar el pagament a favor de l'Ajuntament per 100.000 €, amb data 15 de juliol del 2011.

En resposta a la petició de la Sindicatura el beneficiari va comunicar que va utilitzar la subvenció per atendre el pagament del Consorci del Circuit de Motocròs de Catalunya d'una indemnització per la rescissió del contracte per organitzar el Campionat de Motocròs dels anys 2011 i 2012, és a dir a una finalitat diferent de l'establerta en el conveni.

El CCE hauria d'haver revocat la subvenció (segons l'article 37.1.c de la LGS) i el conveni.

### **3.8.3. Justificació mitjançat certificat de l'interventor**

En els expedients revisats, quatre ens locals subvencionats per un total de 250.000 €, han presentat com a justificació de la subvenció concedida pel CCE, una certificació de l'interventor local, on es diu que s'ha registrat l'ingrés d'una subvenció directa en la comptabilitat de la corporació, tot i que la resolució o el conveni estableixen que havien d'haver presentat la documentació justificativa de la despesa (factures, justificants de despesa, etc.).<sup>9</sup>

D'acord amb la LGS i el TRLFPC, no es pot considerar realment justificada l'aplicació de les subvencions per part de l'ens beneficiari únicament amb una còpia de l'acord de concessió o la certificació del perceptor acreditativa d'haver-se registrat l'ingrés en la seva comptabilitat. Tan sols justifica que ha rebut i comptabilitzat l'ingrés de la subvenció o que hi ha compromís formal de rebre-la.

En l'expedient no hi consta la revocació de la subvenció pel CCE per la manca de justificació adequada.

### **3.8.4. Període subvencionat**

En els expedients següents s'ha justificat part de la subvenció amb despeses no incloses en el període subvencionat.

- Expedient número 27, corresponent al conveni de 3 d'agost del 2010 de 295.000 € per dur a terme activitats promocionals durant l'exercici 2010, es constata que del total justificat el CCE únicament va considerar despesa elegible 295.094,92 € entre les que consta una factura d'una despesa de 19.100 € meritada i pagada l'exercici 2009 i, per tant fora del període establert en el Conveni de col·laboració.
- Subvenció número 21 per al finançament de les activitats anuals del beneficiari. En l'expedient manca justificar 2.334 € del cost total de l'activitat i de la documentació presentada, 4.083 € corresponen a despesa meritada en l'exercici 2009, i fora del període subvencionat. Tampoc hi consta la data del Registre d'entrada en el CCE de la documentació acreditativa del 80% de les justificacions de la subvenció i, per tant, no s'ha pogut verificar el compliment dels terminis preceptius.

---

9. L'article 15 del Decret 133/1985, del 25 d'abril, del Reglament de la funció interventora, estableix que la intervenció de l'aplicació de les subvencions, quan aquestes siguin a favor d'organismes sotmesos a fiscalització de la Sindicatura de Comptes o del Tribunal de Comptes, s'efectuarà simplement mitjançant la còpia de l'acord de concessió i certificació del perceptor acreditativa d'haver-se registrat l'ingrés en la seva comptabilitat, llevat del cas que la normativa reguladora de la subvenció exigeixi altres requisits.

### 3.8.5. Percentatge de justificació

L'article 95.b del TRLFPC estableix que el beneficiari de la subvenció ha de justificar el cost total de l'activitat subvencionada. En els expedients següents no s'ha complert adequadament el precepte esmentat:

- Subvenció número 136 per 30.000€ per a les despeses d'organització del torneig internacional de tennis femení Barcelona Ladies Open 2010 per un total de 406.000€, el beneficiari únicament ha justificat 37.630€ (vegeu l'apartat 3.8.8).
- En els cinc expedients següents l'import justificat ha estat inferior en 222.603€ al pressupost de l'activitat i el CCE no ha reduït la subvenció final.

**Quadre 10. Expedients amb imports pendents de justificar**

Expedient	Pressupost activitat	Import concedit 2010	Import justificat (total activitat)
Número 140	267.757,63	30.000,00	173.155,82
Número 82	106.000,00	90.000,00	93.065,96
Número 78	130.000,00	100.000,00	117.839,00
Número 152	25.100,00	18.000,00	19.711,45
Número 83	275.000,00	90.000,00	177.482,48
<b>Total</b>	<b>803.857,63</b>	<b>328.000,00</b>	<b>581.254,71</b>

Imports en euros.

Font: Consell Català de l'Esport.

### 3.8.6. Justificació de desplaçaments

Les despeses de desplaçaments subvencionades que han estat fiscalitzades presenten les incidències següents:

- En tres expedients de subvencions a consells esportius hi manquen les signatures de conformitat i/o el pagament autoritzat en els fulls de justificació de despeses de desplaçament individuals, per 26.370€, contràriament al que estableix l'article 14 de l'Ordre de l'1 d'octubre de 1997, sobre tramitació, justificació i control d'ajuts i de subvencions.

La guia per a la presentació de les justificacions de subvencions extraordinàries del CCE estableix que la justificació de despeses de desplaçament per part de les federacions hauria de contenir un informe que expliqués, entre altres aspectes, el motiu del viatge i les persones que el realitzen. S'ha detectat unes despeses de viatges de la subvenció número 9 per valor de 99.471€ sense el corresponent informe justificatiu. No obstant això, el CCE les ha acceptat com a justificació de la subvenció.

### **3.8.7. Requisites de les factures**

L'article 24.1 del Codi de comerç estableix que les factures han de contenir les dades de la inscripció de la societat en el Registre Mercantil. Tres federacions han presentat factures per un total de 19.812 €, que no inclouen aquest requisit establert. Una altra federació ha presentat una factura de 2.014 € que no conté el NIF del proveïdor.

Finalment en l'expedient de la subvenció a l'Associació de Joves Dirigents Catalans s'han observat dues factures expedides per un total de 16.898 € que tampoc contenen el requisit d'inscripció de l'empresa en el Registre Mercantil.

### **3.8.8. Titular de les factures justificatives**

En l'anàlisi del compte justificatiu de la subvenció número 136 es va detectar que la majoria dels pagaments de les factures els va realitzar una empresa (A), en lloc del club beneficiari i que, en els cartells i fullets publicitaris aportats entre els justificants, hi figurava com a organitzadora de l'esdeveniment objecte de subvenció una altra empresa (B). Les empreses A i B són societats mercantils, constituïdes els anys 1992 i 2006, respectivament, i tenen el mateix domicili social i el mateix president-administrador que el beneficiari de la subvenció.

La Sindicatura considera que es podria haver incorregut en un supòsit de reintegrament previst en l'article 37.1.a de la LGS, atès que qui realment va organitzar i pagar l'esmentat torneig, que constituïa l'activitat subvencionada, eren empreses que no podien haver accedit a la subvenció perquè no reunien els requisits que estableix el Decret legislatiu 1/2000, del 31 de juliol, pel qual s'aprova el text únic de la Llei de l'esport.

Cal esmentar que, tal com consta en el quadre 13, el CCE va contractar a l'empresa A la divulgació dels programes del CCE en aquest mateix esdeveniment per 10.000 €.

### **3.8.9. Concurrència**

L'article 31.3 de la LGS estableix que quan la despesa subvencionable superi els 12.000 € en el supòsit de prestació de serveis, el beneficiari ha de sol·licitar com a mínim tres ofertes de diferents proveïdors, amb caràcter previ a la contracció del compromís per a la prestació del servei, llevat que per les especials característiques de les despeses subvencionables no existeixi en el mercat suficient nombre d'entitats que el subministri o llevat que la despesa s'hagi realitzat amb anterioritat a la sol·licitud de la subvenció en els termes previstos normativament.

A continuació es detallen els expedients que no han complert el precepte legal esmentat:

- L'Acord de col·laboració de data 8 de maig del 2006 modificat per l'Acord d'11 de maig del 2006 establia d'una forma directa quina havia de ser la companyia amb què se subscriurién les respectives pòlisses d'assegurances (vegeu l'apartat 3.8.1). En l'expedient no hi ha constància que s'hagués promogut la concurrència en la selecció de l'empresa asseguradora.
- En les subvencions números 3 i 171, destinades a subvencionar clubs i federacions per a l'adquisició de material esportiu, la justificació presentada inclou factures a empreses per import superior a 12.000 €, sense que consti la sol·licitud de tres ofertes.
- En l'expedient número 21 per un import final de 270.000 €, s'han detectat dues factures expedides per una mateixa empresa pel concepte de la creació del web i programació per un total de 16.898 € sense que consti en l'expedient que s'hagin demanat les tres ofertes que estableix la LGS.

### **3.8.10. Termini de justificació**

El conveni de concessió de les subvencions 3 i 171, per un total de 1.480.000 € corresponent al període 2010-2012 de data 16 de desembre del 2010<sup>10</sup> estableix que en el cas que no es justificués abans del 30 d'octubre del 2010 la primera bestreta concedida, no es faria efectiva la segona bestreta. El pagament del 20% restant de la quantia màxima de la subvenció tan sols es realitzaria si l'entitat subvencionada hagués justificat suficientment el 100% del pressupost de les activitats previstes abans del 15 de novembre del 2010.

La justificació de les subvencions té com a data de registre d'entrada el 4 de març del 2011, molt posterior, per tant, a la data final de justificació establerta en el conveni.

### **3.8.11. Altres aspectes**

En la fiscalització de la justificació de les subvencions també s'han posat de manifest les incidències següents:

- En el conveni, de concessió de les subvencions 3 i 171 per 1.480.000 € (1.080.000 €, subvenció corrent, i 400.000 €, de capital), estableix l'obligació per part del beneficiari

---

10. Aquest conveni va anul·lar el conveni signat el 28 de juliol del 2010 i va ampliar el període fins a l'exercici 2012.



d'aportar un total de 350.000 € (250.000 € a les federacions i 100.000 € als clubs). No obstant això, en l'expedient no hi ha constància d'aquesta aportació i el CCE tampoc l'ha poguda proporcionar. Per tant no s'ha acreditat que s'hagi complert el que estableix el conveni de concessió de subvencions.

- En la subvenció número 171 per 400.000 €, la propietat dels béns adquirits per ser cedits a federacions i als clubs, passen a ser de l'entitat que actua com a col·laboradora, que pot, en qualsevol moment, recuperar-los de les federacions o dels clubs receptors, malgrat que l'article 12 de la LGS estableix que els fons subvencionats en cap cas es consideraran integrants del patrimoni de les entitats col·laboradores.

### **3.9. PUBLICITAT DE LES SUBVENCIONS**

A continuació es detallen els incompliments per part del CCE respecte a la publicitat de les subvencions concedides a partir del que estableix l'article 18 de la LGS i 94 del TRLFPC:

- La Resolució PRE/698/2011, de l'1 de març, per la qual es dóna publicitat a les subvencions concedides pel CCE d'import igual o superior a 3.000 €, durant el quart trimestre del 2010, també dóna publicitat a la subvenció número 34 per 141.600 €, mentre que l'import subvencionat va ser de 196.000 €.
- La subvenció número 148 per 20.000 € no ha estat publicada en el *Diari Oficial de la Generalitat de Catalunya* (DOGC).
- El CCE ha publicat les subvencions concedides per equipaments únicament per l'import del principal. En la publicitat de les subvencions no hi consta l'import dels interessos que comporten els préstecs concedits per l'Institut Català de Finances (ICF) vinculats a les subvencions, malgrat que l'Administració assumeix l'obligació de satisfer a l'entitat prestadora tots els interessos, o part d'ells, que estiguin considerats com a subvenció (apartat II de l'exposició de motius i l'article 19.5 de la LGS).

### **3.10. COMUNICACIONS A TERCERS**

El conveni corresponent a les subvencions números 3 i 171, per un total d'1.480.000 €, estableix l'obligatorietat d'ambdues parts de comunicar conjuntament per escrit a totes les entitats beneficiades com s'havia finançat la cessió de material esportiu inventariable.

Les comunicacions conjuntes als clubs i a les federacions receptores dels béns indiquen que el CCE subvenciona el 50% de les subvencions, malgrat que, segons la documentació que consta en l'expedient, ha aportat la totalitat de l'import.

Per altra banda, en les justificacions de les subvencions corrents la comunicació estableix també el finançament conjunt dels béns, mentre que en totes les subvencions revisades és el CCE qui es fa càrrec de gairebé la totalitat del pagament del material. Fins i tot en un cas es manifesta, per escrit, que és la entitat que actua com a entitat col·laboradora la que subvenciona la totalitat de l'ajut, quan en realitat l'únic subvencionador és el CCE.

En un expedient de subvenció hi consta un escrit en el qual es diu que se subvenciona el CCE amb 5.166€ en concepte de vestuari de les seleccions catalanes. L'entitat que actua com a entitat col·laboradora presenta aquest import com a justificació de la subvenció rebuda del CCE. No és coherent que en l'escrit consti que se li concedeix una subvenció al CCE quan és aquest qui fa el pagament.

De tot això es desprèn que les comunicacions a tercers efectuades conjuntament no són correctes.

#### 4. FISCALITZACIÓ DE LA CONTRACTACIÓ

A continuació es mostra el resultat de la fiscalització realitzada als contractes formalitzats pel CCE en l'exercici 2010.

##### 4.1. CONTRACTES NO MENORS

D'acord amb la documentació facilitada pel CCE l'exercici 2010 es van formalitzar els contractes no menors següents:

**Quadre 11. Contractes no menors**

Concepte	Import contracte	Import reconegut 2010
Servei de neteja de les diverses dependències del CCE	519.200,00	330.496,56
Subministrament de material esport fungible per al CCE	224.200,00	170.391,76
Subministrament de queviures per a la Residència Joaquim Blume dependent del CCE	220.335,00	220.335,00
Servei d'agència de viatges per al CCE	229.006,58	172.210,61
<b>Total</b>	<b>1.192.741,58</b>	<b>893.433,93</b>

Imports en euros.

Font: Consell Català de l'Esport.

El resultat de la fiscalització realitzada ha estat correcte. No obstant això, en l'àrea de contractació s'han observat les incidències següents:

### La utilització de la figura jurídica del conveni en contractes administratius

El 19 de juliol del 2006 el CCE va signar un conveni per deu anys amb l'Institut Municipal d'Assistència sanitària (IMAS) i la Fundació privada Institut Municipal d'Investigació Mèdica (IMIM) que estipulava que el CCE aportaria anualment a la Fundació IMIM la quantitat de 65.000€ com a contraprestació als serveis, la col·laboració i l'assessorament que li prestés l'Institut en matèria de controls i política antidopatge.

El 23 de novembre del 2010 el CCE, l'IMAS i la Fundació privada IMIM van signar l'addenda del conveni anterior en la qual van establir l'aportació del 2010 en 65.000€.

En tractar-se d'un contracte onerós –la prestació d'un servei a canvi d'un preu– i per tant, sotmès a la LCSP, d'acord amb l'article 2 de la llei esmentada, la forma jurídica adequada hauria estat la d'un contracte administratiu i no la d'un conveni.

### Procediment de contractació

La prestació de serveis per a la implantació de la qualitat en les federacions l'ha efectuat una única empresa consultora, per un total de 447.810€, en diversos exercicis i mitjançant diverses modalitats, tal com es presenta en el quadre següent:

**Quadre 12. Resum de les despeses de la implantació de la qualitat en les federacions**

Exercici	Concepte	Modalitat	Import
2007-2008	Creació model d'avaluació qualitat en les federacions	Contracte per procediment negociat del CCE	25.250,00
2008	Implantació pla de qualitat a diverses federacions	Subvenció directa del CCE a les federacions	150.800,00
2009	Implantació pla de qualitat a diverses federacions	Subvenció directa mitjançant conveni del CCE a les federacions	30.160,00
2010	Implantació model de gestió de qualitat a diverses federacions	Subvenció directa a la Unió de Federacions Esportives de Catalunya	100.000,00
2010	Assessorament i obtenció de certificat de qualitat a diverses federacions	Subvenció directa a la Fundació Catalana per l'Esport	141.600,00
<b>Total</b>			<b>447.810,00</b>

Imports en euros.

Font: Elaboració pròpia.

Aquests serveis s'haurien d'haver encarregat de forma conjunta d'acord amb la normativa sobre contractació pública per procediment obert, en comptes de fer-ho per la via de subvencions.

Adicionalment, cal fer esment que en el procediment inicial de contractació del CCE, realitzat en el període 2007-2008, la invitació a participar en el procediment es va fer a tres empreses vinculades i que tenien la mateixa seu social.

**4.2. CONTRACTES MENORS**

D'un total de 169 contractes menors formalitzats pel CCE durant l'exercici 2010, per un total de 1.556.487 €, s'han revisat 34 expedients, seleccionats per mostreig aleatori, amb un pressupost inicial de 372.116 €, que representa el 24% del total pressupostat.

La mostra seleccionada ha estat la següent:

**Quadre 13. Mostra de contractes menors**

Núm.	Objecte	Import formalitzat 2010 (IVA inclòs)	Tipologia
1	Subministrament material esportiu per lliurar a diferents entitats esportives del RRT Terres de l'Ebre del CCE	20.864,40	Subministrament
2	Subministrament de trofeus per a diferents esdeveniments esportius per actes del CCE	20.475,36	Subministrament
3	Import de certificacions qualitat per a les Federacions Esportives Catalanes	19.890,00	Servei
4	Adquisició productes miscel·lània, làctics i sucs fruites, per a la Residència Joaquim Blume	18.725,00	Subministrament
5	Subministrament de medalles per a actes del CCE	18.629,60	Subministrament
6	Despeses de contractació servei de cuina per a la Residència Joaquim Blume dependent del CCE	18.424,32	Servei
7	Despeses del servei de vigilància al CCE els mesos juliol i agost del 2010	18.274,09	Servei
8	Tasques de secretari del Tribunal Català de l'Esport	18.155,17	Servei
9	Edició de tres llibres i tres arxius digitals mateixos títols per a la difusió de la política esportiva del CCE	17.910,04	Subministrament
10	Despeses d'inserció publicitat per divulgació activitats de clubs esportius de Catalunya	16.784,48	Servei
11	Subministrament de productes de fleca a la Residència Joaquim Blume, dependent del CCE -any 2010-	16.640,00	Subministrament
12	Lloguers i cànon d'equips de procés de dades (màquines copiadores multifunció) fins al 31.12.10 del CCE	14.719,02	Subministrament
13	Despeses per prestació diversos serveis de comunicació a la RRT de Girona, dependent del CCE	13.340,00	Servei
14	Despeses d'exploració radiològiques als esportistes del Pla de Tecnificació esportiva i del Pla d'Alt Rendiment Esportiu de Catalunya	13.000,00	Servei
15	Despeses d'adequació de les instal·lacions elèctriques dels edificis del CCE	11.484,00	Obres
16	Subministrament de productes congelats i peix fresc, a la Residència Joaquim Blume	10.700,00	Subministrament

SINDICATURA DE COMPTES DE CATALUNYA — INFORME 21/2013

Núm.	Objecte	Import formalitzat 2010 (IVA inclòs)	Tipologia
17	Despeses de publicitat per a la divulgació dels programes del CCE al Barcelona Ladies Open 2010	10.000,00	Servei
18	Despeses d'obres de reparació i sectorització del circuit hidràulic de la piscina del poliesportiu del CCE	9.404,68	Subministrament
19	Despeses de publicitat a la Representació Territorial de l'Esport a Terres de l'Ebre	8.400,00	Servei
20	Despeses d'arrendament de màquines fotocopiadores pels diferents edificis del Consell fins al 31.5.2010	6.920,10	Servei
21	Despeses d'instal·lació d'un sistema de protecció catòdica al dipòsit aigua calenta sanitària a la Residència Joaquim Blume, dependent del CCE	6.877,74	Obres
22	Despeses del servei de vigilància a la Residència Joaquim Blume, dependent del CCE, mesos juliol i agost del 2010	6.526,25	Servei
23	Subministrament de productes farmacèutics per a esportistes del Pla Tecnificació i Pla Alt Rendiment Esportiu Catalunya	6.070,07	Subministrament
24	Despeses de publicitat amb inserció de publireportatges per a propaganda del CCE	5.860,00	Servei
25	Despeses d'anàlisi d'actualització econòmica de la concessió obra pública, redacció del projecte tècnic, execució, direcció obres i gestió noves instal·lacions del Complex Esportiu Sant Jordi a Tarragona	5.310,00	Servei
26	Despeses per l'edició, correcció i maquetació del Llibre de Balanç 2009	5.243,20	Servei
27	Despeses de muntatge de l'estand per al Campionat Europeu d'Atletisme a l'estadi Lluís Companys de Montjuïc del 27 de juliol a l'1 d'agost del 2010	4.840,01	Servei
28	Despeses per la confecció del Balanç (esport escolar i esport femení)	4.640,00	Servei
29	Subministrament de medalles als esportistes de la 30a edició del certamen "Medalles de l'Esport comarques gironines"	4.455,00	Subministrament
30	Despeses de contractació del servei de psicologia (nocturn) per a la Residència Joaquim Blume, dependent del CCE	4.400,00	Servei
31	Despeses del Curs Bloc Específic Nivell I Handbol (del 5 al 31 de juliol del 2010 a Esplugues i Igualada)	4.120,00	Servei
32	Subministrament de material fungible per fomenta l'esport en tots els àmbits a les comarques de Lleida	3.944,00	Subministrament
33	Despeses d'adquisició d'un sistema de microfonia sense fil per al Museu Colet, dependent del CCE	3.804,60	Subministrament
34	Despeses de publicitat al diari <i>Expansión</i> per donar a conèixer les activitats del CCE	3.285,12	Servei
	<b>Total</b>	<b>372.116,25</b>	

Imports en euros.

Font: Elaboració pròpia.

L'actuació del CCE respecte a la contractació durant l'exercici 2010, excepte per les observacions que s'exposen tot seguit, ha estat d'acord amb la legalitat.

### **Retribucions d'un alt càrrec del Tribunal Català de l'Esport**

L'article 139 del Decret legislatiu 1/2000, del 31 de juliol, pel qual s'aprova el text únic de la Llei de l'esport estableix que el Tribunal Català de l'Esport (TCE) és l'òrgan suprem jurisdiccional esportiu en l'àmbit electoral, competitiu i disciplinari a Catalunya, actua amb una autonomia i independència total, i decideix a instància administrativa sobre les qüestions electorals, competitives i disciplinàries esportives que són competència seva.

L'article 141 del mateix Decret legislatiu estableix que els càrrecs del TCE són honorífics, si bé els membres del Tribunal tenen dret a rebre les dietes d'assistència a les reunions, les de desplaçament i una compensació per cada ponència assignada, que ha de ser fixada pel Govern.

El 4 de febrer del 2009 mitjançant resolució de la presidenta del CCE es va nomenar secretari del TCE el senyor L.M.C. El 16 de febrer del 2010, el CCE va formalitzar un contracte menor amb aquesta persona per un import màxim de 18.155 €, amb l'objecte de disposar dels seus serveis professionals per l'exercici de les tasques i funcions derivades del càrrec de secretari del TCE.

L'exercici 2010 les obligacions reconegudes per aquest contracte van ser de 17.817 €.<sup>11</sup>

Del que s'ha exposat es desprèn que es va incomplir l'article 141 del Decret legislatiu 1/2000, del 31 de juliol, pel qual s'aprova el text únic de la Llei de l'esport, atès que d'acord amb la llei el càrrec és honorífic i per tant no havia de ser retribuït llevat de les dietes per assistència a les reunions, les de desplaçament i una compensació per cada ponència assignada, que havia de ser fixada pel Govern.

### **Contractes menors amb l'objecte coincident amb el d'altres contractes**

S'han formalitzat els següents contractes menors quan hi ha un contracte no menor per a períodes diferents pel mateix concepte. Aquest fet, tot i no ser cap incompliment legal, evidencia una manca de planificació en la gestió de la contractació dels serveis.

- Adquisició de productes congelats i peix fresc, destinats a la Residència Joaquim Blume per 10.567 €.

---

11. La diferència entre l'import màxim del contracte i el reconegut deriva del fet que les hores reals no van superar el límit del contracte.

- Adquisició de productes de miscel·lània, làctics i sucres de fruites, destinats a la Residència Joaquim Blume per 14.769 €.
- Lloguer de màquines copiadores multifunció des de l'1 de gener fins al 31 de juliol del 2010. Les obligacions reconegudes per aquest concepte van ser de 5.953 €.
- Lloguer de màquines copiadores multifunció des de l'1 d'agost fins al 31 de desembre del 2010. Les obligacions reconegudes per aquest concepte van ser de 10.489 €.

## 5. SEGUIMENT D'OBSERVACIONS I RECOMANACIONS DE L'INFORME 6/2007

### 5.1. SEGUIMENT DE RECOMANACIONS

El seguiment de les recomanacions realitzades per la Sindicatura en l'informe 6/2007, és el següent:

**Quadre 14. Seguiment de recomanacions**

Recomanacions	Implantació	
1. El CCE ha de millorar els procediments de concessió i els sistemes de control de subvencions per reduir al màxim les incidències detectades en els informes de la Sindicatura i potenciar la concurrència i l'objectivitat.	El CCE no ha complert aquesta recomanació. En no haver-hi hagut en l'exercici 2010 cap procediment de concessió de subvencions amb concurrència no s'ha garantit ni potenciat la concurrència ni l'objectivitat (vegeu l'apartat 3.1).	○
2. La Direcció General del Patrimoni i el CCE han de fer al més aviat possible els tràmits oportuns, perquè el patrimoni cedit i adscrit al CCE estigui valorat i perquè els seus estats financers puguin recollir la imatge fidel del seu patrimoni.	El fet que en l'exercici 2010 no es disposés d'un inventari valorat condiciona que aquesta recomanació continuï plenament vigent (vegeu l'apartat 2.1.1).	○
3. El CCE ha d'utilitzar el procediment de contractació administrativa i no el conveni de col·laboració quan vulgui acordar una contraprestació amb un tercer a canvi d'un preu.	En la feina realitzada s'han posat en evidència convenis susceptibles de ser classificats com a contracte administratiu (vegeu l'apartat 4.1).	○
4. S'han d'habilitar els mitjans personals i materials adequats per donar compliment a la funció inspectora establerta per imperatiu legal.	En l'exercici 2010 encara no s'han habilitat els mitjans personals i materials corresponents a la funció inspectora (vegeu l'apartat 2.1.3.).	○
5. El pressupost i el compte economicopatrimonial del CCE únicament ha de contenir les despeses i els ingressos imputables a l'exercici corresponent.	Aquesta situació es continua donant en l'exercici 2010 (vegeu els apartats 2.2.2 i 2.3.2).	○

○ = La recomanació es manté.

## 5.2. SEGUIMENT D'OBSERVACIONS

El fet que en l'exercici 2010 totes les subvencions del CCE hagin estat concedides directament no ha permès fer un seguiment de les observacions corresponents a les subvencions amb concurrència contingudes en l'informe anterior de la Sindicatura.

Per altra banda, cal destacar que les següents observacions, detectades en l'anterior informe de fiscalització de la Sindicatura, s'han tornat a produir en l'actual fiscalització:

### Quadre 15. Seguiment d'observacions

Observacions de l'informe 6/2007	Referència en aquest informe
No es comptabilitzen les modificacions pressupostàries dels ingressos	Observació 7
El CCE no disposa d'un inventari valorat ni hi ha un control comptable sobre els béns cedits i adscrits.	Observació 1
En algunes ocasions les subvencions no són concedides directament al beneficiari sinó que es transfereixen a una federació, i aquesta és la que les distribueix als beneficiaris, de vegades sense cap criteri publicat.	Observació 22
Es justifica l'aplicació de la no concurrència en la concessió de les subvencions per l'especificitat de la subvenció sol·licitada per les entitats.	Observació 13
En general les subvencions directes no s'inicien a instància de part tal com estableix el TRLFPC.	Observació 16
En les sol·licituds i en la documentació justificativa continguda en els expedients de subvencions, manquen els segells mitjançant el quals es formalitza l'entrada d'aquests en el Registre del CCE.	Apartat 3.8.4
No es presenta la justificació de la totalitat de la despesa que suposa l'activitat sinó que únicament es presenta la de la part subvencionada.	Observació 29
La justificació de les despeses quan es tracta d'una despesa de dietes i/o desplaçament no conté l'informe justificant el motiu de la despesa, i les persones que la realitzen.	Observació 29
La justificació de les subvencions que el CCE destina a les federacions perquè aquestes les distribueixen als clubs per a activitats esportives no s'especifica el criteri de distribució de la Federació de les subvencions cap als diferents clubs.	Observació 22
Es presenta com a justificació de la subvenció un certificat de l'interventor corresponent conforme s'ha comptabilitzat aquesta en els seus comptes. Aquests certificats han de ser una via excepcional per acreditar la realització de la despesa subvencionada.	Observació 28
S'han produït un canvi en el destí de les subvencions	Observació 27
La publicació en el DOGC de les subvencions de capital que tenen el finançament de l'ICF únicament preveuen l'import del principal del deute encara que la subvenció inclou també els interessos i despeses.	Observació 31
S'han presentat justificants de despeses corresponents a activitats realitzades en exercicis anteriors.	Observació 29

Font: Elaboració pròpia.



## **6. CONCLUSIONS: OBSERVACIONS I RECOMANACIONS**

### **6.1. CONCLUSIONS**

D'acord amb els objectius previstos d'aquest informe, un cop examinats els comptes anuals i la legalitat dels procediments de concessió i control de subvencions i els procediments de contractació del Consell Català de l'Esport en l'exercici 2010, s'emeten les conclusions següents:

- Considerant les observacions 1, 2, 4, 8, 10, 11 i 12, la comptabilitat financera del CCE no expressa de forma raonable la imatge fidel a 31 de desembre del 2010 i no conté la informació necessària i suficient per a la seva adequada comprensió i interpretació, de conformitat amb els principis i normes d'auditoria pública generalment acceptats.

Pel que fa a la comptabilitat pressupostària, l'estat de liquidació del pressupost del CCE representa, en els aspectes més significatius, les operacions realitzades en l'exercici 2010 i conté la informació necessària per a la seva interpretació.

- La Sindicatura considera que el CCE no ha complert adequadament la legalitat en la concessió i en la gestió de les subvencions en l'exercici 2010.
- En la contractació, el CCE ha respectat el principi de legalitat en l'exercici 2010.

### **6.2. OBSERVACIONS I RECOMANACIONS**

A continuació es detallen les principals observacions i recomanacions específiques contingudes en el cos de l'informe, diferenciant entre les de control intern, les de comptabilitat pressupostària, les de comptabilitat financera, les de subvencions i les de la contractació del CCE.

#### **a) Observacions i recomanacions respecte al control intern**

De l'anàlisi de les observacions que es mostren a continuació cal destacar una important manca de control intern en diversos aspectes de la gestió del CCE:

1. El CCE no disposa d'un inventari del seu immobilitzat complet i valorat, ni d'un registre comptable dels béns que té cedits o adscrits de diferents administracions. Així mateix, la comptabilització d'alguns dels seus béns immobles no estan correctament valorats (vegeu l'apartat 2.1.1).

*La Sindicatura recomana que el CCE realitzi un inventari que reculli els seus béns mobles i immobles i la valoració d'aquests béns; que regularitzi la situació de diversos*

*immobles o construccions; que efectuï els tràmits oportuns perquè el patrimoni cedit i adscrit estigui valorat, i que els seus estats financers puguin recollir la imatge fidel del seu patrimoni.*

2. L'exercici 2010 el Consell disposava d'un compte corrent bancari en una entitat financera el qual no consta en els seus registres comptables i que ha estat descobert l'any 2012 a partir d'una documentació tramesa per l'esmentada entitat (vegeu l'apartat 2.1.2).

*La Sindicatura recomana que el CCE regularitzi aquesta situació.*

3. El CCE no exercia un control suficient sobre les vendes de tiquets per al servei menjador de la Residència Joaquim Blume. A partir del 2012 s'ha instaurat un nou control que ha fet palès un increment considerable dels ingressos des de la seva implantació d'aquest respecte als exercicis anteriors (vegeu l'apartat 2.1.2).
4. S'han detectat uns drets pendents de cobrament, amb una antiguitat considerable, la cobrabilitat dels quals és dubtosa, per 61.012 € (vegeu l'apartat 2.1.2).

*El CCE hauria de regularitzar aquests drets i, si fos procedent, donar-los de baixa o dotar la corresponent provisió per insolvències.*

5. La informació continguda en l'estat de compromisos de despeses adquirits amb càrrec a exercicis futurs correspon als imports autoritzats inicialment pel Govern i no ha estat actualitzada. Els imports corresponents a cada expedient s'han vist modificats en el decurs del temps, principalment per anul·lació de subvencions per equipaments i per variacions en l'estimació dels interessos dels préstecs, però aquestes diferències no s'han traspassat a aquest estat. El CCE no disposa de l'import que suposen aquestes actualitzacions a 31 de desembre del 2010 i que abasten fins a l'any 2023 (vegeu l'apartat 2.1.3).

*La Sindicatura recomana que el CCE actualitzi permanentment l'estat dels compromisos futurs reals per tal que les despeses pluriennals reflecteixin els deutes reals compromesos.*

6. El CCE no ha habilitat cap funcionari perquè exerceixi les funcions inspectores, contràriament al que estableixen els articles 64 i següents del Decret legislatiu 1/2000, del 31 de juliol, pel qual s'aprova el text únic de la Llei de l'esport (vegeu l'apartat 2.1.3).

El CCE, dins de les seves disponibilitats pressupostàries, ha d'habilitar els mitjans personals i materials adequats per complir la funció inspectora establerta en el Decret legislatiu 1/2000, del 31 de juliol, pel qual s'aprova el text únic de la Llei de l'esport, i

molt especialment per controlar i evitar les irregularitats detectades en les subvencions concedides.

**b) Observacions i recomanacions respecte a la comptabilitat pressupostària i financera**

Les observacions i recomanacions de la fiscalització respecte a la comptabilitat pressupostària i financera són les següents:

7. El CCE no formalitza modificacions de crèdit del pressupost d'ingressos i les modificacions del pressupost de despeses no les motiva suficientment. Cal afegir que l'expedient sobre la generació de crèdit per a la inversió en una societat mixta, per 3.417.557 €, no conté l'informe de fiscalització prèvia (vegeu l'apartat 2.2.1).

*La Sindicatura recomana que el Consell tramiti les modificacions d'acord amb la normativa aplicable, que n'elabori una Memòria explicativa amb tots els requisits normatius i que formalitzi, quan calgui, els corresponents expedients en el pressupost d'ingressos.*

8. S'ha observat una incorrecta imputació comptable respecte als ingressos per taxes d'utilització d'instal·lacions i a l'adquisició i les quotes corresponents al cens emfitèutic de l'edifici de la Casa de l'Esport (vegeu els apartats 2.2.2 i 2.3.1).
9. La participació del CCE en una empresa mixta, per 3.666.703 €, no es va aprovar per Llei, contràriament al que estableix l'article 5.d del TRLFPC quan la participació de capital no es correspon amb una congruent posició en les juntes o en la gestió de l'entitat, com en aquest cas.

Així mateix, la Intervenció Delegada i l'Adjunta a la Intervenció General van emetre notes de reparaments significatives. No obstant això, no es va aturar la tramitació de l'expedient (vegeu l'apartat 2.2.3).

10. El compte d'ingressos a distribuir en diversos exercicis, amb 16.081.879 €, contràriament a la seva naturalesa, no ha presentat cap moviment comptable des de l'exercici 2006 (vegeu l'apartat 2.3.2).

*El CCE hauria d'haver fet constar aquesta informació en la Memòria dels comptes anuals i haver reclassificat l'import d'aquesta partida i integrar-lo en el compte del Patrimoni.*

11. S'ha detectat que unes transferències al CAR, per 400.000 €, provinents d'exercicis anteriors estan comptabilitzades com a inversions financeres permanents (vegeu l'apartat 2.3.1).

*La Sindicatura recomana que el CCE regularitzi els comptes d'ingressos a distribuir en diversos exercicis i d'inversions financeres temporals d'acord amb la naturalesa real dels conceptes comptabilitzats.*

12. En la Memòria dels comptes anuals de l'exercici 2010 hi manca informació rellevant per poder comprendre la situació economicofinancera i pressupostària del CCE, com són la informació corresponent al cens emfitèutic, la imputació i la distribució interanyal dels ingressos a distribuir en diversos exercicis i la informació detallada i actualitzada dels compromisos de despesa a càrrec d'exercicis futurs (vegeu els apartats, 2.3.1, 2.3.2 i 2.1.3). Tampoc no estan complets alguns dels estats que la componen, com el Romanent de tresoreria (vegeu l'apartat 2.2.5).

*La Sindicatura recomana que el CCE completi els seus comptes anuals per tal que incloguin tota la informació necessària per poder-los comprendre i que hi inclogui tots els seus estats amb tota la informació requerida en la normativa.*

### **c) Observacions i recomanacions respecte a les transferències i subvencions**

Les observacions i recomanacions més rellevants pel que fa a les transferències i subvencions són les següents:

#### **Procediment de concessió**

13. L'exercici 2010 totes les subvencions es van concedir de manera directa, sense cap convocatòria pública, i sense acreditar en l'expedient les raons d'interès públic, social, econòmic o humanitari que dificultessin la realització de convocatòries públiques, contràriament als principis de concurrència, igualtat i objectivitat continguts en l'article 8.3 de la LGS (vegeu l'apartat 3.1).

El CCE ha d'adequar a la normativa els procediments de concessió i control de subvencions i utilitzar preferentment els procediments que garanteixin la concurrència i l'objectivitat, reservant les subvencions directes per a casos excepcionals i degudament suportats.

#### **Pla estratègic de subvencions**

14. El CCE no disposa d'un Pla estratègic de subvencions. Aquest fet contravé el que estableix l'article 8.1 de la LGS (vegeu l'apartat 3.1).

La Sindicatura recomana que el CCE elabori un Pla estratègic de subvencions on es detallin els objectius i els efectes que es pretenen aconseguir, així com el termini per aconseguir-los, el seu cost i finançament previst, que permeti una gestió transparent, eficient i eficaç de les subvencions.

### Competència en la concessió de subvencions

15. Les resolucions de concessió de subvencions directes realitzades pel CCE fins a 300.000 €, per un total de 21.543.863 € l'exercici 2010, van ser signades per la presidenta del CCE mentre que, segons l'article 94.2.c del TRLFPC, la competència era del conseller o consellera corresponent. Com que el CCE no ha proporcionat a la Sindicatura cap document de delegació de competències, els actes de concessió d'aquestes subvencions podrien ser invàlids (vegeu l'apartat 3.1).

### Inici del procediment

16. Les subvencions, detallades en l'apartat 3.2 d'aquest informe, destinades al desenvolupament del Pla general d'actuació del beneficiari, per 1.480.000 € l'exercici 2010, i la subvenció de capital per al cobriment de pistes de bàsquet, per 692.560 €, no s'han iniciat a instància de part, contràriament al que preceptua l'article 94.2.a del TRLFPC.

### Requisits en l'expedient de subvenció

17. El CCE ha donat el tractament de transferències a les subvencions que concedeix al CAR, d'un total de 4.394.631 € en el 2010, i per això, en l'expedient hi manca la majoria dels requisits imprescindibles en la concessió de subvencions (vegeu l'apartat 3.3.1).

*La Sindicatura recomana que les subvencions al CAR les efectuïn directament els departaments implicats sense afectar el CCE per a un millor control del concedent i per a economia procedimental.*

18. No consta l'informe d'intervenció prèvia en tretze expedients de subvencions directes als consells esportius mitjançant conveni i per 1.313.488 € (vegeu l'apartat 3.3.3).

19. Des de l'exercici 2006 el CCE no ha demanat l'informe previ i preceptiu de la Direcció General del Patrimoni de la Generalitat per als contractes d'assegurances esportives escolars, que l'exercici 2010 eren de 420.077 €, ni per les seves renovacions (vegeu l'apartat 3.3.2).

### Subvencions d'activitats que són competència del CCE

20. S'han concedit subvencions perquè els beneficiaris realitzessin activitats que entren dins de les competències del CCE. No s'ha justificat perquè no ha estat el CCE qui fes aquestes activitats (vegeu l'apartat 3.4).

*Es recomana que, per a un major control i transparència, el CCE realitzi de forma directa, amb els seus recursos disponibles sempre que li sigui possible, les activitats que són competència seva, i que apliqui la LCSP en les despeses.*

### Subcontractació i cessió de l'activitat subvencionada

21. No consta el compliment de l'article 29 de la LGS en una subvenció de 100.000€. Aquest article estableix que el beneficiari únicament pot subcontractar, totalment o parcialment, l'activitat quan la normativa reguladora de la subvenció així ho prevegi i l'entitat concedent ho autoritzi prèviament (vegeu l'apartat 3.5).

### Criteris de distribució de la subvenció

22. La distribució dels ajuts a clubs i a federacions que el CCE subvenciona mitjançant tercers es realitza sense que hi hagi cap convocatòria pública ni cap criteri de distribució aprovat (vegeu els apartats 3.4, 3.6 i 8.3).

*La Sindicatura recomana que el CCE instauri els criteris de distribució dels ajuts a clubs i federacions que realitza mitjançant tercers perquè aquests els traspassin i que estudiï la possibilitat de fer-ho directament, per a una major transparència i control.*

*En els convenis de concessió hauria de constar explícitament quan un ens actua com a entitat col·laboradora i sotmetre'l, per tant, a tots els requisits que estableix la LGS.*

### Bestretes

23. Els convenis de col·laboració entre el CCE i les federacions permeten bestretes per l'import total de la subvenció, abans que les federacions les justifiquin per complet. També s'han concedit bestretes d'import considerable sense acreditar documentalment les especials característiques del beneficiari que comportessin la no sol·licitud d'aquestes garanties. Això ha donat lloc a l'inici de diversos procediments de revocació per un import estimat de 99.895 € (vegeu l'apartat 3.7).

*Es recomana que per a una gestió i justificació més eficient de les subvencions atorgades, les bestretes per la totalitat de la subvenció siguin una excepció, i, en general, no s'hauria de satisfer la totalitat de la subvenció fins que aquesta no s'hagués justificat completament.*

### Justificació

24. Respecte a les subvencions d'assegurances esportives, aprovades pels acords de Govern del 16 de novembre del 2010 i del 15 de novembre del 2011 (vegeu l'apartat 3.8.1), derivades de la moció 172/VI del Parlament sobre política esportiva, per dotar els pressupostos d'una partida destinada a cobrir les assegurances esportives dels infants en edat escolar, s'ha fet evident una diferència de 454.415€ entre els imports concedits pel CCE, 1.112.867€, i els imports abonats pel beneficiari de la subvenció

segons l'empresa asseguradora. Per tant, la Sindicatura considera que es podia donar l'existència d'un supòsit de revocació de la subvenció, previst en l'article 99.1 del TRLFPC i en l'article 37.1.b de la LGS, en no acreditar-se el compliment de la finalitat específica per la qual es varen atorgar les subvencions objecte d'aquest informe, –que era la d'abonar les assegurances esportives en el marc de l'esport escolar federat.

*La Sindicatura recomana que el CCE iniciï de forma immediata el procediment de revocació i, si s'escau, el procediment sancionador corresponent.*

25. En l'expedient corresponent al conveni pel qual una part és per subvencionar a clubs i federacions esportives, no hi ha evidència –ni el CCE ha proporcionat cap documentació– que el beneficiari de la subvenció hagi complert amb l'aportació a les federacions i als clubs, per uns imports estimats de 250.000 € i 100.000 €, respectivament, en l'exercici 2010. Per tant, no es pot validar l'adequat compliment del conveni que dóna suport a la subvenció corresponent (vegeu l'apartat 3.8.11).

26. El CCE ha acceptat factures justificatives d'una subvenció de 30.000 €, el pagament de les quals l'ha fet una societat mercantil diferent de l'entitat beneficiària. D'altra banda, l'organització de l'esdeveniment subvencionat figura executada per una altra empresa amb el mateix domicili social i president o administrador únic.

La Sindicatura considera que s'ha pogut incórrer en un supòsit de reintegrament previst en l'article 37.1.a de la LGS en la subvenció que el CCE va atorgar a l'activitat subvencionada, atès que l'organització i el pagament de les despeses van ser a càrrec de societats mercantils, que no podien haver accedit a la subvenció perquè no reunien els requisits que estableix el Decret legislatiu 1/2000, del 31 de juliol, pel qual s'aprova el text únic de la Llei de l'esport (vegeu l'apartat 3.8.8).

*La Sindicatura recomana que el CCE iniciï el procediment de revocació i, si s'escau, el procediment sancionador que pugui correspondre.*

27. No s'ha acreditat que la subvenció número 78 per 100.000 € s'apliqués a la realització de l'activitat per la qual va ser concedida (vegeu l'apartat 3.8.2).

*El CCE hauria d'iniciar el procediment de revocació i, si escau, el procediment sancionador que pugui correspondre per haver destinat la subvenció a una finalitat diferent de l'establerta i instaurar els procediments oportuns per evitar que la subvenció es pagui amb justificants que no corresponen al seu objecte.*

28. En els expedients de diverses subvencions la justificació no hi consta d'acord amb la resolució o el conveni de concessió signat amb el CCE, sinó que es presenta un certificat de la Intervenció Local on consta que s'ha registrat l'ingrés en la comptabilitat de la corporació (vegeu l'apartat 3.8.3). Els imports subvencionats van ser de 100.000 €, 90.000 €, 30.000 € i 30.000 €.

*La Sindicatura recomana que, per a una major eficiència i control de les subvencions concedides a corporacions locals, s'estableixi sempre l'obligació de la justificació total que el CCE sigui rigorós en el seu compliment.*

29. En diversos expedients de subvenció s'ha detectat que els beneficiaris no han justificat l'import total de l'activitat subvencionada, contràriament al que estableix l'article 14.1.b de la LGS (vegeu els apartats 3.8.4, 3.8.5 i 3.8.6).
30. En els expedients de dues subvencions hi manca la petició obligatòria del beneficiari de la subvenció de sol·licitud de tres ofertes a tres empreses (vegeu els apartats 3.8.1 i 3.8.9).

*La Sindicatura recomana que el CCE revisi els procediments interns que han permès el pagament de les diferents subvencions sense una justificació adequada o sense que el justificant compleixi els requisits establerts per la llei, com per exemple l'exigència de sol·licitar tres ofertes en la contractació de les despeses subvencionades.*

#### **Publicitat de les subvencions concedides**

31. S'ha detectat incidències en la publicitat de diverses subvencions: dues subvencions no han estat publicades en el DOGC, contràriament al que estableix l'article 18 de la LGS i les altres dues no s'han publicat per l'import realment subvencionat (vegeu l'apartat 3.9).

*La Sindicatura recomana que es doni una publicitat completa a les subvencions atorgades que garanteixi la transparència en el procediment.*

#### **d) Observacions i recomanacions respecte a la contractació**

Les observacions i recomanacions més rellevants respecte a la contractació són les següents:

32. El CCE ha formalitzat convenis i subvencions per la prestació de serveis que, atès que eren contractes onerosos, estaven sotmesos a la normativa de contractació pública i, per tant, la forma jurídica adequada era la de contracte administratiu i no conveni o subvenció (vegeu l'apartat 4.1).

El CCE, d'acord amb la LCSP, ha d'utilitzar el procediment de contractació administratiu quan es tracti d'acordar una contraprestació amb un tercer a canvi d'un preu, per garantir, així, la concurrència, la publicitat i l'objectivitat.

33. S'ha formalitzat un contracte menor per a la realització de les tasques de secretari del TCE. El càrrec de secretari és honorífic i, per tant, qui l'ocupa no té dret a cap retribució



llevat de les dietes d'assistència a les reunions, desplaçament i ponències. L'exercici 2010 l'import d'aquest contracte va ser de 17.817 € (vegeu l'apartat 4.2).

Per tant, la contractació del secretari del TCE efectuada pel CCE durant l'exercici 2010 no s'ajusta al que disposa l'article 141 del Decret legislatiu 1/2000, del 31 de juliol, pel qual s'aprova el text únic de la Llei de l'esport, pel que fa als imports que poden percebre els càrrecs d'aquest Tribunal.

## 7. TRÀMIT D'AL·LEGACIONS

A l'efecte previst per la normativa vigent el projecte del present informe de fiscalització va ser tramès al Consell Català de l'Esport en data 10 d'abril del 2013.

Un cop conegut el contingut del projecte d'informe, el Consell Català de l'Esport ha enviat la resposta que es transcriu tot seguit:

Generalitat de Catalunya  
Departament de la Presidència  
Secretaria General de l'Esport  
Consell Català de l'Esport

Sra. Emma Balseiro  
Síndica  
Sindicatura de Comptes de Catalunya  
Av. Litoral, 12-14  
08005 Barcelona

Benvolguda senyora,

Em plau trametre-us les al·legacions presentades per diferents unitats d'aquest Consell Català de l'Esport, al projecte d'informe de fiscalització (ref. 3/2012-A) relatiu a l'exercici 2010 d'aquest Consell Català de l'Esport.

Atentament,

Gerard M. Figuera i Albà  
Director

Esplugues de Llobregat, 6 de maig de 2013

## AL·LEGACIONS AL “PROJECTE D’INFORME 3/2012-A2 DE LA SINDICATURA DE COMPTES

---

Al·legacions i comentaris al contingut dels punts citats a continuació:

### SUPORT A ENTITATS ESPORTIVES

#### 1. INTRODUCCIÓ

##### 1.2. Introducció a l’ens

##### 1.2.2. Òrgans de govern i estructura organitzativa

Al projecte d’informe es fa una breu referència als diversos òrgans i estructura de l’organisme autònom Consell Català de l’Esport (d’ara en endavant, CCE), recordant que les propostes de subvenció requereixen l’informe del comitè executiu del CCE, i per tant, aquest actua com a l’òrgan col·legiat que la Llei 38/2003, general de subvencions (d’ara en endavant, LGS) configura com a ens que formula la proposta de concessió de subvencions, a l’òrgan concedent, a través de l’òrgan instructor (article 22.1 LGS).

Amb independència de què més endavant el projecte d’informe es manifesta al respecte, en aquest punt concret no es fa referència a que l’article 35.4 de la Llei de l’esport, i al assignar les funcions de l’organisme autònom CCE, específicament l’atribueix com a una funció pròpia la de “...concedir...les subvencions econòmiques corresponents...” (Llei de l’esport, text únic aprovat pel Decret legislatiu 1/2000, de 31 de juliol. Article 35.4.d). Per tant, la norma constitutiva del CCE semblaria que únicament deixa fora del seu àmbit competencial les subvencions no dineràries per manca de referència expressa, sense perjudici de la seva regulació a la disposició addicional 5a. de la LGS i a l’article 87.3 del TRLLFPC, que ens remet a la Llei de Patrimoni de la Generalitat de Catalunya.

### RECURSOS HUMANS I RÈGIM INTERIOR

#### 2. FISCALITZACIÓ ECONOMICOFINANCERA

##### 2.1. Control Intern

##### 2.1.3. Altres aspectes de control

##### Control de presència del personal

L’informe indica que el sistema instaurat del control de presència no permet mantenir els registres per un període superior a dotze mesos però no és exactament així, sinó que la Comissió Nacional d’Accés, Avaluació i Tria Documental (CNAATD), òrgan col·legiat del Departament de Cultura, estableix pel que fa a les llistes de control horari i notificacions d’incidències, en suport paper, la seva destrucció total en un termini d’un any des de l’acabament de l’any natural en què s’han produït.

## 2.2. Liquidació del pressupost

### 2.2.3. Pressupost de despeses

#### Despeses de Personal

Les quotes de la Seguretat Social es liquiden per mensualitats i es fa el seu pagament dins del mes natural següent al que en correspongui la meritació, és a dir, a mes vençut.

Es va comptabilitzar a l'exercici 2010 les quotes de la Seguretat Social corresponents a desembre de 2009 donat que es va fer efectiu el seu pagament al gener del 2010. Així mateix no consten comptabilitzades les quotes corresponents a desembre de 2010 pel mateix motiu, es va fer el seu pagament al gener de 2011.

## SUPORT A ENTITATS ESPORTIVES

### 3. FISCALITZACIÓ DE LES SUBVENCIONS

#### 3.1. Aspectes generals sobre les subvencions del CCE

##### Principi d'excepcionalitat

El projecte d'informe sota aquest epigrafiat en realitat el què planteja és que en l'exercici 2010 "...el CCE no va realitzar cap convocatòria pública de subvenció, totes van ser concedides de forma directa o mitjançant la figura de premis...".

Sobre aquesta darrera figura dels premis ja es van pronunciar els òrgans externs al CCE competents en matèria d'assessoria jurídica, considerant que no es tractava de subvencions, i que calia la seva inclusió dins del supòsit dels articles 2.2, 3 i 4 de la LGS i de l'article 4 del seu Reglament, i que al no concórrer sol·licitud prèvia del beneficiari mancaria la condició subjectiva que requereix la normativa sobre subvencions (article 3 de la LGS i article 88 del TRLLFPC).

A banda d'aquesta precisió inicial, resta evident que els òrgans competents del CCE, van optar per no aplicar el procediment ordinari, és a dir, el de concurrència pública per a la concessió de subvencions (article 22.1 LGS i article 90 del TRLLFPC) en l'exercici objecte de l'informe. Així doncs, les concessions de subvencions es van fer utilitzant el procediment extraordinari.

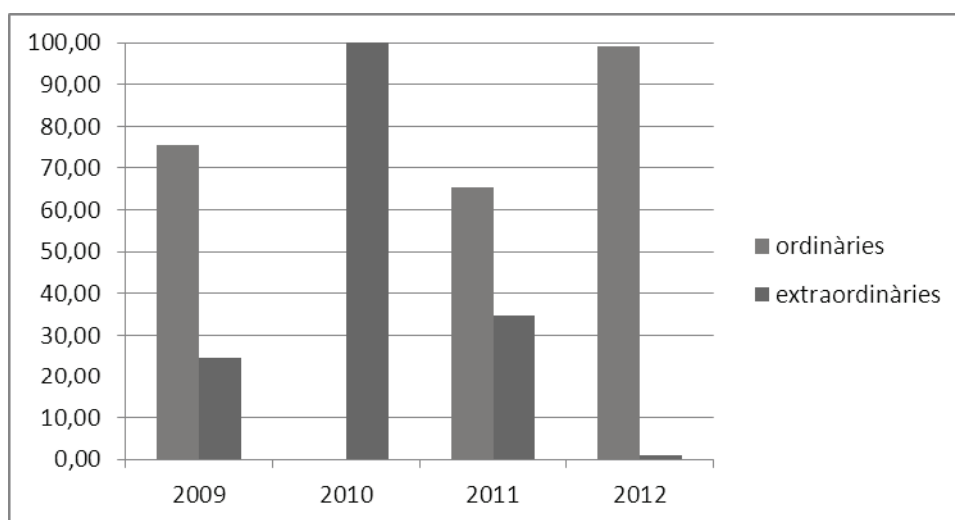
Els antecedents d'aquesta decisió cal trobar-los en l'exercici 2008, en el què el CCE i cadascuna de les federacions esportives catalanes i unions esportives de clubs van signar convenis individuals, per vehicular la concessió de subvencions a aquestes entitats pel procediment extraordinari (no concursal) fins el 2011. De forma anàloga, es va procedir amb els consells esportius el 2009, amb convenis fins el 2011.

Aquestes decisions van portar a què en el 2010 la totalitat de les subvencions atorgades pel CCE no ho fossin per la via ordinària (concursal), i sí per la via extraordinària (directes). Això ha constituït una excepció en el devanir procedimental de la

gestió de subvencions per part d'aquest organisme autònom. Tal i com s'acredita als informes 06/94-C, 16/2004 i 6/2007 de la mateixa Sindicatura de Comptes, el CCE ha vingut limitant els procediments de concessió de subvencions no concursals als supòsits taxats al TRLLFPC, fins el 2010, procedint posteriorment a recuperar aquest equilibri.

Fent referència únicament a les subvencions atorgades contra el capítol IV del pressupost en el quadrienni 2009-2012, resulta aquest resum:

<u>subvencions</u>	<u>2009</u>	<u>2010</u>	<u>2011</u>	<u>2012</u>
% ordinàries	75,46	0,00	65,25	99,03
% extraordinàries	24,54	100,00	34,74	0,96



Conscient el legislador de la possible concurrència de determinades circumstàncies, es va obrir la porta al denominat procediment extraordinari, per oposició al procediment ordinari.

L'article 22 de la LGS permet la concessió directa (sense concurrència) de determinades subvencions, específicament tipificades:

- a) Subvencions nominatives; les previstes nominativament en els Pressuposts Generals de l'Estat, de les Comunitats Autònomes o de les entitats locals, en els termes recollits als convenis i en la normativa reguladora d'aquestes subvencions.
- b) Subvencions per norma de rang legal: aquelles l'atorgament del qual o quantia esta imposat a l'Administració per una norma de rang legal, que seguiran el procediment de concessió que els resulti d'aplicació d'acord amb la seva pròpia normativa.
- c) Subvencions excepcionals; aquelles en les quals s'acreditin raons d'interès públic, social, econòmic o humanitari, o altres de degudament justificades que dificultin la seva convocatòria pública.

A més l'article 90.3 del TRLLFPC genera un quart supòsit en el que no es preceptiva la concurrència pública:

- d) Si els beneficiaris són corporacions i entitats locals i l'objecte de la subvenció és inclòs en plans o en programes prèviament aprovats. En aquest supòsit, els esmentats plans substitueixen les bases reguladores.

En l'exercici 2010 totes les subvencions es van atorgar per la via extraordinària i dins de la modalitat de subvencions excepcionals, amb informes, prèviament fiscalitzats/informats pels òrgans de control intern (Intervenció Delegada i Serveis Jurídics), acreditant les abans esmentades raons d'interès públic, social, econòmic, etc., que impedièren utilitzar el procediment ordinari de concurrència pública. Decisió lògicament subjecta a la legítima disparitat de criteris, i que la Sindicatura de Comptes no considera aplicable a la totalitat de les subvencions, sense concretar aquelles en les que focalitza la seva opinió fonamentada en dret.

Utilitzar aquesta via extraordinària fins arribar a la seva generalització, no comporta atenuar els procediments de verificació i control que el CEE va portar a terme d'acord amb la normativa d'aplicació, i per facilitar la justificació de les subvencions es van posar a disposició dels perceptors i beneficiaris diverses guies de justificacions, disponibles a la pàgina web del CEE, concretament per a federacions, per consells esportius, i per la resta d'entitats.

Una vegada finalitzats els convenis abans esmentats, el CEE ha tornat a aplicar de forma general el procediment ordinari, restant l'extraordinari per determinats supòsits taxats de concessió de subvencions. Per a facilitar la tasca dels perceptors en el sentit de "retornar" al procediment ordinari, es van fer les corresponents sessions formatives per a federacions i per a consells esportius, a més de la corresponent guia, simplificant el procediment mitjançant un únic text per a federacions i consells.

#### **Pla estratègic de subvencions.**

Manifesta la Sindicatura en el seu projecte d'informe que el CCE no disposa de Pla Estratègic de Subvencions (d'ara en endavant, PES), i al respecte cal considerar que dins del procés subvencionador, l'article 8.1 de la LGS, considera el PES com un tràmit previ pels òrgans de les Administracions públiques o qualsevol ens que es proposi l'establiment de subvencions. No estem davant d'un instrument normatiu. Al PES cal concretar els objectius i efectes que pretenen les subvencions amb la seva aplicació, el termini necessari per a la seva consecució, els costos previsibles i les seves fonts de finançament, supeditant-se en tot cas al compliment dels objectius d'estabilitat pressupostària.

El PES va constituir una de les novetats de la LGS, que pel seu caràcter de legislació bàsica, semblava que estava cridat a exercir una forma apreciable sobre el procés de gestió de les subvencions. El TRLLFPC no fa referència al PES i el legislador no ha considerat necessari la seva incorporació en cap de les modificacions realitzades des de l'entrada en vigor de la LGS l'any 2004. Postura lògica amb la ja esmentada categoria de disposició bàsica que la LGS atorga al PES. No hem de confondre el PES amb altres documents o acords que comparteixen la denominació de "plans

estratègics”, que acostumen a operar com a “fulls de ruta” de polítiques sectorials o específiques.

El Consejo de Estado al seu dictamen (expedient 17/56/2003) sobre l'article 8.1 de la LGS, considera que el PES es un “... eslabon...”-sic- que uneix la fase d'assignació de recursos públics i la fase de execució de polítiques de foment. Entén que ha de permetre:

- a) Valorar el compliment dels objectius d'estabilitat pressupostària.
- b) Coordinar les distintes línies de subvencions individualment considerades.

El Consejo ja va trobar a faltar:

- a) Periodicitat de elaboració del Pla.
- b) Instrument jurídic per a la seva aprovació.
- c) Eficàcia del Pla.

Aquestes mancances fan, que a bona part dels processos de subvencions, trobem a faltar el PES, simplement perquè no existeix.

Hem d'entendre que la LGS és una llei especial de despesa i que cal vehicular-la amb la fase de programació pressupostària i amb el pressupost per objectius i el control de resultats. En aquesta línia el Reglament de la LGS (art. 10 i 15), no ha atorgat la condició de preceptes bàsics a la seves referències sobre el PES, conduint a què en la pràctica no es promulguen Plans com el que ara planteja la Sindicatura dins de la nostra Administració, i per això el CCE no ha disposat de referents sobre aquest instrument.

#### **Competència concessió subvencions directes**

Planteja la Sindicatura de Comptes que l'òrgan competent per a la seva concessió seria el conseller corresponent, en base a l'article 94.2, c, del TRLLFPC.

Les disposicions amb caràcter de bàsiques de la LGS no distingeixen sobre l'òrgan competent per a la concessió de subvencions en funció de què siguin atorgades per la via ordinària o per l'extraordinària. L'article 9 de la LGS fixa entre els requisits per a l'atorgament de subvencions (punt 4, lletra a) “...la competència de l'òrgan administratiu concedent..”. Disposició que cal analitzar de forma concurrent amb l'article 10 de la mateixa Llei, que assigna la competència per concedir subvencions, dins dels seus respectius àmbits als “...presidents o directors dels organismes públics...”, entre altres (ministres, secretaris d'estat, etc.). De totes maneres la LGS va resoldre la problemàtica de l'assignació competencial al obligar a què les bases (que tenen la condició de reglament), determinessin qui són els òrgans competents per la resolució del procediment de concessió (art. 17.3, lletra g, LGS), amb la força de disposició bàsica, i per tant, amb prevalença sobre norma autonòmica. La naturalesa reglamentària de les bases està expressament recollida a l'article 17.1 de la LGS, en concordança amb l'article 9.3 de la mateixa norma.

Tal i com hem indicat al principi, la Llei de l'esport assigna a l'organisme autònom CCE la competència per concedir les subvencions, sense distingir la via conces-

sional, i per tant, l'òrgan resolutori de les subvencions és el secretari general de l'Esport-president del Consell Català de l'Esport.

### 3.2. Inici del procediment

Efectivament, la doctrina té reiteradament reconegut que en les subvencions no concursals, amb independència de qualsevol de les seves quatre modalitats abans ja esmentades, l'inici de l'expedient parteix de la sol·licitud de l'interessat, i no d'un tercer.

### Instrucció de l'expedient

La Sindicatura de Comptes fonamenta la seva observació en què l'activitat subvencionada es va portar a terme en un període anterior al Conveni de concessió. No existeix norma de dret positiu que impossibiliti atorgar subvencions sobre activitats ja fetes, o situacions ja produïdes (exemple: modalitat d'ajuts per catàstrofes naturals, ajuts per dependència, etc...).

### 3.4. Subvencions per a activitats que són competència del CCE

La Sindicatura de Comptes observa que no s'acrediten motius que requereixin que l'activitat sigui portada a terme mitjançant subvenció, i no de forma directa pel CCE, doncs s'entén que possibilitaria:

- a) Major control
- b) Contractació d'acord amb la Llei de contractes del sector públic.

El projecte d'informe detalla alguns supòsits.

- Associació de Joves Dirigents Catalans (AJDC)

Certament, el nivell de dependència econòmica d'aquesta entitat col·laboradora del CCE sembla apreciable, però a l'expedient no es disposa de memòria econòmica suficient que faci possible avaluar si l'externalització d'aquestes competències pròpies del CCE va comportar una major eficàcia i eficiència dels recursos públics. La Sindicatura de Comptes no planteja anomalies sobre la justificació econòmica de la despesa subvencionada.

- Fundació Catalana per l'Esport

Aquesta entitat, des de la seva constitució, opera com a entitat col·laboradora del CCE, i aquí la Sindicatura entén que algunes de les seves activitats són pròpies del CCE. A l'expedient no es disposa de memòria econòmica suficient que faci possible avaluar si l'externalització d'aquestes competències pròpies del CCE va comportar una major eficàcia i eficiència dels recursos públics. La Fundació, entre altres normes està regulada al títol III de la Llei 4/2008 de 24 d'abril, llibre tercer, del Codi Civil de Catalunya, relatiu a les persones jurídiques, i subjecta a una regulació específica del seu règim econòmic, (articles 333-1 i següents), que arriba a precisar fins i tot el límit de les despeses de funcionament sobre el què el projecte d'informe no es pronuncia.

- Unió de Federacions Esportives Catalanes (UFEC)

De les diverses línies del Pla d'actuació d'aquesta entitat col·laboradora, la Sindicatura qüestiona una part, per estar aplicada a "...subvencionar clubs i federacions per l'adquisició de material esportiu, sense que hi hagi cap criteri de distribució ni cap convocatòria aprovats...". La Sindicatura recorda que es tracta d'una competència del CCE, i que no consta documentalment que l'UFEC operi com a entitat col·laboradora, ja que de forma fàctica assumeix el paper d'entitat subvencionadora. A l'expedient no es disposa de memòria econòmica suficient que faci possible avaluar si l'externalització d'aquestes competències pròpies del CCE va comportar una major eficàcia i eficiència dels recursos públics.

Sobre aquestes observacions, i amb independència de què per l'òrgan que correspongui es triï el procediment ordinari en lloc de l'extraordinari per concedir subvencions, sí que sembla coherent que atesa la seva pública i notòria operativitat com a entitats col·laboradores, es procedeixi a regularitzar aquestes situacions.

L'art. 12 de la LGS al configurar les entitats col·laboradores determina uns trets essencials:

- a) Que la seva intervenció en el procés de gestió de les subvencions s'estableixi en les bases reguladores, o títol de concessió de la subvenció per procediment extraordinari.
- b) Que actuïn en nom i per compte de l'òrgan concedent a tots els efectes relacionats amb la subvenció, lliurant i distribuint els fons públics als beneficiaris, o col·laborin en la gestió de la subvenció sense que es produeixi el previ lliurament i distribució dels fons rebuts.
- c) Aquests fons, en cap cas, no es consideraran integrants del seu patrimoni.

Les seves obligacions es contempen a l'article 96 del TRLLFPC:

- a) Lliurar als beneficiaris els fons rebuts d'acord amb els criteris establerts per les normes reguladores de la subvenció.
- b) Verificar, si escau, el compliment i l'efectivitat de les condicions determinants per a la concessió de les subvencions.
- c) Justificar l'aplicació dels fons percebuts davant l'entitat concedent i, si s'escau, lliurar la justificació presentada pels beneficiaris.
- d) Sotmetre's a les actuacions de comprovació i a les de control.

A les entitats col·laboradores cal aplicar-les les mateixes condicions, requisits de capacitat i prohibicions que als beneficiaris de les subvencions.

Per seleccionar a les entitats col·laboradores, cal aplicar dos criteris diferenciats, segons és tracti d'entitats subjectes al dret públic o al privat. Les primeres seran triades de forma lliure i les segones mitjançant un procediment sotmès als principis de publicitat, concurrència, igualtat i no discriminació.



Les entitats col·laboradores prestaran el seu servei a títol gratuït u onerós, en aquest darrer supòsit, caldrà la seva concreció al conveni regulador.

L'article 16 de la LGS fa preceptiva la formalització d'un conveni de col·laboració entre l'òrgan administratiu concedent i l'entitat col·laboradora en el qual es regularan les condicions i obligacions assumides per aquesta i que, al menys, contemplarà:

- a) Definició de l'objecte de la col·laboració i de l'entitat col·laboradora.
- b) Identificació de la normativa reguladora especial de les subvencions que seran gestionades per l'entitat col·laboradora.
- c) Termini de durada del conveni de col·laboració.
- d) Compensació econòmica que en el seu cas es fixi a favor de l'entitat col·laboradora.

Si l'entitat col·laboradora està subjecte al dret públic, al conveni igualment es determinaran els requisits per a la distribució i lliurament dels fons, els criteris de justificació i de rendició de comptes.

Amb una precisa regulació al conveni, les entitats col·laboradores porten a terme una destacable feina d'auxili a la Administració per la gestió de les subvencions.

### 3.5. Subcontractació i cessió de l'activitat subvencionada

El projecte d'informe de la Sindicatura de Comptes planteja alguns supòsits en els quals s'apreciaria la concurrència d'activitats subcontractades impròpiament pels perceptors de les subvencions. Al respecte, i com a qüestió prèvia recordem que la realització de l'activitat subvencionada és obligació personal del beneficiari. És convenient perfilar aquesta figura, que de fet planteja una terminologia equívoca, doncs en la concessió d'una subvenció no existeix una relació contractual. L'Administració no contracta al perceptor o beneficiari, però el legislador aquí ha fet una translació d'institucions pròpies de la contractació pública.

Conceptuada la subcontractació "com el concert amb tercers l'execució total o parcial de l'activitat que constitueix l'objecte de la subvenció...", recordarem les condicions per a la seva concurrència (art. 29 LGS i 68 del seu reglament):

- Previsió d'aquesta opció a la normativa reguladora de la subvenció.
- No pot superar el percentatge que es fixi a les Bases. A manca de quantificació, opera un límit del 50% del cost de l'activitat subvencionada.
- No serà admesa si incrementa el cost de l'activitat o no aporta un valor afegit a la mateixa,
- No es podrà fraccionar un contracte per tal disminuir la quantia del mateix i eludir el compliment dels requisits exigits.

Queda fora del concepte subvencional de subcontractació, la contractació d'aquelles despeses en què hagi d'incórrer el beneficiari per a la realització per si mateix de l'activitat subvencionada (Art. 29.1 LGS)

Si la quantia de l'activitat concertada amb tercers supera el 20% de l'import de la subvenció i aquest excedeix dels 60.000 euros caldrà:

- a) Autorització prèvia de l'ens concedent.
- b) Formalització del contracte per escrit.

Les anteriors limitacions en percentatges o en quanties, cal entendre-les sumant els preus de tots els subcontractes (art. 68 del reglament de la LGS)

Els contractistes estableixen una relació obligacional amb el perceptor o beneficiari de la subvenció, però en cap cas amb l'ens concedent, sense perjudici de que aquests restin subjectes al deure de col·laboració

No qualsevol persona pot rebre l'encàrrec, del perceptor o beneficiari de la subvenció, per la execució total o parcial de l'activitat que constitueix l'objecte de la subvenció. La LGS precisa de forma detallada les incompatibilitats per poder assumir aquesta tasca (arts. 13 i 29 LGS), amb independència de què les Bases, o títol de concessió en les subvencions no concursals, fixen altres addicionals.

Concreta el projecte d'informe circumstàncies d'alguns expedients:

- Fundació Catalana de l'Esport, 196.000€: Les activitats presumptament subcontractades no ho són tal, doncs es tracta de la contractació de serveis i subministraments en els què ha tingut que incórrer el perceptor per poder portar a terme l'activitat objecte de la subvenció, i que per correspondre a l'àmbit del comerç i de la indústria resten fora de les possibilitat d'una entitat sense ànim de lucre, com és la Fundació, concretament la confecció d'un Pla d'agrupació Cluster esportiu i un altre Pla per a implantació de gestió de qualitat en organitzacions esportives, serveis que presten empreses especialitzades.
- Ajuntament de Bellpuig, 100.000€: es tracta d'una cessió absoluta de la subvenció a un tercer sense autorització, ni prèvia ni posterior de l'ens concedent i semblaria adient aplicar l'article 100 i següents del TRFLLFPC, i iniciar el preceptiu expedient de revocació.

### 3.6. Criteris de distribució de la subvenció

Concretament les observacions afecten a subvencions en les què federacions actuen com a col·laboradores per fer arribar els recursos als seus clubs afiliats, i efectivament, a l'expedient, no consta acreditat que això es faci aplicant les regles contingudes a l'article 8 de la LGS, ni a l'article 12 de la mateixa norma, pel que fa a les entitats col·laboradores en concordança amb l'article 14.

Per corregir aquesta anomalia, a les convocatòries de subvencions per a federacions esportives del 2012 no existeix aquesta línia de subvencions que ha generat una convocatòria ad hoc per clubs esportius. Per millorar el control de les desviacions entre el pressupost presentat i la despesa realitzada, al model normalitzat de comptes justificatius ja apareix des del 2012 un espai en el qual el perceptor ha de concretar a quin concepte del pressupost correspon la despesa justificada.

## SERVEI D'EQUIPAMENTS ESPORTIUS

### 3.7. Bestretes

És cert que es va concedir una subvenció a l'Institut Barcelona Esports (IBE) sense tenir la documentació complerta, tot i que amb posterioritat, l'any 2011, es va completar degudament. Tanmateix, no és cert que l'IBE rebés una bestreta, ja que el conveni inicial que contemplava aquesta possibilitat va ésser modificat l'any 2012 i es va eliminar aquesta opció. De fet fins a finals de l'any 2012 el CCE no va tramitar cap pagament i el que es va fer corresponia a l'annualitat 2012 del capítol 7 que pujava un total de 333.120,22€ per a les tres actuacions.

## SUPORT A ENTITATS ESPORTIVES

### 3.7. Bestretes

Tradicionalment les subvencions que el CCE atorga, com a eina essencial de la seva política de foment, van destinades a entitats sense ànim de lucre i amb tensions de tresoreria, el què provoca que aquestes entitats no poden assolir, amb recursos diferents als de la subvenció, la financiació de les activitats objecte de la subvenció. Per això, i des de la seva creació el CCE instrumentalitza aquestes subvencions del capítol IV amb un règim de bestretes o pagaments a compte sobre la subvenció concedida (art. 92.2.e i f, TRLLFPC; art. 17.3.k LGS; art. 2.1.d, Ordre 1 d'octubre de 1997 del Departament d'Economia i Finances).

El sistema ordinari que ha fixat tant la LGS com el TRLLFPC passa per no fer efectiva la transmissió dinerària de la subvenció del concedent al perceptor, fins que no s'acredita correctament el compliment de la finalitat de la mateixa i la correcta aplicació dels fons atorgats, amb despeses portades a terme i pagades.

Sempre hem de considerar que les subvencions són un mitjà pel foment i no la raó per se. Això fa que les circumstàncies financeres de determinats perceptors, com és el cas de les federacions i consells esportius –entitats sense ànim de lucre-, i la necessitat de què es portin a terme activitats d'interès general, fan aconsellable alterar el sistema ordinari abans esmentat i passar a un sistema extraordinari, que permet practicar bestretes sobre la quantitat atorgada i que requereix la previsió al títol de concessió de la subvenció, que regula:

- a) Moment de la bestreta (a partir de la concessió de la subvenció).
- b) Import (un percentatge sobre el total atorgat o una quantitat fixa).
- c) Justificació de les circumstàncies que no fa necessària la garantia.

El projecte d'informe numera algunes de les subvencions atorgades, i fruit de les operacions de verificació i control del CCE, davant d'indicis sobre incorrecta justificació, el mateix informe explicita que s'han "...iniciat expedients de revocació que estan en fase de tramitació...". Sobre els expedients enunciats podem informar el següent:

- Federació Catalana d'Atletisme: expedient resolt amb revocació parcial de 19.596,50€.

- Federació Catalana de Rem: expedient resolt amb la revocació parcial de 7.719,86€.
- Federació Catalana de Caça: expedient resolt amb la revocació parcial de 6.109,34€.

Al referir-se als consells esportius el projecte d'informe també acredita que s'estan practicant els corresponents expedients de revocació, i sobre els què podem indicar:

- Consell Esportiu de l'Alt Camp: expedient arxivat atès que en el període d'al·legacions van justificar correctament.
- Consell Esportiu del Pallars Sobirà: expedient resolt amb la revocació parcial de 17.769,58€.

Tots aquests expedients de revocació han estat fiscalitzats per la Intervenció Delegada en l'organisme autònom i tramitats segons les prescripcions de l'article 100 i següents del TRLLFPC.

### **3.8. Justificació**

#### **3.8.1. Subvenció per a assegurances**

El projecte d'informe fa referència a dues subvencions no concursals atorgades a l'UFEC per cobrir l'assegurança obligatòria esportiva dels menors de 14 anys. La justificació que va presentar el perceptor, a banda d'acreditar les afiliacions a l'entitat asseguradora, va consistir en les factures i rebuts lliurats per aquesta última, amb expressa consignació del seu cobrament. La Sindicatura de Comptes, amb unes possibilitats d'acció de control diferents i més àmplies que les què disposa l'ens concedent, en base a la LGS i al TRLLFPC, després de gestions infructuoses amb l'UFEC, es va adreçar "... a l'empresa asseguradora, en resposta a la petició de la Sindicatura, que ha comunicat que els rebuts anteriors van ser anul·lats i substituïts per altres per un import total de 381.757€, dels quals comunica que ha cobrat 381.744€...". Així doncs, i fruit de l'actuació sobre el subministrador, al qual no pot accedir l'ens concedent, resulta que dels 962.858€ subvencionats a l'UFEC "...no s'han aplicat 454.415€, segons la documentació proporcionada per l'empresa asseguradora...", a la Sindicatura dins de les seves operacions de fiscalització. La Sindicatura recomana iniciar expedient de revocació de conformitat amb l'article 99.1.c del TRLLFPC.

#### **3.8.2. Finalitat de la subvenció**

Aquí la Sindicatura de Comptes, en el seu projecte d'informe, fa referència a una altra subvenció no concursal, atorgada a l'Ajuntament de Bellpuig, e instrumentada via conveni per posar en funcionament un centre de tecnificació de motocròs. El projecte d'informe constata que la Sindicatura va demanar a l'ajuntament els justificants originals de la subvenció, i que el perceptor li va respondre que havia estat aplicada "...per atendre el pagament del CCMC d'una indemnització per la rescissió del contracte per a l'organització del campionat del món de motocròs...". Entén la Sindicatura que per aplicació dels fons a activitat diferent de la convinguda caldria iniciar expedient de revocació.

### 3.8.3. Justificació mitjançant certificat d'interventor

Planteja el projecte d'informe que no es pot considerar realment justificada la subvenció mitjançant certificació de la intervenció de l'òrgan perceptor, d'acord amb la LGS i amb el TRLLFPC, però sense concretar els articles corresponents de tant extenses normes.

Al respecte, cal recordar que el Decret 133/1985, de 25 d'abril, que aprova el Reglament de la funció interventora (DOGC núm. 547, de 7 de juny), permet un sistema de justificació que podríem denominar "de cooperació interadministrativa" (arts. 15 fins 18) en el cas de què el perceptor sigui un ens subjecte a fiscalització prèvia de les despeses i que consisteix en còpia de l'acord de concessió (del que ja disposa l'ens concedent) i certificació del perceptor (Interventor) acreditativa d'haver-se registrat l'ingrés en la seva comptabilitat. Sembla més adient parlar del registre del "dret" i no vincular-se a la transmissió dinerària.

En aquesta línia les darreres modificacions legislatives han fet una certa extensió d'aquest sistema a altres ens públics com és la continguda en la Llei 5/2012 del 20 de març, de mesures fiscals i financeres i de creació de l'impost sobre les estades en establiments turístics (DOGC núm. 6094 del 23.3.2012), (Disposició addicional Dissetena. Mesures en matèria de recerca i universitats), i que permet a les universitats públiques i privades i als centres de recerca amb control majoritari d'una administració pública, justificar les subvencions atorgades per la Generalitat, preferentment mitjançant comptes justificatius simplificats, doncs aquests òrgans no disposen de fiscalització prèvia de la despesa.

La LGS, en la seva disposició addicional 15a. ja preveu la justificació dels ens públics subjectes a control financer permanent de la intervenció, en concordança amb els articles 157 a 161 de la Llei 47/2003, de 26 de novembre, General pressupostària. Al publicar-se el reglament de la LGS, l'article 82 incideix en la matèria i per tant, la doctrina (Pascual García, Fernández Torres, etc.), afirma que les subvencions que perceben els subjectes del sector públic no restarien incurses en la LGS, a menys que provinquin d'una convocatòria pública, que no és el cas.

### 3.8.4. Període subvencionat

El projecte d'informe considera que de la subvenció no concursal de 295.000€ atorgats a la Plataforma Pro Seleccions Catalanes, no resulten elegibles 19.100€, que corresponen a una factura meritada i pagada el 2009.

Sobre aquesta consideració, i amb independència de la seva valoració, a l'expedient consta una justificació molt superior a la xifra atorgada, doncs arriba a 322.000€, atès que els comptes estan integrats per més de 400 documents. Aquest excés permet absorbir una observació com la plantejada.

### 3.8.5. Percentatge de justificació

Com a qüestió prèvia, planteja el projecte d'informe que segons l'article 95.b del TRLLFPC el beneficiari de la subvenció ha de justificar el cost total de l'activitat subvencionada.

No és menys cert que l'article 11 de l'Ordre de l'1 d'octubre de 1997 possibilita altres fórmules "...quan l'elevat nombre de justificants...i l'especificitat de la subvenció ho requereix...". En aquesta línia el cost total de l'activitat es justifica mitjançant la liquidació del pressupost realitzat, que presenta cada entitat perceptora amb un comparatiu sobre el pressupost incorporat en la fase de sol·licitud, i les despeses imputades a la subvenció amb el sistema de compte justificatiu, per una quantitat igual o superior al total de la subvenció atorgada.

El projecte d'informe planteja cinc expedients en els què entén que s'ha produït una justificació parcial, però en realitat cada compte és superior a la xifra atorgada com a subvenció, segons consta en el mateix informe. 328.000€ de subvenció han estat justificats amb comptes justificatius fins a 581.254,71 €.

La justificació de les subvencions revesteix una importància notable dins del procés de gestió de les subvencions, però en cap cas ha de fer-nos perdre de vista que el primer element que cal acreditar, és que s'ha portat a terme el comportament o realitzat l'activitat que va fonamentar la concessió de l'activitat. Sense el compliment d'aquesta obligació no es possible una correcta aplicació dels recursos públics (art. 95 TRLLFPC).

La fase de justificació permet distingir dos nivells:

- a) Compliment de la finalitat.
- b) Aplicació dels fons.

Per això, la LGS i TRLLFPC exigeixen dels obligats (perceptors, beneficiaris, col·laboradors) un sotmetiment a uns requisits formals i temporals que actuen com a condicions iuris per a la verificació de l'exacte compliment dels objectius subvencionals.

La Llei 5/2012, del 20 de març, de mesures fiscals, financeres i administratives i de creació de l'impost sobre les estades en establiments turístics (DOGC núm. 6094, pàg. 15369, de 23.3.2012) va modifica l'apartat 1 de l'article 98 del TRLLFPC, ha condicionat el reconeixement de l'obligació subvencional i el pagament posterior que l'òrgan concedent acrediti que ha comprovat, sobre la subvenció:

- a) L'adequada justificació de les despeses imputades a la mateixa.
- b) La realització de la totalitat de l'objecte de la subvenció.
- c) El compliment de les condicions i les seves finalitats.

### **3.8.6. Justificació dels desplaçaments**

El projecte d'informe planteja algunes observacions sobre l'acreditació de despeses de desplaçaments en diversos expedients de subvenció.

Com a consideracions prèvies, cal indicar:

- a) Els desplaçaments imputables a les subvencions estan molt detallats a la Guia de Justificacions.

- b) La part de despesa que es pot imputar correspon als imports fixats pel Reial decret 214/1999, de 5 de febrer, revisat per la Orden EHA/3771/2005, de 2 de desembre, sobre despeses de locomoció i dietes a l'impost sobre la renda de les persones físiques. Operant, com a màxim la quantitat que no obliga al pagador a practicar retenció de l'esmentat impost.
- c) Als desplaçaments individuals únicament són elegibles si es presenten acreditats utilitzant el model normalitzat ASS3.

Qüestiona el projecte d'informe una presumpta mancança de signatures de conformitat i/o el pagament autoritzat en el full de justificació –sic–. Aquí sembla que es produeix una confusió, doncs a cada document ASS3 existeix un espai, que sota l'epigrafiat “he rebut”, la persona que fa el desplaçament declara que ha cobrat la indemnització. Hi ha dues caselles més, epigrafiades “conforme”, i “pagament autoritzat”, que corresponen a operacions internes del perceptor de la subvenció, doncs la conformitat de la despesa està expressament continguda en el compte justificatiu, que és el document al qual la LGS, als seus articles 30 i 31, atorga la condició d'acte obligatori del perceptor, beneficiari o col·laborador, sota la responsabilitat del declarant. Per això, cada full del compte justificatiu està expressament signat pel representant legal del perceptor de la subvenció. El compte justificatiu és un veritable estat comptable que, a més, el perceptor subscriu sota la seva responsabilitat.

Un altre aspecte en el què incideix el projecte d'informe és el relatiu al motiu dels desplaçaments de grup. Per resoldre els dubtes plantejats, ja fa un parell d'exercicis que el CCE demana que aquestes despeses es presentin acompanyades d'un informe, amb model normalitzat, denominat “A-Grup”.

### **3.8.7. Requisits de les factures**

La mancança formal, en algun document, de les condicions a què fa referència el Codi de Comerç, figura entre les circumstàncies que han provocat els expedients de revocació esmentats al punt 3.7.

### **3.8.8. Titular de les factures justificatives**

De les observacions contingudes al projecte d'informe, sembla que el perceptor Club de Tennis Gold Sport, podria arribar a trobar-se en una situació de subcontractació indeguda d'activitat subvencionada amb entitat vinculada (articles 13 i 29 de la LGS i 68.2 del seu reglament). La Sindicatura proposa inici d'expedient de revocació.

### **3.8.9. Concurrència**

Planteja el projecte d'informe un presumpte incompliment de l'article 31.3 de la LGS, que demana per despeses superiors a determinats imports, la presentació de tres ofertes de diferents proveïdors. Concretament afectaria a les subvencions de la UFEC, UCEC i AJDC.

Cal recordar que ens trobem davant de subvencions no concursals, i que, per tant, s'inicien a partir de la sol·licitud de l'interessat (art. 22 de la LGS i art. 90.3 de TRLLFPC).

No caldrà aquest procés, tal com expressament preveu el primer paràgraf del abans esmentat article 31.3 de la LGS, i art. 83 del seu reglament, en els supòsits de:

- a) Si per les especials característiques dels despeses subvencionables no existís en el mercat suficient nombre d'entitats que el subministrin o deixin.
- b) Que la despesa s'hagués realitzat anteriorment a la sol·licitud de la subvenció.

En els casos plantejats, la sol·licitud de subvenció ha estat formalitzada amb posterioritat al compromís de la despesa, i, per tant, no sembla exigible la presentació de les tres ofertes.

#### **3.8.10. Termini de justificació**

Al projecte d'informe s'acredita que part de la justificació de la subvenció atorgada a l'UFEC es va presentar de forma extemporània (4-3-2011 vs 15-11-2010). Aquesta circumstància es va produir per l'endarreriment del pagament de la primera bestreta, que arribava al 80% de la subvenció, i, per tant, restava indispensable aquesta disposició dinerària. Una vegada rebuda pel perceptor la bestreta, aquest va procedir a pagar als subministradors i a justificar.

#### **3.9. Publicitat de les subvencions**

No disposen d'antecedents que justifiquin l'incompliment de l'article 18.3.c de la LGS i de l'article 94.6 del TRLLFCP.

#### **3.10. Comunicació a tercers**

Considera el projecte d'informe "...que les comunicacions a tercers efectuades entre la secretaria d'esports –sic- i l'UFEC no són correctes...". no disposem d'antecedents al respecte.

### **5. SEGUIMENT D'OBSERVACIONS I RECOMANACIONS DE L'INFORME 6/2007**

#### **5.1. Seguiment de recomanacions**

Sobre la recomanació núm. 1 cal matissar que excepte en l'exercici 2010, han estat aplicades en els exercicis del 2009 fins el 2012, com es detalla a l'anterior punt 3.1.

#### **6.2. OBSERVACIONS I RECOMANACIONS**

**13.-** Sobre la concentració de les subvencions atorgades fora del procediment concursal, ja ens hem manifestat en el punt 3.1.

**14.-** Sobre el PES, ja ens hem manifestat a l'apartat "Pla Estratègic de Subvencions".

**15.-** Sobre la competència en la concessió de les subvencions, ja ens hem manifestat a l'apartat "Competència concessió subvencions directes".



21.- Sobre la subcontractació i cessió de l'activitat subvencionada, ja ens hem manifestat en el punt 3.5.

22.- Sembla coherent incorporar a les obligacions de les entitats col·laboradores la condició de què atorguin les subvencions aplicant els criteris continguts a l'article 94 del TRLLFPC, que es podrien incorporar en un conveni o bé a la Guia de Justificacions.

23.- Sobre el sistema de bestretes, ja ens hem manifestat en el punt 3.7.

24, 25, 26, 27, 28, 29, 30, 31 i 32.- Corresponen a observacions sobre sis expedients a les què ja hem fet referència en els punts 3.4; 3.5; 3.6; 3.8.1; 3.8.2; 3.8.3; 3.8.4; 3.8.5; 3.8.6; 3.8.7; 3.8.8; 3.8.9; 3.8.10 i 3.10.

## 6.2 – OBSERVACIONS I RECOMANACIONS

### ADMINISTRACIÓ ECONÒMICA I CONTRACTACIÓ

#### a) Observacions i recomanacions respecte al control intern

##### 1. El CCE no disposa d'un inventari complet i valorat del seu immobilitzat

El 15 de maig de 2006 el CCE va sol·licitar a la DG. de Patrimoni la valoració dels immobles que tenia adscrits o cedits. Aquesta valoració no s'ha rebut al CCE.

El CCE sol·licitarà, novament, a la DG. de Patrimoni la valoració del seus immobles, cedits o adscrits i regularitzarà els seus estats financers per tal que recullin la imatge fidel del seu patrimoni. Tanmateix, aquesta incidència consta a les memòries econòmiques de la liquidació dels pressupostos que el CCE ha presentat.

##### 2. La representació territorial de Girona del CCE disposava d'un compte corrent

L'any 1996 la Representació Territorial de Girona va obrir un compte corrent a la Caixa Girona. Com a titulars hi constaven la DG. de l'Esport, adscrita al Departament de Cultura i la Generalitat de Catalunya. L'any 2000 es va crear el CCE, organisme autònom administratiu, i en aquest moment es varen donar instruccions per cancel·lar tots els comptes corrents oberts a les respectives representacions territorials. Des del seu inici el CCE únicament opera amb La Caixa.

Al maig de 2012, es produeix un embargament judicial incorrecte sobre els comptes corrents del CCE, és en aquest moment quan el CCE té coneixement d'aquest compte obert a Caixa Girona, atès que aquesta entitat a finals de 2010 havia estat absorbida per La Caixa.

La direcció del CCE assabentada de l'existència d'aquest compte demana al representant territorial l'extracte de moviments i la justificació de les despeses efec-

tuades des de l'any 2009. Un cop comprovada la documentació que acredita que tots els pagaments efectuats estan justificats, el 23 de juliol de 2012 es procedeix a traspassar el saldo existent al compte d'ingressos propis del CCE, aquest ingrés va ser fiscalitzat i, al mateix dia, es procedeix a la cancel·lació del compte, fet que es comunica al Departament d'Economia i Coneixement el 24 d'octubre de 2012.

### **3. El CCE no exercia un control suficient sobre les vendes de tiquet**

Malgrat no existir un control suficient sobre la venda de tiquets per al servei de menjador, l'augment dels ingressos recaptats per la venda de tiquets ve donat perquè a partir de novembre de 2011 la direcció del CCE decideix flexibilitzar el requisits perquè els treballadors del CCE puguin gaudir d'aquest servei, la qual cosa origina un major nombre d'usuaris i l'augment dels ingressos.

En l'actualitat és duu un control exhaustiu dels ingressos procedents de la venda de tiquets per al servei de menjador.

### **4. S'han detectat uns drets pendents de cobrament**

Els imports de dubtosa cobrabilitat, corresponents a drets liquidats durant el període 2004-2008, en el cas que hagin prescrit es donaran de baixa de la comptabilitat del CCE. Així mateix, s'iniciarà el procediment de constrenyiment per als drets liquidats i no cobrats en període voluntari.

## **SERVEI D'EQUIPAMENTS ESPORTIUS**

### **5. La informació continguda en l'estat de despeses a càrrec d'exercicis futurs**

Cal diferenciar els expedients de plurianualitat corresponents a convocatòries públiques (obres període 2002-05, obres període 2005-08 o camps verds període 2006-08), de les que donen cobertura a subvencions directes (centres de tecnificació 1a etapa 2006-08). En aquest darrer cas sí hi ha actualitzacions del pluriennal ja que es tracta d'una relació individualitzada de les entitats i les actuacions subvencionades i les revocacions o canvis en els interessos queden reflectits en les modificacions efectuades. En el cas de convocatòries públiques, l'expedient de plurianualitat és previ a la convocatòria i preveu un import global de les subvencions del programa, sense especificar-les individualment. El Servei d'Equipaments Esportius porta un control de les modificacions de cadascun dels expedients amb les actualitzacions de les previsions dels interessos corresponents i anualment modifica algunes resolucions individuals amb la finalitat d'esgotar l'anualitat en curs mitjançant avançament d'amortitzacions que repercuteix en un menor cost dels préstecs. Cal tenir en compte que sempre es tracta de previsions ja que fins a conèixer les dates dels desemborsaments i de les amortitzacions no es pot saber l'import definitiu. De fet les darreres aprovacions dels expedients de pluriennalitat contempnen la possibilitat que s'actualitzin els imports dels capítols 7 i 4 sense necessitat d'aprovació de nous modificats, sempre que no es superi el total de la càrrega financera de l'anualitat.

## ADMINISTRACIÓ ECONÒMICA I CONTRACTACIÓ

- c) Observacions i recomanacions respecte a la comptabilitat i pressupostària i financera

### 7. El CCE no formalitza modificacions de crèdit del pressupost d'ingressos

Durant l'exercici 2010 el CCE no va efectuar cap modificació de crèdit del pressupost d'ingressos atès que qui té aquesta competència és la Direcció General de Pressupostos la qual ha començat a modificar els pressupostos d'ingressos durant l'exercici de 2012 i, únicament, en base a generacions de crèdit, quan l'ingrés s'efectua dins el mateix exercici o per la comptabilització dels romanents de tresoreria.

### 8. S'ha observat una incorrecta imputació comptable respecte als ingressos per taxes

El CCE aplicarà el principi de meritació i comptabilitzarà correctament els drets de cobrament i liquidarà els drets dins l'exercici pressupostari que hagin estat reconeguts.

Respecte a la comptabilització de les despeses del cens emfitèutic que té constituït el CCE assenyalar que aquest organisme no té dotat pressupostàriament el capítol III i IX de despeses, despeses financeres i variació d'actius financers respectivament, així mateix, tots els departaments de la Generalitat de Catalunya comptabilitzen les despeses de les operacions emfitèutiques que puguin tenir per mitjà del seu capítol VI de despeses, inversions reals, tal com ho ha fet el CCE.

### 9. La participació del CCE en l'empresa PEICSL, per 3.666.703 €, no es va aprovar per Llei

Amb independència de la fonamentada descripció que fa l'informe de la Sindicatura, des del 26 de març de 2013 aquesta societat està dissolta.

### 10. El compte d'ingressos a distribuir en diversos exercicis, per un import de 16.081.879 €

Durant l'exercici 2012 s'ha regularitzat aquesta situació. L'import de 16.081.879,00 euros ha estat traspasat, dins el balanç de situació, al compte de resultats positius d'exercicis anteriors.

### 11. S'ha detectat que unes transferències al CAR per 400.000 € provinents d'exercicis anteriors, estan comptabilitzades com a inversions financeres permanents

Durant aquest exercici de 2013 s'ha previst donar de baixa dins l'actiu de l'entitat, aquest import. A l'expedient de despesa tramitat durant l'any 2005 és posa de manifest que aquesta transferència a favor del CAR ha de servir perquè aquest compri els terrenys a la Tresoreria General de la Seguretat Social en els quals s'ubica actualment el CAR.

Malgrat que aquesta despesa per part del CCE s'hauria d'haver tramitat com un ajut, i per tant, haver estat comptabilitzat al capítol VII de despesa, transferències de capital, es va tramitar, fiscalitzar i pagar a càrrec d'una partida del pressupost de despesa del CCE de capítol VIII, variació d'actius financers i en concret a aportacions de capital a entitats del sector públic. Aquest fet ha produït que en el balanç de l'organisme aparegui aquest pagament com una inversió financera quan en realitat era un ajut.

**12. En la Memòria dels comptes anuals de l'exercici 2010 manc d'informació rellevant per a la comprensió de la situació economicofinancera i pressupostària del CCE, com són la informació corresponent als cens emfitèutic, la imputació i la distribució interanual dels ingressos a distribuir en diversos exercicis i la informació detallada i actualitzada dels compromisos de despeses a càrrec d'exercicis futurs. Tampoc no estan complets alguns dels seus estats que la componen com el Romanent de tresoreria.**

El sistema informàtic utilitzat per a fer la liquidació del pressupost anual no contempla el desglossament del romanent de tresoreria (romanent afectat, no afectat i de dubtós cobrament). No obstant, aquesta diferenciació constarà dins les memòries dels comptes anuals que el CCE vagi efectuant.

## ÀREA JURÍDICA

### d) Observacions i recomanacions respecte a les transferències i subvencions

#### Competència en la concessió de subvencions

#### 15. Les resolucions de concessió de subvencions directes

El projecte d'informe qüestiona el fet que les subvencions directes realitzades pel CCE van ser signades pel la presidenta del CCE quan la competència per concedir les subvencions es troba atribuïda, d'acord amb l'establert a l'article 94.2 del Text Refós de la Llei de finances públiques de Catalunya, al conseller o consellera corresponent, de la qual cosa dedueix que els acte de concessió de les mencionades subvencions podrien ser invàlids.

Sembla ignorar el projecte d'informe que, el Consell Català de l'Esport, creat per la Llei de l'esport, el Text únic de la qual fou aprovat pel Decret Legislatiu 1/2000, de 31 de juliol, es configura com a un organisme autònom de caràcter administratiu i que el propi TRLFPC, en el seu article 93, estableix que:

“Son òrgans competents per a la concessió de les subvencions:

(...) b) En les entitats autònomes de naturalesa administrativa, els presidents o presidentes, directores o directores i els consells d'administració en la resta d'entitats autònomes, sens perjudici de la facultat de delegació en els gerents”.

En compliment d'aquest mandat legal, el Decret 35/2001, de 23 de gener, sobre els òrgans i el funcionament del Consell Català de l'Esport, estableix en el seu article 2.2, que correspon al/la president/a:

“(…) e) Concedir, previs els tràmits escaients, les subvencions i els ajuts que procedeixin a les federacions catalanes, consells comarcals, ajuntaments, consells esportius, la Unió de Federacions Esportives Catalunya (UFEC), la Unió de Consell Esportius de Catalunya (UCEC), clubs, associacions, entitats i persones que correspongui, d’acord amb la normativa que sigui d’aplicació”.

## ÀREA D’ESPORT ESCOLAR

### Procediment de concessió

#### Subvencions d’activitats competència del CCE

#### 20. S’han concedit subvencions per realitzar

Caldria considerar fins a quin punt aquestes activitats, en concret el cursos de CIATE de Dinamitzador, són competència del CCE, quan en realitat són moltes les entitats que organitzen cursos de CIATE sota la coordinació de l’Escola Catalana de l’Esport.

Val a dir, que actualment aquests cursos ja no es desenvolupen d’aquesta manera sinó que existeix una fórmula de copagament i la col·laboració de la mateixa entitat.

## ADMINISTRACIÓ ECONÒMICA I CONTRACTACIÓ

### e) Observacions i recomanacions respecte de a la contractació

34. S’han formalitzat convenis i subvencions per la prestació de serveis que, en tractar-se de contractes onerosos, estaven sotmesa a la normativa de contractació pública i, per tant, la forma jurídica adequada hagués estat la de contracte administratiu i no convenis o subvencions.

- En relació amb la utilització de la figura jurídica del conveni en el contractes administratius i en concret el signat el 19 de juliol de 2006 per deu anys entre l’Institut Municipal d’Assistència Sanitària (IMAS) i la Fundació privada Institut Municipal d’Investigació Mèdica (IMIM) en el qual s’estipula que el CCE apostarà anul·lament a la Fundació IMIM la quantitat de 65.000€ com a contraprestació als serveis, la col·laboració i l’assessorament que li presti l’Institut en matèria de de controls i política antidopatge, es posa de manifest que l’esmentat conveni no va estar gestionat per l’àrea corresponent i que d’acord amb les observacions formulades per la Sindicatura de Comptes, en el termini més breu possible, l’esmentat conveni, vigent fins al 2015, s’adequarà a la Llei de contractes del sector públic.
- En relació amb el procediment de contractació dels serveis per a la implantació de la qualitat a les federacions es posa de manifest que, a dia d’avui, no s’ha concedit cap subvenció per a la implantació de la qualitat a les federacions i que, si en un futur, el CCE té la necessitat de fer el seguiment del control de qualitat aquest expedients es tramitarà d’acord amb Llei de contractes del sector públic.

- En relació amb els contractes menors es posa de manifest que:
  - Actualment la licitació corresponent als queviures de la Residència Joaquim Blume, s'ha tramitat per mitjà d'un Acord Marc per a seleccionar proveïdors per al subministrament de queviures i posterior adjudicació dels contractes derivats corresponents i per la qual cosa, no es tramita cap contracte menor.
  - Que actualment el lloguer de les màquines copiadores multifunció s'ha traspassat d'acord amb les instruccions del Govern al CTTI, per a qual cosa no es tramita cap contracte menor.

35. S'ha formalitzat un contracte menor per a la realització de les tasques del secretari del TCE, quan aquest càrrec és honorífic i, per tant, no tenia dret a cap retribució llevat de les dietes d'assistència a les reunions, desplaçament i ponències. L'import d'aquest contracte va ser, l'exercici 2010, de 17.817 €. Per tant, la contractació del secretari general del TCE efectuada pel CCE durant l'exercici no s'ajusta al que disposa l'article 141 de Decret legislatiu 1/2000, del 31 de juliol, pel qual s'aprova el Text únic de la Llei de l'esport, pel que fa als imports que poden percebre els càrrecs d'aquest Tribunal.

Es posa de manifest que el CCE des de l'exercici 2012 ha regularitzat aquest situació i per tant no s'ha formalitzat cap contracte menor més.

## **7.1. COMENTARIS A LES AL·LEGACIONS**

Totes les al·legacions formulades han estat analitzades i valorades detingudament. Com a conseqüència de la nova documentació proporcionada en el tràmit d'al·legacions i produïda amb posterioritat a la finalització del treball de camp d'aquesta fiscalització s'ha modificat el text corresponent als apartats 2.1.3 Aspectes de control i 3.7 Bestretes respecte a una bestreta a l'Institut Barcelona Esports. La resta del text inicial de l'informe no s'ha alterat perquè s'entén que les al·legacions trameses són explicacions que confirmen la situació descrita en el projecte d'informe o perquè no es comparteixen els judicis que s'hi exposen.

## **8. ANNEXOS**

A continuació es presenten diversos annexos que permeten una millor comprensió de l'informe.

### **8.1. RELACIÓ D'IMMOBLES CEDITS I ADSCRITS**

Els immobles cedits i adscrits relacionats amb el CCE són els següents:

**Quadre 16. Relació d'immobles cedits i adscrits**

Identificació de l'immoble	Adreça i localitat	Propietari	Títol de domini	En ús per tercers
Complex Central del CCE	Av. Països Catalans, 40-48 i carrer Sant Mateu, 27-37, Esplugues de Llobregat	Generalitat de Catalunya, pel Reial decret 1668/1980, de traspassos a la Generalitat	Adscripció	-
Terrenys annexos al complex del CCE	Carrer Sant Mateu, 59, Esplugues de Llobregat	Generalitat de Catalunya, per compra el 31.12.1984	Adscripció	-
Instal·lacions esportives de Magòria	Gran Via de les Corts Catalanes, 247, Barcelona	Ferrocarrils de la Generalitat de Catalunya	Cessió	Cedit UE Sants
Instal·lacions esportives de la Mina	Av. Manuel Fernández, s/n, Sant Adrià de Besos	Generalitat de Catalunya, pel Reial decret 1668/1980, de traspassos a la Generalitat	Adscripció	-
Agrupació Esportiva Can Palet – Can Jofresa	Carretera de Rubí, s/n, Terrassa	Generalitat de Catalunya, pel Reial decret 1668/1980, de traspassos a la Generalitat	Adscripció	Cedit a l'Ajuntament de Terrassa 1.9.1980
Centre d'Esports Bonaire	Carretera de Matadepera, s/n, Terrassa	Generalitat de Catalunya, pel Reial decret 1668/1980, de traspassos a la Generalitat	Adscripció	Cedit a l'Ajuntament de Terrassa 1.9.1980
Seu de la Plataforma Pro-Seleccions Catalanes	Passatge Permanyer, 3, Barcelona	Generalitat de Catalunya (Secretaria General de Joventut)	Cessió	Ocupat per la plataforma pro-seleccions catalanes
Complex Esportiu de Can Zam de Santa Coloma de Gramenet	Carrer Victor Hugo, 54, Santa Coloma de Gramenet	Generalitat de Catalunya, per donació de l'Ajuntament de Santa Coloma	Adscripció	Concessionat al Club Natació Santa Coloma
Museu de l'Esport Melcior Colet	Carrer Buenos Aires, 56-58, (cantonada Casanova, 203), Barcelona	Propietat per donació privada 1.6.1982	Adscripció	Ubicat el Tribunal Català de l'Esport i el Museu
Museu de l'Esport Melcior Colet	Carrer Buenos Aires, 54 (Sala Pierre de Coubertain), Barcelona	Propietat, per compra 5.12.1989	Adscripció	Ubicada la Fundació Catalana per l'Esport
Seu de la UCEC	Carrer Conxita Supervia, 17, ent. 1a i 4a, Barcelona	Generalitat de Catalunya	Adscripció	Ocupat per la Unió de Consells Esportius de Catalunya
Seu de la Federació Catalana de Balls Esportius	Carrer Viladomat, 176-186, 1r 3a A, Barcelona	Generalitat de Catalunya, pel Reial decret 1668/1980, de traspassos a la Generalitat	Adscripció	Ocupat per la Federació esmentada
Seu de la Federació Catalana de Futbol al Maresme	Carrer Can Padrós, 6, baixos, Mataró	Generalitat de Catalunya	Adscripció	Ocupat per la Federació esmentada

Identificació de l'immoble	Adreça i localitat	Propietari	Títol de domini	En ús per tercers
Seu de la Federació Catalana d'Esports per a Persones amb Discapacitat Física	Carrer Francesc Tàrrrega, 48, baixos 1a, Barcelona	Generalitat de Catalunya, pel Reial decret 1668/1980, de traspassos a la Generalitat	Adscripció	Ocupat per la Federació esmentada
Casa de l'Esport	Rambla Guipúscoa, 23-25, Barcelona	Consell Català de l'Esport	Propietat	Ocupat per diverses federacions esportives i seu RT Esport a Barcelona
Parcel·la Segremonta	Alp	Generalitat de Catalunya, pel Reial decret 1668/1980, de traspassos a la Generalitat	Adscripció	Trampolins de la Molina i Centre Excursionista de Catalunya
Parc de la Draga	Banyoles	Generalitat de Catalunya, per cessió de l'Ajuntament de Banyoles i de l'INCASOL	Adscripció	Centre Català de Rem Olímpic i Pavelló de l'Ajuntament
Edifici Santander	Av. Jaume I, 41-45, 4t 2a, Girona	Generalitat de Catalunya	Adscripció	Seu de diverses federacions esportives
Partida del Llau de Baradella	Sort	Generalitat de Catalunya, pel Reial decret 1668/1980, de traspassos a la Generalitat	Adscripció	Ajuntament de Sort
Partida dels Salats	Vilanova de Bellpuig	Generalitat de Catalunya, pel Reial decret 1668/1980, de traspassos a la Generalitat	Adscripció	-
Edifici Terraferma	Av. Segre, 7, baixos, Lleida	Generalitat de Catalunya, per compra 6.6.1991	Adscripció	Seu de diverses federacions esportives i del Consell Esportiu del Segrià
Residència M. Torres	Carrer Narcís Monturiol, 2, Lleida	Generalitat de Catalunya, pel Reial decret 2809/1980, de traspassos	Adscripció	-
Complex Esportiu Sant Jordi	Av. Lluís Companys, 5, Tarragona	Generalitat de Catalunya, pel Reial decret 1667/1980, de traspassos	Adscripció	-
Locals	Carrer Sant Francesc 14, 2n i 3r pis, Tarragona	Arrendat	Arrendament	Seu de diverses federacions esportives
Locals	Carrer Ramon y Cajal, 7, 1r 3a, Tarragona	Arrendat	Arrendament	Seu de diverses federacions esportives
Instal·lacions esportives	Camí de la Foixarda, s/n, Barcelona	Cessió en usdefruit a favor de la Generalitat	Adscripció	Cedit a la Federació Catalana de Gimnàstica
Camp de futbol Energia	Carrer Energia, 25-35, Barcelona	Ajuntament de Barcelona	Cessió	Des del 10 de novembre de 2009

Font: Consell Català de l'Esport.



## 8.2. ALTRES ESTATS PRESSUPOSTARIS

A continuació es mostren altres estats pressupostaris complementaris als continguts en el cos de l'informe, corresponents al CCE i a l'exercici 2010.

### 8.2.1. Operacions de tresoreria

#### 8.2.1.1. Operacions de la tresoreria. Creditors

L'estat d'operacions creditors de tresoreria és el següent:

**Quadre 17. Estat d'operacions de la tresoreria. Creditors**

Descripció	Saldo a 1.1.2010	Ingressos	Pagaments	Saldo final a 31.12.2010
Embargaments i retencions judicials	-	3.395,91	3.395,91	-
Ingressos pendents d'aplicació	-	132,32	-	132,32
IRPF	244.563,77	1.000.041,57	1.098.409,62	146.195,72
Drets passius	801,64	5.667,20	5.659,24	809,60
IVA Departaments / Organismes autònoms	-	44,85	44,85	-
Impost sobre el rendiments d'arrendaments urbans	1.082,28	6.178,82	7.261,10	-
Quotes Seguretat Social	24.693,32	260.747,42	261.179,12	24.261,62
MUFACE (fons general)	350,98	2.481,22	2.477,74	354,46
<b>Total</b>	<b>271.491,99</b>	<b>1.278.689,31</b>	<b>1.378.427,58</b>	<b>171.753,72</b>

Imports en euros.

Font: Consell Català de l'Esport, exercici 2010.

#### 8.2.1.2. Operacions de la tresoreria. Deutors

El compte d'operacions de la tresoreria, deutors, presenta el desglossament següent:

**Quadre 18. Operacions de la tresoreria. Deutors**

Descripció	Saldo a 1.1.2010	Pagaments	Ingressos	Saldo final a 31.12.2010
Fons de maniobra	20.845,00	39.058,93	39.058,93	20.845,00
Dipòsit de fons per centralització de tresoreria ( <i>cash pooling</i> )	13.077.878,48	60.165.770,32	62.578.448,09	10.665.200,71
<b>Total</b>	<b>13.098.723,48</b>	<b>60.204.829,25</b>	<b>62.617.507,02</b>	<b>10.686.045,71</b>

Imports en euros.

Font: Consell Català de l'Esport, exercici 2010.

**8.2.2. Estat de les operacions dels pressupostos tancats****8.2.2.1. Estat d'ingressos d'exercicis tancats**

L'estat d'ingressos d'exercicis tancats és el següent:

**Quadre 19. Estat d'ingressos pressupostos tancats**

Concepte	Drets pendents de cobrament a 1.1.2010	Rectificacions i anul·lacions	Total d'ingressos	Drets pendents de cobrament a 31.12.2010
<b>Capítol 3. Taxes i altres ingressos</b>				
Exercici 2007	13.797,05	-	4.937,50	8.859,55
Exercici 2008	14.982,99	-	4.656,00	10.326,99
Exercici 2009	55.215,19	-	44.026,49	11.188,70
<b>Total capítol 3</b>	<b>83.995,23</b>	<b>-</b>	<b>53.619,99</b>	<b>30.375,24</b>
<b>Capítol 4. Transferències corrents</b>				
Exercici 2009	14.591.561,68	-	14.591.561,68	-
<b>Total capítol 4</b>	<b>14.591.561,68</b>	<b>-</b>	<b>14.591.561,68</b>	<b>-</b>
<b>Capítol 7. Transferències de capital</b>				
Exercici 2002	0,04	0,04	-	-
Exercici 2004	12.767,04	-	564	12.203,04
Exercici 2005	14.842,13	-	-	14.842,13
Exercici 2006	16.450,81	-	1.670,56	14.780,25
Exercici 2009	2.604.550,35	-	2.604.550,35	-
<b>Total capítol 7</b>	<b>2.648.610,37</b>	<b>0,04</b>	<b>2.606.784,91</b>	<b>41.825,42</b>
<b>Total</b>	<b>17.324.167,28</b>	<b>0,04</b>	<b>17.251.966,58</b>	<b>72.200,66</b>

Imports en euros.

Font: Liquidació pressupostària del Consell Català de l'Esport.

**8.2.2.2. Estat de despeses d'exercicis tancats**

L'estat de despeses d'exercicis tancats, despeses que corresponen totes a l'exercici 2009, es presenta a continuació:

**Quadre 20. Estat despeses pressupostos tancats**

Capítol	Obligacions pendents de pagament a 1.1.2010	Rectificacions i anul·lacions	Pagaments fets	Obligacions pendents de pagament a 31.12.2010
2. Compra de béns i serveis	1.808.606,67	-	1.808.606,67	-
4. Transferències corrents	5.066.148,44	-	5.066.148,44	-
6. Inversions reals	593.970,05	-	593.970,05	-
7. Transferències de capital	3.390.601,27	-	3.390.601,27	-
<b>Total pressupostos tancats</b>	<b>10.859.326,43</b>	<b>-</b>	<b>10.859.326,43</b>	<b>-</b>

Imports en euros.

Font: Elaboració pròpia amb dades de la Liquidació pressupostària del Consell Català de l'Esport.

### 8.2.3. Estat de compromisos de despesa a càrrec d'exercicis futurs

L'estat de compromisos de despesa a càrrec d'exercicis futurs presentat pel CCE és el següent:

**Quadre 21. Estat de compromisos de despeses a càrrec d'exercicis futurs**

Capítol	2011	2012	2013	2014	Resta d'anualitats	Total
2. Compra de béns i serveis	287.834,98	263.172,48	108.328,32	66.364,16	65.000,00	790.699,94
4. Transferències corrents	25.667.011,84	5.566.113,48	4.701.809,95	4.561.045,20	31.467.532,86	71.963.513,33
6. Inversions reals	2.895.254,35	683.357,35	683.357,35	652.757,35	3.396.216,15	8.310.942,55
7. Transferències de capital	10.460.603,16	9.756.227,52	10.241.176,05	11.987.049,80	165.718.758,14	208.163.814,67
<b>Total</b>	<b>39.312.715,33</b>	<b>16.270.882,83</b>	<b>15.736.684,67</b>	<b>17.267.216,51</b>	<b>200.647.507,15</b>	<b>289.228.970,49</b>

Imports en euros.

Font: Consell Català de l'Esport.

### 8.3. DIFERÈNCIA ENTRE ELS AJUTS A CLUBS I LA PROPOSTA DEL CCE

El detall de les diferències entre els ajuts a clubs realitzats per les federacions en l'exercici 2010 i la proposta inicial del CCE (vegeu l'apartat 3.6) és el següent:

**Quadre 22. Diferència entre els ajuts a clubs i la proposta inicial del CCE**

Federació Catalana de/d'	Ajuts a clubs segons federacions	Ajuts a clubs proposta subvenció segons CCE	Diferència
Atletisme	133.050,00	132.414,00	636,00
Basquetbol	134.360,40	64.988,60	69.371,80
Caça	-	13.500,00	(13.500,00)
Ciclisme	65.651,00	21.150,00	44.501,00
Esports per a disminuïts psíquics	64.939,12	76.338,90	(11.399,78)
Esports d'hivern	-	9.090,00	(9.090,00)
Futbol americà	-	6.300,00	(6.300,00)
Gimnàstica	60.878,22	71.500,00	(10.621,78)
Handbol	22.081,00	102.904,00	(80.823,00)
Lluita	7.487,90	7.692,00	(204,10)
Persones amb discapacitat física	-	25.898,00	(25.898,00)
Paralítics cerebrals	31.897,04	46.490,00	(14.592,96)
Piragüisme	13.762,92	14.691,00	(928,08)
Polo	-	11.900,00	(11.900,00)
Rem	-	37.018,64	(37.018,64)
Sords de Catalunya	-	43.760,00	(43.760,00)
Tennis	-	143.900,00	(143.900,00)
Twirling	-	19.600,00	(19.600,00)
Vela	22.598,55	58.395,00	(35.796,45)
Voleibol	88.196,20	41.200,00	46.996,20
	<b>644.902,35</b>	<b>948.730,14</b>	<b>(303.827,79)</b>
Valor absolut de la diferència *			626.837,79
Resta de federacions		1.082.881,51	
<b>Total</b>		<b>2.031.611,65</b>	

Imports en euros.

Font: Elaboració pròpia.

\* S'ha sumat l'import en valor absolut de cada xifra; és a dir sense tenir en compte si té signe negatiu o positiu.

**8.4. SUBVENCIONS CORRENTS**

El detall de les subvencions corrents concedides directament pel CCE l'exercici 2010 és el següent:

**Quadre 23. Subvencions corrents concedides el 2010**

Núm.	Beneficiari	Concepte	Import
1	Centre d'Alt Rendiment Esportiu	Pla Català Esport a l'Escola 2010	2.491.275,00
2	Centre d'Alt Rendiment Esportiu	Desenvolupament d'una part del Programa ARC	1.903.355,83
3	Unió de Federacions Esportives de Catalunya	Activitats anuals	1.080.000,00
4	FC d'Atletisme	Conveni amb federacions	954.306,00
5	FC de Tennis	Conveni amb federacions	840.215,00
6	FC de Gimnàstica	Conveni amb federacions	755.192,00
7	FC de Basquetbol	Conveni amb federacions	729.356,00
8	FC de Natació	Conveni amb federacions	703.044,00
9	FC de Patinatge	Conveni amb federacions	662.896,00
10	Unió de Consells Esportius de Catalunya	Assegurances 2010	592.944,55
11	FC d'Esports d'Hivern	Conveni amb federacions	540.010,00
12	FC Handbol	Conveni amb federacions	538.702,00
13	FC de Vela	Conveni amb federacions	504.188,00
14	FC de Ciclisme	Conveni amb federacions	478.645,00
15	FC de Rem	Conveni amb federacions	469.817,00
16	Unió de Federacions Esportives de Catalunya	Assegurances 2010	420.077,33
17	FC de Futbol	Conveni amb federacions	418.625,00
18	FC de Voleibol	Conveni amb federacions	392.060,00
19	FC de Bitlles i Bowling	Conveni amb federacions	348.794,00
20	FC d'Esports de Persones amb Discapacitat Física	Conveni amb federacions	346.696,00
21	Associació de Joves Dirigents Catalans	Activitats anuals	330.000,00
22	FC d'Entitats Excursionistes de Catalunya	Conveni amb federacions	324.348,00
23	CE del Baix Llobregat	Convenis amb consells esportius	314.055,01
24	CE Escolar de Barcelona	Convenis amb consells esportius	309.355,75
25	FC d'Escacs	Conveni amb federacions	304.894,00
26	FC de Tennis Taula	Conveni amb federacions	301.620,00
27	Plataforma pro Seleccions Esportives Catalanes	Activitats anuals	295.000,00
28	FC de Piragüisme	Conveni amb federacions	267.895,00
29	FC d'Automobilisme	Conveni amb federacions	256.308,00
30	FC d'esports per a Disminuïts Psíquics	Conveni amb federacions	239.339,00
31	CE del Vallès Occidental Terrassa	Convenis amb consells esportius	234.996,67
32	FC de Rugbi	Conveni amb federacions	215.244,00
33	FC de Tir Olímpic	Conveni amb federacions	200.150,00

SINDICATURA DE COMPTES DE CATALUNYA — INFORME 21/2013

Núm.	Beneficiari	Concepte	Import
34	Fundació Catalana per l'Esport	Diverses activitats	196.000,00
35	FC d'Esgrima	Conveni amb federacions	195.654,00
36	FC de Judo i D.A.	Conveni amb federacions	193.928,00
37	CE del Tarragonès	Convenis amb consells esportius	190.113,55
38	Unió de Federacions Esportives de Catalunya	Organització de la Movistar Barcelona Extreme 2010	190.000,00
39	FC de Paralítics Cerebrals	Conveni amb federacions	189.338,00
40	Volta Ciclista a Catalunya A.E.	90a Volta Ciclista a Catalunya 2010	170.000,00
41	FC Halterofília	Conveni amb federacions	162.182,00
42	CE del Baix Camp	Convenis amb consells esportius	162.176,67
43	FC de Pilota	Conveni amb federacions	161.483,00
44	FC de Lluita	Conveni amb federacions	158.341,00
45	Ajuntament d'Amposta	Despeses funcionament del CETE de les Terres de l'Ebre	156.000,00
46	FC de Petanca	Conveni amb federacions	155.667,00
47	CE del Vallès Oriental	Convenis amb consells esportius	154.073,81
48	CE del Maresme	Convenis amb consells esportius	153.803,77
49	FC de Futbol Sala	Conveni amb federacions	153.558,00
50	FC Hoquei	Conveni amb federacions	152.348,00
51	FC de Salvament i Socorrisme	Conveni amb federacions	145.763,00
52	CE de la Selva	Convenis amb consells esportius	144.677,57
53	FC de Bàdminton	Conveni amb federacions	144.205,00
54	CE del Vallès Occidental Sabadell	Convenis amb consells esportius	142.295,79
55	FC de Korfbal	Conveni amb federacions	137.983,69
56	FC de Beisbol i Softbol	Conveni amb federacions	137.061,00
57	CE del Segrià	Convenis amb consells esportius	134.540,00
58	FC de Sords de Catalunya	Conveni amb federacions	134.283,00
59	FC Hípica	Conveni amb federacions	131.989,00
60	FC de Triatló	Conveni amb federacions	130.091,00
61	FC de Pesca Esportiva i Càsting	Conveni amb federacions	129.284,00
62	Federació Aèria Catalana	Conveni amb federacions	126.199,00
63	FC de Karate	Conveni amb federacions	125.748,00
64	FC de Taekwondo	Conveni amb federacions	124.096,00
65	FC de Motociclisme	Conveni amb federacions	121.501,00
66	FC d'Esquí Nàutic	Conveni amb federacions	121.305,00
67	CE del Bages	Convenis amb consells esportius	120.374,13
68	FC de Pentatló Modern	Conveni amb federacions	118.929,00
69	FC d'Esquaix	Conveni amb federacions	116.582,00
70	CE d'Osona	Convenis amb consells esportius	115.132,18
71	CE del Barcelonès Sud	Convenis amb consells esportius	111.179,64

SINDICATURA DE COMPTES DE CATALUNYA — INFORME 21/2013

Núm.	Beneficiari	Concepte	Import
72	Parc del Segre, SA	Despeses funcionament CETE de piragüisme d'aigües braves Seu Urgell	110.000,00
73	Federació Esportiva Catalana de Cecs i Deficients Visuals	Conveni amb federacions	107.520,00
74	CE de l'Alt Urgell	Convenis amb consells esportius	107.302,78
75	FC de Boxa Amateur	Conveni amb federacions	103.309,00
76	CE del Baix Empordà	Convenis amb consells esportius	102.285,02
77	FC de Golf	Conveni amb federacions	101.816,00
78	Ajuntament de Bellpuig	Creació del Centre de tecnificació de Motocròs	100.000,00
79	CE del Gironès	Convenis amb consells esportius	99.565,00
80	CE del Baix Ebre	Convenis amb consells esportius	94.450,00
81	CE del Montsià	Convenis amb consells esportius	93.356,17
82	Parc del Segre, SA	Despeses funcionament del CETE d'esquí de fons de La Seu d'Urgell	90.000,00
83	Consell General d'Aran	Programa d'alt rendiment esportiu de Catalunya	90.000,00
84	Agrupació Esportiva d'Associacions d'Esport Escolar Catalunya	Activitats anuals	90.000,00
85	CE de l'Anoia	Convenis amb consells esportius	89.744,00
86	CE del Barcelonès Nord	Convenis amb consells esportius	89.669,00
87	FC de curses d'Orientació de Catalunya	Conveni amb federacions	89.075,00
88	CE de la Ribera d'Ebre	Convenis amb consells esportius	87.690,00
89	FC de Pitch and Putt	Conveni amb federacions	86.015,00
90	CE de l'Alt Empordà	Convenis amb consells esportius	84.695,59
91	CE de l'Alt Penedès	Convenis amb consells esportius	83.351,34
92	CE de les Garrigues	Convenis amb consells esportius	81.690,00
93	CE del Pallars Jussà	Convenis amb consells esportius	80.215,00
94	Universitat Ramon Llull	Organització de la 25a edició dels Campionats de Catalunya Universitaris	80.000,00
95	FC de Tir amb Arc	Conveni amb federacions	78.673,00
96	FC d'Activitats Subaquàtiques	Conveni amb federacions	78.653,00
97	CE del Vallès Occidental Sud	Convenis amb consells esportius	77.773,59
98	FC de Billar	Conveni amb federacions	77.693,00
99	CE del Baix Penedès	Convenis amb consells esportius	75.705,00
100	FC de Pàdel	Conveni amb federacions	71.118,00
101	Ajuntament de Ripoll	Centre de tecnificació en la modalitat de trial (ciclisme)	70.000,00
102	CE del Garraf	Convenis amb consells esportius	68.266,02
103	FC de Twirling	Conveni amb federacions	67.114,00
104	CE del Pla d'Urgell	Convenis amb consells esportius	66.646,43
105	CE de la Noguera	Convenis amb consells esportius	66.573,00
106	CE de la Garrotxa	Convenis amb consells esportius	66.260,00
107	FC de Dards	Conveni amb federacions	65.435,00

SINDICATURA DE COMPTES DE CATALUNYA — INFORME 21/2013

Núm.	Beneficiari	Concepte	Import
108	FC de Tennis	Despeses de gestió del CTE de tennis de Cornellà	65.000,00
109	CE del Pla de L'Estany	Convenis amb consells esportius	64.495,00
110	FC de Coloms Esportius	Conveni amb federacions	61.886,00
111	CE del Ripollès	Convenis amb consells esportius	61.173,50
112	Comitè Olímpic de Catalunya	Promoció i divulgació de l'esport català a nivell internacional	60.000,00
113	CE de l'Alt Camp	Convenis amb consells esportius	58.715,00
114	FC de Polo	Conveni amb federacions	57.883,00
115	FC de Caça	Conveni amb federacions	57.525,00
116	FC de Futbol Americà	Conveni amb federacions	56.328,00
117	FC de Físic-Culturisme	Conveni amb federacions	56.019,00
118	CE de l'Urgell	Convenis amb consells esportius	53.330,00
119	CE de la Terra Alta	Convenis amb consells esportius	52.527,97
120	FC d'Espeleologia	Conveni amb federacions	52.309,00
121	FC de Coloms Missatgers	Conveni amb federacions	50.565,00
122	CE del Berguedà	Convenis amb consells esportius	50.525,00
123	CE de la Segarra	Convenis amb consells esportius	45.295,00
124	Parc del Segre, SA.	Despeses de gestió del CTE Piragüisme d'Eslàlom	45.000,00
125	FC de Rem	Despeses de gestió del CTE de rem de Banyoles	45.000,00
126	CE de la Conca de Barberà	Convenis amb consells esportius	44.480,32
127	CE del Solsonès	Convenis amb consells esportius	44.225,18
128	CE de la Vall d'Aran	Convenis amb consells esportius	41.137,68
129	CE del Pallars Sobirà	Convenis amb consells esportius	38.765,00
130	Consell General d'Aran	Foment de l'esport a la Vall d'Aran	37.000,00
131	CE de La Cerdanya	Convenis amb consells esportius	36.855,00
132	Ajuntament de Banyoles	Copa del Món de Marató 2010	35.000,00
133	FC de Motonàutica	Conveni amb federacions	33.673,00
134	CE del Priorat	Convenis amb consells esportius	32.316,15
135	FC de Ball Esportiu	Conveni amb federacions	30.448,00
136	Club Tennis Gold Sports	Torneig int. tennis femení Barcelona Ladies Open 2010	30.000,00
137	Ajuntament d'Amposta	Despeses Gestió del CETE de les Terres de l'Ebre (CSD)	30.000,00
138	Ajuntament de Ripoll	Copa del Món de Trial Uci 2010	30.000,00
139	Ajuntament d'Àger	17th Fai European Hang Gliding Championship 2010	30.000,00
140	Ajuntament de Sort	Campionat del Món de descens d'aigües braves (Piragüisme) 2010	30.000,00

SINDICATURA DE COMPTES DE CATALUNYA — INFORME 21/2013

Núm.	Beneficiari	Concepte	Import
141	Special Olympics Catalunya	Promoció esportiva de les persones amb discapacitat o grups socials amb dificultats d'accés a la pràctica esportiva	30.000,00
142	FC de Kick-Boxing i Moay-Thai	Conveni amb federacions	29.252,00
143	Ajuntament de Manlleu	Projecte esport i joves l'any 2010	25.000,00
144	FC de Futbol Sala	Promoció del futbol sala en esportistes de lleure	25.000,00
145	CE de l'Alta Ribagorça	Convenis amb consells esportius	23.635,69
146	Unió Catalana esportiva de Clubs d'Agiliti	Conveni amb federacions	23.294,00
147	Catalunya Cricket Club	2n Trofeu de Cricket de Catalunya	20.000,00
148	FC de Beisbol i Softbol	Final Four Europea de Beisbol	20.000,00
149	Club de Vela la Ballena Alegre	Organització de la Copa del Mon de Windsurf 2010	20.000,00
150	ConSORCI Esportiu Estany de Banyoles	Manteniment del centre de tecnificació de Rem 2010	20.000,00
151	Club Hoquei Patí Blanes	Golden Cup Hoquei Patins 2010	20.000,00
152	Ajuntament de Guissona	Organització activitats esportives per a nens/es de 13 a 17 anys	18.000,00
153	Unió Esportiva Catalana de Clubs de Cricket	Activitats anuals	17.000,00
154	Universitat Autònoma de Barcelona	Estudis sobre Esport i Olimpisme del Centre d'Estudis Olímpics	16.625,00
155	Ajuntament de Lloret de Mar	Copa del Rei d'hoquei patins	15.000,00
156	Associació Esportiva Beach Tennis Catalunya	Organització del 1r obert internacional Beach Tennis i la participació de la selecció catalana al Mundial IFBT	14.000,00
157	Servei General d'Informació de Muntanya	Despeses pel funcionament del Servei	12.000,00
158	Parc del Segre, SA	Copa del Món d'Eslàlom 2010	10.000,00
159	Associació, L'Avenç Centre Cultural	Expedició Annapurna 2010	10.000,00
160	Fundació Barcelona Olímpica	1r Premi Internacional d'Aquarel·la Esportiva	10.000,00
161	Fundació Tommy Robredo	2n Open Santi Silvas de Tennis	10.000,00
162	Ajuntament d'Espot	Organització de la Copa del Món de Telemark 2010	10.000,00
163	Club Excursionista de Gràcia	Jornades de Prevenció en l'esport per a l'any 2010	10.000,00
164	Associació GAM - Centre Social	Organització de programa esport base per a Joves amb discapacitat l'any 2010	6.000,00
165	Club Tennis Taula Osona Vic Esportiu	Programa d'introducció del tennis taula a les escoles de la comarca d'Osona	6.000,00
166	Ajuntament de Cabanelles	Organització del 1r Fórmula offroad Master de Campions	5.000,00
<b>Total subvencions corrents directes</b>			<b>29.386.232,37</b>

Imports en euros.

Font: Consell Català de l'Esport.

Clau: FC: Federació Catalana; CE: Consell Esportiu.



**8.5. SUBVENCIONS DE CAPITAL**

El detall de les subvencions de capital concedides directament pel CCE és el següent:

**Quadre 24. Subvencions de capital concedides el 2010**

Núm.	Entitat	Actuació subvencionada	Subvenció concedida
167	Institut Barcelona Esports	Construcció i condicionament de diverses instal·lacions a la ciutat de Barcelona	7.000.000,00
168	Ajuntament de Vilanova i la Geltrú	Dos pavellons poliesportius	832.177,00
169	Gimnàstic de Tarragona, SAD	Remodelatge de les graderies del gol sud del camp de futbol	800.000,00
170	Club Joventut Badalona	Cobriments de pistes de bàsquet	470.000,00
171	Unió de federacions esportives de Catalunya	Adquisició material inventariable per a federacions i clubs	400.000,00
172	Federació Catalana d'Escacs	Centre d'escacs	350.000,00
173	Federació Catalana de Rem	Centre de Rem de Banyoles	175.000,00
174	Ajuntament Castellfollit de Riubregós	Vestidors de piscina a l'aire lliure	41.600,00
<b>Total subvencions de capital directes</b>			<b>10.068.777,00</b>

Imports en euros.

Font: Consell Català de l'Esport.

Sindicatura de Comptes de Catalunya  
Av. Litoral, 12-14  
08005 Barcelona  
Tel. +34 93 270 11 61  
Fax +34 93 270 15 70  
[sindicatura@sindicatura.cat](mailto:sindicatura@sindicatura.cat)  
[www.sindicatura.cat](http://www.sindicatura.cat)

Elaboració del document PDF: setembre de 2013

Número de dipòsit legal de la versió enquadernada  
d'aquest informe: DL B 23051-2013