

INFORME 32/2022

DEPARTAMENT  
DE TREBALL,  
AFERS SOCIALS  
I FAMÍLIES  
TRAMITACIÓ DE  
LES SOL·LICITUDS  
DE LA LLEI DE LA  
DEPENDÈNCIA,  
EXERCICI 2019



INFORME 32/2022

**DEPARTAMENT  
DE TREBALL,  
AFERS SOCIALS  
I FAMÍLIES**

TRAMITACIÓ DE  
LES SOL·LICITUDS  
DE LA LLEI DE LA  
DEPENDÈNCIA,  
EXERCICI 2019

Edició: febrer de 2023

Document electrònic etiquetat per a persones amb discapacitat visual

Pàgines en blanc inserides per facilitar la impressió a doble cara

Autor i editor:

Sindicatura de Comptes de Catalunya  
Via Laietana, 60  
08003 Barcelona  
Tel. +34 93 270 11 61  
sindicatura@sindicatura.cat  
www.sindicatura.cat

Publicació subjecta a dipòsit legal d'acord amb el que preveu el Reial decret 635/2015, del 10 de juliol

**ÍNDEX**

ABREVIACIONS.....	7
ACLARIMENT SOBRE ARRODONIMENTS .....	7
1. INTRODUCCIÓ .....	9
1.1. INFORME.....	9
1.1.1. Objecte i abast.....	9
1.1.2. Metodologia .....	9
1.2. PRESTACIONS DE LA LLEI DE LA DEPENDÈNCIA.....	9
1.2.1. Creació de les prestacions.....	9
1.2.2. Estructura organitzativa per a la gestió de les prestacions .....	11
1.2.3. Treballs de control.....	12
1.3. NORMATIVA I PROCEDIMENT.....	12
1.3.1. Normativa aplicable a la gestió de les prestacions de la dependència .....	12
1.3.2. Persones beneficiàries .....	13
1.3.3. Valoració de la dependència .....	14
1.3.4. Programa individual d'atenció a la dependència .....	16
1.3.5. Tramitació pel reconeixement de la situació de dependència i del dret a les prestacions.....	16
2. FISCALITZACIÓ REALITZADA.....	20
2.1. DESPESA PER LES PRESTACIONS DE LA LLEI DE LA DEPENDÈNCIA I EL SEU FINANÇAMENT .....	20
2.2. SOL·LICITUDS PRESENTADES EN EL 2019 .....	21
2.3. VALORACIÓ DE LES SOL·LICITUDS I RESOLUCIONS DEL GRAU .....	23
2.4. PROGRAMA INDIVIDUAL D'ATENCIÓ.....	25
2.5. PRESTACIONS ECONÒMIQUES I DE SERVEIS CONCEDIDES EN ELS PIA RESOLTS EN L'EXERCICI 2019.....	27
2.5.1. Quantia de les prestacions.....	29
2.6. REVISIÓ DEL GRAU DE DEPENDÈNCIA .....	31
2.7. MODIFICACIÓ DEL PIA .....	33
2.7.1. Modificació de la prestació econòmica o del servei.....	35

2.8.	RECURSOS I RECLAMACIONS CONTRA LES RESOLUCIONS DEL GRAU I DEL PIA.....	35
2.8.1.	Recurs d'alçada contra la resolució del grau.....	35
2.8.2.	Recurs d'alçada contra la resolució del PIA.....	37
2.8.3.	Recursos interposats davant la jurisdicció contenciosa administrativa.....	38
3.	CONCLUSIONS .....	38
3.1.	OBSERVACIONS.....	38
3.2.	RECOMANACIONS.....	40
4.	TRÀMIT D'AL·LEGACIONS .....	41
4.1.	AL·LEGACIONS REBUDES .....	42
4.2.	COMENTARIS A LES AL·LEGACIONS .....	44
	APROVACIÓ DE L'INFORME.....	45

## **ABREVIACIONS**

CSSB	Consorti de Serveis Socials de Barcelona
DGAPiD	Direcció General de l'Autonomia Personal i la Discapacitat
DGPS	Direcció General de Protecció Social
DTASiF	Departament de Treball, Afers Socials i Famílies
LPACAP	Llei 39/2015, de l'1 d'octubre, del procediment administratiu comú de les administracions públiques
PIA	Programa individual d'atenció
SAD	Servei d'ajuda a domicili
SEVAD	Serveis de Valoració de la Dependència

## **ACLARIMENT SOBRE ARRODONIMENTS**

Els imports monetaris que es presenten en els quadres d'aquest informe s'han arrodonit de forma individualitzada, fet que pot produir diferències entre la suma de les xifres parcials i els totals dels quadres.





## **1. INTRODUCCIÓ**

### **1.1. INFORME**

#### **1.1.1. Objecte i abast**

La Sindicatura de Comptes, com a òrgan fiscalitzador del sector públic de Catalunya, d'acord amb la normativa vigent i en compliment del seu Programa anual d'activitats, ha emès aquest informe de fiscalització limitada de legalitat relatiu a la tramitació de les sol·licituds que es deriven de la Llei estatal 39/2006, de 14 de desembre, de promoció de l'autonomia personal i atenció a les persones en situació de dependència (en endavant Llei de la dependència), corresponent a l'exercici 2019.

L'objecte d'aquest informe és la fiscalització dels procediments emprats en la tramitació de la presentació i l'acceptació de les sol·licituds vinculades a l'aplicació de la Llei de la dependència, i de l'atorgament de les prestacions previstes en la llei, efectuades pel Departament de Treball, Afers Socials i Famílies (DTASiF),<sup>1</sup> durant l'exercici 2019.

Encara que l'àmbit temporal d'aquest informe ha estat l'exercici 2019, quan s'ha considerat necessari per completar el treball, s'ha ampliat a períodes anteriors o posteriors.

Les conclusions de l'informe inclouen les observacions més significatives, els incompliments normatius detectats i les recomanacions sobre les millores en la gestió de les prestacions en alguns dels aspectes que s'han posat de manifest durant la realització del treball.

#### **1.1.2. Metodologia**

El treball de fiscalització s'ha dut a terme d'acord amb els principis i normes internacionals de fiscalització del sector públic generalment acceptats i ha inclòs totes aquelles proves, de compliment i substantives, que s'han considerat necessàries per obtenir evidències suficients i adients per poder expressar les conclusions que s'exposen en l'informe.

## **1.2. PRESTACIONS DE LA LLEI DE LA DEPENDÈNCIA**

### **1.2.1. Creació de les prestacions**

La Llei de la dependència va configurar les prestacions a la dependència com una nova

---

1. D'acord amb l'article 1.8 del Decret 21/2021, de 25 de maig, de creació, denominació i determinació de l'àmbit de competència dels departaments de l'Administració de la Generalitat de Catalunya, a partir del 25 de maig del 2021 les competències d'afers socials del Departament de Treball, Afers Socials i Famílies van passar a ser assumides pel Departament de Drets Socials.

modalitat de protecció social que ampliava i complementava l'acció protectora de l'Estat i del sistema de la Seguretat Social.

Aquesta Llei regula les condicions bàsiques de promoció de l'autonomia personal i d'atenció a les persones en situació de dependència mitjançant la creació d'un sistema per a l'autonomia i atenció a la dependència (SAAD), amb la col·laboració de totes les administracions públiques. El SAAD ha d'atendre equitativament a tots els ciutadans en situació de dependència.

Els objectius de les prestacions de la dependència són els següents:

- Promoure l'autonomia de les persones
- Atendre a les necessitats de les persones amb dificultats per a la realització de les activitats bàsiques de la vida diària

Per aconseguir aquests objectius, les prestacions de la dependència poden ser de serveis socials o econòmiques.

Les prestacions de serveis socials tenen caràcter prioritari i es faciliten a través de l'oferta pública de la xarxa de serveis socials mitjançant centres i serveis públics o privats concertats i degudament acreditats.

El catàleg de serveis comprèn els serveis socials de promoció de l'autonomia personal i d'atenció a la dependència següents:

- Serveis de prevenció de les situacions de dependència i de promoció de l'autonomia personal,
- Serveis de teleassistència
- Servei d'ajuda a domicili (SAD) mitjançant l'atenció de les necessitats de la llar o d'atenció personal
- Servei de centre de dia per a majors, de centre de dia per a menors de 65 anys, de centre de dia d'atenció especialitzada o de centre de nit
- Servei d'atenció residencial, que pot ser servei de residència de persones majors en situació de dependència o centre d'atenció a persones en situació de dependència, determinat a partir dels diferents tipus de discapacitat.
- Serveis residencials, centres ocupacionals i centres de dia d'atenció especialitzada per atendre a persones amb discapacitat intel·lectual o física.
- Servei de promoció de l'autonomia personal per a persones amb dependència ateses en centres de llarga estada psiquiàtrica

Els serveis són incompatibles entre ells, excepte el servei de teleassistència que és compatible amb el servei de prevenció de les situacions de dependència, de promoció de l'autonomia personal, d'ajuda a domicili, de centre de dia i de centre de nit.

Els beneficiaris han de contribuir econòmicament en el finançament dels serveis en funció de la seva capacitat econòmica, tenint en compte la classe de servei que es presta i el seu cost.

Les prestacions econòmiques s'atorguen en cas que no sigui possible l'atenció mitjançant algun dels serveis socials (públics o concertats), i resten vinculades, en tots els casos, a l'adquisició o prestació per tercers del servei. Es preveuen tres tipus de prestacions econòmiques:

- Prestació vinculada al servei: vinculada a l'adquisició d'un servei. Les administracions públiques hauran de supervisar que l'ús d'aquestes prestacions sigui per donar compliment a la finalitat per a la qual van ser concedides.
- Prestació per cures a l'entorn familiar i suport a cuidadors no professionals: s'atorgarà excepcionalment sempre que es donin les condicions adequades de convivència i d'habitabilitat de l'habitatge.
- Prestació econòmica d'assistència personal: l'objectiu és contribuir a la contractació d'una assistència personal que té com a finalitat la promoció de l'autonomia de la persona dependent.
- Les prestacions econòmiques són incompatibles entre elles i amb el servei d'atenció residencial.

### **1.2.2. Estructura organitzativa per a la gestió de les prestacions**

D'acord amb els articles 27, 28 i 29 de la Llei de la dependència, la Generalitat de Catalunya és competent per determinar els òrgans responsables de valorar i reconèixer la situació de dependència, establir els serveis i determinar les prestacions corresponents.

El Decret 115/2007, del 22 de maig, pel qual es determinen els òrgans de la Generalitat de Catalunya competents per aplicar la Llei 39/2006, del 14 de desembre, de promoció de l'autonomia personal i atenció a les persones en situació de dependència, va determinar que els òrgans de la Generalitat que gestionarien les prestacions de la dependència serien els que en cada moment corresponguessin d'acord amb la normes organitzatives de la Generalitat.

El Decret 234/2019, del 12 de novembre, de reestructuració del DTASiF, va crear la Direcció General de l'Autonomia Personal i la Discapacitat (DGAPiD), i va assumir les funcions que, fins aleshores, eren competència de la Direcció General de Protecció Social (DGPS) que, d'acord amb la disposició addicional d'aquest mateix decret, va quedar suprimida.

Durant l'any 2019 la DGPS, primer, i després la DGAPID van ser els òrgans competents per gestionar tot el procés de reconeixement de la situació de dependència i de concessió de les prestacions corresponents, que realitzaven els Serveis Territorials del DTASiF i el Consorci de Serveis Socials de Barcelona (CSSB).

### **1.2.3. Treballs de control**

En virtut del que estableix l'article 69 del text refós de la Llei de finances públiques de Catalunya (TRLFPC), aprovat pel Decret legislatiu 3/2002, del 24 de desembre, el 20 de juliol del 2017 es va autoritzar la Intervenció Delegada del DTASiF a fer les actuacions de control posterior en determinats expedients de dependència. En compliment del Pla anual d'actuacions de control de la Intervenció General 2020, aprovat per la Resolució del vicepresident del Govern i conseller d'Economia i Hisenda el 17 de febrer del 2020, la Intervenció Delegada va efectuar actuacions de control sobre els expedients d'ajuts i prestacions econòmiques i les entitats dependents. Entre aquests expedients hi havia expedients de la Llei de la dependència).

L'acta de constància de fets, resultat de les actuacions de control, conclou que, en general, la majoria de les incidències presenten una prevalença correcta amb deficiències dèbils (no s'ha resolt dins de termini el grau de dependència o no consta l'acreditació del compliment d'algun requisit) o deficiències molt dèbils (sol·licitud incompleta o no es visualitzen les dades del registre, no consta el justificant de notificació de la resolució o la resolució no recull el detall dels endarreriments).

## **1.3. NORMATIVA I PROCEDIMENT**

### **1.3.1. Normativa aplicable a la gestió de les prestacions de la dependència**

Durant l'exercici 2019, la normativa aplicable a les prestacions vinculades amb la dependència era, pel que fa a la legislació de l'Estat, a més de la Llei de la dependència, la legislació següent:

- Reial decret 174/2011, de l'11 de febrer, pel qual s'aprova el barem de valoració de la situació de dependència establert per la Llei de la dependència.
- Reial decret 175/2011, de l'11 de febrer, que modifica el Reial decret 727/2007, del 8 de juny de 2007, sobre criteris per determinar les intensitats de protecció dels serveis i la quantia de les prestacions econòmiques de la Llei de la dependència.
- Reial decret 1051/2013, del 27 de desembre, pel qual es regulen les prestacions del

Sistema per a l'autonomia i l'atenció a la dependència, establertes en la Llei 39/2006, del 14 de desembre, de promoció de l'autonomia personal i atenció a les persones en situació de dependència.

Pel que fa a la normativa de la Generalitat, la gestió de les prestacions de la dependència estan regulades per la normativa següent:

- Decret 115/2007, del 22 de maig, pel qual es determinen els òrgans de la Generalitat de Catalunya competents per aplicar la Llei de la dependència.
- Ordre ASC/433/2007, del 23 de novembre, per la qual s'estableixen els criteris per determinar l'import de les prestacions econòmiques del Sistema per a l'autonomia i l'atenció a la dependència en l'àmbit territorial de Catalunya (modificada per l'Ordre BSF/339/2014, del 19 de novembre).
- Decret 142/2010, de l'11 d'octubre, pel qual s'aprova la Cartera de serveis socials 2010-2011 (prorrogada per la Llei 4/2017, del 28 de març, de pressupostos de la Generalitat de Catalunya per al 2017).
- Ordre BSF/130/2014, del 22 d'abril, per la qual s'estableixen els criteris per determinar la capacitat econòmica de les persones beneficiàries de les prestacions de servei no gratuïtes i de les prestacions econòmiques destinades a l'atenció a la situació de dependència que estableix la Cartera de serveis socials, i la participació en el finançament de les prestacions de servei no gratuïtes (modificada per les ordres TSF/8/2019, del 15 de gener i TSF/230/2019, del 18 de desembre).

D'altra banda, el 23 d'agost del 2017, el director general de Protecció Social va emetre les Instruccions 3/2017 per a la gestió i aplicació de les disposicions normatives derivades de la Llei de la dependència, en què s'establia, entre altres qüestions, que el termini màxim per resoldre i notificar la valoració de la situació de dependència era de tres mesos, a comptar des de la data de presentació de la sol·licitud al Registre d'entrada i el termini màxim per resoldre el Programa individual d'atenció (PIA), de tres mesos a partir del dia següent al de la data de resolució del grau de dependència.

### **1.3.2. Persones beneficiàries**

Les prestacions de la Llei de la dependència van dirigides a les persones que estiguin en situació de dependència que vulguin accedir a les prestacions econòmiques o de serveis socials reconegudes per la Llei. Per accedir a les prestacions, és un requisit bàsic el reconeixement oficial de la situació de dependència en algun dels graus establerts a la Llei de la dependència.

Durant el període fiscalitzat, podien ser titulars dels drets establerts a la Llei de la dependència les persones que complien els requisits següents:

- Trobar-se en una situació de dependència en alguns dels tres graus establerts.
- Residir al territori espanyol i haver-ho fet durant cinc anys, dos dels quals havien de ser immediatament anteriors a la data de presentació de la sol·licitud.<sup>2</sup> Per als menors de cinc anys, el període de residència s'exigia a qui en tenia la guàrdia i la custòdia.

Els Serveis Territorials del DTASiF i el CSSB eren els òrgans competents per comprovar els requisits de residència i convivència dels sol·licitants a la Plataforma d'Integració i Col·laboració Administrativa (PICA).

### **1.3.3. Valoració de la dependència**

El procés de valoració de la dependència s'inicia a instància de la persona afectada, sense límit d'edat. L'any 2019, els Serveis Territorials del DTASiF i el CSSB eren els òrgans competents per gestionar tot el procés de reconeixement de la situació de dependència: accés, recepció, registre i gravació. També els corresponia emetre les corresponents resolucions del procediment.

Totes les sol·licituds presentades es derivaven als equips dels Serveis de Valoració de la Dependència (SEVAD), encarregats d'emetre una proposta del grau de dependència d'acord amb els barems vigents.

Aquests equips estaven formats per professionals dels àmbits de la infermeria, la teràpia ocupacional, la fisioteràpia, el treball social, la psicologia i la medicina. La seva funció era estudiar la informació de les sol·licituds, analitzar els informes de salut, fer una entrevista personal amb els sol·licitants i elaborar l'informe de valoració.

Per valorar el grau s'utilitza el barem de valoració de dependència establert pel Reial decret 174/2011, de l'11 de febrer, pel qual s'aprova el barem de valoració de la situació de dependència establert per la Llei de l'Estat 39/2006, del 14 de desembre, de promoció de l'autonomia personal i atenció a les persones en situació de dependència.

---

2. Les persones que, tot i reunir els requisits anteriors, no tenen la residència espanyola es regeixen per la Llei orgànica 4/2000, de l'11 de gener, de drets i llibertats dels estrangers a Espanya i la seva integració social, pels tractats internacionals i pels convenis que s'estableixen en el seu país d'origen.

La puntuació obtinguda en l'aplicació del barem determina el grau de dependència, que pot ser moderada, severa o gran dependència. Aquest barem estableix els criteris de valoració del grau d'autonomia de les persones i de la seva capacitat per realitzar les activitats bàsiques de la vida diària. La valoració té en compte tant els informes relatius a la salut de la persona com l'entorn en què viu, i la puntuació del grau de dependència es basa en les tasques bàsiques de la vida diària que la persona no pot dur a terme tota sola. Per a menors de tres anys s'utilitza una escala de valoració específica.

El barem de la valoració de dependència gradua la pèrdua de la capacitat per desenvolupar les activitats bàsiques de la vida diària de les persones que permeten viure amb un mínim d'autonomia i independència, d'acord amb els tres graus següents:

- Grau I (dependència moderada): la persona necessita ajuda per realitzar diverses activitats bàsiques de la vida diària, almenys una vegada al dia, o té necessitats d'ajuda limitada per a la seva autonomia personal.
- Grau II (dependència severa): la persona necessita ajuda per a diverses activitats bàsiques de la vida diària dues o tres vegades al dia, però no requereix la presència permanent d'una persona cuidadora.
- Grau III (gran dependència): la persona necessita ajuda per realitzar diverses activitats bàsiques de la vida diària unes quantes vegades al dia i, per la seva pèrdua total d'autonomia mental o física, necessita la presència indispensable i contínua d'una altra persona.

La determinació del grau de dependència s'obté a partir de la puntuació final obtinguda per l'aplicació del barem, d'acord amb l'escala següent:

**Quadre 1. Puntuació dels graus de l'aplicació de la Llei de la dependència**

Grau	Puntuació
Sense grau	De 0 a 24 punts
Grau I	De 25 a 49 punts
Grau II	De 50 a 74 punts
Grau III	De 75 a 100 punts

Font: Reial decret 174/2011.

La valoració de la situació de la dependència és revisable a instància de l'interessat o d'ofici per les administracions públiques sempre que hi hagi o empitjorament de la situació de dependència o hi hagi hagut un error de diagnòstic o en l'aplicació del barem.

#### **1.3.4. Programa individual d'atenció a la dependència**

Un cop emesa la resolució del grau de dependència, els serveis socials públics elaboren el PIA, que estableix les prestacions adequades al grau.

En la elaboració del PIA es tenen en compte els aspectes socials i de l'entorn del sol·licitant, la capacitat econòmica, les preferències, i també les disponibilitats de recursos a l'hora d'acordar els serveis o les prestacions més adequades.

Les prestacions de serveis socials tenen caràcter prioritari<sup>3</sup> enfront de les prestacions econòmiques i es faciliten a través de l'oferta pública de la Xarxa de serveis socials d'atenció pública.<sup>4</sup>

Segons la Llei de la dependència les prestacions econòmiques vinculades a l'adquisició de serveis es reconeixen quan no sigui possible l'accés a un servei públic o concertat d'atenció, en funció del grau de dependència i de la capacitat econòmica del beneficiari. En el marc de l'acord PIA, les persones dependents podran optar per gaudir d'un servei, o bé per a la percepció d'una prestació econòmica vinculada a aquest servei.<sup>5</sup>

El PIA pot ser revisat a instància de l'interessat, d'ofici, o amb motiu de canvi de residència a una altra comunitat.

#### **1.3.5. Tramitació pel reconeixement de la situació de dependència i del dret a les prestacions**

L'exercici 2019, els procediments per atorgar els serveis i les prestacions de la Llei de la dependència eren els següents:

- Presentació i registre de sol·licituds: el tràmit per sol·licitar els serveis socials i les prestacions econòmiques de la Llei de la dependència s'iniciava amb la presentació del formulari de sol·licitud de reconeixement de la situació de la dependència i amb un informe de salut de menys de dos anys des de la data de la sol·licitud on constessin diagnòstics vinculats amb la dependència, emès per un metge.

---

3. La prioritat a l'accés dels serveis està determinada pel grau de dependència del sol·licitant.

4. Text modificat arran de l'al·legació presentada per la Direcció General de l'Autonomia Personal i la Discapacitat del Departament de Drets Socials.

5. Text modificat arran de l'al·legació presentada per la Direcció General de l'Autonomia Personal i la Discapacitat del Departament de Drets Socials.



Les sol·licituds es podien presentar a les entitats o òrgans següents: als ajuntaments, a les Oficines d'Afers Socials i Famílies (OASF), a les Oficines d'Atenció al Ciutadà (OAC), als serveis socials d'atenció primària, a les oficines de registre de documents de la Generalitat de Catalunya, a les oficines de Correus i als registres generals dels òrgans de l'Administració de l'Estat.

Per al càlcul de l'import del copagament de les prestacions de servei amb copagament, el sol·licitant, per poder calcular la seva capacitat econòmica, podia presentar, també, la declaració responsable amb les dades sobre la renda, el patrimoni, l'habitatge habitual, el pagament d'annualitats per aliments i dades de les persones a càrrec seu. Algunes d'aquestes dades eren comprovades telemàticament en les bases de dades oficials pels serveis administratius de la DGAPiD, els Serveis Territorials del DTASiF i del CSSB.

Les sol·licituds eren revisades pel personal de la DGAPiD, dels Serveis Territorials del DTASiF o del CSSB. Si la documentació presentada no reunia els requisits necessaris es requeria al sol·licitant perquè aportés els documents i s'indicava què, si no ho feia en el termini indicat de 10 dies hàbils, es considerava desistia de la seva sol·licitud.

Les sol·licituds de reconeixement de la dependència es derivaven a les unitats del SEVAD i el procediment era el següent:

- Dictamen del grau de dependència i resolució: els professionals del SEVAD feien una entrevista presencial al sol·licitant. Un cop feta la visita, la Comissió de Valoració, integrada per l'equip del SEVAD i com a mínim un representant dels Serveis Territorials del Departament, elaborava l'informe de valoració, amb la proposta del grau de dependència, a partir del barem de valoració de dependència i s'emetia l'Acta de compareixença al domicili del sol·licitant.

Posteriorment, el Servei d'atenció a les persones dels Serveis Territorials del DTASiF o del CSSB, per als sol·licitants de Barcelona ciutat, emetien la resolució de qualificació del grau de dependència

Les Instruccions 3/2017 per a la gestió i aplicació de les disposicions normatives derivades de la Llei de la dependència estableixen que la resolució del reconeixement oficial del grau de dependència s'havia d'emetre en un termini màxim de tres mesos des de la data de la sol·licitud i comportava el dret a accedir a les prestacions de la dependència.

El sol·licitant havia de rebre la resolució de grau de dependència que li havia estat reconegut. En cas de disconformitat amb el grau atorgat podia presentar reclamació davant

la mateixa administració en el termini de 30 dies naturals a comptar des de la data de la notificació de la resolució.

- Resolució PIA i activació de les prestacions: a partir del grau de dependència reconegut i de la capacitat econòmica del sol·licitant, els serveis socials de l'ajuntament del municipi del sol·licitant, o els serveis territorials del Departament, havien de determinar el PIA. El PIA determinava les modalitats d'intervenció més adequades a la resolució del grau de les persones en situació de dependència pel que fa a les prestacions de serveis o prestacions econòmiques previstes. Quan no era possible contactar amb el sol·licitant, els òrgans de l'administració, d'ofici, establien les prestacions.

També, en aquest cas, les Instruccions 3/2017 per a la gestió i aplicació de les disposicions normatives derivades de la Llei de la dependència, establien un termini màxim de tres mesos des de data de la resolució del grau fins a la resolució del PIA.

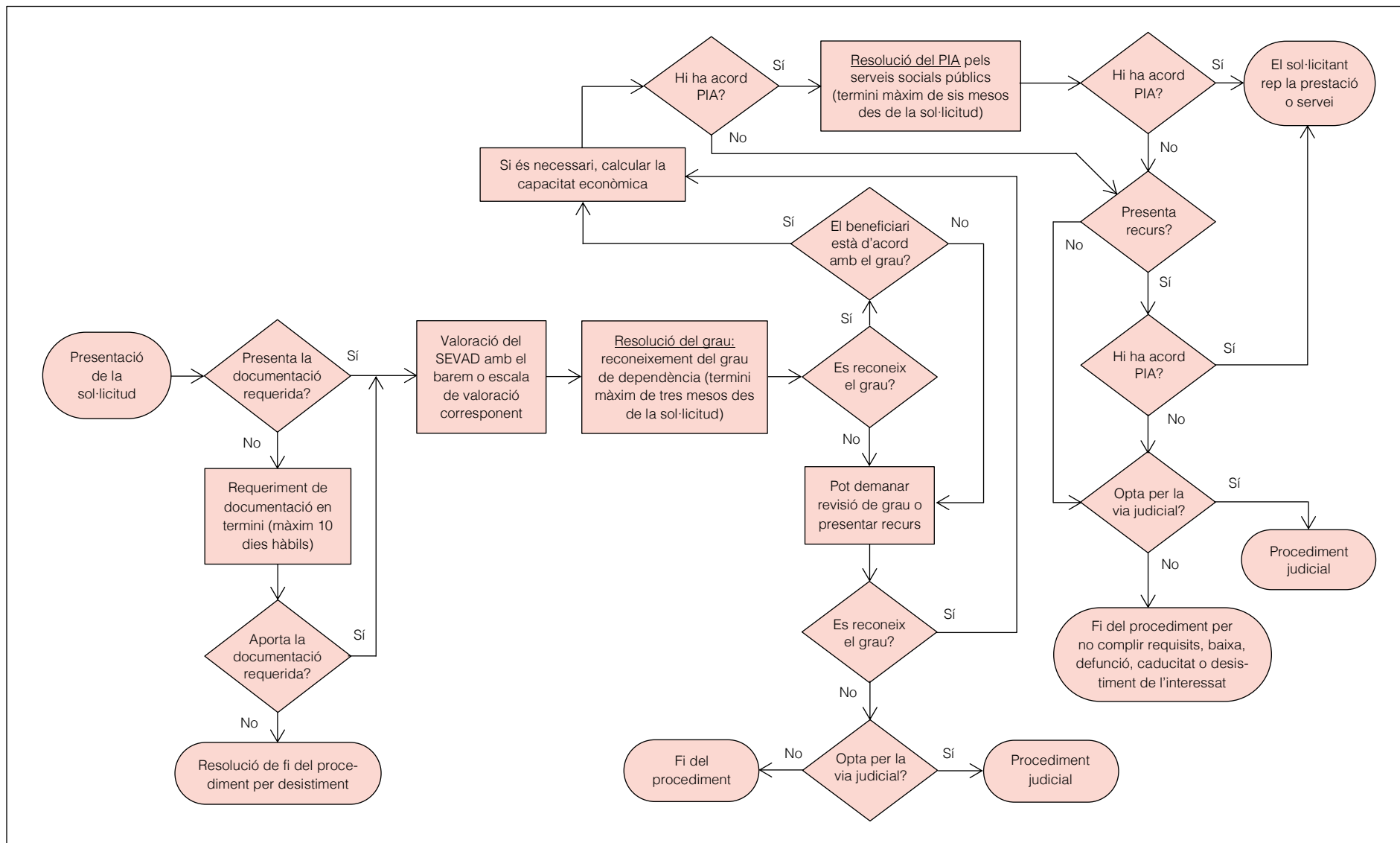
En qualsevol cas, la Llei de la dependència estableix que el termini màxim entre la data d'entrada de la sol·licitud i la data de resolució del reconeixement de la prestació de dependència, és a dir la de la resolució del PIA, ha de ser de sis mesos.

Un cop reconeguda la situació de dependència el dret a les prestacions es generava des de la data de resolució del reconeixement de les prestacions, o des del transcurs del termini de sis mesos des de la presentació de la sol·licitud sense que s'hagués dictat i notificat la resolució, o des de la data d'efectivitat del reconeixement del dret, si aquest era posterior als sis mesos. La prestació econòmica per cures en l'entorn familiar quedava subjecta a un termini suspensiu màxim de divuit mesos.

Contra la resolució de dependència es podia interposar recurs d'alçada dins el termini d'un mes a comptar des de la data de la notificació de la resolució de reconeixement de la situació de dependència. Si no s'havia rebut la resolució en el període dels sis mesos, es podia interposar el recurs per silenci administratiu. En aquest darrer cas, el període per interposar el recurs era de tres mesos a comptar des de l'endemà de la data en què es produïssin els efectes del silenci administratiu.

En el diagrama següent es mostren els tràmits de sol·licitud i concessió de les prestacions de la dependència.

**Diagrama 1. Tràmits de la sol·licitud i concessió de les prestacions de la Llei de la dependència**



## 2. FISCALITZACIÓ REALITZADA

### 2.1. DESPESA PER LES PRESTACIONS DE LA LLEI DE LA DEPENDÈNCIA I EL SEU FINANÇAMENT

L'exercici 2019, atesa la manca d'aprovació de la Llei de pressupostos de la Generalitat de Catalunya per als anys 2018 i 2019, es van prorrogar els pressupostos de l'exercici 2017 mitjançant el Decret 273/2018, de 20 de desembre, pel qual es van establir els criteris d'aplicació de la pròrroga dels pressupostos de la Generalitat de Catalunya per al 2017, mentre no entressin en vigor els del 2019.

Els crèdits definitius i les obligacions reconegudes per les despeses derivades de la Llei de la dependència de l'exercici 2019, en funció del tipus de prestació, es presenten en el quadre següent:

**Quadre 2. Execució de les despeses totals pressupostàries de la Llei de la dependència. Exercici 2019**

Prestacions de serveis i econòmiques de la Llei de la dependència	Pressupost definitiu	Obligacions reconegudes
Centres de gestió directa de serveis d'atenció	92.958.172	85.410.247
Centres de gestió delegada de serveis d'atenció	130.399.538	121.008.387
Centres concertats de serveis d'atenció	506.350.419	448.285.947
Centres col·laboradors de serveis d'atenció	210.989.567	209.849.473
Serveis d'ajuda a domicili	84.487.685	79.645.168
Centres subvencionats de serveis d'atenció	42.201.928	23.384.728
Transport adaptat	8.500.000	7.731.375
Corporacions locals de serveis d'atenció	-	89.643
Entitats adscrites de serveis d'atenció	17.064.104	17.064.104
<b>Total despeses en prestacions de serveis</b>	<b>1.092.951.413</b>	<b>992.469.074</b>
Prestació econòmica vinculada al servei	89.995.089	93.389.176
Prestació econòmica cuidador no professional	229.440.008	224.114.607
Prestació econòmica cuidador assistent personal	391.574	590.213
<b>Total despeses en prestacions econòmiques</b>	<b>319.826.671</b>	<b>318.093.996</b>
<b>Total despesa en prestacions de servei i econòmiques</b>	<b>1.412.778.084</b>	<b>1.310.563.070</b>

Imports en euros.

Font: Dades facilitades per la Direcció General de l'Autonomia Personal i la Discapacitat.

L'exercici 2019 les obligacions reconegudes per les despeses en prestacions de serveis vinculades a l'aplicació de la Llei de la dependència van ser de 992,47 M€ i per les despeses en prestacions econòmiques de 318,09 M€.

El finançament de les prestacions de la Llei de la dependència va a càrrec de l'Administració de l'Estat i de la Generalitat de Catalunya, d'acord amb els nivells següents:

- Nivell de protecció mínim, que l'assumeix l'Administració de l'Estat fixant l'import anualment a la Llei de pressupostos generals de l'Estat. Aproximadament representa el 15% del cost total de les prestacions. L'any 2019, l'Administració de la Generalitat va liquidar ingressos procedents de l'Estat sota el concepte de promoció de l'autonomia personal i atenció a les persones en situació de dependència per 203,48 M€.
- Nivell addicional de protecció establerta per l'Administració de la Generalitat amb càrrec als seus pressupostos, que representa, aproximadament, el 85% del total de les prestacions.

Adicionalment, els ens locals financen el servei d'atenció domiciliària en una proporció que acostuma a ser del 34%, mentre que el 66 % restant l'assumeix la Generalitat.

D'altra banda, part del cost d'algunes prestacions de serveis es financen amb la participació dels beneficiaris en prestacions de serveis, calculada en funció de la renda i el patrimoni.

## 2.2. SOL·LICITUDS PRESENTADES EN EL 2019

Durant l'any 2019 es van presentar 51.752 sol·licituds de prestació per dependència. La distribució per edats i per gènere dels titulars de les sol·licituds presentades, a desembre del 2019, es mostra en el quadre següent.

**Quadre 3. Persones que van sol·licitar prestacions per dependència per franges d'edat i per sexe a 31 de desembre del 2019**

Franges d'edat	Dones		Homes		Total	
	Nombre	Percentatge	Nombre	Percentatge	Nombre	Percentatge
Persones fins a 18 anys	563	1,1	1.188	2,3	1.760	3,4
Persones de 19 a 49 anys	1.017	2,0	1.251	2,4	2.277	4,4
Persones de 50 a 74 anys	5.323	10,3	4.719	9,1	10.040	19,4
Persones de 75 anys o més	23.353	45,1	14.338	27,7	37.675	72,8
<b>Nombre sol·licituds</b>	<b>30.256</b>	<b>58,5</b>	<b>21.496</b>	<b>41,5</b>	<b>51.752</b>	<b>100,0</b>

Font: Dades facilitades per la Direcció General de l'Autonomia Personal i la Discapacitat.

El 31 de desembre del 2019, de les 51.752 sol·licituds presentades l'any 2019, 21.906 encara estaven en tràmit. L'estat de resolució de sol·licituds en els exercicis 2019 i 2020 va ser el següent:

**Quadre 4. Estat a 31 de desembre del 2019 de les sol·licituds presentades l'any 2019**

Concepte	Nombre	Percentatge
Sol·licituds presentades l'any 2019	51.752	100,0
Total resolucions a 31 de desembre del 2019	29.788	57,6
Sol·licituds valorades	27.036	52,2
Desistiment	903	1,7
Defunció (dins dels 6 mesos següents a la sol·licitud)	1.519	2,9
Caducitat per incompliment d'un requeriment	263	0,5
Incompliment del períodes de residència	67	0,1
Baixes sense resolució per defunció (posteriors als 6 mesos de la sol·licitud)	58	0,1
Sol·licituds en tràmit a 31 de desembre del 2019	21.906	42,3

Font: Dades facilitades per la Direcció General de l'Autonomia Personal i la Discapacitat.

Les 29.788 resolucions finalitzades abans del 31 de desembre del 2019 es van tramitar amb una mitjana de 5,1 mesos, una desviació estàndard d'1,8 mesos i una forquilla que va des de 0,4 mesos fins als 11,7 mesos.

El quadre següent mostra la situació a 31 de desembre del 2020 de les 21.906 sol·licituds que, a 31 de desembre del 2019, encara no s'havien tramitat.

**Quadre 5. Situació a 31 de desembre del 2020 de les sol·licituds que a finals de l'exercici 2019 estaven pendents de resoldre**

Concepte	Nombre	Percentatge
Sol·licituds en tràmit a 31 de desembre del 2019	21.906	100,0
Total resolucions a 31 de desembre del 2020	20.718	94,6
Sol·licituds valorades	18.493	84,4
Desistiment	640	2,9
Defunció (dins dels 6 mesos següents a la sol·licitud)	1.348	6,2
Caducitat per incompliment d'un requeriment	225	1,0
Incompliment dels períodes de residència	11	0,1
Expedient repetit	1	0,0
Total baixes sense resolució a 31 de desembre del 2020	433	2,0
Defunció (posteriors als 6 mesos de la sol·licitud)	431	2,0
Error en la introducció de les dades	2	0,0
Sol·licituds en tràmit a 31 de desembre del 2020	755	3,4

Font: Dades facilitades per la Direcció General de l'Autonomia Personal i la Discapacitat.

Les 20.718 resolucions finalitzades abans del 31 de desembre del 2020 es van tramitar amb una mitjana de 8,0 mesos, una desviació estàndard de 3,3 mesos i una forquilla que va des d'1 fins a 23,6 mesos.

Per a la fiscalització del procediment de tramitació de les sol·licituds de la Llei de la dependència s'ha seleccionat una mostra de 65 sol·licituds. La mostra s'ha seleccionat per mostreig aleatori simple i s'ha corregit a criteri de l'auditor.

En la fiscalització dels tràmits de presentació de les sol·licituds s'ha posat de manifest l'observació següent:

### **Resolució en sol·licituds no aprovades per defunció**

De les sol·licituds presentades durant l'exercici 2019, n'hi va haver 489 (vegeu els quadres 4 i 5), un 0,9%, que no van ser valorades durant el període dels sis mesos posteriors a la presentació de la sol·licitud i que, després d'aquest període, van ser baixa per defunció del sol·licitant, sense que, a la data de la defunció, s'hagués efectuat la valoració.

Si s'hagués complert el termini màxim de sis mesos, establert per la Llei de la dependència, per resoldre a aquestes persones els hauria correspost, com a mínim, si se'ls hagués valorat en grau, la prestació adequada a la seva situació personal de dependència des de la data de finalització del període dels sis mesos fins la data de la seva defunció. En canvi, a causa de la demora en la tramitació de l'expedient per part de l'Administració, aquestes persones no van percebre cap prestació de les que els haguessin pogut correspondre.<sup>6</sup>

### **2.3. VALORACIÓ DE LES SOL·LICITUDS I RESOLUCIONS DEL GRAU**

Les sol·licituds presentades durant l'any 2019 que s'havien valorat a 31 de desembre del 2019 i 2020 (vegeu els quadres 4 i 5) es distribuïen segons els graus de dependència d'acord amb les dades del quadre següent:

---

6. Text modificat arran de l'al·legació presentada per la Direcció General de l'Autonomia Personal i la Discapacitat del Departament de Drets Socials.

**Quadre 6. Classificació en graus de dependència de les sol·licituds presentades al 2019 i valorades els anys 2019 i 2020**

Valoració	Exercici 2019		Exercici 2020		Total exercicis 2019 i 2020	
	Nombre	Percentatge	Nombre	Percentatge	Nombre	Percentatge
Valorades amb grau	18.422	68,1	12.444	67,3	30.866	67,8
Grau I	11.097	41,0	7.458	40,3	18.555	40,8
Grau II	4.949	18,3	3.422	18,5	8.371	18,4
Grau III	2.376	8,8	1.564	8,5	3.940	8,6
Sense grau*	8.614	31,9	6.049	32,7	14.663	32,2
Total	27.036	100,0	18.493	100,0	45.529	100,0

Font: Dades facilitades per la Direcció General de l'Autonomia Personal i la Discapacitat.

\* Tenen una puntuació en la valoració inferior a 25 i, per tant, no compleixen els criteris perquè el sol·licitant pugui ser beneficiari.

El 31 de desembre del 2020, de les 51.752 sol·licituds presentades per acollir-se a les prestacions de la Llei de la dependència se n'havien valorat 45.529, de les quals 30.866 eren de concessió de grau, el 67,8% de les valorades i el 59,6% de les sol·licituds presentades. De les sol·licituds valorades, n'hi va haver 14.663 que van ser denegades (sense grau) per no arribar a la puntuació mínima necessària perquè el sol·licitant fos beneficiari de les prestacions. Aquestes sol·licituds representaven el 32,2% de les valorades.

D'altra banda, dins del període dels sis mesos següents a la presentació de la sol·licitud, es van resoldre negativament, per diverses raons (vegeu els quadres 4 i 5), 4.977 sol·licituds, de les quals 2.867 ho van ser per defunció del sol·licitant.

De la mostra de 65 sol·licituds revisades, 37 van ser resoltes positivament, 33 de les quals tenien establert el PIA, i 28 no van ser aprovades, 10 per desistiment, 8 per no assolir la puntuació mínima, 5 per defunció, 2 per caducitat i 3 per no admissió a tràmit.

En la fiscalització del procediment de valoració de les sol·licituds s'han posat de manifest les observacions següents:

**a) Terminis de resolució de grau**

De les 45.529 sol·licituds de prestacions de dependència presentades durant l'any 2019 i valorades a 31 de desembre del 2020 (vegeu el quadre 6), 22.345, que representen el 49,1% de les valorades, es van tramitar en un termini superior als sis mesos establert per la LPACAP i per les Instruccions 3/2017 per a la gestió i aplicació de les disposicions normatives derivades de la Llei de la dependència, amb una mitjana de 8,7 mesos i una desviació estàndard de 2,5 mesos.



**b) Notificació de la resolució de grau**

De la mostra de 65 expedients seleccionats, en 4 hi havia constància del tràmit de notificació a l'interessat, de la resolució del grau per correu en dos intents que havien estat fallits per absència de l'interessat. Tot i no haver-se pogut comunicar la resolució, aquest fet no va aturar la tramitació.

D'acord amb l'article 44 de la Llei de l'Estat 39/2015, de l'1 d'octubre, del procediment administratiu comú de les administracions públiques (LPACAP), quan la notificació no s'hagi pogut dur a terme mitjançant els procediments establerts, caldrà publicar-la al BOE, i al DOGC. Tanmateix, el DTASIF no tenia establert el procediment per publicar les notificacions infructuoses als diaris oficials.

**2.4. PROGRAMA INDIVIDUAL D'ATENCIÓ**

El 2019, un cop feta la Resolució de la valoració del grau, els Serveis Territorials del DTASiF, el CSSB o els ens locals eren els òrgans competents per elaborar el PIA, en un termini màxim de tres mesos des de la data de la resolució del grau. El PIA determina les modalitats d'intervenció més adients a les necessitats de les persones en situació de dependència pel que fa als serveis i les prestacions econòmiques previstes a la resolució pel seu grau.

El PIA consta de la documentació següent:

- L'informe social, que incorpora les dades bàsiques del perfil social de la persona i el seu entorn. Es valoren especialment les condicions de l'habitatge i de l'entorn i els suports familiars amb els quals compten, i també l'ús o la necessitat de serveis. També recull les preferències de la persona o la família.
- El document de l'Acord del PIA, que inclou la informació de l'informe social i la disponibilitat de recursos. En cas de desacord del sol·licitant, el motiu quedarà explicat en aquest document.

El 31 de desembre del 2019, de les 51.752 sol·licituds de dependència presentades només s'havien resolt positivament 1.356 PIA. Només el 2,6% de les persones que havien sol·licitat alguna de les prestacions de la Llei de la dependència durant l'any 2019 eren beneficiàries de les prestacions en aquella data.

En el quadre següent es presenten les dades del tràmit de l'establiment del PIA de les sol·licituds presentades el 2019 i que el 31 de desembre d'aquell any havien estat valorades i se n'havia emès Resolució del grau (vegeu el quadre 6).

**Quadre 7. Sol·licituds presentades el 2019 amb PIA a 31 de desembre del 2019**

Descripció de la situació del PIA	Grau I	Grau II	Grau III	Total	%
<b>Expedients finalitzats</b>	<b>878</b>	<b>692</b>	<b>574</b>	<b>2.144</b>	<b>11,6</b>
Acords de PIA	555	472	329	1.356	7,4
Defunció	143	139	198	480	2,6
No complir els requisits	91	18	10	119	0,6
Desistiment	69	27	8	104	0,6
No acord en la prestació econòmica o servei	5	30	26	61	0,3
Caducitat	13	5	2	20	0,1
Trasllat	2	1	1	4	0,0
<b>Baixes</b>	<b>4</b>	<b>2</b>	<b>1</b>	<b>7</b>	<b>0,0</b>
<b>Expedients en tràmit</b>	<b>10.215</b>	<b>4.255</b>	<b>1.801</b>	<b>16.271</b>	<b>88,3</b>
<b>Total expedients</b>	<b>11.097</b>	<b>4.949</b>	<b>2.376</b>	<b>18.422</b>	<b>100,0</b>

Font: Dades facilitades per la Direcció General de l'Autonomia Personal i la Discapacitat.

Del total dels expedients de PIA finalitzats n'hi va haver 480 que corresponien a defuncions del sol·licitant abans de finalitzar tot el procés del PIA. La finalització del procediment sense resolució del PIA també podia ser pels motius següents:

- No complir els requisits: Tot i haver-se establert el PIA, no és possible materialitzar-lo per manca de les condicions necessàries.
- Desistiment per part de la persona interessada.
- No acord en la prestació econòmica o servei: El sol·licitant no accepta la prestació proposada.
- Caducitat del PIA: Per manca de resposta del sol·licitant a un requeriment de documentació.
- Trasllat: Del sol·licitant a un domicili de fora de Catalunya.
- Baixa: Mentre es tramita el PIA l'interessat interposa un recurs administratiu per desacord amb la valoració.

El 31 de desembre del 2019, s'havien valorat amb grau 18.422 expedients, que representaven el 35,6% de les sol·licituds presentades el 2019, i d'aquests expedients, només un 7,4% ho van ser per determinar una prestació de la dependència.

Les 2.144 resolucions de PIA finalitzades abans del 31 de desembre del 2019 es van tramitar amb una mitjana de 4,5 mesos des de la resolució del grau, amb una desviació estàndard d'1,9 mesos i una forquilla que va des de 0,1 fins 10 mesos.

Respecte al procediment de determinació del PIA es posen de manifest les observacions següents:

#### **a) Notificació de la resolució del PIA**

De la mostra revisada, i, en concret, dels 33 expedients amb PIA, en 2 constaven els dos intents fallits de Correus d'efectuar les notificacions per absència però no hi constava la notificació mitjançant l'anunci publicat al DOGC. El DTASIF, un cop Correus li retorna una notificació, verifica l'adreça i la torna a enviar i si li retorna de nou com a no recollida, l'arxiva. Tot i no haver-se pogut comunicar la resolució, aquest fet no va aturar la tramitació.

#### **b) Termini de resolució del PIA**

El període comprès entre la data de presentació de la sol·licitud i la data de resolució i determinació del PIA de 1.843 expedients, que representen el 86,0% dels 2.144 expedients resolts, va ser superior als 6 mesos, amb una mitjana de 8,9 mesos i una desviació estàndard d'1,4 mesos. Per tant, es va incomplir la disposició final primera de la Llei de la dependència.

### **2.5. PRESTACIONS ECONÒMIQUES I DE SERVEIS CONCEDIDES EN ELS PIA RESULTATS EN L'EXERCICI 2019**

Un cop notificada la resolució del PIA aprovat, es formalitza la prestació del servei acordat (pot ser que la persona ja els estigui rebent) i es fa efectiu el pagament de les prestacions.

Dels 1.356 PIA aprovats a 31 de desembre del 2019 (vegeu el quadre 7), es van donar d'alta 1.600 serveis o prestacions –un beneficiari pot tenir dret a més d'una prestació o servei. Un 63,6% corresponien a prestacions econòmiques i el 36,4% restant, a prestacions de serveis.

**Quadre 8. Prestacions econòmiques i de serveis concedits en els PIA a 31 de desembre del 2019**

Tipus de prestació	Grau I	Grau II	Grau III	Total	%
<b>Prestacions econòmiques</b>	<b>425</b>	<b>380</b>	<b>212</b>	<b>1.017</b>	<b>63,6</b>
Vinculades a cuidador no professional	326	235	78	639	39,9
Vinculades a residència	-	96	113	209	13,1
Vinculades a SAD tram superior	75	15	6	96	6,0
Vinculades a centre de dia	20	21	13	54	3,4
Vinculades a SAD tram inferior	4	13	2	19	1,2
<b>Serveis</b>	<b>199</b>	<b>193</b>	<b>191</b>	<b>583</b>	<b>36,4</b>
Servei sociosanitari	27	82	149	258	16,1
Servei d'ajuda a domicili	90	43	22	155	9,7
Teleassistència	46	38	9	93	5,8
Centre de dia per a gent gran	18	15	3	36	2,3
Residència per a gent gran	-	12	7	19	1,2
Llarga estada per salut mental	10	-	-	10	0,6
Centre de dia per a persones amb discapacitat	2	1	-	3	0,2
Llar residència per a discapacitats intel·lectuals	3	1	1	5	0,3
Centre de dia de teràpia ocupacional	1	1	-	2	0,1
Servei de centre de dia per a discapacitats intel·lectuals	1	-	-	1	0,1
Llar residència per a persones amb problemes socials o malaltia mental	1	-	-	1	0,1
<b>Total prestacions i serveis</b>	<b>624</b>	<b>573</b>	<b>403</b>	<b>1.600</b>	<b>100,0</b>

Font: Dades facilitades per la Direcció General de l'Autonomia Personal i la Discapacitat.

La prestació econòmica per al finançament de cuidador no professional és la que es va atorgar en un major nombre de casos, un 39,9% del total de prestacions econòmiques. Per altra banda, la prestació per a cobrir les despeses d'una plaça en residència es va concedir en un 13,1% dels casos. Pel que fa a les prestacions de serveis, les concedides en el major nombre de casos van ser la plaça en un centre sociosanitari, amb un 16,1%, i el servei d'atenció domiciliària en un 9,7% dels serveis.

La resolució del grau de dependència pendent del PIA dona dret al sol·licitant a inscriure's en la llista d'espera d'un centre residencial i hi podrà ingressar si disposa de plaça.

Excepcionalment, en aquest casos, quan es determini el PIA, els efectes econòmics són retroactius des de la data de l'ingrés. De la mateixa manera, la persona que visqui a casa, amb familiars que li donin el suport i les cures que necessita i sigui beneficiària de la prestació per un cuidador no professional, pot tenir dret a rebre la prestació econòmica amb efectes retroactius.

Dels 33 expedients de determinació del PIA revisats, en 2 casos no es va atorgar la prestació de cuidador no professional pel fet que el cuidador no complia el requisit d'estar empadronat en el domicili del possible beneficiari, d'acord amb el que determina la normativa aplicable.

### 2.5.1. Quantia de les prestacions

Els imports de les prestacions econòmiques vigents l'any 2019 per a les noves resolucions de grau eren les aprovades mitjançant el Reial decret llei 20/2012, del 13 de juliol, de mesures per garantir l'estabilitat pressupostària i de foment de la competitivitat.

Els imports màxims de les prestacions econòmiques per al finançament de serveis a 31 de desembre del 2019 eren els del quadre següent:

**Quadre 9. Imports mensuals màxims de les prestacions econòmiques per al finançament de serveis d'atenció a la dependència a 31 de desembre del 2019**

Tipus de prestació	Grau I	Grau II	Grau III
Prestació econòmica per a cuidador no professional	153,00	268,79	387,64
Prestació econòmica vinculada a residència	300,00	426,12	715,07
Prestació econòmica vinculada a centre de dia	180,00	255,77	429,00
Prestació econòmica vinculada a SAD tram superior	300,00	426,12	715,07

Imports en euros.

Font: Elaboració pròpia.

Els imports màxims de copagament per part dels beneficiaris dels serveis d'atenció a la dependència a 31 de desembre del 2019 eren els següents:

**Quadre 10. Imports màxims mensuals de copagament en els serveis d'atenció a la dependència a 31 de desembre del 2019**

Tipus de servei	Import màxim del copagament			Cost de referència
	Grau I	Grau II	Grau III	
Plaça en centre sociosanitari (a)	481,41	481,41	481,41	534,90
Plaça en centre de dia per a gent gran	550,89	550,89	550,89	853,49
Plaça en residència per a gent gran (a)	-	1.312,92	1.447,87	1.749,06
Servei d'ajuda a domicili (b)	-	-	-	-
Servei de teleassistència (b)	-	-	-	-
Plaça de llarga estada en centres de salut mental (c)	-	-	-	-

Imports en euros.

Font: Reial decret llei 20/2012, del 13 de juliol, de mesures per garantir l'estabilitat pressupostària i de foment de la competitivitat

Notes:

- (a) D'acord amb l'Ordre TSF/194/2019, del 29 d'octubre, a partir del dia següent d'aquesta data l'import màxim de copagament pel servei sociosanitari serà de 552,13€/mes (el del 90% és 497,46) i pel servei residència per a gent gran pel grau II seria de 1.390,15 €/mes.
- (b) Les entitats locals poden sotmetre a copagament el servei de teleassistència i el servei d'ajuda a domicili.
- (c) La llarga estada en salut mental es considera un servei sanitari (com si es tractés d'una estada hospitalària) i per aquesta raó està exempta de copagament.

Per determinar la participació de la persona beneficiària en el cofinançament de la prestació de servei es té en compte la renda disponible de la persona, en còmput mensual. En qualsevol cas, la participació en el cofinançament del servei no pot superar el 90% del cost de referència de la prestació de servei de qualsevol tipus de plaça residencial o el 65% de les altres prestacions de serveis.

Durant l'exercici fiscalitzat, el servei de llarga estada en centres sociosanitaris estava exempt de copagament durant el període dels tres primers mesos.<sup>7</sup>

Durant l'any 2019 les intensitats de la prestació dels serveis estaven regulades pel Reial decret 1051/2013, del 27 de desembre, pel qual es regulen les prestacions del Sistema per a l'Autonomia i l'Atenció a la Dependència, establertes en la Llei 39/2006, del 14 de desembre, de promoció de l'autonomia personal i atenció a les persones en situació de dependència.

7. El Decret llei 25/2021, del 2 de novembre, pel qual s'estableixen mesures organitzatives en l'àmbit de l'atenció sociosanitària, es va abolir a partir de l'1 de novembre del 2021 el copagament en les llargues estades en centres sociosanitaris.

## 2.6. REVISIÓ DEL GRAU DE DEPENDÈNCIA

El 31 de desembre del 2019 s'havien tramitat 1.102 revisions de la resolució del grau de les sol·licituds presentades l'any 2019. D'aquestes 878 van ser de revisió a instància de part, un 79,7%, i 224 revisions d'ofici, un 20,3%.

Els motius de les revisions i el seu estat a 31 de desembre del 2019 es presenten en el quadre següent:

**Quadre 11. Descripció del motiu i de la situació de les revisions de grau tramitades l'any 2019 a 31 de desembre del 2019**

Descripció de la situació i motiu d'obertura	Procediments de revisió de grau			%
	A instància de part	D'ofici	Total	
<b>Revisions en tràmit</b>	<b>698</b>	<b>131</b>	<b>829</b>	<b>75,2</b>
Empitjorament de la situació de dependència	517	-	517	46,9
Revocació desistiment resolt anteriorment	137	12	149	13,5
Revisió automàtica provisionalitat	-	90	90	8,2
Entrada per trasllat d'expedient d'una altra comunitat autònoma	32	1	33	3,0
Nous informes mèdics	-	13	13	1,2
Altres	12	15	27	2,5
<b>Revisions finalitzades</b>	<b>169</b>	<b>89</b>	<b>258</b>	<b>23,4</b>
Empitjorament de la situació de dependència	110	-	110	10,0
Revocació desistiment resolt anteriorment	28	6	34	3,1
Revisió automàtica provisionalitat	-	53	53	4,8
Entrada per trasllat d'expedient d'una altra comunitat autònoma	31	-	31	2,8
Altres	-	30	30	2,7
<b>Baixes</b>	<b>11</b>	<b>4</b>	<b>15</b>	<b>1,4</b>
Empitjorament de la situació de dependència	9	-	9	0,8
Altres	2	4	6	0,5
<b>Total procediments de revisió</b>	<b>878</b>	<b>224</b>	<b>1.102</b>	<b>100,0</b>

Font: Dades facilitades per la Direcció General de l'Autonomia Personal i la Discapacitat.

El principal motiu adduït per sol·licitar la revisió del grau a instància de part va ser per l'empitjorament de la situació de la dependència del beneficiari, un 71,4% dels sol·licitats. Pel que fa a les revisions d'ofici, el principal motiu va ser la revisió automàtica de la provisionalitat, un 63,8% dels tramitats d'ofici.

De les 829 revisions que estaven en tràmit, el 31 de desembre del 2020 se n'havien resolt 750 (vegeu el quadre 12), 43 van ser baixa per defunció del beneficiari i 36 expedients estaven pendents de resolució a finals del 2020.

En el quadre següent es mostra el nombre d'expedients de revisió de prestacions de la dependència tramitades durant l'any 2019 segons el resultat de les revisions de grau finalitzades durant els exercicis 2019 i 2020:

**Quadre 12. Canvi de grau, a 31 de desembre del 2019 i del 2020, de les sol·licituds de revisió presentades el 2019**

Modificació del grau	A instància de part		D'ofici		Total revisions	Percentatge
	2019	2020	2019	2020		
<b>Expedients sense grau abans de la resolució de la revisió</b>	<b>49</b>	<b>272</b>	<b>9</b>	<b>38</b>	<b>368</b>	<b>36,5</b>
Sense grau després de la revisió	43	32	3	4	82	8,1
Amb grau I després de la revisió	2	73	4	26	105	10,4
Amb grau II després de la revisió	-	115	1	6	122	12,1
Amb grau III després de la revisió	4	52	1	2	59	5,9
<b>Expedients inicials amb grau I abans de la resolució de la revisió</b>	<b>52</b>	<b>41</b>	<b>19</b>	<b>35</b>	<b>147</b>	<b>14,6</b>
Sense grau després de la revisió	26	2	5	-	33	3,3
Amb grau I després de la revisió	26	1	12	3	42	4,2
Amb grau II després de la revisió	-	10	2	28	40	4,0
Amb grau III després de la revisió	-	28	-	4	32	3,2
<b>Expedients inicials amb grau II abans de la resolució de la revisió</b>	<b>36</b>	<b>1</b>	<b>34</b>	<b>17</b>	<b>88</b>	<b>8,7</b>
Sense grau després de la revisió	17	1	10	-	28	2,8
Amb grau I després de la revisió	18	-	8	5	31	3,1
Amb grau II després de la revisió	1	-	15	12	28	2,8
Amb grau III després de la revisió	-	-	1	-	1	0,1
<b>Expedients inicials amb grau III abans de la resolució de la revisió</b>	<b>32</b>	<b>313</b>	<b>27</b>	<b>33</b>	<b>405</b>	<b>40,2</b>
Sense grau després de la revisió	14	119	3	12	148	14,7
Amb grau I després de la revisió	11	107	2	13	133	13,2
Amb grau II després de la revisió	7	57	8	3	75	7,4
Amb grau III després de la revisió	-	30	14	5	49	4,9
<b>Total procediments</b>	<b>169</b>	<b>627</b>	<b>89</b>	<b>123</b>	<b>1.008</b>	<b>100,0</b>

Font: Dades facilitades per la Direcció General de l'Autonomia Personal i la Discapacitat.

De les 1.008 revisions de grau finalitzades, en 291 casos es va resoldre mantenir la situació inicial de sense grau o modificar el grau a sense grau, en 239 es va disminuir el grau, en 119 la resolució no va canviar el grau concedit en la resolució inicial de l'expedient i en 359 la revisió va comportar un increment del grau.

En la fiscalització de les resolucions de les revisions del grau s'ha posat de manifest l'observació següent:



## Termini de resolució de la revisió del grau

Segons les Instruccions 3/2017 aprovades per la DGPS, per a la gestió i aplicació de les disposicions normatives derivades de la Llei de la dependència, el termini per resoldre i notificar les modificacions de grau havia de ser de tres mesos.

Tanmateix, de les 258 sol·licituds de revisió de grau d'expedients del 2019 finalitzades a 31 de desembre del 2019, el termini entre la presentació de la revisió de grau i la resolució de la revisió va ser superior als tres mesos en 108 casos. I dels 829 procediments de revisió que encara estaven en tràmit a la finalització de l'exercici 2019, 670 es van resoldre més tard dels tres mesos establerts i 36 expedients estaven encara pendents de resolució a 31 de desembre del 2020.

És a dir, que el 74,9% dels expedients de revisió del grau es van resoldre en un termini superior als tres mesos establerts en les Instruccions 3/2017 o estaven pendents de ser resolts passat un any de la seva presentació, amb un termini mitjà de 7,3 mesos i una desviació estàndard de 3,0 mesos.

## 2.7. MODIFICACIÓ DEL PIA

Durant el 2019 es van presentar 235 sol·licituds de modificació del PIA de procediments de dependència iniciats durant aquell any. D'aquestes, 75 van ser de revisió a instància de part, el 31,9%, i les 160 restants van ser revisions d'ofici, el 68,1%.

**Quadre 13. Descripció de la situació i motiu de les sol·licituds de l'exercici 2019 de modificació del PIA, a 31 de desembre del 2019**

Descripció de la situació i motiu d'obertura del procediment de modificació del PIA	Procediments de revisió del PIA			Percentatge
	A instància de part	D'ofici	Total	
<b>Revisions en tràmit a 31 de desembre del 2019</b>	<b>8</b>	<b>139</b>	<b>147</b>	<b>62,6</b>
Canvi servei o prestació	2	1	3	1,3
Canvi en dades de valoració	-	136	136	57,9
Reactivació (desistiment, caducitat...)	4	-	4	1,7
Altres	2	2	4	1,7
<b>Revisions resoltes a 31 de desembre del 2019</b>	<b>67</b>	<b>21</b>	<b>88</b>	<b>37,4</b>
Ingrés en residència	25	4	29	12,3
Canvi de servei o prestació	28	-	28	11,9
Canvi en dades de valoració	-	12	12	5,1
Ingrés en sociosanitari	4	2	6	2,6
Altres	10	3	13	5,5
<b>Total revisions del PIA</b>	<b>75</b>	<b>160</b>	<b>235</b>	<b>100,0</b>

Font: Dades facilitades per la Direcció General de l'Autonomia Personal i la Discapacitat.

El 31 de desembre del 2019 hi havia 147 expedients de revisió del PIA pendents de resoldre, el 62,6% dels presentats durant l'exercici. Durant l'any 2020 es van resoldre 98 d'aquests expedients de modificació.

Les revisions del PIA a instància de part van ser, principalment, per l'ingrés del beneficiari en una residència, el 33,3% de les sol·licituds de revisió, o pel canvi de servei o prestació, el 40,0%. Pel que fa a les revisions d'ofici, el 92,5% van ser com a conseqüència d'un canvi en el grau de dependència.

La classificació per graus de les sol·licituds de modificació del PIA resoltes a 31 de desembre del 2019 i del 2020 és la següent:

**Quadre 14. Modificacions del PIA resoltes a 31 de desembre del 2019 i a 31 de desembre del 2020 per graus**

Motiu d'obertura del procediment de les modificacions del PIA	Grau I		Grau II		Grau III		Total	%
	Resultats el 2019	Resultats el 2020	Resultats el 2019	Resultats el 2020	Resultats el 2019	Resultats el 2020		
<b>Modificacions a instància de part</b>	15	-	22	4	30	1	72	38,7
Canvi de servei o prestació	9	-	4	2	15	-	30	16,1
Ingrés en residència	1	-	12	1	12	-	26	14,0
Altres	5	-	6	1	3	1	16	8,6
<b>Modificacions d'ofici</b>	2	22	9	38	10	33	114	61,3
Canvi en dades de valoració	1	22	6	36	5	32	102	54,8
Altres	1	-	3	2	5	1	12	6,5
<b>Total modificacions</b>	17	22	31	42	40	34	186	100,0

Font: Dades facilitades per la Direcció General de l'Autonomia Personal i la Discapacitat.

En la fiscalització de les resolucions de revisions de PIA s'ha posat de manifest l'observació següent:

### **Termini de resolució de les revisions de PIA**

Les instruccions 3/2017 aprovades per la DGPS, per a la gestió i aplicació de les disposicions normatives derivades de la Llei de la dependència, el termini per resoldre i notificar

les modificacions de PIA havia de ser de tres mesos. Tanmateix, el termini entre la presentació de la modificació i la resolució de la revisió de les 186 sol·licituds de revisió del PIA d'expedients del 2019 resolts entre el 2019 i el 2020 va ser superior a tres mesos en 119 expedients, que representa el 64,0% de les sol·licituds de revisió presentades, amb un termini mitjà de 9,9 mesos i una desviació estàndard de 4,3 mesos.

### **2.7.1. Modificació de la prestació econòmica o del servei**

Durant el 2019 es van presentar 12 sol·licituds de modificació de la prestació econòmica o del servei d'expedients del mateix 2019, d'aquestes 8 ho van ser a instància de part i 4 d'ofici.

La modificació de la prestació econòmica o del servei comporta només canvis en l'import de la prestació o en les condicions del servei.

Les principals modificacions van ser en la prestació econòmica per al finançament d'un cuidador no professional, per canvi de cuidador o per l'import satisfet, i en la prestació del servei d'ajuda a domicili, per canvi d'hores.

## **2.8. RECURSOS I RECLAMACIONS CONTRA LES RESOLUCIONS DEL GRAU I DEL PIA**

### **2.8.1. Recurs d'alçada contra la resolució del grau**

Contra la resolució de reconeixement de la situació de dependència i de determinació del grau, l'interessat pot interposar recurs de reposició davant el mateix òrgan que ha dictat la resolució, o recurs d'alçada davant l'òrgan superior jeràrquic, en el termini d'un mes a comptar des del dia següent a la notificació de la resolució.

El termini màxim per dictar i notificar la resolució d'aquests recursos és de tres mesos, a comptar des de l'endemà de la seva presentació en qualsevol dels llocs establerts per l'article 16 de la LPACAP. Transcorregut aquest termini sense que s'hagi notificat la resolució del recurs es desestima per silenci administratiu.

L'exercici 2019 es van interposar 2.150 recursos contra les resolucions de grau. D'aquests, 371 corresponien a expedients del 2019 i 749 a expedients de l'exercici 2018.

**Quadre 15. Motiu d'interposició dels recursos presentats en l'exercici 2019 contra resolucions de grau**

Motiu d'obertura del procediment	Exercicis 2007-2015	Exercici 2016	Exercici 2017	Exercici 2018	Exercici 2019	Total	%
<b>Total recursos resolts</b>	<b>546</b>	<b>146</b>	<b>165</b>	<b>707</b>	<b>235</b>	<b>1.799</b>	<b>83,7</b>
Desacord amb la valoració	304	79	98	382	127	990	46,0
Desacord amb la resolució de grau	231	65	62	295	88	741	34,5
Revocació per desistiment de la resolució anterior	5	-	2	16	18	41	1,9
Revocació per caducitat de la resolució anterior	4	2	2	10	2	20	0,9
Altres	2	-	1	4	-	7	0,3
<b>Total recursos donats de baixa</b>	<b>7</b>	<b>2</b>	<b>-</b>	<b>2</b>	<b>3</b>	<b>14</b>	<b>0,7</b>
Desacord amb la valoració	3	1	-	2	1	7	0,3
Desacord amb la resolució de grau	3	1	-	-	-	4	0,2
Revocació per caducitat de la resolució anterior	1	-	-	-	-	1	0,0
Revocació per desistiment de la resolució anterior	-	-	-	-	1	1	0,0
Reclamació contra no admissió a tràmit	-	-	-	-	1	1	0,0
<b>Total recursos en tràmit</b>	<b>105</b>	<b>20</b>	<b>39</b>	<b>40</b>	<b>133</b>	<b>337</b>	<b>15,7</b>
Desacord amb la valoració	62	9	26	29	89	215	10,0
Desacord amb la resolució de grau	43	11	13	11	44	122	5,7
<b>Total</b>	<b>658</b>	<b>168</b>	<b>204</b>	<b>749</b>	<b>371</b>	<b>2.150</b>	<b>100,0</b>

Font: Dades facilitades per la Direcció General de l'Autonomia Personal i la Discapacitat.

Dels 2.150 recursos d'alçada presentats, el 31 de desembre del 2019 un 83,7% estaven resolts, un 0,7% van ser baixa i un 15,7% encara restaven pendents de resoldre. Dels 1.799 recursos finalitzats només se'n van estimar 52, el 2,9%, i se'n van desestimar 1.536, el 85,4%. La resta, 211, no van ser admesos a tràmit.

La DGAPiD va resoldre els recursos presentats l'exercici 2019 en un termini mitjà de dos mesos. El 75,4% dels 337 recursos pendents de resoldre a 31 de desembre del 2019 s'havien presentat el darrer trimestre de l'any.

S'ha analitzat una mostra a criteri de l'auditor de 30 recursos d'alçada contra resolucions de grau d'expedients del 2019, dels quals 16 van ser desestimats, 8 estimats, 5 no van ser admesos per presentar el recurs fora el termini legalment establert o arxivats per no poder finalitzar el procediment per causes sobrevingudes i 1 sense la resolució.

En la fiscalització de la resolució dels recursos s'ha posat de manifest l'observació següent:

### Motivació de la resolució

La DGAPiD no va motivar les resolucions dels recursos d'alçada sinó que es va limitar a estimar o desestimar el recurs sense explicar els fets i els motius concrets pels quals es resolva.

### 2.8.2. Recurs d'alçada contra la resolució del PIA

Durant l'exercici 2019 es van interposar 221 recursos d'alçada contra les resolucions del PIA. D'aquests cap corresponia a expedients del 2019.

**Quadre 16. Motiu d'interposició de recursos d'alçada presentats en l'exercici 2019 contra resolucions del PIA**

Motiu d'obertura del procediment	Exercicis 2007-2015	Exercici 2016	Exercici 2017	Exercici 2018	Total	Percentatge
<b>Total recursos resolts</b>	<b>154</b>	<b>23</b>	<b>20</b>	<b>23</b>	<b>220</b>	<b>99,5</b>
No estar d'acord amb l'import	71	9	4	7	91	41,2
Extinció del dret de la prestació	31	2	3	1	37	16,7
No estar d'acord amb el servei/prestació	17	6	2	3	28	12,7
No estar d'acord amb la data d'efecte	14	2	3	3	22	10,0
Els hereus reclamen cobrament	12	1	2	5	20	9,0
Petició de revocar caducitat	7	-	5	2	14	6,3
Petició de revocar desistiment	2	2	1	2	7	3,2
Petició de revocar defunció	-	1	-	-	1	0,5
<b>Total recursos baixa</b>	<b>1</b>	<b>-</b>	<b>-</b>	<b>-</b>	<b>1</b>	<b>0,5</b>
No estar d'acord amb la data d'efecte	1	-	-	-	1	0,5
<b>Total</b>	<b>155</b>	<b>23</b>	<b>20</b>	<b>23</b>	<b>221</b>	<b>100,0</b>

Font: Dades facilitades per la Direcció General de l'Autonomia Personal i la Discapacitat.

Els principals motius d'interposició de recursos d'alçada del PIA van ser el desacord amb l'import de la prestació en un 41,2% i l'extinció del dret a la prestació en un 16,7%.

El 31 de desembre del 2019 s'havia tramitat el 99,5% dels recursos interposats contra resolucions del PIA, 157 dels quals van ser desestimats, el 71,4%. Els recursos es van resoldre en un termini mitjà d'1,6 mesos.

### **2.8.3. Recursos interposats davant la jurisdicció contenciosa administrativa**

Contra la resolució del recurs d'alçada, que esgota la via administrativa, l'interessat pot interposar un recurs contenciós administratiu en el termini de dos mesos a comptar des del dia següent a la notificació de la resolució del recurs.

Durant l'exercici 2019 es van interposar 6 recursos davant el Tribunal Superior de Justícia de Catalunya contra la resolució de grau. En els 6 casos la resolució del recurs va ser estimatòria.

Durant l'exercici 2019 també es van interposar 9 recursos contenciosos administratius contra resolucions del PIA que van ser estimats totalment o parcialment.

## **3. CONCLUSIONS**

### **3.1. OBSERVACIONS**

A continuació s'inclouen les observacions més significatives que s'han posat de manifest durant el treball de fiscalització realitzat sobre aspectes que, si escau, caldria esmenar:

#### **1) Nivell de resolució dels expedient de la Llei de la dependència**

De les 51.752 sol·licituds de prestacions de dependència presentades durant l'any 2019, el 31 de desembre del 2019 se n'havien resolt 29.788, el 57,6% de les sol·licituds presentades, de les quals 18.422 van ser valorades amb grau i la resta es van desestimar per diverses raons.

De les 18.422 sol·licituds valorades amb grau, el 31 de desembre del 2019 només 1.356 expedients havien finalitzat amb l'establiment del PIA, el 7,4%. És a dir, en aquella data, tan sols el 2,6% de les persones sol·licitants de prestacions de la dependència gaudien d'alguna de les prestacions establertes per la Llei de la dependència (vegeu l'apartat 2.4).

#### **2) Terminis de resolució**

El 31 de desembre del 2020, 22.345 sol·licituds, el 49,1% de les sol·licituds valorades, s'havien resolt passat el termini de 6 mesos, establert per la LPACAP i per les Instruccions 3/2017, amb un temps mitjà de 8,7 mesos (vegeu l'apartat 2.3.a).

D'altra banda, en 1.843 dels 2.144 expedients resolts del PIA a 31 de desembre del 2019, el 86,0%, el termini entre la data d'entrada de la sol·licitud i la de resolució de reconeixement

de la prestació va superar el termini màxim de 6 mesos, establert en la disposició final primera de la Llei de la dependència, amb un temps mitjà de 8,9 mesos (vegeu l'apartat 2.4.b).

El termini per resoldre les revisions de grau i notificar-ne les modificacions va ser superior als 3 mesos establerts, en el 74,9% de les revisions tramitades, amb un temps mitjà de 7,3 mesos (vegeu l'apartat 2.6).

El termini per resoldre i notificar les modificacions de PIA va ser superior als tres mesos establerts en el 64,0% de les revisions tramitades, amb un termini mitjà de 9,9 mesos (vegeu l'apartat 2.7).

**Quadre 17. Evolució temporal de les sol·licituds de prestacions per dependència de l'exercici 2019**

Procediment	Data	Nombre	Total	Percentatge
<b>Sol·licituds presentades en el 2019</b>	<b>31.12.2019</b>		<b>51.752</b>	
Resolucions de grau	31.12.2019	29.788		
	31.12.2020	20.718	50.506	97,6
Resolucions pendents de grau	31.12.2020		755	1,5
Baixes per defunció (més de 6 mesos)	31.12.2019	58		
	31.12.2020	431	489	0,9
Error en la introducció de les dades			2	
<b>Sol·licituds resoltes</b>	<b>31.12.2020</b>		<b>50.506</b>	
Sol·licituds valorades	31.12.2019	27.036		
	31.12.2020	18.493	45.529	90,2
Defunció, desistiment, caducitat, incompliment	31.12.2019	2.752		
	31.12.2020	2.225	4.977	9,9
<b>Sol·licituds valorades</b>	<b>31.12.2020</b>		<b>45.529</b>	
Valorades amb grau	31.12.2019	18.422		
	31.12.2020	12.444	30.866	67,8
Valorades sense grau	31.12.2020		14.663	32,2
Valorades en un termini superior als 6 mesos	31.12.2020		22.345	49,1
<b>Sol·licituds valorades amb grau</b>	<b>31.12.2019</b>		<b>18.422</b>	
Valorades amb PIA	31.12.2019		1.356	7,4
Defunció, desistiment, caducitat, incompliment, baixes	31.12.2019		795	4,3
Pendents de PIA	31.12.2019		16.271	88,3

Font: Elaboració pròpia

### **3) Resolució per defunció dels sol·licitants**

De les sol·licituds presentades durant l'exercici 2019, n'hi va haver 489, el 0,9%, que no van ser valorades durant el període dels sis mesos posteriors a la presentació de la sol·licitud i que, amb posterioritat a aquest període van ser baixa per defunció del sol·licitant, sense que, a la data de la defunció, s'hagués efectuat la valoració.

Si s'hagués complert el termini de sis mesos establert per la legislació, a aquestes persones els hauria correspost, com a mínim, si se'ls hagués valorat en grau, la prestació adequada a la seva situació personal de dependència des de la data de finalització del període dels sis mesos fins la data de la seva defunció. Per contra, atesa la demora en la tramitació de l'expedient per part de l'Administració, no van percebre cap prestació (vegeu l'apartat 2.2).

### **4) Motivació de la resolució del recurs d'alçada**

La DGAPiD no va motivar les resolucions dels recursos d'alçada sinó que es va limitar a estimar o desestimar el recurs, sense explicar els fets i els motius concrets pels quals es resolía (vegeu l'apartat 2.8.1).

## **3.2. RECOMANACIONS**

A continuació s'inclouen les recomanacions que es consideren pertinents a partir del resultat del treball de fiscalització realitzat, d'acord amb l'objecte i abast de l'informe comentats en la introducció:

### **1) Dispersió normativa referent a la Llei de la dependència**

Es posa de manifest un gran desplegament normatiu que regula l'aplicació de les prestacions i serveis vinculats a la dependència previstos a la Llei de la dependència, tan a nivell de normativa estatal com de normativa específica de Catalunya, d'acord amb el repartiment competencial existent.

Aquesta complexitat normativa en dificulta el coneixement i el compliment per part dels possibles beneficiaris, fet que qüestiona els principis d'universalitat, d'igualtat i de transparència que inspiren la Llei de la dependència.

Per tant, convindria refondre el desplegament reglamentari de la Llei de la dependència, simplificar els tràmits per a la seva aplicació i millorar-ne la difusió entre els potencials beneficiaris (vegeu l'apartat 1.3.1).



## **2) Requisit per a la prestació econòmica per al cuidador no professional**

De la mostra fiscalitzada, en dos casos d'expedients de determinació del PIA es va atorgar la prestació de cuidador no professional pel fet que el cuidador no complia el requisit d'estar empadronat en el domicili del possible beneficiari, d'acord amb el que determina la normativa aplicable.

Segons amb la informació facilitada per la DGAPiD, en alguns casos es va denegar aquesta prestació perquè el cuidador no professional no estava empadronat en el domicili del beneficiari, tot i estar empadronat en la mateixa escala o en un domicili molt proper.

Seria convenient revisar el literal d'aquest requisit per adaptar-lo a situacions familiars que es donen, com les descrites en el paràgraf anterior, i que, de fat, no difereixen de l'esperit de les previstes a la norma: tenir una persona que faci les tasques de cuidador no professional i que visqui molt a prop a la persona dependent (vegeu l'apartat 2.4).

## **3) Incrementar els recursos humans i tecnològics destinats a la gestió la Llei de la dependència**

Les dades de la tramitació de les sol·licituds de les prestacions vinculades a la Llei de la dependència posen de manifest que no es compleix el termini de sis mesos establert en la normativa.

Convindria, per tant, que la DGAPiD reorganitzés els procediments establerts per a la tramitació de les sol·licituds de les prestacions i, si fos necessari, incrementés els recursos humans que hi destina i millorés els mitjans tecnològics per complir el termini de sis mesos establert per resoldre l'expedient.

Part de l'endarreriment de les resolucions és degut al fet que els ens locals que s'encarreguen de gestionar els acords PIA amb les famílies del possible beneficiari estan superats pel volum de sol·licituds. Caldria destinar, també en aquest cas, un major nombre de recursos tant humans com tecnològics per agilitzar la resolució de les sol·licituds i disminuir-ne el període de tramitació.

## **4. TRÀMIT D'AL·LEGACIONS**

D'acord amb la normativa vigent, el projecte d'informe de fiscalització va ser tramès a la Direcció General de l'Autonomia Personal i la Discapacitat del Departament de Drets Socials el dia 1 desembre del 2022.

#### 4.1. AL·LEGACIONS REBUDES

L'escrit d'al·legacions de 14 de desembre de 2022, presentat per la Direcció General de l'Autonomia Personal i la Discapacitat, es reproduueix a continuació.



R/N: B0000/X0000  
Versió 1-AA

Sra. Maria Àngels Cabasés Piqué  
Síndica  
Sindicatura de Comptes  
Via Laietana, 60  
08003 Barcelona

Benvolguda Sra. Cabasés,

Adjuntem les al·legacions a l'informe emès per la Sindicatura de Comptes en relació amb la tramitació de sol·licituds de la Llei de la dependència.

Atentament,

Marta Segura i Bonet  
Directora general de l'Autonomia Personal i la Discapacitat

---

#### AL·LEGACIONS A L'INFORME EMÈS PER LA SINDICATURA DE COMPTES EN RELACIÓ A LA TRAMITACIÓ DE SOL·LICITUDS DE LA LLEI DE LA DEPENDÈNCIA

- Punt 1.3.4, tercer paràgraf, on s'indica: *"En cas que l'atenció mitjançant algun d'aquests serveis, públics o concertats, no sigui possible per manca de disponibilitat, s'atorgaran prestacions econòmiques vinculades, sempre, a l'adquisició de serveis"*.

Estem en desacord amb aquesta afirmació ja que l'atorgació de prestacions econòmiques vinculades pot respondre a la voluntat de les persones dependents. Per exemple: Una persona dependent pot optar entre un servei d'atenció domiciliària (SAD), ofert per l'ens local, o bé per una prestació econòmica vinculada al SAD, en la qual serà ella qui triarà l'empresa acreditada per a la prestació del servei i acordarà també l'horari del servei; també es podria extrapolar aquest

exemple a una plaça residencial...per tant, proposem la modificació d'aquest paràgraf, d'acord amb el redactat següent:

“Les persones dependent en el marc de l'acord PIA podran optar per gaudir d'un servei, o bé per la percepció d'una prestació econòmica vinculada a aquest servei”.

- Punt 1.3.4, quart paràgraf, on consta el següent text: *“Les prestacions econòmiques es reconeixen quan no sigui possible l'accés a un servei públic o concertat d'atenció, en funció del grau i de la capacitat econòmica del beneficiari”*.

Entenem que amb l'al·legació al paràgraf anterior, no tindria sentit aquest paràgraf quart.

- Punt 2. 2 Sol·licituds presentades en el 2019, apartat de Resolució en sol·licituds no aprovades per defunció, segon paràgraf, on s'indica *“En canvi, a causa de la demora en la tramitació de l'expedient per part de l'administració, aquestes persones no van percebre cap prestació”*.

Entenem que el reconeixement del dret està subordinat a la valoració de la situació de dependència amb grau protegit, per tant, proposem el següent redactat alternatiu:

“En canvi, a causa de la demora en la tramitació de l'expedient per part de l'administració, aquestes persones no van percebre cap prestació de les que els haguessin pogut correspondre en el cas d'haver estat reconegudes com a persones dependents amb grau protegit”.

- Punt 3.2 Recomanacions, punt 1 Dispersió normativa referent a la Llei de la dependència

Cal tenir en compte que la normativa de dependència, encapçalada per la Llei 39/2006, del 14 de desembre, de promoció de l'autonomia personal i atenció a les persones en situació de dependència, va ser aprovada a l'empara de l'article 149.1.1.<sup>a</sup> de la Constitució (competència estatal per regular les condicions bàsiques que garanteixen la igualtat dels espanyols en l'exercici dels drets i compliment dels deures constitucionals), el què suposa que el seu desplegament substantiu, en gran part, s'ha dut a terme per l'Estat. En aquest sentit, les normes de la Generalitat es refereixen al desplegament a nivell organitzatiu, de càlcul del copagament i també de regulació d'alguna prestació (assistència personal), sempre en el marc del que estableix la normativa bàsica de l'Estat, i tenint en compte la competència exclusiva de la Generalitat en matèria de serveis socials (article 166 EAC).

Certament, es podria dur a terme una refosa de tota la normativa en una norma jurídica de la Generalitat de “desplegament de la dependència”, mitjançant la qual es podrien regular i actualitzar tots els aspectes de la normativa vigent, inclosa la prestació de l'assistent personal, sobre la qual ja existeix una iniciativa al Pla Normatiu del Govern. A la vista de les observacions que conté el projecte d'informe de la Sindicatura de Comptes, des del Departament de Drets Socials

considerem oportuna la tramitació d'un projecte de decret que reguli el procediment de la dependència a Catalunya, tot respectant el marc normatiu bàsic (terminis, fases del procediment –valoració del grau i PIA–, etc.) i que substitueixi, amb rang de norma jurídica, les Instruccions de la Direcció General de Protecció Social de 23 d'agost de 2017, relatives a la gestió i aplicació de les disposicions normatives derivades de la Llei de la dependència. Entenem que un decret en aquesta matèria seria un bon instrument per establir clarament i amb caràcter normatiu tots els aspectes que la Sindicatura ha detectat que es duen a terme de forma irregular (compliment dels terminis de resolució, motivació de les resolucions i els recursos, ...).

Respecte a la difusió de la normativa en matèria de dependència, cal dir que al Portal Jurídic de la Generalitat està publicat el Codi de Serveis Socials (<https://portaljuridic.gencat.cat/ca/normativa/dret-a-catalunya/Codis-legislacio/codi-de-Serveis-socials-catalunya/>) el qual, al bloc "I. Serveis socials" apartat "5. Persones amb dependència" conté la normativa vigent de la Generalitat en matèria de dependència, el que suposa una bona eina per a la difusió entre els potencials beneficiaris. Tanmateix, estem treballant en la millora dels canals comunicatius amb la ciutadania, fent més accessible la informació per tal de que sigui de més fàcil comprensió per als ciutadans (elaboració de material que reculli les preguntes més freqüents, integració d'eines visuals que expliquin de manera clara els procediments a seguir, ...).

- Punt 3.2 Recomanacions, punt 2 Requisit per a la prestació econòmica per al cuidador no professional

Presentem al·legacions en contra d'aquesta recomanació ja que la normativa estatal deixava clar que la proximitat de la persona cuidadora quedava admesa únicament en relació als municipis rurals, però no admetia situacions de no convivència en d'altres tipologies de municipis, com per exemple als municipis no rurals.

Marta Segura i Bonet

Directora general de l'Autonomia Personal i la Discapacitat

## **4.2. COMENTARIS A LES AL·LEGACIONS**

Les al·legacions formulades han estat analitzades i valorades per la Sindicatura de Comptes. Com a conseqüència de les al·legacions s'ha modificat el text de l'apartat 1.3.4 i de l'apartat 2.2.

La resta del text del projecte d'informe no s'ha alterat perquè s'entén que les al·legacions presentades són explicacions que confirmen la situació descrita inicialment o perquè no es comparteixen els judicis que s'hi exposen.

## **APROVACIÓ DE L'INFORME**

Certifico que a Barcelona, el 22 de desembre del 2022, reunit el Ple de la Sindicatura de Comptes, presidit pel síndic major, Miquel Salazar Canalda, amb l'assistència dels síndics Anna Tarrach Colls, Manel Rodríguez Tió, Llum Rodríguez Rodríguez, M. Àngels Cabasés Piqué, Ferran Roquer i Padrosa i Josep Viñas i Xifra, actuant-hi com a secretari el secretari general de la Sindicatura, Ferran Domínguez García, i com a ponent la síndica M. Àngels Cabasés Piqué, amb deliberació prèvia s'acorda aprovar l'informe de fiscalització 32/2022, relatiu al Departament de Treball, Afers Socials i Famílies, tramitació de les sol·licituds de la Llei de la dependència, exercici 2019.

I, perquè així consti i tingui els efectes que corresponguin, signo aquesta certificació, amb el vistiplau del síndic major.

El secretari general

Vist i plau,

El síndic major

