

INFORME 20/2023

INSTITUT CATALÀ  
DE LA SALUT  
CONTRACTACIÓ  
DE PERSONAL  
DERIVADA  
DE LA PANDÈMIA  
DE LA COVID,  
EXERCICI 2020



INFORME 20/2023

**INSTITUT CATALÀ  
DE LA SALUT**  
CONTRACTACIÓ  
DE PERSONAL  
DERIVADA  
DE LA PANDÈMIA  
DE LA COVID,  
EXERCICI 2020

---

Edició: octubre de 2023

Document electrònic etiquetat per a persones amb discapacitat visual

Pàgines en blanc inserides per facilitar la impressió a doble cara

Autor i editor:

Sindicatura de Comptes de Catalunya  
Via Laietana, 60  
08003 Barcelona  
Tel. +34 93 270 11 61  
sindicatura@sindicatura.cat  
www.sindicatura.cat

Publicació subjecta a dipòsit legal d'acord amb el que preveu el Reial decret 635/2015, del 10 de juliol

**ÍNDEX**

ABREVIACIONS.....	6
ACLARIMENT SOBRE ARRODONIMENTS .....	6
1. INTRODUCCIÓ .....	7
1.1. INFORME.....	7
1.1.1. Objecte i abast.....	7
1.1.2. Metodologia .....	7
1.2. ENS FISCALITZAT .....	8
1.2.1. Antecedents .....	8
1.2.2. Activitats i organització .....	9
1.2.3. Despesa estimada derivada de la covid .....	13
1.2.4. Treballs de control.....	15
2. FISCALITZACIÓ REALITZADA.....	16
2.1. PERSONAL .....	16
2.1.1. Evolució del nombre de persones contractades .....	16
2.1.2. Despeses de personal derivades de la covid .....	19
2.2. CONTRACTACIÓ EXCEPCIONAL DE PROFESSIONALS DEL SECTOR SALUT .....	21
2.2.1. Contractació de personal per reforç covid .....	21
2.2.2. Retribucions .....	28
2.2.3. Evolució de la contractació de reforç de plantilla en relació amb les estades hospitalàries per la covid .....	30
3. CONCLUSIONS .....	34
3.1. OBSERVACIONS.....	34
4. TRÀMIT D'AL·LEGACIONS .....	36
4.1. AL·LEGACIONS REBUDES .....	36
4.2. TRACTAMENT DE LES AL·LEGACIONS .....	45
APROVACIÓ DE L'INFORME .....	46

## **ABREVIACIONS**

CatSalut	Servei Català de la Salut
EBEP	Reial decret legislatiu 5/2015, del 30 d'octubre, pel qual s'aprova el text refós de la Llei de l'Estatut bàsic de l'empleat públic
ICS	Institut Català de la Salut
M€	Milions d'euros

## **ACLARIMENT SOBRE ARRODONIMENTS**

Els imports monetaris que es presenten en els quadres d'aquest informe s'han arrodonit de forma individualitzada, fet que pot produir diferències entre la suma de les xifres parcials i els totals dels quadres.

## **1. INTRODUCCIÓ**

### **1.1. INFORME**

#### **1.1.1. Objecte i abast**

La Sindicatura de Comptes, com a òrgan fiscalitzador del sector públic de Catalunya, d'acord amb la normativa vigent i en compliment del seu Programa anual d'activitats, ha emès aquest informe de fiscalització limitada relatiu a la gestió de la contractació de personal de l'Institut Català de la Salut (ICS) derivada de la pandèmia de la covid, corresponent a l'exercici 2020.

L'emergència provocada pel coronavirus va portar el Govern de l'Estat a decretar l'estat d'alarma el 14 de març del 2020 i va motivar l'adopció de mesures excepcionals de contractació de professionals de l'àmbit de la salut per part dels centres assistencials, per garantir l'atenció a les necessitats sobrevingudes.

L'objecte d'aquest informe és, doncs, analitzar la contractació extraordinària de recursos humans per part de l'ICS per a la gestió de la situació de la crisi sanitària provocada per la covid l'any 2020, i de les retribucions satisfetes al personal contractat.

Encara que l'àmbit temporal d'aquest informe ha estat l'exercici 2020, quan s'ha considerat necessari per completar el treball, s'ha ampliat a períodes anteriors o posteriors.

Les conclusions de l'informe inclouen les observacions més significatives i els incompliments normatius detectats que s'han posat de manifest durant la realització del treball.

#### **1.1.2. Metodologia**

El treball de fiscalització s'ha dut a terme d'acord amb els principis i normes internacionals de fiscalització del sector públic generalment acceptats i ha inclòs totes aquelles proves, de compliment i substantives, que s'han considerat necessàries per obtenir evidències suficients i adients per poder expressar les conclusions que s'exposen en l'informe.

Un cop acabat l'esborrany d'informe d'aquesta fiscalització, l'Àrea de gestió de personal i d'organització de l'ICS va comunicar a la Sindicatura que el marc normatiu d'aplicació d'una part important de la mostra fiscalitzada era diferent del que la Sindicatura havia contrastat i consensuat amb l'entitat durant el treball de camp.

Aquest fet va suposar haver de sol·licitar una segona tramesa de documentació, fet que va comportar l'increment del treball de fiscalització i la modificació de les observacions fetes sobre la documentació revisada (pel que fa a la documentació facilitada per l'ICS vegeu la nota al peu de pàgina número 4 i l'apartat 4.2 Tractament de les al·legacions).

## **1.2. ENS FISCALITZAT**

### **1.2.1. Antecedents**

La Llei 12/1983, del 14 de juliol, d'administració institucional de la sanitat, l'assistència i els serveis socials de Catalunya,<sup>1</sup> va crear l'ICS com a entitat gestora dels serveis i de les prestacions sanitàries pròpies de la Generalitat i de les transferides de la Seguretat Social, per desplegar les competències que l'Estatut d'autonomia va atribuir a la Generalitat de Catalunya i per executar els serveis i les funcions que li havien estat traspassats.

Posteriorment, la Llei 8/2007, del 30 de juliol, de l'Institut Català de la Salut, va transformar l'ICS en entitat de dret públic de la Generalitat, que actua subjecta al dret privat, amb personalitat jurídica pròpia i plena capacitat d'obrar per al compliment de les seves funcions, de conformitat amb l'article 21 del Decret legislatiu 2/2002, del 24 de desembre, pel qual s'aprova el text refós de la Llei 4/1985, del 29 de març, de l'Estatut de l'empresa pública catalana.

Mitjançant el Decret 13/2009, del 3 de febrer, el Govern de la Generalitat va aprovar els estatuts de l'ICS, que estableixen que l'Institut es regeix per la Llei 8/2007, del 30 de juliol, de l'ICS, i les seves disposicions de desplegament; per la normativa reguladora del sector públic de la Generalitat de Catalunya, per les altres lleis i disposicions que li siguin aplicables, i pels acords del seu Consell d'Administració.

El Ple del Parlament, en la sessió del 27 de setembre del 2013, va instar el Govern a dur a terme les actuacions necessàries per incloure l'ICS dins l'epígraf d'entitats de dret públic dels pressupostos de la Generalitat, amb els mateixos instruments de gestió que les altres empreses públiques del sector.

La Llei 2/2015, de pressupostos de la Generalitat de Catalunya per al 2015, va situar l'ICS dins l'epígraf de les entitats de dret públic sotmeses a l'ordenament jurídic privat i les entitats assimilades als efectes pressupostaris.

L'ICS gaudeix d'autonomia funcional i de gestió i està adscrit al Servei Català de la Salut (CatSalut).

D'acord amb l'article 2 de la Llei 8/2007, de l'ICS, l'entitat s'ajusta als principis de desconcentració i de descentralització territorial i de gestió, d'acord amb el model sanitari de Catalunya i amb el marc organitzatiu territorial aprovat pel Govern.

---

1. Llei derogada per la disposició derogatòria de la Llei 2/2014, del 27 de gener, de mesures fiscals, administratives, financeres i del sector públic.



L'ICS té la condició de mitjà propi instrumental i de servei tècnic de l'Administració de la Generalitat i dels ens que en depenen, als efectes del que estableix Llei de l'Estat 9/2017, de 8 de novembre, de contractes del sector públic.

### **1.2.2. Activitats i organització**

D'acord amb l'article 3 de Llei 8/2007, de l'ICS, els objectius d'aquesta entitat són:

- Prestar serveis sanitaris públics preventius, assistencials, diagnòstics, terapèutics, rehabilitadors, pal·liatius, de cures i de promoció i manteniment de la salut destinats als ciutadans, de conformitat amb el catàleg de prestacions del Sistema Nacional de Salut i la cartera de serveis aprovada pel Govern de la Generalitat.
- Prestar altres serveis finançats amb taxes o preus públics que li pugui encarregar el departament competent en matèria de salut.
- Portar a terme activitats docents i de recerca en el camp de les ciències de la salut.

Els serveis sanitaris públics inclouen l'atenció primària i l'atenció contínua extrahospitalària; l'atenció hospitalària, que inclou els serveis d'alta complexitat i d'alta tecnologia mèdica; l'atenció sociosanitària; l'atenció de la salut mental, i la prestació de serveis diagnòstics i de suport per a garantir uns serveis assistencials eficients i de qualitat.

L'any 2020 l'ICS tenia un volum de població assignada de 6,2 milions de persones del conjunt del territori de Catalunya, on té presència a través de les diverses gerències territorials.

L'atenció primària de l'ICS comptava amb una xarxa de 548 centres d'atenció primària i centres d'urgència d'atenció primària.

Pel que fa a l'activitat hospitalària, l'any 2020, l'ICS comptava amb 8 hospitals, dotats de 3.788 llits i 232 sales d'operacions, catalogats d'acord amb el desglossament següent:

- Hospitals terciaris d'alta tecnologia:
  - Hospital Universitari Vall d'Hebron
  - Hospital Universitari de Bellvitge
  - Hospital Universitari Germans Trias i Pujol de Badalona
- Hospitals de referència:
  - Hospital Universitari Arnau de Vilanova de Lleida
  - Hospital Universitari Joan XXIII de Tarragona
  - Hospital Universitari de Girona Dr. Josep Trueta

- Hospital de Tortosa Verge de la Cinta
- Hospital de Viladecans

L'any 2020, l'ICS comptava amb 47.414 llocs de treball en termes de plantilla equivalent a jornada completa, 10.077 dels quals serien facultatius, 23.060 personal d'infermeria i altres professions sanitàries, 2.346 metges residents i 11.931 personal de gestió i serveis.

L'activitat assistencial de l'ICS durant els anys 2020 i 2019 es mostra en el quadre següent als efectes comparatius:

**Quadre 1. Activitat assistencial. Exercicis 2019 i 2020**

Activitat	Any 2020	Any 2019	Diferència 2020-2019
<b>Atenció primària</b>			
Visites	40.118.964	38.020.443	2.098.521
Visites en dispositius d'urgències	2.379.038	2.517.509	(138.471)
<b>Atenció hospitalària</b>			
Altes	188.317	251.549	(63.232)
Estada mitjana (dies)	7,1	6,7	0,4
Altes cirurgia major ambulatoria	98.302	119.508	(21.206)
Hospitalització domiciliària	7.673	5.881	1.792
Sessions d'hospital de dia	234.693	266.143	(31.450)
Consultes externes hospitalàries	3.052.463	2.979.257	73.206
Intervencions programades	40.559	48.404	(7.845)
Cirurgia major ambulatoria	39.492	50.022	(10.530)
Intervencions urgents	18.251	21.082	(2.831)
Trasplantaments	531	725	(194)
Urgències ateses	617.439	846.785	(229.346)

Font: Memòria d'activitat de l'Institut Català de la Salut, anys 2019 i 2020

L'ICS duu a terme una tasca investigadora a través de 7 instituts de recerca integrats en els seus centres hospitalaris i d'atenció primària:

- Vall d'Hebron Institut de Recerca
- Institut d'Investigació Biomèdica de Bellvitge
- Institut d'Investigació en Ciències de la Salut Germans Trias i Pujol
- Institut de Recerca Biomèdica de Lleida
- Institut d'Investigació Sanitària Pere Virgili
- Institut d'Investigació Biomèdica de Girona
- Institut d'Investigació d'Atenció Primària Jordi Gol

Amb un total de 6.524 professionals dedicats a la recerca, la producció científica durant l'any 2020 va ser de 5.613 articles publicats amb factor d'impacte i 82 patents noves.

L'entitat també és capdavantera en la formació de professionals. En els seus centres es formen professionals de 51 especialitats diferents en ciències de la salut, 9.440 alumnes

universitaris de grau hi fan pràctiques de medicina, infermeria, fisioteràpia, odontologia i altres disciplines. Desenvolupa també programes de formació continuada adreçada a tots els col·lectius professionals sanitaris.

Els òrgans de govern de l'ICS són el Consell d'Administració i el director o directora gerent.

El Consell d'Administració és l'òrgan superior de govern i de direcció de l'ICS i s'encarrega de portar a terme la planificació estratègica dels mitjans adscrits a aquesta entitat, en dirigeix les actuacions i n'exerceix el control superior de la gestió. Està format pel president o presidenta, nomenat pel Govern, vint-i-dos vocals i un secretari o secretària.

La composició del Consell d'Administració a 31 de desembre de 2020 era la següent:

President:	Adrià Comella i Carnicé	Govern
Vocals:	Anna Figueras Ibáñez	Departament de Presidència
	Marc Ramentol Sintas	Departament de Salut
	Xavier Rodríguez i Guasch	Departament de Salut
	Sara Manjón del Solar	Departament de Salut
	Ivan Planas i Miret	Departament de Salut
	Mercè Corretja i Torrens	Departament de la Vicepresidència i d'Economia i Hisenda
	Anna Tarrach i Colls	Departament de la Vicepresidència i d'Economia i Hisenda
	Àngels Canals i Vila	Departament de Governació i Relacions Institucionals
	F. Xavier Grau i Vidal	Departament d'Empresa i Coneixement
	Patricia Gomà i Pons	Departament de Justícia
	Aina Plaza Tesias	Departament de Treball, Afers Socials i Famílies
	M. Luz Bataller i Cifuentes	Departament de Treball, Afers Socials i Famílies
	Mercè Bosch i Romans	Associació Catalana de Municipis
	Josep Monràs i Galindo	Federació de Municipis de Catalunya
	Elena Carreras Moratona	Departament de Salut
	Mireia Boixadera Vendrell	Departament de Salut
	M. Dolors Navarro Rubio	Associació de pacients
	Toni Mora Núñez	CCOO
	Pepi Garcia Lorenzo	UGT
	Flor Escalada Gutiérrez	CCOO
	Ana M. Roca González	Metges de Catalunya
	Ramon Orriols Martínez	Consell de Professionals de l'ICS
Secretari	Eladi Medina Tejada	ICS

Així mateix van assistir a les sessions del Consell, amb veu però sense vot, l'interventor general de la Generalitat de Catalunya i el director gerent de l'ICS, a més del secretari.

El Consell d'Administració pot delegar funcions en la Comissió Executiva, que actua com a òrgan permanent de govern i direcció, i està formada per un màxim de 8 membres del Consell d'Administració, que l'any 2020 van ser els següents:

President:	Adrià Comella i Carnicé	Govern
Vocals:	Marc Ramentol Sintas	Departament de Salut
	Xavier Rodríguez i Guasch	Departament de Salut
	Sara Manjón del Solar	Departament de Salut
	Ivan Planas i Miret	Departament de Salut
	Mercè Corretja i Torrens	Departament de la Vicepresidència i d'Economia i Hisenda
	Anna Tarrach i Colls	Departament de la Vicepresidència i d'Economia i Hisenda
	Aina Plaza Tesias	Departament de Treball, Afers Socials i Famílies

El director o directora gerent té la representació legal de l'ICS, n'assumeix la direcció de la gestió ordinària i és nomenat i separat pel Govern a proposta del conseller o consellera del departament competent en matèria de salut, un cop escoltat el Consell d'Administració. Durant l'any 2020 el càrrec de director gerent va estar ocupat per Josep Maria Argimon Pallàs.

El Comitè de Direcció assisteix i dona suport al director o directora gerent en l'exercici de les seves funcions. Formen part del Comitè de Direcció el director o directora gerent, que el presideix, els directors corporatius dels serveis centrals i els gerents territorials.

Dins del territori de Catalunya, l'ICS s'organitza en gerències territorials que gestionen conjuntament l'atenció primària, l'atenció hospitalària i altres serveis socio-sanitaris sota el principi d'autonomia econòmica i financera i de gestió, en el marc dels programes anuals aprovats pel Consell d'Administració de l'ICS. Tanmateix, a Barcelona ciutat, l'Hospital Universitari Vall d'Hebron i l'Àmbit d'Atenció Primària té gerències diferenciades.

D'altra banda, a Barcelona hi ha ubicat el centre corporatiu que dona suport administratiu al director o directora gerent i al conjunt de centres, serveis i establiments de l'ICS.

L'any 2020 les gerències territorials presentaven la composició següent:

**Quadre 2. Gerències territorials i unitats de gestió**

Territori	Àmbit hospitalari	Àmbit d'atenció primària
Barcelona*	Hospital Universitari Vall d'Hebron	Àmbit d'Atenció Primària de Barcelona Ciutat
Lleida	Hospital Universitari Arnau de Vilanova de Lleida	Direcció d'Atenció Primària de Lleida
Camp de Tarragona	Hospital Universitari Joan XXIII de Tarragona	Direcció d'Atenció Primària de Tarragona
Terres de l'Ebre	Hospital de Tortosa Verge de la Cinta	Direcció d'Atenció Primària de Terres de l'Ebre
Girona	Hospital Universitari de Girona Dr. Josep Trueta	Direcció d'Atenció Primària de Girona
Metropolitana Nord	Hospital Universitari Germans Trias i Pujol	Direcció d'Atenció Primària Metropolitana Nord
Metropolitana Sud	Hospital Universitari de Bellvitge i Hospital de Viladecans	Direcció d'Atenció Primària Costa de Ponent
Catalunya Central		Atenció Primària Central
Alt Pirineu i Aran		Atenció Primària Pirineus

Font: Comptes anuals de l'Institut Català de la Salut.

\* A Barcelona els àmbits hospitalari i d'atenció primària són gerències diferenciades.

Els serveis corporatius centrals són òrgans de suport al director o directora gerent organitzats en direccions corporatives. Entre altres funcions, planifiquen les actuacions de l'ICS i coordinen els òrgans de gestió dels centres i serveis al territori. Al seu torn, els serveis corporatius territorials donen suport administratiu i de gestió a les gerències i unitats de gestió dels centres i serveis.

Finalment, els òrgans de participació comunitària de l'ICS són òrgans col·legiats amb finalitats d'assessorament, consulta, seguiment i supervisió de l'activitat sanitària. Aquests òrgans són:

- El Consell General de Participació, amb un màxim de 30 membres. El formen representants de les corporacions i altres organitzacions professionals, dels pacients i usuaris, dels ens locals, del món veïnal, sindical i empresarial, i representants del Servei Català de la Salut i del mateix ICS.
- El Consell de Participació dels Professionals, amb un màxim de 15 membres. Assessora el Consell d'Administració sobre assumptes relacionats amb les condicions i l'exercici professional del personal mèdic i d'infermeria de l'organització.

**1.2.3. Despesa estimada derivada de la covid**

L'any 2020 la Liquidació del pressupost de l'ICS presentava un volum d'ingressos liquidats de 4.247,51 M€, i un volum de despeses liquidades de 4.194,58 M€, amb un resultat, un cop ajustat per les desviacions positives i negatives de finançament, positiu de 19,54 M€.

L'any 2020 la despesa de personal enregistrada en la Liquidació del pressupost de l'ICS va

experimentar un increment del 12,14% respecte a la de l'any anterior, de 2.145,73 M€ de l'exercici 2019 va passar a 2.406,31 M€ l'exercici 2020.

L'article 14 de l'Ordre VEH/193/2020, del 5 de novembre, sobre operacions comptables de tancament de l'exercici pressupostari 2020, estableix que el Compte general de la Generalitat i els comptes anuals de les entitats incloses en el seu perímetre ha de contenir, en la seva Memòria, un apartat específic per informar de manera detallada de les despeses directes i indirectes derivades de la pandèmia de la covid i del seu impacte sobre la recaptació dels ingressos.

En compliment d'aquestes disposicions, l'ICS va incorporar en la memòria dels comptes anuals del 2020 el contingut de la informació estimada relativa als efectes induïts o indirectes associats a la gestió de la pandèmia:

**Quadre 3. Impacte pressupostari derivat de la covid. Exercici 2020**

Concepte	Import
<b>Despesa sanitària</b>	<b>684.848.095</b>
Despesa de personal sanitari	231.452.466
Despesa d'atenció hospitalària	38.268.352
Despesa farmacèutica hospitalària	20.419.630
Despesa en productes sanitaris sense recepta mèdica	296.794.453
Altres despeses corrents	21.051.741
Inversions	76.485.853
Altres despeses de capital	375.600
<b>Despesa sociosanitària</b>	<b>49.933.609</b>
<b>Total despesa meritada estimada</b>	<b>734.781.703</b>
Ingressos per prestació de serveis covid concertats	311.362.892
Transferències covid	318.469.110
Fons de contingència	48.940.000
Donacions	20.138.341
<b>Total ingressos</b>	<b>698.910.344</b>
Minoració d'ingressos*	(7.749.543)
<b>Impacte de la covid</b>	<b>(43.620.902)</b>

Imports en euros.

\* Import estimat per l'Institut Català de la Salut en base a la disminució dels ingressos en relació a l'any anterior per la facturació a tercers.

Font: Memòria dels comptes anuals de l'exercici 2020.

#### **1.2.4. Treballs de control**

La Intervenció Adjunta per al Control de les Entitats Sanitàries, en compliment del Pla anual d'actuacions de control de la Intervenció General per a l'any 2021, aprovat el 29 de gener de 2021, va efectuar el control financer permanent de l'ICS.

Cada Intervenció delegada i territorial realitza el control financer permanent del seu àmbit. En relació amb l'exercici 2020, la Intervenció Adjunta per al Control de les Entitats Sanitàries va emetre 12 informes referents a les 8 gerències territorials, l'àmbit d'atenció primària de Barcelona ciutat, l'Hospital Universitari Vall d'Hebron, els serveis centrals i 1 informe unificat de l'ICS.

Pel que fa a l'informe unificat de l'ICS, la Intervenció Adjunta va emetre una opinió favorable amb una excepció referent a la manca de formalització del contracte programa entre l'ICS i el CatSalut, i de la seva aprovació per part del Govern de la Generalitat de Catalunya.

L'excepció estableix que, d'acord amb l'article 14 de la Llei 8/2007, del 30 de juliol, de l'Institut Català de la Salut, i l'article 46 del Decret 13/2009, del 3 de febrer, pel qual s'aproven els seus Estatuts, la prestació de serveis de l'ICS per compte del CatSalut s'articula per mitjà d'un contracte programa subscrit per ambdues entitats, amb l'aprovació prèvia del Govern, a proposta conjunta dels departaments competents en matèria de salut i d'economia i finances, i d'acord amb la normativa aplicable al sector públic de la Generalitat. El contracte programa, que ha de tenir una durada màxima de 5 anys, ha de regular, entre altres aspectes, la relació de serveis i activitats que ha de prestar l'ICS per compte del CatSalut, l'avaluació econòmica corresponent, els recursos amb relació als sistemes de compra i pagaments vigents, els objectius i el finançament.

Pel fet que aquest contracte programa no ha estat subscrit ni aprovat per part del Govern de la Generalitat de Catalunya, l'activitat es realitza de forma majoritària mitjançant transferències realitzades per part del CatSalut i, per tant, l'any 2020 va estar subjecte al que disposa l'article 14 de la Llei 4/2020, del 29 d'abril, de pressupostos de la Generalitat de Catalunya per al 2020, que regula les transferències o aportacions a determinades entitats, el compliment dels objectius pressupostaris i la gestió dels romanents de tresoreria.

D'altra banda, el 14 de juliol del 2021, una empresa d'auditoria externa va emetre l'opinió d'auditoria dels comptes anuals de l'ICS corresponents a l'exercici tancat a 31 de desembre del 2020, que comprenen el Balanç, el Compte de pèrdues i guanys i la Memòria.

L'opinió modificada presenta una excepció per la inexistència del contracte programa entre el CatSalut i l'ICS.

## 2. FISCALITZACIÓ REALITZADA

### 2.1. PERSONAL

#### 2.1.1. Evolució del nombre de persones contractades

L'any 2020 l'actuació dels serveis de salut i de l'ICS, en particular, va estar condicionada per la pandèmia provocada per la covid. Aquest fet va comportar un increment de contractacions de persones per pal·liar la pressió assistencial de la pandèmia.

D'acord amb les dades del banc de dades d'ocupació pública, el 31 de desembre del 2020 el volum de persones contractades per l'ICS era de 53.471 efectius, d'entre els quals 36.115 (67,54%) eren personal estructural i 17.356 (32,46%) eren personal conjuntural, dades que signifiquen un increment del personal del 5,35% i el 31,15%, respectivament, respecte a les dades del 31 de desembre del 2019:

**Quadre 4. Evolució del personal estructural i conjuntural de l'ICS**

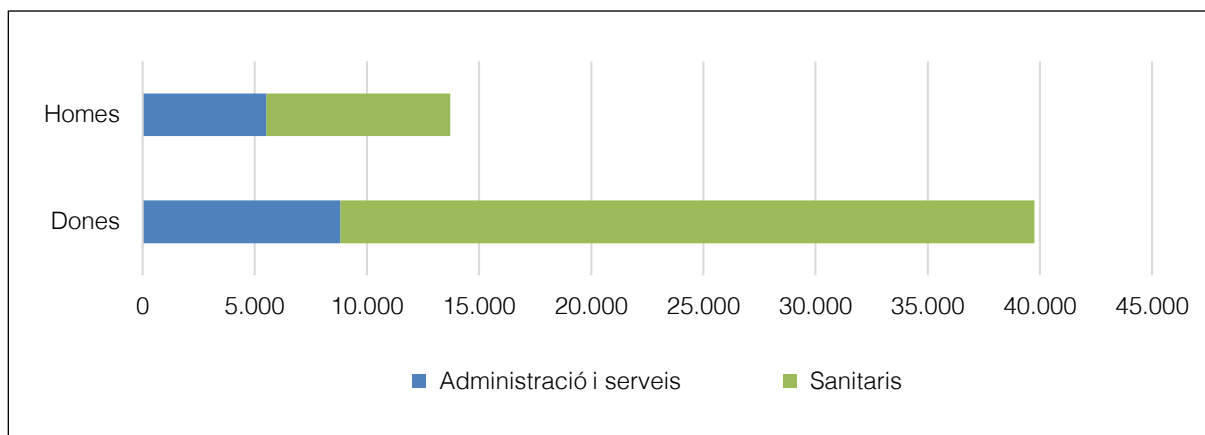
Tipus de personal	31.12.2020	31.12.2019	Percentatge de variació
<b>Personal estructural</b>	<b>36.115</b>	<b>34.281</b>	<b>5,35</b>
Altres directius	68	72	(5,56)
Funcionaris	16.480	16.793	(1,86)
Interins	16.724	14.726	13,57
Laborals indefinits	114	127	(10,24)
Laborals temporals	2.729	2.563	6,48
<b>Personal conjuntural</b>	<b>17.356</b>	<b>13.234</b>	<b>31,15</b>
Administració i serveis	5.614	3.342	67,98
Sanitaris	11.742	9.892	18,70
<b>Total</b>	<b>53.471</b>	<b>47.515</b>	<b>12,53</b>

Font: Banc de dades de l'ocupació pública, Generalitat de Catalunya.

D'aquests 53.471 efectius totals de l'any 2020, 39.756, el 74,35%, eren dones i 13.715, el 25,65%, homes:



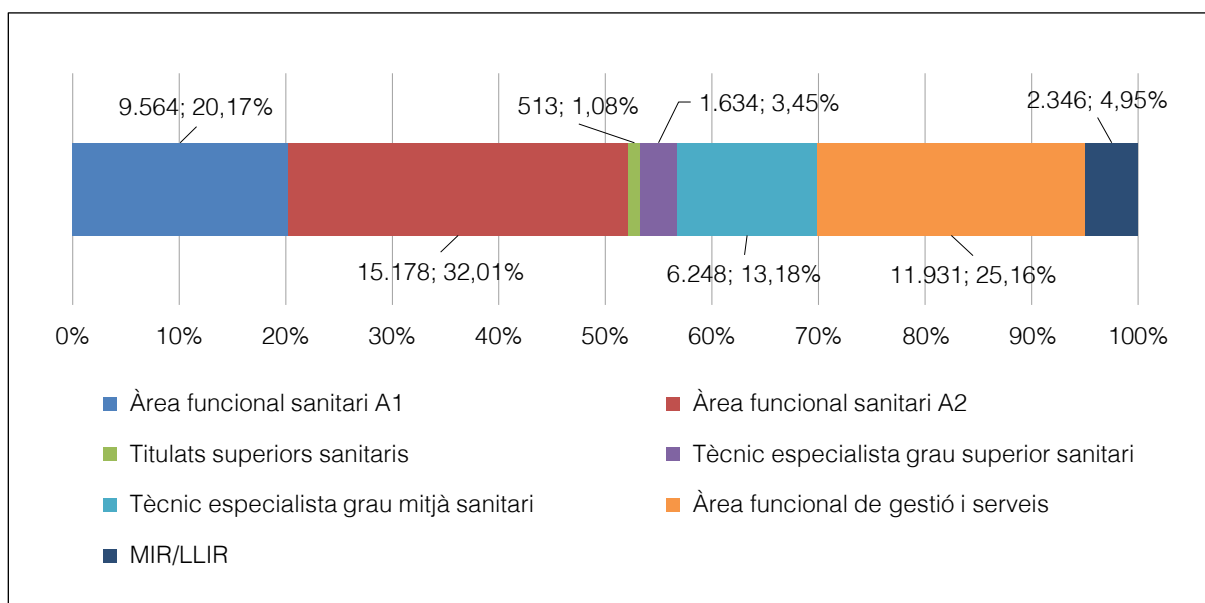
**Gràfic 1: Personal de l'ICS per gènere i col·lectius. Exercici 2020**



Font: Banc de dades de l'ocupació pública, Generalitat de Catalunya. Exercici 2020.

La mitjana anual en termes de plantilla equivalent a jornada completa de l'ICS de l'any 2020 es distribuïa per grups professionals de la forma següent:

**Gràfic 2: Plantilla de l'ICS per grups professionals. Exercici 2020**



Font: Informe de control financer de la Intervenció General de l'exercici 2020 i aplicació de gestió dels recursos humans.

Dades de plantilla en termes de plantilla equivalent a jornada completa (1.642 hores anuals).

D'acord amb la informació facilitada per l'Àrea de recursos humans, l'any 2020 l'ICS va formalitzar un total de 106.353 contractes amb un conjunt de 28.352 persones, que van comportar una despesa de 567,53 M€. El 38,27% d'aquesta despesa, de 217,19 M€, respon a la formalització de contractes d'interinatge, de substitucions i nomenaments de personal fix, mentre que el 61,73% restant, de 350,34 M€, correspon als contractes formalitzats per reforços per diferents motius.

**Quadre 5. Contractació de personal. Exercici 2020**

Motiu de la contractació	Nombre de contractes	Import de la despesa	%
Altres (interinatges, substitucions i nomenament de personal fix)	18.642	217.187.792	38,27
<b>Contractes formalitzats per reforços</b>	<b>87.711</b>	<b>350.337.744</b>	<b>61,73</b>
Tasques imprevistes (absències, hores sindicals i altres)	22.517	96.982.539	17,09
Covid-19 (reforç de plantilla durant la pandèmia)	20.713	71.095.460	12,53
Cobertura de programes temporals, conjunturals o extraordinaris	5.541	48.621.584	8,57
Substitució d'incidències acumulades	7.700	27.197.549	4,79
Noves accions	3.234	20.902.275	3,68
Substitució d'incapacitats temporals	9.050	17.401.167	3,07
Eventual continuïtat serveis sanitaris	1.592	17.127.671	3,02
Substitució de vacances d'altres professionals	6.803	14.013.371	2,47
Substitució per reforç estiu	1.924	8.653.112	1,52
Llistes d'espera (reforç per excés de feina i agilització de llistes)	1.768	6.616.442	1,17
Substitucions per reducció de la jornada	1.737	6.256.686	1,10
Guàrdies mèdiques (hospitals)	1.310	3.093.254	0,55
Atenció continuada (guàrdies d'atenció primària)	1.719	2.840.317	0,50
Covid-19 estudiants (reforç d'estudiants sense titulació)	617	2.765.496	0,49
Reforç d'hivern (PIUC, grip)	1.039	2.636.345	0,46
Eventual serveis determinats (temporal, conjuntural o extraordinari)	169	1.774.103	0,31
Personal resident que ocupa llocs de reforç (MIR)	119	1.350.883	0,24
Vehicle assistencial medicalitzat (assistència a domicili)	115	549.613	0,10
Activitats assistencials estacionals zones costa (juny-setembre)	33	332.409	0,06
Eventual serveis complementaris (reducció de jornada ordinària)	8	96.748	0,02
Pràctiques d'homologació de títol (residents)	3	30.720	0,01
<b>Total</b>	<b>106.353</b>	<b>567.525.536</b>	<b>100,00</b>

Imports en euros.

Font: Elaboració pròpia a partir de la informació facilitada per l'ICS.

Nota: S'han ombrejat les dades referides a contractacions derivades de la covid.

Dels contractes formalitzats l'any 2020, 72.872, el 68,52%, ho van ser amb 19.980 dones, mentre que 33.481, el 31,48% restant, corresponen a contractes formalitzats amb 8.372 homes.

D'aquests 28.352 treballadors contractats l'any 2020, un total de 348 van acumular més de 20 contractes durant l'exercici. La mitjana del nombre de contractes formalitzats l'any 2020 per gènere posa de manifest una temporalitat lleugerament superior en els homes, amb 4 contractes per persona, respecte de les dones, amb 3,60 contractes.

**2.1.2. Despeses de personal derivades de la covid**

D'acord amb les dades del quadre 6, l'impacte pressupostari estimat derivat de la covid en la despesa de personal sanitari va ser de 231,45 M€. Aquest import inclou 2 partides diferenciades: la despesa derivada de complements variables i noves contractacions, d'una banda, i la despesa de personal fix, imputada a partir d'una estimació feta per l'ICS de la dedicació del personal fix a l'activitat covid, de l'altra. El quadre següent recull les aplicacions pressupostàries en què l'ICS va imputar la despesa:

**Quadre 6. Despesa pressupostària de personal vinculada a l'activitat covid. Exercici 2020**

Partida	Import	%
<b>a) Noves contractacions i complements variables</b>	<b>147.920.586</b>	<b>63,91</b>
D/120/101: Retribucions bàsiques, personal d'institucions sanitàries	357.830	0,15
D/121/101: Retribucions complementàries, personal d'institucions sanitàries	467.892	0,20
D/121/103: Plusos	2.491.389	1,08
D/121/104: Atenció continuada	13.569.441	5,86
D/125/101: Retribucions bàsiques, personal substituït i eventual	34.896.739	15,08
D/125/201: Retribucions complementàries, personal substituït i eventual	20.098.311	8,68
D/130/140: Retribucions bàsiques, personal resident	375.004	0,16
D/130/240: Retribucions complementàries, personal resident	383.155	0,17
D/130/244: Atenció continuada, personal resident	983.903	0,43
D/131/101: Retribucions bàsiques, personal laboral temporal	901.019	0,39
D/131/201: Retribucions complementàries, personal laboral temporal	715.433	0,31
D/151/101: Atenció continuada, serveis extraordinaris	3.792.700	1,64
D/160/101: Seguretat social, personal d'institucions sanitàries	23.665.699	10,22
D/150/390: Productivitat extraordinària covid	37.000.224	15,99
D/160/390: Seguretat Social	8.221.295	3,55
D/120/102: Triennis, personal d'institucions sanitàries	554	0,00
<b>b) Retribucions de personal fix</b>	<b>83.531.880</b>	<b>36,09</b>
<b>Total despeses de personal sanitari vinculat a la covid</b>	<b>231.452.466</b>	<b>100,00</b>

Imports en euros.

Font: Informe referent als fons covid rebuts per l'entitat a l'exercici 2020 i comptes anuals de l'ICS de l'exercici 2020.

Nota: Del conjunt dels contractes de personal formalitzats l'any 2020, un grup de 21.330 responien a reforços excepcionals de plantilla vinculats a la pandèmia de la covid (epígrafs a i b del quadre 5), que van comportar una despesa de 73,86 M€, el 13% del total. La despesa derivada d'aquest conjunt de professionals està inclosa en l'import de 231,45 M€.

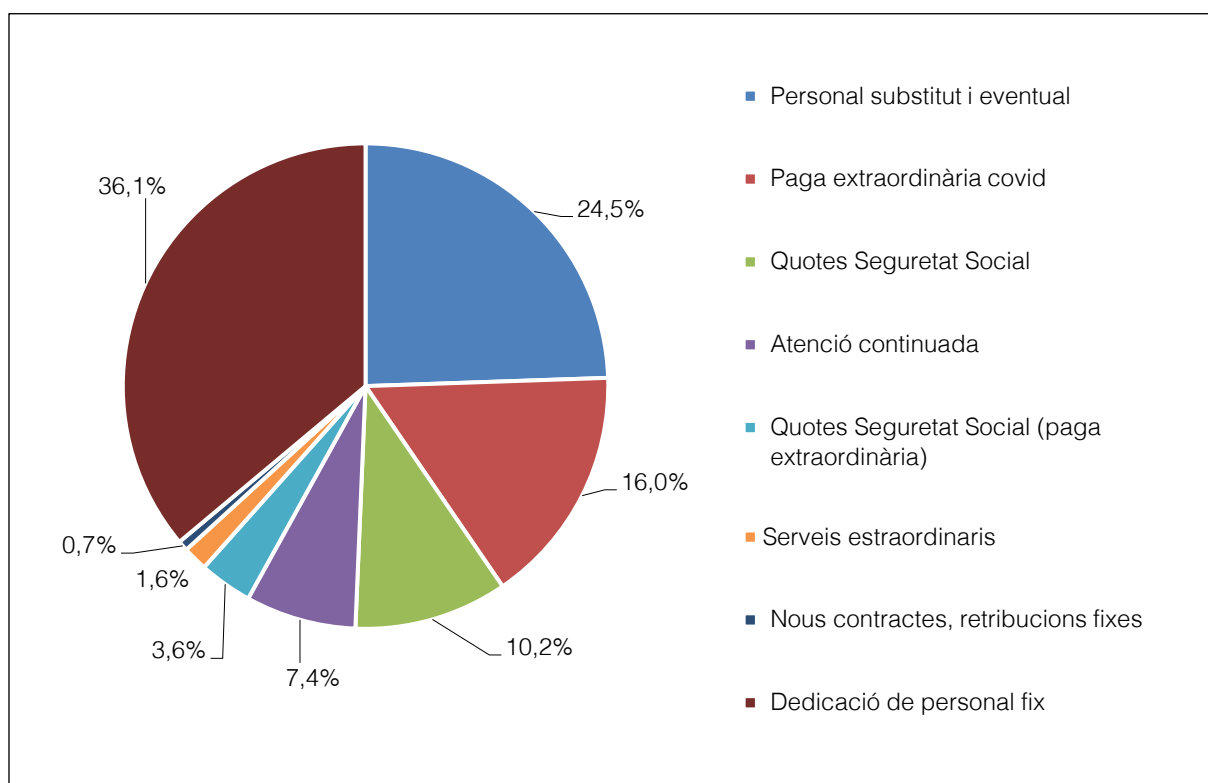
L'epígraf Noves contractacions i complements variables inclou, entre d'altres, les retribucions del personal per la paga complementària satisfeta al conjunt del personal de l'ICS per

retribuir les actuacions excepcionals derivades de la pandèmia, aprovada en el marc del Decret Llei 24/2020, del 16 de juny, de mesures extraordinàries en matèria de personal, per 37,00 M€.

L'epígraf Retribucions del personal fix recull l'import del cost estimat de la dedicació de personal fix a l'atenció sanitària de les persones afectades per la covid, calculat a partir d'una dedicació estimada d'entre un 23% i un 30%.

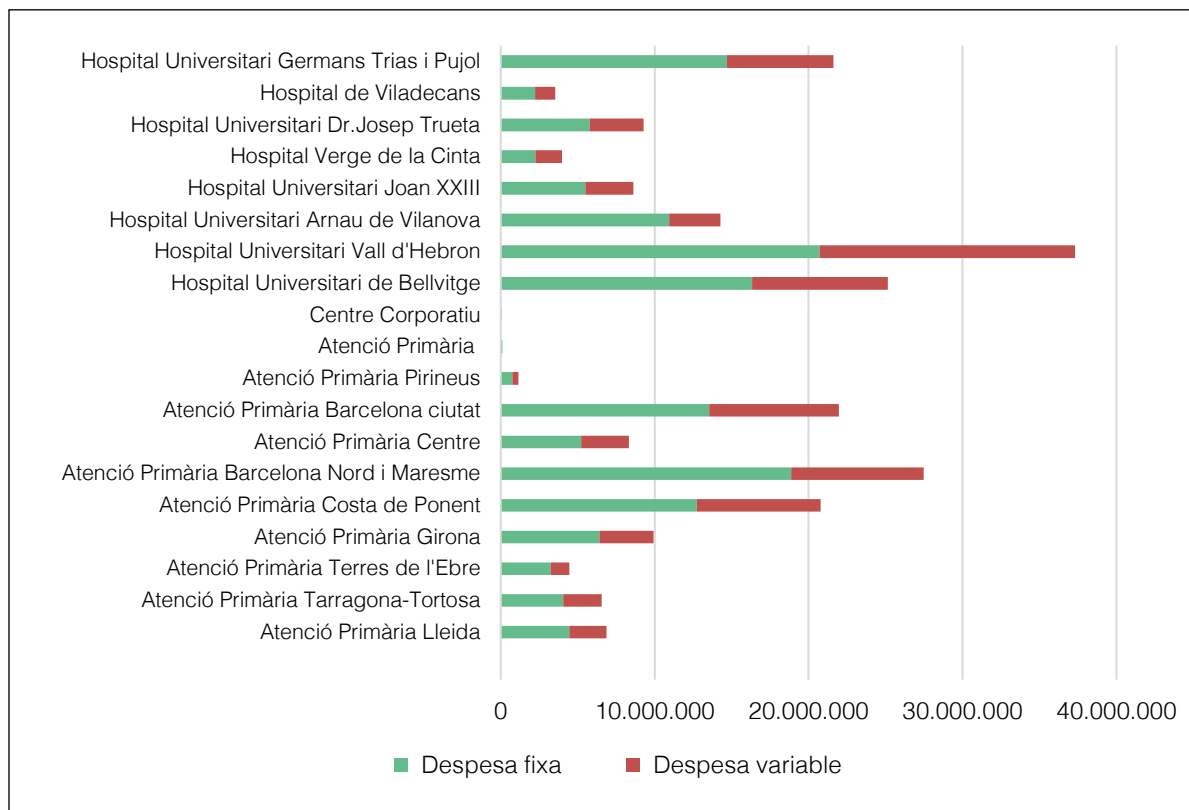
Pel que fa a la despesa estimada de personal vinculada a l'activitat de la covid, les principals xifres corresponen a 83,53 M€, el 36,09%, per les retribucions al personal fix, 56,61 M€, el 24,46%, per retribucions al personal substitut i eventual, i 37,00 M€, el 15,99%, a la paga extraordinària per la covid. La distribució del pes relatiu de la despesa estimada es mostra en el gràfic següent:

**Gràfic 3: Pes relatiu de les despeses de personal vinculades a l'activitat covid. Exercici 2020**



Font: Elaboració pròpia a partir de les dades facilitades per l'ICS. Exercici 2020.

Des del punt de vista de les divisions gestores de l'ICS, l'Hospital Universitari de la Vall d'Hebron, amb el 16,12%; l'Atenció Primària de la Regió Metropolitana Nord i Maresme amb l'11,87%, i l'Hospital Universitari de Bellvitge, amb el 10,87%, són els centres que van presentar una major despesa de personal vinculada a la gestió de la pandèmia:

**Gràfic 4: Despesa de personal vinculada a l'activitat covid. Exercici 2020**

Imports en euros.

Font: Elaboració pròpia a partir de les dades facilitades per l'ICS.

## 2.2. CONTRACTACIÓ EXCEPCIONAL DE PROFESSIONALS DEL SECTOR SALUT

### 2.2.1. Contractació de personal per reforç covid

L'any 2020, en el context de la pandèmia, l'Estat va aprovar, entre altres disposicions, l'Ordre SND/232/2020, del 15 de març, de mesures en matèria de recursos humans i mitjans per a la gestió de la situació de crisi sanitària, i el Reial decret llei 29/2020, del 29 de setembre, de mesures urgents en matèria de teletreball en les administracions públiques i de recursos humans en el Sistema Nacional de Salut per fer front a la crisi sanitària ocasionada per la covid.

La Generalitat va dictar la Resolució SLT/2734/2020, del 30 d'octubre, per la qual s'adoptaven mesures en matèria de contractació de recursos humans per a la gestió de la situació de crisi sanitària ocasionada per la covid, en què es preveïen diverses mesures especials en matèria de recursos humans i de contractació de personal per reforçar els sistemes públics de salut.

Aquestes mesures preveïen supòsits excepcionals de contractació de graduats, llicenciats o diplomats sense titulació d'especialitat per a la realització de funcions pròpies d'una espe-

cialitat (comunitaris i no comunitaris), de professionals residents, de professionals sanitaris en situació de jubilació, de personal amb funcions sindicals, d'estudiants de grau de medicina i d'infermeria en el darrer any de formació, i de professionals titulats en formació professional de la família de sanitat.

En el cas concret de la contractació de personal d'infermeria per a la realització de funcions pròpies d'una especialitat, l'ICS no va donar compliment als requisits de formació i avaluació establerts en la Ordre SND/232/2020, atès que la relació de llocs de treball de l'ICS no inclou llocs de treball amb aquesta denominació i, per tant, no els va requerir titulació d'especialista per exercir la professió amb aquest caràcter.

D'altra banda, als supòsits de contractacions de personal sanitari i no sanitari de suport en aquest període, no sotmeses a l'esmentada normativa excepcional, els era d'aplicació la normativa ordinària de l'Estatut marc del personal estatutari dels serveis de salut, aprovat mitjançant la Llei estatal 53/2003, del 16 de desembre, i el text refós de la Llei de l'Estatut bàsic de l'empleat públic, aprovat mitjançant el Reial decret legislatiu 5/2015, del 30 d'octubre, i també altres instruccions internes aprovades per l'ICS. En el cas del personal facultatiu, el mes de desembre de 2019 el Govern va ratificar l'acord de la Mesa sectorial de negociació de sanitat, sobre les especialitats mèdiques amb dèficit de professionals per atendre les necessitats assistencials, mitjançant la Resolució TSF/442/2020, del 16 de gener.

Del conjunt dels contractes de personal formalitzats l'any 2020, un grup de 21.330 responien a reforços excepcionals de plantilla vinculats a la pandèmia provocada per la covid (vegeu el quadre 5, epígrafs *a* i *b*), que van comportar una despesa de 73,86 M€, el 13,01% del total. L'ICS va sotmetre el 3,16% del personal de reforç a la normativa extraordinària aprovada per fer front a la crisi sanitària, mentre que el 96,84% restant els va considerar sotmesos a la normativa ordinària:

**Quadre 7. Altes per reforços de plantilla vinculats a la pandèmia i normativa aplicada, any 2020**

Tipus de contracte	Nombre de contractes			Import de la despesa
	Sotmesos a normativa excepcional	Sotmesos a normativa ordinària	Total	
<b>Estatutari</b>	-	20.570	20.570	70.242.023
Promoció interna eventual		7	7	55.109
Interins per excés o acumulació de tasques		20.414	20.414	70.050.493
Interins per substitució directa		149	149	136.421
<b>Laboral temporal</b>	675	85	760	3.618.934
Obra o servei determinat	675	85	760	3.618.934
<b>Total</b>	675	20.655	21.330	73.860.956

Imports en euros.

Font: ICS.

Les contractacions formalitzades inclouen nomenaments de personal estatutari i de personal interí i la contractació de personal laboral temporal. Les circumstàncies que van motivar aquestes contractacions són l'excés o l'acumulació de tasques, l'execució de programes de caràcter temporal; la promoció interna temporal, o la substitució transitòria dels titulars, d'acord amb l'article 10 del text refós de la Llei de l'Estatut bàsic de l'empleat públic i l'article 15 del text refós de la Llei de l'Estatut dels treballadors.

Per categories professionals, la contractació d'auxiliars administratius va representar el 32,11% de les contractacions, els diplomats sanitaris, el 24,32%, i els tècnics especialistes de grau mitjà sanitari, el 20,73%. La distribució del nombre de contractes i l'import de la despesa per categories professionals es presenta en el quadre següent:

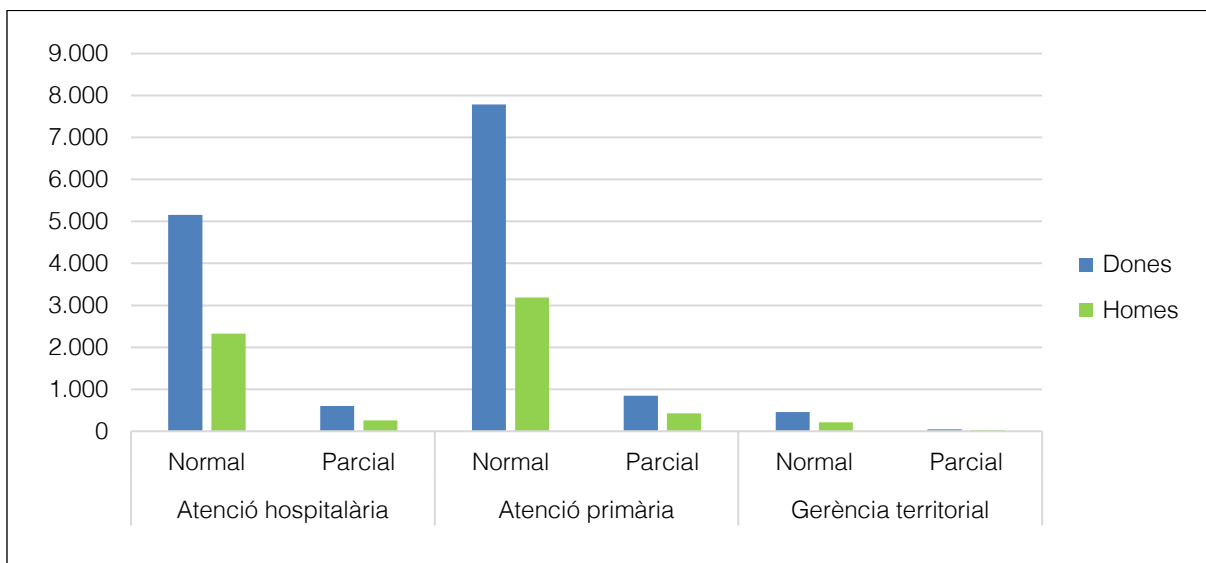
**Quadre 8. Nombre de contractes i import de la despesa per categories professionals dels reforços de plantilla vinculats a la pandèmia. Exercici 2020**

Categoria professional	Nombre de contractes	Pes relatiu (%)	Import de la despesa	Pes relatiu (%)
Auxiliar administratiu	6.850	32,11	13.715.951	18,57
Diplomat sanitari	5.187	24,32	29.135.093	39,45
Tècnic especialista de grau mitjà sanitari	4.421	20,73	14.224.797	19,26
Zelador	1.457	6,83	2.212.624	3,00
Tècnic especialista de grau superior sanitari	745	3,49	2.562.527	3,47
Titulat superior sanitari	633	2,97	2.909.485	3,94
Facultatiu especialista	594	2,78	4.441.465	6,01
Estudiant de grau diplomatura sanitària	553	2,59	2.350.936	3,18
Conductor	453	2,12	690.222	0,93
Tècnic titulació de grau mitjà	72	0,34	286.322	0,39
Resident grup 1	62	0,29	291.783	0,40
Estudiant grau titulació superior sanitari	61	0,29	401.518	0,54
Auxiliar d'hoteleria	58	0,27	27.037	0,04
Ajudant de llenceria	42	0,20	58.311	0,08
Diplomat especialista	40	0,19	203.854	0,28
Administratiu	37	0,17	111.409	0,15
Telefonista	23	0,11	50.040	0,07
Tècnic superior de funcions administratives	17	0,08	107.037	0,14
Tècnic especialista de grau superior no sanitari	12	0,06	36.579	0,05
Tècnic de gestió de funcions administratives	6	0,03	22.158	0,03
Cuiner	3	0,01	7.963	0,01
Estudiant de formació professional grau superior	2	0,01	10.394	0,01
Tècnic especialista de grau mitjà no sanitari	2	0,01	3.451	0,00
<b>Total</b>	<b>21.330</b>	<b>100,00</b>	<b>73.860.956</b>	<b>100,00</b>

Imports en euros.

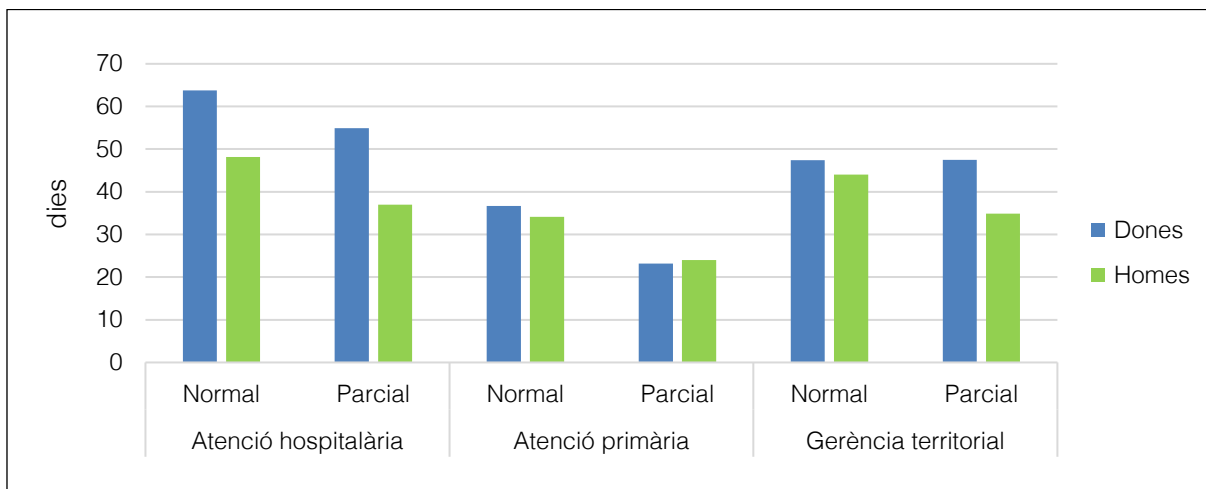
Font: Elaboració pròpia a partir de la informació facilitada per l'ICS.

La contractació, pel que fa a la jornada laboral, va ser principalment de jornada completa en totes les divisions gestores, molt per sobre de la contractació de jornada parcial:

**Gràfic 5: Contractes formalitzats amb motiu de reforç per la pandèmia de la covid, per jornada i gènere. Exercici 2020**

Font: Elaboració pròpia a partir de la informació facilitada per l'ICS.

Les dades de la mitjana de dies treballats pel conjunt dels treballadors contractats amb motiu de la pandèmia de la covid són força homogènies. Per al conjunt dels treballadors, aquesta mitjana és de 43 dies, 45 dies en el cas de les dones, i 38 dies en el cas dels homes, i presenta aquesta distribució per divisions:

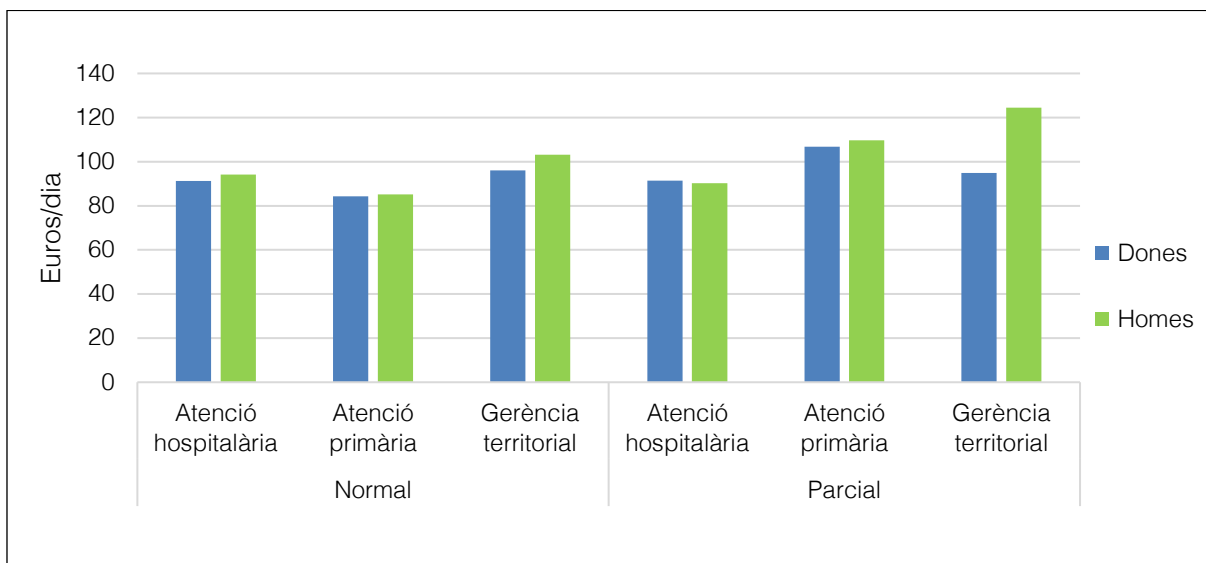
**Gràfic 6: Mitjana de dies treballats pels treballadors contractats amb motiu de reforç per la pandèmia de la covid, per jornada i gènere. Exercici 2020**

Font: Elaboració pròpia a partir de la informació facilitada per l'ICS.

El salari mitjà diari d'aquest conjunt de treballadors, ponderat per la jornada de treball realitzada, va ser de 90,50 € dia, superior per als homes, de 92,47 € dia, que per a les dones, de 89,65 € dia, diferència que és més pronunciada en la divisió de gerència territorial. Els contractes amb jornades parcials van tenir, en termes relatius, un salari mitjà diari sensiblement superior als de jornada completa o normal:



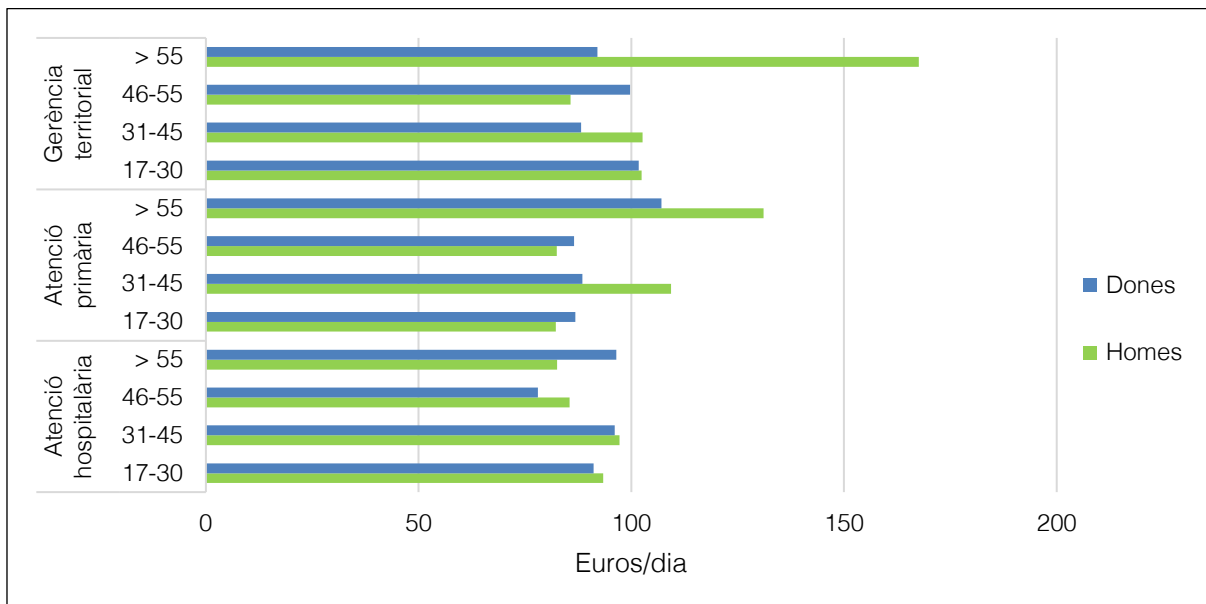
**Gràfic 7: Salari mitjà diari, per gènere, divisió i jornada, personal de reforç de la pandèmia de la covid. Exercici 2020**



Font: Elaboració pròpia a partir de la informació facilitada per l'ICS.

L'anàlisi per grups d'edat permet observar que la bretxa salarial entre homes i dones és en el grup de treballadors entre 31 i 45 anys d'edat, i en els d'edat superior a 55 anys. La bretxa salarial també augmenta entre els treballadors que pertanyen a la divisió de gerència territorial:

**Gràfic 8: Salari mitjà diari, per gènere, edat i divisió. Exercici 2020**

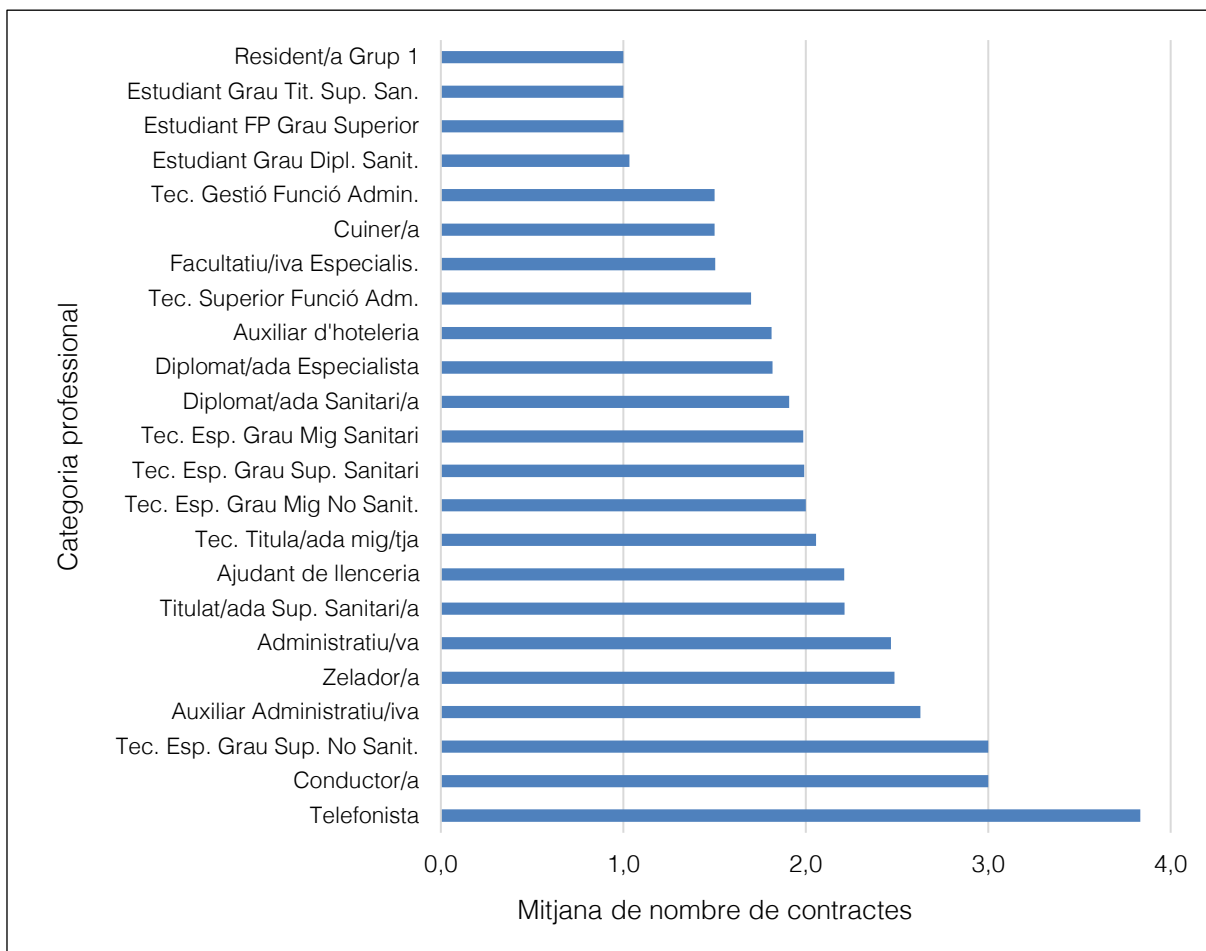


Font: Elaboració pròpia a partir de la informació facilitada per l'ICS.

Pel que fa a l'anàlisi de la temporalitat dels contractes formalitzats per reforçar la plantilla amb motiu de la pandèmia de la covid, l'ICS va formalitzar una mitjana de 2,20 contractes amb els treballadors. L'anàlisi de la temporalitat per gènere dona una temporalitat lleugera-

ment superior en els homes, de 2,30 contractes per persona, respecte a les dones, per a les quals la ràtio és de 2,10 contractes.

**Gràfic 9: Mitjana del nombre de contractes per categoria professional dels contractes formalitzats amb motiu de la pandèmia de la covid. Exercici 2020**



Font: Elaboració pròpia a partir de la informació facilitada per l'ICS.

La Sindicatura ha seleccionat una mostra estadística de 185 contractes de reforços vinculats a la pandèmia de la covid, formalitzats l'any 2020 per un conjunt de 107 treballadors.

De la fiscalització de la mostra de contractes seleccionada es desprenen les observacions següents:

#### a) Legislació aplicable als contractes

Els nomenaments estatutaris de 14 professionals sanitaris en situació de jubilació formalitzats durant l'etapa de la covid esmentaven com a legislació aplicable la normativa bàsica del Reial decret legislatiu 5/2015, del 30 d'octubre, pel qual s'aprova el text refós de la Llei de l'Estatut bàsic de l'empleat públic (EBEP) i la Llei de l'Estat 55/2003, del 16 de desembre, de l'Estatut marc del personal estatutari dels serveis de salut, però no esmentaven les dis-

posicions vigents en matèria de contractació excepcional de recursos humans per a la gestió de la crisi sanitària, que era la legislació que permetia i regulava aquella contractació excepcional.

#### **b) Acreditació d'especialitat**

D'acord amb l'article 3 de l'Ordre SND/232/2020, del 15 de març, de mesures en matèria de recursos humans i mitjans per a la gestió de la situació de crisi sanitària, i els articles 3, 4 i 5 de la Resolució SLT/2734/2020, del 30 d'octubre, per la qual s'adopten mesures en matèria de contractació de recursos humans per a la gestió de la situació de crisi sanitària ocasionada per la covid, la contractació excepcional de graduats, llicenciats o diplomats sense titulació d'especialitat per a la realització de funcions pròpies d'una especialitat, comunitaris i no comunitaris, requeria l'acreditació de la realització de proves selectives de formació sanitària especialitzada, o bé del compliment del disposa l'article 8 del Reial decret 459/2010, del 16 d'abril, pel qual es regulen les condicions per al reconeixement d'efectes professionals a títols estrangers d'especialista en ciències de la salut, obtinguts en estats no membres de la Unió Europea.

En el cas del personal facultatiu, l'ICS va fer nomenaments estatutaris temporals eventuais, previstos en l'article 9.3.a de l'Estatut marc, a personal facultatiu no especialista per exercir funcions pròpies d'especialitats deficitàries, sense sotmetre'ls als requisits de la normativa excepcional derivada de l'Ordre ministerial.

Aquests nomenaments es van fer en el marc de la Resolució TSF/442/2020, del 16 de gener, per la qual es disposa la inscripció i la publicació de l'Acord de la Mesa Sectorial de Negociació de Sanitat, sobre les especialitats mèdiques en què hi ha dèficit de professionals per atendre les necessitats assistencials de la població a la qual presta serveis l'ICS, però en el cas de 9 nomenaments l'ICS no va complir els requisits previs al nomenament que s'hi estableixen: la concreció de les actuacions delegades, l'informe del responsable del dispositiu assistencial afectat sobre l'adequació dels coneixements per a exercir les funcions delegades, o la identificació de la plaça del facultatiu especialista vacant, entre altres.

#### **c) [...]²**

#### **d) Nomenaments de personal estatutari temporal**

D'acord amb la redacció vigent en el moment de la contractació, de l'article 10.1 de l'EBEP i l'apartat 10 de la Instrucció 2/2018 de l'ICS i la modalitat i especificitats que consten en el mateix nomenament, els nomenaments d'interinatge per excés o acumulació de tasques tenien un límit temporal de 6 mesos.

---

2. Observació suprimida arran de l'al·legació c de l'apartat 2.2.1 presentada per l'Institut Català de la Salut.

Tanmateix, en 74 nomenaments es va excedir aquest termini i no es va especificar la causa de l'excés o l'acumulació, o es va fer constar de forma massa genèrica.

Així mateix, l'ICS no ha acreditat de forma homogènia el sistema de selecció per als nomenaments de personal estatutari temporal analitzats.

En 65 casos<sup>3</sup> els justificants aportats pel que fa a la inscripció i puntuació dels treballadors a la borsa de treball són posteriors al nomenament, no tenen data, o bé no inclouen quina puntuació i ordre va obtenir el treballador en la categoria per la qual se'l nomenava, fet que no permet acreditar el compliment dels principis d'igualtat, mèrit, capacitat i publicitat establerts en l'article 4 de l'Estatut marc, ni els procediments previstos en la Resolució TSF/67/2020, del 10 de gener, per la qual es regula el sistema de selecció per al nomenament de personal estatutari temporal. D'acord amb la informació publicada per la mateixa entitat, el darrer barem de la borsa de treball, abans d'aquests nomenaments, es va fer el mes de juny del 2019.

### **e) Professionals extracomunitaris**

Entre els nomenaments de personal estatutari temporal s'inclouen 17 professionals d'estats no membres de la Unió Europea, amb els quals l'ICS va formalitzar contractes laborals.

Aquests professionals no estaven inclosos en l'àmbit d'aplicació de la Resolució TSF/442/2020, del 16 de gener, sobre les especialitats mèdiques amb dèficit de professionals. Per tant, havien d'aportar la titulació de l'especialitat homologada per tal de poder exercir-la, o complir els requisits d'avaluació previstos en l'Ordre ministerial 232/2020, en cas de no disposar del reconeixement dels efectes professionals dels títols estrangers d'especialista en el moment de la contractació.

La Sindicatura ha comprovat que en 17 contractacions amb aquests professionals no es van complir els requisits esmentats.

Amb caràcter general l'ICS va incloure el personal extracomunitari contractat de la mostra al circuit de la borsa de treball, malgrat d'acord amb la Resolució TSF/67/2020, del 10 de gener, per la qual es regula el sistema de selecció per al nomenament de personal estatutari temporal, no els era d'aplicació.

### **2.2.2. Retribucions**

Els contractes de reforç de plantilla de l'ICS amb motiu de la pandèmia de la covid va representar una despesa de 73,86 M€ l'any 2020:

---

3. Nombre de casos incrementats arran d'incorporar-hi els de l'al·legació c de l'apartat 2.2.1 presentada per l'Institut Català de la Salut.

**Quadre 9. Despesa de personal derivada de noves contractacions per la covid, per divisions. Exercici 2020**

Divisió	Despesa	Pes relatiu (%)
Hospital Universitari Vall d'Hebron	11.652.563	15,78
Hospital Universitari de Bellvitge	6.080.453	8,23
Hospital Universitari Germans Trias i Pujol	5.441.868	7,37
Primària Costa Ponent	4.592.973	6,22
Primària Vallès Oriental i Occidental	4.947.229	6,70
Primària Barcelona	5.135.043	6,95
Hospital Universitari Doctor Josep Trueta	6.531.331	8,84
Hospital Universitari Arnau de Vilanova	6.894.812	9,33
Primària Barcelonès Nord i Maresme	2.701.320	3,66
Hospital Universitari Joan XXIII	2.510.139	3,40
Primària Girona	7.457.189	10,10
Gerència Territorial Catalunya Central	2.310.367	3,13
Primària Lleida	2.055.576	2,78
Primària Terres de l'Ebre	1.905.590	2,58
Primària Tarragona	1.506.395	2,04
Hospital de Viladecans	1.022.446	1,38
Hospital de Tortosa Verge de la Cinta	780.850	1,06
Gerència Territorial Alt Pirineu i Aran	328.914	0,45
Centre Corporatiu	5.898	0,01
<b>Total</b>	<b>73.860.956</b>	<b>100,00</b>

Imports en euros.

Font: Elaboració pròpia a partir de la informació facilitada per l'ICS.

Pel que fa als conceptes retributius satisfets, el detall dels més significatius, en termes de retribució bruta anual es presenta en el quadre següent:

**Quadre 10. Despesa de personal derivada de noves contractacions per la covid, per conceptes retributius. Exercici 2020**

Concepte retributiu	Despesa	Pes relatiu (%)
Sou	24.610.673	33,32
Complement de destinació	12.458.577	16,87
Complement específic	12.325.901	16,69
Paga extraordinària	5.409.668	7,32
Complement d'atenció primària	1.799.271	2,44
Atenció continuada, laborables presència física	1.051.513	1,42
Complement addicional específic	2.542.456	3,44
Atenció continuada, festius presència física	1.551.679	2,10
Productivitat. Decret legislatiu 24/2020 (covid)	1.132.680	1,53
Complement de productivitat	268.510	0,36
Altres	10.710.029	14,50
<b>Total</b>	<b>73.860.956</b>	<b>100,00</b>

Imports en euros.

Font: Elaboració pròpia a partir de la informació facilitada per l'ICS.

La fiscalització de les retribucions dels treballadors de la mostra analitzada ha posat de manifest l'observació següent:

### **Atenció continuada i serveis extraordinaris**

D'acord amb les taules retributives del personal estatutari de l'ICS vigents l'any 2020, la jornada complementària d'atenció continuada es retribuïa d'acord amb un import per hora aprovat i comprenia, en cas de realitzar-se en dia laborable, en la franja horària entre les 8.00 h del dilluns i les 8.00 h del dissabte, i, en el cas de realitzar-se en dissabte, diumenge o festiu, entre les 8.00 h del matí del dia d'inici fins a les 8.00 h del dia següent. Pel que fa a les hores de serveis extraordinaris, la retribució era del 55% per sobre del valor de l'hora ordinària.

D'acord amb la informació sol·licitada<sup>4</sup> i lliurada per part de les gerències territorials corresponents, l'anàlisi de la retribució d'aquests serveis als professionals de la mostra ha posat de manifest que, en 8 nomenaments d'una mostra de 10, manca l'autorització prèvia per a la seva realització; no s'aporten controls efectius del compliment de la jornada i l'horari, o no s'indiquen les franges horàries realitzades.

### **2.2.3. Evolució de la contractació de reforç de plantilla en relació amb les estades hospitalàries per la covid**

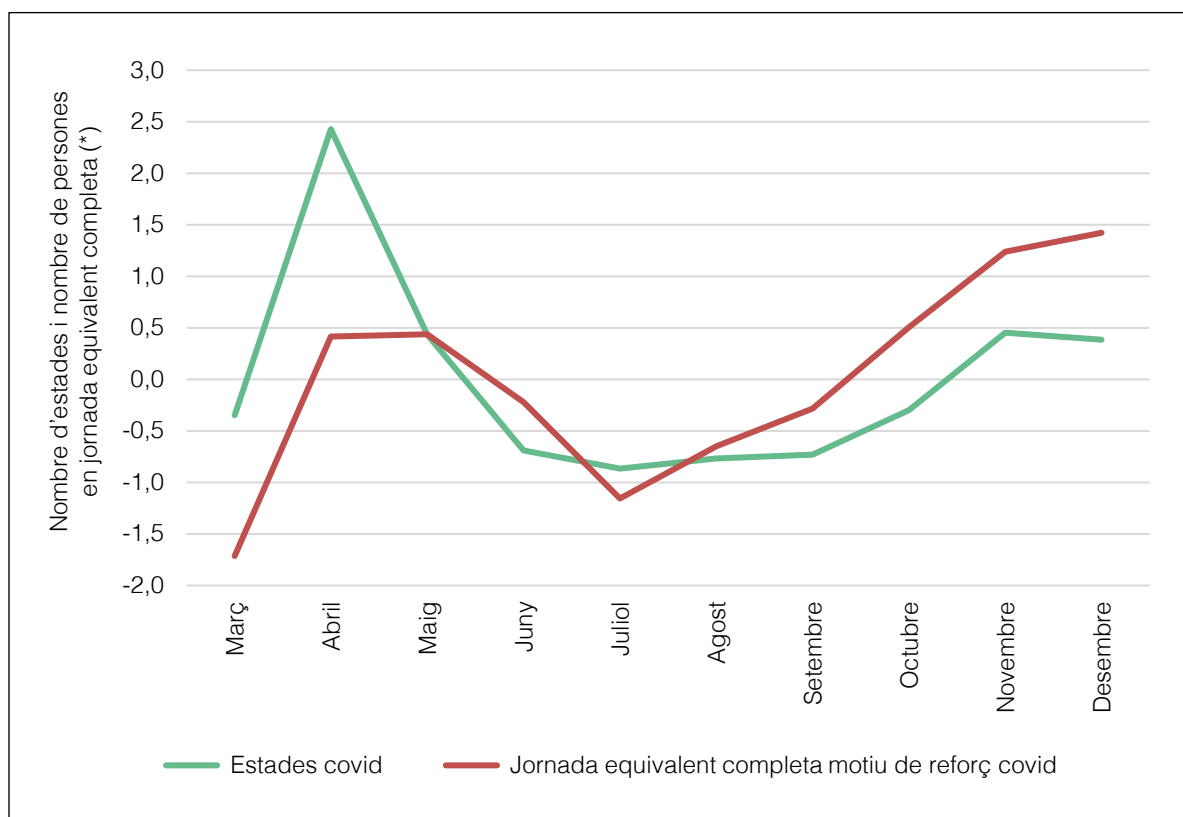
Durant el període comprès entre els mesos de març i desembre del 2020, l'ICS va registrar 171.573 estades hospitalàries per la covid en el conjunt dels seus 8 hospitals, que van representar el 16,31% del total d'estades hospitalàries de l'any 2020.

Els gràfics següents posen en relació la mitjana mensual de la plantilla de reforç amb motiu de la covid a jornada completa amb el nombre d'estades hospitalàries de persones afectades per la covid, durant el període de març a desembre del 2020.

---

4. La documentació suport acreditativa d'aquests serveis es va requerir a l'ICS en tres ocasions, amb el detall exprés dels noms dels treballadors, la divisió i els imports retribuïts: Es va sol·licitar el primer cop a l'inici del treball de camp; el mes de novembre de 2022. Posteriorment, el mes de febrer de 2023, es va insistir amb el detall dels treballadors i imports pendents no justificats. Finalment, per als casos que constaven pendents, es va fer una tercera petició el mes de juny de 2023, després de la primera lectura de l'informe.

**Gràfic 10: Mitjana mensual de plantilla equivalent a jornada completa de reforç amb motiu de la covid, en relació amb el nombre d'estades per covid. Exercici 2020**



Font: Elaboració pròpia a partir de la informació facilitada per l'Institut Català de la Salut.

\* Les dades es presenten en valors estandarditzats (desviació del valor del mes respecte a la mitjana dividida per la desviació estàndard)

L'evolució del volum de la plantilla equivalent a jornades a temps complet (línia vermella) posa de manifest que la contractació de personal amb motiu de reforç per la covid en els hospitals de l'ICS durant el període de març a maig del 2020, va ser menor que l'evolució de les estades hospitalàries de les persones afectades per la covid (línia blava), pel fet que la contractació de personal es va haver d'adaptar al creixement sobtat, entre els mesos de març i abril, de les persones afectades per la covid.

En els mesos següents, un cop passada la primera onada, l'evolució de la contractació de personal de reforç va seguir una tendència semblant a l'evolució de les persones afectades, excepte el mes de desembre del 2020, en què les dades posen de manifest un increment de la plantilla contractada i, en canvi, una disminució de les estades hospitalàries de persones afectades per la covid.

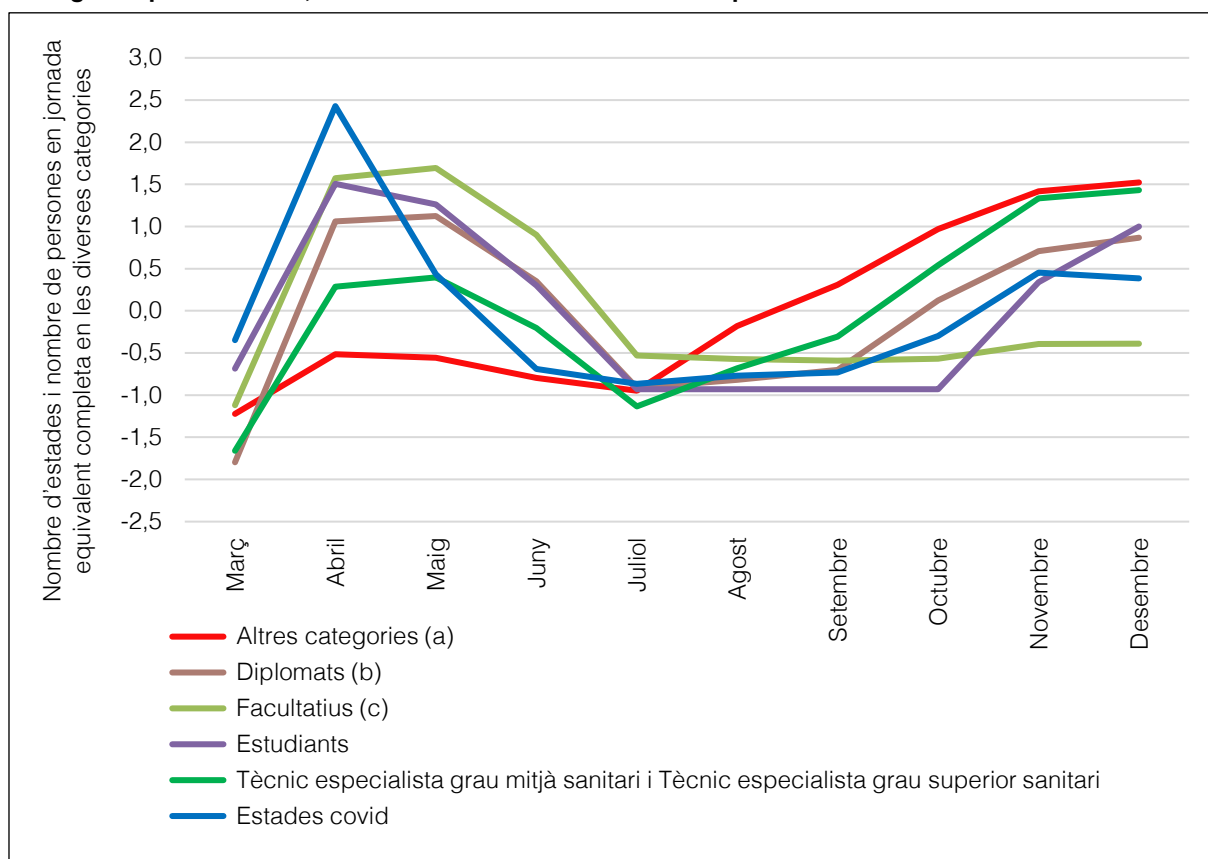
En el quadre i el gràfic següent es mostra la mitjana mensual del nombre la plantilla equivalent a jornades complertes per mesos i per agrupacions de la tipologia del personal contractat durant el període de març a desembre del 2020.

**Quadre 11. Mitjana mensual de la plantilla equivalent a jornades completes del personal de reforç per la covid per categories professionals**

Mes	Facultatius	Diplomats sanitaris	Estudiants	Tècnics especialistes de grau mitjà i grau superior sanitari	Altres
Març	49	235	30	135	148
Abril	350	1.369	306	930	594
Maig	364	1.394	275	976	568
Juny	275	1.087	155	730	417
Juliol	115	585	-	350	322
Agost	111	624	-	535	805
Setembre	108	670	-	689	1.115
Octubre	111	997	-	1.034	1.531
Novembre	130	1.229	159	1.358	1.813
Desembre	131	1.292	242	1.398	1.879

Font: Elaboració pròpia a partir de la informació facilitada per l'Institut Català de la Salut.

**Gràfic 11: Mitjana mensual de plantilla equivalent a jornada completa de reforç en motiu de la covid per categories professionals, en relació amb el nombre d'estades per covid. Exercici 2020**



Font: Elaboració pròpia a partir de la informació facilitada per l'Institut Català de la Salut.

Notes:

Les dades es presenten en valors estandaritzats (desviació del valor del mes respecte a la mitjana dividida per la desviació estàndard).

(a) Inclou personal de gestió i serveis i altres col·lectius

(b) Inclou diplomats sanitaris, diplomats especialistes i tècnics titulats de grau mitjà.

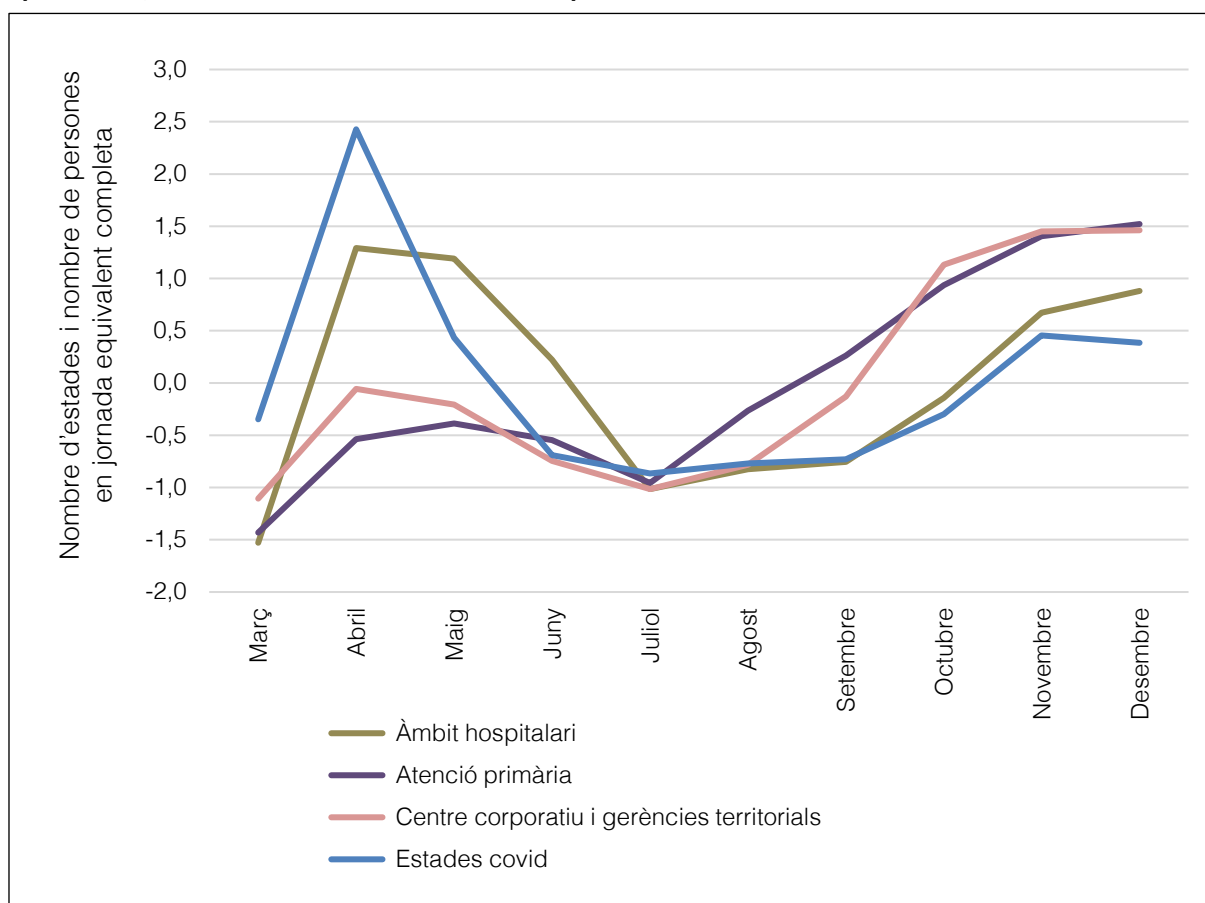
(c) Inclou els facultatius especialistes, els residents i els titulats superiors sanitaris



En general totes les categories professionals van seguir una mateixa evolució al llarg de l'any 2020 pel que fa al nombre d'estades hospitalàries dels malalts covid, excepte els grups professionals d'altres i, en menor mesura, dels tècnics especialistes de grau mitjà i grau superior sanitari.

L'evolució de la plantilla equivalent per àmbits sanitaris en relació amb les estades hospitalàries de malats covid es mostra en el gràfic següent:

**Gràfic 12: Mitjana mensual de plantilla equivalent a jornada completa de reforç amb motiu de la covid per àmbits, en relació amb el nombre d'estades per covid. Exercici 2020**



Font: Elaboració pròpia a partir de la informació facilitada per l'Institut Català de la Salut.

Les dades es presenten en valors estandaritzats (desviació del valor del mes respecte a la mitjana dividida per la desviació estàndard).

Pel que fa a l'anàlisi de l'evolució per àmbits, el volum de les persones contractades, en termes de jornades completes equivalents, amb motiu de reforç per la covid, posa de manifest que durant la primera onada, en el període de març a juliol, la contractació del personal va ser superior en l'àmbit hospitalari que en l'àmbit de l'atenció primària.

A partir del mes de juliol, el volum de persones contractades, en termes de jornades completes equivalents, va ser superior en l'àmbit de l'atenció primària i en el centre corporatiu i gerències territorials.

### **3. CONCLUSIONS**

L'any 2020 la gestió del personal de l'ICS va estar condicionada per la pandèmia provocada per la covid, que va portar el Govern espanyol a decretar l'estat d'alarma el 14 de març del 2020.

En aquest context, el govern de l'Estat va aprovar l'Ordre SND/232/2020, del 15 de març, de mesures en matèria de recursos humans i mitjans per a la gestió de la situació de crisi sanitària, i el govern de la Generalitat va emetre la Resolució SLT/2734/2020, del 30 d'octubre, per la qual s'adopten mesures en matèria de contractació de recursos humans per a la gestió de la situació de crisi sanitària ocasionada per la covid.

L'any 2020 l'ICS va formalitzar un total de 21.330 contractes per reforçar les plantilles de personal sanitari vinculat a l'atenció sanitària de les persones afectades per la covid, el 3,16% dels quals va sotmetre a la normativa extraordinària aprovada per fer front a la crisi sanitària, mentre que el 96,84% restant els va considerar sotmesos a la normativa ordinària. Aquests contractes van comportar una despesa addicional de 73,86 M€.

Els contractes formalitzats inclouen nomenaments de personal estatutari i interí i la contractació de personal laboral temporal. Les circumstàncies d'aquestes contractacions van ser l'excés o l'acumulació de tasques; l'execució de programes de caràcter temporal; la promoció interna temporal, o la substitució transitòria de titulars.

En el context de la pandèmia sanitària, l'ICS va registrar un total de 171.573 estades hospitalàries per la covid en el conjunt dels seus 8 hospitals durant el període comprès entre els mesos de març i desembre de l'any 2020, que representen el 16,31% del total de les estades hospitalàries de l'any 2020.

#### **3.1. OBSERVACIONS**

A continuació s'inclouen les observacions més significatives del treball de fiscalització realitzat:

##### **1) Legislació aplicable als contractes**

Els nomenaments estatutaris de 14 professionals sanitaris en situació de jubilació formalitzats durant l'etapa de la covid esmentaven com a legislació aplicable la normativa bàsica del Reial decret legislatiu 5/2015, del 30 d'octubre, pel qual s'aprova el text refós de la Llei de l'Estatut bàsic de l'empleat públic (EBEP) i la Llei de l'Estat 55/2003, del 16 de desembre, de l'Estatut marc del personal estatutari dels serveis de salut, però no esmentaven les dispo-

sicions vigents en matèria de contractació excepcional de recursos humans per a la gestió de la crisi sanitària, que era la legislació que permetia i regulava aquella contractació excepcional (vegeu l'apartat 2.2.1.a).

## **2) Modalitats de contractació<sup>5</sup>**

L'ICS va fer nomenaments estatutaris temporals de caràcter eventual, previstos en l'article 9.3.a de l'Estatut marc, a personal facultatiu no especialista per exercir funcions pròpies d'especialitats deficitàries, sense sotmetre'ls als requisits de la normativa excepcional derivada de l'Ordre ministerial.

Aquests nomenaments els va fer en el marc de les previsions de la Resolució TSF/442/2020, del 16 de gener, per la qual es va publicar l'Acord de la Mesa Sectorial de Negociació de Sanitat, sobre les especialitats mèdiques amb dèficit de professionals, ratificada per acord del Govern del 17 de desembre del 2019, però, en 9 casos de la mostra analitzada, no va complir els requeriments que, de forma prèvia al nomenament, aquesta resolució establí (vegeu l'apartat 2.2.1.b).

## **3) Nomenaments de personal estatutari temporal**

Els nomenaments d'interinatge per excés o acumulació de tasques formalitzats amb 74 professionals van superar el límit temporal de 6 mesos i no es va especificar la causa de l'excés o l'acumulació, o es va fer constar de forma massa genèrica, requisits que eren preceptius d'acord amb el que s'establí en la redacció vigent de l'article 10.1 de l'EBEP, l'apartat 10 de la Instrucció 2/2018 de l'ICS i la modalitat i especificitats que constaven en el mateix nomenament.

Així mateix, l'ICS no ha acreditat de forma homogènia el sistema de selecció per als nomenaments de personal estatutari temporal analitzats, de manera que en 65 professionals<sup>6</sup> els justificants aportats pel que fa a la inscripció i puntuació dels treballadors a la borsa de treball són posteriors al nomenament, no tenen data, o bé no inclouen quina puntuació i ordre va obtenir el treballador en la categoria per la qual se'l nomenava. D'acord amb la informació publicada per la mateixa entitat, el darrer barem de la borsa de treball, abans d'aquests nomenaments, es va fer el mes de juny del 2019.

En aquests casos, la documentació aportada no permet acreditar el compliment dels principis d'igualtat, mèrit, capacitat i publicitat establerts en l'article 4 de l'Estatut marc, ni els

---

5. Observació modificada arran de l'al·legació c de l'apartat 2.2.1 presentada per l'Institut Català de la Salut.

6. Nombre de casos modificat arran de l'al·legació c de l'apartat 2.2.1 presentada per l'Institut Català de la Salut.

procediments previstos en la Resolució TSF/67/2020, del 10 de gener, per la qual es regula el sistema de selecció per al nomenament de personal estatutari temporal (vegeu l'apartat 2.2.1.d).

Finalment, 17 d'aquests nomenaments corresponien a professionals d'estats no membres de la Unió Europea, amb els quals l'ICS hauria d'haver formalitzat contractes laborals.

Aquests professionals no estaven inclosos en l'àmbit d'aplicació de la Resolució TSF/442/2020, del 16 de gener, sobre les especialitats mèdiques amb dèficit de professionals, i per tant, havien d'aportar la titulació de l'especialitat homologada per poder exercir-la, o complir els requisits d'avaluació previstos en l'Ordre ministerial 232/2020, en cas de no disposar del reconeixement dels efectes professionals dels títols estrangers d'especialista en el moment de la contractació, requisit que no es va complir en 17 d'aquestes contractacions per a l'exercici d'especialitats. Així mateix i amb caràcter general, l'ICS va incloure el personal extracomunitari contractat al circuit de la borsa de treball, malgrat no els era d'aplicació (vegeu l'apartat 2.2.1.e).

#### **4) Atenció continuada i serveis extraordinaris**

En 8 nomenaments, d'una mostra de 10, hi manca l'autorització prèvia per a la realització de serveis extraordinaris, no s'aporten controls efectius del compliment de la jornada i l'horari, o no s'indiquen les franges horàries realitzades (vegeu l'apartat 2.2.2).

## **4. TRÀMIT D'AL·LEGACIONS**

D'acord amb la normativa vigent, el projecte d'informe de fiscalització va ser tramès al Director gerent de l'Institut Català de la Salut, l'1 de setembre del 2023 per complir el tràmit d'al·legacions.

L'ens fiscalitzat va demanar una pròrroga per presentar les al·legacions, i el termini es va ampliar fins al 22 de setembre del 2023.

### **4.1. AL·LEGACIONS REBUDES**

L'escrit d'al·legacions presentat per l'Institut Català de la Salut a la Sindicatura de Comptes es reproduïx a continuació. Els annexos als quals fan referència les al·legacions queden dipositats en els arxius de la Sindicatura.

## Salut/Institut Català de la Salut

Gran Via de les Corts Catalanes, 587  
08007 Barcelona  
Tel. 93 482 41 00  
ics.gencat.cat

Al·legacions al Projecte d'informe realitzat a l'INSTITUT CATALÀ DE LA SALUT per part de la Sindicatura de Comptes sobre la contractació de personal derivada de la pandèmia de la COVID, exercici 2020

### Observacions respecte el *Quadre 4. Evolució del personal estructural i conjuntural de l'ICS*

Al quadre que s'hi fa constar, es diu que l'ICS tenia l'any 2019 72 directius i l'any 2020 68. Aquesta dada és incorrecta, entenem que s'estan incloent en el càlcul professionals que no tenen aquesta consideració d'acord amb la Llei de l'ICS.

L'ICS no té 68 directius. Són càrrecs directius (únicament) els que contempla l'article 20.4 de la Llei de l'ICS:

*4. Són càrrecs directius de l'Institut Català de la Salut el director o directora gerent, els directors dels serveis corporatius o els que hi són assimilats, els gerents territorials, els gerents o directors d'unitat de gestió hospitalària i els gerents o directors d'unitat de gestió d'atenció primària o els que hi són assimilats, i també la resta de càrrecs creats pels estatuts o per acord del Consell d'Administració que, d'acord amb l'apartat 1, tinguin aquesta condició.*

L'any 2020 eren aquests (27 llocs, 4 dels quals vacants):

DIVISIÓ	NOM DEL LLOC	COGNOMS I NOM <sup>[*]</sup>
CENTRE CORPORATIU	DIRECCIÓ ASSISTENCIAL D'ATENCIÓ PRIMÀRIA I A LA COMUNITAT	[...]
CENTRE CORPORATIU	DIRECCIÓ ASSISTENCIAL D'HOSPITALS	[...]
CENTRE CORPORATIU	DIRECCIÓ DE COMUNICACIÓ I RESPONSABILITAT SOCIAL CORPORATIVA	[...]
CENTRE CORPORATIU	DIRECCIÓ DE CURES	[...]
CENTRE CORPORATIU	DIRECCIÓ DE GESTIÓ	[...]
CENTRE CORPORATIU	DIRECCIÓ DE PERSONES	[...]
CENTRE CORPORATIU	DIRECCIÓ DE SUPORT A L'ASSISTÈNCIA	
CENTRE CORPORATIU	DIRECCIÓ D'ESTRATÈGIA I QUALITAT	[...]
CENTRE CORPORATIU	DIRECCIÓ D'ESTRATÈGIA I RESPONSABILITAT SOCIAL CORPORATIVA	
CENTRE CORPORATIU	DIRECCIÓ GERÈNCIA	[...]
PRIMÀRIA BARCELONA	DIRECTOR/A D'ATENCIÓ PRIMÀRIA	[...]

\* S'han omès les dades personals d'aquesta columna de la taula. (Nota de la Sindicatura)

PRIMÀRIA BARCELONÈS NORD I MARESME	DIRECTOR/A D'ATENCIÓ PRIMÀRIA	[...]
PRIMÀRIA COSTA Ponent	DIRECTOR/A D'ATENCIÓ PRIMÀRIA	[...]
PRIMÀRIA GIRONA	DIRECTOR/A D'ATENCIÓ PRIMÀRIA	[...]
PRIMÀRIA LLEIDA	DIRECTOR/A D'ATENCIÓ PRIMÀRIA	[...]
PRIMÀRIA TARRAGONA	DIRECTOR/A D'ATENCIÓ PRIMÀRIA	[...]
PRIMÀRIA TERRES DE L'EBRE	DIRECTOR/A D'ATENCIÓ PRIMÀRIA	[...]
PRIMÀRIA VALLÈS ORIENTAL I OCCIDENTAL	DIRECTOR/A D'ATENCIÓ PRIMÀRIA	
H DE TORTOSA VERGE DE LA CINTA	GERENT TERRITORIAL	[...]
HU GERMANS TRIAS I PUJOL	GERENT TERRITORIAL	[...]
HU ARNAU DE VILANOVA DE LLEIDA	GERENT TERRITORIAL	[...]
HU DE GIRONA DOCTOR JOSEP TRUETA	GERENT TERRITORIAL	[...]
HU DE BELLVITGE	GERENT TERRITORIAL	[...]
HU JOAN XXIII DE TARRAGONA	GERENT TERRITORIAL	[...]
PRIMÀRIA BARCELONA	GERENT TERRITORIAL	[...]
GERÈNCIA TERRITORIAL CATALUNYA CENTRAL	GERENT TERRITORIAL	[...]
GERÈNCIA TERRITORIAL ALT PIRINEU I ARAN	GERENT TERRITORIAL	

#### Observacions a l'apartat 2.2.1 Contractació de personal per reforç covid

Es fa esment a 21.330 contractes formalitzats l'any 2020, entenem que es refereixen a la mostra revisada, ja que l'any 2020 es van formalitzar les següents ocupacions en llocs no estructurals (no es tenen en compte interinatges en llocs vacants ni promocions internes temporals) tant sotmesos a normativa ordinària com Covid 19, els que hi fa constar la Sindicatura corresponen als que es van contractar únicament com a conseqüència de la pandèmia, ja fos com a reforç, o en el marc de la normativa específica dictada per l'Estat o pel Departament de Salut:

DIVISIÓ	RF	RE	SE	SF	SR	SD	ST	Total
CENTRE CORPORATIU	34					2		36
H DE TORTOSA VERGE DE LA CINTA	1.082	3	8	1	217	19	75	1.405
H DE VILADECANS	2.030	1			7	128		2.166
HU ARNAU DE VILANOVA DE LLEIDA	2.677	6				334	4	3.021
HU DE BELLVITGE	9.094	106	2		72	969	28	10.271
HU DE GIRONA DOCTOR JOSEP TRUETA	3.277	2	1		88	786	27	4.181
HU GERMANS TRIAS I PUJOL	5.234	7			1	202	11	5.455
HU JOAN XXIII DE TARRAGONA	2.740				109	522	6	3.377
HU VALL D'HEBRON	8.976	39	6		259	6.373	288	15.941

PRIMÀRIA ALT PIRINEU I ARAN	375				1	14	1	391
PRIMÀRIA BARCELONA	8.397					43		8.440
PRIMÀRIA BARCELONÈS NORD I MARESME	6.351	71						6.422
PRIMÀRIA CATALUNYA CENTRAL	1.988	4			71	413		2.476
PRIMÀRIA GIRONA	4.432				6	140		4.578
PRIMÀRIA LLEIDA	2.077	1			2	40		2.120
PRIMÀRIA METROPOLITANA SUD	13.916	14						13.930
PRIMÀRIA TARRAGONA	4.003	2				158		4.163
PRIMÀRIA TERRES DE L'EBRE	2.589	1			4	689		3.283
PRIMÀRIA VALLÈS ORIENTAL I OCCIDENTAL	8.391	110				1		8.502
<b>Total general</b>	<b>87.663</b>	<b>367</b>	<b>17</b>	<b>1</b>	<b>837</b>	<b>10.833</b>	<b>440</b>	<b>100.158</b>

#### SIGLES

RF	EXCÉS O A.T./OBRA I SERV. DETER.
RE	REFORÇ PROMOCIÓ INTERNA TEMPORAL
SE	SUBST. ENCÀRREC CATEG. DIFERENT
SF	SUBST. REFORÇ PROMOCIÓ INTERNA TEMPORAL
SR	SUBSTITUCIÓ DE REFORÇ
SD	SUBSTITUCIÓ DIRECTA
ST	SUBSTITUCIÓ MÚLTIPLE

#### Observacions al Quadre 7. Altes per reforços de plantilla vinculats a la pandèmia i normativa aplicada, any 2020

Els nomenaments o contractes en llocs no estructurals com a conseqüència de la pandèmia van ser 21.586, entre els quals no estan inclosos els realitzats en llocs estructurals (interins i promocions internes temporals) que acostumen a obeir a la gestió habitual de contractació, no a motius extraordinaris com la pandèmia:

DIVISIÓ	RE	RF	SD	Total general
CENTRE CORPORATIU		2		2
H DE TORTOSA VERGE DE LA CINTA		282		282
H DE VILADECANS		377	3	380
HU ARNAU DE VILANOVA DE LLEIDA		977	24	1.001
HU DE BELLVITGE	2	1.340	2	1.344
HU DE GIRONA DOCTOR JOSEP TRUETA		1.345	43	1.388
HU GERMANS TRIAS I PUJOL	1	1.121	1	1.123
HU JOAN XXIII DE TARRAGONA		573	6	579
HU VALL D'HEBRON	4	2.255	68	2.327
PRIMÀRIA ALT PIRINEU I ARAN		95		95
PRIMÀRIA BARCELONA		1.717		1.717
PRIMÀRIA BARCELONÈS NORD I MARESME		1.419		1.419
PRIMÀRIA CATALUNYA CENTRAL		649	5	654
PRIMÀRIA GIRONA		2.198	2	2.200

PRIMÀRIA LLEIDA		524	2	526
PRIMÀRIA METROPOLITANA SUD		2.611		2.611
PRIMÀRIA TARRAGONA		932		932
PRIMÀRIA TERRES DE L'EBRE		535	12	547
PRIMÀRIA VALLÈS ORIENTAL I OCCIDENTAL		2.459		2.459
<b>Total general</b>	<b>7</b>	<b>21.411</b>	<b>168</b>	<b>21.586</b>

#### Al·legacions a l'apartat a) Legislació aplicable als contractes

Revisada la relació que proporciona la Sindicatura, es constata que cap dels nomenaments analitzats porta la referència a la normativa específica dictada durant la pandèmia tant pel Ministerio de Sanidad com pel Departament de Salut, atès que no eren contractacions fetes en el marc d'aquesta legislació, sinó nomenaments ordinaris fets, això sí, durant la pandèmia per l'excés de feina produït, per aquest motiu alguns tenen com a causa de la seva temporalitat: Covid:

1	Nomenament de Programa COVID	Fonamentat en article 10 EM
2	Nomenament de Programa COVID	Fonamentat en article 10 EM
3	Nomenament de Programa COVID	Fonamentat en article 10 EM
4	És una promoció interna temporal en lloc vacant	Fonamentat en article 10 EM
5	És un nomenament per excés o acumulació de tasques	Fonamentat en article 10 EM
6	És un nomenament per excés o acumulació de tasques	Fonamentat en article 10 EM
7	És una promoció interna temporal en lloc vacant	Fonamentat en article 10 EM
8	És un nomenament per excés o acumulació de tasques	Fonamentat en article 10 EM
9	Excés o acumulació de tasques, motiu COVID	Fonamentat en article 10 EM
10	Excés o acumulació de tasques, motiu COVID	Fonamentat en article 10 EM
11	Excés o acumulació de tasques, motiu COVID	Fonamentat en article 10 EM
12	Excés o acumulació de tasques, motiu COVID	Fonamentat en article 10 EM
13	Excés o acumulació de tasques, motiu COVID	Fonamentat en article 10 EM
14	Excés o acumulació de tasques, motiu COVID	Fonamentat en article 10 EM

#### Al·legacions a l'apartat b) Acreditació d'especialitat

Revisada la relació que proporciona la Sindicatura i consultats els responsables de cada divisió, en cada cas es fan constar observacions, com per exemple, si acrediten la delegació de funcions, en el seu dia no els van lliurar ja que la petició de la Sindicatura era de documents concrets (nomenaments, títols, NIE's o NIF's, etc.) i és el que els gestors van lliurar, per properes sol·licituds potser seria més operatiu demanar els expedients de contractació complets, que és el que s'ha fet des del Centre Corporatiu per poder respondre aquestes al·legacions, i només hi ha tres casos en els quals no s'acredita la delegació de funcions, estan en color vermell:

1	Acrediten l'homologació del títol, no de l'especialitat, no acrediten delegació de funcions
2	Acredita l'obtenció del títol de medicina, no acrediten delegació de funcions
3	Acrediten l'homologació del títol, no de l'especialitat, disposen de delegació de funcions, tal com preveu l'Acord de Mesa



4	Acrediten l'homologació del títol, no de l'especialitat, no acrediten delegació de funcions
5	Tres nomenaments per excés o acumulació de tasques, titulació habilitant: llicenciatura en medicina, té assignació de funcions, tal com preveu l'Acord de Mesa
6	Va realitzar les proves per ser resident l'any 2019 per això se li va fer un contracte laboral. Pels nomenaments temporals interins, té assignació de funcions, tal com preveu l'Acord de Mesa

#### Al·legacions a l'apartat c) Contractació d'estudiants

Els 8 contractes que s'esmenten corresponen a 2 persones, segons la relació lliurada per la Sindicatura de Comptes, i en cap cas es tractava d'estudiants contractats en aplicació de la normativa específica dictada durant la pandèmia, sinó de Tècnics de Cures Auxiliars d'Infermeria amb els estudis finalitzats, tal com es veia a la titulació aportada, els estudis estaven finalitzats abans del 2020 i nomenats, interins estatutaris temporals, de la categoria corresponent als estudis realitzats, tal com consta als seus nomenaments:

7	Nomenaments estatutari interí de reforç de la categoria de la qual tenen el títol (TCAI) i una substitució directa, títol obtingut el 2016
8	Nomenaments estatutari interí de reforç de la categoria de la qual tenen el títol (TCAI), títol obtingut el 2018

#### Al·legacions a l'apartat d) Nomenaments de personal estatutari temporal

Hi ha tres nomenaments d'un any, que no són per excés o acumulació de tasques, un d'ells és nomenament eventual, tipologia que estava vigent d'acord amb la redacció d'aquell moment de l'article 9.3 de l'Estatut Marc, que és la normativa bàsica d'aplicació al personal estatutari, i tres nomenaments de programa, també previstos a l'article 9.1 del mateix Estatut Marc, i aquestes modalitats tampoc estaven limitades a la durada de 6 mesos que esmenta la Sindicatura, tal i com es desprèn de la lectura literal dels esmentats preceptes vigents en aquelles dates:

*1. Por razones de necesidad, de urgencia o **para el desarrollo de programas de carácter temporal, coyuntural o extraordinario**, los servicios de salud podrán nombrar personal estatutario temporal.*

*Los nombramientos de personal estatutario temporal podrán ser de interinidad, de carácter eventual o de sustitución.*

*2. El nombramiento de carácter interino se expedirá para el desempeño de una plaza vacante de los centros o servicios de salud, cuando sea necesario atender las correspondientes funciones.*

*Se acordará el cese del personal estatutario interino cuando se incorpore personal fijo, por el procedimiento legal o reglamentariamente establecido, a la plaza que desempeñe, así como cuando dicha plaza resulte amortizada.*

**3. El nombramiento de carácter eventual se expedirá en los siguientes supuestos:**

**a) Cuando se trate de la prestación de servicios determinados de naturaleza temporal, coyuntural o extraordinaria.**

**b) Cuando sea necesario para garantizar el funcionamiento permanente y continuado de los centros sanitarios.**

c) Para la prestación de servicios complementarios de una reducción de jornada ordinaria. Se acordará el cese del personal estatutario eventual cuando se produzca la causa o venza el plazo que expresamente se determine en su nombramiento, así como cuando se supriman las funciones que en su día lo motivaron.

Si se realizaran más de dos nombramientos para la prestación de los mismos servicios por un período acumulado de 12 o más meses en un período de dos años, procederá el estudio de las causas que lo motivaron, para valorar, en su caso, si procede la creación de una plaza estructural en la plantilla del centro.

Respecte els 74 nomenaments que s'esmenten (que corresponen a 16 persones) les circumstàncies de la seva formalització són les que es fan constar, un cop demanat tot l'expedient de contractació, val a dir que alguns dels reforços per excés o acumulació de tasques són, justament, per causa Covid, doncs encara que no siguin nomenaments formalitzats en el marc de la pandèmia, sí que la pandèmia va suposar un excés de feina pels professionals i va provocar un increment de substitucions i reforços, cosa que va motivar nomenaments de substitució, programes o eventuais:

1	Substitució incidències acumulades/Reforç cap setmana
2	Substitució incidències acumulades/Reforç cap setmana
3	Substitució incidències acumulades
4	3 reforços per excés o acumulació de tasques i 1 per substitució d'incidències
5	Són 3, per acumulació incidències substituïbles
6	Són reforços per excés o acumulació de tasques motivades per la pandèmia, però no són nomenaments realitzats en el marc de la legislació específica
7	Substitució incidències acumulades/Substitució de vacances
8	Substitució incidències / estacional costa
9	Substitució incidències acumulades/Reforç estiu
10	Substitució incidències acumulades
11	Substitució incidències
12	Substitucions incidències, vacances
13	Programa per a la cobertura temporal de professionals
14	Programa adequació de la cobertura de determinades categories per activitat addicional
15	Programa adequació de la cobertura de determinades categories per activitat addicional
16	És un nomenament eventual ordinari, durada un any, d'acord amb l'article 9.3 de l'EM
17	Nomenament per excés o acumulació de tasques, estatutari
18	Reforç estacional zones de costa/substitució incidències acumulades
19	Reforç cap setmana i festius/ Substitució incidències acumulades
20	Substitució incidències acumulades
21	Substitució incidències acumulades

I, pel que fa a les inscripcions en Borsa, segons la relació que aporta la Sindicatura, són 57 nomenaments, però que corresponen a 28 persones, totes elles donades d'alta en la Borsa de Treball, la majoria (24) l'any 2020 o amb anterioritat a l'any 2020, i 4

persones que es van donar d'alta en la Borsa amb posterioritat a l'any 2020, es veuen en vermell al quadre. Cal tenir en compte que la borsa de personal facultatiu especialista estava esgotada el 2020, per la qual cosa NO es demanava inscripció per a fer nomenaments temporals:

22	Aporta pantallazo de Borsa, inscrit el 05/03/2018
23	Aporten pantallazo de Borsa, inscrita el 27/10/2016
24	Aporta pantallazo de Borsa, inscrita el 19/04/2018
25	Aporten pantallazo de Borsa, inscrit el 29/11/2018
26	Aporta pantallazo de Borsa, inscrit el 08/10/2019
27	Aporten pantallazo de Borsa, inscrit el 28/10/2010
28	Aporta pantallazo de Borsa, inscrita el 28/03/2020
29	Aporta pantallazo de Borsa, inscrit el 05/10/2022
30	Aporten pantallazo de Borsa, inscrit el 12/02/2021
31	Aporta pantallazo de Borsa, inscrita el 30/03/2022
32	Aporta pantallazo de Borsa, inscrit el 18/07/2017
33	Aporten pantallazo de Borsa, inscrit el 27/02/2022
34	Aporten pantallazo de Borsa, inscrit el 07/08/2020
35	Aporten pantallazo de Borsa, inscrita el 04/08/2020
36	Aporten pantallazo de Borsa, inscrita el 22/08/2018
37	Aporten pantallazo de Borsa, inscrita el 27/05/2020
38	Aporten pantallazo de Borsa, inscrit el 09/02/2013
39	Aporten pantallazo de Borsa, inscrit el 05/09/2014
40	Aporten pantallazo de Borsa, inscrita el 24/10/2017
41	Aporten pantallazo de Borsa, inscrit el 29/04/2019
42	Aporten pantallazo de Borsa, inscrita el 02/04/2020
43	Aporten pantallazo de Borsa, inscrita el 09/03/2009
44	Aporten pantallazo de Borsa, inscrita el 03/10/2013
45	Aporten pantallazo de Borsa, inscrit el 13/11/2019
46	Aporten pantallazo de Borsa, inscrita el 30/03/2020
47	Aporten pantallazo de Borsa, inscrita el 21/03/2018
48	Aporten pantallazo de Borsa, inscrita el 28/12/2012
49	Aporten pantallazo de Borsa, inscrita el 26/03/2018

#### Al·legacions a l'apartat e) Professionals extracomunitaris

No entenem perquè la Sindicatura diu que aquests nomenaments o contractes no es van formalitzar en aplicació de la Resolució TSF/442/2020, de 16 de gener, per la qual es disposa la inscripció i la publicació de l'Acord de la Mesa sectorial de negociació de sanitat, sobre les especialitats mèdiques en què hi ha dèficit de professionals per atendre les necessitats assistencials de la població a la qual presta serveis l'Institut Català de la Salut.

Justament són la raó de la seva prestació de serveis, doncs l'esmentat Acord disposa:

*1. Quan es produeixi una vacant en alguna de les especialitats deficitàries establertes en el Pla d'ordenació de recursos humans imprescindible per a garantir l'adequada cobertura de les necessitats assistencials de la població i a la borsa de treball de l'Institut Català de la Salut no figurin inscrits en aquell àmbit metges que disposin d'aquella especialitat, ni es pugui cobrir aquella vacant pels procediments de mobilitat previstos a l'Estatut Marc del personal estatutari dels serveis de salut, es podran formalitzar nomenaments eventuais dels previstos a l'apartat a) de l'article 9.3 de la Llei 55/2003, de 16 de desembre, d'Estatut Marc del personal estatutari dels serveis de salut, per a la prestació de serveis de naturalesa temporal, conjuntural o extraordinària, a personal facultatiu no especialista en la categoria Titulat superior sanitari (metge) que seran adscrits a les unitats on s'hagi produït la vacant.*

Al costat de cada cas es posa la situació analitzada, i es marquen en vermell aquells en els que hem detectat alguna incidència:

51 i 68	Té homologat el títol, no l'especialitat. L'any 2020 va tenir un nomenament de reforç, interí estatutari i dos contractes laborals temporals, cap d'ells formalitzat en el marc de la normativa específica Covid, té delegació de funcions
71	Té homologat el títol, no l'especialitat. L'any 2020 no va tenir contracte laboral sinó nomenament de reforç interí estatutari, té delegació de funcions
50 i 67	<b>Al nomenament fan constar que és Llicenciada en medicina. L'any 2020 va tenir un nomenament de reforç, interí estatutari i un contracte laboral temporal, cap de la normativa específica Covid, no hi ha delegació de funcions</b>
53 i 70	Té homologat el títol, no l'especialitat. L'any 2020 no va tenir contracte laboral sinó nomenament de reforç interí estatutari, té delegació de funcions
55 i 72	Té homologat el títol, no l'especialitat, no va tenir contracte laboral sinó nomenaments de reforç interí estatutari, per excés o acumulació de tasques per substitució d'incidències acumulades o reforços de cap de setmana i festius, té delegació de funcions
56 i 73	Té homologat el títol, no l'especialitat. L'any 2020 va tenir un nomenament de reforç, interí estatutari i un contracte laboral temporal, cap de la normativa específica Covid, té delegació de funcions
57 i 74	Té homologat el títol, no l'especialitat. L'any 2020 va tenir un nomenament de reforç, interí estatutari i un contracte laboral temporal, té delegació de funcions
58 i 75	Té homologat el títol, no l'especialitat. L'any 2020 va tenir un nomenament de reforç, interí estatutari i un contracte laboral temporal, té delegació de funcions
59 i 76	Té homologat el títol, no l'especialitat. L'any 2020 va tenir tres nomenaments de reforç, interí estatutari i un contracte laboral temporal cap de la normativa específica Covid, té delegació de funcions
60 i 77	Té homologat el títol, no l'especialitat. L'any 2020 va tenir dos nomenaments de reforç, interí estatutari, té delegació de funcions
52 i 69	<b>Té homologat el títol, no l'especialitat, no va tenir contracte laboral sinó nomenament de reforç interí estatutari, no té assignació de funcions</b>
61 i 78	<b>Té homologat el títol, no l'especialitat, no va tenir contracte laboral sinó nomenament de reforç interí estatutari, no té delegació de funcions</b>
63 i 80	<b>Té homologat el títol, no l'especialitat, no va tenir contracte laboral sinó nomenament de reforç interí estatutari, en aquell moment, no tenia delegació de funcions</b>
65 i 82	Té homologat el títol, no l'especialitat, no va tenir contracte laboral sinó nomenament de reforç interí estatutari, té delegació de funcions
66 i 83	Té homologat el títol, no l'especialitat, no va tenir contracte laboral sinó nomenament de reforç interí estatutari, té delegació de funcions

64 i 81	Té homologat el títol, no l'especialitat, no va tenir contracte laboral sinó nomenament de reforç interí estatutari, no té delegació de funcions
54 i 62	Té l'especialitat en medicina familiar i comunitària des de 2018, va fer la residència a l'ICS, no va tenir contracte laboral sinó nomenament de reforç interí estatutari com a facultativa especialista
79	Té homologat el títol, no l'especialitat, va tenir nomenaments de reforç interí estatutari, i contractes laborals cap de la normativa específica Covid, no tenia en aquell moment, la delegació de funcions

#### Al·legacions a l'apartat 2.2.2 Retribucions. Atenció continuada i serveis extraordinaris

Pel que fa a la manca de l'autorització prèvia, als controls efectius del compliment de la jornada i l'horari, o les franges horàries durant les quals es va realitzar l'atenció continuada, que no va ser requerida en el moment en el qual es va recavar la informació, s'aporta com a documentació annexa.

Xavier Saballs i Bruell  
Director de Persones

## 4.2. TRACTAMENT DE LES AL·LEGACIONS

Les al·legacions formulades han estat analitzades i valorades per la Sindicatura de Comptes. Cal fer constar que una part important de les manifestacions que contenen les al·legacions no es corresponen amb la documentació que en el seu dia l'Àrea de Gestió de Personal i Organització de l'ICS va trametre a la Sindicatura de Comptes per al treball de fiscalització d'aquest informe. Durant el període de la fiscalització, la Sindicatura va fer reiterades peticions de la documentació de les persones de la mostra fiscalitzada sense que en cap dels lliuraments efectuats per l'ICS s'incorporés la documentació esmentada en les al·legacions.

L'entitat, en la fase d'al·legacions, tampoc ha aportat la documentació que modifiqui les observacions fetes.

No obstant això, com a conseqüència de les al·legacions presentades s'ha eliminat l'observació *c* de l'apartat 2.2.1 i s'ha incrementat el nombre de casos irregulars esmentats en l'observació *d* del mateix apartat. Aquests canvis han modificat també les observacions 2 i 3 de l'apartat de Conclusions del projecte d'informe.

La resta del text del projecte d'informe no s'ha alterat perquè s'entén que les al·legacions trameses són explicacions que confirmen la situació descrita inicialment o perquè no es comparteixen els judicis que s'hi exposen.

## **APROVACIÓ DE L'INFORME**

Certifico que a Barcelona, el 10 d'octubre del 2023, reunit el Ple de la Sindicatura de Comptes, presidit pel síndic major, Miquel Salazar Canalda, amb l'assistència dels síndics Llum Rodríguez Rodríguez, M. Àngels Cabasés Piqué, Ferran Roquer i Padrosa i Josep Viñas i Xifra, i de la secretària general per suplència de la Sindicatura, Marta Junquera i Bernal, actuant com a ponent la síndica M. Àngels Cabasés Piqué, amb deliberació prèvia s'acorda aprovar l'informe de fiscalització 20/2023, relatiu a l'Institut Català de la Salut, contractació de personal derivada de la pandèmia de la covid, exercici 2020.

I, perquè així consti i tingui els efectes que corresponguin, signo aquesta certificació, amb el vistiplau del síndic major.

La secretària general per suplència

Vist i plau,

El síndic major



the 1990s, the number of people in the world who are under 15 years of age is expected to increase from 1.1 billion to 1.4 billion.

As a result of the demographic changes, the number of people in the world who are 65 years of age and older is expected to increase from 250 million in 1990 to 600 million in 2025.

The number of people in the world who are 65 years of age and older is expected to increase from 250 million in 1990 to 600 million in 2025.

The number of people in the world who are 65 years of age and older is expected to increase from 250 million in 1990 to 600 million in 2025.

The number of people in the world who are 65 years of age and older is expected to increase from 250 million in 1990 to 600 million in 2025.

The number of people in the world who are 65 years of age and older is expected to increase from 250 million in 1990 to 600 million in 2025.

The number of people in the world who are 65 years of age and older is expected to increase from 250 million in 1990 to 600 million in 2025.

The number of people in the world who are 65 years of age and older is expected to increase from 250 million in 1990 to 600 million in 2025.

The number of people in the world who are 65 years of age and older is expected to increase from 250 million in 1990 to 600 million in 2025.

The number of people in the world who are 65 years of age and older is expected to increase from 250 million in 1990 to 600 million in 2025.

The number of people in the world who are 65 years of age and older is expected to increase from 250 million in 1990 to 600 million in 2025.

The number of people in the world who are 65 years of age and older is expected to increase from 250 million in 1990 to 600 million in 2025.

The number of people in the world who are 65 years of age and older is expected to increase from 250 million in 1990 to 600 million in 2025.

The number of people in the world who are 65 years of age and older is expected to increase from 250 million in 1990 to 600 million in 2025.

The number of people in the world who are 65 years of age and older is expected to increase from 250 million in 1990 to 600 million in 2025.

The number of people in the world who are 65 years of age and older is expected to increase from 250 million in 1990 to 600 million in 2025.

The number of people in the world who are 65 years of age and older is expected to increase from 250 million in 1990 to 600 million in 2025.