

INFORME 4/2024

CONSELL DE TREBALL,  
ECONÒMIC I SOCIAL  
DE CATALUNYA  
EXERCICI 2022



INFORME 4/2024

**CONSELL DE TREBALL,  
ECONÒMIC I SOCIAL  
DE CATALUNYA**  
EXERCICI 2022

---

Edició: maig de 2024

Document electrònic etiquetat per a persones amb discapacitat visual

Pàgines en blanc inserides per facilitar la impressió a doble cara

Autor i editor:

Sindicatura de Comptes de Catalunya  
Via Laietana, 60  
08003 Barcelona  
Tel. +34 93 270 11 61  
sindicatura@sindicatura.cat  
www.sindicatura.cat

Publicació subjecta a dipòsit legal d'acord amb el que preveu el Reial decret 635/2015, del 10 de juliol

**ÍNDEX**

ABREVIACIONS.....	6
ACLARIMENT SOBRE ARRODONIMENTS .....	6
1. INTRODUCCIÓ .....	7
1.1. INFORME .....	7
1.2. ENS FISCALITZAT .....	7
1.2.1. Antecedents .....	7
1.2.2. Activitats i organització .....	8
1.2.3. Treballs de control.....	13
2. CONCLUSIONS .....	13
2.1. OPINIÓ DE LA FISCALITZACIÓ ECONOMICOFINANCERA .....	13
2.1.1. Opinió.....	13
2.1.2. Fonament de l'opinió desfavorable .....	14
2.1.3. Qüestions clau de la fiscalització .....	14
2.2. CONCLUSIONS DE LA FISCALITZACIÓ DEL COMPLIMENT DE LA LEGALITAT .....	15
3. RECOMANACIONS.....	18
4. RESULTATS DE LA FISCALITZACIÓ .....	18
4.1. FISCALITZACIÓ ECONOMICOFINANCERA .....	18
4.1.1. Retiment de comptes .....	18
4.1.2. Balanç .....	19
4.1.3. Compte del resultat econòmic patrimonial .....	22
4.1.4. Estat de liquidació del pressupost .....	22
4.1.5. Romanent de tresoreria.....	30
4.2. FISCALITZACIÓ DEL COMPLIMENT DE LA LEGALITAT.....	31
4.2.1. Contractació administrativa.....	31
4.2.2. Personal .....	34
5. RESPONSABILITATS .....	37
5.1. DE LA DIRECCIÓ DE L'ENTITAT .....	37
5.2. DE LA SINDICATURA .....	37
6. ANNEX: COMPTES ANUALS .....	37
7. TRÀMIT D'AL·LEGACIONS .....	38
7.1. AL·LEGACIONS REBUDES .....	38
7.2. TRACTAMENT DE LES AL·LEGACIONS .....	47
APROVACIÓ DE L'INFORME .....	48

## **ABREVIACIONS**

CTESC	Consell de Treball, Econòmic i Social de Catalunya
CTTI	Centre de Telecomunicacions i Tecnologies de la Informació
IGGC	Intervenció General de la Generalitat de Catalunya
IRPF	Impost sobre la renda de les persones físiques
LCSP	Llei 9/2017, del 8 de novembre, de contractes del sector públic
LPGC-2022	Llei 1/2021, del 29 de desembre, de pressupostos de la Generalitat de Catalunya per al 2022
M€	Milions d'euros
RLT	Relació de llocs de treball

## **ACLARIMENT SOBRE ARRODONIMENTS**

Els imports monetaris que es presenten en els quadres d'aquest informe s'han arrodonit de forma individualitzada, fet que pot produir diferències entre la suma de les xifres parcials i els totals dels quadres.

## **1. INTRODUCCIÓ**

### **1.1. INFORME**

La Sindicatura de Comptes, com a òrgan fiscalitzador del sector públic de Catalunya, d'acord amb la normativa vigent i en compliment del seu Programa anual d'activitats, ha emès aquest informe de fiscalització de regularitat relatiu al Consell de Treball, Econòmic i Social de Catalunya (CTESC o Consell) corresponent a l'exercici 2022.

La fiscalització de regularitat ha inclòs la revisió dels comptes anuals del Consell de l'exercici esmentat per verificar que es presenten segons el marc normatiu d'informació financera aplicable i, en particular, segons els principis i criteris comptables que aquest marc conté. També ha inclòs la comprovació que durant el període fiscalitzat el CTESC ha desenvolupat la seva activitat d'acord amb la normativa que li és d'aplicació.

Els comptes anuals fiscalitzats van ser aprovats pels òrgans competents en el termini establert, i, d'acord amb la normativa aplicable, inclouen el Balanç, el Compte del resultat econòmic patrimonial, l'Estat de canvis en el patrimoni net, l'Estat de fluxos d'efectiu, l'Estat de liquidació del pressupost i la Memòria.

Encara que l'àmbit temporal d'aquest informe ha estat l'exercici 2022, quan s'ha considerat necessari per completar el treball, s'ha ampliat a períodes anteriors i posteriors.

Les conclusions de l'informe inclouen l'opinió de fiscalització sobre els comptes anuals, les observacions més significatives, els incompliments normatius detectats i les recomanacions sobre millores en la gestió de les activitats desenvolupades per l'entitat en alguns dels aspectes que s'han posat de manifest durant la realització del treball.

### **1.2. ENS FISCALITZAT**

#### **1.2.1. Antecedents**

El Consell va ser creat per la Llei 3/1997, del 16 de maig, en exercici de la capacitat d'autogovern i autoorganització i en l'àmbit de les competències assumides per la Generalitat, de conformitat amb l'article 72.2 de l'Estatut d'autonomia de Catalunya del 2006, que estableix que el CTESC és l'òrgan consultiu i d'assessorament del Govern en matèries socioeconòmiques, laborals i ocupacionals.

La Llei 7/2005, del 8 de juny, del Consell de Treball, Econòmic i Social de Catalunya (en endavant, Llei 7/2005) va derogar la Llei 3/1997, del 16 de maig, de creació del CTESC i va establir una nova regulació, desenvolupada reglamentàriament pel Decret 43/2007, del 20 de febrer.

El CTESC es configura com un ens de dret públic amb personalitat jurídica pròpia, plena capacitat i autonomia orgànica i funcional per al compliment de la seva finalitat. Està adscrit al Departament d'Empresa i Treball i els seus recursos es consignen en el pressupost de la Generalitat.

Pel que fa a la comptabilitat, està sotmès al règim de comptabilitat pública aplicable a l'Administració de la Generalitat i li és aplicable l'Ordre VEH/137/2017, del 29 de juny, per la qual s'aprova el Pla general de comptabilitat pública de la Generalitat de Catalunya. L'actuació econòmica del CTESC se sotmet a la fiscalització i al control pressupostari, els quals corresponen a la Intervenció General de la Generalitat de Catalunya (IGGC).

## **1.2.2. Activitats i organització**

### **1.2.2.1. Activitat**

D'acord amb la Llei 7/2005, corresponen al Consell les funcions següents:

- Emetre dictamen amb caràcter preceptiu, no vinculant i previ a la tramitació corresponent sobre:
  - Els avantprojectes de llei i els projectes de decret legislatiu que regulen matèries socioeconòmiques, laborals i d'ocupació, de competència de la Generalitat, amb l'excepció de l'avantprojecte de llei de pressupostos de la Generalitat.
  - Els projectes de decret del Govern que, pel seu objecte i contingut, tinguin una relació substancial amb les matèries pròpiament socioeconòmiques, laborals i d'ocupació.
  - Els avantprojectes de llei o els projectes de disposicions administratives que afecten l'organització, les competències o el funcionament del Consell.

Emetre dictamen sobre els plans i els programes que el Govern pot considerar que tenen una transcendència especial en la regulació de les matèries que es recullen com a pròpies del Consell, i també sobre els assumptes que, facultativament, li sotmetin a consulta el Govern o els consellers o bé les organitzacions que integren el Consell, en la forma que es determini per reglament.

- Elaborar propostes, informes o estudis a sol·licitud del Govern o dels consellers o per iniciativa pròpia sobre matèries de l'àmbit de les seves competències.
- Elaborar i trametre al Govern, dins el primer semestre de cada any, una Memòria en què es reflecteixin les consideracions del Consell respecte a la situació socioeconòmica i laboral de Catalunya, i una reflexió sobre la possible evolució d'aquesta situació.



- Elaborar i trametre al Govern un informe anual sobre la situació dels treballadors autònoms a Catalunya.
- Regular el règim d'organització i funcionament intern propi, d'acord amb el que estableix la Llei, en especial, elaborar el reglament intern i, anualment, la proposta de pressupostos del Consell.
- Participar i promoure la participació en congressos, jornades, seminaris i conferències relacionats amb matèries socioeconòmiques, laborals i ocupacionals, i promoure iniciatives relacionades amb l'estudi, el debat i la difusió d'aquestes matèries.
- Exercir totes les funcions i competències que li siguin assignades per llei.

A continuació es presenta l'activitat realitzada pel CTEESC en els 2 darrers anys.

**Quadre 1. Detall de l'activitat**

Concepte	2022	2021
Recomanacions al Govern	80	395
Compareixences	33	29
Dictàmens	22	7
Indicadors socioeconòmics i laborals	11	11
Estudis i informes	2	5
Memòria*	1	1
Actes organitzats	6	7
Convenis de col·laboració	2	3

Font: Elaboració pròpia.

\* És la Memòria socioeconòmica i laboral de Catalunya.

Com s'observa en el quadre 1 destaca el nombre de recomanacions fetes al Govern incloses dins dels informes elaborats pel CTEESC. En l'exercici 2021 es van fer 395 recomanacions dels 5 informes realitzats, 2 dels quals incloïen 260 recomanacions, en canvi, en l'exercici 2022 el nombre d'informes va disminuir a 2 i el nombre de recomanacions va baixar a 80.

L'exercici 2022 el CTEESC va incrementar el nombre de dictàmens respecte a l'exercici anterior, derivat de l'augment d'activitat legislativa.

### **1.2.2.2. Estructura organitzativa**

El Consell està integrat per 37 membres, distribuïts de la manera següent:

- La Presidència, formada per 1 sola persona.
- El Grup primer, compost per 12 membres en representació de les organitzacions sindicals.
- El Grup segon, compost per 12 membres en representació de les organitzacions empresarials.

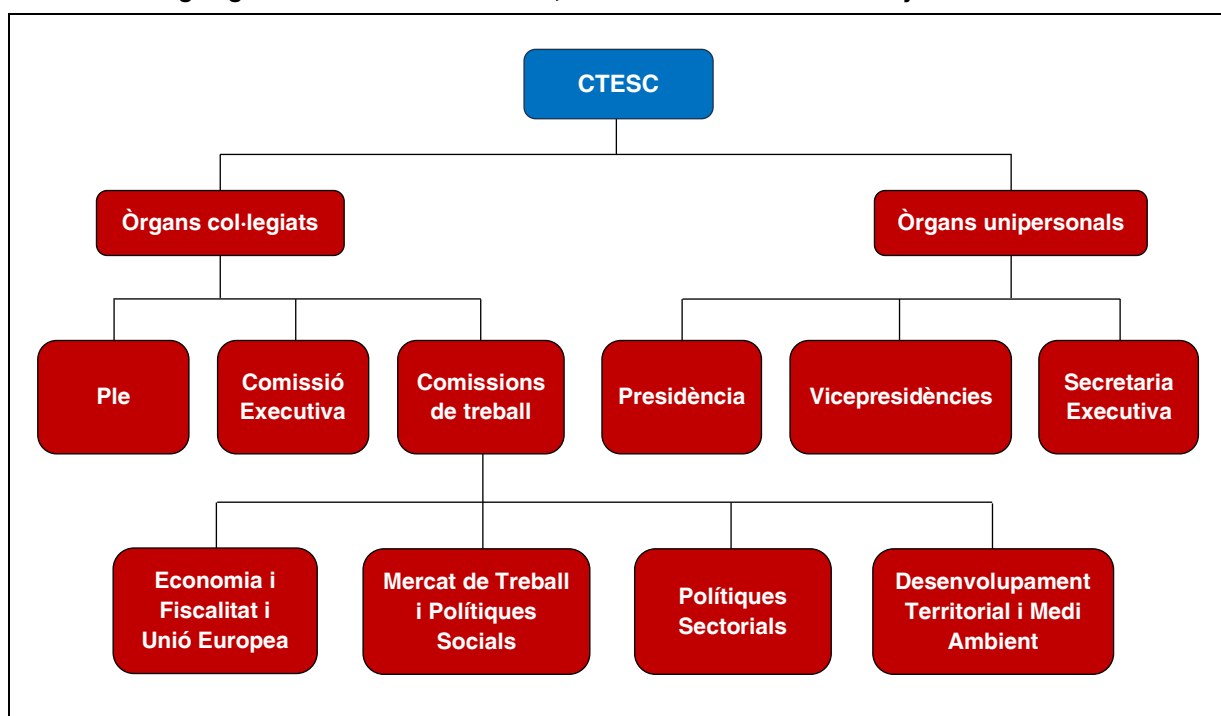
- El Grup tercer, compost per 12 membres: 6 en representació del sector agrari, el sector marítim pesquer i el sector de l'economia social, i 6 més que han de ser experts de reconegut prestigi en les matèries que són competència del Consell.

Els òrgans de govern del Consell són els següents:

- El Ple
- La Comissió Executiva
- Les comissions de treball
- La Presidència
- Les vicepresidències
- La Secretaria Executiva

L'organigrama del CTESC és el següent:

**Quadre 2. Organigrama del Consell de Treball, Econòmic i Social de Catalunya**



Font: Elaboració pròpia a partir de la informació de la pàgina web [www.ctesc](http://www.ctesc).

A continuació es detalla la composició i les atribucions de cadascun dels òrgans de govern:

### **Ple**

El Ple està integrat per tots els membres del Consell, sota la direcció de la Presidència, i està assistit per la Secretaria Executiva.

Les principals atribucions del Ple són les següents:

- a) Establir les línies generals de l'actuació del Consell.
- b) Emetre els dictàmens previstos en la Llei 7/2005.
- c) Aprovar definitivament les propostes, els informes o els estudis elaborats a sol·licitud del Govern o dels consellers.
- d) Acordar l'elaboració de propostes, d'informes o d'estudis a iniciativa pròpia sobre les matèries que són del Consell, i, si escau, aprovar-los.
- e) Aprovar definitivament i trametre, dins el primer semestre de cada any, la memòria i anualment l'informe sobre la situació dels treballadors autònoms a Catalunya.
- f) Regular el règim d'organització i funcionament intern del Consell i aprovar-ne el reglament intern.
- g) Aprovar anualment la proposta de pressupost del Consell.
- h) Designar els membres de la Comissió Executiva.
- i) Crear, si escau, comissions de treball de caràcter temporal per tractar qüestions específiques, dins de les matèries de la competència del Consell, i determinar-ne en el moment de la seva aprovació, la composició, que ha de respectar els criteris de proporcionalitat i la presència dels diferents grups que integren el Consell.
- j) Exercir l'alta direcció de la gestió i control de les funcions que el Consell té encomanades.

### **La Comissió Executiva**

La Comissió Executiva, sota la direcció de la Presidència i assistida per la Secretaria Executiva, està integrada per 2 persones representants del grup primer, 2 del grup segon i 2 del grup tercer, designades pel Ple entre els membres del Ple, a proposta de cadascun dels grups.

Les funcions de la Comissió Executiva són les següents:

- a) Elaborar i aprovar l'avantprojecte de pressupost anual.
- b) Elaborar el projecte de memòria anual.
- c) Adoptar les mesures necessàries per a l'aplicació dels acords aprovats pel Ple.
- d) Elaborar el pla de treball anual.
- e) Exercir qualsevol altra funció que la Llei 7/2005 o el Reglament intern d'organització i funcionament li atribueixin.

### **Les comissions de treball**

Les comissions de treball permanents han d'estar integrades per 12 membres –4 membres per cada grup, i la Presidència– i assistides per qui ocupi la Secretaria Executiva.

Les comissions de treball de caràcter permanent són les següents:

- a) Comissió d'Economia i Fiscalitat i Unió Europea
- b) Comissió de Mercat de Treball i Polítiques Socials

- c) Comissió de Polítiques Sectorials
- d) Comissió de Desenvolupament Territorial i Medi Ambient

El Ple del Consell pot acordar constituir comissions de treball temporals i específiques perquè facin els estudis, informes i dictàmens per a la realització d'encàrrecs concrets, dins de les matèries de la seva competència.

Les funcions de les comissions de treball permanents són les següents:

- a) Elaborar les propostes dels dictàmens, els informes i els estudis previstos en la Llei 7/2005.
- b) Proposar la realització de congressos, jornades, seminaris i conferències relacionades amb matèria de la competència del Consell i promoure'n la participació del Consell.
- c) Realitzar anualment una Memòria, en la qual s'exposarà l'actuació de la comissió permanent de què es tracti.

### **La Presidència**

La persona que ocupa la Presidència del Consell és nomenada i separada pel Govern, a proposta conjunta del conseller o consellera del departament d'Empresa i Treball i del d'Economia i Hisenda, amb consulta prèvia als grups de representació que integren el Consell. El nomenament s'ha de fer entre persones amb reconegut prestigi en l'àmbit socioeconòmic, laboral, ocupacional o acadèmic. La persona proposada per a aquest càrrec ha de tenir el suport de, com a mínim, dos terços de les persones membres del Consell.

En l'exercici 2022, el president era Toni Mora Núñez.

### **Les vicepresidències**

Les persones que ocupen les vicepresidències substitueixen la Presidència en la manera que determini el reglament intern, en els supòsits de vacant, absència o malaltia de la persona que ocupa la Presidència, i exerceixen les funcions que aquesta expressament els delegui.

### **La Secretaria Executiva**

La Secretaria Executiva és l'òrgan d'assistència tècnica i administrativa del Consell i la dipositària de la fe pública dels acords que aquest pren.

Les funcions de la Secretaria Executiva són les següents:

- a) Exercir la direcció administrativa i tècnica dels diversos serveis del Consell i vetllar perquè els seus òrgans actuïn d'acord amb els principis d'economia, celeritat i eficàcia.

- b) Assistir, amb veu però sense vot, a les sessions del Ple, de la Comissió Executiva i de les comissions de treball.
- c) Estendre les actes de les sessions, autoritzar-les amb la seva signatura i amb el vistiplau de la presidència i donar el curs corresponent als acords que es prenen.
- d) Custodiar la documentació del Consell.
- e) Estendre certificació de les actes, els acords, els dictàmens, els vots particulars i altres documents confiats a la seva custòdia amb el vistiplau de la Presidència.
- f) Assumir la direcció del personal al servei del Consell.
- g) Realitzar totes aquelles funcions que són inherents a la seva condició i les que li corresponen d'acord amb la normativa de desenvolupament del Consell.

### **1.2.3. Treballs de control**

Les entitats públiques que formen part del sector públic de la Generalitat de Catalunya amb participació majoritària, directament o indirectament, són objecte de control financer mitjançant la forma d'auditoria sota la direcció de la IGGC o mitjançant la supervisió d'auditories contractades, d'acord amb el pla anual d'actuacions de control aprovat per a cada exercici econòmic.

Per a l'exercici 2022, i segons comunicat del 23 de novembre del 2022 de la interventora adjunta per al control d'entitats del sector públic, el Pla anual d'actuacions de control de la IGGC no va incloure la realització del control financer del CTEESC i va recomanar contractar una societat auditora.

Els comptes anuals de l'exercici 2022 es van sotmetre a l'auditoria financera d'una empresa privada. L'informe d'auditoria del 17 de maig del 2023 conté una opinió favorable.

## **2. CONCLUSIONS**

### **2.1. OPINIÓ DE LA FISCALITZACIÓ ECONOMICOFINANCERA**

#### **2.1.1. Opinió**

La Sindicatura de Comptes de Catalunya, en virtut del que disposa la seva llei de creació, i d'acord amb el que preveu el Programa anual d'activitats, ha fiscalitzat els comptes anuals del CTEESC, que comprenen el Balanç a 31 de desembre del 2022, el Compte del resultat econòmic patrimonial, l'Estat de canvis en el patrimoni net, l'Estat de fluxos d'efectiu, l'Estat de liquidació del pressupost i la Memòria corresponent a l'exercici acabat en aquella data.

En opinió de la Sindicatura, a causa de la importància de la qüestió descrita en la secció Fonament de l'opinió desfavorable, els comptes anuals adjunts no expressen en tots els aspectes signi-

ficatius, la imatge fidel del patrimoni i de la situació financera de l'entitat a 31 de desembre del 2022, ni dels resultats i fluxos d'efectiu i de l'Estat de liquidació del pressupost, corresponents a l'exercici acabat en aquella data, de conformitat amb el marc normatiu d'informació financera que és aplicable (que s'identifica en la nota 1 de la Memòria) i, en particular, amb els principis i criteris comptables i pressupostaris que aquest marc conté.

### **2.1.2. Fonament de l'opinió desfavorable**

Els sobrants de transferències corrents del Consell no obtinguts en concurrència i que tinguin com a finalitat el finançament del dèficit d'explotació de l'entitat, han de quedar registrats en un compte de passiu a curt termini. Per tant, el CTEESC hauria de reclassificar l'import reconegut en l'epígraf del patrimoni net, Altres increments patrimonials pendents d'imputació a resultats a un compte de passiu a curt termini, per un import aproximat de 709.199,64 €.

La Sindicatura ha dut a terme la fiscalització de conformitat amb els principis fonamentals de fiscalització dels òrgans de control extern i les normes internacionals d'auditoria adaptades al sector públic. D'acord amb aquestes normes, les responsabilitats de la Sindicatura es descriuen més endavant en la secció Responsabilitats de la Sindicatura, d'aquest informe.

La Sindicatura és independent del CTEESC de conformitat amb els requeriments d'ètica i protecció de la independència que són aplicables a la fiscalització dels comptes anuals segons el que exigeix la normativa reguladora de l'activitat d'auditoria de comptes dels òrgans de control extern i amb l'article 1 de la Llei 18/2010, del 17 de juny, de la Sindicatura.

Es considera que l'evidència d'auditoria que s'ha obtingut proporciona una base suficient i adequada per a l'opinió desfavorable.

### **2.1.3. Qüestions clau de la fiscalització**

Les qüestions clau de la fiscalització són les que, segons el judici professional, han tingut més importància en la fiscalització dels comptes anuals del període fiscalitzat. Aquestes qüestions s'han tractat en el context de la fiscalització dels comptes anuals en conjunt, i en la formació de l'opinió sobre aquests comptes, i no s'ha expressat una opinió separada sobre aquestes qüestions.

D'acord amb l'anàlisi de riscos, inclòs en la memòria de planificació, les qüestions clau i els riscos d'incorrecció material més significatius es corresponen amb determinades àrees de l'Estat de liquidació del pressupost i del Balanç i amb el compliment normatiu de les àrees de personal i contractació, motiu pel qual la fiscalització s'ha centrat en les matèries següents:

- Revisió de l'Estat de liquidació del pressupost per verificar si reflecteix, de manera raonada, l'execució pressupostària de l'exercici i si conté informació necessària i suficient.
- Anàlisi del registre pressupostari i comptable de les transferències rebudes, de les despeses de personal i d'altres despeses de gestió ordinària.
- Revisió dels comptes Efectiu i altres actius líquids i Patrimoni net, registrats en el Balanç.
- Revisió del compliment de la normativa en matèria de personal i de contractació per concloure sobre si els procediments de gestió s'han desenvolupat de conformitat amb les normes i disposicions que li són aplicables.

## **2.2. CONCLUSIONS DE LA FISCALITZACIÓ DEL COMPLIMENT DE LA LEGALITAT**

### **Contractació administrativa**

1. El CTEESC va tramitar com un contracte menor la despesa de l'exercici 2022 de 12.207,86 € pels serveis prestats pel Centre de Telecomunicacions i Tecnologies de la Informació (CTTI) en concepte de solucions tecnològiques recurrents quan es tractava d'un encàrrec a mitjans propis corresponent als serveis recurrents prestats pel CTTI.

La despesa amb el CTTI hauria d'estar informada com un encàrrec a mitjans propis en el perfil del contractant del CTEESC, d'acord amb el que estableix l'article 63.6 de la Llei 9/2017, del 8 de novembre, de contractes del sector públic (LCSP) (vegeu l'apartat 4.2.1.1).

2. En els expedients de contractació menor número 3 i del 5 al 12, l'informe justificatiu de necessitat de contractar no esmentava que no s'alterava l'objecte del contracte per evitar l'aplicació de les regles generals de contractació, en contra del que estableix l'article 118.2 de la LCSP (vegeu l'apartat 4.2.1.1).
3. En 5 dels contractes revisats s'han detectat determinades incidències relacionades amb la contractació separada de prestacions que haurien d'haver estat objecte d'un únic contracte pel fet d'estar relacionades amb contractacions successives per cobrir necessitats recurrents o previsibles. Aquestes incidències han donat com a resultat l'elusió dels requisits de publicitat o dels relatius als procediments d'adjudicació que haurien correspost. Per aquest motiu, constitueixen un fraccionament indegut del contracte i, en conseqüència, un incompliment dels articles 99.2 i 118.2 de la LCSP (vegeu l'apartat 4.2.1.1).

### **Personal**

4. El president i la secretària executiva del CTEESC tenen la consideració d'alts càrrecs al servei de la Generalitat. En conseqüència, tant el president com la secretària executiva han de rebre, a tots els efectes, el tractament d'alts càrrecs i han d'estar inclosos en la

relació d'alts càrrecs en lloc de la relació del personal directiu de les entitats del sector públic de la Generalitat.

Les retribucions del president i de la secretària executiva del CTEESC estan incloses en l'epígraf 132, Personal laboral d'alta direcció i assimilat, del pressupost de despeses del Consell quan, per la seva naturalesa, s'haurien d'incloure en l'article 10, Alts càrrecs, (vegeu l'apartat 4.1.4.1).

5. El CTEESC no disposava d'un conveni propi i es regia per l'acord del 19 de març del 2008 sobre condicions de treball del personal laboral del CTEESC i addendes posteriors sobre matèries diverses, la qual cosa genera una heterogeneïtat de normes successives a què acollir-se. En tot allò que no estigui regulat pels seus pactes i acords, aplica el Conveni col·lectiu de treball del sector d'oficines i despatxos de Catalunya.

L'aplicació supletòria del conveni sectorial d'oficines i despatxos per part del CTEESC és improcedent i no s'ajusta a dret, ja que, segons la jurisprudència, l'interès que ha de guiar els convenis col·lectius que subscriuen les administracions públiques és l'interès general i no l'ànim de lucre. Per tant, el CTEESC no pot quedar afectat pel que disposa un conveni sectorial de què no forma part (vegeu l'apartat 4.2.2).

6. La quarta i cinquena addendes de l'acord de condicions de treball del personal del CTEESC, del 15 d'abril del 2015 i de l'11 de gener del 2018, respectivament, no disposaven dels informes favorables previs del departament competent en matèria de funció pública i del departament competent en matèria d'economia i finances establerts en el títol III de les lleis de pressupostos anuals de la Generalitat de Catalunya (vegeu l'apartat 4.2.2).
7. La Sindicatura de Comptes no té constància de l'aprovació formal d'una Relació de llocs de treball (RLT) que inclogui les places necessàries per al funcionament del Consell, estiguin dotades pressupostàriament o no, tot i que, l'entitat disposa en la seva pàgina web d'un document anomenat "Descripció de llocs de treball" que recull els elements d'una RLT (vegeu l'apartat 4.2.2).

### **Altres temes**

8. Les quotes a la Seguretat Social per 25.872,92€ han estat imputades en l'epígraf Creditors per operacions de gestió i les retencions de l'impost sobre la renda de les persones físiques (IRPF) per 94.309,28€ en Altres comptes a pagar, del passiu.

D'acord amb la seva naturalesa les quotes a la Seguretat Social i les retencions d'IRPF s'haurien de comptabilitzar en comptes del grup 47, Administracions públiques, del passiu (vegeu l'apartat 4.1.2.4).

9. L'article 30 del Decret 43/2007, del 20 de febrer, de desenvolupament de la Llei 7/2005



disposa que els membres que assisteixin a les diferents sessions del Ple, de la Comissió Executiva o de comissions de treball, tenen dret a les compensacions econòmiques que per la seva participació en les activitats del Consell siguin autoritzades, a proposta del mateix Consell. Les compensacions econòmiques seran a títol personal a cadascuna de les persones integrants dels diferents òrgans o comissions de treball que es puguin crear.

De l'anàlisi realitzada per la Sindicatura s'observa que aquestes compensacions econòmiques no sempre van ser percebudes pels membres del Consell sinó directament per algunes de les organitzacions o associacions els membres de les quals formaven part del Consell, concretament 55.747,20 €, el 65,01% de la despesa en concepte de compensacions econòmiques. En aquests casos els membres del CTEESC havien signat prèviament un document en què manifestaven que renunciaven al cobrament dels drets d'assistència a favor de les organitzacions o associacions que representaven.

L'articulació d'un sistema a través del qual alguns dels membres del CTEESC cedeixen el seu dret de crèdit a favor d'organitzacions o associacions, que comporta que el CTEESC aboni els imports corresponents als drets d'assistència a les organitzacions i associacions i no als membres del Consell, infringeix el que disposa l'article 30 del Decret 43/2007.

A més a més, aquesta cessió de drets altera la naturalesa jurídica o la finalitat del pagament previstes normativament, perquè deixa de compensar econòmicament els membres del Consell per les assistències a les reunions de l'òrgan col·legiat i passa a convertir-se en una altra font d'ingressos de les organitzacions i associacions.

Per bé que la transmissió a tercers dels imports que perceben els membres del CTEESC és possible, aquesta transmissió ha de ser al marge de l'entitat, un cop aquesta ha abonat els imports corresponents als membres del Consell (vegeu l'apartat 4.1.4.2).

10. L'article 14.6 de la Llei 1/2021, del 29 de desembre, de pressupostos de la Generalitat de Catalunya per al 2022 (LPGC-2022), disposa que en cas que al tancament de l'exercici s'obtingui un romanent de tresoreria positiu com a conseqüència d'un excés d'ingressos cedits o de transferències o aportacions rebudes de la Generalitat, el departament competent en matèria de finances públiques ha de retenir un import de les aportacions i transferències que el departament al qual està adscrit tenia previst atorgar-li en l'exercici següent, per l'import que determini la IGGC.

Atesa la singularitat del CTEESC i el caràcter de lliurament en ferm de les transferències rebudes, establert en l'article 55 de la LPGC-2022, ni el departament competent en matèria de finances públiques ni la IGGC han proposat efectuar retencions en les aportacions al CTEESC en l'exercici 2022 i anteriors. Aquest fet ha implicat que el 31 de desembre del 2022 el Consell disposés d'un Romanent de tresoreria de 822.510,66 €.

La Sindicatura considera que tant l'article 14 com el 55 de la LPGC-2022 són d'aplicació directa al Consell i, en conseqüència, cal interpretar de forma conjunta el que disposen ambdós articles. Aquest fet comporta que l'expressió "s'han de lliurar en ferm" s'ha d'interpretar en el sentit que el lliurament de les transferències no serà condicionat, ni caldrà justificar-lo, ni demanar-lo.

Per tant, si l'any 2022, el CTEC tenia un romanent de tresoreria positiu, derivat d'un excés de transferències de la Generalitat de Catalunya de l'exercici 2022 i anteriors, el departament competent en matèria de finances públiques, d'acord amb el que disposa l'article 14 de la LPGC-2022, havia d'haver efectuat una retenció de les transferències, per l'import que determinés la IGGC i que la Sindicatura estima en un import aproximat de 616.883,00 € (vegeu els apartats 4.1.2.3 i 4.1.5).

### **3. RECOMANACIONS**

A continuació s'inclouen les recomanacions sobre alguns aspectes que s'han posat de manifest durant el treball de fiscalització realitzat sobre els comptes anuals del CTEC corresponents a l'exercici 2022.

1. El CTEC hauria de dur un control de les despeses recurrents contractades mitjançant contractes menors per trobar el procediment més adequat per a la seva licitació.
2. El CTEC hauria d'elaborar un conveni col·lectiu propi per al seu personal laboral que s'adeqüés a la seva realitat i inclogués tots aquells aspectes organitzatius necessaris per al desenvolupament de les seves tasques, o adherir-se al conveni col·lectiu únic del personal laboral de la Generalitat de Catalunya.

## **4. RESULTATS DE LA FISCALITZACIÓ**

### **4.1. FISCALITZACIÓ ECONOMICOFINANCERA**

#### **4.1.1. Retiment de comptes**

D'acord amb el Decret legislatiu 3/2002, del 24 de desembre, pel qual s'aprova el text refós de la Llei de finances públiques de Catalunya, la subjecció al règim de comptabilitat pública comporta l'obligació de retre comptes de les operacions respectives, qualsevol que sigui la seva naturalesa, a la Sindicatura de Comptes, mitjançant la IGGC, o directament, quan escaigui.

El 28 de juny del 2023 el Ple del Consell va aprovar els comptes anuals de l'exercici 2022, que van ser tramesos a la Sindicatura dins de termini, el 29 de juny del 2023.

Els comptes anuals del CTESC corresponents a l'exercici 2022 s'inclouen en l'annex.

#### 4.1.2. Balanç

En el quadre 3 es presenta el Balanç del CTESC a 31 de desembre del 2022 i als efectes comparatius també es presenta el corresponent a 31 de desembre del 2021.

##### Quadre 3. Balanç

Actiu	31.12.2022	31.12.2021
A) Actiu no corrent	36.746	37.971
II) Immobilitzat material	36.746	37.971
B) Actiu corrent	1.082.670	1.050.125
IV) Inversions financeres a curt termini	-	64.760
VI) Ajustaments per periodificació	3.143	3.891
VII) Efectiu i altres actius líquids equivalents	1.079.526	981.474
<b>Total Actiu</b>	<b>1.119.416</b>	<b>1.088.096</b>
Passiu	31.12.2022	31.12.2021
A) Patrimoni net	862.401	827.116
II) Patrimoni generat	153.201	151.095
IV) Altres increments patrimonials pendents d'imputació a resultats	709.200	676.021
C) Passiu corrent	257.016	260.980
II) Deutes a curt termini	8.148	-
III) Deutes amb entitats del grup, multigrup i associades a curt termini	1.464	1.404
IV) Creditors i altres comptes a pagar	247.404	259.576
<b>Total Passiu</b>	<b>1.119.416</b>	<b>1.088.096</b>

Imports en euros.

Font: Comptes anuals del CTESC.

En els apartats següents es presenten els epígrafs del Balanç dels quals la Sindicatura ha considerat pertinent fer una explicació més detallada o dels que fa observacions a partir de la fiscalització efectuada.

##### 4.1.2.1. *Immobilitzat material*

En el quadre 4 es presenta el detall de l'immobilitzat material dels exercicis 2021 i 2022.

**Quadre 4. Detall de l'immobilitzat material**

Concepte	31.12.2022	31.12.2021
<b>Cost</b>		
Instal·lacions tècniques	281.786	324.965
Mobiliari	156.504	148.569
Equips per a processos d'informació	142.701	178.295
<b>Total cost</b>	<b>580.992</b>	<b>651.829</b>
<b>Amortització acumulada</b>		
Instal·lacions tècniques	(271.740)	(312.748)
Mobiliari	(148.398)	(148.569)
Equips per a processos d'informació	(124.107)	(152.541)
<b>Total amortització acumulada</b>	<b>(544.245)</b>	<b>(613.858)</b>
<b>Valor net comptable</b>	<b>36.746</b>	<b>37.971</b>

Imports en euros.

Font: Comptes anuals del CTESC.

Les altes de l'exercici 2022 de l'immobilitzat material coincideixen amb les obligacions reconegudes del capítol 6 del pressupost de despeses de 9.941,07 €. L'amortització de l'immobilitzat material de l'exercici 2022 va ser d'11.165,82 €. Els elements integrants de l'immobilitzat material s'amortitzen linealment en funció de la vida útil estimada.

L'exercici 2022 hi va haver baixes per valor de 80.778,98 € d'elements que estaven totalment amortitzats.

**4.1.2.2. Efectiu i altres actius líquids equivalents**

El compte Efectiu i altres actius líquids equivalents, amb un saldo d'1,08 M€ a 31 de desembre del 2022, inclou l'import en efectiu de 725,00 € i l'import d'un compte en una entitat financera d'1,08 M€.

**4.1.2.3. Patrimoni net**

Els saldos i els moviments enregistrats durant l'exercici 2022 en els comptes inclosos en l'epígraf Patrimoni net, es mostren en el quadre següent:

**Quadre 5. Saldos i moviments del Patrimoni net. Exercici 2022**

Concepte	31.12.2021	Augments	Disminucions	31.12.2022
<b>Patrimoni generat</b>	<b>151.095</b>	<b>(3.254)</b>	<b>(5.359)</b>	<b>153.201</b>
1. Resultats d'exercicis anteriors	156.455	(5.359)	-	151.095
2. Resultat de l'exercici	(5.359)	2.105	(5.359)	2.105
<b>Altres increments patrimonials pendents d'imputació a resultats</b>	<b>676.021</b>	<b>44.345</b>	<b>11.166</b>	<b>709.200</b>
<b>Total patrimoni net</b>	<b>827.116</b>	<b>41.091</b>	<b>5.807</b>	<b>862.401</b>

Imports en euros.

Font: Comptes anuals del CTESC.

L'epígraf Altres increments patrimonials pendents d'imputació a resultats inclou les subvencions de capital rebudes pendents d'imputar a resultats de l'exercici i l'excedent de la transferències corrents rebudes lliurades en ferm d'acord amb el que estableix l'article 55 de la LPGC-2022.

L'article 55 de la LPGC-2022 estableix que les transferències i aportacions del pressupost de la Generalitat al pressupost del CTESC s'han de lliurar en ferm i per quartes parts. Les transferències rebudes són considerades pel Consell no reintegrables i el seu excés es comptabilitza en l'epígraf Altres increments patrimonials pendents d'imputació a resultats.

La Instrucció de la IGGC del 8 de novembre del 2016, sobre transferències, subvencions i aportacions de capital a entitats públiques i privades, d'aplicació al CTESC, estableix que les transferències i les subvencions no reintegrables s'han de comptabilitzar com a ingressos directament en el patrimoni net en l'epígraf 13, Altres increments patrimonials pendents d'imputació a resultats, i imputar-se al resultat de l'exercici sobre una base sistemàtica i racional, de manera correlacionada amb les despeses derivades de la subvenció de què es tracti i d'acord amb els criteris que el pla general de comptabilitat pública estableix, sens perjudici de la seva imputació pressupostària.

Els sobrants de transferències corrents d'aquestes entitats no obtingudes en concurrència i que tinguin com a finalitat el finançament del dèficit d'explotació de l'entitat, han de quedar registrats en un compte de passiu a curt termini. Per tant el CTESC hauria de reclassificar l'import reconegut en l'epígraf Altres increments patrimonials pendents d'imputació a resultats, del patrimoni net, del Consell a un compte de passiu a curt termini per 709.199,64 €.

#### 4.1.2.4. Passiu corrent

En el quadre següent es presenta el detall dels comptes que formen part del Passiu corrent per als exercicis 2021 i 2022:

**Quadre 6. Detall del Passiu corrent**

Concepte	31.12.2022	31.12.2021
Deutes a curt termini	8.148	-
Deutes amb entitats del grup, multigrup i associades a curt termini	1.464	1.404
Creditors per operacions de gestió	108.328	101.528
Altres comptes a pagar	139.076	158.047
<b>Valor net comptable</b>	<b>257.016</b>	<b>260.980</b>

Imports en euros.

Font: Comptes anuals del CTESC.

L'epígraf Creditors per operacions de gestió inclou 82.455,17 € corresponents a les despeses pendents de pagament al finalitzar l'exercici i 25.872,92 €, per les quotes de la Seguretat

Social a càrrec de l'entitat corresponents al mes de desembre del 2022, que van ser pagades el gener del 2023.

Altres comptes a pagar inclou 94.309,28 € per les retencions d'IRPF del darrer trimestre de l'any 2022, i 38.938,68 € de la part meritada de la paga extraordinària del juny del 2023 del personal del CTEESC.

Les quotes a la Seguretat Social i les retencions d'IRPF s'han de registrar en comptes del grup 47, Administracions públiques, en lloc dels epígrafs Creditors per operacions de gestió i Altres compres a pagar del passiu.

#### 4.1.3. Compte del resultat econòmic patrimonial

En el quadre 7 es presenta el Compte del resultat econòmic patrimonial dels exercicis 2021 i 2022.

**Quadre 7. Compte del resultat econòmic patrimonial**

Concepte	31.12.2022	31.12.2021
1. Ingressos tributaris i cotitzacions socials	256	-
2. Transferències, subvencions, donacions i llegats rebuts	2.426.937	2.389.707
<b>A) Total Ingressos de gestió ordinària</b>	<b>2.427.193</b>	<b>2.389.707</b>
8. Despeses de personal	(1.735.991)	(1.745.732)
11. Altres despeses de gestió ordinària	(677.931)	(640.255)
12. Amortització de l'immobilitzat	(11.166)	(9.079)
<b>B) Total Despeses de gestió ordinària</b>	<b>(2.425.088)</b>	<b>(2.395.066)</b>
<b>I. Resultat de la gestió ordinària (A+B)</b>	<b>2.105</b>	<b>(5.359)</b>
<b>II. Resultat de les operacions no financeres</b>	<b>2.105</b>	<b>(5.359)</b>
<b>III. Resultat de les operacions financeres</b>	<b>-</b>	<b>-</b>
<b>IV) Resultat net de l'exercici (II+III)</b>	<b>2.105</b>	<b>(5.359)</b>

Imports en euros.

Font: Comptes anuals del CTEESC.

El treball de fiscalització realitzat sobre els ingressos i despeses del CTEESC, es mostra en els apartats relatius a la liquidació del pressupost (vegeu els apartats 4.1.4 i 4.1.5).

#### 4.1.4. Estat de liquidació del pressupost

L'Estat de liquidació del pressupost, que inclou la Liquidació del pressupost d'ingressos i de despeses de l'exercici 2022 i el Resultat pressupostari, es detalla a continuació:

**Quadre 8. Liquidació del pressupost d'ingressos. Exercici 2022**

Capítol	Previsions pressupostàries			Drets reconeguts	Drets reconeguts nets	Recaptació neta	Drets pendents de cobrament	Excés/ defecte de previsió
	Inicials	Modificacions	Definitives					
3. Taxes, venda de béns i serveis i altres ingressos	-	-	-	256	256	256	-	256
4. Transferències corrents	2.450.116	-	2.450.116	2.450.116	2.450.116	2.450.116	-	-
<b>Total operacions corrents</b>	<b>2.450.116</b>	<b>-</b>	<b>2.450.116</b>	<b>2.450.372</b>	<b>2.450.372</b>	<b>2.450.372</b>	<b>-</b>	<b>256</b>
<b>Total operacions no financeres</b>	<b>2.450.116</b>	<b>-</b>	<b>2.450.116</b>	<b>2.450.372</b>	<b>2.450.372</b>	<b>2.450.372</b>	<b>-</b>	<b>256</b>
8. Variació d'actius financers	10.000	-	10.000	10.000	10.000	10.000	-	-
<b>Total operacions financeres</b>	<b>10.000</b>	<b>-</b>	<b>10.000</b>	<b>10.000</b>	<b>10.000</b>	<b>10.000</b>	<b>-</b>	<b>-</b>
<b>Total ingressos</b>	<b>2.460.116</b>	<b>-</b>	<b>2.460.116</b>	<b>2.460.372</b>	<b>2.460.372</b>	<b>2.460.372</b>	<b>-</b>	<b>256</b>

Imports en euros.

Font: Elaboració pròpia a partir dels comptes anuals de l'exercici 2022 del CTESC.

**Quadre 9. Liquidació del pressupost de despeses. Exercici 2022**

Capítol	Crèdits pressupostaris			Despeses compromeses	Obligacions reconegudes (D)	Pagaments (E)	Obligacions pendents de pagament (D-E)	Romanents de crèdit (C-D)
	Inicials (A)	Modificacions (B)	Definitius (C=A+B)					
1. Remuneracions del personal	1.731.208	22.896	1.754.104	1.735.081	1.735.081	1.697.285	37.795	19.023
2. Despeses corrents de béns i serveis	2.099.923	(22.896)	696.012	680.199	680.199	608.202	71.997	15.813
<b>Total operacions corrents</b>	<b>2.450.116</b>	<b>-</b>	<b>2.450.116</b>	<b>2.415.280</b>	<b>2.415.280</b>	<b>2.305.488</b>	<b>109.792</b>	<b>34.836</b>
6. Inversions reals	10.000	-	10.000	9.941	9.941	1.793	8.148	59
<b>Total operacions de capital</b>	<b>10.000</b>	<b>-</b>	<b>10.000</b>	<b>9.941</b>	<b>9.941</b>	<b>1.793</b>	<b>8.148</b>	<b>59</b>
<b>Total operacions no financeres</b>	<b>2.460.116</b>	<b>-</b>	<b>2.460.116</b>	<b>2.425.221</b>	<b>2.425.221</b>	<b>2.307.281</b>	<b>117.940</b>	<b>34.895</b>
<b>Total despeses</b>	<b>2.460.116</b>	<b>-</b>	<b>2.460.116</b>	<b>2.425.221</b>	<b>2.425.221</b>	<b>2.307.281</b>	<b>117.940</b>	<b>34.895</b>

Imports en euros.

Font: Elaboració pròpia a partir dels comptes anuals de l'exercici 2022 del CTESC.

**Quadre 10. Resultat pressupostari**

Concepte	Drets reconeguts nets	Obligacions reconegudes netes	Ajustaments	Resultat pressupostari
a) Operacions corrents	2.450.372	2.415.280	-	35.092
b) Operacions de capital	-	9.941	-	(9.941)
c) Operacions comercials	-	-	-	-
<b>1. Total operacions no financeres</b>	<b>2.450.372</b>	<b>2.425.221</b>	<b>-</b>	<b>25.151</b>
d) Actius financers	10.000	-	-	10.000
e) Passius financers	-	-	-	-
<b>2. Total operacions financeres</b>	<b>10.000</b>	<b>-</b>	<b>-</b>	<b>10.000</b>
<b>I. Resultat pressupostari de l'exercici (1+2)</b>				<b>35.151</b>
<b>Ajustaments:</b>				
4. Crèdits gastats finançats amb romanent de tresoreria no afectat				-
5. Desviacions de finançaments negatius de l'exercici				-
6. Desviacions de finançaments positius de l'exercici				(256)
<b>II. Total ajustaments (4+5+6)</b>				<b>(256)</b>
<b>Resultat pressupostari ajustat (I+II)</b>				<b>34.895</b>

Imports en euros.

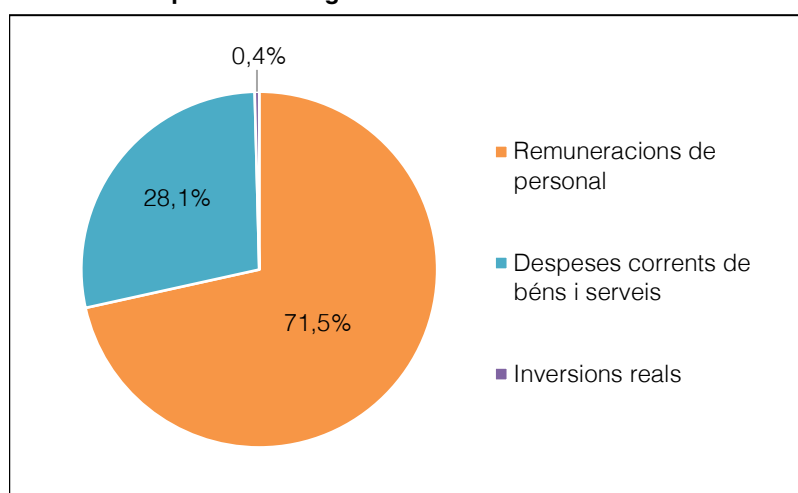
Font: Comptes anuals del CTESC.

El 31 de desembre del 2022 el CTESC presentava un resultat pressupostari positiu de 34.895,05 €. Els ingressos rebuts de les transferències del departament d'adscripció van ser suficients per finançar les despeses dutes a terme per a la seva activitat durant l'exercici analitzat.

Els drets reconeguts en l'exercici 2022, de 2,46 M€, representen un 100,01% de les previsions definitives. Del total dels drets reconeguts destaquen, pel seu import, les transferències corrents i l'aportació de capital del Departament d'Empresa i Treball, de 2,45 M€ i 10.000,00 €, respectivament, que representen el 99,99% dels drets totals.

El pressupost de despeses es va aprovar inicialment en 2,46 M€ i les obligacions reconegudes de l'exercici 2022 van ascendir a 2,43 M€, que suposa un grau d'execució sobre el pressupost definitiu d'un 98,58%.

A la dreta es mostra gràficament la tipologia de despeses reconegudes pel CTESC en l'exercici 2022:

**Gràfic 1. Despeses reconegudes. Exercici 2022**

Font: Elaboració pròpia.



Com s'observa en el gràfic, el 71,54% de la despesa reconeguda per part del Consell és despesa de personal. La resta és despesa corrent de béns i serveis, amb el 28,05% de la despesa global, concretament 680.199,06 €, dels quals el 63,54% es despesa derivada del lloguer de la seu de l'entitat.

A continuació s'analitza la despesa dels diferents capítols pressupostaris. Els aspectes de legalitat aplicables en matèria de personal s'analitzen en l'apartat 4.2.2.

#### 4.1.4.1. Remuneracions del personal

En el quadre següent es desglossa el total de les remuneracions del personal per articles pressupostaris per als exercicis 2021 i 2022.

**Quadre 11. Remuneracions del personal**

Concepte	2022			2021		
	Crèdits definitius	Obligacions reconegudes	Pagaments efectius	Crèdits definitius	Obligacions reconegudes	Pagaments efectius
130. Personal laboral	1.162.295	1.159.531	1.159.531	1.184.994	1.183.085	1.183.085
132. Personal laboral d'alta direcció i assimilat	208.768	208.723	208.723	203.801	203.276	203.276
150. Incentius al rendiment	17.596	11.922	-	-	-	-
160. Quotes socials	365.445	354.905	329.032	355.029	351.857	323.672
<b>Total</b>	<b>1.754.104</b>	<b>1.735.081</b>	<b>1.697.285</b>	<b>1.743.824</b>	<b>1.738.217</b>	<b>1.710.032</b>

Imports en euros.  
Font: Elaboració pròpia.

En l'exercici 2022, el total d'obligacions reconegudes en el capítol 1, Remuneracions del personal, va ser d'1,74 M€. El nivell de pagament i el percentatge d'execució del pressupost del capítol 1 va ser d'un 97,81% i d'un 98,92%, respectivament. Les obligacions reconegudes de despeses de personal van disminuir un 0,18% respecte a l'exercici anterior.

#### Personal laboral

L'article 14 de la Llei 7/2005 estableix que el personal del CTEC hi està vinculat per una relació subjecta al dret laboral. El 31 de desembre del 2022 el Consell tenia 22 treballadors en règim de personal laboral, el sou dels quals s'assimilava al dels funcionaris públics (vegeu l'apartat 4.2.2).

La variació de la despesa reconeguda entre l'exercici 2021 i 2022 ha estat d'una disminució de l'1,99%, com a conseqüència de diversos factors:

- Jubilació, el 31 d'octubre del 2022, d'1 tècnica responsable d'Àrea (nivell A-26) que va generar una plaça vacant, en procés de selecció a 31 de desembre del 2022.

- Excedència des del 13 de desembre del 2022 d'1 tècnica de suport a les organitzacions del Consell amb reserva de plaça durant 6 mesos (nivell A-24.1).
- Baixa d'1 administrativa de reforç a temps parcial des del 21 de febrer del 2022 per finalització de contracte temporal.
- Augment de les retribucions del 2% fixat en la LPGC-2022 i de l'increment de l'1,5% previst en el Reial decret llei 18/2022, del 18 d'octubre, pel qual s'aproven mesures de reforç de la protecció dels consumidors d'energia i de contribució a la reducció del consum de gas natural en aplicació del Pla seguretat per a la teva energia, així com mesures en matèria de retribucions del personal al servei del sector públic i de protecció de les persones treballadores agràries eventuais afectades per la sequera.

### **Personal laboral d'alta direcció i assimilat**

L'epígraf 132, Personal laboral d'alta direcció i assimilat, del pressupost de despeses, inclou les retribucions del president i de la secretaria executiva.

Segons acord de govern de 16 d'abril del 2002 el sou del president s'assimila al del president del Consell de l'Audiovisual de Catalunya i el del qui ocupi la Secretaria Executiva al de secretari general. La variació de la despesa del personal d'alta direcció ha estat d'un increment del 2,68% d'acord amb els increments retributius aplicats en l'exercici 2022.

De la revisió dels expedients de personal del president i de la secretaria executiva s'ha observat el següent:

- El president i la secretària executiva del CTESC tenen la consideració d'alts càrrecs al servei de la Generalitat, ja que són nomenats pel Govern, no disposen d'un contracte laboral d'alta direcció i, per tant, d'acord amb el que disposa l'article 2 de la Llei 13/2005, del 27 de desembre, de règim d'incompatibilitats dels alts càrrecs al servei de la Generalitat, ho són.
- El president i la secretària executiva del CTESC han de rebre, a tots els efectes, el tractament d'alts càrrecs i no han d'estar inclosos en el registre de personal directiu de les entitats del sector públic de la Generalitat sinó en el registre d'alts càrrecs.
- La inclusió de les retribucions del president i de la secretària executiva del CTESC en l'epígraf 132, Personal laboral d'alta direcció i assimilat, no és correcta. Per la seva naturalesa les seves retribucions s'haurien d'incloure en l'article 10, Alts càrrecs, del pressupost de despeses.

### **Incentius al rendiment**

Durant l'exercici 2022, i d'acord amb l'article 29.3 de la Llei 1/2021, del 29 de desembre, de

pressupostos de la Generalitat de Catalunya per al 2022, el personal laboral pot percebre les retribucions vinculades a la productivitat que tingui estipulades per conveni col·lectiu o en el contracte laboral.

A l'entitat, atenent a l'apartat 11.1.c del seu Acord de condicions de treball, li són d'aplicació les normes referents al complement de productivitat de la Generalitat.

El 2022, els crèdits definitius fixats per aquest concepte incloïen 17.595,86 € perquè l'entitat preveia poder reconèixer el 50% de la productivitat de l'exercici 2021. L'import reconegut corresponia al complement de productivitat de l'exercici 2022 que es va fer efectiu en la nòmina del gener del 2023.

#### 4.1.4.2. *Despeses corrents de béns i serveis*

En el quadre 12 es presenta el detall, per articles pressupostaris, de les despeses corrents de béns i serveis dels exercicis 2021 i 2022.

**Quadre 12. Despeses corrents de béns i serveis**

Concepte	Obligacions reconegudes 2022	Obligacions reconegudes 2021	Variació (%)
Lloguers i cànon	382.156	382.151	-
Conservació i reparació	62.014	58.394	6,20
<b>Material, subministraments i altres</b>	<b>235.641</b>	<b>202.097</b>	<b>16,60</b>
Material d'oficina	7.531	9.867	(23,67)
Subministraments	41.004	21.704	88,93
Comunicacions	5	4	37,60
Despeses d'assegurances	8.072	8.052	0,25
Despeses diverses	110.662	89.005	24,33
Treballs realitzats per persones físiques o jurídiques	28.614	25.586	11,84
Serveis informàtics	39.752	47.880	(16,98)
Indemnitzacions per raó del servei	389	256	51,90
<b>Total</b>	<b>680.199</b>	<b>642.899</b>	<b>5,80</b>

Imports en euros.

Font: Comptes anuals del CTESC.

#### **Lloguers i cànon, i conservació i reparació**

Dels 382.155,75 € d'obligacions reconegudes de l'epígraf Lloguers i cànon, el 99,04% correspon a la despesa derivada del contracte de lloguer de la seu del CTESC, situada al carrer Diputació número 284 de Barcelona.

L'exercici 2022 l'import de la renda anual pel lloguer de la seu va ascendir a 378.504,60 € i

les despeses comunitàries, incloses en l'epígraf Conservació i reparació, a 53.660,10 €, que representen el 63,54% del total de les obligacions reconegudes del capítol 2.

El darrer contracte signat amb la propietat, Josel, SLU, té vigència des de l'1 de gener del 2021, amb una durada d'1 any, prorrogable obligatòriament per la part arrendadora i potestativament per la part arrendatària fins a 4 anys més.

L'epígraf Conservació i reparació inclou també 8.353,72 € en concepte de despesa pel manteniment de les fotocopiadores i d'aplicacions informàtiques (vegeu el quadre 16).

## Material, subministraments i altres

### Subministraments

L'article Material, subministraments i altres inclou 41.003,79 € en concepte de subministraments, dels quals destaquen els 31.659,65 € del contracte de subministrament de la llum per l'exercici 2022. Aquest contracte està basat en un acord marc (vegeu el quadre 16).

### Despeses diverses

L'aplicació Despeses diverses inclou les despeses següents:

**Quadre 13. Despeses diverses**

Concepte	Obligacions reconegudes 2022	Obligacions reconegudes 2021	Variació (%)
Atencions protocol·làries	2.072	2.003	3,43
Organització de reunions	7.358	3.371	118,27
Funcionament de consells i òrgans col·legiats	85.745	69.176	23,95
Formació dels empleats públics	1.420	5.096	(72,14)
Altres despeses diverses	14.068	9.359	50,32
<b>Total</b>	<b>110.662</b>	<b>89.005</b>	<b>24,33</b>

Imports en euros.

Font: Comptes anuals del CTEESC.

L'epígraf Funcionament de consells i òrgans col·legiats, de 85.744,74 €, aglutina els imports que reben els membres del CTEESC per l'assistència al Ple, a la Comissió Executiva i a les diferents comissions de treball.

L'article 30 del Decret 43/2007, del 20 de febrer, de desenvolupament de la Llei 7/2005, disposa que els membres que assisteixin a les diferents sessions del Ple, Comissió Executiva o comissions de treball, tenen dret a les compensacions econòmiques que per la seva participació en les activitats del Consell siguin autoritzades, a proposta del mateix Consell. Les compensacions econòmiques seran a títol personal a cadascuna de les persones integrants dels diferents òrgans o comissions de treball que es puguin crear.

La Comissió Executiva, reunida el 7 de juny del 2010, va acordar reduir la quantia de les dietes d'assistència a les reunions dels òrgans col·legiats en un 10%. L'import des d'aleshores és de 99€.

En el quadre següent es detalla la despesa de funcionament de consells i òrgans col·legiats per trimestres de l'exercici 2022, distingint si la compensació econòmica la rep el membre del Consell o l'organització a la qual representa:

**Quadre 14. Despeses de funcionament de consells i òrgans col·legiats**

Concepte	Organització	Conseller	Total
Primer trimestre	14.157	6.831	20.988
Segon trimestre	16.471	9.613	26.084
Tercer trimestre	9.279	5.677	14.956
Quart trimestre	15.840	7.876	23.716
<b>Total</b>	<b>55.747</b>	<b>29.998</b>	<b>85.745</b>

Imports en euros.

Font: Comptes anuals del CTEESC.

En l'anàlisi realitzada per la Sindicatura s'ha observat que el 34,99% de la despesa de funcionament de consells i òrgans col·legiats és percebuda a títol individual pels membres del Consell. El 65,01% restant, 55.747,20€, és percebut directament per algunes de les organitzacions o associacions els membres de les quals formen part del Consell. En aquest últim cas els membres del CTEESC han signat prèviament un document en què manifesten que renuncien a cobrar els drets d'assistència a favor de les organitzacions o associacions que representen.

L'articulació d'un sistema a través del qual alguns dels membres del CTEESC cedeixen el seu dret de crèdit a favor d'organitzacions o associacions, que comporta que el CTEESC abonï els imports corresponents als drets d'assistència a les organitzacions i associacions i no als membres del Consell, infringeix el que disposa l'article 30 del Decret 43/2007.

Aquesta cessió de drets altera la naturalesa jurídica o la finalitat del pagament previstes normativament, ja que deixa de compensar econòmicament els membres del Consell per les assistències a les reunions de l'òrgan col·legiat i passa a convertir-se en una altra font d'ingressos de les organitzacions i associacions.

Per bé que la transmissió a tercers dels imports que perceben els membres del CTEESC és possible, aquesta transmissió ha de ser al marge de l'entitat, un cop aquesta ha abonat els imports corresponents als membres del Consell.

#### Treballs realitzats per persones físiques o jurídiques

Aquest epígraf inclou la despesa reconeguda del contracte de neteja de la seu de l'entitat per a l'exercici 2022 per 17.916,84€. També s'imputen 7.623,00€ per la gestió de les nòmines, assegurances socials i tributs (vegeu el quadre 16).

## Serveis informàtics

De l'import total reconegut en concepte de serveis informàtics en destaquen 17.496,60 € pel manteniment i reparació dels equipaments de la xarxa informàtica del Consell, 12.207,86 € del (CTTI) i 10.047,57 € pel suport informàtic al personal de l'entitat, per instal·lacions d'aplicacions, actualitzacions informàtiques i optimitzacions (vegeu el quadre 16).

### 4.1.5. Romanent de tresoreria

En el quadre següent es presenta el Romanent de tresoreria a 31 de desembre del 2022.

**Quadre 15. Romanent de tresoreria**

Components	Import
<b>1. (+) Fons líquids</b>	<b>1.079.526</b>
<b>2. (+) Drets pendents de cobrament</b>	-
(+ del pressupost corrent	-
(+ de pressupostos tancats	-
(+ d'operacions no pressupostàries	-
(+ d'operacions comercials	-
<b>3. (-) Obligacions pendents de pagament</b>	<b>218.077</b>
(+ del pressupost corrent	117.940
(+ de pressupostos tancats	-
(+ d'operacions no pressupostàries	100.137
(+ d'operacions comercials	-
<b>4. (+) Partides pendents d'aplicació</b>	-
(-) cobraments realitzats pendents d'aplicació definitiva	-
(+) pagaments realitzats pendents d'aplicació definitiva	-
<b>I. Romanent de tresoreria total (1+2-3+4)</b>	<b>861.449</b>
<b>II. Excés de finançament afectat</b>	-
<b>III. Saldos de dubtós cobrament</b>	-
<b>IV. Romanent de tresoreria no afectat (I+II+III)</b>	<b>861.449</b>
<b>1. (-) Obligacions pendents de reconeixement en pressupost</b>	<b>38.939</b>
(-) Creditors per operacions meritades	38.939
<b>V. Romanent de tresoreria total (IV-1)</b>	<b>822.510</b>

Imports en euros.

Font: Comptes anuals del CTESC.

D'acord amb l'apartat 3 de l'article 14 de la LPGC-2022, les transferències corrents a favor de les entitats en què la Generalitat participa majoritàriament tenen per objecte finançar

les despeses d'exploració en la mesura necessària per equilibrar el Compte de pèrdues i guanys, llevat de les dotacions per amortitzacions, provisions, deterioraments, variacions d'existències i baixes de l'immobilitzat.

Tanmateix, d'acord amb el que preveu l'article 14.6 de la LPGC-2022, en cas que al tancament de l'exercici s'obtingui un romanent de tresoreria positiu com a conseqüència d'un excés d'ingressos o de transferències o aportacions rebudes de la Generalitat, el departament competent en matèria de finances públiques ha d'efectuar una retenció de les aportacions i transferències que el departament al qual està adscrit tenia previst atorgar-li en l'exercici següent, per l'import que determini la IGGC.

Atesa la singularitat del CTESC i el caràcter de lliurament en ferm de les transferències rebudes, establert en l'article 55 de la LPGC-2022, ni el departament competent en matèria de finances públiques ni la IGGC han proposat efectuar retencions de les aportacions al CTESC. Aquest fet ha suposat que el 31 de desembre del 2022 el Consell disposés d'un Romanent de tresoreria de 822.510,66 €.

La Sindicatura considera que tant l'article 14 com el 55 de la LPGC-2022 són d'aplicació directa al Consell i en conseqüència, cal interpretar de forma conjunta el que tots dos disposen. Aquest fet comporta que l'expressió "s'han de lliurar en ferm" s'ha d'interpretar en el sentit que el lliurament de les transferències no serà condicionat, no caldrà justificar-lo ni demanar-lo.

Per tant si, l'any 2022, el CTESC tenia un romanent de tresoreria positiu, derivat d'un excés de transferències de la Generalitat de Catalunya de l'exercici 2022 i anteriors, el departament competent en matèria de finances públiques, d'acord amb el que disposa l'article 14 LPGC-2022, havia d'haver efectuat una retenció de les transferències per l'import que determinés la Intervenció General i que la Sindicatura estima en aproximadament 616.883,00 €.

## **4.2. FISCALITZACIÓ DEL COMPLIMENT DE LA LEGALITAT**

### **4.2.1. Contractació administrativa**

En el marc regulador de la contractació del sector públic, el CTESC té la consideració de poder adjudicador administració pública, en virtut de l'article 3.2 de la LCSP, en vigor des del 9 de març del 2018.

D'acord amb la base 7.3 de les Bases d'execució del pressupost del Consell, el titular de la Presidència del CTESC és l'òrgan de contractació. No obstant això, per resolució del 10 de juny del 2008, per a les despeses de contractes menors fins a 600,00 €, IVA exclòs, l'òrgan competent és el titular de la Secretaria Executiva.

**4.2.1.1. Mostra fiscalitzada**

L'any 2022 el Consell va formalitzar 76 expedients de contractació, per 143.555,49 €, mitjançant els diferents procediments d'adjudicació establerts en la normativa. Dels 76 expedients, 26 els va tramitar de forma anticipada l'exercici 2021.

El nombre d'expedients adjudicats i els seleccionats per a la fiscalització es mostren en el quadre següent:

**Quadre 16. Expedients adjudicats en l'exercici 2022 i expedients fiscalitzats**

Concepte	Expedients adjudicats		Expedients fiscalitzats		Import fiscalitzat respecte de l'import adjudicat (%)
	Nombre d'expedients	Valor adjudicat del contracte	Nombre d'expedients	Valor adjudicat del contracte	
Acord marc	4	40.064	2	37.410	93,37
Contractes menors	72	103.491	10	64.328	62,16
<b>Total</b>	<b>76</b>	<b>143.555</b>	<b>12</b>	<b>101.737</b>	<b>70,87</b>

Imports en euros, IVA exclòs.

Font: Elaboració pròpia.

La Sindicatura ha seleccionat, a criteri de l'auditor, una mostra de 12 expedients que representen el 15,79% i el 70,87% del nombre i de l'import adjudicat, respectivament. També ha fet una anàlisi comparativa temporal dels contractes menors formalitzats durant el període 2020-2022.

Els expedients seleccionats, 10 contractes menors i 2 contractes basats en acord marc, són els següents:

**Quadre 17. Mostra d'expedients fiscalitzats**

Id.	Objecte del contracte	Tipus de contracte i procediment d'adjudicació	Data d'adjudicació	Adjudicatari	Import adjudicat
1	Energia elèctrica a la seu del CTEESC	Subministrament Basat en acord marc	23.12.2021	Nexus Energia, SA	22.602
2	Neteja de la seu del CTEESC	Serveis Basat en acord marc	23.12.2021	LD Empresa de Limpieza y Desinfección, SA	14.807
3	Manteniment de la xarxa informàtica	Serveis Menor	28.12.2021	Saytel Servicios Informáticos, SA	14.460
4	Solucions tecnològiques adquirides al CTTI de caràcter recurrent	Serveis Menor	18.01.2022	CTTI	10.191
5	Suport <i>on site</i> del parc informàtic	Serveis Menor	28.12.2021	E.J.A.*	11.298



Id.	Objecte del contracte	Tipus de contracte i procediment d'adjudicació	Data d'adjudicació	Adjudicatari	Import adjudicat
6	Cadires per a les sales de reunions del CTESC	Subministrament Menor	12.12.2022	Papereria J. Puy, SL	6.734
7	Gestió de nòmines, assegurances socials i tributs	Serveis Menor	28.12.2021	Plegal Gestión, SL	6.300
8	Pòlissa de responsabilitat civil i patrimonial	Serveis Menor	28.12.2021	Zurich Insurance PLC Suc. España	6.943
9	Lloguer i manteniment fotocopiadora segona planta	Serveis Menor	28.12.2021	Konica Minolta Business Solutions Spain, SA	3.759
10	Lloguer i manteniment fotocopiadora tercera planta	Serveis Menor	28.12.2021	Konica Minolta Business Solutions Spain, SA	2.052
11	Subministrament i instal·lació de 2 monitors de 22" a la taula presidencial de la sala de Plens	Subministrament Menor	21.03.2022	Integració Sistemes Audiovisuals, SL	1.482
12	Pòlissa de danys	Serveis Menor	28.12.2021	Zurich Insurance PLC Suc. España	1.109
<b>Total</b>					<b>101.737</b>

Imports en euros, IVA exclòs.

Font: Elaboració pròpia.

\* Les inicials corresponen a una persona física.

A continuació es presenten les incidències detectades en el treball de fiscalització de la contractació:

- El CTESC va tramitar la despesa del CTTI com un contracte menor mentre que era un encàrrec a mitjans propis corresponent als serveis recurrents prestats pel CTTI. L'Acord del Govern del 18 de gener del 2022 pel qual s'aprova la contraprestació econòmica de les solucions TIC recurrents que presta el CTTI per a l'any 2022 i es ratifiquen les modificacions de l'any 2021, va aprovar la contraprestació econòmica de l'encàrrec de solucions TIC recurrents que presta el CTTI a diverses entitats, entre elles el CTESC. Les obligacions reconegudes l'exercici 2022 van ser de 12.207,86 €.

Aquesta despesa amb el CTTI no s'havia de tramitar com contractació menor i hauria d'estar informada com a encàrrec a mitjans propis en el perfil del contractant del CTESC d'acord amb el que estableix l'article 63.6 de la LCSP.

- En els expedients dels contractació menor número 3 i del 5 al 12, l'informe justificatiu de necessitat de contractar no esmentava que no s'alterava l'objecte del contracte per evitar l'aplicació de les regles generals de contractació, en contra del que estableix l'article 118.2 de la LCSP.

- De l'anàlisi dels contractes menors del període 2020-2022 es desprèn que en els 5 adjudicatari que s'inclouen en el quadre 18 hi ha recurrència de l'objecte del contracte i en 3 d'aquests es van adjudicar diversos contractes menors per imports acumulats superiors al màxim permès per al contracte menor. Aquestes incidències estan relacionades amb la contractació separada de prestacions que haurien d'haver estat objecte d'un únic contracte per estar relacionades amb contractacions successives per cobrir necessitats recurrents o previsibles. Aquestes incidències han donat com a resultat l'elusió dels requisits de publicitat o els relatius als procediments d'adjudicació que haurien correspost. Per aquest motiu, constitueixen un fraccionament indegut del contracte i, en conseqüència, un incompliment dels articles 99.2 i 118.2 de la LCSP.

**Quadre 18. Contractes menors amb reiteració de l'objecte en el període 2020-2022**

Adjudicatari	Exercici	Concepte	Import
E.J.A.*	2020	Suport <i>on site</i> del parc informàtic	8.480
	2021		11.298
	2022		10.920
Plegal Gestión, SL	2020	Gestió de nòmines, assegurances socials i tributs	6.180
	2021		6.300
	2022		6.420
Zurich Insurance PLC Suc. España	2020	Pòlissa de responsabilitat civil i patrimonial	6.943
	2021		6.943
	2022		6.943
Konica Minolta Business Solutions Spain, SA	2020	Lloguer i manteniment fotocopiadora segona planta	4.576
	2021		3.759
	2022		3.650
Konica Minolta Business Solutions Spain, SA	2020	Lloguer i manteniment fotocopiadora tercera planta	2.443
	2021		2.052
	2022		2.034

Imports en euros, IVA exclòs.

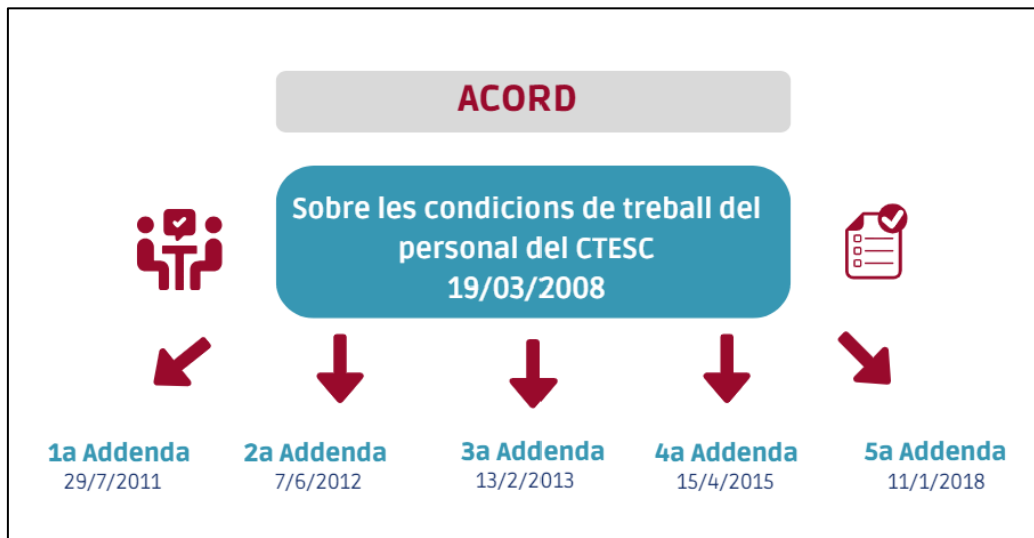
Font: Elaboració pròpia.

\* Les inicials corresponen a una persona física.

#### 4.2.2. Personal

El personal del Consell hi està vinculat per una relació subjecta al dret laboral. El CTEESC no disposa de conveni propi i es regeix per l'acord del 19 de març del 2008 sobre condicions de treball del personal del CTEESC i addendes posteriors sobre matèries diverses, entre les quals s'inclouen les retribucions del personal laboral. En tot allò que no està regulat pels seus pactes i acords, apliquen el Conveni col·lectiu de treball del sector d'oficines i despatxos de Catalunya per als anys 2022-2024.

A continuació es mostra la representació gràfica de la cronologia de l'acord inicial i les diferents addendes pactades entre els treballadors i la Secretaria Executiva, en representació del CTEESC.

**Gràfic 2. Acord i addendes en matèria de personal**

Font: Elaboració pròpia.

L'acord inicial de l'any 2008 detalla la plantilla del CTESC, que en aquell moment era de 30 dotacions de personal laboral, la classificació professional dels treballadors als efectes retributius, les funcions a desenvolupar, l'horari de treball i els permisos. Les addendes posteriors són modificacions de diversos aspectes de l'acord inicial.

Les 2 primeres addendes són modificacions de les condicions de treball per equiparar-les a les dels funcionaris de la Generalitat de Catalunya. La primera addenda concreta que la classificació professional del Consell, als efectes retributius, es correspon amb la classificació del personal funcionari de la Generalitat i la segona disposa l'aplicació al personal del Consell de la jornada i horari de treball dels funcionaris. Les altres addendes regulen el règim de compensació dels serveis extraordinaris i el sistema de premis vinculats als anys de serveis prestats al Consell.

Per tant, tot i ser personal laboral als treballadors del Consell se'ls apliquen els acords presos entre la Secretaria Executiva i el seu personal, que van modificant a mesura que van sorgint nous aspectes d'aplicació als funcionaris de la Generalitat.

### **Relació de llocs de treball i plantilla**

La plantilla de personal del CTESC a 31 de desembre del 2022 segons el document Descripció de llocs de treball publicat al web del Consell era de 25 treballadors (no inclou personal directiu) i les places dotades pressupostàriament, incloses en l'annex de personal del pressupost de l'exercici 2022, era de 25 de personal laboral i 2 de personal directiu.

A continuació es detalla el nombre de treballadors a 31 de desembre del 2021 i del 2022.

**Quadre 19. Nombre de treballadors a 31 desembre del 2021 i del 2022**

Concepte	31.12.2022	31.12.2021
Personal laboral d'alta direcció i assimilat	2	2
Grup A - Directors de gabinet	2	2
Grup B - Tècnics i personal qualificat	17	19
Grup C - Personal de suport	3	3
<b>Total</b>	<b>24</b>	<b>26</b>

Font: Comptes anuals del CTEESC.

La Sindicatura ha revisat 11 expedients de personal del Consell, escollits segons el criteri de l'auditor. També ha comprovat que mitjançant Resolució del president del Consell del 29 de novembre del 2022 i d'acord amb la Llei 20/2021, del 28 de desembre, de mesures urgents per a la reducció de la temporalitat en l'ocupació pública, es va iniciar el procés d'estabilització de 3 places de tècnic polivalent i 1 plaça d'administratiu, mitjançant convocatòria al *Diari Oficial de la Generalitat de Catalunya* del 7 de desembre del 2022.

De la revisió realitzada en matèria de personal s'observa el següent:

- El CTEESC no disposava d'un conveni propi per al seu personal, fet que genera una heterogeneïtat de normes successives a què acollir-se. En tot allò que no estava regulat pels seus pactes i acords, aplicava el Conveni col·lectiu de treball del sector d'oficines i despatxos de Catalunya.

L'aplicació supletòria per les administracions públiques de convenis sectorials de què no forma part és improcedent i no ajustada a dret, des de l'any 2019. La Sentència 333/2019 de la Sala Social del Tribunal Suprem, del 6 de maig del 2019, ratificada per sentències posteriors va modificar la jurisprudència vigent en aquell moment amb l'argument que l'interès que guia els grups que participen en la redacció d'un conveni sectorial és l'ànim de lucre. En canvi, l'interès que ha de guiar els convenis col·lectius que subscriuen les administracions públiques és l'interès general. Per tant el CTEESC no podia quedar afectat pel que disposava un conveni sectorial de què no formava part.

- La quarta i cinquena addendes de l'acord de condicions de treball del personal del CTEESC del 15 d'abril del 2015 i del 16 de gener del 2018, respectivament, no disposaven dels informes favorables previs del departament competent en matèria de funció pública i del departament competent en matèria d'economia i finances establerts en el títol III de les lleis de pressupostos anuals.
- En la pàgina web de l'entitat hi ha un document anomenat "Descripció de llocs de treball" que recull els elements d'una RLT, però la Sindicatura no té constància de l'aprovació formal d'una RLT que inclogui les places necessàries pel funcionament del Consell, estiguin dotades pressupostàriament o no.

## **5. RESPONSABILITATS**

### **5.1. DE LA DIRECCIÓ DE L'ENTITAT**

El president del CTECSC és responsable de formular els comptes anuals, de manera que expressin la imatge fidel del patrimoni, de la situació financera, dels resultats i de l'execució pressupostària de l'entitat de conformitat amb el marc normatiu d'informació financera aplicable a l'entitat, que s'identifica en la nota 3 de la Memòria dels comptes anuals, i del control intern que consideri necessari per permetre la preparació dels comptes anuals lliures d'incorreccions materials a causa de frau o error.

En la preparació dels comptes anuals, el president és responsable de valorar la capacitat de l'entitat per continuar amb la seva gestió, i ha de revelar, segons correspongui, les qüestions relacionades amb la gestió continuada i utilitzar el principi comptable de gestió continuada excepte si l'òrgan de gestió té la intenció o l'obligació legal de liquidar l'entitat o de proposar la liquidació o el cessament de les operacions o bé no hi hagi una altra alternativa realista.

A més, el president ha de garantir que les activitats, les operacions pressupostàries i financeres realitzades durant l'exercici i la informació reflectides en els comptes anuals estan conformes amb les normes aplicables i establir el sistema de control intern que consideri necessari per a aquesta finalitat.

### **5.2. DE LA SINDICATURA**

Els objectius de la fiscalització són obtenir una seguretat raonable que els comptes anuals en conjunt estan lliures d'incorreccions materials a causa de frau o error, i emetre un informe de fiscalització amb una opinió.

Seguretat raonable indica un alt grau de seguretat, però no garanteix que una fiscalització realitzada de conformitat amb els principis fonamentals de fiscalització dels òrgans de control extern i les normes internacionals d'auditoria adaptades al sector públic detecti sempre una incorrecció material quan existeix. Les incorreccions poden ser degudes a frau o a error i es consideren materials si, individualment o de manera agregada, es pot preveure raonablement que influeixen en les decisions econòmiques que els usuaris prenen basant-se en els estats financers.

## **6. ANNEX: COMPTES ANUALS**

Els comptes anuals estan publicats en el lloc web de la Sindicatura de Comptes de Catalunya ([www.sindicatura.cat/informes](http://www.sindicatura.cat/informes)).

## 7. TRÀMIT D'AL·LEGACIONS

D'acord amb la normativa vigent, el projecte d'informe de fiscalització va ser tramès al Consell de Treball, Econòmic i Social de Catalunya l'11 d'abril del 2024, per complir el tràmit d'al·legacions.

### 7.1. AL·LEGACIONS REBUDES

L'escrit d'al·legacions presentat pel Consell de Treball, Econòmic i Social de Catalunya amb registre d'entrada número E/001560, del 25 d'abril del 2024, es reproduïx a continuació.

Els documents annexos que acompanyen les al·legacions estan dipositats en l'arxiu de la Sindicatura de Comptes.



#### AL·LEGACIONS AL PROJECTE D'INFORME DE FISCALITZACIÓ DE LA SINDICATURA DE COMPTES DE CATALUNYA REF. 39/2023-G SOBRE L'EXERCICI 2022 DEL CONSELL DE TREBALL, ECONÒMIC I SOCIAL DE CATALUNYA

L'11.04.2024 es rep via EACAT l'escrit de data 9.04.2024 del Síndic major de la Sindicatura de Comptes de Catalunya que adjunta el projecte d'informe de fiscalització núm. 39/2023-G, corresponent al Consell de Treball, Econòmic i Social de Catalunya, exercici 2022, revisat pel Ple de la Sindicatura i que dona opció de presentar les al·legacions pertinents.

A través d'aquest escrit es formulen les al·legacions en el termini establert a l'article 38 del Reglament de règim interior de la Sindicatura de Comptes de Catalunya, és a dir, deu dies hàbils a comptar des de l'endemà de la recepció de la notificació.

Amb caràcter previ es posa de manifest que el CTESC sempre ha intentat seguir les recomanacions de la Intervenció General de la Generalitat de Catalunya i, a partir de l'any 2021, de l'empresa auditora.

#### AL·LEGACIONS

##### Primera. Sobre el fonament de l'opinió desfavorable

En el punt 2.1.2 del projecte d'informe de fiscalització s'indica que:

*Els sobrants de transferències corrents del Consell no obtinguts en concurrència i que tinguin com a finalitat el finançament del dèficit d'explotació de l'entitat han de quedar registrats en un compte de passiu a curt termini. Per tant, el CTESC hauria de reclassificar l'import reconegut en l'epígraf del patrimoni net, Altres increments patrimonials pendents d'imputació a resultats, a un compte de passiu a curt termini, per un import aproximat de 709.199,64 €.*

*La Sindicatura ha dut a terme la fiscalització de conformitat amb els principis fonamentals de fiscalització dels òrgans de control extern i les normes internacionals d'auditoria adaptades al sector públic. D'acord amb aquestes normes, les responsabilitats de la Sindicatura es descriuen més endavant en la secció Responsabilitats de la Sindicatura, d'aquest informe.*

*La Sindicatura és independent del CTESC de conformitat amb els requeriments d'ètica i protecció de la independència que són aplicables a la fiscalització dels comptes anuals segons el que exigeix la normativa reguladora de l'activitat d'auditoria de comptes dels òrgans de control extern i amb l'article 1 de la Llei 18/2010, del 17 de juny, de la Sindicatura.*

*Es considera que l'evidència d'auditoria que s'ha obtingut proporciona una base suficient i adequada per a l'opinió desfavorable.*

#### **Al·legació**

El CTESC posa de manifest que, tal com s'indica a la Nota 5 de la Memòria dels Comptes Anuals (5. Transferències i subvencions), les subvencions d'explotació rebudes en concepte d'aplicació pressupostària per a despeses corrents han estat abonades d'acord amb la seva naturalesa com a ingressos de l'exercici en la mesura necessària per a equilibrar el compte de pèrdues i guanys sense considerar provisions, pèrdues per deteriorament i resultats per alienació d'immobilitzat.

Aquest criteri es deriva de l'aplicació de l'article 14.3 de la Llei de pressupostos de la Generalitat per a 2022, que estableix:

*Les transferències corrents a favor de les entitats en què la Generalitat participa majoritàriament, de manera directa o indirecta, en llur capital o en la designació de la majoria de representants amb dret a vot de llurs òrgans de govern, de les entitats adscrites o de les entitats que, sense complir aquestes condicions, es classifiquen com a Administració pública de la Generalitat, d'acord amb les normes del Sistema Europeu de Comptes, tenen per objecte finançar les despeses d'explotació en la mesura necessària per a equilibrar el compte de pèrdues i guanys, llevat de les dotacions per amortitzacions, provisions, deterioraments, variacions d'existències i baixes de l'immobilitzat.*

Aquesta mateixa previsió és també present en les anteriors lleis de pressupostos de la Generalitat així com en la de 2023. Partint d'aquests paràmetres, anualment es calcula el resultat de l'exercici, imputant l'excedent com menys ingressos per subvencions de l'exercici i traspassant-se aquest saldo al compte "13001005 – Excedents transferències Llei de Pressupostos". A 31 de desembre de 2022, el CTESC presentava un saldo acumulat de 672.453,25 €.

El CTESC ha mantingut aquest criteri de comptabilització, que ha estat validat per la Intervenció General en els seus successius informes de control financer. En aquest sentit, en l'Informe definitiu de control financer relatiu a l'exercici 2020, la Intervenció General indica:

#### *4.2.3 Patrimoni net*

- *Patrimoni generat: s'ha verificat que la variació del saldo correspon al resultat positiu de l'exercici 2020.*

- *Altres increments patrimonials:*

*Transferències corrents rebudes de la Generalitat mitjançant la verificació, **sense incidències**, que financen les despeses d'explotació en la mesura necessària per a equilibrar el compte de pèrdues i guanys, llevat de dotacions per amortitzacions, provisions, deterioraments, variacions d'existències i baixes de l'immobilitzat, d'acord amb el que preveu l'apartat 2 de l'article 14 de la Llei de Pressupostos de la Generalitat de Catalunya per a l'exercici 2020.*

#### *5.2 Comptes anuals*

*En termes generals, es conclou favorablement en relació amb l'apartat de comptes anuals. Tal com s'especifica en el punt 4.2 d'aquest informe s'han analitzat els apartats d'actiu no corrent, actiu corrent, **patrimoni net**, passiu corrent, ingressos del compte de pèrdues i guanys, despeses del compte de pèrdues i guanys, **sense incidències** i amb un resultat satisfactori.*

*Valoració: Categoria 0. Favorable*

Aquest criteri comptable, validat per la Intervenció General, s'ha mantingut a partir de 2021, en que el control financer s'ha hagut de fer per un auditor extern.

Adicionalment, en relació amb el que s'exposa en l'Al·legació quarta.3, cal indicar que el CTESC no ha rebut cap requeriment per part de la Generalitat de Catalunya en relació amb una possible exigibilitat dels esmentats excedents generats en exercicis anteriors; així com tampoc s'ha practicat cap retenció de les transferències corrents rebudes del CTESC de l'Administració de la Generalitat, les quals són transferides en ferm en els termes previstos per l'article 55 de la Llei de Pressupostos de la Generalitat del 2022. Per aquests motius, no s'ha considerat tampoc necessari el registre d'un passiu sobre aquest saldo, atès que no existeix cap fet que justifiqui l'existència d'una obligació de pagament.

D'altra banda, en relació amb l'import total de 709.199,64€ que el projecte d'informe de fiscalització de la Sindicatura indica que hauria de ser reclassificat a un compte de passiu a curt termini, cal dir que aquest es troba compost pels 672.453,25€ que han estat justificats anteriorment, així com també per 36.746,39€ addicionals (corresponents als saldos dels comptes 13001001, 13001002 i 13001007) que corresponen a subvencions de capital diverses que són traspassades de manera progressiva al compte de resultats en funció de l'amortització dels actius finançats i que, per tant, en cap cas poden tenir la consideració de passiu a curt termini.



**Segona. Sobre les conclusions de la fiscalització del compliment de la legalitat en matèria de contractació administrativa**

**1. En la conclusió 1 del projecte d'informe de fiscalització s'indica que:**

*El CTESC va tramitar com un contracte menor la despesa de l'exercici 2022 de 12.207,86€ pels serveis prestats pel Centre de Telecomunicacions i Tecnologies de la Informació (CTTI) en concepte de solucions tecnològiques recurrents quan es tractava d'un encàrrec a mitjans propis corresponent als serveis recurrents prestats pel CTTI.*

*La despesa amb el CTTI hauria d'estar informada com un encàrrec a mitjans propis en el perfil del contractant del CTESC, d'acord amb el que estableix l'article 63.6 de la Llei 9/2017, del 8 de novembre, de contractes del sector públic (LCSP) (vegeu l'apartat 4.2.1.1).*

**Al·legació**

El CTESC posa de manifest que, fins 2022, no s'ha tingut cap observació respecte la contractació amb el CTTI.

D'altra banda, des del tancament de l'informe definitiu de control financer de l'exercici 2022 no s'ha pogut donar publicitat ja que el GEEC no permet la tramitació d'expedients d'encàrrecs a mitjans propis. En l'actualitat, a la Plataforma de Serveis de Contractació Pública hi consta publicada la informació relativa als encàrrecs al CTTI com a mitjà propi sota el concepte "Solucions tecnològiques adquirides al CTTI de caràcter recurrent" pels exercicis 2020, 2021, 2022 i 2023.

**2. La conclusió 2 del projecte d'informe de fiscalització indica que:**

*En els expedients de contractació menor número 3 i del 5 al 12, l'informe justificatiu de necessitat de contractar no esmentava que no s'alterava l'objecte del contracte per evitar l'aplicació de les regles generals de contractació, en contra del que estableix l'article 118.2 de la LCSP (vegeu l'apartat 4.2.1.1).*

**Al·legació**

El CTESC posa de manifest que tramita els seus expedients amb el GEEC (Tramitador electrònic d'expedients de contractació). Aquest tramitador disposa de plantilles per a cada tipus de documents. Fins al quart trimestre del 2023 la plantilla de l'informe justificatiu no feia esment a que no s'estava alterant l'objecte amb la finalitat d'evitar l'aplicació de les regles generals de contractació. Tot i així, el CTESC ho feia constar en l'informe proposta d'adjudicació. Actualment, aquesta especificació es fa constar tant a l'informe justificatiu de la necessitat de contractar com a l'informe proposta d'adjudicació.

S'adjunta com a DOCUMENT 1 documentació justificativa de que a tots els informes proposta d'adjudicació del 2022 es feia l'especificació de no alterar l'objecte del contracte per evitar l'aplicació de les regles generals de la contractació.

**3. La conclusió 3 del projecte d'informe de fiscalització indica que:**

*En 5 dels contractes revisats s'han detectat determinades incidències relacionades amb la contractació separada de prestacions que haurien d'haver estat objecte d'un únic contracte pel fet d'estar relacionades amb contractacions successives per cobrir necessitats recurrents o previsibles. Aquestes incidències han donat com a resultat l'elusió dels requisits de publicitat o dels relatius als procediments d'adjudicació que haurien correspost. Per aquest motiu, constitueixen un fraccionament indegut del contracte i, en conseqüència, un incompliment dels articles 99.2 i 118.2 de la LCSP (vegeu l'apartat 4.2.1.1).*

**Al·legació**

El CTESC posa de manifest que durant l'any 2021 la Intervenció General va lliurar l'esborrany de l'Informe de control financer de l'exercici 2019 on havia algunes referències a contractes que s'havien tramitat com menors i que per la seva recurrència s'havien de fer com a concursos o en els que calia elaborar l'informe requerit per l'art. 159 de la LCSP.

De conformitat amb la Intervenció General es va elaborar un pla d'acció per resoldre la problemàtica: per l'exercici 2020, tot i estar ja finalitzat, es va elaborar l'informe de l'art. 159.1.3 LCSP per a tots els contractes en què calia, i es continua elaborant si escau i, pel que fa a l'anàlisi dels contractes amb prestacions de serveis recurrents en el temps, s'han anat fent els següents concursos:

- Servei prevenció de riscos laborals: contracte específic dins el Sistema dinàmic d'adquisició de serveis de prevenció de riscos laborals aliens: anys 2021 i 2023.
- Servei de neteja de la seu: contracte basat en Acord marc: exercicis 2021 i 2022.
- Servei d'impressió (2 equips de reprografia): procediment obert simplificat 2023.
- En matèria de manteniment de la xarxa informàtica: procediment obert simplificat abreujat: exercici 2023.
- En matèria de subministrament elèctric: contracte anual basat en acord marc a partir de 2020.

Pel que fa a la pòlissa d'assegurances de responsabilitat patrimonial i civil i de danys materials, la Direcció General de Política Financera, Assegurances i Tresor, a través d'informe de 27.08.2002, atesa la situació actual del mercat assegurador, recomana al CTESC que la durada del contracte sigui d'un any, renovable anualment fins un màxim de 4 pròrrogues, i que les parts puguin prorrogar de mutu acord el contracte, establint un preavís per tal que les parts puguin rescindir-lo.

**Tercera. Sobre les conclusions de fiscalització del compliment de la legalitat en matèria de personal****1. La conclusió 4 del projecte d'informe de fiscalització indica que:**

*El president i la secretària executiva del CTESC tenen la consideració d'alts càrrecs al servei de la Generalitat i en conseqüència, tant el president com la secretària*

*executiva han de rebre, a tots els efectes, el tractament d'alts càrrecs i han d'estar inclosos en la relació d'alts càrrecs en lloc de la relació del personal directiu de les entitats del sector públic de la Generalitat.*

*Les retribucions del president i de la secretària executiva del CTEESC estan incloses en l'epígraf 132, Personal laboral d'alta direcció i assimilat, del pressupost de despeses del Consell quan, per la seva naturalesa, s'haurien d'incloure en l'article 10, Alts càrrecs, (vegeu l'apartat 4.1.4.1).*

#### Al·legació

El CTEESC posa de manifest que no obre les partides pressupostàries sinó que utilitza les partides que consten a GECAT. De tota manera, es farà la consulta corresponent i la demanda de modificar la parametrització, si és possible, durant l'exercici actual.

#### 2. En la conclusió 5 del projecte d'informe de fiscalització s'indica que:

*El CTEESC no disposava d'un conveni propi i es regia per l'acord del 19 de març del 2008 sobre condicions de treball del personal laboral del CTEESC i addendes posteriors sobre matèries diverses, la qual cosa genera una heterogeneïtat de normes successives a què acollir-se. En tot allò que no estigui regulat pels seus pactes i acords, aplica el Conveni col·lectiu de treball del sector d'oficines i despatxos de Catalunya.*

*L'aplicació supletòria del conveni sectorial d'oficines i despatxos per part del CTEESC és improcedent i no s'ajusta a dret, ja que, segons la jurisprudència, l'interès que ha de guiar els convenis col·lectius que subscriuen les administracions públiques és l'interès general i no l'ànim de lucre. Per tant, el CTEESC no pot quedar afectat pel que disposa un conveni sectorial de què no forma part (vegeu l'apartat 4.2.2).*

Adicionalment, en la recomanació 2, el projecte d'informe estableix que el CTEESC hauria d'elaborar un conveni col·lectiu propi pel seu personal laboral que s'adeqüés a la seva realitat i inclogués tots aquells aspectes organitzatius necessaris per al desenvolupament de les seves tasques, o adherir-se al conveni col·lectiu únic del personal laboral de la Generalitat de Catalunya.

#### Al·legació

El CTEESC posa de manifest que l'aplicació supletòria del Conveni d'oficines i despatxos es va fer seguint el criteri de Funció Pública. Així, ja en l'acta de 8.4.2002 s'informa que el secretari general de funció pública havia informat el CTEESC que el personal del CTEESC no estava sotmès al Cinquè Conveni del personal laboral.

En conseqüència, i seguint les indicacions que es van rebre de Funció Pública, es va considerar que el conveni d'oficines i despatxos era aplicable en tot el que no es regulés a través dels acords entre el CTEESC i la plantilla.

En l'Informe conjunt de la Direcció General de Pressupostos i la Direcció General de Funció Pública de 28.12.2022 l'insta a negociar o adherir-se a un conveni col·lectiu que reguli les condicions de treball i retributives pròpies del seu personal.

Després d'haver obtingut les autoritzacions corresponents, el 18.5.2023 es constitueix la Comissió negociadora del I Conveni col·lectiu del Consell de Treball Econòmic i Social de Catalunya, que, reunida ja en cinc ocasions, continua amb la negociació.

**3. La conclusió 7 del projecte d'informe de fiscalització indica que:**

*La Sindicatura de Comptes no té constància de l'aprovació formal d'una Relació de llocs de treball (RLT) que inclogui les places necessàries per al funcionament del Consell, estiguin dotades pressupostàriament o no, tot i que, l'entitat disposa en la seva pàgina web d'un document anomenat "Descripció de llocs de treball" que recull els elements d'una RLT (vegeu l'apartat 4.2.2).*

**Al·legació**

El CTESC posa de manifest que la descripció de llocs de treball que consta a l'apartat de transparència del seu web, tant pel seu contingut com per la seva publicitat, compleix els requisits d'instrument organitzatiu dels llocs de treball previst per l'article 74 del Reial decret legislatiu 5/2015, de 30 d'octubre, pel que s'aprova el text refós de la Llei de l'Estatut Bàsic de l'Empleat Públic.

Així, l'estructura inicial de la plantilla i la seva estructura organitzativa es va acordar a la Comissió Executiva de 8.04.2002. En la Comissió Executiva del 14.01.2008 es va aprovar la reestructuració de la plantilla sobre la base d'una valoració de llocs de treball. Amb posterioritat s'ha modificat per acord de la Comissió Executiva de 4.02.2013, 13.02.2023 i 13.11.2023 i al Ple de 14.03.2016.

Aquesta informació s'ha anat actualitzant al web a mesura que s'han produït modificacions en la plantilla.

**Quarta. Sobre altres temes**

**1. La conclusió 8 del projecte d'informe de fiscalització indica que:**

*Les quotes a la Seguretat Social per 25.872,92 € han estat imputades en l'epígraf Creditors per operacions de gestió i les retencions de l'impost sobre la renda de les persones físiques (IRPF) per 94.309,28 € en Altres comptes a pagar, del passiu.*

*D'acord amb la seva naturalesa les quotes a la Seguretat Social i les retencions d'IRPF s'haurien de comptabilitzar en comptes del grup 47, Administracions públiques, del passiu. (vegeu l'apartat 4.1.2.4).*

**Al·legació**

Tal com s'ha assenyalat en l'al·legació Tercera.1, el CTESC no obre les partides del pressupost al GECAT. Seguint indicacions de la Intervenció General es va fer la consulta sobre l'exercici 2017 i la resposta va ser que tot i que el programa les comptabilitza correctament en comptes del grup 47, la visualització la fa mitjançant comptes del subgrup 419. Amb tot, es tornarà a fer consulta sobre aquesta classificació.

S'aporta com a DOCUMENT 2 les al·legacions que es van formular en relació amb l'exercici 2017.

**2. La conclusió 9 del projecte d'informe de fiscalització indica que:**

*L'article 30 del Decret 43/2007, del 20 de febrer, de desenvolupament de la Llei 7/2005 disposa que els membres que assisteixin a les diferents sessions del Ple, de la Comissió Executiva o de comissions de treball, tenen dret a les compensacions econòmiques que per la seva participació en les activitats del Consell siguin autoritzades, a proposta del mateix Consell. Les compensacions econòmiques seran a títol personal a cadascuna de les persones integrants dels diferents òrgans o comissions de treball que es puguin crear.*

*De l'anàlisi realitzada per la Sindicatura s'observa que aquestes compensacions econòmiques no sempre van ser percebudes pels membres del Consell sinó directament per algunes de les organitzacions o associacions els membres de les quals formaven part del Consell, concretament 55.747,20 €, el 65,01% de la despesa en concepte de compensacions econòmiques. En aquests casos els membres del CTEESC havien signat prèviament un document en què manifestaven que renunciaven al cobrament dels drets d'assistència a favor de les organitzacions o associacions que representaven.*

*L'articulació d'un sistema a través del qual alguns dels membres del CTEESC cedeixen el seu dret de crèdit a favor d'organitzacions o associacions, que comporta que el CTEESC aboni els imports corresponents als drets d'assistència a les organitzacions i associacions i no als membres del Consell, infringeix el que disposa l'article 30 del Decret 43/2007.*

*A més a més, aquesta cessió de drets altera la naturalesa jurídica o la finalitat del pagament previstes normativament, perquè deixa de compensar econòmicament els membres del Consell per les assistències a les reunions de l'òrgan col·legiat i passa a convertir-se en una altra font d'ingressos de les organitzacions i associacions.*

*Per bé que la transmissió a tercers dels imports que perceben els membres del CTEESC és possible, aquesta transmissió ha de ser al marge de l'entitat, un cop aquesta ha abonat els imports corresponents als membres del Consell (vegeu l'apartat 4.1.4.2).*

**Al·legació**

El CTEESC posa de manifest que els informes de control financer de la Intervenció General no han posat objecció a la renúncia dels membres respecte als drets d'assistència a les comissions i al Ple en favor de les persones jurídiques a les que representen. En aquest sentit, els informes semestrals de 2002 a 2012 i entre d'altres, l'informe corresponent a l'exercici 2014.

Tampoc s'indicava res en l'informe 29/2012 de la Sindicatura de Comptes relatiu a l'exercici 2011, que es va limitar a recollir la variació respecte a l'exercici anterior dels

importos dels drets d'assistència per la concurrència a les sessions del Ple, la Comissió Executiva i les comissions de treball permanents.

**3. La conclusió 10 del projecte d'informe de fiscalització indica que:**

*L'article 14.6 de la Llei 1/2021, del 29 de desembre, de pressupostos de la Generalitat de Catalunya per al 2022 (LPGC-2022), disposa que en cas que al tancament de l'exercici s'obtingui un romanent de tresoreria positiu com a conseqüència d'un excés d'ingressos cedits o de transferències o aportacions rebudes de la Generalitat, el departament competent en matèria de finances públiques ha de retenir un import de les aportacions i transferències que el departament al qual està adscrit tenia previst atorgar-li en l'exercici següent, per l'import que determini la IGGC.*

*Atesa la singularitat del CTESC i el caràcter de lliurament en ferm de les transferències rebudes, establert en l'article 55 de la LPGC-2022, ni el departament competent en matèria de finances públiques ni la IGGC han proposat efectuar retencions en les aportacions al CTESC en l'exercici 2022 i anteriors. Aquest fet ha implicat que el 31 de desembre del 2022 el Consell disposés d'un Romanent de tresoreria de 822.510,66 €.*

*La Sindicatura considera que tant l'article 14 com el 55 de la LPGC-2022 són d'aplicació directa al Consell i, en conseqüència, cal interpretar de forma conjunta el que disposen ambdós articles. Aquest fet comporta que l'expressió "s'han de lliurar en ferm" s'ha d'interpretar en el sentit que el lliurament de les transferències no serà condicionat, ni caldrà justificar-lo, ni demanar-lo.*

*Per tant, si l'any 2022, el CTESC tenia un romanent de tresoreria positiu, derivat d'un excés de transferències de la Generalitat de Catalunya de l'exercici 2022 i anteriors, el departament competent en matèria de finances públiques, d'acord amb el que disposa l'article 14 de la LPGC-2022, havia d'haver efectuat una retenció de les transferències, per l'import que determinés la IGGC i que la Sindicatura estima en un import aproximat de 616.883,00 € (vegeu els apartats 4.1.2.3 i 4.1.5).*

#### **Al·legació**

Fins la Llei de pressupostos per al 2014 (Llei 1/2014 de 27 de gener) el CTESC es classificava juntament amb el Parlament i els organismes consultius i disposava de secció pressupostària. Havia de formular només pressupost de despeses. Els ingressos es percebien mensualment en dotzenes parts. Informe d'intervenció de 31.12.2002 indica que els imports no executats s'han de restar del pressupost de l'any següent.

A partir de la Llei 1/2014, el CTESC passa a ser classificat com entitat assimilada, a efectes pressupostaris, a les entitats de dret públic sotmeses a l'ordenament jurídic privat. Amb aquest canvi, el CTESC passa a disposar d'un pressupost d'ingressos i despeses. El pressupost d'ingressos del CTESC està integrat gairebé en la seva totalitat per la transferència corrent de la Generalitat (actualment a través del Departament d'Empresa i Treball) per finançar les despeses de funcionament.

El CTESC, sense variació des de la Llei 20/2005 de pressupostos per al 2006, apareix en el Títol específic que inclou normes de gestió pressupostària del Parlament i d'altres institucions i organismes.

En la Llei 1/2021 de pressupostos de la Generalitat per al 2022, es tracta del Títol VII, en el que es regulen normes específiques per al Parlament, (article 53), per al Síndic de Greuges, el Consell de Garanties Estatutàries, la Sindicatura de Comptes i l'Oficina Antifrau de Catalunya (article 54) i per al CTESC, el Consell de l'Audiovisual de Catalunya i l'Autoritat Catalana de Protecció de Dades (article 55).

En els informes de control financer de 2014 a 2020 elaborats per la Intervenció General queda palès que en les corresponents lleis de pressupostos, els articles equivalents a l'article 55 de la Llei 1/2021 asseguren els ingressos en ferm i cal comptabilitzar-los en alguna partida del grup 13. En aquest sentit, i com a exemple, l'informe de control financer elaborat per la Intervenció General sobre l'exercici 2014, estableix:

*Adicionalment, en la Llei 1/2014 de pressupostos per l'exercici 2014 el CTESC està classificat en el punt e) de pressupostos de les entitats de dret públic sotmeses a l'ordenament jurídic privat i les entitats assimilades a efectes pressupostaris, però que té una consideració especial ja que en el Títol VII. Normes de gestió pressupostària del Parlament i d'altres institucions i organismes en l'article 55.1 regula aspectes relacionats amb el CTESC, en el que es detalla que les transferències i aportacions del pressupost de la Generalitat al pressupost del Consell de Treball, Econòmic i Social de Catalunya, del Consell de l'Audiovisual de Catalunya i de l'Autoritat Catalana de Protecció de Dades s'han de lliurar en ferm, per quartes parts, a nom de l'organisme corresponent. Per tant, al tractar-se de transferències en ferm, el romanent de tresoreria no afectat, es manté en el fons de l'entitat, sense correspondre l'aplicació de l'article 12.4 de la Llei de Pressupostos pel que fa a la retenció d'excessos de transferències.*

En conclusió, el CTESC posa de manifest que ha seguit en tot cas el criteri de la Intervenció General pel que fa als excedents i que la interpretació del concepte de transferència en ferm és clara: el romanent no afectat es manté en el fons de l'entitat, sense que sigui d'aplicació la previsió de retenció d'excessos de transferències, actualment prevista per l'article 14.3 de la Llei de pressupostos per al 2022.

Toni Mora Núñez  
President

## **7.2. TRACTAMENT DE LES AL·LEGACIONS**

Les al·legacions formulades han estat analitzades i valorades per la Sindicatura de Comptes. El text del projecte d'informe no s'ha modificat perquè s'entén que les al·legacions trameses són explicacions que confirmen la situació descrita inicialment o perquè no es comparteixen els judicis que s'hi exposen.

## **APROVACIÓ DE L'INFORME**

Certifico que a Barcelona, el 7 de maig del 2024, reunit el Ple de la Sindicatura de Comptes, presidit pel síndic major, Miquel Salazar Canalda, amb l'assistència dels síndics Anna Tarrach Colls, Manel Rodríguez Tió, Llum Rodríguez Rodríguez, Maria Àngels Cabasés Piqué, Ferran Roquer i Padrosa i Josep Viñas i Xifra, i de la secretària general de la Sindicatura, Marta Junquera i Bernal, actuant com a ponent el síndic major, Miquel Salazar Canalda, amb deliberació prèvia s'acorda aprovar l'informe de fiscalització 4/2024, relatiu al Consell de Treball, Econòmic i Social de Catalunya, exercici 2022.

I, perquè així consti i tingui els efectes que corresponguin, signo aquesta certificació, amb el vistiplau del síndic major.

La secretària general

Vist i plau,

El síndic major





