

Informe 41/1997-F

**Diputació de Girona**

Exercici 1996



**Sindicatura de Comptes  
de Catalunya**



Sindicatura de Comptes  
de Catalunya

El secretari general

JOSEP RAMON DUESO i PARATGE, Secretari General de la Sindicatura de Comptes de Catalunya,

C E R T I F I C O:

Que el dia 18 de setembre de 2000, reunit el Ple de la Sindicatura de Comptes, sota la presidència del Síndic major, Sr. Ferran Termes i Anglès, amb l'assistència dels síndics Srs. Manuel Cardeña i Coma, Josep M. Carreras i Puigdengolas, Marià Nicolàs i Ros, Jordi Petit Fontserè, Manuel Barrado i Palmer, i Xavier Vela i Parés, actuant-hi com a secretari, el secretari general de la Sindicatura, Sr. Josep Ramon Dueso i Paratge, i com a ponent el síndic Sr. Xavier Vela i Parés, amb deliberació prèvia, s'acordà aprovar l'informe de fiscalització 41/1997-F relatiu a la Diputació de Girona, exercici 1996.

I perquè així consti i tingui els efectes que corresponguin, signo aquesta certificació, amb el vistiplau del Síndic major.

Barcelona, 9 d'octubre de 2000

Vist i plau  
EL SÍNDIC MAJOR



Jaume I, 2-4  
08002 Barcelona  
Telèfon 93 270 11 61  
Fax 93 270 15 70

## ÍNDIX

ABREVIACIONS .....	7
1. INTRODUCCIÓ.....	9
1.1. OBJECTE I ABAST DE L'INFORME .....	9
1.2. LIMITACIONS.....	9
2. PRESENTACIÓ DE LA DIPUTACIÓ DE GIRONA.....	9
2.1. DESCRIPCIÓ DE LA PROVÍNCIA .....	9
2.2. DESCRIPCIÓ DE LA DIPUTACIÓ .....	10
3. ESTATS I COMPTES OBJECTE DE FISCALITZACIÓ .....	16
3.1. RETIMENT DE COMPTES A LA SINDICATURA .....	16
3.2. LIQUIDACIÓ PRESSUPOSTÀRIA .....	18
3.2.1. Liquidació pressupostària de l'exercici corrent.....	18
3.2.2. Pressupostos d'ingressos i de despeses d'exercicis tancats.....	18
3.3. RESULTAT PRESSUPOSTARI.....	19
3.4. ROMANENT DE TRESORERIA .....	20
3.5. BALANÇ DE SITUACIÓ .....	20
3.6. COMPTE DE RESULTATS.....	21
4. ENDEUTAMENT .....	21
5. FISCALITZACIÓ.....	23
5.1. COMPTABILITAT PRESSUPOSTÀRIA .....	23
5.1.1. Pressupost per a l'exercici 1996 .....	23
5.1.2. Modificació de les previsions d'ingressos i dels crèdits inicials de despeses .....	24
5.1.3. Liquidació del pressupost d'ingressos de l'exercici corrent .....	25
5.1.4. Liquidació del pressupost de despeses de l'exercici corrent .....	35
5.1.5. Pressupost d'ingressos d'exercicis tancats .....	47
5.1.6. Pressupost de despeses d'exercicis tancats .....	49
5.1.7. Resultat pressupostari i romanent de tresoreria .....	50
5.2. COMPTABILITAT FINANCERA .....	51
5.2.1. Balanç de situació.....	51
5.2.2. Compte de resultats de l'exercici.....	60

6. CONCLUSIONS.....	61
6.1. OBSERVACIONS .....	61
6.2. RECOMANACIONS.....	70
7. TRÀMIT D'AL·LEGACIONS.....	72

## ABREVIACIONS

ADO	Autorització/Disposició/Obligació
ADOP-J	Pagaments a justificar
BOP	Butlletí Oficial de la Província
CESA	Concessionària de l'Estat Societat Anònima
DO	Disposició/Obligació
EliEL	Enquesta d'Infraestructures i Equipaments Locals
FEDER	Fons Europeu de Desenvolupament Regional
IAE	Impost d'activitats econòmiques
ICAL	Instrucció de Comptabilitat per a l'Administració Local
INCASOL	Institut Català del Sòl
INEM	Instituto Nacional de Empleo
IRMH	Índex de referència del mercat hipotecari
IRTA	Institut de Recerca i Tecnologia Agroalimentàries
IVA	Impost del valor afegit
Km <sup>2</sup>	Quilòmetres quadrats
MIBOR	Tipus d'interès del mercat interbancari de Madrid
MPTA	Milions de pessetes
PUOIS	Pla Únic d'Obres i Serveis
RLT	Relació de Llocs de Treball
SA	Societat Anònima
SAP	Societat Anònima Provincial
TGSS	Tesorería General de la Seguridad Social
UNED	Universidad Nacional de Educación a Distancia

## **1. INTRODUCCIÓ**

### **1.1. OBJECTE I ABAST DE L'INFORME**

La Sindicatura de Comptes de Catalunya, com a òrgan extern de fiscalització de la gestió econòmica, financera i comptable del sector públic de Catalunya, emet el present informe d'acord amb les funcions que li són encomanades per la Llei 6/1984, de 5 de març, de la Sindicatura de Comptes, modificada per la Llei 15/1991, de 4 de juliol.

L'objecte del present informe és la fiscalització de la informació economicofinancera de la Diputació de Girona referida a l'exercici 1996, així com la seva adequació als preceptes legals que li són aplicables.

### **1.2. LIMITACIONS**

Per a l'obtenció de l'evidència i la formulació de les conclusions s'han efectuat totes les proves selectives o procediments tècnics necessaris sense que hagin existit limitacions insalvables en l'aplicació de les esmentades tècniques.

Encara que els treballs preliminars s'iniciaren a finals de 1997, el grau d'inseguretat d'alguns procediments i registres comptables tocants a matèries com els inventaris i les valoracions patrimonials, les operacions financeres de passiu, les operacions determinants de resultats pressupostaris i romanents de tresoreria, l'obtenció de beneficis extraordinaris, les periodificacions d'ingressos i de despeses, l'ús de comptes extrapressupostaris, la identificació de partides creditors de titularitat desconeguda, la insuficient documentació d'alguns expedients, etc., obligaren a estendre el treball de camp amb comprovacions sobre recerques paral·leles de la mateixa Corporació fins a juliol de 1999, donant lloc que la redacció definitiva de l'informe es conclugués el mes de maig de 2000.

## **2. PRESENTACIÓ DE LA DIPUTACIÓ DE GIRONA**

### **2.1. DESCRIPCIÓ DE LA PROVÍNCIA**

La província de Girona està constituïda per 221 municipis repartits en nou comarques, amb una superfície total de 5.886,74 km<sup>2</sup>, una població de 530.623 habitants i una densitat de 90,14 hab/km<sup>2</sup>.

**Quadre 2.1.A**

DIPUTACIÓ DE GIRONA POBLACIÓ I SUPERFÍCIE DE LES COMARQUES DE LA PROVÍNCIA				
COMARCA	NÚM. MUNICIPIIS	HABITANTS (cens 1996)	SUPERFÍCIE (km <sup>2</sup> )	DENSITAT (Hab./km <sup>2</sup> )
Alt Empordà	68	93.172	1.346,94	69,17
Baix Empordà	36	95.986	695,19	138,07
Cerdanya (1)	11	10.050	250,60	40,10
Garrotxa	21	46.708	734,75	63,57
Gironès	27	129.044	574,89	224,47
Osona (1)	3	1.213	102,93	11,78
Pla de l'Estany	11	23.833	263,34	90,50
Ripollès	19	26.365	957,89	27,52
Selva (1)	25	104.252	960,21	108,57
COMARQUES: 9	221	530.623	5.886,74	90,14

Font: Elaboració pròpia.

(1) Només inclouen els municipis de la comarca que pertanyen a la província de Girona.

La població de les comarques gironines es caracteritza per un augment demogràfic suau. De les nou comarques gironines, només una (el Ripollès) té menys habitants que l'any 1991.

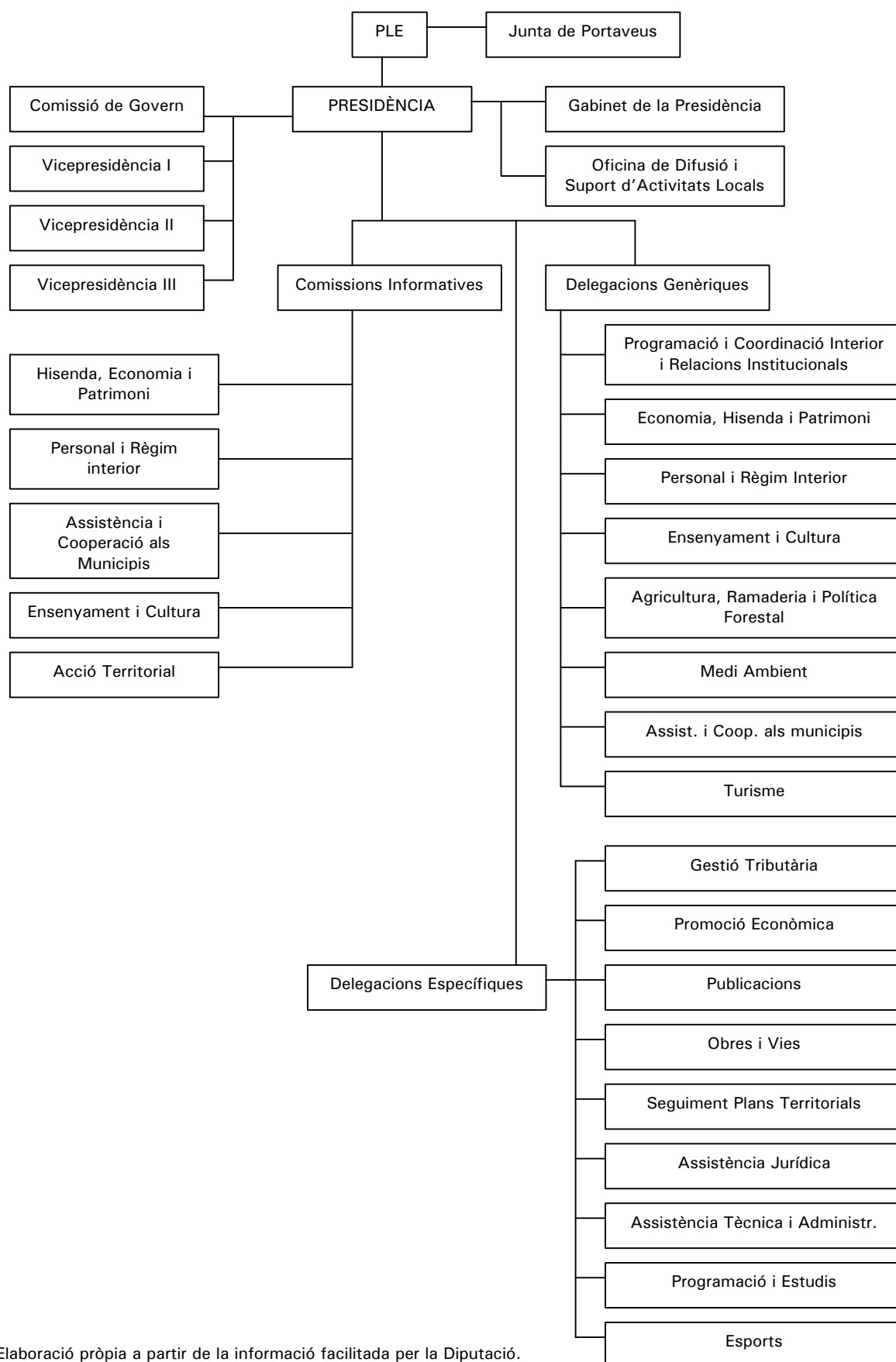
**2.2. DESCRIPCIÓ DE LA DIPUTACIÓ**

A partir de l'any 1992 la Diputació de Girona, de la mateixa manera que la resta de diputacions catalanes en diferents graus, veié reduït el seu ventall d'activitats en camps on venia fent tasques de substitució o suport. Aquestes activitats foren assumides per la Generalitat i pels consells comarcals mitjançant els corresponents traspasos de serveis, béns i personal en matèria d'esports, sanitat, assistència social, arqueologia, museus i recaptació de tributs locals.

Tot seguit es descriu l'estructura i el funcionament intern de la Diputació de Girona durant l'any 1996, així com les competències atribuïdes i els serveis assumits en aquest exercici.

**a) Organització**

L'organització politicoadministrativa vigent l'any 1996 es regula en el Reglament orgànic de la Diputació de Girona, aprovat pel Ple corporatiu el 16.7.85 i modificat parcialment el 15.11.88 i el 18.7.95. La seva estructura es mostra tot seguit:



Font: Elaboració pròpia a partir de la informació facilitada per la Diputació.



Les comissions informatives són els òrgans permanents d'estudi, informe i consulta d'aquells assumptes que han de ser sotmesos al Ple. Les funcions de direcció, gestió i seguiment de les matèries assignades a aquestes comissions es troben delegades pel president de la Diputació a determinats diputats, sense que aquestes delegacions genèriques i específiques tinguin caràcter resolutori.

La Comissió Informativa d'Hisenda, Economia i Patrimoni té també assignades, d'acord amb el Reglament orgànic de la Diputació, les competències atribuïdes a la Comissió Especial de Comptes en el Reial decret 2568/1986, de 28 de novembre, pel qual s'aprova el Reglament d'organització, funcionament i règim jurídic de les entitats locals.

#### **b) Competències atribuïdes i serveis assumits**

Les competències atribuïdes a les diputacions catalanes vénen definides, fonamentalment, en la Llei 7/1985 de bases de règim local i, de forma complementària, en el bloc legislatiu promulgat pel Parlament de Catalunya i constituït per la Llei 5/1987 de règim provisional de les competències de les diputacions provincials, per la Llei 6/1987 sobre l'organització comarcal a Catalunya, i la Llei 8/1987 municipal i de règim local de Catalunya.

D'acord amb aquesta normativa les competències atribuïdes a les diputacions provincials es poden classificar en dos grans grups:

- Competències per a realitzar actuacions encaminades a donar suport als municipis i altres entitats locals:
  - Coordinar els serveis prestats pels municipis i altres ens locals per a garantir la seva prestació integral i adequada en tot el territori de la província.
  - Prestar assistència i cooperació econòmica, jurídica i tècnica, especialment a les entitats locals que tenen menys capacitat econòmica i de gestió.
  - Garantir l'exercici efectiu de les funcions públiques necessàries a què es refereix l'article 92.3 de la Llei 39/1988 reguladora de les hisendes locals respecte a la inspecció de l'Impost d'activitats econòmiques (IAE).
- Competències per a prestar serveis públics supracomarçals, i per a fomentar i administrar els interessos peculiars de la província. L'exercici i establiment d'aquestes competències està condicionat per les necessitats socioeconòmiques i per la distribució de competències efectuada pel Parlament de Catalunya.

Els serveis assumits per la Diputació de Girona es poden classificar en cinc grans àrees, segons la comissió informativa a la qual estan integrats:

1. Hisenda, Economia i Patrimoni
  - Inspecció de l'IAE
  - Servei de desenvolupament local
2. Personal i Règim Interior
  - Edició i publicació del Butlletí Oficial de la Província (BOP)
  - Suport informàtic als ajuntaments
3. Assistència i Cooperació als Municipis
  - Assistència juridicoadministrativa
  - Assistència i cooperació econòmica
  - Assistència tècnica
  - Cooperació esportiva
4. Ensenyament i Cultura
  - Plans anuals d'ajut per a l'ensenyament
  - Activitats de difusió cultural
  - Suport a la gestió i adquisició dels fons bàsics de les biblioteques públiques
  - Inversions en infraestructures culturals
  - Ajuts a publicacions d'interès local
  - Edició i coedició de diferents llibres i publicacions
5. Acció Territorial
  - Ajudes a entitats i ajuntaments per a activitats de caràcter agrari, ramader, forestal i ambiental
  - Servei de cartografia de les comarques gironines
  - Redacció de projectes i execució de les obres de millora i condicionament de la xarxa viària provincial
  - Redacció d'informes sobre les actuacions en les carreteres de l'Estat i de la Generalitat de les comarques gironines

### **c) Recursos humans**

L'evolució de la plantilla de la Diputació durant el període 1991-1996 s'ha vist afectada pels traspassos de serveis a la Generalitat i als consells comarcals, tal com es mostra en el quadre següent:

**Quadre 2.2.A**

DIPUTACIÓ DE GIRONA			
EVOLUCIÓ DE LA PLANTILLA – PERÍODE 1991-1996			
ANY	PLANTILLA A FI D'ANY	VARIACIÓ ANUAL	OBSERVACIONS
1991	980		
1992	431	(549)	Traspàs de l'Institut d'Assistència Sanitària (528) i del Servei d'Arqueologia i Museus (21) a la Generalitat de Catalunya
1993	417	(14)	Traspàs del Servei de Recaptació (8) als consells comarcals
1994	199	(218)	Traspàs del Patronat de Serveis Socials (211) a la Generalitat de Catalunya i del Servei de Recaptació (7) als consells comarcals
1995	197	(2)	
1996	204	7	

Font: Elaboració pròpia a partir de la Memòria de la Diputació de Girona.

**d) Sistema informàtic**

La Diputació inicià la seva informatització l'any 1985. Durant l'annualitat revisada ja disposava de recursos propers als actuals a càrrec de la Unitat Central d'Informàtica, departament administratiu dotat de quatre especialistes en la matèria i que compta amb col·laboracions externes (becaris de la Universitat de Girona) per a desenvolupar nou programari.

La susdita Unitat central atén tot el dispositiu informàtic de la corporació, incloent les oficines de gestió tributària, cosa que significa, pel que fa a equipament, un parc de 173 PC connectats a una xarxa local tipus ethernet atesa per dos servidors, un d'ells suportant la base de dades i l'altre les connexions d'Internet. La perifèria es completa amb vuitanta-una impressores de diferents tipus, cinc plotters i tres terminals VT.

Pel que fa al programari bàsic, el servidor de base de dades utilitza el sistema operatiu Solaris, una base de dades Oracle i l'eina de treball en grup Lotus Notes. Els PC clients utilitzen diverses versions de Microsoft Windows.

El programari d'aplicacions és en gran part de desenvolupament propi, tant pel que fa a comptabilitat i tresoreria com a gestió tributària i aplicacions tècniques. Per a programació s'utilitzen eines de desenvolupament d'Oracle Developers 2000, Acces i Lotus Notes. Els usuaris empen les eines d'ofimàtica de Microsoft Office. Els programes de desenvolupament propi són coneguts per més d'una persona i estan acceptablement documentats.

Les tasques bàsiques de la Unitat Central d'Informàtica són:

- Desenvolupament, explotació i manteniment d'aplicacions corporatives (tresoreria, comptabilitat, gestió de personal i nòmines, registres d'entrada i sortida, utilització de bases de dades, etc.)
- Suport d'ofimàtica a usuaris
- Instal·lació i manteniment de les comunicacions

- Adquisició, instal·lació i manteniment de recursos informàtics
- Provisió de serveis d'internet a ajuntaments i altres institucions com biblioteques i museus
- Administració del sistema, xarxa local, seguretat física i lògica, etc.
- Manteniment al dia de l'inventari de recursos

En la gestió de les adquisicions intervenen habitualment l'usuari interessat, el departament de compres i la Unitat Central d'Informàtica, la qual emet un informe tècnic decisiu per a l'adjudicació del concurs.

Pel que fa al manteniment del parc únicament estan coberts per un contracte de manteniment els dos servidors centrals SUN, la impressora de sistema i el programari del servidor de base de dades Oracle. La perifèria no està coberta per contracte tal com és costum generalitzat en la major part d'organitzacions que compten amb un nombre important d'equips.

No existeix cap programa de formació i actualització de coneixements adreçat als usuaris, de manera que els coneixements d'ofimàtica es transmeten o amplien de manera ocasional amb motiu, per exemple, d'una compra important de PC que permet muntar una aula i un curset eventual de divulgació. Per contra, el personal de la Unitat d'informàtica manté un bon nivell d'actualització de coneixements. També les aplicacions tècniques (arquitectura, enginyeria, topografia, etc.) han estat objecte d'una dedicació especial als respectius usuaris.

Pel que fa a mesures de confidencialitat, el control d'accés a les aplicacions es fa amb un nom d'usuari la garantia del qual va lligada al manteniment del seu secret. En les aplicacions de l'àrea econòmica s'hi afegeix un nom d'usuari de tot el departament. La xarxa d'ofimàtica basada en Windows95 disposa d'un sistema de noms d'usuari i paraules clau bastant feble.

Les dades i els programes dels servidors estan correctament protegits mitjançant la generació automàtica de còpies diàries, duplicació permanent del disc dur, generació de llistats, etc.

La responsabilitat de fer còpies de seguretat dels discs durs d'usuari, pel que fa a fitxers no tramesos als servidors, resta en mans de cada usuari.

La seguretat física està atesa amb armaris ignífugs per a la conservació de les còpies de seguretat.

Tot i la impressió favorable del conjunt informàtic, s'observen deficiències en alguns temes com la dotació poc uniforme d'eines d'ofimàtica lligada a la diversitat del maquinari perifèric, la nul·la integració de l'inventari amb la

comptabilitat financera i l'absència de processos de control de subvencions o de formulació de propostes i seguiment d'expedients de despesa.

Pel que fa a la seguretat, són limitacions a destacar la falta d'un procediment automàtic d'obtenció de còpies de seguretat del contingut dels discs durs dels usuaris i l'absència d'un SAI (Sistema d'alimentació ininterrompuda) i de detectors de fum o pujada tèrmica en la sala dels servidors.

#### **e) Organismes dependents**

La Diputació de Girona participa íntegrament en el capital social de la societat mercantil "Serveis de Millora i Expansió Ramadera i Genètica Aplicada, Societat Anònima Provincial", d'import 10,00 MPTA l'any 1996, constituïda amb l'objecte de fomentar, millorar, protegir i expandir la riquesa agropecuària de les comarques gironines.

### **3. ESTATS I COMPTES OBJECTE DE FISCALITZACIÓ**

#### **3.1. RETIMENT DE COMPTES A LA SINDICATURA**

Les diputacions provincials, com a ens integrants de l'administració local de Catalunya, estan obligades a retre el Compte general degudament aprovat a la Sindicatura de Comptes de Catalunya, d'acord amb el que estableix l'article 9 de la Llei 6/1984, de 5 de març, de la Sindicatura de Comptes modificada per la Llei 15/1991, de 4 de juliol, i en els articles 193.5 i 204.4 de la Llei 39/1988, de 28 de desembre, reguladora de les hisendes locals.

En compliment d'aquesta obligació, la Diputació de Girona, a partir de 1988, ha tramès cada any a la Sindicatura diferents estats i annexos relatius al seu Compte general. Pel que fa a l'exercici fiscalitzat de 1996, ha retut el Compte general i el seu expedient d'aprovació. En la revisió de la documentació tramesa s'ha observat que manca l'informe que ha d'emetre la Comissió especial de comptes prèviament a l'aprovació del Compte general. Pel que fa als estats, comptes i justificants que cal trametre d'acord amb l'Ordre de 17 de juliol de 1990 per la qual s'aprova la Instrucció de comptabilitat per a l'Administració local (ICAL), el seu retiment està resumit en el quadre següent:

**Quadre 3.1.A**

DIPUTACIÓ DE GIRONA RETIMENT DEL COMPTE GENERAL A LA SINDICATURA	EXERCICI 1996
<b>ESTATS I COMPTES ANUALS</b>	
• Balanç de situació	Sí
• Compte de resultats	Sí
• Quadre de finançament anual	Sí
• Liquidació del pressupost	Sí
• Resultat pressupostari	Sí
• Estat demostratiu de pressupostos tancats	Sí
• Estat de compromisos de despesa amb càrrec a exercicis futurs	No
• Estat de tresoreria	Sí
• Estat del deute	No
<b>ANNEXOS ALS ESTATS ANUALS</b>	
• Balanç de comprovació	Sí
• Estat de modificacions de crèdit	Sí
• Estat de compromisos d'ingressos amb càrrec a exercicis futurs	No
• Estat de despeses amb finançament afectat	No
• Estat de romanent de tresoreria	Sí
• Estat de situació i moviment d'operacions no pressupostàries de tresoreria	Sí
• Estat de situació i moviments de valors	No
<b>JUSTIFICANTS DELS ESTATS I COMPTES ANUALS</b>	
• Pressupost d'ingressos i despeses aprovat inicialment	No
• Acord d'aprovació del pressupost inicial	No
• Relació autoritzada per l'Interventor de les rectificacions i anul·lacions de drets i obligacions de pressupostos tancats.	No
• Relació autoritzada per l'Interventor de les modificacions dels crèdits de l'estat de despeses i de les previsions de l'estat d'ingressos.	No
• Còpia autoritzada dels acords d'aprovació de les modificacions de crèdit	No
• Acta d'arqueig de les existències de caixa referides a la fi de l'exercici	No
• Certificacions i conciliacions bancàries autoritzades per l'interventor referides a la fi de l'exercici	No
• Relacions nominals de deutors i creditors	Sí
<b>MEMÒRIES QUE ACOMPANYEN EL COMPTE GENERAL</b>	
• Memòria justificativa del cost i rendiment dels serveis públics	No
• Memòria demostrativa del grau d'acompliment del objectius programats	No

Font: Elaboració pròpia a partir del Compte general de l'exercici 1996 retut a la Sindicatura.

La manca de retiment d'alguns estats, comptes i annexos ha estat originada pel fet que la Diputació no efectua un control i seguiment periòdic de determinades operacions, com és el cas dels compromisos de despeses i d'ingressos amb càrrec a exercicis futurs, les despeses amb finançament afectat, l'endeutament i les inversions en valors.

Pel que fa als justificants i a les memòries que han d'acompanyar el Compte general, la Diputació només ha retut les relacions nominals de deutors i creditors tot i que disposa d'informació suficient per a la seva elaboració i posterior retiment.

### 3.2. LIQUIDACIÓ PRESSUPOSTÀRIA

#### 3.2.1. Liquidació pressupostària de l'exercici corrent

La Liquidació pressupostària corresponent a l'exercici 1996 es detalla tot seguit:

#### Quadre 3.2.A

DIPUTACIÓ DE GIRONA LIQUIDACIÓ PRESSUPOSTÀRIA – EXERCICI 1996									
CAPÍTOLS	PREVISIÓ	MODIFCS.	PREVISIÓ	DRETS	estr.	exec.	DRETS	cob.	PENDENT
D'INGRESSOS	INICIAL	+ (-)	DEFINITIVA	LIQUIDATS	%	%	COBRATS	%	COBRAM.
1. IMPOSTOS DIRECTES	560,00	-	560,00	740,64	8,0	132,3	99,50	13,4	641,14
2. IMPOSTOS INDIRECTES	-	-	-	-	-	-	-	-	-
3. TAXES I ALT. INGRESSOS	166,35	34,54	200,89	242,58	2,6	120,8	241,15	99,4	1,43
4. TRANSF. CORRENTS	6.590,79	89,90	6.680,69	6.859,49	74,0	102,7	6.073,95	88,5	785,54
5. INGR.PATRIMONIALS	37,05	-	37,05	46,30	0,5	125,0	31,19	67,4	15,11
OPERACIONS CORRENTS	7.354,19	124,44	7.478,63	7.889,01	85,1	105,5	6.445,79	81,7	1.443,22
6. ALIENACIÓ INV.REALS	-	-	-	-	-	-	-	-	-
7. TRANSF. DE CAPITAL	243,10	56,83	299,93	304,16	3,3	101,4	78,95	26,0	225,21
OPERACIONS CAPITAL	243,10	56,83	299,93	304,16	3,3	101,4	78,95	26,0	225,21
8. ACTIUS FINANCERS	108,88	2.147,38	2.256,26	123,25	1,3	5,5	44,94	36,5	78,31
9. PASSIUS FINANCERS	950,00	-	950,00	950,00	10,3	100,0	950,00	100,0	-
OPERAC FINANCERES	1.058,88	2.147,38	3.206,26	1.073,25	11,6	33,5	994,94	92,7	78,31
TOTAL INGRESSOS	8.656,17	2.328,65	10.984,82	9.266,42	100,0	84,4	7.519,68	81,1	1.746,74
CAPÍTOLS DE DESPESES	CRÈDITS INICIALS	MODIFCS. + (-)	CRÈDITS DEFINITIUS	OBLIGACS. RECONEGUD.	estr. %	exec. %	OBLIGS. PAGADES	pag. %	PENDENT PAGAM.
1. DESPESES PERSONAL	1.015,17	10,96	1.026,13	950,40	10,5	92,6	950,08	99,9	0,32
2. BÉNS I SERVEIS	687,02	134,75	821,77	654,89	7,3	79,7	447,44	68,3	207,45
3. INTERESSOS	874,10	2,93	877,03	876,99	9,7	99,9	759,76	86,6	117,23
4. TRANSF.CORRENTS	3.451,44	172,59	3.624,03	3.549,49	39,3	97,9	2.465,30	69,5	1.084,19
OPERACIONS CORRENTS	6.027,73	321,23	6.348,96	6.031,77	66,8	95,0	4.622,58	76,6	1.409,19
6. INVERSIONS REALS	669,83	827,47	1.497,30	839,32	9,3	56,1	490,09	58,4	349,23
7. TRANSF. DE CAPITAL	977,02	1.171,60	2.148,62	1.162,33	12,9	54,1	708,92	61,0	453,41
OPERACIONS CAPITAL	1.646,85	1.999,07	3.645,92	2.001,65	22,2	54,9	1.199,01	59,9	802,64
8. ACTIUS FINANCERS	-	8,35	8,35	8,35	0,1	100,0	7,99	95,7	0,36
9. PASSIUS FINANCERS	981,59	-	981,59	980,76	10,9	99,9	826,87	84,3	153,89
OPERACIONS FINANCERES	981,59	8,35	989,94	989,11	11,0	99,9	834,86	84,4	154,25
TOTAL DESPESES	8.656,17	2.328,65	10.984,82	9.022,53	100,0	82,1	6.656,45	73,8	2.366,08
DIFERÈNCIES	-	-	-	243,89			863,23		(619,34)

Imports en milions de pessetes.

Font: Elaboració pròpia a partir del Compte general de l'exercici 1996.

#### 3.2.2. Pressupostos d'ingressos i de despeses d'exercicis tancats

El moviment dels drets liquidats i de les obligacions reconegudes procedents d'exercicis anteriors que es trobaven pendents de cobrament i pagament a l'inici de l'exercici 1996 es mostra en els quadres següents:

**Quadre 3.2.B**

DIPUTACIÓ DE GIRONA				
PRESSUPOST D'INGRESSOS EXERCICIS TANCATS - EXERCICI 1996				
EXERCICI	PENDENT COBRAR 01.01.96	ANUL·LACIONS	COBRAT	PENDENT COBRAR 31.12.96
1995	2.144,07	112,34	1.345,04	686,69
1994	626,33	16,58	272,92	336,83
1993	304,32	8,50	59,74	236,08
1992	89,53	1,51	10,32	77,70
1991	91,17	20,14	4,59	66,44
1990	71,53	0,22	1,17	70,14
1989	18,33	0,10	0,80	17,43
1988	53,06	1,27	4,34	47,45
<b>TOTAL</b>	<b>3.398,34</b>	<b>160,66</b>	<b>1.698,92</b>	<b>1.538,76</b>

Imports en milions de pessetes.

Font: Elaboració pròpia a partir del Compte general de l'exercici 1996.

**Quadre 3.2.C**

DIPUTACIÓ DE GIRONA				
PRESSUPOST DE DESPESES EXERCICIS TANCATS - EXERCICI 1996				
EXERCICI	PENDENT PAGAR 01.01.96	RECTIFICACIONS	PAGAT	PENDENT PAGAR 31.12.96
1995	2.097,38	-	2.063,46	33,92
1994	2,53	-	2,53	-
1993	6,14	-	0,75	5,39
1992	2,63	0,50	-	2,13
<b>TOTAL</b>	<b>2.108,68</b>	<b>0,50</b>	<b>2.066,74</b>	<b>41,44</b>

Imports en milions de pessetes.

Font: Elaboració pròpia a partir del Compte general de l'exercici 1996.

**3.3. RESULTAT PRESSUPOSTARI**

El Resultat pressupostari de l'exercici 1996 es mostra tot seguit:

**Quadre 3.3.A**

DIPUTACIÓ DE GIRONA	EXERCICI
RESULTAT PRESSUPOSTARI	1996
Drets reconeguts nets	9.266,42
Obligacions reconegudes netes	9.022,53
RESULTAT PRESSUPOSTARI	243,89
Desviacions positives de finançament	196,04
Desviacions negatives de finançament	35,88
Despeses finançades amb romanent líquid de tresoreria	2.139,03
RESULTAT PRESSUPOSTARI AJUSTAT	2.222,76

Imports en milions de pessetes.

Font: Elaboració pròpia a partir del Compte general de l'exercici 1996.



### 3.4. ROMANENT DE TRESORERIA

Els components del Romanent de tresoreria a 31.12.96 es detallen en el quadre següent:

#### Quadre 3.4.A

DIPUTACIÓ DE GIRONA ROMANENT DE TRESORERIA	31.12.96
1. Deutors pendents de cobrament	3.295,05
• del pressupost corrent	1.746,74
• de pressupostos tancats	1.538,76
• de recursos d'altres ens públics	25,00
• d'operacions no pressupostàries	6,75
(-) saldos de dubtós cobrament	-
(-) cobraments pendents d'aplicació definitiva	22,20
2. Creditors pendents de pagament	2.509,53
• Del pressupost corrent	2.366,08
• De pressupostos tancats	41,44
• Del pressupost d'ingressos	-
• De recursos d'altres ens públics	94,44
• d'operacions no pressupostàries	15,57
(-) pagaments pendents d'aplicació definitiva	8,00
3. Fons líquids en la tresoreria	1.437,24
4. Romanent de tresoreria afectat a despeses amb finançament afectat	1.240,16
5. Romanent de tresoreria per a despeses generals	982,60
6. ROMANENT DE TRESORERIA TOTAL (1-2 + 3) = (4 + 5)	2.222,76

Imports en milions de pessetes.

Font: Elaboració pròpia a partir del Compte general de l'exercici 1996.

### 3.5. BALANÇ DE SITUACIÓ

El Balanç de situació a 31.12.96 es mostra en el quadre següent:

#### Quadre 3.5.A

DIPUTACIÓ DE GIRONA BALANÇ DE SITUACIÓ			
ACTIU	31.12.96	PASSIU	31.12.96
Immobilitzat material	4.840,20	Patrimoni i reserves	10.041,33
Immobilitzat immaterial	11.023,75	Subvencions de capital rebudes	1.446,36
Inv. Infraes. I béns destinats a l'ús gral.	4.072,59	Deutes a llarg termini	8.592,67
Immobilitzat financer	604,66	Deutes a curt termini	2.502,35
Deutors	3.292,20	Partides pendents d'aplicació	22,20
Comptes financers	1.445,24	Benefici de l'exercici	2.673,73
TOTAL ACTIU	25.278,64	TOTAL PASSIU	25.278,64
Comptes d'ordre	268,53	Comptes d'ordre	268,53

Imports en milions de pessetes.

Font: Elaboració pròpia a partir del Compte general de l'exercici 1996.

### 3.6. COMPTE DE RESULTATS

El Compte de resultats de l'exercici 1996 es mostra en el quadre següent:

#### Quadre 3.6.A

DIPUTACIÓ DE GIRONA COMPTE DE RESULTATS DE L'EXERCICI 1996			
DEURE		HAVER	
Despeses de personal	961,85	Vendes	215,09
Despeses financeres	876,99	Renda de la propietat i de l'empresa	46,50
Tributs	2,70	Tributs lligats a la producció	740,64
Treballs, subm. i serveis externs	640,74	Transferències corrents	6.859,49
Transferències corrents	3.549,49	Altres ingressos	27,29
Transferències de capital	1.162,33		
Resultats corrents de l'exercici	694,91		
<b>SUMA DEL DEURE</b>	<b>7.889,01</b>	<b>SUMA DE L'HAVER</b>	<b>7.889,01</b>
Mod. drets i obligacions press. Tancats	160,16	Resultats corrents de l'exercici	694,91
Benefici net total	2.673,73	Resultats extraordinaris	2.138,98
<b>SUMA DEL DEURE</b>	<b>2.833,89</b>	<b>SUMA DE L'HAVER</b>	<b>2.833,89</b>

Imports en milions de pessetes.

Font: Elaboració pròpia a partir del Compte general de l'exercici 1996.

### 4. ENDEUTAMENT

La Diputació tenia contractats, a 31.12.96, vint-i-vuit préstecs a llarg termini amb les següents condicions:

**SINDICATURA DE COMPTES DE CATALUNYA – INFORME 41/1997-F**

**Quadre 4.1.A**

DIPUTACIÓ DE GIRONA					
DETALL DELS PRÉSTECES A LLARG TERMINI VIGENTS A 31.12.96					
ENTITAT	DATA	CAPITAL	VENCIMENT	TIPUS	CAPITAL PDT.
ATORGANT	CONTRACTE	INICIAL		INTERÈS	31.12.96
Caixa d'Estal. i Pens. Barcelona	30.01.89	30,00	01.02.99	9,50%	10,14
Caixa d'Estal. i Pens. Barcelona	22.10.91	220,50	01.01.02	9,50%	148,07
Caixa d'Estal. i Pens. Barcelona	28.07.92	600,00	01.10.07	9,50%	564,93
Caixa d'Estal. i Pens. Barcelona	15.06.94	336,00	01.07.97	MIBOR + 0,40%	89,60
Caixa d'Estal. i Pens. Barcelona	15.06.94	90,00	01.07.02	MIBOR + 0,40%	75,06
Banc Bilbao Biscaia	01.04.95	200,00	31.03.06	MIBOR + 0,25%	189,86
Banc Central Hispà	11.06.91	357,50	11.06.01	MIBOR + 0,50%	357,50
Banc de Crèdit Local	26.11.90	443,60	21.12.00	MIBOR + 0,30%	197,15
Banc de Crèdit Local	14.04.94	2.625,31	30.06.03	9,15%	2.382,16
Banc de Crèdit Local	17.08.94	700,00	30.09.05	MIBOR + 0,40%	644,74
Caixa del Penedès	28.11.91	91,27	28.12.09	IRMH + 1,00%	85,70
Caixa del Penedès	13.03.92	1.200,00	28.03.10	9,00%	1.166,55
Caixa de Catalunya	22.12.88	500,00	21.12.98	IRMH + 0,75%	125,00
Caixa de Catalunya	21.01.91	100,00	31.03.02	IRMH + 1,00%	66,97
Caixa de Girona	01.08.87	30,75	30.06.00	8,00%	14,46
Caixa de Girona	01.08.87	49,22	30.06.00	8,00%	23,15
Caixa de Girona	08.07.93	635,00	30.06.05	MIBOR + 0,40%	571,72
Caixa de Girona	19.01.94	833,00	31.12.98	MIBOR + 0,50%	333,20
Caixa de Girona	01.02.96	450,00	31.12.07	MIBOR + 0,25%	450,00
Caixa de Girona	09.02.94	24,11	28.02.04	MIBOR + 0,40%	19,28
Caixa de Girona	22.06.94	8,18	30.06.04	MIBOR + 0,40%	6,76
Caixa de Girona	22.06.94	2,12	30.06.04	MIBOR + 0,40%	1,76
Caixa de Girona	13.09.94	9,50	30.09.04	MIBOR + 0,40%	8,03
Caixa de Girona	17.01.95	1,62	31.01.05	MIBOR + 0,40%	1,41
Caixa de Girona	09.07.96	17,50	31.07.06	MIBOR + 0,40%	17,00
Banesto	30.12.96	950,00	31.12.08	MIBOR + 0,14%	950,00
Incasol	05.12.89	40,00	01.11.00	5,00%	18,37
Incasol	14.07.86	30,00	01.11.98	5,00%	7,22
<b>TOTAL</b>		<b>10.575,18</b>			<b>8.525,79</b>

Imports en milions de pessetes.

Font: Elaboració pròpia a partir del contracte dels préstecs i les liquidacions de les entitats financeres a 31.12.96.

La càrrega financera que suportà la Diputació durant l'exercici 1996, calculada d'acord amb el concepte definit en l'article 54.3 de la Llei 39/1988, referit a valors de la mateixa anualitat es detalla en el quadre següent:

**Quadre 4.1.B**

DIPUTACIÓ DE GIRONA		EXERCICI
ÍNDEX DE CÀRREGA FINANCERA GLOBAL		1996
Despeses de préstecs: capítols 3 i 9	(1)	1.766,59
Ingressos corrents: capítols 1, 3, 4 i 5	(2)	7.889,01
% càrrega financera	(1) / (2) * 100	22,39%

Imports en milions de pessetes.

Font: Elaboració pròpia a partir del Compte general de l'exercici 1996.

Notes:

(1) Despeses financeres i amortització del capital dels préstecs a llarg termini. Recull l'import inclòs en els capítols 3 i 9 del pressupost de despeses, ajustat amb la informació facilitada per les entitats financeres en relació als interessos i quotes vençudes durant l'exercici 1996 i que no han estat comptabilitzades (vegeu apartats 5.1.4.3 i 5.1.4.8).

(2) Ingressos de naturalesa corrent recollits als capítols 1, 3, 4 i 5 del pressupost d'ingressos.

## **5. FISCALITZACIÓ**

### **5.1. COMPTABILITAT PRESSUPOSTÀRIA**

#### **5.1.1. Pressupost per a l'exercici 1996**

En la sessió celebrada el dia 19 de desembre de 1995, el Ple de la Diputació de Girona va aprovar el pressupost de la corporació per a 1996 i les bases que regirien la seva execució, havent-se respectat la legalitat vigent en la tramitació de l'expedient administratiu que s'instruí per a la seva aprovació.

El pressupost aprovat per a 1996 ascendeix a 8.656,17 MPTA i mostra un equilibri entre les previsions d'ingressos i els crèdits inicials del pressupost de despeses, tal com estableix la Llei 39/1988 reguladora de les hisendes locals.

L'estructura pressupostària de la Diputació s'adequa a les disposicions de l'Ordre, de 20 de setembre de 1989, sobre estructura dels pressupostos dels ens locals pel que fa a la classificació econòmica dels ingressos i de les despeses, i a la classificació funcional de les despeses.

Addicionalment i d'acord amb la possibilitat prevista en l'Ordre de 20 de setembre de 1989, la Diputació ha establert la classificació dels crèdits inicials en sis unitats orgàniques que recullen les despeses de les diferents àrees d'actuació en què s'estructura l'organigrama de funcionament corporatiu aprovat pel Ple:

- Despeses de la corporació
- Presidència
- Economia, hisenda, patrimoni, personal i règim interior
- Ensenyament i cultura
- Acció territorial
- Assistència i cooperació als municipis

Per tant, la partida pressupostària ve definida per la conjunció de la classificació funcional (a nivell de subfunció), econòmica (a nivell de subconcepte), i orgànica (a nivell de centres de cost).

En les bases d'execució del pressupost, el nivell de vinculació jurídica dels crèdits s'estableix a nivell de funció, concepte i centre de cost, excepte en el cas de les despeses de personal en què la vinculació s'ha fixat a nivell de grup de funció i capítol, deixant aquestes despeses sense vinculació orgànica.

L'any 1996, la Diputació ha inclòs per primera vegada en la formulació del pressupost de despeses la classificació per programes, la qual cosa s'ha efectuat tan sols a títol informatiu ja que la comptabilització i seguiment de

l'execució del pressupost s'ha continuat realitzant a través de la partida pressupostària limitada a la classificació orgànica i econòmica.

### 5.1.2. Modificació de les previsions d'ingressos i dels crèdits inicials de despeses

L'import de les modificacions del pressupost de l'exercici 1996 ascendeix a 2.328,65 MPTA, la qual cosa suposa un increment del 26,9% respecte del pressupost inicialment aprovat.

La tramitació de les modificacions del pressupost inicial s'ha formalitzat en cinc expedients que recullen totes les modificacions del pressupost de despeses i d'ingressos, a excepció de les modificacions en concepte de bestretes de personal, que s'han tramitat com a simples anotacions comptables d'acord amb el que estableixen les bases d'execució del pressupost.

Les transferències internes entre partides del capítol 1 de despeses han estat autoritzades pel president de la Diputació, 29,46 MPTA; mentre que el Ple de la corporació ha aprovat la resta d'expedients de modificacions del pressupost inicial.

El detall de les modificacions de les previsions d'ingressos es mostra tot seguit:

#### Quadre 5.1.A

DIPUTACIÓ DE GIRONA			
MODIFICACIONS DE LES PREVISIONS DEL PRESSUPOST D'INGRESSOS. EXERCICI 1996			
CAPÍTOL	MAJORS INGRESSOS	ROMANENT LÍQUID DE TRESORERIA	TOTAL MODIFICACIONS
3. Taxes i altres ingressos	34,54	-	34,54
4. Transferències corrents	88,90	-	89,90
7. Transferències de capital	56,83	-	56,83
8. Actius financers	8,35	2.139,03	2.147,38
<b>TOTAL</b>	<b>189,62</b>	<b>2.139,03</b>	<b>2.328,65</b>

Imports en milions de pessetes.

Font: Elaboració pròpia a partir de l'anàlisi dels expedients de modificació del pressupost inicial.

El finançament de les modificacions de crèdit augmentatives, 2.328,65 MPTA, procedeix bàsicament del romanent de tresoreria de l'exercici anterior, 2.139,03 MPTA, i en menor mesura, de majors ingressos no previstos inicialment, 189,62 MPTA.

També han permès generar crèdit dins el pressupost de despeses les bestretes concedides al personal durant l'any 1996, 8,35 MPTA, les quals han estat comptabilitzades pel mateix import com a majors ingressos independentment de la data de venciment per a la seva devolució. L'import a comptabilitzar com a drets liquidats de l'exercici corrent i que, per tant, permetria generar crèdit dins

l'estat de despeses, hauria d'haver estat només el corresponent a les bestretes amb venciment durant l'exercici.

El detall de les modificacions dels crèdits inicials del pressupost de despeses es mostra en el quadre següent:

#### Quadre 5.1.B

DIPUTACIÓ DE GIRONA						
MODIFICACIONS DELS CRÈDITS INICIALS DEL PRESSUPOST DE DESPESES. EXERCICI 1996						
CAPÍTOL	SUPLEMENTS DE CRÈDIT	INCORPORACIÓ DE ROMANENTS	CRÈDITS GENERATS PER INGRESSOS	TRANSFERÈNCIES		TOTAL MODIFICACIONS
				(+)	(-)	
1. Despeses personal	0,25	-	7,02	42,89	39,20	10,96
2. Béns i serveis	19,37	124,10	28,74	19,20	56,67	134,74
3. Interessos	2,93	-	-	-	-	2,93
4. Transferències corrents	22,71	74,29	60,89	62,39	47,67	172,61
6. Inversions reals	3,31	768,33	68,24	9,70	22,13	827,45
7. Transferències de capital	-	1.143,05	-	60,53	31,97	1.171,61
8. Actius financers	-	-	8,35	-	-	8,35
<b>TOTAL</b>	<b>48,57</b>	<b>2.109,77</b>	<b>173,24</b>	<b>194,71</b>	<b>197,64</b>	<b>2.328,65</b>

Imports en milions de pessetes.

Font: Estat de modificacions de crèdit inclòs dins el Compte general de l'exercici 1996.

En la tramitació, aprovació i comptabilització dels expedients de modificació de crèdit s'ha produït una incorrecta classificació de:

- Suplements de crèdit, 2,93 MPTA: d'acord amb la seva naturalesa corresponen a transferències positives de crèdit.
- Incorporacions de romanents, 273,78 MPTA d'acord amb la seva naturalesa corresponen a suplements de crèdit, 257,40 MPTA, i a crèdits generats per ingressos, 16,38 MPTA.

#### 5.1.3. Liquidació del pressupost d'ingressos de l'exercici corrent

L'estat de la liquidació del pressupost d'ingressos corresponent a l'exercici 1996 ha estat resumit per capítols en l'apartat 3.2.1.

La Diputació no segueix un criteri uniforme en la comptabilització dels drets liquidats, ja que de vegades es registren quan es compleixen les condicions establertes per a la seva exigibilitat, tal com estableix la ICAL, mentre que en d'altres es registren en el moment del seu cobrament, i algunes vegades es comptabilitzen a partir d'estimacions de la Intervenció.

També s'ha observat que els documents comptables d'ingressos de 1996 estan mancats de les signatures de fiscalització prèvia i presa de raó en comptabilitat com a conseqüència que el circuit administratiu ignora aquests tràmits.

**5.1.3.1. Impostos directes**

Els ingressos obtinguts per la Diputació d'impostos directes representen el 8% dels drets liquidats l'any 1996 i procedeixen en la seva totalitat de recàrrecs i quotes sobre impostos directes: IAE, 727,85 MPTA, i Llicència fiscal, 12,79 MPTA ingressos que d'acord amb la Llei 39/1988 constitueixen recursos tributaris propis de les hisendes provincials.

Els drets liquidats en concepte d'IAE es deriven del recàrrec provincial del 30% sobre les quotes mínimes de l'impost, establert pel Ple de la Diputació en la corresponent Ordenança fiscal, així com de les quotes estatals i provincials distribuïdes pel Ministeri d'Economia i Hisenda d'acord amb el que estableix el Reial decret 1108/1993, de 9 de juliol, modificat parcialment pel Reial decret 243/1995, de 17 de febrer.

Els drets liquidats en concepte de Llicència fiscal es deriven dels impostos locals directes suprimits per la Llei 39/1988: Llicència fiscal d'activitats comercials i industrials, i Llicència fiscal d'activitats professionals i d'artistes, els quals foren substituïts per l'IAE a partir de l'1 de gener de 1992 d'acord amb la Llei 6/1991, d'11 de març, per la qual es modifica parcialment l'IAE.

Tots aquests ingressos han estat comptabilitzats dins l'article 17 "recàrrecs sobre impostos directes" tot i que, d'acord amb la seva naturalesa i el que estableix l'Ordre de 20 de setembre de 1989 del Ministeri d'Economia i Hisenda sobre l'estructura dels pressupostos dels ens locals, les quotes estatals i provincials de l'IAE s'haurien d'haver registrat dins l'article 13 "impostos sobre activitats econòmiques", i els ingressos derivats de la Llicència fiscal s'haurien d'haver registrat dins l'article 19 "impostos directes extingits".

**5.1.3.2. Taxes i altres ingressos**

El capítol 3 del pressupost d'ingressos només representa el 2,6% dels drets liquidats l'any 1996. El seu detall es mostra en el quadre següent:

**Quadre 5.1.C**

DIPUTACIÓ DE GIRONA PRESSUPOST D'INGRESSOS – TAXES I ALTRES INGRESSOS	DRETS LIQUIDATS 1996
Taxes	206,72
Preus públics	8,37
Reintegraments	0,70
Altres ingressos	26,79
<b>TOTAL CAPÍTOL 3</b>	<b>242,58</b>

Imports en milions de pessetes.

Font: Elaboració pròpia a partir del Compte general de l'exercici 1996.

- **Taxes i preus públics**

Les ordenances fiscals aprovades pel Ple de la Diputació en relació a taxes i preus públics vigents l'any 1996 es detallen tot seguit:

- Taxa per a inserció d'anuncis al BOP
- Taxa per a l'atorgament de llicències per a obres, instal·lacions i aprofitaments a les carreteres i als camins provincials
- Preu públic del servei de subscripció i venda d'edicions i de publicacions corporatives
- Preu públic pel servei de subscripció i venda d'exemplars del BOP
- Preu públic per còpies de plànols i fotocòpies

Les taxes i preus públics establerts en les ordenances fiscals aprovades pel Ple han estat correctament aplicades, excepte en els següents casos:

- Errors de càlcul (immaterials) en la determinació de l'import total d'algunes de les taxes corresponents a llicències d'obres.
- Facturació de preus públics inferiors als establerts en l'"Ordenança de preus públics del servei de subscripció i venda d'edicions i publicacions corporatives", en haver mantingut els preus de venda al públic constants tot i que l'Impost del valor afegit (IVA) havia augmentat respecte de l'exercici anterior.
- Facturació de preus públics no inclosos en l'"Ordenança de preus públics del servei de subscripció i venda d'edicions i publicacions corporatives", en no haver modificat l'Ordenança fiscal amb la inclusió de les noves edicions publicades durant l'exercici.
- Manca d'un control sistemàtic respecte del nombre de paraules incloses en les autoliquidacions de la "Taxa per inserció d'anuncis al BOP", en realitzar l'esmentat control de forma manual i només sobre una mostra de les autoliquidacions rebudes.

El criteri de comptabilització de les taxes i preus públics consisteix a registrar els drets liquidats en el moment del seu cobrament, independentment de la data de les liquidacions practicades. Així, el pressupost de l'exercici 1996 inclou com a drets liquidats imports cobrats durant l'exercici, que corresponen a serveis



liquidats els exercicis 1995 i 1996, i en canvi no inclou aquells drets liquidats que restaven pendents de cobrar a 31.12.96.

Pel que fa a la classificació dels drets liquidats, s'han observat les següents incidències:

- Comptabilització d'ingressos derivats del preu públic per a subscripcions al BOP, 9,45 MPTA, dins l'article 31 "taxes", els quals s'haurien d'haver registrat dins l'article 34 "preus públics".
- Comptabilització de l'import net dels ingressos i les despeses derivades de la recaptació delegada de la zona Ripollès-Cerdanya procedents dels exercicis 1994 i 1995, 22,85 MPTA, dins l'article 31 "taxes" del pressupost corrent. D'acord amb la naturalesa d'aquestes operacions haurien d'haver-se registrat dins exercicis tancats com a modificació dels drets liquidats i de les obligacions reconegudes d'exercicis anteriors.
- Comptabilització de les aportacions dels ajuntaments per al finançament de les despeses originades per treballs cartogràfics, 0,65 MPTA, dins l'article 34 "preus públics", quan corresponia enregistrar-les dins el capítol 4 com a transferències corrents d'ajuntaments.

- **Altres ingressos**

Els drets liquidats en concepte d'altres ingressos corresponen en un 99% a "Altres ingressos diversos", 26,58 MPTA.

D'aquest import, 11,69 MPTA corresponen a traspasos al pressupost d'ingressos des del compte extrapressupostari 554 "Ingressos pendents d'aplicació" i 1,61 MPTA corresponen a reintegraments de despeses. Aquests ingressos han estat incorrectament classificats, ja sigui perquè són modificacions de drets d'exercicis tancats o perquè d'acord amb la seva naturalesa haurien d'haver-se registrat en altres articles o capítols del pressupost d'ingressos de l'exercici corrent.

### **5.1.3.3. *Ingressos per transferències corrents***

Els ingressos per transferències corrents constitueixen el capítol més important del pressupost d'ingressos de la Diputació de Girona, i representen el 74% dels drets liquidats l'any 1996. El seu detall es mostra en el quadre següent:

**Quadre 5.1.D**

DIPUTACIÓ DE GIRONA PRESSUPOST D'INGRESSOS - TRANSFERÈNCIES CORRENTS	DRETS LIQUIDATS 1996
De l'Estat	6.831,46
De la Generalitat	20,03
D'entitats locals	8,00
<b>TOTAL CAPÍTOL 4</b>	<b>6.859,49</b>

Imports en milions de pessetes.

Font: Elaboració pròpia a partir del Compte general de l'exercici 1996.

- **Transferències corrents de l'Estat**

El resum de les transferències corrents rebudes de l'Estat es detalla tot seguit:

**Quadre 5.1.E**

DIPUTACIÓ DE GIRONA PRESSUPOST D'INGRESSOS - TRANSFERÈNCIES CORRENTS DE L'ESTAT	DRETS LIQUIDATS 1996
Participació en els tributs de l'Estat per al finançament incondicionat de la província	5.859,98
Participació en els tributs de l'Estat per al finançament de centres sanitaris no psiquiàtrics	814,81
Distribució de la recaptació de l'Organisme Nacional de Loteries i Apostes Mútues	123,29
Compensació anual dels tributs locals de la Companyia Telefònica Nacional d'Espanya	30,30
Subvenció de l'INEM per al finançament de la formació continuada a la província	3,08
<b>TOTAL</b>	<b>6.831,46</b>

Imports en milions de pessetes.

Font: Elaboració pròpia a partir del Compte general de l'exercici 1996.

D'aquestes transferències les úniques que tenen caràcter finalista són la participació en els tributs de l'Estat per al finançament dels centres sanitaris no psiquiàtrics i la subvenció de l'INEM per al finançament de la formació continuada. La revisió d'una mostra d'aquestes subvencions permet concloure que han estat correctament aplicades a la finalitat per a la qual foren concedides.

Les aportacions de l'Estat en compensació de les exempcions de tributs locals concedides a la Companyia Telefònica s'han d'entendre de naturalesa tributària i corresponia haver-les comptabilitzat al capítol 1 en lloc d'haver-ho fet al 4.

Tal com ja s'ha esmentat anteriorment, la Diputació no observava un criteri uniforme per a la comptabilització dels drets liquidats. L'anàlisi d'una mostra d'operacions registrades dins l'exercici 1996 ha posat de manifest casos en què s'ha aplicat el criteri de caixa, d'altres en què s'ha aplicat el de la data del fet i d'altres en què s'ha variat de criteri durant l'exercici, fent que, per exemple, s'hagin comptabilitzat cinc trimestres de drets liquidats per aportacions de Telefònica de España, en lloc dels quatre corresponents a una anualitat. D'altra banda, la participació incondicionada en tributs de l'Estat s'imputà pel criteri de caixa entre gener i novembre i es completà l'anualitat imputant dins desembre la previsió dels pagaments restants de l'any que foren percebuts dins l'anualitat següent (la imputació de les dotze mensualitats, s'ha de considerar, però, correcta).

- **Transferències corrents de la Generalitat**

Les transferències corrents de la Generalitat procedien íntegrament del Departament de Treball i estaven destinades al finançament dels projectes "Now" i "Horizon" inclosos en el Pla d'iniciatives comunitàries d'ocupació i desenvolupament.

Revisada la documentació justificativa d'aquests projectes, es pot concloure que aquestes subvencions foren correctament aplicades a la finalitat per a la qual havien estat concedides.

D'acord amb l'Ordre del Departament de Treball, de 14 de desembre de 1995, que regulava la matèria, l'aprovació del projecte donava dret al cobrament del 75% de la subvenció atorgada, en tant que la resta havia de transferir-se a la presentació dels justificants.

La Diputació, no obstant això, en relació al projecte "Now" només reconegué inicialment, com a drets liquidats, el 19% de la subvenció atorgada.

- **Transferències corrents d'entitats locals**

Les transferències corrents d'ens locals procedien de l'Ajuntament de Figueres i del Consell Comarcal de l'Alt Empordà i estaven també destinades al finançament dels projectes "Now" i "Horizon" esmentats en l'apartat anterior.

Revisada la documentació justificativa d'aquests projectes es pot concloure que aquestes subvencions foren correctament aplicades a la finalitat per a la qual havien estat concedides.

Tampoc en aquests casos, la Diputació no va comptabilitzar d'entrada, la totalitat del 75% de la subvenció obtinguda, tal com permetia la normativa i ho limità al 62% en el cas de la subvenció procedent del Consell Comarcal i al 37% de la procedent de l'Ajuntament de Figueres.

#### **5.1.3.4. Ingressos patrimonials**

El capítol 5 del pressupost d'ingressos recull els interessos a favor de la Diputació corresponents a: dipòsits en comptes corrents, 31,60 MPTA; préstecs concedits a ajuntaments, 10,05 MPTA, i inversions efectuades en títols-valors, 4,65 MPTA.

Els drets liquidats dins l'article 52 "Interessos de dipòsits" inclouen, entre altres, els interessos corresponents a un pagaré del Banc de Crèdit Local que, d'acord

amb la seva naturalesa, s'haurien d'haver classificat dins l'article 50 "Interessos de títols-valors".

La Diputació ha comptabilitzat com a interessos de títols-valors 1,87 MPTA corresponents a l'increment de valor produït durant l'exercici 1996 d'un fons d'inversió en renda fixa. Aquest increment de valor no constitueix un dret a cobrar a favor de la Diputació i, per tant, d'acord amb el principi de prudència i les estipulacions de la ICAL, no s'hauria d'haver registrat com a drets liquidats.

La comptabilització dels drets liquidats en concepte d'interessos de dipòsits no segueix un criteri uniforme, ja que en alguns casos es comptabilitzen en funció del venciment i, en altres, en el moment del cobrament. Per altra banda, la comptabilització dels interessos derivats dels comptes vinculats a les pòlisses de crèdit no respecta el principi de pressupost brut, ja que es registren per l'import net dels interessos a favor i a càrrec de la Diputació.

#### 5.1.3.5. *Ingressos per transferències de capital*

Les transferències de capital representen tan sols el 3,3% dels drets liquidats durant l'exercici 1996, i es distribueixen en:

##### Quadre 5.1.F

DIPUTACIÓ DE GIRONA PRESSUPOST D'INGRESSOS - TRANSFERÈNCIES DE CAPITAL	DRETS LIQUIDATS 1996
De l'Estat	266,50
De la Generalitat	25,30
D'entitats locals	12,36
<b>TOTAL CAPÍTOL 7</b>	<b>304,16</b>

Imports en milions de pessetes.

Font: Elaboració pròpia a partir del Compte general de l'exercici 1996.

- **Transferències de capital de l'Estat**

El resum de les transferències de capital rebudes de l'Estat i la seva destinació es detalla en el quadre següent:

##### Quadre 5.1.G

DIPUTACIÓ DE GIRONA PRESSUPOST D'INGRESSOS - TRANSFERÈNCIES DE CAPITAL DE L'ESTAT	DRETS LIQUIDATS 1996
Subvenció del Ministeri d'Administracions Públiques per al finançament de la xarxa viària	198,98
Subvenció del Ministeri d'Economia i Hisenda per al finançament del programa 5b del FEDER	59,88
Subvenció del Ministeri d'Administracions Públiques per al finançament de la EIIEI	7,64
<b>TOTAL</b>	<b>266,50</b>

Imports en milions de pessetes.

Font: Elaboració pròpia a partir del Compte general de l'exercici 1996.

La revisió d'una mostra d'aquestes subvencions permet concloure que s'han aplicat correctament a la finalitat per a la qual foren concedides, però que no se segueix un criteri uniforme en la seva comptabilització:

- Els drets liquidats corresponents a la subvenció del Ministeri d'Administracions Públiques per al finançament de la xarxa viària s'han comptabilitzat per l'import total de la subvenció atorgada tot i que, d'acord amb les bases d'execució d'aquestes subvencions, s'hauria d'haver comptabilitzat tan sols el 75% de la subvenció ja que les obres, tot i estar adjudicades, restaven pendents de finalització.
- Els drets liquidats corresponents a la subvenció del Ministeri d'Economia i Hisenda per al finançament del programa 5b del Fons Europeu de Desenvolupament Regional (FEDER) s'han comptabilitzat en funció del seu cobrament tot i que, d'acord amb les bases d'execució d'aquestes subvencions, el registre dels drets liquidats s'hauria d'haver fet en funció de l'execució de les obres.

- **Transferències de capital de la Generalitat**

La totalitat dels drets liquidats en concepte de transferències de capital de la Generalitat corresponen a subvencions per al finançament de les obres incloses en el Pla únic d'obres i serveis (PUOIS) en relació a les quals la Diputació de Girona actua com a ens executor per compte d'altres entitats locals.

Revisada una mostra dels drets liquidats durant l'exercici 1996 es pot concloure que aquestes subvencions han estat correctament aplicades a la finalitat per a la qual foren concedides.

El criteri de comptabilització d'aquestes subvencions ha consistit a registrar com a drets liquidats el 100% de la subvenció atorgada pel Departament de Governació, a partir de la notificació del finançament consolidat de l'obra. Aquest criteri no es correspon amb les bases d'execució del PUOIS, segons les quals l'esmentada notificació només dóna dret a cobrar el 75% de la subvenció, mentre que la resta es cobra un cop presentat el certificat final i l'acta de recepció de l'obra.

Adicionalment, la revisió de les obres executades per la Diputació ha permès observar que el Departament de Política Territorial i Obres Públiques i la Diputació de Girona tenen signat un Conveni segons el qual la Generalitat finança el 50% del cost d'una obra a la xarxa viària provincial, subvenció que es lliura en funció de la presentació de les certificacions d'obra corresponents.

A la fi de l'exercici 1996 ja s'havien executat 46,41 MPTA que donaven dret al cobrament de 21,71 MPTA en concepte de subvenció, els quals s'han comptabilitzat com a drets liquidats dins el pressupost de l'any següent (1997), en funció del seu cobrament.

- **Transferències de capital d'ens locals**

Les transferències de capital d'ens locals corresponen bàsicament a les subvencions d'ajuntaments per al finançament de les obres incloses en el PUOIS en relació a les quals la Diputació de Girona actua com a ens executor per compte d'aquestes entitats.

Revisada una mostra dels drets liquidats durant l'exercici 1996 es pot concloure que aquestes subvencions han estat correctament aplicades a la finalitat per a la qual foren concedides.

El criteri de comptabilització d'aquestes subvencions ha consistit a registrar com a drets liquidats el 100% de la subvenció a càrrec dels ajuntaments, sense tenir en compte el grau d'execució de les obres. La Diputació, en canvi, requereix als ajuntaments el pagament de la subvenció en funció de les certificacions d'obra emeses, moment en què també s'haurien de reconèixer els drets a cobrar.

### 5.1.3.6. *Ingressos per actius financers*

El detall dels ingressos derivats d'actius financers es mostra en el quadre següent:

**Quadre 5.1.H**

DIPUTACIÓ DE GIRONA PRESSUPOST D'INGRESSOS - ACTIUS FINANCERS	DRETS LIQUIDATS 1996
Reintegraments de préstecs concedits a ens locals	114,90
Reintegraments de bestretes concedides al personal	8,35
<b>TOTAL CAPÍTOL 8</b>	<b>123,25</b>

Imports en milions de pessetes.

Font: Elaboració pròpia a partir del Compte general de l'exercici 1996.

- **Reintegraments de préstecs concedits a ens locals**

Els drets liquidats en concepte de reintegraments de préstecs recullen l'import de les quotes d'amortització vençudes durant l'exercici dels préstecs concedits a ajuntaments mitjançant l'extingida "Caixa de crèdit de cooperació", 34,23 MPTA, així com l'import de les quotes d'amortització i els interessos vençuts durant l'exercici dels préstecs concedits a ajuntaments, consells comarcals i mancomunitats per al finançament d'obres del PUOIS, 76,26 MPTA

D'acord amb l'Ordre de 20 de setembre de 1989 del Ministeri d'Economia i Hisenda sobre l'estructura dels pressupostos dels ens locals, els interessos vençuts a favor de la corporació han de registrar-se dins el capítol 5 "Ingressos patrimonials", mentre que el capítol 8 "Actius financers" ha de recollir l'import de les quotes d'amortització del capital.

- **Reintegraments de bestretes concedides al personal**

Els drets liquidats en concepte de reintegrament de bestretes al personal s'han comptabilitzat per l'import total de les bestretes concedides i de forma simultània al reconeixement de les obligacions, independentment de la data de venciment dels reintegraments mensuals.

Els reintegraments amb venciment durant l'exercici s'haurien de comptabilitzar com a drets liquidats dins el pressupost de l'exercici corrent, mentre que aquells que tenen venciment en exercicis futurs haurien d'aparèixer únicament en l'actiu del balanç com a inversions financeres.

#### **5.1.3.7. *Ingressos per passius financers***

El capítol 9 del pressupost d'ingressos recull l'ingrés d'un préstec contractat per la Diputació el 30 de desembre de 1996, d'import 950,00 MPTA, la formalització del qual fou autoritzada pel Ple de la Diputació el 20 de novembre de 1996.

Aquest préstec fou contractat d'acord amb el procediment de licitació establert pel Ple per la Diputació el 16 de juliol de 1996, i la seva formalització fou autoritzada per la Direcció General de Política Financera de la Generalitat.

Les entitats financeres han informat de la formalització de dos préstecs, l'assentament dels quals no s'havia produït dins 1996 (quadre 4.1.A). Fetes les oportunes comprovacions es constatà que havien estat assentats en exercicis precedents.

Un préstec, de 17,5 MPTA, fou contractat el 9 de juliol de 1996, però la seva comptabilització com a dret liquidat apareix dins l'exercici 1993 a partir d'un Conveni signat amb la Caixa de Girona per a obrir una línia de crèdit de 125 MPTA destinats a ajuts per a instal·lacions firals municipals. La Diputació comptabilitzà el límit de 125 MPTA com un crèdit en ferm i disponible. Durant 1994, 1995 i 1996 es formalitzaren sis operacions per un import de 63,03 MPTA, amb la qual cosa, l'excedent de 61,97 MPTA, no utilitzat encara a 31.12.96, lluïa en comptes pressupostaris com a drets liquidats d'exercicis tancats pendents de cobrament (quadre 5.2.O, capítol 9) i en comptes financers com a efectiu disponible.

L'altre préstec no assentat dins l'exercici 1996, 450 MPTA, apareix dins l'exercici de 1995 com a dret liquidat basant-se en un acord del Ple de 28 de febrer autoritzant la seva contractació amb la Caixa d'Estalvis i Pensions de Barcelona. Aquesta contractació es demorà fins l'1 de febrer de 1996, data en què s'executà un nou Acord del Ple de 31 de gener, mitjançant el qual fou substituïda l'entitat prestadora per millora de condicions. També aquest crèdit, juntament amb l'anterior, lluïa en comptabilitat pressupostària d'inici de 1996 com a drets liquidats d'exercicis tancats pendents de cobrament (vegeu el cobrament dels 467,5 MPTA en el quadre 5.1.O, capítol 9) i també en el corresponent compte financer com a efectiu disponible.

#### 5.1.4. Liquidació del pressupost de despeses de l'exercici corrent

L'estat de la liquidació del pressupost de despeses corresponents a l'exercici 1996 ha estat resumit per capítols en l'apartat 3.2.1.

##### 5.1.4.1. *Despeses de personal*

El detall de les obligacions reconegudes l'exercici 1996 corresponents a despeses de personal es mostra en el quadre següent:

##### Quadre 5.1.I

DIPUTACIÓ DE GIRONA PRESSUPOST DE DESPESES - DESPESES DE PERSONAL	OBLIG. RECONEGUDES 1996
Remuneracions	740,65
Quotes, prestacions i despeses socials	209,75
TOTAL CAPÍTOL 1	950,40

Imports en milions de pessetes.

Font: Elaboració pròpia a partir del Compte general de l'exercici 1996.

#### a) Remuneracions

El concepte de remuneracions inclou les retribucions i assignacions a càrrecs electes, les retribucions bàsiques i complementàries al personal funcionari i laboral, i les retribucions al personal eventual.

- **Càrrecs electes**

Les retribucions i les assignacions a càrrecs electes, vigents en l'exercici de 1996, foren fixades pel Ple de la Diputació el 18 de juliol de 1995 i actualitzades amb un increment del 3,5%. Les retribucions corresponien als diputats en règim de dedicació exclusiva. Les assignacions, en forma de quantitats fixes i periòdiques, es liquidaven a la resta de diputats en atenció a la seva dedicació a les tasques dels òrgans de govern.



Aquest règim d'assignacions fixes a càrrecs electes amb dedicació parcial, admesa posteriorment amb la modificació mitjançant Llei 11/1999 de la Llei 7/1985 reguladora de les bases de règim local, no s'ajustava a la normativa aleshores vigent, la qual, en l'article 75 de la susdita Llei 7/1985 i l'article 13.6 del Reglament d'organització, funcionament i règim jurídic de les entitats locals preveia únicament percepcions en funció de l'assistència efectiva a les sessions de treball dels òrgans de govern.

- **Personal funcionari, laboral i eventual**

La Diputació de Girona va signar per al període 1995-1996 un Conveni-acord de condicions de treball amb personal laboral i funcionari, que fou aprovat pel Ple el 20 de juny de 1995. D'acord amb aquest Conveni-acord, el personal laboral es troba equiparat amb el personal funcionari sens perjudici del diferent règim jurídic que els és aplicable.

La distribució en centres de cost del personal funcionari, laboral i eventual al servei de la Diputació l'any 1996 es mostra en el quadre següent:

**SINDICATURA DE COMPTES DE CATALUNYA – INFORME 41/1997-F**

**Quadre 5.1.J**

DIPUTACIÓ DE GIRONA RECURSOS HUMANS - EXERCICI 1996					
CENTRE DE COST	TOTAL 1.1.96	ALTES	BAIXES	TOTAL 31.12.96	DESCRIPCIÓ DE LES ALTES I BAIXES
AGRICULTURA I MEDI AMBIENT	2	-	-	2	
ARQUITECTURA	9	1	1	9	- Canvi de centre de cost de 2 delineants.
ARXIU	3	-	-	3	
ASSESSORIA JURÍDICA	-	1	-	1	- Provisió d'un lloc de cap de negociat de patrimoni per promoció interna.
ASSISTÈNCIA JURÍDICA	4	1	-	5	- Provisió d'un lloc de lletrat per promoció interna
BIBLIOTEQUES	12	3	1	14	- Provisió de 2 llocs d'auxiliar de biblioteques mitjançant concurs per a substituir una baixa per maternitat i una baixa per jubilació. - Contractació en pràctiques d'un auxiliar de biblioteques mitjançant conveni amb el Servei de persones amb discapacitat.
CONTRACTACIÓ I COMPRES	4	-	-	4	
COOPERACIÓ ECONÒMICA I PLANS D'OBRES	4	-	-	4	
COOPERACIÓ ADMINISTRATIVA I FORMACIÓ	3	-	-	3	
CULTURA	5	-	-	5	
ENGINYERIA	8	1	1	8	- Canvi de centre de cost de 2 delineants.
ESPORTS	1	-	1	-	- Baixa d'un administratiu en ser traspassat a la Generalitat (Decret 289/96 de traspassos en matèria d'esports)
FOMENT D'ACTIVITATS ECONÒMIQUES	-	7	-	7	- Creació d'un lloc de tècnic superior de desenvolupament local, proveït mitjançant concurs-oposició. - Creació de 3 llocs de treball per a la realització dels projectes europeus d'ocupació "Now" i "Horizon", proveïts mitjançant concurs. - Contractació en pràctiques de 3 administratius, mitjançant conveni amb l'INEM.
FONS EMILI MASSANAS	2	-	1	1	- Baixa voluntària d'un tècnic d'arxiu.
INFORMÀTICA	4	1	-	5	- Reincorporació programador en excedència.
INTERVENCIÓ	8	-	-	8	
CENTRE CULTURAL LES BERNARDES	3	-	-	3	
MONUMENTS	11	1	2	10	- Provisió mitjançant concurs d'un lloc de peó. - Baixa d'un delineant i d'un peó, que s'adscriuen a un altre centre de cost.
OBRES I VIES	48	1	2	47	- Alta d'un peó per canvi de centre de cost. - Baixa per jubilació de 2 peons.
OFICINA DE DIFUSIÓ I SUPORT	-	1	-	1	- Alta d'un delineant per canvi de centre de cost.
PARC MÒBIL	3	-	-	3	
PERSONAL	20	2	1	21	- Provisió d'un lloc d'ordenança mitjançant concurs per a substituir una baixa per jubilació. - Contractació en pràctiques d'un ordenança mitjançant conveni amb el Servei de persones amb discapacitat.
PRESIDÈNCIA	10	2	2	10	- Reconversió de 2 llocs a ocupar per personal eventual, que passen a denominar-se: cap de gabinet de presidència i tècnic de premsa.
PUBLICACIONS	2	-	-	2	
SECRETARIA GENERAL	9	-	2	7	- Promoció interna d'un auxiliar que passa a ocupar un lloc en un altre centre de cost. - Baixa d'un cap de secció per excedència voluntària.
GESTIÓ TRIBUTÀRIA	18	-	1	17	- Promoció interna d'un cap de secció que passa a ocupar un lloc en un altre centre de cost.
TRESORERIA	4	-	-	4	
<b>TOTAL</b>	<b>197</b>	<b>22</b>	<b>15</b>	<b>204</b>	

Font: Elaboració pròpia a partir de la informació proporcionada pel Departament de personal de la Diputació de Girona.

Les incorporacions de nou personal a la Diputació de Girona produïdes durant l'exercici 1996 corresponen a dotze llocs de personal laboral, dos llocs de personal eventual i un lloc de personal funcionari. La provisió d'aquests llocs s'ha realitzat mitjançant la convocatòria dels corresponents concursos, concursos-oposicions i oposicions establerts en el Decret 214/1990, de 30 de juliol, pel qual s'aprova el Reglament del personal al servei dels ens locals.

La resta de moviments d'alta de l'exercici corresponen a moviments interns del personal originats pel simple canvi d'adscripció d'un departament a un altre, sense que això impliqui canvis en la remuneració i categoria professional, o a la promoció interna tant de personal funcionari com laboral.

La revisió efectuada sobre la totalitat del personal en nòmina a la fi de l'exercici 1996 ha posat de manifest que manca incloure dins la Relació de llocs de treball els llocs de responsable tècnic per al foment d'activitats econòmiques i el de tècnic mitjà, periodista de l'Arxiu Emili Massanas, proveïts mitjançant la corresponent convocatòria d'un concurs-oposició els anys 1995 i 1996, respectivament.

Pel que fa a les remuneracions de personal, l'increment salarial aplicat l'exercici 1996 respecte a l'any anterior ha estat d'un 4,3%, el qual supera en un 0,8% el límit màxim establert al Reial decret llei 12/1995, de 28 de desembre, sobre mesures urgents en matèria pressupostària, tributària i financera.

Aquest excés en l'increment retributiu ha estat aplicat al concepte de "complement de productivitat" que, per tant, no s'adequa al que estableix el Decret 214/1990, de 30 de juliol, pel qual s'aprova el Reglament del personal al servei dels ens locals, segons el qual aquest complement està destinat a retribuir l'especial rendiment, l'activitat extraordinària, i l'interès i iniciativa amb què el personal exerceix la seva feina.

D'acord amb el Conveni-acord de personal, la Diputació ha pagat les següents remuneracions de personal que no estan previstes en la Llei de pressupostos generals de l'Estat: una paga extraordinària d'import 0,025 MPTA liquidada a tot el personal el mes de setembre, i dues mensualitats de "complement de destinació" incloses dins les pagues extraordinàries de juny i desembre.

- **Quotes, prestacions i despeses socials**

La totalitat del personal de la Diputació es troba integrat al Règim general de la Seguretat Social a excepció del coordinador d'activitats culturals, al qual no es practica cap tipus de retenció per aquest concepte en no haver estat donat d'alta a la Seguretat Social.

Les quotes de la Seguretat Social a càrrec de la Diputació comptabilitzades són inferiors a les liquidades a la Tresoreria General de la Seguretat Social en aproximadament 0,045 MPTA mensuals, a causa d'un error d'imputació en el registre auxiliar de nòmines de la bonificació per assistència sanitària que es practica sobre la retenció de Seguretat Social del treballador.

Les prestacions i despeses socials, 27,05 MPTA, vénen establertes al Conveni-acord de personal i corresponen principalment a ajudes per assistència sanitària complementària, 14,92 MPTA, i per a estudis, 4,95 MPTA.

#### 5.1.4.2. *Compra de béns i serveis*

Les compres de béns i serveis registrades com a obligacions reconegudes de l'exercici 1996 es distribueixen en:

##### Quadre 5.1.K

DIPUTACIÓ DE GIRONA	OBLIG. RECONEGUDES
PRESSUPOST DE DESPESES - COMPRES DE BÉNS I SERVEIS	1996
Materials, subministraments i altres	614,76
Reparacions, manteniment i conservació	25,52
Indemnitzacions per raó de servei	11,45
Lloguers	3,16
TOTAL CAPÍTOL 2	654,89

Imports en milions de pessetes.

Font: Elaboració pròpia a partir del Compte general de l'exercici 1996.

La comptabilització de les despeses per compra de béns i serveis, s'efectuà, normalment, mitjançant un sol document ADO en el moment de néixer l'obligació del seu pagament, tot i que l'aprovació de cada fase d'execució de la despesa s'havia produït per part dels òrgans competents en diferents actes administratius en dates prèvies.

La revisió d'una mostra d'assentaments ha permès constatar que:

- L'autorització, disposició i obligació anaren a càrrec dels òrgans competents d'acord amb el que estableixen les Bases d'execució del pressupost i en el Reglament orgànic de la Diputació. A mitjan exercici, s'ha observat algun Decret passat a signatura de Presidència en data posterior al seu assentament comptable.
- Els contractes formalitzats durant 1996 foren tramitats d'acord amb la Llei 13/1995, de 18 de maig, de contractes de les administracions públiques. Els expedients d'alguns contractes, però, no foren suficientment documentats fins a l'annualitat següent.

- Alguns dels contractes formalitzats en exercicis anteriors foren prorrogats de forma tàcita amb l'autorització de la Comissió de Govern, encara que l'esmentada pròrroga no estava prevista dins el plec de condicions inicials. En algun altre cas, la pròrroga es tramità sense autorització formal de cap òrgan de govern.

#### 5.1.4.3. *Despeses financeres*

Les despeses financeres corresponen als interessos de les operacions de préstec a llarg termini, 872,38 MPTA, i a curt termini, 0,21 MPTA, així com a les despeses de formalització i modificació dels contractes de préstec, 4,40 MPTA.

La Diputació no ha seguit un criteri uniforme en la comptabilització dels interessos dels préstecs a llarg termini ja que, en alguns casos, s'han comptabilitzat en funció del pagament i, en altres, en funció del venciment.

Pel que fa als interessos dels comptes corrents vinculats a les pòlisses de crèdit, el criteri de comptabilització emprat no respecta el principi de pressupost brut, ja que es registren per l'import net dels interessos a càrrec i a favor de la Diputació.

#### 5.1.4.4. *Despeses per transferències corrents*

El detall de les transferències corrents incloses com a obligacions reconegudes dins el pressupost de l'exercici 1996 es mostra en el quadre següent:

##### Quadre 5.1.L

DIPUTACIÓ DE GIRONA PRESSUPOST DE DESPESES - TRANSFERÈNCIES CORRENTS	OBLIG. RECONEGUDES 1996
A la Comunitat Autònoma	2.510,29
A entitats locals	541,68
A famílies i institucions sense finalitat de lucre	263,01
A societats mercantils provincials	179,00
A l'Estat (1)	43,43
A empreses privades	12,08
<b>TOTAL CAPÍTOL 4</b>	<b>3.549,49</b>

Imports en milions de pessetes.

Font: Elaboració pròpia a partir del Compte general de l'exercici 1996.

(1) Subvenció nominativa al Patronat del Centre Associat a la Universitat Nacional d'Educació a Distància (UNED).

La comptabilització de les transferències corrents s'ha realitzat, en la majoria dels casos, mitjançant documents comptables que acumulen diverses fases de l'execució de la despesa, tot i que l'actuació dels òrgans competents per a la seva aprovació s'ha produït mitjançant diferents actes administratius.

- **Transferències corrents a la Comunitat Autònoma**

Les transferències corrents a la Comunitat Autònoma recullen les aportacions de la Diputació per al finançament dels serveis traspassats a la Generalitat en matèria de sanitat, benestar social, cultura i esports, 2.446,74 MPTA, les transferències a altres ens públics (patronats i escoles universitàries) per al finançament de l'ensenyament universitari, 50,53 MPTA, i les subvencions en espècie a la Xarxa de biblioteques de la Generalitat, 13,02 MPTA.

S'ha revisat l'aplicació dels decrets i convenis inicials signats l'any 1992 i s'ha observat que les actualitzacions de les quanties s'ha fet raonablement i de comú acord amb els diferents departaments de la Generalitat. També s'ha comprovat l'ingrés en comptes de la Generalitat de totes les partides objecte de transferència.

- **Transferències corrents a entitats locals**

Les transferències corrents a entitats locals recullen les realitzades a ajuntaments, 358,73 MPTA, a consells comarcals, 177,98 MPTA, i a consorcis, 4,97 MPTA.

Les autoritzacions de transferències corrents a ens locals anaren a càrrec dels òrgans competents d'acord amb el que estableixen les Bases d'execució del pressupost i en el Reglament orgànic de la Diputació. A mitjan exercici, s'ha observat algun Decret passat a signatura de Presidència en data posterior a la notificació a l'ens beneficiari.

La revisió d'una mostra de les subvencions atorgades l'any 1996 permet concloure que les subvencions que afecten un col·lectiu potencial de beneficiaris (subvencions ordinàries) s'han concedit respectant els principis de publicitat i concurrència, que han estat correctament justificades d'acord amb el que estableixen les bases que regeixen la seva execució, i que han estat aplicades a la finalitat per a la qual foren concedides.

Pel que fa a les subvencions formalitzades mitjançant convenis, s'ha observat que, excepcionalment, es produí algun pagament abans de rebre la justificació documental que les activitats subvencionades havien estat realitzades.

- **Transferències corrents a famílies i institucions sense finalitat de lucre**

Les transferències corrents a famílies i institucions sense finalitat de lucre corresponen bàsicament a subvencions atorgades a institucions per al finançament d'activitats culturals i esportives, i centres d'ensenyament, 212,07 MPTA.

La majoria d'aquestes transferències corresponen a subvencions formalitzades mitjançant convenis, o aportacions de caràcter institucional a patronats dels quals la Diputació és membre cofundador. Algunes d'elles han estat tramitades i comptabilitzades com si es tractés de subvencions nominatives, tot i que no apareixen detallades dins el pressupost inicial aprovat pel Ple.

La revisió d'una mostra ha permès concloure que aquestes transferències foren correctament justificades d'acord amb el que estableixen les Bases que regien la seva execució, llevat d'un cas en què una subvenció de 18 MPTA fou revocada amb posterioritat al seu pagament i el seu import rescabalat dins l'exercici següent.

Aquest concepte també incloïa les transferències d'efectiu, 7 MPTA, a partits polítics presents en la corporació, establertes pel Ple com a complement al suport de mitjans d'acció previstos en el Reial decret 2568/1986.

- **Transferències corrents a societats mercantils provincials**

Les transferències corrents a societats mercantils provincials recullen les subvencions nominatives atorgades a les societats mercantils participades per la Diputació: "Serveis de Millora i Expansió Ramadera i Genètica Aplicada, SAP", 73,00 MPTA, i "Patronat de Turisme Costa Brava, SA", 106,00 MPTA.

El Patronat de turisme Costa Brava, SA té naturalesa de societat anònima mercantil i la Diputació només hi participa en un 50%, però d'altres administracions públiques locals (consells comarcals, mancomunitats) n'ostenten un 19,6%, amb la qual cosa no és del tot escaient, però tampoc rellevant que, a efectes comptables, s'hagi classificat com una empresa de l'entitat local, si es té en compte que l'alternativa era considerar-lo empresa privada.

- **Transferències corrents a empreses privades**

Les transferències corrents a empreses privades recullen, bàsicament, els ajuts atorgats en el marc del Pla de suport a la premsa comarcal no diària de les comarques gironines, 2,59 MPTA, i a publicacions no periòdiques d'interès local, 3,91 MPTA, així com subvencions en espècie atorgades als centres educatius de les comarques gironines, 32,92 MPTA.

La majoria d'aquests ajuts i subvencions han estat atorgats a institucions que no tenen naturalesa mercantil, amb la qual cosa caldria haver-les registrat com a transferències a famílies i institucions sense finalitat de lucre i no com a transferències a empreses privades.

Les transferències corrents a empreses privades també recullen com a obligacions reconegudes les despeses corresponents a la publicació a la premsa d'anuncis institucionals de la Diputació, 1,70 MPTA, les quals d'acord amb la seva naturalesa haurien d'haver-se classificat com a compres de béns i serveis dins el capítol 2.

#### 5.1.4.5. *Inversions reals*

El detall de les inversions reals de l'exercici 1996 es mostra en el quadre següent:

##### Quadre 5.1.M

DIPUTACIÓ DE GIRONA PRESSUPOST DE DESPESES - INVERSIONS REALS	OBLIG. RECONEGUDES 1996
Nova inversió en infraestructures i béns destinats a l'ús general	25,00
Reposició en infraestructures i béns destinats a l'ús general	547,12
Nova inversió associada al funcionament operatiu dels serveis	203,17
Reposició associada al funcionament operatiu dels serveis	11,93
Inversions en béns patrimonials	52,10
<b>TOTAL CAPÍTOL 6</b>	<b>839,32</b>

Imports en milions de pessetes.

Font: Elaboració pròpia a partir del Compte general de l'exercici 1996.

Les principals inversions efectuades per la Diputació durant l'exercici 1996 corresponen a obres de reposició de la xarxa viària provincial, 547,12 MPTA, i a obres incloses al PUOIS de Catalunya i al Pla de restauració de monuments, 221,66 MPTA. Aquestes últimes haurien d'haver-se comptabilitzat com a transferències de capital, ja que les obres foren finançades per la Diputació per compte d'altres ens que n'ostenten la titularitat.

Les obligacions reconegudes també inclouen 26,30 MPTA corresponents al pagament ajornat de les adquisicions d'un magatzem a Sant Narcís, 1,3 MPTA, i de l'illa de Port Lligat, 25 MPTA, que s'havien formalitzat mitjançant escriptura pública el 5.12.86 i el 27.11.95 per valor de 20 MPTA i 110 MPTA, respectivament. L'illa de Port Lligat havia estat integrada dins l'espai protegit del Cap de Creus i figurava valorada en 127 MPTA en el Pla de protecció aprovat per la Comissió d'Urbanisme de Girona el 21.12.89.

Les conclusions obtingudes de la revisió d'una mostra dels assentaments són les següents:

- L'autorització, disposició i obligació ha estat realitzada pels òrgans competents d'acord amb el que estableixen les bases d'execució del pressupost i en el Reglament orgànic de la Diputació.



- Els contractes formalitzats l'any 1996 han estat tramitats d'acord amb la Llei 13/1995, de 18 de maig, de contractació de les administracions públiques. Els expedients d'alguns d'aquests contractes, però, no s'han documentat suficientment.
- Diverses despeses de formació de personal han estat comptabilitzades com a nova inversió associada al funcionament operatiu dels serveis. D'acord amb la seva naturalesa haurien d'haver-se registrat dins el capítol 2 del pressupost de despeses.

#### 5.1.4.6. *Despeses per transferències de capital*

El detall de les transferències de capital incloses com a obligacions reconegudes dins el pressupost de l'exercici 1996 es mostra en el quadre següent:

##### Quadre 5.1.N

DIPUTACIÓ DE GIRONA PRESSUPOST DE DESPESES - TRANSFERÈNCIES DE CAPITAL	OBLIG. RECONEGUDES 1996
A entitats locals	992,80
A la Comunitat Autònoma	65,00
A famílies i institucions sense finalitat de lucre	52,08
A l'Estat	42,36
A empreses privades	10,09
<b>TOTAL CAPÍTOL 7</b>	<b>1.162,33</b>

Imports en milions de pessetes.

Font: Elaboració pròpia a partir del Compte general de l'exercici 1996.

La comptabilització de les transferències de capital s'ha realitzat, en la majoria dels casos, mitjançant documents comptables que acumulen diverses fases de l'execució de la despesa, tot i que l'actuació dels òrgans competents per a la seva aprovació s'ha produït mitjançant diferents actes administratius.

- **Transferències de capital a entitats locals**

Les transferències de capital a ens locals recullen les atorgades a ajuntaments i consells comarcals per al finançament de les obres, principalment, del PUOIS 471,14 MPTA; del Pla específic de la Diputació de Girona, 261,71 MPTA, i de diversos plans d'inversió en infraestructures socioculturals, 190,56 MPTA.

La Diputació també ha registrat com a obligacions reconegudes, entre d'altres, 13,29 MPTA corresponents a subvencions atorgades a més de setanta ajuntaments amb població inferior a 5.000 habitants per tal de sufragar el diferencial per sobre del 5%, d'interessos de préstecs per a inversions o despeses de manteniment, atorgats per la Caixa de Girona amb uns límits de 5 MPTA i deu anys de durada. En les condicions generals de concessió, la Diputació es reserva

la facultat de verificar l'acompliment de les inversions, facultat que no ha estat exercida, segons que es desprèn del contingut dels expedients examinats.

- **Transferències de capital a la Comunitat Autònoma**

Les transferències de capital a la Comunitat Autònoma recullen les transferències al Comissionat per Universitats i Recerca per tal de finançar l'ampliació i millora de la Universitat de Girona, d'acord amb el Conveni signat el 28.11.95.

En l'esmentat Conveni s'estableix un nou calendari per a efectuar els pagaments que la Diputació tenia pendents en aquella data en relació a les obres ja executades i finalitzades per la Generalitat, i que la Diputació havia de finançar d'acord amb un Conveni signat amb la Universitat Politècnica de Catalunya el 6.3.91.

La comptabilització de les obligacions reconegudes derivades del Conveni signat l'any 1991 hauria d'haver-se efectuat dins la liquidació del pressupost dels exercicis 1992 a 1995 en funció de l'execució de les obres, i no l'any 1996 i successius en funció del nou calendari de pagaments establert en el Conveni signat l'any 1995.

- **Transferències de capital a famílies i institucions sense finalitat de lucre**

Les transferències de capital a famílies i institucions sense finalitat de lucre inclouen les subvencions atorgades als bisbats de Girona, Vic i Urgell per al finançament de les obres de restauració de diverses esglésies, 27,98 MPTA; a la Institució Firal de Girona per al finançament del Palau de Fires de la Devesa, 18,00 MPTA, i a l'Institut de Recerca i Tecnologia Agroalimentàries (IRTA) per al finançament de despeses d'investigació i desenvolupament agroalimentari, 6,10 MPTA.

Les transferències efectuades a la Institució Firal de Girona inclouen l'aportació anual de la Diputació de 14,50 MPTA establerta en el Conveni signat el 18.11.92 i, addicionalment, 3,50 MPTA corresponents a una part de l'aportació de l'exercici 1992 que restava pendent de comptabilització i pagament.

La transferència efectuada a l'IRTA, 6,10 MPTA, s'hauria d'haver classificat dins el capítol 4 del pressupost de despeses ja que l'aportació de la Diputació s'ha destinat a finançar despeses de naturalesa corrent.

- **Transferències de capital a l'Estat**

Les transferències de capital a l'Estat recullen les aportacions de la Diputació a l'empresa Telefònica de Espanya, SA per al finançament de la instal·lació de línies en l'àmbit rural d'acord amb el Conveni signat el 26.4.93.

Aquestes aportacions s'haurien d'haver considerat transferències a empreses privades, d'acord amb la naturalesa jurídica d'aquesta entitat.

Les obligacions reconegudes inclouen 5,97 MPTA corresponents a la factura emesa el gener de 1997 en concepte de les línies instal·lades durant el quart trimestre de 1996. El reconeixement de les obligacions s'hauria d'haver registrat dins la liquidació del pressupost de l'exercici 1997 en funció de la seva exigibilitat.

- **Transferències de capital a empreses privades**

Les transferències de capital a empreses privades recullen les subvencions atorgades per a la millora del medi natural, destinades al finançament de projectes dins l'àmbit del Pla Especial del Parc Natural del Montseny.

Els ens beneficiaris d'aquestes subvencions són, bàsicament, famílies i institucions sense finalitat de lucre i, per tant, les obligacions reconegudes corresponents no s'haurien d'haver comptabilitzat en l'article 77 sinó en el 78, que recull les transferències efectuades als perceptors d'aquesta naturalesa.

#### **5.1.4.7. *Despeses per actius financers***

Les despeses per actius financers recullen l'import de les bestretes concedides l'any 1996 per la Diputació al seu personal.

L'anàlisi de les inversions financeres (Immobilitzat financer) registrades en l'actiu del Balanç ha posat de manifest la no comptabilització pressupostària dins el capítol 8 d'una bestreta de 25 MPTA al Consorci de música Isaac Albèiz, concedida dins l'exercici 1996 i saldada dins l'exercici 1998. Durant la seva pervivència es mantingué en comptes extrapressupostaris.

#### **5.1.4.8. *Despeses per passius financers***

Les despeses per passius financers recullen els imports de les quotes d'amortització del capital dels préstecs a llarg termini formalitzats amb entitats financeres, 973,34 MPTA, i amb l'Institut Català del Sòl, 7,41 MPTA.

La Diputació no segueix un criteri uniforme en la comptabilització d'aquestes despeses ja que, en alguns casos, s'han comptabilitzat d'acord amb el venciment de les quotes d'amortització i, en d'altres en funció del seu pagament tot afectant les xifres de tancament d'exercici dels anys 1995 i 1996.

### 5.1.5. Pressupost d'ingressos d'exercicis tancats

El moviment durant 1996 dels drets liquidats procedents d'exercicis tancats s'ha detallat per anualitats en l'apartat 3.2.2.

Les anul·lacions registrades, 160,66 MPTA, corresponen bàsicament a rectificacions del saldo pendent de cobrament a 1.1.96, originades per errors en la comptabilització dels drets liquidats en exercicis anteriors. Aquestes rectificacions, d'acord amb regla 128 de la ICAL, haurien d'haver-se registrat com a modificacions de drets d'exercicis tancats i no com a anul·lacions.

El quadre següent mostra el moviment per capítols dels saldos pendents de cobrament procedents d'exercicis tancats:

#### Quadre 5.1.0

DIPUTACIÓ DE GIRONA				
PRESSUPOST D'INGRESSOS EXERCICIS TANCATS - EXERCICI 1996				
CAPÍTOLS	PENDENT COBRAR	ANUL·LACIONS	COBRAT	PENDENT COBRAR
	1.1.96			31.12.96
1. Impostos directes	1.276,88	14,90	372,28	889,70
3. Taxes i altres ingressos	34,20	-	16,20	18,00
4. Transf. Corrents	539,02	110,75	428,27	-
5. Ingressos patrimonials	15,10	-	14,00	1,10
7. Transf. de capital	688,97	14,91	290,79	383,27
8. Actius financers	294,90	0,30	109,88	184,72
9. Passius financers	549,27	19,80	467,50	61,97
<b>TOTAL</b>	<b>3.398,34</b>	<b>160,66</b>	<b>1.698,92</b>	<b>1.538,76</b>

Imports en milions de pessetes.

Font: Elaboració pròpia a partir del Compte general de l'exercici 1996.

#### • Capítol 1 Impostos directes

Els drets liquidats d'exercicis anteriors pendents de cobrament a 31.12.96 provenen del període 1988-1995, i corresponen als imports pendents de cobrament en concepte de Llicència fiscal i de recàrrec provincial sobre l'IAE. En són deutors ajuntaments (el 92%) i consells comarcals (el 8%) aquests com a recaptadors per compte dels ajuntaments.

L'antiguitat d'alguns crèdits, 34,1 MPTA entre 1988 i 1990, aconsella de fer alguna provisió per dubtós cobrament, malgrat tractar-se d'entitats locals.

- **Capítol 3 Taxes i altres ingressos**

A 31.12.96 resten pendents de cobrament 18,00 MPTA corresponents a ingressos per serveis de cartografia que va prestar la Diputació a ajuntaments de la província durant els exercicis 1994 i 1995.

- **Capítol 5 Ingressos patrimonials**

El drets liquidats pendents de cobrament a la fi de l'exercici corresponen íntegrament als interessos vençuts de préstecs que la Diputació va concedir a diversos ajuntaments els anys 1993, 1994 i 1995.

- **Capítol 7 Transferències de capital**

Les transferències de capital procedents d'exercicis anteriors que resten pendents de cobrament a 31.12.96 es componen de:

- Transferències de l'Estat dels anys 1994 i 1995 per al finançament d'obres en la xarxa viària de la província, 169,08 MPTA.
- Transferències de la Generalitat de Catalunya dels anys 1994 i 1995 per al finançament d'obres del PUOIS i de la xarxa viària de la província, 131,27 MPTA.
- Transferències d'ajuntaments i de consells comarcals del període 1988-1995 per al finançament d'obres en què la Diputació actua com a ens executor del PUOIS, 25,14 MPTA, i d'obres en la xarxa viària provincial, 14,90 MPTA.
- Transferència del Consorci de la Costa Brava de l'any 1990, 42,88 MPTA.

- **Capítol 8 Variació d'actius financers**

Els drets liquidats d'exercicis tancats que restaven pendents de cobrament a 31.12.96, són els següents:

- Reintegraments de préstecs suportats per la Caixa de Crèdit de la Corporació, 11,9 MPTA, i pel Banc de Crèdit Local, 158,4 MPTA, i concedits per a finançament d'obres a ajuntaments i mancomunitats. Vençuts durant el període 1988-1995, sumen 67,62 MPTA els anteriors a 31.12.91.
- Reintegraments de bestretes concedides a personal de la Diputació, vençudes en els anys 1991, 1992, 1993 i 1995, 10,14 MPTA. A 31.12.96 els perceptors d'aquestes bestretes ja no formaven part de la plantilla de la

Diputació en haver estat traspassats a la Generalitat en la seva condició de personal hospitalari. En la data de la present revisió, resten pendents les gestions per al seu rescabament.

- Reintegraments de bestretes concedides al personal de la Diputació els anys 1994 i 1995, que a 31.12.96 restaven pendents de venciment, 4,23 MPTA.
- **Capítol 9 Variació de passius financers**

Els drets liquidats d'exercicis tancats pendents de cobrament, 61,97 MPTA, corresponen a préstecs d'entitats financeres pendents de formalització a 31.12.96, dels quals ja s'ha parlat en l'apartat 5.1.3.7. S'havien comptabilitzat com a drets liquidats de l'exercici 1993 per l'import total, 125 MPTA, de la línia de crèdit oberta mitjançant conveni amb la Caixa de Girona per a finançar instal·lacions firals municipals. A 31.12.96 s'havien formalitzat 63,03 MPTA, restant disponibles els 61,97 MPTA de l'excedent.

#### 5.1.6. Pressupost de despeses d'exercicis tancats

L'estat del pressupost de despeses d'exercicis tancats ha estat detallat per anualitats en l'apartat 3.2.2. A continuació es mostra el seu detall per capítols referit a l'exercici 1996:

##### Quadre 5.1.P

DIPUTACIÓ DE GIRONA PRESSUPOST DE DESPESES EXERCICIS TANCATS - EXERCICI 1996				
CAPÍTOLS	PENDENT PAGAR 01.01.96	RECTIFICACIONS	PAGAT	PENDENT PAGAR 31.12.96
1. Despeses personal	5,33	0,50	4,83	-
2. Compra béns i serveis	175,85	-	175,85	-
3. Interessos	112,83	-	112,83	-
4. Transf. Corrents	1.180,27	-	1.179,99	0,28
6. Inversions reals	279,16	-	238,00	41,16
7. Transf. De capital	244,92	-	244,92	-
9. Passius financers	110,32	-	110,32	-
<b>TOTAL</b>	<b>2.108,68</b>	<b>0,50</b>	<b>2.066,74</b>	<b>41,44</b>

Imports en milions de pessetes.

Font: Elaboració pròpia a partir del Compte general de l'exercici 1996.

Durant 1996 s'ha pagat el 98,0% del saldo inicial de les obligacions reconegudes d'exercicis tancats, amb la qual cosa a 31.12.96 només resten pendents de pagament 41,44 MPTA que procedeixen en un 81,9% del pressupost de 1995.

### **5.1.7. Resultat pressupostari i romanent de tresoreria**

El resultat pressupostari de l'exercici 1996 i el romanent de tresoreria a 31.12.96 han estat reproduïts en els apartats 3.3. i 3.4, respectivament.

- **Resultat pressupostari**

El resultat pressupostari de l'exercici 1996 és de 243,89 MPTA i el valor net dels ajustaments és de 1.978,87 MPTA, amb la qual cosa el resultat pressupostari ajustat ascendeix a la quantitat de 2.222,76 MPTA.

Els ajustaments al resultat pressupostari corresponen bàsicament a despeses finançades amb romanent líquid de tresoreria, 2.139,03 MPTA, i en menor mesura, a les desviacions positives, 196,04 MPTA, i negatives de finançament, 35,88 MPTA.

L'ajustament per despeses finançades amb romanent líquid de tresoreria coincideix amb l'import total del romanent de tresoreria a 31.12.95 que, d'acord amb els expedients de modificació de crèdit revisats, s'ha utilitzat per al finançament d'augment de crèdit de l'exercici 1996. Aquest import inclou tant el romanent de tresoreria a 31.12.95 afectat a despeses amb finançament afectat com el destinat a despeses generals. D'acord amb la seva naturalesa l'import del romanent que a 31.12.95 es trobava afectat, 773,44 MPTA, hauria d'haver-se classificat com a desviacions negatives de finançament.

Els imports de les desviacions positives i negatives de finançament no s'han pogut verificar ja que la Diputació no disposa del seu detall, ni té establert un sistema de control i seguiment que li permeti elaborar l'estat de despeses amb finançament afectat tal com l'estableix la regla 429 de la ICAL.

- **Romanent de tresoreria**

El Romanent de tresoreria a 31.12.96 s'ha fixat en 2.222,76 MPTA. La major part d'aquest romanent es troba afectat a despeses amb finançament afectat, 1.240,16 MPTA, mentre que la resta es pot destinar al finançament de despeses generals, 982,60 MPTA.

El càlcul del romanent de tresoreria a 31.12.96 no ha estat efectuat d'acord amb les disposicions de la ICAL, tal com es comenta tot seguit:

- En l'epígraf "Deutors pendents de cobrament de recursos d'altres ens públics" s'han consignat 25,00 MPTA que, en tractar-se d'inversions financeres a llarg termini, no han de formar part del romanent de tresoreria.

- En l'epígraf "Deutors pendents de cobrament d'operacions no pressupostàries" s'han consignat 0,05 MPTA que, en no constar en el balanç de situació com a deutors, no han de formar part del romanent de tresoreria.
- En l'epígraf "Creditors pendents de pagament de recursos d'altres ens públics" s'han consignat 94,43 MPTA que, en correspondre a saldos de comptes creditors no pressupostaris, s'haurien de classificar en l'epígraf "Creditors pendents de pagament d'operacions no pressupostàries".
- En l'epígraf "Creditors pendents de pagament d'operacions no pressupostàries" s'han consignat 15,18 MPTA que, en correspondre a fiances a llarg termini, no haurien de formar part del Romanent de tresoreria.
- No s'ha consignat cap provisió per insolvències tot i que, si més no, hi ha drets liquidats pendents de cobrar d'exercicis tancats dels quals s'ha fet menció en l'apartat 5.1.5. susceptibles d'incórrer en situació de dubtós cobrament.
- L'import consignat com a romanent de tresoreria afectat a despeses amb finançament afectat, 1.240,16 MPTA, no és coherent amb les desviacions positives de finançament, 196,04 MPTA, que apareixen en l'estat de Resultat pressupostari (quadre 3.3.A) ni en el supòsit improbable que s'hi haguessin incorporat desviacions importants procedents d'exercicis anteriors.

## **5.2. COMPTABILITAT FINANCERA**

### **5.2.1. Balanç de situació**

El balanç de situació ha estat reproduït en l'apartat 3.5, i mostra un actiu i un passiu de 25.278,64 MPTA.

Com més endavant es detallarà, els saldos de béns, drets i obligacions procedents d'exercicis anteriors aporten elements d'incertesa en l'establiment de la situació patrimonial a 31.12.96.

Tampoc l'inventari de béns en la mateixa data, tot i que mostra valors diferents als del Balanç, no reflecteix adequadament la susdita situació patrimonial. L'elaboració d'aquest inventari ha resultat incompleta, mancada d'actualització de valors i de part de la informació requerida pel Decret 336/1988, de 17 d'octubre, que aprovà el Reglament de patrimoni dels ens locals.



#### **5.2.1.1. *Immobilitzat***

La composició de l'immobilitzat és la següent:

- **Immobilitzat material**

L'import de l'immobilitzat material a 31.12.95 no es correspon amb el de l'inventari de béns en aquella data. La Diputació no disposa de cap altre detall que permeti revisar la raonabilitat de la seva composició i valoració, amb la qual cosa la revisió d'aquest apartat ha hagut de limitar-se a les altes i les baixes registrades durant l'exercici 1996.

Les altes d'immobilitzat material de l'exercici 1996, que han estat correctament valorades al seu preu de cost, inclouen tant les inversions pròpies de la Diputació, 70,29 MPTA, com les obres del PUOIS i del Pla de monuments que la Diputació executa per compte d'altres entitats locals, 246,66 MPTA. Les obres en què la Diputació actua com a ens executor no tenen naturalesa inventariable ja que la titularitat de la inversió és, en tot moment, de l'ens local per compte del qual s'executen i, per tant, s'haurien d'haver comptabilitzat com a subvencions de capital dins el Compte de resultats i no com a altes d'immobilitzat.

Pel que fa a la valoració de l'immobilitzat material cal esmentar que la Diputació no té constituït cap fons d'amortització a 31.12.96.

- **Immobilitzat immaterial**

El saldo de l'immobilitzat immaterial prové de l'obertura de la nova comptabilitat en data 1 de gener de 1992 i s'originà en un intent d'actualització del valor patrimonial global que es trobava pendent de correcció d'inventari i d'avaluació dels seus elements. A 31.12.96 el susdit procés d'actualització de valors encara es trobava pendent de realització, tasca que fou empresa a bastament a partir de 1998.

- **Inversions en infraestructures i béns destinats a l'ús general**

L'import de les inversions en infraestructures i béns destinats a l'ús general a 31.12.96 que apareixen en l'actiu del balanç més les ja entregades a l'ús general i que apareixen en el passiu del balanç no es corresponen amb l'import que recull l'inventari de béns en aquella data. La Diputació no disposa de cap altre detall que permeti revisar la raonabilitat de la seva composició i valoració, amb la qual cosa la revisió d'aquest apartat ha hagut de limitar-se a les altes i baixes registrades durant l'exercici 1996.

Les altes de l'exercici 1996 en el compte d'inversions en infraestructures i béns destinats a l'ús general corresponen a les obres efectuades per la Diputació en la xarxa viària provincial i han estat correctament valorades al seu preu de cost.

- **Immobilitzat financer**

El compte "préstecs concedits" recull el capital viu dels préstecs, que la Diputació va concedir a entitats locals per a finançar obres del PUOIS, i els que va concedir a ens locals mitjançant l'extingida Caixa de Crèdit de Cooperació de la Diputació.

El saldo a 31.12.96 d'aquest compte, 559,35 MPTA, és superior en 213,16 MPTA a l'import del capital pendent d'amortitzar que s'obté dels quadres d'amortització dels préstecs vigents a 31.12.96. Aquesta diferència prové bàsicament d'un error en la comptabilització del capital pendent a 1.1.92.

Les altes de l'exercici en concepte de préstecs concedits, 25 MPTA, corresponen a una bestreta de la qual s'ha fet menció en l'apartat 5.1.4.7. Es mantingué en compte financer extrapressupostari fins a la seva cancel·lació durant 1998.

Dins l'expedient d'aquesta bestreta concedida l'any 1996 figura documentació comptable, però està mancat de la concessió formal autoritzada per l'òrgan de govern competent.

Les baixes de l'exercici per préstecs concedits, 114,90 MPTA, inclouen els imports vençuts durant l'exercici de les quotes d'amortització i d'una part dels interessos (els corresponents als préstecs concedits per a finançar obres del PUOIS), interessos que s'haurien d'haver registrat com a ingressos financers dins el compte de resultats i no com a baixes d'immobilitzat.

Pel que fa al compte d'"accions sense cotització oficial", el seu saldo a 31.12.96 recull l'import, pel seu preu d'adquisició, de les accions de les societats mercantils "Túnel del Cadí, CESA", 35,75 MPTA; "Patronat de Turisme Costa Brava, SA", 5,00 MPTA; "Ràdio Olot, SA", 2,50 MPTA; "Túnel de Toses, CESA", 2,03 MPTA, i "Caja Rural Provincial de Gerona", 0,03 MPTA.

#### **5.2.1.2. Deutors a curt termini**

La composició dels deutors a curt termini a 31.12.96 es mostra tot seguit:

**Quadre 5.2.A**

DIPUTACIÓ DE GIRONA	
DEUTORS A CURT TERMINI - SITUACIÓ A 31.12.96	31.12.96
Deutors per drets reconeguts l'exercici corrent	1.746,74
Deutors per drets reconeguts d'exercicis tancats	1.538,76
Altres deutors no pressupostaris	6,70
TOTAL DEUTORS A CURT TERMINI	3.292,20

Imports en milions de pessetes.

Font: Elaboració pròpia a partir del Compte general de l'exercici 1996.

Els deutors a curt termini de la Diputació provenen bàsicament d'operacions pressupostàries, de les quals un 53,2% són de l'exercici corrent mentre que el 46,8% restant corresponen a exercicis anteriors.

Els drets reconeguts de l'exercici corrent pendents de cobrament a 31.12.96 han estat detallats per capítols en el quadre 3.2.A i corresponen, principalment, a transferències corrents, 785,54 MPTA, i a impostos directes, 641,14 MPTA. La composició i cobrabilitat dels deutors per drets reconeguts en exercicis tancats ja s'ha comentat àmpliament en l'apartat 5.1.5.

Els deutors no pressupostaris recullen les bestretes de caixa fixa concedides per la Diputació a 31.12.96. La seva revisió permet concloure que:

- Els interessos que generen els comptes corrents on estan dipositats els fons de les bestretes, excepte en un dels casos, no es transfereixen als comptes operatius de la Diputació ni es comptabilitzen com a ingrés financer dins el seu pressupost.
- Un dels comptes corrents bancaris en què estan dipositats els fons d'un dels habilitats recull, també, cobraments de tercers a favor de la Diputació que resten pendents d'aplicació definitiva fins que no es traspassen a altres comptes operatius de la Diputació.
- Dues de les bestretes concedides amb anterioritat a 1996 foren lliurades sense que s'autoritzés formalment l'habilitació.
- L'únic control que s'efectua sobre les bestretes és la revisió dels justificants en el moment de la reposició de fons, sense que ni l'interventor ni el tresorer realitzin els controls periòdics sobre l'estat dels fons de les bestretes que vénen establerts en les bases d'execució del pressupost i en la normativa vigent.

**5.2.1.3. Comptes financers**

La situació a 31.12.96 del comptes financers es mostra en el quadre següent:

**Quadre 5.2.B**

DIPUTACIÓ DE GIRONA		
COMPTES FINANCERS - SITUACIÓ A 31.12.96		31.12.96
Caixa		0,13
Partides pendents d'aplicació		8,00
Bancs i institucions de crèdit		1.437,11
<b>TOTAL COMPTES FINANCERS</b>		<b>1.445,24</b>

Imports en milions de pessetes.

Font: Elaboració pròpia a partir del Compte general de l'exercici 1996.

• **Caixa**

L'import que recull el compte de caixa es correspon amb l'inclòs en l'acta d'arqueig emesa pel tresorer l'11.2.97 en relació a l'efectiu dipositat a la Caixa de la Tresoreria a 31.12.96.

• **Partides pendents d'aplicació**

El compte de partides pendents d'aplicació recull una bestreta concedida l'any 1995 al Consorci de Música Isaac Albéniz, 7,00 MPTA (retornada l'any 1997), i el pagament efectuat l'any 1996 en concepte d'adquisició d'uns terrenys afectats per la construcció d'una carretera provincial, 1,00 MPTA

• **Bancs i institucions de crèdit**

L'epígraf de Bancs i Institucions de crèdit no abasta la totalitat dels imports que la Diputació mantenia a 31.12.96 en comptes corrents, ja que segons la informació obtinguda de les mateixes entitats financeres, s'ignoraren alguns comptes intermedis o de traspàs que es relacionen en el següent quadre.

**Quadre 5.2.C**

DIPUTACIÓ DE GIRONA		
COMPTES CORRENTS ALIENS A LA COMPTABILITAT		
ENTITAT FINANCERA	DESCRIPCIÓ	SALDO A 31.12.96
Banc de Crèdit Local	Compte de cooperació econòmica local que recull les subvencions atorgades pel Ministeri d'Administracions Públiques. La Diputació, tot i ser-ne la titular (en percepció dels interessos, abonats en un compte operatiu) no hi pot accedir i només pot disposar de l'efectiu, un cop ha presentat la certificació de les inversions realitzades, les quals donen pas a una ordre de transferència que situa els fons corresponents en el compte corrent operatiu de la Diputació.	117,27
Caixa de Girona	Compte corrent que recull els cobraments i pagaments dels xecs de benzina.	0,74
Caixa d'Estalvis i Pensions de Barcelona	Compte corrent obert d'ofici per l'entitat financera l'any 1992 per a ingressar una devolució tributària a favor de la Diputació.	0,08
Banc Atlàntic	Compte corrent que recull els cobraments de les subscripcions a la "Revista de Girona" i als "Quaderns de la Revista de Girona", els quals es traspassen a un compte operatiu de la Diputació el gener de l'exercici següent per l'import net dels cobraments menys les despeses de gestió de cobrament corresponents.	1,37
Caixa de Girona	Compte corrent que recull els pagaments que efectua la Diputació en relació a l'edició dels "Quaderns de la Revista de Girona" que coedita amb la Caixa de Girona.	0,07
<b>TOTAL</b>		<b>119,53</b>

Imports en milions de pessetes.

Font: Elaboració pròpia a partir de la informació facilitada per les respectives entitats financeres.

Durant 1997 la Diputació integrà el susdit compte restringit en el seu Actiu, tot abonant-hi els ingressos provinents del BCL encara que fossin indisponibles, al mateix temps que comptabilitzava el cobrament del dret pressupostari corresponent. En produir-se el traspàs del compte restringit al compte operatiu s'enregistrava un moviment intern de tresoreria.

Per altra banda, la Diputació ha registrat dins l'epígraf de bancs i institucions de crèdit l'import d'un fons d'inversió de renda fixa en què la Diputació té invertits els recursos del llegat de la Sra. Rosa Pascual i Pascual, el qual ha estat valorat al preu de mercat vigent a 31.12.96, 25,06 MPTA. D'acord amb la seva naturalesa i les disposicions de la ICAL aquest fons d'inversió s'hauria d'haver registrat pel seu cost d'adquisició dins l'immobilitzat financer.

#### 5.2.1.4. *Patrimoni i reserves*

El quadre següent mostra el moviment anual i la situació a 31.12.96 de les partides que componen el patrimoni de la Diputació:

##### Quadre 5.2.D

DIPUTACIÓ DE GIRONA		31.12.95	ALTES	BAIXES	31.12.96
PATRIMONI I RESERVES – MOVIMENT I SITUACIÓ A 31.12.96					
Patrimoni		26.176,83	-	35,55	26.141,28
Patrimoni adscrit	(1)	(7,35)	-	-	(7,35)
Patrimoni lliurat a l'ús general	(2)	(16.092,60)	-	-	(16.092,60)
Resultats pendents d'aplicació		-	2.103,48	2.103,48	-
<b>TOTAL PATRIMONI I RESERVES</b>		<b>10.076,88</b>	<b>2.103,48</b>	<b>2.139,03</b>	<b>10.041,33</b>

Imports en milions de pessetes.

Font: Elaboració pròpia a partir del Compte general de l'exercici 1996.

Notes:

(1) Immoble entregat en adscripció al Patronat del Call de Girona.

(2) Inversions realitzades amb anterioritat a 1992 en la xarxa viària provincial.

Els comptes de patrimoni i reserves resultants de les operacions de tancament de l'exercici es veieren afectats per desajustos i errors comptables conseqüència, principalment, de males interpretacions de la normativa de la ICAL. Els seus valors ja foren defectuosament establerts en implantar la nova instrucció de comptabilitat a l'inici de 1992.

Posteriorment, entre 1992 i 1996, s'hi efectuaren assentaments d'altres i baixes amb contrapartida en el Compte de resultats extraordinaris per tal d'obtenir una coincidència inadequada i errònia entre el resultat pressupostari i el romanent de tresoreria, com pot observar-se consultant els estats dels quadres 3.3.A i 3.4.A.

Pel que fa als moviments de 1996, s'ha observat que les baixes registrades en el compte de Patrimoni, 33,55 MPTA, i de Resultats pendents d'aplicació, 2.103,48 MPTA, foren incorporades al Compte de resultats de l'exercici 1996 mitjançant un apunt comptable aliè a la normativa, per tal d'assolir la

coincidència de xifres esmentada entre Resultat pressupostari i Romanent de tresoreria.

### 5.2.1.5. *Subvencions de capital*

El moviment anual i la situació a 31.12.96 del compte subvencions de capital inclòs al passiu del balanç de situació es mostra en el quadre següent:

#### Quadre 5.2.E

DIPUTACIÓ DE GIRONA	31.12.95	ALTES	BAIXES	31.12.96
SUBVENCIONS DE CAPITAL – MOVIMENT I SITUACIÓ A 31.12.96				
Subvencions de capital rebudes	1.142,20	304,16	-	1.446,36
TOTAL SUBVENCIONS DE CAPITAL REBUDES	1.142,20	304,16	-	1.446,36

Imports en milions de pessetes.

Font: Elaboració pròpia a partir del Compte general de l'exercici 1996.

El saldo d'aquest compte recull a 31.12.96 l'import acumulat dels drets liquidats per subvencions de capital corresponents a les liquidacions pressupostàries dels exercicis 1993 a 1996.

Cal esmentar que, l'any 1993, la Diputació va integrar en el compte de patrimoni les subvencions de capital rebudes l'exercici 1992, mentre que les subvencions rebudes durant el període 1993-1996 resten reflectides correctament en el compte de passiu "Subvencions de capital" en no haver acordat, els òrgans de govern de la Diputació, la seva integració a patrimoni.

Les altes registrades durant l'exercici 1996 ja han estat àmpliament comentades en l'apartat 5.1.3.5, on es mostra el seu detall en el quadre 5.1.F.

### 5.2.1.6. *Deutes a llarg termini*

El següent quadre mostra el moviment anual i la situació a 31.12.96 dels deutes a llarg termini que té constituïts la Diputació:

#### Quadre 5.2.F

DIPUTACIÓ DE GIRONA	31.12.95	ALTES	BAIXES	31.12.96
DEUTES A LLARG TERMINI - MOVIMENT I SITUACIÓ A 31.12.96				
Préstecs rebuts a llarg termini	8.608,25	950,00	980,76	8.577,49
Fiances i dipòsits rebuts a llarg termini	14,92	1,54	1,28	15,18
TOTAL DEUTES A LLARG TERMINI	8.623,17	951,54	982,04	8.592,67

Imports en milions de pessetes.

Font: Elaboració pròpia a partir del Compte general de l'exercici 1996.

- **Préstecs rebuts a llarg termini**

El saldo del compte Préstecs rebuts a llarg termini presenta una diferència de 51,70 MPTA respecte del capital pendent d'amortitzar que s'obté dels quadres d'amortització dels préstecs vigents a 31.12.96 (quadre 4.1.A), informació que ha estat confirmada per les entitats financeres amb les quals s'han contractat els préstecs. Aquesta diferència ve originada pels següents factors:

- Comptabilització en l'assentament d'obertura de l'any 1992 d'un import inferior en 72,54 MPTA al capital pendent d'amortitzar en aquella data.
- Comptabilització, l'any 1993, com a préstecs rebuts a llarg termini de l'import total d'una línia de crèdit oberta a favor de diversos ajuntaments, de la qual a 31.12.96 resten pendents d'ingrés i formalització contractual 61,97 MPTA.
- Comptabilització, l'any 1996, com a baixes per amortització d'un import inferior en 62,27 MPTA al de les quotes vençudes durant l'exercici.

- **Fiances i dipòsits rebuts a llarg termini**

El compte de fiances i dipòsits rebuts a llarg termini recull correctament l'import de les fiances en metàl·lic pendents de retorn a 31.12.96. D'acord amb la ICAL, addicionalment, les operacions de dipòsit i retorn d'aquestes fiances haurien de registrar-se dins el capítol 9 del pressupost d'ingressos i de despeses.

### 5.2.1.7. *Deutes a curt termini*

El detall dels deutes a curt termini a 31.12.96 es mostra en el quadre següent:

#### Quadre 5.2.G

DIPUTACIÓ DE GIRONA	
DEUTES A CURT TERMINI - SITUACIÓ A 31.12.96	31.12.96
Creditors obligacions reconegudes de l'exercici corrent	2.366,08
Creditors obligacions reconegudes d'exercicis tancats	41,44
Entitats públiques	71,68
Fiances i dipòsits a curt termini	23,11
Altres creditors no pressupostaris	0,04
<b>TOTAL DEUTES A CURT TERMINI</b>	<b>2.502,35</b>

Imports en milions de pessetes.

Font: Elaboració pròpia a partir del Compte general de l'exercici 1996.

Els creditors a curt termini provenen en un 94,5% del saldo pendent de pagament de les obligacions reconegudes durant l'exercici, les quals corresponen principalment a transferències corrents, 1.084,19 MPTA, i a transferències de capital, 453,41 MPTA (vegeu quadre 3.2.A).

El saldo del compte de deutes a curt termini amb entitats públiques recull els saldos creditors amb Hisenda pública per retencions practicades i amb la Seguretat Social en concepte de quotes socials, així com el saldo deutor amb Hisenda en concepte d'IVA.

El compte de fiances i dipòsits a curt termini recull, entre altres, dipòsits de la Generalitat efectuats amb anterioritat a 1992 en concepte de subvencions, 14,56 MPTA, els quals resten pendents de ser analitzats per tal d'escatir-ne el destí.

#### 5.2.1.8. *Partides pendents d'aplicació*

El detall de les partides pendents d'aplicació a 31.12.96 es mostra tot seguit:

##### Quadre 5.2.H

DIPUTACIÓ DE GIRONA	
PARTIDES PENDENTS D'APLICACIÓ - SITUACIÓ A 31.12.96	31.12.96
Ingressos pendents d'aplicació en comptes operatius	12,16
Altres ingressos pendents d'aplicació	10,04
<b>TOTAL PARTIDES PENDENTS D'APLICACIÓ</b>	<b>22,20</b>

Imports en milions de pessetes.

Font: Elaboració pròpia a partir del Compte general de l'exercici 1996.

El saldo de l'epígraf partides pendents d'aplicació correspon a cobraments en concepte d'impostos directes, preus públics i transferències corrents que a la fi de l'exercici resten pendents d'imputació al pressupost d'ingressos. La major part d'aquests ingressos procedeixen d'exercicis anteriors a 1996 i, per tant, ja haurien d'haver estat analitzats i imputats als corresponents comptes pressupostaris.

#### 5.2.1.9. *Comptes de control pressupostari i comptes d'ordre*

El Balanç de situació de la Diputació a 31.12.96 no recull cap compte de control pressupostari, ja que la Diputació no comptabilitza els compromisos de despeses i d'ingressos amb càrrec a exercicis futurs.

El saldo que figura en l'actiu i el passiu del Balanç de situació a 31.12.96 com a comptes d'ordre recull l'import dels avals dipositats per tercers a la Diputació com a garantia de l'execució d'obres o serveis, 268,52 MPTA, i l'import d'altres valors en dipòsit, 0,01 MPTA, però no inclou ni els avals concedits per la Diputació a tercers ni els atorgats per tercers a la Diputació.

D'acord amb la informació proporcionada per les entitats financeres amb què opera la Diputació els avals que es trobaven vigents a 31.12.96 i que no apareixen reflectits al Balanç de situació són els següents:



- Aval atorgat a "Radio Olot, SA" de forma mancomunada amb la resta de socis d'aquesta entitat mercantil i fins a un 10% de l'import de dues pòlisses de crèdit de 30 MPTA i 5 MPTA. Aquest aval es formalitzà el 25.11.96 segons l'autorització del Ple de la Diputació acordada en la sessió de 15.10.96.
- Aval atorgat per la Caixa de Girona a la Diputació davant el Jutjat de Primera Instància núm. 3 de Figueres fins a la quantia de 20 MPTA per a respondre dels danys i perjudicis que poguessin derivar-se de la represa d'unes obres que foren suspeses per la interposició d'un interdicte d'obra nova.

Cal esmentar que l'aval de la Caixa de Girona a favor de la Diputació ja s'hauria d'haver cancel·lat ja que la sentència de 5.5.93 del Jutjat de Primera Instància núm. 3 de Figueres va desestimar la demanda interposada contra la Diputació.

### **5.2.2. Compte de resultats de l'exercici**

El Compte de resultats de l'exercici 1996, reproduït en l'apartat 3.6, es compon d'un benefici corrent de 694,91 MPTA, d'un benefici extraordinari de 2.138,98 MPTA, i d'una pèrdua derivada de la modificació de drets i d'obligacions d'exercicis anteriors de 160,16 MPTA.

El resultat corrent de l'exercici, 694,91 MPTA, ha estat calculat a partir dels drets liquidats i les obligacions reconegudes dins el pressupost de l'exercici corrent en concepte d'ingressos i despeses corrents (capítols 1 al 5), d'inversions reals (capítol 6) i de despeses per transferències de capital (capítol 7).

Les modificacions de drets, 160,66 MPTA, i d'obligacions, 0,50 MPTA, d'exercicis anteriors es corresponen amb les anul·lacions i les rectificacions que s'han registrat dins els pressupostos d'exercicis tancats segons s'ha detallat en l'apartat 3.2.2.

Els resultats extraordinaris de l'exercici es componen d'un benefici extraordinari de 2.139,03 MPTA i d'una pèrdua extraordinària de 0,05 MPTA. L'esmentat benefici extraordinari és una resultant comptable fruit de les operacions de tancament d'exercici ressenyades en l'apartat 5.2.1.4, i pateix de les limitacions allà esmentades.

## **6. CONCLUSIONS**

### **6.1. OBSERVACIONS**

#### **1. RETIMENT DE COMPTES**

La Diputació de Girona, en compliment de la normativa vigent sobre control extern (Llei 6/1984 de la Sindicatura de Comptes modificada per la Llei 15/1991 i Llei 39/1988 reguladora de la hisendes locals) ha tramès cada any, a partir de 1988, diversos estats i annexos relatius al seu Compte general. Pel que fa a l'exercici fiscalitzat el 1996, ha retut el Compte general i el seu expedient d'aprovació.

Revisada la documentació de l'exercici 1996 s'ha observat que en l'expedient d'aprovació del Compte general no consta l'informe previ de la Comissió especial de comptes.

Tampoc, pel que fa a 1996, no s'han retut diversos estats i comptes anuals ni alguns dels seus annexos, tots ells corresponents a operacions en relació a les quals no es porta un seguiment i control periòdics: despeses amb finançament afectat, compromisos d'ingressos i despeses amb càrrec a exercicis futurs, deute públic i valors.

Llevat de la relació nominal de deutors i creditors, tampoc no s'han retut les memòries i justificants que han d'acompanyar el Compte general segons les regles 409 i 415 de la ICAL.

#### **2. MODIFICACIONS DE LES PREVISIONS D'INGRESSOS I DELS CRÈDITS INICIALS**

Els expedients de modificació de les previsions d'ingressos i dels crèdits inicials de despeses contenen tota la informació necessària i suficient per a la seva aprovació, però sovint no especifiquen la naturalesa o tipus de modificació objecte de tràmit (crèdit extraordinari, suplement, ampliació, generació, etc.).

La comptabilització de les modificacions dels pressupostos d'ingressos i despeses ha estat realitzada d'acord amb les estipulacions de la ICAL, llevat pel que fa a la classificació com a suplement de crèdit i com a incorporacions de romanents d'altres tipus de modificacions.

#### **3. ORDENANCES FISCALS**

En la revisió de l'aplicació de les ordenances fiscals aprovades pel Ple de la Diputació en relació a taxes i preus públics s'ha observat que s'han produït

errors de càlcul, facturació de preus públics inferiors als establerts a les ordenances o no inclosos en aquestes, i manca de revisió i control sistemàtic de les autoliquidacions.

#### 4. DRETS LIQUIDATS (PRESSUPOST DE L'EXERCICI CORRENT)

Els documents comptables examinats no recullen cap signatura en què es deixi constància de la fiscalització prèvia dels ingressos i de la seva presa de raó en comptabilitat.

Per deficiències en els circuits administratius i absència de criteris definits, uniformes i ajustats a la normativa comptable es produïren desajustos dins la liquidació del pressupost d'ingressos de 1996.

Les proves realitzades han posat de manifest dins el període examinat, una notable descoordinació entre Intervenció i Tresoreria, de manera que la informació relativa a ingressos liquidats no fluïa en el temps i la forma adequats ni tampoc existia cap mecanisme que assegurés el registre íntegre d'aquest tipus d'operacions.

Els drets liquidats, de vegades, s'han comptabilitzat d'acord amb el compliment de les condicions establertes per a la seva exigibilitat, mentre que en altres casos s'han registrat a partir del seu cobrament o a partir de les estimacions realitzades per la Intervenció, sense que durant l'exercici s'hagi aplicat el mateix criteri per a operacions d'igual naturalesa ni aquest hagi estat homogeni amb l'aplicat en exercicis anteriors.

Tot seguit es resumeixen les principals incidències observades en relació a la integritat i comptabilització dels drets liquidats:

- Algunes subvencions corrents atorgades a la Diputació, que es trobaven justificades a la fi de 1996, restaven pendents de comptabilitzar com a drets liquidats. En la mateixa línia de retards es comptabilitzaren dins l'exercici 1996, a partir del seu cobrament, alguns ingressos notificats i liquidats en exercicis anteriors.
- A 31.12.96 es mantenien en comptes extrapressupostaris les fiances i dipòsits constituïts a llarg termini, quan els corresponia figurar dins el capítol 9 d'ingressos.
- Dos préstecs formalitzats i disposats dins l'exercici 1996 no es comptabilitzaren dins l'exercici, en haver-ho fet prematurament dins els exercicis en què havien estat autoritzats (1993 i 1995).

- Les bestretes al personal es venien comptabilitzant, per la totalitat, com a drets liquidats dins l'exercici del seu lliurament, fent-les aparèixer abans del seu venciment com a meritades pendents de cobrament.
- La comptabilització d'alguns drets liquidats no s'ajustava a la normativa vigent, ja fos per no respectar el principi de pressupost brut (capítol 3), o per no ajustar-se als criteris de classificació de l'Ordre de 20.9.89 que establí l'estructura dels pressupostos dels ens locals (capítols 1, 3, 4, 5 i 8).

## 5. EXECUCIÓ DEL PRESSUPOST DE DESPESES

L'autorització, disposició i obligació de les despeses ha estat realitzada pels òrgans competents d'acord amb el que estableixen les bases d'execució del pressupost i el reglament orgànic de la Diputació, excepte pel fet que algunes de les subvencions corrents i despeses per compra de béns i serveis han estat autoritzades documentalment amb posterioritat a la seva comptabilització.

No obstant la correcta aprovació de les fases d'autorització, disposició i obligació de la despesa, la liquidació del pressupost no reflecteix amb exactitud l'estat de desenvolupament de les fases de la despesa pel que fa a la compra de béns i serveis, les transferències corrents i les de capital, com a conseqüència que les diferents fases s'han comptabilitzat de forma conjunta.

Les bases d'execució del pressupost per a 1996 contempnen de forma genèrica la possibilitat de comptabilitzar mitjançant un sol document comptable l'agrupació de diferents fases, si els responsables de la gestió de la despesa ho consideren oportú segons la naturalesa de les despeses i les normes de procediment que es dictin.

Aquestes bases, però, no inclouen els supòsits concrets en què es pot aplicar l'acumulació de les fases de l'execució del pressupost de despeses en un sol acte administratiu ni, posteriorment, s'han desenvolupat les normes de procediment que ho regulin.

## 6. ASSIGNACIONS ALS DIPUTATS I ALS GRUPS POLÍTICS AMB REPRESENTACIÓ A LA CORPORACIÓ

El Ple de la Diputació en sessió de 18 de juliol de 1995 establí, per a membres amb dedicació no exclusiva, un conjunt d'assignacions fixes i mensuals que, durant 1996, es liquidaren amb càrrec al capítol 1 pressupostari, al marge de l'assistència efectiva en les sessions convocades. Cal considerar que aquest règim especial constituí en aquella data una interpretació inadequada del que preveu l'article 75 de la Llei 7/1985 reguladora de les bases de règim local i l'article 13.6 del Reial decret 2568/1986 que aprovà el Reglament

d'organització, funcionament i règim jurídic dels ens locals, encara que posteriorment s'hagi vist autoritzada per la modificació, per la Llei 11/1999 de l'article 75 de la susdita Llei 7/1985.

La Diputació, en compliment del que preveu l'article 27 del susdit Reglament, posà a disposició dels tres grups polítics representats a la corporació, un despatx, una secretària de plantilla i els seus mitjans administratius ordinaris. Addicionalment es transferiren durant 1996, amb càrrec al capítol 4 i destinats als grups polítics esmentats, fins a 7 MPTA per a despeses de funcionament. Aquest complement monetari, d'abast immaterial, fou confirmat pel Ple en un protocol signat el 26.5.96, sense plantejar-se la seva subjecció a les limitacions establertes pel mencionat article 27; limitacions que han estat superades per la Llei 11/1999 mitjançant l'ampliació de l'article 73 de la Llei 7/1985.

## 7. PERSONAL

La contractació de personal efectuada durant l'exercici 1996 s'adequa a les disposicions del Decret 214/1990, excepte pel fet que la Relació de Llocs de Treball (RLT) no inclouïa el lloc de Responsable tècnic per al foment d'activitats econòmiques el qual fou proveït amb personal laboral temporal mitjançant la convocatòria d'un concurs-oposició, sense modificar, però, la RLT amb la seva inclusió.

La revisió efectuada sobre la totalitat del personal en nòmina a la fi de l'exercici 1996 ha posat de manifest que també en la RLT mancava el lloc de tècnic de grau mitjà, periodista de l'Arxiu Emili Massanas proveït mitjançant concurs-oposició l'any 1995, i que restava pendent de donar d'alta al Règim general de la Seguretat Social la persona que ocupava el lloc de coordinador d'activitats culturals contractada en règim laboral l'any 1994.

Les remuneracions al personal per a 1996 foren fixades d'acord amb el que estableix el Conveni-acord de condicions de treball aplicable al personal laboral i funcionari al servei de la Diputació i la normativa vigent, excepte pel que fa a:

- Increment retributiu del 4,3% que ultrapassa el límit del 3,5% fixat pel Reial decret llei 12/1995 sobre mesures urgents en matèria pressupostària. L'excés de remuneració fou comptabilitzat com a complement de productivitat, fet que no s'adequa al que estableix el Reglament del personal al servei dels ens locals.
- Pagament d'una paga extraordinària el mes de setembre d'import fix per a tot el personal, de 0,025 MPTA, tampoc emparada per cap norma legal.

- Inclusió del complement de destinació dins les pagues extraordinàries de juny i desembre, superant l'import anual d'aquest complement l'establert en la Llei de pressupostos generals de l'Estat.

## 8. CONTRACTACIÓ

L'anàlisi d'una mostra dels contractes de subministraments i d'obres adjudicats durant l'exercici 1996 ha posat de manifest que foren tramitats d'acord amb la Llei 13/1995, de 18 de maig, de contractació de les administracions públiques, excepte pel fet que alguns dels contractes no arribaren a formalitzar-se.

Pel que fa als contractes de subministrament vigents l'any 1996 procedents d'adjudicacions d'anys anteriors, s'ha observat que en alguns casos foren prorrogats de manera tàcita sense que això estigués previst en el plec de condicions inicials i/o sense l'autorització expressa dels òrgans de govern de la Diputació.

## 9. ATORGAMENT DE TRANSFERÈNCIES CORRENTS I DE CAPITAL

L'anàlisi d'una mostra de les transferències corrents i de capital amb càrrec al pressupost de l'exercici 1996 ha posat de manifest que algunes de les transferències derivades de convenis institucionals signats amb anterioritat a l'exercici corrent es tramitaren com a subvencions nominatives sense subjectar-les a cap acte formal d'aprovació tot i no haver-les detallat en el pressupost inicial.

L'esmentada anàlisi també ha permès observar que la Diputació no sempre verificà la realització de les activitats o inversions subvencionades, perquè no es requeria expressament i de forma obligatòria com a requisit previ al seu pagament o perquè, tot i exigir-se, no es portà a la pràctica.

## 10. PAGAMENTS A JUSTIFICAR I BESTRETES DE CAIXA FIXA

Alguns dels pagaments a justificar (ADOP-J) registrats durant l'exercici 1996 foren expedits a favor de perceptors que tenien pendents de justificar lliuraments anteriors i, a la fi de l'exercici, restaven pendents de justificar alguns ADOP-J tot i que ja s'havia exhaurit el termini de dos mesos establert en les bases d'execució del pressupost per a aportar els justificants. En cap cas s'iniciaren les actuacions previstes en les esmentades bases per al seu rescabament.

També s'ha observat que els interessos generats pels fons dels comptes bancaris dels habilitats (151 mil pessetes durant 1996) amb una excepció, no

es traspassen a la Diputació ni, per tant, es comptabilitzen com a ingressos financers pressupostaris. D'altra banda, un d'aquests comptes s'utilitza com a compte pont per a rebre cobraments diversos que resten dipositats, pendents d'assignació, fins al seu traspàs a comptes operatius, cosa que a 31.12.96 acumulava un excedent de 5,8 MPTA.

Finalment cal esmentar que la Diputació no requereix als habilitats el retiment de comptes, que cal fer almenys el mes de desembre de cada exercici d'acord amb el que estableix l'article 74 del Decret 500/1990.

#### 11. OBLIGACIONS RECONEGUDES (PRESSUPOST DE L'EXERCICI CORRENT)

Les obligacions reconegudes durant 1996 es comptabilitzaren algunes vegades d'acord amb l'existència d'un crèdit exigible per tercers, mentre que en altres casos ho foren a partir del seu pagament o a partir de les estimacions realitzades per la Intervenció, sense mantenir durant l'exercici el mateix criteri per a operacions d'igual naturalesa ni que aquest fos homogeni amb l'aplicat en exercicis anteriors.

Tot seguit es resumeixen les principals incidències observades en relació a la integritat i comptabilització de les obligacions reconegudes:

- Tant en comptes del capítol 8 com del 9 (moviments d'actius i passius financers) s'obvià la comptabilitat pressupostària, mantenint en comptes extrapressupostaris, durant diversos exercicis, operacions com bestretes, fiances i dipòsits.
- Algunes obligacions reconegudes per despeses financeres (capítol 3) corresponien a imports nets (despeses menys ingressos) amb la qual cosa no es respectà el principi de pressupost brut. D'altra banda, l'assentament comptable dels interessos i quotes d'amortització de préstecs (capítols 3 i 9) es produïa indistintament en funció tant de les dates de venciment com de pagament, sense mantenir un criteri definit.
- L'import de les obligacions reconegudes en concepte de quotes socials no coincidí, per diferències immaterials, amb les liquidacions correctament formulades i pagades a la TGSS, per un error reiteratiu procedent del departament de nòmines.
- Es reconegueren, dins l'exercici corrent, obligacions per transferències de capital que corresponien, d'acord amb la seva justificació, a exercicis tancats i a l'exercici següent de 1997.

- La comptabilització de les obligacions reconegudes no s'ajustà, en alguns casos, als criteris de classificació determinats en l'Ordre de 20 de setembre de 1989 per la qual s'estableix l'estructura dels pressupostos dels ens locals (capítols 4, 6 i 7).

## 12. PRESSUPOST D'INGRESSOS D'EXERCICIS TANCATS

L'Estat del pressupost d'ingressos d'exercicis tancats inclou com a anul·lacions les operacions corresponents a la rectificació de drets liquidats en exercicis anteriors, les quals d'acord amb la Regla 188 de la ICAL s'haurien d'haver registrat com a "Modificacions del saldo inicial dels drets pendents de cobrament".

Les esmentades rectificacions només inclouen les modificacions del saldo inicial pendent de cobrament que suposen una disminució dels drets ja comptabilitzats, mentre que aquelles que suposen un increment del saldo inicial foren registrades com a majors drets liquidats del pressupost de l'exercici corrent.

El saldo a 31.12.96 dels drets pendents de cobrament d'exercicis tancats inclou bestretes concedides durant el període 1991-1995 a personal que ja no formava part de la Diputació a la data de tancament de l'exercici.

## 13. RESULTAT PRESSUPOSTARI I ROMANENT DE TRESORERIA

El Resultat pressupostari i el Romanent de tresoreria no foren calculats d'acord amb les disposicions establertes en la ICAL, ni la Diputació elaborà l'Estat de despeses amb finançament afectat establert en la Regla 429 de la ICAL, que permet realitzar el càlcul de l'ajustament per desviacions positives i negatives de finançament dins el resultat pressupostari, i el de les despeses amb finançament afectat incloses en el Romanent de tresoreria.

## 14. SITUACIÓ PATRIMONIAL

La situació patrimonial, com s'ha posat de manifest en diversos apartats 5.2. referits a la comptabilitat financera, no es veié adequadament reflectida en el Balanç de situació a 31.12.96, com a conseqüència, principalment, del reflex comptable de béns, drets i obligacions procedents d'exercicis anteriors.

L'inventari de béns a 31.12.96 tampoc no es trobava actualitzat, ni en composició ni en valors, ni oferia la informació prevista en el Decret 336/1988 que establí el Reglament de patrimoni dels ens locals.



## 15. IMMOBILITZAT MATERIAL I INFRASTRUCTURES I BÉNS DESTINATS A L'ÚS GENERAL

En consonància amb el que s'ha exposat en l'apartat 5.2.1.1. es pot resumir que els imports que figuren en els comptes d'immobilitzat i d'infraestructures i béns destinats a l'ús general no es corresponen amb els que consten en l'inventari. En no poder disposar d'informació més actualitzada, la revisió s'ha limitat al moviment d'altres i baixes de l'exercici 1996.

Pel que fa a les altres de l'exercici s'ha observat que s'incloué com a major import de l'immobilitzat el cost de diverses inversions que no formen part del patrimoni de la Diputació en ser obres que s'executen per compte d'altres ens locals.

Pel que fa a les baixes de l'exercici s'ha observat que, coherentment amb la manca d'actualització dels valors de l'immobilitzat, no fou dotat el fons d'amortització, cosa que juntament amb la normalització inventarial s'ha iniciat a partir de l'exercici de 1998.

## 16. IMMOBILITZAT IMMATERIAL

Segons el que s'ha exposat en l'apartat 5.2.1.1. l'import que figura en el compte d'immobilitzat immaterial obeeix a una estimació feta en ocasió de la posada en marxa de la nova comptabilitat en data 1.1.92 en el seu vessant patrimonial. El saldo establert en aquella data no apareix reflectit en l'inventari de béns de 31.12.96 ni s'ha obtingut evidència documental del seu suport.

## 17. IMMOBILITZAT FINANCER

L'import de l'immobilitzat financer no es correspon amb el que consta com a capital pendent d'amortitzar en els quadres d'amortització dels préstecs vigents a la fi de l'exercici 1996, a causa principalment d'un error en la comptabilització del capital pendent en ocasió de l'obertura de la nova comptabilitat a 1.1.92.

Durant l'exercici 1996, l'única alta produïda fou la d'una bestreta de 25 MPTA ressenyada en l'apartat 5.1.4.7. no reflectida en comptabilitat pressupostària per deficiències en la seva tramitació formal i saldada dins l'exercici 1998.

Pel que fa a les baixes de l'exercici 1996 s'ha observat que s'enregistraren com a menys import de l'immobilitzat financer els interessos vençuts durant l'exercici corresponents a alguns dels préstecs que la Diputació tenia concedits a ajuntaments, interessos que constitueixen un ingrés financer i no una disminució del préstec pendent de recuperar.

Per a l'immobilitzat financer tampoc no s'arbitraren dotacions per a la possible depreciació dels seus saldos.

## 18. COMPTES FINANCERS

L'existència de comptes bancaris transitoris de titularitat de la Diputació i no inclosos en el pla comptable de la corporació donà peu al fet que no figuressin en el Balanç tots els saldos de dipòsits. L'únic d'aquests comptes amb un volum material d'operacions, rebia fons transferits del Ministeri d'Administracions Públiques que restaven indisponibles fins la justificació de les inversions, moment en què les partides justificades eren transferides a un compte bancari operatiu present en la comptabilitat.

Addicionalment, els comptes financers incloïen dins el saldo de 31.12.96, diversos pagaments com a partides pendents d'aplicació, la majoria de les quals procedien d'exercicis anteriors a 1996, amb antiguitat suficient per haver-ne fet l'anàlisi i la imputació a comptes pressupostaris.

## 19. PATRIMONI I RESERVES

Alguns errors d'interpretació de la ICAL motivaren, al tancament de l'exercici 1996, que els comptes de patrimoni i reserves no reflectissin correctament la situació patrimonial de la corporació. L'anomalia deriva d'una sèrie d'assentaments registrats al llarg del període 1992-1996, descrits en l'apartat 5.2.1.4, a més d'una deficient valoració dels actius.

## 20. DEUTES A LLARG TERMINI

El saldo del compte de préstecs a llarg termini que mostra el Balanç de situació presenta algunes diferències amb les dades que s'obtenen dels quadres d'amortització dels préstecs vigents a la fi de 1996. Aquestes desavinences foren causades per diversos errors en la comptabilització del capital pendent a 1.1.92, per la comptabilització, l'any 1993, de diversos préstecs que l'any 1996 encara restaven pendents d'ingrés i formalització contractual, i per la manca de comptabilització d'una part de les quotes d'amortització vençudes durant l'exercici 1996.

## 21. DEUTES A CURT TERMINI

Els comptes d'Hisenda i Seguretat Social creditors per IVA, IRPF i quotes socials mostren desajustos immaterials amb les liquidacions practicades correctament, fet que obeeix a deficiències de pràctica administrativa.

El compte de fiances i dipòsits rebuts a curt termini inclou, entre altres, dipòsits efectuats per la Generalitat amb anterioritat a 1992 en concepte de subvencions, els quals han de ser analitzats per la Intervenció per a procedir, si escau, a la seva devolució o a la seva imputació al pressupost.

## 22. PARTIDES PENDENTS D'APLICACIÓ

El saldo de les partides pendents d'aplicació que figura en el passiu del Balanç a 31.12.96 correspon a cobraments, la major part dels quals tenen antiguitat suficient per haver-ne pogut fer l'anàlisi i la imputació a comptes pressupostaris.

## 23. COMPTES DE CONTROL PRESSUPOSTARI I COMPTES D'ORDRE

La Diputació no comptabilitza les operacions de compromisos de despesa amb càrrec a exercicis futurs, les quals haurien de mostrar-se dins els comptes de control pressupostari de l'actiu i del passiu del Balanç d'acord amb el que estableixen les regles 133 i següents de la ICAL.

Pel que fa a les operacions d'aval que, d'acord amb les susdites regles, s'han de registrar en els comptes d'ordre, s'ha observat que només s'han comptabilitzat els dipositats a la tresoreria en garantia dels contractes adjudicats per la Diputació, però resten pendents de registre els atorgats per la Diputació a tercers, 3,5 MPTA, i els constituïts per tercers a favor de la Diputació, 20 MPTA.

## 24. RESULTAT DE L'EXERCICI

El càlcul del resultat de l'exercici s'ha vist afectat pels errors d'interpretació de la normativa comptable a què s'ha fet referència en l'apartat 5.2.1.4, de manera que algunes operacions que havien d'afectar el resultat corrent de l'exercici i les modificacions de drets i obligacions d'exercicis anteriors no foren comptabilitzades amb subjecció a les prescripcions de la ICAL; prescripcions a les quals tampoc no s'ajustaren els assentaments referits a beneficis extraordinaris.

## 6.2. RECOMANACIONS

D'acord amb el que s'ha exposat al llarg d'aquest informe, tant en l'apartat 6.1, on es relacionen d'una manera abreujada les incidències trobades durant la fiscalització, com les situacions específiques que es comenten en els punts 5.1.7. i 5.2.1.4. fan aconsellable un treball de revisió i correcció que permeti rectificar les xifres representatives de la situació patrimonial des de 1992, a la vegada que s'eliminen pràctiques inadequades en la comptabilitat.

En conseqüència, es recomana que:

1. S'estableixin els mecanismes necessaris per tal que es processin aquelles operacions que cal reflectir en els estats i comptes anuals i els seus annexos, i que s'elaborin i trametin a la Sindicatura els estats, justificants i memòries definits per les regles 408 a 435 de la ICAL.
2. S'estableixi un model estandarditzat per a recollir de forma clara i detallada tota la informació exigida en la Llei 39/1988, en el Reial decret 500/1990 i en les bases d'execució del pressupost en relació a les modificacions de les previsions d'ingressos i dels crèdits inicials de despeses.
3. S'estableixin els mecanismes de control necessaris per a garantir la correcta aplicació de les ordenances fiscals aprovades pel Ple de la Diputació.
4. Es revisin els circuits de coordinació administrativa entre els serveis d'Intervenció i Tresoreria per tal de garantir el registre íntegre dels drets liquidats a favor de la Diputació i l'adequada formalització de les autoritzacions i controls requerits en la Llei 39/1988 i en la ICAL.
5. S'estableixin, d'acord amb el que preveu la Llei 39/1988, les normes de procediment i els casos concrets en què les fases d'execució de la despesa es poden acumular en un sol acte, i que la seva comptabilització es porti a terme, en tot cas, en funció dels actes administratius d'autorització, disposició i obligació de despeses emesos pels òrgans competents.
6. Es procedeixi, en aquells casos que sigui necessari i prèviament a l'inici del procediment de contractació de personal, a modificar la relació de llocs de treball amb la inclusió de tots els llocs a oferir i les seves característiques.
7. Es respectin les mesures de contenció de la despesa pressupostària establertes per llei en totes les administracions, en relació a les remuneracions del personal.
8. Es portin a terme les mesures necessàries per tal d'evitar que cap de les persones que formen part del personal de la Diputació resti sense cobertura de la Seguretat Social.
9. Es tramitin els processos d'adjudicació establerts en la Llei 13/1995 en els casos de modificació de les condicions dels contractes que així ho requereixin.
10. Es formalitzin per escrit tots els contractes de subministraments, obres i serveis, tal com estableix la Llei 13/1995.

11. S'adoptin criteris homogenis i uniformes en relació a la comptabilització dels drets liquidats, de les obligacions reconegudes i de les operacions no pressupostàries, el registre dels quals s'ha de fonamentar, tal com estableix la ICAL, en l'existència de drets i crèdits exigibles i no en funció dels fluxos de caixa o d'estimacions sobre liquidacions futures.
12. S'estableixi un seguiment i control eficaç per a garantir el compliment de les condicions establertes en els convenis i bases d'execució dels ajuts i subvencions atorgades, així com l'adequada aplicació a la finalitat per a la qual es lliuren.
13. S'implanti un sistema de seguiment i control periòdic dels pagaments a justificar i de les bestretes de caixa fixa per tal de donar compliment al que estableixen les bases d'execució del pressupost i el Decret 500/1990.
14. S'efectuï una revisió acurada dels drets pendents de cobrament procedents d'exercicis anteriors i es prenguin les mesures necessàries previstes en l'ordenament jurídic per al seu rescabament.
15. S'implanti un sistema de seguiment i control periòdic de cadascuna de les despeses amb finançament afectat, que permeti calcular en la forma establerta en la ICAL el Romanent de tresoreria afectat i els ajustos al Resultat pressupostari.
16. Es revisi la composició del Romanent de tresoreria en relació als recursos d'altres ens públics, a les operacions no pressupostàries, i als saldos de dubtós cobrament.
17. S'acceleri la revisió integral iniciada a partir de 1998 referida a la composició i valoració del patrimoni de la Diputació i, si escau, es regularitzi la informació patrimonial que mostra l'inventari de béns, el Balanç de situació i el Romanent de tresoreria.
18. Es registrin com a resultats extraordinaris únicament aquells fluxos reals d'ingressos i de despeses originats per l'activitat extraordinària de la Diputació.

## **7. TRÀMIT D'AL·LEGACIONS**

A l'efecte previst per l'article 6 de la Llei 6/1984, de 5 de març, de la Sindicatura de Comptes, modificada per la Llei 15/1991, de 4 de juliol, el present informe de fiscalització fou tramès a la Diputació de Girona.

A continuació es transcriu el primer escrit enviat per la Diputació de Girona amb registre de sortida núm.3388, data 13 de juny de 2000, i amb registre d'entrada a la Sindicatura de Comptes núm. 1126, data 14 de juny de 2000:

"Diputació de Girona  
Departament de Presidència i de la  
Vicepresidència

Pujada de Sant Martí, 4-5  
17004 Girona

Sr. Xavier Vela i Parés  
Síndic de Comptes  
**Barcelona**

Benvolgut Sr.

En data 5/6/2000 ha tingut entrada en el Registre general d'aquesta Diputació l'avantprojecte d'informe referit a l'exercici de 1996. Segons el mateix, es disposa de quinze dies per formular les al·legacions que es creuin oportunes.

Com sigui que la dependència d'Intervenció figura immersa des del propassat 30 de maig en un procés de total recoversió dels sistemes comptables i informàtic, derivat de la preceptiva adaptació a la moneda única i aquesta circumstància exigeix tant del seu titular com a la resta de col·laboradors una dedicació preferent, que ve concretada, fonamentalment en la diària organització de diversos torns de formació adreçats al personal de la casa i aquesta situació no té prevista la finalització fins al tancament del mes que som, em plau sol·licitar d'aquesta Sindicatura una pròrroga de l'indicat termini d'al·legacions fins al dia 30/06/2000 amb l'objectiu de poder, amb més tranquil·litat, formular-les amb el detall que l'entitat del referit document requereix.

Girona, 13 de juny de 2000  
**EL PRESIDENT,**

[Signatura]

Signat: Carles Pàramo i Ponsetí"

A continuació es transcriu el segon escrit enviat per la Diputació de Girona amb registre de sortida núm. 3764, data 29 de juny de 2000, i amb registre d'entrada a la Sindicatura de Comptes núm. 1320, data 3 de juliol de 2000:

"Diputació de Girona  
Departament de Presidència

Pujada de Sant Martí, 4-5  
17004 Girona

Sr. Xavier Vela i Parés  
Síndic de Comptes  
Jaume I, 2 i 4  
Barcelona

Il·lm. Sr.:

Atenent els seus escrits de 31/5/2000 i 19/6/2000, em plau adjuntar detall de les al·legacions que presenta aquesta Diputació en relació al projecte d'informe 41/1997-F, relatiu a l'exercici de 1996.

Cordialment,

[Signatura i segell de la Diputació]

Carles Pàramo i Ponseti

Girona, 29 de juny de 2000

**SINDICATURA DE COMPTES**

Jaume I, 2 i 4  
Barcelona

Un cop finalitzar el quadrienni immediatament posterior a la implantació oficial del nou pla comptable d'obligada observació per totes les entitats de l'Administració Local, i en virtut de les previsions de la Llei del Parlament de Catalunya 6/84 de 5 de març, modificada per la 15/1 de 4 de juliol, la Sindicatura de Comptes de Catalunya, dins del període comprès entre el darrer trimestre de 1997 i primer de 1998, va auditar els Comptes corresponents al darrer exercici dels indicats. Per la realització dels treballs, va comptar amb la col·laboració dels diversos

serveis de la Corporació, concretant-se les conclusions mitjançant un conjunt de consideracions i recomanacions que, seguidament, es passen a comentar.

Les consideracions i recomanacions apuntades per la Sindicatura, van ser objecte d'una immediata receptivitat, amb el propòsit de poder ja recollir-les dins del mateix exercici en que van ser formulades, (tal com s'ha indicat, l'any 1998). Considerem que aquest objectiu es va assolir plenament, per quan en el moment en que es va trametre el Compte General del dit exercici, s'incorporaven en el document, d'entre altres i amb l'extensió recomanada, els estats del deute; situació i moviment de valors i documentació justificativa. Això va ser possible perquè prèviament s'havia realitzat un seguiment periòdic d'aquest tipus d'operacions. S'inclouïen, així mateix, els estats d'ingressos i despeses aprovats inicialment; la certificació de l'acord inicial d'aprovació del pressupost; la relació autoritzada per l'Interventor de les rectificacions i anul·lacions de drets i obligacions de pressupostos d'exercicis tancats i l'acta d'arqueig degudament acreditada pels certificats de conciliació bancària.

Podem considerar, per tant, que, a partir de 1/1/99, la Diputació inicia una etapa de modernització dins la qual s'ha procedit, sense solució de continuïtat, a l'oportuna correcció de les insuficiències prèviament detectades. Un exemple d'aquesta afirmació ho constitueix el que en el moment d'aprovar, i posteriorment comptabilitzar, els expedients de modificació de crèdits, es concreta amb més amplitud la naturalesa i conceptes dimanants del seu respectiu objecte.

Tal com posen de manifest el Pressupost per a l'exercici 2000 i les seves bases d'execució, aprovats en sessió plenària de 22/12/99, s'han previst millores tendents a l'agilització de la gestió dels ingressos i despeses, pràctica, que ja ve demostrant al llarg del present exercici la seva eficàcia. El mateix cal dir pel que fa a la inclusió amb caràcter nominatiu d'un important segment de subvencions nascudes com a conseqüència de la signatura de quelcom convenis interadministratius de data anterior a la vigència del document al qual ens estem referint. Tampoc han quedat al marge d'aquestes consideracions, l'estructura i detall de les bases d'execució. Les mateixes, recullen amb gran fidelitat les prevencions de la vigent Instrucció de Comptabilitat de 1990 i Real Decret 500/90, de 20 d'abril que desplega al capítol I del títol VI de la Llei 39/88, de 28 de desembre, reguladora d'Hisendes Locals, en matèria de Pressupostos. S'establien a tal efecte, i tal com s'ha exposat, criteris d'uniformitat respecte la tècnica de comptabilització dels ingressos, amb l'objectiu d'evitar desajustaments previs a la liquidació pressupostària. Les despeses, es consideren, lògicament, amb més detall i transparència, fixant-se els supòsits en els que es podran acumular dins d'un sol document diferents fases, obtenint-se així una adequada correlació entre les actes administratius generadors i la corresponent documentació de suport.



Pel que fa als ingressos pendents de cobrament d'exercicis tancats, la major part dels quals eren i són deutes d'ajuntaments o consells comarcals en concepte del recàrrec del 30% sobre les quotes mínimes de l'IAE, la Diputació ve realitzant des de finals de 1997 un seguiment acurat dels mateixos, concertant acords de fraccionament o be compensació, i procurant, paral·lelament, que en el si de tot aquest procés no s'observin tensions en perjudici de les respectives tresoreries. A tal efecte, el mes de setembre de 1997 la Diputació va crear una Unitat de seguiment, adscrita orgànica i funcionalment a la dependència d'Intervenció. Els resultats, no han pogut ser més satisfactoris.

Els diversos saldos acreedors a favor de la Diputació, han estat objecte d'un anàlisi respecte al seu grau de fiabilitat i antiguitat, així com el seu aspecte conceptual. Fidels a aquesta consideració, els apartats del romanent de tresoreria de l'exercici de 1999, han incorporat previsions per dubtós cobrament, amb la doble finalitat d'ajustar el resultat i preveure els posteriors assentaments comptables, si així fora necessari.

Especial consideració han tingut les operatives referents als pagaments a justificar. El criteri elegit és una vegada més de restricció, autoritzant-se només els mateixos en el cas de que no resulti possible cap altra alternativa. Com a aval d'aquesta afirmació, cal fer constar que el beneficiari no ha de tenir pendent de justificació cap percepció anterior i només disposa d'un termini de tres mesos per rendir comptes. En cas contrari, se'l requereix puntualment perquè realitzi el reintegrament de l'import que resulti.

Pel que fa a les bestretes de caixa fixa, també s'ha modulad a l'alça el seu control exigint als administradors una rendició trimestral i, en qualsevol cas, a 31 de desembre de cada exercici. Es comptabilitzen amb suficient detall els interessos que, en el seu cas, hagin meritat els saldos dels comptes en les quals es materialitzen les mateixes, per tal d'integrar-los, en el seu moment, en els comptes operatius generals de la Diputació.

La incardinació de les diverses partides d'actiu i passiu en el balanç de situació a final d'exercici, ha estat objecte d'ajustament en determinats epígrafs per tal de recollir íntegrament els saldos que la Diputació manté en comptes corrents, les inversions financeres, les operacions de préstec a curt i llarg termini i, finalment, les partides pendents d'aplicació.

Les taxes i preus públics contingudes en les respectives ordenances fiscals de la Diputació, han estat objecte d'un canvi de justificació similar a la que s'ha fet referència quan hem comentat les retribucions dels representants polítics, atès que, la Llei 25/98, de 13 de juliol, publicada també al temps de formular-se per la Sindicatura les corresponents recomanacions, donava per tancada una polèmica prèviament existent respecte als fets impossibles dels esmentats

tributs. En aquest sentit, les repetides ordenances fiscals, ja venen recollint aquesta previsió legal.

El capítol de Recursos Humans, important segment de l'estat de despeses, s'ha perfeccionat mitjançant una exhaustiva regularització de la relació de llocs de treball dimanant de la plantilla de personal, detallant separadament el personal de tot tipus i procurant una adequació permanent a les canviants normatives dels Ministeris d'Hisenda i Assumptes Socials en tot el que fa referència a retencions a compte que s'han de practicar als conceptes retributius.

El patrimoni de la Diputació ha estat objecte d'una important revisió, atès que mitjançant acord de la Comissió de Govern de 22/12/98 es va encarregar a l'entitat KRATA SA, empresa de taxacions i peritatges, la qualificació de tots els bens i drets de titularitat corporativa, recollint la recomanació que la Sindicatura havia fet en el sentit de que s'imposava corregir determinades disfuncions que s'havien generat en el transcurs del quadrienni precedent (1992/1996), amb motiu del traspàs d'un important paquet d'elements personals i materials des de la Diputació a la Generalitat de Catalunya. Resultava aconsellable que les mateixes, malgrat la seva condició de patrimonials no traslladessin aquest efecte al balanç de situació. Finalitzats els treballs de KRATA SA, que, tal com s'observa, van requerir un termini d'execució bastant perllongat, el Ple Corporatiu en sessió del 16/11/99 va adoptar per unanimitat l'acord d'aprovació de la rectificació de l'Inventari General referida a 1/11/99. Des d'aquell moment, doncs, es disposa d'un important instrument d'homologació que s'ha integrat en el nou sistema comptable-informàtic que, en els moments actuals està en fase de total consolidació i muntatge per exigència de la normativa comunitària derivada de la implantació de l'euro. Especial interès ha comportat aquest procés en el si de tots els epígrafs que conformen, particularment, l'immobilitzat de la Corporació.

Per finalitzar, i fent-nos ressò de la suggerència de la Sindicatura en el sentit de que determinats apartats del Compte de Resultats mereixerien en el futur un cert grau de desagregació, hem d'indicar que totes aquestes qüestions ja figuren actualment regularitzades d'acord amb les prescripcions de la Instrucció de Comptabilitat per a l'Administració Local.

#### **EL PRESIDENT**

[Signatura i segell de la Diputació]

Signat: Carles Pàramo i Ponseti  
Girona, 29 Juny de 2000"