

Informe 09/96-A

Barcelona Activa, SA

Exercici 1995



**Sindicatura de Comptes
de Catalunya**

A Barcelona, el dia 22 d'octubre de 1996, reunit el Ple de la Sindicatura de Comptes, sota la presidència del síndic major, Sr. Ferran Termes i Anglès, amb l'assistència dels síndics Sr. Manuel Cardeña i Coma, Josep M. Carreras i Puigdengolas, Marià Nicolàs i Ros, Jordi Petit Fontserè, i Xavier Vela i Parés, actuant-hi com a secretari, el secretari general de la Sindicatura, Sr. Ramon Planas i Font, i com a ponent el síndic Sr. Manuel Cardeña i Coma, s'acorda aprovar, amb deliberació prèvia, l'informe de fiscalització 09/96-A sobre Barcelona Activa, SA, exercici 1995.

ÍNDEX

1. INTRODUCCIÓ	9
1.1. INTRODUCCIÓ A L'INFORME	9
1.1.1. Objecte i abast	9
1.1.2. Metodologia	9
1.2. INTRODUCCIÓ A L'ENS FISCALITZAT	10
1.2.1. Creació i naturalesa jurídica	10
1.2.2. Objecte social	10
1.2.3. Activitat	10
1.2.4. Organigrama	13
1.2.5. Òrgans rectors	17
1.2.6. Normativa aplicable	18
2. FISCALITZACIÓ	19
2.1. INFORME D'AUDITORIA. CONTROL FINANCER	19
2.1.1. Informe d'auditoria	19
2.1.2. Control financer	20
2.1.3. Control intern	20
2.2. ESTATS FINANCERS	20
2.3. ACTIU	24
2.3.1. Immobilitzat immaterial	24
2.3.2. Immobilitzat material	26
2.3.3. Immobilitzat financer	28
2.3.4. Despeses a distribuir en diversos exercicis	30
2.3.5. Deutors	30
2.3.6. Tresoreria	33
2.4. PASSIU	34
2.4.1. Fons Propis	34
2.4.2. Ingressos a distribuir en diversos exercicis	35
2.4.3. Provisió per riscos i despeses	38
2.4.4. Altres creditors a llarg termini	38
2.4.5. Deutes amb entitats de crèdit	38
2.4.6. Creditors comercials	39
2.4.7. Altres deutes no comercials	40
2.4.8. Ajustaments per periodificació	42
2.5. COMPTE DE PÈRDUES I GUANYS ANALÍTIC	45

2.6. INGRESSOS	45
2.6.1. Import net de la xifra de negocis	45
2.6.2. Altres ingressos d'exploració	48
2.6.3. Ingressos extraordinaris	49
2.7. DESPESES	50
2.7.1. Despeses de personal	50
2.7.2. Dotacions amortitzacions immobilitzat	52
2.7.3. Serveis exteriors	52
2.7.4. Tributs	57
2.7.5. Despeses financeres	57
2.7.6. Despeses extraordinàries	58
2.8. JUSTIFICACIÓ DE LES SUBVENCIONS	59
2.9. PRESSUPOSTOS	60
2.10. FÒRUM DE LA TECNOLOGIA	61
2.11. INDICADORS DE L'ACTIVITAT	64
3. CONCLUSIONS: OBSERVACIONS I RECOMANACIONS	65
4. ANNEXOS	71
4.1. DESGLOSSAMENT DELS SALDOS DELS PROVEÏDORS SUPERIORS A 3 MPTA	
4.2. DETALL DELS CURSOS DEL FSE	
4.3. DETALL DELS CURSOS DEL PLA FIP 94	
4.4. DETALL DELS CURSOS DEL PLA FIP 95	
4.5. DETALL DELS PLANS D'OCUPACIÓ GESTIONATS L'ANY 1995	
5. AL·LEGACIONS	79

LLISTA D'ABREVIATURES EMPRADES

Ajuntament: Ajuntament de Barcelona

BASA: Barcelona Activa, SA

TE: Telefónica de España, SA

FEDER: Fons Europeu de Desenvolupament Regional

FSE: Fons Social Europeu

IMD: Institut Municipal de Disminuïts de l'Ajuntament de Barcelona

INEM: Instituto Nacional de Empleo

OPEO: Oficina de Promoció Econòmica i Ocupació

PLA FIP: Pla de Formació i Inserció Professional

PIME: Petita i Mitjana Empresa

PO: Plans d'ocupació

SLO: Servei Local d'Ocupació

SIPE: Serveis integrats per a l'ocupació

1. INTRODUCCIÓ

1.1. INTRODUCCIÓ A L'INFORME

1.1.1. Objecte i abast

1.1.1.1. Abast material

De conformitat amb la normativa vigent, la Sindicatura de Comptes emet el present Informe de Fiscalització corresponent a Barcelona Activa, SA (d'ara endavant BASA). En concret, els aspectes fiscalitzats han estat els següents:

- a) Anàlisi dels estats financers per tal de verificar que representen d'una manera raonable la situació patrimonial i financera de la Societat, incloent-hi la informació necessària i suficient per a la seva adequada comprensió i interpretació.
- b) Avaluació del control intern i dels procediments seguits per la Societat en la seva operativa comptable i de gestió.
- c) Anàlisi del compliment de la legalitat que li és aplicable.
- d) Anàlisi del compliment de les condicions establertes als atorgaments de les subvencions a través de l'anàlisi d'una mostra representativa de les accions realitzades.

1.1.1.2. Abast temporal

Aquest informe es refereix exclusivament a l'exercici 1995. Malgrat això alguns dels aspectes de la fiscalització esmentats a l'apartat 1.1.1.1. obliguen a remuntar-se a anys anteriors i també a fer una anàlisi de l'activitat i dels procediments seguits per la Societat en l'actualitat, per tal de fer un correcte seguiment comparatiu i evolutiu.

1.1.2. Metodologia

Les proves realitzades, d'acompliment i substantives, han estat aquelles que, de forma selectiva, s'han considerat necessàries per tal d'obtenir evidència suficient i adient, amb l'objectiu d'aconseguir una base raonable que permeti manifestar les conclusions que es desprenen del treball realitzat sobre la informació econòmico-financera i els preceptes legals que li són d'aplicació.

1.2. INTRODUCCIÓ A L'ENS FISCALITZAT

1.2.1. Creació i naturalesa jurídica

El Consell Plenari de l'Ajuntament de Barcelona de 5 de desembre de 1986 va adoptar l'acord de constituir la Societat Privada Municipal Barcelona Activa, SA sota la forma de societat anònima a fi de promoure l'ocupació i les activitats econòmiques. El capital social pertany íntegrament a l'Ajuntament de Barcelona.

1.2.2. Objecte social

D'acord amb els seus Estatuts, l'objecte social de BASA és fomentar, facilitar, promocionar i impulsar tota classe d'actuacions generadores d'ocupació i d'activitat econòmica; entre d'altres:

- Promoure estudis i anàlisis de la situació econòmica.
- Avaluar i coordinar les iniciatives promogudes tant pel sector públic com privat, encaminades al foment de l'activitat econòmica i a l'estímul d'inversions generadores d'ocupació.
- Promoure els programes de foment de l'ocupació.
- Creació i gestió de centres de suport i de serveis per a les empreses, preferentment les de nova creació.
- Habilitació de locals per a la ubicació física d'empreses, tant industrials com de serveis.
- Subministrament de serveis generals i logístics a les empreses, tant a les instal·lades en els centres de suport com a les de la resta de la ciutat.
- D'altres activitats que l'Ajuntament de Barcelona li pugui encomanar als àmbits de foment de l'activitat econòmica i generació d'ocupació.

1.2.3. Activitat

L'activitat de BASA se centra en dos eixos bàsics que són els serveis i els programes ocupacionals i el suport a la creació de noves empreses. Per a dur a terme aquestes actuacions, la Societat capta i administra recursos procedents de l'Ajuntament de Barcelona, dels fons Europeus (FSE i FEDER) i de l'INEM a través de l'Ajuntament i de la Generalitat.

- Serveis i programes ocupacionals

L'actuació de BASA en aquest camp es concreta bàsicament en: gestió del Servei Local d'Ocupació (SLO), gestió dels Plans d'ocupació (PO) de l'INEM i realització de cursos de formació adreçats a diferents col·lectius d'aturats.

- El SLO és el conjunt integrat dels serveis i programes que BASA posa a disposició dels treballadors de Barcelona per tal de millorar-ne l'accés al mercat de treball. El SLO es va iniciar l'any 1993 com a experiència pilot i està territorialitzat en set centres de serveis distribuïts pels diferents districtes de la ciutat ateses per personal de BASA i de l'Ajuntament així com pel personal contractat a l'empara del conveni subscrit amb l'INEM sota el nom de Serveis Integrats per a l'Ocupació (SIPE). L'any 1995 han passat pel SLO 16.496 usuaris.

- Els Plans d'ocupació de l'INEM són programes salarials subvencionats per aquest Institut i regulats per Ordre de 2 de març de 1994. Es tracta de programes de foment de l'ocupació pública realitzats per l'INEM amb la cooperació de les Corporacions Locals, per a la contractació de treballadors desocupats en obres i serveis d'interès general, per tal d'augmentar les seves expectatives de reinserció laboral mitjançant la millora de les seves qualificacions professionals. L'objecte de la subvenció és el finançament dels costos salarials totals, inclosa la cotització empresarial a la Seguretat Social, en la mateixa quantia que la establerta per al salari segons el conveni col·lectiu vigent per a cada treballador aturat contractat. Els atorgaments especifiquen el nombre de persones, qualificació professional, tasca a realitzar, durada del contracte i cost.

L'evolució dels PO en els període 1992-1995 és la següent:

Any	PO gestionats	Participants
1992	7	325
1993	5	416
1994	7	415
1995	5	376

Font: Memòries de la Societat

Els Plans d'ocupació gestionats per BASA l'any 1995 han consistit, entre d'altres en: el manteniment d'espais públics, l'actualització del cens fiscal, l'atenció a la tercera edat, l'atenció a disminuïts, l'atenció de les oficines d'ocupació, els treballs a dependències municipals, les tasques administratives a BASA i a l'Ajuntament i la neteja de boscos.

- Els programes de formació s'orienten cap als sectors amb més capacitat de generació d'ocupació (cambrer de taula, cambrer de pis, animador turístic, auxiliar de residència, instal·lador de gas i electricitat entre d'altres) i cap a d'altres amb un alt grau d'especialització i bones perspectives de futur (CAD, mecànica hidràulica, autòmats programables, qualitat alimentària entre d'altres) així com els

cursos adreçats a donar una formació empresarial a nous emprenedors (màrqueting, pla d'empresa, gestió de PIME). L'evolució dels cursos impartits per la Societat des de l'any 1989 és la següent:

Any	Nombre de cursos	Hores	Alumnes
1989	22	4.029	453
1990	27	7.422	462
1991	38	9.880	680
1992	48	6.102	609
1993	105	33.432	1.575
1994	161	44.202	2.504
1995	231	42.141	3.200

Font: Memòries de la Societat excepte pel 1995, que han estat obtinguts per la Sindicatura, considerant els cursos iniciats l'any 1995.

A més, la Societat realitza cursos de formació per a empreses del sector privat. L'any 1995 s'han realitzat 36 cursos amb un total de 1.444 hores i que han generat uns ingressos de 12,2 MPTA.

La Societat disposa d'aules distribuïdes en sis centres propis de formació encara que alguns cursos es realitzen en instal·lacions alienes a BASA. El quadre següent mostra l'ocupació dels diferents centres propis durant l'any 1995:

Centre	Nombre d'aules	% d'ocupació de l'1-1 a 31-12
BASA-St. Martí	14	63,3
Fòrum de la Tecnologia	9	76
Caserna de St. Agustí	8	28,9
OPEO St. Andreu	2	6,6
Ca N'Andalet	9	35,6
St. Adrià - Can Fabra	9	25,5

Font: Elaboració pròpia a partir de la informació facilitada per la Societat i considerant com a període lectiu 1 d'octubre a 31 de juliol, excepte per a la Caserna de St. Agustí i el Fòrum de la Tecnologia que s'ha considerat des de l'1 de juny de 1995.

A més, la Societat disposa de 4 aules a Nou Barris, que no han estat utilitzades l'any 1995.

Tant el Fòrum de la Tecnologia com la Caserna de Sant Agustí van començar la seva activitat el juny de 1995.

Del total d'hores de formació impartides, tant de formació ocupacional com de formació privada, un 84,16% ho han estat en centres propis i un 15,84% en

centres aliens.

- Suport a la creació de noves empreses

Es tracta d'una activitat que té com a objectiu facilitar la creació i el primer desenvolupament de noves empreses. L'instrument bàsic utilitzat per BASA des de la seva creació han estat els centres de noves empreses, comunament anomenats "vivers d'empreses".

La Societat té quatre vivers situats a diferents llocs de la ciutat. Els vivers estan dividits en mòduls que es lloguen a noves empreses, oferint-les a més un conjunt de serveis com telèfon, fax, missatgeria, assessoria i suport en la gestió. L'estada al viver està limitada normalment a un període de tres anys, que es considera que és el temps necessari perquè una empresa que comença es consolidi. El quadre següent mostra l'evolució de l'ocupació dels vivers des de l'any 1990:

	1990	1991	1992	1993	1994	1995
Nombre d'empreses	55	59	64	98	93	98
Mòduls ocupats	66	70	82	122	116	148

Font: Memòries de la Societat.

La situació dels diferents vivers a 31 de desembre de 1995 era la següent:

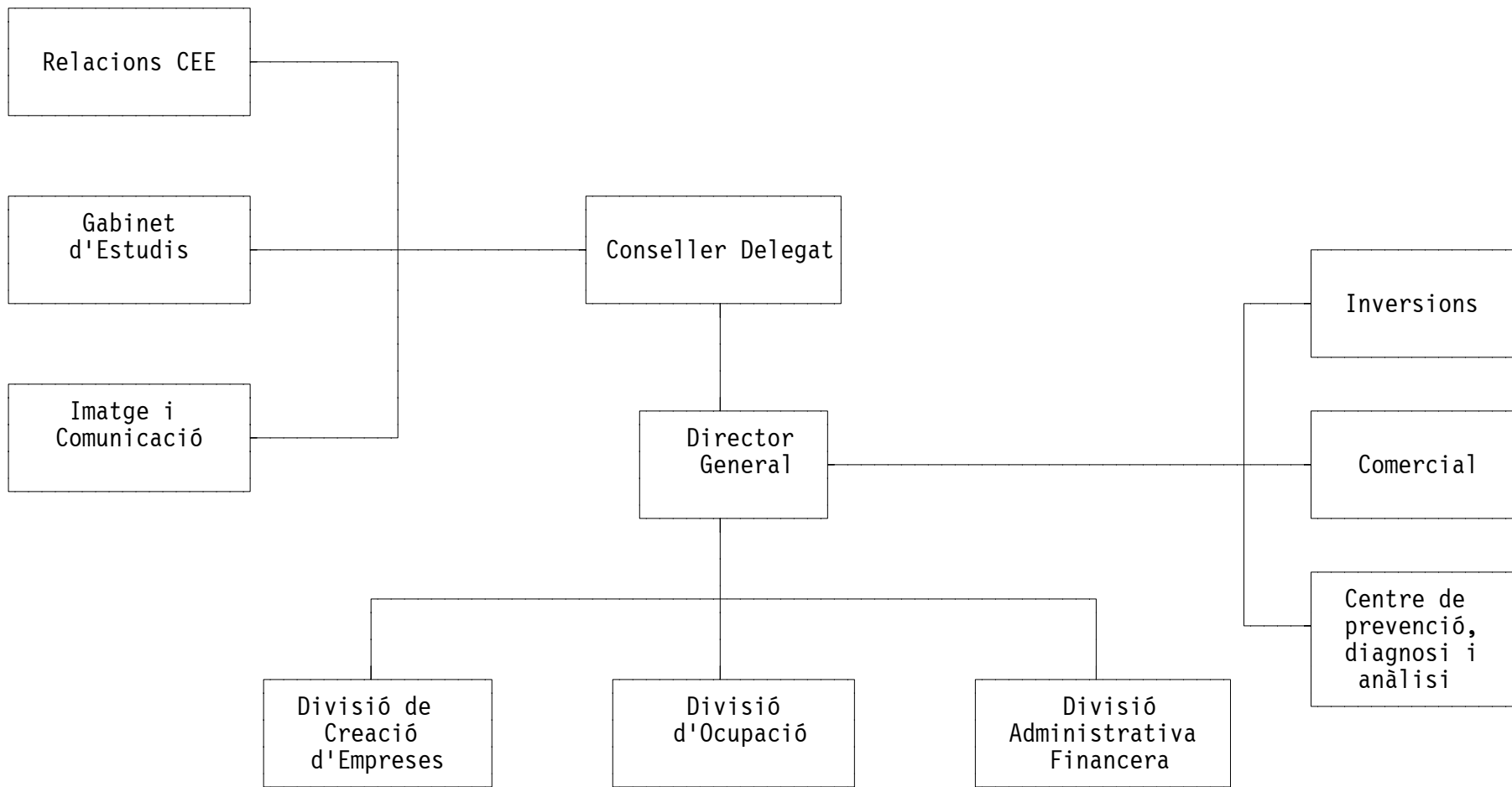
	Llacuna	Nou Barris	Fòrum	Sant Andreu	Total
Nombre d'empreses	59	1	26	12	98
Mòduls ocupats	66	1	69	12	148
Mòduls disponibles	96	14	70	17	197
Superfície dels mòduls(m ²)	15-110	25-40	25-50	30-40	

Font : Informació facilitada per BASA

Per tant, a 31 de desembre de 1995 hi ha 49 mòduls no ocupats, la majoria dels quals estan al viver de Llacuna.

1.2.4. Organigrama

Fins al novembre de 1995 l'organigrama de BASA presentava la següent estructura:



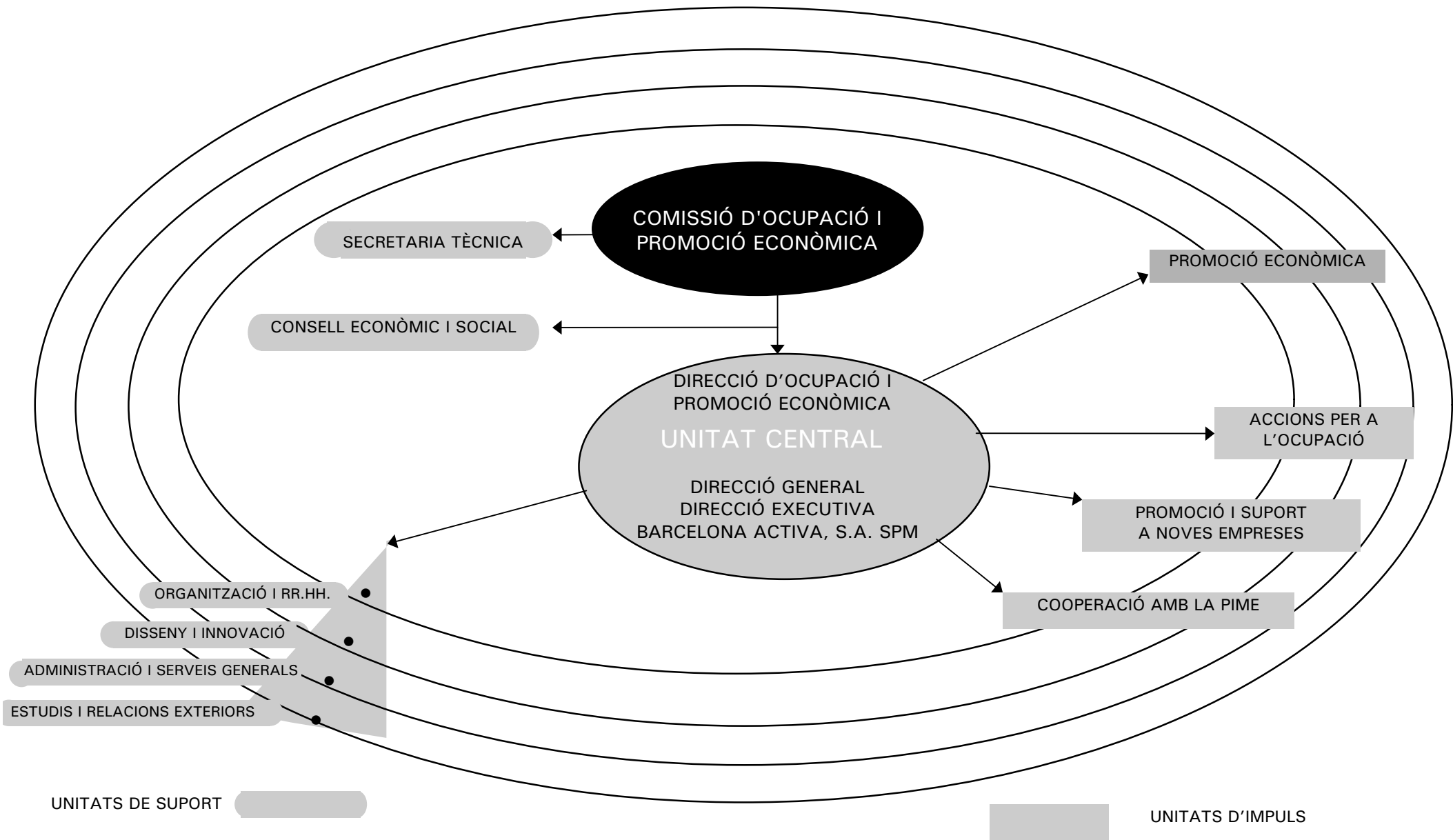
El novembre de 1995 es va produir un canvi en la Direcció de la Societat i es va definir un nou model organitzatiu que es recolza en tres tipus d'unitats: una unitat central, unes unitats d'impuls i unes unitats de suport.

La Unitat Central té la missió de gestionar les grans línies estratègiques d'actuació definides al Pla d'Empresa, dirigint, coordinant i realitzant el seguiment global de les actuacions. Està integrada per la Direcció General i la Direcció Executiva.

Les Unitats d'Impuls (Suport a la creació de noves empreses, Cooperació amb les PIMES i Accions per a l'ocupació) són les encarregades de posar en marxa les diferents accions realitzades per la Societat.

Les Unitats de Suport (Estudis i relacions exteriors, Administració i Serveis generals, Disseny i innovació i Organització i recursos humans) són les que donen suport a cadascun dels processos que es desenvolupen tant a la Unitat Central com a les unitats d'Impuls, actuant com un centre servidor de la resta d'unitats.

La representació gràfica d'aquest nou model organitzatiu és la següent:



1.2.5. Òrgans rectors

D'acord amb els Estatuts, els òrgans d'administració de la Societat són la Junta General, el Consell d'Administració i la Gerència.

1.2.5.1. Junta General

El Consell Plenari de l'Ajuntament de Barcelona exerceix les funcions de Junta General de la Societat.

1.2.5.2. Consell d'Administració

D'acord amb els Estatuts el Consell d'Administració estarà constituït per un mínim de sis i un màxim de dotze membres, dels quals la meitat podran ésser regidors de l'Ajuntament.

A 31 de desembre de 1995 el Consell d'Administració estava format pels següents membres:

Presidenta: Il·lma. Sra. Maravillas Rojo Torrecilla

Vice-president: Il·lm. Sr. Josep M^a Vegara

Resta de consellers:

- En representació de l'Ajuntament:

Il·lm. Sr. Enric Truño Lagares

Il·lm. Sr. Manuel J. Silva Sánchez

Il·lm. Sr. Emilio Álvarez i Pérez Bedia

Il·lm. Sr. Eugeni Forradellas i Bombardo

Il·lma. Sra. Pilar Rahola i Martínez

Sr. Ramón Seró i Esteve

-Altres:

Sr. Xavier Muñoz Pujol

Sr. Julio Villacorta García

Sr. Santiago Medina

A 31 de desembre de 1995 hi havia 7 consellers que eren regidors de l'Ajuntament. Com que aquesta situació contradiu el màxim previst als Estatuts, el Sr. Enric Truño va cessar del seu càrrec el 31 de gener de 1996 i va continuar com a conseller observador.

1.2.5.3. Gerència

Fins al 13 de novembre de 1995 van ésser Conseller Delegat i Director General de la Societat el Sr. Joan Salas Orozco i el Sr. Jordi Figueres Grau, respectivament. Des del 14 de novembre de 1995 els càrrecs de Directora Executiva i de Director General són exercits per la Sra. Elisabeth Monfort i pel Sr. Oriol Balaguer, respectivament.

1.2.6. Normativa aplicable

- Llei 7/1985, de 2 d'abril, reguladora de les Bases de Règim Local.
- Reial Decret Legislatiu 781/1986, de 18 d'abril, pel qual s'aprova el Text Refós de les disposicions vigents en matèria de règim local.
- Llei 8/87, de 15 d'abril, del Parlament de Catalunya, Municipal i de règim Local a Catalunya.
- Llei 39/1988, de 28 de desembre, reguladora de les Hisendes Locals.
- Reglament de Serveis de les corporacions locals, de 17 de juny de 1955.
- Decret 179/1995, de 17 de juny de 1995, d'aprovació del Reglament d'obres, activitats i serveis dels ens locals.
- Llei 13/1995, de 18 de maig, de Contractes de les administracions públiques.
- Legislació especial del municipi de Barcelona.
- Ordre de 2 de març de 1994 del Ministeri de Treball i Seguretat Social sobre les bases per a l'atorgament de subvencions per l'INEM en l'àmbit de col·laboració amb les Corporacions Locals, per a la contractació de treballadors desocupats en la realització d'obres i serveis d'interès general i social.
- Ordre de 19 d'abril de 1995 del Departament de Treball, per la qual es regulen les accions de formació ocupacional i afins de caràcter ocupacional que promou la Direcció general d'Ocupació del Departament de Treball per a l'any 1995.
- Ordre de 21 de març de 1994 del Departament de Treball, per la qual es regulen les accions de formació ocupacional i afins de caràcter ocupacional que promou la Direcció general d'Ocupació del Departament de Treball per a l'any 1994
- Normativa reguladora de les subvencions atorgades pel FSE i pel FEDER.
- Reial Decret Legislatiu 1564/1990, de 22 de desembre, pel qual s'aprova el text refós de la Llei de Societats Anònimes.
- Pla General de Comptabilitat.
- Normativa fiscal i laboral general.
- Llei 6/1984, de 5 de març, de la Sindicatura de Comptes, modificada per la Llei 15/1991, de 4 de juliol.

2. FISCALITZACIÓ

2.1. INFORME D'AUDITORIA. CONTROL FINANCER

2.1.1. Informe d'auditoria

La Junta General del 23 de desembre de 1992 va prorrogar la designació de l'auditor de la Societat el Sr. Enric Ribas i Mirangels, auditor-censor jurat de comptes, pels anys 1993 a 1995.

Amb data 6 de maig de 1996 l'auditor va emetre l'informe d'auditoria corresponent a l'exercici 1995 expressant una opinió amb les següents incerteses:

"A la data d'emissió d'aquest informe es mantenen les següents incerteses:

- Com a conseqüència de la finalització de contractes laborals, han estat presentades determinades demandes contra la Societat (i subsidiàriament contra l'Ajuntament de Barcelona), que es troben pendents de solució definitiva.
- Existeixen determinats tributs pendents de pagament que han estat reclamats a la Societat i que corresponen a exercicis no prescrits.

Per a la cobertura d'aquestes incerteses laborals i tributàries, així com de la que s'explica al paràgraf 4, la Societat té dotada una provisió per a riscos per un total de 30 milions de ptes. Es desconeix si aquest import serà suficient per atendre les eventuals obligacions que se'n puguin derivar.

- Els fons rebuts per la Societat per aplicar a actuacions específiques de caràcter corrent, s'imputen a Ajustaments per periodificació (330 milions de ptes.) per tal que guardin correlació amb les despeses a suportar en l'exercici següent. Al 31 de desembre de 1995, aquestes actuacions, en una part significativa, es troben en fases inicials, raó, per la qual a la data d'emissió d'aquest informe no resulten quantificables els imports finals de les despeses a atendre amb els fons classificats en aquest compte de periodificació.

Al 31 de desembre de 1995 es troben en fase d'execució, entre d'altres, dos projectes cofinançats pel Fons Social Europeu i l'Ajuntament de Barcelona, que abasten el període 1994-1999. Les transferències obtingudes s'incorporen al compte de pèrdues i guanys correlacionadament amb les despeses d'aquests projectes que es van realitzant. A la data esmentada encara no han estat consignades per l'Ajuntament de Barcelona determinades transferències (271 milions de ptes) corresponents a una part dels dos primers exercicis d'actuació dels esmentats projectes (1994-1995) (vegi's apartat 2.4.8*). D'altra banda, es troben pendents de justificació documental i ulterior comprovació per part

dels organismes subvencionadors les despeses corresponents a actuacions realitzades en els darrers exercicis.

Aquests fets, junt amb la tendència creixent de les despeses d'estructura respecte a l'exercici anterior, fan que existeixi una incertesa quant a la suficiència del saldo d'aquest compte de periodificació, per fer front a les despeses d'estructura associades a les actuacions específiques pendents de realització, així com a la possibilitat que es poguessin produir obligacions addicionals a les previstes"

* Apartat de l'informe d'auditoria

2.1.2. Control financer

D'acord amb l'article 201 de la Llei 39/1988, de 28 de desembre, reguladora de les Hisendes Locals, i el RD 1174/87, de 18 de setembre, correspon a l'Interventor General de l'Ajuntament de Barcelona l'exercici de la funció de control financer de BASA. No ens consta que s'hagi fet cap informe escrit de control financer de la Societat corresponent a l'exercici 1995 ni tampoc a l'exercici 1994. (*Veure Recomanació núm. 7*).

2.1.3. Control intern

Tot i que el control intern es pot qualificar d'adequat i que els procediments establerts garanteixen que totes les transaccions realitzades siguin reflectides comptablement, al llarg d'aquest informe apareixen aquells aspectes que, des del punt de vista de la Sindicatura, podrien ajudar a millorar el control intern existent.

2.2. ESTATS FINANCERS

A continuació es presenten els Estats financers de BASA corresponents als exercicis 1994 i 1995 que van ésser aprovats per la Junta General de la Societat l'11 d'abril de 1995 i el 20 de juny de 1996, respectivament.

SINDICATURA DE COMPTES DE CATALUNYA – INFORME 09/96-A

ACTIU	31.12.95	31.12.94
<u>DESPESES D'ESTABLIMENT</u>	778	2.126
Concessions	0	373.508
Propietat industrial	575	575
Drets en règim d'arrendament financer	38.366	3.654
Amortització acumulada	(9.115)	(20.024)
<u>IMMOBILITZAT IMMATERIAL</u>	29.826	357.713
Terrenys i construccions	559.790	559.790
Instal·lacions tècniques i maquinària	311.771	301.003
Altres instal·lacions, utilatge i mobiliari	91.649	79.521
Immobilitzat material en curs	0	851.660
Altre immobilitzat	176.755	171.302
Amortització acumulada	(361.836)	(280.685)
<u>IMMOBILITZAT MATERIAL</u>	778.129	1.682.591
Cartera de valors	12.000	32.500
Dipòsits i fiances	383	383
Provisions	0	(7.000)
<u>IMMOBILITZAT FINANCER</u>	12.383	25.883
<u>DESPESES A DISTRIBUIR EN DIVERSOS EXERCICIS</u>	208.098	442
Clients vendes i prestació de serveis	24.467	24.269
Empreses del grup, deutors	35.454	310.109
Deutors diversos	1.058.596	1.452.480
Personal	7	299
Administracions públiques	10.216	1.787
Provisions per insolvències	(3.647)	(930)
<u>DEUTORS</u>	1.125.093	1.788.014
<u>INVERSIONS FINANCERES TEMPORALS</u>	0	1.800
<u>TRESORERIA</u>	297	133
<u>AJUSTAMENTS PER PERIODIFICACIÓ</u>	730	527
	2.155.334	3.859.229

(Xifres en milers de pessetes)

Font: Estats financers a 31.12.95.

SINDICATURA DE COMPTES DE CATALUNYA – INFORME 09/96-A

PASSIU	31.12.95	31.12.94
FONS PROPIS	433.730	428.265
CAPITAL SUBSCRIT	325.000	325.000
Reserva Legal	12.855	10.594
Altres Reserves	90.411	70.068
RESERVES	103.266	80.662
RESULTAT DE L'EXERCICI	5.464	22.603
INGRESSOS A DISTRIBUIR EN DIV. EXERC.	301.762	1.330.276
PROVISIÓ PER RISCOS I DESPESES	30.000	0
CREDITORS A LLARG TERMINI	5.560	30.698
ALTRES CREDITORS	5.260	30.398
DESEMBORS.PENDENTS S/ACCS.NO EXIGITS	300	300
CREDITORS A CURT TERMINI	1.384.282	2.069.990
DEUTES AMB ENTITATS DE CRÈDIT	293.666	274.877
CREDITORS COMERCIALS	274.794	400.735
Administracions públiques	37.223	53.038
Creditors per immobilitzat	431.479	488.742
Remuneracions pendents de pagament	9.632	12.928
Fiances i dipòsits	7.455	5.291
ALTRES DEUTES NO COMERCIALS	485.789	559.999
AJUSTAMENTS PER PERIODIFICACIÓ	330.033	834.379
	2.155.334	3.859.229

(Xifres en milers de pessetes)

Font: Estats financers a 31.12.95.

SINDICATURA DE COMPTES DE CATALUNYA – INFORME 09/96-A

COMPTE DE PÈRDUES I GUANYS	31.12.95	31.12.94
IMPORT NET DE LA XIFRA DE NEGOCIS	174.082	160.760
Subvencions	1.360.566	1.528.474
Altres ingressos d'exploració	3.382	396
ALTRES INGRESSOS D'EXPLORACIÓ	1.363.948	1.528.870
TOTAL INGRESSOS D'EXPLORACIÓ	1.538.030	1.689.630
APROVISIONAMENTS	(24.900)	(24.134)
DESPESES DE PERSONAL	(904.130)	(882.475)
DOTACIÓ AMORTITZAC. IMMOBILITZAT	(102.658)	(97.706)
VARIACIÓ PROVISIONS DE TRÀFIC	(2.717)	(2.332)
Serveis externs	(579.950)	(683.967)
Tributs	(28.429)	(14.865)
ALTRES DESPESES D'EXPLORACIÓ	(608.379)	(698.832)
TOTAL DESPESES D'EXPLORACIÓ	(1.642.784)	(1.705.479)
RESULTAT D'EXPLORACIÓ	(104.754)	(15.849)
INGRESSOS FINANCERS	1.993	1.088
DESPESES FINANCERES	(37.439)	(29.392)
RESULTAT FINANCER	(35.446)	(28.304)
RESULTAT DE LES ACTIVITATS ORDINÀRIES	(140.200)	(44.153)
DESPESES EXTRAORDINÀRIES	(119.728)	(6.573)
INGRESSOS EXTRAORDINARIS	265.413	73.329
RESULTAT EXTRAORDINARI	145.685	66.756
Impost sobre societats	(21)	0
RESULTAT DE L'EXERCICI	5.464	22.603

(Xifres en milers de pessetes)

Font: Estats financers a 31.12.95.

2.3. ACTIU

2.3.1. Immobilitzat immaterial

El moviment de l'exercici 1995 d'aquest epígraf és el que es reflecteix en el següent quadre:

	Saldo a 31.12.94	Altes	Traspassos	Saldo a 31.12.95
Concessions administratives	373.508	0	(373.508)	0
Propietat industrial	575	0	0	575
Drets règim arrendament financer	3.654	34.712	0	38.366
Amortització acumulada	(20.024)	(20.161)	31.070	(9.115)
Immobilitzat net	357.713	14.551	(342.438)	29.826

(Xifres en milers de PTA)

2.3.1.1. Concessions administratives

El saldo del compte Concessions Administratives a 31 de desembre de 1994 estava compost només pel cost de les obres que BASA va realitzar a tres edificis de propietat municipal que li havien estat cedits en ús, tot i que la cessió no es va formalitzar per escrit. La Comissió de Govern de l'Ajuntament de 22 de setembre de 1995 va autoritzar el traspàs d'aquest immobilitzat de BASA a l'Àmbit d'Organització i Economia de l'Ajuntament de Barcelona. La diferència entre el cost incorregut per BASA en la rehabilitació dels edificis i les subvencions rebudes va generar un deute de l'Ajuntament de 281,7 MPTA que van ésser abonats a BASA abans del tancament de l'exercici. El detall dels edificis traspassats, d'acord amb les actes de traspàs, és el següent:

Edifici	Valor immobilitzat	Import subvenció	Diferència a càrrec Ajuntament
Masia de Ca N'Andalet	198.980	91.762	107.218
Districte Nou Barris	69.763	0	69.763
Edifici Josep Pallach (Sant Andreu)	104.765	0	104.765
Total	373.508	91.762	281.746

(Xifres en milers de PTA)

Comptablement la Societat ha registrat un benefici de 92,04 MPTA, desglossat de la forma següent:

	Milers PTA
Inversió realitzada	373.508
Amortització acumulada	(31.070)
Valor net	342.438
Subvencions aplicades (veure 2.4.2)	(152.730)
Valor restant	189.708
Preu de venda	281.746
Benefici de l'operació	92.038

La subvenció de 91,76 MPTA que figura a l'acta de traspàs és l'atorgada d'acord amb els registres de l'Ajuntament. Nogensmenys, la Societat va registrar com a subvencions de capital algunes subvencions de funcionament rebudes els anys 1990 i 1991, per la qual cosa el saldo comptable era de 152,73 MPTA.

Aquestes obres es van realitzar els anys 1992 i 1993 i en la seva adjudicació no es va seguir ni el principi de publicitat ni el de concurrència establerts a la Disposició Transitòria segona del Decret 3410/1975, de 25 de novembre, pel qual s'aprova el Reglament de Contractes de l'Estat. Per a obres posteriors, la Societat va seguir ambdós principis (vegi's 2.3.2).

Actualment resta pendent d'aprovació la cessió d'ús d'aquests edificis a BASA, donat que la Societat continua utilitzant-los per a la prestació dels seus serveis. (vegi's *Recomanació núm. 11*).

2.3.1.2. Drets en règim d'arrendament financer

Les principals característiques dels contractes d'arrendament financer vigents a 31 de desembre de 1995 són les següents :

Descripció	Contracte		Quotes	Valor adquisició	Càrrega financera	Deute a 31.12.95		
	Inici	Final				Curt termini	Llarg termini	Total
Fotocopiadora	Maig 94	Maig 97	36	3.654	707	1.414	589	2.003
Equipament aules formació Fòrum	Març 95	Març 97	24	34.712	4.210	18.683	4.671	23.354
(Xifres en milers de PTA)				38.366	4.917	20.097	5.260	25.357

La Societat amortitza linealment aquests béns d'acord amb la seva naturalesa considerant els següents anys de vida útil:

	Anys de vida útil	Percentatge
Fotocopiadora	4	25
Eines i útils per a la medicació	3,3	33
Equips d'hidràulica i pneumàtica	4	25
Equips informàtics	4	25

2.3.2. Immobilitzat material

El moviment dels comptes que componen aquest epígraf durant l'any 1995 ha estat el següent :

	31.12.94	Altes	Traspassos/ Baixes	31.12.95
Edificis i altres construccions	559.790	0	0	559.790
Maquinària i instal·lacions	301.003	10.768	0	311.771
Mobiliari i estris	79.521	12.128	0	91.649
Altres immobilitzat material	171.302	5.453	0	176.755
Immobilitzat en curs	851.660	611.826	(1.463.486)	0
Immobilitzat brut	1.963.276	640.175	(1.463.486)	1.139.965
Amortització acumulada	(280.685)	(81.151)	0	(361.836)
Immobilitzat net	1.682.591	559.024	(1.463.486)	778.129

(Xifres en milers de PTA)

El compte d'Edificis i el compte de Maquinària i Instal·lacions inclouen bàsicament el cost de l'edifici (seu social de l'empresa) i del viver del carrer Llacuna. Aquestes obres es van realitzar els anys 1988 i 1989, havent-se realitzat una modificació important a l'edifici central l'any 1992 com a conseqüència de la reorganització administrativa de l'Àrea de desenvolupament econòmic i social duta a terme des de l'Ajuntament de Barcelona.

La Societat disposa d'un inventari de l'immobilitzat comptabilitzat però a causa de les contínues obres de reforma i rehabilitació i a la gran complexitat d'identificació dels béns que eren objecte de reforma no es va donar de baixa el cost de les obres que significaven desaparició o substitució d'elements ja existents.

Actualment la Societat està en procés d'organitzar administrativament l'immobilitzat mitjançant la creació de fitxes individualitzades per cada element incloent-ne la seva ubicació física. En aquest procés es regularitzaran les diferències entre la comptabilitat i la realitat de l'empresa.

La composició d' "Altre immobilitzat material" és la següent :

	Milers PTA
Equips informàtics	125.568
Honoraris de direcció d'obres i realització de projectes	47.676
Elements de transport	3.511
Total	176.755

Els honoraris de direcció d'obres i de realització de projectes comptabilitzats en aquest compte haurien de reclassificar-se al compte de Edificis i construccions o bé al compte d'Instal·lacions en funció de la seva naturalesa.

- Immobilitzat en curs

Aquest compte inclou el cost de les obres de reforma de la Caserna de St. Agustí per a la seva transformació en equipament de barri i en centre de formació ocupacional i les obres de construcció del Fòrum de la Tecnologia al Districte de Nous Barris. Aquestes obres, que es van acabar l'any 1995, van ésser traspassades a l'Ajuntament el 22 de desembre de 1995, generant-se un deute de l'Ajuntament de 206,4 MPTA, segons el següent detall:

	Cost obres (I)	Import subvencionat (*) (II)	Diferència finançada per BASA III = (I) - (II)	Diferència reconeguda per l'Ajuntament (IV)	Benefici (Pèrdua) generada (vegi's 2.6.3.1.) (V) = (IV)-(III)
Fòrum Edifici	1.004.716	911.000	93.716	102.621	8.905
Entorn Fòrum	90.938	90.000	938	0	(938)
Caserna Sant Agustí	353.213	249.410	103.803	103.781	(22)
Entorn Caserna Sant Agustí	14.619	14.619	--	0	--
	1.463.486	1.265.029	198.457	206.402	7.945

(Xifres en milers de PTA)

(*): vegi's 2.4.2.

Dins del cost de les obres del Fòrum hi ha 40,81 MPTA que corresponen a despeses inicials de disseny i concepció del projecte que van ésser subvencionades pel programa Stride de les Comunitats Europees i que no han estat traspassades com a cost de l'obra, però sí donades de baixa de l'actiu de la Societat.

Mitjançant resolució de l'Alcaldia de 28 de març de 1996, l'Ajuntament va cedir a BASA l'ús d'ambdòs edificis per un termini de cinc anys, prorrogable tàcitament per períodes successius de tres anys fins a un màxim de cinc pròrrogues trianuals i estableix un cànon pel total termini de la cessió de 103,80 MPTA per a la Caserna

de St. Agustí i de 102,62 MPTA per al Fòrum de la Tecnologia. La Societat ha registrat aquests imports, que coincideixen amb el diferencial reconegut per l'Ajuntament, com a Despeses a distribuir en diversos exercicis.

En la contractació de les obres d'aquests edificis es van seguir els principis de publicitat i concurrència.

- Amortització

La Societat amortitza linealment els béns de l'immobilitzat material. Els anys de vida útil considerats per la Societat des de l'any 1993 han estat els següents :

	Anys vida útil
Construccions	50
Instal·lacions	8,3-12,5
Maquinària	6,6
Utillatge	3
Mobiliari	10
Equips informàtics	4
Elements de transport	8,33
Honoraris professionals	En funció de la seva naturalesa com instal·lacions o com construccions

La dotació a l'amortització de l'immobilitzat material de l'exercici ha estat de 81,1 MPTA dels quals 4,3 MPTA corresponen a l'amortització accelerada que ha practicat la Societat per cancel·lar saldos pendents d'amortitzar de poc import.

2.3.3. Immobilitzat financer

El moviment d'aquests comptes durant l'exercici 1995 és el següent :

	Saldo a 31.12.94	Traspassos a curt termini	Baixes	Saldo a 31.12.95
Cartera de valors	32.500	(13.500)	(7.000)	12.000
Dipòsits i fiances	383	--	--	383
Provisió per depreciació Cartera de valors	(7.000)	--	7.000	--
	25.883	(13.500)	--	12.383

(Xifres en milers de PTA)

El moviment de la cartera de valors ha estat el següent:

SINDICATURA DE COMPTES DE CATALUNYA – INFORME 09/96-A

	Saldo a 31.12.94	Altes	Baixes	Traspassos	Saldo a 31.12.95
Barcelona Tecnologia SA	10.000	0	0	0	10.000
Adhoc Synectic Systems, SA	2.000	0	0	0	2.000
Centre d'aval per a la Indústria i l'Edició, SGR	7.000	0	(7.000)	0	0
Comptes en participació	13.500	14.800	(500)	(27.800)	0
Provisió deprecació	(7.000)	0	7.000	0	0
Total	25.500	14.800	(500)	(27.800)	12.000

(Xifres en milers de PTA)

- Participació en Barcelona Tecnologia, SA

La participació a 31 de desembre de 1995 en aquesta empresa era del 4,21%. D'acord amb la informació facilitada per BASA el valor teòric-comptable en aquesta data era de 10,4 MPTA.

- Participació en Adhoc Synectic Systems, SA

La participació a 31 de desembre de 1995 en aquesta empresa era del 8%. Segons els estats financers no auditats d'aquesta societat a 31.12.95, el valor teòric-comptable de la participació era de 2,8 MPTA.

- Comptes en participació

La Comissió de les Comunitats Europees va aprovar, dins el programa Retex, el projecte Seed Capital de l'Ajuntament de Barcelona per un import de 110 MPTA amb una ajuda FEDER de 55 MPTA.

S'entèn per Seed Capital una forma de finançament per a petites i mitjanes empreses de recent creació on la part finançadora assumeix una part del risc participant en beneficis i pèrdues. La forma de finançament escollida va ser la de comptes en participació, que no podran superar mai el 40% del passiu de l'empresa, amb un màxim de 5,5 MPTA i amb una durada màxima de 5 anys.

En el projecte aprovat per la Comissió hi participen, a més de l'Ajuntament de Barcelona a través de BASA, els Ajuntaments de Terrassa i Sta. Coloma de Gramenet, actuant BASA com a coordinador del projecte. La participació de BASA en el projecte s'estableix en 66 MPTA, dels quals 33 són aportació municipal. Fins a 31 de desembre de 1995 la inversió realitzada per BASA, segons els documents de justificació preparats per la Societat, era de 76,48 MPTA, que es desglossen de la forma següent:

	MPTA
Comptes en participació formalitzats	27,8
Comptes en participació pendents de formalitzar	2,5
Despeses de personal de BASA imputables al projecte	46,18
TOTAL JUSTIFICAT	76,48

La Societat havia comptabilitzat la inversió formalitzada en comptes en participació (27,8 MPTA) com a immobilitzat financer. A 31 de desembre de 1995 ha cancel·lat aquest saldo amb càrrec a Ingressos a distribuir en diversos exercicis (vegi's 2.4.2.), per 13,5 MPTA i a Ajustaments per periodificació per la resta (vegi's 2.4.8).

2.3.4. Despeses a distribuir en diversos exercicis

Aquest saldo inclou 1,68 MPTA corresponents als interessos pendents de meritar dels béns adquirits en règim d'arrendament financer i 206,40 corresponents al cànon pendent de formalitzar a 31.12.95 per la cessió d'ús de la Caserna de Sant Agustí i del Fòrum de la Tecnologia (vegi's 2.3.2.).

2.3.5. Deutors

El desglossament d'aquest epígraf a 31 de desembre de 1995 és el següent :

	31.12.95	31.12.94
Clients per vendes o prestació de serveis	24.467	24.269
Deutors empreses del grup	35.454	310.109
Deutors diversos	1.058.596	1.452.480
Bestretes personal	7	299
Administracions públiques deutores	10.216	1.787
Provisions	(3.647)	(930)
Total	1.125.093	1.788.014

(Xifres en milers de PTA)

2.3.5.1. Deutors empreses del grup

El desglossament per conceptes dels principals deutors del grup de la Societat és el següent:

	Import pendent
Ajuntament de Barcelona:	
Diferències salarials Sant Andreu	1.042
Altres	138
	1.180
Institut Municipal de Parcs i Jardins	21.790
Institut Municipal de disminuïts de Barcelona	7.179
Impremta Municipal de Barcelona	3.916
Altres	1.389
(Xifres en milers de PTA)	35.454

Els saldos adeutats per l'Institut Municipal de Parcs i Jardins, per l'Institut Municipal de Disminuïts i per la Impremta Municipal corresponen bàsicament a diferències salarials del personal de plans d'ocupació que ha estat contractat per BASA i han treballat per a aquests organismes. Aquestes diferències salarials són degudes a major durada dels contractes, retribució superior a la subvenció atorgada per l'INEM o a contractació d'algun treballador addicional.

2.3.5.2. Deutors diversos

El desglossament per conceptes dels principals deutors comptabilitzats com a diversos per la Societat és el següent:

SINDICATURA DE COMPTES DE CATALUNYA – INFORME 09/96-A

	Concessió		Import pendent de cobrament
	Any	Import atorgat	
Generalitat:			
Subvenció política lingüística 1994 i 1995	94-95	3.541	2.196
Pla FIP 1994	94	104.745	86.340
Pla FIP 1995	95	128.981	128.981
Plans d'ocupació 1994	94	27.254	3.200
Plans d'ocupació 1995	95	38.739	38.739
PIRMI	91-93	37.100	30.820
Altres			1.065
			291.341
Inem:			
Plans d'ocupació Corporacions locals 1995	95	189.568	144.907
Escola Taller Medi Ambient	95	37.645	19.282
			164.189
F.S.E.:			
Subvenció global	94	774.825	69.565
Programes Now	94	47.905	15.542
Objectiu 2	94-96	113.776	60.454
			145.561
Feder:			
Retex Seed Capital	93	52.000	32.500
Fòrum Nord 1995	95	100.000	33.273
Altres			1.864
			67.637
Foment de Terrassa:			
Projecte RETEX	94	55.000	36.795
Comissió europea :			
Projecte viver a Santiago de Xile	94	59.900	11.779
Fundació Formació continuada:			
Subvenció FORCEM	95	10.125	5.062
Altres			5.799
Fons Social Europeu. Obj. 3	96	330.433	330.433
(Xifres en milers de PTA)			1.058.596

Les subvencions dels Fons europeus i de l'INEM es cobren a través de l'Ajuntament de Barcelona. El termini de traspàs dels fons rebuts des de l'Ajuntament a la Societat se situa actualment en unes tres setmanes aproximadament, segons informació facilitada per BASA.

La diferència entre el termini de cobrament dels Organismes públics i els terminis

de pagament de l'empresa a proveïdors i treballadors genera importants dificultats de tresoreria per a la Societat i despeses financeres considerables.

- Administracions públiques deutores

La composició d'aquest compte a 31 de desembre de 1995 és la següent :

	Milers PTA
Hisenda pública deutora per IVA 1995	9.105
Hisenda pública deutora Impost sobre societats 1994	1.028
Altres	83
Total	10.216

El saldo que reflecteix el compte d'Hisenda Pública deutora per IVA correspon a la quota pendent de devolució a 31 de desembre de 1995. Aquest import ha estat cobrat el 17 de juliol de 1996.

La Societat està sotmesa a la prorrata per l'Impost sobre el Valor afegit ja que obté ingressos d'activitats exempts d'IVA com la formació i ingressos d'activitats subjectes com per exemple el lloguer dels mòduls dels vivers.

2.3.6. Tresoreria

En la realització del treball de fiscalització s'ha detectat que les funcions de caixa i comptabilitat són exercides per la mateixa persona. Aquesta persona va disposar de fons de caixa comptabilitzats com a bestretes, que no havien estat autoritzades ni pel departament de personal ni per la Direcció i eren retornades sense cap pla establert. Les quantitats disposades durant l'any 1995 van ser 608.710 PTA, de les quals 213.210 no havien estat retornades a 31 de desembre. La Societat hauria de prendre les mesures adients per evitar que aquesta situació es pugui tornar a produir. Per a això, com a exemple, s'haurien de separar les funcions de caixer i comptable i s'hauria de formalitzar per escrit el procediment ja existent per a l'atorgament de bestretes al personal (*Vegi's Recomanació núm. 8*).

Així mateix s'ha detectat que en un banc l'única firma autoritzada és la del Director General de la Societat, mentre que a la resta ho són la del Director General i la de la Presidenta de forma indistinta (*Vegi's Recomanació núm. 12*).

2.4. PASSIU

2.4.1. Fons Propis

La composició dels Fons Propis de BASA a 31 de desembre de 1995 és la següent:

	Milers PTA
Capital subscrit	325.000
Reserva legal	12.855
Altres reserves	90.411
Benefici de l'exercici	5.464
Total	433.730

- Capital Social

El 19 de desembre de 1986 es va constituir la Societat amb un capital inicial de 100 MPTA representat per 1.000 accions nominatives de 100.000 PTA cadascuna totalment desemborsades per l'Ajuntament de Barcelona. El Consell plenari de l'Ajuntament de Barcelona va acordar el 4 de març de 1988 augmentar el capital en 150 MPTA posant en circulació 1.500 accions ordinàries i nominatives de 100.000 PTA de valor nominal cadascuna, que van ser subscrietes i desemborsades per l'Ajuntament de Barcelona mitjançant l'aportació i transmissió no dinerària del domini i possessió de la finca situada a la Gran Via de les Corts Catalanes, carrer de la Llacuna i carrer del Perú, la valoració de la qual coincidia amb el capital a desemborsar i és on actualment estan ubicades les oficines de BASA i el viver de Llacuna. Aquesta última ampliació es va escripturar el 24 de maig de 1988. En la mateixa data es va escripturar l'aportació en efectiu de 75 MPTA de l'Ajuntament de Barcelona per a ampliar el capital de la Societat. A partir d'aquesta data el capital de la Societat queda establert en 325 MPTA totalment subscrit i desemborsat per l'Ajuntament de Barcelona.

- Reserves

El benefici obtingut durant l'exercici 1994 de 22,6 MPTA es va aplicar íntegrament a les reserves de la Societat.

D'acord amb el text refòs de la Llei de Societats Anònimes, la Societat destina una xifra igual al 10% del benefici de l'exercici a la Reserva Legal fins que s'arribi, com a mínim, al 20% del capital social. En el cas de BASA l'import de la Reserva Legal no arriba al mínim establert legalment, per la qual cosa s'haurà de continuar dotant un 10% dels beneficis futurs fins arribar com a mínim al límit legal.

- Distribució del resultat

La proposta de distribució del resultat de l'exercici 1995 és la següent:

SINDICATURA DE COMPTES DE CATALUNYA – INFORME 09/96-A

	Milers PTA
A Reserva Legal	546
A Reserva Voluntària	4.918
Total	5.464

• Llibres d'actes

La Societat no disposa d'un llibre d'actes del Consell d'Administració ni de la Junta General, legalitzat i signat segons estableix l'article 26 del Codi de Comerç, modificat per la Llei 19/1989, de 25 de juliol (*Vegi's Recomanació núm. 9*).

2.4.2. Ingressos a distribuir en diversos exercicis

Aquest epígraf recull el saldo de les subvencions de capital rebudes i que es portaran a ingressos en exercicis futurs. El seu desglossament és el següent:

	IMPORT INICIAL	SALDO A 1.1.95	ALTES	TRASPÀS AJUNTAMENT	BAIXES	INGRÉS 95	SALDO A 31.12.95
S.OF. PÚBLIQUES	361.370	216.822	-	-	-	36.137	180.685
FEDER (viver d'empreses)	50.000	30.000	-	-	-	5.000	25.000
Transf. capital Ajuntament 91	75.000	45.000	-	-	-	7.500	37.500
SALA EXPOSICIONS	2.596	1.558	-	-	-	260	1.298
INEM- CCLL 91	6.000	3.600	-	-	-	600	3.000
CAN ANDALET	120.155	113.746	-	(108.183)	-	5.563	0
CASERNA DE ST. AGUSTÍ	277.000	277.000	14.619	(264.029)	(27.590)	-	0
VIVER NOU BARRIS	46.727	44.547	-	(44.547)	-	-	0
FÒRUM NORD	561.126	561.126	439.874	(960.187)	(40.813)	-	0
PUNTS D'INFORMACIÓ	26.720	20.039	-	-	-	6.680	13.359
AULES FORMACIÓ	9.708	3.206	50.302	-	-	12.588	40.920
CANON FERROVIAL (vegi's 2.10)	-	-	89.325	-	-	89.325	0
MOBILIARI	362	132	-	-	-	132	0
SEED CAPITAL	13.500	13.500	-	-	(13.500)	0	0
TOTAL	1.550.264	1.330.276	594.120	(1.376.946)	(81.903)	(*)163.785	301.762

Imports en milers de PTA

(*): Registrat com a ingressos extraordinaris.

Total registrat com a "Transferències de capital transferides a resultats": 163.785 - 89.325 = 74.460. (vegi's 2.6.3.).

La diferència entre l'import inicial, que és la subvenció atorgada, i el saldo a 1.1.95 és la part de subvenció imputada a ingressos fins a 31.12.94.

• Subvencions Oficials Públiques

Aquest saldo recull les subvencions de capital rebudes fins l'any 1990 i presenta el següent desglossament:

ENS CONCEDENT	ANY	CONCEPTE	IMPORT
INEM	87	Construcció viver d'empreses	34.500
INEM	88	Construcció viver d'empreses	34.500
INEM	88	Pla d'Ocupació BASA	36.000
INEM	88	Subvenció de capital	8.400
AJUNTAMENT	88	2a. fase del viver	15.000
AJUNTAMENT	89	3a. fase del viver	85.000
INEM	90	Plans d'ocupació INEM-CCLL 89 i 90	32.970
AJUNTAMENT	90	Creació i posta en marxa	10.000
AJUNTAMENT	90	Aportació a BASA per a inversions	75.000
AJUNTAMENT	90	Transferència Ajuntament	30.000
TOTAL			361.370

Imports en milers PTA

No s'ha pogut obtenir evidència suficient sobre:

- l'atorgament dels Plans d'ocupació destinats a la construcció del viver d'empreses
- si les subvencions de l'INEM "Pla d'Ocupació BASA", (36,4 MPTA) i "Subvenció de capital", (8,4 MPTA) de l'any 1988 es van aplicar a la contractació de treballadors per a les obres del viver
- les subvencions de l'Ajuntament de 15 MPTA de l'any 1988 i de 30 MPTA de l'any 1990.

Per tant, no és possible saber si és correcte o no, el seu tractament com a subvencions de capital i la seva imputació a resultats.

• Les subvencions de Can Andalet i viver Nou Barris van ésser atorgades per l'Ajuntament els anys 1991 i 1992 aplicant les subvencions rebudes del FEDER per a la gestió de cursos de formació i creació de centres d'empreses. Aquestes subvencions han estat cancel·lades l'any 1995 en traspasar-se tots dos edificis a l'Ajuntament (veure 2.3.1).

• Caserna de St. Agustí

El FEDER va atorgar a l'Ajuntament de Barcelona dins el Programa Perifra una subvenció de 2.159.000 ECUS, equivalent a 277 MPTA d'acord amb la taxa de canvi del moment de l'aprovació, per a la remodelació de la caserna de St. Agustí com a Centre de Formació Ocupacional d'Hosteleria i residència dels participants en programes transnacionals de formació. L'Ajuntament havia de cofinançar el 50% del projecte.

A causa de problemes tècnics la realització de les obres es va endarrerir i únicament es van rebre finalment 249,41 MPTA. La diferència de 27,59 MPTA es va cancel·lar reduint el saldo de deutors.

L'Ajuntament va traspasar a BASA la totalitat de la subvenció rebuda.

Adicionalment, l'any 1995 l'Ajuntament va atorgar a BASA, una subvenció de 14,62 MPTA per a l'arranjament de l'entorn de la Caserna.

La inversió total realitzada per BASA ha estat de 353,19 MPTA i l'obra ha estat traspasada a l'Ajuntament el desembre de 1995 (vegi's 2.3.2). La resta d'inversió fins arribar als 498,82 MPTA que han d'ésser justificats davant el FEDER l'ha justificat el propi Ajuntament, segons manifesta la Societat.

Actualment estan en funcionament les aules de formació i es troba pendent la instal·lació de l'escola d'hosteleria.

- Fòrum de la Tecnologia (Fòrum Nord)

El projecte de construcció del Fòrum de la Tecnologia (vegi's 2.10.) va ésser cofinançat entre l'Ajuntament de Barcelona i el FEDER segons el següent detall:

	FEDER	Aportació municipal	TOTAL
Programa Operatiu 92-93	400.000	400.000	800.000
Programa Stride	55.500	55.500	111.000
Arranjament entorn		90.000	90.000
TOTAL	455.500	545.500	1.001.000

Imports en milers PTA

Aquestes subvencions han estat cancel·lades per la Societat en traspassar-se l'obra del Fòrum a l'Ajuntament de Barcelona (vegi's 2.3.2).

- Punts d'informació

Aquest import correspon a part d'una subvenció de formació del FSE que es va aplicar a un projecte que tenia per objectiu la instal·lació d'un sistema informàtic que permetia obtenir informació sobre cursos així com realitzar la inscripció de forma informatitzada. El projecte no va tenir els resultats esperats i no està en ús actualment. La Societat va adoptar el criteri d'amortitzar la inversió realitzada i la subvenció aplicada en quatre anys.

- Aules de formació

La Societat ha realitzat diverses inversions en aules de formació aplicant-hi parts de subvencions d'explotació del FSE, considerant que es tracta d'una despesa inclosa dins la finalitat de la subvenció.

- Imputació de les subvencions de capital a resultats (ingressos extraordinaris)

La Societat no va realitzar cap imputació a resultats de les subvencions de capital fins a l'any 1992. Des de llavors es va adoptar el criteri d'amortitzar les subvencions més antigues en 10 anys i les noves en funció de la vida útil de l'actiu finançat tal com diu el Pla General de Comptabilitat. Si s'hagués aplicat aquest criteri des de l'inici de la Societat el saldo d'Ingressos a distribuir en diversos exercicis seria inferior en 34,9 MPTA al saldo comptable a 31 de desembre de 1995 i els resultats d'exercicis anteriors serien superiors en aquest mateix import.

2.4.3. Provisió per riscos i despeses

La Societat ha comptabilitzat per primera vegada, amb càrrec a Despeses Extraordinàries una provisió de 30,0 MPTA per atendre eventuais obligacions derivades d'actuacions inspectores per part d'entitats que han atorgat subvencions a la Societat, del resultat dels litigis en curs per aspectes laborals (vegi's apartat 2.7.1) i del resultat final d'alguns tributs reclamats a la Societat per les autoritats corresponents (vegi's 2.7.4 i 2.4.7.1).

No s'ha pogut avaluar la raonabilitat d'aquesta provisió.

2.4.4. Altres creditors a llarg termini

Correspon al deute a llarg termini corresponent als contractes d'arrendament financer vigents a 31 de desembre de 1995 (veure 2.3.1.2.).

2.4.5. Deutes amb entitats de crèdit

El desglossament d'aquest epígraf a 31 de desembre de 1995 és el següent:

	Milers PTA
Banco Exterior de España	27.429
Caixa d'Estalvis de Catalunya	112.288
Banc Natwest	148.903
Interessos a curt termini	5.046
Total	293.666

- Banco Exterior de España

La Societat va contractar el 22 de juny de 1994 una pòlissa de crèdit amb un límit de 100 MPTA. Aquesta pòlissa també inclou bestretes sobre subvencions atorgades

per organismes públics i les instàncies de les administracions públiques degudament endossades amb conformitat del pagador.

El tipus d'interés és variable (referenciat al MIBOR a tres mesos més un marge de l'1%), es liquida per trimestres avançats i la pòlissa es renova anualment de forma automàtica.

- Caixa d'Estalvis de Catalunya

La Societat manté amb aquesta entitat bancària un contracte mercantil de crèdit en compte corrent des del 17 de febrer de 1995. La disponibilitat del crèdit està establerta fins un límit màxim de 150 MPTA. El venciment del present crèdit és el 16 de febrer de 1996. El tipus d'interés es determina en funció del MIBOR més un marge del 1% anual net.

- Banc Natwest

La Societat té contractada des del 19 de gener de 1995 i amb venciment el 13 de gener de 1996 una pòlissa de crèdit d'interés variable amb aquesta entitat bancària. El límit de disposició d'aquesta pòlissa està establert en 150 MPTA.

- Interessos a curt termini

L'import comptabilitzat correspon als interessos acreditats a 31 de desembre de 1995 i pendents de venciment.

2.4.6. Creditors comercials

El desglossament d'aquest compte és el següent :

	Milers PTA
Proveïdors	137.020
Proveïdors empreses del grup	36.034
Bestretes a proveïdors	(546)
Creditors	102.628
Partides pendents d'aplicació	(342)
Total	274.794

- Proveïdors

A l'annex 4.1. es relacionen els saldos dels proveïdors superiors a 3 MPTA.

- Proveïdors empreses del grup

Aquest saldo inclou un deute amb l'Institut Municipal de Disminuïts de Barcelona

de 14,7 MPTA i un de 10,8 MPTA amb l'Impremta Municipal.

- Creditors

El desglossament dels creditors més importants es reflecteix en el següent quadre:

Creditor	Servei prestat	Import pendent a 31.12.95
Diversos Ajuntaments	Programa Now-239	60.540
Corporación Desarrollo S.Xile	Retex	11.780
Foment de Terrassa, SA	Retex	9.153
Altres	Diversos	21.155
(Xifres en milers de PTA)		102.628

Els saldos del Programa Now i Iniciativa Retex són els imports adeutats a diferents Ajuntaments i Societats municipals participants en aquests programes, que es fan de forma conjunta, essent-ne BASA el tresorer (qui rep els imports subvencionats i transfereix la seva part a cada un dels partícips), l'administrador i el coordinador.

2.4.7. Altres deutes no comercials

El desglossament a 31 de desembre de 1995 és el següent :

	Milers PTA
Administracions públiques	37.223
Creditors per immobilitzat	431.479
Remuneracions pendents de pagament	9.632
Fiances i dipòsits	7.455
Total	485.789

2.4.7.1. Administracions públiques

La composició del saldo d'aquest és la que es reflecteix en el següent quadre:

	Milers PTA
Hisenda Pública creditora per l'IRPF	16.499
Impost sobre beneficis diferit	22
Organismes de la Seguretat Social creditors	20.702
Total	37.223

L'import d'IRPF i de Seguretat Social que correspon a l'últim mes de l'exercici

1995 es va pagar durant el mes de gener de l'any 1996.

- Impost sobre beneficis

La Societat aplica la bonificació del 99% sobre la quota íntegra de l'Impost sobre Societats prevista a l'article 25 de la Llei 61/1978, de 27 de desembre, de l'Impost sobre Societats, i a l'article 178 del RD 2631/1982, de 15 d'octubre, que aprova el Reglament de l'esmentat Impost, per entendre que la seva activitat es troba inclosa entre les de competència municipal de l'article 25 de la Llei 7/1985, de 2 d'abril, Reguladora de les Bases de Règim Local.

Durant 1996 la Societat ha estat sotmesa a inspecció per aquest impost pels exercicis 1990 a 1994. Amb data 30 de maig de 1996, l'autoritat tributària ha presentat actes d'inspecció resultant un deute tributari total de 27,77 MPTA, ja que no considera aplicable la bonificació del 99% sobre la quota íntegra de l'Impost. BASA ha signat aquestes actes en disconformitat. La Societat admet que els beneficis que s'obtinguin per l'activitat dels vivers no estiguin bonificats però considera que els possibles resultats positius generats per les altres activitats realitzades sí ho estiguin.

- Altres impostos

La Societat té oberts a inspecció la resta d'impostos a què està subjecta, pels últims cinc anys.

2.4.7.2. Creditors per immobilitzat

Els principals creditors de BASA a 31 de desembre de 1995 són els següents:

Creditor	Servei prestat	Import pendent a 31.12.95
Ferrovial, SA	Construcció del Fòrum de Tecnologia	306.684
Construcciones Praba, SL	Treballs a la Caserna de Sant Agustí, treballs de construcció de l'Expo-fòrum de la Tecnologia i interessos per endarreriment en el pagament.	62.485
Natwest leasing	Béns en arrendament financer (veure 2.3.1.2.)	20.097
TE, SA	Centraleta/Connexió Fòrum	10.990
Cubiertas y Mzov, SA	Rehabilitació caserna Sant Agustí	10.000
Altres	Diversos	21.223
(Xifres en milers PTA)		431.479

Dins del saldo amb Construcciones Praba, SL hi ha interessos per ajornament per import de 2,35 MPTA, dels quals no ha estat trobada la factura corresponent.

2.4.7.3. Remuneracions pendents de pagament

La Societat ha inclòs dins d'aquest concepte 3,7 MPTA corresponents a les liquidacions per acabament de contractes pendents de pagament i 5,9 MPTA corresponents a la periodificació de la paga extra de Juny i de Nadal meritada a 31 de desembre de 1995 (184 dies i 6 dies respectivament).

La Societat no periodifica l'import de les vacances de 1996 acreditat abans del 31 de desembre de 1995.

2.4.7.4. Fiances i dipòsits

El saldo que reflecteix aquest compte correspon als dipòsits dels lloguers de les empreses instal·lades en els vivers de BASA.

2.4.8. Ajustaments per periodificació

El saldo d'aquest compte recull els imports de les subvencions rebudes (independentment de si han estat cobrades o no) que encara no han estat aplicades a la seva finalitat i, per tant, representen recursos disponibles per a la realització d'accions.

Aquests recursos poden ser destinats tant a la realització d'activitats corrents (en aquest cas seran traspassats a Subvencions d'explotació) com a inversions (ho seran a Subvencions de capital).

El detall per programes a 31.12.95 i el moviment de l'exercici 1995 es presenta a continuació:

SINDICATURA DE COMPTES DE CATALUNYA – INFORME 09/96-A

	Saldo inicial	Altes	Baixes	Ingressos	Saldo a 31.12.95
Retex-Foment	91.419	0	0	(89.170)	2.249
Retex-Seed capital	61.516	5.300	(26.931)	(34.710)	5.175
Quartiers en Crise	(3.141)	2.484	657	0	0
F.S.E. Subv.Global	10.000	0	0	(10.000)	0
93/94	159.794	7.784	(26.274)	(133.880)	7.424
Generalitat P.O.G.	12.800	0	0	(12.800)	0
Generalitat FIP 94	48.552	0	0	(48.552)	0
Inem Medi ambient 95	37.645	0	0	(37.645)	0
Inem CCLL-319	65.462	0	0	(65.462)	0
Inem S.I.E. I	2.711	0	0	(2.711)	0
Inem S.I.E. II	20.050	0	0	(20.050)	0
Inem Revista (010)	7.882	0	0	(7.882)	0
Inem S.I.E. III	40.273	0	(2.075)	(38.198)	0
Inem Atur baixa qualitat	25.359	0	0	(25.359)	0
Inem Manteniment	5.718	0	0	(5.718)	0
Forcem	3.958	10.125	(1.045)	(2.913)	10.125
Dif.Salarials/Col.Social	0	6.137	(4.673)	0	1.464
Aportació Municipal 94	0	5.000	0	(5.000)	0
94	270.410	21.262	(7.793)	(272.290)	11.589
F.S.E. Obj.3	0	391.768	(50.302)	(287.645)	53.821
F.S.E. Obj.2	0	60.454	0	(570)	59.884
Generalitat PIRMI	6.250	30.820	0	(12.499)	24.571
Generalitat P.O.G. Neteja	0	15.169	0	(15.169)	0
Generalitat P.O.G.Reinserció	0	11.485	0	0	11.485
Generalitat A.S./I.M.D.	0	36.812	(10.800)	(26.012)	0
Generalitat FIP's 95	0	128.981	0	(54.885)	74.095
Inem Gestió E.T.C.O.	0	26.250	0	(15.864)	10.386
Inem S.I.P.E./95	0	132.275	0	(132.275)	0
Inem CCLL/95	0	76.555	0	(56.186)	20.369
Inem CCLL/95	0	24.612	0	(7.692)	16.920
Inem CCLL/95	0	72.603	0	(66.207)	6.396
Inem CCLL/95	0	27.643	0	(3.604)	24.039
Col. Social /95	0	21.360	(21.103)	0	257
Creació empr. Casablanca	0	6.000	0	(1.230)	4.770
Aportació Municipal Obj.3	0	242.898	0	(242.898)	0
Exp.95	6.250	1.305.684	(82.205)	(922.736)	306.993
CEDETI	1.935	0	0	(1.295)	640
XILE	56.791	0	(34.147)	(19.257)	3.387
Diversos	58.726	0	(34.147)	(20.552)	4.027
Fòrum/Caserna	339.199	101.397	(440.596)	0	0
Caserna-Posta en marxa	0	14.619	(14.619)	0	0
Expo-Fòrum(vegi's 2.7.6)	0	160.000	(160.000)	0	0
Inversió	339.199	276.016	(615.215)	0	0
TOTAL	834.379	1.610.746	(765.634)	(1.349.458)	330.033

(Xifres en milers de PTA)

La columna "Altes" recull les subvencions atorgades l'any 1995. En el cas del FSE "Aportació municipal Obj. 3" recull l'import de l'annualitat 1995 per la part a finançar per aquest organisme i que equival al 45% del cost de l'acció. El 55% restant ha d'ésser cofinançat per l'Ajuntament de Barcelona. L'Ajuntament no transfereix l'import del cofinançament a BASA sinó que realitza una aportació global anual que per a l'any 1995 ha estat de 242,9 MPTA. Aquest procediment dificulta el procés de fiscalització de les subvencions, ja que el cost que es justifica inclou,

a més del cost directe de realització dels cursos incorreguts per BASA, costos indirectes de BASA i altres del propi Ajuntament.

En el cas de les subvencions atorgades per la Generalitat i l'INEM no existeix obligació de cofinançament per part de l'Ajuntament.

La columna "Baixes" recull alguns imports retornats així com els transferits a altres òrgans de l'Ajuntament (IMD i Afers Socials) encarregats de realitzar algunes de les accions. En el cas de les subvencions de Caserna i Fòrum, la columna baixes recull els imports que van ser traspassats a Subvencions de capital.

La Societat imputa les subvencions a resultats seguint el criteri de correlació d'ingressos i despeses. No obstant, donat que el sistema d'imputació de despeses encara es troba en fase d'implantació, podrien existir diferències entre l'ingrés registrat i el que correspondria d'acord amb les despeses incorregudes en les diferents accions (*veure Recomanació núm.2*).

- Programes operatius FSE Objectiu 2 i Objectiu 3

La Societat rep aquestes subvencions a través de l'Ajuntament que n'és el beneficiari.

- Objectiu 2

La Comissió de les Comunitats Europees va aprovar, el 30 de juny de 1995, el programa Operatiu 940233 de l'Objectiu 2 pel període 1994-1996 per a formació d'ocupats i d'investigadors, amb un cost total de 252,84 MPTA i un finançament del FSE de 113,77 MPTA (45%). A causa del retard en l'aprovació de la mesura, durant l'any 1994 no es va realitzar cap acció i es va sol·licitar realitzar l'any 1995 la part de 1994. L'any 1995 s'havien de realitzar accions per import de 134,34 MPTA, dels quals 73,88 MPTA havien d'ésser aportats per l'Ajuntament. Tanmateix, aquestes accions no han estat realitzades i la Societat demanarà un nou ajornament per a la realització de les accions durant l'any 1996.

BASA únicament ha registrat en el seu balanç la part de subvenció del FSE dels anys 1994 i 1995. No ha registrat, però, l'aportació municipal per no haver estat comunicat el seu atorgament ni estar inclosa en els pressupostos de l'Ajuntament, ni tampoc els imports corresponents a l'any 1996. D'acord amb l'atorgament, els mitjans necessaris per a la realització de les accions s'hauran d'haver compromès abans del 31 de desembre de 1996, essent la data límit per a la comptabilització de despeses relatives a aquestes accions el 31 de desembre de 1998.

- Objectiu 3

La Comissió de les Comunitats Europees va aprovar, el 2 de desembre de 1994, el programa Operatiu 940314 ES3 de l'Objectiu 3 (formació d'aturats de llarga

durada, joves i dones), de l'Ajuntament de Barcelona. En aquest programa hi participen, a més de BASA, l'Àrea d'Afers Socials de l'Ajuntament, l'Institut Municipal de Disminuïts i l'Institut Municipal d'Educació.

La part destinada a BASA és de 3.019,48 MPTA, dels quals 1.358,77 MPTA són aportació del FSE i la resta de l'Ajuntament.

Aquest programa abasta el període 1994-1999. Com en el cas de l'Objectiu 2, durant l'any 1994 no es va realitzar cap acció. La Societat no ha registrat cap import corresponent a les anualitats 1996-1999.

2.5. COMPTE DE PÈRDUES I GUANYS ANALÍTIC

La Societat disposa d'un sistema integrat de pressupostos- compres- comptabilitat (COPRE) que permet el seguiment dels costos per acció. El sistema es va implantar l'any 1994 però la imputació de despeses no és completa, cosa que dificulta el coneixement dels costos totals de les diferents accions realitzades, el procés de justificació de les subvencions i el traspàs a ingressos.

A més, no existeixen criteris predeterminats d'imputació de despeses d'estructura i comptablement no es realitzen previsions de factures pendents de rebre per a les despeses relacionades amb les accions de formació (principalment despesa de personal formatiu).

Aquests aspectes dificulten, com ja s'ha indicat anteriorment, la imputació de les subvencions a ingressos i, en conseqüència, l'obtenció de resultats per accions o per programes. (*Veure Recomanació núm. 2*).

2.6. INGRESSOS

2.6.1. Import net de la xifra de negocis

El desglossament per conceptes d'aquest epígraf és el següent:

	31.12.95	31.12.94
Ingressos Fòrum	18.668	0
Ingressos nous serveis	12.167	28.248
Ingressos vivers	150.018	132.194
Promoció Fòrum	(6.771)	0
Ingressos diversos	0	318
Total	174.082	160.760

(Xifres en milers de pessetes)

2.6.1.1. Ingressos Fòrum

Recull la facturació als participants de l'exposició de l'Expo-Fòrum (vegi's 2.7.6).

L'ingrés generat pels visitants de l'exposició es recull a "Altres ingressos d'explotació (vegi's apartat 2.6.2.2).

2.6.1.2. Ingressos nous serveis

Aquest compte inclou els cursos de formació privada que són realitzats per empreses i que són abonats per la pròpia empresa o bé pels alumnes que hi participen.

La composició dels cursos de formació privada durant l'exercici 1995 ha estat la següent:

Lloc realització	Nº Alumnes	Hores
Fòrum	47	712
BASA	89	270
Ca N'Andalet	110	462
Total	246	1.444

La temàtica dels cursos és variada però molts van adreçats a l'ofimàtica, multimèdia, autocad, etc.

2.6.1.3. Ingressos viviers

Aquest epígraf recull els serveis que es presten a les empreses dels viviers a través de BASA i que després es facturen. El seu desglossament, a 31.12.1995, és el següent:

	Milers de PTA
Lloguer mòduls	75.159
Assessorament empresarial	11.093
Consum telèfon	38.871
Consum llum	5.940
Altres ingressos	18.955
Total	150.018

- Lloguer mòduls

Durant l'any 1995 hi ha hagut 126 empreses instal·lades en els viviers, quedant 98 a 31 de desembre de 1995.

El preu per m² oscil·la segons el viver, però es troba entre 1.100 i 2.000 PTA/m² mes.

Els contractes d'arrendament tenen un període de vigència entre 1 i 3 anys encara que renovables per mensualitats successives.

A 31 de desembre hi havia 19 empreses que portaven més de tres anys instal·lades als viviers. Destaca l'empresa Adhoc Synectic Systems, SA en la que BASA participa com accionista en un 8%. Aquesta empresa estava instal·lada en el viver de Llacuna des del 12 de maig de 1988 i l'any 1995 es va traslladar al viver del Fòrum de la Tecnologia essent el seu contracte de 10/4/1995 per un període de 5 anys renovable per anualitats successives. Segons informe de gestió de 1994 de la societat l'empresa es defineix com una empresa consolidada amb una quota de mercat significativa i bones perspectives de futur.

El fet que hi hagi empreses que estiguin instal·lades als viviers durant un període superior al de la seva posta en marxa treu possibilitats a d'altres empreses que comencen de poder beneficiar-se de l'estructura facilitada pels viviers. No obstant això, aquesta situació no es dóna actualment, ja que hi ha mòduls lliures als viviers.

- Assessorament empresarial

Aquest concepte inclou la facturació per part de BASA a empreses dels viviers per assistència tècnica o assessorament empresarial.

- Consum telèfon

BASA té contractat el servei de telèfon per tots els mòduls dels viviers, per tal d'evitar les altes i baixes de contractes quan hi ha canvis d'empreses. Mensualment factura a les empreses instal·lades en funció del seu consum.

El desglossament dels ingressos per aquest concepte és el següent:

	Milers de PTA
Consum telèfon	30.699
Lloguer telèfon	6.523
Tramesa Fax	1.649
Total	38.871

La despesa imputada als viviers per concepte de telèfon ha estat, durant l'exercici 1995, de 38,7 MPTA (veure 2.7.3.).

- Consum llum

El consum d'electricitat facturat a les empreses dels viviers (5,94 MPTA) és molt baix respecte a la despesa imputada pel mateix concepte als viviers (15,74 MPTA)

(Veure apartat 2.7.3), ja que BASA no factura a les empreses dels vivers el consum de l'aire condicionat ja que no disposa de comptadors individualitzats. L'any 1995 aquest consum ha estat de 3,8 MPTA en el viver de Llacuna i 10,9 MPTA en el viver del Fòrum de la Tecnologia (*Vegi's Recomanació núm. 10*).

- **Altres ingressos**

En aquest concepte s'inclou la facturació dels serveis de missatgeria, pàrquing, segells, material d'oficina, manteniment, etc. que es facturats a les empreses dels vivers i ingressats a favor de BASA.

2.6.1.4. Promoció Fòrum

Aquest compte recull el cost dels tres mesos de lloguer que es van condonar a les empreses que es van traslladar des dels vivers de Llacuna i Nou Barris al nou viver del Fòrum de la Tecnologia. Aquest saldo s'hauria de reclassificar com una despesa.

2.6.2. Altres ingressos d'exploració

Dins aquest epígraf es recullen els següents conceptes:

	31.12.95	31.12.94
Subvencions	1.360.566	1.528.474
Altres Ingressos	3.382	396
Total	1.363.948	1.528.870

(Xifres en milers de pessetes)

2.6.2.1. Subvencions

L'ingrés per subvencions té el següent desglossament:

	Milers PTA
Ingressos per programes (vegi's 2.4.8.)	1.349.458
Direcció General de Política Lingüística de la Generalitat	1.619
Subvenció CEEIC	930
Transferències Ajuntament	8.559
Total	1.360.566

El compte "Transferències Ajuntament" recull els imports rebuts de l'Ajuntament per a compensar a BASA per la utilització que de les seves instal·lacions fa l'Àrea de Promoció Econòmica i Ocupació.

2.6.2.2. *Altres ingressos d'exploració*

Dins d'aquest concepte es recull els ingressos per tiquets, venda de CD-ROM, venda del joc "El futur a casa", etc que van ser generats per l'exposició "Expo-Fòrum" celebrada en el Fòrum de la Tecnologia durant el període abril-desembre de 1995.

Els ingressos van ser de 2,2 MPTA

Els visitants de l'exposició, per tipus d'entrada van ser:

Tipus entrada	Total	%
Genèriques	2.661	14,8
Descompte	2.126	11,9
Invitacions	4.889	27,2
Gratuïtes	8.279	46,1
Total	17.955	100,0

El preu de les entrades genèriques va ser de 500 PTA, les de descompte tenien una reducció del 50%.

2.6.3. Ingressos extraordinaris

El desglossament per conceptes d'aquest epígraf és el següent:

	31.12.95	31.12.94
Subvencions de capital transferides a resultats (vegi's 2.4.2.)	74.460	69.444
Ingressos extraordinaris	190.156	788
Ingressos i beneficis exercicis anteriors	797	3.097
Total	265.413	73.329

(Xifres en milers de pessetes)

2.6.3.1. *Ingressos extraordinaris*

El desglossament per conceptes d'aquest compte és el següent:

	Milers de PTA
Benefici obtingut traspàs immobilitzat immaterial a Ajuntament (veure 2.3.1.1.)	92.038
Benefici obtingut traspàs immobilitzat en curs a Ajuntament (veure 2.3.2.)	7.945
Cancel·lació cànon Ferroviari (veure 2.10.)	89.325
Altres	848
Total	190.156

2.7. DESPESES

2.7.1. Despeses de personal

La composició d'aquest epígraf a 31 de desembre de cada any és la següent:

	31.12.95	31.12.94
Sous i Salariis	672.661	669.869
Indemnitzacions	10.905	2.461
Seguretat Social a càrrec de l'empresa	209.136	202.455
Altres despeses socials	571	1.420
Dietes	10.575	4.951
Formació al personal	282	1.319
Total	904.130	882.475

(Xifres en milers de PTA)

El nombre mitjà d'empleats per BASA l'any 1995 és el següent:

	Personal propi	Programes	Total
Tècnics superiors	13	35	48
Tècnics mitjans	6	60	66
Cap 2º Administratiu	2	-	2
Cap administratiu	4	-	4
Oficial 1ª Administratiu	5	5	10
Oficial 2ª Administratiu	8	4	12
Auxiliar Administratiu	1	82	83
Encarregat de Manteniment	1	-	1
Vigilant	1	-	1
Operari Neteja	1	-	1
Oficial Oficis	-	11	11
Ajudant Oficis	-	112	112
TOTAL	42	309	351

A continuació es mostra el desglossament de la despesa de personal de l'any 1995 per activitats:

	Milers de PTA
Fòrum	40.567
Cursos	172.154
Vivers	36.911
Plans d'Ocupació	516.046
Estructura	138.452
TOTAL	904.130

Font: Elaboració pròpia a partir de la informació facilitada per la Societat.

Del total de personal de la Societat 35 estan contractats amb caràcter indefinit, 2 amb contractes d'alta direcció, 13 amb caràcter temporal i la resta amb contractes d'obra o de llançament de nova activitat. La majoria dels contractes d'obra realitzats estan lligats majoritàriament als plans d'ocupació. S'ha detectat que en els Plans d'Ocupació relacionats amb l'experiència pilot del SIPE es repeteixen reiteradament les mateixes persones. Segons manifestacions de la Societat, aquestes repeticions estaven autoritzades verbalment per l'INEM ja que era necessari que un mateix grup de persones acomplís tot el procés del programa. Els contractes de llançament de nova activitat s'han utilitzat per contractar personal pel Fòrum de Tecnologia i també en la majoria dels casos es tracta de persones que anteriorment mantenien amb BASA contractes d'obra per altres conceptes.

A més del personal propi, a BASA treballen 13 funcionaris de l'Ajuntament, el cost dels quals el suporta el mateix Ajuntament.

La Societat comptabilitza les remuneracions pendents de pagament tant en el compte d'aquest nom com en el de Bestretes. Això fa que el saldo del compte de Bestretes sigui una diferència entre imports deutors (bestretes atorgades) i creditors (per remuneracions pendents de pagament) i dificulta tant el control de les bestretes com el de les Remuneracions pendents de pagament. El procediment correcte de comptabilització implicaria que el compte creditor de Remuneracions pendents i el compte deutor de Bestretes al Personal s'incrementessin a 31 de desembre de 1995 en 0,5 MPTA .

Tot i que la Societat té un Conveni propi s'han detectat alguns casos en què el sou brut està per sota de l'establert en el Conveni. En la majoria d'aquests casos es tracta de persones contractades per plans ocupacionals. Seria convenient que la Societat accelerés tot el que fos possible els tràmits per establir un Conveni que sigui aplicable a tot el personal contractat per BASA. (*Veure Recomanació núm. 5*).

Dins del compte de Sous i Salaris la Societat ha comptabilitzat 1,9 MPTA que corresponen a Indemnitzacions i haurien de comptabilitzar-se al compte corresponent.

Dins del compte d'Indemnitzacions s'inclou per import de 0,6 MPTA la part d'una indemnització que sobrepasa els mínims legals establerts a l'Estatut dels Treballadors i sobre la qual la Societat hauria d'haver practicat retenció per l'Impost sobre la Renda de les persones físiques.

Dins del compte de dietes BASA comptabilitza la despesa en vals restaurant que reparteix a tot el personal de la Societat en funció del dies que han realitzat la jornada partida. A l'exercici anterior aquests vals només es donaven al personal propi.

Com a conseqüència de l'acabament de l'experiència pilot del programa SIPE la Societat no va renovar el contracte als participants en aquest programa. Part

d'aquests treballadors van interposar demanda contra la Societat per acomiadament improcedent. El maig de 1996 queden pendents de resolució 5 expedients, havent-se resolt la resta per diferents jutjats amb sentència favorable a la Societat.

La Societat també té pendent de sentència una demanda presentada per 5 treballadors contractats sota un contracte de llançament de nova activitat que no van ser renovats.

2.7.2. Dotacions amortitzacions immobilitzat

El desglossament d'aquesta partida és el següent:

	31.12.95	31.12.94
Despeses 1r. Establiment	1.346	3.985
Immobilitzat Immaterial (vegi's 2.3.1)	20.161	647
Immobilitzat Material (vegi's 2.3.2)	81.151	93.074
TOTAL	102.658	97.706

(Xifres en milers de pessetes)

2.7.3. Serveis exteriors

El desglossament per conceptes d'aquest epígraf és el següent:

	31.12.95	31.12.94
Lloguers	11.738	6.480
Manteniment	33.432	27.476
Neteja	37.544	28.162
Seguretat	21.284	0
Serveis professionals	32.291	29.129
Assegurances	1.586	3.958
Publicitat	41.556	30.236
Subministraments	100.204	75.104
Despeses diverses	19.665	56.129
Despeses programes FSE	200.322	260.798
Despeses programes Generalitat	43.418	87.463
Despeses programes INEM	17.064	77.892
Altres despeses programes	19.846	1.140
TOTAL	579.950	683.967

(Xifres en milers de pessetes)

- **Manteniment**

En aquest compte s'inclou el contracte de manteniment informàtic de BASA amb l'empresa Config Systems, SCCL per un import anual de 10,4 MPTA que ha estat

rescindit a finals del 1995. En aquests moments se n'està redactant un de nou amb l'Institut Municipal d'Informàtica de l'Ajt. de Barcelona.

S'ha trobat una factura de l'empresa Vigilantes Seguridad Expres, SA que s'hauria de reclassificar a Vigilància.

- Neteja

El desglossament és el següent:

Empresa	Lloc	Import 95 Facturat	Import s/contracte
Sol Serveis, SL	Viver Nou Barris-Escoles Taller	2.574	2.022
Limar, SCP (Ara SERASIS, SL)	St. Andreu-Can Fabra	2.091	1.027
LIDEBA	BASA-Llacuna	21.599	(*)16.020
SAEL	Fòrum	10.298	15.658
SELMAR, SA	Caserna St. Agustí	375	No n'hi ha
RENTOKIL, SA	Mat. Sanitari de totes les seus	458	169
Altres	Diversos	149	
		37.544	

* Inclou Subministrament de material

Com es pot observar, hi ha una diversificació pel que fa a empreses de neteja i és objectiu de BASA treure durant l'any 1996 un concurs perquè com a màxim hi hagi 2 empreses de neteja per totes les seves dependències.

- Seguretat

BASA té un contracte de seguretat amb l'empresa Vigilantes Seguridad Expres, SA per a les dependències del Fòrum de la Tecnologia (tots els dies i les 24 hores) i 1 vigilant durant els caps de setmana a les dependències de Llacuna.

- Serveis Professionals

El desglossament és el següent:

	Milers PTA
Serveis professionals	24.725
Serveis professionals laboral	4.561
Serveis professionals fiscal	200
Serveis professionals jurídic	1.405
Serveis professionals auditoria	1.400
Total	32.291

Dins dels serveis professionals es troben els honoraris dels professors i de les entitats privades que imparteixen els cursos de formació privada (vegi's 1.2.3). A més hi ha una factura per import d'1,1 MPTA de l'empresa del viver Adhoc Synectic Systems, SA per un estudi per cablejar el viver d'empreses de Llacuna. Aquest projecte no s'ha realitzat.

També inclou una factura de 0,98 MPTA de trasllat de mobiliari i paquets de les empreses del viver de Llacuna que es varen traslladar al Fòrum i que BASA ha pagat. També s'inclouen factures que corresponen a l'Expo-Fòrum que s'haurien de reclassificar dins el compte específic de Despeses Extraordinàries.

Dins de "Serveis professionals laborals" hi ha una factura d'1,1 MPTA de la Societat Privada Municipal Informació Cartogràfica i de Base, SA per concepte d'una posada en marxa d'un servei de selecció de personal i procés de contractació de 2 tècnics d'empresa.

- Publicitat

Dins aquest epígraf es troben factures que corresponen a l'Expo-Fòrum (vegi's apartat 2.7.6) que haurien de reclassificar dins el compte de Despeses Extraordinàries.

- Subministraments

El desglossament per conceptes és el següent:

	Milers PTA
Electricitat	36.659
Telèfon	59.469
Gas	2.293
Aigua	1.783
Total	100.204

El desglossament de la despesa d'electricitat i telèfon per centres és la següent:

	Electricitat	Telèfon
Serveis Generals	4.694	8.753
Fòrum/Nou Barris	12.793	8.311
Eixample	465	447
Horta-Guinardó	1.609	800
Caserna	1.360	470
OPEO'S	--	1.942
Vivers	15.738	38.746
Total	36.659	59.469

(Xifres en milers de PTA)

- Despeses diverses

Aquest compte inclou els desplaçaments, les subscripcions a revistes, compres de llibres i les despeses de restaurant.

2.7.3.1. Despeses programes

Aquests comptes inclouen les despeses directes imputades a les diferents accions en concepte de personal pedagògic, material, beques i altres despeses. En realitat, aquests comptes recullen diferents despeses per naturalesa imputades a centres de cost.

- Despeses programes FSE

El saldo de 200,3 MPTA està integrat per:

	Personal Pedagògic	Material	Beques	Altres despeses	Total
Objectiu 3	113.739	61.979	1.291	0	177.009
Objectiu 2	570	0	0	0	570
Retex (Foment de Terrassa)	0	0	0	4.608	4.608
Seed Capital	0	0	0	1.410	1.410
Iniciatives comunitàries	0	0	0	608	608
Subvenció global 1994	0	0	0	10.571	10.571
Projecte viver a Santiago de Xile	0	0	0	5.546	5.546
Total	114.309	61.979	1.291	22.743	200.322

(Xifres en milers de pessetes)

Com a personal pedagògic està inclòs el cost dels experts ja siguin professionals (que disposen de contracte laboral o mercantil) o bé professors que imparteixen classes en els cursos del Fons Social Europeu i que facturen a través de societats mercantils.

De l'Objectiu 3 es varen realitzar 141 cursos amb la participació de 2.150 alumnes i un total de 31.254 hores realitzades. Segons el FSE el cost/hora en funció del grau de dificultat i nivell formatiu oscil·la entre 5.000 i 12.000 PTA/hora. La despesa real del personal pedagògic se situa en la majoria de cursos entre 3.500 i 3.800 PTA/hora.

Com a material s'imputa el fungible i didàctic de cada acció, publicitat, propaganda i difusió dels serveis, etc. També inclou una factura de 10,9 MPTA per l'arrendament i instal·lació d'un aparell elevador a l'edifici de l'Àrea d'Afers Socials i Joventut de l'Ajuntament per facilitar l'accès als minusvàlids així com una factura d'1,6 MPTA que és una màquina serigràfica també per a la mateixa Àrea.

Dins aquest mateix concepte hi ha dues factures per un import total de 7,5 MPTA per la realització d'un video i d'una base de dades ocupacional pel servei local d'ocupació. Aquest és un servei relacionat amb els Plans d'Ocupació gestionats per BASA i subvencionats per l'INEM per la qual cosa aquestes despeses podrien no ésser acceptades en cas d'inspecció per part del FSE.

A l'annex 4.2. es mostra el detall de cursos realitzats.

- Despeses Programes Generalitat

El saldo de 43,4 MPTA està integrat per:

	Personal Pedagògic	Material	Beques	Total
Pla FIP 94	11.682	3.729	2.643	18.054
Pla FIP 95	20.161	5.203	0	25.364
Total	31.843	8.932	2.643	43.418

(Xifres en milers de pessetes)

Com a personal pedagògic està inclòs la contractació dels experts ja siguin professionals (que disposen de contracte laboral o mercantil) o professors que imparteixen classes en els cursos subvencionats per la Generalitat de Catalunya, que facturen a través de societats mercantils.

Del Pla FIP 94 es varen realitzar 36 cursos amb un total de 540 alumnes i 6.280 hores realitzades.

Del Pla FIP 95 es varen fer 29 cursos amb un total de 435 alumnes i un còmput d'hores de 7.770.

Als annexos 4.3. i 4.4. es mostra el detall de cursos realitzats dins els anteriors programes.

- Despeses Programes INEM

Del saldo de 17,1 MPTA una gran part de la despesa és deguda a la compra del programa informàtic de gestió d'escoles-taller i dels plans d'ocupació.

A l'annex 4.5. es mostra el detall dels plans d'ocupació gestionats l'any 1995.

- Altres despeses programes

El desglossament d'aquest compte, a 31.12.95, és el següent:

	Milers PTA
PIRMI	1.211
Àmbit-ET	13.639
Formació personal	2.470
Creació empreses Casablanca	1.230
FORCEM	1.296
Total	19.846

2.7.4. Tributs

El compte de tributs està integrat per:

	31.12.95	31.12.94
IAE	756	812
Ajustaments negatius IVA	27.673	14.053
Total	28.429	14.865

(Xifres en milers de PTA)

- Ajustaments negatius IVA

La Societat registra l'IVA suportat no deduïble en un compte de tributs. D'acord amb el Pla General de Comptabilitat, l'IVA no deduïble s'ha de comptabilitzar com a més despesa i la diferència entre la prorata provisional i la definitiva s'ha de registrar en comptes d'Ajustaments negatius (positius) d'IVA segons suposi més (menys) despesa. Si s'hagués seguit aquest criteri, les despeses generals haguessin estat superiors en 30,4 MPTA, s'hauria d'haver creat el compte d'Ajustaments positius IVA per import de 2,8 MPTA i s'hauria d'haver cancel·lat el compte Ajustaments negatius IVA.

- Tributs municipals (excepte IAE)

La Societat no ha reconegut des de l'any 1989 l'IBI adeutat a l'Ajuntament de Barcelona pels edificis de la seva propietat, així com tampoc l'impost de radicació dels anys 1990 i 1991, ni les taxes d'escombraries dels anys 1993, 1994 i 1995 i de guals des de l'any 1991. Actualment, la Societat i l'Institut Municipal de Recaptació mantenen converses per tal d'arribar a un acord. Segons la informació facilitada per BASA, l'import que finalment es pagarà se situarà al voltant de 18 MPTA.

Aquest passiu està inclòs de forma genèrica en la provisió per riscos de 30 MPTA (vegi's 2.4.3).

2.7.5. Despeses financeres

La composició del saldo a 31 de desembre de 1995 és el següent:

	31.12.95	31.12.94
Despeses financeres	2.977	2.093
Interessos deutes curt termini	32.099	20.299
Altres interessos	2.351	0
Diferències negatives per canvi	12	0
Total	37.439	22.392

(Xifres en milers de PTA)

Les despeses financeres corresponen a les amortitzacions de les quotes del leasing que té la Societat (veure punt 2.3.1.2)

Els interessos de deutes a curt termini inclouen la periodificació dels interessos acreditats i pendents de venciment (veure 2.4.5.). Aquest compte també inclou la comissió d'apertura de la pòlissa amb el Banco Exterior de España per import de 2,7 MPTA.

2.7.6. Despeses extraordinàries

D'aquest saldo 30,0 MPTA corresponen a la provisió per riscos i despeses comptabilitzada per la Societat a 31 de desembre de 1995 (veure 2.4.3.) i 88,4 MPTA a l'exposició "Expo-Fòrum" realitzada entre els mesos d'abril a desembre de 1995. La despesa total d'aquesta exposició va ser de 248,4 MPTA dels quals 160 MPTA provenen d'una subvenció de l'Ajuntament finançada pel FEDER i la seva composició és la següent:

Proveïdor	Concepte	Milers PTA
Construcciones PRABA, SL	Construcció	58.739
HERTOR, SA	Fusteria/Ebenisteria	52.332
Best Sellers&Sellares, SL	Publicitat	33.682
Sono-Multivisión, SA	Lloguer Audio-Visuals	20.041
Mishima, SL	Producció Audio-Visual	19.952
TAMANSA	Estructura metàl·lica	19.860
MABB Sistemas Interactivos, SA	Interactius exposició	14.726
Tomas Ivars Companys	Arquitecte Director	9.382
Guillermo Maluenda Colomer	Arquitecte Director	8.675
RTZ Technologies, SCCL	Inauguració Virtual	5.800
Creació Org. d'Accions Culturals	Promoció Inauguració	2.467
Manuel Rocafull Beltran	Retolació exposició	1.023
A.L. Decoració, SL	Decoració exposició	605
Tecno CD, SA	Altres	566
Dolors Anna L. Server	Altres	548
Cost total		248.398
Subvenció Ajuntament		(160.000)
Diferència		88.398

S'ha observat que el contracte amb Construcciones Praba, SL, que es va fer sense publicitat però sí amb concurrència, tenia un preu de 52,8 MPTA i la facturació total ha pujat 58,7 MPTA, amb una desviació d'un 11,2%.

Cal fer esment que moltes despeses imputades dins el compte de Serveis Professionals i Publicitat (veure 2.7.3.) són específicament de l'Expo-Fòrum i per tant s'haurien d'haver comptabilitzat dins aquest compte.

2.8. JUSTIFICACIÓ DE LES SUBVENCIONS

Com ja s'ha assenyalat anteriorment la justificació de les subvencions es fa mitjançant un procés en el qual intervenen a més de BASA el propi Ajuntament, l'IMD i d'altres organismes relacionats amb l'Ajuntament.

- Subvencions INEM Plans d'ocupació

Aquestes subvencions tenen un component exclusivament salarial i la justificació es realitza amb el cost de personal dels participants.

- Subvencions Pla FIP

Aquesta subvenció és atorgada pel Departament de Treball a BASA. Fins a l'any 1994 no s'havia de justificar la despesa sinó únicament la realització de les accions subvencionades. L'any 1994 s'havia de justificar també la despesa incorreguda globalment i a posteriori. L'any 1995 la justificació s'ha de realitzar de forma individualitzada per accions i de forma prèvia a l'últim termini de cobrament. La Societat encara no ha realitzat la justificació corresponent a l'any 1994 ni a l'any 1995 (les accions del Pla FIP 95 es realitzen fins al juliol de 1996).

- Subvencions FSE i FEDER

Les subvencions rebudes dels Fons Europeus s'han de justificar a l'ens atorgant abans de la sol·licitud de l'últim pagament. Com que les subvencions d'aquests Fons són atorgades a l'Ajuntament de Barcelona, que ha d'aportar la part corresponent a cofinançament (generalment un 50 - 55 %), la justificació completa es fa des de l'Ajuntament, amb incorporació de despeses de BASA, de l'Àrea d'Afers Socials, de l'IMD i d'altres àmbits de l'Ajuntament.

D'aquestes subvencions BASA rep la part aportada pels Fons Europeus i una part variable de cofinançament.

Per tant, l'avaluació de la raonabilitat de les despeses justificades s'hauria de fer a l'Ajuntament, ja que la Societat rep uns Fons que no necessàriament correspondran a la despesa incorreguda.

El fet que les despeses es justifiquin tant des de BASA com des d'altres òrgans municipals dificulta el coneixement de la despesa real necessària per a la realització de les diferents accions i l'avaluació del nivell d'aprofitament dels recursos. El perfeccionament del sistema COPRE (vegi's 2.5) juntament amb el direccionament del màxim percentatge possible de despeses i l'establiment d'uns criteris raonables d'imputació de despeses indirectes facilitaria tant el procés de justificació de les subvencions com l'avaluació del cost de les diferents accions (*veure Recomanació núm.2*).

- Fiscalització de la justificació de les subvencions

La justificació de les subvencions està subjecta a la inspecció dels organismes atorgants durant un període de cinc anys. En cas que una eventual inspecció per part d'algún dels organismes competents determinés que alguna de les despeses justificades no fos elegible, la Societat hauria de retornar els imports indegudament rebuts.

L'any 1996 la Societat ha estat inspeccionada pel FEDER per la subvenció atorgada per al finançament del Fòrum de la Tecnologia i pel FSE per la "Subvenció Global 93". En el primer cas el resultat ha estat de conformitat i en el segon no s'han admès algunes despeses com elegibles, havent de retornar 1,12 MPTA al FSE.

A més, l'acta de la Unitat Administradora del FSE figura l'acord de "comunicar a l'Ajuntament de Barcelona la necessitat de crear i aplicar un sistema de gestió de les accions cofinançades pel FSE que permeti:

- la reducció sensible dels costos indirectes.
- la selecció i contractació dels ens col·laboradors abans de la realització de les accions.
- la verificació de que els ens col·laboradors estan al corrent de les obligacions fiscals i de Seguretat Social.
- la realització d'avaluacions i seguiments de la inserció laboral dels alumnes."

2.9. PRESSUPOSTOS

D'acord amb els articles 143 a 149 de la Llei 39/88, de 28 de desembre, reguladora de les Hisendes Locals i els articles 112 a 114 del RD 500/1990, de 20 d'abril, sobre els pressupostos dels ens locals, BASA ha de presentar anualment els estats de previsió d'ingressos i despeses i el Programa Anual d'actuacions, inversions i finançament.

A continuació es presenten els pressupostos de la Societat per als exercicis 1995 i 1996, que van ésser aprovats pel Ple de l'Ajuntament, juntament amb els de la resta de la Corporació Local, el 28 d'octubre de 1994 i el 29 de novembre de 1995, respectivament.

	1995	1996
INGRESSOS:		
Taxes i altres ingressos	275	216
Transferències corrents:		
Ajuntament de Barcelona	279	280
Altres	1.338	1.175
Ingressos patrimonials	-	1
Total Ingr. corrents	1.892	1.672
Transferències de capital	271	145
Actius financers	4	-
Ingressos de capital	275	145
TOTAL INGRESSOS	2.167	1.817

	1995	1996
DESPESES		
Personal	1.166	1.026
Béns corrents i serveis	676	599
Financeres	15	30
Total despesa corrent	1.857	1.655
Inversions reals	308	118
Actius financers	2	44
Total operacions de capital	310	162
TOTAL DESPESES	2.167	1.817

Xifres en MPTA

Font: Gasetta Municipal de Barcelona

No ens consta, però, que la Societat hagi elaborat cap PAIF per a l'any 1995 ni per a l'any 1996 (*veure Recomanació núm. 6*).

2.10. FÒRUM DE LA TECNOLOGIA

Per la importància de la inversió realitzada (més de 1.000 MPTA) i per la significació que té per a la Societat es creu oportú dedicar un apartat d'aquest informe a aquest nou equipament.

El Consell Plenari de l'Ajuntament de 15 de juliol de 1993 va acordar atorgar a BASA un dret de superfície per 50 anys a comptar des d'aquesta data sobre una parcel·la de 11.890 m² de propietat municipal situada al Districte de Nou Barris per construir-hi i desenvolupar la primera fase del projecte del Fòrum de la Tecnologia.

D'acord amb la memòria de creació del Fòrum la seva missió fonamental és l'ampliació de l'oferta tecnològica de Barcelona a través de quatre espais:

- L'Expo-Fòrum: destinat a la difusió de la cultura tecnològica, mitjançant la

- realització d'exposicions.
- Fòrum de les empreses, on es desenvoluparà la promoció empresarial, la presentació de productes tecnològics i la transferència de tecnologia entre empreses.
 - Centre d'empreses: viver d'empreses relacionades amb les noves tecnologies o amb les aplicacions tecnològiques. Es tracta d'un espai obert a empreses innovadores i no s'apliquen els mateixos criteris de selecció i permanència que a la resta de viviers.
 - Centre de formació.

El compte d'explotació previsional per a les diferents activitats del Fòrum, segons la memòria inicial del desembre de 1993, és el següent:

	FORMACIÓ	VIVER	EXPOSICIÓ	TOTAL
DESPESES				
Direcció i administració	17	15,5	19,5	52
Personal docent	110,6			110,6
Assessors externs	28			28
Comercialització		4	8	12
Manteniment i serveis	29,75	13	20,5	63,25
Despeses cursos	61,25			61,25
TOTAL	246,6	32,5	48	327,1
INGRESSOS	309,75	34,6	48	392,35
RESULTATS	63,15	2,1	0	65,25

Imports en milions de PTA

Nota: se suposa que els assessors de formació presten servei al centre d'empreses i que els assessors de l'exposició són facturats a les empreses exposidores.

D'acord amb l'escriptura pública d'atorgament del dret de superfície, BASA s'havia d'encarregar de la construcció de l'equipament, conservació i manteniment i de la urbanització de l'entorn. Es va establir un cànon anual de 2 MPTA per als tres primers anys comptats des de l'acabament de les obres i de 6 MPTA a partir del quart any. Aquests imports eren actualitzables amb l'IPC. Això suposava un cànon total de 282 MPTA, en pessetes de l'any 1995 per als 49 anys des de l'acabament de les obres fins al final de la concessió.

L'any 1994 BASA va realitzar una cessió parcial del dret de superfície a Ferrovial, SA per a la construcció i explotació d'un aparcament subterrani de 300 places per un termini de 50 anys a comptar a partir de la data d'escriptura, finalitzats els quals totes les instal·lacions de l'aparcament revertiran a BASA. El preu d'aquesta cessió va ésser de 89.325.000 PTA, que BASA va comptabilitzar inicialment com un ingrés a distribuir al llarg de la durada de la concessió. A 31 de desembre de 1995 aquest import s'ha registrat com a ingrés extraordinari. La Societat ha considerat aquesta operació com no subjecta a IVA per tractar-se d'un cànon per una concessió administrativa.

Tot i això, la naturalesa d'aquesta operació no sembla ser la d'una concessió administrativa sinó més aviat la d'atorgament oneros de dret de superfície i, per tant, la contraprestació satisfeta pel concessionari pot estar sotmesa a tributació per IVA.

L'edifici construït té una superfície total de 18.519 m² dividits en soterrani i tres plantes segons projecte dels arquitectes Josep Benedito i Agustí Mateos. La inversió total realitzada ha estat de 1.018 MPTA, que han estat finançats pel FEDER, pel programa europeu STRIDE i per l'Ajuntament.

Els ingressos de l'àrea de formació provenen de subvencions i de cursos realitzats per a tercers i facturats. S'ha de tenir en compte que les subvencions s'han de justificar amb el cost de les accions realitzades i que els realitzats per a tercers són encara bastant reduïts.

El Fòrum es va inaugurar a l'abril de 1995. Durant l'any 1995 es van realitzar 36 cursos de formació i l'exposició "La casa del futur"; aquesta exposició va costar 248,3 MPTA, amb uns ingressos propis per facturació a expositors de 18,7 MPTA i per entrades de 2,2 MPTA i va rebre una subvenció de l'Ajuntament de 160 MPTA. Per tant, l'exposició va generar una pèrdua directa per a BASA de 67,4 MPTA. Pel que fa al viver, a 31 de desembre de 1995 hi havia 26 empreses instal·lades i quedava 1 mòdul lliure. Amb motiu de la inauguració del Fòrum, BASA va aplicar a les empreses d'aquest viver una bonificació de tres mesos de lloguer, amb un cost total de 6,72 MPTA.

Per a l'any 1996 s'han previst unes despeses generals de 101,5 MPTA (sense considerar despeses dels cursos, de personal docent ni de direcció i administració). Actualment hi ha una estructura formada per un Director, dos tècnics responsables d'àrea, tres administratius i una secretària.

La rendibilitat de les activitats realitzades i la recuperació de la inversió dependrà bàsicament del nivell d'ocupació dels espais destinats a exposicions i del grau d'atractiu que el Fòrum tingui per a les empreses.

El desembre de 1995 va ésser traspassat a l'Ajuntament l'edifici del Fòrum per un valor de 972,8 MPTA (veure 2.3.2). En data 28 de març de 1996 l'Ajuntament ha acceptat la renúncia del dret de superfície de BASA en relació a l'edifici construït sobre rasant, mantenint-se la situació pel que fa al subsòl on s'ha construït l'aparcament. L'Ajuntament ha cedit l'ús de l'edifici a BASA en els següents termes:

- L'edifici s'ha de destinar a espai de divulgació, promoció i transferència tecnològica.
- La cessió ho és per un període de cinc anys prorrogables per anys successius fins a quinze pròrroques anuals.

- S'estableix un cànon de 102.620.885 PTA que l'Ajuntament declara haver rebut en adquirir la plena propietat de l'edifici, com a diferència entre la inversió total realitzada i l'aportació de fons comunitaris aplicats al projecte.

2.11. INDICADORS DE L'ACTIVITAT

A continuació es relacionen alguns indicadors que fóra molt important de poder obtenir per tal d'avaluar l'eficàcia i l'eficiència de l'activitat desenvolupada per BASA:

- Cost per alumne
- Cost hora de formació
- % d'inserció en activitats realitzades amb el curs impartit
- Alumnes diferents que han passat pels cursos
- % d'alumnes que obtenen diploma
- Alumnes que han realitzat més d'un curs
- Nombre d'alumnes per professor
- Nivells d'aprofitament i inserció per tipus de curs, edats, sexes
- Nombre d'alumnes per personal no docent
- Cost marginal dels cursos

Per a l'elaboració d'aquests indicadors de forma fiable cal mantenir una base de dades d'alumnes actualitzada i explotar el sistema COPRE introduint el màxim d'informació a nivell d'acció, cosa que requereix un esforç en el direccionament de la despesa i l'establiment d'uns criteris raonables d'imputació de despeses indirectes.

És especialment interessant la determinació del cost marginal de les accions i del punt mort de la Societat en termes d'accions; és a dir, definir quantes hores de formació serien necessàries per absorbir les despeses d'estructura, les quals s'han d'intentar mantenir en uns nivells el més reduït possible per tal de poder maximitzar el nombre d'accions realitzades. L'establiment d'alguns estàndards de cost també podria ésser una eina de treball útil per planificar l'activitat de la Societat. (*Veure Recomanació núm. 4*).

També és indispensable el seguiment del nivell d'inserció dels alumnes dels

diferents cursos, avaluant en quina mesura el curs ha facilitat la seva inserció. A més, aquest aspecte és especialment significatiu no sols des del punt de vista d'avaluació dels cursos i planificació de noves accions, sinó també per a la justificació de les subvencions, ja que, per exemple, en la memòria de l'atorgament del programa 94-99 del FSE Objectiu 3 s'assenyala que es pretén assolir un nivell d'inserció del 50%.

3. CONCLUSIONS: OBSERVACIONS I RECOMANACIONS

BASA és la Societat municipal de l'Ajuntament de Barcelona creada per promoure l'activitat econòmica i l'ocupació a través de dos eixos bàsics d'actuació: el suport a noves empreses des dels viviers i la realització d'accions ocupacionals de dos tipus: els plans d'ocupació i els cursos de formació ocupacional.

Per a la realització d'aquestes activitats la Societat rep subvencions dels Fons europeus (a través de l'Ajuntament), de l'INEM, de la Generalitat i del propi Ajuntament i compta amb una estructura fixa d'unes 50 persones entre les quals hi ha alguns funcionaris de l'Ajuntament.

La Societat treballa de forma conjunta amb l'Àrea de Promoció Econòmica i Ocupació de l'Ajuntament, amb l'Àrea d'Afers Socials de l'Ajuntament i amb l'Institut Municipal de Disminuïts. A més, porta a terme les tasques administratives de totes les escoles taller de l'Ajuntament de Barcelona.

Els estats financers de la Societat a 31 de desembre de 1995 representen, en tots els aspectes significatius els resultats de la Societat i la seva situació financeropatrimonial en aquesta data, encara que s'han de considerar els efectes que es poguessin derivar de les observacions i recomanacions recollides en aquestes conclusions finals, les quals inclouen també els aspectes que es consideren particularment importants des del punt de vista de control intern, de legalitat i d'organització de la Societat.

- **Naturalesa de la Societat**

BASA es va crear com societat anònima l'any 1986. Des de llavors hi ha hagut canvis en la normativa que han limitat les activitats que poden ésser gestionades per una societat anònima. Així les escoles taller (des de l'any 1994) i els plans d'ocupació (des de 1996) han d'ésser gestionats pel propi Ajuntament. Aquest fet, juntament amb la naturalesa de les activitats realitzades per la Societat, l'origen dels seus recursos -a través de subvencions i fons municipals de forma quasi exclusiva- i les seves interrelacions amb les Àrees de Promoció Econòmica i d'Afers Socials de l'Ajuntament, fan que sigui qüestionable que la forma de societat anònima sigui la més adient per a la gestió dels serveis d'ocupació en l'actualitat.

Recomanació núm. 1:

L'Ajuntament de Barcelona i la Direcció de la Societat haurien d'analitzar si la societat anònima és la forma jurídica més adequada per a la gestió dels serveis d'ocupació i prendre les decisions oportunes.

- Comptabilitat analítica

La societat disposa d'un sistema integrat de comptabilitat pressupostària a nivell d'accions. No obstant, encara no disposa d'un compte analític de resultats que sigui representatiu, ja que existeixen algunes dificultats per a la imputació de les despeses directes a les diferents accions i per a la repercussió de despeses indirectes.

Recomanació núm. 2:

Cal que la societat continuï en el seu esforç per imputar les despeses directes i indirectes a les diferents accions i per poder obtenir un compte d'explotació analític.

- Justificació de les subvencions

- Procés administratiu

La justificació de les subvencions es fa amb la participació de BASA i d'altres òrgans de l'Ajuntament. El perfeccionament dels criteris d'imputació de despeses abans esmentat hauria de permetre alleugerir la càrrega de treball que suposa el procés de justificació de les subvencions.

Recomanació núm.3:

Cal que la Societat estableixi un mecanisme per tal que la justificació de les subvencions es faci a partir de la comptabilitat analítica. Això simplificaria el procediment actual i facilitaria la fiscalització de la justificació de les subvencions.

- Justificació de la despesa

En el cas del FSE, BASA rep l'import de la subvenció atorgada pels fons comunitaris, però no la part de cofinançament que ha d'aportar l'Ajuntament. Com que la justificació de la despesa ha de ser total, hi intervenen tant despeses de BASA com de l'Ajuntament, per la qual cosa no ha estat possible avaluar si les despeses justificades corresponen a les realment necessàries per a la realització dels cursos.

A més, s'han detectat certes despeses que podrien no ser acceptades pels organismes atorgants, per la qual cosa podrien existir certes contingències en cas d'inspecció per part d'aquests (vegi's apartat 2.7.3.1).

- Indicadors d'activitat

La Societat no disposa d'uns indicadors d'activitat significatius com a conseqüència de la no existència d'un compte d'explotació per accions fiable ni d'una base de dades d'alumnes actualitzada.

Recomanació núm. 4:

Per tal de poder avaluar l'eficàcia de la gestió realitzada cal que la Societat accomplixi el procés per a l'obtenció del compte d'explotació per activitats, actualitzi la base de dades d'alumnes i estableixi uns mecanismes adients de seguiment de la inserció obtinguda amb les accions realitzades.

- Situació laboral

- Tot i que la Societat té un conveni propi, aquest no recull les diferents situacions laborals que existeixen a l'empresa. A més, s'han detectat alguns treballadors el sou dels quals està per sota de l'establert al conveni.

Recomanació núm. 5:

Fóra convenient que la Societat elaborés un nou conveni col·lectiu que fos aplicable a tot el personal contractat per BASA.

- Com a conseqüència de l'acabament del programa SIPE la Societat no va renovar el contracte als participants en aquest programa. Part d'aquests treballadors van interposar demanda contra la Societat per acomiadament improcedent. El maig de 1996 queden pendents de resolució 5 expedients, havent-se resolt la resta amb sentència favorable a la Societat.

- Durada viviers

Tot i que els contractes de lloguer dels viviers tenen una durada entre 1 i 3 anys renovables, període que es considera raonable per a la consolidació d'una empresa que comença, s'han detectat 19 empreses que porten més de 3 anys instal·lades als viviers. Aquest fet pot condicionar l'entrada de noves empreses, així com dificultar la supervivència d'aquestes empreses fora del viver. No obstant això, aquesta situació no es dona actualment ja que hi ha mòduls lliures als viviers.

- PAIF

Tot i que la Societat ha elaborat els seus pressupostos per als anys 1995 i 1996, no ha elaborat cap PAIF.

Recomanació núm. 6:

Per tal de complir amb l'establert als articles 143, 145 i 147 de la Llei 39/1988, de 28 de desembre, reguladora de les Hisendes Locals, cal que la Societat elabori un PAIF que ha d'ésser aprovat pel Ple de l'Ajuntament.

- Control financer

No consta que la Intervenció General de l'Ajuntament hagi emès informe escrit de control financer de BASA corresponent a l'exercici 1994 d'acord amb l'establert a la Llei 39/1988 i al RD 1174/1987.

Recomanació núm. 7:

Cal que la Intervenció General de l'Ajuntament faci el corresponent informe escrit de control financer, d'acord amb el previst als articles 194 a 204 de la Llei 39/1988 de 28 de desembre i amb l'article 14.1 del RD 1174/1987.

- Tresoreria

Les funcions de comptabilitat i tresoreria són exercides per una mateixa persona, la qual ha utilitzat la caixa de la societat per obtenir bestretes que no havien estat autoritzades ni pel Departament de personal ni per la Direcció de la Societat.

Recomanació núm. 8:

Per evitar aquesta situació seria convenient que ambdues funcions fossin exercides per diferents persones i s'adoptessin les mesures adequades.

- Situació fiscal

La Societat aplica la bonificació del 99% de la quota de l'Impost sobre Societats prevista als articles 25 de la Llei 61/1978 i 178 del RD 2631/1982. Amb data 30 de maig de 1996 l'Agència Tributària ha presentat acta d'inspecció d'aquest impost pels exercicis 1990 a 1994 amb un deute tributari de 27,72 MPTA, que la Societat ha signat en disconformitat.

- Tributs municipals

Des de l'any 1989 BASA no ha pagat ni comptabilitzat diversos tributs municipals (vegi's 2.7.4). Durant 1996 la Societat està mantenint converses amb l'Institut Municipal de Recaptació sobre l'import a pagar i que, segons la informació facilitada per BASA, se situaria al voltant de 18 MPTA.

- Llibres d'actes

La Societat no disposa d'un Llibre d'actes del Consell d'Administració ni de la Junta General, legalitzats i signats segons estableix l'article 26 del Codi de Comerç, modificat per la Llei 19/1989, de 25 de juliol.

Recomanació núm. 9:

Cal que la Societat transcrigui a llibres legalitzats les actes del Consell d'Administració i de la Junta General degudament signades.

- Repercussió de despeses a les empreses dels viviers

BASA té contractats, a nom seu, els subministraments dels viviers, que repercuteix a les empreses instal·lades en funció del seu consum, excepte l'aire condicionat que no es factura per no disposar de comptadors individuals per a cada empresa.

Recomanació núm. 10:

La Societat hauria d'establir un mecanisme per tal de recuperar de les empreses dels viviers part del cost de l'aire condicionat.

- Edificis de Can Andalet, Nou Barris i Sant Andreu

La Societat utilitza aquests edificis de l'Ajuntament però no hi ha encara cessió d'ús formal.

Recomanació núm. 11:

Fóra convenient que es formalitzés la cessió d'ús d'aquests edificis al més aviat possible i BASA els comptabilitzés.

- Signatures autoritzades als comptes bancaris

S'ha observat que en un banc l'única firma autoritzada és la del Director General,

mentre que a la resta ho són la del director General i la de la Presidenta de forma indistinta.

Recomanació núm. 12:

Fóra convenient que a tots els comptes bancaris hi hagués signatures mancomunades.

- Fòrum de la Tecnologia

L'any 1995 va concloure la construcció d'aquest edifici singular al Districte de Nou Barris. Està concebut com un espai plurifuncional destinat a ampliar l'oferta tecnològica de Barcelona. Es tracta d'un edifici de 18.519 m² que va tenir un cost de 1.018 MPTA i que suposa un cost d'explotació significatiu (per al 1996 s'han previst unes despeses generals de 101,5 MPTA). (Vegi's apartat 2.10 d'aquest Informe).

La rendibilitat de les activitats realitzades i la recuperació de la inversió dependrà del nivell d'ocupació dels espais destinats a exposicions i del grau d'atractiu que el Fòrum tingui per a les empreses.

- Expo-Fòrum

Durant el 2n semestre de l'any 1995 va tenir lloc l'exposició "El futur a casa" a l'edifici del Fòrum de la Tecnologia. Aquesta exposició va tenir un cost de 248 MPTA, uns ingressos propis de 20,9 MPTA i va rebre una subvenció de l'Ajuntament de 160 MPTA. Per tant, va generar una pèrdua directa per a BASA de 67,4 MPTA.

4. ANNEXOS

4.1. DESGLOSSAMENT DELS SALDOS DELS PROVEÏDORS SUPERIORS A 3 MPTA

Proveïdor	Servei prestat	Import pendent a 31.12.95
Canon España, SA	Manteniment fotocopiadores	8.428
S.A. Entretenimiento y Limpieza	Neteja del Fòrum de Tecnologia	10.671
Servei l'Espectacle Focus, SA	Expo-Fòrum	3.594
Limpiezas técnicas y profesionales, SL	Neteja edifici c/Llacuna	14.746
Sono-Multivision SA	Expo-Fòrum	7.117
Vigilantes Seguridad Expres, SA	Vigilància Fòrum	8.786
Obres i Contractes Penta, SA	Expo-Fòrum	10.865

(Xifres en milers de PTA)

4.2. DETALL DELS CURSOS DEL FSE

FONS SOCIAL EUROPEU. OBJECTIU 3. MESURA 1

Nom Curs	Hores totals 1= 2*3	Núm. Alumnes 2	Hores 3	Data Inici	Data Final	Subvenció	Despeses Professors	Subvenció hora	Cost hora Professor
Cad Mecànica	2.250	15	150	16-Ene-95	24-Mar-95	1.321.382	750.000	8.809	5.000
Cad Cam	2.250	15	150	16-Ene-95	04-Abr-95	1.321.382	630.000	8.809	4.200
Cad Arquitectura	2.250	15	150	16-Ene-95	24-Mar-95	1.321.382	750.000	8.809	5.000
Comerç i Gest. Internaci.	4.500	15	300	23-Ene-95	12-May-95	2.642.765	1.034.000	8.809	3.447
Superior de Màrqueting	7.500	15	500	06-Feb-95	13-Jul-95	4.404.608	2.342.000	8.809	4.684
Product Managers	3.750	15	250	21-Feb-95	16-Jun-95	2.202.304	1.575.000	8.809	6.300
Tècnic Comercial	1.500	15	100	23-Ene-95	07-Abr-95	880.922	350.000	8.809	3.500
Qualitat Agroalimenta.	7.500	15	500	16-Ene-95	14-Jul-95	4.404.608	3.529.600	8.809	7.059
Admin. Personal	2.250	15	150	25-Ene-95	28-Abr-95	1.321.382	525.000	8.809	3.500
Adm. Comptabilitat	2.250	15	150	23-Ene-95	07-Abr-95	1.321.382	525.000	8.809	3.500
Tributació Fiscal	1.500	15	100	17-Ene-95	02-May-95	880.922	350.000	8.809	3.500
Adm. per a PIMES	4.500	15	300	20-Feb-95	20-Jun-95	2.642.765	1.050.000	8.809	3.500
Analista Comptable	3.000	15	200	06-Feb-95	28-Abr-95	1.761.843	700.000	8.809	3.500
Instal.lador d'aigua	4.500	15	300	16-Ene-95	28-Mar-95	2.642.765	1.050.000	8.809	3.500
Instal.lador de gas	5.250	15	350	16-Ene-95	10-Abr-95	3.083.225	1.225.000	8.809	3.500
Fusteria d'Alumini i PVC	6.000	15	400	16-Ene-95	04-May-95	3.523.686	2.038.202	8.809	5.096
Control Numeric	4.500	15	300	23-Ene-95	11-May-95	2.642.765	1.050.000	8.809	3.500
Control Numeric	4.500	15	300	06-Feb-95	12-Jun-95	2.642.765	1.050.000	8.809	3.500
Autòmats Programabl.	3.750	15	250	16-Ene-95	30-Mar-95	2.202.304	1.750.018	8.809	7.000
Mecànic Manteniment	3.300	15	220	23-Ene-95	25-Abr-95	1.938.027	315.000	8.809	1.432
Automatismes Electrop.	4.500	15	300	16-Ene-95	18-Abr-95	2.642.765	2.099.950	8.809	7.000
Màrqueting Pimes	6.000	15	400	08-Feb-95	31-May-95	3.523.686	1.300.000	8.809	3.250
Tributació i Laboral	2.100	15	140	06-Feb-95	09-May-95	1.233.290	490.000	8.809	3.500
Comptabilitat Superior	3.750	15	250	06-Feb-95	01-Jun-95	2.202.304	875.000	8.809	3.500
Planificació i Ges. i Fis.	1.800	15	120	14-Feb-95	18-Abr-95	1.057.106	540.000	8.809	4.500
Gest. Com. Màrq. i Ven.	2.100	15	140	28-Jun-95	28-Jul-95	1.233.290	630.000	8.809	4.500
Pla d'Empresa	1.500	15	100	06-Feb-95	28-Feb-95	880.922	550.000	8.809	5.500
Pla d'Empresa	1.500	15	100	06-Mar-95	28-Mar-95	880.922	550.000	8.809	5.500
Animació Turística	1.560	15	104	21-Feb-95	02-May-95	916.158	362.000	8.809	3.481
Automats Programables	3.750	15	250	18-Abr-95	21-Jul-95	2.202.304	740.966	8.809	2.964
Ofimàtica	3.000	15	200	07-Mar-95	20-Jun-95	1.761.843	700.000	8.809	3.500
Animació Turística	1.560	15	104	21-Feb-95	02-May-95	916.158	362.000	8.809	3.481
Cad-Arquitectura	2.250	15	150	18-Abr-95	28-Jun-95	1.321.382	750.000	8.809	5.000
Instal. d'aigua norma.	2.250	15	150	20-Sep-95	07-Nov-95	1.321.382	525.000	8.809	3.500
Adm. Comptabilitat	2.250	15	150	24-Abr-95	10-Jul-95	1.321.382	525.000	8.809	3.500
Comptabilitat Financera	3.000	15	200	08-May-95	21-Jul-95	1.761.843	700.000	8.809	3.500
Tributació i Laboral	2.100	15	140	16-May-95	21-Jul-95	1.233.290	488.250	8.809	3.488
Gestió Personal	2.250	15	150	02-May-95	27-Jul-95	1.321.382	525.000	8.809	3.500
Telemàrqueting	3.000	15	200	22-May-95	06-Oct-95	1.761.843	689.500	8.809	3.448
Admin. Personal	2.250	15	150	08-May-95	27-Jul-95	1.321.382	525.000	8.809	3.500
Tècnic Comercial	1.500	15	100	02-May-95	06-Jun-95	880.922	350.000	8.809	3.500
Control d'stocks	3.000	15	200	02-May-95	28-Jul-95	1.761.843	700.000	8.809	3.500

.../..

FONS SOCIAL EUROPEU. OBJECTIU 3. MESURA 1

Nom Curs	Hores totals 1= 2*3	Núm. Alumnes 2	Hores 3	Data Inici	Data Final	Subvenció	Despeses Professors	Subvenció hora	Cost hora Professor
Instal.lador d'aigua	1.800	15	120	02-May-95	23-Jun-95	1.057.106	420.000	8.809	3.500
Ofimàtica	2.250	15	150	27-Mar-95	16-Jun-95	1.321.382	525.000	8.809	3.500
Planifi. i Gestió Fiscal	1.800	15	120	27-Abr-95	23-Jun-95	1.057.106	600.000	8.809	5.000
Ges. Qual. Emp. Proc.	6.000	15	400	24-Abr-95	24-Jul-95	3.523.686	1.550.000	8.809	3.875
Ges. Qual. Emp. Indu.	6.000	15	400	24-Abr-95	24-Jul-95	3.523.686	1.400.000	8.809	3.500
Automatismos Pne.	4.500	15	300	02-May-95	29-Sep-95	2.642.765	912.949	8.809	3.043
Ofimàtica	2.250	15	150	09-May-95	18-Jul-95	1.321.382	525.000	8.809	3.500
Superior Sistemes PC's	3.000	15	200	02-May-95	28-Jul-95	1.761.843	1.507.000	8.809	7.535
Pla d'Empresa	1.500	15	100	26-Abr-95	19-May-95	880.922	550.000	8.809	5.500
Secretariat Informàtica	6.000	15	400	02-May-95	16-Oct-95	3.523.686	1.400.000	8.809	3.500
Intal.lador de gas	5.250	15	350	02-May-95	24-Jul-95	3.083.225	1.225.000	8.809	3.500
Instal.lador d'aigua	5.250	15	350	02-May-95	26-Jul-95	3.083.225	1.225.000	8.809	3.500
Soldadura	4.500	15	300	02-May-95	28-Jul-95	2.642.765	1.050.000	8.809	3.500
Comerç Gest. Internac.	4.500	15	300	15-May-95	29-Sep-95	2.642.765	1.150.000	8.809	3.833
Anàlisi de Viabilitat	750	15	50	22-May-95	02-Jun-95	440.461	275.000	8.809	5.500
Ofimàtica	2.250	15	150	29-May-95	25-Jul-95	1.321.382	525.000	8.809	3.500
Fusteria d'Alumini PVC	6.000	15	400	29-May-95	10-Nov-95	3.523.686	2.537.650	8.809	6.344
Gest. Cali. en las Empre.	1.500	15	100	03-Jul-95	31-Jul-95	880.922	620.000	8.809	6.200
Automatització Pneumà.	2.775	15	185	08-Jun-95	28-Jul-95	1.629.705	555.000	8.809	3.000
Automatització Pneumà.	2.775	15	185	12-Jun-95	01-Ago-95	1.629.705	277.500	8.809	1.500
Ofimàtica	2.250	15	150	06-Oct-95	11-Ene-96	1.321.382	525.000	8.809	3.500
Ofimàtica	2.250	15	150	06-Oct-95	11-Ene-96	1.321.382	525.000	8.809	3.500
Cad Arquitectura	2.250	15	150	06-Oct-95	11-Ene-96	1.321.382	750.000	8.809	5.000
Cad Mecànica	2.250	15	150	06-Oct-95	11-Ene-96	1.321.382	435.000	8.809	2.900
Autòmats Programables	3.000	15	200	18-Sep-95	29-Nov-95	1.761.843	810.815	8.809	4.054
Hidràulica	3.000	15	200	25-Sep-95	11-Dic-95	1.761.843	723.621	8.809	3.618
Adm. Compt. i Fiscal	3.750	15	250	04-Oct-95	15-Feb-96	2.202.304	875.000	8.809	3.500
Adm. per a Pimes	4.500	15	300	02-Oct-95	15-Feb-96	2.642.765	1.050.000	8.809	3.500
Tècni/a Comercial	1.500	15	100	02-Oct-95	15-Nov-95	880.922	350.000	8.809	3.500
Logística Integrada	3.000	15	200	04-Oct-95	19-Ene-96	1.761.843	700.000	8.809	3.500
Admin. Personal	2.250	15	150	18-Sep-95	05-Dic-95	1.321.382	525.000	8.809	3.500
Gestió de Personal	2.250	15	150	18-Sep-95	14-Dic-95	1.321.382	525.000	8.809	3.500
Analista Comptable	3.000	15	200	16-Oct-95	11-Ene-96	1.761.843	700.000	8.809	3.500
Product Manager	3.750	15	250	23-Oct-95	14-Feb-96	2.202.304	1.575.000	8.809	6.300
Pla d'Empresa	1.500	15	100	02-Oct-95	31-Oct-95	880.922	550.000	8.809	5.500
Gestió Comercial	5.250	15	350	18-Oct-95	26-Abr-96	3.083.225	1.225.000	8.809	3.500
Tec. Informà. Educa.	3.000	15	200	17-Jul-95	30-Sep-95	1.761.843	700.000	8.809	3.500
C N C	4.875	15	325	26-Sep-95	23-Ene-96	2.862.995	1.263.000	8.809	3.886
C N C	4.875	15	325	26-Sep-95	23-Ene-96	2.862.995	1.263.000	8.809	3.886
Dir. Màrq. per a Pimes	6.000	15	400	26-Oct-95	04-Abr-96	3.523.686	1.800.000	8.809	4.500
Pla d'Empresa	1.500	15	100	05-Oct-95	13-Nov-95	880.922	550.000	8.809	5.500

Total: 270.420 1.245

158.812.538 73.817.021

FONS SOCIAL EUROPEU. OBJECTIU 3. MESURA 2

Nom Curs	Hores totals 1= 2*3	Núm. Alumnes 2	Hores 3	Data Inici	Data Final	Subvenció	Despeses Professors	Subvenció hora	Cost hora Professor
Cambrer de Taula	3.900	15	260	06-Feb-95	23-May-95	1.320.018	695.000	5.077	2.673
Ajudant de Cuina	5.250	15	350	24-Ene-95	12-Jun-95	1.776.947	1.225.000	5.077	3.500
Sup. Sistemes PC	3.000	15	200	24-Ene-95	27-Abr-95	1.015.399	1.491.930	5.077	7.460
Telemàrqueting	3.000	15	200	23-Feb-95	14-Jun-95	1.015.399	1.000.000	5.077	5.000
Admin. Personal	2.250	15	150	25-Ene-95	20-Abr-95	761.549	525.000	5.077	3.500
Tributació Fiscal	1.500	15	100	16-Ene-95	07-Abr-95	507.699	350.000	5.077	3.500
Aux. Administratiu	3.000	15	200	17-Ene-95	14-Jul-95	1.015.399	612.500	5.077	3.063
Automats Programabl.	3.750	15	250	16-Ene-95	31-Mar-95	1.269.248	0	5.077	0
Automatismes Electron.	4.500	15	300	23-Ene-95	25-Abr-95	1.523.098	0	5.077	0
Venedors i Caixeres	3.750	15	250	30-Ene-95	17-Mar-95	1.269.248	1.750.000	5.077	7.000
Mant. Mec. de Vaixelles	7.500	15	500	21-Oct-94	22-Jun-95	2.538.496	4.250.000	5.077	8.500
Pintor de Vaixelles	7.500	15	500	21-Oct-94	22-Jun-95	2.538.496	3.750.000	5.077	7.500
Ofimàtica	2.250	15	150	07-Mar-95	26-May-95	761.549	392.000	5.077	2.613
Automats Programables	3.750	15	250	18-Abr-95	21-Jul-95	1.269.248	740.964	5.077	2.964
Cad-Mecànica	2.250	15	150	18-Abr-95	28-Jun-95	761.549	750.000	5.077	5.000
Ven. Instal. Antenes TV	4.500	15	300	03-Oct-95	22-Dic-95	1.523.098	1.264.000	5.077	4.213
Recep. Aten. Telefò.	3.000	15	200	22-May-95	21-Jul-95	1.015.399	700.000	5.077	3.500
Automatismos Indust.	9.750	15	650	02-May-95	26-Feb-96	3.300.045	2.900.000	5.077	4.462
Recepcionista Hotel	3.750	15	250	27-Abr-95	27-Jul-95	1.269.248	875.000	5.077	3.500
Xarxes Locals	3.000	15	200	19-May-95	28-Jul-95	1.015.399	1.507.000	5.077	7.535
Instal.lador Elèctric	4.500	15	300	08-May-95	28-Jul-95	1.523.098	1.049.300	5.077	3.498
Animació Hotelera	3.750	15	250	03-May-95	11-Jul-95	1.269.248	1.000.000	5.077	4.000
Ajudant de Cuina	5.250	15	350	29-May-95	27-Oct-95	1.776.947	1.254.000	5.077	3.583
Cambrer de taula	3.900	15	260	29-May-95	09-Oct-95	1.320.018	910.000	5.077	3.500
Automatització Pnemà.	2.775	15	185	12-Jun-95	01-Ago-95	939.244	277.500	5.077	1.500
Ofimàtica	2.250	15	150	06-Oct-95	11-Ene-96	761.549	525.000	5.077	3.500
Aux. Administratiu/va	3.000	15	200	03-Oct-95	19-Mar-96	1.015.399	700.000	5.077	3.500
Recep. i Atenció Telef.	3.000	15	200	27-Sep-95	20-Dic-95	1.015.399	567.000	5.077	2.835
Con. Cal. Pro. Producc.	1.500	15	100	16-Oct-95	24-Nov-95	507.699	600.000	5.077	6.000
Vened. Caixe. i Repon.	3.750	15	250	19-Sep-95	24-Nov-95	1.269.248	1.750.000	5.077	7.000
Form. Empre. per Quim.	4.500	15	300	23-Oct-95	02-Feb-96	1.523.098	1.650.000	5.077	5.500
Ofimàtica	2.250	15	150	06-Oct-95	11-Ene-96	761.549	525.000	5.077	3.500

Total: 121.575 480

41.149.027 35.586.194

4.3. DETALL DELS CURSOS DEL PLA FIP 94

Generalitat de Catalunya. FIP 94

Nom Curs	Hores totals 1=2*3	Núm. alumnes 2	Hores 3	Data Inici	Data Final	Subvenció Atorgada	Subvenció hora
Ofimàtica	2.250	15	150	03-Oct-94	15-Dic-94	1.537.500	10.250
Ofimàtica	2.250	15	150	21-Nov-94	14-Feb-94	1.537.500	10.250
Ofimàtica	2.250	15	150	20-Dic-94	10-Mar-95	1.537.500	10.250
Ofimàtica	2.250	15	150	20-Dic-94	10-Mar-95	1.537.500	10.250
Tributació Laboral i Seguretat Social	2.100	15	140	26-Sep-94	12-Ene-95	1.654.380	11.817
Ofimàtica	2.250	15	150	03-Oct-94	15-Dic-94	1.537.500	10.250
Ofimàtica	2.250	15	150	03-Oct-94	15-Dic-94	1.537.500	10.250
Ofimàtica	2.250	15	150	03-Oct-94	15-Dic-94	1.537.500	10.250
Ofimàtica	2.250	15	150	03-Oct-94	15-Dic-94	1.537.500	10.250
Ofimàtica	2.250	15	150	20-Dic-94	10-Mar-95	1.537.500	10.250
Planificació i Gestió Fiscal	1.800	15	120	10-Oct-94	22-Dic-94	1.423.200	11.860
Ofimàtica	2.250	15	150	20-Dic-94	10-Mar-95	1.537.500	10.250
Supervisor de Sistemes	3.000	15	200	03-Oct-94	20-Ene-95	2.400.000	12.000
Finançament i Gestió de Tresoreria	1.200	15	80	23-Ene-95	13-Feb-95	960.880	12.011
Gestió Comercial: Màrqueting	2.100	15	140	14-Mar-95	18-May-95	1.400.000	10.000
Administratiu Comercial	4.500	15	300	23-Ene-95	20-Jul-95	3.053.700	10.179
Xarxes Locals	3.750	15	250	03-Oct-94	14-Feb-95	3.000.000	12.000
Administratiu Personal	2.250	15	150	20-Oct-94	24-Ene-95	1.537.500	10.250
Xarxes Locals	3.750	15	250	20-Dic-94	15-May-95	3.000.000	12.000
Administratiu Personal	2.250	15	150	06-Oct-94	16-Dic-94	1.537.500	10.250
Microinformàtica	3.000	15	200	03-Oct-94	20-Ene-95	2.400.000	12.000
Administratiu Comptabilitat	2.250	15	150	17-Oct-94	18-Ene-95	1.537.500	10.250
Pla d'Empresa	1.500	15	100	03-Oct-94	11-Nov-94	1.192.000	11.920
Administratiu Comptabilitat	2.250	15	150	03-Oct-94	21-Dic-94	1.537.500	10.250
Pla d'Empresa	1.500	15	100	14-Nov-94	23-Dic-94	1.192.000	11.920
Administratiu Pimes	4.500	15	300	03-Oct-94	08-Feb-95	3.053.700	10.179
Pla d'Empresa	1.500	15	100	02-Nov-94	24-Nov-94	1.192.000	11.920
Pla d'Empresa	1.500	15	100	12-Dic-94	23-Dic-94	1.192.000	11.920
Pla d'Empresa	1.500	15	100	28-Nov-94	23-Dic-94	1.192.000	11.920
Secretariat amb Informàtica	6.000	15	400	17-Oct-94	14-Mar-95	4.059.600	10.149
Pla d'Empresa	1.500	15	100	20-Feb-95	14-Mar-95	1.192.000	11.920
Secretariat amb Informàtica	6.000	15	400	21-Nov-94	18-May-95	4.059.600	10.149
Formació Empresarial Bàsica	3.000	15	200	03-Oct-94	30-Nov-94	2.348.000	11.740
Recepció i atenció telefònica	3.000	15	200	13-Oct-94	23-Dic-94	2.048.000	10.240
Recepció i atenció telefònica	3.000	15	200	13-Oct-94	23-Dic-94	2.048.000	10.240
Formació Empresarial Bàsica	3.000	15	200	23-Ene-95	03-Abr-95	2.348.000	11.740
TOTALS	94.200	240	6.280			67.934.060	

4.4. DETALL DELS CURSOS DEL PLA FIP 95

Generalitat de Catalunya. FIP 95

Nom Curs	Hores totals 1=2*3	Núm. alumnes 2	Hores 3	Data Inici	Data Final	Subvenció Atorgada	Subvenció hora
Planificació i Gestió Fiscal	1.800	15	120	25-Sep-95	22-Nov-95	1.423.200	11.860
Anàlisi de Viabilitat	750	15	50	25-Sep-95	06-Oct-95	550.000	11.000
Pla d'Empresa	1.500	15	100	19-Jun-95	14-Jul-95	1.192.000	11.920
Pla d'Empresa	1.500	15	100	03-Jul-95	25-Jul-95	1.192.000	11.920
Comerç i Gest. Internacion.	4.500	15	300	19-Sep-95	02-Feb-96	3.300.000	11.000
Secretariat Informàtica	6.000	15	400	25-Sep-95	23-Feb-96	4.059.600	10.149
Xarxes Locals	3.750	15	250	25-Sep-95	15-Feb-96	3.000.000	12.000
Sup. Sistemes P.C.	3.000	15	200	25-Sep-95	23-Ene-96	2.400.000	12.000
Ofimàtica	2.250	15	150	25-Sep-95	18-Dic-95	1.537.500	10.250
Ofimàtica	2.250	15	150	25-Sep-95	18-Dic-95	1.537.500	10.250
Ges. Cal. Emp. Procesos	6.000	15	400	18-Sep-95	28-Feb-96	4.400.000	11.000
Ges. Cal. Emp. Industriales	6.000	15	400	18-Sep-95	28-Feb-96	4.400.000	11.000
Tècnic Autom. Ind.	9.750	15	650	18-Sep-95	30 -Jun-96	7.800.000	12.000
Automatismes Pneumàtics	4.500	15	300	18-Sep-95	23 -Ene-96	3.600.000	12.000
Fusteria d'alumini i P.V.C.	6.000	15	400	11-Dic-96	19-Abr-96	4.400.000	11.000
Soldadura	4.500	15	300	29-Sep-95	15-Feb-96	3.300.000	11.000
Instal.lador Elèctric	4.500	15	300	19-Sep-95	14-Dic-95	3.300.000	11.000
Instal.lador de Gas	5.250	15	350	18-Sep-95	20-Dic-95	3.850.000	11.000
Lampista	5.250	15	350	18-Sep-95	20-Dic-95	3.850.000	11.000
Electrònica (comunicaci.)	4.500	15	300	25-Sep-95	30-Ene-96	3.300.000	11.000
Cambrer de taula	3.900	15	260	29-Sep-95	22-Ene-96	2.600.000	10.000
Cambrer de taula	3.900	15	260	11-Dic-95	21-Feb-96	2.600.000	10.000
Ajudant de Cuina	5.250	15	350	29-Sep-95	05-Feb-96	3.850.000	11.000
Animació Hotelera	3.750	15	250	18-Sep-95	05-Dic-95	2.500.000	10.000
Recepció d'Hotel	3.750	15	250	25-Sep-95	12-Ene-96	2.562.500	10.250
Cambreda de Pisos	3.600	15	240	12-Sep-95	11-Dic-95	2.400.000	10.000
Cambredes de pisos	3.600	15	240	11-Dic-95	11-Mar-96	2.400.000	10.000
Animacio Hotelera	3.750	15	250	11-Dic-95	08-Mar-96	2.500.000	10.000
Pla d'Empresa	1.500	15	100	27-Nov-95	22-Dic-95	1.192.000	11.920

TOTALS 116.550

7.770

84.996.300

4.5. DETALL DELS PLANS D'Ocupació GESTIONATS L'ANY 1995

PLANS D'Ocupació	SUBVENCIÓ INICIAL	CONTRACTES INICIALS	DURADA INICIAL (*)	COST FINAL	CONTRACTES FINALS	DURADA REAL
INEM. SIPE I fase	75.723	51	6	76.875	53	6
INEM. SIPE II fase	38.544	31	6	38.421	32	6
INEM. SIPE III fase	40.496	51	3	39.083	52	3
INEM. SIPE IV fase	132.275	82	6	132.666	89	6
INEM. SIPE II fase -Pròrroga-	72.602	89	5	---	---	---
INEM. Revista Barcelona 10	9.683	25	6	16.615	25	6
INEM. Plans experiencials per a aturats	120.123	184	6	122.798	191	6
INEM. Itineraris per aturats (**)	26.152	60	4	25.613	85	2
INEM. Manteniment espais públics	5.820	12	3	5.857	12	3
INEM. Plans experimentals (Projecte A)	76.367	117	7	---	121	7
INEM. Col.lectius difícil inserció (Projecte B)	12.958	14	12	---	14	12
INEM. Millora espais públics	27.643	70	3	---	73	3
GENERALITAT. Autoaprenentatge	12.800	16	7	12.783	17	7
GENERALITAT. Incendis	14.454	20	6	15.111	20	6
GENERALITAT. Reinserció laboral	11.485	16	---	---	---	---

(Xifres en milers de pta)

(*) Durada expressada en mesos

(**) Circuits de formació professional per a aturats

Els espais en blanc són motivats a que aquests plans d'ocupació encara estan en curs.

5. AL·LEGACIONS

A l'efecte del previst per l'article 6 de la Llei 6/1984, de 5 de març, de la Sindicatura de Comptes, modificada per la Llei 15/1991, de 4 de juliol, el present informe de fiscalització va ser tramès a Barcelona Activa, SA.

La resposta literal de Barcelona Activa, SA una vegada conegut l'informe, ha estat la següent:

"Ajuntament de Barcelona

Barcelona Activa, SA

Sindicatura de Comptes de Catalunya
Sr. Manuel Cardeña i Coma
Síndic
Plaça de Catalunya, 20
08002 Barcelona

Senyor,

Per indicació de la Sra. Maravillas Rojo, Presidenta del Consell d'Administració de Barcelona Activa, em plau trametre-li els Suggestiments a l'avenç d'informe de fiscalització 09/96-A, referit a Barcelona Activa, SA, exercicis 1994 i 1995, realitzat per la Sindicatura de Comptes de Catalunya.

Atentament,

Signat: Oriol Balaguer i Julià
Director General

Barcelona, 9 de setembre de 1996

SUGGERIMENTS A L'AVENÇ D'INFORME DE LA SINDICATURA DE COMPTES DE CATALUNYA

Ampliació al tipus d'activitats de la Societat i el model de gestió

Barcelona Activa, empresa municipal de l'Ajuntament de Barcelona, té com activitat el foment de la promoció econòmica i l'ocupació en l'àmbit de la ciutat de Barcelona, activitat que desenvolupa en dos eixos bàsics:

- El suport a la creació d'empreses i la dinamització del teixit empresarial
- La gestió de serveis per a l'ocupació

Per portar a terme aquestes activitats, BASA dissenya programes i serveis capaços de donar resposta a les necessitats canviant dels emprenedors i emprenedores, i dels treballadors i treballadores en situació de desocupació.

A partir dels recursos que les diferents Administracions públiques disposen per a la promoció de l'ocupació, BASA capta i gestiona, en nom propi i de l'Ajuntament de Barcelona, els fons necessaris per a la consecució dels seus objectius: fons europeus, principalment FSE i FEDER; INEM; Generalitat de Catalunya; i del propi Ajuntament.

A més a més d'aquests eixos centrals, la Societat explora altres camps, iniciant com a experiència pilot noves línies d'activitat i serveis que permetin millorar el nivell d'ocupació dels ciutadans de Barcelona i millorar la seva capacitat emprenedora.

El suport a la creació d'empreses: un nou model

L'any 1987, la Societat definí el suport a la creació d'empreses considerant els vivers d'empreses com a eixos vertebradors de les polítiques destinades a afavorir la consolidació de petites empreses en el mercat.

La manca d'espais d'oficines a la ciutat, les dificultats pròpies dels inicis per als futurs empresaris, van portar a la Societat a crear un espai destinat a la ubicació temporal d'empreses de nova creació, amb l'objectiu de:

- Facilitar la ubicació física dels emprenedors en espais adequats i ajustats a les necessitats pròpies de cada projecte empresarial
- Generar una xarxa de serveis comuns als quals poden accedir en funció de les

seves necessitats

- Permetre la sinergia entre projectes d'empresa i emprenedors
- Poder creixer en el propi viver, tot preparant la seva sortida al mercat

Un eix vertebrador que es reforçava amb l'ajut a la confecció en l'entorn socio-econòmic de la ciutat, que no és el mateix que fa deu anys. Així, per exemple,

- Existeix més espai disponible per oficines en la ciutat
- Els nous models productius requereixen la incorporació de tecnologies adequades
- Els nous projectes empresarials responen a una nova procedència: idees noves, activitats emergents, franquícies, ...
- Els espais disponibles estan més adaptats a les necessitats de les empreses
- El fet de ser un referent pedagògic de la creació d'empreses preexistents

En base a aquesta nova realitat, BASA està dissenyant un nou model per al suport a la creació d'empreses:

- Considerar que la prioritat és el concepte "servei", i no tant "espai físic"
- L'acompanyament en procés de la creació i la consolidació de l'empresa és fonamental per millorar les garanties d'èxit
- La internacionalització dels mercats, defineix un nou marc de relacions mercantils que cal fomentar
- L'evolució dels mitjans multimèdia canviarà les relacions laborals i empresarials, sent necessari definir allò que en diuen "viver virtual"
- Consolidar, en el sí del Fòrum Nord, un Centre d'Empreses per al desenvolupament de projectes innovadors

El Fòrum Nord: la consolidació d'un espai nou

L'optimització dels usos en el Fòrum Nord és un dels objectius que s'ha fixat la Societat per aquest any.

Més enllà de les activitats actuals que es desenvolupen en aquest espai:

- Centre d'empreses
- Centre de formació
- Activitats vinculades a la cooperació empresarial (seminaris, sessions de treball, jornades,...)
- Usos pel territori i la ciutat (Padró Municipal, col·laboracions Districtes,...)

activitats que estan molt a prop d'un equilibri econòmic no sempre fàcil en els equipaments públics, s'han iniciat converses i negociacions, algunes d'elles molt avançades, per a completar l'us d'una part del seu espai. Entre els diferents interlocutors amb els quals s'està treballant, cal destacar les negociacions en l'àmbit universitari de Barcelona.

Notes a la Recomanació núm. 1

L'Ajuntament de Barcelona va decidir, ara fa deu anys, la creació de Barcelona Activa sota la forma jurídica de Societat Anònima, Societat Privada Municipal. En aquell moment, la Societat assumí la gestió dels vivers d'empreses, activitat que pot considerar-se de caràcter mercantil, mentre l'activitat vinculada al foment de l'ocupació era assumida directament per l'Ajuntament.

És a partir de l'any 1992 que BASA inicia la gestió dels programes i serveis d'ocupació, amb l'objectiu d'unificar totes aquelles activitats vinculades a la promoció empresarial i de l'ocupació.

Posteriors canvis normatius per part d'alguna de les Institucions atorgants de subvencions, com per exemple l'INEM, impedeixen que les societats privades municipals gestionin alguns dels programes, que han de ser desenvolupats directament des del propi Ajuntament.

En aquest marc canviant, l'Ajuntament i la Societat estan analitzant quina és la forma jurídica adequada per a la gestió de la promoció econòmica i el foment de l'ocupació. A partir d'aquest anàlisi, es pendran les mesures que millorin tant la gestió com el servei ofert al ciutadà.

Notes a la Recomanació núm. 2 i la Recomanació núm. 3

En la línia apuntada per la Sindicatura de Comptes, BASA està treballant en l'anàlisi de les despeses indirectes de la Societat en diferents aspectes:

- millorar la seva imputació per centres de cost, per tal de permetre la seva posterior vinculació a accions específiques

- reduir la despesa indirecte de la Societat, detectant els mínims necessaris en activitat zero

Notes a la Recomanació núm. 4

En el reconeixement de l'Indicador de Gestió i Activitat com a element necessari d'anàlisi i planificació, l'any 1996 la Societat ha dissenyat un model d'avaluació per centre de cost i per activitat, aquest últim amb suport informàtic específic, que estaran plenament validats per a l'exercici 1997.

Notes a la Recomanació núm. 5

A la presentació d'aquests suggeriments, BASA va signar Conveni col·lectiu per als anys 1996-97, el proppassat dia 28 de juny, estant actualment registrat per a la seva publicació

Notes a la Recomanació núm. 8

Les funcions de comptabilitat i tresoreria són exercides, des del mes de març de 1996, per dues persones diferents, depenent aquesta última de la Direcció

Notes a la situació fiscal de la Societat

L'Agència Tributaria ha presentat acta d'inspecció per l'Impost de Societats pels exercicis 1990-1994, considerant que aquesta societat municipal no pot gaudir de les bonificacions sobre la quota previstes als art. 25 de la Llei 61/1978 i 178 del RD 2631/82. Les actes foren firmades en disconformitat, havent-se presentat posteriorment el recurs pertinent, pendent aquest de resolució.

Respecte als tributs municipals, la Societat i l'Institut Municipal de Recaptació continuen les converses per determinar no tant sols l'import, sinò els conceptes pels quals la Societat ha de tributar.

Notes a la Recomanació núm. 9

La Societat ja ha procedit a la legalització dels llibres d'actes, i s'està transcribint el seu contingut des del principi

Notes a la Recomanació núm. 10

La Societat, en el seu esforç de millorar el seu sistema de comptabilitat analítica i disminuir les seves despeses indirectes, ha inclòs l'estudi dels costos repercutits en els vivers d'empreses, per tal d'adequar-los a la situació real."



Sindicatura de Comptes
de Catalunya
El Secretari General

RAMON PLANAS I FONT, Secretari General de la Sindicatura de Comptes de Catalunya,

C E R T I F I C O:

Que el present informe de fiscalització 09/96-A, sobre Barcelona Activa, SA, exercici 1995, és una còpia exacta de l'aprovat pel Ple de la Sindicatura de Comptes en la reunió que va tenir lloc el dia 22 d'octubre de 1996.

I perquè així consti i tingui els efectes que corresponguin, signo aquesta certificació, amb el vistiplau del síndic major.

Barcelona, 28 d'octubre de 1996

Vist i plau
EL SÍNDIC MAJOR

Sindicatura de Comptes de Catalunya
Jaume I, 2-4
08002 Barcelona
Tel. (+34) 93 270 11 61
Fax (+34) 93 270 15 70
sindicatura@sindicatura.org
www.sindicatura.org

Elaboració del document PDF: setembre de 2004

Dipòsit legal: B-39995-2004