

Informe 30/96-D

**Regs de Catalunya, SA
(REGSA)**

Exercicis 1994 i 1995



**Sindicatura de Comptes
de Catalunya**

A Barcelona, el dia 17 de desembre de 1996, reunit el Ple de la Sindicatura de Comptes, sota la presidència del síndic major, Sr. Ferran Termes i Anglès, amb l'assistència dels síndics Srs. Manuel Cardena i Coma, Josep M. Carreras i Puigdengolas, Marià Nicolàs i Ros, Jordi Petit Fontserè, i Eudald Travé i Montserrat, actuant-hi com a secretari, el secretari general de la Sindicatura, Sr. Ramon Planas i Font, i com a ponent el síndic Sr. Jordi Petit Fontserè, s'acorda aprovar, amb deliberació prèvia, l'informe de fiscalització 30/96-D relatiu a Regs de Catalunya, SA (REGSA), exercicis 1994 i 1995.

ÍNDIX

ABREVIATURES	7
1. INTRODUCCIÓ	9
1.1. INTRODUCCIÓ A L'INFORME	9
1.1.1. Objecte i abast material.....	9
1.1.2. Abast temporal i metodologia.....	9
1.2. INTRODUCCIÓ A LA SOCIETAT FISCALITZADA	10
1.2.1. Constitució i naturalesa jurídica	10
1.2.2. Objecte i capital social	10
1.2.3. Òrgans de govern	11
1.2.4. Sistema comptable	12
1.2.5. Estructura organitzativa i funcions	13
1.2.6. Normativa bàsica aplicable.....	15
1.2.7. Conveni Generalitat de Catalunya-REGSA	15
1.2.8. El Pla Econòmic-Financer (PEF)	17
2. FISCALITZACIÓ ECONÒMICO-FINANCERA	22
2.1. BALANÇ DE SITUACIÓ A 31/12/94 I 31/12/95.....	23
2.2. COMPTE DE PÈRDUES I GUANYES DELS EXERCICIS ANUALS FINALITZATS A 31/12/94 I 31/12/95	25
2.3. NOTES ALS ESTATS FINANCERS	26
2.3.1. Despeses d'establiment.....	26
2.3.2. Immobilitzacions immaterials.....	26
2.3.3. Immobilitzacions materials	27
2.3.4. Clients per vendes i prestació de serveis.....	28
2.3.5. Deutors diversos.....	28
2.3.6. Deutors per construcció d'obres en curs i acabades	29
2.3.7. Fons propis	34
2.3.8. Ingressos a distribuir en diversos exercicis.....	35
2.3.9. Creditors a llarg termini	35
2.3.10. Creditors comercials - Acomptes rebuts.....	36
2.3.11. Administracions públiques - Aspectes fiscals.....	37
2.3.12. Ingressos	38
2.3.13. Despeses	39
3. FISCALITZACIÓ PRESSUPOSTÀRIA	41
3.1. LIQUIDACIÓ PRESSUPOSTÀRIA DELS EXERCICIS 1994 I 1995.....	42
3.2. GRAU DE COMPLIMENT I ANÀLISI DE DESVIACIONS DELS PRESSUPOSTOS	44

3.2.1. Pressupost d'exploració i de capital de l'exercici 1994	44
3.2.2. Pressupost d'exploració de l'exercici 1995	44
3.2.3. Pressupost d'inversió de l'exercici 1995	45
4. FISCALITZACIÓ DE LA LEGALITAT	46
4.1. CONTRACTACIÓ	46
4.1.1. Procediments emprats per REGSA	46
4.1.2. Anàlisi del procediment	48
5. FISCALITZACIÓ DE LA GESTIÓ.....	53
5.1. ANÀLISI DE L'OBJECTE SOCIAL I DE L'ACTIVITAT DE REGSA	53
5.2. FINANÇAMENT DE LES ACTIVITATS	54
5.2.1. Finançament de les obres d'infraestructura de regatge	54
5.2.2. Finançament de les actuacions d'assistència tècnica al procediment de concentració parcel·lària	55
5.3. ORGANITZACIÓ GENERAL I CONTROL INTERN.....	56
5.4. CONTROL DE LES OBRES	62
5.4.1. Procediments de control intern de les obres	62
5.4.2. Treball realitzat.....	62
5.5. ACTIVITAT D'ASSISTÈNCIA TÈCNICA EN PROCEDIMENTS DE CONCENTRACIÓ PARCEL·LÀRIA	65
5.5.1. Procediment de gestió de les assistències tècniques en concentracions parcel·làries	66
5.5.2. Treball realitzat.....	69
5.6. ANÀLISI DELS RESULTATS DE L'ACTIVITAT DE REGSA: GRAU DE COMPLIMENT DEL PEF.....	69
6. CONCLUSIONS FINALS.....	71
7. TRÀMIT D'AL·LEGACIONS.....	74

ABREVIATURES

BOE:	Boletín Oficial del Estado
CP:	Concentració parcel·lària
DARP:	Departament d'Agricultura, Ramaderia i Pesca
DOCE:	Diario Oficial de las Comunidades Europeas
DOGCI:	Diari Oficial de la Generalitat de Catalunya
DPTOP:	Departament de Política Territorial i Obres Públiques
GC:	Generalitat de Catalunya
GISA:	Gestió d'Infraestructures, SA
HP:	Hisenda Pública
IAE:	Impost sobre les Activitats Econòmiques
INEM:	Instituto Nacional de Empleo
IRPF:	Impost sobre la Renda de les Persones Físiques
IVA:	Impost sobre el Valor Afegit
LL/T:	Llarg Termini
MIBOR:	Madrid Inter Bank Offered Rate
MPTA:	Milions de pessetes
PAIF:	Programa d'Actuacions, d'Inversions i de Finançament
PEF:	Pla Econòmic-Financer
REGSA:	REGSA de Catalunya, SA

1. INTRODUCCIÓ

1.1. INTRODUCCIÓ A L'INFORME

1.1.1. Objecte i abast material

De conformitat amb la normativa vigent, aquesta Sindicatura de Comptes emet el present Informe de Fiscalització relatiu a Regs de Catalunya, SA (REGSA).

En concret, l'abast ha estat:

a) Anàlisi dels estats financers per tal de verificar que representen d'una manera fidel i veraç la situació patrimonial i financera de la societat, incloent-hi la informació necessària i suficient per a la seva adequada comprensió i interpretació.

b) Avaluació del compliment pressupostari, així com de la seva correcta realització en termes econòmics, a fi que en puguin resultar eines bàsiques de seguiment i control de la gestió.

c) Anàlisi del compliment de la legalitat que li és aplicable, tant des del punt de vista comptable i contractual com de funcionament.

d) Avaluació de la gestió, en especial del control intern i dels procediments emprats per la Societat en la seva operativa comptable i de gestió i anàlisi del grau de compliment del Pla Econòmic-Financer (PEF).

1.1.2. Abast temporal i metodologia

1.1.2.1. Abast temporal

Aquest Informe es refereix als exercicis 1994 i 1995, tot i que, respecte d'alguns comptes i a efectes de l'anàlisi de la seva evolució, es fa referència a exercicis anteriors i posteriors. Cal dir que a finals de 1993 hi ha un canvi d'equip directiu, el qual comença la seva gestió a partir de l'exercici 1994.

1.1.2.2. Metodologia

Les proves realitzades, d'acompliment i substantives, han estat aquelles que, de forma selectiva, s'han considerat necessàries per tal d'obtenir evidència suficient i adient, amb l'objectiu d'aconseguir una base raonable que permeti manifestar les conclusions que es desprenen del treball realitzat sobre la informació econòmico-financera i els preceptes legals que li són d'aplicació, d'acord amb les normes d'auditoria pública generalment acceptades.

1.2. INTRODUCCIÓ A LA SOCIETAT FISCALITZADA

1.2.1. Constitució i naturalesa jurídica

REGSA és una societat anònima que es va constituir el 19 de febrer de 1991 mitjançant escriptura pública davant del notari de Barcelona Sr. Lluís Roca-Sastre i Muncunill, previ Acord de Govern pres en la sessió de 21 de desembre de 1990. La constitució d'aquesta societat anònima es va fer d'acord amb la Llei 5/1990, de 9 de març, d'infraestructures hidràuliques: en la disposició addicional tercera d'aquesta Llei es disposa que el Consell Executiu ha de constituir un ens de gestió específic encarregat de dur a terme totes les actuacions de promoció i d'execució de regatges, i que aquest ens pot revestir la forma de societat anònima, el capital social de la qual s'ha de subscriure íntegrament amb càrrec al Pressupost de la Generalitat.

La Societat va ser constituïda per temps indefinit i actualment té el seu domicili social al carrer Josep Tarradellas, 20-30, 2a planta, de Barcelona.

A més a més, REGSA té unes oficines a Lleida, ja que la major part de les obres i les concentracions parcel·làries es fan en aquesta província. En aquestes oficines hi treballa el Departament de Promoció de Regadius i part de l'equip de gerència d'obres hidràuliques.

1.2.2. Objecte i capital social

L'objecte social de REGSA és l'aprovat per la Junta General d'Accionistes en data 29 de desembre de 1993, que modifica el fundacional, essent el següent:

"Realització, per compte de la Generalitat de Catalunya, de les actuacions de promoció i execució de regs d'iniciativa o amb participació de la Generalitat de Catalunya, tant pel que fa a la construcció de canals i sèquies principals com a les obres de conducció secundària dins de cada zona regable i la prestació directa o indirecta del servei."

El capital social de REGSA pertany en la seva totalitat a la Generalitat de Catalunya.

El capital a 31 de desembre de 1995 és de 500 MPTA i està representat per 50.000 accions nominatives de 10.000 pessetes de valor nominal cadascuna.

REGSA té la consideració de "Societat Mercantil amb participació majoritària de la Generalitat, de les seves entitats autònomes o de les Societats en què la Generalitat o les susdites entitats tenen també participació majoritària en llur

capital social", segons el que preveu l'article 4.2. de la Llei de finances públiques de Catalunya.

1.2.3. Òrgans de govern

Segons l'article setè dels estatuts, la societat es regeix per la Junta General d'Accionistes i pel Consell d'Administració.

1.2.3.1. Junta General d'accionistes

La Junta General Ordinària es reunirà necessàriament una vegada a l'any dins el primer semestre de cada exercici. Les facultats de la Junta General es regulen en els articles novè i onzè dels estatuts.

Seran president i secretari de la Junta General els titulars dels respectius càrrecs en el Consell d'Administració.

A 31 de desembre de 1995, el representant de la Generalitat de Catalunya, única accionista de REGSA, era el Sr. Antoni Perramon i Dalmau, director general del Patrimoni.

1.2.3.2. Consell d'Administració

Se li atribueix l'administració i la representació de la societat. Estarà integrat per un mínim de tres membres i un màxim de dotze que seran nomenats i cessats per la Junta General per un termini de cinc anys. Les seves facultats es regulen en l'article quinze dels estatuts.

A 31 de desembre de 1995 la composició del Consell d'Administració era:

- President: Sr. Lluís Vázquez i Pueyo, secretari general del Departament d'Agricultura, Ramaderia i Pesca (d'ara endavant DARP).
- Conseller delegat: Sr. Rafael Villaseca i Marco
- Vocals:
 - Sra. Georgina Arderiu i Munill, directora general de Pressupostos i Tresor
 - Sr. Joan Carles Costas i Terrones, director general de Tributs
 - Sr. Josep Anton Grau i Reinés, secretari general del DPTOP
 - Sr. Jordi Joan Rosell i Selvas, director general d'Obres Hidràuliques
 - Sr. Francesc Vall-Llosera i Vilaplana, subdirector general d'Obres i Infraestructures rurals
 - Sr. Jordi Peix i Massip, director general de Medi Natural
- Secretari, no conseller: Sr. Francesc Segura i Roda

1.2.4. Sistema comptable

REGSA porta el sistema de comptabilitat d'acord amb l'establert en el Pla General de Comptabilitat.

Així mateix elabora un pressupost que liquida i concilia amb el seu compte d'explotació.

A més, REGSA porta un sistema de comptabilitat analítica per centres de cost el qual permet obtenir un compte d'explotació per a cadascuna de les obres que porta a terme.

Del sistema comptable cal destacar el tractament que es dona a la inversió portada a terme per REGSA, per raó de la seva relació amb la Generalitat, com a conseqüència dels encàrrecs que se li encomanen. Aquesta relació és la d'un mandat en el qual REGSA actua en nom propi, però per compte de la Generalitat, o per compte propi, segons els termes de l'encàrrec.

Una part de l'activitat de REGSA és la realització d'obres d'infraestructura de regatge que, tal com defineix el Conveni amb la Generalitat, no passen a formar part del patrimoni de REGSA. Per tant, la comptabilitat té en compte aquesta circumstància i el que fa és el següent:

- Reflectir en comptes d'actiu circulat el deute que va adquirint la Generalitat com a conseqüència dels encàrrecs que fa a REGSA. Aquest deute es correspondrà amb el cost total dels projectes i obres corresponents als encàrrecs més el cost total del seu finançament.
- Reflectir en el passiu circulat les aportacions que rep de la Generalitat per a atendre l'import de l'esmentat deute.

Un altre aspecte que cal destacar és la composició del compte d'explotació de REGSA:

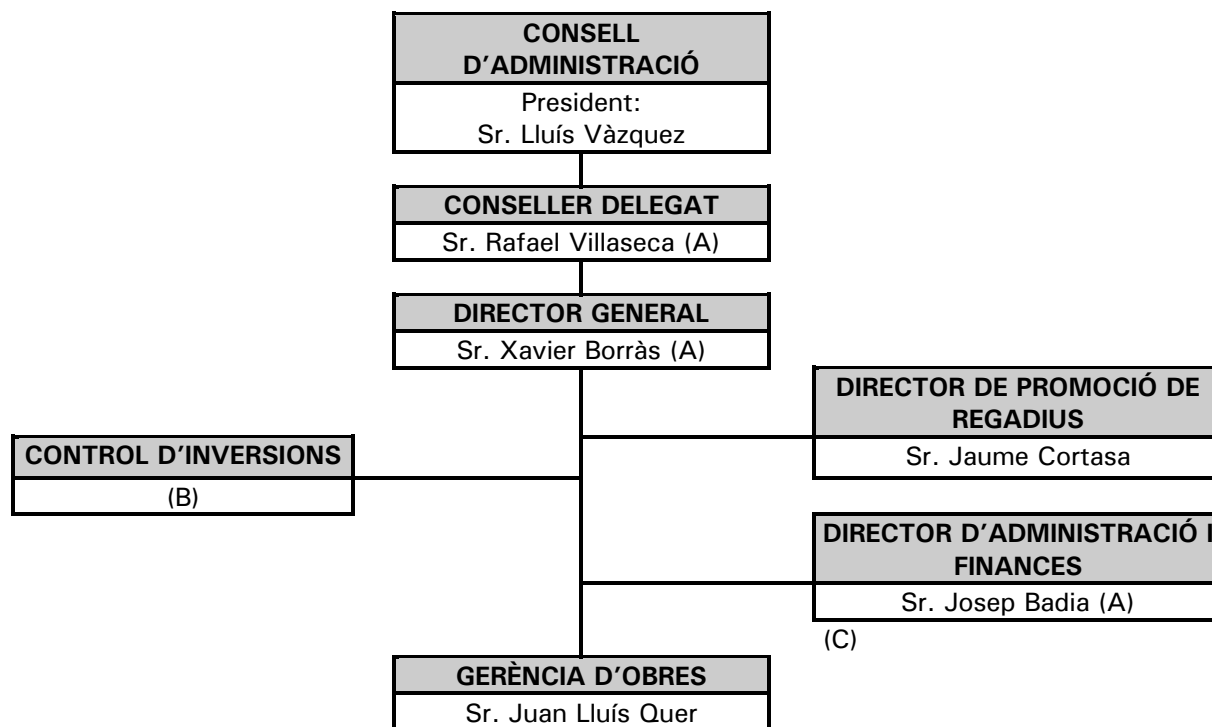
En relació amb els encàrrecs d'obres, com a ingressos propis REGSA obté el 6% de l'import del cost de l'obra, exclòs el cost de finançament i l'IVA. Aquesta quantitat es factura al contractista adjudicatari al llarg de la durada de l'obra.

En relació amb els encàrrecs d'actuacions d'assistència tècnica al procediment de concentració parcel·lària, l'ingrés propi s'estableix mitjançant Conveni específic entre el DARP i REGSA.

Amb els ingressos abans esmentats, REGSA ha de cobrir tots els seus costos de funcionament, incloent-hi els necessaris per a portar a terme la gestió de les obres i de les assistències tècniques a procediments de concentració parcel·lària que se li encomanen.

1.2.5. Estructura organitzativa i funcions

A 31 de desembre de 1995 l'organigrama de REGSA era el següent:



Nota (A): Aquestes persones pertanyen tant a REGSA com a GISA

Nota (B): El servei de control d'inversions el presta directament personal de GISA

Nota (C): El servei d'administració i finances (excepte la pròpia direcció) el presta personal de GISA.

Font: Dades obtingudes de REGSA

A continuació assenyalarem de forma breu les funcions de les unitats organitzatives. En el Capítol referent a la fiscalització de la gestió, s'especifiquen i detallen les funcions com a aspecte fonamental que afecta a la gestió de l'activitat.

A) Gerència d'obra:

REGSA té un gerent d'obra que dirigeix l'execució de les diferents obres i és directament responsable de la seva qualitat, cost i termini.

Per al desenvolupament del seu treball compta amb un equip de personal, el qual s'ubica a Lleida. A més, es sol subcontractar la direcció d'obres, l'assistència tècnica i el control de qualitat.

B) Departament d'administració i finances:

És el departament responsable de l'administració general i de les finances i en ell s'enquadren la gestió de tresoreria, la comptabilitat, la facturació, l'administració del personal i els aspectes fiscals.

Amb detall, no limitatiu, el departament és responsable de les següents tasques:

- . L'elaboració dels pressupostos anuals i del Pla Econòmic-Financer (PEF).
- . El disseny, anàlisi i proposta de les operacions d'endeutament.
- . L'elaboració mensual dels informes de gestió econòmics i d'adjudicacions.
- . L'administració de la contractació.
- . Les compres i subministraments generals.
- . La programació i seguiment del cobrament de les aportacions de la Generalitat i dels beneficiaris, així com del seguiment dels pagaments i finançament dels proveïdors.
- . El control i seguiment dels costos operatius de REGSA.

Cal dir que tant el personal com l'estructura informàtica es comparteixen amb GISA des de 1994, data en què la gestió de REGSA es comença a portar amb el nou equip directiu.

C) Departament de control d'inversions:

És responsable de la planificació, seguiment i supervisió dels projectes i de les obres, així com de subministrar recolzament i suport al gerent d'obra.

S'estructura en quatre oficines, la tècnica, la de supervisió de projectes, la de control de qualitat i la de planificació i control.

De la mateixa manera que el departament d'administració i finances, tant el personal com tota l'estructura informàtica es comparteixen amb GISA.

En el Capítol de fiscalització de la gestió desenvolupem amb més detall les funcions específiques de cada oficina.

D) Departament de promoció de regadius:

És el departament encarregat de dur a terme l'assistència tècnica als procediments de concentració parcel·lària encarregats pel DARP.

El departament s'ubica a les oficines de REGSA a Lleida, donat que les concentracions parcel·làries corresponen majoritàriament a municipis de la província de Lleida.

En el Capítol de fiscalització de la gestió expliquem les fases dels procediments de concentració parcel·lària, que defineixen l'actuació del departament.

1.2.6. Normativa bàsica aplicable

- * Llei 11/1981, de 7 de desembre, de patrimoni de la Generalitat de Catalunya.
- * Llei 10/1982, de 12 de juliol, de finances públiques de Catalunya, i Decret legislatiu 9/1994, de 13 de juliol, pel qual s'aprova el text refós de la Llei de finances públiques de Catalunya.
- * Reial decret legislatiu 1564/1989, de 22 de desembre, pel qual s'aprova el text refós de la Llei de societats anònimes.
- * Llei 4/1985, de 29 de març, de l'estatut de l'empresa pública catalana.
- * Llei 5/1990, de 9 de març, d'infraestructures hidràuliques.
- * Conveni entre la Generalitat de Catalunya i REGSA, de 8 de març de 1994 (que actualitza el signat el 23 de desembre de 1992).
- * El Pla Econòmic-Financer aprovat per a cada exercici.
- * Lleis de pressupostos anuals de la Generalitat.
- * Legislació mercantil general.
- * Normativa fiscal general.

1.2.7. Conveni Generalitat de Catalunya-REGSA

El 23 de desembre de 1992, la Generalitat de Catalunya i REGSA van signar un Conveni en el qual es definia el seu marc global de relacions. La finalitat d'aquest Conveni és instrumentar les mútues relacions, establint un marc general per a la promoció i execució de les obres, que defineixi tan les bases generals que han de regir l'encàrrec d'actuacions a REGSA, com les facultats de seguiment i control que es reserven els diversos òrgans.

En base a l'experiència adquirida, al previsible augment del volum d'actuacions i a la necessitat d'augmentar la seva agilitat i eficàcia mantenint l'adequat nivell de supervisió i control, va resultar necessari actualitzar l'anterior Conveni.

Així, el Govern de la Generalitat de Catalunya en la seva sessió de 7 de març de 1994 i el Consell d'Administració de REGSA (reunió de 24 de febrer de 1994) van aprovar el Conveni, actualment vigent, de 8 de març de 1994.

Els aspectes fonamentals que regula el Conveni són:

1. Objectius de REGSA i naturalesa de la seva activitat.
2. Relació de REGSA amb tercers.
3. Obligacions formals.
4. El Pla Econòmic-Financer (PEF).
5. Encàrrecs i contrapartides.
6. Recepció de les obres.
7. Assegurança de les obres.
8. Aportacions de tercers (els beneficiaris).
9. Explotació d'infraestructures.
10. Compte d'explotació de REGSA.
11. Consell d'Administració.
12. Seguiment i control del DPTiOP i del DARP.

Cal destacar la naturalesa jurídica de l'activitat portada a terme per REGSA:

La relació entre la Generalitat i REGSA, com a conseqüència dels encàrrecs que se li encomanin, és la d'un mandat en el qual REGSA actua en nom propi, però per compte de la Generalitat, o per compte propi, segons els termes de l'encàrrec, establint-se d'aquesta manera en els contractes de REGSA amb tercers per a la promoció, projecció, construcció, conservació o explotació d'obres de regatges o serveis de regs.

S'estableix específicament que REGSA ha de subjectar-se als criteris de rendibilitat econòmica i productivitat i que ha de realitzar els encàrrecs que se li encomanin amb la màxima celeritat i qualitat i amb el mínim cost possible.

La clàusula quarta estableix el PEF com instrument bàsic de regulació de les relacions derivades dels encàrrecs de la Generalitat a REGSA, indicant els tràmits de la seva aprovació i la informació que ha de contemplar el PEF.

La clàusula cinquena defineix els tipus d'encàrrecs que es poden encomanar a REGSA:

- Encàrrecs d'obres: del Govern de la Generalitat a REGSA.
- Actuacions d'assistència tècnica al procediment de concentració parcel·lària: del DARP a REGSA.
- Actuacions d'assistència tècnica al procediment expropiatori: del DARP o el DPTiOP a REGSA.

- Obres complementàries a les obres bases ja encomanades pel Govern: del conseller del DARP o del DPTiOP o mitjançant el PEF.
- Elaboració de projectes: de la Secretaria General o la Direcció General corresponent.

A continuació, en les clàusules cinquena i sisena, es fa una detallada explicació del procediment d'execució de l'encàrrec, així com de la contractació, des de la seva licitació fins la recepció de les obres, tenint en compte en tot moment els principis de publicitat i concurrència.

La clàusula setena estableix l'obligatorietat de les assegurances de les obres.

La clàusula vuitena regula les aportacions de tercers per les obres d'infraestructura de regatges que segons la Llei 5/1990, de 9 de març, s'han d'executar amb una contribució econòmica a càrrec dels beneficiaris.

1.2.8. El Pla Econòmico-Financer (PEF)

Com ja hem assenyalat en l'epígraf anterior, el Conveni estableix el PEF com a instrument bàsic de regulació de les relacions derivades dels encàrrecs de la Generalitat a REGSA.

Amb l'elaboració del PEF es consideren complimentades les obligacions formals d'elaboració del Pla d'Actuació, d'Inversions i de Finançament (PAIF) i els pressupostos d'explotació i de capital. (De totes maneres, REGSA elabora un pressupost que complementa el PEF).

El PEF s'ha d'aprovar pel Consell d'Administració de REGSA i ha d'ésser tramès formalment al conseller de Política Territorial i Obres Públiques i al conseller d'Agricultura, Ramaderia i Pesca abans de l'1 de maig de cada any, els quals, prèvia la seva conformitat, el trametran al conseller d'Economia i Finances perquè l'elevi al Govern per a la seva aprovació definitiva.

El PEF s'ha d'actualitzar anualment, com a mínim, d'acord amb els nous encàrrecs i amb la seva evolució.

El PEF ha de contemplar totes les conseqüències econòmiques i financeres dels encàrrecs i, especialment, els següents extrems:

- Previsió del cost actualitzat de les actuacions.
- Previsió de les operacions d'endeutament.
- Previsió del cost del finançament.
- Previsió dels pagaments i de llur finançament.
- Previsió de tresoreria.

- Previsió de les aportacions provinents de tercers beneficiaris, d'acord amb allò previst en el Títol 2 de la Llei 5/90, de manera que s'identifiqui el que són aportacions de tercers a favor de la Generalitat i el que són les aportacions de la Generalitat a favor de REGSA.

Els PEF aprovats fins a la data són:

- Maig 1994: Aprovat en sessió de Govern del 14 de juny de 1994. Inclou els estudis, projectes i obres d'infraestructures de regatges i les actuacions d'assistència tècnica als procediments de concentració parcel·lària. Suposa un total d'obligacions econòmiques de 39.027 MPTA en el període 1991-2000.

- Novembre 1994: Aprovat en sessió de Govern del 16 de novembre de 1994. Inclou les obres encarregades fins el 16 de novembre de 1994, principalment les obres d'infraestructura de regatges corresponents al canal Segarra-Garrigues.

- Juny 1995: Aprovat en sessió de Govern de 27 de juny de 1995. Inclou els projectes, les obres d'infraestructura de regatge i els treballs de concentració parcel·lària encarregats fins la data.

- Juny 1996: Aprovat en sessió de Govern de 12 de juny de 1996. Inclou els projectes, les obres d'infraestructura de regatge i els treballs de concentració parcel·lària encarregats fins la data.

El total d'obligacions econòmiques assumides en cada PEF i el finançament per fer front a aquestes obligacions són les següents:

Període	5.94	11.94	6.95	6.96
	1991-2000 (10 anys)	1991-2023 (33 anys)	1991-2013 (23 anys)	1991-2012 (22 anys)
Pagaments d'estudis, projectes i obres	30.011	166.077	119.904	120.476
Reemborsament de crèdits	6.280	56.180	35.580	19.580
Interessos d'operacions de crèdits	2.736	39.400	22.439	11.793
Total obligacions econòmiques	39.027	261.657	177.923	151.849
Aportacions amb càrrec pressupostos	25.906	162.437	112.214	103.232
Aportacions beneficiaris obres	6.841	43.040	30.129	29.037
Total aportacions GC	32.747	205.477	142.343	132.269
Desemborsament crèdits avalats GC	6.280	56.180	35.580	19.580
Total finançament	39.027	261.657	177.923	151.849

Aportacions per actuacions d'assistència tècnica als procediments concentració parcel·lària (Generalitat - DARP)

	5.94	11.94	6.95	6.96
	333	2.497	722	596

Nota: Els imports són en milions de pessetes
Font: PEF de les dates respectives

En cada PEF s'actualitzen els imports de les obres incloses en el PEF anterior, d'acord amb les dades reals i s'inclouen els nous encàrrecs.

L'any 1994 es fan dos PEF, dels quals el segon es fa principalment per incloure l'encàrrec de l'actuació del canal Segarra-Garrigues. L'encàrrec preveia que el finançament total de l'actuació aniria a càrrec de la Generalitat. Per tant, es preveu assolir l'actuació en un període de 33 anys i per un import global de 135.954 MPTA. Posteriorment, l'actuació del canal Segarra-Garrigues es considera obra d'interès general, i per tant es preveu que l'Estat assumirà part del finançament. En el tercer PEF s'inclou ja aquesta modificació que suposa una disminució del període en 10 anys ja que es redueix l'import a càrrec de la Generalitat i l'actuació es pot assolir en menys temps.

La inclusió de l'actuació del canal Segarra-Garrigues explica que els PEF s'hagin realitzat per períodes diferents. De fet, totes les actuacions es preveuen a 10 anys, llevat de la del canal Segarra-Garrigues que primer es preveu a 33 anys i després a 23 anys, d'acord amb el que hem esmentat abans.

A) OBRES, PROJECTES PREVISTOS EN EL PEF

Els PEF contemplan l'execució de les obres i projectes de les 9 actuacions següents:

Data del PEF Període	PEF			
	05/94 1991-2000	11/94 1991-2023	06/95 1991-2013	06/96 1991-2012
ACTUACIÓ				
PINYANA	5.520	5.520	6.156	5.498
ALGERRI/BALAGUER	16.958	16.958	16.951	14.004
SEGARRA/GARRIGUES	220	135.954	82.636	82.677
BAIX EBRE	3.586	3.587	4.713	6.236
L'URGELL	2.554	2.554	4.021	5.653
BAIX TER	20	349	1.088	1.112
VARIS	1.153	1.155	3.173	4.268
CANAL ARAGÓ/ CATALUNYA	0	0	1.121	983
FRANCOLÍ	0	0	45	45
TOTAL	30.011	166.077	119.904	120.476

Nota: Els imports són en milions de pessetes

Font : PEF de les dates respectives

Com es pot observar, la xifra total d'execució d'obres i projectes desglossada per actuacions, es correspon amb la xifra de pagaments d'estudis, obres i projectes del quadre d'obligacions assumides en el PEF.

Com hem explicat abans, del PEF de maig de 1994 al PEF de novembre del mateix any, s'observa una diferència principal, que és la incorporació de l'actuació Segarra/Garrigues per un import global de 135.954 MPTA. Cal observar, a més,

que el PEF 11/94 està preparat per un període de 33 anys, mentre el PEF 5/94 comprèn un període de 10 anys. De fet, totes les actuacions continuen pressupostades pel període de 10 anys, llevat de l'actuació del Segarra/Garrigues que ho està per 33 anys.

El següent PEF aprovat, el de juny de 1995, es refereix a un període de 23 anys. L'efecte de passar de 33 anys a 23 s'observa bàsicament en l'actuació Segarra/Garrigues; mentre per 33 anys s'havia pressupostat 135.954 MPTA, per 23 anys es pressuposta 82.636 MPTA. L'altra diferència important que cal esmentar del PEF 6/95 respecte del PEF 11/94 és la incorporació de dues noves actuacions, el canal Aragó/Catalunya i Francolí. D'aquestes dues actuacions, el canal Aragó/Catalunya estava ja prevista en PEF anteriors dins de l'actuació de varis. L'actuació del Francolí correspon a nous encàrrecs de l'exercici 1995.

Del PEF 6/95 al PEF 6/96 no s'observen importants diferències, tan sols les degudes a actualització d'importos i a incorporació de nous encàrrecs, bàsicament dins de l'actuació de diversos.

B) FINANÇAMENT PREVIST EN EL PEF

El finançament previst inclou tant aportacions a càrrec de la Generalitat com desemborsament de crèdits avalats per la Generalitat. Dintre de les aportacions a càrrec de la Generalitat, la major part són aportacions directes amb càrrec als pressupostos de la Generalitat i una altra part correspon a les aportacions dels beneficiaris de les obres, d'acord amb allò previst en el títol segon de la Llei 5/1990, de 5 de març.

Les aportacions de la Generalitat de Catalunya amb càrrec als pressupostos de la Generalitat i les aportacions de la Generalitat de Catalunya amb càrrec als beneficiaris són les següents:

Exercici	PEF							
	05/94	11/94	06/95	06/96	05/94	11/94	06/95	06/96
	Aportacions GC				Aportacions GC			
	Amb càrrec a pressupostos				Amb càrrec als beneficiaris			
ab. 1994	2.461	2.461	2.461	2.461	369	369	369	369
1994	1.760	1.760	1.760	1.760	228	228	41	41
1995	4.000	4.228	2.500	2.500	569	668	933	750
1996	6.000	6.005	5.500	4.533	355	355	880	852
1997	6.000	6.000	5.500	5.324	327	327	291	1.020
1998	4.000	7.500	5.500	5.444	1.928	1.928	601	1.023
1999	1.685	7.500	5.500	5.500	0	0	1.928	1.067
2000	0	7.500	5.500	5.500	3.065	3.417	0	0
2001	0	7.500	5.500	5.500	0	1.978	4.012	2.841
2002-12	0	83.650	66.750	64.710	0	22.308	21.074	21.074
2013-23	0	28.333	5.743	0	0	11.462	0	0
TOTAL	25.906	162.437	112.214	103.232	6.841	43.040	30.129	29.037

Font: PEF dels anys respectius

Nota: Els importos són en milions de pessetes

SINDICATURA DE COMPTES DE CATALUNYA - INFORME 30/96 - D

Per una altra banda, les autoritzacions anuals per avalar operacions de crèdit són per als imports següents:

Exercici	PEF			
	05/94	11/94	06/95	06/96
abans 1994	80	80	80	80
1994	3.000	3.000	3.000	3.000
1995	1.000	1.000	1.000	1.000
1996	2.000	2.900	1.400	0
1997	0	4.500	6.500	4.500
1998	0	3.900	2.800	5.800
1999	200	3.000	0	0
2000	0	1.400	2.800	0
2001	0	1.600	0	0
2002-2012	0	31.400	18.000	5.200
2013-2023	0	3.400	0	0
TOTAL	6.280	56.180	35.580	19.580

Font: PEF dels anys respectius

Nota: Els imports són en milions de pessetes

C) PROCEDIMENTS DE CONCENTRACIÓ PARCEL·LÀRIA PREVISTOS EN EL PEF

A més a més del finançament per fer front a les obres i els projectes abans esmentats, s'inclouen aportacions per fer front al cost de les actuacions d'assistència tècnica als procediments de concentració parcel·lària, que seran a càrrec de la Generalitat de Catalunya i es consignen dintre dels pressupostos del DARP, distribuïdes per exercicis de la següent manera:

ANY	PEF			
	5.94	11.94	6.95	6.96
1994	109	109	-	-
1995	95	266	136	-
1996	91	323	245	130
1997	38	262	180	201
1998	-	274	161	164
1999	-	274	-	101
2000	-	358	-	-
2001	-	348	-	-
2002	-	283	-	-
TOTAL	333	2.497	722	596

Nota: Els imports són en milers de pessetes

Font: PEF de les dates respectives

2. FISCALITZACIÓ ECONÒMICO-FINANCERA

Els comptes anuals de REGSA corresponents als exercicis 1994 i 1995, que comprenen el balanç de situació a 31 de desembre, el compte de pèrdues i guanys i la memòria corresponents als exercicis anuals acabats en les referides dates, han estat auditats per KPMG Peat Marwick y Cía Auditores, S.R.C., presentant una opinió favorable en els dos exercicis, que és la següent:

“En la nostra opinió, els comptes anuals adjunts expressen, en tots els aspectes significatius, la imatge fidel del patrimoni i de la situació financera de Regs de Catalunya, SA al 31 de desembre de 1995 i 1994 i dels resultats de les seves operacions i dels recursos obtinguts i aplicats durant els exercicis anuals acabats en les dates esmentades i contenen la informació necessària i suficient per a la seva adequada interpretació i comprensió, de conformitat amb principis i normes comptables generalment acceptats, aplicats uniformement.”

Hem revisat els papers de treball de les auditories externes pels exercicis 1994 i 1995 per tal de verificar el treball realitzat, avaluar la seva suficiència i correcció a l'efecte de poder assumir la seva opinió. Realitzada la revisió, aquesta Sindicatura assumeix íntegrament l'opinió d'auditoria dels Comptes Anuals corresponents als exercicis 1994 i 1995.

Pel que fa a la Intervenció General del Departament d'Economia i Finances, aquesta va elaborar un informe de control financer corresponent a l'exercici 1994, consistent en una anàlisi genèrica de l'entitat, de l'estructura dels estats financers, de la gestió pressupostària i del PEF, del grau de compliment de la normativa establerta i de l'evolució de REGSA. Aquest informe no conclou amb una opinió d'auditoria pròpiament dita, sinó que inclou certes observacions i, en el seu cas, recomanacions, sobre els aspectes analitzats. De la revisió d'aquestes observacions i recomanacions no se'n desprèn cap que afecti significativament als comptes anuals.

A continuació es presenten els Balanços de Situació a 31 de desembre de 1994 i 1995; així mateix es presenten els Comptes de Pèrdues i Guanys dels exercicis finalitzats a 31 de desembre de 1994 i 1995.

2.1. BALANÇ DE SITUACIÓ A 31/12/94 I 31/12/95

ACTIU	31.12.94	31.12.95
IMMOBILITZAT		
Despeses d'establiment	-	4.905
Immobilitzat Immaterial		
Concessions, patents, llicències i marques	593	3.479
Aplicacions informàtiques	32.980	34.867
Amortització acumulada	(2.986)	(14.465)
	<u>30.587</u>	<u>23.881</u>
Immobilitzacions Materials		
Terrenys i construccions	-	259.234
Altres instal·lacions, utilitatge i mobiliari	56.922	57.594
Altre immobilitzat	26.457	27.239
Amortització acumulada	(13.568)	(20.971)
	<u>69.811</u>	<u>323.096</u>
Immobilitzacions Financeres		
Dipòsits i fiances constituïts a llarg termini	573	573
	<u>573</u>	<u>573</u>
TOTAL IMMOBILITZAT	<u>100.971</u>	<u>352.455</u>
ACTIU CIRCULANT		
Accionistes per desemborsaments exigits	490.000	-
Deutors		
Clients per vendes i prestació de serveis	136.675	195.709
Deutors diversos	1.411.452	1.830.745
Administracions públiques	28.422	57.283
Deutors per construcció d'obres en curs	1.554.656	5.472.475
Deutors per construcció d'obres acabades	58.435	574.651
	<u>3.189.640</u>	<u>8.130.863</u>
Tresoreria	70.956	80.713
Ajustaments per periodificació	160	267
TOTAL ACTIU CIRCULANT	<u>3.750.756</u>	<u>8.211.843</u>
TOTAL ACTIU	3.851.727	8.564.298

Nota: Els imports són en milers de pessetes
 Font: Dades extretes dels comptes anuals de REGSA

SINDICATURA DE COMPTES DE CATALUNYA - INFORME 30/96 - D

PASSIU	31.12.94	31.12.95
FONS PROPIS		
Capital subscrit	500.000	500.000
Reserves		
Reserva legal	2.000	2.000
Reserves voluntàries	68.283	68.283
	70.283	70.283
Pèrdues i guanys	-	1.941
TOTAL FONS PROPIS	570.283	572.224
INGRESSOS A DISTRIBUIR EN DIVERSOS EXERCICIS	176.970	176.970
CREDITORS A LLARG TERMINI		
Deutes amb entitats de crèdit	-	2.600.001
	-	2.600.001
CREDITORS A CURT TERMINI		
Deutes amb entitats de crèdit	194	28.848
Creditors comercials		
Acomptes rebuts	2.596.305	3.833.365
Deutes per compres o prestació de serveis	131.781	286.856
Creditors per obres	349.468	1.056.587
	3.077.554	5.176.808
Altres deutes no comercials		
Administracions públiques	26.726	8.961
Altres deutes	-	486
	26.726	9.447
TOTAL CREDITORS A CURT TERMINI	3.104.474	5.215.103
TOTAL PASSIU	3.851.727	8.564.298

Nota: Els imports són en milers de pessetes

Font: Dades extretes dels comptes anuals de REGSA

2.2. COMPTE DE PÈRDUES I GUANYS DELS EXERCICIS ANUALS FINALITZATS A 31/12/94 I 31/12/95

DEURE	1994	1995	HAYER	1994	1995
DESPESES:			INGRESSOS:		
Aprovisionaments	61.929	188.318	Ingressos d'explotació	293.533	444.508
Despeses personal	114.262	112.502	Import net de la xifra de negocis	259.880	444.508
Sous i salaris i assimilats	96.558	89.436	Altres ingressos d'explotació	33.653	-
Càrregues socials	17.704	23.066			
Dotacions per amortitz. d'immob.	10.525	24.221			
Altres despeses d'explotació	93.880	117.226			
Serveis exteriors	92.652	113.527			
Tributs	1.228	3.699			
BENEFICIS D'EXPLOTACIÓ	12.937	2.241			
Despeses financeres i assimilades	9.087	6.392	Ingressos de valors negociables	2.826	-
			Altres interessos i ingressos assimilats	22.400	6.579
RESULTATS FINANCERS POSITIU	16.139	187			
BENEFICIS D'ACTIVITATS ORDINÀRIES	29.076	2.428			
Pèrdues procedents immob. material	1.385	701	Ingressos provinents de l'immob. material	-	259
Despeses extraordinàries	527	45			
Despeses i pèrdues d'altres exercicis	27.164	-			
			RESULTATS EXTRAORDINARIS NEGATIUS	29.076	487
BENEFICIS ABANS D'IMPOSTOS	-	1.941			
Impost sobre societats	-	-			
RESULTAT DE L'EXERCICI (BENEFICIS)	-	1.941			

Nota: Els imports són en milers de pessetes
 Font: Dades extretes dels comptes anuals de REGSA

2.3. NOTES ALS ESTATS FINANCERS

A continuació fem una breu descripció d'aquells epígrafs i/o comptes dels balanços de situació i dels comptes de pèrdues i guanys que considerem més importants, ja sigui per la materialitat del seu import, pel concepte que recullen o pel risc d'auditoria que suposen, formulant també les observacions aplicables a cada cas.

2.3.1. Despeses d'establiment

S'inclouen les despeses incorregudes en l'ampliació de capital, un cop deduïda la seva corresponent amortització.

REGSA segueix el criteri d'amortitzar les despeses d'establiment en un any, el que està admès pel Pla General de Comptabilitat.

2.3.2. Immobilitzacions immaterials

El detall i el moviment d'aquest compte és el següent:

Cost	Saldo 31/12/93	Altes	Saldos 31/12/94	Altes	Saldo 31/12/95
Concessions, patents, llicències i marques	593	-	593	2.886	3.479
Aplicacions informàtiques	1.360	31.620	32.980	1.887	34.867
Total	1.953	31.620	33.573	4.773	38.346
Amortització acumulada					
Concessions, patents, llicències i marques	(119)	(118)	(237)	(160)	(397)
Aplicacions informàtiques	(324)	(2.425)	(2.749)	(11.319)	(14.068)
Total	(443)	(2.543)	(2.986)	(11.479)	(14.465)
Valor comptable net	1.510	29.077	30.587	(6.706)	23.881

Nota: Els imports són en milers de pessetes

Font: Dades extretes dels comptes anuals de REGSA

Correspon bàsicament a les aplicacions informàtiques valorades al seu cost d'adquisició. S'amortitzen linealment durant un període de 3 anys. (Fins l'any 1994 l'amortització es calculava en un període de 4 anys).

2.3.3. Immobilitzacions materials

El moviment dels comptes de l'immobilitzat material i la seva amortització acumulada durant els exercicis 1994 i 1995 és el següent:

Cost	SalDOS			SalDOS			SalDOS
	31/12/93	Altes	Baixes	31/12/94	Altes	Baixes	
Terrenys i construccions	0	0	0	0	259.234	0	259.234
Altres instal·lacions, utilatge i mobiliari	14.608	43.659	(1.345)	56.922	672	0	57.594
Altre immobilitzat	17.722	10.280	(1.545)	26.457	8.889	(8.107)	27.239
Total	32.330	53.939	(2.890)	83.379	268.795	(8.107)	344.067
Amortització acumulada							
Construccions	0	0	0	0	(256)	0	(256)
Altres instal·lacions, utilatge i mobiliari	(1.093)	(2.824)	377	(3.540)	(5.736)	0	(9.276)
Altre immobilitzat	(5.548)	(5.158)	678	(10.028)	(6.305)	4.894	(11.439)
Total	(6.641)	(7.982)	1.055	(13.568)	(12.297)	4.894	(20.971)
Valor comptable net	25.689	45.957	(1.835)	69.811	256.498	(3.213)	323.096

Nota: Els imports són en milers de pessetes

Font: Dades extretes dels comptes anuals de REGSA

L'immobilitzat material es valora al cost d'adquisició, minorat per les amortitzacions corresponents.

L'amortització dels elements de l'immobilitzat material es realitza sobre els valors de cost seguint el mètode lineal, segons els següents anys de vida útil estimats:

	Anys de vida útil
Edificis i altres construccions	50
Instal·lacions	8-12,5
Mobiliari	10
Equip informàtic	4
Elements de transport	6

Durant l'exercici 1995, REGSA ha adquirit part dels despatxos de la 2^a planta de l'edifici situat al carrer Josep Tarradellas, 20-30 de Barcelona, on hi té situades les seves oficines, per un import de 259,23 MPTA. Aquesta operació compta amb el preceptiu informe favorable de la Direcció General de Patrimoni.

2.3.4. Clients per vendes i prestació de serveis

El detall és el següent:

	1994	1995
Clients diversos	50.327	82.361
DARP	109.000	136.000
Subtotal	159.327	218.361
Provisió d'insolvències	(22.652)	(22.652)
TOTAL	136.675	195.709

Nota: Els imports són en milers de pessetes

Font: Dades dels majors de REGSA

S'inclou els saldos a cobrar a 31 de desembre dels clients en concepte de direcció d'obres. L'augment en el saldo és degut bàsicament a l'augment de les certificacions durant l'exercici 1995.

A més a més, s'inclou el saldo a cobrar del DARP per a la realització d'actuacions d'assistència tècnica al procediment de concentració parcel·lària. S'ha verificat el cobrament, durant l'exercici 1995, dels 109 MPTA corresponents a la facturació de l'exercici 1994 i a la xifra prevista en els PEF de 1994. Pel que fa als 136 MPTA pendents de cobrament a 31 de desembre de 1995, corresponen a la facturació de l'exercici 1995 i a la xifra prevista en el PEF de juny de 1995. S'ha verificat el seu cobrament el 30 de gener de 1996.

2.3.5. Deutors diversos

El detall dels saldos a 31 de desembre de 1994 i de 1995 és el següent:

	1994	1995
Generalitat de Catalunya:		
- Per subvencions de capital	21.250	-
- Per acomptes	1.374.359	1.830.000
Total	1.395.609	1.830.000
Comunitats de regants:		
- Per interessos	14.156	-
Altres	1.687	745
TOTAL	1.411.452	1.830.745

Nota: Els imports són en milers de pessetes

Font: Dades dels comptes anuals de REGSA

El saldo amb la Generalitat de Catalunya per acomptes correspon a les aportacions de la Generalitat de Catalunya compromeses a 31 de desembre, però pendents de cobrament a aquesta data. Cal dir que les aportacions compromeses

per la Generalitat de Catalunya s'incorporen en l'epígraf de passiu "Creditors comercials per acomptes rebuts", un cop es merita el seu compromís, i es carreguen en aquest epígraf de "Deutors diversos" mentre no es cobrin. A mesura que es van cobrant, es van rebaixant de l'epígraf de "Deutors diversos" de l'actiu. (Veure l'epígraf 2.3.10 de Creditors comercials per acomptes rebuts).

A continuació incloem un quadre on es detallen els imports compromesos cada any, segons el PEF i segons REGSA, i d'aquests imports compromesos cada any, la part pendent de cobrament a 31 de desembre de 1994 i 1995:

ANY	IMPORT COMPROMÈS		IMPORT PENDENT DE COBRAMENT	
	Segons PEF	Segons REGSA (*)	31.12.1994	31.12.1995
Abans 1994	2.461	2.461	0	0
1994	1.760	1.760	1.374	455
1995	2.500	1.375	0	1.375
TOTAL	6.721	5.596	1.374	1.830

Nota: Els imports són en milions de pessetes

Font: PEF de juny de 1995 i majors de REGSA

Nota (*): Aquests imports s'han abonat en l'epígraf de "Creditors comercials per acomptes rebuts" del passiu. Veure nota 2.3.10.

S'observa que l'import compromès per la Generalitat de Catalunya l'any 1995, segons el PEF ascendeix a 2.500 MPTA mentre que segons REGSA ascendeix a 1.375 MPTA. Això és degut a què per part de la Intervenció General es va reconèixer com a obligació a 31 de desembre de 1995, els 1.375 MPTA, quedant la resta postergada a exercicis vinents. Conseqüentment, REGSA va considerar només els 1.375 MPTA com a import compromès, tot i que en el PEF s'indicaven els 2.500 MPTA. Considerem correcte el criteri emprat per REGSA.

2.3.6. Deutors per construcció d'obres en curs i acabades

El detall dels saldos a 31 de desembre de 1994 i de 1995 és el següent:

	1994	1995	Variació
Deutors per construcció d'obres:			
- en curs (# 440)	1.554.656	5.472.475	3.917.819
- acabades (#442)	58.435	574.651	516.216
TOTAL	1.613.091	6.047.126	4.434.035

Nota: Els imports són en milers de pessetes

Font: Dades dels comptes anuals de REGSA

En aquest compte es reflecteix el deute que va adquirint la Generalitat de Catalunya com a conseqüència dels encàrrecs que fa a REGSA. A la vegada es subdivideix en deutors per obres en curs o deutors per obres acabades.

Els conceptes que s'imputen en aquest compte (#440 ó #442 segons estiguin en curs o acabades, respectivament), són:

- Certificacions
- Interessos crèdits bancaris
- Comissions bancàries
- Projectes
- IVA de les certificacions
- Certificacions de revisió de preus
- IVA de revisió de preus

El procediment de comptabilització és el següent:

- Els conceptes dalt indicats es van carregant en el compte #440 d'obra en curs segons es van meritant.

- El traspàs d'obra en curs a obra acabada (és a dir, dels comptes #440 a #442), no es realitza fins que es fa la recepció provisional de l'obra (recepció a partir de la nova Llei 13/1995, de 18 de maig, de contractes de les administracions públiques).

- Pel que fa a la imputació a obra acabada dels acomptes rebuts de la Generalitat de Catalunya (inclosos en l'epígraf de passiu "Creditors comercials per acomptes rebuts, veure epígraf 2.3.10), el Conveni amb la Generalitat de Catalunya especifica que s'ha d'efectuar de manera proporcional, entre el cost total de les obres acabades i les obres en curs.

S'imputen acomptes rebuts a les obres rebudes definitivament (termini del període de garantia a partir de la nova Llei abans esmentada).

Es prorrataja l'import total de les aportacions rebudes en l'any més les pendents d'aplicació de l'any anterior segons un coeficient de repartiment que pondera el "cost total net" de les obres acabades respecte el "cost total net" de les obres acabades i en curs a 31 de desembre.

Es defineix com a "cost total net" el cost total de l'obra menys les aportacions dels beneficiaris i de la Generalitat aplicades a l'obra en exercicis anteriors.

Amb anterioritat al procés de repartiment de les aportacions de la Generalitat, cal haver aplicat les aportacions dels beneficiaris, les quals s'imputen directament a la seva obra, un cop està acabada (amb recepció definitiva o termini del període de garantia).

A 31 de desembre, la part d'acomptes rebuts aplicats a obres acabades es resta del compte #442, és a dir, es redueix el deute de la Generalitat degut a l'obra,

reduint-se pel mateix import les aportacions de la Generalitat comptabilitzades en el passiu circulant.

- L'obra acabada es dona de baixa de comptabilitat en el moment en què els acomptes aplicats igualen el cost total de l'obra, quedant el saldo de l'obra a zero.

- A finals de 1994, no hi havia cap obra rebuda definitivament, per la qual cosa, seguint els criteris del Conveni, no s'hauria d'haver aplicat acomptes rebuts a les obres incloses en el compte #442 d'obres acabades.

Tot i això, REGSA aplica a les obres incloses com obra acabada (#442) els acomptes rebuts de la Generalitat i dels beneficiaris fins al 100% que correspondria a obra acabada, llevat de 58,4 MPTA corresponent a aportacions dels beneficiaris pendents de cobrament a 31 de desembre, donat que:

- Les obres acabades provenien del període inicial de REGSA, gestionat per l'antic equip directiu,
- El passiu reflectia uns comptes creditors amb la Generalitat molt superiors a l'actiu,
- Si es deixaven les obres per a l'any 1995, se'ls hi hauria d'imputar despeses financeres donat que a partir de 1995 es comença a disposar el préstec sol·licitat amb aval de la Generalitat, quan aquestes obres no ho requerien.

Considerem correcte l'import aplicat en l'any 1994.

- Per a l'any 1995, REGSA aplica els 58,4 MPTA pendents de 1994 i cobrats el 1995. Per altra banda, REGSA aplica 830 MPTA d'acomptes rebuts a dues obres: el revestiment de la segona sèquia principal dels Canals d'Urgell (150 MPTA) i el revestiment de la sèquia número tres Delta esq. de l'Ebre (680 MPTA). Per aquestes dues obres, l'encàrrec del DPTiOP de 26 d'octubre de 1992 autoritza a REGSA a transferir a la JA els 830 MPTA per al finançament de les despeses d'execució de les actuacions esmentades. Per tant, la tasca de REGSA en aquestes obres va ser d'intermediària en el pagament. En l'exercici 1995, REGSA salda definitivament l'operació amb la Junta d'Aigües. Una vegada fet efectiu el pagament corresponent a 1995, REGSA aplica l'import d'acomptes rebuts necessari per a donar de baixa ambdues obres. Considerem raonable el criteri emprat per REGSA. Durant l'any 1995, no s'ha fet la recepció definitiva de cap altra obra, per la qual cosa no correspon imputar acomptes rebuts a cap altra obra acabada.

SINDICATURA DE COMPTES DE CATALUNYA - INFORME 30/96 - D

El detall dels projectes i de les obres en curs el 31 de desembre de 1994 i 1995 és el següent:

Obres en curs	Saldos	Saldos
	31/12/94	31/12/95
Revestiment 2a sèquia pral. Canals d'Urgell	150.000	-
Revestiment sèquia núm. 3 Delta esq. de l'Ebre	650.000	-
Reconversió de subministrament d'alta a baixa tensió a la Com. de Regants. Sant Jaume Torre de l'Espanyol	17.849	17.849
Embassament de reserva de reg i millora de la xarxa hidràulica de Torrefarrera	76.769	-
Obres del projecte de la Comunitat de Regants d'Alcarràs Canal d'Aragó i Catalunya. Embassament per a reg 1a. fase	30.933	-
Obres del projecte d'ampliació i millora del Canal Auxiliar d'Urgell PQ 30-56,14 2a fase	119.016	1.271.375
Obres del projecte de nou traçat del tram de la Mina 4. Sèquia Superior.Borges Blanques	-	25.558
Obres del projecte de revestiment de sèquies a Albatàrrec Montoliu i Sudanel. C.R. Torres del Segre	33.353	294.482
Obres del projecte de revestiment del desguàs Canals 2 Toma 24 Canal Auxiliar de Bell-lloc d'Urgell	19.818	19.818
Obres del projecte de revestiment i modernització del canal de Pinyana. Tros Únic Subtrós I sèquia del Cap	-	406.887
Obres del projecte d'embassament regulador de la sèquia del Cap del Canal de Pinyana	18.936	-
Obres del projecte de millora dels regs de la Comunitat de Regants. "El Progreso" de Vinebre	55.259	-
Obres del projecte modificat de l'etapa 1 de la Transformació per reg de recolzament de les Garrigues Sud	36.361	1.256.023
Obres del Projecte de revestiment amb elements prefabricats del Tros Únic Subtrós I de la sèquia del Cap. Canal de Pinyana	53.967	408.551
Obres del Projecte de revestiment amb elements prefabricats del Tros Únic Subtrós II de la sèquia del Cap. Canal de Pinyana	-	562.122
Obres del projecte de millora del reg de Móra la Nova	2.286	295.300
Algèri-Balaguer	-	135.244
Encanonament de la sèquia del Molí al T.M. de Bellvís	-	43.385
Drenatge de pluvials. Vessant Plaça Europa de Salou	-	63.139
Segarra-Garrigues	-	149.242
Projectes en Curs	274.879	447.433
Total cost físic	1.539.426	5.396.408
Cost del finançament	15.230	76.067
Total obres en curs	1.554.656	5.472.475

Nota: Els imports són en milers de pessetes
Font: Comptes anuals de REGSA

SINDICATURA DE COMPTES DE CATALUNYA - INFORME 30/96 - D

El detall de les obres i projectes acabats el 31 de desembre de 1994 i 1995 és el següent:

Obres acabades	Saldos 31/12/94	Saldos 31/12/95
Revestiment 2a sèquia principal Urgell	-	150.000
Revestiment sèquia núm. 3 Delta esquerra de l'Ebre	-	680.000
Desglossament del traçat i dimensionament del Canal Algerri-Balaguer. Tram A	579.006	579.006
Revestiment del tram final de la sèquia d'Albesa	356.403	356.403
Conducció per a reg localitzat a Sucs T.M. de Lleida-Gimenells	20.151	20.151
Traçat i dimensionament del Canal Algerri-Balaguer	119.800	119.800
Endegament de la Riera de Picabaix. Ull Roig	164.262	164.262
Embassament regulador de la sèquia B-3 de Miralcamp	69.861	69.861
Ampliació i millora del Canal Auxiliar d'Urgell	658.523	658.523
Basses de regulació del reg de la col·lectivitat núm. 13 jurisdicció de Torregrossa	63.270	63.270
Acondicionament xarxa de sèquies amb canonada de formigó a Juneda	33.890	33.890
Reposició de camins afectats pel canal Algerri-Balaguer. Trams A i enllaç	28.640	28.640
Embassament de reserva de reg i millora de la xarxa hidràulica de Torrefarrera	-	85.111
Obres del projecte de la Com. de Regants d'Alcarràs Canal d'Aragó i Catalunya. Embassament per a reg 1a fase	-	74.037
Obres del projecte de la Com. de Regants d'Alcarràs Canal d'Aragó i Catalunya. Embassament per a reg 2a fase	-	86.572
Obres del projecte d'embassament regulador de la sèquia del Cap del Canal de Pinyana	-	222.378
Obres del projecte de millora del reg de la Comunitat de Regants "El Progreso" de Vinebre	-	64.353
Canonada d'enllaç dels regs de la Comunitat de Regants del Canal de Sant Jaume. Alguaire	-	34.213
Total cost físic	2.093.806	3.490.470
Cost del finançament	-	7.988
Aportacions Generalitat aplicades	(2.035.371)	(2.923.807)
Total obres acabades	58.435	574.651

Nota: Els imports són en milers de pessetes
Font: Comptes anuals de REGSA

2.3.7. Fons propis

El moviment dels fons propis des del 31 de desembre de 1993 fins el 31 de desembre de 1995 ha estat el següent:

	Capital Social	Reserva Legal	Reserves voluntàries	Resultats exercicis anteriors	Pèrdues i Guanys	Total Fons propis
Saldos a 31/12/93	10.000	2.000	68.283	-	-	80.283
Augment de capital	490.000	-	-	-	-	490.000
Resultat de l'exercici 1994	-	-	-	-	-	-
Saldos a 31/12/94	500.000	2.000	68.283	-	-	570.283
Resultat de l'exercici 1995	-	-	-	-	1.941	1.941
Saldos a 31/12/95	500.000	2.000	68.283	-	1.941	572.224

Nota: Els imports són en milers de pessetes

Font: Comptes anuals de REGSA

a) Capital social:

Durant l'exercici 1994, la societat, fent ús de l'autorització atorgada per la Junta General d'Accionistes i de l'acord de Govern de la Generalitat de 23 de desembre de 1994, va dur a terme una ampliació de capital per un import de 490 MPTA mitjançant l'emissió de 49.000 noves accions nominatives de 10.000 pessetes de valor nominal cadascuna d'elles, subscrietes íntegrament per la Generalitat de Catalunya i desemborsades durant l'exercici 1995.

Així doncs, a 31 de desembre de 1995 el capital social està representat per 50.000 accions nominatives de 10.000 pessetes de valor nominal cadascuna totalment subscrietes i desemborsades per la Generalitat de Catalunya, únic accionista de la societat.

b) Reserva legal:

Les societats estan obligades a destinar el 10% del benefici de cada exercici a la constitució d'un fons de reserva fins que aquest arribi al 20% del capital social. Aquesta no és distribuïble als accionistes, i només podrà ser utilitzada per cobrir, en cas de no tenir altres reserves disponibles, el saldo deutor del compte de pèrdues i guanys, o per incrementar el capital social, sota certes circumstàncies.

Fins a 31 de desembre de 1993, la reserva legal estava correctament creada, en representar el 20% del capital. A partir de l'ampliació de capital efectuada en l'exercici 1994, la reserva legal s'haurà d'anar dotant fins a arribar al límit del 20%. La dotació a la reserva legal corresponent al 10% del benefici de l'exercici

1995 no queda reflectida, donat que la fiscalització és a 31 de desembre de 1995. Tot i això, hem verificat aquesta dotació en l'acta de la Junta General d'Accionistes del mes de maig de 1996, d'aprovació de comptes anuals corresponents a l'exercici 1995 i acord de distribució de resultats.

2.3.8. Ingressos a distribuir en diversos exercicis

S'inclou en aquest epígraf la part de la subvenció d'explotació que no ha estat necessari aplicar per equilibrar el compte de pèrdues i guanys.

REGSA ha rebut subvenció d'explotació en els anys 1992, 1993 i 1994, pels imports següents:

	MPTA
1992	150
1993	25
1994	42,5
Total	217,5

Font: Dades obtingudes de les liquidacions de pressupostos

D'aquest import resten 176,97 MPTA que no han estat necessari aplicar al compte de pèrdues i guanys per equilibrar-ho.

2.3.9. Creditors a llarg termini

Correspon als deutes a llarg termini amb entitats de crèdit, el detall dels quals és el següent:

	LÍMIT	DISPOSAT		TIPUS D'INTERÈS	VENCIMENTS
		1995	1994		
Préstec sindicat, 12/1994	3.000.000	2.600.000	-	MIBOR+0.35	8 anys (1)
Préstec "La Caixa", 12/1995	1.000.000	1	-	MIBOR+0.2	8 anys (2)
TOTAL	4.000.000	2.600.001	-		

(1) Reduccions trimestrals del límit per import de 333.333 milers de pessetes a partir del desembre de 1998.

(2) Reduccions trimestrals del límit per import de 200.000 milers de pessetes a partir del desembre de 2001.

Nota: Els imports són en milers de pessetes

Font: Comptes anuals de REGSA

Ambdós préstecs tenen aval de la Generalitat de Catalunya, i els seus imports coincideixen amb les xifres previstes en els PEF, quant a imports a avalar per la Generalitat de Catalunya pels anys 1994 i 1995. S'ha verificat que l'endeutament està dins dels límits autoritzats per Llei de Pressupostos. Per últim, pel que fa als interessos d'aquests préstecs, cal dir que s'inclouen com a més cost de les obres. A banda d'aquests préstecs, REGSA disposa de les següents pòlisses de crèdit:

	LÍMIT		
	Inicial	31.12.94	31.12.95
Banca Catalana	500.000(1)	409.091	318.184
La Caixa	500.000(1)	409.091	318.184

(1) Reducció anual de límit per import de 90.909.090 pessetes

Nota: Els imports són en milers de pessetes

Font: Comptes anuals de REGSA

Ambdues pòlisses estan sense disposar a 31 de desembre de 1994 i 1995, estan avalades per la Generalitat de Catalunya i vencen l'any 1999. S'ha verificat que l'endeutament està dins dels límits autoritzats per Llei de Pressupostos.

2.3.10. Creditors comercials - Acomptes rebuts

Aquest compte inclou les quantitats compromeses per la Generalitat de Catalunya, tant directament com mitjançant els beneficiaris de les obres de regatges, com a aportació a compte de les infraestructures en curs de construcció, d'acord amb el Pla Econòmic-Financer de REGSA i els convenis específics corresponents.

Aquestes quantitats poden estar pendents de cobrament (amb la corresponent contrapartida en el compte de Generalitat de Catalunya, deutora per acomptes rebuts de l'Actiu - veure epígraf 2.3.5.-) o cobrades.

El moviment és el següent:

	Directament	Beneficiaris d'obres	Total
Saldos a 31 de desembre de 1993	2.461.535	368.957	2.830.492
Acomptes rebuts	1.760.000	41.184	1.801.184
Acomptes aplicats	(1.643.985)	(391.386)	(2.035.371)
Saldos a 31 de desembre de 1994	2.577.550	18.755	2.596.305
Acomptes rebuts	1.375.000	750.495	2.125.495
Acomptes aplicats	(834.549)	(53.886)	(888.435)
Saldos a 31 de desembre de 1995	3.118.001	715.364	3.833.365

Nota: Els imports són en milers de pessetes

Font: Majors de REGSA

Els acomptes rebuts directament de la Generalitat a 31 de desembre de 1993 (2.461,54 MPTA) i els acomptes rebuts durant l'exercici 1994 (1.760 MPTA) es corresponen amb les xifres previstes en el PEF de novembre de 1994.

Com ja hem explicat en l'epígraf 2.3.6. de Deutors per construccions d'obres en curs i acabades, la xifra d'acomptes rebuts per l'exercici 1995 (1.375 MPTA) comptabilitzada per REGSA no coincideix amb la xifra prevista en el PEF. REGSA ha comptabilitzat la xifra reconeguda per la Intervenció General com obligació de l'exercici 1995 (Veure l'epígraf 2.3.6.).

Pel que fa a les xifres d'acomptes rebuts de beneficiaris d'obres, en el PEF de juny de 1995 estan inclosos els acomptes rebuts fins el 1994. Pel 1995 es preveuen 933 MPTA, mentre es comptabilitzen 750,5 MPTA, que són els que efectivament s'han meritat.

2.3.11. Administracions públiques - Aspectes fiscals

El detall dels saldos actius i passius amb les administracions públiques a 31 de desembre de 1994 i 1995 és el següent:

	31.12.94	31.12.95
<u>COMPTES D'ACTIU:</u>		
HP, deutora per IVA	7.943	41.246
HP, deutora per devolució d'impostos	16.405	7.391
Impost sobre beneficis anticipats i crèdits fiscals	4.074	8.646
Total comptes d'actiu	28.422	57.283
<u>COMPTES DE PASSIU:</u>		
HP, creditora per IVA	20.310	-
HP, creditora per IRPF	4.000	3.619
HP, creditora per IAE	-	269
HP, creditora per Impost sobre Societats	-	2.923
Organismes de Seguretat Social, creditora	2.416	2.150
Total comptes de passiu	26.726	8.961

Nota: Els imports són en milers de pessetes

Font: Comptes anuals de REGSA

S'ha obtingut la documentació referent a les declaracions dels exercicis 1994 i 1995 corresponents per IRPF, IVA, Impost sobre Societats i Seguretat Social. S'ha verificat el seu correcte càlcul i pagament dins els terminis legals, així com la raonabilitat del passiu registrat al tancament dels exercicis 1994 i 1995.

La societat té oberts a inspecció els últims cinc exercicis per tots els impostos que li són d'aplicació. Segons les disposicions legals vigents, les liquidacions d'impostos no es poden considerar definitives fins que no hagin passat el termini de prescripció de cinc anys.

2.3.12. Ingressos

El detall dels ingressos és el següent:

	31.12.94	31.12.95
Import net de la xifra de negocis:		
- Ingressos generals per obres	149.145	316.060
- Ingressos per publicacions	1.242	519
- Ingressos específics	11.931	10.688
- Ingressos per concentració parcel·lària	97.562	117.241
Total	259.880	444.508
Altres ingressos d'exploració:		
- INEM	550	-
- Subvencions d'exploració	33.103	-
Total	33.653	-

Nota: Els imports són en milers de pessetes

Font: Majors de REGSA

Els ingressos generals per obres corresponen als imports facturats als contractistes en concepte de direcció d'obra, assistència tècnica i control de qualitat. En general es factura un 6% fix sobre el preu d'adjudicació, repartit linealment al llarg de la duració prevista de l'obra. S'ha verificat la raonabilitat dels imports comptabilitzats per als exercicis 1994 i 1995.

Els ingressos per publicacions corresponen a la repercussió als contractistes del cost dels anuncis per la publicació de la licitació de les obres que se li adjudiquen.

Els ingressos per concentració parcel·lària corresponen als imports facturats al DARP en concepte d'assistència tècnica en processos de concentració parcel·lària. Aquests imports es pressuposten en el PEF i s'actualitzen cada any d'acord amb les dades actuals. S'ha verificat la coincidència dels imports facturats amb les xifres previstes en els PEF.

El detall de les subvencions d'exploració és el següent:

	1994
Aplicació subvenció d'exploració	5.939
Aplicació subvencions exercicis anteriors	27.164
Total	33.103

Nota: Els imports són en milers de pessetes

Font: Major de REGSA

Durant l'exercici 1994 es va retrocedir amb càrrec a despeses d'exercicis anteriors un import de 27,2 MPTA de la subvenció d'exploració aplicada l'exercici 1993, corresponent a les dotacions i amortitzacions practicades el 1993, que no estaven

incloses en el pressupost de l'esmentat exercici. Aquesta despesa, juntament amb el dèficit del propi exercici 1994, 5,9 MPTA, s'ha compensat amb la corresponent aplicació de subvencions per un import de 33,1 MPTA, a fi i efecte d'equilibrar els resultats de l'exercici 1994. Cal dir que la comptabilització dels 27,2 MPTA tant en despeses com en ingressos, fa que no afecti al resultat de l'exercici 1994.

2.3.13. Despeses

a) Aprovisionaments

Correspon a les despeses per treballs realitzats per altres empreses: treballs de direcció d'obres, assistència tècnica i controls de qualitat, principalment.

b) De personal

El detall és el següent:

	1994	1995
Sous i salaris	89.439	89.436
Indemnitzacions	1.695	0
Remuneracions Consell	4.950	6.015
Altres despeses socials	474	100
Seguretat social empresa	17.704	16.951
Total	114.262	112.502

Nota: Els imports són en milers de pessetes

Font: Majors de REGSA

Pel que fa als increments de salari, la Llei de pressupostos per a l'exercici 1994 indicava que els sous no havien de tenir cap variació respecte a les retribucions fixades a l'exercici 1993, a no ser que es disposés del corresponent informe favorable del Departament d'Economia i Finances. Durant l'exercici 1994 REGSA va aplicar l'increment de salari que estableia el Conveni Col·lectiu General del sector de la construcció al qual està adscrita, que era un 2,5%, ja que disposava del corresponent informe favorable del Departament d'Economia i Finances per fer-ho. Per l'exercici 1995, s'han augmentat els sous en un 3,5% sobre els sous de l'exercici 1994. Aquest percentatge està dins dels límits previstos en la corresponent Llei de pressupostos.

El nombre de treballadors, distribuït per departaments, és el següent:

	Plantilla mitja	
	1994	1995
Serveis general	1	2
Departament de gerència d'obres	7	7
Departament de promoció de regs	7	7
Departament financer i administratiu	2	2
Total	17	18

Font: Comptes anuals de REGSA

Cal recordar l'esmentat en l'epígraf 1.2.5 d'estructura organitzativa: moltes de les tasques de REGSA les efectua personal de GISA. Bàsicament, es tracta de personal del departament d'administració i finances i del departament de control d'inversions; és per això que REGSA pot assolir la seva activitat amb una plantilla molt reduïda.

c) Serveis exteriors

El detall és el següent:

	1994	1995
Arrendaments i cànon	27.456	22.185
Reparacions i conservació	3.529	4.859
Serveis professionals independents	44.745	67.241
Altres serveis	16.922	19.242
Total	92.652	113.527

Nota: Els imports són en milers de pessetes

Font: Dades dels majors de REGSA

Dintre de l'epígraf de serveis professionals independents, s'inclouen els càrrecs trimestrals entre GISA i REGSA en concepte de refacturació de costos en recursos humans i tècnics, que dedica GISA en la gestió i administració de REGSA, per un import anual de 30 MPTA (10 MPTA en l'exercici 1994). S'ha verificat l'existència d'un estudi de refacturació de les despeses de GISA a REGSA, que inclou els costos variables corresponents al personal de GISA que dona servei a REGSA, i no inclou el cost d'estructura que està format per partides que són necessàries per l'activitat de GISA, encara que no donés servei a REGSA. Considerem raonables els càlculs que suporten els imports facturats.

D) Resultats extraordinaris

El detall és el següent:

	1994	1995
Ingressos provinents de l'immobilitzat material	-	259
Total ingressos extraordinaris	-	259
Pèrdues provinents de l'immobilitzat material	(1.385)	(701)
Despeses extraordinàries	(527)	(45)
Despeses i pèrdues d'altres exercicis	(27.164)	-
Total despeses extraordinàries	(29.076)	(746)
Resultats extraordinaris	(29.076)	(487)

Nota: Els imports són en milers de pessetes

Font: Majors de REGSA

Durant l'exercici 1993 es va reconèixer en el compte de pèrdues i guanys 34,59 MPTA en concepte de subvenció a l'explotació. Aquest import era el necessari per a equilibrar el compte de pèrdues i guanys (amortitzacions i provisions incloses). Donat que el criteri d'aplicar la subvenció d'explotació a amortitzacions i provisions no s'admet en tant en quant es reben transferències de la Generalitat, durant l'exercici 1994 es retrocedeix la part de subvenció a l'explotació aplicada en l'exercici 1993 al compte de pèrdues i guanys, corresponent a amortitzacions i provisions, és a dir, 27,16 MPTA (veure l'epígraf 2.3.12.).

3. FISCALITZACIÓ PRESSUPOSTÀRIA

Els pressupostos de REGSA corresponents als exercicis 1994 i 1995 i aprovats per la Llei de Pressupostos de la Generalitat de Catalunya preveïen uns ingressos i despeses d'explotació de 372,52 MPTA i 545,6 MPTA, respectivament; pel que fa al pressupost de capital, els recursos i dotacions previstes van ser de 6.606 MPTA i 8.988 MPTA.

Cal recordar el que hem assenyalat a l'epígraf 1.2.6.2. referit al PEF: aquest document substitueix al PAIF i al pressupost d'inversió i és on apareixen amb detall les operacions financeres i d'inversió a realitzar amb caràcter plurianual. Tot i això, REGSA liquida de manera independent, el pressupost de capital.

A continuació es presenta la liquidació pressupostària de REGSA corresponent als exercicis 1994 i 1995.

SINDICATURA DE COMPTES DE CATALUNYA - INFORME 30/96 - D

3.1. LIQUIDACIÓ PRESSUPOSTÀRIA DELS EXERCICIS 1994 I 1995.

LIQUIDACIÓ DELS PRESSUPOSTOS D'EXPLOTACIÓ DELS EXERCICIS 1994 I 1995.

RESUM PRESSUPOST D'EXPLOTACIÓ

	1994		1995			
	Pressupost inicial	Realitat	Pressupost inicial	Reclassific.	Pressupost reclassificat	Realitat
Estat d'ingressos						
CAPÍTOL 3. INGRESSOS PROPIS	325.000	259.880	530.600	0	530.600	444.508
ARTICLE 30. VENDES I PREST. DE SERVEIS	325.000	259.880	530.600	0	530.600	444.508
Prestació de serveis a tercers	325.000	259.880	448.000	0	448.000	327.267
Altres vendes	0	0	82.600	0	82.600	117.241
CAPÍTOL 4. SUBV. CORRENTS REB. PER L'EMPRESA	42.500	33.653	0	0	0	0
ARTICLE 45 DE LA GENERALITAT DE CATALUNYA	42.500	33.103	0	0	0	0
De la Generalitat de Catalunya	42.500	33.103	0	0	0	0
ARTICLE 42. DE LA SEGURETAT SOCIAL	0	550	0	0	0	0
Altres subvencions	0	550	0	0	0	0
CAPÍTOL 5. INGRESSOS PATRIMONIALS	5.025	25.226	15.000	0	15.000	6.579
ARTICLE 53. ALTRES INGRESSOS FINANCERS	6.000	25.226	15.000	0	15.000	6.579
Altres ingressos financers	6.000	25.226	15.000	0	15.000	6.579
ARTICLE 55. RESULTAT DE L'ACTIVITAT	(975)	0	0	0	0	0
Resultat de l'activitat ordinària	(975)	(29.075)	0	0	0	0
Resultat de l'activitat extraordinària	0	29.075	0	0	0	0
TOTAL	372.525	318.759	545.600	0	545.600	451.087
Estat de despeses						
CAPÍTOL 1. REMUNERACIONS DEL PERSONAL	201.000	114.262	127.000	0	127.000	112.502
ARTICLE 10. SOUS I SALARIS	164.000	91.134	90.000	6.015	96.015	95.451
Sous i salaris	164.000	91.134	90.000	6.015	96.015	95.451
ARTICLE 11. ASSEGURANCES I PREST. SOCIALS	36.000	17.704	20.000	0	20.000	16.951
Seguretat social a càrrec de l'empresa	36.000	17.704	20.000	0	20.000	16.951
ARTICLE 12. ALTRES DESPESES SOCIALS	1.000	5.424	17.000	(6.015)	10.985	100
Altres despeses socials	1.000	5.424	17.000	(6.015)	10.985	100
CAPÍTOL 2. DESPESES DE BÉNS CORRENTS I SERVEIS	124.725	155.809	368.600	0	368.600	305.544
ARTICLE 20. COMPRES I APROVISIONAMENTS	44.000	61.929	209.600	0	209.600	188.318
Treballs realitzats per altres empreses	44.000	61.929	209.600	0	209.600	188.318
ARTICLE 21. SERVEIS EXTERIORS	79.200	92.652	148.000	0	148.000	113.527
Lloguers	29.000	27.456	25.000	0	25.000	22.185
Conservació i reparació	4.000	3.529	3.500	0	3.500	4.859
Serveis de professionals independents	26.000	44.745	82.500	0	82.500	67.241
Primes d'assegurances	1.500	356	4.000	0	4.000	1.077
Publicitat, propaganda i relacions públiques	4.000	2.744	6.000	0	6.000	2.715
Subministraments	3.000	1.586	4.000	0	4.000	2.165
Comunicacions	1.700	3.630	8.000	0	8.000	4.293
Altres despeses diverses	10.000	8.606	15.000	0	15.000	8.992
ARTICLE 22. TRIBUTS	1.525	1.228	11.000	0	11.000	3.699
Tributs	1.525	1.228	3.000	0	3.000	3.699
Impost de societats	0	0	8.000	0	8.000	0
CAPÍTOL 3. DESPESES FINANCERES	40.000	9.087	15.000	0	15.000	6.392
ARTICLE 31. DEUTE A CURT TERMINI	40.000	9.087	15.000	0	15.000	6.392
Despeses financeres a curt termini	0	0	15.000	0	15.000	6.392
Interessos	40.000	9.087	0	0	0	0
CAPÍTOL 5. AMORTITZACIONS	6.800	10.526	35.000	0	35.000	26.162
ARTICLE 50. AMORTIZ. DE L'IMMOBILIT. IMMATERIAL	800	2.544	15.000	0	15.000	11.925
Amortitzacions immobilitzat immaterial	800	2.544	15.000	0	15.000	11.925
ARTICLE 51. AMORTIZ. DE L'IMMOBILIT. MATERIAL	6.000	7.982	10.000	0	10.000	12.296
Amortitzacions immobilitzat material	6.000	7.982	10.000	0	10.000	12.296
<i>Amortitzacions de maquinària, instal·lacions i utilitatge</i>	<i>1.700</i>	<i>1.439</i>				
<i>Amortitzacions de mobiliari</i>	<i>0</i>	<i>1.385</i>				
<i>Amortitzacions de material de transport</i>	<i>1.400</i>	<i>1.912</i>				
<i>Amortitzacions d'equips de procés de dades</i>	<i>2.900</i>	<i>3.246</i>				
ARTICLE 54. SUPERÀVIT D'EXPLOTACIÓ	0	0	10.000	0	10.000	1.941
Superàvit d'exploració	0	0	10.000	0	10.000	1.941
CAPÍTOL 6. RESULTAT EXTRAORDINARI	0	29.075	0	0	0	487
Resultats extraordinaris	0	29.075	0	0	0	487
Altres despeses diverses	0	1.912				
Despeses i pèrdues d'altres exercicis	0	27.163				
TOTAL	372.525	318.759	545.600	0	545.600	451.087

Nota: Els imports són en milers de pessetes

SINDICATURA DE COMPTES DE CATALUNYA - INFORME 30/96 - D

LIQUIDACIÓ DELS PRESSUPOSTOS D'INVERSIONS DE 1994 I 1995

RESUM PRESSUPOST DE CAPITAL	1994		1995	
	Pressupost inicial	Realitat	Pressupost inicial	Realitat
Recursos				
CAPÍTOL 5. INGRESSOS PATRIMONIALS	7.775	11.911	35.000	26.862
ARTICLE 56. RECURSOS GENERATS PER LES OPERAC.	7.775	11.911	35.000	26.862
Recursos generats per les operacions	7.775	11.911	35.000	26.862
CAPÍTOL 6. ALIENACIÓ D'INVERSIONS REALS	0	450	0	2.513
ARTICLE 65. ALIENACIÓ D'EQUIPS PROCÉS DE DADES	0	450		
Alienació d'equips procés de dades	0	450		
CAPÍTOL 7. SUBVENCIIONS PENDENTS D'APLICACIÓ	0	86.561	0	0
ARTICLE 70. DE LA GENERALITAT	0	86.561	0	0
De la Generalitat	0	86.561	0	0
CAPÍTOL 8. VARIACIÓ ACTIUS FINANCERS	2.928.225	1.801.184	7.953.000	2.972.014
ARTICLE 83. APORTACIONS AL FONS PATRIMONIAL	2.897.000	1.801.184	4.894.000	2.125.495
De la Generalitat de Catalunya (directes)	2.350.000	1.760.000	4.227.500	1.375.000
<i>De la Direcció General d'Obres Hidràuliques</i>	<i>1.750.000</i>	<i>1.260.000</i>		
<i>Del Departament d'Agricultura, Ramaderia i Pesca</i>	<i>600.000</i>	<i>500.000</i>		
D'altres empreses i ens públics	547.000	41.184		
Indirectes	0	0	666.500	750.495
ARTICLE 86. VARIACIÓ DEL CAPITAL CIRCULANT	0	0	3.059.000	846.519
Variació del capital circulant	0	0	3.059.000	846.519
ARTICLE 87. ROMANENTS EXERCICIS ANTERIORS	31.225	0	0	0
Romanents exercicis anteriors	31.225	0	0	0
CAPÍTOL 9. VARIACIÓ DE PASSIUS FINANCERS	3.670.000	490.000	1.000.000	2.600.001
ARTICLE 90. PRÉST. REB. I QUALS. TIPUS DEUTE LL/T	3.670.000	0	1.000.000	2.600.001
Fora del sector públic	3.000.000	0	0	0
Crèdit concedit pendent de disposar	670.000	0	0	0
Préstecs rebuts i qualsevol tipus de deute a llarg termini	0	0	1.000.000	1
Préstecs rebuts d'operacions formalitzades l'any '94	0	0	0	2.600.000
ARTICLE 92. AMPLIACIONS DE CAPITAL	0	490.000	0	0
Ampliacions de capital	0	490.000	0	0
TOTAL	6.606.000	2.390.106	8.988.000	5.601.391
Dotacions				
CAPÍTOL 6. INVERSIONS REALS	6.406.000	837.629	8.988.000	5.601.391
ARTICLE 62. INVERS. MAQUINÀRIA, INST. I UTILLATGE	10.000	26.960	75.000	278.920
Inversions en maquinària, instal·lacions i utillatge	10.000	26.960	75.000	278.920
ARTICLE 63. INVERSIONS EN MATERIAL DE TRANSPORT	10.000	1.827	0	0
Inversions en material de transport	10.000	1.827	0	0
ARTICLE 64. INVERSIONS EN MOBILIARI I ESTRIS	10.000	16.699	0	0
Inversions en mobiliari i estris	10.000	16.699	0	0
ARTICLE 65. INVERSIONS EQUIPS PROCÉS DE DADES	4.000	8.453	0	0
Inversions equips procés de dades	4.000	8.453	0	0
ARTICLE 66. ACT. I INV. DESTINADES A L'ÚS GENERAL	6.367.000	752.070	8.913.000	5.322.471
Actuacions i inversions destinades a l'ús general	6.367.000	752.070	0	0
Per construcció d'obres	0	0	8.550.000	5.253.646
Per despeses financeres	0	0	363.000	68.825
ARTICLE 68. INVERSIONS EN IMMOBILITZ. IMMATERIAL	5.000	31.620	0	0
Aplicacions informàtiques	5.000	31.620	0	0
CAPÍTOL 8. VARIACIÓ D'ACTIUS FINANCERS	0	1.468.752	0	0
ARTICLE 82. CONST. DIPÒSITS I FIANCES LLARG TERM.	0	25	0	0
Constitució de dipòsits i fiances a llarg termini	0	25	0	0
ARTICLE 85. VARIACIÓ DEL CAPITAL CIRCULANT	0	1.468.727	0	0
Capital circulant	0	1.468.727	0	0
CAPÍTOL 9. VARIACIÓ DE PASSIUS FINANCERS	200.000	83.725	0	0
ARTICLE 91. AMORT. PRÉST. I BESTRETES LLARG TERM.	200.000	83.725	0	0
Fora del sector públic	200.000	83.725	0	0
TOTAL	6.606.000	2.390.106	8.988.000	5.601.391

Nota: Els imports són en milers de pessetes

3.2. GRAU DE COMPLIMENT I ANÀLISI DE DESVIACIONS DELS PRESSUPOSTOS

Pel que fa al pressupost d'exploració de l'exercici 1994, el grau d'execució ha estat del 85,57% mentre que pel pressupost d'exploració de l'exercici 1995, ha estat del 82,68%.

En el pressupost d'inversions el grau de compliment ha estat del 36,18% pel que fa al pressupost de l'exercici 1994 i del 62,32% pel que fa al pressupost de l'exercici 1995.

3.2.1. Pressupost d'exploració i de capital de l'exercici 1994

Els pressupostos de l'exercici 1994 van ser elaborats per l'equip directiu anterior de REGSA, però la seva liquidació ha estat realitzada pel nou equip. És per això que es fa difícil fer un seguiment de les desviacions entre les xifres pressupostades (per l'equip anterior) i les liquidades que corresponen al segon període, donat que el nou equip no pot donar raó dels imports pressupostats.

3.2.2. Pressupost d'exploració de l'exercici 1995

Cal dir que l'exercici 1995 és el primer exercici en què REGSA no rep subvencions de la Generalitat, i per tant, s'autofinança.

a) Ingressos propis: com ja hem explicat abans, els ingressos propis varien en funció de l'obra contractada, en ser la facturació per vendes un 6% sobre l'import d'adjudicació d'una obra. El retard en la contractació de certes obres fa que disminueixi la xifra de vendes respecte de la pressupostada. De totes maneres, cal recordar l'increment interanual d'aquesta partida, és a dir, gairebé un 170% de l'exercici 1995 respecte de l'exercici 1994.

b) Ingressos patrimonials: correspon a ingressos financers, els quals varien en funció de les disponibilitats de tresoreria. Al no haver disposat de tot l'import compromès per la Generalitat de Catalunya segons el PEF, els ingressos financers han estat baixos.

c) Despeses de béns corrents i serveis: s'observa una disminució en la xifra real respecte de la pressupostada, que varia en relació directa a la variació de la xifra de vendes.

d) Amortitzacions: REGSA inclou les amortitzacions, la qual cosa és correcta donat que, en no rebre subvencions de capital, ha d'autofinançar les seves inversions.

3.2.3. Pressupost d'inversió de l'exercici 1995

a) Aportacions al fons patrimonial: Segons l'últim PEF aprovat, la xifra d'aportacions al fons patrimonial a rebre de la Generalitat, era de 4.227'5 MPTA. A 31 de desembre de 1995, aquest import no s'havia cobrat. La Intervenció General reconeix com a obligacions pendents de pagament a 31 de desembre de 1995, 1.375 MPTA, que és la xifra liquidada per REGSA.

Pel que fa a les aportacions al fons patrimonial indirectes, és a dir, provinents dels beneficiaris de les obres, la xifra pressupostada era de 666,5 MPTA, mentre que la xifra liquidada és de 750,5 MPTA, que és la xifra efectivament facturada als beneficiaris. La diferència s'explica perquè aquesta facturació als beneficiaris varia d'acord amb el volum de certificacions.

b) Variació del capital circulant: correspon a la disminució del capital circulant, de l'any 1994 a l'any 1995. Aquesta disminució s'ha utilitzat per a finançament de les inversions en obres.

c) Variació de passius financers: Correspon a l'augment de disposició de crèdits d'un any a l'altre.

d) Les inversions reals han estat de 5.601,39 MPTA, mentre la xifra pressupostada era de 8.988 MPTA. La diferència es deu bàsicament a les actuacions destinades a l'ús general, es a dir, les obres executades per REGSA per compte de la Generalitat i que no passen a formar part del patrimoni de REGSA. L'import que es pressuposta correspon amb la xifra d'obres a executar segons l'últim PEF aprovat, actualitzada amb els nous encàrrecs. La raó principal de la diferència entre la xifra pressupostada i la xifra liquidada és el retard per causes alienes a l'empresa en l'aprovació de l'inici de certes actuacions encarregades a REGSA.

Pel que fa a les inversions en maquinària, instal·lacions i utilitatge incloses dintre del capítol d'inversions reals, cal dir que s'havien pressupostat 75 MPTA mentre que liquiden 278,9 MPTA. La diferència es deu principalment a la compra dels despatxos on REGSA té el seu domicili social, per 259,08 MPTA.

Tot i tractar-se d'inversions en terrenys i construccions, s'ha liquidat en l'article 62, corresponent a maquinària, instal·lacions i utilitatge.

3.2.4 Conciliació amb el compte d'exploració per a l'exercici 1995

REGSA inclou en la liquidació del pressupost d'exploració totes les partides del compte d'exploració, incloent el resultat de l'exercici, coincidint el saldo pressupostari amb el resultat de l'exercici, és a dir, 1'94 MPTA de benefici, per la qual cosa no s'han de conciliar.

4. FISCALITZACIÓ DE LA LEGALITAT

4.1. CONTRACTACIÓ

4.1.1. Procediments emprats per REGSA

Com a societat mercantil amb participació majoritària de l'Administració, REGSA ha d'ajustar la seva activitat contractual als principis de publicitat i concurrència.

El conveni signat entre REGSA i la Generalitat de Catalunya regula detalladament els criteris generals d'actuació en el procediment de contractació, dels que cal destacar el respecte als principis de publicitat i concurrència:

- La publicació dels anuncis de licitació s'haurà de fer en el BOE, DOGC i DOCE.
- Les licitacions estaran obertes a totes les empreses que compleixin les condicions per a licitar.
- Els ajuts tècnics per a l'elaboració d'estudis, projectes, direcció i control d'obres i d'altres, podran contractar-se directament amb tercers, sempre que els treballs es facin sota la direcció de REGSA, a través de personal propi degudament qualificat.
- Amb l'aprovació prèvia del Conseller de Política Territorial i Obres Públiques, o del Conseller d'Agricultura, Ramaderia i Pesca, es poden realitzar adjudicacions directes pels mateixos motius i amb les mateixes condicions que imposen les normes de contractació de la Generalitat de Catalunya.

Aquests principis es recullen i desenvolupen quant a l'aplicació pràctica en el manual de procediments intern elaborat per la Societat. Cal dir que la normativa interna de REGSA quant als procediments de contractació dóna compliment a la normativa legal de contractació, tant a l'antiga Llei com a la nova Llei 13/1995, de 18 de maig, de contractes de les administracions públiques.

El procediment de contractació varia segons es tracti de:

- a) Obres
- b) Serveis relacionats amb les obres (redacció de projectes, direcció d'obres, redacció de projectes, assistències tècniques diverses, etc.)
- c) Altres serveis no relacionats amb obres.

- a) Contractació d'obres: La contractació es fa sempre a través del procediment obert, tenint en compte els criteris generals d'actuació definits en el Conveni entre REGSA i la Generalitat de Catalunya.

Excepcionalment, tractant-se d'un modificat, s'adjudica al mateix contractista que executa l'obra principal.

Quan es tracta d'algun complementari de petit import el que es fa és demanar, com a mínim, tres ofertes. L'adjudicació la fa el Consell d'Administració.

- b) Contractació de serveis relacionats amb les obres:

Els procediments de contractació interns varien segons es tracti del període d'aplicació de l'antiga Llei de contractació o de la nova.

Procediments amb l'antiga Llei vigent:

- Serveis d'import superior a 25 MPTA: S'utilitza el procediment d'adjudicació per concurs. Es conviden sempre entre 10 i 18 empreses; per tant, no hi ha publicació però sí concurrència d'ofertes.

El servei l'adjudica el Consell d'Administració un cop analitzades les ofertes rebudes.

- Serveis d'import inferior a 25 MPTA: Procediment negociat, amb sol·licitud de 3 ofertes com a mínim, pel Director General de REGSA, i ratificació per part del Consell d'Administració.

Procediments a partir de la vigència de la nova Llei:

La contractació de serveis relacionats amb les obres es fa a través del procediment obert, tenint en compte els criteris generals d'actuació definits en el Conveni entre REGSA i la Generalitat de Catalunya.

Amb l'aprovació prèvia de la direcció general del departament corresponent, es poden realitzar adjudicacions directes pels mateixos motius i amb les mateixes condicions que imposen les normes de contractació de la Generalitat de Catalunya.

El director general de REGSA pot adjudicar contractes de petit import, sempre i quan existeixin un mínim de tres ofertes. L'adjudicació la ratifica el Consell d'Administració.

c) Adquisició d'aprovisionaments i serveis sense formalització contractual: Es demanen sempre, com a mínim, tres ofertes a proveïdors diferents.

4.1.2. Anàlisi del procediment

Per tal de verificar el procediment de contractació seguit per REGSA, s'ha revisat:

- a) L'adjudicació de contractes d'execució d'obres.
- b) L'adjudicació de contractes d'assistència tècnica i altres serveis relacionats amb les obres.
- c) L'adquisició d'aprovisionaments i serveis sense formalització contractual.

a) Contractes d'execució d'obres:

Per totes les obres, complementaris d'obres i modificats d'obres adjudicats en els exercicis 1994 i 1995 s'ha verificat:

- 1.- L'existència de l'Acord del Consell Executiu encarregant l'obra.
- 2.- L'aprovació de l'inici de la licitació per part del Consell d'Administració de REGSA.
- 3.- La publicació de la convocatòria del concurs en el DOCE, BOE i DOGC.
- 4.- La presentació de totes les pliques per part de les empreses constructores concurrents a la licitació.
- 5.- L'existència d'informes tècnics i financers sobre les propostes presentades sobre una base homogeneïtzada.
- 6.- La proposta de la Mesa de contractació.
- 7.- L'adjudicació per part del Consell d'Administració de REGSA.
- 8.- El contracte signat per ambdues parts.
- 9.- La formalització i aportació del avals corresponents.

De la revisió efectuada podem concloure que en el procediment emprat per REGSA en l'adjudicació dels contractes d'obra es segueixen tots els requisits establerts en el Conveni i en el manual de procediments intern, que es compleixen els principis de publicitat i concurrència d'ofertes i que els informes previs a la proposta d'adjudicació aporten una informació clara i concisa sobre les ofertes presentades i permeten, per tant, atribuir l'adjudicació.

Així mateix, estimem que els contractes signats per REGSA contenen les clàusules necessàries que salvaguarden en tot moment l'actuació de l'empresa.

Hem revisat un 91% dels contractes adjudicats en els exercicis 1994 i 1995, en concret, un 97% dels contractes adjudicats l'exercici 1994 i un 72% dels contractes adjudicats l'exercici 1995.

A continuació, presentem un quadre amb les dades més significatives de les adjudicacions d'obres revisades:

ADJUDICACIONS D'OBRES. ANYS 1994 I 1995

ANY	TIP	CLAU	DESCRIPCIÓ	ENCÀRREC			ADJUDICACIÓ			CONTRACTE	
				TE	DATA	IMPORT	DATA	CONTRACTISTA	PROCEDIMENT	DATA	IMPORT
1994	P	UV-93004	Revest. Canals 2. Bell-lloc	E	31/12/93	21.000.000	14/02/1994	OCF Construcciones, S.A.	N	16/02/94	20.318.000
1994	P	ER-94003	Millora de reg Móra la Nova	E	19/04/94	298.000.000	22/09/1994	Construcción y gestion de servicios S.A.	O	04/11/94	254.232.858
1994	P	VB-92019.1	Embassament Alcarràs Fase I	E	28/12/92	146.852.180	22/09/1994	Sorigué, S.A. Empresa Constructora	O	21/10/94	73.346.234
1994	P	VB-92019.2	Embassament Alcarràs Fase II	E	* (Encarregat Conjuntament)		22/12/1994	Fomento de C. y C., S.A.	O	17/01/95	83.803.342
1994	P	PB-94002	Embass Regul Sèquia Canal Pinyana	E	31/12/93	275.000.000	23/06/1994	Fomento de C. y C., S.A.	O	25/07/94	209.950.917
1994	P	PV-93003	Revest. i Modern. Cap Pinyana Subtròs I	E	31/12/93	710.987.009	23/06/1994	Fomento de C. y C., S.A.	O	25/07/94	521.138.043
1994	P	UV-93001	Amplia/millora Canal aux.Urgell Fase II	E	03/12/93	2.885.263.229	24/02/1994	Comsa, S.A.	O	21/04/94	1.519.844.772
1994	P	ER-93002	Millora regs 1ªfase "El Progreso" Vinebre	E	29/12/93	45.056.654	27/05/1994	Constructora Calaf	N	13/07/94	53.500.000
1994	P	ER-94001	Reg Recolzament Garrigues Sud	E	14/01/94	2.438.717.899	27/05/1994	Entrecanales y Tavora, S.A.	O	13/07/94	1.798.045.279
1994	P	PV-94004	Rev. Ele. Pref. Sub I Sèq. Cap Pinyana	E	19/04/94	683.000.000	27/10/1994	Fomento de C. y C., S.A.	O	01/12/94	514.290.150
1994	P	PV-94005	Rev. Ele. Pref. Sub II Sèq. Cap Pinyana	E	19/04/94	1.027.000.000	27/10/1994	Fomento de C. y C., S.A.	O	23/12/94	769.412.200
1994	P	VV-94013	Revest. Torres de Segre	E	31/12/93	295.000.000	29/07/1994	Construcciones Lain S.A.	O	05/10/94	260.834.507
Total verificat 1994										6.078.716.302	
TOTAL 1994										6.288.319.173	
% Verificat										97%	
1995	P	VT-95001	Canonada d'Enllaç Sant Jaume	E	25/01/95	40.000.000	28/04/1995	Constructora Calaf	N	09/06/95	34.865.000
1995	P	ER-94020	Millora Reg Mora d'Ebre	E	16/11/94	60.000.000	29/09/1995	Constructora Calaf	O	15/11/95	53.958.186
1995	P	XT-9500	Drenatge fluvials Plaça Europa	E	03/04/95	710.000.000	29/09/1995	Agroman Empresa Constructora, S.A.	O	16/10/95	551.561.122
1995	P	AP-94021	Projecte Obra Conc. Parc. Algerri	A	28/04/94	290.019.234	30/06/1995	Sorigué, S.A. Empresa Constructora	O	27/07/95	269.218.368
1995	P	UT-93005	Nou Traçat Mina 4 Borges Blanques	E	31/12/93	75.000.000	30/06/1995	Constructora Calaf	O	27/07/95	82.769.768
1995	P	UT-95002	Encanonament Sèquia Molí Bellvis	E	25/01/95	180.000.000	30/06/1995	Rubau-Tarrés	O	27/10/95	155.020.328
1995	P	OB-92013-C1	Embassament Torrefarrera	E	09/03/95	8.398.224	31/03/1995	URA' RIEGO	N	11/05/95	7.852.320
Total P										1.155.245.092	
1995	M	ER-94003-M1 M1	Millora Regs Móra la Nova	A	30/10/95	41.312.756	24/11/1995	Construcción y gestion de servicios S.A.	N	27/11/95	41.312.756
1995	M	PB-94002-M1 M1	Embass Regul Sèquia Canal Pinyana	A	02/11/95	10.427.614	24/11/1995	Fomento de C. y C., S.A.	N	27/11/95	10.427.614
1995	M	VT-95001-M1 M1	Canonada Enllaç Sant Jaume	A	02/11/95	-307.054	24/11/1995	Constructora Calaf	N	27/11/95	-307.054
1995	M	PV-93003-M1 M1	Revest. Modern. Pinyana SubTros1	A	30/01/95	55.207.990	28/02/1995	Fomento de C. y C., S.A.	N	28/04/95	50.676.354
1995	M	VV-94013-M1 M1	Revest. Torres Segre	A	15/02/95	50.890.681	28/02/1995	Construcciones Lain S.A.	N	30/03/95	50.890.681
Total M										153.000.351	
1995	C	ER-93002-C1	Obra Compl. "El Progreso" de Vinebre	A	10/04/95	8.398.397	28/04/1995	Constructora Calaf	N	28/04/95	8.314.947
Total C										8.314.947	
Total verificat 1995										1.316.560.390	
TOTAL 1995										1.839.084.004	
% Verificat										72%	
Total verificat 1994 + 1995										7.395.276.692	
TOTAL 1994 + 1995										8.127.403.177	
% Verificat										91%	

NOTA: Els imports són en milers de pessetes
FONT: Expedients de contractació

P: Contracte d'obra principal
M: Contracte modificat d'obra principal
C: Contracte complementari
E: Existeix encàrrec específic
A: Existeix encàrrec global de l'actuació
N: Procediment negociat
O: Procediment obert

b) Contractes d'assistències tècniques de les obres.

En aquest epígraf s'inclouen diversos serveis directament relacionats amb obres o concentracions parcel·làries, com són la redacció del projecte de l'obra, les direccions d'obra, els projectes i els acords de concentració parcel·lària i altres.

En tots els casos s'ha verificat:

- . La utilització del procediment de contractació correcta.
- . L'adjudicació per part del Consell d'Administració o la ratificació de l'elecció efectuada pel Director General.
- . La concurrència d'ofertes.
- . El contracte signat per ambdues parts.

Pels serveis d'importos superiors a 25 MPTA s'ha verificat, a més a més:

- . L'aprovació de l'inici de la convocatòria del procediment d'adjudicació per part del Consell d'Administració de REGSA.
- . L'existència d'informes tècnics i financers sobre les propostes presentades sobre una base homogeneïtzada.
- . La proposta de la Mesa de Contractació pels serveis superiors a 25 MPTA.

Hem revisat un 79% dels contractes adjudicats en els exercicis 1994 i 1995, en concret, un 84% dels contractes adjudicats l'exercici 1994 i un 76% dels contractes adjudicats l'exercici 1995.

A continuació, presentem un quadre amb les dades més significatives dels projectes, direccions d'obra i estudis diversos revisats:

SINDICATURA DE COMPTES DE CATALUNYA - INFORME 30/96 - D

PROJECTES

ANY	DESCRIPCIÓ	DATA		CONTRACTE			PROCEDIMENT
		ADJUDICACIÓ	DATA	IMPORT	TERMINI		
1994	PC REV. ULTIM TRAM MIG PINYANA	29/04/94	7/06/94	4.989.800	07/12/94	N	
1994	PC REV. ELE.P. MIG PINYANA	29/04/94	7/06/94	14.200.800	07/10/94	N	
1994	PC ACOND. L'ULLAL DE LA RATERA	29/04/94	9/06/94	8.980.000	09/12/94	N	
1994	PC BASSA REGULADORA PINYANA	29/04/94	8/06/94	5.261.163	08/10/94	N	
1994	PC REVESTIMENT BRAÇAL ALGUAIRE	29/04/94	9/06/94	5.960.000	09/12/94	N	
1994	PC XARXA REG SECTOR A ALG.-BAL	23/06/94	5/07/94	6.950.000	31/10/94	N	
1994	AVANTPROJ REGADIU TORRES SEGRE	25/11/94	9/12/94	4.765.217	09/03/95	N	
1994	PC TALLADA, ULLA, TORRO. SEC C	25/11/94	23/12/94	5.900.000	16/06/95	N	
1994	PC REV.ELE.P ULTIM TR. CAP PIN	29/04/94	7/06/94	5.641.280	07/10/94	N	
1994	PC REV.TR. FINAL MAJOR PINYANA	29/04/94	9/06/94	6.325.000	09/12/94	N	
1994	PR 0 C.A. URGELL 30-56 FASE 2	29/04/94	29/06/94	11.275.250	29/08/94	N	
1994	PT CANAL ALGERRI-BALAGUER. B	27/05/94	29/06/94	12.670.740	29/10/94	N	
1994	AVANTPROJ. SEGARRA-GARRIGUES	27/10/94	1/12/94	85.228.000	01/08/95	N	
TOTAL PROJECTES				178.147.250			
1994	AT. DO. URGELL I SEGRE	22/09/94	5/10/94	27.915.000	31/05/96	N	
TOTAL ALTRES				27.915.000			
1994	DB GARRI SUD/VINEBRE/M.LA NOVA	27/05/94	30/06/94	52.084.872	30/08/95	N	
1994	DB CONJ. EMBA.I REV. PINYANA	29/07/94	1/08/94	16.560.000	31/08/95	N	
1994	DB ALCARRAS FASE I	22/09/94	20/09/94	3.478.261	06/04/95	N	
1994	DB ALCARRÀS FASE II	22/12/94	17/01/95	3.480.000	17/05/95	N	
TOTAL DIRECCIONS D'OBRA				75.603.133			
TOTAL VERIFICAT 1994				281.665.383			
TOTAL 1994				335.012.586			
% VERIFICAT				84%			
1995	PC ENCANONAMENT BELLMUNT	31/03/95	28/04/95	8.490.650	28/08/95	N	
1995	PC BAIX FRANCOLI-I FASE	28/04/95	11/05/95	17.576.300	11/01/96	N	
1995	PC REGULACIO CANALS URGELL	26/05/95	21/06/95	96.628.000	03/07/96	N	
1995	PC PROJECTE DE REG TERRA ALTA	29/09/95	30/10/95	86.751.000	15/07/96	O	
1995	PR M-1 XAR REG SECTOR A AL/BAL	29/09/95	2/10/95	38.793.103	02/11/95	N	
1995	PR M-1 PROJ.ELE.PREF.CAN.PINYA	24/11/95	1/12/95	1.715.518	01/01/96	N	
TOTAL PROJECTES				249.954.571			
1995	EV SOLS SEGARRA-GARRIGUES	31/03/95	28/04/95	217.026.250	15/12/95	N	
TOTAL ESTUDIS				217.026.250			
1995	AT D.O.BELLVIS I LA MINA 4	24/11/95	27/11/95	26.915.000	27/06/96	N	
1995	PC OBRES CP TM D'ALGERRI (*)	26/05/95	30/03/95	3.150.000	14/04/95	N	
TOTAL ALTRES				30.065.000			
1995	CP PROJECTE I ACORD ALBESA	31/03/95	26/04/95	11.752.440	29/03/96	N	
1995	CP PROJECTE I ACORD FARFANYA	27/10/95	15/03/96	11.206.897	11/06/97	O	
1995	CP PROJECTE I ACORD ALGUAIRE	27/10/95	28/03/96	12.500.000	28/06/97	O	
TOTAL CONCENTRACIÓ				35.459.337			
1995	DB DRENATGE PLAÇA EUROPA SALOU	30/06/95	15/09/95	19.554.144	31/07/96	N	
1995	DB. CONJUNTA 4 OBRES 30/6/95	30/06/95	1/08/95	35.332.500	31/08/96	N	
TOTAL DIRECCIONS D'OBRA				54.886.644			
TOTAL VERIFICAT 1995				587.391.802			
TOTAL 1995				769.856.028			
% VERIFICAT				76%			
TOTAL VERIFICAT 1994 + 1995				869.057.185			
TOTAL 1994 + 1995				1.104.868.614			
% VERIFICAT				79%			

NOTA: Els imports són en pessetes
 FONT: Expedients de contractació

O: Procediment Obert
 N: Procediment Negociat
 (*): Data Ratificació pel Consell

c) Adquisició d'aprovisionaments i serveis sense formalització contractual.

S'inclouen les compres de béns immobles (mobiliari, software, etc.), material d'oficina i fungible, i la contractació de serveis no relacionats amb les obres.

El procediment que fa servir REGSA és la sol·licitud de preus a tres proveïdors com a mínim. Per les comandes de material d'oficina i fungible, la Societat té un programa informàtic (SACO) que facilita la comparació de preus i prepara les comandes seguint el criteri de preu més baix.

Hem assistit a la preparació d'una comanda de material divers, verificant que cada producte s'assignava al proveïdor que oferia el preu més baix.

5. FISCALITZACIÓ DE LA GESTIÓ

En aquest capítol s'analitza i s'avalua el sistema organitzatiu general de REGSA, així com la seva concreció específica en les activitats principals de la Societat, que són les següents:

- Gestió de les obres d'infraestructura de regatges
- Assistència tècnica als procediments de concentració parcel·lària

Els aspectes analitzats han estat:

- 5.1. Anàlisi de l'objecte social i de l'activitat
- 5.2. Finançament de les activitats
- 5.3. Organització general i control intern
- 5.4. Control de les obres
- 5.5. Control de l'assistència tècnica en procediments de concentració parcel·lària
- 5.6. Anàlisi dels resultats de l'activitat de REGSA: Grau de compliment del PEF

5.1. ANÀLISI DE L'OBJECTE SOCIAL I DE L'ACTIVITAT DE REGSA

Des del 29 de desembre de 1993, l'objecte social de REGSA és la realització de les actuacions de promoció i execució de regs d'iniciativa o amb participació de la Generalitat de Catalunya, tant pel que fa a la construcció de canals i sèquies principals com a les obres de conducció secundària dins de cada zona regable i la prestació directa o indirecta del servei.

La realització d'aquestes obres és per compte de la Generalitat de Catalunya.

Cal recordar que el Conveni delimita també les activitats de REGSA en què es plasma el seu objecte social.

REGSA realitza dos tipus d'activitat clarament diferenciats:

- . Realització d'obres d'infraestructura de regatge
- . Assistència tècnica als procediments de concentració parcel·lària

L'estructura organitzativa de REGSA preveu aquesta diferenciació de l'activitat. Per una banda, de la realització de les obres de regs se n'encarrega el departament de control d'inversions i la gerència d'obres; per l'altra, de l'assistència tècnica al procediment de concentració parcel·lària se n'encarrega el departament de promoció de regadius.

Com ja hem explicat a l'epígraf 1.2.5. d'estructura organitzativa, el control d'inversions el porta directament personal de GISA, aprofitant la seva estructura material, tècnica i organitzativa. Per cobrir el cost d'aquest servei, GISA factura a REGSA un import mensual.

Pel que fa a la planificació d'aquestes activitats, cal recordar l'elaboració anual del PEF. Les obres de regatge i les assistències tècniques als procediments de concentració parcel·lària, un cop encarregats a REGSA pel departament corresponent, s'inclouen en el PEF, que és el document de planificació quant a costos i terminis.

5.2. FINANÇAMENT DE LES ACTIVITATS

5.2.1. Finançament de les obres d'infraestructura de regatge

Tal com indica el Títol 2 de la Llei 5/90 d'infraestructures hidràuliques, les obres d'infraestructura de regatge que executi la Generalitat per a beneficiaris determinats s'han d'ajustar, en tot cas, a les condicions generals següents:

- Totes les obres s'han d'executar amb una aportació econòmica a càrrec dels beneficiaris, llevat d'aquelles que l'encàrrec del Govern així ho indiqui.
- L'aportació dels béns i drets afectats per les obres correspon als beneficiaris. Aquestes aportacions minoraran l'aportació econòmica que els hi pertoca segons els percentatges legalment establerts.
- Les obres, un cop executades i rebudes definitivament i satisfeta totalment pels beneficiaris la contribució econòmica a llur càrrec, passen a la propietat dels beneficiaris.

L'import de la contribució econòmica dels beneficiaris ha d'ésser:

- El 40% del cost total d'inversió per millora de regs existents o ampliació de zones regables.
- El 30% del cost total d'inversió per regs de nova implantació.

El percentatge restant pel finançament global de cada obra, va a càrrec de la Generalitat de Catalunya.

En el pressupost total de les inversions s'ha d'incloure el cost dels treballs, els estudis i projectes previs a l'execució de les obres i també el cost d'adquisició dels béns i els drets necessaris i de restitució de les afeccions produïdes. El valor dels terrenys aportats pels beneficiaris s'ha de deduir, a la vista de la taxació feta per l'Administració, de l'aportació econòmica que s'hagi acordat.

REGSA gestionarà l'establiment i cobrament de les citades aportacions en nom propi però per compte de la Generalitat i les ingressarà en concepte d'aportacions a compte. Les aportacions esmentades seran destinades al pagament de l'obra d'infraestructura de la què es tracti.

En relació amb els encàrrecs d'obres, REGSA computarà com a ingrés propi un percentatge del 6% de l'import del cost complet de l'obra, exclòs el cost del finançament i l'IVA. La quantitat corresponent serà facturada per REGSA al contractista adjudicatari de l'obra.

5.2.2. Finançament de les actuacions d'assistència tècnica al procediment de concentració parcel·lària

Les actuacions d'assistència tècnica al procediment de concentració parcel·lària es financen al 100% pel DARP. A partir del primer PEF aprovat (maig de 1994), el DARP encomana a REGSA les primeres actuacions, corresponents als projectes d'Algerri/Balaguer, Torres del Segre i Alguaire, on ja s'especifica l'ingrés de REGSA per fer front al cost de les actuacions esmentades pels anys 1994 a 1997. Mitjançant el Conveni amb el DARP de 27 de juny de 1995, queda definit i actualitzat l'ingrés propi de REGSA per les actuacions d'assistència tècnica al procediment de concentració parcel·lària encomanades fins a la data. Amb aquest ingrés propi, que es va actualitzant cada any en el PEF d'acord amb l'evolució de les actuacions encarregades i els nous encàrrecs, REGSA ha de cobrir els costos de les actuacions d'assistència tècnica al procediment de concentració parcel·lària que efectui.

Veure l'epígraf 5.6. on s'explica amb més detall el finançament d'aquestes actuacions segons el Conveni.

5.3. ORGANITZACIÓ GENERAL I CONTROL INTERN

Exposem de manera resumida l'organització de la Societat i les funcions desenvolupades per cada àrea perquè hem pogut constatar que l'eficàcia i l'eficiència de la gestió de REGSA, que és elevada, es deu, en gran part, a aquest sistema.

L'organització de l'empresa es fonamenta en quatre àrees:

- A) El departament d'administració i finances
- B) La gerència d'obra
- C) El departament de control d'inversions
- D) El departament de promoció de regadius

Cal recordar, com ja hem esmentat en l'epígraf 1.2.5. d'estructura organitzativa, que REGSA comparteix amb GISA una part de l'estructura organitzativa de l'empresa. Bàsicament les àrees compartides són les dels departaments d'administració i finances i de control d'inversions.

El fet de compartir aquestes àrees suposa un gran avantatge per REGSA donat que, aprofitant les sinergies de l'estructura organitzativa i informàtica de GISA, pot assolir un elevat grau de control en la gestió de les obres.

A) El departament d'administració i finances

Aquest departament és el responsable de la gestió econòmica, administrativa i financera tant pel que fa a les actuacions generals pròpies del funcionament de l'empresa com pel que fa a les obres i als procediments de concentració parcel·lària.

Així, pel que es refereix a les obres, el departament proporciona a la gerència d'obra tota la informació sistematitzada referent a la tramitació administrativa de les obres, (data d'encàrrec de l'obra, data d'aprovació del projecte, situació del procediment d'adjudicació, etc.) i dels costos incorreguts en cadascuna d'elles.

A més, controla i es responsabilitza de tot el relacionat amb la gestió financera de les obres: finançament o no dels pagaments de les certificacions, endeutament bancari, aportacions de la Generalitat, etc,

Per tal de portar a terme aquestes funcions, aquest departament disposa d'un sistema informàtic integrat que comprèn:

- a) Un sistema d'informació de gestió d'obra que permet una pressupostació econòmica a mig i llarg termini dels comptes d'explotació per obres, de les certificacions d'obra i del compte d'explotació general de REGSA.

b) Un sistema de gestió de contractes que permet obtenir diàriament i de manera detallada la informació referent als encàrrecs rebuts de la Generalitat i la situació actual d'aquests: data de l'encàrrec, aprovació del projecte per la Direcció General corresponent, data de publicació dels anuncis, data d'adjudicació, certificacions emeses, factures emeses, etc.

Amb aquest sistema s'aconsegueix l'emissió automàtica de documents i cartes associades a un determinat tràmit administratiu (cartes d'adjudicació, facturació dels ingressos, etc.) així com la generació automàtica de les certificacions regulars i les de revisió de preus.

c) Un sistema de gestió financera que permet controlar el pagament de factures i de certificacions d'obres i el finançament a mig i llarg termini (disposicions de crèdit efectuades, liquidacions d'interessos, etc.)

Hem pogut verificar que amb aquest sistema organitzatiu es pot seguir tota la tramitació del procediment d'execució de l'obra des que s'encarrega fins que s'adjudica i l'evolució econòmica respecte de les certificacions d'obra i les facturacions dels ingressos, amb una comprovació immediata de què no es produeixen "salts" en el procediment i que els documents lligats amb aquest s'emeten de manera immediata i sense errors.

B) La gerència d'obra

Actualment n'hi ha una. Depèn directament de la Direcció General i és el responsable directe de la qualitat, cost i termini de les obres que porta a terme la Societat.

Per a les diferents obres es subcontracten específicament els ajuts tècnics necessaris (direcció d'obra, consultories tècniques, oficines d'assaig i control de qualitat, etc.) però és el gerent d'obra el que porta el control sobre el seguiment i el que es responsabilitza de les incidències.

Aquesta atribució de responsabilitats es tradueix en un fort control i seguiment, també "in situ" de l'evolució de les obres.

C) El departament de control d'inversions:

El departament de control d'inversions, compartit amb GISA, és el responsable de la planificació i seguiment:

- Dels concursos d'adjudicacions de projectes, obres i assistències tècniques.

- De les actuacions externes que condicionen la marxa dels projectes i de les obres (informacions públiques, declaracions d'impacte ambiental, expropiacions, etc.),

així com la coordinació amb la Direcció General d'obres Hidràuliques i el DARP, pel que fa a les aprovacions necessàries per a l'execució de les obres.

Es compon de quatre unitats:

- L'oficina tècnica
- L'oficina de supervisió de projectes
- L'oficina de planificació i control
- L'oficina de control de qualitat

A continuació es descriuen les funcions fonamentals d'aquestes 4 unitats i quin efecte tenen en la consecució dels objectius de REGSA. En l'epígraf 5.5., a més a més, es comprova, a través de l'anàlisi d'una obra en concret, l'aplicació de les funcions de l'oficina de planificació i control, que són les que afecten més directament a la part econòmica de les obres.

C.1) Oficina tècnica

Aquesta oficina té com a missió fonamental la de coordinar i elaborar tots aquells documents o estudis necessaris per a la redacció dels projectes, la comparació de propostes en la fase de licitació de les obres i el seguiment d'aquestes.

Així per exemple:

- Controla totes les tasques d'informació prèvia: vols, aixecaments cartogràfics, etc. Es coordina amb l'Institut Cartogràfic de Catalunya, per a l'obtenció de cartografia per a la redacció dels projectes.
- Realitza estudis de traçats.
- Defineix treballs de topografia.
- Confecciona els plànols i documentació gràfica-fotogràfica per a la presentació d'obres i projectes en curs.
- Es responsabilitza del control i seguiment dels costos i terminis dels projectes contractats.

S'ha de destacar que s'ha elaborat un plec de prescripcions per a la redacció de projectes que defineix amb detall el nivell d'exigència tècnica i d'autocontrol de qualitat que ha d'observar el consultor. Hem revisat aquest plec i podem concloure que assegura la qualitat, coherència i homogeneïtat dels projectes que es presenten.

Esment específic mereix el software del que està dotada aquesta oficina, del que cal destacar:

- Respecte els plànols: aquests es poden visualitzar, crear i modificar. Es disposa d'un arxiu de plànols en funció de l'empresa d'enginyeria, clau de projecte, punt quilomètric, municipi, etc.
- Programa de disseny assistit per ordinador que permet valorar adequadament l'impacte ambiental (amb visualització tridimensional).

C.2) Oficina de supervisió de projectes

Aquesta oficina s'assegura i es responsabilitza de la qualitat dels projectes i de la seva adequada normalització i homogeneïtzació.

C.3) Oficina de planificació i control

És la responsable de facilitar, obra per obra i mensualment, les dades sobre la situació de l'execució de les obres respecte a les desviacions en costos i terminis (control de temps i pressupost).

Aquest seguiment comprèn diferents tasques al llarg de tot el procés d'una obra:

- Fase de projecte

Els projectes d'obres de regadiu de vegades són elaborats pel Departament que ho encarrega (DARP o DPTiOP), o de vegades s'encarrega la seva elaboració a REGSA.

Per aquests projectes, s'ha implantat un procés informàtic per als diferents consultors que treballen per REGSA en l'elaboració de projectes, que permet estructurar els pressupostos d'una forma predefinida i en una aplicació informàtica específica (COST-ITEC i Control-ITEC).

Amb el COST-ITEC els consultors lliuren a REGSA els projectes amb aquest programa de pressupostos i amb això REGSA fa el disquet a preus zero. (En el disquet a preus zero, REGSA incorpora tots els amidaments a preu zero, i els contractistes l'han d'omplir amb els preus que ofereixin). D'aquesta manera, REGSA assegura una homogeneïtat en els amidaments de totes les ofertes rebudes.

Amb el Control-ITEC els consultors inclouen en el seu projecte el pressupost del Control de Qualitat que servirà de referència en la posterior execució de l'obra.

- Fase de contractació

Un cop el projecte surt a licitació, l'oferta econòmica que han de presentar els contractistes ha d'incloure els llistats de pressupostos i el suport magnètic amb els diferents preus ofertats.

REGSA disposa d'un programa, el COMPAR-ITEC, que serveix per a comparar totes les ofertes i detectar qualsevol canvi en les ofertes econòmiques d'amidaments, descripcions de partides, preus no oferts, etc., i per tant, permet fer una homogeneïtzació de les ofertes, el que resulta útil a l'hora de decidir l'adjudicació.

Fetes les propostes i l'adjudicació per part del Consell d'Administració de REGSA, i prèviament a la signatura del contracte amb l'adjudicatari, aquest, conjuntament amb REGSA, elabora un pla de treballs detallat amb el programa PLAN-ITEC pel qual el contractista es compromet a complir el termini ofertat d'acabament de l'obra, a assolir uns rendiments i uns volums de certificacions mensuals determinats.

Aquestes previsions mensuals són controlades en la fase d'execució de l'obra (s'elaboren uns informes mensuals que examina el Consell d'Administració de REGSA) i en funció del seu desenvolupament es comuniquen les desviacions a la gerència d'obra per tal de prendre les mesures correctores oportunes.

Aquest procediment ha esta contrastat per aquesta Sindicatura en la revisió d'una obra concreta (veure epígraf 5.5.).

- Fase d'execució

Un cop s'inicia l'obra, aquest departament efectua mensualment un seguiment econòmic, temporal i de control de qualitat de l'obra que permet una resposta eficaça davant de la problemàtica que pugui presentar l'evolució de l'obra:

a) Seguiment temporal:

Es fa una actualització temporal de l'obra per tal de conèixer mensualment l'estat d'aquesta, així com el seu termini previst. En cas d'endarreriments respecte la data final contractual s'informa ràpidament a la Gerència d'Obra perquè busqui les solucions més adients.

b) Seguiment econòmic:

Cal destacar dos aspectes. Un d'ells, el coneixement del cost actual de l'obra mitjançant el programa de certificacions, Cert-ITEC, que posa de manifest exactament el volum de l'obra executada cada mes. A més, s'obté mensualment, junt amb la col·laboració directa de la Direcció d'Obra, una

estimació del cost futur de les obres mitjançant el programa de previsió de desviacions, Desv-ITEC.

Aquestes dades són fonamentals per l'estricta i puntual control que REGSA té de l'estat econòmic de l'obra, adoptant les mesures adequades per pal·liar les desviacions que es produeixen i que possibiliten una gestió continuada per part de REGSA.

Aquest conjunt d'informacions s'utilitzen per a la preparació de l'informe mensual de gestió sobre l'evolució econòmica i temporal de les obres, proporcionant al Consell de REGSA i al Gerent d'Obra les dades més actualitzades de l'estat de l'obra que permeten una actuació ràpida i decidida front a les incidències de l'obra.

Aquests dos aspectes: seguiment econòmic i temporal han estat verificats en la revisió de l'obra a què fa referència en l'epígraf 5.5.

c) Control de qualitat:

Actualment el Control-ITEC, permet l'elaboració del pla de control de qualitat d'una obra i el seguiment econòmic posterior.

- Fase de tancament de l'obra:

Un cop es fa la recepció provisional de les obres, aquestes deixen de formar part de l'informe de gestió i s'arxiva un recull de les dades més significatives de l'obra per tenir coneixement en qualsevol moment de les dades de totes les obres gestionades per REGSA.

D'altra banda, el Departament manté actualitzades les dades de temps i els pressupostos que s'utilitzaran en la confecció del Pla Econòmic Financer (PEF), que es confecciona cada any i es presenta al Consell Executiu.

D) El departament de promoció de regadius

El departament de promoció de regadius està ubicat a les oficines de Lleida. L'integren bàsicament el director de promoció de regadius, un cap jurídic, dos caps tècnics i un delineant.

La seva funció bàsica és dur a terme els encàrrecs d'assistència tècnica al procediment de concentració parcel·lària, provinents del DARP.

REGSA porta un sistema de control econòmic i de terminis per cada assistència tècnica a procediments de concentració parcel·lària que se li encarrega. Aquests sistemes estan explicats en l'epígraf 5.6.

5.4. CONTROL DE LES OBRES

5.4.1. Procediments de control intern de les obres

Mitjançant la seva organització funcional i el sistema informàtic ja descrit, REGSA pot portar a terme un control exhaustiu i aprofundit de les obres que executa, tant pel que fa als costos incorreguts, terminis de les obres, com incidències, etc.

Tota aquesta organització i la informació que es genera, es concreta, pel que fa a les obres, en dos tipus de control que ja hem esmentat:

A) Control econòmic i de termini:

Es tradueix en un informe mensual de totes les obres encarregades que es revisa pel Consell d'Administració en les sessions mensuals que manté. Aquest informe inclou: anàlisi dels pressupostos versus realitat, anàlisi de les desviacions, projecció del cost total al final de l'obra en base a les desviacions actuals, actualització de terminis, etc.

B) Marge d'explotació de l'obra:

S'efectua un compte d'explotació de cadascuna de les obres que permet saber el marge brut positiu o negatiu que generen i la seva contribució al compte d'explotació general de REGSA. Aquest compte d'explotació es genera mensualment i per anys acumulat des de l'origen de l'obra. Amb els comptes d'explotació de les obres es controlen els ingressos i les despeses directament imputables a l'obra.

5.4.2. Treball realitzat

Per tal de verificar el que s'ha anat assenyalant en aquest Capítol, (bàsicament, pel que fa referència a les tasques desenvolupades per l'oficina de planificació i control) hem seleccionat una obra. Per aquesta obra hem revisat els informes sobre el control econòmic, així com el compte d'explotació, per tal de verificar el compliment del procediment exposat.

L'obra seleccionada ha estat la del projecte modificat de l'etapa I de la transformació per reg de recolzament de les Garrigues Sud (Termes municipals de Bovera, La Granadella i Flix).

A mes de l'anàlisi d'aquesta obra, s'han revisat 3 contractes d'obra per tal de verificar que la facturació dels exercicis 1994 i 1995 en concepte d'ingressos de prestació de serveis és correcta d'acord amb els termes del contracte.

1) INFORME MENSUAL:

Hem revisat l'informe mensual corresponent al mes de maig de 1995, que correspon, concretament, a la certificació núm. 7 d'aquesta obra. En aquest informe s'inclou una anàlisi temporal, una anàlisi quantitativa i un seguiment dels controls de qualitat efectuats.

Per l'anàlisi temporal s'inclou:

- . Un diagrama de barres on s'indica el procés de l'obra i un altre a origen, és a dir, el previst per a cada activitat.
- . Un histograma on es relaciona l'import acumulat de certificacions d'obra amb la durada de cada activitat.
- . Un resum mensual de les certificacions fetes i les previstes.

Per l'anàlisi econòmica s'inclou:

- . La certificació corresponent al mes de l'informe on es detalla per activitats:
 - una relació valorada dels amidaments:
 - . pressupostats per cada activitat
 - . acumulats reals al mes anterior
 - . acumulats reals a la data
 - . corresponents al mes corrent
 - el preu de la unitat d'obra
 - l'import mensual de l'activitat.
- . La relació valorada de l'obra fins a la data.
- . El resum de la certificació del mes.
- . La previsió de les desviacions pressupostàries en amidaments, per unitats d'obra, a final d'obra. Es calculen tres tipus de desviacions, la proporcional, l'additiva i l'estimada. A continuació incloem un exemple que permet veure les diferències entre les tres desviacions:

Es preveu un moviment de terra de 400 m³. En la primera fase, de 100 m³ previstos, s'han mogut realment 150 m³. Les desviacions calculades pels restants m³ que s'han de moure són les següents:

- . Proporcional: S'extrauran 450 m³ més.
 - . Additiva: S'extrauran 300 m³ més.
 - . Estimada: És la xifra que estima (en base als seus coneixements i experiència) el propi director d'obra. Per defecte, és la pitjor de les dues anteriors.
- . Un resum de previsions de desviacions pressupostàries que indica l'import total pressupostat segons contracte, la previsió total de liquidació del contracte i l'increment (o decrement) total previst en acabar el contracte.

Pel seguiment dels controls de qualitat, s'inclou còpia de les factures corresponents a tots els controls de qualitat efectuats en l'obra durant el mes.

2) COMPTE D'EXPLOTACIÓ DE L'OBRA

S'ha obtingut els comptes d'explotació per totes i cadascuna de les obres, pels anys 1994 i 1995 desglossats per mesos i totalitzats. S'ha verificat que els totals de l'import net de la xifra de negocis i els totals dels aprovisionaments coincideixen amb la xifra dels comptes de pèrdues i guanys per als exercicis anuals acabats el 31 de desembre de 1994 i de 1995.

En aquest apartat presentem el compte d'explotació de l'obra objecte de la nostra anàlisi, acumulat fins el 31 de desembre de 1995:

	1994	1995	TOTAL ACUMULAT
B) INGRESSOS			
1. Import net de la xifra de negocis			
b) Prestacions de serveis			
Ingressos generals	63.618	74.221	137.839
Ingressos específics	11.931	7.284	19.215
Altres	197	0	197
TOTAL INGRESSOS	75.746	81.505	157.251
A) DESPESES			
2. Aprovisionaments			
c) Altres despeses externes			
Direcció d'obra	14.859	40.501	55.360
Projectes inicials	11.931	0	11.931
Tarifes col·legi d'enginyers	856	625	1.481
Serveis varis	827	65	892
TOTAL DESPESES	28.473	41.191	69.664
MARGE BRUT D'OBRES	47.273	40.314	87.587

Nota: Els imports són en milers de pessetes

Font: Comptes d'explotació per obres dels anys 1994 i 1995

Els ingressos generals corresponen al 6% facturat sobre l'import de les certificacions. S'ha verificat, pels anys 1994 i 1995 i per 4 contractes d'obra, (un d'ells el que és objecte de la nostra anàlisi) que totes les factures mensuals del 6% d'ingressos generals s'han emès sobre la base imposable de les certificacions emeses, segons s'indica en els corresponents contractes.

Els ingressos específics són despeses pagades per REGSA per serveis externs diversos relacionats amb l'obra, que refactura al contractista.

Els altres ingressos corresponen a la facturació al contractista per les despeses de publicació dels anuncis de la convocatòria del concurs. Pels mateixos 4

contractes, s'ha verificat la facturació al contractista del cost de l'anunci de la publicació de la convocatòria del concurs, en el cas que el contracte així ho indiqués.

S'ha revisat l'emissió de la certificació de l'obra objecte de la nostra anàlisi corresponent al mes de maig de 1995 verificant que l'import certificat es corresponia amb l'import de la certificació núm. 7 que es detalla en l'informe mensual revisat.

5.5. ACTIVITAT D'ASSISTÈNCIA TÈCNICA EN PROCEDIMENTS DE CONCENTRACIÓ PARCEL·LÀRIA

Segons s'indica en el Conveni entre Generalitat de Catalunya i REGSA de 8 de març de 1994, el DARP pot encomanar a REGSA la realització d'actuacions d'assistència tècnica al procediment de concentració parcel·lària corresponent, establint a tal efecte les determinacions que resultin oportunes.

En el mateix Conveni s'indica que s'establirà un conveni entre el DARP i REGSA on es concretarà, entre d'altres extrems, l'ingrés propi que correspongui a REGSA per la seva gestió en aquest tipus d'activitat.

Així doncs, el 25 de juliol i el 28 de novembre de 1994 es varen signar dos convenis entre el DARP i REGSA.

Com a conseqüència de l'evolució real de les diverses activitats corresponents a les diferents actuacions de concentració parcel·lària en curs d'execució, així com de l'actualització de les corresponents despeses i aportacions del DARP, que es concreten en el PEF de 27 de juny de 1995, el 13 de juliol de 1995 es va signar un nou conveni que complementa els anteriors.

En el nou Conveni es concreta l'ingrés propi que correspon a REGSA per la gestió en les actuacions d'assistència tècnica al procediment de concentració parcel·lària.

L'ingrés propi de REGSA serà abonat pel DARP segons el següent calendari resum:

ANY	MPTA (IVA inclòs)
1995	136
1996	245
1997	180
1998	161
TOTAL	722

Font: Conveni DARP-REGSA de 13 de juliol de 1995

A més a més, es detallen els programes generals de les actuacions de concentració parcel·lària degudament actualitzades, quant a terminis i per cada tasca, a la data de Conveni.

Els encàrrecs es classifiquen en quatre grans actuacions que són les següents:

- . Algerri-Balaguer
- . Alguaire
- . Torres de Segre
- . Segarra-Garrigues (dividida en sectors)

5.5.1. Procediment de gestió de les assistències tècniques en concentracions parcel·làries

El procediment a seguir en les assistències tècniques en concentracions parcel·làries és sempre el mateix, i es desglossa en vàries tasques consecutives:

1. Delimitació del perímetre de C.P.
2. Promoció de la C.P.
3. Decret C.P.
4. C.P.
 - 4.1. Bases provisionals
 - 4.2. Bases definitives
 - 4.3. Projecte
 - 4.4. Acord
 - 4.5. Presa possessió noves finques
 - 4.6. Tramitació dels títols de propietat

Les tasques 1, 2 i 3 les realitza sempre el DARP. Les actuacions de REGSA comencen en el punt 4.

REGSA porta un sistema de control per cada assistència tècnica a concentració parcel·lària que se li encarrega. En el sistema de control apareixen per cada tasca, la data d'inici prevista i la real, la data de fi prevista i la real, i, per últim, els dies de retard de les tasques respecte a la durada prevista.

A més d'aquest sistema de control que es va actualitzant a mesura que s'acaba una tasca i comença l'altra, mensualment s'elabora un informe que revisa el Consell d'Administració, en el qual s'inclouen els següents aspectes:

- . Un resum d'actuacions de concentració parcel·lària on s'indica el nom de l'actuació; la data d'encàrrec del DARP, i el nombre d'hectàrees previst, iniciat, acabat i en curs per cada actuació.

- . Un resum de la situació global per cada actuació a una data concreta, explicant les causes dels possibles retards i la fase en què es troba.
- . Per cada actuació, s'inclou un quadre gràfic on s'indica el progrés de cada tasca previst en el Conveni amb el DARP i el progrés actualitzat d'acord amb la realitat. A més a més, es fa un resum per cada subactuació, de les últimes tasques realitzades i de la tasca en curs.
- . Per cada procediment d'assistència tècnica s'inclou el sistema de control abans esmentat per tal d'analitzar els possibles retards i l'avanç del procediment.

A més d'aquests sistemes de control del progrés de l'actuació de concentració parcel·lària quant a terminis, es porta un control en termes quantitius de l'activitat de concentració parcel·lària mitjançant un compte de pèrdues i guanys analític on s'imputen els ingressos pròpiament dits de l'activitat de concentració parcel·lària, les despeses directes de l'activitat de concentració parcel·lària (direcció, redacció de projectes, etc.) i les despeses directes de la divisió (personal, amortitzacions i altres serveis exteriors).

S'obté un marge net de l'activitat que és el que ha d'anar a cobrir part de les despeses d'estructura de REGSA.

Aquest control econòmic permet anar actualitzant les despeses reals de l'activitat i d'aquesta manera conèixer les previsions de facturació al DARP per cobrir aquestes despeses, que s'han d'incorporar en el següent PEF.

El resum de les actuacions de concentració parcel·lària encarregades pel DARP a REGSA fins a 31 de desembre de 1995 és el següent:

SINDICATURA DE COMPTES DE CATALUNYA - INFORME 30/96 - D

ACTUACIÓ	C.P.	Data d'encàrrec	Superfície (Ha)	Núm. propietaris	Núm. parcel·les	Cost previst actuació
ALGERRI-	Algèrri	25/01/91	1.315	199	520	
BALAGUER	Albesa	20/09/91	2.100	353	944	
	Castelló de Farfanya	30/09/93	1.400	427	1.171	
	Menàrguens	17/02/94	1.294	225	719	
	Torrelameu	30/05/94	475	218	457	
	Balaguer	20/12/94	2.114	385	734	
			<u>8.698</u>			285
ALGUAIRE	Alguaire	10/01/91	2.024	201	550	74
TORRES DE SEGRE	Torres de Segre	13/04/91	1.609	360	698	9
SEGARRA/ GARRIGUES	SECTOR I					
	Capanabona	28/02/95	4	9	11	
	Oliola	28/02/95	1.841	131	294	
	Ponts	28/02/95	251	139	259	
	Sanaüja	28/02/95	42	36	42	
	Vilanova de l'aguda	28/02/95	502	85	317	
			<u>2.640</u>			
	SECTOR II					
	Artesa de Segre	16/02/95	711	315	629	
	Foradada	16/02/95	252	122	244	
			<u>963</u>			
	SECTOR III					
	Agramunt	28/02/95	2.993	562	1.294	
	Castellserà	28/02/95	167	70	133	
	Preixens	28/02/95	1.256	280	607	
	Tornabous	28/02/95	252	40	65	354
			<u>4.668</u>			722
	SECTORS IIIa, IIIb i 4 a 10 (*)	28/11/94	28.479			Pendent (*)
	GARRIGUES BAIXES	28/11/94	8.950			(*)
	GARRIGUES ALTES	28/11/94	7.800			(*)
	TOTAL		<u>65.831</u>			<u>722</u>

Font: Conveni DARP-REGSA de 13 de juliol de 1995

Nota: Els imports són en MPTA i amb IVA inclòs

Nota (*): En el Conveni de 13 de juliol de 1995, aquests sectors estaven pendents de finançament.

D'aquestes concentracions parcel·làries encarregades pel DARP, les iniciades a 31 de desembre de 1995 són les següents:

ACTUACIÓ	Inici previst inici real (*)	Fi previst	Fi actualitzat	Fase d'execució 31/12/95
ALGERRI/ BALAGUER				
. Algerri	25/01/91	27/02/96	29/04/96	Possessió provisional
. Albesa	20/09/91	01/09/97	19/11/97	Projecte
. Castelló de Farfanya	30/09/93	07/01/98	22/06/98	Bases definitives
Menàrguens	17/02/94	07/01/98	24/06/98	Bases definitives
Torrelameu	03/05/94	15/02/99	31/03/99	Bases provisionals
Balaguer	20/12/94	09/06/99	29/09/99	Promoció de la C.P.
ALGUAIRE				
	10/01/91	25/02/98	10/06/98	Bases definitives
TORRES DE SEGRE				
	13/04/91	03/03/97	09/04/97	Projecte

Font: Resum d'actuacions de concentració parcel·lària de gener de 1996

Nota (*): L'inici real coincideix en tots els casos amb l'inici previst

Els sectors 1,2 i 3 del canal Segarra-Garrigues estan en fase de promoció per part del DARP, a 31 de desembre de 1995, i l'inici previst de l'actuació és abril o maig de 1996. Cal dir que a la data de redacció de l'informe, les actuacions en concentració parcel·lària dels sectors 1,2 i 3 del canal Segarra-Garrigues es trobaven encara en fase de promoció, per la qual cosa REGSA encara no havia pogut iniciar la feina en aquesta actuació.

5.5.2. Treball realitzat

Per tal de verificar els procediments de gestió i control de les actuacions d'assistència tècnica als procediments de concentració parcel·lària, hem fet un seguiment de les tasques específiques del departament de promoció de regadius. A més, hem verificat els informes periòdics de control de totes les actuacions així com els informes que revisa el Consell d'Administració mensualment. En concret, hem obtingut la informació corresponent a gener de 1996 per a totes les actuacions encarregades fins a la data verificant que es compleixen tots els controls abans esmentats.

5.6. ANÀLISI DELS RESULTATS DE L'ACTIVITAT DE REGSA: GRAU DE COMPLIMENT DEL PEF

Un cop analitzada l'organització interna de REGSA, que permet dur a terme la seva activitat en termes d'eficàcia i eficiència, a continuació fem una anàlisi del grau de compliment del PEF (que en definitiva és l'instrument bàsic de planificació i control de l'activitat de REGSA) quant els termes econòmics de l'activitat.

SINDICATURA DE COMPTES DE CATALUNYA - INFORME 30/96 - D

Com ja hem explicat abans, el PEF s'actualitza cada any tot incorporant els nous encàrrecs i actualitzant els imports dels encàrrecs anteriors amb les dades reals.

Hem obtingut les obres començades entre l'1 de gener de 1994 i el 31 de desembre de 1995, ja acabades o en curs però de les quals es pot tenir una bona estimació econòmica del cost final de l'obra donat el grau avançat d'execució. Hem comparat la primera previsió econòmica de l'obra concreta amb l'import real. Hem obtingut el percentatge que el cost real representa sobre el cost previst de l'obra.

El quadre següent resumeix aquestes dades:

Descripció de l'obra	PEF			Previsió inicial (I)	Cost real (II)	(II)/(I)
	1994	1995	1996			
Concentració parcel·lària ALGERRI	0	0	297	297	222	0,75
Millora dels regs Comunitat de Regants "El Progreso" de Vinebre	55	63	63	55	62	1,13
Modificat Etapa I transformació per reg recolzament Garrigues Sud	2.521	2.080	2.169	2.521	1.820	0,72 (*)
Millora reg a Mora la Nova	312	273	295	312	295	0,95
Obres complementàries embassament Torrefarrera	0	8	8	8	8	1,00
Embassament regulador sèquia cap Pinyana	278	288	218	278	218	0,78
Revestiment i modernització canal Pinyana tros únic subtròs I sèquia Cap	747	595	622	747	600	0,80
Revestiment tros únic subtròs I sèquia Cap	716	631	558	716	538	0,75
Revestiment tros únic subtròs II sèquia Cap	1.077	916	837	1.077	809	0,75
Encanonament sèquia Molí al TM de Bellvis	0	183	176	183	165	0,90
Ampliació i millora canal auxiliar d'Urgell PK-30-56, 14 2ª fase	1.628	2.607	2.194	1.628	1.900	1,17 (*)
Revestiment desaigües canals 2. Toma Canal Auxiliar TM Bell-lloc d'Urgell	21	20	20	21	20	0,95
Embassament per a reg Alcarràs Fase I	97	85	74	97	74	0,76
Embassament per a reg Alcarràs Fase II	82	73	87	82	87	1,06
Canonada d'enllaç de la Sèquia de Sant Jaume	0	40	34	40	34	0,85
Revestiment sèquies Albatàrrec, Montoliu i Sudanell. CR Torres de Segre	311	314	292	311	296	0,95
Drenatge de pluvials. Vessant Plaça d'Europa de Salou	0	728	732	728	562	0,77
	7.845	8.904	8.676	9.101	7.710	0,85

Nota: Els imports són en MPTA

Font: PEF dels anys respectius

Nota (*): Inclou la previsió de la liquidació encara pendent

Es pot observar que en global, les obres s'han realitzat amb un cost sensiblement inferior al previst inicialment (un 85% sobre el cost previst). Per obres, a excepció de tres, el cost real no ha superat el cost previst. La desviació positiva més important, que correspon a l'obra d'ampliació i millora del canal auxiliar d'Urgell PK 30-56, 14 2ª fase, s'explica perquè el cost previst es va pressupostar a la baixa. Cal dir que aquesta previsió es va realitzar abans que entrés el nou equip directiu a REGSA.

6. CONCLUSIONS FINALS

De la fiscalització realitzada per aquesta Sindicatura de Comptes referida a l'empresa Regs de Catalunya, SA (REGSA), relativa als exercicis 1994 i 1995, es desprenen les següents conclusions:

1.- Els Comptes Anuals expressen la imatge fidel del patrimoni i la situació financera a 31 de desembre de 1994 i 1995 i dels resultats de les seves operacions i dels recursos obtinguts i aplicats durant l'exercici anual acabat en l'esmentada data i contenen la informació necessària i suficient per a la seva adequada comprensió i interpretació, de conformitat amb els principis i normes d'auditoria pública generalment acceptades.

2.- El sistema comptable de la Societat s'adequa a l'establert en el Pla General de Comptabilitat. A més a més, REGSA fa servir un sistema de comptabilitat analítica per obres -que hem revisat i de la correcció del qual podem donar compte- que permet obtenir d'una manera ràpida i precisa la informació sobre els marges d'exploració de cadascuna de les obres que es porten a terme.

3.- De la revisió efectuada dels sistemes de control intern podem concloure que aquests, tant pel que fa als circuits econòmic-administratius, com pel que fa a la gestió estrictament, garanteix i assegura el registre correcte de totes les operacions realitzades durant l'exercici, així com la gestió acurada de les obres que porta a terme.

4.- El Conveni signat entre la Generalitat de Catalunya i REGSA (el de 8 de març de 1994 és l'actualment vigent) és un document bàsic en ordre a regular les relacions entre ambdues parts, proporcionant un marc jurídic adequat per al desenvolupament de les activitats de REGSA.

Definida l'actuació de REGSA, en la promoció i execució dels regatges, com el resultat de l'execució d'un mandat (el Conveni així ho estableix), el Conveni regula permenoritzadament els termes en què aquest mandat ha d'ésser portat a terme, la qual cosa contribueix a clarificar i simplificar les relacions entre les parts que intervenen directament, REGSA i Generalitat de Catalunya, i indirectament, REGSA i tercers (contractistes, beneficiaris de les obres i entitats financeres).

5.- La Societat, d'acord amb el Conveni signat amb la Generalitat de Catalunya, elabora anualment i en termini un Pla Econòmic-Financer (PEF) amb caràcter plurianual que s'actualitza any rera any. Hem comprovat que els PEF contempnen totes les previsions que segons el Conveni ha de contenir.

Cal dir que el PEF s'elabora des de l'exercici 1994, que és el primer any en què la gestió de REGSA depèn del nou equip directiu.

Aquest document, que contempla totes les conseqüències econòmiques i financeres dels encàrrecs de la Generalitat a REGSA, esdevé un instrument bàsic en el control de la gestió que porta a terme la Societat.

Hem pogut verificar al llarg de la fiscalització que l'actuació de REGSA es subjecta en tot a les prescripcions contingudes en el Conveni.

6.- El sistema comptable emprat per reflectir les obres portades a terme per encàrrec de la Generalitat així com el seu finançament, que és conseqüència de l'establiment de la figura jurídica del mandat, el considerem correcte i permet, mitjançant els subcomptes utilitzats, fer el seguiment des de l'inici de totes les obres encarregades així com de les aportacions de la Generalitat transferides per al seu pagament corresponent.

7.- Els crèdits contractats i avalats per la Generalitat durant els exercicis 1994 i 1995, s'han mantingut dintre dels límits autoritzats per les Lleis de Pressupostos dels exercicis respectius. El mateix s'ha de dir respecte als crèdits formalitzats amb els contractistes que han estat sempre dintre dels límits previstos i autoritzats en els PEF dels anys corresponents. REGSA ha disposat d'uns o altres atenent en cada cas a la seva situació financera.

8.- Els increments salarials del personal s'han produït d'acord amb el Conveni Col·lectiu que és d'aplicació a REGSA i amb l'informe favorable del Departament d'Economia i Finances. Així mateix, la política de dietes per viatges i manutenció la considerem correcta i està efectivament controlada pel departament d'administració i finances.

9.- Els pressupostos elaborats per REGSA i les liquidacions corresponents dels exercicis 1994 i 1995 s'adeqüen a les normes pressupostàries. A més, les liquidacions estan supervisades pels propis auditors externs.

Tot i que el PEF substitueix al pressupost d'inversió i al PAIF, REGSA liquida de manera independent el pressupost de capital.

10.- Respecte al procediment de contractació:

. REGSA disposa d'un manual de procediments intern que regula exhaustivament el procediment a seguir en la contractació, tant d'obres com de serveis relacionats amb aquestes, així com dels aprovisionaments.

En aquest manual es descriu, també, el circuit d'autoritzacions de despesa i inversió i de pagaments, així com les funcions atribuïdes a cada Departament, que hem verificat que es compleix.

. El contingut del manual esmentat respecta els principis d'actuació que en matèria de contractació recull el Conveni signat entre la Generalitat de Catalunya i REGSA, i la normativa general aplicable en termes de contractació.

. Pel que fa als contractes d'obres, el procediment d'adjudicació és sempre el de concurs i hem verificat la seva correcció tant des d'un punt de vista formal (publicació, constitució de la Mesa, formalització contractual, formalització d'aval, etc.) com des d'un punt de vista tècnic (existència dels informes tècnics i econòmics que justifiquen i suporten la proposta d'elecció de l'adjudicatari).

Així mateix hem comprovat que en tots els casos el Consell d'Administració decideix l'adjudicació entre les propostes plantejades.

. Pel que fa als serveis relacionats amb les obres (assistències tècniques i direcció d'obres, bàsicament) el sistema general d'adjudicació emprat en el període d'aplicació de l'antiga Llei de contractació, garanteix la concurrència d'ofertes: en el cas d'importos superiors a 25 MPTA donat que es convida a gairebé totes les empreses que presten el servei, i en el cas d'importos inferiors a 25 MPTA donat que es demanen com a mínim 3 ofertes. En tot cas intervé el Consell d'Administració, bé procedint directament a l'adjudicació (contractes superiors a 25 MPTA), bé ratificant o rectificat l'elecció efectuada pel Director General (contractes d'import inferior a 25 MPTA). A partir de la vigència de la nova Llei 13/ 1995, de 18 de maig, de contractes de les administracions públiques, el procediment emprat és sempre l'obert, llevat de contractes de petit import, on la direcció general corresponent pot adjudicar amb procediment negociat i un mínim de tres ofertes. En tot cas, el Consell d'Administració ratifica l'adjudicació.

. De la revisió dels contractes d'obres seleccionats, podem concloure que aquests estan degudament formalitzats i que contenen clàusules de penalització, etc. que salvaguarden els interessos de la Societat i que garanteixen l'estricta compliment dels contractes.

En definitiva, de la revisió efectuada es desprèn que: els procediments de contractació de REGSA garanteixen el compliment dels principis de publicitat i concurrència d'ofertes; que els expedients de contractació estan complerts i recullen tota la informació, el que permet verificar la correcció del procediment; que les adjudicacions estan degudament suportades, i que el Consell d'Administració intervé sempre en les adjudicacions.

11.- En relació a l'eficàcia, eficiència i economia:

En base a la informació disponible, que hem analitzat i comprovat, es pot afirmar que pels exercicis 1994 i 1995, és a dir, des que REGSA és gestionat pel nou equip directiu, compartint tota l'estructura administrativo-financera i tècnica de

control amb GISA, porta a terme la seva activitat en termes apreciables d'eficàcia, eficiència i economia.

En la nostra revisió s'han tingut en compte bàsicament els aspectes següents:

- L'organització funcional.
- Els sistemes informàtics implantats.
- Els circuits interns de tramitació de documents i autorització.
- Els informes mensuals sobre les obres i les concentracions parcel·làries.

Les conclusions extreïtes són les següents:

- . La Societat utilitza els recursos humans i materials dels què disposa de manera racional i eficaç.
- . El fet de compartir tots els sistemes informàtics de GISA ha estat del tot rendible donat que, sense haver d'efectuar inversions importants, ha permès generar la informació amb rapidesa i exactitud.

Pel que fa a la informació generada amb aquests sistemes cal dir que permet gestionar i controlar les obres portades a terme, tant pel que fa al cost econòmic com als terminis, així com reaccionar amb celeritat davant les incidències que en aquests dos aspectes es puguin produir. En concret, els estats d'informació mensual que es presenten al Consell d'Administració contenen la informació precisa per tal de poder prendre decisions en el moment adequat.

- . Les obres i les concentracions parcel·làries portades a terme per REGSA no han presentat desviacions significatives en termes de cost econòmic en relació a les previsions efectuades en el PEF, ni tampoc pel que fa als terminis (en aquest últim cas, si s'han produït, se n'ha conegut la causa immediatament i s'han pogut adoptar les mesures adients per a corregir-ho).

7. TRÀMIT D'AL·LEGACIONS

A l'efecte previst per l'article 6 de la Llei 6/1984, de 5 de març, de la Sindicatura de Comptes, modificada per la Llei 15/1991, de 4 de juliol, el present Informe de Fiscalització fou tramès a l'empresa Regs de Catalunya, SA (REGSA).

La resposta de Regs de Catalunya, SA (REGSA), una vegada conegut l'Informe, és la que es reproduïx tot seguit:

SINDICATURA DE COMPTES DE CATALUNYA REGISTRE	
2 0. 11. 96	
ENTRADA	SORTIDA
Núm. 2841	Núm. _____



Regs de Catalunya, S.A.

S O R T I D A	
Núm.	1508
Data: 2 0 NOV. 1996	

Sr. Jordi Petit i Fontseré
Síndic de Comptes
Sindicatura de Comptes de Catalunya
Pça. de Catalunya, 20
08002 Barcelona

R/N: SCC/11/96/001

Registris's i passi
AL SÍNDIC SR. PETIT
20 / 11 / 96
núm. interior 23

Barcelona, 20 de novembre de 1996

Senyor,

Hem analitzat el projecte d'informe de fiscalització d'aqueixa Sindicatura de Comptes, corresponent a la nostra empresa i als exercicis de 1994 i 1995, i en plau d'informar-vos que no hem de formular cap al·legació pel que fa al cas.

Atentament,

Rafael Villaseca i Marco
Conseller Delegat



Sindicatura de Comptes
de Catalunya

El Secretari General

RAMON PLANAS I FONT, Secretari General de la Sindicatura de Comptes de Catalunya

C E R T I F I C O:

Que el present informe de fiscalització 30/96-D, relatiu a Regs de Catalunya, SA (REGSA), exercicis 1994 i 1995, és una còpia exacta de l'aprovat pel Ple de la Sindicatura de Comptes en la reunió que va tenir lloc el dia 17 de desembre de 1996.

I perquè així consti i tingui els efectes que corresponguin, signo aquesta certificació, amb el vistiplau del síndic major.

Barcelona, 15 de gener de 1997

Vist i plau
EL SÍNDIC MAJOR

Sindicatura de Comptes de Catalunya
Jaume I, 2-4
08002 Barcelona
Tel. (+34) 93 270 11 61
Fax (+34) 93 270 15 70
sindicatura@sindicatura.org
www.sindicatura.org

Elaboració del document PDF: novembre de 2004

Dipòsit legal: B-39294-2004