

Informe 25/96-D

**Institut Català de Telemàtica
Aplicada, SA (ICTA)**

Exercici 1995



**Sindicatura de Comptes
de Catalunya**

A Barcelona, el dia 31 d'octubre de 1996, reunit el Ple de la Sindicatura de Comptes, sota la presidència del síndic major, Sr. Ferran Termes i Anglès, amb l'assistència dels síndics Sr. Manuel Cardeña i Coma, Josep M. Carreras i Puigdengolas, Marià Nicolàs i Ros, Jordi Petit Fontserè, Eudald Travé i Montserrat, i Xavier Vela i Parés, actuant-hi com a secretari, el secretari general de la Sindicatura, Sr. Ramon Planas i Font, i com a ponent el síndic Sr. Jordi Petit Fontserè, s'acorda aprovar, amb deliberació prèvia, l'informe de fiscalització 25/96-D sobre l'Institut Català de Telemàtica Aplicada, SA (ICTA), exercici 1995.

ÍNDEX

ABREVIATURES	7
1. INTRODUCCIÓ	9
1.1. INTRODUCCIÓ A L'INFORME	9
1.1.1. Objecte i abast material.....	9
1.1.2. Abast temporal i metodologia.....	9
1.2. INTRODUCCIÓ A LA SOCIETAT FISCALITZADA	10
1.2.1. Constitució i naturalesa jurídica	10
1.2.2. Objecte social	10
1.2.3. Òrgans de govern i administració.....	11
1.2.4. Estructura organitzativa i activitat.....	12
1.2.5. Normativa bàsica aplicable.....	14
2. FISCALITZACIÓ ECONÒMICO-FINANCERA	14
2.0. INTRODUCCIÓ	14
2.1. ESTATS FINANCERS.....	14
2.1.1. Balanç de Situació a 31/12/94 i a 31/12/95	16
2.1.2. Compte de pèrdues i guanys dels exercicis anuals finalitzats a 31/12/94 i a 31/12/95.....	17
2.2. NOTES ALS ESTATS FINANCERS	18
2.2.1. Immobilitzat material.....	18
2.2.2. Immobilitzat immaterial	21
2.2.3. Tresoreria	21
2.2.4. Fons propis	22
2.2.5. Administracions públiques - Aspectes fiscals.....	25
2.2.6. Remuneracions pendents de pagament.....	26
2.2.7. Ingressos d'exploració.....	26
3. FISCALITZACIÓ PRESSUPOSTÀRIA	29
3.1. LIQUIDACIÓ PRESSUPOSTÀRIA DE L'EXERCICI 1995.....	30
3.2. GRAU DE COMPLIMENT DELS PRESSUPOSTOS	32
3.3. ANÀLISI DE LES DESVIACIONS MÉS SIGNIFICATIVES	32
3.3.1. Pressupost d'exploració.....	32
3.3.2. Pressupost d'inversió	33
3.4. OBSERVACIONS A LES LIQUIDACIONS DE PRESSUPOSTOS	33
4. FISCALITZACIÓ DE LA LEGALITAT	34
4.1. CONTRACTACIÓ	34

4.1.1. Legislació aplicable	34
4.1.2. Procediments emprats per l'ICTA.....	34
4.2. ALTRES ASPECTES DE LEGALITAT	35
4.2.1. Drets d'assistència al Consell d'Administració	35
4.2.2. Indemnitzacions de directius	35
4.2.3. Contractes d'assegurances	36
5. ANÀLISI DE LA GESTIÓ DE L'ICTA.....	36
5.1. ANÀLISI DE L'OBJECTE SOCIAL	36
5.2. ACTIVITAT DE L'ICTA.....	37
5.2.1. Tallers experimentals	37
5.2.2. Operació xarxa	40
5.3. ALTRES ACTIVITATS	42
5.3.1. Sessions monogràfiques	42
5.3.2. Formació oberta	42
5.4. ANÀLISI DELS RESULTATS DE L'ICTA.....	42
6. PROGRAMA D'ACTUACIÓ, D'INVERSIONS I DE FINANÇAMENT (PAIF).....	44
7. CONCLUSIONS FINALS.....	45
A) OBSERVACIONS:	46
B) RECOMANACIONS:	46
8. ALLEGACIONS	48

ABREVIATURES

CAETI: Centre d'Alta Especialització en Tecnologia de la Informació

CIRIT: Comissió Interdepartamental de Recerca i Innovació Tecnològica

COPCA: Consorci de Promoció Turística de Catalunya

DGO: Direcció General d'Ocupació del Departament de Treball

EEPC: Estatut de l'Empresa Pública Catalana

FCR: Fundació Catalana per a la Recerca

ICTA: Institut Català de Telemàtica Aplicada, SA

MPTA: Milions de pessetes

PAIF: Programa d'Actuació, d'Inversions i de Finançament

PIME: Petita i Mitjana Empresa

1. INTRODUCCIÓ

1.1. INTRODUCCIÓ A L'INFORME

1.1.1. Objecte i abast material

De conformitat amb la normativa vigent, aquesta Sindicatura de Comptes emet el present Informe de Fiscalització relatiu a l'Institut Català de Telemàtica Aplicada, SA (ICTA).

En concret, l'abast ha estat:

a) Anàlisi dels estats financers per tal de verificar que representen d'una manera fidel i veraç la situació patrimonial i financera de la societat, incloent-hi la informació necessària i suficient per a la seva adequada comprensió i interpretació. Avaluació del control intern i dels procediments emprats per la societat en la seva operativa comptable.

b) Avaluació del compliment pressupostari, així com de la seva correcta realització en termes econòmics, a fi que pugui resultar una eina bàsica de seguiment i control de la gestió.

c) Anàlisi del compliment de la legalitat que li és aplicable, tant des del punt de vista comptable i contractual com de funcionament.

d) Valoració de la gestió i avaluació de l'activitat portada a terme per la societat en relació a l'establert en el seu objecte social.

1.1.2. Abast temporal i metodologia

1.1.2.1. Abast temporal

Aquest informe es refereix a l'exercici 1995, tot i que, respecte d'alguns comptes i a efectes de l'anàlisi de la seva evolució, es fa referència a exercicis anteriors. Aquests comptes són bàsicament els corresponents a l'immobilitzat material, immaterial, als fons propis i als ingressos.

1.1.2.2. Metodologia

Les proves realitzades, d'acompliment i substantives, han estat aquelles que, de forma selectiva, s'han considerat necessàries per tal d'obtenir evidència suficient i adient, amb l'objectiu d'aconseguir una base raonable que permeti manifestar les conclusions que es desprenen del treball realitzat sobre la informació econòmico-

financera i els preceptes legals que li són d'aplicació, d'acord amb les normes d'auditoria pública generalment acceptades.

1.2. INTRODUCCIÓ A LA SOCIETAT FISCALITZADA

1.2.1. Constitució i naturalesa jurídica

L'ICTA es va constituir com a societat anònima el 29 de maig de 1987 amb el nom de Centre Divulgador de la Informàtica, SA, mitjançant escriptura pública davant del notari de Barcelona Sr. Modesto Recasens i Gasió. La constitució d'aquesta societat es va fer d'acord amb la Llei 1/1987, de 5 de gener (DOGC núm. 788 de 9 de gener de 1987). En aquesta llei s'autoritza la transformació de l'anterior Centre Divulgador de la Informàtica, que era un organisme adscrit al Departament de Presidència, a empresa pública. En la mateixa llei es disposa que els béns que figuraven afectats a l'anterior Centre, valorats en 14,25 MPTA, tindran la consideració de béns patrimonials en el moment de la constitució de la societat anònima, a la qual es cedeixen en propietat. Aquest import és el que constitueix el capital fundacional.

Al 1992 i 1994 es va ampliar el capital social (es tracta a l'epígraf 2.2.4 de l'informe corresponent als fons propis), quedant a 31 de desembre de 1995, en 176,66 MPTA totalment subscrit i desemborsat per la Generalitat de Catalunya.

En data 30 de desembre de 1994 va canviar la seva denominació per l'actual: Institut Català de Telemàtica Aplicada, SA (ICTA).

L'ICTA té la consideració de "Societat mercantil amb participació majoritària de la Generalitat, de les seves entitats autònomes o de les societats en què la Generalitat o les susdites entitats tenen també participació majoritària en llur capital social", segons el que preveu la Llei 4/1985, de l'Estatut de l'empresa pública catalana.

Fins el 3 de maig de 1996 l'ICTA estava adscrit al Departament de Presidència. A partir d'aquesta data, s'adscriu al Departament d'Indústria i Energia mitjançant la secretaria general d'aquest departament.

1.2.2. Objecte social

Per tal d'adaptar l'objecte social a les noves activitats de l'empresa, el dia 15 de desembre de 1994, per acord del Govern de la Generalitat de Catalunya es va autoritzar el canvi dels estatuts, quedant definit el nou objecte social en l'article tercer de la forma següent:

- Facilitar a empreses i institucions les oportunitats que la telemàtica aplicada ofereix als diversos usuaris com a eina de treball, formació i reciclatge.
- Realitzar les funcions de recerca aplicada i transferència a empreses i institucions, relatives a la telemàtica aplicada.
- Promoure nous serveis de telemàtica aplicada.
- Preparar caps de projectes de telemàtica aplicada.
- Facilitar l'accés a la telemàtica aplicada i a la informàtica a persones i entitats interessades en el seu coneixement a títol d'usuaris, amb especial atenció als joves i a la seva integració laboral.
- Promoure la difusió general de la telemàtica aplicada i de la informàtica.
- Afavorir a Catalunya el desenvolupament dels serveis informàtics i dels serveis de telemàtica aplicada.

1.2.3. Òrgans de govern i administració

Segons l'article setè dels estatuts de l'ICTA, la societat serà governada per la Junta General d'Accionistes i administrada i representada per un Consell d'Administració.

1.2.3.1. Junta General d'accionistes

La Junta General pot tenir caràcter d'ordinària i d'extraordinària. La Junta General ordinària es reunirà dintre dels 6 primers mesos de cada exercici.

A 31 de desembre de 1995 la composició de la Junta General era la següent:

- President: Sr. Joan-Ignasi Puigdollers i Noblom, secretari del Govern i de Relacions amb el Parlament.
- Secretari: Sr. Josep Hernan i Esteva.
- Representant de la Direcció General del Patrimoni de la Generalitat de Catalunya: Sr. Antoni Perramon i Dalmau.
- Altres membres, que són alhora consellers del Consell d'Administració: Srs. Joaquim Ferrer i Mallol, Josep Molas i Bertran, Jaume Angerri i Auberni.
- Director general de l'ICTA: Sr. Santiago Guillén i Fernández

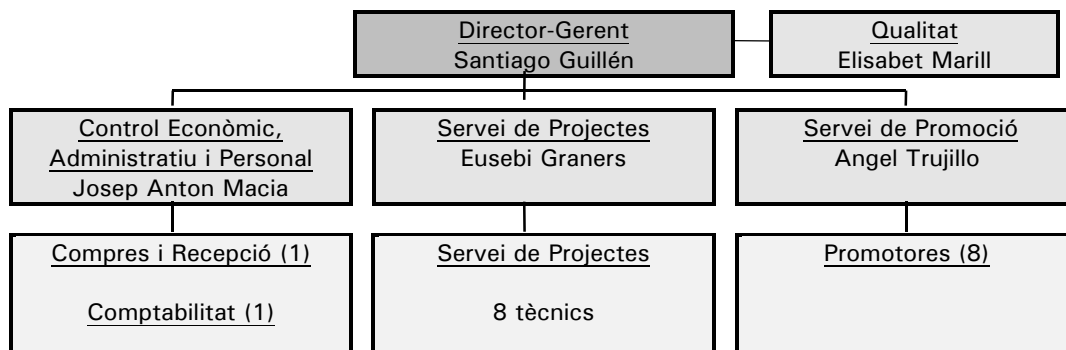
Se li atribueix l'administració i la representació de la societat. Estarà integrat per un mínim de 3 i un màxim de 19 consellers, escollits per la Junta General, per un termini de 5 anys.

A 31 de desembre de 1995 la composició del Consell d'Administració era la següent:

- President: Sr. Joan-Ignasi Puigdollers i Noblom
- Secretari: Sr. Josep Hernan i Esteva
- Consellers: Srs. Joaquim Ferrer i Mallof, Josep Hernan i Esteva, Josep Molas i Bertran, Jaume Angerri i Auberni.
- Altres: Sr. Santiago Guillén i Fernández, com a director general de l'ICTA.

1.2.4. Estructura organitzativa i activitat

A 31 de desembre de 1995 l'organigrama de l'ICTA era el següent:



L'ICTA està dirigit per un director-gerent, que ret comptes de la seva activitat al Consell d'Administració.

L'estructura organitzativa de l'ICTA es divideix en 5 departaments:

- . Control econòmic
- . Servei de projectes
- . Promoció
- . Personal i administració
- . Qualitat

Cal dir que des del juny de 1996 desapareix el departament de personal i administració que queda bàsicament integrat en el departament de control econòmic.

Fins a l'exercici 1995, l'ICTA ha realitzat la seva activitat en diferents locals, que són els següents:

- Oficines al carrer València, 279, de Barcelona: És el domicili social de l'ICTA.
- Local al Passeig de Torreblanca, 2 de Sant Cugat: En aquest local s'ubica el Centre d'Alta Especialització en Tecnologia de la Informació (CAETI). Aquest centre va ser creat per l'ICTA en col·laboració amb Digital Equipments, SA i el Consell Tecnològic del Vallès. En l'actualitat, en aquests locals tan sols s'imparteixen cursos i es realitzen tallers experimentals. D'altra banda, cal dir que, fins a la data no es paga lloguer per aquests locals sinó tan sols les despeses d'administració.
- Locals al Centre d'Alt Rendiment Esportiu a Sant Cugat: Aquests locals van ser rebuts en cessió per impartir cursos, realitzar tallers experimentals, etc. Cal dir que, durant l'exercici 1995, l'ICTA deixa de fer servir aquests locals.
- Locals a la Violeta: Aquests locals van ser cedits a l'ICTA. De la mateixa manera que els locals del CAR, es deixen d'utilitzar durant l'exercici 1995.

A més d'aquests locals, l'ICTA disposa de dues persones teletreballant, és a dir, treballant des de casa. Una està a Saragossa i l'altra a Lleida, on treballen amb immobilitzat propietat de l'ICTA.

Per tant, a 31 de desembre de 1995, l'ICTA desenvolupa la seva activitat en les oficines del carrer València i en el local del Passeig Torreblanca de Sant Cugat, i disposa també de dues persones teletreballant, una a Saragossa i una altra a Lleida.

1.2.5. Normativa bàsica aplicable

- * Llei 11/1981, de 7 de desembre, de patrimoni de la Generalitat.
- * Decret legislatiu 9/1994, de 13 de juliol, pel qual s'aprova el text refós de la Llei de finances públiques de Catalunya.
- * Llei 4/1985, de 29 de març, de l'Estatut de l'empresa pública catalana.
- * Reial decret legislatiu 1564/1989, de 22 de desembre, pel qual s'aprova el text refós de la Llei de societats anònimes.
- * Lleis de pressupostos anuals de la Generalitat.
- * Legislació mercantil general.
- * Normativa fiscal general.

2. FISCALITZACIÓ ECONÒMICO-FINANCERA

2.0. INTRODUCCIÓ

La fiscalització dels estats financers de l'ICTA s'ha centrat en certs aspectes que aquesta Sindicatura de Comptes ha considerat com a fonamentals per la materialitat del seu import, pel concepte que recullen o pel risc d'auditoria que suposen, en concret:

- L'àrea d'immobilitzat
- L'àrea de fons propis
- L'àrea fiscal
- L'àrea d'ingressos.

Val a dir que la fiscalització esmentada ha suposat que es revisin alhora aspectes econòmico-financers i aspectes de procediments, de control intern i de legalitat.

2.1. ESTATS FINANCERS

Els comptes anuals de l'ICTA corresponents a l'exercici 1995, que comprenen el balanç de situació a 31 de desembre, el compte de pèrdues i guanys i la memòria corresponents a l'exercici anual acabat en la referida data, han estat auditats per

"Faura Casas, Auditors Consultors, SL", presentant una opinió favorable excepte per les dues salvetats següents:

- Salvetat per limitació a l'abast en l'àrea d'immobilitzat material i immaterial, al no poder disposar d'un control individualitzat dels elements activats, que permeti manifestar-se sobre la raonabilitat de les xifres comptabilitzades.
- Salvetat per contingència fiscal donat que les liquidacions d'impostos dels últims cinc anys estan obertes a inspecció.

A continuació es presenta el Balanç de Situació a 31 de desembre de 1995 i a efectes comparatius el corresponent a 31 de desembre de 1994; així mateix es presenten els Comptes de Pèrdues i Guanys dels exercicis finalitzats a 31 de desembre de 1995 i 1994.

2.1.1. Balanç de Situació a 31/12/94 i a 31/12/95

ACTIU	31.12.94	31.12.95
IMMOBILITZAT:		
Immobilitzat Immaterial		
Aplicacions informàtiques	45.101	47.961
Immobilitzat en curs	-	5.256
Amortització acumulada	<u>(12.332)</u>	<u>(21.680)</u>
	32.769	31.537
Immobilitzacions Materials		
Instal·lacions	67.118	70.675
Mobiliari	31.444	32.099
Equips processos d'informació	133.186	142.092
Immobilitzat en muntatge	-	1.883
Amortització acumulada	<u>(82.337)</u>	<u>(101.905)</u>
	149.411	144.844
Immobilitzacions Financeres	<u>1.957</u>	<u>1.957</u>
TOTAL IMMOBILITZAT	184.137	178.338
ACTIU CIRCULANT:		
Deutors		
Clients	11.615	9.190
Provisions per operacions de tràfic	(930)	(830)
Deutors diversos	75.889	64.243
Administracions públiques	3.383	1.732
Bestreta de remuneració	-	10
	<u>89.957</u>	<u>74.345</u>
Tresoreria	78	7.236
Ajustaments per periodificació	<u>608</u>	<u>514</u>
TOTAL ACTIU CIRCULANT	90.643	82.095
TOTAL ACTIU	274.780	260.433
PASSIU	31.12.94	31.12.95
FONS PROPIS:		
Capital subscrit	176.662	176.662
Aportacions a compte de capital	77.942	131.339
Resultats d'exercicis anteriors	-	(68.835)
Pèrdues i guanys (Pèrdues)	<u>(68.835)</u>	<u>(51.502)</u>
TOTAL FONS PROPIS	185.769	187.664
PROVISIÓ DE RISCS I DESPESES	3.657	500
CREDITORS A CURT TERMINI		
Préstecs rebuts i altres	44.903	40.285
Remuneracions pend. de pagament	3.500	3.500
Administracions públiques	10.121	8.707
Deutes per compres o prest. serv.	23.570	17.552
Fiances i dipòsits rebuts	2.760	2.225
Bestreta de clients	500	-
TOTAL CREDITORS A CURT TERMINI	<u>85.354</u>	<u>72.269</u>
TOTAL PASSIU	274.780	260.433

Nota: Les quantitats són en milers de pessetes
 Font: Comptes anuals presentats per l'ICTA

2.1.2. Compte de pèrdues i guanys dels exercicis anuals finalitzats a 31/12/94 i a 31/12/95

DEURE	1994	1995	HAYER	1994	1995
DESPESES:			INGRESSOS:		
Consums d'explotació	8.915	4.805	Ingressos d'explotació	208.861	183.583
Despeses personal	140.713	127.203	Import net de la xifra de negocis	19.986	13.651
Sous i salaris i assimilats	111.292	100.902	Treballs realitzats pel propi immob	-	5.256
Càrregues socials	29.421	26.301	Altres ingressos d'explotació	183.819	164.072
Dotacions per amortitz. d'immob.	42.797	46.363	Altres ingressos en gestió	3.478	554
Variació provisions de tràfic i pèrdues de crèdits incobrables	3.501	-	Excessos i aplicacions provisions	1.578	50
Altres despeses d'explotació	68.475	56.218			
Despeses financeres i despeses assimilades per altres deutes	5.261	4.099	PÈRDUES D'EXPLOTACIÓ	55.540	51.006
Pèrdues procedents immob. mater.	5.179	-	Ingressos financers	140	39
Desp. i pèrdues d'altres exercicis	4.592	692	Altres	140	39
RESULT. EXTRAORDIN. POSITIU	-	3.564	RESULTATS FINANC. NEGATIUS	5.121	4.060
			PÈRDUES DE LES ACTIVITATS ORDINÀRIES	60.661	55.066
			Ingressos i beneficis d'altres exercicis	1.597	4.256
			RESULT. EXTRAORD. NEGATIUS	8.174	-
			PÈRDUES ABANS D'IMPOSTOS	68.835	51.502
			RESULT. DE L'EXERCICI (PÈRDUES)	68.835	51.502

Nota: Les quantitats són en milers de pessetes
 Font: Comptes anuals presentats per l'ICTA.

2.2. NOTES ALS ESTATS FINANCERS

2.2.1. Immobilitzat material

El moviment dels comptes de l'immobilitzat material i la seva amortització acumulada al llarg de l'exercici 1995 és el següent:

	Saldo 31/12/94	Adquisicions Exercici '95	Baixes Exercici '95	Saldo 31/12/95
Instal·lacions	67.118	3.557	-	70.675
Mobiliari	31.444	655	-	32.099
Eq. procés informació	133.186	26.353	(17.447)	142.092
Eq. proc. Inf. en curs	-	1.883	-	1.883
Total Immob. material	231.748	32.448	(17.447)	246.749
Amortitzacions	(82.337)	(37.015)	17.447	(101.905)
TOTAL	149.411	(4.567)	0	144.844

Nota: Les quantitats són en milers de pessetes.

Font: Dades extretes dels comptes anuals de l'ICTA.

A continuació fem una breu exposició dels procediments en l'àrea d'immobilitzat material, així com de les observacions i de les recomanacions que siguin aplicables:

a) Valoració dels béns: A 31 de desembre de 1995 els béns de l'immobilitzat estan valorats al valor comptable net (preu de cost d'adquisició menys la corresponent amortització acumulada). A partir de l'any 1995, en el preu de cost d'adquisició s'inclou l'IVA suportat, donat que no se'l dedueixen.

b) Amortització del béns: L'amortització s'efectua seguint el mètode lineal, en funció de la vida útil estimada de cada element. Aquests es comencen a amortitzar a partir de la seva entrada en funcionament (en el mateix mes si entra en funcionament entre els dies 1 i 15 i a partir del mes següent si entra en funcionament després del 15). L'amortització anual s'efectua d'acord amb els següents percentatges:

	% anual
Instal·lacions	10%
Mobiliari	10%
Equips de despatx	10%
Equips procés d'informació	20%

Font: Dades extretes dels comptes anuals de l'ICTA.

c) Classificació comptable dels elements: La classificació dels elements per comptes es realitza d'acord amb el Pla General de Comptabilitat.

Dins del major, els elements es classifiquen en subcomptes diferents segons estiguin al local de Sant Cugat o a les oficines del carrer València.

En el subcompte dels elements que corresponen al carrer València, s'hi incorporen també els elements que hi ha als locals cedits a l'ICTA en el CAR i la Violeta, i també els elements que hi ha a Lleida i Saragossa.

Tal com expliquem a l'epígraf 1.2.4 d'aquest informe, els locals del CAR i la Violeta es van deixar d'utilitzar durant l'exercici 1995. En aquests locals, l'ICTA tenia elements de mobiliari, equips informàtics i les instal·lacions realitzades per adequar-los.

En deixar aquests locals, l'ICTA ha de donar de baixa les instal·lacions i reconèixer la possible pèrdua comptable. En els comptes anuals de l'exercici 1995, no s'havia comptabilitzat. L'ICTA ho donarà de baixa quan s'acabi l'inventari físic dels elements d'immobilitzat i s'efectuïn les regularitzacions pertinents.

Quant als elements de mobiliari i equips informàtics, en deixar els locals es van traspasar a les oficines del carrer València.

d) Criteri d'activació dels elements: Aquests s'activen un cop ja estan en poder de l'ICTA i s'ha rebut l'albarà i/o la factura.

e) Criteri de donar de baixa els elements: L'ICTA dóna de baixa els elements quan ja estan totalment amortitzats, independentment que s'estiguin utilitzant o no. Els elements s'haurien de donar de baixa en el moment en què es venen, es cedeixen, es traspassen, o bé, quan es deixen de fer servir per obsolescència tècnica, per inservibles, per ser substituïts, etc. Això amb independència de la seva amortització acumulada.

f) Control físic de l'immobilitzat material

Les característiques principals de l'immobilitzat de l'ICTA són les següents:

- Alta mobilitat
- Grau d'obsolescència elevat
- Dispersió pels diversos locals de l'ICTA

Aquestes característiques fan necessari un control físic dels elements d'immobilitzat.

Actualment, com a llistat on s'identifiquin els elements d'immobilitzat material, l'ICTA disposa d'una relació de les factures corresponents als elements activats.

Tot i això, donat que en una mateixa factura es poden incloure diversos elements, els imports relacionats en el llistat no es corresponen amb elements individuals d'actiu. A més a més, existeixen diferències entre les xifres totals segons comptabilitat i segons el llistat, que es produeixen bàsicament per una manca de control dels elements donats de baixa. Per tant, no es pot identificar un element d'actiu a partir d'aquest llistat.

Per tot això, es fa necessari la realització d'un inventari físic dels elements d'immobilitzat, amb la identificació individualitzada de cada element. Per cada element s'ha de poder conèixer la seva ubicació física, el seu valor comptable, la seva vida útil esperada i la seva amortització acumulada.

A més a més, cal implantar un mètode de control per conèixer en tot moment les possibles variacions dels elements (canvi d'ubicació, substitució per obsolescència, etc.). Per això cal efectuar inventaris físics periòdics i conciliació amb comptabilitat, assignar persones responsables de cada element, etc.

Cal dir que l'ICTA ha començat la realització de l'inventari físic. En concret, s'ha efectuat el recull de dades de totes les factures, la entrada de totes aquestes dades a la base de dades, l'etiquetatge dels elements i la generació de llistats d'elements segons estiguin localitzats, etiquetats o no localitzats. Manca doncs l'anàlisi dels elements encara no localitzats o no etiquetats, el quadre de les xifres resultants amb comptabilitat i la possible regularització comptable.

Un cop acabat aquest procés, ha de servir per:

- Localitzar els elements d'actiu a través de fitxes individualitzades,
- Donar de baixa aquells elements que actualment estan en desús,
- Conèixer la ubicació física de cada element,
- Identificar aquells elements cedits temporalment a Bòsnia,
- Verificar que els elements donats de baixa per cessió al Departament de Joventut, van ser rebaixats correctament.
- Identificar, dels elements donats de baixa per estar totalment amortitzats, aquells que encara estan en ús.

g) Assegurances de l'immobilitzat: Durant l'exercici 1995, disminueix la cobertura de risc de les pòlisses d'assegurances que cobreixen l'immobilitzat de l'ICTA, respecte de l'exercici 1994. Això és degut a què l'ICTA aplica un nou criteri pel qual només queden coberts els elements amb una antiguitat màxima de dos anys.

Un cop s'acabi l'inventari físic de l'immobilitzat, cal efectuar un estudi de la cobertura de risc dels elements d'immobilitzat per tal d'analitzar la suficiència d'aquesta.

2.2.2. Immobilitzat immaterial

El moviment dels comptes d'immobilitzat immaterial així com de la seva amortització acumulada durant l'exercici 1995 ha estat el següent:

	Saldo 31/12/94	Adquisicions Exercici '95	Baixes Exercici '95	Saldo 31/12/95
Aplic. Informàtiques	45.101	2.860	-	47.961
Aplic. Inf. en curs	-	5.256	-	5.256
Total Immob. immat.	45.101	8.116	-	53.487
Amortitzacions	(12.332)	(9.348)	-	(21.680)
Total	32.769	(1.232)	-	31.807

Nota: Les quantitats són en milers de pessetes

Font: Dades extretes dels comptes anuals de l'ICTA.

L'amortització dels béns d'immobilitzat immaterial s'efectua seguint el mètode lineal, en funció de la vida útil, que s'estima en 5 anys.

2.2.3. Tresoreria

El detall d'aquest epígraf a 31 de desembre de 1995, és el següent:

	31.12.95
Caixa	48
Bancs	7.188
TOTAL	7.236

Nota: Les quantitats són en milers de pessetes

Font: Dades del major de l'ICTA

L'ICTA porta un bon sistema de control intern en l'àrea de tresoreria, consistent en el seguiment diari dels saldos bancaris i de caixa, la realització mensual de conciliacions dels saldos bancaris i el seguiment de les partides de conciliació, els recomptes diaris de l'efectiu en caixa, el quadre d'aquest amb comptabilitat, etc.

Tot i això, cal fer les següents observacions:

- Pel que fa a les conciliacions bancàries, manca la signatura de la persona responsable.

- Pel que fa a la caixa, cal dir que la persona que la porta, és també la persona que diàriament efectua els recomptes de l'efectiu i la que comptabilitza els moviments diaris.

- Pel que fa als arqueigs de caixa, fins a 31 de desembre de 1994, es realitzaven mensualment i s'arxivaven. A partir de l'any 1995, aquests es realitzen però no es signen per la persona responsable ni s'arxiven.

Cal, doncs, implantar un sistema de supervisió tant de les conciliacions bancàries com dels arqueigs de caixa. A més a més, pel que fa a la caixa, cal segregar les funcions, de manera que la persona que controla l'efectiu no sigui la mateixa que la que realitza els arqueigs de caixa mensuals ni la mateixa que la que comptabilitza els moviments diaris. També cal deixar constància dels arqueigs de caixa realitzats, tal com es feia fins a 31 de desembre de 1994.

2.2.4. Fons propis

El moviment dels fons propis des de 31 de desembre de 1993 ha estat el següent:

	CAPITAL SUBSCRIT	APORTACIONS A COMPTE DE CAPITAL	RESULTATS D'EXERCICIS ANTERIORS	RESULTAT DE L'EXERCICI	TOTAL
Saldos a 31/12/93	49.450	186.126	(16.414)	(40.839)	178.323
Traspàs del resultat a resultats d'exercicis anteriors	-	0	(40.839)	40.839	0
Aportacions futures ampliacions exercici 1994	-	76.281	-	-	76.281
Ampliació de capital	186.100	(186.100)	-	-	0
Reducció de capital	(58.888)	1.635	57.253		0
Resultat de l'exercici				(68.835)	(68.835)
Saldos a 31/12/94	176.662	77.942	0	(68.835)	185.769
Traspàs del resultat a resultats d'exercicis anteriors	-	-	(68.835)	68.835	0
Aportacions futures ampliacions exercici 1995	-	53.397	-	-	53.397
Resultat de l'exercici	-	-		(51.502)	(51.502)
Saldos a 31/12/95	176.662	131.339	(68.835)	(51.502)	187.664

Nota: Les quantitats són en milers de pessetes

Font: Elaboració per SCC a partir de dades de l'ICTA

El compte de "Capital subscrit" presenta la següent evolució des de la constitució de l'ICTA:

	<u>DATA</u>	<u>IMPORT</u>
Constitució de l'ICTA	29/05/87	14.250
Ampliació de capital	23/07/92	<u>35.200</u>
Saldos a 31 desembre 1992 i 1993		49.450
Ampliació de capital	30/12/94	186.100
Reducció de capital	30/12/94	<u>58.888</u>
Saldo a 31 desembre 1994 i 1995		176.662

Nota: Les quantitats són en milers de pessetes

Font: Dades dels comptes anuals de l'ICTA

La constitució del Centre Divulgador de la Informàtica, SA com a societat anònima es va fer d'acord amb la Llei 1/1987, de 5 de gener, que va autoritzar la transformació de l'anterior Centre Divulgador de la Informàtica, que era un organisme adscrit al Departament de Presidència. Els béns que figuraven afectes a l'esmentat centre, valorats en 14,25 MPTA, constitueixen l'aportació no dinerària de la Generalitat de Catalunya (accionista únic), al capital del CDI, SA.

En data 23 de juliol de 1992 es procedeix a l'ampliació de capital en 35,2 MPTA, mitjançant l'emissió de 704 accions ordinàries, nominatives i valor nominal de 50.000 pessetes cadascuna, quedant per tant la xifra de capital en 49,45 MPTA.

Així mateix, en data 30 de desembre de 1994, previ acord de Govern de la Generalitat de Catalunya de 15 de desembre de 1994, es procedeix a l'ampliació del capital social en 186,1 MPTA i la seva reducció simultània en 58,89 MPTA per tal d'absorbir les pèrdues acumulades, mitjançant la disminució del valor nominal de les accions en 12.500 PTA, quedant per tant la xifra de capital social en 176,66 MPTA. La composició del capital social queda en 4.711 accions de valor nominal 37.500 PTA cadascuna.

Aquestes ampliacions i la reducció de capital s'han efectuat amb càrrec al compte d'"Aportacions a compte de capital".

A 31 de desembre de 1995 les pèrdues acumulades superen els dos terços del capital social, per la qual cosa, i segons l'article 163 del Text refós de la Llei de societats anònimes, quan passi un exercici social sense recuperar el patrimoni, l'empresa haurà de reduir capital amb caràcter obligatori per tal de restablir l'equilibri entre el capital i el patrimoni.

Per tal de complir amb l'esmentat article, el Consell d'Administració ha proposat en un informe adreçat a la Direcció General del Patrimoni de 29 de novembre de 1995, l'ampliació i posterior reducció de capital per tal de restablir l'equilibri patrimonial. Els imports proposats són els següents:

	Capital social	Núm. accions	Valor nominal
Situació inicial	176.662,50	4.711	37.500
Proposta ampliació	77.925,00		
Proposta reducció	68.840,46		
Situació final	185.747,04	6.789	27.360

Nota: Les quantitats són en milers de pessetes

Font: Memòria de l'ICTA de l'exercici 1995

Cal dir que l'ICTA, com a SA, s'ha de regir per la Llei de Societats Anònimes que obliga a restablir l'equilibri patrimonial quan concorren certes circumstàncies. Donades les característiques específiques de l'ICTA, aquest equilibri patrimonial s'haurà d'anar reequilibrant d'una forma periòdica, la qual cosa comporta una sèrie de despeses administratives, de notari, etc. Caldria plantejar-se si, a la vista de l'evolució de la seva activitat, la forma societària és la més adient per a l'ICTA.

El compte d'"Aportacions a compte de capital" recull les aportacions de la Generalitat de Catalunya a l'ICTA en concepte d'aportacions a compte de capital, minorades per les pèrdues dels anys 1987 a 1993 i per les ampliacions de capital abans esmentades, efectuades amb càrrec a aquest compte. Aquestes aportacions a compte de capital que la Generalitat de Catalunya efectua anualment, s'aproven en la Llei de pressupostos de l'any corresponent. Els imports abonats en aquest compte són els següents:

ANY	IMPORT
1990	17.700
1991	70.000
1992	94.000
1993	101.700
1994	76.281
1995	53.397
TOTAL	413.078

Nota: Les quantitats són en milers de pessetes

Font: Dades dels comptes anuals de l'ICTA

Hem verificat l'aprovació d'aquestes quantitats en la Llei de pressupostos de la Generalitat de Catalunya de l'any corresponent, com a aportacions a compte de capital en el pressupost de capital. Cal dir que aquestes quantitats han d'anar a finançar les inversions que realitza l'empresa.

Així mateix, hem verificat el corresponent cobrament de les esmentades quantitats al llarg de l'exercici corresponent.

El saldo del compte "Resultats d'exercicis anteriors" correspon als resultats negatius de l'exercici 1994.

2.2.5. Administracions públiques - Aspectes fiscals

El detall dels saldos actius i passius amb les administracions públiques a 31 de desembre de 1995 és el següent:

	<u>31.12.95</u>
<u>COMPTES D'ACTIU</u>	
HP, deutora per IVA	1.690
HP, deutora per retenció d'interessos	43
TOTAL COMPTES D'ACTIU	<u>1.733</u>
 <u>COMPTES DE PASSIU</u>	
HP, creditora per IRPF	6.048
Organismes de SS, creditors	<u>2.659</u>
TOTAL COMPTES DE PASSIU	8.707

Nota: Les quantitats són en milers de pessetes

Font: Dades dels majors de l'ICTA

L'ICTA té oberts a inspecció fiscal les declaracions dels impostos que li són d'aplicació, per tots els exercicis no prescrits.

Hem obtingut la documentació referent a les declaracions dels exercicis 1991 a 1995 (que són els exercicis oberts a inspecció fiscal) corresponents a l'IRPF, a l'IVA, a l'Impost sobre Societats i a la Seguretat Social. Hem analitzat el seu correcte càlcul i pagament dins els terminis legals, així com la correcció del passiu registrat al tancament de l'exercici 1995.

Tot i això, cal tenir en compte que aquestes declaracions no poden considerar-se definitivament liquidades fins no haver estat inspeccionades per les autoritats fiscals o haver transcorregut el termini de prescripció de 5 anys. Tanmateix, és opinió de la direcció que, en cas de produir-se passius contingents, aquests no tindrien una incidència significativa sobre els Comptes Anuals auditats.

a) IVA: Segons la legislació vigent, els serveis de formació de reciclatge professional estan exempts d'IVA. Pràcticament la totalitat de la facturació de l'ICTA es fa per aquest concepte. Tot i això, per la diversitat de les accions de col·laboració amb altres entitats, sempre hi ha la possibilitat de prestar serveis subjectes i no exempts d'IVA, la qual cosa obliga, en cas de voler-se deduir l'IVA suportat, a aplicar la regla de prorrata. Les prorrates aplicades en els exercicis 1990 a 1993 són les següents:

ANY	Percentatge de prorrata aplicada
1990	17,02%
1991	23,29%
1992	21,74%
1993	23,08%

Font: Dades extretes de les liquidacions d'IVA

D'acord amb les directrius de la Direcció General de Tributs i de la Intervenció de la Generalitat de Catalunya, durant l'exercici 1994, l'ICTA opta per la prorrata a tipus zero, repercutint IVA en les factures de conceptes subjectes i no exempts i no deduïnt-se cap import.

A partir de l'exercici 1994, l'IVA dels béns d'inversió es considera com més cost d'aquesta, i l'IVA de les despeses d'explotació es considera com més cost dels productes o serveis rebuts.

Tot i seguir un criteri de prudència que es pot considerar raonable, l'ICTA està deixant de deduir-se un IVA suportat deduïble, que no és significatiu actualment. Aquest és un criteri que cal tenir en compte de cara al futur.

2.2.6. Remuneracions pendents de pagament

Dintre de l'epígraf de passiu "Remuneracions pendents de pagament", s'inclou una periodificació en concepte de pagues extres. Aquestes pagues es meriten durant l'any, segons el conveni col·lectiu (d'1 de gener a 30 de juny la de vacances, i d'1 de juliol a 31 de desembre la de Nadal). Tenint en compte la seva meritació, aquesta periodificació, que ascendeix a 3,5 MPTA, no és d'aplicació a final d'any.

Cal, doncs, que s'efectuï la regularització pertinent.

2.2.7. Ingressos d'explotació

El detall dels ingressos d'explotació per als exercicis 1993 a 1995 és el següent:

	1993	1994	1995
Subvenció Presidència	88.800	75.600	68.040
Ingressos per tallers	21.192	106.154	81.315
1993	21.192	6.000	
1994		100.154	8.000
1995			73.315
Altres ingressos	92.534	22.051	28.922
1993	92.534	5.065	
1994		16.986	
1995			28.922
Excessos i aplicacions provisions	0	1.578	50
Treballs propi immobilitzat	0	0	5.256
Ingressos prod. pendents fact.	8.973	3.477	0
TOTAL	211.499	208.861	183.583

Nota: Els imports són en milers de pessetes

Font: Dades extretes dels majors de l'ICTA

2.2.7.1. Subvenció del Departament de Presidència

Aquesta subvenció correspon a la subvenció per explotació aprovada per Llei de pressupostos de la Generalitat de l'exercici corresponent. L'import d'aquesta subvenció ha disminuït un 15% al 1994 respecte de 1993 i un 10% al 1995 respecte del 1994.

2.2.7.2. Ingressos per tallers

Dintre d'aquest epígraf s'inclouen els ingressos obtinguts per a la realització de tallers experimentals. Aquests ingressos provenen dels convenis de col·laboració establerts per l'ICTA amb diferents entitats -en la seva majoria pertanyents o vinculades a la Generalitat- per a la realització d'un taller. Aquesta activitat compta generalment amb les subvencions de la Direcció General d'Ocupació (d'ara endavant DGO) del Departament de Treball, del què l'ICTA és un centre col·laborador.

La comptabilització dels ingressos generats per l'activitat de tallers experimentals es realitza segons el grau de producció del taller i no segons el grau de cobrament per part de la DGO o de les altres entitats. Considerem correcte el criteri emprat per l'ICTA.

Tot i això, cal fer unes consideracions sobre el procediment emprat per calcular el grau de producció: A finals d'exercici, l'ICTA comprova el nombre d'hores imputades pels tècnics en cada taller, fa un càlcul de les hores que queden pendents d'imputar i que s'imputaran en l'exercici següent i de les hores totals (per suma de les ja realitzades i de les que es preveuen realitzar en l'exercici següent). Amb base a tot això, calcula el percentatge d'hores ja realitzades sobre

el total. Aquest percentatge és el que s'imputarà com a ingressos del taller. El problema és que les hores realment imputades pels tècnics en l'exercici següent no s'ajusten a les hores previstes.

Tenint en compte que els tallers tenen un nombre d'hores de realització dels alumnes establerta (600 hores), que a finals d'exercici se sap el nombre d'hores realitzades i les pendents de realitzar, creiem que seria més precís utilitzar el percentatge d'hores realitzades pels alumnes per imputar el grau de producció.

2.2.7.3. *Altres ingressos*

En aquest epígraf s'inclouen ingressos per formació i estudis, per operacions xarxa, per jornades de telemàtica, per transferència telemàtica i altres, el detall dels quals és el següent:

	1993	1994	1995
Formació i estudis:	31.757	19.337	11.220
- Cursos subvenció DGO 1993	2.720	0	0
- Cursos finanç. alumnes	12.323	3.912	0
- Altres cursos, formació i estudis	16.714	15.425	11.220
Operació xarxa:	64.125	6.315	16.082
- Operació xarxa ofimàtica. Subvenció 1993	50.095	5.065	0
- Operació xarxa ofimàtica. Subvenció 1995	0	0	13.160
- Operació xarxa teletreball, internet. Subv. 1995	0	0	572
- Operació xarxa. Aportació empresa	14.030	1.250	2.350
Devolució vendes	(3.348)	(3.601)	(3.595)
Transferència telemàtica	0	0	1.795
Jornades telemàtica	0	0	3.420
TOTAL	92.534	22.051	28.922

Nota: Les quantitats són en milers de pessetes

Font: Dades elaborades a partir dels majors de l'ICTA

- Formació i estudis: S'inclouen els imports facturats als alumnes pels cursos d'informàtica que es realitzaven bàsicament al 1993; estudis diversos; cursos específics de telemàtica a directius; cursos al Departament de Presidència i formació oberta.

La disminució dels ingressos per aquests conceptes es deu fonamentalment a què a mitjan 1994 es van deixar de donar els cursos d'informàtica. Aquests cursos estaven finançats per la DGO o pagats pels alumnes que els rebien.

- Operació xarxa: S'inclouen els ingressos rebuts pel servei d'operació xarxa. Normalment, una operació xarxa és subvencionada per la DGO. A més a més, per

cada operació xarxa es factura a l'entitat que rep el servei una quantitat que pot oscil·lar entre 100.000 PTA i 250.000 PTA en funció del tipus d'operació xarxa.

La disminució dels ingressos es deu bàsicament a què durant l'exercici 1993 es va rebre una subvenció de la DGO per a la realització d'operacions xarxa per un import global de 55,16 MPTA, mentre que a l'exercici 1994 no se'n va rebre cap. Durant l'exercici 1995 s'han rebut dues subvencions de la DGO, però la producció ha estat tan sols de 13,73 MPTA.

El procediment de comptabilització dels ingressos per subvenció provinents de la DGO és el d'imputar-los a mesura que es van realitzant les operacions xarxa.

Pel que fa als ingressos provinents de les entitats que reben el servei, aquests es comptabilitzen en el moment en què es produeix l'operació xarxa, a través d'un compte d'ingrés anomenat "Producció", que s'utilitza mentre no s'efectua la facturació. Un cop es factura el servei, es rebaixa del compte "Producció" i s'inclou en el compte de facturació.

Considerem correcte el procediment de comptabilització dels ingressos obtinguts del servei d'operació xarxa.

S'ha observat, però, que entre la data de producció de l'operació xarxa i la data de facturació d'aquesta en certs casos passen de 3 a 4 mesos. Cal efectuar un major control en aquest aspecte per tal d'agilitar la facturació d'aquests serveis.

3. FISCALITZACIÓ PRESSUPOSTÀRIA

Els pressupostos de l'ICTA corresponents a l'exercici 1995 i aprovats per la Llei de pressupostos de la Generalitat de Catalunya preveien uns ingressos i despeses d'exploració de 217,44 MPTA; pel que fa al pressupost de capital, els recursos i dotacions previstes van ser de 53,4 MPTA.

A continuació es presenta la liquidació pressupostària de l'ICTA corresponent a l'exercici 1995.

SINDICATURA DE COMPTES DE CATALUNYA - INFORME 25/96 - D

3.1. LIQUIDACIÓ PRESSUPOSTÀRIA DE L'EXERCICI 1995

LIQUIDACIÓ DEL PRESSUPOST D'EXPLOTACIÓ DE L'EXERCICI 1995

RECURSOS	PRESSUPOST GENER-95	PRESSUPOST DEFINITIU	DRETS LIQUIDATS	AJUSTAMENT	COMPTE D'EXPLOTACIÓ	SALDOS PRESSUPOS
Transf. G.C.	68.040	68.040	68.040	-	68.040	-
Altres ingressos:	149.400	149.400	115.532	4.306	119.838	33.868
Beneficis Exer. anteriors	-	-	-	4.256	4.256	-
Vendes	19.400	19.400	14.205	-	14.205	5.195
Sub. corrents	130.000	130.000	96.032	-	96.032	33.968
Treb. propi immobilitzat	-	-	5.256	-	5.256	(5.256)
Excés provisió	-	-	-	50	50	-
Ingressos financ.	-	-	39	-	39	(39)
TOTAL	217.440	217.440	183.572	4.306	187.878	33.868

DOTACIONS	PRESSUPOST GENER-95	PRESSUPOST DEFINITIU	OBLIGACIONS REALITZADES	AJUSTAMENT	COMPTE D'EXPLOTACIÓ	SALDO PRESSUPOS
Sous i salaris	112.900	112.900	100.902	-	100.902	11.998
Desplaçaments	4.000	4.000	2.485	-	2.485	1.515
Seg. Social	30.000	30.000	24.663	-	24.663	5.337
Altres despeses soc.	1.400	1.400	1.639	-	1.639	(239)
Tributs	1.000	1.000	1.651	-	1.651	(651)
Lloguers	23.700	23.700	20.220	-	20.220	3.480
Conserv. i reparació	8.000	8.000	1.248	-	1.248	6.752
Subministraments	3.500	3.500	3.543	-	3.543	(43)
Treb. real. altres emp.	7.400	7.400	8.077	-	8.077	(677)
Assegurances	2.000	2.000	1.925	-	1.925	75
Transp. i nòlits	3.000	3.000	1.779	-	1.779	1.221
Material despatx	3.440	3.440	3.479	-	3.479	(39)
Comunicacions	8.000	8.000	9.139	-	9.139	(1.139)
Publicitat	2.000	2.000	3.902	-	3.902	(1.902)
Relacions externes	600	600	498	-	498	102
Altres despeses	1.500	1.500	3.075	-	3.075	(1.575)
Despeses financeres	5.000	5.000	4.099	-	4.099	901
Amortitzacions	-	-	-	46.363	46.363	-
Pèrdues Crèdits incobr.	-	-	-	692	692	-
TOTAL	217.440	217.440	192.324	47.055	239.379	25.116

Nota: Les quantitats són en milers de pessetes

Font: Liquidació del pressupost de l'exercici 1995 presentat per l'ICTA

SINDICATURA DE COMPTES DE CATALUNYA - INFORME 25/96 - D

LIQUIDACIÓ DEL PRESSUPOST D'INVERSIONS DE 1995

RECURSOS	PRESSUPOST GENER-95	PRESSUPOST DEFINITIU	DRETS LIQUIDATS
Subvenció Generalitat de Catalunya	53.397	53.397	53.397
TOTAL	53.397	53.397	53.397

DOTACIONS	PRESSUPOST GENER-95	PRESSUPOST DEFINITIU	OBLIGACIONS REALITZADES
Equips informàtics	48.597	48.597	36.352
Instal·lacions i mobiliari	4.800	4.800	4.212
TOTAL	53.397	53.397	40.564

Nota: Les quantitats són en milers de pessetes

Font: Liquidació del pressupost de l'exercici 1995 presentat per l'ICTA

RESUM DE LA LIQUIDACIÓ PRESSUPOSTÀRIA DE 1995

	LIQUIDACIÓ DEL PRESSUPOST D'EXPLOTACIÓ	COMPTE D'EXPLOTACIÓ
DRETS LIQUIDATS	183.572	187.878
OBLIGACIONS REALITZADES	192.324	239.379
ROMANENT (dèficit)	-8.752	*-51.501
<u>* Conciliació:</u>	8.752	Dèficit
	-4.256	Ingrés. extraord. ex. ant.
	-50	Excés provisió
	46.363	Amortització exer.
	692	Altres desp. de gestió.
	51.501	

	LIQUIDACIÓ DEL PRESSUPOST D'INVERSIONS
RECURSOS	53.397
DOTACIONS	-40.564
ROMANENT (superàvit)	12.833

Nota: S'han fet autoritzacions a càrrec de l'exercici 1995 per valor de 4.416,8 milers de pessetes:

Factures rebudes 1/1996:	1.368,8
Pendent de rebre:	3.048
	4.416,8

Nota: Les quantitats són en milers de pessetes

Font: Liquidació del pressupost de l'exercici 1995 presentat pel l'ICTA

3.2. GRAU DE COMPLIMENT DELS PRESSUPOSTOS

El grau d'execució ha estat del 84,42% pel que fa als recursos d'explotació i del 88,44% pel que fa a les dotacions d'explotació.

En el pressupost d'inversions, el grau de compliment ha estat del 100% pel que fa als recursos d'inversió i del 75,97% pel que fa a les aplicacions a inversions, tot i que si tenim en compte els 4,42 MPTA autoritzats però pendents de rebre factura, el grau de compliment ascendeix al 84,24%.

3.3. ANÀLISI DE LES DESVIACIONS MÉS SIGNIFICATIVES

3.3.1. Pressupost d'explotació

a) Vendes: S'havien pressupostat 19,4 MPTA i es liquiden 14,2 MPTA.

b) Subvencions corrents: S'havien pressupostat 130MPTA i es liquiden 96,03MPTA.

c) Treballs realitzats pel propi immobilitzat: Es tracta d'un projecte informàtic anomenat P-20, desenvolupat al llarg de l'exercici. No es va pressupostar donat que no s'havia encara decidit la seva realització.

d) Despeses: En general, s'observa una disminució de les despeses, que està d'acord amb la disminució dels recursos obtinguts. Per tal de complir els acords de Govern sobre les mesures de contenció de la despesa, l'ICTA va redactar i implantar un pla de mesures per al seu control. Les principals mesures eren:

- Personal: No renovació de contractes a 2 tècnics, baixa voluntària de 2 tècnics més i incorporació d'un responsable de promoció: 17,17 MPTA
- Renegociació del lloguer de les oficines del carrer València i reducció de les despeses d'administrador: 4,25 MPTA
- Reducció de despeses de manteniment de Digital: 4,48 MPTA
- Reducció de despeses de manteniment en fotocòpies: 0,5 MPTA
- Reducció de despeses financeres: 1 MPTA

L'estavi previst era de 27,4 MPTA. Com s'observa en la liquidació del pressupost d'explotació, l'estalvi real ha estat de 25,12 MPTA en el conjunt de les despeses, per la qual cosa les mesures de contenció han produït els seus efectes positius.

e) Dèficit: Tot i la transferència de 68,0 MPTA provinent del Departament de Presidència que hauria hagut de ser suficient per equilibrar ingressos i despeses del pressupost d'explotació, aquest presenta un dèficit de 8,8 MPTA. Aquest

resultat negatiu es produeix, tot i la disminució de les despeses corrents, per una baixa en els ingressos liquidats respecte als previstos.

3.3.2. Pressupost d'inversió

Les inversions realitzades han estat de 45 MPTA (incloent les inversions realitzades però pendents de rebre factura), mentre la xifra pressupostada era de 53,4 MPTA. L'ICTA intenta equilibrar el dèficit del pressupost d'explotació amb uns sobrants del pressupost d'inversions. Donat que en l'exercici 1995 el romanent d'explotació ha estat negatiu en 8,8 MPTA, l'ICTA ha disminuït les inversions per tal que el conjunt dels dos pressupostos resulti equilibrat.

3.4. OBSERVACIONS A LES LIQUIDACIONS DE PRESSUPOSTOS

Tot i la correcció formal en la realització de la liquidació del pressupost de l'ICTA, cal remarcar certs aspectes, l'efecte dels quals no afecta de manera significativa a aquesta liquidació:

- L'ICTA no inclou en la seva liquidació de pressupost els ingressos que en el compte de pèrdues i guanys s'inclouen en l'epígraf de "Beneficis d'exercicis anteriors".

Pressupostàriament, el reconeixement d'aquests ingressos s'ha produït en l'exercici, per la qual cosa s'han de liquidar com a més recurs de l'exercici.

- Tractament de les pòlisses de crèdit en els pressupostos: L'ICTA té contractades una sèrie de pòlisses de crèdit, amb un període d'amortització inferior als 12 mesos però amb venciment a l'exercici següent. Aquestes s'haurien d'incloure en la liquidació de pressupostos (així com en el pressupost si es preveu) de la següent manera:

- . Com a més recurs d'explotació per la quantitat disposada a final d'any.
- . Com a més dotació d'explotació per la quantitat retornada durant l'any.

Tot i que l'efecte d'aquests aspectes esmentats no és significatiu, cal tenir-los presents per a properes realitzacions de pressupostos.

- La pràctica de traspasar dotacions del pressupost d'inversió cap al pressupost d'explotació no és acceptable. No ho és des d'un punt de vista formal, ni des del financer, posat que d'aquesta manera es produeix una descapitalització de l'empresa.

4. FISCALITZACIÓ DE LA LEGALITAT

4.1. CONTRACTACIÓ

4.1.1. Legislació aplicable

D'acord amb el que estableix la disposició addicional sisena de la Llei 13/1995, de 18 de maig, de contractes de les administracions públiques, les societats mercantils amb capital majoritari de l'Administració, els seus organismes autònoms o entitats de dret públic, ajustaran la seva activitat contractual als principis de publicitat i concurrència, la qual cosa s'estableix en el mateix sentit a la Llei de l'empresa pública catalana. El mateix criteri regia en l'anterior Llei de contractes de l'estat.

L'aplicació d'aquests principis s'ha de fer de manera conjunta. Això comporta que sigui necessari no només consultar diverses empreses a l'hora de portar a terme una determinada contractació, si no també que, en aplicació del principi de publicitat, i per fer veritablement efectiu el principi de concurrència, es publiqui en un diari dels de major tirada o bé en un Diari Oficial el corresponent anunci de licitació.

Sens perjudici de l'esmentat, atès que la Llei de contractes permet aplicar el procediment d'adjudicació negociat en contractes de baix import (establerts en la Llei), es podria utilitzar, per analogia, aquesta previsió per a les empreses públiques.

4.1.2. Procediments emprats per l'ICTA

L'ICTA no té uns procediments interns de contractació definits. En general, abans de comprar un bé o de contractar un servei, consulta a diverses empreses. En funció de les millors condicions tècniques i/o econòmiques que ofereixen aquestes, escull l'empresa que subministrarà el bé o prestarà el servei.

Val a dir que a finals d'any l'empresa va publicar un anunci per la dotació de maquinari i programari necessari per habilitar 6 aules informàtiques a 6 casernes de les forces armades. En aquest cas va seguir els principis contractuals de publicitat i concurrència, si bé per a l'adjudicació es va aplicar la contractació directa.

Tot i això, s'ha d'afegir que l'expedient de contractació presenta certes mancances formals, com ara que les ofertes rebudes no es guarden en l'expedient.

Cal que l'ICTA segueixi els principis de publicitat i concurrència a què està obligat. Per això, cal que defineixi uns procediments interns de contractació en els que, a

banda d'assegurar el compliment dels principis esmentats, s'estableixin criteris pel seguiment d'un procediment contractual o altre (p.e. concurs públic, promoció d'ofertes, etc.). A més a més, cal que es defineixin els aspectes formals a seguir per tal que quedi constància suficient del seguiment dels principis contractuals esmentats.

4.2. ALTRES ASPECTES DE LEGALITAT

4.2.1. Drets d'assistència al Consell d'Administració

L'acord del Govern de data 21 de gener de 1994, regula els drets d'assistència per la concurrència a reunions d'òrgans col·legiats de l'Administració de la Generalitat i dels seus organismes autònoms, de consell d'administració d'empreses amb capital o control de la Generalitat i de consorcis en què participa la Generalitat.

Durant l'exercici 1995, l'import de la retribució per assistència al Consell, va ser de 22.500 PTA per sessió fins el mes de juliol i, a partir de setembre, de 40.000 PTA per sessió.

L'ICTA està inclosa en la categoria segona de les que es defineixen en l'Acord. En aquest cas els imports han d'oscil·lar entre 10.000 i 40.000 PTA per sessió. Per tant, l'ICTA compleix amb l'acord de Govern correctament.

4.2.2. Indemnitzacions de directius

L'Acord de Govern de 8 de febrer de 1994 regula les indemnitzacions de directius d'entitats i empreses públiques i d'institucions participades per la Generalitat.

L'acord de Govern indica que "...les entitats que tinguin personal amb clàusules contractuals en contradicció amb el punt segon ho comunicaran a la Comissió de Coordinació Interdepartamental abans del dia 28 de febrer de 1994 adjuntant còpia del contracte o de l'acord que contingui les clàusules esmentades.

I el punt segon diu: "... Es prohibeixen les clàusules d'indemnització per rescissió de contracte en els contractes d'alta direcció..."

L'ICTA té un contracte d'alta direcció, de data 1 de juliol de 1987, subjecte al Reial decret 1382/1985, d'1 d'agost, pel director general, amb clàusula d'indemnització per rescissió de contracte, que no va ser comunicat a la esmentada Comissió.

4.2.3. Contractes d'assegurances

La disposició addicional dinovena de la Llei 16/1993, de pressupostos de la Generalitat de Catalunya per al 1994, vigent també a l'exercici 1995, disposa que tots els contractes d'assegurances privades han d'ésser objecte d'un informe favorable previ de la Direcció General de Patrimoni de la Generalitat, que tindrà el caràcter de vinculant i haurà d'ésser emès en el termini d'un mes.

L'ICTA no ha sol·licitat aquest informe favorable en contractar les assegurances actuals. Cal que per a properes renovacions el sol·liciti.

5. ANÀLISI DE LA GESTIÓ DE L'ICTA

En aquest epígraf, efectuem una anàlisi de l'activitat de l'ICTA, posant especial èmfasi en la generació de recursos.

5.1. ANÀLISI DE L'OBJECTE SOCIAL

Quan al 1987 es va constituir el Centre Divulgador de la Informàtica, SA per transformació de l'antic organisme Centre Divulgador de la Informàtica, es va definir l'objecte social següent:

- a) Facilitar l'accés a la informàtica a totes les persones i entitats que estiguin interessades en el seu coneixement a títol de usuari i prestar especial interès als joves de cara a la seva integració laboral.
- b) Promoure la difusió general de les tecnologies informàtiques, les seves aplicacions i problemàtica, mitjançant campanyes realitzades a diferents nivells.
- c) Constituir un centre de recursos de programes informàtics accessibles als usuaris.
- d) Afavorir l'ús de l'ordinador com eina d'entrenament i reciclatge de les empreses i dels joves sense ocupació.
- e) Afavorir a Catalunya el desenvolupament del sector empresarial corresponent als serveis informàtics i a la producció de programes d'ordinador.

Amb posterioritat, en la sessió de Govern del 15 de desembre de 1994, s'acorda modificar l'objecte social per tal que incorpori els nous objectius a assolir per l'ICTA, quedant establerts en l'article 3 dels estatuts, el redactat del qual està transcrit a l'epígraf 1.2.2. d'aquest informe.

La principal diferència consisteix en què mentre abans tots els objectius de l'ICTA es referien a la informàtica, des de aquesta data es refereixen a la telemàtica aplicada.

La telemàtica és la combinació de la informàtica i la telecomunicació, i la telemàtica aplicada és la utilització de la telemàtica per tal de crear valor afegit en certs aspectes de l'operativa d'una empresa. Bàsicament consisteix en treballar en xarxa entre el personal d'una mateixa empresa i en participar en xarxes obertes (com pot ser internet).

5.2. ACTIVITAT DE L'ICTA

L'activitat actual de l'ICTA es pot classificar de la manera següent:

-Tallers experimentals			
- Divulgació	- En grups	- Sessions monogràfiques	
		- Formació oberta	
	- Empresa	- Operació xarxa	- Ofimàtica
		- Altres	- Internet
			- Teletreball
- Altres	- Jornades		
	- Autoaprenentatge		

L'activitat més important de l'ICTA quant a la generació d'ingressos i aplicació de recursos, és la de tallers experimentals, seguida de les operacions xarxa.

5.2.1. Tallers experimentals

Un taller experimental desenvolupa durant 5 mesos un servei telemàtic, en una empresa simulada. Cada taller experimental comporta generar recerca, reciclatge a algunes empreses, formació d'alumnes propis i transferència de tecnologia a empresaris. Bàsicament, el que s'aconsegueix en un taller experimental és el següent:

- Formar caps de projectes de telemàtica aplicada. Es pretén que els alumnes amb què es constitueix un taller experimental, puguin arribar a ser caps de projecte de telemàtica aplicada.

- Impulsar projectes innovadors en les empreses usuàries. Cada taller té un projecte concret, que ha de servir després a les empreses per millorar una part de la seva gestió. Un exemple és el servei telemàtic de suport als venedors. A través

d'un taller experimental es desenvolupa aquest servei telemàtic que serveix a l'empresa per agilitar la comunicació amb els seus propis venedors a través de la telemàtica.

- Ajudar a fer aparèixer nous serveis telemàtics de teleformació, teletreball i distribució.

En un taller experimental es dóna compliment a les següents funcions definides en l'actual objecte social de l'ICTA:

- Facilitar a empreses i institucions les oportunitats que la telemàtica aplicada ofereix als diversos usuaris com a eina de treball, formació i reciclatge.

- Realitzar les funcions de recerca aplicada i transferència a empreses i institucions, relatives a la telemàtica aplicada.

- Facilitar l'accés a la telemàtica aplicada i a la informàtica a persones i entitats interessades en el seu coneixement a títol d'usuaris, amb especial atenció als joves i a la seva integració laboral.

Un element substancial del taller és l'adaptació del projecte a cada tipus de negoci. Per això, en general, es realitzen en cooperació amb els Departaments corresponents de la Generalitat: Turisme, Agricultura, Indústria, Universitats i Recerca, Treball, etc.

5.2.1.1 Evolució de l'activitat de tallers experimentals

A finals de 1993 es van posar en marxa els tallers experimentals. La evolució des de la seva implantació ha estat la següent:

Any	Nombre de tallers
1993	2
1994	10
1995	12

Font: Dades facilitades per l'ICTA

El nombre d'alumnes que ha accedit als tallers experimentals i dels que han obtingut la titulació final ha estat el següent:

Nombre d'alumnes dels tallers	274
Alumnes amb titulació	198
Percentatge d'alumnes amb titulació	72,26%

Font: Dades preparades per l'ICTA

Nota: Dades comprovades per la Sindicatura de Comptes

5.2.1.2. Finançament dels tallers experimentals

Els ingressos obtinguts per tallers experimentals i el percentatge d'aquests ingressos en relació amb els ingressos totals de cada any han estat els següents:

	1993	1994	1995
Ingressos per tallers	21.192	106.154	81.315
Ingressos totals	211.499	208.861	183.583
% Ingressos per tallers sobre ingressos totals	10%	50,82%	44,29%

Nota: Els imports són en milers de pessetes

Font: Dades dels majors de l'ICTA

Els ingressos per tallers experimentals provenen de la facturació a les entitats usuàries, en la seva quasi totalitat pertanyents o vinculades a la Generalitat.

Aquestes activitats generalment compten amb subvencions de la DGO del Departament de Treball. Per obtenir aquestes subvencions, l'ICTA concorre a la convocatòria del Departament juntament amb altres entitats, públiques o privades, i se li atorguen d'acord amb el programa d'activitats presentat i el compliment dels requisits que s'hi estableixen.

El detall d'aquests ingressos classificats pel seu origen és el següent:

	1993	1994	1995
DGO per tallers	18.000	82.600	45.190
Altres	3.192	23.554	36.125
TOTAL	21.192	106.154	81.315

Nota: Els imports són en milers de pessetes

Font: Dades obtingudes dels majors de l'ICTA

El número de tallers finançats pel Departament de Treball ha estat el següent:

	1993	1994	1995
Finançats per DGO	2	7	7
Resta	0	3	5
TOTAL	2	10	12

Font: Dades obtingudes de l'ICTA

Per l'exercici 1995, el detall del finançament rebut per cada taller ha estat el següent:

SINDICATURA DE COMPTES DE CATALUNYA - INFORME 25/96 - D

Nom del taller	Total finançament	D.G.O.	Altres	
	rebut	Import	Import	Nom de l'entitat
1.- Formació telemàtica instal·ladors	10.300.000	6.500.000	3.800.000	MATRA
2.- Formació telemàtica mossos esquadra	10.300.000	6.500.000	3.800.000	Escola de Policia
3.- Agroalimentació	10.300.000	6.500.000	1.900.000	FCR
			1.900.000	CIRIT
4.- Biotecnologia	10.300.000	6.500.000	1.900.000	FCR
			1.900.000	CIRIT
5.- Medi Ambient	6.500.000	6.500.000		
6.- Estadística telemàtica I	10.300.000	6.500.000	3.800.000	Institut d'Estadística de Catalunya.
7.- Estadística telemàtica II	6.500.000	6.500.000		
8.- Llevant Marketing turístic	3.800.000	0	3.800.000	Departament de Comerç
9.- Ponent Marketing turístic	3.800.000	0	3.800.000	Departament de Comerç
10.- Formació telemàtica estalvi energètic	2.000.000	0	2.000.000	Institut Català d'Energia
11.- Exportació	2.000.000	0	2.000.000	COPCA
12.- Intercatalunya	3.800.000	0	1.900.000	DG d'Informàtica i Telecomunicacions
			1.900.000	FCR
TOTAL	79.900.000	45.500.000	34.400.000	

Nota: Els imports són en milers de pessetes

Font Dades extretes dels majors de l'ICTA

Nota: Els imports que apareixen en aquest quadre com a finançament rebut per cada taller no corresponen amb els ingressos reconeguts comptablement en cada exercici. En aquest quadre incloem els ingressos globals, mentre que, com ja hem explicat a l'epígraf 2.2.7.2., comptablement s'incorpora tan sols la part produïda a final d'exercici.

Cal assenyalar que per a tallers amb unes mateixes característiques pel que fa al nombre d'alumnes, hores de durada, etc., els ingressos obtinguts poden oscil·lar entre 2 MPTA i 10,3 MPTA segons estiguin finançats exclusivament per una entitat o obtinguin subvencions de la DGO.

5.2.2. Operació xarxa

És un servei que ofereix l'ICTA a les empreses catalanes per tal de fomentar el treball en xarxa suportat per eines telemàtiques. La formació es realitza en base a un projecte real de l'empresa que rep la formació i per tant és personalitzada per a cada client.

5.2.2.1. Tipus d'operació xarxa

Hi ha tres tipus d'operació xarxa:

- Operació xarxa ofimàtica
- Operació xarxa sobre internet
- Operació xarxa de teletreball

En el primer cas, es tracta d'una activitat de l'ICTA consistent en formació a les empreses per afavorir l'intercanvi d'informació entre les persones per tal d'evitar duplicitats i aconseguir un millor servei.

En el cas d'operació xarxa sobre internet s'ajuda a les empreses a desenvolupar una eina eficaç en la comercialització dels seus productes o serveis.

En l'últim cas es tracta d'un servei per ajudar a les empreses a trobar, en la utilització del correu electrònic, una eina de productivitat individual i col·lectiva basada en la millora de la comunicació entre els professionals que estan al càrrec d'un projecte.

5.2.2.2. Finançament de les operacions xarxa

Les operacions xarxa normalment estan subvencionades per la DGO, i per a la seva obtenció l'ICTA concorre amb altres entitats públiques o privades a l'igual que per rebre les subvencions dels tallers experimentals, tal com expliquem en l'epígraf 4.2.1.2., de finançament dels tallers experimentals. A més a més, les empreses fan una aportació dinerària d'entre 100.000 PTA a 250.000 PTA per cada operació xarxa.

Durant l'any 1995, l'ICTA ha rebut dues subvencions de la DGO, per operacions xarxa. El detall és el següent:

- Subvenció atorgada el 27 de juny de 1995 per a fer 25 operacions de treball en xarxa, adreçat a treballadors de PIMES. Cada operació xarxa ha de tenir 10 alumnes. La subvenció per cada operació xarxa és de 720.000 PTA i per tant, la subvenció global és de 18 MPTA.

D'aquestes operacions xarxa se n'han produït 18 durant l'exercici 1995 i 6 durant l'exercici 1996, quedant 1 pendent a la data de redacció d'aquest informe, que s'espera produir al llarg de 1996.

- Subvenció atorgada el 28 de juliol de 1995 per a la realització de 21 operacions de treball en xarxa tipus internet, adreçat a treballadors de PIMES. Cada operació xarxa ha de tenir 10 alumnes. La subvenció rebuda per cada operació xarxa és de 572.000 PTA i per tant, la subvenció global és de 12,01 MPTA.

D'aquestes operacions xarxa internet tan sols se n'ha produït 1 a la data de redacció de l'informe.

Aquestes operacions xarxa internet estaven plantejades per 10 alumnes d'una mateixa empresa, sent la durada del curs de 40 hores. Per una PIME, representa gairebé una parada de l'activitat, el fet que, durant 40 hores, 10 treballadors deixin les seves responsabilitats per dedicar-se al curs. Aquest és el principal problema amb que es troba l'ICTA quan ofereix aquest servei.

Per tal de paliar el problema, s'ha canviat l'enfocament d'aquestes operacions xarxa internet. En comptes de fer una operació xarxa internet per 10 treballadors d'una mateixa empresa, es farà amb 10 persones d'empreses diferents.

La DGO ha establert una data límit per a fer aquestes 20 operacions xarxa internet pendents. En cas contrari, l'ICTA haurà de tornar la subvenció corresponent.

5.3. ALTRES ACTIVITATS

5.3.1. Sessions monogràfiques

Les sessions monogràfiques serveixen per a divulgar serveis de telemàtica aplicada dissenyats i experimentats mitjançant els tallers experimentals.

5.3.2. Formació oberta

Es tracta de formació sobre eines ofimàtiques, encarregada per empreses amb un número elevat d'usuaris per a formar. Per a impartir la formació s'utilitza un mètode anomenat "Autoensenyament assistit per un monitor", on la part més rutinària de la formació es cobreix amb manuals d'autoensenyament i existeix un assessor responsable que fa les funcions de consultor.

Durant l'any 1995, l'ICTA ha rebut una subvenció de 20,73 MPTA de la DGO (dels quals 11,65 MPTA són per dotar de programari i maquinari 6 aules informàtiques a les casernes militars) per formar en microinformàtica els joves que fan el servei militar, en diferents unitats militars a Catalunya.

A més a més, l'ICTA ha signat un conveni amb la secretaria general adjunta del Departament de Presidència per a desenvolupar un pla de formació oberta en microinformàtica per al personal del Departament. L'import rebut per aquest servei ha estat de 2,46 MPTA.

5.4. ANÀLISI DELS RESULTATS DE L'ICTA

El compte de resultats de l'ICTA per a 1995 presenta unes pèrdues de 51,50 MPTA. El caràcter negatiu del compte de pèrdues i guanys de l'empresa ha estat recurrent durant els últims anys com es posa de manifest en el quadre següent:

Anys	Resultat d'explotació
1993	(40.839)
1994	(68.835)
1995	(51.501)

Nota: Els imports són en milers de pessetes

Font: Dades dels majors de l'ICTA

Malgrat el caràcter negatiu dels resultats de 1995 (51,50 MPTA), aquestes pèrdues representen una disminució respecte a les de 1994 (68,84 MPTA), però superiors a les de 1993 (40,84 MPTA).

Malgrat l'esforç apreciat en la contenció de despeses durant el 1995, els ingressos obtinguts per l'ICTA, en el desenvolupament de la seva activitat resulten insuficients per cobrir les despeses d'estructura.

La composició dels ingressos de l'ICTA durant l'exercici 1995 ha estat la següent:

	Ingressos
Subvenció del Departament de Presidència	68.040
Subvencions DGO i altres	96.032
Vendes	14.205
Altres	5.295
Total	183.572

Nota: els imports són en milers de pessetes

Font: dades dels majors de l'ICTA

S'aprecia que, a l'exercici 1995, el 89,4% dels ingressos totals prové de les subvencions. Aquestes estan constituïdes, per una banda, per la subvenció d'exploració provinent del Departament de Presidència (68,04 MPTA), destinada en principi a equilibrar el Compte de pèrdues i de guanys de l'empresa, i, per altra banda, les subvencions obtingudes de la DGO per a finançar part del cost de les activitats de l'ICTA: tallers experimentals, operacions xarxa, etc.

Cal posar de manifest que una reducció d'aquestes subvencions en el futur, amb l'actual estructura d'ingressos de l'ICTA, hauria d'incidir de forma decisiva en els comptes de resultats de l'ICTA, posant en qüestió la seva viabilitat.

Així mateix, és destacable que els ingressos per vendes, és a dir, les quantitats percebudes directament dels clients per la venda dels serveis, ascendeixen a 14,2 MPTA, el que representa el 7,7% dels ingressos totals.

És clar que l'objectiu d'equilibrar el compte de resultats passa necessàriament per l'augment dels recursos d'exploració i en forma especial dels ingressos per vendes, és a dir, la facturació als clients.

La problemàtica de l'augment d'ingressos per vendes és que aquests estan limitats a la capacitat de generar noves activitats que no entrin en competència amb el sector privat, d'acord amb l'article 2.1 de l'EPC. Per tal de donar compliment a aquest article, l'ICTA ha deixat de realitzar certes activitats que generaven ingressos per vendes (com ara els cursos d'informàtica bàsica), quan el sector privat ja ha començat a realitzar-les.

En la definició actual dels seus objectius, cal doncs que l'ICTA busqui nous àmbits d'interès relacionats amb la telemàtica aplicada.

Per a això, a més a més, es fa necessari ampliar el mercat en què s'ha mogut fins ara l'ICTA, molt centrat en l'Administració pública de Catalunya, dirigint l'oferta dels seus serveis cada cop més cap al camp de l'empresa privada, tal com en definitiva queda definit en el seu objecte social.

6. PROGRAMA D'ACTUACIÓ, D'INVERSIONS I DE FINANÇAMENT (PAIF)

Els articles 28 i 29 de la Llei 4/1985, de 29 de març de l'Estatut de l'empresa pública catalana, estableixen de manera específica la informació que ha de recollir el PAIF, així com els seus terminis de realització, aprovació i tramitació.

Aquestes disposicions fan del PAIF el document base que ha de quantificar i explicar a priori, exercici a exercici, al Departament al qual l'empresa està adscrita i al Departament d'Economia i Finances, quins són els objectius (quant a import i concepte individualitzats per programes d'activitat o inversió) que posteriorment quantificats i valorats, han de ser aprovats com a pressupostos d'explotació i d'inversió.

Actualment, l'ICTA no elabora el PAIF.

A banda de la imposició legal com a raó principal, el PAIF ha de ser un document d'ús intern per al seguiment de la gestió, imprescindible per a la planificació d'objectius, seguiment dels mateixos i fonamentalment per a fer possible l'avaluació de resultats quant a l'assoliment dels objectius previstos.

Finalment, el PAIF ha de ser aprovat pel Consell Executiu, a proposta del conseller d'Economia i Finances, i publicat al Diari Oficial de la Generalitat de Catalunya.

Tota aquesta informació ha de veure's complementada a posteriori, amb una memòria explicativa que determini el grau d'assoliment dels objectius prefixats en el PAIF de l'exercici anterior i les principals diferències o variacions entre objectius d'un exercici i el següent.

Cal que l'ICTA elabori el PAIF d'acord amb el què està legalment establert.

7. CONCLUSIONS FINALS

Al llarg d'aquest informe s'han assenyalat les observacions que resulten pertinents sobre els aspectes financero-comptables, de control intern i de procediments, de legalitat, de caire pressupostari i de gestió. Així mateix, s'han formulat les recomanacions necessàries per tal de corregir els defectes detectats.

En concret, pel que fa als comptes anuals de l'ICTA, cal remarcar la manca de control físic de l'immobilitzat, fet que l'ICTA espera tenir resolt a finals de l'any 1996. Aquesta manca de control físic fa que no ens puguem pronunciar sobre l'epígraf d'"Immobilitzat" del balanç de situació de l'ICTA a 31 de desembre de 1995.

Per la resta, es pot afirmar que excepte pels efectes que les observacions i recomanacions que es remarquen al llarg d'aquest Informe i, especialment les que s'enumeren en aquest capítol, poden tenir en els Comptes Anuals de l'ICTA, aquests expressen de forma raonable el patrimoni, la situació financera i els resultats obtinguts en l'exercici 1995. A més, els comptes anuals comprenen la informació necessària i suficient per a la seva interpretació i comprensió adequades, de conformitat amb els principis i normes comptables generalment acceptats.

Pel que fa a l'activitat de l'ICTA, segons les dades que es desprenen de l'informe, es posa de manifest que l'activitat relativa a tallers experimentals és la que presenta una evolució més positiva quant als ingressos que genera. Per contra, l'activitat referida a operacions xarxa ha perdut importància respecte dels ingressos totals. A més, respecte a aquesta activitat, cal efectuar els esforços pertinents per dur a terme les operacions xarxa internet pendents, per tal de no perdre la subvenció corresponent.

L'aparició de forma recurrent de pèrdues en els resultats dels últims exercicis de l'ICTA fa que l'objectiu d'equilibrar el compte d'explotació tingui caràcter estratègic.

Per tal d'assolir aquest objectiu, cal una continuació de la política de contenció de les despeses, ja iniciada, i sobre tot, la realització d'uns esforços intensos en l'obtenció de majors ingressos.

A continuació es presenten aquelles observacions i, en el seu cas, recomanacions, que considerem més rellevants:

A) OBSERVACIONS:

* Hi ha una manca de control físic de l'immobilitzat material i immaterial de l'ICTA. Actualment s'està elaborant un inventari físic per tal de paliar aquesta manca de control.

* Manca supervisió en les conciliacions bancàries i en els arqueigs de caixa, així com una certa segregació de funcions en l'àrea de tresoreria.

* L'ICTA periodifica les pagues extres per un import de 3,5 MPTA, quan segons la meritació d'aquestes, definida en el conveni col·lectiu, aquesta periodificació no procedeix.

* En general, en la seva contractació, l'ICTA no segueix els principis de publicitat i concurrència. A més, no té establerts formalment unes normes internes de procediment per a la contractació d'obres, de serveis i de subministrament.

* L'ICTA no ha obtingut l'informe favorable de la Direcció General de Patrimoni de la Generalitat a què obliga la Llei de Pressupostos, previ a la contractació d'assegurances privades.

Per tal d'eixugar el dèficit del pressupost d'explotació, l'ICTA ha procedit a transvasar-hi recursos provinents del pressupost d'inversió, el què no és correcte.

* L'ICTA no elabora el PAIF.

* El compte d'explotació de l'ICTA presenta de forma recurrent resultats negatius.

B) RECOMANACIONS:

* Cal que l'ICTA acabi l'inventari físic de l'immobilitzat i s'efectuïn les regularitzacions pertinents per tal d'adequar els imports comptables als imports reals.

* Cal implantar un mètode de supervisió en les conciliacions bancàries i en els arqueigs de caixa i, alhora, segregat les funcions en l'àrea de tresoreria.

* Cal regularitzar la periodificació de pagues extres.

* Cal que en les futures contractacions de serveis es tinguin en compte els principis de publicitat i concurrència d'ofertes. A més, caldria aprovar formalment una normativa interna on s'estableixin els procediments a seguir per a la contractació de béns i serveis.

- * Per a futures contractacions d'assegurances privades, cal que l'ICTA sol·liciti l'informe de la Direcció General de Patrimoni de la Generalitat.
- * De cara a exercicis futurs, cal que l'ICTA s'abstingui de transvasar recursos del pressupost d'inversió al d'explotació, sense les formalitats adients.
- * Cal que l'ICTA elabori el PAIF, d'acord amb les especificacions que assenyala la Llei 4/1985, de l'Estatut de l'empresa pública catalana.
- * Cal que l'ICTA porti a terme una política adreçada a equilibrar el seu Compte de pèrdues i guanys. Per una banda, continuant els esforços ja empresos per a la contenció de les despeses i, per una altra, cercant noves fonts d'ingressos, ampliant el mercat dels seus serveis de telemàtica aplicada, especialment en el camp de l'empresa privada catalana.

8. ALLEGACIONS

A l'efecte previst per l'article 6 de la Llei 6/1984, de 5 de març, de la Sindicatura de Comptes, modificada per la Llei 15/1991, de 4 de juliol, el present Informe de Fiscalització fou tramès a l'Institut Català de Telemàtica Aplicada, SA (ICTA).

La resposta de l'Institut Català de Telemàtica Aplicada, SA (ICTA), una vegada conegut l'Informe, és la que es reproduïx tot seguit:

 **Institut Català de Telemàtica Aplicada**
Generalitat de Catalunya

SINDICATURA DE COMPTES DE CATALUNYA REGISTRE	
01.10.96	
ENTRADA	SORTIDA
Núm. 2163	Núm.

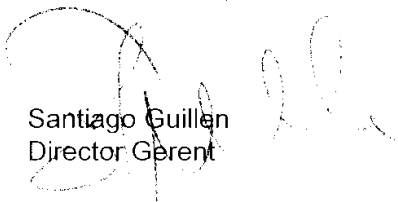
II.ltre.Sr. Jordi Petit
Sindicatura de Comptes de Catalunya

Registris's i passi
AL SINDIC SR. PETIT
01 / 10 / 96
núm. interior 58

En relació amb el document denominat Avantprojecte - SCF 25/96 / Informe de Fiscalització/ Institut Català de Telemàtica Aplicada, S.A (ICTA) Exercici 1995 que ens van entregar el passat mes de juliol, la nostra empresa no té al·legacions a presentar.

Tinc la satisfacció d'informar-lo que a la reunió del Consell d'Administració celebrada el passat 18 de setembre, vam aprobar, entre altres assumptes, l'actualització de l'inventari físic de l'immobilitzat i les regularitzacions pertinents per tal d'adequar els imports comptables als imports reals, tal com se'ns recomana a l'esmentat document. També vam aprobar la posta en marxa d'un reglament de gestió de l'immobilitzat informàtic. Naturalment, tenim aquests documents a la disposició de la Sindicatura.

Ben atentament,


Santiago Guillen
Director Gerent

Barcelona 27 setembre 1996



Sindicatura de Comptes
de Catalunya
El Secretari General

RAMON PLANAS I FONT, Secretari General de la Sindicatura de Comptes de Catalunya,

C E R T I F I C O:

Que el present informe de fiscalització 25/96-D, sobre l'Institut Català de Telemàtica Aplicada, SA (ICTA), exercici 1995, és una còpia exacta de l'aprovat pel Ple de la Sindicatura de Comptes en la reunió que va tenir lloc el dia 31 d'octubre de 1996.

I perquè així consti i tingui els efectes que corresponguin, signo aquesta certificació, amb el vistiplau del síndic major.

Barcelona, 6 de novembre de 1996


Vist i plau
EL SÍNDIC MAJOR

Sindicatura de Comptes de Catalunya
Jaume I, 2-4
08002 Barcelona
Tel. (+34) 93 270 11 61
Fax (+34) 93 270 15 70
sindicatura@sindicatura.org
www.sindicatura.org

Elaboració del document PDF: novembre de 2004

Dipòsit legal: B-8283-2004