

**Universitat Autònoma
de Barcelona**

Exercici 1993
Informe 31/94-A



Sindicatura de Comptes
de Catalunya

A Barcelona, el dia 24 d'octubre de 1995, reunit el Ple de la Sindicatura de Comptes, sota la presidència del Síndic Major, Sr. Ferran Termes i Anglès, amb l'assistència dels Síndics Sr. Manuel Cardeña i Coma, Josep M. Carreras i Puigdengolas, Marià Nicolàs i Ros, Jordi Petit Fontserè i Eudald Travé i Montserrat, actuant-hi com a Secretari, el Secretari General de la Sindicatura, Sr. Ramon Planas i Font, i com a ponent el Síndic Sr. Manuel Cardeña i Coma, s'acorda aprovar, amb deliberació prèvia, l'Informe 31/94-A referent a la Universitat Autònoma de Barcelona, exercici 1993.

ÍNDIX

1. INTRODUCCIÓ	7
1.1. OBJECTIUS, ABAST I METODOLOGIA DE L'INFORME	7
1.1.1. Objectius	7
1.1.2. Abast material i temporal	8
1.1.3. Metodologia	8
1.2. LA UNIVERSITAT AUTÒNOMA DE BARCELONA: PRESENTACIÓ	8
1.2.1. Naturalesa jurídica i objectius	8
1.2.2. Dades estadístiques	8
1.2.3. Legislació aplicable	10
1.2.4. Estructura i organització acadèmica	12
1.2.5. Organització administrativa	15
2. FISCALITZACIÓ	16
2.1. PRESENTACIÓ DELS COMPTES	16
2.2. INFORME D'AUDITORIA I CONTROL INTERN	17
2.3. LIQUIDACIÓ DEL PRESSUPOST	18
2.3.1. Pressupost inicial i modificacions realitzades	22
2.3.2. Pressupost i programació plurianual	22
2.3.3. Drets i obligacions reconegudes	23
2.4. LIQUIDACIÓ DEL PRESSUPOST DE DESPESES	23
2.4.1. Aspectes generals	23
2.4.2. Despeses de personal	26
2.4.3. Despeses per compra de béns i serveis	29
2.4.4. Despeses financeres	31
2.4.5. Transferències corrents	32
2.4.6. Inversions reals	33
2.4.7. Transferències de capital	36
2.4.8. Variació d'actius financers	36
2.4.9. Variació de passius financers	36
2.5. FISCALITZACIÓ DE LA CONTRACTACIÓ	36
2.6. FETS POSTERIORS	37
3. CONCLUSIONS: OBSERVACIONS I RECOMANACIONS	37
3.1. OBSERVACIONS I RECOMANACIONS	38
4. AL·LEGACIONS	41

ABREVIATURES

CPD: Centre de Processament de Dades

CREAF: Centre de Recerca Ecològica i d'Aplicacions Forestals

EU: Escola Universitària

EUI: Escola Universitària d'Informàtica

EUE: Escola Universitària d'Empresarials

EUTI: Escola Universitària de Traducció i Interpretació

IBF: Institut de Biologia Fonamental

ICE: Institut de Ciències de l'Educació

ITEC: Institut de Tecnologia de la Construcció

LRU: Llei de Reforma Universitària

MEC: Ministeri d'Educació i Ciència

OTT: Oficina de Transferència de Tecnologia

PAS: Personal d'Administració i Serveis

RCE: Reglament de Contractes de l'Estat

SAF: Servei d'Activitats Físiques

1. INTRODUCCIÓ

De conformitat amb la normativa vigent, aquesta Sindicatura de Comptes emet el present Informe de Fiscalització relatiu a la liquidació del pressupost de despeses de la Universitat Autònoma de Barcelona (d'ara endavant UAB) del 1993. Amb aquest informe i amb el que va fer la Sindicatura relatiu als ingressos (Informe 13/92-A, de l'exercici 1991, es pot tenir una visió global de la UAB. És per això que no es repetirà ara tot allò que fa referència a l'organització, estatuts i estructura de la UAB, donat que ja s'explicava en aquell informe. Només se'n farà menció si hi hagués hagut algun canvi.

1.1. OBJECTIUS, ABAST I METODOLOGIA DE L'INFORME

1.1.1. Objectius

L'objectiu d'aquest informe de fiscalització de la liquidació del pressupost de despeses de la UAB, exercici 1993, és determinar que la normativa legal, estatutària, pressupostària i comptable s'hagi aplicat correctament.

A més a més d'aquest objectiu, el propòsit de la Sindicatura era incloure-hi l'avaluació de l'eficàcia, eficiència i economia en la utilització dels recursos per centres o facultats, pensant en l'existència generalitzada d'uns indicadors estàndards que poguessin ser la base d'una comparació per als que resultessin de la pròpia UAB. La inexistència d'aquests indicadors, tant a escala de la UAB com a escala general, ha estat confirmada a la Sindicatura per la pròpia UAB i pel Comissionat per a Universitats i Recerca respectivament, encara que amb la constatació positiva, per part d'aquesta Sindicatura, que ambdues institucions estan treballant independentment en aquest tema i, per tant, molt aviat es tindran els resultats.

En aquest sentit i a tall d'exemple, relacionem alguns dels indicadors possibles:

Nombre d'alumnes per professor per cada centre; nombre de títols emesos respecte al nombre d'alumnes matriculats al començament dels estudis per cada centre; superfície d'edifici per alumne i per centre; superfície de campus per alumne; costos per alumne i per centre; ratio de suspensos per titulacions; nombre de titulats, per centre: percentatge de titulats sobre el total d'estudiants i distribució per sexe; taxa d'abandó el 1r, el 2n i el 3r any; mitjana de la durada dels estudis, etc.

Per a conèixer els indicadors referits a magnituds econòmiques, com per exemple el cost per alumne i per centre, caldrà procedir també a la determinació dels centres de cost i a la dels seus inputs i outputs respectius impuntant-hi les despeses, d'acord amb un sistema comptable que ho faci possible.

La Sindicatura presenta en els apartats 1.2.2.1, 1.2.2.2, 1.2.2.3. i 2.4.1. d'aquest informe, alguns indicadors generals de la UAB que són d'interès.

1.1.2. Abast material i temporal

L'abast material de l'informe ha estat l'anàlisi de la liquidació del pressupost de les despeses de l'exercici de 1993, que es correspon amb l'any natural.

1.1.3. Metodologia

Les proves realitzades, d'acompliment i substantives, han estat aquelles que, de forma selectiva, s'han considerat necessàries per tal d'obtenir evidència suficient i adient, amb l'objectiu d'aconseguir una base raonable que permeti manifestar les conclusions que es desprenen del treball realitzat sobre la informació econòmico-financera i els preceptes legals que li són d'aplicació, d'acord amb les normes de fiscalització pública generalment acceptades.

1.2. LA UNIVERSITAT AUTÒNOMA DE BARCELONA: PRESENTACIÓ

1.2.1. Naturalesa jurídica i objectius

La Universitat Autònoma de Barcelona és una institució de Dret Públic, dedicada al servei de l'ensenyament superior mitjançant la docència, l'estudi i la investigació, amb personalitat i patrimoni propis i actua amb règim d'autonomia d'acord amb les lleis.

L'autonomia de la UAB, segons l'article 2n dels seus Estatuts, es mostra en l'exercici del seu govern, en la docència, en la recerca i en les gestions administrativa i financera.

1.2.2. Dades estadístiques

La UAB ha estat integrada durant 1993, per 37.117 persones, entre alumnes, professorat i personal d'administració i serveis.

1.2.2.1. Alumnes

A la UAB hi havia matriculats en el curs 1993-1994, un total de 33.863 alumnes.

L'evolució del nombre d'estudiants matriculats per centres ha estat la següent:

SINDICATURA DE COMPTES DE CATALUNYA — INFORME 31/94-A

CENTRE	89/90	90/91	91/92	92/93	93/94
Filosofia i Lletres	7.291	5.060	4.971	3.841	3.936
Medicina	2.251	2.169	2.113	2.007	1.949
Ciències	3.821	3.966	4.175	4.422	4.652
Ciències Econòmiques i Empresariales	2.692	2.957	3.124	3.196	3.357
Ciències de la Comunicació	3.758	3.799	3.779	3.712	3.493
Dret	2.947	3.134	3.220	3.281	3.456
Veterinària	1.464	1.470	1.454	1.426	1.401
Ciències Polítiques i Sociologia	549	629	822	987	1.161
Psicologia	-	2.030	2.114	2.062	2.025
Traducció i Interpretació	615	641	696	730	793
Ciències de l'Educació	1.992	1.815	1.663	2.576	2.451
EU d'Empresariales de Sabadell	1.334	1.387	1.421	1.368	1.355
EU d'Informàtica de Sabadell	400	499	635	730	809
Total per Centres	29.114	29.556	30.187	30.338	30.838
Doctorats	1.749	2.137	2.454	2.692	3.025
Mestratges i Postgrau	-	-	1.525	2.401	2.070
Subtotal	30.863	31.693	34.166	35.431	35.933
Girona	3.516	3.815	4.241	-	-
Lleida	514	483	475	-	-
TOTAL	34.893	35.991	38.882	35.431	35.933

Agrupats per àrees de coneixement, l'evolució ha estat la següent:

ÀREA	89/90	90/91	91/92	92/93	93/94
Ciències de la Salut	3.715	3.639	3.567	3.433	3.350
Ciències Experimentals i Tecnològiques	4.221	4.465	4.810	5.152	5.461
Ciències Socials	11.280	11.906	12.366	12.544	12.822
Ciències Humanes	9.898	9.546	9.444	9.209	9.205
Total Centres propis	29.114	29.556	30.187	30.338	30.838
Doctorats	1.749	2.137	2.454	2.692	3.025
Mestratges i Postgrau	-	-	1.525	2.401	2.070
Subtotal	30.863	31.693	34.166	35.431	35.933
Girona	3.516	3.815	4.241	-	-
Lleida	514	483	475	-	-
TOTAL	34.893	35.991	38.882	35.431	35.933

1.2.2.2. *Professorat*

A la UAB exerceixen la tasca docent i investigadora 2.222 professors, dels quals més de la meitat són catedràtics i professors titulars d'Universitat.

L'evolució de places de professorat per àrees de coneixement és la següent:

ÀREA	89/90	90/91	91/92	92/93	93/94
Ciències de la Salut	519	550	599	611	615
Ciències Experimentals i Tecnològiques	456	470	475	442	458
Ciències Socials	402	524	586	560	570
Ciències Humanes	572	589	599	565	579
TOTAL	1.999	2.133	2.259	2.178	2.222

Vegeu ampliació d'aquesta informació a l'apartat 2.4.1. d'aquest informe

1.2.2.3. *Personal d'Administració i Serveis (PAS)*

La UAB compta amb 1.032 persones que formen la plantilla de Personal d'Administració i Serveis.

L'evolució de la relació professorat-PAS ha estat:

	89/90	90/91	91/92	92/93	93/94
Total professorat	1.999	2.133	2.259	2.178	2.222
Total PAS	889	983	1.096	1.032	1.077
Suma	2.888	3.116	3.355	3.210	3.299
Ratio professorat/PAS	2,25	2,17	2,06	2,11	2,06

Vegeu ampliació d'aquesta informació a l'apartat 2.4.1. d'aquest informe

1.2.3. *Legislació aplicable*

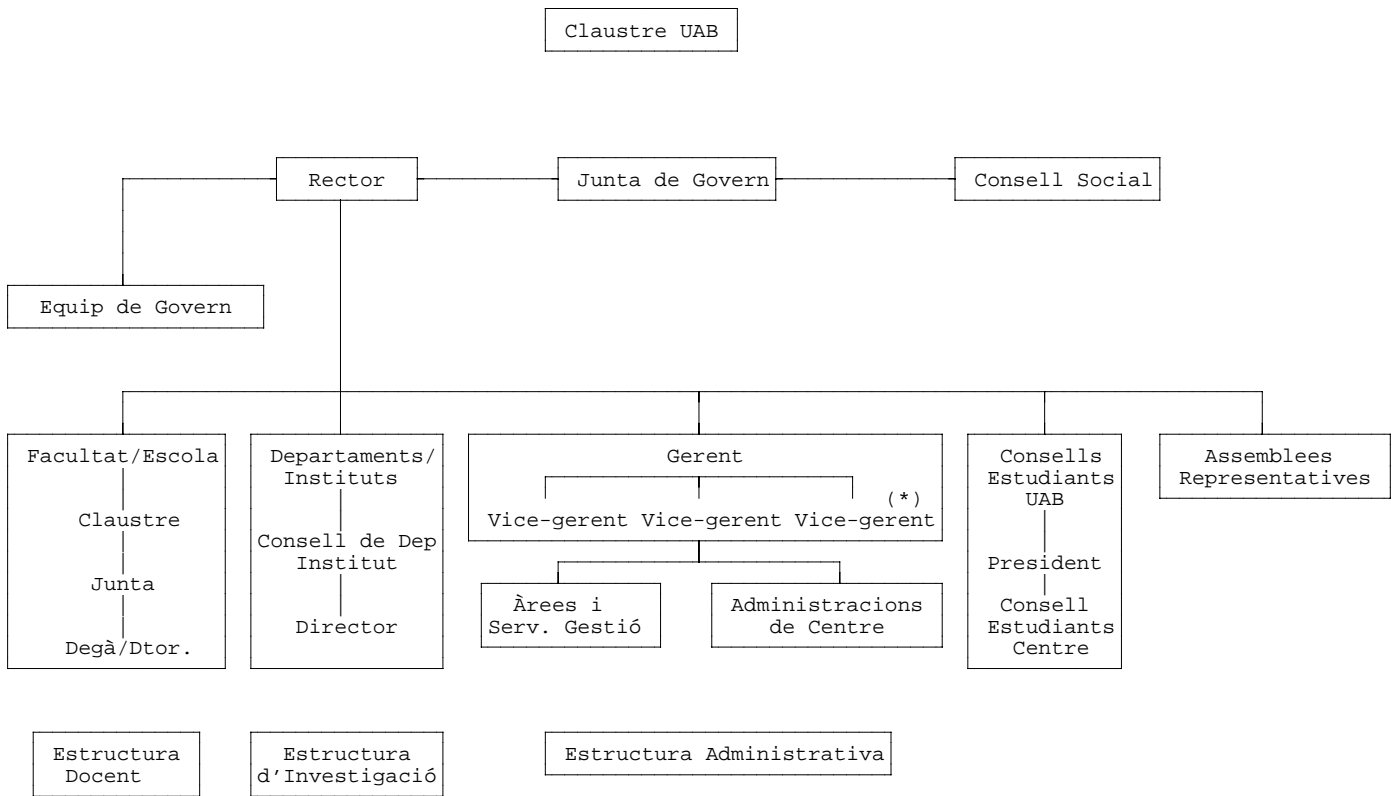
A la U.A.B. li és d'aplicació específica la normativa següent:

- Llei Orgànica 11/1983, de 25 d'agost, de Reforma Universitària.
- Llei 10/1982, de 12 de juliol, de Finances Públiques de la Generalitat.
- Text Refós de la Llei General Pressupostària, aprovat per R.D. Legislatiu 1091/1988 de 23 de setembre.
- Decret 37/1985, de 18 de gener, d'aprovació dels Estatuts de la UAB.
- Llei 3/1992, de 28 de desembre, de Pressupostos de la Generalitat de Catalunya, de les seves Entitats Autònomes i de les Entitats Gestores de la Seguretat Social per al 1993.
- Llei 26/1984, de 19 de desembre, de creació dels Consells Socials i de

- coordinació interuniversitària.
- Reial Decret 305/1985, de 6 de febrer, de traspàs de serveis de l'Estat en matèria d'Universitats.
 - Llei 8/1989, de 13 d'abril, de taxes i preus públics.
 - Reial Decret 1497/1987, de 27 de novembre, de directrius generals comunes dels plans d'estudi dels títols de caràcter oficial i validesa en tot el territori nacional.
 - Decret 178/1993, de 27 de juliol, del Departament d'Ensenyament, per la qual es fixen els preus per la prestació dels serveis acadèmics universitaris per al curs 1993-1994.
 - Principis recollits en la Llei de Bases de Contractes de l'Estat i Decret 3410/1975, Reglament General de Contractació de l'Estat.
 - Llei 30/1984, de 2 d'agost, de mesures per a la reforma de la funció pública.

1.2.4. Estructura i organització acadèmica

Estructura organitzativa de la UAB - ORGANIGRAMA A 31.12.93



(*) A 30.6.94 queda reduïda a dues Vice-gerències

En el transcurs dels exercicis 1992 i 1993 s'han produït diferents canvis en l'organització de la U.A.B. que es detallen a continuació:

1) Organització dels ensenyaments: estudis propis.

Des del curs 92-93 la U.A.B. oferta estudis propis de postgrau. Els anomenats Diplomes o Graduats Superiors: Graduat Superior en Medi Ambient a la Facultat de Ciències, Diploma en Direcció Hotelera a través del Centre vinculat "Escola d'Hosteleria de Catalunya" i Graduat Superior en Disseny a través de l'Escola Eina.

2) Organització de la recerca.

L'any 1993 l'Administració catalana ha elaborat per mitjà de la Comissió Interdepartamental de Recerca i Innovació Tecnològica (CIRIT) i del Comissionat per a Universitats i Recerca, el Pla de Recerca de Catalunya amb la intenció que sigui l'instrument principal per a afirmar la política global de recerca del Govern de la Generalitat.

El Pla de Recerca de Catalunya té les característiques següents:

- a) Defineix els objectius i les línies estratègiques per al desenvolupament de la recerca a Catalunya.
- b) Integra les accions que els diversos Departaments de la Generalitat necessitin portar a terme per a la realització dels seus objectius de Recerca i Desenvolupament, i aquells altres de caràcter general que la CIRIT ha definit.
- c) Es quadriennal, de caràcter lliscant, inclou una memòria pressupostària i estableix els mecanismes de seguiment de la seva execució i dels seus resultats.

A l'exercici 1993, el total de fons públics que financen la recerca ha superat la xifra de 2.000 MPTA.

El finançament que es rep de l'Estat (1.157,5 MPTA) prové de la Direcció General d'Investigació Científica i Tècnica (DGICYT), que s'encarrega de dotar fons per al Programa Sectorial de Promoció General del Coneixement i de la Comissió Interministerial de Ciència i Tecnologia (CICYT), que finança projectes corresponents als Plans Nacionals d'Investigació Científica i Tècnica.

Els recursos destinats a la recerca universitària per part de la Generalitat de Catalunya que són distribuïts pel Comissionat per a Universitats i Recerca i per la Comissió Interdepartamental de Recerca i Innovació Tecnològica (CIRIT), han suposat per a 1993 un 25% dels recursos totals obtinguts.

Pel que fa als projectes europeus, el creixement dels fons ha estat constant i sostingut en els últims 6 anys, essent l'any 1993 d'un 14% dels recursos obtinguts totals.

Quant a la investigació contractada amb empreses, el 1993 ha suposat 1.778 MPTA.

3) Òrgans de Govern i de Representació: Consell Social i Rector

En data 9 de gener de 1993 (DOGC nº 1713) el Consell Executiu de la Generalitat va nomenar el Sr. Joan Uriach i Marsal com a President del Consell Social, substituint al Sr. Anton Cañellas i Balcells.

El 1993 el Rector era el Sr. Josep M^a. Vallès i Casadevall. Actualment i des de l'abril de 1994 el Rector de la U.A.B. és el Dr. Carles Solà Ferrando.

4) Organització Administrativa

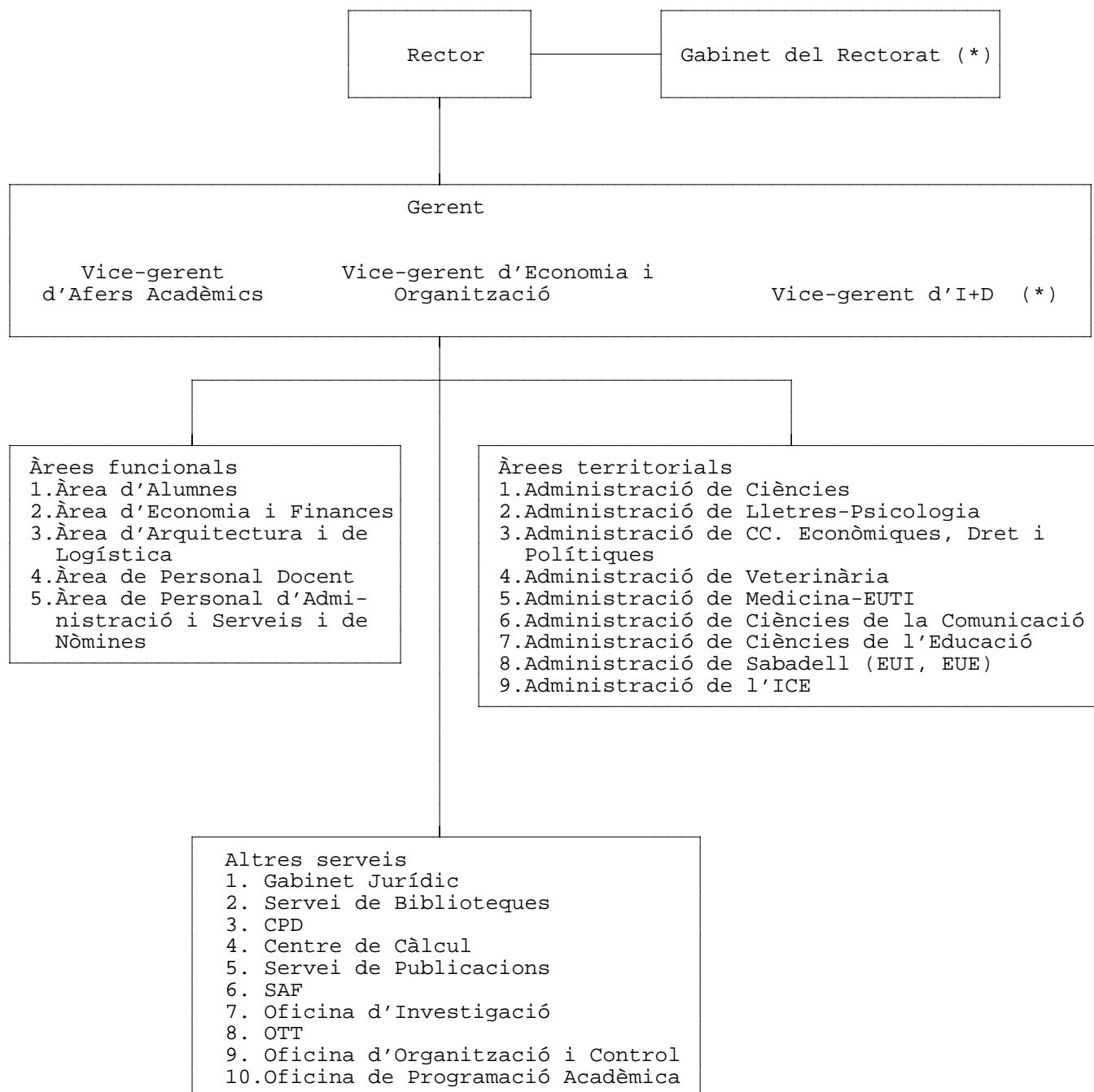
L'estructura administrativa queda de la següent manera: (pàg. núm. 15)

Els canvis produïts respecte a l'organigrama a finals de l'any 1991 consisteixen en:

- 1) Supressió del Gabinet del Rectorat.
- 2) Supressió del Vice-Gerent d'I+ D, amb data 30.6.94
- 3) Reagrupament de Manteniment i Edificació i Urbanisme, integrant-les en Arquitectura i Logística.
- 4) Creació de les noves universitats de Lleida i Girona.

1.2.5. Organització administrativa

Estructura Administrativa-Organigrama



(*) plaça extingida en data 30.6.94

2. FISCALITZACIÓ

2.1. PRESENTACIÓ DELS COMPTES

La UAB ha retut els seus comptes de l'exercici 1993 amb la Memòria Econòmica anual, que és el document a través del qual la Universitat ret els comptes de l'exercici davant l'Administració Educativa, de la Intervenció General, de la Sindicatura de Comptes de Catalunya i del Tribunal de Comptes, tal i com s'assenyala a l'article 136.1 dels Estatuts.

Pel que fa al contingut de la memòria anual, l'article 138 dels Estatuts fixa el seu contingut necessari en els següents documents comptables:

- 1r.- Liquidació definitiva del Pressupost.
- 2n.- Un informe de la situació patrimonial a la fi de l'any corresponent.
- 3r.- Un informe detallat sobre la gestió dels recursos econòmics.

La Memòria Econòmica de l'exercici de 1993 de la UAB consta de:

- Un informe de gestió de l'exercici.
- Liquidació del pressupost de l'any 1993.
- Estat resum de les operacions realitzades durant l'any amb aplicació al pressupost corrent.
- Quadre d'origen i destinació dels fons del pressupost definitiu de l'exercici 1993.
- Comparació de la liquidació d'ingressos i despeses de 1993 i 1992.
- Gràfiques de distribució d'ingressos i despeses liquidades.
- Estat d'Actius i Passius Monetaris a 31.12.93.
- Estat de Comptes Extrapressupostàries.
- Estat i moviments de Tresoreria a 31.12.93.
- Balanç comparatiu a 31.12.93 i 31.12.92.
- Compte de resultats comparatiu a 31.12.93 i 31.12.92
- Resum de préstecs a 31.12.93.

Malgrat que la UAB té valorats els actius fixos anteriors a l'1 de gener de 1990, encara no els ha incorporat en els seus comptes patrimonials, i segons ens comunica, els incorporarà el proper exercici pressupostari, tan bon punt el nou programa informàtic d'actius fixos i gestió de patrimoni s'hagi elaborat.

La liquidació del pressupost de 1993 es va aprovar pel Ple del Consell Social de 22.7.94.

Aquesta liquidació del pressupost inclou el següent:

- Import d'ingressos i despeses pressupostades que foren inicialment aprovats.
- Modificacions pressupostàries.
- Drets i obligacions reconegudes.
- Ingressos i pagaments realitzats.
- Obligacions i drets pendents de pagament i cobrament.
- Estat de resultats pressupostaris i romanents de tresoreria.

2.2. INFORME D'AUDITORIA I CONTROL INTERN

Per altra banda, la UAB ens ha facilitat els estats següents, elaborats per la firma d'auditoria Coopers & Lybrand, SA:

- Estat d'Actius i Passius monetaris a 31.12.1993.
- Estat d'Ingressos i Despeses a 31.12.1993.

Aquests estats han estat elaborats a partir de la liquidació del pressupost de la UAB de l'exercici 1993, així com la informació de les operacions extrapressupostàries, les de pressupostos tancats i el desenvolupament de la tresoreria.

Amb data 30 de maig de 1994 els auditors van emetre l'informe d'auditoria corresponent a l'exercici 1993, amb opinió favorable, sense excepcions.

La Sindicatura de Comptes ha tingut accés als papers de treball i els ha revisat, la qual cosa ha facilitat, en alguns aspectes, el treball propi realitzat.

La gestió pressupostària de la UAB es desenvolupa mitjançant el Sistema Integrat de Descentralització Econòmica i Comptable (SIDECE). Aquest sistema és un conjunt de procediments, circuits i estructures informàtico-comptables, que configuren l'organització econòmica i administrativa de la UAB fonamentada en la

descentralització. En aquest sentit s'han establert unes "gestions econòmiques" que depenen dels administradors de centres i que comptabilitzen interactivament tota la documentació econòmico-comptable del seu àmbit i gestionen de forma coordinada amb els serveis centrals l'activitat econòmica dels seus centres de cost.

Aquest sistema garanteix el registre comptable de totes les transaccions econòmiques que es produeixen a la UAB. Les excepcions trobades durant el treball de fiscalització, apareixen al llarg d'aquest informe.

La Universitat Autònoma té en el balanç a 31.12.93 els saldos dels comptes d'Immobilitzat que inclouen les compres d'immobilitzat i inversions fetes a partir de l'1 de gener de 1990. No s'han incorporat les immobilitzacions adquirides amb anterioritat a aquesta data, encara que la UAB compta amb un estudi elaborat per l'ITEC valorant tot l'immobilitzat material, que ha de permetre en el futur presentar uns estats financers complets que facilitin l'obtenció d'un balanç de situació i un compte d'ingressos i despeses més d'acord amb la seva realitat econòmica i financera.

L'estat d'actius i passius monetaris i l'estat d'ingressos i despeses i de canvis en el romanent, segons diu l'informe d'auditoria de Coopers & Lybrand, han estat preparats d'acord amb les especificacions de la Intervenció General de la Generalitat de Catalunya basades en els principis de la comptabilitat pública.

Aquests estats no inclouen ni les xifres de l'immobilitzat material, amb les amortitzacions corresponents, ni la xifra d'endeutament de la UAB.

El desenvolupament, aplicació i gestió del pressupost ha de realitzar-se de conformitat amb les bases d'execució del pressupost.

2.3. LIQUIDACIÓ DEL PRESSUPOST

A continuació es presenten els quadres de l'evolució del pressupost de 1993, des de l'aprovat de forma inicial, amb data 23 de juliol de 1993, fins al definitiu, per capítols d'Ingressos i Despeses, aprovats ambdós pel Consell Social.

Malgrat que aquest informe es refereix a la fiscalització del pressupost de Despeses, la Sindicatura ha cregut oportú incloure el quadre del pressupost d'Ingressos, a fi de donar una major informació i visió conjunta de la UAB en l'exercici 1993.

UAB LIQUIDACIÓ DEL PRESSUPOST EXERCICI 1993. INGRESSOS
Anàlisi d'estructura real d'ingressos, nivells relatius d'execució i de recaptació.

CAPÍTOLS D'INGRESSOS	CODI	PRESSUPOST INICIAL 1	MODIFICACIONS DE CRÈDITS 2	PRESSUPOST DEFINITIU 3=1+2	DRETS RECONEGUTS 4	ESTR. REAL % 5	NIVELL EXEC. % 6=4:3	RECAPTACIÓ LÍQUIDA 7	NIVELL COBR. % 8=7:4	PENDENT COBRAMENT 9=4-7
TAXES I ALTRES INGRESSOS										
Venda de publicacions	30	26.000	22.777	48.777	48.777	0,23	100,00	41.077	84,21	7.700
Prestació de serveis	31	222.000	76.413	298.413	298.413	1,42	100,00	256.555	85,97	41.858
Taxes	33	2.816.765	272.905	3.089.670	3.089.670	14,73	100,00	2.406.566	77,89	683.104
Reintegraments	38	0	26.195	26.195	26.195	0,13	100,00	26.195	100,00	0
Altres ingressos	39	0	71.460	71.460	71.460	0,34	100,00	70.369	98,47	1.091
Total capítol 3r		3.064.765	469.750	3.534.515	3.534.515	16,85	100,00	2.800.762	79,24	733.753
TRANSFERÈNCIES CORRENTS										
De l'Adm. de l'Estat	40	28.842	42.237	71.079	71.079	0,34	100,00	66.524	93,59	4.555
D'empreses i altres ens públ.	44	14.500	4.046	18.546	18.546	0,09	100,00	6.529	35,20	12.017
De la Generalitat de Catalunya	45	11.801.976	223.252	12.025.228	12.025.228	57,32	100,00	10.398.874	86,48	1.626.354
De Corporacions Locals	46	0	4.364	4.364	4.364	0,02	100,00	4.364	100,00	0
D'empreses privades	47	34.000	(1.620)	32.380	32.380	0,16	100,00	892	2,75	31.488
De famílies i inst.sense lucre	48	0	4.044	4.044	4.044	0,02	100,00	4.044	100,00	0
Total capítol 4t		11.879.318	276.323	12.155.641	12.155.641	57,95	100,00	10.481.227	86,23	1.674.414
INGRESSOS PATRIMONIALS										
Interessos	53	96.000	(48.047)	47.953	47.953	0,23	100,00	44.727	93,27	3.226
Rendiments concessions	56	2.000	767	2.767	2.767	0,01	100,00	2.024	73,15	743
Total capítol 5è		98.000	(47.280)	50.720	50.720	0,24	100,00	46.751	92,17	3.969
TOTAL INGRESSOS CORRENTS		15.042.083	698.793	15.740.876	15.740.876	75,04	100,00	13.328.740	84,68	2.412.136
TRANSFERÈNCIES DE CAPITAL										
De l'Adm. de l'Estat	70	510.000	309.556	819.556	819.556	3,91	100,00	798.097	97,38	21.459
D'organismes autònoms	72	15.800	850	16.650	16.650	0,08	100,00	16.650	100,00	0
D'organismes internacionals	74	101.000	66.724	167.724	167.724	0,80	100,00	120.560	71,88	47.164
De la Generalitat de Catalunya	75	1.139.630	789.472	1.929.102	1.929.102	9,20	100,00	361.560	18,74	1.567.542
De Corporacions Locals	76	0	2.700	2.700	2.700	0,00	100,00	2.700	100,00	0
Ingressos de convenis	77	615.000	205.576	820.576	820.576	3,91	100,00	587.078	71,54	233.498
D'inst.sense final.lucre i empreses priv.	78	0	173.783	173.783	173.783	0,83	100,00	76.930	44,27	96.853
Total capítol 7è		2.381.430	1.548.661	3.930.091	3.930.091	18,73	100,00	1.963.575	49,96	1.966.516
Total ingressos de Capital		2.381.430	1.548.661	3.930.091	3.930.091	18,73	100,00	1.963.575	49,96	1.966.516
TOTAL INGRESSOS NO FINANCERS(Cap 3 a 7)		17.423.513	2.247.454	19.670.967	19.670.967	93,77	100,00	15.292.315	77,74	4.378.652
ACTIUS FINANCERS										
Romanents genèrics	87.1	0	0	0	-					0
Romanents especials	87.2	0	231.277	231.277	-					0
Romanents específics	87.3	0	2.627.630	2.627.630	-	(2)				0
Total capítol 8è		0	(1) 2.858.907	2.858.907						0
PASSIUS FINANCERS										
Préstecs i crèdits concedits	95	757.000	550.000	1.307.000	1.307.000	6,23	100,00	457.000	34,97	850.000
Total capítol 9è		757.000	550.000	1.307.000	1.307.000	6,23	100,00	457.000	34,97	850.000
TOTAL INGRESSOS FINANCERS		757.000	3.408.907	4.165.907	1.307.000	6,23	100,00	457.000	34,97	850.000
TOTAL INGRESSOS		18.180.513	5.656.361	23.836.874	20.977.967	100,00	100,00	15.749.315	75,08	5.228.652

(Xifres en milers de pessetes)

Font: Estat de liquidació del Pressupost presentat per la UAB. Les columnes 5,6 i 8 han estat elaborades per la Sindicatura

(1) Vegi's quadre pàgina següent

(2) No s'expressa percentatge per ser drets reconeguts d'exercicis anteriors

FORMACIÓ DELS ROMANENTS INCORPORATS AL PRESSUPOST DE L'EXERCICI 1993

Saldos de la liquidació pressupostària a 31 de desembre de 1992

Deutors per drets reconeguts ex. corrent	4.916.577	
Deutors per drets reconeguts ex. anterior	1.966.778	6.883.355
Deutors no pressupostaris		365.332
TOTAL DEUTORS A 31.12.92		7.248.687
Tresoreria a 31.12.92		552.193
TOTAL ACTIUS		7.800.880
Creditors per obligacions reconegudes (no pagades)		
De l'exercici corrent	(4.255.817)	
D'exercicis anteriors	(746)	(4.256.563)
Creditors no pressupostaris		(667.543)
TOTAL PASSIUS		(4.924.106)
ROMANENT DE TRESORERIA A 31.12.92		2.876.774
Anul·lació de drets reconeguts d'exercicis anteriors	(231.466)	
Cobraments aplicats a romanent genèric 92	9.201	(222.265)
		2.654.509
Resultats ex. anteriors (romanent genèric a 31.12.93)		204.398
ROMANENT DE TRESORERIA INCORPORATS AL PRESSUPOST DE 1993		2.858.907

(importos en milers de pessetes)

Font: Elaboració pròpia amb dades facilitades per la UAB.

UAB LIQUIDACIÓ DEL PRESSUPOST EXERCICI 1993. DESPESES
Anàlisi d'estructura real de despeses, nivells relatius d'execució i de recaptació.

CAPÍTOLS DE DESPESES	CODI	PRESSUPOST INICIAL 1	MODIFICACIONS DE CRÈDITS 2	PRESSUPOST DEFINITIU 3=1+2	OBLIGACIONS RECONEGUDES 4	ESTR. REAL % 5	NIVELL EXEC. % 6=4:3	PAGAMENTS REALITZATS 7	NIVELL PAGAM. % 8=7:4	PENDENT PAGAMENT 9=4-7	ESTAT D'EXEC. 10=3-4
DESPESES DE PERSONAL											
Funcionaris	12	7.160.528	(222.349)	6.938.179	6.938.179	33,10	100,00	6.938.179	100,00	0	0
Personal laboral	13	1.454.771	131.559	1.586.330	1.586.330	7,57	100,00	1.586.330	100,00	0	0
Personal contractat	14	1.146.752	141.324	1.288.076	1.288.076	6,14	100,00	1.287.891	99,99	185	0
Incentiu al rendiment	15	9.000	67.857	76.857	76.857	0,37	100,00	76.857	100,00	0	0
Assegurances i prestacions socials	16	1.271.458	88.981	1.360.439	1.360.439	6,49	100,00	8.726	0,64	1.351.713	0
Prof. visitants i becariis	17	80.000	121.752	201.752	201.752	0,96	100,00	201.752	100,00	0	0
Formació de personal	18	20.000	2.299	22.299	22.299	0,10	100,00	14.228	63,81	8.071	0
Total capítol 1r		11.142.509	331.423	11.473.932	11.473.932	54,73	100,00	10.113.963	88,15	1.359.969	0
DESPESES BÉNS CORRENTS I SERVEIS											
Lloguers	20	7.000	10.219	17.219	5.916	0,03	34,36	2.121	35,85	3.795	11.303
Reparació i conservació	21	359.940	12.571	372.511	360.894	1,72	96,88	267.329	74,07	93.565	11.617
Material, subministraments i altres	22	1.871.630	382.010	2.253.640	2.159.569	10,30	95,83	1.289.758	59,72	869.811	94.071
Indemnització per raó de servei	23	92.800	82.359	175.159	162.682	0,78	92,88	120.913	74,32	41.769	12.477
Total capítol 2n		2.331.370	487.159	2.818.529	2.689.061	12,83	95,41	1.680.121	62,48	1.008.940	129.468
DESPESES FINANCERES											
Préstecs i crèdits	32	882.004	(75.964)	806.040	806.040	3,85	100,00	692.053	85,86	113.987	0
Total capítol 3r		882.004	(75.964)	806.040	806.040	3,85	100,00	692.053	85,86	113.987	0
TRANSFERÈNCIES CORRENTS											
A famílies i instit. sense lucre	48	177.500	(287)	177.213	177.213	0,84	100,00	169.834	95,84	7.379	0
Total capítol 4t		177.500	(287)	177.213	177.213	0,84	100,00	169.834	95,84	7.379	0
TOTAL DESPESES CORRENTS		14.533.383	742.331	15.275.714	15.146.246	72,25	99,15	12.655.971	83,56	2.490.275	129.468
INVERSIONS											
Obra nova i remodelació	611	608.530	1.202.750	1.811.280	1.593.542	7,60	87,98	846.787	53,14	746.755	217.738
D'equipament	621	249.600	292.669	542.269	541.180	2,58	99,80	169.835	31,38	371.345	1.089
Altres	690	0	500	500	13	0,00	2,60	13	100,00	0	487
Programes d'investigació subvencionats	691	510.000	1.531.481	2.041.481	702.397	3,35	34,41	441.586	62,87	260.811	1.339.084
Per recerca	692	250.000	752.698	1.002.698	696.483	3,32	69,46	547.913	78,67	148.570	306.215
Per programes de convenis	694	861.000	931.231	1.792.231	933.467	4,45	52,08	741.690	79,46	191.777	858.764
Per formació professorat	695	148.300	110.531	258.831	238.224	1,14	92,04	201.195	84,46	37.029	20.607
Total capítol 6è		2.627.430	4.821.860	7.449.290	4.705.306	22,44	63,16	2.949.019	62,67	1.756.287	2.743.984
TRANSFERÈNCIES DE CAPITAL											
Transferències de capital Univ. Girona	71	0	58.398	58.398	58.298	0,28	99,83	57.718	99,01	580	100
Total capítol 7è		0	58.398	58.398	58.298	0,28	99,83	57.718	99,01	580	100
TOTAL DESPESES DE CAPITAL		2.627.430	4.880.258	7.507.688	4.763.604	22,72	63,45	3.006.737	63,12	1.756.867	2.744.084
TOTAL DESPESES NO FINANCERES (Cap.1 al 7)		17.160.813	5.622.589	22.783.402	19.909.850	94,97	87,39	15.662.708	78,67	4.247.142	2.873.552
ADQUISICIÓ D'ACCIONS											
Adquisició d'accions	84	1.000	19.750	20.750	20.750	0,10	100,00	20.750	100,00	0	0
Total capítol 8è		1.000	19.750	20.750	20.750	0,10	100,00	20.750	100,00	0	0
VARIACIÓ DE PASSIUS FINANCERS											
Amortització de préstecs	90	1.018.700	14.022	1.032.722	1.032.722	4,93	100,00	976.442	94,55	56.280	0
Total capítol 9è		1.018.700	14.022	1.032.722	1.032.722	4,93	100,00	976.442	94,55	56.280	0
TOTAL DESPESES FINANCERES		1.019.700	33.772	1.053.472	1.053.472	5,03	100,00	997.192	94,66	56.280	0
TOTAL DESPESES		18.180.513	5.656.361	23.836.874	20.963.322	100,00	87,94	16.659.900	79,47	4.303.422	2.873.552

(Xifres en milers de pessetes)

Font: Estat de liquidació del Pressupost presentat per la UAB. Les columnes 5,6 i 8 han estat elaborades per la Sindicatura

2.3.1. Pressupost inicial i modificacions realitzades

El pressupost inicial ha estat de 18.180,51 MPTA. Les modificacions pressupostàries han estat de 5.656,36 MPTA, que representen un 31,1 % sobre el pressupost inicial. El pressupost definitiu ha estat de 23.836,87 MPTA.

Els increments més rellevants d'aquestes modificacions, tant en termes absoluts com relatius, han tingut lloc en els capítols d'ingressos per transferències de capital, (1.548,66 MPTA) i per romanents incorporats (2.858,91 MPTA). Aquestes dues quantitats suposen el 78 % del total de modificacions pressupostàries d'ingressos. Per correlació amb aquestes xifres, en el Capítol de despeses les modificacions més importants s'han produït en "Inversions", que han suposat 4.821,86 MPTA (85 % del total de modificacions).

L'aprovació del pressupost de l'exercici a mitjans d'any i la importància de les modificacions introduïdes excloent-hi les procedents dels romanents específics, ens indiquen que la UAB podria millorar la utilització del pressupost, com a instrument de disciplina en la gestió de la despesa, principalment en el capítol d'inversions. *(veure recomanació núm. 1)*

2.3.2. Pressupost i programació plurianual

La Llei de Reforma Universitària, en el seu article 54.1, assenyala que les Universitats elaboraran i aprovaran una programació plurianual i el pressupost anual. Segons aquesta Llei, la programació comportarà l'avaluació econòmica del pla d'activitat universitària durant el mateix període.

El contingut d'aquesta programació plurianual està definit també per la UAB en els articles 123 i 124 dels seus Estatuts.

Concretament, en l'article 123 es diu:

"1- La programació plurianual serà per un període de quatre anys. Cada any serà actualitzada i es referirà a l'activitat a desenvolupar en els diferents Departaments, Centres, Instituts i Serveis de la UAB i a la valoració econòmica de les despeses i ingressos corresponents.

2- La programació inclourà també:

- a) Els plans de construcció de nous edificis i els d'ampliació o modificació important dels existents.
- b) Els plans d'increment o modificació de les instal·lacions de caràcter general de la Universitat.
- c) Un pla general d'inversions, tant d'infraestructures de docència com

d'infraestructures d'investigació".

Segons ha pogut constatar aquesta Sindicatura, la UAB no té el seu pressupost emmarcat en una programació plurianual, tal i com s'ha definit en els articles abans esmentats. Considerem que sense una adequada planificació, serà impossible tenir una base en què es realitzi un pressupost per objectius i programes, necessari per a mesurar l'eficàcia i l'eficiència en la gestió. (*veure recomanació núm. 2*)

2.3.3. Drets i obligacions reconegudes

Els quadres de Liquidació del Pressupost de l'exercici 1993 d'ingressos i despeses mostren la composició dels drets i de les obligacions reconegudes durant l'exercici, tant en milers de PTA com en percentatge.

Els ingressos més importants corresponen a les transferències corrents de la Generalitat de Catalunya que, amb 12.025,23 MPTA representen el 57,3 % del total dels drets reconeguts de l'exercici. En segon lloc, amb 3.930,09 MPTA i el 18,7 % del total figuren les transferències de capital, mentre que les taxes acadèmiques, amb 3.089,67 MPTA representen el 14,7 % dels drets reconeguts.

Les despeses més importants de la UAB han estat les de personal, que amb 11.473,9 MPTA representen el 54,7 % del total de les despeses de l'exercici. En segon lloc, amb un import de 4.705,31 MPTA figuren les inversions, que han representat el 22,4 % de les despeses de l'exercici; les despeses per compra de béns i serveis amb 2.689,06 MPTA, suposen un 12,8 % i són el tercer capítol més important de despeses de la UAB en l'exercici.

2.4. LIQUIDACIÓ DEL PRESSUPOST DE DESPESES

2.4.1. Aspectes generals

En el quadre de liquidació del Pressupost de despeses de 1993 es mostra el pressupost de despeses aprovat inicialment, les modificacions de crèdits, el pressupost definitiu, les obligacions reconegudes durant l'exercici, els pagaments realitzats d'aquestes obligacions i les que queden pendents de pagament i l'estat d'execució o saldo pressupostari per diferència entre les obligacions reconegudes i el pressupost definitiu.

El "nivell d'execució" o "grau d'execució" ve determinat pel percentatge que representa el total d'obligacions reconegudes sobre el pressupost definitiu.

El "nivell de pagament" o "grau d'acompliment" ve donat pel percentatge que el total de pagaments realitzats representa sobre el total de les obligacions reconegudes.

Les xifres del quadre mostren que les obligacions reconegudes durant l'exercici per operacions corrents, (Capítols I a IV de Despeses) ha estat molt elevat en percentatge sobre les previstes (99,15 %).

Pel que fa al nivell d'execució de les despeses d'Inversions, el percentatge global ha estat del 63,16 %, però amb un elevat grau de dispersió segons els diferents articles. En efecte, així com en els articles 61 i 62 el nivell d'execució és molt elevat (88 % i 99,8 % respectivament), en el 691 "Programes d'investigacions subvencionats", el nivell d'execució és del 34 %, en el 692 "Inversions per a recerca" (programes subvencionats per la Generalitat) és del 69,5 %; en el 694 "Convenis" és del 52,1 % i en el 695 "Inversions per formació del professorat" és del 92 %.

El baix nivell d'execució de les despeses incloses en l'article 69 s'explica pel caràcter plurianual d'aquestes, que s'incorporaran majoritàriament al pressupost de l'execució següent, formant part dels romanents específics.

El nivell mitjà de pagament de les obligacions reconegudes ha estat del 79,5 %, existint una forta dispersió per Capítols i inclús, per articles. En efecte, mentre que el pagament de les nòmines ha estat del 100%, el nivell de pagament de l'article 16 de despeses "d'assegurances i prestacions socials" ha estat pràcticament zero, cosa que significa que es deu un any de quota patronal a la Seguretat Social, com ja va essent habitual en els últims anys, i els percentatges de pagament de les obligacions reconegudes de despeses de "reparació i conservació" ha estat del 74%, el de pagament per compra de "materials, subministraments i altres" del 59,7%, el de pagament de despeses per "inversions en obra nova i remodelació" del 53,1% i el de pagament d'"inversions en equipament" del 31%.

A continuació es presenta un quadre comparatiu de liquidació de despeses (obligacions reconegudes), per capítols, corresponents als exercicis de 1989, 1990, 1991, 1992 i 1993. Aquest quadre ha estat elaborat per la Sindicatura amb base a les dades de liquidació de despeses de la UAB:

EVOLUCIÓ DE LES DESPESES (CAPÍTOLS 1 AL 7) SEGONS LIQUIDACIONS DEL PRESSUPOST (obligacions reconegudes)

	1989	1990	1991	1992	1993
-Despeses de personal	7.044,3	8.429,8	9.994,1	11.386,2	11.473,9
-Despeses corrents de béns i serveis	1.656,5	1.945,8	2.396,7	2.617,4	2.689,1
-Inversions: obres i equipament	1.536,0	2.315,2	2.601,5	4.575,3	2.134,7
-Inversions: Programes d'investigació, recerca, convenis i formació del professorat.	1.395,8	1.707,7	2.421,3	2.393,9	2.570,6
-Despeses financeres	166,6	195,4	375,5	671,0	806,0
-Altres despeses	24,9	38,1	48,9	110,8	235,6
TOTAL	11.824,1	14.632,0	17.838,0	21.754,6	19.909,9

(xifres en milions de pessetes)

Font: Elaboració pròpia amb dades facilitades per la UAB

D'aquest quadre se n'ha obtingut el que es presenta a continuació, que reflecteix l'estructura de les despeses segons la liquidació pressupostària.

EVOLUCIÓ DE LES DESPESES (CAPÍTOLS 1 AL 7) SEGONS LIQUIDACIONS DEL PRESSUPOST (obligacions reconegudes) (PERCENTATGES)

	1989	1990	1991	1992	1993
-Despeses de personal	59,6	57,6	56,0	52,4	57,7
-Despeses corrents de béns i serveis	14,0	13,3	13,4	12,0	13,5
-Inversions: obres	13,0	15,8	14,6	21,0	10,7
-Inversions: Programes d'investigació, recerca, convenis i formació del professorat.	11,8	11,7	13,6	11,0	12,9
-Despeses financeres	1,4	1,3	2,1	3,1	4,0
-Altres despeses	0,2	0,3	0,3	0,5	1,2
TOTAL	100,0	100,0	100,0	100,0	100,0

Font: Elaboració pròpia amb dades a partir del quadre anterior

De la seva anàlisi es pot observar:

- a) la importància relativa decreixent de les despeses de personal de 1989 a 1992, per recuperar-se en 1993.
- b) estabilitat percentual de les despeses corrents en béns i serveis.
- c) creixement de la importància relativa de les despeses d'inversions de 1989 a 1992, (coincidint amb el Pla Quadriennal d'Inversions de la UAB, que és l'últim plurianual de la UAB aprovat per la Generalitat), per a baixar en 1993, any en què s'ha reduït al voltant del 50 % les inversions d'obra i equipament en relació a les efectuades per aquest concepte en 1992.
- d) creixement de les altres despeses, sobretot en els dos darrers anys -1992 i 1993- com a conseqüència del creixement de les despeses financeres, derivades de l'endeutament bancari de la UAB, degut a falta de finançament alternatiu per a les inversions.

A continuació es presenten dos quadres que recullen l'evolució de les despeses per alumne en pessetes constants de 1993 i l'evolució de les ratio de personal de la UAB.

EVOLUCIÓ DE LES DESPESES PER ALUMNE SEGONS LIQUIDACIONS DEL PRESSUPOST (obligacions reconegudes)

	1989	1990	1991	1992	1993
-Despeses de personal	250,5	272,9	284,0	337,1	319,3
-Despeses corrents de béns i serveis	58,9	63,0	68,1	77,5	74,8
-Investigació, recerca, convenis i formació del professorat	49,6	55,3	68,8	70,9	71,5
-Despeses financeres	5,9	6,3	10,7	19,9	22,4
-Altres despeses	0,9	1,2	1,4	3,3	6,5
TOTAL DESPESES SENSE INVERSIONS EN OBRES	365,8	398,7	433,0	508,7	494,5

Xifres en milers de PTA (**Pessetes de 1993**)

Font: Elaboració pròpia en base al quadre primer de la pàgina anterior

NOTA: Dades alumnes referides als cursos 88/89, 89/90, 90/91, 91/92 i 92/93

EVOLUCIÓ DE LES RATIOS DE PERSONAL DE LA UAB

	1989	1990	1991	1992	1993
Alumnes/Professorat	17,4	16,9	17,2	16,3	16,2
Professors/PAS	2,25	2,17	2,06	2,11	2,06
Alumnes/Per. total(Professorat + PAS)	12,1	11,5	11,6	11,0	10,9

Font: Elaboració pròpia en base a dades facilitades per la UAB.

Vegeu apartats 1.2.2.2. i 1.2.2.3.

De la seva anàlisi es poden fer les següents consideracions:

- les despeses de personal per alumne han crescut un 35 % de 1989 a 1992 i s'han estabilitzat en 1993. Això ha estat degut a increments retributius en part, i també, perquè ha baixat la ratio alumnes/personal en aquests anys.
- les despeses per compra de béns corrents i serveis també han augmentat un 32 % en 1989-1992, establintant-se en 1993.
- les inversions en investigació per alumne s'han incrementat molt de 1989 a 1992, per créixer d'una forma més moderada en 1993.
- Les despeses financeres per alumne han crescut molt en els anys 1992 i 1993.
- Creix amb més força el personal PAS que no pas el professorat.

2.4.2. Despeses de personal

El Capítol I del pressupost de despeses recull les de personal, que són les més importants de la UAB, amb un percentatge del 57,6 % sobre el total de despeses no financeres (Capítols 1 al 7) en l'exercici 1993.

El detall de les obligacions reconegudes per aquest capítol en l'exercici 1993, segons el quadre de liquidació pressupostària, és el següent:

DESPESES DE PERSONAL	PRESSUPOST DEFINITIU	OBLIGACIONS RECONEGUDES	PAGAMENTS REALITZATS
Funcionaris	6.938.179	6.938.179	6.938.179
Personal Laboral	1.586.330	1.586.330	1.586.330
Personal contractat	1.288.076	1.288.076	1.287.891
Incentiu al rendiment	76.857	76.857	76.857
Assegurances i prest.socials	1.360.439	1.360.439	8.726
Prof., visitants i becaris	201.752	201.752	201.752
Formació del personal	22.299	22.299	14.228
TOTAL	11.473.932	11.473.932	10.113.963

(Xifres en milers de PTA)

Les retribucions del personal docent s'han realitzat d'acord amb les taules fixades pel Ministeri d'Educació i Ciència. Pel que fa a les retribucions del personal d'administració i serveis, funcionaris, s'han realitzat segons les taules de retribucions fixades per la Generalitat de Catalunya. Les retribucions del personal laboral s'han realitzat d'acord amb les taules del Conveni de les Universitats Públiques Catalanes. També hi ha 10 contractes d'alta direcció als quals se'ls ha aplicat el Reial Decret 1382/1985, d'1 d'agost, el cost dels quals està ubicat als articles a que correspon, ja que la UAB no ha establert un article diferenciat per als alts càrrecs.

El baix compliment en el pagament de la partida d'Assegurances i prestacions socials és degut a que es paguen amb un any de retard.

A continuació es presenta el quadre de despeses de personal amb un major desglossament:

SINDICATURA DE COMPTES DE CATALUNYA — INFORME 31/94-A

OBLIGACIONS CONTRETES A 31.12.93

(imports en milers de pessetes)

Quantitat

	Funcionaris	6.938.179
	Retribucions bàsiques	3.251.775
1.276	- Personal docent:	2.507.536
554	- Personal Admin. i serveis:	723.511
28	- Altre personal:	20728
	Retribucions complementàries	3.686.404
	- Personal docent:	2.972.329
	- Personal Admin. i serveis:	686.358
	- Altre personal:	27.717
	Personal laboral	1.586.330
441	Laboral fix (PAS)	1.456.294
	- Retribucions bàsiques:	1.067.576
	- Retribucions complementàries:	388.718
54	Altre personal laboral (PAS)	97.603
	- Retribucions bàsiques:	85.527
	- Retribucions complementàries:	11.875
	- Fons social:	201
16	Personal docent laboral	32.433
	- Retribucions bàsiques:	18.145
	- Retribucions complementàries:	14.288
930	Personal contractat en règim admin.(docent)	1.288.076
	- Retribucions bàsiques:	890.224
	- Retribucions complementàries:	397.852
	Incentius al rendiment i activ. extraordinàries	76.857
	Assegurances i prestacions socials	1.360.439
	- Personal d'admin. funcionari:	301.226
	- Personal d'admin. laboral:	462.569
	- Personal contractat:	591.142
	- Altres assegurances socials:	5.502
	Professors visitants i becaris	201.752
35	- Professors visitants	100.940
60	- Becaris:	100.812
	Formació del personal (d'administració)	22.299
	TOTAL DESPESES DE PERSONAL	11.473.932

S'han fet proves d'auditoria referents a la integritat i correcta comptabilització de les despeses d'aquest capítol, així com l'acompliment de la normativa legal que li és d'aplicació, amb resultat satisfactori. Cal però, fer les següents observacions:

1) D'acord amb el contingut de l'Ordre de 29 de març de 1983, del Ministeri d'Educació i Ciència, sobre Directrius en matèria de jornada de treball dels catedràtics i professors d'Universitat (BOE de 9 i 11 d'abril de 1983), la Junta de Govern de la UAB del 30 d'abril de 1993, va aprovar la proposta de barem mínim de dedicació docent del professorat i les mesures per a verificar el seu compliment. Aquest sistema de control es va començar a aplicar el curs 93/94. La Sindicatura ha detectat alguns incompliments de la norma establerta a l'últim trimestre de l'any 1993. Segons informacions de la Gerència de la UAB el sistema ja està totalment implantat en l'actualitat, amb excepció d'algunes facultats que per la seva complexitat i dimensió, s'han establert altres mecanismes de control.

2) No ens ha estat facilitada l'autorització per part de la Generalitat de Catalunya de la plantilla del personal funcionari docent i no docent, amb el seu cost corresponent, de l'exercici 1993; l'esmentada autorització es preceptiva segons l'article 54, punt 4, de la Llei de Reforma Universitària.

En canvi, sí que ens consta l'esmentada autorització per a l'exercici 1994.

2.4.3. Despeses per compra de béns i serveis

El capítol 2 del pressupost de despeses recull despeses de funcionament de la UAB, com ara lloguers, conservació i reparació, compra de material, subministraments, serveis i indemnitzacions per raons de serveis.

Com es pot apreciar en els quadres d'Evolució de les despeses segons liquidacions del Pressupost d'aquest informe, les despeses per compra de béns i serveis han estat aproximadament d'un 13 % sobre el total, segons les liquidacions del pressupost de despeses de 1989 a 1993.

El detall de les obligacions reconegudes per aquests conceptes en l'exercici 1993, segons el quadre de liquidació, és el següent:

DESPESES DE BENS CORRENTS I SERVEIS	Pressupost Definitiu	Obligacions Reconegudes	Pagaments Realitzats
Lloguers	17.219	5.916	2.121
Conservació i reparació	372.511	360.894	267.329
Material i subministraments	2.253.640	2.159.569	1.289.758
Indemnitzacions per raons de servei	175.159	162.682	120.913
TOTAL	2.818.529	2.689.061	1.680.121

(Xifres en milers de PTA)

"Lloguers" inclou l'arrendament de terrenys, edificis, de locals, d'equips informàtics, de maquinària, de vehicles i d'equipament d'oficina.

"Conservació i reparació" inclou les despeses de pintura, d'obres, de lampisteria, etc... relatives a edificis dependents de la UAB i també contractes de manteniment. Així mateix, comprèn la conservació de jardins, vies públiques i la reparació de béns mobles i immobles, sempre que no modifiquin l'estructura de l'edifici o que siguin motiu d'un canvi radical del sistema de les instal·lacions existents.

Del total d'obligacions concretes d'aquest article, de 360,89 MPTA, els apartats més importants són els de Manteniment d'edificis, amb un import de 128,50 MPTA i de Manteniment de maquinària i utilatge, amb un import de 158,67 MPTA.

"Material, subministrament i altres" inclou despeses per consums, comunicacions, de transport (missatgers), material inventariable, subministraments de béns, serveis prestats per empreses (neteja, vigilància, etc...) i despeses diverses, com són les d'organització de conferències, congressos, seminaris, etc...

Els principals contractes de serveis de manteniment són els següents: manteniment instal·lacions de calefacció i aire condicionat (Cogemat, SA), neteja (Eulimp, SA), treballs de pintura, fusteria, jardineria, serralleria, paleta, etc (Insema, SA), vigilància campus UAB (Prosegur, SA), manteniment electricitat campus i manteniment tècnic i neteja piscina (Celestino Rey Peñalver), manteniment informàtic (Saite, SA) i desbrossament campus, neteja aparcaments i regar arbres i jardins (Tadesa).

Els contractes són anuals, prorrogables cada any, s'adjudiquen per concurs, que es realitzen en períodes de cinc a set anys.

Els conceptes de despesa més importants d'aquest article són els corresponents a consum d'energia elèctrica (277,58 MPTA), consum d'aigua (78,59 MPTA), consum de gas (104,15 MPTA), telèfon (187,55 MPTA), edicions i publicacions (117,79 MPTA), fotocòpies (114,54 MPTA), servei de neteja (326,10 MPTA), servei de vigilància del Campus (65,47 MPTA), material inventariable (220,82 MPTA) i compra de llibres i revistes (133,70 MPTA).

Finalment, "Indemnitzacions per raons de servei" inclou les despeses per a viatges, desplaçaments i dietes, ocasionades pel personal de la UAB per raó de servei i per visitants convidats per la UAB.

El resultat de les proves realitzades en d'aquest capítol de despeses ha estat satisfactòria, si bé, cal considerar que:

1) En el cas de compres descentralitzades, no sempre es compleix la normativa interna de la UAB referent a l'ús dels documents de comanda (AD per a compres descentralitzades i PD per a compres centralitzades).

Aquest incompliment ha suposat que en nombrosos casos en què, pel seu import, era preceptiu l'ús de la "proposta de despesa" (PD) i comanda corresponent, no s'ha fet així, amb la possible ineficiència que aquesta pràctica hagi pogut comportar. (vegeu *Recomanació núm. 3*)

2.4.4. Despeses financeres

El capítol 3 de despeses inclou les derivades de préstecs de qualsevol tipus. També s'hi contempen les diferències de canvi de moneda estrangera, les despeses de formalització, etc...

La importància relativa d'aquest capítol sobre el total de despeses de la UAB augmenta en els últims anys.

El detall de les obligacions reconegudes en l'exercici 1993 és el següent:

DESPESES FINANCERES	PRESSUPOST DEFINITIU	OBLIGACIONS RECONEGUDES	PAGAMENTS REALITZATS
Interessos préstecs	789.506	789.506	675.519
Altres despeses financeres	16.534	16.534	16.534
TOTAL	806.040	806.040	692.053

(Xifres en milers de PTA)

En la UAB es fan mensualment conciliacions bancàries dels principals comptes pressupostaris i trimestralment dels altres comptes.

Els interessos bancaris es periodifiquen. L'import dels interessos periodificats a 31 de desembre de 1993 i registrats com Obligacions reconegudes és de 789,51 MPTA.

Els préstecs bancaris de la UAB a 31.12.93 es resumeixen en el quadre següent:

SINDICATURA DE COMPTES DE CATALUNYA — INFORME 31/94-A

DATA	CAIXA	TIPUS INTERÈS	TIPUS	VENCIM.	IMPORT	CARACTERÍSTIQUES
30.12.92	Pensions	a)MIBOR + 0,625	Préstec	31/12/98	1.499.278	Amortit.des de l'any 1992
30/12/92	Catalunya	a)MIBOR + 0,625	Préstec	31/12/98	375.000	Amortit.des de l'any 1992
22/12/92	Pensions	a)MIBOR + 0,25 B)13,5% indexat preferencial dels principals bancs	Cte.Crèdit	31/12/99	457.000	Amortit des de l'any 1993
4/7/91	Pensions	a)MIBOR + 0,25 B)indexat al tipus de referència hipotecària	Cte.Crèdit	31/12/94	400.000	Renovació a 6 anys al venciment
4/7/91	Catalunya	a)MIBOR + 0,25 B)indexat al tipus de referència hipotecària	Cte.Crèdit	31/12/94	228.500	Renovació a 6 anys al venciment
19/12/91	Pensions	a)MIBOR + 0,45	Préstec	31/12/01	628.500	4 primers anys sense amortit.
19/12/91	Catalunya	a)MIBOR + 0,45	Préstec	31/12/01	500.000	4 primers anys sense amortit.
20/7/92	Pensions	a)MIBOR + 0,55	Préstec	31/12/02	866.000	4 primers anys sense amortit.
3/11/92	Catalunya	A)MIBOR + 0,55	Préstec	31/12/02	362.000	4 primers anys sense amortit.
TOTAL					5.316.278	

(xifres en milers de PTA)

A 31.12.94, el deute per préstecs de la UAB ha passat a 6.197,3 MPTA, amb un increment de 16 %.

El percentatge mitjà d'interès d'aquests préstecs s'estableix en el 13,5 % durant l'exercici 1993.

En "Altres despeses financeres" es recullen 15,772 MPTA corresponents als interessos de l'ajornament del pagament de l'IRPF del segon trimestre de 1993 per import de 521,45 MPTA, que la UAB va sol·licitar el 5 de juliol de 1993 i va pagar el 20 d'octubre del mateix any.

2.4.5. Transferències corrents

Aquest capítol recull les transferències efectuades per la UAB, sense contrapartida directa per part dels receptors, que aquests destinaran al finançament de despeses de funcionament.

Les obligacions reconegudes per aquest concepte en l'exercici 1993, han estat de 177,213 MPTA. D'aquests en destaquem, per la seva importància, una aportació

a Vila Universitària, S.A. (en la qual participa majoritàriament la UAB, juntament amb l'Ajuntament de Cerdanyola del Vallès i Promocions Econòmiques Locals, Societat de Capital Risc, S.A. de la Diputació de Barcelona), de 90 MPTA.

Aquesta subvenció prové del conveni de 30 de setembre de 1993 entre Vila Universitària, SA i la UAB segons el qual s'estableixen les condicions de finançament i de gestió d'algunes obres d'urbanització executades per Vila Universitària, SA i que, de comú acord, es consideren d'interès general per al campus de la UAB.

Les obres es van valorar en 640,1 MPTA, i per tal d'afrontar el pagament d'aquesta inversió, es va fixar que la UAB abonaria anualment a Vila Universitària, SA 90 MPTA durant un període de 18 anys, el que significa un tipus d'interès anual del 12,3%.

També són destacables dins d'aquest epígraf els pagaments als becaris que col·laboren amb la UAB, per un import en l'exercici 93 de 40,96 MPTA. Les beques de col·laboració són les més importants en quantitat (92 becaris a 32.400 PTA/mes, durant 10 mesos); també hi ha 28 beques Erasmus de 59.551 PTA/mes, durant 6 mesos.

2.4.6. Inversions reals

El capítol 6 del pressupost de despeses inclou les produïdes per inversions en edificis i altres construccions, maquinària, instal·lacions, utilatge i també les despeses d'inversió per a recerca i investigació.

El detall de les obligacions reconegudes per aquests conceptes, segons el quadre de liquidació pressupostària, és el següent:

DESPESES D'INVERSIONS	PRESSUPOST DEFINITIU	OBLIGACIONS RECONEGUDES	PAGAMENTS REALITZATS
Obra nova i remodelació	1.811.280	1.593.542	846.787
Equipament	542.269	541.180	169.835
Altres	500	13	13
Programes d'investigació	2.041.481	702.397	441.586
Recerca	1.002.698	696.483	547.913
Convenis	1.792.231	933.467	741.690
Per formació del professorat	258.831	238.224	201.195
TOTAL	7.449.290	4.705.306	2.949.019

(Xifres en milers de PTA)

Del total d'obligacions concretes per inversions, correspon a "Inversions materials" (obres i equipament) el 45'4 % i la resta a "Inversions per a recerca i investigació" i formació del professorat.

2.4.6.1. *Obra nova i remodelació*

En "Obra nova i remodelació" s'inclouen les despeses per costos de les obres de nova inversió i també les reformes i millores de l'immobilitzat.

En aquest exercici les obligacions reconegudes més importants en obres noves i remodelació han estat les següents:

	Obligacions reconegudes	Cost Total	Data Inici	Data Final
Edifici Central Zona Esportiva	90.038	320.583	04/91	06/93
Torre Químiques	68.629	635.117	06/91	09/93
Ecologia i Creaf	79.645	172.552	04/92	08/93
Escoles d'Empr. i Informàtica Sabadell	187.400	835.993	09/91	07/93
IBF, 2a. fase	8.836	27.127	05/92	04/93
Centre Càlcul	318.705	669.880	12/91	07/93
Institut de Física d'Altes Energies	116.079	171.226	07/92	09/93
Ampliació Biblioteca Veterinària	82.214	113.829	07/92	09/93
Centre de Recerca Matemàtica	113.620	115.335	12/92	08/93
Centre d'Estudis Demogràfics	6.463	209.542	11/93	01/95
Girona. Convent Sant Domènec	214.000	631.921	09/90	11/93
B-30 1a. fase	40.218	40.000	11/93	09/94
Urbanització Àrea Tècnica	8.157	29.569	11/92	12/92
Granja Veterinària	1.840	34.494	01/92	07/92
Ampliació Lletres	23.957	32.061	06/92	03/93
Reforma Bar-Restaurant Rectorat	41.130	41.130	09/92	05/93
TOTAL	1.400.931	4.080.359		

(Xifres en milers de PTA)

2.4.6.2. *Despeses per equipament*

En "Despeses per equipament" s'inclouen les compres de béns mobles destinats a inversions noves i també reparacions i reposicions d'equipament i compra de material de laboratori.

Dels 541 MPTA d'equipament, 239 MPTA corresponen a mobiliari i equipament general, 165 MPTA a equipament informàtic, 118 MPTA a material de laboratori i 191 MPTA a fons bibliogràfic.

2.4.6.3. *Despeses d'inversió per a recerca i investigació*

Les despeses "d'inversions per a recerca i investigació" es financen mitjançant fons específics.

La UAB divideix aquestes despeses en: "Programes d'investigació subvencionats",

"Recerca", "Convenis" i "Despeses per a formació del professorat".

Dins els "Programes d'investigació subvencionats" s'inclouen les despeses de programes d'investigació pura, que normalment són subvencionats per l'Administració Central (MEC). En "Recerca" s'inclou la despesa per inversions en programes d'investigació aplicada, que normalment són subvencionats per organismes de l'Administració de la Generalitat o l'Administració Local. Les despeses de "Convenis" són les que es relacionen amb convenis de la UAB amb entitats públiques i privades en funció de l'autonomia de les universitats en aquest àmbit (Art. 11 de la LRU). Segons aquest article, els Departaments i els Instituts universitaris i el seu professorat a través d'aquests, podran contractar amb entitats públiques i privades la realització de treballs de caràcter científic, tècnic o artístic, així com el desenvolupament de cursos d'especialització. En "Despeses per a formació del professorat" hi figuren les de l'Institut de Ciències de l'Educació (ICE) que es un institut propi de la UAB, l'activitat principal del qual és la recerca educativa i la formació del professorat. Els fons que s'assignen a aquest Institut provenen de transferències específiques de la Generalitat i figuren en el pressupost d'ingressos de la UAB dins de les Transferències de Capital.

Detall de despeses d'inversió en recerca i investigació

	Programes d'Invest. Subvencionats	Recerca	Convenis	Despeses Formació Professorat	TOTAL
Despeses de personal	52,7	175,4	531,6	163,0	922,7
Material Inventariable	285,8	235,2	133,6	3,6	658,2
Material fungible	133,2	25,4	74,8	12,9	246,3
Adquisició Mat.Bibliot.	16,7	21,0	10,1	0,6	48,4
Despeses Viatges	128,3	104,7	81,6	15,8	330,4
Altres despeses	85,7	134,7	101,7	42,4	364,5
TOTAL	702,4	696,4	933,4	238,3	2.570,5
PERCENTANTGE %	27,3	27,1	36,3	9,3	100,0

(Import en milions de pessetes)

A les proves d'auditoria fetes d'aquest capítol s'ha constatat que dins de "Convenis" s'han comptabilitzat despeses de "cursos de postgrau" de 280 MPTA que considerem que haurien d'imputar-se al capítol de despeses corrents (capítols 1 i 2). Per la mateixa raó, considerem que dins de les despeses per "cursos de formació del professorat" hi ha 10 MPTA que corresponen a formació del personal propi de l'ICE, que s'haurien de comptabilitzar com a despeses corrents. (vegeu *Recomanació núm. 4*)

2.4.7. Transferències de capital

Aquest capítol recull els moviments de fons que prèviament s'han rebut de la Generalitat per a fer front a pagaments de despeses per inversions de les Universitats de Girona i Lleida, que es van separar de la UAB el mes d'octubre de 1992. El total d'aquestes transferències de capital ha estat de 58,3 MPTA en aquest exercici.

2.4.8. Variació d'actius financers

Aquest capítol recull les inversions en adquisicions d'accions, que en aquest exercici han estat de 20,750 MPTA, dels quals, 17,750 MPTA corresponen al desemborsament d'accions noves de Vila Universitària, SA, i 3 MPTA corresponen a accions noves de Barcelona Tecnologia, SA, que és una societat destinada a facilitar i fer rendible l'explotació industrial dels resultats de la recerca portada a terme a les universitats i altres centres de recerca.

A 31.12.93 el capital social de Vila Universitària, SA era de 45 MPTA dels quals, 25 MPTA corresponien a la UAB. Els 45 MPTA estaven totalment desemborsats.

Barcelona Tecnologia, SA té un capital social de 500 MPTA, dels quals la UAB manté el percentatge de participació inicial d'un 1 % del capital.

2.4.9. Variació de passius financers

Aquest capítol recull els moviments de fons destinats a l'amortització dels préstecs rebuts per a fer front a inversions. El total de préstecs amortitzats ha estat de 1.032,72 MPTA.

2.5. FISCALITZACIÓ DE LA CONTRACTACIÓ

S'han fiscalitzat els contractes de les obres més importants fetes en l'exercici 1993 (vegeu apartat 2.4.6. Inversions Reals); la mostra analitzada suposa el 68% del total d'obligacions reconegudes en l'exercici. També s'han fiscalitzat alguns dels contractes de serveis i subministraments signats en aquest mateix exercici. El resultat de les proves efectuades conté les següents excepcions:

1) Contractació d'obres

Les obres de construcció de la Biblioteca Veterinària, d'un pressupost d'execució de 118 MPTA, van ser adjudicades directament mitjançant concurrència d'ofertes però no publicitat.

Així mateix, la construcció de l'edifici del Centre de Càlcul, d'un pressupost de

705 MPTA va ser adjudicada directament per motius d'urgència, mitjançant concurrència d'ofertes però no publicitat. En opinió d'aquesta Sindicatura, aquesta urgència no ha estat justificada de forma suficient. (vegeu *Recomanació núm. 5*)

2) Contractes de subministrament i serveis

En la major part d'expedients analitzats, no hi consta l'informe raonat de qui proposa l'adquisició, expressant la seva necessitat, (Art. 241 del Reglament de Contractes de l'Estat). Així mateix, s'ha de fer constar que en alguns dels expedients analitzats no s'han trobat el mínim de tres ofertes que assenyalava l'article 247 del Reglament de Contractes de l'Estat. (vegeu *Recomanació núm. 5*)

2.6. FETS POSTERIORIS

A 31 de desembre de 1993 la UAB va concertar dos contractes de préstec: l'un, de 1.800 MPTA amb la Caixa d'Estalvis i Pensions de Barcelona i, un altre de 1.200 MPTA amb la Caixa d'Estalvis de Catalunya. Aquests préstecs tenien una condició suspensiva per a la seva disposició, que era que la UAB acredités haver obtingut les autoritzacions preceptives i necessàries del govern de la Generalitat abans del 30 de juny de 1994.

D'aquests préstecs la UAB n'ha liquidat 850 MPTA com a ingressos de l'exercici de 1993, que es van aplicar a inversions pel període 1994-1999, recollides en el Contracte-Programa entre la Generalitat i la UAB de juliol de 1994.

Els 850 MPTA es van disposar al juliol de 1994, la qual cosa significa que no s'haurien d'haver liquidat com a ingressos en el 1993, i que les obligacions concretes per inversions de 850 MPTA en l'exercici 1993 ho varen ser sense autorització, conculcant-se les normes de Dret pressupostari, que es recullen en l'article 7.2. de les bases d'execució del pressupost de la UAB per a 1993. (vegeu *Recomanació núm. 6*)

3. CONCLUSIONS: OBSERVACIONS I RECOMANACIONS

En aquestes conclusions recollim de forma resumida les observacions assenyalades al llarg d'aquest Informe que resulten pertinents sobre aspectes comptables, de control intern, de legalitat i de gestió. Així mateix, es formulen les recomanacions necessàries per tal de corregir les mancances detectades.

3.1. OBSERVACIONS I RECOMANACIONS

1 - NECESSITAT DELS INDICADORS DE GESTIÓ

El Comissionat per a Universitats i Recerca està realitzant, en aquests moments, un treball per definir quins han de ser els indicadors de gestió quantitatius i qualitatius, homogenis per a totes les Universitats Públiques Catalanes. Quan aquest treball estigui acabat, serà possible l'obtenció d'indicadors quantificats, basant-se en les dades de costos reals i analítics de cada Universitat que permetran, a la vegada, el fer estudis comparatius entre elles.

L'existència d'aquests indicadors i la seva coincidència amb els que també està estudiant la UAB, permetran l'avaluació de l'eficàcia, eficiència i economia en la utilització dels recursos econòmics de la pròpia UAB i de cada component del sector universitari. És per això que la Sindicatura recomana la continuïtat d'aquest treball fins arribar a la seva implantació efectiva.

2 - APROVACIÓ DEL PRESSUPOST I MODIFICACIONS PRESSUPOSTÀRIES

L'aprovació del pressupost i de les modificacions pressupostàries de l'exercici a mitjans d'any i la importància d'aquestes, excloent les procedents dels romanents específics, indiquen que la UAB podria millorar la utilització del pressupost com a instrument de disciplina en la gestió de la despesa, principalment en el capítol d'inversions.

Recomanació núm. 1

Cal que la UAB planifiqui millor la seva activitat econòmico-financera, sobretot al capítol d'inversions, establint uns objectius més propers a la realitat. D'aquesta forma es donaria el compliment de l'article 125.3 dels Estatuts quan diu que "tota l'activitat econòmica i financera s'haurà de desenvolupar d'acord amb el que s'especifiqui en el Pressupost, un cop aprovat pel Consell Social".

Així mateix es recomana que la UAB millori la utilització del pressupost com a instrument de disciplina en la gestió de la despesa durant l'exercici, aprovant-lo abans de començar l'any.

3 - PRESSUPOST INICIAL I PROGRAMACIÓ PLURIANUAL

La UAB no ha realitzat una programació plurianual que serveixi de base per a l'elaboració del pressupost de l'exercici, que es preceptiva segons l'article 54.1 de la Llei de Reforma Universitària, recollida també en els seus Estatuts.

Recomanació núm. 2

En compliment d'aquesta normativa i amb la finalitat d'establir objectius que siguin

operatius per a cada Centre responsable i per altra banda, determinar les accions necessàries per a aconseguir-los, cal que la UAB elabori el pressupost anual d'acord amb una programació plurianual. Sense aquests objectius no es poden subministrar les bases per a una millor programació i facilitar arguments per a una correcta assignació dels crèdits pressupostaris.

4 - COMPRA DE BÉNS CORRENTS I DE SERVEIS:

- Incompliment de la normativa interna referent a l'ús del document Proposta de Despesa (PD)

En el cas de compres descentralitzades, no sempre es compleix la normativa interna de la UAB referent a l'ús dels documents de comanda (AD per a compres descentralitzades i PD per a compres centralitzades), continguda en l'article 17.2.2. de les Bases d'execució del pressupost de 1993, que requereix una comanda per a formalitzar una compra.

Recomanació núm. 3

Cal recomanar que es prenguin les mesures necessàries per tal d'aconseguir que es compleixi la normativa abans esmentada, de forma generalitzada, evitant-se així possibles ineficiències.

5 - INVERSIONS REALS

- Comptabilització com a despeses d'inversió de despeses que es consideren corrents

Durant el treball de fiscalització que s'ha dut a terme, s'ha constatat que en el capítol d'"Inversions reals", article 69 "Inversions per a Recerca i Investigació" i dins del sub-article de "Convenis", s'han comptabilitzat despeses per "Cursos de Postgrau", per un import de 280 MPTA. Així mateix, s'han comptabilitzat dins del mateix article, despeses per "Cursos de formació del professorat", per import de 10 MPTA que corresponen a formació del personal propi de l'ICE.

Recomanació núm. 4

Donada la naturalesa d'aquestes despeses, considerem que s'haurien de comptabilitzar com a despeses corrents i no com a despeses de capital.

6 - FISCALITZACIÓ DE LA CONTRACTACIÓ

En el curs de la fiscalització realitzada de la contractació de les obres més

importants realitzades en 1993, s'ha posat de manifest que la UAB ha utilitzat el sistema de contractació directa en casos en els quals, segons els límits establerts per aquesta forma de contractació en la legislació vigent, hauria d'haver utilitzat el sistema de concurs.

Així mateix, en els contractes de subministrament i serveis analitzats, no hi consta l'informe raonat de qui proposa l'adquisició expressant la seva necessitat (art. 241 del RCE) i també s'ha observat que en alguns dels expedients analitzats no s'hi han trobat el mínim de tres ofertes que assenyala l'article 247 del RCE.

Recomanació núm. 5

Cal que la UAB compleixi totes les obligacions formals i legals que implica la tramitació d'un expedient de contractació.

7 - FETS POSTERIORS

En l'exercici 1993 la UAB ha comptabilitzat com a ingressos, 850 MPTA corresponents a dos préstecs, formalitzats al desembre de 1993, però no autoritzats pel govern de la Generalitat ni disposats fins el juliol de 1994. Aquests 850 MPTA van ser aplicats a inversions, que figuren en un contracte-programa entre el Comissionat per a Universitats i Recerca i la UAB, que recull un programa d'inversions pel període 1994-1999, d'un import de 3.000 MPTA, que es va signar l'11 de juliol de 1994.

En la nostra opinió, la UAB no hauria d'haver liquidat com a ingressos en 1993 els 850 MPTA no disposats i va comptabilitzar com a despeses de l'any 1993, 850 MPTA sense existir crèdits autoritzats, infringint les normes del Dret Pressupostari que es recullen en l'article 7.2. de les Bases d'Execució del Pressupost de la UAB per al 1993.

Recomanació núm. 6

Cal recomanar que en el futur, la UAB no torni a incórrer en aquestes pràctiques i comptabilitzi com a ingressos únicament, els crèdits autoritzats i disposats; també cal que les despeses liquidades no superin l'import dels crèdits autoritzats, seguint les normes del Dret pressupostari.

4. AL·LEGACIONS

A continuació es transcriuen les al·legacions fetes per la UAB que la Sindicatura, després dels intercanvis d'opinió sostinguts, no ha pogut assumir:

"Carles Solà i Ferrando
El Rector
UNIVERSITAT AUTÒNOMA DE BARCELONA

Il·ltre Sr. Manuel Cardeña i Coma
Síndic President de la Sindicatura de Comptes
Generalitat de Catalunya
Pl. de Catalunya, 20 9è.
08002 BARCELONA

Il·ltre senyor,

Hem rebut l'informe provisional de la Sindicatura de Comptes corresponent a l'exercici pressupostari de 1993 d'aquesta universitat.

Em plau adjuntar-vos les al·legacions i els comentaris que la nostra institució creu necessari plantejar-vos per tal que estúdieu la possibilitat d'incorporar-los al document definitiu.

Aprofito l'avinentesa per saludar-vos cordialment.

Signatura

Bellaterra (Cerdanyola del Vallès), 15 d'octubre de 1995.

AL·LEGACIONS I COMENTARIS A L'INFORME DE LA SINDICATURA DE COMPTES DE L'EXERCICI 1993

PRIMERA

2.3.1. Pressupost inicial i modificacions realitzades (pàg. 22).

3.1.2. Aprovació del pressupost i modificacions pressupostàries (pàg. 38).

En l'exercici de 1993 les modificacions pressupostàries corresponents al capítol de despesa corrent han significat un increment del 4,86% sobre el pressupost final. Per tant, considerem que el grau d'acompliment pressupostari corrent ha estat molt elevat. Pel que fa al romanent d'inversions i de projectes de recerca plurianual, que representen, l'any 1993, un 42% d'aquests capítols, no s'incorporen al pressupost inicial perquè es considera que representen ingressos d'anys anteriors que desfigurarien la comparació de pressupostos, ja que representen imports molt variables d'any en any, segons l'estat d'execució dels projectes i/o l'existència o no de plans plurianuals d'inversions.

SEGONA

2.3.2. Pressupost i programació plurianual (pàgs. 22 i 23).

3.1.3. Pressupost inicial i programació plurianual (pàg. 39).

La Universitat Autònoma de Barcelona, de la mateixa manera que la resta d'universitats catalanes, elabora un pla plurianual d'inversions d'acord amb al Comissionat per a Universitats i Recerca de la Generalitat de Catalunya. L'any 1992 va finalitzar el primer pla plurianual d'inversions de la Generalitat per a les universitats catalanes i fins a l'any 1994 no s'ha fet un nou pla plurianual del 1995/2000.

TERCERA

2.4.3. Despeses de compra de béns i serveis (pàgs. 30 i 31).

3.1.4. Compra de béns corrents i serveis (pàg. 39).

La normativa interna de compra de la UAB, aprovada pel Consell Social, permet dos tipus de documents com a comanda, un per a compres centralitzades (PD) i un altre per a compres descentralitzades (AD). Aquest darrer és per a compres fins a un cert límit o per a productes homologats centralment. L'auditoria interna de la

Universitat va detectar alguns errors d'aplicació de la normativa a les àrees descentralitzades, cosa que es va corregir immediatament.

QUARTA

3.1.5. Inversions reals (pàg. 39).

A partir de l'exercici de 1995 s'ha modificat l'estructura pressupostària dels conceptes "Cursos de postgrau" i "Cursos de formació de l'ICE", d'acord amb les instruccions de la Intervenció de la Generalitat de Catalunya.

CINQUENA

2.5. Fiscalització de la contractació (pàgs. 36 i 37).

3.1.6. Fiscalització de la contractació (pàg. 40).

La UAB aplica a la contractació la llei de contractes i la normativa de Consell Social de Universitat que, segons els estatuts de la pròpia universitat, té facultats per fer-ho. Del total de les contractacions analitzades en aquest informe (per un import de 4.080,3 MPTA), la contractació de l'edifici del centre de càlcul es va fer per contractació directa, per raons d'urgència, amb l'autorització prèvia del Consell Social de la UAB de data 13 de novembre de 1991 i amb concurrència d'ofertes. La raó que ho justifica és que es tracta d'un projecte finançat pel Fons Europeu de Desenvolupament Regional (FEDER) i, per tant, havia de ser adjudicat abans del 31 de desembre de 1991. La complexitat i l'envergadura del projecte i el poc temps disponible van fer que la universitat, per tal de no perdre l'esmentat projecte, fes una concurrència restringida a sis empreses constructores, per tal d'adjudicar-lo abans de la data adés esmentada. Algunes de les adquisicions de la universitat corresponen a aparells científics especialitzats de difícil localització i amb només un o dos proveïdors en tot el mercat internacional. És per això que en alguns casos és casi impossible poder aconseguir tres o més proveïdors que fabriquin el producte sol·licitat.

SISENA

2.6. Fets posteriors (pàg. 37).

3.1.7. Fets posteriors (pàg. 40).

El Consell Social, davant la inexistència d'una planificació d'inversions a llarg

termini per part de la Generalitat, va aprovar l'endeutament amb càrrec a futures aportacions de la Generalitat, per a poder planificar i engegar noves inversions, d'acord amb el pla plurianual que es va sotmetre a l'aprovació del propi Consell. Aquest endeutament havia d'incloure les inversions previstes l'any 1993, per un import de 850 MPTA, i no subvencionades per la Generalitat, per tal de no paralitzar les obres i així poder posar en funcionament els nous plans de estudis aprovats per la Junta de Govern i pel mateix Consell Social. El mes de maig de 1994 el Consell Executiu de la Generalitat de Catalunya va autoritzar la UAB a endeutar-se per tal de fer front a aquestes inversions dins el marc d'avançament del Pla plurianual d'inversions 1995-2000.

Signatura

Bellaterra (Cerdanyola del Vallès), 14 de setembre de 1995"



Sindicatura de Comptes
de Catalunya

El Secretari General

RAMON PLANAS I FONT, Secretari General de la Sindicatura de Comptes de Catalunya,

CERTIFICO:

Que el present informe 31/94-A, referent a Universitat Autònoma de Barcelona, exercici 1993, és una còpia exacta de l'aprovat pel Ple de la Sindicatura de Comptes en la reunió que va tenir lloc el dia 24 d'octubre de 1995.

I perquè així consti i tingui els efectes que corresponguin, signo aquesta certificació, amb el vist-i-plau del Síndic Major.

Barcelona, 27 d'octubre de 1995

**Vist i plau
EL SÍNDIC MAJOR**