

**Mercados de Abastecimientos
de Barcelona, SA
(MERCABARNA)**

Exercici 1994
Informe 36/95-A



Sindicatura de Comptes
de Catalunya

A Barcelona, el dia 20 de març de 1996, reunit el Ple de la Sindicatura de Comptes, sota la presidència del Síndic Major, Sr. Ferran Termes i Anglès, amb l'assistència dels Síndics Sr. Manuel Cardeña i Coma, Josep M. Carreras i Puigdengolas, Jordi Petit Fontserè i Eudald Travé i Montserrat, actuant-hi com a Secretari, el Secretari General de la Sindicatura, Sr. Ramon Planas i Font, i com a ponent el Síndic Sr. Manuel Cardeña i Coma, s'acorda aprovar, amb deliberació prèvia, l'Informe 36/95-A referent a Mercados de Abastecimientos de Barcelona, SA (MERCABARNA), exercici 1994.

ÍNDEX

1. INTRODUCCIÓ	9
1.1. INTRODUCCIÓ A L'INFORME	9
1.1.1. Objecte i abast	9
1.1.2. Metodologia	9
1.2. INTRODUCCIÓ A L'ENS FISCALITZAT	9
1.2.1. Creació i naturalesa jurídica	9
1.2.2. Objecte social	11
1.2.3. Activitat	11
1.2.4. Organigrama	15
1.2.5. Òrgans rectors	16
1.2.6. Normativa aplicable	17
2. FISCALITZACIÓ	18
2.1. INFORME D'AUDITORIA. CONTROL FINANCER	18
2.1.1. Informe d'auditoria	18
2.1.2. Control financer	19
2.1.3. Control intern	19
2.2. ESTATS FINANCERS	19
2.3. ACTIU	23
2.3.1. Immobilitzat immaterial	23
2.3.2. Immobilitzat material	23
2.3.3. Immobilitzat financer	26
2.3.4. Deutors	27
2.3.5. Inversions financeres temporals	32
2.3.6. Tresoreria	32
2.3.7. Ajustaments per periodificació	32
2.4. PASSIU	33
2.4.1. Fons propis	33
2.4.2. Ingressos a distribuir en diversos exercicis	35
2.4.3. Provisions per riscos i despeses	36
2.4.4. Deutes amb entitats de crèdit	37
2.4.5. Deutes amb empreses del grup a curt termini	38
2.4.6. Creditors comercials	40
2.4.7. Altres deutes no comercials	40
2.5. ANÀLISI DEL COMPTE DE PÈRDUES I GUANYES ANALÍTIC	43
2.6. INGRESSOS	44
2.6.1. Import net de la xifra de negocis	44
2.6.2. Altres ingressos d'explotació	46
2.6.3. Ingressos extraordinaris	48

2.7. DESPESES	49
2.7.1. Aprovisionaments	49
2.7.2. Despeses de personal	49
2.7.3. Serveis externs	50
2.7.4. Tributs	52
2.7.5. Despeses extraordinàries	53
2.7.6. Impost sobre beneficis	53
2.8. CONTRACTACIÓ	53
2.9. PRESSUPOSTOS	53
2.10. FUTUR DE LA SOCIETAT	53
3. CONCLUSIONS: OBSERVACIONS I RECOMANACIONS	54
4. AL·LEGACIONS	59
5. ANNEXOS	68
5.1. DETALL DELS SALDOS DE CREDITORS MÉS IMPORTANTS	
5.2. EVOLUCIÓ DELS INGRESSOS DELS ANYS 1990 A 1994	
5.3. CANVIS DE TITULARITAT EN EL PERÍODE 1990 A 1994	
5.4. EVOLUCIÓ DE L'APARTAT SERVEIS EXTERNES DEL COMPTE DE PÈRDUES I GUANYS PELS ANYS 1991 A 1994	

LLISTA D'ABREVIATURES EMPRADES

AGBAR: Societat General d'Aigües de Barcelona

AIE: Agrupació d'Interès Econòmic

Ajuntament: Ajuntament de Barcelona

CTU: Contribució Territorial Urbana

IBI: Impost sobre Béns Immobles

IGTE: Impost General sobre el Tràfic d'Empreses

IMM: Institut Municipal de Mercats

MERCASA: Mercados y Abastecimientos,SA

MFPOC: Mercat de la Flor i Planta Ornamental de Catalunya

PGC: Pla General Comptable

PND: Plan Nacional de Desarrollo

SAT: Societat Anònima de Transformació

TEARC: Tribunal Econòmic Administratiu Regional de Catalunya

VTC: Valor teòric-comptable

ZAC: Zona d'activitats complementàries

1. INTRODUCCIÓ

1.1. INTRODUCCIÓ A L'INFORME

1.1.1. Objecte i abast

1.1.1.1. Abast material

De conformitat amb la normativa vigent, aquesta Sindicatura de Comptes emet el present Informe de Fiscalització relatiu a Mercados de Abastecimientos de Barcelona, SA (Mercabarna). En concret, els aspectes fiscalitzats han estat els següents :

- a) Anàlisi dels estats financers per tal de verificar que representen d'una manera fidel i veraç la situació patrimonial i financera de la Societat, incloent-hi la informació necessària i suficient per a la seva adequada comprensió i interpretació.
- b) Avaluació del control intern i dels procediments seguits per la Societat en la seva operativa comptable i de gestió.
- c) Anàlisi del compliment de la legalitat que li és aplicable.

1.1.1.2. Abast temporal

Aquest Informe es refereix exclusivament a l'exercici 1994. Malgrat això, alguns dels aspectes de la fiscalització esmentats a l'apartat 1.1.1.1. obliguen a remuntar-se a anys anteriors i també a fer una anàlisi de l'activitat i dels procediments seguits per la Societat en l'actualitat, per tal de fer un correcte seguiment comparatiu i evolutiu.

1.1.2. Metodologia

Les proves realitzades, d'acompliment i substantives, han estat aquelles que, de forma selectiva, s'han considerat necessàries per tal d'obtenir evidència suficient i adient, amb l'objectiu d'aconseguir una base raonable que permeti manifestar les conclusions que es desprenen del treball realitzat sobre la informació econòmico-financera i els preceptes legals que li són d'aplicació.

1.2. INTRODUCCIÓ A L'ENS FISCALITZAT

1.2.1. Creació i naturalesa jurídica

El Consell Plenari de l'Ajuntament de Barcelona de 2 de febrer de 1967 va acordar

iniciar els tràmits per a la municipalització del servei de mercats centrals de proveïments per a la seva gestió en forma d'empresa mixta.

Aleshores els mercats centrals de Barcelona es caracteritzaven per:

- El mercat central de fruites i verdures instal·lat al Born presentava un conjunt de mancances entre les quals hi havia: emplaçament poc adequat per absorbir el tràfic d'aprovisionament i desaprovisionament del mercat; estructura tècnica antiga que dificultava la circulació i emmagatzematge de mercaderies i impedia la utilització de moderns mitjans de manipulació; absència d'instal·lacions complementàries que permetessin la conservació i preparació dels aliments en condicions adequades; impossibilitat d'expansió que provocava que moltes de les transaccions es fessin fora del mercat.
- L'escorxador, situat dins de la ciutat, obligava al transport de bestiar pels carrers i presentava unes instal·lacions deficientes i insuficients.
- El mercat del peix, encara que suficient per a les necessitats de llavors, es considerava oportú preveure el seu trasllat en el futur.

D'altra banda, el Plan Nacional de Desarrollo (PND)(1964-1967) preveia la instal·lació de diversos grans mercats centrals localitzats als principals centres de consum, dotats d'instal·lacions de dipòsit, tipificació i llotja, i als que podrien acudir directament productors, cooperativistes, minoristes i agrupacions de minoristes.

Dins del marc del PND es va crear l'empresa nacional Mercados Centrales de Abastecimiento, SA (MERCASA) per Decret de 7 d'abril de 1966 per a "la construcció i instal·lació de mercats centrals dotats de dipòsit, tipificació i llotja, explotació i gestió dels construïts i instal·lats, així com contribuir amb la seva actuació a la millora del cercle de comercialització dels productes alimentaris, amb facultats per a la realització d'aquests objectius no sols en forma directa sinó mitjançant la constitució de societats mixtes amb corporacions públiques i particulars".

En aquest entorn, el 7 de febrer de 1967 es va constituir Mercabarna amb la participació de MERCASA en un 97,93% i diverses entitats privades en el 2,07% restant. L'Ajuntament de Barcelona no va participar en l'acte fundacional, però MERCASA es comprometia a què, un cop acabada la fase de construcció, la composició de l'accionariat passaria a ésser: 51% Ajuntament de Barcelona, 26% MERCASA i 23% altres accionistes.

El 3 de desembre de 1970 l'antic Ministeri de la Governació va "aprovar l'expedient de municipalització amb monopoli del Servei de Mercats Centrals de Fruites i Verdures i de Peix i del d'Escorxador, que es prestaran en règim d'empresa mixta, sota la forma d'una Societat Anònima que s'anomenarà Mercabarna, SA".

El 30 de març de 1971 es va formalitzar l'escriptura d'adaptació dels Estatuts de la Societat a les normes del Reglament de Serveis de les Corporacions Locals sobre empreses mixtes, establint-se una durada de la Societat de 50 anys a comptar des d'aquesta data. Al termini de la seva durada (30 de març del 2021) revertirà a l'Ajuntament de Barcelona l'actiu i el passiu de la Societat, i en condicions normals d'ús totes les instal·lacions, béns i materials integrants del servei.

Actualment Mercabarna està participada en un 50,69% per l'Ajuntament de Barcelona, un 36,79% per MERCASA, un 12,16% pel Consell Comarcal del Barcelonès i un 0,36% pertany a diferents accionistes privats.

1.2.2. Objecte social

D'acord amb els seus Estatuts l'objecte social de Mercabarna comprèn:

- "1. Promoció, construcció, explotació i prestació dels serveis de Mercats i Escorxador, així com totes les activitats relacionades amb ells.
2. La promoció i implantació en terrenys de la Societat d'activitats, instal·lacions i serveis de tot tipus, per a la millora i modernització de la distribució.
3. Millorar en tots els ordres els cicles i diferents formes de comercialització dels productes alimentaris.
4. Gestionar els encàrrecs que en matèria d'execució de política alimentària, comercial, i de mercats en general, i dels serveis relacionats, li encomani l'Ajuntament de Barcelona, o d'altres administracions locals, autonòmica o estatal, o qualsevol organisme o societat dependent."

1.2.3. Activitat

1.2.3.1. Funcionament

Mercabarna és una Unitat Alimentària on hi ha, a més dels mercats centrals de fruita i verdura, peix i flor i l'escorxador, una Zona d'Activitats Complementàries (ZAC) on hi ha instal·lades diferents empreses productives i de serveis directament o indirectament relacionades amb el sector alimentari a més d'altres empreses dedicades a la prestació de serveis de tipus general (restaurants, farmàcia, estanc, oficines bancàries, benzineres, etc).

La Societat és propietària del terreny de 86 Ha. sobre el qual hi ha instal·lada la Unitat Alimentària.

- Mercats Centrals

Mercabarna gestiona el servei de mercats centrals i atorga l'autorització d'ocupació de les parades, però l'autorització i concessió per ésser titular d'una parada l'atorga

l'Ajuntament.

Els reglaments dels mercats regulen el seu funcionament i tenen com aspectes més destacats els següents:

. Les autoritzacions es concedeixen per un termini que en cap cas podrà superar el 30 de setembre de 2020, sis mesos abans de la reversió de la Societat a l'Ajuntament.

. Durant el primer any de vigència d'una autorització, no podrà ser transmesa inter vius; sols s'admetrà la transmissió mortis causa a favor dels hereus.

. De tots els traspessos inter vius de parades dels mercats, Mercabarna rebrà un percentatge del concessionari que varia segons el mercat (17% al mercat del peix, 30% al de la flor i un percentatge variable entre el 5% i el 14% al de la fruita).

. Mercabarna cobrarà un percentatge en els canvis d'accionariat de les societats instal·lades als mercats.

. Els titulars estan obligats al pagament del cànon mensual, a la constitució de les fiances que s'estableixin i al pagament dels drets d'entrada en el seu cas.

. Totes les obres i instal·lacions que es realitzin a les parades fixes i quedin unides de manera permanent al terra, a les parets i als altres elements que les integren, passaran a ser immediatament propietat de Mercabarna.

· Escorxador

L'escorxador de Mercabarna té dues línies de sacrifici: vaquí-equí i llanar. Els preus són aprovats anualment per l'Ajuntament. Les instal·lacions estan homologades per la CEE. La línia de sacrifici perquè es va tancar a l'any 1991 degut a que el baix nivell d'utilització feia que no fos rendible.

La producció anual és d'unes 15.100 Tm pel vaquí i équí i d'unes 3.700 Tm per l'oví i caprí.

El servei de sacrifici vaquí es realitza per personal propi i per una cooperativa de matarifes per a l'oví i caprí.

· ZAC

La zona d'activitats complementàries inclou un Pavelló Polivalent destinat bàsicament a restauració on es comercialitza bàsicament fruita i productes no peribles (llaunes, ampolles i altres envasats), dos Pavellons Multiservei on hi ha empreses de diferents sectors d'activitat, dos edificis d'oficines i despatxos i les anomenades parcel·les, que són espais de terreny sobre els quals l'adjudicatari pot

construir.

El funcionament del Pavelló Polivalent és similar al dels mercats.

Pel que fa a les parcel·les, Mercabarna atorga a l'adjudicatari l'autorització del dret a utilitzar la superfície assignada, essent pel compte de l'adjudicatari la realització de les obres necessàries per a la utilització de la parcel·la. L'adjudicatari paga un cànon mensual. El dret d'utilització s'atorga fins al 30 de novembre de l'any 2017 i l'adjudicatari està obligat a deixar la parcel·la lliure, vàcua i expedita a disposició de Mercabarna. El contracte estableix que en cas que transcorregut un any de l'adjudicació, no s'haguessin iniciat les obres o transcorreguts dos anys no s'exercís cap activitat, Mercabarna podrà recuperar la parcel·la abonant les quantitats que havia percebut com a dret d'entrada. En cas de traspàs, Mercabarna rep una participació del 30%, igual que en el cas de canvi d'accionariat.

· Adjudicacions

El detall d'unitats de facturació adjudicades a 31 de desembre de 1994 és el següent:

Mercat Central de Fruites i Verdures	497
Mercat Central del Peix	108
Mercat Central de la Flor	229
Mercat Polivalent	35
ZAC Parcel·les	168
ZAC Locals Comercials i oficines	114
ZAC Pavellons Multiservei	32
Escorxador	22
Unitats de facturació	1.205

Font: Llistat canon gener 95 que recull la situació a 31.12.94

A 31 de desembre de 1994 únicament quedaven per adjudicar 6 parcel·les de la ZAC i alguns locals i oficines.

1.2.3.2. Despeses a càrrec de Mercabarna

Mercabarna s'encarrega del manteniment dels mercats i de les zones comunes de la Unitat Alimentària, de la vigilància del recinte, de la recollida d'escombraries, de la informació estadística d'activitat dels mercats i de donar suport a les empreses instal·lades mitjançant accions de formació i de promoció.

1.2.3.3. Fonts d'ingressos

Les fonts d'ingressos de Mercabarna són: cànon d'utilització dels espais dels mercats i de la ZAC; ingressos per sacrifici i altres serveis prestats a l'escorxador; cànon d'accés al recinte de la Unitat Alimentària; participació en els traspassos i canvis d'accionariat; drets d'entrada dels espais adjudicats.

1.2.3.4. Activitat dels mercats i escorxador

A continuació es presenten dos quadres on es mostra l'evolució de l'activitat als mercats de fruites i verdures i del peix (en termes de Tm comercialitzades) i a l'escorxador (en termes de volums de sacrifici) pel període 1990-1994. No es presenta l'evolució de l'activitat al mercat de la flor per no ésser comparable l'activitat entre anys per la diversitat d'espècies comercialitzades.

Mercabarna obté la informació dels propis operadors dels mercats, els quals estan obligats pels reglaments de funcionament dels mercats a informar sobre quantitats comercialitzades, preus màxims, mínims i dominants.

EVOLUCIÓ ACTIVITAT MERCATS

	Any 1990	Any 1991	Any 1992	Any 1993	Any 1994
Mercat del Peix	83.809	83.765	88.268	83.960	88.033
Mercat de la Fruita	689.743	726.236	735.911	767.663	804.790

Xifres en milers de Tm

Font: Estadística comparació mensual per producte (anys anteriors)

EVOLUCIÓ ACTIVITAT ESCORXADOR

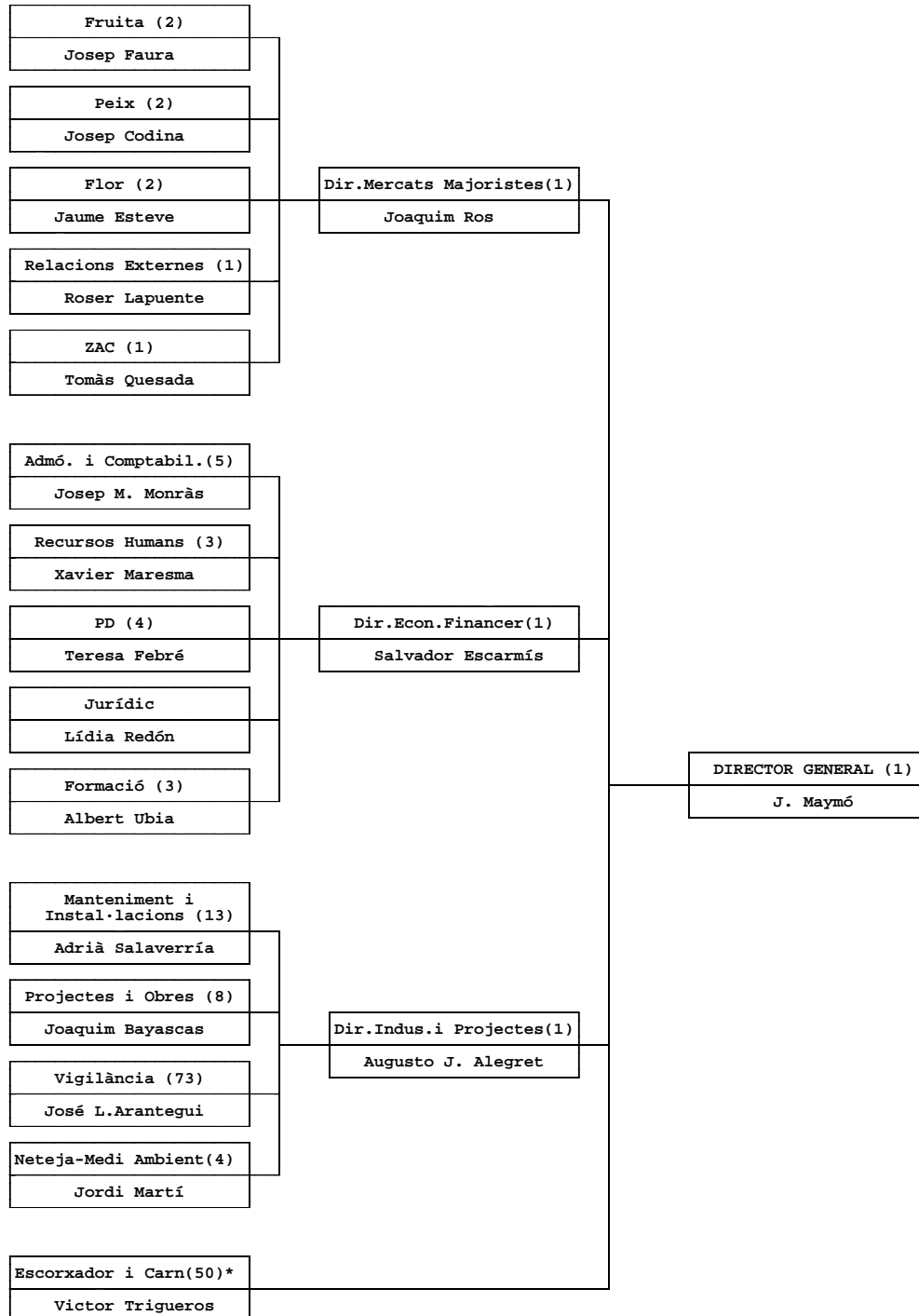
	VAQUÍ		LLANAR		CAPRÍ		PORQUÍ		EQUÍ		TOTAL Tm	Total Tm sense porquí
	Caps	Tm	Caps	Tm	Caps	Tm	Caps	Tm	Caps	Tm		
90	92.602	23.874	239.790	3.076	67.214	280	101.360	7.725	4.013	902	35.857	28.132
91	90.362	22.489	250.453	3.207	63.155	269	62.585	4.755	3.710	900	31.620	26.865
92	85.304	21.337	284.987	3.876	61.582	265	-	-	4.084	1.015	26.493	26.493
93	52.744	12.592	277.349	3.752	64.565	270	-	-	4.569	1.059	17.673	17.673
94	57.999	13.900	258.525	3.457	62.024	259	-	-	5.190	1.191	18.807	18.807

Font: Estadístiques anuals activitat escorxador

És destacable la reducció de l'activitat de l'escorxador en la línia de vaquí en la qual el volum de sacrifici de 1994 representa el 58% del volum de sacrifici de 1990.

L'activitat de l'escorxador és analitzada més detalladament a l'apartat 2.5 d'aquest informe.

1.2.4. Organigrama



Font: Obtingut de la Memòria econòmica de l'any 94 i de la relació de personal amb categoria facilitada pel Departament de personal
 NOTA: Les xifres entre parèntesi indiquen el nombre de persones dependents del responsable de cada àrea
 (*): Inclou 49 persones de producció i 1 de secretaria

1.2.5. Òrgans rectors

D'acord amb els Estatuts, els òrgans socials de Mercabarna són la Junta General, el Consell d'Administració i la Comissió Executiva.

Sols podran assistir a les reunions de la Junta General els titulars d'accions que com a mínim posseeixin 237 accions.

El Consell d'Administració estarà integrat per un mínim de 10 i un màxim de 21 membres. Els representants de l'Ajuntament seran nomenats per aquest en la proporció d'un 50% entre els seus membres i un 50% entre els seus tècnics.

A 31 de desembre de 1994 i fins al 24 de novembre de 1995 la composició del Consell d'Administració és la següent:

President: Excm. Sr. Pasqual Maragall i Mira

Vice-presidents: II·Im. Sr. Joan Clos i Matheu
Sr. Josep Puxeu i Rocamora

Consellers:

Ajuntament de Barcelona:

II·Im. Sr. Enrique Lacalle i Coll
II·Im. Sr. Antoni Luchetti i Farré
Sr. Joan A. Molina i Vivas
Sr. Guerau Ruiz i Pena
Sr. Ramon Seró i Esteve
Sr. Joan Torres i Carol

MERCASA

:

Sr. Pedro Bofías Padrós
Sr. Jesús Lacasia Purroy
Sr. Valentín Martínez Bustillo

Consell Comarcal del Barcelonès:

Sr. Ramón Luque Porrino (*)

Secretari no conseller: Sra. Lidia Redón i Paláin

(*) Resta pendent el nomenament d'un altre conseller per part del Consell Comarcal del Barcelonès

La Comissió Executiva a 31 de desembre de 1994 i en l'actualitat, la componen els següents membres:

President: Excm. Sr. Pasqual Maragall i Mira

Vice-presidents: II·Im. Sr. Joan Clos i Matheu
Sr. Josep Puxeu i Rocamora

Consellers:

Sr. Ramón Seró i Esteve
Sr. Valentín Martínez Bustillo

La Junta General Extraordinària del 24 de novembre de 1995 va cessar el Consell d'Administració de la Societat i en va nomenar un de nou format pels següents membres:

En representació de l'Ajuntament de Barcelona:

Excm. Sr. Pasqual Maragall i Mira
II·Im. Sr. Joan Clos i Matheu
II·Ima. Sra. Carme San Miguel i Ruibal
II·Im Sr. Xavier Casas i Masjoan
II·Ima. Sra. Pilar Rahola i Martínez
Sr. Antoni Lucchetti i Farré
Sr. Joan A. Molina i Vivas
Sr. Ramon Seró i Esteve

En representació de MERCASA:

Sr. Josep Puxeu i Rocamora
Sr. Valentín Martínez Bustillo
Sr. Jesús Lacasia Purroy
Sr. Pedro Bofías Padrós

Va quedar pendent el nomenament de dos consellers en representació del Consell Comarcal del Barcelonès i un en representació de MERCASA.

1.2.6. Normativa aplicable

- Llei 7/1985, de 2 d'abril, reguladora de les Bases de Règim Local.
- Reial Decret Legislatiu 781/1986, de 18 d'abril, pel qual s'aprova el Text Refós de les disposicions vigents en matèria de règim local.
- Llei 8/87, de 15 d'abril, del Parlament de Catalunya, Municipal i de Règim Local a Catalunya.
- Llei 39/1988, de 28 de desembre, reguladora de les Hisendes Locals.
- Legislació especial del municipi de Barcelona.
- Reglament de serveis de les corporacions locals, de 17 de juny de 1955.
- Ordenança municipal de mercats.
- Reglament de prestació del servei de mercats i escorxador de la Unitat Alimentària de Barcelona.
- Reglament de funcionament del mercat central de fruites i verdures.
- Reglament de funcionament del mercat central del peix.
- Reglament de funcionament del mercat central de la flor.
- Reglament d'organització, funcionament i utilització de l'escorxador i mercat central de carns de Barcelona.
- Normativa tècnico-sanitària dels escorxadors.

- Reial Decret Legislatiu 1564/1990, de 22 de desembre, pel qual s'aprova el text refós de la Llei de Societats Anònimes.
- Pla General de Comptabilitat.
- Normativa fiscal general.
- Llei 6/1984, de 5 de març, de la Sindicatura de Comptes, modificada per la Llei 15/1991, de 4 de juliol.

2. FISCALITZACIÓ

2.1. INFORME D'AUDITORIA. CONTROL FINANCER

2.1.1. Informe d'auditoria

La Junta General del 27 de maig de 1993 va prorrogar el nomenament d'auditors per un període de tres anys a partir de l'exercici 1993 a la firma d'auditoria "Ortega y Asociados, auditores independientes, SA".

Amb data 17 d'abril de 1995 els auditors van emetre l'informe d'auditoria corresponent a l'exercici 1994, expressant una opinió amb les excepcions següents:

" Mercabarna es dissoldrà, d'acord amb els seus estatuts, el 30 de març de l'any 2021. En aquesta data tots els seus actius i passius revertiran a l'Ajuntament de Barcelona, sense cap indemnització, havent-se de reemborsar l'import de les accions de propietat no municipal amb càrrec a un Fons de Reversió a constituir amb càrrec als resultats econòmics de cada exercici el qual haurà de cobrir el valor dels actius revertits i no amortitzats a la data de la dissolució. Malgrat això, degut a la dificultat de precisar els actius revertibles, donada la imprecisió dels Estatuts socials, la direcció de la companyia ha decidit ajornar fins ara la dotació de l'esmentat Fons, la fórmula de constitució del qual haurà d'ésser aprovada, en el seu moment, per la Junta General d'Accionistes. La companyia amortitza anualment tots els seus actius immobilitzats tant els que es podrien considerar revertibles com els que no ho són, excepte els terrenys, en la quantia necessària perquè, en el moment de la dissolució l'any 2021, estiguin totalment amortitzats."

" Amb data 1 de febrer de 1984, Mercabarna va adquirir els terrenys sobre els quals estan construïts els edificis de la seva propietat per un import total de 1.835.248.000 pta. D'acord amb els informes jurídics sol·licitats per la direcció de la companyia, els esmentats terrenys no s'han d'incloure en el patrimoni revertible a l'Ajuntament de Barcelona, ni en conseqüència, computar-se a efectes de la formació del Fons de Reversió que en el seu moment s'haurà de constituir."

2.1.2. Control financer

D'acord amb l'article 201 de la Llei 39/1988, de 28 de desembre, reguladora de les Hisendes Locals, i el RD 1174/87, de 18 de setembre, correspon a l'Ajuntament de Barcelona l'exercici de la funció de control financer de Mercabarna. No consta que l'Ajuntament hagi fet cap informe escrit de control financer de Mercabarna corresponent a l'exercici 1994. (*Veure Recomanació núm. 1*)

2.1.3. Control intern

Tot i que el control intern de la Societat es pot qualificar d'adequat i que els procediments establerts garanteixen que totes les transaccions realitzades siguin reflectides comptablement, al llarg d'aquest informe apareixen aquells aspectes que podrien ajudar a millorar el control intern existent.

2.2. ESTATS FINANCERS

A continuació es presenten els Estats financers de Mercabarna corresponents als exercicis 1993 i 1994 i que van ésser aprovats per la Junta General de la Societat el 7 de juny de 1994 i el 27 d'abril de 1995, respectivament.

SINDICATURA DE COMPTES DE CATALUNYA — INFORME 36/95-A

ACTIU	Saldo a 31.12.94	Saldo a 31.12.93
IMMOBILITZAT		
DESPESES D'ESTABLIMENT	1.972	3.372
IMMOBILITZAT IMMATERIAL	21.411	22.676
Terrenys i construccions	7.186.684	7.134.766
Instal·lacions tècniques i maquinària	617.605	612.142
Altres instal·lacions, utilatge i mobiliari	801.950	779.751
Acomptes i immobilitzat material en curs	109.818	21.031
Altre immobilitzat	99.182	98.687
Amortitzacions	(2.866.850)	(2.633.012)
IMMOBILITZAT MATERIAL	5.948.389	6.013.365
IMMOBILITZAT FINANCER	7.221	695
TOTAL IMMOBILITZAT	5.978.993	6.040.108
ACTIU CIRCULANT		
Clients vendes i prestació de serveis	376.013	381.600
Empreses del grup, deutors	395.170	2.334
Empreses associades, deutors	254	118
Deutors diversos	1.421.560	1.647.799
Personal	6.291	6.322
Administracions públiques	4.569	0
Provisions per insolvències	(129.494)	(95.317)
DEUTORS	2.074.363	1.942.856
INVERSIONS FINANCERES TEMPORALS	19.389	18.670
TRESORERIA	16.627	32.858
AJUSTAMENTS PER PERIODIFICACIÓ	11.465	10.608
TOTAL ACTIU CIRCULANT	2.121.844	2.004.992
TOTAL ACTIU	8.100.837	8.045.100

(Xifres en milers de pessetes)

Font: Comptes anuals 1993 i 1994.

SINDICATURA DE COMPTES DE CATALUNYA — INFORME 36/95-A

PASSIU	Saldo a 31.12.94	Saldo a 31.12.93
FONS PROPIS		
CAPITAL SUBSCRIT	2.377.340	2.377.340
RESERVA DE REVALORITZACIÓ	929.191	929.191
RESERVES	799.555	760.999
RESULTAT DE L'EXERCICI (BENEFICI)	308.422	228.743
TOTAL FONS PROPIS	4.414.508	4.296.273
INGRESSOS A DISTRIBUIR EN DIV. EXERC.	1.954.018	2.021.139
PROVISIÓ PER RISCOS I DESPESES	91.406	64.720
DEUTES AMB ENTITATS DE CRÈDIT	322.613	354.842
TOTAL CREDITORS A LLARG TERMINI	322.613	354.842
CREDITORS A CURT TERMINI		
DEUTES AMB ENTITATS DE CRÈDIT	252.931	421.746
DEUTES EMPR.GRUP I ASSOC. CURT TERM.	236.783	5.247
CREDITORS COMERCIALS	292.544	468.200
Administracions públiques	199.822	173.070
Deutes representades per efectes a pagar	1.282	3.230
Altres deutes	177.787	87.099
Remuneracions pendents de pagament	34.750	33.680
Fiances i dipòsits rebuts curt termini	115.775	108.158
ALTRES DEUTES NO COMERCIALS	529.416	405.237
AJUSTAMENTS PER PERIODIFICACIÓ	6.618	7.696
TOTAL CREDITORS CURT TERMINI	1.318.292	1.308.126
TOTAL PASSIU	8.100.837	8.045.100

(Xifres en milers de pessetes)

Font: Comptes anuals 1993 i 1994.

COMPTE PÈRDUES I GUANYS	Saldo a 31.12.94	Saldo a 31.12.93
IMPORT NET XIFRA NEGOCIS	2.233.428	2.128.426
ALTRES INGRESSOS D'EXPLOTACIÓ	303.452	267.774
TOTAL INGRESSOS D'EXPLOTACIÓ	2.536.880	2.396.200
APROVISIONAMENTS	(132.136)	(133.312)
DESPESES DE PERSONAL	(885.427)	(882.237)
DOTACIÓ AMORTITZAC. IMMOBILITZAT	(250.488)	(253.789)
VARIACIÓ PROVISIONS DE TRÀFIC	(74.833)	(30.983)
Serveis externs	(650.366)	(612.743)
Tributs	(140.913)	(124.746)
ALTRES DESPESES D'EXPLOTACIÓ	(791.279)	(737.489)
TOTAL DESPESES D'EXPLOTACIÓ	(2.134.163)	(2.037.810)
RESULTAT D'EXPLOTACIÓ	402.717	358.390
INGRESSOS FINANCERS	11.328	16.013
DESPESES FINANCERES	(41.724)	(45.598)
RESULTAT FINANCER	(30.396)	(29.585)
DESPESES EXTRAORDINÀRIES	(63.032)	(13.549)
INGRESSOS EXTRAORDINARIS	157.992	30.443
RESULTAT EXTRAORDINARI	94.960	16.894
Impost sobre societats	(158.859)	(116.956)
RESULTAT DE L'EXERCICI	308.422	228.743

(Xifres en milers de pessetes)

Font: Comptes anuals 1993 i 1994.

2.3. ACTIU

2.3.1. Immobilitzat immaterial

El moviment d'aquest epígraf durant l'exercici ha estat el següent:

	Immobilitzat net a 01.01.94	Addicions	Baixes	Amortització		Immobilitzat net a 31.12.94
				Dotació	Baixes	
Investig., est. i projec.	3.024	0	0	(440)	0	2.584
Concess. Ajuntament	13.625	0	0	(500)	0	13.125
Aplicac. informàtiques	6.027	1.769	(580)	(1.862)	348	5.702
Total	22.676	1.769	(580)	(2.802)	348	21.411

(Xifres en milers de pessetes)

El saldo del compte de concessions correspon a l'import pendent d'amortitzar de la concessió administrativa del servei municipal dels Mercats Centrals aportada per l'Ajuntament de Barcelona i valorada en 25 MPTA, que s'amortitza linealment en els 50 anys de la seva durada.

2.3.2. Immobilitzat material

El desglossament d'aquest epígraf és el següent:

	Mercat Peix	Mercat Fruita	Mercat Flor	Escorxador	ZAC			Centre Directiu	Accessos	Altres	Total
					Pavellons	Parcel·les	Locals				
Terrenys	75.245	262.624	28.630	68.638	35.787	604.530	7.157	3.670	718.499	30.467	1.835.247
Acond.terreny ⁽¹⁾	8.704	30.378	3.312	7.940	4.140	69.927	828	425	83.110	3.523	212.287
Construccions	419.548	2.495.372	297.779	489.151	317.711	542.359	265.694	198.273	110.468	2.795	5.139.150
Maquinària	0	0	0	613.859	0	0	0	0	0	3.746	617.605
Utilitatge	178	0	0	21.704	0	0	0	0	0	11.919	33.801
Instal·lacions	67.887	73.081	65.491	208.816	34.712	61.070	10.991	85.880	42.509	3.949	654.386
Mobiliari	2.462	121	3.094	21.660	0	0	0	41.609	62	44.755	113.763
Eq. procés inf.	0	0	0	0	0	0	0	92.506	0	0	92.506
Elem. transport	0	0	0	0	0	0	0	0	0	6.676	6.676
Constr. en curs	0	0	0	109.818	0	0	0	0	0	0	109.818
Immobilitz. brut	574.024	2.861.576	398.306	1.541.586	392.350	1.277.886	284.670	422.363	954.648	107.830	8.815.239
Amort. acum.	(185.754)	(933.141)	(141.225)	(886.321)	(94.108)	(189.198)	(91.582)	(207.273)	(102.937)	(35.311)	(2.866.850)
Immobilitz. net	388.270	1.928.435	257.081	655.265	298.242	1.088.688	193.088	215.090	851.711	72.519	5.948.389

Xifres en milers de pessetes

Font: Elaboració pròpia a partir dels Majors de la Societat a 31.12.94.

⁽¹⁾ Repartiment per centres realitzat per la Sindicatura proporcionalment a la superfície ocupada.

El moviment de l'exercici 1994 és el següent:

El moviment de l'exercici 1994 és el següent:

	Saldo inicial	Addicions	Baixes	Saldo final
Cost				
Terrenys	1.835.247	0	0	1.835.247
Condicionament terreny	212.287	0	0	212.287
Construccions	5.087.232	64.156	(12.238)	5.139.150
Maquinària	612.142	7.213	(1.750)	617.605
Utilitatge	32.743	1.058	0	33.801
Instal·lacions	636.954	23.737	(6.305)	654.386
Mobiliari	110.054	3.709	0	113.763
Equips procés informació	91.766	1.240	(500)	92.506
Elements de transport	6.921	3.295	(3.540)	6.676
Construccions en curs	21.031	109.818	(21.031)	109.818
Total cost	8.646.377	214.226	(45.364)	8.815.239
Amortització				
Construccions	(1.606.366)	(135.531)	3.612	(1.738.285)
Maquinària	(498.664)	(41.641)	552	(539.753)
Utilitatge	(17.726)	(2.383)	0	(20.109)
Instal·lacions	(390.416)	(50.717)	5.859	(435.274)
Mobiliari	(51.223)	(7.085)	0	(58.308)
Equips procés informac.	(66.738)	(7.546)	500	(73.784)
Elements de transport	(1.879)	(1.384)	1.926	(1.337)
Total amortització	(2.633.012)	(246.287)	12.449	(2.866.850)
IMMOBILITZ. MATERIAL NET	6.013.365	(32.061)	(32.915)	5.948.389

(Xifres en milers de PTA)

La Unitat Alimentària està instal·lada sobre un terreny de 86,5 Ha que Mercabarna va adquirir al Consorci de la Zona Franca el 28 de desembre de 1984 per 1.729,35 MPTA més impostos. Prèviament i des de l'inici de les seves operacions, Mercabarna utilitzava aquest terreny en règim de lloguer. Per aquest motiu, les obres d'adequació del terreny que es van fer abans de la compra es van comptabilitzar com a construccions i s'amortitzen anualment.

A més del terreny, la Societat és propietària, entre d'altres, dels edificis on hi ha instal·lats els mercats centrals, els Pavellons Multiservei, el Pavelló Polivalent, l'escorxador, el centre directiu, el centre comercial i el bloc d'oficines.

Al Registre de la Propietat no consta inscrita cap escriptura d'obra nova dels mercats ni de la resta d'edificis propietat de Mercabarna així com tampoc els drets de superfície atorgats per Mercabarna a les empreses instal·lades a la ZAC (*veure Recomanació núm. 2*).

Pel que fa a la compra de la nau realitzada el 1994 no s'ha atorgat escriptura pública de compra-venda.

El Consell d'administració de 22 de novembre de 1994 va aprovar la proposta d'adequació de les instal·lacions de l'escorxador amb un pressupost de 196,2 MPTA i va facultar al Director General de la Societat per a la compra de maquinària i la contractació d'obres i instal·lacions necessàries. Les obres van començar el setembre de 1994 i fins a 31 de desembre se n'havien invertit 109,82 MPTA. En la contractació de les obres no es va seguir el principi de publicitat (*veure Recomanació núm. 8*).

La Societat es va acollir a les Lleis d'actualització de balanços dels anys 1981 i 1983.

· Amortitzacions

La Societat amortitza els seus actius seguint el mètode lineal en el menor dels dos terminis següents:

- Vida útil dels actius
- Temps faltant fins al moment de la reversió

D'aquesta forma es garanteix que en el moment de la reversió tots els actius estaran totalment amortitzats.

Aquest criteri seguit per la Societat pot generar importants diferències en l'amortització dels diferents béns en els últims anys de durada de la concessió.

D'acord amb el Pla General de comptabilitat l'immobilitzat s'hauria d'amortitzar d'acord amb la seva vida útil independentment de la durada de la concessió (*veure Recomanació núm. 3*).

2.3.3. Immobilitzat financer

D'aquest saldo, 6,4 MPTA corresponen a la participació en "Flor a l'abast, AIE". Aquesta Agrupació d'Interès Econòmic va ésser constituïda el 15 de març de 1994 per Mercabarna i Mercat de Flor i Planta Ornamental de Catalunya, SAT amb un capital de 12,75 MPTA aportats al 50% pels dos socis fundadors, amb l'objecte social d'articular i endegar un sistema encaminat a promoure fórmules novedoses de venda de flors com ara la instal·lació de guinguetes.

A 31 de desembre de 1994 el VTC que es desprèn dels estats financers no auditats de l'AIE és de 6,3 MPTA.

El projecte de la venda de flors a través de la instal·lació de guinguetes no ha tingut èxit i el MFPOC vol abandonar el projecte, per la qual cosa s'està en tràmits per fer una reducció de capital darrera la qual Mercabarna quedarà com a titular del 100% de l'AIE. Aquest projecte es cancel·larà l'any 1995 amb una pèrdua aproximada de 6 MPTA.

2.3.4. Deutors

2.3.4.1. *Clients per vendes i prestació de serveis*

El detall d'aquest epígraf és el següent:

	Milers PTA
Clients	175.739
Clients factures pendents de formalitzar	29.723
Clients, efectes a cobrar	41.057
Clients de dubtós cobrament	129.494
TOTAL	376.013

Dins el compte "Clients factures pendents de formalitzar" s'inclouen 12,87 MPTA per serveis prestats a l'Ajuntament durant el període juliol 92 a juny 93 i que s'hauria de reclassificar com a més deute de l'Ajuntament (*veure Recomanació núm.4*).

Els saldos dels clients classificats com de dubtós cobrament estan totalment coberts per la provisió d'insolvències (vegi's 2.3.4.5).

2.3.4.2. *Empreses del grup deutors*

El detall d'aquest epígraf és el següent:

	Milers PTA
Ajuntament de Barcelona	393.653
Institut Municipal de Mercats	1.517
TOTAL	395.170

La composició del saldo de l'Ajuntament és la següent:

	Milers PTA
Recuperació IBI 90	41.771
Recuperació IBI 91	44.942
Recuperació IBI 92	34.606
Anualitat mercat Sagrada Família (vegi's 2.3.4.3.)	270.000
Telefonia 92	2.333
TOTAL	393.652

Tots aquests imports han estat degudament conciliats amb l'Ajuntament.

· Recuperació IBI

El Tribunal Econòmic Administratiu Regional de Catalunya en data 16 de setembre de 1992 va dictar sentència atorgant a Mercabarna l'exempció permanent de la Contribució Territorial Urbana pels Mercats Centrals.

La Disposició Transitòria Segona de la Llei 39/88 estableix que els qui a la data d'inici d'aplicació de l'IBI gaudeixin de qualsevol tipus de benefici fiscal en la CTU continuaran gaudint del mateix fins a 31 de desembre de 1992.

Mercabarna, com que encara no li havia estat concedida l'exempció de la CTU a la data d'entrada en vigor de l'IBI, va pagar aquest impost pels mercats els anys 1990, 1991 i 1992.

Com que la sentència del TEARC va concedir l'exempció de la CTU, Mercabarna es va acollir a la Disposició Transitòria esmentada i va reclamar a l'Ajuntament la devolució dels imports que havien estat indegudament pagats i que pujaven a 121,32 MPTA. La Societat va registrar aquest import com ingrés extraordinari l'any 1994 (vegi's 2.6.3). Aquest saldo va ésser compensat amb l'Ajuntament el 19 de juny de 1995 (vegi's 2.4.5).

2.3.4.3. Deutors diversos

El desglossament d'aquest epígraf és el següent:

	Milers PTA
Deutors empreses del grup	1.257.246
Deutors Mercat Sagrada Família	113.802
Inversions a recuperar	48.165
Altres deutors	2.347
TOTAL	1.421.560

· Deutors empreses del grup

El Consell Plenari de l'Ajuntament de Barcelona, en sessió de 14 de juny de 1988 va acordar encarregar a Mercabarna la construcció del Centre Comercial Mercat de la Sagrada Família, mitjançant l'execució de l'obra civil necessària, així com la gestió de la reestructuració interna i la reordenació de les activitats del Centre Comercial.

El 17 de febrer de 1992 Mercabarna i l'Ajuntament van subscriure un conveni mitjançant el qual Mercabarna es comprometia a acabar les obres de construcció de l'esmentat Centre Comercial, així com la seva comercialització i posta en marxa, establint-se un termini de sis mesos a partir de l'entrada en funcionament del mercat per dur a terme una liquidació definitiva de l'operació en la qual Mercabarna tornaria a l'Ajuntament el benefici de l'operació o bé rebria d'aquest les quantitats necessàries per cobrir el cost que en resultés.

El 30 de setembre de 1993 es va signar l'acta de lliurament del Centre Comercial amb el següent estat de liquidació:

	Milers PTA
Despeses:	
Instal·lació mercat provisorí	114.568
Amortització autoritzacions municipals	96.330
Cost de l'obra, incloent-ne despeses financeres	2.663.410
TOTAL DESPESES	2.874.308
Ingressos:	
Aportacions municipals	151.786
Noves autoritzacions municipals	49.130
Repercussió espais del mercat i adjudicacions de locals comercials	1.135.856
TOTAL INGRESSOS	1.336.772
DIFERÈNCIA A FAVOR DE MERCABARNA	1.537.536

La forma de cobrament prevista a l'esmentat document és la següent:

	Milions PTA
Ajuntament	1.342,55
IMM aparcament	185
IMM efectiu	9,98
TOTAL	1.537,53

- L'Ajuntament reconeix en aquest document un deute a favor de Mercabarna de 1.342,55 MPTA, que s'obliga a satisfer a raó de 270 MPTA més impostos indirectes anualment en els anys 1994, 1995, 1996 i 1997, abonant la resta l'any 1998.

- L'Institut Municipal de Mercats es compromet a pagar a Mercabarna el producte estimat de la comercialització del dret d'ús de 115 places d'aparcament, 185 MPTA. Fins a 31 de desembre de 1995 l'IMM no ha liquidat cap import a Mercabarna per aquest concepte. D'acord amb la informació de la Societat, en cas que els ingressos obtinguts fossin inferiors a 185 MPTA, l'Ajuntament aportaria la resta.

- Pel que fa a la resta, 9,98 MPTA, l'IMM es comprometia a pagar-los tant bon punt fossin facturats per Mercabarna. Aquest import va ser facturat i cobrat l'any 1994.

L'any 1994 l'Ajuntament va consignar en el seu pressupost únicament 270 MPTA, sense incloure l'IVA, per la qual cosa Mercabarna li va facturar 270 MPTA IVA inclòs. Aquest import, que es trobava pendent de cobrament a 31 de desembre de 1994 figura comptabilitzat al compte de Empreses del grup, deutors i va ésser compensat el 9 de gener de 1995 pel que fa als 151 MPTA (vegi's 2.4.7.6) i el juliol del mateix any per la resta (vegi's 2.4.5).

El saldo a 31 de desembre de 1994 de 1.257,24 MPTA correspon a les despeses pendents de cobrament que encara no han estat facturades a l'Ajuntament. Aquest import s'hauria d'incloure com a més saldo de l'epígraf Empreses del grup, deutors (*veure Recomanació núm. 4*).

Tots els saldos amb l'Ajuntament han estat degudament conciliats.

· Deutors Mercat Sagrada Família

Aquest compte recull els imports adeutats pels adjudicataris de les parades i locals comercials del Mercat de la Sagrada Família. Segons l'acta de lliurament del Centre Comercial abans esmentada, aquests imports es consideren com un ingrés per a Mercabarna. Durant l'any 1995 s'ha cobrat una part del deute; la resta es cobrarà durant l'any 1996. En qualsevol cas, segons la informació facilitada per la pròpia Societat, en cas d'incobriment, el deute seria assumit per l'Ajuntament.

· Inversions a recuperar

Aquest compte recull els imports pagats per Mercabarna com a rescat del dret d'adjudicació a alguns adjudicataris que han renunciat a la seva parcel·la. Aquests saldos es cancel·len quan es torna a adjudicar el lloc recuperat; la diferència entre el dret cobrat per la segona adjudicació i l'import pagat per la recuperació és registrat com a ingrés o com a despesa en el moment en què es fa la segona adjudicació. Aquest criteri es va recollir en una guia comptable elaborada per a totes les empreses d'abastament del grup MERCASA.

Del saldo a 31 de desembre de 1994 cal destacar 21,5 MPTA pagats el gener de 1993 per una parcel·la que previsiblement es destinarà a la instal·lació del Pavelló Multiservei 3, la construcció del qual encara no ha estat iniciada, i 20,66 MPTA pagats per una parcel·la recuperada el juny de 1994 que encara no s'ha tornat a adjudicar.

Les successives adjudicacions són negocis diferents i el rescat del dret d'adjudicació seria assimilable a una devolució de vendes. Per tant seria més raonable que en el moment que un adjudicatari renuncia a la seva parcel·la es cancel·lés la part del dret d'adjudicació pendent d'imputar a resultats amb abonament a ingressos i l'import pagat per la recuperació de la parcel·la es registrés com una despesa en lloc de fer-ho com a deutors. En el moment de l'adjudicació posterior l'import abonat pel nou adjudicatari com a dret d'entrada es comptabilitzaria com a ingressos a distribuir, com si es tractés d'una primera adjudicació (vegi's 2.4.2). Aquest criteri també va ser recollit en la guia abans esmentada.

2.3.4.4. Administracions Públiques

Aquest saldo de 4,57 MPTA està generat per la diferència entre la dotació de la provisió per insolvències comptable i la fiscal.

2.3.4.5. Provisió per insolvències

El moviment d'aquesta provisió l'any 1994 ha estat el següent:

	Milers PTA
Saldo 31.12.93	95.317
Dotacions 1994	34.278
Cancel·lacions	(101)
Saldo 31.12.94	129.494

Els problemes més importants d'insolvències es produeixen en els clients de l'escorxador, ja que són clients per serveis i normalment no tenen actius que permetin el cobrament del deute. Per a la resta de clients Mercabarna té la facultat de sol·licitar i executar el desnonament i recuperar la parcel·la, despatx o lloc adjudicat, de forma tal que amb l'import cobrat en una posterior adjudicació es pugui eixugar el deute.

Hi ha dos saldos que no figuren en aquesta provisió per import total de 5,4 MPTA que no presenten suficient garantia de cobrament i dels quals s'hauria d'haver dotat la corresponent provisió. La Societat ha dotat aquests imports l'exercici 1995.

2.3.5. Inversions financeres temporals

El desglossament d'aquest epígraf a 31 de desembre de 1994 és el següent :

	Milers pta
Valors de renda fixa	19.250
Interessos meritats	39
Fiances dipositades	100
Total	19.389

La inversió en renda fixa correspon a la compra el 21 de desembre de 1994 de deute públic amb venciment el 12 de gener de 1995 amb un efectiu final de 19,34 MPTA i un tipus d'interés del 7,44%. Els interessos meritats fins a 31 de desembre són de 39.000 PTA.

2.3.6. Tresoreria

La composició a 31 de desembre de 1994 és la següent:

	Milers pta
Caixa	557
Bancs	16.070
Total	16.627

La Societat realitza conciliacions bancàries mensualment. De la revisió realitzada per la Sindicatura s'han detectat algunes partides de conciliació a càrrec de Mercabarna amb antiguitat superior a 1 any però inferior a 5 anys, que és el període de prescripció, d'import total aproximat de 1,5 MPTA que no han estat adeudades en els comptes bancaris.

2.3.7. Ajustaments per periodificació

El desglossament d'aquest epígraf a 31 de desembre de 1995 és el següent:

	Milers pta
Despeses avançades	2.841
Compres any 1995	1.297
Despeses avançades àrea formació	7.327
Total	11.465

· Despeses avançades

Dins d'aquest concepte la Societat ha comptabilitzat com a imports més importants 1,6 MPTA corresponents a despeses d'esponsorització d'un equip de Rugby i 0,6 MPTA corresponent al 40% de l'import pels serveis d'auditoria, imputables com a despesa l'exercici 1995.

· Despeses avançades àrea formació

La Societat considera com exercici econòmic per l'àrea de formació de setembre de l'any 1993 a setembre de 1994. Totes aquelles despeses que es meriten des d'aquesta última data fins a 31 de desembre no es comptabilitzen dins del compte de pèrdues i guanys sinó dins d'aquest epígraf de l'actiu del Balanç. Si bé extracomptablement aquest tancament pot resultar adient a efectes de gestió de l'àrea de formació, a efectes comptables les despeses i els ingressos derivats d'aquesta activitat s'haurien d'homogeneïtzar temporalment amb els de la resta d'activitats de la Societat (*veure Recomanació núm. 5*).

2.4. PASSIU

2.4.1. Fons propis

El detall dels Fons propis és el següent:

	Milers PTA
Capital social	2.377.340
Reserva Legal	371.717
Reserva voluntària	427.838
Reserva de revalorització	929.191
Resultat de l'exercici	308.422
TOTAL	4.414.508

D'aquest import, 196 MPTA del Resultat de l'exercici van ser repartits com a dividends (vegi's apartat 2.4.1.3).

2.4.1.1. Capital social

La Societat es va constituir el 7 de febrer de 1967 amb un capital de 150 MPTA. A 31 de desembre de 1994 era de 2.377,34 MPTA i estava compost per 237.734

accions nominatives i pertanyents a la mateixa sèrie, de 10.000 PTA de valor nominal que es trobaven totalment subscrites i desemborsades.

La composició de l'accionariat de la Societat era la següent:

	Nombre accions	% participació
Ajuntament de Barcelona	120.497	50,69
Empresa Nacional MERCASA	87.469	36,79
Consell Comarcal del Barcelonès	28.900	12,16
Altres privats	868	0,36
TOTAL	237.734	100,00

La Junta General de 7 de juny de 1994 va autoritzar el Director General de Mercabarna perquè adquirís per a la pròpia Societat, en un termini de 18 mesos a comptar des de la celebració de la Junta, 641 accions propietat d'accionistes que no havien pogut ésser localitzats. A 31 de desembre de 1994 encara no s'havia adquirit cap acció.

· Amortització del capital privat

D'acord amb l'article 38 dels Estatuts, "el reemborsament de l'import de les accions de propietat no municipal es farà amb càrrec a un fons constituït en la forma prevista a la memòria financera de l'expedient de municipalització".

No obstant això, la memòria financera de l'expedient de municipalització no estableix la constitució de cap fons. (*Veure Recomanació núm. 6*).

2.4.1.2. Reserva legal

D'acord amb l'article 214 de la LSA, el 10% del benefici es destinarà a la reserva legal fins que aquesta sigui igual, al menys, al 20% del capital social.

Mercabarna va aplicar el 10% del benefici dels exercicis 1993 i 1994 a la dotació d'aquesta reserva.

2.4.1.3. Distribució del resultat

La Junta General de 27 d'abril de 1995 va aprovar la següent distribució del resultat de l'exercici 1994:

	Milers PTA
Reserva legal	30.842
Reserva voluntària	81.449
Dividends	196.131
TOTAL	308.422

El dividend aprovat significa una retribució del 8% del capital social.

2.4.2. Ingressos a distribuir en diversos exercicis

Aquest compte recull l'import dels drets d'entrada cobrats i que encara no han estat traspassats a ingrés.

La Societat segueix el criteri de comptabilitzar com a Ingressos a distribuir els drets d'entrada cobrats en la primera adjudicació d'una parada, local o parcel·la i periodifica linealment l'ingrés des del moment de l'adjudicació fins al venciment de la concessió (30 de setembre de 2020 pels mercats i 30 novembre de 2017 per la ZAC). En cas de produir-se una segona adjudicació d'algun lloc que hagi quedat lliure, l'import cobrat com a dret d'entrada es registra com a ingrés de l'any. Si en la primera adjudicació no es van cobrar drets d'entrada llavors l'import de la segona adjudicació es comptabilitza com si fos la primera i es periodifica.

El quadre següent mostra la composició del compte a 31 de desembre de 1994:

	IMPORT COBRAT	IMPORT PERIODIFICAT	IMPORT PENDENT
Mercat peix	929.109	276.599	652.510
Mercat fruita	1.010.581	302.881	707.700
Mercat flor	89.701	24.325	65.376
Escorxador	4.250	1.539	2.711
Polivalent	146.109	43.707	102.402
Parcel·les	390.530	86.980	303.550
Locals comercials	38.519	14.101	24.418
Pavellons	55.720	20.678	35.042
Oficines	74.512	21.327	53.185
Bars	11.050	3.926	7.124
TOTAL	2.750.081	796.063	1.954.018

Imports en milers de PTA

El moviment d'aquest compte l'any 1994 ha estat el següent:

	31.12.93	NOVES ADJUDICACIONS	PERIODIFICACIÓ	31.12.94
Mercat peix	677.850	-	(25.340)	652.510
Mercat fruita	735.544	-	(27.844)	707.700
Mercat flor	67.272	625	(2.521)	65.376
Escorxador	2.830	-	(119)	2.711
Polivalent	106.378	-	(3.976)	102.402
Parcel·les	308.034	8.801	(13.285)	303.550
Locals comercials	25.591	-	(1.173)	24.418
Pavellons	36.569	-	(1.527)	35.042
Oficines	53.636	1.773	(2.224)	53.185
Bars	7.435	-	(311)	7.124
TOTAL	2.021.139	11.199	(78.320)	1.954.018

Imports en milers PTA

2.4.3. Provisions per riscos i despeses

El desglossament d'aquest epígraf és el següent:

	Milers PTA
Provisió per impostos	47.398
Provisió per responsabilitats	40.555
Fons de reversió	3.453
TOTAL	91.406

- La provisió per impostos recull els imports que la Societat ha provisionat en concepte d'IBI corresponent als anys 1990, 1991 i 1992 pels vials de la zona no corresponent a mercats, considerant que l'exempció de l'IBI (vegi's 2.3.4.2.) és exclusivament pels mercats. L'Ajuntament no ha reclamat aquests imports.
- La provisió per responsabilitats inclou els imports que la Societat estima que podrien ésser exigibles com a resultat de diversos judicis en curs per diferents assumptes laborals.
- El saldo del compte Fons de Reversió és l'import dotat per aquest concepte en anys anteriors. Mercabarna és una empresa mixta els actius i passius de la qual revertiran a l'Ajuntament de Barcelona un cop acabada la seva durada, havent-se de tornar prèviament les seves aportacions als accionistes privats.

Com que els actius i passius reverteixen a l'Ajuntament al final de la vida de la Societat i els Estatuts no deixen clara la forma d'amortització del capital de propietat no municipal (veure apartat 2.4.1.1.), la Direcció de Mercabarna va

considerar oportú dotar aquest Fons per a fer front a possibles pèrdues derivades de la rescissió de la Societat. Posteriorment es va considerar més adient no continuar amb aquesta dotació fins que no s'aclarissin els aspectes esmentats.

D'acord amb els articles 233, 247 i 248 de la Llei 8/87 Municipal i de Règim Local de Catalunya, el Reglament de serveis de les corporacions locals de l'any 1955, la sentència de 13 de juliol de 1984 de l'Audiència Territorial de Valladolid, la resolució del'Agència Tributària de Barcelona referent a l'expedient 1832/94 i l'informe A/2/13/93 de l'Agència Tributària de Madrid, en les empreses mixtes no hi entra la creació d'un Fons de reversió perquè:

- La concessió i l'empresa mixta són formes diferenciades de gestió indirecta dels serveis públics.

- A l'empresa mixta la personalitat gestora és creació de l'Administració, a diferència de la concessió, on l'Administració Pública no intervé en la creació de la personalitat gestora, ja que el gestor i el servei són dues coses diferents.

- Des d'un punt de vista econòmic els efectes de la reversió no es produeixen a l'empresa mixta, en la qual, d'una banda, els particulars veuen amortitzat el seu capital en el termini de gestió del servei, i d'altra, l'Entitat local rep en el moment de l'extinció de l'empresa mixta tots els seus actius i passius.

Per tant, en el cas de Mercabarna no procedeix la creació de cap Fons de reversió. Fora convenient que la Societat regularitzés aquest saldo (*veure Recomanació núm. 10*).

2.4.4. Deutes amb entitats de crèdit

Els deutes amb entitats de crèdit pendents de venciment a 31 de desembre de 1994 es distribueixen segons el quadre següent:

	Naturalesa	Import/Límit	Import pendent a 31.12.94		
			A curt termini	A llarg termini	Total
Sindibank SB	Pòlissa de crèdit	250.000	220.703	0	220.703
Banc Garriga Nogués	Préstec	398.853	13.945	302.785	316.730
Banc de Crèdit Local	Préstec	200.000	18.283	19.828	38.111
(Xifres en milers de pta)		Total	252.931	322.613	575.544

· Pòlissa de crèdit amb el Sindibank SB

Aquesta pòlissa va estar concedida en data 8 de desembre de 1994 i amb venciment 8 de març de 1995 amb un tipus d'interès del 9,0%.

· Préstec Banc Garriga Nogués SA

El 26 d'abril de 1983 el Banc Garriga Nogués, SA va formalitzar un préstec al Consorci de la Zona Franca de Barcelona per 398,9 MPTA amb un interès de l'11% anual pel termini de 25 anys. Aquesta operació va ser afiançada personalment, en forma solidària amb el deutor per Cubiertas y Mzov, SA. El 28 de desembre de 1984 el Consorci de la Zona Franca de Barcelona va vendre a Mercabarna, SA diverses finques. De la totalitat del preu de venda, Mercabarna va retenir la xifra de 398,9 MPTA per delegació expressa de la venedora, i va assumir, amb data 1 de gener de 1984, la totalitat del deute de capital i interessos pendent amb el Banc Garriga Nogués, SA. Com a conseqüència d'aquesta operació, Mercabarna quedava subrogada en totes les obligacions i condicions derivades d'aquest dèbit a partir de la data esmentada. Segons escriptura del 21 de juliol de 1986, Cubiertas y Mzov, SA declara afiançar el nou deutor en les mateixes condicions i extensió que va afiançar en el seu dia al Consorci de la Zona Franca.

· Préstec Banc de Crèdit Local

En data 26 de novembre de 1976 Mercabarna va demanar un préstec per finançar part de la construcció de l'escorxador general frigorífic i el mercat de carns per import de 200 MPTA i amb venciment a l'any 1996 amb un tipus d'interès del 8,25%.

2.4.5. Deutes amb empreses del grup a curt termini

Aquest deute és amb l'Ajuntament de Barcelona. El seu desglossament és el següent:

	Milers PTA
Servei missatgers	(927)
Programa de ràdio "La Plaça"	(215)
Agenda comerciant 92	44
Memòria	82
Remodelació mercats, 5a.fase	26.351
Organització carnaval 92	(2.204)
Estudis i assessories	(3.291)
Estudi mercats (COGEM)	(21.624)
Alimentària 92	(2.569)
Inauguració Sagrada Família	(568)
IBI 88-94	205.345
IAE 93-94	36.359
TOTAL	236.783

Nota: el imports entre parèntesis són saldos a favor de Mercabarna.

A continuació s'expliquen les partides més importants que formen aquest saldo:

- Remodelació mercats, 5a. fase

El 24 de desembre de 1991 l'Ajuntament de Barcelona va aprovar una despesa de 150,2 MPTA per a la renovació de les instal·lacions de diferents mercats de Barcelona i va acordar "encarregar a Mercabarna la contractació de l'esmentat servei en desenvolupament de l'article 4 del Protocol sobre Gestió dels Mercats Municipals, aprovat per la Comissió de Govern el 20 d'octubre de 1984; declarar l'exempció licitatòria en base a l'article 120.1.1 del RDL 781/1986 de 18 d'abril amb relació amb l'article 37.1 de la Llei de Contractes de l'Estat".

L'any 1992 va aprovar una despesa addicional de 13 MPTA pel mateix concepte. Aquestes despeses van ser pagades per Mercabarna l'any 1992.

Mercabarna va pagar les obres encarregades per l'Ajuntament, que van ésser gestionades pel Negociat de proveïments i consum del propi Ajuntament. Les obres es van realitzar per imports diferents dels aprovats i majoritàriament per un únic contractista, que es va contractar sense publicitat ni concurrència atenent a l'exempció licitatòria abans esmentada (contractació directa).

L'article 120.1.1 del RDL 781/1986 i l'article 37.1 de la Llei de Contractes de l'Estat estableixen que es podrà aplicar la contractació directa per aquells contractes l'execució dels quals, per raons tècniques o relatives a la protecció de drets d'exclusiva no puguin ésser confiats més que a un empresari determinat, i aquells fora de l'àmbit de les normes comunitàries en què no sigui possible promoure la concurrència en l'oferta o en què per circumstàncies tècniques o excepcionals no convingui promoure-la.

En el cas de les obres esmentades, es tracta, en base a les factures revisades, d'enderrocs, renovació de les xarxes d'aigua, pavimentació, reparacions, pintura i ascensors, seria qüestionable l'aplicació de l'exempció licitatòria de l'article 120.1.1 del RDL 781/1986.

El saldo d'aquest compte a 31 de desembre de 1994 representa els fons rebuts per Mercabarna i no aplicats encara a la realització d'obres als mercats. El maig de 1995 es van anul·lar tres factures per import total de 7,34 MPTA que van ésser abonades per l'IMM i no per Mercabarna, amb la qual cosa el deute de Mercabarna amb l'Ajuntament per aquesta operació va passar a ésser de 33,7 MPTA.

- Estudi Mercats (COGEM)

Aquest saldo correspon al deute de l'Ajuntament pels "Estudis dels mercats de Vall d'Hebron, Santa Caterina i Proveïdora Central", que van ésser encarregats per l'Ajuntament i pagats per Mercabarna l'any 1992.

· IBI 88-94

D'aquest import 100,27 MPTA corresponen a l'IBI de l'any 1994 (vegi's 2.7.4) i la resta a diferències en aquest impost pels anys 1988 a 1993. Aquest saldo va ésser compensat amb l'Ajuntament el 19 de juny de 1995 (vegi's apartats 2.3.4.2 i 2.3.4.3).

· IAE 93-94

Aquest saldo va ésser compensat el 19 de juny de 1995 (vegi's apartats 2.3.4.2 i 2.3.4.3).

Tots aquests saldos han estat conciliats amb l'Ajuntament de Barcelona.

2.4.6. Creditors comercials

El desglossament d'aquest epígraf a 31 de desembre de 1994 és el següent:

	Milers PTA
Creditors prestació de serveis	182.761
Creditors factures pendents	47.037
Gremis pendents de liquidar	4.428
Creditors efectes a pagar	56.301
Altres creditors	3.423
Bestretes a creditors	(1.406)
Total	292.544

A l'annex 5.1. es mostra un desglossament dels creditors comercials amb els saldos més importants a 31 de desembre de 1994.

2.4.7. Altres deutes no comercials

Aquest saldo inclou els saldos següents:

	Milers PTA
Administracions Públiques	199.822
Efectes a pagar	1.282
Altres deutes	177.787
Remuneracions pendents de pagament	34.750
Fiances i dipòsits rebuts	115.775
TOTAL	529.416

2.4.7.1. Administracions públiques

El desglossament dels comptes relacionats amb aquest epígraf a 31 de desembre de 1994 és el que es descriu a continuació:

	Milers PTA
Per IVA	45.992
Per IRPF	17.329
Per l'impost sobre beneficis	115.950
Organismes de la Seguretat Social	20.551
Total	199.822

- Impost sobre el valor afegit i Impost sobre la renda de les persones físiques

Mercabarna liquida mensualment la quota per aquests impostos. L'import que figura a 31 de desembre correspon a les quotes meritades durant el mes de desembre de 1994 que s'han fet efectives el mes de gener de 1995.

- Impost sobre beneficis

Aquest saldo correspon a la quota a pagar per aquest impost. Durant l'exercici la Societat va realitzar pagaments a compte per import de 46,29 MPTA.

2.4.7.2. Altres deutes

El desglossament d'aquest compte és el següent:

	Milers PTA
Proveïdors immobilitzat	4.277
Dividend actiu a pagar	171.301
Partides pendents d'aplicació	2.209
TOTAL	177.787

- El dividend actiu a pagar té el següent desglossament:

	Milers PTA
Ajuntament dividend 92	79.076
Ajuntament dividend 93	72.298
Consell Comarcal dividend 93	17.340
Altres	2.587
TOTAL	171.301

Els dividends a pagar a l'Ajuntament van ésser compensats el 9 de gener de 1995 (vegi's 2.3.4.3).

2.4.7.3. Remuneracions pendents de pagament

Aquest compte presenta el següent desglossament per conceptes:

	Milers PTA
Paga extra juny 1995	17.583
Hores extres i plusos	4.171
Previsió increment IPC	2.995
Incentius	9.700
Dietes desembre	301
TOTAL	34.750

L'import que figura com a Incentius correspon al de caràcter extraordinari pendent de pagament a 31 de desembre de 1994. Aquest incentiu l'aprova anualment la Comissió Executiva de la Societat. La Societat no considera l'import d'aquest incentiu a l'hora de determinar el percentatge de retenció fiscal a compte de l'Impost sobre la Renda de les Persones Físiques, ja que considera que el seu import a l'inici de l'exercici és difícil de determinar.

2.4.7.4. Fiances i dipòsits rebuts a curt termini

El desglossament d'aquest saldo per centres és el següent:

	Milers PTA
Mercat de Fruites	14.864
Mercat del Peix	5.233
Mercat de la Flor	11.068
Escorxador	2.395
Polivalent	3.473
ZAC parcel·les	50.244
ZAC locals	16.856
Multiservei	8.137
Altres	3.505
TOTAL	115.775

De la revisió realitzada s'ha detectat que hi ha alguns llocs que no tenen fiança i d'altres on la fiança es va lliurar en forma d'aval amb venciment anterior a 31 de desembre de 1994, sense que hagin estat renovades. Fóra convenient que la Societat realitzés una revisió i posta al dia de totes les fiances de la Unitat Alimentària (*veure Recomanació núm. 7*).

2.5. ANÀLISI DEL COMPTE DE PÈRDUES I GUANYS ANALÍTIC

De l'anàlisi feta del compte de Pèrdues i Guanys analític que la Societat elabora, se'n desprèn que, mentre l'explotació dels mercats és autosuficient, l'activitat de l'escorxador genera resultats negatius. Així mateix se'n desprèn un alt cost dels departaments de vigilància i manteniment. A continuació s'analitzen breument cadascun d'aquests aspectes:

- Causes del resultat negatiu de l'activitat de l'escorxador

El servei d'escorxador és de prestació obligatòria per a tots els municipis de més de 20.000 habitants, d'acord amb l'article 64.c) de la Llei 8/87, Municipal i de Règim Local a Catalunya. En cas de dificultats per a la prestació del servei, l'article 65 de l'esmentada llei preveu la possibilitat que els municipis puguin sol·licitar al Govern de la Generalitat la dispensa de l'obligació de prestar-lo.

El fet que l'explotació de l'escorxador sigui deficitària és conseqüència, entre d'altres, dels següents factors:

- Sobredimensionament de les instal·lacions, dissenyades i construïdes en un moment en què encara no existien les condicions actuals de transport i emmagatzematge i el sacrifici del bestiar es feia en destí, mentre que actualment es tendeix a la instal·lació dels escorxadors en origen i transport de la carn en camions frigorífics als llocs de destí.

- Plantilla fixa elevada, que no permet ajustar la despesa de sacrifici a l'activitat real de l'escorxador. La flexibilitat horària d'aquest personal no és suficient per absorbir la subactivitat. S'ha calculat en un 48% la diferència entre la producció mitja dels dilluns, que és el dia de màxima activitat, i la mitja de la resta de dies.

- Elevats costos de manteniment. La Societat espera que amb la reforma de la línia del vaquí iniciada l'any 1994 es reduiran els costos de manteniment.

- Del compte d'explotació analític de la Societat a 30 de novembre de 1995 es desprèn una reducció de la despesa de personal de l'escorxador per a l'any 1995 d'aproximadament un 19%, mantenint-se la resta de despeses, per la qual cosa la pèrdua de l'escorxador es podrà reduir en uns 41 MPTA. Aquesta reducció és conseqüència de la reducció de plantilla realitzada el juny de 1994. La Societat

confia que amb l'entrada en funcionament de la nova línia de vaquí i la reforma de l'estructura de l'escorxador amb la incorporació de sales de desfer, es pugui reduir la pèrdua en els propers anys (*veure Recomanació núm. 9*).

· Vigilància

La Societat té un departament de vigilància amb 73 persones i amb un cost de personal intern de 262,77 MPTA (incloent-ne també vestuari i altres despeses de personal), el que suposa un cost horari aproximat de 2.100 pta/hora. Aquest departament s'encarrega de la vigilància permanent de les zones comunes de la Unitat Alimentària (86,5 Ha) i de la vigilància de l'interior dels mercats en hores d'activitat. A més, la Societat té contractats vigilants externs per atendre les guixetes d'entrada (*veure Recomanació núm. 9*).

· Manteniment

El desglossament del cost del departament de manteniment és el següent:

	Milers PTA
Personal (*)	86.233
Contractes de manteniment	23.044
Manteniment zona enjardinada	1.042
Reparacions externes	93.268
Compres	5.749
TOTAL	209.336

(*) Inclou, a més dels costos salarials, vestuari, altres despeses i dietes.

Tenint en compte que el departament de manteniment té 21 treballadors, el cost mig per persona és de 4,1 MPTA, el que suposa un cost aproximat de 2.450 pta/hora.

D'altra banda, la Societat té subscrits, entre d'altres, contractes per al manteniment dels equips informàtics, enllumenat, ascensors i és molt important la despesa per reparacions externes (*veure Recomanació núm. 9*).

2.6. INGRESSOS

2.6.1. Import net de la xifra de negocis

El desglossament d'aquest epígraf és el següent:

	Milers PTA
Ingressos per cànon:	
Mercat de la Fruita	475.844
Mercat del Peix	156.165
Mercat de la Flor	82.204
Escorxador	21.774
Polivalent	39.614
ZAC parcel·les i pavellons	586.675
ZAC locals	150.102
Ingressos per sacrifici	420.670
Accessos i aparcament	287.953
Altres ingressos	26.267
Rappels per vendes	(13.840)
TOTAL	2.233.428

A l'annex 5.2. es mostra l'evolució d'aquests ingressos pels anys 1990 - 1994.

· Ingressos per cànon

Els canons dels mercats es fixen anualment per acord entre Mercabarna i els diferents gremis. Els de la ZAC s'estableixen en el moment de l'adjudicació de la parcel·la, local o espai (polivalent o multiservei) amb revisions anuals d'acord amb l'IPC.

El cànon és facturat mensualment per mesos avançats i l'impagament de tres mesos de cànon atorga a Mercabarna el dret d'iniciar procediment de desnonament.

Els llocs de venda, espais comercials o serveis facturats a 31 de desembre de 1994 i la situació d'ocupació de la Unitat Alimentària es mostren a l'apartat 1.2.3.1.

· Ingressos per sacrifici

Les tarifes de l'escorxador tenen la naturalesa de preus públics i són aprovades anualment per l'Ajuntament. Les tarifes aplicades són en molts casos inferiors a les aprovades, que tenen la consideració de màximes, i es fixen seguint criteris comercials per a cada client.

A continuació es mostra un quadre amb el desglossament dels ingressos per sacrifici amb indicació dels volums sacrificats:

	CAPS	Tm	Facturació
Vaquí	57.999	13.900	235.351
Llanar	258.525	3.457	137.111
Cabrit	62.024	259	21.397
Equí	5.190	1.191	26.811
TOTAL		18.807	420.670

Xifres de facturació en milers de PTA

En el punt 1.2.3.3. es mostra l'evolució de l'activitat de l'escorxador pel període 1989-1994. Com es pot comprovar, el volum de sacrifici de vaquí va baixar espectacularment l'any 1993 per recuperar-se lleugerament l'any 1994. Això va ésser ocasionat, entre d'altres, per la fallida del client més important de vaquí l'any 1993.

Un aspecte remarcable de l'activitat de l'escorxador és la gran concentració de clients existent, excepte a l'equí, com ho posen de manifest les dades següents: al vaquí va haver-hi 43 clients l'any 1994, 51 a la llana i 33 al cabrit; els cinc clients més importants de vaquí representen el 73,64% del total; al cabrit i a la llana els deu clients més importants representen el 72,57 i el 66,4% respectivament; el client més important de cada línia representa el 20,1% (vaquí), 14,77% (llana) i 19,18% (cabrit).

· Accessos i aparcament

Per accedir a la Unitat Alimentària s'ha de pagar un dret d'entrada. Les tarifes d'aquest servei tenen la naturalesa de preus públics i són aprovades anualment per l'Ajuntament.

L'any 1994 van entrar al recinte 3.811.207 vehicles, dels quals 2.140.240 turismes, 796.378 furgonetes, 741.920 camions i 132.669 vehicles de servei públic.

2.6.2. Altres ingressos d'explotació

El desglossament d'aquest epígraf és el següent:

	Milers PTA
Ing.accessoris i altres de gestió	264.670
Subvencions	27.772
Excés provisions per a riscos	11.010
TOTAL	303.452

2.6.2.1. Ingressos accessoris i altres de gestió

La seva composició és la següent:

	Fruita	Peix	Flor	Escorx.	ZAC			Altres	TOTAL
					Polivalent	Parcel·les i Pavellons	Locals		
Periodificació drets d'entrada (vegi's 2.4.2)	27.844	25.340	2.521	118	3.977	14.813	3.708		78.321
Segones adjudicacions			5.052			2.496	2.956		10.504
Drets de traspàs	47.935	41.160	1.265			37.306	731		128.397
Altres ingressos de gestió	1.313	1.797	10.023	4.358	58	4.137		20.346	42.032
Repercussió de serveis								5.416	5.416
TOTAL	77.092	68.297	18.861	4.476	4.035	58.752	7.395	25.762	264.670

Xifres en milers de PTA

El saldo de Segones adjudicacions correspon als imports cobrats per Mercabarna com a dret d'entrada per llocs que ja havien estat adjudicats prèviament i havien quedat lliures.

L'import dels Drets de traspàs correspon a la participació de Mercabarna en els traspassos que es produeixen en la Unitat Alimentària i en els canvis d'accionariat de les societats instal·lades. A l'annex 5.3. es mostra l'evolució dels traspassos en el període 1990-1994.

L'evolució futura dels ingressos per participació en traspassos i per segones adjudicacions dependrà de la situació econòmica i de la continuïtat de la Unitat Alimentària un cop exhaurit el període de vigència de la concessió.

Dins Altres ingressos de gestió hi ha entre d'altres els corresponents al departament de formació pel període setembre 93 - agost 94 (vegi's 2.3.7), els de recollida d'escombraries, els de repercussió d'obres realitzades en el recinte i la venda de l'estudi de guinguetes a Flor a l'Abast, AIE.

2.6.2.2. Subvencions

Aquest epígraf inclou les subvencions rebudes per la realització de cursos de formació i per creació d'ocupació i té el següent desglossament:

Ens concedent	Milers PTA
Ajuntament del Prat de Llobregat	3.000
Generalitat de Catalunya	7.205
Barcelona Activa, SA	15.540
INEM	2.027
TOTAL	27.772

El reconeixement de l'ingrés per subvencions corresponents a cursos de formació es fa correlativament a les despeses, imputant a l'exercici 1994 les subvencions corresponents als cursos realitzats en el període setembre 1993-agost 1994 (vegi's apartat 2.3.7). (Vegeu Recomanació núm. 5)

2.6.3. Ingressos extraordinaris

El detall d'aquest epígraf és el següent:

	Milers PTA
Benefici venda immobilitzat	1.338
Ingressos altres exercicis	1.077
Altres ingressos extraordinaris	155.577
TOTAL	157.992

El desglossament per conceptes dels ingressos d'exercicis anteriors és el següent:

	Milers pta
Devolució IBI	121.319
Regularització IBI	18.269
Ingrés IGTE	10.972
Altres	5.017
Total	155.577

· Impost sobre béns immobles (IBI)

Mercabarna va interposar reclamació davant el Tribunal Econòmic Administratiu Regional de Catalunya en relació a l'exempció de l'IBI dels mercats centrals a l'empar del que s'estableix a la Disposició Transitòria 2^a de la Llei d'Hisendes Locals 39/1988 en la que s'estableix que aquells qui a la data d'inici d'aplicació de l'Impost sobre Béns Immobles gaudissin de qualsevol classe de benefici fiscal en la Contribució Territorial urbana, continuaran gaudint dels mateixos a l'impost citat en primer lloc fins la data de la seva extinció i si no tingués termini de gaudiment, fins el 31 de desembre inclòs. En espera de la sentència es va pagar aquest impost pels anys 1990 a 1992. Una vegada es va resoldre en ferm la resolució de manera favorable es va procedir a sol·licitar a l'Ajuntament de Barcelona la devolució dels imports indegudament pagats durant els anys anteriors, resultant un saldo deutor a favor de Mercabarna de 121,3 MPTA.

L'import que figura com a regularització correspon a una part de l'IBI de l'exercici 1992 que havia estat provisionada però no pagada i que, en el moment que es va recuperar l'IBI dels exercicis 1990 a 1992, la societat ha cancel·lat la provisió contra ingressos extraordinaris.

· IGTE

El 31 de març de 1994 l'Agència Tributària de Barcelona va dictar acord de devolució dels imports abonats per IGTE en la construcció del mercat del peix , ja que d'acord amb l'article 34.b) del reglament de l'esmentat impost els mercats estaven exempts. La Societat ha comptabilitzat com a ingrés extraordinari els interessos més la part d'amortització acumulada corresponent als imports d'IGTE que s'havien activat en el moment de fer-se l'obra.

2.7. DESPESES

2.7.1. Aprovisionaments

La composició a 31 de desembre de 1994 és la següent :

	Milers pta
Compres	15.742
Cooperatives	116.394
Total	132.136

· Cooperatives

Com ja s'ha explicat a l'apartat 1.2.3.1 Mercabarna utilitza personal extern per a la realització del sacrifici de la llana. El març de 1994 es va produir un canvi de cooperativa de matarifes, però no es va subscriure el corresponent contracte de prestació de serveis fins a l'1 de gener de 1995.

2.7.2. Despeses de personal

El desglossament d'aquest epígraf a 31 de desembre de 1994 és el següent :

	Milers pta
Sous i salaris	600.586
Indemnitzacions	33.383
Seguretat social a càrrec de l'empresa	199.338
Sistema complementari de pensions	10.242
Òrgans de govern	542
Altres despeses socials	41.336
Total	885.427

La despesa de personal per departaments es mostra en el quadre següent:

DEPARTAMENT	TREBALLADORS	DESPESA DE PERSONAL	COST PER PERSONA
Escorxador	49	215.461	4.397
Mercat Fruita	2	7.536	3.768
Mercat Peix	2	7.062	3.531
Mercat Flor	2	5.786	2.893
Formació	3	9.689	3.230
Procés de Dades	4	14.798	3.700
Administració	12	64.203	5.350
Direcció	19	162.382	8.546
Neteja	4	12.707	3.177
Manteniment	21	85.346	4.064
Vigilància	73	256.270	3.511
TOTAL	191	841.240	4.404

Font: Elaboració pròpia a partir de les dades comptables de la Societat i de la informació del Departament de personal de Mercabarna.

Nota 1: En aquest quadre no s'han distribuït les despeses d'indemnitzacions, assegurances de personal, dietes, vestuari, formació del personal ni les remuneracions als òrgans d'administració.

Nota 2: Els imports de cost per persona expressats en milers de PTA.

Nota 3: El cost de personal dels caps dels diferents departaments està inclòs dins Direcció.

· Sistema complementari de pensions

Des de l'exercici 1992 el Conveni Col·lectiu de l'Empresa estableix la constitució d'un Pla de Jubilació individual per part de la Societat, anual i proporcional per cada treballador al temps de permanència a l'empresa. La Societat té subscrits aquests plans amb l'entitat Vidacaixa. L'aportació de l'exercici 1994 va ser de 10,24 MPTA.

· Altres despeses socials

Dins aquest saldo s'inclouen 12,03 MPTA corresponents a l'incentiu ordinari de l'exercici 1994 i 9,7 MPTA corresponents a l'incentiu extraordinari (vegi's apartat 2.4.7.3).

2.7.3. Serveis externs

La composició d'aquest epígraf a 31 de desembre de 1994 és la següent :

	Milers pta
Reparacions	93.344
Manteniment	24.007
Serveis de professionals independents	27.126
Primes d'assegurances	7.481
Serveis bancaris i similars	1.658
Publicitat, promocions i relacions públiques	50.400
Subministraments	147.954
Altres serveis exteriors	298.396
Total	650.366

A l'annex 5.4 es mostra l'evolució d'aquest epígraf pels anys 1991 a 1994.

· Subministraments

El desglossament per conceptes és el següent :

	Milers pta
Electricitat	76.364
Aigua	61.190
Gas escorxador	7.053
Subministrament a repercutir	3.347
Total	147.954

Respecte al consum d'aigua, cal assenyalar que Mercabarna és propietària de la xarxa de distribució de la Unitat Alimentària i té dos comptadors a l'entrada del recinte. A més, cada usuari està obligat a contractar amb la companyia subministradora el servei. Aigües de Barcelona factura a Mercabarna la diferència entre la lectura dels dos comptadors situats a l'entrada de la Unitat Alimentària i els consums facturats a la resta d'abonats. D'aquesta forma, Mercabarna s'ha de fer càrrec del manteniment de la xarxa i suportar com a despesa les minves que es produeixin a la xarxa. Actualment la Societat manté converses amb AGBAR per tal que aquesta Societat es faci càrrec de la xarxa de la Unitat Alimentària.

· Altres serveis exteriors

El desglossament d'aquest compte a 31 de desembre de 1994 era el següent :

	Milers pta
Neteja:	
FOCSA i altres	194.782
Eliminació escombraries	45.428
Vestuari	4.077
Comunicacions	4.640
Despeses d'oficina	4.039
Subscripcions i quotes	1.961
Despeses de viatge del personal	2.857
Altres serveis	29.687
Altres despeses	10.925
Total	298.396

-Neteja

La Societat comptabilitza la despesa de la neteja dels mercats i la recollida i transport de brossa a l'abocador de Garraf segons contracte amb FOCSA de data 30 de juliol de 1991. També hi comptabilitza el cost de l'eliminació de escombraries a l'abocador del Garraf facturat per l'Ajuntament de Barcelona.

Dels 194,78 MPTA facturats per FOCSA i altres, 149,53 MPTA corresponen a recollida i transport de brossa i la resta a neteja, el que suposa aproximadament 26.800 Tm de brossa.

- Dins Altres serveis s'inclou 18,85 MPTA corresponents a subcontractació de vigilància externa per atendre les guixetes d'entrada i serveis de vigilància en festius, principalment.

2.7.4. Tributs

El desglossament a 31 de desembre de 1994 és el següent :

	Milers pta
Cànon sanejament aigües i d'infraestructura hidràulica	18.895
IBI	100.270
Cambra Comerç Indústria i Navegació	1.672
IAE	20.076
Total	140.913

2.7.5. Despeses extraordinàries

D'aquest saldo 32,8 MPTA corresponen a la dotació de la provisió per IBI dels anys 90, 91 i 92 (vegi's 2.4.3).

2.7.6. Impost sobre beneficis

La conciliació del resultat comptable de l'exercici i la despesa per l'impost sobre beneficis és la que s'indica a continuació:

	Milers pta
Resultat comptable	467.281
Diferència permanent (Lots de Nadal)	1.518
Resultat comptable ajustat	468.799
Tipus impositiu 35%	164.080
Deducció per inversions	(5.221)
DESPESA IMPOST BENEFICIS	158.859

2.8. CONTRACTACIÓ

S'ha observat que la Societat no va seguir ni el principi de concurrència ni el de publicitat, establerts en la Disposició Transitòria Segona del Decret 3410/1975, de 25 de novembre, pel qual s'aprova el Reglament de Contractes de l'Estat, en la contractació de les obres del Mercat de la Sagrada Família ni el de publicitat en les obres de reforma de l'escorxador. (Vegi's *Recomanació núm.8*).

2.9. PRESSUPOSTOS

La Societat elabora anualment un pressupost i un pla d'inversions que són aprovats pel Consell d'Administració i n'efectua el seguiment mensualment. El pressupost de Mercabarna no forma part del pressupost de l'Ajuntament de Barcelona per tractar-se d'una societat mixta i, per tant, no cal que sigui aprovat pel Ple de l'Ajuntament.

2.10. FUTUR DE LA SOCIETAT

Els terrenys propietat de Mercabarna es troben actualment pràcticament ocupats al 100%. El creixement de la Unitat Alimentària passa per la realització del Pla del delta del Llobregat, que possiblement permetrà a la Societat l'adquisició de nous terrenys per poder ampliar la ZAC.

Un altre aspecte important que pot condicionar l'evolució futura de la Unitat Alimentària i de la Societat és la problemàtica que es plantejarà un cop finalitzat el període de la seva durada l'any 2021, tant en allò que fa referència a les propietats de Mercabarna com per les propietats dels agents econòmics instal·lats a la Unitat Alimentària.

En efecte, l'aclariment d'aquest aspecte no hauria de demorar-se massa temps donat que la continuïtat d'aquestes activitats es pot garantir també, en el seu moment, des del propi Ajuntament com una forma de gestió directa. De tota manera el millor fóra que es prenguessin les iniciatives legislatives necessàries per tal de garantir la continuïtat de l'empresa un cop acabat el període assenyalat, o que l'Ajuntament adquirís la totalitat de les participacions dels altres socis i que, en conseqüència, es canviessin els Estatuts a fi que Mercabarna es transformés en una societat mercantil íntegrament participada per l'Ajuntament de durada indefinida i, per tant, que el servei es passés a prestar en forma de gestió directa.

3. CONCLUSIONS: OBSERVACIONS I RECOMANACIONS

Mercabarna és una empresa mixta participada per l'Ajuntament de Barcelona en un 50,69%, per l'empresa nacional MERCASA en un 36,79%, pel Consell Comarcal del Barcelonès en un 12,16% i per accionistes privats en un 0,36%. Té per objecte la prestació dels serveis de mercats centrals de proveïments i d'escorxadors per un període de cinquanta anys que finalitza l'any 2021. En aquest moment, d'acord amb la legislació vigent i amb els seus Estatuts, tots els seus actius i passius revertiran a l'Ajuntament de Barcelona, que és el titular dels serveis. La Societat és propietària d'un terreny de 86,5 Ha sobre el qual s'ha instal·lat una Unitat Alimentària on hi ha, a més dels mercats centrals de fruita, peix i flor i l'escorxadors, una Zona d'Activitats complementàries (ZAC) on hi ha instal·lades empreses de diferents sectors i empreses de serveis. Mercabarna cobra un cànon mensual per la utilització de l'espai i presta els serveis de vigilància, manteniment de zones comunes, recollida d'escombraries, informació estadística i suport en activitats de promoció i formació. Les empreses instal·lades tenen concessió del servei o dret d'utilització del sòl fins a l'any 2020 per als mercats i fins al 2017 per a la ZAC.

La Societat té uns sistemes de gestió, organitzatius i de control suficients i eficients que permeten l'obtenció de beneficis per a remunerar el capital i dotar les reserves de la Societat. Els estats financers de Mercabarna recullen, en tots els aspectes significatius, la seva situació econòmic-patrimonial a 31 de desembre de 1994 i els resultats de les seves operacions per a l'exercici 1994.

Al llarg de l'informe i com a referència a cada una de les qüestions tractades, s'han assenyalat les observacions que resulten pertinents sobre aspectes econòmics, comptables, de control intern i de legalitat. En aquestes conclusions finals es

recullen aquelles observacions que es consideren especialment significatives així com les recomanacions, el compliment de les quals ajudarien a millorar alguns dels aspectes detectats al llarg del treball.

- Control financer de l'Ajuntament de Barcelona

No consta que l'Ajuntament de Barcelona hagi emès l'informe escrit de control financer de Mercabarna per a l'exercici 1994 d'acord amb l'establert a la Llei 39/88 i al RD 1174/87.

Recomanació núm. 1:

Es recomana que l'Ajuntament faci el corresponent informe escrit de control financer d'acord amb el previst als articles 194 a 204 de la Llei 39/88, de 28 de desembre, i amb l'article 14.1 del RD 1174/87.

- Situació registral dels actius de la Societat

Al Registre de la Propietat únicament apareix inscrita la compra per part de Mercabarna del conjunt de finques que formen la Unitat Alimentària, però no les escriptures d'obra nova o de compra-venda dels diferents edificis propietat de la Societat ni el dret de superfície atorgat a les empreses instal·lades a la ZAC.

Recomanació núm.2:

Es recomana que la Societat prengui les mesures adients per tal d'adequar la situació registral de la Unitat Alimentària a la seva realitat.

- Criteri d'amortització de l'immobilitzat material

Com que els actius i passius de la Societat revertiran a l'Ajuntament de Barcelona l'any 2021, aquesta amortitza els seus actius seguint el mètode lineal en un període igual al menor entre la vida útil i el temps faltant fins a l'acabament de la concessió per tal de garantir que en el moment de la reversió tots els actius estaran totalment amortitzats. Aquest criteri pot generar importants diferències en l'amortització dels béns en els últims anys de la vida de la Societat.

Recomanació núm.3:

D'acord amb el Pla General de Comptabilitat, la Societat hauria d'amortitzar el seu actiu atenent a la seva vida útil independentment del temps faltant per a la reversió.

- Saldos a cobrar a l'Ajuntament de Barcelona

La Societat té comptabilitzats els saldos a cobrar a l'Ajuntament de Barcelona en part a l'epígraf de Clients per vendes i prestació de serveis i en part a l'epígraf d'Empreses del grup, deutors i en part a l'epígraf de Deutors diversos.

Recomanació núm.4:

Fora aconsellable per a una millor presentació dels comptes que tots els saldos amb l'Ajuntament es classifiquessin dins l'epígraf d'Empreses del grup, deutors/creditors.

- Deute de l'Ajuntament de Barcelona per la gestió de les obres del Centre comercial Mercat de la sagrada Família.

L'any 1988 l'Ajuntament va encarregar a Mercabarna la construcció d'aquest Centre Comercial i la reordenació de les seves activitats. Mercabarna va dur a terme l'esmentat encàrrec resultant un saldo al seu favor de 1.537,55 MPTA que van ésser reconeguts per l'Ajuntament a l'acta de recepció signat el 30 de setembre de 1993. D'aquest import, 1342,55 MPTA es faran efectius anualment fins al 1998; 185 MPTA corresponen al valor estimat de la venda del dret d'ús de les places d'aparcament i els haurà de pagar l'IMM i 9,98 MPTA l'IMM els havia de pagar a Mercabarna de forma immediata. A 31 de desembre de 1994 el saldo pendent de cobrament per aquesta operació era de 1.257,24 MPTA.

- Inversions a recuperar

Mercabarna segueix el criteri de comptabilitzar els drets de la primera adjudicació com a drets d'entrada, els quals s'imputen a resultats linealment al llarg de la durada de la concessió. Els imports cobrats en adjudicacions posteriors es registren com a ingrés de l'exercici en què es produeixen. En alguns casos Mercabarna paga als adjudicataris que renuncien a la parcel·la adjudicada un import que comptabilitza en un compte de deutors que es cancel·la quan es produeix una nova adjudicació, reconeixent-se un benefici o una pèrdua per la diferència entre el rescab abonat i els drets cobrats per la nova adjudicació. Aquest criteri va ser recollit en unes normes comptables elaborades per MERCASA per al seu grup d'empreses. En aquestes normes també es recull la possibilitat de cancel·lar els drets d'entrada cobrats quan es produeix una renúncia i considerar l'import pagat com una despesa. Quan es produís una posterior adjudicació es periodificaria l'ingrés com si es tractés d'una primera adjudicació. Des del punt de vista de la Sindicatura, aquest criteri s'ajusta millor a la realitat, ja que les successives adjudicacions són negocis jurídics diferents que es cancel·len en el moment de la renúncia.

· Exercici econòmic àrea de formació

Mercabarna té un departament de formació que organitza cursos adreçats preferentment a les empreses instal·lades a la Unitat Alimentària. La Societat comptabilitza dins el compte de pèrdues i guanys de 1994 les despeses i ingressos del departament de formació pel període 1 de setembre de 1993 a 31 d'agost de 1994, registrant els ingressos i despeses des d'1 d'octubre fins a 31 de desembre en comptes d'ajustaments per periodificació.

Recomanació núm.5:

La Societat hauria de registrar com a ingressos i depeses de l'exercici els corresponents a l'àrea de formació pel període 1 de gener-31 de desembre, tal com es fa amb la resta d'activitats.

· Amortització del capital privat

Malgrat que els Estatuts disposen que l'amortització del capital de propietat no municipal es farà amb càrrec a un fons constituït en la forma prevista a la memòria financera de l'expedient de municipalització, aquest no fa cap esment sobre el fons.

Recomanació núm.6:

Fóra convenient que els òrgans de govern de la Societat prenguessin les mesures adients per tal d'aclarir la forma d'amortització del capital de propietat no municipal.

· Retencions IRPF

El personal directiu de Mercabarna rep uns incentius extraordinaris que són aprovats per la Comissió Executiva i que no es tenen en compte per a la determinació del percentatge de retenció per IRPF aplicable, ja que, segons la Societat, la seva estimació no és possible a començaments d'any.

· Fiances

S'ha detectat que alguns llocs no han dipositat fiança o que la garantia presentada en forma d'aval havia vençut a 31 de desembre de 1994 sense que hagués estat renovada.

Recomanació núm. 7:

Fóra recomanable que la Societat revisés i actualitzés les fiances presentades pels diferents agents econòmics instal·lats a la Unitat Alimentària.

· Contractació

La Societat no va seguir el principi de publicitat ni el de concurrència, establerts en la Disposició Transitòria Segona del Decret 3410/1975, de 25 de novembre, pel qual s'aprova el Reglament de Contractes de l'Estat, en la contractació de les obres del Mercat de la Sagrada Família ni el de publicitat en la de la reforma de l'escorxador iniciada l'any 1994.

Recomanació núm. 8:

Mercabarna hauria de seguir els principis de publicitat i concurrència en la contractació de les obres que realitzi.

· Cost de l'Escorxador, del Manteniment i de la Vigilància

Al llarg de l'informe (vegi's apartat 2.5) s'han posat de manifest les activitats que la Societat realitza majoritàriament amb personal propi en aquests tres sectors, així com l'elevat cost extern anual que també sostenen el departament Escorxador i el de Manteniment.

Recomanació núm. 9:

Fóra convenient que la Societat analitzés detalladament els costos externs i interns dels tres departaments i prengué les mesures adients per tal de reduir-los tant com fos possible.

· Fons de reversió

Donada la imprecisió dels Estatuts pel que fa a la forma d'amortització del capital no municipal, la Societat va crear en anys anteriors un fons de reversió fins un import de 3,45 MPTA (vegi's apartat 2.4.3). D'acord amb la legislació vigent, amb la jurisprudència i amb dos informes de l'Agència Tributària, en el cas de les empreses mixtes no hi entra la creació d'un Fons de reversió.

Recomanació núm. 10:

Fóra convenient que la Societat cancel·lés el Fons de reversió que figura en el seu balanç a 31 de desembre de 1994.

4. AL·LEGACIONS

A l'efecte del previst per l'article 6 de la Llei 6/1984, de 5 de març, de la Sindicatura de Comptes, modificada per la Llei 15/1991, de 4 de juliol, el present informe de fiscalització va ser tramès a Mercados de Abastecimientos de Barcelona, SA (MERCABARNA), el 15 de febrer de 1996.

La resposta de MERCABARNA, una vegada conegut l'informe, ha estat la següent:

" Barcelona, 1 de març de 1996

SR MANUEL CARDEÑA I COMA

Síndic de la Sindicatura de Comptes de Catalunya

Pça. Catalunya, 20

08002 -BARCELONA

Distingit senyor,

En rebre el projecte d'informe de fiscalització 36/95-A, referit a Mercados de Abastecimientos de Barcelona, S.A., "MERCABARNA", exercici 94, elaborat per la Sindicatura de Comptes de Catalunya, s'ha dut a terme un estudi del mateix, al qual MERCABARNA presenta, en temps i forma, les al·legacions que s'adjunten per tal que siguin incorporades al punt 4 de l'informe definitiu.

Atentament,

Signatura

JOAN CLOS I MATHEU

Vice-President

SINDICATURA DE COMPTES DE CATALUNYA
INFORME DE FISCALITZACIÓ 36/95-A

AL·LEGACIONS:

RECOMANACIÓ NÚM. 1:

"La Sindicatura recomana que l'Ajuntament faci el corresponent informe de control financer d'acord amb el previst als articles 194 a 204 de la Llei 39/88, de 28 de desembre, i amb l'article 14.1 del RD 1174/87"

Consultat l'Ajuntament de Barcelona -Intervenció- sobre aquest aspecte ens informa que la Llei d'Hisendes Locals, en el seu article 195, només estableix que la funció interventora de les Entitats Locals tindrà per objecte fiscalitzar tots els actes de les entitats autònomes locals i dels seus organismes autònoms, sense parlar per res de les societats mercantils d'elles dependents.

Respecte l'article núm. 201, de la mateixa llei, quan estableix que el control financer tindrà per objecte comprovar el funcionament en l'aspecte econòmico-financer dels serveis de les entitats Locals, dels seus organismes autònoms i de les societats mercantils d'elles dependents, no estableix quin ha de ser aquest control financer, per la qual cosa l'Ajuntament de Barcelona, que forma part dels Òrgans Gestors de la Societat i se li tramet còpia de la verificació dels comptes de la mateixa, realitzats per auditoria externa, considera dut a terme aquest control financer.

A partir de l'aprovació del Reglament d'Obres d'Activitats i Serveis dels Ens Locals, Decret 179/1995, de 13 de juny i en compliment de l'article 296, Revisió de comptes, que s'inclou dins la sessió 6, Societats Mercantils i Cooperatives amb Capital Mixt, si serà obligatòria que la Intervenció de Fons i la Tresoreria de l'ens local exerceixin la fiscalització de la gestió econòmica i de les operacions comptables de les societats mercantils, laborals i cooperatives, d'acord amb les normes generals que regulen la matèria.

RECOMANACIÓ NÚM 2:

"La Sindicatura recomana que la Societat prengui les mesures adients per tal d'adequar la situació registral de la Unitat Alimentària a la seva realitat"

La Unitat Alimentària de Barcelona, es va ubicar en uns terrenys propietat del Consorci de la Zona Franca, sent utilitzats per Mercados de Abastecimientos de Barcelona, S.A. "MERCABARNA" en règim de lloguer, a l'igual que les altres empreses que es troben dins d'aquest Consorci (SEAT, NISSAN, ECT).

En data 28 de desembre de 1.984 MERCABARNA va comprar al Consorci de la Zona Franca les 86,5 Ha de terreny que configuren l'actual Unitat Alimentària però, malgrat aquesta compra de terrenys, en aquell moment la Unitat Alimentària només s'havia desenvolupat urbanísticament en part, i no es tenia clar què seria el més adient per aconseguir optimitzar al màxim els recursos d'espai de la mateixa, en funció de les necessitats d'aprovisionament de les noves formes de distribució.

S'ha de tenir en compte que els Mercats Centrals, que configuren l'eix principal de creació d'aquesta Unitat Alimentària, i al voltant dels quals s'han desenvolupat un gran nombre d'activitats relacionades amb els mateixos, es varen traslladar en les següents dates:

- El Mercat Central de Fruites i Hortalisses l'any 1971
- L'Escorxador l'any 1979
- El Mercat Central del Peix l'any 1983
- El Mercat Central de la Flor l'any 1984

La Zona d'Activitats Complementàries (Z.A.C), que en aquests moments és una part molt important de la Unitat Alimentària, no es va començar a desenvolupar de forma important fins l'any 1985, i podem dir que no va quedar totalment urbanitzada fins l'any 1992.

Com a conseqüència de tot això, en aquell moment no es va creure adient encotillar a la Unitat Alimentària dins d'uns plans urbanístics que, a la pràctica resultessin no ser els més adequats pel seu desenvolupament: obertura de vials, reserva d'espai per aparcaments, etc.

Malgrat això, l'any 1.995 amb la Unitat Alimentària totalment urbanitzada i quasi ocupada en el 100% de la seva capacitat, els Òrgans Gestors de la Societat, conjuntament amb l'estudi de les possibilitats de viabilitat futura de la societat, van començar a estudiar les diferents formes d'adequació de la situació registral de la Unitat Alimentària a la seva realitat física.

En aquest sentit, s'està treballant en dos aspectes concrets:

- Possibilitats de creixement físic que pot donar a la Unitat Alimentària l'aprovació del "Pla Delta".
- Reunions amb el Registre de la Propietat núm. 7, de l'Hospitalet de Llobregat, on consten inscrites les 28 finques propietat de MERCABARNA per tal d'unificar-les en una sola i, posteriorment, portar a terme la parcel·lació en base a la seva realitat urbanística.

RECOMANACIONS NÚM. 3, 6 I 10

"En opinió de la Sindicatura i d'acord amb el Pla General de Comptabilitat, la Societat hauria d'amortitzar el seu actiu atenent a la seva vida útil, independentment del temps faltant per a la revisió".

"Fora convenient que els òrgans de govern de la Societat prenguessin mesures adients per tal d'aclarir la forma d'amortització del capital de propietat no municipal".

"Fora convenient que la Societat cancel·les el Fons de reversió que figura en el seu balanç a 31 de desembre de 1994."

La decisió que en el seu moment la Direcció va prendre d'amortitzar els seus actius pel període igual al menor entre la vida útil del bé i el temps faltant fins a l'acabament de la concessió, tenia la intenció de minimitzar els possibles efectes negatius, en termes econòmico-financers, per a la Societat i els seus socis, producte de la confusió, encara existent en el dia d'avui, entre la dotació al Fons de Reversió i l'amortització del capital privat (no municipal en el cas de *MERCABARNA*) en les Empreses Mixtes.

Aquesta confusió és palesa quan l'article 111 del Reglament de Serveis parla de la reversió dels béns i de "... *haurà de preveure la forma d'amortització del capital privat al llarg del termini de gestió del servei ...*" i a continuació en l'article 35 dels Estatuts de *MERCABARNA* es diu "... *el reembossament de l'import de les accions de propietat no municipal, es faran amb càrrec a un **Fons constituït** en la forma prevista en la Memòria Financera ...*". Al marge de que la Memòria Financera no preveu la forma de constitució d'aquest Fons, va ser a partir d'aquí quan en tots els àmbits -acadèmics, de l'Administració i experts consultats per *MERCABARNA*- comença el debat per les empreses mixtes entre Fons de Reversió i Amortització de Capital no Municipal. Com a tall d'exemple, sentències de mitjans dels anys vuitanta del Tribunal Contenciós Administratiu, i Informes de la Sots-Direcció General d'Ordenació Legal i Assistència Jurídica, de principis dels noranta, en un sentit, han estat contestats per experts i Inspectors de Finances del propi Estat. També catedràtics de Dret Administratiu i Dret Mercantil de la Universitat de Barcelona, consultats per *MERCABARNA*, parlaven de la necessitat de dotació d'un Fons de Reversió, fins i tot, fent distinció per a la seva base de càlcul, de béns revertibles i béns no revertibles.

Davant d'aquesta situació confusa (i hem de remarcar que ens situem als anys setanta), la Direcció de *MERCABARNA*, entenent, per una banda, que per Estatuts estava obligada a dotar un cert Fons per garantir l'import de les accions del soci no Municipal i que per altra banda la justificació econòmica del Fons de Reversió (si més no el corresponent a les Concessions Administratives), era la de no perjudicar els recursos aplicats en l'adquisició de béns revertibles més enllà de l'amortització tècnica, va decidir amortitzar els seus actius, segons hem vist a l'inici. Amb la qual cosa s'aconseguia dos efectes: que quan els actius revertissin a l'Ajuntament aquest els rebés totalment amortitzats i per altra banda, aplicar aquest "*excés d'amortització tècnica*" en altres actius líquids o no vinculats a l'explotació del negoci que facilitessin l'amortització del capital no municipal a la fi de la concessió.

Estem d'acord que un cop s'hagi establert definitivament la relació i els drets entre els socis, i un cop s'hagin modificat els Estatuts de *MERCABARNA*, en un sentit diferent a la constitució del Fons de Reversió, s'haurà de reconsiderar el criteri d'amortització i ajustar-se més al Pla General Comptable i a la vida útil del bé, cancel·lant/traspasant el saldo del compte Fons de Reversió.

RECOMANACIÓ NÚM. 5

"La Societat hauria de registrar com a ingressos i despeses de l'exercici els corresponents a l'àrea de formació pel període 1 de gener - 31 de desembre, tal com es fa amb la resta d'activitats."

La data d'inici del període lectiu de l'Àrea de Formació és de 1'1 de setembre i la finalització el 31 de juliol. Aquestes dates d'inici i acabament dificulten la compatibilització amb el tancament de l'exercici econòmic de la Societat a 31 de desembre; bàsicament, per la naturalesa dels ingressos, que en moltes ocasions són variables en funció d'objectius i resultats no coneguts abans de la finalització de l'acció formativa i per la singularitat de les despeses, que mai tenen un comportament lineal i que, per la particularitat del sector, estan sotmeses a les oscil·lacions del mercat (matèria primera).

Exemple: al tancament de l'exercici econòmic -31 de desembre- i amb un curs en marxa, encara que si és possible conèixer les despeses incorregudes fins a aquesta data és, en massa ocasions, impossible conèixer o preveure -amb certa exactitud, com demana un tancament comptable d'exercici- la part d'ingressos corresponents. Aquest extrem fora absolutament salvable si es parlés d'un nombre reduït de cursos, però al parlar d'una xifra de negoci de 60 milions de pessetes, creiem que el criteri comptable adoptat respecta més el principi de Correlació d'Ingressos i Despeses i, fins i tot, el de Meritació.

Per altra banda, els auditors de la Societat varen ser consultats a l'hora de fer servir aquest criteri comptable i varen manifestar la seva aprovació.

RECOMANACIÓ NÚM. 8:

'MERCABARNA hauria de seguir els principis de publicitat i concurrència en la contractació de les obres que realitzi'

Al llarg dels últims 40 anys la gestió dels serveis mitjançant Empresa mixta ha anat canviant de concepció:

Mentre el **Reglament de Serveis de les Corporacions Locals de 1.955**, vigent en el moment de constituir-se *MERCABARNA*, situava a l'Empresa mixta, en el Títol III, en un capítol especial: "**Capítol IV.- Gestió per Empresa Mixta**", separant-lo especialment de les altres modalitats de gestió: - Capítol III.- dedicat a la Gestió Directa dels Serveis i - Capítol V.- dedicat a la Gestió Indirecta, la **Llei de Bases de Regim Local de 2 d'abril de 1.985**, vigent l'any 1.994, establí únicament dues formes de gestió: la Directa i la Indirecta, incloent a l'empresa mixta clarament dins la Gestió Indirecta a l'establir en el Article 104. 1er .-" **Para la gestión indirecta de los servicios podrán las Entidades locales utilizar las formas de Sociedad mercantil o cooperativa cuyo capital social sólo parcialmente pertenezca a la Entidad**".

Aquest concepte, no obstant, ha tornat a ser modificat per la **Llei 13/1995 de 18 de maig de Contractes de les Administracions Públiques** que exclou del Títol II "Del Contrato de Gestión de Servicios Públicos" ... **els supòsits en què la gestió del servei públic es realitzi mitjançant la creació d'entitats de Dret Públic destinades a aquest fi, ni aquells en què la mateixa s'atribueixi a una societat de Dret Privat quan en el seu capital sigui exclusiva o majoritària la participació de l'Administració o un ens públic de la mateixa** . *MERCABARNA* es troba en aquest cas, ja que l'Ajuntament de Barcelona és l'accionista majoritari de la societat. Amb aquest canvi està clar que s'està incloent a l'Empresa mixta de capital majoritari de l'Administració que atorga el servei, dins la forma de Gestió Directa i com a conseqüència d'aquesta inclusió, s'estableix taxativament en la **Disposició Addicional Sisena.-" Principis de contractació en el sector públic: Les societats mercantils, quan en el seu capital sigui majoritària la participació directa o indirecta de les Administracions Públiques o dels seus Organismes Autònoms, o entitats de dret públic, s'ajustaran en la seva activitat contractual als principis de publicitat i concurrència, menys en els supòsits en que la naturalesa de l'operació a realitzar sigui incompatible amb aquests principis**".

El Reglament d'Obres, Activitats i Serveis dels Ens Locals, Decret 179/1995 de 13 de juny, aprovat un mes després que la Llei de Contractes de l'Estat, segueix incloent a l'Empresa mixta, a l'igual que feia la Llei de Bases de Regim Local de 2 d'abril de 1.985, dins la Gestió Indirecta, a l'incloure-la dins el Capítol 3 -Gestió Indirecta, Secció 6.- Societats mercantils i cooperatives amb capital mixt.

Dins d'aquest ordre de coses, hem de dir que, segons la legislació vigent abans del 18 de maig de 1.995, Mercados de Abastecimientos de Barcelona, S.A. "MERCABARNA" és una societat mixta que utilitza la forma de societat mercantil, concretament la de societat anònima, i que presta els serveis encomanats per l'Administració mitjançant Gestió Indirecta.

Es per això que, **MERCABARNA, abans de l'aprovació de La llei 13/1995, no estava sotmesa, a l'hora de contractar amb tercers, als principis de publicitat i concurrència, que només són d'aplicació quan la forma de gestió passa a ser la directa.** Malgrat l'exposat, **MERCABARNA**, a l'hora de contractar obres d'importància, i per tal d'escollir al contractista més adient, sempre s'ha sotmès, per voluntat pròpia, al principi de concurrència.

RECOMANACIÓ NÚM. 9

"Fora convenient que la Societat analitzés detalladament els costos externs i interns dels tres departaments i prenguéss les mesures adients per tal de reduir-los tant com fos possible."

En primer lloc, hem de matitzar que aquesta Direcció té com a forma habitual de gestió, l'anàlisi detallada de tots els costos i ingressos, amb instruments i controls, que en el seu moment ja varen ser posats a disposició de la Sindicatura.

Per altra banda, entenem que la recomanació núm. 9 fa referència al cost dels tres Departaments -Personal de Producció, Manteniment i Vigilància- dins de l'explotació en l'Escorxador. És evident la preocupació d'aquesta Direcció per minimitzar les pèrdues en el servei públic que té encomanat d'Escorxador. A mitjans de 1994 el Consell d'Administració de **MERCABARNA** va aprovar un pla de sanejament per a l'Escorxador basat en tres pilars: increment de l'activitat, (aspecte més difícil d'aconseguir per la competència d'altres escorxadors propers i que en moltes ocasions operen per sota de la normalització fiscal, laboral i

sanitària), la reducció de costos i la inversió en una nova línia de sacrifici de vaquí que garantis majors rendiments i fos flexible per adaptar-la a la singularitat dels nostres operadors.

Amb aquest objectiu, en aquests darrers dos anys, s'han fet considerables inversions, per una banda, i ajustaments dels costos a l'activitat, per altra, tot potenciant el sector carni a *MERCABARNA* i reduint el resultat negatiu del servei de l'Escorxador. Entenem, malgrat tot, que els resultats s'obtindran en els exercicis de 1996 i posteriors."

5. ANNEXOS**5.1. DETALL DELS SALDOS DE CREDITORS MÉS IMPORTANTS**

	Per prestació de serveis	Per efectes a pagar	Total
Societat General d'Aigües Barcelona	38.510	0	38.510
Jena, SA Instalaciones	11.935	13.079	25.014
Makro Autoservicio Mayorista	11.700	0	11.700
Construcciones Técnico Especiales	10.560	0	10.560
Fomento de Construcciones	31.653	0	31.653
Sopsa, Unión temporal de empresas	0	34.738	34.738
Altres inferiors a 10 MPTA	78.403	8.484	86.887
Total	182.761	56.301	

(Xifres en milers de pta)

	Any 1990	Any 1991	Any 1992	Any 1993	Any 1994
<u>Prestació de serveis</u>					
Majoristes	86.400	98.400	105.600	111.017	118.160
Acopiad. i tran.	7.341	8.224	8.835	9.021	8.718
Gremi	1.913	2.038	2.164	2.314	2.429
Dip.Venda Gel	3.375	3.629	3.875	4.123	4.324
Bloc frigorífic	10.488	11.291	12.080	12.914	13.525
Caixa i oficina G.	1.878	2.020	2.158	2.299	2.411
Dip.Venda Estr.	1.171	1.256	1.337	1.412	1.484
Bars	3.355	3.621	3.877	4.101	4.320
Acompte tarifes	26.020	0	0	0	0
Altres	2.232	2.213	2.451	707	794
Mercat del peix	144.173	132.692	142.377	147.908	156.165
Majoristes	345.478	364.293	390.744	419.738	447.303
Situat Product.	3.884	4.499	5.049	5.573	6.194
Polivalents	4.238	4.449	4.773	5.128	5.461
Garites Transp.	225	1.977	2.033	2.373	2.880
Dipòsits envasos	4.060	2.277	2.567	917	884
Bars	9.376	10.331	11.242	12.391	13.082
Acompte tarifes	26.123	0	0	0	0
Altres	521	0	0	0	40
Mercat fruites i hortalises	393.905	387.826	416.408	446.120	475.844
Majoristes	50.152	57.827	62.978	66.688	67.432
Situat Product.	0	48	80	225	36
Local Gremial	429	464	495	552	604
Mercat Arbre	3.942	4.225	4.535	4.596	4.456
Cambres	2.242	2.761	3.270	4.913	5.191
Bars	2.777	3.042	3.796	4.265	4.485
Acompte tarifes	2.368	0	0	0	0
Altres	0	123	0	0	0
Mercat Flor	61.910	68.490	75.154	81.239	82.204
Altres canons-Locals	9.416	8.596	13.838	17.333	21.774
Matança	397.821	493.752	524.979	408.779	420.670
Vendes	12.788	5.569	4.584	5.486	8.237
Altres serveis	6.641	16.473	19.134	16.564	13.398
Acompte tarifes	118	0	0	0	0
Altres	197	210	201	141	144
Escorxador	426.981	524.600	562.736	448.303	464.223
Majoristes	26.530	29.222	31.299	33.591	35.419
Oficines Caixa	1.650	2.085	2.220	2.350	2.471
Acompte tarifes	3.977	0	0	0	0
Bars	1.328	1.426	1.524	1.636	1.724
Polivalent	33.485	32.733	35.043	37.577	39.614
Majoristes multiservei I	13.743	0	0	0	0
Majoristes multiservei II	26.261	0	0	0	0
Cash & carry	97.368	105.446	113.054	119.582	122.984
Pavellons i naus	32.917	77.923	77.100	85.561	86.882
Parcel.les	204.335	262.947	330.104	352.494	376.809
Altres	261	739	1.002	4.754	4.488
ZAC	374.885	447.055	521.260	562.391	591.163
Locals comercials	17.263	16.124	17.212	18.399	19.525
Locals oficina	67.240	101.752	108.566	106.429	109.621
Locals bars	0	17.381	18.558	19.676	20.956
Centre directiu	30.517				
Acompte tarifes	12.109				
Altres	325				
Locals com. i oficines	127.454	135.257	144.336	144.504	150.102
Accessos i aparcament	178.921	202.894	221.520	271.917	287.953
<u>Rappels sobre vendes</u>					
Rappels sobre vendes	0	-26.639	-22.003	-11.533	-13.840
<u>IMPORT NET DE LA XIFRA DE NEGOCIS</u>	<u>1.741.714</u>	<u>1.904.908</u>	<u>2.096.831</u>	<u>2.128.426</u>	<u>2.233.428</u>

Any 1990 Any 1991 Any 1992 Any 1993 Any 1994

Altres ingressos de gestió

Drets d'entrada	0	26.020	26.020	25.340	25.340
Drets traspàs	55.959	24.140	43.075	59.053	41.160
Altres	0	11.844	214	2.560	1.797
Altres ingressos peix	55.959	62.004	69.309	86.953	68.297

Drets d'entrada	0	26.931	26.931	27.844	27.844
Drets traspàs	42.480	35.745	34.790	43.225	47.935
Altres	1.075	1.783	450	629	1.313
Altres ingressos gestió fruita	43.555	64.459	62.171	71.698	77.092

Drets d'entrada	0	2.368	2.491	2.491	2.521
Segones adjudicacions	0	5.084	2.050	1.600	5.052
Drets de traspàs	3.920	2.760	4.140	2.880	1.266
Altres	604	6.973	1.997	2.438	10.023
Altres ingressos de gestió flor	4.524	17.185	10.678	9.409	18.862

Drets d'entrada	0	118	118	118	118
Altres	66	0	1.870	1.681	4.358
Altres ingressos de gestió Escorxador	66	118	1.988	1.799	4.476

Drets d'entrada	0	3.977	3.977	3.977	3.977
Drets de traspàs	15.262	0	0	0	0
Altres	0	0	0	0	58
Altres ingressos de gestió Polivalent	15.262	3.977	3.977	3.977	4.035

Drets d'entrada ZAC Pavellons	0	1.527	1.527	1.527	1.527
Drets d'entrada ZAC Parcel.les	0	13.794	12.951	15.953	13.285
Segones adjudicacions ZAC Parcel.les	0	6.473	376	0	2.496
Drets de traspàs ZAC Multiserveis	2.006	0	0	0	0
Drets de traspàs ZAC Pavellons	0	3.060	3.400	3.910	5.525
Drets de traspàs ZAC Parcel.les	38.667	17.798	69.150	17.563	31.781
Repercussió costos urbanització	3.000	14.948	0	0	0
Altres	0	4.272	7.079	0	4.137
Altres ingressos de gestió ZAC	43.673	61.872	94.483	38.953	58.751

Drets d'entrada locals comercials	0	1.173	1.173	1.553	1.173
Drets d'entrada locals oficines	0	1.513	1.761	2.112	2.224
Drets d'entrada locals bars	0	311	311	311	311
Seg.adjudicacions locals oficines	0	15.660	2.477	1.714	2.956
Drets traspàs locals comercials	0	0	0	0	525
Drets traspàs locals oficines	0	0	6.105	90	206
Altres	0	49	0	0	0
Altres ingressos de gestió Locals	0	18.706	11.827	5.780	7.395

Informatització M.Zonals	13.662	12.952	14.756	1.392	933
Central d'alarmes	0	522	1.026	1.242	1.443
Ingressos U.M.M.M.	0	26.930	0	0	0
Servei Telef. Ajunt.	0	1.521	4.187	2.713	2.854
Area formació	0	0	0	7.092	8.151
Altres	7.017	3.848	12.112	7.076	6.965
Altres ingressos de gestió Diversos	20.679	45.773	32.081	19.515	20.346

Repercussió subministrament

Repercussió subministrament	11.980	15.208	20.680	19.081	5.416
-----------------------------	--------	--------	--------	--------	-------

ING.ACCESSORIS I ALTRES DE GESTIÓ 195.698 289.302 307.194 257.165 264.670

5.3. CANVIS DE TITULARITAT EN EL PERÍODE 1990 A 1994

	Traspassos	Adjudicacions	Canvi d'accions	Subarrendaments
<u>Any 1990</u>				
Fruita	46	3	-	2
Peix	3	2	1	-
Flor	4	13	-	-
Escorxador	-	5	-	-
ZAC	18	36	2	2
Total	71	59	3	4
<u>Any 1991</u>				
Fruita	28	2	-	-
Peix	3	-	-	-
Flor	7	8	-	-
Escorxador	-	2	-	1
ZAC	3	35	-	17
Total	41	47	-	18
<u>Any 1992</u>				
Fruita	27	4	-	-
Peix	3	-	1	-
Flor	9	2	-	-
Escorxador	-	-	-	-
ZAC	17	21	-	14
Total	56	27	1	14
<u>Any 1993</u>				
Fruita	27 + 19(*)	2	-	-
Peix	5	-	-	-
Flor	5 + 2(*)	8	-	-
Escorxador	-	6	-	-
ZAC	9	11	-	6
Total	67	27	-	6
<u>Any 1994</u>				
Fruita	28	-	6	-
Peix	4	-	-	-
Flor	11	5	-	-
Escorxador	-	-	-	-
ZAC	16	23	-	-
Total	59	28	6	-

5.4. EVOLUCIÓ DE L'APARTAT SERVEIS EXTERNS DEL COMPTE DE PÈRDUES I GUANYES PELS ANYS 1991 A 1994

CONCEPTE	Any 1991	Any 1992	Any 1993	Any 1994	Variacions		Variacions		Variacions	
					1992-1991	%	1993-1992	%	1994-1993	%
Arrendaments i cànons	2.106	1.698	0	0	(408)	(19,37)	(1.698)	(100,00)	0	0,00
Reparacions i conservació	165.084	131.479	115.104	117.351	(33.605)	(20,36)	(16.375)	(12,45)	2.247	1,95
Subministraments	122.827	115.804	120.682	144.607	(7.023)	(5,72)	4.878	4,21	23.925	19,82
Subministraments a repercutir	12.507	14.195	11.636	3.347	1.688	13,50	(2.559)	(18,03)	(8.289)	(71,24)
Serveis mèdics	1.847	4.908	4.797	3.632	3.061	165,73	(111)	(2,26)	(1.165)	(24,29)
Assegurances	7.540	7.643	7.797	7.481	103	1,37	154	2,01	(316)	(4,05)
Vigilància	406	0	7.929	18.850	(406)	(100,00)	7.929	(100,00)	10.921	137,73
Neteja	162.312	217.220	232.133	240.211	54.908	33,83	14.913	6,87	8.078	3,48
Material oficina	3.475	2.747	4.287	4.039	(728)	(20,95)	1.540	56,06	(248)	(5,78)
Comunicacions	5.840	6.555	4.735	4.639	715	12,24	(1.820)	(27,77)	(96)	(2,03)
Publicitat, promoció i relacions públiques	75.247	61.618	49.634	50.400	(13.629)	(18,11)	(11.984)	(19,45)	766	1,54
Serveis professionals independents	15.382	20.602	23.862	27.126	5.220	33,94	3.260	15,82	3.264	13,68
Altres despeses	28.625	27.870	28.682	27.025	(755)	(2,64)	812	2,91	(1.657)	(5,78)
Serveis bancaris	4.177	2.899	1.465	1.658	(1.278)	(30,60)	(1.434)	(49,47)	193	13,17
Total	607.375	615.238	612.743	650.366	7.863	1,29	(2.495)	(0,41)	37.623	6,14



Sindicatura de Comptes
de Catalunya

El Secretari General

RAMON PLANAS I FONT, Secretari General de la Sindicatura de Comptes de Catalunya,

CERTIFICACIÓ:

Que el present informe 36/95-A, referent a Mercados de Abastecimientos de Barcelona, SA (MERCABARNA), exercici 1994, és una còpia exacta de l'aprovat pel Ple de la Sindicatura de Comptes en la reunió que va tenir lloc el dia 20 de març de 1996.

I perquè així consti i tingui els efectes que corresponguin, signo aquesta certificació, amb el vist-i-plau del Síndic Major.

Barcelona, 26 de març de 1996

Vist i plau
EL SÍNDIC MAJOR