

**Institut Català de Serveis
a la Joventut**

Exercici 1993
Informe 23/95-E



Sindicatura de Comptes
de Catalunya

A Barcelona, el dia 14 de novembre de 1995, reunit el Ple de la Sindicatura de Comptes, sota la presidència del Síndic Major, Sr. Ferran Termes i Anglès, amb l'assistència dels Síndics Sr. Manuel Cardena i Coma, Josep M. Carreras i Puigdengolas, Marià Nicolàs i Ros, Jordi Petit Fontserè i Eudald Travé i Montserrat, actuant-hi com a Secretari, el Secretari General de la Sindicatura, Sr. Ramon Planas i Font, i com a ponent el Síndic Sr. Marià Nicolàs i Ros, s'acorda aprovar, amb deliberació prèvia, l'Informe 23/95-E referent a l'Institut Català de Serveis a la Joventut, exercici 1993.

ÍNDEX

1. INTRODUCCIÓ	7
1.1. INTRODUCCIÓ A L'INFORME	7
1.1.1. Objecte i abast	7
1.1.2. Metodologia i limitacions	7
1.2. INTRODUCCIÓ A L'ENS FISCALITZAT	8
2. FISCALITZACIÓ REALITZADA	8
2.1. CONTROL INTERN	8
2.2. BALANÇ DE SITUACIÓ	9
2.3. COMPTE DE RESULTATS	16
2.4. LIQUIDACIÓ PRESSUPOSTÀRIA	19
2.4.1. Liquidació pressupostària de l'exercici	19
2.4.2. Resultat pressupostari	21
2.4.3. Conciliació de resultats	21
2.5. ACOMPLIMENT DE LES RECOMANACIONS DE L'INFORME SCF-02 D/1988	22
2.6. PATRIMONI	24
2.7. CONTRACTACIÓ	34
2.8. PERSONAL	41
2.9. GESTIÓ	42
2.9.1. Cost del servei	43
2.9.2. Activitats realitzades	44
2.9.3. Altres aspectes	45
2.10. ESTUDI SOBRE TUJUCA, SA	47
2.11. Fets posteriors manifestats per l'institut	50
3. CONCLUSIONS	52
3.1. OBSERVACIONS	52
3.2. RECOMANACIONS	57

ABREVIATURES

MPTA:	milions de pessetes
PTA:	pessetes
ICSJ:	Institut Català de Serveis a la Joventut
OSJ:	Oficines de Serveis a la Joventut
SA:	Societat Anònima
R.D.:	Reial Decret
D.A.:	Disposició Addicional
D.L.:	Decret-Llei
ITEC:	Institut de Tecnologia de la Construcció de Catalunya
IVA:	Impost sobre el Valor Afegit
IRPF:	Impost de la Renta sobre les Persones Físiques
IAE:	Impost d'Activitats Econòmiques
TUJUCA:	Turisme Juvenil de Catalunya
SGJ:	Secretaria General de Joventut

1. INTRODUCCIÓ

1.1. INTRODUCCIÓ A L'INFORME

1.1.1. Objecte i abast

L'objecte del present informe és la fiscalització de l'Institut Català de Serveis a la Joventut, d'acord amb les funcions atribuïdes a la Sindicatura de Comptes pels articles 2 i 11 de la Llei 6/1984 de 5 de març, de la Sindicatura de Comptes de Catalunya, modificada per la Llei 15/1991 de 4 de juliol.

La fiscalització es refereix als aspectes següents:

- **Comptabilitat.** Revisar que els estats i comptes anuals per l'exercici 1993 s'han presentat i confeccionat d'acord amb la normativa comptable aplicable als Organismes Autònoms Comercials de la Generalitat de Catalunya.
- **Legalitat.** Revisar que l'organisme en la seva gestió en l'exercici 1993 ha respectat la normativa aplicable i molt especialment en la formalització dels seus contractes.
- **Gestió.** Avaluar l'eficàcia i l'eficiència de l'organisme en la gestió dels recursos assignats mitjançant la revisió del pla d'activitats de l'exercici 1993 i el pressupost del mateix període.

1.1.2. Metodologia i limitacions

Per tal de dur a terme la fiscalització de l'Institut Català de Serveis a la Joventut s'ha verificat i analitzat tota la documentació que se'ns ha facilitat i s'han efectuat totes les proves que han estat necessàries per a l'elaboració del present informe, comprovant l'acompliment dels aspectes legals que li són d'aplicació i analitzant els aspectes comptables i la gestió.

No s'han trobat restriccions a l'abast del treball imposades per l'ens fiscalitzat, que ha col·laborat en el nostre treball, ni per les circumstàncies del seu desplegament.

El Servei de Control Financer del Departament d'Economia i Finances ha col·laborat en el nostre treball facilitant-nos el seu informe referent a l'exercici 1993 de l'organisme, realitzat per *Price Waterhouse* i validat pel Departament. En la corresponent auditoria, per les limitacions i excepcions que en ella s'exposen, no s'expressa cap opinió.

1.2. INTRODUCCIÓ A L'ENS FISCALITZAT

La Sindicatura de Comptes va aprovar el dia 14 de juny de 1988 l'informe de fiscalització número SCF-02 D/1988, sobre l'Institut Català de Serveis a la Joventut dels anys 1984 i 1985.

En l'esmentat informe es van detallar els antecedents i els òrgans de gestió de l'organisme, és per això que no detallem a continuació aquests punts.

No obstant, cal remarcar que l'organisme va canviar, per la Llei 1/1987 de 5 de gener, de Pressupostos de la Generalitat de Catalunya, la seva configuració d'organisme autònom administratiu a organisme autònom comercial, mantenint les mateixes funcions, els mateixos recursos i la mateixa organització.

2. FISCALITZACIÓ REALITZADA

2.1. CONTROL INTERN

Com a conseqüència de la Llei 1/87 de 5 de gener, que va configurar l'organisme com a comercial, el control intern de l'exercici fiscalitzat, com ja s'ha dit, es va fer mitjançant auditoria. Abans d'aquesta data el control intern es realitzava a través d'un Interventor Delegat de la Intervenció General de la Generalitat de Catalunya.

En el curs del nostre treball no ha estat detectada cap operació no reflectida en els estats comptables que modifiqués substancialment la informació fiscalitzada, ni cap utilització dels actius per a finalitats alienes a l'Institut.

Malgrat tot, el control intern de l'ICSJ, amb la nova situació com a organisme autònom de caràcter comercial, no és l'adequat per garantir la comptabilització de totes les operacions realitzades ni per exercir la correcta salvaguarda dels actius.

Les incidències observades es detallen en cadascun dels comptes de l'apartat següent del present informe, no obstant detallem a continuació les més significatives:

a) Control d'actius

No es disposa d'un inventari de la totalitat de l'immobilitzat i no es realitzen recomptes físics periòdics.

b) Control de personal

En aquest àmbit i en relació al pagament de retribucions, en una ocasió s'ha detectat el pagament del sou a dues persones que ja no treballaven a la casa i se'ls ha hagut de sol·licitar la devolució de l'import. En un altre cas s'han pagat hores extraordinàries a una persona a la qual no li corresponien i també se li ha hagut de demanar la devolució de l'import cobrat.

c) Control de tresoreria

No es coneix la totalitat de comptes corrents dels quals disposen les delegacions ni els arquejos i justificants periòdics de l'existència dels fons. En alguns casos únicament es justifiquen els cobraments i pagaments.

d) Control d'ingressos

Els controls establerts en els ingressos provinents de les Oficines de Serveis a la Joventut i dels albergs presenten certes deficiències que no permeten garantir el que es registri la totalitat de les operacions realitzades.

e) Control comptable

S'han produït incidències que fan dubtar dels controls comptables existents, com per exemple el comptabilitzar les existències finals sense donar de baixa les existències inicials.

f) Control d'oficines, representacions territorials i albergs

No es disposa de rendició de comptes de la totalitat d'oficines de turisme, representacions territorials i albergs. De les rendicions de les que es disposa, algunes presenten diferències no aclarides a la data de balanç.

Hem sol·licitat la justificació dels fons disposats per l'Oficina de Turisme Juvenil a 31 de desembre de 1993 com a mostra dels controls establerts i no ens ha estat possible obtenir la justificació de la totalitat dels imports disposats a la data esmentada.

2.2. BALANÇ DE SITUACIÓ

El balanç de situació a 31 de desembre de 1993 presentat per l'Institut és el següent:

SINDICATURA DE COMPTES DE CATALUNYA — INFORME 23/95-E

ACTIU		PASSIU	
IMMOBILITZAT		FONS PROPIS	
<i>Immobilitzat immaterial</i>		<i>Fons patrimonial</i>	
Despeses recerca i desenvolupament	76.084.692	3.444.600.465	
Drets de traspass	2.000.000	<i>Pèrdues i guanys</i>	
Aplicacions informàtiques	1.117.225	(260.749.102)	
Amortitzacions	(7.980.877)	TOTAL FONS PROPIS	
<i>Total immobilitzat immaterial</i>	71.221.040	3.183.851.363	
<i>Immobilitzat material</i>		<i>Ingressos a distribuir diversos exercicis</i>	
Terrenys i construccions	2.398.299.907	Subvencions de capital	
Utilitatge i mobiliari	422.451.697	161.552.010	
Altra immobilitzat	1.203.084.544	CREDITORS A CURT TERMINI	
Amortitzacions	(645.169.579)	<i>Deutes amb centres</i>	
<i>Total Immobilitzat material</i>	3.378.666.569	Centres creditors	
TOTAL IMMOBILITZAT	3.449.887.609	36.622.337	
		<i>Creditors comercials</i>	
		Avançaments clients	
		42.609.467	
		Deutes compres o serveis	
		728.982.910	
		<i>Total creditors comercials</i>	
		771.592.377	
		<i>Altres deutes no comercials</i>	
		Administracions públiques	
		114.615.934	
		Altres deutes	
		5.500	
		Fiances i dipòsits a c/t	
		1.401.708	
		<i>Total altres deutes no comercials</i>	
		116.023.142	
		TOTAL CREDITORS A CURT TERMINI	
		924.237.856	
ACTIU CIRCULANT			
<i>Existències</i>			
Existències comercials	7.346.255		
Primeres matèries i altres	16.864.871		
<i>Total Existències</i>	24.211.126		
<i>Deutors</i>			
Clients, vendes i serveis	55.377.540		
Centres deutors	57.223.114		
Deutors varis	487.836.924		
Personal	725.000		
Administracions Públiques	226.285		
<i>Total Deutors</i>	601.388.863		
<i>Inversions financeres temporals</i>	4.000.000		
<i>Tresoreria</i>	181.715.197		
<i>Ajustaments per periodificació</i>	8.438.434		
TOTAL ACTIU CIRCULANT	819.753.620		
TOTAL ACTIU	4.269.641.229	TOTAL PASSIU	4.269.641.229

Imports en pessetes

Font: Memòria 1993 de l'Institut Català de Serveis a la Joventut

A continuació i a efectes comparatius adjuntem el balanç de situació a 31 de desembre de 1992.

SINDICATURA DE COMPTES DE CATALUNYA — INFORME 23/95-E

ACTIU		PASSIU	
IMMOBILITZAT		NET PATRIMONIAL	
<i>Immobilitzat material</i>		Fons patrimonial acumulat	938.412.234
Terrenys i béns naturals	500.000	Aportacions Generalitat al Fons Pat.	2.109.928.016
Edificis i altres construc.	1.864.415.731	Subvencions de capital	25.811.298
Material de transports	12.847.306	Fons Amort. a càrrec subvenc.	(8.655.630)
Mobiliari i equipament	367.990.491	Subvencions pendents aplicació	146.977.472
Material informàtic	46.291.077	Result. provisionals exercici	(156.539.785)
Immob. Acum. exercicis 82-86	1.116.175.944	TOTAL NET PATRIMONIAL	3.055.933.605
Amort. Acum. Immob. Material	(462.429.603)		
<i>Total Immobilitzat material</i>	2.945.790.946	CREDITORS A CURT TERMINI	
<i>Immobilitzat immaterial</i>	2.000.000	Creditors comercials	404.476.969
TOTAL IMMOBILITZAT	2.947.790.946	Creditors exercicis anteriors	8.762.623
		Hisenda Pública creditora	48.299.869
		Seguretat Social creditora	30.983.486
		Altres retencions	96.251
		Dipòsits constituïts	3.495.600
		TOTAL CREDITORS A CURT TERMINI	496.114.798
		AJUSTAMENTS PER PERIODIFICACIÓ	
		Cobraments avançats	24.353.501
		Pagaments diferits	102.877.040
		TOTAL AJUSTAMENTS	127.230.541
ACTIU CIRCULANT			
<i>Existències</i>	17.705.948		
<i>Deutors</i>			
Deutors per subvencions	559.209.471		
Deutors comercials	42.756.342		
<i>Total Deutors</i>	601.965.813		
<i>Comptes financers</i>			
Bestretes i préstecs concedits	700.000		
Centres Institut Creditors	(35.486.363)		
Centres Institut Deutors	47.976.584		
Tresoreria	97.363.173		
<i>Total Comptes financers</i>	110.553.394		
<i>Ajustaments per periodificació</i>			
Pagaments avançats	1.262.843		
<i>Total Ajustaments</i>	1.262.843		
TOTAL ACTIU	3.679.278.944	TOTAL PASSIU	3.679.278.944

Imports en pessetes

Font: Memòria 1992 de l'Institut Català de Serveis a la Joventut

El balanç de situació de l'exercici 1993 s'ha presentat d'acord amb el que estableix el Pla General de Comptabilitat aprovat pel Reial Decret número 1643/1990. El resultat de la verificació de cadascun dels comptes d'aquest balanç ha estat correcta, amb les excepcions detallades a continuació:

A) Immobilitzat immaterial

Les despeses de recerca i desenvolupament, per un import de 76 MPTA, corresponen, principalment, a estudis per a la reestructuració de la Secretaria General de la Joventut i a la creació de l'empresa pública Turisme Juvenil de Catalunya, SA.

Aquestes despeses, que com a tals haurien de ser suportades per la Secretaria General i no per l'Institut, s'han amortitzat al 10%, imputant-se 7,6 MPTA al resultat de l'exercici.

Els drets de traspàs provenen de l'exercici 1988. Actualment, l'immoble objecte del traspàs és utilitzat pel Departament de la Presidència. L'ICSJ no ha amortitzat aquesta inversió.

B) Immobilitzat material

No es disposa de cap inventari físic actualitzat de l'immobilitzat de l'organisme i, per tant, no hem pogut validar la seva existència física.

En l'epígraf de *Terrenys i Construccions* s'inclouen, per una banda obres no realitzades fins l'exercici 1994 per un import aproximat de 276 MPTA i per una altra banda obres en curs per un import aproximat de 137 MPTA. L'amortització acumulada al 1993 de les obres no realitzades i de les obres en curs és de 11 MPTA i 8 MPTA respectivament, quan no s'haurien d'haver amortitzat fins al moment de la seva posada en funcionament.

La contrapartida al passiu de les inversions realitzades durant l'exercici 1994 s'ha comptabilitzat a l'epígraf de creditors comercials.

L'Institut disposa d'una sèrie d'immobles propietat de tercers, els quals li han estat adscrits sense cost per al seu ús, però no s'ha formalitzat la corresponent cessió a l'organisme.

En l'epígraf d'*Altres Immobilitzats* s'inclouen 1.116 MPTA, corresponents als anys 1982-1986, sobre els quals no es disposa de cap detall i mai s'ha efectuat dotació d'amortització al respecte.

L'amortització dels elements de l'immobilitzat material es comença a realitzar a l'inici de l'exercici en què es produeix l'adquisició, independentment que s'hagi acabat l'obra en curs. D'acord amb els principis de comptabilitat, s'haurien de començar a amortitzar en el moment de l'entrada en funcionament de les addicions i d'acord amb la seva vida útil o el seu temps d'ús, si aquest és inferior.

C) Existències

En l'epígraf d'*Existències Comercials* s'han comptabilitzat les existències finals sense donar de baixa les existències inicials. La correcta comptabilització disminuiria el saldo d'existències i el resultat de l'exercici en 1,3 MPTA. En el compte d'*Existències Comercials* també s'inclouen carnets d'alberguista comptabilitzats a preu de venda, per un import de 4 MPTA. Finalment, les existències comercials inclouen guies i cupons de benvinguda per un import de 0,6 MPTA, els quals segons la factura es troben en dipòsit fins al moment de la seva

venda i, com a tal, no corresponen a una existència final ni a una compra de l'exercici.

No se'ns ha facilitat la valoració de la resta de les existències i, per tant, no podem opinar sobre si han estat valorades adequadament. No obstant, cal esmentar que l'import restant és poc significatiu, tenint en compte que es distribueix entre nombrosos centres i albergs.

D) Deutors

a) Clients, vendes i serveis

De la mostra efectuada s'ha observat que la gran part del saldo presenta problemes de cobrabilitat, tal com es descriu en el quadre següent:

	Nombre	Imports en pessetes
Documents seleccionats per mostra	30	18.101.270
Documents cobrats a maig 95	8	6.769.705
% Cobrament	27%	37%

Font: Elaboració pròpia

L'organisme no ha efectuat cap provisió per insolvències. De realitzar una provisió del 60% del saldo, el resultat de l'exercici disminuiria en un import aproximat de 32 MPTA.

Cal esmentar finalment que un terç del saldo pendent de cobrament correspon a administracions públiques.

b) Centres deutors

Correspon a fons de maniobra no justificats i a cobraments realitzats pels albergs, representacions i oficines de l'Institut per la realització de les seves activitats. Aquests saldos deutors no corresponen, per tant, a deutes pendents de cobrament sinó a imports efectius que haurien de figurar a la tresoreria de l'organisme.

c) Deutors varis

Correspon, principalment, a les subvencions pendents de cobrament a la data de balanç. El saldo inclou un ròssec d'exercicis anteriors de 103.000 PTA, del qual es desconeix a què correspon i, per tant, és de difícil cobrabilitat.

d) Personal

Inclou les bestretes al personal. El resultat de la verificació ha estat correcte, a excepció d'una bestreta de 100.000 PTA a retornar amb la paga extraordinària de juny de 1992 i que no es va retornar fins el 1994, sense justificar-se aquest retard.

e) Administracions públiques

El saldo correspon a les quotes pagades a la Seguretat Social, pendents de rebre la devolució, corresponents a tres treballadors als quals se'ls va pagar una o dues mensualitats de nòmina, quan ja no treballaven a la casa i, per tant, se'ls va sol·licitar la devolució de la nòmina i la corresponent a la Seguretat Social.

E) Tresoreria

La seu central de l'organisme disposa de 22 comptes bancaris, amb un saldo global a 31 de desembre de 182 MPTA. D'aquests comptes bancaris 4 no han tingut moviment durant l'exercici i uns altres 5 comptes han tingut un o dos moviments en tot l'exercici. El nombre tan elevat de comptes bancaris dificulta el seu control.

Cal esmentar que l'informe de la Sindicatura de Comptes, referent als exercicis 1984 i 1985 ja recomanava la reducció del nombre de comptes bancaris inoperants.

Les delegacions de l'organisme disposen de comptes bancaris, els quals en certs casos no són coneguts per la seu central. Aquests no s'inclouen en la tresoreria de l'organisme sinó que ho fan com a centres deutors i no disposem de la seva conciliació a 31 de desembre, a excepció dels centres que reten comptes a la central.

L'organisme ens manifesta que en l'actualitat s'ha reduït el nombre de comptes bancaris i ja se'n coneix la totalitat.

F) Ingressos a distribuir en diversos exercicis

El saldo de subvencions de capital a distribuir en diversos exercicis inclou 147 MPTA corresponents a transferències corrents de la Generalitat de l'exercici 1992, les quals van ser concedides com subvencions d'explotació per equilibrar el compte de resultats. La part sobrant d'aquestes transferències, després d'equilibrar el resultat, es van traspasar a aquest compte per futures operacions de capital, tal com estableix l'article 8.1. de la Llei de Pressupostos de l'exercici 1993.

Aquest concepte correspon pròpiament als Fons Patrimonials de l'organisme i no a ingressos a distribuir en diversos exercicis.

G) Creditors a curt termini

a) Centres creditors

El saldo correspon a despeses pagades per les oficines i centres de l'Institut i pendents de recuperar de la seu central. Atès que es tracta de sortides de caixa que ja s'han realitzat però que no s'han comptabilitzat com a tals, haurien de figurar, a efectes de presentació, com menys tresoreria de l'organisme, compensant també el saldo dels centres deutors.

b) Deutes per compres o serveis

La composició d'aquest compte, amb les corresponents observacions al respecte, és la següent:

Concepte	Saldo en pessetes	Observacions
Creditors operacions 1991	4.200.000	Factures de 1991 de l' <i>Instituto de la Juventud</i> pendents de pagament a la data de la fiscalització.
Creditors operacions 1993	537.249.129	Segons la mostra efectuada el saldo inclou un import aproximat de 109 MPTA corresponent a obres efectuades el 1994
Creditors per facturació no rebuda	184.032.559	La pràctica totalitat del saldo correspon a treballs no realitzats fins 1994.
Creditors per devolucions exercici	3.501.222	Deute amb l'oficina de turisme de l'organisme per devolucions d'activitats cancel·lades. Com a tal hauria de figurar restant la tresoreria de l'organisme.
TOTAL	728.982.910	

Font: Elaboració pròpia

c) Administracions públiques

Les declaracions d'IRPF del primer i tercer trimestre presenten errors en les bases de retenció declarades.

El resum anyal d'IRPF es va presentar fora de termini, per errors en la seva confecció.

El saldo a 31 de desembre inclou la Seguretat Social pendent de pagament dels mesos de novembre i desembre, atès que es va concedir a l'Institut un mes d'aplaçament en l'ingrés de les quotes.

L'organisme es troba exempt de l'Impost sobre el Valor Afegit (IVA), d'acord amb l'apartat 1) de l'article 20 de la Llei número 37/92, pel qual els serveis de protecció de la infància i de la joventut estan exempts sempre que llurs destinataris siguin persones menors de vint-i-cinc anys.

L'organisme ven diferents productes (motxilles, samarretes, etc) i dona serveis als albergs a alguns destinataris d'edat superior als vint-i-cinc anys. En aquests casos l'Institut hauria de repercutir l'IVA i deduir-se la part proporcional suportada, segons el càlcul corresponent de prorratg.

L'organisme ens manifesta que com a conseqüència de l'assumpció per part de Turisme Juvenil de Catalunya de la gestió dels albergs, s'ha solventat aquest aspecte aplicant el règim general que resulta més avantatjós

H) Ajustaments per periodificació

L'organisme no ha periodificat despeses com poden ser pagues extraordinàries, telèfon, consums, etc. La periodificació de les pagues extraordinàries, de telèfon i d'electricitat que són les d'import més significatiu, podrien suposar aproximadament 24, 10 i 4 MPTA respectivament.

De periodificar-se adientment aquests imports, el resultat de l'exercici disminuiria d'una forma significativa.

2.3. COMPTE DE RESULTATS

Els comptes de pèrdues i guanys dels exercicis 1992 i 1993, presentats per l'organisme, són els següents:

SINDICATURA DE COMPTES DE CATALUNYA — INFORME 23/95-E

	31.12.93	31.12.92
Consum mercaderies	(252.743)	(1.554.675)
Consum primeres matèries i comb.	269.980.718	190.327.482
Aprovisionaments	269.727.975	188.772.807
Sous, salaris i assimil.	1.059.435.797	1.043.991.327
Càrregues socials	305.061.360	280.789.132
Despeses de personal	1.364.497.157	1.324.780.459
Dotació amortització immobilitzat	190.801.772	158.094.460
Serveis exteriors	1.103.377.597	904.433.777
Tributs	8.319.299	5.856.908
Altres despeses d'explotació	1.111.696.896	910.290.685
DESPESES D'EXPLOTACIÓ	2.936.723.800	2.581.938.411
Vendes	52.508.123	37.210.080
Prestació de serveis	1.194.856.841	1.070.507.971
Devolucions i rappels	(275.125)	---
Import net xifra negocis	1.247.089.839	1.107.718.051
Altres ingressos accessoris	16.069.529	11.078.360
Subvencions	1.401.780.525	1.295.459.750
Altres ingressos d'explotació	1.417.850.054	1.306.538.110
INGRESSOS EXPLOTACIÓ	2.664.939.893	2.414.256.161
RESULTAT DE L'EXPLOTACIÓ	(271.783.907)	(167.682.250)
Diferències negatives de canvi	26.034	4.709.706
DESPESES FINANCERES	26.034	4.709.706
Ingressos lletres tresor	5.861.806	---
Altres interessos	13.267.965	4.487.543
INGRESSOS FINANCERS	19.129.771	4.487.543
RESULTATS FINANCERS	19.103.737	(222.163)
RESULTATS ACTIVITATS ORDINÀRIES	(252.680.170)	(167.904.413)
Despeses i pèrdues exercicis anteriors	9.487.470	---
PÈRDUES EXTRAORDINÀRIES	9.487.470	---
Beneficis alienació immobilitzat	30.000	---
Subvencions capital traspassats a resultats	2.581.130	2.581.130
Ingressos i beneficis altres exercicis	2.124.391	8.783.498
GUANYES EXTRAORDINARIS	4.735.521	11.364.628
RESULTATS EXTRAORDINARIS	(4.751.949)	11.364.628
RESULTATS ABANS D'IMPOSTOS	(257.432.119)	(156.539.785)
Retencions Impost Societats	(3.316.983)	---
RESULTATS DE L'EXERCICI	(260.749.102)	(156.539.785)

Imports en pessetes

Font: Memòries 1992 i 1993 de l'Institut Català de Serveis a la Joventut

El compte de pèrdues i guanys de l'exercici 1993, presentat per l'organisme, no s'adapta a l'estructura establerta pel Pla General de Comptabilitat aprovat pel Reial Decret núm. 1643/1990.

El resultat de la verificació efectuada de cadascun dels comptes ha estat correcte, amb les següents excepcions:

A) Despeses de personal

A causa de l'activitat portada a terme als albergs, s'han realitzat nombroses hores extraordinàries en dies festius. Durant l'exercici 1993 s'han pagat 35 MPTA com a complements de festius.

Les declaracions a la Seguretat Social s'han presentat, durant l'exercici 1993, en nombroses ocasions amb endarreriment. La Seguretat Social ha presentat reclamacions a l'Institut, durant aquest exercici, per quotes no ingressades per un import de 1,5 MPTA.

B) Dotació amortització immobilitzat

La dotació d'amortització de l'immobilitzat material inclou 11 MPTA corresponents a obres no realitzades fins l'any 1994 i 5 MPTA d'obres en curs que, com a tals, no haurien de amortitzar-se fins a la seva posada en funcionament.

Per la seva banda, la dotació d'amortització de l'immobilitzat immaterial inclou 7,6 MPTA corresponents a estudis d'assessorament per a la reestructuració de la Secretaria General i per a la creació de l'empresa pública TUJUCA, SA que, per tant, l'organisme no hauria de suportar.

C) Serveis exteriors

a) Arrendaments

Durant l'exercici 1993 s'han pagat 46 MPTA en lloguers d'edificis, per les diferents oficines de les que disposa l'organisme.

A finals de l'exercici 1993 es van agrupar les oficines de Barcelona de l'organisme i de la Secretaria General de joventut en un únic edifici. El cost d'aquestes noves instal·lacions, que ha tingut el vist-i-plau de la Direcció General de Patrimoni, ha suposat que l'import dels lloguers d'edificis en l'exercici 1994 fou de 185 MPTA aproximadament, és a dir s'ha triplicat, d'un any per l'altre, el cost de lloguers d'edificis suportat per l'organisme.

L'Institut s'ha fet càrrec del lloguer d'oficines que han utilitzat altres entitats de l'àmbit de joventut. La direcció de l'Institut manifesta que hi ha hagut una voluntat de servei al món associatiu juvenil en aquesta decisió.

b) Serveis professionals independents

L'organisme s'ha fet càrrec en 1993 d'un import de 9,4 MPTA, corresponents a una empresa de selecció de personal per la contractació de tres directius de l'empresa pública TUJUCA, SA. Durant l'any 1994 s'han comptabilitzat 4,8 MPTA addicionals pel mateix concepte. Aquests conceptes no corresponen pròpiament a l'activitat

de l'Institut i com a tals corresponen a la Secretaria General de Joventut. També s'han comptabilitzat en aquest compte 16 MPTA, corresponents a l'assessorament pel trasllat de la Secretaria General i l'organisme al nou local on s'ubiquen en l'actualitat. Aquesta despesa, suportada en la seva totalitat per l'organisme, correspon en gran part a la Secretaria General.

c) Altres serveis

El compte de reduccions i beques, amb un saldo de 90 MPTA en 1993, inclou els descomptes, beques i reduccions que s'apliquen com a contrapartida del corresponent compte d'ingressos per prestació de serveis.

Cal esmentar que la reducció més important, per un import aproximat de 64 MPTA, correspon a l'acollida d'un grup de nens bosnians a un alberg de l'Institut.

D) Vendes i prestació de serveis

Els ingressos corresponen, en la seva majoria, als serveis prestats pels albergs. Els controls establerts per l'organisme no permeten garantir que s'hagi comptabilitzat la totalitat dels ingressos obtinguts en els albergs. Cal esmentar que per la comptabilització dels ingressos no es formalitza cap document comptable d'ingrés sinó que, en molts casos, únicament es disposa de l'ingrés bancari o del document de rendició de comptes de l'alberg.

Finalment cal destacar que un document d'ingrés, d'exercicis anteriors, amb data 26 de juliol de 1991 i d'un import de 140.000 PTA no s'ha comptabilitzat fins el 22 de desembre de 1993.

L'organisme ens manifesta que en l'actualitat els controls establerts sobre les oficines permeten conèixer la totalitat dels ingressos.

2.4. LIQUIDACIÓ PRESSUPOSTÀRIA

2.4.1. Liquidació pressupostària de l'exercici

La liquidació pressupostària de l'exercici 1993, presentada per l'organisme, és la següent:

Pressupost d'ingressos

Cap.	Descripció	Pressupost inicial	Modificacions	Pressupost definitiu (1)	Drets liquidats (2)	Ajustaments (3)	Compte Explotació (2+3)	Saldo pressupostari (1-2)
3	Taxes i altres ingressos	1.080.673.075	--	1.080.673.075	1.263.189.368	2.124.391	1.265.313.759	(182.516.293)
4	Transferències corrents	1.465.769.179	(63.988.654)	1.401.780.525	1.401.780.525	--	1.401.780.525	--
5	Ingressos patrimonials	500.000	--	500.000	19.129.771	--	19.129.771	(18.629.771)
7	Transferències de capital	552.800.000	--	552.800.000	552.800.000	(552.800.000)	--	--
	Dotac. amort. subvenc.	--	--	--	--	2.581.130	2.581.130	--
	Existències finals	--	--	--	--	24.211.126	24.211.126	--
TOTAL PRESSUPOST D'INGRESSOS		3.099.742.254	(63.988.654)	3.035.753.600	3.236.899.664	(523.883.353)	2.713.016.311	(201.146.064)

(Imports en pessetes)

Font: Memòria 1993 de l'Institut Català de Serveis a la Joventut

Pressupost de despeses

Cap.	Descripció	Pressupost inicial	Modificacions	Pressupost definitiu (1)	Obligacions concretes (2)	Ajustaments (3)	Compte Explotació (2+3)	Saldo pressupostari (1-2)
1	Remunerac. de personal	1.478.323.382	(54.138.563)	1.424.184.819	1.375.668.263	--	1.375.668.263	48.516.556
2	Despeses corrents	1.067.618.872	(9.850.091)	1.057.768.781	1.379.121.899	9.487.470	1.388.609.369	(321.353.118)
3	Despeses financeres	1.000.000	--	1.000.000	980.061	--	980.061	19.939
6	Inversions reals	552.800.000	--	552.800.000	692.817.516	(692.817.516)	--	(140.017.516)
	Dotac. amort. subvenc.	--	--	--	--	190.801.772	190.801.772	--
	Existències inicials	--	--	--	--	17.705.948	17.705.948	--
TOTAL PRESSUPOST DE DESPESES		3.099.742.254	(63.988.654)	3.035.753.600	3.448.587.739	(474.822.326)	2.973.765.413	(412.834.139)

(Imports en pessetes)

Font: Memòria de l'Institut Català de Serveis a la Joventut 1993

Els aspectes a destacar de la revisió efectuada sobre la liquidació pressupostària de l'exercici 1993, que ha presentat l'organisme, són els següents:

- No s'ha inclòs en el pressupost inicial el capítol 9 de despeses ni el d'ingressos per un import total de 1.000 PTA respectivament, tal com s'inclou en la Llei de Pressupostos per a l'exercici 1993.

Com a conseqüència, el pressupost inicial aprovat augmentaria en 1.000 PTA.

- La liquidació pressupostària presentada per l'organisme, no ha inclòs ni pagament d'obligacions ni cobrament de drets.
- Les dietes i desplaçaments del personal, per un import de 11 MPTA, s'han inclòs en el capítol 1 de despeses corresponent a remuneracions al personal quan pròpiament correspondrien al capítol 2 del pressupost de despeses corrents.
- Les obligacions concretes durant l'exercici han estat superiors al pressupost definitiu en 413 MPTA. Part d'aquest excés s'ha compensat pel pressupost d'ingressos, atès que els drets liquidats han estat superiors al pressupost definitiu en 201 MPTA.

D'acord amb l'article 13.1 de l'Estatut de l'Empresa Pública Catalana, el pressupost de despeses és limitat per les remuneracions del personal i les inversions reals, i és ampliable a les partides determinades en funció dels recursos obtinguts.

L'organisme, per una banda, ha superat el pressupost d'inversions reals en 140 MPTA i per una altra banda, ha augmentat les despeses corrents per sobre del pressupost en 321 MPTA quan els ingressos únicament s'han incrementat en 201 MPTA.

Manifesta la direcció de l'Institut que la desviació es va produir com a conseqüència d'un comportament de l'evolució dels ingressos per sota del previst en el moment d'efectuar la despesa.

2.4.2. Resultat pressupostari

La memòria de l'exercici 1993 de l'organisme no inclou el resultat pressupostari. De la liquidació presentada es desprèn el següent resultat:

	Operacions corrents	Operacions de capital	Total
A. Drets liquidats	2.684.099.664	552.800.000	3.236.899.664
B. Obligacions reconegudes	2.755.770.223	692.817.516	3.448.587.739
(A-B) Excedent pressupostari	(71.670.559)	(140.017.516)	(211.688.075)

(Imports en pessetes)

Font: Elaboració pròpia amb dades de la liquidació pressupostària de l'ICSJ

El resultat pressupostari de l'exercici 1993 presenta un dèficit de 212 MPTA, el qual es compon de dèficits en les operacions corrents i en les operacions de capital de 72 i 140 MPTA, respectivament.

Cal esmentar que part de les despeses corrents de l'exercici han estat finançades per transferències corrents, per un import global de 1.402 MPTA, que s'ha destinat adequadament a cobrir el dèficit d'explotació de l'organisme.

2.4.3. Conciliació de resultats

La conciliació del compte d'explotació amb el resultat pressupostari es presenta a continuació:

SINDICATURA DE COMPTES DE CATALUNYA — INFORME 23/95-E

	Imports en pessetes
Resultat de l'exercici 1993 segons Compte d'Explotació (Pèrdues)	(260.749.102)
(-) Ingressos del Compte d'Explotació no pressupostaris	
· Variació d'existències	6.505.178
· Amortització subvenció de capital	2.581.130
· Ingressos d'exercicis anteriors	2.124.391
	(11.210.699)
(+) Despeses del Compte d'Explotació no pressupostàries	
· Dotació d'amortització	190.801.772
· Despeses d'exercicis anteriors	9.487.470
	200.289.242
Resultat pressupostari corrent	(71.670.559)
(+) Ingressos pressupostaris no patrimonials	
· Transferències de capital	552.800.000
	552.800.000
(-) Despeses pressupostàries no patrimonials	
· Inversions reals	692.817.516
	(692.817.516)
Resultat pressupostari total (dèficit)	(211.688.075)

Font: Elaboració pròpia

2.5. ACOMPLIMENT DE LES RECOMANACIONS DE L'INFORME SCF-02 D/1988

El dia 14 de juny de 1988, el Ple de la Sindicatura de Comptes va aprovar l'informe de fiscalització SCF-02 D/1988 relatiu a l'Institut Català de Serveis a la Joventut, corresponent als anys 1984 i 1985.

La majoria de les recomanacions realitzades a l'informe esmentat no s'han portat a terme a l'inici de la fiscalització. No obstant, l'organisme ens manifesta que a la data d'aquest informe s'estan recollint i aplicant.

A continuació presentem les recomanacions més significatives i la seva situació en la data de la fiscalització.

- *Es recomana que la comptabilitat, a més de reflectir l'execució i la liquidació del pressupost, permeti obtenir el rendiment dels serveis públics prestats i el grau de compliment dels seus programes, d'acord amb la naturalesa de les operacions que realitza, i també que posi de manifest la composició i situació del seu patrimoni.*

En l'exercici fiscalitzat no es disposa d'una comptabilitat de gestió que permeti avaluar el rendiment dels serveis públics i atès que no es disposa de programes quantificables d'actuació, no es pot avaluar el seu compliment.

La composició del patrimoni sí que es posa de manifest per l'elaboració del balanç, amb les limitacions exposades en el punt 2.2. del present informe.

- *Caldria compensar amb futures transferències corrents de la Generalitat el romanent de tresoreria a 31 de desembre de 1985, per import de 35 MPTA.*

No tenim constància que aquesta recomanació es portés a terme en el seu moment.

- *Cal establir un mètode normalitzat que millori el control de quotes i serveis, l'expedició i el cobrament de carnets, guies, samarretes, etc.*

El control d'ingressos i d'existències de l'organisme presenta mancances significatives, tal com s'ha detallat al llarg del present informe.

- *Cal normalitzar els circuits administratius de manera que tots els manaments d'ingrés portin la signatura del responsable de comptabilitat i del dipositari.*

No es formalitzen manaments d'ingrés i en conseqüència no hi ha signatures de revisió i autorització.

- *Es recomana establir un mètode de comptabilització dels interessos bancaris que permeti que quedin anotats en el període a què corresponguin.*

Els interessos dels comptes bancaris coneguts es comptabilitzen adequadament però no es periodifiquen per imputar-los al període al qual corresponguin.

- *Es recomana la cancel·lació dels comptes bancaris inoperants..*

En el període fiscalitzat es disposa de nou comptes pràcticament inoperants.

- *Es recomana la realització d'un inventari exhaustiu de tots els béns. També es recomana la regularització de la situació en què es troben alguns dels locals no ocupats per l'Institut i dels quals es paga l'arrendament.*

En l'exercici fiscalitzat no es disposa d'un inventari físic de tots els béns i encara es mantenen uns cinc locals no ocupats per l'Institut dels quals en paga l'arrendament.

Dels punts exposats es pot concloure que cap de les recomanacions realitzades a l'informe de la Sindicatura de Comptes, relatiu als exercicis 1984 i 1985 de l'Institut Català de Serveis a la Joventut, s'hauria portat a terme a l'inici d'aquesta fiscalització. Tot i això, a la data de redacció definitiva d'aquest informe i, d'acord amb les manifestacions de la nova direcció de l'ICSJ, han estat implantades o estan en procés d'implantació diverses recomanacions:

- Es disposa de programes quantificables d'actuació.
- S'ha implantat un sistema de control d'ingressos i d'existències així com nous circuits administratius.

- S'han cancel·lat comptes bancaris inoperants.
- S'ha sol·licitat a la Direcció General de Patrimoni la regularització de la situació de diversos locals cedits a l'ICSJ, la qual cosa suposarà donar-los de baixa d'aquest organisme.
- S'ha iniciat l'estudi per a la realització d'un inventari exhaustiu de tots els béns de l'ICSJ. Aquest inventari es farà en funció de les competències de l'ICSJ i de Turisme Juvenil de Catalunya.

2.6. PATRIMONI

Per Reial Decret número 1949/1980 i per Reial Decret número 1667/1980 de 31 de juliol, sobre traspàs de serveis de l'Estat a la Generalitat de Catalunya en matèria de joventut i acord del Ple de la Comissió Mixta de Traspassos de 18 de juliol de 1980, es van traspasar a la Generalitat de Catalunya béns immobles, drets, obligacions, personal i crèdits pressupostaris que pertanyien a l'Estat, molts d'aquests immobles van ser adscrits a l'ICSJ per la Llei número 10/81 de 2 de desembre, de la Generalitat de Catalunya.

La Generalitat es va subrogar en els drets i obligacions dels títols de propietat, d'arrendament o de cessió, rebent els béns immobles en la situació en què es trobaven, obligant-se a realitzar un inventari independent de cadascun d'ells. Aquest inventari s'hauria de completar progressivament amb tots aquells béns i drets de la mateixa naturalesa i destí que poguessin sorgir al territori de Catalunya.

A continuació, es presenten diferents quadres de tots els béns immobles que són propietat de l'ICSJ per compra o bé per adscripció; els béns immobles cedits pel seu ús a l'ICSJ i els béns immobles en règim d'arrendament, amb detall de la seva valoració patrimonial i situació a 31 de desembre de 1993.

Relació immobles de propietat de l'ICSJ

Descripció del bé	Adreça	Títol	Forma adscripció del bé	Situació jurídica actual	Valor Patrimonial	Utilització
Immoble urbà (torre)	Pg. Permanyer, 3 Barcelona	Propietat	Traspasat per R.D. 1667/80 Decret 197/80, de 21 d'octubre	Adquirida per compra-venda a 30.01.84	14.750.000	Cedit a la SG Esport Termini: 23.09.98. Prorrogable fàcilment per anualitats successives
Immoble urbà (Locals)	Calàbria, 120 baixos Barcelona	"	"	Adscrit a l'ICSJ per Disposició Addicional de la Llei 10/81, de 2 de desembre. Conveni de cessió amb l'Aj de Barcelona	14.204.000	Cedit a l' Àrea de Joventut de l'Ajuntament de Barcelona. Termini: 02.05.92. Prorrogable
Immoble urbà (Local)	Concili de Trent, 139 Barcelona	"	"	Adscrit a l'ICSJ per D. A. de la Llei10/81, de 2 de desembre. 1995: s'ha sol·licitat la desadscripció	Sense valoració	Fins el 02.07.93, va ser utilitzat per l'Associació Llevant d'Ajuda al Toxicòman. Termini: Cessió per 5 anys prorrogable per períodes de 5 anys

SINDICATURA DE COMPTES DE CATALUNYA — INFORME 23/95-E

Descripció del bé	Adreça	Títol	Forma adscripció del bé	Situació jurídica actual	Valor Patrimonial	Utilització
Immob. urbà (pis i plaça pàrking)	Rocafort, 235-237, 5è. Barcelona	Propietat	Traspasat per R.D. 1667/80 Decret 197/80, de 21 d'octubre	Adscrit a l'ICSJ per D.A. de la Llei 10/81, de 2 de desembre	Sense valoració	Conveni de 28.05.83 de cessió ús a favor Moviment Scout Catòlic
Immob. urbà	Ros d'Olano, 6, 2n Barcelona	"	"	Adscrit a l'ICSJ per D.A. de la Llei 10/81, de 2 de desembre. Cedit a una entitat juvenil	"	Agrupament escolta "Ramon Llull". (Pròrroga expressa)
Finca rústica (alberg)	Veinat de Santa Elena d'Agell. Cabrera de Mar	Propietat de la Generalitat de Catalunya	Traspasat per R.D. 1949/80	Adscrit a l'ICSJ per O.S.G.P. 18.03.82	"	Albert de Joventut Torre Ametller
Finca rústica (terreny)	Veinat de Santa Elena d'Agell. Cabrera de Mar	Propietat de la Generalitat de Catalunya	Traspasat per R.D. 1949/80	Adscrit a l'ICSJ per O.S.G.P. 18.03.82	"	Albert de Joventut Torre Ametller
Finca rústica (finca)	Veinat d'en Rimblas, 14 Canyamars-Dosrius	Propietat de l'ICSJ	Compra-venda de 31.12.85	Adquisició per compra	55.000.000	Alberg de Joventut Mas Silvestre
Finca urbana (Casal joves)	Pl. España. 1 Mataró	Propietat	Traspasat per R.D. 1667/80 Decret 197/80, de 21 d'octubre	Adscrit a l'ICSJ per D.A. de la Llei 10/81, de 2 de desembre. Cedit	62.160.000	Cedit a Ajuntament de Mataró (Conveni de 08.11.85). Prèvia denúncia, cedit al Consell Comarcal del Maresme (1995)
Finca Urbana (Poliesportiu)	Rda. Carles III Mataró	"	"	"	---	Cedit a l'Ajuntament de Mataró. Termini: 25 anys. Prèvia denúncia, cedit al Consell Comarcal del Maresme (1995)
Finca Urbana (Alberg)	Pg. Nostra Sra. del Coll, 41-51 Barcelona	Propietat de la Generalitat de Catalunya	Traspasat per R.D. 1949/80	Assignada a l'ICSJ per Ordre de 19.12.83	Sense valoració	Alberg-Residència Mare de Déu de Montserrat
Finca urbana (entresol)	Av, València, 21-23 Molins de Rei	Propietat	Traspasat per R.D. 1667/80 Decret 197/80, de 21 d'octubre	Adscrit a l'ICSJ per D.A. de la Llei 10/81, de 2 de desembre. Cedit	"	Cedit a l'Ajuntament de Molins de Rei i Oficina de Serveis a la Joventut
Finca urbana (baixos i dos soterranis)	"	"	"	"	"	Cedit a l'Ajuntament de Molins de Rei a excepció de 213,65 m ² que corresponen al Departament de Justícia
Finca urbana (terreny)	Urbanització El Moreu Alp-La Molina	"	"	"	"	Terreny annex a l'Alberg de Mare de Déu de les Neus
Finca urbana (solar)	Terreny Alberg vell de La Molina	"	"	Adscrit a l'ICSJ per D.A. de la Llei 10/81, de 2 de desembre	"	Terreny annex a l'Alberg de Mare de Déu de les Neus
Finca urbana (alberg)	Anicet Pagès, 2 Figueres	Propietat de la Generalitat de Catalunya	"	"	52.104.600	Alberg de Joventut Tramuntana de Figueres i Oficina de Serveis a la Joventut
Finca rústica (finca)	Les Artigues, s/n Calella de Palafurgell	Propietat	"	"	Sense valoració	Sense utilització
Finca rústica (terreny)	Carretera de Nevà. Prat Camp Riu Planoles	Propietat de la Generalitat de Catalunya	"	"	263.055.860 (Terrenys + alberg)	Alberg de Joventut Pere Figuera, de Planoles
Finca rústica (2 terrenys)	Cap de Riu/Camp Riu Planoles	Propietat	Compra-venda de 06.06.91 i 24.07.87	Preu venda= 500.000 Preu venda= 700.000	---	Terrenys annexos a l'alberg Pere Figuera Zona d'esbarjo

SINDICATURA DE COMPTES DE CATALUNYA — INFORME 23/95-E

Descripció del bé	Adreça	Títol	Forma adscripció del bé	Situació jurídica actual	Valor Patrimonial	Utilització
Finca urbana (local)	C/ Núria, 10 baixos Ripoll	Propietat	Traspasat per R.D. 1667/80 Decret 197/80, de 21 d'octubre	Adscrit a l'ICSJ per D.A. de Llei 10/81, de 2 de desembre	Sense valoració	Oficina de Serveis a la Joventut
Finca urbana (baixos 2 locals)	C/ La Rassa, 2-4 Sarrià de Ter	"	Traspasat per R.D. 1667/80 Decret 197/80, de 21 d'octubre		2.494.980	Magatzems
Finca urbana (casa-habitatge)	Sant Jaume, 67 Les (Val d'Aran)	Propietat de la Generalitat de Catalunya	Traspasat per R.D. 1010/81	Assignat a l'ICSJ per Ordre de 19.12.83 (Departament d'Economia i Finances)	45.902.250	Casa del Director de l'Alberg de Joventut Matabacós de Les
Finca rústica (alberg)	Paratge "La Cuma" Salardú (Alt Aran)	"	Traspasat per R.D. 1667/80 Decret 197/80, de 21 d'octubre	Adscrit a l'ICSJ per D.A. de Llei 10/81, de 2 de desembre	127.479.200	Alberg de Joventut Era Garona. Remodelat per l'ICSJ
Finca urbana (pis)	C/ Bisbe Torres, 6 Lleida	Propietat	"	"	Sense valoració	Seu de la Representació Territorial de Joventut de Lleida
Finca urbana (alberg)	C/ Placeta, 12 i Lleó, 12 Altafulla	Propietat de la Generalitat de Catalunya	"	"	31.188.200	Alberg de Joventut Casa Gan. Un espai de la planta baixa està cedit a l'Ajuntament fins el 31.07.97
Finca urbana (alberg)	Masies de Poblet Espluga de Francolí	"	"	"	38.416.300 3.500.000	Alberg de Joventut Jaume I
Finca rústica (terreny)	Els Masets La Riba	"	"	"	25.882.500	Terreny d'acampada. Part cedida a l'Ajuntament de La Riba
Finca urbana (p.b. entresòl, 4,5 i 6)	C/ Sant Francesc, 3 Tarragona	Propietat	"	Adscrit a l'ICSJ per D.A. de Llei 10/81, de 2 de desembre. Transferit p.b. i 1r. pis com arrendament per R.D. 1010/81. El R.D. 1264/84 li concedeix la propietat	Sense valoració	Seu de la R.T. de Joventut a Tarragona
Finca urbana (plantes 1,2 i 3)	"	"	"	"	"	Cedit a la Secretaria General de l'Esport. Termini: 23.09.98
Finca urbana (instal·lació esportiva)	Av. Lluís Companys, 5 Tarragona	Propietat de la Generalitat de Catalunya	"	Adscrit a l'ICSJ per D.A. de Llei 10/81, de 2 de desembre	3.500.000 10.000.000	Instal·lacions esportives annexes a l'alberg-residència Sant Jordi de Tarragona
Finca urbana (alberg)	"	"	"	"	128.478.350	Alberg-residència Sant Jordi de Tarragona
Finca urbana	Lluria, 14 Tarragona	"	"	"	Sense valoració	Magatzem. Sense destinació
Finca urbana (Alberg)	Av. Cusi i Fontanet, 56 El Masnou	"	Traspasat per R.D. 1010/81	Assignada a la DGJ per D. 347/81 i adscrita a l'ICSJ per Llei 10/81	"	Alberg de Joventut Josep M. Batista i Roca
Finca urbana (alberg)	C/ Font Canaletes, s/n Alp-La Molina	Propietat	Compra-venda de 05.12.82	Propietat de l'ICSJ. Càrrega de servitud de pas	124.000.000	Alberg de Joventut Mare de Déu de Les Neus d'Alp. La Molina
Finca rústica (alberg)	Les Coves, 41 L'Escala	Propietat de la Generalitat de Catalunya	Traspasat per R.D. 1667/80 Decret 197/80, de 21 d'octubre	Adscrita per Llei 10/81, de 02.12.81	14.687.000	Alberg ICSJ, remodelat per l'ICSJ

SINDICATURA DE COMPTES DE CATALUNYA — INFORME 23/95-E

Descripció del bé	Adreça	Títol	Forma adscripció del bé	Situació jurídica actual	Valor Patrimonial	Utilització
Finca rústica (finca)	Les Coves, 41 L'Escala	"	"	Adscrit a l'ICSJ per D.A. de Llei 10/81, de 2 desembre	Sense valoració	Alberg de Joventut Empúries
Immoble urbà (pis)	Av. Jaume I, 60, 6è.3a. Girona	Propietat	"	"	"	Sense destinació
Immoble urbà (local)	Juli Garreta, 14, entl. Girona	"	Traspasat per R.D. 1010/81	Adscrit a l'ICSJ per Llei 10/81	Sense valoració	Seu de la RT de Joventut a Girona
Finca rústica (alberg)	Pg. Circumval.lació, s/n La Seu d'Urgell	"	Espectura de segregació de 23.01.91		31.680.000	Alberg La Valira
Finca urbana (local)	Pg. Estació, 44 Valls	"	Traspasat per R.D. 1667/80 Decret 197/80, de 21 d'octubre	Adscrit a l'ICSJ per D.A. de Llei 10/81, de 2 desembre	Sense valoració	Oficina de Serveis a la Joventut de Valls
Finca urbana (local)	Felip Canàlies, 4 Molins de Rei	"	Assignat a Joventut per Resolució de 09.12.92	Cedit	"	Cedit a l'Ajuntament de Molins de Rei. Termini: 30.12.97
Finca rústica (terreny)	Pobleta de Bellvehi Torre de Cabdella	Propietat de la Generalitat de Catalunya	Traspasat per R.D. 1667/80 Decret 197/80, de 21 d'octubre	Adscrit a l'ICSJ per D.A. de Llei 10/81, de 2 desembre	"	Terreny d'acampada Flamicell
Finca urbana (pis entresol)	Viladomat, 271-273 Barcelona	Propietat	"	"	"	Sala d'Art Lola Anglada És baixa com immoble de l'ICSJ per canvi d'adscripció. 1995: Institut Català de la Dona (21.01.95)
Finca urbana (pis entresol i planta baixa)	Viladomat, 317-321 Barcelona	"	"	"	"	Seu de la SGJ. És baixa com immoble de l'ICSJ per canvi d'adscripció. 1995: Institut Català de la Dona (27.01.95)
Finca rústica (local)	Poblat de Gimènells Vilanova d'Alpicat	"	"	"	"	Sol·licitat el canvi d'adscripció patrimonial
Finca rústica (local)	Poblat de Sucs Lleida	"	"	"	"	"

D'aquesta relació de béns mobles propietat de l'ICSJ en virtut del R.D. número 1667/1980, de transferències de l'Estat o bé per compra-venda, s'ha efectuat la verificació d'una mostra de la qual es desprèn el següent:

· **Respecte a l'estat de situació patrimonial**

Malgrat que s'ha confeccionat un inventari de béns patrimonials, molts d'aquests es troben sense valorar i l'inventari és incomplet.

· Respecte a la situació jurídica patrimonial

A alguns immobles cedits a precari a altres entitats, els manca suport documental o bé els convenis formalitzats no han estat actualitzats.

D'aquells immobles que han canviat de destí, no s'ha sol·licitat la desafectació del bé fins l'any 1995.

En el cas d'alguns immobles que han estat transferits per l'Estat, en les dades registrals encara hi consta l'anterior titular i no l'ICSJ, altres immobles han estat traspasats sense documentació.

· Respecte a la utilització

Hem observat que alguns béns immobles, tant procedents de traspasos de l'Estat com adquirits per compra, no són utilitzats, el que provoca que hi ha infrautilització dels mateixos. La direcció de l'Institut manifesta que els immobles no utilitzats requereixen per a la seva utilització inversions en obres que no poden ser assumides actualment per l'organisme.

A continuació presentem un detall de tots els immobles adscrits a 31 de desembre de 1993 a l'ICSJ en règim de cessió d'ús, mitjançant conveni amb altres institucions o bé en virtut de la Llei número 10/1981, de 2 de desembre (DOGC núm. 184).

Relació immobles adscrits a l'ICSJ

Descripció del bé	Adreça	Situació jurídica patrimonial	Valor Patrimonial	Utilització
Finca urbana (local)	Rbla. Just Oliveres, 23, baixos L'Hospitalet de Llobregat	Cessió. Transferit per l'Estat R.D. 1667/80. Adscrit a l'ICSJ per la D.A. de la Llei 10/81, de 2 de desembre en relació amb el Decret 197/80, de 21 d'octubre	Sense valoració	Oficina de Serveis a la Joventut
Finca rústica (alberg)	Sant Jaume, 71 Les (Vall d'Aran)	Traspasat en règim de CESSIÓ de l'Estat per R.D. 1010/81. Adscrit a l'ICSJ per D.A. de la Llei 10/81, de 2 de desembre	"	Alberg de joventut Matabós Part de l'alberg, corresponent a l'antiga casa-habitatge va ser traspasada en règim de propietat.
Finca rústica (terreny)	Prat d'Arenes Altron. Vall d'Assua	Traspasat en règim de CESSIÓ per R.D. 1667/80. Adscrit a l'ICSJ per la D.A. de la Llei 10/81, de 2 de desembre en relació amb el Decret 197/80, de 21 d'octubre Conveni de 25.04.84 entre l'ICSJ i la Diputació de Lleida	4.000.000	Terreny d'acampada Altron
Finca urbana (alberg)	Rambla Aragó, 9-11 Lleida	Traspasat en règim de cessió per R.D. 1667/80. Adscrit a l'ICSJ per Llei 10/81, en relació amb el Decret 197/80, de 21 d'octubre	Sense valoració	Alberg-residència Sant Anastasi

SINDICATURA DE COMPTES DE CATALUNYA — INFORME 23/95-E

Descripció del bé	Adreça	Situació jurídica patrimonial	Valor Patrimonial	Utilització
Finca urbana (alberg)	Pl. Milcentenari, s/n Manresa	Conveni de cessió d'ús entre l'ICSJ i l'Ajuntament de Manresa de 27.01.89. Cedit per 30 anys prorrogables	Sense valoració	Alberg de joventut del Carme
Finca urbana (alberg)	Ciutadans, 9 Girona	Conveni de cessió d'ús entre l'ICSJ i l'Ajuntament de Girona de 21.02.88. Vigència 30 anys prorrogables	"	Alberg-residència Cerverí de Girona
Finca urbana (alberg)	Pl. del Carme, 5 (Avda. Catalunya, 8) Tàrraga	Conveni de cessió d'ús entre l'ICSJ i l'Ajuntament de Tàrraga. Termini= 11.06.89 prorrogable tàcitament	"	Alberg de joventut Ca n'Aleix
Finca urbana (local)	Av. de les Goles de l'Ebre, s/n Deltebre	Conveni de cessió d'ús entre l'Ajuntament de Deltebre i l'ICSJ. Termini = febrer de l'any 2021	"	Alberg de joventut Mossèn Antoni Batlle
Finca rústica (terreny)	El Mata Aiguamolls de l'Empordà	Conveni de cessió d'ús entre el DARP i l'ICSJ. Termini= 11.02.98. Prorrogable tàcitament	"	Camp de Treball permanent de l'ICSJ
Finca rústica (alberg)	Queralbs Núria	Cessió d'ús entre el Departament de Treball i l'ICSJ de 10.09.86	76.000.000	Alberg de Joventut Pic de l'Àliga. Una part de l'alberg està traspasada en virtut del R.D. 1667/80 a l'ICSJ i ostenta la titularitat.
Finca urbana (alberg)	Av. Palfuriana, 80 El Vendrell-Coma-ruga	Conveni cessió d'ús de 12.11.85 amb la Diputació Provincial de Tarragona. Vigència de 10 anys prorrogable	Sense valoració	Alberg de Joventut Santa Maria del Mar. La Diputació ha denunciat el conveni amb efectes 12.11.95
Finca urbana (alberg)	Pg. Barcelona, 15 Olot	Cessió d'ús segons conveni de 21.07.94 amb l'Ajuntament	"	Alberg de Joventut Torre Malagrida. Actualment es gestiona en virtut d'un conveni d'utilització conjunta de 22.07.94
Finca urbana (alberg)	Plaça del Jardí, s/n Poble Nou del Delta Amposta	Conveni de cessió d'ús de 15.07.92. Durada de 10 anys prorrogables per anualitats successives	"	Alberg de Joventut L'Encanyissada
Espai urbà (Hall UPC)	Escola d'Enginyers Industrials. UPC Diagonal, 647 Barcelona	Cessió Termini= 30.11.92. Prorrogable tàcitament	"	Oficina de Serveis a la Joventut i Punt d'Informació Juvenil
Espai urbà (Hall UAB)	Universitat Autònoma de Barcelona. Edifici B	Cessió. Termini= 21.04.92	"	"
Finca urbana (local)	Rbla. Sabadell, 69 (Casal Pere IV) Sabadell	Traspasat per l'Estat. R.D. 1667/80, en règim de cessió Decret 197/80 en relació amb D.A. Llei 10/81	"	Oficina de Serveis a la Joventut Baixa: 16.01.95
Finca urbana (local)	Sant Sebastià, 11 Vilanova i la Geltrú	Cessió d'us Conveni entre l'Ajuntament i l'ICSJ de 26.06.85 Vigència 25 anys	"	Oficina de Serveis a la Joventut Baixa: 02.01.95

SINDICATURA DE COMPTES DE CATALUNYA — INFORME 23/95-E

Descripció del bé	Adreça	Situació jurídica patrimonial	Valor Patrimonial	Utilització
Finca urbana (local)	Sta. Maria, 1 (C/ Font, 43) Vilafranca del Penedès	Cessió d'ús. Conveni entre Ajuntament i ICSJ de 28.02.85. Vigència de 5 anys. No prorrogable	Sense valoració	Oficina de Serveis a la Joventut Baixa: 28.02.90, per transcurs del termini
Finca urbana (local)	Pg. de la Pau, 45 baixos Berga	Cessió d'ús. Conveni entre l' ICSJ i Mancomunitat Intermunicipal del Berguedà de 01.03.85. Vigència 5 anys	"	Oficina de Serveis a la Joventut És Baixa coma a immoble de l'ICSJ
Finca urbana (local)	Plaça 10 d'abril Puigcerdà	Cessió d'ús Conveni entre l' ICSJ i l'Ajuntament de 03.11.81. Vigència 10 anys	"	Oficina de Serveis a la Joventut És Baixa coma a immoble de l'ICSJ
Finca urbana (local)	Avda. Sant Jaume, s/n Amposta	Cessió d'ús. Conveni de 16.07.84 entre Ajuntament i ICSJ. Vigència 10 anys	"	Oficina de Serveis a la Joventut És Baixa coma a immoble de l'ICSJ per resolució del conveni.
Finca urbana (local)	C/ Sant Joan, 27 "Casa Rull" Reus	Cessió d'ús. Conveni de 30.01.85 entre Ajuntament i ICSJ. Vigència 10 anys	"	Oficina de Serveis a la Joventut 1995: Baixa
Finca urbana (local)	Plaça del Centre, 10 El Vendrell	Cessió d'ús. Conveni de 27.06.90 entre l' ICSJ i l'Ajuntament Vigència 10 anys	"	Oficina de Serveis a la Joventut És baixa com immoble de l'ICSJ per resolució del conveni
Finca urbana (local)	Avda. Jaquard, 1 (Casa Bauman) Terrassa	Cessió d'ús. Conveni de 28.06.89 entre l' ICSJ i l'Ajuntament Vigència 5 anys prorrogables	"	Oficina de Serveis a la Joventut Baixa: 16.01.95
Finca urbana (locals)	Plaça de l'Església, 4 Granollers	Cessió d'ús. Conveni de 31.10.86 entre l' ICSJ i l'Ajuntament Vigència 5 anys prorrogables per anualitats	"	Oficina de Serveis a la Joventut 1995: Baixa
Finca urbana (local)	Erols de Baix Castellar de n'Hug	1993: en tràmit de baixa	"	Casa de Colònies Baixa
Finca urbana (local)	Plaça Sant Miquel, 1 Igualada	Cessió d'ús. Conveni de 20.02.84 entre l' ICSJ i l'Ajuntament Vigència 25 anys	"	Oficina de Serveis a la Joventut Baixa: 14.02.94
Finca urbana (local)	Plaça Castell, 3 La Bisbal d'Empordà	Cessió d'ús. Conveni de 06.04.89 entre l' ICSJ i l'Ajuntament Vigència 5 anys prorrogables	"	Oficina de Serveis a la Joventut Baixa: 14.02.94
Finca urbana (local)	Pg. Joan Brudieu, s/n La Seu d'Urgell	Cessió d'ús. Conveni de 15.10.91 entre l'ICSJ i l'Ajuntament Vigència 5 anys prorrogables tàcitament	"	Quiosc Oficina de Serveis a la Joventut Baixa: 27.05.94
Finca urbana (local)	Avda. Cardenal Tarancon, s/n Solsona	Cessió d'ús. Conveni de 27.03.87 entre l'ICSJ i l'Ajuntament Vigència 3 anys prorrogables tàcitament	"	Oficina de Serveis a la Joventut Baixa: 25.04.94

Descripció del bé	Adreça	Situació jurídica patrimonial	Valor Patrimonial	Utilització
Finca urbana (local)	Piques, 1 Tàrraga	Cessió d'ús en virtut del conveni entre l'Ajuntament i l'ICSJ	Sense valoració	Oficina de Serveis a la Joventut 1995: Baixa
Finca urbana (local)	Sarriulera, 8 Vielha	Cessió d'ús Conveni entre l'Ajuntament i l'ICSJ de 29.01.88. Vigència 5 anys prorrogables expressament	"	Oficina de Serveis a la Joventut Baixa: 29.01.93 No es va prorrogar expressament
Finca urbana (local)	La Rosa, 10 Tortosa	Cessió en virtut del conveni entre l'Ajuntament i l'ICSJ	"	Oficina de Serveis a la Joventut 1995: Baixa
Finca urbana (local-magatzem)	Sabino Arana, 11 Barcelona	Sense documentació	"	Magatzem Maternitat Sense utilització des de 1984

D'aquesta relació s'ha efectuat la verificació d'una mostra, obtenint el següent resultat:

• **Respecte a l'estat patrimonial**

En general no hi consta la valoració patrimonial dels immobles.

• **Respecte a la situació jurídica patrimonial**

Alguns dels immobles, traspassats a la Generalitat en aplicació del Reial Decret 1667/80 i posteriorment adscrits a l'ICSJ en règim de cessió d'ús per la Llei 10/81 de 2 de desembre (DOGC núm. 184), els hi manca la formalització documental d'aquesta cessió.

També s'ha observat que en relació a un magatzem cedit per la Diputació de Barcelona a l'ICSJ, no hi consta cap document suport de la cessió.

• **Respecte a la utilització**

S'ha observat que els immobles utilitzats com a Oficines de Serveis a la Joventut a diverses comarques, en aplicació del Decret 187/93 de 27 de juliol i dels convenis posteriors, han estat donats de baixa com immobles de l'ICSJ. S'han traspassat pel seu ús als Consells Comarcals els immobles destinats a OSJ de Valls i Ripoll. L'Oficina de Serveis a la Joventut a Vic està pendent de traspàs.

Per al desenvolupament de les seves activitats, l'ICSJ utilitza immobles en règim d'arrendament. Alguns d'aquests immobles van ser traspassats de l'Estat, en virtut del Reial Decret 1667/80 i adscrits en règim d'arrendament per Llei 10/81 de 2 de desembre (DOGC núm. 184), uns altres han estat arrendats mitjançant contracte d'arrendament.

A continuació es presenta un quadre amb detall d'aquests immobles a 31 de desembre de 1993.

Relació immobles en règim d'arrendament ICSJ

Descripció del bé	Adreça	Títol	Document immob.	Situació jurídica actual	Utilització
Finca urbana (pis)	Pg. Serra i Alcolea, 8 Barcelona	Arrendament Propietari: Caixa d'Estalvis i Pensions de Barcelona	Transferència de l'Estat R.D. 1667/80. Decret 197/80 en relació amb D.A. de la Llei 10/81 de 2 de desembre	Cedit a una entitat juvenil. Segons conveni de 03.03.86	Centre d'esplai Els Turons
Finca urbana (pis)	Diagonal, 430, 1r. Barcelona	Arrendament Propietari: Hospital de Santa Creu i Sant Pau	"	Cedit a una entitat juvenil	Consell Nacional de la Joventut de Catalunya
Finca urbana (pis)	Roger de Llúria, 38, 1r. A-B Barcelona	Arrendament Propietari: particular	"	Cedit a una entitat juvenil i a una Federació, segons conveni de 02.02.81	Organització de Juventudes Espanòles i Federació d'Entitats
Finca urbana (edifici)	Calàbria, 147 Barcelona	"	Contracte d'arrendament 26.05.93	Termini= 01.10.2003	Futura Seu SGJ/ICSJ
Finca urbana (magatzem)	Rbla. Poble Nou, 187 baixos Barcelona	"	Contracte d'arrendament 08.10.82, revisable anualment segons IPC	Vigent Prorrogable anualment	Magatzem de l'ICSJ, SGJ
Finca urbana (local)	Sant Bartomeu, 38 Sitges	"	Transferència de l'Estat RD. 1667/80 Decret 197/80 en relació amb D.A. de la Llei 10/81 de 2 de desembre	Vigent Indefinit	Ús activitats ICSJ
Finca urbana (local)	Laureà Miró, 219 Esplugues de Llobregat	"	"	"	Sense destinació
Finca urbana (pis)	Verdaguer, 1 pral. Vic	Arrendament Propietari: Ajuntament de Vic	"	"	Oficina de Serveis a la Joventut
Finca urbana (magatzem)	C/ Sant Agustí, 40 Girona	Arrendament titular Propietari: particular	Contracte d'arrendament de 31.12.85	Vigent Prorrogable anualment Renda anual revisable segons IPC	Magatzem de la Representació territorial de joventut a Girona
Finca urbana (local)	Governador Montcada, 9 baixa Lleida	"	Transferència de l'Estat RD. 1667/80 Decret 197/80 en relació amb D.A. de la Llei 10/81 de 2 de desembre	Vigent Indefinit Revisió Renda bianual	Representació territorial de Joventut de Lleida
Finca urbana (magatzem)	Dr. Combelles, 35 Lleida	"	Contracte arrendament	Vigent Prorrogable tàcitament anualment	Magatzem de la RT. de Joventut de Lleida
Finca rústica (campament)	Sant Joan de l'Avellanet Bagà	Arrendament Propietari: Ajuntament de Bagà	Transferència de l'Estat RD. 1667/80 Decret 197/80 en relació amb D.A. de la Llei 10/81 de 2 de desembre	Vigent	Terreny d'acampada de Bagà amb casa i capella
Finca urbana (pis)	Pl. Elvissa, 17 (Barcelona)	Usdefruit Propietari: Caixa Estalvis de Catalunya	Transferència de l'Estat RD. 1667/80 Decret 197/80 en relació amb D.A. de la Llei 10/81 de 2 de desembre	Esriptura de 21.03.80	Cedit a l'àrea de joventut de l'Ajuntament de Barcelona, segons conveni de juliol de 1983. Utilitzat pel Consell de la Joventut Horta-Guinardó

SINDICATURA DE COMPTES DE CATALUNYA — INFORME 23/95-E

Descripció del bé	Adreça	Títol	Document immob.	Situació jurídica actual	Utilització
Finca urbana (pis)	Fontanella, 17 Barcelona	Arrendament Propietaris: Josep Mas Santacreu i Josep Mas Franco	Contracte d'arrendament de 30.05.89 i novació contractual de 20.10.94	Baixa, des de l'01.01.95	Representació territorial de Joventut a Barcelona
Finca urbana (pis)	Gravina, 1, pral Barcelona	Arrendament Propietari: Fundació Carlos Faust	Transferència de l'Estat RD. 1667/80 Decret 197/80 en relació amb D.A. de la Llei 10/81 de 2 de desembre	Baixa des de l'01.04.94	Oficina de Turisme Juvenil
Finca urbana (local)	Gravina, 1, baixos Barcelona	"	"	"	Centre de Documentació Juvenil
Finca urbana (pis)	Josep Tarradellas, 123, 6è. B Barcelona	Arrendament Propietari: particular	Contracte d'arrendament de 10.08.82	Baixa des de l'01.05.94	Seu Central de l'ICSJ
Finca urbana (local)	Ronda S. Pere, 17, 5è.A Barcelona	Arrendament Propietari: Zurich Internacional, SA	Transferència de l'Estat RD. 1667/80 Decret 197/80 en relació amb D.A. de la Llei 10/81 de 2 de desembre	Baixa des de l'01.06.94	Central de compres
Finca urbana	Born, 6 Manresa	Arrendament	"	Baixa des de l'01.10.94	Oficina de Serveis a la Joventut de Manresa
Finca urbana	Canonge Brugulat, 24 Lleida	Arrendament Propietari: Bisbat de Lleida	Contracte arrendament d'01.10.87	Baixa des de l'01.08.94 per renúncia del Bisbat	Annex Alberg Sant Anastasi
Finca urbana (plantes entl. i 1a.)	P. Clarà, 6, Olot	Arrendament Propietari: Àngela Batista-Alentorn	Contracte arrendament d'01.04.84	Baixa, acord de resolució de contracte de 23.07.86	Baixa Efectes a partir del 15.08.86

D'aquesta relació s'ha efectuat la verificació d'una mostra, obtenint el següent resultat:

• **Referent a la situació jurídica patrimonial**

- Pel lloguer del pis ubicat al carrer Gravina 1 de Barcelona, on estava situat el Servei de documentació juvenil, es van pagar drets de traspàs a l'anterior arrendatari. D'aquest immoble s'ha fet càrrec el Departament de la Presidència i per tant no s'ha recuperat el traspàs.
- Alguns immobles arrendats per l'ICSJ, són utilitzats per altres en règim de cessió gratuïta, sent el lloguer a càrrec de l'ICSJ, no existint suport documental de les diferents situacions jurídiques.
- Un local urbà ubicat a la Plaça Eivissa, 17-19 està cedit a la Generalitat en règim d'usdefruit, inicialment va ser transferit per l'Estat en règim d'arrendament. La transferència no va ser efectiva ja que l'Estat no tenia cap títol sobre el local, posteriorment es va subsanar aquest fet.

El títol d'habilitació per a l'ocupació del local per part de la Generalitat va ser, segons escriptura pública, d'adjudicació d'herència a favor de la Caixa de

Catalunya la qual va designar com a usufructuària a la Generalitat. Actualment està cedit a l'Àrea de Joventut de l'Ajuntament de Barcelona.

- Alguns immobles en règim d'arrendament, actualment han estat baixa, bé per haver estat traspassats a Consells Comarcals o a altres Departaments o bé per haver-se rescindit el contracte d'arrendament. Aquests immobles són els següents:
 - . Representació territorial ubicada a Barcelona
 - . Oficina de Turisme juvenil ubicada a Barcelona
 - . Centre documentació juvenil ubicada a Barcelona
 - . Seu central de l'Institut ubicada a Barcelona
 - . Central de compres ubicada a Barcelona
 - . Local cedit al Consell comarcal del Bages ubicat a Manresa
 - . Local ocupat per Benestar Social ubicat a Lleida.
- Alguns d'aquests immobles són utilitzats per tercers, com és el cas d'una entitat relacionada amb joventut que utilitza, des d'abans del traspàs de l'arrendament per part de l'Estat, part d'un immoble.

2.7. CONTRACTACIÓ

Contractes d'arrendament

Ha estat objecte de verificació el contracte d'arrendament de la nova seu de l'ICSJ, a on s'ubica també la Secretaria General i TUJUCA, SA.

El contracte formalitzat el 26.05.93 es va establir entre la Companyia Mercantil Edificis i Construccions Rocafort, SA i el Vice-president del Consell Rector de l'ICSJ.

La vigència del contracte es va pactar l'1 d'octubre de 1993, condicionat a que la part arrendatària finalitzés les obres d'adequació dels locals; l'inici de la vigència del contracte va ser a partir del 20 de desembre de 1993, coincidint amb la recepció provisional de les obres d'adequació, prorrogant-se anualment fins a un límit de 9 anys.

La renda que es va pactar va ser de 13.973.305 PTA mensuals no revisable fins al 31 de desembre de 1994 i a partir d'aquesta data seria revisable anualment segons l'IPC.

L'ICSJ va pagar des del 20 de desembre de 1993 fins al 28 de febrer de 1994 el 70% d'aquesta renda corresponent a les plantes primera, entresol i la meitat de la planta baixa en concepte de dret de pas.

La renda en la seva totalitat es va començar a pagar l'1 de març de 1994, coincidint amb la recepció provisional de les obres de la planta baixa de l'edifici.

L'ICSJ va pagar per aquest concepte el següent:

Anys	Imports en pessetes
1993	3.786.306
1994	159.259.678

De la verificació d'aquest contracte es desprèn el següent:

Es tracta d'un contracte d'arrendament urbà regulat pel Reial Decret Llei 2/85 de 30 d'abril.

En el contracte es va establir un pacte addicional conforme que la part arrendatària formalitzaria una escriptura d'agrupació i subdivisió d'entitats que ocupen la finca, distribuint el coeficient d'ocupació entre les mateixes.

D'aquest fet es desprèn que si la renda es calcula sobre la base de m² ocupats, i es compleix el pacte esmentat anteriorment de distribuir els coeficients entre les entitats en funció dels m² que ocupen, la renda també ha de distribuir-se proporcionalment i per tant l'ICSJ no ha de suportar el 100% del preu pactat.

S'ha observat que aquesta distribució no s'ha fet a la data de la fiscalització realitzada, sent la renda mensual a càrrec íntegrament de l'ICSJ.

Contractes d'assegurances

A continuació es presenta la relació de tots els contractes d'assegurances de l'ICSJ:

CIA ASSEGUADORA	OBJECTE DE L'ASSEGURANÇA	CAPITAL ASSEGURAT	PRIMA ANUAL TOTAL
Catalana Occidente, SA	R.C. Explotació instal.lacions de l'ICSJ. Màxim per sinistre	100.000.000	286.715
"	Magatzems de material divers i ludoteca varies situacions. Contingut	50.250.000	182.066
"	Espoliació metàl.lic i efectes transportats per empleat acompanyat per una altra persona	6.005.005	94.464
"	Accidents estadants de les diferents instal.lacions del contractant. Capitals per persona: ·Mort ·Invalidesa permanent ·Assist. Sanitària: II.limitada centres CIA Lliure elecció Prima regularitzable al final de cada anualitat	1.000.000 3.000.000 100.000	1.008.214
"	Oficines a Gravina, 1-1 i Josep Tarradellas 123-6 de Barcelona · Edifici · Contingut	17.500.000 43.500.000	304.067
"	Accidents transportador de fons ·Mort per accident ·Invalidesa permanent	1.000.000 1.000.000	2.121
"	Albergs, cases colònies, ludoteques, terrenys acampada- Varies situacions ·Continent ·Contingut	3.413.898.850 654.894.000	4.112.792
"	Responsabilitat civil a tot el mon. Oficina de Turisme juvenil (ACVIA) Activitats usuaris		423.399
"	Responsabilitat civil USA/Canada "ACTIVA". Oficina Turisme Juvenil. Activitats usuaris		69.804
"	Accidents "ACVIA". Oficina turisme juvenil. Activitats usuaris		2.052.376
"	Assistència en viatge- "ACVIA". Oficina turisme juvenil. Activitats usuaris		4.154.822

D'aquesta relació s'ha verificat el contracte corresponent a l'assegurança de cobertura de risc d'incendi de continent i contingut d'albergs, cases de colònies, ludoteques i terrenys d'acampada així com la cobertura de risc de robatori i espoliació del contingut dels mateixos, amb una prima anual de 4.112.792 PTA.

Aquest contracte, formalitzat el 6 de maig de 1991 i prorrogable per anualitats, no presenta cap incidència.

Contractes d'obres

Al llarg de 1993, s'han efectuat fonamentalment obres d'adequació i remodelació dels albergs de joventut gestionats per l'ICSJ.

D'un total de 23 contractes d'obra, s'han verificat 13 d'ells, que representen un 56% del total de la mostra, sent l'import total d'aquesta de 227.874.674 PTA.

A continuació es presenta la relació de contractes d'obra que han estat objecte de verificació:

ADJUDICATARI	OBJECTE	DATA	PRESSUPOST ADJUDICACIÓ
CIMPO, SL	Obres d'enderroc 2a. planta alberg "M.D. de les Neus"	03.12.93	3.703.859
WIMAR SISTEMES, SL	Obres substitució finestres de l'alberg "Pic d'Aliga"	01.03.93	7.755.059
PLÀSTIC METALL, SA	Obres construcció de l'escala d'emergència a l'alberg "S. Jordà"	14.05.93	2.004.294
FIPORT, SL	Substitució fusteria de les finestres de l'immoble de la representació territorial de Tarragona	22.12.93	5.862.852
Lluís Serra Cot	Canvi de calderes i adequació de la sala "Torra Ametller" (Cabrera de Mar)	24.11.93	4.395.580
Pintures Estucs i Recobriments, SL	Restauració façana de l'edifici antic de l'alberg "Torre Ametller" (Cabrera de Mar)	29.11.93	6.592.835
Constr. Robert Duran, SA	Obres I fase construcció alberg "Residència Vic"	27.01.94	49.500.000
"	Obres II fase construcció alberg "Residència Vic"	19.08.93	49.863.000
MULCA, SL	Obres pavimentació pati posterior "Alberg del Carme"	20.08.93	1.220.782
CAPSA	Obres reforç forjats ferro 1a. i 2a. planta edifici representació territorial a Tarragona	21.02.94	10.604.556
Constr. Teixidó Garrell, SLP	III fase remodelació alberg "Jaume I" (Espluga de Francolí)	28.12.93	20.827.865
Constr. Pedralbes, SA	I Fase obres reforma alberg "Mas Silvestre"	01.10.93	49.951.849
Constr. Teixidó Garrell, SLP	Obres reforma planta baixa de l'alberg "Jaume I" (Espluga de Francolí)	01.10.93	15.592.143
TOTAL			227.874.674

De la verificació efectuada es desprèn que tots els contractes han estat adjudicats pel procediment de contractació directa, prèvia sol·licitud de tres ofertes econòmiques.

S'ha observat que en dos expedients no hi consta l'acta de replanteig previ ni l'acta de comprovació de replanteig on hi consta l'autorització per l'inici de les obres i considerada com a part integrant del contracte.

En alguns supòsits havent transcorregut el preceptiu termini de garantia, no s'ha produït la recepció provisional de les obres, i en altres no s'ha produït la recepció definitiva i per tant no s'ha retornat la fiança.

Contractes d'assistència amb empreses externes

D'un total de 9 contractes d'assistència amb empreses externes s'han verificat tres d'ells, representant un 33% del total de la mostra, l'import total dels contractes objecte de verificació ha estat de 31.269.402 PTA.

A continuació es presenta la relació d'aquests contractes:

ADJUDICATARI	OBJECTE	DATA	PRESSUPOST ADJUDICACIÓ
ANDERSEN CONSULTING	Estudi i seguiment del pla de trasllat de joventut al nou local i projecte enllaçament	17.06.93	14.997.000
"	Realització pla operatiu de desplegament de la SG de Joventut i l'ICSJ	19.03.93	11.160.000
Tècnics en seguretat i foc	Adquisició de les instal.lacions en la prevenció i extinció d'incendis	07.01.94	5.112.402
TOTAL			31.269.402

De la verificació efectuada es desprèn el següent:

Aquests contractes han estat adjudicats pel procediment de contractació directa i en aplicació del Decret número 1005/74 de 4 d'abril.

En els dos contractes formalitzats amb l'empresa *Andersen Consulting, SA*, no s'ha respectat l'article 8 de l'esmentat Decret, on es regula el procediment de licitació per adjudicar el contracte a la proposició més idònia.

Un d'aquests contractes, en concret el corresponent a l'estudi i seguiment del pla de trasllat de Joventut al nou local i projecte de llançament, va ser adjudicat per un pressupost de 14.997.000 PTA, IVA inclòs, posteriorment aquest pressupost es va incrementar en 1.123.000 PTA en no haver-se aplicat correctament l'IVA. El nou responsable de la gerència de l'Institut ens manifesta que no està d'acord amb

aquest increment, per la qual cosa ha sol·licitat la devolució d'1.123.000 PTA a *Andersen Consulting*.

Finalment el contracte relatiu a l'adequació de les instal·lacions i a la prevenció i extinció d'incendis, prèvia consulta de varies ofertes, es va adjudicar a *Telesystem Security, SA*, aquesta empresa va presentar suspensió de pagaments i va renunciar a l'adjudicació. La cooperativa creada posteriorment pels treballadors de *Telesystem Security, SA.*, va mantenir les condicions inicials. Després de consultar al Gabinet Jurídic Central es va decidir que aquesta nova cooperativa fos l'adjudicatària final.

Contractes d'arrendament de serveis

Durant l'any 1993 es van formalitzar un total de 7 contractes d'arrendament de serveis, havent estat objecte de fiscalització 5 d'ells que representen sobre el total de la mostra verificada un percentatge del 71%, amb un import total de 101.362.000 PTA.

A continuació es presenta la relació d'aquests contractes:

ADJUDICATARI	OBJECTE	DATA	PRESSUPOST ADJUDICACIÓ
ANDERSEN CONSULTING,SA	Estudi de la implantació pla desplegament operatiu de Joventut	01.09.93	56.120.000
ECON. ZEHNDER INT. SA	Recerca de professionals pel comandament de l'empresa TUJUCA, SA	02.11.93	13.800.000
ANDERSEN CONSULTING,SA	Disseny mòduls de gestió econòmica de l'empresa pública TUJUCA, SA	11.10.93	11.787.000
"	Projecte de condicionament i trasllat nou local i recatologació llocs de treball	29.12.93	11.155.000
GFE, ASSOCIATS CONSULTORS	Elaboració pla d'empresa per a TUJUCA, SA	02.11.93	8.500.000
TOTAL			101.362.000

El resultat de la verificació és el següent:

Aquests contractes es van formalitzar en règim de contractació privada sotmesos a les disposicions del codi civil sobre el contracte d'arrendament de serveis, adjudicant-los directament.

El Consell Rector de l'ICSJ va prendre un acord autoritzant que tots els contractes de serveis, subministraments i obres relacionats amb la posada en marxa del nou model de gestió de Joventut i trasllat de l'organisme al nou edifici no es sotmetessin als procediments administratius de selecció de contractistes i, en

general, a les normes administratives de contractació. Aquest acord és contrari a llei i per tant nul.

En aplicació d'aquest acord, es van adjudicar aquests contractes sense respectar els principis de concurrència i publicitat.

Contractes de subministraments

D'un total de 8 contractes de subministrament formalitzats durant l'exercici 1993 i tots relatius a l'adquisició d'equipaments per a la remodelació dels albergs, ha estat objecte de verificació el següent:

ADJUDICATARI	OBJECTE	PRESSUPOST ADJUDICACIÓ
ALU-CONFORT	Subministrament fusteria alberg "Residència de Vic"	35.000.000

Imports en pessetes

De la verificació efectuada es desprèn que el contracte, prèvia sol·licitud de tres ofertes, es va adjudicar directament a l'empresa que va presentar l'oferta més avantatjosa, havent-se respectat la normativa i procediment adients.

Altres

Conveni de col·laboració de 21 de juny de 1993

L'ICSJ va formalitzar un conveni de col·laboració amb la Fundació Institut de Tecnologia de la Construcció de Catalunya (ITEC).

Objecte: La prestació de suport per part de l'ITEC en l'execució del pla quadriennal d'inversions (1993-1996) en els albergs i edificis gestionats per l'ICSJ.

Prestacions

econòmiques: L'ICSJ va fer efectiu a l'ITEC els següents pagaments pels conceptes que es detallen a continuació:

- 6.900.000 PTA, pel suport en l'execució del pla.
- 230.000 PTA, per la redacció de l'informe sobre l'estat i el compliment de la preceptiva normativa de les obres del poliesportiu de l'alberg de Sant Jordi a Tarragona.
- 2.070.000 PTA, pel suport en l'execució de diferents obres d'ampliació de diferents edificis, albergs i instal·lacions esportives. Per aquest últim concepte es va formalitzar un annex d'ampliació al conveni inicial amb data 21 de maig de 1993.

De la verificació efectuada, s'observa que el Conveni s'ajusta a la normativa i procediment adients.

2.8. PERSONAL

La plantilla funcional de personal a 31 de desembre de 1993 és la següent:

	Grup A	Grup B	Grup C	Grup D	Grup E	Total
Funcionaris	29	18	29	14	5	95
Laborals indefinits	54	12	76	37	46	225
Laborals temporals	15	7	29	34	15	100
Total general	98	37	134	85	66	420

Aquesta plantilla està integrada per un 82% de personal laboral i un 18% de funcionaris, distribuïnt-se entre la seu central, els serveis territorials i la seu central i estructurant-se de la següent manera:

- Servei de règim econòmic administratiu i de personal de l'Institut.
- Servei d'instal·lacions encarregat de la gestió de les instal·lacions que a partir de l'any 1994 en què comença a funcionar l'empresa pública TUJUCA, SA, té les competències assenyalades al Decret 99/1993, de 23 de març.
- Servei d'activitats i turisme juvenil que organitza i presta serveis a la joventut.

Per altra banda, l'Institut per complir els seus objectius presta serveis per mitjà de les representacions territorials de Tarragona, Lleida i Girona i de les oficines de serveis a la joventut d'àmbit bàsicament comarcal, en tots ells presten serveis personal adscrit a l'ICSJ. Actualment, aquestes oficines han estat traspassades, amb caràcter definitiu, als Consells Comarcals.

S'ha realitzat una verificació d'un total de 61 expedients administratius, 20 corresponents a personal laboral indefinit, 20 corresponents a personal laboral temporal i 21 corresponents a personal funcionari.

D'aquesta verificació es desprèn que, en general, s'ha respectat el procediment adient en la forma d'adscriure el diferent tipus de personal.

Les incidències observades han estat les següents:

- Una gran part del personal laboral indefinit va ingressar com a laborals temporals, en aplicació del Reial Decret número 1989/84, esgotades les preceptives pròrrogues se'ls hi va formalitzar un contracte laboral indefinit sense cap concurs previ.

- A una funcionària del cos de Gestió, que va prendre possessió l'1 de juny de 1992, se li va formalitzar un contracte laboral temporal fent constar que estava a l'atur l'1 de desembre de 1992, per desenvolupar el càrrec de directora de l'Alberg del Carme de Manresa; la Resolució de concessió d'excedència del lloc de treball de funcionària per incompatibilitat és de 25 de març de 1993, és a dir de l'1 de desembre de 1992 fins el 31 de març de 1993 va ocupar dos llocs de treball, malgrat que en l'esmentada Resolució se li concedeix l'excedència amb efectes retroactius i només ha percebut una sola retribució.
- Un laboral temporal, contractat per un any amb categoria de Cap administratiu, va passar a laboral indefinit l'1 de juliol de 1990 amb la mateixa categoria i l'assignació d'un complement de major dedicació de 1.501.192 PTA.

S'ha observat que aquest complement l'ha vingut cobrant sense existir reclassificació professional fins el 21 d'abril de 1992, data a partir de la qual es va subsanar aquest defecte en haver-se reclassificat el lloc de treball.

Torns en diumenges i festius

Per les característiques dels albergs, el personal laboral que presta els seus serveis en aquests ha de fer torns de treball en diumenges i festius.

L'article 30 del Conveni únic d'aplicació a aquest personal especifica que al personal obligat a realitzar aquests torns, se li garantirà el gaudiment de dos diumenges al mes i la meitat dels festius a l'any, gaudint en compensació d'un dia de festa durant la setmana, més un complement salarial equivalent a una jornada de treball.

S'ha observat que alguns treballadors han cobrat quantitats per torns en diumenges i festius de forma periòdica i habitual.

2.9. GESTIÓ

Hem realitzat una avaluació de la gestió realitzada per l'organisme durant l'exercici 1993, mitjançant la revisió dels aspectes de la seva activitat que hem considerat més significatius.

L'objecte de l'organisme és per una banda la gestió i explotació de les instal·lacions de la Generalitat al servei de la Joventut i per una altra la promoció d'activitats per als joves.

L'organisme no disposava durant el període fiscalitzat d'uns programes d'actuació quantificables que ens permetin avaluar la gestió realitzada durant l'exercici. Per fer una valoració alternativa, hem analitzat l'evolució del cost públic dels serveis prestats i les activitats realitzades.

Cal esmentar que l'organisme ens manifesta que des de l'exercici 1994 disposa d'un quadre de comandament i d'un programa de centres de cost i d'autorització prèvia de la despesa.

2.9.1. Cost del servei

Per al càlcul del cost públic de funcionament, que representa l'organisme per a la Generalitat, hem considerat les transferències corrents de l'exercici més el resultat obtingut. Per a una avaluació més profunda del cost del servei, cal tenir present les limitacions d'aquests supòsits. L'evolució del cost del servei en els últims quatre anys, és el següent:

	1990	1991	1992	1993
(A) Transferències corrents	1.084.896.586	1.341.022.000	1.295.459.750	1.401.780.525
(B) Resultat (Benefici/(Pèrdues))	88.504.386	(68.410.000)	(156.539.785)	(260.749.102)
(A-B) Cost del servei	996.392.200	1.409.432.000	1.451.999.535	1.662.529.627

(Imports en pessetes)

Font: Elaboració pròpia amb dades de l'Institut Català de Serveis a la Joventut

L'evolució entre exercicis del cost del servei es presenta a continuació:

	1990/1991	1991/1992	1992/1993
Resultat	(177,3 %)	(128,83%)	(66,57%)
Transferències corrents	23,61%	(3,4)%	8,21%
Cost del servei	41,45%	3,02%	14,5%

L'evolució del cost públic del servei té una evolució variada: un increment considerable de 1990 a 1991, un augment inferior a l'inflació de 1991 a 1992 i un augment de 1992 a 1993 del 14%, el que ens dóna un increment mig en els tres últims exercicis del 22%.

La direcció de l'ICSJ manifesta que caldria tenir en compte, a l'hora de valorar les activitats realitzades i el cost del servei, dades com la inflació econòmica, la renovació del material utilitzat en les activitats, el lloc de realització i l'interès de l'activitat, el centre d'interès del camp de treball, etc.

Cal esmentar que no és possible tenir en compte aquestes variables en no disposar l'organisme, per a l'exercici 1993, de les dades suficients per al seu càlcul.

2.9.2. Activitats realitzades

D'acord amb l'objecte de l'organisme, hem analitzat les activitats realitzades en dos grups: la promoció d'activitats per als joves i la gestió de les instal·lacions de la Generalitat al servei de la Joventut.

2.9.2.1. Promoció d'activitats per als joves

L'organisme ha realitzat nombroses activitats per als joves en els últims exercicis; com mostres i concursos de teatre, música, literatura, pintura, recerca, etc, però la principal activitat ha estat l'organització d'activitats d'estiu.

A continuació presentem un quadre realitzat per l'organisme de l'evolució de les activitats d'estiu organitzades en els últims anys.

	1990	1991	1992	1993
Nombre de camps de treball	122	125	113	115
Participants	2.737	2.966	2.688	2.894
Nombre d'estades lingüístiques	28	28	22	24
Participants	1.325	1.428	1.080	1.180
Participants en activitats a l'estranger o CCAA	710	445	564	544
Serveis Oficina Turisme Juvenil	69.410	76.155	106.645	91.560 (1)

Font: Institut Català de Serveis a la Joventut. Dades no auditades

Nota: (1) No inclou consultes en no disposar de les dades

L'evolució entre exercicis del quadre anterior es presenta a continuació:

	1990/1991	1991/1992	1992/1993
Camps treball	2,46%	(9,60)%	1,77%
Participants	8,37%	(9,37)%	7,66%
Estades lingüístiques	0,00%	(21,43)%	9,09%
Participants	7,77%	(24,37)%	9,26%
Participants en activitats a l'estranger o CCAA	(37,32)%	26,74%	(3,55)%
Serveis Oficina Turisme Juvenil	9,72%	40,04%	(14,15)%

Segons les dades anteriors, les activitats i els participants han augmentat en la majoria dels casos en l'exercici 1993 respecte del 1992, any que va tenir un retrocés important respecte a 1991 a causa de la celebració dels jocs olímpics.

L'increment d'activitats i participants ha estat, no obstant, inferior a l'augment del cost públic del servei en els mateixos anys.

Cal esmentar que en 1993, de la mateixa manera que en els exercicis anteriors, la participació ha estat molt elevada però no ha cobert la totalitat de l'oferta de places de l'Institut, tal com mostra el següent quadre:

	Oferta	Participants	% Participació
Activitats organitzades a Catalunya per l'ICSJ	3.047	2.894	95%
Turisme Juvenil organitzat per ICSJ a l'estranger	435	264	61%
Activitats organitzades per altres organismes fora de Catalunya ofertes per l'ICSJ	651	544	84%
Total	4.133	3.702	90%

Font: Elaboració pròpia amb dades de la memòria de l'ICSJ 1993

2.9.2.2. Gestió d'instal·lacions

Les estades realitzades als albergs de joventut durant 1993 han augmentat un 5% respecte de les realitzades el 1992, en no disposar de les dades. No obstant, si les comparem amb 1991 les estades han disminuït un 2%, tal com mostra el quadre següent facilitat per l'organisme:

	1990	1991	1992	1993
Estades realitzades	403.835	434.502	405.173	423.920

Imports en pessetes

Font: Institut Català de Serveis a la Joventut. Dades no auditades

El nivell d'ocupació global de la xarxa d'albergs va ser d'un 51,21% el 1993, augmentant, segons l'organisme, un 2,29% respecte 1992, però encara amb un nivell molt baix si es considera com objectiu rendibilitzar al màxim la utilització de les instal·lacions al servei de la joventut.

La direcció de l'ICSJ ens ha comunicat que l'ocupació global de la xarxa d'albergs està 10 punts per sobre de la mitjana europea, segons dades de la Federació Internacional d'Albergs Juvenils.

2.9.3. Altres aspectes

En la fiscalització realitzada s'han observat altres aspectes referents a la gestió, d'entre els quals volem destacar els següents:

2.9.3.1. Inversions en assessorament

En els exercicis 1993 i 1994 s'han invertit per l'organisme 122 MPTA en assessorament per part d'*Andersen Consulting*, 8,5 MPTA en assessorament per part de *GFE Consultors* i 14 MPTA en assessorament per a la contractació de tres directius per part d'*Egon Zhender Internacional, SA*.

No hem pogut validar l'adequació d'aquests imports d'assessorament i el grau d'acompliment de les seves recomanacions junt amb la rendibilitat de la inversió, atès que afecten fonamentalment a l'empresa pública *Turisme Juvenil, SA*. No

obstant, volem destacar una inversió de 12 MPTA en *Andersen Consulting* pel disseny d'un sistema multimèdia d'informació al jove, el qual un cop finalitzat el programa no s'ha portat a terme fins ara per l'elevat cost dels terminals. Atès que aquest cost ja es coneixia abans d'iniciar la inversió en el programa, considerem aquest fet una planificació de la inversió poc encertada.

2.9.3.2. Informàtica

Com a complement de la fiscalització realitzada, hem revisat els punts que hem considerat més significatius dels sistemes informàtics de l'organisme. De la revisió efectuada es desprenen les observacions següents:

- Organització del departament d'informàtica. Actualment el departament d'informàtica, compost per 4 persones, és coordinat per una persona externa. Les tasques realitzades només les coneix qui les realitza, però seria necessari documentar-les adientment de manera que si falta una persona, les altres puguin realitzar les seves tasques sense que s'aturi l'activitat.
- Còpies de seguretat. No hi ha caixa ignífuga per guardar les còpies de seguretat. Es realitzen còpies de seguretat però es mantenen dues setmanes, no poguent-se recuperar un fitxer que sigui anterior a les dues setmanes. Una rotació adequada de les còpies de seguretat seria:
 - Còpies diàries que es guardin 7 dies.
 - Còpies setmanals que es guardin fins a 4 setmanes.
 - Còpies mensuals de les quals hi ha dues repliques ubicades a llocs diferents. Aquesta és una de les còpies setmanals.
 - Una còpia anyal que conté fitxers amb vigència anyal o tota la còpia completa.
- Control d'accés. A la xarxa Novell no s'entra amb paraula clau, el que seria recomanable.
- Virus informàtics. Hi ha un antivirus per Windows, però seria necessari concienciar als usuaris del problema del virus i estudiar la possibilitat de protegir la xarxa Novell amb algun programari protector de virus.
- Aplicacions de comptabilitat. Les aplicacions econòmiques de l'organisme presenten certs problemes de comptabilitat amb les aplicacions de l'empresa pública Turisme Juvenil, SA, amb la qual es realitzen traspessos d'informació comptable.

2.10. ESTUDI SOBRE TUJUCA, SA

Sense formar part de l'abast de la nostra fiscalització i a causa de les funcions assolides per l'empresa TUJUCA, SA, aquesta Sindicatura ha considerat convenient revisar els estudis realitzats per empreses consultores externes justificant la necessitat de crear l'esmentada empresa. La despesa generada pel pagament d'aquests estudis ha estat aplicada al Pressupost de l'Institut Català de Serveis a la Joventut.

INTRODUCCIÓ

Per Acord del Govern de la Generalitat de 14 de setembre de 1993, es va constituir l'empresa pública *Turisme Juvenil de Catalunya, SA (TUJUCA,SA)*, aquesta empresa relacionada amb la Secretaria General de Joventut té com a objectiu social, promoure i facilitar els serveis de turisme juvenil.

Aquest objectiu es porta a terme mitjançant els següents objectius particulars:

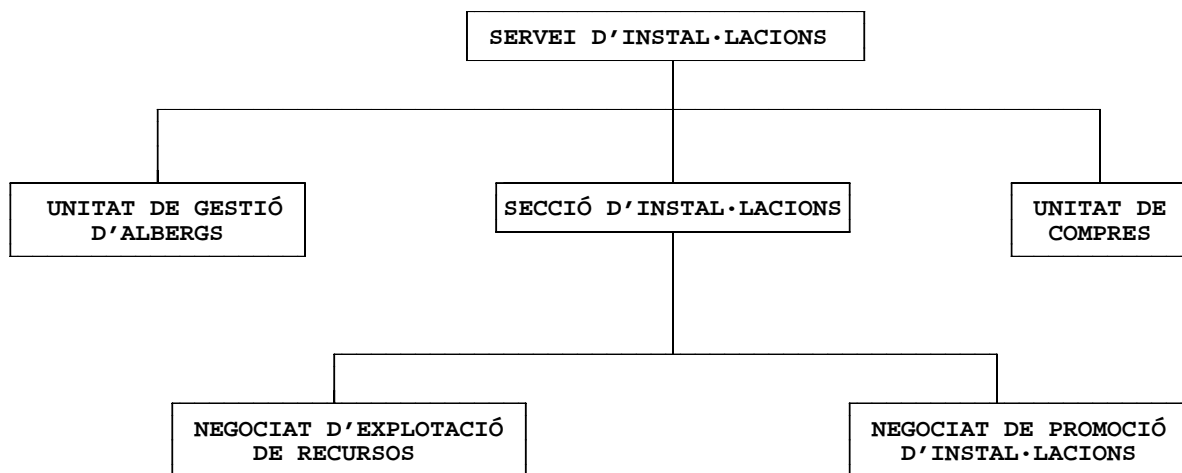
- Desenvolupament del projecte educatiu de la Secretaria General de Joventut, com a marc d'actuació per a la prestació de serveis d'alberguisme juvenil i turisme juvenil.
- Producció i promoció de productes turístics propis, potenciant la utilització de la xarxa d'albergs de joventut.
- Integració de la gestió comercial pel que fa referència a la venda de productes turístics, com són les reserves de la xarxa d'albergs i venda de carnets d'alberguista i viatgers.
- Potenciació de l'acció comercial de les oficines de turisme juvenil.
- Racionalització de la gestió de la xarxa d'albergs de joventut.

SITUACIÓ ACTUAL

L'ICSJ, entre altres funcions assignades per la llei de creació, té assignades la gestió de la xarxa d'albergs de joventut. La disposició addicional tretzena de la Llei de Pressupostos de la Generalitat per al 1995 faculta a l'ICSJ perquè l'execució de la gestió, l'explotació i el manteniment de les instal·lacions de la Generalitat al servei de la joventut es puguin realitzar, també, per mitjà d'entitats o empreses amb participació majoritària de la Generalitat, mitjançant la subscripció del conveni corresponent.

Així a 24 d'abril de 1995 es va signar un conveni entre l'Institut Català de Serveis a la Joventut i Turisme Juvenil de Catalunya, SA, en virtut del qual l'Institut encomana l'execució de la gestió, l'explotació i el manteniment de la xarxa d'albergs de joventut de la Generalitat a Turisme Juvenil de Catalunya, SA. El document tindrà plena efectivitat a partir del moment de l'acceptació per part de les corporacions locals dels canvis en l'execució de la gestió, l'explotació i el manteniment d'albergs de joventut propietat d'aquestes corporacions, de l'aprovació per part del Govern de la Generalitat de la disposició de traspàs de mitjans personals de l'Institut a Turisme Juvenil de Catalunya, SA i d'haver-se realitzat les adaptacions pressupostàries que facin possible el compliment del que s'estableix en el conveni.

Per tot això les funcions que desenvolupava el Servei d'Instal·lacions de l'ICSJ han variat sensiblement en la pràctica. Aquest servei estructurat de la següent forma



ha quedat reduït a una única persona, el cap de Secció d'Instal·lacions. Les tasques de la Unitat de Gestió d'Albergs, de l'Unitat de Compres, d'Explotació de Recursos i de Promoció d'Instal·lacions han estat assumides per Turisme Juvenil de Catalunya, SA., d'acord amb el següent organigrama:

Director-Gerent	· Àrea Financera	
	· Àrea Pedagogia i Marketing	Activitats Reserves Comercial Vendes
	· Àrea Explotació	Infraestructura Manteniment Compres
	· Àrea Explotació	Turisme Juvenil Viatgeteca Organismes estatals i estrangers Carnets

El personal que treballa al Servei d'Instal·lacions ha estat adscrit a altres Serveis de l'ICSJ o de la Secretaria General de Joventut o a altres Departaments.

Amb posterioritat a la realització de l'informe i, d'acord amb el conveni signat el 24 d'abril, la Secretaria General de Joventut ha sol·licitat en el mes de juliol al Departament d'Economia i Finances una transferència de crèdits de la partida de subvencions a l'ICSJ a la partida de subvencions de Turisme Juvenil de Catalunya, per un import de 317 MPTA.

En aquests moments el control econòmic dels albergs de joventut és realitzat per TUJUCA, SA. Tot i que la proposta de preus és realitzada per Turisme Juvenil de Catalunya, la fixació de preus per estada als albergs necessita l'aprovació del Consell Rector de l'Institut Català de Serveis a la Joventut.

ANÀLISI DELS ESTUDIS REALITZATS PER EMPRESES CONSULTORES

De l'anàlisi de l'ICSJ efectuat per les empreses consultores per justificar les raons per a la creació d'una empresa pública, considerem convenient destacar els punts següents:

- Indefinició de funcions i inadequació de l'organigrama.
- Influència de criteris no empresarials o de rendibilitat sobre la presa de decisions.
- No adaptació de la xarxa d'albergs als requeriments del mercat.
- Desdoblament de funcions entre els serveis territorials i la seu central.
- Excés de personal en la majoria d'instal·lacions i sous elevats, en comparació amb el "mercat lliure".

- Canvis constants i inadaptació de criteris en matèria de personal (època d'estiu i pernoctacions).
- Manca de definició d'objectius.
- Inexistència de control de gestió.
- Impossibilitat d'actuar amb antelació, per la manca de programes.
- Instal·lacions deficitàries.
- Necessitat d'adequar l'oferta de la xarxa d'albergs a la demanda dels joves.

Aquesta Sindicatura considera que l'ICSJ podria subsanar algunes d'aquestes deficiències, adoptant algunes de les mesures següents:

- Racionalització de l'estructura orgànica del personal, i en determinats supòsits acudir a la contractació externa per tasques concretes de caràcter no habitual.
- Centralització de les unitats de gestió i de compres diferents del Servei d'instal·lacions, la qual cosa permetria evitar la duplicitat de funcions dels serveis territorials i la seu central i s'aconseguiria un major control.
- Elaboració de programes i d'un pla d'inversions per evitar la manca de planificació d'objectius.
- Definició dels serveis que ofereix la xarxa d'albergs i adequació d'aquests a les necessitats del mercat.
- Tenir en compte que la creació de l'ICSJ es fonamenta en el principi del servei públic i no en l'ànim de lucre per tant, a banda de tenir atribuïts recursos, el dèficit d'explotació que pugui resultar es cobreix amb les transferències corrents que rep de la Generalitat.

Per concloure, cal dir que tant en el cas que prevalgui el criteri de mantenir l'Institut o bé sigui l'empresa pública TUJUCA, SA la que assoleixi les competències de la gestió de la xarxa d'albergs i turisme juvenil, s'ha d'evitar l'existència d'estructures paral·leles.

2.11. FETS POSTERIORIS MANIFESTATS PER L'INSTITUT

La direcció de l'Institut Català de Serveis a la Joventut manifesta que amb posterioritat a la realització de l'informe s'han dut a terme diverses accions que modifiquen sensiblement el que es recull i que diverses deficiències assenyalades han estat ja subsanades.

A) Control Intern

a) Control de Tresoreria

L'Institut coneix actualment la totalitat dels comptes corrents i dels procediments actuals per a la realització d'arquejos.

b) Control d'Ingressos

L'Institut pot aportar noves dades sobre la realització, en l'actualitat, dels controls d'ingressos i comptables que considera adequats.

c) Control d'Oficines, representacions i albergs

L'Institut estarà en condicions de disposar de les rendicions de comptes de l'exercici 1995 de la totalitat dels seus centres.

B) Balanç de situació

S'han iniciat les gestions per a la realització dels oportuns inventaris.

Durant 1994 i 1995 s'ha realitzat un esforç per disminuir els problemes de cobrabilitat. El percentatge de cobrament total és del 37,41% del deute inicial. Cal tenir en compte, però, que un 33,94% d'aquests incobrats corresponen al sector públic.

a) Tresoreria

S'ha reduït notablement el nombre de comptes bancaris, cancel·lant els inoperants. La reducció s'ampliarà en els propers mesos en finalitzar la campanya d'activitats d'estiu. L'Institut coneix la totalitat dels comptes bancaris dels serveis centrals, delegacions i centres.

b) Creditors a curt termini

En coexistir el sistema comptable pressupostari i el de partida doble s'ha produït algun problema. S'han implantat els sistemes de control comptable adequat, per tal que no es produeixin incompliments.

Com a conseqüència de l'assumpció per part de Turisme Juvenil de Catalunya, SA de la gestió dels albergs, s'ha solucionat el problema de la repercussió de l'IVA en la venda de productes als albergs.

C) Compte de Resultats

Respecte a les vendes i prestacions de serveis també l'assumpció per part de Turisme Juvenil de Catalunya, SA de la gestió dels albergs ha permès aplicar controls que garanteixin la comptabilització de la totalitat dels ingressos obtinguts en els albergs.

D) Patrimoni

L'Institut Català de Serveis a la Joventut pot presentar un quadre actualitzat de la situació patrimonial.

E) Cost dels Serveis

L'Institut Català de Serveis a la Joventut disposa de programes d'actuacions quantificables. Bàsicament són un quadre de comandament i un programa de centres de cost i d'autorització prèvia de la despesa.

3. CONCLUSIONS

3.1. OBSERVACIONS

Hem realitzat la fiscalització de l'Institut Català de Serveis a la Joventut durant l'exercici 1993, en la forma que disposen els articles 2 i 11 de la Llei de la Sindicatura de Comptes de Catalunya.

El control de la legalitat, la verificació dels actes administratius de l'organisme i les observacions puntuals que hem considerat clarificadores en algunes evidències detectades, figuren a l'apartat 2 del present informe.

Del conjunt del nostre treball i com a síntesi, formulem les següents observacions:

· Referent als comptes presentats

Els comptes de l'exercici 1993 s'han realitzat d'acord amb el Pla General de Comptabilitat, aprovat pel Reial Decret número 1643/1990 de 20 de desembre. No obstant, cal remarcar que l'article 13.4 de l'Estatut de l'Empresa Pública estableix que els organismes autònoms comercials han d'aplicar el règim comptable establert pel Pla General de Comptabilitat Pública. Cal esmentar no obstant, que el Pla General de Comptabilitat Pública, aprovat per l'Ordre del Ministeri d'Economia i Hisenda de 6 de maig de 1994, no ha estat encara totalment adaptat a la Generalitat.

· Referent al control intern

El control intern de l'organisme presenta deficiències significatives per les quals no es pot garantir que hagin estat comptabilitzades totes les operacions de l'exercici ni que la utilització de la totalitat dels actius hagi estat correcta.

No obstant, en el transcurs del nostre treball no ha estat detectada cap operació no reflectida en els estats comptables que modifiqués substancialment la informació fiscalitzada, ni cap utilització dels actius per a finalitats alienes a l'Institut.

· **Referent al Balanç**

La comptabilització i la presentació dels diferents comptes de Balanç ha estat correcta, amb les següents excepcions:

En l'immobilitzat immaterial s'ha comptabilitzat i amortitzat una inversió de 76 MPTA que correspondria pròpiament a la Secretaria General.

L'immobilitzat material, del qual no es disposa d'inventari, inclou: 1.116 MPTA dels quals no tenim la composició ni s'han amortitzat, 276 MPTA per obres adjudicades i no realitzades fins 1994 que s'han amortitzat per 11 MPTA, i 136 MPTA per obres en curs que s'han amortitzat per 8 MPTA.

No se'ns ha facilitat la valoració d'una part d'existències, però de la part de la qual disposem de dades s'observa una sobrevaloració d'uns 6 MPTA aproximadament.

Gran part dels saldos de clients per vendes i serveis presenta problemes de cobrabilitat.

El saldo corresponent als centres deutors i creditors correspon a imports efectius de cobraments i pagaments realitzats per les representacions que haurien de figurar a la tresoreria de l'organisme.

En el compte d'ingressos a distribuir en diversos exercicis s'inclouen 147 MPTA, que pel seu concepte correspondrien pròpiament a Fons Patrimonial.

Seguint criteris pressupostaris, no s'han periodificat pagues extraordinàries ni altres despeses de consums que de periodificar-se podrien suposar un import aproximat de 38 MPTA.

· **Referent al Compte de resultats**

La comptabilització dels apartats del Compte de resultats ha estat correcta, amb les excepcions següents:

- a) La presentació del Compte de resultats no s'ha adaptat a la normativa establerta al Pla General de Comptabilitat.
- b) S'han comptabilitzat despeses de serveis professionals, per un import aproximat de 25 MPTA que correspondrien pròpiament a la Secretaria General.

- c) El sistema de comptabilització i control dels ingressos presenta deficiències que no permeten assegurar que la totalitat de les operacions amb els albergs s'hagin comptabilitzat adequadament. No obstant, no hem detectat en el nostre treball cap operació no comptabilitzada.

• **Referent a la Liquidació pressupostària**

El pressupost inicial i les modificacions han estat aprovades adequadament.

La liquidació del pressupost s'ha realitzat reconeixent obligacions i liquidant drets, però sense registrar pagaments i cobraments.

Les obligacions concretes durant l'exercici han estat superiors al pressupost definitiu en 413 MPTA. L'Estatut de l'Empresa Pública estableix que el pressupost és limitat per les inversions reals, les quals s'han excedit en 140 MPTA, i ampliable per les partides determinades en funció dels recursos obtinguts, quan les despeses corrents han sobrepassat el pressupost en 321 MPTA i els ingressos s'han incrementat únicament en 201 MPTA.

La direcció de l'Institut manifesta que la desviació es va produir com a conseqüència d'un comportament dels ingressos per sota del previst en el moment d'efectuar la despesa.

• **Referent al resultat pressupostari**

El resultat pressupostari de l'exercici 1993 presenta un dèficit de 212 MPTA.

Cal esmentar que el dèficit d'explotació de l'exercici s'ha finançat en part per transferències corrents d'un import de 1.402 MPTA.

• **Referent a l'acompliment de les recomanacions de l'informe SCF-02 D/1988**

La majoria de les recomanacions realitzades a l'informe de la Sindicatura, referent als exercicis 1984 i 1985 de l'Institut Català de Serveis a la Joventut, no s'han portat a terme a l'inici de la fiscalització.

No obstant la direcció de l'Institut manifesta que a la data d'aquest informe es troba ja implementant la pràctica totalitat de les recomanacions.

• **Referent a patrimoni**

Com a síntesi de les observacions exposades al llarg de l'informe, destaquem les següents:

a) Respecte als immobles propietat de l'ICSJ:

- En general en tots aquells immobles traspassats per l'Estat a la Generalitat, en virtut del Reial Decret número 1667/80 i adscrits a l'ICSJ per Llei número 10/81 de 2 de desembre (DOGC 184), els hi manca la valoració patrimonial.
- Malgrat que a partir de l'any 1995 s'està regularitzant la confecció d'un inventari de béns, aquest és incomplet i manca regularitzar alguns aspectes jurídics, com la titularitat registral d'aquests béns, que en alguns supòsits consta l'anterior titular (Estat espanyol).

També en algun cas s'ha observat que no han estat utilitzats els immobles.

b) Respecte als immobles en règim de cessió d'ús a favor de l'ICSJ

- S'ha observat que en la majoria dels casos no hi consta la valoració patrimonial.
- A alguns d'aquests immobles els manca la formalització documental de la cessió d'ús i la regularització de la titularitat registral.
- Alguns d'aquests immobles han estat traspassats per al seu ús amb caràcter indefinit als Consells comarcals, en aplicació del Decret número 187/93 de 27 de juliol, sent actualment baixa de l'ICSJ.

c) Respecte als immobles en règim d'arrendament

- Alguns immobles no estan utilitzats i manca el suport documental.
- També en aplicació del Decret número 187/93 de 27 de juliol, alguns d'aquests immobles han estat traspassats en règim d'arrendament i amb caràcter indefinit als Consells comarcals; altres han estat baixa per rescissió del contracte.

· **Referent a contractació**

Malgrat que les incidències observades ja s'han fet constar en el cos de l'informe, com a resum de les mateixes destaquem el següent:

- a) S'han formalitzat contractes d'assistència de caràcter privat i administratiu, amb una única empresa consultora, adjudicant-los directament i sense respectar els principis de concurrència i publicitat. Durant l'exercici 1993, aquesta empresa va percebre 83.400.701 PTA i l'any 1994 38.295.000 PTA pels diferents estudis realitzats.

L'objecte d'aquests estudis afecta tant a la Secretaria General de Joventut com a l'ICSJ, però la despesa l'ha suportat íntegrament l'Institut.

- b) En altres contractes d'assistència amb empreses consultores externes tampoc s'han respectat els principis de concurrència i publicitat.
- c) El Consell Rector de l'ICSJ el 19 d'octubre de 1993 va autoritzar el règim de contractació privada i d'adjudicació directa sense sotmetre's a les normes administratives de contractació de tots els contractes de serveis, obres i subministraments relacionats amb la posta en marxa del nou model de gestió de joventut i el trasllat de l'ICSJ al nou edifici. Amb aquest acord es va contravenir la Disposició transitòria segona del Reglament de Contractes de l'Estat de preceptiu compliment, en vigor a la data esmentada anteriorment.
- d) En dos contractes d'obra, relatius a la remodelació dels albergs gestionats per l'ICSJ, manca l'expedient de l'acta de replanteig previ i l'acta de comprovació de replanteig previ, de caràcter preceptiu per iniciar les obres.
- e) En algun expedient d'obres no s'ha efectuat la recepció definitiva de les obres, havent transcorregut el preceptiu termini i tampoc s'ha retornat la fiança.
- f) En el contracte d'arrendament del nou local, seu de l'Institut, no s'ha respectat el pacte addicional del contracte ja que no s'ha distribuït el coeficient d'ocupació entre les entitats que ocupen el local, sent totalment a càrrec de l'ICSJ la despesa del lloguer, malgrat que aquesta situació està ja pendent de regularitzar.

· **Referent a personal**

Com a resum de les incidències ja exposades al llarg de l'informe, fem constar:

- a) La incorporació del personal laboral indefinit s'ha efectuat sense concurs previ.
- b) Un laboral indefinit ha estat cobrant un complement de major dedicació des de l'1 de juliol de 1990 fins el 21 d'abril de 1992, sense existir reclassificació professional prèvia.
- c) Alguns treballadors laborals han cobrat, de forma periòdica i habitual, quantitats per realitzar torns en diumenges i dies festius.

· **Referent a la gestió**

L'organisme no disposa de programes d'actuació quantificables que permetin realitzar una avaluació adequada de l'eficàcia en l'acompliment dels objectius encomanats. La direcció de l'Institut manifesta que a partir de l'exercici 1994 ja disposa d'un quadre de comandament amb programes d'actuació.

Referent a l'aspecte econòmic de la gestió, el cost públic del servei prestat per l'organisme ha augmentat en una mitja aproximada del 22% anual en els tres últims exercicis, i en un 14,5% si considerem únicament el 1993. Cal esmentar

que les principals activitats realitzades i l'ocupació dels albergs han augmentat també en 1993, però de forma més moderada, un 7,6% els participants en camps de treball, un 9% els participants en estades lingüístiques i un 2% l'ocupació dels albergs.

· **Referent a la creació de l'empresa pública Turisme Juvenil de Catalunya, SA**

Com ja s'ha fet constar en l'informe, s'ha observat que existeix duplicitat de funcions respecte a la gestió i explotació de la xarxa d'albergs de joventut i turisme juvenil, no havent-se traspassat per part de l'ICSJ a la nova empresa pública Turisme Juvenil, SA les competències esmentades anteriorment, malgrat que se'ns ha informat que actualment ja s'han adoptat les mesures pertinents.

3.2. RECOMANACIONS

· **Referent a la comptabilitat**

Recomanem que s'apliqui el Pla General Comptable Públic, tal com estableix l'article 13.4 de l'Estatut de l'Empresa Pública.

Fins que no s'apliqui el Pla General de Comptabilitat Pública, recomanem que els criteris establerts en aquest Pla siguin utilitzats correctament. Segons aquests criteris, recomanem principalment que no es comptabilitzin les inversions fins a la seva realització i que es comptabilitzin les operacions que corresponguin pròpiament a l'activitat de l'organisme.

· **Referent al control intern**

Recomanem l'establiment dels sistemes de control que permetin garantir que es comptabilitzen totes les operacions i que els actius s'utilitzin adequadament per al seu objecte.

· **Referent a la Liquidació pressupostària**

Recomanem que es comptabilitzi el pagament d'obligacions i el cobrament de drets, d'acord amb el Pla General de Comptabilitat Pública.

Recomanem que no s'ultrapassi el pressupost aprovat pels capítols de despeses limitatius i si s'ultrapassa en els capítols ampliables que no sigui superior a l'augment dels ingressos obtinguts.

· **Referent a patrimoni**

Es recomana que existeixi valoració patrimonial de tots els immobles adscrits a l'ICSJ, tant en règim de propietat com de cessió d'ús.

Així mateix es recomana que, malgrat que a partir de l'any 1995 s'ha començat la regularització de l'inventari de béns, es continuï, especialment en allò que fa referència a la seva situació jurídica-patrimonial.

· **Referent a contractació**

Es recomana que es respectin, tant en el cas de contractació privada com pública, els principis de concurrència i publicitat.

En el cas que s'utilitzi el procediment de contractació directa, s'hauria de sol·licitar un nombre de tres ofertes econòmiques.

En tots els expedients de contractació d'obres s'ha d'estendre l'acta de replanteig previ i l'acta de comprovació mitjançant la qual s'autoritza l'inici de les obres.

També es recomana respectar en tots els supòsits els terminis fixats a la normativa de contractació, efectuant dins del termini reglamentari tant la recepció provisional com la definitiva de les obres executades.

Per últim, també es recomana, tal com es fixa en el pacte addicional del contracte d'arrendament de la nova seu de l'ICSJ, distribuir el coeficient d'ocupació entre les entitats que ocupen el local als efectes que la despesa per aquest concepte no sigui suportada únicament per l'ICSJ.

Les recomanacions esmentades es realitzen sens perjudici d'allò que disposa la nova Llei de Contractes per a les Administracions públiques, vigent a partir de l'1 de gener de 1995.

· **Referent a personal**

Com a resum destaquem el següent:

Es recomana que el complement salarial per realitzar torns en diumenges i dies festius, que cobra el personal laboral de l'ICSJ que presta els seus serveis en albergs, s'ajusti a allò que disposa el Conveni únic pel personal laboral de la Generalitat.

Es recomana que, prèviament al nomenament de laborals indefinits, es faci el corresponent concurs.

· **Referent a la gestió**

Recomanem l'establiment de programes d'actuació quantificables i de sistemes de costos que permetin l'avaluació de l'eficàcia i l'eficiència de l'organisme en l'aconseguint de l'objecte pel qual va ser creat.

· **Referent a la creació de l'empresa pública TUJUCA, SA**

La Sindicatura considera convenient que TUJUCA, SA es faci càrrec de la totalitat de la gestió de l'Institut, i en quedar aquest inoperant s'estudii la possibilitat de dissoldre'l.



Sindicatura de Comptes
de Catalunya

SINDICATURA DE COMPTES DE CATALUNYA REGISTRE	
28.07.95	
ENTRADA	SORTIDA
Núm. _____	Núm. 1438

Sr. Víctor Magrans i Julià
Calàbria, 147
08015 Barcelona

Generalitat de Catalunya Secretaria General de Joventut Institut Català de Serveis a la Joventut	
01/07/95	000884
Data	Núm. d'entrada 10h
Registre general TOCCE	

Barcelona, 28 de juliol de 1995

Senyor,

Em plau trametre-us l'avantprojecte d'Informe de fiscalització, referit a l'Institut Català de Serveis a la Joventut, exercici 1993, als efectes previstos per l'article 6 de la Llei 6/1984 de 5 de març, de la Sindicatura de Comptes de Catalunya, modificada per la Llei 15/1991 de 4 de juliol.

El present avantprojecte d'informe té caràcter reservat, i no serà definitiu fins a la seva aprovació pel Ple d'aquesta Sindicatura de Comptes.

El termini per evacuar les alegacions és de quinze dies, transcorreguts els quals sense que s'hagin presentat, s'entendrà que es troba conforme.

Esperant la seva resposta el saluda atentament,

Eudald Travé i Montserrat
Síndic de Comptes



Generalitat de Catalunya
 Departament de la Presidència
Secretaria General de Joventut
 Institut Català de Serveis a la Joventut
 El gerent

SINDICATURA DE COMPTES DE CATALUNYA REGISTRE	
16.10.95	
ENTRADA	SORTIDA
Núm. 1970	Núm. _____

Il.l. Sr. Eudald Travé i Montserrat
 Síndic de Comptes
 Pl. Catalunya, 20
08002 Barcelona

Generalitat de Catalunya
 Secretaria General de Joventut
 Institut Català de
 Serveis a la Joventut

Registris's i passi
 AL SÍNDIC SR. TRAVE
16 / 10 / 95
 núm. interior 69

11.10.95 008682
 Data Núm. de sortida 440
 Registre general 20065

Il.lustre Senyor,

Havent rebut l'avantprojecte d'informe de fiscalització 23/1995-E corresponent a l'exercici 1993 de l'Institut Català de Serveis a la Joventut em plau comunicar-vos que, estudiat el document, aquest Institut no presenta al·legacions a l'avantprojecte de la Sindicatura de Comptes.

Atentament,

Victor Magrans i Julià
 Gerent (e.f.)

Barcelona, 11 d'octubre de 1995



Sindicatura de Comptes
de Catalunya

El Secretari General

RAMON PLANAS I FONT, Secretari General de la Sindicatura de Comptes de Catalunya,

C E R T I F I C O:

Que el present informe 23/95-E, referent a l'Institut Català de Serveis a la Joventut, exercici 1993, és una còpia exacta de l'aprovat pel Ple de la Sindicatura de Comptes en la reunió que va tenir lloc el dia 14 de novembre de 1995.

I perquè així consti i tingui els efectes que corresponguin, signo aquesta certificació, amb el vist-i-plau del Síndic Major.

Barcelona, 12 de desembre de 1995

Vist i plau
EL SÍNDIC MAJOR