

Informe 19/95-SM

**Fundació Institut Català  
de Tecnologia**

Exercicis 1993, 1994 i 1995



**Sindicatura de Comptes  
de Catalunya**

A Barcelona, el dia 29 de juliol de 1997, reunit el Ple de la Sindicatura de Comptes, sota la presidència del síndic major, Sr. Ferran Termes i Anglès, amb l'assistència dels síndics Srs. Manuel Cardeña i Coma, Josep M. Carreras i Puigdengolas, Marià Nicolàs i Ros, Jordi Petit Fontserè, Manuel Barrado i Palmer, i Xavier Vela i Parés, actuant-hi com a secretari, el secretari general de la Sindicatura, Sr. Ramon Planas i Font, i com a ponent el síndic major Sr. Ferran Termes i Anglès, s'acorda aprovar, amb deliberació prèvia, l'informe de fiscalització 19/95-SM, relatiu a la Fundació Institut Català de Tecnologia, exercicis 1993, 1994 i 1995.

## ÍNDIX

ABREVIATURES .....	7
1. INTRODUCCIÓ .....	9
1.1. BREU REFERÈNCIA DE L'ENTITAT FISCALITZADA .....	9
1.1.1. Organigrama de l'ICT .....	10
1.1.2. Objecte fundacional.....	10
1.2. ÒRGANS DE LA FUNDACIÓ.....	11
1.2.1. El Patronat .....	11
1.2.2. El Protectorat.....	12
1.3. NORMATIVA BÀSICA APLICABLE .....	13
2. FISCALITZACIÓ .....	13
2.1. OBJECTIUS I ABAST.....	13
2.2. METODOLOGIA I LIMITACIONS.....	14
2.3. BALANÇ DE SITUACIÓ I COMPTE DE PÈRDUES I GUANYS.....	14
2.4. ACTIU.....	16
2.4.1. Immobilitzat Immaterial .....	16
2.4.2. Immobilitzat Material .....	16
2.4.3. Despeses Promoció i Desenvolupament de Nous Productes .....	19
2.4.4. Deutors.....	20
2.4.5. Tresoreria.....	22
2.5. PASSIU.....	22
2.5.1. Recursos Propis .....	22
2.5.2. Ingressos a distribuir en diversos exercicis .....	23
2.5.3. Préstecs i Pòlisses Bancàries .....	24
2.5.4. Creditors per contractes d'arrendament financer .....	25
2.6. COMPTE DE PÈRDUES I GUANYS.....	25
2.6.1. Facturació .....	25
2.6.2. Serveis a l'administració .....	25
2.6.3. Ingressos privats per conveni.....	26
2.6.4. Treballs en curs .....	26
2.6.5. Altres despeses externes .....	26
2.6.6. Despeses de personal .....	26
2.6.7. Serveis exteriors .....	26
2.7. FETS POSTERIORS.....	27
3. CONCLUSIONS, OBSERVACIONS I RECOMANACIONS.....	27
3.1. CONCLUSIONS .....	27
3.1.1. Sobre l'aplicació de les subvencions .....	27

3.1.2. Sobre l'acompliment de la legalitat .....	27
3.1.3. Sobre els Comptes Anuals.....	27
3.2. OBSERVACIONS I RECOMANACIONS .....	27
4. TRAMIT D'AL·LEGACIONS .....	28

## ABREVIATURES

BOICAC	Butlletí Oficial de l'Institut de Comptabilitat i Auditoria de Comptes
COEIC/AEIC	Col·legi i Associació d'Enginyers Industrials de Catalunya
EST	Escola Superior de Tecnologia
ICAC	Institut de Comptabilitat i Auditoria de Comptes
ICT	Institut Català de Tecnologia
IVA	Impost sobre el Valor Afegit
MPTA	Milions de pessetes
mPTA	Milers de pessetes
SCC	Sindicatura de Comptes de Catalunya
UPC	Universitat Politècnica de Catalunya

## **1. INTRODUCCIÓ**

Correspon a la Sindicatura de Comptes de Catalunya, d'acord amb les competències que li atorga la Llei 6/1984, de 5 de març, modificada per la Llei 15/1991, de 4 de juliol, fiscalitzar les subvencions amb càrrec als pressupostos dels ens que componen el sector públic de Catalunya.

### **1.1. BREU REFERÈNCIA DE L'ENTITAT FISCALITZADA**

L'Institut Català de Tecnologia es constitueix a Barcelona, amb data vint-i-tres de maig de 1986 pel Col·legi i l'Associació d'Enginyers Industrials de Catalunya (COEIC/AEIC) com una fundació de caràcter permanent, subjecta a la legislació de la Generalitat de Catalunya, i a l'ampara de l'article 9 apartat 24, de l'Estatut d'Autonomia de Catalunya.

Es troba inscrita en el Registre de Fundacions Privades de la Generalitat de Catalunya en data 7 de juliol de 1986 amb el número 251.

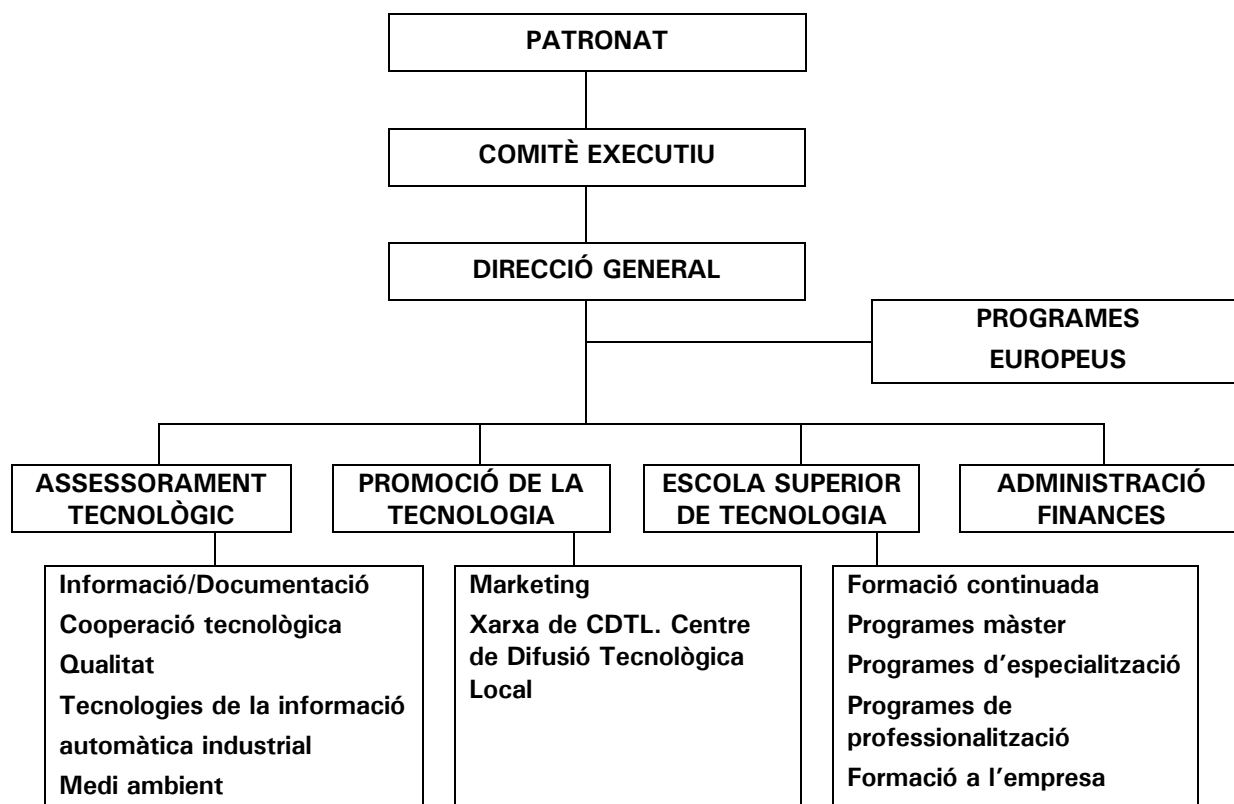
L'1 de gener de 1987 hi ha la 1a modificació dels Estatuts, consistent en una ampliació del Patronat de 24 a 36 membres.

En data 24 de juliol de 1989 s'estableix un acord entre el COEIC, l'AEIC i la Universitat Politècnica de Catalunya (UPC) amb la finalitat de modificar els estatuts per tal d'impulsar i consolidar les diferents activitats de la Fundació, i de manera especial l'Escola Superior de Tecnologia (EST). Els Estatuts es modifiquen el 17 de gener de 1990, reestructurant la composició del Patronat (que passa de 36 a 72 membres) i el sistema de nomenaments dels seus membres.

En data 15 d'abril de 1994 se signa un nou acord entre els Enginyers Industrials de Catalunya (COEIC i AEIC) i la UPC, fruit de l'experiència d'aquests 5 anys i amb la finalitat de perfeccionar i aprofundir en les mútues activitats reforçant l'autonomia d'ambdues parts, de manera que es possibilita l'entrada de representats de les noves Universitats de Catalunya al Patronat de la Fundació. Els Estatuts es modifiquen el 5 de maig de 1994 reestructurant la composició del Patronat i el sistema de nomenaments dels seus membres.

Actualment l'ICT és una fundació sense finalitat lucrativa que actua com a intermediari entre els sectors públic i privat i que pretén ajudar les empreses a facilitar la seva adaptació al canvi tecnològic mitjançant tres tipus d'activitat: informació, formació i assessorament.

### 1.1.1. Organigrama de l'ICT



### 1.1.2. Objecte fundacional

La Fundació té per objecte, principalment a Catalunya, els continguts expressats en l'article 3 dels Estatuts:

"La finalitat de la Fundació és promoure i contribuir eficaçment al progrés tecnològic en totes les seves manifestacions per mitjà de qualsevol activitat no lucrativa i, de manera especial, les següents:

- a) La formació de tècnics.
- b) La col·laboració, en tasques de docència i de promoció i ajut a la recerca, amb les Universitats i preferentment amb la UPC.
- c) La col·laboració amb l'Administració Pública en matèria de normativa i formació sobre inspecció, control i assaigs.
- d) La creació i utilització de bases de dades.

- e) La divulgació dels avenços tecnològics per mitjà de publicacions, cursets, seminaris, conferències i altres activitats semblants.
- f) La prestació de serveis a l'Administració Pública o per compte d'ella en virtut de concerts, concessions o autoritzacions.
- g) La prestació de serveis al sector privat.
- h) La participació amb altres organismes públics o privats, tant nacionals com estrangers, en tasques de docència, d'estudi, de recerca i d'aplicació de la tecnologia.
- i) La promoció de la recerca.
- j) L'atorgament de premis, beques i qualsevol mena de subvencions econòmiques per promoure o ajudar tasques de les esmentades."

## **1.2. ÒRGANS DE LA FUNDACIÓ**

### **1.2.1. El Patronat**

El Patronat és l'òrgan de Govern de la Fundació, i en té la seva representació. És un òrgan col·legiat, integrat pels patrons, que poden ser persones físiques o jurídiques. Les funcions, competències i obligacions del Patronat, es determinen en els articles 9, 10, 11 i 12 de la Llei de Fundacions Privades de Catalunya, actualment vigent.

Són facultats indelegables del Patronat; l'aprovació de comptes, la formulació del pressupost, l'alienació i gravamen dels béns immobles i dels valors mobiliaris no cotitzats a borsa o de qualsevol altre que necessiti l'autorització o l'aprovació del Protectorat (art. 11.4 Llei).

Les obligacions del Patronat són les següents (art. R.1):

- a) Fer que es compleixi estrictament l'objecte fundacional, d'acord amb allò que disposen els Estatuts de la Fundació.
- b) Conservar els béns i els drets que integren el patrimoni de la Fundació i mantenir-ne plenament la productivitat, segons els criteris financers i d'acord amb les circumstàncies econòmiques.
- c) Servir el càrrec amb la diligència d'un administrador lleial, segons estableixen la llei i els estatuts.

Al llarg de la curta història de la Fundació la composició del Patronat ha sofert varies modificacions. Es va començar amb 24 membres tots ells representants



dels Enginyers Industrials de Catalunya. Una primera modificació va ampliar el número a 36. Una 2<sup>a</sup> modificació, vigent a 31 de desembre de 1993, amplia el patronat a 72 membres, constituït de la següent manera:

- 1/3 pel Col·legi i Associació d'Enginyers Industrials de Catalunya
- 1/3 per la Universitat Politècnica de Catalunya
- 1/3 per Entitats i Organismes

L'última modificació data de 5 de maig de 1994 i estableix un Patronat constituït per un mínim de 40 i un màxim de 80 patrons (de moment s'ha establert en 64), amb la composició següent:

- 50% representants del COEIC/AEIC
- 25% representants de les Universitats (Universitat de Barcelona, Universitat Autònoma de Barcelona i Universitat Politècnica de Catalunya)
- 25% representants d'Organismes i Entitats; entre ells la Generalitat de Catalunya amb representants de 4 Conselleries.

Actualment, els principals càrrecs del Patronat són:

President: Sr. Ramón Garriga i Saperas

Vice-president: Sr. Àngel Llobet i Diez

Secretari: Sr. Jaume Puigdueta i Lucas

El Patronat pot delegar algunes de les seves facultats en un Comitè Executiu, constituït, a més del President i Vice-President del Patronat, pels Srs. Josep M<sup>a</sup> Bordas i Pallarés, Francesc Solé i Parellada, Carlos Martín i Badell i Miquel Barceló i Roca. Aquest darrer és, a més, el Director General de l'ICT.

### **1.2.2. El Protectorat**

Les funcions del Protectorat de la Generalitat sobre les fundacions es determinen en l'article 15 de la Llei de Fundacions i, en síntesi, s'ha de dir que són les necessàries per a garantir el compliment de la voluntat fundacional.

La "Instrucció" per a l'organització i el funcionament del Protectorat (art. 11) diu que aquest s'exerceix per un òrgan administratiu del Departament de Justícia adscrit a la Direcció General d'Entitats Jurídiques i de Dret.

Aquest exercici es portarà a terme mitjançant les unitats de Registre i de Control, agrupades i coordinades en una unitat de rang superior.

### **1.3. NORMATIVA BÀSICA APLICABLE**

1. Llei 1/1982, de 3 de març, sobre fundacions privades a Catalunya, modificada per la Llei 21/1985, de 3 de novembre
2. La "Instrucció" per a l'organització i el funcionament del Protectorat de la Generalitat de Catalunya. Decret 37/1983, de 29 de juny
3. Normes de comptabilitat aplicables, que segons l'article 13 de la Llei abans esmentada han d'ajustar-se a les normes de la comptabilitat general espanyola i a les exigències de la legislació fiscal que li siguin aplicables. Entenem que aquestes normes comptables es corresponen amb el que disposa el Codi de Comerç i el Pla General Comptable de 1990.
4. Pel que fa a la legislació fiscal li serà d'aplicació aquella que es correspongui amb l'activitat concreta desenvolupada per la Fundació.

## **2. FISCALITZACIÓ**

### **2.1. OBJECTIUS I ABAST**

L'objectiu d'aquest informe de fiscalització és verificar que les subvencions rebudes dels organismes públics han estat aplicades d'acord amb les finalitats per les quals van ser atorgades.

Per tal d'acomplir amb aquest objectiu la fiscalització abasta els 2 aspectes següents:

- a) La verificació del grau d'acompliment de la legalitat en general, i en especial la que determina la Llei 1/1982, de 3 de març, modificada per la Llei 21/1985, de 8 de novembre, de fundacions privades, de la Generalitat de Catalunya.
- b) La verificació dels comptes anuals per tal de comprovar que han estat formulats d'acord amb els principis de comptabilitat que li són aplicables, i per tant expressen raonablement la situació financera i patrimonial, així com el resultat de les seves operacions.

La fiscalització abasta els comptes anuals dels exercicis tancats a 31 de desembre de 1993, 31 de desembre de 1994 i 31 de desembre de 1995.

## 2.2. METODOLOGIA I LIMITACIONS

Les proves realitzades, d'acompliment i substantives, han estat aquelles que s'han considerat necessàries per tal d'obtenir l'evidència suficient, amb la finalitat d'aconseguir una base raonable que permeti concloure el treball realitzat, d'acord amb els objectius previstos.

## 2.3. BALANÇ DE SITUACIÓ I COMPTE DE PÈRDUES I GUANYS

**Quadre 1: Balanç de Situació de l'Institut Català de Tecnologia pels exercicis finalitzats a 31 de desembre de 1993, 31 de desembre de 1994 i 31 de desembre de 1995**

	31-12-93	31-12-94	31-12-95
<b>ACTIU</b>			
IMMOBILITZAT	259.702	248.507	843.349
Immobilitzat. immaterial	89.039	81.215	67.386
Immobilitzat. material	163.249	159.908	768.684
Immobilitzat. financer	7.414	7.384	7.279
DESP.DISTR.DIVERSOS EXERCICIS	8.815	32.827	45.274
EXISTÈNCIES	25.544	3.239	2.464
DEUTORS	832.963	988.144	1.084.685
TRESORERIA	12.094	47.830	123.189
AJUSTAMENTS PERIODIFICACIÓ	25.404	26.504	24.837
<b>TOTAL ACTIU</b>	<b>1.164.522</b>	<b>1.347.051</b>	<b>2.123.798</b>
<b>PASSIU</b>			
RECURSOS PROPIS	318.868	340.368	406.250
INGR.DISTR.DIVERSOS EXERCICIS	234.233	91.248	196.943
EXIGIBLE A LLARG TERMINI	122.954	47.953	543.714
EXIGIBLE A CURT TERMINI	488.467	744.994	903.997
AJUSTAMENTS PER PERIODIFICACIÓ	0	122.488	72.894
<b>TOTAL PASSIU</b>	<b>1.164.522</b>	<b>1.347.051</b>	<b>2.123.798</b>

Imports en milers de pessetes  
 Font: Comptes Anuals de l'ICT

**Quadre 2: Compte de Pèrdues i Guanys de l'Institut Català de Tecnologia pels exercicis finalitzats a 31 de desembre de 1993, 31 de desembre de 1994 i 31 de desembre de 1995**

	31-12-93	31-12-94	31-12-95
<b>INGRESSOS</b>			
IMPORT TOTAL XIFRA DE NEGOCIS	909.734	982.260	997.630
Facturació	534.731	679.519	704.085
Prestacions de Serveis a l'Adm.	375.003	302.741	293.545
TREBALLS EN CURS	38.304	58.407	126.519
INGRESSOS PRIVATS PER CONVENIS	36.004	50.837	266.734
SUBV. A L'EXPLOTACIÓ	83.042	64.840	35.500
ALTRES INGRESSOS CORRENTS	11.763	8.824	3.656
SUBV. DE CAPITAL	14.761	18.857	17.681
SUBV. EXTRAORDINÀRIES	0	16.367	0
TOTAL INGRESSOS EDIFICI	0	0	41.145
Subv. assignades Edifici	0	0	20.000
Subv. a l'explot. Edifici	0	0	5.080
Aportacions Edifici	0	0	8.157
Interessos Edifici	0	0	7.908
ALTRES INGRESSOS	63.500	0	0
<b>TOTAL INGRESSOS</b>	<b>1.157.108</b>	<b>1.200.392</b>	<b>1.488.866</b>
<b>DESPESES</b>			
APROVISIONAMENTS	278.704	311.906	480.353
Compres	38.780	43.783	66.777
Altres despeses externes	239.924	268.123	413.576
PERSONAL	411.462	443.851	486.484
DOTACIÓ AMORT. IMMOBILITZAT	56.347	64.307	65.036
VARIACIÓ PROVIS. DE TRÀFEC	10.848	10.719	8.061
ALTRES DESP. D'EXPLOTACIÓ	277.237	281.564	319.346
Serveis exteriors	250.324	285.558	328.291
Tributs	24.857	(7.981)	(11.459)
Altres desp. de gestió corrent	2.056	3.987	2.514
DESPESES FINANCERES	53.987	66.546	55.591
TOTAL DESPESES EDIFICI	0	0	8.113
Publicitat i Prop. Edifici	0	0	1.463
Altres despeses Edifici	0	0	1.570
Desp. Financeres Edifici	0	0	5.080
ALTRES DESPESES	4.000	0	0
<b>TOTAL DESPESES</b>	<b>1.092.585</b>	<b>1.178.893</b>	<b>1.422.984</b>
<b>BENEFICI</b>	<b>64.523</b>	<b>21.499</b>	<b>65.882</b>

Imports en milers de pessetes  
Font: Comptes Anuals de l'ICT

**2.4. ACTIU****2.4.1. Immobilitzat Immaterial**

El moviment d'aquest epígraf en els exercicis 1993, 1994 i 1995 s'exposa en el Quadre 3 (pàgina 17).

El criteri de comptabilització de l'immobilitzat immaterial emprat ha estat el del cost d'adquisició. Els béns en règim d'arrendament financer inclouen en el cost d'adquisició la part de l'IVA no deduïble de les quotes, per estar la Fundació subjecte al règim de prorrata general.

El tipus de prorrata general per l'exercici 1993 va ser del 35,21%, per l'exercici 1994 del 31,94% i per l'exercici 1995 del 33,53%.

Els béns en règim d'arrendament financer s'amortitzen d'acord el criteri de la vida útil estimada i en el moment d'exercitar l'opció de compra es traspassen a l'immobilitzat material.

Els criteris d'amortització de l'immobilitzat immaterial han estat els següents:

Drets de traspàs	10 anys
Drets béns en arrendament financer	4 anys
Aplicacions Informàtiques	4 anys

**2.4.2. Immobilitzat Material**

El moviment d'aquest epígraf entre els exercicis de 1993 i 1995 s'exposa en el Quadre 4 (pàgina 17).

El criteri de valoració emprat en l'immobilitzat material és el del preu de cost d'adquisició que, en aquest cas, inclou el cost dels béns més la part corresponent a l'IVA no deduïble en estar la Fundació subjecte a prorrata general.

Les altes en l'immobilitzat material provinents de béns en règim d'arrendament financer dels quals s'ha exercit l'opció de compra s'enregistren pel valor que figura en l'immobilitzat immaterial traspasant els valors d'actiu i amortització acumulada als comptes corresponents de l'immobilitzat material (Pla General de Comptabilitat, Norma de Valoració 5a apartat f.; i Resolució de l'ICAC de data 21 de gener de 1992, Disposició Vuitena, apartats 3 i 6 -BOICAC núm. 8-).

### Quadre 3: Variacions de l'immobilitzat immaterial de l'ICT. Anys 1993, 1994 i 1995

COMPTES	31-12-92	AUGMENTS	BAIXES	TRASPÀS	31-12-93	AUGMENTS	TRASPÀS	31-12-94	AUGMENTS	TRASPÀS	31-12-95
Drets de Traspàs	10.000	0	0	0	10.000	0	0	10.000	0	0	10.000
Béns en règim de leasing	85.524	27.052	0	(23.932)	88.644	19.612	(47.569)	60.687	7.952	(10.482)	58.157
Aplicac. informàtiques	36.440	31.282	(4.117)	0	63.605	4.936	0	68.541	12.985	0	81.526
	<b>131.964</b>	<b>58.334</b>	<b>(4.117)</b>	<b>(23.932)</b>	<b>162.249</b>	<b>24.548</b>	<b>(47.569)</b>	<b>139.228</b>	<b>20.937</b>	<b>(10.482)</b>	<b>149.683</b>
Amort.Ac. Drets traspàs	2.000	1.000	0	0	3.000	1.000	0	4.000	1.000	0	5.000
Amort.Ac. Béns leasing	51.459	15.333	0	(15.906)	50.886	12.118	(44.771)	18.233	13.423	(7.334)	24.322
Amort.Ac. Aplic.Inform.	8.812	10.513	0	0	19.325	16.455	0	35.780	17.195	0	52.975
	<b>62.271</b>	<b>26.846</b>	<b>0</b>	<b>(15.906)</b>	<b>73.211</b>	<b>29.573</b>	<b>(44.771)</b>	<b>58.013</b>	<b>31.618</b>	<b>(7.334)</b>	<b>82.297</b>
<b>TOTAL IMMOB.IMMAT.</b>	<b>69.693</b>	<b>31.488</b>	<b>(4.117)</b>	<b>(8.026)</b>	<b>89.038</b>	<b>(5.025)</b>	<b>(2.798)</b>	<b>81.215</b>	<b>(10.681)</b>	<b>(3.148)</b>	<b>67.386</b>

Nota: imports en milers de pessetes

Font: Comptes anuals de l'ICT

### Quadre 4: Variacions de l'immobilitzat material de l'ICT. Anys 1993, 1994 i 1995

COMPTES	31-12-92	AUGMENTS	BAIXES	TRASPÀS	31-12-93	AUGMENTS	TRASPÀS	31-12-94	AUGMENTS	TRASPÀS	31-12-95
Terrenys i béns naturals	0	0	0	0	0	0	0	0	211.725	0	211.725
Edificis i Construccions	0	0	0	0	0	0	0	0	280.733	0	280.733
Construccions en curs	0	0	0	0	0	0	0	0	117.053	0	117.053
Instal.lacions	129.722	22.191	0	0	151.913	22.320	1.306	175.539	13.365	4.194	193.098
Mobiliari	43.506	5.172	0	0	48.678	3.843	0	52.521	1.756	0	54.277
Equips Informàtics	37.661	20.386	(18.353)	23.932	63.626	2.432	46.263	112.321	14.413	6.288	133.022
	<b>210.889</b>	<b>47.749</b>	<b>(18.353)</b>	<b>23.932</b>	<b>264.217</b>	<b>28.595</b>	<b>47.569</b>	<b>340.381</b>	<b>639.045</b>	<b>10.482</b>	<b>989.908</b>
Amort.Ac. Edif. i constr.	0	0	0	0	0	0	0	0	0	0	0
Amort.Ac. Instal.lacions	26.385	14.834	0	0	41.219	17.825	615	59.659	19.657	2.298	81.614
Amort.Ac. Mobiliari	10.915	4.802	0	10	15.717	5.372	0	21.089	5.545	0	26.634
Amort.Ac. Equips Inform	18.260	9.866	0	15.906	44.032	11.537	44.156	99.725	8.215	5.036	112.976
	<b>55.560</b>	<b>29.502</b>	<b>0</b>	<b>15.906</b>	<b>100.968</b>	<b>34.734</b>	<b>44.771</b>	<b>180.473</b>	<b>33.417</b>	<b>7.334</b>	<b>221.224</b>
<b>TOTAL IM. MATERIAL</b>	<b>155.329</b>	<b>18.247</b>	<b>(18.353)</b>	<b>8.026</b>	<b>163.249</b>	<b>(6.139)</b>	<b>2.798</b>	<b>159.908</b>	<b>605.628</b>	<b>3.148</b>	<b>768.684</b>

Nota: imports en milers de pessetes

Font: Comptes anuals de l'ICT

Els criteris d'amortització de l'immobilitzat material són els següents:

Instal·lacions	7 - 10 anys segons el bé
Mobiliari	7 - 10 anys segons el bé
Equips informàtics	4 anys

#### 2.4.2.1. *Terrenys i Béns Naturals. Edificis i Construccions*

El fet més significatiu quant a les altes d'immobilitzat material es produeix en l'exercici 1995. En resum de l'operació és el següent:

Amb data 7 de març de 1995 l'Institut va adquirir per 450.000 mPTA un edifici ubicat al Carrer Tànger núm. 91 - Carrer Ciutat de Granada 127-137, que es destinarà a ser la nova seu fundacional de l'ICT.

La seva distribució i comptabilització ha estat la següent:

CONCEPTE	%	Valor Assignat
Valor del terreny	47,05	211.725
Valor edificació	52,95	238.275
TOTAL	100,00	450.000

Imports en milers de pessetes

Per distribuir entre el valor del terreny i el de l'edificació, es va prendre com a criteri d'assignació els percentatges que representen cadascun d'ambdós conceptes en el rebut de l'Impost de Béns Immobles de l'any 1994.

En el valor de l'edificació hi ha incorporats 42.457 mPTA conseqüència de l'activació de la despesa financera meritada fins a 31 de desembre de 1995 del préstec hipotecari de la Caixa de Catalunya.

En relació a la compra i rehabilitació de l'edifici del carrer Tànger, 91 de Barcelona, la operació fou la següent:

El 7 de març de 1995, el Protectorat de la Generalitat de Catalunya, autoritzà a la Fundació ICT a concertar un crèdit amb garantia hipotecària per un import de 450.000 mPTA.

El 16 de juliol de 1996, el Protectorat de la Generalitat de Catalunya autoritzà a la Fundació ICT a ampliar el crèdit en un import màxim de 100.000 mPTA per tal de rehabilitar i millorar la capacitat de l'edifici.

El finançament s'ha fet de la següent manera:

CONCEPTE	IMPORT
Compra de l'edifici a Curtidos Suñé (Crèdit Hipotecari Caixa de Catalunya)	450.000
Subvencions Dept. d'Indústria	119.000
Subvencions Dept. Medi Ambient	30.000
	5.000
<b>TOTAL</b>	<b>154.000</b>

Imports en milers de pessetes

L'entrada en funcionament de l'edifici ha estat el 30 de juny de 1996.

#### 2.4.2.2. *Construccions en curs*

Corresponen a la rehabilitació de l'edifici adquirit a que fèiem referència en l'epígraf anterior. El desglossament ha estat el següent:

CONCEPTE	IMPORT
Llicències de l'Ajuntament de Barcelona	8.290
Honoraris de professionals i enginyers	22.294
FECSA	4.732
Enderrocs	13.607
Construccions	68.130
<b>TOTAL</b>	<b>117.053</b>

Imports en milers de pessetes

Aquesta partida s'ha començat a amortitzar a l'exercici 1996 des del moment de la seva posada en funcionament.

La partida d'edificis i construccions no es començarà a amortitzar fins la seva entrada en funcionament en el segon trimestre de 1996.

#### 2.4.3. **Despeses Promoció i Desenvolupament de Nous Productes**

Corresponen a despeses activades per nous productes desenvolupats per la Fundació ICT.

El criteri establert de recuperació d'aquestes despeses ha estat entre 2 i 3 anys a partir del moment en que varen ser activades, i ve determinat per la previsió dels seus ingressos en futurs exercicis.

	Termini de recuperació	Import Activat	Import Sanejat	Pendent a 31-12-95
Promoció Videotex	3 anys	14.443	4.820	9.623
Promoció Esfera Tecnològica	2 anys	11.260	5.630	5.630
<b>TOTAL</b>		<b>25.703</b>	<b>10.450</b>	<b>15.253</b>

Imports en milers de pessetes



**2.4.4. Deutors**

Els saldos d'aquest epígraf a 31 de desembre de 1993, a 31 de desembre de 1994 i a 31 de desembre de 1995, han estat els següents:

Partides	31-12-93	31-12-94	31-12-95
Deutors per serveis entitats públiques	423.802	521.757	476.572
Deutors per subvencions capital	25.000	50.000	144.080
Deutors per subv. extraordinàries	122.305	49.909	8.042
Altres deutors per convenis i aportacions	1.500	0	14.252
Clients	260.278	366.298	439.613
Clients dubtós cobrament	15.910	26.629	33.946
Provisió per Insolvències	(15.910)	(26.629)	(33.946)
H.P. Deutora per reten. i Pag. a compte	78	180	2.126
<b>Total Deutors</b>	<b>832.963</b>	<b>988.144</b>	<b>1.084.685</b>

Imports en milers de pessetes

**2.4.4.1. Entitats públiques deutores per serveis**

Estan comptabilitzats pel seu valor nominal, els imports totals d'aquesta partida del balanç al tancament dels exercicis fiscalitzats, que són els següents:

	31-12-93	31-12-94	31-12-95
Generalitat de Catalunya	336.453	420.192	329.250
Administració Central	24.090	43.359	67.662
Comunitat Europea	54.233	58.206	79.660
Altres	9.026	0	0
<b>Total</b>	<b>423.802</b>	<b>521.757</b>	<b>476.572</b>

Imports en milers de pessetes

Els serveis pendents de cobrament corresponen a cursos de formació en programes de formació especialitzada, i treballs encarregats en àrees com ingenieria de qualitat, medi ambient, recursos energètics, etc, pel que fa a la Generalitat de Catalunya.

En el cas de l'Administració Central, corresponen a encàrrecs puntuals sobre gestió, p.e. de depuradores, seguretat industrial, tractament de residus, etc.

Pel que fa a la Comunitat Europea, corresponen a 7 programes d'investigació comunitaris de diferent naturalesa.

**2.4.4.2. Entitats públiques deutores per subvencions de capital**

Aquesta partida representa els imports pendents de cobrar que corresponen a subvencions rebudes per a la compra o inversió en edificis. Estan comptabilitzats pel seu valor nominal.

El 1993 el saldo era integrat per 2 subvencions del Departament d'Indústria i Energia per inversions en el Centre CIM i 1 subvenció del Departament de Medi Ambient per la compra de l'edifici, que sumaven un total de 50 milions de ptes. L'any 1994 recull encara les 2 subvencions del Departament d'Indústria i Energia, tot i que l'import ja és només de 25 milions de ptes. Finalment, per l'exercici de 1995 el detall de les subvencions, atorgades totes elles per a la rehabilitació de la nova seu de l'Institut, és el següent:

Entitat Concedent	Import a 31-12-95
Depart. Indústria i Energia	109.080
Depart. Medi Ambient	30.000
Depart. Medi Ambient	5.000
Total Deutors per subv. de capital	144.080

Imports en milers de pessetes

#### 2.4.4.3. Entitats públiques deutores per subvencions extraordinàries

Recull els imports pendents de cobrar de subvencions d'explotació atorgades a la Fundació pel desenvolupament de les seves activitats.

L'import pendent de cobrar a 31 de desembre de 1995 és de 8.042 mPTA.

#### 2.4.4.4. Clients

El desglossament d'aquesta partida per departaments va ser, en els tres exercicis fiscalitzats, el següent:

Departament	31-12-93	31-12-94	31-12-95
Àrea informació i documentació	24.563	0	0
Esfera Tecnològica	0	14.145	18.683
Àrees Tecnològiques	92.273	171.404	208.514
Escola Superior de Tecnologia	105.138	121.232	85.897
Treballs en curs	38.304	59.517	126.519
Total	260.278	366.298	439.613

Imports en milers de pessetes

Aquesta partida correspon als imports pendents de cobrament de les operacions corrents de la Fundació.

El criteri de valoració emprat és el del valor nominal, amb les correccions de valor pertinents, fent aquelles dotacions basades en el risc que presenten les possibles insolvències. En concret la dotació a la provisió es fa per els saldos d'aquelles empreses que estan en situació de suspensió de pagaments o bé saldos que ja esgotades totes les accions possibles es consideren incobrables.

Els imports dotats i comptabilitzats al Compte de Pèrdues i Guanys han estat els següents:

Exercici	Import
(*) 1993	15.910
1994	10.718
1995	7.318
Total	33.946

Imports en milers de pessetes

(\*) 10.848 mPTA corresponen a 1993 i 5.062 mPTA a exercicis anteriors.

#### 2.4.5. Tresoreria

El saldo d'aquest compte a 31 de desembre de 1995 es de 123.189 MPTA, i el seu desglossament és el següent:

Partida	31-12-95
Caixa	964
Bancs c/c	25.517
Imposició a termini	96.708
Total Tresoreria	123.189

Imports en milers de pessetes

En la partida "Bancs comptes corrents" hi figuren els saldos de lliure disposició en comptes corrents bancaris, en els quals s'inclou un compte corrent especial (en ecus) que correspon al Projecte Tempus 94/95 de la Comunitat Europea per import de 3.336.mpta, que està pendent de la liquidació final del projecte.

#### 2.5. PASSIU

##### 2.5.1. Recursos Propis

Aquest epígraf està integrat per:

Concepte	Fons social	Aportacions al fons social	Reserves	Pèrdues i Guanys	Total Rec. Propis
Saldo a 31-12-92	1.000	109.000	53.171	61.174	224.345
Aportac. F. Social		30.000			30.000
Distrib. resultats			61.174	(61.174)	0
Resultat exercici				64.523	64.523
Saldo a 31-12-93	1.000	139.000	114.345	64.523	318.868
Distrib. resultats			64.523	(64.523)	0
Resultat exercici				21.499	21.499
Saldo a 31-12-94	1.000	139.000	178.869	21.499	340.368
Distrib. resultats			21.499	(21.499)	0
Resultat exercici				65.882	65.882
Saldo a 31-12-95	1.000	139.000	200.368	65.882	406.250

Imports en milers de pessetes

**2.5.1.1. Fons Social**

Correspon a l'aportació inicial de l'Associació i el Col·legi d'Enginyers Industrials de Catalunya l'any 1986 per import de 1.000.000 ptes.

**2.5.1.2. Aportacions al Fons Social**

Són els desemborsaments per un import de 139.000.000 ptes, fets efectius pels patrons principals, en els exercicis 1991, 1992 i 1993 amb la següent composició:

	Import
Associació i Col·legi d'Enginyers Industrials de Catalunya	50.000
Universitat Politècnica de Catalunya (UPC)	25.000
UPC (subvenció trianual de la CEE)	64.000
Total	139.000

Imports en milers de pessetes

**2.5.1.3. Reserves**

Aquest compte representa els superàvits o beneficis acumulats des de l'inici de l'activitat l'any 1986 fins l'any 1994, per un import total de 200.367.770 ptes. No inclou el resultat de l'exercici 1995.

**2.5.1.4. Pèrdues i Guanys**

Aquest compte correspon al resultat de l'exercici anual. Pel seu caràcter de fundació sense ànim de lucre, els Resultats de la Fundació ICT, en fer-se l'aprovació de la distribució de resultats dels respectius exercicis, es traspassa a Reserves.

L'evolució seguida pels resultats en el període objecte de la nostra fiscalització ha estat la següent:

Exercici	Benefici
1993	64.523
1994	21.499
1995	65.882

Imports en milers de pessetes

**2.5.2. Ingressos a distribuir en diversos exercicis**

Aquesta partida recull els imports pendents d'abonar al compte de Pèrdues i Guanys per les subvencions d'inversió o capital atorgades a la Fundació. Es periodifiquen com a ingressos de l'exercici en la mateixa mesura de la vida útil dels béns adquirits.

SINDICATURA DE COMPTES DE CATALUNYA – INFORME 19/95-SM

La situació a 31 de desembre de 1995 és la següent:

	Any Conces.	Import Concedit	Saldo a 1-1-95	Saldo a 31-12-95	Ingrés 1995
Inversions Projecte Siptel	1991	16.044	6.022	2.011	4.011
Inversions Centre CIM	1991	41.000	14.656	10.287	4.369
	1992	24.200	15.980	11.428	4.553
	1993	17.800	13.966	12.099	1.867
	1994	10.000	10.000	7.118	2.882
		93.000	54.602	40.932	13.671
<b>Subvencions de Capital</b>		<b>109.044</b>	<b>60.624</b>	<b>42.943</b>	<b>17.682</b>
Rehabil.edif (Dpt.Medi Amb)	1994	30.000	30.000	30.000	0
	1995	5.000	5.000	5.000	0
Rehabil.edif (Dpt. Indústria)	1995	119.000	119.000	119.000	0
<b>Subvencions Capital Edifici</b>		<b>154.000</b>	<b>154.000</b>	<b>154.000</b>	<b>0</b>
<b>Total</b>		<b>263.044</b>	<b>214.624</b>	<b>196.943</b>	<b>17.682</b>

Imports en milers de pessetes

### 2.5.3. Préstecs i Pòlisses Bancàries

Correspon aquest epígraf a la situació a finals d'exercici dels préstecs i crèdits de diversa naturalesa, contrets per la Fundació ICT. Figuren registrats pel seu valor de reembossament.

La situació a 31 de desembre de 1995 és la següent:

Entitat	Capital pendent	Tipus	Capital Límit	Vencim.	Curt Termini	Llarg Termini
Banc de Sabadell	4.783	Préstec	30.000	6-96	4.783	0
Natwest	5.563	Préstec	30.000	6-96	5.563	0
Banca Catalana	4.655	Préstec	25.600	7-96	4.655	0
Banc Exterior	0	Best/Cert	100.000	indefinit	0	0
Banco Mapfre	0	Best/Cert	25.000	indefinit	0	0
Caja Madrid	21.650	Best/Cert	70.000	indefinit	21.650	0
<b>Préstecs i descom</b>	<b>36.651</b>		<b>280.600</b>		<b>36.651</b>	<b>0</b>
"La Caixa"	76.161	Pòlissa	80.000	10-96	76.161	0
Banc de Sabadell	20.561	Pòlissa	25.000	7-96	20.561	0
Caixa Catalunya	138.083	Pòlissa	200.000	11-96	138.083	0
Banc Zaragoza	13.439	Pòlissa	15.000	7-96	13.439	0
Sindibank	9.508	Pòlissa	10.000	2-97	9.508	0
Caja Madrid	24.488	Pòlissa	25.000	12-96	24.488	0
Banesto	9.783	Pòlissa	10.000	12-96	9.783	0
Banco Mapfre	4.130	Pòlissa	5.000	1-97	4.130	0
"La Caixa"	(14)	Pòl/Cert	100.000	10-96	(14)	0
Caixa Catalunya	46.600	Pòl/Cert	100.000	11-96	46.600	0
Banc Zaragoza	0	Pòl/Cert	25.000	7-96	0	0
Sindibank	16.457	Pòl/Cert	40.000	2-97	16.457	0
Banesto	13.456	Pòl/Cert	25.000	12-96	13.456	0
<b>Pòlisses de crèdit</b>	<b>372.652</b>		<b>660.000</b>		<b>372.652</b>	<b>0</b>
Caixa Catalunya	450.000	Prest.hip.	450.000	3-10	0	450.000
Inst.Cat.Finances	(*) 109.081	Prest.hip.	119.000	11-97	60.000	75.000
<b>Préstecs edifici</b>	<b>559.081</b>		<b>569.000</b>		<b>60.000</b>	<b>525.000</b>

Els imports estan en milers de pessetes

(\*) Hi ha restats uns interessos diferits per import de 25.919 mpta, que apareixen en l'actiu del balanç.

El préstec de l'Institut Català de Finances, signat el 18 de maig de 1995, destinat a una bestreta de subvenció del Departament d'Indústria i Energia per a la rehabilitació de l'edifici, té un termini de 2 anys i 4 mesos amb un tipus d'interès del 12% anual.

Aquest préstec està garantit pel Departament d'Indústria i Energia segons l'Ordre de Govern aprovada el 21 de febrer de 1995, tant pel que fa als interessos com per l'amortització del capital.

El capital pendent d'aquest préstec coincideix amb la quantitat pendent de cobrar de la subvenció, que a 31 de desembre de 1995 es de 109.080 mPTA.

#### 2.5.4. Creditors per contractes d'arrendament financer

Recull l'import total de les quotes pendents de pagament més el valor de l'opció de compra dels contractes d'arrendament financer que la Fundació ICT té signats.

El detall dels contractes vigents a 31 de desembre de 1995 és el següent:

Entitat	Inici	Venciment	Curt termini	Llarg termini
GDS Leasinter 52497	6-92	6-97	1.139	880
Bansabadell Leasing 5519001	5-93	5-97	10.073	4.197
Bansabadell Leasing 5519003	5-94	5-97	5.206	2.109
Bansabadell Leasing 5519004	12-94	12-97	1.894	1.873
Bansabadell Leasing 5519005	12-94	12-97	1.517	1.499
Banesto 52084	7-95	7-98	4.034	5.587
<b>Total</b>			<b>23.863</b>	<b>16.145</b>

Imports en milers de pessetes

i corresponen a l'arrendament financer de maquinària i equips informàtics.

## 2.6. COMPTE DE PÈRDUES I GUANYS

### 2.6.1. Facturació

Aquesta partida recull en el total de 704.085 mPTA la facturació realitzada a empreses, alumnes, entitats privades i públiques pels Serveis d'Assessorament, Formació, Informació i Centres Tecnològics.

### 2.6.2. Serveis a l'administració

Comprèn aquest import de 293.544 mPTA el total dels treballs realitzats per a l'administració (autonòmica, central, europea i que han estat acceptats prèvia execució del treball i justificació de la despesa realitzada per cada activitat en concret.

### 2.6.3. Ingressos privats per conveni

Corresponen aquests ingressos als treballs executats a Entitats privades en compliment dels convenis de col·laboració signats per ambdues parts.

### 2.6.4. Treballs en curs

Treballs executats de projectes que no han estat facturats en restar pendents de la finalització total dels projectes.

### 2.6.5. Altres despeses externes

L'import de 413.575 mPTA recull totes les col·laboracions externes de professionals, professors, assessors, col·laboradors, tant persones físiques com jurídiques, que participen directament a l'activitat de l'ICT.

Aquesta col·laboració es contracta per activitat a desenvolupar.

### 2.6.6. Despeses de personal

Partida de despesa que conté el cost empresarial dels empleats amb contracte laboral que formen la plantilla de l'ICT.

El cost empresarial recull la retribució bruta, Seguretat Social empresa, assegurances i mútues professionals. També inclou el cost de la formació externa a la qual han assistit els treballadors de l'ICT.

### 2.6.7. Serveis exteriors

El detall d'aquesta partida és el següent:

Lloguer	43.759
Repar. i manteniment	10.548
Serv. professionals	25.990
Transports	42.177
Primes d'assegurances	3.163
Serveis bancaris	11.880
Publicitat i propaganda	81.557
Subministraments	18.392
Altres Serveis	90.824
<b>TOTAL</b>	<b>328.290</b>

Imports en milers de pessetes

## **2.7. FETS POSTERIORIS**

En data 9 d'abril de 1997, els auditors externs de l'ICT DF, Economistes Auditors, van emetre l'informe d'auditoria externa corresponent a l'exercici que finalitzava a 31 de desembre de 1996.

En el dictamen que figura en l'informe, els auditors emeten una opinió sense excepcions sobre els Comptes Anuals a la data abans esmentada de 31 de desembre de 1996.

De la revisió del dit informe d'auditoria externa no se'n desprèn cap fet rellevant.

En els exercicis fiscalitzats de 1993,1994,i 1995, els auditors van emetre el seu dictamen amb opinió sense excepcions.

## **3. CONCLUSIONS, OBSERVACIONS I RECOMANACIONS**

### **3.1. CONCLUSIONS**

#### **3.1.1. Sobre l'aplicació de les subvencions**

En els exercicis 1993, 1994 i 1995, les subvencions rebudes per la Fundació tant d'explotació com de capital han estat aplicades d'acord amb les finalitats i naturalesa de les subvencions.

#### **3.1.2. Sobre l'acompliment de la legalitat**

La Fundació ICT compleix amb la vigent Normativa sobre Fundacions. El registre i dipòsit dels Comptes Anuals en els exercicis examinats s'ha fet d'acord amb els terminis legalment establerts.

#### **3.1.3. Sobre els Comptes Anuals**

El Balanç de Situació i el Compte de Pèrdues i Guanys de la Fundació "Institut Català de Tecnologia" corresponents als exercicis finalitzats el 31 de desembre de 1993, 31 de desembre de 1994 i 31 de desembre de 1995, expressen raonablement la situació financera-patrimonial, així com els resultats de les operacions d'acord amb Principis i Normes de Comptabilitat de General Acceptació, i que han estat aplicats d'acord amb criteris d'uniformitat.

### **3.2. OBSERVACIONS I RECOMANACIONS**

1a) Observació:



Per bé que la Memòria d'activitats que prepara la Fundació té un nivell important d'explicació i detall de les activitats tant des de la vessant de gestió com de la financera, la Sindicatura de Comptes entén que caldria completar-la i en conseqüència:

*Recomanació:*

*La Sindicatura de Comptes recomana que a les dades que conté la Memòria d'activitats sobre l'evolució dels cursos caldria introduir alguns indicadors tals com cost del curs per alumne, resultat del seguiment posterior dels alumnes etc., ingressos o tipus d'ingressos per curs, cost per hora, així com tots aquells que foren rellevants, és a dir, adreçats a una millor comprensió de les dades de gestió.*

2a) Observació:

En referència també a la Memòria, dir que en la de l'exercici 1995 i en quant a la publicació de la informació econòmica, la Memòria conté el dictamen de l'auditor, el Balanç de Situació i el Compte de Pèrdues i Guanys, però no les notes explicatives, que conformen com un tot indivisible els Comptes Anuals.

*Recomanació:*

*Malgrat que no existeix una obligació legal, la SCC recomana que en la memòria d'activitats hi figurin les notes explicatives, per tal de fer comprensibles i interpretables les dades financeres que figuren en el Balanç de Situació i el Compte de Pèrdues i Guanys.*

3a) Observació:

Tot i la periodificació dels ingressos i les despeses als treballs o projectes, es fa a partir de les estimacions fetes per cadascuna de les àrees. L'efecte net en el Compte de Pèrdues i Guanys no és significatiu.

*Recomanació:*

*La Sindicatura de Comptes de Catalunya recomana que la Fundació s'avanci en la implantació d'un sistema de comptabilitat de costos, ja sigui per projecte, per curs, que permetria un control i anàlisi de la gestió i una periodificació més precisa dels Ingressos i les Despeses.*

#### **4. TRAMIT D'AL·LEGACIONS**

A l'efecte del previst per l'article 6 de la Llei 6/84, de 5 de març, de la Sindicatura de Comptes, modificada per la Llei 15/91, de 4 de juliol, el presente informe de fiscalització fou tramés a l'Institut Català de Tecnologia.

La resposta literal de l'Institut Català de Tecnologia, una vegada conegut l'informe ha estat la següent:

**SINDICATURA DE COMPTES**  
**Sindicatura Major**  
**Sr. Ferran Termes i Anglès**

Barcelona, 22 de juliol de 1997

Senyor,

Agraïm les observacions i recomanacions fetes que sens dubte ens ajudaran a millorar la gestió així com els instruments de comunicació com la Memòria d'Activitats. Referent a les que ens fan en el seu informe 19/95-SM de data 9/7/97 i en relació a la informació donada al 1995, ens agradaria fer les següents:

**AL·LEGACIONS**

Que la Fundació privada sense ànim de lucre INSTITUT CATALÀ DE TECNOLOGIA:

- 1) Justifica tots els seus costos unitaris, per curs i/o projecte, davant de l'Administració Pública (autonòmica, central, europea) corresponent, quan l'activitat desenvolupada ha rebut ingressos públics, acomplint les condicions de la pròpia subvenció o servei encarregat.
- 2) La Memòria d'activitats d'ICA, com bé reconeix la pròpia Sindicatura, és prou extensa tant en la part de gestió com en la financera, per incloure més notes explicatives i costos unitaris que creiem són de l'ordre de gestió interna i que potser podrien fer la seva lectura massa farragosa; encara que, recollint la seva recomanació, s'està avaluant introduir els indicadors de gestió de l'actual "Quadre de Comandament" de l'ICT en properes edicions.
- 3) L'ICT ha avançat des de 1995 amb la implantació d'una comptabilitat de costos/analítica suficient per un bon control i anàlisi de la gestió i una periodificació més precisa. Estant prevista la posada en funcionament d'una aplicació informàtica específica.

Cordialment,

Miquel Barceló  
Director General



Sindicatura de Comptes  
de Catalunya

El Secretari General

RAMON PLANAS I FONT, Secretari General de la Sindicatura de Comptes de Catalunya,

C E R T I F I C O:

Que el present informe de fiscalització 19/95-SM, relatiu a la Fundació Institut Català de Tecnologia, exercicis 1993, 1994 i 1995, és una còpia exacta de l'aprovat pel Ple de la Sindicatura de Comptes en la reunió que va tenir lloc el dia 29 de juliol de 1997.

I perquè així consti i tingui els efectes que corresponguin, signo aquesta certificació, amb el vistiplau del síndic major.

Barcelona, 22 de setembre de 1997

Vist i plau  
EL SÍNDIC MAJOR



Sindicatura de Comptes de Catalunya  
Jaume I, 2-4  
08002 Barcelona  
Tel. (+34) 93 270 11 61  
Fax (+34) 93 270 15 70  
[sindicatura@sindicatura.org](mailto:sindicatura@sindicatura.org)  
[www.sindicatura.org](http://www.sindicatura.org)

Elaboració del document PDF: maig de 2003

Dipòsit legal: B-28073-2003