

# Compres de Béns i Serveis de la Direcció General d'Atenció a la Infància

Exercici 1994  
Informe 17/95-C



Sindicatura de Comptes  
de Catalunya

A Barcelona, el dia 16 de gener de 1996, reunit el Ple de la Sindicatura de Comptes, sota la presidència del Síndic Major, Sr. Ferran Termes i Anglès, amb l'assistència dels Síndics Sr. Manuel Cardaña i Coma, Josep M. Carreras i Puigdengolas, Marià Nicolàs i Ros, Jordi Petit Fontserè, Eudald Travé i Montserrat, i Xavier Vela i Parés, actuant-hi com a Secretari, el Secretari General de la Sindicatura, Sr. Ramon Planas i Font, i com a ponent el Síndic Sr. Marià Nicolàs i Ros, s'acorda aprovar, amb deliberació prèvia, l'Informe 17/95-C referent a Compres de Béns i Serveis de la Direcció General d'Atenció a la Infància, exercici 1994.

## ÍNDEX

1. INTRODUCCIÓ	7
1.1. INTRODUCCIÓ A L'INFORME	7
1.1.1. Objecte i abast	7
1.1.2. Metodologia i limitacions	7
1.2. INTRODUCCIÓ A LES ACTUACIONS FISCALITZADES	8
1.2.1. Estructura i funcions de la Direcció General d'Atenció a la Infància.	8
1.2.2. Normativa reguladora	10
2. TIPUS DE CENTRES I NOMBRE DE PLACES	11
2.1. TIPUS DE CENTRES	11
2.2. NOMBRE DE PLACES	13
3. ANÀLISI DE LES DESPESES PER ACOLLIMENT DE MENORS	13
3.1. CENTRES PROPIS	15
3.1.1. Nombre de centres propis i places ocupades	15
3.1.2. Cost mitjà anual per plaça	16
3.1.3. Tipologia de les despeses dels centres propis	18
3.2. CENTRES COL·LABORADORS	18
3.2.1. Nombre de centres col·laboradors i places ocupades	19
3.2.2. Cost mitjà anual per plaça	20
3.2.3. Comparació de costos mitjans anuals	21
3.3. CENTRES COL·LABORADORS DE CORPORACIONS LOCALS	21
3.3.1. Nombre de centres col·laboradors de Corporacions Locals	22
3.3.2. Cost total dels centres col·laboradors de Corporacions Locals	23
3.4. FAMÍLIES ACOLLIDORES	23
3.4.1. Nombre d'acolliments familiars	24
3.4.2. Cost mitjà anual per menor	24
4. DESCRIPCIÓ I AVALUACIÓ DEL SISTEMA DE GESTIÓ ESTABLERT	25
4.1. CONVENIS I REGULARITZACIONS	25
4.2. EXPEDIENTS ECONÒMICS	26
4.3. AJUTS	27
4.4. MANAMENTS DE PAGAMENTS A JUSTIFICAR	28
4.5. CONTRACTACIÓ ADMINISTRATIVA	28
5. CONCLUSIONS: OBSERVACIONS I RECOMANACIONS	29
6. AL·LEGACIONS	31

## **ABREVIATURES I SIGLES**

ADOP:	Autorització Disposició Obligació i Pagament.
ADOP-FM:	ADOP de caràcter renovable.
ADOP-J:	ADOP de caràcter esporàdic.
AFA:	Acolliment Família Aliena.
AFP:	Acolliment Familiar Parental.
AFPA:	Acolliment Familiar Pre-adoptiu.
CA:	Centres d'Acollida.
CRAE:	Centres Residencials d'Acció Educativa.
DGAI:	Direcció General d'Atenció a la Infància.
EAIA:	Equips d'Atenció a la Infància i Adolescència.
ICASS:	Institut Català d'Assistència i Serveis Socials.
MPTA:	Milions de pessetes.

## **1. INTRODUCCIÓ**

### **1.1. INTRODUCCIÓ A L'INFORME**

#### **1.1.1. Objecte i abast**

D'acord amb la normativa vigent, aquesta Sindicatura de Comptes emet el present informe recollint el resultat del treball de fiscalització dut a terme sobre el conjunt de despeses per compres de béns i serveis realitzades per la Direcció General d'Atenció a la Infància del Departament de Benestar Social de la Generalitat de Catalunya durant l'exercici 1994, recollides al capítol II del pressupost de despeses.

Concretament, la nostra revisió s'ha centrat en les despeses imputades a les aplicacions pressupostàries del capítol II relacionades amb l'acolliment de menors tant en centres propis i col·laboradors com en famílies parentals o alienes. En ambdós casos els menors estan sota tutela o guarda de la DGAI.

El nostre treball ha estat orientat, bàsicament, cap a l'aconsegüiment dels objectius següents:

- Avalució dels diferents sistemes de gestió establerts per a la contractació de despeses de compres de béns i serveis relacionats amb les activitats referenciades.
- Anàlisi del compliment de la legalitat vigent aplicable.

#### **1.1.2. Metodologia i limitacions**

La nostra revisió s'ha fonamentat en l'estudi previ dels sistemes de gestió establerts i la verificació posterior del funcionament general d'aquests sistemes, mitjançant la revisió d'una mostra d'expedients seleccionats corresponents a les aplicacions pressupostàries objecte d'estudi.

No hem sofert cap limitació quant a l'abast i aplicació dels procediments que hem cregut adients en la realització del nostre treball de camp. L'ens fiscalitzat ha mostrat una actitud positiva de col·laboració plena.

El treball de camp s'ha dut a terme en les dependències centrals del Departament de Benestar Social de la Generalitat de Catalunya.

En l'apartat 2 es descriuen i comenten breument els diferents tipus de centres i nombre de places de què disposa la DGAI per a l'acolliment de menors.

L'apartat 3 inclou l'anàlisi de les despeses per acolliment de menors recollides en

les aplicacions més rellevants del capítol dos del pressupost de despeses de la DGAI.

La descripció i avaluació dels sistemes de gestió establerts es presenta en l'apartat núm. 4.

Finalment, com a conclusió del treball realitzat, l'apartat 5 recull una sèrie d'observacions i recomanacions que s'han posat de manifest com a conseqüència de la nostra revisió.

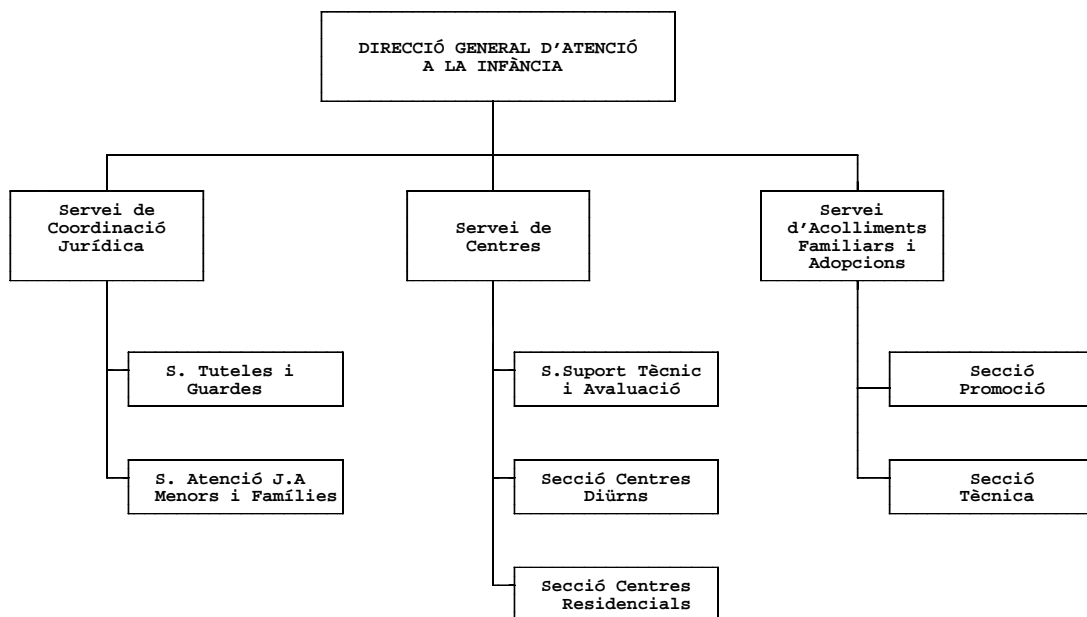
## 1.2. INTRODUCCIÓ A LES ACTUACIONS FISCALITZADES

### 1.2.1. Estructura i funcions de la Direcció General d'Atenció a la Infància.

La Direcció General d'Atenció a la Infància té com a objectiu principal l'atenció i la promoció del benestar de la infància i l'adolescència, amb la intenció de contribuir al seu ple desenvolupament personal, especialment en entorns socio-familiars d'alt risc social.

Amb aquesta finalitat, la DGAI pot assumir la guarda o tutela dels menors desemparats, realitzar accions i tractaments preventius amb menors amb risc elevat de cometre infraccions i reinserir menors que hagin complert resolució o mesura judicial.

L'organigrama de la DGAI és el següent:



La DGAI s'estructura orgànicament en tres serveis: Servei de Coordinació Jurídica, Servei de Centres i Servei d'Acolliments Familiars i Adopcions.

Del **Servei de Coordinació Jurídica** depenen la Secció de Tuteles i Guardes i la Secció d'Atenció Jurídica a Menors i Famílies.

Ambdues seccions actuen davant l'autoritat judicial i la fiscalia de menors encarregant-se de tramitar, resoldre i custodiar els expedients de guardes i tuteles de menors i els expedients d'acolliments familiars.

Del **Servei de Centres** depenen la Secció de Suport Tècnic i Avaluació, la Secció de Centres Diürns i la Secció de Centres Residencials.

La Secció de Suport Tècnic i Avaluació s'encarrega d'avaluar, prèvia proposta dels EAIA, la conveniència psico-social de la guarda o tutela del menor estudiant la millor alternativa pel menor: permanència amb la família biològica, internament en un centre, acolliment o adopció.

Els EAIA, Equips d'Atenció a la Infància i Adolescència, es van crear l'any 1986 per tal d'aconseguir una millor coordinació dels recursos existents dels departaments de la Generalitat i Corporacions Locals que tenen competències concurrents en matèria de prevenció i eliminació de les causes que duen a la marginació dels menors.

Aquests equips pluridisciplinaris, integrats com a mínim per un psicòleg, un pedagog terapeuta i un assistent social, tenen com a objectiu la detecció, prevenció, tractament i seguiment dels menors amb alt risc social i de les seves famílies.

Aquestes competències corresponien inicialment a l'ICASS i van ser traspassades a la DGAI al 1988, la qual les pot delegar als ens locals que disposin de mitjans materials i persones adients, mitjançant la signatura de concerts o convenis.

La Secció de Centres Diürns coordina, avalua i supervisa la gestió dels centres que presten una atenció de dia: centres oberts i pre-tallers; analitza les seves necessitats i proposa els criteris educatius i els programes d'actuació preventius.

La Secció de Centres Residencials s'encarrega de donar suport tècnic i vetllar per l'adequació dels centres residencials propis i col·laboradors.

Del **Servei d'Acolliments Familiars i Adopcions** depenen la Secció de Promoció i la Secció Tècnica.

La Secció de Promoció té com a objectiu la promoció de l'acolliment familiar, avaluant, directament o amb ajut extern, la idoneïtat de les possibles famílies acollidores o adoptives, proporcionant, a les famílies seleccionades, la formació i

orientació prèvia necessària.

La Secció Tècnica proposarà la família adequada per acollir o adoptar un menor i farà el seguiment del menor acollit o preadoptat, donant suport tècnic a les famílies per al correcte desenvolupament de les seves funcions.

### **1.2.2. Normativa reguladora**

Les principals disposicions legals que s'han de tenir en compte a l'hora d'analitzar l'atenció a la infància i adolescència són:

- Decret 338/1986, de 18 de novembre, de regulació de l'atenció a la infància i adolescència amb alt risc social. Es creen els Equips d'Atenció a la Infància i Adolescència finançats pels ens locals i l'ICASS inicialment. Actualment la DGAI ha assumit aquestes competències de l'ICASS, en base al Decret 380/1988, d'1 de desembre.
- Ordre de 27 d'octubre de 1987, per la qual s'estableix el règim jurídic dels Equips d'Atenció a la Infància i Adolescència. S'estableix la seva sectorialització territorial i funcional.
- Decret 258/1988, de 19 de setembre de creació de la Direcció General d'Atenció a la Infància, conseqüència de l'estructuració orgànica del nou Departament de Benestar Social creat pel Decret 141/2988, de 4 de juliol.
- Llei 12/1988, de 21 de novembre, de modificació de la Llei 11/1985, de 13 de juny de protecció de menors. Aquesta llei va establir una reassignació entre departaments de les competències i funcions en matèria de menors.
- Decret 332/1988, de 21 de novembre, de reassignació de competències en matèria de protecció de menors. El Departament de Benestar Social mitjançant la DGAI assumeix les competències en matèria de protecció de menors.
- Llei 37/1991, de 30 de desembre, sobre mesures de protecció, acolliment i adopció.
- Decret 192/1993, de 27 de juliol, de reestructuració del Departament de Benestar Social.
- Ordre de 5 de febrer de 1993, de convocatòria de convenis entre el Departament de Benestar Social i els Ajuntaments de més de 20.000 habitants i Consells Comarcals per a la cooperació interadministrativa en matèria de serveis socials, formació d'adults i foment del voluntariat per a l'any 1993.
- Ordre de 23 de novembre de 1993, de convocatòria de pròrroga de convenis



entre el Departament de Benestar Social i els Ajuntaments de més de 20.000 habitants i Consells Comarcals per a la cooperació interadministrativa en matèria de serveis socials, formació d'adults i foment del voluntariat per a l'any 1994.

## 2. TIPUS DE CENTRES I NOMBRE DE PLACES

La DGAI pot adoptar, en base a les competències en matèria de protecció de menors atorgades pel Decret 332/1988 i d'acord amb el que estableix la Llei 37/1991 sobre mesures de protecció, acolliment i adopció, les següents mesures amb menors en situació de desemparament:

- Atenció del menor per part de la pròpia família, rebent ajut de suport psico-social, personal o econòmic.
- Acolliment simple del menor en un centre propi o col·laborador.
- Acolliment simple del menor per una persona o família que provisionalment substitueixi la família natural.
- Acolliment familiar pre-adoptiu com a pas previ a l'adopció del menor.

Les mesures de protecció dels menors han de ser acordades per escrit mitjançant resolució administrativa del Servei de Coordinació Jurídica i comunicades al Ministeri Fiscal, el qual té encomanades les tasques de supervisió i vigilància dels menors.

### 2.1. TIPUS DE CENTRES

Els centres que acullen nens tutelats o amb guarda de la DGAI, poden ser classificats de diferents formes:

- Segons la propietat:

**Centres propis**, que són propietat de la Generalitat i estan dirigits per personal contractat. Totes les despeses derivades de l'atenció al menor van a càrrec de la DGAI. El nombre total de centres propis al tancament de 1994 ha estat de 30.

**Centres col·laboradors**, que no són propietat del Departament i tenen el seu propi personal. En aquests casos, mitjançant convenis de col·laboració, la DGAI pot disposar d'un nombre determinat de places per a l'atenció i acolliment de menors. Com a contraprestació econòmica per a aquests centres, es fixa un mòdul base pessetes/dia/plaça o pessetes/mes per fer front a les despeses derivades de

l'atenció al menor. Les despeses que queden excloses del mòdul, com les d'odontologia, ortodòncia, ortopèdia, audiòfons, ulleres, escoles d'educació especial, teràpies, logopèdies i d'altres extraordinàries, són abonades directament per la DGAI. A finals de 1994 el nombre de centres col·laboradors residencials d'acció educativa i d'acollida ha estat de 176.

- Segons el tipus d'activitat desenvolupada:

**Centres diürns**, dedicats a realitzar tasques de prevenció per evitar el deteriorament dels menors en situació de risc. Aquest tipus de centres, que han estat exclosos de la nostra anàlisi, són normalment propietat de Corporacions Locals o entitats d'iniciativa social amb les quals la DGAI signa convenis de col·laboració. El nombre de convenis signats per aquest tipus de centres a 31.12.94 era de 35.

**Centres residencials**, que a la vegada poden ser:

- D'acollida, els quals exerceixen l'atenció immediata i transitòria dels menors amb alt risc social i amb necessitat d'un acolliment residencial temporal urgent mentre s'analitza la seva situació i es proposa la mesura a aplicar. El nombre de centres d'acollida a 31.12.94 era de 9.
- D'acció educativa, que acullen els menors mentre no poden retornar amb la seva família o se'ls troba una família acollidora. A 31.12.94 aquests centres eren 162.

- Segons qui té la direcció:

Centres de **direcció pròpia**, tant residencials d'acció educativa com d'acollida. A 31 de desembre de 1994 la DGAI disposava de 16 centres d'aquestes característiques.

Centres gestionats per **comunitats religioses**, la propietat del qual pot ser de la mateixa comunitat religiosa o del Departament de Benestar Social. El nombre d'aquest tipus de centres a finals de 1994 era de 44.

Centres de **direcció privada**, que inclou residencials d'acció educativa i d'acollida. El nombre dels quals a 31.12.94 era de 91.

Centres dirigits per **Corporacions Locals**: Ajuntaments o Consells Comarcals, amb els quals es signa un conveni de col·laboració. El nombre de convenis signats durant el 1994 ha estat de 50.

Centres dirigits pel **Departament de Justícia**, que és qui té la propietat i dirigeix el centre, cedint places per a menors tutelats per la DGAI. A 31.12.94 hi havia 5 centres en aquestes circumstàncies.

## 2.2. NOMBRE DE PLACES

El nombre total de places disponibles i ocupades per a menors amb guarda o tutela de la DGAI existents a 31 de desembre de 1994, distribuïdes per tipus d'acolliment, era el següent:

Tipus d'acolliment	Places disponibles	Places ocupades	% Participació	% Ocupació
Centres propis	645	579	13	90
Centres col·laboradors	1.678	1.539	35	92
Centres col·lab. Corporac.	137	116	3	85
Locals				
Familiar	2.176	2.176	49	100
<b>TOTAL</b>	<b>4.636</b>	<b>4.410</b>	<b>100</b>	<b>95</b>

Font: Elaboració pròpia.

La xifra de places ocupades en centres propis inclou 32 places corresponents als centres del Departament de Justícia.

Sense considerar l'acolliment familiar, el nombre de places ocupades per menors als centres propis o col·laboradors a 31.12.94 classificats en funció de qui tingui la direcció del centre es presenta a continuació:

Direcció dels centres	Centres propis	Centres col·laboradors	TOTAL	%
Comunitats religioses	248	585	833	37
Corporacions Locals	-	116	116	5
Departament de Justícia	32	-	32	2
Pròpia i privada	299	954	1.253	56
<b>TOTAL</b>	<b>579</b>	<b>1.655</b>	<b>2.234</b>	<b>100</b>

Font: Elaboració pròpia.

## 3. ANÀLISI DE LES DESPESES PER ACOLLIMENT DE MENORS

Els crèdits inicials consignats en el capítol II del pressupost de despeses de 1994 de la DGAI, les seves modificacions i les obligacions reconegudes finalment, que recullen les despeses de funcionament dels diferents tipus d'acolliment, objecte del nostre treball, han estat els següents:

SINDICATURA DE COMPTES DE CATALUNYA — INFORME 17/95-C

Aplicació	Crèdit inicial	Modificacions	Crèdit definitiu	Obligacions reconegudes
Centres propis	327	95	422	410
Comunitats religioses	138	28	166	166
Centres col·laboradors	3.250	175	3.425	3.425
Centres col·laboradors Corporacions Locals	362	185	547	519
Famílies acollidores	325	93	418	417
<b>TOTAL</b>	<b>4.402</b>	<b>576</b>	<b>4.978</b>	<b>4.937</b>

Imports en milions de pessetes.

Font: Servei de pressupostos i gestió econòmica.

El detall de les modificacions de crèdit és el següent:

Aplicació	Crèdit ampliable	Generats per ingressos	Baixes per transferències	TOTAL
Centres propis	77	18	-	95
Comunitats religioses	24	6	(2)	28
Centres col·laboradors	175	-	-	175
Centres col·laboradors Corporacions Locals	-	185	-	185
Famílies acollidores	93	-	-	93
<b>TOTAL</b>	<b>369</b>	<b>209</b>	<b>(2)</b>	<b>576</b>

Imports en milions de pessetes.

Font: Servei de pressupostos i gestió econòmica.

Les obligacions reconegudes en els últims quatre anys en aquestes aplicacions han estat:

Aplicació	1991	1992	1993	1994
Centres propis	250	329	374	410
Comunitats religioses	109	115	139	166
Centres col·laboradors	2.853	3.489	3.672	3.425
Centres col·laboradors Corporacions Locals	-	-	-	519
Famílies acollidores	-	-	-	417
<b>TOTAL</b>	<b>3.212</b>	<b>3.933</b>	<b>4.185</b>	<b>4.937</b>

Imports en milions de pessetes.

Font: Elaboració pròpia.

Les aplicacions "Centres col·laboradors Corporacions Locals" i "Famílies acollidores" creades a l'exercici 1994, recullen despeses que en exercicis anteriors estaven incloses en l'aplicació "Centres col·laboradors".

Hom pot observar un constant increment de les despeses, en totes les aplicacions, provocat per l'augment del nombre de menors atesos per la DGAI.

### 3.1. CENTRES PROPIS

L'aplicació "Centres propis" inclou les despeses de funcionament incorregudes en l'atenció dels menors que resideixen en aquests centres, com són les de vestuari, material d'higiene, queviures, escolarització, estades de colònies, regals de Nadal, transport, tractaments i escoles especials, productes farmacèutics etc.

Les despeses d'estades de colònies i regals de Nadal es tramiten normalment mitjançant ADOP-J i les despeses de transports i d'esbarjo com sortides al cinema, entre d'altres, es tramiten mitjançant ADOP-FM.

Les despeses d'atenció individual al menor relatives a prestació de serveis d'odontologia, ortodòncia, ortopèdia, audiòfons, ulleres, escoles d'educació especial, teràpies i logopèdies es tramiten mitjançant expedient econòmic, una vegada el centre sol·licita per escrit l'autorització de la despesa, justificant la necessitat del servei i adjuntant pressupost.

Les despeses d'aigua, gas, llum, telèfon, premsa, material d'oficina i lloguers, s'han centralitzat durant l'exercici de 1994. Aquestes despeses han passat a comptabilitzar-se dintre del pressupost de la Secretaria General del Departament tal com es fa amb les despeses del personal contractat per la DGAI.

En el cas de centres propis gestionats per comunitats religioses, l'import establert al conveni com a contraprestació econòmica del servei prestat per la Comunitat, s'inclou a l'aplicació "Comunitats religioses", però la resta de despeses de funcionament dels centres i atenció als menors s'imputen en l'aplicació "Centres propis".

#### 3.1.1. Nombre de centres propis i places ocupades

Durant 1994 la DGAI ha disposat de 25 centres propis distribuïts, segons qui realitza les funcions de direcció, de la següent manera:

Tipus de centres propis	Nombre de centres	Nombre de places
Dirigits per comunitats religioses	9	248
Direcció pròpia	16	299
TOTAL	25	547

Font: Servei de centres.

El concepte places inclou el nombre de menors acollits als centres a 31 de desembre de 1994.

A la nostra anàlisi no hem inclòs els centres dependents del Departament de Justícia ja que, en aquest cas, la DGAI només es fa càrrec de les despeses dels menors que necessiten ser tramitades mitjançant expedient econòmic, i que al 1994 van ser 2,5 MPTA. De la resta de despeses se'n fa càrrec el Departament de Justícia.

La distribució per comarques dels centres propis és la següent:

Comarca	Nombre de centres	Nombre de places
Barcelonès	9	186
Gironès	3	62
Osona	1	11
Segrià	2	74
Tarragonès	4	85
Vallès Occidental	6	129
<b>Total</b>	<b>25</b>	<b>547</b>

Font: Servei de centres.

### 3.1.2. Cost mitjà anual per plaça

El cost mitjà anual per plaça l'hem calculat tenint en compte el cost imputat a les aplicacions del capítol II del pressupost de despeses "Centres propis" i "Comunitats religioses" i el cost del personal contractat per la DGAI i els costos centralitzats imputats a Secretaria General però que corresponen als centres propis segons detalls obtinguts del Servei de pressupostos i gestió econòmica.

El cost mitjà anual per plaça dels menors acollits en centres propis dirigits per comunitats religioses, tenint en compte si són centres d'acollida o residencials d'acció educativa, és el següent:

Centre	Despeses (Cap. II)	Sous (Cap. I)	Comunitats (Cap. II)	Cost Total	Places	Cost mitjà
Llar Ntra Sra Misericòrdia	50.504	70.827	5.859	127.190	42	3.028
<b>Total CA</b>	<b>50.504</b>	<b>70.827</b>	<b>5.859</b>	<b>127.190</b>	<b>42</b>	<b>3.028</b>
Llar Vall Xica	36.636	72.865	29.901	139.402	11	12.673
Llar del Gran Amic	14.050	23.455	13.905	51.410	13	3.955
Niu Santa Eugènia	6.181	-	33.086	39.267	10	3.927
Residència Pelletier	8.767	12.555	19.003	40.325	11	3.666
Llar les Vinyes	37.534	51.723	29.272	118.529	38	3.119
Resid. Mare Déu Mercè	35.148	28.668	8.176	71.992	30	2.400
Centre Maria Assumpta	26.495	57.532	14.920	98.947	39	2.537
Llar infant. Torre Vicenç	37.893	53.518	11.723	103.134	54	1.910
<b>Total CRAE</b>	<b>202.704</b>	<b>300.316</b>	<b>159.986</b>	<b>663.006</b>	<b>206</b>	<b>3.218</b>
<b>Total Comunitats Religioses</b>	<b>253.208</b>	<b>371.143</b>	<b>165.845</b>	<b>790.196</b>	<b>248</b>	<b>3.186</b>

Imports en milers de pessetes.

Font: Servei de pressupostos i gestió econòmica.

El cost mitjà anual per plaça dels menors acollits a la resta de centres propis és el següent:

SINDICATURA DE COMPTES DE CATALUNYA — INFORME 17/95-C

Centre	Despeses (Cap. II)	Sous (Cap. I)	Cost Total	Places	Cost Mitjà
CA Llimoners	36.404	173.439	209.843	28	7.494
CA Vilana	35.472	146.042	181.514	32	5.672
CA Oliva	9.677	61.577	71.254	23	3.098
<b>Total CA</b>	81.553	381.058	462.611	83	5.574
Centre El Garraf	53.931	100.363	154.294	16	9.643
Centre Montseny	6.938	44.507	51.445	10	5.145
Centre Educatiu Aura	61.511	142.558	204.069	38	5.370
Residència Rubí	9.381	46.897	56.278	9	6.253
Residència Gomís	10.257	36.035	46.292	10	4.629
Centre Calamot	12.375	48.277	60.652	12	5.054
Centre el Castell	40.359	115.392	155.751	20	7.787
Centre Residencial Osona	8.626	37.929	46.555	11	4.232
Com. Infant Sant Andreu	25.235	59.056	84.291	19	4.436
Camp de Mart	17.401	59.252	76.653	20	3.833
Resid. Juvenil Les Corts	13.648	53.807	67.455	19	3.550
Llar Folch i Camarassa	8.854	43.900	52.754	18	2.931
Llar Ponent	10.191	5.527	15.718	14	1.123
<b>Total CRAE</b>	278.707	793.500	1.072.207	216	4.964
Total Centres Direcció Pròpia	360.260	1.174.558	1.534.818	299	5.133

Imports en milers de pessetes.

Font: Servei de pressupostos i gestió econòmica.

La diferència entre el total del cost considerat en la nostra anàlisi per despeses del capítol II, 613,5 MPTA i el registrat en l'aplicació "Centres propis" de la DGAI, 410 MPTA, és deguda majoritàriament a l'existència de despeses registrades directament en el pressupost de la Secretaria General, però que l'aplicació auxiliar de gestió de despeses dels centres permet considerar al calcular costos per centres.

D'aquesta anàlisi hom pot constatar que el cost mitjà anual d'una plaça és més elevat en un centre d'acollida que en un centre residencial d'acció educativa, fet motivat perquè els centres d'acollida han de disposar de personal molt qualificat per atendre de forma immediata qualsevol tipus de problemes amb menors acollits: problemes psicològics, violacions, maltractaments, atenció de nadons, etc.

D'altra banda el cost mitjà anual d'una plaça en un centre propi dirigit per una comunitat religiosa és inferior al cost d'acolliment a la resta de centres.

De l'anàlisi detallada per centre, en destaquen aquests:

La Vall Xica que, malgrat que és dirigida per una comunitat religiosa, té un cost anual per plaça de 12,6 MPTA, molt superior a la mitjana. Aquest fet pot ser explicat perquè el tipus de nens que acull, són nens de 0 a 6 anys i els nadons sempre necessiten personal especialitzat i una atenció més individualitzada.

Addicionalment, s'ha de destacar que és un centre molt gran on moltes vegades l'ocupació no és plena.

La Llar Infantil Torre Vicenç i la Llar Ponent altrament, que tenen un cost anual per plaça inferior a la mitjana, acullen menors en règim obert que el cap de setmana no resideixen al centre.

Dels centres dirigits per personal contractat per la DGAI, destaca pel seu elevat cost anual per plaça El Garraf, amb 9,6 MPTA. Aquest centre acull adolescents amb greus problemes psíquics, la qual cosa fa que els costos d'atenció siguin més alts.

### 3.1.3. Tipologia de les despeses dels centres propis

La distribució per naturalesa de les despeses dels centres propis és la següent:

Tipus de despesa	Import	%
Cost de personal	1.545.701	66
Queviures i productes de neteja	196.141	8
Cost comunitats religioses	165.845	7
Inversions i manteniment	128.901	6
Subministraments	71.482	3
Despeses escolars i escoles especials	46.318	2
Serveis prestats altres comunitats	43.649	2
Despeses d'esbarjo, regals i colònies	39.576	2
Altres	87.401	4
<b>TOTAL</b>	<b>2.325.014</b>	<b>100</b>

Imports en milers de pessetes.

Font: Elaboració pròpia.

### 3.2. CENTRES COL·LABORADORS

L'aplicació "Centres col·laboradors" inclou les despeses derivades dels convenis signats per la DGAI amb diferents entitats d'iniciativa social que tenen centres residencials. Aquests convenis fixen un mòdul pessetes/dia/plaça, que s'ha d'abonar mensualment, per l'atenció als menors acollits.

El cost de les despeses d'odontologia, ortodòncia, audiòfons, ulleres, escoles d'educació especial, teràpies, logopèdies i altres especials dels menors, no s'inclou al càlcul del mòdul i per tant és assumit per la DGAI. Aquest tipus de despesa es tramita mitjançant expedient econòmic.

Els convenis fixen que trimestralment es regularitzin les quantitats abonades als centres col·laboradors d'acord amb el nombre real de menors atesos. En cas de infraocupació la DGAI ha de descomptar un 5% del mòdul per cada plaça



desocupada.

Els convenis amb centres diürns fixen un mòdul pessetes/mes que s'ha d'abonar mensualment per la realització de les activitats del centre. En aquest tipus de convenis no es preveuen regularitzacions ni despeses addicionals.

### 3.2.1. Nombre de centres col·laboradors i places ocupades

Durant 1994 la DGAI ha disposat d'un total de 126 centres col·laboradors residencials i d'acollida. La distribució d'aquests centres i les places ocupades segons el seu tipus i la direcció dels mateixos és la següent:

Tipus de centres col·laboradors	Nombre de centres	Nombre de places
D'acollida:		
• Privats	5	122
Residencials d'acció educativa:		
• Comunitats religioses	35	585
• Privats	86	832
<b>TOTAL</b>	<b>126</b>	<b>1.539</b>

Font: Servei de centres.

S'observa la inexistència de centres col·laboradors d'acollida de comunitats religioses.

Addicionalment, existeixen 26 centres diürns, dels quals no es disposa del nombre de places i que no han estat objecte del nostre treball.

La distribució per comarques dels centres col·laboradors residencials i del nombre de places corresponent és la següent:

Comarca	Residencials i d'acollida	
	Nombre de centres	Nombre de places
Alt Empordà	3	25
Alt Penedès	1	11
Anoia	1	2
Bages	6	55
Baix Camp	1	30
Baix Empordà	1	5
Baix Llobregat	9	116
Barcelonès	56	666
Berguedà	1	10
Garraf	1	8
Gironès	9	102
Maresme	5	91
Montsià	1	16
Noguera	1	7
Osona	3	45
Pallars Jussà	1	11
Priorat	1	11
Segrià	8	59
Selva	3	16
Tarragonès	4	73
Vallès Occidental	8	113
Vallès Oriental	2	67
<b>TOTAL</b>	<b>126</b>	<b>1.539</b>

Font: Elaboració pròpia.

### 3.2.2. Cost mitjà anual per plaça

Per calcular el cost mitjà anual aproximat d'una plaça en un centre col·laborador hem afegit al cost resultant del mòdul pessetes/dia/plaça segons convenis, el cost de les despeses tramitades via expedient econòmic, que inclouen aquelles despeses addicionals no contemplades al mòdul.

El cost mitjà anual d'una plaça a un centre col·laborador, segons el tipus de centre i la propietat del mateix és el següent:

Centre	Import total mòdul anual	Import despeses addicionals	Nombre de places	Cost mitjà
D'acollida:				
• Privats	302.775	173	122	2.483
Residencials d'acció educativa:				
• Comunitats religioses	899.076	48.363	585	1.620
• Centres privats	1.958.160	43.408	832	2.406
<b>TOTAL</b>	<b>3.160.011</b>	<b>91.944</b>	<b>1.539</b>	<b>2.113</b>

Imports en milers de pessetes.

Font: Elaboració pròpia.

La diferència entre el total de despeses considerades en l'anàlisi del cost, 3.251,9 MPTA, i les imputades en l'aplicació corresponent, 3.425 MPTA, està provocada per la inclusió en aquesta última de despeses d'exercicis anteriors i altres que no corresponen al concepte de referència i que no han estat incloses en la nostra anàlisi del cost mitjà.

Tal com passa en el cas dels centres propis, s'observa que els centres amb un cost mitjà més alt són els d'acollida i, entre els residencials els que el tenen més baix són els dirigits per comunitats religioses.

### 3.2.3. Comparació de costos mitjans anuals

La comparació del cost mitjà anual d'una plaça en un centre propi o en un centre col·laborador és la següent:

Centre	Cost mitjà anual	
	Centre propi	Centre col·laborador
D'acollida:		
• Comunitats religioses	3.028	-
• Propis o privats	5.574	2.483
Residencials d'acció educativa:		
• Comunitats religioses	3.218	1.620
• Propis o privats	4.964	2.406
<b>TOTAL</b>	<b>4.250</b>	<b>2.113</b>

Imports en milers de pessetes.

Font: Elaboració pròpia.

Hom pot observar clarament que el cost mitjà anual d'una plaça en tots els casos sempre és superior en un centre propi que en un centre col·laborador.

### 3.3. CENTRES COL·LABORADORS DE CORPORACIONS LOCALS

L'aplicació pressupostària que recull les despeses per funcionament dels centres col·laboradors de Corporacions Locals inclou, bàsicament, aquelles despeses derivades dels acords establerts mitjançant conveni marc entre el Departament de Benestar Social, els Ajuntaments de més de 20.000 habitants i els Consells Comarcals en base a l'Ordre de 5 de febrer de 1993, prorrogada per l'Ordre de 23 de novembre de 1993.

Aquesta Ordre estableix les bases dels convenis, dels quals es podran beneficiar els Ajuntaments i Consells Comarcals que disposin de centres residencials o centres diürns: pre-tallers i centres oberts i aquelles corporacions que organitzin activitats de prevenció i reinserció social. L'objecte dels convenis és la col·laboració i cooperació entre el Departament de Benestar Social i les diferents Corporacions

Locals en la programació, coordinació i finançament dels serveis socials duts a terme per aquestes administracions.

En el conveni es fixa un import màxim que aporta la DGAI als Ajuntaments i Consells Comarcals pel funcionament dels seus centres, prèvia justificació de les activitats realitzades.

### 3.3.1. Nombre de centres col·laboradors de Corporacions Locals

El nombre d'Ajuntaments o Consells Comarcals amb els quals s'han signat convenis marc classificats en funció del tipus de servei prestat és el següent:

Tipus	Ajuntaments	Consells Comarcals	Total
Acolliment centres diürns	35	-	35
Acolliment centres residencials	5	7	12
Activitats	2	1	3
<b>TOTAL</b>	<b>42</b>	<b>8</b>	<b>50</b>

Font: Elaboració pròpia.

La distribució per comarques del nombre de convenis signats amb Ajuntaments i Consells Comarcals és la següent:

Comarca	Centres diürns	Centres residencials	Activitats	TOTAL
Alt Camp	1	-	-	1
Alt Empordà	-	1	-	1
Alt Penedès	1	-	-	1
Anoia	1	-	-	1
Bages	1	-	-	1
Baix Camp	1	1	-	2
Baix Ebre	1	1	-	2
Baix Llobregat	10	-	1	11
Barcelonès	3	1	1	5
Garraf	1	-	-	1
Garrotxa	1	1	1	3
Gironès	2	3	-	5
Maresme	2	-	-	2
Osona	1	-	-	1
Ripollès	-	1	-	1
Selva	1	1	-	2
Tarragonès	1	-	-	1
Vallès Occidental	5	2	-	7
Vallès Oriental	2	-	-	2
<b>TOTAL</b>	<b>35</b>	<b>12</b>	<b>3</b>	<b>50</b>

Font: Elaboració pròpia.

### 3.3.2. Cost total dels centres col·laboradors de Corporacions Locals

El cost total dels centres col·laboradors de Corporacions Locals reportat per la DGAI, segons dades obtingudes de la liquidació pressupostària, es distribueix de la següent manera:

Cost Centres col·laboradors Corp. Locals	Import
Centres residencials	200
Centres diürns	111
Activitats	10
Despeses exercici 1993	198
<b>TOTAL</b>	<b>519</b>

Imports en milions de pessetes.

Font: Elaboració pròpia.

Tenint en compte que a 31 de desembre de 1994 les places ocupades als centres residencials de Corporacions Locals són 116, el cost mitjà anual per plaça suportat per la DGAI ascendeix a 1.724.000 PTA per aquest tipus de centre. Cal posar de manifest que aquest cost no és el total ja que desconeixem la part corresponent suportada per les Corporacions Locals.

### 3.4. FAMÍLIES ACOLLIDORES

Per acolliment familiar s'entén el fet d'atorgar la guarda d'un menor a una persona o família amb l'obligació de cuidar-lo, alimentar-lo i educar-lo per un temps determinat i amb la finalitat d'integrar-lo en una vida familiar que substitueixi o complementi temporalment a la seva família biològica.

Hi ha tres tipus d'acolliment familiar:

- Pre-adoptiu, que normalment suposa un pas previ a l'adopció del menor.
- Simple en família extensa o parental, quan entre la persona o família i el menor hi ha una relació de parentiu fins al quart grau.
- Simple en família aliena, quan la persona o família no té cap vincle familiar amb el menor.

L'aplicació pressupostària "Famílies acollidores" recull les despeses derivades dels ajuts atorgats a les persones o famílies que es fan càrrec de la guarda d'algun menor. Aquest ajut es dona en concepte d'alimentació, vestuari, transport, escolaritat, material escolar i estades de colònies.

Les despeses originades per tractaments psico-pedagògics, tractaments sanitaris,

escoles especials, audiòfons, ulleres, ortopèdia, ortodòncia i altres específics es tramiten, prèvia sol·licitud i autorització, mitjançant expedient econòmic.

També s'inclouen a l'aplicació les despeses originades dels convenis de col·laboració subscrits entre la DGAI i diverses entitats per a la captació, selecció i formació de famílies acollidores i per realitzar plans de seguiments dels acolliments realitzats. Aquestes entitats són: la Creu Roja, l'Associació Famílies Acollidores i Adoptives de Girona, el Col·legi Oficial de Psicòlegs de Catalunya i el Col·legi Oficial de Diplomats en Treball Social i Assistents Socials de Catalunya, Centre d'Acolliment Familiar Casa Sant Josep, Drecera i Llar Santa Isabel.

### 3.4.1. Nombre d'acolliments familiars

El nombre d'acolliments familiars vigents a 31 de desembre de 1994, classificats segons el tipus d'acolliment, és el següent:

Tipus d'acolliment	Nombre d'acolliments	%
Simple família parental	1.416	65
Familiar pre-adoptiu	582	27
Simple família aliena	178	8
<b>TOTAL ACOLLIMENTS</b>	<b>2.176</b>	<b>100</b>

Font: Servei d'acolliments familiars.

La distribució per províncies dels acolliments familiars es mostra a continuació:

Província	AFP	AFPA	AFA	TOTAL
Barcelona	1182	480	112	1.774
Tarragona	95	38	4	137
Lleida	41	31	13	85
Girona	98	33	49	180
<b>TOTAL</b>	<b>1.416</b>	<b>582</b>	<b>178</b>	<b>2.176</b>

Font: Servei d'acolliments familiars.

### 3.4.2. Cost mitjà anual per menor

Els imports reconeguts durant el 1994 per ajuts a famílies acollidores, despeses per acolliments realitzades via expedients econòmics i cost dels convenis amb entitats col·laboradores són els següents:

Concepte	Import
Ajuts a famílies acollidores	313
Expedients econòmics	41
Convenis de col·laboració	63
Cost total	417

Imports en milions de pessetes.

Font: Elaboració pròpia.

Atès aquest cost total i el nombre d'acolliments realitzats durant el 1994, 2.176, s'obté un cost mitjà anual de 192.000 PTA per acolliment.

L'import mensual dels ajuts atorgats a les famílies acollidores per assumir la guarda d'un menor pot variar des d'un màxim de 32.100 PTA per acolliment simple parental a un màxim de 42.100 PTA per acolliment simple en família aliena. L'ajut es calcula en funció dels ingressos de la família acollidora. Pot succeir que no es concedeixi cap ajut per considerar que la família acollidora té ingressos suficients per fer-se càrrec del menor o, cas contrari, que l'ajut sigui superior per motius extraordinaris: acolliment de diversos menors alhora, acolliment de menors amb problemes greus, etc.

S'ha de tenir present que no totes les famílies acollidores reben ajut. El cost mitjà anual d'un menor en una família acollidora aliena que rebí ajut s'aproxima a les 500.000 PTA anuals. En qualsevol cas, aquest cost és clarament inferior al cost mitjà d'acolliment a un centre col·laborador o propi, 2.113.000 PTA i 4.250.000 PTA respectivament.

#### 4. DESCRIPCIÓ I AVALUACIÓ DEL SISTEMA DE GESTIÓ ESTABLERT

##### 4.1. CONVENIS I REGULARITZACIONS

Els convenis entre la DGAI i els centres col·laboradors estan signats per la directora general de la DGAI i el director o directora del centre col·laborador. Aquests convenis tenen una duració d'un any i acostumen a ser de caràcter renovable.

Un cop formalitzat el conveni, el servei de pressupostos i gestió econòmica, introdueix al programa de gestió les dades del centre col·laborador, el mòdul establert al conveni i el nombre de places disponibles. El programa calcula l'import mensual a abonar a cada centre en funció del nombre de dies del mes, del nombre de places i del mòdul acordat al conveni.

Al final de cada mes es fa un tancament provisional a partir de les dades generades pel programa de gestió, obtenint un llistat amb la relació de centres col·laboradors i els imports a abonar. Aquest llistat és revisat fent-hi els ajustaments

corresponents en cas que s'hagi produït la baixa d'algun centre. Un cop revisades les dades es fa el tancament definitiu, generant-se els ADOP'S pel total mensual a abonar als centres col·laboradors.

De forma general les clàusules dels convenis de col·laboració estableixen la regularització trimestral del nombre de places convingudes en cas que l'ocupació del centre hagi estat inferior o superior a l'establerta al conveni.

De forma general la DGAI realitza les regularitzacions de les places convingudes anualment en base al full d'estades setmanal que confecciona cada centre. Les infraocupacions de places només es regularitzen si es poden compensar amb sobreocupacions en altres períodes de l'any.

Hem comprovat, per a una mostra de convenis seleccionats, que aquests estiguin signats per ambdues parts, que els imports abonats hagin estat calculats segons els mòduls establerts als convenis, que s'hagi elaborat el projecte educatiu i la memòria anual del centre i que existeixi pòlissa d'assegurances de responsabilitat civil dels menors i del personal del centre.

També hem revisat el procediment seguit per realitzar les regularitzacions dels centres, observant que les regularitzacions imputades a l'exercici de 1994 corresponen a les diferències ocorregudes a l'exercici de 1993, i que aquestes no es van fer a tots els centres. Per contra la regularització de les diferències d'ocupació de l'exercici 1994 s'han imputat al 1995, tenint en compte la totalitat de centres col·laboradors.

La DGAI té un equip d'inspectors que visiten els centres a petició de la directora de la DGAI, de la cap de secció o de servei corresponent i per iniciativa pròpia d'acord amb la planificació establerta anualment.

Hem revisat una mostra d'informes elaborats pels inspectors comprovant que revisen l'adequació del centre, les condicions higièniques i l'estat de l'edifici, l'existència de la pòlissa d'assegurança, les relacions del menor amb el personal educador i la gestió econòmica del centre entre d'altres aspectes.

#### **4.2. EXPEDIENTS ECONÒMICS**

L'expedient econòmic s'inicia quan la directora del centre residencial presenta a la DGAI una sol·licitud de tractament individualitzat per a un menor. Aquesta sol·licitud requereix normalment un informe previ del tutor del menor o del professional que l'està tractant.

Juntament amb la sol·licitud de tractament s'adjunta el pressupost econòmic del servei a realitzar i els informes tècnics justificant la despesa. La sol·licitud és revisada per la responsable de l'àrea de centres de la DGAI la qual, en base als



antecedents del menor, accepta o rebutja la proposta.

Si la proposta és acceptada, ha de ser supervisada pel cap de secció que assigna un número a l'expedient econòmic i, posteriorment, pel cap de servei del qual depèn el centre sol·licitant de la despesa.

Un cop aprovada la proposta passa al servei de pressupostos i gestió econòmica, el qual revisa que les dades del centre sol·licitant siguin correctes, que l'import sol·licitat coincideixi amb el pressupost i que estigui correctament autoritzat.

Revisada l'adequació de la proposta s'introdueix una reserva de crèdit al programa de gestió.

Quan es reben les factures justificatives de la despesa, aquestes són revisades pel servei de pressupostos i gestió econòmica i s'introdueix l'import al programa de gestió.

Un cop introduïdes totes les factures es fa un tancament provisional obtenint un llistat de detall, aquest és comprovat amb les factures i si és correcte es fa el tancament definitiu, generant-se un ADOP per l'import total.

#### **4.3. AJUTS**

Els ajuts es concedeixen principalment a les famílies acollidores.

Normalment els EAIA o els assistents socials proposen la concessió de l'ajut a la família acollidora en base a les seves possibilitats econòmiques. Per comprovar aquestes possibilitats es demanen certificats d'ingressos bancaris i de treball.

La sol·licitud d'ajut ha de ser aprovada per la cap de servei d'acolliments familiars.

Un cop aprovada, la sol·licitud passa al servei de pressupostos i gestió econòmica, que introdueix les dades en el programa de gestió de la família acollidora del menor.

Al final de cada mes es realitza un tancament provisional, obtenint-se un llistat amb la relació d'ajuts atorgats. Una vegada revisat el llistat, es fa el tancament definitiu, generant-se els documents comptables necessaris.

Hem revisat, per a una mostra d'ajuts atorgats a famílies acollidores, que existeixen informes periòdics dels assistents socials sobre l'evolució del menor amb la família acollidora, que anualment es revisa la guarda o tutela del menor per part de la DGAI i de la família acollidora mitjançant resolució administrativa del servei de Coordinació Jurídica. També, hem verificat que a l'expedient hi ha la documentació relativa a la sol·licitud de l'ajut que inclou la proposta de l'EAIA o assistent social, l'aprovació del cap del servei, justificants d'ingressos de la família acollidora i import

import de l'ajut concedit d'acord amb els barems establerts pel servei.

#### **4.4. MANAMENTS DE PAGAMENTS A JUSTIFICAR**

Hem revisat, d'acord amb la normativa vigent, una mostra d'expedients de despeses realitzades pel sistema de pagaments a justificar de caràcter renovable i esporàdic, formalitzats en documents tipus ADOP-FM i ADOP-J respectivament.

L'import total aproximat de despeses tramitades durant 1994 mitjançant aquests sistemes de pagament a justificar ha estat de 71 MPTA.

Dels expedients seleccionats hem comprovat l'existència de la proposta anual dels fons a justificar realitzada pel departament amb l'aprovació de l'interventor delegat la qual ha estat tramesa a la direcció general de pressupostos per a la seva aprovació.

En els casos seleccionats, hem verificat l'existència posterior dels documents justificatius de les despeses correctament intervinguts.

Per als manaments de pagaments a justificar de caràcter esporàdic la justificació de la despesa s'ha realitzat en el termini de tres mesos a comptar des de la disposició dels fons, tal com estableix la normativa vigent.

Se'ns ha informat que es realitzen conciliacions bancàries i arqueigs de caixa periòdics fiscalitzats per la intervenció.

#### **4.5. CONTRACTACIÓ ADMINISTRATIVA**

Durant l'exercici de 1994 la DGAI ha subscrit una sèrie de contractes d'acord amb el procediment de contractació administrativa, amb la intenció de millorar la gestió de diverses despeses, aconseguint d'aquesta manera reduir la dispersió de proveïdors i simplificar els treballs administratius. Aquests contractes han estat els següents:

- Expedient de contractació d'assistència tècnica amb Labor Mèdica i Associació Dental per a la prestació de serveis mèdics-dentals dels menors. Ha estat adjudicat de forma directa, per un import de 10 MPTA.
- Expedient de contractació de subministrament amb Cottet de material òptic i auditiu per als menors. Ha estat tramitat pel procediment simplificat i adjudicat de forma directa, per un import de 3 MPTA.
- Expedient de contractació de subministraments amb Congelats Olot, SL; Central Bar, SA i Pedro Ramon, SA per al subministrament de queviures, congelats i

material d'higiene i neteja als centres propis. Han estat adjudicats per concurs, per un import de 16 MPTA.

Els expedients de contractació realitzats a l'exercici 1994 han estat analitzats amb la finalitat de revisar el procediment des del seu inici. Segons la revisió efectuada, aquests expedients han estat tramitats en general, d'acord amb la normativa vigent en matèria de contractació administrativa. Estan adequadament raonats, autoritzats i intervinguts i no hem observat deficiències rellevants en la tramitació ni en relació a la documentació bàsica que incorporen tal com propostes, informes justificatius i de fiscalització, certificats d'existència de crèdit, resolucions d'aprovació d'expedients i d'adjudicació, contractes, etc.

Dels dos contractes adjudicats mitjançant contractació directa, el relatiu al subministrament d'ulleres i aparells audiodifons s'ha adjudicat sense l'existència de tres ofertes, emparat en l'article 87.1 de la Llei de contractes de l'Estat en base al qual es podrà realitzar contractació directa quan no sigui possible o convenient promoure concurrència en l'oferta.

## 5. CONCLUSIONS: OBSERVACIONS I RECOMANACIONS

D'acord amb els resultats obtinguts del nostre treball, podem concloure que, en general, els sistemes de gestió establerts asseguren la seva eficàcia i el compliment de la legalitat vigent aplicable en relació a les despeses registrades en les aplicacions pressupostàries revisades per nosaltres.

No obstant això, detallem a continuació les observacions detectades respecte als procediments i les recomanacions que poden ser d'interès per a millorar la gestió.

**Núm. 1** - A 31 de desembre de 1994 hi havia 32 menors tutelats per la DGAI ocupant places en centres residencials dependents del Departament de Justícia.

*Fóra convenient que el Departament de Justícia informés dels costos d'acolliment d'aquests menors als seus centres residencials. D'aquesta manera s'aconseguiria tenir uns costos més aproximats d'aquesta competència.*

**Núm. 2** - L'Ordre de 5 de febrer de 1993, de convocatòria de convenis entre el Departament de Benestar Social i els Ajuntaments de més de 20.000 habitants i Consells Comarcals per a la cooperació interadministrativa en matèria de serveis socials, estableix que les obligacions derivades dels convenis a subscriure aniran a càrrec de les partides pressupostàries del capítol 4. Les obligacions derivades de l'aplicació dels convenis entre la DGAI i els Ajuntaments i Consells Comarcals s'han imputat a l'exercici de 1994 al capítol 2 del pressupost de despeses.

*Atès el caràcter de les despeses derivades de l'aplicació dels convenis amb les*

*Corporacions Locals i considerant el que estableix l'Ordre de 5 de febrer de 1993 en relació a la imputació de despeses a les aplicacions pressupostàries, creiem més oportú imputar aquest tipus de despeses al capítol 4 "Transferències corrents" del pressupost de despeses.*

**Núm. 3** - La Secretaria General disposa d'una aplicació informàtica desenvolupada dintre del propi departament i separada de la pressupostària que permet el seguiment i control en detall de les despeses per activitat i centre, facilitant el càlcul de costos i la seva gestió.

*Atesa la seva utilitat, pensem que cal continuar desenvolupant i extenent la utilització d'aquesta aplicació i establir algun sistema de connexió amb la comptabilitat pressupostària.*

**Núm. 4** - En la revisió de les despeses tramitades mitjançant expedient econòmic i dels ajuts concedits a les famílies acollidores hem observat que falta informació en alguns expedients com ara justificació d'ingressos de la família acollidora, informes dels assistents socials, revisió anual de la guarda o tutela del menor, etc.

*Cal fer un seguiment acurat de la situació documental dels expedients dels menors acollits en tots els casos.*

**Núm. 5** - Tot i que el cost anual per acolliment familiar és el més baix de tots els analitzats, siguin centres propis, col·laboradors o d'altres, no totes les famílies acollidores reben ajuts per l'acolliment de menors. En molts casos són famílies que podrien tenir dret a aquests ajuts però no els sol·liciten per desconeixement.

*Recomanem l'establiment d'un sistema d'assessorament i informació a les famílies sobre les possibilitats i tipus d'ajuts existents.*

**Núm. 6** - La revisió dels ajuts i de les despeses imputades a l'aplicació "Centres col·laboradors" ha posat de manifest la concessió temporal d'ajuts a persones que tenen 18 anys i que per tant ja no poden estar tutelats per la DGAI.

*Cal millorar la coordinació per evitar aquest tipus d'errors detectats en la nostra anàlisi i establir un manual de procediments i funcions clar i eficaç.*

**Núm. 7** - Els convenis signats entre la DGAI i els centres col·laboradors estableixen que trimestralment es procedirà a regularitzar les quantitats ja abonades d'acord amb el nombre real de menors atesos. En cas de places no ocupades la DGAI les regularitzarà descomptant el 5% del mòdul base.

La DGAI realitza aquestes regularitzacions anualment i només per la sobreocupació de places. Les regularitzacions per infraocupacions de places únicament les fa quan es compensen amb sobreocupacions durant l'any.

*Seria recomanable que a l'hora d'abonar el mòdul es pogués ajustar en funció de les places reals ocupades.*

**Núm. 8** - Al revisar el sistema de gestió dels pagaments de fons a justificar de caràcter renovable hem estat informats que es realitzen arqueigs periòdics a les diferents caixes habilitades als centres, però no hem pogut constatar evidència documental d'aquest fet.

*Suggerim deixar constància documental dels diferents arqueigs de caixa que es realitzen.*

**Núm. 9** - El procediment de contractació administrativa seguit per adjudicar el subministrament d'ulleres i audiòfons ha estat el simplificat amb adjudicació directa, sense tres ofertes alternatives, a l'empresa Cottet, SA, emparant-se en l'article 87.1 de la Llei de contractes de l'Estat que es refereix als casos en els quals no és possible o convenient promoure concurrència en l'oferta.

*Considerem que, en aquest cas, hi ha d'altres empreses que poden subministrar aquest tipus de material en l'àmbit de Catalunya i que, per tant, s'hagués hagut de promoure la concurrència d'alguna manera.*

**Núm. 10** - La signatura de la pròrroga dels convenis amb els centres col·laboradors acostuma a fer-se molt tard, cap a mitjans o finals d'any de vigència. Normalment, els convenis estableixen que s'ha de constituir una comissió tècnica de seguiment de l'aplicació del conveni, però fins el moment no s'ha constituït cap d'aquestes comissions.

*S'han de revisar sistemàticament tots els convenis amb centres col·laboradors en dates adients i no recórrer a la pròrroga tàcita com a sistema. D'altra banda, les comissions tècniques de seguiment dels convenis s'han de constituir. .*

## **6. AL·LEGACIONS**

Donant compliment a allò que s'estableix en l'article 6.1. de la Llei 6/1984, de la Sindicatura de Comptes de Catalunya, el Departament de Benestar Social ens informa que no presenta cap al·legació, però si ens tramet una relació amb les accions i mesures adoptades per a dur a terme les recomanacions i que transcrivim a continuació.

"Nota 1.- Hem demanat al Departament de Justícia que informi anualment dels costos que representa l'acolliment dels menors en els seus centres.

Nota 2.- Prenem nota que pels successius Pressupostos del Departament, a partir d'ara, aquest tipus de despesa s'inclouran a una partida de capítol IV.

Nota 3.- Actualment estem en fase de millora i extensió de l'esmentada aplicació informàtica de costos i que ha permès l'anàlisi quantitatiu i qualitatiu d'aquest informe.

Nota 4 i 5.- S'han donat instruccions a la Direcció General perquè en el tema d'ajuts a famílies acollidores, els expedients autoritzats estiguin complerts, per tal de garantir una justa assignació dels recursos.

Nota 6.- Aquest tipus d'ajuts atorgats a majors de 18 anys, respon actualment, a un programa d'ajuda i seguiment dels menors que legalment deixen de ser tutelats per la Direcció General d'Atenció a la Infància, però que per evitar caure en un desemparament social de conseqüències irreparables, es duen a terme una sèrie d'ajuts i controls per personal especialitzat que ajudes als joves a viure amb independència. Actualment s'ha posat en marxa el "Programa majors de divuit anys" amb dotació econòmica pròpia.

Nota 7.- Actualment s'està revisant el % del mòdul a aplicar en la regularització per plaça no ocupada. La Direcció General està revisant el sistema de regularitzacions per més o menys ocupacions.

Nota 8.- Cada centre a final d'any presenta l'arqueig. Cada cop que presenten justificants, trameten l'estat de comptes del centre.

Nota 9.- Prenem nota d'aquesta consideració. La Direcció General està buscant alternatives a aquesta fórmula de subministre d'aparells pels menors.

Nota 10.- Pel 1996, variarà la forma jurídica contractual amb els centres col·laboradors de la Direcció General, passant dels convenis de col·laboració actuals a Concerts, segons l'actual Llei de les Administracions Públiques. En quant a la pròrroga tàcita que cita, el plec de clàusules administratives particulars preveu la pròrroga expressa per un màxim de 4 anys i sense que en cap cas es puguin superar l'índex de l'IPC de l'any anterior."



Sindicatura de Comptes  
de Catalunya

El Secretari General

**RAMON PLANAS I FONT, Secretari General de la Sindicatura de Comptes de Catalunya,**

**C E R T I F I C O:**

Que el present informe 17/95-C, referent a Compres de Béns i Serveis de la Direcció General d'Atenció a la Infància, exercici 1994, és una còpia exacta de l'aprovat pel Ple de la Sindicatura de Comptes en la reunió que va tenir lloc el dia 16 de gener de 1996.

I perquè així consti i tingui els efectes que corresponguin, signo aquesta certificació, amb el vist-i-plau del Síndic Major.

Barcelona, 25 de gener de 1996

Vist i plau  
EL SÍNDIC MAJOR