

Junta de Sanejament

Exercici de 1992
Informe 01/94-D



Sindicatura de Comptes
de Catalunya

Sindicatura de Comptes
de Catalunya

A Barcelona, el dia 4 d'octubre de 1994, reunit el Ple de la Sindicatura de Comptes de Catalunya, sota la presidència del Síndic Major, Sr. Ferran Termes i Anglès, amb l'assistència dels Síndics Srs. Manuel Cardeña i Coma, Josep M. Carreras i Puigdengolas, Marià Nicolàs i Ros, Jordi Petit Fontseré, Eudald Travé i Montserrat i Xavier Vela i Parés, actuant-hi com a Secretari el Secretari General de la Sindicatura, Sr. Ramon Planas i Font, i com a ponent el Síndic Sr. Jordi Petit Fontserè, acorda aprovar, amb deliberació prèvia, l'Informe 01/94-D referent a l'Empresa Pública Junta de Sanejament corresponent a l'exercici 1992.

0. LLISTA D'ABREVIATURES	3
1. INTRODUCCIÓ	4
1.1. INTRODUCCIÓ A L'INFORME	4
1.1.1. OBJECTE I ABAST MATERIAL	4
1.1.2. ABAST TEMPORAL I METODOLOGIA	4
1.1.2.1. Abast temporal	4
1.1.2.2. Metodologia	5
1.2. INTRODUCCIÓ A L'ENS FISCALITZAT	5
1.2.1. ANTECEDENTS, CREACIÓ I NATURALESA JURÍDICA	5
1.2.2. OBJECTE I FUNCIONS	6
1.2.3. NORMATIVA	9
1.2.4. ESTRUCTURA ORGANITZATIVA	10
2. FISCALITZACIÓ REALITZADA	14
2.1. FISCALITZACIÓ ECONÒMICO-FINANCERA	14
2.1.1. AUDITORIES REALITZADES	14
2.1.2. SISTEMA COMPTABLE	15
2.1.3. BALANÇ DE SITUACIÓ	16
2.1.4. COMPTE D'EXPLOTACIÓ	27
2.1.5. PRESSUPOST	38
2.1.5.1. Liquidació del pressupost d'explotació . . .	38
2.1.5.2. Liquidació del pressupost d'inversions . . .	43
2.1.5.3. Saldo pressupostari. Conciliació entre el saldo pressupostari i el resultat del compte de pèrdues i guanys.	47
2.2. FISCALITZACIÓ DE LA LEGALITAT	48
2.2.1. CONTRACTACIÓ	48
2.2.1.1. Marc legal	48
2.2.1.2. Procediment emprat per la Junta de Sanejament	49
2.2.1.3. Revisió de contractes	50
2.2.2. SUBVENCIONS	57
2.2.2.1. Marc legal	57
2.2.2.2. Treball fiscalització	58

2.3. FISCALITZACIÓ DE LA GESTIÓ: INGRESSOS	65
2.3.1. INTRODUCCIÓ	65
2.3.2. FISCALITZACIÓ REALITZADA	67
2.3.2.1. Marc legal	67
2.3.2.2. Procediment de gestió i recaptació	67
2.3.2.3. Facturació i deute pendent	73
2.3.2.4. Procediment de recaptació en via de constrenyiment	76
2.3.2.5. Actuacions inspectores	79
2.3.2.6. Sancions en matèria d'abocaments d'aigües residuals urbanes i industrials	86
2.4. PLA DE SANEJAMENT	87
2.4.1. ANTECEDENTS	87
2.4.2. SITUACIÓ ACTUAL	89
2.4.3. COMPLIMENT DEL PLA DE SANEJAMENT CORRESPONENT A L'EXERCICI 1992	89
3. CONCLUSIONS	94
AL·LEGACIONS	98

O. LLISTA D'ABREVIATURES:

JUNTA: Junta Sanejament

ITS: Increment Tarifa de Sanejament

Cànon: Cànon Sanejament

CCB: Consorci Costa Brava

EMSHTR: Entitat Metropolitana de Serveis Hidràulics i Tractament de Residus

EMSA, SA: Entitat Metropolitana de Sanejament, SA

EDAR: Estació Depuradora d'Aigües Residuals

LGP: Ley General Presupuestaria

FEDER: Fons Europeu de Desenvolupament Regional

1. INTRODUCCIÓ

1.1. INTRODUCCIÓ A L'INFORME

1.1.1. OBJECTE I ABAST MATERIAL

En compliment d'allò que disposa l'art. 16 de la Llei 19/1991, de 7 de novembre, de reforma de la Junta de Sanejament, aquesta Sindicatura de Comptes emet el present Informe de Fiscalització relatiu a l'esmentada entitat.

En concret, ha estat objecte de fiscalització:

- a) Els Estats financers i les liquidacions pressupostàries a 31 de desembre de 1992.
- b) El procediment d'adjudicació dels contractes d'obres i d'assistència tècnica formalitzats durant l'exercici 1992.
- c) La gestió en la recaptació dels ingressos específics: Increment de la Tarifa de Sanejament i Cànon de Sanejament.
- d) El grau de compliment del pla de sanejament pel que es refereix a obres, aprovat per a l'exercici 1992.

1.1.2. ABAST TEMPORAL I METODOLOGIA

1.1.2.1. Abast temporal

La fiscalització, en els termes especificats en l'epígraf anterior, es refereix a l'exercici 1992.

Nogensmenys, per a l'avaluació de la gestió dels ingressos a què ens referim a l'apartat c) de l'anterior epígraf, ens remuntem a anys anteriors.

1.1.2.2. Metodologia

Les proves realitzades, d'acompliment i substantives, han estat aquelles que, de forma selectiva, s'han considerat necessàries per tal d'obtenir evidència suficient i adient, amb l'objectiu d'aconseguir una base raonable que permeti manifestar les conclusions que es desprenen del treball realitzat sobre la informació econòmico-financera i els preceptes legals que li són d'aplicació, d'acord amb les normes d'auditoria pública generalment acceptades.

Cal especificar que els Estats Financers tancats a 31 de desembre de 1992 de la Junta de Sanejament han estat objecte d'auditoria financera efectuada pel Servei de Control Financer de la Intervenció General de Catalunya, en compliment de l'art. 16 de la Llei 19/1991, de 7 de novembre, de reforma de la Junta de Sanejament.

Així mateix, l'exercici 1992 també ha estat objecte d'auditoria externa per part del "Gabinet Tècnic d'Auditoria i Consultoria, SA".

La Sindicatura de Comptes ha validat l'Informe de la Intervenció General. A més, s'han efectuat proves en determinats comptes que s'especifiquen en la part de fiscalització realitzada.

La resta d'aspectes que integren l'abast de l'Informe s'han fiscalitzat en la seva totalitat per part d'aquesta Sindicatura.

1.2. INTRODUCCIÓ A L'ENS FISCALITZAT

1.2.1. ANTECEDENTS, CREACIÓ I NATURALESA JURÍDICA

La Llei 5/1981, de 4 de juny, del Parlament de Catalunya sobre desplegament legislatiu en matèria d'evacuació i tractament d'aigües residuals, establia en el seu art. 4t la creació de la Junta de Sanejament com a organisme autònom administratiu adscrit al Departament de Política Territorial i Obres Públiques. En el mateix article s'establia el seu objecte: "la promoció, orientació, coordinació, informació i fiscalització de les actuacions concernents a la planificació, execució i explotació de les infraestructures

d'evacuació d'aigües residuals, estacions depuradores i emissaris submarins, així com dels sistemes de reutilització de les aigües depurades".

L'organització i funcionament de la JUNTA es regulava mitjançant el Decret 134/1984, de 16 de març.

Posteriorment, el Decret Legislatiu 1/1988, de 28 de gener, Text Refós dels preceptes de les Lleis 5/1981, de 4 de juny i 17/1987, de 13 de juliol, (de desplegament legislatiu en matèria d'evacuació i tractament d'aigües residuals i reguladora de l'Administració Hidràulica de Catalunya, respectivament) recull en el seu Títol II la normativa referent al sanejament i, en concret, en el capítol 3 d'aquest títol, la referent a la Junta de Sanejament.

Finalment, per la Llei 19/1991, de 7 de novembre, es constitueix l'entitat pública Junta de Sanejament, per conversió de la ja existent, a la qual es dota d'una estructura, unes funcions i uns òrgans directius nous, i s'adscriu al Departament de Medi Ambient.

Així, la nova Junta de Sanejament passa a ser una entitat de dret públic, amb personalitat jurídica pròpia, que ha d'ajustar la seva activitat al dret privat i al dret públic en els supòsits que determina l'esmentada Llei.

Aquesta Llei inclou també el règim econòmic-financer (que es contenia en el Decret Legislatiu 1/1988, regulador junt amb la Junta d'Aigües, de l'Administració Hidràulica a Catalunya) a l'efecte de reunir, en un sol text, els aspectes que afecten a la naturalesa, les funcions, el règim jurídic i el règim econòmic-financer de l'entitat pública Junta de Sanejament.

Els nous Estatuts de l'Entitat van ser aprovats pel Decret 61/1992, de 17 de febrer, quedant derogat el Decret 134/1984, de 16 de març.

1.2.2. OBJECTE I FUNCIONS

La Junta de Sanejament és l'entitat administrativa responsable del sanejament de les aigües residuals en l'àmbit de les competències atribuïdes a la Generalitat.

Per tal de complir els seus fins, d'acord amb la Llei 19/1991 i amb l'Estatut de l'Empresa Pública Catalana, pot adquirir fins i tot per expropiació forçosa, posseir, reivindicar, permutar, gravar o alienar tota classe de béns, concertar crèdits, establir contractes, proposar la constitució de societats i consorcis, promoure la constitució de mancomunitats, executar, contractar i explotar obres i serveis, atorgar ajuts, obligar-se, interposar recursos i executar les accions previstes en les lleis per assegurar el control, el sanejament i la depuració de les aigües residuals.

A continuació s'exposen les funcions de la Junta de Sanejament contingudes a l'article 5è de la Llei 19/1991. També s'exposen les funcions exclusives del Govern de la Generalitat en aquesta matèria, així com les actuacions que poden portar a terme les Corporacions Locals donat que tenen atribuïdes competències en matèria de sanejament.

Així, són funcions de la Junta de Sanejament:

"a) La coordinació de les actuacions de les administracions competents en matèria de sanejament en el territori de Catalunya.

b) La proposta de planificació global, és a dir, de la formulació de l'esquema i de les directrius de sanejament en el territori de Catalunya, pel que fa a la definició dels àmbits territorials de sanejament, amb l'establiment dels criteris sobre nivells de depuració i de qualitats de substàncies efluentes i recipients.

c) L'aprovació definitiva dels plans i projectes de sanejament.

d) L'aprovació i la revisió del règim econòmico-financer dels plans i els projectes, com també la intervenció de les despeses finançades tant en la inversió com en la prestació de serveis.

e) La realització dels plans i l'execució de les obres i la prestació de serveis de sanejament que promogui directament, i l'execució o participació en aquelles altres que les administracions locals no realitzin o que es duguin a terme conjuntament.

f) La promoció, l'orientació, la coordinació, la informació i la fiscalització de les actuacions concernents a la planificació, l'execució i l'explotació de les infraestructures d'evacuació de les aigües residuals, les estacions depuradores i els emissaris submarins, com també dels sistemes de reutilització de les aigües depurades.

g) La gestió, la recaptació, l'administració i la distribució dels recursos que li atribueix aquesta Llei.

h) La intervenció administrativa dels abocaments que puguin afectar les aigües superficials subàlvies i marítimes.

i) El control de les platges i de les aigües litorals.

j) El control i l'anàlisi de la qualitat de les aigües.

k) L'autorització, la inspecció, la vigilància, la sanció i el cens dels abocaments d'aigües residuals urbanes i industrials.

l) L'exercici de totes les competències que la legislació hidràulica atorga a l'Administració de la Generalitat en matèria d'abocaments d'aigües residuals urbanes i industrials.

m) L'elaboració del seu programa d'actuació i pressupost, segons exigeix l'Estatut de l'Empresa Pública Catalana.

n) La promoció d'entitats i associacions i el foment de les seves activitats.

o) Establir en cada cas les condicions tècniques mínimes que hauran de contenir necessàriament els projectes d'obres quant als sistemes de depuració, com són els col·lectors i les depuradores.

p) Qualsevol altra que li encomanin les lleis i el Govern de la Generalitat".

Correspon, en tot cas, al Govern de la Generalitat:

"a) L'aprovació definitiva de la planificació global, com també dels plans de sanejament que requereixen el finançament específic previst en la Llei

19/1991, i de la seva revisió, com també el seu règim econòmic-financer en l'àmbit espacial i temporal corresponents.

b) L'aprovació definitiva dels projectes no inclosos explícitament en un pla de sanejament, del seu règim especial de finançament i de la seva revisió.

c) L'aprovació amb caràcter general, amb l'informe previ de la Junta de Sanejament i a l'efecte de determinar l'import de les exaccions a què es refereix l'article 15 d'aquesta Llei, de les disposicions següents:

- 1) Coeficients de concentració demogràfica permanent i estacional.
- 2) Coeficients específics de contaminació per activitats industrials.
- 3) Coeficients de depuració, segons els diversos tipus de dispositius.

d) L'exercici de la facultat de delegació, si s'escau, d'algunes o totes les fases de la gestió recaptadora de l'increment de tarifa i de cànon de sanejament, en les entitats locals o els consorcis afectats, especialment quan aquests consorcis o entitats executin les obres o prestin els serveis finançats a càrrec dels rendiments derivats d'aquelles exaccions".

Per una altra banda, les corporacions locals en l'exercici de les seves competències en matèria de sanejament, tenen iniciativa per a:

- 1) Constituir qualsevol organisme de gestió previst en la legislació vigent.
- 2) Redactar plans i projectes
- 3) Contractar i executar les obres i prestar els serveis.

Les administracions locals tenen competències pròpies per a la prestació del servei de sanejament de les aigües residuals, amb independència de l'ens que hagi executat les obres, i poden ésser receptors de les instal·lacions.

1.2.3. NORMATIVA

A més a més de la seva Llei de transformació i dels seus Estatuts, a la Junta de Sanejament li és d'aplicació:

- La Llei 4/1985, de 29 de març, de l'Estatut de l'Empresa Pública Catalana.
- La Llei 10/1982, de 12 de juliol, de Finances Públiques de Catalunya.
- Els articles 43 a 49 del Decret-legislatiu 1/1988, de 28 de gener, Text Refós de les Lleis 5/1981, de 4 de juny i 17/1987, de 13 de juliol.
- Decret 320/1990, de 21 de desembre, Reglament de desplegament de les normes sobre tarifes de sanejament i cànon d'infraestructura hidràulica-Normes de gestió.
- Decret 286/1992, de 24 de novembre, sobre nou procediment de determinació de l'increment de les tarifes i cànon, per mesurament directe de la càrrega contaminant (modifica determinats articles del Decret 320/1990, anteriorment assenyalat).
- Els plans de sanejament aprovats per a cada exercici.
- Normativa mercantil i fiscal general.
- Les lleis de pressupostos aprovades per a cada exercici.

Altra normativa específica d'aplicació, s'assenyala en els epígrafs corresponents.

1.2.4. ESTRUCTURA ORGANITZATIVA

Els òrgans de govern de la Junta de Sanejament són el Consell de Direcció i el Gerent.

El Consell de Direcció és l'òrgan de representació, de direcció i de control de la Junta de Sanejament.

Està integrat per:

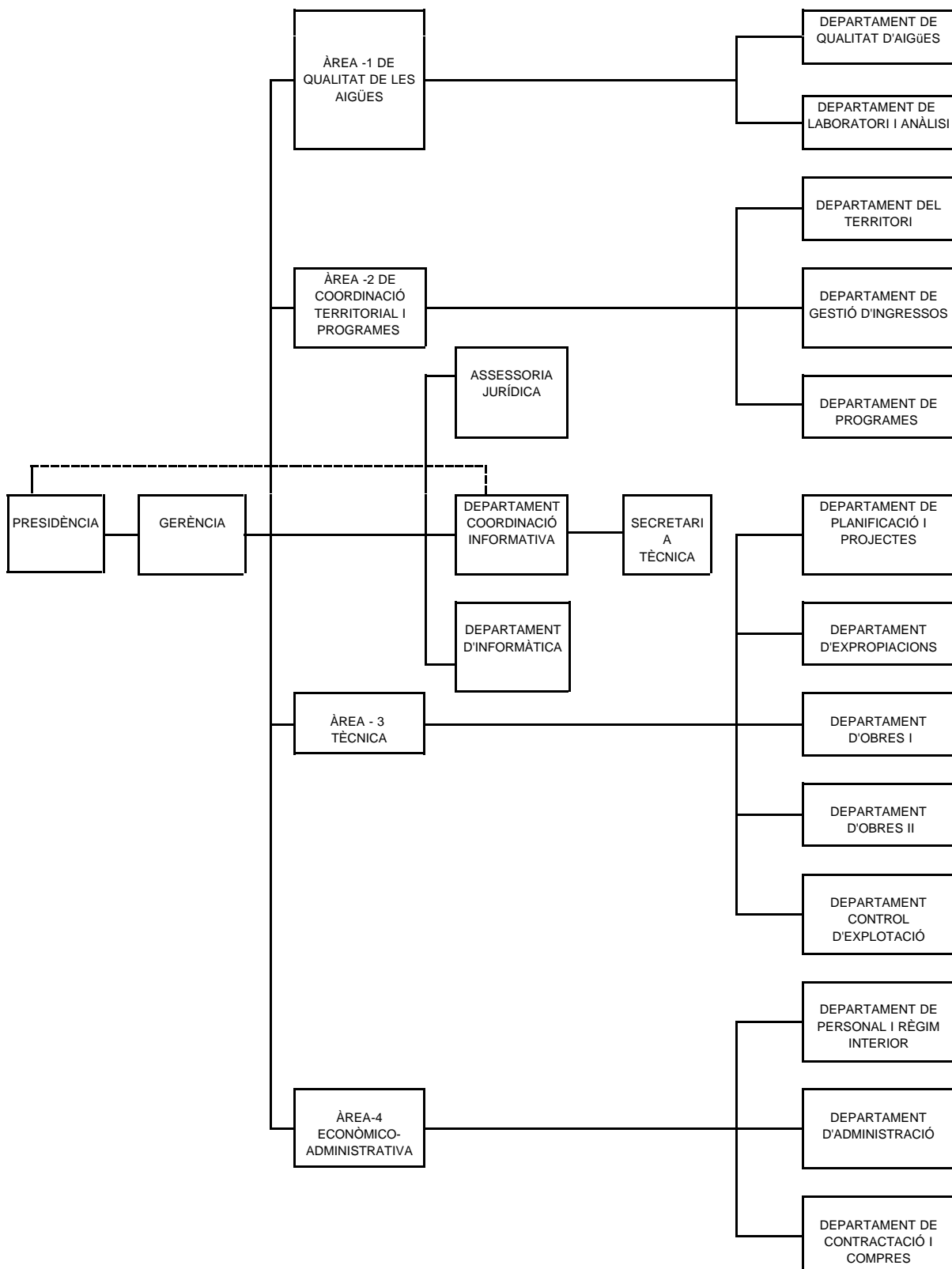
- "a) El President, que és el Conseller de Medi Ambient.
- b) El Vice-president, que és el Director de Qualitat Ambiental i substitueix el President en cas d'absència o impossibilitat.
- c) 8 vocals representants de l'Administració de la Generalitat per a cadascun dels següents Departaments: Governació; Economia i Finances; Sanitat i Seguretat Social; Política Territorial i Obres Públiques; Agricultura, Ramaderia i Pesca; Indústria i Energia; Comerç, Consum i Turisme; Medi Ambient.
- d) 8 vocals representants de les administracions locals competents designats per les dues organitzacions d'ens locals més representatives a Catalunya, dels quals en correspon, com a mínim, un per a cadascuna de les conques del nord, centre i sud i demarcacions de ponent i de les terres de l'Ebre, i un per l'Entitat Metropolitana de Serveis Hidràulics i Tractament de Residus.
- e) El director de la Junta d'Aigües.
- f) El Gerent de la Junta de Sanejament.
- g) 2 representants de les indústries designats per les associacions empresarials.
- h) 1 representant de les entitats ambientals més representatives de Catalunya.
- i) El Conseller de Medi Ambient podrà designar dos vocals més en representació d'altres interessos afectats per l'aplicació dels plans de sanejament.
- j) Actua com a Secretari, amb veu i sense vot, un funcionari del Departament de Medi Ambient, que serà designat pel President i aixecarà les actes de les sessions, lliurarà les certificacions dels acords i conservarà els llibres oficials".

Les seves funcions es regulen a l'article 8è de la Llei 19/1991.

El Gerent de la Junta de Sanejament dirigeix el seu funcionament sota les directrius del Consell de Direcció. És nomenat i separat pel President de la Junta.

Les seves funcions s'assenyalen a l'article 9è de l'esmentada Llei.

L'organigrama de l'entitat és el següent:



2. FISCALITZACIÓ REALITZADA

2.1. FISCALITZACIÓ ECONÒMICO-FINANCERA

2.1.1. AUDITORIES REALITZADES

Els comptes corresponents a l'exercici 1992 han estat objecte d'auditoria financera externa i també per part del Servei de Control Financer de la Intervenció General de la Generalitat de Catalunya. Hem revisat les proves realitzades per part del Servei de Control Financer i mantingut les corresponents sessions de treball amb els responsables de l'auditoria externa.

El resultat ha estat satisfactori i aquesta Sindicatura de Comptes assumeix el dictamen i opinió, respectivament, recollits en els esmentats informes.

El Dictamen de l'Informe emès per la Intervenció General és el següent:

" És la nostra opinió que, tenint present les observacions esmentades al llarg de l'Informe, els comptes anuals de l'exercici 1992 adjunts mostren adientment la situació financero-patrimonial de la JUNTA DE SANEJAMENT a 31 de desembre de 1992, així com els resultats de les seves operacions i dels recursos obtinguts i aplicats durant l'exercici anual acabat en la data esmentada, i comprenen la informació necessària i suficient per a la seva interpretació i comprensió adequades, de conformitat amb els principis i normes generalment acceptades, que guarden conformitat amb els aplicats l'exercici anterior".

Al llarg del nostre Informe es recullen les observacions posades de manifest per la Intervenció General pel que fa a la revisió econòmico-financera que, validades, són assumides per aquesta Sindicatura.

Per una altra banda, l'opinió de l'auditoria externa té la mateixa redacció que l'assenyalada, amb la següent excepció (que també es recull en les observacions de l'Informe de la Intervenció General):

"La pràctica comptable seguida per la Junta de Sanejament per reflectir els recursos obtinguts per la recaptació del Cànon de Sanejament i de l'Increment de la Tarifa de Sanejament consisteix en reconèixer per als

primers els imports facturats durant l'exercici i per als segons l'import de les relacions resum i autoliquidacions rebudes fins el tancament d'aquest, amb independència del seu període d'acreditament.

La pràctica descrita ha suposat que a l'exercici 1992, s'hagin comptabilitzat drets que havien estat acreditats a l'exercici 1991 per un import aproximat de 5.518 Milions de PTA, i no s'hagin comptabilitzat drets acreditats a l'exercici 1992 per un import aproximat de 6.004 Milions de PTA.

L'aplicació estricta del principi de l'acreditament, atesos els aspectes esmentats en el paràgraf anterior i d'acord amb el model comptable aplicat per la JUNTA, hauria suposat un augment dels ingressos de dret públic generats a l'exercici 1992 de 486 Milions de PTA i un augment del saldo de deutors al 31 de desembre de 1992 de 6.004 Milions de PTA".

De totes maneres, per la seva peculiaritat en algun cas, i pel seu concepte en d'altres, s'ha ampliat el treball de fiscalització en determinats comptes: immobilitzat a cedir, deutors per ingressos de dret públic, despeses de personal i subvencions atorgades.

2.1.2. SISTEMA COMPTABLE

Fins a 31 de desembre de 1991, el règim comptable utilitzat per la JUNTA s'ajustava a la comptabilitat pressupostària. A partir de l'1 de gener de 1992, i com a conseqüència de la seva transformació jurídica en una empresa pública, segons la Llei 19/1991, la JUNTA va implantar un nou règim comptable basat en els principis i normes de valoració que informen el Pla General de Comptabilitat. Per aquest motiu, no es presenten les xifres comparatives amb l'exercici 1991.

El balanç d'obertura a 1 de gener de 1992 es va confeccionar a partir de les liquidacions pressupostàries dels exercicis anteriors, degudament intervingudes, i de l'inventari de l'immobilitzat.

2.1.3. BALANÇ DE SITUACIÓ

ACTIU	IMPORT	PASSIU	IMPORT
Immobilitzat	5.978.250	Patrimoni	(743.046)
Immobilitzat immaterial	18.527	Patrimoni propi	49.683
Immobilitzat material	5.959.723	Recursos generats aplicats al procés inversor	59.377.522
Propi	143.459	Recursos cedits	(56.201.300)
A cedir	5.816.264	Patrimoni cedit	(3.968.951)
Circulant	14.356.012	Creditors llarg termini	4.007.000
Deutors	6.370.600	Circulant	17.070.308
Per ingressos de dret públic	6.094.028	Deutes amb entitats de crèdit	100.870
Altres deutors	276.572	Creditors per transf. i subv. atorgades	8.580.012
Tresoreria	237.112	Creditors per pagaments ordenats	8.219.062
Transf. de capital a aplicar	7.748.300	Altres deutes no comercials	170.364
TOTAL ACTIU	20.334.262	TOTAL PASSIU	20.334.262

(Els imports són en Milers de PTA)

FONT: Comptes Anys corresponents a l'exercici 1992.

ACTIU

a) Immobilitzat material propi:

En aquest compte es registren les inversions en béns materials dels quals la JUNTA n'és titular de manera indefinida.

El moviment del compte ha estat el següent:

Concepte	Saldo 31.12.91	Addicions	Baixes	Saldo 31.12.92
Cost	123.059	117.108	(10.385)	229.782
Amortització acumulada	(73.375)	(20.673)	7.725	(86.323)
Immobilitzat Net	49.684	96.435	(2.660)	143.459

(Els imports són en Milers de PTA)

L'immobilitzat està comptabilitzat pel seu preu d'adquisició. El resultat de la verificació de factures ha estat correcte.

L'amortització dels béns s'aplica de manera lineal, en funció de la seva vida útil i els percentatges aplicats es troben dins dels generalment acceptats i s'han aplicat uniformement respecte l'exercici anterior, a excepció d'"instal·lacions, equips d'oficina i altre immobilitzat" en què s'han aplicat percentatges inferiors (sempre dins la banda autoritzada).

De la revisió de l'immobilitzat propi cal observar que:

- No s'han comptabilitzat els béns mobles subjectes a l'activitat de control de les platges i de les aigües litorals traspassats pel Departament de Medi Ambient, segons l'Acord del Govern de la Generalitat de 25 de maig i de 9 de juny de 1992, atès que la Junta no disposava de la relació valorada corresponent. Els esmentats béns s'han comptabilitzat a l'exercici 1993.
- La JUNTA disposa d'un inventari dels béns patrimonials on apareixen elements que no han estat degudament valorats, si bé aquests béns atesa la seva antiguitat estan pràcticament amortitzats.

b) Immobilitzat material a cedir:

En aquest compte es registren les inversions en curs en sistemes de sanejament (depuradores d'aigües residuals, col·lectors i emissaris submarins) que hauran de ser cedits a les administracions locals un cop finalitzades les obres. Aquests béns en cap moment passen a integrar el patrimoni de la JUNTA.

Aquestes inversions en sistemes de sanejament estan d'acord amb el Pla de Sanejament aprovat pel Govern de la Generalitat i són aprovades pel Consell de Direcció de la JUNTA.

La composició i els moviments d'aquest compte durant l'exercici 1992 han estat els següents:

Concepte	Saldo a 31.12.91	Addicions	Baixes	Saldo a 31.12.92
Obra en curs contractada	24.999	7.002.590	(2.303.109)	4.724.480
Obra en curs per subrogació Junta d'Aigües	977.685	1.173.702	(1.645.996)	505.391
Projecte d'obra	157.203	133.157	(19.846)	270.514
Control i vigilància platges	-	136.441	-	136.441
Expropiació de terrenys	-	179.438	-	179.438
TOTAL	1.159.887	8.625.328	(3.968.951)	5.816.264

(Els imports són en Milers de PTA)

L'obra en curs per subrogació en els contractes de la Junta d'Aigües fa referència a l'assumpció per part de la Junta de Sanejament dels drets i obligacions derivats dels contractes d'obres, serveis i subministraments adjudicats per la Junta d'Aigües i que es van traspasar a la Junta de Sanejament per l'Acord del Consell Executiu de 16 de juliol de 1991.

Hem revisat els documents comptables referents als epígrafs d'obra en curs contractada i d'obra en curs per subrogació, com a part del treball realitzat en la fiscalització de la contractació. El resultat de la prova ha estat correcte. Pel que fa al procediment seguit en la contractació vegeu l'epígraf 2.2.1. d'aquest Informe.

Les baixes corresponen a les inversions en sistemes de sanejament que han estat acabades i que es traspassen al compte de "patrimoni cedit", per la facultat que tenen les administracions locals de sol·licitar-ne la cessió. Abans de produir-se aquesta cessió, la JUNTA realitza l'explotació i el manteniment de les mateixes durant el primer any de funcionament, que coincideix amb el període de garantia, per tal de verificar el rendiment de la planta abans de procedir a la cessió.

c) Deutors per ingressos de dret públic

El detall del saldo és el següent:

DEUTORS	IMPORT
Per Increment Tarifa de Sanejament	5.856.473
Per Cànon de Sanejament	3.679.561
Per interessos de demora, recàrrecs i sancions per ITS	197.628
Per sancions abocaments indeguts	72.450
Per interessos demora Cànon Sanejament	1.155
Per taxes direcció d'obra	30.470
Consorci Costa Brava	19.765
Subtotal	----- 9.857.502
Provisió per insolvències	----- (3.763.475)
TOTAL DEUTORS	6.094.027

(Els imports són en Milers de PTA)

Els saldos corresponents a la facturació per Increment de Tarifa de Sanejament (ITS) i per Cànon de Sanejament s'han analitzat i comprovat. Els resultats del treball realitzat així com la seva classificació per anys de procedència i per zones territorials de sanejament, es presenten en l'epígraf 2.3. referit a la gestió d'ingressos.

S'ha d'assenyalar que part del saldo deutor a 31 de desembre de 1992 per aquests dos conceptes (ITS i Cànon) es troba en fase de recaptació en via executiva. Aquest tema també s'ha analitzat i, igualment, els resultats es presenten en l'epígraf 2.3. sobre la de gestió dels ingressos.

El saldo deutor del Consorci Costa Brava correspon a l'1,5% de la recaptació d'ITS i Cànon efectuat per aquest Consorci en la Zona territorial de Sanejament núm. 14, segons s'estableix en el Decret 350/1985, de 13 de desembre. Segons el Decret assenyalat, el Consorci de la Costa Brava té delegada la gestió recaptatòria de l'ITS i Cànon i es queda amb els ingressos recaptats.

Respecte a la provisió per insolvències, aquesta s'ha dotat de forma genèrica, és a dir, considerant els saldos a cobrar en el seu conjunt i no en base a una anàlisi individualitzada deutor per deutor. La base ha estat la sèrie històrica de cobraments i anul·lacions produïts en els anteriors exercicis.

(Vegeu comentaris d'aquesta Sindicatura a l'epígraf 2.1.4., apartat e).

d) Altres deutors

El detall és el següent:

ALTRES DEUTORS	IMPORT
Departament de Medi Ambient	130.866
Junta d'Aigües	56.892
EMSHTR (1)	48.807
Hisenda Pública Deutora	23.197
Interessos meritats pendent cobrament	11.173
Pagaments avançats	5.564
Bestretes al personal	73
TOTAL ALTRES DEUTORS	276.572

(1) Entitat Metropolitana de Serveis Hidràulics i Tractament de Residus
(Els imports són en Milers de PTA)

El saldo del Departament de Medi Ambient correspon a l'import de les transferències de capital (85.000 Milers de PTA) i corrents (45.867 Milers de PTA) pendents de cobrament i que han estat atorgades per raó del traspàs de les funcions sobre el control de les platges i aigües litorals exercides per l'esmentat Departament a la JUNTA, per Acord del Govern de 25 de maig i 9 de juny de 1992.

La correcció de l'atorgament d'aquestes transferències i la seva aplicació concreta s'analitzen en l'epígraf 2.1.5. referit al pressupost.

El saldo de 56.892 Milers de PTA de la Junta d'Aigües correspon a les dotacions econòmiques corresponents als mitjans personals i materials transferits de les entitats de l'Administració Hidràulica a la JUNTA, per Acord de Govern de 16 de juliol de 1991.

El saldo de l'EMSHTR correspon a l'IVA a tornar per aquesta Entitat a la JUNTA. L'EMSHTR rep de la JUNTA els recursos necessaris per a portar a terme les inversions en sistemes de sanejament. Aquesta Entitat atorga aquests recursos a l'empresa municipal EMSA, SA (participada al 100% per l'EMSHTR) que és la que porta a terme les inversions. Com que a final d'exercici EMSA, SA té un IVA a tornar, aquesta li retorna a l'EMSHTR i aquesta li retorna la part proporcional a la JUNTA.

En realitat no es produeix flux monetari donat que aquests imports es compensen amb els que la JUNTA ha de pagar a l'EMSHTR per a portar a terme les obres en sistemes de sanejament.

El saldo d'Hisenda Pública Deutora correspon a les retencions sobre els rendiments de capital mobiliari percebuts durant l'exercici. S'ha comprovat la correcció amb les certificacions bancàries.

Els pagaments avançats corresponen als efectuats per concepte d'anuncis de concursos d'obres a recuperar dels contractistes que han resultat adjudicataris.

e) Tresoreria

El saldo de 237.112 Milers de PTA està compost per 269 Milers de PTA en Caixa i la resta en Bancs, dipositat en 14 comptes corrents. L'entitat realitza regularment conciliacions bancàries i aquestes són correctes.

f) Transferències de capital a aplicar

Aquest compte reflecteix l'import de les transferències de capital atorgades a les administracions locals i empreses privades i que es troben pendents de justificar per part d'aquestes. A mesura que s'acrediten les inversions realitzades es paguen i l'import es traspasa al compte de "Recursos cedits".

Aquestes transferències de capital corresponen a:

- Les atorgades a les administracions actants per a l'execució d'obres de sanejament.(Decret 64/1985, de 7 de febrer)
- Ajuts a indústries i entitats que generen càrrega contaminant per tal de finançar com a màxim el 30% de les inversions en la construcció, millora o ampliació d'instal.lacions de sanejament d'aigües residuals generades per elles mateixes. (Decret 54/1986, de 30 de gener)
- Ajuts econòmics destinats a ens locals per al finançament com a màxim del 50% de les inversions per a la millora de platges i aigües marines. (Ordre de 13 de març de 1992).

El detall del compte és el següent:

	Sistemes de sanejament ens locals	Sistemes de Sanejament t Indústries	Millora platges ens locals	TOTAL
Saldo a 01.01.92	9.790.495	589.032	-	10.379.527
Atorgaments	4.880.263	738.246	23.340	5.641.849
Anul.lacions	(1.861.463)	(37.346)	-	(1.898.809)
Trasp. a rec.credits	(6.038.626)	(335.217)	(423)	(6.374.266)
Saldo a 31.12.92	6.770.669	954.715	22.917	7.748.301

(Els imports són en Milers de PTA)

Els atorgaments corresponen a les transferències concedides que es finançaran amb el pressupost de l'any 1992. Del total atorgat l'exercici 1992, 3.391.690 Milers de PTA s'han concedit a l'EMSHTR.

Aquest import tan elevat es justifica en la mesura en què l'EMSHTR agrupa a tots els municipis de l'antiga Corporació Metropolitana de Barcelona i té delegades per part d'aquests les competències en matèria de sanejament. Per aquest motiu, les obres en sistemes de sanejament corresponents a aquests municipis són portades a terme per l'EMSHTR.

Les anul.lacions fan referència a les subvencions atorgades però que han estat anul.lades perquè la despesa acreditada ha estat inferior a l'import concedit o bé no s'ha portat a terme l'actuació.

De les transferències de capital atorgades a les administracions actuant per a l'execució d'obres de sanejament cal destacar que hi ha 458.177 Milers de Pta que cal donar de baixa per tractar-se de transferències atorgades a la Junta d'Aigües per finançar obres que han estat traspassades, posteriorment, a la Junta de Sanejament.

A més a més, s'ha observat que dins d'aquest saldo hi ha imports pendents d'acreditar molt antics i que caldria donar de baixa, d'acord amb el que preveu la resolució d'atorgament. Del saldo total pendent (7.748.301 Milers de PTA), 1.054.924 Milers de PTA corresponen a 1990 i anteriors. La Junta segueix el criteri de no anul.lar els saldos pendents fins que l'Administració actuant ha comunicat la liquidació definitiva de l'obra.

Pel que fa referència a les subvencions d'ajuts a indústries i els ajuts a ens locals dins del programa de millora de platges, han estat objecte de fiscalització específica: comprovació dels requisits per al seu atorgament, justificació de les inversions etc. El resultat d'aquesta anàlisi es presenta a l'epígraf 2.2.2. "Fiscalització de la legalitat. Subvencions"

PASSIU

a) Patrimoni propi

L'import de 49.683 Milers de PTA correspon a l'immobilitzat propi adquirit per la Junta de Sanejament com a organisme autònom fins al 31 de desembre de 1991. Aquest immobilitzat està valorat al seu preu d'adquisició i es presenta net d'amortització.

b) Recursos generats aplicats al procés inversor.

Registra els recursos obtinguts per l'entitat que s'han destinat al finançament de les obres en sistemes de sanejament, independentment que les inversions hagin estat desenvolupades directament per la JUNTA o bé per les administracions actuants o les indústries.

El desglossament d'aquest compte és el següent:

CONCEPTE	Milers de PTA
Ingr.dret públ.aplicats al procés inversor fins a 31.12.91	49.827.034
Ingr.dret.públ.aplicats al procés inversor 1992	8.811.509
- Pendent a 31.12.91	181.278
- Exercici 1992	8.630.231
Transferències comunitàries	411.128
Reintegraments IVA	242.852
Transferències de la Generalitat	85.000
TOTAL	59.377.523

Els ingressos de dret públic aplicats al procés inversor són aquells ingressos de dret públic obtinguts per la JUNTA que s'han destinat a finançar les inversions en sistemes de sanejament.

En concret, pel que fa l'exercici 1992, els ingressos de dret públic equilibren les despeses del compte de pèrdues i guanys i la diferència es destina a finançar les inversions (8.630.231 Milers de PTA).

c) Recursos cedits

Els 56.201.300 Milers de PTA són les transferències de capital atorgades que han estat acreditades per les administracions actuants i les entitats privades mitjançant certificació de la Intervenció o bé factures, des de l'inici de la JUNTA com a organisme autònom fins al 31 de desembre de 1992.

d) Patrimoni cedit

El saldo de 3.968.951 Milers de PTA fa referència al cost de les obres en infraestructures de sanejament realitzades directament per l'entitat i que han estat acabades durant l'exercici 1992. Aquestes obres, amb posterioritat al primer any de funcionament, es traspassaran a les administracions actuants.

e) Creditors a llarg termini

El saldo el componen la disposició de dos préstecs formalitzats amb:

	<u>Import disposat</u>
Banco Natwest	807.000 Milers de PTA
Banco Europeo de Inversiones	3.200.000 Milers de PTA

Banco Natwest: la pòlissa de crèdit és de 2.000.000 Milers de PTA. Està avalada per la Generalitat de Catalunya.

Banco Europeo de Inversiones: Préstec de 3.200.000 Milers de PTA disposat en la seva totalitat..

Així mateix, la JUNTA té formalitzats, però no disposats:

- Una pòlissa de crèdit fins a 1.000.000 Milers de PTA amb la Caixa d'Estalvis i Pensions de Barcelona, formalitzada el 3 de març de 1992 per un termini de 6 anys.
- Una pòlissa de crèdit amb el Banco Atlántico per import d'1.000.000 Milers de PTA, formalitzada el 31 de juliol de 1992 per un termini de 7 anys. Aquesta pòlissa està avalada per la Generalitat de Catalunya.
- Un préstec concedit pel Banco Europeo de Inversiones per import d'1.800.000 Milers de PTA. S'ha disposat a l'any 1993. Tant aquest préstec com el disposat d'aquest mateix banc (3.200.000 Milers de PTA) tenen com a avalador a la Generalitat de Catalunya. A més a més,

la JUNTA ha afectat com a garantia el 35% de la recaptació de les seves exaccions. Aquest percentatge ha quedat fixat definitivament en el 12% en els contractes de finançament de 9 de setembre de 1993 per a la totalitat dels préstecs concertats, per un import de 14.500.000 Milers de PTA.

f) Deutes amb entitats de crèdit

Són els interessos financers meritats i no liquidats a 31 de desembre de 1992, per les disposicions dels préstecs i crèdits formalitzats als quals es fa referència a l'apartat anterior i les despeses financeres corresponents a la comissió d'obertura del crèdit amb el Banco Atlántico.

g) Creditors per transferències i subvencions atorgades

Es comptabilitzen les transferències corrents i de capital atorgades i pendents d'acreditar pels ens locals o les empreses a 31 de desembre de 1992.

El detall és:

	Milers de PTA
Transferències de capital	7.748.300
Transferències corrents	831.712
TOTAL	8.580.012

Aquest compte és la contrapartida del compte d'actiu "transferències de capital a aplicar" pel que fa a les transferències de capital.

h) Creditors per pagaments ordenats

El detall a 31 de desembre, agrupat per conceptes, és el següent:

	Milers de PTA
Per inversió pròpia en sistemes de sanejament	5.717.830
Per transferències de capital justificades	1.319.078
Per transferències corrents justificades	223.376
Per adquisició de béns i serveis corrents	958.778
TOTAL	8.219.062

i) Altres deutes no comercials

Presentem el desglossament del compte:

	Milers de PTA
Junta d'Aigües	54.119
Retenció 5% garantia	34.314
HP creditora IRPF	36.897
HP creditora I. Societats	23.197
Òrgan. S. Social creditora	15.635
Remuneracions pendents pagament	6.201
TOTAL	170.363

El saldo de la Junta d'Aigües registra l'import recaptat durant l'exercici en concepte de Cànon d'Infraestructura Hidràulica pendent de pagar a aquesta Entitat, ja que és una taxa pròpia de la Junta d'Aigües que s'ha ingressat a la JUNTA, d'acord amb l'establert per a l'exercici 1991, però derogat per al 1992.

Els saldos d'Hisenda Pública corresponen a les retencions d'IRPF del quart trimestre a ingressar el 20 de gener i a les retencions sobre els rendiments de capital mobiliari suportades durant l'exercici.

El saldo de la seguretat social correspon a les quotes del mes de desembre a ingressar el 30 de gener de 1993.

S'ha comprovat el passiu a 31 de desembre de 1992 i els corresponents ingressos efectuats dintre del termini, sense excepció.

2.1.4. COMPTE D'EXPLOTACIÓ

El compte de pèrdues i guanys corresponent a l'exercici 1992 és el que presentem a continuació:

DESPESES	31.12.92	INGRESSOS	31.12.92
Explotació sistemes sanejament	4.667.964	Ingressos dret públic aplicats	7.470.464
Personal	638.074	Altres ingr.d'explo.	97.791
Amortitzacions	21.019		
Altres d'exploació	1.399.046		
Variació prov. insolvències	710.667		
BENEFICI D'EXPLOTACIÓ	131.485		
Despeses financeres	201.076	Ingressos financers	92.788
		RESUL. FINAN. NEGATIUS	108.288
BENEF.ACTIV. ORDINÀRIES	23.197		
BENEF.ABANS D'IMPOSTOS	23.197		
Impost s/Societats	23.197		
RESULTAT DE L'EXERCICI	0		

(Els imports són en Milers de PTA)

FONT: Comptes Anyals corresponents a l'exercici 1992

DESPESES

a) Explotació de Sistemes de Sanejament

Aquest compte registre dos conceptes: les transferències d'exploació i les explotacions directes.

Transferències d'exploació: es registren les subvencions atorgades a les administracions actuants per al finançament de les despeses d'exploació i de manteniment dels sistemes de sanejament d'aigües residuals al seu càrrec. Aquestes subvencions s'atorguen mitjançant una Resolució del Conseller de Medi Ambient a petició de l'administració actuant i a la vista de la proposta de la Gerència de la Junta de Sanejament i de l'informe favorable del Consell de Direcció.

Els lliuraments es fan efectius un cop l'administració actuant ha justificat les despeses incorregudes mitjançant la presentació de les certificacions expedides per la seva Intervenció de fons.

Aquestes subvencions atorgades durant l'exercici es comptabilitzen com a despesa del mateix amb independència de la seva justificació. Les atorgades que no han estat justificades en un període raonable de temps s'anul·len i es comptabilitzen com a menor despesa d'explotació en l'exercici en el qual es procedeix a l'anul·lació.

El moviment d'aquest compte durant l'exercici 1992 ha estat:

Subv. d'explotació atorgades en l'exercici: 4.012.680 Milers de PTA
Anul·lació d'atorgades exercicis anteriors: (418.309) Milers de PTA

Atorgat el 1989: 309.548 Milers de PTA
Atorgat el 1990: 108.761 Milers de PTA

Explotacions directes: Es registren les despeses de manteniment, conservació i explotació de les instal·lacions en funcionament construïdes per la JUNTA i que encara no han estat cedides. La Junta s'encarrega de l'explotació durant el primer any de funcionament, que coincideix amb l'any de garantia propi de les obres executades.

Les despeses de manteniment, conservació i explotació produïdes durant l'exercici, per instal·lacions, han estat:

EDAR Igualada	364.858
EDAR Sabadell	210.649
EDAR Martorell	107.174
EDAR Banyoles	98.893
EDAR Granollers	94.999
EDAR Sant Celoni	86.239
Col·lector Salmorres	67.197
EDAR Ribes de Freser	31.684
EDAR Sant Hilari	11.401
EDAR Sant Jaume dels Domenys	499
TOTAL	1.073.593

NOTA: EDAR (Estació Depuradora d'Aigües Residuals)
(Els imports són en Milers de PTA)

Pel que fa a l'EDAR de Sant Celoni, la JUNTA s'ha fet càrrec de les despeses des de l'agost de 1991 fins al juliol de 1992. A partir del mes d'agost de 1992, l'Ajuntament de Sant Celoni va assumir l'explotació per la qual cosa la JUNTA li va atorgar, el 21 de juliol de 1992 una subvenció d'explotació per a finançar les despeses produïdes des de l'agost al desembre, sense haver-se cedit formalment la instal.lació a l'Ajuntament.

b) Despeses de personal

Les despeses de personal corresponents a l'exercici 1992 ascendeixen a 638.074 Milers de PTA, corresponent 513.105 Milers de PTA a remuneracions del personal i 124.969 Milers de PTA a assegurances i prestacions socials.

La plantilla a 31 de desembre de 1992 era de 167 treballadors dels quals:

- Tres amb contracte laboral d'alta direcció, el del gerent amb clàusula d'indemnització.
- 126 amb contracte laboral d'oficines i despatxos
- 6 amb contracte laboral del Conveni Únic de la Generalitat de Catalunya
- 2 interins
- 30 funcionaris

La revisió de nòmines del personal, la verificació de la correcta aplicació de les retencions d'IRPF, de les liquidacions de la Seguretat Social, MUFACE, MUNPAL i PAASIS, ha donat un resultat general satisfactori. Nogensmenys, cal observar:

- La manca de comptabilització i pagament de la quota patronal de la MUNPAL del mes d'octubre per un import de 99.798 PTA.
- La manca de comptabilització i pagament del PAASIS del quart trimestre de 1992 per import de 51.504 PTA.
- La comptabilització de la despesa corresponent a la quota de la seguretat social del mes de desembre de 1991, d'acord amb el criteri de caixa aplicat per la Intervenció de l'Organisme Autònom Administratiu.

En portar l'exercici 1991 una comptabilitat de caixa no hi havia la periodificació d'aquesta quota. Per tant, en l'exercici 1992 està

comptabilitzada la despesa corresponent a 13 mesos, la qual cosa ho justifica el canvi de criteri comptable.

- En els llibres de matrícula del personal hi manquen algunes signatures, així com algunes dades com la categoria, grup de cotització etc.
- Del personal laboral del Conveni únic de la Generalitat de la JUNTA, 5 persones han excedit el límit màxim d'hores extraordinàries permeses (80 hores). En algun dels casos, a més a més, aquestes hores extraordinàries apareixen com a fixes tant en el període com en la quantia.

Pel que fa al personal funcionari, sense excedir el límit màxim (350 hores) s'observa així mateix el caràcter fix en la quantia i periòdic en el venciment.

A més s'observa que quan canvien de règim (de funcionaris a contractats laborals d'oficines i despatxos) les hores extres desapareixen en quedar absorbides en el nou sou, més elevat.

(En el 1991 el número de funcionaris era de 93 i en el 1992 de 30).

L' evolució de les remuneracions de personal és la següent:

CONCEPTE	1989	1990	1991	1992
Funcionaris	168.989	195.670	228.281	205.859
Personal laboral fix	2.952	4.899	12.333	252.645
Personal laboral temporal	-	-	7.071	21.602
Productivitat	4.951	3.513	5.630	8.327
Gratificacions per serveis extraordinaris	11.104	12.593	14.002	14.135
TOTAL	187.996	216.675	267.317	502.568

(Els imports són en Milers de PTA)

Núm. d'empleats en el 1991: 112

Núm. d'empleats en el 1992: 167

Per tant, tenint en compte el número d'empleats en el 1991, el que s'aprecia a l'exercici 1992 és un increment molt considerable de despeses de personal incorregudes respecte a l'any anterior, com a conseqüència de l'increment de mitjans necessaris per a assolir les noves competències, principalment en l'execució de les obres de sanejament i el control de les platges i aigües litorals.

La plantilla s'ha incrementat en un 49% i les despeses de personal en un 88%. Aquests increments es justifiquen per l'Entitat per:

- L'expropiació, contractació i execució de les obres en sistemes de sanejament (actuacions abans portades a terme per la Junta d'Aigües) requereix personal tècnic qualificat.
- L'aplicació en el 1992 del principi de la data del fet (periodificació de pagues) suposa un increment respecte al 1991 (principi de caixa).
- La transferència del capítol I de la Junta d'Aigües per un import de 44.000 Milers de PTA en el 1991 experimenta un increment del 300%, ja que aquest personal es va incorporar a la JUNTA l'últim quadrimestre de 1991.

c) Altres despeses d'explotació

En aquest compte es registren:

- Les despeses corresponents al Programa de neteja de platges (Vegeu treball de fiscalització realitzat a "Fiscalització de la legalitat. Subvencions", epígraf 2.2.2. d'aquest Informe).
- Les despeses corresponents a la col.laboració amb entitats actants: subvenció concedida a l'Entitat Metropolitana de Serveis Hidràulics i Tractament de Residus per a finançar les despeses corresponents a l'exercici 1992, en base al Decret 64/1985, de 7 de febrer, sobre atribució de recursos econòmics a les Administracions actants i d'acord amb l'import establert en el Pressupost de la JUNTA aprovat.
- El premi de recaptació: El Decret 320/1990, de 21 de desembre, en el seu article 35, permet a la Junta de Sanejament acordar indemnitzacions a favor de les entitats subministradores d'aigüa, com a compensació dels costos que els produeixi el compliment de les obligacions formals de facturació i liquidació establertes en l'esmentat Decret. En base a això, el President de la JUNTA va resoldre, el 21 de febrer de 1991, fixar l'import d'aquestes indemnitzacions en forma de percentatge sobre les quantitats ingressades mitjançant les corresponents autoliquidacions d'ITS, i que varia en funció del número d'abonats i del coeficient de concentració demogràfica dels municipis proveïts. Aquest percentatge també s'aplica sobre les quantitats cobrades fora de termini.

En l'exercici 1992 s'ha comptabilitzat per aquest concepte 297.474 Milers de PTA (D'aquest import, 85.733 Milers de PTA, corresponen a la previsió dels mesos de novembre i desembre. L'import pagat per aquest concepte en el 1993 ha estat de 57.557 Milers de PTA). L'entitat no comptabilitza les indemnitzacions pendents de pagament per manca de dades bancàries o NIF, les quals es paguen quan l'entitat subministra les dades. El saldo d'indemnitzacions pendents de l'any 1992 és de 1.872 Milers de PTA al qual s'hauria d'afegir el saldo d'indemnitzacions pendents d'exercicis anteriors.

L'entitat ha de comptabilitzar aquesta situació mitjançant la corresponent provisió de despesa. Hi ha indemnitzacions no calculades perquè l'entitat subministradora no ha proporcionat el número d'abonats.

d) Serveis exteriors

L'import comptabilitzat com a despesa per aquest concepte durant l'exercici 1992 ha estat de 932.986 Milers de PTA. El desglossament per conceptes i imports és el següent:

Concepte	Milers de PTA
Estudis i treballs tècnics	685.934
Publicitat i propaganda	55.511
Lloguers	47.580
Compres material no inventariable	30.615
Primes d'assegurances	23.079
Dietes, locomoció i trasllats	20.447
Comunicacions	11.227
Subministraments	10.507
Anàlisis s/l'estat de contaminació de les aigües	10.041
Conservació i reparació	9.182
Neteja locals	7.312
Cursos formació personal	4.348
Congressos, conferències i fires	3.196
Dietes Consell de Direcció	3.124
Atencions protocolàries i representatives	2.512
Premsa, revistes, llibres i altres publicacions	2.504
Altres despeses diverses	5.867
TOTAL	932.986

Els estudis i treballs tècnics corresponen a treballs encarregats a altres entitats, sobre temes de sanejament. S'ha revisat mitjançant mostreig l'existència d'aquests estudis. A més a més, s'ha revisat el procediment d'adjudicació. Els resultats d'aquesta anàlisi es presenten en el capítol referent a la Fiscalització de la legalitat en l'epígraf 2.2.1. de Contractació.

Les despeses de publicitat i propaganda registren l'assessorament en la imatge de l'entitat, campanyes d'informació sobre les noves depuradores i l'estat d'execució del Pla de Sanejament de Catalunya.

El compte de lloguers inclou 37.204 Milers de PTA per arrendament dels locals on estan instal·lades les oficines de la JUNTA (Travessera de Gràcia, núm. 56).

El compte d'assegurances registra les primes d'assegurances de responsabilitat civil, accidents de treballadors, danys en el mobiliari, maquinària, instal·lacions i equips de laboratori mòbil i les de tot risc dels vehicles.

L'entitat no va periodificar aquestes despeses l'exercici 1992. Hem verificat que sí es periodifiquen a partir de l'exercici 1993.

El compte de dietes, locomoció i trasllats comprèn les despeses de viatges, dietes i quilometratge del personal de l'entitat.

Hem verificat que no es sobrepassen els límits establerts pel que fa a les dietes i quilometratge i que es practica la retenció fiscal corresponent quan es sobrepassen els límits fiscals exempts.

Pel que fa als subministraments, l'entitat no periodifica les despeses corresponents al consum de l'aigua i de la llum. Encara que l'import no és material, convindria realitzar l'esmentada periodificació.

Les dietes d'assistència pagades als membres del Consell de Direcció s'han pagat a 22.000 PTA per assistent i reunió. L'increment de la dieta respecte de l'exercici anterior ha estat d'un 7,32%, d'acord amb l'establert en la sessió del Govern de la Generalitat de 2 de març de 1992. S'han practicat les retencions corresponents.

e) Variació provisió d'insolvències

La dotació de l'exercici ha estat de 710.667 Milers de PTA. S'ha calculat de forma genèrica, estimant que un 6,12% dels ingressos de l'exercici per ITS i per Cànon mai no es cobraran.

A la xifra resultant d'aplicar aquest percentatge es resten les anul·lacions de l'exercici.

Per al càlcul de la provisió que correspondria al deute pendent d'anys anteriors i que consta com a provisió inicial de l'exercici, es va estimar un 5,73% sobre la facturació fins a 31.12.91 minorant la xifra resultant amb l'import de les anul·lacions.

L'increment al 6,12% es justifica per l'Entitat pel fet que el Cànon de Sanejament cada cop té més pes dins dels ingressos i que el percentatge de cobrament del Cànon és pitjor que el de l'ITS.

Entenem que no procedeix fer una dotació genèrica a la provisió per insolvències tractant-se de deutes de caràcter tributari, tant i més quan existeix el procediment de constrenyiment i la possibilitat d'embargament.

És per això que la dotació ha d'efectuar-se analitzant cas per cas real i no en base a una sèrie històrica i estimada de manera global.

S'ha de precisar que l'observació es refereix al criteri comptable emprat però que afecta només a la imatge dels Estats Financers; per tant, independentment de la provisió comptable l'Entitat porta a terme les actuacions necessàries per tal de recuperar el deute pendent.

En relació amb aquest tema, vegeu l'epígraf 2.3.2. sobre la gestió dels ingressos.

f) Despeses financeres

En aquest compte es registren els interessos i despeses dels préstecs i comissions de les operacions bancàries.

El detall és el següent:

Interessos de préstec llarg termini	166.053 Milers de PTA
Despeses de formalització de préstecs i avals	33.950 Milers de PTA
Altres comissions bancàries	1.073 Milers de PTA

g) Impost sobre Societats

Es registren les retencions pels rendiments de capital mobiliari practicades sobre els cobraments d'interessos dels comptes bancaris.

Entenem que aquesta comptabilització és incorrecta. Les retencions suportades en els rendiments de capital mobiliari han d'estar registrades, exclusivament, en el compte d'Hisenda Pública Deutora, si s'efectua declaració de l'Impost sobre Societats, i no com a Impost sobre Societats.

Si n'estigués exempta (aspecte que hauria de resoldre la JUNTA mitjançant una consulta per escrit a la Direcció General de Tributs) les retencions es considerarien impost definitiu no essent recuperables i, per tant, tampoc procediria la seva comptabilització en el compte d'Hisenda Pública Deutora.

INGRESSOS

a) Ingressos de dret públic

Els ingressos de dret públic obtinguts durant l'exercici 1992 són els següents:

CONCEPTE	Ingressos Reconeputs	Anul.lacions exercicis anteriors	Ingressos nets
ITS	13.094.200	(214.006)	12.880.194
Cànon Sanejament	3.037.666	(68.804)	2.968.862
Multes i sancions	137.786	(377)	137.409
Interès demora	5.555	(3.971)	1.584
Recàrrecs de pròrroga i apressament	128	(20)	108
Consorci Costa Brava	38.794	-	38.794
Taxes direcció d'obra	73.744	-	73.744
TOTAL	16.387.873	(287.178)	16.100.695

(Els imports són en Milers de PTA)

Del total d'ingressos nets de dret públic (16.100.695 Milers de PTA), 7.470.464 Milers de PTA s'han destinat a equilibrar el compte de pèrdues i guanys i la resta, 8.630.231 Milers de PTA s'han destinat a finançar les inversions en sistemes de sanejament (Vegeu "Recursos generats aplicats al procés inversor" en el passiu del balanç).

El sistema de comptabilització emprat per la JUNTA pel qual totes les actuacions referides a les inversions en sistemes de sanejament, així com els sistemes de finançament d'aquestes, es registren en comptes de balanç actius i passius, reflecteix totes les operacions efectuades durant l'exercici, encara que el compte de pèrdues i guanys no reflecteix ni es significatiu de l'activitat portada a terme (només es reflecteixen els ingressos necessaris per a equilibrar el compte de pèrdues i guanys; la resta es comptabilitza en un compte de balanç, si bé l'activitat queda correctament reflectida en el quadre de finançament). De totes maneres, creiem convenient observar que d'acord amb els principis de comptabilitat, tots els ingressos haurien de reflectir-se en el compte de pèrdues i guanys. De fer-se així, s'hauria de comptabilitzar també com a despesa les transferències de capital atorgades a les Administracions actants per a la construcció dels sistemes de sanejament i inversions, així com els altres càrrecs que s'originen com a conseqüència del traspàs de les inversions.

Per la importància quantitativa i qualitativa que suposen aquests ingressos, han estat objecte de fiscalització específica pel que es refereix a la seva gestió. (Vegeu l'epígraf 2.3. Fiscalització de la gestió: Ingressos, d'aquest Informe).

b) Altres ingressos d'explotació:

En aquest compte es registra:

- La subvenció corrent de 95.867 Milers de PTA del Departament de Medi Ambient, com a conseqüència del traspàs dels mitjans personals i materials de l'esmentat Departament a la JUNTA, segons l'acord del Govern de 25 de maig i 9 de juny de 1992. (Vegeu Pressupost a l'epígraf 2.1.5.)
- Ingressos extraordinaris per import de 1.925 Milers de PTA originats per motius diversos: indemnitzacions d'assegurances, anul.lació de subvencions atorgades, anul.lacions de premi de recaptació, etc.

c) Ingressos financers:

Els 92.788 Milers de PTA corresponen als interessos meritats pels comptes bancaris titularitat de la JUNTA durant l'exercici 1992.

Correctament es comptabilitzen per l'import brut.

d) Sancions: Vegeu epígraf 2.3.2.6. d'aquest Informe.

2.1.5. PRESSUPOST

S'ha d'assenyalar que en el Pressupost General de la Generalitat corresponent a l'exercici 1992, la Junta de Sanejament encara consta com a Organisme Autònom Administratiu i, per tant, l'estructura del pressupost és per capítols i articles. La Llei de Transformació de la Junta de Sanejament en Empresa Pública es va publicar el 20 de novembre de 1991 i va entrar en vigor 20 dies després i, per tant, el Pressupost General de la Generalitat ja estava en el tràmit parlamentari d'aprovació, raó per la qual no es va poder introduir el Pressupost elaborat per la JUNTA, ja com a Empresa Pública.

Hem comprovat que malgrat el canvi en l'estructura pressupostària les xifres corresponents al pressupost aprovat són equivalents.

En aquest Informe presentem la liquidació del pressupost amb l'estructura que va ser aprovada pel Consell de Direcció de la JUNTA.

2.1.5.1. Liquidació del pressupost d'explotació

RECURSOS	CRÈDITS INICIALS	MODIFICACION S	CRÈDITS FINALS	REALITZAT
Recaptació ITS i CS	17.572.105	-	17.572.105	16.131.866
Recaptació ITS i CS Consorci Costa Brava	1.250.000	-	1.250.000	-
Transferències Generalitat	-	95.867	95.867	95.867
Altres ingressos	44.007	-	44.007	327.522
TOTAL	18.866.112	95.867	18.961.979	16.555.255

(Els imports són en Milers de PTA)

Nota (1): ITS: Increment Tarifa Sanejament
CS: Cànon de Sanejament

Nota (2): El resultat de recaptació ITS i Cànon es desglossa:
ITS: 13.094.200
Cànon: 3.037.666

DOTACIONS	CRÈDITS INICIALS	MODIFICACIONS	CRÈDITS FINALS	REALITZAT
Serveis Exteriors	2.286.030	49.900	2.335.930	2.304.053
Despeses de personal	685.580	20.967	706.547	638.075
Despeses financeres	579.001	-	579.001	201.076
Transferències a CLLL	5.150.000	-	5.150.000	4.172.680
Transferències Corrents (neteja platges)	-	25.000	25.000	8.586
Act. delegada del Consorci Costa Brava	850.000	-	850.000	-
TOTAL	9.550.611	95.867	9.646.478	7.324.470
SUPERAVIT(DÈFICIT) PER FINANÇAR INVERSIONS	9.315.501	-	9.315.501	9.230.785

(Els imports són en Milers de PTA)

FONT: Liquidació de pressupostos a 31.12.92

1.- Modificacions pressupostàries

La modificació pressupostària de 95.867 Milers de PTA en recursos correspon a una transferència de la Generalitat aprovada per Acord del Consell Executiu de la Generalitat en les sessions de 25 de maig i 9 de juny de 1992. Mitjançant aquest Acord es ratifica l'acord entre el Departament de Medi Ambient i la JUNTA sobre traspàs i assignació de mitjans materials i personals d'aquest Departament a l'Entitat per tal d'exercir el control de les platges i de les aigües litorals, funció que li atorga a la JUNTA la Llei 19/1991 i que abans era exercida pel Departament.

Així, l'aplicació a despeses de personal (20.967 Milers de PTA), ho és per retribucions bàsiques, complementàries i productivitat del personal assignat.

L'aplicació a serveis exteriors (49.900 Milers de PTA) correspon a:

- realització d'anàlisis sobre control de la contaminació de les aigües (35.700 Milers de PTA).
- subministraments de material d'anàlisi d'aigües marines i d'immersió (9.200 Milers de PTA).
- dietes, locomoció i trasllats (5.000 Milers de PTA).

Finalment l'aplicació a transferències corrents (neteja platges) per 25.000 Milers de PTA, correspon a l'atorgament de subvencions per a finançar

despeses per campanyes sobre sensibilització de la neteja de platges i aigües marines. (Vegeu fiscalització d'aquestes subvencions a l'epígraf 2.2.2.2.).

2.- Grau de compliment

A) RECURSOS:

a) Recaptació ingressos propis (ITS i Cànon de Sanejament)

El grau de compliment ha estat del 91,80%.

S'ha d'assenyalar que l'import que consta com a realitzat fa referència al contret (facturat) i no al recaptat.

(Vegeu deutors per Cànon i ITS a l'epígraf 2.1.3. i deute pendent en l'epígraf 2.3.2.3., d'aquest Informe).

b) Recaptació ITS i Cànon, Consorci Costa Brava:

El Consorci de la Costa Brava és una entitat pública creada per a l'abastament d'aigua i sanejament dels municipis compresos en el seu àmbit territorial, el qual té delegada la gestió recaptadora de l'ITS i del Cànon de Sanejament, d'acord amb l'establert pel Decret 350/1985, de 13 de desembre, pel qual es crea la zona 14 com a nou àmbit territorial de Sanejament de Catalunya.

Aquesta delegació comporta l'atribució automàtica al Consorci dels recursos econòmics obtinguts, per a la realització de les actuacions de sanejament que té encomanades.

En aquest Decret es disposa que el Consorci de la Costa Brava ingressarà a la Junta de Sanejament, al final de cada exercici, una quantitat igual a l'1,5% dels recursos obtinguts durant l'exercici per l'aplicació de l'ITS i el Cànon de Sanejament.

Com s'observa en el pressupost, estaven pressupostats 1.250.000 Milers de PTA (dels quals 850.000 Milers de PTA s'aplicaven a l'explotació i 400.000 Milers de PTA a inversions).

La raó de la no realització rau en què s'havia previst la integració dels comptes del Consorci amb els de la JUNTA, cosa que finalment no s'ha fet.

S'ha d'assenyalar que mai s'havien consolidat els comptes (el pla de la zona 14 preveia la recaptació de l'ITS i Cànon pel propi Consorci així com les inversions a portar a terme).

En l'actualitat, i pel Decret 211/1993, de 27 de juliol, s'ha suprimit la zona 14 com a àmbit territorial de sanejament i les actuacions del seu pla de sanejament s'han incorporat a l'àmbit territorial de la Zona A.

Així mateix, per la Disposició Addicional 2a del Decret esmentat, es revoca la delegació de la gestió recaptatòria de l'ITS i el Cànon de Sanejament feta en favor del Consorci de la Costa Brava.

Entenem que aquest Acord racionalitza les actuacions en matèria de sanejament i unifica el procediment de gestió.

c) Altres ingressos:

S'havien pressupostat 44.007 Milers de PTA i s'han realitzat 327.522 Milers de PTA (dels quals 38.794 Milers de PTA corresponen, com hem assenyalat en el punt anterior, a l'1,5% dels ingressos recaptats pel Consorci de la Costa Brava).

El desglossament del realitzat és:

	<u>Milers de PTA</u>
Recàrrecs pròrroga i apressament	128
Interessos de demora	5.555
Multes i Sancions	137.786
Taxes de direcció d'obra	73.744
Ingressos financers	92.788
Impost sobre Societats (Retencions RCM)	(23.197)
Altres	1.924
Subtotal	288.728
Recaptació Consorci Costa Brava	38.794
TOTAL	327.522

Així, el realitzat ha estat d'un 556%.

Les desviacions més significatives es produeixen en els següents conceptes:

- Ingressos financers: en no executar la totalitat de les obres previstes, la disposició de l'endeutament ha estat menor i per tant, s'han generat ingressos financers.
- Multes i sancions: l'entitat addueix que es fa difícil una pressupostació per aquest concepte ja que les inspeccions no suposen necessàriament la imposició de sancions.
- Taxes de direcció d'obres: aquests ingressos no estaven previstos a l'hora de fer el pressupost: són taxes de direcció d'obres dels contractes adjudicats per la Junta d'Aigües però traspassats a la JUNTA per l'Acord del Consell Executiu de 16 de juliol de 1991.

B) DOTACIONS:

- a) Serveis exteriors i despeses de personal: el grau d'execució del pressupost ha estat del 98,63% i 90,31%, respectivament.
- b) Despeses financeres: el grau d'execució ha estat del 34,73% motivat pel menor endeutament que s'ha produït durant l'exercici que respon, a la vegada, a una menor obra feta que la prevista.
- c) Les transferències a les Corporacions Locals s'han complert en un 81,03%. S'ha de tenir en compte que la JUNTA el que fa és pagar les despeses d'explotació i manteniment de les estacions depuradores ja cedides, en base a les certificacions de la Intervenció que aquelles li presenten.
- d) Cal remarcar la desviació a la baixa produïda en la partida de transferències corrents (neteja platges) que s'ha complert només en un 34,34% donat que l'import del crèdit va venir com a conseqüència d'una modificació del pressupost (transferència de la Generalitat) amb aplicació específica a aquesta partida.

L'aplicació de la partida depèn de les sol.licituds de subvencions que presenten les Corporacions Locals. (Vegeu l'epígraf 2.2.2. Subvencions).

e) Activitat delegada Consorci Costa Brava.

Com s'ha assenyalat a l'apartat 2.A.b.) es preveia consolidar comptes entre les dues entitats, el que finalment no s'ha fet; per tant, no s'inclouen les despeses d'explotació previstes pel Consorci.

2.1.5.2. Liquidació del pressupost d'inversions

RECURSOS	CRÈDITS INICIALS	MODIFICACIONS	CRÈDITS FINALS	REALITZAT	%S/PRESSUP FINAL
Transferències Capital	1	-	1	411.128	411
Transferències Generalitat	-	125.000	125.000	85.000	68
Endeutament	9.593.000	-	9.593.000	4.007.000	42
Romanent tresoreria	4.054.000	-	4.054.000	182	-
Altres recursos de capital	-	-	-	268.334	268
TOTAL	13.647.001	125.000	13.772.001	4.771.644	35

DOTACIONS	CRÈDITS INICIALS	MODIFICACIONS	CRÈDITS FINALS	REALITZAT	%S/PRESSU P. FINAL
Immobilitzat Material	847.000	25.000	872.000	135.982	16
Immobilitzat en curs	20.061.000	-	20.061.000	13.505.591	67
Immobilitzar financer	1.502	-	1.502	254	17
Prog. millora platges	-	60.000	60.000	23.340	39
Prog. depuració Indust.	1.108.000	40.000	1.148.000	738.246	64
Amort. endeutament	545.000	-	545.000	544.750	99,9
Act. del. Con. Costa B.	400.000	-	400.000	-	-
TOTAL	22.962.502	125.000	23.087.502	14.948.163	65
SUPERAVIT (DÈFICIT) DE CAPITAL	(9.315.501)	-	(9.315.501)	(10.176.519)	

(Els imports són en Milers de PTA)

FONT: Liquidacions pressupostàries a 31.12.92.

1.- Modificacions pressupostàries

En els recursos, la transferència de la Generalitat de 125.000 Milers de PTA correspon a:

a) 85.000 Milers de PTA: per Acord del Consell Executiu dels dies 25 de maig i 9 de juny de 1992.

Aquesta transferència és conseqüència de l'Acord entre el Departament de Medi Ambient i la JUNTA, de 30 d'abril de 1992, pel qual, i en base a la Llei 19/1991, correspon a la JUNTA el control de les platges i de les aigües litorals, funcions abans exercides directament pel Departament.

En concret:

25.000 Milers de PTA:

- Per adquisició i instal.lació de mesures per a riscos ecològics amb motiu de les Olimpíades (10.000 Milers de PTA).
- Per adquisició d'embarcacions de vigilància de les aigües marines (5.000 Milers de PTA).
- Estudi de previsió de riscos ecològics a les Olimpíades. (10.000 Milers de PTA).

60.000 Milers de PTA:

- Subvencions per ajuts a les Corporacions Locals per a la millora de les platges.

b) 40.000 Milers de PTA: per Acord del Consell Executiu de 14 de desembre de 1992, pel qual es dóna de baixa aquest import del pressupost de la Direcció General d'Indústria, per tal que la JUNTA ho apliqui al "Programa de depuració industrial".

(Vegeu fiscalització de les subvencions a l'epígraf 2.2.2.).

2) Grau de compliment.

A) RECURSOS:

a) Transferències de capital: no s'havia pressupostat cap import i s'han liquidat 411.128 Milers de PTA. Aquest import correspon a una transferència atorgada pel FEDER per la participació de la JUNTA en el programa ENVIREG (iniciativa comunitària per a la protecció del medi ambient). En concret: per activitats inversores efectuades a menys de 10 km de la costa i en municipis amb menys de 100.000 habitants i que la seva activitat depengui en gran mesura de l'activitat turística.

La subvenció la va demanar el Departament de Medi Ambient i, en tenir la JUNTA inversions de les característiques requerides, la va obtenir.

Aquesta subvenció està comptabilitzada al balanç en el compte de "recursos generats aplicats al procés inversor".

b) Transferències de la Generalitat: els 40.000 Milers de PTA de diferència estan pendents de cobrament.

c) Endeutament: Aquesta partida correspon a l'endeutament avalat per la Generalitat. A causa de les menors inversions en obres portades a terme, l'endeutament ha estat menor.

d) Romanent tresoreria: Correspon al romanent previst de l'extingit Organisme Autònom.

e) Altres recursos de capital: Correspon al retorn d'IVA que fa l'Entitat Metropolitana de Serveis Hidràulics i Tractaments de Residus a la JUNTA. (A l'inici d'exercici és difícil saber quina serà la quantitat).

B) DOTACIONS:

a) Immobilitzat material:

Estava prevista la compra d'un edifici per traslladar les oficines. Finalment, l'Entitat no el va comprar i s'ha traslladat en el 1993, però llogant unes noves oficines al carrer de Provença.

b) Immobilitzat en curs:

El grau de compliment ha estat del 67%. (Vegeu epígraf 2.4. d'aquest Informe referit al Compliment del Pla).

Els 13.505.591 Milers de PTA es componen de:

	<u>Milers de PTA</u>
Obres en curs contractades per la Junta de Sanejament	7.002.590
Obres en curs per subrogació de contractes de la Junta d'Aigües	1.173.702
Transferències capital Administracions actuants per import d'obres de sanejament	4.880.263
Projectes d'obra, expropiació terrenys, etc.,	449.036
TOTAL	13.505.591

c) Programa Millora Platges (Ordre de 13 de març de 1992)

Correspon a subvencions/ajuts atorgades per la JUNTA a les entitats locals en funció de la seva sol.licitud; hi ha hagut menys sol.licituds de les previstes que complissin els requisits exigits. (Vegeu epígraf 2.2.2. "Fiscalització de la legalitat. Subvencions).

d) Programa depuració industrial (Decret 541/1986, de 30 de gener) La JUNTA atorga subvencions fins al 30% de l'import de les inversions en depuradores portades a terme per les indústries per tal de disminuir la seva càrrega contaminant.

S'atorguen en funció de les sol.licituds i del compliment de les condicions reguladores pel Decret abans esmentat.

Per tant, hi ha hagut menys sol.licituds de les previstes que complissin les condicions assenyalades.

(Vegeu l'epígraf 2.2.2. "Fiscalització de la legalitat. Subvencions)

e) Actuacions Consorci Costa Brava

En no consolidar comptes com estava inicialment previst, el pressupost de l'Entitat no registra les actuacions d'inversió del Consorci.

(Vegeu l'epígraf 2.1.5.1. punt 2 lletra b).

2.1.5.3. Saldo pressupostari. Conciliació entre el saldo pressupostari i el resultat del compte de pèrdues i guanys.

1. Saldo pressupostari

RECURSOS	Crèdits inicials	Modificacions	Crèdits Finals	Realitzat
D'explotació	18.866.112	95.867	18.961.979	16.555.255
De capital	13.647.001	125.000	13.772.001	4.771.644
TOTAL	32.513.113	220.867	32.733.980	21.326.899
DOTACIONS				
D'explotació	9.550.611	95.867	9.646.478	7.324.470
De capital	22.962.502	125.000	23.087.502	14.948.163
TOTAL	32.513.113	220.867	32.733.980	22.272.633
TOTAL SUPERAVIT (DÈFICIT) EXERCICI	0	0	0	(945.734)

(Els imports són en Milers de PTA)

2. Conciliació entre el saldo pressupostari i el compte de pèrdues i guanys:

	Milers de PTA
Dèficit exercici 1992	(945.734)
Ingressos de dret públic exercicis anteriors anul.lats	(287.178) (1)
Transferències corrents exercicis anteriors anul.lades	418.309 (2)
Dotacions amortització immobilitzat	(21.019) (3)
Variació provisions per insolvències	(710.667) (3)
Ingressos dret públic aplicats al procés inversor	(8.630.231) (4)
Transf. de capital, endeutament i altres recursos de capital	(4.771.644) (5)
Inversions concretes i amortització endeutament	14.948.163 (6)
Resultat compte pèrdues i guanys 1992	0

A continuació s'expliquen les partides de conciliació:

(1) Vegeu ingressos a l'epígraf 2.1.4. corresponent al compte d'explotació. En el pressupost d'explotació es registren els ingressos reconeguts durant l'exercici; en canvi, en comptabilitat apareixen nets d'anul.lacions d'exercicis anteriors.

- (2) Vegeu despeses explotació de sistemes de sanejament a l'epígraf 2.1.4. corresponent al compte d'explotació. En el pressupost hi consten les subvencions atorgades en l'exercici i en comptabilitat, a més a més, es comptabilitzen com a menys despesa les anul.lacions
- (3) Correspon a les despeses corresponents a la dotació a l'amortització de l'immobilitzat i a la dotació per insolvències que no són partides pressupostàries.
- (4) En el pressupost apareixen tots els ingressos de dret públic reconeguts; en canvi, en el compte d'explotació es registren els necessaris per a equilibrar el compte de pèrdues i guanys i la resta es registren en el compte de passiu "recursos generats aplicats al procés inversor". (Vegeu passiu a l'epígraf 2.1.3.).
- (5) Correspon als recursos liquidats del pressupost d'inversions que no tenen reflex directe en el compte d'explotació.
- (6) Correspon a les dotacions realitzades que no són despesa en el compte d'explotació.

2.2. FISCALITZACIÓ DE LA LEGALITAT

2.2.1. CONTRACTACIÓ

2.2.1.1. Marc legal

La transformació de la Junta de Sanejament en empresa pública produïda com a conseqüència de la promulgació de la Llei 19 /1991, suposa també un canvi en el marc legal d'actuació en matèria de contractació.

Si fins el 1991 inclòs, com a organisme autònom administratiu, li era d'aplicació el contingut de la Llei i Reglament de Contractes de l'Estat, a partir de l'exercici 1992, li és d'aplicació, exclusivament, el que disposa la Disposició Transitòria 2a de l'esmentada normativa. Això, suposa que la Junta de Sanejament ha de respectar, en la seva contractació, els principis de publicitat i concurrència, a més d'incloure en els contractes clàusules que salvaguardin l'interès de l'Entitat en els casos d'incompliment.

La mateixa Llei 19/1991 de creació de la JUNTA, estableix a l'article 11, que regula el règim jurídic, en el punt 3r., que es garantirà el principi de publicitat i concurrència en la contractació per a l'adquisició de béns i execució d'obres. Això mateix s'estableix a l'article 17 dels estatuts de l'entitat, concretant, a més a més, que: "L'adjudicació dels contractes es farà normalment mitjançant concurs. Quan amb subjecció als preceptes de la contractació administrativa, convingui la contractació directa, la JUNTA haurà de consultar, abans de fer l'adjudicació, al menys tres empreses, si és

possible, capacitades per a l'execució de les obres, i haurà de fixar amb l'empresa seleccionada el preu just del contracte".

2.2.1.2. Procediment emprat per la Junta de Sanejament

La contractació és portada a terme pel Departament de Contractació i Compres, el qual gestiona 3 tipus de contractes:

- 1.- d'obres
- 2.- d'assistència tècnica
- 3.- de compres

1.- D'OBRES

Malgrat la no obligatorietat, la JUNTA aplica el contingut de la Llei de Contractes de l'Estat. En el 1993 per tal d'escurçar terminis, donada l'agilitat que demanda una empresa pública, s'ha redactat un plec general de clàusules econòmico-administratives per a la contractació d'obres, que ha estat aprovat pel Gerent de l'empresa el 10 de novembre de 1993.

A més a més, la Junta de Sanejament ha elaborat uns plecs de clàusules administratives particulars diferents segons es tracti de:

- Contracte d'obra mitjançant concurs.
- Contracte de projecte i obra mitjançant concurs.
- Contracte d'obra per sistema d'adjudicació directa.
- Contracte d'assistència tècnica mitjançant concurs.
- Contracte d'assistència tècnica per adjudicació directa.

Els límits que es segueixen per a determinar el sistema d'adjudicació de contractació són els següents:

a) Contractes d'obres superiors a 75 Milions de PTA:
Sempre s'adjudiquen per concurs.

b) Contractes d'obres entre 50 i 75 Milions de PTA:
El principi general és el de concurs però es poden adjudicar directament si la petició ve justificada per un informe del Director de l'Àrea Tècnica.
En aquest cas, sempre es demanen com a mínim tres ofertes.

- c) Contractes d'obres inferiors a 50 Milions de PTA:
El criteri és el de la contractació directa.
En tot cas, sempre es demanen com a mínim tres ofertes.

2.- D'ASSISTÈNCIA TÈCNICA

En l'actualitat s'està elaborant també un plec general de clàusules econòmico-administratives específic per a aquests tipus de contractes.

Els sistemes d'adjudicació d'aquests tipus de contractes són els següents:

- a) Contractes d'import superior a 20 Milions de PTA:
Per concurs
- b) Contractes d'import inferior a 20 Milions de PTA:
Contractació directa amb petició de 3 ofertes, com a mínim.

3.- DE COMPRES I SUBMINISTRAMENTS

- a) Compres habituals: hi ha dos o tres proveïdors fixos i s'alternen les comandes en funció de les ofertes.
- b) Compres no habituals: es negocien entre dos o tres proveïdors.

2.2.1.3. Revisió de contractes

La revisió efectuada ha estat centrada en els contractes d'obra i en els d'assistència tècnica.

1) D'OBRES

Quasi tots aquests contractes corresponen a inversions en sistemes de sanejament (depuradores d'aigües residuals, col·lectors i emissaris submarins) que la Junta de Sanejament contracta.

Aquests béns no passen a integrar el patrimoni de la Junta de Sanejament, sinó que un cop finalitzats, es poden cedir a les Administracions Locals, d'acord amb el que preveu l'article 5.3.b de la Llei 19/1991.

S'ha d'assenyalar que durant l'exercici 1992 s'han portat a terme inversions per subrogació en els contractes de la Junta d'Aigües; és a dir, contractes adjudicats per la Junta d'Aigües que es van traspasar a la Junta de Sanejament per Acord del Consell Executiu de la Generalitat de 16 de juliol de 1991.

Per a la revisió de la contractació d'obres s'ha partit del llistat d'inversions de l'exercici 1992 del compte de l'"immobilitzat a cedir" que, com ja hem comentat, registra les obres de sanejament a cedir i que constitueixen una de les activitats principals de l'Entitat.

Així a 31 de desembre de 1992:

	Milers de PTA
Obres en curs contractades per la Junta de Sanejament	7.002.590
Obres en curs per subrogació de contractes de la Junta d'Aigües	1.173.702
	8.176.292

D'aquestes s'ha revisat el procediment d'adjudicació de 12 obres que suposen el 35% del total. Aquestes obres revisades són les següents:

ZONA	CLAU	OBRA	(Milers de PTA) Import certificat 1992
A	66-05.256	Construcció de l'estació depuradora d'aigües residuals (EDAR) de Rubí	346.486
	66-05.264	Construcció dels col.lectors generals d'aigües residuals de Vallirana-Cervelló	56.739
	66-05.225	Construcció EDAR de Montornés del Vallès	238.014
	66.05.255	Construcció EDAR de Caldes de Montbui	184.013
	66-05.233	Construcció EDAR de la Llagosta	239.762
	66-02.074	Construcció EDAR de Tona	50.026
	66-02.050	Perllongació col.lectors concentradors d'aigües residuals de Capdevànol-Ripoll	103.844
	66-02.085	Construcció EDAR de Ripoll	225.738
	66-06.092	Construcció emissari submarí a Cunit	20.614
	66.06.072	Projecte i obra de l'EDAR de Tarragona (1a fase)	1.010.822
	66-07.108	Obres del col.lector d'aigües residuals del nucli urbà de Vila-Seca a l'autovia AP-1	32.200
	66-05.174	Construcció de la 1a fase de l'EDAR a La Garriga	332.332
	66.05.174C	(per subrogació a la Junta d'Aigües)	
		TOTAL	2.840.590

Respecte a aquestes obres s'ha revisat la totalitat de l'expedient de contractació, entre d'altres aspectes:

- Aprovació del projecte
- Plec de clàusules particulars
- Publicació del concurs
- Obertura de proposicions
- Informe sobre l'adjudicació
- Contracte

així com els aspectes comptables: correcció de les certificacions d'obres.

A més, s'ha verificat que aquestes obres estan incloses dins del Pla de Sanejament (pla director d'obres, per a l'exercici 1992), excepte l'EDAR de Montornés del Vallès, que s'avança al 1992.

A continuació, es presenta un quadre resum amb dades més significatives de cada contracte:

CLAU	DATA CERTIF. CONSELL DIREC.	DATA ACTA DE REPLANTEIG	PUBLICACIÓ		LICITACIÓ		ADJUDICACIÓ				EMPRESSES ADJUDIC.	DATA CONTRACTE	DATA COMENÇAMENT	DATA ACABAMENT PREVISTA	REBUT DEVOLUC. FIANÇA	ACTA RECEP. PROV.	ACTA RECEPC. DEFIN. (2)	FINS A 31.12.93	
			DOGC	DOCE	PRESSUPOST	TERMINI EXECUCIÓ	PROVISIONAL	DEFINITIVA	PRESSUPOST DEFINITIU (MPTA)	TERMINI EXECUCIÓ + PRÒRROGA								IMPORT CERTIF. (1)	PENDENT CERTIF.
66-05.256	25-07-91	14-2-92	04-03-92	04-03-92	877,77	18 MESOS	05-06-92	01-07-92	892,76	14 + 2 MESOS	ENTRECANALES	04-11-92	09-10-92 (5)	09-02-94	04-11-92	-	-	827,97	64,79
66-05.264	04-09-91	11-12-91	24-01-92	-	240,28	9 MESOS	01-06-92	01-07-92	187,87	8 + 4 MESOS	COMSA	06-11-92	02-07-92 (5)	02-08-93	23-09-92	-	-	187,74	0,13
66-05.225	27-12-91	21-07-92	24-01-92	25-01-92	1.100,00	?	01-06-92	01-07-92	929,23	12 MESOS	CUBIERTAS	30-10-92	02-09-92 (5)	01-09-93	30-10-92	-	-	929,23	-
66-05.255	25-07-91	11-02-92	04-03-92	-	553,15	12 MESOS	05-06-92	06-07-92	513,91	12+2,5+1 MESOS	FERROVIAL	20-10-92	09-07-92 (5)	20-10-93	20-10-92	-	-	489,04	24,87
66-05.233	25-07-91	11-02-92	24-01-92	25-01-92	1.200,00	18 MESOS	01-06-92	01-07-92	1.017,48	18 MESOS	DRAGADOS	28-10-92	02-10-92 (5)	02-04-94	28-10-92	-	-	604,50	412,98
66-02.074	25-07-91	16-12-91	24-01-92	-	188,34	12 MESOS	01-06-92	01-07-92	171,48	10 MESOS	MADESA	13-11-92	02-07-92 (5)	02-05-93	31-11-92	20-09-93	-	171,48	-
66-02.050	25-07-91	07-02-92	04-03-92	-	122,84	6 MESOS	05-06-92	06-07-92	122,99	6 MESOS	COPCISA	05-11-92	09-07-92 (5)	09-01-93	05-11-92	02-11-92	(4)	122,99	-
66-02.085	25-07-91	16-12-91	24-01-92	25-01-92	753,83	16 MESOS	01-06-92	01-07-92	685,34	12 MESOS	OCISA-CIDA	06-11-92	02-07-92 (5)	02-07-93	28-09-92	08-09-93	-	685,34	-
66-06.092	25-07-91	05-11-91	24-01-92	-	235,43	12 MESOS	01-06-92	01-07-92	225,91	4 + 4 MESOS	CORSAN,SA	21-09-92	22-09-92	21-05-93	-	15-07-93	-	225,87	0,04
66-06.072 (3)	19-11-90 i 08-01-91	04-02-91	20-03-91	23-02-91	1.352,74	20 MESOS	14-11-91	17-02-92	1.507,82	18 MESOS	FOMENTO	30-04-92	01-05-92	01-11-93	11-05-92	-	-	1.458,85	48,97
66-07.108	27-12-91	27-04-92	ADJUDICACIÓ DIRECTA		-	-	-	03-06-92	32,20	4 MESOS	OCISA	24-07-92	01-08-92	31-01-93	24-07-92	03-05-93 (*)	-	32,20	-
66-05.174 66-05.174C	Redacció projecte + obras	11-06-90	28-05-90	-	314,27	12 MESOS	23-11-90	16-04-91	432,56	12 + 3 MESOS	AUX.CANALIZ	26-04-91	26-06-91	26-09-92	-	18-02-93	-	332,33	100,23
Redacció del projecte																			

(*) Data d'acabament real 24-11-92

NOTES:

- (1) S'han revisat totes les certificacions d'obres fins a 31.12.93
- (2) No s'ha produït cap Acta de recepció definitiva donat que les depuradores acabades tenen un any de garantia.
- (3) Contracte en què la Junta de Sanejament es subroga en la posició de la Junta d'Aigües.
- (4) No tenim constància que existeixi i ja ha passat l'any de garantia.
- (5) En els contractes es recull la data en què s'han començat les obres, que com es veu és anterior.

De la revisió de la contractació d'obres podem concloure que:

- La JUNTA ha respectat en tots els casos analitzats els principis de publicitat i concurrència d'ofertes seguint el sistema d'adjudicació per concurs, amb dues excepcions: dues obres que han estat atorgades mitjançant el sistema d'adjudicació directa, prèvia sol·licitud de 3 pressupostos. Aquestes dues excepcions (una de la mostra analitzada i l'altra comentada pels responsables de l'Entitat en l'explicació sobre el procediment de contractació) són:
 - 1) L'adjudicació de les obres de l'estació depuradora d'aigües residuals a l'Urgellet amb un pressupost de 315.550 Milers de PTA. Aquest fet està justificat pel President i pel Gerent de la JUNTA per urgència olímpica, ja que les obres afectaven la celebració dels entrenaments oficials de piragüisme d'aigües braves dels jocs olímpics.
 - 2) Les obres del col·lector d'aigües residuals del nucli urbà de Vila-Seca a l'autovia A P-1, justificat per tractar-se d'una obra de pressupost inferior a 50 Milions de PTA.
- La JUNTA ha seguit estrictament el procediment establert en els plecs de clàusules administratives particulars.
- No hi ha hagut desviacions significatives entre el cost pressupostat i el cost final de les obres.

2) D'ASSISTENCIA TÈCNICA:

En l'exercici 1992 s'han satisfet, en concepte d'estudis i projectes 685.934 Milers de PTA.

El detall és el següent:

PROVEÏDOR	Milers de PTA
	IMPORT
Payma, S.A.	332.846
Asesoría Técnica y Control, S.A.	53.218
Ibérica Estudios y Ingeniería, S.A.	30.092
Fundació Bosch i Gimpera	24.917
Fundació J.Abelló Pasqual	24.830
Aplic.Biotecnològiques, SA	23.148
Aquatec, SA	22.687
Lab.Dr.J.Sabater Tobella, SA	19.255
Técnica y Proyectos, SA	14.334
C.S.de Investig.Científicas	12.045
Stat.Gral.d'Aigües de Barcelona, SA	11.075
Fomento de Construcciones y Contratas, S.A.	11.000
Altres	106.487
TOTAL ESTUDIS I PROJECTES	685.934

Nota: S'han detallat els proveïdors que han cobrat xifres superiors als 10.000 Milers de PTA. En "Altres" s'hi troben aquells que han cobrat imports inferiors a 10.000 Milers de PTA.

La cobertura dels contractes fiscalitzats ha estat:

Núm. contractes	Import satisfet	% s/import total
33	320.183 Milers de PTA	46,7

En tots els casos són contractes d'import inferior a 20.000 Milers de PTA.

Respecte dels contractes assenyalats s'ha revisat:

- Els documents formals de l'expedient que afecten al procediment:

- Plec de prescripcions tècniques particulars
- Plec de clàusules administratives particulars
- Ordre de contractació
- Existència de tres ofertes
- Proposta d'adjudicació
- Ordre d'adjudicació i comunicació
- Contracte
- Fiança, constitució i devolució
- Acta de recepció

- Els documents comptables corresponents:

- Factures justificatives
- Data de comptabilització
- Impost sobre el Valor Afegit
- Retenció IRPF en el cas d'estudis realitzats per persones físiques.

De la revisió efectuada sobre l'adjudicació de contractes d'assistència tècnica, cal observar:

En tots els casos analitzats, a l'hora de contractar estudis i projectes per imports inferiors a 20.000 Milers de PTA, s'ha utilitzat el procediment d'adjudicació directa amb la concurrència de tres ofertes (en algun cas d'adjudicació a persona física s'ha fet en base al Decret 90/1985, d'1 d'abril, de regulació dels contractes per a la realització de treballs específics i concrets no habituals).

Si bé el procediment emprat en l'adjudicació ha estat formalment correcte, entenem que es redueix l'aplicació dels principis de publicitat i concurrència.

Aquesta afirmació es fonamenta en què hem observat l'adjudicació de contractes a una mateixa empresa l'import dels quals suposa el 48% de l'import pagat durant l'exercici per aquest concepte. Així mateix, el període d'execució mig dels treballs ha estat inferior al termini previst en els contractes.

2.2.2. SUBVENCIONS

2.2.2.1. Marc legal

La Junta de Sanejament atorga subvencions d'explotació i de capital per diferents conceptes:

1) DE CAPITAL

A) D'acord amb el Decret 64/1985, de 7 de febrer, es concedeixen transferències de capital a les administracions actants per a l'execució d'obres de sanejament que estiguin incloses en els respectius plans aprovats.

B) Ajuts a indústries i entitats que generin càrrega contaminant per tal de finançar com a màxim el 30% de les inversions en la construcció, millora o ampliació d'instal·lacions de sanejament d'aigües residuals generades per elles mateixes, per tal de reduir-la. Aquests ajuts estan regulats pel Decret 54/1986, de 30 de gener.

C) Ajuts econòmics destinats a ens locals per al finançament com a màxim del 50% de les inversions per a la millora de platges i aigües marines. Estan regulats per l'Ordre de 13 de març de 1992.

2) D'EXPLOTACIÓ

A) D'explotació pròpiament dites: regulades pel Decret 64/1985, de 7 de febrer. Són subvencions atorgades a les administracions actants per al finançament dels sistemes de sanejament d'aigües residuals que ja estan al seu càrrec.

B) Les concedides d'acord amb el programa de neteja de platges, a corporacions locals i a entitats sense ànim de lucre radicades a Catalunya. Estan regulades per l'Ordre de 3 de març i 23 de març de 1992, respectivament.

En l'epígraf següent on es descriu la revisió efectuada s'expliquen amb més detall les característiques d'aquestes subvencions.

2.2.2.2. Treball fiscalització

Les subvencions que s'assenyalen en els punts 1A) i 2A) anteriors (és a dir, les regulades pel Decret 64/1985 per construcció de sistemes de sanejament i la seva explotació i manteniment), es tracten en els comptes de balanç i compte d'explotació corresponents al capítol referit a la fiscalització dels Estats Financers.

En aquest epígraf, ens referim a la fiscalització de les subvencions atorgades pels altres conceptes: programa neteja platges i ajuts a indústries, tant de capital com corrents.

I) PROGRAMA NETEJA PLATGES

Per Acord del Consell Executiu de 25 de maig i 9 de juny de 1992, el Departament de Medi Ambient va traspasar les seves funcions en matèria de control de platges i de les aigües litorals a la Junta de Sanejament. Per això, l'esmentat Departament va traspasar a la Junta la resolució de les sol.lituds presentades a les Convocatòries de l'any 1992 dins la campanya de sensibilització de neteja de platges i aigües marines, així com les dotacions econòmiques corresponents.

La convocatòria d'aquestes subvencions tenen la seva fonamentació legal en:

A) Transferències corrents:

- a) L'Ordre de 3 de març de 1992, pel que fa als municipis i als consells comarcals del litoral català.

b) L'Ordre de 23 de març de 1992, per a entitats sense ànim de lucre radicades a Catalunya.

B) Transferències de capital:

- Ordre de 13 de març de 1992, d'ajuts econòmics als ens locals i consells comarcals, pel finançament d'inversions per a la millora de platges i aigües marines.

A) Transferències corrents:

Les actuacions subvencionades mitjançant transferències corrents són les mateixes ja siguin els beneficiaris els municipis, els consells comarcals o les entitats sense ànim de lucre, i són les següents:

- . Campanyes de sensibilització per a la neteja de platges i de les aigües marines.
- . Altres actuacions de difusió, informació i educació sobre el medi litoral.
- . Actuacions de recollida de sòlids flotants de les aigües de les platges.

La quantia de la subvenció pot arribar fins al 50% del cost de les actuacions.

En la mateixa Ordre s'estableixen els requisits a complir pels beneficiaris, els criteris de selecció, el termini, etc.

Durant l'exercici 1992 s'han atorgat subvencions per aquest concepte per un import de 8.586 Milers de PTA; dels quals 1.150 Milers de PTA corresponen a entitats sense ànim de lucre i la resta a municipis.

Els Ajuntaments que han sol·licitat i obtingut aquestes subvencions han estat els següents:

CORPORACIÓ LOCAL	IMPORT (Milers de PTA)	
Ajuntament del Masnou	650	(*)
Ajuntament de Badalona	775	
Ajuntament del Perelló	250	(*)
Ajuntament de Roses	3.220	(*)
Ajuntament de Torroella de Montgrí	900	
Ajuntament de Begur	282	
Ajuntament de Sant Feliu de Guíxols	409	
Ajuntament de Tossa	950	(*)
TOTAL	7.436	

(*) Subvencions que han estat objecte de fiscalització que suposen el 68% del total.

De la revisió efectuada es desprèn que les subvencions s'han atorgat correctament:

- Les actuacions subvencionades han estat exclusivament les recollides en la normativa d'aplicació.
- No s'ha sobrepassat el límit del 50% subvencionable.
- Excepte en un cas, els Ajuntaments han presentat la documentació justificativa de les actuacions en el termini establert.

Així mateix, les entitats sense ànim de lucre han rebut subvencions per import de 1.150 Milers de PTA; els beneficiaris han estat els següents:

ENTITATS	Milers de PTA
Col·legi Oficial de Biòlegs	750
Associació d'Educació Permanent Joan Ribera	200
THEMA Serveis Socio-culturals	100
Centre d'Acció Territorial i Ambiental del Maresme	100
TOTAL	1.150

Nota: Totes les subvencions han estat objecte de fiscalització.

En ambdós casos, l'atorgament de les subvencions es resol per Resolució del President de la Junta de Sanejament, i no es paguen fins que no han estat justificades les despeses incorregudes mitjançant factura original o certificació de l'Interventor de l'ens local.

De la revisió sobre el procediment d'atorgament d'aquestes subvencions, cal observar que s'ha acceptat una sol.licitud presentada excedint quatre dies el termini màxim de presentació.

A part d'aquesta excepció, la resta del procediment ha estat correcte així com la justificació posterior de les despeses subvencionades en els termes que estableix l'Ordre reguladora.

B) Transferències de capital:

Les actuacions prioritàries a l'hora de ser subvencionades són les que tenen les finalitats següents:

- Adquisició de maquinària de neteja de sorra
- Instal.lació de serveis higiènic-sanitaris destinats als usuaris de les platges.
- Altres equipaments destinats a la millora ambiental de les platges.

La quantia de la subvenció pot arribar fins el 50% del cost de les actuacions.

El procediment de sol.licitud, l'atorgament, les condicions de realització de la inversió, els terminis d'execució i la justificació es regulen a l'Ordre de 13 de març de 1992, ja esmentada.

Durant l'exercici 1992 s'han atorgat subvencions de capital per aquest concepte per import de 23.340 Milers de PTA.

Els municipis i Consells Comarcals beneficiaris han estat els següents:

BENEFICIARI	IMPORT (Milers de PTA)
Ajuntament de Vilassar de Mar	1.500 (*)
Consell Comarcal del Montsià	5.750 (*)
Ajuntament del Perelló	727
Ajuntament de l'Escala	6.211 (*)
Ajuntament de Begur	233
Ajuntament de Castell-Platja D'Aro	450 (*)
Ajuntament de Tossa	4.339
Ajuntament de Lloret de Mar	424
Ajuntament de Cunit	3.706 (*)
TOTAL	23.340

(*) Subvencions que han estat objecte de fiscalització i que suposen el 75,5% del total del import atorgat.

De la revisió efectuada dels 5 expedients es pot concloure:

- S'ha seguit el procediment formal establert en l'Ordre reguladora.
- Les actuacions subvencionades han estat exclusivament les assenyalades per l'Ordre reguladora.

Però cal observar el retard en quatre dels cinc Ajuntaments, en comunicar l'acceptació de la subvenció en el termini establert.

II) AJUTS SISTEMES DE SANEJAMENT D'INDÚSTRIES

Com ja hem assenyalat, aquestes transferències tenen la seva fonamentació legal en el Decret 54/1986, de 30 de gener.

Aquests ajuts poden ser sol·licitats per:

- a) Els titulars d'establiments industrials que generin càrrega contaminant abocada a les aigües residuals al medi receptor, els quals estiguin ubicats dins de l'àmbit territorial d'un Pla Zonal de Sanejament aprovat.
- b) Els titulars d'empreses dedicades al tractament i eliminació de la càrrega contaminant generada per tercers.
- c) Les comunitats d'usuaris que generin càrrega contaminant i que agrupin les seves vessants per a la seva depuració conjunta.

Les actuacions que poden ser objecte d'ajuts són les destinades als usos següents:

- Construcció d'instal·lacions d'evacuació i tractament de la càrrega contaminant existent en les aigües residuals abocades, així com la millora de les instal·lacions ja existents.
- La construcció d'instal·lacions de tractament de fangs produïts a les instal·lacions de depuració de les aigües residuals, i la seva millora.
- Les modificacions de les instal·lacions de producció, i la construcció d'aquelles destinades a la recirculació de l'aigua, de les quals es derivi una reducció de la contaminació generada.
- El tractament de contaminants líquids específics i dels fangs produïts en el tractament d'aquests residus, així com dels especificats en els apartats anteriors, el qual, per la naturalesa d'aquells, sigui convenient que el realitzi una empresa especialitzada com a serveis a tercers.

L'import de l'ajut és com a màxim del 30% del preu final de les actuacions i es lliura el 50% a la finalització de les actuacions i el 50% restant al cap d'un any.

Durant l'exercici 1992 s'han atorgat subvencions per aquest concepte per import de 738.246 Milers de PTA, que corresponen a 84 expedients.

L'import atorgat per Zones Territorials de Sanejament és el següent:

ZONA #	NÚM. BENEFICIARIS	IMPORT (Milers de PTA)
A	75 indústries	644.166
12	5 indústries	48.224
13	2 indústries	45.856
TOTAL	82 indústries	738.246

Nota: El núm. d'expedients és de 84. Hi ha dues empreses amb dos expedients per subvencionar dues actuacions diferents; per tant, són 82 indústries.

S'han fiscalitzat 17 expedients (292.707 Milers de PTA) que suposen una cobertura del 40% sobre el total de l'import atorgat.

Aquests 17 expedients corresponen a:

ZONA #	NÚM. BENEFICIARIS	IMPORT (Milers de PTA)
A	Grupo SA Sans	15.450
	Curtex Ind. Sintètics, SA	30.250
	Alcoholera Vinícola Mediterrànea, S.A.	7.635
	Àrids Anton, SA	10.132
	Seat, SA	74.580
	Societat General de Publicacions, S.A.	2.058
	David Grau, SA	2.244
	Cremalleras Rubí, S.A.L	2.912
	Curtidos La Doma, SA	7.004
	SA La Fou	21.988
	Ind. Metal.lúrgiques Moncunill, SA	1.332
	Frigoríficos del Nordeste, S.A.	8.485
	Fibrán, S.A.	18.542
	Anònima Lanera, S.A.	5.190
	Pagans, S.A.	30.494
12	Alier, SA	34.500
13	Manel Vilaseca, SA	19.911
	TOTAL	292.707

De la revisió efectuada es desprenen les següents conclusions:

- L'import subvencionat no ha excedit en cap cas el 30% màxim que estableix el Decret regulador; de fet, dels 17 expedients, en 10 es subvenciona el 30% i en la resta el percentatge és menor (10% a 25%).
- . Hi ha casos (9) en què no s'ha procedit al pagament de la 2a meitat perquè el resultat de l'obra no ha estat satisfactori o bé perquè l'obra no es finalitzarà (situació de crisi en la què l'empresa no es pot fer càrrec del 70% del cost restant).

A excepció del que s'ha assenyalat s'han complert correctament tots els aspectes formals exigits pel Decret regulador:

- . Informes jurídics
- . Informe tècnics
- . Informe del projecte
- . Informe econòmic
- . Certificacions diverses
- . Informe favorable del Consell de Direcció
- . Proposta i resolució
- . Acta de comprovació tècnica
- . Actuacions subvencionables

2.3. FISCALITZACIÓ DE LA GESTIÓ: INGRESSOS

2.3.1. INTRODUCCIÓ

L'article 15 de la Llei 19/1991, de Reforma de la Junta i l'article 22 dels seus Estatuts estableixen quins són els recursos econòmics de la Junta de Sanejament:

"La Junta es nodrirà per al seu funcionament dels cànon establerts, de les transferències de la Generalitat i altres ens públics, dels productes del seu patrimoni, de l'endeutament, que s'ajustarà al que estableix la Llei de Finances Públiques, dels ingressos de dret privat, de les participacions o dels ingressos que procedeixin dels Consorcis que estableixi i de qualsevol altre recurs que se li pugui assignar".

Cal destacar, pel seu volum, els cànon. Així, l'article 17 de la Llei 19/1991, estableix que són ingressos específics: l'Increment de la Tarifa de Sanejament i el Cànon de Sanejament, per a usos domèstics i industrials de l'aigua, "que seran aplicables en el territori que amb aquesta finalitat es determini en aprovar els plans i projectes de Sanejament".

El fet imposable d'aquestes dues exaccions és el mateix. Està constituït per "qualsevol consum potencial o real d'aigua de tota procedència per raó de la contaminació que pot produir", però, s'aplica una o altra en funció de la procedència de l'aigua consumida. Així, l'aplicació de l'Increment de la Tarifa afecta a la utilització de l'aigua subministrada pels ajuntaments o per empreses de proveïment; i l'aplicació del Cànon afecta a la utilització de l'aigua procedent d'aprofitaments d'aigües superficials o subterrànies o d'instal·lacions de recollida de les aigües pluvials que efectuïn directament els mateixos usuaris.

Els ingressos obtinguts per la recaptació d'aquestes exaccions/cànon tenen la naturalesa d'ingressos de dret públic.

La mateixa Llei, en l'article 18, estableix quin és el destí d'aquests ingressos específics:

- " Són destinats exclusivament al finançament dels costos d'infraestructura i d'explotació de les obres, instal·lacions i altres despeses per a la prestació del servei de sanejament, d'acord amb els plans i projectes aprovats".

Per tant, són tributs amb caràcter finalista.

Donat que aquests ingressos són la principal font de finançament de l'Entitat, l'anàlisi s'ha centrat en aquests: Increment Tarifa Sanejament i Cànon de Sanejament (ITS I Cànon).

2.3.2. FISCALITZACIÓ REALITZADA

La fiscalització s'ha centrat en l'anàlisi dels següents aspectes:

- Procediment de gestió i recaptació
- Facturació i deute pendent.
- Actuacions inspectores

S'ha d'assenyalar que per a alguns aspectes d'aquesta anàlisi ens hem remuntat a anys anteriors.

2.3.2.1. Marc legal

A partir de l'exercici 1988 fins el 31 de desembre de 1990 les normes de gestió de l'Increment de la Tarifa de Sanejament i del Cànon es contenen en el Decret legislatiu 1/1988, de 28 de gener.

A partir de l'1 de gener de 1991 és d'aplicació el Decret 320/1990, de 21 de desembre, Reglament de les normes sobre tarifes de sanejament (ITS i Cànon) i Cànon d'infraestructura hidràulica.

L'1 de gener de 1993 entra en vigor el Decret 286/1992, de 24 de novembre, que estableix un nou procediment per a la determinació de l'increment de tarifes i cànon, mitjançant el mesurament directe de la càrrega contaminant.

Amb aquest Decret, doncs, es modifiquen, donant-los-hi una nova redacció, determinats articles del Decret 320/1990, assenyalat anteriorment.

2.3.2.2. Procediment de gestió i recaptació

L'anàlisi del procediment de gestió i recaptació l'hem centrat en l'exercici 1992 i per tant, es fonamenta en la verificació del compliment de la normativa establerta en el Decret 320/1990, de 21 de desembre, esmentat en l'epígraf 2.3.2.1.

Mitjançant mostreig hem verificat el procediment de facturació d'aquests dos tipus d'ingressos: ITS i Cànon, el que suposa la verificació de:

a) Pel que fa a l'ITS:

- Que les entitats subministradores, responsables per mandat del cobrament de l'ITS, compleixen correctament amb la gestió de cobrament (donat que l'ITS s'incorpora al rebut de l'aigua i que s'acredita aquest tribut en el moment del consum); és a dir:

- que facturen i perceben el tribut dels seus abonats.
- que presenten en termini les declaracions estadístiques de dades (en els mesos d'abril, juliol, octubre i gener, respecte de l'exercici en curs, han de presentar el model 100 "Declaració de volums subjectes a tributació" amb les dades estadístiques de consum d'aigua corresponents al trimestre anterior).

Aquesta declaració de volums és per cadascun dels municipis als quals es subministra.

En aquest model 100 hi consten les següents dades:

- Dades sobre l'entitat subministradora i municipi subministrat.
- Dades sobre el subministrament:
 - Tarifes aplicades PTA/m³ d'ús domèstic i d'ús industrial.
 - Data de facturació i període de consum.
 - Ús domèstic: núm. d'abonats, volum facturat.
 - Ús industrial: núm. d'abonats, volum facturat.
- Dades sobre facturació per càrrega contaminant (nom de l'establiment, volum facturat, tarifa/m³).

Normalment la JUNTA comunica a l'entitat subministradora les tarifes individuals a aplicar.

- Que les entitats subministrades autoliquiden i ingressen dins els terminis establerts les quantitats percebudes; les autoliquidacions a compte es presenten en els mesos de:

juny: respecte del 1r trimestre
setembre: respecte del 2n trimestre
desembre: respecte del 3r trimestre
març (any següent): respecte del 4t trimestre

El model d'autoliquidació és el 201 que conté les següents dades:

- Dades sobre l'entitat subministradora i municipi subministrat.
- Dades sobre la liquidació:
 - . Període i trimestre corresponent.
 - . Import ITS percebut corresponent a l'exercici en curs.
 - . Import ITS percebut corresponent a l'exercici anterior.
 - . Import percebut i ja justificat (fa referència als impagats justificats corresponents a exercicis anteriors).
 - . Import total per ingressar.

Així mateix, el mes de març juntament amb l'autoliquidació del 4t trimestre s'ha de presentar el model 200 "resum anual".

Aquest model ha de contenir, a més a més de les dades de l'entitat subministradora i municipi subministrat, la següent informació:

- Resum de les autoliquidacions (imports cobrats): del 1r, 2n, 3r i 4t trimestre.
- Dades de l'exercici:
 - . Total facturat ITS en PTA
 - . Total liquidat
 - . Saldo pendent

Dades de l'exercici anterior:

- . Saldo pendent exercici anterior
- . (+ /-) declaracions complementàries
- . (-) rebuts impagats justificats (model 204)
- . (-) total liquidat
- . (=) deute líquid

A més, s'ha d'acompanyar el model 202 "Declaració de facturació" que conté:

- Dades de subministrament:
 - . Períodes de facturació (mensual, bimestral, trimestral, etc.)
 - . Núm. d'abonats

- Declaració de facturació:
 - . Ús domèstic
 - . Ús industrial
 - . Facturació per càrrega contaminant.
- } . Núm. de factures
} . Volum facturat (m³)
} . PTA

L'entitat subministradora té dos anys per a reclamar el no cobrat. A partir del 3r, l'entitat subministradora esdevé obligat tributari.

Tot aquest procediment ha estat comprovat.

Així:

- S'ha conciliat el major d'ingressos amb comptabilitat
- S'ha seleccionat la facturació d'un dia a l'atzar per a cadascun dels mesos de l'exercici 1992 i s'ha comprovat el total facturat en el dia per zones territorials de sanejament i empreses subministradores i que coincideix amb la xifra que apareix en el major d'ingressos.
- D'aquesta facturació diària s'ha seleccionat una mostra específica de diverses empreses subministradores verificant per a cadascuna d'elles el compliment de totes les obligacions que assenjala el Decret 320/1990, tant pel que fa a la presentació dels documents obligatoris, com al seu termini de presentació i el seu ingrés.
- S'ha comprovat la correcta aplicació de les tarifes aprovades.

El resultat d'aquesta revisió és:

- . S'han detectat bastants casos de presentació dels documents fora de termini, tant pel que fa als models sobre declaracions estadístiques de dades com pel que fa a les autoliquidacions.
- . En algun cas hi ha manca de presentació d'algun document.
- . En algun cas s'ha detectat diferències entre el Resum Anual (model 200) i les declaracions de facturació (model 202).

(S'ha d'assenyalar que la JUNTA efectua sempre les actuacions corresponents per tal de reclamar la documentació pendent)

Excepte aquests aspectes, la resta s'ha trobat correcta.

A més a més, s'ha seleccionat una mostra de casos prou representativa del llistat de cobraments de què disposa la JUNTA. S'ha verificat que en tots els casos analitzats els cobraments han estat efectivament percebuts i degudament comptabilitzats.

b) Pel que fa al Cànon de Sanejament

El Cànon de Sanejament es factura directament per la JUNTA a les persones físiques o jurídiques consumidores d'aigua procedent de l'aprofitament d'aigües superficials o subterrànies o d'instal·lacions de recollida de les aigües pluvials que efectuïn directament els mateixos usuaris.

L'acreditament del tribut es produeix el darrer dia de cada trimestre natural.

Per a la correcta facturació, s'ha de tenir en compte que:

La base imposable la constitueix el volum d'aigua consumit o estimat en el període d'acreditament expressat en m³, excepte quan l'Administració d'ofici o a instància del subjecte passiu apliqui el sistema de mesurament directe o el d'estimació objectiva de la càrrega contaminant; en aquests casos, la base la constitueix la contaminació efectivament produïda o estimada expressada en unitats de contaminació.

La base es determina en base a diferents sistemes:

- Per comptadors: lectures trimestrals
- Si no hi ha comptadors:
 - . estimació objectiva: capmàs (indicadors en funció de l'activitat)
 - . Per volum de consum
 - . Supletòriament: per estimació indirecta

Les tarifes en PTA/m³ o PTA/unitat de contaminació es fixen cada any per la Llei de Pressupostos de la Generalitat.

- Igualment, els subjectes passius han de presentar una declaració trimestral del volum d'aigua utilitzat procedent de fons pròpies de proveïment (model 401).

- El període d'ingrés és el següent:

- Deutes liquidats i notificats dins la 1a quinzena del mes natural: fins al dia 5 del mes següent.
- Deutes liquidats i notificats a partir del dia 16 del mes natural: fins el dia 20 del mes següent.

Per a la comprovació de tots aquests aspectes que resumeixen el procediment de gestió s'ha realitzat el següent:

- Partint del major ingressos, s'ha seleccionat la facturació per Cànon de cada trimestre de l'exercici 1992.
- Aquests llistats de facturació presenten la informació per zones territorials de sanejament (s'ha revisat la correcció aritmètica dels llistats) i també per cada zona n'hi ha un per subjectes passius (a més del número de rebut, període facturat, forma i tipus de facturació, data d'emissió, període d'ingrés, volum facturat, preu per m³, import facturat i municipi al que pertany).
- D'aquests llistats hem escollit una mostra específica: diverses facturacions a subjectes passius per a tres trimestres i per a diferents modalitats de facturació: Per volum i base mesurada per comptador, per estimació objectiva de la contaminació: capmàs, lectura estimada per manca de declaració i per mesurament directe de la contaminació.
- En tots els casos seleccionats s'ha verificat la documentació suport i la correcció del rebut emès per la JUNTA.
- La correcta aplicació de les tarifes aprovades.
- Finalment, s'ha comprovat que per a tots els casos analitzats s'ha produït l'ingrés en el termini legalment establert.

El resultat de la prova ha estat satisfactori; però cal assenyalar:

En el casos en què s'ha facturat en base a lectura estimada per manca de declaració, no s'han imposat sancions, tal com assenyala l'article 39 del Decret 320/1990.

2.3.2.3. Facturació i deute pendent

L'evolució de la facturació per ITS i per Cànon ha estat la següent:

CONCEPTE	1988	1989	1990	1991	1992
ITS	(3)	(3)	(3)	(3)	12.880.194
CÀNON DE SANEJAMENT	(3)	(3)	(3)	(3)	2.968.862
TOTAL	10.227.122	11.888.251	12.665.959	13.693.855	15.849.056
% INCREMENT	-	16%	7%	8%	16%

Nota (1): Les quantitats són en Milers de PTA

Nota (2): Aquests ingressos són nets d'anul.lacions de facturació del propi exercici així com d'exercicis anteriors.

Nota (3): Fins el 1991 es portava comptabilitat pressupostària. En les liquidacions pressupostàries dels diferents exercicis no apareixen diferenciats els ingressos per tipus d'exaccions. (Si estan desglossades en la comptabilitat pressupostària de cada exercici).

En el 1992, la facturació bruta ha estat:

	Milers de PTA		Milers de PTA
ITS	<u>13.094.200</u>	Cànon	<u>3.037.666</u>
Anul.lacions	(214.006)	Anul.lacions	(68.804)
Facturació ITS neta	12.880.194	Facturació Cànon neta	2.968.862

L'increment experimentat l'exercici 1992 respecte a l'exercici 1991 obeeix bàsicament a dues causes:

- L'increment del cens industrial.
- La millora en les actuacions per la reclamació del deute pendent.
- Els resultats de la implantació del sistema de la determinació de la base imposable mitjançant el mesurament directe de la contaminació (instaurat pel Decret 320/1990).

En concret aquest aspecte ha representat passar de 749 Milions de PTA de facturació per mesurament directe en el 1991 a 1.317 Milions de PTA en el 1992.

En quant a la recaptació, es presenta a continuació un quadre amb els saldos pendents de cobrament a 31.12.92 per ingressos de dret públic, desglossat per anys de procedència:

Saldo de deutors per ingressos de dret públic a 31.12.92, desglossat per anys de procedència:

CONCEPTE	Milers de PTA											TOTAL
	1983	1984	1985	1986	1987	1988	1989	1990	1991	1992	PENDENT APLICACIÓ (l)	
Deutors per ITS	11.425	20.212	51.022	69.068	123.221	429.818	545.501	667.012	565.687	3.793.592	(420.084)	5.856.474
Deutors per cànon	-	9.571	65.834	134.149	220.445	222.619	288.315	366.878	595.393	1.794.548	(18.192)	3.679.560
Int. demora, recàrrec i sancions ITS	-	-	-	-	-	-	56.805	81.996	10.090	48.737	-	197.628
Sancions per abocaments	-	-	-	-	-	-	-	-	-	72.450	-	72.450
Int. demora Cànon Sanejament	-	-	-	-	-	-	-	-	-	1.155	-	1.155
Deutors taxes direcció d'obres	-	-	-	-	-	-	-	-	-	30.470	-	30.470
Consorci Costa Brava	-	-	-	-	-	-	-	-	-	19.765	-	19.765
TOTAL	11.425	29.783	116.856	203.217	343.666	652.437	890.621	1.115.886	1.171.170	5.760.717	(438.276)	9.857.502

FONT: Extret del llistat extracomptable de saldos pendents per anys de procedència i subjectes passius

NOTA (1): Són imports cobrats, però que a 31 de desembre de 1992 encara no s'han imputat al compte del deutor corresponent.

S'ha de matisar, però, la xifra de 9.857.502 Milers de PTA.

a) D'aquest import: 2.114.121 Milers de PTA estan en via executiva (considerant ITS i Cànon). Vegeu l'epígraf 2.3.2.4..

b) 2.778.663 Milers de PTA deixen de ser pendents la primera setmana de gener de 1993. Aquest import correspon a l'ingrés de les autoliquidacions per ITS del 3r trimestre: les entitats subministradores presenten les autoliquidacions abans de 31 de desembre en un compte restringit a La Caixa, però l'ingrés d'aquest import a la JUNTA no és produït fins al 6 o 7 de gener de l'any següent, d'acord amb el que preveu l'article 181.1 del Reglament General de Recaptació.

A) Respecte a l'ITS presentem el desglossament del deute pendent de pagament a 31 de desembre de 1992 per Zones Territorials de Sanejament:

ZONA #	Milers de PTA Import pendent a 31.12.92
A	5.444.310
8	- (1)
9	- (1)
10	- (1)
11	5.810
12	381.391
13	32.276
14	-
TOTAL	5.863.787

Font: Llistat extracomptable de deute pendent per Zones de Sanejament.

La diferència amb el quadre per anys de procedència és de 7.313 Milers de PTA, i correspon al pagament efectuat el 31.12.92 pel Port Autònom de Barcelona ja registrat en comptabilitat però que en el llistat de gestió d'ingressos no es registra fins el 1993. Per tant, aquesta diferència està conciliada.

(1) No s'aprova el pla de sanejament fins el 1993, per tant, no es podien exigir les exaccions.

(2) Com ja hem assenyalat, 2.778.663 Milers de PTA (import autoliquidacions ITS del 3r trimestre), s'ingressen la 1a setmana de gener de 1993.

Del saldo pendent a 31.12.92, es troba en fase de recaptació en via executiva un import de 1.020.172 Milers de PTA corresponent a quota (considerant recàrrecs i interessos de demora i net d'ingressos parcials i baixes, l'import és de 1.290.162 Milers de PTA).

B) Respecte al Cànon, a 31 de desembre de 1992, el deute pendent per anys és el següent:

EXERCICI	Milers de PTA Deute pendent de cobrament a 31.12.92
1984	9.571
1985	65.834
1986	134.150
1987	220.445
1988	222.619
1989	288.315
1990	366.877
1991	595.392
1992	1.794.549
Pendent d'aplicació	(18.192)
TOTAL	3.679.560

En tots els casos s'han verificat els imports mitjançant els llistats extra-comptables.

Del deute pendent per Cànon de Sanejament a 31.12.92, es troba en fase de via executiva l'import de 1.093.949 Milers de PTA.

2.3.2.4. Procediment de recaptació en via de constrenyiment

A) Procediment legal

Aquest procediment està regulat pel propi Decret 320/1990.

Transcorreguts els terminis de recaptació en període voluntari (que s'han assenyalat en l'epígraf 2.3.2.2.; el període d'ingrés de les actes d'inspecció segueix la mateixa mecànica que el Cànon de Sanejament) la Intervenció delegada de l'organisme gestor (en 1992, per haver-se transformat la JUNTA en empresa pública, aquesta responsabilitat correspon al Departament de Gestió d'Ingressos) ha de procedir a estendre:

- 1) Certificació de descobert dels deutes tributaris individualitzats de les entitats subministradores d'aigua o dels titulars o usuaris reals d'aprofitament d'aigües.

- 2) Relació certificada dels deutes impagats dels usuaris (relació d'impagats que han estat prèviament justificats per les entitats subministradores mitjançant el model 204).

Aquests títols tenen la mateixa força executiva que la sentència judicial per a procedir contra els béns i drets dels deutors.

Aquests títols han de ser tramesos a la Intervenció Delegada del Departament d'Economia i Finances la que ha de dictar la corresponent providència de constrenyiment. La titularitat de la gestió recaptatòria correspon al Departament d'Economia i Finances essent el procediment el regulat pel Reglament General de Recaptació.

2) Actuacions portades a terme per la JUNTA

Respecte l'ITS, el 1r any en què s'inicia el procediment per via constrenyiment és el 1990.

Respecte al Cànon, el primer exercici és el 1989.

El desglossament del certificat de descobert és el següent:

A) ITS:

EXERCICI	DEUTORS	IMPORT PRINCIPAL	INGRESSAT FORA DE TERMINI	TOTAL
1990	237	316.093	-	316.093
1991	47	30.197	-	30.197
1992	713	1.158.090	182.708	975.382
		1.504.380	182.708	1.321.672

(Els imports són en Milers de PTA)

Nota (1): De l'import de 1990, 315.151 Milers de PTA correspon a Ajuntaments o Serveis Municipals d'Aigües. De l'import de 1992, 917.437 Milers de PTA correspon a Ajuntaments o Serveis Municipals d'Aigües

L'import total net de baixes i ingressos és d'1.290.162 Milers de PTA.

B) CÀNON:

EXERCICI	DEUTORS	IMPORT PRINCIPAL	INGRESSAT FORA DE TERMINI	TOTAL
1989	2.327	242.124		242.124
1990	-	-	-	-
1991	2457	458.589	-	458.589
1992	3.288	529.266	-	529.266
		1.229.979	-	1.229.979

(Els imports són en Milers de PTA)

L'import total net de baixes, retorns i ingressos és d'1.093.949 Milers de PTA.

De tot això es desprèn que a l'iniciar les actuacions en el 1990 i 1989 segons es tracti d'ITS i de Cànon, molts rebuts pendents d'anys anteriors ja estaven prescrits; només es van poder notificar aquells en què per haver-hi recursos o altres actuacions, no van prescriure.

A més, s'ha d'assenyalar que, fins el 1992, el procediment no ha estat mecanitzat; per tant, en el 1990 i 1991 es van produir nombrosos casos en què no es va iniciar el procediment per manca de dades identificatives del subjecte passiu, facturacions incorrectes, etc., que per insuficiència de personal assignat a aquesta tasca i per ser, com hem dit, el procediment manual, no es va portar a terme un seguiment sistemàtic dels rebuts impagats.

2.3.2.5. Actuacions inspectores

1.- Marc legal

Les actuacions d'inspecció estan regulades en el capítol 2n (art. 53 a 64) del Decret 320/1990, de 21 de desembre.

Aquestes actuacions poden ser de dos tipus:

A) De comprovació i investigació: que tenen per objecte verificar el compliment pels obligats tributaris dels seus deures, determinant, si escau, el deute tributari que en resulti. El resultat es documenta mitjançant actes.

B) Tècnico-facultatives: que tenen per objecte el mesurament de la contaminació, la pràctica d'actuacions objectives i, en general, les d'aquell caràcter que, sense tendir de manera immediata a la determinació del deute tributari, s'hi relacionin. Aquestes actuacions es documenten mitjançant diligències.

2.- Procediment

a) Increment de la Tarifa de Sanejament

Cada any es preveuen una sèrie d'actuacions inspectores per part del cap d'ingressos; es tracta d'una proposta que el Gerent de la JUNTA ratifica.

Els criteris per a seleccionar aquestes actuacions no es basen necessàriament en les zones territorials de sanejament i, segons manifestacions de l'Entitat, són els següents:

1r.- Entitats subministradores que no han presentat liquidació o bé, havent-les presentat, les dades són incoherents amb les de períodes anteriors.

Dins d'aquests casos es prioritza en funció del volum presumpte del deute: sobre la base de dades de declaracions anteriors, quan n'hi ha, o bé per volum de deute estimat (en funció de les dades que es tenen del municipi al qual subministren: número d'habitants, km² del territori, etc.)

2n.- Una zona que per algun motiu sigui especialment "rebel", encara que l'esforç d'inspecció no sigui econòmicament rendible.

3r.- Criteris estrictament relacionats amb la depuració. Aquest tercer criteri ocasiona, a més, que durant l'any s'efectuïn altres actuacions que no estaven previstes.

El procediment emprat en les actuacions és l'establert en el Reglament d'Inspecció.

b) Cànon de Sanejament

El tipus d'inspecció és el qualificat com a tècnico-facultatiu.

S'ha de precisar que aquestes inspeccions ho són a establiments industrials i, per tant, hi ha casos que la tributació no és per Cànon sinó per ITS.

Entre d'altres aspectes:

- Estudis sobre indústries:
 - Cabals d'aigua consumits
 - Cabals residuals abocats
 - Característiques dels abocaments
 - Residus industrials generats
- Controls a col.lectors, rius i rieres.
- Controls de qualitat de les aigües.
- Inspeccions a les indústries que han rebut subvencions per a inversió en sistemes de depuració.
- Inspeccions de pous i comptadors.

En aquestes inspeccions es compta amb la col.laboració, a partir del 1992, dels Establiments Tècnics Auxiliars de la Junta de Sanejament.

Totes aquestes actuacions ajuden a determinar la base i el tipus a aplicar.

3.- Règim d'infraccions i sancions

El règim d'infraccions i de sancions aplicables a l'ITS i el Cànon es regula en el Capítol 3 del Decret 320/90 i és el vigent de manera general per a la resta de tributs de la Generalitat.

En particular, la manca de facturació de l'ITS per part de les entitats subministradores constitueix una infracció de caràcter greu, sancionable amb una multa proporcional que pot anar del 150% al 300% de la quantitat que s'hauria d'haver facturat.

Altres sancions són:

- Manca de presentació de les declaracions dins els terminis reglamentaris: multa de 10.000 a 150.000 PTA.
- Omissió en les declaracions de dades: de 1.000 a 150.000 PTA per a cada dada omesa (quan es tracti de dades significatives per a determinar el deute tributari, la identificació del contribuent o la del període impositiu).
- Facturació incorrecta: multa de 1.000 a 10.000 PTA per a cada factura amb el límit del 3% de la facturació total de l'aigua subministrada en l'exercici anterior.
- Ingrés del deute tributari en entitats col.laboradores sense el lliurament simultani del full de liquidació: multa de 25.000 PTA per liquidació.

De fet, les sancions s'estan imposant únicament com a conseqüència d'actes d'inspecció. Així, no s'està produint la sanció immediata en els supòsits analitzats. La liquidació d'interessos de demora es realitza com a conseqüència d'actes d'inspecció i quan hi ha notificacions l'ingrés de les quals es produeix fora de termini.

4.- Resultats de les actuacions inspectores

a) ITS:

En el quadre següent es presenten els resultats de les actuacions inspectores durant els tres últims exercicis:

Exercici 1990

ZONES	Núm. Entitats Subministradores	Núm. Visites	Núm. Actes	DEUTE (Milers de PTA)
1	49	1	-	-
2 i 3	140	6	14	1.047
4	190	2	10	3.749
5	620	10	69	204.608
6 i 7	240	5	2	914
12	119	55	33	273.953
13	93	23	-	-
TOTAL	1.451	102	128	484.271

L'import total del deute es compona de:

- 311.483 Milers PTA quota
- 81.868 Milers PTA interessos
- 1.260 Milers PTA recàrrecs
- 89.660 Milers PTA sancions

Cal afegir que, del número del total d'actes, 64 actes corresponen a serveis municipals, per un import de 379.901 Milers de PTA.

Les persones destinades a inspecció en el 1990 eren 7:

- 1 tècnic superior
- 3 tècnics de grau mig
- 3 administratius

Exercici 1991

ZONES	Núm. Entitat Subministradores	Núm. visites	Núm. actes	DEUTE (Milers de PTA)
1	52	1	-	-
2 i 3	154	12	10	22.377
4	194	7	7	143.491
5	650	29	16	380.071
6 i 7	247	4	4	321.496
11	44	-	-	-
12	126	17	11	21.825
13	98	2	2	19.271
TOTAL	1.565	72	50	908.531

Del total del deute, 901.646 Milers de PTA corresponen a quota i 6.885 Milers de PTA a sanció.

Així mateix, 46 actes ho són per serveis municipals d'aigües, per un import de deute de 908.267 Milers de Pta.

En aquest exercici les persones encarregades de les actuacions inspectores eren:

Un auxiliar administratiu (tasques administratives).

Un tècnic grau mig (realitza pràcticament totes les visites d'inspecció).

Un tècnic grau superior (a temps parcial) com a cap d'inspecció.

Exercici 1992

De l'exercici 1992 no hi ha memòria confeccionada, però si que es disposa de les següents dades:

Núm. d'Actes: 57

Import del deute: 641.781 Milers de PTA.

De les 57 actes, 39 són a serveis municipals, per un import de 610.775 Milers de PTA.

En l'exercici 1992 hi ha dues persones assignades a Inspecció: un tècnic de grau mig i un auxiliar administratiu.

Del treball realitzat en la revisió de les actes se'n desprenen les següents observacions:

- Els criteris amb què apareixen les actes en els llistats per anys no són homogenis: poden aparèixer en un any per ser l'acta del mateix o bé aparèixer perquè es registra en aquell any essent l'acta d'un any anterior. Per aquest motiu, els llistats per anys no registren, a vegades, exclusivament les actes aixecades en l'any de referència.

Per tant, s'han d'unificar els criteris de registre.

(L'Entitat ens comunica que, efectivament, en principi es feia en base a la data de la diligència de la visita i, posteriorment, segons la data de formalització de la mateixa).

- S'han detectat errors en els llistats: els totals, a vegades, no tenen en consideració la totalitat de les actes; actes comptabilitzades per imports incorrectes, etc. Tots els errors detectats han estat justificats; encara que aquesta informació es pot obtenir consultant els expedients individuals, s'observa la necessitat que els llistats continguin més informació: actes recorregudes, actes recorregudes la resolució de les quals comporta una anul.lació parcial del deute, etc. Això suposaria, però, un canvi en el programa informàtic ja que l'actual no recull la història d'inspecció.

De la revisió general de les actuacions inspectores cal observar:

- Hi ha una manca de mitjans humans, el que fa difícil una programació rigorosa de les actuacions inspectores.

- Té sentit que la programació atengui en primer lloc aquelles actuacions els resultats de les quals donin lloc a un aixecament de deute major, donat que és una manera de rendibilitzar els escassos mitjans; no gensmenys, no s'ha d'oblidar que cal assolir també una igualtat impositiva.

S'ha de destacar la problemàtica existent amb els serveis municipals d'aigües (Ajuntaments directament o empresa depenent d'aquests):

El concepte de les actes és pràcticament en tots els casos per facturació i recaptació però falta d'ingrés a la Junta de Sanejament; és a dir, podria ser qualificat d'apropiació indeguda.

En no pagar en període voluntari, s'inicia el procediment per via de constrenyiment; però, transcorregut el termini d'ingrés, aquest tampoc s'efectua.

Davant la impossibilitat de l'embargament (article 44.1 de la LGP) i donat que una vegada s'han emès les certificacions de descobert per part de la JUNTA és el Departament d'Economia i Finances el que assumeix la responsabilitat de cobrament, aquest va iniciar les gestions corresponents per tal de compensar el deute amb els recursos provinents del fons de cooperació local de Catalunya. Aquest mecanisme no va ser viable, ja que aquesta compensació només resulta possible amb recursos de la pròpia Administració i aquests fons provenen de l'Administració Central, actuant la Generalitat amb caràcter merament d'intermediària.

A partir del 1993 la JUNTA ha començat a compensar el deute amb les transferències de capital que atorga a les administracions actuants per a la inversió en obres de sanejament o per a l'explotació i manteniment de les obres de sanejament realitzades. Caldrà anar seguit en el seu moment la validesa i els resultats d'aquesta via d'actuació.

b) Cànon de Sanejament:

S'ha de precisar que les inspeccions són a indústries i que aquestes poden estar tributant per Cànon de Sanejament (la majoria de casos) o per ITS.

Els resultats de les actuacions inspectores han estat els següents:

EXERCICI	CENS INDÚSTRIES	ESTUDIS DE CONTROL NÚM. INDÚSTRIES INSPECCIONADES	ANÀLISIS QUÍMIQUES	INSPECCIONS COMPTADORS	INSPECCIONS SUBVENCIONS
1988	2.100	67	706	-	-
1989	2.661	380	3.642	-	-
1990	3.107	410	1.208	-	140
1991	3.647	1.762	3.154	NO HI HA DADES	NO HI HA DADES
1992	14.478 (1)	5.285 (3)	12.403 (3)	454 (2)	-

Nota: Dades facilitades per l'Entitat

(1) D'aquestes 14.478, 4.250 tributen per Cànon de Sanejament i la resta per ITS.

(2) El parc a 31.12.92 és de 2.016 comptadors

(3) L'increment entre el 1991 i el 1992 es justifica perquè l'entitat comença a subcontractar amb tercers aquests tipus de tasques.

Fins el 1991 el cens d'indústries es corresponia amb els subjectes passius de Cànon.

A partir del 1992 el cens industrial ho és de totes les indústries ja siguin subjectes passius de Cànon de sanejament com d'ITS.

La manca d'informació disponible sobre aquesta matèria no ha permès aprofundir més en l'anàlisi i avaluació sobre la gestió i actuacions inspectores portades a terme, així com sobre l'anàlisi de la realització del cens.

5.- Notificacions-liquidacions d'actes d'Inspecció per ITS.

EXERCICI	IMPORT NOTIFICAT
1988	259.478
1989	310.470
1990	290.255
1991	402.331
1992	1.235.808

Nota (1): Els imports són en Milers de PTA

Nota (2): Els imports notificats en un exercici poden correspondre a actes aixecades en l'exercici anterior.

Hauria de constar en el llistat quines notificacions-liquidacions han estat objecte de recurs i el resultat del mateix. Això es pot fer perquè la informació consta en els expedients individuals.

S'han trobat diferències entre les dades que consten a les Memòries d'Inspecció respectives de cada any i els llistats corresponents a cada exercici compulsats en el moment de realització d'aquest Informe:

- Errors en la transcripció de dades.
- Notificacions diferents amb el mateix número d' identificació.
- Dades introduïdes per a comprovar la fiabilitat del sistema i que després no van ser donades de baixa, "inflant" així els imports totals. S'ha de matisar que això afecta als llistats de gestió; en cap cas a la comptabilitat.

S'ha d'assenyalar que, com a conseqüència de la nostra revisió, la JUNTA ens ha presentat els nous llistats corregits per anys.

2.3.2.6. Sancions en matèria d'abocaments d'aigües residuals urbanes i industrials

La competència per a imposar sancions per abocaments indeguts d'aigües residuals que estan tipificats com a fets constitutius d'una infracció administrativa en el Reglament del Domini Públic Hidràulic (Reial Decret

849/1991, d'11 d'abril) se li atribueix a la JUNTA mitjançant la Llei 19/1991, de 7 de novembre de reforma de la JUNTA.

Les sancions, segons es tipifiquin de lleus, menys greus, greus i molt greus, suposen multes que van des de 100.000 PTA a 50.000.000 PTA

En el 1992 s'han imposat sancions a 80 empreses per abocaments indeguts en aigües continentals per import de 89.049 Milers de PTA dels quals a 31 de desembre de 1992 n'estaven pendent de cobrament 72.450 Milers de PTA.

La sanció més baixa ha estat de 82 Milers de PTA i la més elevada de 4.000 Milers de PTA.

Entenem que l'Entitat ha de procedir igualment en aquests casos a iniciar la recaptació per via de constrenyiment.

2.4. PLA DE SANEJAMENT

2.4.1. ANTECEDENTS

Fins a la promulgació de la Llei 19/1991, de 7 de novembre, de transformació de la JUNTA en empresa pública, a aquesta li era d'aplicació el Decret-Legislatiu 1/1988, de 28 de gener, text refós dels preceptes de les Lleis 5/1981, de 4 de juny (de creació de la JUNTA) i 17/1987, de 13 de juliol (reguladora de l'Administració Hidràulica de Catalunya).

La Llei de creació i, posteriorment l'esmentat Decret, text refós, regulava, entre d'altres aspectes, el Règim Econòmic-Financer de l'entitat: determinació dels ingressos específics (Increment de la Tarifa de Sanejament i Cànon de Sanejament), així com el seu destí: finançament dels costos d'infraestructura i d'explotació de les obres i instal.lacions de sanejament aprovades.

L'aplicació d'aquest règim comportava necessàriament, tal com s'assenyala en l'esmentat Decret, l'aprovació d'un pla de sanejament que inclogués:

- els projectes concrets d'obra o de gestió del servei.

- la implantació de l'ITS i Cànon, especificant l'àmbit territorial d'aplicació.
- la concreció de les entitats a les quals s'encomana l'execució de les obres o la prestació dels serveis.
- l'establiment dels mitjans de fiscalització necessaris per a comprovar que els fons procedents dels ingressos específics s'han invertit en la finalitat prevista.

A més, s'estableix que aquest pla de sanejament ha de contenir un Pla d'Actuació, d'Inversions i Finançament, amb etapes anuals, amb el contingut que prescriu l'Estatut de l'Empresa Pública Catalana, afegint, a més a més, la proposta relativa a coeficients de concentració demogràfica, de contaminació, etc. a l'efecte de determinar l'import de les exaccions.

El Decret 305/1982, de 13 de juliol, de desplegament parcial de la Llei 5/1981, de creació, va establir, entre d'altres aspectes, les modalitats d'actuació a nivell de plans de sanejament, definint els àmbits territorials. Així, el seu article 31 estableix la divisió del territori de Catalunya en 13 zones o àmbits territorials. Aquestes zones es corresponen amb una determinada agrupació de conques de rius. S'estableixen també els municipis que queden inclosos en cada zona.

Els plans zonals s'han aprovat en diferents moments:

ZONA 1:	Aprovació pel Decret 365/1988, amb entrada en vigor l'1 de gener de 1989.
ZONES 2 i 3:	Aprovació mitjançant el Decret 116/1984, d'11 d'abril.
ZONA 4:	Aprovació del pla pel Decret 151/1985, de 23 de maig.
ZONA 5:	Aprovació pel Decret 11/1983, de 21 de gener.
ZONES 6 i 7:	Aprovació pel Decret 358/1985, de 5 de desembre.
ZONES 8, 9 i 10:	Aprovació mitjançant el Decret 302/1992, de 14 de desembre.
ZONA 11:	Aprovació pel Decret 331/1990, de 21 de desembre.
ZONA 12:	Aprovació pel Decret 242/1985, de 6 d'agost.
ZONA 13:	Aprovació mitjançant el Decret 356/1987, de 23 de novembre.

A més a més, pel Decret 350/1985, de 13 de desembre, es creà la ZONA 14 agrupant els municipis integrants del Consorci de la Costa Brava, i s'aprovà també el seu respectiu pla zonal.

2.4.2. SITUACIÓ ACTUAL

El Consell de Direcció de la JUNTA, en sessió de 27 de juny de 1991, va acordar l'agrupació dels plans de sanejament corresponents als àmbits territorials de les zones 1, 2, 3, 4, 5, 6, i 7, en un únic pla zonal (ZONA A), per raons d'homogeneïtat d'aquestes conques (les que desemboquen directament a la Mediterrània sense passar per l'Ebre), sobre les quals la Generalitat de Catalunya té competència exclusiva.

Així, per a l'exercici 1992, la JUNTA redacta el Pla de Sanejament de la Zona A, essent favorable l'informe del Consell de Direcció de 29 d'octubre de 1991.

(S'ha de tenir en compte que la Llei 19/1991, de transformació de la JUNTA, deroga el Títol II del Decret-Legislatiu 1/1988, que regulava la Junta de Sanejament, excepte els articles núm. 43 al 49, que continuen en vigor amb naturalesa reglamentària i són, aquests articles, els que regulen els plans i projectes de sanejament).

El Consell Executiu aprova aquest Pla de la Zona A mitjançant el Decret 287/1991, de 10 de desembre, i es deroguen expressament els plans de sanejament individuals de les esmentades zones. La resta de zones mantenen el seu pla de sanejament específic amb les successives revisions anuals.

Pel Decret 302/1992, de 14 de desembre, s'aprova el Pla de Sanejament de la Zona B, que inclou les anteriors zones 8 a 13 (aquestes són les conques que aboquen al riu Ebre i la conca del riu Garona).

2.4.3. COMPLIMENT DEL PLA DE SANEJAMENT CORRESPONENT A L'EXERCICI 1992

A continuació es presenta un quadre en el qual hi consten les inversions previstes per a l'exercici 1992 així com el seu grau de realització:

CONCA	PREVIST	REALITZAT			DIFERÈNCIA (1-2)
	PLA DE SANEJAMENT (2)	INVERSIÓ DIRECTA	ADMINISTRACIONS ACTUANTS	TOTAL INVERSIÓ REAL (1)	
MUGA-FLUVIA	1.628	127	6	133	(1.495)
TER	1.408	1.205	282	1.487	79
LA TORDERA	311	345	37	382	71
BESÓS-LLOBREGAT-FOIX	5.467	4.407	589	4.996	(471)
GAIÀ-FRANCOLÍ-BAIX CAMP	1.286	1.649	167	1.816	530
ALT I BAIX SEGRE	1.200	616	126	742	(458)
EBRE	100	169	88	257	157
EMSHTR	8.378	-	3.304	3.304	(5.074)
TOTAL CONQUES (A)	19.778	8.518	4.599	13.117	(6.661)
Actuacions no territorialitzables					
- Pagaments diferits	1.371	-	-	226	(1.145)
- Pla complementari	1.187	106	56	162	(1.025)
TOTAL NO TERRITORIALITZABLE (B)	2.558	106	56	388	(2.170)
TOTAL (A+B)	22.336	8.624	4.655	13.505	(8.831)

FONT: Elaboració pròpia a partir de dades facilitades per l'Entitat.

Notes:

(1) En el Pla de Sanejament es detallen aquestes inversions també per comarques i municipis; donat el seu volum, les presentem exclusivament per conques.

(2) La inversió directa és aquella que porta a terme la Junta directament; la inversió d'administracions actuants és la portada a terme per les Corporacions Locals, Consells Comarcals, etc.

(3) EMSHTR: L'Entitat Metropolitana de Serveis Hidràulics i Tractament de Residus és l'administració actuant que porta a terme les inversions en sistemes de sanejament corresponents als municipis que integren l'antiga Corporació Metropolitana de Barcelona.

(4) Pagaments diferits: Correspon a l'amortització de crèdits destinats a la inversió en sistemes de sanejament. Aquests deutes corresponen a les obligacions financeres pendents de pagament per les administracions actuants a la data de la seva incorporació al Pla i que la JUNTA va assumir en base al Decret 64/1985, de 7 de febrer, sobre atribució a les administracions actuants de recursos econòmics generats pel règim econòmic-financer previst a la Llei 5/1981.(5) Pla complementari: correspon a inversions que complementen les obres principals de sanejament i altres imprevistos: reixes d'emissaris, bombaments, resta de col·lectors, etc

Anàlisi de les desviacions:

Prèviament als comentaris específics per a cadascuna de les conques, cal precisar el següent:

- L'anàlisi s'efectua exclusivament respecte l'exercici 1992; en canvi el pla s'ha de considerar en el seu conjunt i no per exercicis estancs. És clar que les xifres corresponen a previsions i que es produeixen solapaments.

- Apart de les justificacions específiques, existeixen certes circumstàncies que motiven endarreriments i canvis: retards i complicacions en les expropiacions de terrenys on han d'anar ubicades les depuradores, comprovacions de les actes prèvies, etc...

- Amb caràcter general i atenent , com hem dit abans, a la consideració de que no es poden contemplar els exercicis independentment uns dels altres, es produeixen desviacions que corresponen a cues d'inversions previstes a l'exercici 1991 i a avançaments d'obres previstes per a exercicis posteriors.

A continuació passem a explicar les desviacions més significatives que s'han produït respecte a les previsions del pla:

MUGA-FLUVIÀ: La diferència ve donada, principalment, per l'endarreriment en l'inici de les obres corresponents als sistemes de sanejament de Figueres i Olot. En concret, pel que fa a l'EDAR de Figueres: el procediment d'adjudicació de les obres va ser molt lent: l'informe favorable del Consell de Direcció de la JUNTA és de 26 de març de 1991, la proposta de contractació és de 7 de febrer de 1992, la presentació d'ofertes és de 23 d'abril de 1992, l'adjudicació definitiva és de 6 de juliol de 1992, el contracte és de 16 de novembre de 1992. Així, de la previsió de 773 Milions de PTA només es certifiquen durant l'exercici 1992, 76 Milions de PTA (10%).

Pel que fa al sistema de sanejament d'Olot, de la previsió de 445 Milions de PTA només es certifica l'import de 50 Milions de PTA. En aquest cas, la causa del retard obeeix als problemes existents amb l'Ajuntament per raó de la ubicació de la depuradora, tenint en compte l'existència del Parc Natural de la Garrotxa.

GAIÀ-FRANCOLÍ-BAIX CAMP: En aquest cas, la desviació és positiva i obeeix pràcticament en la seva totalitat a l'avançament de les obres de l'EDAR de Tarragona per un import gairebé del doble del previst i que per tant, s'avança del 1993.

ALT I BAIX SEGRE: La desviació negativa ve justificada principalment per l'endarreriment en el començament de les obres corresponents a l'EDAR de Lleida, ocasionat com a conseqüència del retard en l'emissió del certificat de viabilitat i disponibilitat dels terrenys. Així, la proposta de contractació és de 17 de febrer de 1992 i el certificat esmentat data de 16 d'octubre de 1992. Per aquest motiu dels 650 Milions de PTA previstos se'n van certificar únicament 83 Milions de PTA.

EBRE: La desviació positiva correspon a l'acabament d'obres iniciades en l'exercici 1991 (Alcanar, Deltebre, etc). En canvi, no s'ha iniciat l'única obra prevista per a l'exercici 1992 que corresponia a les obres d'un emissari submarí al municipi de l'Ampolla i que ja s'havia d'haver començat a l'exercici 1991. La raó obeeix a un replantejament tècnic del projecte: millora de l'emissari previst per tal de comptabilitzar-ho amb la construcció de l'EDAR. Hem comprovat l'inici de les obres en l'exercici 1993.

EMSHTR: La desviació negativa més important (suposa un 61% de desviació sobre el previst) correspon a les inversions a portar a terme per l'Entitat Metropolitana de Serveis Hidràulics. Aquesta desviació ha de considerar-se al marge de l'actuació de la JUNTA, donat que aquesta es limita a aprovar els projectes tècnics i a lliurar els fons per a la seva execució, però no entra en la gestió.

La principal raó que justifica la desviació sobre el pressupost previst de les inversions a portar a terme per l'EMSHTR és la inversió en l'EDAR del Prat (import previst: 3.680.000 Milers de PTA). Aquesta inversió ha estat considerada d'interès general i es troba dins la remodelació del projecte "Delta-Llobregat". Aquesta EDAR no es va iniciar en existir postures confrontades entre diversos ajuntaments i problemes medioambientals. Finalment, l'any 1994, s'ha signat un Conveni i serà el Ministerio de Obras Públicas, Urbanismo, Transportes y Medio Ambiente qui assumirà la inversió i aportarà el finançament.

Pel que fa a les desviacions en les actuacions anomenades no territorialitzables:

PAGAMENTS DIFERITS: En aprovar-se el pla corresponent, l'Ajuntament de Barcelona tenia molts crèdits destinats a la construcció de sistemes de sanejament, pendents de pagament. La JUNTA, en base al Decret 64/1985, abans esmentat, va assumir les obligacions pendents de pagament. En l'exercici 1991, i donat els excedents de tresoreria dels què disposava la JUNTA, es va anticipar l'amortització de crèdits i, en canvi, no es va ajustar el pla. Per aquest motiu, els imports pendents d'amortització pagats en l'exercici 1992 són molt menors.

Per tant, el pla d'obres de sanejament s'ha complert únicament en un 60%; no gensmenys, cal matisar:

- Pel que fa a les obres que executa directament la Junta, el grau de compliment des d'un punt de vista quantitatiu ha estat del 74% i les desviacions qualitatives (canvis en les obres a realitzar) obeeixen a causes justificades.
- La desviació més important es produeix en les actuacions que ha de portar a terme l'EMSHTR: només s'han executat en un 39% de l'import previst en el Pla. Ja s'han explicat els motius que justifiquen aquest baix grau de compliment.
- S'ha de revisar les previsions del pla pel que fa als pagaments diferits.
- A més, estimem convenient que a final de l'exercici es fes una memòria sobre el grau de compliment i anàlisi de les desviacions i justificació dels canvis.

3. CONCLUSIONS

Al llarg d'aquest Informe s'han posat de manifest les observacions que s'han després de la nostra fiscalització. En aquest capítol final exposem les conclusions generals a les que aquesta Sindicatura ha arribat.

1) Els Estats Financers reflecteixen fidelment la situació financero-patrimonial de l'Entitat a 31 de desembre de 1992. Nogensmenys, cal exceptuar:

Que s'incompleix el principi de la data del fet pel que fa al moment del reconeixement de la facturació. La facturació del 4t trimestre de l'exercici 1992 no es comptabilitza en el 1992 com a previsió sinó en el 1993. Per altra banda, es comptabilitza correctament la facturació corresponent al 4t trimestre del 1991, no comptabilitzada l'exercici 1991 d'acord amb el criteri de caixa que s'aplicava en ser un organisme autònom administratiu.

Per tant, l'Entitat ha de complir aquest principi de la data del fet i ha de registrar la facturació corresponent el 4t trimestre mitjançant la corresponent periodificació. En el cas de posar en pràctica aquest criteri, l'exercici de regularització registraria la facturació de cinc trimestres.

S'ha d'assenyalar, però, que ateses les obligacions formals que disposa el Decret 320/1990, el coneixement dels ingressos meritats en l'exercici, d'acord amb l'esmentat principi, no es produeix amb certesa fins al 2n trimestre de l'any següent.

2) Els pressupostos d'explotació i de capital de l'exercici s'han liquidat correctament i totes les modificacions pressupostàries han estat degudament justificades.

La desviació més significativa s'ha produït en el pressupost d'inversions pel que fa a l'immobilitzat en curs (inversions en sistemes de sanejament) que s'ha complert en un 67%.

Així, a l'hora d'elaborar el pressupost d'inversions pel que fa a la partida esmentada, l'Entitat ha de tenir en compte l'estat actual d'execució del Pla d'Obres inclòs en el Pla Global de Sanejament, que és el punt de referència

obligat. Ja hem assenyalat, però, en l'epígraf 2.4.3., la dificultat de preveure les inversions d'un exercici individualment considerat, atès que existeixen circumstàncies (també assenyalades) que avancen o retarden l'execució de les inversions.

3) Quant a les despeses de personal, l'Entitat ha d'evitar pagar hores extraordinàries que sobrepassin el límit legalment establert (en el 1992 s'ha produït en 5 casos amb contracte laboral). Així mateix s'ha d'evitar (referit al personal funcionari) el pagament d'hores extres fixes en la seva quantia i periòdiques en el seu venciment, independentment que no es superin els límits quantitius legals de les hores extraordinàries.

Tenim constància que aquest fet s'ha regularitzat a l'exercici 1993.

4) L'Entitat ha adjudicat correctament els contractes d'obres en sistemes de sanejament seguint el sistema del concurs i complint per tant amb els principis de publicitat i concurrència.

Quan s'ha produït una adjudicació directa, aquesta ha estat degudament justificada per raons d'urgència.

5) Pel que fa als contractes d'assistència tècnica, que s'han adjudicat mitjançant el sistema de contractació directa, entenem que la Societat ha de fer un esforç per a utilitzar altres sistemes de contractació per tal d'assolir un grau desitjable de publicitat i concurrència.

6) L'Entitat ha dotat la provisió per insolvències en base a un percentatge estimat basat en l'experiència d'anys anteriors i aplicat globalment sobre l'import total de la facturació, descomptant les anul.lacions.

Entenem que el criteri aplicat per a dotar la provisió per insolvències no és correcte. Tractant-se de deutes de naturalesa tributària i existint els mecanismes recaptatoris establerts pel Reglament General de Recaptació, estimem que la dotació no pot ser genèrica sinò que hauria de ser específica per a subjectes passius individualment considerats. És clar que la dotació a una provisió per insolvències no suposa en cap cas que els deutes a cobrar es considerin perduts ni que es deixin de fer les accions corresponents per tal de poder-los cobrar sinò que suposa reflectir en els Estats Financers,

atenent a un criteri de prudència, una part dels actius de l'Entitat, i és cert, que una part dels drets pendents de cobrament no s'arribaran a materialitzar mai.

Per tant, l'Entitat ha de realitzar una anàlisi d'antiguitat i morositat de tot el deute i depurar el saldo pendent dotant la provisió i per tant passant a pèrdues i guanys els saldos individuals que, de forma indubtable, mai podran ser cobrats.

Pel que fa al risc d'anul.lacions per causes diferents a la insolvència (recursos, diferència d'estimacions, etc.) la dotació genèrica està justificada atenent a l'experiència històrica.

7) L'Entitat ha de fer un esforç considerable per agilitar el procediment de recuperació del deute pendent per ITS i Cànon.

En aquest sentit seria convenient que l'emissió de les certificacions de descobert s'efectués més sovint, per tal d'evitar que operi la prescripció del deute.

En especial, pel que fa al deute dels Ajuntaments i Serveis Municipals d'Aigües, del qual ja hem assenyalat les dificultats en el cobrament degut a la inembargabilitat dels seus béns, entenem que el Departament d'Economia i Finances (responsable del seu cobrament una vegada la JUNTA ja ha emès les certificacions de descobert) hauria d'establir algun mecanisme de compensació del deute, ja que aquests subjectes passius estan facturant i cobrant la recaptació, però sense efectuar l'ingrés a la JUNTA.

8) L'Entitat ha de procedir a imposar sancions de manera automàtica en casos d'infraccions regulades en el Decret 320/90 (presentació fora de termini, errors en les autoliquidacions, etc).

Fins a la data només s'ha fet en els casos d'aixecament d'actes per inspecció.

9) Les subvencions a Corporacions Locals, Consells Comarcals i particulars dins del programa de neteja de platges i d'ajuts a indústries per a disminuir

la càrrega contaminant han estat atorgades per la JUNTA complint degudament amb la normativa reguladora respectiva.

10) L'Entitat ha de dotar-se de més mitjans personals i materials assignats a la inspecció de l'ITS i Cànon; igualment, ha de preparar per a cada exercici un pla d'inspecció que assenyali els objectius, les prioritats, els criteris (no únicament perseguint el major import de deute sinó també per a aconseguir una igualtat impositiva) i realitzar a la fi de l'exercici una avaluació sobre el grau d'assoliment dels objectius proposats.

Així, la inspecció hauria d'arribar també als Ajuntaments o Serveis Municipals d'Aigües de municipis petits, encara que les quotes dels tributs no siguin elevades.

11) L'Entitat ha de millorar el procediment intern pel que fa al control de les actuacions inspectores per tal de saber en cada moment la situació de les actes (notificades, recorregudes, canvis en l'import del deute, etc.).

A més, respecte a l'ITS s'ha d'assenyalar que, malgrat alguns errors detectats en els llistats de gestió, es disposa d'una molt bona informació extracomptable que permet fer un seguiment complet de les actuacions inspectores a portar a terme, estat de les actuacions, resultats de les actes, etc. Nogensmenys, hem trobat a faltar aquesta mateixa informació pel que es refereix al seguiment de la gestió del Cànon de Sanejament.

12) Respecte a la imposició de sancions per abocaments indeguts d'aigües residuals, cal establir uns mecanismes àgils i operatius per tal que les multes es facin efectives i, en cas de no ser així, iniciar automàticament el procediment de recaptació per via de constreyniment.

13) El Pla de Sanejament corresponent a l'exercici 1992 pel que fa al Pla d'Obres s'ha complert només en un 60%. De totes maneres, la desviació ve justificada en gran part per les obres que havia de portar a terme l'EMSHTR que té delegades les competències en matèria de sanejament i que ha executat exclusivament un 39% del seu pressupost d'inversions, per les raons assenyalades en l'epígraf 2.4.3..

AL·LEGACIONS

A l'efecte previst per l'article 6 de la Llei 6/1984, de 5 de març, de la Sindicatura de Comptes, modificada per la Llei 15/1991, de 4 de juliol, el present Informe de fiscalització fou tramès a la Junta de Sanejament.

La resposta de la Junta de Sanejament, una vegada conegut l'Informe, ha estat la següent:

"Manifestem la nostra acceptació de l'informe emès per la Sindicatura de Comptes de Catalunya corresponent a l'exercici 1992 de la Junta de Sanejament.

Cordialment,

*Antoni Garcia i Coma
Gerent*

Barcelona, 7 de setembre de 1994"



Sindicatura de Comptes
de Catalunya
El Secretari General

RAMON PLANAS I FONT, Secretari General de la Sindicatura de
Comptes de Catalunya,

C E R T I F I C O:

Que el present informe 01/94-D, referent a l'Empresa Pública
Junta de Sanejament, i corresponent a l'exercici 1992, és una
còpia exacta de l'aprovat pel Ple de la Sindicatura de Comptes
en la reunió que va tenir lloc el dia 4 d'octubre de 1994.

I perquè així consti i tingui els efectes que corresponguin,
signo aquesta certificació, amb el vist-i-plau del Síndic Major.

Barcelona, 7 d'octubre de 1994.

Vist-i-plau
EL SÍNDIC MAJOR