

Ajuntament d'Alcanar
Exercicis 1990 i 1991
Informe 16/93-B



Sindicatura de Comptes
de Catalunya

A Barcelona, el dia 17 de maig de 1994, reunit el Ple de la Sindicatura de Comptes de Catalunya, sota la presidència del Síndic Major Sr. Ferran Termes i Anglès, amb l'assistència dels Síndics Srs. Manuel Cardeña i Coma, Josep M. Carreras i Puigdengolas, Marià Nicolàs i Ros, Jordi Petit Fontseré, Eudald Travé i Montserrat i Xavier Vela i Parés, actuant-hi com a Secretari el Secretari General de la Sindicatura, Sr. Ramon Planas i Font, i com a ponent el Síndic Sr. Josep M. Carreras i Puigdengolas, acorda provar, amb deliberació prèvia, l'Informe 16/93-B referent a l'Ajuntament d'Alcanar corresponent als exercicis 1990 i 1991.

ÍNDIX

1.	INTRODUCCIÓ	1
1.1.	INTRODUCCIÓ A L'INFORME	1
1.1.1.	OBJECTE I ABAST	1
1.1.2.	METODOLOGIA I LIMITACIONS	2
1.2.	INTRODUCCIÓ A L'ENS FISCALITZAT	3
1.2.1.	ANTECEDENTS	3
1.2.2.	NORMATIVA	4
1.2.3.	INFORMACIÓ OBJECTE D'EXAMEN	6
1.2.4.	ORGANITZACIÓ I CONTROL INTERN	6
2.	CONCLUSIONS	11
2.1.	OBSERVACIONS	11
2.2.	RECOMANACIONS	12
3.	RESULTATS DE LA FISCALITZACIÓ	16
3.1.	FISCALITZACIÓ ECONÒMICO-FINANCERA	16
3.1.1.	QÜESTIÓ PRÈVIA: PERÍODE 1988 A 1991	16
3.1.2.	LIQUIDACIONS PRESSUPOSTÀRIES	25
3.1.3.	VALORS INDEPENDENTS I AUXILIARS DEL PRESSUPOST	29
3.1.4.	ACTA D'ARQUEIG A 31 DE DESEMBRE	29
3.2.	FISCALITZACIÓ DE LA LEGALITAT	31
3.3.	FISCALITZACIÓ DE LA GESTIÓ	36
4.	AL·LEGACIONS DE L'ENS FISCALITZAT	38

ABREVIACIONS I SIGLES

CIU:	Convergència i Unió.
DAFHL:	Decret 369/1986, de 18 de desembre, d'assignació de funcions en matèria d'hisendes locals al Departament de Governació i d'Economia i Finances.
ERC:	Esquerra Republicana de Catalunya.
IC:	Iniciativa per Catalunya.
ICAL:	Instrucció de Comptabilitat per a l'Administració Local, aprovada mitjançant l'Ordre (Ministeri d'Economia i Hisenda) de 17 de juliol de 1990.
ICALS:	Instrucció de Comptabilitat del tractament especial simplificat per a Entitats locals d'àmbit territorial amb població inferior a 5.000 habitants, aprovada mitjançant l'Ordre (Ministeri d'Economia i Hisenda) de 17 de juliol de 1990.
INEM:	Instituto Nacional de Empleo.
LGT:	Llei 230/1963, de 28 de desembre, General Tributària.
LMRLC:	Llei 8/1987, de 15 d'abril, Municipal i de Règim Local de Catalunya.
LRBRL:	Llei 7/1985, de 2 d'abril, Reguladora de les Bases de Règim Local.
LRHL:	Llei 39/1988, de 28 de desembre, Reguladora de les Hisendes Locals.
LSC:	Llei 6/1984, de 5 de març, de la Sindicatura de Comptes, modificada per la LLei 15/1991, de 4 de juliol.
MPTA:	Milió de pessetes.
MUNPAL:	Mutualidad Nacional de Previsión de la Administración Local.
OEPL:	Ordre (Ministeri d'Economia i Hisenda) de 20 de setembre de 1989, per la qual s'estableix l'estructura dels pressupostos de les entitats locals.
OTFL:	Ordre (Departament d'Economia i Finances) de 14 d'abril de 1987, sobre desplegament del DAFHL, en matèria de tutela financera de les Corporacions Locals, modificada per l'Ordre de 27 de desembre de 1988.

PGCP: Pla General de Comptabilitat Pública, aprovat provisionalment mitjançant l'Ordre (Ministeri d'Hisenda) de 14 d'octubre de 1981 i les noves versions aprovades per les Resolucions (Intervenció General de l'Administració de l'Estat) de 11 de novembre de 1983 i de 27 de desembre de 1989 .

PP: Partit Popular.

PSC(PSC-PSOE): Partit dels Socialistes de Catalunya.

PTA: Pesseta.

ROF: Reglament d'Organització, Funcionament i Règim Jurídic de les Entitats locals, aprovat pel Reial Decret 2568/1986 de 28 de novembre.

RPL: Reglament Pressupostari Local, aprovat mitjançant el Reial Decret 500/1990, de 20 d'abril, pel qual es desenvolupa el capítol 1r. del títol 6è de la LRHL en matèria de pressupostos.

TRLGP: Text Refós de la Llei General Pressupostària, aprovada mitjançant el Reial Decret legislatiu 1091/1988, de 23 de setembre.

TRRL: Text Refós de les disposicions legals vigents en matèria de Règim Local, aprovat mitjançant el Reial Decret legislatiu 781/1986 de 18 d'abril.

VIAP: Valors Independents i Auxiliars del Pressupost.

1. INTRODUCCIÓ

1.1. INTRODUCCIÓ A L'INFORME

La Sindicatura de Comptes de Catalunya, com a òrgan extern de fiscalització de la gestió econòmica, financera i comptable del sector públic de Catalunya, emet el present informe arran d'acord amb la funció que li és encomanades en la Llei 6/1984, de 5 de març, de la Sindicatura de Comptes (LSC)⁽¹⁾. Aquesta funció es troba recollida en l'article 2.1.a) de la LSC⁽²⁾.

El sector públic de Catalunya en aquest cas se circumscriu a l'àmbit local i concretament als Ajuntaments com a Corporacions Locals compreses dins de l'article 5 de la LSC⁽³⁾.

La fiscalització selectiva practicada ha tingut el seu origen en la iniciativa de la Sindicatura de Comptes, d'acord amb l'article 2.1. de les seves Normes de Règim Interior, i en execució del Pla anual de treball aprovat pel Ple de la Sindicatura⁽⁴⁾.

Els destinataris del present informe són el Parlament de Catalunya i la Corporació Local objecte de la fiscalització, d'acord amb l'article 7 de la LSC⁽⁵⁾.

1.1.1. OBJECTE I ABAST

L'objecte del treball ha estat la fiscalització de l'activitat econòmico-financera de l'Ajuntament d'Alcanar corresponent als exercicis 1990 i 1991, vetllant perquè s'ajusti a l'ordenament

(1) La LSC ha estat modificada per la Llei 15/1991, de 4 de juliol.

(2) Article 2 de la LSC:

"1. Són funcions de la Sindicatura de Comptes de Catalunya:

a) Fiscalitzar l'activitat econòmico-financera del sector públic de Catalunya, vetllant perquè s'ajusti a l'ordenament jurídic.

[...]" .

(3) Article 5 de la LSC:

"Als efectes d'aquesta Llei, componen el sector públic de Catalunya:

a) La Generalitat i els seus organismes autònoms.

b) Les corporacions locals i els seus organismes autònoms.

c) Les empreses públiques i les empreses vinculades, sigui quina en sigui la forma jurídica".

(4) Article 2.1. de les Normes de Règim Interior:

"La Sindicatura de Comptes, en l'exercici de les funcions de fiscalització, actua d'ofici o a instància del Parlament".

(5) Article 7 de la LSC:

"1. Quan l'informe o la memòria es referiran a les activitats de les corporacions locals, als organismes autònoms, a les empreses públiques o a les empreses vinculades, la Sindicatura de Comptes els en remetrà una còpia.

2. Quan els informes o les mesures de millorament de què parla l'article 2 es referiran a les corporacions locals o a les entitats del sector públic que en depenen, seran els mateixos òrgans competents de les corporacions locals els qui entendran de les propostes, sens perjudici que aquestes siguin trameses al Parlament.

[...]" .

jurídic.

La fiscalització practicada ha estat del tipus de regularitat financera i legal.

Per tant, els objectius fixats en aquest treball s'han adreçat a obtenir una raonable seguretat que la informació de l'ens es presenta conforme als principis comptables que els són d'aplicació i que en el desenvolupament de la seva activitat econòmic-financera s'ha acomplert amb la legislació i normativa vigent.

Així mateix, no s'han deixat de fer constar tant les infraccions i anomalies detectades en el decurs del treball, com les recomanacions i mesures a emprendre per tal de millorar la gestió econòmica, financera i comptable, com també la corresponent a la prestació dels serveis, d'acord amb el que estableixen els articles 2 i 7, ja citats, de la LSC.

Els comptes i estats que han estat objecte de revisió són els següents:

- Liquidació del pressupost corresponent als exercicis de 1990 i 1991.
- Llibre de Valors independents i auxiliars del pressupost (VIAP) a 31.12.90 i a 31.12.91.
- Acta d'arqueig a 31.12.90 i a 31.12.91.

1.1.2. METODOLOGIA I LIMITACIONS

El treball s'ha dut a terme d'acord amb els principis i normes d'auditoria, generalment acceptats, aplicables al sector públic, i s'han inclòs totes aquelles proves selectives o procediments tècnics considerats necessaris d'acord amb les circumstàncies.

Per a la consecució dels objectius de fiscalització d'aquest informe, s'ha utilitzat l'existència prèvia d'un treball d'auditoria dels exercicis 1990 i 1991, efectuat per la Firma FAURA-CASAS, Auditors-Consultors, S.A. (Protocol número 545). La realització d'aquesta auditoria es va acordar per la Comissió municipal de govern el 14 de desembre de 1992, mentre que la data de formalització del contracte va ser la del 8 de gener de 1993.

En aquest cas s'ha tingut en compte la competència professional dels auditors, la seva independència i el treball realitzat per aquells auditors, la qual cosa ha permès a la Sindicatura de Comptes reduir la suma del treball necessari per a l'elaboració del present informe.

Com a limitacions al treball efectuat, cal esmentar les següents:

1. La Corporació no disposa d'un sistema de comptabilitat patrimonial on resti reflectida la totalitat dels béns, drets i obligacions.
2. Els comptes i estats fiscalitzats no han estat objecte d'aprovació per part del Ple de la Corporació.
3. La integritat dels ingressos no ha estat garantida, ateses les deficiències observades en la recaptació de l'Impost sobre Vehícles de Tracció Mecànica, la Taxa per la utilització de la bàscula municipal, la Taxa pel servei d'escorxadador i el Preu públic pel subministrament d'aigua potable.
4. No es concilia la informació de les actes d'arqueig amb la dels llibres auxiliars de comptes corrents i els extractes bancaris corresponents, com tampoc no es duu un llibre auxiliar per al control de l'efectiu en caixa.
5. Determinada documentació requerida (convenis, contractes, expedients, padrons fiscals, etc.), considerada com a important per al desenvolupament del treball, no ha pogut ser facilitada per problemes de localització en l'arxiu de la Corporació.

1.2. INTRODUCCIÓ A L'ENS FISCALITZAT

1.2.1. ANTECEDENTS

El municipi d'Alcanar és l'entitat bàsica de l'organització territorial i l'element de participació ciutadana en el assumptes públics que afecten directament els seus interessos.

El municipi gaudeix d'autonomia, té personalitat jurídica i plena capacitat per a l'exercici de les funcions públiques que té encomanades, per representar els interessos de la col·lectivitat respectiva i per gestionar els serveis públics la titularitat dels quals assumeixi.

Són elements del municipi el territori (41,64 Km²), la població (7.848 habitants segons el cens de 1991 a 1 de març) i l'organització (vegeu 1.2.4.).

Situat al sud de la comarca del Montsià, al límit amb el País Valencià, és el municipi més meridional de Catalunya. Un conjunt de carreteres locals uneixen el poble amb la carretera N-340, amb la CS-332, l'autopista A-7 i l'estació de ferrocarril (RENFE).

L'economia tradicional es basa en l'agricultura de regadiu (arbres fruiters i cítrics), la ramaderia, l'apicultura i la pesca. Una fàbrica de ciment és l'element industrial més destacable. El turisme complementa en l'actualitat i en forma important l'economia del municipi.

1.2.2. NORMATIVA

1.2.2.1. Normativa aplicable

En general, i partint de l'observança de la Constitució i de l'Estatut, l'esquema de fonts normatives en matèria de règim local es pot plasmar en la jerarquia de normes següent:

1. Legislació bàsica estatal:

- Llei 7/1985, de 2 d'abril, Reguladora de les Bases de Règim Local (LRBRL).
- Text Refós de les disposicions legals vigents en matèria de Règim Local (TRRL), aprovat mitjançant el Reial Decret legislatiu 781/1986 de 18 d'abril, en els aspectes que resultin bàsics d'acord amb la seva Disposició Final 7a.
- Els articles considerats bàsics d'acord amb la seva naturalesa per la diversa legislació sectorial.

2. Legislació catalana que pugui promulgar la Generalitat d'acord amb les seves competències i el seu desenvolupament reglamentari posterior.

3. Subsidiàriament, la resta de la legislació catalana i estatal, quan correspongui.

4. Ordenances pròpies de l'entitat local.

Aquest és l'esquema simplificat aplicable en relació amb el règim organitzatiu, de funcionament dels òrgans, estatut dels membres corporatius, funcionaris locals, participació ciutadana, funcions competencials, prestació de serveis, béns locals, contractació, procediment administratiu, responsabilitat, concessions i expropiacions, com també en matèria d'hisendes locals.

Si bé, en principi, tan sols s'hauria de recórrer a la legislació estatal per cobrir els buits legislatius que es puguin produir en les lleis i reglaments catalans, en l'àmbit específic d'hisendes locals, l'espai legislatiu de la Generalitat és molt reduït, restant l'esquema de fonts vigent per als exercicis 1990 i 1991 de la manera següent:

1. Legislació i reglaments estatals en matèria d'hisendes locals:

- Llei 39/1988, de 28 de desembre, Reguladora de les Hisendes Locals (LRHL).
- Reial Decret 500/1990, de 20 d'abril, pel qual es desenvolupa el capítol 1r. del títol 6è de la LRHL en matèria de pressupostos o Reglament Pressupostari Local (RPL).

- Ordre (Ministeri d'Economia i Hisenda) de 20 de setembre de 1989, per la qual s'estableix l'estructura dels pressupostos de les entitats locals (OEPL).
- Ordres (Ministeri d'Economia i Hisenda) de 17 de juliol de 1990, per les quals s'aproven les Instruccions de Comptabilitat per a l'Administració local (ICAL), inclòs el tractament especial simplificat (ICALS).
- Ordre (Ministeri d'Economia i Hisenda) de 31 de maig de 1991, per la qual s'aproven instruccions per a l'obertura de la comptabilitat en el nou sistema d'informació comptable per a l'Administració local.

Alternativament, hi ha hagut l'opció de seguir aplicant fins el 31 de desembre de 1991, la normativa prèvia a l'aparició de la LRHL en matèria comptable i d'estructura pressupostària.

2. Legislació estatal en matèria tributària (Llei General Tributària, LGT), pressupostària (Text Refós de la Llei General Pressupostària, TRLGP) i comptable (Pla General de Comptabilitat Pública, PGCP).
3. Legislació catalana i el seu desenvolupament reglamentari posterior:
 - Llei 8/1987, de 15 d'abril Municipal i de Règim Local de Catalunya (LMRLC).
 - Decret 369/1986, de 18 de desembre, d'assignació de funcions en matèria d'hisendes locals al Departament de Governació i d'Economia i Finances (DAFHL).
 - Ordre (Departament d'Economia i Finances) de 14 d'abril de 1987, sobre desplegament del Decret 369/1986, de 18 de desembre, en matèria de tutela financera de les corporacions locals (OTFL).
4. Bases d'execució del pressupost i ordenances fiscals de l'entitat local.

1.2.2.2. Normativa aplicada

En els aspectes comptables, la Corporació ha seguit aplicant la normativa prèvia a la promulgació de la LRHL en tot allò que seguís vigent fins el 31 de desembre de 1991 i no fos d'immediata aplicació a partir de la publicació d'aquella llei.

En aquest cas, per tant, l'Ajuntament ha aplicat parcialment el TRRL i l'antiga Instrucció de Comptabilitat de les Corporacions Locals, annexa al Reglament d'Hisendes Locals de 4 d'agost de 1952, junt amb altres disposicions complementàries, d'acord amb la disposició transitòria la. de les Ordres de 17 de juliol de

1990⁽⁶⁾, ja citades.

En relació amb l'estructura pressupostària, la Corporació ha emprat l'Ordre de 20 de setembre de 1989 per als exercicis 1990 i 1991.

1.2.3. INFORMACIÓ OBJECTE D'EXAMEN

La informació objecte d'examen ha estat la ja esmentada en l'apartat 1.1.1. en relació amb els comptes i estats fiscalitzats.

Aquesta informació s'ha complementat amb la documentació que estava en poder de la Sindicatura arran de la tramesa anual del Compte General de la Corporació.

La informació prèvia ha permès fer una revisió analítica dels comptes de l'Ajuntament i l'extracció d'una sèrie de ratios i d'indicadors pressupostaris que són objecte de comentari en el títol 3 de resultats de la fiscalització.

Tanmateix, cal tenir present que la Corporació no confeccionava degudament els comptes que eren preceptius en els exercicis objecte d'examen i que, per tant, no han pogut estar objecte d'aprovació (vegeu 3.1.1.1).

1.2.4. ORGANITZACIÓ I CONTROL INTERN

1.2.4.1. Organització

La qualificació del règim municipal d'Alcanar és el de règim ordinari.

El municipi no disposa de reglament orgànic propi i per tant li és d'aplicació el Reglament d'Organització, Funcionament i Règim Jurídic de les Entitats locals (ROF), aprovat pel Reial Decret 2568/1986 de 28 de novembre.

1.2.4.1.a) Òrgans bàsics

Els òrgans bàsics del govern municipal durant el període examinat, en el qual es varen convocar eleccions municipals el 26 de maig de 1991 i els partits polítics que els han compost, han estat els següents:

- Alcalde: IC/PSC, abans i després de les eleccions.

(6) Disposició transitòria 1a. de les Ordres de 17 de juliol de 1990:

"Hasta el 1 de enero de 1992 las Entidades Locales continuarán aplicando las normas contables incluidas en el Real Decreto legislativo 781/1986, de 18 de abril, por el que se aprueba el texto refundido de las disposiciones legales vigentes en materia de Régimen Local, la Instrucción de Contabilidad de las Corporaciones Locales anexa al Reglamento de Haciendas Locales de 4 de agosto de 1952 y demás disposiciones complementarias".

- Tinents d'alcalde, en nombre de 4: IC-CIU-PSC-ERC/ERC-PP-CIU-PSC.
- Ple: amb un nombre total de 13 regidors, inclosos l'alcalde i tinents d'alcalde.
- Comissió municipal de govern: formada per 5 membres (alcalde i els quatre tinents d'alcalde).
- Comissió especial de comptes: amb representació de tots els grups municipals de la Corporació i que són coincidents amb els de la Comissió Informativa d'Hisenda i Governació.

1.2.4.1.b) Comissions i òrgans complementaris

Com a òrgans complementaris, figuraven les comissions d'estudi, d'informe o consulta, següents:

- Comissió Informativa d'Hisenda i Governació.
- Comissió Informativa de Cultura.
- Comissió Informativa d'Urbanisme.
- Comissió Informativa de Benestar Social.
- Comissió Informativa de Desenvolupament Econòmic i Treball.

Des de la sessió plenària del 10 de juliol de 1991 les anteriors comissions es varen refondre en les següents:

- Comissió Informativa d'Hisenda i Governació.
- Comissió Informativa d'Urbanisme, Serveis i Obres.
- Comissió Informativa de Cultura i Benestar Social.

1.2.4.1.c) Grups municipals

Els grups municipals que han compost la Corporació han estat els següents:

- Grup Municipal d'Iniciativa per Catalunya (IC, a partir del 10 de juliol de 1991 passa a denominar-se Grup Municipal Progrés del Montsià-Iniciativa per Catalunya): 5/5 membres abans i després de les eleccions.
- Grup dels Socialistes de Catalunya PSC(PSC-PSOE): 3/4 membres.
- Grup d'Esquerra Republicana de Catalunya (ERC): 1/2 membres.

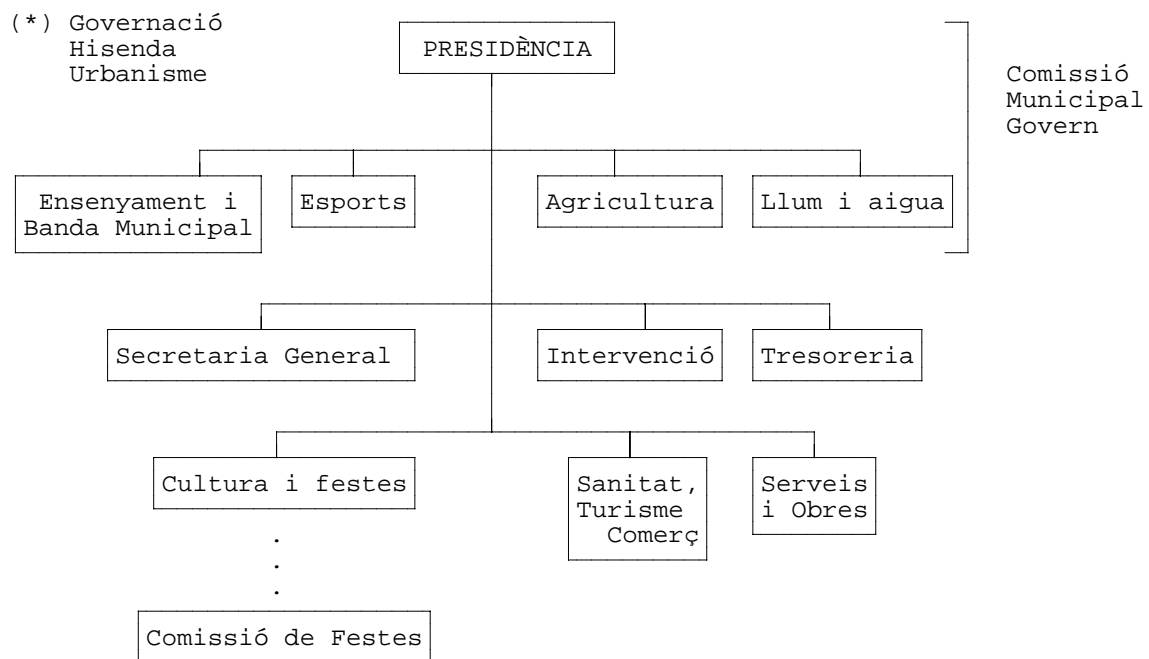
- Grup del Partit Popular (PP, abans Aliança Popular): 1/1 membres.

- Grup de Convergència i Unió (CIU): 3/1 membres.

1.2.4.1.d) Estructura orgànico-funcional

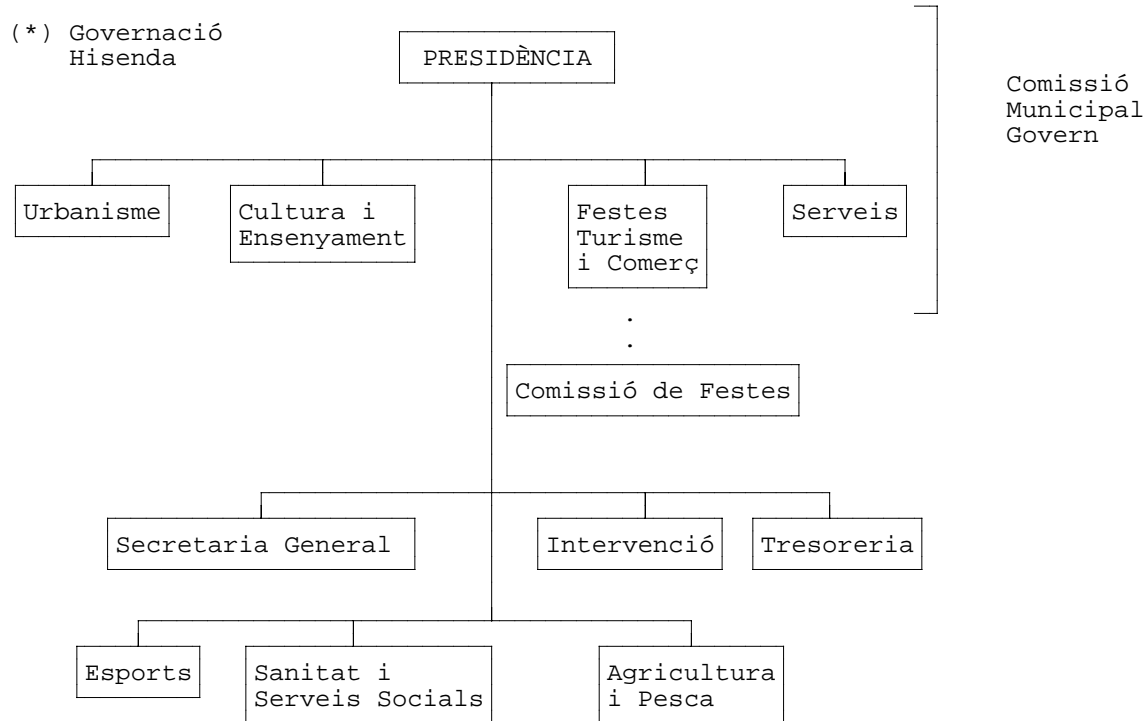
L'organigrama de l'Ajuntament d'Alcanar ha estat el següent:

Durant 1990 i fins el 19 de juny de 1991:



(*) Àrees reservades a Presidència

Des del Decret d'Alcaldia de data 20 de juny de 1991:



(*) Àrees reservades a Presidència.

1.2.4.2. Competències i prestació de serveis

1.2.4.2.a) Serveis obligatoris

D'acord amb la població de dret del municipi, superior als 5.000 habitants i inferior als 20.000, es presten els serveis previstos en els apartats a) i b) de l'article 64 de la LMRLC⁽⁷⁾, amb l'excepció del tractament de residus, ja que només existeix un abocador municipal d'escombraries controlat.

En aquest darrer cas no hi ha constància de la sol·licitud de dispensa de prestació del servei, segons el que indica l'article

(7) Article 64 de la LMRLC:

"Els municipis, independentment o associats, han de prestar, com a mínim, els serveis següents:

a) En tots els municipis: enllumenat públic, cementiri, recollida de residus, neteja viària, abastament domiciliari d'aigua potable, clavegueres, accés als nuclis de població, pavimentació i conservació de les vies públiques i control d'aliments i begudes.

b) En els municipis amb una població superior als cinc mil habitants, a més: Parc públic, biblioteca pública, mercat i tractament de residus. [...]"

65 de la LMRLC⁽⁸⁾, ni que es donin els supòsits establerts en l'article 66 de la mateixa LMRLC⁽⁹⁾.

1.2.4.2.b) Serveis complementaris

Com a serveis complementaris l'Ajuntament també presta serveis socials, instal·lacions esportives d'ús públic, escorxador, escola municipal d'art i banda municipal de música, entre d'altres.

1.2.4.2.c) Formes de gestió dels serveis

La gestió de tots aquests serveis s'ha dut en forma directa, mitjançant el mateix ens local. Per tant, de l'Ajuntament d'Alcanar no depèn cap organisme autònom ni empresa pública.

1.2.4.3. Control intern

Durant el període examinat, corresponent als exercicis 1990 i 1991, el lloc de treball de la Intervenció, al qual corresponia exercir aquesta funció, no ha estat ocupat per cap funcionari d'administració local amb habilitació de caràcter nacional.

De fet, no ha estat mai possible cobrir la plaça d'intervenció mitjançant els concursos convocats a l'efecte.

La plaça ha estat sempre coberta accidentalment durant el període en qüestió. És a partir del mes de juliol de 1991 que se'n fa càrrec un tècnic d'Administració General del mateix Ajuntament.

(8) Article 65 de la LMRLC:

"1. Si l'establiment o la prestació dels serveis a què es refereix l'article 64 resulta impossible o de molt difícil compliment, els municipis poden sol·licitar al Govern de la Generalitat la dispensa de l'obligació de prestar-los.
[...]"

(9) Article 66 de la LMRLC:

"1. No és necessària la instrucció d'expedient de dispensa de prestació de serveis mínims si concorren alguns dels supòsits següents:

a) Municipis que, per insuficiència de capacitat financera, per l'especial estructura del territori i dels assentaments de la població o per altres causes tècniques, no poden establir o prestar adequadament o eficientment els serveis mínims de llur competència.

b) Municipis en què les partides pressupostàries per a retribuir les funcions públiques necessàries constitueixen més del cinquanta per cent de llur capacitat financera.

c) Municipis de població disseminada o configurats per diversos nuclis de població, sempre que cap d'ells no agrupi més de cinquanta habitants.

2. Correspon a la comarca, sens perjudici de les competències que pertocuen a les diputacions, en relació amb els municipis a què es refereix l'apartat 1, establir els serveis mínims deficitaris o assegurar l'adequada prestació dels que ho requereixen, i també, si s'escau, exercir les funcions públiques necessàries.

3. L'aplicació del que estableix l'apartat 2 requereix l'aprovació del Govern de la Generalitat a proposta de la comarca corresponent i que el municipi interessat no s'hi oposi en el tràmit de consulta prèvia que se li atorgui".

2. CONCLUSIONS

2.1. OBSERVACIONS

1. Comptes anuals

Els comptes i estats anuals de l'Ajuntament d'Alcanar, corresponents als exercicis 1990 i 1991, són incomplets, atès que hi manca el Compte d'Administració del Patrimoni, alhora que no es té constància de la formació deguda dels comptes restants i del sotmetiment a la preceptiva informació de la Comissió Especial de Comptes, com tampoc de la seva aprovació per part del Ple de la Corporació.

2. Representativitat dels comptes anuals

Els comptes i estats anuals de l'Ajuntament d'Alcanar, corresponents als exercicis 1990 i 1991, no contenen ni presenten una informació que reflecteixi raonablement la situació econòmico-financera i patrimonial, com tampoc de l'execució de les operacions de l'entitat fiscalitzada en el seu conjunt.

3. Situació econòmico-financera

Tot i això, l'examen d'aquests comptes mostren que la situació econòmico-financera de la Corporació durant l'exercici de 1990 i molt especialment per a l'any 1991 s'ha deteriorat de forma progressiva, segons mostren els indicadors pressupostaris analitzats, l'examen de les liquidacions pressupostàries d'aquells exercicis i dels desajustos observats en determinades operacions que ha dut a terme l'entitat.

La causa principal d'aquesta situació ha estat l'elevat nivell inversor dels anys 1989 i 1990. Per aquest fet, en no disposar de prou autofinançament, ni de subvencions suficients, la Corporació ha recorregut a la via de l'endeutament, assolint en molt poc temps uns nivells de certa consideració, sobretot si es té en compte el punt de partida inicial.

La posada en funcionament de les noves inversions, que comporta un increment de la despesa corrent, juntament amb la càrrega financera de l'endeutament assolit, han provocat uns resultats econòmics negatius creixents, alhora que una situació financera delicada a les darreries del període examinat.

4. Incompliment de normes i pràctiques irregulars

S'han observat incompliments de normes en matèria pressupostària, tant d'ingressos com de despeses, com també irregularitats comptables, que han afectat principalment: a la fiscalització de la despesa, a retribucions no adients i altres que poden comportar contingències fiscals i laborals, a la contractació

administrativa, a la utilització de fons públics, a la recaptació de tributs i preus públics i a la integritat i correcció de l'enregistrament comptable de nombroses operacions.

5. Deficiències de gestió i de control intern

Les deficiències de gestió detectades s'han centrat en l'àrea de tresoreria, pel que fa referència a les transaccions d'efectiu i seguiment dels comptes oberts en entitats financeres; en l'àrea de la gestió i recaptació de tributs i preus públics, pel que fa referència a la rendició de comptes, accions en via executiva i ingrés de les quantitats recaptades; quant a la despesa, pel que fa a les mancances dels procediments establerts i controls existents; i, finalment, en l'àrea d'administració, la custòdia de la documentació en l'arxiu municipal.

2.2. RECOMANACIONS

1. Adequació a la nova instrucció comptable

A partir de l'1 de gener de 1992, l'entrada en vigor en forma obligatòria de la ICAL ha d'haver comportat les actuacions següents:

- L'aplicació de nous criteris comptables que impliquen una pràctica més clara i transparent de l'enregistrament dels fets econòmics en els llibres i el reflex en els comptes i estats anuals.
- La depuració prèvia i continuada de tots aquells saldos deutors i creditors que així ho requereixin, per esmenar errors, declarar prescripcions i fallides, d'acord amb la normativa vigent i les instruccions que pugui dictar el Ple de la Corporació.
- Establir i aprovar per part del Ple de l'entitat, els criteris per a l'estimació dels saldos deutors de dubtosa cobrabilitat.
- Tenir degudament identificat, classificat i valorat tot el conjunt de béns, drets i obligacions de què es compon la situació patrimonial de l'Ajuntament, mitjançant l'elaboració del balanç de situació de l'ens local.

2. Adequació d'ingressos i de despeses

Atesa l'actual situació de desequilibri econòmic entre ingressos i despeses del municipi, cal establir unes actuacions encaminades a adequar el pressupost i els compromisos de despeses a unes previsions d'ingressos realistes, a uns compromisos d'ingressos degudament contrets i a uns drets efectivament exigibles.

En cas de liquidar-se el pressupost amb romanent líquid de

tresoreria negatiu, el ple de la Corporació haurà d'adoptar les mesures previstes en l'article 174 de la LRHL⁽¹⁰⁾.

3. Política d'ingressos

Caldria d'incrementar l'obtenció de majors recursos tributaris, com també de la resta dels ingressos, ja siguin de dret públic o bé de dret privat.

L'increment del recursos tributaris ha de venir per la millora del procediment de gestió, liquidació, recaptació i inspecció dels tributs, amb actuacions sobre els censos i padrons, impostos potestatius que es poden aplicar, marges legals en la fixació dels tipus impositius o altres elements determinants del deute tributari, acomplir amb els terminis legals previstos i agilitar el procediment recaptatori en via executiva.

S'ha d'estudiar i aprovar un calendari fiscal que minimitzi la necessitat d'haver de recórrer a la concertació d'operacions de tresoreria per tal de cobrir desfasaments temporals de liquiditat.

Cal procurar el cobrament dels ingressos del contret previ que es liquidin per rebut mitjançant la domiciliació bancària per part del contribuent.

Cal efectuar una revisió a fons de totes les taxes i preus públics que s'estan exigint i procedir a la seva racionalització en funció del rendiment que se n'obtingui i del cost que representin.

Per a la resta dels ingressos no tributaris, s'ha d'optimitzar el rendiment del domini patrimonial de l'entitat, aconseguir el major nombre de subvencions no condicionades i només acceptar el cofinançament de noves inversions en casos d'imperiosa necessitat, agilitar les justificacions de les subvencions ja concedides a l'Ajuntament i fer el seguiment del seu cobrament, i apel·lar a la via de l'endeutament com a últim recurs.

4. Política de despeses

En relació amb la despesa s'ha d'aplicar una política general de contenció per tal de restablir l'equilibri pressupostari i és

(10) Art. 174 de la LRHL:

"1. En caso de liquidación del Presupuesto con Remanente de Tesorería negativo, el Pleno de la Corporación o el órgano competente del Organismo Autónomo, según corresponda, deberán proceder, en la primera sesión que celebren, a la reducción de gastos del nuevo Presupuesto por cuantía igual al déficit producido. La expresada reducción sólo podrá revocarse por acuerdo del Pleno, a propuesta del Presidente, y previo informe del interventor, cuando el desarrollo normal del Presupuesto y la situación de la Tesorería lo consintiesen.
2. Si la reducción de gastos no resultase posible, se podrá acudir al concierto de operación de crédito por su importe, siempre que se den las condiciones señaladas en el artículo 158.5 de esta Ley.
3. De no adoptarse ninguna de las medidas previstas en los dos apartados anteriores, el Presupuesto del ejercicio siguiente habrá de aprobarse con un superávit inicial de cuantía no inferior al repetido déficit. [...]".

necessari fer la distinció entre despesa corrent i despesa de capital.

La despesa corrent en termes reals, no monetaris, no hauria d'augmentar. Per assolir aquest objectiu, caldria racionalitzar la despesa corrent mitjançant les mesures següents:

- Definició de l'organigrama de l'entitat amb una clara assignació de funcions a les diferents unitats previstes i les corresponents responsabilitats que impliquen.
- Estimació de les càrregues de treball que comporta l'activitat de l'Ajuntament i la dels serveis que es presten; que, juntament amb la productivitat estàndard que es pretengui assolir, han de determinar el nombre de llocs de treball que s'hagin d'assignar a cada unitat de l'organització.
- Les dues mesures anteriors permetrien evidenciar el sobredimensionament de la plantilla, orientar els canvis adients i així poder atendre els serveis amb major celeritat i qualitat, com també poder fer front a les futures càrregues de feina sense necessitat de més personal.
- Establir limitacions pel que fa referència a la delegació de competències en matèria d'autorització i disposició de la despesa.
- Reconsiderar la prestació dels serveis que tenen caràcter voluntari. Per aquells que es determini la seva continuïtat, cal també que es qüestioni la seva forma de finançament.

En relació amb les despeses de capital, les inversions haurien de restringir-se exclusivament a les destinades a la reposició dels actius ja existents i les noves congelar-les fins el moment en que els resultats econòmics canviessin de signe.

Cal tenir present que la posada en marxa de les noves inversions sempre comporta uns costos de funcionament que, normalment, fan augmentar la despesa corrent.

5. Situació financera

El desequilibri econòmic entre ingressos i despeses ha comportat una insuficiència financera que s'ha traduït en un ajornament dels pagaments als diferents creditors i en tensions de tresoreria.

Es recomana un refinançament de l'actual deute a mitjà i llarg termini per aconseguir millors condicions financeres quant a costos, mitjançant la disminució dels tipus d'interès i menors comissions a pagar, i l'allargament dels terminis de devolució del deute, sense que en cap cas es pugués arribar a ultrapassar

al termini de la vida útil de les inversions ja finançades.

Les operacions de tresoreria a curt termini només s'haurien d'utilitzar per allò que estan previstes, que no és altra cosa que poder atendre desfasaments temporals en el flux de cobraments i pagaments; però, en cap cas no han de servir per cobrir desequilibris financers de caire estructural.

6. Situació patrimonial

L'elaboració de l'inventari de béns, drets i obligacions i el seu reflex en el balanç de situació de l'entitat ha de comportar una millora en la seva custòdia i manteniment, com també tenir un major coneixement pel que fa referència als costos, via amortitzacions, dels actius afectats als serveis que es presten.

Des del punt de vista de l'equilibri patrimonial, el nivell d'endeutament de la Corporació no presenta tant un problema del valor absolut assolit a 31 de desembre de 1991, sinó més aviat de la rapidesa amb la que s'hi ha arribat.

Per aquesta raó, es recomana una major cura en l'apel·lació al finançament amb recursos externs, per l'alt cost dels interessos i les càrregues financeres que comporta i el consegüent empitjorament dels resultats posteriors de l'Ajuntament.

7. Altres actuacions

Altres actuacions a emprendre han d'anar encaminades a la definició i establiment dels circuits i procediments administratius adients per tal de poder corregir les deficiències de gestió i de control intern esmentades en el punt 5è. de les observacions d'aquest informe (vegeu 2.1.).

3. RESULTATS DE LA FISCALITZACIÓ

3.1. FISCALITZACIÓ ECONÒMICO-FINANCERA

3.1.1. QÜESTIÓ PRÈVIA: PERÍODE 1988 A 1991

3.1.1.1. Retiment de comptes a la Sindicatura

Per al primer any en què la Sindicatura va requerir els comptes de les Corporacions locals, comptes que corresponien a l'exercici de 1988, només es varen reclamar les liquidacions pressupostàries.

En el cas de l'Ajuntament d'Alcanar la liquidació va ser lliurada juntament amb els comptes trimestrals de la Tresoreria.

Per als tres exercicis següents, 1989, 1990 i 1991, per part de la Sindicatura ja es va requerir el Compte General complet: Compte General del Pressupost, Compte d'Administració del Patrimoni, Comptes Trimestrals de la Tresoreria i Compte de Valors Auxiliars i Independents del Pressupost.

En el cas de l'Ajuntament d'Alcanar, i pel període esmentat, no es va rebre el Compte General degudament aprovat com a tal. Només s'aconseguí la tramesa de les corresponents liquidacions pressupostàries d'aquells tres exercicis i el Llibre de Valors Independents i Auxiliars del Pressupost dels anys 1989 i 1990.

Les dades dels comptes esmentats, més la del Compte de Valors Independents de l'any 1991 (obtingudes mitjançant el treball d'auditoria), figuren en els quadres 31A, 31B, 31C i 31D adjunts, segons la informació facilitada per la mateixa Corporació.

QUADRE STA: COMPTES I ESTATS DE L'EXERCICI 1988

COMpte GENERAL DEL PRESSUPOST (Imports en milers de pta.)

	Previsió				Execució			
	Inicial	Modificació	(a)	Definitiva	Liquidació (b)	(c)	Cobrat pendent cob.	(d)
1. Capítols Ingressos								
0. Result. Ex. tancats	125.873	8.959	7,1	134.833	120.698	31,6	89,5	71.641 49.057 41,9
1. Imp. directes	98.000	0	0,0	98.000	94.662	36,2	96,6	67.619 27.042 39,7
2. Imp. indirectes	8.500	0	0,0	8.500	9.000	3,4	105,9	7.000 2.000 2,9
3. Taxes i alt. imp.	69.765	0	0,0	69.765	77.634	29,7	111,3	59.873 17.661 25,9
4. Transfer. corrents	64.275	0	0,0	64.275	64.275	24,6	100,0	44.876 19.399 28,5
5. Imp. patrimonials	3.830	10.000	259,7	13.830	11.951	4,6	86,3	11.951 0 0,0
6. Alien. inv. reals	0	0	***,0	0	0	0,0	***,0	0 0 0,0
7. Transfer. capital	45.310	0	0,0	45.310	3.779	1,4	8,3	1.969 1.810 2,7
8. Var. act. financer	300	0	0,0	300	300	0,1	100,0	30 250 0,4
9. Var. pass. financer	40.000	0	0,0	40.000	0	0,0	0,0	0 0 0,0
Subtot. ex. corrent	330.000	10.000	3,0	340.000	261.601	68,4	76,9	193.439 68.162 58,1
Total Ingressos	455.873	18.959	4,2	474.833	382.299	100,0	80,5	265.080 117.219 100,0
2. Capítols Despeses								
0. Result. Ex. tancats	111.186	0	0,0	111.186	97.156	26,7	87,4	48.126 49.030 65,6
1. Remuner. personal	122.510	11.523	9,4	134.033	128.160	48,1	95,6	125.220 2.940 11,5
2. Comp. béns i serv.	67.877	6.696	9,9	74.573	68.998	23,9	92,3	53.293 15.706 61,2
3. Interessos	500	0	0,0	500	0	0,0	0,0	0 0 0,0
4. Transfer. corrents	7.067	2.156	30,5	9.223	8.327	3,1	90,3	7.592 735 2,9
5. Amortitzacions	0	0	***,0	0	0	0,0	***,0	0 0 0,0
6. Inversions reals	122.098	30.017	24,6	152.116	51.223	19,2	33,7	47.672 3.751 14,6
7. Transfer. capital	0	0	***,0	0	0	0,0	***,0	0 0 0,0
8. Var. act. financer	300	0	0,0	300	280	0,1	93,3	280 0 0,0
9. Var. pass. financer	9.649	0	0,0	9.649	9.649	3,6	100,0	7.108 2.540 9,9
Subtot. ex. corrent	330.000	50.392	15,3	380.392	246.637	73,3	70,1	240.964 25.672 34,4
Total despeses	441.186	50.392	11,4	491.577	363.793	100,0	74,0	289.090 74.703 100,0
3. Situació econòmica								
Total Ingressos	455.873	18.959	4,2	474.833	382.299	80,5	265.080	117.219
Total despeses	441.186	50.392	11,4	491.577	363.793	74,0	289.090	74.703
Diferències	14.687	-31.432	-16,743	18.506			-24.011	42.517

Percentatges: (a) Índex de modificació; (b) Estructura de la liquidació; (c) Grau d'execució del pressupost; (d) Estructura del pendent de cobrament/pagament

COMpte DE LA TRESORERIA (Imports en milers de pta.)

Conceptes	Resum Trimestral				Resum Anual
	1er. Trimestre	2on. Trimestre	3er. Trimestre	4rt. Trimestre	
Existència inicial	57.626	25.886	25.198	10.325	57.626
Cobraments	37.897	66.932	62.209	81.234	248.272
Pagaments	69.634	69.621	75.082	74.732	289.069
Existència final	25.886	23.198	10.325	16.808	25.886

Font: Elaboració pròpia en base a la informació facilitada pel Compte General del Pressupost i pel Compte de Tresoreria dels ens locals.

COMpte DE L'ADMINISTRACIÓ DEL PATRIMONI (Imports en milers de pta.)

Actiu béns, drets i capitals		
1. Situació a l'inici de l'exercici		0
2. Variació neta		0
2.1. Augments per altes (adquisicions, donacions, incautacions)		0
2.2. Diminucions per baixes (alienacions, cessions)		0
2.3. Actualitzacions de valor: revaloracions, depreciacions		0
2.4. Rectificacions i altres		0
3. Situació al final de l'exercici		0
Passiu actius i passius		
1. Situació a l'inici de l'exercici		0
2. Variació neta		0
2.1. Augments per nou endeutament en crèdits i préstecs		0
2.2. Diminucions per cancel·lacions, condonacions i amort. d'endeutament		0
2.3. Actualitzacions de valor: contravalors en divises i altres		0
2.4. Rectificacions i altres		0
3. Situació al final de l'exercici		0
Diferència: Patrimoni líquid o dèficit patrimonial		

COMpte DELS VALORS INDEPENDENTS I AUXILIARS DEL PRESSUPOST (Imports en milers de pta.)

Subgrups	Situació i Moviments			
	Existència inicial	Entrades per Cobraments	Sortides per Pagaments	Existència final
91 Valors i crèdits a favor	0	0	0	0
92 Inscricions i títols del deute	0	0	0	0
93 Rebutis a cobrar	0	0	0	0
94 Retencions	0	0	0	0
95 Efectes	0	0	0	0
96 Finances i dipòsits	0	0	0	0
97 Inspecció, rendes i exaccions	0	0	0	0
98 Operacions diverses	0	0	0	0
99 Mupel	0	0	0	0
Total agrupació metal·líc	0	0	0	0
91 Valors i crèdits a favor	0	0	0	0
92 Inscricions i títols del deute	0	0	0	0
93 Rebutis a cobrar	0	0	0	0
94 Retencions	0	0	0	0
95 Efectes	0	0	0	0
96 Finances i dipòsits	0	0	0	0
97 Inspecció, rendes i exaccions	0	0	0	0
98 Operacions diverses	0	0	0	0
99 Mupel	0	0	0	0
Total agrupació de valors	0	0	0	0
Total valors independents i auxiliars del pressupost	0	0	0	0

Font: Elaboració pròpia en base a la informació facilitada pel Compte d'Administració del Patrimoni i el Compte de Valors Independents i Auxiliars del Pressupost dels ens locals.

QUADRE 318: COMPTES I ESTATS DE L'EXERCICI 1989

COMpte GENERAL DEL PRESSUPOST (Imports en milers de pts.)

1. Capítols Ingressos	Previsió			Execució			Estructura			
	Inicial	Modificació	(a)	Definitiva	Liquidació	(b)	(c)	Cobrat	Pendent cob.	(d)
0. Result. Ex. tancats	134.027	0	0,0	134.027	122.312	23,3	91,4	82.829	39.684	21,4
1. Imp. directes	110.600	0	0,0	110.600	105.900	29,4	95,4	64.633	40.843	28,0
2. Imp. indirectes	10.000	0	0,0	10.000	10.000	2,8	100,0	5.000	5.000	3,4
3. Taxes i alt. imp.	64.829	0	0,0	64.829	67.200	18,7	103,7	33.028	34.171	23,4
4. Transfer. corrents	100.674	0	0,0	100.674	100.674	28,1	100,0	90.872	9.802	6,7
5. Imp. patrimonials	3.911	238	6,1	4.149	874	0,2	21,1	874	0	0,0
6. Alien. inv. reals	0	0	***,0	0	0	0,0	***,0	0	0	0,0
7. Transfer. capital	33.669	0	0,0	33.669	41.265	11,3	122,6	9.167	32.098	22,0
8. Var. act. financer	300	0	0,0	300	300	0,1	100,0	135	165	0,1
9. Var. pass. financer	24.017	9.000	37,3	33.017	33.017	9,2	100,0	9.000	24.017	16,4
Subtot. ex. corrent	348.000	9.238	2,7	357.238	338.830	74,3	100,4	212.730	144.090	78,6
Total Ingressos	482.027	9.238	1,9	491.265	481.342	100,0	98,0	295.559	185.783	100,0

2. Capítols Despeses	Previsió			Execució			Estructura			
	Inicial	Modificació	(a)	Definitiva	Liquidació	(b)	(c)	Pagat	Pendent pag.	(d)
0. Result. Ex. tancats	74.703	-14.839	-19,9	59.863	58.007	13,4	96,9	40.353	17.655	12,8
1. Remuner. personal	135.495	14.489	10,7	149.984	143.737	38,3	95,8	137.305	6.432	3,3
2. Comp. bens i serv.	87.033	14.241	16,4	101.274	95.138	25,4	93,9	61.303	33.834	28,1
3. Interessos	500	2.000	400,0	2.500	2.500	0,7	100,0	1.465	1.035	0,9
4. Transfer. corrents	8.600	-762	-8,9	7.838	6.442	1,7	82,2	3.839	2.603	2,2
5. Amortitzacions	0	0	***,0	0	0	0,0	***,0	0	0	0,0
6. Inversió reals	114.700	8.569	7,3	123.269	117.974	31,3	95,7	46.919	71.055	58,9
7. Transfer. capital	0	0	***,0	0	0	0,0	***,0	0	0	0,0
8. Var. act. financer	482	0	0,0	482	190	***,0	31,1	190	0	0,0
9. Var. pass. financer	8.889	0	0,0	8.889	8.889	2,4	100,0	3.300	5.590	4,6
Subtot. ex. corrent	355.700	38.337	10,8	394.037	374.831	86,6	95,1	254.282	120.549	87,2
Total despeses	430.403	23.678	5,3	454.081	432.838	100,0	95,3	294.634	138.204	100,0

3. Situació econòmica	Previsió			Execució			Estructura		
	Inicial	Modificació	(a)	Definitiva	Final	(b)	(c)	Mov. de fons	Aut./Grad.
Total Ingressos	482.027	9.238	1,9	491.265	481.342	98,0	295.559	185.783	
Total despeses	430.403	23.678	5,3	454.081	432.838	95,3	294.634	138.204	
Diferència	51.624	-14.440	-27,8	37.184	48.504	92,4	92,4	47.580	

Percentatges: (a) Índex de modificació; (b) Estructura de la liquidació; (c) Grau d'execució del pressupost; (d) Estructura del pendent de cobrament/pagament

COMpte DE LA TRESORERIA (Imports en milers de pts.)

Conceptes	Resum Trimestral				Resum Anual
	1er. Trimestre	2on. Trimestre	3er. Trimestre	4rt. Trimestre	
Existència inicial	0	0	0	0	0
Cobraments	0	0	0	0	0
Pagaments	0	0	0	0	0
Existència final	0	0	0	0	0

Font: Elaboració pròpia en base a la informació facilitada pel Compte General del Pressupost i pel Compte de Tresoreria dels ens locals.

COMpte DE L'ADMINISTRACIÓ DEL PATRIMONI (Imports en milers de pts.)

Actiu béns, drets i capitals		
1. Situació a l'inici de l'exercici		0
2. Variació neta		0
2.1. Augments per altes (adquisicions, donacions, incautacions)		0
2.2. Disminucions per baixes (alienacions, cessions)		0
2.3. Actualitzacions de valor: retaxacions, depreciacions		0
2.4. Rectificacions i altres		0
3. Situació al final de l'exercici		0

Passius préstecs i crèdits		
1. Situació a l'inici de l'exercici		0
2. Variació neta		0
2.1. Augments per nou endeutament en crèdits i préstecs		0
2.2. Disminucions per cancel·lacions, condonacions i amort. d'endeutament		0
2.3. Actualitzacions de valor: contravalors en divises i altres		0
2.4. Rectificacions i altres		0
3. Situació al final de l'exercici		0

Diferència: Patrimoni líquid o dèficit patrimonial 0

COMpte DELS VALORS INDEPENDENTS I AUXILIARS DEL PRESSUPOST (Imports en milers de pts.)

Rubriques	Situació i Moviments			
	Existència inicial	Entrades per Cobraments	Sortides per Pagaments	Existència final
91 Valors i crèdits a favor	0	0	0	0
92 Inscripcions i títols del deute	0	0	0	0
93 Rebuts a cobrar	0	0	0	0
94 Retencions	6.296	18.427	16.508	8.215
95 Efectes	0	0	0	0
96 Fiances i dipòsits	461	140	180	421
97 Inspecció, rendes i exaccions	0	0	0	0
98 Operacions diverses	5.693	22.733	14.014	14.411
99 Murpel	0	0	0	0
Total actuació moral i lli	12.450	41.300	30.702	23.048
91 Valors i crèdits a favor	0	0	0	0
92 Inscripcions i títols del deute	0	0	0	0
93 Rebuts a cobrar	0	0	0	0
94 Retencions	0	0	0	0
95 Efectes	0	0	0	0
96 Fiances i dipòsits	18.776	1.750	512	20.014
97 Inspecció, rendes i exaccions	0	0	0	0
98 Operacions diverses	0	0	0	0
99 Murpel	0	0	0	0
Total actuació de valors	18.776	1.750	512	20.014
Total valors independents i auxiliars del pressupost	31.226	43.050	31.213	43.063

Font: Elaboració pròpia en base a la informació facilitada pel Compte d'Administració del Patrimoni i el Compte de Valors Independents i Auxiliars del Pressupost dels ens locals.

QUADRE 31C: COMPTES I ESTATS DE L'EXERCICI 1990

COMpte GENERAL DEL PRESSUPOST (Imports en milers de pta.)

1. Capítols Ingressos	Previsió			Execució						
	Inicial	Modificació	(a)	Definitiva	Liquidació (b)	(c)	Cobras Pendent cob. (d)			
0.Result.Ex.tancats	186.707	507	0,3	187.214	147.973	21,3	79,0	93.666	54.307	23,4
1.Imp. directes	162.000	0	0,0	162.000	166.145	30,4	102,6	102.758	63.387	35,7
2.Imp. indirectes	15.000	0	0,0	15.000	10.353	1,9	69,0	10.353	0	0,0
3.Taxes i alt. Ing.	59.650	21	***,*	59.671	57.034	10,4	95,6	22.219	34.816	19,6
4.Transfer.corrents	112.121	0	0,0	112.121	108.913	19,9	97,1	104.658	4.255	2,4
5.Ing.patrimonials	0	1.319	***,*	1.319	1.319	0,2	100,0	1.319	0	0,0
6.Alien.inv.reals	0	0	***,*	0	0	0,0	***,*	0	0	0,0
7.Transfer.capital	36.100	0	0,0	36.100	36.100	6,6	100,0	0	36.100	20,3
8.Var.act.financer	300	0	0,0	300	300	0,1	100,0	85	215	0,1
9.Var.pass.financer	129.829	43.000	33,1	172.829	166.720	30,3	96,5	127.846	38.874	21,9
Subtot. ex.corrent	519.000	44.340	8,6	559.340	546.885	78,7	97,8	369.237	177.648	76,6
Total Ingressos	701.707	44.847	6,4	746.555	694.857	100,0	93,1	462.903	231.954	100,0

2. Capítols Despeses	Previsió			Execució						
	Inicial	Modificació	(a)	Definitiva	Liquidació (b)	(c)	Passat Pendent pas. (d)			
0.Result.Ex.tancats	138.704	-10.639	-7,7	128.065	127.210	19,7	99,3	73.359	53.851	23,3
1.Remuner.personal	147.275	-2.500	-1,7	144.775	139.238	26,9	96,2	137.013	2.225	1,3
2.Comp.béns i serv.	105.327	11.625	11,0	116.952	107.334	20,7	91,8	94.522	12.812	7,2
3.Interessos	3.000	3.000	100,0	6.000	6.000	1,2	100,0	4.714	1.286	0,7
4.Transfer.corrents	12.800	-816	-6,4	11.984	8.815	1,7	73,6	7.830	985	0,6
5.Amortitzacions	0	0	***,*	0	0	0,0	***,*	0	0	0,0
6.Inversions reals	222.466	13.900	6,2	236.366	233.882	45,1	98,9	83.634	150.249	84,6
7.Transfer.capital	0	0	***,*	0	0	0,0	***,*	0	0	0,0
8.Var.act.financer	643	0	0,0	643	0	0,0	0,0	0	0	0,0
9.Var.pass.financer	22.990	0	0,0	22.990	22.990	4,4	100,0	12.903	10.087	5,7
Subtot. ex.corrent	514.500	25.209	4,9	539.709	518.239	80,3	96,0	340.616	177.643	76,7
Total despeses	653.204	14.370	2,2	667.773	645.469	100,0	96,7	413.975	231.494	100,0

3. Situació econòmica	Previsió			Execució				
	Inicial	Modificació	(a)	Definitiva	Final	(c)	Movm.de fons Reut./Cred.	
Total Ingressos	701.707	44.847	6,4	746.555	694.857	93,1	462.903	231.954
Total despeses	653.204	14.370	2,2	667.773	645.469	96,7	413.975	231.494
Diferències	48.504	30.277		78.781	49.388		48.928	460

Percentatges: (a) Índex de modificació; (b) Estructura de la liquidació; (c) Grau d'execució del pressupost; (d) Estructura del pendent de cobrament/pagament

COMpte DE LA TRESORERIA (Imports en milers de pta.)

Conceptes	Resum Trimestral				Resum Anual
	1er. Trimestre	2on. Trimestre	3er. Trimestre	4rt. Trimestre	
Existència inicial	0	0	0	0	0
Cobraments	0	0	0	0	0
Pagaments	0	0	0	0	0
Existència final	0	0	0	0	0

Font: Elaboració pròpia en base a la informació facilitada pel Compte General del Pressupost i pel Compte de Tresoreria dels ens locals.

COMpte DE L'ADMINISTRACIÓ DEL PATRIMONI (Imports en milers de pta.)

Actiu: béns, drets i capitals	
1. Situació a l'inici de l'exercici	0
2. Variació neta	0
2.1. Augments per altes (adquisicions, donacions, incautacions)	0
2.2. Diminucions per baixes (alienacions, cessons)	0
2.3. Actualitzacions de valor: retaxacions, depreciacions	0
2.4. Rectificacions i altres	0
3. Situació al final de l'exercici	0

Passiu: préstecs i gravàmens	
1. Situació a l'inici de l'exercici	0
2. Variació neta	0
2.1. Augments per nou endeutament en crèdits i préstecs	0
2.2. Diminucions per cancel·lacions, condonacions i amort. d'endeutament	0
2.3. Actualitzacions de valor: contravalors en divises i altres	0
2.4. Rectificacions i altres	0
3. Situació al final de l'exercici	0

Diferència: Patrimoni líquid o dèficit patrimonial 0

COMpte DELS VALORS INDEPENDENTS I AUXILIARS DEL PRESSUPOST (Imports en milers de pta.)

Rubriques	Existència Inicial	Situació i Moviments		Existència final
		Entrades per Cobraments	Sortides per Pagaments	
91 Valors i crèdits a favor	0	0	0	0
92 Inscricions i títols del deute	0	0	0	0
93 Rebuts a cobrar	0	0	0	0
94 Retencions	8.215	22.124	24.152	6.187
95 Efectes	0	0	0	0
96 Finances i dipòsits	421	325	155	591
97 Inspecció, rendes i exaccions	0	0	0	0
98 Operacions diverses	14.411	56.176	62.878	7.709
99 Mupel	0	0	0	0
Total agrupació metàl·lica	23.048	78.625	87.185	14.488
91 Valors i crèdits a favor	0	0	0	0
92 Inscricions i títols del deute	0	0	0	0
93 Rebuts a cobrar	0	0	0	0
94 Retencions	0	0	0	0
95 Efectes	20.014	5.085	2.002	23.097
96 Finances i dipòsits	0	0	0	0
97 Inspecció, rendes i exaccions	0	0	0	0
98 Operacions diverses	0	0	0	0
99 Mupel	0	0	0	0
Total agrupació de valors	20.014	5.085	2.002	23.097
Total valors independents i auxiliars del pressupost	43.063	83.709	89.187	37.584

Font: Elaboració pròpia en base a la informació facilitada pel Compte d'Administració del Patrimoni i el Compte de Valors Independents i Auxiliars del Pressupost dels ens locals.

QUADRE 310: COMPTES I ESTATS DE L'EXERCICI 1991

COMpte GENERAL DEL PRESSUPOST (Imports en milers de pta.)

1. Capítols Ingressos	Previsió			Execució						
	Inicial	Modificació	(a)	Definitiva	Liquidació	(b)	(c)	Cobras	Pendent cob.	(d)
0. Result. Ex. tancats	282.096	0	0,0	282.096	314.914	40,8	111,6	140.065	174.849	60,2
1. Imp. directes	183.000	0	0,0	183.000	179.040	39,1	97,8	97.111	81.949	71,0
2. Imp. indirectes	20.000	0	0,0	20.000	23.160	5,5	125,8	21.989	3.171	2,7
3. Taxes i alt. imp.	77.100	0	0,0	77.100	61.562	13,4	79,8	37.244	24.318	21,1
4. Transfer. corrents	127.990	0	0,0	127.990	108.212	23,6	84,6	105.262	2.950	2,6
5. Imp. patrimonials	0	0	***,0	0	349	0,1	***,0	349	0	0,0
6. Alien. inv. reals	0	0	***,0	0	0	0,0	***,0	0	0	0,0
7. Transfer. capital	3.100	0	0,0	3.100	3.100	0,7	100,0	0	3.100	2,7
8. Var. act. financer	830	0	0,0	830	280	0,1	32,9	280	0	0,0
9. Var. pass. financer	13.000	80.000	615,4	93.000	80.000	17,3	86,0	80.000	0	0,0
Subtot. ex. corrent	423.000	80.000	18,8	503.000	437.733	59,2	90,6	342.233	115.488	39,8
Total Ingressos	707.096	80.000	11,3	787.096	772.637	100,0	98,2	482.300	290.338	100,0
2. Capítols Despeses										
0. Result. Ex. tancats	231.474	0	0,0	231.474	207.570	28,0	89,7	47.163	160.407	49,7
1. Remuner. personal	176.271	1.750	1,0	178.021	176.685	33,1	99,2	165.108	11.977	7,1
2. Comp. béns i serv.	123.127	4.937	4,0	128.064	123.833	23,2	96,7	99.894	24.341	13,1
3. Interessos	4.000	4.000	100,0	8.000	8.000	1,9	100,0	7.834	166	0,1
4. Transfer. corrents	14.000	3.886	27,8	17.886	17.533	3,3	98,0	14.301	3.234	2,0
5. Amortitzacions	0	0	***,0	0	0	0,0	***,0	0	0	0,0
6. Inversions reals	55.600	13.161	23,7	68.761	60.691	11,4	88,3	29.875	30.815	19,0
7. Transfer. capital	0	0	***,0	0	410	0,1	58,5	410	0	0,0
8. Var. act. financer	701	0	0,0	701	147.300	27,6	112,2	55.543	91.755	56,6
9. Var. pass. financer	51.300	80.000	155,9	131.300	147.300	27,6	112,2	55.543	91.755	56,6
Subtot. ex. corrent	423.000	107.733	25,3	530.733	534.436	72,0	100,3	372.367	162.069	50,3
Total despeses	656.474	107.733	16,4	764.207	742.026	100,0	97,1	419.330	322.496	100,0
3. Situació econòmica										
	Inicial	Modificació	(a)	Definitiva	Final	(c)	Revol. de fons	Rest./Grad.		
Total Ingressos	707.096	80.000	11,3	787.096	772.637	98,2	482.300	290.338		
Total despeses	656.474	107.733	16,4	764.207	742.026	97,1	419.330	322.496		
Diferències	50.622	-27.733		22.889	30.611		62.969	-32.158		

Percentatges: (a) Índex de modificació; (b) Estructura de la liquidació; (c) Grau d'execució del pressupost; (d) Estructura del pendent de cobrament/pagament

COMpte DE LA TRESORERIA (Imports en milers de pta.)

Conceptes	Resum Trimestral				Resum Anual
	1er. Trimestre	2on. Trimestre	3er. Trimestre	4rt. Trimestre	
Existència inicial	0	0	0	0	0
Cobraments	0	0	0	0	0
Pagaments	0	0	0	0	0
Existència final	0	0	0	0	0

Font: Elaboració pròpia en base a la informació facilitada pel Compte General del Pressupost i pel Compte de Tresoreria dels ens locals.

COMpte DE L'ADMINISTRACIó DEL PATRIMONI (Imports en milers de pta.)

Actiu béns, drets i capitals	
1. Situació a l'inici de l'exercici	0
2. Variació neta	0
2.1. Augments per altes (adquisicions, donacions, incautacions)	0
2.2. Disminucions per baixes (alienacions, cessions)	0
2.3. Actualitzacions de valor: revaloracions, depreciacions	0
2.4. Rectificacions i altres	0
3. Situació al final de l'exercici	0
Passiu prèstecs i arxivaments	
1. Situació a l'inici de l'exercici	0
2. Variació neta	0
2.1. Augments per nou endeutament en crèdits i prèstecs	0
2.2. Disminucions per cancel·lació, condonacions i amort. d'endeutament	0
2.3. Actualitzacions de valor: contravalors en divises i altres	0
2.4. Rectificacions i altres	0
3. Situació al final de l'exercici	0
Diferència Patrimoni líquid o dèficit patrimonial	0

COMpte DELS VALORS INDEPENDENTS I AUXILIARS DEL PRESSUPOST (Imports en milers de pta.)

Rubriques	Situació i Moviments			
	Existència Inicial	Entrades per Cobraments	Sortides per Pagaments	Existència final
91 Valors i crèdits a favor	0	0	0	0
92 Inscripcions i títols del deute	0	0	0	0
93 Rebuts a cobrar	0	0	0	0
94 Retencions	6.187	23.481	22.618	9.050
95 Efectes	0	0	0	0
96 Finances i dipòsits	591	1.074	190	1.475
97 Inspecció, rendes i exaccions	0	0	0	0
98 Operacions diverses	7.709	74.656	72.964	9.401
99 Murpel	0	0	0	0
Total acumulació inicial	14.488	101.211	95.773	19.926
91 Valors i crèdits a favor	0	0	0	0
92 Inscripcions i títols del deute	0	0	0	0
93 Rebuts a cobrar	0	0	0	0
94 Retencions	0	0	0	0
95 Efectes	0	0	0	0
96 Finances i dipòsits	23.097	9.875	3.094	29.879
97 Inspecció, rendes i exaccions	0	0	0	0
98 Operacions diverses	0	0	0	0
99 Murpel	0	0	0	0
Total acumulació de valors	23.097	9.875	3.094	29.879
Total valors independents i auxiliars del pressupost	37.584	111.087	98.866	49.805

Font: Elaboració pròpia en base a la informació facilitada pel Compte d'Administració del Patrimoni i el Compte de Valors Independents i Auxiliars del Pressupost dels ens locals.

3.1.1.2. Revisió analítica

En els quadres 31E i 31F que segueixen, es faciliten una sèrie d'indicadors extrets de les liquidacions pressupostàries, corresponents al període referenciat, de l'Ajuntament d'Alcanar i de la mitjana dels municipis compresos dins de l'estrat de població de 5.000 a 19.999 habitants.

Cal remarcar que els comptes dels exercicis 1988 i 1989 no han estat fiscalitzats i, per tant, les seves dades no han estat revisades. Per als exercicis 1990 i 1991, cal tenir present que les modificacions assenyalades com a resultat de la fiscalització no han estat considerades en l'elaboració dels indicadors que s'analitzen.

La definició dels indicadors utilitzats, la seva fórmula i una interpretació genèrica dels seus resultats la podem trobar en l'annex 4.1. de l'Informe de la Sindicatura B-07/92-F, "Anàlisi mitjançant indicadors de les liquidacions pressupostàries municipals. Exercicis 1988, 1989 i 1990" aprovat el 14 de juny de 1993 i tramès al Parlament de Catalunya.

3. RESULTATS DE LA FISCALITZACIÓ

QUADRE 31E: INDICADORS SOBRE EL COMPTE GENERAL DELS EXERCICIS DE 1988, 1989, 1990 I 1991

Entitat Local: 43004		Cens 1986:		8.023
Nom: Alcanar		Cens 1991:		7.848
SITUACIO ECONOMICA (TOTALS)	1988	1989	1990	1991
Pressupost inicial d'ingressos.....	455.873	482.027	701.707	707.096
Modificacions d'ingressos.....	18.959	9.238	44.847	80.000
Pressupost definitiu d'ingressos.....	474.833	491.265	746.555	787.096
Drets reconeguts.....	382.299	481.342	694.857	772.637
Recaptació d'ingressos.....	265.080	295.559	462.903	482.300
Ingressos pendents de cobrament.....	117.219	185.783	231.954	290.338
Pressupost inicial de despeses.....	441.186	430.403	653.204	656.474
Modificacions de despeses.....	50.392	23.678	14.570	107.733
Pressupost definitiu de despeses.....	491.577	454.081	667.773	764.207
Obligacions reconegudes.....	363.793	432.838	645.469	742.026
Despeses pagades.....	289.090	294.634	413.975	419.530
Despeses pendents de pagament.....	74.703	138.204	231.494	322.496
Resultat acumulat.....	18.506	48.504	49.388	30.611

(en milers de pessetes)

INDEXS	1988	1989	1990	1991
De modificació del pres. d'ingressos.	4,16	1,92	6,39	11,31
De modificació del pres. de despeses.	11,42	5,50	2,23	16,41
Grau d'execució pressup. d'ingressos.	80,51	97,98	93,08	98,16
Grau d'execució pressup. de despeses.	74,01	95,32	96,66	97,10

(en percentatges)

INDICADORS	1988	1989	1990	1991
1. D'ingressos de l'exercici per hab..	32,61	44,73	68,16	58,32
2. D'ingressos per tributs per hab....	22,60	22,77	29,11	33,87
3. De despeses de l'exercici per hab..	33,23	46,72	64,60	68,10
4. De despeses de capital per hab.....	6,38	14,70	29,15	7,73
5. De resultats acumulats (%).....	4,84	10,08	7,11	3,96
6. De resultats acumulats per hab.....	2,31	6,05	6,16	3,90
7. De resultats de l'exercici (%).....	-1,93	-4,46	5,23	-16,76
8. De resultats de l'exercici per hab.	-0,63	-1,99	3,57	-9,78
9. D'estalvi brut (%).....	20,21	12,82	23,96	12,90
10. D'estalvi brut per habitant.....	6,49	4,54	10,27	6,15
11. D'estalvi net per habitant.....	5,28	3,43	7,40	-12,62
12. De gestió del pendent de cobrament d'exercicis tancats (%).....	40,64	32,39	36,70	55,52
13. De gestió del pendent de cobrament de l'exercici corrent (%).....	26,06	40,72	32,48	25,23
14. De gestió del pendent de pagament d'exercicis tancats (%).....	50,47	30,44	42,33	77,28
15. De gestió del pendent de pagament de l'exercici corrent (%).....	9,63	32,16	34,28	30,33
16. Index de Tresoreria (%).....	124,77	135,00	121,33	109,49
17. Del grau de càrrega financera global	3,75	4,01	8,43	41,49
18. Càrrega financera global per hab...	1,20	1,42	3,61	19,79

(en milers de pessetes o en percentatges)

Font: Elaboració pròpia en base a la informació facilitada pels Comptes Generals del Pressupost de l'ens local dels exercicis de 1988, 1989, 1990 i 1991.

3. RESULTATS DE LA FISCALITZACIÓ

QUADRE 31F: INDICADORS SOBRE EL COMPTE GENERAL DELS EXERCICIS DE 1988, 1989, 1990 I 1991

Definició del grup: Municipis de 5.000 a 19.999 habitants (SEGMD)				
	Població teòrica:		881.133	960.021
	Municipis teòrics: 94		94	95
	1988	1989	1990	1991
SITUACIÓ ECONOMICA (TOTALS)				
Pressupost inicial d'ingressos.....	67.343.616	71.032.631	98.461.358	111.461.630
Modificacions d'ingressos.....	4.191.901	5.973.709	8.621.363	12.064.414
Pressupost definitiu d'ingressos.....	71.535.517	77.006.340	107.082.721	123.526.044
Drets reconeguts.....	69.888.572	74.812.165	99.290.833	109.249.660
Recaptació d'ingressos.....	45.548.568	47.908.199	64.043.613	75.245.856
Ingressos pendents de cobrament.....	24.340.005	26.903.966	35.247.219	34.003.805
Pressupost inicial de despeses.....	62.680.549	65.649.627	89.686.839	103.080.606
Modificacions de despeses.....	7.629.382	8.413.238	12.979.379	16.028.943
Pressupost definitiu de despeses.....	70.309.931	74.062.864	102.666.217	119.109.548
Obligacions reconegudes.....	63.075.483	66.698.030	91.475.308	102.430.032
Despeses pagades.....	41.564.349	43.189.804	59.354.166	72.981.156
Despeses pendents de pagament.....	21.511.134	23.508.226	32.121.142	29.448.876
Resultat acumulat.....	6.813.090	8.114.135	7.815.525	6.819.629
(en milers de pessetes)				
INDEXS				
De modificació del pres. d'ingressos.	6,22	8,41	8,76	10,82
De modificació del pres. de despeses.	12,17	12,82	14,47	15,55
Grau d'execució pressup. d'ingressos.	97,70	97,15	92,72	88,44
Grau d'execució pressup. de despeses.	89,71	90,06	89,10	86,00
(en percentatges)				
INDICADORS				
1. D'ingressos de l'exercici per hab..	54,86	73,03	87,00	89,12
2. D'ingressos per tributs per hab....	34,70	41,35	46,98	47,37
3. De despeses de l'exercici per hab..	52,35	68,80	87,11	91,17
4. De despeses de capital per hab....	12,94	20,77	28,48	20,19
5. De resultats acumulats (%).....	9,75	10,85	7,87	6,24
6. De resultats acumulats per hab....	7,73	11,31	10,04	8,36
7. De resultats de l'exercici (%).....	4,56	5,79	-0,12	-2,29
8. De resultats de l'exercici per hab.	2,50	4,23	-0,11	-2,04
9. D'estalvi brut (%).....	21,29	23,10	19,68	8,17
10. D'estalvi brut per habitant.....	9,52	12,81	12,63	5,29
11. D'estalvi net per habitant.....	5,55	7,79	6,26	-4,77
12. De gestió del pendent de cobrament d'exercicis tancats (%).....	50,46	48,73	47,88	45,38
13. De gestió del pendent de cobrament de l'exercici corrent (%).....	27,86	30,50	29,72	23,95
14. De gestió del pendent de pagament d'exercicis tancats (%).....	48,57	43,83	43,25	34,51
15. De gestió del pendent de pagament de l'exercici corrent (%).....	28,79	32,23	32,27	26,58
16. Index de Tresoreria (%).....	131,67	134,52	124,33	123,16
17. Del grau de càrrega financera global	13,54	13,49	14,62	22,18
18. Càrrega financera global per hab...	6,05	7,48	9,38	14,36
(en milers de pessetes o en percentatges)				
Població total.....	881.133	717.734	778.096	815.626
Municipis contemplats.....	94	75	82	85

Font: Elaboració pròpia en base a la informació facilitada pels Comptes Generals del Pressupost de l'ens local dels exercicis de 1988, 1989, 1990 i 1991.

De l'anàlisi d'aquests indicadors es poden destacar els aspectes següents:

- Els ingressos totals per habitant, que es trobaven per sota de la mitjana del seu estrat, creixen en un 22% interanual en termes nominals; mentre que els ingressos provinents de tributs per habitant experimenten creixements reals poc importants.
- Les despeses totals per habitant augmenten un 27% interanual en termes nominals, reduint diferències respecte al seu estrat de població; particularment, les despeses de capital per habitant han crescut de forma molt ràpida durant els tres primers anys, i s'ha passat d'estar per sota dels 50% de la mitjana del seu estrat poblacional a superar-lo lleugerament l'any 1991, si bé durant el quart any s'ha produït una devallada en el seu creixement.
- Els resultats pressupostaris obtinguts es troben per sota de la mitjana del seu estrat: els resultats acumulats estan estancats amb una lleugera tendència a la baixa, mentre que els resultats dels diferents exercicis han estat negatius, llevat l'any 1990, i han evolucionat cap a un clar empitjorament.
- L'estalvi brut es troba estancat i per sota de la mitjana de l'estrat de població, llevat de l'any 1991; mentre que l'estalvi net passa de ser positiu els tres primers anys a ser fortament negatiu l'any 1991.
- La gestió del pendent de cobrament i de pagament dels exercicis corrents és similar a la de la mitjana del seu estrat; en canvi, la corresponent a exercicis tancats empitjora l'any 1990 i molt especialment l'any 1991, quan el pendent de cobrament assoleix el 55,52% i el pendent de pagament el 77,28%.
- L'índex de tresoreria està per sota de la mitjana del seu estrat i decreix sensiblement durant els dos darrers exercicis de 1990 i 1991.
- El grau de càrrega financera global ha passat d'estar per sota de la mitjana de l'estrat a ultrapassar-la amb claredat l'any 1991, i s'ha observat un deteriorament progressivament accelerat.

La conclusió que es pot extreure de l'anàlisi d'aquests indicadors seria que les fortes inversions dels anys 1989 i 1990 han comportat un creixement excessivament ràpid de l'endeutament de la Corporació, provocant un fort increment de la càrrega financera suportada, a la vegada que es deteriorava l'índex de tresoreria i el nivell d'estalvi net esdevenia negatiu l'any 1991.

Aquesta situació, juntament amb l'empitjorament de la gestió del

pendent de cobrament d'exercicis tancats, que alhora repercudia en l'endarreriment dels pagaments, ha evidenciat un problema doble: en primer lloc, econòmic, pels resultats negatius creixents dels diferents exercicis; en segon lloc, financer, per les tensions de tresoreria sofertes el darrer exercici.

Aquesta conclusió d'empitjorament de la situació econòmico-financera de l'entitat, durant l'exercici de 1990 i molt especialment per a l'any 1991, encara es veu més refermada a partir de l'examen de les liquidacions pressupostàries d'aquells exercicis i dels desajustos observats, segons s'indica en l'apartat 3.1.2 següent.

3.1.2. LIQUIDACIONS PRESSUPOSTÀRIES

Els resultats de les liquidacions pressupostàries dels exercicis 1990 i 1991, han estat, d'acord amb els comptes lliurats per l'Ajuntament, els següents:

Liquidació	1990	1991
Ingressos	694.857.428	772.637.199
Despeses	645.469.425	742.026.072
Resultat	49.388.003	30.611.127
Comprovació a 31 de desembre		
Existència fons pressupost	50.141.342	65.556.740
Deutors pendent cobrament	231.954.259	290.337.684
Creditors pendent pagament	231.493.989	322.495.697
Resultat	50.601.612	33.398.727
Diferència de resultats	1.213.609	2.787.600

Ambdues diferències vénen motivades per errors d'imputació i transcripció en la liquidació dels pressupostos corresponents.

Els resultats pressupostaris que mostren els comptes presentats per l'Ajuntament, amb uns superàvits de 50.601.612 PTA per a

l'any 1990 i de 33.398.727 PTA per a l'any 1991, es convertirien en sengles dèficits per imports de 26.331.048 PTA i 92.112.727 PTA, respectivament, per tal de reflectir més fidelment la situació econòmico-financera de l'entitat.

Les raons d'aquests desajustos, quantitativament tan importants i que assolien uns imports de 76.932.660 PTA a 31 de desembre de 1990 i de 125.511.454 PTA a 31 de desembre de 1991, cal cercar-les principalment en un no apropiat tall de les operacions corresponents als diferents exercicis afectats i en l'absència d'una estimació dels saldos de deutors de dubtosa cobrabilitat per a l'any 1991, a efectes de determinar el romanent de tresoreria d'aquell exercici.

3.1.2.1 Exercici 1990

La descomposició del saldo de 76.932.660 PTA, corresponent als desajustos a 31 de desembre de 1990, presenta el detall següent:

1. Despeses reconegudes en exercicis posteriors	92.227.379
- Reconeixements pel Ple	32.327.596
- Operacions de Tresoreria	43.000.000
- Altres despeses corrents	16.899.783
2. Ingressos reconeguts en exercicis posteriors	(13.766.672)
3. Baixes reconegudes en exercicis posteriors	(6.588.001)
- Despeses	(21.904.224)
- Ingressos	15.316.223
4. Comptabilitzacions indegudes d'ingressos	5.059.954
Total	76.932.660

3.1.2.2. Exercici 1991

La descomposició del saldo de 125.511.454 PTA , corresponent als desajustos a 31 de desembre de 1991, presenta el detall següent:

1. Despeses reconegudes en exercicis posteriors	88.098.708
- Reconeixements pel Ple	87.606.253
- Altres despeses (MUNPAL)	492.455
2. Ingressos reconeguts en exercicis posteriors	(20.908.237)
3. Comptabilitzacions indegudes d'ingressos	15.820.983
4. Estimació de deutors de dubtosa cobrabilitat	42.500.000
	<hr/>
Total	125.511.454

3.1.2.3. Desajustos observats

Els comentaris que es poden fer en relació amb els desajustos exposats són els següents:

1. Despeses reconegudes en exercicis posteriors

1.1. Reconeixements de crèdits

L'inadequat tall de les operacions ateny bàsicament les despeses d'exercicis anteriors imputades amb càrrec als crèdits de l'exercici corrent, atès que es produeixen en quanties força voluminoses en proporció als pressupostos de la Corporació.

Aquests reconeixements de crèdits d'exercicis anteriors, que són producte d'haver incorregut en majors despeses que les previstes en les consignacions pressupostàries anuals, han estat de 30.507.217 PTA l'any 1990, 32.327.596 PTA l'any 1991 i 87.606.253 PTA l'any 1992.

1.2. Altres despeses reconegudes sense aprovació explícita del Ple

- En l'exercici de 1990 es varen formalitzar tres pòlisses de crèdit per un import total de 43 MPTA comptabilitzades com a ingressos en el capítol 9 de Variació de Passius financers que no van tenir el seu reflex en el mateix capítol corresponent a les despeses d'aquell any, com hauria d'haver estat, sinó que aquest reconeixement de la despesa es va posposar a l'exercici següent i sense tenir constància de l'acord del Ple de la Corporació.

Aquest acord esdevé preceptiu segons indica l'article 60.2 del

RPL⁽¹¹⁾.

- Addicionalment, s'han comptabilitzat altres despeses corrents d'exercicis anteriors per un import de 16.899.783 PTA amb càrrec al pressupost de l'exercici de 1990, sense l'existència de l'acord preceptiu del Ple de la Corporació.

De l'import de 16.899.783 PTA, 3.017.490 PTA han correspost a despeses de personal i de la resta, 13.882.293 PTA, la pràctica totalitat es correspon amb el subministrament elèctric anual del municipi.

2. Ingressos reconeguts en exercicis posteriors

En relació amb els ingressos també s'han observat reconeixements de drets en exercicis posteriors. Per aquest motiu, es varen deixar de reconèixer, en les liquidacions que correspondrien, els imports següents:

- 13.766.672 PTA, l'any 1990, en concepte de plusvàlues i participació dels municipis en els tributs de l'Estat.
- 20.908.237 PTA, l'any 1991, en concepte de plusvàlues, participació dels municipis en els tributs de l'Estat i Impost sobre Vehicles de Tracció Mecànica.

Pel que fa referència a la participació dels municipis en els tributs de l'Estat, els imports corespondrien a les liquidacions definitives d'exercicis anteriors (4.600.000 PTA, l'any 1990 i 9.200.000 PTA, l'any 1991).

3. Baixes reconegudes en exercicis posteriors

- Les baixes d'ingressos (15.316.223 PTA) i de despeses (21.904.224 PTA) corresponents a 1990, practicades en exercicis posteriors, amb un efecte net de menys dèficit imputable a aquell any per un import de 6.588.001 PTA.

4. Comptabilitzacions indegudes d'ingressos

- La comptabilització no justificada o indeguda a ingressos de 2.000.000 PTA en concepte de subvencions, l'any 1990; i de 2.000.000 PTA en concepte de contribucions especials i 5.940.273 en concepte de recàrrec provincial de llicència fiscal, l'any 1991.
- La comptabilització indeguda a ingressos pressupostaris d'operacions extrapressupostàries corresponents a recursos

(11) Article 60.2 del RPL:

"Corresponderá al Pleno de la Entidad el reconocimiento extrajudicial de créditos, siempre que no exista dotación presupuestaria, operaciones especiales de crédito, o concesiones de quita y espera".

d'altres ens públics (Impost sobre el Valor Afegit i Increment de la Taxa de Sanejament) per imports de 3.059.954 PTA, l'any 1990 i 7.880.710 PTA, l'any 1991.

5. Estimació de deutors de dubtosa cobrabilitat

A finals de l'exercici 1991 es va incorporar a resultes un saldo net de 49.685.330 PTA corresponents a deutors per impostos directes, taxes i altres ingressos provinents de l'exercici de 1989 i anteriors que, atesa la seva antiguitat i els percentatges de materialització dels ingressos pendents de cobrament de les resultes, ha de considerar-se de difícil realització.

L'estimació del saldo de dubtosa cobrabilitat d'aquests ingressos s'ha avaluat en 42.500.000 PTA a 31 de desembre de 1991; mentre que en la presentació dels resultats de l'Ajuntament no s'efectua cap quantificació sota aquest concepte que els minori.

3.1.3. VALORS INDEPENDENTS I AUXILIARS DEL PRESSUPOST

No existeix constància que hagin estat rendits els comptes de Valors Independents i Auxiliars del Pressupost (VIAP) corresponents als exercicis 1990 i 1991.

La informació que es detalla en els quadres 31A, 31B, 31C i 31D, inclosos en el punt d'apartat 3.1.1.1 de l'informe, procedeix dels llibres comptables de Valors Independents i Auxiliars del Pressupost.

A part de l'incompliment que s'esmenta en la nota 13 del capítol 3.2, corresponent a la fiscalització de la legalitat, pel que fa referència a tractar com a extrapressupostàries operacions que són de naturalesa pressupostària, s'ha observat també l'existència de diverses rúbriques que no presenten moviment en els darrers exercicis.

3.1.4. ACTA D'ARQUEIG A 31 DE DESEMBRE

Els moviments comptables de la tresoreria s'enregistren en el llibre General de Caixa.

El control del moviment de tresoreria que s'efectua mitjançant les entitats financeres es duu a partir de llibres auxiliars. No existeix cap tipus de conciliació entre aquests registres i el llibre General de Caixa.

En el cas particular del moviment de tresoreria en efectiu, no es disposa de cap llibre auxiliar que el reflecteixi.

Situació de la tresoreria segons les actes d'arqueig:

Concepte	Metàl·lic	Valors	Total
Pressupost	50.460.259	0	50.460.259
VIAP	14.487.571	23.096.724	37.584.295
Total a 31.12.1990	64.947.830	23.096.724	88.044.554
Pressupost	65.556.740	0	65.556.740
VIAP	19.926.028	29.878.635	49.804.663
Total a 31.12.1991	85.482.768	29.878.635	115.361.403

En ambdós exercicis es produeixen diferències a 31 de desembre entre el saldo dels fons de metàl·lic segons l'acta d'arqueig i el saldo de l'existència en caixa segons la liquidació del pressupost. Aquestes diferències han estat les següents:

Concepte	Exercici 1990	Exercici 1991
Saldo segons acta d'arqueig	50.460.259	65.556.740
Saldo segons liquidació pres.	48.927.733	62.769.140
Diferència	1.532.526	2.787.600

La diferència de l'exercici 1990 és deguda a una incorrecta comptabilització d'una quantia d'1.213.609 PTA provinent de l'exercici 1985 que s'hauria d'afegir a la liquidació del pressupost, més 318.917 PTA de fons del pressupost d'inversions que posteriorment, el mes de febrer de 1991, es varen traspasar als fons del pressupost únic.

La diferència corresponent a l'exercici de 1991 és deguda a errors que s'han produït en la transcripció de la liquidació del pressupost.

En les actes d'arqueig a 31 de desembre d'ambdós exercicis no s'inclou el preceptiu detall de la situació dels fons de la tresoreria en funció dels que es troben en la caixa de la Corporació i els que es troben en els diferents comptes oberts en les entitats financeres.

En el cas particular de l'exercici de 1991, en la mateixa acta d'arqueig figura una diligència on es fa constar que la major part de l'existència en caixa d'aquell exercici es componia de

factures pagades corresponents a despeses sense crèdit suficient en el pressupost d'aquell exercici. L'import total d'aquestes factures assolia la xifra de 62.759.656 PTA.

3.2. FISCALITZACIÓ DE LA LEGALITAT

Altres qüestions que, en principi, no afecten els resultats de l'Ajuntament, però sí que suposen l'incompliment de normes o haver dut a terme pràctiques irregulars, són les que s'exposen tot seguit.

1. Funció de control intern

De les revisions dels exercicis objecte d'examen s'ha observat l'incompliment de l'article 195.1. de la LRHL⁽¹²⁾, atesa l'absència de la preceptiva intervenció prèvia de la despesa.

2. Modificacions pressupostàries

En el decurs de l'exercici de 1990 s'han realitzat algunes modificacions pressupostàries de l'estat de despeses sense la preceptiva aprovació prèvia dels expedients corresponents i amb una font de finançament que no s'ha aplicat correctament.

Aquestes modificacions pressupostàries, que han assolit un import de 9.639.032 PTA, han estat finançades amb baixes efectuades durant l'exercici corrent corresponents a obligacions reconegudes en exercicis anteriors pendents de pagament, és a dir, amb càrrec a resultes.

Tanmateix, aquestes baixes haurien estat una font correcta de finançament per a l'any 1991 i posteriors, sempre i quan el Romanent de tresoreria per a despeses generals fos positiu, però no, en canvi, per al mateix exercici de 1990 en què s'enregistraren les baixes.

La formació i aprovació dels expedients d'aquestes modificacions es varen formalitzar a posteriori, en finalitzar l'exercici.

3. Comptabilització de despeses de personal

S'han observat les pràctiques irregulars següents:

- En el cas del personal laboral s'han comptabilitzat les retribucions satisfetes pel seu import líquid i s'han reconegut les quantitats retingudes, en concepte d'Impost sobre la Renda

(12) Article 195 de la LRHL:

"1. La función interventora tendrá por objeto fiscalizar todos los actos de las Entidades locales y de sus Organismos Autónomos que den lugar al reconocimiento y liquidación de derechos y obligaciones o gastos de contenido económico, los ingresos y pagos que de aquéllos se deriven, y la recaudación, inversión y aplicación, en general, de los caudales públicos administrados, con el fin de que la gestión se ajuste a las disposiciones aplicables en cada caso".

de les Persones Físiques i quotes de la Seguretat Social, en el moment del seu pagament.

- Pel que fa referència a la Mutuallitat Nacional de Previsió de la Administració Local (MUNPAL), les quotes a càrrec de l'Ajuntament i les retencions deduïdes als funcionaris, s'han enregistrat, habitualment, per valors aproximats, sense prendre en consideració les liquidacions que ha anat presentant la MUNPAL.

També s'han produït, en aquest cas, diferències entre els imports comptabilitzats i les cotitzacions efectivament realitzades i, per tant, entre l'import enregistrat com a pendent de pagament i el deute enfront la MUNPAL.

4. Retribucions irregulars

S'han donat retribucions periòdiques en concepte de prestació de serveis que, per la seva naturalesa, podrien qualificar-se de relacions de tipus laboral.

Aquesta situació constitueix una incertesa, atès que pot arribar a comportar una sèrie de contingències que, ara per ara, no són quantificables.

5. Despeses per festes locals

Un cop finalitzades les festes, el regidor que n'és responsable presenta una liquidació d'ingressos i de despeses, en la qual no es té constància que s'efectuïn els deguts controls per apreciar la seva raonabilitat.

Per la diferència amb què hagin superat les despeses als ingressos, s'efectua un manament de pagament amb càrrec a les despeses del pressupost i s'ha produït, en la pràctica, una compensació entre ingressos i despeses, la qual cosa contravé el que expressament preveu l'article 146.3 de la LRHL⁽¹³⁾.

6. Despeses financeres de préstecs a llarg termini

Les despeses financeres meritades per operacions de préstecs a llarg termini han estat indegudament comptabilitzades en el capítol 9 de Variació de passius financers, confonent-se amb les amortitzacions dels préstecs, en lloc d'imputar-se, com a despesa corrent que són, en el capítol 3 d'Interessos.

(13) Article 146.3 de la LRHL:

"Los derechos liquidados y las obligaciones reconocidas se aplicarán a los Presupuestos por su importe íntegro, quedando prohibido atender obligaciones mediante minoración de los derechos a liquidar o ya ingresados, salvo que la Ley lo autorice de modo expreso. Se exceptúan de lo anterior las devoluciones de ingresos que se declaren indebidos por Tribunal o autoridad competentes".

7. Contractació administrativa

En matèria de contractació administrativa s'ha vulnerat l'article 275.1.d) de la LMRLC⁽¹⁴⁾ en l'adjudicació de la primera fase de les obres de construcció de la Casa de la Vila.

El procediment inicial de selecció del contractista de l'obra esmentada, amb un pressupost de contractació de 60.042.921 PTA, va ser el de subhasta, si bé, el 21 de juny de 1989, el Ple de la Corporació va declarar-la deserta per manca de licitadors.

En aquella mateixa data es va aprovar la contractació directa de l'obra pel mateix import, d'acord amb l'article 275.1.d) de la LMRLC ja citat, i alhora una revisió de preus del contracte base per un import de 15.411.938 PTA mitjantçant un contracte separat a adjudicar també en forma directa.

Ambdós contractes varen adjudicar-se, segons acord de la Comissió de govern del 21 de setembre de 1989, directament a un sol contractista per una quantia total de 75.454.859 PTA.

Aquesta actuació ha estat improcedent, atès que la contractació d'aquella primera fase de l'obra, que forma part d'un projecte únic i no divisible, s'hauria d'haver realitzat amb subjecció a les mateixes condicions i preus anunciats o bé acordat posar-lo novament a licitació pública amb les condicions que de nou es consideressin més adients.

8. Desviació de fons

S'ha observat la desviació de fons obtinguts mitjançant un préstec de 84.845.975 PTA, destinat, en un principi, al finançament parcial de les inversions incloses en el pressupost de 1990. Una part important d'aquests fons es varen aplicar al finançament temporal d'altre tipus de despeses.

Disposada la totalitat del préstec, d'aquelles inversions restaven obligacions pendents de pagament per uns imports de 55.252.331 PTA a 31 de desembre de 1990 i 34.253.469 PTA a 31 de desembre de 1991.

9. Operacions de tresoreria

- Una de les tres pòlisses concertades en l'exercici de 1990 ha presentat irregularitats addicionals a les esmentades en 1.2 del punt d'apartat 3.1.2.3.

(14) Article 275.1.d) de la LMRLC:

"La contractació directa es pot acordar en els supòsits següents:

d) Els que no arriben a adjudicar-se per manca de licitadors, perquè les proposicions presentades no han estat declarades admissibles o perquè l'empresari a qui ha estat adjudicat no compleix les condicions necessàries per a dur a terme la formalització del contracte. En tots aquests casos, el contracte s'ha de realitzar amb subjecció a les mateixes condicions i preus anunciats, llevat que la corporació acordi de posar-lo novament a licitació, amb les condicions que en cada cas s'escaiguin".

Concretament, es tracta d'una pòlissa formalitzada per 16.000.000 PTA, la cancel·lació de la qual es va comptabilitzar amb càrrec a despeses en l'exercici següent sense existir consignació pressupostària.

Aquesta situació ha comportat la vulneració de la limitació quantitativa dels crèdits pressupostaris, establerta en l'article 153.2 de la LRHL⁽¹⁵⁾.

- En el decurs de l'exercici de 1991, es va formalitzar en el mes de maig una operació de tresoreria per un import de 15.000.000 PTA que va ser cancel·lada el mes d'agost del mateix any, sense que l'operació quedés enregistrada en la comptabilitat de la Corporació.

Aquest fet ha implicat l'incompliment dels articles 186 i 187 de LRHL⁽¹⁶⁾.

10. Baixes d'ingressos d'exercicis anteriors

En el decurs dels anys 1990 i 1991, s'han donat baixes de drets corresponents a exercicis tancats, sense que es tingui constància expressa dels actes administratius en què s'hagin acordat les esmentades anul·lacions, ni de l'existència dels preceptius expedients de les baixes per prescripció o de fallits que s'hagueren pogut donar.

(15) Article 153.2 de la LRHL:

"Los créditos autorizados tienen carácter limitativo y vinculante. Los niveles de vinculación serán los que vengan establecidos en cada momento por la legislación presupuestaria del Estado, salvo que reglamentariamente se disponga otra cosa".

(16) Article 186 de la LRHL:

"La contabilidad de los Entes locales estará organizada al servicio de los siguientes fines:

- a) Establecer el balance de la Entidad local, poniendo de manifiesto la composición y situación de su patrimonio, así como sus variaciones.
- b) Determinar los resultados desde un punto de vista económico-patrimonial.
- c) Determinar los resultados analíticos poniendo de manifiesto los resultados presupuestarios.
- d) Registrar la ejecución de los Presupuestos Generales de la Entidad, poniendo de manifiesto los resultados presupuestarios.
- e) Registrar los movimientos y situación de la Tesorería local.
- f) Proporcionar los datos necesarios para la formación de la Cuenta General de la Entidad, así como de las cuentas, estados y documentos que deban elaborarse o remitirse al Tribunal de Cuentas.
- g) Facilitar la información necesaria para la confección de estadísticas económico-financieras por parte del Ministerio de Economía y Hacienda.
- h) Facilitar los datos y demás antecedentes que sean precisos para la confección de las cuentas económicas del Sector Público y las Nacionales de España.
- i) Rendir la información económica y financiera que sea necesaria para la toma de decisiones, tanto en el orden político como en el de gestión.
- j) Posibilitar el ejercicio de los controles de legalidad, financiero y de eficacia.
- k) Posibilitar el inventario y el control del inmovilizado material, inmaterial y financiero, el control del endeudamiento y el seguimiento individualizado de la situación deudora o acreedora de los interesados que se relacionen con la Entidad local."

Article 187 de la LRHL:

"1. La contabilidad pública se llevará en libros, registros y cuentas según los procedimientos técnicos que sean más convenientes por la índole de las operaciones y de las situaciones que en ellos deban anotarse y de forma que facilite el cumplimiento de los fines señalados en el artículo anterior.
2. En los citados libros, registros y cuentas, se contabilizarán la totalidad de los actos u operaciones de carácter administrativo, civil o mercantil, con repercusión financiera, patrimonial o económica en general."

11. Comptabilització de tributs recaptats per l'Organisme Autònom de la Diputació

En el cas de determinats impostos i taxes, la recaptació dels quals havia estat cedida al corresponent Organisme Autònom de la Diputació, durant l'exercici de 1990 es comptabilitzaven pel mateix import que havien estat pressupostats amb independència de les liquidacions practicades i dels càrrecs efectuats al servei de recaptació.

La recaptació líquida es venia comptabilitzant, transitòriament, en rúbriques de Valors Independents i Auxiliars del Pressupost, fins el moment en què es rebia el compte de recaptació rendit per l'Organisme Autònom de la Diputació, donant-se l'aplicació pressupostària definitiva a ingressos.

12. Recaptació de determinats tributs i preus públics

La recaptació de l'Impost sobre Vehícles de Tracció Mecànica, de la Taxa per la utilització de la bàscula municipal, de la Taxa pel servei d'escorxadador i del Preu públic pel subministrament d'aigua potable, s'ha dut a terme per funcionaris municipals, els quals no tenien la condició d'agents recaptadors.

Per aquesta tasca, els funcionaris han estat retribuïts indegudament amb un 3% a un 10% dels imports recaptats. D'aquestes retribucions no existeix constància d'haver-se practicat les preceptives retencions a compte de l'Impost sobre la Renda de les Persones Físiques.

Els funcionaris d'Administració local només poden ser remunerats mitjançant les retribucions bàsiques i complementàries, a part de les indemnitzacions corresponents per raó del servei, d'acord amb la legislació bàsica sobre la funció pública i el desenvolupament legislatiu i reglamentari de la Generalitat de Catalunya.

Segons l'article 153.2. del TRRL⁽¹⁷⁾, els funcionaris d'Administració local no poden participar en la distribució de fons de cap mena, ni percebre remuneracions diferents de les compreses en la legislació de l'Estat, junt amb que les quantitats procedents dels fons indicats corresponen íntegrament als ingressos de la Corporació, atès el principi d'integritat o de pressupost brut que afecta tant ingressos com despeses pressupostaris, tal i com preveu l'article 146.3 de la LRHL ja reproduït en la nota de peu de plana número 14.

(17) Article 153 del TRRL:

"2. En su virtud, no podrán participar en la distribución de fondos de ninguna clase ni percibir remuneraciones distintas a las comprendidas en dicha Ley ni, incluso, por confección de proyectos, o dirección o inspección de obras, o presupuestos, asesorías o emisión de dictámenes o informes. Las cantidades procedentes de los indicados fondos se incluirán en el presupuesto de ingresos de las Corporaciones locales".

En el cas particular de la recaptació de l'Impost sobre Vehicles de Tracció Mecànica, tampoc no consta per a l'any 1990 i anteriors cap rendició de comptes dels rebuts lliurats pel seu cobrament, ni que s'emprenguessin accions en via executiva per a la recaptació dels imports que restaven pendents de cobrament un cop transcorregut el termini en període voluntari.

Les quantitats que s'anaven recaptant de l'impost esmentat romanien en possessió del funcionari, el qual ingressava en forma no periòdica a la Corporació quantitats a compte del padró.

13. Operacions no incloses en Pressupost

S'han administrat mitjançant rúbriques del compte de Valors Independents i Auxiliars del Pressupost, operacions que, per la seva naturalesa (subvencions i altres conceptes), haurien d'haver-se previst inicialment o incorporat en posteriors modificacions en el Pressupost de la Corporació i integrar-se en la liquidació corresponent.

Entre les operacions que s'estan esmentant destaquen les subvencions per impartir cursos de formació que són finançats per l'Institut Nacional de Empleo (INEM) i per a l'administració de les despeses de funcionament del Butlletí Informatiu d'Alcanar i dels ingressos obtinguts de la seva venda i de la publicitat inserida en el butlletí. Els ingressos del butlletí municipal no es troben emparats per cap ordenança fiscal, ni són fiscalitzats.

Aquestes operacions, que han suposat un total de 12.243.806 PTA l'any 1990 i 12.118.075 PTA l'any 1991, han comportat la transgressió del principi d'universalitat del Pressupost, ja que aquest darrer ha de contenir tots els ingressos i despeses públics.

En principi, totes aquestes operacions impliquen una compensació entre ingressos i despeses que no alteren significativament els resultats pressupostaris de l'Ajuntament; si bé, en determinats casos, es poden donar desfasaments temporals que poden afectar puntualment els resultats de diferents exercicis.

3.3. FISCALITZACIÓ DE LA GESTIÓ

Des del punt de vista de la gestió s'han observat deficiències i mancances pel que fa als circuits administratius establerts i als procediments i controls existents en l'Ajuntament.

Aquestes insuficiències vénen especialment referides a les transaccions d'efectiu, a la gestió de cobrament de determinats tributs i preus públics, com també al tràmit i gestió de la despesa en general.

Una altra àrea que s'ha trobat en un estat força deficient ha

estat la de l'arxiu municipal, on s'ha de custodiar tota la documentació administrativa de l'Ajuntament, atès que determinada documentació important no ha pogut ser facilitada per a la seva verificació.

4. AL.LEGACIONS DE L'ENS FISCALITZAT

D'acord amb la previsió de l'article 6.1 de la LSC⁽¹⁸⁾, la Sindicatura ha presentat el text del projecte d'aquest informe perquè sigui objete d'al.legacions per part de l'ens fiscalitzat.

S'adjunta a continuació el text tramès per l'Ajuntament.

(18) Article 6.1 de la LSC:

"La Sindicatura de Comptes compleix la funció fiscalitzadora mitjançant informes o memòries que, una vegada aprovats pel Ple, juntament amb les al.legacions i les justificacions que hagin pogut presentar els ens fiscalitzats, han d'ésser exposats com a part d'una memòria que la sindicatura ha de remetre anualment al Parlament perquè aquest la publiqui íntegrament en el Butlletí Oficial del Parlament de Catalunya, l'aprovi, si escau, i la trameti al Govern de la Generalitat, el qual ha de disposar la publicació de les resolucions en el Diari Oficial de la Generalitat de Catalunya, un cop aprovades pel Parlament".

130045

AJUNTAMENT DE LA FIDELISSIMA CIUTAT D'ALCANAR

Montsià (Tarragona)

C.P.: 43530 - CIF: P-4300400-A - Rgtre. Entitats: 4300430008

Registre General	
4-3-94	
Ent.	Seri. 305

Alcanar, 1 de març de 1994

núm. 3695

SINDICATURA DE COMPTES DE CATALUNYA REGISTRE	
1 0. 03. 94	
ENTRADA	SORTIDA
núm. 692	núm. _____

SINDICATURA DE COMPTES
Plaça de Catalunya, núm. 20 (9è)
08002 - BARCELONA

Registri's i passi
AL SINDIC SR. CARRERAS
10 / 03 / 94
núm. Interior 553



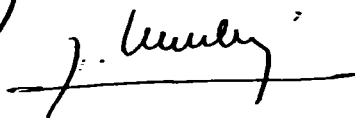
Senyor,

Adjunt us trameto certificat d'acord adoptat per la Comissió de Govern d'aquest Ajuntament, en sessió del dia 21 de febrer de 1994, sobre projecte d'informe de la Sindicatura de Comptes de Catalunya, el qual projecte d'informe va ser acceptat sense formular al·legacions al mateix.

Atentament,



L'ALCALDE,



Sgnt.: Xavier Ulldemolins i Reverter

AJUNTAMENT DE LA FIDELISSIMA CIUTAT D'ALCANAR

Montsià (Tarragona)

C.P.: 43530 - CIF: P-4300400-A - Rgtre. Entitats: 4300430008

NA SONIA FERRERO i COTS, COM A SECRETARIA GENERAL DE
L'AJUNTAMENT D'ALCANAR

CERTIFICO: Que la Comissió de Govern d'aquest Ajuntament, en sessió del dia 21 de febrer de 1994, prengué entre d'altres i per unanimitat, el següent acord:

"5.- ASSUMPTE VARIS.-

5.5.- PROJECTE D'INFORME DE LA SINDICATURA DE COMPTES DE CATALUNYA.-

Vist el projecte d'informe emès per la Sindicatura de Comptes de Catalunya, sobre la gestió econòmica de l'Ajuntament d'Alcanar, durant els exercicis 1990 i 1991.

La Comissió de Govern, per unanimitat, acorda:

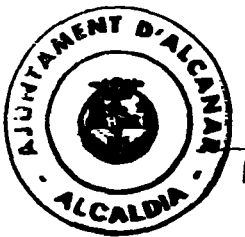
Primer: Acceptar el projecte d'informe emès, sense formular al·legacions al mateix."

I perquè així consti, expedixo i signo aquest certificat amb la salvedat de l'art. 206 del R.O.F. i amb el vist-i-plau del Sr. Alcalde, en Alcanar a vint-i-quatre de febrer de mil nou-cents noranta-quatre.

Vist i plau,

L'ALCALDE,

LA SECRETARIA,



[Handwritten signature]



[Handwritten signature]



Sindicatura de Comptes
de Catalunya

El Secretari General

RAMON PLANAS I FONT, Secretari General de la Sindicatura de
Comptes de Catalunya,

C E R T I F I C O:

Que el present informe 16/93-B, referent a l'Ajuntament
d'Alcanar, i corresponent als exercicis 1990 i 1991, és una còpia
exacta de l'aprovat pel Ple de la Sindicatura de Comptes en la
reunió que va tenir lloc el dia 17 de maig de 1994.

I perquè així consti i tingui els efectes que corresponguin,
signo aquesta certificació, amb el vist-i-plau del Síndic Major.

Barcelona, 26 de maig de 1994.

Vist-i-plau
EL SÍNDIC MAJOR