

INFORME 22/2011

FUNDACIÓ  
POLITÈCNICA  
DE CATALUNYA  
EXERCICI  
FINALITZAT  
EL 31 D'AGOST  
DEL 2009

INFORME 22/2011

**FUNDACIÓ  
POLITÈCNICA  
DE CATALUNYA**  
EXERCICI  
FINALITZAT  
EL 31 D'AGOST  
DEL 2009

---

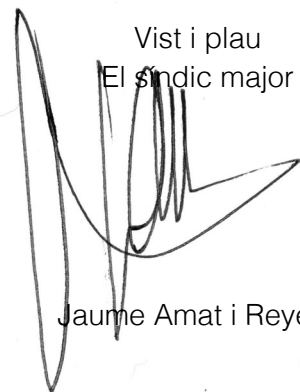
RAFAEL MORALES i ROSALES, secretari general suplent de la Sindicatura de Comptes de Catalunya,

CERTIFICO:

Que a Barcelona, el dia 19 de juliol del 2011, reunit el Ple de la Sindicatura de Comptes, sota la presidència del síndic major, I. Sr. Jaume Amat i Rejero, amb l'assistència dels síndics Sr. Andreu Morillas Antolín, Sra. Emma Balseiro Carreiras, Sr. Enric Genescà i Garrigosa, Sr. Jordi Pons i Novell, H. Sr. Joan-Ignasi Puigdollers i Noblom i Sra. Maria Àngels Servat i Pàmies, actuant-hi com a secretari el secretari general suplent de la Sindicatura, Sr. Rafael Morales i Rosales, i com a ponent el síndic Sr. Jordi Pons i Novell, amb deliberació prèvia s'acorda aprovar l'informe de fiscalització 22/2011, relatiu a la Fundació Politècnica de Catalunya, exercici finalitzat el 31 d'agost del 2009.

I, perquè així consti i tingui els efectes que corresponguin, signo aquest certificat, amb el vistiplau del síndic major.

Barcelona, 20 de juliol de 2011



Vist i plau  
El síndic major

Jaume Amat i Rejero

**ÍNDEX**

ABREVIACIONS.....	7
1. INTRODUCCIÓ .....	9
1.1. OBJECTIUS, ABAST I METODOLOGIA.....	9
1.2. NATURALESA I FINALITATS .....	9
1.3. ÒRGANS DE GOVERN I GESTIÓ .....	10
1.4. ORGANIGRAMA .....	13
1.5. ACTIVITAT.....	15
2. FISCALITZACIÓ .....	16
2.1. COMPTES ANUALS I INFORME D'AUDITORIA.....	16
2.2. BALANÇ.....	16
2.2.1. Immobilitzat intangible.....	18
2.2.2. Immobilitzat material.....	18
2.2.3. Inversions financeres a llarg termini.....	19
2.2.4. Usuaris, patrocinadors i deutors de les activitats i altres comptes deutors.....	20
2.2.5. Inversions financeres temporals.....	20
2.2.6. Periodificacions a curt termini .....	20
2.2.7. Fons propis.....	21
2.2.8. Provisions a curt termini.....	21
2.2.9. Deutes amb empreses del grup.....	25
2.2.10. Creditors per activitats i altres comptes a pagar .....	25
2.2.11. Periodificacions a curt termini .....	25
2.3. COMPTE DE PÈRDUES I GUANYS .....	26
2.3.1. Ingressos de la Fundació per les activitats.....	27
2.3.2. Altres ingressos de les activitats .....	27
2.3.3. Despeses de personal.....	28
2.3.4. Altres despeses d'explotació .....	30
2.4. ESTAT DE CANVIS EN EL PATRIMONI NET .....	30
2.5. ESTAT DE FLUXOS D'EFECTIU .....	31
2.6. GESTIÓ DE CURSOS .....	31
2.7. LIQUIDACIÓ PRESSUPOSTÀRIA.....	37
2.8. CONTRACTACIÓ .....	39
2.9. FETS POSTERIORS.....	41

3.	CONCLUSIONS .....	41
3.1.	OBSERVACIONS .....	42
3.2.	RECOMANACIONS .....	45
4.	TRÀMIT D'AL·LEGACIONS .....	46
4.1.	COMENTARIS A LES AL·LEGACIONS PRESENTADES .....	49

## **ABREVIACIONS**

CITM	Centre de la Imatge i la Tecnologia Multimèdia
IVA	Impost sobre el valor afegit
LCSP	Llei 30/2007, de contractes del sector públic
M€	Milions d'euros
UPC	Universitat Politècnica de Catalunya

## **1. INTRODUCCIÓ**

### **1.1. OBJECTIUS, ABAST I METODOLOGIA**

La Sindicatura de Comptes emet el present informe de fiscalització, referent a la Fundació Politècnica de Catalunya (d'ara endavant la Fundació), exercici finalitzat el 31 d'agost del 2009, en compliment del seu Programa anual d'activitats.

El treball de fiscalització ha estat el propi d'una fiscalització de regularitat, amb els objectius següents:

- a) Verificar si els estats financers presentats per la Fundació corresponents a l'exercici finalitzat el 31 d'agost del 2009 representen raonablement la seva situació economico-financera i reflecteixen les operacions realitzades.
- b) Verificar si la Fundació ha complert la legislació que li és aplicable en els àmbits comptable, de contractació i de retribucions del personal.
- c) Verificar la gestió dels cursos que realitza la Fundació.

El treball de fiscalització s'ha realitzat d'acord amb els principis i normes d'auditoria generalment acceptats i ha inclòs la revisió dels papers dels auditors externs i totes aquelles proves que la Sindicatura ha considerat necessàries per poder manifestar les conclusions d'aquest informe.

D'acord amb els seus Estatuts, l'exercici econòmic de la Fundació s'inicia l'1 de setembre de cada any i finalitza el 31 d'agost de l'any següent. Per tant, l'exercici finalitzat el 31 d'agost del 2009 comprèn des de l'1 de setembre del 2008 fins al 31 d'agost del 2009.

### **1.2. NATURALESA I FINALITATS**

El Consell Social de la Universitat Politècnica de Catalunya (UPC) en sessió del 31 de gener de 1994 va acceptar l'encàrrec efectuat per la Fundació BBVA, "la Caixa", la Fundació Catalana de Gas i Catalana de Gas SDG, SA i va aprovar els Estatuts que havien de regir una fundació privada que es denominaria Fundació Politècnica de Catalunya.

El 22 de juliol de 1994 es va formalitzar davant de notari la constitució de la Fundació Politècnica de Catalunya, fundació privada subjecta a la legislació de la Generalitat de Catalunya, inscrita en el Registre de Fundacions de la Generalitat de Catalunya com a fundació benèfica de tipus docent. La Fundació forma part del Grup UPC d'acord amb els Estatuts de la UPC.

Per al compliment de les seves finalitats, la Fundació gaudeix de plena capacitat jurídica i d'obrar, sense cap altra limitació que les derivades dels seus Estatuts o de la llei.

Segons l'article segon dels Estatuts, per tal de donar contingut al compromís de col·laborar amb la UPC en el foment i la promoció de les activitats vinculades a la formació permanent, a l'extensió universitària i a la millora del potencial de les empreses i dels sectors econòmics i socials de Catalunya, la Fundació té per objecte, entre d'altres:

- a) Dur a terme la gestió relativa a l'activitat de formació permanent que es promou i es posa en marxa des de les unitats bàsiques de la UPC.
- b) Proposar programes i activitats d'estudi i de formació permanent que hagin de ser realitzats per persones o unitats bàsiques de la UPC o que estiguin coordinats per elles.
- c) Col·laborar en la realització de propostes d'ensenyaments o activitats que hagin de ser realitzats per persones o unitats bàsiques de la UPC.
- d) Potenciar la participació d'empreses i altres entitats en les activitats de formació permanent i extensió tecnològica per aconseguir la màxima incidència en el procés de transformació i millora tecnològiques.
- e) Col·laborar en la creació, l'establiment i la gestió de noves activitats que en general puguin contribuir a ser nexes d'unió entre la UPC i les empreses i institucions.

L'article tercer dels Estatuts de la Fundació disposa que les relacions entre la Fundació i la UPC es regeixen per un contracte programa que es revisa periòdicament, elaborat d'acord amb el que preveuen els Estatuts de la UPC. L'últim contracte programa entre la Fundació i la UPC es va signar el 4 de maig del 2001 per al període 2001-2005. En conseqüència, en l'exercici fiscalitzat no hi havia cap contracte programa vigent. Els objectius del contracte programa 2001-2005 eren els següents: disposar i assegurar una oferta de formació contínua de qualitat; enfortir el vincle entre universitat i empresa; col·laborar i contribuir al finançament de la Universitat; amplificar i millorar la marca Politècnica de Catalunya; capitalitzar els serveis i coneixements de la UPC; conèixer les noves metodologies i tendències empresarials; determinar les relacions econòmiques de la Fundació amb la UPC, i vincular i enfortir les relacions entre la Universitat i la Fundació.

### **1.3. ÒRGANS DE GOVERN I GESTIÓ**

Els òrgans de govern, administració i representació de la Fundació són el Patronat, la Presidència, el Consell Assessor i la Direcció.

#### **Patronat**

El Patronat és l'òrgan de govern, representació i decisió de la Fundació. Per al seu funcionament es constitueix en Ple i es dota d'una Comissió Permanent. Les competències del Ple del Patronat s'estenen a tots els actes i negocis jurídics referents a la representació i el govern de la Fundació; a la lliure disposició de tots els béns que n'integren el patrimoni, les



vendes i els productes, i a l'exercici de tots els seus drets i accions, sense perjudici de les competències que els Estatuts atribueixin als altres òrgans de la Fundació.

El Ple del Patronat està constituït per vint-i-sis vocals, entre els quals hi ha un president i un vicepresident. En l'exercici finalitzat el 31 d'agost del 2009 el Patronat de la Fundació estava integrat pels membres següents:

President: Antoni Giró Roca

Vicepresidenta: Ana Maria Sastre Requena

Vocals en representació del Consell de Govern de la UPC:

Pere Brunet Crosa  
Ángel Cardama Aznar  
César Díaz Gómez (baixa 25.1.2009)  
Josep M. Montaner Martorell (alta 26.2.2009)  
Eulàlia Griful Ponsati (baixa 25.1.2009)  
Manuel José Lis Arias (alta 26.2.2009)  
Francisco Javier Llovera Sáez (baixa 25.1.2009)  
Xavier Tort-Martorell Llabrés (alta 26.2.2009)  
Sara Piqueras Muñoz  
Pedro M. Rodríguez Mondelo  
Agustín Sánchez-Arcilla Conejo (baixa 25.1.2009)  
Antonio Aguado de Cea (alta 26.2.2009)  
Ramon Sastre Sastre  
Ernest Teniente López

Vocals en representació del Consell Social de la UPC:

Josep M. Álvarez Suárez  
Esteve Borrell Marco  
Kim Faura Batlle  
Sergi Gomila Valls (baixa 26.10.2008)  
Manel Garcia Biel (alta 26.2.2009)  
Xavier Llobet Colom  
Ángel Simón Grimaldos  
Francisco Triginer Boixeda  
Jordi Valls Riera  
Manel Brufau Niubó (alta 26.2.2009)  
Carles Sumarroca Claverol (alta 26.2.2009)

Vocal en representació dels treballadors:

Elisabet Peña Morón (baixa 26.10.2008)  
Montse Caveró Catalan (alta 26.2.2009)

President del Consell Social de la UPC: Joaquim Boixareu Antolí

Gerent de la UPC: Josefina Auladell Baulenas

Director de la Fundació: Joaquim Olivé Duran

Secretari: Enrique Alcántara-García Irazoqui

La Llei 4/2008, del 24 d'abril, per la qual s'aprova el Llibre tercer del Codi civil de Catalunya, relatiu a les persones jurídiques, estableix en l'article 332.2 que en les fundacions amb més de vint-i-cinc treballadors que tinguin un actiu superior a 6M€ o uns ingressos per les activitats superiors a 3M€, ha d'haver-hi una o més persones que exerceixin les funcions de direcció de la gestió ordinària de la fundació. Les persones amb funcions de direcció en aquestes fundacions no poden ser membres del Patronat però poden assistir a les reunions i intervenir, amb veu però sense vot, d'acord amb allò que disposin els Estatuts. La disposició final primera de la Llei 4/2008 estableix que resten sense efecte les disposicions estatutàries que s'oposin al que estableix la Llei. Per tant, el director de la Fundació no pot ser membre del Patronat.

La Comissió Permanent del Patronat exerceix les facultats delegades pel Ple. Està formada pel president, el vicepresident, un vocal designat pel Patronat a proposta del president del Patronat entre els deu vocals designats pel Consell de Govern de la UPC, un vocal designat pel Patronat a proposta del president del Patronat entre els deu vocals designats pel Consell Social de la UPC, i el director de la Fundació. En l'exercici anual finalitzat el 31 d'agost del 2009 la Comissió Permanent del Patronat estava integrada pels membres següents:

President: Antoni Giró Roca

Vicepresidenta: Ana Maria Sastre Requena

Vocal en representació del Consell de Govern de la UPC:

Francisco Javier Llovera Sáez (baixa 25.1.2009)

Ángel Cardama Aznar (alta 26.2.2009)

Vocal en representació del Consell Social de la UPC:

Xavier Llobet Colom

Director de la Fundació: Joaquim Olivé Duran

## **Presidència**

El president del Patronat, que és el rector de la UPC, representa la Fundació. Li correspon, entre altres funcions, convocar i presidir les sessions del Ple del Patronat i de la Comissió Permanent; determinar els assumptes que hagin de ser objecte de debat i el seu ordre, dirigir les discussions i debats i donar el vistiplau a les actes; portar la signatura oficial de la Fundació i donar el vistiplau a les certificacions que expedeixi el secretari dels acords dels òrgans que presideixi.

El vicepresident, que serà un membre del Consell de Direcció de la UPC, substituirà el president en cas d'absència, malaltia o qualsevol altra impossibilitat.

En l'exercici finalitzat el 31 d'agost del 2009 el president de la Fundació era Antoni Giró Roca.

### **Consell Assessor**

El Consell Assessor és l'òrgan que té com a objectiu facilitar la connexió entre la Fundació i l'entorn social, econòmic, cultural i institucional del país. El Consell Assessor ha de canalitzar les inquietuds i orientacions d'aquests sectors per millorar i potenciar l'oferta de formació permanent. L'abast de la col·laboració entre els sectors econòmics i empresarials i la Fundació ha de permetre també materialitzar el compromís d'extensió i renovació tecnològiques que inspira la mateixa Fundació.

El Consell Assessor està integrat pel president del Consell Social de la UPC, que en serà el president; pel president del Patronat; pel vicepresident del Patronat; pel director de la Fundació, i per un màxim de cinquanta vocals nomenats pel Patronat de la Fundació a proposta conjunta del Consell Social i del Consell de Govern de la UPC, entre persones o entitats de reconegut prestigi en els àmbits social, econòmic, cultural i institucional del país.

En l'exercici finalitzat el 31 d'agost del 2009 la presidència del Consell Assessor va ser exercida per Joaquim Boixareu Antolí.

### **Direcció**

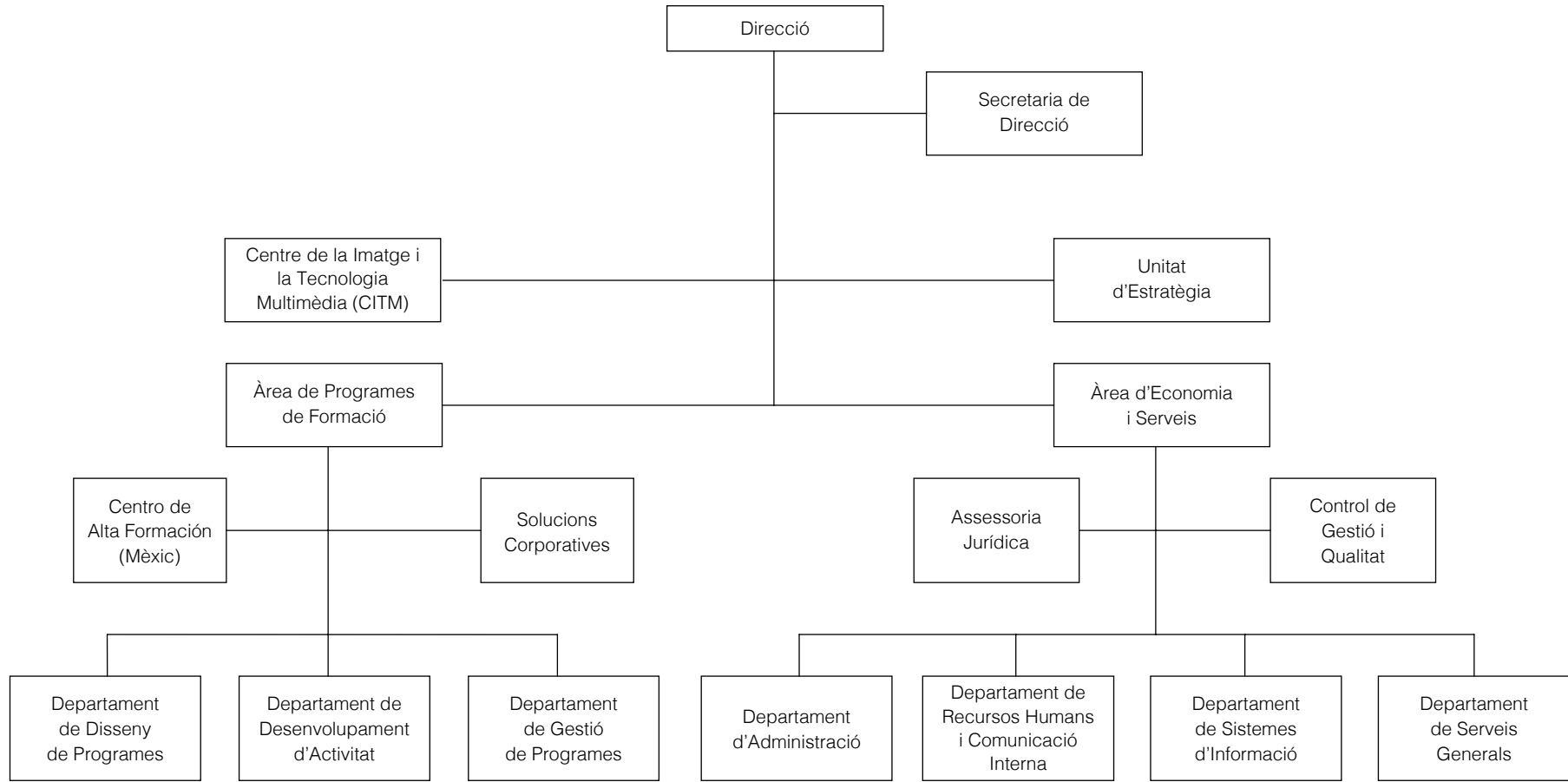
El director és designat pel Patronat a proposta del president. La designació és revocable en qualsevol moment per decisió del Ple del Patronat vàlidament constituït.

Al director li correspon dirigir les activitats de les diferents línies estratègiques fixades pel Patronat com a necessàries per al desenvolupament de l'objecte fundacional; presentar al Patronat per a la seva aprovació les propostes i objectius anuals que calgui desenvolupar per aconseguir les finalitats fundacionals; portar la direcció economicofinancera del conjunt de les activitats que la Fundació dugui a terme, així com la gestió administrativa, organitzativa i contractual de la Fundació i fer ús de les facultats que li deleguin els diferents òrgans de govern.

En l'exercici finalitzat el 31 d'agost del 2009 va ser director de la Fundació Joaquim Olivé Duran.

## **1.4. ORGANIGRAMA**

A continuació es presenta l'organigrama de la Fundació vigent en l'exercici finalitzat el 31 d'agost del 2009.



## **1.5. ACTIVITAT**

L'activitat de la Fundació en l'exercici fiscalitzat comprèn les àrees següents:

### **Títols propis**

La Fundació gestiona el Graduat en fotografia i creació digital i el Graduat multimèdia, que s'imparteixen en el CITM, centre formatiu ubicat al Campus universitari de Terrassa en l'entorn de les noves tecnologies audiovisuals i el tractament de la imatge, creat per donar resposta a les necessitats dels nous perfils professionals que han sorgit en aquests camps.

### **Formació permanent**

El principal objectiu de la Fundació és oferir formació permanent al llarg de tota la trajectòria professional. La Fundació estructura la seva oferta formativa d'acord amb el públic a què s'adreça:

- a) Programes de formació permanent adreçats a professionals, que es concreten en diferents màsters, postgraus, cursos d'especialització, seminaris i jornades que s'estructuren en sis àmbits de coneixement de la UPC: Arquitectura, edificació i urbanisme; Enginyeria civil; Enginyeria industrial; Tecnologies de la informació i les comunicacions; Gestió i organització d'empreses, i Sostenibilitat i medi ambient.
- b) Solucions per a empreses i institucions. La Fundació treballa per convertir-se en un punt de referència tant en els serveis de formació a mida com en els serveis tecnològics per a la formació. Mitjançant els coneixements de la Universitat i l'experiència de professors universitaris i de professionals reconeguts s'ofereixen i es dissenyen programes de formació a mida adaptats a cada organització.
- c) Projectes formatius en col·laboració amb altres empreses i institucions. La Fundació té presència fora del campus i centres territorials de la UPC gràcies a les col·laboracions que realitza amb diferents universitats nacionals i internacionals i amb agents econòmics locals en el marc de programes formatius.

En el curs 2008-2009 el nombre d'alumnes, d'activitats i d'hores lectives realitzades per la Fundació, segons els diferents tipus d'ensenyaments, han estat els següents:

Concepte	Títols propis	Formació permanent		
		Professionals	Empreses i institucions	Col·laboració amb altres institucions i universitats
Alumnes	188	5.470	20.207	482
Activitats	2	189	1.420	22
Hores lectives	3.600	56.444	35.560	n/d

Font: Memòria de la Fundació del curs acadèmic 2008-2009.  
n/d: No disponible.

## 2. FISCALITZACIÓ

### 2.1. COMPTES ANUALS I INFORME D'AUDITORIA

Els comptes anuals de la Fundació estan integrats pel Balanç de situació a 31 d'agost del 2009, el Compte de pèrdues i guanys, l'Estat de canvis en el patrimoni net, l'Estat de fluxos d'efectiu i la Memòria corresponents a l'exercici anual acabat en aquesta data. El Patronat de la Fundació va aprovar els comptes anuals esmentats en la sessió del 27 de gener del 2010. El 12 de febrer del 2010 es van presentar els comptes al Protectorat de fundacions, d'acord amb la normativa aplicable.

Els comptes anuals de l'exercici finalitzat el 31 d'agost del 2009 són els primers que la Fundació prepara aplicant el Pla general de comptabilitat per a les fundacions privades subjectes a la legislació de la Generalitat de Catalunya (Decret 259/2008, del 23 de desembre). En aquest sentit, d'acord amb el que estableix la disposició transitòria de l'esmentat decret, els comptes anuals tancats el 31 d'agost del 2009 s'han considerat comptes anuals inicials i, per tant, no s'inclouen xifres comparatives amb l'exercici anterior.

Els comptes anuals de la Fundació corresponents a l'exercici finalitzat el 31 d'agost del 2009 van ser auditats per BDO Audiberia Auditores, SL, que va emetre l'informe amb data 27 de gener del 2010 amb una opinió favorable.

### 2.2. BALANÇ

A continuació es presenta el Balanç de la Fundació a 31 d'agost del 2009:

SINDICATURA DE COMPTES DE CATALUNYA — INFORME 22/2011

ACTIU	IMPORT	PATRIMONI NET I PASSIU	IMPORT
<b>ACTIU NO CORRENT</b>	<b>2.091.837</b>	<b>PATRIMONI NET</b>	<b>610.760</b>
<b>Immobilitzat intangible</b>	<b>124.182</b>	<b>Fons propis</b>	<b>610.760</b>
Propietat industrial	361	Fons dotacional	629.804
Aplicacions informàtiques	123.821	Reserves	(20.974)
		Excedent de l'exercici	1.930
<b>Immobilitzat material</b>	<b>1.554.805</b>		
Instal·lacions tècniques	579.471		
Altres instal·lacions i utilatge	216.345		
Mobiliari	410.557		
Equips informàtics	317.824		
Altre immobilitzat material	30.608		
<b>Inversions en entitats del grup a llarg termini</b>	<b>2.850</b>		
Instruments de patrimoni	2.850		
<b>Inversions financeres a llarg termini</b>	<b>410.000</b>		
Altres actius financers	400.000		
Instruments de patrimoni	10.000		
<b>ACTIU CORRENT</b>	<b>6.336.914</b>	<b>PASSIU CORRENT</b>	<b>7.817.991</b>
<b>Usuaris, patr. i deutors activ. i altres comptes deut.</b>	<b>1.825.762</b>	<b>Provisions a curt termini</b>	<b>2.939.729</b>
Empreses del grup	184.598		
Usuaris, patroc. i altres deutors de les activitats	1.523.074	<b>Deutes a curt termini</b>	<b>494.865</b>
Personal	1.008	Altres passius financers	494.865
Administracions públiques	117.082		
<b>Inversions en entitats del grup a curt termini</b>	<b>65.185</b>	<b>Deutes amb empreses del grup</b>	<b>996.691</b>
Altres actius financers	65.185	<b>Creditors per activitats i altres comptes a pagar</b>	<b>2.059.819</b>
<b>Inversions financeres temporals</b>	<b>3.525.283</b>	Proveïdors	956.086
Valors representatius de deute	46.758	Creditors diversos	543.660
Altres actius financers	3.478.525	Altres deutes amb les admin. públiques	284.395
		Remuneracions pendents de pagament	275.678
<b>Periodificacions a curt termini</b>	<b>207.033</b>	<b>Periodificacions a curt termini</b>	<b>1.326.887</b>
<b>Efectiu i altres actius líquids equivalents</b>	<b>713.651</b>		
Tresoreria	713.651		
<b>TOTAL ACTIU</b>	<b>8.428.751</b>	<b>TOTAL PATRIMONI NET I PASSIU</b>	<b>8.428.751</b>

Imports en euros.

Font: Comptes anuals de la Fundació.

### 2.2.1. Immobilitzat intangible

La composició i el moviment de l'immobilitzat intangible en l'exercici anual finalitzat el 31 d'agost del 2009 són els següents:

Concepte	Saldo a 1.9.2008	Augments	Saldo a 31.8.2009
<b>Cost</b>			
Propietat industrial	24.087	-	24.087
Aplicacions informàtiques	594.592	94.980	689.572
<b>Total cost</b>	<b>618.679</b>	<b>94.980</b>	<b>713.659</b>
<b>Amortització acumulada</b>			
Propietat industrial	(22.394)	(1.331)	(23.725)
Aplicacions informàtiques	(527.925)	(37.827)	(565.752)
<b>Total amortització acumulada</b>	<b>(550.319)</b>	<b>(39.158)</b>	<b>(589.477)</b>
<b>Immobilitzat intangible net</b>	<b>68.360</b>	<b>55.822</b>	<b>124.182</b>

Imports en euros.

Font: Comptes anuals de la Fundació.

Els elements integrants dels comptes Propietat industrial i Aplicacions informàtiques s'amortitzen linealment a raó d'un 20% i d'un 25% anual, respectivament.

### 2.2.2. Immobilitzat material

La composició i el moviment de l'immobilitzat material en l'exercici anual finalitzat el 31 d'agost del 2009 són els següents:

Concepte	Saldo a 1.9.2008	Augments	Baixes	Traspassos	Saldo a 31.8.2009
<b>Cost</b>					
Instal·lacions tècniques	96.222	576.823	-	-	673.045
Altres instal·lacions i utilatge	99.954	246.308	-	-	346.262
Mobiliari	181.679	415.692	(157.256)	5.051	445.166
Equips informàtics	712.658	186.980	(29.457)	(5.051)	865.130
Altres immobilitzat material	7.815	32.228	-	-	40.043
<b>Total cost</b>	<b>1.098.328</b>	<b>1.458.031</b>	<b>(186.713)</b>	<b>0</b>	<b>2.369.646</b>
<b>Amortització acumulada</b>					
Instal·lacions tècniques	(59.553)	(34.020)	-	-	(93.573)
Altres instal·lacions i utilatge	(83.534)	(46.383)	-	-	(129.917)
Mobiliari	(149.034)	(27.806)	142.231	-	(34.609)
Equips informàtics	(468.242)	(105.600)	26.536	-	(547.306)
Altres immobilitzat material	(7.279)	(2.157)	-	-	(9.436)
<b>Total amortització acumulada</b>	<b>(767.642)</b>	<b>(215.966)</b>	<b>168.767</b>	<b>-</b>	<b>(814.841)</b>
<b>Deteriorament</b>					
Mobiliari	(26.280)	-	26.280	-	-
<b>Total deteriorament</b>	<b>(26.280)</b>	<b>-</b>	<b>26.280</b>	<b>-</b>	<b>-</b>
<b>Immobilitzat material net</b>	<b>304.406</b>	<b>1.242.065</b>	<b>8.334</b>	<b>-</b>	<b>1.554.805</b>

Imports en euros.

Font: Comptes anuals de la Fundació.



Els comptes Instal·lacions tècniques i Mobiliari són els que han experimentat uns augments més importants principalment pel trasllat i adequació de la nova seu de la Fundació al carrer Badajoz, 73 de Barcelona.

La Fundació disposa d'un inventari de l'immobilitzat material que conté una relació de factures justificatives dels béns, però no hi consta la identificació dels elements amb un número de referència i localització exacta que permeti el seu contrast físic. En conseqüència, la Sindicatura no ha pogut realitzar un contrast físic dels elements comptabilitzats en l'immobilitzat.

El Consell Social de la UPC en sessió del 26 de febrer del 2008 va acordar el trasllat de la Fundació de l'edifici que ocupava (propietat de la Universitat i cedit en ús de forma gratuïta a la Fundació) a un nou edifici situat al carrer Badajoz, 73 de Barcelona, que seria llogat per la UPC i cedit en ús de forma gratuïta a la Fundació. Amb data 1 de març del 2008 la UPC va formalitzar el contracte d'arrendament de l'edifici esmentat per un període de vint anys, dels quals deu són de compliment obligatori. A més, la UPC es va fer càrrec de les obres d'adequació de l'edifici, que van ser finançades pel propietari i seran pagades per la Universitat en un període de deu anys amb un tipus d'interès referenciat a l'euríbor, així com altres despeses necessàries per a la instal·lació de la Fundació. La Fundació va adquirir el mobiliari i equipaments necessaris. En l'Acord del Consell Social de la UPC del 26 de febrer del 2008 s'assenyala que la Fundació no pot fer front a les despeses del lloguer perquè representen un increment molt significatiu del seu pressupost de despeses i s'acorda establir un nou contracte programa amb la Fundació per tal que les aportacions a la UPC per resultats s'incrementin de tal manera que per a l'any 2012 representin com a mínim el 50% del cost anual del lloguer més l'amortització de les obres d'adequació. En l'exercici fiscalitzat la Fundació no ha fet cap aportació a la UPC per al pagament del lloguer i despeses de l'edifici.

### **2.2.3. Inversions financeres a llarg termini**

El compte d'Inversions financeres a llarg termini a 31 d'agost del 2009 inclou 0,40M€ corresponents a la inversió en cèdules hipotecàries fetes a "la Caixa" a un termini de deu anys amb venciment els anys 2016 i 2017.

Durant l'exercici 2009 la Fundació ha aportat 10.000€ per a la constitució de la Fundació del Parc de la UPC, aprovada per la Junta del Patronat en la sessió del 14 de juliol del 2009. Les aportacions a fundacions ho són a fons perdut i, per tant, no constitueixen un actiu, per la qual cosa s'hauria de cancel·lar aquest actiu.

#### 2.2.4. Usuaris, patrocinadors i deutors de les activitats i altres comptes deutors

El detall de l'epígraf Usuaris, patrocinadors i deutors de les activitats i altres comptes deutors a 31 d'agost del 2009 és el següent:

Concepte	Import
Clients de l'activitat fundacional	1.250.411
Deutors per subvencions	254.226
Altres deutors	18.437
Empreses del grup	184.598
Personal	1.008
Administracions públiques	117.082
<b>Total</b>	<b>1.825.762</b>

Imports en euros.

Font: Comptes anuals de la Fundació.

El compte Clients de l'activitat fundacional inclou els clients per operacions comercials que no són del Grup UPC. La Fundació ha creat una provisió per insolvències d'aquells saldos pendents de cobrar i vençuts amb una antiguitat superior a sis mesos per un import de 0,87 M€.

El saldo de 0,12 M€ del compte Administracions públiques correspon a l'import a retornar d'IVA.

#### 2.2.5. Inversions financeres temporals

Les Inversions financeres temporals per 3,52 M€ corresponen, bàsicament, a la inversió de puntes de tresoreria en fons d'inversió a curt termini per import de 2,98 M€ i a un dipòsit realitzat a la Caixa Penedès de 0,50 M€ amb venciment l'agost del 2010.

#### 2.2.6. Periodificacions a curt termini

El saldo de 0,21 M€ correspon principalment a despeses anticipades per publicitat del curs 2009-2010 que han estat periodificades.

### 2.2.7. Fons propis

El detall dels Fons propis a 31 d'agost del 2009 i els moviments en l'exercici fiscalitzat són els següents:

Concepte	Fons dotacional	Reserves	Excedent de l'exercici	Fons propis
Saldo a 1.9.2008	466.443	0	163.361	629.804
Aplicació de l'excedent de l'exercici anterior	163.361	-	(163.361)	-
Reserves	-	(20.974)	-	(20.974)
Excedent de l'exercici	-	-	1.930	1.930
<b>Saldo a 31.8.2009</b>	<b>629.804</b>	<b>(20.974)</b>	<b>1.930</b>	<b>610.760</b>

Imports en euros.

Font: Comptes anuals de la Fundació.

El Fons dotacional està format per les aportacions dineràries rebudes de diverses entitats d'un import total de 0,45 M€ i pels excedents obtinguts durant els darrers exercicis d'un import de 0,18 M€.

Les reserves per import negatiu de 20.974 € s'han originat per l'efecte de l'aplicació de la disposició transitòria del nou Pla general de comptabilitat de les fundacions privades subjectes a la legislació de la Generalitat, que regula els aspectes derivats de la transició a les noves normes comptables, i per diverses correccions comptables.

### 2.2.8. Provisions a curt termini

Provisions a curt termini recull els resultats acumulats pendents d'aplicació de les activitats realitzades per iniciativa del professorat de la UPC. En aquestes activitats, la responsabilitat de l'organització i desenvolupament del curs correspon als professors que en tenen la iniciativa. La Fundació és l'instrument de suport en aspectes com la promoció, la matrícula o l'emissió dels certificats. D'acord amb l'acta de la Junta del Patronat del 25 de gener del 2005, "els resultats d'aquests cursos estan sotmesos a les decisions d'inversió del professorat de la UPC". La Fundació considera que aquests imports estan compromesos amb el professorat i, per tant, la Fundació no en pot fer ús lliurement, per la qual cosa es registren com un passiu en el Balanç.

El saldo a 31 d'agost del 2009 (2,94 M€) està compost per comptes d'activitats pendents de tancament i per comptes de professors que recullen els saldos resultants d'activitats tancades i dels quals el professor pot disposar. També inclou un import negatiu per morositat. El detall per conceptes és el següent:

Concepte	Nombre	Import
Comptes personals de professors amb saldo positiu	100	2.875.453
Comptes personals de professors amb saldo negatiu	7	(38.317)
Centres de cost d'activitats amb saldo negatiu	118	(1.754.325)
Centres de cost d'activitats amb saldo positiu	255	2.708.212
Centres de cost d'activitats amb saldo zero	113	0
Morosos (no imputats a centres de cost)	-	(851.294)
<b>Total</b>	<b>593</b>	<b>2.939.729</b>

Imports en euros.

Font: Elaboració pròpia.

De l'agrupació per director de l'activitat es desprèn que dels saldos de comptes personals i activitats de cent trenta-dos professors, vint-i-quatre són superiors a 40.000€; vint-i-tres entre 10.000€ i 40.000€ i els restants vuitanta-cinc són inferiors a 10.000€. Dels vint-i-quatre professors amb saldo superior a 40.000€, deu tenen un conveni signat amb la Fundació. En sis dels deu convenis s'estableix que el resultat final del curs es traspasarà al compte del director i quedarà a la seva disposició, en un s'estableix que el resultat final es destinarà a un centre de cost per a la millora d'edicions futures que seran proposades pel director de l'activitat, en un s'estableix que el resultat final serà assignat a la Fundació, en un s'estableix que el resultat final serà assignat a parts iguals a la Fundació i al director, i en un altre que el resultat final serà acordat pel departament al qual pertanyi el professor.

El detall per any d'inici de l'activitat dels centres de cost d'activitats és el següent:

Any	Saldo positiu		Saldo zero		Saldo negatiu	
	Nombre	Import	Nombre	Import	Nombre	Import
2000	0	0	11	0	1	(9.469)
2001	0	0	7	0	0	0
2002	5	100.873	9	0	0	0
2003	2	14.611	8	0	0	0
2004	2	46.385	14	0	1	(5.904)
2005	9	24.966	15	0	7	(328.630)
2006	24	237.953	9	0	16	(331.028)
2007	74	991.089	13	0	33	(460.375)
2008	139	1.292.335	6	0	47	(618.289)
2009	0	0	21	0	13	(630)
<b>Total</b>	<b>255</b>	<b>2.708.212</b>	<b>113</b>	<b>0</b>	<b>118</b>	<b>(1.754.325)</b>

Imports en euros.

Font: Elaboració pròpia.

De la revisió dels centres de cost amb dèficit superior a 20.000€ i corresponents a activitats de l'any 2007 o anteriors es fan les observacions següents:

- Centre de cost corresponent a un màster de prevenció: en les edicions dels anys 2005, 2006, 2007 i 2008 ha generat uns dèficits de 0,13 M€, 0,27 M€, 0,27 M€ i 0,28 M€, res-

pectivament (s'inclou l'edició 2008 perquè presenta les mateixes característiques que les anteriors). En el quadre següent es presenta el detall d'ingressos i despeses de les diferents edicions:

Concepte	Edició 2005	Edició 2006	Edició 2007	Edició 2008
Ingressos nets matrícula	91.814	76.924	55.986	11.560
<b>Total ingressos</b>	<b>91.814</b>	<b>76.924</b>	<b>55.986</b>	<b>11.560</b>
Sous i salaris	60.590	55.361	58.380	36.352
Seguretat Social	19.604	16.452	16.675	10.436
Viatges i estades professors	20.844	57.485	53.501	60.739
Despeses de docència personal no vinculat	36.442	69.657	83.781	88.455
Despeses de docència personal vinculat	26.389	81.405	62.907	57.236
Arrendaments	20.203	16.319	11.498	5.309
Reparació i conservació	9.216	9.728	449	0
Resta de despeses	32.977	36.887	42.156	30.422
<b>Total despeses</b>	<b>226.265</b>	<b>343.294</b>	<b>329.347</b>	<b>288.949</b>
<b>Dèficit</b>	<b>(134.451)</b>	<b>(266.370)</b>	<b>(273.361)</b>	<b>(277.389)</b>

Imports en euros.

Font: Elaboració pròpia.

Nota: El personal vinculat correspon als professors en nòmina de la UPC.

En el quadre anterior es pot observar una disminució dels ingressos i un increment considerable de les despeses, principalment de les de viatges i estades de professors, de les de docència de personal vinculat a la UPC i de les de docència de personal que no hi està vinculat.

En l'edició de l'any 2008, de la despesa de docència de personal vinculat, 34.059€ corresponen a honoraris de docència del professor director del curs. En els justificants de despesa no es fa referència a les hores realitzades ni al preu de l'hora de docència.

- Centre de cost corresponent a un màster de direcció: en l'edició de l'any 2007 presenta un dèficit de 42.444€. El detall per conceptes dels ingressos i despeses d'aquest màster és el següent:

Concepte	Import
Ingressos nets matrícula	64.401
<b>Total ingressos</b>	<b>64.401</b>
Viatges i estades de professors	39.495
Despeses de docència personal no vinculat	33.528
Despeses de docència personal vinculat	21.820
Resta de despeses	12.002
<b>Total despeses</b>	<b>106.845</b>
<b>Dèficit</b>	<b>(42.444)</b>

Imports en euros.

Font: Elaboració pròpia.

Nota: El personal vinculat correspon als professors en nòmina de la UPC.

Destaca pel seu import la despesa comptabilitzada en el compte de despeses Viatges i estades de professors, de 39.495 €. Dins d'aquest compte s'inclouen, entre altres despeses, les compres amb targetes de pagament VISA realitzades pel professor director d'aquest curs en el període de setembre del 2008 a març del 2009, d'un import total de 24.508 €. De l'anàlisi d'aquestes liquidacions es desprèn que un total de 13.621 € corresponen a despeses que no tenen una relació justificada amb el curs (vegeu el professor 3 de l'epígraf Despeses de viatge i estades de professors de l'apartat 2.6).

Aquest centre de cost s'ha tancat en data 1 d'octubre del 2010 amb un resultat equilibrat perquè el dèficit s'ha eixugat mitjançant una aportació del compte personal del director del curs.

- Centre de cost corresponent a un màster de valoració: en l'edició de l'any 2007 presenta un dèficit de 36.198 €. El detall d'ingressos i despeses és el següent:

Concepte	Import
Ingressos nets matrícula	0
<b>Total ingressos</b>	<b>0</b>
Viatges i estades de professors	35.748
Despeses de docència personal no vinculat	450
<b>Total despeses</b>	<b>36.198</b>
<b>Dèficit</b>	<b>(36.198)</b>

Imports en euros.

Font: Elaboració pròpia.

Aquest curs no es va realitzar. De les despeses de Viatges i estades de professors imputades al centre de cost, 35.106€ corresponen a compres amb targeta VISA realitzades pel director del curs en el període de setembre del 2007 a agost del 2008. La relació d'aquestes compres amb el curs no ha quedat acreditada. De la revisió d'aquestes despeses es desprèn que un total d'11.887€ corresponen a despeses personals del director del curs:

Concepte	Import
Restaurants dissabtes, diumenges i festius	6.078
Viatge de Cap d'any a Tenerife	2.498
Botiga d'alimentació	1.944
Botiga d'articles d'escriptura i altres	620
Spa Alacant i Barcelona	492
Llibreries	255
<b>Total</b>	<b>11.887</b>

Imports en euros.

Font: Elaboració pròpia.

Aquest centre de cost s'ha tancat en data 1 d'octubre del 2010 amb un resultat equilibrat perquè el dèficit s'ha eixugat mitjançant una aportació del compte personal del director del curs dins de la Fundació.

### 2.2.9. Deutes amb empreses del grup

Del deute amb empreses del grup, 0,84 M€ corresponen a deutes amb la UPC, principalment per la participació de professors de la UPC en cursos de la Fundació. Aquest import ha estat pagat a la Universitat en els mesos de setembre i octubre del 2009. La Fundació informa mensualment el Servei de nòmines de la Universitat de les retribucions que han de percebre els professors de la UPC per la participació en activitats de la Fundació i li transfereix els fons necessaris. La Universitat incorpora aquestes retribucions en la nòmina dels professors.

### 2.2.10. Creditors per activitats i altres comptes a pagar

El detall de Creditors per activitats i altres comptes a pagar a 31 d'agost del 2009 és el següent:

Concepte	Import
Proveïdors	956.086
Creditors diversos	543.660
Altres deutes amb les administracions públiques	284.395
Remuneracions pendents de pagament	275.678
<b>Total</b>	<b>2.059.819</b>

Imports en euros.

Font: Comptes anuals de la Fundació.

El compte Altres deutes amb les administracions públiques inclou les retencions per IRPF i les quotes de la Seguretat Social de 0,11 M€ i 0,15 M€, respectivament, corresponents al mes d'agost del 2009 que van ser ingressades el setembre del 2009.

### 2.2.11. Periodificacions a curt termini

El detall de Periodificacions a curt termini a 31 d'agost del 2009 és el següent:

Concepte	Import
Ingressos per matrícules	1.318.401
Ingressos anticipats de subvencions oficials	5.958
Ingressos anticipats de patrocinadors i col·laboradors	2.528
<b>Total</b>	<b>1.326.887</b>

Imports en euros.

Font: Comptes anuals de la Fundació.

El saldo de la periodificació d'ingressos correspon, bàsicament, a la periodificació efectuada per la Fundació dels ingressos per matrícules comptabilitzats el curs 2008-2009, però que corresponen al curs 2009-2010.

**2.3. COMPTE DE PÈRDUES I GUANYS**

A continuació es presenta el Compte de pèrdues i guanys de la Fundació de l'exercici anual finalitzat el 31 d'agost del 2009:

Concepte	Import
<b>Ingressos de la Fundació per les activitats</b>	<b>13.908.931</b>
Ingressos de caràcter periòdic	12.974.944
Ingressos de promocions, patrocinis i col·laboradors	193.368
Subvencions oficials a les activitats	734.619
Donacions i altres ingressos per les activitats	6.000
<b>Ajuts concedits i altres despeses</b>	<b>(80.749)</b>
<b>Aprovisionaments</b>	<b>(359.743)</b>
<b>Altres ingressos de les activitats</b>	<b>1.578.628</b>
Ingressos per arrendaments	26.755
Ingressos accessoris i altres de gestió ordinària	1.551.873
<b>Despeses de personal</b>	<b>(5.664.924)</b>
Sous, salaris i assimilats	(4.640.170)
Càrregues socials	(1.013.217)
Provisions	(11.537)
<b>Altres despeses d'explotació</b>	<b>(10.386.641)</b>
Serveis exteriors	(10.054.845)
Tributs	(19.567)
Pèrdues, deteriorament i variació de provisions per operacions de les activitats	(312.229)
<b>Amortització de l'immobilitzat</b>	<b>(255.124)</b>
<b>Excessos de provisions</b>	<b>1.006.621</b>
<b>Deteriorament i resultat per alienacions de l'immobilitzat</b>	<b>8.334</b>
Deterioraments i pèrdues	26.280
Resultat per alienacions i altres	(17.946)
<b>Resultat d'explotació</b>	<b>(244.667)</b>
<b>Ingressos financers</b>	<b>258.403</b>
<b>Despeses financeres</b>	<b>(6.230)</b>
<b>Diferències de canvi</b>	<b>(5.576)</b>
<b>Resultat financer</b>	<b>246.597</b>
<b>Resultat abans d'impostos</b>	<b>1.930</b>
<b>Resultat de l'exercici (estalvi)</b>	<b>1.930</b>

Imports en euros.

Font: Comptes anuals de la Fundació.



### 2.3.1. Ingressos de la Fundació per les activitats

Els ingressos de la Fundació per les activitats de l'exercici anual finalitzat el 31 d'agost del 2009 han estat els següents:

Concepte	Import
Ingressos de matrícules	8.887.894
Prestacions de serveis	4.087.050
Ingressos de promocions, patrocinadors i col·laboradors	193.368
Subvencions oficials a les activitats	734.619
Donacions i altres ingressos per les activitats	6.000
<b>Total</b>	<b>13.908.931</b>

Imports en euros.

Font: Comptes anuals de la Fundació.

Els ingressos per prestació de serveis corresponen, principalment, als programes de formació a mida adaptats a empreses i institucions, i a projectes formatius en col·laboració amb altres empreses i institucions tant nacionals com internacionals. Hi destaquen els ingressos derivats del conveni que la Fundació té subscrit amb una entitat per a la gestió de cursos de tecnologies de la informació.

Del compte de Subvencions oficials a les activitats destaca, pel seu import, l'ajut de 0,52 M€ concedit pel Ministeri de Medi Ambient i Medi Rural i Marí per a la realització de diversos cursos.

### 2.3.2. Altres ingressos de les activitats

Aquest epígraf recull principalment els ingressos de convenis per pràctiques amb empreses d'un import d'1,44 M€. Per tal de promoure la millora formativa dels alumnes que realitzen cursos a la Fundació, aquesta signa convenis de col·laboració amb les empreses que estan interessades a tenir alumnes en pràctiques (vegeu l'apartat 2.3.3). En el curs 2008-2009 la Fundació tenia una normativa de pràctiques professionals que, entre altres aspectes, estableix que la Fundació facturarà a la institució o empresa l'import de l'ajut econòmic de l'estudiant més un 12% en concepte de gestió i un 0,7% en concepte d'ajuda al tercer món. No hi ha evidència de l'aprovació d'aquesta normativa pels òrgans competents de la Fundació. En els convenis subscrits amb una determinada empresa la Fundació no ha facturat cap quantitat en concepte de gestió ni d'ajuda al tercer món.

### 2.3.3. Despeses de personal

El detall de les despeses de personal de la Fundació de l'exercici anual finalitzat el 31 d'agost del 2009 és el següent:

Concepte	Import
<b>Sous, salaris i assimilats</b>	<b>4.640.170</b>
Sous i salaris personal no docent	3.299.343
Sous i salaris personal docent	165.082
Sous i salaris personal en pràctiques	1.175.745
<b>Càrregues socials</b>	<b>1.013.217</b>
Seguretat Social a càrrec de la Fundació	954.061
Altres despeses socials	59.156
<b>Provisions</b>	<b>11.537</b>
<b>Total</b>	<b>5.664.924</b>

Imports en euros.

Font: Elaboració pròpia.

L'article 18 dels Estatuts de la Fundació estableix que correspon al Patronat determinar l'estructura interna i l'organització general de la Fundació, aprovar i modificar la plantilla de personal propi, crear i suprimir càrrecs, fixar les facultats i atribucions i assenyalar les retribucions dels llocs de treball de la Fundació. No hi ha evidència de l'establiment o aprovació per part del Patronat (Ple o Comissió Permanent) de cap dels aspectes anteriors.

El nombre mitjà de treballadors en l'exercici fiscalitzat, sense tenir en compte el professorat, ha estat de 136.

El conveni laboral que s'aplica al personal docent i no docent és el IX Conveni col·lectiu autonòmic de treball per al sector de l'ensenyament privat de Catalunya per als anys 2008 i 2009. Les retribucions fixes que perceben aquests treballadors estan establertes per les taules salarials internes de la Fundació del curs 2008-2009, segons el seu nivell i perfil professional, amb un increment salarial del 3% respecte del curs precedent. Aquestes taules salarials no estan aprovades formalment pels òrgans competents de la Fundació.

En la revisió de sis expedients de personal directiu i caps d'àrea s'ha observat que la retribució que perceben aquests treballadors no es correspon amb les taules salarials. Tampoc no existeix aprovació escrita d'aquestes retribucions.

Vint-i-set treballadors han rebut una retribució per objectius. En tres casos dels dotze perceptors analitzats, el contracte no preveu cap retribució per objectius. Tres treballadors han percebut determinats imports en concepte d'objectius a compte. Els contractes

laborals d'aquests treballadors estableixen que els objectius es faran efectius en un únic pagament per anys vençuts i un cop realitzada l'avaluació corresponent. Per tant, no és correcte l'abonament de quantitats a compte de la retribució per objectius.

En l'exercici finalitzat el 31 d'agost del 2009 s'han pagat 0,31 M€ en concepte d'indemnitzacions per acomiadament a divuit treballadors. S'han analitzat les set indemnitzacions d'import superior a 15.000€. En tots els casos, l'acomiadament es justifica per una progressiva disminució del rendiment i una manca de diligència en el compliment de les funcions assignades en els darrers dos mesos i es manifesta que la conducta observada en el treballador justifica l'acomiadament disciplinari d'acord amb l'article 54.2 de l'Estatut dels Treballadors. No obstant això, s'afirma que, atès que la Direcció no té la voluntat que l'acomiadament disciplinari derivi en un posterior litigi, es reconeix la improcedència de l'acomiadament i es posa a disposició del treballador una indemnització equivalent a quaranta-cinc dies per any treballat.

La despesa de personal en pràctiques correspon als alumnes de la Fundació que realitzen pràctiques en empreses (vegeu apartat 2.3.2). No existeix un import aprovat de retribució dels alumnes en pràctiques. En la revisió d'una mostra de deu convenis de pràctiques s'ha observat que la retribució dels alumnes està entre 10 i 15 €/hora.

El director de la Fundació és professor a temps complet de la UPC. A més de les retribucions com a professor percep un complement per la direcció de la Fundació. No consta l'aprovació d'aquest complement ni per part de la UPC ni per part de la Fundació. Tampoc no consta cap compensació de la Fundació a la UPC per la retribució del director.

L'1 de novembre del 2008 la Fundació va contractar dues pòlisses d'assistència sanitària: una per al personal directiu (exclòs el director) i una altra per als caps d'àrea. La prima satisfeta per la Fundació en el moment de formalitzar els contractes ha estat de 6.131 €. El 10 de novembre del 2008 la Fundació va contractar una assegurança per al personal directiu (exclòs el director) i els caps d'àrea de la Fundació que incloua tres tipus de prestacions incompatibles i excloents entre elles: un capital a percebre en el moment de jubilació de la persona assegurada, un capital en cas de mort de la persona assegurada i un capital en cas d'incapacitat laboral de la persona assegurada. La prima pagada per la Fundació ha estat d'11.537 €, que equival al 3% i al 2% de la retribució fixa del personal directiu i dels caps d'àrea, respectivament. En opinió de la Sindicatura, la subscripció d'aquestes pòlisses suposa un canvi en les condicions retributives i en l'estructura salarial de determinat personal de la Fundació que, d'acord amb els Estatuts, hauria d'haver estat aprovat pel Patronat.

La Fundació no conserva els expedients de selecció de personal, per la qual cosa la Sindicatura no ha pogut concloure sobre la correcta aplicació dels principis de publicitat, transparència, igualtat i objectivitat.

### 2.3.4. Altres despeses d'exploració

El detall d'Altres despeses d'exploració és el següent:

Concepte	Import
<b>Serveis exteriors</b>	<b>10.054.845</b>
Arrendaments i cànon	197.522
Reparacions i conservació	137.121
Serveis professionals independents	7.642.452
Transports	189.111
Primes d'assegurances	32.512
Serveis bancaris i similars	14.916
Publicitat, propaganda i relacions públiques	1.032.874
Subministres	370.588
Altres serveis	437.749
<b>Tributs</b>	<b>19.567</b>
<b>Pèrdues, deteriorament i variació de les prov. per operacions act.</b>	<b>312.229</b>
<b>Total</b>	<b>10.386.641</b>

Imports en euros.

Font: Comptes anuals de la Fundació.

Serveis professionals independents inclou, principalment, despeses relacionades amb els cursos. Els resultats de la fiscalització d'aquestes despeses es presenta en l'apartat 2.6.

### 2.4. ESTAT DE CANVIS EN EL PATRIMONI NET

L'estat d'ingressos i despeses reconeguts de l'exercici finalitzat el 31 d'agost del 2009 no s'ha confeccionat perquè la Fundació no ha reconegut ingressos o despeses directament en Patrimoni, sinó que els ha registrat tots en el Compte de pèrdues i guanys de l'exercici.

L'Estat de canvis en el patrimoni net corresponent a l'exercici acabat el 31 d'agost del 2009 és el següent:

Estat de canvis en el patrimoni net	Fons dotacional	Reserves	Resultat de l'exercici	Total
Saldo ajustat a 1 de setembre del 2008	466.443	(20.974)	163.361	608.830
Total ingressos i despeses reconeguts	-	-	1.930	1.930
Distribució del resultat de l'exercici anterior	163.361	-	(163.361)	-
<b>Saldo final a 31 d'agost del 2009</b>	<b>629.804</b>	<b>(20.974)</b>	<b>1.930</b>	<b>610.760</b>

Imports en euros.

Font: Comptes anuals de la Fundació.

El saldo ajustat a inici de l'exercici inclou els ajustaments en el patrimoni net esmentat en l'apartat 2.2.7.

## 2.5. ESTAT DE FLUXOS D'EFECTIU

L'Estat de fluxos d'efectiu mostra la capacitat de generar efectiu o equivalents, així com les necessitats de liquiditat de la Fundació classificades en activitats d'explotació, inversió i finançament. A continuació es presenta l'Estat de fluxos d'efectiu corresponent a l'exercici acabat el 31 d'agost del 2009:

Concepte	Import
<b>Resultat de l'exercici abans d'impostos</b>	<b>1.930</b>
<b>Ajustos del resultat</b>	<b>(694.199)</b>
Amortització de l'immobilitzat	255.124
Correccions valoratives per deteriorament	(26.280)
Variació de provisions	(694.392)
Resultats per baixes i alienacions de l'immobilitzat	17.946
Ingressos financers	(258.403)
Despeses financeres	6.230
Diferències de canvi	5.576
<b>Canvis en el capital corrent</b>	<b>1.068.693</b>
Deutors i altres comptes a cobrar	695.137
Altres actius corrents	823.179
Creditors i altres comptes a pagar	(84.856)
Altres passius corrents	(364.767)
<b>Altres fluxos efectiu de les activitats d'explotació</b>	<b>(6.231)</b>
Pagaments d'interessos	(6.231)
<b>Fluxos d'efectiu de les activitats d'explotació</b>	<b>370.193</b>
<b>Pagaments per inversions</b>	<b>(1.563.011)</b>
Entitats del grup i vinculades	(10.000)
Immobilitzat intangible	(94.980)
Immobilitzat material	(1.458.031)
<b>Cobraments per inversions</b>	<b>186.713</b>
Immobilitzat material	186.713
<b>Fluxos d'efectiu de les activitats d'inversió</b>	<b>(1.376.298)</b>
<b>Augment / Disminució neta de l'efectiu o equivalents</b>	<b>(1.006.105)</b>
Efectiu o equivalents al començament de l'exercici	1.719.756
Efectiu o equivalents al final de l'exercici	713.651

Imports en euros.

Font: Comptes anuals de la Fundació.

## 2.6. GESTIÓ DE CURSOS

Les activitats de formació permanent inclouen els màsters, les activitats de formació de nivell mitjà anomenades programes i cursos de postgrau, i les activitats de nivell bàsic anomenades cursos d'especialització.

## Normativa

La gestió econòmica i administrativa de les activitats de formació permanent de la Fundació la regulen els Estatuts de la UPC i de la Fundació i els següents acords dels òrgans de govern de la UPC:

- Acord de la Junta de Govern del 16 de juny de 1999, pel qual s'aprova la normativa acadèmica i administrativa de formació permanent de la UPC.
- Acord del Consell de Govern del 30 de gener del 2004, pel qual s'aprova el Reglament dels títols propis de primer i segon cicle de la UPC.
- Acord del Consell de Govern del 29 d'abril del 2004, pel qual s'aprova el document Criteris generals per a l'oferta i l'organització de la formació superior permanent de la UPC.
- Acord del Consell de Govern del 15 de març del 2005, pel qual s'aprova el document Oferta i organització de la formació permanent de la UPC des de les unitats bàsiques.
- Acord del Consell de Govern del 10 de febrer del 2009, pel qual s'aprova la integració dels programes de formació permanent a l'Espai Europeu d'Educació Superior (amb aplicació als programes a partir del curs 2009-2010).

De l'anàlisi de la normativa destaquen els aspectes següents:

- L'àmbit d'aplicació inclou totes les activitats desenvolupades per les unitats promotores de la UPC i les que es puguin gestionar per mitjà d'altres entitats, entre elles la Fundació, dins l'oferta de formació permanent de la UPC.
- La Fundació, mitjançant la seva estructura de gestió i de serveis, realitzarà les tasques administratives i de gestió acadèmica derivades de la implantació dels programes de formació.
- La UPC, d'acord amb els criteris establerts pel Consell Social, determinarà la retribució per hora de docència impartida en els estudis de formació permanent.
- El 14% dels ingressos es retindran en concepte d'*overhead* o cànon; el 8% dels ingressos es destinaran a la gestió i administració realitzada des de la Fundació; el 0,7% dels ingressos es destinaran a programes de cooperació impulsats des de la UPC; els ingressos de matrícula restants es destinaran a pagar les despeses que correspongui.
- La proposta de creació de programes de formació es presentarà al Consell de Govern de la UPC a través de la Comissió de Formació Permanent i ha d'incloure una memòria justificativa acadèmica i econòmica.

- La memòria econòmica ha d'incloure un estudi de viabilitat amb especificació del preu de matrícula i el detall dels ingressos i despeses previstos.
- Amb caràcter general, almenys el 50% de la docència del programa de formació ha de ser impartida pel personal docent i investigador de la UPC. Aquest percentatge no pot ser en cap cas inferior al 33%.
- Les activitats de formació permanent s'han d'autofinançar, per la qual cosa les unitats promotores han de garantir que amb el preu de matrícula es puguin cobrir totes les despeses corrents que les activitats formatives comportin. L'import de la matrícula el proposa la unitat promotora de conformitat amb el que estableixi el Consell Social de la UPC.

### **Fiscalització de cursos**

El treball realitzat s'agrupa en els aspectes següents: fase preparatòria, ingressos, despeses i tancament dels cursos.

#### **Fase preparatòria**

La Comissió de Formació Permanent aprova anualment el conjunt de programes i cursos de formació permanent que s'impartiran en el curs acadèmic següent a partir de les propostes fetes per les unitats promotores de la UPC (centres docents, departaments universitaris, instituts universitaris, la Fundació i altres unitats). L'oferta de programes de formació permanent del curs 2008-2009 va ser aprovada per l'acord núm. 68/2008 del Consell de Govern de la UPC, tal com preveu l'article 106 dels Estatuts de la UPC. Aquest document inclou els diferents màsters, postgraus i cursos d'especialització a realitzar en el curs 2008-2009 amb indicació del nom del programa, unitat promotora, director i lloc on s'imparteix.

No consta l'aprovació per part dels òrgans de govern de la UPC dels preus de matrícula aplicables al curs 2008-2009.

Per tal de facilitar la gestió i control dels diferents cursos de formació que realitza la Fundació s'assigna un número (número de centre de cost) a cada curs en què s'imputen totes les despeses i ingressos que genera des del seu inici fins al seu tancament, una vegada comptabilitzades totes les despeses i ingressos del curs. Una vegada s'ha tancat el curs administrativament ja no es poden comptabilitzar més ingressos ni despeses en el centre de cost.

En trenta-sis dels quaranta-vuit cursos dirigits pels deu professors que han tingut una retribució superior a 40.000€, no hi ha pressupost previ on consti el preu de matrícula i el detall dels ingressos i despeses previstos.

## Ingressos

El document Criteris generals per a l'oferta i l'organització de la formació superior permanent de la UPC estableix que els impulsors i responsables dels programes de formació permanent han de ser principalment els professors i els grups de professors en el marc de les unitats bàsiques (per exemple, escoles o departaments), i les mateixes unitats bàsiques, sempre en els àmbits de la seva expertesa; que en el cas d'activitats generades per iniciativa individual d'un professor o grup de professors, els programes han de comptar amb el suport d'una unitat bàsica que actuarà com a promotora del programa i en farà el seguiment i la supervisió acadèmica, i que el Consell de Govern establirà l'*overhead* (cànon) que s'ha d'aplicar a l'oferta de formació permanent així com els criteris per al retorn d'una part d'aquest *overhead* a les unitats bàsiques promotores dels programes.

El document Oferta i organització de la formació permanent de la UPC des de les unitats bàsiques estableix un percentatge d'*overhead* del 14%, un percentatge del 8% destinat a la gestió i administració realitzada des de la Fundació i un percentatge del 0,7% destinat a programes de cooperació impulsats des de la UPC. En opinió de la Sindicatura, aquests percentatges són aplicables tant a les activitats generades per iniciativa de les unitats bàsiques com a les generades per iniciativa individual d'un professor o grup de professors en les quals les unitats bàsiques actuen com a promotores. La Fundació reté un percentatge de cànon del 14% destinat a despeses generals i un 0,7% destinat a projectes d'ajuda al tercer món. En l'exercici fiscalitzat la UPC no percebia cap compensació.

En un curs amb un total de setanta alumnes només set van pagar matrícula. Segons la informació facilitada per la Fundació, el director del curs va oferir la matrícula gratuïta als seixanta-tres alumnes restants. No existeix aprovació formal d'aquesta gratuïtat que ha fet que els ingressos del curs hagin estat de 21.612 € en lloc dels 0,20 M€ que correspondrien si tots els alumnes haguessin abonat la matrícula. Aquest aspecte té, a més, un impacte directe en el cànon retingut per la Fundació.

## Despeses

### *Personal vinculat*

Del detall de la despesa de docència de personal vinculat es desprèn que deu professors han percebut un retribució superior a 40.000 € (dos d'aquests han percebut més de 100.000 €); cinquanta-cinc entre 10.000 € i 40.000 €, i 531 professors han percebut retribucions inferiors a 10.000 €. S'han analitzat les retribucions superiors a 40.000 €, que representen el 27,38% de la despesa de personal vinculat. Aquestes retribucions corresponen a un total de seixanta-vuit activitats realitzades.



En tres casos la documentació justificativa no ha permès determinar a quins cursos corresponen les retribucions abonades per direcció i docència.

La documentació justificativa de les retribucions abonades a cinc professors per docència en vint-i-un cursos no ha permès comprovar ni les hores realitzades ni el preu per hora, per la qual cosa no es pot concloure si aquests pagaments s'ajusten a la normativa interna.

Els imports de les despeses de direcció i el percentatge que representen sobre els ingressos en els quinze màsters i set programes de postgrau en què s'ha analitzat aquest aspecte són molt diversos. La retribució per direcció de màsters se situa entre 5.000€ i 45.319€, amb percentatges sobre els ingressos entre el 2,72% i el 23,94%. La retribució per la direcció de programes de postgrau se situa entre 4.060€ i 28.348€, amb percentatges sobre els ingressos entre el 10% i el 39,83%.

#### *Personal no vinculat*

Personal no vinculat inclou tant professionals externs a la UPC com empreses que presten serveis de docència en cursos de la Fundació. Del total de 1.706 perceptors, 1.564 han rebut menys de 5.000€; setanta-sis han rebut entre 5.000€ i 10.000€; quaranta-nou han rebut entre 10.000€ i 30.000€ i disset han rebut més de 30.000€. S'han analitzat aquests disset darrers (deu empreses i set persones físiques), que representen el 26,12% de la despesa de personal no vinculat, amb el resultat següent:

- Les retribucions abonades s'han imputat a trenta-set cursos i a dos comptes personals de professors vinculats.
- En dotze cursos les factures no indiquen les hores de docència impartides ni la retribució per hora, per la qual cosa no es pot concloure sobre la raonabilitat de la despesa. En un cas no ha estat facilitada la factura del proveïdor.
- En les factures emeses per dues empreses per import total de 72.061€ i 90.000€ i registrades amb càrrec als comptes personals de dos professors pels serveis d'assessoria i direcció tècnica dels programes de màster, no s'indica en quins programes s'han prestat els serveis. En ambdós casos existeix una vinculació personal entre els professors i els administradors de les empreses a què s'han fet els pagaments. Addicionalment, s'ha observat que en el període que comprèn des del curs 2003-2004 fins al curs 2007-2008 s'han registrat despeses per import de 0,30 M€ de cada una d'aquestes empreses en els mateixos comptes personals dels dos professors esmentats.
- En les deu empreses analitzades, en cap cas s'ha formalitzat un contracte entre la Fundació i l'empresa que especifiqui la prestació que l'empresa ha de realitzar.

*Despeses de viatge i estades de professors*

Del total de despeses de viatges i estades de professors per import total de 0,61 M€ s'ha analitzat una mostra de pagaments fets amb targeta VISA, una mostra de pagaments fets amb xec i una mostra de factures d'agències de viatge.

De la revisió de dinou liquidacions de targetes VISA de sis professors per un import total de 61.508€ cal destacar que en tretze liquidacions de quatre professors s'observen despeses la descripció de les quals no correspon a despeses relacionades amb l'activitat docent. A continuació se'n presenten alguns exemples:

Concepte	Import
<b>Professor 1</b>	
Estació de servei	679
Botiga de motos	613
Supermercat d'alimentació	675
Òptica	1.895
Joieria	230
Perfumeria	174
Viatge a Sevilla per Setmana Santa	798
Maleta	108
Ordinador portàtil	1.299
Restaurants dissabtes, diumenges i festius	1.129
<b>Professor 2</b>	
Estació de servei	492
Restaurants diumenges	231
Dues entrades partit de futbol a Cadis	274
Despeses diverses a Cadis mes d'agost	1.701
Despeses diverses Fuerteventura mes d'agost	552
<b>Professor 3</b>	
Viatge a Egipte	7.345
Restaurants dissabtes, diumenges i festius	3.953
Botiga d'alimentació	1.474
Videocàmera	849
<b>Professor 4</b>	
Botiga d'alimentació	1.420
Targetes de Nadal	116

Imports en euros.

Font: Elaboració pròpia.

De la revisió d'una mostra de sis pagaments amb xec per import total de 23.606€ es destaca que en cinc casos es tracta de xecs al portador i en un cas d'un xec nominatiu i que en cap cas han quedat acreditades documentalment les despeses pagades per xec en concepte de dietes i despeses de locomoció i desplaçament.

De la revisió d'una mostra de factures emeses per una agència de viatges d'un import total de 81.032 €, cal assenyalar que no s'ha obtingut detall i justificació de les despeses facturades per import de 64.694 €.

### Tancament dels cursos

La normativa aplicable de gestió de cursos de formació continuada no inclou cap referència al tancament dels cursos. No obstant això, els responsables de la Fundació han informat que el tancament econòmic dels cursos es fa normalment al cap d'uns sis mesos del tancament acadèmic. Un cop tancat el projecte econòmicament, el sistema de gestió no permet fer cap imputació ni d'ingressos ni de despeses. Respecte de la destinació del superàvit del curs o de la forma d'eixugar el dèficit resultant tampoc no hi ha cap normativa interna, ni un criteri únic, ni una definició del que s'ha d'entendre com a "decisiones d'inversió del professorat" (vegeu apartat 2.2.8).

Del total de 910 cursos tancats econòmicament en l'exercici fiscalitzat, en 365 havia transcorregut més d'un any des de la data d'acabament de l'activitat i en trenta-sis havien transcorregut més de tres anys. Setanta-set cursos es van tancar amb dèficit; 421 amb resultat equilibrat i 412 amb superàvit. Cal considerar que les despeses imputades amb posterioritat a la finalització és possible que no tinguin relació amb l'activitat, especialment si el curs es tanca amb retard.

En l'anàlisi de trenta-set cursos tancats amb més d'un any de retard respecte de la data d'acabament de l'activitat, s'observa que el saldo resultant és traspasat a altres cursos o al compte personal del professor. En alguns casos s'han imputat despeses de docència o d'altre tipus que difícilment poden correspondre a l'activitat.

## 2.7. LIQUIDACIÓ PRESSUPOSTÀRIA

L'article 2 del Pla general de comptabilitat de fundacions subjectes a la legislació de la Generalitat estableix que les fundacions de dimensió gran<sup>1</sup> que tinguin la consideració d'administració pública segons normes SEC95 han de formular anualment un pressupost, així com la seva liquidació, la qual ha de formar part dels comptes anuals. La Fundació no té la consideració d'administració pública segons les normes SEC 95, però presenta en la Memòria d'activitats l'estat d'acompliment del pressupost d'inversions del curs 2008-2009 i l'estat comparatiu entre la liquidació d'ingressos i despeses del curs esmentat amb les xifres inicialment pressupostades, aprovades pel Ple del Patronat en la sessió del 10 de juliol del 2008, tal com es detalla a continuació:

---

1. Es consideren fundacions de dimensió gran aquelles que durant dos exercicis consecutius compleixin, en la data de tancament de cadascun d'ells, dues de les tres condicions següents: que el total de l'actiu superi els 2.850.000 €; que l'import del volum anual d'ingressos ordinaris superi els 5.700.000 €; que el nombre mitjà de treballadors empleats durant l'exercici sigui superior a cinquanta.

**Estat d'acompliment del pressupost d'inversions del curs 2008-2009**

Inversions	Pressupost aprovat	Realitzat	Diferència
Instal·lacions	239.120	315.284	76.164
Instal·lacions en telecomunicacions	130.123	67.799	(62.324)
Instal·lacions aire condicionat	8.793	10.312	1.519
Instal·lacions elèctriques diverses	0	41.027	41.027
Màquines copiadores i reproductores	23.427	13.516	(9.911)
Seguretat, detecció i extinció d'incendis	104.736	142.401	37.665
Aplicacions informàtiques	19.358	104.423	85.065
Equips informàtics	156.257	168.413	12.156
Material docent	96.970	239.675	142.705
Mobiliari	495.261	420.743	(74.518)
Altres immobilitzats	0	32.228	32.228
Material estudi fotogràfic	15.000	6.633	(8.367)
<b>Total</b>	<b>1.289.045</b>	<b>1.562.454</b>	<b>273.409</b>

Imports en euros.

Font: Comptes anuals de la Fundació.

Nota: Les inversions liquidades d'1.562.454 € no coincideixen amb les altes d'immobilitzats d'1.553.011 € per una diferència de 9.443 del compte Aplicacions informàtiques.

Les inversions realitzades han estat superiors a les previstes en 0,27 M€, el que representa un 21,21% d'increment. Destaca la desviació de Material docent, de 0,14 M€. Excepte en els conceptes Instal·lacions en telecomunicacions, Màquines copiadores i reproductores, Mobiliari i Material de l'estudi fotogràfic les inversions han estat superiors a les previstes.

**Estat comparatiu entre la liquidació d'ingressos i despeses del curs 2008-2009 i les xifres inicialment pressupostades**

Ingressos	Pressupost aprovat	Realitzat	Diferència
Matrícules	9.993.137	8.784.994	(1.208.143)
Patrocini i col·laboracions d'empreses i altres ingressos	2.620.245	2.598.413	(21.832)
Formació per l'empresa	1.342.200	1.925.539	583.339
Aportacions administracions i empreses públiques	615.000	734.619	119.619
Convenis en pràctiques	2.504.071	1.443.993	(1.060.078)
Ingressos financers	180.000	258.403	78.403
<b>Total ingressos</b>	<b>17.254.653</b>	<b>15.745.961</b>	<b>(1.508.692)</b>
Despeses	Pressupost aprovat	Realitzat	Diferència
Docència	7.379.803	6.846.054	(533.749)
Personal	3.939.531	4.158.401	218.870
Alumnes convenis en pràctiques	2.334.134	1.296.766	(1.037.368)
Subministraments, manteniments i arrendaments	675.847	802.430	126.583
Primes d'assegurances	72.050	32.512	(39.538)
Màrqueting i comunicació	1.098.942	1.018.195	(80.747)
Desplaçaments, adquisicions i altres	1.409.490	1.322.743	(86.747)
Dotació per amortitzacions	316.753	255.124	(61.629)
Despeses financeres	26.050	11.806	(14.244)
<b>Total despeses</b>	<b>17.252.600</b>	<b>15.744.031</b>	<b>(1.508.569)</b>
<b>Resultat</b>	<b>2.053</b>	<b>1.930</b>	<b>(123)</b>

Imports en euros.

Font: Comptes anuals de la Fundació.

Els ingressos liquidats han estat inferiors als previstos en 1,51 M€, que representen un 8,74% de decrement. Els conceptes que més han disminuït respecte del que estava previst han estat Matrícules i Convenis en pràctiques en 1,21 M€ i 1,06 M€, respectivament. Els ingressos més importants quantitativament corresponen a les matrícules dels cursos realitzats per la Fundació, que representen un 55,79% dels ingressos totals.

Les despeses realitzades han estat inferiors a les previstes en 1,51 M€, el que representa un 8,74% de decrement. Les despeses que més han disminuït respecte del que estava previst han estat les corresponents a Docència i Alumnes convenis en pràctiques en 0,53 M€ i 1,04 M€, respectivament. Les despeses més importants quantitativament corresponen a Docència (6,85 M€) i a Personal (4,16 M€), que representen un 43,48% i un 26,41%, respectivament, del total de despeses realitzades.

## **2.8. CONTRACTACIÓ**

En el període fiscalitzat la normativa aplicable en matèria de contractació és la Llei 30/2007, del 30 d'octubre, de contractes del sector públic (LCSP). La Fundació té la consideració de poder adjudicador no administració pública. Per tant, li són aplicables les disposicions de la Llei comunes a tot el sector públic i les específiques per als poders adjudicadors que no tenen la consideració d'administració pública.

L'article 175 de la LCSP estableix que l'adjudicació de contractes no subjectes a regulació harmonitzada pels poders adjudicadors que no tenen el caràcter d'administracions públiques estarà sotmesa als principis de publicitat, concurrència, transparència, confidencialitat, igualtat i no discriminació, i que els òrgans competents hauran d'aprovar unes instruccions d'obligat compliment en l'àmbit intern. El Patronat de la Fundació va aprovar el 10 de juliol del 2008 les Instruccions internes de contractació.

Les Instruccions internes de contractació de la Fundació preveuen la contractació directa a un únic proveïdor en els contractes de subministraments i serveis inferiors a 50.000 € i en els contractes d'obres inferiors a 0,20 M€. Per tant, en aquests contractes no es complirà en cap cas els principis indicats per l'article 175 de la LCSP. En opinió de la Sindicatura, la Fundació ha de modificar les seves instruccions per tal que garanteixin el compliment dels principis exigits per la LCSP.

Del treball realitzat en les àrees d'Immobilitzat i de Despeses es desprenen les observacions següents en matèria de contractació:

- Adquisicions d'immobilitzat d'import superior a 18.000 € fetes de forma directa: projectors i altre equipament per 49.000 € (IVA exclòs); monitors i altre equipament informàtic per 29.350 € (IVA exclòs); equipament làser basat en web LCD i complements per

48.931 € (IVA exclòs); taules i altres elements per les aules per 49.911 € (IVA exclòs); assistència tècnica de consultoria de processos i suport en les aplicacions econòmico-financeres de la Fundació per 49.972 € (IVA exclòs).

- Compres directes en les quals, en opinió de la Sindicatura, s'ha produït un fraccionament: quinze pissarres per 48.555 € (IVA exclòs) i una pissarra i altres elements per un total de 25.561 € (IVA exclòs) adquirides amb factures de 25 d'agost i 1 d'octubre del 2008; cadires de diferents models adquirides amb factures de dates 18 d'agost i 29 de setembre per import (IVA exclòs) de 49.949 € i 50.317 €.
- Les butaques del nou auditori de la Fundació al carrer Badajoz, 73, seu actual de la Fundació, es van comprar per un import de 0,10 M€ de manera directa al·legant l'exclusivitat del proveïdor. En opinió de la Sindicatura no queda justificat que la necessitat de proveir de cadires el nou auditori només es pogués satisfer amb el model de cadires adquirit. Així, doncs, s'hauria d'haver fet un concurs.
- Els serveis de neteja de la Fundació es van contractar amb caràcter d'urgència de forma directa per l'imminent trasllat de la Fundació al carrer Badajoz, 73 i per la dificultat de la valoració del cost que suposava la nova prestació del servei donada l'estructura de l'edifici i la seva superfície. El contracte del servei de neteja es va signar el 25 d'agost del 2008 per un període de tres mesos per un import mensual sense IVA de 7.117 €. Aquest contracte, tot i no estar previst en les clàusules contractuals, s'ha prorrogat successivament al llarg del període fiscalitzat. En opinió de la Sindicatura, la Fundació podria haver convocat un concurs de neteja amb anterioritat al trasllat al nou edifici i, en qualsevol cas, les pròrrogues successives del contracte inicial no estan justificades.
- El servei de seguretat de l'edifici de la Fundació es va contractar amb caràcter d'urgència de manera directa davant l'imminent trasllat de la Fundació al carrer Badajoz, 73 i de forma temporal fins que estigués operatiu el control remot des del Campus nord de la UPC. No es va formalitzar contracte, però el proveïdor va facturar durant tot el curs 2008-2009 per import total de 0,18 M€ (IVA exclòs). En opinió de la Sindicatura s'hauria d'haver fet un concurs per a la contractació del servei de seguretat.
- Els professors directors de cursos encarreguen serveis a tercers quan és necessari per al desenvolupament del curs que dirigeixen. En l'anàlisi de les despeses de personal no vinculat (vegeu apartat 2.6) s'ha observat que s'han realitzat compres a quatre proveïdors superiors a 50.000 € encarregades verbalment sense formalitzar contracte amb la Fundació per un total de 0,32 M€, incomplint les instruccions internes de contractació.

## 2.9. FETS POSTERIORIS

La Comissió Permanent del Patronat de la Fundació va aprovar, en sessió del 14 de desembre del 2009, una Proposta de mesures per a la millora de la gestió econòmica i administrativa dels programes de formació permanent. D'aquest document es destaquen els aspectes següents:

- “Fruit del desenvolupament de l'activitat de la Fundació, la gestió econòmica i administrativa d'una part d'aquesta ha generat una praxis que s'allunya de la raó fundacional de la institució”.
- En alguns casos, la gestió dels fons de les activitats formatives no ha respòs a les necessitats pròpies de l'activitat i, en d'altres, ha provocat el diferiment *ex tempore* dels resultats.
- S'aproven les mesures següents:
  - Introduir en el sistema de control de gestió existent mecanismes que garanteixin el total acompliment dels compromisos de la institució (normatives, terminis, etc.).
  - Establir un model estàndard de funcionament econòmic en tots els programes, el qual impliqui la planificació de la utilització dels recursos i els resultats de l'activitat per part de la institució.
  - Elaborar un pla de reducció de romanents i aplicació d'aquests a la millora de l'activitat de formació permanent de la UPC.
- Les mesures aprovades són d'aplicació immediata, sempre tenint en compte els acords i convenis vigents.

## 3. CONCLUSIONS

L'any 1994 la UPC va crear la Fundació Politècnica de Catalunya amb l'objectiu de promoure i gestionar de forma unificada l'oferta de formació permanent de la Universitat. La Sindicatura ha fiscalitzat els comptes anuals de la Fundació –que forma part del Grup UPC– corresponents a l'exercici finalitzat el 31 d'agost del 2009, que inclouen el Balanç de situació, el Compte de pèrdues i guanys, l'Estat de canvis en el patrimoni net, l'Estat de fluxos d'efectiu i la Memòria.

A 31 d'agost del 2009, el Balanç de la Fundació presentava un actiu total de 8,43 M€, un patrimoni net de 0,61 M€ i cap deute amb entitats de crèdit. Els ingressos provenen, prin-

cipalment, dels cursos de formació, 12,97 M€, que representen un 83,78% dels ingressos de les activitats. Les despeses de serveis professionals independents, 7,64 M€ (bàsicament de docència), i les despeses de personal, 5,66 M€, representen un 45,63% i un 33,83%, respectivament, de les despeses d'exploració. El Compte de pèrdues i guanys va presentar un estalvi de 1.930 €.

En opinió de la Sindicatura, els comptes anuals de l'exercici finalitzat el 31 d'agost del 2009 expressen raonablement, en tots els aspectes significatius, la imatge fidel del patrimoni i de la situació financera de la Fundació Politècnica de Catalunya a 31 d'agost del 2009 i del resultat de les seves operacions i dels recursos obtinguts i aplicats durant l'exercici anual finalitzat en aquesta data.

La normativa aplicable estableix que els cursos han de ser viables econòmicament i que la Fundació s'ha d'autofinançar. Tenint en compte el resultat obtingut per la Fundació i les observacions recollides en aquestes conclusions, algunes de les activitats realitzades no han complert el principi de viabilitat econòmica i és qüestionable que la Fundació s'autofinanci.

### **3.1. OBSERVACIONS**

A continuació es detallen de forma resumida les observacions assenyalades al llarg de l'informe.

En primer lloc es presenten les observacions generals:

- 1) Segons els Estatuts de la Fundació, el contracte programa és l'instrument regulador de les relacions entre la Fundació i la UPC. En l'exercici fiscalitzat no hi havia cap contracte programa entre ambdues institucions.
- 2) D'acord amb la Llei 4/2008, del Llibre tercer del Codi civil de Catalunya, el director de la Fundació no pot ser membre del Patronat.
- 3) La Fundació disposa d'un inventari de l'immobilitzat material en què no consta la identificació dels elements amb un número de referència i localització exacta que permeti el seu contrast físic.
- 4) L'edifici seu de la Fundació està llogat per la UPC i cedit de forma gratuïta. La UPC també es va fer càrrec de les despeses d'adequació de l'edifici. En l'Acord del Consell Social de la UPC del 26 de febrer del 2008 s'assenyala que la Fundació no pot fer front a les despeses del lloguer de la nova seu perquè representen un increment molt significatiu del seu pressupost de despeses i s'acorda establir un nou contracte programa amb la Fundació per tal que les aportacions a la UPC per resultats s'incrementin de tal manera que per a l'any 2012 representin com a mínim el 50% del cost anual del lloguer



més l'amortització de les obres d'adequació. En l'exercici fiscalitzat la Fundació no ha fet cap aportació a la UPC per al pagament del lloguer i despeses de l'edifici.

En segon lloc es presenten les observacions relacionades amb l'activitat i la gestió dels cursos:

- 1) El passiu del Balanç de la Fundació recull un saldo de 2,94 M€ en concepte de provisions, que inclou els resultats acumulats pendents d'aplicació de les activitats realitzades per iniciativa del professorat de la UPC. Aquests imports estan sotmesos a les "decisions d'inversió del professorat de la UPC" i no són de lliure disposició de la Fundació. Una part del saldo correspon a activitats pendents de tancament i una altra a comptes personals dels professors. De l'anàlisi realitzada es desprèn que vint-i-quatre professors tenen saldos acumulats superiors a 40.000 €. Entre les despeses imputades en els centres de cost revisats es troben despeses que no es poden considerar relacionades amb les activitats de la Fundació.
- 2) La Fundació té subscrits convenis amb diversos professors que regulen la destinació del resultat dels cursos. De vint-i-quatre professors analitzats, només en deu casos existeix conveni i el seu contingut no és homogeni.
- 3) La Fundació subscriu convenis amb empreses per a la realització de pràctiques dels alumnes dels cursos. No hi ha evidència de l'aprovació de la normativa interna reguladora de les pràctiques en empreses aplicable en el curs 2008-2009.
- 4) Els preus de matrícula de les activitats gestionades per la Fundació els proposa la unitat promotora de conformitat amb el que estableixi el Consell Social de la UPC. No consta l'aprovació per part del Consell Social de la UPC dels preus aplicables en el curs 2008-2009.
- 5) La proposta de creació de cursos ha d'anar acompanyada d'una memòria econòmica que ha d'incloure un estudi de viabilitat amb especificació del preu de matrícula i del detall d'ingressos i despeses previstos. D'una mostra de quaranta-vuit cursos dirigits per deu professors, en trenta-sis casos no hi ha cap memòria econòmica prèvia.
- 6) La Fundació reté un percentatge inferior en concepte de cànon al que correspondria d'acord amb la normativa aprovada pel Consell de Govern de la UPC.
- 7) De la revisió de la despesa de docència de personal vinculat de seixanta-vuit activitats, en tres casos no s'ha pogut determinar a quins cursos corresponen les retribucions abonades i en vint-i-un casos no s'ha pogut comprovar ni les hores realitzades ni el preu per hora, per la qual cosa no es pot concloure si s'ajusten o no a la normativa interna.
- 8) De la revisió de la docència impartida per personal no vinculat imputada a trenta-set cursos i a dos comptes personals de professors, en un cas no ha estat facilitada la

factura del proveïdor i en dotze cursos les factures no indiquen les hores de docència impartides ni la retribució per hora, per la qual cosa no es pot concloure si s'ajusten o no a la normativa interna. En cap cas no s'ha formalitzat contracte entre la Fundació i el proveïdor.

- 9) De la revisió de les despeses de viatge imputades a cursos s'han observat diverses despeses que no corresponen a cursos sinó que es tracta de despeses personals dels professors. En altres casos, no s'ha obtingut documentació justificativa de les despeses facturades per 64.694 €.
- 10) La normativa de gestió dels cursos aplicable en l'exercici fiscalitzat no inclou cap referència al tancament dels cursos. Tampoc no hi ha cap normativa interna sobre la destinació del superàvit del curs o de la forma d'eixugar el dèficit resultant ni una definició del concepte "decisions d'inversió del professorat" emprat per la Fundació.
- 11) Del total de 910 cursos tancats econòmicament en l'exercici fiscalitzat, en 365 havia transcorregut més d'un any des de la finalització de l'activitat i en trenta-sis havien transcorregut més de tres anys. Setanta-set cursos es van tancar amb dèficit; 421 amb resultat equilibrat i 412 amb superàvit. Cal considerar que les despeses imputades amb posterioritat a la finalització és possible que no tinguin relació amb l'activitat, especialment si el curs es tanca amb retard.

En tercer lloc es presenten les observacions referides a les despeses de personal:

- 1) D'acord amb els Estatuts, correspon al Patronat determinar l'estructura interna i l'organització general de la Fundació; aprovar i modificar la plantilla de personal propi; crear i suprimir càrrecs; fixar les facultats i atribucions i assenyalar les retribucions dels llocs de treball de la Fundació. No hi ha evidència de l'establiment o aprovació per part del Patronat de cap dels aspectes esmentats. Les taules salarials pròpies aplicades per la Fundació i els sous que no es regeixen per les taules salarials no han estat aprovats formalment pels òrgans competents.
- 2) De la revisió de la retribució per objectius de dotze treballadors dels vint-i-set que han rebut aquest concepte, es desprèn que en tres casos la retribució per objectius no està prevista en el contracte laboral. D'altra banda, tres treballadors han percebut determinats imports en concepte d'objectius a compte quan, d'acord amb els seus contractes laborals, els objectius es faran efectius en un únic pagament per anys vençuts i un cop realitzada l'avaluació corresponent.
- 3) El director de la Fundació és professor a temps complet de la UPC i percep un complement per la direcció de la Fundació. La totalitat de les seves retribucions són a càrrec de la UPC. No consta l'aprovació del complement per la direcció de la Fundació ni per part dels òrgans de la UPC ni pels de la Fundació.
- 4) En l'exercici fiscalitzat la Fundació va contractar pòlisses d'assegurança i d'assistència mèdica que tenien com a beneficiaris determinat personal directiu (exclòs el director) i

caps d'àrea. En opinió de la Sindicatura, la subscripció d'aquestes pòlisses suposa un canvi en les condicions retributives i en l'estructura salarial d'aquest personal de la Fundació que, d'acord amb els Estatuts, hauria d'haver estat aprovat pel Patronat.

Per últim, es presenten les observacions sobre contractació:

- 1) En l'àmbit de contractació la Fundació té la consideració de poder adjudicador no administració pública en l'àmbit de la LCSP. Les instruccions de la Fundació no garanteixen totalment el compliment dels principis de publicitat, concurrència, transparència, confidencialitat, igualtat i no discriminació exigits per l'article 175 de la LCSP.
- 2) Els serveis de neteja i de seguretat de la seu de la Fundació es van contractar directament per motius d'urgència quan correspondria haver fet un concurs per a cada un d'aquests serveis.
- 3) Totes les adquisicions d'immobilitzat fiscalitzades s'han fet mitjançant compra directa. En determinats casos s'han produït fraccionaments.

### **3.2. RECOMANACIONS**

A continuació es fan diverses recomanacions que, des del punt de vista de la Sindicatura, contribuirien a millorar la gestió de la Fundació i a corregir alguns dels aspectes assenyalats en l'apartat d'observacions:

- 1) Cal que la Fundació i la UPC formalitzin un contracte programa que reguli les relacions entre ambdues institucions en els propers anys. El contracte programa ha d'incloure com a premissa bàsica l'autofinançament de la Fundació i de les activitats que realitza un cop suportades la totalitat de les despeses necessàries, tant directes com indirectes.
- 2) Es recomana que la Fundació completi l'inventari d'immobilitzat amb un sistema de fàcil identificació i localització dels elements que l'integren.
- 3) La plantilla i les retribucions del personal de la Fundació han de ser aprovades pel Patronat.
- 4) Cal que es compleixi la normativa aprovada per la UPC i pel Patronat en relació amb els cursos que realitza la Fundació. En aquest sentit, es recomana:
  - Que el Consell Social de la UPC aprovi anualment els preus de matrícula.
  - Que totes les propostes de cursos vagin acompanyades de la Memòria econòmica que estableixi els ingressos i les despeses.

- Que els descomptes i les gratuïtats en la matrícula dels cursos siguin aprovats pels òrgans competents de la Fundació.
  - Que es formalitzi un encàrrec docent tant amb el personal propi com extern en què constin les hores de docència a realitzar i la retribució fixada.
  - Que els honoraris de direcció dels cursos quedin clarament especificats en la Memòria econòmica de l'activitat.
  - Que s'apliqui estrictament el cànon del 22,7% i s'aboni a la UPC la part de cànon que li correspongui.
  - Que s'estableixi i s'apliqui una normativa sobre tancament dels cursos que faci que els cursos es tanquin de forma puntual i que assenyali clarament la destinació del romanent resultant o la forma d'eixugar el dèficit.
  - Que es controlin les despeses imputades a les activitats de manera que s'asseguri que només s'hi imputin despeses relacionades amb les activitats.
  - Que es gestionin i controlin els comptes personals dels professors i les despeses imputades; que es defineixi el concepte "decisions d'inversió del professorat" emprat per la Fundació; que s'integrin en les nòmines dels professors els imports dels comptes personals que no es destinin a despeses directament relacionades amb l'activitat de la Fundació.
- 5) En l'àmbit de contractació, la Fundació ha de revisar i modificar les seves Instruccions de contractació per tal que es compleixin els principis de publicitat, concurrència, transparència, confidencialitat, igualtat i no discriminació exigits per l'article 175 de la LCSP. També s'han de programar les compres de forma oportuna i acurada i evitar fer adquisicions per procediment d'urgència i fraccionaments.

#### **4. TRÀMIT D'AL·LEGACIONS**

A l'efecte del que preveu la normativa vigent, el projecte d'informe de fiscalització va ser tramès el 8 de juny del 2011 a la Fundació Politècnica de Catalunya.

Un cop conegut el contingut del projecte d'informe, la Fundació ha enviat resposta rebuda a través de l'escrit amb registre d'entrada a la Sindicatura de Comptes número 3.582, de data 29 de juny del 2011.

La resposta de la Fundació es transcriu literalment a continuació:

Universitat Politècnica  
de Catalunya  
Fundació Politècnica de Catalunya

Barcelona, 23 de juny de 2011

Sr. Jordi Pons i Novell  
Síndic  
Sindicatura de Comptes de Catalunya  
Av. Litoral, 12-14  
08005 Barcelona

Senyor,

D'acord amb les vostres indicacions i el previst en la normativa vigent, us trametem les al·legacions al projecte informe 31/2010-D de la Sindicatura de Comptes, de la Fundació Politècnica de Catalunya corresponents a l'exercici 2008-09.

D'altra banda, us trametem, paral·lelament, a la vostra adreça de correu electrònic el fitxer informàtic per facilitar la seva incorporació a l'informe.

Volem fer constar que l'informe i les recomanacions contingudes ens seran de gran utilitat per introduir millores en la gestió.

Cordialment,

[Signatura, il·legible]

Antoni Giró Roca  
President

AL·LEGACIONS DE LA FUNDACIÓ POLITÈCNICA DE CATALUNYA  
AL PROJECTE D'INFORME 31/2010-D  
DE LA SINDICATURA DE COMPTES DE CATALUNYA

Aquest document recull els comentaris, aclariments i al·legacions que la Fundació Politècnica de Catalunya considera que poden ser útils per completar i/o reconsiderar alguns aspectes del projecte d'informe 31/2010-D de la Sindicatura de Comptes.

La Fundació Politècnica de Catalunya (en endavant, FPC) és l'entitat designada per la Universitat Politècnica de Catalunya per gestionar la seva oferta de formació permanent i, en conseqüència, les funcions relatives a la seva planificació i desenvolupament.

Aquest vincle institucional es regeix pel conjunt d'acords que adopten recíprocament en l'exercici de les potestats que els són atribuïdes, on ambdues han de procurar fixar els mecanismes necessaris per tal que la coresponsabilitat entre institucions doni compliment a les finalitats per les quals van ser creades.

Així, en l'exercici fiscalitzat, ambdues parts acordaren regir-se per l'expressament disposat en el contracte programa signat, caducat en el temps però no en les obligacions contingudes en aquest. A la data de presentació d'aquestes al·legacions, l'FPC preveu poder formalitzar per escrit les relacions amb la Universitat Politècnica de Catalunya mitjançant un nou contracte programa amb un conjunt de drets i obligacions.

Pel compliment de les seves finalitats fundacionals, l'FPC necessita els ingressos que generen les activitats per a un doble ús: cobrir les despeses d'estructura de l'FPC i satisfer els serveis que la seva execució genera. Així, d'acord amb el model de gestió i seguint els criteris fixats per la Universitat en el seu pressupost anual, aplica a les activitats realitzades, i subjectes al període de fiscalització, el 14% dels ingressos per cobrir les despeses de caràcter general.

Mitjançant acord de la Comissió Permanent del Patronat de l'FPC, de data 14 de desembre de 2009, i ratificat per acord de la Junta del Patronat, de 27 de gener de 2010, foren proposades un seguit de mesures per a la millora de la gestió econòmica i administrativa dels programes de formació permanent, materialitzades mitjançant un pla d'actuació, destinades a la consecució de les finalitats fundacionals de la institució, pla que s'inicià en el curs acadèmic 2009-10, i que a la data d'emissió del projecte d'informe està pràcticament consolidat en totes les activitats.

Aquestes mesures s'han concretat, entre d'altres, en: la fixació d'un model únic de gestió dels programes que implica la planificació de la utilització dels recursos i els resultats de l'activitat per part de la institució; normatives internes de gestió econòmica i administrativa que garanteixen la viabilitat econòmica (ingressos, despeses i resultat) de l'activitat; i la inversió del resultat de l'activitat en la millora dels programes de formació permanent emprant els romanents generats.

En relació a les qüestions d'àmbit més organitzatiu i jurídic, l'FPC, arran dels acords presos pel Patronat, ha fixat els mecanismes i els circuits adients per tal d'assegurar el compliment del mandat legal i estatutari. El present projecte d'informe és un eficaç guia per tal d'assegurar els objectius fixats.

En el període fiscalitzat, les obligacions establertes per la Universitat Politècnica de Catalunya i l'FPC no inclouen cap obligació relativa als costos de lloguer de l'edifici.

Barcelona, 23 de juny de 2011

#### **4.1. COMENTARIS A LES AL·LEGACIONS PRESENTADES**

La Sindicatura de Comptes no fa cap comentari a les al·legacions presentades.

Sindicatura de Comptes de Catalunya  
Av. Litoral, 12-14  
08005 Barcelona  
Tel. +34 93 270 11 61  
Fax +34 93 270 15 70  
[sindicatura@sindicatura.cat](mailto:sindicatura@sindicatura.cat)  
[www.sindicatura.cat](http://www.sindicatura.cat)

Elaboració del document PDF: agost de 2011

Dipòsit legal de la versió enquadernada  
d'aquest informe: B-29599-2011