

INFORME 24/2011

AUTORITAT
DEL TRANSPORT
METROPOLITÀ
(ATM)
EXERCICIS
2008 I 2009



SINDICATURA
DE COMPTES
DE CATALUNYA

INFORME 24/2011

**AUTORITAT
DEL TRANSPORT
METROPOLITÀ
(ATM)
EXERCICIS
2008 | 2009**

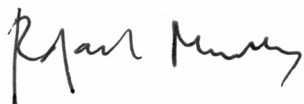
RAFAEL MORALES i ROSALES, secretari general suplent de la Sindicatura de Comptes de Catalunya,

CERTIFICO:

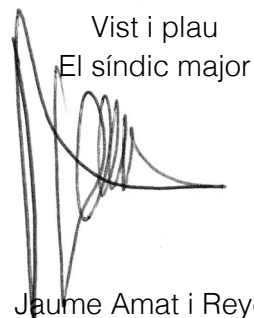
Que a Barcelona, el dia 13 de setembre del 2011, reunit el Ple de la Sindicatura de Comptes, sota la presidència del síndic major, I. Sr. Jaume Amat i Reyero, amb l'assistència dels síndics Sra. Emma Balseiro Carreiras, Sr. Enric Genescà i Garrigosa, Sr. Jordi Pons i Novell, H. Sr. Joan-Ignasi Puigdollers i Noblom i Sra. Maria Àngels Servat i Pàmies, actuant-hi com a secretari el secretari general suplent de la Sindicatura, Sr. Rafael Morales i Rosales, i com a ponent el síndic Sr. Enric Genescà i Garrigosa, amb deliberació prèvia s'acorda aprovar l'informe de fiscalització 24/2011, relatiu a l'Autoritat del Transport Metropolità (ATM), exercicis 2008 i 2009.

I, perquè així consti i tingui els efectes que corresponguin, signo aquest certificat, amb el vistiplau del síndic major.

Barcelona, 28 de setembre de 2011



Vist i plau
El síndic major



Jaume Amat i Reyero

ÍNDEX

ABREVIACIONS.....	7
1. INTRODUCCIÓ	9
1.1. INTRODUCCIÓ A L'INFORME	9
1.1.1. Mandat legal	9
1.1.2. Objecte i abast material.....	9
1.1.3. Abast temporal i metodologia.....	9
1.2. INTRODUCCIÓ A L'ENS FISCALITZAT	10
1.2.1. Constitució i naturalesa jurídica.....	10
1.2.2. Objecte social i funcions	10
1.2.3. Activitat de l'ATM.....	11
1.2.4. Òrgans de govern i estructura organitzativa	15
1.2.5. Normativa aplicable.....	17
2. ESTATS FINANCERS	18
2.1. INTRODUCCIÓ	18
2.2. INFORMES D'AUDITORIA.....	18
2.3. ANÀLISI DEL BALANÇ	18
2.3.1. Anàlisi de les variacions més significatives del Balanç	21
2.3.2. Observacions al Balanç resultants de la fiscalització	26
2.4. ANÀLISI DEL COMPTE DE PÈRDUES I GUANYS	27
2.4.1. Anàlisi de les variacions més significatives del Compte de pèrdues i guanys.....	30
2.4.2. Observacions al Compte de pèrdues i guanys resultants de la fiscalització	36
2.5. FETS POSTERIORES: LIQUIDACIÓ DEL CONTRACTE PROGRAMA 2007-2008 I FORMALITZACIÓ DEL CONTRACTE PROGRAMA 2009-2010.....	38
2.5.1. Liquidació del contracte programa 2007-2008: Informe de la IGAE de l'1 de juny del 2010.....	38
2.5.2. Contracte programa 2009-2010: dades principals	39
3. LIQUIDACIONS PRESSUPOSTÀRIES	41
3.1. MODIFICACIONS PRESSUPOSTÀRIES.....	45
3.2. GRAU D'EXECUCIÓ I ANÀLISI DE LES DESVIACIONS PRESSUPOSTÀRIES	47
3.2.1. Desviacions en ingressos.....	47
3.2.2. Desviacions en despeses.....	48

4.	CONTRACTACIÓ	49
4.1.	LEGISLACIÓ APLICABLE I ABAST TEMPORAL	49
4.2.	ANÀLISI DELS PROCEDIMENTS DE CONTRACTACIÓ APLICATS PER L'ATM	50
4.2.1.	Llistats d'expedients contractuals i de convenis. Selecció de les mostres	50
4.2.2.	Expedients de contractació.....	51
4.2.3.	Expedients de contractes menors.....	57
4.2.4.	Expedients de convenis	60
5.	ALTRES ACTUACIONS.....	62
5.1.	TRAMBAIX	63
5.1.1.	Cost de les obres, fonts de finançament i obra certificada.....	63
5.1.2.	Entrada en funcionament del servei de transport: tarifa tècnica, conceptes i imports	65
5.2.	TRAMBESÒS	66
5.2.1.	Cost de les obres, fonts de finançament i obra certificada.....	66
5.2.2.	Entrada en funcionament del servei de transport: tarifa tècnica, conceptes i imports	69
5.2.3.	Altres fets referents al Trambesòs: litigis per expropiacions.....	70
5.3.	RÈNTING PER AL SUBMINISTRAMENT I MANTENIMENT D'UNITATS DE TREN	71
5.3.1.	Subministrament i finançament de trenta-nou trens adjudicats a CAF	72
5.3.2.	Subministrament i finançament de cinquanta trens adjudicats a ALSTOM	73
5.3.3.	Subministrament i finançament de deu trens adjudicats a CAF	74
5.3.4.	Resum de les tres operacions anteriors.....	76
6.	CONCLUSIONS FINALS: OBSERVACIONS I RECOMANACIONS.....	76
6.1.	EN RELACIÓ AMB ELS ESTATS FINANCERS.....	77
6.2.	EN RELACIÓ AMB LES LIQUIDACIONS PRESSUPOSTÀRIES.....	80
6.3.	EN RELACIÓ AMB LA CONTRACTACIÓ	80
6.4.	EN RELACIÓ AMB ALTRES ACTUACIONS.....	83
6.5.	SEGUIMENT DE RECOMANACIONS D'INFORMES ANTERIORS	86
7.	TRÀMIT D'AL·LEGACIONS.....	90
8.	RESPOSTA A LES AL·LEGACIONS.....	93

ABREVIACIONS

ADIF	Administrador de Infraestructuras Ferroviarias
AGE	Administració General de l'Estat
ALSTOM	ALSTOM Transporte, SA
AMTU	Agrupació de Municipis Titulars del Servei de Transport Urbà de la Regió Metropolitana de Barcelona
ATM	Consorci de l'Autoritat del Transport Metropolità
BOE	Butlletí oficial de l'Estat
CAF	Construcciones y Auxiliar de Ferrocarriles, SA
DGTT	Direcció General de Transport Terrestre
DOUE	Diari Oficial de la Unió Europea
DPTOP	Departament de Política Territorial i Obres Públiques
EMT	Entitat Metropolitana del Transport
FGC	Ferrocarrils de la Generalitat de Catalunya
FMB	Ferrocarril Metropolità de Barcelona
GTACSA	Gabinet Tècnic d'Auditoria i Consultoria, SA
IFERCAT	Infraestructures Ferroviàries de Catalunya
IGAE	Intervenció General de l'Administració de l'Estat
IMSERSO	Instituto de Mayores y Servicios Sociales
IPC	Índex de preus al consum
IVA	Impost sobre el valor afegit
JCCAC	Junta Consultiva de Contractació Administrativa de Catalunya
LCSP	Llei de contractes del sector públic
M€	Milions d'euros
MPTA	Milions de pessetes
PCAP	Plec de clàusules administratives particulars
PDI	Pla director d'infraestructures del transport públic col·lectiu 2001-2010
RBS	Royal Bank of Scotland
RENFE	Red Nacional de Ferrocarriles Españoles
RGLCAP	Reglament general de la Llei de contractes de les administracions públiques
SARHA	Subjectes a regulació harmonitzada
STI	Sistema tarifari integrat
TB	Transports de Barcelona
TM, SA	Tramvia Metropolità, SA
TM del Besòs, SA	Tramvia Metropolità del Besòs, SA
TMB	Transports Metropolitans de Barcelona
TRLCAP	Text refós de la Llei de contractes de les administracions públiques
TSJC	Tribunal Superior de Justícia de Catalunya

1. INTRODUCCIÓ

1.1. INTRODUCCIÓ A L'INFORME

1.1.1. Mandat legal

De conformitat amb la normativa vigent, i per tal de donar compliment a l'article 71 del text refós de la Llei de finances públiques de Catalunya, i al Programa anual d'activitats de la Sindicatura de Comptes s'emet el present informe de fiscalització relatiu al Consorci de l'Autoritat del Transport Metropolità (d'ara endavant ATM o el Consorci) corresponent als exercicis 2008 i 2009. L'anterior informe de fiscalització de l'ATM emès per aquesta Sindicatura va ser el referent als exercicis 2006 i 2007 (31/2010).

1.1.2. Objecte i abast material

La Sindicatura de Comptes emet el present informe de fiscalització relatiu a l'ATM, l'abast del qual és la fiscalització de la regularitat. Està constituït per:

- a) L'anàlisi dels estats financers, per tal de verificar que representen d'una manera raonable la situació patrimonial i financera del Consorci, incloent-hi la informació necessària i suficient per a la seva adequada comprensió i interpretació.
- b) L'anàlisi de la liquidació pressupostària així com l'avaluació de la seva correcta realització en termes econòmics i financers.
- c) L'anàlisi del compliment de la legalitat aplicable a l'ATM, tant des del punt de vista comptable, fiscal i pressupostari com de funcionament, i especialment, en relació amb la contractació.

1.1.3. Abast temporal i metodologia

Aquest informe es refereix als exercicis 2008 i 2009, però per a la revisió de determinats aspectes financers, de legalitat i de funcionament, també ha estat necessari fer referència a exercicis anteriors i posteriors.

Les proves realitzades, de compliment i substantives, han estat aquelles que, de forma selectiva, s'han considerat necessàries per obtenir evidència suficient i adient, amb l'objectiu d'aconseguir una base raonable que permeti manifestar les conclusions que es desprenen del treball realitzat, en relació, d'una banda, amb la informació recollida en els estats financers (Balanç i Compte de pèrdues i guanys) i en les liquidacions pressupostàries i d'acord amb les normes d'auditoria pública generalment acceptades i, d'altra banda, amb el segui-

ment dels preceptes legals que són d'aplicació. El treball de camp va finalitzar el desembre del 2010.

L'ATM ha sotmès a auditoria financera els seus comptes anuals dels exercicis 2008 i 2009. En l'epígraf 2.2 s'esmenta l'opinió d'auditoria dels informes del Gabinet Tècnic d'Auditoria i Consultoria, SA (GTACSA) referits a aquests exercicis. S'ha tingut accés als treballs i les proves que s'han realitzat per a l'elaboració dels informes i s'han realitzat les proves addicionals que s'han estimat necessàries en relació amb determinats comptes i masses patrimonials del Balanç i del Compte de pèrdues i guanys.

1.2. INTRODUCCIÓ A L'ENS FISCALITZAT

1.2.1. Constitució i naturalesa jurídica

La constitució de l'ATM va tenir lloc el 19 de març de 1997, quan la Generalitat de Catalunya, l'Ajuntament de Barcelona i l'Entitat Metropolitana del Transport (EMT), com a administracions consorciades, van signar el Conveni de constitució de l'ATM amb una participació del 51%, el 25% i el 24%, respectivament, de la dotació fundacional, que va ser de 95 MPTA. D'acord amb els seus Estatuts, es poden adherir a l'ATM totes les administracions titulars de serveis públics de transports col·lectius, individualment o a través d'entitats que les agrupin i representin, que pertanyin a l'àmbit format per les comarques de l'Alt Penedès, el Baix Llobregat, el Barcelonès, el Garraf, el Maresme, el Vallès Occidental i el Vallès Oriental.

L'ATM es crea com a consorci interadministratiu de caràcter voluntari i per temps indefinit i, a l'empara del que disposa la Llei 30/1992, del 26 de novembre, de règim jurídic de les administracions públiques i del procediment administratiu comú, és una entitat de dret públic, amb personalitat jurídica i patrimoni propis.

1.2.2. Objecte social i funcions

L'article 3 dels Estatuts estableix que l'ATM té com a objectiu articular la cooperació entre les administracions públiques titulars dels serveis i de les infraestructures del transport públic col·lectiu de l'àrea de Barcelona que en formen part, així com col·laborar amb aquelles altres que, com l'Administració General de l'Estat (AGE), hi estan compromeses financerament o són titulars de serveis propis o no traspassats, mitjançant l'elaboració i el seguiment de tots els instruments jurídics, tècnics i financers que es considerin convenients, i, en general, la realització de les funcions que li siguin encomanades per les entitats que la componen.

Les funcions que corresponen a l'ATM, detallades en l'article 4 dels seus Estatuts, es poden agrupar en sis grans línies d'actuació:

- 1) Planificació d'infraestructures i serveis
- 2) Relacions amb els operadors de transport col·lectiu
- 3) Finançament del sistema per les administracions
- 4) Ordenació de tarifes
- 5) Comunicació (difusió, campanyes i publicitat)
- 6) Marc normatiu futur

1.2.3. Activitat de l'ATM

Respecte de les sis línies d'actuació esmentades anteriorment a continuació es presenta una breu aproximació al seu contingut i a la seva evolució o situació en els exercicis 2008 i 2009:

1) Planificació d'infraestructures: Pla director d'infraestructures del transport públic col·lectiu 2001-2010 (PDI)

L'ATM va elaborar el PDI que va ser aprovat pel Govern de la Generalitat de Catalunya el 25 de juny del 2002. El PDI preveu les actuacions en infraestructures de transport públic col·lectiu a la Regió Metropolitana de Barcelona. L'execució material de les actuacions es duu a terme sota el control dels corresponents organismes responsables (Direcció General de Ports i Transports (DGPT) en la majoria de casos, Gestió d'Infraestructures, SA en els casos relacionats amb la L9 o també la mateixa ATM en el cas del tramvia). Les actuacions del PDI s'agrupen en tres programes d'actuació:

- Ampliació de xarxa (perllongaments i nous trams de les línies L1, L2, L3, L4 i L5; diferents trams i altres infraestructures i instal·lacions de la L9; i tramvies Diagonal - Baix Llobregat i Glòries-Besòs).
- Modernització i millora (renovacions en estacions i vies del metro; desdoblaments de via, supressió de passos a nivell, allargaments d'andanes, etc. de Ferrocarrils de la Generalitat de Catalunya (FGC)).
- Intercanviadors (Plaça Catalunya, Sagrera i Arc de Triomf a Barcelona, l'Hospitalet-Centre, Martorell-Central, Quatre Camins).

El resum de les principals dades dels programes d'actuació del PDI segons la informació recollida en la Memòria anual d'activitats de l'ATM del 2008 i del 2009, es presenta a continuació:

Principals dades a 31 de desembre del 2008

Programa	Import PDI (a)	Estimació cost total (b)	Import licitació	Import adjudicació	Complementaris	Pendent licitar
Ampliació de xarxa	4.431,90	11.665,60	5.715,20	5.526,10	1.970,10	4.169,40
Intercanviadors	226,20	332,80	152,50	128,30	27,20	177,30
Modernització i millora	764,80	1.529,40	1.117,90	978,10	103,40	447,90
Total	5.422,90	13.527,80	6.985,60	6.632,50	2.100,70	4.794,60

Imports en milions d'euros IVA exclòs.

Font: Elaborat per la Sindicatura de Comptes segons dades de la Memòria d'activitats de l'ATM de l'exercici 2008.

Notes:

(a) Inversió estimada inicialment en el PDI aprovat l'exercici 2002.

(b) Estimació a 31 de desembre del 2008, del cost total de l'obra, obtinguda, segons el seu grau d'avançament, a partir de l'import del projecte, el de licitació o el d'adjudicació i del cost addicional per modificacions, revisió de preus i projectes complementaris. Aquesta estimació no ha de coincidir forçosament amb la suma de l'import adjudicat i el dels complementaris, modificacions i revisions de preu.

Principals dades a 31 de desembre del 2009

Programa	Import PDI 2002 (a)	Import PDI 2009 (a)	Estimació cost total (b)	Import licitació	Import adjudicació	Complementaris	Pendent licitar
Ampliació de xarxa	4.431,90	11.139,40	11.020,30	5.807,00	5.573,60	2.101,90	3.344,80
Intercanviadors	226,20	584,90	388,30	152,60	128,60	27,20	232,50
Modernització i millora	764,80	1.380,80	1.606,10	1.306,70	1.053,70	209,50	342,90
Total	5.422,90	13.105,10	13.014,70	7.266,30	6.755,90	2.338,60	3.920,20

Imports en milions d'euros IVA exclòs.

Font: Elaborat per la Sindicatura de Comptes segons dades de la Memòria d'activitats de l'ATM de l'exercici 2009.

Notes:

(a) Import PDI és la inversió estimada inicialment en el PDI. El PDI 2001-2010 es va aprovar l'any 2002 com un pla flexible cosa que ha fet que posteriorment s'anés actualitzant anualment l'estimació del seu cost total. Davant d'això el Consell d'Administració de l'ATM va aprovar, el 17 de juliol del 2009, una memòria actualitzada del PDI 2001-2010 en què posava en concordança el seu contingut amb el desplegament que en termes tècnics i econòmics ATM ha anat tenint al llarg dels anys. Així, Import PDI 2002 és la inversió estimada quan es va aprovar el PDI mentre que Import PDI 2009 és la inversió estimada a la memòria actualitzada del PDI de juliol del 2009.

(b) Estimació cost total és l'estimació, a 31 de desembre del 2009, del cost total de l'obra, obtinguda, segons el seu grau d'avançament, a partir de l'import del projecte, el de licitació o el d'adjudicació i del cost addicional per modificacions, revisió de preus i projectes complementaris. Per tant, aquesta estimació no ha de coincidir forçosament amb la suma de l'import adjudicat i el dels complementaris, modificacions i revisions de preu.

Seguidament es presenta la informació diferenciada, segons el grau d'avançament, entre actuacions finalitzades, en execució, en fase de projecte, o en fase prèvia a la de projecte, pel que fa a les dades a 31 de desembre del 2009.

Actuacions finalitzades

Programa	Import PDI 2002	Import PDI 2009	Estimació cost total	Import obres licitades	Import obres adjudicades	Modificacions, revisions de preus i complementaris	Pendent licitar
Ampliació de xarxa	521,60	996,30	836,80	682,20	672,50	164,20	0,00
Intercanviadors	26,40	226,70	123,00	113,30	97,80	25,20	0,00
Modernització i millora	379,30	518,40	518,40	528,60	503,70	14,70	0,00
Total	927,30	1.741,40	1.478,20	1.324,10	1.274,00	204,10	0,00

Imports en milions d'euros IVA exclòs.

Font: Elaborat per la Sindicatura de Comptes segons dades de la Memòria d'activitats de l'ATM de l'exercici 2009.

Actuacions en execució

Programa	Import PDI 2002	Import PDI 2009	Estimació cost total	Import obres licitades	Import obres adjudicades	Modificacions, revisions de preus i complementaris	Pendent licitar
Ampliació de xarxa	2.819,90	7.423,40	7.463,80	5.124,80	4.901,20	1.937,70	624,90
Intercanviadors	21,80	74,90	75,90	39,30	30,70	2,00	43,30
Modernització i millora	385,50	850,40	1.075,70	778,10	550,00	194,80	330,90
Total	3.227,20	8.348,70	8.615,40	5.942,20	5.481,90	2.134,50	999,10

Imports en milions d'euros IVA exclòs.

Font: Elaborat per la Sindicatura de Comptes segons dades de la Memòria d'activitats de l'ATM de l'exercici 2009.

Actuacions en projecte

Programa	Import PDI 2002	Import PDI 2009	Estimació cost total	Import obres licitades	Import obres adjudicades	Modificacions, revisions de preus i complementaris	Pendent licitar
Ampliació de xarxa	1.090,20	2.719,70	2.719,70	0,00	0,00	0,00	2.719,70
Intercanviadors	178,20	283,30	189,40	0,00	0,00	0,00	189,40
Modernització i millora	0,00	12,00	12,00	0,00	0,00	0,00	12,00
Total	1.268,40	3.015,00	2.921,10	0,00	0,00	0,00	2.921,10

Imports en milions d'euros IVA exclòs.

Font: Elaborat per la Sindicatura de Comptes segons dades de la Memòria d'activitats de l'ATM de l'exercici 2009.

A diferència d'exercicis anteriors, a final del 2009 no hi ha cap actuació pendent d'estudi informatiu o projecte.

2) Relacions amb els operadors de transport col·lectiu

El contracte programa que cobreix el període 2007-2008 entre l'ATM i l'AGE es va signar l'abril del 2008. Posteriorment, el juliol del 2009 la Comissió de Seguiment del contracte programa va presentar la proposta de liquidació i, finalment, el juny del 2010, l'informe de control de la Intervenció General de l'Administració de l'Estat (IGAE), en recull la liquidació definitiva.¹

El nou contracte programa que cobreix el període 2009-2010 ha estat signat el 26 de juliol del 2010. En l'epígraf 2.5.2 d'aquest informe es recullen les principals dades del que s'hi preveu.

En els exercicis 2008 i 2009 les incorporacions al sistema integrat més remarcables han estat: en el 2008 els serveis d'autobusos urbans de Vilafranca del Penedès, Sitges, Sant Sadurní d'Anoia i del Masnou així com línies interurbanes de les zones de Barberà del Vallès, Corbera de Llobregat i Piera i, en el 2009, el servei d'autobusos urbans de Martorell

1. En l'informe de la Sindicatura de Comptes referent als exercicis 2006 i 2007, concretament en l'epígraf 2.5 es van incloure les principals dades del contracte programa 2007-2008, mentre que la proposta de liquidació, del juliol del 2009, i la liquidació definitiva, del juny del 2010, es descriuen en l'epígraf 2.5.1 d'aquest informe.

i noves línies o ampliacions de línies interurbanes de diverses companyies (TransBages SL; Transportes Castellà, SA; SA Alsina Graells; La Hispano Igualadina, SA; Montferri Hermanos, SL; etc.).

3) Finançament del sistema per les administracions

Mitjançant el contracte programa amb l'AGE, els convenis de finançament amb la Generalitat de Catalunya, l'Ajuntament de Barcelona i l'EMT i els contractes programa amb els operadors FGC i Transports Metropolitans de Barcelona (TMB) (que inclou Transports de Barcelona (TB) i FMB), el Consorci exerceix la funció de ròtula financera del sistema de transport públic col·lectiu. Aquesta funció consisteix a recollir les aportacions de l'AGE i de les administracions consorciades i distribuir-les als operadors, principalment, per eixugar els seus dèficits d'explotació, amortitzar el seu endeutament i finançar les seves inversions de manteniment. Com ja s'ha esmentat en l'anterior punt 2, el contracte programa per al període 2007-2008 es va formalitzar l'abril del 2008, mentre que el contracte programa per al període 2009-2010, és del juliol del 2010.

4) Ordenació de tarifes

L'ATM té la titularitat dels ingressos de tarifes per títols integrats del Sistema tarifari integrat (STI) i en fa el repartiment entre els operadors mitjançant la Cambra de Distribució dels Ingressos i d'acord amb el Reglament de la Mesa de la Cambra, aprovat el 7 d'abril del 2003 i amb les darreres actualitzacions del 23 de gener del 2008 i del 21 de gener del 2009. Això permet fer de manera àgil una liquidació mensual dels saldos dels operadors i les entitats implicades. L'ATM també elabora i aprova el marc de tarifes comú i defineix el grau de cobertura dels costos per ingressos de tarifes.

Pel que fa als ingressos distribuïts durant el 2008 i el 2009, segons informació dels documents de l'ATM STI Tancament 2008 i STI Tancament 2009, han estat de 365,79 M€ i de 373,43 M€, respectivament. Aquests imports corresponen a un total de validacions en títols integrats de 660.717.010, el 2008, i de 643.389.998, el 2009. Les validacions del 2008 han suposat un decrement del 0,33% respecte de les validacions del 2007, que van ser de 662.926.964, mentre que el decrement de les validacions del 2009 respecte del 2008 ha estat del 2,62%. S'ha observat que a diferència d'exercicis anteriors s'han produït decrements en el nombre de validacions,² fet que els responsables de l'ATM atribueixen fonamentalment al descens generalitzat de l'activitat econòmica en aquests anys de crisis. Amb tot, els imports dels ingressos distribuïts (que en el 2006 havien estat de 331,63 M€ i

2. En els exercicis 2006 i 2007 les validacions es van incrementar, respecte de l'exercici immediatament anterior en el 2,9% i en el 2,8%, respectivament.

en el 2007, 352,67 M€) s'han incrementat en el 2008 i en el 2009 respecte de l'exercici anterior pels augments tarifaris anuals.

5) Comunicació

L'ATM té la funció de comunicació i atenció al ciutadà. Dins aquesta activitat cal destacar les actuacions referents al centre d'informació TransMet, que ofereix informació en temps real de l'estat de la xarxa de transport públic de la Regió Metropolitana de Barcelona mitjançant espais informatius concertats amb diferents emissores de ràdio.

6) Marc normatiu futur

L'ATM elabora estudis i propostes d'adaptació del marc normatiu per a les administracions consorciades per tal que puguin exercir les seves competències.

1.2.4. Òrgans de govern i estructura organitzativa

L'article 5 dels Estatuts de l'ATM estableix que els òrgans que regeixen el Consorci són el Consell d'Administració, el president i el director general.

Seguidament s'indiquen els membres que d'acord amb la composició del Consell d'Administració prevista en l'article 6 dels Estatuts de l'ATM, el formen a 31 de desembre del 2009. S'ha verificat que al llarg dels exercicis 2008 i 2009 no s'ha produït cap variació dels membres del Consell d'Administració.

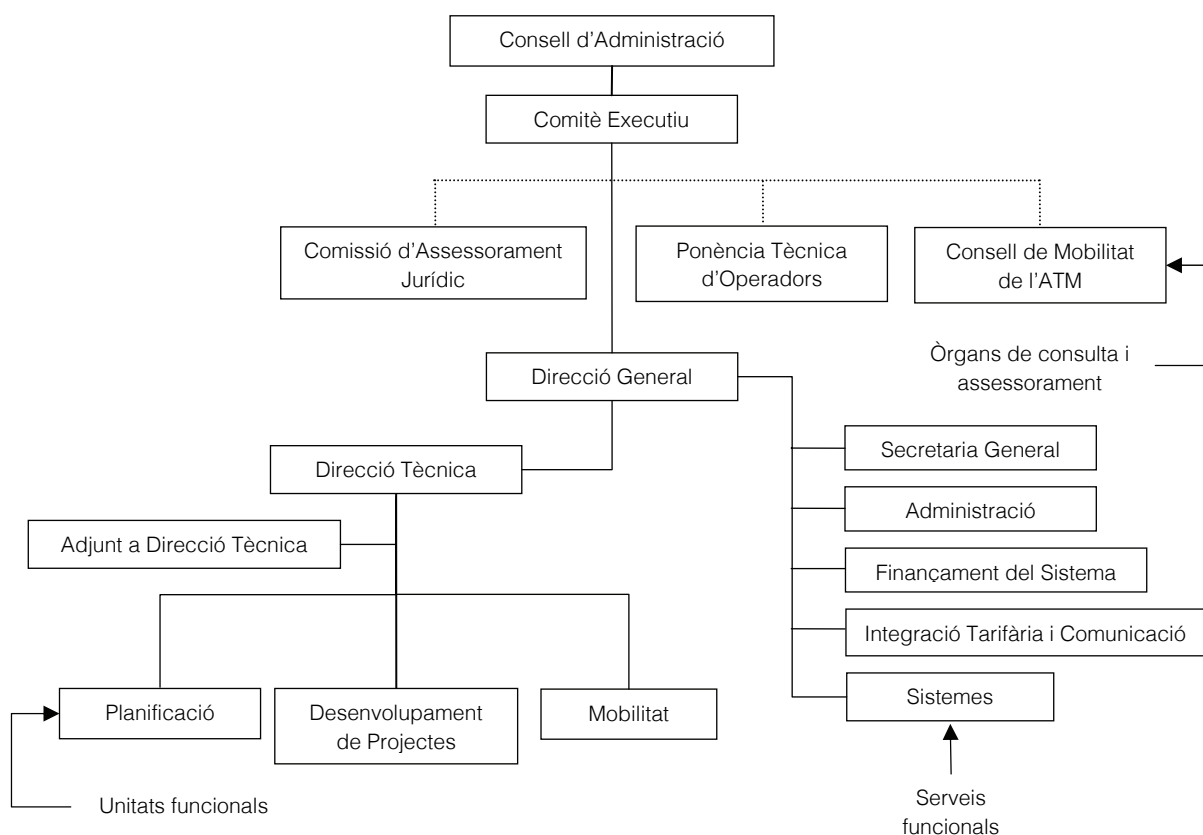
- President: Joaquim Nadal i Farreras, conseller del Departament de Política Territorial i Obres Públiques (DPTOP).
- Vicepresident primer: Ramon Garcia-Bragado i Acín, quart tinent d'alcalde de l'Ajuntament de Barcelona.
- Vicepresident segon: Antoni Poveda i Zapata, president de l'EMT.
- Vuit vocals en representació de la Generalitat de Catalunya:
 - Manel Villalante i Llauredó, director general de transport terrestre, del DPTOP.
 - Jordi Follia i Alsina, director general de carreteres, del DPTOP.
 - Manel Nadal i Farreras, secretari per a la mobilitat, del DPTOP.
 - Oriol Nel·lo i Colom, secretari per a la planificació territorial, del DPTOP.

- Martí Carnicer i Vidal, secretari general del Departament d'Economia i Finances.
 - Eduard Pallejà i Sedó, secretari general del Departament de Medi Ambient i Habitatge.
 - Matilde Sala i Manuel, directora de serveis del Departament de Benestar i Família.
 - Esteve Tomàs i Torrens, director del programa per a la mobilitat i grans infraestructures del DPTOP.
- Cinc vocals en representació de les administracions locals fundadores, designades de comú acord entre l'Ajuntament de Barcelona i l'EMT:
 - Assumpta Escarp i Gibert, regidora coordinadora de l'Àrea de Prevenció, Seguretat i Mobilitat de l'Ajuntament de Barcelona.
 - Jordi Portabella i Calvete, president del grup municipal d'Esquerra a l'Ajuntament de Barcelona.
 - Ramón Seró i Esteve, director general de l'ATM.
 - Antonio Balmon Arévalo, alcalde de Cornellà de Llobregat.
 - Lluís Tejedor i Ballesteros, alcalde del Prat de Llobregat.
 - Dos vocals en representació de l'Agrupació de Municipis Titulars de Serveis de Transport Urbà de la Regió Metropolitana de Barcelona (AMTU):
 - Josep Mayoral i Antigas, president de l'AMTU.
 - Lluïsa Melgares Aguirre, vicepresidenta de l'AMTU.
 - Dos vocals observadors, amb veu però sense vot, designats per l'AGE:
 - José Luis Garcia Marbán, director de l'Àrea Funcional de Foment de la Delegació del Govern central a Catalunya, del Ministeri de Foment.
 - Àngel Rodríguez González, subdirector general de planejament i coordinació territorial, del Ministeri de Foment.
 - Secretària: Carme Sardà i Vilardaga, secretària general de l'ATM.

L'ATM integra en la seva organització executiva una Secretaria General, la persona responsable de la qual actua com a secretària del Consell d'Administració.

Aquesta organització s'articula amb una estructura funcional encapçalada per la Direcció General, de la qual depenen, d'una banda, la Direcció Tècnica, que integra tres unitats funcionals (Planificació, Desenvolupament de Projectes i Mobilitat) i, d'altra banda, cinc serveis funcionals (Secretaria General, Administració, Finançament del Sistema, Integració Tarifària i Comunicació i Sistemes).

L'organigrama que es desprèn de l'organització i de l'estructura esmentats és el següent:



1.2.5. Normativa aplicable

La normativa directament aplicable a l'ATM és la següent:

- Llei 16/2007, del 21 de desembre, de pressupostos de la Generalitat de Catalunya per al 2008.
- Llei 15/2008, del 23 de desembre, de pressupostos de la Generalitat de Catalunya per al 2009.
- Reial decret legislatiu 2/2000, del 16 de juny, pel qual s'aprova el text refós de la Llei de contractes de les administracions públiques (TRLCAP) i Llei 30/2007, de 30 d'octubre, de contractes del sector públic (LCSP), en vigor des del primer de maig del 2008.
- Reial decret 1098/2001, del 12 d'octubre, pel qual s'aprova el reglament de la Llei de contractes de les administracions públiques, parcialment derogat, des del juny del 2009, pel Reial decret 817/2009, del 8 de maig, pel qual es desenvolupa parcialment la LCSP.
- Decret 48/1997, del 18 de febrer, pel qual s'aprova la constitució i els Estatuts (modificats pel Decret 151/2002, del 28 de maig, pel Decret 288/2004, de l'11 de maig i

pel Decret 97/2005, del 31 de maig) del Consorci autonòmic per a la coordinació del sistema metropolità de transport públic de l'àrea de Barcelona, Autoritat del Transport Metropolità.

- Reglament de règim interior de l'ATM, aprovat per Acord del Consell d'Administració de l'ATM del 26 de març del 1998.

L'ATM es regeix, supletòriament, per les lleis estatals 30/1992, del 26 de novembre, de règim jurídic de les administracions públiques i del procediment administratiu comú, i 7/1985, del 2 d'abril, reguladora de les bases de règim local, així com per les lleis de Catalunya 13/1989, del 14 de desembre, d'organització, procediment i règim jurídic de l'Administració de la Generalitat de Catalunya, 7/1987, del 4 d'abril, reguladora de les actuacions públiques especials en la conurbació de Barcelona i en les comarques compreses dins la seva zona d'influència directa, i 8/1987, del 15 d'abril, municipal i de règim local de Catalunya, i les disposicions que les despleguen.

Quant al règim comptable, des de l'1 de gener del 2006, l'ATM, correctament, aplica el Pla general de comptabilitat de la Generalitat de Catalunya.

2. ESTATS FINANCERS

2.1. INTRODUCCIÓ

La fiscalització dels estats financers de l'ATM ha consistit en una revisió dels comptes que componen el Balanç i el Compte de pèrdues i guanys. S'ha posat especial èmfasi en certs aspectes que la Sindicatura de Comptes ha considerat fonamentals per la materialitat dels seus imports, pels conceptes que recullen o pel risc d'auditoria que suposen.

La fiscalització dels estats financers ha comportat que es revisin alhora aspectes econòmico-financers i comptables i aspectes de procediment i de legalitat.

2.2. INFORMES D'AUDITORIA

Els comptes anuals de l'ATM han estat objecte d'auditoria externa per part de GTACSA. S'ha disposat dels informes de data 12 de març del 2009 sobre els comptes anuals de l'ATM corresponents a l'exercici 2008, i de data 25 de març del 2010 sobre els de l'exercici 2009. Tots dos informes presenten opinions favorables sense excepció.

2.3. ANÀLISI DEL BALANÇ

A continuació es presenta el Balanç a 31 de desembre del 2008 i a 31 de desembre del 2009 juntament amb el Balanç a 31 de desembre del 2007 a efectes comparatius.

Balanç a 31 de desembre del 2008 i del 2009

ACTIU	31.12.2007	31.12.2008	Variació 2007-2008 (a)	Variació 2007-2008 % (a)	31.12.2009	Variació 2008-2009 (a)	Variació 2008-2009 % (a)
Inversions en infr. i béns destinats a l'ús general	3.863.563	3.863.563	0	0,0	3.863.563	0	0,0
Immobilitzat immaterial	88.459	310.630	222.171	251,2	317.478	6.848	2,2
Programari	1.312.100	1.533.201	221.101	16,9	1.655.127	121.926	8,0
Altres immobilitzats immaterials	22.927	22.794	(133)	(0,6)	22.794	0	0,0
(-) Amortització acum. immobilitzat immaterial	1.246.568	1.245.365	(1.203)	(0,1)	1.360.443	115.078	9,2
Immobilitzat material	3.394.686	2.653.389	(741.297)	(21,8)	2.243.402	(409.987)	(15,5)
Construccions	309.882	309.882	0	0,0	309.882	0	0,0
Maquinària, instal·lacions i estris	95.728	54.323	(41.405)	(43,3)	83.873	29.550	54,4
Mobiliari	102.235	76.590	(25.646)	(25,1)	83.060	6.470	8,4
Equips per a processos d'informació	700.534	641.277	(59.256)	(8,5)	965.229	323.952	50,5
Instal·lacions complexes especialitzades	7.362.545	7.365.698	3.153	0,0	7.365.698	0	0,0
(-) Amortització acum. immobilitzat material	5.176.238	5.794.381	618.143	11,9	6.564.340	769.959	13,3
Immobilitzat financer	97.478.710	71.837.480	(25.641.230)	(26,3)	46.196.480	(25.641.000)	(35,7)
Accions sense cotització oficial	30.000	30.000	0	0,0	30.000	0	0,0
Ingressos diferits a llarg termini	97.448.710	71.807.480	(25.641.230)	(26,3)	46.166.480	(25.641.000)	(35,7)
Deutors	99.873.054	52.841.160	(47.031.894)	(47,1)	77.450.205	24.609.045	46,6
Deutors per drets reconeguts pressupost corrent	94.469.049	46.606.491	(47.862.558)	(50,7)	64.459.909	17.853.418	38,3
Deutors per drets reconeguts pressupost tancat	14.581	32.565	17.984	123,3	692.439	659.874	2.026,3
Hisenda pública, deutora per IVA	5.319.587	6.148.818	829.231	15,6	12.210.758	6.061.940	98,6
Altres deutors no pressupostaris	69.837	53.286	(16.551)	(23,7)	87.099	33.813	63,5
Comptes financers	6.971.559	28.513.513	21.541.954	309,0	11.950.668	(16.562.845)	(58,1)
Fiances a curt termini	21.189	21.189	0	0,0	22.631	1.442	6,8
Bancs i institucions de crèdit	6.950.370	28.492.324	21.541.954	309,9	11.928.037	(16.564.287)	(58,1)
Ajustaments per periodificació. Ingressos diferits	6.191.120	2.679.793	(3.511.327)	(56,7)	2.489.000	(190.793)	(7,1)
TOTAL ACTIU	217.861.151	162.699.528	(55.161.623)	(25,3)	144.510.796	(18.188.732)	(11,2)

PASSIU	31.12.2007	31.12.2008	Variació 2007-2008 (a)	Variació 2007-2008 % (a)	31.12.2009	Variació 2008-2009 (a)	Variació 2008-2009 % (a)
Patrimoni i reserves	12.254.959	12.058.633	(196.326)	(1,6)	14.096.579	2.037.946	16,9
Patrimoni	9.657.447	12.254.959	2.597.512	26,9	12.058.633	(196.326)	(1,6)
Resultat de l'exercici	2.597.512	(196.326)	(2.793.838)	(107,6)	2.037.946	2.234.272	(b)
Subvencions de capital	6.462.273	5.811.615	(650.658)	(10,1)	5.358.569	(453.046)	(7,8)
Del sector estatal	6.462.273	5.811.615	(650.658)	(10,1)	5.358.569	(453.046)	(7,8)
Deutes a llarg termini	97.447.500	71.807.750	(25.639.750)	(26,3)	23.084.000	(48.723.750)	(67,9)
Préstecs a llarg termini fora del sector públic	97.447.500	71.807.750	(25.639.750)	(26,3)	23.084.000	(48.723.750)	(67,9)
Deutes a curt termini	83.245.676	67.209.690	(16.035.986)	(19,3)	89.102.830	21.893.140	32,6
Creditors per obligacions reconegudes i per pagaments ordenats	76.348.011	60.198.511	(16.149.500)	(21,2)	60.369.121	170.610	0,3
Préstecs a curt termini fora del sector públic	0	0	0	-	23.084.000	23.084.000	-
Hisenda pública, creditora conceptes fiscals	36.545	36.689	144	0,4	40.251	3.562	9,7
Seguretat Social, creditora	4.966	5.014	48	1,0	5.683	669	13,3
Altres creditors no pressupostaris	666.525	837.787	171.262	25,7	989.075	151.288	18,1
Fiances a curt termini	32.698	34.315	1.617	4,9	50.703	16.388	47,8
Operadors per integració tarifària	6.156.931	6.097.374	(59.557)	(1,0)	4.563.997	(1.533.377)	(25,1)
Ajustaments per periodificació	18.450.743	5.811.840	(12.638.903)	(68,5)	12.868.818	7.056.978	121,4
Despeses diferides	7.568.430	3.960.893	(3.607.537)	(47,7)	6.242.309	2.281.416	57,6
Ingressos avançats	10.882.313	1.850.947	(9.031.366)	(83,0)	6.626.509	4.775.562	258,0
TOTAL PASSIU	217.861.151	162.699.528	(55.161.623)	(25,3)	144.510.796	(18.188.732)	(11,2)

Imports en euros.

Font: Comptes anuals presentats per l'ATM.

(a) El Balanç presentat per l'ATM no recull les columnes de variacions, però s'hi han afegit per facilitar el seguiment dels comentaris de la fiscalització.

(b) Percentatges superiors a 999%, en valor absolut o quan el signe de l'import corresponent al període t-1 és negatiu.

2.3.1. Anàlisi de les variacions més significatives del Balanç

Els totals dels actius i dels passius decreixen en 55,16 M€ entre el 31 de desembre del 2007 i el 31 de desembre del 2008, i en 18,19 M€ entre el 31 de desembre del 2008 i el 31 de desembre del 2009. En termes percentuals aquests decrements representen el 25,3% i l'11,2%, respectivament.

Seguidament s'analitzen les variacions més significatives que expliquen l'evolució de l'actiu i del passiu del Balanç en els exercicis 2008 i 2009.

Actiu

L'evolució de l'actiu en el 2008 i 2009 s'explica, en una bona mesura, per l'evolució a la baixa de l'Immobilitzat financer. En el 2008 es produeix a més un descens significatiu dels saldos de Deutors, evolució parcialment compensada pels increments en els comptes financers. En canvi, en el 2009, els saldos deutors presenten una recuperació significativa i han estat els comptes financers els que presenten un important decrement respecte del saldo del final del 2008.

Immobilitzat financer

El decrement de l'Immobilitzat financer, tant en el 2008 com en el 2009, és de 25,64 M€, i es produeix en el compte Ingressos diferits a llarg termini.

Aquest compte, com ja s'ha esmentat en informes d'exercicis anteriors, inclou les anualitats que les administracions públiques han d'aportar a l'ATM entre els exercicis 2006 i 2009 per tal de fer front a la insuficiència de les aportacions de les administracions respecte de les necessitats dels operadors del transport públic en relació amb el contracte programa del període 2002-2004.

En l'exercici 2005 va comptabilitzar-se el total del saldo deutor de 194,90 M€ a cobrar en quotes anuals de 48,72 M€ en els exercicis 2006 a 2009. Com a conseqüència del cobrament de les anualitats del 2006 i del 2007, el saldo deutor del compte va disminuir en 48,72 M€ en cadascun dels exercicis. En els exercicis 2008 i 2009, el decrement anual ha estat inferior, 25,64 M€, donat que la Generalitat de Catalunya no ha aportat a l'ATM l'import de 23,08 M€ que en cadascun dels exercicis li corresponia aportar. Així, en l'informe 31/2010 ja es va remarcar com a fet posterior que la Generalitat de Catalunya no havia fet l'aportació de l'anualitat de 23,08 M€ del 2008. S'ha observat que tampoc no ha aportat els 23,08 M€ corresponents a l'anualitat de l'exercici 2009. Les conseqüències financeres es recullen en l'anàlisi de Deutes a llarg termini del passiu.

D'acord amb els comentaris anteriors, dins els Ingressos diferits a llarg termini l'ATM presenta un saldo a 31 de desembre del 2008 de 71,81 M€ que inclou la totalitat de l'anualitat pendent de cobrar en el 2009, 48,72 M€, i la part de l'exercici 2008 que no ha aportat la Generalitat de Catalunya, 23,08 M€. El saldo a 31 de desembre del 2009,

46,16 M€, recull únicament les dues anualitats la del 2008 i la del 2009 que no ha aportat la Generalitat de Catalunya, ja que la resta d'administracions ja han saldat el deute amb l'ATM.

Deutors

El principal decrement dels saldos d'actiu a 31 de desembre del 2008 s'observa en els comptes de Deutors, que respecte del saldo de 31 de desembre del 2007 es redueix en 47,03 M€. Per contra, aquests mateixos comptes presenten a 31 de desembre del 2009 un saldo que, respecte del de 31 de desembre del 2008 ha augmentat en 24,61 M€.

L'evolució que a final de cada exercici presenten els saldos de Deutors depèn fonamentalment de si els darrers dies de l'exercici les administracions públiques concentren o no una part important de la seva aportació anual a l'ATM o de si en queden parts pendents de cobrament. Aquesta evolució es detalla a continuació:

Deutors	31.12.2007	31.12.2008	31.12.2009
Generalitat de Catalunya – Aportacions contracte programa	86.475	40.036	40.443
Ajuntament de Barcelona – Aportacions contracte programa	4.384	5.506	5.835
Resta de saldos deutors	9.014	7.299	31.172
Total Deutors	99.873	52.841	77.450

Imports en milers d'euros.

Font: Elaborat per la Sindicatura de Comptes segons dades extretes de la comptabilitat de l'ATM.

L'evolució dels diferents components del saldo de Deutors és la següent:

- L'import pendent de cobrar a 31 de desembre del 2008 i a 31 de desembre del 2009 de la Generalitat de Catalunya quant a les aportacions del contracte programa vigent correspon a imports entre dues i tres mensualitats mitjançant les quals la Generalitat fa l'aportació anual. En tots dos casos, el saldo s'ha cobrat el febrer de l'exercici següent, 2009 i 2010, respectivament. En canvi, a 31 de desembre del 2007 l'import corresponia, aproximadament, a quatre mensualitats i mitja.
- L'Ajuntament de Barcelona diferencia les aportacions que fa mensualment a l'ATM en relació amb el contracte programa segons siguin transferències de capital, que generalment paga a trenta dies, o transferències d'explotació, que acostuma a pagar en el mateix mes. Els saldos pendents de cobrament a 31 de desembre del 2008 i a 31 de desembre del 2009 corresponen a una mensualitat de les transferències de capital que, en tots dos casos, s'ha cobrat el gener de l'exercici següent, 2009 i 2010, respectivament.
- De Resta de saldos deutors destaca el corresponent a l'IVA pendent de cobrament que era de 5,32 M€ a tancament de l'exercici 2007, de 6,15 M€ a tancament del 2008 i de 12,21 M€ a tancament del 2009. Cal remarcar que a 31 de desembre del 2009 restava encara pendent de cobrament la liquidació anual del 2008 que juntament amb la del

2009, de 6,06 M€, formen el total del saldo pendent de cobrar de 12,21 M€ que l'ATM va cobrar finalment el març del 2010.

D'altra banda, a 31 de desembre del 2009, Resta de saldos deutors inclou també un saldo significatiu, de 16,72 M€, que correspon a l'anualitat, concretament a la del 2009, que la Generalitat de Catalunya ha d'aportar a l'ATM com a transferència de capital per al finançament de les obres del Trambesòs. Aquesta anualitat, que en anteriors exercicis l'ATM cobrava dins el corresponent any, l'ha cobrat el febrer del 2010.

Comptes financers

El saldo a 31 de desembre del 2008 en el compte Bancs i institucions de crèdit ha augmentat, respecte del saldo de 31 de desembre del 2007, en 21,54 M€. El mateix compte a 31 de desembre del 2009 presenta un saldo que, respecte del de 31 de desembre del 2008, suposa un decrement significatiu, en concret, de 16,56 M€.

L'acumulació o no de saldos en els comptes bancaris a final de cada exercici depèn fonamentalment, de com les administracions públiques fan les aportacions a l'ATM, sobretot de les aportacions que puguin fer en els darreres dies de l'any. Per tant es manté un paral·lelisme amb l'evolució dels saldos de Deutors d'aquestes administracions públiques a final de cada exercici.

Passiu

L'evolució del passiu en el 2008 i en el 2009 s'explica, fonamentalment, per l'evolució a la baixa dels Deutes a llarg termini, per l'evolució dels Deutes a curt termini i, en menor mesura, per l'evolució d'Ajustaments per periodificació.

Deutes a llarg termini

Com a conseqüència de les insuficients aportacions de les administracions públiques respecte de les necessitats dels operadors de transport en relació amb el contracte programa 2002-2004 l'ATM, per finançar-les, el febrer del 2005 va formalitzar amb el Royal Bank of Scotland (RBS), un préstec a llarg termini del qual va disposar de la quantitat de 194,90 M€. L'ATM cancel·la aquest endeutament a mesura que les administracions van fent efectives les aportacions que han de fer entre 2006 i 2009.

Com s'ha esmentat, la Generalitat de Catalunya no ha fet les aportacions previstes de les anualitats del 2008 i 2009. Davant d'això, prèvia autorització per Acord de Govern del 18 de novembre del 2008 l'ATM ha formalitzat, el desembre del 2008, dues pòlisses de crèdit en compte corrent amb venciment a divuit mesos d'11,54 M€ cadascuna. També el desembre del 2009, prèvia autorització per Acord de Govern del 3 de novembre del 2009 l'ATM ha formalitzat dues noves pòlisses de crèdit en compte corrent amb venciment a divuit mesos d'11,54 M€ cadascuna. D'aquesta manera l'ATM ha fet front a part de les obligacions del 2008 i 2009 del préstec del RBS amb recursos procedents de les esmentades pòlisses de crèdit.

Deutes a curt termini

A 31 de desembre del 2008, el conjunt dels Deutes a curt termini presenten un saldo de 67,21 M€ que, respecte del saldo a 31 de desembre del 2007, suposa un decrement de 16,04 M€. A 31 de desembre del 2009 el saldo torna a augmentar fins a 89,10 M€, cosa que suposa un increment de 21,89 M€. S'observa que l'evolució del 2008 es concentra en el compte Creditors per obligacions reconegudes i per pagaments ordenats, mentre que en el 2009, en el compte Préstecs a curt termini fora del sector públic. Del que s'acaba d'esmentar cal fer els comentaris següents:

- L'evolució dels Creditors per obligacions reconegudes i per pagaments ordenats s'explica, fonamentalment, pels saldos pendents de pagar a dos dels principals operadors de transport, TMB i FGC. Donat el creixement que s'ha observat en el que es recollia de manera global sota el concepte "Resta de creditors", també se n'ha detallat els components referents a altres operadors, concretament Trambaix, Trambesòs i Rodalies RENFE. Aquests saldos a final d'exercici corresponen a les mensualitats que l'ATM té pendents de pagar als operadors en relació amb els imports totals anuals del contracte programa d'acord amb el detall següent:

Creditors per obligacions reconegudes i per pagaments ordenats

Creditors	31.12.2007		31.12.2008		31.12.2009	
TMB	54.075		40.715		38.338	
2 mensualitats 2007	34.747		2 mensualitats 2008	40.715	2 mensualitats 2009	38.338
Liquidació pendent CP* 2005-2006	19.328					
FGC	11.326		7.235		7.947	
2 mensualitats 2007	8.210		2 mensualitats 2008	7.235	2 mensualitats 2009	7.947
Liquidació pendent CP* 2005-2006	3.116					
Resta de creditors	10.947		12.248		14.084	
Trambesòs	2 mensualitats 2007	3.877	2 mensualitats 2008	3.386	2 mensualitats 2009	4.247
Trambaix	2 mensualitats 2007	3.081	2 mensualitats 2008	2.935	2 mensualitats 2009	3.721
Rodalies RENFE		0		2.600		3.300
Altres creditors		3.989		3.327		2.816
Total		76.348		60.198		60.369

Imports en milers d'euros.

Font: Elaborat per la Sindicatura de Comptes segons dades extretes de la comptabilitat de l'ATM.

* CP: Contracte programa.

- El compte Préstecs a curt termini fora del sector públic apareix per primer cop en els Deutes a curt termini en els saldos de 31 de desembre del 2009. Correspon a les pòlisses formalitzades el desembre del 2008 que vencen el juny del 2010, mentre que les formalitzades el desembre del 2009, amb venciment el juny del 2011, les ha mantingut de manera correcta i, tal com s'ha indicat anteriorment, en el compte Deutes a llarg termini.

Ajustaments per periodificació del passiu

Els Ajustaments per periodificació del passiu a 31 de desembre del 2008 presenten un saldo que, respecte del de 31 de desembre del 2007, ha suposat un decrement de 12,64 M€, mentre que a 31 de desembre del 2009, el saldo s'ha incrementat, respecte del de 31 de desembre del 2008, en 7,06 M€. Més concretament i diferenciant entre els Ingressos avançats i les Despeses diferides, l'evolució ha estat la següent:

Ajustaments per periodificació	31.12.2007	31.12.2008	Variació 2007-2008	31.12.2009	Variació 2008-2009
Ingressos avançats	10.882	1.851	(9.031)	6.627	4.776
Despeses diferides	7.569	3.961	(3.608)	6.242	2.281
Total Ajustaments per periodificació	18.451	5.812	(12.639)	12.869	7.057

Imports en milers d'euros.

Font: Elaborat per la Sindicatura de Comptes segons dades extretes de la comptabilitat de l'ATM.

Els principals fets que expliquen aquestes evolucions són:

- Evolució dels ingressos avançats: els ingressos avançats són recursos rebuts que queden pendents de ser aplicats i que es reconeixen com a ingrés en funció de les despeses amb què tinguin correlació. Per tant, mentre no es produeixin part de les despeses previstes, la part d'ingressos que les ha de finançar queda periodificada com a ingrés avançat en el passiu.

El saldo dels ingressos avançats de final del 2008 s'ha reduït de manera significativa respecte del saldo de final del 2007. Això ha estat per l'alt grau d'aplicació, durant el 2008, dels recursos de les administracions públiques en relació amb el contracte programa, grau d'aplicació que durant el 2007 havia estat sensiblement inferior. El saldo d'ingressos avançats s'ha incrementat al final del 2009 ja que el grau d'aplicació de recursos durant el 2009 ha estat inferior al del 2008.

- Evolució de les despeses diferides: les despeses diferides que expliquen l'evolució a analitzar fan referència al concepte de compensació que l'ATM ha de fer als operadors incorporats al STI així com al concepte de les "bosses de reserva" (despeses dels operadors per transport de viatgers a les quals l'ATM no ha fet front ja que al final de l'exercici reté una part de la recaptació de títols de transport que les finança per fer front a les possibles regularitzacions finals d'aquesta tipologia de despesa).

L'evolució a la baixa en els saldos de final del 2008 respecte al del 2007 té a veure amb el fet que la compensació als operadors integrats es va liquidar abans del tancament de l'exercici mentre que això no va ser així a finals del 2007. L'increment que en el 2009 presenten les despeses diferides s'explica bàsicament amb la bossa de reserva del nou títol T-12 ja que a finals del 2009, per aquest títol, s'ha fet una retenció diferenciada de la de la resta de títols de transport.

2.3.2. Observacions al Balanç resultants de la fiscalització

De la fiscalització dels Comptes anuals dels exercicis 2008 i 2009 han resultat observacions relacionades amb diverses partides de l'actiu i del passiu, que es recullen següentment.

Inversions en infraestructures i béns destinats a l'ús general i Subvencions de capital

Aquest immobilitzat va ser objecte específic de seguiment en els informes de la Sindicatura de Comptes corresponents a exercicis anteriors. Les inversions corresponen a les obres de l'empresa adjudicatària Tramvia Metropolità, SA (TM, SA) per a la construcció d'un pas sota l'autopista A-2 per permetre la circulació del Tramvia Diagonal - Baix Llobregat (Trambaix). Aquesta part de l'obra del Trambaix està finançada pel Ministeri de Foment mitjançant un conveni concret formalitzat el 8 de maig del 2002. El Ministeri de Foment, mitjançant aquest conveni, va cedir als diferents ajuntaments la titularitat dels trams de l'antiga carretera N-340 al llarg dels corresponents termes municipals. En el mateix conveni els ajuntaments acceptaven la cessió. També, per mitjà del conveni, el Ministeri de Foment encomanava a l'ATM la gestió de les obres.

L'abril del 2006 l'ATM va pagar el darrer import referent a l'execució d'aquestes obres que van ser finalitzades per un cost total de 3,86 M€. En el conveni s'establia que les obres, un cop executades, havien de ser cedides a tots els efectes als diversos ajuntaments. Per aquest motiu l'ATM ha mantingut classificat el cost de l'obra com una inversió destinada a l'ús general.

Com ja es va recomanar en l'informe 31/2010 referent als exercicis 2006 i 2007, l'ATM hauria de fer la cessió efectiva de les obres. La formalització de la cessió suposaria la baixa dels 3,86 M€ que consten en l'actiu com a Inversions en infraestructures i béns destinats a l'ús general, així com de la corresponent contrapartida de passiu imputada pel mateix import dins de Subvencions de capital.

Immobilitzat financer per Ingressos diferits a llarg termini i Deutes a llarg termini

Pel que fa a l'Immobilitzat financer, concretament a Ingressos diferits a llarg termini, en l'exercici 2005, es van activar els imports a cobrar de les administracions públiques entre els exercicis 2006 i 2009 per tal de fer front a la insuficiència de les aportacions de les administracions en relació amb el contracte programa 2002-2004. Per a finançar les necessitats dels operadors no cobertes amb les aportacions de les administracions, l'ATM va haver de formalitzar un préstec a llarg termini amb el RBS que va comptabilitzar en Deutes a llarg termini.

Tal com es va recomanar en relació amb el tancament d'exercicis anteriors, l'ATM hauria d'haver comptabilitzat, a 31 de desembre del 2008, de manera diferenciada, la darrera anualitat de 48,72 M€, corresponent al 2009, que al tancament de l'exercici 2008 vencia a curt termini. Així, a aquella data, els 48,72 M€ haurien de constar, en l'actiu, les aportacions

a rebre de les administracions, com a Ingrés diferit a curt termini (dins de Deutors o d'Ajustaments per periodificació de l'actiu) i no com a Immobilitzat financer, i en el passiu, els deutes amb el RBS, com a Deutes a curt termini i no com a Deutes a llarg termini. Per tant, l'import que hauria de constar en l'Immobilitzat financer i en Deutes a llarg termini hauria d'haver estat, a 31 de desembre del 2008, de 23,08 M€ i no de 71,81 M€.

A 31 de desembre del 2009, l'ATM manté imputats en Ingressos diferits a llarg termini de l'actiu, el total de 46,16 M€ pendents de cobrament de la Generalitat de Catalunya, quan a aquella data, una part de 23,08 M€ hauria d'haver-se comptabilitzat com a Ingrés diferit a curt termini (dins de Deutors o d'Ajustaments per periodificació de l'actiu) i no com a Immobilitzat financer. La contrapartida de passiu sí que ha estat comptabilitzada correctament ja que s'ha fet diferenciant entre el venciment de les pòlisses a llarg termini (juny del 2011) per 23,08 M€ i a curt termini (juny del 2010) per 23,08 M€.

Periodificació de recursos com a Ingressos avançats

En informes d'exercicis anteriors es va remarcar que l'Instituto de Mayores y Servicios Sociales (IMSERSO), d'acord amb els convenis signats amb l'ATM des de l'exercici 2000, va realitzar aportacions per tal de finançar parcialment el desenvolupament d'un programa d'accessibilitat en les renovacions de flota de línies regulars d'autobusos interurbans. L'ATM va destinar els recursos procedents de l'IMSERSO a diverses convocatòries de subvencions per a les companyies d'autobusos interurbans. Amb tot, es va observar que es generaven sobrants, ja sigui perquè els potencials beneficiaris no sol·licitaven ajuts suficients per aplicar la totalitat dels crèdits previstos en les convocatòries o bé perquè els que els havien sol·licitat trigaven molt temps a fer o a justificar la inversió objecte de subvenció. L'ATM comptabilitzava correctament aquests sobrants com a Ingressos avançats, dins els Ajustaments de periodificació del passiu.

A final de l'exercici 2009 s'observa que, formant part dels Ingressos avançats, consta un import d'1,22 M€ que correspon a sobrants de recursos procedents de l'IMSERSO en relació amb les esmentades convocatòries de subvencions, dels quals 0,83 M€ són sobrants que s'han anat acumulant entre l'exercici 2000 i el 2003, mentre que els 0,39 M€ restants, fan referència a les convocatòries del 2004 i 2005.

El total d'1,22 M€ s'ha mantingut inalterable des de finals del 2007 ja que són recursos afectats a la finalitat esmentada. Per això caldria que l'ATM negociés per tal de poder arribar a acordar amb l'IMSERSO i l'AGE la desafectació específica d'aquests recursos i la seva possible aplicació a finalitats similars que formessin part d'actuacions amb finançament inclòs en el contracte programa.

2.4. ANÀLISI DEL COMPTE DE PÈRDUES I GUANYS

A continuació es presenta el Compte de pèrdues i guanys dels exercicis 2008 i 2009. A efectes comparatius es presenta també el de l'exercici 2007.

Compte de pèrdues i guanys dels exercicis 2008 i 2009

	2007	2008	Variació 2007-2008 (a)	Variació 2007-2008 % (a)	2009	Variació 2008-2009 (a)	Variació 2008-2009 % (a)
Ingressos d'explotació	937.719.060	1.000.979.883	63.260.823	6,7	1.038.703.144	37.723.261	3,8
Vendes per serveis	419.310.720	452.489.857	33.179.137	7,9	469.363.531	16.873.674	3,7
Transferències de l'AGE	148.699.795	157.043.584	8.343.789	5,6	146.897.559	(10.146.025)	(6,5)
Transferències de comunitats autònomes	185.535.393	196.381.274	10.845.881	5,8	212.439.691	16.058.417	8,2
Transferències d'entitats locals	144.178.752	155.271.533	11.092.781	7,7	168.784.884	13.513.351	8,7
Altres transferències	423.972	0	(423.972)	(100,0)	0	0	-
Altres ingressos	61.535	352.585	291.050	473,0	868.675	516.090	146,4
Transferències de capital de comunitat autònoma	39.508.893	38.861.223	(647.670)	(1,6)	40.348.804	1.487.581	3,8
Transferències d'ajuntaments	0	579.827	579.827	-	0	(579.827)	(100,0)
Despeses d'explotació	931.243.591	998.232.920	66.989.329	7,2	1.034.922.309	36.689.389	3,7
Sous i salaris	1.468.836	1.537.956	69.120	4,7	1.599.530	61.574	4,0
Cotitzacions socials a càrrec de l'entitat	283.955	286.892	2.937	1,0	282.931	(3.961)	(1,4)
Altres despeses socials	63.119	63.413	294	0,5	65.676	2.263	3,6
Arrendaments	31.041.928	50.193.675	19.151.747	61,7	54.866.040	4.672.365	9,3
Reparacions i conservació	636.435	554.055	(82.380)	(12,9)	654.596	100.541	18,1
Subministraments	26.297	29.989	3.692	14,0	32.154	2.165	7,2
Comunicacions	140.911	105.787	(35.124)	(24,9)	195.148	89.361	84,5
Treballs realitzats per altres empreses	383.045.918	397.726.352	14.680.434	3,8	411.079.271	13.352.919	3,4
Primes d'assegurances	5.313	5.557	244	4,6	6.073	516	9,3
Material d'oficina	33.403	54.774	21.371	64,0	0	(54.774)	(100,0)
Despeses diverses	673.377	719.770	46.393	6,9	719.677	(93)	0,0
Transferències a operadors públics	338.567.846	347.219.000	8.651.154	2,6	355.437.788	8.218.788	2,4
Transferències a entitats locals	62.491.000	74.409.000	11.918.000	19,1	80.783.455	6.374.455	8,6
Transferències corrents a altres empreses	71.827.710	84.191.122	12.363.412	17,2	88.765.741	4.574.619	5,4
Transferències de capital a empreses privades	40.937.543	41.135.578	198.035	0,5	40.434.229	(701.349)	(1,7)
Marge brut	6.475.469	2.746.963	(3.728.506)	(57,6)	3.780.835	1.033.872	37,6

	2007	2008	Variació 2007-2008 (a)	Variació 2007-2008 % (a)	2009	Variació 2008-2009 (a)	Variació 2008-2009 % (a)
Ingressos financers	806.354	902.109	95.755	11,9	76.536	(825.573)	(91,5)
Ingressos financers	806.354	902.109	95.755	11,9	76.536	(825.573)	(91,5)
Despeses financeres	4.804.100	3.606.293	(1.197.807)	(24,9)	1.688.365	(1.917.928)	(53,2)
Interessos préstecs	4.803.854	3.605.915	(1.197.939)	(24,9)	1.688.155	(1.917.760)	(53,2)
Altres despeses financeres	246	378	132	53,7	210	(168)	(44,4)
Resultat financer	(3.997.746)	(2.704.184)	1.293.562	(b)	(1.611.829)	1.092.355	(b)
Amortitzacions i provisions	831.906	872.628	40.722	4,9	885.038	12.410	1,4
Amortització de l'immobilitzat material	810.641	776.068	(34.573)	(4,3)	769.959	(6.109)	(0,8)
Amortització de l'immobilitzat immaterial	21.265	96.560	75.295	354,1	115.079	18.519	19,2
Resultat net	1.645.817	(829.849)	(2.475.666)	(150,4)	1.283.968	2.113.817	(b)
Resultats extraordinaris	951.695	633.523	(318.172)	(33,4)	749.780	116.257	18,4
Modificació obligacions pressupostos tancats	0	0	0	-	4.198	4.198	(b)
Resultat extraordinari	951.695	633.523	(318.172)	(33,4)	753.978	120.455	19,0
Resultat de l'exercici	2.597.512	(196.326)	(2.793.838)	(107,6)	2.037.946	2.234.272	(b)

Imports en euros.

Font: Comptes anuals presentats per l'ATM.

(a) El Compte de pèrdues i guanys presentat per l'ATM no recull les columnes de variacions, però s'hi han afegit per tal de facilitar el seguiment dels comentaris de fiscalització.

(b) Percentatges superiors a 999%, en valor absolut o quan el signe de l'import corresponent al període t-1 és negatiu.

2.4.1. Anàlisi de les variacions més significatives del Compte de pèrdues i guanys

Els ingressos d'exploració presenten, entre l'exercici 2007 i el 2008, un increment de 63,26 M€ (+6,7%), mentre que l'increment de Despeses d'exploració ha estat de 66,99 M€ (+7,2%). Això, ha fet que el marge brut de l'exercici 2008 disminueixi en 3,73 M€ respecte de l'exercici 2007. Entre el 2008 i el 2009 l'increment d'Ingressos d'exploració ha estat de 37,72 M€ (+3,8%) i el de Despeses d'exploració de 36,69 M€ (+3,7%). Per tant, el marge brut de l'exercici 2009 ha presentat un increment d'1,03 M€ respecte de l'exercici 2008.

Les despeses financeres presenten en el 2008 un decrement respecte dels imports del 2007 cosa que ha fet que el Resultat financer negatiu del 2008 hagi millorat respecte al del 2007. En el 2009 es produeix un nou decrement de Despeses financeres que ha donat lloc a un resultat financer negatiu d'1,61 M€, el que representa una nova millora respecte al del 2008, malgrat l'evolució a la baixa dels ingressos financers entre 2008 i 2009.

Seguidament s'analitzen les variacions més significatives en l'evolució dels ingressos i de les despeses.

Ingressos d'exploració

L'increment d'Ingressos d'exploració, tant en l'exercici 2008 com en el 2009, es concentra en el concepte Vendes per serveis, que recull, fonamentalment, els ingressos de la venda de títols integrats de transport del STI i en el concepte Transferències, tant de l'AGE, com de comunitats autònomes,³ com d'entitats locals, que corresponen, en gran part, a ingressos específicament relacionats amb el contracte programa.

Ingressos per venda de serveis

Els increments interanuals dels ingressos en concepte de Vendes per serveis han anat clarament a la baixa en els darrers exercicis. Així, l'augment que entre l'exercici 2005 i el 2006 havia estat de 39,83 M€ i entre el 2006 i el 2007, de 38,87 M€, ha passat a ser, entre el 2007 i el 2008, de 33,18 M€ i, entre el 2008 i el 2009, de 16,87 M€. Els principals imports d'ingressos per venda de serveis que influeixen en els increments interanuals són els referents als conceptes de venda de títols de transport del STI i de prestació de serveis trens d'acord amb el detall següent:

3. El compte Transferències de comunitats autònomes que l'ATM recull en el Compte de pèrdues i guanys fa referència, únicament, a la Generalitat de Catalunya.

Vendes per serveis	2007	2008	Variació 2007-2008	2009	Variació 2008-2009
Venda de títols de transport del STI	366.083	379.289	13.206	391.503	12.214
Repercussió despeses de gestió del STI a operadors	22.038	22.937	899	23.760	823
Venda d'espais publicitaris	312	240	(72)	268	28
Prestació de serveis trens	30.878	50.024	19.146	53.373	3.349
Ingressos sol·licituds T-12	-	-	-	459	459
Total Vendes per serveis	419.311	452.490	33.179	469.363	16.873

Imports en milers d'euros.

Font: Elaborat per la Sindicatura de Comptes segons dades extretes de la comptabilitat de l'ATM.

Els ingressos de la recaptació per venda de títols havien presentat en el 2007 un augment del 5,5% respecte del 2006. En el 2008, l'increment respecte de l'exercici anterior ha estat, del 3,6%, i, en el 2009, del 3,2%. Aquests ingressos provenen d'un total de títols integrats venuts de 40.525.593 en el 2007, 39.857.951 en el 2008 i 38.892.826 en el 2009.

També cal remarcar l'evolució de Prestació de serveis trens. Aquest concepte correspon als ingressos pel fet de refacturar a TMB (en concret a FMB) el cost de les operacions d'arrendament de trens fabricats per Construcciones y Auxiliar de Ferrocarriles, SA (CAF) i ALSTOM Transporte, SA (ALSTOM), operacions ja analitzades en informes d'exercicis anteriors. Cal remarcar que FMB no ha de fer efectiu aquest ingrés sinó que l'ATM el compensa amb la subvenció que abona a FMB (analitzada en l'evolució de despeses d'exploració en concepte de Transferències a operadors públics), subvenció que forma part dels recursos del contracte programa pel concepte del rènting de trens.⁴

D'acord amb els calendaris de pagaments de les diferents operacions de rènting, la refacturació de l'ATM a FMB es va iniciar en el 2006 en relació amb l'operació d'arrendament de trenta-nou trens fabricats per CAF, amb una anualitat de 12,10 M€. En el 2007 el total de les anualitats refacturades van ser de 30,88 M€, import que recollia, a més de la segona anualitat refacturada per l'operació esmentada, les primeres anualitats de les operacions d'arrendament de cinquanta trens fabricats per ALSTOM i de deu trens fabricats per CAF. En el 2008 i el 2009 els imports totals refacturats han estat 50,02 M€ i 53,37 M€, respectivament.

Ingressos per transferències d'administracions públiques

El detall de les transferències de les Administracions públiques es presenta en el quadre següent:

4. En els informes corresponents als exercicis 2005 i 2006-2007, concretament en els epígrafs 5.3.1, 5.3.2 i 5.3.3, ja es va fer referència als convenis entre l'ATM i FMB on les parts acorden la cessió de trens, la refacturació del cost suportat per l'ATM i la compensació dels imports refacturats amb les aportacions del contracte programa (excepte per l'IVA que FMB sí que ha de pagar a l'ATM).

Transferències d'administracions públiques	2007	2008	2009
Transferències AGE	148.700	157.044	146.898
Transferències Generalitat de Catalunya	185.535	196.381	212.440
Transferències Ajuntament de Barcelona	79.366	85.515	93.124
Transferències EMT	64.813	69.757	75.624
Transferències altres entitats locals	-	-	36
Total Transferències d'administracions públiques	478.414	508.697	528.122

Imports en milers d'euros.

Font: Elaborat per la Sindicatura de Comptes segons dades extretes de la comptabilitat de l'ATM.

Els ingressos anteriorment detallats inclouen els imports que les diferents administracions han previst en els seus pressupostos del 2007, 2008 i 2009 per a transferir a l'ATM i, bàsicament en relació amb el que preveu el contracte programa vigent en cada exercici, i incorporen les pertinents regularitzacions comptables que requereix la periodificació dels ingressos per tal d'aplicar correctament els criteris de meritació i correlació d'ingressos i despeses, així com les regularitzacions que les liquidacions finals dels contractes programa han generat.

En relació amb les transferències de l'AGE, en el 2008 l'AGE va aportar, a banda de l'anualitat del 2008 corresponent al contracte programa 2007-2008, la insuficiència de 10,18 M€ de les seves aportacions referides al contracte programa 2005-2006 d'acord amb la liquidació final de la IGAE d'aquell contracte programa (liquidació recollida en l'epígraf 2.5.1 de l'informe 31/2010).

Despeses d'explotació

L'increment de les Despeses d'explotació en els exercicis 2008 i 2009 es concentra en diversos conceptes: Arrendaments, que inclou les operacions de rènting de trens; Treballs realitzats per altres empreses, que recull les principals despeses per pagaments als operadors pel servei de transport públic de viatgers del STI; Transferències tant a operadors públics (TMB i FGC), com a entitats locals (EMT), perquè facin front a les seves despeses segons el que preveu el contracte programa, i Transferències corrents a altres empreses, que recull conceptes diversos (compensació a operadors d'autobusos interurbans o a RENFE per la incorporació a la integració tarifària, tarifes tècniques dels sistemes tramviaris, expropiacions, altres aportacions etc.).

Arrendaments

La despesa per arrendaments presenta un increment significatiu, sobretot en el 2008 respecte del 2007, de 19,15 M€. Els conceptes que conformen aquesta despesa i la seva evolució són:

Despeses per arrendaments	2007	2008	2009
Arrendament d'edificis i magatzem	164	170	177
Arrendament de trens	30.878	50.024	53.373
Arrendaments L9	-	-	1.316
Total Despeses per arrendaments	31.042	50.194	54.866

Imports en milers d'euros.

Font: Elaborat per la Sindicatura de Comptes segons dades extretes de la comptabilitat de l'ATM.

Els principals imports corresponen a les anualitats de les tres operacions de rènting de trens analitzades en l'epígraf 5.3.⁵

Per primer cop, en el 2009 apareix la despesa per 1,32 M€ a què a de fer front la Generalitat en relació amb el cost de manteniment de les estacions del tram inicial de la L9 entre Can Zam i Can Peixauet inaugurat el desembre del 2009 i que ha de pagar a l'empresa Infraestructures Ferroviàries de Catalunya (IFERCAT). D'acord amb el que després es va recollir en el contracte programa 2009-2010, la Generalitat assumeix el finançament d'aquesta despesa (que a partir de l'exercici 2010 assumirà l'operador de transport) i aporta els corresponents recursos que ha transferit a l'ATM que ha estat finalment qui els ha aportat a IFERCAT.

Treballs realitzats per altres empreses

Dels imports que per aquest concepte figuren en el Compte de pèrdues i guanys la major part correspon a la despesa del compte Servei de transport i distribució de viatgers, que recull els imports que l'ATM liquida mensualment als operadors del STI en funció del volum de viatgers transportats per cadascun d'ells, tenint en compte la intermodalitat dels trajectes. La despesa dels exercicis 2007, 2008 i 2009 de l'esmentat compte ha estat de 352,69 M€, 365,79 M€ i 373,43 M€, respectivament. Aquests imports són el resultat de les validacions totals efectuades amb títols integrats en cadascun dels exercicis, que han estat 662.926.964 en el 2007, 660.717.010 en el 2008 i 643.389.998 en el 2009.

A més d'aquestes despeses, en el compte de Treballs realitzats per altres empreses s'ha observat un concepte de despesa que no existia en el 2008, en relació amb el nou títol de transport T-12, per un total de 3,60 M€.

Transferències a operadors públics

Les despeses previstes en el contracte programa per aportacions als dos principals operadors han augmentat en el 2008 respecte del 2007, en 8,65 M€ i, en el 2009 respecte del 2008, en 8,22 M€. El detall de l'evolució és la següent:

Operador	2007	2008	2009
TMB	286.193	301.265	307.754
FGC	52.375	45.954	47.684
Total Transferències a operadors públics	338.568	347.219	355.438

Imports en milers d'euros.

Font: Elaborat per la Sindicatura de Comptes segons dades extretes de la comptabilitat de l'ATM.

Pel que fa a TMB, els increments responen a l'evolució dels imports i conceptes de despeses referents al contracte programa dins les quals una part important correspon a les

5. Aquests imports de despesa per arrendaments de trens coincideixen amb els ingressos per la refacturació que l'ATM fa a FMB d'acord amb el que s'ha esmentat en l'anàlisi d'evolució d'Ingressos per venda de serveis.

anualitats de les operacions de rènting les quals coincideixen amb els imports refacturats esmentats en l'anàlisi dels ingressos per venda de serveis.

Pel que fa a FGC sols cal remarcar que l'import de l'exercici 2007 incloïa despeses per un total de 3,12 M€ referents al contracte programa 2005-2006 i, per tant, la despesa del contracte programa vigent en aquell exercici, el 2007-2008, era de 49,26 M€ mentre que la despesa que en els exercicis 2008, 45,95 M€, i 2009, 47,68 M€, no recull despeses referents a necessitats d'anteriors contractes programa.

Transferències a entitats locals

Aquest concepte recull les despeses previstes en el contracte programa per aportacions a l'EMT com a administració que aglutina i gestiona els serveis de transport d'una part dels operadors d'autobusos interurbans. Aquesta despesa que en el 2007 va ser de 62,49 M€ (on s'incloïen despeses d'1,17 M€ referents al contracte programa del 2005-2006) ha passat en el 2008 a 74,41 M€ i a 80,78 M€ en el 2009.

Transferències corrents a altres empreses

Les transferències corrents a altres empreses presenta un increment significatiu, sobretot en el 2008 respecte del 2007, de 12,36 M€. Els diversos conceptes que conformen aquesta despesa i l'evolució que aquests presenten es resumeix seguidament:

Transferències corrents a altres empreses	2007	2008	2009
Tarifetes tècniques als operadors dels sistemes tramviaris	41.875	44.750	46.975
- Trambaix	19.335	20.100	21.177
- Trambesòs	22.540	24.650	25.798
Compensacions del STI (a)	26.614	30.643	33.699
Aportacions a l'AMTU (b)	2.417	6.632	6.906
Expropiacions (c)	656	1.825	839
Altres	266	341	347
Total Transferències corrents a altres empreses	71.828	84.191	88.766

Imports en milers d'euros.

Font: Elaborat per la Sindicatura de Comptes segons dades extretes de la comptabilitat de l'ATM.

Notes:

- Inclou les compensacions per menyscapse i serveis nocturns als operadors d'autobusos interurbans i a les compensacions acordades per a Rodalies RENFE.
- L'AMTU (agrupació de municipis de transport urbà de la segona corona de Barcelona) va començar a rebre ajuts de la Generalitat de Catalunya des del 2005 (aportacions directes del DPTOP, és a dir, sense intermediació i gestió de l'ATM) com a suport financer a les actuacions de millora del servei d'autobusos que porten a terme les empreses gestores municipals. En 2005 els ajuts van ser d'1,50 M€ i en el 2006, de 2,50 M€. Des del 2007 aquests ajuts s'incorporen dins les actuacions finançades pel contracte programa 2007-2008 de l'ATM.
- L'evolució de la despesa per expropiacions està en funció de l'acumulació en un o en un altre exercici de resolucions o sentències de les diverses instàncies que participen en els processos d'expropiació i que en quantifiquen el cost. En el 2008 es va produir una concentració d'actes de pagament per un total d'1,22 M€ en relació amb expropiacions de finques de la zona de Cornellà relacionades amb la construcció del Trambaix i, a més, el pagament a l'Administrador de Infraestructuras Ferroviarias (ADIF) l'octubre del 2008 de 0,56 M€ en relació amb una finca de Sant Adrià del Besòs relacionada amb la construcció del Trambesòs (vegeu l'anàlisi concret en l'epígraf 5.2.3).

Pel que fa a les tarifes tècniques és especialment significatiu l'augment de la del Trambesòs en el 2008 respecte la del 2007 cosa que s'explica perquè al llarg del 2007 i del 2008 es van posar en funcionament els darrers trams de l'itinerari del Trambesòs, amb la qual cosa el nombre de quilòmetres recorreguts en el 2008 ha estat àmpliament superior als del 2007 (1.242.928 km enfront de 952.418 km). Això ha fet créixer les despeses d'explotació, fonamentalment les de consum energètic i les de manteniment, però també les despeses de personal i de vigilància. Els increments de la tarifa tècnica del Trambesòs en el 2009 respecte a la del 2008 i els de la del Trambaix entre 2007 i 2009 no tenen a veure amb les despeses d'explotació directament relacionades amb els quilòmetres recorreguts sinó que es concentren en les despeses de vigilància que segueixen a l'alça.

Ingressos financers

Els ingressos financers del 2008, 0,90 M€, s'han mantingut en un nivell lleugerament superior als del 2007, 0,81 M€, mentre que en el 2009 s'han reduït de manera més rellevant, ja que han estat de 0,08 M€, concretament de 76.536 €. Això s'explica bàsicament per la incorporació de l'ATM al sistema de tresoreria centralitzada (*cash pooling*) de la Generalitat de Catalunya. El protocol d'adhesió és de maig del 2008 però a la pràctica els efectes de la seva aplicació no comencen a ser significatius fins al darrer trimestre del 2008.⁶

Despeses financeres

Les despeses financeres en concepte d'Interessos de préstecs han presentat en els darrers exercicis la composició següent:

Interessos de préstecs	2007	2008	2009
Interessos del préstec de Royal Bank of Scotland (RBS)	6.234	4.880	935
Interessos del <i>swap</i> de Société Générale sobre el préstec del RBS	(1.327)	(1.253)	144
Interessos i comissions de formalització de pòlisses de crèdit	-	102	689
Efecte net de la periodificació d'interessos	(103)	(123)	(80)
Total Interessos de préstecs	4.804	3.606	1.688

Imports en milers d'euros.

Font: Elaborat per la Sindicatura de Comptes segons dades extretes de la comptabilitat i de la documentació facilitada per l'ATM.

L'evolució a la baixa dels interessos del préstec del RBS s'explica pel descens de l'euríbor i pel menor capital pendent d'amortitzar (el préstec es cancel·la el desembre del 2009 amb el venciment de la seva darrera quota). Les comissions de formalització i els interessos de

6. Amb el sistema de tresoreria centralitzada la Generalitat remunera el compte operatiu de *cash pooling* de l'ATM, que recull recursos de les altres administracions, al tipus de l'euríbor a un mes. La Generalitat no fa les seves aportacions a l'ATM mentre els recursos d'aquest compte siguin suficients per fer front al calendari de pagaments previstos. Abans d'adherir-se al *cash pooling*, si bé la remuneració dels comptes bancaris de l'ATM era inferior al del compte operatiu adherit, les aportacions de la Generalitat, fetes mensualment, permetien a l'ATM assolir certes puntes de tresoreria que tot i mantenir-se pocs dies, generaven majors interessos.

les pòlisses de crèdit formalitzades a finals de l'exercici 2008 i de l'exercici 2009 no presenten imports rellevants, pel que fa a l'evolució del conjunt de les despeses financeres, fins al 2009.

Pel que fa a l'operació de permuta financera (*swap*), en el 2008 l'evolució dels tipus ha permès obtenir-ne ingressos del *swap* per un total d'1,25 M€, però en el 2009, l'important descens de l'euríbor, que des del segon trimestre baixa per sota del 2%, ha suposat que el *swap* hagi generat despesa financera en el conjunt de l'exercici per un total de 0,14 M€. ⁷

2.4.2. Observacions al Compte de pèrdues i guanys resultants de la fiscalització

De la fiscalització dels comptes anuals dels exercicis 2008 i 2009 han resultat observacions relacionades amb diverses partides d'ingressos i de despeses que es presenten a continuació:

Despeses de personal

El total de les despeses de personal en els exercicis 2008 i 2009 en comparació amb el de l'exercici 2007 és el següent:

Despeses de personal	2007	2008	2009
Sous i salaris*	1.469	1.538	1.599
Cotitzacions socials a càrrec de l'entitat	284	287	283
Altres despeses socials	63	63	66
Total Despeses de personal	1.816	1.888	1.948

Imports en milers d'euros.

Font: Elaborat per la Sindicatura de Comptes segons Comptes anuals de l'ATM.

* La despesa per sous i salaris inclou les retribucions als membres del Consell d'Administració i del Comitè Executiu (31.494 € en el 2007, 50.318 € en el 2008 i 40.182 € en el 2009).

S'observa un increment de la despesa per sous i salaris tant en el 2008 com en el 2009. En relació amb aquest increment cal tenir en compte, d'una banda, que la plantilla mitjana que en el 2007 era de 30,67 treballadors, ha passat a 30,75 treballadors en 2008 i a 32,50 treballadors en el 2009. A més, cal fer referència als percentatges d'increment interanual dels sous aplicats en aquests exercicis 2008 i 2009.

Els acords als quals van arribar en exercicis anteriors els representants de l'ATM i els delegats de personal de l'esmentada entitat, suposaven ajustar a l'alça l'increment interanual

7. En l'informe referent a l'exercici 2005, en concret en l'epígraf 2.3.7 es van remarcar les característiques generals de l'operació de *swap*. Cal recordar que amb aquesta operació l'ATM assumeix el pagament d'un tipus fix del 2,361% anual, i la Société Générale, el d'un tipus de l'euríbor a tres mesos. El *swap*, lligat a la vida del préstec del RBS, es cancel·la el desembre del 2009 i, d'acord amb les dades anuals esmentades, ha suposat en el conjunt dels exercicis de vigència, 2005-2009, uns ingressos financers nets de 2,82 M€.

dels sous a l'Índex de preus al consum (IPC) interanual de Catalunya. Això va fer que en els informes d'exercicis anteriors la Sindicatura de Comptes remarqués que els increments interanuals aplicats contravenien els límits màxims d'augment de la massa salarial que anualment s'estableixen en la Llei de pressupostos de la Generalitat. Per als exercicis 2008 i 2009 s'ha observat el següent:

- En l'exercici 2008 l'IPC de Catalunya ha estat de l'1,6% mentre que el límit màxim establert en l'article 24 de la Llei 16/2007, del 21 de desembre de pressupostos de la Generalitat de Catalunya per al 2008 ha estat del 2%. Donat que l'IPC de Catalunya ha quedat per sota del límit màxim esmentat, l'ATM ha aplicat un increment de sous en el 2008 del 2%, fet que ha suposat aplicar el límit legalment establert.
- En l'exercici 2009 els representants de l'ATM i els delegats de personal acorden, el 17 de novembre del 2009, deixar sense efecte, amb efectes des de l'1 de gener del 2009, el pacte de revisió anual que incrementava els salaris segons l'IPC interanual de Catalunya i qualsevol altre pacte que contravingués i la limitació màxima en aplicació de la Llei de pressupostos de la Generalitat de Catalunya. En concret, la redacció de l'acord⁸ diu: *l'ATM aplicarà l'increment salarial que es determini per al personal laboral de la Generalitat, en aplicació de la Llei de pressupostos de la Generalitat de Catalunya*. L'article 26 de la Llei 15/2008, del 23 de desembre de pressupostos de la Generalitat de Catalunya per al 2009 estableix que la massa salarial del personal laboral no pot experimentar un augment global superior al 2% respecte de l'exercici 2008 en termes d'homogeneïtat.

L'ATM ha aplicat un increment de sous en el 2009 del 3% basant-se en el redactat de l'acord anteriorment transcrit i en el fet que el 3% és l'aplicable al personal laboral de la Generalitat de Catalunya segons el VI Conveni col·lectiu únic per a aquest personal.

La Sindicatura de Comptes entén que, d'acord amb l'article 26.3 de la Llei 15/2008, de 23 de desembre de pressupostos de la Generalitat de Catalunya per al 2009, l'ATM no podia modificar les condicions retributives del seu personal laboral amb l'establiment d'un augment global de la massa salarial superior al 2% respecte de l'exercici 2008, límit establert en la mateixa llei de pressupostos.⁹

Transferències corrents a altres empreses i Transferències de capital a empreses privades

Tal com es va remarcar en els informes d'exercicis anteriors (2005 i 2006-2007), s'ha observat que dins les despeses per transferències corrents s'inclou determinada tipologia

8. La redacció de l'acord va ser prèviament tramesa a la Secretaria General del DPTOP el 7 d'octubre del 2009 i posteriorment aprovada en el Consell d'Administració de l'ATM del 16 de novembre del 2009.

9. A partir de l'exercici 2010, la Llei 25/2009 de 23 de desembre, de pressupostos de la Generalitat de Catalunya per al 2010, d'acord amb els articles 22.1.g i 26.3, obre la possibilitat a l'ATM de modificar les condicions retributives del seu personal laboral amb els informes preceptius corresponents.

de despesa relacionada amb les obres dels sistemes tramviaris (Trambaix i Trambesòs) que correspondria imputar com a despesa per transferències de capital. En concret:

- La tarifa tècnica que l'ATM paga als operadors del Trambaix i del Trambesòs inclou un component destinat a fer front a la part d'inversió dels projectes constructius per a la qual no va aprovar-se finançament específic de la Generalitat. Aquest component, que en el 2007 va quantificar-se en 6,95 M€, per al 2008 és de 6,97 M€ i, per al 2009, de 5,97 M€.
- El cost que no havia estat previst anteriorment per a expropiacions i per a l'adequació de determinades zones que en el 2007 va quantificar-se en 0,66 M€, per al 2008 és d'1,83 M€ i per al 2009 de 0,84 M€.

Cal fer una imputació homogènia de les despeses i classificar-les segons el concepte a què fan referència. Així, dels imports anteriorment detallats, s'han imputat despeses per transferències corrents per un total de 7,61 M€ en el 2007, de 8,80 M€ en el 2008 i de 6,81 M€ en el 2009 que, d'acord amb el concepte pel qual s'atorga la transferència, corresponia haver-les imputat com a transferències de capital.

Imputació de les quotes de l'arrendament de trens

Com es va indicar en anteriors informes, la Sindicatura entén que la imputació comptable de les operacions d'arrendament per al subministrament de trens fabricats per CAF i ALSTOM haurien de diferenciar la part que correspon a cost financer. Les quotes d'arrendament amb venciment en els exercicis 2008 i 2009, tal com s'ha dit en l'anterior epígraf 2.4.1, han donat lloc a unes despeses per arrendaments per un import de 50,02 M€ en el 2008 i de 53,37 M€ en el 2009. Aquests imports incorporen un cost financer de 21,41 M€ en el 2008 i de 25,71 M€ en el 2009 que s'ha comptabilitzat com a part de la despesa d'arrendaments quan caldria haver-lo comptabilitzat diferenciadament com a despesa financera.

2.5. FETS POSTERIORIS: LIQUIDACIÓ DEL CONTRACTE PROGRAMA 2007-2008 I FORMALITZACIÓ DEL CONTRACTE PROGRAMA 2009-2010

A continuació s'analitza, com a principals fets posteriors referents als contractes programa, la liquidació del contracte programa 2007-2008, el juny del 2010 i la formalització del nou contracte programa 2009-2010, el juliol del 2010.

2.5.1. Liquidació del contracte programa 2007-2008: Informe de la IGAE de l'1 de juny del 2010

El contracte programa 2007-2008 va formalitzar-se el 8 d'abril del 2008 i la Comissió de Seguiment del contracte programa va presentar, el 7 de juliol del 2009, una proposta de

liquidació. Aquesta proposta ha estat l'objecte del control financer de la IGAE que, mitjançant informe de l'1 de juny de 2010 ha valorat la liquidació final del contracte programa.

La IGAE presenta una liquidació final per uns imports que coincideixen amb els de la proposta de liquidació. Així, el total de necessitats brutes ha estat de 2.134,23 M€ respecte d'unes previsions inicials que havien estat valorades en 2.152,45 M€. D'acord amb això, es presenta el quadre resum següent, referent a les necessitats del sistema:

Operador o tipologia de transport	Contracte programa (A)	Imports segons IGAE (B)	Diferència (B-A)
TMB (FMB i TB)	1.273.426	1.260.975	(12.451)
FGC	275.009	272.973	(2.036)
Servei d'autobusos EMT (gestió indirecta)	234.630	234.216	(414)
Servei d'autobusos DGTT (gestió indirecta)	112.009	111.673	(336)
Trambaix	100.512	101.509	997
Trambesòs	86.182	85.322	(860)
RENFE- operadora	11.371	11.460	89
ATM (despeses de funcionament i inversió)	7.075	7.337	262
AMTU	52.239	48.761	(3.478)
Total necessitats	2.152.453	2.134.226	(18.227)

Imports en milers d'euros.

Font: Elaborat per la Sindicatura de Comptes a partir de les dades de l'Informe de la IGAE de l'1 de juny del 2010 i de la proposta de liquidació de la Comissió de Seguiment del 7 de juliol del 2009.

D'altra banda, l'informe de la IGAE actualitza la resta de dades i arriba finalment a valorar el superàvit d'aportacions de les administracions en 0,41 M€ (idèntic import que el de la proposta de liquidació). Aquest superàvit el formen, d'una banda, un excés d'aportacions de l'AGE de 5,33 M€ i un dèficit d'aportacions, de 4,92 M€, de les administracions consorciades, en concret: Generalitat de Catalunya, 2,67 M€, Ajuntament de Barcelona, 1,23 M€ i EMT, 1,02 M€. La IGAE conclou que l'excés aportat per l'AGE ha de quedar a disposició de l'ATM en un compte denominat Reserva contracte programa 2007-2008, i caldrà aplicar-ho a posteriors contractes programa. També estableix que les administracions consorciades hauran de fer front als respectius dèficits d'aportació.

Tot i que l'informe definitiu de la IGAE data de l'1 de juny de 2010 i que el contracte programa 2009-2010 es va signar el 26 de juliol del 2010, el període de temps per a la preparació de les dades d'aquest nou contracte programa no va permetre preveure-hi la incorporació del superàvit de 0,41 M€ del contracte programa 2007-2008. Els responsables de l'ATM preveuen que s'incorpori en el següent contracte programa, que previsiblement inclourà el període 2011-2012.

2.5.2. Contracte programa 2009-2010: dades principals

El contracte programa per al període 2009-2010 es va signar el 26 de juliol del 2010. En aquest contracte programa es preveuen les necessitats dels diferents operadors del sistema (per reequilibrar el compte d'explotació, per finançar determinades inversions, per amortitzar el deute, per compensar l'adhesió al STI, etc.). El resum és el següent:

Operador o tipologia de transport	2009	2010	Total
TMB (FMB i TB)	732.642	738.487	1.471.129
FGC	146.127	145.138	291.265
Servei d'autobusos EMT (gestió indirecta)	141.650	144.696	286.346
Servei d'autobusos DGTT (gestió indirecta)	63.142	63.459	126.601
Trambaix	53.768	54.011	107.779
Trambesòs	46.166	46.279	92.445
RENFE-operadora	6.000	6.000	12.000
AMTU	25.373	25.564	50.937
ATM (despeses de funcionament i inversió)*	3.667	2.351	6.018
Total necessitats	1.218.535	1.225.985	2.444.520

Imports en milers d'euros.

Font: Elaborat per la Sindicatura de Comptes segons dades extretes del contracte programa 2009-2010.

* Tal com s'ha comentat en l'anàlisi de la despesa d'arrendaments (epígraf 2.4.1 d'aquest informe) les necessitats de l'ATM incorporen de manera transitòria en l'anualitat del 2009 la despesa pel cànon de manteniment de les estacions de la L9 que la Generalitat de Catalunya havia de finançar a IFERCAT.

En el contracte programa es preveu també el finançament de les anteriors necessitats segons el detall d'ingressos tarifaris obtinguts pels operadors i procedents dels usuaris. El detall d'aportacions de les diferents administracions públiques es presenta a continuació:

Origen dels recursos	Total 2009-2010
Ingressos tarifaris:	979.386
TMB (FMB i TB)	647.006
FGC	122.258
Autobusos EMT	85.073
Autobusos DGTT	63.681
Trambaix	15.679
Trambesòs	7.352
AMTU	38.337
Aportacions de les administracions:	1.218.953
AGE	297.943
Generalitat de Catalunya	571.293
Ajuntament de Barcelona	167.111
EMT	182.606
Imputació de la devolució d'IVA conseqüència de la Sentència del TSJUE:	15.572
AGE	15.572
Imputació resta de saldos administracions- contracte programa 2005-2006	14
Endeutament financer del període	230.595
Total recursos	2.444.520

Imports en milers d'euros.

Font: Elaborat per la Sindicatura de Comptes segons dades extretes del contracte programa 2007-2008.

Cal remarcar que, a diferència d'anteriors contractes programa, el del 2009-2010 preveu com a origen de recursos l'endeutament dels operadors que, segons es desprèn de l'Annex 7 del mateix contracte programa, representa aprovar la possibilitat d'un nou endeutament per al conjunt del període segons el següent:

Operador	Import d'endeutament
TMB	186.540
FGC	13.774
EMT	30.281
Total	230.595

Imports en milers d'euros.

Font: Elaborat per la Sindicatura de Comptes segons dades extretes del contracte programa 2009-2010.

Així, a diferència del contracte programa 2002-2004 en què les insuficients aportacions de les administracions respecte del total de necessitats va donar lloc que fos l'ATM qui hagués de formalitzar operacions d'endeutament, que les administracions van assumir posteriorment en diverses anualitats, en aquest contracte programa 2009-2010, l'endeutament s'aprova en el mateix contracte programa. En ell es preveu la insuficiència de les aportacions, la necessitat d'endeutament i, a més, que qui s'ha d'endeutar són directament els operadors. En tot cas caldrà veure si en posteriors contractes programa seran en darrera instància les administracions les que facin front a l'endeutament que inicialment assumeixin els operadors.

3. LIQUIDACIONS PRESSUPOSTÀRIES

El pressupost de l'ATM es publica en la Llei de pressupostos de la Generalitat de Catalunya, concretament com a part dels pressupostos dels consorcis. Fins a l'exercici 2008 les lleis de pressupostos de la Generalitat de Catalunya inclouen els pressupostos de les fundacions i dels consorcis, i entre ells el de l'ATM, a títol informatiu i de consolidació pressupostària. Per a l'exercici 2009, la Llei 15/2008, del 23 de desembre de pressupostos de la Generalitat per al 2009, estableix que el que s'inclou a títol informatiu i de consolidació pressupostària són els pressupostos d'aquelles entitats amb participació no majoritària de la Generalitat. Donat que la Generalitat té participació majoritària en l'ATM, el pressupost aprovat per a l'ATM és part integrant dels pressupostos de la Generalitat de Catalunya a tots els efectes.

La Llei 16/2007, del 21 de desembre, de pressupostos de la Generalitat de Catalunya per al 2008 inclou el pressupost de l'ATM per un total de 1.028,30M€ tant en l'estat de despeses com en el d'ingressos. El pressupost per al 2008 havia estat aprovat pel Consell d'Administració de l'ATM el 10 de desembre del 2007.

La Llei 15/2008, del 23 de desembre, de pressupostos de la Generalitat de Catalunya per al 2009 inclou el pressupost de l'ATM per un total de 1.075,50M€ tant en l'estat de despeses com en el d'ingressos. El pressupost per al 2009 va ser aprovat pel Consell d'Administració de l'ATM el 23 de desembre del 2008, però per un import de 1.075,94 M€. La diferència de 0,44M€ s'origina pel fet que el pressupost definitiu de l'Ajuntament de Barcelona aprovat el desembre del 2008 inclou unes aportacions a l'ATM superiors a les previstes inicialment per l'entitat en el seu projecte de pressupost. Tenint en compte que el pressupost de l'ATM ja havia estat aprovat en la Llei de pressupostos de la Generalitat per al 2009, l'ATM hauria d'haver incorporat aquesta variació en la columna de modificacions de la seva liquidació pressupostària i no incorporar-la en el pressupost inicial, ja que d'aquesta manera el pressupost inicial aprovat pel Consell d'Administració de l'ATM difereix de l'aprovat en la Llei de pressupostos de la Generalitat.

A continuació es mostren les liquidacions del pressupost de l'exercici 2008 i del pressupost de l'exercici 2009 presentades per l'ATM.

Liquidació del pressupost 2008

Capítol	Consignació inicial (A)	Modificacions (B)	Consignació definitiva (C=A+B)	Drets Liquidats (D)	Drets recaptats (E)	Pendent de cobrament (F=D-E)	Estat d'execució	
							Import (G=C-D)	Percentatge (H=D×100/C)
3. Taxes i altres ingressos	460.459.141	(506.839)	459.952.302	452.842.442	452.435.709	406.733	7.109.860	98,5
4. Transferències corrents	527.992.000	0	527.992.000	527.994.788	482.453.130	45.541.658	(2.788)	100,0
5. Ingressos patrimonials	70.000	798.904	868.904	902.110	823.837	78.273	(33.206)	103,8
7. Transferències de capital	39.774.723	579.827	40.354.550	40.354.550	39.774.723	579.827	0	100,0
8. Romanent de tresor. finan. IRC*	0	15.127.413	15.127.413	0	0	0	15.127.413	0
9. Passius financers	0	23.084.000	23.084.000	23.084.000	23.084.000	0	0	100,0
Total ingressos	1.028.295.864	39.083.305	1.067.379.169	1.045.177.890	998.571.399	46.606.491	22.201.279	97,9
Capítol	Consignació inicial (A)	Modificacions (B)	Consignació definitiva (C=A+B)	Obligacions reconegudes (D)	Obligacions pagades (E)	Pendent de pagament (F=D-E)	Estat d'execució	
							Import (G=C-D)	Percentatge (H=D×100/C)
1. Personal	1.867.415	0	1.867.415	1.809.621	1.786.934	22.687	57.794	96,9
2. Compra béns i serveis	458.067.078	1.601.566	459.668.644	449.564.589	448.763.635	800.954	10.104.055	97,8
3. Despeses financeres	449.200	3.280.823	3.730.023	3.729.201	3.729.201	0	822	100,0
4. Transferències corrents	520.354.250	(11.146.527)	509.207.723	509.207.542	450.439.250	58.768.292	181	100,0
6. Inversions	1.300.698	162.399	1.463.097	360.282	339.835	20.447	1.102.815	24,6
7. Transferències capital	38.861.223	3.856.044	42.717.267	41.236.640	40.656.812	579.828	1.480.627	96,5
9. Passius financers	7.396.000	41.329.000	48.725.000	48.723.750	48.723.750	0	1.250	100,0
Total despeses	1.028.295.864	39.083.305	1.067.379.169	1.054.631.625	994.439.417	60.192.208	12.747.544	98,8

Imports en euros.

Font: Liquidació presentada per l'ATM.

* IRC: Incorporació de romanents de crèdit.

Liquidació del pressupost 2009

Capítol	Consignació inicial (A)	Modificacions (B)	Consignació definitiva (C=A+B)	Drets liquidats (D)	Drets recaptats (E)	Pendent de cobrament (F=D-E)	Estat d'execució	
							Import (G=C-D)	Percentatge (H=D×100/C)
3. Taxes i altres ingressos	455.206.660	14.203.218	469.409.878	470.987.630	470.373.584	614.046	(1.577.752)	100,3
4. Transferències corrents	556.358.506	922.846	557.281.352	557.203.536	510.080.403	47.123.133	77.816	100,0
5. Ingressos patrimonials	70.000	0	70.000	76.536	76.536	0	(6.536)	109,3
7. Transferències de capital	41.216.036	0	41.216.036	41.216.036	24.493.306	16.722.730	0	100,0
8. Romanent de tresor. finan. IRC*	0	4.058.494	4.058.494	0	0	0	4.058.494	0
9. Passius financers	23.084.000	0	23.084.000	23.084.000	23.084.000	0	0	100,0
Total ingressos	1.075.935.202	19.184.558	1.095.119.760	1.092.567.738	1.028.107.829	64.459.909	2.552.022	99,8
Capítol	Consignació inicial (A)	Modificacions (B)	Consignació definitiva (C=A+B)	Obligacions reconegudes (D)	Obligacions pagades (E)	Pendent de pagament (F=D-E)	Estat d'execució	
							Import (G=C-D)	Percentatge (H=D×100/C)
1. Personal	1.905.296	0	1.905.296	1.855.497	1.829.971	25.526	49.799	97,4
2. Compra béns i serveis	454.195.266	15.992.191	470.187.457	464.964.736	463.611.809	1.352.927	5.222.721	98,9
3. Despeses financeres	2.351.070	0	2.351.070	1.768.157	1.768.157	0	582.913	75,2
4. Transferències corrents	527.260.600	1.350.427	528.611.027	525.097.983	466.692.376	58.405.607	3.513.044	99,3
6. Inversions	1.195.434	382.400	1.577.834	481.898	477.841	4.057	1.095.936	30,5
7. Transferències capital	40.302.536	1.459.540	41.762.076	40.434.230	40.434.230	0	1.327.846	96,8
9. Passius financers	48.725.000	0	48.725.000	48.723.750	48.723.750	0	1.250	100,0
Total despeses	1.075.935.202	19.184.558	1.095.119.760	1.083.326.251	1.023.538.134	59.788.117	11.793.509	98,9

Imports en euros.

Font: Liquidació presentada per l'ATM

* IRC: Incorporació de romanents de crèdit.

De les liquidacions pressupostàries es desprèn el següent:

- En l'exercici 2008, el Resultat pressupostari és negatiu de 9,45 M€ perquè els drets liquidats són menors que les obligacions reconegudes.
- En l'exercici 2009, el Resultat pressupostari és positiu de 9,24 M€, perquè els drets liquidats són majors que les obligacions reconegudes.

L'ATM presenta, a més, els Resultats pressupostaris ajustats, positius per a tots dos exercicis, de 2,32 M€ i de 2,74 M€, respectivament, conseqüència dels ajustaments següents:

Concepte	2008	2009
Resultat pressupostari	(9.454)	9.241
Despeses finançades amb romanents líquids de tresoreria	11.969	869
Desviacions positives de finançament	(193)	(7.374)
Resultat pressupostari ajustat	2.322	2.736

Imports en milers d'euros.

Font: Elaborat per la Sindicatura de Comptes segons dades extretes dels Comptes anuals de l'ATM.

Respecte dels ajustaments anteriorment detallats cal fer els comentaris següents:

- Els ajustaments positius d'11,97 M€ i 0,87 M€, corresponen a despeses per obligacions reconegudes en el mateix exercici corrent però finançades amb drets ja reconeguts en exercicis anteriors.
- Els ajustaments negatius de 0,19 M€ i 7,37 M€, corresponen a ingressos per drets liquidats en l'exercici corrent, principalment per aportacions de diferents administracions en relació amb les quals encara no s'ha reconegut la corresponent obligació.

Per a la fiscalització de la liquidació pressupostària s'han conciliat els imports liquidats (drets liquidats i obligacions reconegudes) amb els dels ingressos i despeses del Compte de pèrdues i guanys, o bé amb la variació de determinats comptes del Balanç. També s'han conciliat les columnes Pendent de cobrament i Pendent de pagament amb els corresponents comptes d'actiu i de passiu del Balanç. El resultat d'aquesta comprovació ha estat satisfactori.

A més la fiscalització de la liquidació del pressupost inclou també l'anàlisi de les modificacions del pressupost inicial que generen les consignacions definitives, i l'anàlisi de les principals desviacions entre els imports liquidats i les consignacions del pressupost definitiu. Aquests dos aspectes són els que es tracten en els dos epígrafs següents.

3.1. MODIFICACIONS PRESSUPOSTÀRIES

Com a resultat de la fiscalització dels expedients de modificació del pressupost dels exercicis 2008 i 2009 s'han elaborat els quadres següents:

Modificacions pressupostàries 2008

Estat d'ingressos	M1	M2	M3	M4	M5	M6	M7	Total
Capítol 3	-	(2.692.000)	-	2.185.161	-	-	-	(506.839)
Capítol 4	-	-	-	-	-	-	-	-
Capítol 5	-	-	725.000	-	73.904	-	-	798.904
Capítol 7	579.827	-	-	-	-	-	-	579.827
Capítol 8	-	4.770.553	-	-	-	-	10.356.860	15.127.413
Capítol 9	-	23.084.000	-	-	-	-	-	23.084.000
Totals	579.827	25.162.553	725.000	2.185.161	73.904	0	10.356.860	39.083.305

Estat de despeses	M1	M2	M3	M4	M5	M6	M7	Total
Capítol 1	-	-	-	-	-	-	-	-
Capítol 2	-	(2.692.000)	-	2.185.161	-	(300.000)	2.408.405	1.601.566
Capítol 3	-	2.481.919	725.000	-	73.904	-	-	3.280.823
Capítol 4	-	(17.783.366)	-	-	-	541.000	6.095.838	(11.146.527)
Capítol 6	-	-	-	-	-	(211.000)	378.399	167.399
Capítol 7	579.827	1.827.000	-	-	-	(30.000)	1.474.217	3.851.044
Capítol 9	-	41.329.000	-	-	-	-	-	41.329.000
Totals	579.827	25.162.553	725.000	2.185.161	73.904	0	10.356.860	39.083.305

Imports en euros.

Font: Elaborat per la Sindicatura de Comptes segons dades extretes dels expedients de modificacions pressupostàries.

Modificacions pressupostàries 2009

Estat d'ingressos	M1	M2	M3	M4	M5	Total
Capítol 3	-	-	-	14.203.218	-	14.203.218
Capítol 4	763.188	-	159.658	-	-	922.846
Capítol 5	-	-	-	-	-	-
Capítol 7	-	-	-	-	-	-
Capítol 8	-	85.425	-	-	3.973.069	4.058.494
Totals	763.188	85.425	159.658	14.203.218	3.973.069	19.184.558

Estat de despeses	M1	M2	M3	M4	M5	Total
Capítol 1	-	-	-	-	-	-
Capítol 2	-	-	-	14.203.218	1.788.973	15.992.191
Capítol 3	-	-	-	-	-	-
Capítol 4	763.188	-	159.658	-	427.581	1.350.427
Capítol 6	-	-	-	-	382.400	382.400
Capítol 7	-	85.425	-	-	1.374.115	1.459.540
Capítol 9	-	-	-	-	-	-
Totals	763.188	85.425	159.658	14.203.218	3.973.069	19.184.558

Imports en euros.

Font: Elaborat per la Sindicatura de Comptes segons dades extretes dels expedients de modificacions pressupostàries.

En els dos quadres anteriors s'observa que en el 2008 les modificacions més significatives han estat les dels expedients de la M2 i M7 i, en el 2009, les de la M4 i M5.

De tots dos exercicis cal destacar la modificació pressupostària en l'estat d'ingressos que recull la incorporació de romanents existents a finals de l'exercici anterior: en el 2008, la M7 per 10,36 M€ i, en el 2009, la M5 per 3,97 M€. Aquestes incorporacions de romanents, algun d'ells afectat i altres a destinar a despeses generals, suposa alhora un increment en els crèdits pressupostats de l'estat de despeses.

Les altres modificacions pressupostàries esmentades han estat la M2 del 2008 i la M4 del 2009.

- L'expedient de la M2 de l'exercici 2008 inclou diverses modificacions de crèdit però la major part, 23,08 M€, s'explica pel fet que la Generalitat en el pressupost de l'exercici no va consignar l'aportació anual que ha de fer a l'ATM per aquest import, per fer front a l'amortització del préstec que l'ATM té amb el RBS. Com a conseqüència, amb l'autorització per Acord de Govern del 18 de novembre del 2008, l'ATM ha formalitzat dues pòlisses de crèdit en compte corrent amb venciment a divuit mesos d'11,54 M€ cadascuna per a fer front a l'anualitat del 2008 del préstec esmentat.
- L'expedient de la M4 de l'exercici 2009 recull l'ampliació de crèdit de la partida que, dins el capítol 3 d'ingressos, recull la venda de títols que genera el STI. Així, aquesta partida, que serveix per a finançar les despeses dels operadors, va ser pressupostada per al 2009 amb un import de 377,30 M€. Al final de l'exercici l'ATM, en disposar de tota la informació provinent del STI, va incrementar la partida del capítol 3 de l'Estat d'ingressos en 14,20 M€. La previsió d'obtenció de majors ingressos donà lloc a un increment de les despeses relacionades amb el STI, concretament en la partida Serveis de transport del capítol 2 de despeses.

Les conclusions de l'anàlisi de les modificacions són satisfactòries quant al compliment de la legalitat. A més d'acord amb el Reglament de règim intern de l'ATM, l'aprovació de les modificacions de crèdit és competència del Consell d'Administració i del Comitè Executiu. Les Bases d'execució del pressupost del 2008 i del 2009 preveuen, com ja es feia en exercicis anteriors, límits quantitatius a la competència dels esmentats òrgans per a l'aprovació de modificacions de crèdit i també limitacions segons la tipologia de la modificació. També preveuen límits a la possibilitat que aquests òrgans deleguin la competència en el director general. De l'anàlisi realitzada es pot concloure que, excepte per a la M6 de l'exercici 2008, les modificacions pressupostàries del 2008 i 2009 han estat aprovades per l'òrgan corresponent segons els límits esmentats. El cas de la M6 esmentada es tracta d'una transferència de crèdit entre partides de despesa de diferents capítols que va ser aprovada pel director general i que, segons les bases d'execució del pressupost, en superar els 300.506 €, hauria d'haver aprovat el Comitè Executiu o el Consell d'Administració.

3.2. GRAU D'EXECUCIÓ I ANÀLISI DE LES DESVIACIONS PRESSUPOSTÀRIES

El grau d'execució del pressupost del 2008 respecte de les consignacions definitives ha estat del 97,9% pel que fa als drets liquidats i, del 98,8% respecte de les obligacions reconegudes. En el 2009 aquests percentatges han estat del 99,8% i del 98,9%, respectivament.

En aquest epígraf s'analitzen les principals desviacions pressupostàries, tant pel que fa a ingressos com pel que fa a despeses, dels exercicis 2008 i 2009.

3.2.1. Desviacions en ingressos

Les desviacions globals pels menors ingressos liquidats que pressupostats de 22,20 M€ en el 2008 i de 2,55 M€ en el 2009, són degudes, fonamentalment, a les desviacions en el capítol 8 de Romanents de tresoreria i incorporació de romanents de crèdit (IRC) que han estat de 15,13 M€ en el 2008 i de 4,06 M€ en el 2009, d'acord amb el que s'ha analitzat en tractar les modificacions pressupostàries.

En el 2008 la desviació global també és produïda per una desviació en el capítol 3, Taxes i altres ingressos, de 7,11 M€ pels menors drets liquidats que els previstos en la consignació definitiva. En canvi en el 2009 la desviació en el capítol 3 és de signe contrari ja que es produeix per més drets liquidats que els previstos en la consignació per un import d'1,58 M€.

- En el 2008 la desviació de 7,11 M€ de menors drets liquidats que consignacions definitives es produeix, en la seva major part, 6,17 M€, en la partida Prestació altres serveis, en relació amb els ingressos per refacturar a FMB en el 2008 el cost del lloguer de trens fabricats per ALSTOM. Això ha estat així ja que el cost real final ha estat objecte d'algunes regularitzacions que l'han reduït i ha quedat per sota de la consignació pressupostària.
- En el 2009 la desviació d'1,58 M€ de majors drets liquidats que consignacions definitives es produeix, en la seva major part, 1,21 M€, pel fet que en el pressupost no es van preveure els ingressos provinents del nou títol integrat T-12.¹⁰

10. El Consell d'Administració de l'ATM de l'1 de desembre del 2008 va aprovar la creació del nou títol integrat T-12. Posteriorment es van dur a terme les actuacions tècniques i les formalitzacions jurídicament requerides que van ser aprovades el juliol del 2009. Des del juliol del 2009 es va començar a emetre el nou títol que va ser operatiu des del 14 de setembre del 2009. El nou títol, per un cost de 35 € en concepte de despeses d'emissió i gestió, permet viatjar gratuïtament fins al 31 de desembre del 2010 als infants entre 4 i 12 anys; des del 2011 serà renovable anualment. La cronologia esmentada ha suposat que no s'hagin pressupostat els ingressos de 35 € per títol que posteriorment s'han produït i que fins al 31 de desembre del 2009 han estat d'1,21 M€.

3.2.2. Desviacions en despeses

La desviacions globals per les menors despeses liquidades que pressupostades en 12,75 M€ en el 2008 i en 11,79 M€ en el 2009, presenten com a components més significatius les desviacions en el capítol 2: 10,10 M€ en el 2008 i 5,22 M€ en el 2009. En l'exercici 2009 també és significativa la desviació del capítol 4, Transferències corrents, 3,51 M€.

- Capítol 2, Compra de béns i serveis: la desviació en aquest capítol presenta imports significatius en tots dos exercicis segons el següent:
 - Lloguers i cànon material de transport: l'import a pagar el 2008 en relació amb les operacions de lloguer de trens s'havia previst per un total de 56,19 M€ i finalment ha estat de 50,02 M€. Com ja s'ha dit en l'epígraf 3.2.1 la previsió del cost de l'arrendament que ATM havia de pagar a l'arrendadora dels trens fabricats per ALSTOM ha resultat finalment superior a l'import real per 6,17 M€.
 - Distribució de viatgers: la desviació en aquesta partida ha estat, tant en l'exercici 2008 com en el 2009 d'1,07 M€. Aquestes desviacions es corresponen amb els imports incorporats al pressupost de l'exercici procedents del romanent de l'exercici immediatament anterior que fan referència a l'anomenada Bossa de la integració.
 - Distribució de viatgers T-12: en l'anàlisi de les desviacions en ingressos de l'epígraf 3.2.1 s'ha fet referència al nou títol integrat T-12. La implantació d'aquest nou títol des del setembre del 2009 i el fet que els ingressos que ha generat en el darrer trimestre del 2009 es correlacionen amb viatges que es poden fer fins al final del 2010 ha fet que l'ATM decidís fer una provisió específica per cobrir possibles desajustaments que la T-12 pugui generar. Per això, a final del 2009 l'ATM ha retingut un total de 2,32 M€ del total de la recaptació de títols integrats. Com que aquest fet no estava previst en les consignacions pressupostàries, ha suposat una desviació per menor despesa en la distribució als operadors pel total de l'import retingut.
- Capítol 4, Transferències corrents: la desviació de 3,51 M€ que presenta aquest capítol en l'exercici 2009 es concentra en el concepte Compensació per integració tarifària per un total de 3,08 M€. Aquesta desviació s'explica, aproximadament a parts iguals, pels tres fets següents:
 - Integració de serveis del Bages i l'Anoia: la integració d'aquests serveis no es va produir fins a l'octubre del 2009 i, per tant, la previsió de compensació que s'havia fet per al conjunt de l'any va ser finalment excessiva.
 - Altres serveis previstos: dins les previsions de compensació per integració tarifària s'inclouen les de serveis nocturns o serveis especials. Aquests serveis especials

(noves línies, ampliació de línies, major nombre d'unitats per reduir el temps d'espera, etc.) en certs casos no s'han dut a terme o bé finalment s'han implantat amb menor intensitat que la prevista.

- Evolució de tarifes mitjanes del servei d'autobusos interurbans: l'increment de les tarifes integrades ha estat superior a l'increment de les tarifes aprovades per la Direcció General de Transport Terrestre (DGTT) i que això ha donat lloc a una compensació a pagar a aquest servei de transport inferior a la que l'ATM havia previst en el pressupost inicial. En el resultat d'aquests càlculs que generen la compensació menor a la pressupostada també ha afectat el fet que el nombre de viatgers hagi estat (per efecte de la crisi econòmica general) menor a les previsions.

4. CONTRACTACIÓ

4.1. LEGISLACIÓ APLICABLE I ABAST TEMPORAL

L'article 5 del Reglament de règim interior de l'ATM estableix que els contractes i convenis del Consorci es regeixen per la Llei de contractes de les administracions públiques i disposicions complementàries.

Fins al maig del 2008 la normativa que regeix l'ATM en matèria contractual és el Reial decret legislatiu 2/2000, del 16 de juny, pel qual s'aprova el text refós de la Llei de contractes de les administracions públiques (TRLCAP) i el Reial decret 1098/2001, del 12 d'octubre, pel qual s'aprova el Reglament general de la Llei de contractes de les administracions públiques (RGLCAP).

Des del maig del 2008 l'ATM es regeix per la Llei 30/2007 del 30 d'octubre del 2007 (LCSP). Es manté vigent el RGLCAP en tot allò que no s'oposi a la LCSP i s'aplicarà fins a l'aprovació d'un nou reglament general de contractació.¹¹ Als efectes de l'aplicació de la LCSP l'ATM és una entitat que forma part del sector públic, és poder adjudicador i és administració pública i, per tant, li és d'aplicació la LCSP de manera íntegra.

La fiscalització de la contractació ha consistit en l'anàlisi dels procediments de contractació emprats respecte dels expedients adjudicats en l'exercici 2008 i 2009. Aquesta anàlisi inclou també el seguiment de l'execució pel que fa a cost i termini.

11. Fins a la data només s'ha aprovat el Reial decret 817/2009, del 8 de maig, de desenvolupament parcial de la LCSP.

4.2. ANÀLISI DELS PROCEDIMENTS DE CONTRACTACIÓ APLICATS PER L'ATM

Per tal de verificar que els procediments aplicats per l'ATM per a la contractació estan d'acord amb la normativa aplicable, s'ha seleccionat una mostra representativa d'expedients de contractació.

4.2.1. Llistats d'expedients contractuals i de convenis. Selecció de les mostres

La selecció dels expedients de l'ATM s'ha fet a partir del Registre d'expedients de contractes, del Registre de contractes menors i del Registre de convenis que recullen els contractes adjudicats i els convenis formalitzats durant el 2008 i el 2009.

En el quadre següent hi ha les principals dades que s'han obtingut d'aquests registres:

Anys 2008 i 2009

Contractes	Nombre d'expedients			Total import adjudicat		
	2008	2009	Total	2008	2009	Total
Contractes (a)	28	34	62	1.564	2.911	4.475
- Adjudicats per procediment negociat	24	28	52	1.040	2.404	3.444
- Adjudicats per procediment obert	4	6	10	524	507	1.031
Contractes menors (b)	229	250	479	991	1.352	2.343
Total contractes adjudicats	257	284	541	2.555	4.263	6.818

Convenis (c)	Nombre d'expedients			Total import formalitzat (c)					
				Despesa			Ingrés		
	2008	2009	Total	2008	2009	Total	2008	2009	Total
Total convenis	71	72	143	5.958	4.279	10.237	302	1.666	1.968

Imports en milers d'euros, IVA exclòs.

Font: Elaborat per la Sindicatura de Comptes segons dades del Registre de contractes i del Registre de convenis de l'ATM.

Notes:

- Cal remarcar que per al conjunt dels exercicis 2008 i 2009, pel que fa als seixanta-dos expedients de contractes, dos són contractes de consultoria i assistència, cinquanta-set són contractes de serveis i tres són contractes de subministrament.
- Els contractes menors es defineixen en funció de la quantia i varien amb la LCSP. Així, amb el TRLCAP, els contractes menors eren aquells inferiors a 12.020€ (IVA inclòs) en el cas de contractes de consultoria i assistència i en el de contractes de serveis i a 30.051€ (IVA inclòs) en el cas de contractes d'obra. La LCSP canvia els límits a 50.000€ més IVA en cas de contractes d'obra i a 18.000€ més IVA per a la resta de contractes.
- Els convenis presenten tipologies diverses (convenis marc, convenis d'adhesió al STI, convenis de col·laboració, etc.) i no en tots els casos generen imports a cobrar o pagar entre les parts. En els casos que se'n generen, poden suposar per a l'ATM imports a pagar però també a cobrar. Per aquest motiu s'han recollit separatament els totals de despesa o d'ingrés que determinen el conjunt de convenis.

La mostra seleccionada s'ha obtingut a partir dels criteris següents:

- Selecció de la mostra de contractes: per tal d'obtenir una mostra suficientment representativa dels contractes adjudicats en els exercicis 2008 i 2009 s'han seleccionat, per a cadascun dels anys, aquells expedients amb un import previst superior a 100.000 € i, per a l'any 2008, s'han escollit dos expedients referents a modificacions de contractes. A més a més, s'han seleccionat per al conjunt dels dos exercicis quatre expedients més a l'atzar entre els adjudicats pel procediment negociat i amb import previst inferior als 100.000 €.

Com a resultat d'aquesta selecció, la mostra, amb un total de dinou expedients, està formada per vuit expedients de l'any 2008 per un import de 0,79 M€ i per onze expedients de l'exercici 2009 per un import de 2,02 M€. Dels dinou expedients, sis corresponen a contractes adjudicats pel procediment obert i tretze a contractes adjudicats pel procediment negociat. La mostra, d'un import total de 2,81 M€, representa un 62,7% sobre el total de 4,48 M€ dels seixanta-dos contractes adjudicats en els dos anys revisats.

- Selecció de la mostra de contractes menors: amb la finalitat d'obtenir una mostra suficientment representativa dels quatre-cents setanta-nou expedients en total, s'han seleccionat seixanta expedients, vint-i-cinc de l'exercici 2008 i trenta-cinc de l'exercici 2009. La mostra s'ha obtingut seleccionant els vuit expedients de més import de l'exercici 2009. S'ha observat que aquests vuit expedients corresponien a vuit proveïdors diferents i s'ha ampliat la mostra amb la resta d'expedients que en el 2008 i 2009 s'han adjudicat a aquests vuit proveïdors. També s'han seleccionat tres proveïdors més a l'atzar entre els proveïdors que en el conjunt dels dos exercicis acumulaven més de 30.000 €.

Com a resultat d'aquesta selecció, la mostra, amb un total de seixanta expedients de contractes menors corresponents a onze proveïdors, totalitza 0,54 M€ i representa un 23,1% del total de 2,34 M€.

- Selecció de la mostra de convenis: els criteris de selecció de la mostra dels convenis formalitzats no s'han centrat a obtenir una cobertura sobre els imports de despesa o d'ingrés sinó que s'han escollit de manera diversificada segons la seva tipologia i el concepte a què fan referència, tenint en compte el que s'ha esmentat en la nota c del quadre anterior.

La mostra seleccionada la formen un total de catorze convenis, que representen un 9,8% del nombre d'expedients de convenis formalitzats en els exercicis 2008 i 2009.

4.2.2. Expedients de contractació

El detall de la mostra seleccionada d'expedients de contractació adjudicats el 2008 i 2009 pels procediments obert o negociat és el següent:

#	Adjudicatari	Exercici de l'adjudicació	Procediment d'adjudicació	Import adjudicat	Concepte
1	Affix Electrónica, SL	2008	Obert	199.600	Subministrament d'un equip com a eina d'ajuda al desenvolupament, optimització i validació d'interoperabilitat de sistemes basats en targetes electròniques
2	Affix Electrónica, SL	2009	Obert	198.430	Subministrament d'un equip de referència de l'operativa de validació amb xip sense contacte i d'un equip autòmat per al monitoratge de l'aplicació de transport instal·lada en un terminal
3	Instituto DYM, Investigaciones y Asesoramiento Económico en Distribución, Mercado y Ventas, SA	2009	Obert	161.850	Realització del treball de camp de l'Enquesta de mobilitat en dia feiner 2009 (EMEF 2009)
4	Typsa, Técnica y Proyectos, SA	2008	Obert	148.800	Assistència tècnica a l'ATM en el procés de seguiment, inspecció i control de les obres complementàries, el manteniment i la qualitat de l'explotació de les xarxes tramviàries i assessorament del seguiment econòmic i la gestió i actualització contractual
5	Typsa, Técnica y Proyectos, SA	2009	Obert	146.328	Assistència Tècnica a l'ATM en el procés de seguiment, inspecció i control del manteniment i la qualitat de l'explotació de les xarxes tramviàries i assessorament del seguiment econòmic de futures ampliacions i de la gestió i actualització contractual
6	Ibérica Alterian Master Reseller, SL	2008	Obert	96.000	Implantació sistema d'anàlisi dinàmic de dades
7	Carat España, SAU	2009	Negociat	439.895	Planificació, mediació, producció i inserció d'elements publicitaris en diversos mitjans i suports de comunicació per a la campanya institucional de promoció del transport públic
8	Sociedad Estatal Correos y Telégrafos, SA	2009	Negociat	411.543	Prestació dels serveis postals per a la tramesa de la targeta T-12
9	Focus Media, SL	2009	Negociat	296.487	Segona fase de la planificació, mediació, producció i inserció d'elements publicitaris en diversos mitjans i suports de comunicació per a la campanya institucional de promoció del transport públic

#	Adjudicatari	Exercici de l'adjudicació	Procediment d'adjudicació	Import adjudicat	Concepte
10	Temas de Comunicación Publicitaria, SA	2008	Negociat	161.271	Elements gràfics de la campanya del transport públic en el marc de la setmana de la mobilitat sostenible i segura 2008
11	Hewlett-Packard Española, SA	2008	Negociat	117.225	Servei d'administració dels clústers per a la IT, el Sistema d'informació geogràfica, el Sistema de gestió documental i el Pla director de Mobilitat (2009)
12	Hewlett-Packard Española, SA	2009	Negociat	104.460	Servei administració clúster SGIT, SIG, PDM i SGD 2010
13	Correo Hibrido, SA	2009	Negociat	97.456	Servei d'ensobrada per a la tramesa de la targeta T-12
14	Temas de Comunicación Publicitaria, SA	2008	Negociat (Modificat)	16.544	Modificació expedients Elements gràfics de la campanya del transport públic en el marc de la setmana de la Mobilitat Sostenible i segura (modificació de l'expedient 10)
15	GMV Sistemas, SA	2008	Negociat (Modificat)	2.736	Desenvolupaments programari per a l'evolució del Sistema d'Ajut a l'Explotació (modificació expedient de l'any 2007)
16	Oracle Ibérica, SRL	2009	Negociat	76.920	Servei d'administració remota de les bases de dades Oracle dels sistemes SGIT, SIG i SGD 2010
17	Sener Ingeniería y Sistemas, SA	2008	Negociat	49.655	Elaboració de propostes a curt termini per a la reordenació del sistema de peatges com a instrument de gestió de la mobilitat a la RMB
18	AIM. Assessoria d'Infraestructures i Mobilitat, SL	2009	Negociat	42.975	Estudi de dimensionament i disseny de carrils bus en carreteres i accessos a ciutats intermèdies a la RMB
19	Advanced Logistic Group, SA	2009	Negociat	38.040	Desplegament del Pla Director de Mobilitat de la RMB. Anàlisi de línies d'autobusos d'aportació a les estacions ferroviàries de la RMB
	Total mostra			2.806.215	

Imports en euros IVA exclòs.

Font: Elaborat per la Sindicatura de Comptes segons llistat del Registre de contractació facilitat per l'ATM i segons documentació analitzada per a la fiscalització.

Com es mostra al quadre anterior s'han revisat dinou expedients, vuit del 2008 i onze del 2009. Els sis primers expedients de la mostra han estat adjudicats pel procediment obert i del 7 al 13, amb imports previstos superiors a 100.000 €, mitjançant procediment negociat. Els expedients 14 i 15 corresponen a modificacions de contractes i els expedients del 16 al 19, amb imports previstos inferiors als 100.000 €, han estat adjudicats també pel procediment negociat. Tots, a excepció de l'expedient 15, estan subjectes a la nova legislació aplicable des del maig del 2008 (LCSP). L'expedient 15 és una modificació d'un expedient de contractació de l'any 2007 i, per tant, es regeix pel TRLCAP.

Aquesta mostra cobreix el 92,2% de l'import dels contractes adjudicats per procediment obert i el 53,9% de l'import dels adjudicats per procediment negociat.

L'anàlisi dels expedients seleccionats s'ha centrat a verificar que els procediments aplicats per l'ATM per a l'adjudicació, la formalització i el seguiment de l'execució dels contractes en termes econòmics i de termini han estat correctes i d'acord amb la normativa aplicable.

De l'anàlisi dels dinou expedients que integren la mostra cal assenyalar el següent:

Procediment d'adjudicació

S'ha analitzat la justificació de l'elecció del procediment negociat per als expedients 7 a 13 i 16 a 19. Un cop analitzats aquests expedients es conclou que és correcta la utilització del procediment negociat sense publicitat prèvia.

Publicitat de les licitacions i de les adjudicacions

En els expedients 1 i 2, subjectes a regulació harmonitzada (SARHA) no s'ha publicat la licitació ni l'adjudicació definitiva en el BOE ni en el DOUE que requereixen els articles 126 i 138 de la LCSP.¹²

Pel que fa a l'expedient 8 (també SARHA) la publicació de l'adjudicació definitiva es fa superant els terminis establerts en l'article 138. L'ATM ha complert el termini per al cas de la publicació en el DOGC però ha excedit en vint-i-quatre dies el termini per a la publicació en el BOE i en trenta-quatre dies per a la publicació en el DOUE.

En el cas de l'expedient 12, tramitat pel procediment negociat sense publicitat, no s'ha publicat l'adjudicació definitiva en el DOGC tal com requereix l'article 138 de la LCSP per als contractes de quantia igual o superior a 100.000 €. En els casos dels expedients 10 i 17, tramitats també pel mateix procediment, no s'ha pogut obtenir evidència documental que l'adjudicació provisional i la definitiva hagin estat publicades en el perfil del contractant, tal com requereixen els articles 42, 135.3 i 138 de la LCSP.

12. Per valorar aquest fet cal tenir en compte l'errada en l'aplicació dels llindars de valor estimat a partir dels quals un contracte passa a ser considerat SARHA, errada que s'ha produït arran de la modificació dels llindars inicialment recollits en la LCSP per l'Ordre EHA 3875/2007, abans de l'entrada en vigor de la llei.

Plec de clàusules administratives particulars

D'acord amb allò que estableixen l'article 99 de la LCSP i l'article 67 del RGLCAP i tenint en compte l'informe 35/08, del 25 d'abril, de la Junta Consultiva de Contractació Administrativa de l'Estat (JCCAE) respecte del contingut bàsic dels Plecs de clàusules administratives particulars (PCAP), així com altres articles de la normativa de contractació aplicable, es formulen les següents observacions:

a) S'han observat mancances respecte de la informació que caldria que constés en els PCAP¹³ i altres aspectes que seguidament es detallen:

- Especificació de l'òrgan de contractació, de la Mesa de Contractació i del perfil del contractant: cal detallar en el PCAP l'adreça postal i d'internet de l'òrgan de contractació, especificar els membres de la Mesa de Contractació per referència al càrrec i exposar la forma d'accés públic al perfil del contractant. Pel que fa a la referència a l'accés al perfil del contractant, els PCAP dels expedients 2 i 3 han estat els dos únics casos de la mostra analitzada en què s'ha inclòs aquesta referència.
- Inclusió de la clàusula de renúncia o desistiment: cal recollir en els PCAP aquesta clàusula segons la qual l'òrgan de contractació, abans de l'adjudicació provisional, pot renunciar a formalitzar un contracte per raons d'interès públic justificades, o desistir de l'adjudicació en cas que s'aprecii una infracció no esmenable de les normes de preparació del contracte o de les reguladores del procediment d'adjudicació.
- Detall de criteris objectius per considerar que una proposta és temerària o desproporcionada: en nou casos (expedients 1, 2, 4, 6, 7, 9, 10, 17 i 19) els PCAP no inclouen cap clàusula que reculli aquest aspecte.
- Definició de l'objecte dels contractes SARHA: en els expedients 1, 2 i 8,¹⁴ a més d'expressar l'objecte segons els codis CPA (classificació estadística de productes per activitats) també calia haver-lo expressat segons els codis CPV (vocabulari comú de contractes públics). Per als casos dels expedients 1 i 2, vegeu nota 12 a peu de pàgina.

A més, en el cas de l'expedient 1, el PCAP recull un codi CPA erroni ja que fa referència a serveis de desenvolupament i recerca experimental en relació amb ciències físiques, quan hauria d'haver-se recollit el codi pel que fa a aquests serveis però referits a informàtica.

13. Els expedients 14 i 15 queden exempts d'aquestes observacions en tractar-se de modificacions de contractes adjudicades als adjudicataris dels contractes principals.

14. Els casos dels expedients 7 i 9 són també contractes SARHA però corresponen a contractes derivats d'un acord marc mitjançant el qual la Generalitat de Catalunya va homologar a sis empreses. Per això, amb l'aplicació del procediment negociat sense publicitat per aquests dos contractes derivats de l'acord marc, no es requereix que els seus PCAP incloguin la classificació segons el CPV.

- Criteris per acreditar la solvència tècnica i professional: En els expedients 3, 4, 5, 6, 17, 18 i 19 en la clàusula referent a la solvència tècnica i professional es requereix acreditar que es disposa d'una oficina ubicada en la Regió Metropolitana de Barcelona, fet que es considera que vulnera la lliure concurrència.
- b) S'han observat mancances en la delimitació dels criteris de valoració de les propostes en els casos en què s'ha aplicat el procediment obert, i en l'establiment dels aspectes econòmics i tècnics a negociar, en els casos en què s'ha aplicat el procediment negociat. El detall del que s'ha esmentat és el següent:
- Criteris de valoració en el procediment obert: per als sis expedients de la mostra que han estat adjudicats mitjançant el procediment obert s'ha observat una millora en els PCAP, respecte de les anàlisis d'exercicis anteriors, quant al grau de desglossament dels criteris de valoració en subcriteris i d'aquests en paràmetres de nivell inferior. Aquest major desglossament en alguns PCAP segueix sent, però, insuficient i genèric. Cal que en els PCAP hi hagi un major detall conceptual i una graduació quantificada dels criteris i no únicament la determinació d'un import màxim. A més, cal remarcar que en alguns casos, els informes d'anàlisi tècnica de les propostes rebudes fonamenten la valoració amb més detall que els PCAP, quant a certs subcriteris, paràmetres i especificitats que, a més, també quantifica. Així, una primera millora seria incorporar en els PCAP aquest major detall que es té en compte en la valoració.
 - Aspectes econòmics i tècnics en el procediment negociat: sols en cinc casos dels onze expedients de la mostra que han estat adjudicats mitjançant procediment negociat,¹⁵ (expedients 7, 9, 17, 18 i 19), es preveuen en el PCAP els aspectes econòmics i tècnics que, d'acord amb l'article 160 de la LCSP i amb l'article 67 del RGLCAP s'hi haurien d'haver previst per tal de ser objecte de negociació.

Altres aspectes formals

Cal remarcar els dos aspectes següents:

- D'acord amb l'article 30 de la LCSP i amb l'article 114 del RGLCAP, així com amb l'article 3 del Decret 376/1996, del 2 de desembre, de reestructuració de la Junta Consultiva de Contractació Administrativa de Catalunya (JCCAC), l'ATM ha d'informar la JCCAC dels contractes que ha adjudicat dins el termini de dos mesos a comptar des de la formalització del contracte i, dins del termini d'un mes en casos com modificacions, pròrrogues o variacions de terminis. Mitjançant la revisió de l'aplicació de la JCCAC, s'ha pogut verificar que l'ATM ha informat de tots els expedients, encara que no s'ha respectat el termini legal ja que s'ha excedit en vuit dels expedients revisats (expedients 6, 9, 10, 11, 13, 14, 15 i 17). L'excés ha estat, per als expedients 14 i 15, que correspo-

15. Els expedients 14 i 15 queden exempts d'aquesta anàlisi en tractar-se de modificacions de contractes adjudicades als adjudicataris dels contractes principals.

nen a modificacions de contractes, de 137 dies i 34 dies, respectivament. Pel que fa als altres sis expedients, l'excés, ha estat de quatre dies en el millor dels casos i de trenta-sis, en el pitjor.

- En cap dels expedients analitzats, l'ATM no ha comunicat al contractista la liquidació del contracte segons els tràmits procedimentals establerts en l'article 205.4 de la LCSP.

4.2.3. Expedients de contractes menors

Seguidament es presenta la mostra dels seixanta expedients seleccionats dels tramitats com a contractes menors.

#	Adjudicatari	Exercici de l'adjudicació	Import adjudicat	Concepte
1	LGAI Technological Center, SA	2009	17.990	Proves compatibilitat T-12, incidències i famílies nombroses
2	LGAI Technological Center, SA	2009	10.300	Estudi per millorar el passi d'empleat i la targeta rosa segons materials
3	LGAI Technological Center, SA	2008	9.800	Estudi del funcionament del passi d'empleat i de la targeta rosa
4	LGAI Technological Center, SA	2009	9.478	Proves compatibilitat integració de dos nous operadors al STI
5	LGAI Technological Center, SA	2009	5.924	Proves comptabilitat nou operador adherit al STI
6	LGAI Technological Center, SA	2009	4.739	Proves comptabilitat integració de l'operador urbà de Martorell
7	LGAI Technological Center, SA	2008	4.093	Proves de funcionament d'equips de validació i venda en l'operador urbà de Masnou
8	LGAI Technological Center, SA	2009	4.000	Estudi per millorar el passi d'empleat i targeta rosa amb acabat llis mate
9	LGAI Technological Center, SA	2009	3.950	Actualització de plec de prescripcions tècniques pel subministrament de nous títols
10	LGAI Technological Center, SA	2009	2.875	Proves característiques T-12 en suport PVC
11	Sercom Informàtica, SL	2008	15.834	Robot-biblioteca de cintes back-up de l'ATM
12	Sercom Informàtica, SL	2008	12.817	Dos servidors HP Proliant DL360R05
13	Sercom Informàtica, SL	2008	9.034	Servidor HP Proliant de correu electrònic
14	Sercom Informàtica, SL	2008	8.534	Servidor HP Proliant de comptabilitat de l'ATM
15	Sercom Informàtica, SL	2008	8.072	Manteniment servidors any 2008
16	Sercom Informàtica, SL	2008	6.120	Manteniment exchange any 2008
17	Sercom Informàtica, SL	2008	5.347	Servidor d'aplicacions d'internet de l'ATM
18	Quod Diseño y Marketing, SA	2009	18.000	Plànol xarxa ferroviària integrada capçalera ATM, TMB, TRAM i RENFE
19	Quod Diseño y Marketing, SA	2009	17.000	Plànol xarxa ferroviària integrada capçalera FGC
20	Quod Diseño y Marketing, SA	2008	12.000	Anàlisi tècnica aplicacions nova marca ATM
21	Quod Diseño y Marketing, SA	2009	6.400	Actualització plànol xarxa ferroviària RENFE i corones 5 i 6
22	Quod Diseño y Marketing, SA	2008	5.500	Aplicació nova marca d'ATM als plànols de la xarxa ferroviària, diferents operadors
23	Quod Diseño y Marketing, SA	2009	4.125	Nou plànol de la xarxa ferroviària R2 Nord i Sud i corones 5 i 6
24	Quod Diseño y Marketing, SA	2009	720	Plànol de la xarxa ferroviària integrada personalitzat FGC
25	Quod Diseño y Marketing, SA	2009	1.200	Adaptació del plànol de xarxa ferroviària integrada per a exercici lúdic nens en la inauguració de la L9

SINDICATURA DE COMPTES DE CATALUNYA — INFORME 24/2011

#	Adjudicatari	Exercici de l'adjudicació	Import adjudicat	Concepte
26	Doptan Trade, SL	2009	18.000	Despeses en fotocòpies any 2009
27	Doptan Trade, SL	2008	15.000	Còpies fotocopiadora 2n semestre 2008
28	Doptan Trade, SL	2008	10.362	Còpies fotocopiadores 2008
29	Doptan Trade, SL	2008	10.308	Adquisició copiadora Konica Minolta C-550
30	Doptan Trade, SL	2009	3.025	Adquisició controlador fiery per a impressora
31	Doptan Trade, SL	2008	1.744	Grapadora de la fotocopiadora C-550
32	Doptan Trade, SL	2008	1.000	Adquisició fax 2a planta ATM
33	Doptan Trade, SL	2008	758	Adquisició controlador PCL6 Minolta BH 600
34	Nogales Serveis de Retolació, SL	2008	15.982	Fabricació de 1.500 plànols de la xarxa integrada FGC i col·locació horari nocturn
35	Nogales Serveis de Retolació, SL	2008	9.842	Col·locació plànols de la xarxa horari nocturn en trens de les dues línies de FGC
36	Nogales Serveis de Retolació, SL	2008	8.364	Fabricació i subministrament de 33 OPIS Iluminosos amb plànol xarxa integrada FGC
37	Nogales Serveis de Retolació, SL	2008	8.118	Fabricació i subministrament de 33 OPIS Iluminosos per l'operador FGC
38	Nogales Serveis de Retolació, SL	2008	5.740	Fabricació de 700 plànols de la xarxa per a mampares línia Vallès (FGC)
39	Nogales Serveis de Retolació, SL	2008	5.740	Fabricació de 700 plànols de la xarxa per a mampares línia Llobregat (FGC)
40	Barnapont, SL	2009	18.000	Missatgeria any 2009
41	Barnapont, SL	2009	15.000	Missatgeria per lliuraments T-Jove 2009
42	Barnapont, SL	2008	10.345	Missatgeria per distribució T-Jove 2008
43	Barnapont, SL	2008	10.000	Missatgeria any 2008
44	Corporación Travel Partners, SA	2009	18.000	Despeses en bitllets de transport, 2009
45	Corporación Travel Partners, SA	2008	10.300	Allotjaments ATM, 2008
46	Corporación Travel Partners, SA	2008	10.300	Despeses bitllets d'avió, trens, 2008
47	Corporación Travel Partners, SA	2009	6.216	Premi al guanyador "A tots ens mou una causa"
48	Corporación Travel Partners, SA	2009	5.000	Allotjaments en hotels 2009
49	Adecco TT, SA	2009	18.000	Recepció i carnets T-Jove 2009
50	Adecco TT, SA	2008	10.362	Tramitar sol·licituds del carnet T-Jove 2008
51	Adecco TT, SA	2008	8.000	Cobertura de la centraleta de l'ATM 2008
52	Adecco TT, SA	2009	4.000	Cobertura baixa administrativa direcció tècnica
53	Ingeniería y Economía del Transporte, SA	2009	17.800	Estudi per adequar ubicació i urbanització del futur tramvia a Sant Feliu al projecte de soterrament del Ministeri de Foment
54	Ingeniería y Economía del Transporte, SA	2009	17.621	Estudi de viabilitat de l'alternativa de prolongació d'un tram del traçat del tramvia a Sant Feliu i d'ampliació de treballs topogràfics de soterrament
55	Computer Technology Catalunya, SL	2009	18.000	Adquisició Servidor per virtualització dels servidors
56	Computer Technology Catalunya, SL	2008	4.271	Clonació switch i estructuració del cablejat
57	Computer Technology Catalunya, SL	2009	3.986	Implantació i manteniment firewall
58	Computer Technology Catalunya, SL	2008	746	Restauració Servidor correu electrònic ATM
59	Computer Technology Catalunya, SL	2008	543	Adquisició equipament i tallafocs per al SAE
60	Pauta Estratègies de Comunicació, SL	2009	17.900	Edició de la memòria d'activitat ATM, 2008
	Total mostra		535.016	

Imports en euros, IVA exclòs.

Font: Elaborat per la Sindicatura de Comptes segons llistat del Registre de contractació facilitat per l'ATM i segons la documentació analitzada per a la fiscalització.

De la fiscalització d'aquests seixanta expedients se'n desprenen les següents observacions:

Fraccionament de l'objecte dels contractes

S'han observat diversos aspectes relacionats amb l'objecte dels serveis o dels béns adquirits, amb el seu cost i amb les dates d'execució, dels quals, en opinió de la Sindicatura de Comptes, se'n desprèn que l'ATM n'ha fraccionat l'adjudicació. Aquesta observació és aplicable als expedients següents: expedients 2, 3 i 8, expedients 18, 19, 21, 23 i 24, expedients 27 i 28 i expedients 29 i 31.

En casos com el d'adquisicions d'ordinadors i altre material i serveis informàtics, el de serveis de disseny de plànols, el de fotocòpies i màquines fotocopiadores, el de serveis de missatgeria, i el dels serveis per despeses de viatge caldria fer un plantejament i un pressupost global a priori de les comandes a realitzar durant cada exercici. La contractació d'aquests subministraments i serveis mitjançant procediment obert o negociat garantiria una major transparència i economia en la contractació.

Despeses de serveis adjudicats per un tercer

Les despeses dels expedients 34 a 39 corresponen a serveis que no adjudica l'ATM sinó FGC. Amb tot, d'acord amb el que preveu el Reglament de la Cambra de Distribució dels Ingressos de la integració tarifària, es tracta d'una de les tipologies de despesa associada al STI que assumeix l'ATM i que finança amb els ingressos del mateix STI. Per això qui adjudica és FGC però l'adjudicatari factura els seus serveis directament a l'ATM. Així, tot i tractar-se de despeses de l'ATM, a efectes de contractació, qui adjudica és un tercer i, per tant, l'ATM no les hauria d'haver tramitat com un contracte menor. En opinió de la Sindicatura de Comptes caldria formalitzar un conveni amb FGC, a resultes del qual es generarien les despeses per a l'ATM.

Altres aspectes relacionats amb el control intern

Pel que fa als mecanismes de control intern, el document model de l'ATM de tramitació interna per als expedients de contractes menors inclou tres grans apartats: la proposta de contractació per part de la unitat que en justifica la necessitat, el certificat d'existència de crèdit de la unitat d'Administració i la resolució d'aprovació i autorització per part de l'òrgan de contractació. En relació amb aquest document, s'ha observat el següent:

- En vint-i-dos expedients¹⁶ dels seixanta analitzats en l'apartat de justificació de la necessitat i proposta per part de la unitat que proposa la contractació hi ha una data posterior a la data de prestació dels serveis adjudicats o a la data de la factura de l'adjudicatari.

16. Els vint-i-dos expedients són els següents: 11, 12, 14 a 17, 20, 22, 26 a 28, 34 a 39, 46, 49, 50, 56 i 58.

- En el document no sempre s'indica la data en què l'òrgan de contractació aprova i autoritza la despesa i la contractació. Aquesta mancança s'ha observat per a cinc expedients¹⁷ dels seixanta analitzats.
- No hi ha un tractament uniforme pel que fa a la inclusió o no de l'IVA en els imports de cadascuna de les tres parts del document. Així, si bé el model deixa clar que l'import de la despesa proposada no inclou l'IVA, per l'import de crèdit existent i per l'import de despesa aprovada i autoritzada en alguns casos l'inclou i en d'altres no.

4.2.4. Expedients de convenis

El detall de la mostra seleccionada dels expedients de convenis formalitzats en el 2008 i en el 2009 és el següent:

#	Concepte	Import	
		Despesa	Ingrés o aportació d'altres
1	Conveni entre l'Ajuntament de Badalona i l'ATM per a la construcció de la nova subestació transformadora del tramvia Sant Martí-Besòs	-	-
2	Conveni entre l'ATM i IKEA per a la compra de la T-2 Comerç	-	14.415
3	Conveni de col·laboració entre el l'Autoritat Portuària de Barcelona (APB) i l'ATM	-	31.877
4	3r protocol addicional al conveni formalitzat el 21.12.05 entre el DPTOP, l'Ajuntament de Viladecavalls, l'ATM i l'empresa Transports Generals d'Olesa, SA (TGO, SA) per la millora dels serveis de transport de viatgers per carretera a Viladecavalls	-	-
5	Conveni de col·laboració entre EuroGames 2008 BCN, SL i l'ATM	-	44.000
6	Conveni de col·laboració entre l'ATM i IKEA per a la compra de la T-2 Comerç	-	3.720
7	Conveni de col·laboració entre el DPTOP, l'ATM, l'Ajuntament de Barcelona i l'EMT per a la realització de l'edició 2008 de l'EMEF'08	270.280	-
8	3a addenda als convenis de col·laboració entre l'ATM i RENFE, de 28.7.1999 i 5.4.2001	5.564.000	-
9	Conveni ATM – EMT – Ajuntament de Barcelona per a la realització de l'enquesta de Mobilitat en dia feiner 2009	-	125.000
10	Conveni d'adhesió dels serveis de transport públic a la comarca del Bages al STI de l'ATM de Barcelona	-	685.142
11	Conveni de col·laboració entre l'ATM i l'EMT per a la gestió de l'emissió de la targeta T-12	183.309	-
12	Acord de col·laboració per al finançament d'una campanya institucional de foment del transport públic durant l'any 2009 entre les ATM de l'Àrea de Barcelona, Àrea de Girona, Àrea de Lleida i Camp de Tarragona	150.000	174.000
13	4a addenda als convenis de col·laboració entre l'ATM i RENFE, signats el 28.7.1999 i el 5.4.2001	3.531.000	
14	Conveni per a l'execució de mesures per a una adequada cobertura de la mobilitat a la Ciutat de la Justícia de Barcelona i L'Hospitalet de Llobregat de l'any 2009	-	159.658

Imports en euros, IVA inclòs.

Font: Elaborat per la Sindicatura de Comptes segons llistat del Registre de convenis facilitat per l'ATM (que recull els imports amb IVA inclòs) i segons documentació analitzada per a la fiscalització.

17. Els cinc expedients són els següents: 5, 8, 43, 48 i 60.

La fiscalització dels convenis ha consistit a analitzar si aquests convenis queden o no exclosos de l'àmbit d'aplicació del TRLCAP o de la LCSP, d'acord amb el que aquestes normes estableixen. De l'anàlisi realitzada cal concloure que els convenis de la mostra han estat degudament formalitzats com a tals ja que, per import o per objecte queden exclosos de l'àmbit d'aplicació de les respectives lleis de contractes.

D'altra banda, de la mateixa manera que es va remarcar en informes d'exercicis anteriors, ha estat necessària una tasca inicial per organitzar i depurar les dades dels registres de convenis del 2008 i del 2009. En els registres l'ATM recull alguns convenis que s'han formalitzat en l'exercici següent o bé en l'exercici anterior i que corresponia haver inclòs en el registre de l'any en què han estat formalitzats. A més, de l'anàlisi de la mostra de convenis seleccionada se'n desprenen errades o mancances en el Registre de convenis quant a diversos aspectes bàsicament relacionats amb els imports que s'hi recullen, segons el que s'indica en els comentaris següents:

- El conveni 1 es formalitza per l'interès de l'Ajuntament de Badalona de traslladar la subestació transformadora de la línia T5 del Trambesòs, obra que l'ATM ha d'executar en el terme municipal de Badalona, a una ubicació diferent de la prevista en el projecte constructiu. El sobrecost d'executar les obres d'aquesta subestació en un indret diferent del previst és, segons quantifica el conveni, de 0,58 M€, import que l'Ajuntament de Badalona haurà d'aportar a l'ATM. Aquest import que suposa tant despesa (sobrecost d'execució) com ingrés (aportació de l'Ajuntament de Badalona) no ha estat recollit en el llistat del Registre de convenis de l'ATM. A més, el conveni és de data febrer del 2008 però consta en el Registre de convenis del 2007.
- El conveni 2 correspon realment a un total de tres convenis signats el març, el juny i el setembre del 2008. L'objecte d'aquests tres convenis és que l'ATM subministri a IKEA 9.300 títols de transport (3.000, 2.800 i 3.500) que podrà distribuir gratuïtament entre els clients. El lliurament dels títols, del tipus "T-2 Comerç" suposa una facturació per part de l'ATM i cobrament al comptat. D'això se'n desprèn un ingrés per al conjunt de tots tres convenis de 14.415 € (4.650 €, 4.340 € i 5.425 €) que recull correctament el llistat del Registre de convenis de l'ATM, tot i que hauria estat convenient presentar separatament cadascun dels convenis com a un ítem diferenciat. A més, el conveni 6 correspon a un quart conveni signat amb IKEA l'octubre del 2008 per idèntic concepte que els anteriors i per 2.400 títols T-2 i uns ingressos de 3.720 €.

Respecte dels imports de tots aquests quatre convenis, cal tenir en compte que l'ingrés final pot variar, ja que depèn de possibles retorns de títols a principis del 2009 que serien bescanviats per nous títols amb tarifació actualitzada. En casos com aquest, en què finalment els ingressos reals no coincideixen amb la previsió formalitzada en el conveni, seria recomanable que el Registre de convenis incorporés una nova columna amb l'import real que finalment es generés.

Aquesta recomanació també és aplicable al conveni 5, així com als convenis 3, 10 i 11. En aquests tres darrers casos, en els convenis no es quantifica cap previsió i el que recull el Registre de convenis és l'import real.

- En el conveni 4 es preveu la compensació a aportar a Transports Generals d'Olesa, SA, per mantenir la continuïtat i la intensificació del servei de transport fins a dos polígons industrials de la zona. Per finançar el dèficit que representa mantenir aquests recorreguts es preveu l'aportació de recursos de l'Ajuntament de Viladecavalls i del DPTOP a parts iguals i per un màxim de 0,10 M€. Aquest import hauria de constar, en el Registre de convenis, tant en despeses com en ingressos.
- Els convenis 8 i 13 amb RENFE regulen les aportacions que l'ATM ha de fer a RENFE com a compensació per incorporar-se al STI fixant un import màxim per al 2008 de 5,56 M€ (conveni 8) i per al 2009 de 6,19 M€ (conveni 13). En el Registre de contractes del 2008 s'ha recollit, de manera correcta, el total de l'import previst en el conveni, mentre que en el Registre de convenis del 2009, en lloc dels 6,19 M€ apareix un import de 3,53 M€ que correspon a la part del total que, d'acord amb el conveni, s'abona en el moment de la signatura.
- El conveni 12 regula el finançament d'una campanya de foment del transport públic amb aportacions de l'ATM de 0,15 M€ i dels diferents consorcis territorials de les àrees de Girona, Lleida i Tarragona, que aportaran 50.000 € cadascun. En el Registre de convenis s'ha recollit correctament les aportacions dels tres consorcis territorials com a ingrés per un total de 0,17 M€, incorporant-ne l'IVA, mentre que l'aportació de l'ATM que en el registre es recull com a despesa per 0,15 M€, també hauria d'haver incorporat l'IVA.
- El conveni 14 regula el finançament de les despeses necessàries per adequar la mobilitat en la zona de la Ciutat de la Justícia. Pel que fa al finançament de les despeses referents al transport públic, s'hi preveuen aportacions de l'ATM de 0,28 M€ així com del Departament de Justícia de 0,16 M€ i de l'EMT de 70.000 €. En el Registre de convenis sols s'ha recollit com a ingrés l'aportació del Departament de Justícia quan també s'hauria d'haver recollit l'aportació de l'EMT i, com a despesa, la de l'ATM.

5. ALTRES ACTUACIONS

Les actuacions de l'ATM en relació amb les inversions i l'explotació dels sistemes tramviaris del Trambaix i del Trambesòs i amb la contractació, formalitzada com a rènting, del subministrament i manteniment d'unitats de tren per a diverses línies de metro de Barcelona, són fets d'unes magnituds que requereixen una anàlisi específica, ja que incideixen i incidiran en l'activitat i en l'estructura economicofinancera del Consorci.

5.1. TRAMBAIX

En l'informe 31/2010 de la Sindicatura de Comptes, referent als exercicis 2006 i 2007, concretament en l'epígraf 5.1, es va incloure l'anàlisi de les modificacions, projectes complementaris i revisions de preus del contracte inicial aprovats pel Consell d'Administració de l'ATM fins al febrer del 2006. D'acord amb el detall recollit en aquell informe, fins al febrer del 2006 aquestes variacions han incrementat el que preveia el contracte inicial, signat el novembre del 2000, des dels 217,33 M€ inicials fins a un import de 292,54 M€. En l'exercici 2007 no es va produir cap variació.

En l'exercici 2008 s'ha produït una nova variació en el cost total previst per al Trambaix. Així, el 14 d'abril del 2008 el Consell d'Administració de l'ATM va aprovar una variació, formalitzada el juny del 2008 per un total de 8,34 M€, que té com a finalitat el tancament econòmic de les obres del Trambaix. Aquesta darrera variació dóna lloc a un cost total previst de 300,88 M€ que, respecte al que estava previst el novembre del 2000 representa un increment del 38,4%

Tal com ja es va indicar en informes anteriors, les variacions no han estat degudament formalitzades: manca d'expedients contractuals i de formalització mitjançant signatura de contracte. Malgrat això, el març del 2009 les parts han formalitzat un contracte com a text refós de tots els documents que al llarg dels anys han anat variant els diferents aspectes de la construcció i explotació del Trambaix previstos en el contracte inicial de novembre del 2000 entre l'ATM i TM, SA.

5.1.1. Cost de les obres, fonts de finançament i obra certificada

A continuació es presenta un quadre resum que sintetitza les variacions netes del cost de les obres del Trambaix des del 2000 fins a l'acord de tancament econòmic de juny del 2008. Amb posterioritat, i fins al tancament de l'exercici 2009, no s'ha produït cap nova variació que modifiqui el cost.

Concepte	Contingut	Data	Import	Import acumulat
Signatura del contracte	Redacció i execució del projecte constructiu i subministrament i instal·lació del material mòbil i equips electromecànics	Adjudicació del Consell d'Administració, abril 2000; signatura contracte, novembre 2000	217.326	
Variacions 2001-2002	Modificació del Projecte constructiu (2001), Complementari 1 i Modificat 1 (2002)	Maig 2001 - gener 2002	28.358	245.684
Variacions 2003	Modificat 2, Menors expropiacions, Revisió de preus i Modificat 3	Juliol 2003 - desembre 2003	(3.217)	242.467
Variacions 2004	Complementari 2, Complementari 3 i Modificat 4	Juliol 2004 - octubre 2004	11.626	254.093
Variacions 2005	Major cost per demores, per revisió de preus i Modificat 4.1 que redueix el cost del Modificat 4	Abril i maig 2005	24.919	279.012
Variacions 2006	Complementari 4 i Modificat 5	Febrer 2006	13.530	292.542
Variacions 2008	Tancament del cost de les obres	Abril-juny 2008	8.336	300.878

Imports en milers d'euros.

Font: Elaborat per la Sindicatura de Comptes segons documentació del Trambaix analitzada per a la fiscalització.

Un cop finalitzat en el 2007 el procés d'implantació del sistema tramviari, ATM i TM, SA van formalitzar el 26 de juny del 2008 una darrera variació que incorporava nous increments de costos no inclosos en anteriors acords entre les parts per un total de 8,34 M€. Aquests nous increments han estat els següents:

- a) Incrementos d'obra, 1,01 M€: recull addendes al projecte complementari 3 i al projecte modificat 5, per un total de 0,76 M€, així com actuacions addicionals originades per incidències en les obres o per peticions dels ajuntaments afectats, per un total de 0,25 M€.
- b) Revisió de preus per pròrrogues que s'han generat per causes no imputables a TM, SA, 4,90 M€: en les variacions del 2005 es recollia la revisió de preus del projecte original i dels modificats fins a finals del 2005. Aquesta nova revisió de preus correspon a la revisió per al període entre 2005 i el final de les obres tant pel que fa als projectes modificats, per 4,51 M€, com per als projectes complementaris, per 0,39 M€.
- c) Reclamació de costos per increment de termini, 2,43 M€: el total que li havia estat reclamat a l'ATM per increments de costos per retards no atribuïbles a la concessionària era de 9,37 M€, concretament en concepte de despeses generals generades arran dels projectes modificats 4 i 5. Amb tot, l'aplicació ajustada de la metodologia i criteris de còmput de despeses generals ja acordats entre les parts el juliol del 2005 en calcular el primer increment de costos per demores han portat a ajustar l'import reclamat, que finalment ha quedat valorat en 2,43 M€.

Els recursos per al finançament dels costos totals del tancament econòmic esmentat provenen de la Generalitat de Catalunya que, per Acord de Govern del 10 de juny del 2008, va autoritzar el DPTOP perquè fes despeses pluriennals pel total de 8,34 M€ entre el 2009 i el 2015, amb un cost financer d'1,75 M€.

Seguidament es presenta el quadre resum de les diferents fonts de recursos que financen el total dels 300,88 M€ de cost formalment aprovat pel Trambaix fins al final de l'exercici 2009 i també el cost del finançament:

Origen dels recursos	Cost d'obres que finança	Cost del finançament
Acords de Govern (juliol 2000, juny 2005, agost 2006 i juny 2008) que autoritza aportacions pluriennals del DPTOP a l'ATM des del 2003, el 2006, el 2007 o el 2009, fins al 2015	213,13	86,08
Fons de contracte programa a destinar a la tarifa tècnica del Trambaix	72,21	*
Fons del pressupost ordinari de l'ATM	6,59	-
Fons de contracte programa per tres anualitats (de 2004 al 2006)	5,08	1,89
Cofinançament del Ministeri de Foment	3,37	-
Cofinançament de l'Ajuntament de Sant Feliu de Llobregat	0,50	-
Total	300,88	87,97

Imports en milions d'euros.

Font: Elaborat per la Sindicatura de Comptes segons documentació analitzada per a la fiscalització.

* La part de tarifa tècnica que està previst destinar a finançar 72,21 M€ de les obres, tenint en compte que s'ajorna en pagaments anuals a fer des del 2004 fins al 2028, genera un cost financer que queda incorporat en els altres conceptes que s'inclouen en les previsions que recull l'esmentada tarifa.

Pel que fa a l'execució de les obres i la seva recepció cal indicar que, en la clàusula setena, el contracte determina que l'ATM ha d'emetre acta de conformitat de les obres executades, però estableix que això no implica la transmissió o el lliurament d'aquestes obres. La clàusula esmentada estableix que la transmissió sols tindrà lloc en acabar el termini d'explotació (vint-i-cinc anys) o qualsevol de les seves pròrrogues, moment en què, tal com també estableix la clàusula novena, revertirà a l'ATM, o a l'Administració competent que el Consell d'Administració de l'ATM designi, la propietat de les obres, el material mòbil i les instal·lacions afectades. Per aquest motiu, l'ATM no recull en el seu actiu el cost de les obres ni el de les instal·lacions ni el del material mòbil, que es mantenen com a actius de TM, SA fins que es produeixi la reversió.

En l'informe 31/2010 de la Sindicatura de Comptes referent als exercicis 2006 i 2007 es va remarcar que a 31 de desembre del 2007 estava certificat i facturat el total del cost previst d'obres del Trambaix. Per al període 2008-2009 s'ha verificat que TM, SA ha facturat, el juliol del 2008, el total de 8,34 M€ de major cost del tancament econòmic de les obres i que l'ATM, d'acord amb les anualitats aprovades per Acord de Govern, n'ha iniciat el pagament el 2009 i el finalitzarà el 2015.

5.1.2. Entrada en funcionament del servei de transport: tarifa tècnica, conceptes i imports

Des de l'exercici 2004, amb l'entrada en funcionament del servei de transport de viatgers del Trambaix el 3 d'abril del 2004, l'ATM ha de fer front a la tarifa tècnica fins al termini de la concessió del servei, el 2028.

D'acord amb el que preveu el contracte amb l'empresa adjudicatària, el Consell d'Administració de l'ATM va acordar establir una contraprestació econòmica, a pagar a l'operador del Trambaix, consistent en una quantitat mensual fixa que compregués les despeses d'explotació i el benefici industrial, així com el cànon d'amortització.

Seguidament es presenta l'evolució de la tarifa tècnica anual entre 2007 i 2009:

Concepte	2007	2008	2009
Despeses*	24,64	26,07	27,68
Benefici industrial	1,13	1,24	1,31
Total despeses	25,77	27,31	28,99
Ingressos tarifaris	6,79	7,62	8,26
(Despeses STI a càrrec ATM)	(0,36)	(0,41)	(0,45)
Total ingressos	6,43	7,21	7,81
Total despeses – ingressos	19,34	20,10	21,18
IVA 7%	1,35	1,41	1,48
Tarifa tècnica	20,69	21,51	22,66

Imports en milions d'euros.

Font: Elaborat per la Sindicatura de Comptes segons la documentació relacionada amb el Trambaix analitzada per a la fiscalització.

* En el concepte Despeses s'inclouen les despeses d'explotació i el cànon d'amortització, però també regularitzacions diverses per altres ingressos o despeses no previstos, per penalitzacions en relació amb la qualitat del servei, etc.

L'evolució del nombre de viatges ha estat la següent:

Concepte	2007	2008	2009
Nombre de validacions	14.267.794	15.665.985	16.266.037

Font: Informes anuals de liquidació dels sistemes tramviaris.

5.2. TRAMBESÒS

En l'informe 31/2010 de la Sindicatura de Comptes, referent als exercicis 2006 i 2007 de l'ATM, concretament en l'epígraf 5.2, es va incloure l'anàlisi de les modificacions i projectes complementaris, aprovats pel Consell d'Administració de l'ATM fins a l'octubre del 2006. D'acord amb el detall recollit en aquell informe, fins a l'octubre del 2006, les variacions per modificacions i obres complementàries havien incrementat el projecte previst en el contracte signat el gener del 2003, des dels 205,00 M€ inicials, fins a un import de 232,13 M€. En l'exercici 2007 no es va produir cap variació.

En els exercicis 2008 i 2009 s'han produït dues noves variacions, que han suposat incrementar el cost total previst per al Trambesòs en 32,35 M€. Una de les variacions, que incrementa el cost en 0,58 M€, correspon a una addenda que en el 2008 es formalitza respecte d'un projecte modificat del 2005, mentre que la resta, 31,77 M€, correspon al tancament econòmic de les obres del Trambesòs al 2009. Aquestes variacions han donat lloc a un cost total previst de 264,48 M€ que, respecte al previst el gener del 2003 representa un increment del 29,0%

D'altra banda, com ja es va indicar en els informes d'exercicis anteriors, l'entrada en funcionament d'aquest servei de transport de viatgers requeria, segons el contracte, que l'empresa concessionària del Trambesòs fes donació del 5% del seu capital al sector públic. El Consell d'Administració de l'ATM, en la reunió del 13 de maig del 2004, va acordar que es posposés la donació als operadors públics fins que desapareguessin els riscos propis de la fase de construcció del sistema en el seu conjunt (línies T4, T5 i T6). Els diferents trams que conformen la línia T4 del Trambesòs van entrar en funcionament entre el maig i el juliol del 2004, els de la T5, entre l'octubre del 2006 i el setembre del 2007 i la T6, el juny del 2008. En la fase de finalització del conjunt de les obres, la concessionària, TM del Besòs, SA, el 14 d'abril del 2008, va reduir el seu capital social en 9,48 M€, deixant-lo en 20,52 M€. Amb la posada en servei del conjunt del sistema tramviari del Trambesòs, finalment, el 8 de setembre del 2009, es va fer la donació del 5% (2,5% a FGC i 2,5% a FMB).

5.2.1. Cost de les obres, fonts de finançament i obra certificada

A continuació es presenta un quadre resum que sintetitza les variacions netes del cost de les obres d'aquest tramvia des del 2003 fins al 2009.

Concepte	Contingut	Data	Import	Import acumulat
Signatura del contracte	Redacció i execució del projecte constructiu i subministrament i instal·lació del material mòbil i equips electromecànics.	Adjudicació del Consell Administració, juliol del 2002, signatura del contracte, gener 2003	205.000	
Variacions 2002-2003	Conveni urbanització zona cotxeres i Conveni coordinació zona Fòrum	Desembre 2002 - juliol 2003	720	205.720
Variacions 2004	Modificat 1, Complementari 1 i Complementari 2	Desembre 2004	(3.607)	202.113
Variacions 2005	Modificat 2, Modificat 3.1, Modificat 3.2 i Complementari 3	Gener 2005 - juliol 2005	24.148	226.261
Variacions 2006	Complementari 4 i Modificat 4	Abril-octubre 2006	5.867	232.128
Variacions 2008	Addenda al Modificat 2	Febrer 2008	580	232.708
Variacions 2009	Tancament del cost de les obres	Desembre 2009	31.768	264.476

Imports en milers d'euros.

Font: Elaborat per la Sindicatura de Comptes segons documentació del Trambesòs analitzada per a la fiscalització.

De les variacions del 2008 i 2009 cal especificar el següent:

- Variacions 2008: corresponen a una addenda al projecte modificat 2 que ha suposat un canvi d'emplaçament de la subestació transformadora de Gorg cosa que ha generat un major cost de 0,58 M€. El canvi d'emplaçament, sol·licitat per l'Ajuntament de Badalona, s'ha dut a terme el 2008, exercici en què l'ATM i l'Ajuntament esmentat formalitzen el Conveni de 13 de febrer del 2008 en què s'acorda que l'Ajuntament finançarà la totalitat del cost.
- Variacions 2009: les variacions del 2009 corresponen a l'acord formalitzat entre les parts el 28 de desembre del 2009, previ Acord de Govern del 22 de desembre del 2009 que n'autoritza el finançament, per tal de formalitzar el tancament econòmic de les obres del Trambesòs. Amb aquest tancament econòmic s'incorporen increments de costos per un total que inicialment es va valorar en 32,50 M€, tot i que finalment l'increment net va ser de 31,77 M€. Aquests increments han estat els següents:
 - a) Incrementos d'obra, 4,29 M€: recull addendes al projecte complementari 2 i al projecte modificat 3.2, per un total de 0,53 M€, així com actuacions addicionals originades per contratemps en les obres, o per obres de drenatges i pous, de reforç de fermos o d'urbanització, d'enllumenat, de jardineria o d'altres resultants de peticions dels ajuntaments afectats, per un total de 3,76 M€.
 - b) Revisió de preus per pròrrogues que s'han generat per causes no imputables a TM del Besòs, SA i d'acord amb el previst en el contracte, 19,88 M€.
 - c) Reclamació de costos per increment de termini, 8,22 M€: el total que havia estat reclamat a l'ATM per increments de costos per retards no atribuïbles a la concessionària era de 24,28 M€. Amb tot, l'aplicació ajustada de la metodologia i criteris de còmput de despeses generals ja acordats entre les parts, així com el fet que una important part d'aquestes despeses ja havien estat abonades, han portat a ajustar l'import pendent de pagament reclamat que finalment ha quedat valorat en 8,22 M€.

d) Reclamació d'interessos, 0,11 M€: aquest total que s'obté per la demora de l'ATM en els pagaments relacionats amb les certificacions del projecte modificat 4, és a dir, per les obres de variació del projecte constructiu en la zona de la Rambla de la Mina.

Els quatre increments anteriors sumen el total de 32,50 M€ però, l'import que es recull en l'Acord de Govern i en el Conveni entre les parts és, finalment, 31,77 M€. La reducció de 0,73 M€ respecte de les valoracions de tancament inicialment previstes correspon a la compensació que va assolir l'ATM en relació amb els dos motius següents:

- La reducció de capital ja esmentada, de 9,48 M€, que TM del Besòs, SA fa l'abril del 2008, prèviament a la donació del 5% del capital als operadors públics el setembre del 2009.
- El dividend extraordinari en favor dels seus accionistes que TM del Besòs, SA va acordar en Junta General d'Accionistes el 17 de juliol del 2008 per un import total de 5,08 M€.

La compensació a favor de l'ATM pels 0,73 M€ resulta del que haurien percebut els socis públics si s'hagués produït la seva entrada en el capital de TM del Besòs, SA amb anterioritat a la data finalment acordada.

Els recursos per al finançament dels increments de cost del Trambesòs provenen, pel que fa a les variacions del 2008, de recursos que ha d'aportar l'Ajuntament de Badalona. Les variacions del 2009 les finança la Generalitat de Catalunya que, en l'Acord de Govern del 22 de desembre del 2009, autoritza el DPTOP per fer despeses pluriennals entre el 2011 i el 2021 per un total de 43,94 M€, 31,77 M€, dels quals corresponen al tancament del cost de les obres i 12,17 M€, al cost financer.

Seguidament es presenta un quadre resum de les diferents fonts de recursos que financen el total dels 264,48 M€ de cost formalment aprovat pel Trambesòs fins al final de l'exercici 2009 i també el cost del finançament:

Origen dels recursos	Cost d'obres que finança	Cost del finançament
Acords de Govern (desembre 2002, agost 2006 i desembre 2009) que autoritzen aportacions pluriennals del DPTOP a l'ATM des del 2004, el 2007 o el 2011, fins al 2021	193,46	126,77
Fons de contracte programa a destinar a la Tarifa tècnica del Trambesòs	67,74	*
Fons del pressupost ordinari de l'ATM	1,83	-
Fons de contracte programa (romanents) a destinar al major cost per obres de la zona de cotxeres i de la zona del Fòrum	0,72	-
Cofinançament de REGESA Aparcaments, SA en el Complementari 3	0,15	-
Finançament de l'Ajuntament de Badalona per a l'addenda del Modificat 2	0,58	-
Total	264,48	126,77

Imports en milions d'euros.

Font: Elaborat per la Sindicatura de Comptes segons documentació analitzada per a la fiscalització.

* La part de la tarifa tècnica que està previst destinar a finançar 67,74 M€ de les obres, tenint en compte que s'ajorna en pagaments anuals a fer des del 2004 fins al 2029, genera un cost financer que queda incorporat en els altres conceptes diversos que s'inclouen en les previsions que recull l'esmentada tarifa.

Pel que fa a l'execució de les obres i a la seva recepció, cal indicar que el contracte, en la clàusula sisena, determina que l'ATM ha d'emetre acta de conformitat de les obres executades però estableix que això no implica la transmissió o el lliurament d'aquestes obres. S'estableix que la transmissió sols tindrà lloc en acabar el termini d'explotació (vint-i-cinc anys) o qualsevol de les seves pròrrogues, moment en què revertirà a l'ATM, o a l'Administració competent que el Consell d'Administració de l'ATM designi, la propietat de les obres, el material mòbil i les instal·lacions afectades. Per aquest motiu, l'ATM no recull en el seu actiu el cost de les obres ni el de les instal·lacions ni el del material mòbil, que es mantenen com a actius de l'empresa adjudicatària fins que es produeixi la reversió.

En l'informe 31/2010 de la Sindicatura de Comptes referent als exercicis 2006 i 2007 es va remarcar que a finals de l'exercici 2007 estava certificat i facturat el 98,9% del cost previst d'obres del Trambesòs a 31 de desembre del 2007. S'ha verificat que a finals de l'exercici 2009 aquest percentatge ja ha arribat al 100% del cost previst fins a finals del 2007. Pel que fa al major cost per les noves variacions del període 2008-2009 s'ha verificat el següent:

- Les certificacions d'obra referents a l'addenda del projecte modificat 2 per l'import total de 0,58M€ han estat formalitzades el maig i juny del 2008. A mitjans de l'exercici 2010 l'ATM no n'ha fet efectiu el pagament donat que encara no ha rebut el finançament de l'Ajuntament de Badalona. L'ATM ha requerit el pagament a l'esmentat ajuntament.
- El major cost pel tancament econòmic de les obres acordat a finals del 2009 per un total de 31,77M€ ha estat facturat en la seva totalitat el desembre del 2009 i l'ATM, d'acord amb les anualitats aprovades per Acord de Govern, en farà el pagament entre el 2011 i el 2021.

5.2.2. Entrada en funcionament del servei de transport: tarifa tècnica, conceptes i imports

Els diferents trams de les tres línies (T4, T5 i T6) que conformen el Trambesòs van entrar en funcionament entre el maig del 2004 i el juny del 2008. Des de l'exercici 2004, amb l'entrada en funcionament dels primers trams, l'ATM ha de fer front a la tarifa tècnica fins al termini de la concessió del servei, que finalitza el 2029. L'ATM paga a l'operadora del Trambesòs una tarifa tècnica que consisteix en la quantitat mensual fixa que compregui les despeses d'explotació i el benefici industrial així com el cànon d'amortització.

Seguidament es presenta l'evolució de la tarifa tècnica anual entre el 2007 i el 2009:

Concepte	2007	2008	2009
Despeses*	24,07	26,42	27,69
Benefici industrial	1,07	1,28	1,37
Total despeses	25,14	27,70	29,06
Ingressos tarifaris	2,74	3,22	3,44
(Despeses STI a càrrec ATM)	(0,14)	(0,17)	(0,18)
Total ingressos	2,60	3,05	3,26
Total despeses – ingressos	22,54	24,65	25,80
IVA 7%	1,58	1,73	1,81
Tarifa tècnica	24,12	26,38	27,61

Imports en milions d'euros.

Font: Elaborat per la Sindicatura de Comptes segons la documentació relacionada amb el Trambesòs analitzada per a la fiscalització.

* En el concepte Despeses s'inclouen les despeses d'explotació i el cànon d'amortització, però també regularitzacions diverses per altres ingressos o despeses no previstos, per penalitzacions en relació amb la qualitat del servei, etc.

L'evolució del nombre de viatges ha estat la següent:

Concepte	2007	2008	2009
Nombre de validacions	6.587.936	7.503.397	7.679.556

Font: Informes anuals de liquidació dels sistemes tramviaris.

5.2.3. Altres fets referents al Trambesòs: litigis per expropiacions

En l'informe 31/2010 de la Sindicatura de Comptes referent als exercicis 2006 i 2007 s'hi van incloure les anàlisis i els comentaris corresponents als litigis que mantenia l'ATM en relació amb el procés d'expropiació de dues finques propietat d'ADIF en la zona de Sant Adrià del Besòs, que l'ATM necessitava ocupar per poder ubicar les cotxeres del Trambesòs, en un cas, i la parada-intercanviador de l'estació de RENFE de Sant Adrià del Besòs, en l'altre.

Es va remarcar que ADIF havia interposat dos recursos contenciosos administratius davant la sala corresponent del Tribunal Superior de Justícia de Catalunya (TSJC), el maig del 2006 i el juny del 2007, contra les respectives resolucions del Jurat d'Expropiació de Catalunya, de febrer del 2006 i de gener del 2007, que quantificaven el preu just per a cadascuna de les finques en 0,74 M€ i 0,56 M€, respectivament. Els imports quantificats per l'ADIF en els recursos contenciosos administratius eren de 7,99 M€ i de 13,90 M€. Les sentències del TSJC en relació amb els dos recursos i els fets que posteriorment generen es comenten seguidament:

- El 25 de novembre del 2009 el TSJC va dictar sentència pel recurs 202/2006 presentat per ADIF relatiu a la finca per a la qual el preu just havia estat fixat en 0,74 M€ pel Jurat

d'Expropiació de Catalunya i que ADIF valorava en 7,99 M€. La sentència va desestimar el recurs d'ADIF, amb la qual cosa es mantenia la valoració de 0,74 M€ respecte de la qual ADIF encara no ha requerit el pagament a l'ATM. Contra aquesta sentència del TSJC, l'ADIF va preparar el gener del 2010, recurs de cassació per presentar davant la sala contenciosa administrativa del Tribunal Suprem (TS) i que va ser admès a tràmit el 10 de juny del 2010.

- El 15 de juny del 2010 el TSJC va dictar sentència pel recurs 150/2007 presentat per ADIF relatiu amb la finca per a la qual el preu just havia estat fixat en 0,56 M€ pel Jurat d'Expropiació de Catalunya i que ADIF valorava en 13,90 M€. La sentència va estimar parcialment el recurs d'ADIF i va acabar fixant un import d'1,36 M€. Paral·lelament a aquests fets, l'ATM, l'octubre del 2008, va pagar, previ requeriment de l'ADIF, el preu just inicialment establert, és a dir, 0,56 M€. Del diferencial de 0,80 M€ fins a arribar al preu just establert pel TSJC, no es té constància que l'ADIF n'hagi requerit el pagament. A més, contra la sentència del TSJC, tant l'ADIF, com a part recurrent, com la Generalitat de Catalunya (Jurat d'Expropiació de Catalunya) i l'ATM, com a parts demandada i codemandada, han presentat, el juliol del 2010, sol·licitud al TSJC per tal que trameti a la sala contenciosa administrativa del Tribunal Suprem les interlocutòries i les actuacions del procés. Així, a la data de finalització del treball de camp (desembre del 2010) els recursos de cassació de les tres parts contra la sentència del TSJC estan encara pendents de ser presentats i admesos a tràmit.

Cal remarcar que, si bé l'ATM no té potestat expropiatòria (qui l'exerceix en aquest cas és el DPTOP) les actuacions relacionades amb els sistemes tramviaris del Trambaix i del Trambesòs, així com els efectes que aquestes generen, haurien d'haver constatat en els comptes anuals de l'ATM, ja sigui en els estats financers o en informació en Memòria.

5.3. RÈNTING PER AL SUBMINISTRAMENT I MANTENIMENT D'UNITATS DE TREN

En els informes de la Sindicatura de Comptes corresponents a exercicis anteriors es feia referència al fet que el desembre del 2002 l'ATM va adjudicar a ALSTOM cinquanta unitats de tren destinades a la línia L9, i a CAF trenta-nou unitats per a les línies 1, 3 i 5 de FMB, i que, el desembre del 2004 es van adjudicar a aquesta segona empresa deu noves unitats.

Seguidament es fa una anàlisi de seguiment dels contractes de subministrament i finançament del total de les noranta-nou unitats de tren. El seguiment es fa de manera diferenciada per a cadascun dels contractes formalitzats. Així, primer es fa el seguiment en relació amb els trenta-nou trens adjudicats a CAF i amb els cinquanta trens adjudicats a ALSTOM, que han estat objecte d'anàlisi des de l'informe de l'exercici 2003 i, posteriorment, en relació amb el contracte dels deu trens adjudicats a CAF.

5.3.1. Subministrament i finançament de trenta-nou trens adjudicats a CAF

El contracte marc i d'arrendament relacionat amb els trenta-nou trens el signen el 8 d'agost del 2003 l'ATM, CAF i Alquiler de trenes AIE, empresa en què participa en un 95% la Kutxa i en un 5% CAF. L'objecte del contracte és l'arrendament a l'ATM dels trenta-nou trens per a la xarxa de Ferrocarril Metropolità de Barcelona (FMB) que l'AIE adquirirà a CAF. Seguidament se'n fa un seguiment.

Calendari d'entregues

En l'informe 31/2010 es va concloure que les entregues d'unitats de tren, les darreres de les quals es van fer entre gener i abril del 2007, van complir les dates previstes en el calendari del contracte.

Cost de l'arrendament i revisió de preus

L'arrendament està previst amb un total de divuit quotes bàsiques anuals que l'ATM ha de pagar a l'AIE cada 15 de desembre; la primera el 2006 i la darrera el 2023. Els imports acordats per les parts el novembre del 2003 presenta un cost total de 323,98 M€, amb un principal de 217,87 M€ i uns interessos totals de 106,11 M€. S'ha verificat que les factures de les anualitats del 2008 i 2009, per uns totals de 23,52 M€ i 22,80 M€, respectivament, coincideixen amb els imports de les quotes anuals previstes.

En el contracte marc es va preveure un model per repercutir quotes complementàries d'arrendament resultants de la corresponent revisió de preus. De la redacció del contracte marc se'n desprèn que la primera quota complementària vencia un cop passats sis mesos des de l'entrega del darrer tren, per tant, a finals del 2007. L'abril del 2006 i el juliol del 2007 l'ATM va sol·licitar a Alquiler de Trenes AIE diferir l'inici del pagament d'aquestes quotes fins a l'any 2011. El 30 de març del 2009 les parts van formalitzar una addenda en què s'acordava que el primer venciment de quotes complementàries per revisió de preus no es produís fins al 15 de desembre del 2011 i es va quantificar el conjunt de tretze quotes complementàries (la darrera amb venciment el desembre del 2023) per un total de 25,56 M€, dels quals, 19,79 M€ corresponen a principal i 5,77 M€ a interessos.

Com a resultat de la incorporació de les quotes complementàries per revisió de preus, el nou cost total del model és de 349,54 M€, amb 237,66 M€ de principal i 111,88 M€ d'interessos.

Cessió a FMB

En l'informe 31/2010 es van destacar els principals aspectes del conveni de cessió d'ATM a FMB dels drets i obligacions de l'explotació i operació dels trens així com del conveni

economicoadministratiu de la cessió. Com a conseqüència d'aquells aspectes, FMB ha de pagar a l'ATM l'import de l'IVA de la facturació de les quotes. S'ha verificat el cobrament per part de l'ATM de l'IVA corresponent a les factures de les anualitats del 2008 i del 2009.

5.3.2. Subministrament i finançament de cinquanta trens adjudicats a ALSTOM

El contracte marc i d'arrendament de cinquanta trens el van signar el 23 de juliol del 2004 l'ATM, ALSTOM i Arrendadora Ferroviària, SA, empresa participada en un 40,8% per l'Institut Català de Finances, en un 29,1% per Cajamadrid, en un 25,1% per la Caixa i en un 5% per Société Générale. L'objecte del contracte era l'arrendament d'Arrendadora Ferroviària, SA a l'ATM dels cinquanta trens per a la futura L9, que l'Arrendadora adquiriria a ALSTOM. No obstant això, tenint en compte l'endarreriment en la posada en servei de la L9, finalment només s'hi destinaran les últimes setze unitats de tren subministrades per ALSTOM. Les primeres trenta-quatre unitats han estat traspassades a altres línies de FMB. A continuació se'n fa un seguiment.

Calendari d'entregues

Com ja es va remarcar en informes de la Sindicatura d'exercicis anteriors, els aspectes del contracte marc i d'arrendament relacionats amb el calendari de recepcions de trens es van veure modificats per dues addendes, el setembre del 2006 i el juliol del 2008, que estableixen un nou calendari d'entregues dels últims setze trens amb la finalitat d'adequar-lo a les previsions de posada en servei de la L9.

La darrera addenda, la del 24 de juliol del 2008, va establir un calendari que preveia l'entrega de les setze darreres unitats de tren entre l'octubre del 2008 i el desembre del 2009. S'han verificat les actes d'entrega de les setze unitats que presenten les dates següents: el desembre del 2009 s'han entregat onze unitats i les darreres cinc unitats s'han entregat el febrer del 2010.

L'endarreriment de les entregues de les setze unitats respecte del calendari previst en l'addenda s'expliquen pel fet que fins al desembre del 2009 la L9 (tram Can Zam - Can Peixauet), línia a la qual van destinats el setze trens, no estava en condicions de ser posada en explotació ni d'admetre la posada en funcionament dels trens amb els quals prestar servei.¹⁸ Per tant l'endarreriment no és imputable a ALSTOM.

18. Mitjançant Resolució de l'11 de desembre del 2009 el director general de Transport Terrestre va autoritzar la posada en servei del primer tram de la L9 i la circulació de les primeres unitats de tren.

Cost de l'arrendament i revisió de preus

En l'informe 31/2010 es van analitzar les diverses variacions que les addendes de setembre del 2006 i del juliol del 2008 van suposar en el model de quotes d'arrendament previstes i que van portar a un cost previst total de 642,50 M€, dels quals 399,82 M€ són principal i 242,68 M€ són interessos. Amb posterioritat, el juliol del 2008 i fins al desembre del 2009 el model de quotes no ha sofert cap variació.

S'ha verificat, amb resultat satisfactori, que les factures de les anualitats 2008 i 2009 de 19,31 M€ i de 23,43 M€, respectivament, es corresponen amb el total de quotes dels diversos blocs que el model diferencia segons els diversos grups d'unitats recepcionades. S'ha observat que, en el cas de l'anualitat 2009, el cost facturat ha estat inferior en 38.000 € al que havia estat previst. Les diferències que es poden generar entre el que es va facturar i el que estava previst corresponen a correccions previstes i acordades per les parts en el contracte marc i que es regularitzen en el moment de la signatura de cada acta de lliurament.

Cessió a FMB

En l'informe 31/2010 es van destacar els principals aspectes del conveni de cessió d'ATM a FMB dels drets i obligacions de l'explotació i operació dels trens així com del conveni economicoadministratiu de la cessió. Com a conseqüència d'aquells aspectes, FMB ha de pagar a l'ATM l'import de l'IVA de la facturació de les quotes. S'ha verificat el cobrament per part de l'ATM de l'IVA corresponent a les factures de les anualitats del 2008 i del 2009.

5.3.3. Subministrament i finançament de deu trens adjudicats a CAF

El contracte marc i d'arrendament dels deu trens es va signar el 18 d'abril del 2005 entre l'ATM, CAF i Trenes en Arrendamiento AIE. Aquesta AIE va canviar de naturalesa jurídica el 27 de juliol del 2005 i va passar a ser una societat anònima amb el nom d'Arrendadora de Equipamientos Ferroviarios, SA (AEFSA). Els accionistes de la nova societat són Cajamadrid (85%) i Inversiones en Concesiones Ferroviarias, SA¹⁹ (15%).

L'objecte del contracte és l'arrendament de l'empresa arrendadora a l'ATM dels deu trens per a la L1 del FMB així com el subministrament de recanvis per a aquests trens, que l'empresa arrendadora adquirirà a CAF. El seguiment dels aspectes fonamentals d'aquest contracte marc es detalla seguidament.

19. Societat participada majoritàriament per CAF.

Calendari d'entregues

En l'informe 31/2010 es va remarcar que les entregues d'unitats de tren, que l'arrendadora havia de lliurar a l'ATM entre el maig i el desembre del 2007, es van complir d'acord amb les dates previstes en el calendari del contracte.

Cost de l'arrendament i revisió de preus

En el contracte marc i d'arrendament es preveuen un total de divuit quotes anuals que l'ATM ha de pagar a l'empresa arrendadora cada 15 de desembre; la primera el 2007, la darrera el 2024. L'estimació prevista en l'acord signat el juliol del 2005, que modificava l'estimació inicial del contracte marc suposa unes quotes d'arrendament per un total de 104,31 M€, 77,08 M€ de principal i 27,23 M€ d'interessos.

El 8 de maig del 2008, mitjançant la novació del contracte marc i d'arrendament, es van acordar una sèrie modificacions que afectaven les quotes a partir de la corresponent al 2010. Les principals modificacions són:

- Establir les quotes bàsiques definitives per al període 2010-2024 que donen com a resultat un import total per a les quotes del període 2007-2024 de 109,74 M€, dels quals 77,08 M€ corresponen a principal i 32,66 M€ a interessos. Cal dir que les quotes (de la quarta a la divuitena) que s'havien previst en el contracte marc, d'acord amb el que establí la clàusula 9 del mateix contracte marc, havien de ser actualitzades un cop lliurades les deu unitats de tren i segons l'evolució i la determinació definitiva de diferents variables que intervenien (principalment els costos financers suportats per l'arrendadora).
- Incrementar el cost en 17,73 M€ per tal d'incorporar la revisió de preus. S'ha verificat que aquesta modificació està d'acord amb la clàusula 12.3 del contracte marc i de subministrament del 29 de juliol del 2005. D'altra banda, el total de la modificació, 17,73 M€, si bé correspon majoritàriament, 17,02 M€, a revisió de preus, la resta, de 0,71 M€, fa referència a variacions tècniques (portes de desallotjament frontal). Aquestes variacions en el preu suposen l'addició d'uniques quotes complementàries anuals a pagar per l'ATM la primera de les quals venç el 15 de desembre del 2011 i l'última el 15 de desembre del 2024, per un import total de 32,61 M€ dels quals 17,73 M€ corresponen al principal i 14,88 M€ a interessos.

Com a resultat d'aquestes dues variacions, el nou cost total del model és de 142,35 M€, amb 94,81 M€ de principal i 47,54 M€ d'interessos.

S'ha verificat que les factures de les quotes d'arrendament que vencien el 15 de desembre del 2008 i del 2009 per 7,19 M€ i 7,14 M€, respectivament, corresponen a les quotes previstes en el model vigent.

Cessió a FMB

En l'informe 31/2010 es van destacar els principals aspectes del conveni de cessió d'ATM a FMB dels drets i obligacions de l'explotació i operació dels trens així com del conveni economicoadministratiu de la cessió. Com a conseqüència d'aquells aspectes, FMB ha de pagar a l'ATM l'import de l'IVA de la facturació de les quotes. S'ha verificat el cobrament de l'IVA corresponent a les factures de les anualitats del 2008 i del 2009, per part de l'ATM.

5.3.4. Resum de les tres operacions anteriors

Respecte de les tres operacions de subministrament i finançament d'unitats de tren, a continuació es presenta un resum amb les xifres globals dels respectius models financers de quotes d'arrendament actualitzades fins al final de l'exercici 2009. Els imports que es presenten corresponen al conjunt de totes les quotes previstes, ja siguin quotes bàsiques d'arrendament o quotes complementàries (fonamentalment originades per les revisions de preus) i inclouen tant les quotes analitzades ja vençudes (entre 2006 i 2009) com les quotes pendents fins al 2024.

Operació	Totals quotes	Principal	Interessos
39 trens CAF	349,54	237,66	111,88
50 trens ALSTOM	642,50	399,82	242,68
10 trens CAF	142,35	94,81	47,54
Total	1.134,39	732,29	402,10

Imports en milions d'euros

Font: Elaborat per la Sindicatura de Comptes segons la fiscalització de les tres operacions analitzades.

En relació amb les tres operacions d'arrendament recollides en aquest epígraf 5.3, la Sindicatura entén, com es conclou en els anteriors informes, que la imputació comptable d'aquestes operacions ha de fer-se atenent a la veritable naturalesa de les operacions. Així, atès el remarcable caire financer de les operacions d'arrendament esmentades, la imputació comptable hauria de diferenciar el cost financer del que és el cost d'arrendament. Vegeu la darrera observació recollida en l'epígraf 2.4.2.

6. CONCLUSIONS FINALS: OBSERVACIONS I RECOMANACIONS

Al llarg d'aquest informe s'han assenyalat les observacions i recomanacions que resulten pertinents sobre els aspectes financerocomptables, pressupostaris, de control intern, de contractació i d'altres actuacions. Les observacions i recomanacions més destacables de cadascun dels esmentats aspectes es presenten en els epígrafs següents.

6.1. EN RELACIÓ AMB ELS ESTATS FINANCERS

Com a resultat de la fiscalització dels comptes anuals referents als exercicis 2008 i 2009 es pot afirmar que el Balanç i el Compte de pèrdues i guanys de l'ATM reflecteixen raonablement el patrimoni, la situació financera i el resultat dels esmentats exercicis i comprenen la informació necessària i suficient per a la seva interpretació i comprensió adequades, de conformitat amb els principis i les normes comptables generalment acceptats. No obstant això, cal fer les següents observacions i, si escau, recomanacions:

1. Classificació entre el llarg i el curt termini d'actius i passius relacionats amb els préstecs

A 31 de desembre del 2008 i a 31 de desembre del 2009, dels totals de 71,81 M€ i de 46,16 M€ que consten en l'actiu en Ingressos diferits a llarg termini dins Immobilitzat financer, una part, que a 31 de desembre del 2008 era de 48,72 M€ i a 31 de desembre del 2009, de 23,08 M€, hauria d'haver-se imputat en Ingrés diferit a curt termini (dins de Deutors o d'Ajustaments per periodificació de l'actiu).

Pel que fa a la contrapartida de passiu, a 31 de desembre del 2008, del total de 71,81 M€ que consten en Deutes a llarg termini, una part de 48,72 M€ hauria d'haver-se imputat en Deutes a curt termini. Pel que fa a la contrapartida de passiu a 31 de desembre del 2009, s'observa que ja ha estat correctament imputada diferenciant el total de 46,16 M€ entre Deutes a llarg termini, per 23,08 M€, i Deutes a curt termini pels 23,08 M€ restants.

2. Aplicació de sobrants imputats en Ajustaments de periodificació del passiu

A final de l'exercici 2009 s'observa que, formant part d'Ingressos avançats, consta un import d'1,22 M€ que correspon a sobrants de recursos procedents de l'IMSERSO en relació amb convocatòries de subvencions. Aquest import s'ha mantingut inalterable des de finals del 2007 ja que correspon a recursos afectats a la finalitat de les subvencions.

Caldria que l'ATM acordés amb l'IMSERSO i l'AGE la desafectació específica d'aquests recursos i la seva possible aplicació a finalitats similars que formessin part d'actuacions amb finançament inclòs en el contracte programa.

3. Heterogeneïtat en la imputació de certes despeses

Dins les despeses per transferències del Compte de pèrdues i guanys l'ATM diferencia entre les transferències de capital i les transferències corrents. Malgrat això, per a la imputació a un o altre concepte no s'ha seguit un criteri homogeni, de manera que, en relació amb les transferències a empreses privades, s'han detectat despeses per un total de 8,80 M€ en l'exercici 2008 i de 6,81 M€ en l'exercici 2009 que han estat impu-

tades en el compte Transferències corrents quan, d'acord amb el concepte pel qual s'atorga la transferència, corresponia haver-les imputat a Transferències de capital.

Cal fer una imputació homogènia de les despeses i classificar-les segons el concepte a què fan referència.

4. Increment de les despeses de personal en l'exercici 2009

En l'exercici 2009 l'aplicació de l'increment establert en el VI Conveni col·lectiu únic aplicable al personal laboral de la Generalitat de Catalunya, sense haver tingut en compte la limitació establerta en l'article 26.3 de la Llei de pressupostos de la Generalitat de Catalunya per al 2009 ha suposat un augment global de la massa salarial del personal laboral superior al 2% respecte de l'exercici 2008, límit establert en la mateixa llei de pressupostos.

5. Comptabilització del cost financer de les operacions d'arrendament de trens

L'import de les quotes d'arrendament dels trens fabricats per CAF i ALSTOM que han vençut són de 50,02 M€ en l'exercici 2008 i de 53,37 M€ en el 2009. Aquestes quotes estan incorporant un cost financer de 21,41 M€ en el 2008 i de 25,71 M€ en el 2009 que calia haver comptabilitzat diferenciadament com a despesa financera i no com a part del conjunt de despeses per arrendaments.

Com s'ha dit en informes anteriors, la Sindicatura entén que la imputació comptable d'aquestes operacions d'arrendament ha de fer-se d'acord amb la veritable naturalesa de les operacions i que donat el remarcable caire financer que presenten, la imputació comptable hauria d'haver diferenciat la part de la despesa que correspon a cost financer.

6. Cessió de les inversions destinades a l'ús general

El Ministeri de Foment va encomanar a l'ATM la realització d'unes obres en un tram de la carretera N-340. La titularitat del tram es reparteix entre diversos ajuntaments amb termes municipals que hi confinen. El conveni que regula la relació entre les diferents parts, signat el maig del 2002, estableix que, un cop executades, les obres havien de ser cedides a tots els efectes als diversos ajuntaments. Les obres, finançades pel Ministeri de Foment, van iniciar-se el darrer trimestre del 2002 però no han estat acabades definitivament fins al primer trimestre del 2006. Malgrat que ja han finalitzat les obres, no s'ha dut a terme la cessió acordada.

Cal que l'ATM iniciï els tràmits corresponents per fer la cessió. La formalització de la cessió entre les parts haurà de suposar, en la comptabilitat de l'ATM, donar de baixa els 3,86 M€ que consten en l'actiu com Inversions en infraestructures i béns destinats a l'ús

general, així com la corresponent contrapartida de passiu que pel mateix import forma part de Subvencions de capital.

7. Litigis per expropiacions de terrenys relacionats amb el Trambesòs

S'ha fet el seguiment de dues finques propietat d'ADIF que han estat objecte d'expropiació per tal que l'ATM pogués dur a terme determinades infraestructures del Trambesòs en la zona de Sant Adrià del Besòs. En l'informe 31/2010 corresponent als exercicis 2006 i 2007 ja es va remarcar que l'ADIF havia recorregut en via judicial les resolucions del Jurat d'Expropiació de Catalunya (JEC), que quantificaven el preu just de l'expropiació de cadascuna de les dues finques en 0,74 M€ i 0,56 M€. Els imports quantificats per l'ADIF en els recursos contenciosos administratius presentats el maig del 2006 i el juny del 2007 davant del Tribunal Superior de Justícia de Catalunya (TSJC) eren de 7,99 M€ i de 13,90 M€, respectivament.

Per a una de les finques, el TSJC dictà sentència el novembre del 2009 i va desestimar el recurs de l'ADIF cosa que manté la valoració del JEC de 0,74 M€. Contra aquesta sentència l'ADIF va iniciar, el gener del 2010, la tramitació per presentar recurs de cassació davant el Tribunal Suprem que finalment li va admetre el juny del 2010.

Per a l'altra finca, la sentència del TSJC, de juny del 2010, va estimar parcialment el recurs de l'ADIF i va fixar el valor en 1,36 M€, per sobre dels 0,56 M€ amb què la JEC havia quantificat el preu just. Contra aquesta sentència tant l'ADIF (part recurrent) com la Generalitat de Catalunya i l'ATM (part demandada i codemandada) han iniciat la tramitació per presentar recurs de cassació.

L'ATM hauria d'haver informat dels fets i quantificat els imports en la Memòria.

8. Fets posteriors

La Generalitat de Catalunya no ha lliurat a l'ATM l'import de les anualitats del 2008 i 2009, de 23,08 M€ cadascuna, per fer front a la devolució de part del préstec formalitzat amb el Royal Bank of Scotland. Per això l'ATM ha hagut de formalitzar, el desembre del 2008 i el desembre del 2009, pòlisses de crèdit en compte corrent amb venciment a divuit mesos per un total de 46,16 M€.

Com a fet posterior cal destacar que el juny del 2010, amb el venciment de les pòlisses formalitzades el desembre del 2008 i prèvia autorització per Acord de Govern, l'ATM ha formalitzat amb l'Institut Català de Finances (ICF) un préstec de 23,08 M€ a retornar en deu anualitats, entre l'any 2011 i el 2020. El DPTOP aportarà anualment a l'ATM la desena part del principal, que l'ATM ha de retornar a l'ICF, mentre que els interessos que s'acreditin, acordats en l'euríbor a tres mesos més el 2,4%, els haurà de finançar l'ATM amb ingressos propis i romanents del seu pressupost.

6.2. EN RELACIÓ AMB LES LIQUIDACIONS PRESSUPOSTÀRIES

De les anàlisis efectuades per a la fiscalització de les liquidacions pressupostàries referents a les modificacions pressupostàries, a l'execució del pressupost, a la seva liquidació i a les desviacions, es pot concloure, en termes generals, de manera satisfactòria.

En relació amb la fiscalització dels pressupostos es poden fer els següents comentaris de caràcter general:

- El grau d'execució dels pressupostos respecte de les consignacions definitives ha estat, pel que fa als drets liquidats, del 97,9% en el 2008 i del 99,8% en el 2009. Pel que fa a les obligacions reconegudes, del 98,8% en el 2008 i del 98,9% en el 2009.
- S'han produït set modificacions pressupostàries en el 2008 i cinc en el 2009 que fan variar les consignacions del pressupost inicial del 2008 en 39,08 M€ i, el del 2009, en 19,18 M€. D'aquestes modificacions destaquen, en l'exercici 2008, les referents a la incorporació de romanents de l'exercici anterior i al suplement de crèdit de recursos procedents de la formalització de pòlisses de crèdit per fer front a l'amortització anual del préstec del RBS, per 10,36 M€ i 23,08 M€, respectivament. En l'exercici 2009 destaca l'ampliació de crèdit dels ingressos per venda de títols i de les despeses d'operadors de transport per 14,20 M€.
- Les desviacions entre els drets liquidats i els pressupostats i entre les obligacions reconegudes i les pressupostades donen lloc a un resultat pressupostari que seria negatiu en el 2008 per 9,45 M€ i positiu en el 2009 per 9,24 M€. Amb tot, un cop ajustat per homogeneïtzar-ne els diferents components que el formen, el resultat pressupostari ha estat positiu en tots dos exercicis: 2,32 M€ en el 2008 i 2,74 M€ en el 2009.

6.3. EN RELACIÓ AMB LA CONTRACTACIÓ

Respecte de la fiscalització de la contractació, de la mostra d'expedients adjudicats durant els exercicis 2008 i 2009 cal destacar les incidències següents:

Pel que fa a expedients de contractes

1. Plecs de clàusules administratives particulars

D'acord amb la normativa aplicable cal remarcar les següents observacions respecte del Plec de clàusules administratives particulars:

- Tal com s'ha detallat en l'epígraf 4.2.2, els PCAP haurien d'incorporar o modificar aspectes com l'especificació de l'òrgan de contractació, de la mesa de contractació i

de l'accés al perfil del contractant, la clàusula de renúncia o desistiment, els criteris per catalogar propostes de temeràries o desproporcionades, la codificació de l'objecte del contracte o els criteris d'acreditació de la solvència tècnica i professional. *Cal incorporar o modificar aquests aspectes en els PCAP de tots els expedients de contractació.*

- En els PCAP dels expedients adjudicats pel procediment obert s'ha constatat que en els exercicis 2008 i 2009 s'ha produït certa millora respecte d'exercicis anteriors quant al desglossament de criteris i subcriteris i de la seva valoració quantificada. Tot i això, la Sindicatura de Comptes considera que el desglossament segueix sent insuficient i genèric. *Cal un major desglossament conceptual d'aquests criteris de valoració i una millor graduació quantificada per tal que qualsevol licitador estigui suficientment informat a l'hora d'ajustar la seva proposta.*
- En els PCAP dels expedients adjudicats pel procediment negociat, cal incloure-hi els aspectes econòmics i tècnics que han de ser la base de la negociació.

2. Publicitat de les licitacions i de les adjudicacions

En l'anàlisi de la mostra d'expedients s'han detectat determinats incompliments relacionats amb la publicitat de les licitacions i de les adjudicacions:

- Per als cinc expedients de la mostra referents a contractes SARHA s'ha observat el següent:
 - En dos casos no s'ha publicat la licitació ni l'adjudicació definitiva en el BOE ni en el DOUE, tal com requereix la LCSP (vegeu nota 12 a peu de pàgina).
 - En un altre cas s'ha observat que l'ATM, per a la publicitat de l'adjudicació definitiva, ha complert el termini legalment establert per a la publicació en el DOGC però ha superat els terminis per a la publicació en el BOE i en el DOUE.
- Dels catorze expedients restants de la mostra s'ha detectat, en un expedient tramitat pel procediment negociat sense publicitat, l'incompliment del que estableix la LCSP en relació amb la publicitat de l'adjudicació definitiva en el DOGC. En dos altres expedients tramitats pel mateix procediment no ha estat possible obtenir evidència documental de la publicació en el perfil del contractant de l'adjudicació provisional ni de la definitiva, publicació també requerida per la LCSP.

Cal complir el que estableix la LCSP per a les diferents tipologies de contractes quant a la publicació de les licitacions i de les adjudicacions en el DOGC, BOE, DOUE i en el perfil del contractant, així com els terminis previstos per a cada cas.

3. Recepció dels béns o serveis i liquidació del contracte²⁰

L'ATM no formalitza el document de liquidació del contracte que a més hauria de comunicar al contractista segons els tràmits procedimentals establerts en l'article 205.4 de la LCSP.

Cal formalitzar i comunicar la liquidació d'acord amb el que s'estableix legalment.

4. Informació dels contractes a la Junta Consultiva de Contractació Administrativa de Catalunya (JCCAC)

L'ATM ha d'informar la JCCAC dels contractes adjudicats, dins el termini de dos mesos a comptar des de la formalització del contracte i d'un mes en els casos de modificacions, pròrrogues o variacions de terminis. L'ATM ha informat la JCCAC de tots els contractes adjudicats en relació amb els dinou expedients de la mostra però en vuit casos ho ha fet excedint el termini legalment establert.

Pel que fa a expedients de contractes menors

1. Fraccionament de l'objecte de certs contractes

En l'anàlisi dels expedients de la mostra seleccionada referents a onze adjudicatariis s'han detectat que en set d'aquests hi ha aspectes relacionats amb l'objecte dels serveis o dels béns adquirits, amb el seu cost i amb les dates d'execució, dels quals, en opinió de la Sindicatura de Comptes, se'n desprèn que l'ATM n'ha fraccionat l'adjudicació.

Cal evitar el fraccionament en l'adjudicació de contractes quan, d'acord amb l'article 74 de la LCSP, això suposi eludir els requisits de publicitat o els relatius al procediment d'adjudicació que correspondria.

2. Despeses de serveis adjudicats per un tercer

Els expedients de la mostra seleccionada referents a un adjudicatari corresponen a serveis que no adjudica l'ATM sinó FGC. Tot i que correspon a l'ATM assumir-ne la despesa, a efectes de contractació l'ATM no adjudica i, per tant, no hauria d'haver tramitat aquests expedients.

Caldria formalitzar un conveni amb FGC a resultes del qual es generessin les despeses per a l'ATM.

20. Arran de l'al·legació presentada per l'ATM i atès el contingut del darrer punt de l'epígraf 4.2.2 de l'informe s'ha modificat el redactat inicial d'aquest paràgraf.

3. Tramitació interna d'expedients

En la tramitació interna dels expedients de contractes menors s'han observat certes debilitats de control i mancances com proposar la contractació en una data posterior a la data de la prestació del servei o a la data de la factura de l'adjudicatari, o no indicar la data en què l'òrgan de contractació aprova i autoritza la despesa. A més, no hi ha un tractament uniforme quant a la inclusió o no de l'IVA en els diferents imports que recull el document intern de tramitació.

Cal esmenar aquestes mancances i debilitats de control en la tramitació dels contractes menors.

Pel que fa al Registre de convenis

En el Registre de convenis, tant en el del 2008 com en el del 2009, l'ATM recull alguns convenis que s'han formalitzat en l'exercici següent o bé en l'anterior. A més, en la mostra seleccionada de catorze convenis, s'han detectat sis casos en què l'import del registre no es correspon amb el que consta en el conveni i altres sis en què, per homogeneïtzar la informació dels imports a recollir en el registre caldria diferenciar entre els imports previstos en el conveni i els imports reals que finalment es liquiden.

Cal millorar els controls d'inclusió i d'imputació en el Registre de convenis.

6.4. EN RELACIÓ AMB ALTRES ACTUACIONS

Respecte de la fiscalització de les altres actuacions cal diferenciar entre les observacions referides als sistemes tramviaris i les que fan referència a l'arrendament d'unitats de tren per a diverses línies de metro de Barcelona.

Respecte del Trambaix i del Trambesòs

Com es va dir en l'informe 31/2010, a 31 de desembre del 2007 el cost de les obres del Trambaix havien estat certificades al 100% i, les del Trambesòs, en un 98,9%. A finals de l'exercici 2009 el percentatge per al Trambesòs també ha arribat al 100%.

Els darrers increments de cost referents als exercicis 2008 i 2009 han estat de 8,34 M€ per al Trambaix i de 32,35 M€ per al Trambesòs i suposen el tancament del cost de les obres. El finançament d'aquests increments de cost ha estat aprovat per Acord de Govern del 10 de juny de 2008, per al cas del Trambaix, i per Acord de Govern del 22 de desembre del 2009, per al cas del Trambesòs. Aquests imports han estat facturats i certificats a l'ATM en la seva totalitat entre el maig del 2008 i el desembre del 2009.

A continuació es presenta un quadre resum del cost total de les obres del Trambaix i del Trambesòs incloent-hi també el cost financer de les fonts de recursos detallades en els epígrafs 5.1.1 i 5.2.1.

Sistema tramviari	Contracte inicial (A)	Variacions * (B)	Revisions de preu (C)	Cost de les obres (D=A+B+C)	Cost del finançament
Trambaix	217,33	64,71	18,84	300,88	87,97
Trambesòs	205,00	39,60	19,88	264,48	126,77

Imports en milions d'euros

Font: Elaborat per la Sindicatura de Comptes segons documentació analitzada per a la fiscalització.

* Sota el concepte "Variacions" es recullen bàsicament les diferents modificacions del projecte així com els projectes complementaris. També s'hi inclouen altres variacions acordades entre les parts com per exemple les ocasionades per endarreriments no imputables a l'adjudicatària.

Les variacions del cost previst en els contractes inicials del Trambaix i del Trambesòs que es generen amb les modificacions dels projectes, amb els projectes complementaris, amb les addendes a aquestes modificacions i complementaris i amb els increments finals de tancament econòmic de les obres, com ja es va indicar en els informes referents a exercicis anteriors, no han estat objecte dels corresponents expedients contractuals ni han estat formalitzades mitjançant signatura de contracte, ni tampoc han generat, per al cas del Trambesòs, cap reajustament de la fiança segons estableix la normativa de contractació.

En relació amb el Trambaix el març del 2009 les parts han formalitzat un contracte que és un text refós de tots els documents que al llarg dels anys han anat variant els diferents aspectes de la construcció i explotació del Trambaix previstos en el contracte inicial.

Respecte de l'arrendament i subministrament d'unitats de tren per al metro de Barcelona

Pel que fa al vessant comptable la Sindicatura entén, tal com es va indicar en els informes corresponents als exercicis 2003, 2004, 2005, 2006 i 2007, que la comptabilització d'aquestes operacions ha de fer-se d'acord amb la veritable naturalesa de les operacions. Donat el caire financer d'aquestes operacions d'arrendament, la imputació comptable hauria de diferenciar el cost financer del que és el cost d'arrendament.

Del seguiment de la recepció dels trens, del pagament de les primeres quotes i d'altres aspectes, cal destacar el següent:

- a) En relació amb el subministrament dels trenta-nou trens de CAF, es va complir el calendari de les entregues previstes entre maig del 2005 i abril del 2007.

L'import total a pagar s'ha vist incrementat des del 2009 amb quotes complementàries per un total de 25,56 M€. Amb això el cost total passa a ser de 349,54 M€. Les quotes complementàries que s'estableixen en l'addenda formalitzada per les parts el març del 2009 recullen una revisió de preus i presenten venciments anuals des del 2011 fins al 2023.

D'altra banda, s'ha verificat el pagament de les quotes bàsiques amb venciment en els exercicis 2008 i 2009.

- b) En relació amb el subministrament dels cinquanta trens d'ALSTOM el calendari previst de recepcions de trens es va veure modificat per dues addendes, el setembre del 2006 i el juliol del 2008, que estableixen nous calendaris d'entregues amb la finalitat d'adequarlo a les previsions de posada en servei de la L9. L'addenda del 2006 preveia les entregues entre el juliol del 2006 i l'octubre del 2008. S'han fet entregues per un total de trenta-quatre trens fins al primer trimestre del 2008. Posteriorment per als setze trens que restaven pendants de ser entregats, l'addenda del 2008, estableix una nova variació en les dates d'entrega i les fixa entre l'octubre del 2008 i el desembre del 2009. S'ha verificat que les entregues de les setze unitats s'han fet de la manera següent: onze unitats, el desembre del 2009 i les cinc unitats restants, el febrer del 2010. L'endarreriment s'explica pel fet que fins al desembre del 2009 la L9 no estava en funcionament ni podia admetre la posada en servei dels trens.

Les addendes del 2006 i 2008 analitzades en l'informe 31/2010 han donat com a resultat un cost total previst de 642,50 M€ amb quotes a pagar fins al 2024. S'ha verificat el pagament de les quotes corresponents a les anualitats 2008 i 2009.

- c) En relació amb el subministrament de deu trens de CAF, es va complir el calendari de les entregues previstes entre el maig i el desembre del 2007.

L'import total a pagar entre el 2007 i el 2024, que era de 104,31 M€, s'ha vist incrementat des del 2008 amb l'actualització de les quotes bàsiques i amb quotes complementàries per revisió de preus. Amb aquesta actualització formalitzada per les parts el maig del 2008 el cost total passa a ser de 142,35 M€.

D'altra banda, s'ha verificat el pagament de les quotes bàsiques amb venciment en els exercicis 2008 i 2009.

A continuació es presenta un resum del global de les tres operacions d'arrendament i subministrament amb els imports totals dels respectius models financers de quotes d'arrendament actualitzades fins al final de l'exercici 2009.

Operació	Totals quotes	Principal	Interessos
39 trens CAF	349,54	237,66	111,88
50 trens ALSTOM	642,50	399,82	242,68
10 trens CAF	142,35	94,81	47,54
Totals	1.134,39	732,29	402,10

Imports en milions d'euros.

Font: Elaborat per la Sindicatura de Comptes segons fiscalització de les tres operacions analitzades.

Nota: S'inclouen la totalitat de les quotes dels models financers, és a dir, les ja vençudes entre el 2006 i el 2009 i les quotes pendants de venciment fins al 2024.

Per als tres casos de subministrament (anteriorment apartats a, b i c) s'han revisat els convenis reguladors de la cessió d'ús dels trens de l'ATM a FMB i dels aspectes economicoadministratius de les corresponents cessions. Aquests convenis, formalitzats el juliol del 2006, el setembre del 2006 i el juliol del 2007, preveuen que l'ATM facturi a FMB la quota d'arrendament que l'ATM pagui a l'arrendadora dels trens però que això es compensi amb les subvencions que, d'acord amb el contracte programa vigent, l'ATM hagi d'aportar a FMB. Així, a la pràctica, FMB sols ha de pagar l'IVA de la factura esmentada, pagament que s'ha verificat per a les anualitats 2008 i 2009. Cal indicar que en el cas dels cinquanta trens d'ALSTOM la cessió d'ús a FMB és temporal, fins que la L9 sigui operativa.

6.5. SEGUIMENT DE RECOMANACIONS D'INFORMES ANTERIORS

En aquest epígraf es presenta un quadre amb el seguiment de les recomanacions de l'informe 25/2008 aprovat pel Ple de la Sindicatura de Comptes el 31 de novembre del 2008, corresponent a l'ATM, en concret a la fiscalització de l'exercici 2004. Donat que en l'objecte i l'abast material de la fiscalització de l'exercici 2004 no es va incloure la fiscalització de la contractació, les recomanacions pel que fa a la fiscalització de la contractació de les quals es fa el seguiment, corresponen a les de la fiscalització de l'exercici 2003, recollides en l'informe 4/2006, aprovat pel Ple de la Sindicatura de Comptes el 21 de març del 2006. En el seguiment de recomanacions només s'inclouen aquelles qüestions que figuren pendents de resoldre en els informes de l'ATM aprovats amb anterioritat a aquest.

Recomanació	Conclusió del seguiment	Comentari a la conclusió
Fiscalització dels estats financers		
1. Heterogeneïtat en la imputació de certes despeses No s'ha seguit un criteri homogeni a l'hora d'imputar certes despeses com a Transferències de capital o com a Transferències corrents.	○	Segueix vigent. Vegeu l'epígraf 6.1.
2. Increment de les despeses de personal L'increment interanual dels sous i salaris contravé el límit màxim que anualment estableix la Llei de pressupostos de la Generalitat.	○	Segueix vigent. Vegeu l'epígraf 6.1.

○ No resolta: l'observació o recomanació es manté.

● Resolta: l'observació o recomanació ha estat resolta o solucionada.

Ⓣ Parcialment resolta: l'observació o recomanació ha estat solucionada sols parcialment.

Recomanació	Conclusió del seguiment	Comentari a la conclusió
Fiscalització de la contractació		
<p>1. Fraccionament de l'objecte de certs contractes</p> <p>S'ha produït un fraccionament (contravenint el que estableix l'article 68 del TRLCAP) mitjançant el qual s'ha eludit l'aplicació del procediment d'adjudicació que corresponia haver aplicat.</p>	○	Segueix vigent. Vegeu l'epígraf 6.3.
<p>2. Mancances justificatives de l'ús del procediment negociat sense publicitat</p> <p>S'han detectat mancances explicatives o documentals en tres expedients quant a la justificació del procediment d'adjudicació emprat, fet que incompleix el que estableix l'article 75 del TRLCAP.</p>	●	No s'ha produït aquesta incidència en els expedients seleccionats en la mostra fiscalitzada dels exercicis 2008 i 2009.
<p>3. Incorreccions en el Plec de clàusules administratives particulars (PCAP)</p> <p>3.1. L'experiència empresarial no pot ser considerada com a criteri d'adjudicació, sols com a un factor per valorar la solvència tècnica.</p> <p>3.2. Els criteris d'adjudicació, per poder ser valorats, han de basar-se en aspectes concrets que permetin una graduació quantificada i objectivable per tal que qual-sevol licitador estigui suficientment informat a l'hora d'ajustar la seva proposta.</p>	<p>⊕</p> <p>●</p> <p>○</p>	<p>A més dels aspectes concrets dels apartats 3.1 i 3.2 següents, en relació amb incorreccions en els PCAP cal tenir en compte de l'anàlisi de la mostra d'expedients analitzats del 2008 i 2009, els aspectes detallats en l'epígraf 4.2.2.</p> <p>No s'ha produït aquesta incidència en els expedients seleccionats en la mostra fiscalitzada dels exercicis 2008 i 2009.</p> <p>Segueix vigent. Vegeu l'epígraf 6.3.</p>
<p>4. Informació dels contractes a la Junta Consultiva de Contractació Administrativa de Catalunya (JCCAC)</p> <p>D'acord amb la normativa vigent, l'ATM ha d'informar la JCCAC dels contractes adjudicats dins el termini de dos mesos des de la formalització del contracte (o d'un mes en els casos de modificacions, pròrrogues o variacions de terminis). L'ATM no n'informa.</p>	⊕	Si bé l'ATM ha informat la JCCAC dels contractes adjudicats, ho ha fet un cop superat el termini de dos mesos establert. Vegeu l'epígraf 6.3.

○ No resolta: l'observació o recomanació es manté.

● Resolta: l'observació o recomanació ha estat resolta o solucionada.

⊕ Parcialment resolta: l'observació o recomanació ha estat solucionada sols parcialment.

Recomanació	Conclusió del seguiment	Comentari a la conclusió
<p>5. Reajustament de la garantia</p> <p>En un expedient complementari d'un contracte previ, no s'ha dut a terme el corresponent increment de fiança que estableix l'article 42 del TRLCAP.</p>		<p>No aplicable aquest fet concret per als expedients seleccionats en la mostra fiscalitzada dels exercicis 2008 i 2009.</p>
<p>6. Manca de registre sistematitzat de la documentació</p> <p>S'ha detectat documentació dels expedients de contractació que no han estat objecte de registre d'entrada i sortida. Per tant cal sistematitzar un control de registre per a la totalitat de la correspondència i documentació.</p>	●	<p>No s'ha observat aquesta incidència per als documents d'expedients seleccionats en la mostra fiscalitzada en el 2008 i en el 2009.</p>
<p>7. Altres aspectes diversos</p> <p>Cal evitar els incompliments com els detectats en certs expedients en què s'ha superat el termini legal de tres mesos entre l'obertura d'ofertes i la resolució d'adjudicació, en què no s'ha publicat en els corresponents diaris oficials les adjudicacions per import superior al legalment establert per a casos d'adjudicació pel procediment negociat, o en què no s'han formalitzat documents de recepció i conformitat del servei.</p>	⊕	<p>Per als expedients seleccionats en la mostra fiscalitzada del 2008 i del 2009 no s'ha detectat superació del termini entre obertura d'ofertes i resolució d'adjudicació. Si que se segueixen produint incompliments en relació amb la publicitat de les adjudicacions. Vegeu l'epígraf 6.3. A més, si bé no s'han detectat mancances en la formalització de la recepció i conformitat dels serveis, si que se'n produeixen en la formalització de l'acord final de liquidació del contracte i la seva notificació al contractista. Vegeu l'epígraf 6.3.</p>
Fiscalització d'altres actuacions		
<p>1. Variacions en les obres dels tramvies: formalització contractual i formalització del finançament</p> <p>Les variacions en els contractes inicials del Trambaix i del Trambesòs han de ser formalitzades en document contractual. També cal formalitzar, respecte de les variacions del Trambesòs, els acords referents al pagament o ajornament en anualitats i al finançament.</p>	⊕	<p>Segueix vigent la mancança de formalitzar les variacions en contractes, tot i que en el cas del Trambaix, el març de 2009 les parts han formalitzat un contracte que és un text refós dels documents que al llarg dels anys han anat variant els diferents aspectes previstos en el contracte inicial. Vegeu l'epígraf 6.4. Les mancances en la formalització del pagament i del finançament van ser resoltes mitjançant Acord de Govern d'agost de 2006 tal com es va remarcar en els informes 6/2009 i 31/2010.</p>

○ No resolta: l'observació o recomanació es manté.

● Resolta: l'observació o recomanació ha estat resolta o solucionada.

⊕ Parcialment resolta: l'observació o recomanació ha estat solucionada sols parcialment.

Recomanació	Conclusió del seguiment	Comentari a la conclusió
<p>2. Reajustament de les fiances de les obres dels sistemes tramviaris</p> <p>L'increment en el cost de la inversió que representen els modificats i els complementaris han de suposar el corresponent reajustament de les respectives fiances.</p>	<p>Ⓜ</p>	<p>Segueix vigent, tot i que en el cas del Trambaix tal com es va remarcar en l'informe 31/2010, un cop executades gran part de les obres, el maig del 2007 es va reajustar la garantia a la baixa.</p>
<p>3. Donació al sector públic per part de l'empresa concessionària del servei de transport del Trambesòs, d'un percentatge del seu capital: no s'ha fet la donació prevista en el contracte.</p>	<p>●</p>	<p>S'ha produït la donació el setembre de 2009 després de l'ajornament que des del 2004 s'havia acordat. Vegeu l'epígraf 5.2.</p>
<p>4. Arrendament i subministrament d'unitats de tren; recomanacions comptables i financeres</p> <p>Malgrat que s'hagin formalitzat com a rènting, la imputació comptable de les operacions haurà de fer-se atenent a la seva veritable naturalesa.</p>	<p>○</p>	<p>Segueix vigent. Caldria diferenciar el cost financer del que és el cost de l'arrendament. Vegeu l'epígraf 6.4.</p>
<p>5. Risc de sobrecost per endarreriment de la posada en funcionament dels trens.</p> <p>Cal tenir present el risc de sobrecost existent ja que l'endarreriment de les obres del metro de Barcelona, si es tenen en compte els calendaris acordats per a la recepció de trens, poden suposar no poder posar-los en funcionament en els terminis previstos.</p>	<p>●</p>	<p>El sobrecost per endarreriment i també el generat per modificacions tècniques en relació amb els cinquanta trens subministrats per ALSTOM ha estat repercutit com a major cost en el model financer de les quotes d'arrendament que l'ATM ha de pagar a l'empresa arrendadora. Això ha estat així, com a conseqüència de les addendes del 2006 i del 2008 analitzades en l'informe 31/2010.</p>

○ No resolta: l'observació o recomanació es manté.

● Resolta: l'observació o recomanació ha estat resolta o solucionada.

Ⓜ Parcialment resolta: l'observació o recomanació ha estat solucionada sols parcialment.

7. TRÀMIT D'AL·LEGACIONS

A l'efecte previst per la normativa vigent el projecte del present informe de fiscalització fou tramés a l'Autoritat del Transport Metropolità en data 5 de juliol del 2011.

A continuació es transcriu l'escrit d'al·legacions enviat per l'Autoritat del Transport Metropolità, amb registre de sortida núm. 1106, del 19 de juliol del 2011 i amb registre d'entrada a la Sindicatura de Comptes núm. 3943, del 19 de juliol del 2011.

ATM Àrea de Barcelona
Autoritat del Transport
Metropolità

Sr. Enric Genescà i Garrigosa
Síndic de Comptes
SINDICATURA DE COMPTES

Senyor,

En resposta al vostre escrit, de passat dia 4 de juliol de 2011, pel qual ens lliureu el projecte d'informe de fiscalització referent a l'Autoritat del Transport Metropolità corresponent als exercicis 2008 i 2009 i d'acord amb allò que estableix l'article 6.1 de la Llei 6/1984 de 5 de març, de la Sindicatura de Comptes de Catalunya, modificada per les Lleis 15/1991, de 4 de juliol, 7/2002, de 25 d'abril, i 7/2004, de 16 de juliol, us adjuntem l'escrit d'al·legacions i justificacions en relació a les vostres observacions i recomanacions.

Resto a la vostra disposició per a qualsevol aclariment que considereu oportú.

Ben cordialment,

[Signatura, il·legible]

Ramon Seró i Esteve
Director General

Barcelona, 19 de juliol de 2011

Al·legacions al Projecte d'Informe 27/2010-B

6.1: En relació als Estats Financers

1) Classificació entre el llarg termini d'actius i passius relacionats amb els préstecs

Aquest fet no afecta ni al patrimoni ni al fons de maniobra i està explicat suficientment en la memòria dels comptes anuals.

En els Comptes Anuals de l'exercici 2009 i 2010 l'ATM ha seguit la recomanació de la Sindicatura pel que fa a aquest aspecte.

2) Aplicació de sobrants imputats en Ajustaments de periodificació del passiu

L'ATM seguirà les recomanacions de la Sindicatura i iniciarà els tràmits oportuns per tal de desafectar els recursos que formen part d'actuacions amb finançament afectat.

3) Heterogeneïtat en la imputació de certes despeses

S'ha aplicat el criteri en funció de l'origen de les transferències rebudes com a ingrés afectat per atendre les corresponents despeses.

4) Increment de les despeses de personal

L'ATM té la voluntat de seguir les recomanacions de la Sindicatura de Comptes pel que fa als increments de les despeses de personal. A tal efecte, tal com es diu en l'informe, l'any 2009 l'ATM va deixar sense efecte el pacte de revisió salarial anual que incrementava els salaris segons l'IPC interanual de Catalunya i va pactar, després d'haver-ho prèviament consultat a la Secretaria General del DPTOP i posteriorment ser aprovat en el Consell d'Administració, l'increment salarial que es determinés per al personal laboral de la Generalitat de Catalunya.

La Llei 25/2009, de 23 de desembre de 2009, de pressupostos de la Generalitat de Catalunya per al 2010, va obrir la possibilitat a l'ATM de modificar les condicions retributives del seu personal laboral.

5) Comptabilització del cost financer de les operacions d'arrendament de trens

L'operació d'arrendament de trens és un arrendament operatiu i a tal efecte es realitza la seva comptabilització.

6) Cessió de les inversions destinades a l'ús general

L'ATM tornarà a iniciar els tràmits necessaris per tal de dur a terme la inscripció dels terrenys de la N-340 afectats per les obres del tramvia de la línia Diagonal-Baix Llobregat als municipis corresponents.

7) Litigis per expropiacions de terrenys relacionats amb el Trambesòs

D'acord amb la jurisprudència del Tribunal Suprem, les valoracions efectuades per part del Jurat d'Expropiació tenen presumpció de veracitat. Atès l'anterior, i atès que

l'ATM any rere any ha dotat partides necessàries per procedir al pagament de les valoracions del jurat, no s'ha fet cap excepció especial per aquestes dues expropiacions (donat que tant per l'import com per l'impacte que pugui representar per a l'ATM no sembla prou rellevant).

Epígraf 6.3: En relació a la Contractació

En l'apartat 6.5 "Seguiment de recomanacions d'informes anteriors" es deixa constància que algunes de les recomanacions pel que fa a la contractació segueixen vigents. Això és degut a què l'informe de la Sindicatura 6/2009 corresponent a l'exercici 2005 va ser rebut per l'ATM en data 2 de juny de 2009 i el posterior informe de la Sindicatura 31/2010 corresponent als exercicis 2006 i 2007 va ser rebut per l'ATM en data 13 de desembre de 2010.

L'ATM té la voluntat de seguir les recomanacions de la Sindicatura de Comptes pel que fa als temes de contractació, i per tant a partir de la recepció dels esmentats informes s'ha procedit a adoptar i complir tots els requeriments exigits per part de la Sindicatura.

Ara bé, tot i que com acabem d'indicar l'ATM ha tingut en compte des de juny de 2009 les recomanacions en matèria de contractació, cal fer les següents consideracions:

- El volum de contractes menors on es considera que s'ha realitzat un fraccionament del contracte és molt poc rellevant si es té en compte el volum global de contractes menors realitzats (un 2,2% l'any 2008 i un 2,5% l'any 2009).
- Les propostes de canvis i/o modificacions en els plecs ja les hem incorporades a data d'avui.
- En quant a la recepció dels béns o serveis i liquidació del contracte: Si que fem documents de conformitat del servei, el que no fem és comunicar-ho al contractista. D'ara en endavant prepararem un document de liquidació del contracte que enviarem al contractista per al seu coneixement.
- Pel que fa a la comunicació de contractes a la Junta Consultiva de Contractació Administrativa de Catalunya la majoria dels contractes on no s'ha respectat els terminis per a informar de la formalització del contracte es corresponen a expedients del 2008. Des del 2009 aquest tema es realitza amb rigor per tal de poder complir els terminis que determina la Llei.

Pel que fa al registre de convenis, l'ATM ja ha tingut en consideració les propostes de registre que es deriven de l'informe, a fi i efecte de facilitar les tasques a la Sindicatura de Comptes.

Epígraf 6.4: En relació a altres actuacions

Respecte de la fiscalització del Trambaix i del Trambesòs

L'ATM ha formalitzat el text refós del contracte del Trambaix en data 16 de març de 2009, tal com es recull en aquest informe.

En aquest contracte, a banda de refondre totes les modificacions contractuals existents fins a la data, s'ha procedit a regularitzar la fiança en base als ingressos i despeses d'explotació del sistema tramviari, atès que de conformitat amb el Plec de Contractació, un cop finalitzada les obres (any 2007) s'havia de retornar la fiança de les obres.

Pel que fa al Trambesòs, en data 12 de novembre de 2010, a petició de l'ATM (i seguint les recomanacions de Sindicatura), Tramvia Metropolità del Besòs, S.A. va constituir una fiança per import de 586.010,36 Euros.

Respecte de la fiscalització de l'arrendament i subministrament d'unitats de trens per al metro de Barcelona

1) Arrendament i subministrament d'unitats de tren. Comptabilització

En l'origen la naturalesa de l'operació es va definir com un rènting operatiu, i per tant no dóna lloc a diferenciar comptablement el cost financer del que és el cost de l'arrendament.

2) Rènting operatiu dels 50 trens de la sèrie 9.000

El cost derivat de les modificacions tècniques de 34 trens de la sèrie 9.000 ha permès disposar, a les línies de metro convencionals, d'una ampliació i renovació de material mòbil avançada a les previsions del Pla Director d'Infraestructures 2001-2010, aprovat pel Govern de la Generalitat de Catalunya.

La compensació econòmica al fabricant pel diferiment en la fabricació i lliurament de les darreres 16 unitats dels trens de la sèrie 9.000 ha estat compensada pel diferiment en el pagament de les quotes de rènting, al disposar més tard dels trens.

Barcelona, 18 de juliol de 2011

8. RESPOSTA A LES AL·LEGACIONS

Un cop analitzades les al·legacions presentades per l'Autoritat del Transport Metropolità, i atès el contingut del darrer punt de l'epígraf 4.2.2 de l'informe, la Sindicatura de Comptes ha modificat parcialment el text inicial d'aquest pel que fa al punt tercer de l'epígraf 6.3.

Aquesta modificació pot identificar-se en la corresponent nota a peu de plana.

Pel que fa a la resta de les al·legacions presentades per l'Autoritat del Transport Metropolità, no s'ha alterat el text original de l'informe per entendre que les al·legacions trameses són explicacions que confirmen la situació descrita en l'informe o perquè no es compareixen els judicis exposats.

Sindicatura de Comptes de Catalunya
Av. Litoral, 12-14
08005 Barcelona
Tel. +34 93 270 11 61
Fax +34 93 270 15 70
sindicatura@sindicatura.cat
www.sindicatura.cat

Elaboració del document PDF: octubre de 2011

Dipòsit legal de la versió enquadernada
d'aquest informe: B-35936-2011