

Diputació de Lleida

Exercici 1992
Informe 22/94-F



Sindicatura de Comptes
de Catalunya

A Barcelona, els dies 2 i 4 de maig de 1995, reunit el Ple de la Sindicatura de Comptes, sota la presidència del Síndic Major, Sr. Ferran Termes i Anglès, amb l'assistència dels Síndics Sr. Manuel Cardena i Coma, Josep M. Carreras i Puigdengolas, Marià Nicolàs i Ros, Jordi Petit Fontserè, Eudald Travé i Montserrat, i Xavier Vela i Parés, actuant-hi com a Secretari, el Secretari General de la Sindicatura, Sr. Ramon Planas i Font, i com a ponent el Síndic Sr. Xavier Vela i Parés, s'acorda aprovar, amb deliberació prèvia, l'Informe 22/94-F, referent a la Diputació de Lleida, exercici 1992.

ÍNDEX

Pàg.

1. INTRODUCCIÓ	1
1.1. OBJECTE I ABAST DE L'INFORME	1
1.1.1. OBJECTIUS	1
1.1.2. ABAST DE L'INFORME	2
1.2. ABAST MATERIAL. METODOLOGIA I LIMITACIONS	3
2. ANTECEDENTS	5
2.1. LES DIPUTACIONS PROVINCIALS A CATALUNYA	5
2.2. LA DIPUTACIÓ DE LLEIDA	6
2.2.1. DESENVOLUPAMENT HISTÒRIC	6
2.2.2. ÀMBIT TERRITORIAL	8
2.2.3. ESTRUCTURA ECONÒMICO-PRESSUPOSTÀRIA	11
2.2.4. DESPESES. EL SEU DESTÍ	21
2.2.5. MITJANS D'ACCIÓ	37
2.2.6. PROCÉS DE TRANSFERÈNCIES A LA GENE- RALITAT	43
3. ANÀLISI DELS SISTEMES I DADES COMPTABLES	44
3.1. CANVI COMPTABLE A PARTIR DE LA LLEI 39/1988, DE 28 DE DESEMBRE	44
3.1.1. ENLLAÇ DEL TANCAMENT COMPTABLE A 31-12-91 I L'ASSENTAMENT D'OBERTURA DE LA COMPTA- BILITAT FINANCERA A 01-01-92	44
3.1.2. ENLLAÇ DE LA COMPTABILITAT FINANCERA I LA PRESSUPOSTÀRIA A 31-12-92.	45
3.2. COMPTABILITAT PRESSUPOSTÀRIA	52
3.2.1. LIQUIDACIÓ PRESSUPOSTÀRIA	52
3.2.2. RESULTAT PRESSUPOSTARI	57
3.2.3. ESTAT DE ROMANENT DE TRESORERIA	60
3.2.4. ALTRES ESTATS ANUALS	61
3.3. COMPTABILITAT FINANCERA. ANÀLISI PER CONCEPTES	62
3.3.1. ANÀLISI DE L'ACTIU DEL BALANÇ	62
3.3.2. ANÀLISI DEL PASSIU DEL BALANÇ	72
3.3.3. COMPTE DE RESULTATS	78
3.4. SUPORT INFORMÀTIC	79
3.4.1. DESCRIPCIÓ DELS MITJANS	79
3.4.2. ORGANITZACIÓ I GESTIÓ DE LA FUNCIÓ INFOR- MÀTICA	81
3.4.3. SEGURETAT	82
4. CONCLUSIONS	84
4.1. OBSERVACIONS	84
4.1.1. COMPTABILITAT PRESSUPOSTÀRIA	84
4.1.2. COMPTABILITAT FINANCERA	86
4.1.3. CONTROL DE LEGALITAT	88
4.1.4. SUPORT INFORMÀTIC	89

4.2. RECOMANACIONS	90
4.2.1. RECOMANACIONS QUE FAN REFERÈNCIA A LA COMPABILITAT I A LA LEGALITAT PRESSUPOSTÀRIES	90
4.2.2. RECOMANACIONS QUE FAN REFERÈNCIA A LA COMPTABILITAT FINANCERA	91
4.2.3. RECOMANACIONS RELATIVES AL SUPORT INFORMÀTIC	92

NOTA PRÈVIA

L'ús freqüent d'abreviatures i sigles al llarg del present informe, aconsella fer-ne d'inici una recopilació per tal que, en cas de dubte davant de qualsevol d'elles, se'n pugui trobar fàcilment el significat.

ADESLAS	Denominació d'una entitat mutual d'assistència mèdica.
BCL	Banc de Crèdit Local
BPS	Bytes per segon. Unitat de transmissió de dades per línia telefònica.
BYTE	Conjunt d'informació binària expressiva d'un caràcter numèric, alfabètic o gràfic.
C/T	Curt termini
CAP.	Capítols
CARSI	Caixa d'Avenços Reintegrables Sense Interès
CCAA	Comunitats Autònomes
COMP.	Comptes
DL	Drets liquidats
Gb	Gigabyte. Unitat de memòria d'emmagatzematge de dades equivalent a 1.073 milions de bytes.
HP	Hospital Provincial
ICAL	Instrucció de Comptabilitat de l'Administració Local
LBRL	Llei 7/1985 Reguladora de les Bases de Règim Local
LL/T	LLarg termini
MAP	Ministeri per a les Administracions Públiques
Mb	Megabyte. Unitat de memòria d'emmagatzematge de dades equivalents a 1.048.576 bytes.
MUNPAL	"Mutualidad Nacional de Previsión de la Administración Local"
OA	Organisme Autònom
OCE	Òrgans de Control Extern
OR	Obligacions reconegudes
PAMFEP	Patronat d'Assistència Mèdica i Farmacèutica d'Empleats Provincials.
PC	Personal Computer. Microordinador personal.
PUOS	Pla Únic d'Obres i Serveis
RAM	Random Access Memory (Memòria d'accés aleatori)
SAD	"Sociedad Anónima Deportiva"
SAI	Sistema d'alimentació ininterrompuda.
TESA	"Telefónica de España S.A."
TRRL	Text refós de Règim Local (Decret 781/1987)
X-25	Línia de transmissió telefònica de dades.
XTC	Xarxa Telefònica Commutada (RTC en castellà)

1. INTRODUCCIÓ

El present informe fa referència al resultat de les tasques de fiscalització dutes a terme per aquesta Sindicatura de Comptes, relatives a les activitats i comptes de la Diputació de Lleida de manera preferent pel que fa a l'exercici econòmic-comptable de 1992.

Aquest exercici fou el primer en que esdevingué obligatòria l'aplicació del nou sistema comptable definit per la Llei 39/1988 de 28 de desembre Reguladora de les Hisendes Locals i desenvolupat per la Instrucció de Comptabilitat per l'Administració Local (Ordre del Ministeri d'Economia i Hisenda de 17.07.1990) i per les Instruccions per l'obertura de la comptabilitat en el nou sistema (Ordre del Ministeri d'Economia i Hisenda de 31.05.1991).

La susdita fiscalització s'ha realitzat en virtut dels articles 2.1 i 5.b de la Llei de la Sindicatura de Comptes de Catalunya 6/1984 de 5 de març modificada per la Llei 15/1991 de 4 de juliol. Els susdits articles estableixen les funcions a realitzar per l'òrgan de control extern del sector públic de Catalunya i inclouen dins del sector públic les Corporacions Locals i els seus Organismes Autònoms i Societats Mercantils.

La Diputació de Lleida ha vingut retent els seus comptes a la Sindicatura de manera regular i dins el termini establert a l'article 294 de la Llei 39/88, des que la Sentència del Tribunal Constitucional reconegué la competència de la Sindicatura per a la fiscalització de les Corporacions Locals.

Els comptes objecte de fiscalització havien estat retuts, dins termini, d'acord amb el que estableix l'article 294 de la Llei 39/88 esmentada, ampliat per la disposició transitòria 9a. de la Llei 39/1992 de Pressupostos de l'Estat per a 1993.

1.1. OBJECTE I ABAST DE L'INFORME

L'informe es proposa d'examinar la situació econòmica de la Corporació i la seva evolució en els darrers anys.

1.1.1. OBJECTIUS

Pel que fa a l'exercici de 1.992 ha estat el primer en la obligatorietat del nou sistema comptable que comporta la introducció de nous conceptes, mètodes i estats comptables. En considerar les dificultats que han hagut de superar les diferents corporacions locals per la implementació d'aquest nou sistema,

1. INTRODUCCIÓ

s'ha jutjat convenient d'examinar el procés d'implantació d'aquest nou sistema, amb especial cura i detall sobre:

- 1 - El trasllat de la informació del sistema antic al nou.
- 2 - El tractament comptable dels fets econòmics durant el primer any d'implantació, d'acord amb les noves regles.
- 3 - El procés de confecció dels nous estats bàsics (resultat pressupostari, romanent de tresoreria, balanç de situació, compte de resultats, etc.).
- 4 - La validació de dades dels estats de les àrees de major risc, com són els fons líquids de tresoreria, actius i passius financers.
- 5 - El control de la legalitat d'actes i documents relacionats amb les matèries esmentades en els punts anteriors.

Les pautes a considerar es contenen en la Llei 39/1988, de 28 de desembre reguladora de les Hisendes Locals, el RD 500/1990, de 20 d'abril sobre estructura i règim pressupostaris i la Instrucció de Comptabilitat per a l'Administració Local de 17 de juliol de 1990.

D'altra banda, en consideració a la preeminència que tenen actualment els mitjans i procediments informàtics per al desenvolupament de les tasques administratives s'ha considerat també la conveniència d'examinar la idoneïtat, suficiència i seguretat dels mateixos.

1.1.2. ABAST DE L'INFORME

L'abast temporal que contempla el treball s'estén a tres exercicis (1990-1992), si bé pel que fa a la revisió de comptes se centra en l'exercici de 1992 i pel que fa als elements de suport informàtic s'han examinat els efectius en la data de realització de l'estudi l'any 1994.

Els treballs s'han realitzat a partir de les informacions dels respectius Comptes Generals de la mateixa entitat, sense incloure organismes autònoms o societats mercantils, i pel que fa a l'exercici de 1992 s'han centrat en els següents estats comptables:

- a) Estat de conciliació a 01-01-92
- b) Liquidació pressupostària
- c) Resultat pressupostari
- d) Romanent de tresoreria
- e) Balanç de situació
- f) Compte de resultats

L'anàlisi dels mitjans informàtics s'ha basat en el coneixement de les instal·lacions, aplicacions, organització, gestió i elements de seguretat del sistema.

1.2. ABAST MATERIAL. METODOLOGIA I LIMITACIONS

La major part dels treballs de fiscalització s'han dirigit a la verificació de la implantació del nou sistema comptable i a la comprovació de les àrees de major risc.

Les proves realitzades, de compliment i substantives, han estat aquelles que, de forma selectiva, s'han considerat necessàries per tal d'aconseguir l'objectiu marcat en aquest treball, i són les següents:

- 1) Verificació de l'enllaç entre el tancament comptable de l'exercici 1991 i l'obertura de la comptabilitat financera a 1 de gener de 1992.
- 2) Verificació de l'enllaç entre la comptabilitat financera i la pressupostària a 31 de desembre de 1.992.
- 3) Verificació de la correcta confecció dels nous estats comptables fruit de la implantació del nou sistema comptable (Resultat pressupostari, Romanent de tresoreria, etc.).
- 4) Examen detallat de l'àrea de tresoreria i préstecs rebuts, mitjançant la realització de circularitzacions bancàries a les entitats financeres que tenen relació amb la corporació, tant pel que fa referència als comptes d'actiu (dipòsits), com a comptes de passiu (préstecs).
- 5) Examen de les aportacions rebudes de la Generalitat durant l'exercici tant en concepte de subvencions ordinàries com de capital, mitjançant confirmació del Departament d'Economia i Finances.

El treball s'ha basat en estudis previs, a la mateixa Sindicatura, dels comptes retuts per la Diputació i en treballs de fiscalització a la seu social de la corporació.

1. INTRODUCCIÓ

Pel que fa al suport informàtic, el treball considera els següents àmbits:

- 1) Mitjans de que es disposa (maquinaria, comunicacions, programari).
- 2) Organització i gestió (composició i funcionament del Departament d'Informàtica).
- 3) Seguretat (restriccions d'accés, protecció de dades, etc.)

2. ANTECEDENTS

2.1. LES DIPUTACIONS PROVINCIALS A CATALUNYA

La primera creació de les Diputacions provincials espanyoles fou conseqüència de la Constitució de Cadis de 1812. Pel que fa a Catalunya, tot el territori del principat es mantingué com província única fins 1822.

Segons el text refós de 24.06.1955 de la Llei de Règim Local, la Diputació és l'òrgan representatiu de la Província, a la que personifica com Corporació de Dret públic, gestora dels interessos econòmico-administratius de la seva competència, amb jurisdicció sobre la totalitat del territori provincial. Està formada pel president, els diputats provincials i el secretari.

Segons la Llei 7/1985 de 2 d'abril, reguladora de les Bases de Règim Local, la Província és una entitat local determinada per l'agrupació de municipis, amb personalitat jurídica pròpia i plena capacitat per al compliment de les seves finalitats. El seu govern i administració corresponen a la Diputació.

Les competències pròpies de la Diputació, segons que s'estableix en l'article 36 de la Llei 7/1985, són la coordinació dels serveis municipals entre si; l'assistència i la cooperació jurídica, econòmica i tècnica als Municipis; la prestació de serveis públics de caràcter supramunicipal i supracomarcal; el foment i administració dels interessos peculiars de la Província; aprovar anualment un Pla provincial de cooperació a les obres i serveis de competència municipal; assegurar l'accés de la població de la Província al conjunt de serveis mínims de competència municipal i la major eficàcia d'aquests mitjançant fórmules d'assistència i cooperació amb els Municipis.

El finançament de les Diputacions està regulat per la Llei 39/1988 de 28 de desembre reguladora de les Hisendes Locals, concretament en el seu Títol III, on s'estableix que: podran establir i exigir taxes i contribucions per la prestació de serveis o per la realització d'obres; podran establir recàrrec sobre l'Impost d'Activitats Econòmiques; disposaran d'un percentatge de participació en els Tributs de l'Estat, de manera que part dels ingressos de l'Estat són transferits, mitjançant transferències corrents, a les Diputacions; podran rebre subvencions destinades a finançar els Plans Provincials de cooperació a les obres i serveis de competència municipal; podran establir preus públics per la prestació de serveis o per l'ús privatiu de béns de domini públic provincial, i disposaran d'altres recursos relacionats amb la gestió de competències d'altres administracions.

2. ANTECEDENTS

2.2. LA DIPUTACIÓ DE LLEIDA

2.2.1. DESENVOLUPAMENT HISTÒRIC⁽¹⁾

La primera Diputació Provincial de Lleida va ser establerta el 5 de maig de 1822 a partir de la divisió d'Espanya en 49 províncies, aprovada per les Corts el 27.01.1822 en desenvolupament de les previsions de l'article 11 de la Constitució de Cadis. Es constituí amb el resultat del sufragi efectuat entre els electors dels districtes amb representació a Lleida.

Aquesta Diputació fou dissolta l'any 1827 sota el poder absolut de Ferran VII i tornà a constituir-se després de la seva mort. D'aquella Diputació de Lleida no se n'ha trobat cap document, únicament algunes referències a la premsa i en alguns arxius.

La nova Diputació es constituí el 30 de maig de 1836 sota la Presidència del Sr. José March que era, en aquell moment, el Governador Civil. Durant els primers anys de vida la Diputació traslladà la seva seu diverses vegades, i, al mateix temps, anà perfilant les seves atribucions en matèria de política municipal i partits judicials; beneficència i instrucció; economia i obres públiques; tot això amb serioses dificultats causades per la guerra carlina que desolava el país, tal com expressa el manifest de cessament d'aquesta Diputació el 28 de desembre de 1840.

Una nova Corporació prengué el relleu el 13 de gener de 1841.

Durant aquest període la Diputació obtenia ingressos mitjançant el repartiment d'aportacions entre els municipis, mantenia el peatge sobre circulació per ponts i, per tal d'alleugerir la càrrega dels ajuntaments, imposà els subsidis comercial i industrial, arbitris sobre el transport de la fusta de construcció, la construcció de carreteres, la venda de bestiar forani, etc. Malgrat tot això va haver de recórrer sovint al crèdit, l'emprèstit i a les negociacions borsàries.

A partir del regnat d'Alfons XII (1874) s'obra un nou període, que s'inicia amb la Restauració alfonsina i abasta la primera part del segle XX.

Fou un període regit per la nova Constitució de 1876 que portà un nou ordre en la vida i estructura dels organismes provincials.

⁽¹⁾ Extret de l'obra "Historia de la Diputación Provincial de Lérida" de Josep Lladonosa i Pujol (1974) i d'un treball de recerca sobre el mateix tema de l'arxivera de la Diputació Na Teresa Ibars i Chimenó (1994).

Amb la dissolució de la Mancomunitat de Catalunya, i la promulgació de l'Estatut Provincial de 1925, va constituir-se una nova Diputació que no va durar més enllà de l'any 1930 en proclamar-se la República i fou substituïda per la Comissaria Delegada de la Generalitat.

De les actuacions de la Diputació durant aquest període d'inestabilitat política (1914-1938), cal destacar-ne la construcció de l'Hospital Provincial (a càrrec, en principi, de la Mancomunitat, però que, per causa de la seva dissolució, va quedar en mans de la Diputació); la constitució de la Granja Experimental Agrícola, projecte perseguit durant mig segle, i d'altres.

Lleida, ciutat i província, conclosa la guerra 1936-39 va quedar en un estat d'extrema desolació, donat que durant molt de temps havia estat front de combat.

L'any 1942 les inquietuds culturals porten a la creació de l'Institut d'Estudis Ilerdencs (a imitació de l'Institut d'Estudis Catalans), com un Departament de la Diputació adscrit al "Consejo Superior de Investigaciones Científicas". S'hi fan estudis històrics, exposicions de bibliografia, estudis experimentals (especialment agrícoles), treballs arqueològics, i publicacions com ara la revista "Ilerda".

A partir de la Llei de Bases de 03.12.1953 s'inicià la tasca de cooperació provincial a favor dels municipis destinada a cobrir aquells serveis que ultrapassaven les seves possibilitats (abastament d'aigües, clavegueram, enllumenat i infraestructures bàsiques).

En aplicació del Reial Decret 34/1979, que regulà el funcionament de les Diputacions democràtiques, la nova corporació lleidatana prengué possessió el 26 d'abril del mateix any. Tota la dècada dels vuitanta ha estat marcada per la continuïtat en les tasques típiques, en beneficència dotant i millorant serveis, com la construcció de Llars infantils i les millores en l'hospital provincial, i en millora viària, amb inversions de manteniment i ampliació.

Durant els darrers anys, les noves dotacions, tant materials com de personal, la reorganització de funcions, les actualitzacions salarials i les ampliacions pressupostàries, han donat pas a un procés de transferència de funcions a la Generalitat amb la consegüent reestructuració dels serveis que romanen en mans de la Diputació.

2. ANTECEDENTS

Tot el que conformava la funció de beneficència i serveis socials, inclosos els sanitaris, es traspassà definitivament durant 1992. El mateix es va fer amb agricultura l'any 1993.

D'altra banda, s'ha optat per una major especialització d'algunes activitats, que ha portat a l'aparició dels Patronats, com ara el de les Terres de Lleida o el de Promoció Econòmica i la consolidació d'organismes autònoms com el de Recaptació i el mateix Institut d'Estudis Ilerdencs.

2.2.2. ÀMBIT TERRITORIAL

La província de Lleida està formada per 230 municipis inclosos en 14 comarques. Té una extensió de 12.043 km² i un total de 353.455 habitants. Aquest cens (1991) representa només un 5,83% de la població catalana, mentre que la seva extensió representa un 38,05% del territori del Principat. D'aquestes dades se'n dedueix un grau de poblament força baix. Respecte a les altres tres províncies, Lleida té una densitat de població de 29,35 hab/km², mentre que Barcelona la té de 601,66 hab/km², Girona 86,39 hab/km², i Tarragona 85,72 hab/km².

2.2.2.1. Comarques

La província de Lleida comprèn 12 comarques amb tot el seu territori i part de dues altres, la Cerdanya (5 dels seus 16 municipis) i el Berguedà, només pel que fa a Gósol. El total de comarques queda clarament diferenciat en dos blocs: les comarques pirinenques i les del pla.

Les comarques de muntanya són la Val d'Aran, el Pallars Sobirà, el Pallars Jussà, l'Alta Ribagorça, l'Alt Urgell, la Cerdanya i el Berguedà (per Gósol al NO), totes elles caracteritzades per unes condicions naturals molt dures i amb poca població.

La seva economia tradicional ha estat l'agricultura, la ramaderia i l'explotació forestal, però en els últims decennis aquestes activitats han sofert una forta minva. Els grans factors revitalitzadors de l'economia d'aquestes comarques han estat la producció elèctrica, la construcció i el turisme.

Les comarques del pla són la Noguera, el Pla d'Urgell, l'Urgell, la Segarra, les Garrigues i el Solsonès, a més del Segrià que mereix menció especial per la seva activitat força diferenciada.

La base econòmica d'aquestes comarques és l'agricultura (secà i regadiu, gràcies als canals), la ramaderia i la indústria agropecuària. Destaquen els cultius de cereals -ordi, blat i sègol-, l'arboricultura -fruita dolça, oliveres, vinyes i ametllers-, i també farratges i hortalisses, encara que en menor grau. Pel que fa a la ramaderia, principalment es troba el porcí i l'aviram de granja.

La indústria és l'associada a aquestes activitats de transformació de productes agraris i ramaders. També es compta amb altres indústries com la tèxtil i la metal·lúrgica, sobretot a l'Urgell i la Segarra.

L'economia del Segrià (amb la ciutat de Lleida) està basada en l'agricultura i la ramaderia, encara que a Lleida hi trobem també un important centre industrial, i un centre comercial i de serveis que ha esdevingut el més important de les comarques de ponent.

Els cultius de fruiters, ocupen un terç del regadiu. La resta està dedicat a farratges, cereals i oliveres. La ramaderia és molt tecnificada, amb moltes granges de porcí i aviram.

Pel que fa a la indústria, es troba concentrada al voltant de la ciutat de Lleida, sobretot pel que fa a la indústria química, siderometal·lúrgica, de maquinària agrícola, de mobles i de materials per a la construcció. La indústria agro-pecuària, tot i que està representada en aquest nucli, també està repartida per la resta de la comarca. Dins el context industrial cal incloure el sector de la producció d'energia elèctrica, del que en destaquen les centrals de Lleida i de Serós.

Els serveis estan molt concentrats a la ciutat de Lleida, per la seva condició de capital comarcal i provincial, centre comercial i polític de les comarques de ponent. La xarxa viària facilita aquesta funció.

2.2.2.2. Municipis

La distribució municipal de la província de Lleida destaca per incloure un gran nombre de municipis amb una densitat de població molt baixa. Concretament, es troben 168 municipis de menys de 1.000 habitants, amb una densitat de població global de 7,7 hab./km²; 52 municipis d'entre 1.000 i 5.000 habitants amb una densitat de població de 37,1 hab./km².

2. ANTECEDENTS

De major entitat es troben 6 municipis de 5.000 a 10.000 habitants, i 3 municipis d'entre 10.000 i 20.000 habitants que són Balaguer, Tàrrrega i la Seu d'Urgell, amb una densitat global, els tres compresos, de 215,2 hab./km².

La capital, Lleida, compta amb un cens de 112.093 habitants que representa el 31,7% del total de població de la província. La densitat de població queda també a força distància de les de la resta de municipis, i és de 528,7 hab./km².

2.2.3. ESTRUCTURA ECONÒMICO-PRESSUPOSTÀRIA

Per tal d'apreciar, d'un cop d'ull, les dimensions i proporcions de l'entitat, es proposa aquí d'examinar la seva liquidació pressupostària corresponent a la darrera anualitat objecte d'aquest informe. El quadre que segueix recull estrictament les dades de la Corporació, amb exclusió dels organismes i societats que en depenen.

2.2.A

LIQUIDACIÓ PRESSUPOSTÀRIA - EXERCICI 1992										
CAPÍTOLS D'INGRESSOS	CODI	PREVISIÓ INICIAL	MODIFCS. (+/-)	PREVISIÓ DEFINITIVA	DRETS LIQUIDATS	estr. real%	nivell exec. %	RECAPTACIÓ LÍQUIDA	nivell cobr. %	PENDENT COBR.
IMPOSTOS DIRECTES	1	233.701	0	233.701	284.035	3,0	121,5	11.430	4,0	272.605
IMPOSTOS INDIRECTES	2	0	0	0	0	0,0	0,0	0	0,0	0
TAXES I ALTRES INGR.	3	984.102	0	984.102	966.682	10,4	98,2	615.035	63,6	351.647
TRANSF. CORRENTS	4	5.674.331	0	5.674.331	5.778.172	62,0	101,8	5.025.179	87,0	752.993
INGR. PATRIMONIALS	5	366.577	0	366.577	164.590	1,8	44,9	164.590	100,0	0
OPERAC. CORRENTS (1a5)		7.258.711	0	7.258.711	7.193.479	77,2	99,1	5.816.234	80,9	1.377.245
ALIENACIÓ INV. REALS	6	0	0	0	0	0,0	0,0	0	0,0	0
TRANSF. DE CAPITAL	7	250.001	71.030	321.031	330.170	3,5	102,8	11.004	3,3	319.166
OPERAC. CAPITAL (6i7)		250.001	71.030	321.031	330.170	3,5	102,8	11.004	3,3	319.166
VAR. D'ACTIUS FIN.	8	129.159	726.483	855.642	461.000	4,9	53,9	407.108	88,3	53.892
VAR. DE PASSIUS FIN.	9	916.887	423.520	1.340.407	1.340.307	14,4	100,0	551.116	41,1	789.191
OPERAC. FINACER. (8i9)		1.046.046	1.150.003	2.196.049	1.801.307	19,3	82,0	958.224	53,2	843.083
TOTAL INGRESSOS (1a9)		8.554.758	1.221.033	9.775.791	9.324.956	100,0	95,4	6.785.462	72,8	2.539.494
CAPÍTOLS DE DESPESES	CODI	CRÈDITS INICIALS	MODIFCS. (+/-)	CRÈDITS DEFINITIVUS	OBLIGACS. RECONEGUD.	estr. real%	nivell exec. %	PAGAMENTS LÍQUIDS	nivell pagm. %	PENDENT PAGAMENT
REMUNER. PERSONAL	1	2.980.539	(177.293)	2.803.246	2.764.982	32,6	98,6	2.716.495	98,2	48.487
C. BÉNS CORR. SERVEIS	2	1.301.140	(47.997)	1.253.143	1.180.090	13,9	94,2	1.043.747	88,4	136.343
INTERESSOS	3	719.242	(104.000)	615.242	596.593	7,0	97,0	591.845	99,2	4.748
TRANSF. CORRENTS	4	1.088.170	694.944	1.783.114	1.472.105	17,4	82,6	1.151.395	78,2	320.710
OPERAC. CORRENTS (1a4)		6.089.091	365.654	6.454.745	6.013.770	70,9	93,2	5.503.482	91,5	510.288
INVERSIONS REALS	6	1.084.600	541.423	1.626.023	848.044	10,0	52,2	624.278	73,6	223.766
TRANSF. DE CAPITAL	7	899.289	348.638	1.247.927	847.006	10,0	67,9	582.295	68,7	264.711
OPERAC. CAPITAL (6i7)		1.983.889	890.061	2.873.950	1.695.050	20,0	59,0	1.206.573	71,2	488.477
VAR. D'ACTIUS FIN.	8	45.100	334.202	379.302	375.762	4,4	99,1	372.512	99,1	3.250
VAR. DE PASSIUS FIN.	9	436.678	(25.000)	411.678	400.641	4,7	97,3	398.167	99,4	2.474
OPERAC. FINACER. (8i9)		481.778	309.202	790.980	776.403	9,1	98,2	770.679	99,3	5.724
TOTAL DESPESES (1a9)		8.554.758	1.564.917	10.119.675	8.485.223	100,0	83,8	7.480.734	88,2	1.004.489
SITUACIÓ ECONÒMICA		INICIAL	MODIFCS. (+/-)	DEFINITIVA	FINAL	estr. s/ing%	nivell exec. %	MOVIMENT DE FONDS	nivell co/pa%	DEUTORS/ CREDITORS
TOTAL INGRESSOS		8.554.758	1.221.033	9.775.791	9.324.956	100,0	95,4	6.785.462	72,8	2.539.494
TOTAL DESPESES		8.554.758	1.564.917	10.119.675	8.485.223	91,0	83,8	7.480.734	88,2	1.004.489
DIFERÈNCIES		0	(343.884)	(343.884)	839.733	9,0		(695.272)	(15,4)	1.535.005

(Imports en milers de pessetes)

co/pa = cobraments i pagaments
 cobr. = cobraments
 estr. = estructura
 exec. = execució
 pagm. = pagaments

Font: Elaboració pròpia a partir del Compte General de 1992.

2. ANTECEDENTS

2.2.3.1. Ingressos.Composició i evolució durant 1990,1991 i 1992

La Llei 39/88 de 28 de desembre, Reguladora de les Hisendes Locals, estableix en el seu Títol I els recursos de les Hisendes Locals, que són els següents:

- a) Ingressos procedents del seu patrimoni i demás de dret privat.
- b) Tributs propis (taxes, contribucions especials, impostos i recàrrecs).
- c) Participacions en tributs de l'Estat i de les Comunitats Autònomes.
- d) Subvencions.
- e) Preus Públics.
- f) Operacions de crèdit.
- g) Multes i sancions.
- h) Les demás prestacions de dret públic.

El títol III de la mateixa Llei aprofundeix en les característiques dels recursos específics de les Hisendes Provincials, que són:

RECÀRRECS PROVINCIALS

Les Diputacions provincials podran establir un recàrrec sobre l'impost d'Activitats Econòmiques, que consistirà en un percentatge únic que recaurà sobre les quotes mínimes. El seu tipus no podrà ser superior al 40%. La seva gestió es portarà a terme, juntament amb l'impost sobre el que recau, per l'entitat que tingui atribuïda la gestió d'aquest.

Això implica que no correspon a les Diputacions la gestió ni la recaptació directes del recàrrec, sinó que és potestat dels ajuntaments. Altra cosa és que, per motius d'eficàcia i eficiència, les Diputacions ofereixin als ajuntaments, serveis de recaptació en nom seu.

PARTICIPACIÓ EN ELS TRIBUTS DEL ESTAT

L'import de la Participació de les Províncies en les tributs del estat es distribuirà entre les mateixes, conforme s'estableixi per les Lleis de Pressupostos Generals del Estat, sobre els següents criteris:

- a) Nombre d'habitants de dret.
- b) La superfície.
- c) Nombre d'habitants de dret dels municipis menors de 20.000 habitants en relació al total provincial.

- d) La inversa de la renda per càpita.
- e) Altres criteris que s'estimin procedents.

SUBVENCIONS

Les més significatives són les que, provinents de la Generalitat i de l'Estat, van destinades a finançar els Plans Provincials de cooperació d'obres i serveis de competència municipal.

També gaudeixen d'aquesta naturalesa les participacions que les Diputacions tenen actualment en les "Apostes Mútues Esportivo-Benèfiques".

ALTRES RECURSOS

Si les Diputacions Provincials assumeixen per compte d'ajuntaments del seu àmbit territorial la recaptació del impostos sobre Béns Immobles i sobre Activitats Econòmiques podran concertar amb qualsevol entitat financera operacions especials de tresoreria amb l'exclusiu objecte d'avançar als Ajuntaments fins el 75 per cent de l'import de les presumibles recaptacions anuals dels esmentats tributs.

EVOLUCIÓ

A partir de la documentació retuda per la Diputació a aquesta Sindicatura durant els anys 1.990, 1.991 i 1.992 s'ha realitzat un quadre comparatiu entre els drets liquidats de les corresponents liquidacions anuals, amb l'objectiu d'obtenir una visió de les tendències d'increment o disminució dels ingressos efectivament realitzats.

2. ANTECEDENTS

2.2.B

LIQUIDACIÓ DEL PRESSUPOST D'INGRESSOS				
EVOLUCIÓ DE DRETS LIQUIDATS				
ARTICLES I CAPÍTOLS	1.990 (1)	1.991	1.992	% evolució 1990-1992
17 Recàrrec sobre impostos directes	234.090	256.057	284.035	
CAPÍTOL 1 IMPOSTOS DIRECTES	234.090	256.057	284.035	21,34%
30 Vendes	2.240	863	487	
31 Taxes	54.640	58.661	80.390	
34 Preus públics prestació serveis	618.310	856.006	780.296	
38 Reintegraments	45.710	57.614	72.948	
39 Altres ingressos	187.590	51.300	32.561	
CAPÍTOL 3 TAXES I ALTRES INGRESSOS	908.490	1.024.444	966.682	6,41%
42 Transferències de l'Estat	4.956.500	5.171.523	5.654.076	
45 Transferències de la Generalitat	88.710	139.137	124.096	
48 Transferències de famílies i instit. sfl	270	1	0	
CAPÍTOL 4 TRANSFERÈNCIES CORRENTS	5.045.480	5.310.661	5.778.172	14,52%
50 Interessos de títols valors	560	888	832	
52 Interessos de dipòsits	472.960	285.239	156.165	
54 Rendes de béns immobles	0	726	741	
55 Productes de concessions i aprof. especials	5.250	4.789	6.852	
CAPÍTOL 5 INGRESSOS PATRIMONIALS	478.770	291.642	164.590	(65,62%) (2)
TOTAL OPERACIONS CORRENTS	6.666.830	6.882.804	7.193.479	7,90%
72 Transferències de l'Estat	30.310	61.030	71.030	
75 Transferències de la Generalitat	533.390	247.832	259.140	
76 Transferències d'Ens locals	1.380	55.000	0	
CAPÍTOL 7 TRANSFERÈNCIES DE CAPITAL	565.080	363.862	330.170	(41,57%) (3)
TOTAL OPERACIONS DE CAPITAL	565.080	363.862	330.170	(41,57%)
82 Reint. préstecs i avenços sector públic	224.990	1.733.884	405.213	
83 Reint. préstecs fora sector públic	32.700	34.435	55.787	
87 Romanent de Tresoreria	0	0	0	
CAPÍTOL 8 VARIACIÓ D'ACTIUS FINANCERS	257.690	1.768.319	461.000	78,90% (4)
91 Préstecs rebuts	1.947.710	559.608	1.340.307	
CAPÍTOL 9 VARIACIÓ DE PASSIUS FINANCERS	1.947.710	559.608	1.340.307	(31,19%) (5)
TOTAL OPERACIONS FINANCERES	2.205.400	2.327.927	1.801.307	(18,32%)
TOTAL DRETS LIQUIDATS	9.437.310	9.574.593	9.324.956	(1,19%)

(Imports en milers de pessetes)

(1) La distribució conceptual de 1990 s'ha obtingut per assimilació a nivell d'article de l'estructura pressupostària anterior a l'establerta per l'Ordre de 20.09.89 adoptada per la Diputació de Lleida a partir de 1991.

(2) La diferència fonamental es produeix en l'article 52 "Interessos de dipòsits", on l'any 1990 s'hi recolliren 68 MPTA dels saldos bancaris del Servei de Recaptació (aleshores servei intern de la Diputació) i 404 MPTA produïts per la resta de dipòsits en institucions de crèdit. L'any 1992, el Servei de Recaptació era Organisme Autònom i les disponibilitats col·locades generaren 156 MPTA.

(3) La diferència rau en al quantia de la subvenció de la Generalitat destinada a l'equipament de l'Hospital Provincial (533 MPTA l'any 1990 i 250 MPTA l'any 1992).

(4) La diferència important ve determinada pels reintegraments de préstecs i avenços del Sector Públic, segons el següent detall:

	1990	1991	1992
Dep.Ensenyament. Avenços per construcció d'escoles	125	57	-
Aportacions dels Ajuntaments per PUOS	99	99	99
Recuperació de préstecs de tresoreria al Servei de Recaptació (OA)	-	1.577	306
	<hr/>	<hr/>	<hr/>
	224	1.733	405

.../...

../..

(5) Les diferències, en part compensades, es produïren, principalment, pels conceptes següents:

	1990	1991	1992
Moviments de tresoreria del Servei de Recaptació (servei intern)	1.327	-	-
Banc de Crèdit Local. Préstecs per carreteres provincials	585	559	1.340
	<u>1.912</u>	<u>559</u>	<u>1.340</u>

Font: Elaboració pròpia a partir dels Comptes Generals de 1990, 1991 i 1992.

CAPÍTOL 1 IMPOSTOS DIRECTES

Correspon íntegrament al recàrrec provincial de l'Impost d'Activitats Econòmiques. El percentatge de recàrrec sobre les quotes mínimes per l'exercici de 1992 de la Diputació de Lleida és del 27%.

Segons la disposició transitòria tercera de la Llei 39/88 l'Impost d'Activitats Econòmiques s'implantà a partir de l'1 de gener de 1992. Per tant, durant els exercicis de 1990 i 1991 continuaren liquidant-se les Llicències Fiscals d'Activitats Comercials i Industrials i d'Activitats Professionals i Artístiques, juntament amb els recàrrecs sobre les mateixes.

Els ingressos d'aquest capítol mostren un increment del 21,34%. L'increment ha estat lineal a raó d'un 9,4% de l'exercici 1990 a 1991 i del 10,9% del 1991 al 1992.

CAPÍTOL 2 IMPOSTOS INDIRECTES

La Llei no estableix com a forma de finançament de les diputacions provincials els impostos indirectes.

CAPÍTOL 3 TAXES I ALTRES INGRESSOS

Dins del capítol 3 es comptabilitzen ingressos de característiques ben diferents, des de vendes de material no inventariable, ingressos per tributs (taxes i contribucions especials) fins a preus públics per la prestació de serveis.

2. ANTECEDENTS

Els ingressos d'aquest capítol mostren un increment global del 6,41%, entre els quals destaquen:

2.2.C

PRESSUPOST D'INGRESSOS - DRETS LIQUIDATS		
CAPÍTOL 3. CONCEPTES AMB CREIXEMENT DESTACAT	1992	evolució 1990-1992
ART.31 TAXES Butlletí Oficial de la Província. Vendes Butlletí Oficial de la Província. Anuncis Altres	11.999 65.388 3.003	
TOTAL	80.390	47,13%
ART.34 PREUS PÚBLICS Educació Llar Sant Josep, escoles especials Sanitat Assistència Social Lloguer maquinària	7.961 673.220 94.325 4.790	
TOTAL	780.296	26,20%
ART.38 REINTEGRAMENTS Per pagaments indeguts i sobre liquidació Anuncis a càrrec de particulars MUNPAL assistència medico-farmacèutica	547 1.274 71.127	
TOTAL	72.948	59,59%

(importos en milers de pessetes)

Font: Elaboració pròpia a partir dels Comptes Generals de 1990 i 1992.

L'article 39 "altres ingressos", a l'inrevés dels anteriorment comentats, ha sofert una disminució entre l'exercici de 1990 i 1992 degut a que durant l'exercici de 1990 existiren uns ingressos per import de 161 MPTA corresponents a "premis del servei de recaptació", que no es produïren a partir de l'exercici 1991 (any de entrada en funcionament de l'Organisme Autònom de Recaptació i Gestió de Tributs Locals).

Si no es té en compte la distorsió produïda pels ingressos provinents del premi de recaptació de l'any 1990, l'increment d'ingressos del capítol 3 des de 1990 a 1992 fou del 24%.

CAPÍTOL 4 TRANSFERÈNCIES CORRENTS

Semblantment als dos capítols anteriors s'ha produït un increment dels drets liquidats d'un 14,52%.

2.2.D

PRESSUPOST D'INGRESSOS - DRETS LIQUIDATS					
ARTICLE 42 TRANSFERÈNCIES DE L'ESTAT					
PARTIDES		1.990	1.991	1.992	evolució 1990-1992
420	Participació tributs cond./incond.	4.859.310	5.141.284	5.612.778	15,51 %
421	D'apostes mútues esportiu-benèfiques	27.750	21.824	31.105	12,09 %
424	Participació telefònica Llei15/87	8.450	8.415	10.193	20,63 %
	Subvenció Estat xarxa viària local	60.990	0	0	(100,00)%
TOTAL ARTICLE 42		4.956.500	5.171.523	5.654.076	14,07 %

(importats en milers de pessetes)

Font: Elaboració pròpia a partir dels Comptes Generals de 1990, 1991 i 1992.

La font d'ingressos corrents més important per les Diputacions és "la Participació en Tributs de l'Estat" que en el cas de Lleida arriba al 78,1% del drets liquidats corrents de l'exercici de 1992. L'evolució dels darrers tres anys ha estat del 15,51%, amb un increment per l'exercici de 1990 a 1991 del 5,8% i de 1991 a 1992 del 9,1%.

El segon ingrés en importància provinent de l'Estat és la participació en la recaptació de les Apostes Mútues Esportives, que consisteix en el 10,98% de la venda de butlletes dins la província.

A nivell molt inferior, el tercer ingrés, considerat per la Diputació com a provinent de l'Estat és la "Participació Telefònica, Llei 15/87" que consisteix en 0,1% dels ingressos bruts procedents de la facturació realitzada per "Telefónica de España S.A." (TESA) a la província. L'increment d'ingresos per aquest concepte ha estat del 20,62% entre l'exercici 1990 a 1992.

2.2.E

PRESSUPOST D'INGRESSOS - DRETS LIQUIDATS					
ARTICLE 45 TRANSFERÈNCIES DE LA GENERALITAT					
PARTIDES		1.990	1.991	1.992	evolució 1990-1992
455	DE L'ADMINISTRACIÓ GENERAL DE LA GENERALITAT				
45500	Conselleria d'Ensenyament, escoles especials	38.710	80.137	61.096	57,83%
45501	Dep.Sanitat.Subvenció malalts mentals	50.000	59.000	63.000	26,00%
TOTAL ARTICLE 45		88.710	139.137	124.096	39,89%

(importats en milers de pessetes)

Font: Elaboració pròpia a partir dels Comptes Generals de 1990, 1991 i 1992.

Les subvencions corrents provinents de la Generalitat tenen caràcter finalista i corresponen a despeses de caràcter social com són escoles especials, atenció psiquiàtrica, etc. L'increment d'aquestes subvencions és del 39,89%.

2. ANTECEDENTS

CAPÍTOL 5 INGRESSOS PATRIMONIALS

Aquest capítol recull els ingressos procedents de rendes del patrimoni de l'entitat. És de destacar la disminució dels ingressos per aquest concepte en un 65,62%.

L'ingrés més significatiu correspon a l'article 52 "Interessos de dipòsits", pels dipòsits bancaris de la Diputació, segons el següent detall:

2.2.F

PRESSUPOST D'INGRESSOS - DRETS LIQUIDATS					
ARTICLE 52 INTERESSOS DE DIPÒSITS					
PARTIDES I CONCEPTES		1.990	1.991	1.992	evolució 1990-1992
521	INTERESSOS DE DIPÒSITS				
52100	Interessos de bancs i caixes	404.420	275.039	156.165	(61,39%)
52101	Servei recaptació, interessos bancs	68.540	10.200	0	(100,00%)
TOTAL ARTICLE 52		472.960	285.239	156.165	(66,98%)

(importats en milers de pessetes)

Font: Elaboració pròpia a partir dels Comptes Generals de 1990, 1991 i 1992.

Amb l'inici d'activitats, l'any 1991, de l'Organisme Autònom de Recaptació, els dipòsits bancaris inherents a aquesta activitat, passen de mans de la Diputació a les del susdit Organisme. En conseqüència, els interessos meritats pels mateixos, desapareixen de l'estat d'ingressos de la Diputació.

D'altra banda, l'import de la resta d'interessos dels dipòsits a bancs i caixes ha disminuït en un 61,39% coherentment amb la disminució de tresoreria, que mostra el quadre següent:

2.2.G

EXISTÈNCIA A TRESORERIA A 31 DE DESEMBRE			
	1990	1991	1992
Tresoreria	5.707.489	2.773.727	1.417.633

(importats en milers de pessetes)

Font: Elaboració pròpia.

CAPÍTOL 6 ALIENACIÓ D'INVERSIONS REALS

En els anys examinats, la Diputació no s'ha després de cap bé de capital en transaccions que s'hagin traduït en ingressos.

CAPÍTOL 7 TRANSFERÈNCIES DE CAPITAL

Aquest capítol recull els ingressos de naturalesa no tributària destinats a finançar operacions de capital.

Per conceptes es diferencien les transferències en funció dels agents que les concedeixen. Les transferències de la Generalitat, el gruix del capítol, han sofert una disminució del 53,13%, degut a que la partida més important correspon a subvencions per les obres de l'Hospital Provincial.

2.2.H

PRESSUPOST D'INGRESSOS - DRETS LIQUIDATS					
ARTICLE 75 TRANSFERÈNCIES DE COMUNITATS AUTÒNOMES					
PARTIDES I CONCEPTES		1.990	1.991	1.992	evolució 1990-1992
755	DE L'ADMINISTRACIÓ GENERAL DE LA GENERALITAT				
75500	Subv. obres instal·lació Hospital Provincial	533.390	150.000	250.000	
75501	Subvencions PUOS	0	97.832	9.140	
TOTAL ARTICLE 75		533.390	247.832	259.140	(51,42)%

(Imports en milers de pessetes)

Font: Elaboració pròpia a partir dels Comptes Generals de 1990, 1991 i 1992.

CAPÍTOL 8 VARIACIÓ D'ACTIUS FINANCERS

Ha de contenir els ingressos procedents del reintegrament de préstecs concedits:

- Préstecs als ajuntaments en concepte de PUOS.
- Préstecs de la CARSI també als ajuntaments.
- Bestretes al personal.
- Préstecs a l'Organisme Autònom de Gestió i Recaptació de tributs locals (ocasionalment per necessitats puntuals de tresoreria).

2.2.I

PRESSUPOST D'INGRESSOS - DRETS LIQUIDATS					
ARTICLE 82 REINTEGRAMENT PRÉSTECES I AVENÇOS SECTOR PÚBLIC					
CONCEPTES I SUBCONCEPTES		1.990	1.991	1.992	evolució 1990-1992
820	REINT. PRÉSTECES I AVENÇOS SECTOR PÚBLIC				
82000	Reintegrament bestreta caixa fixa	550	0	0	
821	D'ORGANISMES AUTÒNOMS				
82100	Reint. oper. tresoreria servei recaptació	0	1.577.410	306.225	
826	D'ENS LOCALS				
82601	Reint. ajuntaments préstec POS	99.440	99.289	98.988	
827	DE LA GENERALITAT DE CATALUNYA				
82700	Reint. avenços construccions escolars	125.000	57.185	0	
TOTAL ARTICLE 82		224.990	1.733.884	405.213	80,10 %

(Imports en milers de pessetes)

Font: Elaboració pròpia a partir dels Comptes Generals de 1990, 1991 i 1992.

2. ANTECEDENTS

2.2.J

PRESSUPOST D'INGRESSOS - DRETS LIQUIDATS					
ARTICLE 83 REINTEGRAMENT PRÉSTECES FORA DEL SECTOR PÚBLIC					
CONCEPTES I SUBCONCEPTES		1.990	1.991	1.992	evolució 1990-1992
830	REINT. PRÉSTECES FORA DEL SECTOR PÚBLIC				
83000	Bestretes personal	32.700	34.435	55.787	70,60%
	TOTAL ARTICLE 83	32.700	34.435	55.787	70,60%

(importos en milers de pessetes)

Font: Elaboració pròpia a partir dels Comptes Generals de 1990, 1991 i 1992.

CAPÍTOL 9 VARIACIÓ DE PASSIUS FINANCERS

2.2.K

PRESSUPOST D'INGRESSOS - DRETS LIQUIDATS					
ARTICLE 91 PRÉSTECES REBUTS					
CONCEPTES I SUBCONCEPTES		1.990	1.991	1.992	evolució 1990-1992
91000	B.C.L. préstec informàtica	35.000	0	0	
91001	B.C.L. préstec inversions diverses	585.100	559.608	1.340.307	
91700	Operacions Tresoreria, servei recaptació	1.327.610	0	- -	
	TOTAL ARTICLE 91	1.947.710	559.608	1.340.307	(31,19)%

(importos en milers de pessetes)

Font: Elaboració pròpia a partir dels Comptes Generals de 1990, 1991 i 1992.

L'evolució dels ingressos d'aquest capítol és molt aleatòria i depèn de les necessitats de finançament de les inversions de capital. Mentre que per l'exercici de 1992 el recurs a l'endeutament fou de 1.340 MPTA en l'exercici de 1991 només va ser de 559,6 MPTA i en l'exercici 1990, de 620 MPTA.

La partida d'"Operacions de Tresoreria, servei recaptació", presenta dues peculiaritats. L'any 1990 la recaptació anava a càrrec d'un servei intern de la corporació i les seves necessitats de tresoreria s'atenien amb operacions que s'enregistraven dins el capítol 9.

L'any 1991, la recaptació es confià al nou Organisme Autònom "ad hoc" i, en conseqüència, desaparegueren del pressupost de la Diputació per incorporar-se al de l'Organisme susdit.

L'any 1992, vigent la ICAL, aquestes operacions de curt termini no s'han d'incorporar al pressupost, sinó únicament a la comptabilitat financera i, en conseqüència no correspon l'opció de que puguin figurar en el quadre 2.2.K.

2.2.4. DESPESES. EL SEU DESTÍ

La Diputació, com administració local, es caracteritza per ser una administració fonamentalment fornidora de serveis. La LBRL en el seu Capítol II article 36 estableix que les competències essencials de les Diputacions són, en tot cas, les següents:

- a) La coordinació dels serveis municipals entre ajuntaments per tal de garantir la seva prestació íntegra i adequada.
- b) L'assistència i la cooperació jurídica, econòmica, i tècnica als municipis, especialment als de menor capacitat econòmica i de gestió.
- c) En general, el foment i l'administració dels interessos peculiars de la Província.

Pel que fa al punt b), l'article 30.6 del TRRL estableix les següents fórmules de cooperació:

- b.a) L'assistència administrativa en l'exercici de les funcions públiques necessàries.
- b.b) L'assessorament jurídic, econòmic i tècnic.
- b.c) Ajudes del mateix caràcter (assessorament) en la redacció d'estudis i projectes.
- b.d) Subvencions a fons perdut.
- b.e) Execució d'obres i instal·lacions de serveis.
- b.f) La concessió de crèdits i la creació de Caixes de Crèdits per a facilitar als ajuntaments operacions d'aquest tipus.
- b.g) La creació de consorcis o altres formes associatives legalment autoritzades.
- b.h) La subscripció de convenis administratius.
- b.i) Qualsevol altres que estableixi la Diputació d'acord amb Llei.

En compliment de les normes anteriorment mencionades la Diputació de Lleida presta uns serveis que es plasmen anualment en el pressupost de despeses.

2. ANTECEDENTS

L'evolució dels darrers pressupostos liquidats es recull en el quadre següent. L'estructura pressupostària de 1990 a nivells inferiors a capítol és molt diferent de l'establerta per l'Ordre de 20.09.89 i aplicada per la corporació a partir de 1991, i no s'ha homogeneïtzat per l'excessiva complexitat de l'operació.

2.2.L

LIQUIDACIÓ DEL PRESSUPOST DE DESPESES EVOLUCIÓ D'OBLIGACIONS RECONEGUDES					
ARTICLES I CAPÍTOLS		1.990	1.991	1.992	evolució 1990-1992
10	Alts càrrecs		61.773	94.082	
11	Personal eventual de gabinets		32.646	45.314	
12	Personal funcionari		1.058.912	1.059.262	
13	Personal laboral		777.154	846.248	
14	Altres personal		16.838	0	
15	Incentius al rendiment		38.291	28.879	
16	Quotes, prestacions i despeses S.S. càrrec empresa		652.641	691.197	
TOTAL CAPÍTOL 1 DESPESES DE PERSONAL		2.569.730	2.638.255	2.764.982	7,60%
20	Arrendaments		7.463	11.091	
21	Reparacions, manteniment i conservació		294.665	208.448	
22	Material, subministraments i altres		1.304.873	914.476	
23	Indemnitzacions per raó del servei		38.462	46.075	
TOTAL CAPÍTOL 2 COMPRA BÉNS CORRENTS I SERVEIS		1.515.150	1.645.463	1.180.090	(22,11)%
30	Despeses financeres de deute interior		181	0	
31	Despeses financeres de préstecs de l'interior		483.024	596.460	
34	Despeses financeres de dipòsits, finances i altres		11	133	
TOTAL CAPÍTOL 3 DESPESES FINANCERES		427.030	483.216	596.593	39,71%
40	A l'administració general de l'entitat		7.000	5.000	
41	A organismes autònoms administratius de l'ent. local		389.141	473.643	
42	A l'Estat		72.367	74.000	
45	A Comunitats Autònomes		26.000	565.959	
46	A entitats locals		197.458	146.078	
48	A famílies i institucions sense fi de lucre		199.828	207.425	
TOTAL CAPÍTOL 4 TRANSFERÈNCIES CORRENTS		615.500	891.794	1.472.105	139,17%
TOTAL OPERACIONS CORRENTS		5.127.410	5.658.728	6.013.770	17,29%
61	Inversions de reposició infraestruct. i béns ús general		400.772	383.432	
62	Nova inversió funcionament operatiu dels serveis		305.334	464.612	
TOTAL CAPÍTOL 6 INVERSIONS REALS		1.473.560	706.106	848.044	(42,45)%
75	Transferències a Comunitats Autònomes		10.000	51.002	
76	Transferències a Entitats Locals		1.689.260	786.194	
78	Transferències a famílies i institucions sfl		31.300	9.810	
TOTAL CAPÍTOL 7 TRANSFERÈNCIES DE CAPITAL		1.544.710	1.730.560	847.006	(45,17)%
TOTAL OPERACIONS DE CAPITAL		3.018.270	2.436.666	1.695.050	(43,84)%
82	Concessió préstecs al sector públic		1.577.410	306.225	
83	Concessió préstecs fora sector públic		34.475	54.537	
85	Adquisició accions al sector públic		0	15.000	
TOTAL CAPÍTOL 8 VARIACIÓ D'ACTIUS FINANCERS		32.310	1.611.885	375.762	1.062,99%
90	Amortització de deute interior		67	0	
91	Amortització de préstecs de l'interior		344.108	400.641	
TOTAL CAPÍTOL 9 VARIACIÓ DE PASSIUS FINANCERS		1.614.400	344.175	400.641	(75,18)%
TOTAL OPERACIONS FINANCERES		1.646.710	1.956.060	776.403	(52,85)%
TOTAL OBLIGACIONS RECONEGUDES		9.792.390	10.051.454	8.485.223	(13,35)%

(importts en milers de pessetes)

Font: Elaboració pròpia a partir dels Comptes Generals de 1990, 1991 i 1992.

La Diputació, a més de la classificació reflectida en el quadre anterior, realitza una classificació pressupostària per unitats orgàniques de despesa basada en una distribució de les despeses anuals que ofereix, mitjançant l'agrupament en 9 àrees d'acció, un coneixement més aprofundit de les activitats que desenvolupa la corporació.

2.2.M

LIQUIDACIÓ DEL PRESSUPOST DE DESPESES. OBLIGACIONS RECONEGUDES L'ANY 1992										
CLASSIFICACIÓ ORGÀNICA - DISTRIBUCIÓ PER CAPÍTOLS										
ÀREES	1 DESPESES DE PERSONAL	2 COMPRA BÉNS I SERVEIS	3 INTERESSOS	4 TRANSFER. CORRENTS	6 INVERSIONS REALS	7 TRANSFER. DE CAPITAL	8 VAR. ACTIUS FINANCERS	9 VAR. PASSIUS FINANCERS	TOTAL	%
1.SERVEIS GENERALS	567.658	229.055	87.869	60.059	398.497	0	306.225	12.562	1.661.925	19,59
2.EDUC., CULTURA, ESP., JOVENTUT I TURISME	8.306	6.359	9.516	707.885	4.079	164.371	0	29.770	930.286	10,96
3.ASSISTÈNCIA SOCIAL I SANITÀRIA	1.572.657	715.332	0	491.612	39.902	9.810	0	0	2.829.313	33,34
4.MANTENIMENT I TALLERS	146.495	33.125	0	0	11.402	0	0	0	191.022	2,25
5.VIES I OBRES	141.770	190.172	296.010	0	393.928	0	0	223.872	1.245.752	14,68
6.SERVEIS AGRÍCOLA.RAMADERS	28.494	5.679	9.496	16.720	236	51.002	15.000	1.513	128.140	1,51
7.COOPERACIÓ I ASSISTÈNCIA MUNICIPAL	97.868	0	193.569	146.009	0	621.823	0	132.924	1.192.193	14,05
8.SERVEI D'EXTINCIÓ D'INCENDIS	34.446	0	0	0	0	0	0	0	34.446	0,41
9.COSTOS NO DISTRIBUÏTS	167.288	368	133	49.820	0	0	54.537	0	272.146	3,21
TOTAL	2.764.982	1.180.090	596.593	1.472.105	848.044	847.006	375.762	400.641	8.485.223	100,00
PERCENTATGES	32,59	13,91	7,03	17,35	9,99	9,98	4,43	4,72	100,00	

(Imports en milers de pessetes)

Font: Elaboració pròpia a partir del Compte General.

2.2.4.1. Àrea 1. Serveis Generals de la Diputació

El funcionament i organització de les Diputacions, establert per la legislació, obliga a l'existència d'uns òrgans de govern (President, Vice-presidents, Comissió de Govern, i Ple), i de les funcions de Secretaria General, Intervenció i Tresoreria.

Tal com el nom d'aquesta àrea indica, "Serveis Generals", la seva despesa es produeix principalment en el capítol de personal seguit de béns i serveis, com es desprèn del següent quadre:

2.2.N

LIQUIDACIÓ DEL PRESSUPOST DE DESPESES - OBLIGACIONS RECONEGUDES L'ANY 1992									
CLASSIFICACIÓ ORGÀNICA - DISTRIBUCIÓ PER CAPÍTOLS									
ÀREA 1 SERVEIS GENERALS									
ÒRGANS I CAPÍTOLS	1 DESPESES PERSONAL	2 COMPRA BÉNS I SERVEIS	3 DESPESES FINANCERES	4 TRANSFERÈNCIES CORRENTS	6 INVERSIONS REALS	8 VAR.D'ACTIUS FINANCERS	9 VAR.PASSIUS FINANCERS	TOTAL	%
ÒRGANS DE GOVERN									
01 Òrgans de govern	245.360	102.638	0	0	0	0	0	347.998	
05 Altres serveis generals	35.795	78.568	37.966	10.560	379.697	0	7.014	549.600	
07 Parc mòbil	26.791	15.209	0	0	3.492	0	0	45.492	
24 Impremta provincial	38.338	11.668	0	0	0	0	0	50.006	
SUBTOTAL	346.284	208.083	37.966	10.560	383.189	0	7.014	993.096	59,76
SECRETARIA GENERAL									
02 Secretaria General	84.692	4.764	0	0	1.500	0	0	90.956	
SUBTOTAL	84.692	4.764	0	0	1.500	0	0	90.956	5,47
INTERVENCIÓ									
03 Intervenció	76.340	2.468	0	0	0	0	0	78.808	
38 Centre de Processament de dades	27.061	13.194	4.452	0	13.808	0	5.399	63.914	
SUBTOTAL	103.401	15.662	4.452	0	13.808	0	5.399	142.722	8,59
DIPOSITARIA									
04 Tresoreria	33.281	546	0	0	0	0	0	33.827	
39 Servei Recaptació de Tributs	0	0	45.451	49.499	0	306.225	149	401.324	
SUBTOTAL	33.281	546	45.451	49.499	0	306.225	149	435.151	26,18
TOTAL SERVEIS GENERALS	567.658	229.055	87.869	60.059	398.497	306.225	12.562	1.661.925	100,00
PERCENTATGES	34,15	13,78	5,29	3,61	23,98	18,43	0,76	100,00	

(Imports en milers de pessetes)

Font: Elaboració pròpia a partir del Compte General.

L'increment 1991-1992 de despeses d'aquesta àrea ha estat superior a la inflació. Destaquen: Òrgans de govern (110,23%), Tresoreria (23,33%) i Secretaria General (11,5%). Especial comentari mereix l'òrgan "Altres serveis generals" que ha sofert un increment del 350%, degut a la compra per 349 MPTA de l'edifici "President" destinat a serveis administratius.

Dins les activitats de Dipositaria, el concepte de "Serveis Recaptació de tributs" inclou el sosteniment de l'"Organisme Autònom de Gestió i Recaptació de Tributs Locals" per imports de 49 MPTA de despesa corrent i 45 MPTA de despesa financera.

El capítol 8 "Variació d'actius financers" conté els préstecs a curt termini de la Diputació al seu organisme autònom per a necessitats puntuals de tresoreria, la totalitat dels quals ha estat retornada dins de l'exercici.

2.2.4.2. Àrea 2. Educació, cultura, esports, joventut i turisme

2.2.0

LIQUIDACIÓ DEL PRESSUPOST DE DESPESES - OBLIGACIONS RECONEGUDES L'ANY 1992								
CLASSIFICACIÓ ORGÀNICA - DISTRIBUCIÓ PER CAPÍTOLS								
ÀREA 2 EDUCACIÓ, CULTURA, ESPORTS, JOVENTUT I TURISME								
ÒRGANS I CAPÍTOLS	1 DESPESES DE PERSONAL	2 COMPRA DE BÉNS I SERVEIS	3 DESPESES FINANCERES	4 TRANSFERÈNCIES CORRENTS	6 INVERSIONS REALS	7 TRANSFERÈNCIES DE CAPITAL	9 VAR. PASSIUS FINANCERS	TOTAL
08 Estudis universitaris	0	0	3.665	38.000	0	0	7.076	48.741
10 Serveis aliens a l'educació	0	0	0	97.539	0	0	0	97.539
17 Edifici Caparrella	0	5.838	5.851	0	2.165	0	22.694	36.548
22 Institut d'Estudis Ilerdencs	0	0	0	190.874	0	0	0	190.874
23 Biblioteques i museus	0	0	0	5.000	0	0	0	5.000
26 Serveis cultura aliens	0	521	0	113.290	944	80.371	0	195.126
37 Cultura, Esport, Joventut i Turisme	8.306	0	0	263.182	970	84.000	0	356.458
TOTAL EDUC., CULT., JOV. I TURISME	8.306	6.359	9.516	707.885	4.079	164.371	29.770	930.286
PERCENTATGES	0,89	0,68	1,02	76,10	0,44	17,67	3,20	100,00

(importats en milers de pessetes)

Font: Elaboració a partir del Compte General

El 93,7% de les despeses són transferències (81% són corrents i el 19% restant de capital). Entre elles destaquen:

- Subvencions corrents a patronats municipals; "Centre d'Estudis Ilerdencs" (190 MPTA) i "Patronat Intercomarcal de Turisme «Terres de Lleida»" (225 MPTA).
- Subvencions a la delegació de l'UNED de Cervera (28 MPTA) i la Seu d'Urgell (10 MPTA).
- Subvencions a l'ICASS per al programa de disminuïts (74,4 MPTA).
- Subvencions de capital per als programes de normalització lingüística (19,5 MPTA).
- Ajudes a associacions i fundacions diverses per a accions culturals (13,1 MPTA).
- Ajudes a funcionaris i personal laboral de la Diputació segons especificacions de pactes i convenis (16,4 MPTA).

2.2.4.3. Àrea 3. Assistència social i sanitària

En data 1 d'octubre de 1992, d'acord amb el Decret 167/1992 de 20 de juliol, es van traspasar a la Generalitat els serveis i mitjans en matèria sanitària que atendien les diputacions de Lleida, Tarragona i Girona, juntament amb els recursos econòmics que finançaven els serveis traspassats.

Pel que fa a la Diputació de Lleida, es feu càrrec del traspàs l'"Empresa Pública de Gestió de Serveis Sanitaris", constituïda en base a l'autorització i estatuts establerts pel Consell Executiu en la mateixa data del Decret 167/1992 esmentat. L'aportació de recursos de la Diputació es fixà en el 3,5880% dels seus ingressos corrents.

Aquestes dotacions econòmiques a realitzar per part de les Diputacions, s'han d'actualitzar anualment i de forma automàtica mitjançant una fórmula que els fa dependre de l'aplicació del percentatge inicialment fixat, sobre els ingressos corrents de cada exercici (capítol 1 a 5).

Les quantitats a pagar anualment que resultin de l'aplicació de la fórmula s'hauran de fer efectives, en el cas de la Diputació de Lleida, mitjançant quatre transferències al venciment de cada trimestre.

El traspàs realitzat consta de mitjans materials, drets reals, valors mobiliaris, vehicles, personal adscrit i drets i obligacions derivats de convenis i concerts. Formen el seu contingut, segons l'annex al Decret de traspàs:

2. ANTECEDENTS

Mitjans materials:

-Hospital de Santa Maria de Lleida, bé de domini públic, situat a l'avinguda Alcalde Rovira Roure, 44 en un solar de 28.272 m² de superfície, valorat en 427 MPTA, i disposant d'un edifici de superfície 15.824 m² valorat en 1.653 MPTA.
-15 finques rústegues valorades en 7,642 MPTA.

Drets reals: dos censos a favor de l'Hospital provincial i un llegat.

Valors mobiliaris:

-Deu títols de deute interprovincial del B.C.L. corresponents al quart emprèstit de l'any 1954.
-Tres títols de deute perpetu interprovincial corresponent a l'emissió de l'any 1975.

Vehicles: Vehicles afectats a serveis hospitalaris.

Béns mobles: Béns mobles afectats als serveis que es traspassen valorats en 233 MPTA.

Convenis i concerts amb: Sanatori Villablanca de Reus, Centro Neuropsiquiàtrico Sagrado Corazón de Martorell, Instituto Psiquiàtrico Nuestra Señora de los Dolores de Sant Boi de Llobregat, Centro Neuropsiquiàtrico Nuestra Sra. del Carmen de Saragossa, Ajuntament de la Seu d'Urgell, Universitat de Barcelona; Centre l'Esplai de Malpartit (Torrefarrera), Ajuntament de Lleida, Institut Català de la Salut, Departament de Sanitat i Seguretat Social, Assemblea de la Creu Roja de Lleida, Departament de Justícia, Consell Comarcal del Pallars Jussà, Consell Comarcal de l'Urgell.

2.2.P

LIQUIDACIÓ DEL PRESSUPOST DE DESPESES - OBLIGACIONS RECONEGUDES L'ANY 1992							
CLASSIFICACIÓ ORGÀNICA - DISTRIBUCIÓ PER CAPÍTOLS							
ÀREA 3 ASSISTÈNCIA SOCIAL I SANITÀRIA							
ÒRGANS I CAPÍTOLS	1 DESPESES DE PERSONAL	2 COMPRA BÉNS I SERVEIS	4 TRANSFER. CORRENTS	6 INVERSIONS REALS	7 TRANSFER. DE CAPITAL	TOTAL	%
ASSISTÈNCIA SOCIAL							
09 Escoles especials	113.063	8.739	0	1.000	0	122.802	
11 Serveis Sanitat i Acció Social	17.506	103	4.622	0	0	22.231	
13 Llar Sant Josep	208.896	4.161	57.486	0	0	270.543	
14 Llars infantils	125.240	287	26.299	715	0	152.541	
SUBTOTAL	464.705	13.290	88.407	1.715	0	568.117	20,08
ASSISTÈNCIA SANITÀRIA							
15 Hospital	1.107.952	315.494	402.696	38.187	0	1.864.329	
18 Malalts mentals	0	375.036	0	0	0	375.036	
19 Serveis sanitaris aliens	0	11.512	509	0	9.810	21.831	
SUBTOTAL	1.107.952	702.042	403.205	38.187	9.810	2.261.196	79,92
TOTAL ASSIST. SOCIAL I SANITÀRIA	1.572.657	715.332	491.612	39.902	9.810	2.829.313	100,00
PERCENTATGES	55,58	25,28	17,38	1,41	0,35	100,00	

(Imports en milers de pessetes)

Font: Elaboració pròpia a partir del Compte General.

Durant els primers nou mesos de 1992 els serveis sanitaris van ser prestats directament per la Diputació i per tant les seves

principals despeses eren personal i subministraments. A partir de l'1 d'octubre, data del traspàs, la despesa recaigué en el capítol 4 de transferències corrents, dins la partida "Empresa Pública de Gestió de Serveis Sanitaris".

Dins la despesa de serveis socials del quadre, s'hi contenen les de les Escoles Especials, la Llar Sant Josep, Centre de Planificació familiar i Llars Infants.

A partir de l'1 de gener de 1994 s'han traspasat a la Generalitat els serveis, mitjans i recursos en matèria de serveis i assistència social que han estat adscrits al Departament de Benestar Social.

2.2.4.4. Àrea 4. Manteniment i Tallers

Aquesta àrea agrupa les despeses per manteniment i conservació de les diverses instal·lacions provincials.

2.2.Q

LIQUIDACIÓ DEL PRESSUPOST DE DESPESES - OBLIGACIONS RECONEGUDES L'ANY 1992				
CLASSIFICACIÓ ORGÀNICA - DISTRIBUCIÓ PER CAPÍTOLS				
ÀREA 4 MANTENIMENT I TALLERS				
ÒRGANS I CAPÍTOLS	1 DESPESES DE PERSONAL	2 COMPRA DE BÉNS I SERVEIS	6 INVERSIONS REALS	TOTAL
MANTENIMENT I TALLERS				
20 Manteniment i tallers	146.495	33.125	11.402	191.022
TOTAL MANTENIMENT I TALLERS	146.495	33.125	11.402	191.022
PERCENTATGES	76,69	17,34	5,97	100,00

(Imports en milers de pessetes)

Font: Elaboració pròpia a partir del Compte General.

2.2.4.5. Àrea 5. Vies i obres

De la Diputació depèn la conservació i reparació de les seves carreteres provincials i dels camins veïnals. La despesa total d'aquest servei ha estat de 1.246 MPTA per l'exercici de 1992.

2.2.R

LIQUIDACIÓ DEL PRESSUPOST DE DESPESES - OBLIGACIONS RECONEGUDES L'ANY 1992						
CLASSIFICACIÓ ORGÀNICA - DISTRIBUCIÓ PER CAPÍTOLS						
ÀREA 5 VIES I OBRES						
ÒRGANS I CAPÍTOLS	1 DESPESES DE PERSONAL	2 COMPRA DE BÉNS I SERVEIS	3 DESPESES FINANCERES	6 INVERSIONS REALS	9 VAR. PASSIUS FINANCERS	TOTAL
VIES I OBRES						
21 Vies i obres	141.770	190.172	296.010	393.928	223.872	1.245.752
TOTAL VIES I OBRES	141.770	190.172	296.010	393.928	223.872	1.245.752
PERCENTATGES	11,38	15,27	23,76	31,62	17,97	100,00

(Imports en milers de pessetes)

Font: Elaboració pròpia a partir del Compte General.

Cal notar que aquest és un servei executat per la mateixa Diputació, sense utilitzar transferències (capítols 4 i 7) en concepte de subvencions o ajudes a altres administracions.

2.2.4.6. Àrea 6. Serveis agrícola-ramaders

2.2.S

LIQUIDACIÓ DEL PRESSUPOST DE DESPESES - OBLIGACIONS RECONEGUDES L'ANY 1992									
CLASSIFICACIÓ ORGÀNICA - DISTRIBUCIÓ PER CAPÍTOLS									
ÀREA 6 SERVEIS AGRÍCOLA-RAMADERS									
ÒRGANS I CAPÍTOLS	1 DESPESES DE PERSONAL	2 COMPRA DE BÉNS I SERVEIS	3 DESPESES FINANCERES	4 TRANSFERÈNCIES CORRENTS	6 INVERSIONS REALS	7 TRANSFER. DE CAPITAL	8 VAR. ACTIUS FINANCERS	9 VAR. PASSIUS FINANCERS	TOTAL
27 Serveis generals agricultura	28.494	0	0	0	0	0	0	0	28.494
28 Serveis propis agricultura	0	5.677	0	0	236	0	0	0	5.913
29 Serveis aliens agric.-ramaderia	0	2	9.496	16.720	0	51.002	15.000	1.513	93.733
TOTAL SERVEIS AGRÍCOLA-RAMADERS	28.494	5.679	9.496	16.720	236	51.002	15.000	1.513	128.140
PERCENTATGES	22,24	4,43	7,41	13,05	0,18	39,80	11,71	1,18	100,00

(importos en milers de pessetes)

Font: Elaboració pròpia a partir del Compte General.

Més del 50% de les despeses d'aquest servei són subvencions i ajudes, tant corrents com de capital. Respecte a les primeres es destaquen: Conveni comarcal agrari, Col·laboració amb l'Escola d'Agrònoms i Conveni amb sindicats agraris. Pel que fa a les segones es tracta de transferències al Departament d'Agricultura de la Generalitat per a ajudes a gelades i pedregades.

L'import del capítol 8 "Variació d'actius financers" recull l'adquisició d'obligacions convertibles en accions de l'empresa "Anàlisi del Sòl - Diputació de Lleida, SA".

2.2.4.7. Àrea 7. Cooperació i assistència municipal

La Llei 7/1985 del 2 d'abril Reguladora de les Bases de Règim Local, i la Llei 8/1987, del 15 d'abril, Municipal i de Règim local de Catalunya, estableixen que les competències de les Diputacions provincials seran, en tot cas, les d'assistència i cooperació jurídica, econòmica i tècnica als municipis i a les comarques. Aquesta assistència i cooperació es basa en el cas de la Diputació de Lleida en:

a) Servei de gestió i recaptació dels tributs locals (organisme autònom que no genera despeses en aquesta àrea, sinó a Dipositària de l'Àrea 1).

b) Gabinetes d'assessoria (informàtica, jurídica i econòmica)

c) Pla d'obres i serveis de Lleida inclòs dins del Pla Únic d'Obres i Serveis de Catalunya, amb la finalitat de subvencionar les obres i serveis de competència municipal, principalment infraestructura bàsica.

e) Caixa de Crèdit de Cooperació per a concedir als Ajuntaments i altres entitats locals avançaments reintegrables sense interès destinats a obres i serveis de llur competència.

L'import de les obligacions reconegudes durant l'exercici de 1992 en l'àrea de Cooperació i assistència municipal ascendeix a 1.192 MPTA. El detall per capítols és el següent.

2.2.T

LIQUIDACIÓ DEL PRESSUPOST DE DESPESES - OBLIGACIONS RECONEGUDES L'ANY 1992						
CLASSIFICACIÓ ORGÀNICA - DISTRIBUCIÓ PER CAPÍTOLS						
ÀREA 7 COOPERACIÓ I ASSISTÈNCIA MUNICIPAL						
ÒRGANS I CAPÍTOLS	1 DESPESES DE PERSONAL	3 DESPESES FINANCERES	4 TRANSFER. CORRENTS	7 TRANSFER. DE CAPITAL	9 VAR. PASSIUS FINANCERS	TOTAL
30 Cooperació i assistència municipal	97.868	193.569	138.009	621.823	132.924	1.184.193
31 Ens de promoció econòmica	0	0	8.000	0	0	8.000
TOTAL COOPERACIÓ I ASSIST. MUNICIPAL	97.868	193.569	146.009	621.823	132.924	1.192.193
PERCENTATGES	8,21	16,24	12,25	52,15	11,15	100,00

(Imports en milers de pessetes)

Font: Elaboració pròpia a partir del Compte General.

2. ANTECEDENTS

El compte 30-Cooperació i assistència municipal inclòs en el quadre anterior importa 1.184 MPTA, volum que aconsella detallar-ne el contingut.

2.2.U

LIQUIDACIÓ DEL PRESSUPOST DE DESPESES - OBLIGACIONS RECONEGUDES L'ANY 1992						
CLASSIFICACIÓ ORGÀNICA - DISTRIBUCIÓ PER CAPÍTOLS						
DETALL ÒRGAN 30 "Cooperació i assistència municipal"						
	1 DESPESES PERSONAL	3 DESPESES FINANCERES	4 TRANSFER. CORRENTS	7 TRANSFER. CAPITAL	9 VAR. PASSIUS FINANCERS	TOTAL
Cooperació i assistència als municipis	97.868	0	0	0	0	97.868
PUOS	0	193.569	0	74.396	132.924	400.889
CARSI	0	0	0	30.000	0	30.000
Acció subministrament aigua als municipis	0	0	17.399	0	0	17.399
Pla petits municipis	0	0	0	164.961	0	164.961
Assistència tècnica i gestió als CC	0	0	12.229	160.008	0	172.237
Fires i exposicions	0	0	34.381	0	0	34.381
Pla instal·lació telèfons	0	0	0	179.811	0	179.811
Aportació RENFE línia Pobla de Segur	0	0	74.000	0	0	74.000
Altres	0	0	0	12.647	0	12.647
TOTAL	97.868	193.569	138.009	621.823	132.924	1.184.193

(Imports en milers de pessetes)

Font: Elaboració pròpia a partir del Compte General.

PUOS - Pla d'Obres i Serveis

Tal com s'ha dit, els Plans d'Obres i Serveis de la Diputació de Lleida estan inclosos dins del PUOS aprovat per la Generalitat. Té per finalitat subvencionar els ens locals per tal de finançar obres i serveis de competència municipal, principalment infraestructura bàsica. S'hi detallen els objectius concrets, la durada del programa, les dotacions econòmiques i les bases de selecció de les sol·licituds de finançament de les actuacions.

CARSI - Caixa d'avenços reintegrables sense interès.

Regulada segons les bases 60 i 61 de les Bases d'Execució del Pressupost, que diuen literalment:

"BASE 60.-D'acord al que preveu la vigent Llei de Règim Local, aquesta Diputació manté una Caixa de Cooperació per a concedir als Ajuntaments i altres entitats locals, avenços reintegrables sense interès destinats a obres i serveis de llur competència.

BASE 61.-Les bestretes reintegrables sense interès que es concedeixin, tindran caràcter discrecional en llur atorgament i d'acord amb els següents criteris:

- a) El termini d'amortització no excedirà de 10 anys.
- b) L'Ajuntament o Entitat Local sol·licitant haurà d'oferir en garantia recursos municipals, el rendiment anual dels quals sigui superior a l'annualitat d'amortització.

- c) La quantia màxima de la bestreta serà acordada pel Ple de la Corporació, regint en l'actualitat els següents límits:
- 1.- Als Consells Comarcals, límit de 2.000.000 PTA.
 - 2.- Als Ajuntaments, per a la línia d'informàtica, límit de 1.500.000 PTA.

El límit del conjunt de bestretes vigents en qualsevol moment, per a cada Ajuntament serà de 3.000.000 PTA, quantitat que s'incrementarà en 500.000 PTA més per cada agregat, malgrat casos excepcionals que autoritzi el Ple de la Corporació.

La Corporació podrà exigir la justificació de les inversions".

És de destacar la singularitat del compte Caixa de Cooperació que comptabilitza i controla els avenços reintegrables sense interès que la Diputació proporciona als ajuntaments i que s'ha vingut recollint en un sistema autònom de comptabilització no integrat a la comptabilitat general de la Corporació.

El funcionament econòmic d'aquesta caixa és el següent:

- a) Cada pressupost anual destina una aportació al "fons de maniobra" de la caixa en qüestió.
- b) La fórmula pressupostària emprada consisteix en generar una despesa d'inversió, dins del capítol 7 de transferències de capital. Se li dóna, doncs, caràcter d'aportació a fons perdut.
- c) La caixa disposa d'aquest fons concedint préstecs sense interès, ajustant-se a les Bases 60 i 61 exposades.
- d) La devolució dels préstecs genera més fons disponibles a la caixa.
- e) L'actiu de la CARSI estarà format per la tresoreria disponible juntament amb el deute dels ajuntaments pels préstecs concedits. No té passiu degut a la singularitat del punt b).

En conseqüència, la liquidació pressupostària ha recollit l'aportació de 30 MPTA feta des del Capítol 7 (quadre 2.2.U).

2. ANTECEDENTS

2.2.V

EVOLUCIÓ DE LA CAIXA D'AVENÇOS REINTEGRABLES SENSE INTERÈS, DURANT ELS ANYS 1990-1992			
CONCEPTES	1.990	1.991	1.992
Existència en caixa a 1 de gener	56.976	45.328	54.448
COBRAMENTS			
Aportació del Pressupost	50.000	35.000	30.000
Reintegraments per amortitzacions durant l'any	64.673	67.431	77.462
PAGAMENTS			
Bestretes satisfetes durant l'any	(126.321)	(93.311)	(132.611)
Existència en Caixa a 31 de desembre	45.328	54.448	29.299
COMPTE, RESUM I LIQUIDACIÓ			
Pendent d'amortització a 31 de desembre anterior	464.874	526.522	552.402
Bestretes satisfetes durant l'any	126.321	93.311	132.611
Reintegraments per amortitzacions durant l'any	(64.673)	(67.431)	(77.462)
Pendent d'amortitzar a 31 de desembre	<u>526.522</u>	<u>552.402</u>	<u>607.551</u>
Existència en Caixa a 31 de desembre	45.328	54.448	29.299
CAPITAL POTENCIAL DE LA CAIXA a 31 de desembre	571.850	606.850	636.850
COMPROVACIÓ			
Pendent d'Amortització a 31 de desembre anterior	464.874	526.522	552.402
Existència en Caixa a 31 de desembre anterior	56.976	45.328	54.448
Recursos a 1 de gener	<u>521.849</u>	<u>571.850</u>	<u>606.850</u>
Aportació del Pressupost durant l'any	50.000	35.000	30.000
CAPITAL POTENCIAL DE LA CAIXA a 31 de desembre	571.850	606.850	636.850

(importats en milers de pessetes)

Font: Elaboració pròpia a partir dels Comptes Generals de 1990, 1991 i 1992.

2.2.4.8. Àrea 8. Servei d'extinció d'incendis

2.2.W

LIQUIDACIÓ DEL PRESSUPOST DE DESPESES - OBLIGACIONS RECONEGUDES L'ANY 1992 CLASSIFICACIÓ ORGÀNICA - DISTRIBUCIÓ PER CAPÍTOLS ÀREA 8 SERVEI D'EXTINCIÓ D'INCENDIS		
ÒRGANS I CAPÍTOLS	1 DESPESES DE PERSONAL	TOTAL
32 Servei d'extinció d'incendis	34.446	34.446
TOTAL SERVEI D'EXTINCIÓ D'INCENDIS	34.446	34.446

(importats en milers de pessetes)

Font: Elaboració pròpia a partir del Compte General.

La Direcció General de Prevenció i Extinció d'Incendis i de Salvament de la Generalitat de Catalunya, mitjançant el Decret 93/1980, de 27 de juny, va assumir la gestió dels corresponents serveis de les Diputacions catalanes. El personal adscrit als antics Serveis de Prevenció i Extinció d'Incendis de les Diputacions van passar a dependre funcionalment de l'esmentada

Direcció General, encara que continuessin amb la seva adscripció orgànica i retributiva a les Diputacions.

Per altra banda, els béns, mobles i immobles, propietat de les Diputacions, destinats fins aleshores als Serveis Provincials o Municipals, van quedar afectats a la susdita Direcció General.

2.2.4.9. Àrea 9. Costos no distribuïts

2.2.X

LIQUIDACIÓ DEL PRESSUPOST DE DESPESES - OBLIGACIONS RECONEGUDES L'ANY 1992						
CLASSIFICACIÓ ORGÀNICA - DISTRIBUCIÓ PER CAPÍTOLS						
ÀREA 9 COSTOS NO DISTRIBUÏTS						
ÒRGANS I CAPÍTOLS	1 DESPESES DE PERSONAL	2 COMPRA BÉNS I SERVEIS	3 DESPESES FINANCERES	4 TRANSFERÈNCIES CORRENTS	8 VAR. D'ACTIUS FINANCERS	TOTAL
33 Costos no distribuïts	167.288	368	133	49.820	0	217.609
34 No classificats	0	0	0	0	54.537	54.537
TOTAL COSTOS NO DISTRIBUÏTS	167.288	368	133	49.820	54.537	272.146
PERCENTATGES	61,46	0,14	0,05	18,31	20,04	100,00

(Imports en milers de pessetes)

Font: Elaboració pròpia a partir del Compte General.

Correspon a despeses no imputades a cap àrea. El contingut per capítols és:

Despeses de personal: Pensions de jubilats, pensions de viduïtat i orfanat, conveni d'assistència mèdica amb la Mútua ADESLAS, fons de pensions a la jubilació (pacte funcionaris), fons de productivitat i gratificacions, personal de classes passives, etc.

Transferències corrents: Recull una munió de petites subvencions discrecionals (117 anotacions, de mitjana 425 mil pessetes).

Variacions d'actius financers: Bestretes reintegrables al personal en actiu i classes passives.

2.2.5. MITJANS D'ACCIÓ

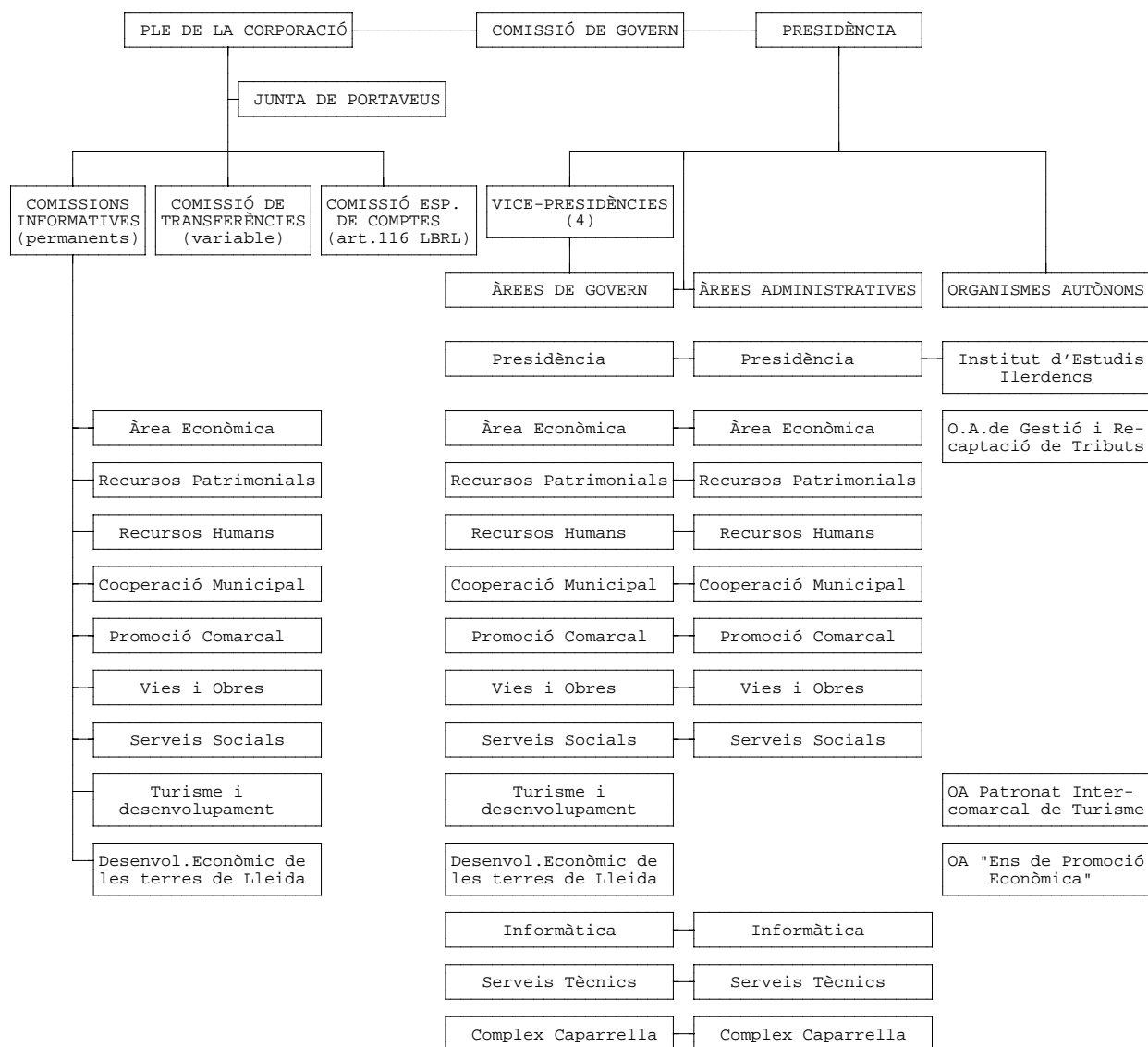
La legislació vigent reguladora dels ens locals permet que els seus serveis es gestionin, no solament per la mateixa entitat, sinó també mitjançant organismes autònoms i societats mercantils creats per al desenvolupament d'activitats específiques.

La Diputació de Lleida s'ha dotat d'organismes que es corresponen amb les tres formes regulades: Òrgans interns, Organismes Autònoms i Societats Públiques.

2. ANTECEDENTS

2.2.5.1. Organigrama de la Corporació

Segons que informa la Intervenció, l'actual Diputació de Lleida, sorgida de les eleccions de 26.05.1991, s'estructurà orgànicament mitjançant acords del Ple de 6 i 9.09.1991, Decret de la Presidència de 18.09.1991 i nou acord del Ple de 13.05.1993.



Font: Elaboració pròpia en base a informació rebuda dels Serveis d'Intervenció de la Diputació de Lleida.

Formen el Ple de la Diputació els seus 25 diputats, que pertanyen a tres partits polítics. En conseqüència, la Junta de Portaveus que actua com a Comissió Permanent, està formada per tres membres presidits pel President de la Corporació.

La Comissió Especial de Comptes, preceptiva segons l'art. 116 de la Llei 7/1985 Reguladora de les Bases de Règim Local, s'ajusta al que disposa l'art. 127 del Reglament d'Organització i Règim Jurídic de les Entitats Locals (R.D. 2568/1986).

Les Comissions informatives permanents, han estat creades a partir de les previsions dels articles 32.2 i 33.2 de la Llei 7/1985 i s'ajusten a les disposicions dels articles 123 i 126 del Reglament esmentat.

La Comissió de Transferències participa de les característiques bàsiques de les anteriors, però és de composició variable en tant que incorpora, en cada cas, el President o Presidents de les Comissions informatives competents en la matèria objecte de l'estudi de transferència.

La Comissió de Govern es regeix per les previsions de l'art. 87 de la Llei 8/1987 Municipal i de Règim Local de Catalunya, concordant amb l'art. 35 de la Llei de Bases 7/1985 i les disposicions dels articles 72 i 73 del Reglament citat. És constituïda pel President, els quatre Vice-presidents i quatre Diputats.

Les Àrees de Govern depenen en línia jeràrquica del President, assistit en tasques de coordinació per un Cap de Gabinet. Quasi totes estan correlacionades amb una Comissió Informativa a excepció de la de Presidència i les de contingut estrictament tècnic.

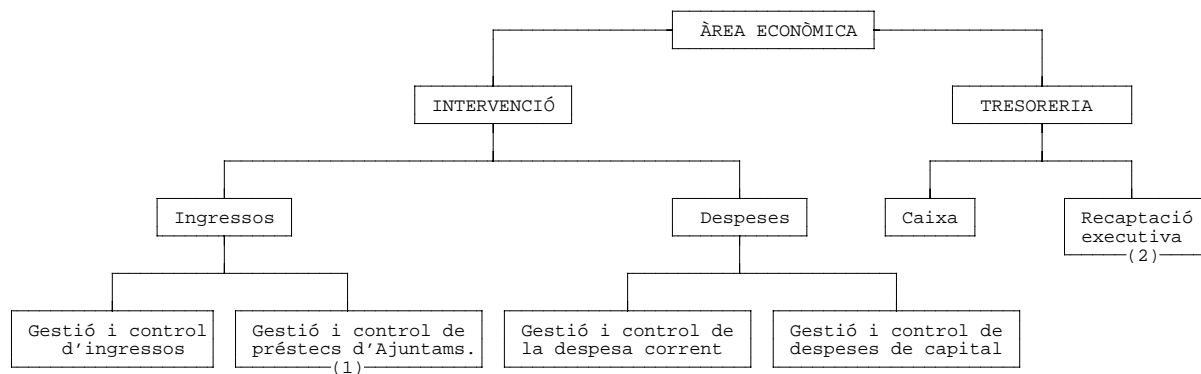
Al front de cada Àrea de Govern hi ha un vice-president o Diputat, que té al mateix temps, la condició de President de la Comissió informativa corresponent.

El Complex de la Caparrella constitueix un cas especial. Tingué el seu origen en la construcció d'unes dependències inicialment projectades com Hospital Psiquiàtric. Aquesta finalitat, però, fou replantejada i descartada en jutjar desmesurat l'esforç econòmic que requeria. L'edifici disponible permeté atendre altres iniciatives, com la ubicació de l'Orfeó Lleidatà, el Centre de Titelles i l'Institut Nacional d'Eduació Física (INEF) ampliat amb posteriors instal·lacions, com la piscina coberta, pistes d'atletisme i de tennis, etc. El complex és regit per un Director-Gerent contractat.

2. ANTECEDENTS

La distribució de les Àrees Administratives respon a criteris de funcionalitat, amb coincidència amb les Àrees de Govern. A efectes de control de gestió, aquestes àrees no apareixen reflectides en la comptabilitat com a centres de responsabilitat, ja que per a la confecció dels estats examinats en l'apartat anterior, s'ha partit d'una classificació orgànica tradicional a la corporació, però que ja no s'ajusta a la realitat actual. La Intervenció informa que per a l'exercici de 1995 s'obtingran nous estats orientats cap a l'anàlisi de les àrees de responsabilitat actuals.

L'organigrama de l'Àrea Econòmica (Administrativa) és el següent:



(1) Recuperació dels préstecs per PUOS i CARSI. L'import pendent de cobrament a 31.12.92 era de 1.019 MPTA (quadre 3.3.E)

(2) Aquest és un servei diferent del que realitza l'O.A. de Gestió i Recaptació de Tributs Locals. Atén la recaptació executiva dels tributs no cedits pels Ajuntaments a la gestió dels susdit O.A., tant pel que fa als Ajuntaments que s'han reservat la gestió total dels seus tributs com pels tributs que, com les contribucions especials, no formen part de l'encàrrec de gestió i recaptació confiat a l'O.A.

Font: Elaboració pròpia en base a informació rebuda dels Serveis d'Intervenció de la Diputació de Lleida.

2.2.5.2. Organismes autònoms

Per la prestació de serveis la Diputació ha creat quatre organismes autònoms:

1) FUNDACIÓ PÚBLICA "INSTITUT D'ESTUDIS ILERDENCs"

La seva finalitat és la investigació i la promoció cultural. Es creà el 28 de gener de 1986, i la seva seu social és a la plaça de la Catedral.

2) PATRONAT INTERCOMARCAL DE TURISME "TERRES DE LLEIDA"

La seva finalitat és la promoció turística. La seva seu social és el carrer General Britos, 2 i es constituí el 18 de juliol de 1989.

3) ORGANISME AUTÒNOM DE GESTIÓ I RECAPTACIÓ DE TRIBUTS LOCALS

S'ocupa dels serveis de cobrament dels tributs municipals delegats pels municipis de la província. Es va crear el 20 de octubre de 1990. Dels 230 municipis existents a la data de redacció de l'informe només 5 (4.799 habitants en conjunt) no s'han acollit a l'esmentat servei.

4) ENS DE PROMOCIÓ ECONÒMICA

Fou constituït en data 15 de juliol de 1993 amb l'objecte de promoure les activitats econòmiques de la província. Encara que la seva constitució tingué lloc dins l'exercici de 1993, aquest ens apareixia inicialment previst en el pressupost de 1992, amb una consignació de 22,8 MPTA ampliada, el 29.07.92, amb una transferència de 25,5 MPTA.

La despesa anual de manteniment dels Organismes Autònoms ha estat de 473,6 MPTA per l'exercici de 1992, segons el següent detall:

2.2.Y

OO.AA. Exercici 1992	Obligacions reconegudes	Pagaments liquidats	Pendent de pagament
Fundació Inst.Estudis Ilerdencs	190.874	190.874	0
Patronat de turisme	225.269	195.000	30.269
Servei de recaptació	49.499	44.223	5.276
Ens de promoció econòmica	8.000	8.000	0
TOTAL	473.642	438.097	35.545

(importos en milers de pessetes)

Font: Elaboració pròpia a partir del Compte General.

Els 8 MPTA de despesa assignats a l'Ens de promoció econòmica (no creat fins 1993) corresponen, segons els expedients, a un altre destinatari a qui s'encarregà la primera tasca que hauria correspost fer a l'Ens. Es tracta dels estudis per presentar la candidatura del Centre de Desenvolupament Rural (CEDER) dels Pallars, dins el programa comunitari "Iniciativa Leader". La tasca fou encomanada a l'empresa SEGESA (Serveis Generals SA).

2. ANTECEDENTS

2.2.5.3. Empreses públiques

La Diputació de Lleida ha promogut, amb una participació majoritària del 92,5%, una societat denominada "Laboratori d'Anàlisi del Sòl, SA", amb l'objecte social de la realització d'anàlisis de sòls, adobs, fulles, i altres substàncies que interessin el sector agrari. La seva constitució tingué lloc el 02.07.1990 amb la coparticipació de la Universitat Politècnica de Catalunya i l'Agrupació de Cooperatives de les Terres de Lleida, S.C.C.LTDA.

També és present, de forma minoritària, en les següents Societats:

"Estació Duanera Lleidatana, SA"	(28,53%)
"Unió Esportiva Lleida, SAD"	(< 1%)
"Telecables Val d'Aran, SA"	(< 1%)
"Tuca Val d'Aran, SA"	(< 1%)

2.2.5.4. Altres entitats

La Diputació, al marge de participacions de tipus patrimonial, es troba present en els Òrgans de govern de les següents entitats:

"Institut de Recerca i Tecnologia Agroalimentària (IRTA)"
"Consell Nacional de Protecció de Menors"
"Comissió d'Assistència Social Penitenciària"
"Patronat de la UNED a Cervera"
"Patronat de la UNED a la Seu d'Urgell"
"Fira de Lleida"
"Fira Sant Josep de Mollerussa"
"Fira del Teatre de Tàrrrega"
"Expo-Urgell de Tàrrrega"
"Patronat Municipal de la Fira de Balaguer"
"Patronat Museu Morera"
"Fundació Maria Pilar Felip (atenció a malalt mentals)"
"Patronat de la Muntanya de Montserrat"
"Patronat de la Seu Vella"
"Patronat de l'Escola d'Assistents Socials"
"Consorci del Museu de Lleida Comarcal i Diocesà"
"Patronat del Parc Nacional d'Aigües Tortes i estany de St.Maurici"
"Associació de rehabilitació de minusvàlids (AREMI)"
"Fundació de la Pia Almoina"
"Consell Territorial de la Propietat Immobiliària"
"Patronat Municipal de la Vall Fosca"
"Assemblea Provincial de la Creu Roja"

"Consell Català d'Estadística"
"Caixa d'Estalvis i Pensions de Barcelona"
"Geolleida" (prospeccions d'aigües termals promoguda per ENHER)
"Mercolleida" (mercat majorista de productes alimentaris)

2.2.6. PROCÉS DE TRANSFERÈNCIES A LA GENERALITAT

Amb anterioritat a 1990 es traspassaren les competències sobre prevenció i extinció d'incendis. Des de l'exercici de 1990 les transferències de competències de la Diputació de Lleida a la Generalitat han estat, per ordre cronològic, les següents:

ESPORTS

Traspàs dels serveis en matèria d'esports i dels recursos econòmics que financen els serveis traspassats formats per l'1,519% del pressupost d'ingressos corrents (Decret 202/1990, de 30 de juliol)

AGRARIS I FORESTALS

Assumpció per part de la Generalitat de les competències exercides per la Diputació en matèria d'agricultura, ramaderia, forest, fires i mercats agraris, camins veïnals i capacitació i formació professional agrària (Llei 27/1991, de 13 de desembre). A la data de redacció de l'informe aquest traspàs encara no és operatiu.

SANITARIS

Traspàs dels serveis sanitaris i dels recursos econòmics que financen els serveis traspassats constituïts pel 3,58805% del pressupost d'ingressos corrents, amb mecanismes d'actualització automàtica (Decret 167/1992, de 20 de juliol)

JOVENTUT

Assumpció per part de la Generalitat de les competències exercides per la Diputació en matèria de joventut (Llei 11/1993, de 2 d'octubre). A la data de redacció de l'informe aquest traspàs encara no és operatiu.

SERVEIS I ASSISTÈNCIA SOCIAL

Traspàs en matèria de serveis i assistència social i dels seus recursos que corresponen al 7,93727% dels ingressos corrents provincials de la Diputació, amb mecanismes de revisió automàtica (Decret 57/1994, de 8 de febrer).

3. ANÀLISI DELS SISTEMES I DADES COMPTABLES

3.1. CANVI COMPTABLE A PARTIR DE LA LLEI 39/1988, DE 28 DE DESEMBRE

Com ja s'ha comentat, l'exercici de 1992 és el primer en què esdevingué obligatòria l'aplicació del nou sistema comptable definit per la Llei 39/1988 de 28 de desembre Reguladora de les Hisendes Locals i desenvolupat per la Instrucció de Comptabilitat per l'Administració Local i per les Instruccions per a l'obertura de la comptabilitat segons el nou sistema.

La implantació del nou sistema d'informació comptable en l'Administració Local, implica, des d'un punt de vista conceptual, una transformació radical de la comptabilitat pública local que, de ser una comptabilitat administrativa portada pel mètode de la partida simple, passa a ser una comptabilitat portada pel mètode de partida doble.

El canvi de mètode comptable exigeix un traspàs de la informació del sistema antic al nou, per la qual cosa es dicta l'Ordre de 31 de maig de 1991 en la qual es donen instruccions per tal d'encaminar i ordenar el procés de trasllat de la informació comptable, destacant en especial quan i com ha d'efectuar-se.

3.1.1. ENLLAÇ DEL TANCAMENT COMPTABLE A 31-12-91 I L'ASSENTAMENT D'OBERTURA DE LA COMPTABILITAT FINANCERA A 01-01-92

La Diputació de Lleida ha realitzat el corresponent Estat de Conciliació on es detalla i explica l'enllaç del tancament comptable a 31 de desembre de 1991 i l'assentament d'obertura de la comptabilitat financera a 1 de gener de 1992. Aquest assentament d'obertura reflecteix el següent Balanç de situació.

3. ANÀLISI DELS SISTEMES I DADES COMPTABLES

3.1.A

BALANÇ DE SITUACIÓ A 01.01.92					
A C T I U		%	P A S S I U		%
Immobilitzat material	6.987.760		PATRIMONI I RESERVES	4.008.398	28,3
Immobilitzat immaterial	11				
Inv.infraestructura i béns d'ús general	0		SUBVENCIIONS DE CAPITAL	0	0,0
Immobilitzat financer	1.109.941				
Amortització acumulada	(5.463)		PROVISIONS	0	0,0
IMMOBILITZAT	8.092.249	57,1			
DEUTORS	3.307.756	23,3	DEUTES A LLARG TERMINI	4.864.782	34,3
Comptes financers	2.773.727				
Situacions transitòries de finançament	0		DEUTES A CURT TERMINI	5.292.499	37,3
COMPTES FINANCERS	2.773.727	19,6			
RESULTATS PENDENTS D'APLICACIÓ	0		PARTIDES PENDENTS D'APLICACIÓ	8.053	0,1
			RESULTATS		
T O T A L A C T I U	14.173.732	100,0	T O T A L P A S S I U	14.173.732	100,0
Comptes de control pressupostari			Comptes de control pressupostari		
Comptes d'ordre	280.925		Comptes d'ordre	280.925	

(Imports en milers de pessetes)

Font: Elaboració pròpia a partir de l'assentament d'obertura a 1.01.92 retut per l'Entitat.

Els comptes financers contenen el saldo de la Caixa d'avenços reintegrables sense interès (CARSI). Durant l'exercici 1.991 i anteriors, els moviments comptables d'aquesta caixa eren registrats en un sistema autònom de comptabilització, al marge de la comptabilitat de la corporació.

Per a l'any 1.992 i dins l'assentament d'obertura, l'efectiu de la Caixa de Cooperació (CARSI), s'ha integrat dins la comptabilitat financera en els comptes de tresoreria de la Corporació, en tant que el pendent d'amortització per part del ajuntaments s'ha comptabilitzat en els comptes d'immobilitzat financer.

3.1.2. ENLLAÇ DE LA COMPTABILITAT FINANCERA I LA PRESSUPOSTÀRIA A 31-12-92.

La implantació del nou sistema comptable, la característica principal del qual és la coexistència de la comptabilitat pressupostària (pressupost anual i la seva liquidació) juntament amb una comptabilitat financera, i la inseguretad intrínseca en la implementació de nous programes informàtics, han aconsellat de fer comprovacions concloents sobre la correlació entre els moviments d'ambdues comptabilitats, financera i pressupostària.

3. ANÀLISI DELS SISTEMES I DADES COMPTABLES

En atenció a la novetat del plantejament comptable, s'ha considerat adient la confecció d'uns quadres de correlació que ofereixen una síntesi de les equivalències entre els dos models de comptabilitat.

A efectes de simplificació es tracten en quadres separats les operacions financeres objecte dels capítols 8 i 9 pressupostaris.

3.1.B

COMPARACIÓ DELS MOVIMENTS DE LES COMPTABILITATS PRESSUPOSTÀRIA I FINANCERA EXERCICI 1992. INGRESSOS						
INGRESSOS PRESSUPOSTARIS Drets liquidats			ASSENTAMENTS COMPTABLES			
CAP	DESCRIPCIÓ	IMPORT	COMP	DESCRIPCIÓ	IMPORT	DIFERÈNCIA
1	Impostos directes	284.035	720	Tributs lligats a la producció	284.035	
	TOTAL	284.035			284.035	0
3	Taxes i altres ingressos	966.682	703	Vendes subproductes	487	
			705	Venda béns corrents	34	
			706	Venda de serveis	859.897	
			712	Altres ing. financers	2.340	
			714	Preus p.util.d.p. (*)	789	
			780	Reintegres	72.948	
			789	Altres ingressos	30.187	
	TOTAL	966.682			966.682	0
4	Transferències corrents	5.778.173	762	Del Sector Estatal	5.654.076	
			765	De Comunitats Autòn.	124.097	
	TOTAL	5.778.173			5.778.173	0
5	Ingressos Patrimonials	164.590	710	Interessos	200.416	
			719	Altres rendes	7.594	
	TOTAL	164.590			208.010	43.420
7	Transferències capital	330.170	142	Subv. Capital Estat	71.030	
			145	De Comunitats Autòn.	259.140	
	TOTAL	330.170			330.170	0

(Imports en milers de pessetes)

(*) Preus públics per la utilització privativa o aprofitament especial del domini públic local.

CAP = capítol

COMP = compte

Font: Elaboració pròpia a partir del Compte General de 1992.

3. ANÀLISI DELS SISTEMES I DADES COMPTABLES

3.1.C

COMPARACIÓ DELS MOVIMENTS DE LES COMPTABILITATS PRESSUPOSTÀRIA I FINANCERA EXERCICI 1992. DESPESES						
DESPESES PRESSUPOSTÀRIES Obligacions reconegudes			ASSENTAMENTS COMPTABLES			
CAP	DESCRIPCIÓ	IMPORT	COMP	DESCRIPCIÓ	IMPORT	DIFERÈNCIA
1	Personal	2.764.982	610	Sous i salaris	2.073.786	
			617	Cotitzacions Socials	631.653	
			618	Altres desp. socials	20.961	
			650	Prestacions socials	40.452	
	TOTAL	2.764.982			2.766.850	1.868
2	Compra Béns corrents i serveis	1.180.090	615	Indemnitzacions	46.075	
			631	Tributs	2.780	
			641	Rep. i conservació	219.539	
			642	Subministraments	304.403	
			643	Comunicacions	23.347	
			645	Treballs altres emp.	426.211	
			646	Assegurances	12.460	
			648	Material d'oficina	61.628	
			649	Despeses diverses	81.779	
	TOTAL	1.180.090			1.178.222	(1.868)
3	Interessos	596.593	624	Interessos préstecs	596.460	
			629	Altres desp. financ.	133	
	TOTAL	596.593			596.593	0
4	Transferències corrents	1.472.105	671	A Org.Autòn.Adm. E.L.	473.642	
			672	Al Sector Estatal	74.000	
			675	A Comunitats Autòn.	562.459	
			676	A Entitats Locals	180.562	
			677	A Empreses Privades	34.932	
			678	A Famílies i Ins.Pri.	146.510	
	TOTAL	1.472.105			1.472.105	0
6	Inversions reals	848.044	2	Dif.saldo 1.01-31.12	848.044	
				(Vegi's quadre 3.1.D)		
	TOTAL	848.044			848.044	0
7	Transferències capital	847.006	685	A Comunitats Autòn.	107.042	
			686	A Entitats Locals	520.343	
			687	A Empreses Privades	179.811	
			688	A Famílies i Ins.Pri.	9.810	
	TOTAL	847.006			817.006	(30.000)

(Imports en milers de pessetes)

CAP = capítol

COMP = compte

Font: Elaboració pròpia a partir del Compte General de 1992, i aclariments posteriors de la Intervenció.

3. ANÀLISI DELS SISTEMES I DADES COMPTABLES

3.1.D

DETALL DEL GRUP DE COMPTES 2-IMMOBILITZAT DEL QUADRE 3.1.C.		
COMP.	DESCRIPCIÓ	MOVIMENT NET
2000	Solars sense edificar	0
2001	Finques rústiques	0
	TOTAL 200	0
2021	Construccions administratives	368.048
2023	Altres construccions	4.085
	TOTAL 202	372.133
2030	Maquinària	38.952
2040	Elements de transport	0
2050	Mobiliari	13.150
206	Equips informàtics	13.808
209	Instal·lacions complementàries especialitzades	26.569
219	Altres inversions	0
221	Infraestructures i béns d'ús general	382.488
228	Patrimoni històric	944
	TOTALS	848.044

(importos en milers de pessetes)

Font: Elaboració pròpia a partir del Compte General de 1992.

La correlació de moviments entre la comptabilitat pressupostària i la comptabilitat financera és quasi total. Reflecteixen la mateixa realitat econòmica. S'observen, però, tres diferències que mereixen aclariment:

A) DIFERÈNCIA AL CAPÍTOL 5 D'INGRESSOS (Quadre 3.1.B)

Diferència de 43.419.522 PTA entre el capítol 5 d'Ingressos patrimonials (comptabilitat pressupostària) i el compte 710 d'Ingressos per interessos (comptabilitat financera).

Aquesta diferència es genera perquè la Diputació ha comptabilitzat dins el capítol 8 d'Ingressos de la comptabilitat pressupostària, els interessos actius com si fossin recuperació de préstecs, en lloc de comptabilitzar-los dins el capítol 5 com ingressos patrimonials. No obstant, aquest error només representa una reclassificació comptable dins la liquidació del Pressupost sense variació del resultat pressupostari de l'exercici.

B) DIFERÈNCIES ALS CAPÍTOLS 1 I 2 DE DESPESES (Quadre 3.1.C)

Diferència de 1.868.388 PTA dins el capítol 1 de Personal que queda compensada amb la diferència del capítol 2 de Compra de béns i serveis.

Correspon a dues partides del Capítol 2 "Compra de béns i serveis" que s'han comptabilitzat dins la comptabilitat financera en el compte 618 "Altres despeses socials". El detall de les partides pressupostàries és:

- Hospital Provincial, docència i formació 1.006.414 PTA.
- Escoles Especials, cursos de perfeccionament 861.974 PTA.

C) DIFERÈNCIA DE TRANSFERÈNCIES DE CAPITAL (Quadre 3.1.C)

Com ja s'ha comentat anteriorment, la CARSI no s'havia integrat dins la comptabilitat. Només a final d'any, i mitjançant un assentament de regularització, s'integrà dins la comptabilitat financera, ampliant els saldos dels comptes de tresoreria i dels préstecs a llarg termini.

Pressupostàriament l'aportació anual de fons (30 MPTA per a 1992), es comptabilitzà com a despesa del capítol 7 "Transferències de capital".

Aquesta dualitat, comptabilitzar els 30 MPTA com a despesa a la comptabilitat pressupostària i no comptabilitzar-los a la financera (fons ingressats dins la pròpia tresoreria), explica la diferència posada de manifest al quadre 3.1.C.

3. ANÀLISI DELS SISTEMES I DADES COMPTABLES

CAPÍTOLS 8 I 9 PRESSUPOSTARIS (ACTIUS I PASSIUS FINANCERS)

A continuació es detallen els enllaços de la comptabilitat financera amb la pressupostària pels capítols 8 i 9:

3.1.E.

COMPARACIÓ DE LA COMPTABILITAT PRESSUPOSTÀRIA I FINANCERA. CAPÍTOL 8. ACTIUS FINANCERS							
COMP.	SALDO D'ENTRADA A	MOVIMENTS PRESSUPOSTARIS		MOVIMENTS COMPTABLES		SALDOS A 31.12.92	
ARTS. (*)	01.01.92 (1)	DESPESES (col·locació de fons) (2)	INGRESSOS (recuperació de fons) (3)	CÀRRECS (4)	ABONAMENTS (5)	DEL MOVIMENT PRESSUPOSTARI (1+2-3)	DEL MOVIMENT COMPTABLE (1+4-5)
253	10.310					10.310	10.310
254	1.009.934			55.149	55.569	1.009.934	1.009.514
255	0			306.225	306.225	0	0
261	89.694					89.694	89.694
263	3					3	3
539	0			15.000		0	15.000
820		306.225				306.225	
830		54.537	55.787			1.250	
852		15.000				15.000	
821			306.225			(306.225)	
826			98.988			(98.988)	
TOTAL	1.109.941	375.762	461.000	376.374	361.794	1.024.703	1.124.521
DIFERÈNCIA ENTRE SALDOS						99.818	

(importes en milers de pessetes)

(*) COMPTES DE LA COMPTABILITAT FINANCERA

- 253 Obligacions, bons i altres inversions de renda fixa
- 254 Préstecs a llarg termini al Sector Públic
- 261 Accions sense cotització oficial
- 263 Obligacions, bons i altres inversions de renda fixa
- 539 Desemborsaments pendents sobre accions

ARTICLES DE LA COMPTABILITAT PRESSUPOSTÀRIA

- 820 Operacions de Tresoreria, Servei de Recaptació
- 830 Bestretes reintegrables al personal
- 852 Laboratori anàlisi del Sòl
- 821 Reintegraments operacions de Tresoreria, Servei de Recaptació
- 826 Reintegraments ajuntaments

Font: Elaboració pròpia a partir del Compte General de 1992.

La diferència reflectida en el quadre 3.1.E de 99.818.251 PTA entre els moviments del capítol 8 pressupostari "Variació d'actius financers" i el dels comptes 25, 26 i 53 es compon de les següents partides:

3.1.F

(1) Assentament de regularització (increment) del saldo Caixa de crèdit (compte 2542)	55.149
(2) Interessos comptabilitzats al capítol 8, en lloc del capítol 5 d'Ingressos (98.988-55.569)	43.419
(3) Diferència en bestretes de personal	1.250
TOTAL	99.818

(importes en milers de pessetes)

Font: Elaboració pròpia a partir de recerques sobre documentació comptable sol·licitada a la Intervenció.

La significació d'aquestes tres partides és la següent:

(1). En no haver recollit la comptabilitat, els moviments de la CARSÍ durant l'exercici, ha calgut actualitzar el seu saldo, a fi d'any, amb l'assentament de 55.148.729 PTA en el compte 254.2 "Préstecs a llarg termini al sector públic CARSÍ" per tal que reflectís la suma real del pendent de pagament per part dels ajuntaments per aquest concepte.

(2). La diferència de 43,4 MPTA, correspon a la ja comentada al punt 3.1.2. (aclariments al quadre 3.1.B.).

(3). La diferència de 1,25 MPTA s'origina en que durant l'any 1.992 s'han reconegut uns drets a cobrar ja contrets en l'any 1.991. S'ha produït una doble comptabilització i, per tal de subsanar-la s'ha donat de baixa el contret l'any 1.991, que estava correctament realitzat, en lloc del contret repetitiu de l'any 1.992. Aquest fet modifica el resultat pressupostari de l'exercici 1.992 disminuint els ingressos, i per tant, el superàvit en 1,25 MPTA.

3.1.G.

COMPARACIÓ DE LA COMPTABILITAT PRESSUPOSTÀRIA I FINANCERA. CAPÍTOL 9. PASSIUS FINANCERS							
COMP.	SALDO D'ENTRADA	MOVIMENTS PRESSUPOSTARIS		MOVIMENTS COMPTABLES		SALDOS A 31.12.92	
ARTS. (*)	A 01.01.92 (1)	DESPESES (devolució de préstecs) (2)	INGRESSOS (concertació de préstecs) (3)	CÀRRECS (4)	ABONAMENTS (5)	DEL MOVIMENT PRESSUPOSTARI (1-2+3)	DEL MOVIMENT COMPTABLE (1-4+5)
160	4.747.314			308.389		4.747.314	4.438.925
170	117.468			92.251	1.340.307	117.468	1.365.524
913		400.640				(400.640)	
910			1.340.307			1.340.307	
TOTAL	4.864.782	400.640	1.340.307	400.640	1.340.307	5.804.449	5.804.449
DIFERÈNCIA ENTRE SALDOS						0	0

(importos en milers de pessetes)

(*) COMPTES DE LA COMPTABILITAT FINANCERA

160 Préstecs a llarg termini

170 Préstecs a llarg termini de l'interior

ARTICLES DE LA COMPTABILITAT PRESSUPOSTÀRIA

913 Amortitzacions préstecs

910 BCL, préstec inversions diverses

Font: Elaboració pròpia a partir del Compte General de 1993.

La correspondència total de les xifres enregistrades en els moviments dels Passius financers, exclou qualsevol comentari.

A més a més de les diferències observades en l'examen de l'enllaç entre la comptabilitat financera i pressupostària, que s'acaben de comentar, s'ha observat la comptabilització dins el capítol 4 "Transferències corrents" dels ingressos de la "Participació Telefònica, Llei 15/87" consistents en el 0,1% de la facturació

3. ANÀLISI DELS SISTEMES I DADES COMPTABLES

realitzada per TESA a la província. L'Ordre de 20 de setembre de 1989 que estableix l'estructura pressupostària disposa la comptabilització d'aquests ingressos dins el capítol 3 "Taxes i altres ingressos" i més concretament a l'article 35 "Preus públics per utilització privativa o aprofitament especial del domini públic local".

3.2. COMPTABILITAT PRESSUPOSTÀRIA

3.2.1. LIQUIDACIÓ PRESSUPOSTÀRIA

Encara que l'estat de Liquidació Pressupostària de 1992 ha estat objecte de presentació preliminar en el punt 2.2.3. d'aquest informe, es reproduïx aquí a fi de preparar i facilitar la lectura de les anàlisis subsegüents.

3.2.A

LIQUIDACIÓ PRESSUPOSTÀRIA - EXERCICI 1992										
CAPÍTOLS D'INGRESSOS	CODI	PREVISIÓ INICIAL	MODIFCS. +(-)	PREVISIÓ DEFINITIVA	DRETS LIQUIDATS	estr. real%	nivell exec. %	RECAPTACIÓ LÍQUIDA	nivell cobr. %	PENDENT COBR.
IMPOSTOS DIRECTES	1	233.701	0	233.701	284.035	3,0	121,5	11.430	4,0	272.605
IMPOSTOS INDIRECTES	2	0	0	0	0	0,0	0,0	0	0,0	0
TAXES I ALTRES INGR.	3	984.102	0	984.102	966.682	10,4	98,2	615.035	63,6	351.647
TRANSF. CORRENTS	4	5.674.331	0	5.674.331	5.778.172	62,0	101,8	5.025.179	87,0	752.993
INGR. PATRIMONIALS	5	366.577	0	366.577	164.590	1,8	44,9	164.590	100,0	0
OPERAC. CORRENTS (1a5)		7.258.711	0	7.258.711	7.193.479	77,2	99,1	5.816.234	80,9	1.377.245
ALIENACIÓ INV. REALS	6	0	0	0	0	0,0	0,0	0	0,0	0
TRANSF. DE CAPITAL	7	250.001	71.030	321.031	330.170	3,5	102,8	11.004	3,3	319.166
OPERAC. CAPITAL (6i7)		250.001	71.030	321.031	330.170	3,5	102,8	11.004	3,3	319.166
VAR. D'ACTIUS FIN.	8	129.159	726.483	855.642	461.000	4,9	53,9	407.108	88,3	53.892
VAR. DE PASSIUS FIN.	9	916.887	423.520	1.340.407	1.340.307	14,4	100,0	551.116	41,1	789.191
OPERAC. FINACER. (8i9)		1.046.046	1.150.003	2.196.049	1.801.307	19,3	82,0	958.224	53,2	843.083
TOTAL INGRESSOS (1a9)		8.554.758	1.221.033	9.775.791	9.324.956	100,0	95,4	6.785.462	72,8	2.539.4
CAPÍTOLS DE DESPESES	CODI	CRÈDITS INICIALS	MODIFCS. +(-)	CRÈDITS DEFINITIVUS	OBLIGACS. RECONEGUD.	estr. real%	nivell exec. %	PAGAMENTS LÍQUIDS	nivell pagm. %	PENDENT PAGAMENT
REMUNER. PERSONAL	1	2.980.539	(177.293)	2.803.246	2.764.982	32,6	98,6	2.716.495	98,2	48.487
C. BÈNS CORR. SERVEIS	2	1.301.140	(47.997)	1.253.143	1.180.090	13,9	94,2	1.043.747	88,4	136.343
INTERESSOS	3	719.242	(104.000)	615.242	596.593	7,0	97,0	591.845	99,2	4.748
TRANSF. CORRENTS	4	1.088.170	694.944	1.783.114	1.472.105	17,4	82,6	1.151.395	78,2	320.710
OPERAC. CORRENTS (1a4)		6.089.091	365.654	6.454.745	6.013.770	70,9	93,2	5.503.482	91,5	510.288
INVERSIONS REALS	6	1.084.600	541.423	1.626.023	848.044	10,0	52,2	624.278	73,6	223.766
TRANSF. DE CAPITAL	7	899.289	348.638	1.247.927	847.006	10,0	67,9	582.295	68,7	264.711
OPERAC. CAPITAL (6i7)		1.983.889	890.061	2.873.950	1.695.050	20,0	59,0	1.206.573	71,2	488.477
VAR. D'ACTIUS FIN.	8	45.100	334.202	379.302	375.762	4,4	99,1	372.512	99,1	3.250
VAR. DE PASSIUS FIN.	9	436.678	(25.000)	411.678	400.641	4,7	97,3	398.167	99,4	2.474
OPERAC. FINACER. (8i9)		481.778	309.202	790.980	776.403	9,1	98,2	770.679	99,3	5.724
TOTAL DESPESES (1a9)		8.554.758	1.564.917	10.119.675	8.485.223	100,0	83,8	7.480.734	88,2	1.004.489
SITUACIÓ ECONÒMICA		INICIAL	MODIFCS. +(-)	DEFINITIVA	FINAL	estr. s/ing%	nivell exec. %	MOVIMENT DE FONTS	nivell co/pa%	DEUTORS/ CREDITORS
TOTAL INGRESSOS		8.554.758	1.221.033	9.775.791	9.324.956	100,0	95,4	6.785.462	72,8	2.539.494
TOTAL DESPESES		8.554.758	1.564.917	10.119.675	8.485.223	91,0	83,8	7.480.734	88,2	1.004.489
DIFERÈNCIES		0	(343.884)	(343.884)	839.733	9,0		(695.272)	(15,4)	1.535.005

(Imports en milers de pessetes)

co/pa = cobraments i pagaments
 cobr. = cobraments
 estr. = estructura
 exec. = execució
 pagm. = pagaments

Font: Elaboració pròpia a partir del Compte General de 1992.

3. ANÀLISI DELS SISTEMES I DADES COMPTABLES

El Pressupost de la Diputació de Lleida per a l'exercici 1992 importa 8.555 MPTA i fou aprovat pel ple de la corporació en sessió del 23 de gener de 1992.

Les modificacions de crèdit que s'han produït en el Pressupost de despeses representen un 18,3% del pressupost inicialment aprovat.

Cal mencionar que la liquidació pressupostària (quadre 3.2.A.) reflecteix una diferència de 343,9 MPTA entre les modificacions d'ingressos i les de despeses. Aquesta diferència està constituïda per les "Ampliacions de crèdit" (vegi's quadre 3.2.B), les quals figuren al pressupost de despeses i no s'han reflectit en el pressupost d'ingressos.

La Intervenció informa que la causa d'aquesta mancança resideix en el procediment de tramitació seguit en aquestes ampliacions, a causa de ser considerades com operacions transitòries de tresoreria i no autèntica despesa (vegi's el detall de "AMPLIACIONS DE CRÈDIT" en els comentaris que segueixen el quadre 3.2.B). El susdit procediment, a diferència del seguit per a la resta de modificacions de crèdit, no ha donat lloc a la confecció del document específic de Decret de Presidència que és el suport a partir del qual es generen els assentaments informàtics.

Tota la resta de modificacions de crèdit s'han ajustat al procediment fixat en les Bases 5a. i 7a. d'Execució del Pressupost i han estat aprovades per l'òrgan competent en cada cas.

El quadre 3.2.B mostra la distribució de les modificacions de crèdit del pressupost de despeses, per procediments i capítols, en tant que les notes que el segueixen proporcionen informació sobre la naturalesa de cada grup d'operacions.

3.2.B

MODIFICACIONS DE CRÈDIT - PRESSUPOST 1992						
CAPÍTOL	TRANSFÈRÈNCIES	CRÈDITS EXTRAORD.	SUPLEMENTS	AMPLIACIONS	GENERACIONS	TOTAL
1	(194.692)		17.399			(177.293)
2	(137.040)	6.000	82.499	544		(47.997)
3	(104.000)					(104.000)
4	454.590	30.000	210.354			694.944
OP. CORRENTS	18.858	36.000	310.252	544		365.654
6	(858)	34.000	447.251		61.030	541.423
7	7.000	164.000	158.500	9.138	10.000	348.638
OP. CAPITAL	6.142	198.000	605.751	9.138	71.030	890.061
8				334.202		334.202
9	(25.000)					(25.000)
OP. FINANCERES	(25.000)			334.202		309.202
TOTAL	0	234.000	916.003	343.884	71.030	1.564.917

(Imports en milers de pessetes)

OP. COR. = Operacions Corrents OP. CAP. = Operacions de Capital OP. FIN. = Operacions Financeres

Font: Elaboració pròpia a partir de l'Estat de Modificacions de crèdit.

3. ANÀLISI DELS SISTEMES I DADES COMPTABLES

TRANSFERÈNCIES DE CRÈDIT

Una part important de les transferències efectuades durant l'exercici de 1992 han estat moviments interns dins el mateix capítol pressupostari i, en no afectar l'estructura pressupostària, no apareixen reflectides en el quadre 3.2.B.

Les quantitats transferides dins els mateixos capítols han estat:

3.2.C

CAPÍTOLS	imports transferits	% s/pressupost inicial
1 Personal	118.975	4,0
2 Compra de béns i serveis	59.436	4,5
4 Transferències corrents	11.791	1,1
6 Inversions reals	48.220	4,4
7 Transferències de capital	18.000	2,0
SUMA DE TRANSFERÈNCIES INTERNES	256.722	3,5

(imports en milers de pessetes)

Font: Elaboració pròpia a partir del Compte general de 1992 i de la revisió dels expedients de transferències.

Les transferències de crèdit que han afectat l'estructura pressupostària, ho han fet de manera irrellevant llevat de dues; la disminució de 104 MPTA dins el capítol 3 (Interessos de préstecs) i les operacions originades en el traspàs a la Generalitat de la titularitat de l'Hospital Provincial de Santa Maria de Lleida.

Pel que fa al traspàs de la gestió de l'Hospital Provincial, es feu efectiva en data 01.10.92 i obligà a dotar una partida dins el capítol 4 per finançar l'empresa pública de nova creació "Gestió de Serveis Sanitaris" amb les consignacions pressupostàries pendents d'execució dels capítols 1, 2 i 6, corresponents al sosteniment de l'Hospital durant l'últim trimestre de l'any. Foren:

3.2.D

CAPÍTOLS	AUGMENTS	DISMINUCIONS
1 Personal (hospitalari)	0	241.392
2 Compra de béns i serveis (id)	0	155.940
4 Transferències corrents (Generalitat)	402.574	0
6 Inversions reals (material inventariable)	0	5.242

(imports en milers de pessetes)

Font: Elaboració pròpia a partir de l'expedient de transferència.

CRÈDITS EXTRAORDINARIS

CAPÍTOL 2		
Col·laboració amb Centre Català. Madrid		6.000
CAPÍTOL 4		
Subvenció a Fira de Lleida	10.000	
Subvencions a fires i exposicions	20.000	30.000
CAPÍTOL 6		
Conservació de castells i convents	4.000	
Equipament del nou edifici "President"	30.000	34.000
CAPÍTOL 7		
Conveni d'equipaments culturals	39.000	
Conveni sobre patrimoni arquitectònic	84.000	
Ajudes per a conservació del patrimoni	22.000	
Palau de gel de Vielha	14.000	
Obres olímpiques a la Seu d'Urgell	5.000	164.000
		<hr/> 234.000

SUPLEMENTS DE CRÈDIT

CAPÍTOL 1		
Llars infantils (substitucions)	12.578	
Personal actiu (funcionari i laboral)	2.677	
Personal passiu (PAMFEP)	2.144	17.399
CAPÍTOL 2		
Conservació de carreteres i camins	50.176	
Hospital Provincial	4.478	
Serveis generals	10.067	
Edicions, publicacions i impremta	17.778	82.499
CAPÍTOL 4		
Patronat de Turisme "Terres de Lleida"	50.000	
Llars d'assistència social	1.549	
Accions culturals	89.000	
Edicions d'història i premsa local/comarcal	16.800	
Beques i ajudes	6.305	
Activitats joventut	11.700	
Universitat a distància (Cervera i la Seu)	8.000	
Subvencions diverses	27.000	210.354

.. / ..

3. ANÀLISI DELS SISTEMES I DADES COMPTABLES

	/..
CAPÍTOL 6		
Carreteres	386.020	
Vehícles parc mòbil	3.000	
Equipament i material informàtic	15.231	
Convenis amb Consells Comarcals	43.000	447.251
CAPÍTOL 7		
Promoció comarcal	25.000	
Pla d'instal·lació de telèfons	70.000	
Pla de portada d'aigües a municipis	40.000	
Promoció comarques de muntanya	5.000	
Conveni Normalització lingüística	18.500	158.500
		<hr/>
		916.003
<u>AMPLIACIONS DE CRÈDIT</u>		
CAPÍTOL 2		
Anuncis a càrrec de contractistes		544
CAPÍTOL 7		
Avançaments subvenció Generalitat PUOS		9.138
CAPÍTOL 8		
Suport tresoreria al Servei de Recaptació	306.125	
Ampliació de les bestretes al personal	28.077	334.202
		<hr/>
		343.884
<u>GENERACIONS DE CRÈDIT</u>		
CAPÍTOL 6		
MAP. Subvenció per a xarxa viària local		61.030
CAPÍTOL 7		
MAP. Subvenció per a obres a municipis		10.000
		<hr/>
		71.030

3. ANÀLISI DELS SISTEMES I DADES COMPTABLES

3.2.E

EXERCICI 1992. FONTS DE FINANÇAMENT DE LES MODIFICACIONS AUGMENTATIVES DE CRÈDIT					
	superàvit 1991	nous ingressos	préstecs llarg termini	opers.transitò- ries tresoreria	TOTAL MODIFICACIONS
CRÈDITS EXTRAORDINARIS					234.000
Capítol 2	6.000		0		6.000
Capítol 4	30.000		0		30.000
Capítol 6	4.000		30.000		34.000
Capítol 7	145.000		19.000		164.000
SUPLEMENTS DE CRÈDIT					916.003
Capítol 1	17.399		0		17.399
Capítol 2	82.499		0		82.499
Capítol 4	210.354		0		210.354
Capítol 6	72.731		374.520		447.251
Capítol 7	158.500		0		158.500
AMPLIACIONS DE CRÈDIT					343.884
Capítol 2				544	544
Capítol 7				9.138	9.138
Capítol 8				334.202	334.202
GENERACIONS DE CRÈDIT					71.030
Capítol 6		61.030			61.030
Capítol 7		10.000			10.000
TOTAL MODIFICACIONS	726.483	71.030	423.520	343.884	1.564.917

(importos en milers de pessetes)

Font: Elaboració pròpia en base a la revisió dels expedients.

3.2.2. RESULTAT PRESSUPOSTARI

El Resultat Pressupostari ajustat, que proposa la Instrucció de Comptabilitat al seu capítol 13, pretén escatir el resultat de la gestió de les operacions de pertinença estricta a un determinat exercici. Es tracta de determinar el resultat de la gestió pressupostària dins el marc de les partides d'un pressupost anual determinat.

Des d'aquesta òptica, el Resultat Pressupostari "brut" (ingressos liquidats menys despeses reconegudes) ha de ser deslliurat de dues ingerències:

1. La part d'ingressos vinculats a despeses amb finançament afectat no correlativa amb aquesta mena de despeses realitzades durant l'exercici. (Només poden ser admesos com ingressos d'un determinat exercici els correlatius a les despeses realitzades a les quals estan afectats. La resta, constitueix l'anomenada "desviació de finançament". Aquesta desviació pot ser positiva o negativa, per exemple: Excés d'ingressos per retards en l'execució de la despesa, o manca d'ingressos per retard d'aportacions foranes compromeses).

2. Els ingressos procedents del superàvit d'exercicis anteriors (romanents líquids de tresoreria) i les despeses que, mitjançant modificacions pressupostàries, han estat ateses amb aquells romanents.

3. ANÀLISI DELS SISTEMES I DADES COMPTABLES

L'estat E 410 inclòs en l'expedient de liquidació del pressupost i confegit dins les pautes de la Regla 347 de la ICAL, mostra el següent Resultat Pressupostari ajustat:

3.2.F

RESULTAT PRESSUPOSTARI 1992 (SEGONS L'ESTAT E 410)			
1.Drets liquidats nets	9.324.956		
2.Obligacions reconegudes netes	8.485.223		
3.Resultat pressupostari (1-2)			839.733
4.Desviacions positives de finançament		0	
5.Desviacions negatives de finançament		0	
6.Despeses finançades amb romanent líquid de tresoreria		726.483	
7.Resultat d'operacions comercials		0	
8.Resultat pressupostari ajustat (3-4+5+6+7)			1.566.216

(Imports en milers de pessetes)

Font: Estat del Compte General de 1992.

Aquest estat resulta incomplet pel que fa als ajustaments del resultat pressupostari, puix que:

a) Als punts 4 i 5 hi manquen els ajustaments per desviacions de finançament derivades de despeses amb finançament afectat.

b) Al punt 6 s'ha sofert un error de transcripció de dades, en haver utilitzat la xifra de modificacions pressupostàries en lloc de la d'obligacions reconegudes, (vegi's quadre 3.2.H.).

L'absència d'ajustaments ha portat, en el decurs de confecció d'aquest informe, a demanar a la Diputació la informació necessària per a poder determinar-ne l'import. La documentació rebuda ha estat:

A) Desviacions de finançament a 31.12.92

B) Modificacions de crèdits en base al Romanent de Tresoreria a 31.12.92

A) Desviacions de finançament a 31.12.92

Aquest punt fa referència als projectes d'inversió finançats, totalment o parcial, amb consignacions de la mateixa entitat o provinents d'altres entitats, unes i altres establertes amb condició finalista. Constitueixen les "despeses amb finançament afectat".

3. ANÀLISI DELS SISTEMES I DADES COMPTABLES

A les despeses amb finançament afectat realitzades durant l'exercici (obligacions reconegudes) els correspon un nivell d'ingressos determinat pel seu coeficient de finançament afectat. Una despesa, totalment projectada amb finançament afectat, tindrà un coeficient 1.

El procés de determinació de les despeses amb finançament afectat, realitzat pels serveis comptables de la Diputació, ha portat a l'establiment del següent resum:

3.2.G

ESTAT DE DESPESES AMB FINANÇAMENT AFECTAT DESVIACIONS DE FINANÇAMENT						
CODI	DESCRIPCIÓ	ANY	DRETS LIQUIDATS	OBLIGACIONS RECONEGUDES	COEF. AFEC.	DESVIACIÓ FIN.AFECTAT
1	Inversions carreteres	1992	655.550	379.058	0,87	325.770
2	PUOS 1992	1992	282.287	18.357	1,00	263.930
3	PUOS 1991	1992	65.000	49.393	1,00	15.607
4	Adquisició Equipam.Edi.President	1992	30.000	18.604	1,00	11.396
5	Palau de Gel de Vielha	1992	14.000	0	1,00	14.000
6	Obres Olímpiques la Seu	1992	5.000	0	1,00	5.000
7	Obres Hospital Provincial	1992	250.000	26.569	0,75	230.073
TOTAL			1.301.837	491.981		865.776

(importos en milers de pessetes)

Font: Informació lliurada pels serveis comptables de la Diputació de Lleida.

L'import de les "Desviacions de finançament" és, doncs, de 865,78 MPTA (positives) i, per tant, el resultat pressupostari ajustat (quadre 3.2.F.) ha de veure's disminuït en aquesta quantitat en concepte de menors ingressos corresponents a l'exercici.

B) Modificacions de crèdit en base al Romanent de Tresoreria de 31.12.92

3.2.H

	Modificació crèdits	Obligacions reconegudes
Total crèdits extraordinaris	185.000	180.241
Total suplementos de crèdit	541.483	419.988
TOTAL	726.483	600.229

(importos en pessetes)

Font: Estat elaborat per l'Entitat a instàncies de la Sindicatura i durant el procés de fiscalització.

Aquest quadre posa de manifest que l'import de les "Despeses finançades amb romanent líquid de tresoreria" ha estat realment de 600,23 MPTA, per tant cal disminuir el resultat pressupostari ajustat (quadre 3.2.F.) en 126,25 MPTA.

3. ANÀLISI DELS SISTEMES I DADES COMPTABLES

L'estat E.410 (3.2.F) resultant de les variacions reflectides en els quadres 3.2.G i 3.2.H és:

3.2.I

RESULTAT PRESSUPOSTARI 1992 (ESTAT E 410)			
1.Drets liquidats nets	9.323.706		
2.Obligacions reconegudes netes	8.485.223		
3.Resultat pressupostari (1-2)			838.483
4.Desviacions positives de finançament		865.776	
5.Desviacions negatives de finançament		0	
6.Despeses finançades amb romanent líquid de tresoreria		600.229	
7.Resultat d'operacions comercials		0	
8.Resultat pressupostari ajustat (3-4+5+6+7)			572.936

(importos en milers de pessetes)

Font: Elaboració pròpia en base al Compte General de 1992 i informació lliurada per l'entitat.

3.2.3. ESTAT DE ROMANENT DE TRESORERIA

3.2.J

ESTAT DE ROMANENT DE TRESORERIA A 31.12.92			
1(+) DEUTORS PENDENTS DE COBRAMENT A L'ACABAMENT DE L'EXERCICI			
De pressupost d'ingressos. Pressupost corrent	2.539.494		
De pressupost d'ingressos. Pressupostos tancats	1.119.611		
D'operacions comercials	0		
De recursos d'altres Ens Públics	0		
D'altres operacions no pressupostàries	0		
Menys Saldos de dubtós cobrament	70.000		
Menys Ingressos realitzats pendents d'aplicació definitiva	7.991	3.581.114	
2(-) CREDITORS PENDENTS DE PAGAMENT A L'ACABAMENT DE L'EXERCICI			
De pressupost de despeses. Pressupost corrent	1.004.489		
De pressupost de despeses. Pressupostos tancats	652.002		
De pressupost d'ingressos	0		
D'operacions comercials	0		
De recursos d'altres Ens Públics	0		
D'altres operacions no pressupostàries	155.223		
Menys Pagaments realitzats pendents d'aplicació definitiva	0	1.811.714	
3(+) FONS LÍQUIDS EN LA TRESORERIA A L'ACABAMENT DE L'EXERCICI		1.417.633	
4 ROMANENT DE TRESORERIA AFECTAT A DESPESES AMB FINANÇAMENT AFECTAT			0
5 ROMANENT DE TRESORERIA PER DESPESES GENERALS (1-2+3-4)			3.187.033
ROMANENT DE TRESORERIA TOTAL (1-2+3)/(4+5)		3.187.033	3.187.033

(importos en milers de pessetes)

Font: Annex als Estats comptables del Compte General de 1992.

3. ANÀLISI DELS SISTEMES I DADES COMPTABLES

El romanent de tresoreria afectat a despeses amb finançament afectat confeccionat per la Diputació és zero.

A la vista de les desviacions de finançament ja comentades en l'apartat anterior, cal concloure que l'import del Romanent de Tresoreria afectat de despeses amb finançament afectat és de 865.776.250 PTA. Per tant cal modificar la distribució del Romanent de Tresoreria (3.2.J.) entre els seus punts 4t. i 5è. de la següent manera:

3.2.K

	ESTAT PREVI (1)	MODIFICACIÓ (2)	NOU ESTAT
4.ROMANENT DE TRESORERIA AFECTAT A DESPESES AMB FINANÇAMENT AFECTAT	0	865.776	865.776
5.ROMANENT DE TRESORERIA PER A DESPESES GENERALS	3.187.033	(865.776)	2.321.257
Romanent de Tresoreria total	3.187.033	0	3.187.033

(importos en milers de pessetes)

(1) Quadre 3.2.J.

(2) Quadre 3.2.G.

Font: Resum d'elaboració pròpia.

3.2.4. ALTRES ESTATS ANUALS

D'entre la documentació comptable definida per l'ICAL i que pot considerar-se bàsica, la Diputació ha deixat de retre a la Sindicatura de Comptes:

a)"Estat de compromisos de despesa amb càrrec a exercicis futurs".

b)"Estat de despeses amb finançament afectat".

La Intervenció, en la tramesa de la documentació del Compte General a la Sindicatura va incloure un informe de 23.07.93 en el qual s'advertia d'aquestes mancances, atribuint-les a problemes de l'aplicació informàtica, tot afegint que:

a)Les despeses amb càrrec a exercicis futurs havien estat poques, totes degudes a convenis signats amb altres entitats i controlades extracomptablement.

b)Les despeses amb finançament afectat s'havien limitat a les finançades a través de préstecs.

3. ANÀLISI DELS SISTEMES I DADES COMPTABLES

3.3. COMPTABILITAT FINANCERA. ANÀLISI PER CONCEPTES

El Balanç de situació al tancament de l'exercici de 1992 és el que es reproduïx a continuació:

3.3.A

BALANÇ DE SITUACIÓ A 31.12.92					
A C T I U		%	P A S S I U		%
Immobilitzat material	7.452.372		PATRIMONI I RESERVES	4.008.398	28,5
Immobilitzat immaterial	11				
Inv.infraestructura i béns d'ús general	383.432		SUBVENCIONS DE CAPITAL	330.170	2,4
Immobilitzat financer	1.109.521				
Amortització acumulada	(5.463)		PROVISIONS	0	0,0
IMMOBILITZAT	8.939.873	63,7			
DEUTORS	3.659.105	26,1	DEUTES A LLARG TERMINI	5.804.449	41,4
Comptes financers	1.432.633				
Situacions transitòries de finançament	0		DEUTES A CURT TERMINI	1.811.714	12,9
COMPTES FINANCERS	1.432.633	10,2			
RESULTATS PENDENTS D'APLICACIÓ	0	0,0	PARTIDES PENDENTS D'APLICACIÓ	7.990	0,1
			RESULTATS	2.068.890	14,7
T O T A L A C T I U	14.031.611	100,0	T O T A L P A S S I U	14.031.611	100,0
Comptes de control pressupostari	0		Comptes de control pressupostari	0	
Comptes d'ordre	430.330		Comptes d'ordre	430.330	

(Imports en milers de pessetes)
Font: Estat del Compte General de 1992.

3.3.1. ANÀLISI DE L'ACTIU DEL BALANÇ

3.3.1.1. Immobilitzat material

3.3.B

Compte	01.01.92	31.12.92
200 Terrenys i béns naturals	279.662	279.662
202 Construccions	6.004.744	6.376.878
203 Maquinària, instal·lacions i utilitatge	8.749	47.701
204 Elements de transport	66.132	66.132
205 Mobiliari	628.473	641.622
206 Equips informàtics	0	13.808
209 Instal·lacions complexes	0	26.569
TOTAL	6.987.760	7.452.372

(Imports en milers de pessetes)
Font: Elaboració pròpia a partir del Compte General de 1992.

3. ANÀLISI DELS SISTEMES I DADES COMPTABLES

La base de confecció dels comptes d'immobilitzat material és l'inventari de la Corporació a data 31 de desembre de 1.991 elaborat per la Secretaria General i aprovat en sessió plenària de 8 de maig de 1.992.

La Corporació no realitzà dotacions al fons d'amortització durant els exercicis 1.992 i 1.993 les que apareixen en Balanç corresponen a 1989. No obstant, la Intervenció manifesta que es proposen revisar aquesta àrea de l'immobilitzat i realitzar les esmentades amortitzacions durant 1.994.

Durant l'any 1992 el Departament d'Intervenció ha generat diferents informes, inclosos en l'expedient del Compte General, en els que es destaca la necessitat de reajustar les diferents situacions del patrimoni, és a dir, les àrees del patrimoni adscrit, cedit, etc. Aquesta necessitat s'accentua a causa dels traspassos de competències que la Corporació porta a terme vers la Generalitat de Catalunya.

D'entre aquests traspassos, cal destacar el produït pel Decret 167/1992 de 20.07.92 que comprèn els serveis, mitjans i recursos en matèria sanitària. Aquest traspàs no ha generat, fins a la data de redacció de l'informe, cap assentament que afecti l'immobilitzat material; ni pel que respecta a mitjans (el més important l'Hospital de Sta. Maria amb un valor, segons Decret de traspàs, de 2.080 MPTA), ni pel que fa a drets reals, valors mobiliaris, vehicles, etc. relacionats abans a l'apartat 2.2.4.3.

Dins l'Inventari General de la Corporació, aquests traspassos s'hi han reflectit mitjançant anotació addicional a la descripció dels béns. Intervenció informa que tampoc s'ha produït cap anotació de canvi de titularitat en el Registre de la Propietat, degut a que els Serveis Jurídics no es pronuncien sobre la naturalesa d'aquests traspassos (transmissió de propietat o cessió d'ús).

En qualsevol dels dos supòsits (transmissió o cessió) s'ha de produir la baixa comptable de l'immobilitzat material, bé per disminució patrimonial via resultats extraordinaris, bé per inclusió (càrrec) dins el compte 108 "Patrimoni cedit".

3.3.1.2. Inversions en infraestructura i béns d'ús general

3.3.C

Compte	01.01.92	31.12.92
221 Infraestructura i béns d'ús general	0	382.488
228 Patrimoni històric	0	944
TOTAL	0	383.432

(importos en milers de pessetes)

Font: Elaboració pròpia a partir del Compte General de 1992.

3. ANÀLISI DELS SISTEMES I DADES COMPTABLES

Segons que manifesta la Intervenció, els principals béns que la Diputació ha destinat a l'ús general estan formats per carreteres provincials (133,9 km) i camins veïnals (730,45 km), ambdós sense valoració a l'inventari.

Com s'ha vist (quadre 3.3.C) el saldo del compte 22 a 01.01.1992 és zero. D'acord amb el punt 4.1.B) de l'Ordre de 31.05.1991 d'Instruccions d'obertura del nou sistema comptable, aquest compte havia d'haver recollit les inversions en curs d'execució en començar l'exercici.

Pel que fa al moviment de 1992, reflectit en el saldo a 31.12.92 (383,4 MPTA), 379 MPTA corresponen a inversions en carreteres.

D'acord amb la Regla 220 de la ICAL, hauria correspost d'incloure'ls en el Balanç inicial, dins el compte d'Actiu 22 "Inversions en infraestructures i béns destinats a l'ús general" i haver-los donat de baixa (abonament), acte seguit, amb càrrec al compte deutor de Passiu 109 "Patrimoni entregat a l'ús general".

3.3.1.3. Immobilitzat financer

3.3.D

Compte	01.01.92	31.12.92
253 Obligacions, bons i altres inversions de renda fixa	10.310	10.310
254 Préstecs a Llarg Termini sector públic	1.009.934	1.009.514
TOTAL SECTOR PÚBLIC	1.020.244	1.019.824
261 Accions sense cotització oficial	89.694	89.694
263 Obligacions i bons	3	3
TOTAL SECTOR NO PÚBLIC	89.697	89.697
TOTALS	1.109.941	1.109.521

(Imports en milers de pessetes)

Font: Elaboració pròpia a partir del Compte General de 1992.

a) Obligacions i bons de renda fixa (compte 253)

El compte 253 "Obligacions i bons en renda fixa" amb un import de 10.310.179 PTA està format fonamentalment per títols de deute públic.

3. ANÀLISI DELS SISTEMES I DADES COMPTABLES

Intervenció informa que el criteri de valoració ha estat el preu d'adquisició. Actualment estan dipositades a la Caixa General de Dipòsits i a la Dipositaria provincial (segons dades d'Inventari).

b)Préstecs a llarg termini del sector públic (compte 254)

El compte "Préstecs a llarg termini del sector públic" està compost pels deutes dels ajuntaments de la província amb la Diputació pels conceptes de CARSI "Caixa d'avenços reintegrables sense interès" i PUOS "Pla unificat d'obres i serveis", segons que mostra el següent quadre confegit a partir dels saldos comptables i el llistat de control extracomptable dels pendents de cobrament a 31.12.92.

3.3.E

Concepte	Comptable	Extracomptable	Diferència
PUOS	401.963.746	411.532.023	9.568.277
CARSI	607.550.330	607.550.330	0
TOTAL	1.009.514.076	1.019.082.353	9.568.277

(importats en pessetes)

Font: Elaboració pròpia a partir del Compte General de 1992 i d'informació obtinguda en les tasques de revisió comptable.

b.1)Consideracions sobre la comptabilització del PUOS.

La Intervenció, en el seu informe econòmic-comptable de 22.07.93 referit a l'exercici de 1992, deixa constància d'una desviació en la comptabilització dels interessos satisfets pels ajuntaments pel concepte de PUOS, posada de manifest gràcies al seu control individualitzat extracomptable. Un import de 9,6 MPTA va ser comptabilitzat com a devolució de préstec en lloc de ser-ho com a interessos percebuts.

Les alteracions a tenir en compte són:

3.3.F

Comptes	assentaments comptables	rectificacions	nous valors comptables
7101 Interessos de préstecs concedits	43.420	9.568	52.988
254 Préstecs a LL/T del sector públic	55.568	(9.568)	46.000
TOTAL	98.988	-	98.988

(importats en milers de pessetes)

Font: Elaboració pròpia a partir del Compte General de 1992 i d'informació obtinguda en les tasques de revisió comptable.

3. ANÀLISI DELS SISTEMES I DADES COMPTABLES

Cal doncs, considerar incrementat l'Actiu, per menors amortitzacions de crèdits (compte 254) i incrementat també, pel mateix import (9,6 MPTA), els ingressos del Compte de Resultats.

b.2) Consideracions sobre la comptabilització de la CARSI.

L'assentament d'obertura de l'exercici de 1992, conté les partides constitutives dels actius d'aquesta Caixa, és a dir, els saldos a 31.12.91 del pendent de retornar per part dels ajuntaments (compte 2542) i l'efectiu disponible (compte 57).

Durant l'exercici 1.992 la Corporació, mitjançant pressupost (capítol 7), ha aportat 30 MPTA a la Caixa d'Avenços. No obstant, llevat d'això, els moviments d'aquesta Caixa no s'han integrat a la comptabilitat pressupostària, degut a que, seguint la pauta anterior, no s'havien inclòs com ingressos i despeses dins el pressupost de la Corporació.

A fi d'any el saldo pendent de retornar per part dels ajuntaments s'ha integrat degudament dins la comptabilitat financera mitjançant un assentament de regularització de 55.148.729 PTA (moviment net de l'any).

Vegi's el moviment de l'exercici:

3.3.G

CAIXA D'AVENÇOS REINTEGRABLES SENSE INTERÈS A 31.12.92		
	moviments	assentament de regularització
Existència a Caixa a 01.01.92	54.448	
Ingressos:		
Aportació Pressupost 1992	30.000	
Reintegraments per amortitzacions	77.462	77.462
Pagaments:		
Avenços pagats durant 1992	(132.611)	(132.611)
Existència a Caixa a 31.12.92	29.299	
Regularització comptable a 31.12.92 (comptabilitat financera)		55.149

(imports en milers de pessetes)

Font: Estat de la CARSI a 31.12.92 elaborat per l'Entitat.

El Departament d'Intervenció informa que per a l'exercici 1.993 el funcionament de la Caixa d'Avenços s'ha integrat completament dins les comptabilitats pressupostària i financera.

c) Préstecs a curt termini

L'import dels préstecs a curt termini és zero degut a que no s'ha fet distinció entre curt i llarg termini, raó per la qual, tots els préstecs apareixen com de llarg termini.

d) Accions sense cotització oficial (compte 261)

Aquest compte està format pels següents valors:

3.3.H

594 Accions de Telecomunicacions Val d'Aran SA	594.000
20 Accions de Telecomunicacions Val d'Aran SA	100.000
74 Accions de Servei Anàlisi de Sòls SA	74.000.000
1.500 Accions d'Estació Duanera Lleidatana (EDULLESA)	15.000.000
TOTAL	89.694.000

(importos en pessetes)

Font: Elaboració pròpia a partir de les dades facilitades per l'Entitat.

L'import més significatiu d'aquest compte correspon als 74 MPTA de les accions de l'empresa Servei d'Anàlisi del Sòl, SA, empresa de participació majoritària de la Diputació, la composició accionària de la qual és la següent:

74 Accions Diputació de Lleida
 2 Accions Universitat Politècnica de Catalunya
 4 Accions Agrupació de Cooperatives de les Terres de Lleida, S.C.C.LTDA.

D'acord amb les prescripcions del Pla de comptes establert per la ICAL aquest paquet d'accions, sent majoritari (74 de 80), cal que es comptabilitzi dins el compte 251 corresponent a "Accions del sector públic" en lloc del compte 261 "Accions sense cotització oficial" on figuren.

La valoració de les accions s'ha realitzat pel preu d'adquisició en el moment de la subscripció, sense aplicar correccions valoratives a final d'any.

3. ANÀLISI DELS SISTEMES I DADES COMPTABLES

3.3.1.4. Deutors

La composició d'aquesta partida del Balanç és:

3.3.1

Compte	01.01.92	31.12.92
430 Deutors Pressupost Corrent	0	2.539.494
431 Deutors exercicis tancats	3.307.756	1.119.611
TOTAL	3.307.756	3.659.105

(importats en milers de pessetes)

Font: Elaboració pròpia a partir del Compte General de 1992.

Aquesta situació, es correspon amb el que disposa la Instrucció de Comptabilitat, puix que en iniciar l'any els deutors que eren de l'exercici corrent de l'any anterior, passen a ser-ho per exercicis tancats.

3.3.2

QUADRE COMPARATIUS DELS PENDENTS DE COBRAMENT D'EXERCICIS TANCATS A 31.12.91 I A 31.12.92				
EXERCICI	SALDO 31.12.91	DRETS ANUL·LATS MODIFICACIONS	COBRAT 1992	SALDO 31.12.92
1976	1	0	0	1
1977	41	0	0	41
1978	49	0	0	49
1979	64	0	0	64
1980	49	0	0	49
1981	662	0	0	662
1982	746	0	0	746
1983	969	0	0	969
1984	2.038	0	0	2.038
1985	5.721	0	0	5.721
1986	4.027	(3)	0	4.024
1987	18.047	0	3.010	15.037
1988	41.802	0	11.429	30.373
1989	103.004	(436)	34.246	68.322
1990	1.000.662	0	338.929	661.733
1991	2.129.874	2.688	1.802.780	329.782
	3.307.756	2.249	2.190.394	1.119.611

(importats en milers de pessetes)

Font: Dades obtingudes de la informació facilitada per l'entitat.

L'existència de saldos de més de 10 anys d'antiguitat, encara que de quantia immaterial, aconsella de replantejar el seu procés resolutori a partir del previst en els articles 163 i següents del vigent Reglament de Recaptació (RD 1684/90).

La Corporació ja ha realitzat, dins l'Estat de Romanent de Tresoreria (pressupostari), una provisió per a dubtós cobrament per un import de 70 MPTA. Per a l'exercici següent (1993) la xifra s'ha incrementat fins a 100 MPTA. L'estimació d'aquestes provisions s'ha realitzat en base a l'experiència d'exercicis anteriors.

3. ANÀLISI DELS SISTEMES I DADES COMPTABLES

3.3.K

QUADRE COMPARATIU DELS PENDENTS DE COBRAMENT D'EXERCICIS TANCATS A 31.12.92 I A 31.12.93			
Exercici	Saldo a 31.12.92	Saldo a 31.12.93	Cobraments 1993
1976	1	1	0
1977	41	41	0
1978	49	49	0
1979	64	64	0
1980	49	49	0
1981	662	662	0
1982	746	746	0
1983	969	969	0
1984	2.038	2.038	0
1985	5.721	5.721	0
1986	4.024	3.874	150
1987	15.037	11.440	3.597
1988	30.373	13.209	17.164
1989	68.322	32.987	35.335
1990	661.733	590.211	71.522
1991	329.782	236.465	93.317
TOTAL	1.119.611	898.526	221.085

(importos en milers de pessetes)

Font: Elaboració pròpia a partir de les dades facilitades per l'Entitat.

D'entre les anualitats que componen els saldos pendents de cobrament a 31.12.93 destaquen els 590 MPTA procedents de 1990. Intervenció ha informat que la major part d'aquest saldo (423 MPTA) correspon a una subvenció de l'Institut Català de la Salut per a la reforma de l'Hospital de Lleida. Aquesta partida fou cancel·lada en data 23.09.94 per resolució del Departament d'Economia i Finances, mitjançant la qual es compensaren debits mutus entre la Diputació i el Servei Català de la Salut.

3.3.1.5. Comptes financers

La composició d'aquesta àrea del Balanç és:

3.3.L

Compte	01.01.92	31.12.92
539 Desemborsaments pendents sobre accions	0	15.000
570 Caixa	908	1.493
571 Bancs	2.772.819	1.416.140
TOTAL	2.773.727	1.432.633

(importos en milers de pessetes)

Font: Elaboració pròpia a partir del Compte General de 1992.

3. ANÀLISI DELS SISTEMES I DADES COMPTABLES

a) Desemborsaments pendents sobre accions

Aquest compte 539 amb un saldo de 15 MPTA està format per l'adquisició d'obligacions convertibles en accions de l'empresa SERVEI D'ANÀLISI DEL SÒL, SA.

Segons que informa la Intervenció, en l'adquisició d'aquestes obligacions no s'ha formalitzat un acord exprés donat que la voluntat de despesa ja s'havia reflectit en l'acord d'aprovació del Pressupost de 1992, en el qual figura una aplicació pressupostària singular dins el capítol 8.

b) Caixa i bancs

Intervenció manifesta que durant l'any 1.992, per dificultats de desglossament de les operacions de cada banc i els seus moviments interns, s'ha optat per operar amb un compte genèric de tresoreria i bancs (compte núm. 57199), en el qual s'han reflectit tots els cobraments i pagaments de l'exercici. Al tancament s'ha regularitzat la situació de cada banc a 31 de desembre saldant el compte genèric. Els comptes bancaris s'han portat internament a través de llibres auxiliars.

Comprovada la concordança entre l'arqueig i els saldos comptables, s'han realitzat circularitzacions bancàries per tal d'obtenir confirmació de tercers, tant dels saldos de dipòsits com dels préstecs rebuts.

S'ha obtingut resposta del 77% d'entitats bancàries que comprenen el 87% de l'import dels saldos bancaris a 31.12.92.

La tasca de revisió realitzada ha portat a les següents constatacions:

Quatre entitats informen de l'existència de comptes corrents, el titular dels quals és la Diputació de Lleida, que no figuren a la comptabilitat examinada. La suma dels seus saldos és de 3,8 MPTA.

La Intervenció informa que es tracta de comptes instrumentals, de gestió interna, destinats al cobrament de la facturació del BOP (anuncis i subscripcions), a la recaptació executiva amb cobrament fraccionat i a l'agrupament trimestral de nòmines de classes passives amb destinataris residents a l'estranger.

En el cas del BOP, un cop controlats els múltiples ingressos, petits i repetitius, es comptabilitza l'ingrés conjunt. En el cas de la recaptació executiva, el passí a la comptabilitat es produeix un cop queda saldada la totalitat de cada crèdit fraccionat.

En ambdós casos la mecànica comptable és inadequada, ja que la ICAL estableix la comptabilització d'aquestes operacions des del seu inici dins els comptes de disponible amb contrapartida al compte 554 "Ingressos pendents d'aplicació".

D'altra banda, dues entitats financeres informen de l'existència de dos comptes corrents a nom de la Diputació (amb saldos a 31.12.92 de 1.141 i 32 MPTA), que, segons Intervenció corresponen a l'Organisme Autònom de Recaptació. S'ha comprovat que ambdós comptes figuren en les actes d'arqueig d'aquest Organisme Autònom a 31.12.92, la qual cosa confirma l'existència d'unes titularitats anòmales que caldrà esmenar.

També, amb titularitat de la Diputació, una entitat bancària informa de l'existència de dos comptes corrents amb saldos de 3,4 i 0,1 MPTA a 31.12.92. Intervenció informa que es tracta de dos comptes instrumentals utilitzats per recaptadors de l'Organisme Autònom de Recaptació.

Han aparegut també, atribuïts a la Diputació de Lleida, tres comptes corrents de saldo conjunt 0,28 MPTA, la titularitat dels quals segons Intervenció, correspon a ens sense personalitat jurídica, relacionats amb l'Estudi General de Lleida i l'Escola d'Infermeria, destinats a recollir inscripcions a cursos i activitats diverses.

Finalment, el Banc de Crèdit Local informa d'un compte corrent intítulat "Abono crédito no dispuesto" amb un saldo a 31.12.92 de 381,5 MPTA i no enregistrat a la comptabilitat.

De l'examen de diversos contractes de préstec amb el B.C.L. aportats per Intervenció, s'ha constatat l'existència de clàusules que estableixen terminis obligatoris de disposició de fons. Si l'execució de la despesa objecte del préstec és posterior a la data de disposició obligatòria d'aquest, la Diputació deriva aquesta disposició cap al compte corrent esmentat en l'expectativa d'incorporar-lo a la comptabilitat en produir-se l'execució de la despesa corresponent.

Els interessos actius generats per aquest compte han ascendit durant 1992 a 19,9 MPTA que han estat comptabilitzats dins el Capítol 5 "Ingressos patrimonials" i dins el compte 710 "Interessos".

3. ANÀLISI DELS SISTEMES I DADES COMPTABLES

Cal considerar també inadequat el tractament extracomptable d'aquest compte corrent, el qual, en ser-ne titular la Diputació, cal integrar dins el seu disponible amb contrapartida al compte 430 "Deutors per drets reconeguts".

Conseqüència de l'examen de la comptabilització dels interessos generats pels dipòsits bancaris, s'ha comprovat que aquests s'han assentat en comptabilitat seguint el criteri de caixa, és a dir, en la data en què el banc els abona, fent abstracció de la seva data de meritació, i sense que en tancar l'exercici s'hagin tampoc realitzat ajustaments per periodificació.

3.3.2. ANÀLISI DEL PASSIU DEL BALANÇ

3.3.2.1. Patrimoni i reserves

Aquest grup de comptes comprèn:

3.3.M.

Compte	01.01.92	31.12.92
100 Patrimoni	3.315.473	3.315.473
103 Patrimoni en cessió	29.901	29.901
108 Patrimoni cedit	(63.459)	(63.459)
130 Resultats pendents d'aplicació	726.483	726.483
TOTAL	4.008.398	4.008.398

(Imports en milers de pessetes)

Font: Elaboració pròpia a partir del Compte General de 1992.

L'assentament d'obertura s'obté, pel que fa referència als comptes 103 "Patrimoni en cessió" i 108 "Patrimoni cedit", de les dades de l'inventari de l'exercici de 1991. Pel que fa referència al compte 130 "Resultats pendents d'aplicació" correspon a l'import del resultat pressupostari de l'exercici de 1991. El saldo del compte 100 "Patrimoni" ve donat per la diferència entre l'actiu i el passiu del balanç.

Dins l'informe d'Intervenció de 20 de maig de 1992 referent a l'assentament d'obertura de la comptabilitat pressupostària i dins de l'apartat "Formació del compte del patrimoni", s'hi diu:

a) Pel que fa al patrimoni en cessió: que s'hi inclouen una sèrie d'edificis ruïnosa i castells que varen ser cedits per l'Estat valorats per un total de 29,9 MPTA. L'informe recomana l'anàlisi en profunditat de les escriptures de cessió per tal d'esbrinar l'existència de la possibilitat de reversió.

b) Pel que fa al patrimoni cedit: que correspon fonamentalment a vehicles cedits a la Generalitat de Catalunya (Servei de prevenció i extinció d'incendis).

c) Pel que fa als organismes autònoms creats per la Diputació els darrers anys (vegi's 2.2.5.2.): que ha restat pendent de comptabilitzar, fins 1994, l'adscripció a aquests organismes dels béns immobles propietat de la Corporació, cosa que calia fer mitjançant l'abonament del seu valor al compte 20 "Immobilitzat material" amb càrrec al compte 107 "Patrimoni adscribit".

En l'Ordre de 31.05.1991 que conté les instruccions per a l'obertura de la nova comptabilitat no hi apareix el compte 130 "Resultats pendents d'aplicació", puix que el destí d'aquest compte és el d'enregistrar els resultats anuals de la comptabilitat financera i, essent l'any 1992 el primer d'aplicació d'aquesta comptabilitat, no pot recollir a primer d'any, uns resultats anteriors.

En l'assentament d'obertura de 1992, apareix el compte 130 amb un saldo de 726,5 MPTA corresponents al resultat pressupostari de 1991. Cal, doncs, considerar aquest import com formant part del patrimoni de l'entitat, de manera que el saldo del susdit compte 130 "Resultats pendents d'aplicació" passi a integrar-se dins el compte 100 "Patrimoni".

3.3.2.2. Subvencions de capital

Dins el grup 1 "Finançament bàsic" existeix el compte 14 de passiu "Subvencions de capital rebudes", mitjançant el qual s'han comptabilitzat les subvencions de capital.

3.3.N

Compte	01.01.92	31.12.92
142 Subvencions de capital rebudes del sector estatal		
145 Subvencions rebudes de CC.AA.	0	71.030
TOTAL	0	259.140
		330.170

(importos en milers de pessetes)

Font: Elaboració pròpia a partir del Compte General de 1992.

3. ANÀLISI DELS SISTEMES I DADES COMPTABLES

El detall de les subvencions rebudes durant l'exercici de 1.992 és:

3.3.0

Concepte	Drets liquidats	Pendent de cobrament a 31.12.92
Millora Xarxa Viària (MAP)	61.030	61.030
Obres municipis (MAP)	10.000	2.898
TOTAL MAP	71.030	63.928
Generalitat, obres Hospital Provincial	250.000	250.000
Generalitat, PUOS	9.140	5.238
TOTAL GENERALITAT	259.140	255.238
TOTAL	330.170	319.166

(importos en milers de pessetes)

Font: Elaboració pròpia a partir del Compte General de 1992.

El pendent de cobrament a 31-12-92 està reflectit en el compte 430 "Deutors per Drets reconeguts. Pressupost corrent".

3.3.2.3. Deutes a llarg termini

3.3.P

Compte	01.01.92	31.12.92
160 Deutes a Ll/T rebuts d'Ens del Sector Públic	4.747.314	4.438.925
170 Deutes a Ll/T fora del Sector Públic	117.468	1.365.524
TOTAL	4.864.782	5.804.449

(importos en milers de pessetes)

Font: Elaboració pròpia a partir del Compte General de 1992.

El moviment de l'estat del deute durant l'exercici 1992 ha estat el següent:

3.3.Q

Càrregues i préstecs 01.01.92		4.864.782
Augments de Passiu:		
La Caixa, Edifici President	349.500	
B.C.L. (*)		
30.04.92	220.000.000	
31.12.92	770.806.908	
	990.807	
		1.340.307
		6.205.089
Amortitzacions exercici 1992		(400.640)
Càrregues i préstecs 31.12.92		5.804.449

(importos en milers de pessetes)

Font: Quadre facilitat per l'Entitat.

(*) El destí dels crèdits del B.C.L. segons informa Intervenció és el següent:

3.3.R

Carreteres	594.520
PUOS	347.287
Adaptació Edifici President	30.000
Palau de Gel de Vielha	14.000
Obres Olímpiques de la Seu	5.000
TOTAL	990.807

(importos en milers de pessetes)

Font: Elaboració pròpia a partir del Compte General de 1992.

El quadre 3.3.Q. recull un crèdit amb el B.C.L. comptabilitzat a 31.12.92 d'import 770,8 MPTA. Aquesta partida forma part dels drets reconeguts pendents de cobrament dins la liquidació pressupostària i es conté, en el Balanç de tancament, dins els comptes 430 "Deutors per drets reconeguts" de l'Actiu i 170 "Préstecs a llarg termini de l'interior", del Passiu, tot i que hagués correspost assentar-la en el compte 160 destinat als préstecs procedents del sector públic.

El desenvolupament cronològic d'aquesta operació, segons el seu expedient, fou:

- 1) Proposta d'aprovació de contracte mitjançant acord de Ple de data 19 de desembre de 1.992.
- 2) Concessió del préstec per part del B.C.L. a data 30 de desembre de 1.992, la comunicació formal del qual es va produir per ofici amb Registre d'Entrada de la Diputació de data 18 de gener de 1.993.

3) Contracte de préstec signat amb data 22 de març de 1.993.

No corresponia, doncs, la comptabilització d'aquest préstec dins de l'any 1.992. La generació dels drets i obligacions no es produí fins el moment de la signatura del contracte amb el banc, i d'altra banda, la regla 237 de la ICAL especifica que la comptabilització de l'endeutament s'ha de produir a partir de l'ingrés del mateix a la tresoreria.

D'altra banda, de manera similar als préstecs de l'actiu (vegi's 3.3.1.3.C), no s'ha fet el desglossament dels deutes per crèdits amb institucions financeres, pel que fa a l'anualitat que corresponia considerar de curt termini, amb la qual cosa, tots aquests crèdits apareixen considerats com de llarg termini.

A 31.12.92 el saldo del compte 170 "Deutes a llarg termini de fora del Sector Públic" està format entre d'altres d'un préstec del B.B.V. amb un saldo pendent de 68.773.546 PTA. Intervenció informa que el titular del susdit préstec és la "Fira de Lleida" i que la Diputació únicament n'és l'avalista. Aquesta partida ha estat retirada de la Comptabilitat dins l'exercici de 1993.

La circularització realitzada ha posat de manifest un error material de 355.742 PTA, en excés del saldo pendent d'amortització del préstec del B.C.L. núm. 124800, encara pendent de regularització a la data de redacció d'aquest informe.

Una altra entitat financera ha atribuït a la Corporació un préstec amb saldo de 107 MPTA, quan -segons mostra l'escriptura del préstec aportada per Intervenció mitjançant fotocòpia- el titular de l'operació és l'Organisme Autònom de Recaptació, en tant que la Diputació n'és avalista.

3.3.2.4. Deutes a curt termini

El detall d'aquest grup de comptes és el següent:

3.3.S

Compte	01.01.92	31.12.92	MOVIMENT NET
400 Creditors per obligacions reconegudes. Pressupost corrent	0	1.004.489	(1.004.489)
401 Creditors per obligacions reconegudes. Exercicis tancats	5.142.712	652.002	4.490.710
Total Creditors per obl. reconegudes	5.142.712	1.656.491	3.486.221
475 Hisenda Pública, creditora per conceptes fiscals	103.353	104.119	(766)
477 Seguretat Social, creditora	2.158	3.477	(1.319)
510 Dipòsits rebuts	20.707	19.364	1.343
512 Entitats de Previsió Social, funcionaris (MUNPAL)	23.569	28.263	(4.694)
TOTAL	5.292.499	1.811.714	3.480.785

(importos en milers de pessetes)

Font: Elaboració pròpia a partir del Compte General de 1992.

Pel que fa als creditors per obligacions reconegudes (400 i 401), de la comparació del pendent de pagament entre el 31 de desembre de 1.991 i de 1.992 en resulta una diferència de 3.486 MPTA de disminució. Aquesta quantitat representa el 68% del saldo d'entrades a 1992.

Amb l'objectiu d'alleugerir el saldo inicial de 5.292 MPTA, la Diputació realitzà durant 1992 un seguit d'accions per tal d'agilitar els expedients pendents, amb el resultat d'unes anul·lacions de 1.659 MPTA i unes liquidacions (pagaments) de 1.827 MPTA.

El nivell de pendents de pagament, un cop fet l'esforç de revisió de crèdits antics, s'ha mantingut en un nivell coherent durant 1993.

3.3.T

EVOLUCIÓ DEL PENDENT DE PAGAMENT 1991-1993			
	1991	1992	1993
Pendent de pagament a 31.12	5.142	1.656	1.947

(importos en milions de pessetes)

Font: Elaboració pròpia a partir de la informació facilitada per l'Entitat.

3. ANÀLISI DELS SISTEMES I DADES COMPTABLES

3.3.2.5. Partides pendents d'aplicació

3.3.U

Compte	31.12.92	01.01.92
555 Altres partides pendents d'aplicació	7.990	8.053

(importats en milers de pessetes)

Font: Elaboració pròpia a partir del Compte General de 1992.

Segons que informen els serveis comptables de la Diputació aquesta partida inclou les aportacions que fan els ajuntaments a la Diputació per a la compra avantatjosa, per part d'aquesta, d'equips informàtics destinats als mateixos ajuntaments. Aquesta cooperació cobreix la gestió de compra i el 50% del seu cost.

3.3.3. COMPTE DE RESULTATS

3.3.V

COMPTE DE RESULTATS A 31.12.92				
DESPESES		%	INGRESSOS	
60 Compres	0	0,0	70 Vendes	860.418 11,9
61 Despeses de personal	2.772.473	38,4	71 Renda de la propietat i de l'empresa	211.138 2,9
62 Despeses financeres	596.593	8,2	72 Tribut lligat a producció i import	284.035 3,9
63 Tributs	2.781	0,0	73 Impostos corrents sobre renda patrimoni	0 0,0
64 Treballs i subministrament	1.129.367	15,6	75 Subvencions d'explotació	0 0,0
65 Prestacions socials	40.452	0,6	76 Transferències corrents	5.778.173 79,9
66 Subvencions d'explotació	0	0,0	77 Impostos sobre el capital	0 0,0
67 Transferències corrents	1.472.105	20,3	78 Altres ingressos	103.135 1,4
68 Transferències de capital	817.006	11,3	79 Provisions aplicades a la seva finalitat	0 0,0
69 Dotacions exercici per amortitzacions i provisions	0	0,0		
800 Resultat corrent de l'exercici (saldo creditor)	406.122	5,6	800 Resultat corrent de l'exercici (saldo deutor)	0 0,0
	7.236.899	100,0		7.236.899 100,0
800 Resultat corrent de l'exercici (saldo deutor)	0	0,0	800 Resultat corrent de l'exercici (saldo creditor)	406.122 19,6
82 Resultats extraordinaris	0	0,0	82 Resultats extraordinaris	0 0,0
83 Resultats de la cartera de valors	0	0,0	83 Resultats de la cartera de valors	0 0,0
84 Modificacions de drets i obligacions de pressupostos tancats (saldo deutor)	0	0,0	84 Modificacions de drets i obligacions de pressupostos tancats (saldo creditor)	1.662.768 80,4
89 Benefici net total (saldo creditor)	2.068.890	100,0	89 Pèrdua neta total (saldo deutor)	0 0,0
	2.068.890	100,0		2.068.890 100,0

(importats en milers de pessetes)

Font: Estat del Compte General de 1992.

Dins el Compte de Resultats, no s'han inclòs, per a l'exercici de 1.992: la dotació del fons d'amortització, la dotació per a la provisió de dubtós cobrament, ni la dotació per a la provisió de valors (accions).

Aquests són nous conceptes introduïts per la ICAL dins la comptabilitat financera sense equivalència clara en l'anterior comptabilitat pressupostària local.

3.4. SUPORT INFORMÀTIC

3.4.1. DESCRIPCIÓ DELS MITJANS

3.4.1.1. Maquinari i comunicacions

MAQUINARI

Des de l'inici de la seva informatització, fa uns deu anys, la Diputació de Lleida s'ha dotat d'equipaments de la firma IBM de la sèrie AS400. Actualment disposa de dos ordinadors:

- AS400 E20 amb RAM de 40 Mb i disc dur de 5 Gb.
- AS400 B50 amb RAM de 24 Mb i disc dur de 6,5 Gb.

El primer es destina a les tasques administratives de la Corporació i el segon al Servei de Recaptació.

D'altra banda, per a tasques departamentals, es disposa d'un conjunt de PC's interconnectats amb xarxa client-servidor dotada del sistema operatiu NetWare 3.12 de Novell.

COMUNICACIONS

L'equip AS400 E20 disposa de 5 XTC a 9.600 bps.

L'equip AS400 B50 disposa de:

- 1 XTC a 9.600 bps.
- 10 línies X-25.
- Enllaç de fibra òptica de 8 canals, cada un dels quals pot atendre set terminals.

Es justifica la diversitat de línies per la limitació de la despesa. Les connexions de XTC són les més lentes, però també les més barates (unes 100 PTA/hora dins l'àrea metropolitana) i havent-se dotat de mòdems eficients asseguren obtenir un bon servei. D'altra banda, la moderna connexió amb fibra òptica té molta més capacitat, velocitat i seguretat que les anteriors. La previsió actual de despesa d'aquestes comunicacions és de 12 MPTA anuals.

Les connexions més importants en la data de redacció d'aquest informe són:

Servei de Recaptació: Dues connexions de XTC i deu X-25 per la interconnexió amb 11 subcentres. Un enllaç de fibra òptica amb l'ordinador de la Diputació.

3. ANÀLISI DELS SISTEMES I DADES COMPTABLES

Parc Mòbil, Manteniment, Tallers, Vies i Obres, Escoles Especials, Complex la Caparella, Butlletí Oficial de la Província: Enllaços de XTC.

Institut d'Estudis Ilerdencs: Enllaç de XTC i, en fase d'instal·lació, una connexió de la xarxa Ethernet.

Noves dependències destinades als organismes autònoms "Patronat Intercomarcal de Turisme «Terres de Lleida»" i "Patronat de Promoció Econòmica": Enllaç de fibra òptica en fase d'instal·lació. Ubicats aquests patronats encara en seus diferents, actualment disposen de xarxes locals LANtastic sobre PC's.

3.4.1.2. Programari

COMPTABILITAT

Aplicació BUROGEST de la firma TAO. Escollida en el seu moment com a única factible, ha proporcionat molts problemes. Actualment dóna molt baix rendiment en relació a la potència de màquina que cal destinar-li. Es manté a l'expectativa d'un canvi d'ordinadors de la nova generació AS400 d'IBM per l'any 1995, la qual cosa permetrà replantejar tot el sistema.

Els nous estats comptables que cal generar a partir de l'exercici de 1992 (Balanç de situació, etc.) han de processar-se separatament amb els programes Acces i Excel sobre PC's.

ALTRES APLICACIONS PRÒPIES

El Departament d'informàtica s'ha anat dotant d'un bon equip tècnic, de manera que ha pogut desenvolupar aplicacions pròpies sobre les que tenen un control total i capacitat de modificació i ampliació. Els llenguatges de treball són Cobol i RPG.

Actualment són operatives:

- Gestió de recaptació.
- Gestió de propostes de despesa.
- Plans d'obres i subvencions.
- Gestió de personal i nòmina.
- Seguiment d'expedients.
- Gestió d'acords de comissions i redacció d'actes.
- Butlletí Oficial de la Província.
- Gestió d'assistits en centres de disminuïts.
- Gestió de la contractació.
- Registre general departamental.

Es troben en procés de desenvolupament:

- Gestió d'expedients per executiva.
- Modificació de la gestió de plans i subvencions.
- Taxes.

D'altra banda, es realitza un esforç important d'autoaprenentatge per part d'analistes i programadors, per millorar la capacitat de treball amb noves eines (Visual Basic, programació sobre Windows i Acces, etc.)

3.4.2. ORGANITZACIÓ I GESTIÓ DE LA FUNCIO INFORMÀTICA

3.4.2.1. Departament d'informàtica

Aquest Departament disposa de deu persones amb la següent assignació de funcions:

1 Cap de Departament.

5 Programadors (disseny, desenvolupament i manteniment d'aplicacions).

2 Experts per a suport municipal. La Diputació lliura gratuïtament als Ajuntaments que ho desitgen el programa de comptabilitat CCGAP de la firma Absys que funciona sobre PC. Cal recolzar, en tots els casos encara que en diferent grau, la seva instal·lació i utilització.

2 Operadors administratius.

L'horari en la majoria de centres és de 8 hores al dia. El Servei de Recaptació manté l'activitat les 24 hores degut a les seves connexions amb la banca. Les còpies de seguretat es fan durant la nit de forma automàtica, sense cap intervenció del personal.

3.4.2.2. Compres i manteniment

Les compres es tramiten totes per concurs. Una Comissió de contractació fa l'adjudicació, prèvia consulta a la unitat que ha de ser usuària del nou equipament. Com és normal, el procediment sovint demora dos mesos o més la disponibilitat del material.

3. ANÀLISI DELS SISTEMES I DADES COMPTABLES

Tota la instal·lació informàtica està coberta per contractes de manteniment, inclosos els PC's. Les garanties d'equips nous són d'un any per al PC's i dos anys pels equips IBM.

L'inventari existent no és exhaustiu ni actualitzat i presenta defectes de valoració. Els responsables reconeixen que caldrà millorar-lo.

3.4.2.3. Documentació

Les aplicacions estan, en general, poc documentades. Es disposa, tan sols, d'una descripció funcional dels mòduls i d'una descripció dels fitxers. Es procura que sempre hi hagi dues persones coneixedores de cada aplicació en previsió de baixes o absències.

3.4.2.4. Formació

Cal distingir entre formació del personal del Departament d'Informàtica i formació del personal usuari de les aplicacions.

Pel que fa a la formació del personal informàtic és especialment difícil perquè quasi tots els cursos interessants per al seu nivell professional s'imparteixen a Barcelona. Per aquest motiu es fomenta l'autoformació.

Pel que fa a la formació d'usuaris d'aplicacions del mercat, la major part s'encomana a empreses externes especialitzades. L'ensinistrament sobre aplicacions pròpies es fa pel personal del mateix Departament.

3.4.3. SEGURETAT

3.4.3.1. Accés al sistema

El control d'accés està basat en l'usual establiment de mots-clau (password). La responsabilitat del secret del mot-clau és exclusiva de cada usuari. Cada un dels mot-clau dóna accés a un menú específic que delimita les possibilitats d'acció de qui el té assignat.

3.4.3.2. Protecció de programes i dades

La interrupció de subministrament elèctric no és un problema que sovintegi. Es disposa d'un conjunt de SAI's que suporten l'activitat a plena càrrega durant 30 minuts.

La prevenció de sinistres es basa, a part de les mesures generals, en l'obtenció de còpies de seguretat. En cada un dels dos sistemes AS400 es genera automàticament cada matinada a les 3 hores una còpia de seguretat sobre una cinta de 15 Gb de capacitat.

Es produeixen còpies diàries, setmanals i mensuals que es conserven dins un armari ignífug. Cada còpia setmanal es trasllada a un altre local.

Les còpies de seguretat dels PC's van a càrrec de cada usuari pel que fa als fitxers de treball que utilitza.

4. CONCLUSIONS

4.1. OBSERVACIONS

El treball de fiscalització realitzat per la Sindicatura de Comptes, ha vingut condicionat fonamentalment per ser l'any 1.992 un any d'introducció del nou sistema comptable que afegeix, a la comptabilitat pressupostària tradicional, la comptabilitat financera, segons el règim comptable de les Administracions locals vigent a l'Estat.

La implantació del nou sistema comptable dins l'administració local, unit a la seva implementació informàtica, ha comportat uns problemes tant evidents que el legislador ha optat per demorar en 4 mesos els terminis de tancament i tramesa dels comptes als òrgans de control i fiscalització pels exercicis de 1.992 i de 1.993.

Per a la Diputació de Lleida, com per a les altres administracions locals, el tancament de l'exercici de 1.992 ha representat la realització d'un esforç suplementari que en aquest cas s'ha vist compensat, en termes generals, amb una confecció correcta dels estats comptables tant pel que fa a la comptabilitat financera com a la pressupostària.

No obstant, durant la revisió efectuada, s'han posat de manifest algunes insuficiències que són objecte dels comentaris següents, els quals, a efectes d'una millor comprensió, s'han agrupat en quatre apartats:

- comptabilitat pressupostària
- comptabilitat financera
- control de legalitat
- suport informàtic

4.1.1. COMPTABILITAT PRESSUPOSTÀRIA

4.1.1.1. Càlcul del Resultat Pressupostari ajustat.

a) A partir de les constatacions de 3.2.2 resumides en el quadre 3.2.I, el Resultat pressupostari de l'exercici de 1992 ha de fixar-se en 572,9 MPTA en lloc dels 1.566 MPTA dels estats presentats per la corporació.(Quadre 3.2.F)

L'origen de les diferències rau en errors d'interpretació del concepte de Resultat Pressupostari establert per la nova normativa, i no pas en problemes de fiabilitat comptable.

b) Segons s'explica en l'apartat 3.3.2.3. d'aquest informe, apareix en la liquidació pressupostària un crèdit per import de 770 MPTA contractat el 22 de març de 1.993. S'ha assentat dins 1.992 en base a l'acord específic per a concertar-lo pres pel Ple en data 16 de desembre de 1.992 i de la concessió acordada pel Banc de Crèdit Local en data 30 de desembre de 1.992. La comptabilització d'aquest préstec com a dret reconegut s'hauria d'haver fet dins de 1.993, segons que estableix la Instrucció de Comptabilitat per a l'Administració Local en la seva regla 237, on diu textualment:

"La creació d'endeutament es comptabilitzarà quan el producte del mateix s'hagi ingressat en la tresoreria de l'entitat"

4.1.1.2. Romanent de tresoreria

L'estat de Romanent de Tresoreria, també de nou disseny, s'ha vist afectat en els punts 4. i 5. (vegi's apartat 3.2.3.) per l'omissió, en el procés de tancament anual, de la determinació de la xifra de despeses amb finançament afectat.

Encara que l'import global del romanent de tresoreria no en resulta afectat, la classificació proposada per la ICAL ofereix una molt útil informació sobre el grau de disponibilitat del susdit romanent, que veu reduïda en 865,8 MPTA la xifra aparentment disponible per a despeses generals de l'exercici següent.

D'altra banda, els Deutors pendents de cobrament, han estat minorats amb una partida de 70 MPTA per saldos de dubtós cobrament. La Intervenció ha informat que es tracta d'una estimació empírica. La Regla 350.6 de la ICAL recomana que es fixin els criteris aplicables per tal de determinar la minoració corresponent als drets pendents de cobrament de difícil o impossible realització.

4.1.1.3. Reclassificació entre capítols.

Segons que es desprèn dels apartats 3.1.2.A) i 3.3.1.3.b.1., dins el capítol 8 d'ingressos s'han assentat les quotes satisfetes pels Ajuntaments a la Diputació en virtut de l'amortització dels préstecs del PUOS.

Aquestes quotes, però, engloben una part d'interessos i una part d'amortitzacions del principal i per tant els corresponia ser comptabilitzades d'acord amb la seva diferent naturalesa.

4. CONCLUSIONS

La part d'interessos havia d'assentar-se dins el capítol 5 mentre que calia situar dins el capítol 8 tant sols l'import de les amortitzacions.

Per altra banda, la Diputació ha comptabilitzat la "participació telefònica", consistent en el 0,1% de la facturació de TESA a la província, dins el capítol 4 "Transferències corrents". Segons l'Ordre de 20 de setembre de 1989 per la que s'estableix l'estructura pressupostària, aquest ingrés cal comptabilitzar-lo dins el capítol 3 "Taxes i altres ingressos" i més concretament a l'article 35 "Preus públics per utilització privativa o aprofitament especial del domini públic local".

4.1.1.4. Estats anuals complementaris

Segons que s'assenyala a l'apartat 3.2.4., no s'han elaborat alguns estats previstos en la ICAL, la qual cosa ha interferit en l'obtenció correcta del Resultat Pressupostari i del Romanent de Tresoreria. La insuficiència o inseguretat de les aplicacions informàtiques no ha de ser un impediment total per l'elaboració d'uns estats que poden ser confeccionats per mètodes clàssics (manuais i mecanitzats) quan es disposa, com és el cas, de la informació de base.

4.1.2. COMPTABILITAT FINANCERA

a) La Corporació no ha realitzat dotacions al fons d'amortització de l'immobilitzat material com estableix la Instrucció de Comptabilitat per als exercicis 1.992 i 1.993 (Regla 212). (Vegi's apartat 3.3.1.1.)

Tampoc ho ha fet respecte de les provisions per saldos de dubtós cobrament (malgrat haver-ho previst en l'Estat de Romanent de Tresoreria. Quadre 3.2.J), ni per minus-vàlues de valors (accions).

b) El traspàs de competències en matèria sanitària no ha produït cap baixa comptable dels béns afectes a l'esmentat servei.

Com ja s'ha comentat en el punt 3.3.1.1., el tipus de baixa comptable a realitzar (transmissió de la propietat o cessió d'ús), dependrà de la interpretació que la Diputació realitzi del Decret 167/92 de 20.07.92 de traspàs de competències.

c) En la comptabilització de les quantitats percebudes dels ajuntaments en els préstecs del PUOS, s'ha produït una distribució defectuosa entre interessos i amortitzacions del principal. (Vegi's apartat 3.3.1.3.b.1)

Part dels interessos (9,6 MPTA) s'han assentat com amortitzacions de préstecs. En conseqüència, aquesta quantitat no ha estat assentada al compte d'ingressos "7101 Interessos de bestretes i préstecs" i ha estat indegudament rebaixada del compte d'actiu "254 Préstecs a llarg termini al sector Públic".

Aquest desequilibri, de quantia irrellevant, afecta únicament la comptabilitat financera.

d) El balanç, pel que fa als comptes financers tant d'Actiu com de Passiu, no distingeix entre curt i llarg termini. Es troba a faltar aquesta segregació especialment respecte dels deutes dels Ajuntaments amb la Diputació, i dels préstecs de la Diputació amb les entitats financeres. (Vegi's apartats 3.3.1.3.c. i 3.3.2.3.)

e) Els moviments de la "Caixa d'avenços reintegrables sense interès" no s'han integrat a la comptabilitat pressupostària, com tampoc a la financera, malgrat que l'assentament d'obertura conté el saldo d'aquests préstecs dins el compte de l'actiu 254.2 per 552.401.601 PTA.

En ocasió del tancament de l'exercici ha calgut fer un assentament de regularització del saldo per tal d'integrar-lo correctament al Balanç. L'import de l'assentament ha estat de 55.148.729 PTA al deure del compte, segons s'explica a 3.3.1.3.b.2.

En haver-se produït la regularització dins l'exercici, aquest fet resulta irrellevant des del punt de vista financer-comptable. No així des del punt de vista de la regularitat pressupostària, tal com es comenta més endavant en l'apartat 4.1.3.C.

f) Les accions sense cotització oficial estan valorades al seu preu d'adquisició sense haver-les regularitzat al final de l'exercici al seu valor real, segons que correspondria d'acord amb els criteris de valoració de valors mobiliaris i participacions generalment acceptats i recollits a la Instrucció de Comptabilitat per a l'Administració Local (Regla 230 i annex I, punt 3-Criteris de valoració).

g) S'ha palesat l'existència de comptes corrents amb titularitat de la Diputació de Lleida que no apareixen, per raons diverses, al balanç de situació ni a l'acta d'arqueig a 31.12.92. També

4. CONCLUSIONS

s'ha posat de manifest l'existència de comptes corrents, la titularitat dels quals, s'atribueix a la Diputació, quan corresponen als seus Organismes Autònoms o altres entitats vinculades, segons que manifesta la Intervenció de la Corporació. (Vegi's 3.3.1.5.b).

h) Segons s'explica a l'apartat 3.3.2.1., en l'assentament d'obertura (01.01.92) apareix el compte 130 "Resultats pendents d'aplicació" amb un saldo de 726,5 MPTA constitutiu del resultat pressupostari de l'exercici 1991. Aquest compte està destinat a recollir els resultats de la comptabilitat financera (concepte diferent del resultat pressupostari) i, vist que l'exercici de 1992 és el primer d'introducció d'aquesta comptabilitat, no li correspon rebre cap saldo anterior.

L'Ordre de 31.05.91 d'instruccions per a l'obertura de la comptabilitat en el nou sistema, estableix que, a l'inici, la diferència entre Actiu i Passiu exigible constitueix simplement el Patrimoni, tot ell a reflectir en el conjunt de comptes 10 del pla comptable.

La transcendència del fet es limita a una reclassificació de la quantitat esmentada, dins el grup 1 de Finançament Bàsic.

4.1.3. CONTROL DE LEGALITAT

a) Malgrat que les Bases d'execució del Pressupost disposen que les modificacions per "ampliació de crèdit" s'han d'aprovar per decrets de Presidència, la Corporació ha omès aquest tràmit en les modificacions d'aquest tipus efectuades durant l'exercici. En tractar-se d'operacions transitòries de tresoreria no constitutives de despesa real, i estar degudament autoritzades i intervingudes, l'anomalia es limita a un defecte de forma perfectament evitable. (Vegi's l'apartat 3.2.1).

b) La Diputació ha adquirit obligacions convertibles en accions de l'empresa Servei d'Anàlisi del Sòl, SA, per import de 15 MPTA. No s'ha arribat a formalitzar l'acord d'adquisició, per considerar-lo innecessari donada l'existència prèvia d'aplicació pressupostària per aquesta despesa.

La norma general sobre aquesta matèria apareix recollida en la base núm. 10 de les Bases d'execució del pressupost de la mateixa Corporació i estableix que l'aprovació del pressupost, i per tant la creació de partida pressupostària, només indica la possibilitat de fer una despesa amb un import màxim fixat, sense eximir de l'obligatorietat de l'acord de l'òrgan corresponent. (Vegi's l'apartat 3.3.1.5.a).

c) Malgrat el propòsit, palès en l'assentament d'obertura, d'incorporar el moviment de la "Caixa d'avenços reintegrables sense interès" dins la comptabilitat pressupostària i financera, en la pràctica això no s'ha produït. S'ha seguit portant aquesta "caixa" segons la tradició, registrant les operacions de forma extracomptable.

Dins la comptabilitat pressupostària no existeixen partides de despeses i ingressos que recullin els nous avenços de caixa pagats per la Diputació durant l'exercici ni els reintegraments per amortitzacions rebuts dels ajuntaments. Això està en contraposició a la pròpia definició dels pressupostos, ja que segons la Llei (el cas més recent, és el R.D. 500/1.990), aquests han de recollir la totalitat de despeses i ingressos de les Corporacions. (Vegi's l'apartat 3.3.1.3.b.2).

4.1.4. SUPORT INFORMÀTIC

La instal·lació informàtica de la Diputació de Lleida pot considerar-se perfectament adient i dimensionada, vista la seva complexitat, nombre de centres i interconnexions que comporta.

Els responsables del Departament d'Informàtica dominen amplament els aspectes tècnics de les instal·lacions i tenen coneixements suficients per prendre decisions correctes pel que fa a la planificació de les tasques, dotació de nous components, adopció d'aplicacions alienes, desenvolupament d'aplicacions pròpies, etc.

No obstant, l'aplicació de comptabilitat utilitzada durant 1992 presentava insuficiències importants per atendre els requeriments de la nova comptabilitat i molt especialment els nous estats comptables de tancament d'exercici, que calgué obtenir per separat amb la conseqüència de mancances com les assenyalades a 3.2.4.

4. CONCLUSIONS

4.2. RECOMANACIONS

4.2.1. RECOMANACIONS QUE FAN REFERÈNCIA A LA COMPTABILITAT I A LA LEGALITAT PRESSUPOSTÀRIES

a) A partir de l'1 de gener de 1992 va entrar en vigor de forma obligatòria la ICAL. La implantació d'aquest nou sistema comptable ha produït errors interpretatius en els conceptes d'alguns estats comptables principals, com són el Resultat Pressupostari i el Romanent de Tresoreria. Cal recomanar una total subjecció al contingut estricte de les normes de la Instrucció en ocasió del tancament de futurs exercicis. Aquestes consideracions es fan en base als punts 4.1.1.1. i 4.1.1.2. de les Observacions, i als comentaris previs dels apartats 3.2.2 i 3.2.3.

b) La Instrucció de Comptabilitat estableix els Estats i Comptes anuals juntament amb els seus annexos que s'han de confeccionar al tancament de l'exercici. Com que s'han produït mancances, assenyalades a l'Observació 4.1.1.4. i a l'apartat 3.2.4., es recomana l'elaboració de tots i cadascun dels estats als efectes del compliment de la Instrucció de Comptabilitat i per tal de proporcionar la informació necessària per a la presa de decisions en la gestió de la Diputació.

c) La Llei estableix l'obligatorietat d'incloure dins el pressupost anual totes les despeses i ingressos de l'exercici. Per l'exercici de 1992 la Diputació no ha pressupostat els ingressos ni despeses corresponents a la "Caixa de crèdit sense interès", encara que manifesta haver-ho fet per l'exercici de 1993 pendent de retre. A reserva d'aquesta confirmació, cal recomanar la inclusió en pressupostos futurs d'aquests moviments. (Vegi's les Observacions 4.1.2.e i 4.1.3.c i l'apartat 3.3.1.3.b.2).

d) L'Ordre del 20.09.89, que estableix l'estructura dels pressupostos, indica que dins el capítol 8 d'ingressos "Actius financers" es comptabilitzaran els ingressos provinents del reintegrament de préstecs i avenços. D'altra banda deixa clar que els interessos fruit d'aquests préstecs, es comptabilitzaran al capítol 5 "Ingressos patrimonials". Cal recomanar una major adequació de les partides d'ingressos i despeses a l'estructura pressupostària vigent. Aquestes consideracions es fan en base a l'Observació 4.1.1.3. i als comentaris de l'apartat 3.1.2.A.

e) Convé tanmateix que d'acord amb la Regla 350.6 de la ICAL, l'Entitat estableixi i aprovi, en forma, els criteris objectius per a l'estimació dels saldos de dubtós cobrament. (Vegi's l'observació 4.1.1.2 i l'apartat 3.3.1.4).

f) Dins el compte 431 "Deutors per drets reconeguts. Exercicis tancats", existeixen saldos de notable antiguitat. Es recomana agilitzar el seu procés de cobrament o, si correspon, declarar-ne la seva anul·lació o extinció.

g) Cal aplicar estrictament el contingut de les Bases d'Execució del Pressupost, que són normes de la mateixa entitat, fonamentalment pel que fa referència a l'aprovació formal de modificacions per ampliacions de crèdits. (Vegi's l'Observació 4.1.3.a i l'apartat 3.2.1).

h) La Diputació no ha formalitzat acord exprés per una despesa amb partida pressupostària específica de quantia 15 MPTA. Cal fer notar el que disposa la Base 10 de les d'execució del Pressupost i recomanar l'aprovació expressa, per l'òrgan competent en cada cas, de les despeses a realitzar. (Aquesta consideració es fa en base a l'Observació 4.1.3.b i als comentaris de l'apartat 3.3.1.5.a.)

i) Cal respectar el principi comptable de la data del fet, especialment per tal d'evitar el registre avançat de fets econòmics pendents de formalització i perfeccionament jurídic. Noti's a més, pel que fa al tema de l'observació 4.1.1.1.b i l'apartat 3.3.2.3., l'existència de la Regla 237 de la ICAL.

4.2.2. RECOMANACIONS QUE FAN REFERÈNCIA A LA COMPTABILITAT FINANCERA

a) Cal que, d'acord amb el que manifesta la Intervenció, es realitzi un reajustament de les diferents situacions del patrimoni, principalment en els camps del patrimoni adscrit, cedit i rebut en cessió. (Vegi's els apartats 3.3.1.1. i 3.3.2.1.).

b) Cal que es realitzin les dotacions anuals adients al fons d'amortització, amb el consegüent treball d'actualització de l'immobilitzat material. Aquesta consideració es fa en base a l'Observació 4.1.2.a i als comentaris previs de l'apartat 3.3.1.1.

c) Cal que es regularitzi, a fi d'exercici, la valoració de les inversions financeres, especialment pel que fa a empreses deficitàries del sector públic segons que estableix la Regla 230 de la ICAL. (Vegi's l'Observació 4.1.2.f i l'apartat 3.3.1.3.d.).

4. CONCLUSIONS

d) També a partir del comentari de 4.1.2.a, cal que s'introdueixi dins la comptabilitat financera, i per tant dins el balanç, la provisió per dubtós cobrament de saldos deutors. A aquest efecte podrà utilitzar-se la tasca bàsica de determinació de saldos objecte de la recomanació 4.2.1.e) per tal d'utilitzar la mateixa provisió al Balanç com a l'Estat de Tresoreria.

e) Als efectes de normalització de la presentació dels comptes anuals, seguint les pautes de comptabilitat generalment admeses, cal recomanar la distinció entre curt i llarg termini especialment respecte als deutes dels ajuntaments amb la Diputació, i dels préstecs de la Diputació amb les entitats financeres. (Vegi's l'Observació 4.1.2.d i l'apartat 3.3.1.3.c).

f) Cal recomanar que absolutament tots els comptes corrents dels quals en sigui titular la Diputació, llueixin en la comptabilitat d'acord amb el principi d'imatge fidel i caixa única. (Vegi's 3.3.1.5.b)).

g) Cal fer les gestions oportunes per adequar a la situació real, la titularitat dels comptes financers que, constant a nom de la Diputació, corresponen a Organismes Autònoms o altres ens vinculats. (Aquesta recomanació es fa també en base a les constatacions de l'apartat 3.3.1.5.b).

4.2.3. RECOMANACIONS RELATIVES AL SUPORT INFORMÀTIC

a) Vist l'apartat 3.4.2.2., es recomana portar a efecte l'actualització i valoració consegüent de l'inventari dels elements de maquinari i programari informàtics i definir regles d'amortització específiques.

b) També cal recomanar la documentació suficientment detallada de les aplicacions informàtiques de creació pròpia, la qual cosa pot, addicionalment a la utilitat principal, alliberar l'organització de la servitud de fer intervenir més d'un expert en qualsevol de les tasques que es desenvolupin.

c) De les Observacions 4.1.1.4. i 4.1.4. i de l'apartat 3.2.4., es desprèn que cal recolzar el Departament d'Informàtica per a que, en la línia que ja té marcada, doti la Corporació d'una aplicació comptable suficient per a l'obtenció de tots els estats comptables establerts per la normativa vigent.



Sindicatura de Comptes
de Catalunya
El Secretari General

RAMON PLANAS I FONT, Secretari General de la Sindicatura de
Comptes de Catalunya,

C E R T I F I C O:

Que el present informe 22/94-F, referent a la Diputació de
Lleida, corresponent a l'exercici 1992, és una còpia exacta de
l'aprovat pel Ple de la Sindicatura de Comptes en la reunió que
va tenir lloc els dies 2 i 4 de maig de 1995.

I perquè així consti i tingui els efectes que corresponguin,
signo aquesta certificació, amb el vist-i-plau del Síndic Major.

Barcelona, 11 de maig de 1995

Vist-i-plau
EL SÍNDIC MAJOR