





Sindicatura de Comptes  
de Catalunya

El secretari general

JOSEP RAMON DUESO i PARATGE, secretari general de la Sindicatura de Comptes de Catalunya,

C E R T I F I C O:

Que el dia 23 de gener de 2002, reunit el Ple de la Sindicatura de Comptes, sota la presidència del síndic Sr. Manuel Barrado i Palmer, amb l'assistència dels síndics Srs. Jacint Ros i Hombravella, Josep M. Carreras i Puigdengolas, Marià Nicolàs i Ros, Jordi Petit Fontserè, i la síndica Sra. Montserrat de Vehí i Torra, actuant-hi com a secretari, el secretari general de la Sindicatura, Sr. Josep Ramon Dueso i Paratge, i com a ponent el síndic Sr. Marià Nicolàs i Ros, amb deliberació prèvia, s'acordà aprovar l'informe de fiscalització 6/2002-C relatiu a les Despeses de personal de la Direcció General de Seguretat Ciutadana del Departament d'Interior, exercici 2000.

I perquè així consti i tingui els efectes que corresponguin, signo aquest certificat, amb el vistiplau del síndic major en funcions.

Barcelona, 31 de gener de 2002

Vist i plau  
El síndic major (e.f.)



## ÍNDEX

ABREVIACIONS .....	6
1. INTRODUCCIÓ.....	7
1.1. INTRODUCCIÓ A L'INFORME .....	7
1.1.1. Objecte i abast .....	7
1.1.2. Metodologia i limitacions .....	7
1.2. INTRODUCCIÓ A LES ACTUACIONS FISCALITZADES .....	8
1.2.1. Estructura i funcions dels òrgans implicats en la gestió de personal dels Mossos d'Esquadra .....	9
1.2.2. Normativa reguladora .....	11
1.2.3. Finançament dels Mossos d'Esquadra .....	12
2. RELACIÓ DE LLOCS DE TREBALL, PLANTILLA PRESSUPOSTÀRIA I PLACES OCUPADES .....	12
2.1. RELACIÓ DE LLOCS DE TREBALL.....	13
2.2. PLANTILLA PRESSUPOSTÀRIA DE PERSONAL DE MOSSOS D'ESQUADRA .....	13
2.3. PLACES OCUPADES .....	14
3. RETRIBUCIONS PER AL 2000.....	15
3.1. PERSONAL FUNCIONARI .....	15
3.2. PERSONAL EN PRÀCTIQUES .....	17
4. LIQUIDACIÓ PRESSUPOSTÀRIA .....	17
4.1. CRÈDIT INICIAL I LES SEVES MODIFICACIONS .....	17
4.2. OBLIGACIONS RECONEGUDES .....	18
4.2.1. Retribucions bàsiques .....	19
4.2.2. Retribucions bàsiques nova promoció mossos d'esquadra.....	19
4.2.3. Retribucions complementàries .....	20
4.2.4. Gratificacions serveis extraordinaris .....	20
5. DESCRIPCIÓ I AVALUACIÓ DEL SISTEMA DE GESTIÓ ESTABLERT .....	21
5.1. ACCÉS I PROMOCIÓ .....	21
5.2. FORMACIÓ DE L'EXPEDIENT .....	22
5.3. PROCÉS D'ELABORACIÓ DE LA NÒMINA.....	23
6. CONCLUSIONS: OBSERVACIONS I RECOMANACIONS .....	24
7. TRÀMIT D'AL·LEGACIONS.....	26

## **ABREVIACIONS**

DOGC	Diari Oficial de la Generalitat de Catalunya
GIP	Programa de gestió integrada del personal
MPTA	Milions de pessetes
mPTA	Milers de pessetes
RLT	Relació de llocs de treball

## **1. INTRODUCCIÓ**

### **1.1. INTRODUCCIÓ A L'INFORME**

#### **1.1.1. Objecte i abast**

D'acord amb la normativa vigent i en compliment del Pla de treball per a l'exercici 2001, aquesta Sindicatura de Comptes emet el present informe recollint el resultat del treball de fiscalització dut a terme sobre el conjunt de despeses de personal registrades en el pressupost de l'exercici 2000 i recollides en el capítol 1 del pressupost de despeses de la Direcció General de Seguretat Ciutadana del Departament d'Interior de la Generalitat de Catalunya que corresponen a les retribucions del cos de Policia de la Generalitat-Mossos d'Esquadra.

El treball ha estat orientat bàsicament envers l'aconsegüiment dels objectius següents:

- Anàlisi de les despeses realitzades i el seu tractament comptable i pressupostari.
- Anàlisi del compliment de la legalitat vigent aplicable en relació amb aquestes despeses.
- Anàlisi dels sistemes de gestió establerts per al tractament dels diferents tipus de despeses analitzades.

#### **1.1.2. Metodologia i limitacions**

La revisió s'ha fonamentat en l'estudi previ dels sistemes de gestió establerts i la posterior verificació del funcionament general d'aquests sistemes, mitjançant la revisió d'una mostra d'expedients personals seleccionats, corresponents a les aplicacions pressupostàries objecte de l'anàlisi.

No hem tingut cap limitació quant a l'abast i aplicació dels procediments que hem cregut adients en la realització del treball de camp, que s'ha dut a terme a les dependències de la Direcció de Serveis del Departament d'Interior de la Generalitat de Catalunya, així com una visita a la Direcció General de Seguretat Ciutadana. En tot moment, l'ens fiscalitzat ha mostrat una actitud positiva de col·laboració.

L'apartat 2 d'aquest informe recull el nombre i la situació d'efectius segons la relació de llocs de treball (RLT) així com la plantilla pressupostada.

En l'apartat 3 es detallen les retribucions corresponents a l'exercici 2000.

En l'apartat 4 s'inclou l'anàlisi detallada del pressupost inicial de despeses del personal de la Direcció General de Seguretat Ciutadana, les seves modificacions i les obligacions reconegudes.

L'apartat 5 inclou una descripció dels sistemes establerts per a la gestió de les despeses de personal.

Finalment, com a conclusió del treball realitzat, l'apartat 6 recull una sèrie d'observacions i recomanacions que s'han posat de manifest com a resultat de la nostra revisió.

## **1.2. INTRODUCCIÓ A LES ACTUACIONS FISCALITZADES**

D'acord amb el que estableix l'article 13 de l'Estatut d'Autonomia de Catalunya, i la Llei 19/1983, de 14 de juliol es va crear la Policia de la Generalitat.

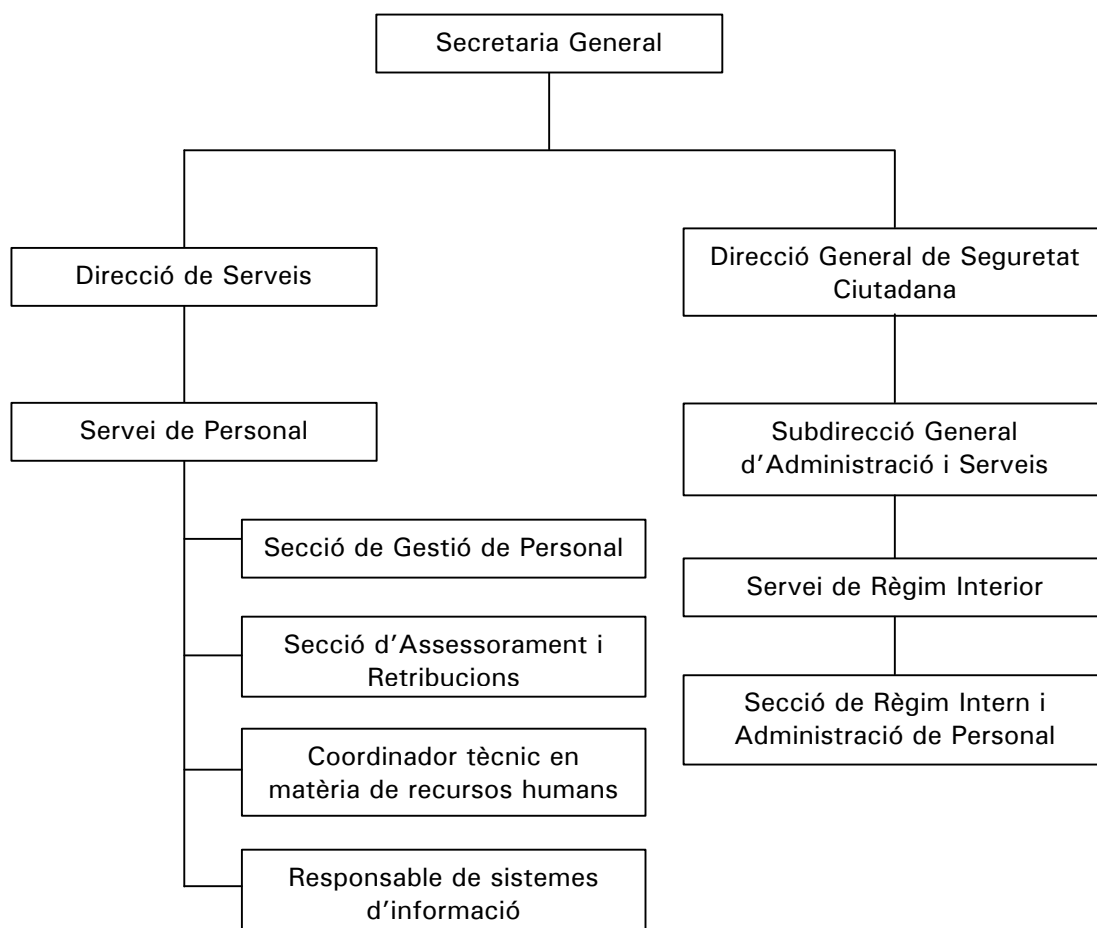
El desplegament dels mossos d'esquadra a Catalunya es va iniciar arran dels acords d'octubre de 1994 de la Junta de Seguretat de Catalunya i es va produir amb la substitució de les forces i els cossos de seguretat de l'Estat. Osona, a finals de 1994, va ser la primera comarca on van ser substituïts progressivament va passar el mateix a la resta de comarques gironines. El mes de novembre de 1997 es va completar la substitució en la província de Girona. El novembre de 1998 es va començar el desplegament a les comarques de Lleida.

D'altra banda, el mes de maig de 1998 es va efectuar la substitució de l'Agrupació de Trànsit de la Guardia Civil a tota la província de Girona, posteriorment va ser a Lleida i finalment es va iniciar la fase de desplegament a les comarques de Tarragona i Barcelona.

Els mossos treballen en els camps de la seguretat ciutadana, la policia judicial i administrativa i la policia científica, entre altres.

### 1.2.1. Estructura i funcions dels òrgans implicats en la gestió de personal dels Mossos d'Esquadra

L'estructura dels òrgans implicats en la gestió de personal dels Mossos d'Esquadra és la següent:



Les funcions del Servei de Personal són les següents:

- Gestió i administració dels assumptes relatius al personal del departament.
- Elaboració de propostes de valoració i de les relacions de lloc de treball del departament i organismes adscrits i la seva coordinació i classificació.
- Tramitació d'expedients de personal pel que fa a propostes de contractació, provisió de llocs de treball, situacions administratives, règim disciplinari i altres incidències.
- Custòdia dels expedients de personal, gestió del registre informàtic de personal i elaboració de certificats.

- Participació en la negociació col·lectiva per al personal laboral en el tractament i la resolució dels conflictes.
- Gestió i confecció de les nòmines i de la Seguretat Social.
- Gestió pressupostària del capítol 1.
- Difusió de totes les disposicions de funció pública i de règim intern que afectin el personal.

Correspon al director general de Seguretat Ciutadana, sota l'autoritat superior del conseller d'Interior, el comandament directe del cos de mossos d'esquadra i la direcció, la coordinació i la inspecció dels seus serveis.

Al Servei de Règim Interior li correspon, entre altres funcions, les següents:

- Aplicar la normativa vigent i els criteris generals del Departament en matèria de personal.
- Assistir la Subdirecció General en la gestió de personal.
- Coordinar i supervisar els tràmits que corresponguin dels expedients disciplinaris incoats al personal aliè al cos de mossos d'esquadra.
- Col·laborar en la tramitació d'expedients disciplinaris del personal pertanyent al cos de mossos d'esquadra.
- Tramitar els documents relatius a la gestió del personal pel que fa a la seva situació administrativa i a la seva mobilitat.
- Donar a conèixer totes les disposicions de la funció pública i de règim interior que afectin el personal.
- Preparar i elaborar projectes i disposicions de caràcter intern relatius al personal.
- Col·laborar en la selecció de personal de les policies locals de Catalunya.
- Donar suport a la selecció del personal del cos de mossos d'esquadra i fer-ne el seguiment.
- Controlar i fer el seguiment del compliment d'horaris i de l'absentisme laboral.



Els membres del cos de mossos d'esquadra són funcionaris de carrera de la Generalitat i s'estructuren jeràrquicament en les escales i categories següents:

- Escala bàsica, que comprèn les categories de mossos i de caporal.
- Escala intermèdia, que comprèn les categories de sergent i de sotsinspector.
- Escala executiva, que comprèn la categoria d'inspector.
- Escala superior, que comprèn les categories d'intendent, de comissari i de major.

El cos de mossos d'esquadra ha de comptar també amb els llocs de facultatius i tècnics, que siguin necessaris per a donar cobertura i suport a la funció policial, els quals han de ser proveïts per funcionaris.

### **1.2.2. Normativa reguladora**

La normativa específica que s'ha de tenir en compte, entre altra de tipus general, a l'hora d'analitzar les despeses de personal és la següent:

- Reial decret de 10 de febrer de 1986. Funcionaris públics. Retribucions dels en pràctiques.
- Decret 71/1987, de 15 de gener, d'aprovació del Reglament del registre general de personal de la Generalitat de Catalunya.
- Decret 328/1993, de 28 de desembre, sobre les relacions de llocs de treball del personal funcionari de l'Administració de la Generalitat de Catalunya.
- Llei 10/1994, d'11 de juliol, de la policia de la Generalitat-Mossos d'Esquadra.
- Decret 183/1995, de 13 de juny, pel qual s'aprova el Reglament de règim disciplinari del cos de la policia de la Generalitat-Mossos d'Esquadra.
- Decret 111/1996, de 2 d'abril, pel qual s'aprova el Reglament de provisió de llocs de treball del cos de mossos d'esquadra.
- Decret legislatiu 1/1997, de 31 d'octubre, pel qual s'aprova la refosa en un text únic dels preceptes de determinats textos legals vigents a Catalunya en matèria de funció pública.
- Decret 45/1999, de 23 de febrer, de regulació dels llocs de treball de facultatius i tècnics del cos de mossos d'esquadra.

### **1.2.3. Finançament dels Mossos d'Esquadra**

El Decret de 21 de juliol de 1950 del Ministeri de Governació va autoritzar a la Diputació de Barcelona la creació de la secció de Mossos d'Esquadra sota el control dels Ministeris de Defensa i de l'Interior.

Amb la reinstauració de la Generalitat, els mossos van passar a dependre de la Generalitat de Catalunya després d'un temps de l'arribada del president Tarradellas.

Pel Reial decret 2579/1980, de 24 d'octubre, es van traspasar a la Generalitat de Catalunya les competències que sobre la reglamentació, organització, administració i inspecció de la dita secció tenia el Ministeri de l'Interior, quedant-li solament a la Diputació de Barcelona l'obligació d'atendre el seu sosteniment.

Per al finançament dels Mossos d'Esquadra, la Generalitat compta amb els recursos externs aportats per l'Estat i la Diputació de Barcelona.

La Generalitat des de l'any 1991 ha signat diversos convenis per tal de fixar l'aportació de l'Estat al finançament de la Policia Autònoma. Aquest finançament inclou a més de les retribucions, les despeses per compra de béns i serveis i les inversions.

Per a l'any 2000 es va prorrogar el conveni del 28 de juny de 1999, signant una addenda en la qual es fixa, amb caràcter de lliurament a compte de la liquidació definitiva, una aportació de 32.985 MPTA. Posteriorment, en la pròrroga del conveni per a l'exercici 2001 es va establir que la liquidació definitiva per al 2000, seria de 127 MPTA.

La Diputació no ha ingressat les aportacions corresponents des de la meitat de l'any 1996 fins ara. Per aquest concepte hi ha pendent d'ingressar la quantitat de 1.401 MPTA que ha estat reclamada per la via del contenciós administratiu.

## **2. RELACIÓ DE LLOCS DE TREBALL, PLANTILLA PRESSUPOSTÀRIA I PLACES OCUPADES**

Al llarg d'aquest informe farem menció a tres conceptes diferents:

- La Relació de llocs de treball (RLT), que es aprovada per la Comissió Tècnica de la Funció Pública i que indica el nombre de llocs de treball que formen l'estructura del Departament i les característiques de cada un d'ells.

- La plantilla pressupostària de personal, que es publica cada any com a annex en el pressupost de l'Administració de la Generalitat, formada per les places que figuren dotades pressupostàriament.
- Les places ocupades són aquelles que han estat ocupades efectivament en algun moment de l'exercici pressupostari.

## 2.1. RELACIÓ DE LLOCS DE TREBALL

La RLT es va publicar en el Diari Oficial de la Generalitat de Catalunya (DOGC) l'any 1998. El 4 de juliol de 2001 s'ha publicat la refosa de la relació de llocs de treball, recollint les variacions produïdes i aprovades en successives sessions fins al 9 de maig de 2001.

No se'ns ha pogut facilitar la RLT actualitzada a 31 de desembre de 2000 dels Mossos d'Esquadra, per dificultats informàtiques relacionades amb el programa de gestió de dades del personal.

A partir de la RLT publicada el 4 de juliol de 2001 i considerant les modificacions efectuades entre aquesta data i el 31 de desembre de 1999, hem realitzat el quadre següent:

Grups	31.12.1999	Altes	Baixes	31.12.2000
A-Titulats superiors	31	22	-	53
B-Titulats grau mitjà	37	1	-	38
C-Títol de batxiller o similar	521	33	13	541
D-Graduat escolar o similar	7.245	111	151	7.205
Total	7.834	167	164	7.837

Font: Elaboració pròpia.

El Departament disposa d'una eina informàtica anomenada SELECT que permet treballar amb les dades del programa de gestió integrada del personal (GIP). Donada la gran quantitat d'informació que conté el GIP el programa de gestió treballa amb una còpia parcial de les dades del GIP. Per exemple, no té en compte les modificacions que s'han produït o els permisos o les comissions de serveis més enllà d'una data establerta. Això fa que si no és en temps real, determinades dades, com la RLT, no es poden obtenir en dates posteriors.

## 2.2. PLANTILLA PRESSUPOSTÀRIA DE PERSONAL DE MOSSOS D'ESQUADRA

El nombre de places pressupostades inicialment per als exercicis 1999 i 2000, classificades per grups, va ser el següent:

Grups	1999	2000
A-Titulats superiors	12	21
B-Titulats grau mitjà	14	15
C-Títol de batxiller o similar	287	264
D-Graduat escolar o similar	5.819	6.486
Total	6.132	6.786

Font: Annex de personal dels pressupostos de l'Administració de la Generalitat.

S'observa un augment de les places dotades pressupostàriament com a conseqüència de les noves promocions que s'estan incorporant. Anualment, un cop acabat el període de pràctiques, s'incorpora una nova promoció de mossos d'esquadra que aproximadament consta de 700 persones.

### 2.3. PLACES OCUPADES

Segons dades facilitades per la Direcció General de Seguretat Ciutadana les places ocupades a 31 de desembre de 2000 eren les següents:

Grups	Nombre
A-Titulats superiors	31
B-Titulats grau mitjà	16
C-Títol de batxiller o similar	340
D-Graduat escolar o similar	4.916
Total	5.303

Font: Direcció General de Seguretat Ciutadana.

Durant l'exercici s'han introduït un gran nombre d'altres, baixes i modificacions de les places pressupostades inicialment, com a conseqüència dels diferents processos selectius de promoció. Amb la Resolució de 27 de juny de 2000, es van nomenar 703 nous funcionaris de la categoria de mossos de l'escala bàsica del cos de mossos d'esquadra de la Generalitat, després d'haver superat l'any de pràctiques reglamentari.

Les situacions administratives de les persones que ocupaven aquestes places a 31 de desembre de 2000 es mostren en el quadre següent:

Situació administrativa	Nombre
Places ocupades en propietat	2.792
Adscripció provisional	1.679
Places ocupades en comissió de serveis	714
Places ocupades en funcions	100
Interins (1)	18
Total	5.303

Font: Direcció General de Seguretat Ciutadana.

(1) Només en el cas de facultatius i tècnics.

A part d'aquest personal funcionari, hem de considerar l'existència dels funcionaris en pràctiques i dels aspirants-alumnes. A 31 de desembre de 2000, hi havia en aquesta situació el següent nombre de persones:

Tipus	Nombre
Funcionaris en pràctiques	717
Aspirants-alumnes	755
Total	1.472

Font: Servei de personal del Departament d'Interior.

### 3. RETRIBUCIONS PER AL 2000

#### 3.1. PERSONAL FUNCIONARI

D'acord amb la Llei 3/2000, de 19 de maig, de pressupostos de la Generalitat de Catalunya per al 2000, les retribucions del personal al servei de l'Administració de la Generalitat van experimentar l'increment d'un 2% respecte a les fixades per a l'exercici 1999.

Mitjançant l'Acord de Govern de la Generalitat de 10 de juny de 1997 es van fixar les retribucions pròpies dels funcionaris del cos de mossos d'esquadra. Aquest Acord de Govern va ser modificat amb posterioritat pels acords de 25 de juny de 1997, 21 d'octubre de 1998, 19 d'abril de 1999 i 15 de juny de 1999. Aquestes modificacions es van efectuar per tal d'adaptar les retribucions dels funcionaris a les modificacions de l'estructura que s'estaven produint.

Com a conseqüència de l'Acord general sobre condicions de treball de personal de l'àmbit d'aplicació de la Mesa General de Negociació de l'Administració de la Generalitat de Catalunya de 12 de juliol de 2000, signat entre l'Administració de la Generalitat de Catalunya i els representats sindicals, va haver un increment addicional de retribucions per al 2000. En l'àmbit del personal del cos de mossos d'esquadra, aquest increment, amb efectes econòmics des de l'1 de gener de 2000, es va incorporar al concepte retributiu complement específic a partir de la nòmina del mes d'octubre, en virtut de l'Acord de Govern del 12 de setembre de 2000.

El sistema retributiu dels membres del cos de mossos d'esquadra és l'establert en l'article 40 de la Llei 10/1994, d'11 de juliol, de la Policia de la Generalitat-Mossos d'Esquadra i inclou bàsicament els conceptes següents:

**a) Les retribucions bàsiques**

Són les fixades per la normativa general aplicable als funcionaris de la Generalitat de Catalunya. El sou i els triennis, segons el grup en què es classifiquen i en referència al total anual, incloent-hi dotze mensualitats i dues pagues extres, són els que desglossem tot seguit:

Grup	Sou	Triennis
A-Titulats superiors	2.256.604	86.674
B-Titulats grau mitjà	1.915.242	69.342
C-Títol de batxiller o similar	1.427.678	52.038
D-Graduat escolar o similar	1.167.376	34.762

Imports en pessetes.

Font: Llei de pressupostos de la Generalitat de Catalunya per a l'exercici 2000.

**b) El complement de destinació**

Té la mateixa quantia que la fixada per la normativa general aplicable als funcionaris de la Generalitat. D'acord amb el nivell del lloc que s'ocupa, referit a dotze mensualitats el complement de destinació va ser el següent:

Nivell	Complement destinació	Nivell	Complement destinació
30	1.698.444	15	574.020
29	1.523.484	14	534.672
28	1.459.404	13	495.288
27	1.395.312	12	455.892
26	1.224.120	11	416.568
25	1.086.060	10	377.196
24	1.021.980	9	357.540
23	957.936	8	337.788
22	893.832	7	318.156
21	829.860	6	298.452
20	770.880	5	278.760
19	731.484	4	249.276
18	692.112	3	219.792
17	652.728	2	190.260
16	613.416	1	160.800

Imports en pessetes.

Font: Llei de pressupostos de la Generalitat de Catalunya per a l'exercici 2000.

**c) El complement específic**

És el destinat a retribuir els conceptes d'especial dificultat tècnica, de grau de dedicació, de responsabilitat, d'incompatibilitat, de perillositat, de penositat, de mobilitat per raó del servei i d'especificitat d'horaris, va variar a partir de

l'octubre. En el següent quadre es pot veure els imports mínims i màxims entre els quals va oscil·lar segons grup i nivells:

Grup	Nivells	Mínim		Màxim	
		1/01-30/09	1/10-31/12	1/01-30/09	1/10-31/12
A-Titulats superiors	22-30	726.420	778.116	4.170.276	4.267.788
B-Titulats grau mitjà	22-25	726.420	778.116	3.291.864	3.369.624
C-Títol batxiller o similar	18-22	2.277.612	2.334.924	3.045.312	3.113.076
D-Graduat escolar o similar	14-16	1.753.692	1.800.852	2.459.688	2.515.308

Imports en pessetes.

Font: Direcció General de Pressupostos i Tresor.

Nota: Aquest quadre incorpora els increments establerts per l'Acord de Govern de 12 de setembre de 2000.

### 3.2. PERSONAL EN PRÀCTIQUES

D'acord amb la Llei 10/1994, d'11 de juliol, l'accés a mosso d'esquadra es fa pel sistema d'oposició lliure i requereix la superació d'un curs selectiu que organitza l'Escola de Policia de Catalunya i la superació d'un període de pràctiques.

En el Reial decret de 10 de febrer de 1986 s'estableix que aquells que es trobin desenvolupant cursos selectius o en període de pràctiques seran nomenats funcionaris en pràctiques i rebran una retribució equivalent al sou i les pagues extres corresponents al grup al qual estigui classificat el cos o escala al qual volen aspirar. No obstant això, si les pràctiques es realitzen portant a terme una feina, l'import anterior s'incrementarà en les retribucions complementàries corresponents al lloc.

A més, s'estableix que si el funcionari en pràctiques ja era funcionari de carrera o interí, contractat administratiu o laboral, durant el període de pràctiques podrà optar per percebre una remuneració igual a la del lloc d'origen.

## 4. LIQUIDACIÓ PRESSUPOSTÀRIA

### 4.1. CRÈDIT INICIAL I LES SEVES MODIFICACIONS

L'evolució dels crèdits inicials, les seves modificacions i les obligacions reconegudes en el capítol 1 del pressupost de despeses de la Direcció General de Seguretat Ciutadana durant els anys 1999 i 2000, es mostra en el quadre següent:

SINDICATURA DE COMPTES DE CATALUNYA - INFORME 6/2002-C

Any	Crèdit inicial	Modificacions	Crèdit definitiu	Obligacions reconegudes
1999	18.560	(275)	18.285	18.256
2000	21.551	166	21.717	21.699

Imports en milions de pessetes.

Font: Elaboració pròpia.

El detall dels crèdits pressupostaris inicials, les seves modificacions i les obligacions reconegudes per a l'exercici 2000 és el següent:

Aplicació pressupostària	Crèdit inicial	Modificacions	Crèdit definitiu	Obligacions reconegudes
Retribucions bàsiques	6.965	(14)	6.951	6.947
Retrib. bàsiques nova promoció mossos	680	7	687	686
Retribucions complementàries	13.853	173	14.026	14.024
Gratificacions serveis extraordinaris	53		53	42
<b>Total</b>	<b>21.551</b>	<b>166</b>	<b>21.717</b>	<b>21.699</b>

Imports en milions de pessetes.

Font: Compte general de la Generalitat.

Dels 166 MPTA de modificacions de crèdit produïdes durant l'any 2000, 14 MPTA són baixes per transferències i 180 MPTA són suplementes de crèdit destinats a finançar l'augment de la despesa de nòmina motivada per l'increment retributiu addicional aprovat per Acord de Govern de 12 de setembre de 2000, que no estava previst en el pressupost inicial.

#### 4.2. OBLIGACIONS RECONEGUDES

El detall comparatiu de les obligacions reconegudes dels exercicis 1999 i 2000 és el següent:

Aplicació pressupostària	1999	2000
Retribucions bàsiques	5.907	6.947
Retribucions bàsiques nova promoció mossos	658	686
Retribucions complementàries	11.652	14.024
Gratificacions serveis extraordinaris	39	42
<b>Total</b>	<b>18.256</b>	<b>21.699</b>

Imports en milions de pessetes.

Font: Compte general de la Generalitat.

Bàsicament, l'increment de les obligacions reconegudes en l'exercici 2000 és conseqüència del desplegament dels mossos d'esquadra realitzat.

En els apartats següents fem una anàlisi dels diferents conceptes pressupostaris d'aquest increment.



**4.2.1. Retribucions bàsiques**

Les retribucions bàsiques són el sou, que és idèntic per a tots els membres d'un mateix grup, els triennis i les pagues extraordinàries.

Aquesta aplicació pressupostària recull les retribucions bàsiques dels mossos i d'aquells funcionaris que estan en pràctiques:

Perceptors	1999	2000
Funcionaris	5.509	6.114
Funcionaris en pràctiques	398	833
Total	5.907	6.947

Imports en milions de pessetes.

Font: Elaboració pròpia.

L'increment de l'import de les retribucions bàsiques dels funcionaris és conseqüència de la nova promoció de mossos que van finalitzar el període de pràctiques, 703 persones, així com de l'increment retributiu general d'un 2%, establert per la Llei de pressupostos.

Respecte a l'increment dels imports de les retribucions bàsiques dels funcionaris en pràctiques cal comentar que l'accés a la categoria de mossos es fa pel sistema d'oposició lliure i requereix la superació d'un curs selectiu, i un període de pràctiques, que actualment dura un any, iniciant-se l'1 de juliol. L'any 1999 va ser el primer en què la promoció que començava les pràctiques va haver de fer un any, ja que abans, les pràctiques eren de tres mesos. Per tant, l'exercici 1999 recull un semestre de pràctiques de la promoció que va començar l'1 de juliol; per contra, l'exercici 2000 recull el segon semestre de les pràctiques iniciades l'exercici anterior i el primer semestre de la promoció que les inicià l'1 de juliol de 2000.

**4.2.2. Retribucions bàsiques nova promoció mossos d'esquadra**

L'aplicació pressupostària Retribucions bàsiques nova promoció mossos d'esquadra recull les retribucions dels aspirants que estan realitzant el curs que s'inicia el mes d'octubre amb una durada de nou mesos i que organitza l'Escola de Policia de Catalunya.

L'increment interanual del 4% per aquest concepte s'explica bàsicament per l'augment general del 2% de les retribucions, segons la Llei de pressupostos per al 2000, i per l'augment del nombre de mossos de la nova promoció. El mes d'octubre del 1999 va començar una promoció amb 743 alumnes que el juny del 2000 eren 715, mentre que la promoció següent, a l'octubre del 2000, s'iniciava amb 760 alumnes.

**4.2.3. Retribucions complementàries**

L'aplicació pressupostària retribucions complementàries recull el complement de destinació i el complement específic tant dels mossos funcionaris com dels funcionaris en pràctiques:

Perceptors	1999	2000
Funcionaris	10.837	12.340
Funcionaris en pràctiques	815	1.684
<b>Total</b>	<b>11.652</b>	<b>14.024</b>

Imports en milions de pessetes.

Font: Elaboració pròpia.

En ambdós casos el motiu de l'increment és el mateix que per a les retribucions bàsiques, afegint que el complement específic va ser novament incrementat en aproximadament un 2,5% a partir de l'octubre de 2000 recollint l'increment addicional que es va acordar per a l'exercici 2000.

**4.2.4. Gratificacions serveis extraordinaris**

L'aplicació Gratificacions serveis extraordinaris inclou les hores extres del personal funcionari, de l'interí i del personal laboral de la Direcció General de Seguretat Ciutadana, encara que la resta de les retribucions del personal que desenvolupa tasques administratives s'imputen a les aplicacions pressupostàries de la Secretaria General.

L'import de les obligacions reconegudes en l'aplicació Gratificacions serveis extraordinaris en els dos últims anys és el següent:

Perceptors	1999	2000
Cos de mossos d'esquadra	26.645	30.494
Personal administratiu	12.338	11.542
<b>Total</b>	<b>38.983</b>	<b>42.036</b>

Imports en milers de pessetes.

Font: Elaboració pròpia.

A causa de problemes informàtics, no se'ns ha pogut facilitar el nombre total de les hores extres realitzades durant l'exercici 2000.

Dels expedients analitzats per nosaltres es desprèn, que més de la meitat de les hores extres dutes a terme pels membres del cos de mossos d'esquadra han estat realitzades amb motiu de la celebració de diferents proves en el Circuit de Catalunya de Montmeló durant l'any 2000. Per contra, en el cas del personal administratiu, la majoria de les hores han estat realitzades per dur a terme

tasques d'assistència i suport en les proves selectives per a l'accés a la funció pública de l'Administració de la Generalitat de Catalunya.

## **5. DESCRIPCIÓ I AVALUACIÓ DEL SISTEMA DE GESTIÓ ESTABLERT**

La finalitat del treball ha estat analitzar i revisar els procediments de gestió establerts, el sistema de control intern existent i el compliment de la normativa aplicable a les despeses de personal. La feina realitzada s'ha fonamentat en l'estudi previ del conjunt de procediments establerts per a la gestió de les despeses de personal i la revisió posterior del seu funcionament efectiu, mitjançant el seguiment d'una mostra d'expedients que hem seleccionat a tal efecte.

### **5.1. ACCÉS I PROMOCIÓ**

Els llocs de treball dels funcionaris del cos de mossos d'esquadra es proveeixen pels sistemes de concurs, concurs oposició i lliure designació. Aquestes convocatòries s'han de publicar en el DOGC, així com la seva resolució. Quan les convocatòries afectin llocs d'especial confidencialitat o en què sigui necessària la reserva, la resolució ha de ser publicada mitjançant un sistema codificat que en permeti la confidencialitat. Els sistemes d'accés i promoció són els següents:

- L'accés a la categoria de mossos es fa pel sistema d'oposició lliure i requereix la superació d'un curs selectiu, que ha d'organitzar l'Escola de Policia de Catalunya, i la superació d'un període de pràctiques. Durant el curs selectiu i el període de pràctiques, els aspirants tenen la consideració de funcionaris en pràctiques i han de tenir, durant aquest període, assegurats uns ingressos econòmics i la cotització corresponent a la Seguretat Social. El nomenament com a funcionari de carrera, únicament, es pot efectuar un cop superats el curs i el període de pràctiques.
- L'accés a les categories de caporal, de sergent i de sotsinspector es fa per promoció interna, mitjançant concurs-oposició, entre membres del cos que tinguin un mínim de dos anys d'antiguitat en la categoria immediatament inferior respectiva, que tinguin la titulació adequada i que hagin superat o superin en el procés de selecció el curs específic impartit per l'Escola de Policia de Catalunya.
- L'accés a les categories d'inspector i d'intendent es fa per concurs-oposició lliure. S'ha de reservar fins a un 50% de les places de cada convocatòria per al torn de promoció interna. Els aspirants també han de superar, amb

caràcter selectiu, el curs específic impartit per l'Escola de Policia de Catalunya.

- L'accés als llocs de comandament –comissari i major– es fa pel sistema de lliure designació. En el cas del comissari mitjançant convocatòria pública, entre els caps, oficials i els comandaments de les forces armades i de les forces i els cossos de seguretat. En el cas del major, l'elecció l'efectua la persona titular del Departament d'Interior entre els comissaris del cos de mossos d'esquadra.
- L'accés als llocs de facultatius i de tècnics es fa per promoció interna, mitjançant els sistemes d'oposició, concurs o concurs-oposició entre els funcionaris en actiu del cos de mossos d'esquadra i de la resta de cossos especials de la Generalitat dels grups A i B. En cas de no proveir-se les vacants per promoció interna, cal fer una convocatòria en torn lliure.

Els llocs de facultatius i tècnics poden ser coberts per personal interí, sempre que no hi hagi funcionaris de carrera que reuneixin els requisits i les condicions per a ocupar els esmentats llocs.

## **5.2. FORMACIÓ DE L'EXPEDIENT**

La formació de l'expedient s'inicia al Servei de Règim Interior de la Direcció General de Seguretat Ciutadana, en el moment que els opositors han superat les proves selectives d'accés al cos de mossos d'esquadra.

Cada expedient de personal s'identifica amb el nom i cognoms de l'aspirant, el seu número de DNI i la convocatòria en què ha participat. Tot expedient està organitzat en cinc apartats o subcarpetes: dades personals, documentació relativa a la Seguretat Social, titulacions acadèmiques, històric i cursos formatius un cop ha estat nomenat mosso d'esquadra.

En l'apartat de dades personals s'inclou còpia del DNI, fitxa de dades personals, declaració de la situació familiar per l'IRPF, llibre de família, dades bancàries, beneficiaris de la pòlissa d'assegurança, situació anterior a l'accés al cos de mossos, declaració d'incompatibilitats, declaració de no inhabilitació, declaració jurada compromentent-se a dur armes, certificat d'antecedents personals i situació del Servei Militar, si escau.

En l'apartat de documentació de la Seguretat Social hi consta l'alta en el règim general de la Seguretat Social, fotocòpia de la cartilla de la Seguretat Social i incidències que es puguin produir.

En l'apartat de titulacions acadèmiques es recull la titulació acadèmica requerida per ocupar llocs de treball en el cos de mossos d'esquadra, altra titulació acadèmica, llicència de conduir, coneixements de llengua catalana, etc.

En l'apartat d'històric es guarden els diferents documents acreditatius de la situació laboral dels funcionaris (nomenaments, adscripcions, preses de possessió, etc.). També es guarden les felicitacions públiques, medalles i condecoracions.

En l'apartat de cursos s'arxiven els certificats dels funcionaris, corresponents a cursos seguits un cop superat el període de formació i de pràctiques.

El Servei de Règim Interior s'encarrega de l'alta de les persones un cop superen el procés d'oposició, moment en què passen a ser aspirants a mosso. En aquell moment, les dades processades informàticament són mínimes: nom i cognoms, DNI, data de naixement, sexe, titulació acadèmica aportada i coneixements de català.

La resta de dades de l'expedient de personal són introduïdes informàticament pel Servei de Personal de la Secretaria General, que també s'encarrega d'introduir les variacions que afecten la nòmina.

Les dades personals s'introdueixen en el sistema informàtic, programa de Gestió Integral de Personal (GIP), mitjançant el Sistema d'Informació Personal (SIP) que gestiona els expedients personals.

### **5.3. PROCÉS D'ELABORACIÓ DE LA NÒMINA**

L'elaboració de les nòmines s'efectua mitjançant el sistema informàtic i això fa que el procés del seu càlcul sigui quasi automàtic. La tasca més important és la introducció en el sistema de la informació referent a les incidències que afecten els processos d'ocupació i desocupació dels llocs de treball.

Quan es produeixen incidències que afecten l'expedient del funcionari, com poden ser baixes per maternitat, llicències sense retribució, reconeixement de triennis, etc., aquestes s'introdueixen en el sistema informàtic mitjançant el SIP i es calcula el seu efecte en la nòmina de forma automàtica. Únicament quan s'han de calcular endarreriments, el procediment és manual.

Altres incidències com poden ser les retencions judicials i les revocacions de sancions disciplinàries s'introdueixen manualment en el GIP.

En el cas de les hores extres dels mossos d'esquadra, la Direcció General genera un fitxer informàtic amb el detall, i una vegada comprovat en la mateixa

Direcció General que coincideix amb els fulls justificatius s'envia al Centre Informàtic per tal d'introduir la informació en el GIP.

Una vegada introduïda tota la informació referent a les incidències es treu una còpia de prova de la nòmina i es compara amb la del mes anterior, contrastant les diferències amb la documentació justificativa.

A la vegada es treu una còpia de prova de les retencions de l'IRPF, es comparen amb les retencions del mes anterior i es comproven aquelles variacions significatives.

Finalment fetes aquestes comprovacions i les correccions corresponents, s'elabora el llistat definitiu de nòmina i el document comptable, que són signats pel cap del Servei de personal, l'interventor i el secretari general. Posteriorment, s'envia al Departament d'Economia i Finances perquè es procedeixi al seu pagament.

## **6. CONCLUSIONS: OBSERVACIONS I RECOMANACIONS**

D'acord amb el treball realitzat, s'han posat de manifest una sèrie d'observacions que exposem a continuació, juntament amb algunes recomanacions que considerem d'interès, amb la intenció de contribuir a la millora de la gestió de les despeses objecte de l'informe.

El Decret 328/1993, de 28 de desembre, sobre les relacions de llocs de treball del personal funcionari de l'Administració de la Generalitat estableix en l'article 7.2 que el Departament de Governació publicarà cada tres mesos en el DOGC les actualitzacions i modificacions de les RLT, i un cop a l'any publicarà una refosa de les modificacions de la RLT de les unitats que hagin estat afectades.

Durant molt de temps aquestes publicacions no s'han dut a terme. El 4 de juliol de 2001 es va publicar en el DOGC la Resolució de 26 de juny de 2001 per la qual es dona publicitat a la refosa de les relacions de llocs de treball del personal funcionari de l'Administració de la Generalitat dels diferents departaments. Aquest text refon la RLT feta pública amb la Resolució de 7 de setembre de 1998 i les modificacions posteriors que han estat aprovades per la Comissió Tècnica de Funció Pública, fins al maig de 2001.

En referència a les hores extres del personal laboral (xofers), que es registren en el pressupost de la Direcció General de Seguretat Ciutadana, cal comentar que durant l'exercici 2000 no s'ha enviat cap comunicació trimestral de les hores realitzades a la Direcció General de la Funció Pública, tal com estableix l'article

40 del Conveni col·lectiu únic d'àmbit de Catalunya del personal laboral de la Generalitat de Catalunya.

Tot i que les hores extres s'han d'aprovar reglamentàriament amb caràcter previ, en la nostra revisió hem detectat que la pràctica habitual és autoritzar les hores a posteriori, una vegada realitzades. Aquesta pràctica simplifica el procediment i evita la confecció d'informes complementaris quan les hores realitzades no coincideixen amb les autoritzades prèviament.

S'ha d'estudiar la possibilitat d'introduir les modificacions reglamentàries pertinents per simplificar el procediment mantenint normes de control suficient.

El capítol 1 del pressupost de despeses de la Direcció General de Seguretat Ciutadana recull diversos conceptes, però no totes les despeses d'aquesta naturalesa corresponents al personal adscrit a la Direcció General. D'una banda inclou les retribucions dels mossos, però no inclou les retribucions corresponents al personal administratiu de la Direcció General, que s'inclouen en el pressupost de la Secretaria General. D'altra banda, les gratificacions extraordinàries i hores extres de tot el personal de la Direcció General, mossos i administratius, es registren en les partides del pressupost de la Direcció General. Per contra, pel que fa al complement de productivitat, s'inclou en la seva totalitat, tant el dels mossos com el de la resta de personal administratiu, en les partides de la Secretaria General.

Per a desenvolupar la seva gestió, el Servei de personal disposa d'una eina informàtica, anomenada SELECT, que es nodreix d'algunes de les dades del sistema informàtic general de gestió integrada del personal (GIP), i no de totes per motius d'agilitat. Aquestes limitacions fan que determinades informacions només siguin disponibles en temps real, i no a una data posterior. Per aquesta raó no hem pogut obtenir la RLT a la data de tancament dels exercicis 1999 i 2000. Caldria guardar una còpia d'aquesta informació per poder cobrir les possibles necessitats futures d'informació d'aquest tipus.

En la revisió dels expedients individuals hem detectat algunes incidències poc significatives: un cas amb una diferència en la quantitat aplicada per complement específic, que ha estat rectificat retroactivament, i en un altre cas una diferència en la base de cotització a la Seguretat Social. Cal extreure els mecanismes de control per tal d'evitar aquesta mena d'incidències, que tot i no tenir gran importància, en algun cas poden arribar a tenir-ne, si es produeixen de forma sistemàtica.

Hem calculat que a 31 de desembre de 2000 s'haurien d'haver reconegut obligacions en el pressupost de despeses pel col·lectiu de mossos d'esquadra per un import de 1.500 MPTA, en concepte de quota patronal a la Seguretat Social de l'últim trimestre de l'exercici, període d'ajornament acordat amb la

Tresoreria General de la Seguretat Social. Tot i que l'ajornament del pagament de les quotes a la Seguretat Social ha estat acordat, les obligacions per quota patronal han de ser reconegudes mensualment en el període que els correspon.

## 7. TRÀMIT D'AL·LEGACIONS

Donant compliment al que estableix l'article 6.1 de la Llei 6/1984, de la Sindicatura de Comptes de Catalunya, a continuació transcrivim l'escrit referent a les al·legacions, que ens ha estat presentat pel conseller d'Interior:

"Sr. Marià Nicolàs i Ros  
Síndic  
Sindicatura de Comptes de Catalunya

Senyor,

En relació al vostre escrit de data 11 de desembre de 2001 referent al projecte d'informe de fiscalització relatiu a les despeses del personal de la Direcció General de Seguretat Ciutadana, exercici 2000, us comuniquem que, un cop analitzat el contingut de l'esmentat projecte d'informe, no tenim cap tipus d'al·legació a formular sobre el mateix.

Atentament,

[Signatura]

Xavier Pomés i Abella

Barcelona, 19 de desembre de 2001"



Sindicatura de Comptes de Catalunya  
Jaume I, 2-4  
08002 Barcelona  
Tel. (+34) 93 270 11 61  
Fax (+34) 93 270 15 70  
[sindicatura@sindicatura.org](mailto:sindicatura@sindicatura.org)  
[www.sindicatura.org](http://www.sindicatura.org)

Elaboració del document PDF: març de 2002

Dipòsit legal: B-38015-2002