

INFORME 3/2013

CONSORCI
D'EDUCACIÓ
DE BARCELONA
EXERCICIS
2010 | 2011



SINDICATURA
DE COMPTES
DE CATALUNYA

INFORME 3/2013

**CONSORCI
D'EDUCACIÓ
DE BARCELONA**
EXERCICIS
2010 | 2011

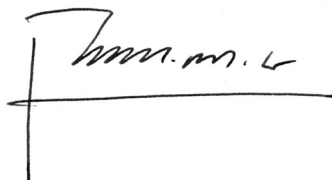
MANEL RODRÍGUEZ TIÓ, secretari general de la Sindicatura de Comptes de Catalunya,

CERTIFICO:

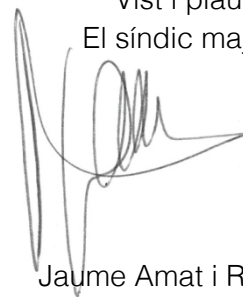
Que a Barcelona, el dia 28 de febrer del 2013, reunit el Ple de la Sindicatura de Comptes, sota la presidència del síndic major, I. Sr. Jaume Amat i Rejero, amb l'assistència dels síndics Sr. Andreu Morillas Antolín, Sra. Emma Balseiro Carreiras, Sr. Enric Genescà i Garrigosa, Sr. Jordi Pons i Novell, H. Sr. Joan-Ignasi Puigdollers i Noblom i Sra. Maria Àngels Servat i Pàmies, actuant-hi com a secretari el secretari general de la Sindicatura, Sr. Manel Rodríguez Tió, i com a ponent el síndic Sr. Jordi Pons i Novell, amb deliberació prèvia s'acorda aprovar l'informe de fiscalització 3/2013, relatiu al Consorci d'Educació de Barcelona, exercicis 2010 i 2011.

I, perquè així consti i tingui els efectes que corresponguin, signo aquest certificat, amb el vistiplau del síndic major.

Barcelona, 14 de març de 2013



Vist i plau
El síndic major



Jaume Amat i Rejero

ÍNDIX

| | |
|--|----|
| ABREVIACIONS..... | 7 |
| 1. INTRODUCCIÓ | 9 |
| 1.1. OBJECTE I ABAST | 9 |
| 1.2. METODOLOGIA..... | 9 |
| 2. ASPECTES GENERALS | 10 |
| 2.1. NATURALESA I FINALITATS | 10 |
| 2.2. ÒRGANS DE GOVERN I GESTIÓ | 10 |
| 2.3. ORGANIGRAMA | 13 |
| 2.4. ACTIVITATS..... | 15 |
| 3. ACTIVITAT ECONOMICOFINANCERA | 21 |
| 3.1. COMPTES ANUALS I INFORME DE CONTROL FINANCER | 21 |
| 3.2. PRESSUPOST INICIAL I MODIFICACIONS EFECTUADES | 21 |
| 3.3. LIQUIDACIÓ DEL PRESSUPOST DE L'EXERCICI | 23 |
| 3.4. PRESSUPOST D'INGRESSOS | 29 |
| 3.4.1. Taxes, béns i altres ingressos | 29 |
| 3.4.2. Transferències corrents | 29 |
| 3.4.3. Alienació d'inversions reals | 30 |
| 3.4.4. Variació d'actius financers | 31 |
| 3.5. PRESSUPOST DE DESPESES | 31 |
| 3.5.1. Remuneracions del personal..... | 31 |
| 3.5.2. Compra de béns corrents i serveis | 35 |
| 3.5.3. Transferències corrents | 40 |
| 3.5.4. Inversions reals..... | 43 |
| 3.6. ESTAT DE LES OPERACIONS DELS PRESSUPOSTOS TANCATS | 45 |
| 3.7. COMPTES EXTRAPRESSUPOSTARIS | 47 |
| 3.8. ESTAT DEL ROMANENT DE TRESORERIA..... | 48 |
| 3.9. ESTAT DE TRESORERIA..... | 49 |
| 3.10. BALANÇ I COMPTE DE PÈRDUES I GUANYS | 49 |
| 3.10.1. Immobilitzat immaterial | 51 |
| 3.10.2. Immobilitzat material..... | 52 |
| 3.10.3. Deutors | 53 |
| 3.10.4. Comptes financers..... | 53 |

| | |
|--|----|
| 3.10.5. Patrimoni..... | 53 |
| 3.10.6. Creditors | 54 |
| 3.10.7. Ajustaments per periodificació..... | 55 |
| 3.10.8. Conciliació entre el resultat patrimonial i pressupostari..... | 55 |
| 4. CONTRACTACIÓ ADMINISTRATIVA..... | 56 |
| 5. CONCLUSIONS | 63 |
| 5.1. OBSERVACIONS | 65 |
| 5.2. RECOMANACIONS..... | 68 |
| 6. TRÀMIT D'AL·LEGACIONS..... | 69 |

ABREVIACIONS

| | |
|------|--|
| ESO | Educació secundària obligatòria |
| IMAS | Institut Municipal d'Assistència Sanitària |
| IMEB | Institut Municipal d'Educació de Barcelona |
| LCSP | Llei de contractes del sector públic |
| M€ | Milions d'euros |
| RLT | Relació de llocs de treball |
| UEC | Unitats d'escolarització compartida |

1. INTRODUCCIÓ

1.1. OBJECTE I ABAST

La Sindicatura de Comptes, en compliment del seu Programa anual d'activitats i de l'article 71.6 del text refós de la Llei de finances públiques de Catalunya, el qual l'obliga a presentar un informe de fiscalització de les entitats el pressupost de les quals figura en els pressupostos de la Generalitat i supera els 150 M€, emet aquest informe de fiscalització del Consorci d'Educació de Barcelona (d'ara endavant Consorci) corresponent als exercicis 2010 i 2011.

Els comptes anuals fiscalitzats inclouen:

- El Balanç
- El Compte de pèrdues i guanys
- L'Estat de liquidació del pressupost
- L'Estat de comptes extrapressupostaris
- L'Estat de tresoreria
- El Romanent de tresoreria
- La Memòria

S'ha fet una fiscalització de regularitat que ha inclòs la verificació dels comptes anuals, de la situació financera, del resultat economicopatrimonial i de l'execució del pressupost del Consorci, de conformitat amb el Pla de comptabilitat pública de la Generalitat, i l'anàlisi del compliment de la legalitat bàsica que li és d'aplicació en els àmbits comptable, pressupostari, de contractació i de retribucions del personal.

Quant a l'àmbit temporal, l'informe es refereix als exercicis 2010 i 2011, encara que quan ha estat necessari i, per tal de facilitar-ne la comprensió, s'ha inclòs informació anterior i posterior.

El treball de camp d'aquesta fiscalització ha finalitzat el mes de novembre del 2012.

1.2. METODOLOGIA

El treball de fiscalització s'ha realitzat d'acord amb els principis i normes d'auditoria pública i ha inclòs totes aquelles proves que la Sindicatura ha considerat necessàries per poder manifestar les conclusions d'aquest informe. Així mateix, s'ha tingut accés als informes de control financer permanent de la Intervenció General de la Generalitat relatius al Consorci.

2. ASPECTES GENERALS

2.1. NATURALES I FINALITATS

El Consorci d'Educació de Barcelona és un ens públic de caràcter associatiu, creat per l'article 61.7 de la Llei 22/1998, del 30 de desembre, de la Carta municipal de Barcelona, integrat per la Generalitat de Catalunya i l'Ajuntament de Barcelona per a la gestió conjunta de les funcions, les activitats i els serveis en matèria educativa establerts en els articles 123 i 124 de la Llei esmentada.

Mitjançant el Decret 84/2002, del 5 de febrer, de la Presidència de la Generalitat, es va constituir el Consorci i se'n van aprovar els Estatuts. La Disposició transitòria primera d'aquest Decret estableix que el procés d'assumpció de les funcions de gestió atribuïdes per la Carta municipal al Consorci s'havia de completar abans de l'1 de setembre del 2006. No obstant això, el traspàs de la gestió dels centres educatius públics de la ciutat de Barcelona es va fer l'any 2009 en aplicació de l'Acord del Govern del 16 de desembre del 2008.

D'acord amb els Estatuts, el Consorci té com a finalitat la planificació, la programació i la gestió de les funcions, les activitats i els serveis en matèria educativa en l'àmbit territorial de la ciutat de Barcelona. Les seves competències específiques són les següents:

- a) La programació i la distribució territorial dels centres docents compresos en les lleis d'ordenació educativa vigents, llevat dels universitaris.
- b) La creació, en el marc de la planificació general, la construcció i les obres de reforma, d'ampliació i millora dels centres docents públics, llevat dels universitaris.
- c) La gestió de tots els centres públics d'educació infantil, d'educació primària i d'educació secundària obligatòria (ESO) i postobligatòria.
- d) La gestió de programes de garantia social, de la formació professional específica, dels centres d'ensenyament de règim especial i de l'educació de persones adultes.
- e) L'educació complementària i extraescolar.
- f) La creació, en el marc de la planificació general, i la gestió de centres pedagògics i de recursos, de serveis de suport, assessorament i investigació psicopedagògica i la formació del personal docent.
- g) L'execució dels programes d'educació compensatòria.
- h) La vigilància del compliment de l'escolaritat obligatòria.
- i) La reglamentació i la gestió del transport, del menjador i d'altres serveis escolars.
- j) L'aplicació a Barcelona de la normativa de matriculació d'alumnes i qualsevol altra d'anàloga que necessiti una adaptació específica.

2.2. ÒRGANS DE GOVERN I GESTIÓ

Els òrgans de govern i administració del Consorci són el Consell de Direcció, la Comissió Permanent del Consell de Direcció i la Gerència. L'article 124.3 de la Llei 22/1998, de la

Carta municipal de Barcelona, disposa que en els òrgans de govern del Consorci, la Generalitat de Catalunya ha de tenir les tres cinquenes parts de representants o vots i l'Ajuntament de Barcelona, les dues cinquenes parts restants.

El Consell de Direcció

El Consell de Direcció és l'òrgan de govern superior del Consorci. Les seves atribucions són, entre d'altres, fixar l'orientació general i les directrius del Consorci; aprovar els comptes anuals i el resultat de la gestió educativa i econòmica de l'exercici anterior; aprovar els plans d'inversió i exercir totes aquelles atribucions que entren dins l'abast de la competència del Consorci.

El Consell de Direcció està integrat pels membres següents: el president, designat pel conseller d'Ensenyament; el vicepresident, designat per l'alcalde de Barcelona; cinc membres representants de la Generalitat i tres membres representants de l'Ajuntament de Barcelona. El gerent i el secretari hi participen amb veu però sense vot.

En els exercicis 2010 i 2011 el Consell de Direcció del Consorci estava integrat pels membres següents:

Presidenta:

M. Dolors Rius Benito (fins al 3 de gener del 2011)
M. Jesús Mier Albert (des del 3 de gener del 2011)

Vicepresident/vicepresidenta:

Montserrat Ballarín Espuña (fins al 13 de juliol del 2011)
Gerard Ardanuy Mata (des del 13 de juliol del 2011)

Vocals en representació de la Generalitat:

(Fins al 16 de febrer del 2011)
Josefa Beltran Bertomeu
M. Isabel Darder Giménez-Zadaba-Lissón
Camil Fortuny Recasens
Jaume Graells Veguín
Carles Martínez Quiroga

(Des del 16 de febrer del 2011)
Teresa Pijoan Balcells
Jordi Roig Viñals
Miquel García Casaponsa
Meritxell Ruíz Isern
Miquel Fornells Gallart (fins al 12 de desembre del 2011)

Vocals en representació de l'Ajuntament de Barcelona:

(Fins al 13 de juliol del 2011)

Carles Martí Jufresa (fins a l'11 de juny del 2010)

Immaculada Moraleda Pérez (des de l'11 de juny del 2010)

Ricard Gomà Carmona

Antoni Martorell Solanic

(Des del 13 de juliol del 2011)

Sònia Recasens Alsina

Marta Clari Padrós

Jaume Ciurana Llevadot

Gerent:

Manel Blasco Legaz

Secretari del Consell de Direcció:

Carmelo Guiu Espinosa (fins al 17 de febrer del 2010)

Ignasi Fernández Solé (des del 17 de febrer del 2010)

La Comissió Permanent del Consell de Direcció

La Comissió Permanent del Consell de Direcció va ser creada per acord del Consell de Direcció del 8 de febrer del 2010.

Les funcions delegades pel Consell de Direcció a la Comissió Permanent són, entre d'altres, fer el seguiment de l'aplicació de les polítiques aprovades pel Consell de Direcció; analitzar les dades d'oferta inicial i de demanda per zones i centres de la ciutat dels ensenyaments obligatoris i postobligatoris; valorar les propostes de modificació dels grups dels ensenyaments obligatoris d'acord amb les necessitats d'escolarització i una vegada escoltats els òrgans de garantia d'admissió, i les altres atribucions que li delegui el Consell de Direcció.

La Comissió Permanent està integrada pel president i vicepresident del Consell de Direcció, tres vocals membres del Consell de Direcció (dos en representació de la Generalitat i un en representació de l'Ajuntament de Barcelona). El gerent i el secretari hi participen amb veu però sense vot.

En els exercicis 2010 i 2011 la Comissió Permanent del Consorci estava integrada pels membres següents:

Presidenta:

M. Dolors Rius Benito (fins al 3 de gener del 2011)
M. Jesús Mier Albert (des del 3 de gener del 2011)

Vicepresident/vicepresidenta:

Montserrat Ballarín Espuña (fins al 13 de juliol del 2011)
Gerard Ardanuy Mata (des del 13 de juliol del 2011)

Vocals en representació de la Generalitat:

Josefa Beltran Bertomeu (fins al 16 de febrer del 2011)
Jaume Graells Veguín (fins al 16 de febrer del 2011)
Jordi Roig Viñals (des del 7 d'abril del 2011)
Meritxell Ruíz Isern (des del 7 d'abril del 2011)

Vocal en representació de l'Ajuntament de Barcelona:

Antoni Martorell Solanic (fins al 13 de juliol del 2011)
Vacant a 31 de desembre del 2011

Gerent:

Manel Blasco Legaz

Secretari del Consell de Direcció:

Carmelo Guiu Espinosa (fins al 17 de febrer del 2010)
Ignasi Fernández Solé (des del 17 de febrer del 2010)

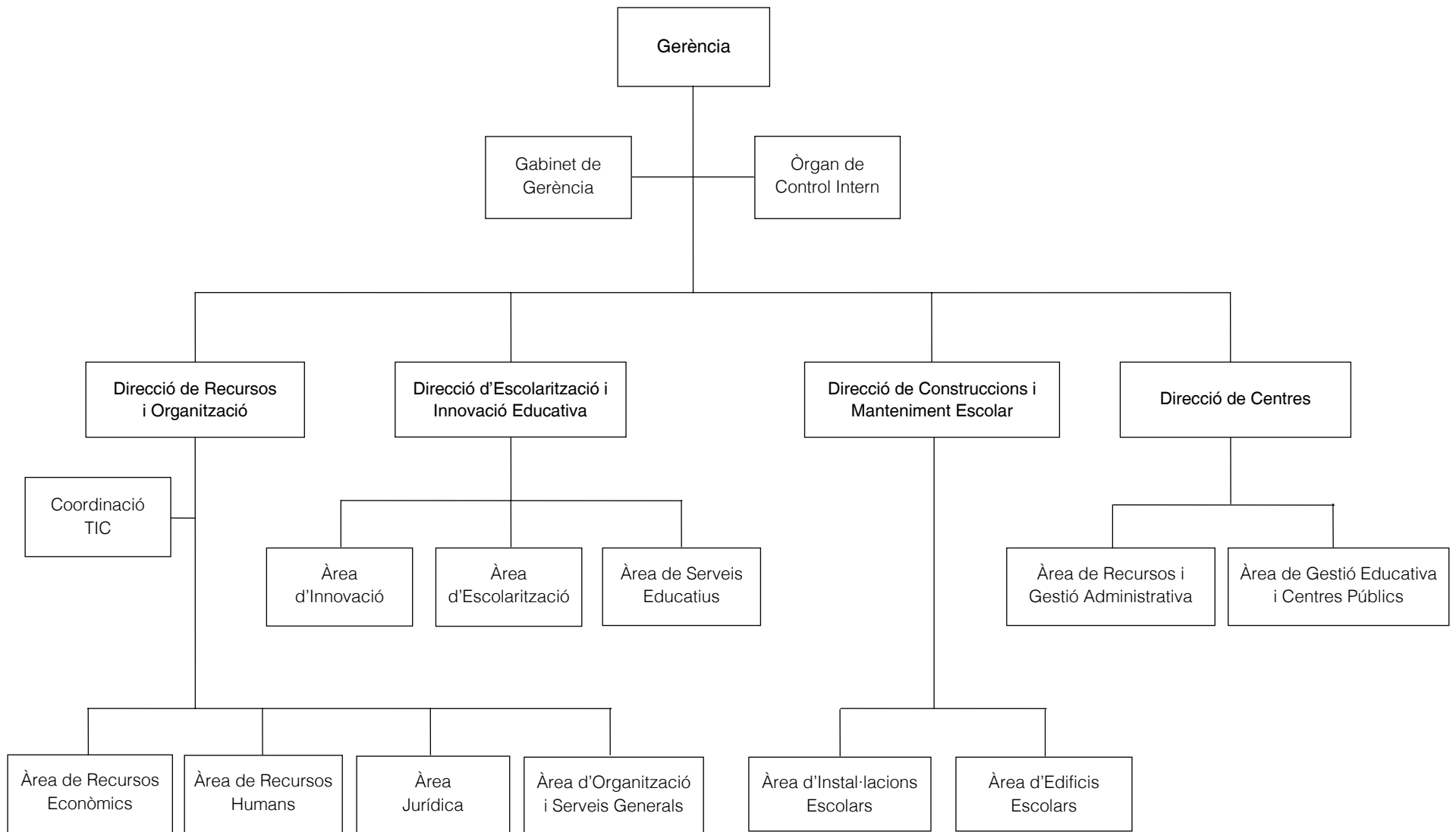
La Gerència

La Gerència es l'òrgan executiu del Consorci i té, entre altres funcions, executar i fer complir els acords del Consell de Direcció i les disposicions de la Presidència, la normativa reguladora de la funció pública i la legislació relativa al sistema educatiu; representar administrativament el Consorci i relacionar-se com a gerent amb les administracions públiques, les institucions, les entitats i els particulars; assolir els objectius que estableixi el Consell de Direcció i proposar el pressupost anual, els plans generals d'actuació i els plans d'inversió. El gerent és nomenat pel Consell de Direcció.

En els exercicis 2010 i 2011 el gerent era Manel Blasco Legaz.

2.3. ORGANIGRAMA

A continuació es presenta l'organigrama de la Gerència vigent els exercicis 2010 i 2011.



2.4. ACTIVITATS

Les competències assumides pel Consorci amb l'objectiu de ser l'administració educativa única de la ciutat de Barcelona són les següents:

- Planificació (programació i distribució de centres docents)
- Serveis educatius i innovació educativa
- Escolarització
- Construcció i obres de reforma, ampliació i millora dels centres docents públics
- Programes d'educació compensatòria
- Vigilància del compliment de l'escolaritat obligatòria
- Educació complementària i extraescolar
- Reglamentació i gestió del transport, del menjador i altres serveis escolars
- Conservació, manteniment i vigilància dels edificis escolars
- Gestió dels centres educatius públics de la ciutat de Barcelona

El traspàs al Consorci de la gestió dels centres educatius públics de la ciutat de Barcelona efectuat l'any 2009, mitjançant l'Acord de Govern 218/2008, del 16 de desembre, ha suposat un avanç en el desplegament competencial del Consorci iniciat l'any 2004. En l'Acord s'accepta i es fa efectiva l'assumpció, per part del Consorci, de les competències de gestió de centres públics d'educació infantil, primària, secundària obligatòria i postobligatòria, de règim especial i de persones adultes, amb excepció de la gestió de les escoles bressol municipals i del Conservatori i les escoles municipals de música, així com la gestió de tots els centres educatius dependents del Departament d'Ensenyament amb seu a la ciutat de Barcelona, amb l'excepció de l'Institut Obert de Catalunya. El Consorci també gestiona les cinc llars d'infants que hi ha a Barcelona de titularitat del Departament d'Ensenyament, el model de gestió de les quals és igual que el de la resta de llars d'infants de titularitat del Departament d'Ensenyament i presenta grans diferències amb el model de les escoles bressol municipals.

En el curs 2010-2011 la xarxa educativa de la ciutat de Barcelona estava formada per 920 centres, de tots els nivells educatius, 631 dels quals estaven sostinguts amb fons públics (380 de titularitat pública, 290 dels quals gestionats pel Consorci, i 251 de titularitat privada concertats o subvencionats).

En els cursos 2009-2010 i 2010-2011 el nombre d'alumnes en ensenyaments de règim general (de 0 a 18 anys) en la ciutat de Barcelona va ser de 238.558 i de 239.934, respectivament, que equival aproximadament a un 20% del total de Catalunya. En els quadres 1 i 2 es presenta la distribució per etapes educatives segons la titularitat del centre.

Quadre 1. Alumnes del curs 2009-2010

| Etapa educativa | Centres públics | Centres concertats | Centres privats no concertats | Total |
|--|-----------------|--------------------|-------------------------------|----------------|
| Escoles bressol i llars d'infants | 4.638 | 2.127 | 9.711 | 16.476 |
| Educació infantil | 17.100 | 22.351 | 1.300 | 40.751 |
| Educació primària | 31.378 | 44.546 | 1.672 | 77.596 |
| Educació secundària obligatòria | 18.606 | 33.236 | 979 | 52.821 |
| Total ensenyaments bàsics | 67.084 | 100.133 | 3.951 | 171.168 |
| Batxillerat | 7.612 | 6.140 | 8.409 | 22.161 |
| Formació professional de grau mitjà | 4.702 | 4.516 | 1.562 | 10.780 |
| Total ensenyaments secundaris | 12.314 | 10.656 | 9.971 | 32.941 |
| Formació professional de grau superior | 7.089 | 6.197 | 2.753 | 16.039 |
| Educació especial | 340 | 1.594 | - | 1.934 |
| Total Barcelona | 91.465 | 120.707 | 26.386 | 238.558 |

Font: Consorci.

Quadre 2. Alumnes del curs 2010-2011

| Etapa educativa | Centres públics | Centres concertats | Centres privats no concertats | Total |
|--|-----------------|--------------------|-------------------------------|----------------|
| Escoles bressol i llars d'infants | 5.287 | 2.268 | 8.828 | 16.383 |
| Educació infantil | 17.529 | 22.379 | 1.266 | 41.174 |
| Educació primària | 32.296 | 44.890 | 1.687 | 78.873 |
| Educació secundària obligatòria | 18.711 | 33.015 | 967 | 52.693 |
| Total ensenyaments bàsics | 68.536 | 100.284 | 3.920 | 172.740 |
| Batxillerat | 7.514 | 5.940 | 8.422 | 21.876 |
| Formació professional de grau mitjà | 4.697 | 3.994 | 1.718 | 10.409 |
| Total ensenyaments secundaris | 12.211 | 9.934 | 10.140 | 32.285 |
| Formació professional de grau superior | 7.138 | 5.912 | 3.463 | 16.513 |
| Educació especial | 444 | 1.569 | - | 2.013 |
| Total Barcelona | 93.616 | 119.967 | 26.531 | 239.934 |

Font: Consorci.

En el curs 2010-2011 el nombre de professors en centres públics (sense incloure les escoles de música municipals ni els funcionaris de la Diputació de Barcelona¹) era de 9.006 i hi havia 9.362 professors de centres concertats en nòmina delegada (no es disposa d'informació sobre el nombre total de professors en centres concertats ni en centres privats).

Els principals àmbits d'actuació del Consorci són els següents:

1. Un total de 77 funcionaris (71 docents i 6 PAS) de quatre centres docents de la Diputació de Barcelona que l'any 2002 van ser traspassats a l'Ajuntament de Barcelona. El personal no es va integrar a l'Ajuntament. La integració dels centres al Consorci va incloure únicament el personal de l'Ajuntament, però no el de la Diputació.

- Escolarització: planificació de l'oferta educativa; transcripció i matriculació; Oficina d'escolarització (atenció a les famílies i matrícula de continuïtat); escolarització d'alumnat amb necessitats específiques; vigilància del compliment de l'escolaritat obligatòria; beques, ajuts i serveis escolars (transport, menjador, acollida matinal i escoles obertes, llibres de text i beques d'ensenyament general); titulacions.
- Centres educatius: gestió i coordinació de la xarxa de centres públics (llars d'infants, centres d'educació infantil, primària, secundària i especial, ensenyaments artístics i d'idiomes i centres de formació de persones adultes); gestió del personal docent i no docent; gestió de recursos materials; tramitació de les autoritzacions, de les subvencions i dels concerts dels centres de titularitat privada; coordinació amb la Inspecció Educativa de Barcelona ciutat.
- Serveis educatius: equips d'assessorament i orientació psicopedagògica; centres de recursos pedagògics; equips de llengua i cohesió social; Centre de recursos educatius per a deficients auditius (CREDAC).
- Innovació educativa: reforç escolar (Programa Èxit); tallers per a la diversificació curricular; biblioteques escolars; educació ambiental; convivència i ciutadania; salut i escola; Programa d'orientació projecte de vida professional; transició al món del treball (Pla Jove i Pla d'Ocupació Professional).
- Construccions i manteniment: Pla d'equipaments educatius; Pla d'escoles bressol; Obres de reforma, ampliació i millora (RAM); manteniment i conservació; consums; neteja.

En els exercicis 2010 i 2011 el Consorci va gestionar un total de 290 centres públics de la ciutat de Barcelona. En el quadre 3 se'n presenta la distribució per tipologia i titularitat.

Quadre 3. Centres públics gestionats pel Consorci

| Centres segons tipologia | Any 2010 | Any 2011 |
|---|------------|------------|
| Escoles | 167 | 165 |
| Instituts | 72 | 71 |
| Formació de persones adultes | 26 | 27 |
| Educació especial | 8 | 8 |
| Escoles bressol i llars d'infants | 5 | 5 |
| Ensenyaments artístics i de música | 5 | 5 |
| Escoles oficials d'idiomes | 5 | 6 |
| Instituts escola | 2 | 3 |
| Total | 290 | 290 |
| Centres segons titularitat | Any 2010 | Any 2011 |
| Departament d'Ensenyament de la Generalitat | 259 | 258 |
| Ajuntament de Barcelona | 31 | 32 |
| Total | 290 | 290 |

Font: Consorci.

El nombre d'alumnes d'aquests centres públics de la ciutat de Barcelona gestionats pel Consorci en el curs 2010-2011 va ser de 119.812. En el quadre 4 es presenta el detall d'alumnes per tipologia de centres i en el quadre 5 per tipologia d'ensenyament:

Quadre 4. Alumnes del curs 2010-2011 per centres

| Centres segons tipologia | Alumnes |
|------------------------------------|----------------|
| Escoles | 49.362 |
| Instituts | 38.359 |
| Escoles oficials d'idiomes | 15.660 |
| Formació de persones adultes | 10.649 |
| Ensenyaments artístics i de música | 4.097 |
| Instituts escola | 871 |
| Educació especial | 444 |
| Escoles bressol i llars d'infants | 370 |
| Total | 119.812 |

Font: Consorci.

Quadre 5. Alumnes del curs 2010-2011 per tipus d'ensenyament

| Tipologia d'ensenyament | Alumnes |
|--|----------------|
| Educació primària | 32.296 |
| Educació secundària obligatòria | 18.711 |
| Educació infantil | 17.899 |
| Idiomes | 15.660 |
| Formació de persones adultes | 10.649 |
| Batxillerat | 7.514 |
| Formació professional. Cicles de grau superior | 7.138 |
| Formació professional. Cicles de grau mitjà | 4.697 |
| Arts plàstiques i disseny. Cicles de grau superior | 2.870 |
| Curs preparació prova d'accés formació professional de grau superior | 845 |
| Arts plàstiques i disseny. Cicles de grau mitjà | 446 |
| Educació especial | 444 |
| Ensenyaments superiors d'arts plàstiques i disseny | 375 |
| Tècnic de suport. Grau mitjà | 140 |
| Conservació i restauració de béns culturals | 128 |
| Total | 119.812 |

Font: Consorci.

Encara que no s'inclou en la liquidació del pressupost, el Consorci també gestiona el personal dels centres educatius públics i serveis educatius de la ciutat de Barcelona de titularitat del Departament d'Ensenyament (vegeu l'apartat 3.5.1). En els pressupostos del Departament d'Ensenyament per als exercicis 2010 i 2011 es preveien remuneracions del

personal del Consorci d'Educació de Barcelona per 365,10M€ i 355,04M€, respectivament. El Consorci també gestiona la nòmina de pagament delegat dels professors dels centres concertats de la ciutat de Barcelona, el pagament de la qual l'efectua el Departament d'Ensenyament. La despesa d'aquest personal no forma part de la liquidació del pressupost del Consorci ni de l'abast d'aquesta fiscalització. No es disposa d'informació sobre la despesa educativa total en ensenyaments de règim general a la ciutat de Barcelona.

A continuació s'assenyalen algunes activitats específiques gestionades pel Consorci en el curs 2010-2011:

- Plans d'autonomia de centres: tenen com a objectiu millorar els resultats educatius i la cohesió social i prevenir l'abandonament prematur en els centres educatius públics a través de l'impuls de l'equitat, l'excel·lència, l'autonomia, la millora de la qualitat i la inclusió. El projecte, mitjançant els plans estratègics, promou l'autonomia pedagògica, d'organització i de gestió per afavorir la millora contínua en l'educació. S'adrecen a centres públics i tenen una vigència de cinc anys. En el curs 2010-2011 un total de 98 centres van desenvolupar un pla d'autonomia de centres.
- Programa EduCat 1x1 per a la digitalització de les aules i per dotar cada alumne d'un ordinador: un total de 93 centres (32 públics i 61 concertats) i 11.460 alumnes d'ESO han participat en el programa EduCat 1x1.
- Programa Èxit 1: reforç escolar en el pas de primària a secundària. Destinat a alumnes de cinquè i sisè de primària i de primer i segon d'ESO de centres públics. En el curs 2010-2011 hi van participar 90 centres i 1.595 alumnes.
- Programa Èxit 2 de diversificació curricular: és un recurs de suport als centres que aposten per la diversificació curricular com a model organitzatiu i/o metodològic. S'hi ofereixen tallers de caràcter semiprofessionalitzador en què s'ensenyen aspectes del currículum de tercer i quart d'ESO. En el curs 2010-2011 hi van participar un total de 30 centres d'ESO que van fer 64 tallers.
- Suport a la inclusió d'alumnat amb necessitats especials: en el curs 2010-2011 es van atorgar als centres (públics i concertats) unes hores assumides per personal monitor que en horari lectiu dona suport a l'alumnat que presenta discapacitats o especials necessitats educatives o sanitàries diàries. En el curs 2010-2011 van rebre aquest suport 1.145 alumnes (728 en centres públics i 417 en centres concertats). D'altra banda, en el curs 2010-2011 hi havia 28 centres ordinaris d'escolaritat obligatòria (20 públics i 8 concertats) que comptaven amb unitats de suport a l'educació especial.
- Centres d'educació especial: el Consorci gestiona els vuit centres públics d'educació especial de Barcelona.

- Pla Jove: té per objectiu afavorir els processos de transició dels joves que acaben l'ESO i necessiten suport per establir un itinerari que els permeti assolir un nivell de qualificació adequat per accedir al món laboral i continuar la seva formació. En el curs 2010-2011 hi van participar 2.562 joves.
- Monitors de sisena hora: el Consorci assigna una dotació extraordinària a les escoles de primària per pagar els monitors de la sisena hora. Per al curs 2010-2011 les dotacions s'han calculat sobre la base d'un criteri de pagament de 15,90€/monitor i dia, amb un increment per als centres que organitzen el monitoratge en dos torns. El pressupost dels monitors de sisena hora per al curs 2010-2011 va ser de 934.666€ per atendre 3.625 alumnes de 162 centres de primària.
- Serveis educatius: són equips multiprofessionals integrats per 248 professionals que donen suport al professorat i als centres educatius. El Consorci en fa la coordinació amb la col·laboració de la Inspecció educativa mitjançant l'aprovació d'un pla d'actuació. Els Serveis educatius inclouen els equips d'assessorament i orientació psicopedagògica, centres de recursos pedagògics, equips d'assessorament en llengua i cohesió social, Centre de recursos educatius per a deficients auditius, Camp d'aprenentatge de Barcelona i Servei educatiu especialitzat en trastorns generalitzats del desenvolupament i la conducta.
- Formació del professorat: formació permanent del professorat (activitats organitzades pel Consorci obertes a tot el professorat de la ciutat de Barcelona. En el curs 2010-2011 es van realitzar 665 accions formatives en què van participar 14.568 professors i s'hi van destinar 332.000€), Pla d'impuls de llengües estrangeres, formació en llengua i cohesió social, formació en tècniques d'aprenentatge col·laboratiu, formació per a la gestió i la direcció de centres públics.
- Plans educatius d'entorn: el Consorci gestiona els quatre plans educatius d'entorn de Barcelona. En el curs 2010-2011 s'hi han destinat 216.438€ i hi han participat 8.060 alumnes de 33 centres educatius.
- Atorgament de subvencions: ajuts de menjador (en el curs 2010-2011 es van atorgar 15.008 ajuts per un total de 8,69M€); acollida matinal (subvenció a les associacions de mares i pares que organitzin el servei d'acollida matinal d'infants abans de l'inici de les activitats escolars. En el curs 2010-2011 es van destinar 367.500€ a 307 mòduls d'acollida que van atendre 5.954 infants); convivències per a l'alumnat amb necessitats educatives especials (en el curs 2010-2011 s'hi van destinar 106.994€ i hi van participar 1.245 alumnes); escoles obertes (destinada a les associacions de mares i pares d'alumnes per organitzar escoles obertes al juny i/o al setembre); subvencions a les associacions de mares i pares per a activitats extraescolars (gestionades per l'Institut Municipal d'Educació de Barcelona (IMEB), en els exercicis 2010 i 2011 els imports han estat de 761.000€ i 806.500€, respectivament).

- Altres actuacions: aules d'acollida, cursos de català per a pares d'alumnes nous, programa Salut i escola, Pla integral de millora de l'escolaritat obligatòria i de tractament de l'absentisme escolar (s'ha passat del 2,41% el curs 2007-2008 a l'1,12% el 2009-2010), gestió del programa Biblioteca Escolar Puntedu, gestió de diversos programes educatius Comenius de la Unió Europea, programa de suport a la recerca, l'educació artística i l'educació per al desenvolupament, trobada de corals d'educació infantil i primària, Jocs Florals, suport a l'alumnat amb malalties prolongades.

3. ACTIVITAT ECONOMICOFINANCERA

3.1. COMPTES ANUALS I INFORME DE CONTROL FINANCER

Segons els seus Estatuts el règim comptable del Consorci s'ha d'adaptar a les disposicions vigents en la matèria que dicti la Generalitat, d'acord amb el Pla de comptabilitat pública.

Els comptes anuals del Consorci dels exercicis 2010 i 2011 estan integrats pel Balanç de situació a 31 de desembre del 2010 i del 2011, el Compte de pèrdues i guanys, l'Estat de liquidació del pressupost, l'Estat de comptes extrapressupostaris, l'Estat de tresoreria, el Romanent de tresoreria i la Memòria, corresponents als exercicis anuals acabats en aquelles dates.

D'acord amb els Estatuts, el Consell de Direcció ha d'aprovar els comptes dins el segon trimestre de l'exercici següent al de referència. El Consell de Direcció va aprovar els comptes anuals de l'exercici 2010 en la sessió del 7 d'abril del 2011 i els del 2011 en la del 4 de maig del 2012.

En compliment del que estableixen els articles 17.3 i 18 dels Estatuts del Consorci referents a la intervenció de la liquidació del pressupost i el control de la gestió econòmica i financera del Consorci, els comptes anuals corresponents als exercicis finalitzats el 31 de desembre del 2010 i del 2011 van ser verificats per la Intervenció General de la Generalitat, que va emetre els informes de control financer permanent el 10 de maig del 2011 i el 22 de maig del 2012, respectivament, amb una opinió favorable.

3.2. PRESSUPOST INICIAL I MODIFICACIONS EFECTUADES

El Consell de Direcció del Consorci va aprovar el pressupost de l'exercici 2010 el 2 de novembre del 2009 i la Comissió Permanent del Consell de Direcció va aprovar el pressupost de l'exercici 2011 el 30 de maig del 2011. La competència per a l'aprovació del pressupost del Consorci, d'acord amb els seus Estatuts, és del Consell de Direcció i no de

la Comissió Permanent. Aquests pressupostos es van publicar en les lleis 25/2009, del 23 de desembre i 6/2011, del 27 de juliol, de pressupostos de la Generalitat de Catalunya per als anys 2010 i 2011, respectivament.

Exercici 2010

El pressupost inicial de l'exercici 2010 va ser de 167,53 M€. Les modificacions pressupostàries, de 23,66 M€, inclouen la incorporació de romanents de l'exercici anterior de 2,88 M€.

En els quadres 6 i 7 es presenta el detall de les modificacions pressupostàries per capítols de l'exercici 2010.

Quadre 6. Modificacions del pressupost d'ingressos. Exercici 2010

| Ingressos | Crèdits inicials | Modificacions de crèdit | Ampliacions de crèdit | Transferències de crèdit | Crèdits definitius |
|--------------------------------|--------------------|-------------------------|-----------------------|--------------------------|--------------------|
| Taxes, béns i altres ingressos | 0 | 1.743.715 | 0 | 0 | 1.743.715 |
| Transferències corrents | 128.607.260 | 3.831.644 | 0 | 0 | 132.438.904 |
| Alienació d'inversions reals | 38.688.773 | 18.086.062 | 0 | 0 | 56.774.835 |
| Variació d'actius financers | 237.010 | 0 | 0 | 0 | 237.010 |
| Total | 167.533.043 | 23.661.421 | 0 | 0 | 191.194.464 |

Imports en euros.

Font: Comptes anuals del Consorci.

Quadre 7. Modificacions del pressupost de despeses. Exercici 2010

| Despeses | Crèdits inicials | Romanents incorporats | Augments de transferències | Minoracions de transferències | Altres modif. de crèdit | Crèdits definitius |
|-----------------------------------|--------------------|-----------------------|----------------------------|-------------------------------|-------------------------|--------------------|
| Remuneracions del personal | 65.022.891 | 0 | 254.769 | (290.960) | 1.488.979 | 66.475.679 |
| Compra de béns corrents i serveis | 51.848.755 | 145.584 | 629.525 | (920.974) | 1.652.699 | 53.355.589 |
| Despeses financeres | 300 | 0 | 1.367 | 0 | 0 | 1.667 |
| Transferències corrents | 11.735.318 | 85.893 | 213.192 | (387.442) | 1.800.000 | 13.446.961 |
| Inversions reals | 38.925.779 | 2.652.249 | 36.204.683 | (35.704.160) | 15.836.017 | 57.914.568 |
| Total | 167.533.043 | 2.883.726 | 37.303.536 | (37.303.536) | 20.777.695 | 191.194.464 |

Imports en euros.

Font: Comptes anuals del Consorci.

Les modificacions més importants estan relacionades amb les inversions reals gestionades per encàrrec de les administracions consorciades i el seu finançament (alienació d'inversions reals). Així, dels 38,93 M€ d'inversions reals inicials es passa a unes inversions reals pressupostades de 57,91 M€ i de les alienacions d'inversions reals inicials de 38,69 M€ a unes alienacions d'inversions reals pressupostades de 56,77 M€.

Les modificacions pressupostàries de l'exercici 2010 han estat aprovades pel Consell de Direcció del Consorci.

Exercici 2011

El pressupost inicial de l'exercici 2011 va ser de 168,07 M€. Les modificacions pressupostàries, de 7,29 M€, inclouen la incorporació de romanents de l'exercici anterior de 4,75 M€.

En els quadres 8 i 9 es presenta el detall de les modificacions pressupostàries per capítols de l'exercici 2011.

Quadre 8. Modificacions del pressupost d'ingressos. Exercici 2011

| Ingressos | Crèdits inicials | Modificacions de crèdit | Ampliacions de crèdit | Transferències de crèdit | Crèdits definitius |
|--------------------------------|--------------------|-------------------------|-----------------------|--------------------------|--------------------|
| Taxes, béns i altres ingressos | 1.320.000 | 195.833 | 0 | 0 | 1.515.833 |
| Transferències corrents | 130.512.520 | 1.459.336 | 0 | 0 | 131.971.856 |
| Alienació d'inversions reals | 0 | 4.356 | 0 | 0 | 4.356 |
| Variació d'actius financers | 36.236.875 | 5.634.372 | 0 | 0 | 41.871.247 |
| Total | 168.069.395 | 7.293.897 | 0 | 0 | 175.363.292 |

Imports en euros.

Font: Comptes anuals del Consorci.

Quadre 9. Modificacions del pressupost de despeses. Exercici 2011

| Despeses | Crèdits inicials | Romanents incorporats | Augments de transferències | Minoracions de transferències | Altres modif. de crèdit | Crèdits definitius |
|-----------------------------------|--------------------|-----------------------|----------------------------|-------------------------------|-------------------------|--------------------|
| Remuneracions del personal | 63.221.108 | 70.332 | 880.000 | (1.775.686) | 0 | 62.395.754 |
| Compra de béns corrents i serveis | 58.421.395 | 0 | 1.804.771 | (2.572.220) | 1.391.154 | 59.045.100 |
| Despeses financeres | 5.000 | 0 | 0 | 0 | 0 | 5.000 |
| Transferències corrents | 10.145.017 | 0 | 2.264.809 | (1.386.490) | 276.396 | 11.299.732 |
| Inversions reals | 36.276.875 | 4.683.500 | 37.188.512 | (36.403.696) | 872.515 | 42.617.706 |
| Total | 168.069.395 | 4.753.832 | 42.138.092 | (42.138.092) | 2.540.065 | 175.363.292 |

Imports en euros.

Font: Comptes anuals del Consorci.

Igual que en l'exercici 2010, les modificacions més importants estan relacionades amb les inversions reals gestionades per encàrrec de les dues administracions consorciades i el seu finançament (alienació d'inversions reals).

Les modificacions pressupostàries de l'exercici 2011 han estat aprovades pel Consell de Direcció del Consorci.

3.3. LIQUIDACIÓ DEL PRESSUPOST DE L'EXERCICI

Els quadres del 10 al 14 presenten la Liquidació del pressupost d'ingressos i de despeses corresponents als exercicis 2010 i 2011 des del pressupost inicial fins als drets liquidats i les obligacions reconegudes, així com el nivell d'execució i l'import pendent de pagament i de cobrament per capítols, i l'Estat del resultat pressupostari.

Quadre 10. Liquidació del pressupost d'ingressos. Exercici 2010

| Article | Concepte | Pressupost inicial (A) | Modificacions de crèdit (B) | Pressupost definitiu (C=A+B) | Drets liquidats (D) | Cobraments (E) | Pendent de cobrament (F=D-E) | % d'execució (G=D/C) |
|------------------|--|------------------------|-----------------------------|------------------------------|---------------------|--------------------|------------------------------|----------------------|
| 31 | Prestació de serveis | 0 | 1.422.067 | 1.422.067 | 992.034 | 853.435 | 138.599 | 69,76 |
| 38 | Reintegraments | 0 | 0 | 0 | 268.262 | 268.262 | 0 | - |
| 39 | Altres ingressos | 0 | 321.648 | 321.648 | 110.451 | 110.451 | 0 | 34,34 |
| Capítol 3 | Taxes, béns i altres ingressos | 0 | 1.743.715 | 1.743.715 | 1.370.747 | 1.232.148 | 138.599 | 78,61 |
| 40 | Del sector públic estatal | 0 | 0 | 0 | 20.000 | 20.000 | 0 | - |
| 41 | De la Generalitat de Catalunya | 76.448.160 | 3.480.708 | 79.928.868 | 78.372.865 | 78.372.865 | 0 | 98,05 |
| 46 | D'ens i corporacions locals | 50.415.385 | 2.094.651 | 52.510.036 | 52.593.758 | 48.938.457 | 3.655.301 | 100,16 |
| 48 | De famílies i institucions sense finalitat de lucre | 1.743.715 | (1.743.715) | 0 | 0 | 0 | 0 | - |
| Capítol 4 | Transferències corrents | 128.607.260 | 3.831.644 | 132.438.904 | 130.986.623 | 127.331.322 | 3.655.301 | 98,90 |
| 52 | Interessos de dipòsit | 0 | 0 | 0 | 2.609 | 2.609 | 0 | - |
| Capítol 5 | Ingressos patrimonials | 0 | 0 | 0 | 2.609 | 2.609 | 0 | - |
| 69 | Aportació de la Generalitat i de l'Ajuntament de Barcelona | 38.688.773 | 18.086.062 | 56.774.835 | 51.285.458 | 38.764.588 | 12.520.870 | 90,33 |
| Capítol 6 | Alienació d'inversions reals | 38.688.773 | 18.086.062 | 56.774.835 | 51.285.458 | 38.764.588 | 12.520.870 | 90,33 |
| 84 | Altres aportacions de capital | 237.010 | 0 | 237.010 | 237.010 | 0 | 237.010 | 100,00 |
| Capítol 8 | Variació d'actius financers | 237.010 | 0 | 237.010 | 237.010 | 0 | 237.010 | 100,00 |
| | Total Ingressos | 167.533.043 | 23.661.421 | 191.194.464 | 183.882.447 | 167.330.667 | 16.551.780 | 96,18 |

Imports en euros.

Font: Comptes anuals del Consorci.

Quadre 11. Liquidació del pressupost de despeses. Exercici 2010

| Article | Concepte | Pressupost inicial (A) | Modificacions de crèdit (B) | Pressupost definitiu (C=A+B) | Obligacions reconegudes (D) | Pagaments (E) | Pendent de pagament (F=D-E) | % d'execució (G=D/C) |
|------------------|--|------------------------|-----------------------------|------------------------------|-----------------------------|--------------------|-----------------------------|----------------------|
| 12 | Personal funcionari | 46.082.321 | 15.030 | 46.097.351 | 48.898.754 | 48.898.754 | 0 | 106,08 |
| 13 | Personal laboral | 4.026.023 | 951.767 | 4.977.790 | 984.281 | 984.281 | 0 | 19,77 |
| 15 | Incentius al rendiment i activitats extraordinàries | 963.622 | (36.191) | 927.431 | 1.633.729 | 1.633.729 | 0 | 176,16 |
| 16 | Assegurances i cotitzacions socials | 13.915.429 | 427.606 | 14.343.035 | 14.058.121 | 12.913.273 | 1.144.848 | 98,01 |
| 17 | Pensions i altres prestacions socials | 35.496 | 94.576 | 130.072 | 108.538 | 13.962 | 94.576 | 83,44 |
| Capítol 1 | Remuneracions del personal | 65.022.891 | 1.452.788 | 66.475.679 | 65.683.423 | 64.443.999 | 1.239.424 | 98,81 |
| 20 | Lloguers i cànons | 1.833.766 | 0 | 1.833.766 | 1.944.201 | 1.937.662 | 6.539 | 106,02 |
| 21 | Conservació i reparació | 7.990.074 | 312.962 | 8.303.036 | 8.105.406 | 7.476.983 | 628.423 | 97,62 |
| 22 | Material, subministraments i altres | 41.496.473 | 1.194.481 | 42.690.954 | 42.572.668 | 36.806.835 | 5.765.833 | 99,72 |
| 23 | Indemnitzacions per raó del servei | 508.442 | 3.668 | 512.110 | 526.831 | 434.594 | 92.237 | 102,87 |
| 24 | Despeses de publicacions | 20.000 | (4.277) | 15.723 | 0 | 0 | 0 | 0,00 |
| Capítol 2 | Compra de béns corrents i serveis | 51.848.755 | 1.506.834 | 53.355.589 | 53.149.106 | 46.656.074 | 6.493.032 | 99,61 |
| 34 | Altres despeses financeres | 300 | 1.367 | 1.667 | 1.667 | 1.667 | 0 | 100,00 |
| Capítol 3 | Despeses financeres | 300 | 1.367 | 1.667 | 1.667 | 1.667 | 0 | 100,00 |
| 46 | A ens i corporacions locals | 1.712.912 | (1.513) | 1.711.399 | 1.711.944 | 1.482.444 | 229.500 | 100,03 |
| 47 | A empreses privades | 0 | 1.000 | 1.000 | 1.000 | 1.000 | 0 | 100,00 |
| 48 | A famílies, institucions sense finalitat de lucre i altres | 10.022.406 | 1.712.156 | 11.734.562 | 11.546.089 | 11.357.462 | 188.627 | 98,39 |
| Capítol 4 | Transferències corrents | 11.735.318 | 1.711.643 | 13.446.961 | 13.259.033 | 12.840.906 | 418.127 | 98,60 |
| 61 | Inversió en edificis i altres construccions | 38.062.027 | 18.713.942 | 56.775.969 | 52.027.953 | 38.751.038 | 13.276.915 | 91,64 |
| 62 | Inversió en maquinària, instal·lacions i utilitatge | 23.200 | 1.124 | 24.324 | 18.077 | 4.181 | 13.896 | 74,32 |
| 64 | Inversió en mobiliari i estris | 359.750 | 154.881 | 514.631 | 722.354 | 436.501 | 285.853 | 140,36 |
| 65 | Inversió en equips de processament de dades | 409.192 | 49.283 | 458.475 | 243.406 | 10.467 | 232.939 | 53,09 |
| 67 | Inversió en altre immobilitzat material | 28.725 | 69.559 | 98.284 | 80.695 | 0 | 80.695 | 82,10 |
| 68 | Inversió en immobilitzat immaterial | 42.885 | 0 | 42.885 | 1.885 | 860 | 1.025 | 4,40 |
| Capítol 6 | Inversions reals | 38.925.779 | 18.988.789 | 57.914.568 | 53.094.370 | 39.203.047 | 13.891.323 | 91,68 |
| | Total Despeses | 167.533.043 | 23.661.421 | 191.194.464 | 185.187.599 | 163.145.693 | 22.041.906 | 96,86 |

Imports en euros.

Font: Comptes anuals del Consorci.

Quadre 12. Liquidació del pressupost d'ingressos. Exercici 2011

| Article | Concepte | Pressupost inicial (A) | Modificacions de crèdit (B) | Pressupost definitiu (C=A+B) | Drets liquidats (D) | Cobraments (E) | Pendent de cobrament (F=D-E) | % d'execució (G=D/C) |
|------------------|--|------------------------|-----------------------------|------------------------------|---------------------|--------------------|------------------------------|----------------------|
| 31 | Prestació de serveis | 1.000.000 | 236.263 | 1.236.263 | 1.292.902 | 1.232.241 | 60.661 | 104,58 |
| 38 | Reintegraments | 0 | 0 | 0 | 211.942 | 211.942 | 0 | - |
| 39 | Altres ingressos | 320.000 | (40.430) | 279.570 | 67.634 | 67.634 | 0 | 24,19 |
| Capítol 3 | Taxes, béns i altres ingressos | 1.320.000 | 195.833 | 1.515.833 | 1.572.478 | 1.511.817 | 60.661 | 103,74 |
| 41 | De la Generalitat de Catalunya | 72.062.451 | 1.344.875 | 73.407.326 | 73.407.326 | 73.118.046 | 289.280 | 100,00 |
| 46 | D'ens i corporacions locals | 58.450.069 | 114.461 | 58.564.530 | 58.564.530 | 58.564.530 | 0 | 100,00 |
| Capítol 4 | Transferències corrents | 130.512.520 | 1.459.336 | 131.971.856 | 131.971.856 | 131.682.576 | 289.280 | 100,00 |
| 52 | Interessos de dipòsit | 0 | 4.356 | 4.356 | 4.356 | 4.356 | 0 | 100,00 |
| Capítol 5 | Ingressos patrimonials | 0 | 4.356 | 4.356 | 4.356 | 4.356 | 0 | 100,00 |
| 69 | Aportació de la Generalitat i altres administracions | 36.236.875 | 5.634.372 | 41.871.247 | 38.959.733 | 32.283.573 | 6.676.160 | 93,05 |
| Capítol 6 | Alienació d'inversions reals | 36.236.875 | 5.634.372 | 41.871.247 | 38.959.733 | 32.283.573 | 6.676.160 | 93,05 |
| | Total Ingressos | 168.069.395 | 7.293.897 | 175.363.292 | 172.508.424 | 165.482.322 | 7.026.102 | 98,37 |

Imports en euros.

Font: Comptes anuals del Consorci.

Quadre 13. Liquidació del pressupost de despeses. Exercici 2011

| Article | Concepte | Pressupost inicial (A) | Modificacions de crèdit (B) | Pressupost definitiu (C=A+B) | Obligacions reconegudes (D) | Pagaments (E) | Pendent de pagament (F=D-E) | % d'execució (G=D/C) |
|------------------|--|------------------------|-----------------------------|------------------------------|-----------------------------|--------------------|-----------------------------|----------------------|
| 12 | Personal funcionari | 42.480.487 | 0 | 42.480.487 | 48.070.110 | 48.070.110 | 0 | 113,16 |
| 13 | Personal laboral | 6.174.528 | (846.454) | 5.328.074 | 102.504 | 102.504 | 0 | 1,92 |
| 15 | Incentius al rendiment i activitats extraordinàries | 940.297 | 0 | 940.297 | 831.994 | 831.994 | 0 | 88,48 |
| 16 | Assegurances i cotitzacions socials | 13.594.087 | 21.100 | 13.615.187 | 13.153.143 | 12.105.008 | 1.048.135 | 96,61 |
| 17 | Pensions i altres prestacions socials | 31.709 | 0 | 31.709 | 98.403 | 98.403 | 0 | 310,33 |
| Capítol 1 | Remuneracions del personal | 63.221.108 | (825.354) | 62.395.754 | 62.256.154 | 61.208.019 | 1.048.135 | 99,78 |
| 20 | Lloguers i cànon | 3.351.997 | 510.822 | 3.862.819 | 4.615.564 | 3.337.704 | 1.277.860 | 119,49 |
| 21 | Conservació i reparació | 7.673.594 | 336.182 | 8.009.776 | 8.008.714 | 7.413.144 | 595.570 | 99,99 |
| 22 | Material, subministraments i altres | 46.862.804 | (223.299) | 46.639.505 | 45.957.192 | 39.576.061 | 6.381.131 | 98,54 |
| 23 | Indemnitzacions per raó del servei | 523.000 | 0 | 523.000 | 446.900 | 412.600 | 34.300 | 85,45 |
| 24 | Despeses de publicacions | 10.000 | 0 | 10.000 | 0 | 0 | 0 | 0,00 |
| Capítol 2 | Compra de béns corrents i serveis | 58.421.395 | 623.705 | 59.045.100 | 59.028.370 | 50.739.509 | 8.288.861 | 99,97 |
| 34 | Altres despeses financeres | 5.000 | 0 | 5.000 | 5.028 | 5.028 | 0 | 100,56 |
| Capítol 3 | Despeses financeres | 5.000 | 0 | 5.000 | 5.028 | 5.028 | 0 | 100,56 |
| 46 | A ens i corporacions locals | 860.112 | (468.650) | 391.462 | 978.878 | 978.878 | 0 | 250,06 |
| 48 | A famílies, institucions sense finalitat de lucre i altres | 9.284.905 | 1.623.365 | 10.908.270 | 10.321.390 | 8.921.691 | 1.399.699 | 94,62 |
| Capítol 4 | Transferències corrents | 10.145.017 | 1.154.715 | 11.299.732 | 11.300.268 | 9.900.569 | 1.399.699 | 100,00 |
| 61 | Inversió en edificis i altres construccions | 36.236.875 | 6.209.323 | 42.446.198 | 39.544.474 | 32.603.949 | 6.940.525 | 93,16 |
| 62 | Inversió en maquinària, instal·lacions i utilitatge | 0 | 6.644 | 6.644 | 22.040 | 10.830 | 11.210 | 331,73 |
| 64 | Inversió en mobiliari i estris | 40.000 | 29.404 | 69.404 | 67.293 | 37.034 | 30.259 | 96,96 |
| 65 | Inversió en equips de processament de dades | 0 | 95.273 | 95.273 | 72.797 | 31.404 | 41.393 | 76,41 |
| 68 | Inversió en immobilitzat immaterial | 0 | 187 | 187 | 19.393 | 0 | 19.393 | 10.370,59 |
| Capítol 6 | Inversions reals | 36.276.875 | 6.340.831 | 42.617.706 | 39.725.997 | 32.683.217 | 7.042.780 | 93,21 |
| | Total Despeses | 168.069.395 | 7.293.897 | 175.363.292 | 172.315.817 | 154.536.342 | 17.779.475 | 98,26 |

Imports en euros.

Font: Comptes anuals del Consorci.

Quadre 14. Resultat pressupostari

| Concepte | Exercici 2010 | | | Exercici 2011 | | |
|--|----------------------|-------------------------------|--------------------|----------------------|-------------------------------|----------------|
| | Drets liquidats nets | Obligacions reconegudes netes | Import | Drets liquidats nets | Obligacions reconegudes netes | Import |
| Operacions corrents (A) | 132.359.979 | 132.093.229 | 266.750 | 133.548.691 | 132.589.820 | 958.871 |
| Operacions de capital (B) | 51.285.458 | 53.094.370 | (1.808.912) | 38.959.733 | 39.725.997 | (766.264) |
| Operacions no financeres (C=A+B) | 183.645.437 | 185.187.599 | (1.542.162) | 172.508.424 | 172.315.817 | 192.607 |
| Operacions amb actius financers (D) | 237.010 | 0 | 237.010 | 0 | 0 | 0 |
| Resultat pressupostari (E=C+D) | 183.882.447 | 185.187.599 | (1.305.152) | 172.508.424 | 172.315.817 | 192.607 |
| Variació neta de passius financers (F) | 0 | 0 | 0 | 0 | 0 | 0 |
| Saldo pressupostari de l'exercici (G=E+F) | 183.882.447 | 185.187.599 | (1.305.152) | 172.508.424 | 172.315.817 | 192.607 |
| Crèdits disposats finançats amb romanent de tresoreria (H) | | | 1.601.393 | | | 70.332 |
| Desviacions finançament positives en despesa amb finançament afectat (I) | | | 217.006 | | | 9.659 |
| Desviacions finançament negatives en despesa amb finançament afectat (J) | | | 0 | | | 0 |
| SUPERÀVIT DE FINANÇAMENT DE L'EXERCICI (K=G+H-I+J) | | | 79.235 | | | 253.280 |

Imports en euros.

Font: Elaboració pròpia.

3.4. PRESSUPOST D'INGRESSOS

Els drets liquidats totals en els exercicis 2010 i 2011 han estat de 183,88 M€ i de 172,51 M€, respectivament, el que suposa un nivell d'execució del pressupost definitiu d'un 96,18% i d'un 98,37%, respectivament. Del total de drets liquidats destaquen pel seu import les transferències corrents de 130,99 M€ el 2010 i de 131,97 M€ el 2011, que representen un 71,23% i un 76,50% dels ingressos totals, respectivament. Les alienacions d'inversions reals han estat de 51,29 M€ el 2010 i de 38,96 M€ el 2011, que representen un 27,89% i un 22,58% dels ingressos totals, respectivament.

3.4.1. Taxes, béns i altres ingressos

Dins del capítol Taxes, béns i altres ingressos destaquen els ingressos de matrícula (0,99 M€ l'exercici 2010 i 1,29 M€ l'exercici 2011) i els reintegraments (0,27 M€ l'exercici 2010 i 0,21 M€ l'exercici 2011).

Els ingressos de matrícula corresponen als preus públics dels estudis de grau/graduat universitari en arts i disseny de l'Escola Massana, aprovats pel Consell de Direcció del Consorci. L'Escola Massana és un centre de titularitat de l'Ajuntament de Barcelona, adscrit a la Universitat Autònoma de Barcelona i gestionat pel Consorci. Mitjançant acord del 26 de març del 2010 l'Ajuntament de Barcelona va encarregar al Consorci la gestió de l'Escola Massana. D'acord amb els articles 123 i 124 de la Llei 22/1998, de la Carta municipal de Barcelona, al Consorci no li correspon la gestió de centres d'educació universitària.

El curs 2010-2011 és el primer curs en què s'inicien els estudis de grau universitari en arts i disseny que aniran substituint, progressivament, els estudis de graduat universitari que s'impartien a l'Escola Massana. Aquesta substitució implica un augment dels ingressos de matrícula.

Els reintegraments corresponen, bàsicament, a la devolució d'ajuts de menjador dels centres docents amb alumnes que han estat baixa per canvi de domicili o altres circumstàncies (vegeu l'apartat 3.5.3).

3.4.2. Transferències corrents

En el quadre 15 es presenta el detall dels drets liquidats per transferències corrents en els exercicis fiscalitzats.

Quadre 15. Transferències corrents

| Concepte | 2010 | 2011 |
|--------------------------|--------------------|--------------------|
| Generalitat de Catalunya | 78.372.865 | 73.407.326 |
| Ajuntament de Barcelona | 52.593.758 | 58.564.530 |
| Administració de l'Estat | 20.000 | 0 |
| Total | 130.986.623 | 131.971.856 |

Imports en euros.

Font: Comptes anuals del Consorci.

La Sindicatura ha verificat la comptabilització dels documents d'ingrés amb resultat satisfactori, excepte pel que fa a la comptabilització en l'exercici 2010 de 0,24 M€ transferits per l'Ajuntament de Barcelona, que s'havien d'haver comptabilitzat en el capítol 4 en lloc de fer-ho en el capítol 8, Variació d'actius financers (vegeu l'apartat 3.4.4).

L'article 61 de la Llei 22/1998, de la Carta municipal de Barcelona, disposa que les lleis de creació dels consorcis han d'establir les regles relatives al seu finançament, sense perjudici de pacte en contrari de les administracions consorciades. Les aportacions han de ser, com a mínim, iguals a les pressupostades en l'exercici anterior per al desenvolupament de les seves competències.

D'acord amb la disposició addicional tercera del Decret 84/2002, de constitució del Consorci, les despeses derivades del seu funcionament són a càrrec dels pressupostos corresponents de les administracions consorciades. No existeix, però, cap acord o normativa que especifiqui com s'establiran les aportacions de les administracions consorciades. En els exercicis fiscalitzats l'aportació de la Generalitat ha estat d'un 59,84% en l'exercici 2010 i d'un 55,62% en l'exercici 2011, i la de l'Ajuntament d'un 40,16% en l'exercici 2010 i d'un 44,38% en l'exercici 2011.

El pressupost de la Generalitat estableix anualment les partides nominatives a favor del Consorci. Les aportacions es formalitzen mitjançant convenis entre el departament competent en matèria d'ensenyament i el Consorci.

3.4.3. Alienació d'inversions reals

El capítol Alienacions d'inversions reals, de 51,29 M€ el 2010 i de 38,96 M€ el 2011, recull, bàsicament, les aportacions de l'Ajuntament de Barcelona i de la Generalitat per finançar les inversions gestionades pel Consorci per encàrrec d'aquestes administracions. En el quadre 16 es presenta el detall de les aportacions.

Quadre 16. Alienació d'inversions reals

| Concepte | 2010 | 2011 |
|--------------------------|-------------------|-------------------|
| Ajuntament de Barcelona | 46.536.958 | 35.132.067 |
| Generalitat de Catalunya | 4.748.500 | 3.680.335 |
| Diputació de Barcelona | 0 | 147.331 |
| Total | 51.285.458 | 38.959.733 |

Imports en euros.

Font: Comptes anuals del Consorci.

La Sindicatura ha verificat la comptabilització dels documents d'ingrés corresponents, com també el seu suport documental amb resultat satisfactori.

El procediment aplicat a les inversions dutes a terme pel Consorci per encàrrec de l'Ajuntament de Barcelona és el següent: una vegada l'Ajuntament de Barcelona trameta al Consorci la certificació del secretari de l'Ajuntament de l'informe favorable de la Comissió de Govern dels projectes d'inversions en centres escolars dins del Pla d'Equipaments Municipals gestionats pel Consorci, aquest inicia la contractació de les obres. A mesura que el Consorci rep certificacions o factures dels adjudicataris elabora una acta de lliurament i l'Ajuntament una acta de recepció. D'acord amb aquests documents l'Ajuntament fa els pagaments al Consorci i aquest dona de baixa les inversions, que són incorporades al patrimoni de l'Ajuntament.

Pel que fa a la Generalitat, se signen convenis amb el Consorci perquè aquest faci inversions en edificis per compte de la Generalitat encara que aquestes no se li lliuren. Aquestes inversions no formen part de l'inventari del Consorci, ni estan registrades en l'actiu del Balanç, ni tampoc formen part del patrimoni de la Generalitat (vegeu l'apartat 3.5.4).

3.4.4. Variació d'actius financers

Els drets liquidats en el capítol Variació d'actius financers, de 0,24 M€ en l'exercici 2010, corresponen a l'aportació realitzada per l'Ajuntament de Barcelona per finançar despeses de funcionament del Consorci. Com ja s'ha esmentat en l'apartat 3.4.2 aquesta transferència s'hauria d'haver comptabilitzat en el capítol Transferències corrents.

3.5. PRESSUPOST DE DESPESES

El total d'obligacions reconegudes en els exercicis 2010 i 2011 ha estat de 185,19 M€ i de 172,32 M€, respectivament, el que suposa un 96,86% i un 98,26% del pressupost definitiu. Hi destaquen pel seu import les de personal (65,68 M€ l'exercici 2010 i 62,26 M€ l'exercici 2011), les de béns corrents i serveis (53,15 M€ l'exercici 2010 i 59,03 M€ l'exercici 2011) i les d'inversió (53,09 M€ l'exercici 2010 i 39,73 M€ l'exercici 2011).

3.5.1. Remuneracions del personal

El personal del Consorci està integrat per personal provinent de la Generalitat, de l'Ajuntament de Barcelona i per personal propi.

L'article 61.6 de la Llei 22/1998 estableix que els funcionaris i el personal laboral que siguin incorporats a les plantilles dels consorcis i entitats conserven tots els drets adquirits de què gaudien en el moment de la incorporació, incloses les expectatives de promoció i mobilitat,

i els inherents a la seva situació funcionarial o laboral. Els Estatuts del Consorci estableixen que el personal funcionari o laboral adscrit al Consorci procedent de les administracions que l'integren manté el règim jurídic que tenia en l'Administració de procedència, en la qual continua en situació de servei actiu, sens perjudici de ser baixa de la plantilla corresponent.

L'Acord de Govern 218/2008, del 16 de desembre, pel qual s'aprova l'Acord amb l'Ajuntament de Barcelona per a l'assumpció de funcions d'ambdues administracions per part del Consorci, estableix que al Consorci li correspon la gestió del personal docent adscrit als centres educatius, als serveis educatius i a la Inspecció Territorial de Barcelona, que ocupa llocs que integren les plantilles i relacions de llocs de treball respectivament aprovades i publicades pel Departament d'Ensenyament, i del personal d'administració i serveis dels centres educatius públics que resulta afectat per les competències de gestió assumides pel Consorci. No obstant això, en relació amb aquest personal tant docent com d'administració i serveis la Generalitat manté plenes competències pel que fa a les matèries referents als procediments d'adquisició i pèrdua de la condició de funcionari, la declaració de les situacions administratives, l'aprovació de les plantilles dels centres docents de la seva titularitat gestionats pel Consorci, la definició i provisió de llocs de treball d'aquests centres i la imposició de sancions per la comissió de faltes molt greus.

L'Acord també estableix que el Consorci farà efectiva a partir de l'1 de gener del 2009 l'assumpció de les competències i funcions, exercides anteriorment per l'IMEB, per encàrrec de l'Ajuntament de Barcelona, en relació amb el personal municipal que té encarregades les funcions de vigilància dels centres docents en què aquesta funció és de responsabilitat municipal.

Segons l'Acord, al personal municipal que presti els seus serveis en el Consorci li seran d'aplicació les condicions de treball previstes en l'Acord de condicions de treball del personal funcionari de l'Ajuntament de Barcelona, i les previstes en el Conveni col·lectiu per als laborals. Els funcionaris i el personal laboral que siguin incorporats des de l'Ajuntament a la plantilla del Consorci conservaran tots els drets que tenien adquirits, incloses les expectatives de promoció i mobilitat i les restants inherents a la seva situació funcionarial o laboral; i mantenen el règim jurídic que tenen actualment a l'Ajuntament de Barcelona, on continuen en servei actiu sens perjudici de la baixa en la plantilla corresponent. Correspon al Consorci la convocatòria, la gestió i, per delegació, el nomenament del personal funcionari docent interí dels centres de titularitat municipal objecte de l'Acord, així com dels funcionaris interins subalterns que realitzen les funcions de vigilància en els centres públics en què aquesta funció és de responsabilitat municipal. Al Consorci també li correspon dur a terme el nomenament del personal administratiu funcionari interí dels centres docents de titularitat municipal, prèvia convocatòria en aquest darrer cas per l'Ajuntament de Barcelona de la borsa de suplències.

Com a pas previ a l'adscripció del personal, el Consorci havia d'aprovar una Relació de llocs de treball (RLT) i una plantilla per tal de definir el nombre o les característiques del

personal que necessitava. Aquest pas previ no es va fer ja que en els exercicis 2010 i 2011 el Consorci no disposava d'RLT. El Consell de Direcció en sessió del 28 de setembre del 2008 va aprovar l'estructura orgànica i plantilla del Consorci amb un total de 190 places.

El Consorci aprova les plantilles del personal docent dels centres docents públics de titularitat municipal que gestiona. Mitjançant els acords del Consell de Direcció del 7 d'octubre del 2010 i del 23 de gener del 2012 es van aprovar les plantilles per als cursos 2010-2011 i 2011-2012, respectivament.

Les dotacions de personal corresponen a la plantilla dels centres de titularitat municipal i d'estructura de gestió del Consorci (seu central). Addicionalment, l'any 2010 inclou les dotacions del personal contractat temporalment per a l'execució del Pla d'ocupació local de l'Ajuntament de Barcelona. En el quadre 17 es presenta el nombre de treballadors a 31 de desembre del 2010 i del 2011.

Quadre 17. Nombre de treballadors

| Concepte | 31.12.2010 | 31.12.2011 |
|----------------------|--------------|--------------|
| Centres municipals | 1.262 | 1.211 |
| Serveis centrals | 191 | 181 |
| Pla d'ocupació local | 208 | 0 |
| Total | 1.661 | 1.392 |

Font: Comptes anuals del Consorci.

Nota: El personal de Serveis centrals inclou funcionaris docents i no docents de la Generalitat, funcionaris i laborals de l'Ajuntament i personal laboral contractat pel Consorci.

En el quadre 18 es presenta el detall per articles de la despesa de personal imputada al capítol 1 del pressupost de despeses dels exercicis 2010 i 2011.

Quadre 18. Remuneracions del personal

| Concepte | 2010 | 2011 |
|---|-------------------|-------------------|
| Personal funcionari | 48.898.754 | 48.070.110 |
| Personal laboral | 984.281 | 102.504 |
| Incentius al rendiment i activitats extraordinàries | 1.633.729 | 831.994 |
| Assegurances i cotitzacions socials | 14.058.121 | 13.153.143 |
| Pensions i altres prestacions socials | 108.538 | 98.403 |
| Total | 65.683.423 | 62.256.154 |

Imports en euros.

Font: Comptes anuals del Consorci.

La despesa de personal no inclou la relativa a llocs de treball dels centres de titularitat municipal ocupats per personal funcionari de la Diputació de Barcelona, ja que la seva retribució és abonada directament per aquesta, ni tampoc inclou la despesa de personal dels centres educatius públics i dels serveis educatius de la ciutat de Barcelona de titularitat del Departament d'Ensenyament, gestionada pel Consorci, però pressupostada i liqui-

dada pel Departament d'Ensenyament. Aquestes despeses no formen part de l'abast d'aquest informe.

En funció dels diferents col·lectius (funcionaris i interins docents de l'Ajuntament, funcionaris i interins no docents de l'Ajuntament, laborals de l'Ajuntament, funcionaris i laborals de la Generalitat i laborals del Consorci) el Consorci aplica les condicions laborals següents:

- Normativa bàsica estatal i normativa de la Generalitat en matèria de funció pública.
- VI Conveni col·lectiu del personal laboral de la Generalitat. Aplicació transitòria a alguns treballadors des de l'1 de gener del 2009 fins al 31 de setembre del 2011.
- Acord de condicions de treball comunes dels empleats públics de l'Ajuntament de Barcelona per al període 2008-2011.
- Annex a l'Acord de condicions de treball comunes dels empleats públics de l'Ajuntament de Barcelona per al període 2008-2011, de condicions específiques del Consorci (aplicable també al personal contractat pel Consorci).
- Pacte d'homologació del personal docent municipal del 3 de desembre de 1993.

S'ha fet una anàlisi dels principals conceptes salarials abonats els exercicis 2010 i 2011, s'han seleccionat 116 treballadors en funció de l'import dels conceptes salarials i s'ha revisat la documentació suport. De la revisió realitzada es desprenen les observacions següents:

- Nou treballadors han cobrat complements personals que van ser aprovats per l'IMEB en exercicis anteriors (entre els anys 1998 i 2007). La documentació justificativa entregada a la Sindicatura no és suficient per verificar si els complements atorgats en aquell moment per l'IMEB s'ajustaven a la legalitat vigent.
- Vuit treballadors han cobrat complements personals que van ser aprovats per l'IMEB en exercicis anteriors, que no s'han pogut fiscalitzar perquè en els expedients de personal del Consorci no hi consta la seva aprovació.
- La Gerència del Consorci ha regularitzat l'estructura retributiva de cinc treballadors amb l'aprovació d'un o més complements salarials d'acord amb les funcions i tasques que desenvolupen en el Consorci. Aquests complements no estan previstos en les taules retributives que els són d'aplicació. La competència per aprovar les retribucions dels diferents llocs de treball del Consorci correspon al Consell de Direcció, ja sigui directament o amb l'RLT.

En conseqüència, la Sindicatura no pot opinar sobre l'adequació a la legalitat dels complements personals satisfets als treballadors del Consorci que van ser aprovats per l'IMEB

en exercicis anteriors a la seva incorporació al Consorci, ja que el manteniment del règim jurídic que cada treballador tenia en l'administració d'origen no empara les possibles situacions irregulars preexistents, ja siguin de caràcter personal o relatives a grups concrets de funcionaris o de personal laboral. D'altra banda, si el personal adscrit al Consorci optés per ocupar alguna plaça pròpia del Consorci se li hauria d'aplicar el règim jurídic de la nova plaça sense que se li mantinguessin els drets derivats de la plaça anterior que no fossin legalment admissibles.

3.5.2. Compra de béns corrents i serveis

En el quadre 19 es presenta el detall per articles de les despeses per compra de béns corrents i serveis dels exercicis 2010 i 2011.

Quadre 19. Compra de béns corrents i serveis

| Concepte | 2010 | 2011 |
|-------------------------------------|-------------------|-------------------|
| Lloguers i cànon | 1.944.201 | 4.615.564 |
| Conservació i reparació | 8.105.406 | 8.008.714 |
| Material, subministraments i altres | 42.572.668 | 45.957.192 |
| Indemnitzacions per raó del servei | 526.831 | 446.900 |
| Total | 53.149.106 | 59.028.370 |

Imports en euros.

Font: Comptes anuals del Consorci.

Lloguers i cànon

Les despeses de lloguers i cànon de l'exercici 2010 corresponen, principalment, al lloguer de la seu del Consorci, a la Plaça Urquinaona. En l'exercici 2011, a més d'aquestes, hi ha una despesa de 2,57 M€ pel lloguer de construccions modulars amb elements prefabricats per a centres docents.

Conservació i reparació

Les despeses de conservació i reparació, de 8,11 M€ i 8,01 M€ en els exercicis 2010 i 2011, respectivament, inclouen les despeses de manteniment d'edificis educatius (5,69 M€ el 2010 i 5,73 M€ el 2011), instal·lacions de seguretat i ascensors, entre d'altres, d'acord amb els contractes subscrits amb diversos proveïdors.

Material, subministraments i altres

En el quadre 20 es presenta el detall de les despeses de material, subministraments i altres dels exercicis 2010 i 2011.

Quadre 20. Material, subministraments i altres

| Concepte | 2010 | 2011 |
|--|-------------------|-------------------|
| Aigua i energia | 109.486 | 5.930.117 |
| Transports | 2.831.904 | 2.920.609 |
| Funcionament de centres i serveis propis amb gestió autònoma | 16.321.485 | 14.227.703 |
| Unitats d'escolarització compartida | 1.583.280 | 1.610.301 |
| Neteja i sanejament | 16.487.956 | 16.240.275 |
| Serveis de suport a centres i a col·lectius | 1.851.146 | 1.918.364 |
| Altres* | 3.387.411 | 3.109.823 |
| Total | 42.572.668 | 45.957.192 |

Imports en euros.

Font: Comptes anuals del Consorci.

* Inferiors individualment a 1M€.

Aigua i energia

El 21 de juliol del 2006 l'Ajuntament de Barcelona va acordar delegar al Consorci les competències de conservació, manteniment i vigilància dels centres docents. El 28 de novembre del 2008 l'Ajuntament va acordar iniciar els tràmits per transferir al Consorci la gestió i el pagament dels consums que, d'acord amb la normativa, han d'anar a càrrec de l'Ajuntament. La materialització del traspàs, amb un total de 811 pòlisses, es va iniciar l'any 2011 i s'ha de completar el 2012. En l'exercici 2011 l'aportació de l'Ajuntament per aquest concepte va ser de 6,86 M€, registrats en el capítol Transferències corrents del pressupost d'ingressos del Consorci.

El Consorci no periodifica les despeses d'energia elèctrica, gas i aigua de final d'any que les empreses subministradores facturen en l'exercici següent.

Transports

El concepte Transports recull les despeses de transport escolar dels alumnes amb necessitats educatives especials de la ciutat de Barcelona. El servei es realitza amb diversos tipus de vehicles en atenció a les necessitats de l'alumnat.

Funcionament de centres i serveis propis amb gestió autònoma

El concepte de despeses Funcionament de centres i serveis propis amb gestió autònoma, de 16,32 M€ i 14,23 M€ dels exercicis 2010 i 2011, respectivament, recull les despeses que són gestionades en règim d'autonomia pels centres docents (273 centres en l'exercici 2010 i 278 en l'exercici 2011), pels centres de recursos pedagògics (quatre centres en l'exercici 2010 i tres en l'exercici 2011), pels equips d'assessorament i orientació psicopedagògica (sis equips en l'exercici 2010 i vuit en l'exercici 2011), per un camp d'aprenentatge i per un centre de recursos educatius per a deficients auditius.

El règim d'autonomia de gestió econòmica dels centres públics no universitaris està regulat per la Llei 12/2009, del 10 de juliol, d'Educació; pel Decret 102/2010, del 3 d'agost, d'autonomia dels centres educatius i per l'Ordre del 16 de gener de 1990 del Departament d'Ensenyament. Aquesta autonomia suposa, a la pràctica, que els centres que depenen del Consorci operen de forma autònoma per fer front a determinades despeses amb els recursos que els transfereix el Consorci i que es comptabilitzen en la partida pressupostària Funcionament de centres i serveis propis amb gestió autònoma.

D'acord amb la normativa de gestió econòmica, el pressupost del centre és aprovat pel Consell Escolar abans del 31 de gener de l'any corresponent, a proposta de la Direcció del centre. El pressupost és anual i únic i reflecteix tots els ingressos i totes les despeses a què fa referència l'article 103.2 de la Llei d'Educació; queden explícitament excloses de l'àmbit de gestió econòmica del centre les contractacions laborals de personal docent i no docent així com, si s'escau, els serveis de manteniment, de vigilància i de conservació del centre que corresponguin a l'Ajuntament. En finalitzar l'exercici pressupostari, el Consell Escolar aprova la liquidació pressupostària que es presenta al Departament d'Ensenyament (al Consorci pels centres de la ciutat de Barcelona) dins del primer trimestre de l'any següent als efectes informatius i, si escau, dels controls financers previstos legalment.

Les normes de gestió econòmica del Consorci preveuen que es faci un manual de gestió autònoma dels centres docents. En els exercicis 2010 i 2011 aquest manual no s'havia fet.

Les aportacions per a la gestió autònoma inclouen dos tipus de dotacions: les ordinàries, per a despeses de funcionament, i les extraordinàries que es puguin fer al llarg de l'any, per a fets no previsibles o extraordinaris.

El càlcul de les dotacions ordinàries en els centres ensenyament primari i d'educació especial es fa, bàsicament, en dos conceptes que tenen en compte el nombre d'alumnes dels centres: una quantitat per despeses de comunicació i una altra per activitats docents. Per als ensenyaments secundaris, el càlcul es fa en funció de les característiques de l'edifici, de la zona, dels ensenyaments impartits, dels torns horaris, del nombre d'alumnes i de grups, entre d'altres. Aquestes despeses pels centres de secundària s'agrupen en sis partides diferents: neteja, electricitat, calefacció, comunicacions, altres despeses fixes i activitat docent.

Aquestes dotacions són una part dels recursos que poden gestionar els centres, ja que n'hi ha d'altres que els centres també poden gestionar però que no formen part de la liquidació del pressupost del Consorci perquè la gestió es fa mitjançant comptes extrapressupostaris (colònies, excursions, viatge de final de curs, menjador escolar, activitats extraescolars, aportacions generals per a sortides) i que no han estat objecte de fiscalització.

A partir del nombre d'alumnes dels centres docents del curs 2010-2011 i dels recursos transferits als centres en l'exercici 2011, la Sindicatura ha obtingut la ràtio dels recursos

transferits a cada centre docent per alumne. En el quadre 21 es presenten les ràtios obtingudes segons la tipologia de centres docents.

Quadre 21. Ràtios segons la tipologia de centres docents. Curs 2010-2011

| Centres segons tipologia | Nombre de centres | Despesa per alumne | | |
|------------------------------------|-------------------|--------------------|--------|---------|
| | | Màxima | Mínima | Mitjana |
| Escoles | 165 | 114 | 6 | 41 |
| Instituts | 71 | 521 | 62 | 251 |
| Formació de persones adultes | 11 | 25 | 8 | 13 |
| Educació especial | 8 | 1.999 | 239 | 669 |
| Ensenyaments artístics i de música | 5 | 500 | 55 | 235 |
| Escoles oficials d'idiomes | 6 | 75 | 17 | 31 |
| Instituts escola | 2 | 2.929 | 44 | 167 |

Imports de les despeses en euros.

Font: Consorci i elaboració pròpia.

Nota: Els centres de formació de persones adultes s'han agrupat per centres de formació d'adults (CFA) ja que les dotacions pel funcionament de les aules de formació d'adults (AFA) es transfereixen als CFA que en depenen.

Les escoles (centres d'educació infantil i primària) han gestionat un total de 2,01 M€, el que significa una despesa mitjana de funcionament per alumne de 41 €, amb un màxim i un mínim per alumne de 114 € i 6 €, respectivament.

La despesa mitjana de funcionament per alumne dels instituts (centres d'ensenyament secundari obligatori, batxillerat i formació professional) és de 251 €. Aquest import és superior al de les escoles perquè en els instituts es financen sis partides i en les escoles dues.

Pel que fa a educació especial, la despesa de funcionament màxima per alumne és de 1.999 € i la despesa mitjana de funcionament per alumne és de 669 €. Segons ha informat el Consorci, la despesa més elevada és perquè l'escola desenvolupa tasques de jardineria amb els seus alumnes les quals requereixen hivernacles, maquinària, eines de treball, adobs, insecticides i altres despeses que suposen un cost elevat.

La despesa de funcionament dels dos instituts escola és de 2.929 € per alumne en un centre, i en l'altre de 44 € per alumne.

Per interpretar les ràtios obtingudes, cal tenir present que el càlcul s'ha realitzat amb les dotacions ordinàries i extraordinàries. També s'ha de tenir present que les fórmules de càlcul de les dotacions per a despeses ordinàries no sempre tenen en compte el nombre d'alumnes del centre, com és el cas de la neteja (en funció dels metres quadrats de superfície de l'edifici), de l'electricitat (en funció de la superfície i torns horaris) i de la calefacció (en funció dels torns horaris, coeficient climàtic i volum de l'edifici). En conseqüència, atès que les ràtios s'han obtingut a partir del nombre d'alumnes dels centres docents del curs 2010-2011 i dels recursos transferits als centres en l'exercici 2011, els resultats cal considerar-los orientatius.

Per a l'exercici 2011 la Sindicatura ha revisat les liquidacions de despesa descentralitzada de divuit centres (els vuit centres que han rebut més de 0,30 M€ i deu centres escollits de manera aleatòria entre la resta de centres). La mostra analitzada representa un 29,53% de la despesa comptabilitzada en aquesta partida. Del treball realitzat es desprenen les observacions següents:

- En quatre centres s'han prorrogat els contractes de neteja i s'han superat els terminis establerts per la normativa de contractació pública. En un altre centre docent, el desembre del 2010 es va formalitzar un contracte de neteja sense seguir cap procediment de contractació.
- Un centre té contractat de manera directa el manteniment informàtic i suport de sistemes i comunicacions. Atès que la despesa anual ha estat de 48.044 € s'hauria d'haver fet mitjançant un procediment obert.
- Un centre ha formalitzat diversos contractes menors amb una empresa per treballs de paleta per 0,14 M€ i un altre centre ha pagat diverses factures en concepte de reparacions i instal·lacions elèctriques per 47.024 €. En opinió de la Sindicatura, es podria fer un concurs per aquest tipus de serveis, fet que permetria reduir el nombre de contractes menors i obtenir estalvis en la despesa.
- Un centre ha comptabilitzat diverses factures per 45.020 € d'una associació que ha creat. Les factures no detallen els serveis prestats i tampoc no existeix cap contracte entre el Consorci i l'associació. Segons ha informat el centre, l'associació li factura els serveis prestats per tres professionals que té contractats: una tècnica de biblioteca i auxiliar administrativa, una animadora sociocultural i bibliotecària, i un tècnic informàtic. La Sindicatura no pot concloure sobre l'adequació dels pagaments fets a l'associació. D'altra banda, la normativa de gestió econòmica dels centres prohibeix la contractació de personal i el seu pagament. En aquest cas, en opinió de la Sindicatura, s'està contractant personal de forma indirecta.

Unitats d'escolarització compartida (UEC)

Les despeses per unitats d'escolarització compartida (UEC) han estat d'1,58 M€ i d'1,92 M€ els exercicis 2010 i 2011, respectivament.

Les UEC estan plantejades com un recurs educatiu extern adreçat als alumnes que presenten de forma reiterada i contínua desajustaments de conducta greus, absentisme injustificat o fort rebuig escolar, de manera que dificulten la convivència en el centre. L'escolarització en les UEC suposa una escolarització compartida amb el centre docent en el qual l'alumne estigui matriculat i d'on continuarà depenent als efectes acadèmics i administratius. Aquesta escolarització té un caràcter temporal i es pot revisar al llarg del curs escolar.

En els exercicis 2010 i 2011 les UEC van atendre l'equivalent a 1.876 i 1.986 alumnes a temps complet, respectivament, el que significa un cost per alumne de 844 € el 2010 i de 811 € el 2011.

Neteja i sanejament

Les despeses de neteja i sanejament, de 16,49 M€ l'exercici 2010 i de 16,24 M€ l'exercici 2011, corresponen bàsicament a les dels centres docents d'educació infantil i primària i escoles bressol, d'acord amb els contractes subscrits pel Consorci.

Serveis de suport a centres i a col·lectius

El concepte Serveis de suport a centres i a col·lectius, d'1,85 M€ l'exercici 2010 i d'1,92 M€ l'exercici 2011, inclou les despeses de monitoratge (personal monitor) que dona suport a l'alumnat amb discapacitat o amb necessitats educatives especials.

Altres

El concepte Altres, de 3,39 M€ l'exercici 2010 i de 3,11 M€ l'exercici 2011, inclou despeses de diversa tipologia, com són les de funcionament de llars d'infants, d'actuacions singulars de suport a centres educatius, de programes de qualificació professional, de monitoratge a les llars d'infants i de serveis informàtics, entre d'altres. En la revisió realitzada s'ha observat que hi ha una despesa pel servei de menjador de tres centres d'educació especial. No ha quedat justificat perquè dels vuit centres d'educació especial que gestiona el Consorci només tres reben aquest servei.

Indemnitzacions per raó del servei

Les indemnitzacions per raó del servei inclouen les despeses de locomoció, dietes, trasllats i ajuts menjador del personal del Consorci.

3.5.3. Transferències corrents

Les transferències corrents, de 13,26 M€ l'exercici 2010 i d'11,30 M€ l'exercici 2011, inclouen com a conceptes més importants els ajuts individuals de menjador adreçats a l'alumnat d'ensenyaments obligatoris i de segon cicle d'educació infantil de centres educatius de la ciutat de Barcelona, de 8,67 M€ l'exercici 2010 i de 7,63 M€ l'exercici 2011, i les subvencions concedides al Consorci Mar Parc de Salut de Barcelona, d'1,87 M€ el 2010 i 1,78 M€ el 2011.

Ajuts de menjador

Els ajuts individuals de menjador s'atorguen anualment per atendre necessitats d'origen socioeconòmic i van adreçats a l'alumnat d'ensenyaments obligatoris i de segon cicle d'educació infantil, al qual no correspon la gratuïtat d'aquest servei, i que està escolaritzat en centres educatius de la ciutat de Barcelona sufragats amb fons públics. Els beneficiaris d'aquests ajuts són els pares, mares o tutors legals d'aquest alumnat amb una renda anual no superior a l'import fixat en les bases de la convocatòria, però el pagament dels ajuts es realitza directament al centre educatiu de l'alumnat beneficiari. Per al curs 2011-2012 l'import de l'ajut va ser de 3€ per dia per l'ajut ordinari i de 4€ per dia per l'ajut extraordinari.

Subvencions concedides al Consorci Mar Parc de Salut de Barcelona

El Consorci Mar Parc de Salut de Barcelona es va crear el 28 de gener del 2010 i està integrat per la Generalitat (60%) i l'Ajuntament de Barcelona (40%). El Consorci Mar Parc de Salut de Barcelona va substituir l'Institut Municipal d'Assistència Sanitària (IMAS).

L'Institut Bonanova FP Sanitària és un centre públic especialitzat en formació sanitària i sociosanitària que forma part del Consorci Mar Parc de Salut de Barcelona i ofereix cicles formatius de grau mitjà i de grau superior. Anteriorment aquest centre era gestionat per l'IMAS.

El 14 d'octubre de 1999 el Departament d'Ensenyament i l'IMEB van signar un acord pel qual el Departament es comprometia a aportar als centres de titularitat municipal inclosos en el conveni (entre els quals hi ha l'Institut Bonanova FP Sanitària encara que aquest no era gestionat per l'IMEB sinó per l'IMAS) les quantitats necessàries per al finançament de les despeses de personal, de les de funcionament i de les de monitors del servei de transport i menjador escolar. De conformitat amb l'acord, els centres s'obliguen a justificar l'aplicació dels fons rebuts davant el Departament d'Ensenyament mitjançant l'aportació d'una certificació de l'interventor de la corporació.

L'Acord de Govern 218/2008 va establir que a partir de l'1 de gener del 2009 el Consorci assumiria les competències i funcions en relació amb la gestió dels centres públics de titularitat municipal que eren gestionades per l'IMEB, però no va incloure l'assumpció de competències en relació amb l'Institut Bonanova FP Sanitària perquè estava gestionat per l'IMAS i no per l'IMEB.

El 23 de febrer del 2010 el Consorci i el Consorci Mar Parc Salut de Barcelona van signar un conveni de col·laboració per al finançament de l'Institut Bonanova FP Sanitària que estableix, entre d'altres, que el Consorci realitzarà totes les actuacions necessàries per facilitar la integració de l'Institut Bonanova FP Sanitària en la seva estructura; assumirà la

representació del Consorci Mar Parc Salut de Barcelona (per l'Institut Bonanova FP Sanitària) en tot allò referent a la sol·licitud, tramitació i inclusió de crèdit necessari en els pressupostos anuals de la Generalitat destinat al finançament de la subvenció que ha de finançar l'Institut Bonanova FP Sanitària; inclourà en els seus pressupostos anuals el crèdit destinat pel Departament d'Ensenyament de la Generalitat per al finançament d'aquesta subvenció i tramitarà la concessió d'una subvenció al Consorci Mar Parc Salut de Barcelona, l'import anual de la qual s'establirà mitjançant addenda al conveni de col·laboració. Perquè el Consorci transfereixi al Consorci Mar Parc Salut de Barcelona l'import de la subvenció, serà requisit previ i indispensable que el Consorci hagi rebut de la Generalitat l'aportació econòmica corresponent.

El 23 de febrer del 2010 es va signar l'addenda al conveni anterior per al 2010, en la qual s'estableix que l'import de la subvenció serà d'1,87M€. El 16 de maig del 2011 es va signar l'addenda corresponent a la subvenció del 2011, que es va fixar en 1,78M€.

El Consorci va transferir les esmentades quantitats al Consorci Mar Parc Salut de Barcelona però aquest no va presentar cap justificació de l'aplicació dels fons rebuts.

En opinió de la Sindicatura, aquest centre hauria de ser gestionat pel Consorci com la resta de centres educatius de titularitat municipal gestionats pel Consorci, d'acord amb la Llei 22/1998, del 30 de desembre, en lloc de donar una subvenció global al Consorci Mar Parc de Salut perquè es faci càrrec de les despeses de l'Institut Bonanova FP Sanitària. Atès que en les dues subvencions concedides no hi consta ni el termini de justificació ni la documentació justificativa a presentar per l'entitat beneficiària, la Sindicatura no pot opinar respecte a l'aplicació de les aportacions efectuades al Consorci Mar Parc de Salut de Barcelona.

Altres subvencions

Entre la resta de subvencions atorgades pel Consorci en els exercicis 2010 i 2011 hi ha una subvenció directa de 73.202 € a una associació per al desenvolupament del projecte Activitats d'escolarització compartida als instituts Miquel Tarradell i Milà i Fontanals. El Consorci va concedir una subvenció directa davant la impossibilitat de promoure la concurrència pública per la singularitat del projecte. Aquest projecte permet oferir, de manera excepcional, als alumnes d'ESO dels instituts esmentats, la realització d'activitats específiques complementàries de les pròpies dels centres docents, com crèdits variables, tallers i actuacions socioeducatives de suport i de seguiment individual i comunitari, i altres activitats amb la col·laboració dels professionals de l'associació. En opinió de la Sindicatura, no queda suficientment justificat que aquesta associació sigui l'única que pugui realitzar el projecte esmentat i que, per tant, no es podia promoure la concurrència. A més, no queda justificat que aquests dos instituts siguin els únics de la ciutat de Barcelona que rebin fons amb aquesta finalitat.

3.5.4. Inversions reals

Les obligacions reconegudes per inversions reals de 53,09 M€ l'exercici 2010 i 39,73 M€ l'exercici 2011 inclouen, entre d'altres, les obres de construcció, reforma, ampliació i millora de centres docents públics per encàrrec de la Generalitat i l'Ajuntament de Barcelona, per 52,03 M€ l'exercici 2010 i 39,54 M€ l'exercici 2011 (vegeu l'apartat 3.4.3).

Per Acord de Govern del 6 de novembre del 2007 es van traspasar al Consorci les competències de la Generalitat relatives a la construcció i a les obres de reforma, ampliació i millora de centres docents públics, amb exclusió de les obres de construcció de nous centres que es fessin mitjançant ICF Equipaments, SAU.

El 24 de gener del 2008 es va signar un Protocol de col·laboració entre la Generalitat i l'Ajuntament de Barcelona per a la construcció, rehabilitació i millora de centres educatius de la ciutat de Barcelona en el període 2008-2011. En aquest Protocol es van acordar, entre d'altres, els aspectes següents:

- Que es farien les previsions pressupostàries necessàries per tal de destinar un mínim de 400 M€ per a la realització de les obres previstes en el Pla director d'inversions en edificis escolars 2008-2011 a la ciutat de Barcelona. La Generalitat hi aportaria un 60% i l'Ajuntament de Barcelona un 40%.
- Que la Generalitat i l'Ajuntament de Barcelona signarien anualment un conveni que detallaria les obres a realitzar durant l'any i concretaria les aportacions per al seu finançament, tenint en compte les disponibilitats pressupostàries per a cada exercici.
- Que aquest Protocol no preveuria el pla de creació de noves escoles bressol de titularitat municipal en col·laboració amb el Departament d'Ensenyament, que seria objecte d'un protocol de col·laboració específic.
- Que per tal d'assegurar l'adequat compliment d'aquest protocol es constituïria una comissió mixta de seguiment amb la participació de la Generalitat, l'Ajuntament de Barcelona i el Consorci.

La Generalitat i l'Ajuntament de Barcelona no van signar convenis anuals ni van crear la comissió mixta de seguiment prevista en el Protocol del 24 de gener del 2008.

En el marc del Protocol anterior, el Consell de Direcció del Consorci, en sessió del 4 d'abril del 2008, va aprovar el Pla d'obres de reforma, ampliació i millora en centres educatius de la ciutat de Barcelona, per al període 2008-2011, d'un import total de 411 M€.

Pel que fa a la construcció de noves escoles bressol de titularitat municipal en col·laboració amb el Departament d'Ensenyament, el 17 de novembre del 2008 es va signar un conveni de col·laboració entre el Departament i l'Ajuntament de Barcelona per a la creació de 2.531 noves places per a infants de 0 a 3 anys en llars d'infants (escoles bressol) de titularitat de l'Ajuntament de Barcelona. En aquest conveni s'establia que el Departament

contribuiria a la creació de les noves places amb una aportació econòmica de 6.000 € per plaça, fins a un total de 15,19 M€.

Les inversions en edificis i altres construccions executades pel Consorci per encàrrec de les administracions consorciades en el període 2008-2011 han estat de 180,12 M€. En el quadre 22 es detallen aquestes inversions per tipus de centre.

Quadre 22. Inversions en edificis i altres

| Concepte | 2008 | 2009 | 2010 | 2011 | Total | Percentatge |
|----------------------------------|-------------------|-------------------|-------------------|-------------------|--------------------|---------------|
| Escoles bressol | 6.690.458 | 7.415.955 | 27.335.962 | 30.746.238 | 72.188.613 | 40,08 |
| Escoles | 21.343.455 | 26.552.575 | 18.977.445 | 2.712.217 | 69.585.692 | 38,63 |
| Instituts | 6.686.735 | 6.274.019 | 2.533.736 | 2.975.630 | 18.470.120 | 10,25 |
| Centres d'educació especial | 585.661 | 353.637 | 201.174 | 61.092 | 1.201.564 | 0,67 |
| Centres d'ensenyaments artístics | 270.578 | 1.016.467 | 481.170 | 2.697.208 | 4.465.423 | 2,48 |
| Centres de formació d'adults | 189.023 | 376.663 | 155.788 | 61.842 | 783.316 | 0,43 |
| Serveis educatius | 268.424 | 7.365.440 | 81.473 | 83.774 | 7.799.111 | 4,33 |
| Centres d'ensenyament d'idiomes | 36.735 | 66.576 | 87.413 | 894 | 191.618 | 0,11 |
| Altres | 357.824 | 275.898 | 17.361 | 983 | 652.066 | 0,36 |
| Actuacions no individualitzades | 275.429 | 2.149.261 | 2.156.288 | 204.685 | 4.785.663 | 2,66 |
| Total | 36.704.322 | 51.846.491 | 52.027.810 | 39.544.563 | 180.123.186 | 100,00 |

Imports en euros.

Font: Consorci.

Del quadre anterior es desprèn que la inversió total del Pla director d'inversions en edificis escolars 2008-2011 a la ciutat de Barcelona ha estat de 107,93 M€ (no inclou les escoles bressol), molt inferior als 411 M€ previstos en el Pla d'obres de reforma, ampliació i millora del Consorci, i la inversió en escoles bressol ha estat de 72,19 M€.

En el període 2008-2011 les aportacions al Consorci per inversions de l'Ajuntament han estat de 160,71 M€ i les de la Generalitat de 17,64 M€; és a dir, l'Ajuntament ha aportat un 90,11% i la Generalitat un 9,89%. A més, el conveni referent a llars d'infants signat entre el Departament i l'Ajuntament de Barcelona esmentat anteriorment preveu aportacions del Departament a favor de l'Ajuntament de fins un total de 15,19 M€, que no són objecte d'aquest informe de fiscalització. Tampoc no són objecte d'aquest informe les obres que la Generalitat hagi pogut realitzar mitjançant ICF Equipaments, SAU.

Pel que fa a la comptabilització de les inversions reals s'ha observat el següent:

- Set certificacions d'obra dels mesos de juliol, agost, setembre i octubre del 2011 de 3,32 M€ han estat comptabilitzades pel Consorci en l'exercici 2012. Si bé pressupostàriament és correcta la comptabilització en el 2012, aquestes certificacions s'haurien d'haver registrat en la comptabilitat financera en l'exercici 2011.
- En els exercicis 2010 i 2011 s'han comptabilitzat en el concepte pressupostari 610, Inversions en edificis, els subministraments de mobiliari, 0,32 M€ i 1,56 M€, respectivament, que s'haurien d'haver imputat en el concepte 640, Inversions en mobiliari i estris.

3.6. ESTAT DE LES OPERACIONS DELS PRESSUPOSTOS TANCATS

En els quadres del 23 al 26 es presenten els estats de les operacions dels pressupostos tancats.

Quadre 23. Estat de les operacions dels pressupostos tancats. Exercici 2010. Drets pendents de cobrament

| Article | Descripció | Drets pendents de cobrament a 1.1.2010 | Rectificacions i anul·lacions | Drets pendents nets | Total cobraments | Drets pendents de cobrament a 31.12.2010 |
|---------|--|--|-------------------------------|---------------------|-------------------|--|
| 39 | Altres ingressos | 40.635 | 0 | 40.635 | 8.228 | 32.407 |
| Cap. 3 | Taxes, béns i altres ingressos | 40.635 | 0 | 40.635 | 8.228 | 32.407 |
| 41 | De la Generalitat de Catalunya | 1.324.750 | 0 | 1.324.750 | 1.324.750 | 0 |
| 46 | D'ens i corporacions locals | 11.888.180 | 0 | 11.888.180 | 11.888.180 | 0 |
| 48 | De famílies i inst. sense finalitat de lucre | 1.099 | 0 | 1.099 | 1.099 | 0 |
| Cap. 4 | Transferències corrents | 13.214.029 | 0 | 13.214.029 | 13.214.029 | 0 |
| 71 | De la Generalitat de Catalunya | 12.358.336 | 0 | 12.358.336 | 12.358.336 | 0 |
| 76 | D'ens i corporacions locals | 137.010 | 0 | 137.010 | 137.010 | 0 |
| Cap. 7 | Transferències de capital | 12.495.346 | 0 | 12.495.346 | 12.495.346 | 0 |
| | Total Ingressos | 25.750.010 | 0 | 25.750.010 | 25.717.603 | 32.407 |

Imports en euros.

Font: Comptes anuals del Consorci.

Quadre 24. Estat de les operacions dels pressupostos tancats. Exercici 2010. Obligacions pendents de pagament

| Article | Descripció | Obligacions pendents de pagament a 1.1.2010 | Rectificacions i anul·lacions | Obligacions pendents netes | Total pagaments | Obligacions pendents de pagament a 31.12.2010 |
|---------|--|---|-------------------------------|----------------------------|-------------------|---|
| 16 | Assegurances i cotitzacions socials | 1.053.110 | 0 | 1.053.110 | 1.053.110 | 0 |
| Cap. 1 | Remuneracions del personal | 1.053.110 | 0 | 1.053.110 | 1.053.110 | 0 |
| 20 | Lloguers i cànon | 5.635 | 0 | 5.635 | 5.635 | 0 |
| 21 | Conservació i reparació | 1.542.425 | 0 | 1.542.425 | 1.542.425 | 0 |
| 22 | Material, subministraments i altres | 8.197.276 | 0 | 8.197.276 | 8.197.206 | 70 |
| 23 | Indemnitzacions per raó del servei | 155.631 | 0 | 155.631 | 155.631 | 0 |
| Cap. 2 | Compra de béns corrents i serveis | 9.900.967 | 0 | 9.900.967 | 9.900.897 | 70 |
| 46 | A ens i corporacions locals | 229.500 | 0 | 229.500 | 229.500 | 0 |
| 47 | A empreses privades | 3.500 | 0 | 3.500 | 3.500 | 0 |
| 48 | A famílies, inst. sense fin. de lucre i altres | 71.112 | 0 | 71.112 | 71.112 | 0 |
| Cap. 4 | Transferències corrents | 304.112 | 0 | 304.112 | 304.112 | 0 |
| 61 | Inversió en edificis i altres construccions | 12.319.008 | 0 | 12.319.008 | 12.319.008 | 0 |
| 62 | Inversió en maquinària, instal. i utilitatge | 132.554 | 0 | 132.554 | 132.554 | 0 |
| 64 | Inversió en mobiliari i estris | 270.095 | 0 | 270.095 | 270.095 | 0 |
| 65 | Inversió equips processament dades i tel. | 293.784 | 0 | 293.784 | 293.784 | 0 |
| 67 | Inversió en altre immobilitzat material | 343.073 | 0 | 343.073 | 343.073 | 0 |
| 68 | Inversió en immobilitzat immaterial | 21.709 | 0 | 21.709 | 21.709 | 0 |
| Cap. 6 | Inversions reals | 13.380.223 | 0 | 13.380.223 | 13.380.223 | 0 |
| | Total Despeses | 24.638.412 | 0 | 24.638.412 | 24.638.342 | 70 |

Imports en euros.

Font: Comptes anuals del Consorci.

Quadre 25. Estat de les operacions dels pressupostos tancats. Exercici 2011. Drets pendents de cobrament

| Article | Descripció | Drets pendents de cobrament a 1.1.2011 | Rectificacions i anul·lacions | Drets pendents nets | Total cobraments | Drets pendents de cobrament a 31.12.2011 |
|---------------|---|--|-------------------------------|---------------------|-------------------|--|
| 39 | Altres ingressos | 171.006 | 0 | 171.006 | 140.304 | 30.702 |
| Cap. 3 | Taxes, béns i altres ingressos | 171.006 | 0 | 171.006 | 140.304 | 30.702 |
| 41 | De la Generalitat de Catalunya | 0 | 0 | 0 | 0 | 0 |
| 46 | D'ens i corporacions locals | 3.655.301 | 0 | 3.655.301 | 3.655.301 | 0 |
| 48 | De famílies i inst. sense finalitat lucre | 0 | 0 | 0 | 0 | 0 |
| Cap. 4 | Transferències corrents | 3.655.301 | 0 | 3.655.301 | 3.655.301 | 0 |
| 71 | De la Generalitat de Catalunya | 350.535 | 0 | 350.535 | 350.535 | 0 |
| 76 | D'ens i corporacions locals | 12.170.334 | (420) | 12.169.914 | 12.169.914 | 0 |
| Cap. 7 | Transferències de capital | 12.520.869 | (420) | 12.520.449 | 12.520.449 | 0 |
| 84 | Altres aportacions de capital | 237.010 | 0 | 237.010 | 237.010 | 0 |
| Cap. 8 | Actius financers | 237.010 | 0 | 237.010 | 237.010 | 0 |
| | Total Ingressos | 16.584.186 | (420) | 16.583.766 | 16.553.064 | 30.702 |

Imports en euros.

Font: Comptes anuals del Consorci.

Nota: Els imports que figuren com a Capítol 7, Transferències de capital, corresponen al Capítol 6, Inversions reals, d'acord amb la liquidació del pressupost de l'exercici 2010.

Quadre 26. Estat de les operacions dels pressupostos tancats. Exercici 2011. Obligacions pendents de pagament

| Article | Descripció | Obligacions pendents de pagament a 1.1.2011 | Rectificacions i anul·lacions | Obligacions pendents netes | Total pagaments | Obligacions pendents de pagament a 31.12.2011 |
|---------------|--|---|-------------------------------|----------------------------|-------------------|---|
| 16 | Assegurances i cotitzacions socials | 1.144.846 | 0 | 1.144.846 | 1.144.846 | 0 |
| 17 | Pensions i altres prestacions socials | 94.576 | 0 | 94.576 | 94.576 | 0 |
| Cap. 1 | Remuneracions del personal | 1.239.422 | 0 | 1.239.422 | 1.239.422 | 0 |
| 20 | Lloguers i cànon | 6.540 | 0 | 6.540 | 6.540 | 0 |
| 21 | Conservació i reparació | 628.422 | (82) | 628.340 | 628.340 | 0 |
| 22 | Material, subministraments i altres | 5.765.903 | (56.674) | 5.709.229 | 5.709.229 | 0 |
| 23 | Indemnitzacions per raó del servei | 92.238 | (1.464) | 90.774 | 90.774 | 0 |
| Cap. 2 | Compra de béns corrents i serveis | 6.493.103 | (58.220) | 6.434.883 | 6.434.883 | 0 |
| 46 | A ens i corporacions locals | 229.500 | 0 | 229.500 | 229.500 | 0 |
| 47 | A empreses privades | 0 | 0 | 0 | 0 | 0 |
| 48 | A famílies, inst. sense fin. de lucre i altres | 188.627 | 0 | 188.627 | 188.627 | 0 |
| Cap. 4 | Transferències corrents | 418.127 | 0 | 418.127 | 418.127 | 0 |
| 61 | Inversió en edificis i altres construccions | 13.276.915 | 0 | 13.276.915 | 13.276.915 | 0 |
| 62 | Inversió en maquinària, instal. i utilitatge | 13.897 | 0 | 13.897 | 13.897 | 0 |
| 64 | Inversió en mobiliari i estris | 285.852 | 0 | 285.852 | 285.852 | 0 |
| 65 | Inversió equips processament dades i tel. | 232.940 | 0 | 232.940 | 232.940 | 0 |
| 67 | Inversió en altre immobilitzat material | 80.695 | 0 | 80.695 | 80.695 | 0 |
| 68 | Inversió en immobilitzat immaterial | 1.025 | 0 | 1.025 | 1.025 | 0 |
| Cap. 6 | Inversions reals | 13.891.324 | 0 | 13.891.324 | 13.891.324 | 0 |
| | Total Despeses | 22.041.976 | (58.220) | 21.983.756 | 21.983.756 | 0 |

Imports en euros.

Font: Comptes anuals del Consorci.

Tant els drets pendents de cobrament com les obligacions pendents de pagament inicials gairebé s'han cobrat i pagat en la seva totalitat en el transcurs de l'exercici següent.

3.7. COMPTES EXTRAPRESSUPOSTARIS

En el quadre 27 es presenta el desglossament per conceptes dels Deutors i Creditors no pressupostaris a 31 de desembre del 2010 i del 2011.

Quadre 27. Estat de deutors i creditors no pressupostaris

| Concepte | Saldo a 1.1.2010 | Pagaments | Cobraments | Saldo a 31.12.2010 | Pagaments | Cobraments | Saldo a 31.12.2011 |
|--|---------------------|-------------------|---------------------|-----------------------|-------------------|---------------------|-----------------------|
| Deutors | | | | | | | |
| Proveïdors d'infraestructures | (1.517.506) | 12.389.923 | (12.338.330) | (1.465.913) | 11.812.856 | (11.723.473) | (1.376.530) |
| Creditors diversos | (26.732) | 210.172 | (37.932) | 145.508 | 4.158 | (37.539) | 112.127 |
| Retencions judicials | 379 | 51.904 | (52.054) | 229 | 55.757 | (55.747) | 239 |
| Quota sindical | 0 | 4.595 | (4.468) | 127 | 3.616 | (3.616) | 127 |
| IRPF | (3.415) | 10.275.630 | (10.260.132) | 12.083 | 10.251.254 | (10.231.206) | 32.131 |
| IRPF arrendaments | (874) | 942 | (17.752) | (17.684) | 0 | (20.027) | (37.711) |
| Quotes obreres Seguretat Social | (21.968) | 2.508.542 | (2.714.619) | (228.045) | 2.646.045 | (2.646.045) | (228.045) |
| Fiances definitives en metàl·lic | (2.490) | 1.200 | 0 | (1.290) | 0 | 0 | (1.290) |
| Hisenda Pública, IVA transferit | 0 | 0 | (2.728) | (2.728) | 0 | 0 | (2.728) |
| Total deutors | (1.572.606) | 25.442.908 | (25.428.015) | (1.557.713) | 24.773.686 | (24.717.653) | (1.501.680) |
| Creditors | | | | | | | |
| Fons de maniobra | (4.707) | 63.542 | (63.542) | (4.707) | 27 | (55.317) | (59.997) |
| Retencions fons de maniobra | (53.289) | 0 | 0 | (53.289) | 125 | (58.290) | (111.454) |
| Creditors habilitats | 56.621 | 60.554 | (5.404) | 111.771 | 55.300 | 0 | 167.071 |
| Creditors habilitats pendent ingressar | 12 | 0 | 0 | 12 | 0 | (12) | 0 |
| Deutors extrapressupostaris | 3.214 | 0 | 0 | 3.214 | 0 | 0 | 3.214 |
| Altres deutors no pressupostaris | 36.460 | 39.758 | (2.810) | 73.408 | 46.932 | (4.766) | 115.574 |
| Avançament remuneracions | 15.677 | 66.093 | (61.636) | 20.134 | 47.459 | (59.944) | 7.649 |
| Drets passius | 0 | 38.716 | (38.716) | 0 | 39.151 | (39.151) | 0 |
| Total creditors | 53.988 | 268.663 | (172.108) | 150.543 | 188.994 | (217.480) | 122.057 |

Imports en euros.

Font: Comptes anuals del Consorci.

El compte Proveïdors d'infraestructures inclou, bàsicament, el deute amb les administracions públiques a 31 de desembre del 2010 i del 2011 per les retencions als treballadors en concepte d'IRPF i Seguretat Social, que s'ha fet efectiu el gener de l'exercici següent.

Els saldos dels comptes Creditors diversos i Quotes obreres de la Seguretat Social a 31 de desembre del 2010 i del 2011 no són correctes, ja que la quota obrera de la Seguretat Social del mes de febrer del 2010 de 0,20 M€ s'havia d'haver comptabilitzat en el compte Quotes obreres de la Seguretat Social en lloc del compte Creditors diversos. En conseqüència, el saldo a 31 de desembre del 2010 i del 2011 del compte Quotes obreres de la Seguretat està infravalorat i el del compte Creditors diversos sobrevalorat, per import de 0,20 M€.

3.8. ESTAT DEL ROMANENT DE TRESORERIA

En el quadre 28 es presenta l'Estat del romanent de tresoreria corresponent als exercicis 2010 i 2011.

Quadre 28. Estat del romanent de tresoreria

| Concepte | 2010 | 2011 |
|---|-------------------|-------------------|
| Drets pendents de cobrament (A) | 16.734.730 | 7.178.861 |
| Del pressupost corrent | 16.551.780 | 7.026.102 |
| De pressupostos tancats | 32.407 | 30.702 |
| D'operacions no pressupostàries | 150.543 | 122.057 |
| Obligacions pendents de pagament (B) | 23.599.689 | 19.281.155 |
| Del pressupost corrent | 22.041.906 | 17.779.475 |
| De pressupostos tancats | 70 | 0 |
| D'operacions no pressupostàries | 1.557.713 | 1.501.680 |
| Fons líquids (C) | 7.240.957 | 12.670.549 |
| Romanent de tresoreria afectat (D) | 217.007 | 9.659 |
| Saldos de dubtós cobrament (E) | 138.599 | 44.785 |
| Romanent de tresoreria de lliure disposició (A-B+C-D-E) | 20.392 | 513.811 |
| Romanent de tresoreria total | 375.998 | 568.255 |

Imports en euros.

Font: Comptes anuals del Consorci.

Aquest Estat inclou dins el romanent de tresoreria total els saldos de dubtós cobrament. D'acord amb el Pla general de comptabilitat pública s'han de deduir del romanent total els saldos de dubtós cobrament. Això fa que, encara que el romanent afectat i el de lliure disposició presentats pel Consorci siguin correctes, el romanent total estigui sobrevalorat en 0,14M€ el 2010 i en 44.785€ el 2011. En el quadre 29 es presenta l'Estat del romanent de tresoreria dels exercicis 2010 i 2011 corregit que ha elaborat la Sindicatura.

Quadre 29. Estat del romanent de tresoreria (corregit)

| Concepte | 2010 | 2011 |
|--|-------------------|-------------------|
| Drets pendents de cobrament (A) | 16.596.131 | 7.134.076 |
| Del pressupost corrent | 16.551.780 | 7.026.102 |
| De pressupostos tancats | 32.407 | 30.702 |
| D'operacions no pressupostàries | 150.543 | 122.057 |
| De cobrament dubtós | (138.599) | (44.785) |
| Obligacions pendents de pagament (B) | 23.599.689 | 19.281.155 |
| Del pressupost corrent | 22.041.906 | 17.779.475 |
| De pressupostos tancats | 70 | 0 |
| D'operacions no pressupostàries | 1.557.713 | 1.501.680 |
| Fons líquids (C) | 7.240.957 | 12.670.549 |
| Romanent de tresoreria afectat (I) | 217.007 | 9.659 |
| Romanent de tresoreria no afectat (II) | 20.392 | 513.811 |
| Romanent de tresoreria total (A-B+C)=(I+II) | 237.399 | 523.470 |

Imports en euros.

Font: Elaboració pròpia.

3.9. ESTAT DE TRESORERIA

En el quadre 30 es presenta l'Estat de tresoreria corresponent als exercicis 2010 i 2011.

Quadre 30. Estat de tresoreria

| Concepte | Import | |
|-----------------------------------|---------------|----------------------|
| Saldo inicial a 31.12.2009 | | 2.088.169 |
| Cobraments | | 218.648.393 |
| Del pressupost corrent | 167.330.667 | |
| De pressupostos tancats | 25.717.603 | |
| D'operacions extrapressupostàries | 25.600.123 | |
| Pagaments | | (213.495.605) |
| Del pressupost corrent | (163.145.693) | |
| De pressupostos tancats | (24.638.341) | |
| D'operacions extrapressupostàries | (25.711.571) | |
| Saldo final a 31.12.2010 | | 7.240.957 |
| Cobraments | | 206.970.520 |
| Del pressupost corrent | 165.482.322 | |
| De pressupostos tancats | 16.553.064 | |
| D'operacions extrapressupostàries | 24.935.134 | |
| Pagaments | | (201.482.778) |
| Del pressupost corrent | (154.536.342) | |
| De pressupostos tancats | (21.983.756) | |
| D'operacions extrapressupostàries | (24.962.680) | |
| Saldo final a 31.12.2011 | | 12.728.699 |

Imports en euros.

Font: Comptes anuals del Consorci.

Hi ha una diferència a conciliar de 4.707 € entre el saldo bancari circularitzat i la tresoreria del Balanç a 31 de desembre del 2010 i del 2011. També hi ha una diferència de 58.150 € pendent de conciliar entre el saldo de l'Estat de tresoreria i la tresoreria del Balanç a 31 de desembre del 2011.

3.10. BALANÇ I COMPTE DE PÈRDUES I GUANYES

En els quadres 31 i 32 es presenten el Balanç a 31 de desembre del 2009, del 2010 i del 2011 i el Compte de pèrdues i guanys dels exercicis 2009, 2010 i 2011.

Quadre 31. Balanç

| ACTIU | 2009 | 2010 | 2011 | PASSIU | 2009 | 2010 | 2011 |
|----------------------------------|-------------------|-------------------|-------------------|---|-------------------|-------------------|-------------------|
| IMMOBILITZAT | 1.402.069 | 1.494.814 | 1.215.409 | PATRIMONI I RESERVES | (493.015) | 236.378 | 449.917 |
| Immobilitzat immaterial | 33.040 | 15.287 | 21.925 | Patrimoni | 390.515 | 1.169.446 | 1.169.446 |
| Cost | 130.255 | 132.140 | 151.534 | Resultats d'exercicis anteriors | 244.470 | (883.529) | (933.068) |
| Amortitzacions | (97.215) | (116.853) | (129.609) | Resultat de l'exercici | (1.128.000) | (49.539) | 213.539 |
| Immobilitzat material | 1.369.029 | 1.479.527 | 1.193.484 | INGRESSOS A DISTRIBUIR EN DIVERSOS EXERCICIS | 541.922 | 0 | 0 |
| Cost | 1.835.400 | 2.068.825 | 2.007.397 | Subvencions de capital a ens locals | 438.056 | 0 | 0 |
| Amortitzacions | (466.371) | (589.298) | (813.913) | Altres subvencions de capital | 103.866 | 0 | 0 |
| ACTIU CIRCULANT | 26.533.228 | 23.837.088 | 19.806.125 | PASSIU CIRCULANT | 27.886.390 | 25.095.524 | 20.571.617 |
| Deutors | 25.803.999 | 16.596.131 | 7.135.576 | Creditors | 26.211.018 | 23.599.689 | 19.281.155 |
| Deutors per drets reconeguts | 25.750.011 | 16.584.187 | 7.056.805 | Creditors per obligacions reconegudes | 24.638.412 | 22.041.976 | 17.779.475 |
| Altres deutors no pressupostaris | 53.988 | 150.543 | 122.056 | Administracions públiques | 1.543.763 | 1.702.287 | 1.612.883 |
| Provisions | 0 | (138.599) | (43.285) | Altres creditors no pressupostaris | 26.352 | (145.865) | (112.494) |
| Comptes financers | 2.088.169 | 7.240.957 | 12.670.549 | Fiances i dipòsits rebuts curt termini | 2.491 | 1.291 | 1.291 |
| Inversions financeres temporals | 2.049.736 | 4.514.980 | 5.208.218 | Provisions per a riscos i despeses | 0 | 0 | 1.500 |
| Bancs | 38.433 | 2.725.977 | 7.462.331 | Ajustaments per periodificació | 1.675.372 | 1.495.835 | 1.288.962 |
| Ajustaments per periodificació | (1.358.940) | 0 | 0 | | | | |
| TOTAL ACTIU | 27.935.297 | 25.331.902 | 21.021.534 | TOTAL PASSIU | 27.935.297 | 25.331.902 | 21.021.534 |

Imports en euros.

Font: Comptes anuals del Consorci.

Quadre 32. Compte de pèrdues i guanys

| Concepte | 2009 | 2010 | 2011 |
|---|----------------------|----------------------|----------------------|
| Transferències corrents de la Generalitat | 39.869.035 | 79.831.230 | 73.614.673 |
| Transferències corrents de l'Ajuntament de Barcelona | 91.803.272 | 52.593.758 | 58.564.531 |
| Altres transferències corrents | 0 | 20.000 | 0 |
| Transferències de capital | 52.735.822 | 51.285.458 | 38.959.733 |
| Altres ingressos | 327.141 | 1.370.747 | 1.572.478 |
| Total ingressos d'explotació | 184.735.270 | 185.101.193 | 172.711.415 |
| Despeses de personal | (71.161.980) | (65.603.311) | (62.256.628) |
| Treballs, subministraments i serveis exteriors | (52.816.080) | (53.149.106) | (59.028.369) |
| Transferències corrents | (8.662.522) | (13.259.032) | (11.300.268) |
| Transferències de capital | (52.735.822) | (52.859.061) | (39.613.877) |
| Dotació amortització de l'immobilitzat | (205.690) | (142.565) | (280.378) |
| Dotació provisió per incobrables i per responsabilitats | 0 | (138.599) | 95.313 |
| Total despeses d'explotació | (185.582.094) | (185.151.674) | (172.384.207) |
| Resultat d'explotació | (846.824) | (50.481) | 327.208 |
| Ingressos financers | 9.296 | 2.609 | 4.356 |
| Despeses financeres | (40) | (1.667) | (5.028) |
| Resultat financer | 9.256 | 942 | (672) |
| Ingressos extraordinaris | 0 | 0 | 70 |
| Despeses extraordinàries | (290.432) | 0 | (113.067) |
| Resultat extraordinari | (290.432) | 0 | (112.997) |
| Resultat de l'exercici | (1.128.000) | (49.539) | 213.539 |

Imports en euros.

Font: Comptes anuals del Consorci.

3.10.1. Immobilitzat immaterial

En el quadre 33 es mostra la composició de l'immobilitzat immaterial a 31 de desembre del 2010 i del 2011 i el moviment en ambdós exercicis.

Quadre 33. Immobilitzat immaterial

| Concepte | Saldo a 31.12.2009 | Altes | Saldo a 31.12.2010 | Altes | Saldo a 31.12.2011 |
|------------------------------------|-----------------------|-----------------|-----------------------|-----------------|-----------------------|
| Cost | | | | | |
| Programari | 130.255 | 1.885 | 132.140 | 19.394 | 151.534 |
| Total cost | 130.255 | 1.885 | 132.140 | 19.394 | 151.534 |
| Amortització acumulada | | | | | |
| Programari | (97.215) | (19.638) | (116.853) | (12.756) | (129.609) |
| Total amortització | (97.215) | (19.638) | (116.853) | (12.756) | (129.609) |
| Immobilitzat immaterial net | 33.040 | - | 15.287 | - | 21.925 |

Imports en euros.

Font: Comptes anuals del Consorci.

Les altes de 19.394 € de l'exercici 2011 corresponen a l'adquisició d'una aplicació de control horari. El Consorci amortitza el seu immobilitzat immaterial seguint el mètode lineal i distribueix el cost dels actius entre els seus anys de vida útil estimada. La vida útil estimada del programari és de tres anys.

3.10.2. Immobilitzat material

En el quadre 34 es presenta la composició de l'immobilitzat material a 31 de desembre del 2010 i del 2011 i el moviment en ambdós exercicis.

Quadre 34. Immobilitzat material

| Concepte | Saldo a 31.12.2009 | Altes | Saldo a 31.12.2010 | Altes | Baixes | Saldo a 31.12.2011 |
|----------------------------------|-----------------------|------------------|-----------------------|------------------|------------------|-----------------------|
| Cost | | | | | | |
| Construccions | 279.238 | 0 | 279.238 | 0 | (75.091) | 204.147 |
| Maquinària i instal·lacions | 224.933 | 5.487 | 230.420 | 22.040 | (42.845) | 209.615 |
| Mobiliari | 870.826 | 4.659 | 875.485 | 0 | (17.772) | 857.713 |
| Equips informàtics | 460.404 | 223.278 | 683.682 | 70.686 | (18.446) | 735.922 |
| Total cost | 1.835.401 | 233.424 | 2.068.825 | 92.726 | (154.154) | 2.007.397 |
| Amortització acumulada | | | | | | |
| Construccions | (5.585) | (32.186) | (37.771) | (24.212) | 8.494 | (53.489) |
| Maquinària i instal·lacions | (91.305) | (32.689) | (123.994) | (26.609) | 20.553 | (130.050) |
| Mobiliari | (117.633) | (10.784) | (128.417) | (85.561) | 5.193 | (208.785) |
| Equips informàtics | (251.848) | (47.268) | (299.116) | (131.240) | 8.767 | (421.589) |
| Total amortització | (466.371) | (122.927) | (589.298) | (267.622) | 43.007 | (813.913) |
| Immobilitzat material net | 1.369.030 | - | 1.479.527 | - | - | 1.193.484 |

Imports en euros.

Font: Comptes anuals del Consorci.

Dins les altes d'immobilitzat material s'inclouen les adquisicions efectuades l'exercici 2010 d'equipament informàtic per a la renovació i ampliació dels servidors i elements de còpia de 89.271 € i d'elements de commutació i comunicacions de 70.526 €.

El Consorci disposa d'una relació d'elements d'immobilitzat que recull un detall de factures justificatives dels béns, però no hi consta la identificació dels elements amb un número de referència i localització. En conseqüència, la Sindicatura no ha pogut realitzar un contrast físic dels elements que integren l'immobilitzat.

El Consorci amortitza el seu immobilitzat material seguint el mètode lineal i distribueix el cost dels actius entre els seus anys de vida útil estimada. La vida útil estimada dels equips informàtics és de quatre anys, la de la maquinària de sis anys, la de les instal·lacions de vuit anys i la del mobiliari de deu anys.

3.10.3. Deutors

En el quadre 35 es presenta el detall dels deutors a 31 de desembre del 2010 i del 2011.

Quadre 35. Deutors

| Concepte | 31.12.2010 | 31.12.2011 |
|---|-------------------|------------------|
| Deutors per drets reconeguts | 16.584.187 | 7.056.805 |
| Ajuntament de Barcelona | 16.062.645 | 5.943.086 |
| Generalitat de Catalunya | 350.535 | 875.024 |
| Diputació de Barcelona | 0 | 147.331 |
| Altres | 171.007 | 91.364 |
| Altres deutors no pressupostaris | 150.543 | 122.056 |
| Provisions | (138.599) | (43.285) |
| Total | 16.596.131 | 7.135.576 |

Imports en euros.

Font: Comptes anuals del Consorci.

Els deutors per drets reconeguts de 16,58 M€ a 31 de desembre del 2010 i de 7,06 M€ a 31 de desembre del 2011 corresponen als deutors pressupostaris dels exercicis 2010 i 2011.

Del saldo deutor a 31 de desembre del 2011 destaquen els 5,94 M€ de l'Ajuntament de Barcelona corresponents a les aportacions per finançar les inversions gestionades pel Consorci per encàrrec de l'Ajuntament i els 0,88 M€ de la Generalitat per finançar despeses corrents i inversions per encàrrec de la Generalitat.

3.10.4. Comptes financers

Els saldos disponibles en entitats bancàries eren de 7,24 M€ a 31 de desembre del 2010 i de 12,67 M€ a 31 de desembre del 2011. Com ja s'ha esmentat en l'apartat 3.9 els comptes anuals del Consorci informen d'una diferència a conciliar de 4.707 € entre el saldo bancari circularitzat i la tresoreria del Balanç a 31 de desembre del 2010 i del 2011.

D'altra banda, de la circularització bancària realitzada per la Sindicatura, es desprèn que el Consorci és titular d'un compte bancari amb un saldo de 5.327 € a 31 de desembre del 2011, que no està inclòs en el Balanç.

3.10.5. Patrimoni

En el quadre 36 es presenta el saldo de Patrimoni a 31 de desembre del 2009, del 2010 i del 2011, així com el moviment durant els exercicis 2010 i 2011.

Quadre 36. Patrimoni a 31 de desembre del 2009, 2010 i 2011

| Concepte | Patrimoni | Resultats exercicis anteriors | Subvencions de capital | Pèrdues i guanys | Total |
|---|------------------|-------------------------------|------------------------|------------------|----------------|
| Saldo a 31.12.2009 | 390.515 | 244.471 | 541.921 | (1.128.000) | 48.907 |
| Aportació de l'Ajuntament de Barcelona | 237.010 | 0 | 0 | 0 | 237.010 |
| Traspassos | 541.921 | 0 | (541.921) | 0 | 0 |
| Distribució resultat de l'exercici 2009 | 0 | (1.128.000) | 0 | 1.128.000 | 0 |
| Resultat de l'exercici 2010 | 0 | 0 | 0 | (49.539) | (49.539) |
| Saldo a 31.12.2010 | 1.169.446 | (883.529) | 0 | (49.539) | 236.378 |
| Aportació de l'Ajuntament de Barcelona | 0 | 0 | 0 | 0 | 0 |
| Traspassos | 0 | 0 | 0 | 0 | 0 |
| Distribució resultat de l'exercici 2010 | 0 | (49.539) | 0 | 49.539 | 0 |
| Resultat de l'exercici 2011 | 0 | 0 | 0 | 213.539 | 213.539 |
| Saldo a 31.12.2011 | 1.169.446 | (933.068) | 0 | 213.539 | 449.917 |

Imports en euros.

Font: Comptes anuals del Consorci.

En l'exercici 2010 s'han traspassat a Patrimoni les subvencions de capital que estaven comptabilitzades en el compte Ingressos a distribuir en diversos exercicis per 0,54 M€. En aquest exercici també s'han comptabilitzat a Patrimoni les transferències corrents de l'Ajuntament de Barcelona de 0,24 M€ per finançar despeses de funcionament del Consorci. Com ja s'ha esmentat en l'apartat 3.4.4 són transferències corrents i, per tant, s'haurien d'haver comptabilitzat en el Compte de pèrdues i guanys.

3.10.6. Creditors

En el quadre 37 es presenta el detall dels creditors a 31 de desembre del 2010 i del 2011.

Quadre 37. Creditors

| Concepte | 31.12.2010 | 31.12.2011 |
|--|-------------------|-------------------|
| Creditors per obligacions reconegudes | 22.041.976 | 17.779.475 |
| Administracions públiques | 1.702.287 | 1.612.883 |
| Altres creditors no pressupostaris | (145.865) | (112.494) |
| Fiances i dipòsits rebuts a curt termini | 1.291 | 1.291 |
| Total | 23.599.689 | 19.281.155 |

Imports en euros.

Font: Comptes anuals del Consorci.

Els Creditors per obligacions reconegudes inclouen les obligacions reconegudes pendents de pagament del pressupost de despeses dels exercicis 2010 i 2011, per 22,04 M€ i 17,78 M€, respectivament. Els pagaments d'aquests imports s'ha efectuat durant l'exercici 2011 i el primer trimestre del 2012.

El concepte Administracions públiques inclou, bàsicament, el deute a 31 de desembre del 2010 i del 2011 per les retencions als treballadors en concepte d'IRPF i Seguretat Social, que s'ha fet efectiu a l'Administració el gener de l'exercici següent.

Com ja s'ha comentat en l'apartat 3.7 la quota obrera de la Seguretat Social del mes de febrer del 2010 de 0,20 M€ s'ha comptabilitzat en el compte Creditors diversos de la parti-

da Altres creditors no pressupostaris del Balanç, en lloc de fer-ho en el compte Quotes obreres de la Seguretat Social de la partida Administracions públiques. En conseqüència, els saldos dels comptes esmentats a 31 de desembre del 2010 i del 2011 estan sobrevalorats i infravalorats, respectivament, per l'import esmentat.

3.10.7. Ajustaments per periodificació

Els ajustaments per periodificació, d'1,50M€ a 31 de desembre del 2010 i d'1,23M€ a 31 de desembre del 2011, corresponen, bàsicament, a les pagues extraordinàries del personal que ja han estat meritades a 31 de desembre i que seran exigibles l'exercici següent.

3.10.8. Conciliació entre el resultat patrimonial i pressupostari

En el quadre 38 es presenta la conciliació del resultat patrimonial i pressupostari dels exercicis 2010 i 2011.

Quadre 38. Conciliació entre el resultat patrimonial i pressupostari

| Ingressos patrimonials i pressupostaris | 2010 | | 2011 | |
|--|--------------------|----------------------|--------------------|----------------------|
| Total pressupost d'ingressos de l'exercici corrent | 183.882.447 | | 172.508.424 | |
| Capítol 6. Alienació d'inversions reals | (51.285.458) | | (38.959.733) | |
| Capítol 8. Actius financers | (237.010) | | 0 | |
| Ingressos pressupostaris | 132.359.979 | | 133.548.691 | |
| Ingressos patrimonials | | 185.103.803 | | 172.715.842 |
| Partides conciliatòries: | | | | |
| Subvencions traspassades a resultat | | (51.285.458) | | (38.959.733) |
| Aplicació de periodificacions a 31.12 de l'exercici anterior | | (1.675.372) | | (217.007) |
| Periodificacions constituïdes a 31.12 de l'exercici corrent | | 217.006 | | 9.659 |
| Ingrés extraordinari | | 0 | | (70) |
| Totals conciliats | 132.359.979 | 132.359.979 | 133.548.691 | 133.548.691 |
| Despeses patrimonials i pressupostaris | 2010 | | 2011 | |
| Total pressupost de despeses de l'exercici corrent | 185.187.599 | | 172.315.817 | |
| Capítol 6. Inversions | (53.094.370) | | (39.725.997) | |
| Despeses pressupostàries | 132.093.229 | | 132.589.820 | |
| Despeses patrimonials | | 185.153.342 | | 172.502.303 |
| Partides conciliatòries: | | | | |
| Transferències de capital | | (52.859.060) | | (39.613.877) |
| Provisió per insolvències | | (138.599) | | 95.313 |
| Amortitzacions | | (142.565) | | (280.378) |
| Pèrdues procedents de l'immobilitzat material | | 0 | | (111.147) |
| Modificacions d'obligacions d'exercicis tancats | | 0 | | (420) |
| Despeses extraordinàries | | 0 | | (1.500) |
| Periodificació de pagues de personal exercici anterior | | 1.358.939 | | 1.278.828 |
| Periodificació de pagues de personal exercici corrent | | (1.278.828) | | (1.279.302) |
| Totals conciliats | 132.093.229 | 132.093.229 | 132.589.820 | 132.589.820 |
| Total Ingressos patrimonials | | 185.103.803 | | 172.715.842 |
| Total Despeses patrimonials | | (185.153.342) | | (172.502.303) |
| Resultat comptable | | (49.539) | | 213.539 |

Imports en euros.

Font: Elaboració pròpia.

4. CONTRACTACIÓ ADMINISTRATIVA

D'acord amb l'article 3.2 de la Llei 30/2007, del 30 d'octubre, de contractes del sector públic (LCSP), el Consorci té la consideració d'administració pública als efectes d'aquesta Llei.

En el quadre 39 es presenta el detall per tipologia dels contractes licitats els exercicis 2010 i 2011.

Quadre 39. Tipologia de contractes licitats

| Tipus de contracte | Exercici 2010 | | Exercici 2011 | | Total | |
|-------------------------|---------------|-------------------|---------------|-------------------|------------|-------------------|
| | Nombre | Import | Nombre | Import | Nombre | Import |
| Obres | 44 | 66.881.014 | 25 | 9.128.460 | 69 | 76.009.474 |
| Serveis | 30 | 4.486.979 | 21 | 1.523.466 | 51 | 6.010.445 |
| Subministraments | 17 | 3.934.191 | 19 | 5.643.514 | 36 | 9.577.705 |
| Gestió de servei públic | 4 | 359.392 | 10 | 2.448.032 | 14 | 2.807.424 |
| Total | 95 | 75.661.576 | 75 | 18.743.472 | 170 | 94.405.048 |

Imports en euros.

Font: Elaboració pròpia.

En el quadre 40 es presenta el detall per procediment d'adjudicació dels contractes licitats els exercicis 2010 i 2011.

Quadre 40. Procediments d'adjudicació dels contractes licitats

| Procediments | Exercici 2010 | | Exercici 2011 | | Total | |
|---------------------------|---------------|-------------------|---------------|-------------------|------------|-------------------|
| | Nombre | Import | Nombre | Import | Nombre | Import |
| Obert | 27 | 62.171.333 | 13 | 8.115.712 | 40 | 70.287.045 |
| Negociat sense publicitat | 51 | 6.151.413 | 36 | 4.379.927 | 87 | 10.531.340 |
| Negociat amb publicitat | 1 | 59.965 | 1 | 58.853 | 2 | 118.818 |
| Encomana de gestió | 6 | 3.218.671 | 4 | 388.403 | 10 | 3.607.074 |
| Emergència | 1 | 652.471 | 1 | 75.064 | 2 | 727.535 |
| Conveni | 0 | 0 | 1 | 82.000 | 1 | 82.000 |
| Derivat acord marc | 9 | 3.407.723 | 19 | 5.643.513 | 28 | 9.051.236 |
| Total | 95 | 75.661.576 | 75 | 18.743.472 | 170 | 94.405.048 |

Imports en euros.

Font: Elaboració pròpia.

Un 82,17% de l'import licitat en l'exercici 2010 ho ha estat per procediment obert (62,17 M€), un 8,13% per procediment negociat sense publicitat (6,15 M€) i un 4,50% són

derivats d'acord marc (3,41 M€). En l'exercici 2011 un 43,30% de l'import licitat ho ha estat pel procediment obert (8,12 M€), un 30,11% són derivats d'acord marc (5,64 M€) i un 23,37% per procediment negociat sense publicitat (4,38 M€).

De l'exercici 2010 s'han analitzat els expedients d'obres d'import superior a 1,00 M€, cinc expedients d'obres adjudicats per procediment negociat sense publicitat i els expedients de serveis, subministraments i gestió de servei públic d'import superior a 0,19 M€. De l'exercici 2011 s'han analitzat, seguint el criteri de major import, tres expedients de subministraments, un de serveis i un de gestió de serveis. La mostra seleccionada representa un 20,59% dels expedients dels exercicis 2010 i 2011 i un 77,26% de l'import total licitat. En el quadre 41 es presenta el resum dels expedients analitzats.

Quadre 41. Resum dels expedients analitzats

| Tipus de contracte | Nombre d'expedients | Import licitat | % mostra sobre el total licitat | Import adjudicat |
|-------------------------|---------------------|-------------------|---------------------------------|-------------------|
| Obres | 24 | 62.559.840 | 82,31 | 53.484.735 |
| Serveis | 4 | 3.017.089 | 50,20 | 2.891.027 |
| Subministraments | 5 | 5.181.156 | 54,10 | 4.913.324 |
| Gestió de servei públic | 2 | 2.182.352 | 77,74 | 2.136.908 |
| Total | 35 | 72.940.437 | 77,26 | 63.425.994 |

Imports en euros.

Font: Elaboració pròpia.

En el quadre 42 es presenten les principals característiques dels expedients analitzats.

Quadre 42. Expedients analitzats

| Referència Sindicatura | Número d'expedient | Procediment d'adjudicació | Objecte | Import licitat | Empresa adjudicatària | Import adjudicat |
|------------------------|--------------------|---------------------------|---|----------------|---|------------------|
| Obres | | | | | | |
| 1 | A190 10 00013 | Obert | Obres relatives a la construcció d'una escola bressol i reforma a l'Escola Mercè Rodoreda | 5.864.078,82 | TEYCO, SL | 5.002.059,23 |
| 2 | A190 10 00100 | Obert | Obres relatives a les millores de l'equipament educatiu a l'Escola Bressol Els Llorers | 5.843.834,28 | Obres i Contractes Penta, SA | 4.967.259,14 |
| 3 | A190 10 00019 | Obert | Obres relatives a la construcció d'una escola bressol i reforma a l'Escola La Palmera | 5.831.258,04 | INCOFAMO, SA | 4.956.567,80 |
| 4 | A190 10 00005 | Obert | Obres relatives a la construcció d'una escola bressol i reforma a l'Escola Jaume I | 4.844.946,73 | Antonio Navas, SL | 4.166.654,00 |
| 5 | A190 10 00014 | Obert | Obres relatives a la construcció d'una escola bressol i reforma a l'Escola Mestre Morera | 4.843.941,61 | HEANDI Construccions, Rehabilitacions i Solucions Integrals, SL | 4.165.789,78 |
| 6 | A190 10 00007 | Obert | Obres relatives a la construcció d'una escola bressol i reforma a l'Escola Barcelona | 4.833.175,23 | HEANDI Construccions, Rehabilitacions i Solucions Integrals, SL | 4.156.530,69 |
| 7 | A190 10 00021 | Obert | Obres relatives a la construcció d'una escola bressol i reforma a l'Escola Bac de Roda | 4.844.813,05 | Antonio Navas, SL | 4.118.091,09 |
| 8 | A190 10 00026 | Obert | Obres relatives a la construcció d'una escola bressol i ampliació a l'Escola Acàcies | 4.213.848,97 | IMESAPI, SA | 3.623.910,11 |
| 9 | A190 10 00011 | Obert | Obres relatives a la construcció de l'Escola Bressol Jovellanos | 2.283.805,27 | REHAC, SA | 1.922.735,66 |
| 10 | A190 10 00018 | Obert | Obres relatives a la construcció d'una escola bressol al carrer Àlaba | 2.365.334,29 | Construcciones Deco, SA | 1.896.761,57 |
| 11 | A190 10 00036 | Obert | Obres relatives a les millores al Conservatori Municipal de Música | 2.028.765,60 | Ecocivil Electromur GE, SL | 1.724.450,76 |
| 12 | A190 10 00012 | Obert | Obres relatives a la construcció de l'Escola Bressol Sigüenza | 1.939.648,25 | CORPIMO, SA | 1.685.631,29 |
| 13 | A190 10 00017 | Obert | Obres relatives a la construcció de l'Escola Bressol Fabra i Coats | 1.927.574,81 | Projectes i Obres Levante, SA | 1.639.402,38 |
| 14 | A190 10 00006 | Obert | Obres relatives a la construcció de l'Escola Bressol Europa | 1.736.917,69 | UTE Escola Bressol Europa | 1.526.750,65 |
| 15 | A190 10 00015 | Obert | Obres relatives a la construcció de l'Escola Río de Janeiro | 1.730.126,15 | Línia d'Arquitectura i Construcció, SL | 1.470.605,93 |

| Referència Sindicatura | Número d'expedient | Procediment d'adjudicació | Objecte | Import licitat | Empresa adjudicatària | Import adjudicat |
|------------------------|--------------------|---------------------------|--|----------------------|--|----------------------|
| Obres (contin.) | | | | | | |
| 16 | A190 10 00176 | Obert | Obres relatives a les millores en façanes als instituts de Barcelona | 1.718.650,24 | Soluciones Integrales de Decoración, Pintura y Revestimientos, PDG, SL | 1.460.039,20 |
| 17 | A190 10 00023 | Obert | Obres relatives a la construcció de l'Escola Bressol Lull | 1.637.824,06 | UTE Escola Bressol Lull | 1.406.235,74 |
| 18 | A190 10 00004 | Obert | Obres relatives a la construcció de l'Escola Bressol Carme Biada | 1.610.169,49 | UTE Carme Biada Estructuras y Obras la Roca, SL | 1.358.983,05 |
| 19 | A190 10 00020 | Obert | Obres relatives a la construcció de l'Escola Bressol Degà Bahí | 1.496.193,92 | Constraula Enginyeria i Obres, SA | 1.285.230,58 |
| 20 | A190 10 00135 | Negociat sense publicitat | Obres relatives a les millores a l'Escola Bernat de Boïl | 199.967,36 | HEANDI Construccions, Rehabilitacions i Solucions Integrals, SL | 196.967,85 |
| 21 | A190 10 00133 | Negociat sense publicitat | Obres relatives a la rehabilitació de fusteria de l'Escola Elisenda de Montcada | 199.820,68 | Antonio Navas, SL | 196.823,37 |
| 22 | A190 10 00134 | Negociat sense publicitat | Obres relatives a les millores interiors a l'Escola Rosa dels Vents | 199.778,06 | Soluciones Integrales de Decoración Pintura y Revestimientos, PDG, SL | 196.781,39 |
| 23 | A190 10 00144 | Negociat sense publicitat | Obres relatives a les millores a l'Escola Mallorca | 195.877,07 | Sinelia Servicios Integrales de Electricidad y Agua, SL | 193.526,00 |
| 24 | A190 10 00145 | Negociat sense publicitat | Obres relatives a les millores a la seu del Consorci | 169.489,89 | INSTALSEMA, SL | 166.947,54 |
| Total obres | | | | 62.559.839,56 | | 53.484.734,80 |
| Serveis | | | | | | |
| 25 | A190 10 00001 | Encomana de gestió | Serveis per a la redacció del projecte i la construcció de les obres de l'escola bressol de Trinitat Vella | 2.363.407,75 | Regesa Aparcaments i Serveis, SA | 2.251.681,37 |
| 26 | A140 10 00066 | Negociat sense publicitat | Serveis de suport informàtic als serveis centrals del Consorci | 280.652,80 | T-Systems ITC Ibérica, SA | 280.652,80 |
| 27 | A190 10 00046 | Encomana de gestió | Servei de manteniment dels jardins de les escoles | 214.999,22 | Parcs i Jardins de Barcelona, Institut Municipal | 207.840,47 |
| 28 | A110 11 00001 | Negociat sense publicitat | Servei de neteja i cuina a la Llar d'Infants l'Airet | 158.029,68 | Fomento de Construcciones y Contratas, SA | 150.852,20 |
| Total serveis | | | | 3.017.089,45 | | 2.891.026,84 |

| Referència Sindicatura | Número d'expedient | Procediment d'adjudicació | Objecte | Import licitat | Empresa adjudicatària | Import adjudicat |
|--------------------------------------|--------------------|---------------------------|---|----------------------|---|----------------------|
| Subministraments | | | | | | |
| 29 | A190 10 00257 | Derivat d'acord marc | Subministrament, arrendament amb opció de compra, muntatge i desmuntatge de construccions modulars amb element prefabricats per a les escoles que gestiona el Consorci | 2.604.775,72 | Algeco Construcciones Modulares, SA | 2.602.868,46 |
| 30 | A110 10 00024 | Encomana de gestió | Subministrament de mobiliari divers | 366.947,05 | Centre d'Iniciatives per a la Reinserció (CIRE) | 353.868,53 |
| 31 | A190 11 00004 | Derivat d'acord marc | Subministrament i manteniment d'equipament a les escoles bressol públiques de la ciutat de Barcelona: fase 4 | 911.027,89 | Albera, SCCL | 773.462,69 |
| 32 | A190 11 00003 | Derivat d'acord marc | Subministrament i manteniment d'equipament a les escoles bressol públiques de la ciutat de Barcelona: fase 3 | 743.746,60 | Servicios Generales de Decoración, SL | 628.465,87 |
| 33 | A190 11 00018 | Derivat d'acord marc | Subministrament, arrendament amb opció de compra, muntatge i desmuntatge de construccions modulars amb elements prefabricats per a les escoles que gestiona el Consorci | 554.658,84 | Algeco Construcciones Modulares, SA | 554.658,84 |
| Total subministraments | | | | 5.181.156,10 | | 4.913.324,39 |
| Gestió de servei públic | | | | | | |
| 34 | A120 10 00035 | Obert | Gestió del servei públic de transport escolar del Centre d'Educació Especial Auxilia | 270.160,00 | La Hispano Igualadina, SA | 257.998,40 |
| 35 | A110 11 00017 | Obert | Gestió del servei públic de monitoratge que doni suport a l'alumnat discapacitat o amb necessitats educatives especials per a la inclusió educativa d'alumnat en els centres ordinaris públics d'ensenyament obligatori gestionats pel Consorci | 1.912.191,84 | Serveis Educació no formal, SL–Eurest Colectividad, SL–Fundació Privada Clape-rós UTE | 1.878.910,02 |
| Total gestió de servei públic | | | | 2.182.351,84 | | 2.136.908,42 |
| Total expedients analitzats | | | | 72.940.436,95 | | 63.425.994,45 |

Imports en euros.

Font: Elaboració pròpia.

A continuació es presenten les observacions que es desprenen del treball realitzat:

- La fórmula econòmica emprada per calcular la puntuació de l'oferta econòmica dels contractes d'obres analitzats no és proporcional i hi ha diversos licitadors que obtenen la màxima puntuació. A més, la diferència entre la puntuació mínima i la màxima en els expedients revisats és molt reduïda. Segons l'informe 3/2005, del 7 de juliol, de la Junta Consultiva de Contractació Administrativa de la Generalitat de Catalunya, tota valoració del preu, com a criteri d'adjudicació, ha d'atorgar la major puntuació únicament a l'oferta més barata. A partir de l'exercici 2011 el Consorci aplica una fórmula proporcional que atorga la màxima puntuació a l'oferta més econòmica.
- En els informes tècnics de valoracions dels expedients d'obres referents als criteris sotmesos a judici de valor es fan avaluacions molt genèriques i s'utilitzen expressions com *adequat* o *inadequat*, *complet* o *incomplet* o *parcial*, *suficient* o *insuficient*. Caldria que les valoracions tinguessin una explicació més completa en els casos en què es consideren insuficients, inadequats o incomplets o parcials, i que es detallés què és el que s'hauria d'haver indicat o el que s'ha trobat a faltar i per què s'atorga la puntuació.
- En l'expedient 1 d'obres les valoracions tècniques de tres dels criteris sotmesos a judici de valor són idèntiques en dues empreses, però les puntuacions atorgades són diferents. En l'expedient 3 d'obres la valoració tècnica d'un dels criteris sotmesos a judici de valor és idèntica en dues empreses, però la puntuació atorgada és diferent.
- En l'expedient 5 d'obres la valoració dels criteris sotmesos a judici de valor no està motivada; només s'adjunta un full resum de puntuacions per a cadascuna de les ofertes, fet que incompleix l'article 135 de la LCSP. Diverses sentències del Tribunal Suprem han establert que l'exigència de motivació no pot ser substituïda per la simple fixació de puntuacions ja que l'Administració ha d'expressar les raons que indueixen a atorgar preferència a un dels licitadors davant de la resta, i així fer desaparèixer qualsevol indici d'arbitrarietat i permetre, al mateix temps, que el beneficiari no pugui contradir, si s'escau, les raons que motiven l'acte.
- L'article 153 de la LCSP estableix que en el procediment negociat l'adjudicació recaurà en el licitador justificadament escollit per l'òrgan de contractació després de fer consultes amb altres candidats i negociar les condicions del contracte amb un o més dels candidats. Per tant, la negociació és l'element essencial i diferenciador del procediment negociat davant d'altres procediments d'adjudicació contractual establerts legalment. Així, els plecs han de detallar els aspectes econòmics i tècnics que han de ser objecte de negociació i en l'expedient ha de quedar constància documental del procés de negociació seguit amb el candidat o els candidats. En els expedients

negociats revisats no hi ha evidència documental del procediment de negociació seguit.

D'altra banda, s'ha observat que en els procediments negociats d'obres revisats només s'utilitza com a criteri de valoració el preu.

- L'expedient 26 es va tramitar per procediment negociat sense publicitat d'acord amb l'article 154.d de la LCSP (quan per raons tècniques o artístiques o per motius relacionats amb la protecció de drets d'exclusiva el contracte només es pugui encomanar a un empresari determinat). En l'expedient es justifica aquest procediment perquè el servei l'ha de realitzar la mateixa empresa que va ser contractada pel Departament d'Ensenyament, però amb un dimensionament molt limitat per les necessitats del Consorci. En opinió de la Sindicatura, no queda suficientment justificat que l'empresa adjudicatària sigui l'única que pugui prestar el servei d'atenció i gestió d'instal·lacions informàtiques. En conseqüència, aquest expedient s'hauria d'haver tramitat per procediment obert.

D'altra banda, amb la finalitat d'obtenir estalvis en la despesa i millorar la prestació del servei, caldria que el Consorci es coordinés amb el Departament d'Ensenyament perquè el servei contractat pel Departament fos suficient i no calgués que el Consorci fes un segon contracte.

- En els expedients 6, 10, 11, 13, 16 i 17 no hi ha evidència de la comunicació escrita del contractista de la data prevista de finalització de les obres, requisit establert en l'article 163 del Reglament general de la Llei de contractes de les administracions públiques.
- En els expedients 10, 13 i 17 d'obres la classificació exigida és inferior a la que correspondria, fet que incompleix l'article 26 del Reglament general de la Llei de contractes de les administracions públiques.
- L'adjudicació provisional dels expedients 4, 6, 8, 10, 11, 13, 16 i 17 d'obres s'ha fet amb retard respecte del termini previst en l'article 145.2 de la LCSP.
- La publicació de l'adjudicació en el *Diari Oficial de la Generalitat de Catalunya* dels expedients 20, 21, 22, 23, 24 i 28 s'ha fet amb retard respecte del termini previst en l'article 138.2 de la LCSP.
- Tots els expedients d'obres revisats adjudicats per procediment obert, excepte un, han sofert modificacions que han suposat increments de cost d'entre un 6,40% i un 17,70%.
- Els expedients 25 i 27 es van tramitar com encomanes de gestió en aplicació de l'article 4.1.n de la LCSP, d'acord amb el qual queden exclosos de l'àmbit d'aplicació de la

LCSP els negocis jurídics en virtut dels quals s'encarregui la realització d'una prestació determinada a una entitat que tingui atribuïda la condició de mitjà propi i servei tècnic de l'ens que fa l'encàrrec. D'acord amb la LCSP i amb la jurisprudència del Tribunal de Justícia de les Comunitats Europees, perquè un ens sigui considerat mitjà propi d'un altre cal que concorrin tres requisits: que l'ens que encarrega les tasques exerceixi sobre l'altre un control anàleg al que exerceix sobre els seus serveis, que l'ens a què s'encarrega la tasca faci la part essencial de l'activitat per a l'ens que la hi encarrega i que l'ens a què s'encarrega la tasca no sigui una empresa d'economia mixta. En els casos de Regesa Aparcaments i Serveis, SA i de Parcs i Jardins de Barcelona, Institut Municipal, el Consorci no té un control anàleg al que té sobre els seus serveis, per la qual cosa aquestes entitats no poden ser mitjà propi del Consorci i els expedients 25 i 27 s'haurien d'haver tramitat per procediment obert.

- En tots els expedients revisats de l'exercici 2011 s'estableix un termini de pagament de seixanta dies, fet que incompleix el termini de cinquanta dies que preveu la LCSP.

D'altra banda, en la relació de contractes del 2011 entregada pel Consorci hi ha cinc expedients d'obres de l'exercici 2011 amb la mateixa data d'aprovació, adjudicats pel procediment negociat sense publicitat, per imports que van dels 0,18 M€ als 0,19 M€. En tots els contractes l'objecte és l'execució d'obres d'adequació o millores de diversos centres educatius. Encara que el procediment s'ajusta a la normativa, hauria estat més adequat fer una única licitació per lots d'aquest tipus d'obres.

Cal dir que del treball realitzat també es desprèn que en el compte Altres treballs realitzats hi ha factures del servei de gravació de dades de matriculació, beques i ajuts realitzats per una empresa per 42.066 € i 38.992 € en els exercicis 2010 i 2011, respectivament, sense contracte. Per a aquestes despeses s'hauria d'haver seguit un procediment de contractació.

5. CONCLUSIONS

El Consorci és un ens públic de caràcter associatiu, creat per la Llei 22/1998, del 30 de desembre, de la Carta municipal de Barcelona, integrat per la Generalitat de Catalunya i l'Ajuntament de Barcelona per a la gestió conjunta de les funcions, les activitats i els serveis en matèria educativa establerts en l'esmentada Carta municipal.

Mitjançant el Decret 84/2002, del 5 de febrer, de la Presidència de la Generalitat, es va constituir el Consorci. La Disposició transitòria primera d'aquest Decret estableix que el procés d'assumpció de les funcions de gestió atribuïdes per la Carta municipal al Consorci s'havia de completar abans de l'1 de setembre del 2006. No obstant això, el traspàs de la

gestió dels centres educatius públics de la ciutat de Barcelona es va fer l'any 2009 en aplicació de l'Acord del Govern del 16 de desembre del 2008.

En els exercicis fiscalitzats el Consorci gestionava cinc llars d'infants, la titularitat de les quals era del Departament d'Ensenyament; tots els centres públics d'ensenyaments de règim general (de 3 a 18 anys), d'educació especial, de formació d'adults, escoles oficials d'idiomes, l'Escola Massana, els concerts educatius, la matriculació i escolarització de la ciutat de Barcelona i els serveis educatius. No obstant això, el pressupost del Consorci no recull totes les despeses i ingressos derivats de les competències que exerceix. El pressupost del Consorci inclou la despesa corrent de tots els centres d'ensenyament públic de la ciutat de Barcelona excepte la de les escoles bressol municipals, la despesa del personal dels centres educatius de titularitat municipal, i les despeses pròpies de funcionament del Consorci i del seu personal.

El pressupost del Consorci no inclou les despeses de les escoles bressol municipals, les despeses del personal docent dels centres de titularitat del Departament d'Ensenyament, les despeses derivades del pagament delegat al professorat de centres concertats, les despeses del personal de centres docents públics provinent de la Diputació de Barcelona, els pagaments per al finançament de les despeses corrents dels centres concertats, les despeses dels serveis educatius ni les de la inspecció educativa. Això fa que no sigui possible obtenir la despesa educativa total a la ciutat de Barcelona.

En el curs 2010-2011 el Consorci gestionava 290 centres i 119.812 alumnes.

A 31 de desembre del 2011 el Consorci tenia 1.392 treballadors, 1.211 dels quals pertanyien a centres municipals i la resta als serveis centrals del Consorci. El personal del Consorci té diferents règims i condicions laborals en funció de la seva procedència (Generalitat, Ajuntament de Barcelona o personal contractat pel Consorci).

El Consorci també gestiona el Pla d'equipaments educatius 2008-2011 de la ciutat de Barcelona, que ha significat una inversió de 180,12 M€.

La Sindicatura ha fiscalitzat els comptes anuals del Consorci corresponents als exercicis finalitzats el 31 de desembre del 2010 i del 2011, que comprenen el Balanç, el Compte de pèrdues i guanys, l'Estat de liquidació del pressupost, l'Estat de comptes extrapressupostaris, l'Estat de tresoreria, el Romanent de tresoreria i la Memòria corresponents als exercicis anuals en aquesta data.

A 31 de desembre del 2010 i del 2011, el Balanç del Consorci presentava un actiu total de 25,33 M€ i 21,02 M€ i un patrimoni de 0,24 M€ i 0,45 M€, respectivament. El Compte de pèrdues i guanys va presentar en l'exercici 2010 una pèrdua de 49.539€ i en l'exercici 2011 un benefici de 0,21 M€.

La liquidació del pressupost del 2010 i del 2011 presenta drets liquidats per 183,88 M€ i 172,51 M€, respectivament, i obligacions reconegudes per 185,19 M€ i 172,32 M€, respectivament. Els ingressos provenen, principalment, de les aportacions efectuades per la Generalitat de Catalunya i l'Ajuntament de Barcelona. Les obligacions reconegudes corresponen, bàsicament, a les despeses de personal, a les compres de béns i serveis, i a les inversions reals gestionades pel Consorci per encàrrec de les administracions consorciades.

En opinió de la Sindicatura, excepte pels efectes que es desprenen de les observacions 1, 4 i 5 relacionades amb l'activitat economicofinancera, els comptes anuals dels exercicis 2010 i 2011 expressen raonablement, en tots els aspectes significatius, la imatge fidel del patrimoni i de la situació financera del Consorci a 31 de desembre del 2010 i del 2011 i els ingressos i despeses dels exercicis 2010 i 2011.

5.1. OBSERVACIONS

A continuació es presenten de forma resumida les observacions més destacables assenyalades al llarg de l'informe en els àmbits economicofinancer i de legalitat i control intern.

Aspectes relacionats amb l'activitat economicofinancera

1. L'Estat del romanent de tresoreria dels exercicis 2010 i 2011 inclou dins el romanent de tresoreria total els drets que es consideren de dubtós cobrament, de 0,14 M€ i 44.785 €, respectivament, que d'acord amb el Pla general de comptabilitat pública no s'hi han d'incloure. En conseqüència, el romanent de tresoreria total dels exercicis 2010 i 2011 està sobrevalorat en 0,14 M€ i 44.785 €, respectivament. No obstant això, el romanent de tresoreria afectat i el de lliure disposició presentats pel Consorci són correctes.
2. Hi ha una diferència no conciliada de 4.707 € entre el saldo bancari circularitzat i la tresoreria del Balanç a 31 de desembre del 2010 i del 2011. També hi ha una diferència de 58.150 € pendent de conciliar entre el saldo de l'Estat de tresoreria i la tresoreria del Balanç a 31 de desembre del 2011. Aquestes diferències han estat regularitzades en l'exercici 2012 amb el vistiplau de la Intervenció delegada.
3. De la circularització bancària realitzada per la Sindicatura es desprèn que el Consorci és titular d'un compte bancari amb un saldo de 5.327 € a 31 de desembre del 2011 que no està inclòs en el Balanç. L'any 2012 s'ha cancel·lat el compte i s'ha regularitzat la situació comptable.
4. Set certificacions d'obra dels mesos de juliol, agost, setembre i octubre del 2011 per 3,32 M€ han estat comptabilitzades pel Consorci en l'exercici 2012. Si bé pressupostà-

riament és correcta la comptabilització en el 2012, aquestes certificacions s'haurien d'haver registrat en la comptabilitat financera en l'exercici 2011.

5. L'exercici 2010 el Consorci va registrar 0,24 M€ de transferències corrents de l'Ajuntament de Barcelona com a drets liquidats per actius financers (capítol 8 del pressupost d'ingressos) en lloc de fer-ho com a drets liquidats per transferències corrents (capítol 4 del pressupost d'ingressos). En la comptabilitat financera el Consorci ho va registrar com a Patrimoni en lloc de fer ho com a ingressos de l'exercici en el compte del resultat economicopatrimonial. En conseqüència, els ingressos del compte del resultat economicopatrimonial i el resultat de l'exercici 2010 estan infravalorats per l'import esmentat.

Aspectes de legalitat i control intern

1. El pressupost del Consorci de l'exercici 2011 va ser aprovat per la Comissió Permanent del Consell de Direcció i no pel mateix Consell de Direcció, fet que incompleix el que estableixen els Estatuts.
2. Mitjançant acord de l'Ajuntament de Barcelona del 26 de març del 2010 el Consorci gestiona els estudis de grau impartits per l'Escola Massana com a centre adscrit a la Universitat Autònoma de Barcelona. D'acord amb la normativa vigent, les competències del Consorci no inclouen la gestió de centres d'educació universitària.
3. El Decret 84/2002, de constitució del Consorci, estableix que les despeses derivades del seu funcionament són a càrrec de les administracions consorciades. No existeix, però, cap acord o normativa que especifiqui com s'establiran les aportacions de les administracions consorciades.
4. El Consorci gestiona inversions educatives per encàrrec de les administracions consorciades. En el cas de l'Ajuntament les inversions li són lliurades un cop acabades i s'incorporen al patrimoni municipal. En el cas de la Generalitat no es formalitza el lliurament i les inversions gestionades no formen part ni del patrimoni del Consorci ni del de la Generalitat.
5. El Consorci disposa d'una relació d'elements d'immobilitzat que recull un detall de factures justificatives dels béns, però no hi consta la identificació dels elements amb un número de referència i localització. En conseqüència, la Sindicatura no ha pogut realitzar un contrast físic dels elements que integren l'immobilitzat.
6. El Consorci no tenia una RLT en els exercicis fiscalitzats.
7. En la fiscalització de les despeses de personal s'ha observat que el Consorci abona diferents complements no previstos en la normativa i que tenen el seu origen en

acords de les administracions consorciades anteriors a la integració del personal en el Consorci. Per aquest motiu, la Sindicatura no es pot pronunciar sobre la seva legalitat.

8. La Gerència del Consorci ha aprovat modificacions retributives de diversos treballadors, però la competència correspon al Consell de Direcció.
9. De la revisió de la despesa que gestionen els centres educatius de forma descentralitzada es fan diverses observacions en l'apartat 3.5.2.
10. En els exercicis 2010 i 2011 el Consorci ha atorgat al Consorci Mar Parc Salut dues subvencions directes, d'1,87 M€ i d'1,78 M€, respectivament, per al finançament de l'Institut Bonanova FP Sanitària sense que s'hagi establert cap obligació de justificació de les quantitats aportades. En conseqüència, la Sindicatura no pot concloure sobre la destinació dels fons esmentats.
11. El 24 de gener del 2008 la Generalitat i l'Ajuntament de Barcelona van signar un Protocol de col·laboració per a la construcció, rehabilitació i millora de centres educatius en la ciutat de Barcelona en el període 2008-2011 que preveu una inversió mínima de 400 M€ que seran aportats en un 60% per la Generalitat i en un 40% per l'Ajuntament. El Protocol estableix la signatura de convenis anuals per concretar les actuacions que es realitzaran i la creació d'una comissió de seguiment. En el període 2008-2011 no es va signar cap conveni anual ni es va constituir la comissió de seguiment. Les inversions realitzades pel Consorci han estat de 180,12 M€ (vegeu l'apartat 3.5.4).
12. En la fiscalització dels expedients de contractació tramitats pel Consorci en els exercicis fiscalitzats s'han observat diverses incidències que es detallen en l'apartat 4 i que fan referència, entre d'altres, a la utilització de fórmules no proporcionals per a la valoració de les ofertes econòmiques en l'exercici 2010, justificació insuficient de les puntuacions atorgades en els informes de valoració dels criteris subjectes a judici de valor, manca de negociació en els expedients tramitats per procediment negociat, classificació exigida inferior a la que correspondria, i superació dels terminis establerts per a l'adjudicació i per a la publicació de l'adjudicació.
13. El Consorci va tramitar dos expedients de contractació com encomanes de gestió a Regesa Aparcaments i Serveis, SA i a Parcs i Jardins de Barcelona, Institut Municipal a l'empara de l'article 4.1.n de la LCSP, que exclou del seu àmbit d'aplicació els encàrrecs a entitats que tinguin atribuïda la condició de mitjà propi de l'ens que fa l'encàrrec. No obstant això, cap de les dues entitats esmentades reuneix els requisits establerts per la normativa i per la jurisprudència per ser considerades mitjans propis del Consorci, ja que aquest no exerceix sobre aquelles entitats un control anàleg al que exerceix sobre els seus serveis.

5.2. RECOMANACIONS

A continuació es fan diverses recomanacions que, des del punt de vista de la Sindicatura, contribuirien a millorar la gestió del Consorci i a corregir alguns dels aspectes assenyalats en l'apartat d'observacions:

1. Promoure un acord entre les administracions consorciades per establir els criteris de determinació de les aportacions anuals de cada una d'elles al finançament del Consorci.
2. Promoure un procediment per al lliurament a la Generalitat de les inversions que encarrega al Consorci que prevegi la incorporació dels béns al patrimoni de la Generalitat.
3. Revisar els procediments de gestió de la despesa gestionada de forma autònoma pels centres docents i fer controls periòdics de compliment de la normativa. En aquest sentit, seria convenient que el Consorci donés suport als centres en aspectes com la contractació, en què es requereixen coneixements especialitzats.
4. Elaborar un inventari complet d'immobilitzat.
5. Elaborar i aprovar una RLT completa.
6. Promoure accions conduents a la unificació dels diferents règims aplicables al personal del Consorci i perquè el Consorci sigui la veritable administració educativa de la ciutat de Barcelona. En aquest sentit, seria convenient que el Consorci assumís no només la gestió sinó també els pagaments de la despesa gestionada.
7. Promoure la integració de l'Institut Bonanova FP Sanitària en les mateixes condicions que la resta d'instituts de la ciutat de Barcelona. Mentre no es faci la integració, el Consorci ha d'exigir al Consorci Parc Mar Salut la justificació de les quantitats lliurades destinades al finançament de l'Institut Bonanova FP Sanitària.
8. En l'àmbit de la contractació administrativa, es recomana millorar els informes de valoració amb la justificació de les puntuacions atorgades als licitadors en cada un dels criteris; en els procediments negociats, establir clarament en els plecs els elements que seran objecte de negociació i deixar constància en l'expedient de la negociació efectuada; en la contractació de serveis informàtics, actuar de forma coordinada amb el Departament d'Ensenyament per tal d'obtenir possibles estalvis i evitar disfuncions en els serveis.

6. TRÀMIT D'AL·LEGACIONS

A l'efecte del que preveu la normativa vigent, el projecte d'informe de fiscalització va ser tramès el 4 de febrer del 2013 al Consorci d'Educació de Barcelona.

Un cop conegut el contingut del projecte d'informe, el Consorci d'Educació de Barcelona ha enviat resposta a través de l'escrit amb registre d'entrada a la Sindicatura de Comptes número 480 de data 18 de febrer del 2013, que es transcriu literalment a continuació:

Consorci d'Educació
de Barcelona
Generalitat de Catalunya
Ajuntament de Barcelona

Sr. Jordi Pons i Novell
Síndic
Sindicatura de Comptes
Av. Litoral, 12-14
08005 Barcelona

Assumpte: Acusament rebuda projecte informe CEB

Benvolgut senyor,

Per la present acusem rebuda del projecte d'informe 4/2012-D referent al Consorci d'Educació de Barcelona, exercicis 2010 i 2011. Així mateix, li comuniquem que el Consorci no efectuarà al·legacions a l'esmentat informe.

Atentament,

Manel Blasco Legaz
Gerent

Barcelona, 18 de febrer de 2013

Sindicatura de Comptes de Catalunya
Av. Litoral, 12-14
08005 Barcelona
Tel. +34 93 270 11 61
Fax +34 93 270 15 70
sindicatura@sindicatura.cat
www.sindicatura.cat

Elaboració del document PDF: març de 2013

Número de dipòsit legal de la versió enquadernada
d'aquest informe: DL B 9759-2013