

SINDICATURA DE COMPTES DE CATALUNYA

Informe de fiscalització SCF 01-C/90

INFORME SOBRE ELS INTERESSOS GENERATS PELS
COMPTES CORRENTS OBERTS EN DIFERENTS ENTITATS
FINANCERES AMB LES QUALS OPERA
L'ADMINISTRACIÓ DE LA GENERALITAT,
ANYS 1985, 1986, 1987 i 1988

A Barcelona, el dia 13 de febrer de 1990, reunit el Ple de la Sindicatura de Comptes de Catalunya, sota la presidència del Síndic Major, Il.ltre. Sr. Joan Josep Perulles i Bassas, amb l'assistència dels Síndics Sr. Manuel Cardena i Coma, Sr. Josep M. Carreras i Puigdengolas, Sr. Jordi Petit i Fontserè, Sr. Ferran Termes i Anglès, Sr. Eudald Travé i Montserrat i Sr. Xavier Vela i Parés, actuant com a Secretari el Secretari General de la Sindicatura, Sr. Marià Nicolàs i Ros, i com a ponent el Sr. Ferran Termes i Anglès, acorda aprovar, prèvia deliberació, l'informe de fiscalització SCF 01-C/90, sobre els interessos generats pels comptes corrents oberts en diferents entitats financeres amb les quals opera l'Administració de la Generalitat, anys 1985, 1986, 1987 i 1988, el qual s'eleva al Parlament de Catalunya.

I N D E X		PAG.
1.- ASPECTES GENERALS RELATIUS A LA FISCALITZACIO.		03
1.1. Fins de l'informe.		03
1.2. Abast de l'informe.		03
1.3. Evidències obtingudes.		03
1.4. Limitacions.		04
1.5. Objectius.		04
2.- ASPECTES GENERALS DE L'ENS FISCALITZAT.		05
3.- RESULTATS DE LA FISCALITZACIO.		06
3.1. Anàlisi dels interessos abonats.		06
3.2. Procediments de Gestió i Control Intern.		16
4.- CONCLUSIONS.		17
4.1. Observacions.		17
4.2. Recomanacions.		18

1.- ASPECTES GENERALS RELATIUS A LA FISCALITZACIO.

1.1. Fins de l'informe.

Seguint el pla de fiscalitzacions preparat en el seu moment, aquesta Sindicatura de Comptes ha considerat oportú la realització d'un informe específic que aprofundís en l'anàlisi dels interessos generats pels comptes corrents oberts en les diferents entitats financeres, amb les que treballa l'Administració de la Generalitat de Catalunya, i que figuren recollits en els estats d'ingressos dels pressupostos liquidats, pels exercicis de 1985, 1986, 1987 i 1988.

1.2. Abast de l'informe.

La fiscalització efectuada comprèn com ja hem esmentat, els interessos dels comptes corrents oberts o seguits per la Tresoreria General de la Generalitat, durant els exercicis de 1985, 1986, 1987 i 1988. S'inclouen també, a títol informatiu, les dades corresponents al primer trimestre de 1989. No s'inclouen per tant, els comptes corrents dels Departaments, per recaptació, que són comptes restringits, ni tampoc els comptes oberts per pagaments a justificar.

Els comptes de recaptació dels Departaments són de tipus restringit, és a dir, són comptes en els que únicament es poden fer ingressos i llurs saldos són transferits per la mateixa entitat creditícia en forma periòdica i automàtica a la Tresoreria General, aquests comptes, en general, no reituen interessos, ja que així ho estableix la normativa aplicable a la gestió recaptadora (Resolució 15/6/82 del Departament d'Economia i Finances).

1.3. Evidències obtingudes.

Les evidències d'assegurament positiu utilitzades han estat les següents :

- Registres comptables de la Tresoreria.
- Liquidació del Compte General de l'Administració de la Generalitat.
- Extractes i abonaments bancaris.
- Respostes dels bancs a la circularització efectuada.

1.4. Limitacions.

Si bé, en les respostes a la circularització, alguna informació bancària apareix com a errònia i/o incompleta, s'ha procedit a una investigació d'aquestes anomalies, les quals han estat aclarides en un percentatge molt elevat.

1.5. Objectius.

Els objectius a assolir en aquesta fiscalització han estat els següents :

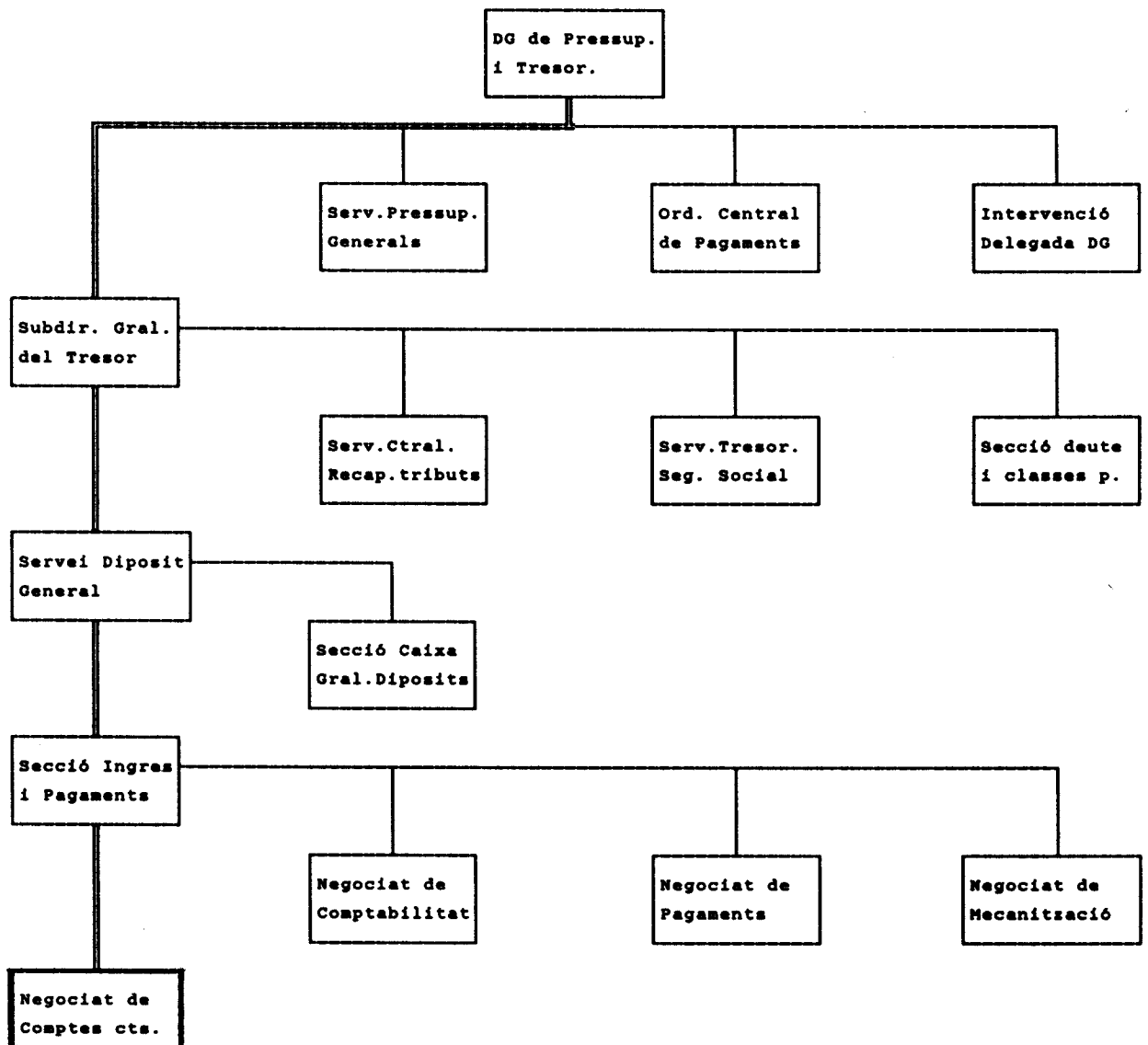
- a) Assegurar-se que els interessos abonats per les entitats financeres estan correctament comptabilitzats.
- b) Comprovar que l'aplicació pressupostària en què es comptabilitzen els interessos, no reculli cap altre tipus d'ingrés.
- c) Constatar si la totalitat de les entitats financeres que componen la Tresoreria General de la Generalitat, meriten interessos, llevat el Banc d'Espanya.
- d) Determinar la rendibilitat mitjana global, i constatar si aquesta és la que s'escau.



2.- ASPECTES GENERALS DE L'ENS FISCALITZAT.

La fiscalització s'ha centrat, principalment, en el Negociat de Comptes Corrents del Departament d'Economia i Finances que depèn de la Direcció General de Pressupostos i Tresor, d'acord amb l'organigrama que més avall es detalla. També s'ha estès la fiscalització a àrees responsables de la comptabilització d'interessos.

El Decret 209 de 1/6/83 reestructurà la Direcció General de Pressupostos i creà la Subdirecció General del Tresor de la que depèn el Negociat de Comptes Corrents, que està format per tres funcionaris administratius i un Cap de Negociat, la seva tasca és supervisada per un Cap de Secció.



3.- RESULTATS DE LA FISCALITZACIO.

3.1. Anàlisi dels interessos.

El quadre següent detalla la composició analitzada dels interessos i llur procedència aplicats al concepte pressupostari "531.01" Comptes Corrents de la Generalitat.

QUADRE Núm. 1

I N G R E S S O S	A p l i c a c i ó 531.01					T O T A L
	1985	1986	1987	1988	Gen/Ab'89	
Int.nets c/c.Tresoreria Gral.	336,43	466,45	373,24	474,62	135,03	1.785,77
Int.nets c/c.Tres.Territ.i Dep.	20,94	4,72	--	71,39	--	97,05
Recaptació telèfon (*)	--	0,02	--	--	--	0,02
Comissions d'avals (*)	56,02	4,43	--	--	--	60,45
T O T A L	413,39	475,62	373,24	546,01	135,03	1.943,29

(*) errors d'aplicació.

(imports en milions de pta.)

Els ingressos per interessos dels c/c. de la Tresoreria General de la Generalitat, detallats en el quadre núm. 1, en els que se centra el present informe, figuren comptabilitzats en els exercicis que es detallen a continuació :

QUADRE Núm. 2

Interessos nets c/c. Tresoreria General

(en milions de PTA)

Corresponents a l'any.....	COMPTABILITZATS EN L'EXERCICI					T O T A L
	1985	1986	1987	1988	1989 (gen/abr)	
1984 i anteriors	* 223,23	17,84	6,16			247,23
1985	113,20	290,25	2,19	1,33		406,97
1986		158,36	250,76	7,84	16,37	433,33
1987			114,13	286,21	--	400,34
1988				179,24	87,28	266,52
1989					31,38	31,38
T O T A L	336,43	466,45	373,24	474,62	135,03	1.785,77

(*) Corresponent a 1984 (segons càlcul ponderat126,43
Corresponent a exercicis anteriors a 1984 96,80
223,23
=====

El quadre anterior inclou les operacions comptabilitzades fins el 1r. trimestre de l'exercici de 1989.

Els interessos pressupostats en el període fiscalitzat són els següents :

Milions de pta.

1985	-	900
1986	-	1000
1987	-	1300
1988	-	1300
1989	-	900

així doncs, hi ha una diferència significativa entre els imports pressupostats i els imports efectivament ingressats.

Se'ns manifesta que l'import pressupostat és calculat en funció de les dates en què l'Administració Central ha de trametre els fons destinats a transferències; el possible retard influeix negativament en l'import dels interessos percebuts.

Les entitats financeres de crèdit han certificat les dades relatives a 31 de desembre dels exercicis 1985, 1986, 1987 i 1988.

En el quadre núm. 3 figuren els saldos mitjos i nombre de comptes corrents classificats per anys i intervals de rendibilitat mitjana i ha estat elaborat d'acord amb els criteris que s'exposen a continuació.

Aquests saldos mitjos junt amb els interessos anuals redituats han estat elaborats partint de certificacions emeses per les entitats financeres corresponents; en alguns casos hem comprovat que els saldos mitjos eren manifestament errònics, però per seguir un criteri de coherència hem optat per incloure'ls en el quadre.

Hi ha hagut altres casos, pocs i no massa rellevants, en què malgrat la nostra insistència no hem aconseguit la informació de la entitat financera, degut fonamentalment, que es tractava de comptes cancel.lats o d'exercicis llunyans en el temps.

De la lectura del quadre 3 s'evidencia un decrement dels saldos mitjos globals i una tendència, a partir de l'exercici de 1985 a que el volum dels saldos i el nombre de c/c. es desplaci cap a intervals amb més alta rendibilitat.

QUADRE NUM 3.

(vegeu quadre annex)

QUADRE NUM. 3

ENTITATS FINANCERES DE CREDIT.

SALDOS NETJOS PER INTERVALS DE RENDIBILITAT NETJANA.

A N Y	DE 0,1% A 2,4%				DE 2,5% A 4,9%				DE 5% A 7,9%				A PARTIR DEL 8%				T O T A L			
	SALDOS NETJOS		B A N C S		SALDOS NETJOS		B A N C S		SALDOS NETJOS		B A N C S		SALDOS NETJOS		B A N C S		SALDOS NETJOS		B A N C S	
	IMPORT	% a/. TOTAL	NUM. DE COMPTES	% a/. TOTAL	IMPORT	% a/. TOTAL	NUM. DE COMPTES	% a/. TOTAL	IMPORT	% a/. TOTAL	NUM. DE COMPTES	% a/. TOTAL	IMPORT	% a/. TOTAL	NUM. DE COMPTES	% a/. TOTAL	IMPORT	% a/. TOTAL	NUM. DE COMPTES	% a/. TOTAL
1985	1.051,84	18,50	12	18,50	439,01	7,70	8	12,30	1.547,06	27,20	21	32,30	2.654,87	46,60	24	36,90	5.692,78	100,00	65	100,00
1986	788,46	13,50	8	11,40	468,95	8,10	6	8,60	1.193,29	20,50	18	25,70	3.375,99	57,90	38	54,30	5.826,69	100,00	70	100,00
1987	592,65	12,80	5	6,30	285,93	6,20	5	6,30	541,55	11,60	16	20,30	3.224,53	69,40	53	67,10	4.644,65	100,00	79	100,00
1988	221,85	6,00	6	8,00	258,86	7,00	6	8,00	648,08	17,50	13	17,30	2.576,34	69,50	50	66,70	3.705,13	100,00	75	100,00

(Imports en milions de pta.)

Amb els saldos mitjos i els interessos certificats per les entitats financeres hem obtingut el % de rendibilitat mitjana que figura en el quadre núm. 4. Per a la confecció dels esmentats quadres no hem considerat les certificacions bancàries que omittien, bé el saldo mig o bé els interessos abonats a fi d'aconseguir una correlació global de saldos mitjos i interessos abonats.

QUADRE NUM. 4 (en milions de pta.)

Exercici	Sdo.mig	Int.bruts Redituats	Retencions a compte(-)	Interessos Nets	% R e n d i b i l i t a t	
					Bruta	Neta
1985	5.692,78	355,30	63,95	291,35	6,24	5,12
1986	5.826,69	467,34	84,12	383,22	8,02	6,58
1987	4.644,65	450,86	90,17	360,69	9,70	7,76
1988	3.705,13	337,31	67,46	269,85	9,10	7,28

Així doncs, la rendibilitat mitjana s'ha obtingut a partir de les dades certificades per les entitats bancàries, amb els condicionaments expressats, i inclou si s'escau, els interessos negatius que s'hagin redeviat en l'exercici corresponent; aquesta rendibilitat mitjana és la que s'ha utilitzat per establir els intervals d'interès que figuren en el quadre num. 3.

Del quadre núm. 4 es desprèn que hi ha hagut un increment de la rendibilitat en el període considerat, si bé el volum de saldos mitjos globals ha disminuït, per la qual cosa el total d'interessos també ho ha fet. La rendibilitat dels dos darrers anys està pel damunt dels tipus mitjos d'aquesta classe de comptes publicada pel Banc d'Espanya (1) i que es fixa en el 7,49% per a l'any 1987 i en el 7,11% per a l'any 1988.

Cal remarcar que fins el 23 d'abril de 1985, data en què el Banc d'Espanya ho va autoritzar les operacions passives

1) BOLETIN ESTADISTICO. Setembre de 1989

concertades per les Comunitats Autònomes amb les entitats
financeres no tenien llibertat de remuneració. (2)

Les diferències entre els interessos considerats pel càlcul
de la rendibilitat mitjana, (quadre núm. 4), i els interes-
sos reals liquidats i comptabilitzats en els comptes de la
Generalitat (quadre núm. 2), venen donades per la informació
deficient facilitada per algunes entitats financeres, tal
com hem indicat més amunt; aquestes diferències s'han ana-
litzat i es detallen a continuació :

2) L'ordre de 17/1/81 del Ministeri d'Economia i Comerç fixava l'1% d'interès pels comptes
corrents a la vista.

EXERCICI 1985.

(Imports en M. de pta.)

Interessos nets comptabilitzats	406,97
Interessos nets s/.certificacions (3)	<u>291,35</u>
Diferència	115,62 =====

Explicació de la diferència:

(xifres en milions de PTA)

	Segons Certificació	Interessos efectivament ingressats	Diferència
	1.	2.	3.= 2-1
Banc National de Paris	--	1,81	1,81
Banc de Santander	2,71	7,25	4,54
Banca Mas Sarda	--	6,94	6,94
Caixa d'Estalvis de Barna. (c/c. núm. 140-75)	--	3,12	3,12
Caixa d'Estalvis de Barna. (c/c. núm. 145-91)(4)	1,53	77,66	76,13
Caixa de Sabadell	0,38	17,30	16,92
	<u>4,62</u>	<u>114,08</u>	<u>109,46</u>
	=====	=====	=====

	En milions	%
Total comprovat	109,46	94,7
Total no investigat	6,16	5,3
	<u>115,62</u>	<u>100</u>
	=====	=====

EXERCICI 1986

3) Considerats per efectuar el càlcul de la rendibilitat mitjana. (quadre núm.4)

4) El compte núm. 145/91 de la Caixa de Barcelona queda cancel·lat aquest exercici.

	<u>Imports en M. de PTA.</u>
Interessos nets comptabilitzats	433,33
Interessos nets s/.certificacions(3)	<u>383,22</u>
Diferència	50,11 =====

Explicació de la diferència :

(Imports en M. de Pta.)

	<u>Segons</u>	<u>Interessos</u>	
	<u>Certificació</u>	<u>efectivament</u>	<u>Diferència</u>
	1.	2.	3.=2-1
Banc de Madrid	0,15	2,96	2,81
Banc Mercantil de Tarragona	3,73	12,12	8,39
Banc Natwest-March	5,54	7,52	1,98
Banca Catalana	1,73	3,57	1,84
Banca Mas Sarda	4,22	6,63	2,41
Caixa Estalvis de Barcelona	24,58	26,96	2,38
Caixa d'Estalvis de Biscaia	-	6,16	6,16
Caixa d'Estalvis de Catalunya	-	16,37	16,37
Chase Manhattan Bank	2,55	6,72	4,17
	<u>42,50</u>	<u>89,01</u>	<u>46,51</u>
			=====

	<u>En milions</u>	<u>%</u>
Total comprovat	46,51	90,8
Total no investigat	<u>3,60</u>	<u>9,2</u>
	50,11	100
		=====

EXERCICI 1987

Interessos nets comptabilitzats	400,34
Interessos nets segons certificacions(3)	360,69
Diferència	<u>39,65</u>
	=====

Explicació de la diferència :

(imports en M. de PTA)

	Segons certificació	Interessos efectivament ingressats	Diferència
	1.	2.	3.=2-1
Banc de Bilbao	--	6,02	6,02
Banc de Biscaia	7,38	10,18	2,80
Banc de Finançaçió Industrial	--	5,27	5,27
Banc Industrial Mediterrà	--	3,45	3,45
Banc Mercantil de Tarragona (5)	11,52	3,35	(8,17)
Banca Mas Sardà	--	2,86	2,86
Caixa de Barcelona	--	28,35	28,35
Caixa de Madrid	0,54	1,89	1,35
Lloyds Bank (5)	11,06	5,52	(5,54)
	<u>30,50</u>	<u>66,89</u>	<u>36,39</u>
	=====	=====	=====

	En milions	%
Total comprovat	36,39	91,8%
Total no investigat	3,26	8,2%
	<u>39,65</u>	<u>100 %</u>

5) Resaltem aquests bancs com a errors paradigmàtics d'aquest exercici:

Banc Mercantil de Tarragona : Saldo mitjà notificat segons certificació 44,62 M. de pta., interessos segons certificació 14,40 M. de pta. bruts o sigui 11,52 M. de pta. nets el que representava, de ser cert el contingut de la certificació un tipus d'interès del 32,27% brut, la qual cosa evidentment és improbable.

Igualment el Lloyds Bank de Londres per un saldo mitjà de 18,71 M. de pta. certifica un interès del 13,82 . de pta. bruts (11,06 M. de pta.nets) que significaria un 73,86% de tipus d'interès brut.

Atès que els interessos certificats pels bancs esmentats, no corresponen als continguts en els extractes bancaris, es evident que l'error ha de recaure forçosament en el certificat, ja que l'existència de l'abonament en l'extracte significa un pagament material.

Quan els interessos realment abonats són evidentment desproporcionats al saldo mig certificat, és obvi que l'error ha de recaure en el saldo mig certificat.

EXERCICI DE 1988

Imports en M. de pta.

Interessos nets comptabilitzats	266,52
Interessos nets s/. Certificacions(3)	<u>269,85</u>
Diferència	(3,33)

=====

Explicació de la diferència :

	Segons Certificació	Interessos efectivament ingressats	Diferència
	1.	2.	3.=2-1
Banc Català de Crèdit	0,42	3,46	3,04
Banc de Madrid	6,64	9,72	3,08
Banc De Santander (negoci)(6)	20,96	11,49	(9,47)
Banc Nat-Wert March			
Banc Saragossà (7)	17,62	5,64	(11,98)
Banc Saragossà (7)	--	12,72	12,72
Banc Unión Urquijo (8)	5,62	0,43	(5,19)
Caixa d'Estalvis de Catalunya	2,49	3,90	1,41
Caixa d'Estalvis de Sabadell	0,57	3,31	2,74
Invherbank	14,92	16,36	1,44
Sumitomo Bank	--	2,56	2,56
	<u>69,24</u>	<u>69,59</u>	<u>0,35</u>

=====

En milions de pta. %

Total comprovat	0,35	10,51
Total no investigat	<u>2,98</u>	<u>89,49</u>
	3,33	100,--

=====

6) Banc de Santander de negoci: La certificació inclou per error 4,84 milions de PTA, corresponents a interessos de 1987.

7) Banc Saragossà: El 4 de juny de 1989 es comptabilitzen 12,72 M. de pta. de l'exercici de 1988.

8) Banc Union Urquijo : Aquesta entitat financera inclou amb la certificació tramesa l'import de 4.87 milions de pessetes corresponents a interessos de 1987 que ja havia certificat, per la qual cosa es donà una duplicitat de certificacions del mateix import.

3.2. Procediments de gestió i control intern.

El negociat de comptes corrents no disposa d'un manual de procediments ni existeix una distribució de funcions entre el seu personal; no obstant això la pràctica diària ha atribuït a cada funcionari la seva tasca. Per altra banda no hi ha prou personal per poder individualitzar les feines.

Se'ns ha manifestat que en l'any present s'ha previst la informatització del control de comptes corrents; ja hi ha un programa dissenyat que inclou el recàlcul dels interessos abonats per les entitats financeres; de moment, però, els registres auxiliars de control bancari es porten manualment.

El retard de comptabilitzacions dels interessos durant l'exercici de 1988, és com a màxim de 90 dies, per la qual cosa s'ha superat el retard que es portava en anys anteriors i que ocasionava errors de periodificació, en produir-se el canvi d'exercici en al comptabilització.

Les conciliacions bancàries s'efectuen trimestralment; les partides que formen les conciliacions no queden registrades adequadament en un model d'imprès preestablert. No obstant això les conciliacions a 31 de desembre de cada exercici estan convenientment presentades. Les conciliacions les realitzen, generalment les mateixes persones que enregistren els moviments dels comptes corrents bancaris.

En el decurs de la fiscalització s'han detectat Manaments d'Ingrès d'interessos sense cap suport documental; en aquests casos s'han sol.licitat per la Sindicatura i s'ha obtingut aquest suport.

Les entitats financeres trameten periòdicament les liquidacions dels interessos; existeix un control que permet detectar la falta de qualsevol d'aquestes liquidacions.

4.- CONCLUSIONS.

4.1. Observacions.

. Les entitats financeres de crèdit amb les que opera la Tresoreria General de la Generalitat meriten totes interesos, llevat el Banc d'Espanya.

. En el període fiscalitzat, s'evidencia un decrement dels saldos mitjans globals, i un increment de la rendibilitat mitjana també global.

. Els interessos abonats per les entitats financeres estan convenientment comptabilitzats, si bé alguns d'ells no ho han estat en l'exercici en que s'havien d'haver reconegut o s'havien efectivament liquidat, per la qual cosa s'esdevé un defecte de periodificació. Aquesta periodificació defectuosa trenca el principi d'annualitat pressupostària i altera el resultat de la liquidació pressupostària, encara que proporcionalment en poca quantia. Per altra banda donat que els interessos són abonats directa i automàticament als seus respectius comptes corrents s'esdevé un desquadrament entre els extractes bancaris i els saldos comptables, si bé actualment el retard en la comptabilització ha disminuït notablement i se situa com a màxim en 3 mesos.

. Els registres auxiliars de control bancari es porten manualment, no obstant això, se'ns notifica que és imminent la informatització d'aquesta àrea.

. Les conciliacions bancàries s'efectuen trimestralment; les partides que formen les conciliacions no queden registrades adequadament en un model d'imprès preestablert. No obstant això les conciliacions a 31 de desembre de cada exercici estan convenientment presentades. Les conciliacions les realitzen generalment, les mateixes persones que enregistren els moviments dels comptes corrents bancaris.

. Existeix un control que permet detectar la falta de qualsevol liquidació d'interessos que periòdicament trameten les distintes entitats financeres.

. La comptabilització dels interessos s'efectua per l'import net, per la qual cosa no queda reflectida la retenció efectuada per part de les entitats financeres a compte d'impostos i s'incompleix, per tant, el principi de pressupostat brut.

. Fins a l'exercici 1986 s'han detectat càrrecs en concepte d'interessos negatius, que han incidit en la rendibilitat obtinguda; a partir de 1987 tots els interessos negatius que

han carregat les entitats financeres han estat reclamats i regularitzats.

. Durant l'exercici de 1988 s'ha procedit a l'ajustament i regularització de partides de difícil identificació a causa de la seva antiguitat, aquestes partides formaven part de les conciliacions bancàries precedents. L'import global regularitzat és de 1.127.813 pta. a favor de la Generalitat.

. Hi ha constància escrita de les condicions ofertades per les entitats financeres. A la data d'emissió d'aquest informe, (febrer de 1990) els tipus d'interès ofertats amb les diferents entitats financeres és del 8% anual o superior, llevat de la Caixa Postal d'Estalvis.

4.2. Recomanacions.

La Llei 6/84, de creació de la Sindicatura de Comptes, en el seu article 2.1.g) estableix que és funció de la Sindicatura "... formular propostes que tendeixin a millorar els serveis prestats pel sector públic a Catalunya ", conseqüentment amb això la Sindicatura de Comptes de Catalunya estableix els criteris d'eficiència que després es detallen.

Els criteris d'eficiència, estan basats en la pràctica quotidiana de la bona administració, i el fet d'esmentar-los aquí té com objecte ajudar als funcionaris a realitzar correctament el seu treball.

Si bé molts dels criteris exposats han estat assumits per l'Administració de la Generalitat, en la part en que no ho hagin estat o ho hagin estat en forma parcial, recomanem que s'apliquin els criteris i subcriteris d'eficiència següents:

Criteri 1 :

La conciliació de comptes ha de realitzar-se en forma continuada i eficaç.

Subcriteris:

. La conciliació ha de fer-se en forma continuada i si això no fos possible en períodes curts i com a mínim mensualment.

. La persona o persones encarregades de realitzar les conciliacions han d'ésser diferents de les que registrin les operacions comptables.

. La persona o persones encarregades del control de comptes

bancaris, ha de treballar en estret contacte amb el Departament comptable corresponent.

. Els fulls de conciliació han d'ésser autoritzades amb les firmes de l'Interventor i del Tresorer.

. Els fulls de conciliació s'han de guardar convenientment arxivats durant un període prudencial.

. En la conciliació, s'ha de revisar, en el que sigui possible, la correcció de les dates de càrrec i abonament que figurin en els extractes bancaris, i s'han de deixar aclarides les diferències existents entre els extractes bancaris i la pròpia comptabilitat.

Criteri 2:

Els interessos, tant d'actius com de passius, han d'ésser comprovats matemàticament.

Subcriteris:

. Cal exigir dels bancs que el càrrecs o abonaments d'interessos es consignin en document independent i periòdic.

. Cal tenir un programa informàtic pel recàlcul d'interessos.

. S'han de calcular i periodificar els interessos no abonats al final de l'exercici, a efectes de la liquidació del pressupost, o en el seu cas demanar a les entitats de crèdit que ho calculin.

Criteri 3:

Els interessos s'han de comptabilitzar dins de l'exercici pressupostari en que es redituen .

Criteri 4:

S'han de conèixer les condicions bancàries.

Subcriteris:

. Les condicions bancàries s'han d'establir per escrit.

. S'ha de procurar que les condicions obtingudes no siguin inferiors a les de mercat.

. Les condicions s'han de revisar anualment per seguir, tan com sigui possible, les probables variacions de mercat.

Criteri 5:

Els errors detectats s'han de notificar a l'entitat de crèdit afectada i a la Secció de Comptabilitat corresponent.

Subcriteri:

. S'ha de fer el seguiment de la rectificació d'errors proposada.

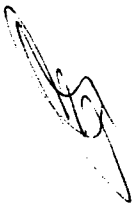
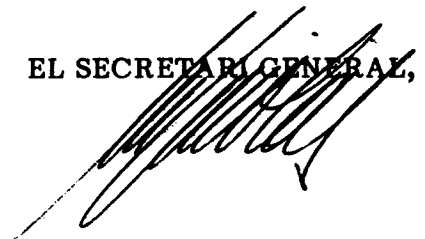
DILIGENCIA.- Per fer constar que aquest informe de fiscalització SCF 01-C/90, sobre els interessos generats pels comptes corrents oberts en diferents entitats financeres amb les quals opera l'Administració de la Generalitat, anys 1985, 1986, 1987 i 1988, és l'aprovat pel Ple de la Sindicatura de Comptes en la sessió del dia 13 de febrer de 1990.

Barcelona, 16 de febrer de 1990.

EL SINDIC PONENT,



EL SECRETARI GENERAL,



MARIA NICOLAS i ROS, Secretari General de la Sindicatura de Comptes de Catalunya,

C E R T I F I C O:

Que aquest informe de fiscalització SCF 01-C/90, sobre els interessos generats pels comptes corrents oberts en diferents entitats financeres amb les quals opera l'Administració de la Generalitat, anys 1985, 1986, 1987 i 1988, és una còpia exacta de l'aprovat pel Ple de la Sindicatura de Comptes, en la seva reunió del dia 13 de febrer de 1990.

I perquè així consti i tingui els efectes que corresponguin, firmo aquesta certificació, amb el vist-i-plau del Síndic Major.

Barcelona, 16 de febrer de 1990.

V. i P.,

EL SINDIC MAJOR

