

**Gestió d'Infraestructures, SA  
(GISA)**

Exercici 1993  
Informe 26/94-D



Sindicatura de Comptes  
de Catalunya

A Barcelona, el dia 25 d'abril de 1995, reunit el Ple de la Sindicatura de Comptes de Catalunya, sota la presidència del Síndic Major, Sr. Ferran Termes i Anglès, amb l'assistència dels Síndics Srs. Manuel Cardeña i Coma, Josep M. Carreras i Puigdengolas, Marià Nicolàs i Ros, Jordi Petit Fontserè, i Xavier Vela i Parés, actuant-hi com a secretari, el Secretari General de la Sindicatura, Sr. Ramon Planas i Font, i com a ponent el Síndic Sr. Jordi Petit Fontserè, s'acorda aprovar, amb deliberació prèvia, l'Informe 26/94-D, referent a Gestió d'infraestructures, SA (GISA), exercici 1993.

## ÍNDIX

ABREVIATURES I SIGLES .....	6
1. INTRODUCCIÓ .....	7
1.1. A L'INFORME .....	7
1.1.1. Objecte i abast material .....	7
1.1.2. Abast temporal i metodologia .....	7
1.2. A L'ENS FISCALITZAT .....	8
1.2.1. Creació i naturalesa jurídica .....	8
1.2.2. Objecte i capital social .....	8
1.2.3. Òrgans de govern .....	9
1.2.4. Sistema comptable .....	10
1.2.5. Organigrama i funcions .....	10
1.2.6. Legislació aplicable .....	13
2. FISCALITZACIÓ ECONÒMICO-FINANCERA .....	20
2.1. BALANÇ .....	23
2.1.1. Actiu .....	23
2.1.2. Passiu .....	29
2.2. COMPTE D'EXPLOTACIÓ .....	34
2.2.1. Ingressos .....	34
2.2.2. Despeses .....	34
3. FISCALITZACIÓ PRESSUPOSTÀRIA .....	37
3.1. MODIFICACIONS PRESSUPOSTÀRIES .....	39
3.2. GRAU DE COMPLIMENT. DESVIACIONS .....	39
3.3. CONCILIACIÓ AMB EL COMPTE D'EXPLOTACIÓ .....	41
4. FISCALITZACIÓ DEL PROCEDIMENT DE CONTRACTACIÓ .....	41
4.1. PROCEDIMENT .....	41
4.2. COMPROVACIÓ .....	44
5. FISCALITZACIÓ DE LA GESTIÓ .....	49
5.1. ORGANITZACIÓ GENERAL I CONTROL INTERN .....	49
5.2. CONTROL DE LES OBRES .....	55
6. CONCLUSIONS .....	65
AL·LEGACIONS .....	70

## **ABREVIATURES I SIGLES**

BEI:	Banc Europeu d'Inversions
BOE:	Butlletí Oficial de l'Estat
DOCE:	Diari Oficial de la Comunitat Europea
DOGC:	Diari Oficial de Generalitat de Catalunya
GISA:	Gestió d'Infraestructures
ITEC:	Institut de Tecnologia de la Construcció de Catalunya
IVA:	Impost sobre el Valor Afegit
MIBOR:	Madrid Interbank Offered Rate
PAIF:	Programa d'Actuació, d'Inversions i de Finançament
PEF:	Pla Econòmic-Financer
PEM:	Pressupost d'Execució Material

## **1. INTRODUCCIÓ**

### **1.1. A L'INFORME**

#### **1.1.1. Objecte i abast material**

De conformitat amb la normativa vigent, aquesta Sindicatura de Comptes emet el present Informe de Fiscalització relatiu a l'Empresa de la Generalitat "Gestió d'Infraestructures, SA" (d'ara endavant GISA). L'abast material d'aquest Informe és el següent:

a) Fiscalització econòmico-financera: el que suposa l'avaluació dels estats financers a 31 de desembre de 1993 per tal de verificar si representen fidelment la situació patrimonial i financera de la Societat, incloent-hi la informació necessària i suficient per a la seva adequada comprensió i interpretació.

b) Fiscalització del compliment de la legalitat que li és aplicable.

c) Fiscalització pressupostària: el que suposa la verificació del compliment pressupostari, correcció i legalitat de les modificacions pressupostàries i l'anàlisi de les desviacions.

d) Fiscalització del procediment de contractació: el que suposa l'avaluació dels procediments emprats per la Societat en l'adjudicació d'obres bàsicament, així com de serveis i aprovisionaments.

e) Fiscalització de la gestió des dels següents punts de vista:

- De l'organització interna en general i dels sistemes de control intern.
- Del control de les obres portades a terme, en particular:
  - . Control i seguiment de la inversió (cost/termini).
  - . Control del compte d'explotació obra per obra.

#### **1.1.2. Abast temporal i metodologia**

##### ***1.1.2.1. Abast temporal***

La fiscalització econòmico-financera i la pressupostària es refereixen a l'exercici tancat a 31 de desembre de 1993.

Pel que fa a la fiscalització del procediment de contractació i de la gestió, aquestes es refereixen indistintament a diversos exercicis des de la constitució de GISA.

### **1.1.2.2. Metodologia**

Les proves d'acompliment i substantives realitzades han estat aquelles que de forma selectiva s'han considerat necessàries per tal d'obtenir evidència suficient i adient, amb l'objectiu d'aconseguir una base raonable que permeti manifestar les conclusions que es desprenen del treball realitzat sobre la informació econòmico-financera i els preceptes legals que li són d'aplicació, d'acord amb les normes d'auditoria pública generalment acceptades.

## **1.2. A L'ENS FISCALITZAT**

### **1.2.1. Creació i naturalesa jurídica**

GISA és una Societat Anònima que es va constituir mitjançant escriptura pública el 20 de juliol de 1990 davant el notari Sr. Ferran Hospital i Rusiñol, inscrita al Registre Mercantil de Barcelona (TOM 20.283, secció general, foli 86, full 4336, inscripció 1a); tot això previ l'Acord del Parlament manifestat en la Disposició Addicional núm. 29 de la Llei 9/1990 de 16 de maig que autoritzava al Consell Executiu per a constituir "una empresa sota qualsevulla de les formes previstes en la Llei 4/1985, de 29 de març, amb la finalitat de projectar, construir i conservar, per si o per terceres persones, i per compte de la Generalitat, les obres públiques d'infraestructura viària, relacionades amb els Jocs Olímpics o amb la xarxa bàsica de carreteres de Catalunya".

(El Consell Executiu va aprovar el Decret constitutiu de GISA el 3 de juliol de 1990).

La Societat va ser constituïda per temps indefinit i actualment té el seu domicili social al Carrer Josep Tarradellas, 20-30, 1a planta, de Barcelona.

### **1.2.2. Objecte i capital social**

L'objecte social actual de la Societat és l'aprobat per la Junta General d'Accionistes de 28 de gener de 1993, d'acord amb la Disposició Addicional 6a de la Llei 3/1992, de 28 de desembre, que amplia el fundacional, essent el següent:

"Projectar, construir, conservar i explotar, per ella mateixa o per terceres persones, i en nom propi o per compte de la Generalitat de Catalunya, segons els termes de l'encàrrec, les obres públiques de tot tipus i els serveis que s'hi puguin instal·lar o desenvolupar, en relació amb les infraestructures que promogui la Generalitat".

El capital social de GISA pertany en la seva totalitat a la Generalitat de Catalunya i la seva evolució ha estat la següent:

	<b>Milers de PTA</b>
Capital fundacional	700.000
Ampliació de capital (Acord de 10.07.92)	150.000
Ampliació de Capital (Acord de 06.09.93)	150.000
<b>CAPITAL A 31.12.93</b>	<b>1.000.000</b>

22Aquest capital està representat per 100.000 accions de 10.000 PTA de valor nominal cadascuna. S'ha verificat cadascuna de les ampliacions tant pel que fa als acords del Consell Executiu per a procedir a l'ampliació, com a la seva formalització en escriptura pública i al seu desemborsament.

### 1.2.3. Òrgans de govern

La Societat, segons disposa l'article 7è dels seus Estatuts, està regida i administrada per la Junta General d'Accionistes i el Consell d'Administració.

Les funcions de la Junta General es regulen a l'article 6è dels Estatuts i les del Consell d'Administració a l'article 13è.

A 31 de desembre de 1993, el Consell d'Administració de la Societat estava compost per:

President: Sr. Rafael Villaseca i Marco

Vocals: Sr. Eduard Alabern i Valentí.

Director General de Carreteres

Sr. Jaume Amat i Curto

Delegat del Govern de les Societats Concessionàries d'Autopistes

Sr. Pau Nobell i Rodríguez

Sr. Alfons Ortuño i Salazar

Secretari General d'Economia i Finances (actualment)

Sr. Joan-Ignasi Puigdollers i Noblom

Secretari General de Política Territorial i Obres Públiques

Sr. Ernest Serra i Raventós

Director General de Transports

Secretari no Conseller i lletrat assessor:

Sr. Francesc Segura i Roda

#### **1.2.4. Sistema comptable**

La Societat porta el sistema de comptabilitat d'acord amb l'establert en el Pla General de Comptabilitat aplicable a les empreses privades.

Així mateix elabora un pressupost que liquida i concilia amb el seu compte d'exploració.

A més, GISA porta un sistema de comptabilitat analítica per centres de cost el qual permet obtenir un compte d'exploració per a cadascuna de les obres que porta a terme. Del sistema comptable cal destacar el tractament que es dona a la inversió portada a terme per GISA:

Donat que l'activitat de GISA es dirigeix al desenvolupament d'obres públiques d'infraestructura que estan conceptuades com de domini públic, aquestes no passen a integrar el patrimoni de la Societat. Per tant, la comptabilització té en compte aquesta circumstància i el que fa és:

- Reflectir en comptes d'actiu circulant el deute que va adquirint la Generalitat com a conseqüència dels encàrrecs que fa a GISA. Aquest deute es correspondrà amb el cost total dels projectes i obres corresponents als encàrrecs més el cost total del seu finançament.
- Reflectir en el passiu circulant les aportacions que rep de la Generalitat per a atendre l'import del deute esmentat.

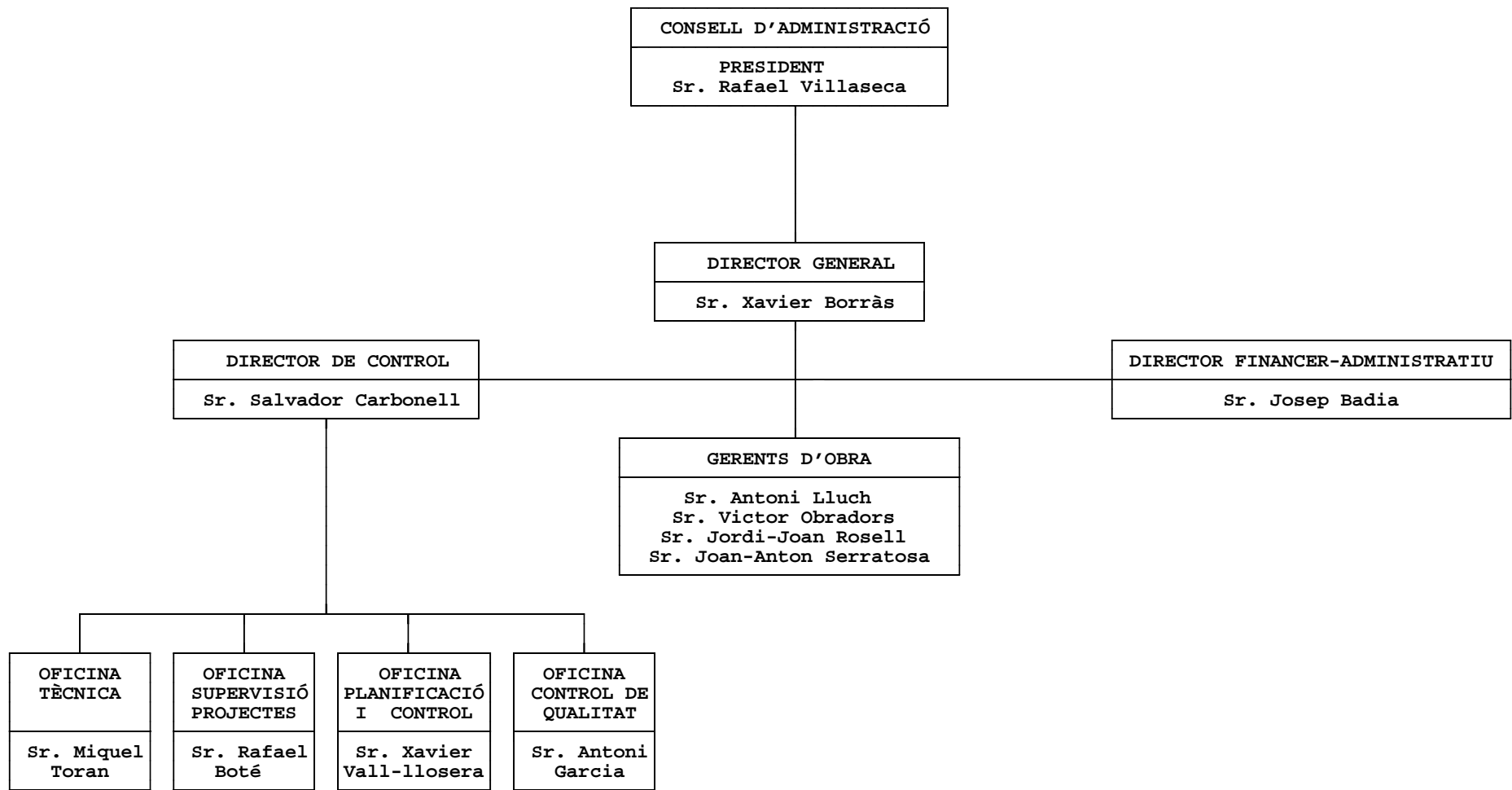
Un altre aspecte significatiu que cal destacar és la composició del compte d'exploració de GISA: la Societat obté, generalment, com a ingressos propis el 6% de l'import del cost de l'obra, exclòs el cost de finançament i l'IVA. Aquesta quantitat es factura al contractista adjudicatari en el mateix moment d'emetre la certificació.

Amb aquests ingressos GISA ha de cobrir tots els seus costos de funcionament incloent-hi tots els necessaris per a dur a terme la gestió de les obres que li són encomanades.

Aquests dos aspectes esmentats: tractaments de la inversió i compte d'exploració es tracten en el Capítol referent a la fiscalització econòmico-financera.

#### **1.2.5. Organigrama i funcions**





En aquest epígraf de la Introducció s'assenyalen molt succintament les funcions de les unitats organitzatives. És en el Capítol referent a la fiscalització de la gestió on s'especifiquen i detallen les funcions com a aspecte fonamental que afecta a la gestió de l'activitat en general i de les obres en particular.

#### A) GERENTS D'OBRA:

GISA té quatre gerents d'obra. Aquests dirigeixen l'execució de les diferents obres i són directament responsables de la seva qualitat, cost i termini.

Per al desenvolupament del seu treball compten, per a cada obra, amb els respectius tècnics en direcció d'obres, assistència tècnica i control de qualitat, serveis que GISA sol sub-contractar.

#### B) DEPARTAMENT ADMINISTRATIU

És el departament responsable de l'administració general i de les finances i en ell s'enquadren la gestió de tresoreria, la comptabilitat, la facturació, l'administració del personal i els aspectes fiscals.

Amb detall, no limitatiu, aquest Departament és responsable de:

- . L'elaboració dels pressupostos anuals i del Pla econòmic-financer (PEF).
- . El disseny, anàlisi i proposta de les operacions d'endeutament a llarg termini.
- . L'elaboració mensual dels informes de gestió econòmics i d'adjudicacions.
- . L'administració de la contractació.
- . Les compres i subministraments generals.
- . La programació i seguiment del cobrament de les aportacions de la Generalitat així com del seguiment dels pagaments i finançament a/dels proveïdors.
- . El control i seguiment dels costos operatius de la Societat.

#### C) DEPARTAMENT DE CONTROL:

Amb caràcter general és responsable de la planificació, seguiment i supervisió dels projectes i de les obres, així com de subministrar recolzament i suport als gerents d'obra.

Aquest Departament s'organitza en quatre unitats:

- . L'oficina tècnica
- . L'oficina de supervisió de projectes
- . L'oficina de control de qualitat
- . L'oficina de planificació i control

Com ja hem assenyalat, és en el Capítol dedicat a la Gestió on es desenvolupen amb detall les funcions específiques de cada unitat.

### **1.2.6. Legislació aplicable**

GISA es regeix per:

- Els seus Estatuts.
- La Disposició Addicional 29 de la Llei 9/1990, de 16 de maig.
- La Disposició Addicional 16 de la Llei 3/1992, de 28 de desembre.
- La Llei de Societats Anònimes
- La Llei 11/1981, de 7 de desembre, de Patrimoni de la Generalitat de Catalunya.
- La Llei 10/1982, de 12 de juliol, de Finances Públiques de Catalunya.
- La Llei 4/1985, de 25 de març, de l'Estatut de l'Empresa Pública Catalana.
- El Conveni signat amb al Generalitat de Catalunya, de 15 de desembre de 1993 (que actualitza el signat amb data 12 de març de 1992), que defineix el marc global de relacions entre ambdues parts.
- El Pla econòmic-financer aprovat per a cada exercici (PEF).

Per la seva singularitat i especificitat, detallem els aspectes referents al Conveni i al PEF.

#### ***1.2.6.1. El conveni***

Amb data 12 de març de 1992, la Generalitat de Catalunya i GISA van signar un Conveni en el qual es definia el seu marc global de relacions. Aquest Conveni té com a finalitat articular les bases que, d'acord amb les disposicions vigents, permetin concretar les pautes que s'han de seguir en l'execució dels encàrrecs que GISA porti a terme com a mandatària de la Generalitat, així com les facultats de seguiment i control del Departament de Política Territorial i Obres Públiques (DPTOP) i les corresponents al Departament d'Economia i Finances, quant a les conseqüències econòmiques i patrimonials de l'actuació esmentada.

En base a l'experiència adquirida i l'ampliació de l'objecte social de GISA, va resultar necessari actualitzar el Conveni esmentat. Així, el Govern de la Generalitat de Catalunya en la seva sessió de 24 de novembre de 1993 i el Consell d'Administració de GISA (reunió de 29 de novembre de 1993) van aprovar el Conveni, actualment vigent, de 15 de desembre de 1993.

Els aspectes fonamentals que regula el Conveni són:

- 1.- Objectius de GISA i naturalesa de la seva activitat.
- 2.- Relació de GISA amb tercers.
- 3.- Obligacions formals de GISA
- 4.- El Pla econòmic-financer, que es considera l'instrument bàsic d'actuació.
- 5.- Encàrrecs d'obres i contrapartides
- 6.- Recepció de les obres
- 7.- Assegurança de les obres
- 8.- Explotació d'infraestructures
- 9.- Compte d'explotació de GISA
- 10.- Consell d'Administració
- 11.- Seguiment i control del Departament de Política Territorial i Obres Públiques
- 12.- Vigència

Cal destacar la naturalesa jurídica de l'activitat portada a terme per GISA:

La relació entre la Generalitat i GISA, com a conseqüència dels encàrrecs que se li encomanin, és la d'un **mandat** en el qual GISA actua en nom propi, però per compte de la Generalitat, segons els termes de l'encàrrec.

Aquest aspecte s'assenyala en els contractes de GISA amb tercers per a la projecció, construcció, conservació o explotació d'obres públiques o els serveis que es puguin instal·lar o desenvolupar en relació amb aquestes.

S'estableix específicament que GISA ha de subjectar-se als criteris de rendibilitat econòmica i productivitat i que ha de realitzar els encàrrecs que se li encomanin amb la màxima celeritat i qualitat i amb el mínim cost possible.

En les clàusules 5a i 6a es regulen, molt permenoritzadament, tots els aspectes referits als encàrrecs de les obres i al seu procediment d'execució.

S'ha revisat el seu compliment i a això ens referim, entre d'altres aspectes, en el capítol referit a la contractació i gestió.

#### ***1.2.6.2. El Pla Econòmic-Financer (PEF)***

Com ja hem esmentat a l'epígraf anterior, el Conveni estableix el PEF com a instrument bàsic de regulació de les relacions derivades dels encàrrecs de la Generalitat a GISA.

Igualment el Conveni estableix que amb l'elaboració del PEF es consideren complimentades les obligacions formals d'elaboració del Pla d'Actuació, d'Inversions

i de Finançament (PAIF) i els pressupostos d'exploració i de capital. (De totes maneres, GISA elabora un pressupost que complementa el PEF).

El PEF s'ha d'aprovar pel Consell d'Administració de GISA i ha d'ésser tramès formalment al Conseller de Política Territorial i Obres Públiques abans de l'1 de maig de cada any qui, prèvia la seva conformitat, el trametrà al Conseller d'Economia i Finances perquè l'elevi al Govern per a la seva aprovació definitiva.

S'estableix que s'actualitzarà, com a mínim anualment, d'acord amb els nous encàrrecs de la Generalitat i d'acord amb l'evolució de les obres.

En principi, el PEF ha de contenir els següents extrems:

- Previsió del cost actualitzat de les obres
- Previsió del cost de finançament de les obres
- Previsió dels pagaments de les obres i llur finançament
- Previsió dels ingressos per prestació de serveis
- Previsió d'operacions d'endeutament
- Previsió del cost de finançament general i de la seva amortització
- Previsió de tresoreria

Els PEF aprovats fins a la data són:

PEF 1991: Aprovat en sessió de Govern del dia 16 de setembre de 1991, per a les obres encarregades fins al 16 de setembre de 1991 i que aprova també els compromisos de despeses plurianuals amb càrrec als pressupostos de la Generalitat i les autoritzacions financeres.

PEF 1992: Aprovat en sessió de Govern del dia 25 de maig de 1992. Es relacionen les obres encarregades des de l'inici i els nous encàrrecs fins al 25 de maig de 1992 i els compromisos de despeses plurianuals amb càrrec als pressupostos de la Generalitat de Catalunya i les autoritzacions financeres.

PEF 1993: Aprovat en sessió de Govern el dia 1 de juny de 1993, per a les obres encarregades fins a l'1 de juny de 1993 i els compromisos de despeses plurianuals amb càrrec als Pressupostos de la Generalitat de Catalunya i les autoritzacions financeres. S'encarreguen noves obres d'infraestructura viària i s'encarreguen, per primera vegada, obres d'infraestructura de transports.

PEF 1994: Aprovat en sessió de Govern de 28 juny de 1994.

Les obligacions econòmiques assumides en els diferents PEF són:

CONCEPTE	Milions de PTA			
	1991	1992	1993	1994
Pagaments d'obres i projectes	138.957	156.028	201.124	211.479
Reemborsament de crèdits	83.500	147.657	139.306	165.300
Interessos d'operacions de crèdits	60.571	67.122	59.252	55.989
<b>Total obligacions econòmiques</b>	<b>283.028</b>	<b>370.807</b>	<b>399.682</b>	<b>432.768</b>

Font: PEF dels anys respectius

Cada any s'actualitza l'import respecte de l'exercici anterior, tenint també en compte els nous encàrrecs d'obres.

El total d'obligacions econòmiques a desemborsar actualitzat es refereix al període 1991-2002.

Per a fer front a aquestes obligacions, GISA compte amb:

- . Aportacions Generalitat.
- . Endeutament avalat per la Generalitat.

Aquestes aportacions i autoritzacions d'avalis per a crèdits són:

EXERCICI	Milions de PTA			
	PEF 1991	PEF 1992	PEF 1993	PEF 1994
<b>Aportacions Generalitat</b>				
1991	1.800	1.800	1.800	1.800
1992	8.500	9.519	10.044	10.044
1993	7.328	11.358	12.488	12.488
1994	9.600	14.635	26.346	27.475
1995	15.500	24.662	33.515	36.595
1996	20.700	20.700	30.675	33.590
1997	23.500	23.500	29.100	29.100
1998	25.400	25.400	25.400	25.400
1999	27.300	27.300	27.300	27.300
2000	28.000	28.000	28.000	28.000
2001	28.500	28.500	28.500	28.500
2002	3.400	7.208	7.208	7.176
	<b>199.528</b>	<b>222.582</b>	<b>260.376</b>	<b>267.468</b>

Font: PEF dels anys respectius

Per una altra banda, les autoritzacions anyals per a avalar operacions de crèdit són pels següents imports:

<b>Milions de PTA</b>				
<b>EXERCICI</b>	<b>PEF 1991</b>	<b>PEF 1992</b>	<b>PEF 1993</b>	<b>PEF 1994</b>
1991	6.400	6.400	6.400	6.400
1992	5.900	5.900	5.900	5.900
1993	7.700	11.500	11.500	11.500
1994	13.300	15.800	6.500	6.500
1995	13.700	14.300	7.200	5.000
1996	10.600	16.000	14.000	11.700
1997	13.100	16.000	11.500	9.800
1998	12.800	2.300	5.500	11.500
1999	-	1.200	5.500	11.800
2000	-	-	-	2.000
2001	-	-	-	2.500
	<b>83.500</b>	<b>89.400</b>	<b>74.000</b>	<b>84.600</b>

Font: PEF dels anys respectius

La diferència fins al total a pagar de l'import d'obligacions econòmiques es finança amb crèdits de proveïdors (contractistes).

Les aportacions de la Generalitat consignades corresponen a l'execució de les següents obres d'infraestructura viària i de transports:

SINDICATURA DE COMPTES DE CATALUNYA — INFORME 26/94-D

PREVISIO DEL COST TOTAL DE LES OBRES D'INFRAESTRUCTURA VIÀRIA (1)				
(xifres en milions de pessetes)				
RESUM	PRESSUPOST PEF'91	PRESSUPOST PEF'92	PRESSUPOST PEF'93	PRESSUPOST PEF'94
Desdoblament C-150 Girona-Sarrià de Ter				
St. Julià Ramis-Palol Revardit-Cornellà de Terri	5.314	6.820	6.898	6.322
II Cinturó Diagonal/Collblanc	2.752	3.155	3.340	3.047
II Cinturó Collblanc/Via Renfe	6.998	6.665	6.502	6.048
II Cinturó Via Renfe/Camí del mig	4.976	3.789	3.676	3.413
Eix Transversal. Sta Coloma de Farners/N-II	3.234	5.280	5.902	4.600
Eix Transversal. Cervera/Sta Coloma	132.261	119.678	99.734	93.016
Desdoblament calçada. Hostalets/Tona Nord. N-152 de Barcelona a Puigcerdà Hostalets/Balenya/Tona/Malla	3.137	3.883	3.353	3.113
Desdoblament calçada. Tona Nord/Vic Sud	2.203	2.393	2.311	2.152
Adequació a Barcelona per l'autopista Castelldefels pk.2 al Riu Llobregat	610	1.482	1.403	1.345
A-16 variant C-245 connexió Cornellà i el Prat	12.825	20.380	20.605	17.468
Variant d'accessos controlats i enllaç a diferent nivell C-150 a Banyoles				
2a Fase. Enllaç sud	1.086	1.071	1.064	991
Mataró/Granollers	24.132	22.408	18.763	17.453
<b>TOTAL</b>	<b>199.528</b>	<b>197.004</b>	<b>173.551</b>	<b>158.968</b>
Xarxa arterial de VIC		3.592	3.482	3.618
Túnel de Capsacosta		8.262	6.735	6.977
Igualada/Capellades		4.718	3.829	3.591
Capellades/Vilafraanca		5.805	7.442	7.234
Ronda Sud Granollers 1 i 2		3.201	3.434	4.294
<b>TOTAL</b>		<b>25.578</b>	<b>24.922</b>	<b>25.714</b>
Mollet/Parets			2.223	2.511
Figueres/Roses			7.679	4.146
Granadella/Albatàrrec			2.219	1.649
Cond. Palà/La Coromina			1.086	1.116
Variant Cardona/limit Comarca			816	668
Variant Súria			2.319	2.269
Desdob. C-1411 St. Fruitós/Sallent			2.282	1.811
Variant Balaguer			3.296	2.764
Lleida/Balaguer per Menargens			3.636	3.471
Palamós/Palafrugell i Alou/Sta Cristina			5.079	4.463
Valls/Alcover			998	662
Vilaverd/Montblanc			834	812
Variant La Bisbal			2.768	3.678
Arranjament C-152			1.908	2.181
Terradets 2a Fase			1.296	1.192
Variant Tremp			1.280	1.591
Variants C-152			4.971	6.159
Desdoblament C-251, Tram Vidreres			704	838
Accessos a la CIM del Vallès			1.642	2.462
Millora T-430, entre Camarles i Deltebre			432	556
Condicionament L-904 Monestir de les Avellanès			628	502
Protecció N-152 tram Lliça/La Garriga			549	1.169
Millora enllaç N-152 amb C-151 Ripoll			433	554
Condicionament C-1410, travessera Cardona i Súria			364	346
<b>TOTAL</b>			<b>49.442</b>	<b>47.570</b>
Ronda Sud de Figueres				381
Variant de Cardona				2.200
Accessos al Parc Busch				3.124
Vic-Manlleu				3.721
Millora ferm C-1411 i C-1410				685
Millora ferm Barcelona-Cubelles				605
Millora ferm B-143 i B-124				456
Millora ferm Gósol-Guardiola-Ripollès				483
Millora ferm Capellades-Pierola-Masquefa				422
Millora ferm Bergueda-Ripoll-Camprodon				708
Millora ferm Lloret-Tossa-Palamòs				456
Condicionament B-231: F2 i F3				483
Jorba-Copons				944
Variant EL Vendrell				1.824
Variant Sant Pere de Ribes				1.077
Variant de la Valldan (Berga)				807
Pont Mollet-Martorelles				726
Figuerola-Biscarri				1.332
LLagostera-Tossa				846
<b>TOTAL</b>				<b>21.280</b>
<b>TOTAL INFRAESTRUCTURES VIÀRIES</b>	<b>199.528</b>	<b>222.582</b>	<b>247.915</b>	<b>253.532</b>



SINDICATURA DE COMPTES DE CATALUNYA — INFORME 26/94-D

<b>PREVISIÓ DEL COST DE LES OBRES D'INFRAESTRUCTURA DE TRANSPORTS (1)</b> (Xifres en milions de pessetes)				
<b>RESUM</b>	<b>PRESSUPOS T PEF'91</b>	<b>PRESSUPOST PEF'92</b>	<b>PRESSUPOS T PEF'93</b>	<b>PRESSUPOST PEF'94</b>
Desdoblament Magoria/Plaça Espanya FGC			5.935	5.183
Remodelació Est. Universitat Línia 2 FMB			1.349	991
Variant UAB/Sant Quirze, FGC			4.914	3.109
Estació d'autobusos a Tortosa			263	211
<b>TOTAL</b>			<b>12.461</b>	<b>9.494</b>
FGC Doble Via St. Viçens dels Horts-Quatre Camins				2.234
Estació Provença FGC				439
Enclavaments Can Ros -Quatre Camins				454
Tortosa. Urbanització estació autobusos				83
Tortosa. Taller estació autobusos				43
Remodelació plaça Universitat (Ajuntament)				332
Desviament Via FGC a Roc del Drac				723
Variant Eix Transversal a Súria (FGC)				113
Urbanització autobusos (Tossa)				21
<b>TOTAL</b>				<b>4.442</b>
<b>TOTAL INFRAESTRUCTURES DE TRANSPORTS</b>	<b>0</b>	<b>0</b>	<b>12.461</b>	<b>13.936</b>
<b>TOTAL INFRAESTRUCTURES</b>	<b>199.528</b>	<b>222.582</b>	<b>260.376</b>	<b>267.468</b>

(1) El Cost total es compon per:  
 El cost físic de l'obra (\*)  
 + Revisió de preus  
 + Cost de finançament de contractistes  
 + Cost de finançament general  
 (\*) El pressupost d'adjudicació  
 + Increment per complementaris i reformats  
 + Cost dels projectes  
 + IVA

Font: Comptes Anyals de GISA

## **2. FISCALITZACIÓ ECONÒMICO-FINANCERA**

Els comptes anuals de GISA han estat auditats des de la seva constitució per KPMG Peat Marwick y Cia.

L'opinió de l'Informe d'auditoria referent a l'exercici 1993 és "neta" i és la següent:

"En la nostra opinió, els comptes anuals adjunts expressen, en tots els aspectes significatius, la imatge fidel del patrimoni i de la situació financera de Gestió d'Infraestructures, SA al 31 de desembre de 1993 i 1992 i dels resultats de les seves operacions i dels recursos obtinguts i aplicats durant els exercicis anuals acabats en les dates esmentades i contenen la informació necessària i suficient per a la seva adequada interpretació i comprensió, de conformitat amb principis i normes comptables generalment acceptats aplicats uniformement".

Aquesta Sindicatura el que ha fet és revisar els papers de treball d'aquesta auditoria externa per tal de verificar el treball realitzat: procediments emprats, materialitat, cobertura de les proves etc., i avaluar la seva suficiència i correcció a l'efecte de poder assumir la seva opinió. Realitzada la revisió, aquesta Sindicatura assumeix íntegrament l'opinió expressada i transcrita en el paràgraf anterior.

En aquest Capítol es presenten els comptes més significatius assenyalant el seu concepte i el resultat de les proves realitzades.

L'últim Informe realitzat per la Intervenció General del Departament d'Economia i Finances és el referit a l'exercici 1992. El Dictamen de l'Informe va ser el següent:

"En la nostra opinió, els comptes anuals de l'exercici 1992 adjunts expressen, en tots els aspectes significatius, les observacions esmentades en aquest Informe, la imatge fidel del patrimoni i de la situació financera de Gestió d'Infraestructures, SA a 31 de desembre de 1992 i dels resultats de les seves operacions i dels recursos obtinguts i aplicats durant l'exercici comprès entre l'1 de gener i el 31 de desembre de 1992 i contenen la informació necessària i suficient per a la seva adequada interpretació i comprensió, de conformitat amb els principis i normes comptables generalment acceptats".

### **BALANÇ DE SITUACIÓ A 31.12.93 I A 31.12.92**

Els balanços de situació i comptes d'exploació comparatius a 31 de desembre de 1993 i a 31 de desembre de 1992, són els següents:

SINDICATURA DE COMPTES DE CATALUNYA — INFORME 26/94-D

ACTIU	31.12.93	31.12.92
<b>IMMOBILITZAT</b>		
Despeses d'establiment	435	874
Immobilitzacions immaterials	68.263	27.286
Immobilitzacions materials	901.983	932.060
<i>Terrenys i construccions</i>	791.002	791.002
<i>Altres instal·lacions, utillatge i mobiliari</i>	119.527	146.001
<i>Acomptes i immobilitzacions materials en curs</i>	-	-
<i>Altre immobilitzat</i>	41.389	34.974
<i>Provisions</i>	-	(14.627)
<i>Amortitzacions</i>	(49.935)	(25.290)
Immobilitzacions financeres	13.276	5.345
<b>TOTAL IMMOBILITZAT</b>	<b>983.957</b>	<b>965.565</b>
<b>ACTIU CIRCULANT</b>		
Deutors	51.378.886	32.812.429
<i>Clients per vendes i prestació de serveis</i>	247.244	104.826
<i>Deutors diversos</i>	2.193.429	8.566
<i>Personal</i>	-	568
<i>Administracions Públiques</i>	12.438	39.156
<i>Deutors per construcció d'obres en curs</i>	32.053.959	32.659.313
<i>Deutors per construcció d'obres acabades</i>	16.871.816	-
Inversions financeres temporals	4.321	-
Tresoreria	58.630	52.219
Ajustaments per periodificació	7.494	5.793
<b>TOTAL ACTIU CIRCULANT</b>	<b>51.449.331</b>	<b>32.870.441</b>
<b>TOTAL ACTIU</b>	<b>52.433.288</b>	<b>33.836.006</b>
<b>PASSIU</b>		
<b>FONS PROPIS</b>		
Capital subscrit	1.000.000	850.000
Reserves	57.611	31.1071
Benefici de l'exercici	33.666	26.504
<b>TOTAL FONS PROPIS</b>	<b>1.091.277</b>	<b>907.611</b>
<b>CREDITORS A LLARG TERMINI</b>		
Deutes amb entitats de crèdit	17.580.000	8.400.000
Altres creditors	10.820.981	10.752.510
<b>TOTAL CREDITORS A LLARG TERMINI</b>	<b>28.400.981</b>	<b>19.152.510</b>
<b>CREDITORS A CURT TERMINI</b>		
Deutes amb entitats de crèdit	709.930	71.958
Creditors comercials	22.193.162	13.563.105
<i>Acomptes rebuts</i>	12.928.254	8.713.236
<i>Deutes per compres o prestació de serveis</i>	459.221	411.438
<i>Creditors per construcció d'obra</i>	8.214.700	3.868.450
<i>Altres creditors</i>	590.987	569.981
Altres deutes no comercials	37.938	140.822
<i>Administracions Públiques</i>	37.150	140.464
<i>Altres deutes</i>	788	358
<i>Remuneracions pendents de pagament</i>	-	-
<b>TOTAL CREDITORS A CURT TERMINI</b>	<b>22.941.030</b>	<b>13.775.885</b>
<b>TOTAL PASSIU</b>	<b>52.433.288</b>	<b>33.836.006</b>

Nota: Les quantitats són en milers de PTA  
Font: Comptes anuals de GISA

## COMpte D'EXPLOTACIÓ A 31.12.93 I A 31.12.92

INGRESSOS	1993	1992
<b>Ingressos d'exploració</b>		
Import net de la xifra de negocis	1.582.797	1.247.242
Altres ingressos d'exploració	8.933	6.000
Devolució i rappels sobre vendes	(2.725)	-
<b>TOTAL INGRESSOS EXPLOTACIÓ</b>	<b>1.589.005</b>	<b>1.253.242</b>
Altres interessos i ingressos assimilats	83.078	29.715
<b>TOTAL INGRESSOS FINANCERS</b>	<b>83.078</b>	<b>29.715</b>
Ingressos extraordinaris	92	-
<b>TOTAL INGRESSOS EXTRAORDINARIS</b>	<b>92</b>	<b>-</b>
<b>RESULTATS EXTRAORDINARIS NEGATIUS</b>	<b>10.366</b>	<b>1.942</b>
DESPESES	1993	1992
<b>Despeses d'exploració</b>		
Aprovisionaments	1.101.983	854.693
Despeses de personal	242.793	194.184
Dotacions per a amortitzacions d'immobilitzat	56.210	28.416
Altres despeses d'exploració	164.008	152.394
<b>TOTAL DESPESES D'EXPLOTACIÓ</b>	<b>1.564.994</b>	<b>1.229.687</b>
<b>Beneficis d'exploració</b>	<b>24.001</b>	<b>23.555</b>
Despeses financeres i despeses assimilades	51.578	21.069
<b>TOTAL DESPESES FINANCERES</b>	<b>51.578</b>	<b>21.069</b>
<b>Resultats financers positius</b>	<b>31.500</b>	<b>8.646</b>
<b>Beneficis de les activitats ordinàries</b>	<b>55.501</b>	<b>32.201</b>
Pèrdues procedents de l'immobil. immaterial, material i cartera de control	10.458	1.809
Despeses extraordinàries	-	133
<b>TOTAL DESPESES EXTRAORDINÀRIES</b>	<b>10.458</b>	<b>1.942</b>
<b>Beneficis abans d'impostos</b>	<b>45.135</b>	<b>30.259</b>
Impost sobre Societats	11.469	3.755
<b>Resultat de l'exercici (beneficis)</b>	<b>33.666</b>	<b>26.504</b>

Nota: Les quantitats són en milers de PTA  
Font: Comptes anuals de GISA

## **2.1. BALANÇ**

### **2.1.1. Actiu**

#### *Despeses d'establiment*

Registra les despeses incorregudes en les respectives ampliacions de capital, menys la seva amortització.

Les despeses corresponents a la 1a ampliació s'han amortitzat en 2 anys i les corresponents a la 2a ampliació (portada a terme en el 1993) s'han amortitzat en un 75%. El criteri és correcte donada la llibertat d'amortització aplicable a aquest tipus de despeses.

#### *Immobilitzacions immaterials*

Correspon bàsicament a les aplicacions informàtiques valorades al seu cost d'adquisició.

L'increment net de 40,98 MPTA respecte de l'exercici anterior correspon a l'adquisició d'aplicacions informàtiques per valor de 61,67 MPTA (amortització 20,70 MPTA).

#### *Immobilitzacions materials*

L'immobilitzat material es registra pel seu valor de cost d'adquisició deduïdes les seves amortitzacions. El criteri emprat en l'amortització és el lineal en funció dels anys de la vida útil dels elements. Hem verificat que els coeficients aplicats estan dins de les bandes fiscalment admeses.

El detall i moviment d'aquest compte és el següent:

<b>COST</b>	<b>Saldos 31.12.91</b>	<b>Addicions</b>	<b>Baixes</b>	<b>Traspassos</b>	<b>Saldos 31.12.92</b>	<b>Addicions</b>	<b>Baixes</b>	<b>Saldos 31.12.93</b>
Terrenys	322.175	-	-	-	322.175	-	-	322.175
Construccions	468.260	567	-	-	468.827	-	-	468.827
Altres instal·lacions, utilatge i mobiliari	32.787	74.570	(207)	38.851	146.001	4.682	(31.156)	119.527
Acomptes i Immob. mat. en curs	38.851	-	-	(38.851)	0	-	-	0
Altre immobilitzat	14.630	22.059	(1.715)	-	34.974	12.082	(5.667)	41.389
	<b>876.703</b>	<b>97.196</b>	<b>(1.922)</b>	<b>0</b>	<b>971.977</b>	<b>16.764</b>	<b>(36.823)</b>	<b>951.918</b>
<b>Amortització acumulada</b>								
Construccions	-	(9.377)	-	-	(9.377)	(9.376)	-	(18.753)
Altres instal·lacions, utilatge i mobiliari	(1.742)	(7.532)	36	-	(9.238)	(14.079)	6.062	(17.255)
Altre immobilitzat	(1.480)	(5.603)	408	-	(6.675)	(9.856)	2.604	(13.927)
	<b>(3.222)</b>	<b>(22.512)</b>	<b>444</b>	<b>-</b>	<b>(25.290)</b>	<b>(33.311)</b>	<b>8.666</b>	<b>(49.935)</b>
<b>Provisions</b>								
Provisió de l'immob. mat.	(14.627)	-	-	-	(14.627)	-	14.627	0
<b>Valor Net</b>	<b>858.854</b>	<b>74.684</b>	<b>(1.478)</b>	<b>0</b>	<b>932.060</b>	<b>(16.547)</b>	<b>(13.530)</b>	<b>901.983</b>

**Nota:** Les quantitats són en milers de PTA

Font: Comptes anuals de GISA

S'han revisat les adquisicions d'immobilitzat realitzades durant l'exercici 1993 pel que fa a l'existència de les factures, registre en el període correcte i que per concepte són activables, sense excepció.

Els saldos corresponents a terrenys i altres construccions registren el cost d'adquisició dels despatxos i parkings de les oficines actuals al carrer Josep Tarradellas, que són propietat de GISA. La part imputada a terrenys s'ha fet en base a les dades del cadastre. Correctament, els terrenys no són objecte d'amortització.

Les baixes corresponen bàsicament a les instal·lacions i mobiliari de les anteriors oficines de GISA ubicades al carrer Tenor Viñas.

Pel que fa a la provisió, aquesta es va dotar a 31 de desembre de 1991 per tal d'ajustar el cost real de les instal·lacions i altres millores realitzades a l'immoble de Tenor Viñas a l'import que s'estimava recuperar com a drets de traspàs. A 31 de desembre de 1993 la Societat ha cancel·lat l'esmentada provisió, en haver-se venut les inversions realitzades en el local al Departament de Política Territorial i Obres Públiques (Delegació del Govern a les Concessionàries d'Autopistes).

Aquesta venda, una vegada rebaixada la provisió, ha donat lloc a una pèrdua de 10,46 MPTA reconeguda en el compte d'explotació com a una despesa extraordinària.

### **Deutors diversos**

Dels 2.193,43 MPTA cal destacar el saldo corresponent a la Generalitat de Catalunya per import de 2.173,00 MPTA, que correspon a les aportacions de la Generalitat de Catalunya pendents de desemborsament:

	<b>mPTA</b>
Aportacions a rebre segons PEF'93	12.488.000
Aportacions rebudes a 31.12.93	10.315.000
<b>Pendent de rebre</b>	<b>2.173.000</b>

S'ha verificat l'import de les aportacions rebudes i el cobrament de l'import pendent de rebre en els mesos de gener i febrer de 1994.

### *Administracions públiques*

(Veure epígraf referent a l'àrea fiscal)

### *Deutors per construcció d'obres*

En aquest compte es reflecteix el deute que va adquirint la Generalitat de Catalunya com a conseqüència dels encàrrecs que fa a GISA. A la vegada es subdivideix en deutora per obres en curs o deutora per obres acabades.

Els conceptes que s'imputen en aquest compte (#440 o #442 segons estiguin en curs o acabades, respectivament), són:

- Certificacions
- Interessos finançament contractistes
- Interessos crèdits bancaris
- Comissions crèdits bancaris
- Cost de projectes
- Diversos
- Per IVA de les certificacions
- Certificacions de revisió de preus
- IVA de revisió de preus.

Tractant-se del subcompte d'obres acabades es resten, als conceptes assenyalats, les aportacions de la Generalitat aplicades a les obres:

A final d'any, una vegada s'han prorratejat les despeses financeres generals, es procedeix a prorratejar el saldo viu del compte d'aportacions de la Generalitat de Catalunya ("acomptes rebuts"), entre el cost total fins a la data de totes les obres, tant les que estan en curs com les acabades. Una vegada fet aquest càlcul, únicament s'imputaran aportacions a les obres acabades i quedant, per tant, un saldo net d'aportacions en el passiu del balanç.

Així:

Total obra acabada (1)	28.276.528	mPTA
Total obra acabada + obra en curs (2)	60.330.487	mPTA
1 ÷ 2	46,869384	
	%	
Total aportacions des de l'inici	24.332.965	
x 46,87%	11.404.711	
Total saldo pendent d'imputació	<u>12.928.254</u>	

Veure passiu "Acomptes rebuts"

El detall de projectes i obres en curs a 31 de desembre de 1993 i 1992 és el següent:



SINDICATURA DE COMPTES DE CATALUNYA — INFORME 26/94-D

Obres en curs	Saldo el 31/12/93	Saldo el 31/12/92
Desdoblament de Girona a Banyoles	(a)	5.047.919
II Cinturó	(a)	2.611.277
Tram Nus Diagonal/ctra- Collblanc		
II Cinturó- Tram ctra- Collblanc/Via Renfe	(a)	5.016.572
II Cinturó- Tram Via Renfe/Camí del Mig	(a)	2.849.097
Desdoblament N-152 Hostalets/Tona	(a)	2.573.749
Desdoblament N-152 Tona/Vic	(a)	1.806.336
Variant de Banyoles, 2a fase	(a)	886.566
Adequació Autovia de Castelldefels	(a)	1.190.610
Autopista A-16, Baix Llobregat	13.291.813	5.317.619
Eix Transversal	2.329.311	897.273
Tram Sta- Coloma de Farners/N-II		
Eix Transversal	2.261.991	972.205
Túnel de Capsacosta	2.902.381	432.295
Igualada/Capellades	1.990.388	416.489
Colònia Palà - La Coromina	592.743	3.298
Vilaverd - Montblanc	697.312	4.861
Arranjament C-152	1.726.596	3.906
Mataró - Granollers	2.251.239	218.804
Ronda Sud de Granollers	684.643	28.176
Capellades/Vilafranca	29.755	13.095
Sant Fruitós - Sallent	48.392	4.079
Valls - Alcover	103.931	931
Variant de la Bisbal	42.377	682
Terradets 2a fase	906.199	1.263
Mollet - Parets	1.141	
Figueres - Roses 1a fase	24.905	
Encreuament Granadella - Albatàrrec	1.824	
Xarxa arterial de Vic	15.346	
Variant de Balaguer	824	
Variant de Sant Feliu	5.308	
Desdoblament C-251, Maçanet-Vidreres	7.101	
Desdoblament B-143, Mollet/A7 (CIM)	7.673	
Condicionament L-904	996	
Tram Monestir de les Avellanes		
Condicionament N-152, Parets - La Garriga	22.167	
Enllaç N-152 amb C-151, a Ripoll	7.004	
Condicionament C-1410	7.360	
Travesseres Súria i Cardona		
Remodelació Estació Universitat	69	
Doble Via Bellaterra St- Quirze del Vallès dels FGC	276	
Estació d'autobusos a Tortosa	3.140	
Variant Cardona - límit comarca	2.472	
<b>Total Cost Físic (1)</b>	<b>29.966.677</b>	<b>30.297.102</b>
<b>Cost del Finançament</b>	<b>2.087.282</b>	<b>2.362.211</b>
<b>Total cost complet (2)</b>	<b>32.053.959</b>	<b>32.659.313</b>

(a) saldo traspassat a "obres acabades"

Nota: Les quantitats són en milers de PTA

(1) El cost físic el compon:

El pressupost d'adjudicació

+ L'increment per complementaris i reformats, si n'hi ha

+ El cost del projecte

+ L'IVA

(2) El Cost complet es compon per:

El cost físic

+ La revisió de preus

+ El cost de finançament de contractistes, si n'hi ha

+ El cost de finançament general

El detall de les obres acabades a 31 de desembre de 1993 és:

	<b>Saldos 31/12/93</b>
II Cinturó	
Tram Nus Diagonal/ctra· Collblanc	2·611·277
II Cinturó Tram ctra Collblanc/Via Renfe	5·015·672
II Cinturó Tram Via Renfe/Camí del Mig	2·849·097
Desdoblament de Girona a Banyoles	5·504·561
Desdoblament N - 152 Hostalets / Tona	2·573·748
Desdoblament N - 152 Tona / Vic	1·806·336
Adequació Autovia Castelldefels	1·173·247
Variant de Banyoles, 2a fase	886·566
Autopista A -16, Baix Llobregat	269·279
Eix Transversal·	
Tram Gurb / Calldetenes	2·258·549
<b>TOTAL COST FÍSIC (1)</b>	<b>25·038·272</b>
<b>COST DEL FINANÇAMENT</b>	<b>3·238·256</b>
<b>SUBTOTAL</b>	<b>28·276·528</b>
<b>APORTACIONS GENERALITAT APLICADES</b>	<b>(11·404·711)</b>
<b>TOTAL COST COMPLET (2)</b>	<b>16·871·817</b>

Nota: Les quantitats són en milers de PTA

(1) El cost físic el compon:

El pressupost d'adjudicació

+ L'increment per complementaris i reformats, si n'hi ha

+ El cost del projecte

+ L'IVA

(2) El Cost complet es compon per:

El cost físic

+ La revisió de preus

+ El cost de finançament de contractistes, si n'hi ha

+ El cost de finançament general

### Tresoreria

El desglossament és:

	<b>mPTA</b>
<b>CAIXA</b>	<b>65</b>
<b>BANCS</b>	<b>58·565</b>
Banca Jover	50·335
Banca Catalana	1·907
La Caixa	2·533
Natwest	994
Banco Exterior	496
Banco Central Hispano	1·754
Midland Bank	-
Banco Atántico	546
	<b>58·630</b>

Respecte del compte obert al Midland Bank, sense saldo a 31 de desembre de 1993, s'ha de dir que es manté perquè històricament sí ha tingut moviment i fonamentalment perquè és el banc que ofereix els millors preus en derivats financers.

S'ha efectuat la circularització bancària i s'han conciliat els saldos quan hi ha hagut diferències, sense excepció. Així mateix s'ha realitzat un control sobre autoritzacions i poders dels comptes bancaris.

### 2·1·2· Passiu

#### Fons propis

El moviment de capital i reserves des del 31 de desembre de 1991 al 31 de desembre de 1993 ha estat:

	Capital Social	Reserves Legals	Reserves Voluntàries	Pèrdues i Guany	Total Fons Propis
<b>Saldo a 31 de desembre de 1991</b>	<b>700·000</b>	<b>1·187</b>	<b>10·680</b>	<b>19·240</b>	<b>731·107</b>
Aplicació Resultats	-	1·923	17·317	(19·240)	0
Ampliació Capital	150·000	-	-	-	150·000
Resultats exercici 1992	-	-	-	26·504	26·504
<b>Saldo el 31 de desembre de 1992</b>	<b>850·000</b>	<b>3·110</b>	<b>27·997</b>	<b>26·504</b>	<b>907·611</b>
Aplicació Resultats	-	2·650	23·854	(26·504)	0
Ampliació Capital	150·000	-	-	-	150·000
Resultats exercici 1993	-	-	-	33·666	33·666
<b>Saldo a 31 desembre de 1993</b>	<b>1·000·000</b>	<b>5·760</b>	<b>51·851</b>	<b>33·666</b>	<b>1·091·277</b>

Nota: Les quantitats són en milers de PTA

Font: Comptes Anys de GISA

Com ja s'ha assenyalat, el capital està subscrit íntegrament per la Generalitat de Catalunya. Hem verificat les dues ampliacions de capital mitjançant l'escriptura pública d'ampliació així com el desemborsament de l'import de les noves accions.

Correctament, s'ha destinat el 10% del benefici de l'exercici (1991 i 1992) a dotar la reserva legal. (La dotació a la reserva legal corresponent al 10% del benefici obtingut al 1993 no queda reflectida, donat que la fiscalització és a 31 de desembre de 1993. Nogensmenys, hem verificat aquesta dotació en l'acta del Consell d'Administració del mes de maig de 1994 d'aprovació de comptes corresponents a l'exercici 1993 i acord de distribució del resultat).

### *Creditors a llarg termini*

#### a) Deutes amb entitats de crèdit

Correspon a l'import disposat dels crèdits formalitzats per GISA:

	LÍMIT	DISPOSAT		TIPUS D'INTERÈS	VENCIMENTS
		1993	1992		
A) Crèdit Sindicat (1) Banca Catalana convertible a divises (juny 1991)	3.200.000	2.880.000 (3)	3.200.000	MIBOR + 0,5	8 anys (4)
B) Préstec Sindicat (1) LA CAIXA convertible a divises (desembre 1991)	3.200.000	3.200.000	3.200.000	MIBOR 0,45	8 anys (5)
C) Crèdit BEI (2) (octubre 1992)	5.900.000	5.900.000	2.000.000	12,2%	15 anys (6)
C) Crèdit BEI (2) (octubre 1993)	5.100.000	5.100.000	-	8,70%	15 anys (7)
D) Préstec Sindicat (1) LA CAIXA (desembre 1993)	6.400.000	500.000	-	MIBOR 0,6%	6 anys (8)
	<b>23.800.000</b>	<b>17.580.000</b>	<b>8.400.000</b>		

- (1) Amb aval de la Generalitat
- (2) Amb aval sindicat i contraaval de la Generalitat
- (3) La diferència 320 MPTA s'ha traspasat a curt termini ja que comença a amortitzar-se l'any 1994
- (4) Reduccions semestrals del límit, per import de 320 mPTA, a partir de desembre 1994.
- (5) Reduccions semestrals del límit, per import de 400mPTA, a partir de juny de 1995.
- (6) Reduccions anuals del disposat, a partir de juliol de 1998.
- (7) Reduccions semestrals, per import de 255mPTA, a partir de desembre de 1998.
- (8) Reduccions semestrals, per imports de 1.280mPTA, a partir de desembre de 1997.

b) Altres creditors

Correspon a la disposició de préstecs formalitzats amb les empreses constructores.

La pràctica habitual de GISA és la de formalitzar, juntament amb el contracte d'adjudicació de l'obra, un contracte de crèdit destinat al finançament de les certificacions d'obres.

En la data contractualment prevista, GISA envia al contractista una carta en la qual se li comunica si la certificació es pagarà en efectiu o amb càrrec al crèdit formalitzat.

El moviment durant l'exercici 1993 ha estat:

	<b>mPTA</b>
Saldo a 01/01/93	10.752.510
Addicions de l'exercici	7.340.143
Cancel·lacions durant l'exercici	(6.680.685)
Traspassos a curt termini	(590.987)
<b>Saldo a 31/12/93</b>	<b>10.820.981</b>

El venciment d'aquests crèdits disposats és el següent:

	<b>mPTA</b>
1995	3.962.037
1996	2.228.583
1997	4.002.827
1998	627.534
	<b>10.820.981</b>

Per tant, és correcta la seva comptabilització a llarg termini.

***Creditors a curt termini***

Creditors comercials: El desglossament és el següent:

	<b>mPTA</b>
Acomptes rebuts	12.928.254
Deutes per compres i prestació de serveis	459.221
Creditors per construcció d'obra	8.214.700
Altres creditors	590.987
<b>TOTAL</b>	<b>22.193.162</b>

A) Acomptes rebuts

Aquest compte registra les aportacions de la Generalitat rebudes a compte de les infraestructures en curs de construcció, d'acord amb l'establert en el PEF:

	<b>mPTA</b>
Aportacions rebudes a 31/12/93 (Des de l'inici de GISA)	24.332.965
Imputació a obres acabades	(11.404.711)
<b>Saldo compte a 31/12/93</b>	<b>12.928.254</b>

S'ha comprovat l'import rebut amb els documents d'ingrès.

B) Deutes per compres i prestació de serveis

	<b>mPTA</b>
Proveïdors	412.332
Factures pendents de rebre	19.387
Creditors per prestació de serveis	27.502
<b>TOTAL</b>	<b>459.221</b>

S'ha verificat la correcció dels saldos, sense excepció; pel que fa als saldos de proveïdors i de creditors s'ha efectuat la seva circularització conciliant-se, en el seu cas, les diferències. S'ha trobat tot correcte.

C) Creditors per construcció d'obra

El saldo correspon als deutes de GISA amb contractistes d'obres per certificacions pendents de pagament.

S'ha efectuat la circularització de saldos a tots els contractistes i s'ha verificat, en els casos amb diferències, que les partides de conciliació són correctes. El saldo registrat reflecteix el deute correctament.

*Administracions públiques*

<b>HP DEUTORA</b>	<b>mPTA</b>	<b>HP CREDITORA</b>	<b>mPTA</b>
Per IVA	-	Per IVA	6.934
Per devolució d'impostos	5.438	Per IRPF	9.915
Impost s/beneficis anticipats	7.000	Per retencions	16.971
<b>TOTAL</b>	<b>12.438</b>	Seguretat Social	3.330
		<b>TOTAL</b>	<b>37.150</b>

a) HP creditora per IRPF (9,92 MPTA)

Correspon a la quota a ingressar per retencions sobre els rendiments de treball personal i professional corresponent al mes de desembre de 1993. S'ha verificat el seu ingrès en termini el 20 de gener de 1994.

La resta de declaracions mensuals corresponents a l'exercici 1993 també han estat presentades i ingressades en el termini legalment establert.

Igualment s'ha comprovat la presentació en termini del Resum Anual.

b) HP creditora per IVA (6,93 MPTA)

Correspon a la quota a ingressar per IVA del mes de desembre de 1993. S'ha verificat el seu ingrès en termini el 31 de gener de 1994. Així mateix s'ha comprovat la presentació del Resum Anual en la data esmentada.

c) HP creditora per retencions (16,97 MPTA)

Correspon a la quota a ingressar per retencions practicades sobre els rendiments de capital mobiliari abonats per GISA als contractistes (per utilització dels crèdits formalitzats en contracte) corresponent al mes de desembre de 1993. Hem verificat el seu ingrès el 20 de gener de 1994, el que és correcte.

d) HP deutora per devolució d'impostos (5,44 MPTA)

Correspon a les quotes a cobrar de la Hisenda Pública en concepte de devolució de l'Impost sobre Societats, corresponents als exercicis 1992 i 1993 i que resulten de les quotes líquides positives menys les retencions a compte.

e) Impost sobre Beneficis anticipats

Els 7 MPTA corresponen al 35% de 20 MPTA pagats per la Societat en la formalització, a finals de l'exercici 1993, d'una operació de derivats financers per tal d'assegurar els tipus d'interès de les seves operacions en l'exercici 1994.

Aquests 20 MPTA s'han comptabilitzat com a despesa de l'exercici atenent al criteri de prudència, però han tributat fiscalment en considerar-se un ajustament positiu a la base imposable. Considerem que el tractament ha estat correcte.

**2·2· COMPTE D'EXPLOTACIÓ****2·2·1· Ingressos**

A) Import net de la xifra de negocis:

Correspon als imports facturats per GISA als contractistes equivalent, generalment, al 6% sobre la base imposable de la certificació (en concepte de direcció d'obra, assistència tècnica i control de qualitat).

La facturació d'aquest 6% es fa al mateix moment en què s'emet la certificació.

Hem verificat la correcció dels ingressos comptabilitzats per aquest concepte en base a les certificacions de l'exercici. Considerem correcta la xifra comptabilitzada com a ingressos propis de l'exercici.

B) Ingressos financers:

El desglossament és:

	<b>mPTA</b>
Ingressos per valors	18·595
Altres ingressos financers	63·966
Descomptes per a pagament immediat	517
<b>TOTAL</b>	<b>83·078</b>

Els ingressos per valors resulten de la compra-venda de lletres del Tresor. S'ha verificat mitjançant l'extracte bancari l'import de la compra i venda de les lletres.

Els altres ingressos financers corresponen als interessos de comptes corrents. S'ha verificat l'abonament en els extractes bancaris.

**2·2·2· Despeses**

A) Aprovisionaments

Correspon a les despeses per factures de treballs realitzats per altres empreses: treballs de direcció d'obres, assistència tècnica i controls de qualitat, principalment, que la Societat sol contractar amb tercers.

S'han revisat les factures pels conceptes assenyalats sense cap incidència.



b) De personal

El desglossament és:

	mPTA	
	1993	1992
Sous i Salaris	195.416	153.545
Indemnitzacions	4.116	-
Seguretat Social Empresa	32.399	24.926
Despeses viatge	3.906	4.694
Remuneracions Consell	5.280	4.560
Despeses socials diverses	1.676	6.459
<b>TOTAL</b>	<b>242.793</b>	<b>194.184</b>

L'increment d'un 27,27% en la partida de sous i salaris ve justificat, principalment, per l'augment de plantilla en 2 persones: 1 enginyer de camins i 1 tècnic de grau mig, (la plantilla mitjana passa de 24 treballadors l'any 1992 a 30 l'any 1993), així com per l'increment salarial en un 5,40%.

Aquest increment salarial ve justificat perquè el personal de GISA està subjecte al Conveni Col·lectiu General de la Construcció (aspecte ratificat per la Direcció General de Relacions Laborals del Departament de Treball de la Generalitat de Catalunya). Per a l'exercici 1993 l'increment pactat per aquest Conveni va ser superior al que ha aplicat GISA.

La situació i variació de la plantilla a 31 de desembre de 1993 i a 31 de desembre de 1992 és la següent:

CÀRREC	NÚM. TREBALLADORS		TARIFA COTITZACIÓ	SITUACIÓ LABORAL			
				INDEFINITS		TEMPORALS	
	1992	1993		1992	1993	1992	1993
PRESIDENT	1	1	1	1	1	-	-
DR. GENERAL	1	1	1	1	1	-	-
DIRECTOR FINANCER	1	1	1	1	1	-	-
ENGINYERS DE CAMINS	6	7	1	6	7	-	-
ENGINYERS I ARQUITECTES TÈCNICS	3	3	2	3	3	-	-
TÈCNICS GRAU MIG I DELINIANTS	3	4	2	3	4	-	-
OFICIAL COMPTABLE I TRESORER	2	2	5	2	2	-	-
SECRETÀRIES DIRECCIÓ	2	2	5	2	2	-	-
AUXILIARS ADMINISTRATIVES	8	8	7	4	3	4	5
XOFER	2	2	8	2	2	-	-
<b>TOTAL</b>	<b>29</b>	<b>31</b>		<b>25</b>	<b>26</b>	<b>4</b>	<b>5</b>

S'ha comprovat per a un número d'empleats escollits aleatòriament:

- L'existència del contracte de treball
- La seva inclusió en el llibre de matrícula
- El salari brut autoritzat segons el contracte
- El correcte càlcul en la confecció de la nòmina i càlcul de l'IRPF i Seguretat Social.
- La inclusió en el TC2 corresponent

El resultat de la prova ha estat satisfactori.

Respecte al concepte d'indemnitzacions, correspon a una indemnització per acomiadament d'un empleat i s'ha verificat el càlcul correcte de l'import procedent, segons la normativa aplicable.

Les despeses de viatge inclouen despeses d'aparcament, peatges i quilometratge. Les despeses de quilometratge es paguen a 22PTA/Km; donat l'import l'empresa, correctament, no practica retenció per IRPF. Respecte a les despeses per manutenció, GISA paga en base a factura justificada; de totes maneres, la Societat té fixats uns imports màxims a gastar per aquest concepte i que controla específicament el Cap del Departament Econòmic-Administratiu.

Les remuneracions al Consell són de 80.000PTA per sessió i es reté correctament el 30% d'IRPF. Hi ha sessió del Consell cada mes.

### *Dotacions per amortitzacions*

Aquestes despeses es desglossen en:

	<b>mPTA</b>
Despeses amortitzables	2.204
Amortització Immobilitzat Immaterial	20.697
Amortització Immobilitzat Material	33.309
<b>TOTAL</b>	<b>56.210</b>

Com ja s'ha assenyalat, la Societat aplica correctament els coeficients d'amortització segons el tipus d'element i els anys de vida útil dels mateixos.

***Altres despeses d'exploració***

La partida principal és la de serveis exteriors, que es compon per:

	<b>mPTA</b>
Arrendaments i cànons	10·637
Reparacions i conservació	5·286
Serveis professionals independents	87·708
Assegurances	8·705
Serveis bancaris	183
Publicitat i propaganda	19·216
Subministraments	2·843
Serveis diversos (telèfon, material, oficina, missatgers, fax, etc.)	23·467
<b>TOTAL</b>	<b>158·045</b>

S'ha verificat la correcció de la despesa: per import, concepte i període. No s'han trobat incidències.

***Despeses financeres i assimilades***

Correspon a les despeses financeres acreditades per la utilització de pòlisses de crèdit.

S'ha verificat que la despesa comptabilitzada és correcta.

***Despeses extraordinàries***

Resultat de la venda de les instal·lacions del carrer Tenor Viñas, amb pèrdua.

**3· FISCALITZACIÓ PRESSUPOSTÀRIA**

A continuació presentem la liquidació pressupostària de GISA que alhora és d'exploració i d'inversió.

Cal recordar el que hem assenyalat a l'epígraf 1·2·6·2· referit al PEF: aquest document substitueix al PAIF i al pressupost d'inversió i és on apareixen amb detall les operacions financeres i d'inversió a realitzar amb caràcter plurianual.

<b>RESUM DEL PRESSUPOST D'EXPLOTACIÓ 1-993</b>	<b>PRESSUPOST INICIAL</b>		<b>MODIFICACIONS</b>	<b>PRESSUPOST DEFINITIU</b>		<b>REALITAT</b>	
<b>Recursos</b>							
Ingressos d'explotació	1-540-000-000			1-540-000-000		1-589-005-996	
Ingressos financers	0			0		31-498-968	
Operacions de crèdit amb aval de la Generalitat per 1-993	11-500-000-000			11-500-000-000		5-600-000-000	
Operacions de crèdit amb aval de la Generalitat per 1-992	0			0		3-900-000-000	
Ampliació de capital	150-000-000			150-000-000		150-000-000	
Aportacions de la Generalitat de Catalunya per 1-993	11-358-000-000		1-130-000-000	12-488-000-000		12-488-000-000	
Aportacions de la Generalitat de Catalunya per 1992	0			0		3-131-729-596	
Decrement capital circulant	0			0		2-296-592-830	
<b>TOTAL</b>		<b>24-548-000-000</b>			<b>25-678-000-000</b>		<b>29-186-827-390</b>
<b>Dotacions</b>							
Despeses de funcionament		1-498-000-000			1-498-000-000		1-586-734-493
Aprovisionaments	1-078-000-000			1-078-000-000		1-101-993-853	
Despeses de personal	220-000-000			220-000-000		242-793-368	
Altres despeses	200-000-000			200-000-000		241-947-272	
Reembors Crèdits		132-000-000			132-000-000		0
Inversió en actius fixos		60-000-000			60-000-000		18-396-069
Pagaments obres	29-571-000-000		1-130-000-000	30-701-000-000		24-707-850-482	
- Pagaments diferits	(10-763-000-000)			(10-763-000-000)		(89-476-697)	
Net a pagar		18-808-000-000			19-938-000-000		24-618-373-785
Despeses financeres (imputables a obres)		4-050-000-000			4-050-000-000		2-963-323-043
<b>TOTAL</b>		<b>24-548-000-000</b>			<b>25-678-000-000</b>		<b>29-186-827-390</b>

Nota: Els imports són en PTA

Font: Liquidació pressupostària de GISA

### **3·1· MODIFICACIONS PRESSUPOSTÀRIES**

L'increment del pressupost en 1·130 MPTA en la partida "aportacions de la Generalitat de Catalunya per a 1993" es degut a nous encàrrecs d'obra per part de la Generalitat de Catalunya a GISA·

Hem comprovat l'existència dels Acords del Consell Executiu:

Acord de 20 d'abril de 1993: 900 MPTA per nous encàrrecs d'obres d'infraestructura de transports:

- Accessos centre mercaderies del Vallès·
- Desdoblament túnel i nova estació dels Ferrocarrils de la Generalitat de Catalunya; tram Magòria-Plaça d'Espanya·
- Remodelació estació Universitat·

Acord de 20 d'abril de 1993: 200 MPTA per nous encàrrecs d'obres d'infraestructura viària:

- Desdoblament C-251, Maçanet-Vidreres

No existeix acord específic dels 30 MPTA restants·

Nogensmenys, el PEF corresponent a l'exercici 1993, aprovat l'1 de juny de 1993, recull l'increment dels 1·130 MPTA en la seva totalitat; per tant, entenem que valida aquesta modificació pressupostària dels 30 MPTA en ser posterior i també per estar aprovat el PEF pel Consell Executiu·

### **3·2· GRAU DE COMPLIMENT· DESVIACIONS**

a) Ingressos financers:

Fins al 1993 inclòs, GISA ha seguit el criteri de no pressupostar com a recursos inicials els ingressos de caràcter financer, en no considerar com a objectiu de la seva activitat la generació d'aquests tipus d'ingressos· Aquest mateix criteri és el considerat en no pressupostar despeses financeres d'explotació (les no imputables a obres)· Nogensmenys, donat que la pràctica ha demostrat que es generen aquests tipus d'ingressos i despeses (puntes de tresoreria, etc·) a partir de 1994 GISA ha començat a pressupostar-los·

b) Aportacions de la Generalitat de Catalunya per a 1992:

L'import liquidat correspon a la part pressupostada de l'exercici anterior no cobrada i en canvi rebuda durant el primer trimestre de 1994.

c) Decrement de capital circulant:

Correspon al disponible en tresoreria utilitzat per a realitzar més obra.

d) Reemborsament crèdits:

A finals de l'exercici 1992 es van formalitzar unes pòlisses de crèdit de les quals finalment no se'n va fer cap disposició. En el moment d'elaborar el pressupost es va preveure l'amortització d'una part dels crèdits que, en no disposar-se, òbviament, no ha donat lloc a cap amortització.

e) Inversió en actius fixos:

La menor inversió és deguda a l'endarreriment en l'adquisició d'eines informàtiques que sí s'ha produït a l'exercici 1994.

f) Pagament obres:

Aquesta partida preveu l'import de certificacions d'obra a pagar durant l'exercici, tenint en compte el seu pagament a 90 o 120 dies.

Els pagaments diferits corresponen a l'import de les certificacions d'obres que es pensava finançar amb crèdit de contractistes.

El resultat posa de manifest que el net pagar ha estat superior al previst ja que:

- 1) L'import de certificacions d'obres ha estat inferior.
- 2) Els ingressos reals han estat superiors als previstos.
- 3) Per tant, no ha fet falta recórrer al finançament de contractistes amb el que l'obra pagada ha estat superior.

g) Despeses financeres imputables a obres:

Conseqüència de l'anteriorment exposat, la despesa financera tant general (operacions d'endeutament creditici) com de finançament de contractistes ha estat inferior a la pressupostada.

**3·3· CONCILIACIÓ AMB EL COMPTE D'EXPLOTACIÓ**

	<b>mPTA</b>
<b>SALDO PRESSUPOSTARI</b>	<b>-0-</b>
Partides no de Compte d'Explotació:	
Operacions de crèdit amb aval de la Generalitat	(9·500·000)
Ampliació de capital	(150·000)
Aportacions Generalitat Catalunya	(15·619·730)
Decrement capital circulant	(2·296·593)
Inversió en actius fixos	18·396
Pagament obres (net)	24·618·374
Despeses financeres (+ cost obres)	2·963·323
Partides del Compte d'Explotació però no pressupostàries:	
Provisió per impostos	(104)
<b>Resultat exercici (Benefici)</b>	<b>33·666</b>

Partint del saldo pressupostari arribem al resultat de l'exercici eliminant aquelles partides que són pressupostàries però no del compte d'explotació i viceversa. Suposa una comprovació de què tot està registrat correctament.

**4· FISCALITZACIÓ DEL PROCEDIMENT DE CONTRACTACIÓ****4·1· PROCEDIMENT**

El Conveni signat entre GISA i la Generalitat de Catalunya regula detalladament els criteris generals d'actuació en el procediment de contractació, dels que cal destacar:

- El respecte als principis de publicitat i concurrència. La publicació dels anuncis de licitació haurà de ser en el BOE, DOGC i DOCE.
- Els ajuts tècnics per a l'elaboració de projectes i la direcció i control d'obres podran contractar-se directament amb tercers, sempre que els treballs es facin sota la direcció de GISA, a través de personal degudament qualificat.
- Amb l'aprovació prèvia del Conseller de Política Territorial i Obres Públiques, es poden realitzar adjudicacions directes pels mateixos motius i amb les mateixes condicions que imposen les normes de contractació.

Aquests principis es recullen i desenvolupen quant a l'aplicació pràctica en el manual de procediments intern elaborat per la Societat.

La Societat diferencia a efectes del procediment d'adjudicació d'obres i serveis i també del procediment intern:

- A) Contractació d'obres i de serveis relacionats amb aquestes (direcció d'obres, assistència tècnica, etc.)
- B) Altres comandes no relacionades amb obres.

## A) CONTRACTACIÓ D'OBRES I DE SERVEIS RELACIONATS

GISA té un manual de procediments interns que regula els següents aspectes:

- a) Normativa de contractació
  - b) Procediment intern pròpiament dit
  - c) Models:
    - Plec de bases tipus
    - Contracte tipus execució d'obres
    - Contracte tipus de crèdit
    - Contracte tipus per a l'assistència tècnica a la redacció de projectes
    - Contracte tipus direcció d'obres
    - Carta tipus d'adjudicació d'una obra
    - Contracte tipus complementari o modificat
    - Contracte tipus d'impacte ambiental
    - Contracte tipus per al control de qualitat
  - d) Normativa d'avals
  - e) Normativa de recepció d'obres
  - f) Normativa circuit d'autoritzacions d'obres complementàries i modificades
  - g) Normativa circuit de certificacions
- Respecte als serveis relacionats amb les obres la pràctica és:

Serveis d'import superior a 25 MPTA:

- Sistema de concurs i adjudicació pel Consell d'Administració: No hi ha publicació; es conviden sempre entre 10-18 empreses; per tant, si que hi ha concurrència d'ofertes. L'adjudicació la realitza el Consell després de l'anàlisi de les ofertes dels licitadors.



Serveis d'import inferior a 25 MPTA:

- Adjudicació directa, amb sol·licitud de 3 ofertes com a mínim, pel Director General de GISA, amb ratificació per part del Consell d'Administració.
- Respecte a les obres: l'adjudicació, com a regla general, sempre és per concurs; excepcionalment, tractant-se d'algun modificat, s'adjudica al mateix contractista que executa l'obra principal. Quan es tracta d'algun complementari de petit import el que es fa és demanar, com a mínim, tres ofertes. Aquest tipus d'adjudicació també es ratifica pel Consell d'Administració.

Pel sistema d'adjudicació per concurs, el procediment seguit per GISA és:

- 1) El Consell d'Administració aprova l'inici de la licitació d'una obra o servei i el plec de bases que ha de regir en el corresponent concurs.
- 2) El Consell designa els representants de la Mesa de Contractació i els de la Comissió Tècnica. Si no s'especifica el contrari la composició és:

Mesa contractació:

President: Director General de GISA  
Vocals: Director Financer-Administratiu de GISA  
Director de Control de GISA  
Secretari: El Secretari del Consell d'Administració

Comissió tècnica:

President: Director General de GISA  
Vocal: Director de Control  
Secretari: L'enginyer de GISA, responsable de l'obra

La Mesa de Contractació eleva una proposta al Consell d'Administració.

La proposta consta de:

- Un resum de les propostes rebudes
- Un informe de la Comissió Tècnica
- Un informe econòmic-financer
- Una recomanació raonada

L'adjudicació la porta a terme el Consell d'Administració.

Per als serveis relacionats (confecció de projectes, direcció i control de les obres i altres assessories tècniques):

- L'inici del concurs ha d'èsser aprovat pel Consell d'Administració.
- La proposta d'adjudicació l'efectuarà el Director General i el Consell d'Administració pren l'acord d'adjudicació.

Quan l'import no sobrepassi el 25 MPTA, pot adjudicar directament el Director General, amb ratificació posterior per part del Consell d'Administració.

#### **4.2. COMPROVACIÓ**

Per tal de verificar el procediment seguit en la contractació, especificat en el propi manual de procediments de GISA, hem revisat:

- A) L'adjudicació de contractes d'execució d'obres
- B) L'adjudicació de contractes d'assistència tècnica
- C) L'adquisició d'aprovisionaments i serveis sense formalització contractual.

A) Contractes d'execució d'obres:

A partir dels PEF aprovats des de l'inici de l'activitat de GISA (veure detall a l'epígraf 1.2.6.2.), s'han seleccionat vuit obres d'infraestructura viària i dues obres d'infraestructura de transports:

A) Obres d'infraestructura viària:

- 1) Eix Transversal: - Tram Viladrau - Sant Hilari
- 2) N-152 de Barcelona a Puigcerdà· Tram Hostalets - Tona
- 3) A-16 - Variant C-245 connexió Cornellà - El Prat
- 4) Autopista Mataró - Granollers
- 5) Túnel de Capsacosta
- 6) Valls - Alcover
- 7) Desdoblament C-251· Tram Maçanet - Vidreres
- 8) Accessos Parc Bush

B) Obres d'infraestructura de Transports:

- 1) Desdoblament Magòria/Plaça Espanya - Ferrocarrils de la Generalitat de Catalunya
- 2) Estació de Provença· Ferrocarrils de la Generalitat de Catalunya·

Respecte de totes aquestes obres s'ha verificat:

- 1.- L'existència de l'Acord del Consell Executiu encarregant l'obra.
- 2.- L'aprovació de l'inici de la licitació per part del Consell d'Administració de GISA.
- 3.- La publicació de la convocatòria del concurs en el DOCE, BOE i DOGC.
- 4.- L'aprovació del projecte d'obra per part de la Direcció General de Carreteres o de Transports, segons el tipus d'obra.
- 5.- La presentació de totes les pliques per part de les empreses constructores concurrents a la licitació.
- 6.- L'existència dels informes tècnics i financers sobre les propostes presentades sobre una base homogeneïtzada.
- 7.- La proposta de la Mesa de Contractació.
- 8.- L'adjudicació per part del Consell d'Administració de GISA.
- 9.- El contracte signat entre ambdues parts.
- 10.- La formalització i aportació dels avals corresponents.

De la revisió efectuada podem concloure que en el procediment emprat per GISA en l'adjudicació dels contractes d'obra es segueixen tots els requisits establerts, que es compleixen els principis de publicitat i concurrència d'ofertes i que els informes previs a la proposta d'adjudicació aporten una informació clara i concisa sobre les ofertes presentades i permeten, per tant, atribuir l'adjudicació.

Així mateix, estimem que els contractes signats per GISA contenen les clàusules necessàries que salvaguarden en tot moment l'actuació de l'Entitat.

A continuació, presentem un quadre amb les dades més significatives de les adjudicacions d'obres revisades:

OBRA	ACORD C-EXECUTIU	IMPORT	PROJECTE ORIGINAL	PROJECTE M-O (B)		OBRA										
				DATA ENCÀRREC DGC	DATA APROVACIÓ DGC	AUTORIT- C-A- INICI LICITACIÓ	ANUNCIS	NÚM- LICITADORS	IMPORT LICITACIÓ	INFORMES TÈCN/FINAN	ADJUD- C-A- ADJUDICATARI	PRESSUPOST D'ADJUDICACIÓ	CONTRA CTE DATA	AVALS	TERMINI EXECUCIÓ	
<b>OBRES D'INFRAESTRUCTURA VIÀRIA:</b>																
Accessos al Parc Busch (A)	31-08-93	2.350.000.000	15-03-94	10-06-94	17-06-94	25-03-94	DOGC 23-03-94 BOE 23-03-94 DOCE 23-03-94	17	1.786.517.936 (IVA inclòs)	SÍ 25-05-94	SÍ	AGROMAN 26-05-94	1.322.430.189 (IVA inclòs)	22-06-94	SÍ 09-06-94	7 MESOS
Valls-Alcover	25-05-92 I 09-06-92	805.000.000	18-01-93	15-05-93	05-08-93	28-01-93	DOGC 26-02-93 BOE 25-02-93 DOCE 27-02-93	27	817.807.039 (IVA inclòs)	SÍ 14-05-93	SÍ	FERROVIAL, SA 17-05-93	566.621.698 (IVA inclòs)	06-08-93	SÍ 05-08-93	14 MESOS
Maçanet-Vidreres	20-04-93	575.000.000	07-07-93	20-09-93	21-12-93	25-05-93	DOGC 19-07-93 BOE 16-07-93 DOCE 07-09-93	22	607.766.687 (IVA inclòs)	SÍ 23-09-93	SÍ	RUBAU, SA AMSA I RUBAU TARRÉS, SA 28-09-93	407.183.474 (IVA inclòs)	31-12-93	SÍ 31-12-93	6 MESOS
Viladrau-Sant Hilari (C)	16-09-91	6.771.836.795	18-12-92	24-05-93	29-07-93	25-11-92	DOGC 28-12-92 BOE 29-12-92 DOCE 30-12-92	14	6.771.836.795 (IVA inclòs)	SÍ 14-05-93	SÍ	DRAGADOS Y CONSTRUCCIONES, SA 17-05-93	4.101.184.707 (IVA inclòs)	30-07-93	SÍ 30-06-93	22 MESOS
Autopista Mataró-Granollers	16-09-91	14.000.000.000	31-07-92	01-02-93	22-02-93	03-06-92	DOGC 19-08-92 BOE 20-08-92 DOCE 20-08-92	9	10.233.573.303 (IVA inclòs)	SÍ 25-11-92	SÍ	FOMEMTO DE CONSTRUCCIONES Y CONTRATAS, SA 25-11-92	7.457.772.883 (IVA inclòs)	01-03-93	SÍ 01-03-93	22 MESOS
Túnel de Capsacosta	24-12-91	6.000.000.000	17-01-92	-	17-01-92	23-01-92	DOGC 18-02-92 BOE 18-02-92 DOCE 15-02-92	13	5.784.342.836 (IVA inclòs)	SÍ 04-05-92	SÍ	DRAGADOS Y CONSTRUCCIONS, SA 11-05-92	4.765.325.471 (IVA inclòs)	16-06-92	SÍ 18-06-92	23 MESOS
Variant C-245, connexió amb Cornellà i El Prat	19-11-90 21-11-90	7.631.308.027	01-03-91	-	01-03-91	23-07-91	DOGC 31-07-91 BOE 03-08-91 DOCE 27-07-91	TRAM I : 16 TRAM II : 17 TRAM III: 16	8.476.842.812 (IVA inclòs)	SÍ	SÍ	UTE FOMENTO DRAGADOS 09-10-91	7.568.020.373 (IVA inclòs)	11-12-91	ALBIA 12-09-90 B-CENTRAL 26-10-88 ST- PAUL INSURANCE ESPAÑA.SA 05-07-93	69 SETMANES
Desdoblament de calçada Carretera N-152 de Barcelona a Puigcerdà	19/21-11-90	2.199.985.800	-	-	04-10-90 (D-G-T)	-	DOGC 21-01-91 DOCE 19-01-91	11	2.084.486.545	SÍ	SÍ	COPCISA 22-03-91	1.861.148.701 (IVA exclòs)	09-04-91		12 MESOS
<b>OBRES D'INFRAESTRUCTURA DE TRANSPORTS:</b>																
Túnel i Estacions des de Magòria a la Pça- d'Espanya	20-04-93	4.500.000.000	02-08-93	-	02-08-93	01-07-93	DOGC 03-09-93 BOE 02-09-93 DOCE 07-09-93	11	3.997.863.246 (IVA inclòs)	SÍ 26-11-83	SÍ	HUARTE-GUINOVART UTE 29-11-93	3.593.386.885 (IVA inclòs)	11-02-94	LA CAIXA D'ESTALVIS I PENSIONS 10-02-93	30 MESOS
Condicionament per a trens de 4 cotxes de l'estació de Provença dels FGC	14-09-93	360.953.235	22-02-94	11-11-93 (D-G-T)	22-02-94 (D-G-T)	28-01-94	DOGC 02-03-94 BOE 02-03-94 DOCE 03-03-94	9	359.566.381 (IVA inclòs)	SÍ 27-04-94	SÍ	AUSTRAL ENGINYERIA S.A. 29-04-94	270.698.373 (IVA inclòs)	26-05-94	CAJA DE MADRID 11-05-94	6 MESOS

Nota: els imports són en pessetes

(A) Donada l'úrgència es va procedir directament a la publicació i el Consell d'Administració la va ratificar amb posterioritat.

(B) Projecte final que recull l'oferta del contractista

(C) Tram de l'Eix Transversal de Lleida a Girona

Font: Elaboració pròpia en base als contractes fiscalitzats

B) Contractes d'assistències tècniques de les obres.

Hem escollit aleatòriament 6 contractes d'assistència tècnica signats al 1993:

En tots els casos analitzats l'adjudicació s'ha realitzat mitjançant el sistema de concurs.

En tots els casos s'ha verificat:

- L'aprovació de l'inici de la convocatòria del concurs per part del Consell d'Administració de GISA.
- La concurrència d'ofertes
- L'adjudicació per part del Consell d'Administració
- El contracte
- La constitució de la fiança corresponent.

A continuació es presenta un quadre amb les dades més significatives dels contractes analitzats:

ASSISTÈNCIA TÈCNICA	SISTEMA D'ADJUDICACIÓ	ADJUDICATARI	DATA ACORD CONSELL ADMINISTRACIÓ	DATA CONTRACTE	IMPORT (1)	FIANÇA	TERMINI
Estudi de les cimentacions del viaducte del projecte complementari de millora de la connexió de la B-201 amb la C-246 (B-17) - Clau: X-B-029 C5 (Nota C)	Concurs	URIEL I ASSOCIATS, SA	01-03-93	02-03-93	7.292.550 (IVA exclòs)	729.255 (10% de l'import)	4 mesos, des de la signatura del contracte
Assistència Tècnica Mediambiental a la Direcció de l'obra de l'Eix Transversal· Tram: Viladrau-Sant Hilari - Clau: N-G-9135-1 (Nota A)	Concurs	ECAFIR, SL	31-03-93	28-06-93	14.640.000 (IVA exclòs)	1.464.000 (10% de l'import)	24 mesos a partir de juliol del 93
Assistència Tècnica Mediambiental a la Direcció de l'obra de l'Eix Transversal· Tram: Tres Camins-Santa Coloma - Clau: N-G-9135-3 (Nota A)	Concurs	ECAFIR, SL	31-03-93	28-06-93	14.640.000 (IVA exclòs)	1.464.000 (10% de l'import)	24 mesos a partir de juliol del 93
Control de Qualitat de l'estructura metàl·lica del viaducte del projecte complementari de millora de la connexió de la B-201 amb la C-246 (B-H) X-B-029 C5 (Nota C)	Concurs	ASSISTÈNCIA TÈCNICA INDUSTRIAL, SAE	01-03-93	05-04-93	4.000.000 (IVA exclòs)	400.000 (10% de l'import)	(Nota D)
Assistència Tècnica Mediambiental a la Direcció de l'obra de l'Eix Transversal· Tram: Sant Hilari-Tres Camins - Clau: N-G-9135-2 (Nota A)	Concurs	ECAFIR,SL	31-03-93	28-06-93	14.640.000 (IVA exclòs)	1.464.000 (10% de l'import)	24 mesos a partir de juliol del 93
Direcció Ambiental de l'obra de l'Autopista Mataró-Granollers· Tram: Variant Mataró-La Roca - Clau: N-B-9207-1 (Nota B)	Concurs	Sr.Borrell Rusalleda	01-07-93	05-07-93	10.726.184 (IVA exclòs)	1.325.000 (superior al 10% de l'import)	17 mesos a partir de juliol del 93

Nota A: El Consell d'Administració acorda la convocatòria d'aquests concursos el 25-11-92.

Nota B: El Consell d'Administració acorda la convocatòria del Concurs el 03-06-92.

Nota C: No hi ha aprovació de la convocatòria del concurs; en ser complementari es procedeix directament a la convocatòria.

Nota D: En el contracte no s'estableix termini

(1) Els imports són en pessetes.

Font: Elaboració pròpia en funció dels contractes fiscalitzats

C) Adquisició d'aprovisionaments i serveis sense formalització contractual·

Hem seleccionat del llistat de comandes per tipus i proveïdors les següents:

- 1) D'informàtica; equips i components: 2 comandes
- 2) De material d'oficina: 3 comandes
- 3) De publicitat: 2 comandes

Per a tots els casos hem verificat l'autorització de pagament de la factura pel Director de l'àrea corresponent en funció del tipus de comanda·

El procediment emprat per a l'adjudicació varia segons els tipus d'aprovisionaments· En el cas de material d'oficina es demanen ofertes a 3 o 4 proveïdors habituals· En els casos de publicitat i d'elements petits d'informàtica es demanen sempre, com a mínim, tres ofertes a proveïdors diferents·

## **5· FISCALITZACIÓ DE LA GESTIÓ**

En aquest Capítol s'analitza i avalua el sistema organitzatiu general de GISA, així com la seva concreció específica en la gestió de les obres, activitat principal de la Societat·

Els aspectes analitzats han estat:

- 1·- Organització general i control intern
- 2·- Gestió específica de les obres:
  - A)Control i seguiment de l'obra: cost/termini
  - B)Compte d'explotació per obres

### **5·1· ORGANITZACIÓ GENERAL I CONTROL INTERN**

Exposem de manera resumida l'organització de la Societat i les funcions desenvolupades per cada àrea perquè hem pogut constatar que l'eficàcia i l'eficiència de la gestió de GISA, que és elevada, es deu, en gran part, a aquest sistema·

L'organització de l'empresa es fonamenta en tres àrees:

- A) El departament Administratiu-financer
- B) Les gerències d'obra
- C) El departament de Control

A) El Departament Administratiu-financer

Aquest Departament és el responsable de la gestió econòmica, administrativa i financera tant pel que fa a les actuacions generals pròpies del funcionament de l'empresa com pel que fa a les obres en particular.

Així, pel que es refereix a la gestió de les obres, objecte particular de la nostra anàlisi, aquest departament proporciona a les gerències d'obra tota la informació sistematitzada referent a la tramitació administrativa de les obres, (data d'encàrrec de l'obra, data d'aprovació del projecte, situació del procediment d'adjudicació, etc.) i dels costos incorreguts en cadascuna d'elles.

A més, controla i es responsabilitza de tot el relacionat amb la gestió financera de les obres: finançament o no dels pagaments de les certificacions, endeutament bancari, aportacions de la Generalitat, etc.

Per tal de portar a terme tot això, aquest departament disposa d'un sistema informàtic integrat que comprèn:

- a) Un sistema d'informació de gestió d'obra que permet una pressupostació econòmica a mig i llarg termini dels comptes d'explotació per obres, de les certificacions d'obra i del compte d'explotació general de GISA.
- b) Un sistema de gestió de contractes que permet obtenir diàriament i de manera detallada la informació referent als encàrrecs rebuts per la Generalitat i la situació actual d'aquests: data de l'encàrrec, aprovació del projecte per la Direcció General corresponent, data de publicació dels anuncis, data d'adjudicació, certificacions emeses, factures emeses, etc.  
Amb aquest sistema s'aconsegueix l'emissió automàtica de documents i cartes associades a un determinat tràmit administratiu (cartes d'adjudicació, facturació dels ingressos, etc.) així com la generació automàtica de les certificacions regulars i les de revisió de preus.
- c) Un sistema de gestió financera que permet controlar el pagament de factures i de certificacions d'obres i el finançament a mig i llarg termini (disposicions de crèdit efectuades, liquidacions d'interessos, etc.)

Hem pogut verificar que amb aquest sistema organitzatiu es pot seguir tota la tramitació del procediment d'execució de l'obra des de que s'encarrega fins que s'adjudica i l'evolució econòmica respecte de les certificacions d'obra i les facturacions dels ingressos, amb una comprovació immediata de què no es produeixen "salts" en el procediment i que els documents lligats amb aquest s'emeten de manera immediata i sense errors.



## B) Les gerències d'obra

Actualment n'hi ha quatre. Depenen directament de la Direcció General i són els responsables directes de la qualitat, cost i termini de les obres que porta a terme la Societat. Per a un millor control, cadascuna de les gerències té assignat un número determinat d'obres que s'agrupen en base a criteris geogràfics o per especialitat tècnica.

Per a les diferents obres es subcontracten específicament els ajuts tècnics necessaris (direcció d'obra "in situ", consultories tècniques, oficines d'assaig i control de qualitat, etc.) però són els quatre gerents d'obra els que han de portar el control sobre el seguiment i els que es responsabilitzen de les incidències.

Aquesta atribució de responsabilitats individualitzada es tradueix en un fort control i seguiment, també "in situ" de l'evolució de les obres".

## C) El Departament de Control:

Aquest Departament és el responsable de la planificació i seguiment:

- Dels concursos d'adjudicacions de projectes, obres i assistències tècniques.
- De les actuacions externes que condicionen la marxa dels projectes i de les obres (informacions públiques, declaracions d'impacte ambiental, expropiacions, etc.),

així com la coordinació amb la Direcció General de Carreteres i la Direcció General de Transports, pel que fa a les aprovacions necessàries per a l'execució de les obres.

Es compon de quatre unitats:

- L'oficina Tècnica
- L'oficina de Supervisió de Projectes
- L'oficina de Planificació i Control
- L'oficina de Control de Qualitat

A continuació es descriuen les funcions fonamentals d'aquestes 4 unitats i quin efecte tenen en la consecució dels objectius de GISA. En l'epígraf 5.2., a més a més, es comprova, a través de l'anàlisi de dues obres en concret, l'aplicació de les funcions de l'oficina de planificació i control, que són les que afecten més directament a la part econòmico-financera de les obres.

### C.1) Oficina tècnica

Aquesta oficina té com a missió fonamental la de coordinar i elaborar tots aquells documents o estudis necessaris per a la redacció dels projectes, la comparació de propostes en la fase de licitació de les obres i el seguiment d'aquestes.

Així per exemple:

- Controla totes les tasques d'informació prèvia: vols, aixecaments cartogràfics, etc. Es coordina amb l'Institut Cartogràfic de Catalunya, per a l'obtenció de cartografia per a la redacció dels projectes.
- Realitza estudis de traçats.
- Defineix els treballs de topografia.
- Confecciona els plànols i documentació gràfica-fotogràfica per a la presentació d'obres i projectes en curs.
- Es responsabilitza del control i seguiment dels costos i terminis dels projectes contractats.

S'ha de destacar que s'ha elaborat un plec de prescripcions per a la redacció de projectes que defineix amb detall el nivell d'exigència tècnica i d'autocontrol de qualitat que ha d'observar el consultor. Hem revisat aquest plec i podem concloure que assegura i garanteix la qualitat, coherència i homogeneïtat dels projectes que es presenten.

Esment específic mereix el software del que està dotada aquesta oficina del que cal destacar:

- Respecte els plànols: aquests es poden visualitzar, modificar i crear. Es disposa d'un arxiu de plànols en funció de l'enginyeria, clau de projecte, punt quilomètric, municipi, etc.
- Programa de disseny assistit per ordinador que permet valorar adequadament l'impacte ambiental (amb visualització tridimensional).

Tots aquests aspectes entenem que afavoreixen un alt grau de qualitat i exactitud dels projectes de les obres i del seu control en la seva elaboració.

### C.2) Oficina de Supervisió de projectes

Aquesta oficina s'assegura i es responsabilitza de la qualitat dels projectes i de la seva adequada normalització i homogeneïtzació.

### C.3) Oficina de planificació i control

És la responsable de facilitar, obra per obra i mensualment, les dades sobre la situació de l'execució de les obres respecte a les desviacions en costos i terminis (control de temps i pressupost).

Aquest seguiment comprèn diferents tasques al llarg de tot el procés constructiu:

#### - Fase de projecte

Des d'aquest departament s'ha implantat el procés informàtic als diferents consultors que treballen per a GISA en l'elaboració de projectes el que permet estructurar els pressupostos d'una forma predefinida i en una aplicació informàtica específica (COST-ITEC i CONTROL-ITEC).

Amb el COST-ITEC els consultors lliuren a GISA els projectes amb aquest programa de pressupostos i amb això GISA fa el disquet a preus zero en base al qual ofertaran els contractistes cadascun dels diferents preus de l'oferta econòmica.

Amb el Control-ITEC els consultors inclouen en el seu projecte el pressupost del Control de Qualitat que servirà de referència en la posterior execució de l'obra.

Aquests aspectes han estat comprovats per a un cas real.

#### - Fase de contractació

Un cop el projecte surt a licitació l'oferta econòmica que han de presentar els contractistes ha d'incloure els llistats de pressupostos i el suport magnètic amb els diferents preus ofertats.

GISA disposa d'un programa, el COMPAR-ITEC, que serveix per a comparar totes les ofertes i detectar qualsevol canvi en les ofertes econòmiques d'amidaments, descripcions de partides, preus no ofertats, etc., i per tant, permet fer una homogeneïtzació de les ofertes molt útil a l'hora de decidir l'adjudicació.

Fetes les propostes i l'adjudicació per part del Consell d'Administració de GISA, i prèviament a la signatura del contracte amb l'adjudicatari, aquest, conjuntament amb GISA, elabora un pla de treballs amb el programa PLAN-ITEC pel qual el contractista

es compromet a complir un termini d'acabament de l'obra, a assolir uns rendiments i uns volums de certificacions mensuals determinats.

Aquestes previsions mensuals són controlades en la fase d'execució de l'obra (s'elaboren uns informes mensuals que examina el Consell d'Administració de GISA) i en funció del seu desenvolupament es comuniquen les desviacions a les gerències d'obra corresponents per tal de prendre les mesures correctores oportunes.

Aquest procediment ha estat contrastat per aquesta Sindicatura en la revisió de dues obres concretes (veure epígraf 5.2.)

- Fase d'execució

Un cop s'inicia l'obra, aquest departament efectua mensualment un seguiment econòmic, temporal i de control de qualitat de l'obra que permet una resposta eficaç davant de la problemàtica que pugui presentar l'evolució de l'obra:

a) Seguiment temporal:

Es fa una actualització temporal de l'obra per tal de conèixer mensualment l'estat d'aquesta, així com el seu final previst. En cas d'endarreriments respecte la data final contractual s'informa ràpidament a la Gerència d'Obra perquè busqui les solucions més adients.

b) Seguiment econòmic:

Cal destacar dos aspectes. Un d'ells el coneixement del cost actual de l'obra mitjançant el programa de certificacions, Cert-ITEC, que posa de manifest exactament el volum de l'obra executada cada mes. A més, s'obté mensualment, junt amb la col·laboració directa de la Direcció d'Obra, una estimació del cost futur de les obres mitjançant el programa de previsió de desviacions, Desv-ITEC.

Aquestes dades són fonamentals per l'estricta i puntual control que GISA té de l'estat econòmic de l'obra, preparant les mesures adequades per pal·liar les desviacions que es produeixen i que possibiliten una gestió continuada per part de GISA.

Aquest conjunt d'informacions s'utilitzen per a la preparació de l'informe mensual de gestió sobre l'evolució econòmica i temporal de les obres proporcionant al Consell de GISA i als Gerents d'Obra les dades més actualitzades de l'estat de l'obra que permeten una actuació ràpida i decidida front les incidències de l'obra.

Aquests dos aspectes: seguiment econòmic i temporal han estat verificats en la revisió de les dues obres a què es fa referència en l'epígraf 5.2.)

c) Control de qualitat:

Actualment el Control-ITEC, permet l'elaboració del pla de control de qualitat d'una obra i el seguiment econòmic posterior.

D'altra banda, la Societat està treballant en la informatització i creació de diverses bases de dades per recollir els resultats de les proves de control de qualitat per la seva posterior explotació.

- Fase de tancament de l'obra:

Un cop es fa la recepció provisional de les obres, aquestes deixen de formar part de l'informe de gestió i s'arxiva un recull de les dades més significatives de l'obra per tenir coneixement en qualsevol moment de les dades de totes les obres gestionades per GISA.

D'altra banda el Departament manté actualitzades les dades de temps i els pressupostos que s'utilitzaran en la confecció del Pla Econòmic Financer (PEF), que es confecciona cada any i es presenta al Consell Executiu.

## **5·2· CONTROL DE LES OBRES**

Mitjançant la seva organització funcional i el sistema informàtic ja descrit, GISA pot portar a terme un control exhaustiu i aprofundit de les obres que executa, tant pel que fa als costos incorreguts, terminis de les obres, com incidències, etc.

Tota aquesta organització i amb la informació que es genera, es concreta, pel que fa a les obres, en dos tipus de control que ja hem esmentat:

A) Control econòmic i de termini:

Es tradueix en un informe mensual de totes les obres encarregades que es revisa pel Consell d'Administració en les sessions mensuals que manté: anàlisi dels pressupostos versus realitat, anàlisi de les desviacions, projecció del cost total al final de l'obra en base a les desviacions actuals, actualització de terminis, etc.

B) Marge d'explotació de l'obra:

Compte d'explotació de cadascuna de les obres que permet saber, mensualment, el marge positiu o negatiu que generen i la seva contribució al compte d'explotació general de GISA.

Per tal de verificar el que s'ha anat assenyalant en aquest Capítol, (bàsicament, pel que fa referència a les tasques desenvolupades per l'oficina de planificació i control) hem seleccionat dues obres. Per aquestes dues obres hem revisat els informes sobre el control econòmic de l'obra, així com el compte d'explotació de cadascuna; és a dir, hem verificat el compliment de tot l'exposat.

Les obres seleccionades han estat:

- Autopista Mataró - Granollers: Tram Mataró - La Roca (Clau NB-9207.1)
- Autopista A-16, variant C-245 (Clau XB-029)

### AUTOPISTA MATARÓ-GRANOLLERS (Obra en curs a 31.12.94)

#### 1) INFORME ECONÒMIC:

Hem revisat l'informe econòmic corresponent al mes de setembre de 1994 que correspon, concretament, a la certificació núm. 19 d'aquesta obra.

En la revisió de l'Informe hem pogut verificar l'existència de la següent informació:

##### A) Gràfics generals de seguiment:

Són uns gràfics en els que hi consten:

a) Previsió mensual de certificacions d'obres des de l'inici, el realitzat mensual (certificat) fins a la certificació objecte de l'Informe econòmic i la previsió mensual actual (en el moment de realitzar l'Informe).

Així mateix consten com a dades fixes:

- Data d'inici de l'obra segons el contracte
- Data d'acabament de l'obra segons el contracte
- Data d'inici real de l'obra
- Data final prevista actual
- Certificat fins a 30 de setembre de 1994 (donat que l'informe és sobre la certificació del mes de setembre).
- Certificat el mes de setembre de 1994
- Pressupost d'execució material actual. (El Pressupost d'Execució Material (PEM) és el cost abans d'aplicar el benefici industrial i l'IVA).

b) El mateix diagrama anterior però amb els imports de les certificacions acumulats. Les dades fixes són les mateixes que les assenyalades en l'apartat a) anterior.

c) Un gràfic en el que es representa:

- El previst tant en termes econòmics com de termini, comparant en aquests termes el primer inici-primer final i l'últim inici-últim final.
- El certificat també en termini i en termes econòmics.
- L'estimació del que queda per a realitzar
- El pressupost d'execució material segons el contracte.
- El pressupost d'execució material actualitzat en funció del desenvolupament real de l'obra.
- El previst fins a setembre de 1994, en termes percentuals.
- El realitzat fins a setembre de 1994, en termes percentuals.

Amb aquests tres gràfics ja s'obté d'una manera clara i ràpida un coneixement exhaustiu de l'estat real de l'execució de l'obra.

En el cas concret de l'obra analitzada, les dades més significatives a destacar en el mes de setembre de 1994 i que es desprenen dels tres gràfics explicats, són:

- L'inici real de l'obra es produeix el 15 de març de 1993 coincidint amb la data establerta en el contracte.
- El final previst segons contracte és el 16 de desembre de 1994 i a la data d'aquest informe el final actualitzat passa a ser el 15 de novembre de 1995. El retard s'explica per la lentitud en l'avanç de l'obra en el túnel, en relació al que estava previst.

La data final actualitzada correspon a l'estimació prevista pels sistemes de control de GISA i s'ha aconseguit extrapolant els rendiments obtinguts fins a la data (fonamentalment en el punt crític de l'obra, que és el túnel). A la vista d'això, la gerència de l'obra està estudiant amb la direcció d'obra i amb el contractista la forma de recuperar el retard.

- L'import certificat acumulat de l'obra a 30 de setembre de 1994 és de 3.091,59 MPTA quan el previst a l'inici era de 5.195,48 MPTA. Aquest retard en el volum de les certificacions està directament relacionat amb el retard de les obres exposat a l'apartat anterior.
- El PEM final previst en el contracte era de 5.449,60 MPTA i el PEM final actualitzat a setembre de 1994 és de 5.885,53 MPTA; és a dir, una desviació a l'alça de 435,93 MPTA. Aquesta desviació, aproximadament del 8%, obeeix fonamentalment a l'aparició en el túnel d'un tipus de terreny geològicament diferent al previst, que ha ocasionat més costos i més temps.

B) Diagrames de barres sobre el progrés de l'obra des d'un punt de vista d'anàlisi temporal:

L'anàlisi es realitza per codis de sub-obres i activitats el que suposa un gran detall.

Gràficament queda plasmat:

- La previsió inicial
- El realitzat
- Si la situació es crítica (el que suposa una desviació en el cost o en el termini).
- La folgança inicial i la folgança actual.

C) Informe sobre els resultats de l'anàlisi d'activitats:

Es presenta per codis el total d'activitats que componen l'obra i s'assenyala per cadascuna de les activitats:

- Els dies necessaris previstos per a portar a terme dita activitat.
- Els dies que resten en el moment d'elaboració d'aquest Informe mensual.
- El primer inici i el primer final i l'últim inici i l'últim final sense que es passi a una situació crítica.
- Els dies de folgança (dies en els quals si es realitza l'activitat no afecta a l'endarreriment de la resta d'activitats de l'obra).

D) Resum numèric per mesos de les certificacions realitzades i les previstes.

E) Llistat de calendari de l'obra (Des de l'inici de l'obra fins al final previst s'estableixen els dies de feina i festes).

6) Llistat de lligams procedents i conseqüents per codis d'activitat:

Es descriuen totes les activitats en què es desglossa l'obra per codis; s'assenyalen els codis de les activitats precedents (les necessàries com a pas previ a realitzar l'activitat que es descriu) i les següents una vegada aquesta estigui realitzada; tot això indicant-se els dies previstos per a portar-les a terme i el moment precís en què s'han de portar a terme.

7) Relació valorada d'activitats per sub-obres de la certificació corresponent al mes en curs.



Així per exemple:

	CODI	PRESSUPOST	IMPORT ACUMULAT		Δ ACUMULAT (1)	
			CERT· NÚM 19	% EXECUTAT	FINS A LA DATA	%DESVIACIÓ
ACTIVITAT	01 D-7300-7700	36-251-660	38-371-373	76,45	10-657-404	38,45
ACTIVITAT	02 D-7700-7830	12-472-998	8-851-847	100,00	(3-621-150)	(29,03)
ACTIVITAT	03 T-PK 3680-5480	31-795-302	37-372-092	87,71	9-483-764	34,01
ACTIVITAT	04 T-PK 5488-5880	12-791-543	12-191-281	86,94	1-070-303	9,62
<b>OBRA ELEMENTAL</b>	<b>03 MOV· TERRES ARGENTONA</b>	<b>93-311-503</b>	<b>96-786-593</b>	<b>84,87 0</b>	<b>17-590-321</b>	<b>22,21</b>

(1) L'increment es calcula en funció del grau d'execució.  
Nota: Les quantitats són en PTA

Resum:

	CODI	PRESSUPOST		PREVISIONS DE LIQUIDACIÓ (PTA)	
				TOTAL	INCREMENT
OBRA ELEMENTAL	03 MOV· TERRES ARGENTONA	93-311-503	(1)Proporcional	110-901-823	17-590-320
			(2)Additiva	110-901-823	17-590-320
			(3)Estimada	107-708-249	14-396-746

(1)En funció del grau d'execució: la unitat d'obra desviada es desviarà proporcionalment el mateix import fins al final de l'obra.  
(2)La resta d'obra es suposa que es realitzarà d'acord amb el pressupostat En aquest cas concret s'estima igual que la proporcional  
(3)La calcula el Director d'obra en funció de la realitat que pot produir-se.

Aquests càlculs es fan per a cadascuna de les activitats en què es desglossa el pressupost de l'obra.

8) Anàlisi de la previsió estimada (resum).

En el mes de setembre, data d'emissió d'aquest Informe, les dades són:

	Pessetes	%
Import total unitats d'obra acabades	1-588-025-772	26,98
Import total unitats d'obra en curs	2-489-838-611	42,30
Import total unitats d'obra no iniciades	1-807-664-315	30,72
<b>TOTAL PREVISIÓ ACTUAL</b>	<b>5-885-528-698</b>	<b>100,00</b>

Resum estat econòmic de l'obra:

	PTA		
	Import Inicial	Previsió Actual (estimada)	Increment
Pressupost Contracte principal	5.449.596.553	5.885.528.698	435.932.145

9) Previsió de desviacions pressupostàries sobre partides que superen el 10% i les 500.000 PTA (En funció dels tipus d'obra s'estableixen diferents límits a partir dels quals es consideren les desviacions).

S'hi assenyalen diferents partides (referents a activitats) indicant el que s'ha executat, les desviacions i, en funció del preu unitari, l'increment o decrement extrapolat al final de l'obra.

Sobre aquest Informe de la certificació del mes en curs, s'emet un nou Informe resum sobre dades econòmiques, sobre terminis, sobre valoració econòmica, sobre la tramitació administrativa, comentaris diversos així com un annex que explica les desviacions pressupostàries positives o negatives:

- Activitat (partida)
- Import
- Raó de la desviació

En concret les dades d'aquesta obra a 30 de setembre de 1994 segons l'Informe, i que hem verificat, són les següents:

#### DADES ECONÒMIQUES:

Pressupost (mPTA)					
D'ENCÀRREC	D'ACTUACIÓ	PEF JUNY'94	ACTUALITZAT TOTAL REAL	ACUMULAT TOTAL REAL	DESVIACIÓ ESTIMADA
14.000.000	7.467.252	8.092.000	7.573.000	4.230.842	439.000

- Conciliació amb resum econòmic de l'obra segons l'Informe:

	Pessetes
Diferència segons PEM	435.932.145
X 19% Benefici industrial	82.827.108
	518.759.253
X 15% IVA	77.813.888
	596.573.141

596	Milions de PTA
(27)	Estalvis en instal·lacions
(200)	Estalvis partides alçades diverses
70	Pont KABI PHARMA
<hr/>	
439	Milions de PTA

El motiu fonamental de la desviació es troba en l'activitat "avanç túnel". El canvi en l'estructura geològica respecte del projecte original ha provocat una modificació en el projecte constructiu mitjançant l'execució de paraigües, i reforçament addicionals.

La desviació estimada inclou també unes peticions concretes de la Junta d'Aigües.

## RESUM TERMINIS

Data inici contractual obres:	15 de març de 1993
Data inici real obres:	15 de març de 1993
Data final contractual obres:	12 de desembre de 1994 (21 mesos)
Data final actualitzada:	15 de novembre de 1995 (en revisió)

Comentaris: La desviació temporal passa a ser d'onze mesos. El motiu de retard es troba en l'execució de l'obra elemental "Túnel" que és el camí crític de l'obra completa. La nova data d'acabament s'obté extrapolant els rendiments assolits a la destrossa i al revestiment dels avenços del túnel dret a la totalitat de tots dos túnels. L'empresa constructora està estudiant un nou pla d'obres amb la incorporació de nous mitjans per tal d'assolir l'acabament abans de l'estiu de 1995.

D'aquest retard, un mes correspon a l'endarreriment produït en l'ocupació de les finques.

Aquests aspectes de l'endarreriment ens han estat també explicats pel Director de l'obra en la visita feta sobre el terreny.

## 2) COMPTE D'EXPLOTACIÓ DE L'OBRA A 30 DE SETEMBRE DE 1994

El compte d'explotació per obres s'obté mes a mes i també acumulat per anys des de l'inici.

En aquest apartat presentem el compte de resultats de l'obra acumulat fins el 30 de setembre de 1994.

SINDICATURA DE COMPTES DE CATALUNYA — INFORME 26/94-D

	1992	1993	1994	TOTAL ACUMULAT
<b>INGRESSOS</b>				
<i>Ingressos generals(1)</i>	-	94.739	132.243	226.982
<i>Ingressos específics(2)</i>	-	33.710	45.501	79.211
<i>Altres(3)</i>	-	224	-	224
<b>TOTAL INGRESSOS</b>	<b>0</b>	<b>128.673</b>	<b>177.744</b>	<b>306.417</b>
<b>DESPESES</b>				
Aprovisionaments				
<i>Direcció d'obra</i>	-	112.370	91.576	203.946
<i>Assistència Tècnica</i>	2.269	7.986	11.088	21.343
<i>Control de qualitat</i>	-	16.710	30.157	46.867
<i>Tarifes Col· Enginyers</i>	6.085	2.225	1.482	9.792
<i>Serveis diversos</i>	1.974	369	2.444	4.787
<b>TOTAL APROVISIONAMENTS</b>	<b>10.328</b>	<b>139.660</b>	<b>136.747</b>	<b>286.735</b>
Altres despeses d'explotació				
<i>Serveis exteriors imputats a l'obra</i>	1.586	263	-	1.849
<b>TOTAL</b>	<b>1.586</b>	<b>263</b>	<b>-</b>	<b>1.849</b>
<b>TOTAL DESPESES</b>	<b>11.914</b>	<b>139.923</b>	<b>136.747</b>	<b>288.584</b>
<b>MARGE BRUT D'OBRA</b>	<b>(11.914)</b>	<b>(11.250)</b>	<b>40.997</b>	<b>17.833</b>
<b>MARGE BRUT D'OBRA ACUMULAT</b>	<b>(11.914)</b>	<b>(23.164)</b>	<b>17.833</b>	

Nota: Les quantitats són en milers de PTA

Notes:

(1)Ingressos generals: corresponen al 6% facturat sobre l'import de les certificacions.

(2)Ingressos específics: són despeses pagades per GISA per serveis externs (control de qualitat, etc.) que refactura al contractista.

(3)Altres: facturació al contractista de les despeses de publicació de convocatòria del concurs de l'obra al BOE i al DOGC.

S'han verificat totes les factures mensuals del 6% d'ingressos generals sobre la base imposable de les certificacions emeses des de l'inici de l'obra. De la resta d'ingressos s'han verificat factures amb una cobertura suficient.

Igualment s'han seleccionat factures de despesa verificant que estan comptabilitzades per l'import correcte, el període correcte i pel concepte correcte.

S'ha revisat l'emissió de totes les certificacions de l'obra fins a la data de l'Informe; en concret:

- Correcció de l'import
- Comunicació de la certificació provisional al contractista
- Comunicació sobre la data d'abonament de la certificació i forma de pagament
- Data d'abonament de la certificació
- Data de la factura del contractista
- Import de la factura del contractista.

Tot sense excepció; a més a més, les dates revisades s'adequen a les dates previstes segons el circuit de certificacions que recull el manual de procediments intern.

El compte d'explotació presentat mostra que fins a la data el marge brut de l'obra és positiu i per tant aporta una contribució positiva al compte de resultats general de GISA, independentment del seu retard quant a termini.

#### AUTOPISTA A-16 TRAM BAIX LLOBREGAT (a 31.12.94 l'obra estava ja acabada)

##### 1) INFORME ECONÒMIC

El mateix que s'ha exposat per l'obra anterior respecte del control econòmic, s'ha revisat per aquesta obra:

En l'Informe de juny de 1993 (últim efectuat) es presenten els mateixos documents que els assenyalats per a l'obra anterior.

Les dades més significatives que es desprenen de l'esmentat Informe econòmic són:

Inici segons contracte:	16 de desembre de 1991
Inici real:	16 de desembre de 1991
Final segons contracte:	29 de juny de 1993
Posada en servei de l'obra:	15 de juliol de 1993
Pressupost d'execució material segons contracte:	7.590.058 Milers de PTA
Pressupost d'execució material actualitzat:	7.335.968 Milers de PTA

El resum de previsions de desviacions pressupostàries al mes de juny de 1993 (en què l'obra està pràcticament acabada) és:

	Milers de PTA
Import total pressupost contracte principal:	7.590.058
Previsió total liquidació contracte principal:	
- Proporcional	7.379.834
- Additiva	7.374.463
- Estimada	7.364.882
Previsió d'increment/decrement total pressupost contracte principal:	
- Proporcional	(210.224)
- Additiva	(215.595)
- Estimada	(225.176)

Per tant, en aquesta obra el retard de 15 dies (sobre un termini total de 18 mesos) en l'acabament no incideix en el cost final (estalvi del 2,9% en termes econòmics).

S'ha d'assenyalar que aquestes previsions estan calculades per cadascuna de les activitats i dels capítols pressupostaris en què s'estructura l'obra; en aquest apartat hem presentat el resum de desviacions per l'obra considerada en la seva globalitat.

## 2) COMPTE D'EXPLOTACIÓ A SETEMBRE DE 1994

INGRESSOS	1991	1992	1993	1994 (Fins a 30/9)	TOTAL ACUMULAT
<i>Ingressos generals</i>	76	278.136	425.112	39.666	742.990
<i>Ingressos específics</i>	-	9.205	-	-	9.205
<i>Altres</i>	-	26.976	406	18.418	45.800
<b>TOTAL INGRESSOS</b>	<b>76</b>	<b>314.317</b>	<b>425.518</b>	<b>58.084</b>	<b>797.995</b>
<b>DESPESES</b>					
Aprovisionaments					
<i>Direcció d'obra</i>	1.037	86.320	83.768	18.345	189.470
<i>Assist. tècnica</i>	-	10.830	27.165	5.265	43.260
<i>Control qualitat</i>	-	1.994	5.053	-	7.047
<i>Proj. inicials</i>	8.383	-	-	-	8.383
<i>Col. Enginyers</i>	2.034	3.231	1.498	977	7.740
<i>Serveis diversos</i>	209	43.777	3.280	18.540	65.806
<b>TOTAL APROVISIONAMENTS</b>	<b>11.663</b>	<b>146.152</b>	<b>120.764</b>	<b>43.127</b>	<b>321.706</b>
Alt desp. d'explotació					
<i>Serv. ext. imputats a l'obra</i>	-	129	1.122	187	1.438
<b>TOTAL DESPESES</b>	<b>11.663</b>	<b>146.281</b>	<b>121.886</b>	<b>43.314</b>	<b>323.144</b>
<b>MARGE BRUT</b>	<b>(11.587)</b>	<b>168.036</b>	<b>303.632</b>	<b>14.770</b>	<b>474.851</b>
<b>MARGE BRUT ACUMULAT</b>	<b>(11.587)</b>	<b>156.449</b>	<b>460.081</b>	<b>474.851</b>	

Nota: Els imports són en milers de PTA

Igual que en el cas de l'obra anterior, s'han verificat les dades que es presenten en el compte d'explotació acumulat. Així, s'han revisat formalment totes les certificacions de l'obra i el seu pagament; així mateix, s'han revisat les factures del 6% i les factures de despesa en una cobertura suficient. Tot sense excepció.

## 6. CONCLUSIONS

De la fiscalització realitzada per aquesta Sindicatura de Comptes referida a l'empresa de la Generalitat "Gestió d'Infraestructures, SA" (GISA) es desprenen les següents conclusions:

1.- Els Comptes Anuals expressen la imatge fidel del patrimoni i la situació financera a 31 de desembre de 1993 i dels resultats de les seves operacions i dels recursos obtinguts i aplicats durant l'exercici anual acabat en l'esmentada data i contenen la informació necessària i suficient per a la seva adequada comprensió i interpretació, de conformitat amb els principis i normes d'auditoria pública generalment acceptades.

2.- El sistema comptable de la Societat s'adequa a l'establert en el Pla General de Comptabilitat. A més a més, GISA ha dissenyat un sistema de comptabilitat analítica per obres -que hem revisat i de la correcció del qual podem donar compte- que permet obtenir d'una manera ràpida i precisa la informació sobre els marges d'explotació de cadascuna de les obres que es porten a terme.

3.- De la revisió efectuada dels sistemes de control intern podem concloure que aquest, tant pel que fa als circuits econòmico-administratius, com de gestió estrictament, garanteix i assegura el registre correcte de totes les operacions realitzades durant l'exercici, així com la gestió acurada de les obres que porta a terme.

4.- Entenem que el Conveni signat entre la Generalitat de Catalunya i GISA (el de 15 de desembre de 1993 és l'actualment vigent) ha estat un document bàsic en ordre a regular les relacions entre ambdues parts, proporcionant un marc jurídic adequat per al desenvolupament de les activitats de GISA.

Definida l'actuació de GISA com el resultat de l'execució d'un mandat, (així s'estableix en el Conveni l'execució de les obres per part de GISA de les obres encarregades per la Generalitat) el Conveni regula permenoritzadament els termes en què aquest mandat ha d'ésser portat a terme, la qual cosa contribueix a clarificar i simplificar les relacions entre les parts que inter-venen directament: GISA i Generalitat de Catalunya i indirectament: GISA i tercers (contractistes i entitats financeres).

5.- La Societat, d'acord amb el Conveni signat amb la Generalitat de Catalunya, elabora anualment i en termini un Pla Econòmico-Financer (PEF) amb caràcter

plurianual que s'actualitza any rera any. Hem comprovat que els PEF contemplen totes les previsions que segons el Conveni ha de contenir.

Aquest document, que contempla totes les conseqüències econòmiques i financeres dels encàrrecs de la Generalitat a GISA, esdevé un instrument bàsic en el control de la gestió que porta a terme la Societat.

Hem pogut verificar al llarg de la fiscalització que l'actuació de GISA es subjecta en tot a les prescripcions contingudes en el Conveni.

6.- El sistema comptable emprat per reflectir les obres portades a terme per encàrrec de la Generalitat així com el seu finançament, que és conseqüència de l'establiment de la figura jurídica del mandat, el considerem correcte i permet, mitjançant els subcomptes utilitzats, fer el seguiment des de l'inici de totes les obres encarregades així com de les aportacions de la Generalitat transferides per al seu pagament corresponent.

7.- Els crèdits contractats i avalats per la Generalitat, des de la constitució de GISA, s'han mantingut dintre dels límits autoritzats per les Lleis de Pressupostos dels exercicis respectius. El mateix s'ha de dir respecte als crèdits formalitzats amb els contractistes que han estat sempre dintre dels límits previstos i autoritzats en els PEF dels anys corresponents. L'Entitat ha disposat d'uns o altres atenent en cada cas a la seva situació financera.

8.- Els increments salarials del personal s'han produït d'acord amb el Conveni Col·lectiu que és d'aplicació a GISA. Així mateix, la política de dietes per viatges i manutenció la considerem correcta i està efectivament controlada pel Departament Econòmic-Administratiu.

9.- Pel que fa al Pressupost:

- Les modificacions pressupostàries que s'han produït han estat degudament aprovades pel Consell Executiu i obeeixen a posteriors encàrrecs de la Generalitat per a l'execució de noves d'obres.
- S'ha de dir que GISA no està considerant en les previsions inicials de l'exercici els ingressos i despeses financeres. A més, en la liquidació pressupostària aquestes conceptes s'han presentat pel net, és a dir, ingressos financers menys les despeses financeres.

Així recomanem que, en els propers exercicis, es pressupostin tant els ingressos com les despeses financeres, i de manera diferenciada, per l'import brut.



- GISA elabora un únic pressupost en el que es presenten les partides corresponents tant a l'explotació com a la inversió; així mateix, no utilitza formalment les partides pressupostàries.

Recomanem que s'elaborin dos pressupostos diferenciats: un d'explotació en el que s'assenyalin els recursos propis que s'esperen obtenir per tal de finançar les despeses d'estructura i funcionament; i un de capital en el que es facin constar els recursos, ja siguin crèdits o aportacions de la Generalitat, que han de servir per a finançar les inversions, diferenciant les que són pròpies de l'empresa de les que s'han d'efectuar per compte de la Generalitat. A més, ha d'utilitzar com a nomenclatura les partides pressupostàries.

- El cost de les inversions pròpies es pressuposta net d'amortitzacions.

Recomanem que en el futur es presenti el cost de les inversions i la despesa per amortitzacions de manera diferenciada.

Hem pogut comprovar que aquestes observacions ja s'han subsanat en el pressupost corresponent a l'exercici 1994.

#### 10.- Respecte al procediment de contractació:

- La Societat disposa d'un manual de procediments intern que regula exhaustivament el procediment a seguir en la contractació, tant d'obres com de serveis relacionats amb aquestes així com per als aprovisionaments.

En aquest manual es descriu, també, el circuit d'autoritzacions de despesa i inversió i de pagaments, així com les funcions atribuïdes a cada Departament, que hem verificat que es compleix.

- El contingut del manual esmentat respecta els principis d'actuació que en matèria de contractació recull el Conveni signat entre la Generalitat de Catalunya i GISA.
- Pel que fa als contractes d'obres, el procediment d'adjudicació és sempre el de concurs i hem verificat la seva correcció tant des d'un punt de vista formal (publicació, constitució de la Mesa, formalització contractual, formalització d'aval, etc.) com des d'un punt de vista tècnic (existència dels informes tècnics i econòmics que justifiquen i suporten la proposta d'elecció de l'adjudicatari).

Així mateix hem comprovat que en tots els casos el Consell d'Administració decideix l'adjudicació entre les propostes plantejades.

- Pel que fa als serveis relacionats amb les obres (assistències tècniques i direcció d'obres, bàsicament) el sistema general d'adjudicació garanteix la concurrència d'ofertes donat que sempre es conviden entre 10 i 18 empreses. En tot cas intervé el Consell d'Administració bé procedint directament a l'adjudicació (contractes superiors a 25 MPTA) bé ratificant o rectificat l'elecció efectuada pel Director General (contractes d'import inferior a 25 MPTA).

Entenem que el procediment emprat és correcte donat que es conviden pràcticament totes les empreses que presten aquests tipus de serveis.

- De la revisió dels contractes d'obres seleccionats, podem concloure que aquests estan degudament formalitzats i que contenen clàusules (de penalització, etc) que salvaguarden els interessos de la Societat i en definitiva, de l'Administració i que garanteixen l'estricta compliment dels contractes, especialment pel que fa a la correcta execució de les obres en els terminis establerts. Hem verificat que les clàusules previstes efectivament s'apliquen quan es donen les circumstàncies enunciades.

En definitiva, de la revisió efectuada es despren que: GISA compleix correctament amb els principis de publicitat i concurrència d'ofertes; que els expedients de contractació estan complets recollint tota la informació, el que permet verificar la correcció del procediment; que les adjudicacions estan degudament suportades; que el Consell d'Administració intervé sempre en les adjudicacions.

11.- En relació a l'eficàcia, eficiència i economia:

En base a la informació disponible, que hem analitzat i comprovat, es pot afirmar que GISA s'ha dotat d'una estructura administrativo-financera i tècnica de control que li permet portar a terme la seva activitat en termes apreciables d'eficàcia, eficiència i economia.

En la nostra revisió s'han tingut en compte bàsicament els aspectes següents:

- L'organització funcional.
- Els sistemes informàtics implantats.
- Els circuits interns de tramitació de documents i autoritzacions.
- Els informes mensuals sobre les obres.

Les conclusions extretes són les següents:

- La Societat utilitza els recursos humans i materials de què disposa de manera racional i eficaç.

- La inversió efectuada en els sistemes informàtics entenem que ha estat rendible ja que ha suposat, a la pràctica, la generació d'una informació obtinguda amb rapidesa i exactitud, que permet gestionar i controlar les obres portades a terme, tant pel que fa al cost econòmic com als terminis, així com reaccionar amb celeritat davant les incidències que en aquest dos aspectes es puguin produir. En concret, els estats d'informació mensual que es presenten al Consell d'Administració contenen la informació precisa per tal de poder reaccionar i prendre decisions en el moment adequat.
- Les obres portades a terme per GISA, fins a la data, no han presentat desviacions significatives en termes de cost econòmic en relació a les previsions efectuades en el PEF, ni tampoc pel que fa als terminis (en aquest últim cas, si s'han produït, se n'ha conegut la causa immediatament i s'han pogut adoptar les mesures adients per a corregir-ho).

## AL·LEGACIONS

A l'efecte d'allò previst per l'article 6 de la Llei 6/1984, de 5 de març, de la Sindicatura de Comptes, modificada per la Llei 15/1991, de 4 de juliol, el present Informe de fiscalització fou posat en coneixement de Gestió d'Infraestructures, SA (GISA).

Es transcriu a continuació el contingut de l'escrit de GISA corresponent a aquest tràmit:

*"Hem analitzat el projecte d'Informe de Fiscalització d'aqueixa Sindicatura de Comptes, corresponent a la nostra empresa i a l'exercici de 1993, i em plau informar-vos que no hem de formular cap al·legació pel que fa al cas.*

*Atentament,  
Rafael Villaseca i Marco  
President  
Barcelona, 28 de febrer de 1995"*

---



Sindicatura de Comptes  
de Catalunya  
El Secretari General

RAMON PLANAS I FONT, Secretari General de la Sindicatura de Comptes de Catalunya,

**C E R T I F I C O:**

Que el present informe 26/94-D, referent a Gestió d'Infraestructures, SA (GISA), corresponent a l'exercici 1993, és una còpia exacta de l'aprovat pel Ple de la Sindicatura de Comptes en la reunió que va tenir lloc el dia 25 d'abril de 1995.

I perquè així consti i tingui els efectes que corresponguin, signo aquesta certificació, amb el vist-i-plau del Síndic Major.

Barcelona, 4 de maig de 1995

Vist-i-plau  
EL SÍNDIC MAJOR