

Informe 36/97-A

**Universitat Pompeu Fabra**

Exercici 1996



**Sindicatura de Comptes  
de Catalunya**

A Barcelona, el dia 16 de juny de 1998, reunit el Ple de la Sindicatura de Comptes, sota la presidència del síndic major, Sr. Ferran Termes i Anglès, amb l'assistència dels síndics Srs. Manuel Cardeña i Coma, Josep M. Carreras i Puigdengolas, Marià Nicolàs i Ros, Jordi Petit Fontserè, Manuel Barrado i Palmer, i Xavier Vela i Parés, actuant-hi com a secretària, la secretària general de la Sindicatura, Sra. M. Àngels Barbarà i Fondevila, i com a ponent el síndic Sr. Manuel Cardeña i Coma, s'acorda aprovar, amb deliberació prèvia, l'informe de fiscalització 36/97-A relatiu a la Universitat Pompeu Fabra, exercici 1996.

## ÍNDIX

|  |    |
|--|----|
| ABREVIACIONS .....   | 7  |
| 1. INTRODUCCIÓ .....   | 9  |
| 1.1. OBJECTIUS, ABAST I METODOLOGIA DE L'INFORME .....                     | 9  |
| 1.1.1. Objectius i abast .....   | 9  |
| 1.1.2. Metodologia .....   | 10 |
| 1.2. LA UNIVERSITAT POMPEU FABRA: PRESENTACIÓ .....                        | 10 |
| 1.2.1. Antecedents .....   | 10 |
| 1.2.2. Naturalesa jurídica i objectius .....                               | 11 |
| 1.2.3. Estructura i organització acadèmica .....                           | 12 |
| 1.2.4. Dades estadístiques i indicadors .....                              | 17 |
| 1.2.5. Legislació bàsica aplicable .....                                   | 20 |
| 2. FISCALITZACIÓ .....   | 24 |
| 2.1. PRESENTACIÓ DELS COMPTES I CONTROLS COMPTABLES<br>REGLAMENTARIS ..... | 24 |
| 2.2. INFORME D'AUDITORIA .....   | 26 |
| 2.3. LIQUIDACIÓ DEL PRESSUPOST D'INGRESSOS I DESPESES .....                | 27 |
| 2.3.1. Pressupost i programació plurianual .....                           | 30 |
| 2.3.2. Pressupost inicial i modificacions efectuades .....                 | 30 |
| 2.3.3. Drets i obligacions reconegudes .....                               | 32 |
| 2.4. LIQUIDACIÓ DEL PRESSUPOST D'INGRESSOS .....                           | 32 |
| 2.4.1. Aspectes generals .....   | 32 |
| 2.4.2. Evolució dels ingressos totals de 1993 a 1996 .....                 | 33 |
| 2.4.3. Taxes i altres ingressos .....                                      | 36 |
| 2.4.4. Transferències corrents .....                                       | 41 |
| 2.4.5. Ingressos patrimonials .....  | 43 |
| 2.4.6. Transferències de capital .....                                     | 44 |
| 2.4.7. Passius financers .....   | 47 |
| 2.5. LIQUIDACIÓ DEL PRESSUPOST DE DESPESES .....                           | 48 |
| 2.5.1. Aspectes generals .....   | 48 |
| 2.5.2. Despeses de personal .....  | 51 |
| 2.5.3. Despeses de béns corrents i serveis .....                           | 56 |
| 2.5.4. Despeses financeres i endeutament bancari .....                     | 61 |

|        |   |    |
|--------|---|----|
| 2.5.5. | Transferències corrents .....                                       | 62 |
| 2.5.6. | Inversions reals .....  | 63 |
| 2.6.   | FISCALITZACIÓ D'EXERCICIS TANCATS .....                             | 68 |
| 2.6.1. | Liquidació de pressupostos tancats .....                            | 68 |
| 2.7.   | COMPTES NO PRESSUPOSTARIS .....                                     | 69 |
| 2.7.1. | Creditors no pressupostaris .....                                   | 70 |
| 2.8.   | TRESORERIA .....  | 71 |
| 2.8.1. | Moviments de l'exercici .....                                       | 71 |
| 2.8.2. | Saldo de Caixa i Bancs a 31.12.96 .....                             | 71 |
| 2.9.   | ROMANENT DE TRESORERIA A 31.12.96 I A 31.12.95 .....                | 72 |
| 2.10.  | FISCALITZACIÓ DE LA CONTRACTACIÓ ADMINISTRATIVA .....               | 73 |
| 3.     | CONCLUSIONS: OBSERVACIONS I RECOMANACIONS .....                     | 76 |
| 4.     | AL·LEGACIONS .....  | 81 |
| 5.     | ANNEXOS .....   | 85 |
| 5.1.   | COMPOSICIÓ DEL ROMANENT ESPECÍFIC DE TRESORERIA A<br>31.12.95 ..... | 85 |
| 5.2.   | COMPOSICIÓ DEL ROMANENT ESPECÍFIC DE TRESORERIA A<br>31.12.96 ..... | 86 |

## ABREVIACIONS

|         |  |
|---------|--|
| BOE:    | Butlletí Oficial de l'Estat                                    |
| CEC:    | Caixa d'Estalvis de Catalunya                                  |
| CEPB:   | Caixa d'Estalvis i Pensions de Barcelona                       |
| CICYT:  | Comisión Interministerial de Ciencia y Tecnología              |
| CIRIT:  | Comissió Interdepartamental de Recerca i Innovació Tecnològica |
| COU:    | Curs d'Orientació Universitària                                |
| DGICYT: | Dirección General de Investigación Científica y Técnica        |
| DOGC:   | Diari Oficial de la Generalitat de Catalunya                   |
| FEDER:  | Fons Europeu de Desenvolupament Regional                       |
| IDEC:   | Institut d'Educació Contínua                                   |
| INE:    | Institut Nacional d'Estadística                                |
| LCAP:   | Llei de Contractes de les Administracions Públiques            |
| LCE:    | Llei de Contractes de l'Estat                                  |
| LRU:    | Llei de Reforma Universitària                                  |
| MEC:    | Ministeri d'Educació i Cultura                                 |
| MUFACE: | Mutualitat de Funcionaris de l'Administració Civil de l'Estat  |
| PAAU:   | Proves d'Aptitud per a l'accés a la Universitat                |
| PAS:    | Personal d'Administració i Serveis                             |
| PGCP:   | Pla General de Comptabilitat Pública                           |
| PVP:    | Preu de Venda al Públic  |
| RCE:    | Reglament de Contractació de l'Estat                           |
| SAI:    | Sistema d'Alimentació Ininterrompuda                           |
| UB:     | Universitat de Barcelona                                       |
| UPC:    | Universitat Politècnica de Catalunya                           |
| UPF:    | Universitat Pompeu Fabra                                       |

## **1. INTRODUCCIÓ**

### **1.1. OBJECTIUS, ABAST I METODOLOGIA DE L'INFORME**

#### **1.1.1. Objectius i abast**

La Sindicatura de Comptes de Catalunya, en compliment de les tasques que té encomanades per l'article 2 de la seva llei de creació, emet el present Informe de Fiscalització del Compte general de la Universitat Pompeu Fabra (d'ara endavant UPF) de l'exercici 1996, que es correspon amb l'any natural, i que comprèn els següents estats:

- Liquidació del pressupost d'ingressos i despeses
- Estat del Romanent de tresoreria a 31.12.96
- Compte general de tresoreria
- Compte general d'endeutament

Pel que fa a la fiscalització de la liquidació del pressupost de despeses, subcompte 620, "Inversió nova: Edificis i altres construccions", dins el capítol 6 Inversions reals, i a la fiscalització de la contractació administrativa de les obres, hem estès les proves a l'exercici 1995.

En concret, els objectius han estat els següents:

- L'avaluació de si la Liquidació del pressupost d'ingressos i despeses, l'Estat del Romanent de tresoreria a 31.12.96, el Compte general de tresoreria i el Compte general d'endeutament, la formació dels quals és responsabilitat de la Gerència de la Universitat i que són aprovats pel Consell Social, s'han preparat i presentat d'acord amb els principis i normes de comptabilitat pública de general acceptació.
- L'anàlisi del control intern i dels procediments seguits per la Universitat.
- L'anàlisi del compliment de la legalitat que li és d'aplicació.

A més a més d'aquests objectius, el propòsit de la Sindicatura era incloure l'avaluació de l'eficàcia, eficiència i economia en la utilització dels recursos per part dels centres de la Universitat; però no tenim constància que la UPF hagi establert uns indicadors de docència, recerca i gestió per a mesurar la seva eficàcia, eficiència i economia.

La creació del "Consorti Agència per a la qualitat del sistema universitari" per Decret de la Generalitat de Catalunya 355/1996, de 29 d'octubre, els objectius prioritaris del qual són dotar les universitats "dels instruments necessaris per avaluar la qualitat docent i investigadora, per endegar programes de millora i per fer rendibles, en darrer terme, els recursos disponibles i l'esforç inversor a càrrec

dels pressupostos públics" i que "els resultats que s'obtinguin han de poder ser coneguts i avaluats per la mateixa universitat, mitjançant els indicadors de qualitat efectius i objectivables que aquesta dissenyi", ve a reforçar el criteri de la Sindicatura exposat en els informes de fiscalització sobre universitats, fets anteriorment, sobre la necessitat de definir uns indicadors homogenis per a totes elles amb independència dels que cada universitat vulgui implantar per al seu bon govern. Confiam que aquesta Agència juntament amb el Comissionat i el conjunt de les universitats públiques catalanes els defineixin ben aviat.

Així mateix, seria necessari l'establiment d'uns objectius generals per la Universitat i concrets per centres, així com un sistema de comptabilitat analítica comú a totes les universitats, que permetés controlar els costos per activitat i l'obtenció dels indicadors (vegeu Recomanacions núms 7 i 8).

La Sindicatura ha elaborat, amb les dades facilitades per la UPF i amb les limitacions abans esmentades, alguns indicadors generals que s'han considerat d'interès i que es presenten en els apartats 1.2.4.1, 1.2.4.2, 1.2.4.3, 1.2.4.4, 2.4.2. i 2.5.1, d'aquest informe.

### **1.1.2. Metodologia**

Les proves realitzades, de compliment i substantives, han estat aquelles que, de forma selectiva, s'han considerat necessàries per tal d'obtenir evidència suficient i adient, amb l'objectiu d'aconseguir una base raonable que permeti manifestar les conclusions que es desprenen del treball realitzat sobre la informació econòmico-financera i els preceptes legals que li són d'aplicació.

## **1.2. LA UNIVERSITAT POMPEU FABRA: PRESENTACIÓ**

### **1.2.1. Antecedents**

La UPF es va crear per la Llei 11/1990, de 18 de juny. Segons el preàmbul d'aquesta llei, els objectius de la Universitat, en el moment de la seva creació, eren per una banda atendre a una demanda creixent de places en l'àmbit de l'ensenyament superior a Catalunya, i per una altra contribuir a millorar la qualitat de l'ensenyament universitari.

La nova universitat va adoptar, des de la seva creació, l'estructura organitzativa i acadèmica contemplada per la Llei de Reforma Universitat (LRU), identificada amb el principi d'autonomia universitària establert per la Constitució Espanyola, fonamentat en el principi de la llibertat acadèmica, que es manifesta en les llibertats de càtedra, investigació i estudi.

Amb la denominació de la nova universitat es va voler honrar la memòria de

l'il·lustre filòleg Pompeu Fabra, impulsor del procés de normalització del català.

Inicialment la UPF va constar dels següents centres:

- a) Facultat de Dret
- b) Facultat de Ciències Econòmiques i Empresariales
- c) Facultat de Ciències Socials i de la Comunicació
- d) Escola universitària de Traductors i Intèrprets
- e) Escola universitària d'Estudis Empresariales
- f) Escola universitària de Relacions Laborals

Els estatuts de la UPF es van aprovar pel decret de la Presidència de la Generalitat núm. 225/1993, de 28 de setembre (DOGC de 4 d'octubre).

### **1.2.2. Naturalesa jurídica i objectius**

La UPF, segons estableix l'article 1 dels Estatuts, "és una institució de dret públic, amb personalitat jurídica i patrimoni propis, i actua en règim d'autonomia en el marc de la Llei orgànica de reforma universitària, de la Llei de Catalunya de Coordinació universitària i de creació de consells socials i de la seva pròpia llei de creació".

Segons l'article 4 dels Estatuts els objectius de la UPF són:

"a) cercar l'excel·lència en la docència i en la recerca en tots els camps de la ciència, de la tècnica, de la cultura i de les arts, així com la major qualitat en la prestació dels serveis.

b) participar en el progrés i desenvolupament de la societat mitjançant la difusió i la crítica del saber científic.

c) participar en la millora del sistema educatiu i promoure activitats d'extensió universitària, de formació permanent i culturals.

d) cercar la inserció efectiva del seu personal docent i investigador en la comunitat científica internacional i promoure l'intercanvi de coneixements i informacions amb altres institucions.

e) assistir adequadament els estudiants pel que fa a l'accés i la permanència a la universitat, mitjançant la promoció d'una política d'ajuts financers i acords amb institucions públiques o privades.

f) fomentar la sensibilització social dels membres de la comunitat universitària i la seva participació activa en moviments associatius."



### **1.2.3. Estructura i organització acadèmica**

#### **1.2.3.1. Estructura acadèmica**

Segons l'article 7 dels Estatuts "la UPF estarà integrada pels següents òrgans acadèmics:

- a) Departaments i Instituts Universitaris, per al desenvolupament de la investigació i l'ordenació dels continguts dels ensenyaments propis de les seves àrees de coneixement respectives.
- b) Facultats, Escoles Tècniques Superiors i Escoles Universitàries per a l'organització dels ensenyaments universitaris que condueixin a l'obtenció de títols acadèmics. En un mateix centre universitari podran desenvolupar-se estudis que condueixin a diferents titulacions acadèmiques.
- c) Aquells altres centres que legalment puguin ser creats en ús de la seva autonomia organitzativa.

D'acord amb la legislació vigent, poden adscriure's a la Universitat centres docents, d'investigació o de creació artística, de caràcter públic o privat."

Els Departaments, segons l'article 8 dels Estatuts, "són els òrgans bàsics encarregats d'organitzar, coordinar i desenvolupar la docència i la investigació pròpies de les seves respectives àrees de coneixement en un o en diversos centres o estudis de la UPF".

Els Instituts Universitaris, segons l'article 24 dels Estatuts, "són òrgans dedicats a la investigació científica i tècnica o a la creació artística. També poden realitzar activitats docents referides als ensenyaments especialitzats o programes de doctorat i proporcionar assessorament tècnic en l'àmbit de la seva competència. Les seves activitats, tant docents com investigadores, no podran coincidir en idèntics àmbits amb les desenvolupades pels departaments".

Els Centres, segons l'article 19 dels Estatuts, "són els òrgans encarregats de la gestió i de l'ordenació i organització dels ensenyaments universitaris que permeten obtenir títols acadèmics".

Un centre en el qual s'imparteixi més d'una titulació oficial, ja sigui de primer o de segon cicle, es podrà estructurar en estudis amb la mateixa organització i normes de funcionament que els centres. En qualsevol cas, els estudis sempre hauran d'estar administrativament i acadèmicament adscrits a un centre".

Es podran adscriure a la UPF centres docents, de recerca o de creació artística, de titularitat pública o privada, amb els quals la Universitat haurà de subscriure un conveni de col·laboració acadèmica, que haurà d'aprovar la Junta de Govern.

En el curs 1996-1997 la docència i recerca de la UPF s'estructura en 7 Departaments (d'Economia i Empresa, de Dret, d'Humanitats, de Periodisme i de Comunicació Audiovisual, de Traducció i Filologia, de Ciències Polítiques i Socials i de Ciències Experimentals i de la Salut), 5 Facultats (Facultat de Ciències Econòmiques i Empresariales, Facultat de Dret, Facultat d'Humanitats, Facultat de Traducció i Interpretació i Facultat de Ciències Socials i de la Comunicació), 2 Escoles Universitàries (Escola Universitària d'Estudis Empresarials i Escola Universitària de Relacions Laborals), 4 Centres docents adscrits (Escola Universitària de Gestió i Administració Pública de Manresa, Escola Universitària d'Estudis Empresarials, Escola Superior en Comerç Internacional i Escola de Disseny Elisava), 4 Instituts Universitaris propis (Institut Universitari d'Història Jaume Vicens i Vives, Institut Universitari de Lingüística Aplicada, Institut Universitari de l'Audiovisual i Institut Universitari de Cultura) i 3 Instituts adscrits o vinculats (Institut d'Estudis Territorials, Centre de Recerca en Economia Internacional i Institut de Salut Mental de la Fundació Vidal i Barraquer).

### **1.2.3.2. Àmbit físic de la UPF: el campus universitari**

El campus de la UPF es troba en una zona que s'estén des de la part baixa de la Rambla fins més enllà del Parc de la Ciutadella.

Els edificis de la UPF es distribueixen en tres zones: l'àrea de la Rambla, l'àrea de la Mercè i el campus de la Ciutadella. L'Institut d'Educació Contínua (IDEC), fundació privada creada per la UPF i diverses institucions i empreses, destinada a impartir cursos màster i diplomes de postgrau i cursos de perfeccionament, ocupa un dels primers edificis de què va disposar la UPF: l'edifici Balmes, seu de l'antic Fòrum Vergés. Aquesta fundació no ha estat fiscalitzada per la Sindicatura.

Àrea de la Rambla: Edifici situat a la Rambla, núm. 30-32, ocupa un total de prop de 12.000 m<sup>2</sup>. En aquest edifici s'imparteixen els estudis de Comunicació Audiovisual, Periodisme i Traducció i Interpretació. Aquest edifici es va començar a construir en 1991.

Àrea de la Mercè: Aquesta àrea ocupa uns 3.200 m<sup>2</sup>, en els núsms. 8-12 de la Plaça de la Mercè. Es va ocupar en el curs 1992-1993 amb la instal·lació dels òrgans de Govern i Serveis Administratius Generals.

Campus de la Ciutadella: Comprèn l'edifici de l'Estació de França i els edificis Jaume I i Roger de Llúria, on hi havia les antigues casernes militars, l'Àgora Rubió i Balaguer i l'Edifici de les Aigües.

A l'edifici de l'Estació de França, de 17.500 m<sup>2</sup> aproximadament, s'imparteixen els estudis de Dret i Relacions Laborals. Va ser ocupat en 1993 i s'han fet ampliacions fins l'any 1995.

L'edifici de Jaume I, de 29.000 m<sup>2</sup> de superfície, va ser ocupat en el curs 1996-1997 i s'imparteixen els estudis de Gestió i Administració Pública, Ciències Empresarials, Ciències Polítiques i de l'Administració, Economia, Administració i Direcció d'Empreses i Humanitats.

A l'edifici de Roger de Llúria, que es va començar a reformar en 1994, s'han construït fins a 31.12.97 uns 3.500 m<sup>2</sup>, d'uns 28.000 m<sup>2</sup> totals. Està destinat a acollir els estudiants de Dret, Audiovisuals i Humanitats en un futur pròxim.

L'Àgora Rubió i Balaguer, espai de 2.400 m<sup>2</sup> entre els dos edificis Jaume I i Roger de Llúria, acull la sala d'actes, la sala d'exposicions, la sala de reunions i la sala de reflexió. Va entrar en funcionament el curs 1996-1997.

Finalment, en l'edifici de Dipòsit de les Aigües, d'uns 6.400 m<sup>2</sup>, s'instal·larà la Biblioteca General de la Universitat. Es va comprar a l'Ajuntament de Barcelona en 1995 i està pendent de rehabilitar. Mentrestant la biblioteca principal està ubicada als edificis abans descrits.

### **1.2.3.3. Òrgans de Govern i de representació**

Segons els seus Estatuts, la UPF es regeix pels òrgans següents:

- a) Òrgans col·legiats d'àmbit general: el Claustre universitari, el Consell Social, la Junta de Govern i la Comissió d'estudiants.
- b) Òrgans col·legiats d'àmbit particular: els consells de departament i institut i les juntes de centre o estudi.
- c) Òrgans unipersonals d'àmbit general: el rector, els vicerectors, el secretari general i el gerent.
- d) Òrgans unipersonals d'àmbit particular: els directors de departament i institut, els degans i directors de centre o estudi, els vicedegans i sotsdirectors i els secretaris de departament, institut, centre o estudis.

A continuació es comenten les principals característiques dels màxims òrgans de govern:

1. El Claustre universitari
2. El Consell social
3. La Junta de govern
4. El rector, vicerectors i secretari general
5. El gerent

- El Claustre universitari

Els articles 34 a 37 dels Estatuts descriuen el Claustre universitari, la seva composició, forma d'elecció i renovació de membres i les seves normes de funcionament i competències.

El Claustre Universitari és el màxim òrgan representatiu de la comunitat universitària, al qual correspon, en tot cas, l'elaboració i modificació dels Estatuts, l'elecció del rector, l'aprovació de les línies generals d'actuació de la Universitat i l'aprovació de l'informe anual del rector, que haurà d'incloure un resum de l'activitat docent i d'investigació i les línies generals del pressupost, de la programació plurianual i de la memòria econòmica.

El Claustre està format per:

- a) el rector, que el presideix
- b) els degans i directors de centre o estudi
- c) 120 professors, dels quals 100 representen els cossos docents universitaris, els associats estrangers amb caràcter permanent i els professors visitants doctors amb contracte de dos anys; 12 representants dels ajudants i becaris i 8 dels professors associats.
- d) una representació dels estudiants, equivalent al 28% del nombre total dels membres del Claustre, repartida de manera proporcional al nombre d'estudiants de cada centre o estudi.
- e) 27 representants del personal d'administració i serveis (PAS).

- El Consell Social

Els articles 38 i 39 dels Estatuts descriuen el Consell Social, la seva composició i competències. El Consell Social és l'òrgan de participació de la societat en la UPF. Li correspon supervisar les activitats de caràcter econòmic i el rendiment dels serveis de la Universitat.

El Consell Social està format, en dues cinquenes parts, per representants de la Junta de Govern, entre els quals hi ha el rector, el secretari general i el gerent i, en les altres tres cinquenes parts, per una representació dels interessos socials, d'acord amb la Llei de Coordinació Universitària i de Creació de Consells Socials de la Generalitat de Catalunya.

Entre les seves competències destaquen aprovar el pressupost i la programació plurianual de la Universitat, proposar la creació, modificació, fusió o supressió de centres, estudis o instituts, i aprovar les normes que regulen la permanència dels alumnes a la Universitat.

També és l'encarregat de nomenar el síndic de greuges, que és qui exerceix una activitat informativa permanent sobre el funcionament de la Universitat.

El reglament del síndic de greuges va ser aprovat per acord de la Junta de Govern de 8 de març de 1995.

Actualment, el síndic de greuges és el Dr. Llorenç Gomis i Sanahuja.

El Consell Social està format per 30 membres. El president del Consell Social és nomenat pel Consell Executiu de la Generalitat. En data 17 de març de 1997 va ser nomenat president del Consell Social l'Hble. Sr. Joan Guitart i Agell, que n'és l'actual president. En aquella data va cessar en el càrrec el Sr. Joan Echevarria Puig, que havia presidit el Consell Econòmic durant els anys 1990-1994 i, posteriorment, el Consell Social fins al 17 de març de 1997.

- La Junta de Govern

D'acord amb l'article 41 dels Estatuts la Junta de Govern és l'òrgan executiu de la Universitat i assisteix el rector en les seves funcions.

Són membres de la Junta de Govern:

- a) El rector, que la convoca i la presideix, els vicerectors, el secretari general i el gerent.
- b) Els degans i els directors de centre o estudi.
- c) Sis representants dels directors de departament i un representant dels directors d'institut.
- d) Tres representants del professorat claustral, elegits per aquest col·lectiu entre ells.
- e) Un estudiant per cada centre o estudi elegit pels estudiants claustrals entre ells..
- f) Una representació del PAS equivalent al 8% del nombre total de membres de la Junta elegida entre els claustrals d'aquest col·lectiu.

Entre les funcions de la Junta de Govern previstes pels Estatuts destaquem les següents: assistir el rector en les seves funcions, aprovar els plans d'estudis, establir els criteris per a la selecció, contractació i promoció del professorat i del PAS, aprovar la creació i supressió de serveis universitaris, aprovar les condicions de convalidació d'estudis oficials i l'establiment d'estudis i de títols propis, aprovar els plans generals d'investigació i els criteris d'avaluació de l'activitat del professorat i ratificar i denunciar els convenis de col·laboració i intercanvi amb altres universitats, organismes, o centres públics o privats.

- El rector, vicerectors i secretari general

L'article 53 dels Estatuts descriu el rector com la màxima autoritat acadèmica de la Universitat i el representant d'aquesta. Presideix el Claustre Universitari i la Junta de Govern, forma part del Consell Social i n'executa els acords. El rector és elegit entre els catedràtics d'universitat. La durada del seu mandat serà de quatre anys, amb possibilitat de reelecció consecutiva una sola vegada.

Corresponen al rector, entre d'altres, les següents funcions:

- dirigir la Universitat i representar-la institucionalment, judicialment i administrativament en tota classe de negocis o actes jurídics, nomenar el secretari general i el gerent, expedir els títols acadèmics i diplomes, nomenar i contractar el professorat i el Personal d'Administració i Serveis (PAS) de la Universitat i exercir la direcció del PAS i la potestat disciplinària.

El rector de la UPF és en l'actualitat l'Excm. i Mgfc. Sr. Enric Argullol i Murgadas.

Els vicerectors són nomenats pel rector entre el professorat de la Universitat. Dirigeixen i coordinen les activitats d'àrees determinades.

El secretari general assisteix el rector en el desenvolupament de les seves funcions i actua com a fedatari dels acords del Claustre i de la Junta de Govern.

- El gerent

Els articles 57 i 58 dels Estatuts estableixen que el gerent és l'encarregat de la gestió dels serveis administratius i econòmics de la Universitat. És nomenat i, si s'escau, cessat, pel rector, escoltat el Consell Social.

El gerent es dedica a temps complet a les funcions pròpies del seu càrrec i no pot exercir funcions docents.

#### **1.2.4. Dades estadístiques i indicadors**

La UPF estava integrada a 31.12.96 per 8.765 persones, entre alumnes de centres propis i centres adscrits, professorat i PAS.

##### **1.2.4.1. Alumnes**

L'evolució del nombre d'estudiants matriculats per centres i cursos ha estat la següent:

SINDICATURA DE COMPTES DE CATALUNYA – INFORME 36/97-A

| ENSENYAMENTS                                     | CURS<br>93/94 | CURS<br>94/95 | CURS<br>95/96 | CURS<br>96/97 |
|--|---------------|---------------|---------------|---------------|
| Facultat de Dret                                 | 664           | 870           | 1.018         | 1.144         |
| Facultat de Ciències Econòmiques i Empresariales | 765           | 1.031         | 1.199         | 1.275         |
| Facultat de Ciències Socials i de la Comunicació | 711           | 913           | 1.050         | 1.150         |
| Facultat de Traducció i Interpretació            | 167           | 297           | 397           | 453           |
| Facultat d'Humanitats                            | 156           | 284           | 420           | 503           |
| Escola Univ. d'Estudis Empresariales             | 752           | 895           | 920           | 974           |
| Escola Univ. de Relacions Laborals               | 232           | 441           | 646           | 754           |
| Subtotal 1r. i 2n. cicle                         | 3.447         | 4.731         | 5.650         | 6.253         |
| Subtotal 3r. cicle (Doctorat)                    | 154           | 269           | 298           | 307           |
| <b>TOTAL ALUMNES (1r., 2n. i 3r. cicle)</b>      | <b>3.601</b>  | <b>5.000</b>  | <b>5.948</b>  | <b>6.560</b>  |
| Mitjana d'alumnes ponderada *                    | 2.625         | 4.067         | 5.316         | 6.152         |

Font: Elaboració pròpia amb dades facilitades per la vicegerència d'Afers Acadèmics i Promoció de la UPF.

Dades referides al juny de cada any a partir de matrícules ordinàries.

\* La mitjana ponderada d'alumnes any X =  $2/3$  alumnes curs (X-1)/X +  $1/3$  alumnes curs X/(X+1).

Del quadre es dedueix que:

a) En el període analitzat -curs 1993-1994 a 1996-1997- s'ha produït un increment global del nombre total d'alumnes d'un 80%, el que representa un creixement del 22% anual acumulatiu, si bé podem observar que el creixement en el primer any és del 37%, per a incrementar-se el 20% en el segon i l'11% en el tercer.

b) Les facultats que tenen més alumnes en el curs 1996-1997 són les de Ciències Econòmiques i Empresariales, Dret i de Ciències Socials i de la Comunicació, que suposen un 57% del total d'alumnes dels ensenyaments integrats de la UPF.

c) El nombre d'estudiants de llicenciatures creix en importància relativa respecte al de diplomatures.

d) El creixement de la mitjana ponderada d'alumnes en aquest període ha estat del 134%.

Els alumnes de doctorat tenen una importància relativa molt reduïda.

• L'evolució del nombre de titulats de 1r. i 2n. cicle, per ensenyaments i cursos, ha estat la següent:

**SINDICATURA DE COMPTES DE CATALUNYA – INFORME 36/97-A**

| ENSENYAMENTS                                     | CURS<br>93/94 | CURS<br>94/95 | CURS<br>95/96 | CURS<br>96/97 |
|--|---------------|---------------|---------------|---------------|
| Facultat de Dret                                 | 85            | 128           | 158           | 169           |
| Facultat de Ciències Econòmiques i Empresariales | 116           | 160           | 250           | 232           |
| Facultat de Ciències Socials i de la Comunicació | 125           | 166           | 210           | 293           |
| Facultat de Traducció i Interpretació            | ---           | ---           | 52            | 58            |
| Facultat d'Humanitats                            | ---           | ---           | 36            | 24            |
| Escola Univ. d'Estudis Empresariales             | 122           | 215           | 225           | 213           |
| Escola Univ. de Relacions Laborals               | ---           | ---           | 95            | 153           |
| <b>TOTAL TITULATS 1r i 2n cicle</b>              | <b>448</b>    | <b>669</b>    | <b>1.026</b>  | <b>1.142</b>  |

Font Elaboració pròpia amb dades facilitades per la Vicegerència d'Afers Acadèmics i Promoció de la UPF.

Dades referides a 31 de desembre de cada any (les dades curs 96/97 són una previsió)

Segons dades facilitades per la Universitat, prop d'un 80% dels estudiants que han iniciat estudis a la UPF acaben completant-los. D'aquests, un 75,7% es titula en el temps previst, un 18,5% ho fa en el temps previst més un curs i el 5,8% restant, en el temps previst més dos cursos o més.

#### **1.2.4.2. Professorat**

L'evolució de professors per categories i cursos, en xifres absolutes, ha estat la següent:

| CATEGORIES  | CURS<br>93/94 | CURS<br>94/95 | CURS<br>95/96 | CURS<br>96/97 |
|---|---------------|---------------|---------------|---------------|
| Catedràtics d'Universitat   | 38            | 44            | 53            | 56            |
| Catedràtics d'Escola Universitària                                | 1             | 1             | 2             | 1             |
| Titulars d'Universitat  | 56            | 80            | 91            | 106           |
| Titulars d'Escola Universitària                                   | 68            | 84            | 72            | 74            |
| Catedràtics i professors d'ensenyament mitjà i secundari          | ---           | ---           | 7             | 8             |
| Altres professorat (Contractats, ajudants, prof. convidats, etc.) | 283           | 390           | 502           | 494           |
| <b>TOTAL PROFESSORAT</b>  | <b>446</b>    | <b>599</b>    | <b>727</b>    | <b>739</b>    |

Font: Elaboració pròpia amb dades facilitades per la Vicegerència d'Afers Acadèmics i Promoció de la UPF.

Dades referides a gener de cada any.

El nombre de professors equivalent a temps complet (8 hores lectives a la setmana) dels cursos 1995-1996 i 1996-1997 és de 628 i 629 respectivament. La UPF no té informació que ens permeti obtenir aquesta xifra per als cursos anteriors.



### 1.2.4.3. Personal d'Administració i Serveis (PAS)

L'evolució del PAS per categories i cursos ha estat la següent:

| CATEGORIES       | CURS<br>93/94 | CURS<br>94/95 | CURS<br>95/96 | CURS<br>96/97 |
|------------------|---------------|---------------|---------------|---------------|
| PAS Funcionari   | 320           | 339           | 349           | 350           |
| PAS Laboral      | 56            | 83            | 93            | 111           |
| PAS Eventual     | ---           | ---           | 1             | 1             |
| <b>TOTAL PAS</b> | <b>376</b>    | <b>422</b>    | <b>443</b>    | <b>462</b>    |

Font: Elaboració pròpia amb dades facilitades per la Vicegerència d' Afers Acadèmics i Promoció de la UPF.

Dades referides a gener de cada any.

L'evolució del PAS en termes relatius, prenent com a base 100 el curs 1993-1994, es mostra a continuació:

| CATEGORIES       | CURS<br>93/94 | CURS<br>94/95 | CURS<br>95/96 | CURS<br>96/97 |
|------------------|---------------|---------------|---------------|---------------|
| PAS Funcionari   | 100           | 105,9         | 109,1         | 109,4         |
| PAS Laboral      | 100           | 148,2         | 166,1         | 198,2         |
| PAS Eventual     | ---           | ---           | 100,0         | 100,0         |
| <b>TOTAL PAS</b> | <b>100</b>    | <b>112,2</b>  | <b>117,8</b>  | <b>122,9</b>  |

Font: Elaboració pròpia a partir de les dades del quadre anterior.

Dades referides a gener de cada any.

### 1.2.4.4. Evolució de les ràtios de personal de la UPF

| RÀTIOS   | CURS<br>93/94 | CURS<br>94/95 | CURS<br>95/96 | CURS<br>96/97 |
|--|---------------|---------------|---------------|---------------|
| Alumnes/Professorat equivalent a temps complet       | ---           | ---           | 9,47          | 10,43         |
| Professorat equivalent a temps complet/PAS           | ---           | ---           | 1,42          | 1,36          |
| Alumnes/Professorat equivalent a temps complet + PAS | ---           | ---           | 5,55          | 6,01          |

Font: Elaboració pròpia a partir de les dades facilitades per la UPF.

Nota: Vegeu l'explicació sobre professorat equivalent a temps complet en el punt 1.2.4.2 de l'informe

### 1.2.5. Legislació bàsica aplicable

A la UPF li és d'aplicació específica la normativa bàsica següent:

- Llei orgànica 11/83, de 25 d'agost, de Reforma Universitària (LRU).

- Llei 30/84, de 2 d'agost, de mesures per a la reforma de la Funció Pública.
- Llei 26/84, de 19 de desembre, de coordinació universitària i de creació dels Consells Socials.
- Reial decret 305/85, de 6 de febrer, de traspàs de serveis de l'Estat en matèria d'universitats.
- Reial decret 898/85, de 30 d'abril, sobre règim del professorat universitari.
- Llei 13/86, de 14 d'abril, de foment i coordinació general de la investigació científica i tècnica.
- Reial decret 1497/87, de 27 de novembre, de directrius generals comunes dels plans d'estudi dels títols de caràcter oficial i vàlidesa en tot el territori nacional i modificació Reial decret 1267/94, de 10 de juny.
- Text refós de la Llei General Pressupostària, aprovat per RD Legislatiu 1091/88, de 23 de setembre.
- Reial decret 1086/89, de 28 d'agost, sobre retribucions del professorat universitari.
- Llei 11/90, de 18 de juny, de creació de la UPF.
- Decret 225/93, de 28 de setembre, pel qual s'aproven els Estatuts de la UPF.
- Decret Llei 9/94, de 13 de juliol, pel qual s'aprova el text refós de la Llei de finances públiques de Catalunya.
- Llei 13/95, de 18 de maig, de contractes de les administracions públiques i principis recollits en la Llei de Bases de contractes de l'Estat i Decret 341/75, Reglament general de contractació de l'Estat.
- Llei 14/96, de 29 de juliol, de Pressupostos de la Generalitat de Catalunya per al 1996.
- Llei 12/96, de 30 de desembre, de Pressupostos generals de l'Estat per al 1996.

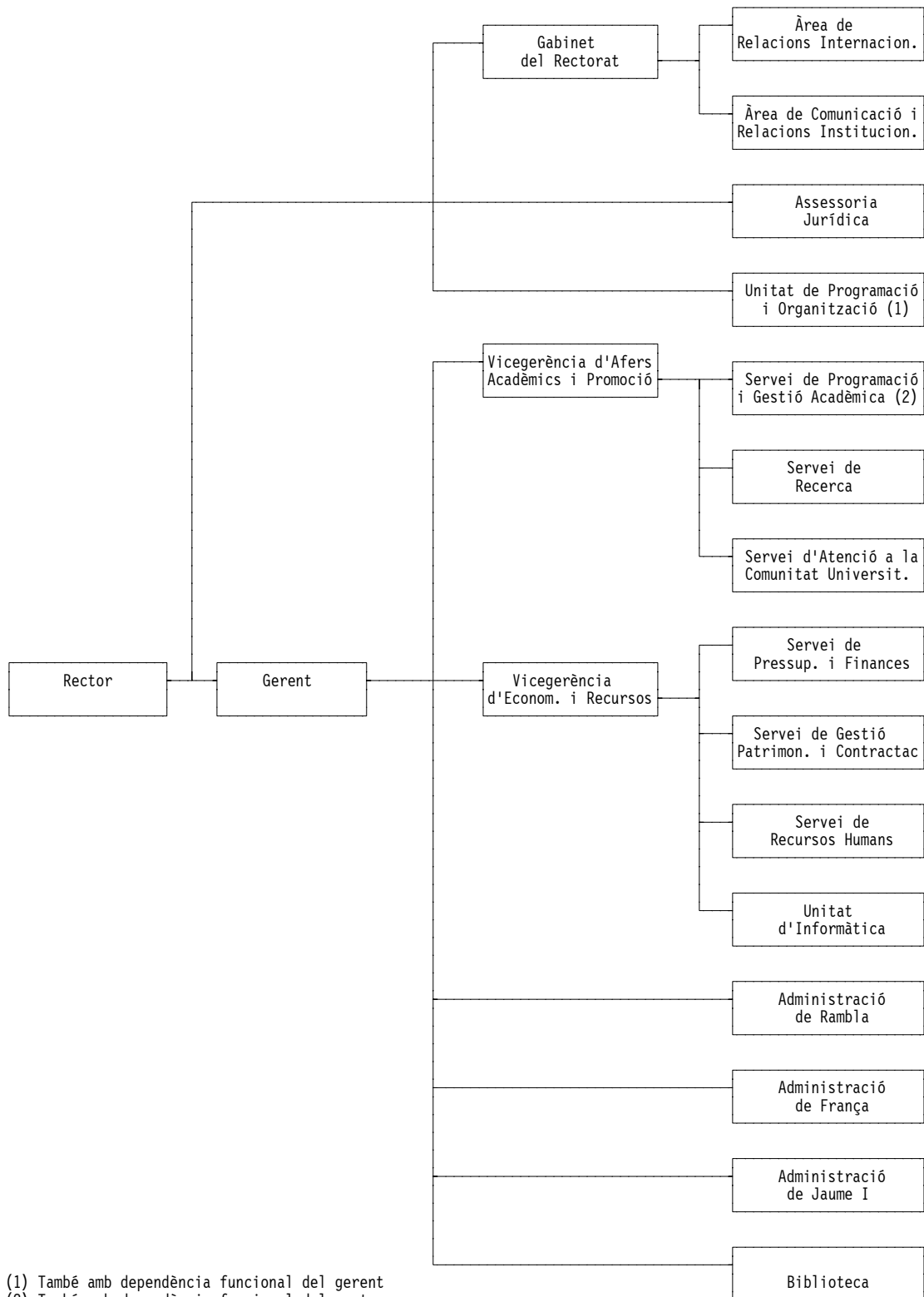
#### **1.2.6.1 Organització administrativa**

L'estructura administrativa de la UPF es recolza en el rector i en el gerent. Aquests, a través dels vicegerents d'Afers Acadèmics i Promoció i d'Economia i Recursos, gestionen els serveis d'administració i gestió generals i de suport a la comunitat, excepte el servei de Biblioteca, que depèn directament del gerent.

També depenen directament del gerent les administracions territorials que responen al suport organitzatiu que tenen les estructures de campus, com són les administracions situades a la Rambla, a l'Estació de França i al carrer de Jaume I.

Malgrat l'existència d'aquestes administracions territorials, que faciliten una gestió més descentralitzada d'aquestes unitats estructurals, es pot afirmar que el model organitzatiu establert per la UPF és un model bàsicament centralitzat, amb normes i procediments comuns que faciliten l'homogeneïtat en el tractament en tota la comunitat universitària.

A continuació es presenta l'organigrama administratiu de la UPF:



(1) També amb dependència funcional del gerent  
 (2) També amb dependència funcional del rector

### **1.2.6.2. Organigrama docent**

La UPF s'estructura, per a la seva activitat docent i investigadora, en centres (facultats i escoles) i departaments i instituts. Tots ells, a més de dependre dels òrgans de govern general de la Universitat, tenen els seus propis òrgans de govern. Són, en el cas dels centres, els degans, directors de centre o estudi, els vicedegans i sotsdirectors i els secretaris. En el cas dels departaments i instituts són el director, els sotsdirectors i els secretaris.

A més, tenen els seus òrgans de govern col·legiat d'àmbit particular que són els Consells de departament i instituts i les Juntes de centre o estudi.

## **2. FISCALITZACIÓ**

### **2.1. PRESENTACIÓ DELS COMPTES I CONTROLS COMPTABLES REGLAMENTARIS**

Segons l'article 56.1 de la LRU "les universitats asseguraran el control intern de les seves despeses i inversions, organitzant els seus comptes segons els principis d'una comptabilitat pressupostària, patrimonial i analítica".

L'article 54.5 de l'esmentada Llei disposa que l'estructura del pressupost i el seu sistema comptable s'hauran d'adaptar, en tots els casos, a les normes que amb caràcter general siguin establertes per al sector públic, als efectes de la normalització comptable.

- No hi ha un pla general comptable específic per a les universitats, ni a nivell estatal ni català. A partir de 1995, la UPF, igual que algunes altres universitats, ha adaptat la seva normativa comptable al nou Pla General de Comptabilitat Pública (PGCP) del Ministeri d'Hisenda, aprovat per l'Ordre de 6 de maig de 1994.

Aquesta adaptació l'ha fet, però, la UPF d'una forma parcial, d'acord amb les instruccions i recomanacions fetes per la Intervenció General de la Generalitat de Catalunya, en les seves reunions amb els responsables de les universitats dels anys 1994 i 1995. D'aquestes instruccions en destaquen dues:

- a) s'han de presentar els balanços amb la terminologia del nou pla comptable (en rúbriques), però com a adaptació de la liquidació pressupostària.
- b) els comptes anuals a presentar són: el Balanç, el Compte del resultat econòmic-patrimonial, l'estat de la Liquidació del pressupost i la Memòria amb el Compte general de tresoreria i el Compte general d'endeutament.

La UPF no ha implementat encara el mòdul de comptabilitat patrimonial que té el seu sistema d'informació comptable i, per tant, no ha presentat un Balanç de

situació a final d'exercici ni el compte del resultat econòmic-patrimonial (vegeu Recomanació núm. 1).

La disposició addicional 27a de la Llei de Pressupostos de la Generalitat per al 1997 i Disposició addicional 24a de la Llei de Pressupostos de la Generalitat de Catalunya per al 1998 van encomanar a la Intervenció General l'adaptació a les universitats del PGCP, publicat en el DOGC núm. 2264, de 4 d'octubre de 1996. Aquest mandat ja va ser considerat per la Sindicatura en l'informe 37/95-A sobre la Universitat Politècnica de Catalunya, exercici 1994, i en l'informe 33/96-A sobre la Universitat de Barcelona, exercici 1995.

La Sindicatura novament insisteix en la recomanació que va fer en aquella ocasió, animant els agents responsables -Intervenció General, Comissionat per a Universitats i Recerca i Gerència de les universitats-, a escometre aquesta tasca amb la màxima celeritat (vegeu Recomanació núm.8).

La gestió pressupostària de la UPF es desenvolupa mitjançant un sistema integrat, fonamentat en la descentralització, que permet a les diferents unitats estructurals gestionar els crèdits que els han estat assignats de forma independent i autònoma. Al mateix temps, la comptabilitat general es duu de forma coordinada amb l'activitat econòmica dels seus centres.

Segons la UPF, aquesta Universitat disposa, a partir de 1996, d'un sistema de comptabilitat analítica que persegueix complir amb l'article 56.1 de la LRU i que permet conèixer el cost de cada tipus d'estudi, així com el de la recerca. Aquest sistema, que genera també la informació dels costos per centres, està en fase d'experimentació i és per això, que la Sindicatura no l'ha fiscalitzat.

Les principals dades que aporta el sistema són, segons la UPF, els costos per centre, el cost per estudiant, el cost de la recerca, així com el cost per titulat i la seva variació per centres segons l'èxit escolar obtingut en cada un d'ells.

No obstant, perquè aquest sistema reflecteixi correctament tots els costos de la Universitat, és necessari que vagi precedit de l'establiment a la UPF d'una comptabilitat patrimonial, tal com s'ha dit anteriorment en aquest mateix punt.

Fóra convenient, així mateix, que un cop s'hagi experimentat suficientment aquest sistema de comptabilitat, les dades facilitades pel sistema siguin incorporades a la memòria anual de la Universitat perquè serveixin també d'estímul a les altres universitats.

- L'article 140 dels Estatuts de la UPF diu: "La memòria econòmica és el document que serveix per retre comptes de l'exercici pressupostari davant els òrgans competents. És elaborada pel gerent, sota la direcció del rector, presentada davant la Junta de govern i aprovada pel Consell social.

La memòria econòmica estarà integrada per la Liquidació definitiva del pressupost, un informe de la situació patrimonial i un informe de gestió dels recursos econòmics.

S'elaborarà una auditoria externa de cada exercici pressupostari".

Els estats financers que la UPF presenta a la Sindicatura són els que formen el Compte general de 1996, que és va aprovar el 9 d'octubre de 1997 i que inclou:

- import de la xifra d'ingressos i despeses pressupostats que van ser aprovats inicialment, en data 14 de maig de 1996, així com les modificacions posteriors.
- liquidació del pressupost d'ingressos i despeses de l'exercici
- estat del romanent de tresoreria
- informació de les operacions extrapressupostàries i de pressupostos tancats
- estat de tresoreria
- estat general d'endeutament (passius bancaris)
- estat de despeses compromeses a càrrec d'exercicis futurs.

La UPF ha obtingut aquests estats pel registre de totes les seves operacions, d'acord amb els principis de comptabilitat pressupostària pública de general acceptació.

## **2.2. INFORME D'AUDITORIA**

L'article 141 dels Estatuts de la UPF diu: "La Universitat Pompeu Fabra assegurarà el control intern de les despeses, inversions i ingressos mitjançant controls de legalitat i eficàcia i eficiència, que seran efectuats per la unitat administrativa corresponent.

La Universitat Pompeu Fabra encarregarà auditories externes per controlar la seva gestió econòmica".

D'acord amb l'article 56.2 de la LRU ha d'existir a la Universitat un òrgan de control intern que "desenvoluparà les seves funcions mitjançant les tècniques d'auditoria comptable".

La UPF no té un Servei d'Auditoria Interna, si bé efectua controls de la despesa per mitjà de les diferents unitats gestores i controls dels ingressos a través del Servei de Pressupostos i Finances. També efectua controls d'eficiència de circuits i processos mitjançant la Unitat de Programació i Organització (vegeu Recomanació núm. 2).

Des del començament de les seves activitats, en el curs 1990-1991, la UPF ha estat objecte del control financer de la Intervenció General de la Generalitat, que ha emès informes d'auditoria del Compte general de cada exercici. L'últim és el

corresponent a l'exercici 1994, el dictamen del qual es va emetre el 18 de setembre de 1995 amb opinió favorable.

Per a 1995 i 1996 la UPF va sol·licitar la realització d'un informe d'auditoria a la Intervenció General que, segons el seu pla d'actuacions no havia previst de fer-ho fins al 1997; per tant, aquells exercicis no els auditarà.

Tenint en compte que la major part de les universitats públiques de Catalunya sotmeten la seva gestió a auditoria externa i amb la finalitat de garantir que la UPF tingui d'una manera regular un informe d'auditoria dels seus comptes anuals i de la seva gestió, fóra recomanable, d'acord amb els articles 140.3 i 141.2 dels Estatuts, que la Universitat encarregués anualment la realització d'un informe d'auditoria dels seus comptes anuals i de la seva gestió (vegeu Recomanació núm. 2).

### **2.3. LIQUIDACIÓ DEL PRESSUPOST D'INGRESSOS I DESPESES**

A continuació es presenten els quadres elaborats per la Sindicatura a partir de la informació retuda, de l'evolució del pressupost de 1996 des de l'aprovat inicialment en data 14 de maig de 1996, fins al definitiu, per capítols d'ingressos i despeses.

Fins aleshores, la UPF havia iniciat l'exercici amb el pressupost de 1995 prorrogat.

L'aprovació del pressupost per a 1997 es va fer el 3 de març de 1997.

En els quadres següents es mostra la liquidació del pressupost d'ingressos i despeses de la UPF amb el detall dels drets reconeguts, recaptació líquida i pendent de cobrament i obligacions reconegudes, pagaments realitzats i pendents de pagament.

En aquesta liquidació no figuren les operacions de diverses entitats que duen a terme activitats complementàries a les de la UPF, amb pressupost propi i autonomia de gestió, com són les de l'IDEC.



UPF. LIQUIDACIÓ DEL PRESSUPOST EXERCICI 1996. DESPESES  
Anàlisi d'estructura real de despeses, nivells relatius d'execució i de recaptació

|  | CODI | PRESSUPOST<br>INICIAL<br>1 | MODIFICACIONS<br>DE CRÈDITS<br>2 | PRESSUPOST<br>DEFINITIU<br>3 = 1 + 2 | OBLIGACIONS<br>RECONEGUDES<br>4 | ESTR.<br>REAL. %<br>5 | NIVELL<br>EXEC. %<br>6 = 4 : 3 | PAGAMENTS<br>REALITZATS<br>7 | NIVELL<br>PAGAMENT %<br>8 = 7 : 4 | PENDENT<br>PAGAMENT<br>9 = 4 - 7 | ESTAT<br>D'EXEC.<br>10 = 3 - 4 |
|--|------|----------------------------|----------------------------------|--------------------------------------|---------------------------------|-----------------------|--------------------------------|------------------------------|-----------------------------------|----------------------------------|--------------------------------|
| <b>DESPESES DE PERSONAL</b>                        |      |                            |                                  |                                      |                                 |                       |                                |                              |                                   |                                  |                                |
| Personal eventual                                  | 11   | 3.858                      | 0                                | 3.858                                | 3.856                           | 0,0%                  | 99,9%                          | 3.856                        | 100,0%                            | 0                                | 2                              |
| Funcionaris  | 12   | 2.209.446                  | -73.000                          | 2.136.446                            | 2.093.253                       | 21,4%                 | 98,0%                          | 2.093.155                    | 100,0%                            | 98                               | 43.193                         |
| Laborals   | 13   | 343.172                    | -1.008                           | 342.164                              | 321.735                         | 3,3%                  | 94,0%                          | 321.735                      | 100,0%                            | 0                                | 20.429                         |
| Altres personal                                    | 14   | 895.277                    | 97.539                           | 992.816                              | 965.150                         | 9,9%                  | 97,2%                          | 965.150                      | 100,0%                            | 0                                | 27.666                         |
| Incentius al rendiment                             | 15   | 66.001                     | 11.799                           | 77.800                               | 76.144                          | 0,8%                  | 97,9%                          | 76.144                       | 100,0%                            | 0                                | 1.656                          |
| Despeses socials                                   | 16   | 755.169                    | 11.920                           | 767.089                              | 759.721                         | 7,8%                  | 99,0%                          | 507.667                      | 66,8%                             | 252.054                          | 7.368                          |
| <b>Total capítol 1</b>                             |      | <b>4.272.923</b>           | <b>47.250</b>                    | <b>4.320.173</b>                     | <b>4.219.859</b>                | <b>43,2%</b>          | <b>97,7%</b>                   | <b>3.967.707</b>             | <b>94,0%</b>                      | <b>252.152</b>                   | <b>100.314</b>                 |
| <b>DESPESES BÉNS CORRENTS I SERVEIS</b>            |      |                            |                                  |                                      |                                 |                       |                                |                              |                                   |                                  |                                |
| Arrendaments                                       | 20   | 231.851                    | 500                              | 232.351                              | 210.777                         | 2,2%                  | 90,7%                          | 183.122                      | 86,9%                             | 27.655                           | 21.574                         |
| Reparacions, manteniment i conservació             | 21   | 149.300                    | -47.500                          | 101.800                              | 97.236                          | 1,0%                  | 95,5%                          | 66.399                       | 68,3%                             | 30.837                           | 4.564                          |
| Material, subministraments i altres                | 22   | 898.573                    | 280.497                          | 1.179.070                            | 1.001.392                       | 10,3%                 | 84,9%                          | 706.476                      | 70,5%                             | 294.916                          | 177.678                        |
| Indemnitzacions per raó servei                     | 23   | 51.700                     | -26.112                          | 25.588                               | 21.238                          | 0,2%                  | 83,0%                          | 18.179                       | 85,6%                             | 3.059                            | 4.350                          |
| Serveis de nova creació                            | 29   | 1                          | 0                                | 1                                    | 0                               | 0,0%                  | 0,0%                           | 0                            | 0,0%                              | 0                                | 1                              |
| <b>Total capítol 2</b>                             |      | <b>1.331.425</b>           | <b>207.385</b>                   | <b>1.538.810</b>                     | <b>1.330.643</b>                | <b>13,6%</b>          | <b>86,5%</b>                   | <b>974.176</b>               | <b>73,2%</b>                      | <b>356.467</b>                   | <b>208.167</b>                 |
| <b>DESPESES FINANCERES</b>                         |      |                            |                                  |                                      |                                 |                       |                                |                              |                                   |                                  |                                |
| De préstecs de l'interior                          | 31   | 379.333                    | 0                                | 379.333                              | 329.875                         | 3,4%                  | 87,0%                          | 329.873                      | 100,0%                            | 2                                | 49.458                         |
| Dipòsits, fiances i altres                         | 34   | 14.765                     | 0                                | 14.765                               | 13.650                          | 0,1%                  | 92,4%                          | 13.650                       | 100,0%                            | 0                                | 1.115                          |
| <b>Total capítol 3</b>                             |      | <b>394.098</b>             | <b>0</b>                         | <b>394.098</b>                       | <b>343.525</b>                  | <b>3,5%</b>           | <b>87,2%</b>                   | <b>343.523</b>               | <b>100,0%</b>                     | <b>2</b>                         | <b>50.573</b>                  |
| <b>TRANSFERÈNCIES CORRENTS</b>                     |      |                            |                                  |                                      |                                 |                       |                                |                              |                                   |                                  |                                |
| A empreses públiques i altres ens públics          | 44   | 400                        | 0                                | 400                                  | 400                             | 0,0%                  | 100,0%                         | 400                          | 100,0%                            | 0                                | 0                              |
| A empreses privades                                | 47   | 1                          | 0                                | 1                                    | 0                               | 0,0%                  | 0,0%                           | 0                            | 0,0%                              | 0                                | 1                              |
| A famílies i institucions sense finalitat lucre    | 48   | 6.330                      | 76.639                           | 82.969                               | 46.671                          | 0,5%                  | 56,3%                          | 37.425                       | 80,2%                             | 9.246                            | 36.298                         |
| A l'exterior                                       | 49   | 1                          | 0                                | 1                                    | 0                               | 0,0%                  | 0,0%                           | 0                            | 0,0%                              | 0                                | 1                              |
| <b>Total capítol 4</b>                             |      | <b>6.732</b>               | <b>76.639</b>                    | <b>83.371</b>                        | <b>47.071</b>                   | <b>0,5%</b>           | <b>56,5%</b>                   | <b>37.825</b>                | <b>80,4%</b>                      | <b>9.246</b>                     | <b>36.300</b>                  |
| <b>TOTAL DESPESES CORRENTS</b>                     |      | <b>6.005.178</b>           | <b>331.274</b>                   | <b>6.336.452</b>                     | <b>5.941.098</b>                | <b>60,8%</b>          | <b>93,8%</b>                   | <b>5.323.231</b>             | <b>89,6%</b>                      | <b>617.867</b>                   | <b>395.354</b>                 |
| <b>INVERSIONS REALS</b>                            |      |                            |                                  |                                      |                                 |                       |                                |                              |                                   |                                  |                                |
| Edificis i altres construccions                    | 620  | 2.420.002                  | 978.724                          | 3.398.726                            | 2.944.460                       | 30,1%                 | 86,6%                          | 1.985.021                    | 67,4%                             | 959.439                          | 454.266                        |
| Maquinària i instal·lacions                        | 621  | 273.500                    | 79.701                           | 353.201                              | 120.340                         | 1,2%                  | 34,1%                          | 41.046                       | 34,1%                             | 79.294                           | 232.861                        |
| Elements de transport                              | 622  | 1                          | 0                                | 1                                    | 0                               | 0,0%                  | 0,0%                           | 0                            | 0,0%                              | 0                                | 1                              |
| Mobiliari i equipaments                            | 623  | 300.000                    | 52.793                           | 352.793                              | 285.943                         | 2,9%                  | 81,1%                          | 37.042                       | 13,0%                             | 248.901                          | 66.850                         |
| Equips de procés de dades                          | 624  | 41.745                     | 234.618                          | 276.363                              | 181.259                         | 1,9%                  | 65,6%                          | 110.845                      | 61,2%                             | 70.414                           | 95.104                         |
| Fons de biblioteca                                 | 625  | 3                          | 177.417                          | 177.420                              | 119.311                         | 1,2%                  | 67,2%                          | 95.183                       | 79,8%                             | 24.128                           | 58.109                         |
| Investigació. Immobilitzat immaterial              | 640  | 6.846                      | 365.384                          | 372.230                              | 88.780                          | 0,9%                  | 23,9%                          | 68.068                       | 76,7%                             | 20.712                           | 283.450                        |
| Altres immaterial                                  | 641  | 1                          | 10.835                           | 10.836                               | 5.800                           | 0,1%                  | 53,5%                          | 5.800                        | 100,0%                            | 0                                | 5.036                          |
| Investigació per programes. Imm. immaterial        | 642  | 1                          | 140.346                          | 140.347                              | 59.891                          | 0,6%                  | 42,7%                          | 52.057                       | 86,9%                             | 7.834                            | 80.456                         |
| <b>Total capítol 6</b>                             |      | <b>3.042.099</b>           | <b>2.039.818</b>                 | <b>5.081.917</b>                     | <b>3.805.784</b>                | <b>39,0%</b>          | <b>74,9%</b>                   | <b>2.395.062</b>             | <b>62,9%</b>                      | <b>1.410.722</b>                 | <b>1.276.133</b>               |
| <b>TOTAL DESPESES DE CAPITAL</b>                   |      | <b>3.042.099</b>           | <b>2.039.818</b>                 | <b>5.081.917</b>                     | <b>3.805.784</b>                | <b>39,0%</b>          | <b>74,9%</b>                   | <b>2.395.062</b>             | <b>62,9%</b>                      | <b>1.410.722</b>                 | <b>1.276.133</b>               |
| <b>TRANSFERÈNCIES DE CAPITAL</b>                   |      |                            |                                  |                                      |                                 |                       |                                |                              |                                   |                                  |                                |
| A famílies i institucions sense finalitat de lucre | 78   | 2                          | 3.043                            | 3.045                                | 2.393                           | 0,0%                  | 78,6%                          | 2.393                        | 100,0%                            | 0                                | 652                            |
| Transferències de capital a l'exterior             | 79   | 1                          | 6.233                            | 6.234                                | 6.233                           | 0,1%                  | 100,0%                         | 6.233                        | 100,0%                            | 0                                | 1                              |
| <b>Total capítol 7</b>                             |      | <b>3</b>                   | <b>9.276</b>                     | <b>9.279</b>                         | <b>8.626</b>                    | <b>0,1%</b>           | <b>93,0%</b>                   | <b>8.626</b>                 | <b>100,0%</b>                     | <b>0</b>                         | <b>653</b>                     |
| <b>TOTAL DESPESES NO FINANCERES (1 AL 7)</b>       |      | <b>9.047.280</b>           | <b>2.380.368</b>                 | <b>11.427.648</b>                    | <b>9.755.508</b>                | <b>99,9%</b>          | <b>85,4%</b>                   | <b>7.726.919</b>             | <b>79,2%</b>                      | <b>2.028.589</b>                 | <b>1.672.140</b>               |
| <b>VARIACIÓ D'ACTIUS FINANCERS</b>                 |      |                            |                                  |                                      |                                 |                       |                                |                              |                                   |                                  |                                |
| Concessió de préstecs fora del sector públic       | 83   | 3.500                      | 2.174                            | 5.674                                | 5.674                           | 0,1%                  | 100,0%                         | 5.574                        | 98,2%                             | 100                              | 0                              |
| Constitució de dipòsits i fiances                  | 84   | 11                         | 0                                | 11                                   | 1                               | 0,0%                  | 9,1%                           | 1                            | 100,0%                            | 0                                | 10                             |
| <b>Total capítol 8</b>                             |      | <b>3.511</b>               | <b>2.174</b>                     | <b>5.685</b>                         | <b>5.675</b>                    | <b>0,1%</b>           | <b>99,8%</b>                   | <b>5.575</b>                 | <b>98,2%</b>                      | <b>100</b>                       | <b>10</b>                      |
| <b>VARIACIÓ DE PASSIUS FINANCERS</b>               |      |                            |                                  |                                      |                                 |                       |                                |                              |                                   |                                  |                                |
| Amortització de préstecs de l'interior             | 91   | 5.592                      | 0                                | 5.592                                | 5.590                           | 0,1%                  | 100,0%                         | 5.590                        | 100,0%                            | 0                                | 2                              |
| Devolució de dipòsits i fiances                    | 94   | 2                          | 0                                | 2                                    | 0                               | 0,0%                  | 0,0%                           | 0                            | 0,0%                              | 0                                | 2                              |
| <b>Total capítol 9</b>                             |      | <b>5.594</b>               | <b>0</b>                         | <b>5.594</b>                         | <b>5.590</b>                    | <b>0,1%</b>           | <b>99,9%</b>                   | <b>5.590</b>                 | <b>100,0%</b>                     | <b>0</b>                         | <b>4</b>                       |
| <b>TOTAL DESPESES FINANCERES</b>                   |      | <b>9.105</b>               | <b>2.174</b>                     | <b>11.279</b>                        | <b>11.265</b>                   | <b>0,1%</b>           | <b>99,9%</b>                   | <b>11.165</b>                | <b>99,1%</b>                      | <b>100</b>                       | <b>14</b>                      |
| <b>TOTAL DESPESES</b>                              |      | <b>9.056.385</b>           | <b>2.382.542</b>                 | <b>11.438.927</b>                    | <b>9.766.773</b>                | <b>100,0%</b>         | <b>85,4%</b>                   | <b>7.738.084</b>             | <b>79,2%</b>                      | <b>2.028.689</b>                 | <b>1.672.154</b>               |

Imports en milers de pessetes

Font: Estat de liquidació del pressupost presentat per la UPF.

Nota: Les columnes 5, 6 i 8 han estat elaborades per la Sindicatura.

UPF. LIQUIDACIÓ DEL PRESSUPOST EXERCICI 1996. INGRESSOS  
Anàlisi d'estructura real d'ingressos, nivells relatius d'execució i de recaptació

| CAPÍTOLS D'INGRESSOS                             | CODI | PRESSUPOST<br>INICIAL | MODIFICACIONS    | PRESSUPOST<br>DEFINITIU | DRETS<br>RECONEGUTS | ESTR.<br>REAL % | NIVELL<br>EXEC. % | RECAPTACIÓ<br>LÍQUIDA | NIVELL<br>COBRAMENT % | PENDENT<br>COBRAMENT |
|--|------|-----------------------|------------------|-------------------------|---------------------|-----------------|-------------------|-----------------------|-----------------------|----------------------|
|  |      | 1                     | 2                | 3 = 1 + 2               | 4                   | 5               | 6 = 4 : 3         | 7                     | 8 = 7 : 4             | 9 = 4 - 7            |
| <b>TAXES I ALTRES INGRESSOS</b>                  |      |                       |                  |                         |                     |                 |                   |                       |                       |                      |
| Preus públics                                    | 31   | 430.646               | 99.119           | 529.765                 | 549.621             | 5,5%            | 103,7%            | 380.052               | 69,1%                 | 169.569              |
| Altres ingressos per prestació de serveis        | 32   | 4                     | 95.278           | 95.282                  | 96.062              | 1,0%            | 100,8%            | 57.487                | 59,8%                 | 38.575               |
| Venda de béns                                    | 33   | 7.152                 | 1.124            | 8.276                   | 7.467               | 0,1%            | 90,2%             | 6.528                 | 87,4%                 | 939                  |
| Reintegraments                                   | 38   | 1                     | 1.459            | 1.460                   | 1.731               | 0,0%            | 118,6%            | 1.731                 | 100,0%                | 0                    |
| Altres ingressos                                 | 39   | 10.702                | 19.018           | 29.720                  | 30.751              | 0,3%            | 103,5%            | 29.547                | 96,1%                 | 1.204                |
| <b>Total capítol 3</b>                           |      | <b>448.505</b>        | <b>215.998</b>   | <b>664.503</b>          | <b>685.632</b>      | <b>6,8%</b>     | <b>103,2%</b>     | <b>475.345</b>        | <b>69,3%</b>          | <b>210.287</b>       |
| <b>TRANSFERÈNCIES CORRENTS</b>                   |      |                       |                  |                         |                     |                 |                   |                       |                       |                      |
| De l'Administració de l'Estat                    | 40   | 1                     | 31.245           | 31.246                  | 36.110              | 0,4%            | 115,6%            | 7.639                 | 21,2%                 | 28.471               |
| De l'Administració de la Generalitat             | 45   | 5.148.886             | 20.849           | 5.169.735               | 4.897.176           | 48,9%           | 94,7%             | 4.103.524             | 83,8%                 | 793.652              |
| De Corporacions Locals                           | 46   | 1                     | 0                | 1                       | 0                   | 0,0%            | 0,0%              | 0                     | 0,0%                  | 0                    |
| D'empreses privades                              | 47   | 1                     | 1.085            | 1.086                   | 1.085               | 0,0%            | 99,9%             | 1.085                 | 100,0%                | 0                    |
| De famílies i institucions sense finalitat lucre | 48   | 2                     | 5.494            | 5.496                   | 5.504               | 0,1%            | 100,1%            | 5.504                 | 100,0%                | 0                    |
| De l'exterior                                    | 49   | 3                     | 41.037           | 41.040                  | 41.372              | 0,4%            | 100,8%            | 38.999                | 94,3%                 | 2.373                |
| <b>Total capítol 4</b>                           |      | <b>5.148.894</b>      | <b>99.710</b>    | <b>5.248.604</b>        | <b>4.981.247</b>    | <b>49,8%</b>    | <b>94,9%</b>      | <b>4.156.751</b>      | <b>83,4%</b>          | <b>824.496</b>       |
| <b>INGRESSOS PATRIMONIALS</b>                    |      |                       |                  |                         |                     |                 |                   |                       |                       |                      |
| Interessos de dipòsits                           | 52   | 28.000                | 0                | 28.000                  | 30.721              | 0,3%            | 109,7%            | 27.831                | 90,6%                 | 2.890                |
| Rendes de béns immobles                          | 54   | 5.750                 | 0                | 5.750                   | 5.723               | 0,1%            | 99,5%             | 4.824                 | 84,3%                 | 899                  |
| Concessions i aprofitaments especials            | 55   | 8.735                 | 0                | 8.735                   | 6.043               | 0,1%            | 69,2%             | 6.043                 | 100,0%                | 0                    |
| Altres ingressos patrimonials                    | 59   | 1                     | 0                | 1                       | 0                   | 0,0%            | 0,0%              | 0                     | 0,0%                  | 0                    |
| <b>Total capítol 5</b>                           |      | <b>42.486</b>         | <b>0</b>         | <b>42.486</b>           | <b>42.487</b>       | <b>0,4%</b>     | <b>100,0%</b>     | <b>38.698</b>         | <b>91,1%</b>          | <b>3.789</b>         |
| <b>TOTAL INGRESSOS CORRENTS</b>                  |      | <b>5.639.885</b>      | <b>315.708</b>   | <b>5.955.593</b>        | <b>5.709.366</b>    | <b>57,0%</b>    | <b>95,9%</b>      | <b>4.670.794</b>      | <b>81,8%</b>          | <b>1.038.572</b>     |
| <b>TRANSFERÈNCIES DE CAPITAL</b>                 |      |                       |                  |                         |                     |                 |                   |                       |                       |                      |
| De l'Administració de l'Estat                    | 70   | 3                     | 83.626           | 83.629                  | 82.436              | 0,8%            | 98,6%             | 72.676                | 88,2%                 | 9.760                |
| De l'Administració de la Generalitat             | 75   | 381.480               | 91.481           | 472.961                 | 422.910             | 4,2%            | 89,4%             | 1.550                 | 0,4%                  | 421.360              |
| De Corporacions Locals                           | 76   | 1                     | 0                | 1                       | 0                   | 0,0%            | 0,0%              | 0                     | 0,0%                  | 0                    |
| De famílies i institucions sense finalitat lucre | 77   | 1                     | 2.345            | 2.346                   | 2.345               | 0,0%            | 100,0%            | 2.345                 | 100,0%                | 0                    |
| D'empreses privades                              | 78   | 2                     | 34.684           | 34.686                  | 34.684              | 0,3%            | 100,0%            | 31.354                | 90,4%                 | 3.330                |
| De l'exterior                                    | 79   | 4                     | 117.810          | 117.814                 | 117.797             | 1,2%            | 100,0%            | 37.054                | 31,5%                 | 80.743               |
| <b>Total capítol 7</b>                           |      | <b>381.491</b>        | <b>329.946</b>   | <b>711.437</b>          | <b>660.172</b>      | <b>6,6%</b>     | <b>92,8%</b>      | <b>144.979</b>        | <b>22,0%</b>          | <b>515.193</b>       |
| <b>TOTAL INGRESSOS DE CAPITAL</b>                |      | <b>381.491</b>        | <b>329.946</b>   | <b>711.437</b>          | <b>660.172</b>      | <b>6,6%</b>     | <b>92,8%</b>      | <b>144.979</b>        | <b>22,0%</b>          | <b>515.193</b>       |
| <b>TOTAL INGRESSOS NO FINANCERS (3 AL 7)</b>     |      | <b>6.021.376</b>      | <b>645.654</b>   | <b>6.667.030</b>        | <b>6.369.538</b>    | <b>63,6%</b>    | <b>95,5%</b>      | <b>4.815.773</b>      | <b>75,6%</b>          | <b>1.553.765</b>     |
| <b>ACTIUS FINANCERS</b>                          |      |                       |                  |                         |                     |                 |                   |                       |                       |                      |
| Reintegrament de préstecs fora del sector públic | 83   | 1                     | 2.174            | 2.175                   | 5.539               | 0,1%            | 254,7%            | 5.539                 | 100,0%                | 0                    |
| Devolució de dipòsits i fiances                  | 84   | 2                     | 0                | 2                       | 0                   | 0,0%            | 0,0%              | 0                     | 0,0%                  | 0                    |
| Romanents de tresoreria                          | 87   | 3                     | 1.734.714        | 1.734.717               |                     |                 |                   |                       |                       | 0                    |
| <b>Total capítol 8</b>                           |      | <b>6</b>              | <b>1.736.888</b> | <b>1.736.894</b>        | <b>5.539</b>        | <b>0,1%</b>     | <b>0,3%</b>       | <b>5.539</b>          | <b>100,0%</b>         | <b>0</b>             |
| <b>PASSIUS FINANCERS</b>                         |      |                       |                  |                         |                     |                 |                   |                       |                       |                      |
| Préstecs rebuts de l'interior                    | 91   | 3.035.001             | 0                | 3.035.001               | 3.635.000           | 36,3%           | 119,8%            | 2.177.601             | 59,9%                 | 1.457.399            |
| Dipòsits i fiances rebuts                        | 94   | 2                     | 0                | 2                       | 870                 | 0,0%            | 43500,0%          | 870                   | 100,0%                | 0                    |
| <b>Total capítol 9</b>                           |      | <b>3.035.003</b>      | <b>0</b>         | <b>3.035.003</b>        | <b>3.635.870</b>    | <b>36,3%</b>    | <b>119,8%</b>     | <b>2.178.471</b>      | <b>59,9%</b>          | <b>1.457.399</b>     |
| <b>TOTAL INGRESSOS FINANCERS</b>                 |      | <b>3.035.009</b>      | <b>1.736.888</b> | <b>4.771.897</b>        | <b>3.641.409</b>    | <b>36,4%</b>    | <b>76,3%</b>      | <b>2.184.010</b>      | <b>60,0%</b>          | <b>1.457.399</b>     |
| <b>TOTAL INGRESSOS</b>                           |      | <b>9.056.385</b>      | <b>2.382.542</b> | <b>11.438.927</b>       | <b>10.010.947</b>   | <b>100,0%</b>   | <b>87,5%</b>      | <b>6.999.783</b>      | <b>69,9%</b>          | <b>3.011.164</b>     |

Imports en milers de pessetes

Font: Estat de liquidació del pressupost presentat per la UPF.

Notes:

. Les columnes 5, 6 i 8 han estat elaborades per la Sindicatura.

. La columna 10, Estat d'Execució, que apareix en l'estat de la liquidació de despeses de la pàgina següent és l'expressió dels romanents de tresoreria que passaran a l'exercici següent com a romanent de tresoreria incorporat.

### **2.3.1. Pressupost i programació plurianual**

L'article 54.1 de la LRU assenyala que les universitats elaboraran i aprovaran una programació plurianual i el pressupost anual, un cop assignada la subvenció global fixada anualment per les comunitats autònomes. La programació comportarà l'avaluació econòmica del pla d'activitat universitària durant el mateix període plurianual.

Segons l'article 138.5 dels Estatuts de la UPF "El pressupost i la programació plurianual de la Universitat Pompeu Fabra seran aprovats pel Consell Social, a proposta de la Junta de govern, sobre la base de l'avantprojecte presentat pel gerent de la Universitat".

Segons ha pogut constatar la Sindicatura, el pressupost de la UPF no va acompanyat d'una programació plurianual, tal com s'ha definit en els articles abans esmentats (vegeu Recomanació núm. 3).

També s'ha evidenciat que el pressupost no recull uns programes en què es fixin els objectius de l'exercici de forma quantificada en l'exercici i les activitats a dur a terme.

Aquesta manera de confeccionar el pressupost permetria l'avaluació concreta de cada programa, per tal de determinar el grau d'assoliment dels objectius proposats (vegeu Recomanació núm. 4).

### **2.3.2. Pressupost inicial i modificacions efectuades**

El pressupost de 1996 de la UPF va ser aprovat pel Consell Social amb data 14 de maig de 1996, abans de la publicació de la Llei 14/1996, de 29 de juliol, de Pressupostos de la Generalitat de Catalunya, incomplint el que assenyala l'article 54.1 esmentat en l'apartat anterior. "[...] s'aprovarà el pressupost un cop assignada la subvenció global fixada anualment per la Comunitat Autònoma").

El pressupost conté les previsions d'ingressos i de despeses per capítols, conceptes i subconceptes, la instrucció general per a la gestió del pressupost i de les finances (bases d'execució del pressupost) i el cost del personal que ha estat específicament autoritzat per la Generalitat, d'acord amb l'article 54.4 de la LRU.

El pressupost inicial és de 9.056,4 MPTA i es presenta equilibrat. Les modificacions de crèdit han estat de 2.382,5 MPTA, que representen el 26,3% del pressupost inicial. El detall de les modificacions pressupostàries corresponents a l'exercici fiscalitzat és el següent:

SINDICATURA DE COMPTES DE CATALUNYA – INFORME 36/97-A

| Capítols         | Romanent incorporat | Modificacions i ampliacions de crèdit | Transferències de crèdit | Total modificacions |
|------------------|---------------------|---------------------------------------|--------------------------|---------------------|
| <b>INGRESSOS</b> |                     |                                       |                          |                     |
| Capítol 3        | -                   | 215.998                               | -                        | 215.998             |
| Capítol 4        | -                   | 99.710                                | -                        | 99.710              |
| Capítol 7        | -                   | 329.946                               | -                        | 329.946             |
| Capítol 8        | 1.734.714           | 2.174                                 | -                        | 1.736.888           |
| <b>Total</b>     | <b>1.734.714</b>    | <b>647.828</b>                        | <b>-</b>                 | <b>2.382.542</b>    |
| <b>DESPESES</b>  |                     |                                       |                          |                     |
| Capítol 1        | 12.425              | 32.079                                | 2.746                    | 47.250              |
| Capítol 2        | 157.338             | 180.513                               | (130.466)                | 207.385             |
| Capítol 4        | 44.843              | 28.283                                | 3.513                    | 76.639              |
| Capítol 6        | 1.520.108           | 395.503                               | 124.207                  | 2.039.818           |
| Capítol 7        | -                   | 9.276                                 | -                        | 9.276               |
| Capítol 8        | -                   | 2.174                                 | -                        | 2.174               |
| <b>Total</b>     | <b>1.734.714</b>    | <b>647.828</b>                        | <b>-</b>                 | <b>2.382.542</b>    |

Imports en milers de pessetes.

Font: Dades facilitades per la UPF.

Les modificacions del pressupost d'ingressos han estat degudes al romanent de tresoreria incorporat, a transferències de capital i corrents i a taxes acadèmiques i altres ingressos.

El romanent de tresoreria incorporat al pressupost el formen, majoritàriament, els crèdits destinats a inversions, tant d'immobilitzat material com de projectes i programes d'investigació.

Les modificacions de crèdit són degudes fonamentalment a l'obtenció de majors ingressos dels previstos inicialment i altres ingressos que no s'havien previst en el pressupost inicial.

Les modificacions que hi ha en el pressupost d'ingressos per subvencions corrents o de capital són bàsicament finalistes, destinades a finançar inversions i projectes d'investigació. En una gran part queden com a romanent específic de tresoreria en finalitzar l'exercici.

En el pressupost de despeses les modificacions més importants s'han produït en el capítol 6, Inversions reals, que han suposat 2.039,8 MPTA (85,6% de les modificacions), dels quals 1.523,3 MPTA corresponen a inversions en immobilitzat material i 516,5 MPTA a inversions en recerca i immobilitzat immaterial.

Les transferències de crèdit entre els diferents capítols de despesa s'han produït majoritàriament del capítol 2, Despeses de béns corrents i serveis, al capítol 6, Inversions reals.

El resultat de les proves d'auditoria fetes per tal de comprovar l'adequada comptabilització i aprovació de les modificacions del pressupost d'ingressos i despeses ha estat satisfactori.

S'haurien de millorar, però, els mètodes d'elaboració del pressupost, per tal que el definitiu fos com més semblant millor a l'inicial, la qual cosa seria índex d'una millor previsió (vegeu Recomanació núm. 4).

### **2.3.3. Drets i obligacions reconegudes**

Els quadres de liquidació del pressupost de l'exercici 1996 d'ingressos i despeses mostren la composició dels drets i obligacions reconegudes durant l'exercici, tant en milers de pessetes com en percentatge.

Els drets reconeguts totals han estat de 10.010,9 MPTA el que suposa un 87,5% del pressupost definitiu i un 5,2% d'increment sobre els drets reconeguts en l'exercici de 1995.

Els ingressos més importants corresponen a les transferències corrents de la Generalitat de Catalunya, que amb 4.897,2 MPTA són el 48,9% del total de drets reconeguts en l'exercici.

En segon lloc, amb 3.635,0 MPTA i el 36,3% del total, figuren els préstecs a llarg termini, mentre que les taxes acadèmiques i altres ingressos, amb 685,6 MPTA i les transferències de capital, amb 660,2 MPTA són el 6,8% i 6,6%, respectivament, del total de drets reconeguts.

El total d'obligacions reconegudes en l'exercici 1996 ha estat de 9.766,8 MPTA, el que suposa el 85,4% del pressupost definitiu i un increment del 22,6% sobre el total d'obligacions reconegudes en l'exercici 1995. D'aquesta xifra destaquen per la seva importància les despeses de personal, de 4.219,9 MPTA, que representen el 43,2% del total, així com les despeses en inversions reals, que han estat de 3.805,8 MPTA i són el 39,0% del total.

Les despeses en béns corrents i serveis han estat de 1.330,6 MPTA i representen el 13,6% del total.

## **2.4. LIQUIDACIÓ DEL PRESSUPOST D'INGRESSOS**

### **2.4.1. Aspectes generals**

D'acord amb l'article 54.3 de la LRU el pressupost de la Universitat conté en l'estat d'ingressos:

- a) la subvenció global establerta anualment per les comunitats autònomes (en aquest cas, per la Generalitat de Catalunya),
- b) els ingressos corresponents als preus públics (matrícules) i a altres drets que legalment siguin establerts,
- c) les compensacions econòmiques que la Universitat rep d'altres organismes públics per raó de l'aplicació de les exempcions i reduccions que la normativa legal estableix en matèria de preus públics,
- d) els ingressos corresponents a les subvencions, llegats i donacions,
- e) els rendiments del patrimoni de la Universitat i d'aquelles altres activitats econòmiques que dugui a terme,
- f) els ingressos derivats de convenis o contractes de col·laboració, que es regulen en l'article 11 de la LRU.
- g) el producte de les operacions de crèdit que la Universitat concerta per al finançament de les despeses d'inversió, degudament autoritzades pel Govern de la Generalitat de Catalunya i
- h) els romanents de tresoreria i qualsevol altre ingrés.

La codificació pressupostària que s'aplica és l'exposada en la Resolució 10417 de 29 d'abril de 1994 del Butlletí Oficial de l'Estat (BOE) núm. 109, de 7 de maig de 1994, adaptada a les universitats.

Les xifres del quadre de liquidació del pressupost d'ingressos mostren que el nivell d'execució, sense tenir en compte els romanents incorporats, ha estat del 103,2%.

El nivell mitjà de cobraments dels drets reconeguts ha estat del 69,9%. Existeix, però, una diferència considerable entre el 81,8% del grau de cobrament dels ingressos corrents (taxes i altres ingressos, transferències corrents i ingressos patrimonials) i el 22% de mitjana de les transferències de capital.

#### **2.4.2. Evolució dels ingressos totals de 1993 a 1996**

A continuació es presenta un quadre comparatiu de Liquidació del pressupost d'ingressos (drets reconeguts) per capítols, des de l'exercici 1993 a 1996:

SINDICATURA DE COMPTES DE CATALUNYA – INFORME 36/97-A

| Concepte  | 1993           | 1994           | 1995           | 1996            |
|---|----------------|----------------|----------------|-----------------|
| - Preus públics i altres ingressos per prestació de serveis | 347,6          | 480,6          | 630,3          | 645,6           |
| - Altres ingressos  | 5,8            | 11,7           | 70,9           | 40,0            |
| - Transferències corrents                                   | 3.210,8        | 3.830,5        | 4.622,7        | 4.981,2         |
| - Ingressos patrimonials                                    | 39,3           | 38,0           | 40,5           | 42,5            |
| <b>SUBTOTAL</b>   | <b>3.603,5</b> | <b>4.360,8</b> | <b>5.364,4</b> | <b>5.709,3</b>  |
| - Transferències de capital                                 | 2.555,9        | 2.977,2        | 578,9          | 660,2           |
| - Actius financers  | ---            | 0,3            | 5,6            | 5,5             |
| - Passius financers   | 2.405,0        | ---            | 1.865,9        | 3.635,9         |
| <b>TOTAL</b>  | <b>8.564,4</b> | <b>7.338,3</b> | <b>7.814,8</b> | <b>10.010,9</b> |

Imports en milions de pessetes corrents.

Font: Elaboració pròpia amb dades facilitades per la UPF.

D'aquest quadre s'ha obtingut el que es presenta a continuació, que reflecteix l'estructura dels ingressos en percentatge segons la liquidació pressupostària:

| Concepte  | 1993        | 1994        | 1995        | 1996        |
|---|-------------|-------------|-------------|-------------|
| - Preus públics i altres ingressos per prestació de serveis | 4,1         | 6,5         | 8,1         | 6,4         |
| - Altres ingressos  | 0,1         | 0,2         | 0,9         | 0,4         |
| - Transferències corrents                                   | 37,5        | 52,2        | 59,1        | 49,8        |
| - Ingressos patrimonials                                    | 0,4         | 0,5         | 0,5         | 0,4         |
| <b>SUBTOTAL</b>   | <b>42,1</b> | <b>59,4</b> | <b>68,6</b> | <b>57,0</b> |
| - Transferències de capital                                 | 29,8        | 40,6        | 7,4         | 6,6         |
| - Actius financers  | ---         | ---         | 0,1         | 0,1         |
| - Passius financers   | 28,1        | ---         | 23,9        | 36,3        |
| <b>TOTAL</b>  | <b>100%</b> | <b>100%</b> | <b>100%</b> | <b>100%</b> |

Imports en percentatge.

Font: Elaboració pròpia a partir del quadre anterior.

L'estructura dels ingressos corrents en percentatge (preus públics per prestació de serveis, altres ingressos, transferències corrents i ingressos patrimonials) és la següent:

SINDICATURA DE COMPTES DE CATALUNYA – INFORME 36/97-A

| Concepte  | 1993        | 1994        | 1995        | 1996        |
|---|-------------|-------------|-------------|-------------|
| - Preus públics i altres ingressos per prestació de serveis | 9,6         | 11,0        | 11,7        | 11,3        |
| - Altres ingressos  | 0,2         | 0,3         | 1,3         | 0,7         |
| - Transferències corrents                                   | 89,1        | 87,8        | 86,2        | 87,3        |
| - Ingressos patrimonials                                    | 1,1         | 0,9         | 0,8         | 0,7         |
| <b>TOTAL</b>  | <b>100%</b> | <b>100%</b> | <b>100%</b> | <b>100%</b> |

Imports en percentatge.

Font: Elaboració pròpia a partir del quadre anterior.

Es pot observar el següent:

- Els ingressos corrents en xifres absolutes es van incrementar en un 21% i un 23% en 1994 o 1995 respecte als anys 1993 i 1994, respectivament. En 1996 es van incrementar en relació a l'any 1995, però tan sols en un 6%.
- Els ingressos per transferències de capital i passius financers, conjuntament, oscil·len fortament d'un any a l'altre, amb una importància relativa notable respecte als ingressos corrents, ja que hi ha hagut una important inversió en instal·lacions en tractar-se d'una Universitat jove amb expectatives de creixement.
- Els ingressos per transferències corrents, que corresponen majoritàriament a les de la Generalitat, suposen més del 80% dels ingressos corrents totals.
- Els ingressos per preus públics i altres ingressos propis suposen uns percentatges baixos respecte als ingressos totals i als ingressos corrents.
- Les transferències de capital per al finançament d'inversions han estat insuficients i s'ha hagut de recórrer a l'endeutament bancari (8.189 MPTA en el període 1993-1996).

A continuació es presenta un quadre d'evolució dels ingressos per alumne en milers de pessetes constants de 1996 (INE), en què s'observa que les estructures dels ingressos corrents per alumne que són coincidents, lògicament, amb les dels quadres anteriors, i que els ingressos corrents per alumne, en milers de pessetes constants, presenten una tendència a la baixa, deguda principalment al creixement del nombre d'alumnes:



## SINDICATURA DE COMPTES DE CATALUNYA – INFORME 36/97-A

| Concepte  | 1993           |              |                   | 1994           |              |                   | 1995           |              |                   | 1996           |              |                   |
|---|----------------|--------------|-------------------|----------------|--------------|-------------------|----------------|--------------|-------------------|----------------|--------------|-------------------|
|   | Import         | %            | % s/ing. corrents | Import         | %            | % s/ing. corrents | Import         | %            | % s/ing. corrents | Import         | %            | % s/ing. corrents |
| - Preus públics i altres ingressos per prestació de serveis | 148,7          | 4,1          | 9,6               | 127,2          | 6,5          | 11,0              | 122,4          | 8,1          | 11,7              | 104,9          | 6,4          | 11,3              |
| - Altres ingressos  | 2,5            | 0,1          | 0,2               | 3,1            | 0,2          | 0,3               | 13,8           | 0,9          | 1,3               | 6,5            | 0,4          | 0,7               |
| - Transferències corrents                                   | 1.373,2        | 37,5         | 89,1              | 1.013,8        | 52,2         | 87,8              | 897,4          | 59,1         | 86,2              | 809,7          | 49,8         | 87,3              |
| - Ingressos Patrimonials                                    | 16,8           | 0,4          | 1,1               | 10,1           | 0,5          | 0,9               | 7,9            | 0,5          | 0,8               | 6,9            | 0,4          | 0,7               |
| <b>INGRESSOS CORRENTS</b>                                   | <b>1.541,2</b> | <b>42,1</b>  | <b>100,0</b>      | <b>1.154,2</b> | <b>59,4</b>  | <b>100,0</b>      | <b>1.041,5</b> | <b>68,6</b>  | <b>100,0</b>      | <b>928,0</b>   | <b>57,0</b>  | <b>100,0</b>      |
| - Transferències Capital                                    | 1.093,1        | 29,8         | -                 | 788,0          | 40,6         | -                 | 112,4          | 7,4          | -                 | 107,3          | 6,6          | -                 |
| - Actius/Passius Financers (nets) *                         | 1.028,2        | 28,1         | -                 | (2,0)          | -            | -                 | 361,4          | 24,0         | -                 | 589,9          | 36,4         | -                 |
| <b>TOTAL INGRESSOS PER ALUMNE</b>                           | <b>3.662,5</b> | <b>100,0</b> | <b>-</b>          | <b>1.940,2</b> | <b>100,0</b> | <b>-</b>          | <b>1.515,3</b> | <b>100,0</b> | <b>-</b>          | <b>1.625,2</b> | <b>100,0</b> | <b>-</b>          |

Font: Elaboració pròpia.

Nota: En els càlculs dels ingressos per alumne s'han considerat els alumnes d'un any natural com una mitjana ponderada dels alumnes de 1r, 2n i 3r cicle dels dos cursos acadèmics que comprèn (vegeu punt 1.2.4.1.)

(\*) Per alaconstrucció d'aquest quadres'harebaixat, dels crèdits utilitzats durant cada exercici, la part retornada de crèdits que figura en els Pressupostos de despesa (vegeu quadre de despeses, apartat 2.5.1).

Els ingressos per transferències de capital i per l'endeutament per alumne no tenen altra significació que la purament estadística.

S'ha de fer constar, però, que en l'obtenció d'aquestes ràtios es considera el nombre d'alumnes matriculats, sense reduir-los a curs complet o a crèdits anuals matriculats, cosa que permetria la seva homogeneïtzació, tant dins la pròpia UPF com en la seva comparació amb les altres universitats.

### 2.4.3. Taxes i altres ingressos

La composició del capítol pressupostari Taxes i altres ingressos és la següent:

| Taxes i altres ingressos           | Pressupost definitiu | Drets reconeguts | Recaptació líquida |
|------------------------------------|----------------------|------------------|--------------------|
| Preus públics                      | 529.765              | 549.621          | 380.052            |
| Altres ingressos prestació serveis | 95.282               | 96.062           | 57.487             |
| Venda de béns                      | 8.276                | 7.467            | 6.528              |
| Reinteguments                      | 1.460                | 1.731            | 1.731              |
| Altres ingressos                   | 29.720               | 30.751           | 29.547             |
| <b>TOTAL</b>                       | <b>664.503</b>       | <b>685.632</b>   | <b>475.345</b>     |

Imports en milers de pessetes.

Font: Compte General de la UPF.

**2.4.3.1. Preus públics**

| Preus públics                            | Pressupost definitiu | Drets reconeguts | Recaptació líquida |
|--|----------------------|------------------|--------------------|
| Drets de matrícula en cursos i seminaris | 36.703               | 36.048           | 34.872             |
| Preus públics acadèmics                  | 493.062              | 513.573          | 345.180            |
| <b>TOTAL</b>                             | <b>529.765</b>       | <b>549.621</b>   | <b>380.052</b>     |

Imports en milers de pessetes.

Font: Compte general de la UPF.

- Drets de matrícula en cursos i seminaris

Aquest concepte inclou els ingressos obtinguts per la realització d'estudis propis de la UPF: màsters, diplomes i cursos de postgrau i altres estudis. La LRU, en el seu article 28.3 estableix que les universitats, a més dels títols de caràcter estatal i vàlidesa en tot el territori nacional "en ús de la seva autonomia, podran impartir ensenyaments conduents a l'obtenció d'altres diplomes i títols".

La realització d'aquests estudis es regeix per la normativa aprovada per la Junta de Govern el 16 de setembre de 1991 amb les modificacions que ella mateixa va incorporar el 12 de maig de 1994. A partir del 8 de febrer de 1996, tots els estudis de 3r cicle passen a dependre de la Comissió de Doctorat i Tercer Cicle, que d'entre altres funcions, s'ocupa de l'aprovació dels estudis i títols propis de la UPF, tant els gestionats directament per la Universitat com per l'IDEC.

Segons la normativa interna, els estudis propis s'hauran d'autofinçar. Els ingressos d'aquests estudis s'obtenen de l'import de les matrícules (preus privats) i de les aportacions econòmiques d'altres entitats que han signat un conveni de col·laboració amb la Universitat.

Del total d'ingressos obtinguts la Universitat en reté un percentatge del 20% en concepte de cànon per a despeses generals, el qual pot ser modificat per la Junta de Govern en funció del grau d'utilització dels mitjans de la Universitat.

Els preus d'aquests cursos els proposa el professor director del curs i els ha d'aprovar el Consell Social.

Els drets reconeguts en l'exercici pel total d'aquest concepte han estat de 36,0 MPTA, dels quals s'han cobrat en el mateix exercici 34,9 MPTA.

La distribució per subconceptes ha estat la següent:

|                              |            |
|------------------------------|------------|
| Cursos de postgrau: màsters  | 25,81 MPTA |
| Cursos, seminaris i jornades | 9,99 MPTA  |
| Cursos de postgrau: diplomes | 0,25 MPTA  |

Entre els màsters d'aquest curs destaquen els d'Economia i Empresa (47 alumnes), Dret de l'empresa (35 alumnes), Lexicografia (17 alumnes), Creació Musical i Tecnologia (28 alumnes) i Creació Audiovisual i Tecnologia (13 alumnes).

Aquestes xifres són poc importants en referència als cursos gestionats a través de l'IDEC, que és una fundació privada promoguda per la UPF, que no ha estat objecte d'aquesta fiscalització.

- Preus públics acadèmics

Aquesta partida engloba els següents subconceptes d'ingressos:

| Concepte               | Pressupost definitiu | Drets reconeguts | Recaptació líquida |
|------------------------|----------------------|------------------|--------------------|
| - Preus acadèmics      | 447.237              | 457.576          | 289.788            |
| - Preus administratius | 18.335               | 24.564           | 23.959             |
| - Emissió de títols    | 5.000                | 8.198            | 8.198              |
| - Preus PAAU           | 17.490               | 17.489           | 17.489             |
| - Altres preus         | 5.000                | 5.746            | 5.746              |
| <b>TOTAL</b>           | <b>493.062</b>       | <b>513.573</b>   | <b>345.180</b>     |

Imports en milers de pessetes.

Font: Compte general de la UPF.

- Preus acadèmics

Dins els preus acadèmics s'inclouen els ingressos per matrícules dels alumnes de la UPF (1r, 2n cicle i doctorat), beques (que són pagades pel MEC) i taxes dels alumnes dels centres adscrits a la Universitat en concepte d'expedient acadèmic i de prova d'avaluació.

Les taxes acadèmiques, que tenen la consideració de preus públics, les fixa la Generalitat, segons el que estableix l'article 54 de la LRU.

Per al curs 1996-1997 les tarifes per la prestació de serveis acadèmics universitaris han estat fixades pel Decret 258/1996, de 5 de juliol (DOGC núm. 2229 de 12 de juliol de 1996).

El Reial decret 1497/1987, de 27 de novembre, modificat pel Reial decret

1267/1994, de 10 de juny, va instaurar el sistema de crèdits com a estructura més adequada a l'hora de determinar la càrrega lectiva. La UPF va adoptar la matriculació per crèdits des de l'inici de les seves activitats.

Pel que fa a les tarifes, el Decret 286/1996 estableix per a les universitats públiques de Catalunya quatre grups d'estudis atenent el seu grau d'experimentalitat.

Es penalitza la segona matrícula amb un recàrrec del 10%, la tercera amb un 30% i la quarta i successives amb un 50%.

En el curs 1996-1997 la UPF només disposava d'estudis dels graus 1 i 2 d'experimentalitat, en què el preu per crèdit és de 1.085 PTA i 1.115 PTA per crèdit, respectivament.

En el curs 1996-1997 els alumnes matriculats en la UPF eren 6.500, aproximadament.

Els drets reconeguts per matrícules van ser 457,6 MPTA dels quals es van cobrar 289,8 MPTA en l'any 1996. D'aquests drets, 36 MPTA corresponen a matrícules dels cursos anteriors i 253,8 MPTA a matrícules del curs 1996-1997. La resta correspon a matrícules a pagar en el segon termini i que han estat cobrades en 1997.

També s'inclouen en aquests ingressos les quantitats a rebre del MEC, com a compensació per les taxes acadèmiques no satisfetes pels alumnes becaris en matricular-se. Els drets reconeguts per aquest concepte han estat de 81,3 MPTA, que és la previsió que fa la UPF d'acord amb les beques sol·licitades pels alumnes. La UPF reconeix com ingrés en la liquidació pressupostària les quantitats previstes i encara no confirmades pel MEC, seguint les recomanacions de la Intervenció General de la Generalitat. Tanmateix, entenem que, d'acord amb els criteris establerts per la Comisión de Principios y Normas Contables Públicas creada per Resolució de la Secretaria d'Estat d'Hisenda de 28 de desembre de 1990, continguda en el Pla General de Comptabilitat Pública (PGCP), els drets per compensació de beques s'haurien de reconèixer quan el MEC comuniqui a la Universitat, mitjançant les corresponents llistes, les beques que s'han concedit.

#### - Preus administratius

Els preus administratius inclouen les taxes que la UPF cobra als alumnes per despeses de matriculació i d'expedient acadèmic i expedició de certificacions acadèmiques i trasllat d'expedients acadèmics. El seu import ve fixat pel Decret 258/1996 de preus de serveis universitaris per al curs 1996-1997.

- Emissió de títols

Inclou els ingressos per cobrament dels drets corresponents a l'emissió de títols acadèmics.

- Preus PAAU

Són les quantitats liquidades per proves d'accés a la Universitat.

- Altres preus

Corresponen majoritàriament als drets d'inscripció a les proves d'accés a Periodisme i Traducció i Interpretació.

- Les proves d'auditoria fetes per determinar la raonabilitat de les xifres d'ingressos per matrícules han estat satisfactòries.

#### **2.4.3.2. *Altres ingressos per prestació de serveis***

Els drets reconeguts, 96 MPTA, corresponen als ingressos obtinguts per la prestació de serveis a altres entitats mitjançant la signatura d'un conveni o contracte. La UPF factura a altres entitats pels treballs o cursos realitzats pel seu professorat a través dels departaments i instituts universitaris per la realització de treballs de caràcter científic, tècnic o artístic, d'acord amb el que disposa l'article 11 de la LRU. Un cop la Universitat ha cobrat la factura, paga als professors l'import corresponent. La UPF reté un percentatge dels ingressos, normalment un 10%, en concepte de cànon per la utilització dels mitjans de la Universitat. Aquest percentatge no és fix i s'estableix en el conveni o contracte.

En l'exercici 1996 s'han signat 36 convenis o contractes, per un import global de 81,1 MPTA. En l'exercici 1995 es van signar 26 convenis o contractes per un import global de 102,5 MPTA.

S'han fet proves per tal de comprovar la correcta comptabilització d'aquests ingressos, tant dels drets reconeguts com dels recaptats, amb resultat satisfactori.

#### **2.4.3.3. *Altres ingressos***

Els Altres ingressos inclou diversos ingressos, com són: intermediació en cursos d'idiomes dels alumnes de la UPF, telèfons, els derivats d'activitats esportives i altres.

#### 2.4.4. Transferències corrents

El Capítol 4 del pressupost d'ingressos recull les transferències corrents que la UPF ha rebut de l'Administració de l'Estat i de la Generalitat de Catalunya, de transferències de l'exterior, d'empreses privades i d'altres institucions sense finalitat de lucre.

El detall dels ingressos per transferències corrents, segons el quadre de liquidació del pressupost, és el següent:

| Transferències corrents             | Pressupost definitiu | Drets reconeguts | Recaptació líquida |
|-------------------------------------|----------------------|------------------|--------------------|
| De l'Adm. de l'Estat                | 31.246               | 36.110           | 7.639              |
| De l'Adm. de la Generalitat         | 5.169.735            | 4.897.176        | 4.103.524          |
| De Corporacions Locals              | 1                    | ---              | ---                |
| D'empreses privades                 | 1.086                | 1.085            | 1.085              |
| De famílies i ins. sense fin. lucre | 5.496                | 5.504            | 5.504              |
| De l'exterior                       | 41.040               | 41.372           | 38.999             |
| <b>TOTAL</b>                        | <b>5.248.604</b>     | <b>4.981.247</b> | <b>4.156.751</b>   |

Imports en milers de pessetes.

Font: Compte general de la UPF.

##### 2.4.4.1. Transferències corrents de l'Administració de l'Estat

Les transferències corrents de l'Administració de l'Estat inclouen diverses subvencions del MEC. Durant el 1996 han estat destacables les concedides per al finançament de programes de doctorat de qualitat, de diversos professors de la UPF.

##### 2.4.4.2. Transferències corrents de l'Administració de la Generalitat

El desglossament de la partida Transferències corrents de l'Administració de la Generalitat és la següent:

| Transferències de la Generalitat    | Pressupost definitiu | Drets reconeguts | Recaptació líquida |
|-------------------------------------|----------------------|------------------|--------------------|
| Subvenció nominativa                | 3.501.403            | 3.811.529        | 3.540.898          |
| Subvencions complementàries         | 1.586.097            | 956.392          | 501.184            |
| Sub. increments retributius prof.   | 26.678               | 81.083           | 61.074             |
| Sub. Consell Social                 | 30.000               | 21.000           | ---                |
| Del Dept. de la Presidència         | 20.250               | 20.281           | ---                |
| Altres transferències i subvencions | 5.307                | 6.891            | 368                |
| <b>TOTAL</b>                        | <b>5.169.735</b>     | <b>4.897.176</b> | <b>4.103.524</b>   |

Xifres en milers de pessetes.

Font: Compte general de la UPF.

Les transferències corrents de la Generalitat de Catalunya són la font de finançament més important de les universitats públiques de Catalunya. En el cas de la UPF però, aquesta importància és especialment rellevant, ja que els prop de 4.900 MPTA a què pugen, financen quasi el 90% de les despeses corrents (capítols 1 i 2 del pressupost de despeses).

#### - Subvenció nominativa

El subconcepte "Subvenció nominativa" correspon a la subvenció global a què es refereix l'article 54 de la LRU (vegeu apartat 2.4.1.a.) fixada per la Llei 14/1996, de 29 de juliol, de Pressupostos de la Generalitat de Catalunya per al 1996, d'un import global de 3.659,4 MPTA. Aquesta no és la quantitat que figura en el pressupost de la UPF, ja que la Universitat, incomplint l'article 54.1 de la LRU, va aprovar el seu pressupost el 14 de maig, abans que la Generalitat, excepcionalment, aprovés el seu pressupost a finals de juliol de 1996.

Els drets reconeguts de 3.811,5 MPTA són superiors als establerts en el pressupost de 1996 de la Generalitat en 152,1 MPTA. Aquesta quantitat correspon a increments de crèdit per a atendre el creixement dels estudis iniciats en anys anteriors, que el Comissionat va reconèixer com a deute el setembre de 1996, i va ser inclosa en el pressupost de la Generalitat de 1997.

Els 270,6 MPTA de drets reconeguts pendents de cobrament per aquest subconcepte a 31.12.96 han estat cobrats en el transcurs de 1997.

#### - Subvencions complementàries

S'inclouen subvencions "d'atencions extraordinàries" per al finançament de despeses del capítol 1 consolidables, regularització de canvis de nivell salarial, etc. i també per al finançament de nous estudis.

Els drets reconeguts per aquest subconcepte han estat de 956,4 MPTA, molt inferiors als 1.586,1 MPTA que havia previst la UPF. Aquests menors ingressos compensen els majors ingressos del subconcepte anterior, subvenció nominativa, amb el resultat final de drets reconeguts per transferències de la Generalitat en l'exercici de 4,897,17 MPTA inferiors als previstos de 5.169,7 MPTA, en 272,5 MPTA.

Dels deutors per drets reconeguts per aquest subconcepte, de 455,2 MPTA s'han cobrat, a 31.12.97, subvencions per un import de 121,6 MPTA. restant per cobrar 333,6 MPTA.

- Subvencions per a increments retributius professors (Reial decret 1086/1989).

Són subvencions complementàries a la nominativa per a finançar mèrits de docència i recerca (conceptes variables de nòmines del professorat ordinari de la Universitat).

- Consell Social

És la subvenció destinada a finançar les despeses de l'activitat del Consell Social de la UPF.

- Subvencions del Departament de la Presidència

Són bàsicament subvencions destinades a finançar projectes d'avaluació de la qualitat docent i també per a projectes de normalització lingüística i activitats del Programa Erasmus.

Una part d'aquestes subvencions resta pendent de cobrament en el moment de la redacció d'aquest informe (finals de 1997).

• Proves realitzades i resultat

S'han fet proves d'auditoria per verificar la raonabilitat de les xifres d'ingressos per transferències corrents de la Generalitat de Catalunya, que inclouen la circularització i la conciliació amb la Generalitat, amb resultat satisfactori.

#### **2.4.5. Ingressos patrimonials**

El capítol 5 recull els ingressos de la UPF per rendiments patrimonials propis i no s'han realitzat proves d'auditoria.

El detall dels drets reconeguts en l'exercici 1996 d'aquest capítol, segons el quadre de liquidació pressupostària, és el següent:



| Ingressos patrimonials           | Pressupost definitiu | Drets reconeguts | Recaptació líquida |
|----------------------------------|----------------------|------------------|--------------------|
| Interessos de dipòsits           | 28.000               | 30.721           | 27.831             |
| Rendes de béns immobles          | 5.750                | 5.723            | 4.824              |
| Concessions i aprofitaments esp. | 8.735                | 6.043            | 6.043              |
| Altres ingressos patrimonials    | 1                    | ---              | ---                |
| <b>TOTAL</b>                     | <b>42.486</b>        | <b>42.487</b>    | <b>38.698</b>      |

Imports en milers de pessetes.

Font: Compte general de la UPF.

#### - Interessos de dipòsits

Aquesta partida recull els interessos líquids abonats per les entitats financeres d'estalvi on la Universitat va mantenir saldos durant l'exercici 1996.

#### 2.4.6. Transferències de capital

El capítol 7 del pressupost d'ingressos recull principalment, les transferències de capital que la UPF rep de l'Administració de l'Estat i de la Generalitat de Catalunya. Així mateix recull altres subvencions d'empreses privades i d'organismes internacionals.

El detall dels drets reconeguts en l'exercici 1996 per aquest concepte, segons el quadre de liquidació pressupostària, és el següent:

| Transferències de capital           | Pressupost definitiu | Drets reconeguts | Recaptació líquida |
|-------------------------------------|----------------------|------------------|--------------------|
| De l'Adm. de l'Estat                | 83.629               | 82.436           | 72.676             |
| De l'Adm. de la Generalitat         | 472.961              | 422.910          | 1.550              |
| De Corporacions locals              | 1                    | ---              | ---                |
| D'empreses privades                 | 34.686               | 34.684           | 31.354             |
| De famílies i ins. sense fin. lucre | 2.346                | 2.345            | 2.345              |
| De l'exterior                       | 117.814              | 117.797          | 37.054             |
| <b>TOTAL</b>                        | <b>711.437</b>       | <b>660.172</b>   | <b>144.979</b>     |

Imports en milers de pessetes

Font: Compte general de la UPF.

La UPF considera com a transferències de capital no únicament les que financen inversions reals, sinó també aquelles destinades a finançar projectes de recerca, que es consideren com a inversions de caràcter immaterial, article 64 del pressupost de despeses, i no com a despeses corrents de l'exercici. Aquest criteri és comú al d'altres universitats.

**2.4.6.1. Transferències de capital de l'Administració de l'Estat**

Inclou les transferències i subvencions que el MEC fa a la UPF a través de la DGICYT i la CICYT per a finançar projectes d'investigació i també programes de formació del personal investigador, d'estada de científics en règim de sabàtic en la UPF i programes d'incorporació de doctors i tecnòlegs a grups d'investigació.

El desglossament dels drets reconeguts per aquest concepte és:

| Transferències de capital de l'Administració de l'Estat | Pressupost definitiu | Drets reconeguts | Recaptació líquida |
|---|----------------------|------------------|--------------------|
| Del MEC (DGICYT)  | 63.662               | 62.471           | 61.211             |
| Pla Nacional I + D (CICYT)                              | 16.251               | 16.250           | 10.250             |
| Altres  | 3.716                | 3.715            | 1.215              |
| <b>TOTAL</b>  | <b>83.629</b>        | <b>82.436</b>    | <b>72.676</b>      |

Imports en milers de pessetes.

Font: Compte general de la UPF.

**2.4.6.2. Transferències de capital de la Generalitat de Catalunya**

El desglossament dels drets reconeguts per Transferències de capital de la Generalitat de Catalunya és:

| Transferències de la Generalitat                                | Pressupost definitiu | Drets reconeguts | Recaptació líquida |
|---|----------------------|------------------|--------------------|
| Subvencions de capital per càrregues fin.                       | 381.477              | 330.429          | 71                 |
| Personal tècnic prof. o qualificat de suport de la investigació | 8.721                | 8.720            | ---                |
| CIRIT   | 18.801               | 18.800           | 800                |
| Altres subvencions  | 63.962               | 64.961           | 679                |
| <b>TOTAL</b>  | <b>472.961</b>       | <b>422.910</b>   | <b>1.550</b>       |

Imports en milers de pessetes.

Font: Compte general de la UPF.

- Subvencions per càrregues financeres (interessos)

Aquest concepte correspon a les subvencions destinades a finançar les càrregues financeres derivades dels préstecs a llarg termini oberts en el seu dia per fer front a les inversions en immobilitzat material, fonamentalment obres, dels anys 1993 a 1996. Les inversions dels anys 1995 i 1996 estan incloses en el Pla Plurianual d'Inversions Universitàries 1995-2000 de la Generalitat de Catalunya.

Els drets reconeguts per aquest concepte, de 330,4 MPTA han estat comptabilitzats d'acord amb els interessos suportats per la UPF en 1996.

La UPF certifica trimestralment al Comissionat per a Universitats i Recerca la càrrega financera suportada, a fi que aquest planifiqui el reconeixement i pagament de les obligacions corresponents. D'acord amb el contingut de l'article 15 de la Llei 14/1996, de Pressupostos de la Generalitat, aquesta es fa càrrec del finançament del Programa d'Inversions de les universitats.

La Generalitat ha autoritzat aquesta despesa l'any 1996 però no ha reconegut ni ha pagat aquestes subvencions fins a 1997 i així, doncs, segons els principis i normes comptables públiques que assenyalen que el reconeixement del dret per part del beneficiari es realitzarà quan es produeixi l'increment del seu actiu (tresoreria) o bé quan conegui amb certesa que el concedent ha dictat l'acta de reconeixement de la seva correlativa obligació, la UPF no podia reconèixer els drets per aquestes subvencions en l'exercici 1996 (vegeu Recomanació núm. 5).

- Subvencions de la CIRIT i altres subvencions

Inclou les subvencions procedents de la CIRIT i també les procedents de la Direcció General de Recerca i Direcció General d'Universitats per al finançament d'equipaments científics i per programes de recerca, com són, entre altres, els ajuts a grups de recerca de qualitat.

La major part del saldo pendent de cobrament a 31.12.96 d'aquestes subvencions ha estat fet efectiu en 1997.

Aquestes subvencions estan subjectes al control, per part de la Generalitat, del compliment dels requisits de les subvencions.

#### **2.4.6.3. *Transferències de capital de l'exterior***

Les Transferències de capital de l'exterior comprenen les subvencions procedents del FEDER per la participació de la UPF en el programa operatiu per a les zones objectiu 2 de Catalunya per al període 1994-1996, i també les subvencions procedents de la Unió Europea per al finançament de diversos projectes de recerca.

La subvenció del FEDER de 55,3 MPTA ha estat comptabilitzada incorrectament, ja que ho ha estat seguint l'aprovació del programa. En la nostra opinió el reconeixement d'aquests drets no es podia fer en 1996, ja que no hi ha constància que en aquest exercici s'hagin cobrat ni que se n'hagi produït el reconeixement de l'obligació, ni que el FEDER s'hagi compromès a fer-ne el pagament formal.

Així doncs, segons les normes de comptabilitat pública que informen el PGCP, no existia documentació acreditativa del reconeixement d'aquests drets en l'exercici 1996 (vegeu Recomanació núm. 5).

- Proves efectuades i resultats

S'han fet proves d'auditoria per verificar la raonabilitat de les xifres d'ingressos per transferències de capital de la Generalitat de Catalunya, que inclouen la circularització i la conciliació amb la Generalitat, amb resultat satisfactori, amb l'excepció abans esmentada de les subvencions per càrregues financeres.

#### **2.4.7. Passius financers**

El capítol 9è de la liquidació del pressupost d'ingressos recull els préstecs i crèdits destinats a finançar les obres i instal·lacions del període 1995 i 1996, que figuren en el contracte-programa entre el Comissionat per a Universitats i Recerca i la UPF, signat el 12 de juliol de 1995.

Els préstecs inclosos en el pressupost de l'exercici 1996 són un de la Caixa de Catalunya i un de la Caixa d'Estalvis de Pensions de Barcelona, de 1.517,5 MPTA cadascun, a llarg termini, autoritzats pel Govern de la Generalitat el 23 de juliol de 1996 i formalitzats el 27 de setembre del mateix any.

Els drets reconeguts han estat de 3.635 MPTA, que són els 3.035 MPTA corresponents als dos préstecs abans esmentats i 600 MPTA corresponents a un crèdit de Caixa d'Estalvis i Pensions de Barcelona, autoritzat pel Govern de la Generalitat el 25 d'octubre de 1995 i formalitzat el 22 de març de 1996. Aquest crèdit va ser concedit en substitució de subvencions de capital que s'havien previst però no concedit en 1993 i 1994 per a finançar inversions en obres i instal·lacions. Aquestes subvencions havien estat liquidades en aquells exercicis i en 1996 figuraven com a drets reconeguts pendents de cobrament.

En disposar del crèdit de 600 MPTA la UPF va donar-lo de baixa de deutors per drets reconeguts per subvencions de capital de la Generalitat corresponents a exercicis tancats.

Dels 3.635 MPTA de drets reconeguts per aquest concepte s'ha disposat de 2.177,6 MPTA, quedant pendents de cobrar 1.457,4 MPTA.

A més a més, en el 1996 s'ha disposat d'un crèdit a llarg termini de la Caixa de Catalunya de 1.865 MPTA, que el Govern de la Generalitat de Catalunya en data 28 de desembre de 1995 va autoritzar i que va ser formalitzat el 12 d'abril de 1996. Aquest crèdit va ser reconegut per la UPF en 1995.

Segons la normativa establerta per la Comisión de Principios y Normas Contables Públicas, creada per la Resolució de la Secretaria d'Estat d'Hisenda de 28.12.90, continguda en el Pla General de Comptabilitat Pública, d'aplicació a les universitats, els passius s'han de reconèixer simultàniament al desemborsament dels fons per part dels prestamistes. D'acord amb aquest principi, s'haurien d'haver reconegut

com a drets en 1996 els imports disposats, que són els 2.177,6 MPTA, així com els 1.865 MPTA que la UPF va reconèixer com a ingressos en 1995 (vegeu Recomanació núm. 5).

## **2.5. LIQUIDACIÓ DEL PRESSUPOST DE DESPESES**

### **2.5.1. Aspectes generals**

D'acord amb la normativa pressupostària, les despeses s'han de contreure respectant les partides pressupostàries assignades al capítol corresponent (incloses les modificacions). A més, determinats ingressos només es poden aplicar a inversions específiques.

En el quadre de liquidació del pressupost, despeses de 1996, es mostra el pressupost de despeses aprovat inicialment, les modificacions de crèdits, el pressupost definitiu, les obligacions reconegudes durant l'exercici, els pagaments realitzats d'aquestes obligacions, les que queden pendents de pagament i l'estat d'execució o saldo pressupostari, per diferència entre el pressupost definitiu i les obligacions reconegudes.

Les xifres del quadre mostren que el nivell d'execució del total de les despeses ha estat del 85,4%.

Pel que fa al nivell d'execució de les despeses corrents, el percentatge mitjà ha estat del 93,8% encara que en algun article determinat com és el cas de l'article 48, Transferències corrents a famílies i institucions sense finalitat de lucre, el nivell d'execució ha estat del 56,3%.

Quant al nivell d'execució de les despeses d'inversions, el percentatge global ha estat del 74,9%, amb una notable dispersió, segons els articles.

El baix nivell d'execució de les despeses d'investigació és degut al caràcter plurianual d'aquestes, semblantment a la major part de les despeses d'inversions, i per tant, les que no s'han pogut materialitzar en aquest exercici s'incorporen al pressupost següent i formen part dels romanents específics.

El nivell mitjà de pagament de les obligacions reconegudes ha estat del 79,2%.

S'ha de dir, però, que en despeses de reparació, manteniment i conservació i compra de materials, subministraments i altres, articles 21 i 22, el nivell de pagament ha estat del 68,3% i 70,5%, respectivament. Això significa que, sense tenir en compte els exercicis tancats, el termini mitjà de pagament d'aquestes despeses és, en conjunt, de 108 dies (el total d'obligacions reconegudes d'aquests dos articles ha estat de 1.098,63 MPTA).

Pel que fa a les Inversions reals en immobilitzat material, article 62 del pressupost de despeses, d'un total d'obligacions reconegudes en 1996, de 3.651,3 MPTA, resten pendents de pagament a 31.12.96 un total de 1.382,2 MPTA el que suposa un nivell de pagament del 62,1% i un termini mitjà de pagament de 138 dies.

A continuació es presenta un quadre d'evolució de les despeses (capítols 1 al 7) segons la liquidació del pressupost (obligacions reconegudes) corresponents als exercicis de 1993 a 1996:

| Concepte                             | 1993           | 1994           | 1995           | 1996           |
|--------------------------------------|----------------|----------------|----------------|----------------|
| - Despeses de personal               | 2.320,3        | 3.161,0        | 3.743,1        | 4.219,9        |
| - Despeses béns corrents i serveis   | 820,0          | 909,4          | 1.169,0        | 1.330,6        |
| - Despeses financeres                | 21,9           | 203,2          | 241,5          | 343,5          |
| - Transferències corrents            | 5,9            | 27,3           | 48,4           | 47,1           |
| - Inversions: obres i equipament     | 4.082,2        | 3.527,0        | 2.580,5        | 3.651,3        |
| - Inversions: recerca                | 84,6           | 142,3          | 177,4          | 154,5          |
| - Transferències capital             | ---            | ---            | ---            | 8,6            |
| <b>TOTAL DESPESES</b>                | <b>7.334,9</b> | <b>7.970,2</b> | <b>7.959,9</b> | <b>9.755,5</b> |
| Actius i Passius financers retornats | 1,0            | 7,6            | 9,5            | 11,3           |

Imports en milions de pessetes corrents.

Font: Elaboració pròpia amb dades facilitades per la UPF.

Cal recordar que, a efectes de càlcul, la variació d'actius i passius financers, és a dir, la part de crèdit retornat que figura en el pressupost de despeses i que es reproduïx al peu d'aquest quadre, ha estat deduïda en el quadre d'evolució dels ingressos (vegeu apartat 2.4.2).

D'aquest quadre s'ha obtingut el que es presenta a continuació, que reflecteix en percentatges l'estructura de les despeses, segons la liquidació del pressupost (obligacions reconegudes):

| Concepte                           | 1993        | 1994        | 1995        | 1996        |
|------------------------------------|-------------|-------------|-------------|-------------|
| - Despeses de personal             | 31,6        | 39,7        | 47,0        | 43,3        |
| - Despeses béns corrents i serveis | 11,2        | 11,4        | 14,7        | 13,6        |
| - Despeses financeres              | 0,3         | 2,5         | 3,0         | 3,5         |
| - Transferències corrents          | 0,1         | 0,3         | 0,6         | 0,5         |
| - Inversions: obres i equipament   | 55,6        | 44,3        | 32,4        | 37,4        |
| - Inversions: Recerca              | 1,2         | 1,8         | 2,3         | 1,6         |
| - Transferències capital           | ---         | ---         | ---         | 0,1         |
| <b>TOTAL DESPESES</b>              | <b>100%</b> | <b>100%</b> | <b>100%</b> | <b>100%</b> |

Imports en percentatge.

Font: Elaboració pròpia a partir del quadre anterior.

De l'anàlisi d'ambdós quadres es pot observar el següent:

a) Les despeses totals han pujat en aquests anys en un 33%, que equival a un increment anual acumulatiu del 10%.

b) Les despeses de personal han crescut en un 82%, el que suposa un increment anual acumulatiu d'un 22%, que és superior a l'increment del nombre de persones en aquest període (l'increment de professors + PAS es del 46%).

c) Les despeses en béns corrents i serveis han crescut en un 62%, a un ritme inferior al de les despeses de personal abans esmentat (17,5% anual acumulatiu).

d) Les despeses d'inversions en obres i equipaments han estat considerables, encara que la seva importància relativa decreix en aquests últims dos anys.

e) Les despeses financeres han crescut amb força, a causa de l'endeutament bancari, per la falta de finançament alternatiu per a les inversions.

A continuació es presenta un quadre que recull l'evolució de les despeses corrents per alumne en pessetes constants de 1996 (INE):

| Conceptes                        | 1993           | 1994           | 1995           | 1996         |
|----------------------------------|----------------|----------------|----------------|--------------|
| - Despeses de personal           | 992,4          | 836,6          | 726,7          | 685,9        |
| - Despeses béns corrents i serv. | 350,7          | 240,7          | 226,9          | 216,3        |
| - Despeses financeres            | 9,4            | 53,8           | 46,9           | 55,8         |
| - Transferències corrents        | 2,5            | 7,2            | 9,4            | 7,7          |
| <b>TOTAL DESPESES CORRENTS</b>   | <b>1.355,0</b> | <b>1.138,3</b> | <b>1.009,9</b> | <b>965,7</b> |

Font: Elaboració pròpia.

Nota: En els càlculs de les despeses per alumne s'han considerat els alumnes d'un any natural com una mitjana ponderada dels alumnes de 1r, 2n i 3r cicle dels dos cursos acadèmics que comprenen (vegeu punt 1.2.4.1.)

De la seva anàlisi es poden fer les següents consideracions:

a) El total de despeses corrents per alumne decreix en aquests tres anys.

b) Les despeses financeres per alumne han estat força elevades en els anys 1994, 1995 i 1996.

c) Els ingressos corrents per alumne, en pessetes constants (vegeu apartat 2.4.2 d'aquest informe) són superiors a les despeses corrents per alumne, en pessetes constants, en els exercicis 1993, 1994 i 1995. En 1996 però, els ingressos corrents per alumne, en pessetes constants, són el 96% de les despeses corrents per alumne, en pessetes constants, el que significa que una part d'aquestes han estat finançades amb transferències de capital o amb préstecs bancaris.

Tanmateix, com ja s'ha dit en l'apartat 2.4.2. les xifres d'ingressos i despeses per alumne s'han calculat d'acord amb el nombre total d'alumnes matriculats, sense tenir en compte el nombre de crèdits o assignatures, la qual cosa pot produir distorsions respecte als resultats que s'haguessin obtingut si s'hagués disposat de xifres homogènies d'alumnes (alumnes matriculats a temps complet).

## 2.5.2. Despeses de personal

El capítol 1 del pressupost de despeses recull les de personal, que són les més importants de la UPF, amb un percentatge del 43,2% sobre el total.

El detall de les obligacions reconegudes d'aquest capítol en l'exercici 1996, segons el quadre de liquidació pressupostària, és el següent:

| Despeses de personal   | Pressupost definitiu | Obligacions reconegudes | Pagaments realitzats |
|------------------------|----------------------|-------------------------|----------------------|
| Personal eventual      | 3.858                | 3.856                   | 3.856                |
| Funcionaris            | 2.136.446            | 2.093.253               | 2.093.155            |
| Laborals               | 342.164              | 321.735                 | 321.735              |
| Altre personal         | 992.816              | 965.150                 | 965.150              |
| Incentius al rendiment | 77.800               | 76.144                  | 76.144               |
| Despeses socials       | 767.089              | 759.721                 | 507.667              |
| <b>TOTAL</b>           | <b>4.320.173</b>     | <b>4.219.859</b>        | <b>3.967.707</b>     |

Imports en milers de pessetes.

Font: Elaboració pròpia amb dades facilitades per la UPF.

En data 18 de febrer de 1997, en sessió de Govern de la Generalitat, va ser aprovat l'Acord per qual s'autoritza la despesa del personal funcionari i contractat docent i no docent de la UPF per a l'exercici 1996. Segons la Disposició Addicional setzena de la Llei 14/96, de 29 de juliol, de Pressupostos de la Generalitat per al 1996, amb caràcter previ a l'aprovació dels pressupostos de les universitats, el Comissionat per a Universitats i Recerca del Departament de la Presidència ha d'elaborar la proposta de la despesa del personal funcionari docent i no docent, i la del personal contractat de les universitats que es financi amb càrrec al pressupost de la Generalitat, i l'ha d'eleva al Govern, amb l'informe previ del Departament d'Economia i Finances, perquè l'autoritzi.

Les retribucions del personal docent s'han establert d'acord amb les taules fixades pel Ministeri d'Educació i Cultura. Pel que fa a les retribucions del personal funcionari d'administració i serveis, s'han establert segons les taules retributives fixades per la Generalitat de Catalunya. Les retribucions del personal laboral d'administració i serveis s'han establert d'acord amb les taules del Conveni col·lectiu per al personal laboral de les universitats públiques catalanes. Hi ha també cinc contractes d'alta direcció als quals s'ha aplicat el Reial decret 1382/85, d'1 d'agost, percebent les retribucions que va establir el rector, d'acord amb el Consell Social.



**SINDICATURA DE COMPTES DE CATALUNYA – INFORME 36/97-A**

A continuació es presenta el quadre de despeses de personal amb un major desglossament:

| OBLIGACIONS RECONEGUDES A 31.12.96 |   |         |           |                  |
|------------------------------------|---|---------|-----------|------------------|
| Efectius en data 12/96             | Concepte  | Import  |           |                  |
|                                    | <b>FUNCIONARIS</b>  |         |           | <b>2.093.253</b> |
| 244                                | Retribucions bàsiques                                     |         | 1.021.967 |                  |
| 349                                | - Personal docent   | 525.804 |           |                  |
|                                    | - Personal adm. i serveis                                 | 496.163 |           |                  |
|                                    | Retribucions complementàries                              |         | 1.024.040 |                  |
| 1                                  | - Personal docent   | 566.185 |           |                  |
|                                    | - Personal adm. i serveis                                 | 456.776 |           |                  |
|                                    | - Personal del Consell Social                             | 1.079   |           |                  |
|                                    | Altres remuneracions                                      |         | 47.246    |                  |
|                                    | - Càrrecs acadèmics (p. docent)                           | 38.881  |           |                  |
|                                    | - Altres concep. retributius (p. docent)                  | 8.365   |           |                  |
|                                    | <b>PAS LABORAL</b>  |         |           | <b>321.735</b>   |
| 3                                  | - Càrrecs de gerència i altres                            | 27.256  |           |                  |
| 1                                  | - PAS del Consell Social                                  | 2.495   |           |                  |
| 107                                | - PAS fix   | 220.098 |           |                  |
|                                    | - PAS temporal  | 71.886  |           |                  |
|                                    | <b>ALTRE PERSONAL</b>                                     |         |           | <b>969.006</b>   |
| 487                                | - Retribucions bàsiques personal docent contractat        | 581.646 |           |                  |
|                                    | - Retribucions complementàries personal docent contractat | 383.504 |           |                  |
| 1                                  | - Personal eventual Consell Social                        | 3.856   |           |                  |
|                                    | <b>INCENTIUS AL RENDIMENT</b>                             |         |           | <b>76.144</b>    |
|                                    | <b>DESPESES SOCIALS</b>                                   |         |           | <b>759.721</b>   |
| <b>1.193</b>                       | <b>TOTAL</b>  |         |           | <b>4.219.859</b> |

Imports en milers de pessetes.

Font: Elaboració pròpia amb dades facilitades per la UPF.

### **2.5.2.1. Funcionaris**

L'article de funcionaris inclou la partida de despeses corrents més important de la UPF, ja que les obligacions reconegudes són de 2.093,2 MPTA i equivalen al 21,4% del total de despeses de l'exercici.

El nombre de funcionaris a 31.12.96 és un 50%, aproximadament, del total del personal que treballava a la UPF en aquella data.

El detall dels subconceptes de despesa d'aquest article és el següent:

| Funcionaris                        | Obligacions reconegudes | Pagaments realitzats |
|------------------------------------|-------------------------|----------------------|
| Retrib. bàsiques personal docent   | 525.804                 | 525.804              |
| Retrib. bàsiques PAS               | 496.163                 | 496.163              |
| Retrib. complem. personal docent   | 566.185                 | 566.185              |
| Retrib. complem. PAS               | 456.776                 | 456.776              |
| Retrib. complem. Consell Social    | 1.079                   | 1.079                |
| Retrib. complem. càrrecs acadèmics | 38.881                  | 38.881               |
| Altres conceptes retributius       | 8.365                   | 8.267                |
| <b>TOTAL</b>                       | <b>2.093.253</b>        | <b>2.093.155</b>     |

Imports en milers de pessetes.

Font: Elaboració pròpia amb dades facilitades per la UPF.

Nota: Encara que el pressupost inicial es fa per subconceptes, les modificacions del pressupost es fan per conceptes, per la qual cosa no es disposa de xifres del pressupost definitiu per subconceptes.

En els conceptes de retribucions de funcionaris docents (bàsiques i complementàries) figuren les del personal acadèmic numerari i interí, d'acord amb el Reial decret 1086/89, de 28 d'agost i la Llei 12/96, de 30 de desembre, de Pressupostos Generals de l'Estat per al 1996.

Les retribucions del PAS funcionari recullen totes les incloses en el catàleg de llocs de treball.

### **2.5.2.2. PAS laboral**

El detall de les obligacions reconegudes per retribucions del personal d'administració i serveis amb contracte laboral de la UPF és el següent:

| PAS laboral               | Obligacions reconegudes | Pagaments realitzats |
|---------------------------|-------------------------|----------------------|
| Càrrecs gerència i altres | 27.256                  | 27.256               |
| PAS laboral fix           | 220.098                 | 220.098              |
| PAS laboral temporal      | 71.886                  | 71.886               |
| Laboral Consell Social    | 2.495                   | 2.495                |
| <b>TOTAL</b>              | <b>321.735</b>          | <b>321.735</b>       |

Imports en milers de pessetes.

Font: Elaboració pròpia amb dades facilitades per la UPF.

Els càrrecs de gerència són: el gerent, el cap del gabinet del rectorat i el cap de l'àrea de comunicacions (relacions exteriors).

El PAS amb relació laboral està compost per 111 persones a desembre de 1996, dels quals 45 estan a la Unitat d'Informàtica. Aquesta unitat és una de les que més ha crescut en els quinze mesos que van de l'1 de setembre de 1995 a 31 de desembre de 1996, cosa que explica, en gran part, el creixement de les retribucions del PAS laboral de 270,9 MPTA a 31.12.95 a 321,7 MPTA a 31.12.96.

### **2.5.2.3 Altre personal**

El detall de les obligacions reconegudes per Altre Personal en l'exercici 1996 és el que es mostra en el quadre següent:

| Altre personal                   | Obligacions reconegudes | Pagaments realitzats |
|----------------------------------|-------------------------|----------------------|
| Retrib. bàsiques personal docent | 581.646                 | 581.646              |
| Retrib. complem. personal docent | 383.504                 | 383.504              |
| <b>TOTAL</b>                     | <b>965.150</b>          | <b>965.150</b>       |

Imports en milers de pessetes.

Font: Elaboració pròpia amb dades facilitades per la UPF.

Les retribucions bàsiques i complementàries del personal docent contractat, associats, visitants i ajudants, comprenen les aprovades pel Consell Social i són establertes d'acord amb el Reial decret 1086/89, de 28 d'agost, sobre retribucions del professorat universitari.

D'un total de 739 professors de la UPF a 31.12.96, 487 són contractats (contracte administratiu), el que significa que de cada 3 professors de la UPF, 2 són contractats i 1 és funcionari.

Dels 487 contractats, 302 són professors associats, 55 visitants i la resta ajudants de facultat i d'escola universitària.

El creixement de les obligacions reconegudes d'aquest article a l'exercici 1996 respecte a les de l'exercici 1995 ha estat del 16,5%, fet que s'explica per una major oferta d'hores contractades amb aquest tipus de professorat.

### **2.5.2.4 Incentius al rendiment**

Els incentius al rendiment recullen gratificacions especials i retribucions per hores extraordinàries del PAS, la productivitat i també les retribucions per vigilància de proves de selectivitat i d'altres, majoritàriament a personal docent.

El detall de retribucions per aquests conceptes és el següent:

| Incentius al rendiment          | Obligacions reconegudes | Pagaments realitzats |
|---------------------------------|-------------------------|----------------------|
| Productivitat                   | 58.289                  | 58.289               |
| Hores extres                    | 12.763                  | 12.763               |
| PAAU, COU, majors 25 anys, etc. | 5.092                   | 5.092                |
| <b>TOTAL</b>                    | <b>76.144</b>           | <b>76.144</b>        |

Imports en milers de pessetes.

Font: Elaboració pròpia amb dades facilitades per la UPF.

### **2.5.2.5. Despeses socials**

L'article Despeses socials inclou les quotes socials patronals del personal docent contractat i de tot el PAS, tant els funcionaris com el laborals. No inclou les aportacions dels drets passius i MUFACE que afecten el personal docent funcionari (règim de Seguretat Social especial).

Des del 6 de juny de 1991, la UPF ingressa les quotes amb quatre mesos de retard, un d'habitual, més tres d'excepcionals i està autoritzada per la Tresoreria General de la Seguretat Social, per escrit, a fer-ho, sense recàrrec d'interessos per demora.

El detall de les obligacions reconegudes en l'exercici 1996, segons el quadre de liquidació del pressupost, és el següent:

| Despeses socials               | Obligacions reconegudes | Pagaments realitzats |
|--------------------------------|-------------------------|----------------------|
| Quotes socials personal docent | 383.974                 | 254.450              |
| Quotes socials PAS             | 352.643                 | 233.494              |
| Quotes socials Consell Social  | 2.242                   | 1.354                |
| Formació                       | 12.006                  | 9.513                |
| Acció social                   | 8.680                   | 8.680                |
| Altres                         | 176                     | 176                  |
| <b>TOTAL</b>                   | <b>759.721</b>          | <b>507.667</b>       |

Imports en milers de pessetes.

Font: Elaboració pròpia amb dades facilitades per la UPF.

- **Proves efectuades i resultats**

El resultat de les proves efectuades ha estat satisfactori, si bé cal fer l'observació que en la determinació del percentatge de retenció que s'aplica a les remuneracions del personal no es tenen en compte algunes remuneracions variables addicionals, tals com cursos de postgrau, hores extres, gratificacions extraordinàries d'algun

encàrrec de col·laboració en algun conveni o projecte d'investigació. Aquest problema s'ha resolt durant l'exercici 1997.

També s'ha observat que, segons la plantilla de la UPF a 31.12.96, el nombre de professors associats, 302, superava àmpliament el límit màxim del 20% dels catedràtics i professors titulars de la Universitat, 245, tal com assenyala l'article 33.3 de la LRU.

La relació de llocs de treball que estableix la Llei 30/1984, de 2 d'agost, de mesures per a la reforma de la funció pública, no sembla que sigui aplicable a les universitats en allò que fa referència al personal docent, des del moment que les universitats han deixat de tenir la consideració d'organismes autònoms.

La UPF no té la relació de llocs de treball de personal docent, encara que, d'acord amb l'article 84 dels seus estatuts, la Junta de Govern aprova anualment la plantilla de professorat.

La Sindicatura recomana de forma genèrica que les autoritats competents legislin sobre aquesta matèria i resolguin els dubtes que en aquest moment existeixen sobre l'aplicabilitat o no d'aquesta obligació a les universitats, ja que n'hi ha alguna que ho interpreta de forma distinta.

### 2.5.3. Despeses de béns corrents i serveis

El capítol 2 del pressupost de despeses recull les de funcionament de la UPF, com ara arrendaments, reparació, manteniment i conservació, compra de material, subministraments, comunicacions, serveis diversos i dietes. Generalment tenen caràcter de fungibles i la seva durada és previsiblement no superior a un exercici pressupostari.

El detall de les obligacions reconegudes per aquests conceptes en l'exercici 1996, segons el quadre de liquidació pressupostària, és el següent:

| Despeses béns corrents i serveis | Pressupost definitiu | Obligacions reconegudes | Pagaments realitzats |
|----------------------------------|----------------------|-------------------------|----------------------|
| Arrendaments                     | 232.351              | 210.777                 | 183.122              |
| Rep., manteniment i conservació  | 101.800              | 97.236                  | 66.399               |
| Material, subm. i altres         | 1.179.070            | 1.001.392               | 706.476              |
| Indemnitzacions per raó servei   | 25.588               | 21.238                  | 18.179               |
| Serveis de nova creació          | 1                    | ---                     | ---                  |
| <b>TOTAL</b>                     | <b>1.538.810</b>     | <b>1.330.643</b>        | <b>974.176</b>       |

Imports en milers de pessetes.

Font: Elaboració pròpia amb dades facilitades per la UPF.

### **2.5.3.1. Arrendaments**

L'apartat d'arrendaments inclou les despeses derivades dels diferents contractes d'arrendament dels edificis que formen part del Campus de la UPF, així com les despeses per l'arrendament del mobiliari, maquinària i equipaments.

Dels 210,8 MPTA d'aquest article, 202,8 MPTA corresponen a arrendaments de béns immobles i 8 MPTA a arrendaments de béns mobles.

Entre els primers destaca el contracte de cessió d'ús de l'edifici de l'Estació de França, amb una superfície aproximada de 17.500 m<sup>2</sup>, signat amb RENFE, per un període de 50 anys. El contracte inicial és de l'any 1993 i hi ha hagut fins a 1996 tres protocols d'ampliació. El total de despeses per aquest contracte ha estat de 148,9 MPTA.

En el curs 1996-1997 aquest edifici era la seu de la Facultat de Dret, de l'Escola Universitària de Relacions Laborals, de la Facultat de Ciències Socials i de la Comunicació, de la Facultat de Ciències Polítiques i de l'Administració i de l'Institut d'Estudis Territorials.

També s'inclouen els lloguers dels pisos del carrer de Còrsega, 255, de 1.800 m<sup>2</sup>, per a despatxos de professors, amb una despesa en 1996 de 27,7 MPTA; els de la Plaça de la Mercè, 8, de 800 m<sup>2</sup>, seu del Servei de Recerca, Unitat Informàtica i Gabinet Lingüístic, amb una despesa en 1996 de 13,9 MPTA i els del carrer Viladomat, 297, de 726 m<sup>2</sup>, per a magatzem i arxiu, amb una despesa en 1996 de 9,1 MPTA.

En 1997 la UPF no ocupava els despatxos de carrer de Còrsega ni el local del carrer de Viladomat.

S'inclouen així mateix, despeses per lloguer d'instal·lacions utilitzades ocasionalment.

### **2.5.3.2. Reparació, manteniment i conservació**

El detall de les obligacions reconegudes d'aquest article és el següent:

| Reparació, manteniment i conservació  | Pressupost definitiu | Obligacions reconegudes | Pagaments realitzats |
|---------------------------------------|----------------------|-------------------------|----------------------|
| Edificis i altres construccions       | 32.270               | 32.254                  | 23.651               |
| Maquinària, instal·lacions i utilatge | 22.500               | 22.468                  | 12.209               |
| Equips processament dades             | 36.000               | 35.939                  | 26.873               |
| Altres immobilitzat material          | 11.030               | 6.575                   | 3.666                |
| <b>TOTAL</b>                          | <b>101.800</b>       | <b>97.236</b>           | <b>66.399</b>        |

Imports en milers de pessetes.

Font: Elaboració pròpia amb dades facilitades per la UPF.

- Les despeses incloses en l'article 21, Reparació, manteniment i conservació s'han incrementat en un 48% respecte a la xifra de 1995, com a conseqüència dels increments d'immobilitzat de la Universitat.

- El concepte de conservació d'edificis i altres construccions comprèn bàsicament el contracte de manteniment integral dels edificis i instal·lacions de la UPF. Aquest contracte fou adjudicat a Camunsa, en concurs públic, el 30.04.95 per un import de 12 MPTA, i ampliat en 1996 per un import de 2 MPTA. El manteniment d'edificis, maquinària i instal·lacions és gestionat i contractat centralitzadament mitjançant el Servei de Gestió Patrimonial i Contractació.

- El manteniment d'equips de processament de dades (35,9 MPTA), inclou els contractes de manteniment de maquinari i programari que són gestionats per la Unitat d'Informàtica.

### **2.5.3.3. Material, subministraments i altres**

El detall de les obligacions reconegudes de l'article Material, subministraments i altres és el següent:

SINDICATURA DE COMPTES DE CATALUNYA – INFORME 36/97-A

| Material, subministraments i altres | Pressupost definitiu | Obligacions reconegudes | Pagaments realitzats |
|-------------------------------------|----------------------|-------------------------|----------------------|
| Material d'oficina i publicacions   | 41.903               | 80.660                  | 49.685               |
| Subministraments                    | 169.124              | 159.462                 | 129.508              |
| Comunicacions                       | 45.533               | 90.678                  | 75.718               |
| Transports                          | 22.100               | 22.050                  | 1.317                |
| Primes d'assegurances               | 8.675                | 8.332                   | 7.989                |
| Tributs                             | 1.041                | 1.041                   | 1.041                |
| Despeses diverses                   | 176.912              | 117.819                 | 102.425              |
| Treballs realit.per altres empreses | 385.103              | 403.630                 | 242.450              |
| Despeses per programes              | 328.332              | 117.373                 | 95.996               |
| Adquisició petit mat. inventariable | 347                  | 347                     | 347                  |
| <b>TOTAL</b>                        | <b>1.179.070</b>     | <b>1.001.392</b>        | <b>706.476</b>       |

Imports en milers de pessetes.

Font: Compte general de la UPF.

- El concepte de "Material d'oficina i publicacions" comprèn les despeses de material d'ús general, impresos, fotocòpies, etc., que són adquirits pels serveis generals i són destinats als diversos centres i serveis de la Universitat.

- Els subministraments inclouen les despeses per consum d'electricitat (134,5 MPTA), que és la partida més important, i les de consum d'aigua, gas i altres.

Les despeses de l'any 1996 per aquests conceptes han estat superiors a les de l'any 1995 en un 8,4%.

- Les despeses de comunicacions (telèfon, correus, missatgeria i xarxa informàtica) han estat superiors a les de l'any anterior en un 111%.

- La despesa d'assegurances correspon a les primes per les diferents pòlisses subscrites per la UPF. Comprèn la cobertura dels riscos d'incendi, robatori i espoliació d'immobles i també d'equips informàtics i audiovisuals. També estan coberts els riscos de responsabilitat civil i els vehicles.

Estan assegurats tots els béns que són propietat de la UPF, que és sempre el beneficiari de les assegurances.

En data 31 de juliol de 1995 es va fer un concurs públic de correduria que es va adjudicar a UNIPSA. Aquesta empresa va estudiar els riscos de la Universitat i va elaborar un pla d'assegurances. D'acord amb aquest pla, el gener de 1996 es va fer un concurs públic que es va adjudicar a Banco Vitalicio i Mapfre, coasseguradores d'un 60% i un 40%, respectivament.



- Dins de "Despeses diverses" es recullen les d'estudis i treballs tècnics realitzats per professors ordinaris de la UPF (50,1 MPTA), organització de reunions i conferències (29,0 MPTA), anuncis en premsa i material de difusió (13,6 MPTA), etc.

- La partida de "Treballs realitzats per altres empreses" inclou les despeses de neteja, seguretat, estudis i treballs tècnics, impremta i audiovisuals i altres treballs com són relligada de llibres, muntatge estand al Saló de l'Ensenyament, desratització, etc.

El total de despesa per neteja ha estat de 159,4 MPTA i es fa per contracte amb empreses especialitzades. Els contractes són per un any, prorrogables per acord entre ambdues parts i durant l'any 1996 hi ha dues empreses que realitzen la neteja a la UPF: Limpiezas Initial, SA i Eubolar, SA. Els contractes d'aquestes empreses per a 1996 es van signar el 4 de gener de 1996. En 1997 s'ha fet un nou concurs públic per adjudicar aquest servei a la Universitat.

El total de despesa de vigilància ha estat de 107,2 MPTA. El servei de vigilància d'edificis i instal·lacions es contracta amb empreses especialitzades. El contracte inicial és de l'any 1994 però es prorroga anualment per acord entre la UPF i les empreses. La vigilància es va adjudicar a l'empresa Cess, SA.

- Les "despeses per programes" recullen les despeses corrents descentralitzades dels diversos òrgans de gestió orgànics -tals com Consell Social, centres, instituts, serveis administratius- i de suport, aula de cultura i programes de doctorat), i les despeses corrents descentralitzades per funcions o activitats (funcionals), que comprenen les dels estudis propis i les de les altres activitats docents (seminaris, programa Erasmus, etc.).

D'un total d'obligacions reconegudes de "despeses per programes" de 117,38 MPTA, corresponen a "orgànics" 63,97 MPTA, mentre que 53,4 MPTA corresponen a "funcionals".

#### **2.5.3.4. Indemnitzacions per raó del servei**

L'apartat d'Indemnitzacions per raó del servei inclou les despeses derivades de locomoció i trasllats relacionats amb el funcionament habitual de la Universitat (7,3 MPTA), drets d'assistència als tribunals opositors de cossos docents (6,1 MPTA), drets per concursos -canvis de categoria del personal docent, concursos i oposicions del PAS, etc.- (4,0 MPTA), manutenció (1,6 MPTA), drets d'allotjament (1,6 MPTA) i altres (0,6 MPTA).

- Proves efectuades i resultats de l'apartat 2.5.2

El resultat de les proves realitzades del capítol 2 de despeses, que han inclòs la circularització i conciliació dels saldos i volum de compres dels principals proveïdors

de subministraments i serveis de la Universitat, ha estat satisfactori, si bé cal fer les següents observacions:

- S'ha observat que en l'article 22, Despeses en material, subministraments i altres es produeix una classificació de despeses en què es barregen despeses per naturalesa i per centres de cost, cosa que dificulta l'homogeneïtzació de les dades pressupostàries.

- Així mateix, s'ha observat que en les despeses per compra de material, subministraments i altres i despeses de reparació, manteniment i conservació, articles 21 i 22 del pressupost de despeses, amb unes obligacions reconegudes globals en l'exercici de 1.098,6 MPTA i uns saldos pendents de pagar a 31.12.96 de 325,7 MPTA, s'han produït nombrosos casos d'incompliment de l'article 100.4 de la Llei de contractes de les administracions públiques.

D'acord amb l'esmentat article, l'Administració tindrà l'obligació d'abonar el preu dins dels dos mesos següents a la data dels documents que acrediten la realització total o parcial del contracte, si hi hagués demora hauria d'abonar al contractista, quan venci aquest termini, el deute contractual actualitzat mitjançant l'aplicació de l'interès legal del diner, incrementat en 1,5 punts.

La UPF, en l'exercici fiscalitzat, ha pagat als seus proveïdors en uns terminis superiors als establerts en l'esmentat article. Així doncs, cal que la Universitat abandoni aquesta pràctica i si, per raons excepcionals, no pogués pagar els seus proveïdors dins aquell termini, ha de reconèixer els interessos de demora establerts en l'article 100.4, originats pel retard en els pagaments (vegeu Recomanació núm. 7).

#### **2.5.4. Despeses financeres i endeutament bancari**

El capítol 3 de despeses, Despeses financeres i endeutament bancari, inclou les derivades de préstecs de qualsevol tipus.

La importància relativa d'aquest capítol respecte del total de despeses ha augmentat en els últims tres anys.

El detall de les obligacions reconegudes en l'exercici 1996 és el següent:

**SINDICATURA DE COMPTES DE CATALUNYA – INFORME 36/97-A**

| Despeses financeres        | Pressupost definitiu | Obligacions reconegudes | Pagaments realitzats |
|----------------------------|----------------------|-------------------------|----------------------|
| De préstecs de l'interior  | 379.333              | 329.875                 | 329.873              |
| Dipòsits, fiances i altres | 14.765               | 13.650                  | 13.650               |
| <b>TOTAL</b>               | <b>394.098</b>       | <b>343.525</b>          | <b>343.523</b>       |

Imports en milers de pessetes.

Font: Elaboració pròpia amb dades facilitades per la UPF.

L'import dels interessos registrats com a obligacions reconegudes és de 329,8 MPTA, que és l'import dels pagaments efectuats per aquest concepte.

Els préstecs bancaris de la UPF a 31.12.96 es resumeixen en el quadre següent:

| Entitat financera | Tipus d'interès | Data venciment | Límit concedit   | Import disposat 31.12.96 | Import amortitzat a origen | Deute viu a llarg termini | Deute viu a curt termini |
|-------------------|-----------------|----------------|------------------|--------------------------|----------------------------|---------------------------|--------------------------|
| Banca Catalana    | 11,7% (1)       | 10.03.08       | 155.015          | 155.015                  | 15.465                     | 132.056                   | 7.494                    |
| CEC               | MIBOR + 0,4     | 15.12.05       | 2.250.000        | 2.250.000                | ---                        | 2.000.000                 | 250.000                  |
| CEC               | MIBOR + 0,2     | 12.04.06       | 1.865.000        | 1.865.000                | ---                        | 1.865.000                 | ---                      |
| CEPB              | MIBOR + 0,2     | 31.12.01       | 884.000          | 600.000                  | ---                        | 450.000                   | 150.000                  |
| CEC               | MIBOR + 0,2     | 27.09.06       | 1.517.500        | 1.330.700                | ---                        | 1.330.700                 | ---                      |
| CEPB              | MIBOR + 0,2     | 27.09.06       | 1.517.500        | 246.901                  | ---                        | 246.901                   | ---                      |
| <b>TOTAL</b>      |                 |                | <b>8.189.015</b> | <b>6.447.616</b>         | <b>15.465</b>              | <b>6.024.657</b>          | <b>407.494</b>           |

Imports en milers de pessetes.

Font: Elaboració pròpia amb dades facilitades per la UPF.

(1) Es va renegociar en 1997 i va quedar en el 8,25%.

### **2.5.5. Transferències corrents**

El capítol de Transferències corrents recull els pagaments efectuats per la UPF sense contrapartida directa per part dels receptors i que es destinen al finançament de despeses de funcionament.

Les obligacions reconegudes per aquests conceptes han estat de 47,1 MPTA, que representen el 0,5% del total de despeses.

El desglossament d'aquest capítol per conceptes, a 31.12.96, segons el quadre de liquidació pressupostària, ha estat el següent:

| Concepte                                  | Obligacions reconegudes |
|---|-------------------------|
| Beques i ajuts per a estudiants           | 25.294                  |
| Transf. Fundació Universitat Nova         | 11.000                  |
| Altres institucions sense finalitat lucre | 3.128                   |
| Altres ajuts del Consell Social           | 2.970                   |
| Premis extraordinaris final d'estudis     | 2.667                   |
| Associació Antics Alumnes UPF             | 1.013                   |
| Aportació fundacional                     | 400                     |
| Dotació fons crèdit-estudi                | 388                     |
| Organització i associacions estudiants    | 211                     |
| <b>TOTAL</b>                              | <b>47.071</b>           |

Imports en milers de pessetes.

Font: Elaboració pròpia amb dades facilitades per la UPF.

Les beques i ajuts per a estudiants recull majoritàriament les del programa Erasmus, de mobilitat internacional. La resta d'ajuts i transferències són concedides pel Consell Social.

### 2.5.6. Inversions reals

El capítol 6 del pressupost de despeses, Inversions reals, inclou les produïdes per inversions en edificis i altres construccions, equipament, maquinària, instal·lacions i utilitatge i també les despeses d'inversió per a recerca i investigació.

El detall de les obligacions reconegudes per aquests conceptes, segons el quadre de liquidació pressupostària, és el següent:

| Inversions reals                | Pressupost definitiu | Obligacions reconegudes | Pagaments realitzats |
|---------------------------------|----------------------|-------------------------|----------------------|
| Edificis i altres construccions | 3.398.726            | 2.944.460               | 1.985.021            |
| Maquinària i instal·lacions     | 353.201              | 120.340                 | 41.046               |
| Elements de transport           | 1                    | ---                     | ---                  |
| Mobiliari i equipaments         | 352.793              | 285.943                 | 37.042               |
| Equips per a procés de dades    | 276.363              | 181.259                 | 110.845              |
| Fons de biblioteca              | 177.420              | 119.311                 | 95.183               |
| Investigació                    | 372.230              | 88.780                  | 68.068               |
| Altre immaterial                | 10.836               | 5.800                   | 5.800                |
| Investigació per programes      | 140.347              | 59.891                  | 52.057               |
| <b>TOTAL</b>                    | <b>5.081.917</b>     | <b>3.805.784</b>        | <b>2.395.062</b>     |

Imports en milers de pessetes.

Font: Elaboració pròpia amb dades facilitades per la UPF.

### **2.5.6.1. Edificis i altres construccions**

L'apartat Edificis i altres construccions inclou les despeses per obres noves en els diversos centres que formen el Campus de la UPF, així com la compra d'edificis i despeses d'honoraris d'arquitectes.

Les despeses per aquests conceptes en 1996 van ser de 2.944,5 MPTA, mentre que en 1995 van ser de 2.247,8 MPTA.

En els dos anys, doncs, les despeses per aquests conceptes han estat de 5.192,3 MPTA. Aquestes despeses són les relacionades amb les obres incloses en el pla plurianual d'inversions universitàries 1995-2000, aprovat per Acord del Govern de la Generalitat de 24 de març de 1995. Segons aquest acord, d'un total de 60.000 MPTA per a les universitats públiques catalanes, corresponen a la UPF un total de 8.000 MPTA. Per al finançament de les inversions, corresponents a 1995, 1996 i 1997, la UPF va firmar el 12 de juliol de 1995 un contracte-programa amb la Generalitat, per un import global de 5.650 MPTA. Les actuacions incloses en el contracte-programa es concreten per Edificis i Campus i els imports que s'hi esmenten inclouen totes les despeses per contractes directament vinculats a la realització de cada actuació proposada (com ara encàrrecs de projectes i direcció d'obres, de seguretat i control de qualitat, gestió tècnica, contractes d'obres, d'instal·lacions, d'equipaments i subministrament, fins i tot, si és el cas, de material docent i bibliogràfic). El total de 5.650 MPTA es distribueix en tres anualitats: 1.865 MPTA per 1995, 3.035 MPTA per 1996 i 750 MPTA per 1997.

Les inversions previstes en el contracte-programa, segons la clàusula 15a, per a

l'exercici 1995 es finançaran mitjançant endeutament de la Universitat, prèvia autorització del Govern de la Generalitat. Les inversions previstes per als exercicis 1996 i 1997 es finançaran mitjançant endeutament de la Universitat, prèvia autorització del Govern de la Generalitat, o bé mitjançant transferències de capital de la Generalitat.

Les obres més importants de 1995 van ser les de l'Estació de França (construcció de la biblioteca, rehabilitació de l'ala nord, 2a fase, instal·lacions de l'ala nord, 2a fase, acabats instal·lacions edifici de serveis administratius, etc.) per un import global de 722,3 MPTA, les de l'edifici Jaume I, en les casernes del carrer de Wellington (treballs d'estructura), per un import de 518,2 MPTA i les de l'edifici Roger de Llúria, proper a l'anterior (estructura edifici interior), per un import de 227,3 MPTA.

Les obres més importants en 1996 van ser les de l'edifici de Jaume I (estructura, coberta i altres treballs, tancaments, acabats i instal·lacions), per un import global de 1.574,3 MPTA, l'Àgora Rubió i Balaguer, existent entre les antigues casernes de Jaume I i Roger de Llúria, destinat a acollir la sala d'actes, la sala d'exposicions, la sala de reflexió i la sala de reunions (treballs de fonaments i estructura, acabats i instal·lacions), per un import global de 419,4 MPTA, Edifici Dipòsit de les Aigües destinat a acollir la Biblioteca General de la UPF (treballs d'estructura interior i tancaments exteriors) per un import de 331,3 MPTA i Estació de França (construcció de la sala d'actes, acabats i instal·lacions diversos edificis) per un import de 229,0 MPTA.

S'ha revisat el compliment del contracte-programa per part de la UPF, fet que ha implicat l'anàlisi de:

- a) la destinació dels crèdits autoritzats per a les finalitats previstes,
- b) l'aprovació, en tots els casos, de les modificacions de projectes o de canvis de finalitats dels crèdits, sense canviar els imports totals,
- c) l'execució de totes les obres i inversions sense superar, en cap cas, les quantitats previstes.

El resultat de l'anàlisi ha estat satisfactori, si bé s'ha constatat que queda per executar la instal·lació d'una xarxa integral de comunicacions, que es va adjudicar el juliol de 1996 per 190 MPTA

#### **2.5.6.2. Maquinària i instal·lacions**

L'apartat Maquinària i instal·lacions inclou els conceptes d'adquisició de maquinària i instal·lacions. Estan previstes en el contracte-programa esmentat en l'anterior apartat, unes despeses en el 1996 de 341,3 MPTA.

Les obligacions reconegudes per aquests conceptes han estat de 120,34 MPTA de les quals destaquen les de la instal·lació elèctrica d'alta tensió, de l'Edifici de Jaume I (72,7 MPTA) i subministrament SAI edifici de Jaume I (32,9 MPTA).

Els pagaments realitzats han estat de 41,0 MPTA i restaven pendents de pagament 79,3 MPTA a 31.12.96.

#### **2.5.6.3. Mobiliari i equipaments**

L'apartat Mobiliari i equipaments inclou les despeses de subministrament i instal·lacions de mobiliari, equipament docent i audiovisual de la UPF.

#### **2.5.6.4. Equips de procés de dades**

L'apartat Equips de procés de dades recull les despeses d'inversió per aquest concepte, que gestiona la Unitat d'Informàtica de la UPF per a la Universitat.

#### **2.5.6.5. Fons de biblioteca**

L'apartat Fons de biblioteca inclou les despeses per compra de llibres i revistes de les biblioteques de la UPF que es fan centralitzadament pel Servei de Biblioteca de la Universitat, ubicat a l'Edifici Jaume I. En aquest edifici hi ha la biblioteca general o central de la UPF.

A més, existeixen biblioteques a cada centre en els edificis de l'Estació de França (Estudis de Dret i Relacions Laborals), Rambla (Estudis de Periodisme, Traducció i Interpretació i Comunicació i Audiovisual) i Mercè, 12 (Institut Jaume Vicens Vives).

Les diferents biblioteques ocupen una superfície de 5.800 m<sup>2</sup>, i el nombre d'usuaris en el curs 1996-1997 ha estat molt elevat.

El fons bibliogràfic en aquest curs arriba a 244.000 volums de monografies i a 7.800 col·leccions en sèrie.

És destacable el volum de donacions en les monografies. També és important destacar la informació electrònica de les biblioteques (Web de la Biblioteca i Consulta CD-Rom en xarxa des dels despatxos de la Universitat).

Les compres es fan a través del Servei a proposta dels professors (centres de docència) i departaments (investigació).

La major part de les compres es fa a distribuïdors (llibreries) i el descompte màxim

sobre el PVP és del 15%, segons el RD 484/1990, de 30 de març, publicat en el BOE del 20 d'abril del mateix any.

Els proveïdors de llibres i revistes de la UPF han estat uns 40, dels quals destaquen pel seu volum: Ebsco Subscription Services, B.H. Blackwell Ltd i Swets and Zeitlinger BV. No s'ha fet cap contracte de subministrament.

#### **2.5.6.6. Despeses d'inversió per a investigació**

L'article 64 del pressupost de despeses recull les d'investigació, les quals es financen amb fons propis de la Universitat o bé amb subvencions del MEC i del Comissionat per a Universitats i Recerca de la Generalitat.

S'imputa en aquest article qualsevol mena de despesa associada a programes de recerca: infraestructura de recerca, despeses de personal investigador contractat, fons bibliogràfic, despeses de viatges i estades, etc.

Aquest article recull únicament despeses de personal relacionades amb treballs d'investigació subvencionats. La resta de retribucions del professorat, que realitzen tasques de docència i investigació, es registren en el capítol 1 de despeses.

Les despeses d'aquest article es classifiquen en:

- a) associades a projectes d'investigació finançats amb fons propis o per subvencions de l'Estat o Generalitat i,
- b) associades a projectes d'investigació finançats amb fons de la Unió Europea.

Les obligacions reconegudes per despeses relacionades amb projectes finançats amb fons propis o subvencions de l'Estat o de la Generalitat, han estat de 88,8 MPTA de les que s'han fet pagaments a 31.12.96 per 68 MPTA.

El desglossament per conceptes ha estat el següent: despeses de viatges i estades (23,2 MPTA), despeses de personal contractat (21,2 MPTA), equipaments per a processament de dades (13,3 MPTA), fons bibliogràfic (11,2 MPTA) i altres (19,9 MPTA).

Pel que fa a les despeses relacionades amb projectes finançats per la Unió Europea, les obligacions reconegudes han estat de 59,9 MPTA.

En aquestes despeses no s'inclouen totes les relacionades amb els projectes d'investigació, ja que no hi figuren algunes despeses indirectes, tals com la neteja, la calefacció, etc.

Des d'un punt de vista financer és necessari que l'activitat investigadora sigui



costejada correctament.

Únicament a través d'un sistema de comptabilitat analítica es pot saber el que costa cada projecte i fins a quin punt els ingressos obtinguts amb ells els financen, així com saber el possible marge que aporta cada projecte a la Universitat.

- Proves efectuades i resultats de l'apartat 2.5.6

Les proves realitzades de les despeses per inversions reals, que en el concepte "Edificis i altres construccions", núm. 620 del pressupost de despeses, hem estès a l'exercici 1995 i que han inclòs la circularització dels saldos a finals d'exercici i volums de compres dels principals proveïdors d'obres, ha donat el següent resultat:

a) En l'anàlisi de les despeses d'inversions en obres (edificis i altres construccions), s'han produït nombrosos casos d'incompliment de l'article 100.4 de la LCAP i article 47 de la LCE (vegeu apartat 2.10 i Recomanació núm. 7).

b) Així mateix, s'ha observat que en les despeses per inversions en "maquinària i instal·lacions" i "mobiliari i equipaments", s'han produït nombrosos casos d'incompliment de l'article 100.4 de la LCAP (vegeu apartat 2.5.3 i Recomanació núm. 7).

c) No hem obtingut cap resposta a la circularització dels saldos i volums de compres per part dels principals proveïdors d'obres de la Universitat.

## **2.6. FISCALITZACIÓ D'EXERCICIS TANCATS**

### **2.6.1. Liquidació de pressupostos tancats**

En el concepte de Liquidació de pressupostos tancats es registren els drets i obligacions reconeguts, el cobrament i el pagament dels quals queda pendent de fer en la liquidació del pressupost d'ingressos i despeses de l'exercici anterior. La seva comptabilització es desenvolupa de forma independent de la referida en el pressupost de l'exercici corrent i només afecta el desenvolupament de la Tresoreria.

En el quadre següent es mostren els saldos dels drets i obligacions pendents a 31.12.95, així com els cobraments, pagaments i ajustaments efectuats en 1996, i els saldos pendents de cobrament i pagament a 31.12.1996:

SINDICATURA DE COMPTES DE CATALUNYA – INFORME 36/97-A

| Drets pendents de cobrament                  |                  |           |         |         |
|--|------------------|-----------|---------|---------|
| Segons comptes de 1995                       | Situació en 1996 |           |         |         |
|  | Anul·lacions     | Definitiu | Cobrat  | Pendent |
| 4.096,1                                      | (624,9)          | 3.471,2   | 3.012,6 | 458,6   |
| Obligacions reconegudes pendents de pagament |                  |           |         |         |
| Segons comptes de 1995                       | Situació en 1996 |           |         |         |
|  | Anul·lacions     | Definitiu | Pagat   | Pendent |
| 2.664,7                                      | -                | 2.664,7   | 2.664,2 | 0,5     |

Imports en milions de pessetes.

El desglossament de Deutors per drets reconeguts pendents de cobrar procedents d'exercicis anteriors, és el següent:

| Deutors per drets reconeguts                | Milers PTA     |
|---|----------------|
| Taxes i altres ingressos                    | 45.827         |
| Transferències corrents de la Generalitat   | 37.971         |
| Transferències de capital de la Generalitat | 361.301        |
| D'altres ingressos pendents de cobrament    | 13.510         |
| <b>Total a 31.12.96</b>                     | <b>458.609</b> |

A continuació es mostra el detall dels drets liquidats pendents de cobrament a 31.12.96, corresponents a exercicis anteriors:

| Any          | Milers PTA     |
|--------------|----------------|
| 1994         | 289.973        |
| 1995         | 168.636        |
| <b>TOTAL</b> | <b>458.609</b> |

Dins dels saldos pendents de cobrar per transferències de capital de la Generalitat, existeix un saldo de 284 MPTA relacionat amb el finançament de les inversions en obres de 1994 que s'anul·la l'any 1997 i és substituït per un préstec de la Caixa d'Estalvis i Pensions de Barcelona, aprovat per la Generalitat, pel mateix import.

## 2.7. COMPTES NO PRESSUPOSTARIS

Aquests tipus d'operacions no afecten directament els ingressos previstos ni els crèdits autoritzats inclosos en el pressupost, però formen part de la gestió dels recursos de la Universitat. Es comptabilitzen en un subsistema de registre específic que, en general, comprèn situacions transitòries.

Els fons relacionats amb aquestes transaccions són gestionats juntament amb els

## SINDICATURA DE COMPTES DE CATALUNYA – INFORME 36/97-A

fons d'operacions pressupostàries, com una extensió lògica del principi d'unitat de Caixa.

A continuació es presenten els comptes no pressupostaris, deutors i creditors de l'exercici 1996, amb els totals dels seus moviments de cobraments i pagaments.

| COMPTES   | Saldo a<br>31.12.95 | Cobraments       | Pagaments          | Saldo a<br>31.12.96 |
|---|---------------------|------------------|--------------------|---------------------|
| - IRPF  | 154.710             | 654.403          | (633.082)          | 176.031             |
| - IVA   | 1.477               | 22.880           | (23.356)           | 1.001               |
| - IVA Importacions                                | 248                 | 2.930            | (2.263)            | 915                 |
| - Altres  | 1.219               | 7.829            | (7.186)            | 1.862               |
| <b>HISENDA PÚBLICA CREDITORA</b>                  | <b>157.654</b>      | <b>688.042</b>   | <b>(665.887)</b>   | <b>179.809</b>      |
| - Drets passius                                   | 6.540               | 24.464           | (24.003)           | 7.001               |
| - Quota obrera SS                                 | 44.407              | 147.174          | (142.140)          | 49.441              |
| - MUFACE  | 3.202               | 10.714           | (12.384)           | 1.532               |
| - PREVISIÓ SOCIAL                                 | 54.149              | 182.352          | (178.527)          | 57.974              |
| - MOVIMENTS DE FONDS                              | 0                   | 341.816          | (341.816)          | 0                   |
| - ALTRES PARTIDES                                 | 22.625              | 586.897          | (579.117)          | 30.405              |
| <b>TOTAL CREDITORS NO PRESSUPOSTARIS</b>          | <b>234.428</b>      | <b>1.799.107</b> | <b>(1.765.347)</b> | <b>268.188</b>      |
| - Pagaments avançats en tràmit                    | 0                   | (151.370)        | 151.616            | 246                 |
| - Provisió de fons                                | 1.171               | (741)            | 1.732              | 2.162               |
| - Fons de liquiditat (diversos)                   | 172                 | (137.634)        | 137.462            | 0                   |
| - Bestretes per a pagament en moneda estrangera   | 0                   | (86.729)         | 86.729             | 0                   |
| - Hisenda pública deutora per IVA Intracomunitari | 0                   | (69.524)         | 69.741             | 217                 |
| - Altres  | 1.598               | (3.524)          | 2.562              | 636                 |
| <b>TOTAL DEUTORS NO PRESSUPOSTARIS</b>            | <b>2.941</b>        | <b>(449.522)</b> | <b>449.842</b>     | <b>3.261</b>        |

Imports en milers de pessetes.

Font: Compte general UPF.

### 2.7.1. Creditors no pressupostaris

Els saldos de creditors per obligacions no pressupostàries representen cobraments o retencions efectuades per la UPF que a 31.12.96 estan pendents de ser pagats a tercers.

Dels creditors no pressupostaris destaquen, per la seva importància, els següents comptes:

- IRPF

Correspon a les quantitats retingudes en el pagament de les nòmines per l'Impost sobre la Renda de les Persones Físiques de l'últim trimestre de 1996, ingressades el mes de gener de 1997.

- Quota obrera de la Seguretat Social

Inclou les quotes de Seguretat Social retingudes de les nòmines de setembre, octubre, novembre i desembre de 1996, pendents de liquidar a 31.12.96 i que

s'han ingressat en la Tresoreria de la Seguretat Social durant els mesos de gener, febrer, març i abril de 1997. D'una forma semblant a les quotes socials, es liquiden amb un ajornament de quatre mesos (vegeu apartat 2.5.2).

- Altres partides

Dels saldos "d'altres partides" destaquen els de fiances rebudes de proveïdors amb garantia (7,8 MPTA) i ingressos de les proves COU-PAAU pendents de liquidar (9,8 MPTA).

- Proves realitzades i resultats

El resultat de les proves efectuades dels comptes no pressupostaris ha estat satisfactori sense excepcions.

## 2.8. TRESORERIA

### 2.8.1. Moviments de l'exercici

El resum dels moviments de la Tresoreria, pressupostària i no pressupostària, durant l'any 1996 ha estat el següent:

|                                   |             |              |
|-----------------------------------|-------------|--------------|
| SALDO INICIAL a 01.01.96          |             | 534.754      |
| Cobraments:                       |             |              |
| - Del pressupost corrent          | 6.999.783   |              |
| - De pressupostos tancats         | 3.012.647   |              |
| - D'operacions no pressupostàries | 2.248.629   | 12.261.059   |
|                                   | <hr/>       |              |
| Pagaments:                        |             |              |
| - Del pressupost corrent          | (7.738.084) |              |
| - De pressupostos tancats         | (2.664.216) |              |
| - D'operacions no pressupostàries | (2.215.189) | (12.617.489) |
|                                   | <hr/>       | <hr/>        |
| SALDO FINAL A 31.12.96            |             | 178.324      |

Imports en milers de pessetes.

Font: Dades del Compte general de la UPF.

### 2.8.2. Saldo de Caixa i Bancs a 31.12.96

Els saldo a 31.12.96 presenta el següent detall:

| Concepte                                 | Saldo a 31.12.96 |
|--|------------------|
| Caixa                                    | 0                |
| Banco Pequeña y Mediana Empresa          | 5.308            |
| BANESTO                                  | 1.069            |
| Banco Exterior de España                 | 15.998           |
| Banca Catalana                           | 9.990            |
| Caixa d'Estalvis de Sabadell             | 1.454            |
| Caixa d'Estalvis de Catalunya            | 143.198          |
| Caixa d'Estalvis i Pensions de Barcelona | 1.307            |
| <b>TOTAL</b>                             | <b>178.324</b>   |

Imports en milers de pessetes.

Font: Dades facilitades per la UPF.

Els saldos dels bancs han estat circularitzats amb resultat satisfactori.

## 2.9. ROMANENT DE TRESORERIA A 31.12.96 I A 31.12.95

El detall del Romanent de tresoreria a 31.12.96 i 31.12.95 es presenta en els annexos 5.1 i 5.2.

L'estat del Romanent de tresoreria de l'exercici 1996 és el següent:

|                                     |             |                  |
|-------------------------------------|-------------|------------------|
| Drets pendents de cobrament:        |             |                  |
| - Del pressupost corrent            | 3.011.164   |                  |
| - De pressupostos tancats           | 458.609     |                  |
| - D'operacions no pressupostàries   | 3.261       | 3.473.034        |
|                                     | <hr/>       |                  |
| Obligacions pendents de pagament:   |             |                  |
| - Del pressupost corrent            | (2.028.689) |                  |
| - De pressupostos tancats           | (503)       |                  |
| - D'operacions no pressupostàries   | (268.188)   | (2.297.380)      |
|                                     | <hr/>       |                  |
| Fons líquids                        |             | 178.324          |
|                                     |             | <hr/>            |
| <b>ROMANENT DE TRESORERIA TOTAL</b> |             | <b>1.353.978</b> |

Imports en milers de pessetes.

Font: Compte general de la UPF.

El Romanent de tresoreria està compost pel romanent específic, d'un import de 1.459.361.849 PTA, i el genèric, d'un import de (105.383.121 PTA). El romanent específic o "afectat" només es pot utilitzar per a finançar les anualitats successives d'aquelles despeses que correspongui executar amb els ingressos rebuts i no consumits.

El romanent genèric, o no afectat, d'aquest exercici és negatiu i és signe de que existeix un dèficit que s'hauria d'eixugar en el proper exercici.

El Romanent de tresoreria a 31.12.95 era el següent:

|                                     |             |                        |
|-------------------------------------|-------------|------------------------|
| Drets pendants de cobrament:        | 3.167.534   |                        |
| - Del pressupost corrent            | 928.632     |                        |
| - De pressupostos tancats           | 2.941       | 4.099.107              |
| - D'operacions no pressupostàries   | <hr/>       |                        |
| Obligacions pendants de pagament:   |             |                        |
| - Del pressupost corrent            | (2.567.823) |                        |
| - De pressupostos tancats           | (96.896)    |                        |
| - D'operacions no pressupostàries   | (234.428)   | (2.899.147)            |
|                                     | <hr/>       |                        |
| Fons líquids                        |             | <hr/> 534.754          |
| <b>ROMANENT DE TRESORERIA TOTAL</b> |             | <hr/> <b>1.734.714</b> |

Imports en milers de pessetes.

Font: Compte general de la UPF.

El Romanent de tresoreria a 31.12.95 era de 1.734,7 MPTA dels quals 1.372,9 MPTA corresponen al romanent específic i 361,8 MPTA corresponen al romanent genèric.

Així doncs, el Romanent de tresoreria, que és un bon exponent de la salut financera de la Universitat, ha disminuït en aquest exercici en 380,7 MPTA, xifra relativament important.

## 2.10. FISCALITZACIÓ DE LA CONTRACTACIÓ ADMINISTRATIVA

En la fiscalització de la UPF s'han examinat un total de 21 contractes d'obres, els principals contractes d'assistència tècnica i alguns dels contractes de subministrament.

### - Contractació d'obres

Per a 1993 i següents la UPF va preveure realitzar importants inversions en obres en l'àrea de la Ciutadella, d'uns 45.000 m<sup>2</sup> d'obra nova o reforma, en les antigues casernes de Jaume I, Roger de Llúria, pavellons auxiliars i edifici de les Aigües. D'acord amb aquesta finalitat, el 27 de maig de 1993 el gerent va signar una Proposta d'actuació en la qual assenyala la necessitat de contractar els serveis d'una empresa consultora per dur a terme la direcció executiva i el suport tècnic de les obres, ja que la Universitat no disposa dels tècnics necessaris.

Atesa aquesta proposta, el 7 de juny de 1993 i el 19 d'octubre de 1993 es van adjudicar a l'empresa RQP Arquitectura, SL, els contractes de serveis per a les obres d'aquesta àrea, a realitzar en els períodes 01.06.93-30.09.93 i 01.10.93-31.12.93, respectivament. Els contractes es van adjudicar directament, mitjançant concurrència d'ofertes (tres ofertes) per uns imports de 29,9 MPTA i 18,3 MPTA, respectivament, justificant aquesta forma d'adjudicació per motius de reconeguda urgència, segons l'article 9-C del Decret 1005/1974.

Per a 1994, 1995 i 1996 el contracte d'aquest servei fou adjudicat a la mateixa empresa de forma directa, sense publicitat ni concurrència, al·ludint a la complexitat del programa de les obres.

En opinió de la Sindicatura de Comptes, les obres eren previsibles amb temps suficient per dur a terme els tràmits establerts per la Llei de Contractes i no es pot considerar d'aplicació l'article 9-C del Decret 1005/1974. Per tant, aquest contracte hauria hagut de ser adjudicat mitjançant concurs públic i no directament.

- Del total de contractes d'obres analitzats, que suposen un 80% aproximadament del total d'obligacions reconegudes per inversions en obres dels anys 1995 i 1996 (vegeu apartat 2.5.6), un 30% aproximadament es van adjudicar abans del 9 de juny de 1995 i l'altre 70% es van adjudicar amb posterioritat a aquesta data.

Els contractes adjudicats abans del 9 de juny de 1995 estan subjectes al Decret 923/1965, de 8 d'abril, pel qual s'aprova el text articulat de la Llei de Contractes de l'Estat i Decret 3410/1975, de 25 de novembre, que aprova el Reglament general de contractació de l'Estat. Els contractes adjudicats des del 9 de juny de 1995 estan subjectes a la Llei 13/1995, de 18 de maig, de contractes de les administracions públiques.

El resultat de les proves efectuades conté les següents excepcions:

- 1) Les obres de "Treballs complementaris Ala Correus", "Rehabilitació de l'ala nord 2a fase", i "Instal·lacions ala nord 2a fase", de l'àrea de l'Estació de França, van ser adjudicades el 30.11.94 directament per uns imports respectius de 160,8 MPTA, 217,6 MPTA i 254,2 MPTA, emparant-se en l'article 117.2 del RCE, que preveu l'adjudicació directa per motius de reconeguda urgència.

Malgrat que aquests imports no són significatius en relació al total d'obra contractada, cal dir que la necessitat de fer-les era coneguda amb suficient antelació i, per tant, la seva adjudicació no s'hauria hagut de fer aplicant aquest sistema.

Referent a les ofertes que consten en els expedients de contractació adjudicats de forma directa abans esmentats, s'ha d'assenyalar el següent:

- no hi consta el mecanisme de petició d'ofertes,

- no hi ha cap oferta amb el registre d'entrada, per la qual cosa no es pot saber el moment en què aquestes han estat lliurades (article 38 de la Llei 30/1992, de 26 de novembre, de Règim Jurídic de les Administracions Públiques i del Procediment Administratiu Comú).

2) S'ha incomplert de forma generalitzada el pagament de les certificacions d'obra dins del termini màxim establert per la Llei (90 dies de la data de les certificacions, en els contractes adjudicats abans del 09.06.95 i 60 dies en els contractes adjudicats després del 09.06.95, segons els articles 47 de la LCE i 144 del RCE i 100.4 de la LCAP, respectivament).

3) La UPF no ha reconegut les obligacions pels interessos de demora, produïts per l'impagament de les certificacions dins el termini assenyalat pels articles abans esmentats.

En el decurs de les obres de Reforma parcial d'acabament de la planta baixa de l'edifici del carrer de la Mercè, núm. 10 adjudicat a Pérez Villora, SA hi ha hagut intimació dels interessos de demora per 46 MPTA. Aquests interessos han estat reclamats judicialment.

En les obres adjudicades després del 09.06.95 que són la majoria, s'han produït interessos de demora per un import aproximat de 117 MPTA, fins a la data de la redacció d'aquest informe, finals de novembre de 1997. En aquesta data resten pendents de pagament certificacions de juliol de 1996 per un import global de 111 MPTA, certificacions d'agost de 1996 per un import de 90 MPTA, de setembre de 1996 per un import de 73,9 MPTA i d'octubre de 1996 per un import de 40 MPTA.

4) Les obres de "Tancament, acabats i instal·lacions" de l'edifici Àgora Rubió i Balaguer, entre els edificis Jaume I i Roger de Llúria, de l'Àrea de la Ciutadella, es van adjudicar el 19.07.96 a Fomento de Construcciones y Contratas, SA, per 311,7 MPTA, mitjançant procediment negociat sense publicitat, sense haver-se produït, segons l'expedient, cap de les circumstàncies previstes en l'article 141 de la LCAP. Tampoc hi ha hagut concurrència, d'acord amb el que assenjala l'article 93 de la LCAP (vegeu Recomanació núm. 6).

- Contractes de consultoria i assistència

Quasi tots els contractes d'assistència i consultoria per a projectes i direcció d'obres s'han adjudicat de forma directa sense concurrència d'ofertes (Decret 1005/1974, de 4 d'abril i Llei 13/1995, de 18 de maig, per a contractes adjudicats fins el 9 de juny i posteriors, respectivament). Aquests contractes corresponen en la seva major part als arquitectes i aparelladors directors de les obres corresponents del programa plurianual d'inversions.

El total d'obligacions reconegudes en els exercicis de 1995 i 1996 pels conceptes



de retribucions a professionals per a projectes i direcció d'obres ha estat de 300 MPTA, aproximadament (vegeu Recomanació núm. 7).

### 3. CONCLUSIONS: OBSERVACIONS I RECOMANACIONS

En aquestes conclusions finals recollim de forma resumida les observacions assenyalades al llarg d'aquest informe que resulten pertinents sobre aspectes de legalitat, de control intern, comptables i de gestió. Així mateix, es formulen les recomanacions necessàries per tal de corregir les mancances constatades.

- Necessitat de posar en marxa el mòdul de comptabilitat patrimonial i de completar el sistema de comptabilitat analítica.

El sistema comptable de la UPF, actualment en vigor, inclou un mòdul de comptabilitat patrimonial que està en fase d'implementació en el moment de la redacció d'aquest informe.

Segons la mateixa Universitat, disposa d'un sistema de comptabilitat analítica, en fase d'experimentació, que podrà subministrar informació dels costos de la Universitat per centres i activitats.

*Recomanació núm. 1:*

*En compliment de l'article 54.1 de la LRU i normativa econòmico-financera d'adaptació del PGCP de la Intervenció General de la Generalitat de Catalunya, cal que la UPF completi al més aviat possible la posada en marxa del mòdul de comptabilitat patrimonial, que permetrà completar la informació pressupostària amb una informació de gestió econòmico-patrimonial, assegurant, d'aquesta manera, l'homogeneïtat en les dades de cadascuna de les partides que els estats financers de les universitats públiques subministren i també permetrà obtenir dades per al sistema de comptabilitat analítica.*

- Necessitat de millorar el control intern

La UPF no té un Servei d'Auditoria Interna, si bé efectua controls de la despesa mitjançant les diferents unitats gestores i controls dels ingressos per mitjà del Servei de Pressupostos i Finances. També efectua controls d'eficiència de circuits i processos mitjançant la Unitat de Programació i Organització.

La UPF des del començament de les seves activitats, ha estat objecte del control financer de la Intervenció General de la Generalitat. Per a 1995 i 1996, però, la Intervenció no havia previst fer-ho, segons el seu pla d'actuacions, fins a 1997.

*Recomanació núm. 2:*

*D'acord amb el contingut de l'article 56.2 de la LRU i l'article 141 dels Estatuts, cal que la UPF estableixi un Servei d'Auditoria Interna, amb els mitjans personals i materials adequats, el qual, en la nostra opinió, hauria de dependre directament del Rectorat. També, d'acord amb els articles 140.3 i 141.2 dels Estatuts, i per tal de garantir que la UPF tingui d'una manera regular un informe d'auditoria dels seus comptes anuals i de la seva gestió, fóra recomanable que la Universitat encarregués anualment la realització d'un informe d'auditoria dels seus comptes anuals i de la seva gestió.*

- Pressupost i programació plurianual

El pressupost de la UPF no va acompanyat d'una programació plurianual que ha de comportar l'avaluació econòmica del pla de l'activitat de la Universitat en un període mínim de quatre anys. Aquesta programació és preceptiva segons l'article 54.1 de la LRU i es recull també en els Estatuts.

*Recomanació núm. 3:*

*En compliment d'aquesta normativa cal que la Universitat faci una programació plurianual que serveixi de base del pressupost de cada any i al mateix temps faciliti la Programació Universitària de Catalunya que, segons l'article 9.1 de la Llei 26/1984, de 19 de desembre, de coordinació universitària i de creació de consells socials, és l'instrument de coordinació interuniversitària i l'element per a establir una política d'adequació dels serveis de les universitats a la demanda social. Prèviament, però, cal que la Generalitat fixi les disponibilitats de cada universitat.*

- Pressupost: necessitat d'una pressupostació per programes i d'una millor previsió

El pressupost de la Universitat no recull uns programes amb objectius quantificats per a l'exercici que permetin l'avaluació de les seves activitats i la determinació del grau d'assoliment dels objectius pressuposats.

S'ha constatat, així mateix, que les modificacions pressupostàries, excloses les procedents dels romanents incorporats, són relativament importants.

*Recomanació núm. 4:*

*Cal que la UPF reculli, annexos al seu pressupost, uns programes d'objectius quantificats que permetin avaluar l'eficàcia del seu compliment.*

*També cal que la UPF millori el seu procediment d'elaboració del pressupost a fi que les modificacions siguin les menors possibles i el pressupost sigui un bon instrument de disciplina en la gestió.*

- Incompliment de les normes i principis de comptabilitat pública

En la liquidació del pressupost d'ingressos, segons es constata en els capítols corresponents d'aquest informe, no s'han seguit les normes de comptabilitat pública en els següents casos:

a) Liquidació d'ingressos per subvencions de la Generalitat per càrregues financeres, per un import de 330 MPTA, no reconegudes ni pagades per la Generalitat fins a 1997.

b) Liquidació d'ingressos per una subvenció del FEDER de 55,3 MPTA.

c) Liquidació d'ingressos per préstecs de 3.635 MPTA, quan es van disposar tan sols 2.177,6 MPTA.

*Recomanació núm. 5:*

*Mentre la Generalitat no publiqui el PGCP adaptat al sector universitari (vegeu Recomanació núm. 9) es recomana que se segueixi la normativa establerta per la Comisión de Principios y Normas Contables Públicas creada per Resolució de la Secretaria d'Estat d'Hisenda de 28.12.90, continguda en el PGCP i normativa econòmico-financera d'adaptació de la Intervenció de la Generalitat, cosa que evitaria les anomalies detectades.*

- Despeses de personal

En el transcurs de la fiscalització de les despeses de personal s'ha constatat l'existència dels següents incompliments legals:

El percentatge de professors associats i visitants a 31.12.96 superava àmpliament el límit màxim, que assenyala l'article 33.3 de la LRU, del 20%, dels catedràtics i professors titulars d'universitat.

- Relació de llocs de treball

Davant els dubtes sobre l'aplicabilitat o no de la Llei 30/1984, pel que fa a la relació de llocs de treball del personal docent de les universitats, fóra desitjable que les autoritats competents legislessin sobre aquesta matèria.

- Fiscalització de la contractació administrativa

En el curs de la fiscalització de la contractació de les obres més importants realitzades en 1995 i 1996 s'ha posat de manifest que en tres expedients, d'obres adjudicades a finals de 1994, aquestes van ser adjudicades directament per motius de reconeguda urgència. Malgrat que els imports no són significatius en relació al total d'obra contractada, cal dir que la necessitat de fer les obres era coneguda

amb suficient antelació i, per tant, l'adjudicació no s'hauria hagut de fer aplicant aquest sistema.

En aquests tres contractes s'ha evidenciat l'absència de registre d'entrada de les ofertes, d'acord amb el que estableix la Llei de Règim jurídic de les Administracions Públiques i del Procediment Administratiu Comú.

També s'han fet evidents nombrosos casos d'incompliment de la LCAP i de la Llei de Contractes de l'Estat pel que fa al pagament de certificacions d'obres i factures per compres i inversions, principalment en els articles 21 i 22 del pressupost de despeses (reparació, manteniment, conservació i compra de material, subministraments i altres), i conceptes 621 i 623 (inversions en maquinària i instal·lacions i mobiliari i equipaments). En cap cas, a més, la UPF ha reconegut les obligacions pels interessos de demora que s'han produït.

El contracte de les obres de "Tancament, acabats i instal·lacions" de l'Edifici Àgora Rubió i Balaguer, adjudicat el 19.07.96 a Fomento de Construcciones y Contratas, SA, per 311,7 MPTA es va adjudicar mitjançant procediment negociat sense publicitat, sense haver-se produït cap de les circumstàncies previstes en l'article 141 de la LCAP. En aquest contracte tampoc no hi ha hagut concurrència, d'acord amb el que assenyalava l'article 93 de la LCAP.

Els contractes de prestació del servei de gestió, suport tècnic i direcció executiva de les obres, instal·lacions i equipaments subscrit amb RQP Arquitectura, SL (obres de 1993 a 1996 de l'Àrea de la Ciutadella), es van contractar directament mitjançant concurrència de tres ofertes, quan s'hauria d'haver adjudicat mitjançant concurs públic. La major part dels contractes d'assistència i consultoria per a projectes i direcció d'obres s'han adjudicat de forma directa sense concurrència d'ofertes.

*Recomanació núm. 6:*

*Cal que la UPF compleixi d'una forma estricta totes les obligacions formals i legals que implica la tramitació d'un expedient de contractació.*

*A més, cal que la UPF reconegui les obligacions pels interessos de demora que es puguin produir pel pagament de les certificacions de les obres, compres i inversions fora del termini màxim que fixa la LCAP.*

- Necessitat d'adaptar el PGCP a les universitats públiques de Catalunya

La Disposició addicional 27 de la Llei de Pressupostos de la Generalitat de Catalunya per a 1997 i la Disposició addicional 24a de la Llei de Pressupostos de la Generalitat de Catalunya per a 1998 van encomanar a la Intervenció General l'adaptació a les universitats, del PGCP publicat en el DOGC núm. 2264 de 4 d'octubre de 1996.

Aquest mandat ja va ser considerat per la Sindicatura en els informes nms. 37/95-A sobre la UPC, exercici 1994 i 33/96-A, sobre la UB, exercici 1995

*Recomanacin nm. 7:*

*La Sindicatura de Comptes insisteix en la recomanacin que va fer en aquelles ocasions, animant els agents responsables a escometre aquesta tasca amb la mxima celeritat.*

*Amb aquesta adaptacin es pretn aconseguir la normalitzacin comptable que exigeix l'article 54.5 de la LRU i assegurar l'homogeneïtat de les partides dels estats financers de les universitats pbliques.*

- Indicadors i estadstiques

La Sindicatura insisteix novament en la necessitat d'establir uns indicadors de gesti homogenis per a les universitats pbliques de Catalunya fonamentats en unes estadstiques igualment homognies.

La creacin del "Consorti Agncia per a la qualitat del servei universitari", treballant amb el Comissionat i amb les universitats pbliques catalanes, pot ajudar que aquests indicadors siguin definits.

*Recomanacin nm. 8:*

*En aquest sentit recomanem especialment als esmentats organismes que estableixin per a les universitats un sistema coherent d'indicadors homogenis capaos de mesurar per la via comparativa, l'eficcia, l'eficincia i l'economia de les diverses universitats, i que prestessin una especial atencin a la necessitat d'arribar a conixer el nombre d'estudiants que ha acabat els estudis en el temps programat per a cada titulacin. Aquesta dada s fonamental per a saber el cost real de cada universitat per alumne titulat ja que l'acabament dels estudis en el temps programat s una mesura d'eficcia universitria, suposant, naturalment, una idntica exigncia docent i tcnica en cada una d'elles.*

#### 4. AL·LEGACIONS

A l'efecte del que preveu l'article 6 de la Llei 6/1984, de 5 de març, de la Sindicatura de Comptes, modificada per la Llei 15/1991, de 4 de juliol, el present informe de fiscalització va ser tramès a la Universitat Pompeu Fabra.

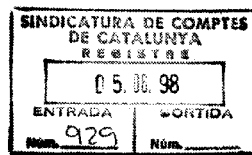
La resposta de la Universitat, una vegada conegut l'informe, ha estat la següent:

Plaça de la Mercè, 10-12  
Tel.: (93) 542 20 24  
Fax: (93) 542 20 22  
08002 Barcelona

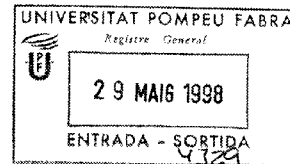


UNIVERSITAT POMPEU FABRA

Sr. Manuel Cardena i Coma  
Síndic  
Sindicatura de Comptes de Catalunya  
Plaça Catalunya, 20  
08002 BARCELONA



Enric Argullol i Murgadas  
Rector



Registrat i passat  
AL SINDIC SR. CARDENA  
05 / 06 / 98  
núm. interior 34

Senyor,

Em plau/fer-vos arribar les al·legacions que presenta aquesta Universitat al projecte d'informe de fiscalització 36/97-A, referit a la Universitat Pompeu Fabra, exercici 1996.

Arenyament,

Enric Argullol i Murgadas

Barcelona, 28 de maig de 1998

## **"AL·LEGACIONS A L'INFORME DE FISCALITZACIÓ 36/1997-A"**

Tot seguit s'exposen les al·legacions formulades a algunes de les observacions de l'Informe de Fiscalització 36/1997-A.

### **OBSERVACIÓ SEGONA**

#### **Necessitat de millorar el control intern**

La Universitat Pompeu Fabra, d'acord amb el manament que es desprèn dels articles 140.3 i 141 dels seus estatuts, ha sol·licitat per a cada exercici pressupostari la realització d'una auditoria externa a la Intervenció General de la Generalitat de Catalunya. Com a conseqüència d'aquesta sol·licitud, la Subdirecció General de Control de la Intervenció General ha vingut realitzant aquesta tasca de forma ininterrompuda fins a l'exercici 1994, atès que l'actuació prevista per als exercicis 1996 i 1995 -restringida- va ser suspesa a causa de l'actuació auditora objecte d'aquest informe.

La Universitat entén que les auditories realitzades per la Subdirecció General de Control poden ser considerades externes, en virtut de l'article 3 de la LRU que estableix que les universitats estan dotades de personalitat jurídica diferenciada i desenvolupen la seva funció en règim d'autonomia. Així doncs, el fet que la Universitat és una Administració Pública diferent a la Generalitat de Catalunya permet considerar, en la nostra opinió, que no hi ha vincle orgànic entre l'ens auditat i l'òrgan auditor i per tant l'actuació d'aquest últim pot ser qualificada d'independent i externa.

D'altra banda, la Universitat, en aplicació de l'article 141.1, assegura el control intern de les despeses, inversions i ingressos mitjançant els controls efectuats per la pròpia unitat gestora de la despesa, d'una banda, i pel Servei de Pressupostos i Finances pel que fa a la legalitat de la despesa, de l'altra. Quant als ingressos, és el propi Servei de pressupostos i finances qui n'efectua el control. D'altra banda, la Unitat de Programació i Organització efectua regularment controls d'eficiència de processos i circuits.

### **OBSERVACIÓ QUARTA**

#### **Necessitat d'una pressupostació per programes i d'una millor previsió**

La Universitat, estant totalment d'acord amb aquesta recomanació, ha elaborat un pressupost per a l'exercici 1998 que recull aquestes dues recomanacions, de forma que és el primer pressupost que incorpora una estructura programàtica de la despesa, alhora que presenta una previsió d'ingressos i un límit de despeses que inclouen els imports corresponents a despeses i ingressos finalistes, de tal forma que el volum de modificacions pressupostàries s'ha de veure substancialment

disminuït al final de l'exercici.

## **OBSERVACIÓ CINQUENA**

### Incompliment de les normes i principis de comptabilitat pública

a) Les notificacions de transferències per càrregues financeres que el Comissionat per a Universitats i Recerca va resoldre durant l'any 1996 en relació a la totalitat de càrrega financera suportada per la Universitat Pompeu Fabra en aquest exercici determinen que les transferències es pagaran amb càrrec a l'aplicació 02.11.740.01 del pressupost de despeses de la Generalitat per a 1996, raó per la qual entenem que la Universitat està facultada per a consignar-les en el seu pressupost del mateix exercici.

b) La subvenció del FEDER es refereix a les certificacions de despesa trameses en data 10 de gener i 21 de març de 1997, relatives a despeses compromeses i pagades en data 31 de desembre de 1996 i 31 de març de 1997, respectivament.

D'aquestes certificacions es desprèn que a 31 de desembre de 1996 s'havien reconegut 203 MPTA i pagat 187 MPTA de despeses elegibles. Per tant, a nivell de pagament solament mancaven 2,6 MPTA per arribar als 189,6 requerits, mentre que a nivell de reconeixement de l'obligació aquest import es veia superat per 13,4 MPTA.

D'acord amb l'apartat 39 del document número 4 del recull Principios Contables Públicos. Intervención General de la Administración del Estado, "*si a fin de ejercicio, el ente beneficiario ha cumplido los requisitos para el cobro que le son exigidos en la normativa reguladora y el ente concedente tiene constancia de ello... deberá éste reconocer la obligación y el gasto*", i en el seu apartat 43, "*el reconocimiento del derecho debe realizarse cuando se produzca el incremento de activo. No obstante, el ente beneficiario puede reconocer el derecho con anterioridad si se conoce de forma cierta que el ente concedente ha dictado el acto de reconocimiento de su correlativa obligación...*", la Universitat entén que està facultada per a reconèixer el dret en tant que ha realitzat la despesa i ha tramès la corresponent certificació justificativa en temps i forma adequats.

c) El principi d'imatge fidel, bàsic en l'execució de qualsevol règim comptable, en opinió de la Universitat aconsella que procedeixi el reconeixement dels drets generats en la signatura d'operacions de crèdit o préstec per al finançament d'inversions, atès que el no reconeixement del dret suposaria la liquidació del pressupost de l'exercici amb un possible dèficit igual a l'import no disposat en cas que la despesa a finançar hagués estat efectuada en la seva totalitat encara que eventualment no estigués vençuda -raó aquesta per la qual tampoc caldria disposar en rigor del crèdit-.



## **OBSERVACIÓ SETENA**

### Fiscalització de la contractació administrativa

En relació a les obres de Tancament, instal·lacions i acabats a l'Àgora Jordi Rubió i Balaguer (Exp. 141/96-AC), que segons la Sindicatura van ser adjudicades mitjançant procediment negociat sense publicitat "sense haver-se produït, segons l'expedient, cap de les circumstàncies previstes en l'article 141 de la LCAP", cal manifestar el següent:

L'adjudicació es va efectuar mitjançant procediment negociat sense publicitat d'acord amb els supòsits de l'article 141 b) i c) de la LCAP (clàusula sisena del plec), això es que per causa de l'especificitat tècnica de les obres la seva execució només es pot encomanar a un determinat empresari, i per l'imperiosa urgència que resultava d'esdeveniments imprevisibles per l'òrgan de contractació. Per tant, i en contra d'allò apreciat per la Sindicatura, si que es donaven i es feien constar a l'expedient dues de les circumstàncies previstes a la LCAP.

L'existència d'aquest motius es justificava en una proposta subscripta pel Director executiu de l'Àrea Ciutadella amb el vist i plau del gerent, de 2 de juliol de 1997, incorporada a l'expedient, a la qual ens remetem, en la que s'indicaven les vicissituds relacionades amb l'obtenció de la llicència d'obres per part de l'Ajuntament amb la introducció de nous requeriments tècnics que van endarrerir la tramitació de l'expedient de contractació.

Els terminis de tramitació d'un procediment obert de concurs no haurien possibilitat l'acabament de les obres per mitjans de setembre, i només en el cas que les obres s'iniciessin de manera immediata i per part de la mateixa empresa constructora adjudicatària (mitjançant concurs obert) de la fase ja en execució es podia garantir l'acabament en el termini previst.

Considerant que només aquesta empresa podia executar les obres no procedia en conseqüència la sol·licitud de tres ofertes".

## 5. ANNEXOS

### 5.1. COMPOSICIÓ DEL ROMANENT ESPECÍFIC DE TRESORERIA A 31.12.95

| CONCEPTE   | DESCRIPCIÓ                              | IMPORT    |
|--|---|-----------|
| Capítol 1  | TOTAL DESPESES DE PERSONAL              | 12.400    |
|  | Dietes                                  | 90        |
|  | Estudis i treballs tècnics              | 54.523    |
|  | Treballs realitzats per altres empreses | 23.225    |
|  | Despeses per programes                  | 107.118   |
| Capítol 2  | TOTAL DE COMPRA BÉNS CORRENTS I SERVEIS | 184.956   |
| Capítol 4  | TRANSFERÈNCIES CORRENTS                 | 20.832    |
|  | Inversions en immobilitzat material     | 871.153   |
|  | Inversions en recerca                   | 283.515   |
| Capítol 6  | TOTAL INVERSIONS REALS                  | 1.154.668 |
| ROMANENT ESPECÍFIC INCORPORAT AL PRESSUPOST 1996 |   | 1.372.856 |

Imports en milers de pessetes.

Font: Elaboració pròpia amb dades de la UPF.

**5.2. COMPOSICIÓ DEL ROMANENT ESPECÍFIC DE TRESORERIA A 31.12.96**

| CONCEPTE   | DESCRIPCIÓ                              | IMPORT    |
|--|---|-----------|
| Capítol 1  | TOTAL DESPESES DE PERSONAL              | 26.750    |
|  | Dietes                                  | 91        |
|  | Estudis i treballs tècnics              | 43.262    |
|  | Treballs realitzats per altres empreses | 6.278     |
|  | Despeses per programes                  | 106.142   |
| Capítol 2  | TOTAL DE COMPRA BÉNS CORRENTS I SERVEIS | 155.773   |
| Capítol 4  | TRANSFERÈNCIES CORRENTS                 | 35.694    |
|  | Inversions en immobilitzat material     | 890.670   |
|  | Inversions en recerca                   | 349.825   |
| Capítol 6  | TOTAL INVERSIONS REALS                  | 1.240.495 |
| Capítol 7  | TRANSFERÈNCIES DE CAPITAL               | 650       |
| ROMANENT ESPECÍFIC INCORPORAT AL PRESSUPOST 1997 |   | 1.459.362 |

Imports en milers de pessetes.

Font: Elaboració pròpia amb dades de la UPF.



Sindicatura de Comptes  
de Catalunya

La secretària general

M. ÀNGELS BARBARÀ i FONDEVILA, Secretària General de la Sindicatura de Comptes de Catalunya,

**C E R T I F I C O:**

Que el present informe de fiscalització de 36/97-A, relatiu a la Universitat Pompeu Fabra, exercici 1996, és una còpia exacta de l'aprovat pel Ple de la Sindicatura de Comptes en la reunió que va tenir lloc el dia 16 de juny de 1998.

I perquè així consti i tingui els efectes que corresponguin, signo aquesta certificació, amb el vistiplau del síndic major.

Barcelona, 2 de juliol de 1998

Vist i plau  
EL SÍNDIC MAJOR



Plaça de Catalunya, 20  
08002 Barcelona  
Telèfon (93) 270 11 61  
Fax (93) 270 15 70

Sindicatura de Comptes de Catalunya  
Jaume I, 2-4  
08002 Barcelona  
Tel. (+34) 93 270 11 61  
Fax (+34) 93 270 15 70  
[sindicatura@sindicatura.org](mailto:sindicatura@sindicatura.org)  
[www.sindicatura.org](http://www.sindicatura.org)

Elaboració del document PDF: octubre de 2003

Dipòsit legal: B-45741-2003