

SINDICATURA DE COMPTES

DE CATALUNYA

Informe de Fiscalització

SCF-11 B/87

GESTIO I REMUNERACIONS DEL PERSONAL DE
L'INSTITUT CATALA D'ASSISTENCIA
I SERVEIS SOCIALS, 1985

A Barcelona, el dia 10 de maig de 1988, reunit el Ple de la Sindicatura de Comptes de Catalunya, sota la presidència del Síndic Major, Sr. Joan Josep Perulles i Bassas, amb l'assistència dels Síndics Srs. Manuel Cardeña i Coma, Josep Maria Carreras i Puigdemongolas, Antoni Castells i Oliveres, Ferran Termes i Anglès, Eudald Travé i Montserrat i Xavier Vela i Parés, actuant com a Secretari el Secretari General de la Sindicatura Sr. Manuel Bosch i Isant, i com a ponent el Síndic Sr. Josep Maria Carreras i Puigdemongolas, acorda aprovar, prèvia deliberació, l'informe de fiscalització SCF-11 B/87, sobre gestió i remuneracions del personal de l'Institut Català d'Assistència i Serveis Socials, 1985, que s'eleva al Parlament de Catalunya.

- - - - -

INDEX

pàgina

1.	<u>INTRODUCCIO</u>	
1.1.	BASES LEGALS DE LA FISCALITZACIO REALITZADA	3
1.2.	OBJECTIUS I ABAST DE L'INFORME	3
1.3.	MARC LEGAL	5
2.	<u>POLITIQUES I GESTIO DE PERSONAL</u>	
2.1.	<u>POLITIQUES DE PERSONAL</u>	7
2.1.1.	<u>Estructuració orgànica</u>	8
2.1.2.	<u>Finançament de l'estructura</u>	9
2.1.3.	<u>Altres aspectes</u>	10
2.2.	<u>GESTIO I ADMINISTRACIO DE PERSONAL</u>	12
2.2.1.	<u>Plantilla de personal</u>	13
2.2.1.1.	Relació de llocs de treball	13
2.2.1.2.	Relació de personal ocupat	15
2.2.2.	<u>Seguiment i altres aspectes de la gestió de personal</u>	20
2.2.2.1.	Registre General de personal	20
2.2.2.2.	Controls de personal	22
2.2.2.3.	Grau d'absentisme del personal	23
2.2.2.4.	Expedients i informes de personal	24
2.2.2.5.	Formació i promoció del personal	27
2.2.2.6.	Oferta d'ocupació pública i selecció de personal	29
2.2.2.7.	Condicions de treball, retributives i avantatges socials	30
2.2.3.	<u>Administració de la nòmina</u>	32
2.2.3.1.	Sistemes i procediments d'elaboració de la nòmina	32
2.2.3.2.	Avaluació del grau de control intern en l'elaboració de la nòmina	34
3.	<u>REMUNERACIONS DEL PERSONAL: DESPESES DEL CAPITOL I</u>	
3.1.	<u>PRESSUPOSTOS LIQUIDATS : PERIODE 1984 - 1986</u>	40
3.1.1.	<u>La problemàtica de la codificació pressupostària</u>	40
3.1.2.	<u>Anàlisi de les despeses liquidades</u>	42
3.1.2.1.	Evolució diferenciada segons seccions pressupostàries	43
3.1.2.2.	Evolució experimentada segons articles	45
3.2.	<u>DOCUMENTACIO COMPTABLE DE L'EXERCICI PRESSUPOSTARI DE 1985</u>	47
3.2.1.	<u>Incidències observades</u>	49
3.2.2.	<u>Assegurances i prestacions socials</u>	51
4.	<u>CONCLUSIONS</u>	
4.1.	OBSERVACIONS	55
4.2.	RECOMANACIONS	57

Annexos

1. Organigrama de l'ICASS a nivell de servei, amb detall de l'estructura del servei de personal.
2. Principals normes reguladores en relació amb l'estructuració de l'ICASS i assignació de competències.
3. Principal legislació aplicable al personal al servei de l'ICASS.
4. Principal normativa aplicable en relació amb els fets econòmi-co-financers i comptables.

1. INTRODUCCIO

1.1. BASES LEGALS DE LA FISCALITZACIO REALITZADA

Aquest Informe s'ha portat a terme, d'acord amb el que estableix l'article 6.2. de la Llei 6/84, de 5 de març, de la Sindicatura de Comptes.

S'ha tingut en compte, en la mesura que ho feien possible els recursos disponibles, les funcions que a la Sindicatura li encomana l'article 2.1. de l'esmentada llei, especialment les indicades en els apartats a) (fiscalització de l'activitat econòmico-financera), g) (utilització dels recursos disponibles) i h) (compliment dels objectius proposats).

1.2. OBJECTIUS I ABAST DE L'INFORME

Determinats aspectes que han d'ésser objecte de fiscalització, que per si mateixos, ultrapassen els objectius bàsics de la fiscalització que s'ha de dur a terme anualment en relació amb el Compte General, sembla aconsellable, que siguin tractats preferentment en informes puntuals, com a fruit d'una anàlisi específica d'aquests aspectes.

L'elaboració del present informe és conseqüència del que s'acaba d'esmentar, així com del compromís adquirit en el subpunt 3.4.3.1.b) de l'Informe del Compte General de les Entitats Gestores de la Seguretat Social, corresponent a l'any 1985. (1)

Els objectius generals a assolir en aquest informe, pel que fa a la fiscalització de la despesa ocasionada per les remuneracions del personal, són els següents:

- 1.- Comprovar, respecte a la despesa meritada en el període d'anàlisi, els aspectes següents:
 - que ha estat degudament autoritzada
 - que ha estat reconeguda dins el període en qüestió

(1) Concretament, s'anticipa el següent: "Els aspectes econòmico-financers i comptables del capítol I, així com els de la gestió de personal, pel que fa referència a l'exercici de 1985, seran objecte d'un informe puntual sobre aquesta entitat gestora (ICASS), estant actualment en procés d'elaboració per part de la Sindicatura de Comptes".

- que s'ha correspost amb la seva naturalesa
- que els principis comptables s'han aplicat uniformement en relació amb els períodes anteriors
- que s'han respectat les normes de la comptabilitat pressupostària

2.- Avaluar el grau de control intern de la unitat responsable d'aquesta àrea.

Com a objectius específics propis de l'àrea de personal, cal afegir els següents:

- 1.- Comprovar l'evolució de la plantilla real i la seva adequació a la relació de llocs de treball.
- 2.- Comprovar que l'augment de les retribucions s'hagi efectuat segons els termes establerts en la Llei de Pressupostos de l'exercici corresponent.
- 3.- Verificar que qualsevol disposició en matèria econòmico-financera i d'utilització de recursos disponibles, s'acompleixi en els termes previstos en la Llei de la Funció Pública, els seus Reglaments i altres normes de rang inferior que la desenvolupen.

L'abast del present informe se centra bàsicament en la determinació de la plantilla real de l'ICASS, quant als aspectes de gestió, i en el procés d'elaboració de la nòmina i comptabilització de la despesa del capítol I de Remuneracions al Personal, pel que fa referència als aspectes econòmico-financiers i comptables, examinant únicament la comptabilitat pressupostària i no la que com a entitat gestora porta l'ICASS en la seva relació amb el sistema general de la Seguretat Social.

No s'ha entrat a fiscalitzar les indemnitzacions per raó del servei, com poden ésser: dietes, locomoció, trasllats i altres corresponents al capítol II de Compres de béns i de serveis; ni prestacions reintegrables per acció social, com són els préstecs i les bestretes concedides al personal, que corresponen al capítol VIII de Variacions d'Actius Financiers.

L'informe fa referència a la globalitat del personal que presta els seus serveis a l'ICASS, indistintament de la seva vinculació estatutària (funcionaris i altres col·lectius) o contractual (administratius i laborals), que pertanyin orgànicament o no a l'ICASS; o bé que, sense prestar aquells serveis, les seves remuneracions corrin a càrrec de l'esmentat Institut.

El període que abasta aquest informe de fiscalització és el corresponent al de l'exercici pressupostari de l'any 1985. Si bé, s'ha fet alguna referència a la situació que s'ha donat amb posterioritat i a la tendència que s'observa en l'evolució experimentada envers les actuacions futures, especialment pel que fa a l'execució dels pressupostos del capítol I.

Finalment es vol fer constar que per a la redacció del present Informe s'ha rebut la màxima col.laboració per part de la Secretaria General de l'ICASS, així com dels responsables dels Serveis de Personal i de Gestió Pressupostària.

1.3. MARC LEGAL

En relació amb els objectius assenyalats per a l'elaboració d'aquest informe, cal fer d'antuvi algunes referències a la institucionalització de l'assistència i els serveis socials a Catalunya, tenint present el marc general que defineixen la Constitució, l'Estatut d'Autonomia i els Reials Decrets de transferències.

El nucli de l'informe, però, se centra en els aspectes regulats directament per les disposicions legals relatives a la funció pública, complementades per tota aquella normativa aplicable en matèria econòmico-financera i comptable que afecta a les remuneracions del personal.

La norma de partida és la Llei 12/1983, de 14 de juliol, d'Administració Institucional de la Sanitat i de l'Assistència i els Serveis Socials de Catalunya.

La Llei 12/1983, creadora de l'ICASS, assigna a aquest Institut la gestió de les prestacions d'assistència social i els serveis socials de la Seguretat Social i de la Generalitat, així com les altres activitats que es determinin pel Consell Executiu, que han de ser dutes a terme sota la direcció, vigilància i tutela del Departament de Sanitat i Seguretat Social.

L'organigrama de l'ICASS és el que es facilita en l'Annex 1, mentre que les principals normes reguladores en relació amb l'estructuració de l'ICASS i l'assignació de competències, són les que s'assenyalen en l'Annex 2.

En matèria de personal la dificultat ve donada per l'acusada heterogeneïtat quant a la procedència del personal transferit, que abastava des de diversos Ministeris, com els de *Sanidad y Seguridad Social* i de *Cultura*; Organismes Autònoms de l'Estat, com l'*Instituto Nacional de Asistencia Social (INAS)* i l'*Administración Institucional de Sanidad Nacional (AISNA)*;

l'Instituto Nacional de Previsión (INP), Mutualismo Laboral i serveis comuns del sistema de la Seguretat Social següents: Servicio de Asistencia a Pensionistas (SAP) i Servicio de Recuperación y Rehabilitación de Minusválidos Físicos y Psíquicos (SEREM).

A aquesta situació cal afegir el propi personal incorporat per la Generalitat de Catalunya, majoritàriament contractat en règim administratiu i laboral.

Resumint, el personal al servei de l'ICASS s'ha nodrit de l'Administració central, perifèrica i institucional de l'Estat, de la Seguretat Social i de la Generalitat de Catalunya.

Aquest fet ha comportat que la legislació aplicable al personal de l'ICASS, ha estat per al període examinat profus-sa, essent un exponent la relació que es facilita en l'Annex 3.

En matèria econòmico-financera i comptable les principals disposicions legals a tenir en compte són les que figuren en la relació de l'Annex 4.

2. POLITIQUES I GESTIO DE PERSONAL

2.1. POLITIQUES DE PERSONAL

Les directrius per les quals es fixen els objectius en matèria de personal i el disseny dels plans necessaris per poder dur-los a terme, configuren la política de personal.

D'acord amb el Decret 436/1983, de desplegament de la Llei 12/1983, assignant competències a diferents òrgans de la Generalitat, tenen importants actuacions decisòries, de planificació i de control, tant el Conseller del Departament de Sanitat i Seguretat Social, com el Secretari General i el Director General de Serveis Socials del mateix Departament. La resta de funcions relatives a la política de personal correspon al Director General de l'Institut.

Per altra banda, al Consell General de l'ICASS també li pertoca participar en aquestes decisions, donat que ha d'elaborar els criteris d'actuació de l'Institut, alhora que ha de confeccionar l'avantprojecte de pressupost seguint les normes pressupostàries de la Generalitat, tal com es preveu en l'article 2n. del Decret 380/1983, d'estructuració dels Consells Generals de l'ICS i de l'ICASS.

En relació amb el present informe i en concordància amb els objectius fixats per aquest, interessa principalment fer referència al disseny de l'estratègia establerta per a la posada en marxa de l'estructura orgànica prevista en el Decret 22/1984, quant a recursos humans i als mitjans econòmics per a finançar l'esmentada estructura.

Aquest disseny de la política de personal, en relació a la definició de la plantilla orgànica i al seu finançament, que s'inicia a les darreries de l'any 1984 i es determina finalment el mes d'abril de 1985, ve condicionat pels fets i circumstàncies següents:

- 1.- Una certa indefinició de les competències transferides en matèria de personal per part de l'Estat i de la Seguretat Social. Sobretot, per part de les corresponents a aquesta darrera.
- 2.- L'absència relativa de normativa pròpia en matèria de funció pública, l'existència d'una profusa legislació en relació amb el personal funcionari traspassat; i el sotmetiment del personal laboral a dos convenis distints, segons provinquin de l'Estat o bé de la Seguretat Social.

- 3.- El procés de constitució i consolidació de l'ICASS, creat el mes de juliol de 1983 per la Llei 12/1983, al qual se'l dota d'estructura el mes de gener de 1984 d'acord amb el Decret 22/1984; però que, efectivament, no es posa en funcionament com a tal Institut fins ben entrat el darrer trimestre de 1984.
- 4.- Una tendència palesa i creixent quant al tractament d'homogeneïtat que es pretén donar al personal al servei de les administracions públiques, tant pel que fa referència al personal funcionari i estatutari (Estat, Seguretat Social i Generalitat), com per al personal contractat laboralment. La contractació de personal en règim administratiu es pretén restringir-la al màxim, mantenint-la en tot cas amb un caire d'excepcionalitat.

Tot aquest procés de traspàs i de canvis, que encara, no es troben del tot consolidats, incideix de forma notable en el disseny i en la posada en pràctica de les polítiques de personal que ha dut a terme l'ICASS en el primer exercici pressupostari complert, el de 1985, en què ha funcionat realment com a organisme autònom.

2.1.1. Estructuració orgànica

L'ICASS es creà com a persona jurídica mitjançant la Llei 12/1983. L'ICASS ha estat producte de la segregació de competències i mitjans de l'Administració de la Generalitat, conjuntament amb els provinents dels traspassos de l'INSSERSO, en matèria de serveis socials del sistema de la Seguretat Social; gaudint d'una plena capacitat jurídica i patrimonial.

A partir dels trets característics que s'enuncien en l'exposició de la Llei 12/1983, de 14 de juliol (2), el Decret 22/1984, de 31 de gener, determina una estructura única per a gestionar la totalitat dels recursos amb els quals es dota

(2) En l'exposició de motius de la Llei 12/1983, d'Administració Institucional de la Sanitat i de l'Assistència i els Serveis Socials de Catalunya, s'avança que l'organització que s'articula aporta les característiques fonamentals següents:

- Una accentuació dels criteris de descentralització i desconcentració que ha de permetre més proximitat a l'administrat.
- Una racionalització i una simplificació més grans de l'aparell administratiu, en refundre serveis procedents de diverses entitats.
- L'estructuració dels serveis socials bàsics a través de la tècnica del servei social integrat, que evitarà la dispersió de funcions i millorarà la complementarietat i la coordinació de l'acció social."

l'ICASS. Tant dels provinents de l'Estat com dels traspassats per la Seguretat Social. Incloent, per tant, tots aquells centres i serveis que han estat adscrits al Departament de Sanitat i Seguretat Social, com a conseqüència dels traspassos efectuats en matèria de serveis socials.

El Decret 22/1984 estableix una estructura orgànica de l'ICASS definida fins al nivell de secció, deixant per a una Ordre posterior el desenvolupament organitzatiu de les unitats amb nivell de Negociat.

La incidència de l'esmentada reestructuració quant a càrrecs directius i de comandament pel que respecta al canvi experimentat en la Direcció General de Serveis Socials del Departament de Sanitat i Seguretat Social i en l'ICASS ha estat la que es presenta en el quadre següent:

Quadre 2.1.

Categories	Abans del Decret 22/84	Segons el Decret 22/84			Diferència
	de 31 de gener	de 31 de gener			
	Plantilla D. G.	Plantilla D. G.	Plantilla	Plantilla	
	<u>Serveis Socials</u>	<u>Serveis Socials</u>	<u>ICASS</u>	<u>Total</u>	
	Orgànica	Orgànica	Orgànica	Orgànica	
	(1)	(2)	(3)	(4=2+3)	(5=4-1)
Director General	1	1	1	2	1
Subdirector General	2	1	2	3	1
Cap de Servei	10	2	10	12	2
Cap de Secció	31	6	26	32	1
Total	44	10	39	49	5

Font: ICASS

2.1.2. Finançament de l'estructura

El finançament de la despesa que representa l'estructuració de l'ICASS, s'ha d'efectuar amb càrrec als crèdits de les seccions pressupostàries 41, dotada amb recursos de la Generalitat, i 42, que es nodreix amb recursos del sistema de

la Seguretat Social, sense cap altra limitació en la despesa que la naturalesa i import dels seus crèdits.

A proposta del Secretari General de l'ICASS, informada prèviament pels Interventors Delegats de les Seccions pressupostàries 41 i 42, s'aprovà el 29 d'abril de 1985, per part de la Direcció General de l'ICASS i per a l'exercici de 1985, una fórmula de finançament dels càrrecs de comandament previstos en el Decret 22/1984, de tal manera que les retribucions bàsiques i complementàries, així com les quotes d'assegurances socials, s'imputessin de la forma següent:

a) Amb càrrec a la secció pressupostària 41:

- les dels Caps de Servei, quan el nomenament recaigui en personal transferit de l'Estat.
- les dels Caps de Secció i de Negociat, quan els nomenaments recaiguin en personal contractat administrativament per la Generalitat i el transferit de l'Estat.

b) Amb càrrec a la secció pressupostària 42:

- les corresponents al Director General, Secretari General i Subdirector General d'Atenció Social.
- les dels Caps de Servei, tret que el nomenament recaigui en personal transferit de l'Estat.
- les dels Caps de Secció i de Negociat, tret que els nomenaments recaiguin en personal contractat administrativament per la Generalitat o transferit de l'Estat.

Aquest plantejament suposa que poden efectuar-se contractacions en règim administratiu a càrrec dels crèdits transferits de la Seguretat Social, sempre i quan existeixi dotació suficient en els conceptes adients del Pressupost aprovat pel Parlament.

2.1.3. Altres aspectes

Una darrera qüestió relativa a les polítiques de personal dissenyades per l'ICASS, a dur a terme en l'exercici de 1985, ha estat l'intent de normalització en relació amb els punts següents: el de l'homogeneïtzació del personal, el de la laborabilització del personal dels diferents centres no administratius i el de les contractacions d'interinatge i d'even-

tuals.

El procés d'homogeneïtzació del personal afecta tant el personal funcionari i estatutari, com el contractat laboralment. En cap dels dos casos, en el moment de redactar l'Informe (desembre de 1987), s'ha arribat a la seva conclusió.

A partir de la disposició addicional 16ena. de la *Ley 30/1984, de medidas para la reforma de la Función Pública*, el personal funcionari de l'Administració de la Seguretat Social s'entén que serà el comprès en els Estatuts de Personal dels extingits INP, *Mutualismo Laboral*, SAP, SEREM, *Instituto de Estudios de Sanidad y Seguridad Social* i *Instituto Social de la Marina*, així com els integrants del *Cuerpo de Intervención y Contabilidad* i de les *Escalas de Médicos Inspectores y de Farmacéuticos Inspectores del Cuerpo Sanitario*, i que, per tant, d'acord amb l'article 1.1.c) de la mateixa Llei, les mesures d'aquesta Llei els són d'aplicació.

L'esmentada disposició addicional 16ena. autoritza el Govern de l'Estat per assimilar i homologar el règim del personal funcionari de l'Administració de la Seguretat Social al de l'Administració de l'Estat i els seus Organismes Autònoms, ordenant que es dugui a terme d'acord amb els criteris establerts en la pròpia *Ley 30/1984*. (3)

La promulgació de la Llei 17/1985, de 23 de juliol, de la Funció Pública de l'Administració de la Generalitat, que contempla els articles de la *Ley 30/1984* que es consideren bases del règim estatutari dels funcionaris públics, constitueix un nou element normalitzador que clarifica la política de personal.

Pel que respecta al personal laboral, que compta amb dos convenis col·lectius, un per al personal de la secció pressupostària 41, procedent de l'Estat, i l'altre per a la secció 42, per al transferit de la Seguretat Social, s'ha iniciat un procés per arribar a la consecució de la signatura d'un sol conveni, malgrat el cost que pugui implicar l'equiparació econòmica dels dos col·lectius.

(3) Aquest mandat no tingué efectes en el decurs de l'exercici de 1985, donat que aquella autorització no s'emprà fins a la publicació del *Real Decreto 2664/1985, de 19 de diciembre, por el que se procede a la homologación del Régimen de Personal de la Seguridad Social con el de la Administración Civil del Estado y se ordenan los Cuerpos de Funcionarios de la Administración de la Seguridad Social*.

El procés de laboralització, suposa la reconversió paulatina d'aquelles places reservades per a funcionaris que es trobin vacants o bé ocupades per personal interí, dels llocs de treball dels centres i serveis no administratius dependents de l'ICASS. El personal interí, en tot cas, consolidarà la seva situació en règim de contractació laboral.

Les noves vacants que es van produint en les places reservades per a funcionaris dels centres esmentats, entren a formar part d'aquest procés, de tal manera que, a partir d'un determinat moment, es preveu que tota la plantilla dels centres no administratius de l'ICASS es trobi ocupada per personal laboral.

En la mateixa línia de foment de laboralització del personal, apunta el recurs que en fa l'ICASS de les noves formes de contractació laboral establertes que faciliten una gran profusió de modalitats a partir de l'any 1984.

Aquestes contractacions, que l'ICASS coneix com a interinatge i d'eventuals, s'efectuen en el primer cas per a cobertura de places ocupades per personal laboral que, per motius diversos i tipificats, es preveu que tinguin una determinada absència; constituint-se, per tant, en substitucions temporals de personal.

El segon cas, el de contractacions d'eventuals, s'utilitza per a la cobertura de feines previstes de realitzar per personal amb aquest caire o bé per puntes de feina o acumulació de tasques. Part d'aquestes contractacions es realitzen sota el Decret de col.laboració Social amb persones inscrites a l'INEM.

Aquestes contractacions s'efectuen amb càrrec a crèdits pressupostaris específicament dotats amb aquesta finalitat.

Cal fer l'observació que els contractes d'interinatge són contractes de treball de naturalesa laboral i què res tenen a veure amb el nomenament d'interins que puguin ocupar llocs reservats a funcionaris. Alhora que la contractació d'eventuals, tampoc fa referència al personal eventual tal i com ho entén la Llei 17/1985, de la funció Pública de l'Administració de la Generalitat, ja que no tenen el caire de personal de confiança o assessorament, i sí, en canvi, el de personal laboral temporal.

2.2. GESTIO I ADMINISTRACIO DE PERSONAL

Els recursos humans equivalents emprats directament en la

gestió i administració del personal de l'ICASS durant l'any 1985 han estat per part del Servei de Personal de la Secretaria General i per part dels corresponents Serveis Territorials, els següents:

Quadre 2.2.

<u>Centres o Serveis</u>	<u>Dedicació en nombre de persones</u>	
	<u>31.12.85</u>	<u>31.12.87</u>
Servei de personal	22 (7A+1B+4C+10D)	24 (7A+1B+4C+12D)
Servei Territ. de Girona	3 (1C+2D)	3 (1C+2D)
Residènc.d'Avis de Girona	1 (1C)	1 (1C)
Servei Territ. de Lledia	2 (1C+1D)	2 (1C+1D)
Ser.Territ.de Tarragona	1 (1C)	2 (1C+1D)
Residènc.d'Avis Tarragona	1 (1C)	1 (1C)
Total ICASS	30 (7A+1B+9C+13D)	33 (7A+1B+9C+16D)

NOTA: Les dades entre parèntesi expressen la composició d'aquest personal en funció del grup funcional al qual són assimilables, segons la Llei 17/1985.

Font: elaboració pròpia

2.2.1. Plantilla de personal

2.2.1.1. Relació de llocs de treball

El nombre total de la plantilla orgànica de l'ICASS es fixà per a l'any 1985 en 1.750 places o llocs de treball, distribuïts segons la previsió establerta en el quadre següent:

Quadre 2.3.

<u>PLANTILLA ORGANICA</u>	<u>NOMBRE DE PLACES</u>	
<u>Estructura segons el Decret 22/1984</u>		<u>39</u>
<u>Servei d'Administració General i resta d'estructura</u>		<u>133</u>
<u>Total estructura administrativa</u>		<u>172</u>
<u>Residències d'Avis.....</u>	<u>399</u>	
<u>Casals i Clubs d'Avis.....</u>	<u>411</u>	
<u>Servei de Vellesa</u>		<u>810</u>
<u>Centres d'Atenció Disminuïts.....</u>	<u>129</u>	
<u>Equips Valoració i Orientació (EVO)....</u>	<u>35</u>	
<u>Servei de Disminuïts</u>		<u>164</u>
<u>Llars Infantils.....</u>	<u>531</u>	
<u>Comunitats Educatives Juvenils.....</u>	<u>11</u>	
<u>Comunitats Infantils.....</u>	<u>17</u>	
<u>Servei d'Infància i Adolescència</u>		<u>559</u>
<u>Centres Socials.....</u>	<u>10</u>	
<u>Menjadors.....</u>	<u>35</u>	
<u>Servei d'Atenció Primària</u>		<u>45</u>
<u>Total centres de serveis no administratius</u>		<u>1.578</u>
<u>Total ICASS</u>		<u>1.750</u>

Font: ICASS

El disseny d'aquesta plantilla orgànica, quant a règim jurídic del personal al servei de l'ICASS, i per a les dues seccions pressupostàries en què es configura l'Institut, preveu la distribució que es relaciona en el quadre 2.4.

Quadre 2.4.

<u>REGIM JURIDIC</u>	<u>SECCIO PRESSUPOSTARIA</u>		<u>TOTAL ICASS</u>
	<u>41</u>	<u>42</u>	
<u>Personal funcionari i estatutari</u>	<u>97</u>	<u>328</u>	<u>425</u>
<u>Personal contractat administrativament</u>	<u>22</u>	<u>6</u>	<u>28</u>
<u>Personal contractat laboralment</u>	<u>604</u>	<u>693</u>	<u>1.297</u>
<u>Total personal</u>	<u>723</u>	<u>1.027</u>	<u>1.750</u>

Font: ICASS

La Llei 17/1985, de 23 de juliol, de la funció pública de l'Administració de la Generalitat, en els articles 21 i 22 introdueix la referència que la plantilla és la formada per totes aquelles places que figuren dotades en els pressupostos, corresponents a personal funcionari, eventual i laboral. Aquestes places han d'ésser inventariades en el què s'anomena la relació de llocs de treball, determinant alhora com s'estructura i quin és el seu contingut mínim.

La previsió de la disposició addicional 13ena. de la Llei 17/1985 (4), encara no s'havia acomplert en el moment de redactar l'Informe, essent un aspecte fonamental per a la clarificació de les plantilles de personal, dels conceptes retributius del personal i de la forma de provisió dels llocs de treball.

L'obligatorietat quant a la publicitat de les relacions de llocs de treball és un element addicional pel que fa referència a la transparència en la gestió i l'administració del personal.

2.2.1.2. Relació de personal ocupat

La relació de personal ocupat durant l'exercici de 1985 en els centres i serveis de l'ICASS, en relació a la seva plantilla orgànica, ha estat la que es reflecteix el quadre 2.5.

Per a una millor interpretació de les xifres exposades en aquest quadre, cal tenir presents els aspectes següents:

- 1.- Es dona la informació respecte al personal ocupat en Serveis Centrals, Serveis Territorials i Centres i Serveis no administratius dependents de l'ICASS, incloent la totalitat del personal funcionari i estatutari, així com el contractat administratiu i laboral, amb càrrec als pressupostos de la plantilla orgànica de l'ICASS.
- 2.- El personal que va a càrrec dels pressupostos de l'ICASS i

(4) La disposició addicional 13ena. estableix que "Abans del 31 de desembre de 1986, el Consell Executiu haurà d'aprovar i fer pública la relació i classificació de tots els llocs de treball de l'Administració de la Generalitat, que hauria de contenir tots els termes especificats per l'article 22".

Quadre 2.5.

CENTRE O SERVEI	PERSONAL 01.01.85	MOVIMENTS ANY ALTES BAIXES		PERSONAL 31.12.85
SERVEIS ADMINISTRATIUS				
Serveis Centrals	171 (181)	17	7	181 (191)
Serveis Territorials de Tarragona	15	-	-	15
Serveis Territorials de Lleida	22	-	-	22
Serveis Territorials de Girona	27	-	-	27
Total Serveis Administratius	235 (245)	17	7	245 (255)
CENTRES DE DISMINUITS				
CAD - 1 de Barcelona	11	1	1	11
CAD - 2 de Barcelona	11	2	-	13
CAD - 3 de Barcelona	10	-	1	9
CAD - 4 de Terrassa	11	2	-	13
CAD - 5 de Girona	6	5	-	11
CAD - 6 de Lleida	15	2	2	15
CAD - 7 de Tarragona	15	1	-	16
CAD - 8 de Barcelona	8	-	-	8
E.V.O. - Malalts mentals	4	1	-	5
Col.legi Oràlia	11	1	-	12
Aspanide - Centre Obert de Sta. Coloma	11	-	-	11
Total Centres de Disminuïts	113	15	4	124
CENTRES ASSISTENCIA PRIMARIA				
Centre Social Camps Blancs	3	-	-	3
Centre Social de Pomar	1	-	-	1
Centre Social de Sant Cosme	1	-	-	1
Menjador Especial	5	1	-	6
Menjador d'Adults i Transeünts	8	1	-	9
Menjador Mixte d'Asist.Social de Lleida	3	2	-	5
Menjador d'Assistència Social d'Amposta	3	-	-	3
Menjador de l'Esperança de Tarragona	4	2	-	6
Menjador Mixte d'Asist.Social de Tortosa	3	-	3	-
Centre d'Alimentació Infantil Mora d'Ebre	2	-	2	-
Total Centres d'Assistència Primària	33	6	5	34
LLARS D'INFANTS				
Llar d'Infants l'Airet de Barcelona	16	1	-	17
Llar d'Infants El Vuit de Barcelona	11	1	1	11
Llar d'Infants La Gavina de Barcelona	9	1	-	10
Llar d'Infants Verge del Mar de Barcelona	12	-	-	12
Llar d'Infants Bambí de S.Boi de Llob.	12	-	-	12
Llar d'Infants Barrufets de S.Joan Vilat.	11	-	-	11
Llar d'Infants El Drac de Vilanova	12	4	1	15
Llar d'Infants El Dumbo del Prat de Llob.	8	-	-	8
Llar d'Infants l'Espurna de Manresa	13	1	1	13
Llar d'Infants l'Esquitx de Sallent	20	-	-	20
Llar d'Infants La Florida de l'Hospitalet	18	1	-	19
Llar d'Infants El Cavot de Vilanova	-	8	-	8
Llar d'Infants Josep Pallach de Gava	13	-	-	13
Llar d'Infants La Llavor de Badia-Barberà	24	-	1	23
Llar d'Infants Mainada de Barbera Vallés	19	1	-	20
Llar d'Infants L'Oreneta de Terrassa	13	-	-	13
Llar d'Infants El Passeig de l'Hospitalet	11	-	-	11

CENTRE O SERVEI	PERSONAL	MOVIMENTS ANY		PERSONAL
	01.01.85	ALTRES	BAIXES	31.12.85
Llar d'Infants Patufet de Terrassa	12	-	-	12
Llar d'Infants Picarol de Manresa	20	-	-	20
Llar d'Infants Pinotxo de Badalona	10	-	-	10
Llar d'Infants La Pomera de S.Joan Despi	11	-	-	11
Llar d'Infants Rosanna Terrades de Gavà	20	-	-	20
Llar d'Infants El Sucre d'Esplugues	17	-	-	17
Llar d'Infants Verge dels Angels-Sabadell	11	1	-	12
Llar d'Infants Verge Inmaculada de S.Boi	13	-	-	13
Llar d'Infants Verge de Núria de Terrassa	14	-	-	14
Llar d'Infants Verge del Pilar de Badalo.	12	-	-	12
Llar d'Infants Arrel de Cervera	18	-	-	18
Llar d'Infants Josep Borrás de Lleida	13	-	-	13
Llar d'Infants El Carrilet d'Amer	12	-	-	12
Llar d'Infants Sant Ramon Nonat de Girona	21	-	1	20
Llar d'Infants Santa Creu de Figueres	7	-	-	7
Llar d'Infants El Tarlà de Girona	12	4	-	16
Llar d'Infants Verge de Nuria de Ripoll	13	-	-	13
Llar d'Infants Sant Roc d'Olot	4	-	-	4
Llar d'Infants El Barrufet de Reus	15	2	-	17
Llar d'Infants Quitxalla de Valls	14	-	-	14
Llar d'Infants El Rossinyol-Sta.Coloma Q.	3	5	1	7
Llar d'Infants Verge Pineda de Torreforta	14	-	-	14
Total Llars d'Infants	508	30	6	532
RESIDENCIES JUVENILS				
Resid. Juvenil Les Corts	8	3	1	10
Total Residencies Juvenils	8	3	1	10
COMUNITATS INFANTILS				
Comunitat Infantil de Gavà	7	1	-	8
Comunitat Infantil de Sant Andreu	9	-	-	9
Total Comunitats Infantils	16	1	-	17
CLUBS D'AVIS				
Club d'Avis de Balsareny	2	-	-	2
Club d'Avis Joan Valera de Badalona	1	1	-	2
Club d'Avis de Canovelles	2	1	-	3
Club d'Avis de Cardona	1	1	-	2
Club d'Avis Riera de Cornella	3	-	-	3
Club d'Avis d'Esplugues de Llobregat	2	1	-	3
Club d'Avis de Bellvitge	3	-	-	3
Club d'Avis Rossell de l'Hospitalet	4	-	-	4
Club d'Avis de Nataró	2	1	-	3
Club d'Avis de Sallent	2	1	-	3
Club d'Avis de Sant Boi de Llob.	1	1	-	2
Club d'Avis de Sant Cugat del Vallés	2	1	-	3
Club d'Avis de Sant Joan de Vilatorrada	3	-	-	3
Club d'Avis de Torelló	1	-	-	1
Total Clubs d'Avis	29	8	-	37
CASALS D'AVIS				
Casal d'Avis La Florida d'Hospitalet	5	-	-	5
Casal d'Avis l'Hospitalet Centre	6	-	-	6
Casal d'Avis d'Igualada	3	2	-	5
Casal d'Avis de Manresa	5	-	-	5
Casal d'Avis de Montcada i Reixac	5	-	-	5

CENTRE O SERVEI	PERSONAL 01.01.85	MOVIMENTS ANY ALTRES BAIXES		PERSONAL 31.12.85	
Casal d'Avis de Rubí	8	-	-	8	
Casal d'Avis de Sabadell-Centre	4	1	-	5	
Casal d'Avis de Sabadell-Creu Alta	4	-	-	4	
Casal d'Avis de Sant Joan Despi	7	-	-	7	
Casal d'Avis de Sta.Coloma de Gramanet	4	1	-	5	
Casal d'Avis de Terrassa-Can Boada	8	-	-	8	
Casal d'Avis de Terrassa-Can Roca	7	-	-	7	
Casal d'Avis de Terrassa-Centre	11	-	-	11	
Casal d'Avis de Vic	5	1	-	6	
Casal d'Avis de Vilafranca del Penedes	8	-	-	8	
Casal d'Avis de Berga	6	-	-	6	
Casal d'Avis de Cornellà	5	1	-	6	
Casal d'Avis de Granollers	8	1	-	9	
Casal d'Avis de Badalona-Lloreda	5	-	-	5	
Casal d'Avis de Badalona-Pomar	6	-	-	6	
Casal d'Avis de Badalona-Sant Crist	6	-	-	6	
Casal d'Avis de Barcelona-Bac de Roda	18	-	1	17	
Casal d'Avis de Barcelona-Barceloneta	16	-	-	16	
Casal d'Avis de Barcelona-Guineueta	21	-	-	21	
Casal d'Avis de Barcelona-Centre Madison	2	(3)	-	2	(3)
Casal d'Avis de Barcelona-Horta	25	-	2	23	
Casal d'Avis de Barcelona-Sant Andreu	16	-	1	15	
Casal d'Avis de Barcelona-Sant Martí Pro.	14	-	-	14	
Casal d'Avis de Barcelona-Sants	13	-	-	13	
Casal d'Avis de Girona	12	-	-	12	
Casal d'Avis de Banyoles	5	1	-	6	
Casal d'Avis de Figueres	5	-	-	5	
Casal d'Avis d'Olot	8	2	1	9	
Casal d'Avis de Ripoll	8	-	-	8	
Casal d'Avis de Reus	4	-	-	4	
Casal d'Avis de Tortosa	4	-	-	4	
Casal d'Avis de Balaguer	8	-	-	8	
Casal d'Avis de Borges Blanques	7	-	-	7	
Casal d'Avis de Pobla de Segur	8	-	-	8	
Casal d'Avis de Tarrega	8	-	-	8	
Casal d'Avis de Tremp	4	1	-	5	
Total Casal d'Avis	332 (333)	11	5	338 (339)	
RESIDENCIES D'AVIS					
Residència d'Avis de Nataró	44	4	1	47	
Residència d'Avis de Terrassa	55	1	-	56	
Residència d'Avis de Sant Llorenç Savall	50	7	2	55	
Residència d'Avis de Sta.Coloma Gramanet	53	3	-	56	
Residència d'Avis de Girona	55	2	-	57	
Residència d'Avis de Reus	59	-	-	59	
Total Residències d'Avis	316	17	3	330	
PERSONAL CREDIT A ALTRES ENS					
Personal credit a altres ens	15	4	-	19	
Total personal credit a altres ens	15	4	-	19	
SUMA TOTAL DEL PERSONAL DE L'ICASS	1.605 (1.616)	112	31	1.686 (1.697)	

NOTA: entre parèntesi figura el nombre total de personal disponible, inclòs el credit per altres ens
Font: elaboració pròpia en base a documentació de l'ICASS

que no prestava els seus serveis durant l'exercici de 1985 en qualsevol dels centres o unitats de l'ICASS, s'ha inclòs en un darrer centre virtual anomenat de "personal cedit a altres ens".

- 3.- El personal que prestava els seus serveis durant l'exercici de 1985 en qualsevol dels centres o unitats de l'ICASS i què no constés a càrrec dels pressupostos de l'ICASS, figuren en els centres i unitats corresponents, acumulats en les xifres que s'expressen entre parèntesi.
- 4.- Per a cada centre o unitat es facilita la informació següent:
 - nombre de persones ocupades a u de gener de 1985.
 - nombre d'altres produïdes en el decurs de l'any 1985.
 - nombre de baixes produïdes en el decurs de l'any 1985.
 - nombre de persones ocupades a trenta-ú de desembre de 1985.
- 5.- El personal que efectuava horari reduït s'ha considerat com a personal que ocupa plaça, independentment de la reducció horària que es doni en cada cas.
- 6.- En alguns casos s'ha donat el fet que una mateixa persona ocupa alguna altra plaça, o inclús més d'una a part de la plaça pròpia, en concepte d'acumulació de tasques. En aquest cas la persona ha estat assignada al centre o unitat en què presenta una major dedicació.

Cal fer un darrer aclariment en el sentit que les dades reflectides en el quadre 2.5. són fruit de l'intent força complex d'aproximació a la realitat experimentada en la situació del personal de l'ICASS durant el decurs de l'any 1985.

No es pot assegurar amb certesa que la situació hagi estat exactament aquèlla per a tots i cada un dels empleats al servei de l'ICASS durant 1985. Aquesta limitació, important, ve donada per certes mancances en el control i seguiment del personal. Els sistemes emprats, encara per informatitzar en aquella data, s'han mostrat parcials i poc sistemàtics.

Com exponent d'aquest fet s'observa que el nombre total de 1.686 persones que figuren en el quadre 2.5., a 31 de desembre de 1985, divergeix, tant en relació amb les dades facilitades a aquesta Sindicatura de Comptes per part del Departament de Governació en el moment de l'elaboració de l'Informe del Compte General, relatiu a l'any 1985, que fixa el nombre de personal en 1.699, com en relació amb les dades que figuren en els quadres números 7 i 8 (pàgines 29 i 30, respectivament) de

la Memòria d'Activitats del Departament de Sanitat i Seguretat Social corresponent a l'any 1985, facilitada amb posterioritat a l'elaboració d'aquest Informe, que dóna la xifra de 1.706 persones.

En la Memòria d'Activitats corresponent a l'any 1986, es dóna una diferència de 126 persones allà on es fa referència al personal de l'ICASS, segons les dades que figuren en els quadres números 7 i 8 (pàgina 37), amb un total de 1.772 persones, i les 1.898 expressades com a plantilla de l'ICASS, per part del Servei de Personal (pàgina 237).

L'any 1986 no es disposava de plantilla orgànica aprovada i se'ns ha comunicat que l'any 1988 ja ha estat definida.

2.2.2. Seguiment i altres aspectes de la gestió de personal

2.2.2.1. Registre General de personal

En la sessió del Consell Executiu de la Generalitat de Catalunya celebrada el dia 18 d'octubre de 1984, es va prendre, entre d'altres, l'acord proposat pel Conseller de Governació sobre organització del Registre Informàtic de Personal de la Generalitat de Catalunya. (5)

En relació a les persones integrades a l'Administració de la Generalitat, són objecte de registre els grups de dades següents: identificatives; definidores de la vinculació amb la Generalitat i la situació administrativa o laboral; econòmiques i retributives; referents al lloc ocupat i a la funció desenvolupada dins l'estructura de la Generalitat; i de règim disciplinari.

El termini establert en el punt 13è de l'acord de 18 d'octubre

(5) Aquesta proposta fou presentada un cop superada la primera fase tècnica adreçada a la recerca d'una solució adient per cobrir, tal i com s'expressa en el seu text introductori, "la ineludible necessitat de disposar d'un Registre informatitzat i unificat que es refereixi a tot el personal i què, integrat per una informació homogènia i actualitzada, sigui, alhora, font de dades per a informació general, instrument per a la gestió de personal als diversos nivells de l'estructura administrativa i suport per als treballs d'abast interdepartamental".

de 1984 (6), no es va acomplir per part de l'Institut, fins ben entrat l'any 1986. En cas d'haver-se complimentat totes les dades requerides pel Registre Informàtic de Personal en el termini previst es podria haver determinat la composició del personal assignat a cada un dels centres i serveis de l'ICASS amb major certesa de la reflectida en el quadre 2.5., en partir d'una base de dades validada a 31 de desembre de l'any anterior al què és objecte de fiscalització.

La Llei 17/1985, de 23 de juliol, de la Funció Pública de l'Administració de la Generalitat, en el seu Títol IV, de l'estructura i l'organització de la funció pública, dedica el Capítol III al Registre General de Personal. Les dades que han de constar en el Registre s'han determinat, amb posterioritat, mitjançant el Decret 71/1987, de 15 de gener, d'aprovació del Reglament del Registre General de Personal de la Generalitat de Catalunya. (7)

Pel que respecta a les dades del Registre General de Personal, que es forneixen de la base de dades del que s'anomena GIP (Gestió Integrada de Personal), encara se segueix donant un cert decalatge en la seva actualització, que es pot avaluar entre un i dos mesos respecte a les altes i baixes del personal.

S'ha observat, també, la manca d'un procediment normalitzat per a la comunicació de tots els trasllats interns del personal que es donen entre els diferents centres i serveis de l'Institut. Altres mitjans auxiliars, com poden ésser els expedients de personal o bé els registres de control de l'horari, tampoc no han contribuït a l'aclariment d'aquesta qüestió.

La situació del Registre General de personal, que encara a desembre de 1987 no oferia plenes garanties de fiabilitat, es podrà veure considerablement millorada a partir del moment en què s'executi l'explotació de la nòmina del personal mitjançant el mateix programa del GIP.

(6) El punt 13è. de l'acord preveia que: "Les dades contemplades en aquest Acord existents en qualsevol de les nòmnes del personal de la Generalitat i dels Organismes que en depenen han d'ésser incloses en la base de dades abans del dia 31 de desembre de 1984, llevat de les corresponents al Personal Sanitari dependent de l'Institut Català de la Salut i el personal d'Institucions Penitenciàries que hauran d'ésser incloses durant el primer trimestre de 1985..."

(7) El Reglament concreta i desenvolupa les línies ja apuntades en l'acord prèviament pel Consell Executiu el 18 d'octubre de 1984, anteriorment esmentat.

2.2.2.2. Controls de personal

Aquest punt abasta tot el que fa referència al seguiment de la presència, puntualitat del personal, així com a la planificació i control de vacances, permisos i llicències. S'inclou també una referència a les hores extraordinàries.

Tots aquests aspectes es trobaven regulats durant l'any 1985, en forma supletòria per al personal de l'ICASS, mitjançant la Circular CG-006, de 22 de maig de 1984, sobre control d'horaris i d'absències, emesa pel Departament de Sanitat i Seguretat Social, donada la manca de normes específiques del propi Institut (8), així com pel marc general definit per la Direcció General de la Funció Pública del Departament de Governació.

La Circular, molt completa, que en el seu contingut regula les autoritzacions i comunicacions d'absències per vacances, llicències i permisos, apart de la resta d'incidències per malalties i altres motius, inclou una tipologia d'horaris del personal que contempla la possibilitat d'horaris especials que són en gran part d'aplicació a la majoria del personal de l'ICASS, entre d'altres.

Aquests horaris especials preveuen la peculiaritat d'aquell personal amb necessitat d'un horari específic en apartar-se de la distribució estàndar de les 37,5 hores setmanals. Aquest personal pot trobar-se en les següents situacions:

- en serveis administratius que desenvolupin tasques en centres no administratius.
- en serveis administratius que el seu treball es desenvolupi en part fora de l'oficina.
- en serveis administratius o no administratius especials.
- com a personal laboral, regulant-se segons el respectiu conveni col·lectiu.

També es preveu la possibilitat d'exercir-se un control d'aquell personal que no realitzi habitualment la seva tasca a

(8) Amb posterioritat a l'any 1985, que és el període fiscalitzat, l'ICASS ha completat la regulació del seguiment del personal laboral en aquestes matèries mitjançant disposicions pròpies com són la Circular número 18/86, de 6 de novembre, sobre regulació de permisos, llicències, excedències i vacances, i la número 12/87, de 30 d'abril, sobre regulació de les absències i del control de l'horari.

l'oficina mitjançant la complimentació d'un Diari d'Operacions i Activitats.

De tots aquests controls establerts, la Secretaria General de l'ICASS, mitjançant el Servei de Personal, hauria d'haver efectuat el seu seguiment per a tots els centres i serveis de l'Institut en compliment del que preveu la circular esmentada.

La realitat ha estat, però, que el seguiment dut a terme s'ha mostrat parcial, esdevenint particularment difícil el control de l'horari del personal de serveis centrals i d'altres centres de treball de l'ICASS. S'ha observat que en els Casals d'Avis no s'han complimentat els preceptius llibres de signatures per al control de presència i puntualitat del personal durant l'exercici de 1985.

Un altre aspecte en el que el Servei de Personal troba dificultats a l'hora de realitzar la seva tasca de control és el relatiu a la insuficient justificació en certs casos del Diari d'Operacions i Activitats per absències fora del centre de treball. En especial, per a aquells casos en què es tracta de personal amb tasques exclusivament de caire administratiu.

Donada la pràctica inexistència d'hores extraordinàries a realitzar per part del personal al servei de l'ICASS, el seu control no presenta problemes especials i és susceptible d'efectuar-se amb tota normalitat.

2.2.2.3. Grau d'absentisme del personal

El control del grau d'absentisme, donat l'elevat índex que es dona en aquest Institut, és un punt especialment sensible per als òrgans centrals de l'ICASS: el Consell General i la Direcció General.

En el Conveni Col·lectiu Interprovincial de personal laboral de l'ICASS amb càrrec als pressupostos de la Generalitat finançats amb recursos aliens al sistema de la Seguretat Social, pel que es regien les condicions de treball entre l'1 de juliol de 1984 i el 31 de desembre de 1985, es preveu en el seu article 34 que, en els casos de malaltia comuna, l'Institut complementarà el subsidi de la Seguretat Social amb la quantia necessària per tal que el treballador percebi la totalitat de la seva retribució, si bé restarà condicionat per a l'any 1985 a què l'índex d'absentisme en el segon semestre de 1984 no superi el 3,5% per aquella causa.

No s'ha disposat de les dades referides al segon semestre de

1984, però sí d'un estudi parcial relatiu al primer semestre de 1985. Per a un col·lectiu de 453 persones de mitjana durant aquells mesos, es produeix un índex d'absentisme global del 5,62%. Particularment pel que fa referència a malaltia comuna, aquest percentatge se situa en el 3,61%.

L'esmentat estudi amplia la referència pel que fa al personal laboral de l'ICASS amb càrrec als pressupostos transferits pel sistema de la Seguretat Social. En aquest cas les dades se centren en 647 treballadors de mitjana durant els nou primers mesos de 1985, pertanyents a les Residències d'Avis de la província de Barcelona i a d'altres centres de la tercera edat, disminuïts i d'atenció primària. En aquest cas l'índex d'absentisme global s'eleva a un 6,45%, assolint l'absentisme per infermetat comuna un percentatge del 5,57%. Aquests col·lectius són els que major incidència presenten respecte a la resta dels centres i serveis de l'ICASS. (9)

2.2.2.4. Expedients i informes de personal

Dels expedients del personal al servei de l'ICASS s'ha extret una mostra de 45 d'ells per realitzar una fiscalització d'aquests expedients. El personal al qual corresponen els

(9) Els dos convenis col·lectius sobre relacions laborals de l'ICASS, signats per una vigència temporal que abasta els anys 1986 i 1987, contempnen un article específic relatiu a l'absentisme: el 35, en el cas del personal contractat amb recursos aliens a la Seguretat Social i el 19 en el del personal contractat amb recursos procedents del sistema de la Seguretat Social. El seu contingut és pràcticament coincident, establint-se entre altres qüestions, el següent:

"...Ambdues parts acorden que la Comissió Paritària estudiarà les causes i efectes de l'absentisme en totes les seves vertents, així com l'elaboració dels índexs personals per centres i globals. A partir de l'entrada en vigor del present Conveni i durant la seva vigència, l'Administració podrà verificar l'estat de malaltia o accident al·legat pel treballador per justificar les seves faltes d'assistència al treball, mitjançant reconeixement a càrrec del personal mèdic..."

Les verificacions previstes en els convenis inicialment es varen efectuar mitjançant el Departament de Sanitat i Seguretat Social. Si bé, per donar una major operativitat de procediment es va decidir contractar els serveis d'una empresa especialitzada per efectuar el seu seguiment. Els resultats de les mesures preses han esdevingut força satisfactòries, segons manifestacions fetes pel propi Organisme.

esmentats expedients es pot classificar, atenent al seu règim jurídic, de la manera següent:

Quadre 2.6.

Funcionaris	6
Interins	1
Eventuals (personal de confiança)	-
Contractats administratius	1
Contractats laborals	37
- Indefinits.....	34
- Temporals (eventuals i de col·laboració social)...	2
- Atípics.....	1
Total nombre d'expedients de personal	45

NOTA: La persona de la mostra contractada laboralment sota la denominació d'atípic es troba així classificada pel propi Reial Decret mitjançant el qual és traspassada a la Generalitat de Catalunya.

En relació a la procedència d'aquest personal, d'un total de quaranta-cinc persones, trenta-quatre varen ser traspassades a la Generalitat de Catalunya, de les quals vuit provenien de l'Estat, mitjançant el Reial Decret 1949/1980, de 31 de juliol, i vint-i-sis del sistema de la Seguretat Social, mitjançant el Reial Decret 1517/1981, de 8 de juliol. Les onze persones restants varen ser incorporades per la pròpia Generalitat.

Les principals mancances que s'han observat fan referència a les dades següents: identificatives; de vinculació amb la Generalitat, el seu inici i la seva finalització; de la situació administrativa o laboral; del grau personal; i de les retribucions i el sistema de previsió social.

En relació a les dades identificatives s'ha constatat la manca de fotocòpia del DNI en setze expedients.

Quant al sistema d'accés d'aquell personal que ha estat incorporat a la Generalitat amb posterioritat als Reials Decrets de transferència dels serveis, dels onze que són en total, tan sols en quatre dels casos resta constància documentada dins de l'expedient.

Respecte a la titulació adient al lloc de treball a desenvolupar, aportada en el procés selectiu, manca la fotocòpia del títol en trenta-dos dels casos examinats; i en tots els que hi figura, la fotocòpia no es troba compulsada.

Quant a la declaració jurada de la situació familiar, indispensable per poder aplicar el tipus de retenció de l'IRPF, manca en disset expedients.

Pel que fa referència a la situació administrativa o laboral, en la pràctica totalitat dels casos existeix constància del nomenament dels funcionaris o del contracte per a aquells que han estat contractats en règim administratiu i laboral; si bé, en la majoria d'ells manca el document original.

Dels onze expedients corresponents a aquell personal de la mostra que ha estat incorporat amb posterioritat als Reials Decrets de transferències, no en tots els casos hi ha constància del preceptiu registre de la Funció Pública en la documentació facilitada.

En el cas d'un dels funcionaris transferits de la Seguretat Social, que a petició pròpia va retornar a la *Tesorería General de la Seguridad Social*, es va trametre tot el seu expedient a l'organisme de destinació sense que constés còpia d'aquest expedient en el Servei de Personal. Tan sols figura la resolució de l'expedient disciplinari incoat al funcionari en qüestió i que va ser emesa per l'òrgan competent en la matèria per part de l'ICASS.

Algunes d'aquestes situacions, principalment les que fan referència a la manca de documentació i en general a l'heterogeneïtat que es dona en el nivell d'informació dels expedients, poden ésser degudes a dues raons:

- per un cantó, pel fet que la major part del personal de l'ICASS ha estat transferit, ja sigui provinent de l'Estat o bé de la Seguretat Social, i els seus expedients inicialment varen passar a dependre del Departament de Sanitat i Seguretat Social, però, amb la posterior creació i posada en marxa de l'ICASS varen ser adscrits a aquesta nova entitat.
- per un altre, pel fet que la documentació bàsica que hauria de configurar els expedients del personal al servei de l'ICASS es pot trobar en diferents arxius, com són: els del Serveis de Personal de la Secretaria General del Departament de Sanitat i Seguretat Social i de la Secretaria General de l'ICASS, així com els dels diferents Serveis Territorials de l'Institut.

En relació a l'organització del sistema d'arxiu que segueix el Servei de Personal de la Secretaria General de l'ICASS, aquest es configura en quatre agrupacions diferenciades: una, corresponent al personal en situació d'actiu; dues, relatives al personal en situació d'inactiu, un per a cada secció pressupostària; i una quarta corresponent a aquell personal jubilat pel qual ja han transcorregut dos anys després de la seva inactivitat.

Respecte a la possibilitat i conveniència d'elaborar informes de seguiment individualitzat del personal en general, o bé per alguns dels col·lectius especialitzats en particular, se'ns ha manifestat que de moment no es duen a terme. Tanmateix, s'està a l'espera de la reglamentació prevista en l'article 47 de la Llei 17/1985, de la Funció Pública de l'Administració de la Generalitat, pel que fa referència a informes periòdics de determinats funcionaris. (10)

Aquesta darrera qüestió relativa als informes es troba força relacionada amb la formació i la promoció del personal, que són els aspectes a tractar en el punt següent.

2.2.2.5. Formació i promoció del personal

El dret, i en certs casos l'obligació, a la formació del personal al servei de l'ICASS, es troba reconegut pel personal funcionari a partir de la Llei 17/1985, de la Funció Pública de l'Administració de la Generalitat, en l'article 65, i pel que fa al personal laboral, mitjançant els seus respectius convenis col·lectius.

En el capítol de la formació, la política seguida per l'ICASS ha estat diferenciada segons el tipus de personal que es tracti, distingint entre el personal que presta serveis de naturalesa administrativa i el personal que treballa prestant serveis de caire no administratiu.

En el primer cas, és la Secretaria General de l'ICASS qui, mitjançant el Servei de Personal, assumeix la responsabilitat i les tasques corresponents a la planificació, execució i seguiment en matèria de formació.

(10) El citat article 47 preveu: "...la redacció periòdica d'un informe normalitzat, emès pel cap immediat i supervisat pel cap de la unitat orgànica, respecte als funcionaris que ocupen llocs de comandament, el qual s'incorpora a l'expedient de personal i en el qual es valora la manera com desenvolupa les funcions que li corresponen."

En el segon cas, aquestes funcions les té atribuïdes segons el Decret 21/1984, de 31 de gener, i les realitza la Direcció General de Serveis Socials, mitjançant el Servei de Planificació, donat els trets diferencials del personal especialitzat que treballa en els centres, dependències i serveis no administratius d'atenció: primària, a persones disminuïdes, a la vellesa, a la infància i a l'adolescència.

Respecte al tema de la planificació de la formació del personal, no s'efectuen plans de carrera professional dins els diferents col·lectius de personal al servei de l'ICASS. L'absència d'aquest sistema de formació programada, fa que aquesta promoció resti oberta majoritàriament a la pròpia iniciativa del personal.

La promoció interna dels funcionaris es troba regulada en els articles 57 i 58 de la Llei 17/1985, on s'estableix una reserva entre el 20 i el 50 per cent de les places vacants que es convoquen a oposició o concurs-oposició.

En el cas del personal laboral en els respectius convenis col·lectius es preveu el procediment per cobrir les vacants existents i els nous llocs de treball que es creïn a l'ICASS. Aquest procediment es troba regulat en l'article 5è del conveni del personal de l'ICASS amb càrrec a recursos aliens a la Seguretat Social i en l'article 4t. del segon conveni col·lectiu del personal laboral de l'INSERSO al qual s'ha adherit la Direcció General de l'ICASS. (11)

El nombre total de persones que han ascendit en la fase de promoció, segons dades que figuren en la Memòria d'Activitats del Departament de Sanitat i Seguretat Social corresponent a 1985, ha estat de 14, la qual cosa representa quasi el 1% de la plantilla i per sobre del 18% de les places ofertades pel personal laboral.

(11) En aquest darrer cas en particular, l'ICASS ha emés la Circular 12/1985 dedicada específicament a la cobertura de llocs de treball. L'ordre de prelació, que s'estableix segons fases, ha estat el següent:

- 1.- Excedents voluntaris en condicions de reingressar i que ho sol·licitin.
- 2.- Promoció o ascens entre el personal del propi centre on es produeixi la vacant.
- 3.- Trasl·lat voluntari del personal d'altres centres.
- 4.- Les places no cobertes, així com també les vacants produïdes per qualsevol dels procediments anteriors, es cobriran d'acord amb l'oferta d'ocupació mitjançant convocatòria pública.

2.2.2.6. Oferta d'ocupació pública i selecció de personal

"Les places dotades pressupostàriament que no són proveïdes, tant dels funcionaris com del personal laboral, constitueixen l'oferta anual d'ocupació pública de la Generalitat", tal i com s'estableix en l'article 31.1 de la Llei 17/1985 de la Funció Pública de l'Administració de la Generalitat.

Vist el mandat de l'article 32 de la mateixa llei, en el sentit que un cop publicada en el DOG l'oferta d'ocupació pública, es procedeix dins el primer trimestre de cada any a la convocatòria de les proves selectives per a proveir les places vacants, donada la data d'aprovació de la llei, el 23 de juliol, no va permetre la presentació de l'oferta d'ocupació per a l'any 1985.

Per tant, no varen ser convocades places per a funcionaris, però sí que es va aprovar el pla de contractació per a cobrir les places vacants de personal laboral en els centres dependents de l'ICASS, així com el cobriment d'aquelles vacants que poguessin resultar a conseqüència de la realització dels concursos de trasllat i promoció previs a la convocatòria de concurs públic. Aquest pla va ser aprovat, el 3 de maig de 1985, pel Conseller de Sanitat i Seguretat Social i modificat pel mateix Conseller el 22 d'aquell mes.

S'ha verificat el correcte procedir en la convocatòria del concurs-oposició per cobrir 76 places en règim de contractació laboral. (12)

Cal fer una especial menció a la tasca duta a terme per la Comissió d'estudi creada amb la finalitat d'homogeneïtzar criteris de selecció del personal, que ha comptat amb la col.laboració dels diversos serveis funcionals de l'ICASS. Dins de les feines fetes destaca l'elaboració de la següent documentació:

(12) D'acord amb la Memòria d'Activitats anteriorment citada, durant l'any 1985, l'ICASS va efectuar les convocatòries i concursos de personal següents:

- Convocatòria de 13 de febrer de 1985: 2 directors de Centres d'Atenció a Disminuïts, 1 director de Centre d'Atenció a la Vellesa, 7 administradors de Centres d'Atenció a la Vellesa.
- Convocatòria de 26 de juny de 1985: 76 places laborals en Centres d'Atenció a la Vellesa i Disminuïts entre 18 categories.
- Convocatòria de 10 de desembre de 1985: 11 places laborals en Centres d'Atenció a la Infància i Adolescència.

- Dossier de proves fixant criteris a tenir en compte en els concursos-oposició a convocar durant l'exercici i temaris corresponents, essent el primer intent d'homogeneïtzació efectuat.
- Revisió del barem de puntuació per poder valorar els mèrits dels curriculumms per nivells.
- Taula d'equivalències de titulació en relació als diferents llocs de treball definits en la plantilla de l'ICASS.

2.2.2.7. Condicions de treball, retributives i avantatges socials

Les condicions de treball, retributives i d'avantatges socials dels diferents col·lectius de personal al servei de l'ICASS estan experimentant, com ja s'ha dit, un gradual procés d'homogeneïtzació que continua a hores d'ara i que no es troba clos, principalment, pel que fa referència a l'estructura retributiva.

Les condicions quant a nombre d'hores de jornada anual i tipus d'horaris, continuat o no, han estat, en termes generals equiparables entre el personal funcionari, així com també entre el personal laboral. Algunes diferències s'han donat per les intrínseques peculiaritats de centres com són les Comunitats Infantils.

Quant al dret del personal a gaudir de determinats permisos reconeguts en els respectius convenis, es donen certes diferències dins dels dos col·lectius de personal laboral al servei de l'ICASS.

En relació al tema de seguretat i higiene en el treball, no es troba constituït el Comité previst en els convenis del personal laboral que ha de servir d'òrgan de consulta sobre totes les qüestions relatives a les dites matèries.

Quant a les condicions retributives, pel que fa referència al personal funcionari traspasat s'han vingut respectant els sistemes retributius segons que la seva procedència sigui la de l'Estat o bé de la Seguretat Social, d'acord amb la disposició transitòria 6ena. base núm. 5, de l'Estatut d'Autonomia de Catalunya i de l'article 11 del *Real Decreto 1666/1980 (Ministerio de Administración Territorial)*, sobre *normas de traspaso de Servicios del Estado y funcionamiento de la Comisión Mixta de Traspasos a la Generalidad de Cataluña*.

Els articles 29 i 60 de la Llei 17/1985, de la Funció Pública de l'Administració de la Generalitat, preveuen la integració, a efectes de l'adquisició de la condició de funcionaris de la Generalitat, d'aquells funcionaris d'altres Administracions Públiques que hagin accedit a l'Administració de la Generalitat en la mesura que es creïn els Cossos i les Escales de la Generalitat.

D'altra banda, la disposició addicional 5ena. de la Llei 17/1985 determina que el personal funcionari de l'Administració de la Seguretat Social es continuarà regint per les seves normes estatutàries, fins que s'estableixi el sistema de la seva homologació amb la resta del personal de l'Administració en tot allò que no preveu aquella mateixa llei.(13)

Però, donat que el Consell Executiu el desembre de 1987 no havia fet pública la relació i classificació de llocs de treball de l'Administració de la Generalitat, no s'han pogut posar en funcionament les necessàries etapes d'implantació del nou sistema retributiu previst en la Llei 17/1985, de 23 de juliol.

Per tant, se segueixen mantenint les diferències existents entre els dos col·lectius de funcionaris traspassats, segons el subsector al qual originàriament pertanguessin, bé de l'Estat o bé de la Seguretat Social, així com entre els funcionaris propis de la Generalitat.

Per al personal no laboral incorporat per l'ICASS, principalment en règim de contractació administrativa, les condicions retributives han estat les establertes en termes generals per a tota la Generalitat.

El personal laboral transferit per l'Estat i per la Seguretat Social i el contractat amb posterioritat als traspassos per part de l'ICASS, han tingut regulades les seves condicions retributives en dos convenis col·lectius diferenciats segons la seva procedència i/o adscripció a una de les dues seccions pressupostàries en què es configura l'ICASS.

Es entre aquests dos col·lectius on es produeixen les diferències més importants quant a volum de remuneracions del personal. Si bé, val a dir també, que és en aquest aspecte en el què s'han esmerçat més esforços, pel que fa referència a la

(13) El Govern de l'Estat ja ha efectuat, mitjançant el Reial Decret 2664/1986, l'homologació del Règim de personal de la Seguretat Social amb el de l'Administració Civil de l'Estat i l'ordenació dels Cossos de Funcionaris de l'Administració de la Seguretat Social.

tasca homogeneïtzadora, amb la finalitat d'apropar les condicions retributives dels dos col·lectius, en ésser superiors la d'aquells que són remunerats amb càrrec als recursos de la Seguretat Social envers als dels pagats amb recursos aliens a aquell sistema.

La resolució d'aquest problema passa per aconseguir l'equiparació dels diferents nivells i categories actualment establertes segons conveni, de tal manera que s'assolís la igualtat de les retribucions per a les tasques que impliquin unes mateixes condicions de preparació i unes mateixes funcions.

Aquesta és la finalitat que precisament pretén cobrir el conveni-marc del personal laboral al servei de la Generalitat, contemplat en l'article 101 de la Llei 17/1985, de la Funció Pública de l'Administració de la Generalitat.

Tanmateix, la unificació dels dos convenis del personal laboral pot veure's facilitada pel proper traspàs de les Llars d'Infants, adscrites a l'ICASS, al Departament d'Ensenyament. (14)

En relació als avantatges i prestacions socials, reintegrables o no, que gaudeix el personal no funcionari de l'ICASS i que configuren el que s'anomena Acció Social, són parcialment equiparables per ambdós col·lectius de personal laboral. Si bé, també en aquest cas es produeix un desequilibri en favor del que rep les seves retribucions amb càrrec als recursos provinents del sistema de la Seguretat Social.

Així, a diferència del personal que és retribuït amb fons aliens als de la Seguretat Social, aquell personal té accés per rebre ajuts dels fons especialment dotats per atendre a conceptes tals com són els relatius a: assegurances d'accident i de vida; centres infantils; préstecs i els seus interessos; i situacions excepcionals.

2.2.3. Administració de la nòmina

2.2.3.1. Sistemes i procediments d'elaboració de la nòmina

La situació en què es trobava el procés d'elaboració de la nòmina durant l'exercici corresponent a l'any 1985 ha estat

(14) En resposta a la pregunta formulada en el seu dia pel diputat Rafael Ribó, el Conseller del Departament de Sanitat i Seguretat Social confirma que el Consell Executiu ja ha acordat aquest traspàs per tal que, al final del curs 1987-1988, el Departament d'Ensenyament pugui assumir la gestió dels serveis provinents de l'ICASS. (Butlletí Oficial del Parlament de Catalunya, número 222, de 26 d'octubre de 1987)

la següent:

- a) Per a la secció pressupostària 41, la nòmina s'ha efectuat sota la responsabilitat dels Serveis Centrals de l'ICASS, essent producte d'explotació centralitzada en el centre de càlcul de la Vall d'Hebron, pertanyent al Departament de Sanitat i Seguretat Social.
- b) Per a la secció pressupostària 42, la responsabilitat en la confecció de les nòmines s'ha trobat repartida en funció dels diferents Serveis Territorials de l'ICASS i amb la utilització dels mitjans següents:
 - en el territori corresponent a la província de Barcelona, la nòmina s'ha processat mitjançant recursos externs contractats amb el centre de càlcul de SERESCO.
 - en el Servei Territorial de Girona, la nòmina es va seguir efectuant mitjançant el centre de càlcul d'Orcasitas, situat a Madrid, llevat de la Residència d'Avis de Girona que se l'elaboraven ells mateixos.
 - el Servei Territorial de Lleida confeccionava la nòmina manualment amb mitjans propis.
 - en el Serveis Territorial de Tarragona, es processava la nòmina amb la utilització de recursos externs oferts pel centre de càlcul de la Caixa d'Estalvis Provincial de Tarragona, llevat de la Residència d'Avis de Reus que l'efectuava amb mitjans propis.

La despesa relativa a Acció Social i a Incentius de productivitat s'ha mantingut centralitzada als Serveis Centrals de l'ICASS. La primera, des del seu inici; la segona, a partir del seu atorgament i que no afectà a l'any 1985.

Malgrat no haver-hi una norma específica relativa a la confecció de la nòmina, el procediment emprat en l'actualitat es pot considerar informatitzat i uniformat per a tots els centres i serveis de l'ICASS, atenent a les manifestacions efectuades per part dels responsables en la matèria.

La tendència d'aquests darrers anys ha estat la d'apropar, tant com ha estat possible, els diferents sistemes i mètodes d'elaboració de la nòmina que es duien a terme per part de cada una de les dues seccions pressupostàries en què s'estructura l'ICASS, segons correspongués a personal d'una o altra secció.

Un altre aspecte positiu assolit ha estat el de reduir al mínim la confecció de nòmines manuals. Aquest recurs tan sols se segueix emprant per al cas de la primera mensualitat de les nòmines complementàries d'altres de personal contractat temporalment que efectua suplències de baixes per incapacitat laboral transitòria del personal fix en plantilla.

2.2.3.2. Avaluació del grau de control intern en l'elaboració de la nòmina

Es representa gràficament en la pàgina següent, el circuit administratiu que actualment segueix el procés de confecció de la nòmina. Donat el caràcter esquemàtic que té tot circuit, aquest cal que sigui completat amb informació addicional relativa a les variables que entren a formar part de les transaccions que es donen en el cicle de nòmina. Aquestes variables venen referides especialment: a les accions que es duen a terme, a les unitats responsables d'aquelles, als documents producte de l'explotació i als punts de control de què es forneix el circuit.

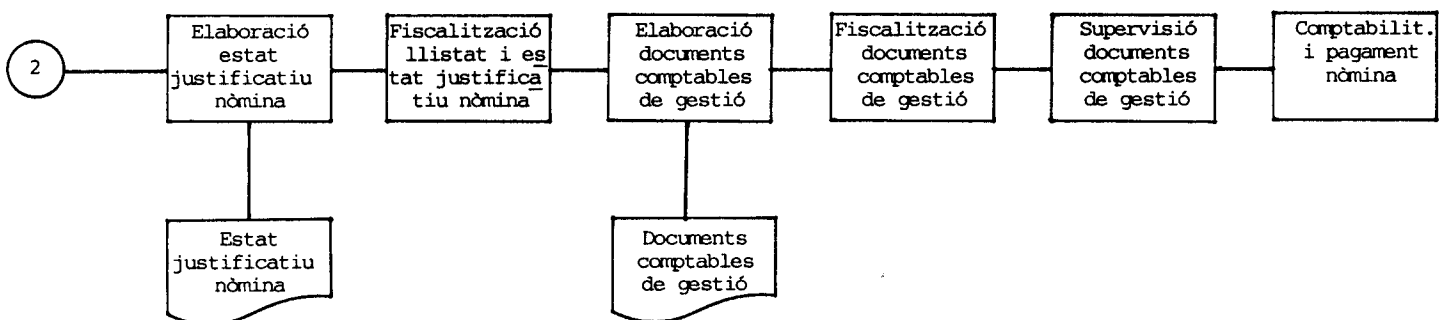
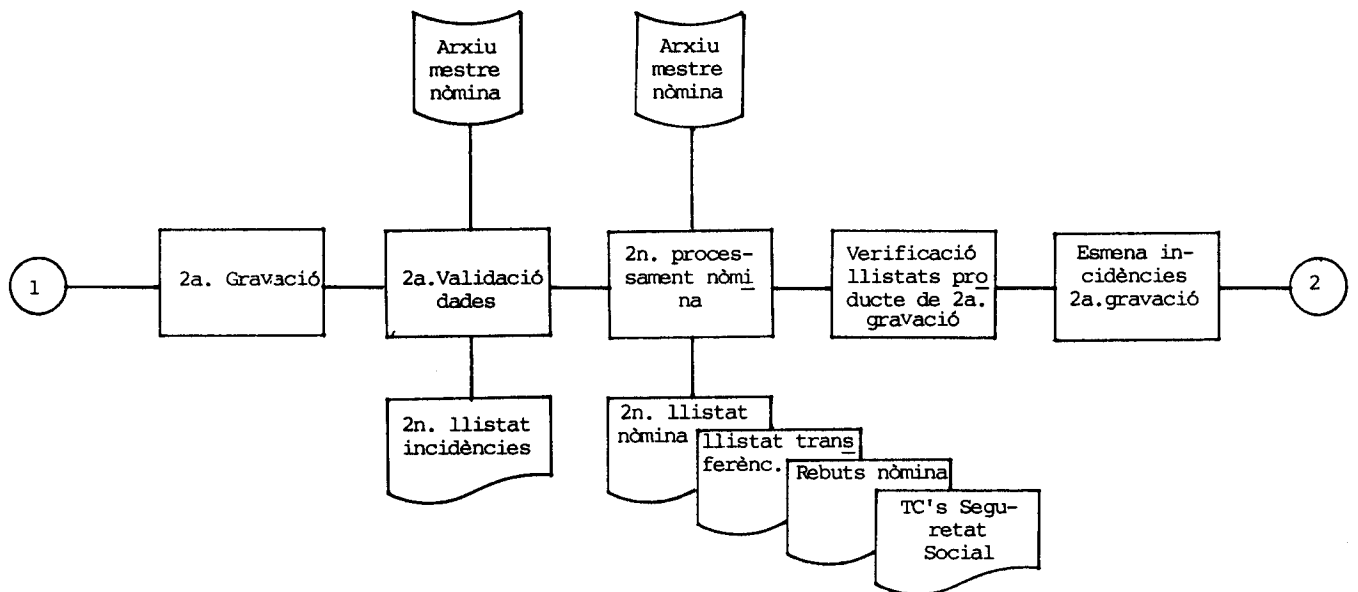
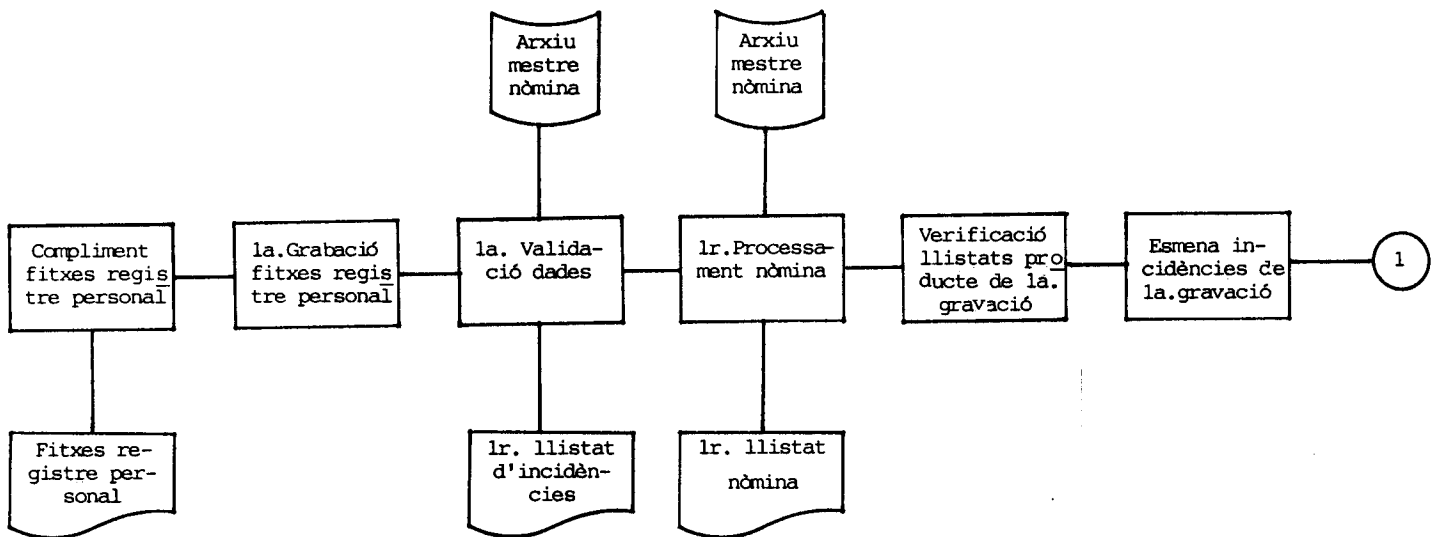
Les fitxes de registre de personal són els documents bàsics per a l'elaboració de la nòmina. Aquestes fitxes contenen tota la informació necessària per fer els rebuts de nòmina del personal, distingint entre dades fixes i dades variables.

Un cop entrada la primera informació d'un empleat en la fitxa corresponent, aquesta compleix la funció per la qual ha estat creada fins arribat el moment en què cal fer alguna modificació de les dades fixes, o bé, cal introduir les dades variables, motivat, per exemple, pel fet d'haver de fer front a retribucions de caire no periòdic. L'entrada de dades variables tan sols té efectes per una sola vegada, a diferència de les fixes que es mantenen permanentment en vigència, mentre no siguin modificades.

La complimentació de les fitxes es realitza sota la responsabilitat:

- dels Serveis Centrals per a tot allò que correspon a la secció pressupostària 41; i a l'àmbit de la província de Barcelona, pel que fa referència a la secció pressupostària 42.
- dels Serveis Territorials de Girona, Lleida i Tarragona per a tot el que correspongui a l'àmbit territorial d'aquestes províncies, pel que respecta a la resta de la secció 42.

L'autonomia que tenen els Serveis Territorials en l'entrada



de dades prèvia a l'elaboració de les nòmines de la secció pressupostària 42, presenta una excepció remarcable: la de la fixació o modificació de la clau corresponent a l'import de les remuneracions fixes del personal, que resta reservada als Serveis Centrals. Aquest és un punt de control força important, que facilita a l'organisme l'objectiu d'assolir un grau acceptable de control intern en el cicle de nòmina.

Les operacions de gravació, validació i processament de les dades de nòmina es realitzen en un període de durada d'unes 24 hores, repetint-se el procés en dues ocasions. En la primera explotació es dóna, bàsicament, un procés de depuració de dades; constituïnt la segona, l'explotació definitiva.

La primera gravació massiva de dades s'efectua amb la col·laboració d'una empresa externa, que dóna ocupació a personal que presenta minusvàlues físiques.

La verificació dels primers llistats: el d'incidències produïdes per errors en la codificació i gravació de les dades, així com del corresponent a la nòmina, dóna lloc a l'esmena d'aquestes incidències i a la possibilitat d'entrar noves dades.

La verificació anterior obliga a una segona gravació, que s'efectua per pantalla, directament des de Serveis Centrals, incloent les dades corresponent als Serveis Territorials de l'ICASS. Del segon procés de validació de dades i d'explotació de la nòmina, les incidències que es produeixen són mínimes, i cas de donar-se'n, s'esmenen manualment.

Com a pas previ a la fiscalització dels documents comptables, les Intervencions Territorials corresponents verifiquen la correcció de la despesa en base als llistats producte de la segona passada del procés establert, conjuntament amb l'estat justificatiu de la nòmina. Aquest darrer document ha de justificar totes i cada una de les variacions de nòmina produïdes en un mes respecte de l'anterior.

Un cop informada favorablement la despesa, les unitats de gestió corresponents elaboren els documents comptables per tal que siguin signats per persona autoritzada a l'efecte, incloent la fiscalització dels documents per part de l'Interventor.

Posteriorment, els documents comptables passen a la Subdirecció General de Règim Econòmic de la Seguretat Social, dependent de la Secretaria General del Departament de Sanitat i Seguretat Social, amb la finalitat que, un cop enregistrats i verificats, es trametin al Departament d'Economia i Finances per procedir a la comptabilització i pagament de la nòmina.

Els aspectes més positius que presenta el circuit descrit des del punt de vista del control intern són els següents:

- 1.- L'existència d'un calendari que s'efectua trimestralment, on es marquen els terminis de tramitació de la nòmina.
- 2.- Procés informatitzat gairebé en la totalitat de les nòmines a tractar.
- 3.- La repetició del procés de nòmina un cop efectuades les verificacions i esmenes corresponents a la primera passada.
- 4.- Control centralitzat per a tot el personal de l'ICASS, indistintament de la unitat a la qual es pertany, en relació a:
 - donar les altes de filiació del personal, quant a assegurances socials.
 - la fixació i modificació del paràmetre "clau d'import" que consta en la fitxa del registre de personal.
- 5.- La fiscalització de la despesa, que es dóna en dos trams:
 - verificació de les variacions de nòmina del mes actual en relació a la del mes anterior, mitjançant l'estat justificatiu de la nòmina.
 - vetllar per la correspondència que s'ha de donar entre els documents comptables i les dades anteriorment verificades de la nòmina.
- 6.- Seguiment de control pressupostari per part dels Serveis Centrals; principalment, pel que fa referència a la secció pressupostària 42.

Com a contrapunt al que s'acaba de fer referència, els aspectes febles que s'han palesat a l'hora d'avaluar el grau de control intern que es dóna en el circuit administratiu del cicle de nòmina, són, conjuntament amb els riscos inherents, els següents:

- 1.- Inexistència d'un manual on s'expliciti el procediment d'elaboració de la nòmina. La qual cosa, dificulta el reconeixement de quins són els objectius a cobrir, les tècniques a emprar i els riscos que pot suposar la no cobertura d'aquells objectius.

- 2.- Dissociació existent entre la nòmina i la gestió de personal. El risc inherent en què s'incorre és aquell que se'n deriva de la manca d'integració de tota la informació existent en aquesta matèria.
- 3.- Els fitxers mestres de nòmina de personal relatiu a les seccions pressupostàries 41 i 42 es troben inconnexes. El fet suposa la possibilitat de l'existència de dades redundants en ambdós fitxers. D'aquesta manera es pot incòrrer en el risc de realitzar major quantitat de feina, manteniment duplicat i caure en contradiccions internes.
- 4.- El processament de les assegurances socials, amb la corresponent generació de documents TC-1 i TC-2 de la Seguretat Social, porta un decalatge d'un mes endarrerit respecte al procés de la resta de la nòmina. Aquest fet suposa que no es respecta el principi de la data del fet.

El procés de nòmina analitzat fins aquí, en aquest punt, és el que regeix en l'actualitat. Les principals diferències existents respecte al que succeïa durant l'any 1985, i que es podrien incorporar com punts febles a afegir als anteriorment esmentats, són els següents:

- 1.- L'elaboració de la nòmina seguia un procediment parcialment informatitzat, coexistent amb mètodes de confecció de nòmnes complementàries manuals i en certs serveis de la secció pressupostària 42.
- 2.- Inexistència d'un segon processament de la nòmina, en què s'incorporessin les esmenes de les incidències detectades en la verificació de l'explotació informatitzada de la nòmina, en els casos que disposaven de procediments informàtics.
- 3.- No s'elaborava el document de l'estat justificatiu de la nòmina, en el cas del personal corresponent a la secció pressupostària 42, la qual cosa suposava la intervenció de la nòmina d'aquest personal un per un.
- 4.- Les nòmnes del personal temporal que efectuava suplències de baixes de personal fix per motiu d'incapacitat laboral transitòria, es pagaven a partir del primer mes en què eren contractats. (15)

(15) Actualment, aquest pagament s'endarrereix un mes, amb la qual cosa s'evita gran part de les incidències i nòmnes manuals que es feien per aquesta raó.

Un cop encertits del grau d'acompliment sobre procediments i tècniques de control existents en el cicle de nòmina, s'ha efectuat el disseny de les proves substantives, escollint aleatòriament un terç del personal que constituïa la mostra dels expedients fiscalitzats amb anterioritat i així poder verificar la correcta aplicació de la nòmina per aquell subconjunt de personal. La distribució de la mostra obtinguda ha resultat la següent: set persones de la secció pressupostària 41 i vuit de la secció 42.

La prova ha consistit en examinar, per aquest personal triat de la mostra, tota la documentació relativa a l'any 1985 corresponent a: nòmines, liquidacions d'assegurances socials i certificacions del total retingut durant l'any en concepte d'import a compte del rendiment de les persones físiques o bé en el seu defecte de les cartes de pagament efectuades.

Entre les verificacions practicades s'ha comprovat: la correcta aplicació dels diferents conceptes retributius del personal d'acord amb les normes vigents que els són d'aplicació; que tots els càlculs estiguin correctament efectuats; que les bases de cotització siguin les adients al cas, així com que els tipus a aplicar són els que procedeixen; que els percentatges aplicats per practicar les retencions de l'IRPF es corresponguin amb les retribucions brutes anuals estimades i a la situació familiar individualitzada de la persona en qüestió; i finalment que la suma total de les retencions fetes en concepte d'IRPF coincideixi amb les certificacions exteses pel propi organisme.

El resultat de la prova practicada ha esdevingut satisfactòria, en termes generals, per a tots aquests aspectes analitzats.

Nogensmenys, cal fer esment a la divergència que s'ha observat entre els serveis de Barcelona i el territorial de Girona, a l'hora de determinar l'import unitari de retribució que serveix per fixar les remuneracions del personal laboral que efectua jornada de treball amb horari reduït. A Barcelona es partia d'un total de 39,5 hores setmanals, mentre que Girona es basava en un horari setmanal de treball de 38,5 hores. La conseqüència ha estat una diferència de retribucions entre un col·lectiu de personal i altre.

3. REMUNERACIONS DEL PERSONAL: DESPESES DEL CAPITOL I

3.1. PRESSUPOSTOS LIQUIDATS: PERIODE 1984 - 1986

El quadre 3.1. de la pàgina següent, ofereix la informació relativa a l'execució dels pressupostos de les despeses de personal de l'ICASS corresponents als anys 1984, 1985 i 1986. Concretament, les xifres venen referides als pressupostos inicial, definitiu i liquidat per a aquells anys. (16)

3.1.1. La problemàtica de la codificació pressupostària

En el punt 3.4.3.1, del Volum II de l'Informe sobre el Compte General de la Generalitat de Catalunya corresponent a l'any 1985 i elaborat per aquesta Sindicatura de Comptes, ja s'avençava el fet del diferent contingut que presentaven les seccions pressupostàries de les Entitats Gestores catalanes de la Seguretat Social, quant a la classificació econòmica de la despesa, segons es tractessin de serveis finançats amb recursos aliens a la Seguretat Social o bé que aquell finançament provingués del sistema de la Seguretat Social. (17)

El fet que aquesta qüestió no hagués estat superada fins a l'elaboració dels pressupostos de l'any 1987, determina que qualsevol estudi se'n ressentirà d'aquesta limitació a partir del moment en què es pretengui analitzar l'evolució experimentada per les despeses de remuneracions del personal de l'ICASS en base a la liquidació pressupostària, sempre i quan

(16) Cal tenir en compte que l'any 1984 és el primer per al qual es realitzen pressupostos diferenciats entre el Departament de Sanitat i Seguretat Social i les Entitats Gestores de la Seguretat Social; alhora que l'any 1986 és el darrer per al qual es disposen dades del resultat de l'execució pressupostària.

(17) En el full 28 de l'Informe es llegeix: "Les seccions pressupostàries 31 i 41, dels serveis propis de la Generalitat i les seccions 32 i 42, corresponents al sistema de la Seguretat Social, presenten un contingut diferent pel que fa referència als diversos articles que inclouen.

Aquesta situació determina que a nivell d'entitat gestora o bé pel conjunt d'ambdues entitats, tan sols tingui sentit l'import total corresponent a les remuneracions del personal.

La dicotomia que es dona entre els diferents articles d'uns serveis i altres, es manté per a l'any 1986 i no se supera fins a l'elaboració del pressupost corresponent a l'exercici de l'any 1987."

QUADRE 3.2.

CONCEPTE	1 9 8 4			1 9 8 5			1 9 8 6			VARIACIO 85/84 (%)			VARIACIO 86/85 (%)		
	41	42	TOTAL	41	42	TOTAL	41	42	TOTAL	41	42	TOTAL	41	42	TOTAL
Pressupost inicial	846,74	1.395,15	2.241,88	930,28	1.678,35	2.608,63	1.062,51	1.775,16	2.837,67	9,87	20,30	16,36	14,21	5,77	8,78
Pressupost definitiu	851,05	1.395,15	2.246,19	969,49	1.700,30	2.669,79	1.131,06	1.829,25	2.960,31	13,92	21,87	18,86	16,67	7,58	10,88
Pressupost liquidat	842,95	1.279,76	2.122,72	925,09	1.476,46	2.401,55	1.084,56	1.771,82	2.856,38	9,74	15,37	13,14	17,24	20,00	18,94
- Alts càrrecs	-	-	-	0,99	-	0,99	-	-	-	-	-	-	(100,00)	-	(100,00)
- Personal funcionari, i contractat en règim administratiu, eventual i d'altres	186,52	472,24	658,77	166,93	493,14	660,07	147,88	554,28	702,16	(10,51)	4,43	0,35	(11,41)	12,40	6,22
- Personal contractat en règim laboral	533,88	512,79	1.046,66	621,46	640,54	1.262,00	692,76	805,30	1.498,06	16,41	24,91	20,57	11,47	25,72	18,71
- Incentius al rendiment i activitats extraord.	0,40	-	0,40	0,03	0,28	0,30	-	0,27	0,27	(92,72)	-	(23,33)	(100)	(1,93)	(11,24)
- Assegurances i prestacions socials	122,16	294,74	416,89	135,68	342,51	478,19	243,91	411,98	655,89	11,07	16,21	14,70	79,77	20,28	37,16

Font: elaboració pròpia en base a la informació facilitada en els respectius Comptes Generals anuals (importos en milions de pessetes)

en el seu abast temporal s'incloguin els anys 1984, 1985 o 1986.

Aquesta situació ha estat conseqüència d'haver-se alterat el principi comptable d'uniformitat o continuïtat, donat que, a l'hora de fixar la codificació comptable, s'ha anat canviant el criteri en el temps (cada any) i en l'espai (per a cada secció pressupostària).

Malgrat la limitació exposada, en el quadre 3.1. s'han detallat els imports del pressupost liquidat, de tal forma que la informació facilitada s'apropés tan com fos possible a l'estructura que actualment es ve utilitzant.

Amb la finalitat d'emprar dades comparables, s'han tingut que refondre els imports dels articles 12 i 14, corresponents a remuneracions de funcionaris i de personal contractat en règim administratiu, eventual i d'altres, respectivament. En canvi, s'han pogut destriar els relatius als articles 10, 13, 15 i 16, corresponents, respectivament, a remuneracions d'alts càrrecs; del personal laboral; incentius al rendiment i activitats extraordinàries; i assegurances i prestacions socials.

3.1.2. Anàlisi de les despeses liquidades

En el quadre 3.2. es reflecteixen les dades absolutes i relatives de creixement del pressupost de despeses del capítol I, liquidat per l'ICASS, corresponent al període comprès entre 1984 i 1986.

S'observa un creixement global del 34,56%. La qual cosa representa un increment mitjà anual del 17,28%, equivalent a un creixement interanual acumulatiu del 16,-%.

Analitzant aquests percentatges i tenint en compte els increments autoritzats durant aquells anys en les retribucions del personal dels ens públics, aquestes per sí soles expliquen un augment en la despesa del 14,17% ⁽¹⁸⁾ (en el cas de prendre com base de partida la massa salarial bruta anual referida a 31 de desembre de 1984), d'un augment total xifrat en el 34,56%.

(18) Els percentatges d'augment autoritzats per les corresponents Lleis de pressupostos anuals aprovades per la Generalitat, així com pels convenis col·lectius del personal laboral, aplicables al personal de l'ICASS, han estat els següents: 6,5% i 7,2%, per als anys 1985 i 1986, respectivament.

La diferència fins arribar a assolir aquest 34,56% d'increment ve explicada per diverses causes, com són les següents:

- 1.- L'ampliació de plantilles prevista en cada una de les lleis de pressupostos anuals, per fer front al canvi d'estructura experimentada per l'ICASS, així com per a l'obertura de nous centres i serveis de l'Institut.
- 2.- L'esforç econòmic d'homologació efectuat tendent a l'equiparació dels nivells retributius entre els dos col·lectius del personal laboral.
- 3.- La produïda pels lliscaments que es donen pels canvis de categoria en concepte de promoció del personal existent, així com pel meritament de trienis per antiguitat del personal en plantilla. (19)

Seguidament es fa referència a l'evolució diferenciada que han seguit les dues seccions pressupostàries de l'ICASS i a continuació es passen a comentar les dades reflectides en el quadre 3.1., corresponents a les agrupacions fetes segons articles, llevat de la relativa als incentius al rendiment i activitats extraordinàries, donat el poc pes específic que ha tingut per a l'ICASS durant el període estudiat.

3.1.2.1. Evolució diferenciada segons seccions pressupostàries

Analitzant per separat les xifres que presenten les seccions pressupostàries, es veu que la 42, dotada amb recursos provinents del sistema de la Seguretat Social, ha experimentat un creixement bastant superior al de la secció 41. Aquesta és una conseqüència lògica de la posada en pràctica de l'estratègia adoptada quant a la forma de finançament de l'estructura i a la política de contractació laboral de l'ICASS.

El creixement diferencial de la secció 42 en relació al de la 41, ve en part explicat a partir de la relació de personal ocupat per centres i serveis que figura en el quadre 2.5. i en

(19) Per veure l'efecte d'aquests lliscaments s'ha fet una avaluació de la seva incidència en la liquidació de la despesa reconeguda en el període 1984-1986, obtenint com a resultat, que l'increment mitjà de les retribucions per persona i any ha estat d'un 7,17% per a l'any 1985, respecte del 1984, i d'un 7,88% per a 1986, en relació a 1985.

QUADRE 3.2.

ESTRUCTURA ICASS	LIQUIDACIO		VARIACIO 1985/1984 BN (%)	LIQUIDACIO ANY 1986	VARIACIO 1986/1985 BN (%)	VARIACIONS 1986/1984 BN (%)		
	ANY 1984	ANY 1985				RELATIVA	MITJANA ANUAL	INTERANUAL ACUMULATIVA
Sec.Pres. 41	842,95	925,09	9,74	1.084,56	17,24	28,66	14,33	13,428
Sec.Pres. 42	1.279,76	1.476,46	15,37	1.771,82	20,00	38,45	19,23	17,665
Total	2.122,72	2.401,55	13,14	2.856,38	18,94	34,56	17,28	16,000

Font: elaboració pròpia en base a la informació facilitada en els respectius
Comptes Generals anuals
(imports en milions de pessetes)

part pels pressupostos inicials dels exercicis pressupostaris de 1986 i 1987.

De l'increment net de personal que es dona durant l'any 1985, d'un total de vuitanta-una persones, seixanta-set correspondrien a centres no administratius i les catorze restants a Serveis Centrals i a personal cedit.

D'aquells seixanta-set nous empleats en centres no administratius, en la seva majoria personal laboral, vint-i-set corresponen a la secció pressupostària 41 i quaranta a la secció 42. Aquest fet explica el major creixement de la despesa reconeguda que experimenta la secció pressupostària 42 respecte a la secció 41, pel cas del personal laboral.

De les catorze persones restants que completen l'increment net de personal de l'ICASS, no s'ha disposat d'informació suficient com per poder afirmar que tots ells hagin passat a engrossir la plantilla de la secció 42. Observant, però, els pressupostos inicials dels anys 1986 i 1987, (els primers pels quals es pressuposta per serveis funcionals en ambdues seccions pressupostàries), es palesa la tendència existent envers a traspassar costos de personal del servei d'Administració General cap a la secció 42, descarregant d'aquesta manera els de la secció 41.

3.1.2.2. Evolució experimentada segons articles

L'article 10, corresponent a remuneracions d'alts càrrecs, que en el cas de l'ICASS recull les despeses assignades a la retribució del seu Director General, es pressuposta en la secció 42.

Tanmateix, el càrrec l'ha vingut desenvolupant en funcions el Director General de Serveis Socials del Departament de Sanitat i Seguretat Social. Aquest ha cobrat els seus emoluments a compte dels crèdits del capítol I del Departament. Nogensmenys, per a l'any 1985 es varen pressupostar remuneracions complementàries per un import de 1.000.000,- pta., liquidant-se 994.000,- pta., per part de la secció pressupostària 41.

Els articles 12 i 14, corresponents a les remuneracions del personal funcionari, el primer, i a les del personal contractat en règim administratiu, eventual i d'altres, el segon, no hi ha hagut més remei que refundrel's, per poder fer la comparació interanual. Si bé, no deixa de ser un grup que presenta una certa homogeneïtat entre ambdós col·lectius, en constituir els contractats en règim administratiu el nucli que

3. REMUNERACIONS DEL PERSONAL: DESPESES DEL CAPÍTOL I 5.

haurà fornir la primera promoció de funcionaris propis de la Generalitat de Catalunya.

El més remarcable per aquesta agrupació ha estat el descens que ha experimentat la secció 41, inclús en valors absoluts, pel traspàs efectuat de personal assignat d'aquella secció a la 42, en virtut del que s'ha explicat amb anterioritat. Tanmateix, en el conjunt de l'ICASS, les despeses per retribucions de l'agrupació en qüestió, tan sols han augmentat un 6,59% entre 1984 i 1986.

Les remuneracions del personal laboral, recollides en l'article 13, és la partida més voluminosa de les despeses del personal que presta els seus serveis en l'ICASS, venint a representar, pel cap baix un 50% del total liquidat pel capítol I.

Les retribucions del personal laboral presenten una tendència creixent quant a l'assoliment d'un major pes específic dins de les despeses de personal, alhora que augmenta la major importància relativa de la secció pressupostària 42 en relació a la secció 41.

Això ve explicat per la política de laboralització del personal que té definida l'ICASS, per l'obertura dels nous centres i serveis no administratius que es té programat d'efectuar i per la consolidació i estabilització de l'estructura dels Serveis Centrals i Territorials que donen suport als anteriors.

Una qüestió que no ha estat possible d'avaluar, motivat per la problemàtica que ha presentat la codificació pressupostària ja esmentada, és la relativa a l'elevada quantia pressupostada i liquidada per la contractació de personal laboral per efectuar substitucions de personal fix en motiu de baixes per incapacitat laboral temporal, cobertura de vacances, acumulació de tasques i altres menes d'incidències. Cal recordar aquí l'alt percentatge d'absentisme que es dona entre el personal laboral de certs centres no administratius.

L'article 16 comprén les assegurances i prestacions socials del personal a càrrec de l'Administració. Per tant recull:

- les quotes patronals meritades en favor del sistema de la Seguretat Social; així com d'altres règims de previsió social.
- les prestacions per despeses socials del personal i per acció social del personal laboral.

L'aplicació corresponent a la liquidació d'aquest article presenta una evolució atípica, quan es comparen els índexs de

3. REMUNERACIONS DEL PERSONAL: DESPESES DEL CAPITOL I 6.

creixement de l'any 1986 respecte l'any 1985, en creixer un 37,16%, mentre que la resta dels articles del capítol I (exclòs per tant, el 16è) s'incrementen en un 14,41%. Aquell creixement anòmal determina que el conjunt de les despeses de remuneracions del personal de l'ICASS augmenti un 18,94% l'any 1986 en relació a 1985.

Analitzant les variacions de l'article 16è. entre ambdós anys i per seccions pressupostàries, s'infereix que aquesta situació ha esdevingut provocada per un creixement desmesurat d'aquella partida en la secció 41, on s'assoleix un increment del 79,77%.

Del resultat de la fiscalització dels documents comptables, que es tracta en l'apartat següent, se'n desprén que l'origen d'aquest moviment ve donat per la manca del reconeixement quan corresponia, de les despeses per assegurances i prestacions socials en la secció pressupostària 41.

En cas d'haver-se comptabilitzat correctament aquesta despesa, la tendència de creixement positiu ascendent (d'un 13,14% entre 1984 i 1985 i d'un 18,94% entre 1985 i 1986) que han experimentat les despeses del capítol I, s'hauria invertit en el període estudiat de 1984-1986. Es a dir, s'hauria mantingut un creixement positiu d'un any per a un altre; però en lloc d'accelerar-se s'hagués alentit de tal forma que l'ordre de les magnituds es trobarien intercanviades.

3.2. DOCUMENTACIO COMPTABLE DE L'EXERCICI PRESSUPOSTARI DE L'ANY 1985

En la fiscalització que la Sindicatura de Comptes ha dut a terme de les despeses del Capítol I, corresponent a les remuneracions del personal al servei de l'ICASS, durant l'exercici pressupostari de l'any 1985, s'ha efectuat una revisió exhaustiva de tots els documents comptables de gestió i molt més limitada quant a la verificació dels justificants, suport d'aquelles comptabilitzacions.

Durant l'any 1985 i atenent a la classificació orgànica, la pressupostació de la despesa s'ha efectuat distingint entre seccions pressupostàries, segons es tractin de serveis aliens a la Seguretat Social (secció 41) o bé que siguin del sistema de la Seguretat Social (secció 42), però, sense diferenciació orgànica entre serveis d'aquelles seccions.

A l'hora de comptabilitzar i imputar la despesa s'ha distingit

3. REMUNERACIONS DEL PERSONAL: DESPESES DEL CAPITOL I 7.

entre els diferents centres de despesa definits per a l'ICASS, segons Ordre de 21 de novembre de 1984. Nogensmenys, aquest nivell d'informació no es dóna en el cas de la comptabilitat pressupostària oficial.

La classificació funcional tan sols s'ha realitzat per a la secció pressupostària 42.

Quant a la classificació econòmica, s'ha regit per una codificació de l'estructura de la comptabilitat pressupostària, diferenciada per a cada secció; la qual cosa ha ocasionat els problemes anteriorment esmentats en el punt 3.2.1. d'aquest informe. Per al cas de la secció pressupostària 42, s'ha dut, a més a més, la imputació de la despesa mitjançant la comptabilitat financera, pròpia del sistema comptable per partida doble de la Seguretat Social.

La comptabilització dels documents de gestió, amb tots els condicionants i particularitats que s'acaben de citar, genera els corresponents llistats on figuren els assentaments diaris i els dels comptes del major.

Tanmateix, la peculiaritat de les Entitats Gestores catalanes de la Seguretat Social, es palesa de nou en aquest cas, en donar-se diferents tipus de llistats de seguiment pressupostari i que són els següents:

- 1.- El de la comptabilitat financera, que el duen les Intervencions Delegades i Territorials.
- 2.- El de la comptabilitat pressupostària que efectua el Departament de Sanitat i Seguretat Social, mitjançant la Subdirecció General de Règim Econòmic de la Seguretat Social.
- 3.- El de la comptabilitat pressupostària realitzat pel Departament d'Economia i Finances.

Aquest darrer és el que facilita les dades oficials de l'execució pressupostària. El segon llistat ofereix una major riquesa en la informació, encara que tan sols és d'ús intern; mentre que el primer s'elabora amb la finalitat de poder integrar-lo en l'execució del pressupost global de la Seguretat Social a nivell de tot l'Estat.

Les obligacions reconegudes en la liquidació del pressupost de despeses per al Capítol I de l'ICASS durant l'any 1985 que ha practicat el Departament d'Economia i Finances, venen reflectides en el quadre 3.4.E de l'Annex al Volum II de l'Informe sobre el Compte General de la Generalitat de Catalunya corresponent a aquell mateix any i realitzat per aquesta

Sindicatura de Comptes. El quadre 3.3. es reproduïx en la pàgina següent d'aquest Informe. (20)

Respecte a les xifres que presenten els llistats de la comptabilitat pressupostària, que haurien de ser idèntiques per a un mateix nivell d'informació, s'observen petites diferències segons sigui la font d'on prové, motivades per errors en el moment d'efectuar l'enregistrament de les dades.

Les proves efectuades s'han centrat en examinar la documentació de la comptabilitat pressupostària, i no la financera. El resultat obtingut ha estat satisfactori quant a que les xifres que figuren en l'execució pressupostària, reflecteixen raonablement la despesa de personal en què ha incorregut l'ICASS durant l'exercici de l'any 1985; malgrat la limitació, ja exposada, relativa a la diferent estructura de codificació pressupostària de les seccions de l'Institut i d'excepcions de poca incidència material i d'una que ha estat més remarcable, referida a les assegurances i prestacions socials.

3.2.1. Incidències observades

Totes les incidències observades que es comenten a continuació, en aquest punt, corresponen a la secció pressupostària 42, financada amb els recursos del sistema de la Seguretat Social.

En el Centre de Despesa 0896 d'Atenció a Vells, del servei 32 d'Assistència a Vells, no s'han aplicat correctament dos documents comptables que corresponien:

- un, a la nòmina del mes de febrer del personal funcionari del Centre de Despesa 0830 d'Atenció Primària, del servei 35 de Programes Especials, per un import de 747.227,- pta.
- l'altre, a la nòmina del mes d'octubre del personal laboral fix del Centre de Despesa 5900 de Serveis Centrals, del servei 41 d'Administració General, per un import de gaire bé 500.000,- pta.

S'han reconegut despeses en concepte d'hores extraordinàries en articles que no corresponien. Aquesta situació s'ha donat

(20) Cal tenir present que si es comparen les xifres d'aquest quadre amb les que figuren en el quadre 3.1. les corresponents a aquest darrer ja es troben reclassificades segons els criteris esmentats en l'apartat 3.1.

QUADRE 2.3.

CONCEPTE	Article 10 Alts Càrrecs	Article 11 Complement per Càrrec	Article 12 Personal Funcionari	Article 13 Personal Laboral	Article 15 Incentius Rendiment	Article 16 Quotes Socials	Article 17 Pers.Event Contractat	Article 18 Assegrc. Socials	TOTAL CAPITOL
Servei 31	-	-	61,84	82,69	0,28	39,99	-	-	184,80
Servei 32	-	-	213,35	467,24	-	200,70	-	-	881,29
Servei 35	-	-	9,84	83,08	-	24,67	-	-	117,59
Servei 41	0,00	22,20	185,91	7,53	-	77,14	-	-	292,79
Subtotal Secció 42	0,00	22,20	470,94	640,54	0,28	342,51	-	-	1.476,46
Subtotal Secció 41	-	87,80	34,12	-	-	621,46	46,02	135,68	925,09
TOTAL ICASS	0,00	110,00	505,06	640,54	0,28	963,97	46,02	135,68	2.401,55

NOTA : Els articles 11, 12 i 16 corresponen, respectivament, per a la Secció 41 a retribucions bàsiques, retribucions complementàries i retribucions de personal en règim laboral.

Pont: Elaboració pròpia en base a la informació facilitada pel Compte General 1985
(importants en milions de pessetes)

3. REMUNERACIONS DEL PERSONAL: DESPESES DEL CAPÍTOL I 9.

principalment en el servei 41 d'Administració General i ha estat ocasionada pel fet de no haver previst en el pressupost inicial d'aquell servei, cap partida relativa a incentius al rendiment i altres compensacions.

En el Servei Territorial de Lleida s'han reconegut despeses, que per la seva naturalesa corresponien al Capítol II de Compra de béns i serveis, per un import de 132.000,- pta. imputades incorrectament en el capítol I del servei 41 d'Administració General.

S'han observat pagaments de despeses de capítol I per remuneracions del personal efectuats mitjançant els comptes del Fons de Maniobra amb que es troben dotats els centres i serveis finançats amb recursos del sistema de la Seguretat Social.(21)

Aquesta forma de procedir ja s'havia iniciat en l'etapa anterior als traspassos d'aquests serveis a la Generalitat, per certs pagaments de personal temporal contractat amb règim de col.laboració social mitjançant l'INEM.

El cas més extrem en aquest sentit ha estat el del Servei Territorial de Tarragona, on tota la despesa del capítol I de la secció pressupostària 42 s'ha pagat durant l'exercici de 1985 utilitzant el mateix compte bancari que el corresponent al Fons de Maniobra. Se'ns comunica que aquesta situació va quedar regularitzada el 30 de novembre de 1987, en obrir el Servei Territorial de Tarragona un compte "per al pagament de nòmnes del Servei Territorial de Tarragona". Els altres Serveis Territorials han observat una pràctica molt més limitada en aquest sentit.

3.2.2. Assegurances i prestacions socials

En l'anàlisi de les incidències observades en la comptabilització de les despeses corresponents a les assegurances i

(21) Aquests comptes tan sols estan previstos d'ésser utilitzats per a petites despeses que es presenten amb caire d'urgència i de freqüència no periòdica. Generalment serveixen per fer front a despeses del capítol II, relatives a compres de material d'oficina i conservació de mobiliari, equips mòbils i de transports, maquinària, instal.lacions i immobles; però, sota cap concepte per pagar despeses corresponents al personal.

prestacions socials del personal al servei de l'ICASS. Cal fer un estudi separat per seccions pressupostàries tant pel fet de la diferenciació que es dona en el seu contingut, com pel comportament experimentat en el decurs de l'any objecte de fiscalització.

En el cas de la secció pressupostària 41, l'article corresponent tan sols recull la despesa en concepte d'assegurances socials dels diferents col·lectius de personal que disposa, ja sigui per quotes al sistema de la Seguretat Social o bé de les quotes a mutualitats de funcionaris traspassats de l'Administració de l'Estat o de la Local. No es contempla, per tant, despesa en concepte de prestacions socials al personal funcionari i contractat o d'acció social en favor del personal laboral, o almenys no les diferencia de les anteriors.

D'un total de 135,68 M. Pta. reconeguts en aquesta secció pressupostària, 86,76 M. pta. corresponen al reconeixement de quotes endarrerides de l'any 1984 i 48,92 M. Pta. a l'any 1985. Per tant, del total reconegut en l'exercici pressupostari de 1985, un 64% pertanyia a l'exercici anterior, mentre que tan sols un 36% corresponia a l'exercici corrent.

La despesa endarrerida de l'any 1984 reconeguda en l'exercici de 1985 contempla la despesa acreditada en els darrers sis mesos d'aquell any, mentre que la acreditada i liquidada corresponent a l'any 1985, només inclou el primer trimestre de l'any. El volum de la despesa meritada i no reconeguda corresponent als tres trimestres restants de l'any 1985, s'avalua en uns 150 M. Pta. En el present treball de fiscalització s'ha verificat que aquesta despesa no enregistrada en l'exercici corresponent s'hagués reconegut en la seva totalitat en el decurs de l'exercici següent. (22)

Donada la naturalesa d'aquests crèdits, que gaudeixen de la possibilitat d'ampliació automàtica, no existeix cap raó pressupostària que justifiqui aquesta actuació.

Pel cas de la secció pressupostària 42, l'article 16è, corresponent a assegurances i prestacions socials del personal, contempla en conceptes independents el que correspon a quotes obligatòries del que són prestacions socials, del personal. La xifra liquidada per un import total de 342,51 M. Pta. es desglosa de la manera següent:

(22) Nogensmenys, aquesta aplicació serà objecte d'atenció en les comprovacions a efectuar del Compte General de les Entitats Gestores de la Seguretat Social, per a l'any 1986.

3. REMUNERACIONS DEL PERSONAL: DESPESES DEL CAPITOL I 11.

- 160 - quotes socials	:	324,55 M. Pta.
- 162 - prestacions socials	:	17,96 M. Pta.

En relació al concepte 160 de quotes socials, en aproximadament el 50% dels casos es comptabilitzen les quotes relatives a dotze mesos, que van del mes de desembre de l'any anterior al mes de novembre de l'any en curs, ambdós inclusivament. En els casos restants només es comptabilitzen les despeses d'onze mesos, que normalment es corresponen amb els que van des del mes de desembre de 1984 fins al mes d'octubre de 1985. El Centre de Despesa d'Atenció Primària del servei 35 de Programes especials, tan sols reconeix deu mesos de quotes socials del seu personal dins de l'any 1985.

En cas d'haver-se comptabilitzat íntegrament tota la despesa relativa a quotes socials d'aquesta secció pressupostària fins a la data del 31 de desembre de 1985, s'estima que la quantitat addicional que ha mancat per reconèixer ha estat d'uns 47 M. Pta. pel cap baix.

L'evolució de la despesa que recull el concepte 162, per prestacions socials al personal, es facilita pel període 1984-1986 en el quadre següent:

Quadre 3.4.

PRESSUPOST PRESTACIONS SOCIALS	ANY		VARIACIO (%) ANY 1985/84	ANY 1986	VARIACIO (%) ANY 1986/85
	1984	1985			
Inicial	18,88	27,68	46,61	21,97	(20,62)
Definitiu	18,88	34,75	84,05	24,11	(30,61)
Liquidat	11,88	17,96	51,16	18,55	3,30

Font: elaboració pròpia
(importos en milions de pessetes)

Del total reconegut durant l'any 1985 per un import de 17,96 M. Pta., s'han aplicat 3,62 M. Pta. a acció social per beques d'estudis i 14,34 M. Pta. a la resta de prestacions. D'aquests 14,34 M. Pta. imputats, el 32% pertanyien a l'exercici de 1984.

Aquesta resta de prestacions, distinta a la d'acció social del personal laboral, correspon a quotes complementàries per a la cobertura del règim voluntari de previsió social de funcionaris i altres col·lectius de personal de l'ICASS, que complementa el règim de previsió obligatori establert.

3. REMUNERACIONS DEL PERSONAL: DESPESES DEL CAPITOL I 12.

Aquell règim complementari de previsió social ha presentat una situació anòmala, encara pendent d'aclarir-se en el moment de la redacció del present Informe (23). La incidència que aquesta situació ha suposat, ha estat la discontinuïtat i irregularitat amb què s'ha presentat l'execució del pressupost durant el període 1984-1986, tal i com s'ha pogut observar en el quadre 3.4.

(23) D'acord amb les explicacions donades pels gestors de l'ICASS el sistema ha entrat en crisi, donat que les pròpies mutualitats rebutjen les liquidacions practicades en favor seu per part dels diferents ens públics, pel fet de no estar en condicions de fer front als compromisos adquirits en el seu dia. L'origen d'aquesta situació han estat les baixes primes fixades, que s'estima seran insuficients per a la cobertura de les prestacions a què es veuran obligades a fer front.

4. CONCLUSIONS

En relació amb els objectius de l'Informe de Fiscalització, referit a la gestió i remuneració del personal al servei de l'Institut Català d'Assistència i Serveis Socials durant l'any 1985, es poden assenyalar els següents aspectes generals, que emmarquen les observacions de l'apartat següent:

- La despesa del capítol I, corresponent a les remuneracions del personal, ha estat degudament autoritzada i la contractació en comptes s'ha correspost amb la naturalesa econòmica dels fets reflectits. Les variacions en les retribucions del personal s'han ajustat a les normes establertes en la Llei de Pressupostos de la Generalitat per a l'any 1985.
- Els principis comptables han estat aplicats raonablement, llevat del de la data del fet, ja que en algun cas no s'ha reconegut la despesa en el període de l'exercici pressupostari adient. Respecte al principi de continuïtat, cal indicar, que s'han produït successius canvis en la codificació pressupostària en l'esmentat Capítol I entre les dues seccions, en els anys 1984, 1985 i 1986.
- El grau de control intern de la unitat responsable de l'àrea de personal s'ha avaluat en general favorablement, sobre tot si s'atén a l'evolució experimentada al llarg del temps. Cal dir, però, que la comprovació de l'evolució de la plantilla real de l'ICASS durant l'exercici 1985, s'ha vist dificultada pel fet que el registre de personal no permetia la possibilitat de determinar en qualsevol període la seva quantificació.
- L'heterogeneïtat en la procedència del personal de l'ICASS, en fornir-se de l'Administració central, perifèrica i institucional de l'Estat, de la Seguretat Social i de la pròpia Generalitat de Catalunya, ha suposat una dificultat en la gestió del personal, que es va superant amb un procés d'homogeneïtzació, especialment actiu en el cas del personal laboral.
- Cal fer esment a la important tasca homogeneïtzadora dels criteris de selecció del personal, duta a terme per part de la Comissió d'estudi creada amb aquesta finalitat i que ha comptat amb la col.laboració dels diversos serveis funcionals de l'ICASS.

4.1. OBSERVACIONS

Les principals observacions que es deriven de l'examen efectuat, respecte a la gestió i utilització dels recursos humans, així com en relació amb els aspectes econòmico-financers, comptables i d'execució pressupostària, són les següents:

- 1.- No es va acomplir el termini del 31 de desembre de 1984, previst en el punt 13è. de l'Acord del Consell Executiu de 18 d'octubre de 1984, referent a l'organització del Registre Informàtic de Personal de la Generalitat de Catalunya. De fet la citada previsió no es va donar fins ben entrat l'any 1986.
- 2.- La utilització del programa informàtic de Gestió Integrada del Personal (GIP), encara no es complerta en el moment de la redacció de l'Informe. El no disposar del GIP, ha estat una important limitació per a la comprovació de l'evolució i quantificació de la plantilla de personal ocupada en la prestació de serveis a l'Institut o a càrrec de l'ICASS.
- 3.- El seguiment del control de presència i puntualitat del personal no es va dur, l'any 1985, tot l'acuradament desitjable. En el cas particular dels Casals d'Avis s'ha observat la no complimentació dels preceptius llibres de signatures per al control de presència i puntualitat del personal.
- 4.- En relació amb l'alt grau d'absentisme que es dona entre el personal laboral dels centres i serveis no administratius, cal assenyalar la sensibilització que es palesa envers aquesta qüestió amb la inclusió d'un punt específic en els convenis col·lectius corresponents. Les mesures dutes a terme han produït alguns resultats satisfactoris, però, cal indicar que els objectius fixats per a l'any 1985 no es varen assolir en la seva totalitat.
- 5.- Els expedients de personal presenten en general un nivell d'informació insuficient, i en la major part dels casos no es tracta de documentació original. Cal indicar que gran part del personal al servei de l'ICASS correspon a personal transferit i que la documentació relativa als expedients d'aquell personal ha estat generada en etapes anteriors als traspassos de competències a la Generalitat. Pel que fa al personal incorporat per la Generalitat, es donen casos en el que part d'aquella informació bàsica es troba en els arxius del Servei de Personal del Departament de Sanitat i Seguretat Social, en lloc dels corresponents a l'ICASS.

- 6.- Tot i que el procés d'elaboració de la nòmina ha experimentat els darrers anys una millora en el grau d'informatització i uniformitat assolit, s'han detectat alguns punts febles que, possiblement, s'aconseguiran evitar quan es realitzi l'explotació de la nòmina mitjançant el GIP.
- 7.- En les proves practicades en l'examen de les nòmines, s'ha observat una diferència en els imports unitaris de les remuneracions del personal laboral que efectua jornada de treball amb horari reduït, fixats per part dels Serveis Territorials, en partir de còmputos horaris setmanals no homogenis.
- 8.- El reconeixement i comptabilització de la despesa per quotes d'assegurances i prestacions socials del personal per al 1985, no s'ha efectuat dins del període pressupostari adient. Dels 478,19 milions de pessetes enregistrats, 122,20 milions pertanyien a exercicis anteriors, bàsicament de l'any 1984. Per altra banda s'ha deixat de reconèixer obligacions de l'exercici 1985 per un import estimat en 197,- milions de pessetes. Aquest fet s'ha produït, fonamentalment, en la secció pressupostària 41, finançada amb recursos aliens als del sistema de la Seguretat Social.

4.2. RECOMANACIONS

- 1.- Cal continuar la important acció homogeneïtzadora endegada envers els dos col·lectius de personal laboral, amb la finalitat d'unificar els respectius convenis, en la mesura que les disponibilitats pressupostàries ho permetin. En aquesta línia fóra convenient, la signatura del conveni marc del personal laboral al servei de la Generalitat, previst en l'article 101, de la Llei 17/1985, de la Funció Pública de l'Administració de la Generalitat, assolint la igualtat de les retribucions per a les tasques que impliquin una mateixa preparació i funcions.
- 2.- Cal efectuar la prevista substitució de l'actual sistema d'explotació de la nòmina, per la utilització del GIP

(Gestió Integrada de Personal), amb la finalitat d'ajudar a la depuració de les incorreccions observades en el Registre de Personal, així com de superar els punts febles detectats en el el procés d'elaboració de la nòmina.

- 3.- Cal continuar aprofundint en la línia d'identificar les causes de l'elevat índex d'absentisme del personal laboral de l'Institut, així com quantificar-lo degudament, per poder actuar de cara a rebaixar-lo a uns índexs més adients a l'entorn en què s'han de moure aquests paràmetres.
- 4.- Es necessari centralitzar en el Servei de Personal de la Secretaria General de l'ICASS, l'arxiu on es mantingui tota la documentació original que configura els expedients del personal, segons estableixen els articles 22 i 23 del Decret 71/1987, de 15 de gener, d'aprovació del Reglament del Registre General de Personal de la Generalitat de Catalunya, sens perjudici d'aquells expedients secundaris que es cregui necessari dur per part d'altres instàncies, com poden ser els Serveis Territorials.
- 5.- Cal que tota la documentació relativa al personal de l'ICASS que obra en poder del Departament de Sanitat i Seguretat Social sigui traspasada als expedients corresponent de l'ICASS, d'acord amb el que estableixen els articles esmentats en la recomanació anterior, segons els quals la custòdia dels expedients correspon a l'organisme a què el personal està destinat.
- 6.- Cal vetllar perquè la diferència entre la jornada efectiva realitzada en els centres i la que figura en el contracte del personal sanitari de l'extingit SAP ("*Servicio de Asistencia a Pensionistas*"), adscrit als Casals d'Avis, sigui efectivament emprada en la finalitat a la qual està prevista, la de les visites a pensionistes beneficiaris de l'Ajuda a Domicili.
- 7.- Cal acomplir la previsió establerta en la disposició addicional 13ena. de la Llei 17/1985, de la Funció Pública de l'Administració de la Generalitat, referent a la relació y classificació dels llocs de treball, que tenia el seu termini d'aplicació el 31 de desembre de 1986. Això permetra l'aplicació de la disposició transitòria 9ena. de la mateixa Llei 17/1985, on s'estableix la forma de posada en funcionament del nou sistema retributiu.
- 8.- Per tal de dur a terme una gestió acurada del personal cal tenir la relació de llocs de treball, la plantilla dotada pressupostàriament i el personal realment ocupat; per centre, servei i secció pressupostària, així com per

serveis funcionals; distingint el personal funcionari, interí, eventual i contractat en règim administratiu i laboral.

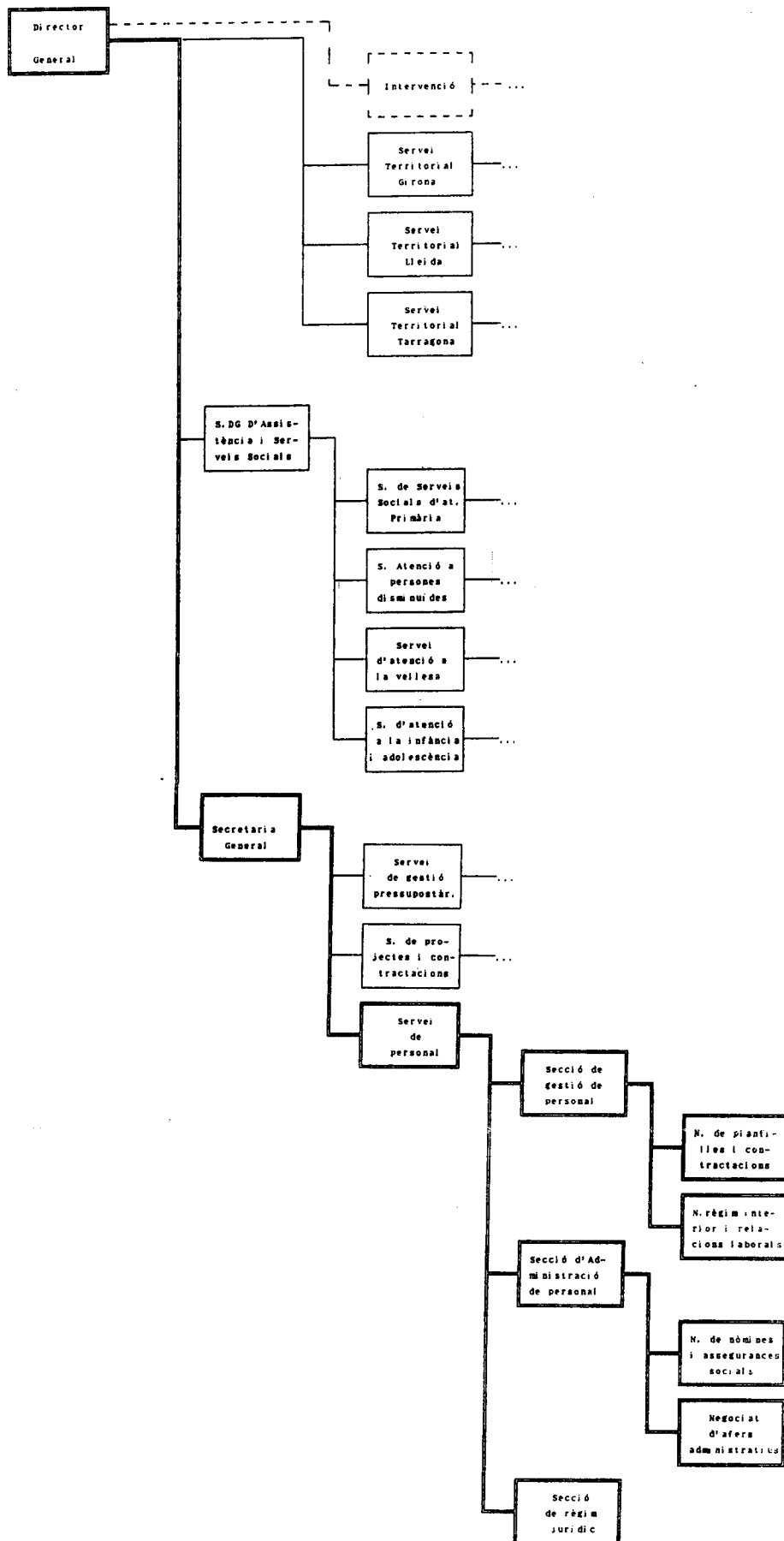
- 9.- Si bé la situació del personal cedit a l'ICASS per altres ens i el cedit per l'ICASS a altres ens s'ha anat clarificant progressivament, cal regularitzar aquell personal que encara resta pendent d'adscripció definitiva. Acció que s'ha de veure afavorida, si es té en compte que aquest bescanvi de personal s'ha donat principalment entre el Departament de Sanitat i Seguretat Social i l'ICASS.

ANNEXOS A L'INFORME SOBRE PERSONAL DE L'ICASS

ANY 1985

ANNEX 1: Organigrama de l'ICASS a nivell de servei, amb detall de l'estructura del servei de personal

Direcció General Subdirecció General Servei Secció Negociat



Annex 2: Principals normes reguladores en relació amb l'estructuració de l'ICASS i assignació de competències.

- Decret 9/1983, de 20 de gener, de creació del Consell General de Serveis Socials de la Seguretat Social, la seva Comissió Executiva i les Comissions Executives Territorials.
- Decret 380/1983, de 8 de setembre, d'estructuració dels Consells Generals de l'ICS i de l'ICASS.
- Decret 436/1983, de 6 d'octubre, de desplegament de la Llei 12/1983, de 14 de juliol, assignant competències a diferents òrgans de la Generalitat.
- Decret 21/1984, de 31 de gener, de reestructuració de la Direcció General de Serveis Socials.
- Decret 22/1984, de 31 de gener, d'estructuració orgànica de l'ICASS.
- Ordre de 21 de novembre de 1984 (Departament de Sanitat i Seguretat Social), de creació de Centres de Despesa de l'ICASS.
- Ordre de 29 de març de 1985 (Departament de Sanitat i Seguretat Social), de creació de Negociats a l'ICASS.

Annex 3: Principal legislació aplicable al personal al servei de l'ICASS

a) per part de la Generalitat:

- Llei 4/1981, de 4 de juny, de mesures sobre la Funció Pública de la Generalitat de Catalunya.
- Decret 162/1981, de 4 de juny, pel que s'autoritza la contractació de personal laboral en determinats casos.
- Resolució de 4 de juliol de 1984 (Direcció General de Relacions Laborals), per la que s'ordena la inscripció, la tramesa al CMAC i la publicació del Conveni Col·lectiu Interprovincial de personal laboral de l'ICASS.
- Decret 90/1985, d'1 d'abril, de regulació dels contractes per a la realització de treballs específics i concrets no habituals.
- Decret 98/1985, d'11 d'abril, sobre procediment per a l'aplicació de les incompatibilitats al personal al servei de la Generalitat.
- Resolució de 9 de juliol de 1985 (ICS i ICASS), per la qual es regula la reserva de llocs de treball, en règim de contractació temporal, per a persones disminuïdes en l'àmbit dels centres sanitaris i assistencials de l'ICS i l'ICASS.
- Llei 17/1985, de 23 de juliol, de la Funció Pública de l'Administració de la Generalitat.
- Decret 307/1985, de 31 d'octubre, sobre les normes i el procediment per a l'aplicació de les incompatibilitats al personal sanitari al servei de la Generalitat.

b) per part de l'Estat:

- Decreto 315/1964, de 7 de febrero, por el que se aprueba la Ley Articulada de Funcionarios Civiles del Estado.
- Decreto 1120/1966, de 21 de abril, por el que se aprueba el Texto Refundido de la Ley de Derechos Pasivos de los Funcionarios de la Administración Civil del Estado.
- Decreto 1742/1966, de 30 de junio, de Contratación de personal por la Administración Civil del Estado.
- Decreto 2043/1971, de 23 de julio, por el que se aprueba el Estatuto de Personal al servicio de los Organismos

Autónomos.

- Orden de 5 de abril de 1974, por la que se aprueba el Estatuto de Personal del Servicio de Asistencia a Pensionistas.
- Orden de 5 de abril de 1974, por la que se aprueba el Estatuto de Personal del Servicio de Recuperación y Rehabilitación de Minusválidos Físicos y Psíquicos.
- Ley 29/1975, de 27 de junio, sobre Seguridad Social de los Funcionarios Civiles del Estado.
- Real Decreto-Ley 17/1977, de 4 de marzo, de Relaciones de Trabajo.
- Real Decreto-Ley 22/1977, de 30 de marzo, por el que se reforma la legislación sobre los funcionarios públicos de la Administración Civil del Estado y personal militar de los Ejércitos de Tierra, Mar y Aire.
- Orden de 30 de marzo de 1977, por la que se aprueba el Estatuto de Personal del Mutualismo Laboral.
- Ley 19/1977, de 1 de abril, de Asociación Sindical.
- Orden de 28 de abril de 1978, por la que se aprueba el Estatuto de Personal del Instituto Nacional de Previsión.
- Orden de 31 de enero de 1979, por la que se aprueba el Estatuto de Personal del Cuerpo de Intervención y Contabilidad de la Seguridad Social.
- Ley 8/1980, de 10 de marzo, del Estatuto de los Trabajadores.
- Ley 51/1980, de 8 de octubre, Básica de Empleo.
- Ley 4/1983, de 29 de junio, de fijación de la jornada máxima legal en cuarenta horas y de las vacaciones anuales mínimas en treinta días.
- Resolución de 11 de julio de 1984 (Dirección General de Trabajo), por la que se dispone la publicación del Convenio Colectivo, de ámbito nacional, para el INSERSO y su personal laboral.
- Ley 30/1984, de 2 de agosto, de medidas para la reforma de la Función Pública.
- Ley 32/1984, de 2 de agosto, sobre modificación de determinados artículos de la Ley 8/1980, de 10 de marzo.
- Ley 53/1984, de 26 de diciembre, de Incompatibilidades

del personal al servicio de las Administraciones Públicas.

- **Orden de 23 de abril de 1985, (Ministerio de Trabajo y Seguridad Social), por la que se fijan las retribuciones de los funcionarios de la Administración de la Seguridad Social y del personal contratado por la misma.**
- **Real Decreto 1445/1985, de 25 de junio, por el que se regulan diversas medidas de fomento del empleo.**
- **Ley Orgánica 11/1985, de 2 de agosto, de Libertad Sindical.**
- **Resolución de 6 de noviembre de 1985 (Dirección General de Trabajo), de revisión salarial del Convenio Colectivo para el personal laboral del INSERSO.**

ANNEX 4: Principal normativa aplicable en relació amb els fets econòmico-financers i comptables

a) per part de la Generalitat

- Decret 249/1980, de 25 de novembre, sotmetent l'Administració General de la Generalitat al Règim de Comptabilitat Pública i donant diverses normes a aquest respecte.
- Ordre de 24 de novembre de 1980 (Departament d'Economia i Finances), establint normes provisionals sobre tramitació de documentació comptable i règim de comptabilitat pressupostària.
- Llei 10/1982, de 12 de juliol, de Finances Públiques de Catalunya.
- Ordre de 27 de desembre de 1983 (Departament d'Economia i Finances), per la qual es dicten normes complementàries sobre la comptabilitat de l'Administració de la Generalitat.
- Llei 16/1984, de 20 de març, de l'Estatut de la Funció Interventora.
- Llei 29/1984, de 31 de desembre, de Pressupostos de la Generalitat de Catalunya, de les seves Entitats Autònomes i de les Entitats Gestores de la Seguretat Social per al 1985.
- Ordre de 28 de juny de 1985 (Departament d'Economia i Finances i de Sanitat i Seguretat Social), de modificacions de crèdits pressupostaris en l'àmbit dels serveis de la Seguretat Social de l'ICS i de l'ICASS.
- Decret 223/1985, de 23 de juliol, de creació de la Direcció General de Règim Econòmic de la Seguretat Social dins el Departament d'Economia i Finances.
- Ordre de 15 de novembre de 1985 (Departament d'Economia i Finances), sobre determinades operacions comptables de l'exercici de 1985.

b) per part de l'Estat

- Orden de 31 de diciembre de 1980 (Ministerio de Sanidad y Seguridad Social), sobre contabilidad presupuestaria del Sistema.
- Resolución de 28 de julio de 1982 (Dirección General de Régimen Económico de la Seguridad Social), por la que se

regulan aspectos presupuestarios y procedimientos de habilitación de fondos relativos a los servicios de INSALUD e INSERSO transferidos a la Generalidad de Cataluña.

- Orden de 24 de abril de 1984 (Ministerio de Trabajo y Seguridad Social), sobre estructura presupuestaria y normas de elaboración de los presupuestos de las Entidades Gestoras y Servicios Comunes de la Seguridad Social, para 1985.**
- Ley 50/1984, de 30 de diciembre, de Presupuestos Generales del Estado para 1985.**
- Orden de 11 de febrero de 1985 (Ministerio de Trabajo y Seguridad Social), por la que se aprueba el Plan General de Contabilidad del Sistema de la Seguridad Social (Adaptado al Plan General de Contabilidad Pública).**
- Orden de 26 de noviembre de 1985 (Ministerio de Trabajo y Seguridad Social), por la que se regulan las operaciones de cierre del ejercicio de 1985 para todos los Entes del Sistema de la Seguridad Social, así como se determina la documentación contable que ha de rendirse.**

MANUEL BOSCH i ISANT, Secretari General de la Sindicatura de Comptes
de Catalunya,

C E R T I F I C O:

Que aquest informe de fiscalització SCF-11 B/87, sobre gestió i remun-
neracions del personal de l'Institut Català d'Assistència i Serveis
Socials, 1985, és una còpia exacta de l'aprovat pel Ple de la Sindi-
catura de Comptes, en la seva reunió del dia 10 de maig de 1988.

I perquè així consti i tingui els efectes que corresponguin, signo
aquesta certificació, amb el vist-i-plau del Síndic Major.

Barcelona, 30 de maig de 1988.

V. i P.,

EL SINDIC MAJOR,

