

INFORME 23/2009

INSTITUT
NACIONAL
D'EDUCACIÓ
FÍSICA DE
CATALUNYA
(INEFC)
EXERCICI 2007

INFORME 23/2009

**INSTITUT
NACIONAL
D'EDUCACIÓ
FÍSICA DE
CATALUNYA
(INEFC)
EXERCICI 2007**

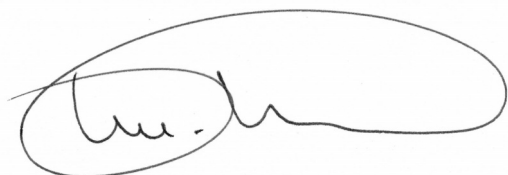
MONTSERRAT VENDRELL i TORNABELL, secretària general de la Sindicatura de Comptes de Catalunya,

CERTIFICO:

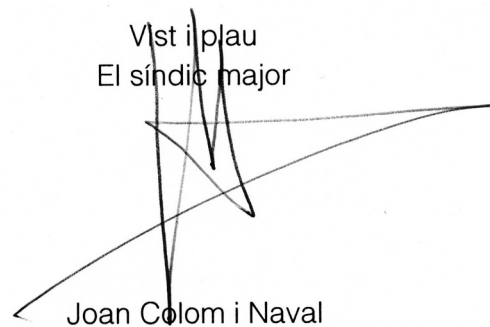
Que a Barcelona, el dia 15 de setembre de 2009, reunit el Ple de la Sindicatura de Comptes, sota la presidència del síndic major, l'Excm. Sr. Joan Colom i Naval, amb l'assistència dels síndics Sr. Alexandre Pedrós i Abelló, Sr. Jordi Pons i Novell, Sr. Enric Genescà i Garrigosa, Sr. Agustí Colom i Cabau, Sr. Ernest Sena i Calabuig, i Sr. Jaume Amat i Reyero, actuant-hi com a secretària la secretària general de la Sindicatura, Sra. Montserrat Vendrell i Tornabell, i com a ponent el síndic Sr. Jaume Amat i Reyero, amb deliberació prèvia s'acorda aprovar l'informe de fiscalització 23/2009, relatiu a l'Institut Nacional d'Educació Física de Catalunya (INEFC), exercici 2007.

I, perquè així consti i tingui els efectes que corresponguin, signo aquest certificat, amb el vistiplau del síndic major.

Barcelona, 5 d'octubre de 2009



Vist i plau
El síndic major



Joan Colom i Naval

ÍNDEX

ABREVIACIONS.....	6
1. INTRODUCCIÓ A L'INFORME.....	7
1.1. ORIGEN, OBJECTE I FINALITAT	7
1.2. METODOLOGIA I LIMITACIONS A L'ABAST	7
1.3. INTRODUCCIÓ A L'ENS FISCALITZAT	7
1.3.1. Naturalesa	7
1.3.2. Òrgans de govern	8
1.3.3. Organigrama	10
1.3.4. Normativa aplicable.....	10
2. FISCALITZACIÓ REALITZADA	11
2.1. CONTROL INTERN	11
2.2. LIQUIDACIÓ DEL PRESSUPOST	12
2.2.1. Liquidació del pressupost de despeses	13
2.2.2. Liquidació del pressupost d'ingressos.....	20
2.3. BALANÇ.....	25
2.3.1. Actiu.....	26
2.3.2. Passiu	31
2.4. COMPTE DEL RESULTAT ECONOMICOPATRIMONIAL	35
2.5. ROMANENT DE TRESORERIA	36
2.6. CONTRACTACIÓ	36
3. CONCLUSIONS, OBSERVACIONS I RECOMANACIONS.....	38
3.1. CONCLUSIONS	38
3.2. OBSERVACIONS I RECOMANACIONS	39
4. TRÀMIT D'AL·LEGACIONS.....	44
5. COMENTARIS A LES AL·LEGACIONS PRESENTADES	56

ABREVIACIONS

AGAUR	Agència de Gestió d'Ajuts Universitaris i de Recerca
CAR	Centre d'Alt Rendiment
CCE	Consell Català de l'Esport
INEFC	Institut Nacional d'Educació Física de Catalunya
OCE	Observatori Català de l'Esport
TRLCAP	Text refós de la Llei de contractes de les administracions públiques
UB	Universitat de Barcelona
UdL	Universitat de Lleida

1. INTRODUCCIÓ A L'INFORME

1.1. ORIGEN, OBJECTE I FINALITAT

De conformitat amb la normativa vigent i d'acord amb el Programa anual d'activitats de la Sindicatura de Comptes per a l'exercici 2009 s'emet el present informe de fiscalització relatiu a l'Institut Nacional d'Educació Física de Catalunya (INEFC).

La finalitat d'aquest treball és manifestar una opinió sobre si els comptes anuals de l'INEFC reflecteixen raonablement la situació econòmica, financera i pressupostària de l'entitat a 31 de desembre de 2007 i si els procediments seguits per l'INEFC s'adeqüen a la normativa vigent.

L'àmbit temporal d'aquest informe ha estat l'exercici 2007.

1.2. METODOLOGIA I LIMITACIONS A L'ABAST

El treball de fiscalització s'ha realitzat d'acord amb els principis i normes d'auditoria del sector públic generalment acceptats i ha inclòs totes aquelles proves que s'han considerat necessàries per poder manifestar les conclusions d'aquest informe.

En les àrees de despeses de personal, despeses de gestió i tresoreria s'han seleccionat les mostres aleatòriament, mitjançant un programari específic d'auditoria¹, en la resta les mostres s'han seleccionat segons criteri de l'auditor.

La data de finalització del treball de camp d'aquesta fiscalització ha estat el mes de març de 2009. La fiscalització no ha sofert cap limitació a l'abast i en tot moment l'ens fiscalitzat ha mostrat una actitud positiva de col·laboració plena.

1.3. INTRODUCCIÓ A L'ENS FISCALITZAT

1.3.1. Naturalesa

L'INEFC es crea per la Llei 11/1984, del 5 de març, de la presidència de la Generalitat. Té la naturalesa d'organisme autònom administratiu, adscrit, durant l'exercici 2007, al Departament de la Vicepresidència. Gaudeix de personalitat jurídica pròpia, d'autonomia administrativa i econòmica i de plena capacitat d'obrar.

1. El programari utilitzat ha estat l'IDEA i s'han considerat un nivell de fiabilitat del 90%, un error tolerable de $\pm 10\%$ i un error esperat de $\pm 1\%$.

L'INEFC és el centre d'ensenyament superior creat per la Generalitat de Catalunya que té com a missió la formació, l'especialització i el perfeccionament de llicenciats en educació física i esport, i la investigació i la divulgació dels seus treballs o estudis.

Els serveis centrals de l'INEFC estan situats a l'avinguda de l'Estadi de Barcelona, on funciona, també, el centre acadèmic de Barcelona. L'Institut compta també amb el centre acadèmic de Lleida, situat al carrer de Partida Caparrella, s/n. Aquests centres estan adscrits a la Universitat de Barcelona (UB) i de Lleida (UdL), respectivament.

1.3.2. Òrgans de govern

L'INEFC es regeix pels òrgans següents:

- a) El Consell Rector
- b) La Direcció
- c) La Gerència

El Consell Rector

En l'exercici 2007 el Consell Rector estava format pels següents membres:

- El president, l'Hble. Sr. Josep Lluís Carod-Rovira, titular del Departament de la Vicepresidència.
- La vicepresidenta, la Sra. Anna Pruna i Grive, secretària general de l'Esport.
- Els vocals, que eren les persones següents:
 - Un representant del Consell Català de l'Esport (CCE), el Sr. Carles M. Macian Villanueva.
 - Una representant del Departament d'Ensenyament / Departament d'Innovació, Universitats i Empresa, la Sra. Blanca Palmada Félez.
 - Una representant de la UB, la Dra. Rosa Nonell i Torres.
 - Una representant de la UdL, la Dra. Isabel del Arco Bravo.
 - Dos representants de prestigi reconegut en el món de l'educació física i de l'esport, el Sr. Francesc de Puig i Viladrich i el Sr. José Antonio Sancha de Prada.
 - Tres representants del claustre de l'Institut, el Sr. Antoni Costes i Rodríguez, la Sra. Maribel Pérez Ballano i la Sra. Anna Requesens i Pallerola.
 - El director de l'INEFC, el Sr. Andreu Camps i Povill.
 - La gerent de l'INEFC, la Sra. Montserrat Genescà i Ferrer.
- El secretari, el Sr. Carles Trullols i Clemente.

El Consell Rector té unes àmplies facultats pel que fa a l'actuació, la gestió i la representació de l'Institut. Decideix sobre el control de les funcions de l'INEFC; l'aprovació del Reglament de règim interior, del Pla anual d'actuació, de la Memòria anual sobre la gestió i l'actuació de l'INEFC i de l'avantprojecte del pressupost i l'administració dels béns i els fons adscrits a l'Institut.

La direcció

El director de l'Institut és nomenat pel Consell Executiu de la Generalitat, a proposta del Consell Rector, després d'haver consultat el Claustre. Li corresponen les funcions següents:

- Assumir la direcció acadèmica i administrativa de l'Institut, però pot delegar-la en els càrrecs directius dels centres.
- Nomenar i cessar els càrrecs directius dels centres.
- Executar els acords del Consell Rector.
- Gestionar i subscriure en nom de l'Institut, i d'acord amb les directrius del Consell Rector, els contractes públics i privats que siguin necessaris, sempre dins les limitacions que estableixen les disposicions vigents.
- Administrar, gestionar i recaptar els recursos econòmics de l'Institut.
- Presentar el projecte d'activitats davant el Consell Rector per a la seva aprovació.
- Elaborar l'avantprojecte del pressupost i preparar la Memòria anual de les activitats de l'Institut.
- Exercir la direcció del personal.
- Nomenar els càrrecs de les juntes executives de cada centre.
- Nomenar els responsables de les activitats comunes als centres entre el personal docent i d'investigació de l'Institut.

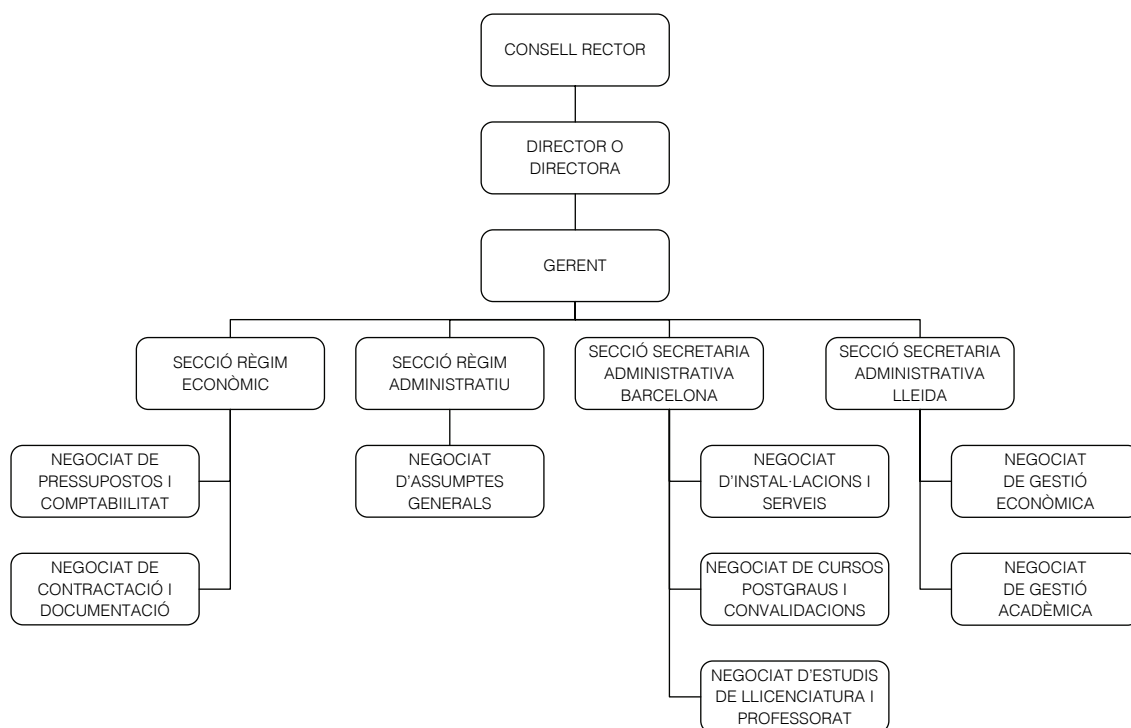
De la direcció de l'INEFC, assimilada a Direcció General, en depenen l'estructura administrativa, al capdavant de la qual hi ha la gerència, i l'estructura acadèmica, al capdavant de la qual hi ha la direcció del Centre de Barcelona i la direcció del Centre de Lleida.

La Gerència

La gerent de l'Institut, assimilada a subdirectora general, depèn del director i compleix les funcions de gestió i administració de l'Institut per delegació del director. Li corresponen, entre altres funcions l'administració general de l'Institut; l'execució del pressupost, així com el seu seguiment i control; la gestió del personal i de la plantilla de l'Institut; la secretaria de la Junta de Coordinació i aquelles que el director li encomani dins les seves atribucions.

1.3.3. Organigrama

L'organigrama de l'estructura administrativa de l'INEFC, l'exercici 2007, era el següent:



L'exercici 2007 l'INEFC no disposa d'organigrama aprovat de l'estructura acadèmica.

1.3.4. Normativa aplicable

La normativa bàsica aplicable a l'INEFC, l'exercici 2007, és la següent:

- Llei 11/1984, del 5 de març, de la presidència de la Generalitat, de creació de l'organisme autònom Institut Nacional d'Educació Física de Catalunya.
- Llei 38/2003, del 17 de novembre, general de subvencions.

- Decret legislatiu 3/2002, del 24 de desembre, pel qual s'aprova el Text refós de la Llei de finances públiques de Catalunya.
- Reial decret legislatiu 2/2000, del 16 de juny, pel qual s'aprova el Text refós de la Llei de contractes de les administracions públiques.
- Llei 4/2007, del 4 de juliol, de pressupostos de la Generalitat de Catalunya per al 2007.
- Ordre del 28 d'agost de 1996, per la qual s'aprova el Pla general de comptabilitat pública de la Generalitat de Catalunya.
- Resolució VCP/232/2007, del 16 de gener, per la qual s'aprova el Reglament de règim interior de l'INEFC.

2. FISCALITZACIÓ REALITZADA

2.1. CONTROL INTERN

L'INEFC presenta els seus comptes d'acord amb el Pla general de comptabilitat pública de la Generalitat de Catalunya.² Els comptes anuals corresponents a l'exercici 2007 no consten aprovats en cap acta del Consell Rector de l'INEFC.

L'INEFC està sotmès a la fiscalització prèvia d'un interventor delegat de la Intervenció General de la Generalitat de Catalunya.

Els comptes anuals retuts a la Sindicatura, l'assistència a les meses de contractació i les actes d'arqueig de tresoreria han estat fiscalitzades i signades pel supervisor de comptabilitat de la Intervenció General, quan haurien d'haver estat per l'interventor delegat.

En 24 dels 154 documents verificats no hi consta la data de fiscalització per part de la Intervenció Delegada.

L'INEFC no porta a terme cap registre de comptabilitat de costos.³

2. Ordre del 28 d'agost de 1996, per la qual s'aprova el Pla general de comptabilitat pública de la Generalitat de Catalunya.

3. Cal tenir present que l'INEFC aplica preus públics i, per tant, hauria de saber l'import del cost dels serveis per al seu càlcul.

L'INEFC no presenta cap estat de conciliació entre el resultat pressupostari i l'econòmicofinancer.

A continuació s'analitzen els principals estats pressupostaris i financers que componen els comptes anuals de l'INEFC.

2.2. LIQUIDACIÓ DEL PRESSUPOST

La Llei 4/2007, del 4 de juliol, va aprovar el pressupost de la Generalitat de Catalunya per a l'exercici 2007, i en concret el de l'INEFC, amb un pressupost d'ingressos i de despeses de 12.663.641,63€.

El detall de la liquidació del pressupost de l'exercici 2007 d'ingressos i despeses de l'INEFC, per capítols, és el següent:

Ingressos	Previsions inicials	Modificacions netes	Previsions finals	Drets liquidats	Drets cobrats	Cobraments pendents
3. Taxes, béns i altres ingressos	2.393.052,06	-	2.393.052,06	2.240.033,56	2.157.784,39	82.249,17
4. Transferències corrents	9.201.878,57	-	9.201.878,57	9.429.773,67	9.223.851,67	205.922,00
5. Ingressos patrimonials	2.100,00	-	2.100,00	2.689,62	2.689,62	-
7. Transferències de capital	1.048.111,00	-	1.048.111,00	1.048.081,00	1.048.081,00	-
8. Variació d'actius financers	18.500,00	-	18.500,00	13.612,76	13.612,76	-
Total	12.663.641,63	-	12.663.641,63	12.734.190,61	12.446.019,44	288.171,17
Despeses	Crèdits inicials	Modificacions netes	Crèdits definitius	Obligacions reconegudes	Obligacions pagades	Pagaments pendents
1. Remuneracions del personal	8.442.326,12	29.303,51	8.471.629,63	8.144.651,62	8.144.651,62	-
2. Despeses de béns corrents i serveis	2.854.534,51	92.185,23	2.946.719,74	2.819.972,08	2.221.785,84	598.186,24
3. Despeses financeres	200,00	-	200,00	131,17	131,17	-
4. Transferències corrents	300.000,00	(540,00)	299.460,00	295.706,32	295.706,32	-
6. Inversions reals	1.048.081,00	437.252,42	1.485.333,42	1.017.698,17	454.653,78	563.044,39
8. Variació d'actius financers	18.500,00	-	18.500,00	12.669,81	12.669,81	-
Total	12.663.641,63	558.201,16	13.221.842,79	12.290.829,17	11.129.598,54	1.161.230,63
Diferència	-	(558.201,16)	(558.201,16)	443.361,44	1.316.420,90	-

Imports en euros.

Font: Institut Nacional d'Educació Física de Catalunya.

2.2.1. Liquidació del pressupost de despeses

A continuació s'analitzen les modificacions de crèdit, el total d'obligacions reconegudes i cada capítol de despesa del pressupost de l'exercici 2007.

2.2.1.1. Modificacions de crèdit

Durant l'exercici fiscalitzat s'han efectuat les modificacions pressupostàries següents:

Despeses

Capítol	Crèdit inicial	Romanents incorporats	Augments per transferència	Disminucions per transferència	Altres modificacions	Crèdits definitius
1. Remuneracions al personal	8.442.326,12	-	-	-	29.303,51	8.471.629,63
2. Despeses béns corrents i serveis	2.854.534,51	29.262,23	17.803,00	(6.103,00)	51.223,00	2.946.719,74
3. Despeses financeres	200,00	-	-	-	-	200,00
4. Transferències corrents	300.000,00	11.160,00	-	(11.700,00)	-	299.460,00
6. Inversions reals	1.048.081,00	437.252,42	-	-	-	1.485.333,42
8. Actius financers	18.500,00	-	-	-	-	18.500,00
Total pressupost despeses	12.663.641,63	477.674,65	17.803,00	(17.803,00)	80.526,51	13.221.842,79

Imports en euros.

Font: Institut Nacional d'Educació Física de Catalunya.

Els romanents incorporats de l'exercici 2006 provenen de compromisos de despeses contrets amb data anterior a 31 de desembre de 2007.

Les transferències de crèdit s'han realitzat amb les limitacions establertes en l'article 42 del Text refós de la Llei de finances públiques de Catalunya i en l'article 5 de la Llei de pressupostos per al 2007.

2.2.1.2. Obligacions reconegudes totals

El total de despeses reconegudes al 2007 ha estat de 12.290.829,17 €, que representa un increment del 5,48% respecte al 2006.

A continuació es mostra un resum per capítols de les obligacions reconegudes dels exercicis 2006 i 2007.

Capítol	Obligacions reconegudes		
	2007	2006	Diferència
1. Remuneracions del personal	8.144.651,62	7.833.467,23	311.184,39
2. Despeses de béns corrents i serveis	2.819.972,08	2.610.248,22	209.723,86
3. Despeses financeres	131,17	32,20	98,97
4. Transferències corrents	295.706,32	199.010,24	96.696,08
6. Inversions reals	1.017.698,17	991.084,07	26.614,10
8. Variació d'actius financers	12.669,81	18.030,36	(5.360,55)
Total	12.290.829,17	11.651.872,32	638.956,85

Imports en euros.

Font: Institut Nacional d'Educació Física de Catalunya.

L'execució del pressupost de despeses ha estat del 92,95% l'exercici 2007, mentre que l'exercici 2006 va ser del 96%.

La fase de pagament del pressupost de despeses per a l'exercici 2007 ha estat la següent:

Capítol	Crèdit definitiu	Obligacions reconegudes	Pagaments efectius	Obligacions pendents de pagament a 31.12.2007
1. Remuneracions al personal	8.471.629,63	8.144.651,62	8.144.651,62	-
2. Despeses de béns corrents i serveis	2.946.719,74	2.819.972,08	2.221.785,84	598.186,24
3. Despeses financeres	200,00	131,17	131,17	-
4. Transferències corrents	299.460,00	295.706,32	295.706,32	-
6. Inversions reals	1.485.333,42	1.017.698,17	454.653,78	563.044,39
8. Actius financers	18.500,00	12.669,81	12.669,81	-
Total pressupost despeses	13.221.842,79	12.290.829,17	11.129.598,54	

Imports en euros.

Font: Institut Nacional d'Educació Física de Catalunya.

A continuació s'analitza el pressupost de despeses per capítols pressupostaris.

2.2.1.3. Remuneracions del personal

El detall de les obligacions reconegudes de les remuneracions del personal, pels exercicis 2006 i 2007, és el que es mostra en el quadre següent:

Article	2007	2006	Diferència
10. Alts càrrecs	93.268,26	89.687,52	3.580,74
12. Personal funcionari	1.225.196,52	1.120.538,38	104.658,14
13. Personal laboral	5.254.265,65	5.118.959,19	135.306,46
15. Incentius, rendiments i activitats extraordinàries	53.849,50	50.334,24	3.515,26
16. Assegurances i cotització social	1.488.768,18	1.425.529,33	63.238,85
17. Pensions i altres prestacions socials	29.303,51	28.418,57	884,94
Total	8.144.651,62	7.833.467,23	311.184,39

Imports en euros.

Font: Institut Nacional d'Educació Física de Catalunya.

Plantilla de l'INEFC

La plantilla de l'INEFC a 31 de desembre presenta el següent desglossament:

Categoria	Dones	Homes	Total 31.12.2007	Total 31.12.2006
Director	-	1	1	1
Grup A	20	83	103	104
Grup B	3	3	6	6
Grup C	10	14	24	25
Grup D	12	20	32	26
Grup E	3	4	7	8
Total	48	125	173	170

L'exercici 2007 dins el grup A hi ha 95 professors universitaris.

Del treball de camp sobre una mostra aleatòria de 25 expedients dels treballadors destaquen les següents observacions:

- Respecte al personal docent, aquest ha de fer un determinat nombre d'hores depenent de la seva categoria. Així, per exemple, el professorat amb dedicació completa ha de fer 37,5 hores a la setmana, 10 de les quals es poden fer fora de l'INEFC. En tot cas s'estableix un màxim de 1.633 hores anyals. L'horari laboral de cada professor ha de ser aprovat per la direcció de l'INEFC.

El professorat catedràtic i titular ha de fer 24 crèdits (240 hores lectives) per curs acadèmic i el col·laborador amb dedicació completa, 36 crèdits (360 hores). A l'inici del curs cada professor ha de fer una previsió dels crèdits a impartir, en l'anomenat Full de dedicació del professorat.

- En finalitzar el curs acadèmic el professorat ha de redactar una Memòria⁴ de l'activitat docent i complementària que hagi desenvolupat, on figurin les activitats docents i la justificació de l'activitat complementària que ha dut a terme al llarg del curs. La Sindicatura ha demanat les memòries corresponents als cursos 2006-2007 i 2007-2008 i l'INEFC ha comunicat que el personal docent no les havia realitzat. Per tant, en finalitzar l'exercici es desconeixen les hores efectivament treballades i el grau de compliment de les obligacions del personal docent.
- En quatre dels vint-i-cinc expedients de personal verificats no estan compulsades les fotocòpies dels títols.
- En l'exercici 2007 s'han retribuit, en la nòmina de desembre, nou funcionaris, per un import total de 2.920 € en concepte de gratificacions per serveis extraordinaris prestats fora de la jornada normal de treball. La resolució del director ho justifica per la realització de tasques extraordinàries i per l'interès i iniciativa mostrats en relació a l'augment del volum de feina i la responsabilitat assumida per l'Oficina d'informació de l'INEFC de Catalunya, durant l'exercici 2007. L'INEFC no ha proporcionat a aquesta Sindicatura cap justificació de les hores relacionades amb aquestes tasques extraordinàries realitzades pels nou funcionaris.
- L'INEFC no fa cap provisió per la paga extraordinària meritada l'exercici 2007. S'ha estimat l'import d'aquesta provisió, no comptabilitzada, en 163.421,06 €.

4. Article 8.8 de l'acord d'organització docent i de procediments de l'INEFC. Barcelona, 15 de desembre de 2005.

2.2.1.4. Despeses de béns corrents i serveis

El detall del capítol 2 del pressupost és el següent:

Article	2007	2006	Diferència
20. Lloguers i cànon	91.055,59	70.305,52	20.750,07
21. Conservació i reparació	432.001,00	264.934,34	167.066,66
22. Material, subministraments i altres	2.139.695,69	2.104.900,94	34.794,75
23. Indemnitzacions per raó del servei	103.601,98	103.178,21	423,77
24. Despeses de publicacions	53.617,82	66.929,21	(13.311,39)
Total	2.819.972,08	2.610.248,22	209.723,86

Imports en euros.

Font: Institut Nacional d'Educació Física de Catalunya.

A continuació s'analitza, per articles, aquest capítol pressupostari.

Lloguers i cànon

En l'article Lloguers i cànon s'inclouen 52.949,37 € de lloguers de terrenys (44.455,23 € d'aquests pel lloguer d'espais a les piscines Bernat Picornell) i 38.106,22 € de lloguers d'altre immobilitzat, principalment el de les màquines fotocopiadores.

Conservació i reparació

En Conservació i reparació s'inclou el manteniment preventiu i conservació de les instal·lacions del centre de l'INEFC de Barcelona, per 191.495,88 €. S'ha estimat que 14.042,79 € comptabilitzats en aquest compte corresponen a béns activables, i, per tant, s'haurien d'haver comptabilitzat com a immobilitzat.

Material, subministraments i altres

El detall de l'article Material, subministraments i altres és el següent:

Concepte	2007	2006	Diferència
Neteja i sanejament	462.004,56	443.997,41	18.007,15
Aigua i energia	443.816,51	410.002,08	33.814,43
Reunions i conferències	421.113,86	338.047,70	83.066,16
Seguretat	180.561,85	188.879,53	(8.317,68)
Serveis informàtics	155.877,99	335.477,14	(179.599,15)
Estudis i treballs tècnics	107.832,51	81.718,37	26.114,14
Comunicacions	92.689,97	84.076,64	8.613,33
Serveis diversos	52.398,95	26.339,64	26.059,31
Material d'oficina no inventariable	50.300,88	40.000,22	10.300,66
Altres subministraments	49.330,43	42.472,09	6.858,34
Atencions protocol·làries	40.224,17	39.344,24	879,93
Publicitat, i campanyes institucionals	37.008,28	36.158,22	850,06
Altres	46.535,73	38.387,66	8.148,07
Total	2.139.695,69	2.104.900,94	34.794,75

Imports en euros.

Font: Institut Nacional d'Educació Física de Catalunya.

En Neteja i sanejament s'inclouen, entre altres, 286.153,41 € del servei de neteja del centre de l'INEFC a Barcelona i 175.691,07 € del de Lleida.

En Aigua i energia s'inclouen principalment els consums de llum, per 249.908,98 €; el de gasoil, per 119.551,74 €; el d'aigua, per 34.867,71 € i el de gas, per 33.801,83 €.

Reunions i conferències inclou els pagaments al professorat per efectuar màsters i cursos puntuals. L'INEFC manifesta a la Sindicatura que els postgraus i els cursos puntuals es retribueixen malgrat siguin dins la jornada laboral obligatòria del professorat. En cinc dels casos verificats s'ha aplicat al professorat una retenció del 15% en lloc de la retenció calculada i aplicable en la nòmina.

Seguretat inclou, entre altres, els pagaments pel servei de vigilància dels centres de Barcelona, per un import d'adjudicació de 87.115,20 €, i de Lleida per, 84.244,60 €.

En Serveis informàtics s'inclouen 66.184,62 € pel servei de manteniment d'un sistema integrat de gestió acadèmica dels centres de Barcelona i de Lleida i 10.993,42 € per l'adquisició de llicències de programari informàtic. Aquesta adquisició s'hauria d'haver comptabilitzat com a immobilitzat.

Dins d'Estudis i treballs tècnics s'inclouen, entre altres, 13.971,42 € (2.328,57 € per mes) corresponents al contracte per a la consultoria i assistència de la posada en marxa de l'Observatori Català de l'Esport (OCE) dels sis primers mesos de l'exercici 2007; 11.023 € dels honoraris professionals per a l'estudi previ d'ampliació de les instal·lacions de l'INEFC de Barcelona; 10.920 € per la recuperació de material web; 8.120 € pel manteniment de la pàgina electrònica de l'OCE; 6.080,56 € per l'edició del diari de l'INEFC; i 4.500 € per la realització de la pàgina electrònica de l'OCE.

A la vegada dins de Serveis diversos s'inclouen, entre altres, 14.442 € (2.407 € per mes) que corresponen a la pròrroga dels sis darrers mesos del mateix exercici del contracte de consultoria de la posada en funcionament de l'OCE; 8.704,83 €, corresponents al pagament a la Universitat de Barcelona per l'aplicació del conveni de col·laboració per a la creació del Servei d'Hipobària.

Indemnitzacions per raó del servei

Indemnitzacions per raó del servei inclou 55.100,26 € de dietes i despeses de viatges, 30.699,04 € del fons d'acció social i 17.802,68 € de la dotació d'ajuts per a menjar.

Dins l'import de dietes i despeses de viatge s'inclouen 7.209,91 € corresponents a desplaçaments del director des de Lleida a Barcelona.

Despeses de publicacions

En Despeses de publicacions s'inclouen principalment les despeses d'edició, maquetació i traducció de la revista *Apunts* per 22.458,20 €, 14.874 € i 11.147,47 €, respectivament.

2.2.1.5. Despeses financeres

Les despeses financeres recullen 131,17 € de diverses comissions bancàries.

2.2.1.6. Subvencions corrents

El desglossament de les obligacions reconegudes per subvencions corrents concedides l'exercici 2007, per 295.706,32 €, és el següent:

Concepte	Import
Liquidació de l'Agència de Gestió d'Ajuts Universitaris i de Recerca (AGAUR)	160.888,00
Ajuts en l'àmbit de l'educació física i l'esport	74.560,00
Ajuts per a la contractació	58.626,00
Ajut alumnes de professorat	1.632,32
Total	295.706,32

Imports en euros.

Font: Institut Nacional d'Educació Física de Catalunya.

A continuació s'analitza la composició del quadre anterior.

Liquidació AGAUR

En data 15 de setembre de 2005, l'INEFC i l'Agència de Gestió d'Ajuts Universitaris i de Recerca (AGAUR) van signar un conveni per regular la col·laboració entre ambdues institucions en el marc de la convocatòria de beques predoctorals i de col·laboració per a personal investigador del curs 2005-2006, dins de l'àmbit de l'educació física i l'esport i les ciències aplicades a l'esport, destinades a l'INEFC, al Centre d'Alt Rendiment (CAR) i al CCE.

A partir de llavors cada exercici s'han signat unes addendes a aquest conveni per als cursos posteriors.

Mitjançant aquest conveni l'AGAUR actua com a entitat col·laboradora en els procediments de concessió d'aquestes beques, la qual cosa va suposar que cada exercici l'INEFC fes una liquidació a favor de l'AGAUR.

L'INEFC va transferir un total de 160.888 € a càrrec del pressupost 2007, amb el següent desglossament:

Concepte	Import reconegut
Beques de col·laboració 2007	122.840
Beques predoctorals personal investigador	33.048
Despeses de gestió	5.000
Total	160.888

Imports en euros.

Font: Institut Nacional d'Educació Física de Catalunya.

Ajuts en l'àmbit de l'educació física i l'esport

El detall dels ajuts concedits per l'INEFC en l'àmbit de l'educació física i l'esport, dins el marc dels plans de formació complementària d'alumnat i postgraduats, per als cursos acadèmics 2006-2007 i 2007-2008, en els centres de Barcelona i de Lleida de l'INEFC, és el següent:

Concepte	Import total concedit	Import reconegut el 2007
Ajuts curs 2007-2008	71.400	28.560
Ajuts curs 2006-2007	58.200	46.000
Total	129.600	74.560

Imports en euros.

Font: Institut Nacional d'Educació Física de Catalunya.

Ajuts per a la contractació

El desglossament dels ajuts per a la contractació és el següent:

Concepte	Import total concedit 2007	Import reconegut el 2007
Ajuts contractació	34.344	30.051
Ajuts 2006	-	22.968
Beques predoctorals	42.228	3.519
Beques 2006	-	2.088
Total	76.572	58.626

Imports en euros.

Font: Institut Nacional d'Educació Física de Catalunya.

Aquestes subvencions corresponen a les convocatòries per a la renovació i concessió d'ajuts per contractar personal predoctoral per a la seva inserció laboral, dins de l'àmbit de l'educació i l'esport i les ciències aplicades a l'esport, destinats a l'INEFC, al CAR i al CCE.

Ajuts familiars professorat

Els fills dels professors tenen un ajut que consisteix en un descompte en la matrícula en la llicenciatura i doctorat. L'exercici 2007 va haver-hi ajuts per a dues matrícules, per 876,71 € i 755,61 €.

2.2.1.7. Inversions reals

El detall de les obligacions reconegudes en el capítol d'inversions reals és el següent:

Articles	2007	2006	Diferència
61. En edificis i altres construccions	295.566,66	411.300,60	(115.733,94)
62. En maquinària, instal·lacions i utilatge	576.533,58	324.821,65	251.711,93
64. En mobiliari i estris	65.992,66	120.915,38	(54.922,72)
65. En equips de procés de dades	28.445,34	71.663,48	(43.218,14)
67. Inversions en altre immobilitzat material	51.159,93	62.382,96	(11.223,03)
Total	1.017.698,17	991.084,07	26.614,10

Imports en euros.

Font: Institut Nacional d'Educació Física de Catalunya.

Les obligacions reconegudes d'aquest capítol coincideixen amb les altes d'immobilitzat material imputades en l'actiu del Balanç.

2.2.1.8. Variació d'actius financers

En el capítol de Variació d'actius financers del pressupost de despeses, per 12.669,81 €, es recullen les bestretes concedides al personal al llarg de l'exercici 2007.

2.2.2. Liquidació del pressupost d'ingressos**2.2.2.1. Taxes, vendes de béns i serveis i altres ingressos**

La composició del capítol 3 d'Ingressos és el següent:

Articles	2007	2006	Diferència
30. Venda de béns	15.291,08	23.430,34	(8.139,26)
31. Prestació de serveis	2.159.931,67	2.046.733,20	113.198,47
32. Taxes	2.290,10	-	2.290,10
38. Reintegraments	5.827,36	817,39	5.009,97
39. Altres ingressos diversos	56.693,35	62.992,62	(6.299,27)
Total	2.240.033,56	2.133.973,55	106.060,01

Imports en euros.

Font: Institut Nacional d'Educació Física de Catalunya.

A continuació s'analitza, per articles, aquest capítol pressupostari.

Venda de béns

El detall dels drets liquidats per vendes de béns és el següent:

Concepte	2007	2006	Diferència
Vendes de reprografia	8.771,59	17.451,77	(8.680,18)
Vendes de publicacions	6.519,49	5.978,57	540,92
Total	15.291,08	23.430,34	(8.139,26)

Imports en euros.

Font: Institut Nacional d'Educació Física.

Vendes per reprografia recull els ingressos de la venda de fotocòpies de les màquines instal·lades en els centres.

Vendes de producció pròpia inclou els ingressos per la venda de la revista *Apunts*, que es publica trimestralment.

L'INEFC ha manifestat que la recaptació de les màquines de fotocòpies no és contrastada amb el nombre de fotocòpies fetes segons els comptadors de les màquines.

Prestació de serveis

El detall d'ingressos liquidats per prestació de serveis és el següent:

Concepte	2007	2006	Diferència
Matrícules de llicenciatura	1.372.837,62	1.344.838,57	27.999,05
Prestació altres serveis	242.047,53	240.759,00	1.288,53
Drets de Secretaria	155.515,51	97.594,52	57.920,99
Matrícules en cursos doctorat	90.203,72	57.798,96	32.404,76
Matrícules en seminaris i cursos monogràfics	72.251,72	62.461,55	9.790,17
Drets d'inscripció activitats a la natura	69.785,95	90.681,82	(20.895,87)
Altres	157.289,62	152.598,78	4.690,84
Total Ingressos per prestació de serveis	2.159.931,67	2.046.733,20	113.198,47

Imports en euros.

Font: Institut Nacional d'Educació Física de Catalunya.

La mitjana de matriculació d'alumnes dels cursos 2006-2007 i 2007-2008 és la següent:

Estudis	Lleida	Barcelona	Total
Llicenciatura	691	839	1.530
Tercer cicle	112	158	270
Cursos d'estiu	48	541	589
Cursos monogràfics	-	294	294

Font: Elaboració pròpia d'acord amb les memòries de l'INEFC dels cursos acadèmics 2006-2007 i 2007-2008.

L'exercici 2007 l'INEFC aplicà els decrets pels quals es fixen els preus dels serveis acadèmics en les universitats públiques de Catalunya i en la Universitat Oberta de Catalunya.⁵

5. Decret 296/2006, del 18 de juliol, pel qual es fixen els preus dels serveis acadèmics a les universitats públiques de Catalunya i a la Universitat Oberta de Catalunya per al curs 2006-2007 i el Decret 151/2007, del

.../...

S'ha detectat que hi ha alumnes de cursos anteriors que el març de 2009 encara no han satisfet l'import de la matrícula. L'INEFC elabora periòdicament un llistat de matrícules impagades, però l'import pendent de cobrar no figura en els estats financers. La relació del nombre d'alumnes amb matrícules impagades és la següent:

Curs acadèmic	Nombre d'alumnes	Import
2000-2001	8	2.168,04
2001-2002	9	2.622,87
2002-2003	1	275,00
2003-2004	4	2.798,22
2004-2005	1	997,39
2005-2006	2	1.764,70
2006-2007	5	1.931,38
2007-2008	31	5.771,26
Total	61	18.328,86

Imports en euros.

Font: Institut Nacional d'Educació Física de Catalunya (informació a 29 de març de 2009).

S'ha detectat que dos alumnes tenien pendents de pagament l'import de la matrícula corresponent a un curs acadèmic. No obstant això, s'han pogut matricular en el següent curs; a 31 de març de 2009 estaven impagades aquestes matrícules.⁶

En Prestacions de serveis s'inclouen, per 242.047,53 €, els ingressos de la recaptació dels preus públics d'utilització de les instal·lacions i els serveis de l'INEFC.⁷

No s'ha aplicat l'actualització de preus públics en dues factures per la utilització d'instal·lacions, sinó que s'han aplicat els preus anteriors a la norma corresponent. L'INEFC va comunicar a la Sindicatura que es van aplicar els preus antics perquè els usuaris van fer les reserves al començament de l'exercici.

Taxes

Les Taxes recullen la recaptació de l'exercici 2007 per l'ús d'una cambra hipobàrica⁸ instal·lada a l'INEFC.

10 de juliol, pel qual es fixen els preus dels serveis acadèmics en les universitats públiques de Catalunya i en la Universitat Oberta de Catalunya per al curs 2007-2008.

6. El Decret 151/2007, del 10 juliol, pel qual es fixen els preus dels serveis acadèmics a les universitats públiques de Catalunya i a la Universitat Oberta de Catalunya per al curs 2007-2008, estableix que les universitats exigiran, com a condició prèvia de matrícula o d'expedició de títols o certificats, el pagament de les quantitats pendents per matrícules de cursos acadèmics anteriors i simultanis en qualsevol universitat o centre al qual sigui d'aplicació aquest Decret.

7. Ordres PRE/382/2005, del 12 de setembre, i VCP/242/2007, del 27 de juny, (DOGC 4472 i 4925, respectivament)

Reintegraments

En Reintegraments s'inclouen, principalment, els imports de les devolucions dels anuncis del Diari Oficial de la Generalitat de Catalunya per part dels licitadors dels procediments de contractació.

Altres ingressos diversos

En Altres ingressos diversos es recullen, entre altres: la quantitat satisfeta per l'AGAUR en concepte de beques d'investigació, per 31.374,24 €; la participació en l'explotació de les màquines de venda automàtica del centre de Barcelona, per 3.628,87€; els cànon de les cafeteries-menjador dels centres de Barcelona i Lleida, per 6.530,66 € i 723,95 €, respectivament;

L'ingrés de l'AGAUR, per 31.374,24 €, hauria d'haver tingut la consideració de transferència corrent.

2.2.2.2. Transferències corrents

El detall de les transferències rebudes per l'INEFC l'exercici 2007 és el següent:

Transferències	2007	2006	Diferència
De la Generalitat	9.124.153,67	9.087.343,55	36.810,12
D'organismes autònoms	260.922,00	149.150,00	111.772,00
D'ens territorials	28.000,00	7.729,04	20.270,96
De l'Estat	16.698,00	-	16.698,00
D'empreses públiques	-	3.000,00	(3.000,00)
Total	9.429.773,67	9.247.222,59	182.551,08

Imports en euros.

Font: Institut Nacional d'Educació Física de Catalunya.

A continuació es detallen aquestes transferències.

Transferències de la Generalitat

Del total de transferències de la Generalitat, 6.199.712€ s'han cobrat el 2007 i els 2.924.441,67 € restants el 2008.

El detall de les transferències procedents dels organismes autònoms és el següent:

8. D'acord amb el Conveni de col·laboració entre l'INEFC i la Universitat de Barcelona, de l'1 de juliol de 1999, els beneficis per la prestació de serveis de la Cambra hipobàrica s'ha de repartir entre les dues institucions al 50%.

Ens	Liquidat	Ingressat	Anul·lat	Pendent
Consell Català de l'Esport	225.871	55.000	170.871	-
Centre d'Alt Rendiment	35.051	-	-	35.051
Total	260.922	55.000	170.871	35.051

Imports en euros.

Font: Institut Nacional d'Educació Física de Catalunya.

L'import anul·lat del CCE, 170.871 €, correspon a un compromís adquirit mitjançant protocol de col·laboració entre el CCE, el CAR i l'INEFC, per a la coordinació de l'àrea de les ciències aplicades a l'esport en el marc de la Secretaria General de l'Esport, segons acord específic signat en data 5 de setembre de 2007. Per tant, aquest import no hauria d'haver-se anul·lat. El CCE va fer l'aportació el 7 de novembre de 2008 i està degudament comptabilitzada en aquest exercici.

Transferències d'ens territorials

Dels 28.000€ de transferències dels ens territorials, 25.000€ corresponen a l'Institut Barcelona d'Esports per al projecte "Els espais públics urbans i l'esport com a generació de xarxes socials". Els 3.000€ restants corresponen a transferències de l'Ajuntament de Lleida per la redacció del mapa d'instal·lacions i equipaments esportius del municipi.

Transferències de l'Estat

Les transferències de l'Estat corresponen a una subvenció per a un estudi titulat "Avaluació cinètica i cinemàtica del membre inferior en gestos esportius amb alta sinistralitat en lesions de genoll".

2.2.2.3. Ingressos patrimonials

Els ingressos patrimonials, per 2.689,62€, corresponen als interessos dels comptes corrents. S'ha detectat que hi ha un total de 2.126,15€ d'interessos meritats en l'exercici 2006 i liquidats en el 2007.

2.2.2.4. Transferències de capital

En Transferències de capital es recullen les transferències rebudes per l'INEFC en l'exercici 2007, d'1.048.081 €, atorgades pel Departament de la Vicepresidència.

Aquestes transferències s'han incorporat comptablement al compte de Patrimoni de l'INEFC (vegeu l'epígraf de Patrimoni d'aquest informe).

2.2.2.5. Variació d'actius financers

Variació d'actius financers recull, per 13.612,76 €, els reintegraments de les bestretes concedides al personal l'exercici 2007.

2.3. BALANÇ

El Balanç de situació presentat per l'INEFC, a 31 de desembre de 2007, és el següent:

ACTIU	2007	2006	Diferència
IMMOBILITZAT MATERIAL			
Edificis i altres construccions	2.919.022,06	2.623.455,40	295.566,66
Instal·lacions tècniques i maquinària	1.918.939,26	1.342.405,68	576.533,58
Utillatge i mobiliari	528.938,22	462.945,56	65.992,66
Altres immobilitzats materials	1.649.335,13	1.569.729,86	79.605,27
Amortitzacions	(3.261.004,09)	(2.688.802,28)	(572.201,81)
TOTAL IMMOBILITZAT (A)	3.755.230,58	3.309.734,22	445.496,36
ACTIU CIRCULANT			
Deutors			
<i>Deutors pressupostaris</i>	<i>338.867,84</i>	<i>1.443.744,89</i>	<i>(1.104.877,05)</i>
<i>Deutors no pressupostaris</i>	<i>11.006,95</i>	<i>8.525,26</i>	<i>2.481,69</i>
Total Deutors	349.874,79	1.452.270,15	(1.102.395,36)
Inversions financeres temporals	2.891.049,73	8.238,95	2.882.810,78
Tresoreria entitat	52.982,38	858.712,90	(805.730,52)
Tresoreria habilitats	5.646,67	5.646,67	-
TOTAL ACTIU CIRCULANT (B)	3.299.553,57	2.324.868,67	974.684,90
TOTAL ACTIU (A+B)	7.054.784,15	5.634.602,89	1.420.181,26
PASSIU			
FONS PROPIS			
Patrimoni	3.305.462,21	2.257.381,21	1.048.081,00
Resultats d'exercicis anteriors	751.224,87	492.935,84	258.289,03
Resultat de l'exercici	(159.555,10)	258.289,03	(417.844,13)
TOTAL FONS PROPIS (C)	3.897.131,98	3.008.606,08	888.525,90
INGRESSOS A DISTRIBUIR EN DIVERSOS EXERC. (D)	1.116.523,60	1.116.523,60	-
CREDITORS A CURT TERMINI			
Creditors pressupostaris	1.190.806,59	943.162,47	247.644,12
Creditors no pressupostaris	613.151,42	351.467,66	261.683,76
Administracions públiques	233.092,27	213.452,79	19.639,48
Fiances i dipòsits rebuts a curt termini	4.078,29	1.390,29	2.688,00
TOTAL CREDITORS A CURT TERMINI (E)	2.041.128,57	1.509.473,21	531.655,36
TOTAL PASSIU (C+D+E)	7.054.784,15	5.634.602,89	1.420.181,26

Imports en euros.

Font: Institut Nacional d'Educació Física de Catalunya.

2.3.1. Actiu**2.3.1.1. Immobilitzat material**

L'evolució de l'Immobilitzat material és la següent:

Concepte	Saldo 1.1.2007	Altes	Baixes	Saldo 31.12.2007
Edificis i altres construccions	2.623.455,40	295.566,66	-	2.919.022,06
Instal·lacions tècniques i maquinària	1.342.405,68	576.533,58	-	1.918.939,26
Utillatge i mobiliari	462.945,56	65.992,66	-	528.938,22
Altres immobilitzat material	1.569.729,86	79.605,27	-	1.649.335,13
Amortització	(2.688.802,28)	(572.201,81)	-	(3.261.004,09)
Total	3.309.734,22	445.496,36	-	3.755.230,58

Imports en euros.

Font: Institut Nacional d'Educació Física de Catalunya.

L'Entitat valora l'immobilitzat material pel seu preu d'adquisició, i l'amortitza de forma lineal en funció de la seva vida útil estimada.

Dins les altes d'Edificis i altres construccions s'inclouen, entre altres, la reforma de l'àrea administrativa de l'INEFC de Lleida, per 93.758,64 €; el subministrament i instal·lació de gespa artificial a les instal·lacions esportives de l'INEFC de Lleida, per 76.480,28 €; la reforma del vestíbul de l'edifici de l'INEFC de Lleida, les obres d'arranjament de talús i la vorera de les instal·lacions esportives exteriors de l'INEFC de Lleida, per 22.809,42 €.

L'INEFC disposa dels següents immobles rebuts en cessió:

- Centre de Barcelona: Av. de l'Estadi, s/n. El terreny d'aquest edifici és una cessió de domini de l'Ajuntament de Barcelona a la Generalitat de Catalunya per a la construcció de l'INEFC.
- Centre de Lleida: Partida de la Caparrella, s/n. L'edifici on s'ubiquen els serveis administratius i docents va ser cedit i el domini va ser transmès per la Diputació de Lleida a l'INEFC perquè l'edifici fos destinat a instal·lacions esportives.

Aquests edificis haurien de constar en el Balanç com a immobilitzat rebut en cessió i, a la vegada, en el passiu, com a patrimoni rebut en cessió.

L'INEFC va adquirir en propietat, per un import de 59.750 €, una finca situada a la Partida de la Caparrella de Lleida, l'exercici 2006.

Les altes de Maquinària i instal·lacions corresponen, entre altres, al subministrament i instal·lació del material per a la climatització dels espais comuns de l'INEFC de Barcelona,

per 258.977,19€; el subministrament i instal·lació màquines pneumàtiques per als laboratoris de l'INEFC Centre de Barcelona, per 44.781,88€.

Les variacions d'utilatge i mobiliari corresponen, entre altres, al subministrament de cadires i pales d'escriptura per a la sala d'actes de l'INEFC Barcelona, per 41.324,85€ i de cadires per 11.832€.

Dins d'Altres immobilitzat material s'inclou l'adquisició del fons bibliogràfic, per 35.780€, i diverses adquisicions informàtiques com, per exemple, la instal·lació d'un controlador d'emmagatzematge de còpies de seguretat, per 5.959,64€.

El desglossament de les dotacions per a amortitzacions és el següent:

Concepte	2007	2006	Diferència
Edificis	164.400,73	123.640,94	40.759,79
Maquinària	152.090,82	86.879,11	65.211,71
Utilatge	77.983,36	71.058,86	6.924,50
Mobiliari	45.525,17	31.929,14	13.596,03
Equips processos d'informació	81.952,72	114.931,42	(32.978,70)
Altres immobilitzat	50.249,01	42.096,83	8.152,18
Total	572.201,81	470.536,30	101.665,51

Imports en euros.

Font: Institut Nacional d'Educació Física de Catalunya.

La baixada de les dotacions dels equips de processos d'informació és conseqüència de l'amortització de determinats béns a mitjans del 2007.

De la fiscalització realitzada en aquesta àrea la Sindicatura de Comptes destaca el següent:

- Un programari informàtic, per valor de 170.440,06€, es troba comptabilitzat en immobilitzat material i s'hauria d'haver comptabilitzat com a immaterial.
- Una despesa comptabilitzada en reparacions i conservació, per 14.042,79€, correspon a béns activables.
- L'INEFC disposa d'un inventari de béns materials però, a març de 2009, no està actualitzat.
- L'INEFC té comptabilitzat com a edifici un terreny valorat en 57.750€. Aquest terreny s'ha anat amortitzant per un total acumulat de 5.178,33€. A part d'una correcta comp-

tabilització per la seva naturalesa, com a terreny, l'import de l'amortització s'hauria de retrocedir, ja que els terrenys no s'amortitzen.

2.3.1.2. Deutors

El desglossament de l'epígraf Deutors és el següent:

Concepte	31.12.2007	31.12.2006	Diferència
Deutors pressupostaris	338.867,84	1.443.744,89	(1.104.877,05)
Deutors no pressupostaris	11.006,95	8.525,26	2.481,69
Total	349.874,79	1.452.270,15	(1.102.395,36)

Imports en euros.

Font: Institut Nacional d'Educació Física de Catalunya.

A continuació s'analitza més detalladament la composició d'aquest epígraf.

Deutors pressupostaris

La baixada de l'exercici 2007 respecte al 2006 en l'import de deutors és conseqüència de la incorporació de l'INEFC al sistema de centralització de tresoreria (*cash pooling*) de la Generalitat que ha provocat un canvi de tractament de les transferències pendents de la Generalitat. Aquestes transferències es recullen en l'epígraf Inversions financeres temporals.

De la fiscalització d'aquest epígraf destaquen les següents observacions:

- De la circularització realitzada a una mostra de deutors s'ha evidenciat que estaven comptabilitzats tres deutes que ja estaven satisfets, per imports de 19.610,06 €, 14.096,2 € i 9.102,72 €, amb el Futbol Club Barcelona, el Club Esportiu INEFC i Ediciones Deportivas Catalanas, SA, respectivament.
- Dins l'epígraf Deutors s'ha estimat un total de 37.923,05 € com de dubtós cobrament, dels quals 11.449,11 € corresponen a deutes anteriors al 31 de desembre de 2005.

Deutors no pressupostaris

En Deutors no pressupostaris es recull la part pendent de l'IVA transferit de la facturació de l'INEFC amb tercers i el 10% en concepte de tutela acadèmica. D'aquest import, 6.691,61 €, corresponen a facturacions anteriors al 2007 que, a data de finalització del treball de camp, resten pendents de cobrar.

2.3.1.3. Inversions financeres temporals

El desglossament de l'epígraf d'Inversions financeres temporals és el següent:

Concepte	31.12.2007	31.12.2006	Diferència
Dipòsit de fons per <i>cash pooling</i>	2.883.753,73	-	2.883.753,73
Crèdits a curt termini al personal	7.296,00	8.238,95	(942,95)
Total	2.891.049,73	8.238,95	2.882.810,78

Imports en euros.

Font: Institut Nacional d'Educació Física de Catalunya.

L'exercici 2007 l'INEFC va signar un protocol de col·laboració amb la Generalitat de Catalunya per a l'adhesió al nou model de tresoreria corporativa de la Generalitat, basat en un sistema de centralització de tresoreria *cash pooling*.

L'import de 2.883.753,73 € que figura a l'actiu del Balanç, dins el compte Dipòsit del fons del *cash pooling* recull l'import pendent de disposar per part de l'INEFC de les transferències de la Generalitat. S'ha contrastat satisfactòriament aquesta xifra amb la proporcionada pel Departament d'Economia i Finances.

Crèdits a curt termini al personal recull les bestretes pendents de retornar dels treballadors per 3.468,48 €. La diferència, 3.827,52 €, correspon a un ròssec antic, la composició del qual l'INEFC no l'ha pogut facilitar.

2.3.1.4. Tresoreria

El desglossament de l'epígraf de Tresoreria és el següent:

Concepte	31.12.2007	31.12.2006	Diferència
Tresoreria entitat	52.982,38	858.712,90	(805.730,52)
Tresoreria habilitats	5.646,67	5.646,67	-
Total	58.629,05	864.359,57	(805.730,52)

Imports en euros.

Font: Institut Nacional d'Educació Física de Catalunya.

Tresoreria de l'entitat

La baixada en l'import a final de l'exercici de tresoreria de la entitat és conseqüència de la implantació del *cash pooling* (vegeu apartat anterior).

De la fiscalització realitzada destaquen les següents observacions:

- Les autoritzacions de signatures per operar en els comptes bancaris no estaven actualitzades. És a dir, hi havia dues persones autoritzades que no havien d'estar-ne. No

obstant això, en els comptes no s'ha detectat cap operació efectuada per aquestes persones. Com a conseqüència del treball de camp de la Sindicatura, l'INEFC ha actualitzat les persones autoritzades per operar en els comptes operatius.

- L'INEFC disposa d'un compte principal operatiu i quatre comptes restringits que s'utilitzen per recaptar els imports de les matrícules.

El dia 5 de cada mes es traspassen els imports dels comptes restringits al compte principal operatiu de l'INEFC.

S'ha detectat 128.523,56 € que figuren en els extractes bancaris i no en els comptes de Tresoreria de l'entitat i per tant no hi consten en el Balanç de l'INEFC.

- L'INEFC ha manifestat que únicament realitza conciliacions bancàries del compte principal operatiu.

Tresoreria dels habilitats

El desglossament de l'epígraf de Tresoreria dels habilitats és el següent:

Concepte	31.12.2007	31.12.2006	Diferència
Comptes restringits	4.144,51	5.517,00	(1.372,49)
Comptes bancaris	1.502,16	129,67	1.372,49
Total	5.646,67	5.646,67	-

Imports en euros.

Font: Institut Nacional d'Educació Física de Catalunya.

El compte Tresoreria dels habilitats, per 1.502,16 €, recull l'import a 31 de desembre, del compte corrent de l'habilitat del centre de l'INEFC a Barcelona. S'ha confirmat amb l'entitat financera la coincidència d'aquest saldo.

De la fiscalització realitzada destaquen els fets següents:

- No s'ha pogut obtenir la composició del compte Tresoreria de l'entitat, per 4.144,51 €. L'entitat ha comunicat que aquest saldo és un ròssec que s'ha anat generant des d'anys anteriors.
- L'INEFC utilitza rebuts per als diversos cobraments en efectiu. S'ha detectat que hi ha un salt de mil números en els rebuts de caixa en el centre INEFC de Lleida.

2.3.2. Passiu**2.3.2.1. Fons propis**

El desglossament de l'epígraf de Fons propis és el següent:

Concepte	31.12.2007	31.12.2006	Diferència
Patrimoni	3.305.462,21	2.257.381,21	1.048.081,00
Resultats positius d'exercicis anteriors	4.370.369,54	4.112.080,51	258.289,03
Resultats negatius d'exercicis anteriors	(3.619.144,67)	(3.619.144,67)	-
Resultat de l'exercici	(159.555,10)	258.289,03	(417.844,13)
Total Fons propis	3.897.131,98	3.008.606,08	888.525,90

Imports en euros.

Font: Institut Nacional d'Educació Física de Catalunya.

L'increment de Patrimoni correspon a les transferències de capital rebudes de la Generalitat que s'haurien d'haver comptabilitzat en ingressos a distribuir en diversos exercicis.

Com ja es diu en l'epígraf 2.7.1, Immobilitzat material, l'INEFC hauria de comptabilitzar l'import dels terrenys i edificis cedits dins del compte Patrimoni rebut en cessió.

L'exercici 2007 l'INEFC ha tingut un resultat negatiu de 159.555,10€.

2.3.2.2. Ingressos a distribuir en diversos exercicis

El saldo d'1.116.523,60€ que figura en Ingressos a distribuir en diversos exercicis, correspon a subvencions de capital d'exercicis anteriors al 2007.

Els ingressos a distribuir en diversos exercicis s'han d'imputar a resultats a mesura que es va amortitzant el bé objecte de subvenció.

Tal com es diu en l'apartat anterior, l'exercici 2007 l'import de les subvencions de capital rebudes es va imputar directament al compte de Patrimoni.

2.3.2.3. Creditors a curt termini

El desglossament de l'epígraf Creditors a curt termini és el següent:

Concepte	31.12.2007	31.12.2006	Diferència
Creditors pressupostaris	1.190.806,59	943.162,47	247.644,12
Creditors no pressupostaris	613.151,42	351.467,66	261.683,76
Administracions públiques	233.092,27	213.452,79	19.639,48
Fiances rebudes	4.078,29	1.390,29	2.688,00
Total	2.041.128,57	1.509.473,21	531.655,36

Imports en euros.

Font: Institut Nacional d'Educació Física de Catalunya.

Creditors pressupostaris

Creditors pressupostaris recull, entre altres, el contracte de subministraments i instal·lació del material per a la climatització dels espais comuns de l'INEFC Barcelona, per 258.977,19€; el manteniment de les instal·lacions de l'INEFC Barcelona, per 55.597,42€, i el contracte de neteja de l'INEFC Lleida, per 187.020,40€.

S'han circularitzat disset creditors, que cobreixen un percentatge del 43% del saldo pendent final. Han contestat dotze confirmant el seu saldo.

Creditors no pressupostaris

En Creditors no pressupostaris s'inclouen, entre altres, el compte Ingressos pendents d'aplicació, per 305.016,85€, el percentatge pendent liquidar de la participació en la UB i la UdL per la tutela acadèmica,⁹ per 229.354,17€, i diversos creditors extrapressupostaris, per 70.869,25€.

a) Ingressos pendents d'aplicació

L'INEFC no ha pogut proporcionar el detall de la composició del compte d'Ingressos pendents d'aplicació. Dins aquest compte s'inclouen 19.610,59€ corresponents a un cobrament del mes de febrer de 2007 i que constava encara com a saldo pendent de cobrar a 31 de desembre de 2007 (vegeu apartat 2.7.2 d'aquest informe).

Aquest compte inclou, a més, 132.714,03€ corresponents a ingressos per beques de la UdL i 52.982,38€ corresponents a ingressos per matriculacions en els comptes restringits del mes de desembre de 2007.¹⁰ De la resta del saldo, 99.709,85€, no se n'ha pogut saber la composició.

b) Participació universitats en tarifes escolars

El 10% de l'import de les matrícules, pagades pels estudiants dels ensenyaments que condueixen a l'obtenció de títols universitaris oficials de primer i segon cicle, ha de ser abonat a la UB o la UdL, depenent d'on estigui adscrit el centre de l'INEFC on es formalitzi la matrícula.

9. L'article 2, del Decret 296/2006, del 18 de juliol, pel qual es fixen els preus dels serveis acadèmics de les universitats públiques de Catalunya i de la Universitat Oberta de Catalunya per al curs 2006-2007 (DOGC 4681), estableix que els estudiants dels centres adscrits, la titularitat dels quals correspon a la Generalitat de Catalunya i als seus ens autònoms o als consorcis en els quals participa, han d'abonar a les universitats, en concepte de tutela acadèmica, el 10% dels preus públics que corresponguin.

10. Vegeu apartat 2.7.4, Tresoreria, d'aquest informe.

El desglossament del compte Percentatge de participació en universitats és el següent:

Concepte	Import
Liquidació UB, curs 2006-2007	70.151,67
Liquidació UB, curs 2007-2008	71.355,40
Liquidació UdL, curs 2007-2008	62.873,71
Altres	24.973,39
Total	229.354,17

Imports en euros.

Font: Institut Nacional d'Educació Física de Catalunya.

L'INEFC fa una estimació provisional d'aquest 10% sobre les matrícules recaptades fins que les universitats accepten les liquidacions definitives. Quan aquestes donen el vistiplau a les liquidacions es comptabilitza ja com a un deute pendent de pagar.

Del les liquidacions de la UB, per 70.151,67 € i 71.355,40 € dels cursos 2006-2007 i 2007-2008 resten pendent de liquidar, a març de 2009, 3.698,43 €.

La liquidació de la UdL, per 58.675,52 €, corresponent al curs 2006-2007 consta pendent, a 31 de desembre de 2007, en un compte diferenciat com a diversos creditors extrapresupostaris. La liquidació del curs 2007-2008, per 62.873,71 €, es va realitzar el mes de febrer de 2009.

Administracions públiques

El detall de l'epígraf Administracions públiques és el següent:

Concepte	Import
Impost sobre la renda de les persones físiques	193.767,28
Quotes obreres de la Seguretat Social	30.991,80
Hisenda pública, IVA	7.749,89
Impost sobre la renda dels no residents	393,38
Drets passius	189,92
Total	233.092,27

Imports en euros.

Font: Institut Nacional d'Educació Física de Catalunya.

S'ha demanat a la Seguretat Social la situació de l'INEFC i aquesta, en data 5 d'agost de 2008, certifica que no té pendent d'ingrés cap reclamació per deutes de l'INEFC ja vençuts amb la Seguretat Social.

De la fiscalització realitzada destaquen les següents observacions:

- No està comptabilitzada la quota pendent de la Seguretat Social a càrrec de l'empresa corresponent al mes de desembre de 2007, per 127.585,67 €, i s'ha imputat com a

despesa de l'exercici 2007 la quota de la Seguretat Social corresponent al mes de desembre de 2006, per 124.744,37 €. L'efecte net d'aquestes imputacions suposa una infravaloració de 2.841,30 € en el compte Administracions públiques.

- S'ha detectat un volum considerable de declaracions complementàries de Seguretat Social, principalment, en concepte d'excessos de deduccions en processos d'incapacitat transitòria dels treballadors, dietes i productivitat. L'import detectat ha estat de 33.061,04 €.

Fiances rebudes

Dels 4.078,29 € de fiances i dipòsits rebuts, l'INEFC ha comunicat que 1.390,29 € corresponen a fiances rebudes anteriors a l'exercici 2001. No hi ha cap documentació suport respecte d'aquest tema.

Els 2.688,00 € restants corresponen als dipòsits per a la utilització de les taquilles per part del alumnes.¹¹

A més d'aquestes fiances hi ha un import que no figura en els comptes anuals de l'INEFC de 123.376,80 € en dipòsits vigents a 31 de desembre de 2007, constituïts en la Caixa General de Dipòsits de la Generalitat de Catalunya, derivats de les garanties provisionals i definitives dels adjudicataris dels procediments de contractació. Aquesta informació hauria de constar, com a mínim, en la Memòria econòmica de l'Institut.

2.3.2.4. Beneficis i ingressos extraordinaris

En Beneficis i ingressos extraordinaris es recullen dues anul·lacions d'obligacions per 2.502,12 € i 1.000 €.

2.3.2.5. Pèrdues i despeses extraordinàries

Dins els 1.788,72 € comptabilitzats en pèrdues extraordinàries s'inclouen diverses anul·lacions. Entre aquestes hi ha la prescripció d'uns drets de la Unió de Federacions Esportives Catalanes, per 621,72 €.

11. Per la utilització de les taquilles de l'INEFC s'ha de pagar un preu públic.

2.4. COMPTE DEL RESULTAT ECONOMICOPATRIMONIAL

El compte del Resultat economicopatrimonial de l'INEFC, corresponent a l'exercici 2007, presenta el següent desglossament:

DEURE (DESPESES)	2007	2006	Diferència
DESPESES DE GESTIÓ ORDINÀRIA DE FUNCIONAMENT			
Despeses de personal			
Sous i salaris i similars	6.626.579,93	6.379.519,33	247.060,60
Càrregues socials	1.566.573,41	1.502.814,02	63.759,39
Total despeses de personal	8.193.153,34	7.882.333,35	310.819,99
Dotació per a amortitzacions d'immobilitzat	572.201,81	470.536,30	101.665,51
Altres despeses de gestió	2.772.572,71	2.556.046,50	216.526,21
Despeses financeres i assimilables	131,17	32,20	98,97
TRANSFERÈNCIES I SUBVENCIONS CORRENTS	295.706,32	199.010,24	96.696,08
PÈRDUES I DESPESES EXTRAORDINÀRIES	1.788,72	19.963,90	(18.175,18)
ESTALVI	(159.555,10)	258.289,03	(417.844,13)
TOTAL DEURE	11.675.998,97	11.386.211,52	289.787,45

HAYER (INGRESSOS)	2007	2006	Diferència
VENDES I PRESTACIONS DE SERVEIS			
Vendes	15.291,08	23.430,34	(8.139,26)
Prestacions de serveis	242.047,53	240.759,00	1.288,53
Total Vendes i prestacions de serveis	257.338,61	264.189,34	(6.850,73)
INGRESSOS DE GESTIÓ ORDINÀRIA	2.290,10	-	2.290,00
ALTRES INGRESSOS EN GESTIÓ ORDINÀRIA			
Reintegraments	5.827,36	817,39	5.009,97
Ingressos accessoris i altres de gestió corrent	1.974.577,49	1.868.966,82	105.610,67
Altres ingressos	2.689,62	2.165,48	524,14
Total altres ingressos en gestió ordinària	1.983.094,47	1.871.949,69	111.144,78
TRANSFERÈNCIES I SUBVENCIONS	9.429.773,67	9.247.222,59	182.551,08
BENEFICIS I INGRESSOS EXTRAORDINARIS	3.502,12	2.849,90	652,22
TOTAL HAYER	11.675.998,97	11.386.211,52	289.787,45

Imports en euros.

Font: Institut Nacional d'Educació Física de Catalunya.

2.5. ROMANENT DE TRESORERIA

El romanent de Tresoreria de l'INEFC de l'exercici 2007 és el següent:

Conceptes	Import 2007	Import 2006	Diferència
1. Drets pendents de cobraments			
Del pressupost corrent	288.171,17	1.432.514,96	1.144.343,79
Dels pressuposts tancats	50.696,67	11.229,93	(39.466,74)
De les operacions no pressupostàries	2.889.500,40	5.784,47	(2.883.715,93)
Total	3.228.368,24	1.449.529,36	(1.778.838,88)
2. Obligacions pendents de pagament			
Del pressupost corrent	1.161.230,63	914.733,94	(246.496,69)
Dels pressuposts tancats	-	(45,08)	(45,08)
De les operacions no pressupostàries	839.415,03	557.923,28	(281.491,75)
Total	2.000.645,66	1.472.612,14	(528.033,52)
3. Fons líquids	52.982,38	858.712,90	805.730,52
Romanent de la Tresoreria (1-2+3)	1.280.704,96	835.630,12	(445.074,84)

Imports en euros.

Font: Institut Nacional d'Educació Física de Catalunya.

2.6. CONTRACTACIÓ

En el decurs de l'exercici 2007 l'INEFC va formalitzar els contractes següents:

Objecte	Adjudicatari	Import
Servei de neteja de les instal·lacions de l'INEFC de Barcelona.	Tecnilimp, SA	286.153,41
Subministrament i instal·lació del material per a la climatització dels espais comuns.	Fred Cornellà, SL	258.977,19
Servei de manteniment preventiu i conservació de les instal·lacions de l'INEFC Centre de Barcelona.	Elsamex, SA	191.496,00
Obres de renovació del paviment sintètic del pavelló poliesportiu de l'INEFC de Lleida.	Elitesport, SA	190.646,00
Subministrament i instal·lació de tancaments metàl·lics.	Rehabitec Lleida, SL	93.758,65
Servei de vigilància de les instal·lacions de l'INEFC de Barcelona.	Gebisa Seguridad, SA	87.115,20
Vigilància de les instal·lacions de l'INEFC de Lleida.	Comant VP, SL	84.244,60
Servei de neteja de les instal·lacions de l'INEFC de Lleida.	CLECE, SA	77.925,15
Subministrament i instal·lació de gespa artificial a les instal·lacions esportives de l'INEFC de Lleida.	Green Flor, SL	76.480,28
Subministrament, instal·lació i posada en funcionament d'un sistema d'anàlisi del moviment 3D pels laboratoris de recerca de l'INEFC de Barcelona.	Neuroline, SL	74.900,00
Servei de manteniment d'un sistema integrat de gestió acadèmica dels centres de Barcelona i de Lleida.	Oficina de Cooperació Universitària, SA	66.184,62
Subministrament de cadires i pales d'escriptura per a la sala d'actes de l'INEFC de Barcelona.	Figueras Contractor, SL	41.324,85
Servei de suport i manteniment de la infraestructura informàtica de l'INEFC centre de Lleida.	Serveis Microinformàtica, SA	30.518,67
Consultoria i assistència per a la redacció del projecte bàsic i estudi de seguretat i salut de la reforma i condicionament dels laboratoris de recerca de l'INEFC de Lleida.	J.S.M.	29.640,10
Consultoria i assistència per realitzar els treballs topogràfics d'aixecament, terrenys i edificacions de l'INEFC de Lleida.	GEODI, SA	28.750,00
Consultoria i assistència per a la posada en marxa i manteniment de l'OCE.	A.V.S.	28.437,32
Servei d'edició de la revista de l'INEFC.	El Tinter, SA	22.458,20
Secretaria tècnica per a l'organització i gestió dels cursos d'estiu, monogràfics, educació física integral i suport d'atenció a l'alumne.	I.P.C.	15.905,30
Total		1.684.915,54

Imports en euros.

Font: Institut Nacional d'Educació Física de Catalunya.

Els contractes de neteja, de manteniment i de vigilància suposen més del 48,8% de l'import dels contractes subscrits l'exercici 2007.

El contracte de 258.977,19€ correspon al subministrament i instal·lació del material per a la climatització dels espais comuns de l'INEFC de Barcelona.

S'ha verificat la remissió de la informació relativa als contractes públics adjudicats, amb exclusió del menors, al Registre públic de contractes de la Junta Consultiva de Contractació Administrativa.

A més dels contractes anteriors, l'exercici 2007 l'INEFC va subscriure un total de 103 contractes menors.

De la revisió de tota la contractació destaquen les següents observacions:

- El contracte de neteja de les instal·lacions de Lleida va ser signat el 2 de maig de 2006 amb data d'acabament 31 de desembre de 2006. L'INEFC no va signar cap contracte ni va prorrogar explícitament el servei de neteja, fins al període comprès entre l'1 d'agost i el 31 de desembre de 2007. No obstant això, es va continuar facturant en el període des de l'1 de gener fins al 31 de juliol de 2007. L'import facturat en aquest període va ser de 97.765,92€.
- Els treballs d'instal·lació relatius a estanqueïtat de l'edifici seu de l'INEFC Barcelona, per un pressupost total de 75.493,66€ més IVA s'han efectuat mitjançant un contracte menor, per 30.000€, que correspon al 34,26% del pressupost total d'una obra. La resta de l'obra no s'ha dut a terme.
- El contracte de consultoria de la Secretaria Tècnica per a l'organització i gestió dels cursos d'estiu, per 15.905,30€, iniciat l'1 de juny de 2006 i prorrogat fins al 30 de juny de 2007 que va donar lloc, a partir del 2 de juliol, al nomenament d'interinatge a la persona adjudicatària del contracte, podria haver estat encobrint una relació laboral.
- El contracte de consultoria i assistència per a la posada en marxa de l'OCE, per un import de 28.437,32€, es va adjudicar pel procediment negociat sense publicitat basant-se en el fet que el pressupost era inferior a 30.050,61€¹², tot i que s'havia aprovat un acord de la comissió de Govern d'Economia dins del Govern de la Generalitat, de data 2 de maig de 2006, per un import de 44.300€ i pel període des de l'1 de juliol de 2006 fins al 31 de desembre de 2007.

12. L'article 210.h del TRLCAP permet el contracte de consultoria per procediment negociat sense publicitat, si el pressupost és inferior a 30.050,61€.

El contracte es va signar per al període des de l'1 de juliol de 2006 fins al 31 de maig de 2007 i es va prorrogar cada exercici des de l'1 de juny de 2007 fins a l'exercici 2009, inclòs, tot i que el contracte principal no preveu la modificació o pròrroga en les seves clàusules.¹³

L'INEFC va formalitzar amb la persona adjudicatària un nou contracte de suport de docència al llarg dels tres darrers mesos del 2007 per 1.629,98 €. A més, en aquest període aquesta persona va participar en l'elaboració d'un projecte per a l'INEFC finançat per l'Ajuntament de Barcelona per un import de 1.461 €.

El 10 de febrer de 2009 es va fer un nomenament d'interinatge d'aquesta persona i el 27 de febrer de 2009 es va acordar la resolució avançada del contracte de consultoria.

De tot això es desprèn el següent:

- a) L'import inicialment previst per a aquest contracte era superior a 30.050,61 € i, per tant no era aplicable l'article 210h del TRLCAP i s'ha pogut incórrer en una partició de contracte.
- b) Per altra banda, tenint en compte el pagament mensual de les factures, el contracte de suport de docència i el nomenament d'interinatge posterior, el contracte de consultoria signat l'exercici 2006 i les següents pròrroques, poden haver estat encobrint una relació laboral.

3. CONCLUSIONS, OBSERVACIONS I RECOMANACIONS

3.1. CONCLUSIONS

D'acord amb la metodologia emprada la Sindicatura emet les següents conclusions:

- Els comptes anuals de l'INEFC, excepte per les observacions i els ajustaments continguts en l'epígraf següent d'aquest informe, representen raonablement i en els aspectes més significatius, la situació econòmica i financera de l'entitat corresponent a l'exercici 2007.
- Els procediments seguits per l'INEFC l'exercici 2007, en la seva activitat s'adeqüen, raonablement, a la legalitat vigent.

13. L'article 198.1 del TRLCAP estableix que "es podrà preveure en el mateix contracte la seva modificació i la seva pròrroga".

3.2. OBSERVACIONS I RECOMANACIONS

A continuació es detallen les principals observacions i recomanacions recollides en aquest informe.

- No consta l'aprovació dels comptes anuals de l'exercici 2007 en les actes del Consell Rector de l'INEFC.

Els comptes anuals han de ser aprovats pel Consell Rector i així ha de constar en les actes corresponents.

- L'INEFC no porta a terme cap sistema de comptabilitat de costos. Per altra banda, el Govern no ha regulat l'obligatorietat de les entitats autònomes administratives, de presentar la Memòria justificativa dels costos i els rendiments dels serveis públics i del grau de compliment dels objectius.¹⁴

L'INEFC hauria d'instaurar un sistema de comptabilitat de costos que coadjuvi en la seva gestió.

- Fins el mes de març del 2007 en els documents comptables no hi consta la data d'autorització ni la data de fiscalització.
- L'INEFC no presenta cap estat de conciliació entre el resultat pressupostari i l'economicofinancer.

L'INEFC hauria d'elaborar un estat on es conciliessin el resultat pressupostari i l'economicofinancer.

- Un terreny de l'INEFC de Lleida, està comptabilitzat com a Edificis i altres construccions i s'ha anat amortitzant any rere any. L'amortització acumulada, a 2007, és de 5.178,33 €.

L'INEFC no ha d'amortitzar els terrenys.

- S'ha detectat l'existència d'elements de l'immobilitzat material corresponents a programes informàtics que s'haurien de reclassificar a l'Immobilitzat immaterial amb un valor net de 18.198,21 €.

14. La Resolució 269/VII, del Parlament de Catalunya insta el Govern a modificar l'Ordre ECF/300/2002, del 18 d'abril, de manera que s'obligui les entitats autònomes administratives a presentar una memòria justificativa dels costos i els rendiments dels serveis públics i del grau de compliment dels seus objectius.

Per altra banda, s'han comptabilitzat com a despesa en reparacions i conservació diversos béns activables, per 14.042,79 €.

L'INEFC ha de comptabilitzar els béns d'acord amb la seva naturalesa.

- S'han detectat despeses de manteniment corresponents a l'exercici 2008 que s'han imputat al 2007, per un valor de 3.219 €.

Per altra banda, el compte d'Administracions públiques està infravalorat en 2.841,30 € per no tenir en compte les quotes obreres de la Seguretat Social de desembre de 2007 i en canvi sí les de desembre de 2006.

L'INEFC ha imputat ingressos financers meritats l'exercici 2006, a l'exercici 2007, per 2.126,15 €.

L'INEFC ha d'imputar les despeses i els ingressos d'acord amb el període en què realment s'han meritat.

- L'INEFC no té enregistrats tots els seus béns en l'inventari. No tots els béns inventariats disposen d'etiquetes identificatives.

L'INEFC ha d'actualitzar l'inventari.

- Dins l'epígraf Deutors constaven tres deutes que ja havien estat cobrats, per un import total de 42.809,52 €. El saldo de l'epígraf Deutors està, per tant, sobrevalorat en aquest import.

L'INEFC ha de millorar el control intern corresponent als pagaments dels seus deutors.

- La Sindicatura ha estimat un total de 37.923,05 € com a deutors de dubtós cobrament, 11.449,11 € dels quals corresponen a deutes anteriors al 31 de desembre de 2005.

Aquest import s'hauria de considerar com de dubtós cobrament o, si escau, s'hauria de regularitzar.

- No s'ha pogut obtenir la composició total del compte de Tresoreria entitat, per 4.144,51 €, ni el de Crèdits a curt termini del personal, per 3.827,52 €, ni el de Fiances, per 1.390,29 €, ni el d'ingressos pendents d'aplicació, per 99.709,90 €. L'entitat ha comunicat que aquests comptes estan compostos per ròssecs que s'han anat generant en anys anteriors i que no són actius reals de l'empresa.

Cal que l'INEFC regularitzi i, si escau, anul·li aquests comptes.

- S'ha detectat que hi ha un salt de mil números en la relació dels rebuts emesos en el centre INEFC de Lleida. L'INEFC ens manifesta que ha estat per la pèrdua d'un talonari.

Cal incrementar el control intern i reduir el màxim possible els ingressos en efectiu.

- No s'ha pogut conciliar amb els extractes de les entitats financeres un import de 128.523,56€ corresponent a un compte restringit d'ingressos de matrícules. L'INEFC ha comunicat que únicament concilia el saldo a final de l'exercici del compte principal operatiu, no dels auxiliars.

L'INEFC ha de detectar el motiu d'aquesta diferència i realitzar periòdicament les conciliacions de tots els seus comptes corrents.

- Les autoritzacions de signatures per operar en els comptes bancaris no estaven actualitzades. És a dir, hi havia dues persones autoritzades que no havien de d'estar-ne No s'ha detectat cap moviment en els comptes per part d'aquestes persones.

L'INEFC ha de tenir permanentment actualitzades les autoritzacions de les persones per operar en els comptes operatius.

- L'exercici 2006 i anteriors l'INEFC va comptabilitzar les transferències de capital rebudes com un ingrés a distribuir en diversos exercicis, i l'exercici 2007 com un increment de patrimoni.

L'INEFC ha de comptabilitzar les transferències de capital com un ingrés a distribuir en diversos exercicis i imputar-les a resultats a mesura que es van amortitzant els béns objecte de subvenció.

- En els comptes anuals de l'INEFC no hi consta cap informació sobre els dipòsits constituïts per tercers en la Caixa General de Dipòsits de la Generalitat de Catalunya, derivats de les garanties provisionals i definitives dels adjudicatari dels procediments de contractació de l'INEFC. A 31 de desembre l'import d'aquestes garanties era de 123.376,80€.

La informació sobre les fiances rebudes derivades dels procediments de contractació hauria de constar, com a mínim, en la Memòria econòmica de l'Institut.

- Al final de cada curs escolar el professorat ha de presentar la memòria de l'activitat docent i complementària. Sistemàticament els professors no fan aquesta Memòria.

L'INEFC ha de controlar amb rigor l'activitat del seu professorat i del personal no docent, ja que únicament així pot mesurar efectivament el compliment de les seves obligacions.

- En quatre dels vint-i-cinc expedients de personal verificats, les fotocòpies dels títols no estan compulsades.

Les fotocòpies contingudes en els expedients de personal han d'estar degudament compulsades.

- L'exercici 2007 s'han retribuit, en la nòmina de desembre, nou funcionaris per un import total de 2.920 € en concepte de gratificacions per serveis extraordinaris prestats fora de la jornada normal de treball. La resolució del director ho justifica per la realització de tasques extraordinàries i per l'interès i iniciativa mostrats en relació a l'augment del volum feina i la responsabilitat assumida per l'Oficina d'informació de l'INEFC de Catalunya, durant l'exercici 2007. L'INEFC no ha proporcionat a aquesta Sindicatura cap justificació de les hores relacionades amb aquestes tasques extraordinàries realitzades pels nou funcionaris.

Tot el personal de l'INEFC ha de ser retribuit únicament pels conceptes continguts en la normativa aplicable.

- L'INEFC no realitza cap provisió per a la paga extraordinària meritada l'exercici 2007. Aquesta provisió no comptabilitzada s'ha estimat en 163.421,06 €.

L'INEFC ha d'estimar al final de l'exercici la part proporcional de la paga extraordinària meritada corresponent a l'exercici següent a l'exercici que es tanca.

- S'ha detectat un import de 18.328,86 € corresponents a matrícules impagades des de l'any 2000. Aquest import no consta en els estats financers.

El deute dels alumnes que no han satisfet la matrícula hauria de constar en els estats financers de l'INEFC com a deutes impagats i dotar la corresponent provisió. A la vegada caldria regularitzar els imports antics en què es consideri molt dubtosa la seva cobrabilitat.

- Dos alumnes s'han pogut matricular a l'INEFC malgrat que tenien matrícules pendents de pagar de cursos anteriors.

*S'ha d'extremar el control respecte a les matrícules impagades, anul·lar la matrícula dels alumnes que no han satisfet l'import dins el termini establert i prendre les mesures oportunes per al seu cobrament.*¹⁵

- Quan es retribueix personal intern per la realització de cursos, les retencions aplicades han de ser les establertes en la nòmina. L'INEFC ha aplicat una retenció del 15% a cinc professors de haver impartit cursos de postgrau.

En els cursos impartits per professorat intern s'ha d'aplicar la retenció de l'IRPF que s'aplica en la nòmina d'aquests.

- L'INEFC va facturar el servei de neteja del període de l'1 de gener al 31 de juliol de 2007, per 97.765,92€ sense que hi hagués cap contracte administratiu ni pròrroga formalitzats.
- El contracte de consultoria i assistència per a la posada en marxa i el manteniment de l'OCE i el referit a la consultoria per a l'organització i gestió dels cursos d'estiu, monogràfics, educació física integral i suport d'atenció a l'alumne, podien estar encobrint una relació laboral –i el darrer també una possible partició de contracte.

L'INEFC ha de respectar la normativa corresponent a la contractació administrativa.

15. D'acord amb les instruccions de matriculació de l'INEFC respecte als rebuts impagats: "L'impagament de l'import de la matrícula, ja sigui total o parcial, comportarà l'anul·lació d'aquesta i facultarà a l'INEFC a utilitzar tots els mitjans legals de què disposa amb l'objectiu de recaptar l'import degut." En el mateix sentit es pronuncia l'article 4, del Decret 151/2007, del 10 de juliol, pel qual es fixen els preus dels serveis acadèmics a les universitats públiques de Catalunya i a la Universitat Oberta de Catalunya per al curs 2007-2008.

4. TRÀMIT D'AL·LEGACIONS

A l'efecte previst per l'article 6.1, de la Llei 6/1984 de 5 de març, de la Sindicatura de Comptes de Catalunya, modificada per les lleis 15/1991, de 4 de juliol, 7/2002, de 25 d'abril, i 7/2004, de 16 de juliol, el projecte del present informe de fiscalització fou tramès a l'Institut Nacional d'Educació Física de Catalunya.

La resposta rebuda, una vegada conegut el projecte d'informe, és la que es reproduïx tot seguit:

INEFC Institut Nacional
d'Educació física
de Catalunya

Av. de l'Estadi s/n
Anella Olímpica de Montjuïc
08037 Barcelona
Tel. 93 425 54 45
Fax 93 426 36 17

Sr. Jaume Amat i Reyero
Síndic de Comptes
SINDICATURA DE COMPTES DE CATALUNYA
Av. Litoral, 12-14
08005 Barcelona

Benvolgut senyor,

En resposta al vostre escrit us adjunto les al·legacions al projecte d'informe 32/2008, sobre l'Institut Nacional d'Educació Física de Catalunya, exercici 2007.

Cordialment,

[Signatura, il·legible]

Andreu Camps i Povill
Director de l'INEF de Catalunya

Barcelona, 24 de juliol de 2009

INSTITUT NACIONAL D'EDUCACIÓ FÍSICA DE
CATALUNYA

AL·LEGACIONS A L'INFORME 32/2008-A
DE LA
SINDICATURA DE COMPTE DE CATALUNYA

EXERCICI DE 2007

**AL·LEGACIONS I COMENTARIS A LES OBSERVACIONS I RECOMANACIONS
CONTINGUES EN EL PROJECTE D'INFORME 32/2008-A, SOBRE L'ACTIVITAT DE
L'INSTITUT NACIONAL D'EDUCACIÓ FÍSICA DE CATALUNYA (INEFC), EXERCICI
2007.**

Vist el projecte d'informe 32/2008-A de la Sindicatura de Comptes de Catalunya, referent a l'activitat de l'INEFC, exercici 2007, efectuem els següents comentaris a les observacions i recomanacions contingudes:

- 1- Entenem que les aportacions i l'anàlisi que efectua la Sindicatura ens han de servir per millorar en els nostres processos de gestió interna i per tant, les valorem de forma molt positiva ja que ens poden ser de gran ajuda per a la nostra eficiència.
- 2- Estem essencialment d'acord amb les observacions i comentaris que ens efectua i només als efectes de que quedi constància de les raons de la situació actual de cadascuna de les observacions aportem aquest informe sense que es pugui interpretar com esmenes, si no com a comentaris explicatius de la situació.

- *No consta l'aprovació dels comptes anuals de l'exercici 2007 en les actes del Consell Rector de l'INEFC.*

En la primera reunió anual del Consell Rector, la direcció – gerència de l'INEFC presenta, per a la seva aprovació, la memòria anual sobre la gestió i l'actuació de l'Institut. Tot i que el Consell Rector aprova l'esmentada memòria, aquest fet no s'ha recollit a l'hora de redactar les darreres actes de les sessions. Cal dir, però, que la memòria econòmica i d'activitats 2008 de l'Institut ha estat com sempre, presentada i aprovada pel Consell Rector de l'INEFC i aquest fet sí consta expressament a l'esborrany de l'acta.

- *L'INEFC no porta a terme cap sistema de comptabilitat de costos.*

No portem un sistema de comptabilitat de costos, però tots els serveis que ofereix l'INEFC tenen el seu preu aprovat com a preu públic. L'aprovació d'un preu públic requereix la realització d'un estudi econòmic per a determinar quin és el preu real del

servei que s'ofereix, tenint en compte totes les despeses directes i indirectes de la prestació. Per altra banda, recordem el propi comentari de la Sindicatura referent a la no obligatorietat de realitzar-la.

- *L'INEFC no presenta cap estat de conciliació entre el resultat pressupostari i l'econòmicofinancer.*

L'INEFC elabora i presenta tots aquells estats comptables que demana la Intervenció General de la Generalitat de Catalunya. La conciliació entre el resultat pressupostari i l'econòmicofinancer és un estat comptable que no ha demanat mai ningú. Si és necessari desenvolupar-lo, no hi ha cap inconvenient en realitzar-lo.

- *El terreny on és l'edifici de l'INEFC de Lleida, està comptabilitzat com a edificis i altres construccions i s'ha anat amortitzant any rere any.*

Efectivament es va realitzar l'amortització d'aquest terreny corresponent als exercicis de 2006 i de 2007 però, detectat l'error, ja no s'ha realitzat cap amortització a l'exercici de 2008.

- *S'ha detectat l'existència d'elements de l'immobilitzat material corresponent a programes informàtics que s'hauria de reclassificar a l'immobilitzat immaterial.*

En l'avantprojecte de pressupost per al 2010 es crearà la corresponent partida pressupostària d'immobilitzat immaterial, on carregar l'adquisició de programes informàtics.

Pel que fa als programes informàtics comptabilitzats com a immobilitzat material, es procedirà a la seva reclassificació.

- *Per altra banda, s'han comptabilitzat com a despesa en reparacions i conservació diversos béns activables per 14.042,79€.*

Aquesta despesa correspon a la sonorització del tatami i poliesportiu del centre de Lleida. L'acció va consistir en una reforma i millora de la instal·lació ja existent que amb el pas dels anys havia quedat desfasada. Es considera que aquesta acció, més que una inversió en l'edifici, forma part de la seva conservació corrent i ordinària. Aquest és el motiu pel qual es va comptabilitzar com a despesa de reparació i conservació i no com a inversió.

- *S'han detectat despeses de manteniment corresponents a l'exercici 2008 que s'han imputat al 2007, per un valor de 3.219€.*

Correspon a les despeses de manteniment de les instal·lacions de calefacció i refrigeració del centre de Lleida. Aquestes tasques es porten a terme durant el

període d'1 any (de maig a abril) i es facturen en una sola vegada iniciat el període. Es posarà atenció per tal que aquestes feines siguin contractades per anys naturals.

- *Per altra banda, el compte d'Administracions públiques està infravalorat en 2.841,30€ conseqüència de no tenir en compte les quotes obreres de la SS de desembre de 2007 i en canvi sí les de desembre de 2006.*

En l'Haver del compte 47600000 "Quotes obreres de la seguretat social" es carreguen els imports mensuals **de gener a desembre** corresponents a les quotes obreres descomptades en la nòmina. En el Deure d'aquest compte es carreguen els documents extrapressupostaris MP per tal de liquidar els imports retinguts de la SS de **desembre de l'any anterior a novembre de l'any actual**, ja que la SS es liquida al mes següent. Aquest és el funcionament del compte i així és fan els apunts.

- *L'INEFC ha imputat ingressos financers, meritats en l'exercici 2006, a l'exercici 2007 per 2.126,15€.*

Són els interessos bancaris de l'últim trimestre de 2006 que s'ingressen en el compte de l'INEFC entrat l'any 2007. En el moment que es produeix l'ingrés d'aquest import es realitza la seva comptabilització a pressupost 2007, ja que el pressupost 2006 ja és tancat. Per altra banda, aquests interessos representen el 0,01% del total d'ingressos de l'INEFC de l'exercici de 2007 tenint, per tant, una importància relativa mot petita.

- *L'INEFC no te enregistrats tots els seus béns en el seu inventari. Tampoc tots els béns inventariats disposen d'etiquetes identificatives.*

Conscients de les mancances en aquest aspecte i de la importància de tenir actualitzat el seu inventari, des de fa més d'1 any, l'INEFC ha dissenyat un circuit intern per inventariar tots els seus béns de nova adquisició. Aquest circuit és seguit per totes les unitats de la casa amb capacitat de gestionar compres i ha suposat una gran millora en el procés d'inventari de béns. Actualment s'estan repassant les adquisicions de béns adquirits en exercicis anterior i activant aquells que no ho estaven.

Pel que fa a l'etiquetatge, cal considerar la possibilitat que, en algun cas, al tractar-se de béns utilitzats per part dels estudiants i usuaris d'instal·lacions, alguna etiqueta hagi estat arrancada.

- *Dins l'epígraf deutors constaven tres deutes que ja havien estat cobrats, per un import de 42.809,52€.*

Es tracta d'ingressos parcials per ús d'instal·lacions que, pel fet de ser parcials, no corresponien exactament a cap factura pendent. Les empreses – institucions pagadores no varen donar, en cap cas, referència de a què corresponia l'ingrés efectuat. Quan s'identifica el concepte de l'ingrés, és comptabilitza l'import i, per tant, disminueix l'epígraf de deutors. Bàsicament es tracta de diverses factures emeses a

nom del Futbol Club B..... que varen quedar pendents de pagament. Temps després de la seva emissió, l'esmentat Club va realitzar una transferència que no corresponia a cap de les factures pendents. No es va aconseguir saber a què corresponia l'import pagat i aquest va quedar comptabilitzat a Pendent d'Aplicació. Quan es va identificar el concepte d'ingrés es va realitzar la comptabilització correcte d'aquest.

- *La Sindicatura ha estimat un total de 37.923,05€ com a deutors de dubtós cobrament.*

Es tracta d'institucions, clubs o empreses que han fet ús de les nostres instal·lacions i no han acabat de liquidar l'import d'aquest ús. Moltes vegades, aquests deutors tornen a sol·licitar l'ús de les instal·lacions de l'INEFC per a realitzar qualsevol acte o activitat esportiva. Es en aquest moment quan se'ls exigeix la liquidació del deute contret, abans de procedir a efectuar qualsevol nova reserva d'instal·lacions.

Per altra banda, cal dir que, actualment, als usuaris de les instal·lacions se'ls exigeix que abonin per avançat la factura emesa, de manera que quan fan l'ús de la instal·lació, el seu import ja està abonat. Sols en els casos d'usos per temporada completa es paguen les factures a mes vençut, això si, han abonat per avançat, en el moment d'efectuar la reserva, una primera factura corresponent al 30% de l'import total de la temporada.

- *No s'ha pogut obtenir la composició total del comptes de Tresoreria entitat, ni el de crèdits a curt termini del personal, ni el de Fiances, ni el d'ingressos pendents d'aplicació.*

S'han subministrat a la Sindicatura tots els llistats que edita el programa de Gestió GECAT. En aquests llistats apareixen tots els apunts comptables fets en el període que correspon en els comptes esmentats.

El compte 57500010, que correspon a la tresoreria de l'habilitació, recull tots els moviments que s'han produït en el Compte Restringit de Pagament de l'Habilitat. El seu saldo no té perquè coincidir amb el saldo bancari, ja que hi ha factures registrades i encara no pagades i factures pagades i encara no registrades.

El saldo del compte de Crèdits a curt termini al personal presenta diferències amb la informació que consta en el GIP. Aquestes diferències, bàsicament, es deuen a que hi ha informada com a pendent una bestreta de 1.200 euros, atorgada a un funcionari que ja no és a l'INEFC.

Aquest compte, a 30 de juny de 2009, presenta un saldo de 9.927,42 euros, dels quals 8.099,9 euros corresponen a bestretes vives que s'estan descomptant mensualment a les nòmines i 1.200 euros al funcionari que ja no és a l'INEFC. Hi ha 627,52 euros dels que no s'ha pogut trobar cap informació del seu origen.

Per regularitzar el compte, es demanarà a l'INCAVI i al Departament d'Educació, que són els centres on ha estat posteriorment la persona beneficiària de la bestreta, que

transfereixin a l'INEFC els imports retinguts en nòmina corresponents a la liquidació de l'esmentada bestreta.

El compte de Fiances Definitives en metàl·lic presenta un saldo de 1.390,29 euros. La comptabilització d'aquest import és molt anterior a la implantació del GECAT i no hem pogut obtenir documentació i/o informació que recolzi aquest apunt. Atès el temps que ha transcorregut des de la comptabilització de l'apunt, aquest saldo serà anul·lat.

En el compte de Pendent d'Aplicació s'imputen tots aquells ingressos que, quan arriben, no es poden identificar perquè no corresponen a cap factura pendent de cobrament o servei ofert. El compte es va buidant a mida que s'identifiquen els ingressos i es comptabilitzen o, si és el cas, es retorna l'import a l'entitat o persona que va fer l'ingrés. També s'imputaven els imports dels traspassos de saldos dels comptes transitoris d'ingressos cap el compte operatiu, fins que al llarg del mes eren comptabilitzats en definitiu en el compte que correspongués. Actualment, aquests traspassos de saldos es comptabilitzen directament en el compte que correspon, sense passar-los pel compte de Pendent d'Aplicació.

Amb la implantació del nou sistema de comptabilitat GECAT, a 31 de desembre de 2001, es va realitzar un únic traspàs a aquest compte del GECAT per import de 1.588.149,27 euros, provinent dels saldos que el mateix compte tenia a l'anterior sistema de comptabilitat SICAP. D'aquest import traspassat es varen identificar i comptabilitzar 1.502.931,91 euros, quedant la resta com a saldo del compte. Per tant, el saldo d'aquest compte es deu, bàsicament a la diferència entre el que es va traspassar des del SICAP i el que es va poder comptabilitzar d'aquest traspàs. Aquesta diferència s'anul·larà del compte.

- *S'ha detectat que hi ha un salt de mil números en la relació dels rebuts emesos en el centre INEFC de Lleida. L'INEFC ens manifesta que ha estat per la pèrdua d'un talonari. Cal incrementar el control intern dels ingressos en efectiu i reduir-los el màxim possible.*

Com bé diu la Sindicatura, es tracta de la pèrdua d'un talonari de rebuts en blanc quan es varen fer les obres de remodelació de l'àrea d'administració del centre de Lleida. L'INEFC no té constància de cap pèrdua de documentació administrativa ni abans ni després del fet que ara ens ocupa. Per això, cal considerar aquesta pèrdua com un fet aïllat, produït en un moment de desorganització, provocat per les obres i no com una cosa habitual. Es per això que considerem que el control intern és molt acurat, encara que sempre millorable.

Pel que fa al ingressos en efectiu, cal dir que aquests, realment, representen un percentatge ínfim en relació a la totalitat d'ingressos de l'INEFC. Bàsicament es refereixen a ingressos per productes de reprografia (fotocòpies als alumnes) i, d'una manera encara més residual, a ingressos per matrícules o a ingressos per ús d'instal·lacions.

Tot i això, en els últims anys s'han fet esforços per reduir aquesta via de pagament. En aquest sentit, per exemple, els ingressos per ús d'instal·lacions del centre de Lleida que abans s'ingressaven sempre en efectiu, actualment es recapten, pràcticament en la seva totalitat, via transferència bancària.

En percentatges concrets: per a l'exercici 2007, els ingressos en efectiu han representat el 4,11% dels ingressos de capítol III i el 0,71 € dels ingressos totals de l'INEFC. Per a l'exercici 2008, han representat el 2,83% i el 0,46 % respectivament. Aquests percentatges donen dues idees clares: per una banda il·lustren de l'escàs volum dels ingressos en efectiu i, per altra, concreten els resultats obtinguts gràcies a l'esforç fet per a reduir aquesta via de pagament.

- *No s'ha pogut conciliar amb els extractes de les entitats financers un import de 128.523,56€ corresponent a un compte restringit d'ingressos de matrícules. L'INEFC ha comunicat que únicament concilia el saldo a final de l'exercici del compte principal operatiu, no dels auxiliars. L'INEFC ha de detectar el motiu d'aquesta diferència i realitzar periòdicament les conciliacions de tots els seus comptes corrents.*

Les entrades en els comptes restringits d'ingressos per matrícula és produeixen automàticament quan l'INEFC genera una domiciliació bancària. En aquest moment, el compte restringit es carrega amb la totalitat de l'import de la domiciliació i, a partir d'aquí i en el termini d'un més, es van produint retrocessions d'imports, degut a l'impagament dels rebuts. Això vol dir que els imports dels comptes restringits no són ferm fins que no ha transcorregut un mes des que es va fer la domiciliació. El dia 5 de cada mes, l'entitat bancària traspasa els imports fermes dels comptes restringits al compte operatiu. Es l'import d'aquests traspassos el que es concilia i es comptabilitza en el GECAT. A final d'exercici passa el mateix: es comptabilitzen aquells imports traspasat al compte operatiu, que són els ingressos fermes. Cal dir que els comptes restringits d'ingressos no estan contemplats en el programa de gestió presupostària, per això no hi ha conciliació ni comptabilització fins que els imports no són traspassats al compte operatiu.

Amb això queda clar que l'INEFC té perfectament detectat el motiu d'aquesta diferència: és tracta d'imports que no són fermes, o sigui subjectes a retrocessió. Per altra banda, cal dir que periòdicament (mensualment) l'INEFC realitza la conciliació del seu compte operatiu que és el que es queda reflectit en el GECAT.

- *Les autoritzacions de signatures per operar en els comptes bancaris no estaven actualitzades.*

Els tracta de l'autorització de signatura a favor de l'anterior interventor delegat i el seva adjunta. En cap cas es varen autoritzar moviments per part d'aquestes persones després d'acabar la seva tasca a l'INEFC. Es varen eliminar aquestes autoritzacions en el moment en que es va detectar la incidència.

- *L'INEFC ha de comptabilitzar les transferències de capital com a un ingrés a distribuir en diversos exercicis i imputar-se a resultats a mesura que es van amortitzant els bens objecte de subvenció.*

Les transferències de capital rebudes en l'exercici de 2007 estan comptabilitzades al compte 13001000 Subvencions de capital al sector públic, dins l'apartat del balanç Ingressos a distribuir en diversos exercicis.

Dins el programa de gestió GECAT, cada partida pressupostària d'ingrés té associat un compte comptable. D'aquesta manera, quan es fa un document comptable d'ingrés sols cal posar la partida pressupostària.

De tota manera, des de l'entrada de l'INEFC en el sistema de CASH POOLING, els documents comptables referents a les transferències de capital (i també corrents) que ens realitza el departament de la Vicepresidència, els elaboren des del Departament d'Economia i Finances. L'INEFC sols imprimeix aquests documents. Per tant, des d'Economia i Finances, quan fan els documents comptables de les transferències els hi assignen una partida pressupostària d'ingrés i un compte comptable de major. L'INEFC no introdueix ni modifica cap dada, sols imprimeix els documents.

- *En els comptes anuals de l'INEFC no hi consta cap informació sobre els dipòsits constituïts per tercers en la Caixa General de Dipòsits de la Generalitat de Catalunya, derivats de les garanties provisionals i definitives dels adjudicataris en procediments de contractació.*

Atès que aquestes garanties no són dipositades a l'INEFC, aquest no hi fa constar cap informació al respecte. Malgrat que en els comptes anuals hi consta tota la informació que demana la Intervenció General i aquesta no és una d'elles, les noves garanties que es constitueixin es faran constar expressament a la memòria anual de l'Institut.

APARTAT DE PERSONAL

La gestió de personal de qualsevol institució o empresa, genera un gran volum de feina associada al control de situacions administratives, horaris, jornades, seguiment d'altres i baixes, contractacions, confecció de la nòmina, etc.

En aquest sentit, l'INEFC no és un cas apart, tot al contrari. Hem de tenir en compte que té una plantilla àmplia, integrada per personal laboral (bàsicament professors) i personal funcionari. Això implica la convivència de dos règim jurídics diferents, un per al personal funcionari i un altre per al personal laboral i, dins d'aquest, amb les particularitats pròpies del personal docent universitari.

Tota aquesta tasca, implícita en la gestió del capítol 1 de personal, era duta a terme a l'INEFC per dues persones, un laboral A2 i un auxiliar administratiu.

Per circumstàncies diverses les dues persones que gestionaven el capítol 1 varen entrar en una situació de baixes laborals freqüents i, inclús, una d'elles va sol·licitar i obtenir plaça fora de l'INEFC en un concurs de trasllats.

Davant aquesta situació, hi havia la perspectiva que la gestió de personal pogués quedar aturada o alentida davant la poca continuïtat laboral dels responsables. Això s'agreujava en el cas de la gestió de la nòmina, que podia quedar sense realitzar-se per la incorporació imminent de la persona responsable a un altre centre de treball.

El tercer pas per intentar solucionar la situació que s'havia creat ha estat la creació del servei de Gestió Administrativa i Econòmica, on s'integra la gestió de personal.

Els últims mesos han estat de canvi, però creiem que, amb tot això, la gestió de personal s'ha normalitzat i és ara molt més estable i fiable que fa uns mesos.

La Sindicatura s'afirma que "al finalitzar el curs acadèmic el professorat ha de realitzar la memòria de l'activitat docent i complementària. Sistemàticament els professors no fan aquesta Memòria.

Efectivament l'INEFC no disposa, en aquests moments de les memòries de l'activitat laboral complerta de la totalitat del professorat corresponents a l'any 2007, però sí disposa de:

1. La memòria total de l'activitat docent, de recerca i complementària de la totalitat del professorat des de l'inici de l'INEFC fins l'any 2005. Aquesta mesura va ser introduïda per aquesta Direcció, ja que abans no havia cap tipus de registre de cap activitat.
2. Els fulls complets, degudament signats per tots els responsables institucionals i donats a conèixer als representants legals dels treballadors i fins de manera pública en els despatxos de professorat, del full de dedicació docent on consta tota la seva activitat docent i del full d'horaris setmanals de cada professor on síndica quines activitats desenvolupa al llarg de la setmana. Aquests documents es disposa de tots els professors de l'any 2007, dels anteriors des del 2005 i tots després del 2007.
3. La memòria complerta de les activitats desenvolupades per 82 professors des de l'inici de la seva activitat docent fins a 31 de desembre de 2005 i de 42 memòries amb l'activitat docent corresponent a l'any 2007 inclosa. Aquests professorats han presentat en aquest període una sol·licitud de tram docent i han d'aportar tota la documentació per verificar la seva activitat docent, de recerca, complementària i institucional i queda perfectament recollit tot el que van fer durant el 2007.
4. Un nou aplicatiu informàtic, tipus base de dades, que està operatiu des de l'inici del curs 2008-2009 (no va poder estar abans en funcionament per haver decidit fer-ho amb personal propi per abaratir costos) i que ha de permetre tenir tota la informació de totes les activitats desenvolupades per un professor dintre de la seva obligació laboral, i que aquesta informació es pugui processar, treure resums per àrees temàtiques, per departaments, etc i que permet comparar la seva activitat amb altres companys, amb altres departaments de l'INEFC, o amb el professorat universitari d'aquelles Universitats que tenen sistemes de control molt similars al nostre.
5. Un compromís que s'està negociant amb els representants legals dels treballadors de que aquestes avaluacions siguin fetes per òrgans avaluadors encara més externes i no per una comissió "ad hoc" com la que tenim actualment i es faci per alguna de les comissions que ja te aprovades una o les dues Universitats de les quals depenem acadèmicament.

- *En quatre dels 25 expedients de personal verificats, les fotocòpies dels títols no estan compulsades.*

Amb tota seguretat aquestes fotocopies sense compulsa es refereixen a activitats o títols del personal realitzades o obtinguts molt abans de l'any 2007, que és exercici auditat i que varen ser incorporades a l'expedient en el aquell moment. En aquest sentit, tenim molt clar el nul valor d'una fotocòpia sense compulsar en l'àmbit administratiu. Es per això que, des de fa força temps, tota la documentació que s'incorpora als expedients de personal va degudament compulsada.

- *En l'exercici 2007 s'han retribuit, en la nòmina de desembre, nou funcionaris per un import total de 2.920 € en concepte de gratificacions per serveis extraordinaris prestats fora de la jornada normal de treball.*

Al llarg de l'any 2007, varen haver diferents persones d'administració i serveis de l'INEFC a les que se'ls varen encarregar noves tasques que obeïen a la implementació d'un seguit de canvis organitzatius a ambdós centres. En alguns casos, varen ser noves funcions que venien a incrementar les que ja realitzaven fins llavors. En altres casos va ser l'assignació de funcions totalment diferents a les que realitzaven. Però, en tots els casos, aquestes persones varen demostrar una actitud altament positiva i col·laboradora amb el canvi plantejat, una gran implicació i una dedicació constant a les noves tasques assignades Això va fer possible assumir, amb total normalitat, tots els canvis organitzatius plantejats en els dos centres de l'INEFC.

- *L'INEFC no realitza cap provisió per a la paga extraordinària meritada en l'exercici 2007.*

Com a entitat pública que som, la veritable eina de control econòmicofinancer de que disposa l'INEFC és el seu pressupost. En el pressupost de cada exercici s'ha previst la provisió de les pagues extraordinàries que s'han de pagar. En aquest sentit, el que no està pressupostat no es pot pagar.

- *S'ha detectat un import de 18.328,86 € corresponents a matrícules impagades des de l'any 2000. Aquest import no consta en els estats financers.*

Les matrícules es generen per a la prestació d'un servei, en aquest cas la impartició dels estudis corresponents de llicenciatura. Si el servei no s'ha donat, per la causa que sigui, no es pot exigir el pagament de la matrícula. L'INEFC porta el control dels alumnes matriculats i amb pagaments pendents per tal de no donar-li el servei no liquidat.

- *Dos alumnes s'han pogut matricular en l'INEFC tenint encara matrícules pendents de pagar de cursos anteriors.*

Es tracta de dos alumnes del centre de Barcelona. Un d'ells, tenint un impagament del curs 2000-01 es va poder matricular en el curs 2001-02. L'altre, amb un impa-

gament del curs 2003-04 es va matricular en el curs 2004-05. Com es pot observar, es tracta d'expedients força antics.

Des que l'INEFC va adquirir un nou programa de gestió de les matrícules universitàries per al seu Centre de Barcelona i la seva implantació s'ha consolidat en totes les unitats del centre implicades en la gestió de la matrícula, ha estat possible realitzar un major control dels alumnes amb matrícules impagades i fer el seguiment amb més rigor d'aquests expedients.

En conseqüència, aquests dos alumnes i també tots aquells altres amb rebuts pendents de pagament, tenen bloquejada l'edició de notes, certificats acadèmics, títols, etc. i, també, l'emissió de noves matrícules. Als alumnes amb impagaments no se'ls presta el servei.

- *Quan es retribueix a personal intern per la realització de cursos, les retencions aplicades han d'ésser les establertes en la nòmina. L'INEFC ha aplicat una retenció del 15% en cinc professor per impartir cursos de postgrau.*

La gestió de les dietes i assistències és realitza mitjançant el programa institucional (gestionat per Economia i Finances) DAI. Aquest programa estableix automàticament el percentatge de retenció a aplicar en cada cas, sense que l'INEFC pugui aplicar una retenció diferent. El programa DAI aplica les retencions d'IRPF, d'acord amb les premisses següents:

- . Quan es tracta d'assistències (que és el cas que ens ocupa): aplica el 15%.
- . Quan es tracta de dietes (quilometratge): aplica la mateixa retenció que en la nòmina si la dieta és de l'exercici corrent i, si la dieta és d'un exercici tancat, aplica el 15%.

Insistim en que l'INEFC no pot aplicar lliurement un percentatge de retenció en les assistències i dietes que tramita, ja que aquest és aplicat automàticament per el programa de gestió.

- *L'INEFC va facturar el servei de neteja del període 1 de gener fins a 31 de juliol de 2007, per 97.765.92€, sense que hi hagués cap contracte administratiu ni pròrroga formalitzats.*

Tota la feina que genera el manteniment de les instal·lacions del centre, fa que no pugui ser assumida amb eficiència amb els efectius de la plantilla actual. En aquest sentit, el passat més de maig es va contractar un enginyer de reforç per tal d'assumir tota la tasca de programació de les actuacions del centre i de manteniment de les seves instal·lacions. Aquesta mancança de personal provocava endarreriments en les tramitacions dels expedients administratius.

Pel que fa al servei de neteja de les instal·lacions del centre de Lleida, va acabar la seva vigència el 31 de desembre de 2006, sense que hi hagués possibilitat de prorrogar-lo.

Diversos endarreriments en la tramitació del nou expedient de contractació varen provocar que la nova empresa adjudicatària no s'incorporés al servei fins l'1 d'agost de 2007. Mentrestant, per tal de preservar l'interès públic, concretat amb la necessitat de mantenir netes unes instal·lacions d'ús públic, es va demanar a l'empresa sortint que seguís prestant el servei fins a la incorporació de la nova empresa adjudicatària. D'altra manera el servei de neteja no s'hagués realitzat i les instal·lacions no s'haguessin pogut obrir al públic.

- *El contracte de consultoria i assistència per a la posada en marxa i manteniment de l'OCE i el referit a la consultoria per l'organització i gestió dels cursos d'estiu, monogràfics, educació física integral i suport d'atenció a l'alumne, podien estar encobrint una relació laboral i el darrer (no, el primer) també una possible partició de contracte.*

Davant l'encàrrec del Govern de posar en marxa l'Observatori Català de l'Esport i la pròpia necessitat de l'INEFC d'oferir una sèrie d'activitats formatives complementàries a les oficials, varen fer que es considerés l'externalització d'aquests serveis com la millor forma de dur-los a terme, tenint en compte també els recursos escassos de que disposa l'INEFC en matèria de personal.

Es varen licitar aquests dos serveis i es varen adjudicar mitjançant contractes de consultoria i assistència a dues professionals independents, que varen executar l'encàrrec amb total satisfacció per part de l'INEFC. Donada la naturalesa de la contractació entre l'INEFC i les persones adjudicatàries del servei no s'estableix una relació laboral sinó una relació merament professional.

En quant a la possible partició del contracte de consultoria i assistència per a la posada en marxa i manteniment de l'OCE, considerem que això no s'ha produït. De fet, considerem errònia l'argumentació continguda en la pàgina 40 de l'informe. A continuació detallem tots els passos seguits en la contractació esmentada:

- . El 2 de maig de 2006, el Govern autoritza a l'INEFC a realitzar despeses plurianuals amb un import màxim de 44.300 euros i pel període de juny de 2006 a desembre de 2007.

- . S'obre licitació, pel procediment negociat, per un import màxim de 27.966,65 euros i pel període d'1 any (des de l'1 de juny de 2006 a 31 de maig de 2007). L'expedient va ser degudament informat per l'assessoria jurídica i fiscalitzat per la intervenció. Es va considerar que, en ser un projecte de nova creació era més convenient obrir una licitació per un any que fer-la per un període més llarg de temps, tot i que el Govern ens havia autoritzat a fer-ho. En aquest cas, la licitació hagués fet pel procediment l'obert i no pel negociat.

- . En data 1 de juliol de 2006 es signa el contracte amb la professional adjudicatària. La vigència del contracte és des d'aquella data fins el 31 de maig de 2007 i per un import de 25.638,07 euros, inferior al de licitació.

- . En data 1 de juny de 2007, es signa addenda de pròrroga fins el 31 de desembre de 2007 i per un import de 16.770,67 euros, en considerar que la tasca realitzada

per l'adjudicatària era molt positiva i s'havia realitzat d'una manera eficaç i molt satisfactòria.

. S'inicia un nou expedient de licitació i es signa un nou contracte amb vigència des de l'1 de gener fins al 31 de desembre de 2008. Aquest contracte es prorroga per a tot el 2009 i, després, es rescindeix en data 28 de febrer de 2009.

. Una vegada es va considerar que les actuacions de l'Observatori estaven plenament consolidades, l'INEFC va crear una plaça de plantilla de titulat superior, per tal de dotar-la amb un interinatge. Publicada la corresponent oferta a EPOCA, a la vista de les sol·licituds presentades i de la bona tasca realitzada per la persona contractista al llarg dels mesos que va estar realitzant la consultoria, se li va fer un nomenament d'interinatge amb efectes 1 de març de 2009.

Aquesta seqüència demostra que en cap cas es varen depassar els límits autoritzats pel Govern, ni econòmics ni temporals. Deixa clar també que la contractació inicial, més curta que la prevista en un principi, es va fer en motiu d'interès públic concretat en la incertesa en el funcionament d'un projecte de nova implantació i no amb la intenció de partir el contracte o evitar un procediment obert de licitació.

Barcelona, 23 de juliol de 2009

[Signatura, il·legible]

Andreu Camps i Povill
Director

5. COMENTARIS A LES AL·LEGACIONS PRESENTADES

Totes les al·legacions formulades han estat analitzades i valorades detingudament. El text inicial de l'informe no s'ha alterat per entendre que les al·legacions trameses són explicacions que confirmen la situació descrita al projecte d'informe o perquè no es compareixen els judicis exposats en aquelles.

Sindicatura de Comptes de Catalunya
Av. Litoral, 12-14
08005 Barcelona
Tel. +34 93 270 11 61
Fax +34 93 270 15 70
sindicatura@sindicatura.cat
www.sindicatura.cat

Elaboració del document PDF: octubre de 2009

Dipòsit legal de la versió enquadernada
d'aquest informe: B-42306-2009