

INFORME 25/2008

AUTORITAT
DEL TRANSPORT
METROPOLITÀ
(ATM)
EXERCICI 2004

INFORME 25/2008

**AUTORITAT
DEL TRANSPORT
METROPOLITÀ
(ATM)
EXERCICI 2004**

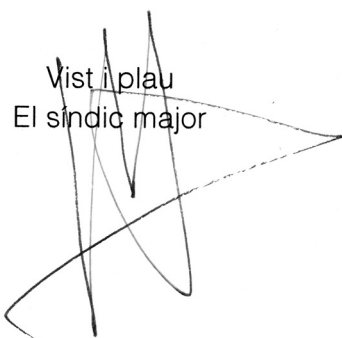
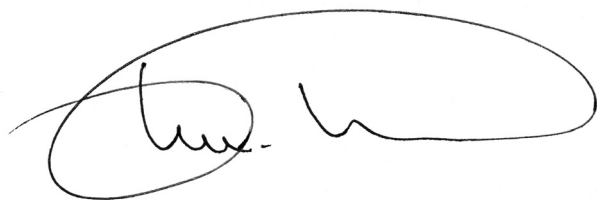
MONTSERRAT VENDRELL i TORNABELL, secretària general de la Sindicatura de Comptes de Catalunya,

CERTIFICO:

Que a Barcelona, el dia 25 de novembre de 2008, reunit el Ple de la Sindicatura de Comptes, sota la presidència del síndic major, l'Excm. Sr. Joan Colom i Naval, amb l'assistència dels síndics Sr. Alexandre Pedrós i Abelló, Sr. Jordi Pons i Novell, Sr. Enric Genescà i Garrigosa, Sr. Agustí Colom i Cabau, Sr. Ernest Sena i Calabuig, i Sr. Jaume Amat i Reyero, actuant-hi com a secretària la secretària general de la Sindicatura, Sra. Montserrat Vendrell i Tornabell, i com a ponent el síndic Sr. Enric Genescà i Garrigosa, amb deliberació prèvia s'acorda aprovar l'informe de fiscalització 25/2008, relatiu a l'Autoritat del Transport Metropolità (ATM), exercici 2004.

I, perquè així consti i tingui els efectes que corresponguin, signo aquest certificat, amb el vistiplau del síndic major.

Barcelona, 5 de desembre de 2008



Joan Colom i Naval

ÍNDEX

ABREVIACIONS.....	7
1. INTRODUCCIÓ	9
1.1. INTRODUCCIÓ A L'INFORME	9
1.1.1. Mandat legal.....	9
1.1.2. Objecte i abast material.....	9
1.1.3. Abast temporal i metodologia.....	9
1.2. INTRODUCCIÓ A L'ENS FISCALITZAT	10
1.2.1. Antecedents, constitució i naturalesa jurídica.....	10
1.2.2. Objecte social i funcions	11
1.2.3. Activitat de l'ATM.....	12
1.2.4. Òrgans de govern i estructura organitzativa	16
1.2.5. Normativa aplicable.....	18
2. FISCALITZACIÓ DELS ESTATS FINANCERS	20
2.1. INTRODUCCIÓ	20
2.2. INFORMES D'AUDITORIA.....	20
2.3. OBSERVACIONS I NOTES AL BALANÇ	20
2.3.1. Immobilitzat	23
2.3.2. Deutors	23
2.3.3. Comptes financers.....	24
2.3.4. Ajustaments per periodificació de l'actiu	25
2.3.5. Patrimoni propi	25
2.3.6. Subvencions de capital	26
2.3.7. Deutes a curt termini.....	27
2.3.8. Ajustaments per periodificació del passiu	32
2.3.9. Comptes de control pressupostari i comptes d'ordre.....	35
2.4. OBSERVACIONS I NOTES AL COMPTE DE PÈRDUES I GUANYS	35
2.4.1. Ingressos d'explotació.....	38
2.4.2. Despeses d'explotació	42
2.4.3. Despeses per amortitzacions i provisions.....	49
2.5. LIQUIDACIÓ DEL CONTRACTE PROGRAMA 2002-2004.....	49
2.5.1. Proposta de liquidació del contracte programa 2002-2004: Acta de la Comissió de Seguiment del 27 d'abril de 2005.....	50
2.5.2. Liquidació del contracte programa 2002-2004: Informe de la IGAE del 27 de setembre de 2006	52
3. FISCALITZACIÓ DE LA LIQUIDACIÓ PRESSUPOSTÀRIA.....	53
3.1. MODIFICACIONS PRESSUPOSTÀRIES.....	55

3.2.	GRAU D'EXECUCIÓ I ANÀLISI DE LES DESVIACIONS PRESSUPOSTÀRIES	57
3.2.1.	Desviacions en ingressos.....	58
3.2.2.	Desviacions en despeses.....	59
4.	FISCALITZACIÓ D'ALTRES ACTUACIONS	61
4.1.	TRAMBAIX	62
4.1.1.	Certificació de les obres.....	62
4.1.2.	Entrada en funcionament del servei de transport: Tarifa tècnica, conceptes i imports	62
4.2.	TRAMBESÒS	65
4.2.1.	Certificació de les obres.....	65
4.2.2.	Entrada en funcionament del servei de transport: Tarifa tècnica, conceptes i imports	66
4.3.	RÈNTING PER AL SUBMINISTRAMENT I MANTENIMENT D'UNITATS DE TREN	68
5.	CONCLUSIONS FINALS: OBSERVACIONS I RECOMANACIONS.....	70
5.1.	EN RELACIÓ A LA FISCALITZACIÓ DELS ESTATS FINANCERS	70
5.2.	EN RELACIÓ A LA FISCALITZACIÓ DE LA LIQUIDACIÓ PRESSUPOSTÀRIA.....	73
5.3.	EN RELACIÓ A LA FISCALITZACIÓ D'ALTRES ACTUACIONS.....	75
5.4.	SEGUIMENT DE RECOMANACIONS D'INFORMES ANTERIORS	76
6.	TRÀMIT D'AL·LEGACIONS.....	79
7.	RESPOSTA A LES AL·LEGACIONS	83

ABREVIACIONS

AIE	Agrupació d'interès econòmic
ALSTOM	ALSTOM Transporte, SA
AMTU	Agrupació de Municipis Titulars de Serveis de Transport Urbà de la Regió Metropolitana de Barcelona
ATM	Autoritat del Transport Metropolità
Banesto	Banco Español de Crédito
BBVA	Banco Bilbao Vizcaya Argentaria
BCL	Banco de Crédito Local
BEI	Banc Europeu d'Inversions
BSCH	Banco Santander Central Hispano
CAF	Construcciones y Auxiliar de Ferrocarriles, SA
DGPT	Direcció General de Ports i Transports
DOGC	Diari Oficial de la Generalitat de Catalunya
DPTOP	Departament de Política Territorial i Obres Públiques
EMT	Entitat Metropolitana del Transport
FGC	Ferrocarrils de la Generalitat de Catalunya
FMB	Ferrocarril Metropolità de Barcelona, SA
GTACSA	Gabinet Tècnic d'Auditoria i Consultoria, SA
IGAE	Intervenció General de l'Administració de l'Estat
IMSERSO	Instituto de Mayores y Servicios Sociales
IVA	Impost sobre el valor afegit
m€	Milers d'euros
M€	Milions d'euros
MPTA	Milions de pessetes
OTM, SA	Operadora del Tramvia Metropolità, SA
PDI	Pla director d'infraestructures del transport públic col·lectiu 2001-2010
PGCGC	Pla general de comptabilitat de la Generalitat de Catalunya
RENFE	Red Nacional de Ferrocarriles Españoles
STI	Sistema tarifari integrat
SVV	Servei de venda i validació
TB	Transports de Barcelona, SA
TM, SA	Tramvia Metropolità, SA
TM del Besòs, SA	Tramvia Metropolità del Besòs, SA
TMB	Transports Metropolitans de Barcelona
TUSGSAL	Transportes Urbanos y Servicios Generales, SAL

1. INTRODUCCIÓ

1.1. INTRODUCCIÓ A L'INFORME

1.1.1. Mandat legal

El Decret legislatiu 3/2002, del 24 de desembre, pel qual s'aprova el Text refós de la Llei de finances públiques de Catalunya, un cop modificat per la Llei 7/2004, del 16 de juliol, de mesures fiscals i administratives, estableix, en l'article 71 apartat 6, que la Sindicatura de Comptes ha de presentar anualment al Parlament un informe de fiscalització de les entitats (universitats públiques, empreses i entitats que, d'acord amb les normes reguladores del Sistema europeu de comptes (SEC), es considera que conformen part del sector de les administracions públiques) quan el seu pressupost anual superi els 150 M€, o la xifra que anualment determini la llei de pressupostos.

En l'exercici 2004 el pressupost aprovat per a l'Autoritat del Transport Metropolità (ATM o el consorci) ha estat de 661,04 M€.

En conseqüència, l'objecte del present informe és la fiscalització de l'ATM, d'acord amb l'article esmentat anteriorment i de conformitat amb les funcions de la Sindicatura de Comptes de Catalunya, establertes en la seva Llei.

1.1.2. Objecte i abast material

D'acord amb l'esmentat mandat legal, la Sindicatura de Comptes emet el present informe de fiscalització relatiu a l'ATM, l'abast del qual és la fiscalització de la regularitat, i que està constituït per:

- a) L'anàlisi dels estats financers per tal de verificar que representen d'una manera raonable la situació patrimonial i financera del consorci, incloent-hi la informació necessària i suficient per a la seva adequada comprensió i interpretació.
- b) L'anàlisi de la liquidació pressupostària, així com l'avaluació de la seva correcta realització en termes econòmics i financers.
- c) L'anàlisi del compliment de la legalitat que és aplicable a l'ATM, tant des del punt de vista comptable, fiscal i pressupostari com de funcionament.

1.1.3. Abast temporal i metodologia

Aquest informe es refereix a l'exercici 2004. Per a la revisió de determinats aspectes financers, de legalitat i de funcionament, també ha estat necessari fer referència a exercicis anteriors i posteriors.

Les proves realitzades, de compliment i substantives, han estat aquelles que, de forma selectiva, s'han considerat necessàries per tal d'obtenir evidència suficient i adient, amb l'objectiu d'aconseguir una base raonable que permeti manifestar les conclusions que es desprenen del treball realitzat, en relació, d'una banda, a la informació recollida en els estats financers (Balanç i Compte de pèrdues i guanys) i en les liquidacions pres-supostàries i d'acord amb les normes d'auditoria pública generalment acceptades i, d'altra banda, al seguiment dels preceptes legals que són d'aplicació.

L'ATM ha sotmès a auditoria financera els seus comptes anuals de l'exercici 2004. En l'epígraf 2.2 s'esmenta l'opinió d'auditoria de l'informe del Gabinet Tècnic d'Auditoria i Consultoria, SA (GTACSA) referit a aquest exercici. S'ha tingut accés als treballs i proves que han realitzat per a l'elaboració del seu informe i s'han realitzat les proves addicionals que s'han estimat necessàries, en relació amb determinats comptes i masses patrimonials del Balanç i del Compte de pèrdues i guanys.

1.2. INTRODUCCIÓ A L'ENS FISCALITZAT

1.2.1. Antecedents, constitució i naturalesa jurídica

El 28 de juliol de 1995, l'Administració General de l'Estat, la Generalitat de Catalunya, l'Ajuntament de Barcelona i l'Entitat Metropolitana del Transport (EMT), van signar un acord marc amb la voluntat d'impulsar l'organització, coordinació i integració entre les diferents xarxes de transport col·lectiu de la conurbació de Barcelona. Mitjançant aquest acord marc es va crear un ens que s'havia d'encarregar, fonamentalment, de formalitzar els corresponents acords de finançament amb les diferents administracions (estatal, autonòmica i local) per tal de donar cobertura als dèficits que generen els serveis de transport públic col·lectiu.

D'aquest acord marc va sorgir el Comitè Executiu de Creació de l'Autoritat única del transport públic de viatgers a la regió metropolitana de Barcelona, que va funcionar fins al març de 1997, quan es va crear l'ATM. L'esmentat Comitè va presentar les Bases i criteris per a la constitució de l'ATM, que van donar lloc, un cop aprovats pels representants de la Generalitat de Catalunya, l'Ajuntament de Barcelona i l'Entitat Metropolitana del Transport, al Protocol d'acords per a la creació de l'ATM del 31 d'octubre de 1996.

Mitjançant el Decret 48/1997, del 18 de febrer, s'aprovà la constitució del consorci autonòmic per a la coordinació del sistema metropolità de transport públic de l'àrea de Barcelona, ATM i els seus Estatuts.¹

1. Els Estatuts han estat modificats pel Decret 151/2002, del 28 de maig i pel Decret 288/2004, de l'11 de maig. La primera modificació correspon, bàsicament, a l'establiment del domicili social, el major detall de les funcions referents a la planificació d'infraestructures (elaboració de programes d'inversió i seguiment de les inversions) i

.../...

El 19 de març de 1997 la Generalitat de Catalunya, l'Ajuntament de Barcelona i l'Entitat Metropolitana del Transport, com a administracions consorciades, van signar el Conveni de constitució de l'ATM amb la participació del Ministeri de Foment (Administració General de l'Estat), que podia designar dos representants dins el Consell d'Administració de l'ATM en qualitat d'observadors, atesa la titularitat estatal en infraestructures i en prestació de serveis de l'operador RENFE i atesos els recursos que aporta per al finançament de les empreses públiques operadores de serveis d'autobús i metro. La signatura d'aquest conveni va suposar la constitució de manera formal de l'ATM com a consorci i, alhora, va ser la ratificació jurídica del ja esmentat Protocol del 31 d'octubre de 1996. Prèviament a la signatura del conveni de constitució de l'ATM cadascun dels òrgans directius dels diferents ens o administracions consorciades havien acordat signar l'esmentat conveni (Acord del Consell metropolità de l'Entitat Metropolitana del Transport del 6 de febrer de 1997, Acord del Plenari de l'Ajuntament de Barcelona del 7 de febrer de 1997 i Acord de Govern de la Generalitat de Catalunya del 18 de febrer de 1997).

El consorci va ser constituït per la Generalitat de Catalunya, l'Ajuntament de Barcelona i l'Entitat Metropolitana del Transport, que participaven amb un 51%, un 25% i un 24%, respectivament, en la dotació fundacional que va ser de 95 MPTA. D'acord amb els seus Estatuts, es poden adherir a l'ATM totes les administracions titulars de serveis públics de transports col·lectius, individualment o a través d'entitats que les agrupin i representin, que pertanyin a l'àmbit format per les comarques de l'Alt Penedès, el Baix Llobregat, el Barcelonès, el Garraf, el Maresme, el Vallès Occidental i el Vallès Oriental.

L'ATM es crea com a consorci interadministratiu de caràcter voluntari i per temps indefinit i, a l'empara del que disposa la Llei 30/1992, del 26 de novembre, de règim jurídic de les administracions públiques i del procediment administratiu comú, és una entitat de dret públic, amb personalitat jurídica i patrimoni propis.

1.2.2. Objecte social i funcions

L'article 3 dels Estatuts estableix que l'ATM té com a objectiu articular la cooperació entre les administracions públiques titulars dels serveis i de les infraestructures del transport públic col·lectiu de l'àrea de Barcelona que en formen part, així com col·laborar amb aquelles altres que, com l'Administració General de l'Estat, hi estan compromeses financerament o són titulars de serveis propis o no traspassats, mitjançant l'elaboració i el seguiment de tots els instruments jurídics, tècnics i financers que es considerin convenients, i, en general, mitjançant la realització de les funcions que li siguin encomanades per les entitats que la componen.

a determinades variacions en el nombre de representants del Consell d'Administració. La segona modificació se centra en un nou detall de les fonts de recursos econòmics amb què pot comptar l'ATM, entre les quals cal remarcar possibles taxes o preus públics per ocupació de domini públic, contribucions especials per realització d'obres i preus privats per qualsevol tipus d'activitat assignada a l'ATM.

Les funcions que corresponen a l'ATM, detallades en l'article 4 dels seus Estatuts, es poden agrupar en sis grans línies d'actuació:

1. Planificació d'infraestructures i serveis
2. Relacions amb els operadors de transport col·lectiu
3. Finançament del sistema per les administracions
4. Ordenació de tarifes
5. Comunicació (difusió, campanyes i publicitat)
6. Marc normatiu futur

1.2.3. Activitat de l'ATM

Respecte de les sis línies d'actuació esmentades anteriorment, seguidament es presenta una breu aproximació al contingut i a l'evolució o situació en l'exercici 2004:

1. Planificació d'infraestructures: Pla director d'infraestructures del transport públic col·lectiu 2001-2010 (PDI)

El PDI va ser aprovat pel Consell d'Administració de l'ATM el 25 d'abril de 2002 i, de manera definitiva, pel Govern de la Generalitat de Catalunya el 25 de juny de 2002. El PDI preveu les actuacions en infraestructures de transport públic col·lectiu a la Regió Metropolitana de Barcelona. L'execució material de les actuacions és duta a terme posteriorment sota el control dels corresponents organismes responsables (Direcció General de Ports i Transports en la majoria de casos, GISA en els casos relacionats amb la L9 o també la mateixa ATM en el cas del tramvia). Les actuacions del PDI s'agrupen en tres programes d'actuació:

- Ampliació de xarxa (perllongaments i nous trams de les línies L1, L2, L3, L4 i L5; diferents trams i altres infraestructures i instal·lacions de la L9 i, tramvies Diagonal-Baix Llobregat i Glòries-Besòs).
- Modernització i millora (renovacions en estacions i vies del metro; desdoblaments de via, supressió de passos a nivell, allargaments d'andanes, etc. de Ferrocarrils de la Generalitat de Catalunya).
- Intercanviadors (Plaça Catalunya, Sagrera i Arc de Triomf a Barcelona, l'Hospitalet-Centre, Martorell-Central, Quatre Camins).

Seguidament es presenta el resum de les principals dades de seguiment dels programes d'actuació del PDI segons la informació recollida en les memòries anuals d'activitats de l'ATM.

Dades PDI 2001-2010. Memòria d'activitats 2003

Programa	Pressupost*	Obra licitada	Inversió efectuada	Grau de realització (%)	
				De licitació	D'execució
Ampliació de xarxa	5.367,08	3.423,74	276,43	63,79	5,15
Modernització i millora	544,82	68,89	45,49	12,81	8,35
Intercanviadors	261,20	12,13	3,37	4,64	1,29
Total PDI	6.173,10	3.505,66	325,29	56,79	5,27

Imports en milions d'euros.

* Imports de pressupost que figuren en el PDI 2001-2010 o en el Conveni de finançament d'infraestructures.

Dades PDI 2001-2010. Memòria d'activitats 2004

Programa	Pressupost*	Obra licitada	Inversió efectuada	Grau de realització (%)	
				De licitació	D'execució
Ampliació de xarxa	5.665,78	3.948,21	878,32	69,69	15,50
Modernització i millora	583,20	295,92	86,75	50,74	14,88
Intercanviadors	347,36	155,12	31,13	44,66	3,78
Total PDI	6.596,34	4.399,25	978,20	66,69	14,83

Imports en milions d'euros.

* Imports de pressupost que figuren en el PDI 2001-2010 o en els projectes constructius.

Dels anteriors resums de seguiment s'observa com varia d'un exercici a l'altre el pressupost o cost inicialment previst en el PDI. La variació es genera a mesura que els projectes constructius concrets donen lloc a previsions de costos més ajustades.

En 2004 s'observa un destacable increment percentual, al voltant dels 10 punts, tant del grau d'avançament de licitació com del d'execució. L'executat es concentra en l'augment de la inversió efectuada en Ampliació de xarxa que, amb un total de 878,32 M€ inclou com a actuacions més remarcables les següents: Trambaix i Trambesòs, amb obra executada per 319,50 M€ i grau d'execució del 77,9%; L9 del metro, amb cost de redacció de projectes i obres dels primers trams per 243 M€ i grau d'execució del 9,3%; L5 del metro, perllongament Horta - Vall d'Hebron, amb obra executada per 30,57 M€ i grau d'execució del 22,8% i, Metro lleuger Trinitat Nova – Can Cuiàs, amb obra executada de 28,53 M€ i grau d'execució del 95,1%.

2. Relacions amb els operadors de transport col·lectiu

Pel que fa a la part corresponent a l'elaboració, formalització i seguiment del contracte programa referit als operadors de transport públic que hi queden inclosos i mitjançant el qual l'ATM articula el finançament que aporten les diferents administracions consorciades, cal remarcar que el contracte programa que cobreix el període 2002-2004 entre l'ATM i l'Administració General de l'Estat no s'ha signat fins al desembre de 2004. En l'informe 4/2006 elaborat per la Sindicatura de Comptes corresponent a l'exercici 2003, ja es recollia aquest fet en l'epígraf 2.5 de fets posteriors. En aquest informe corresponent a l'exercici 2004, en l'epígraf 2.5 s'ha actualitzat la fiscalització del contracte programa 2002-2004 fins a la seva liquidació definitiva.

Pel que fa als operadors adherits al sistema tarifari integrat (STI), cal diferenciar-los de manera individual o bé, en grans grups, de la manera següent (segons dades referents a 2004): Ferrocarril Metropolità de Barcelona, SA (FMB) amb sis línies ferroviàries; Ferrocarrils de la Generalitat de Catalunya (FGC) amb dues línies; Rodalies RENFE amb quatre línies; Transports de Barcelona, SA (TB) amb cent quatre línies d'autobusos; Autobusos que són de titularitat de l'Entitat Metropolitana del Transport, amb setanta set línies d'autobusos urbans i interurbans; Autobusos que són de titularitat de la Direcció General de Ports i Transports amb cent noranta-sis línies d'autobusos interurbans; Autobusos de titularitat municipal amb un total de setanta-dues línies.

Fins a finals de 2001 hi havia un total de trenta operadors integrats tarifàriament en el sistema. Durant l'exercici 2002 es van produir integracions tan importants com la de la totalitat dels serveis de Rodalies RENFE i, entre altres, la dels serveis urbans de Mataró i Rubí. En l'exercici 2003 es van incorporar serveis urbans de Terrassa, el Papiol, Granollers, Vallirana, Molins de Rei, Cerdanyola del Vallès, Vilassar de Mar - Cabrera de Mar i Igualada; serveis interurbans de Mollet del Vallès i, operadors interurbans com Hispano Llacunense, SL i SA Masats Transports Generals. En l'exercici 2004 es produeixen dues importants incorporacions: el Trambaix i el Trambesòs, així com altres com CRA (Compañía Reusense de Automóviles) La Hispania, SA, Autocars Vendrell SL o La Hispano Hilariencia, SA.

3. Finançament del sistema per les administracions

Mitjançant el contracte programa amb l'Administració General de l'Estat, els convenis de finançament amb la Generalitat de Catalunya, l'Ajuntament de Barcelona i l'Entitat Metropolitana del Transport i els contractes programa amb els operadors FGC i TMB (que inclou TB i FMB), el consorci exerceix la funció de ròtula financera del sistema de transport públic col·lectiu. Aquesta funció consisteix a recollir les aportacions de l'Administració General de l'Estat i de les administracions consorciades i distribuir-les als operadors, principalment, per eixugar els seus dèficits d'explotació, amortitzar el seu endeutament i finançar les seves inversions de manteniment. Com ja s'ha esmentat en l'anterior punt 2, el contracte programa per al període 2002-2004 no ha estat formalitzat fins al desembre de 2004.

Com es va remarcar com a fet posterior en l'informe referent a l'exercici 2003, amb la formalització del contracte programa 2002-2004 van aflorar les insuficiències financeres acumulades, per un total de 195 M€ aproximadament. Fins llavors l'ATM hi havia fet front mitjançant operacions creditícies a curt termini, anticipant-les als operadors ja que els pressupostos de les diferents administracions havien estat insuficients. El mateix contracte programa 2002-2004 liquida aquesta situació fixant un calendari d'aportacions de les administracions a l'ATM (entre 2006 i 2009) per cobrir els imports avançats, fet que

ha suposat transformar les operacions a curt termini en un préstec a llarg termini amb venciments en paral·lel a les aportacions de les administracions.

4. Ordenació de tarifes

L'ATM exerceix la titularitat dels ingressos de tarifes per títols integrats del STI i en fa el repartiment entre els operadors mitjançant la Cambra de Distribució dels Ingressos i d'acord amb el Reglament de la Mesa de la Cambra,² aprovat el 7 d'abril de 2003 i actualitzat el 31 de març de 2004. Això permet fer una liquidació mensual dels saldos dels operadors i entitats implicades de manera àgil i predeterminada. L'ATM també elabora i aprova el marc de tarifes comú definint el grau de cobertura dels costos per ingressos de tarifes.

En l'anterior punt 2 s'ha fet esment dels serveis i operadors que s'han adherit al STI en els darrers exercicis. Pel que fa als ingressos distribuïts durant el 2004, segons informació del document de l'ATM STI Tancament 2004, aquests han estat de 286,28 M€ i corresponen a un total de validacions en títols integrats de 609.747.973. Aquestes validacions han suposat un increment del 4,6% respecte de les validacions de 2003, que van ser de 582.711.266.

5. Comunicació

L'ATM té la funció de comunicació i atenció al ciutadà. Dins aquesta activitat cal destacar les actuacions referents al Centre d'informació TransMet, que ofereix informació en temps real de l'estat de la xarxa de transport públic de la Regió Metropolitana de Barcelona mitjançant espais informatius concertats amb diferents emissores de ràdio.

6. Marc normatiu futur

L'ATM elabora estudis i propostes d'adaptació del marc normatiu a les administracions consorciades per tal de fer possible l'exercici de les seves competències.

2. L'ATM va crear el Comitè de Seguiment de la Integració Tarifària (CSIT) format per representants de les administracions, dels operadors implicats i de la mateixa ATM, com a suport tècnic per al seguiment de la integració tarifària dins del seu àmbit de gestió. El fet que hi hagi títols venuts per una entitat i/o operador que es poden utilitzar en els altres operadors integrats i que un viatge pugui fer-se fent ús d'una cadena modal, implica la necessitat de l'ATM de gestionar això centralitzadament mitjançant el procés de Cambra de Distribució dels Ingressos dels diferents títols de transport segons la seva utilització. El CSIT té delegades en el grup específic Mesa de la Cambra les funcions referides a tota la possible casuística que es generi en el procés de repartiment d'ingressos de la Cambra. La Mesa de la Cambra la componen aquells membres del CSIT que són representants dels operadors implicats o representants de l'ATM.

1.2.4. Òrgans de govern i estructura organitzativa

L'article 5 dels Estatuts de l'ATM estableix que els òrgans que regeixen el consorci són el Consell d'Administració, el president i el director general.

D'acord amb la composició del Consell d'Administració, prevista en l'article 6 dels Estatuts de l'ATM, els membres a 31 de desembre de 2004 eren els següents:

- President: Hble. Sr. Joaquim Nadal i Farreras, conseller de Política Territorial i Obres Públiques.
- Vicepresident primer: Sr. Xavier Casas i Masjoan, primer tinent d'alcalde de l'Ajuntament de Barcelona.
- Vicepresidenta segona: Sra. Maite Arqué i Ferrer, presidenta de l'Entitat Metropolitana del Transport.
- Vuit vocals en representació de la Generalitat de Catalunya (designats tots vuit el febrer de 2004):³
 - Sr. Jordi Julià i Sort, director general de Ports i Transports del Departament de Política Territorial i Obres Públiques.
 - Sr. Jordi Follia i Alsina, director general de Carreteres del Departament de Política Territorial i Obres Públiques.
 - Sr. Manel Nadal i Farreras, secretari general de Mobilitat del Departament de Política Territorial i Obres Públiques.
 - Sr. Oriol Nel·lo i Colom, secretari general de Planificació Territorial del Departament de Política Territorial i Obres Públiques.
 - Sr. Martí Carnicer i Vidal, secretari general del Departament d'Economia i Finances.
 - Sr. Ricard Fernández i Ontiveros, secretari d'Habitatge del Departament de Medi Ambient i Habitatge.
 - Sr. Jordi Cots i Domínguez, director de Serveis del Departament de Benestar i Família.
 - Sr. Jordi Cassó i Samsó, director del Programa per a la mobilitat i grans infraestructures del Departament de Política Territorial i Obres Públiques.
- Cinc vocals en representació de les administracions locals fundadores, designades de comú acord entre l'Ajuntament de Barcelona i l'Entitat Metropolitana del Transport:

3. Els vuit vocals en representació de la Generalitat de Catalunya eren anteriorment els que consten en l'epígraf 1.2.4 de l'Informe 4/2006 referent a l'exercici 2003.

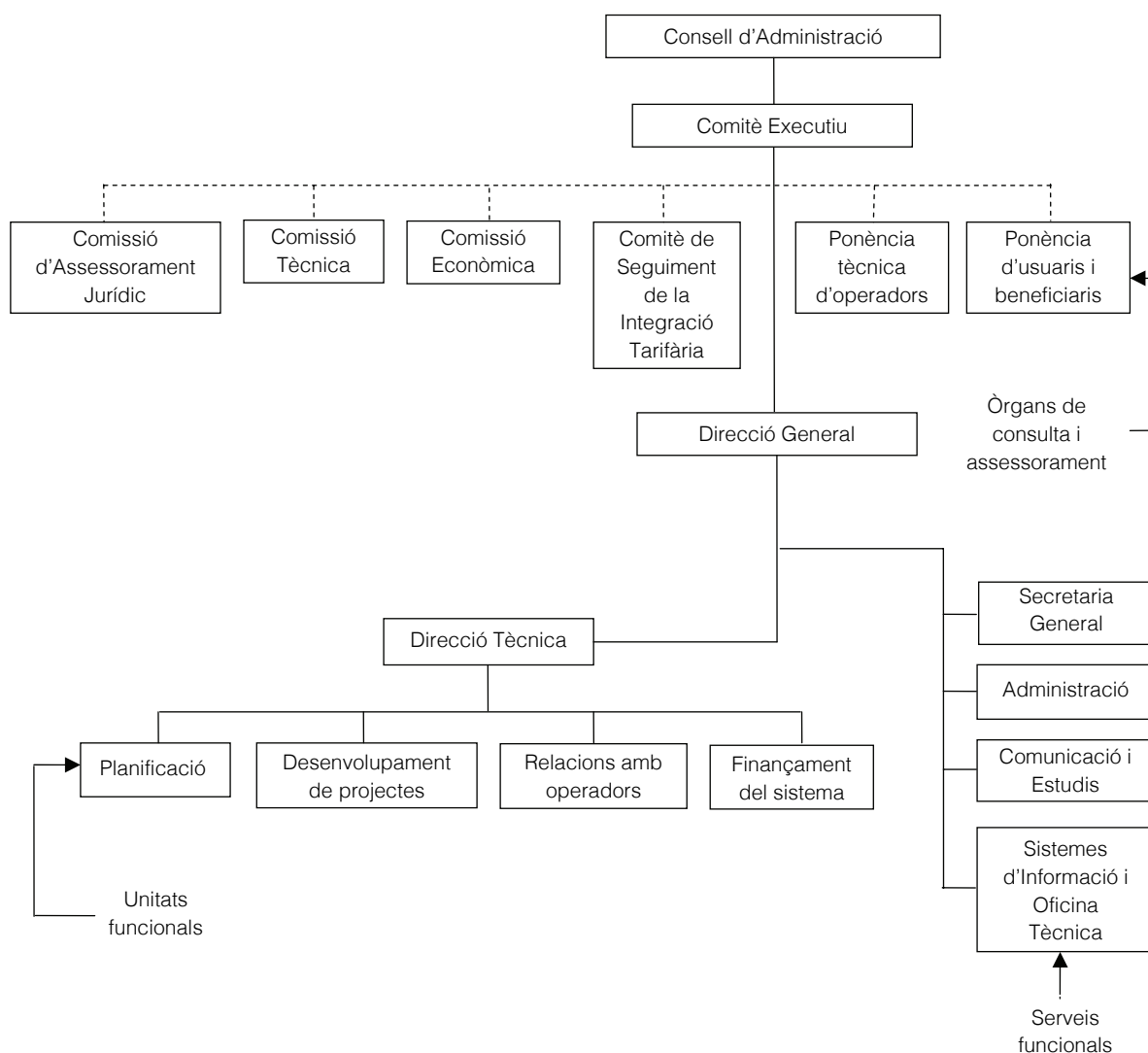
- Sr. Jordi Portabella i Calvete, segon tinent d'alcalde de l'Ajuntament de Barcelona.
 - Sr. Jordi Hereu i Boher, regidor de Seguretat i Mobilitat de l'Ajuntament de Barcelona.
 - Sr. Ramón Seró i Esteve, director general de l'ATM.
 - Sr. Dídac Pestaña i Rodríguez, alcalde de Gavà.
 - Sr. Lluís Tejedor i Ballesteros, alcalde del Prat de Llobregat.
- Dos vocals en representació de l'AMTU (Agrupació de Municipis Titulars de Serveis de Transport Urbà de la Regió Metropolitana de Barcelona):
 - Sr. Josep Mayoral i Antigas, president de l'AMTU, en substitució, des de maig de 2004, del Sr. Josep Pujadas i Maspons.
 - Sra. Anna Sala i Andrés, vicepresidenta de l'AMTU.
 - Dos vocals observadors, amb veu però sense vot, designats per l'Administració General de l'Estat:
 - Sr. José María Cacho Herrero, director de l'Àrea de Foment de la Delegació del Govern Central a Catalunya del Ministeri de Foment.
 - Sr. Miguel Pozo de Castro, subdirector de planejament d'infraestructures del Ministeri de Foment.
 - Secretària: Carme Sardà i Vilardaga, secretària general de l'ATM.

L'article 5 dels Estatuts de l'ATM preveu que el Consell d'Administració pugui crear un Comitè Executiu, com a òrgan més reduït de direcció a qui pot delegar les atribucions que consideri oportunes. A més, també estableix l'existència de tres òrgans consultius: la Ponència d'usuaris i beneficiaris del transport col·lectiu metropolità, la Ponència tècnica d'operadors de transport col·lectiu metropolità i la Comissió d'Assessorament Jurídic. Addicionalment, el Consell d'Administració, fent ús de les seves competències, va acordar crear altres òrgans de consulta i assessorament. Així es van crear la Comissió Tècnica i la Comissió Econòmica per acord del Consell d'Administració de 16 de novembre de 1998 i la Comissió de Seguiment de la Integració Tarifària, per acord del Consell d'Administració del 27 d'abril de 2000.

L'ATM integra en la seva organització executiva una Secretaria General, el responsable de la qual actua com a secretari del Consell d'Administració.

Aquesta organització s'articula, a més, amb una estructura funcional que encapçala la Direcció General de la qual depenen la Direcció Tècnica, que integra quatre Unitats funcionals (Planificació, Desenvolupament de Projectes, Relacions amb operadors i Finançament del Sistema), així com quatre Serveis funcionals (Secretaria General, Administració, Comunicació i Estudis i Sistemes d'Informació i Oficina Tècnica).

L'organigrama de l'organització i l'estructura anteriorment esmentats és el següent:



1.2.5. Normativa aplicable

La normativa directament aplicable a l'ATM és la següent:

- Llei 6/2004, del 16 de juliol, de pressupostos de la Generalitat de Catalunya per al 2004 i Decret 341/2003, del 29 de desembre, sobre pròrroga dels pressupostos de la Generalitat de Catalunya per al 2003.
- Decret 48/1997, del 18 de febrer, pel qual s'aprova la constitució i els Estatuts (modificats pel Decret 151/2002, del 28 de maig i pel Decret 288/2004 de l'11 de maig)

del consorci autonòmic per a la coordinació del sistema metropolità de transport públic de l'àrea de Barcelona, Autoritat del Transport Metropolità.

- Reglament de règim interior de l'ATM, aprovat per acord del Consell d'Administració de l'ATM del 26 de març de 1998.

A més, segons l'article 23 dels seus Estatuts, l'ATM es regeix, supletòriament, per les lleis estatals 30/1992, del 26 de novembre, de règim jurídic de les administracions públiques i del procediment administratiu comú, i 7/1985, del 2 d'abril, reguladora de les bases de règim local,⁴ així com per les lleis de Catalunya 13/1989, del 14 de desembre, d'organització, procediment i règim jurídic de l'Administració de la Generalitat de Catalunya, 7/1987, del 4 d'abril, reguladora de les actuacions públiques especials en la conurbació de Barcelona i en les comarques compreses dins la seva zona d'influència directa i, 8/1987, del 15 d'abril, municipal i de règim local de Catalunya, i les disposicions que les despleguen.

Quant al règim comptable, l'article 7 del Reglament de règim interior de l'ATM estableix que el consorci se sotmet al règim de comptabilitat pública, sense fer-ne, però, cap altra especificació. En els Estatuts de l'ATM, tampoc no es determina quin règim de comptabilitat ha d'aplicar. Tot i això, l'ATM des de la seva creació ha aplicat les normes de comptabilitat de l'Administració local i la Sindicatura entén que hauria de seguir el Pla general de comptabilitat de la Generalitat de Catalunya (PGCGC). Si bé això no té un efecte significatiu quant a la informació i la representativitat dels comptes presentats per l'ATM en relació amb la seva situació econòmica, financera i patrimonial, sí cal remarcar que, d'acord amb el que ha esmentat la Sindicatura de Comptes en anteriors informes (informe 5/2004 referent als exercicis 2001 i 2002 i informe 4/2006, referent a l'exercici 2003) segueix vigent la recomanació segons la qual l'ATM ha de portar la comptabilitat d'acord amb el PGCGC. Els responsables de l'ATM han comunicat a la Sindicatura que des de l'1 de gener de 2006 ja apliquen el PGCGC.

A l'ATM també li és d'aplicació, en allò que li pertoqui, la legislació general de dret mercantil, civil, fiscal i laboral.

4. La Llei 30/1992, del 26 de novembre, de règim jurídic de les administracions públiques i del procediment administratiu comú i la Llei 7/1985, del 2 d'abril, reguladora de les bases de règim local, han estat parcialment modificades per la Llei 57/2003, del 16 de desembre, de mesures per a la modernització del govern local.

2. FISCALITZACIÓ DELS ESTATS FINANCERS

2.1. INTRODUCCIÓ

La fiscalització dels estats financers de l'ATM ha consistit en una revisió de les diferents masses patrimonials i comptes que componen el Balanç i el Compte de pèrdues i guanys. S'ha posat especial èmfasi en certs aspectes que la Sindicatura de Comptes ha considerat fonamentals per la materialitat dels seus imports, pels conceptes que recullen o pel risc d'auditoria que suposen.

En la fiscalització s'han revisat alhora aspectes economicofinancers i comptables i aspectes de procediments i de legalitat.

2.2. INFORMES D'AUDITORIA

Els comptes de l'ATM han estat objecte d'auditoria externa per part de GTACSA. S'ha disposat de l'informe d'auditoria del 30 de març de 2005 realitzat per GTACSA sobre els comptes anuals de l'ATM corresponents a l'exercici 2004 i, tal com s'ha esmentat en l'epígraf 1.1.3, s'han revisat els papers de treball dels auditors externs. L'informe d'auditoria de l'exercici 2004 presenta una opinió amb una única excepció per la incertesa que seguidament es transcriu:

Tal com s'esmenta en la Nota 12.3 i 13.1 de la memòria que s'adjunta, actualment es troba en negociació entre l'ATM, l'Administració General de l'Estat i les Administracions Consorciades, el contracte programa que hauria de preveure les aportacions de les Administracions per cobrir les necessitats de finançament del transport metropolità a partir de l'exercici 2005 inclòs els imports no coberts fins ara relatius a les inversions dels Tramvies Diagonal-Baix Llobregat i Glòries-Besòs. En espera de les negociacions en curs per assolir el finançament necessari i de la determinació dels imports definitius a liquidar als concessionaris dels Tramvies, l'ATM no ha comptabilitzat al 31 de desembre de 2004 cap import a pagar per aquest concepte.

La Sindicatura de Comptes ha tingut en compte l'excepció de l'informe de GTACSA que és tractada de manera específica al llarg d'aquest informe i que ha estat objecte d'una anàlisi i un seguiment posterior en els epígrafs 2.3.7.1 i 2.5.

2.3. OBSERVACIONS I NOTES AL BALANÇ

A continuació es presenta el Balanç a 31 de desembre de 2004 que, a efectes comparatius, es presenta juntament amb el Balanç a 31 de desembre de 2003.

Balanç a 31 de desembre de 2003 i 2004

ACTIU	31.12.2003	31.12.2004	Variació*	Variació %*
IMMOBILITZAT	8.646.214	9.034.908	388.694	4,5
Immobilitzat material	5.191.691	5.036.898	(154.793)	(3,0)
Construccions	309.882	309.882	0	0,0
Maquinària, instal·lacions i estris	50.941	56.229	5.288	10,4
Mobiliari	75.725	89.479	13.754	18,2
Equips per a processos d'informació	259.212	398.675	139.463	53,8
Instal·lacions complexes especialitzades	6.216.264	6.774.792	558.528	9,0
Amortització acum. immob. material	(1.720.333)	(2.592.159)	(871.826)	50,7
Immobilitzat immaterial	804.879	435.758	(369.121)	(45,9)
Programari	1.228.042	1.246.157	18.115	1,5
Altres immobilitzat immaterial	22.927	22.927	0	0,0
Amortització acum. immob. immaterial	(446.090)	(833.326)	(387.236)	86,8
Invers. en infr. i béns destinats a l'ús general	2.619.644	3.532.252	912.608	34,8
Immobilitzat financer	30.000	30.000	0	0,0
ACTIU CIRCULANT	104.564.441	265.721.287	161.156.846	154,1
Deutors	22.798.247	127.037.609	104.239.362	457,2
Deutors per drets reconeguts pressupost corrent	22.752.915	126.987.777	104.234.862	458,1
Deutors per drets reconeguts pressupost tancat	29.947	16.400	(13.547)	(45,2)
Altres deutors no pressupostaris	15.385	33.432	18.047	117,3
Comptes financers	75.586.605	135.989.883	60.403.278	79,9
Fiances a curt termini	18.167	21.189	3.022	16,6
Lliuraments en execució d'operacions	75.300.293	134.902.615	59.602.322	79,2
Altres partides pendents d'aplicació	400	0	(400)	(100,0)
Bancs i institucions de crèdit	267.745	1.066.079	798.334	298,2
Ajustaments per periodificació	6.179.589	2.693.795	(3.485.794)	(56,4)
Ingressos diferits	6.179.589	2.693.795	(3.485.794)	(56,4)
TOTAL ACTIU	113.210.655	274.756.195	161.545.540	142,7
COMPTES CONTROL PRESSUPOSTARI	871.749	175.469	(696.280)	(79,9)
Pressupost de despeses d'exercicis posteriors	871.749	175.469	(696.280)	(79,9)
COMPTES D'ORDRE	32.886.703	32.864.559	(22.144)	(0,1)
Avals rebuts	32.869.875	32.864.559	(5.316)	(0,0)
Avals provisionals	16.828	0	(16.828)	(100,0)

SINDICATURA DE COMPTES DE CATALUNYA — INFORME 25/2008

PASSIU	31.12.2003	31.12.2004	Variació*	Variació %*
PATRIMONI I RESERVES	4.881.251	5.623.107	741.856	15,2
Patrimoni propi	4.881.251	5.623.107	741.856	15,2
SUBVENCIONS DE CAPITAL	7.470.005	8.156.168	686.163	9,2
Del sector estatal	6.962.172	7.854.132	891.960	12,8
De comunitats autònomes	507.833	302.036	(205.797)	(40,5)
DEUTES A CURT TERMINI	81.513.343	245.418.545	163.905.202	201,1
Creditors obligacions reconegudes i pag. ordenats pressup. corrent	32.479.118	13.648.939	(18.830.179)	(58,0)
Creditors obligacions reconegudes, pressup. tancat	50.085	0	(50.085)	(100,0)
Creditors per pag. ordenats pressup. corrent	0	60.757.846	60.757.846	-
Hisenda pública, creditora conceptes fiscals	29.754	20.174	(9.580)	(32,2)
Seguretat Social, creditora	4.603	4.033	(570)	(12,4)
Hisenda pública, creditora per IVA	512.252	375.904	(136.348)	(26,6)
Altres creditors no pressupostaris	44.131.180	162.339.719	118.208.539	267,9
Fiances a curt termini	33.121	53.746	20.625	62,3
Operadors per integració tarifària	4.273.230	8.218.184	3.944.954	92,3
AJUSTAMENTS PER PERIODIFICACIÓ	18.604.200	14.494.094	(4.110.106)	(22,1)
Despeses diferides	8.361.872	4.421.985	(3.939.887)	(47,1)
Ingressos avançats	10.242.328	10.072.109	(170.219)	(1,7)
RESULTAT DE L'EXERCICI	741.856	1.064.281	322.425	43,5
TOTAL PASSIU	113.210.655	274.756.195	161.545.540	142,7
COMPTES DE CONTROL PRESSUPOSTARI	871.749	175.469	(696.280)	(79,9)
Despeses compromeses exercicis posteriors	871.749	175.469	(696.280)	(79,9)
COMPTES D'ORDRE	32.886.703	32.864.559	(22.144)	(0,1)
Avalistes	32.869.875	32.864.559	(5.316)	(0,0)
Dipositants d'avalis provisionals	16.828	0	(16.828)	(100,0)

Imports en euros.

Font: Comptes anuals presentats per l'ATM.

* El Balanç presentat per l'ATM no recull les columnes de variacions, però s'han afegit per tal de facilitar el seguiment dels comentaris de fiscalització.

2.3.1. Immobilitzat

El conjunt de l'Immobilitzat, format per l'Immobilitzat material, l'Immobilitzat immaterial, les Inversions en infraestructura i béns destinats a l'ús general i l'Immobilitzat financer, presenta un increment poc significatiu del saldo net entre el 31 de desembre de 2003, que era de 8,65 M€, i 31 de desembre de 2004, que passa a ser de 9,03 M€. Amb tot, cal remarcar l'increment de 0,91 M€ de les Inversions en infraestructura i béns destinats a l'ús general.

El total de 0,91 M€ activat en aquest immobilitzat correspon a les certificacions d'obra i factures de l'exercici 2004 de l'empresa adjudicatària Tramvia Metropolità, SA (TM, SA) corresponents a l'execució de les obres de construcció del pas sota l'autopista A-2 per permetre la circulació del Tramvia Diagonal - Baix Llobregat (Trambaix). En l'epígraf 4.1 es fa l'anàlisi i el seguiment específic de l'actuació del Trambaix. Cal remarcar que aquesta part de l'obra, amb un cost total previst de 3,91 M€, està finançada pel Ministeri de Foment a través d'un conveni concret formalitzat el 8 de maig de 2002.⁵

L'execució de les diverses obres recollides en el conveni l'ha de dur a terme l'ATM i, un cop executades han de ser cedides a tots els efectes als respectius ajuntaments. Per aquest darrer motiu l'ATM classifica el cost de l'obra del túnel de pas sota l'A-2 com una inversió a destinar a l'ús general.

2.3.2. Deutors

El saldo de Deutors a 31 de desembre de 2004 és el que presenta un major increment respecte del de 31 de desembre de 2003 dins el conjunt dels epígrafs que componen l'actiu. La seva composició és la següent:

	31.12.2003	31.12.2004
Generalitat de Catalunya (GC)	21.083	9.028
Ajuntament de Barcelona (AB)	1.375	2.216
Administració General de l'Estat (AGE)	0	115.637
Altres	340	157
Total Deutors	22.798	127.038

Imports en milers d'euros.

Font: Memòries 2003 i 2004 de l'ATM.

Els saldos deutors de les diferents administracions públiques corresponen als imports pendents de cobrament referents als ingressos de l'exercici 2004 relacionats amb el contracte programa que, tot i haver estat formalitzat el mateix desembre de 2004, les

5. El contingut d'aquest conveni va ser abastament tractat en l'informe 4/2006 referent a l'exercici 2003 de l'ATM, concretament en l'epígraf 2.3.1.1.

diferents administracions (les tres consorciades i l'Administració General de l'Estat) tenen reservats per a l'ATM en els seus respectius pressupostos de l'exercici 2004 (com si es tractés d'una pròrroga pressupostària en relació al contracte programa). L'anàlisi d'aquests ingressos i de les despeses que financen es recull en els epígrafs 2.4.1.3 i 2.4.2.3.

A 31 de desembre de 2004 destaca el saldo deutor de l'Administració General de l'Estat. En concret, el total pendent de cobrament de 115,64M€ correspon a la totalitat de la consignació que l'Administració General de l'Estat té prevista en els seus pressupostos com a aportació a l'ATM per al 2004 i coincideix també amb l'import de l'annualitat de 2004 que recull el contracte programa 2002-2004. A diferència de les altres administracions, durant el 2004 l'Administració General de l'Estat no ha fet aportacions mensuals parcials del total de la consignació anual sinó que ha reconegut l'obligació per l'import anual total el 30 de desembre de 2004. S'ha comprovat que el cobrament referent al saldo deutor de l'Administració General de l'Estat s'ha fet efectiu durant els primers mesos de 2005.

2.3.3. Comptes financers

Dins aquest apartat Comptes financers de l'actiu destaca l'evolució dels Lliuraments en execució d'operacions, que a 31 de desembre de 2003, presentaven un saldo de 75,30M€ i que a 31 de desembre de 2004 han arribat fins a 134,90M€.

Tot i la manca de formalització de contracte programa amb l'Administració General de l'Estat i amb les administracions consorciades, aquestes administracions públiques recullen en els respectius pressupostos partides amb crèdits reservats destinats a l'ATM (vegeu l'epígraf 2.4.1.3) perquè l'ATM els traspassi als operadors per tal que aquests financin els tres aspectes que es preveuen en els contractes programa (dèficits d'exploració, amortització de l'endeutament i inversió de manteniment). Els imports avançats per l'ATM acumulats a 31 de desembre de 2003 i a 31 de desembre de 2004 han estat els següents:

	31.12.2003	31.12.2004
TMB (TB i FMB)	54.953	101.002
FGC	20.347	33.901
Total lliuraments avançats	75.300	134.903

Imports en milers d'euros.

Font: Memòries 2003 i 2004 de l'ATM.

L'ATM va fer aquestes aportacions de manera provisional i a l'espera que la signatura del contracte programa amb l'Administració General de l'Estat i amb les administracions consorciades cobris tots aquests lliuraments. Aquest procediment operatiu va ser aprovat pel Consell d'Administració de l'ATM, que va autoritzar la formalització d'operacions de tresoreria amb entitats de crèdit. Concretament, el desembre de 2002 el Consell d'Administració havia aprovat formalitzar operacions de tresoreria fins a un límit de 86M€ i, a desembre de 2003, el límit es va incrementar fins a 105M€. Durant el 2004 s'han autoritzat nous

increments del límit que ha arribat fins als 162 M€. La disposició i el cost d'aquestes operacions de tresoreria s'analitzen en l'epígraf 2.3.7.3.

D'acord amb el que la Sindicatura de Comptes va recollir com a fet posterior en l'informe de fiscalització de l'ATM referent a l'exercici 2003, el contracte programa 2002-2004 es formalitzà finalment el 13 de desembre de 2004. El contracte programa 2002-2004 quantifica el total de les insuficiències de les aportacions de les administracions públiques en 194,90 M€ i estableix que seran cancel·lades en un termini de quatre anys, entre 2006 i 2009, mitjançant l'oportú lliurament de fons a l'ATM per part de les respectives administracions.

Com a conseqüència de l'anterior calendari, a principis del 2005 l'ATM formalitza amb The Royal Bank of Scotland un préstec a llarg termini de 195 M€ per tal de fer front al conjunt d'insuficiències i finançar també amb aquesta operació d'endeutament la part d'insuficiències a les quals ja havia fet front mitjançant operacions de tresoreria a curt termini. Pel que fa al préstec l'ATM el cancel·larà a mesura que les administracions vagin fent efectives les aportacions entre 2006 i 2009.

2.3.4. Ajustaments per periodificació de l'actiu

El total de 2,69 M€ d'Ajustaments per periodificació de l'actiu correspon a la comptabilització d'Ingressos diferits que financen diferents tipologies de despesa a les quals l'ATM, d'acord amb el seu règim financer, ha de fer front amb ingressos procedents del contracte programa amb l'Administració General de l'Estat i les administracions consorciades. El desglossament dels diferents conceptes de despesa a finançar amb aquests ingressos diferits i l'evolució a la baixa que presenten respecte dels 6,18 M€ de 31 de desembre de 2003 es recullen i analitzen dins l'epígraf 2.3.8.1 dels Ajustaments per periodificació de passiu.

2.3.5. Patrimoni propi

El 31 de desembre de 2004 el Patrimoni propi presenta un saldo de 5,62 M€. D'aquest saldo, 0,57 M€ corresponen a la dotació inicial que les diferents administracions públiques van aportar a l'hora de constituir el consorci. L'esmentada aportació inicial, va distribuir-se tal com es manté encara en l'actualitat i segons el detall següent:

	Imports	%
Generalitat de Catalunya	291	51
Ajuntament de Barcelona	143	25
Entitat Metropolitana del Transport	137	24
Total	571	100

Imports en milers d'euros.

Font: Elaborat per la Sindicatura de Comptes segons informació extreta del conveni del 19 de març de 1997, de constitució de l'ATM.

La major part del Patrimoni propi, concretament 5,05 M€, correspon al conjunt dels beneficis que ha obtingut l'ATM entre l'exercici de la seva creació i el 2003. Donat que en el Balanç l'ATM presenta el Resultat de l'exercici de manera separada sense formar part del Patrimoni i reserves, el benefici de 2003 presentat per l'ATM, 0,74 M€, correspon a l'increment del Patrimoni propi entre 31 de desembre de 2003, 4,88 M€, i els 5,62 M€ de 31 de desembre de 2004. El benefici de 2004 presentat per l'ATM, 1,06 M€, s'integrarà en el Patrimoni propi en els comptes de l'exercici 2005.

2.3.6. Subvencions de capital

El moviment de les Subvencions de capital durant l'exercici 2004, diferenciant-ne l'origen, ha estat el següent:

Subvencions de capital	Subvencions Administració General de l'Estat	Subvencions Generalitat de Catalunya	Total
Saldo a 31.12.2003	6.962	508	7.470
Subvenció per inversió 2004	566	0	566
Baixa subvenció inversió 2003	(30)	0	(30)
Aportació Ministeri Foment	913	0	913
Aplicació a resultat (amort. econòm.)	(557)	(206)	(763)
Saldo a 31.12.2004	7.854	302	8.156

Imports en milers d'euros.

Font: Elaborat per la Sindicatura de Comptes segons informació comptable i de la Memòria de l'ATM.

El concepte Baixa subvenció inversió 2003 correspon a la regularització en 2004 d'un excés de la inversió imputada en 2003. Per tant, a tancament de 2003, s'havia comptabilitzat un excés de subvencions de capital per 30.000€ que calia haver recollit com a ingressos d'aquell exercici per transferències corrents de l'Administració General de l'Estat del contracte programa. La regularització de 2004 és correcta, tot i que en lloc d'imputar-la amb contrapartida a ingressos de l'exercici per transferències corrents de l'Administració General de l'Estat, hauria estat més adient recollir-la com a ingressos extraordinaris d'exercicis anteriors.

Les aportacions de l'Administració General de l'Estat detallades en el quadre anterior tenen una doble finalitat. D'una banda, els 0,57 M€ procedents de fons del contracte programa financen inversions de desenvolupament del sistema de gestió i ajut a l'explotació (SAE) mentre que, d'altra banda, els 0,91 M€, financen la part d'obra activada en l'exercici 2004, del total de l'aportació específica del Ministeri de Foment per a l'execució de les obres del pas sota l'autopista A-2, analitzada en l'epígraf 2.3.1.

Pel que fa al saldo de Subvencions de capital, en la part provinent de la Generalitat de Catalunya, correspon al finançament de les inversions relatives al Sistema de validació i venda de títols integrats amb control magnètic (màquines venedores, cancel·ladores, sistemes informàtics d'informació i control associats). En l'exercici 2004 ja no s'imputa cap

import de subvenció de capital per aquest concepte sinó que es reconeix com a ingressos dins el Compte de pèrdues i guanys un import de 0,19 M€ (vegeu l'epígraf 2.4.1.2) ja que la inversió no la du a terme l'ATM, sinó que l'ATM la finança mitjançant l'atorgament d'ajuts als operadors de transport públic que han estat els que han dut a terme la inversió. Aquests ajuts han suposat la comptabilització de la corresponent despesa, tal com s'esmenta en l'epígraf 2.4.2.2.

2.3.7. Deutes a curt termini

Els Deutes a curt termini han experimentat un important increment (201,1%), entre el saldo de 81,51 M€ a 31 de desembre de 2003 i el de 245,42 M€ a 31 de desembre de 2004. El concepte que explica fonamentalment aquest increment és el d'Altres creditors no presupostaris. Juntament amb aquest concepte, els saldos creditors més significatius són els relacionats amb el contracte programa i amb el STI, que es concentren, respectivament, en els Creditors per obligacions reconegudes o per pagaments ordenats (siguin de presupost corrent o tancat) i en els Creditors per operadors per integració tarifària. Seguidament s'analitzen els tres conceptes esmentats.

2.3.7.1. Creditors per obligacions reconegudes i pagaments ordenats

El detall del compte Creditors per obligacions reconegudes o pagaments ordenats a 31 de desembre de 2004, comparat amb el que hi havia a 31 de desembre de 2003, és el següent:

	31.12.2003	31.12.2004
TMB	21.446	45.929
FGC	9.561	14.829
RENFE	-	6.363
Entitat Metropolitana del Transport	373	-
Tramvia Metropolità, SA (TM, SA)	375	874
Operadora del Tramvia Metropolità, SA (OTM, SA)	-	2.245
Tramvia Metropolità del Besòs, SA (TM del Besòs, SA)		3.007
Altres	774	1.160
Total Creditors per obligacions reconegudes o pagaments ordenats	32.529	74.407

Imports en milers d'euros.

Font: Memòries 2003 i 2004 de l'ATM.

Com s'observa, l'increment del saldo global entre els dos exercicis ha estat de 41,88 M€. Aquest augment és degut, fonamentalment, a les aportacions de l'ATM als dos principals operadors de transport públic, -TMB i FGC-, que s'han de finançar amb fons del contracte programa. El 2004, les aportacions anuals inicialment previstes en els pressupostos prorrogats eren de 142 M€ per a TMB i de 37 M€ per a FGC. Finalment, l'octubre de 2004 van ser aprovats els pressupostos definitius, amb 161 M€ per a TMB i 39 M€ per a FGC. L'ATM fa les aportacions en mensualitats i, a final d'exercici acostuma a tenir pendents de

pagament entre dues i quatre mensualitats. L'increment de saldo creditor a 31 de desembre de 2004 respecte del 31 de desembre de 2003 en relació als dos operadors esmentats s'explica perquè al tancament de 2004 hi havia pendent de pagar a TMB una mensualitat més que al tancament de 2003, i també pel fet que estava pendent de pagament la regularització per increment de les mensualitats del període gener-setembre resultant dels imports dels pressupostos definitius.

Un altre dels components de l'increment interanual el genera el saldo creditor amb RENFE, de 6,36 M€ a 31 de desembre de 2004, inexistent a 31 de desembre de 2003.⁶ Aquest import corresponent a compensacions per integració tarifària de 2001, 2002 i 2003 acordades entre ATM i RENFE el desembre de 2003 es reconeix el 2004, tot i que a 31 de desembre de 2004 estava encara pendent de pagament.⁷

Cal destacar també els imports pendents de pagament als operadors dels dos tramvies. Així, en el 2004 entren en funcionament els dos sistemes tramviaris, el Trambaix i el Trambesòs i, per això l'ATM, a més dels pagaments per obres i inversions d'aquests dos tramvies, passa a pagar una tarifa en funció de la prestació de servei de transport dels operadors. Per aquest concepte, al tancament de 2004 estava pendent de pagament un import de 5,25 M€ (2,25 M€ i 3,00 M€, respectivament).

Respecte d'aquests creditors cal remarcar un altre aspecte que és el que ha donat lloc a la incertesa que es posa de manifest en l'opinió de l'informe d'auditoria externa efectuat per GTACSA (vegeu l'epígraf 2.2). En la documentació revisada corresponent a les cartes de confirmació de saldos de TM, SA i TM del Besòs, SA s'observa que hi ha determinats imports corresponents a obra certificada (projectes complementaris, modificacions d'obra i revisions de preus) que l'ATM no ha comptabilitzat com a pendents de pagament.

La raó de la no comptabilització obeeix al fet que no estaven concloues les negociacions entre les diferents administracions per tal d'establir l'import del finançament.

La Sindicatura de Comptes ha dut a terme una tasca per tal d'acotar i diferenciar els imports anomenats "no coberts" analitzant, d'una banda les respostes de confirmació de les adjudicatàries de les obres del Trambaix i del Trambesòs i, d'altra banda, el detall de certificacions i documentació de seguiment de les obres fet per l'ATM i l'empresa Técnicas

6. En l'informe 4/2006 de la Sindicatura de Comptes, referent a l'exercici 2003 de l'ATM es fa referència a les compensacions a RENFE de 2001, 2002 i 2003 per un total de 5,88 M€ (si s'afegeix l'IVA s'arriba a 6,36 M€). En aquell informe ja es va fer esment que a 31 de desembre de 2003 les compensacions es van imputar no com a creditors sinó com a despeses diferides en els Ajustaments de periodificació del passiu ja que la manca d'acord entre les parts va suposar que aquestes despeses no estiguessin previstes per a aquell exercici i, a més, finalment se'n preveu la liquidació per al 2004.

7. A 31 de desembre de 2003 existia acord entre les parts que havien quantificat els imports de les compensacions dels exercicis 2001, 2002 i 2003, per la qual cosa, l'ATM els va imputar correctament, a aquella data, com a despeses diferides en els Ajustaments de periodificació de passiu tal com s'analitza en l'epígraf 2.3.8.1.

y Proyectos, SA (TYPESA), assessors tècnics de l'ATM per al control de seguiment d'aquestes obres. Com a resultat d'això, s'han quantificat els imports pendents de pagament no comptabilitzats a 31 de desembre de 2004 estimant-se en 18,48 M€, dels quals 8,07 M€ corresponen al Trambaix i 10,41 M€, al Trambesòs.

En fer l'anàlisi de seguiment de les obres del Trambaix i el Trambesòs i del seu finançament, s'ha observat que realment a aquella data no s'havia formalitzat cap acord o conveni que assegurés l'origen concret de recursos per al finançament íntegre dels 18,48 M€ abans esmentats, que corresponen a obres de projectes complementaris, de modificacions urbanístiques i de revisions de preus. Cal exceptuar 3,61 M€ referents a modificacions urbanístiques del Trambaix que, referits a la obres certificades del Complementari 1, a 31 de desembre de 2004 tenien ja un finançament acordat⁸ mitjançant el pagament de tres anualitats de 2004 a 2006.

Cal assenyalar, com a fets posteriors, els dos acords de Govern mitjançant els quals s'autoritza el DPTOP perquè faci front a despeses d'abast pluriennal per a aportacions a l'ATM. L'acord de Govern de 14 de juny de 2005 assegura a l'ATM els recursos per fer front als modificats, complementaris i revisions de preus del Trambaix mentre que, en el cas del Trambesòs això es produeix amb l'acord de Govern de 29 d'agost de 2006, amb l'excepció de la revisió de preus que, quan sigui definitivament acordada requerirà del seu corresponent finançament.

Es considera correcta la no imputació comptable a 31 de desembre de 2004 d'aquests imports pendents de pagar ja que s'estava a l'espera de la resolució de les negociacions entre les diferents administracions públiques per a la determinació i formalització del finançament específic per fer front als imports no coberts. Cal, per tant, una explicació i quantificació en les notes de la memòria dels comptes anuals del corresponent exercici dels imports certificats i/o facturats pels proveïdors o adjudicatàries d'obres que l'ATM no ha comptabilitzat com a creditors.

2.3.7.2. Operadors per integració tarifària

El saldo creditor que presenta el concepte Operadors per integració tarifària es compon del conjunt de saldos deutors o bé creditors, que resulten del procediment operatiu del STI amb els diferents operadors i comercialitzadors. El detall d'aquest saldo a 31 de desembre de 2003 i a 31 de desembre de 2004 és el següent:

8. El finançament acordat es va formalitzar en un conveni entre l'ATM i l'empresa adjudicatària, del 12 de juny de 2003, i en una addenda a aquest conveni de data 30 de desembre de 2003. Vegeu una anàlisi més detallada en l'epígraf 2.4.2.3 quan es fa referència a les despeses en concepte de Conveni per increments de cost d'obres del Trambaix.

	31.12.2003	31.12.2004
TB	12.535	7.412
FMB	(9.192)	(218)
FGC	(221)	561
RENFE	976	(646)
TUSGSAL	500	664
La Hispano Igualadina, SA	199	242
Martí Renom, SA (Grup Sarbus)	191	278
OTM, SA (Trambaix)	-	157
TM del Besòs, SA (Trambesòs)	-	44
Soler i Sauret, SA	108	225
Empresa Sagalés, SA	125	98
Mohn, SL	123	212
Logista, SA	(1.223)	(1.434)
Comercial de Servicios y Quinielas, SL	(732)	(891)
La Caixa – Servicaixa	(147)	(231)
Altres operadors i comercialitzadors	1.031	1.745
Total Operadors i comercialitzadors	4.273	8.218

Imports en milers d'euros.

Font: Informació comptable i liquidació mensual STI de desembre 2003 i 2004.

Aquest compte presenta un increment significatiu entre el saldo a tancament de 2003, 4,27 M€, i el de tancament de 2004, 8,22 M€. Aquesta evolució té a veure amb fets puntuals de finals dels exercicis. Així, si bé el termini de pagament als operadors privats sol ser de 30 dies, per als operadors públics s'allarga i acostuma a ser superior i, a més, molt variable. Aquesta variabilitat en els operadors públics, que són els que concentren majors imports, s'ha observat entre el tancament de 2003 i el de 2004 ja que, al final de 2004 hi havia pendents de liquidar als operadors dues mensualitats, mentre que a final de 2003, sols una.

Aquests saldos (els d'import negatiu representen saldos deutors, és a dir, a cobrar) són els resultants de la liquidació mensual de desembre de 2003 i de 2004 de la Cambra de Distribució dels Ingressos de l'ATM i que a tancament de l'exercici han quedat pendents de pagament o cobrament.

D'acord amb els criteris reglamentats que aplica l'esmentada Cambra i tenint en compte que els ingressos per la venda de títols integrats són titularitat de l'ATM, de la liquidació resulten saldos a cobrar de les empreses comercialitzadores (Logista, SA, Comercial de Servicios y Quinielas o la Caixa - Servicaixa) mentre que pel que fa als operadors s'observa que, en el cas dels operadors d'autobusos que, o no venen títols integrats o ho fan únicament en estacions o en les seves oficines d'atenció a l'usuari (TB, TUSGSAL, La Hispano Igualadina, SA, Martí Renom, SA, etc), generen liquidacions amb saldos creditors per a l'ATM, conseqüència que les validacions dels viatgers superen les vendes. En el cas dels operadors ferroviaris (FMB, FGC, RENFE) que són els que operadors que concentren majors nivells de vendes de títols integrats, poden resultar liquidacions amb saldos deutors o creditors en funció dels volums de venda de títols integrats enfront del volum de validacions de viatgers.

Des d'un punt de vista de presentació comptable seria recomanable recollir els saldos amb els comercialitzadors i amb aquells operadors que a final d'exercici presentin saldo deutor en l'actiu i mantenir en aquest compte de passiu sols els operadors que presentin saldo creditor.

2.3.7.3. *Altres creditors no pressupostaris*

L'increment del saldo del concepte Altres creditors no pressupostaris explica la major part de l'increment que s'observa entre els saldos de 31 de desembre de 2003 i de 2004 del total dels Deutes a curt termini.

Els Altres creditors no pressupostaris presenten a 31 de desembre de 2004 un saldo de 162,34 M€ que en la seva pràctica totalitat, 161,87 M€, fa referència al saldo de què s'ha disposat de les operacions de tresoreria i que, d'acord amb el que s'ha analitzat en l'epígraf 2.3.3, s'ha destinat a finançar els imports que l'ATM ha avançat als operadors per compte de les administracions públiques en tant que aquestes no han formalitzat el contracte programa. Això ha suposat que els fons provisionalment reservats en els pressupostos de les administracions públiques hagin esdevingut insuficients respecte de les necessitats reals del operadors.

Com s'ha esmentat en l'epígraf 2.3.3 des de finals de 2002 el Consell d'Administració de l'ATM ha anat aprovant, diferents increments del límit per formalitzar operacions de tresoreria, i des del juliol de 2004 ha arribat al límit de 162 M€. L'anàlisi realitzada permet presentar el següent quadre de detall de les pòlisses de crèdit a curt termini vigents a 31 de desembre de 2004:

Entitat financera	Data formalització	Data venciment	Saldo disposat 31.12.2004	Límit de pòlissa	Interessos liquidats 2004
BSCH	11.2.2004	24.1.2005	34.000	34.000	586
BSCH	29.7.2004	30.7.2005	10.999	11.000	49
BBVA	5.3.2004	5.3.2005	24.917	25.000	503
BBVA	28.5.2004	28.5.2005	29.998	30.000	350
BCL (grup BBVA)	5.3.2004	5.3.2005	14.999	15.000	297
Banesto	19.3.2004	7.3.2005	10.996	11.000	221
La Caixa	19.3.2004	18.3.2005	19.980	20.000	396
La Caixa	30.7.2004	29.7.2005	9.990	10.000	81
Caja Madrid	30.7.2004	30.7.2005	5.991	6.000	40
Totals			161.870	162.000	2.523

Imports en milers d'euros.

Font: Elaborat per la Sindicatura de Comptes a partir de dades extretes de les pòlisses, els controls de seguiment comptable i els extractes bancaris.

La columna d'interessos liquidats del quadre anterior recull els liquidats durant l'exercici. En existir determinades pòlisses en què la liquidació d'interessos acreditats les darreres setmanes de l'exercici 2004 no es produeix fins a l'exercici 2005 (casos de les pòlisses de BSCH i Banesto) existeixen interessos acreditats i no vençuts que també suposen despesa

financera de 2004 per un total de 0,18 M€. De la mateixa manera, hi ha interessos meritats en 2003 per 69.020 €, que han estat liquidats en 2004 i que, per tant, no són despesa financera de 2004. Així, el total del cost financer per les disposicions de pòlisses de crèdit del 2004 ha estat de 2,63 M€. Aquest import ha estat correctament imputat en les despeses financeres del Compte de pèrdues i guanys de 2004.

2.3.8. Ajustaments per periodificació del passiu

El total de 14,49 M€ d'Ajustaments per periodificació del passiu correspon a la comptabilització de Despeses diferides per 4,42 M€ i d'Ingressos avançats per 10,07 M€. Seguidament s'analitzen cadascun d'aquests dos components a 31 de desembre de 2004 tenint en compte també el saldo que presentaven a 31 de desembre de 2003.

2.3.8.1. Despeses diferides

El detall dels conceptes que formen el total de les Despeses diferides a 31 de desembre de 2004 i de 2003 és el següent:

	31.12.2003	31.12.2004
Compensacions Integració tarifària (serveis especials)	229	512
Compensacions Integració tarifària – RENFE	5.882	2.000
Interessos acreditats no vençuts	69	182
Despeses del STI pendents de liquidar en l'exercici següent	2.175	1.713
Despesa per regularització d'incrementos salarials	7	15
Total Despeses diferides	8.362	4.422

Imports en milers d'euros.

Font: Elaborat per la Sindicatura de Comptes a partir de dades extretes de les Memòries 2003 i 2004 de l'ATM.

Seguidament s'analitzen diferents aspectes en relació als conceptes del detall anterior:

- Respecte dels conceptes referents a Compensacions per integració tarifària⁹ cal remarcar el següent:

9. La integració en el STI suposa a l'operador que s'adhereix deixar de rebre els ingressos per la venda de títols integrats, que passen a ser ingressos de l'ATM, i únicament n'acaba obtenint una part. Això és així ja que si bé els ingressos que l'operador rep estan en funció del nombre de viatgers que hagi transportat, també passen a estar en funció de la intermodalitat del viatge; és a dir, del fet que la validació o cancel·lació d'un viatge integrat hagi de distribuir-se entre els diferents operadors integrats que pot arribar a utilitzar l'usuari durant un temps de fins a setanta-cinc minuts. Per això en els convenis d'adhesió dels operadors al STI l'ATM assumeix com a obligació compensar l'operador que s'integra segons unes fórmules predeterminades en funció de diferents variables (les tarifes mitjanes prèvies a la integració i les resultants de la integració, les mitjanes de nombre de viatgers i els viatgers esperats). A part d'aquesta compensació anomenada Compensació per integració tarifària o "per menyscapte" existeixen compensacions especials com la Compensació per baixa ocupació (per menys de dotze viatgers per expedició), la Compensació a operadors

.../...

- Les Compensacions per integració tarifària (serveis especials) que al tancament de l'exercici 2003 van generar despeses diferides de 0,23 M€ ja que no havien estat previstes inicialment, feien referència a serveis especials d'autobusos interurbans per serveis nocturns o de baixa ocupació. Al tancament de l'exercici 2004 les despeses diferides per serveis especials no previstos han estat de 0,51 M€ i fan referència als serveis especials de determinades línies d'autobusos interurbans per fer front a reforços de servei en determinades zones en hores punta, així com als serveis específics de llançadora a la zona de Quatre Camins.
- El concepte Compensacions per integració tarifària-RENFE presentava a 31 de desembre de 2003 un import de 5,88 M€ que recollia les compensacions dels exercicis 2001, 2002 i 2003. Aquesta acumulació responia a la manca d'acord que existia entre l'ATM i RENFE en relació amb la predeterminació de les compensacions per la integració al STI del servei de Rodalies RENFE des del 2001. La situació es va resoldre quan les parts van arribar a un acord, l'11 de desembre de 2003, pels tres exercicis esmentats. La manca d'acord fins a 2003 va fer que aquestes despeses no estiguessin previstes inicialment i que per aquest motiu, en l'exercici 2003 els 5,88 M€ es comptabilitzessin com a Ajustament de periodificació. Tot i que en l'acord les parts van preveure el sistema de compensació i liquidació per a exercicis posteriors, a 31 de desembre de 2004 no s'havia determinat l'import de la compensació de 2004. Davant d'això l'ATM va decidir comptabilitzar com a despeses diferides un import de 2 M€, corresponent a la mitjana anual aproximada dels tres exercicis anteriors.
- Els Interessos acreditats no vençuts ja han estat objecte d'anàlisi en l'epígraf 2.3.7.3 i la imputació dins les Despeses diferides representa la contrapartida comptable com a Ajustament de periodificació de passiu de la comptabilització d'aquests interessos com a despesa financera en el Compte de pèrdues i guanys.
- A 31 de desembre de 2004, les Despeses del STI pendents de liquidar en l'exercici següent totalitzen 1,71 M€ i corresponen a aquella part dels ingressos per integració tarifària que l'ATM no ha repartit entre els diferents operadors integrats i que corresponen a despeses concretes del STI que, per tant, s'imputen com a passiu per Despeses diferides. Així, el total d'1,71 M€ té dos components: d'una banda, l'anomenada Bossa de la integració, 1,14 M€, que és originada per decalatges temporals entre la venda de títols i liquidacions mensuals definitives amb cadascun dels operadors i que són despeses de 2004 que han estat liquidades el 2005 i d'altra banda, els 0,57 M€ restants corresponents a regularitzacions per l'excés de repercussió que l'ATM ha fet als operadors integrats de les despeses per la gestió del STI.

d'autobusos pel servei nocturn interurbà, pel servei de llançadores a l'àrea de l'intercanviador de Quatre Camins o pels serveis de reforç en hores punta, que fan referència a determinats serveis que l'ATM considera que cal mantenir, independentment del grau d'utilització i de la rendibilitat.

- La Despesa per regularització d'incrementos salarials de 15.460 € correspon a la major despesa de personal del 2004 en concepte de regularització dels increments salarials en funció de l'IPC de Catalunya (vegeu l'epígraf 2.4.2.4 on s'analitzen les Despeses de personal).

Els tres primers conceptes de Despeses diferides anteriorment analitzats suposen un import total de 2,69M€ i corresponen a despeses a finançar amb recursos de contracte programa i, concretament, amb els Ingressos diferits imputats segons el que s'ha esmentat en l'epígraf 2.3.4.

2.3.8.2. *Ingressos avançats*

A continuació es presenta el detall a 31 de desembre de 2004 dels conceptes que formen el total dels Ingressos avançats i, a efectes comparatius, els saldos que presentaven a 31 de desembre de 2003:

	31.12.2003	31.12.2004
Transferències contracte programa	7.376	8.364
Transferències IMSERSO	1.148	1.088
Transferències Generalitat de Catalunya (Sistema de venda i validació)	431	246
Transferències Ministeri de Foment	1.287	374
Totals Ingressos avançats	10.242	10.072

Imports en milers d'euros.

Font: Elaborat per la Sindicatura de Comptes a partir de dades extretes de les memòries 2003 i 2004 de l'ATM.

Seguidament s'analitzen diferents aspectes en relació als conceptes del detall anterior:

- El concepte Transferències contracte programa correspon a aquelles transferències rebudes de les administracions públiques en relació al contracte programa pendents de ser aplicades. Això és així donat que l'ATM reconeix els ingressos en el Compte de pèrdues i guanys en la mesura que són aplicats. Entre els conceptes de despesa que l'ATM tenia previst finançar amb aquests recursos de 8,36M€ i que a 31 de desembre de 2004 no han estat dutes a terme, o almenys no han estat dutes a terme en la seva totalitat, destaquen els tres conceptes següents: convocatòries d'ajuts a atorgar a operadors d'autobusos interurbans referents a renovacions de flota, 4,88M€; compensacions per integració d'operadors, concretament amb els operadors dels nous tramvies, 1,18M€ i, al Pla de serveis, 1,11M€.
- Les Transferències IMSERSO tenen el seu origen en diversos convenis signats entre l'ATM i l'IMSERSO en els exercicis 2000, 2001, 2002 i 2003 en els quals aquest Institut es compromet a realitzar aportacions a l'ATM per un total d'1,86M€ per tal de finançar parcialment el desenvolupament d'un programa d'accessibilitat en les renovacions de flota de les línies regulars d'autobusos. A mesura que aquestes aportacions han estat aplicades (mitjançant l'atorgament d'ajuts als operadors que adapten les seves flotes

d'autobusos) s'ha reduït l'esmentat import i a 31 de desembre de 2004 el saldo pendent d'aplicació és d'1,09 M€.

- Les Transferències Generalitat de Catalunya per a Sistema de venda i validació (SVV) provenen del conveni signat el juny de 2000 entre l'ATM i la Generalitat de Catalunya segons el qual aquesta aportava al consorci un total de 7,21 M€ per a finançar les inversions per a la implantació del SVV. A mesura que aquestes aportacions s'apliquen es redueix l'esmentat import. L'import aplicat en l'exercici 2004, 0,19 M€, ha deixat un saldo a 31 de desembre de 2004, pendent d'aplicació, de 0,25 M€. Cal remarcar que, d'acord amb l'anàlisi feta en l'epígraf 2.3.6, l'import aplicat, (0,19 M€), ja no s'imputa com a subvenció de capital sinó que es reconeix com a ingrés dins el Compte de pèrdues i guanys ja que la inversió no la du a terme l'ATM, sinó que l'ATM la finança mitjançant l'atorgament d'ajuts als operadors de transport públic que han estat els que han dut a terme la inversió.
- Les Transferències Ministeri de Foment corresponen a la part dels recursos que l'esmentat Ministeri s'ha compromès a aportar a l'ATM per finançar el pas sota l'autopista A-2 i que a 31 de desembre de 2004, d'acord amb el que s'ha analitzat en l'epígraf 2.3.1, encara no han estat aplicats. El total que el Ministeri es va comprometre a aportar va ser de 3,91 M€, mentre que el total aplicat fins al final de l'exercici 2004, d'acord amb les certificacions d'execució d'obra i amb l'import activat en l'immobilitzat per Inversions en infraestructura i béns destinats a l'ús general ha estat de 3,53 M€. Per tant, l'import pendent d'aplicar, que l'ATM manté com a Ingressos avançats, és de 0,38 M€ (import que, tenint en compte els arrodoniments en tractar les quanties en milions d'euros, es correspon amb els 374.000 € del quadre detall anterior).

2.3.9. Comptes de control pressupostari i comptes d'ordre

L'ATM presenta a final de l'actiu i del passiu, sense que en formin part, comptes de control pressupostari i comptes d'ordre. En els primers recull obligacions compromeses en exercicis anteriors o en el mateix exercici que encara no han generat imputacions en l'actiu ni en el passiu. Dins els comptes d'ordre es recullen els avals rebuts per l'ATM en concepte de fiança per part de diferents empreses adjudicatàries d'obres, serveis i subministraments.

2.4. OBSERVACIONS I NOTES AL COMPTE DE PÈRDUES I GUANYS

Seguidament es presenta el Compte de pèrdues i guanys de l'exercici 2004. A efectes comparatius es presenta també el de l'exercici 2003.

Compte de pèrdues i guanys dels exercicis 2003 i 2004

	2003	2004	Variació (a)	Variació % (a)
Ingressos d'explotació	573.517.200	662.831.292	89.314.092	15,6
Vendes per serveis	291.945.993	316.690.289	24.744.296	8,5
Ingressos financers	118.218	51.924	(66.294)	(56,1)
D'organismes autònoms administratius	486	375	(111)	(22,8)
D'organismes autònoms administratius entitat local	1.309	0	(1.309)	(100,0)
Transferències de l'Administració General de l'Estat	94.730.400	112.190.270	17.459.870	18,4
Transferències de comunitats autònomes	82.790.069	95.186.534	12.396.465	15,0
Transferències d'entitats locals	81.272.614	101.026.107	19.753.493	24,3
Transferències de l'exterior	11.574	60.926	49.352	426,4
Reintegrants de pressupostos tancats	9.106	0	(9.106)	(100,0)
Altres ingressos	5.211	95.097	89.886	(b)
Ingres. per transferència de comunitat autònoma	22.632.220	37.529.770	14.897.550	65,8
Despeses d'explotació	571.392.015	658.650.933	87.258.918	15,3
Sous i salaris	1.325.762	1.272.212	(53.550)	(4,0)
Indemnitzacions per raó de servei	70.046	33.627	(36.419)	(52,0)
Cotitzacions socials a càrrec de l'entitat	288.500	268.959	(19.541)	(6,8)
Altres despeses socials	24.284	19.461	(4.823)	(19,9)
Arrendaments	118.970	138.252	19.282	16,2
Reparacions i conservació	561.688	782.364	220.676	39,3
Subministraments	22.142	22.084	(58)	(0,3)
Comunicacions	129.177	79.318	(49.859)	(38,6)
Treballs realitzats per altres empreses	289.322.353	313.940.630	24.618.277	8,5
Primes d'assegurances	43.592	41.341	(2.251)	(5,2)
Material d'oficina	77.176	43.556	(33.620)	(43,6)
Despeses diverses	493.992	498.576	4.584	0,9
Transferències a operadors públics	203.215.000	201.111.943	(2.103.057)	(1,0)
Transferències a entitats locals	34.425.605	43.315.000	8.889.395	25,8
Transferències corrents a empreses privades	17.760.833	58.813.040	41.052.207	231,1
Transferències de capital a empreses privades	23.294.172	38.021.636	14.727.464	63,2
Tributs estatals	218.723	248.934	30.211	13,8
Marge brut	2.125.185	4.180.359	2.055.174	96,7
Despeses financeres	983.695	2.636.634	1.652.939	168,0
Interessos préstecs	983.192	2.636.227	1.653.035	168,1
Altres despeses financeres	503	407	(96)	(19,1)
Amortitzacions i provisions	1.109.519	1.260.670	151.151	13,6
Amortització de l'immobilitzat material	785.039	873.434	88.395	11,3
Amortització de l'immobilitzat immaterial	324.480	387.236	62.756	19,3
Resultat net	31.971	283.055	251.084	785,3
Resultats extraordinaris	709.885	762.242	52.357	7,4
Modificació obligacions pressupostos tancats	0	18.984	18.984	-
Resultat de l'exercici	741.856	1.064.281	322.425	43,5

Imports en euros.

Font: Comptes anuals presentats per l'ATM.

(a) El Compte de pèrdues i guanys presentat per l'ATM no recull les columnes de variacions, que la Sindicatura ha afegit per tal de facilitar els seguiments dels comentaris de fiscalització.

(b) Percentatges superiors a 999%, en valor absolut.

Els Ingressos d'exploració presenten, entre l'exercici 2003 i el 2004 un increment de 89,31 M€ (+15,6%), mentre que l'increment de les Despeses d'exploració ha estat de 87,26 M€ (+15,3%). Això ha suposat passar d'un Marge brut de l'exercici 2003 de 2,13 M€, al de l'exercici 2004, de 4,18 M€.

L'increment dels Ingressos d'exploració es concentra en els conceptes de Vendes per serveis, que recull els ingressos de la venda de títols integrats de transport del STI, i en els ingressos per transferències de les diferents administracions públiques, bé relacionades amb el contracte programa, bé per finançar part de l'execució de les obres dels sistemes tramviaris del Trambaix i Trambesòs. En els epígrafs posteriors s'analitzen aquests conceptes d'ingrés.

L'increment de les Despeses d'exploració presenta com a principal component l'increment de les Transferències corrents a empreses privades, que recull els diversos conceptes de despesa per compensacions a operadors per integració tarifària (general o per serveis especials) però que incorpora la nova despesa pel pagament de la tarifa tècnica als operadors del Trambaix i del Trambesòs, des de l'entrada en funcionament del servei de transport de viatgers de les dues línies de tramvia a partir del segon trimestre de 2004.

També es produeix un increment significatiu en les despeses per Treballs realitzats per altres empreses i per Transferències de capital a empreses privades. El concepte Treballs realitzats per altres empreses inclou les principals despeses per pagaments als operadors pel servei de transport públic de viatgers del STI. Les Transferències de capital a empreses privades corresponen, bàsicament, al pagament de les obres del Trambaix i del Trambesòs.

A més dels conceptes esmentats, en els epígrafs posteriors també s'analitzen altres conceptes de despesa, pels imports significatius que recullen en relació amb despeses relacionades amb el contracte programa (Transferències a operadors públics i Transferències a entitats locals), o bé per altres aspectes que cal remarcar.

En l'exercici 2004 l'increment de Despeses financeres, per la formalització i disposició de les pòlisses de crèdit s'incrementen significativament d'acord amb l'anàlisi que sobre aquest aspecte s'ha fet en l'epígraf 2.3.7.3 i en paral·lel a l'augment dels Lliuraments avançats als operadors analitzats en l'epígraf 2.3.3. Els Ingressos financers disminueixen pel control de tresoreria destinat a aplicar els recursos líquids disponibles per evitar disposicions de pòlisses.

Com ja es va dir per a l'exercici 2003, en el 2004 la presentació dels Ingressos financers dins els Ingressos d'exploració, quan les Despeses financeres es presenten de manera diferenciada de les Despeses d'exploració, representa una manca d'homogeneïtat que afecta el Marge brut i que caldria corregir. Caldria per tant presentar els Ingressos financers separatament dels d'exploració i, juntament amb les Despeses financeres generar un resultat financer diferenciat del Marge brut o resultat d'exploració. S'ha observat que l'ATM ja presenta d'aquesta manera els ingressos financers en el Compte de pèrdues i guanys de l'exercici 2005.

Pel que fa al Resultat extraordinari de 2004, 0,78 M€, s'observa que es manté en nivells similars als de l'exercici 2003, 0,71 M€. A més, igual que en 2003, la major part del Resultat extraordinari correspon a la part de Subvencions de capital de l'Administració General de l'Estat i de la Generalitat de Catalunya que ha estat traspassada a resultat en l'exercici, per 0,76 M€ (vegeu l'epígraf 2.3.6).

2.4.1. Ingressos d'exploració

Els principals conceptes d'ingressos que s'analitzen fan referència a les tres principals àrees d'actuació de l'ATM: el STI (2.4.1.1), les obres del Trambaix i del Trambesòs (2.4.1.2) i el contracte programa (2.4.1.3).

2.4.1.1. Vendes per serveis

El total de 316,69 M€ de Vendes per serveis del 2004 correspon als ingressos del STI per un total de 316,46 M€, ja sigui per la venda de títols integrats, 299,12 M€, o bé per la repercussió de despeses de gestió de l'ATM als operadors, 17,34 M€. A més hi ha altres ingressos per la venda de falques informatives per 0,23 M€.¹⁰ Respecte d'aquests conceptes cal fer els comentaris següents:

- Venda de títols integrats: La venda mitjançant els operadors del STI es fa principalment en les estacions dels operadors ferroviaris (FMB, FGC i Rodalies RENFE) tot i que també existeixen punts de venda en estacions d'autobusos i en oficines d'atenció a l'usuari de les diferents empreses de transport. La venda per mitjà dels comercialitzadors del STI (la Caixa - Servicaixa, Caixa de Catalunya, Logista, SA i Comercial de Servicios y Quinielas, SL) permet a l'usuari l'adquisició dels títols integrats en caixes d'estalvi, en estancs i en punts de venda de travesses.

Les vendes de 2004 han generat una recaptació de 299,12 M€ el que suposa un increment del 10,0% respecte de la recaptació de 2003, que havia estat de 271,89 M€. Aquests ingressos provenen d'un total de títols integrats venuts de 38.314.462 en el 2004 i de 36.443.513 en el 2003.

10. Per a la venda de falques publicitàries l'ATM gestiona el Centre d'informació TransMet per proporcionar informació en temps real fent ús dels mitjans de comunicació. Juntament amb l'emissió d'informació s'emeten certes falques informativopublicitàries de les empreses operadores del transport que l'ATM adquireix a les diferents emissores radiofòniques i que després, mitjançant convenis entre l'ATM i cadascun dels operadors, ATM factura als operadors. En analitzar el 2003 es va veure com el diferencial entre els ingressos per venda de falques i les despeses per l'adquisició d'aquestes van suposar a l'ATM, una pèrdua de 85.000 €. En el 2004 aquesta actuació també ha suposat una pèrdua de 70.000 €.

Seguidament es presenta el detall de la recaptació de l'exercici 2004 per operadors i/o comercialitzadors comparativament amb la recaptació de 2003.

Operador o comercialitzador	Recaptació 2003	Recaptació 2004
FMB	156.136	165.260
RENFE	27.561	37.372
FGC	33.390	35.801
Logista, SA	19.973	22.132
Comercial de Servicios y Quinielas, SL	11.589	15.054
La Caixa – Servicaixa	8.913	9.001
TB	6.823	6.062
TUSGSAL	3.143	3.062
Caixa de Catalunya	1.630	1.589
Trambaix	-	1.324
Empresa Sagalés, SA	621	660
La Hispano Igualadina, SA	617	586
Soler i Sauret, SA	322	347
Trambesòs	-	327
Transports Públics, SA	175	202
ATM*	808	160
Asistencia y Servicios, SL	76	65
Transports Municipals d'Egara, SA	56	54
Martí Renom, SA (Grup Sarbus)	33	36
Bus Castellví, SA	20	25
Total recaptació	271.886	299.119

Imports en milers d'euros.

Font: Elaborat per la Sindicatura de Comptes a partir de dades de l'informe de vendes de la Cambra del STI de l'ATM.

* ATM apareix com a "venedora de títols" donat que tant en el 2003 com en el 2004 s'han dut a terme a Barcelona esdeveniments en relació als quals l'ATM ha subministrat títols a l'entitat organitzadora després d'haver formalitzat el corresponent conveni. En el 2003 els esdeveniments van ser, principalment, el Campionat mundial de natació i els Jocs de policies i bombers, mentre que en 2004 va ser el Fòrum Universal de les Cultures.

- Repercussió de despeses als operadors: D'acord amb els convenis signats amb operadors i comercialitzadors, l'ATM, des de la posada en marxa del STI, és titular dels ingressos per la venda de títols integrats i es fa càrrec de liquidar-los assignant-los als operadors en funció dels viatgers transportats segons el sistema de validacions i, alhora, reté certs percentatges sobre el que s'ha assignat a cada operador en concepte de repercussió de les despeses de gestió del STI.

El total de despeses de gestió del STI que l'ATM ha repercutit i que, per tant, ha comptabilitzat com a ingrés durant el 2004 ha estat de 17,34 M€. Aquest import suposa haver repercutit despeses per un 6,3% del total de la recaptació. D'aquest percentatge, 4,5 punts corresponen a la repercussió de les despeses suportades per l'ATM i que representen despeses directes del STI (adquisició de paper o bobines per a títols, edició de títols, comissions de comercialització, enquestes, comunicació, etc.) mentre que 1,8 punts restants representen ingressos per finançar les despeses generals de l'ATM.

2.4.1.2. Ingressos per transferència de comunitat autònoma¹¹

En l'exercici 2004 el total d'aquests ingressos ha estat de 37,53 M€ i incorpora, a més dels dos conceptes esmentats per al 2003, els que fan referència a les obres del projecte constructiu del Trambesòs i l'execució dels primers modificats d'obra del Trambaix. El detall d'aquests ingressos segons l'objecte que financen és el següent:

Ingressos per transferències de la Generalitat segons destí	2003	2004
Finançament obres del Trambaix	22.219	21.414
Finançament obres del Trambesòs	-	13.963
Finançament obres dels primers modificats del Trambaix	-	1.966
Finançament del sistema de venda i validació	413	186
Total Transferències de la Generalitat de Catalunya	22.632	37.529

Imports en milers d'euros.

Font: Elaborat per la Sindicatura de Comptes segons informació i documentació facilitada per l'ATM.

L'ingrés pel finançament de les inversions en el Servei de venda i validació, ja ha estat analitzat de manera específica en l'epígraf 2.3.6 en analitzar les Subvencions de capital.

La part principal d'aquests ingressos de 2004, 21,41 M€ correspon a la transferència de la Generalitat de Catalunya relativa a la segona anualitat aportada a l'ATM per al finançament de part de la inversió del Trambaix. Pel que fa a aquesta inversió, del total de 225,94 M€ a rebre per aquest concepte,¹² la primera anualitat rebuda va ser la corresponent al 2003 que va suposar la imputació com a ingrés d'aquell exercici de 22,22 M€.

El segon import significatiu de 13,96 M€ correspon a la transferència de la Generalitat de Catalunya relativa a la primera anualitat aportada a l'ATM per al finançament de part de la inversió del Trambesòs. Del total de l'import de 251,34 M€ de finançament a rebre per aquest concepte,¹³ la primera anualitat rebuda ha estat la corresponent al 2004 i ha suposat la imputació com a ingressos per 13,96 M€.

11. La denominació dels epígrafs 2.4.1.2 i 2.4.1.3 correspon a la transcripció literal dels comptes que l'ATM recull en el Compte de pèrdues i guanys però, cal remarcar que, en ambdós casos, el terme "comunitat autònoma", fa referència únicament a la Generalitat de Catalunya.

12. La Generalitat de Catalunya i l'EMT, com a titulars de les corresponents competències administratives en relació amb la planificació, ordenació i adjudicació de la concessió relacionades amb el projecte del sistema tramviari del Trambaix van delegar en l'ATM, el juliol de 1998, les competències i les obligacions econòmiques que se'n poguessin derivar. L'abril del 2000 l'ATM va adjudicar la redacció del projecte, la construcció i l'explotació del Trambaix a TM, SA per un total de 217,33 M€. Per finançar part d'aquest cost, la Generalitat de Catalunya, mitjançant Acord de Govern de 31 de juliol de 2000, autoritzà el DPTOP a realitzar despeses amb abast pluriennal entre 2003 i 2015 que aportarà a l'ATM per un total de 225,94 M€, 155,22 M€ dels quals corresponen al finançament del cost de la inversió i 70,72 M€ al cost financer per ajornament en el pagament.

13. La Generalitat de Catalunya i l'EMT, van delegar en l'ATM, l'octubre de 2001, les competències i les obligacions econòmiques referents al Trambesòs. El gener de 2003 l'ATM signà el contracte amb l'adjudicatària de la redacció del projecte, la construcció i l'explotació del Trambesòs a TM del Besòs, SA per un total de 205 M€. Per finançar part d'aquest cost, la Generalitat de Catalunya, mitjançant Acord de Govern de

.../...

Finalment l'import d'1,97 M€ està també relacionat amb el finançament de les obres del Trambaix i correspon als recursos aportats per la Generalitat a l'ATM en concepte de transferències de capital i que aquesta ha aplicat a finançar part del cost de les obres (concretament els primers modificats i complementaris del projecte inicial aprovats entre 2002 i 2003). Aquest import va ser aprovat per la Llei de pressupostos de la Generalitat per al 2004.¹⁴

2.4.1.3. Transferències de l'Administració General de l'Estat, comunitats autònomes i entitats locals

Els ingressos pels conceptes transferències de l'Administració General de l'Estat, comunitats autònomes i entitats locals fan referència a aquells ingressos a rebre en relació al contracte programa, que en el 2004 han estat de 308,40 M€, segons el detall següent que es presenta comparativament amb els corresponents a l'exercici 2003:

	2003	2004
Transferències Administració General de l'Estat*	94.730	112.190
Transferències comunitats autònomes	82.790	95.187
Transferències entitats locals	81.273	101.026
Total Transferències contracte programa	258.793	308.403

Imports en milers d'euros.

Font: Elaborat per la Sindicatura de Comptes a partir de dades dels comptes anuals 2004 de l'ATM.

* Pel que fa als ingressos per Transferències de l'Administració General de l'Estat, la regularització esmentada en l'epígraf 2.3.6 suposa que els 30.000 € que s'hi esmenten haurien d'haver estat comptabilitzats com a més ingressos de 2003 i, no com a ingressos de 2004 com ha resultat amb la regularització.

Aquests ingressos corresponen als imports que les diferents administracions han previst en els seus pressupostos per a l'exercici 2003 i 2004 per a transferir a l'ATM en concepte de contracte programa, tot i que el corresponent contracte programa no hagi estat signat fins al desembre de 2004. El total dels imports previstos per les diferents administracions en els seus respectius pressupostos han estat els següents:

24 de desembre de 2002, autoritzà el DPTOP a realitzar despeses amb abast pluriennal entre 2004 i 2021 que aportarà a l'ATM per un total de 251,34 M€, 132,80 M€ dels quals corresponen al finançament del cost de la inversió, 102,10 M€ al cost financer per ajornament en el pagament i, 16,44 M€, a finançar cost per IVA.

14. La Generalitat de Catalunya, en el 2004 va estar en situació de pressupostos prorrogats fins a l'aprovació de la nova Llei de pressupostos el juliol del mateix any. El pressupost definitiu de l'ATM per al 2004 no es va aprovar fins a l'octubre de 2004. La partida de transferències de capital a destinar al Trambaix va ser actualitzada a l'alça amb el pressupost definitiu fins a 23,38 M€, quan l'annualitat ja prevista era de 21,41 M€. L'excedent d'1,97 M€ ha estat el que l'ATM ha aplicat als primers imports de major cost de l'obra en concepte de complementaris i modificats del projecte inicial.

	2003	2004
Transfer. pressup. Administració General de l'Estat	94.211	115.637
Transfer. pressup. Generalitat de Catalunya	84.331	94.331
Transfer. pressup. Ajuntament de Barcelona	49.510	51.985
Transfer. pressup. Entitat Metropolitana del Transport	32.186	48.838
Total transf. per a ATM en pressupostos administracions	260.238	310.791

Imports en milers d'euros.

Font: Elaborat per la Sindicatura de Comptes segons els pressupostos de les diferents administracions.

La diferència entre el total imputat per l'ATM per aquest concepte d'ingressos en el seu Compte de pèrdues i guanys i el total dels ingressos pressupostats per les diferents administracions públiques correspon a la correcta regularització de les periodificacions d'ingressos avançats i diferits a final de cada exercici, així com amb els de certes imputacions com a ingressos extraordinaris.

Aquests ingressos pressupostats a compte del contracte programa han estat els que han finançat les despeses dels diferents operadors i altres despeses de l'ATM relacionades amb el contracte programa, que s'analitzen en l'epígraf 2.4.2.3.

2.4.2. Despeses d'explotació

L'anàlisi de les Despeses d'explotació se centra en els conceptes que concentren la major part de la despesa i que, fonamentalment, fan referència a les tres principals àrees d'actuació de l'ATM: el STI (2.4.2.1), les obres del Trambaix i el Trambesòs (2.4.2.2) i el contracte programa (2.4.2.3). Addicionalment s'analitzen altres despeses que presenten imports poc significatius però que requereixen certes observacions pel concepte que recullen o bé pels aspectes de tipus legal que suposen.

2.4.2.1. Treballs realitzats per altres empreses

En l'exercici 2004 la despesa en concepte de Treballs realitzats per altres empreses ha estat de 313,94 M€, import que suposa un increment del 8,5% respecte de l'exercici 2003. D'aquest import, 286,28 M€ (91% del total) corresponen a la despesa per Servei de transport que recull els imports que l'ATM liquida mensualment amb els operadors del STI en funció dels volums de viatgers transportats per cadascun d'ells i tenint en compte la intermodalitat dels trajectes.¹⁵

15. Per a poder dur a terme les liquidacions, els sistemes de control de validacions dels títols representen la base sobre la qual mensualment es produeix l'assignació o distribució a cada operador integrat d'una part dels ingressos de l'ATM per venda de títols. Així, el recaptat per venda de títols integrats és la font d'ingressos amb la qual l'ATM ha de fer front a les despeses pel servei de transport efectuat pels operadors.

Les validacions totals efectuades amb títols integrats durant el 2004 ha estat de 609.747.973, xifra que representa un increment del 4,6% respecte de les validacions de l'exercici 2003.

Els ingressos a distribuir el 2004 procedents de la recaptació del mateix exercici han estat, d'acord amb l'anàlisi d'ingressos de l'epígraf 2.4.1.1, de 299,12 M€. El total d'aquests ingressos ha de fer front a la despesa per Servei de transport, que ha estat de 286,28 M€, així com a 13,81 M€ per altres despeses diverses del STI i per la provisió de fons de final de l'exercici 2004. Així, el total distribuït per la Cambra de Distribució dels Ingressos en l'exercici 2004 en relació al Servei de transport ha estat de 286,28 M€ (en 2003 va ser de 264,78 M€) segons el detall que es presenta seguidament:

Operador	Distribució 2003	Distribució 2004
FMB	120.271	128.672
TB	55.340	55.446
RENFE	31.533	35.464
FGC	30.143	32.755
TUSGSAL	7.867	8.372
Mohn, SL	2.842	3.201
Rosanbus, SL	1.641	2.028
Martí Renom, SA (Grup Sarbus)	1.799	1.980
Trambaix	*	1.967
La Hispano Igualadina, SA	1.445	1.636
Oliveras, SA	1.315	1.493
Empresa Casas, SA	1.133	1.352
Ferrocarriles y Transportes, SA	1.130	1.326
Soler i Sauret, SA	1.122	1.275
Transports Urbans de Sabadell, SCCL	871	1.137
Empresa Sagalés, SA	1.095	1.046
Transports Municipals d'Egara, SA	501	707
Trambesòs	*	547
C.R.A. La Hispania, SA	*	523
AUTHOSA – Autobuses Horta, SA	507	515
Empresa Plana, SL	521	506
Cintoi Bus, SL	328	392
La Vallesana, SA (Grup Sarbus)	325	364
Autocares R. Font, SA	315	353
Cingles Bus, SA	*	333
Asistencia y Servicios, SL	328	130
Altres (27 operadors de 2003 i 29 operadors de 2004 amb imports inferiors a 0,3 M€)	2.273	2.762
Total	264.783	286.282

Imports en milers d'euros.

Font: Elaborat per la Sindicatura de Comptes a partir de dades extretes de l'informe STI, Tancament any 2004.

* Operadors que en 2003 encara no prestaven serveis o bé no s'havien integrat al STI.

Formant part dels Treballs realitzats per altres empreses en l'exercici 2004 existeixen altres despeses referents al STI a més de l'anteriorment analitzada. Així, cal destacar les següents:

- Despeses per comissions de comercialització dels títols, per 12,33 M€.
- Despeses referents a la taxa de seguretat de RENFE que, per a una correcta homogeneïtzació, s'ha estès a la resta d'operadors del STI sota el nom d'incentiu de seguretat, i que han suposat un total de 10,04 M€.¹⁶

2.4.2.2. Transferències de capital a empreses privades

Del total de 38,02 M€ que en el 2004 s'inclou en el concepte de despesa Transferències de capital a empreses privades, la major part, 35,37 M€, correspon al pagament a TM, SA i TM del Besòs, SA, adjudicatàries de les obres del Trambaix i del Trambesòs, respectivament. Aquesta despesa correspon a la contrapartida de les anualitats de 21,41 M€ pel Trambaix i de 13,96 M€ pel Trambesòs que, d'acord amb el que s'ha analitzat en l'epígraf 2.4.1.2, l'ATM imputa com a ingrés pel finançament de la Generalitat de Catalunya, a l'esmentat sistema tramviari.

Cal remarcar que els acords de Govern de la Generalitat de Catalunya del 31 de juliol de 2000 i del 24 de desembre de 2002, que determinen les aportacions pluriennals que farà la Generalitat de Catalunya per al finançament del Trambaix i del Trambesòs, fan referència als imports que el DPTOP ha d'aportar a l'ATM com a subvenció de capital finalista. Amb tot, l'ATM imputa com a ingrés i com a despesa en el Compte de pèrdues i guanys l'esmentada anualitat. Cal entendre que aquesta imputació és correcta ja que l'ATM, tot i haver dut a terme les tasques de planificació, ordenació i adjudicació del Trambaix i del Trambesòs per delegació de competències de la Generalitat de Catalunya i de l'EMT, sols actua com a intermediari en el cobrament procedent del DPTOP i en el pagament a les adjudicatàries.

A més de les dues anualitats esmentades, aquest compte de despesa inclou 1,97 M€ en relació amb modificats d'obra i projectes complementaris al projecte inicial del Trambaix. Així, d'acord amb l'anàlisi de l'informe 4/2006 de la Sindicatura, corresponent a l'exercici 2003 de l'ATM, les variacions del projecte inicial del Trambaix dels exercicis 2002 i 2003 van suposar, deixant de banda la revisió de preus, un increment net de 5,08 M€. Per al finançament d'aquest import l'ATM havia d'abonar tres anualitats (2004, 2005 i 2006) d'1,70 M€ cadascuna. Aquestes anualitats han estat corregides i regularitzades per l'ajornament en el pagament, amb la qual cosa l'anualitat real de 2004 ha estat de 2,30 M€. D'aquest total, 1,97 M€ s'ha imputat en aquest compte de despesa de Transferències de

16. La despesa per taxa o incentiu de seguretat representa un component més de despesa de Servei de transport però l'ATM la diferencia per a tenir-ne un major control. L'import de la taxa o incentiu, que està incorporat en el preu de venda dels títols del STI, té com a finalitat fer front als costos de serveis d'inspecció, vigilància i control d'accés de viatgers i equipatges en estacions i recintes.

capital a empreses privades mentre que la resta, 0,33 M€, s'ha comptabilitzat com a Transferències corrents a empreses privades, despesa analitzada en l'epígraf 2.4.2.3.

A part de les despeses per la imputació de les esmentades anualitats referents al Trambaix i al Trambesòs, dins les despeses per Transferències de capital a empreses privades, s'inclouen les referents a les subvencions atorgades a operadors per un total de 0,19 M€ que, d'acord amb el que s'ha analitzat en l'epígraf 2.3.6, tenen com a finalitat que els mateixos operadors duguin a terme inversions referents al SVV.

2.4.2.3. Transferències a operadors públics, entitats locals i empreses privades

Les despeses per aquests conceptes recullen les aportacions que l'ATM ha de fer als diferents operadors per fer front a aquelles necessitats a finançar mitjançant recursos de contracte programa analitzats en l'epígraf 2.4.1.3. En el 2004 aquestes despeses han estat de 303,24 M€, mentre que en 2003 havien estat de 255,40 M€. El detall és el següent:

	2003	2004
Transferències a operadors públics	203.215	201.112
Transferències a entitats locals	34.426	43.315
Transferències a empreses privades	17.761	58.813
Total Transferències contracte programa	255.402	303.240

Imports en milers d'euros.

Font: Elaborat per la Sindicatura de Comptes a partir de dades dels comptes anuals 2004 de l'ATM.

Els ingressos o recursos de contracte programa que financen aquestes despeses tenen com a finalitats cobrir les necessitats dels operadors, eixugar dèficits d'exploració, amortitzar l'endeutament i finançar les inversions de manteniment.

En relació amb els tres tipus de transferències de l'anterior quadre cal remarcar el següent:

- Transferències a operadors públics: Corresponen la suma de transferències a TMB i a FGC segons el detall següent:

	2003	2004
TMB	163.445	161.270
FGC	39.770	39.842
Total Transferències a operadors públics	203.215	201.112

Imports en milers d'euros.

Font: Elaborat per la Sindicatura de Comptes a partir de dades extretes de les Memòries de l'ATM.

- Transferències a entitats locals: Corresponen a les transferències a l'Entitat Metropolitana del Transport (EMT), com a entitat aglutinadora dels serveis de transport públic interurbà de superfície en l'àmbit geogràfic dels divuit municipis que la conformen.

- Transferències corrents a empreses privades: El total d'aquestes transferències s'incrementa considerablement respecte de l'exercici 2003 ja que es passa de 17,76 M€ a 58,81 M€. Dins d'aquest import, les compensacions als operadors integrats, amb 21,16 M€, segueixen representant una part significativa de la despesa total, però cal destacar altres conceptes nous que conformen la resta del saldo. Aquests conceptes són els següents:
 - 1) Tarifa tècnica¹⁷ del Trambaix i del Trambesòs, per un total de 25,60 M€. En concret el total de la tarifa tècnica de 2004 per al Trambaix ha suposat despesa de 13,09 M€, i per al Trambesòs, de 12,51 M€.
 - 2) Altres despeses en relació amb els dos sistemes tramviaris, per un total de 12,05 M€ i que s'analitzen a continuació:
 - Revisió de preus Trambaix, 7,64 M€: Correspon a la primera revisió de preus en relació amb l'execució de les obres del projecte del Trambaix. La revisió cobreix l'actualització entre setembre de 2003 i mitjans de 2004.
 - Expropiacions, 3,60 M€: El 2004 és el primer exercici en què s'imputa aquest tipus de despesa donat que fins al setembre de 2003, amb les aportacions generals que l'ATM feia a l'adjudicatària de les obres, també es feia front al cost de les expropiacions.¹⁸
 - Major cost d'obres del Trambaix i del Trambesòs, 0,81 M€: Pel que fa al Trambaix, s'imputen 0,33 M€ que, d'acord amb el que s'ha analitzat en l'epígraf 2.4.2.2, correspon a una part del cost de l'annualitat de 2004 referent a modificats i complementaris del projecte inicial. Pel que fa al Trambesòs, s'imputen 0,48 M€ pel major

17. La tarifa tècnica és l'import que l'ATM ha de pagar als operadors dels sistemes tramviaris des de la posada en marxa del servei de transport de viatgers, fins al termini de la concessió d'aquest servei (anys 2028 i 2029). Els serveis s'han posat en marxa l'abril de 2004 en el cas del Trambaix i el maig de 2004 en el cas del Trambesòs. D'acord amb l'anàlisi feta en l'apartat 4 d'aquest informe, la tarifa tècnica ha de cobrir les despeses d'explotació dels operadors, amb un marge industrial i, a més, ha de fer front a aquella part d'inversió del projecte constructiu per a la qual no ha estat aprovat finançament específic de la Generalitat.

18. En el contracte inicial referent a les obres del Trambaix s'inclouia un import de 19,04 M€ referent a cost d'expropiacions. Les primeres actes d'ocupació de terrenys objecte d'expropiació en el terme municipal de Cornellà de Llobregat daten del darrer trimestre de 2001, d'inicis del 2002 en el de Sant Joan Despí, de mitjan 2002 en el d'Esplugues de Llobregat i d'abril de 2003 en el de Sant Just Desvern. L'adjudicatària, amb el fons previst per a expropiacions abans esmentat, va fer els pagaments als expropiats, des de finals de 2001 i fins a mitjan 2003, per un total de 14,23 M€. El setembre de 2003 es va decidir reduir en 4,81 M€ l'import previst com a fons per a expropiacions per tal de destinar-lo a altres partides d'execució del projecte i dels seus modificats. D'aquesta manera el fons de 19,04 M€ que s'havia de destinar a expropiacions havia estat totalment aplicat quan en realitat encara hi havia certes finques en què l'expropiació no estava tancada i estava en fase de negociació. Arribats a aquesta situació, des de l'exercici 2004, les despeses per expropiacions que han sorgit en relació amb les finques per a les quals estava pendent arribar a un acord, les ha hagut d'assumir l'ATM. En 2004 aquestes despeses han estat de 3,60 M€.

cost d'obres i per coordinar-les amb les que a la zona del Fòrum de les cultures de 2004 estava duent a terme l'empresa Infraestructures del Llevant de Barcelona, SA (a partir del 21 de juliol del 2004, Barcelona d'Infraestructures Municipals, SA).

Cal unificar criteris a l'hora de comptabilitzar aquestes despeses. Així, l'anualitat de 2004 per l'increment de cost de les obres del Trambaix, 2,30 M€, calia haver-la comptabilitzat en la seva totalitat d'acord amb el concepte que representa, és a dir, com a Transferències de capital. L'ATM sols n'ha imputat una part, 1,97 M€ (vegeu epígraf 2.4.2.2) i la resta, 0,33 M€, l'ha imputada com a Transferències corrents. També les despeses per revisió de preus del Trambaix, per expropiacions i pel major cost d'obres del Trambesòs cal classificar-les com a despesa per Transferències de capital i no per Transferències corrents, ja que corresponen a diferents components que incrementen el cost global de les obres dels sistemes tramviaris.

Pel que fa a la Tarifa tècnica del Trambaix i del Trambesòs, també caldria reclassificar com a despesa per Transferències de capital aquella part que té com a finalitat fer front al component d'inversió del projecte constructiu no finançada específicament amb subvencions de la Generalitat. Així, en el 2004, la tarifa tècnica del Trambaix, 13,09 M€ i la del Trambesòs, 12,51 M€, inclouen 3,37 M€ i 3,46 M€, respectivament, destinats a fer front a la component d'inversió esmentada; per tant, calia haver imputat com a despesa per Transferències de capital el total de 6,83 M€.

2.4.2.4. Altres despeses d'exploració

De l'anàlisi de la resta de Despeses d'exploració, cal fer referència a altres despeses que no presenten imports massa significatius però que pel concepte que recullen o per certs aspectes de tipus legal que suposen, requereixen certes observacions.

- Despeses de personal: Les despeses de personal per a l'exercici 2004, en comparació amb les de l'exercici 2003, són les següents:

	2003	2004
Sous i salaris (a)	1.326	1.272
Indemnitzacions per raó de servei (b)	70	34
Cotitzacions socials a càrrec de l'entitat	289	269
Altres despeses socials (c)	24	19
Total Despeses de personal	1.709	1.594

Imports en milers d'euros.

Font: Elaborat per la Sindicatura de Comptes segons comptes anuals de l'ATM.

Notes:

(a) La plantilla a 31 de desembre de 2003 era de 32 persones i a 31 de desembre de 2004 de 28 persones, una de les quals estava adscrita a l'ATM procedent de TMB. D'acord amb el conveni ATM-TMB, la despesa que aquesta persona representa per a l'ATM no és dins les despeses per Sous i salaris de les Despeses de personal sinó com a Treballs realitzats per altres empreses per 51.728 €.

(b) Les Indemnitzacions per raó de servei són despeses per dietes i locomoció (avió, taxi, lloguer de cotxe).

(c) Les Altres despeses socials són despeses per formació i cursos de perfeccionament.

En l'anàlisi de les Despeses de personal s'observa un decrement en termes absoluts de la despesa per sous i salaris de 2004 respecte de la de 2003. Això ha estat així, bàsicament, perquè de les dues persones en plantilla que eren funcionàries, una va causar baixa a mitjan novembre de 2003 i l'altra, l'agost de 2004. A més, la plantilla mitjana de personal laboral ha disminuït en gairebé tres persones. Tenint en compte això, a la pràctica, en termes relatius, s'ha produït un increment interanual dels sous i salaris per treballador.

Així, de l'anàlisi detallat de l'increment dels sous i salaris en el 2004 respecte a l'exercici 2003, s'observa que supera el 2% establert en la Llei de pressupostos de la Generalitat de Catalunya i arriba a un 3,6%, percentatge que correspon a l'IPC interanual de Catalunya. Això ha estat així segons els acords als quals van arribar en exercicis anteriors els representants de l'ATM i els delegats de personal de l'esmentada entitat en què van acordar ajustar l'increment interanual a l'IPC de Catalunya.

L'increment per sobre del 2% contravé el límit màxim d'augment de la massa salarial establert en la Llei de pressupostos de la Generalitat per al 2004.

- Arrendaments: En l'exercici 2004 la despesa total per arrendaments és de 0,14 M€. Pel que fa al lloguer de la seu social, la despesa de 2004 arriba als 122.970 € amb un lloguer mensual, des de l'agost de 2004, de 10.417 €/mes, però, a més, el març de 2004 l'ATM, per tal d'ampliar les seves oficines, va llogar un local a l'entresòl del carrer Muntaner, 339. D'acord amb el contracte de lloguer de 16 de març de 2004 el lloguer del local és de 1.511 €/mes.

En l'informe 4/2006 referit a l'ATM i corresponent al 2003, es feia referència al recurs presentat pels propietaris de l'immoble, seu de l'ATM, davant la Sala contenciosa administrativa del Tribunal Superior de Justícia de Catalunya impugnant l'acord del plenari de l'Ajuntament de Barcelona de 21 de setembre de 2000, quant a la reserva singular a favor de l'ATM per a l'ús com a oficines. La sentència de 4 de juny de 2004 declara nul·la la reserva singular, a favor exclusivament de l'ATM, d'ús com a oficines. El 30 d'octubre de 2001 la Subcomissió d'Urbanisme del Municipi de Barcelona va acordar una modificació del Pla general metropolità per a la protecció del patrimoni arquitectònic de Barcelona, Districte de Sarrià - Sant Gervasi, pla que havia estat definitivament aprovat el 23 de juny de 2000 i que ja qualificava la finca en qüestió com a equipament protegit (clau 7 p). Davant d'això, en el 2002, els propietaris de la finca van presentar recurs davant la Sala contenciosa administrativa del Tribunal Superior de Justícia de Catalunya impugnant la qualificació esmentada (clau 7 p) i sol·licitant la requalificació de la finca a la seva originària qualificació com a verd privat protegit (clau 8 a). En sentència del 12 d'abril de 2006 el Tribunal Superior de Justícia de Catalunya va desestimar el recurs interposat pels propietaris.

- Reparacions i conservació: L'augment de 0,22 M€ que aquest concepte de despesa experimenta en 2004 respecte de 2003 ha estat significatiu en termes percentuals ja

que suposa un increment del 39,3%. Aquest increment es concentra en el subcompte de reparacions i conservació dels equips informàtics, amb un increment de 0,18 M€, que correspon al manteniment i millora, fonamentalment, del sistema de pupitres i validadores dels conductors d'autobusos interurbans (83.000 €), de la telefonia bàsica, mòbil, internet, XCat, SAE, etc. (68.000 €), així com de l'actualització cartogràfica en versió DVD per al SAE (15.000 €). La resta de l'increment, 0,04 M€, concretament 42.000 €, s'origina en els altres subcomptes, referents a reparacions i manteniment d'edificis i instal·lacions i respon a la remodelació per a la posada en funcionament de les noves oficines del carrer Muntaner, 339, així com a la connexió en xarxa de les noves oficines amb la seu central.

- **Assegurances:** Aquesta despesa presenta en el 2004 un total de 41.432 € i, a part de la prima d'assegurances de les oficines inclou 29.495 € corresponents a la despesa per tiquets restaurant i 7.470 € corresponents a despeses per la pòlissa d'assegurança de vida per al personal i per la valoració mèdica del personal. Com ja es va remarcar per a l'exercici 2003, aquests darrers conceptes no s'haurien d'haver inclòs dins els comptes d'Assegurances sinó de Despeses de personal.
- **Despeses diverses:** L'import de 0,50 M€ correspon, en la seva pràctica totalitat, a despeses per publicitat i propaganda, per relacions públiques i per reunions i conferències. La principal partida, de 0,30 M€, correspon a les despeses derivades dels convenis que l'ATM signa amb les set principals emissores de ràdio o grups de radiodifusió de Catalunya per la compra de falques informativopublicitàries (vegeu els comentaris ja realitzats en relació amb la venda d'aquestes falques en l'epígraf 2.4.1.1).

2.4.3. Despeses per amortitzacions i provisions

Les despeses de l'exercici 2004 en concepte d'Amortitzacions de l'immobilitzat material i de l'immobilitzat immaterial presenten una evolució raonable respecte la despesa de 2003, tenint en compte, tant l'evolució d'altres i baixes de cadascun dels conceptes de l'immobilitzat, com l'evolució dels elements que han passat a estar totalment amortitzats.

2.5. LIQUIDACIÓ DEL CONTRACTE PROGRAMA 2002-2004

En els exercicis 2002 i 2003, la manca de formalització del contracte programa 2002-2004 va donar lloc a una incertesa tant en els informes d'auditoria de GTACSA com en els informes 5/2004 i 4/2006 de la Sindicatura de Comptes. El contracte programa 2002-2004 ha estat finalment signat el 13 de desembre de 2004 i inclou una previsió d'imports, tant d'òrgens de recursos com de necessitats a finançar. En l'informe 4/2006 de la Sindicatura de Comptes, referent a l'exercici 2003, ja es va incloure com a fet posterior la signatura del contracte programa 2002-2004 així com les principals dades que s'hi van preveure.

Per al seguiment del contracte programa 2002-2004, el mateix contracte programa preveu la constitució de la Comissió de seguiment composta de forma paritària per vuit vocals, quatre en representació de l'Administració General de l'Estat, i quatre en representació de les administracions consorciades. Per part de l'Administració General de l'Estat els representants són del Ministeri d'Economia i Hisenda, del Ministeri de Foment i de la Delegació del Govern a Catalunya, mentre que les administracions consorciades hi són representades per l'ATM. A més, poden assistir a les reunions de la Comissió de seguiment, amb veu però sense vot, representants dels operadors públics TMB i FGC.

Entre les funcions de la comissió destaca la d'interpretar el contracte programa quan sigui necessari així com la de realitzar la proposta de liquidació i trametre-la a la Intervenció General de l'Administració de l'Estat (IGAE).

Seguidament, com a fets posteriors, s'analitza la proposta de liquidació de la Comissió de seguiment del contracte programa 2002-2004 del 27 d'abril de 2005 així com la liquidació final de la IGAE, del 27 de setembre de 2006.

2.5.1. Proposta de liquidació del contracte programa 2002-2004: Acta de la Comissió de Seguiment del 27 d'abril de 2005

L'Acta de la reunió de la Comissió de Seguiment del 27 d'abril de 2005, que recull la proposta de liquidació del contracte programa 2002-2004 es pot sintetitzar en els tres quadres resum següents.

El primer quadre és un resum comparatiu entre les previsions del contracte programa i els imports de la proposta de liquidació pel que fa a les necessitats del període 2002-2004 segons els diferents operadors de transport:

Operador o tipologia de transport	Previsions CP 2002-2004	Proposta de liquidació	Diferències
TMB (FMB i TB)	1.357.655	1.351.964	(5.691)
FGC	361.267	360.993	(274)
Servei d'autobusos EMT (gestió indirecta)	194.645	190.112	(4.533)
Servei d'autobusos DGPT (gestió indirecta)	114.482	115.124	642
Trambaix	73.183	72.413	(770)
Trambesòs	27.349	27.661	312
RENFE	5.882	5.903	21
ATM (despeses de funcionament i inversió)	7.094	6.726	(368)
Total necessitats	2.141.557	2.130.896	(10.661)

Imports en milers d'euros.

Font: Elaborat per la Sindicatura de Comptes a partir de dades de la proposta de liquidació recollida en l'Acta de la Comissió de Seguiment del contracte programa 2002-2004, del 27 d'abril de 2005.

El segon quadre recull el resum comparatiu entre les previsions del contracte- programa i els imports de la proposta de liquidació pel que fa als orígens dels recursos del període 2002-2004:

Origen dels recursos	Previsions CP 2002-2004	Proposta de liquidació	Diferències
Ingressos tarifaris:	966.685	971.542	4.857
TMB (FMB i TB)	688.292	692.543	4.251
FGC	128.965	129.637	672
Autobusos EMT	79.948	78.823	(1.125)
Autobusos DGPT	67.390	67.441	51
Trambaix	1.620	2.397	777
Trambesòs	470	701	231
Aportacions de les administracions:	1.174.872	1.159.354	(15.518)
Administració General de l'Estat	380.000	378.117	(1.883)
Generalitat de Catalunya	478.842	470.628	(8.214)
Ajuntament de Barcelona	162.854	160.061	(2.793)
Entitat Metropolitana del Transport	153.176	150.548	(2.628)
Total recursos	2.141.557	2.130.896	(10.661)

Imports en milers d'euros.

Font: Elaborat per la Sindicatura de Comptes a partir de dades de la proposta de liquidació recollida en l'Acta de la Comissió de Seguiment del contracte programa 2002-2004, del 27 d'abril de 2005.

El tercer quadre recull el resum comparatiu entre els imports de la proposta de liquidació pel que fa als orígens de les aportacions que hauran de fer cadascuna de les administracions respecte de les aportacions realment realitzades:

Aportacions de les administracions	Proposta de liquidació	Aportacions realitzades	Diferències
Administració General de l'Estat	378.117	302.212	75.905
Generalitat de Catalunya	470.628	392.027	78.601
Ajuntament de Barcelona	160.061	149.857	10.204
Entitat Metropolitana del Transport	150.548	141.083	9.465
Totals	1.159.354	985.179	174.175

Imports en milers d'euros.

Font: Elaborat per la Sindicatura de Comptes a partir de dades de la proposta de liquidació recollida en l'Acta de la Comissió de Seguiment del contracte programa 2002-2004, del 27 d'abril de 2005.

A resultes de la informació anterior, la proposta de liquidació conclou que les insuficiències de les aportacions de les administracions, que en el contracte programa havien estat valorades en 187,89 M€,¹⁹ representen finalment un import de 174,18 M€. Així, pel que fa al contracte programa 2002-2004, la liquidació proposada és per un saldo de 13,71 M€ (187,89 – 174,18) en el que s'anomena compte Reserva contracte programa 2002-2004 que cal distribuir entre les diferents administracions de la manera següent:

	Insuf. 2002-2004 segons previsions contracte programa	Insuf. 2002-2004 segons proposta de liquidació	Saldo a liquidar del compte Reserva contracte programa 2002-2004
Administració General de l'Estat	77.788	75.905	1.883
Generalitat de Catalunya	87.097	78.601	8.495
Ajuntament de Barcelona	13.000	10.204	2.797
Entitat Metropolitana del Transport	10.000	9.465	535
Totals	187.885	174.175	13.710

Imports en milers d'euros.

Font: Elaborat per la Sindicatura de Comptes a partir de dades de la proposta de liquidació recollida en l'Acta de la Comissió de Seguiment del contracte programa 2002-2004, del 27 d'abril de 2005.

19. Si als 187,89 M€ s'afegeixen 7,01 M€ referents a les insuficiències provinents del contracte programa 1998-2001, les insuficiències acumulades s'incrementen fins a 194,90 M€.

La Comissió de Seguiment, en la mateixa reunió en què acorda la proposta de liquidació, també acorda aplicar el saldo global dels 13,71 M€ a reduir les aportacions previstes de cadascuna de les administracions en l'exercici 2006.

2.5.2. Liquidació del contracte programa 2002-2004: Informe de la IGAE del 27 de setembre de 2006

L'informe de la IGAE del 27 de setembre de 2006 té com a objecte liquidar el contracte programa 2002-2004, fent el control financer de la proposta de liquidació de l'Acta de la reunió de la Comissió de Seguiment del 27 d'abril de 2005.

La IGAE ha detectat determinades diferències; així, la proposta de liquidació recollia un total de necessitats brutes de 2.130,90 M€ que finalment la IGAE ha quantificat en 2.128,26 M€. Aquesta diferència de 2,64 M€, respon fonamentalment,²⁰ 2,59 M€, a IVA suportat en relació amb pagaments per compensació tarifària i altres aportacions als operadors del Trambaix i del Trambesòs. Aquest IVA suportat s'havia incorporat com a més necessitats del sistema quan, posteriorment, en la declaració liquidació d'IVA de desembre de 2005, l'ATM se l'ha deduït.

D'acord amb això, es presenta el quadre resum següent, referent a les necessitats del sistema:

Operador o tipologia de transport	Proposta de liquidació	Imports segons IGAE	Diferències
TMB (FMB i TB)	1.351.964	1.351.964	-
FGC	360.993	360.993	-
Servei d'autobusos EMT (gestió indirecta)	190.112	190.112	-
Servei d'autobusos DGPT (gestió indirecta)	115.124	115.124	-
Trambaix	72.413	71.557	(856)
Trambesòs	27.661	25.929	(1.732)
RENFE	5.902	5.902	-
ATM (despeses de funcionament i inversió)	6.726	6.680	*(46)
Total necessitats	2.130.896	2.128.262	(2.634)

Imports en milers d'euros.

Font: Elaborat per la Sindicatura de Comptes a partir de dades de la proposta de liquidació recollida en l'Acta de la Comissió de Seguiment del contracte programa 2002-2004, del 27 d'abril de 2005.

* Correspon a una duplicitat per la repercussió que l'ATM va fer als operadors de gestió indirecta de DGPT (i que ja estava inclosa en aquests operadors) de certa part d'IVA de despeses del sistema que en 2003 l'ATM no podia deduir-se.

20. La resta de la diferència, 45.517 €, es comenta en la nota (*) del proper quadre resum.

L'informe de la IGAE actualitza la resta de dades tenint en compte la diferència anterior. Així, el total de necessitats netes a finançar, és a dir, les aportacions de les administracions, quantificades en la proposta de liquidació de la Comissió de Seguiment per un total de 1.159,35 M€, passen a ser finalment de 1.156,72 M€. Tenint en compte que la proposta de liquidació i els càlculs de la IGAE coincideixen en el total de 985,18 M€ per aportacions realitzades per les administracions, la valoració de les insuficiències totals, que en la proposta de liquidació eren de 174,18 M€, finalment la IGAE les quantifica en 171,54 M€.

Finalment, l'informe de la IGAE estableix que, tenint en compte que el contracte programa havia establert unes anualitats (entre 2006 i 2009) per tal que les administracions aportessin a l'ATM un total de 187,89 M€ com a recursos suficients per fer front a les insuficiències del període 2002-2004, el saldo del compte Reserva contracte programa 2002-2004, que en la proposta de liquidació s'havia quantificat per 13,71 M€ (1,88 M€ corresponents a l'Administració General de l'Estat i 11,83 M€ corresponents a les administracions consorciades), la IGAE l'estableix finalment en 16,35 M€ (2,20 M€ corresponents a l'Administració General de l'Estat i 14,15 M€ corresponents a les administracions consorciades).

3. FISCALITZACIÓ DE LA LIQUIDACIÓ PRESSUPOSTÀRIA

D'acord amb el que estableix l'article 7.1 del Reglament de règim interior de l'ATM i l'article 15.5 dels seus Estatuts, el Consell d'Administració ha d'aprovar el pressupost de l'exercici dins de l'últim trimestre de l'exercici anterior i ha de publicar-ne un resum per capítols en el DOGC.

El Consell d'Administració de l'ATM ha aprovat el pressupost del consorci per al 2004 el 27 d'octubre de 2004 i aquest ha estat publicat en el DOGC núm. 4264 del 19 de novembre de 2004. Aquestes dates suposen haver excedit els terminis establerts en el Reglament de règim interior de l'ATM i en els seus Estatuts. Això ha estat així donat que els pressupostos de la Generalitat de Catalunya per a l'exercici 2004 van ser prorrogats fins a l'aprovació de la Llei de pressupostos de la Generalitat de Catalunya per al 2004, el 16 de juliol del mateix any i la publicació en el DOGC cinc dies més tard. Malgrat això, l'ATM no va aprovar el seu pressupost fins a finals d'octubre.

El pressupost publicat presenta un total de 661,04 M€ tant en l'estat de despeses com en el d'ingressos.

A continuació es mostra la Liquidació del pressupost de l'exercici 2004 presentada per l'ATM.

Liquidació del pressupost 2004

Ingressos	Consignació inicial (A)	Modificacions (B)	Consignació definitiva (C=A+B)	Drets reconeguts (D)	Drets recaptats (E)	Pendent de cobrament (F=D-E)	Estat d'execució	
							Imports (G=C-D)	% (H=(D×100)/C)
3. Taxes i altres ingressos	312.871.232	5.119.505	317.990.737	316.785.387	316.678.787	106.600	1.205.350	99,6
4. Transferències corrents	310.791.000	420.708	311.211.708	311.272.634	184.391.637	126.880.997	(60.926)	100,0
5. Ingressos patrimonials	30.000	0	30.000	51.924	51.924	0	(21.924)	173,1
7. Transferències de capital	37.343.763	0	37.343.763	37.343.763	37.343.763	0	0	100,0
6. Alineació d'inversions reals	0	0	0	180	0	180	(180)	-
8. Romanent de tres. fin. incorp. romanents crèdit	0	13.201.130	13.201.130	0	0	0	13.201.130	0
Total ingressos	661.035.995	18.741.343	679.777.338	665.453.888	538.466.111	126.987.777	14.323.450	97,9
Despeses	Consignació inicial (A)	Modificacions (B)	Consignació definitiva (C=A+B)	Obligacions reconegudes (D)	Obligacions pagades (E)	Pendent de pagament (F=D-E)	Estat d'execució	
							Imports (G=C-D)	% (H=(D×100)/C)
1. Personal	1.606.000	2.165	1.608.165	1.589.173	1.566.036	23.137	18.992	98,8
2. Compra béns i serveis	313.000.646	8.022.101	321.022.747	316.253.757	315.570.199	683.558	4.768.990	98,5
3. Despeses financeres	2.601.000	461.711	3.062.711	2.523.332	2.523.332	0	539.379	82,4
4. Transferències corrents	304.426.334	1.575.757	306.002.091	304.697.408	231.127.572	73.569.836	1.304.683	99,6
6. Inversions	794.252	1.871.952	2.666.204	1.649.365	1.537.141	112.224	1.016.839	61,9
7. Transferències capital	38.607.763	6.807.657	45.415.420	38.021.636	38.003.606	18.030	7.393.784	83,7
Total despeses	661.035.995	18.741.343	679.777.338	664.734.671	590.327.886	74.406.785	15.042.667	97,8

Imports en euros.

Font: Liquidació presentada per l'ATM.

De la Liquidació pressupostària es desprèn un Resultat pressupostari positiu de 0,72 M€, com a conseqüència dels majors Drets reconeguts que Obligacions reconegudes. L'ATM presenta, a més, el Resultat pressupostari ajustat, també positiu per 1,76 M€, conseqüència dels ajustaments següents:

	Imports
Resultat pressupostari	719
Despeses finançades amb romanents líquids de tresoreria	6.088
Desviacions positives de finançament	(5.045)
Resultat pressupostari ajustat	1.762

Imports en milers d'euros.

Font: Elaborat per la Sindicatura de Comptes a partir de dades extretes dels comptes anuals de 2004 de l'ATM.

Respecte dels dos ajustaments detallats cal fer els comentaris següents:

- L'ajustament positiu de 6,09 M€ correspon a aquelles despeses per obligacions reconegudes en 2004 però finançades amb drets ja reconeguts en exercicis anteriors. Per això, la despesa que han finançat, finalment en el 2004, suposa en aquest exercici aquest ajustament positiu.
- L'ajustament negatiu de 5,05 M€ correspon a ingressos per drets reconeguts el 2004, principalment per aportacions de diferents administracions en relació amb les quals encara no s'ha reconegut l'obligació. Així, en ser recursos amb finançament afectat, no suposen realment superàvit i, d'aquí que representin un ajustament negatiu.

Per a la fiscalització de la liquidació pressupostària s'han conciliat els imports liquidats (Drets reconeguts i Obligacions reconegudes) amb el dels ingressos i despeses del Compte de pèrdues i guanys, o bé amb la variació de determinats comptes del Balanç. També s'han conciliat les columnes del Pendent de cobrament i del Pendent de pagament amb els corresponents comptes d'actiu i de passiu del Balanç. El resultat d'aquesta comprovació ha estat satisfactori.

A més, la fiscalització de la liquidació del pressupost inclou també l'anàlisi de les modificacions del pressupost inicial que generen les consignacions definitives, i l'anàlisi de les principals desviacions entre els imports liquidats i les consignacions del pressupost definitiu. Aquests dos aspectes són els que es tracten en els dos epígrafs següents.

3.1. MODIFICACIONS PRESSUPOSTÀRIES

Com a resultat de la fiscalització dels quatre expedients de modificació del pressupost de l'exercici 2004 s'ha elaborat el quadre següent, que permet una anàlisi més entenedora de cadascuna de les quatre modificacions (M1 a M4).

Estat d'ingressos	M1	M2	M3	M4	Totals
Capítol 3	-	-	-	5.119.505	5.119.505
Capítol 4	-	-	420.708	-	420.708
Capítol 5	-	-	-	-	-
Capítol 7	-	-	-	-	-
Capítol 6	-	-	-	-	-
Capítol 8	13.201.130	-	-	-	13.201.130
Totals	13.201.130	-	420.708	5.119.505	18.741.343
Estat de despeses	M1	M2	M3	M4	Totals
Capítol 1	2.165	*	-	-	2.165
Capítol 2	2.903.596	(1.000)	-	5.119.505	8.022.101
Capítol 3	461.711	-	-	-	461.711
Capítol 4	1.574.757	1.000	-	-	1.575.757
Capítol 6	1.871.952	-	-	-	1.871.952
Capítol 7	6.386.949	-	420.708	-	6.807.657
Capítol 8	-	-	-	-	-
Totals	13.201.130	-	420.708	5.119.505	18.741.343

Imports en euros.

Font: Elaborat per la Sindicatura de Comptes a partir de dades extretes dels expedients de modificacions pressupostàries.

* La M2 és una transferència de crèdit que disminueix certes partides dels capítols 1, 2 i 4 de despesa per import de 188.645 € i, alhora n'augmenta d'altres dins el mateix capítol de despesa. Això, en el cas del capítol 1, suposa un efecte final nul pel que fa al global del capítol.

Seguidament s'analitzen les modificacions més importants:

- M1 - Incorporació de romanents: Amb aquesta modificació s'han incorporat al pressupost del 2004 romanents dels existents al final de l'exercici 2003 per un import de 13,20M€. Aquesta incorporació de romanents, algun d'ells afectat i altres a destinar a despeses generals, suposa alhora un increment en els crèdits pressupostats de l'Estat de despesa en partides del capítol 7, com Subvencions per renovació de flotes, 3,62M€ o com Activitats Pla de serveis, 1,11M€, en partides del capítol 6, com Inversions en la N-340-Trambaix, 1,29M€, en partides del capítol 4, com Compensacions per integració tarifària, 1,52M€ i, en partides del capítol 2, com les despeses de STI per Servei de transport, 1,11M€ o despeses generals de la integració, 1,07M€.
- M3 - Suplement de crèdit: Aquesta modificació té com a origen la signatura el 24 de juliol de 2003 del Conveni de col·laboració amb l'IMSERSO per al desenvolupament d'un programa d'accessibilitat en línies regulars d'autobusos interurbans de Catalunya, per al qual l'IMSERSO es comprometia a aportar 0,42M€. L'ATM no ha comptabilitzat la modificació fins a l'exercici 2004,²¹ malgrat la data de la signatura. Per això, tenint en compte que aquesta partida tampoc no ha estat prevista en el pressupost de 2004, la

21. La Sindicatura de Comptes, en l'informe 4/2006 referent a l'exercici 2003, va recollir la pertinent observació per aquest endarreriment, i va remarcar que el decalatge temporal en la comptabilització afectava, en el Balanç, el saldo dels Deutors i dels Ajustaments per periodificació del passiu que, a 31 de desembre de 2003, estaven infravalorats en 0,42M€.

modificació pressupostària que calia haver fet en el pressupost de 2003, ha calgut formalitzar-la com a suplement de crèdit, en el pressupost de 2004. Això ha representat un increment pels 0,42 M€, tant en el capítol 4 d'ingressos, en concepte de més Transferències corrents IMSERSO, com en el capítol 7 de despeses per Transferències de capital per renovació/adaptació de flotes.

- M4 - Ampliació de crèdit: La partida dins el capítol 3 d'ingressos que recull la venda de títols que genera el STI i que serveix per a finançar les despeses dels operadors va ser pressupostada inicialment per 294 M€. Al final de l'exercici 2004 l'ATM, en disposar de tota la informació provinent del STI, va decidir incrementar aquesta partida del capítol 3 de l'Estat d'ingressos en 5,12 M€. Així, l'ampliació de crèdit es finançà amb l'obtenció de majors ingressos i donà lloc a un increment de les despeses relacionades amb el STI, concretament en la partida Serveis de transport, del capítol 2 de despeses.

De l'anàlisi de les modificacions cal concloure de manera satisfactòria quant al compliment de la legalitat. En tot cas, cal remarcar que, d'acord amb el Reglament de règim intern de l'ATM, l'aprovació de les modificacions de crèdit són competència del Consell d'Administració i del Comitè Executiu i que, malgrat això, les Bases d'execució del pressupost deleguen aquesta facultat íntegrament, llevat d'alguna excepció puntual, al director general del consorci. Això ha suposat que, a la pràctica, en l'exercici 2004, el total de les quatre modificacions anteriorment detallades hagin estat aprovades pel director general, amb el corresponent informe previ del Servei d'Administració.

Així, tal com es recomanava en anteriors informes de la Sindicatura de Comptes, cal recomanar novament que l'ATM, tot i que hagi dut a terme les modificacions pressupostàries d'acord amb les Bases d'execució de l'exercici, estableixi en les Bases, limitacions quantitatives a la competència per a la realització de modificacions de crèdit al pressupost per part del director general. L'ATM ha introduït les esmentades limitacions en les Bases d'execució del pressupost corresponents a l'exercici 2005.

3.2. GRAU D'EXECUCIÓ I ANÀLISI DE LES DESVIACIONS PRESSUPOSTÀRIES

El grau d'execució del pressupost de 2004 respecte de les consignacions definitives ha estat del 97,9% pel que fa als Drets reconeguts i del 97,8% respecte de les Obligacions reconegudes.

El Resultat pressupostari, amb un superàvit de 0,72 M€, resulta d'uns Drets reconeguts de 665,45 M€ enfront de les Obligacions reconegudes, de 664,73 M€. L'esmentat superàvit també és conseqüència de les desviacions pressupostàries (recollides en la liquidació en la columna d'Estat d'execució) que s'han generat entre el liquidat i les Consignacions definitives. Així, els Drets reconeguts han estat inferiors a les Consignacions definitives

d'ingressos per 14,32 M€, mentre que les Obligacions reconegudes han estat inferiors a les Consignacions definitives de despeses per 15,04 M€.

En aquest epígraf s'analitzen les principals desviacions pressupostàries, tant pel que fa a ingressos com pel que fa a despeses.

3.2.1. Desviacions en ingressos

La desviació global pels menors ingressos liquidats que pressupostats de 14,32 M€ resulta, fonamentalment, de la desviació en el capítol 8, Incorporació de romanents de crèdit així com la desviació en el capítol 3, Taxes i altres ingressos.

- Pel que fa a la desviació de 13,20 M€ del capítol 8 cal remarcar que la Incorporació de romanents de crèdit representa una modificació pressupostària que informa de la incorporació al pressupost de l'exercici d'uns recursos per drets que ja han estat reconeguts en exercicis anteriors i que, per tant, no han de ser reconeguts novament com a drets de l'exercici corrent. Aquests recursos ja reconeguts en exercicis anteriors financen algunes despeses de l'exercici 2004 que, com s'ha esmentat en iniciar l'epígraf 3, donen lloc a un ajustament positiu entre el Resultat pressupostari i el resultat pressupostari ajustat.
- En el capítol 3, Taxes i altres ingressos, la desviació d'1,20 M€ té el seu origen, fonamentalment, en la desviació d'1,30 M€ pels menors ingressos que els previstos en relació amb la facturació de l'ATM als operadors de transport en concepte de despeses generals del STI. Aquesta desviació queda parcialment compensada amb la desviació de 93.134€ pels ingressos que no havien estat pressupostats en concepte de la penalització aplicada per l'ATM als operadors del Trambaix i del Trambesòs. La penalització va ser per l'aturada del servei de transport de viatgers dels primers dies del mes de maig.

D'altra banda, cal remarcar la desviació de 21.924€, del capítol 5 Ingressos patrimonials, tot i que presenti import molt poc significatiu. Així, a diferència de l'exercici 2003, i seguint la recomanació de la Sindicatura de Comptes, el 2004 el pressupost de l'ATM preveu ingressos per interessos dels comptes corrents bancaris. La consignació pressupostada en 30.000€ ha quedat, però, clarament per sota dels 51.924€ de drets liquidats. Això s'explica pel fet que el 2004 l'ATM encara ha hagut d'avançar imports als operadors de transport per les insuficiències en les aportacions de les administracions ja que, fins a finals de l'exercici no va signar-se el contracte programa 2002-2004. L'avançament d'imports ha dificultat la previsió de l'evolució i els resultats de la gestió de tresoreria i, per aquest motiu, la previsió d'interessos va fer-se a la baixa.

3.2.2. Desviacions en despeses

La desviació global per les menors despeses liquidades que pressupostades, de 15,04 M€ presenta com a component més significatiu la desviació del capítol 7, Transferències de capital. Aquesta desviació, juntament amb les que s'han produït en el capítol 2, Compra de béns i serveis i en el capítol 4, Transferències corrents, representen el 89,5% de la desviació global esmentada.

Els motius que expliquen les principals desviacions dels tres capítols indicats són els següents:

- Capítol 7, Transferències de capital: la desviació de 7,39 M€ que presenta aquest capítol té tres components principals:
 - Les previsions en concepte de transferències de capital per renovació de flotes eren d'uns crèdits definitius de 4,88 M€ respecte dels quals sols s'han reconegut obligacions per 2.177 €. Aquests crèdits eren per destinar a subvencions de l'ATM a les línies d'autobusos interurbans per a la renovació dels vehicles.

El 31 de desembre de 2004 es publicà en el DOGC un anunci d'una línia d'aquest tipus d'ajuts per un import d'1,26 M€. Això suposa a final de l'exercici únicament l'autorització de crèdit per aquest import.

La resta dels crèdits pressupostats, 3,62 M€ (4,88 M€ – 1,26 M€), prové d'incorporacions de romanents de crèdit de l'exercici anterior per convocatòries d'ajuts dels exercicis 2002 i 2003. La major part d'aquest import, 3,05 M€, encara no ha generat disposició de crèdit ja que no s'han adjudicat subvencions, ja sigui perquè les sol·licituds han quedat per sota del crèdit previst en la convocatòria, o bé perquè hi ha hagut ajuts revocats després de ser adjudicats per haver superat, els beneficiaris, el termini de presentació de la documentació justificativa de la inversió. Els 0,57 M€ restants sí que han estat adjudicats però encara no han generat cap obligació a reconèixer ja que els beneficiaris no han justificat la inversió, o bé no l'han dut a terme.

- Les previsions per actuacions i estudis relacionats amb el Pla de serveis s'han incrementat en el pressupost de 2004 (mitjançant la M1) per 1,11 M€, quan les consignacions inicials eren nul·les. A la pràctica el Pla de serveis ha deixat de ser efectiu des del 2003²² i, per tant, les Obligacions reconegudes han estat zero, de

22. En l'informe de la Sindicatura de Comptes referent a l'exercici 2003 de l'ATM, en l'apartat 2 de l'epígraf 1.2.3, ja s'esmentava que el Pla de serveis de transport públic col·lectiu no va ser finalment aprovat però que, des del mateix exercici 2003 es van iniciar determinats treballs i estudis complementaris referents a tres línies de planificació: carril Bus en accessos a Barcelona, parades d'autobusos interurbans a Barcelona segons la mobilitat dels usuaris de l'exterior, millores en cruïlles semaforitzades. Així, no es tira endavant un pla de serveis

manera que la desviació és per la totalitat del crèdit incorporat per la M1. Aquest excedent passa a formar part dels romanents de l'exercici, que en l'exercici següent s'incorporaran al pressupost de l'exercici 2005 com a fons afectats a despeses del contracte programa però, és clar, que el seu destí ja no s'haurà de pressupostar en concepte de Pla de serveis.

- Les previsions en concepte de transferències de capital per renovació/adaptació de flotes (finançades per l'IMSESO per incorporar plataformes o mòduls similars d'accessibilitat) eren d'uns crèdits definitius d'1,38 M€ respecte dels quals sols s'han reconegut obligacions per 0,48 M€, i que han generat una desviació de 0,90 M€. La desviació es produeix ja sigui perquè els potencials beneficiaris no sol·liciten els ajuts suficients per aplicar la totalitat dels crèdits previstos en les convocatòries, ja o perquè els que els han sol·licitat triguen molt temps a fer o a justificar la inversió objecte de subvenció.
- Capítol 2, Compra de béns i serveis: la desviació de 4,77 M€ de menors despeses liquidades que pressupostades es justifica pel següent:
 - Despeses generals STI: aquest concepte presenta una desviació de 2,20 M€ ja que s'havia previst per un crèdit definitiu de 15,34 M€ i s'ha liquidat per 13,14 M€. Els motius d'aquesta desviació ja han estat analitzats en l'epígraf 3.2.1 quan s'ha analitzat la desviació en ingressos per la facturació d'aquestes despeses als operadors.
 - Servei de transport: la desviació en aquesta despesa per 1,12 M€, prové d'unes obligacions reconegudes de 300,13 M€ enfront d'uns crèdits definitius de 301,25 M€. Aquesta desviació correspon, gairebé en la seva totalitat, 1,10 M€, a la part d'aquests crèdits procedents de la incorporació del romanent pressupostari de l'exercici anterior i que finalment no han generat obligacions reconegudes.
 - Estudis i treballs tècnics: aquesta despesa presenta una desviació de 0,56 M€ ja que s'havia previst per un crèdit definitiu d'1,25 M€ i s'ha liquidat per 0,69 M€. S'ha observat que havien estat previstos diversos estudis referents al PDI i al seu seguiment i finalment se n'han fet menys. Amb tot, dels 0,56 M€, una part de 0,39 M€ corresponen a estudis que, si bé no han estat encara adjudicats, sí que n'havia estat autoritzada la corresponent despesa per a la seva posterior adjudicació.
 - Prorrata d'IVA: les obligacions reconegudes per aquest concepte han estat de 0,25 M€, quan el crèdit definitiu havia estat previst en 0,42 M€. La desviació de 0,17 M€ resulta de pressupostar un percentatge de prorrata d'IVA del 2004 dos punts per sota del 95% del de 2003, quedant en el 93% i, per tant, un percentatge de despesa per IVA no deduïble del 7%. Això es fonamentava en l'augment previst de la

que englobi un conjunt d'actuacions específiques sinó que es fan determinats estudis, l'aprofundiment i la implantació dels quals dependrà dels acords entre l'ATM i altres ens (operadors, administracions, etc.).

despesa per compensacions als operadors per integració tarifària que, en requerir majors subvencions a rebre de les administracions, reduiria el percentatge de prorrata. Finalment la previsió del descens del percentatge en dos punts va ser excessiva i va resultar una prorrata del 94%, amb la qual cosa, la despesa per IVA no deduïble va ser inferior en 0,17 M€ a la pressupostada.

- Capítol 4, Transferències corrents: la desviació d'1,30 M€ que presenta aquest capítol per menors despeses que les pressupostades té relació, bàsicament, amb la tarifa tècnica dels sistemes tramviaris.

D'acord amb el que s'ha analitzat en l'epígraf 2.4.2.3, l'ATM ha de pagar l'anomenada tarifa tècnica als operadors dels sistemes tramviaris des de la posada en marxa del servei de transport de viatgers (abril-maig de 2004) fins al termini de la concessió d'aquest servei (25 anys) per tal de cobrir les despeses d'explotació dels operadors. L'ATM paga la tarifa tècnica als operadors en mensualitats i segons unes previsions inicials de despeses de l'operador i dels seus ingressos. Finalment la contraprestació es corregeix tenint en compte les despeses reals dels operadors juntament amb les del STI, així com els ingressos reals corregits segons bitlletatge integrat o no (bitllets especials) i tenint en compte la possible quantificació de penalitzacions segons diversos paràmetres de qualitat del servei de transport de viatgers prestat.

El concepte Tarifa tècnica Trambaix presenta una desviació de 0,87 M€ (crèdits definitius previstos per 13,96 M€ i obligacions reconegudes de 13,09 M€) mentre que el concepte Tarifa tècnica Trambesòs presenta una desviació de 0,34 M€ (crèdits definitius previstos per 12,86 M€ i obligacions reconegudes de 12,52 M€). La totalitat d'aquesta desviació, 1,21 M€ correspon a la regularització o correcció de la contraprestació abans esmentada que s'ha fet en la mensualitat de desembre. Ambdós sistemes tramviaris han generat majors ingressos nets que els previstos. D'acord amb el que està previst contractualment, aquests majors ingressos cal regularitzar-los com a menys import a pagar als operadors i representen la desviació pressupostària analitzada.

4. FISCALITZACIÓ D'ALTRES ACTUACIONS

Les actuacions de l'ATM en relació amb les inversions i l'explotació dels sistemes tramviaris del Trambaix i del Trambesòs i a la contractació, formalitzada com a rènting, del subministrament i manteniment d'unitats de tren per a diverses línies de metro de Barcelona, són fets d'unes magnituds que requereixen una anàlisi específica, ja que incideixen i incidiran en l'activitat i en l'estructura economicofinancera del consorci.

La major part de la fiscalització d'aquestes actuacions, pel que fa als fets actualitzats fins a l'exercici 2004, ja es va recollir en l'apartat 5 de l'informe 4/2006, referent a l'ATM. Per això a continuació solament es recull el seguiment de l'execució de les obres dels dos sistemes tramviaris, l'actualització dels fets i l'anàlisi de nous aspectes com els relatius a la tarifa tècnica dels tramvies o al nou rènting formalitzat el 2004 per a deu noves unitats de tren.

4.1. TRAMBAIX

D'acord amb el detall i anàlisi recollits en l'epígraf 5.1 de l'informe 4/2006, fins a l'abril de 2005, les variacions (modificacions, complementaris, revisions de preus, etc.) aprovades pel Consell d'Administració de l'ATM, han incrementat el projecte d'obres del Trambaix previst en el contracte signat el novembre de 2000, des dels 217,33 M€ inicials, fins a un import de 279,04 M€. L'increment, per tant, ha estat de 61,71 M€, és a dir, del 28,4%. Les variacions posteriors a l'abril de 2005 es recolliran i s'analitzaran en l'informe de la Sindicatura de Comptes referent a l'exercici 2005 de l'ATM.

A continuació es fa una breu valoració de la part de les obres que ja ha estat certificada per l'adjudicatari a 31 de desembre de 2004. També s'analitzen els conceptes i imports inclosos en la tarifa tècnica a la qual ha de fer front l'ATM a partir del 2004.

4.1.1. Certificació de les obres

S'ha fet un seguiment de les certificacions d'obra emeses per l'adjudicatari, des de les primeres, que daten de juliol de 2001, fins a les de finals de 2004. En el quadre següent es detallen els imports d'obra certificada fins a desembre de 2004 diferenciant, d'una banda els referents a obres del projecte constructiu i de les seves posteriors modificacions i, d'altra banda, els referents als complementaris. També es diferencien els imports referents a obra civil dels referents a sistemes i material mòbil.

Imports certificats fins a 2004	Obra civil	Sistemes i material mòbil	Totals
Projecte inicial i Modificats 1 a 4	111,90	82,93	194,83
Complementari 1	10,01	0,23	10,24
Complementari 2	1,98	-	1,98
Complementari 3	1,04	-	1,04
Totals	124,93	83,16	208,09

Imports en milions d'euros

Font: Elaborat per la Sindicatura de Comptes segons documentació analitzada per a la fiscalització.

D'acord amb les dades esmentades en l'inici de l'epígraf 4.1 el cost total previst per al Trambaix, actualitzat fins a l'abril de 2005 és de 279,04 M€. Si sols es tenen en compte les variacions fins a finals de 2004 (i sense incloure la revisió de preus prevista fins a mitjans de 2004, que es factura de manera separada a l'obra certificada) el cost total previst és de 247,50 M€. Respecte d'aquest import s'obté que el grau d'obra certificada ha arribat, a finals del 2004, al 84,1%.

4.1.2. Entrada en funcionament del servei de transport: Tarifa tècnica, conceptes i imports

D'acord amb el que s'ha esmentat en anteriors epígrafs, l'ATM ha de fer front a la tarifa tècnica des de la posada en marxa del servei de transport de viatgers fins al termini de la concessió del servei, que en el cas del Trambaix finalitza el 2028.

L'entrada en funcionament del Trambaix com a servei de transport de viatgers no es produeix fins al 3 d'abril de 2004. En aquesta data entren en funcionament els trams següents:

- El tram comú inicial de totes les tres línies (T1, T2 i T3) del Trambaix, que va des de la Plaça Francesc Macià de Barcelona, segueix per l'Avinguda Diagonal i, entrant momentàniament en el terme municipal d'Hospitalet de Llobregat, s'endinsa en el d'Esplugues de Llobregat, fins a la P16, Montesa, en la part d'aquest darrer terme municipal que és a tocar del de Cornellà de Llobregat.
- El tram comú de les línies T1 i T2 que discorre pel terme municipal de Cornellà de Llobregat tot i que la darrera parada, ja dins el terme municipal de Sant Joan Despí, és la P22, Bon Viatge, que és el final de la línia T1.
- El tram exclusiu de la línia T2 que circula pel terme municipal de Sant Joan Despí fins al Baixador de Sant Martí de l'Erm, on finalitza aquesta línia, en la zona limítrofa amb el terme municipal de Sant Just Desvern.
- El tram del que ha de ser l'inici de la línia T3 i que permet la maniobra de canvi de sentit dels combois que transitin per les línies T1 i T2.

El 29 de maig de 2004, va ser inaugurat el primer tram de la línia T3 que, a més del tram que permet la maniobra de canvi de sentit, inclou també el tram fins a Sant Martí de l'Erm, molt proper al Baixador del final de la línia T2 i en la zona que delimita els termes municipals d'Esplugues de Llobregat, Sant Joan Despí i a l'entrada del de Sant Just Desvern.²³

Així, des de l'abril de 2004, amb l'entrada en funcionament del servei de transport de viatgers el Trambaix ha generat, en la comptabilitat de l'ATM, ingressos i despeses relacionades no sols amb l'execució de les inversions i el seu finançament, sinó ingressos per la venda de títols integrats i despeses en concepte de servei de viatgers del STI i pels conceptes de la tarifa tècnica.

Tal com es va remarcar en l'informe 4/2006 corresponent a l'exercici 2003, l'entrada en funcionament del Trambaix requeria la constitució de l'empresa operadora de l'explotació del servei de transport de viatgers. A més, segons el contracte, l'adjudicatària de les obres del Trambaix havia de mantenir el 80% del capital de l'empresa operadora i donar al sector públic el 20% restant (10% a FGC i 10% a TMB). S'ha verificat, amb resultat satisfactori, la documentació que sustenta aquesta donació.

23. Posteriorment, el 5 de gener de 2006, ha estat inaugurat un nou tram de la línia T3 que s'endinsa en el terme municipal de Sant Just Desvern fins a la P31, Torreblanca i, el 21 d'abril de 2007, s'inaugura el darrer tram fins la P32, Sant Feliu/Consell comarcal, en la zona limítrofa entre Sant Just Desvern i Sant Feliu de Llobregat.

D'altra banda, d'acord amb el que preveu el contracte amb l'adjudicatària, el Consell d'Administració de l'ATM va acordar establir una contraprestació econòmica (tarifa tècnica) a pagar a l'operador del Trambaix i que consisteix en una quantitat mensual fixa que comprèn les despeses d'explotació i el benefici industrial, així com el cànon d'amortització.²⁴

Així, la tarifa tècnica que l'ATM paga a l'empresa operadora en mensualitats fixes es pressuposta segons l'estimació de despeses de l'operador més el benefici industrial (aspectes recollits en el Projecte d'explotació) i segons els ingressos tarifaris estimats en funció d'un nivell de demanda prevista. La tarifa tècnica provisional per a l'exercici 2004 va resultar de 13,90 M€. Finalment, en la darrera mensualitat de l'exercici, es va corregir amb les dades reals de despeses i d'ingressos, i va resultar per al 2004 una tarifa tècnica a pagar al Trambaix de 13,09 M€. Cal tenir en compte que en l'exercici 2004 les despeses reals han coincidit amb les previstes en el Projecte d'explotació ja que els diferents conceptes que podrien suposar regularització o correcció de la despesa (per exemple, variacions en quilometratge superiors al 10% o revisió de preus) no s'han produït. Així, les dades estimades i les reals per als nou mesos de l'exercici 2004 en què ha estat en funcionament han estat les següents:

	Imports estimats previstos	Imports reals	Imports regularitzats
Despeses	14,04	14,04	-
Benefici industrial	0,66	0,66	-
Total despeses (b)	14,70	14,70	-
Ingressos tarifaris	1,62	2,45	0,83
(Despeses STI a càrrec ATM)	(0,11)	(0,12)	(0,01)
Total ingressos	1,51	2,33	0,82
Total Despeses – Ingressos	13,19	12,37	(0,82)
IVA 7%	0,92	0,86	(0,06)
Penalitzacions (a)	(0,21)	(0,14)	0,07
Tarifa tècnica any 2004	13,90	13,09	(0,81)

Imports en milions d'euros.

Font: Elaborat per la Sindicatura de Comptes segons documentació analitzada per a la fiscalització.

Notes:

- (a) El pressupost per al 2004 va preveure en concepte de despesa per tarifa tècnica a pagar a l'operador del Trambaix, el 13,90 M€. Donat que l'exercici 2004 va estar en situació de pressupost prorrogat fins a l'octubre, a l'hora de formular el pressupost ja es coneixien dades bastant aproximades a les reals, com ha estat el cas de les penalitzacions per determinades aturades del servei. A més, en els imports reals de final d'exercici, les penalitzacions també recullen les corresponents als controls d'indicadors de qualitat del servei.
- (b) Com s'ha esmentat anteriorment, l'import real de despeses coincideix amb el de les previstes en el Projecte d'explotació de l'operador del Trambaix ja que no ha estat necessari fer cap regularització.

24. En principi el cànon d'amortització inclòs en la tarifa tècnica és la part d'aquesta destinada a finançar la part d'inversió no coberta amb les aportacions del DPTOP. Amb tot, a la pràctica, els imports a vint-i-cinc anys previstos per al cànon incorporen altres conceptes com les despeses financeres, de gestió i assegurances del període de construcció i de posada en marxa, que s'hi inclouen com a dotacions pluriennals al fons de reversió.

El principal import regularitzat correspon als ingressos tarifaris que s'havien previst estimant una mitjana de 383.000 viatges al mes (que per al total dels nou mesos de l'exercici 2004 representava un número total de viatges previstos de 3.447.000) que, amb una tarifa mitja ponderada de 0,47€, donava lloc a la previsió d'ingressos tarifaris integrats d'1,62M€. Finalment, el nombre de viatges ha estat de 4.811.025 (que representa una mitjana de més 534.500 viatges al mes) i els ingressos tarifaris integrats reals de 2,42M€²⁵ (la tarifa ponderada ha superat els 0,50€).

Com ja s'ha dit, la tarifa tècnica inclou la part corresponent a cànon d'amortització, dins el qual es recull l'amortització de la inversió que no ha estat específicament finançada amb fons del DPTOP. Aquesta part de la inversió del Trambaix, d'acord amb les dades detallades en l'informe 4/2006, és d'un total de 72,21M€ i resulta d'una part de la inversió del contracte inicial de novembre del 2000, 62,11M€, i d'una part de la inversió resultant de la modificació del projecte constructiu de maig de 2001, 10,10M€. El pagament dels 72,21M€ està previst fer-lo al llarg dels vint-i-cinc anys de concessió: la part corresponent a 2004 és de 3,37M€.

4.2. TRAMBESÒS

D'acord amb el detall i anàlisi recollits en l'epígraf 5.2 de l'informe 4/2006, fins al maig de 2005, les variacions (modificacions, complementaris, revisions de preus, etc.) aprovades pel Consell d'Administració de l'ATM, han incrementat el projecte d'obres del Trambesòs previst en el contracte signat el gener de 2003, des dels 205,00M€ inicials, fins a un import de 236,43M€. L'increment, per tant, és de 31,43M€, és a dir, del 15,3%. Les variacions posteriors al maig de 2005 es recolliran i s'analitzaran en l'informe de la Sindicatura de Comptes referent a l'exercici 2005 de l'ATM.

A continuació es fa una breu valoració de la part de les obres que ja ha estat certificada per l'adjudicatari a 31 de desembre de 2004. També s'analitzen els conceptes i imports inclosos en la tarifa tècnica a què ha de fer front l'ATM a partir del 2004.

4.2.1. Certificació de les obres

S'ha fet un seguiment de les certificacions d'obra emeses per l'adjudicatari, des de les primeres, que daten de febrer de 2003, fins a les de finals de 2004. En el quadre següent es detallen els imports d'obra certificada fins a desembre de 2004 diferenciant, d'una banda els referents a obres del projecte constructiu i de les seves posteriors modificacions

25. La diferència entre els 2,42M€ i els 2,45M€ del quadre resum provenen dels ingressos per viatges amb títols socials, que en realitat han suposat ingressos per a l'operador que no havien estat previstos en els imports estimats.

i, d'altra banda, els referents als complementaris. També es diferencien els imports referents a obra civil dels referents a sistemes i material mòbil.

Imports certificats fins a 2004	Obra civil	Sistemes i material mòbil	Totals
Projecte inicial i Modificat 1	75,61	73,98	149,59
Complementari 1	0,57	-	0,57
Complementari 2	0,28	-	0,28
Total fins 2004	76,46	73,98	150,44

Imports en milions d'euros.

Font: Elaborat per la Sindicatura de Comptes segons documentació analitzada per a la fiscalització.

D'acord amb les dades esmentades en l'inici de l'epígraf 4.2 el cost total previst per al Trambesòs, actualitzat fins al maig de 2005 és de 236,43 M€. Si sols es tenen en compte les variacions fins a finals de 2004 (i sense incloure el cost de les obres en la zona de cotxeres i en la zona del Fòrum, que es factura de manera separada a l'obra certificada) el cost total previst és de 201,39 M€. Respecte d'aquest import s'obté que el grau d'obra certificada ha arribat, a finals del 2004, al 74,7%.

4.2.2. Entrada en funcionament del servei de transport: Tarifa tècnica, conceptes i imports

D'acord amb el que s'ha esmentat en anteriors epígrafs, l'ATM ha de fer front a la tarifa tècnica des de la posada en marxa del servei de transport de viatgers fins al final de la concessió del servei, que en el cas del Trambesòs és el 2029.

L'entrada en funcionament del Trambesòs com a servei de transport de viatgers no es produeix fins al 8 de maig de 2004. En aquesta data entra en funcionament el tram de la T4 comprès entre Sant Adrià de Besòs (al costat de la parada de Rodalies RENFE d'aquest municipi) fins a la Plaça de les Glòries de Barcelona. Després, el 14 de juliol de 2004 ha entrat en funcionament la resta de la línia T4, entre Glòries i Ciutadella - Vila Olímpica.²⁶

Així, des del maig de 2004, amb l'entrada en funcionament del Trambesòs l'ATM ha generat ingressos i despeses relacionades no sols amb l'execució de les inversions i el seu finançament, sinó també ingressos per la venda de títols integrats i despeses en concepte de servei de viatgers del STI i pels conceptes de la tarifa tècnica.

26. Posteriorment, el 14 d'octubre de 2006, ha estat inaugurat el primer tram de la línia T5 que uneix la Plaça de les Glòries i el Besòs (prop de la parada de la L4 del Metro del mateix nom) i que segueix el recorregut de la sortida de Barcelona per la Gran Via. Més tard, el 6 de maig de 2007, ha estat inaugurat un segon tram de la línia T5, entre el Besòs i el barri de Sant Joan Baptista dins el municipi de Sant Adrià de Besòs, un cop creuat el riu. El 8 de setembre de 2007 ha estat inaugurat el darrer tram que completa la línia T5 i que va des de Sant Joan Baptista i fins als barris de Sant Roc i Gorg, ja en el municipi de Badalona. El 16 de juny de 2008 ha estat inaugurada la línia T6 que ha de permetre l'enllaç, passant per la nova Rambla de la Mina, de les dues línies existents, la T4 i la T5.

Tal com es va remarcar en l'informe 4/2006, corresponent a l'exercici 2003, l'entrada en funcionament d'aquest servei de transport de viatgers requeria, segons el contracte, que l'empresa concessionària dels Trambesòs fes donació del 5% del seu capital al sector públic. El Consell d'Administració de l'ATM en la reunió del 13 de maig de 2004, va acordar que es posposés la donació als operadors públics fins que desapareguessin els riscos propis de la fase de construcció del sistema en el seu conjunt (línies T4, T5 i T6).

D'altra banda, de la mateixa manera que per al Trambaix, l'ATM paga a l'empresa operadora del Trambesòs una tarifa tècnica que consisteix en una quantitat mensual fixa que comprèn les despeses d'explotació i el benefici industrial, així com el cànon d'amortització.

Així, l'ATM paga a l'empresa operadora la tarifa tècnica en mensualitats fixes que es pressuposta segons l'estimació de despeses de l'operador més el benefici industrial (aspectes recollits en el Projecte d'explotació) i segons els ingressos tarifaris estimats en funció d'un nivell de demanda prevista. La tarifa tècnica provisional per a l'exercici 2004 va resultar de 12,91 M€. Finalment, en la darrera mensualitat de l'exercici, es corregeix la tarifa amb les dades reals de despeses i d'ingressos, i resulta per al 2004 una tarifa tècnica a pagar al Trambesòs de 12,52 M€. Cal tenir en compte que en l'exercici 2004 les despeses reals han coincidit amb les previstes en el Projecte d'explotació ja que els diferents conceptes que podrien suposar regularització o correcció de la despesa (per exemple, variacions en quilometratge superiors al 10% o revisió de preus) no s'han produït. Així, les dades estimades i les reals per als vuit mesos de l'exercici 2004 en què ha estat en funcionament han estat les següents:

	Imports estimats previstos	Imports reals	Imports regularitzats
Despeses	11,97	11,97	-
Benefici industrial	0,49	0,49	-
Total despeses (b)	12,46	12,46	-
Ingressos tarifaris	0,42	0,71	0,29
(Despeses STI a càrrec ATM)	(0,03)	(0,03)	-
Total ingressos	0,39	0,68	0,29
Total Despeses – Ingressos	12,07	11,78	(0,29)
IVA 7%	0,84	0,82	(0,02)
Penalitzacions (a)	-	(0,08)	(0,08)
Tarifa tècnica any 2004	12,91	12,52	(0,39)

Imports en milions d'euros.

Font: Elaborat per la Sindicatura de Comptes segons documentació analitzada per a la fiscalització.

Notes:

- El pressupost per al 2004 va preveure en concepte de despesa per tarifa tècnica a pagar a l'operador del Trambesòs 12,91 M€. Donat que l'exercici 2004 va estar en situació de pressupost prorrogat fins l'octubre, a l'hora de formular el pressupost ja es coneixien dades bastant aproximades a les reals, com a estat el cas de les penalitzacions per determinades aturades del servei. Amb tot, a l'hora de pressupostar les penalitzacions per al Trambesòs es van incloure dins les del Trambaix, deixant l'estimació d'imports per al Trambesòs sense cap import en concepte de penalitzacions.
- Com s'ha esmentat anteriorment, l'import real de despeses coincideix amb les previstes en el Projecte d'explotació de l'operador del Trambesòs ja que no ha estat necessari fer cap regularització.

Els principal import regularitzat per ingressos reals respecte dels previstos fan referència als ingressos tarifaris que s'havien previst i s'ha estimat una mitjana de 111.111 viatges al mes (que per al total dels vuit mesos de l'exercici 2004 representava un total de 888.888 viatges previstos) que, amb una tarifa mitja ponderada de 0,47 €, donava lloc a la previsió d'ingressos tarifaris integrats de 0,42 M€ (concretament de 417.777 €). Finalment, el nombre de viatges ha estat d'1.483.882 (que representa una mitjana de més de 185.450 viatges al mes) i els ingressos tarifaris integrats reals de 0,70 M€.²⁷

La tarifa tècnica, tal com s'ha esmentat anteriorment, inclou la part corresponent a cànon d'amortització, dins el qual es recull l'amortització de la inversió que no ha estat específicament finançada amb fons del DPTOP. Aquesta part de la inversió del Trambesòs, d'acord amb les dades detallades en l'informe 4/2006, és d'un total de 67,74 M€, i resulta d'una part de la inversió del contracte inicial de gener de 2003, 72,20 M€, un cop minorada amb l'import del modificat de desembre de 2004, que reduïa en 4,46 M€ el cost de les obres en un tram del recorregut. El pagament dels 67,74 M€ està previst fer-lo al llarg dels vint-i-cinc anys de concessió: la part corresponent a 2004, és de 3,46 M€.

4.3. RÈNTING PER AL SUBMINISTRAMENT I MANTENIMENT D'UNITATS DE TREN

En l'epígraf 5.3 de l'informe 4/2006 es feia referència al fet que el desembre de 2002 l'ATM va adjudicar cinquanta unitats de tren destinats a la L9 a ALSTOM Transporte, SA (ALSTOM) i trenta-tres unitats per a les línies L1, L3 i L5 de FMB a Construcciones y Auxiliar de Ferrocarriles, SA (CAF), adjudicació que finalment ha estat de trenta-nou unitats.

Cal afegir que com a resultat de les sol·licituds de TMB a l'ATM per tal d'adquirir més unitats de tren a destinar a la L1 basant-se en el fet que la nova L9 suposarà incrementar la demanda d'aquesta línia, l'ATM va sol·licitar a CAF una oferta per la contractació de deu unitats de més de tren. El desembre de 2004, el Consell d'Administració de l'ATM va resoldre adjudicar el subministrament de deu noves unitats a CAF.

En l'informe de la Sindicatura de Comptes referent a l'exercici 2005 de l'ATM es farà una anàlisi de seguiment dels contractes de subministrament i finançament dels trenta-nou trens adjudicats a CAF i dels cinquanta trens adjudicats a ALSTOM que ja van ser objecte de fiscalització en l'informe corresponent a l'exercici 2003. Seguidament s'analitza el nou contracte per als deu trens adjudicats a CAF.

Com ja s'ha dit, el desembre de 2004, el Consell d'Administració de l'ATM va resoldre adjudicar el subministrament de deu noves unitats a CAF. El contracte marc i d'arren-

27. La diferència entre els 0,70 M€ i els 0,71 M€ del quadre resum provenen dels ingressos per viatges amb títols socials, que en realitat han suposat ingressos per a l'operador que no havien estat previstos en els imports estimats.

dament relacionat amb els deu trens el van signar el 18 d'abril de 2005 l'ATM, CAF i Trenes en Arrendamiento AIE,²⁸ empresa participada en un 95% per CAF i en un 5% per l'empresa de capital risc Inversiones en Concesiones Ferroviarias, SA. L'objecte del contracte és l'arrendament de l'AIE a l'ATM dels 10 trens per a la L1 del ferrocarril metropolità de Barcelona que l'AIE adquirirà a CAF.²⁹ A continuació es recullen els principals aspectes d'aquest contracte marc:

- L'AIE es compromet a lliurar a l'ATM les deu unitats de tren entre el 31 de maig de 2007 i el 21 de desembre de 2007 (a raó d'una o dues unitats per mes, exceptuant el mes d'agost).
- L'arrendament preveu un total de divuit quotes anuals que l'ATM haurà de pagar a l'AIE cada 15 de desembre; la primera el 2007 i la darrera el 2024. Els imports estimats que preveu el contracte marc suposen un cost total de l'arrendament de 110,53 M€, dels quals, 78,66 M€ són principal i 31,87 M€ interessos. Posteriorment al contracte marc, el juliol de 2005, l'ATM i l'empresa arrendadora van formalitzar un acord amb una nova quantificació de les quotes d'arrendament per un total de 104,31 M€, 77,08 M€ de principal i 27,23 M€ d'interessos.³⁰
- L'opció de compra sobre els trens (i els seus recanvis) fixada en 46,57 M€ sols pot exercitar-se entre el 30 de juny i el 31 de desembre de 2022.
- L'ATM pot cedir a FMB tots els drets i obligacions relatius a l'explotació i operació dels trens, inclosos els relatius al manteniment. La cessió a qualsevol altre operador requerria la conformitat prèvia de l'empresa arrendadora. ATM respondrà solidàriament i subsidiàriament davant l'empresa arrendadora (o davant qui sigui propietari dels trens) de l'explotació i ús de l'operador.

28. Trenes en Arrendamiento AIE va canviar de naturalesa jurídica i, en data 27 de juliol de 2005, passà a ser una societat anònima amb el nom de Arrendadora de Equipamientos Ferroviarios, SA (AEFSA). Els accionistes de la nova societat són, Cajamadrid amb el 85% i CAF amb el 15%.

29. El 29 de juliol de 2005 Banesto i CAF van signar el contracte de subministrament dels deu trens (i tres lots de recanvis) en el qual també van participar AEFSA i ATM en condició d'empresa arrendatària i subarrendatària, respectivament. Així, finalment va ser Banesto qui va adquirir els deu trens a CAF i els va arrendar durant dos anys a AEFSA (qui després els va adquirir exercint l'opció de compra) i aquesta els va subarrendar a l'ATM. Cal remarcar que aquest fet compleix específicament el que preveu la clàusula 7.6 del contracte marc.

30. S'ha observat, tant en la quantificació del contracte marc d'abril de 2005 com en la d'aquest acord de juliol de 2005, que l'import del principal de l'arrendament s'obté en funció de diversos components (preu dels trens i dels recanvis, despeses, comissions bancàries, etc.) però que la variació entre el principal de 78,66 M€ i el de 77,08 M€ no ha estat generada per cap variació en l'import de referència del cost dels trens, que s'ha mantingut sempre en 6,52 M€ per tren, 65,18 M€ per al total dels deu trens, ni en l'import de cost dels tres lots de recanvis, que es manté en 12,72 M€, sinó per la variació d'altres de les components com les despeses diverses, les comissions bancàries, etc.

En relació a la contractació de les esmentades deu unitats de tren, de la mateixa manera que es va fer en l'informe 4/2006 referit a l'exercici 2003 per a la resta d'unitats de tren contractades a CAF i a ALSTOM, cal concloure el següent:

- La despesa i el cost financer que l'ATM assumeix i comptabilitza, ha de repercutir-los a l'operador.
- La imputació comptable haurà de fer-se atenent la veritable naturalesa de l'operació, més propera a un arrendament financer (lísing) més que no pas un arrendament no financer (rènting).
- L'endarreriment de les obres del metro de Barcelona fa que l'adquisició de nous trens generi un risc de sobrecost respecte del cost previst per la possibilitat de rebre els trens i no poder-los posar en funcionament en els terminis previstos.

5. CONCLUSIONS FINALS: OBSERVACIONS I RECOMANACIONS

Al llarg d'aquest informe s'han assenyalat les observacions i recomanacions que resulten pertinents sobre els aspectes financerocomptables, pressupostaris, de control intern i de legalitat. Les observacions i recomanacions més destacades de cadascun dels esmentats aspectes es presenten en els epígrafs següents.

5.1. EN RELACIÓ A LA FISCALITZACIÓ DELS ESTATS FINANCERS

Com a resultat de la fiscalització dels comptes anuals referents a l'exercici 2004 es pot afirmar que, exceptuant la incertesa que es genera pel fet que al tancament de l'exercici encara no ha estat formalitzat el contracte programa corresponent a l'exercici 2005 i posteriors, el Balanç i el Compte de pèrdues i guanys de l'ATM reflecteixen raonablement el patrimoni, la situació financera i el resultat de l'esmentat exercici i comprenen la informació necessària i suficient per a la seva interpretació i comprensió adequades, de conformitat amb els principis i normes comptables generalment acceptats.

Els diferents aspectes relacionats amb aquesta incertesa es presenten a continuació:

A tancament de l'exercici 2004 es troba pendent de negociació i formalització entre l'ATM, l'Administració general de l'Estat i les administracions consorciades el contracte programa que hauria de preveure les aportacions de les administracions per fer front a les necessitats de finançament del transport metropolità a partir de l'exercici 2005. Entre aquestes necessitats cal remarcar els imports no coberts a 31 de desembre de 2004

relatius a les inversions del Trambaix i del Trambesòs que, a l'espera del finançament necessari, l'ATM no ha comptabilitzat com a imports a pagar.

En l'epígraf 2.3.7.1 s'han quantificat de manera detallada els imports referents a obra certificada per cadascuna de les empreses adjudicatàries del dos sistemes tramviaris així com les revisions de preu, que no han estat comptabilitzats per l'ATM per no tenir formalitzat cap acord o conveni que assegurés l'origen concret de recursos per al seu finançament. El total d'aquesta quantificació és, a 31 de desembre de 2004, de 18,48 M€: 8,07 M€ corresponents al Trambaix i 10,42 M€, al Trambesòs. Amb tot, cal esmentar que una part d'aquest import no comptabilitzat, concretament 3,61 M€ referents a obra executada i certificada del primer complementari del Trambaix, sí que tenia a aquella data un finançament específicament aprovat.

Es considera correcta la no imputació comptable a 31 de desembre de 2004 d'aquests imports pendents de pagar ja que s'estava a l'espera de la resolució de les negociacions entre les diferents administracions públiques per a la determinació i formalització del finançament específic per fer front als imports no coberts. *En tot cas, cal una explicació i quantificació en les notes de la memòria dels comptes anuals del corresponent exercici dels imports certificats i/o facturats pels proveïdors o adjudicataris d'obres que l'ATM no ha comptabilitzat com a creditors.*

Com a fets posteriors cal dir que l'Acord de Govern del 14 de juny de 2005 assegura a l'ATM recursos per fer front als modificats, complementaris i revisió de preus del Trambaix i que el mateix succeeix per al Trambesòs amb l'Acord de Govern del 29 d'agost de 2006 (en aquest cas s'exceptua la revisió de preus que, quan sigui definitivament acordada requerirà l'aprovació del seu finançament). A més el 22 de desembre de 2005 se signà el contracte programa que abasta el període 2005-2006 i que, juntament amb els dos acords de govern esmentats, posen fi a la incertesa del finançament que en termes generals, es plantejava a partir de l'exercici 2005 i del finançament dels imports no coberts a 31 de desembre de 2004 relacionats amb les obres dels tramvies, en particular.

A part de la incertesa esmentada, a continuació es remarquen altres aspectes, de caire comptable o legal que, per la seva menor rellevància quantitativa i/o qualitativa, no afecten l'opinió de la Sindicatura en relació als comptes anuals de l'ATM. Malgrat això, s'ha considerat convenient posar-los de manifest i, en els casos que calgui, fer-ne les corresponents observacions i, si escau, recomanacions.

1. Règim comptable

L'article 7 del Reglament de règim interior de l'ATM estableix que el consorci se sotmet al règim de comptabilitat pública, sense fer però cap altra especificació respecte d'això. En els Estatuts de l'ATM, tampoc no es determina quin règim públic de comptabilitat ha

d'aplicar. Tot i això l'ATM, des de la seva creació ha aplicat les normes de comptabilitat de l'Administració local.

Si bé això no té un efecte significatiu quant a la informació i la representativitat dels comptes presentats per l'ATM en relació amb la seva situació econòmica, financera i patrimonial, cal remarcar que, d'acord amb el que va esmentar la Sindicatura de Comptes en l'informe 5/2004, referent als exercicis 2001 i 2002, i en l'informe 4/2006, referent a l'exercici 2003, *segueix vigent la recomanació conforme l'ATM ha de portar la seva comptabilitat d'acord amb el Pla general de comptabilitat pública de la Generalitat de Catalunya.*

2. Compensació de saldos deutors i creditors

El saldo creditor que, formant part dels Deutes a curt termini del passiu, recull el compte Operadors per integració tarifària, presenta a 31 de desembre de 2004 un import de 8,22 M€, que es compon del conjunt de saldos, ja sigui deutors o creditors que resulten del procediment operatiu del STI amb els diferents operadors i comercialitzadors i, concretament, de les liquidacions mensuals de la Cambra de Distribució dels Ingressos de l'ATM. Els saldos resulten creditors o deutors en funció de si l'operador comercialitzador presenta un major o menor volum de vendes de títols integrats respecte del volum de cancel·lacions o validacions per transport de viatgers. S'ha observat que dins l'esmentat saldo creditor existeix un component de saldos deutors de, com a mínim, 3,42 M€.

Des d'un punt de vista de presentació comptable és recomanable recollir els saldos amb els comercialitzadors i amb aquells operadors que a final d'exercici presentin saldo deutor en l'actiu i mantenir en aquest compte de passiu sols els operadors que presentin saldo creditor.

3. Heterogeneïtat en la presentació dels ingressos i les despeses financeres

S'observa que en el Compte de pèrdues i guanys es presenten els Ingressos financers dins els Ingressos d'explotació, quan les despeses financeres es recullen diferenciant de les despeses d'explotació, fet que representa una manca d'homogeneïtat que afecta el marge brut i que caldria corregir.

Cal, per tant, presentar els ingressos financers separadament dels d'explotació i, juntament amb les despeses financeres generar un resultat financer diferenciat del marge brut o resultat d'explotació.

4. Heterogeneïtat en la imputació de certes despeses

Dins les despeses per transferències del Compte de pèrdues i guanys l'ATM diferencia entre les transferències de capital i les transferències corrents. Malgrat això, per a la

imputació a un o altre concepte no s'ha seguit un criteri homogeni de manera que, en relació amb les transferències a empreses privades, s'han detectat despeses per un total de 18,88 M€, que han estat imputades com a despesa en el compte Transferències corrents a empreses privades quan, d'acord amb el concepte pel qual s'atorga la transferència, corresponia haver-les imputat a Transferències de capital a empreses privades.

Cal una imputació homogènia de les despeses classificant-les segons el concepte a què fan referència.

5. Increment de les despeses de personal

L'increment dels sous i salaris en l'exercici 2004 respecte a l'exercici 2003 ha estat del 3,6%, contravenint el límit màxim del 2% establert en la Llei de pressupostos de la Generalitat de Catalunya per a l'exercici 2004.

5.2. EN RELACIÓ A LA FISCALITZACIÓ DE LA LIQUIDACIÓ PRESSUPOSTÀRIA

De les anàlisis efectuades per a la fiscalització de la liquidació pressupostària referents a les modificacions pressupostàries, a l'execució del pressupost, la seva liquidació i les desviacions, es pot concloure, en termes generals, de manera satisfactòria.

En relació a la fiscalització del pressupost cal remarcar els següents comentaris de caràcter general:

- El grau d'execució del pressupost de 2004 respecte de les consignacions definitives ha estat del 97,9% pel que fa als Drets reconeguts i, del 97,8% respecte de les obligacions reconegudes.
- S'han produït quatre modificacions pressupostàries que fan variar les consignacions del pressupost inicial en 18,74 M€. Entre aquestes modificacions destaca la incorporació de romanents existents a final de l'exercici 2003 per 13,20 M€, que alhora incrementa els crèdits pressupostats per despeses dels diferents capítols del pressupost.
- La desviació pels menors drets liquidats que pressupostats ha estat de 14,32 M€ mentre que la desviació per les menors obligacions reconegudes respecte de les pressupostades ha estat de 15,04 M€. En concret, el detall és el següent:
 - La desviació en ingressos es concentra en el capítol 8 per la incorporació del romanent de l'exercici anterior que, com a tal, representa recursos ja reconeguts en el 2003. Per tant, aquests recursos, tot i la seva correcta incorporació al pressupost de 2004 com a modificació, no han de ser novament reconeguts sinó que, de manera

correcta, l'ATM els fa constar com a ajustament entre el Resultat pressupostari i el resultat pressupostari ajustat.

- La desviació en despeses presenta com a components més significatius les produïdes en el capítol 7, Transferències de capital, en el capítol 2, Compra de béns i serveis i, en menor mesura, en el capítol 6, Inversions i en el capítol 4, Transferències corrents. La majoria d'aquestes desviacions estan originades, d'una manera o altra, per decalatges temporals entre l'import pressupostat i el finalment liquidat. També hi ha casos concrets en què la despesa pressupostada s'ha demostrat superior a la finalment necessària, com és el cas de les transferències de capital per renovació de flotes, el de la despesa per estudis i treballs tècnics, el de les despeses generals del STI o el de les tarifes tècniques dels sistemes tramviaris. En tot cas aquests excedents de crèdit s'incorporaran al pressupost de l'exercici següent.

Quant als resultats de la fiscalització efectuada cal fer també menció de l'aspecte següent:

- Règim d'autoritzacions de les modificacions de crèdit

En l'exercici 2004, la totalitat de l'import de les modificacions efectuades ha estat aprovat pel director general. Únicament s'ha observat que en la resolució del director general referent a la modificació per incorporació de romanents de l'exercici anterior es preveu donar-ne compte al Consell d'Administració. Per tant, i tal com la Sindicatura de Comptes ja va indicar en l'informe 5/2004, referent als exercicis 2001 i 2002, i en l'informe 4/2006 referent a l'exercici 2003, tot i que el Reglament de règim interior de l'ATM preveu que les competències per a l'aprovació de les modificacions pressupostàries recauen en el Consell d'Administració i en el Comitè executiu, les bases d'execució del pressupost deleguen, llevat d'alguna excepció puntual, aquesta facultat íntegrament al director general.

En els informes esmentats es recomana que el director general estableixi limitacions quantitatives a la competència per a realitzar les esmentades modificacions.

Cal remarcar que en el tràmit d'al·legacions de l'informe 5/2004, referit als exercicis 2001 i 2002, els responsables de l'ATM afirmaven que en les bases d'execució del pressupost per al 2004 ja establirien les limitacions recomanades per la Sindicatura de Comptes. És clar que l'ATM no va ser a temps d'implantar aquesta limitació en les bases d'execució per al pressupost de 2003 ja que les al·legacions daten de novembre de 2003. Malgrat l'al·legació anteriorment esmentada, l'ATM tampoc no ha incorporat la limitació en les bases del pressupost de 2004 fet que sí ha incorporat en les bases d'execució del pressupost de 2005.

5.3. EN RELACIÓ A LA FISCALITZACIÓ D'ALTRES ACTUACIONS

Respecte de la fiscalització de les altres actuacions cal diferenciar entre les observacions referides al Trambaix i al Trambesòs i les que fan referència a l'arrendament per al subministrament i manteniment d'unitats de tren per a diverses línies de metro de Barcelona.

- Respecte de la fiscalització del Trambaix i del Trambesòs cal remarcar el següent:
 - A 31 de desembre de 2004 el cost total previst per al Trambaix era de 247,50 M€ i per al Trambesòs, de 201,39 M€. La part d'obra que a aquella data havia estat certificada era de 208,09 M€ pel que fa al Trambaix i de 150,44 M€ pel que fa al Trambesòs, el que representa uns percentatges de certificació de l'obra del 84,1% i del 74,7%, respectivament.
 - L'any 2004 ha estat el de l'entrada en funcionament del servei de transport de tots dos sistemes tramviaris. El Trambaix va entrar en funcionament a principis d'abril i el Trambesòs, a principis de maig. Així, el 2004 ha estat el primer exercici en què els tramvies no sols han suposat comptabilitzar aspectes relacionats amb les inversions i el seu finançament, sinó també ingressos i despeses relacionats amb el transport de viatgers, com els ingressos de venda de títols integrats o les despeses de servei de transport o de transferències corrents per al pagament de la tarifa tècnica.
- Respecte de la fiscalització de l'arrendament i subministrament d'unitats de tren per al metro de Barcelona, en l'informe 4/2006, corresponent a l'exercici 2003, ja es va avançar informació actualitzada dels contractes marc i de les diverses operacions relacionades amb el total de vuitanta-nou trens adjudicats a CAF i ALSTOM. En l'informe corresponent a l'exercici 2005 es fa el seguiment de la recepció dels trens, del pagament de les primeres quotes i de qualsevol altre aspecte a actualitzar.

El que cal afegir és que TMB va sol·licitar a l'ATM l'adquisició de més unitats de tren per destinar a la L1 basant-se en el fet que la nova L9 suposarà incrementar la demanda d'aquesta línia. Com a conseqüència, el desembre de 2004, el Consell d'Administració de l'ATM va resoldre adjudicar el subministrament de deu noves unitats de tren a CAF i, l'abril de 2005, es va formalitzar el contracte marc i d'arrendament entre l'ATM, CAF i Trenes en Arrendamiento AIE. Respecte d'aquesta nova operació, cal remarcar els mateixos aspectes que per a les operacions d'arrendament de les vuitanta-nou unitats de tren ja van remarcar-se en l'informe corresponent a l'exercici 2003:

1. L'ATM, en rebre els trens en cedirà l'ús a l'operador ferroviari per a la seva explotació. Des d'un punt de vista financer i comptable, *no seria lògic que la despesa d'arrendament i el cost financer fossin assumits i comptabilitzats per l'ATM i aquests no els pogués repercutir a l'operador.*
2. A l'hora de comptabilitzar l'operació (la primera quota d'arrendament no venç fins a finals del 2007) caldrà analitzar si, malgrat que s'hagi formalitzat com a rènting o

arrendament de naturalesa no financera, no té un caire més proper a operacions d'arrendament financer per aspectes com la durada de l'arrendament i la tipologia dels béns objecte de l'arrendament que fan que difícilment mai tinguin opció de ser reutilitzats per un altre usuari; o per altres aspectes com l'existència d'opció de compra; la separació dels serveis de manteniment del subministrament i arrendament. Cal recordar que l'arrendament de tipus financer presenta, en comparació al rënting, diferents connotacions quant a la imputació comptable (diferenciació d'un cost financer a llarg termini que caldria imputar separatament de la part de la quota per despesa d'arrendament del bé subministrat) quant a la deduïbilitat fiscal o als límits d'endeutament.

La Sindicatura entén que la imputació comptable haurà de fer-se atenent la veritable naturalesa de l'operació.

3. L'aturada i l'endarreriment de les obres d'ampliació i prolongació de les línies del metro de Barcelona fa que es generi un risc de sobrecost pel fet de rebre els trens i no poder-los posar en funcionament en els terminis previstos.

5.4. SEGUIMENT DE RECOMANACIONS D'INFORMES ANTERIORS

En aquest epígraf es presenta un quadre amb el seguiment de les recomanacions efectuades en l'últim informe elaborat per la Sindicatura corresponent a l'ATM. Aquest informe és el 4/2006 referit a l'exercici 2003.

RECOMANACIÓ	SITUACIÓ
Fiscalització dels estats financers	
1. Manca de formalització del contracte programa 2002-2004 Això dóna lloc a una incertesa en l'opinió de la fiscalització dels estats financers a 31 de desembre de 2003 quant a la previsió de les aportacions de les administracions per fer front a les necessitats de finançament del transport metropolità en el període 2002-2004.	Resolta la incertesa dels comptes anuals de 2003 amb la signatura del contracte programa 2002-2004, vegeu l'epígraf 2.5; però la recomanació és novament vigent per la incertesa que respecte als comptes anuals de 2004 suposa la manca de formalització del contracte programa 2005-2006, vegeu l'epígraf 5.1 (Com a fet posterior també queda resolta aquesta nova incertesa dels comptes anuals de 2004 amb els acords de govern de 2005 i 2006 remarcats en l'epígraf 5.1 i amb la signatura del contracte programa 2005-2006 el desembre de 2005)
2. Règim comptable L'ATM ha de portar la seva comptabilitat d'acord amb el Pla general de comptabilitat de la Generalitat de Catalunya	Segueix vigent. Vegeu l'epígraf 5.1 recomanació núm. 1

RECOMANACIÓ	SITUACIÓ
<p>3. Decalatges temporals en la comptabilització d'inversions</p> <p>Calia haver activat en el 2002 una part de certes obres, ja executada, certificada i facturada el darrer trimestre de 2002 i no s'ha fet fins al 2003.</p>	No aplicable
<p>4. Compensació de saldos deutors i creditors</p> <p>Els saldos amb comercialitzadors de bitllets i amb operadors de transport integrat, si a final d'exercici són de signe deutor, han de presentar-se en l'actiu i mantenir en el passiu sols els de saldo creditor.</p>	Segueix vigent. Vegeu l'epígraf 5.1 recomanació núm. 2
<p>5. Decalatges temporals en comptabilitzar aportacions de l'IMSERSO</p> <p>L'IMSERSO, segons el conveni signat amb l'ATM el juliol de 2003, es compromet a fer una aportació per desenvolupar el programa d'accessibilitat en la renovació de flotes d'autobusos. L'ATM n'hauria d'haver fet la comptabilització en el 2003, però no l'ha feta fins al 2004.</p>	No aplicable
<p>6. Heterogeneïtat en la presentació d'ingressos i de despeses financeres</p> <p>Cal presentar els ingressos financers separatament dels d'explotació i, juntament amb les despeses financeres generar un resultat financer diferenciat del marge brut o resultat d'explotació.</p>	Segueix vigent. Vegeu l'epígraf 5.1, recomanació núm. 3
<p>7. Increment de les despeses de personal</p> <p>L'increment interanual dels sous i salaris no pot contravenir el límit màxim que anualment estableix la Llei de pressupostos de la Generalitat.</p>	Segueix vigent. Vegeu l'epígraf 5.1, recomanació núm. 5
<p>8. Situació de la seu de l'ATM al carrer Muntaner</p> <p>8.1. Incertesa quant a l'ús com a oficines</p> <p>La qualificació urbanística de la finca on s'ubica la seu de l'ATM no admetia l'ús com a oficines. La reserva singular que permetria sols a l'ATM aquest ús ha estat objecte de recurs i, el juny de 2004 ha estat declarada nul·la per sentència del TSJC. Malgrat això, l'ATM segueix fent ús de la finca.</p> <p>8.2. Deficiències detectades per la Inspecció de treball</p> <p>L'ATM ha d'adoptar mesures per tal de resoldre les deficiències que suposen l'incompliment de determinats aspectes regulats en la legislació de seguretat i salut en els llocs de treball.</p>	Resolta la incertesa referent a l'ús de la finca com a oficines, vegeu l'epígraf 2.4.2.4. S'ha resolt també la temàtica de les deficiències detectades per la Inspecció de treball.

RECOMANACIÓ	SITUACIÓ
Fiscalització de la liquidació pressupostària	
<p>1. Règim d'autoritacions de les modificacions de crèdit</p> <p>L'ATM ha d'establir, en les bases d'execució del pressupost, limitacions quantitatives a les competències que en matèria d'aprovació de modificacions pressupostàries exerceix, gairebé íntegrament, el director general, per delegació del Consell d'Administració i del Comitè Executiu.</p>	Segueix vigent. Vegeu l'epígraf 5.2
<p>2. Revisió de certes partides del pressupost inicial</p> <p>Cal quantificar i incloure en el pressupost inicial partides que puguin ser prèviament previstes com els ingressos patrimonials.</p>	Ja resolt. Vegeu en l'epígraf 3 la columna de les consignacions inicials del quadre de la liquidació del pressupost de 2004.
Fiscalització de la contractació	
<p>Fraccionament de l'objecte de certs contractes, mancances justificatives de l'ús del procediment negociat sense publicitat, incorreccions diverses en el Plec de clàusules administratives particulars, informació dels contractes a la Junta Consultiva de Contractació Administrativa de Catalunya, reajustaments de garanties, manca de registre sistematitzat de la documentació i altres aspectes diversos.</p>	No fiscalitzada la contractació per a l'exercici 2004, se'n fa el seguiment en la fiscalització de l'exercici 2005.
Fiscalització d'altres actuacions	
<p>1. Variacions en les obres dels tramvies: formalització contractual i formalització del finançament</p> <p>Les variacions en els contractes inicials del Trambaix i del Trambesòs han de ser formalitzades en document contractual. També cal formalitzar, respecte de les variacions del Trambesòs, els acords referents al pagament o ajornament en anualitats i al finançament.</p>	Segueix vigent la mancança de formalitzar les variacions en contractes tal com es posa de manifest en l'informe 4/2006, on ja es va recollir la corresponent fiscalització amb les variacions actualitzades fins a l'abril-maig de 2005. Pel que fa a les mancances en la formalització del pagament i del finançament, es resolen de manera provisional però tornen a sorgir; vegeu comentaris referents als imports no coberts en la incertesa de l'epígraf 5.1.
<p>2. Reajustament de les fiances de les obres dels sistemes tramviaris</p> <p>L'increment en el cost de la inversió que representen els modificats i els complementaris han de suposar el corresponent reajustament de les respectives fiances.</p>	Segueix vigent tal com es posa de manifest en l'informe 4/2006, on ja es va recollir la fiscalització d'aquests fets actualitzada fins més enllà de l'exercici 2004.

RECOMANACIÓ	SITUACIÓ
<p>3. Donació al sector públic per part de les empreses operadores del servei de transport dels tramvies, d'un percentatge del seu capital.</p> <p>3.1. Trambaix: Manca de documentació que expliqui per què el capital social fundacional de l'empresa operadora ha estat finalment per sota de l'inicialment previst, tot i mantenir el nivell dels fons propis mitjançant la prima d'emissió i, tot i haver fet la donació en el percentatge que, respecte del capital social, està previst en el contracte.</p> <p>3.2. Trambesòs: No s'ha fet la donació prevista en el contracte.</p>	<p>Resolt pel que fa referència al Trambaix, vegeu l'epígraf 4.1.2, però segueix vigent per al cas del Trambesòs, tenint en compte que s'ha acordat posposar la donació segons el descrit en l'epígraf 4.2.2.</p>
<p>4. Arrendament i subministrament d'unitats de tren; recomanacions comptables i financeres a futur.</p> <p>4.1 L'ATM en rebre els trens els cedirà a l'operador ferroviari, per tant, no serà lògic que assumeixi i comptabilitzi la despesa d'arrendament i el cost financer sense repercutir-los a l'operador.</p> <p>4.2 Malgrat que s'hagin formalitzat com a rènting, la imputació comptable de les operacions haurà de fer-se atenent a la seva veritable naturalesa.</p>	<p>Segueix vigent. Vegeu l'epígraf 5.3, recomanacions núm. 1 i núm. 2</p>
<p>5. Risc de sobrecost per endarreriment de la posada en funcionament dels trens.</p> <p>Cal tenir present el risc de sobrecost existent ja que l'endarreriment de les obres del metro de Barcelona, si es tenen en compte els calendaris acordats per a la recepció de trens, poden suposar no poder posar-los en funcionament en els terminis previstos.</p>	<p>Segueix vigent. Vegeu l'epígraf 5.3, recomanació núm. 3</p>

6. TRÀMIT D'AL·LEGACIONS

A l'efecte previst per l'article 6.1 de la Llei 6/1984, de 5 de març, de la Sindicatura de Comptes, modificada per la Llei 15/1991, de 4 de juliol, per la Llei 7/2002, de 25 d'abril, i per la Llei 7/2004, de 16 de juliol, el present projecte d'informe de fiscalització fou tramès en data 20 d'octubre de 2008 al consorci Autoritat del Transport Metropolità (ATM).

La resposta del consorci Autoritat del Transport Metropolità (ATM), una vegada conegut el projecte d'informe, és la que es reproduïx tot seguit:

ATM
Autoritat
del Transport
Metropolità

Sr. Enric Genescà i Garrigosa
Síndic de Comptes
SINDICATURA DE COMPTES

Senyor,

En resposta al seu escrit, del passat dia 20 d'octubre de 2008, pel qual ens lliureu el projecte d'informe de fiscalització núm. 20/2007-B referent a l'Autoritat del Transport Metropolità corresponent a l'exercici 2004 i d'acord amb allò que estableix l'article 6.1 de la Llei 6/1984, de 5 març, de la Sindicatura de Comptes de Catalunya, modificada per la Llei 15/1991, de 4 de juliol, la Llei 7/2002, de 25 d'abril, i 7/2004, de 16 de juliol, us adjuntem l'escrit d'al·legacions i justificacions en relació a les vostres observacions i recomanacions.

Resto a la vostra disposició per a qualsevol aclariment que considereu oportú.

Ben cordialment,

[Signatura, il·legible]

Ramon Seró i Esteve
Director General

Barcelona, 5 de novembre de 2008

Autoritat del Transport Metropolità,
Consorti per a la coordinació del
sistema metropolità de transport públic
de l'àrea de Barcelona

Muntaner, 315-321
08021 Barcelona
Tel.: 93 362 00 20*
Fax: 93 362 00 22
www.atm-trasmet.org
atm@atm-trasmet.org

Al·legacions al Projecte d'Informe 20/2007-B

Epígraf 5.1:

1) Règim Comptable

Arran de l'entrada en vigor de les normes SEC'95, L'ATM ha estat inclosa dins del sector administracions públiques. Per aquest motiu, a partir de l'exercici 2006 l'ATM, seguint les instruccions de la Intervenció General del Departament d'Economia i Finances, ja porta la seva comptabilitat d'acord amb el Pla general de comptabilitat pública de la Generalitat de Catalunya.

5) Increment de les despeses de personal

L'ATM va sol·licitar, el 3 de gener de 2002 mitjançant escrit a la Secretaria General d'Administració i Funció Pública, quin era el règim jurídic aplicable en matèria de recursos humans en el Consorci; en aquest escrit s'informava que el conveni que s'aplicava era el d'oficines i despatxos.

En data 31 de gener de 2002, el Secretari General de la Secretaria General d'Administració i Funció Pública, va respondre que el personal laboral de l'ATM no estava sotmès al V Conveni Col·lectiu Únic d'àmbit de Catalunya del personal laboral i que, en cas que el conveni d'oficines i despatxos no s'adeqüés a les característiques del seu personal, el Director General de l'ATM tenia capacitat per pactar amb els representants legals dels treballadors l'aplicació d'una altra normativa o conveni o l'adhesió a un dels convenis col·lectius vigents en aquells moments, de conformitat amb les regles contingudes en el Títol III de l'Estatut dels Treballadors.

Epígraf 5.3:

Respecte de la fiscalització de l'arrendament i subministrament d'unitats de tren per a diferents línies del metro de Barcelona cal remarcar el següent:

- Punt 1). L'ATM, com a contractant de l'arrendament operatiu, reflecteix en els seus comptes l'impacte d'aquesta operació, i al fer la cessió, regulada per conveni, dels trens a l'operador, repercuteix via facturació el seu cost a l'operador que és qui finalment gaudeix d'aquests bens.
- Punt 2). La NIC 17 considera que una operació és d'arrendament financer quan:
 - a) L'arrendador transfereix els riscos i els avantatges derivats de la propietat de l'actiu arrendat. En aquesta operació els trens són propietat de l'Arrendadora i no transfereix cap dels avantatges i riscos a l'arrendatari (ATM).

b) L'arrendatari té una opció de compra notablement inferior al valor raonable en el moment d'exercitar-la. En el cas que estem analitzant l'arrendatari té una opció de compra voluntària a la meitat de la vida útil del bé i pel 50% del seu preu real a l'inici del període d'arrendament, i per tant aquesta condició no es dóna.

c) El període d'arrendament cobreix la major part de la vida útil de l'actiu. Aquesta condició no es dóna tampoc en aquest cas, com ja s'ha dit anteriorment, donat que el període d'arrendament cobreix només la meitat de la vida útil del tren (18 anys d'arrendament respecte una vida útil de 30 anys).

Aquest fet és molt significatiu i transcendent perquè a la pràctica implica que hi ha un risc de valor residual cert i significatiu al final del període d'arrendament, la qual cosa també ha suposat, en el cas analitzat, que les operacions tardessin tant de temps en formalitzar-se una vegada havien estat adjudicades per part de l'ATM.

d) El valor actual de les rendes és equivalent al valor raonable de l'actiu a l'inici de l'arrendament. En l'operació analitzada sempre es compleix que el Valor actual net de la suma de les quotes d'arrendament fos inferior al 90% del valor actual net dels pagaments de l'arrendador al subministrador (és a dir, al preu del valor arrendat), i per tant aquesta condició tampoc es donaria en l'arrendament analitzat.

e) Els actius són tan específics que només els pot utilitzar l'arrendatari. Aquesta condició no es compleix perquè el material mòbil arrendat és susceptible de ser utilitzat a les més de 100 xarxes de metro que hi ha repartides per tot el món (tant els 39 trens de la Línia 5 com els 50 trens de la Línia 9 són totalment polivalents).

f) L'arrendament transfereix la propietat a l'arrendatari al finalitzar el termini d'arrendament. Aquest fet no es produeix de manera automàtica en el cas analitzat, ja que tan sols es contempla la possibilitat voluntària, i en cap cas obligatòria, d'exercir una opció de compra per un valor residual del 50% del seu preu original.

Pel que respecta al tema del manteniment, cal fer esment que els contractes preveuen que el manteniment es faci per part de l'operador que presta el servei. Aquest criteri s'adopta per qüestions de fiabilitat i de seguretat.

Barcelona, 5 de novembre de 2008

7. RESPOSTA A LES AL·LEGACIONS

Un cop analitzades les al·legacions presentades per l'entitat, Autoritat del Transport Metropolità (ATM), el text inicial del projecte d'informe no ha estat modificat per entendre que les al·legacions trameses són explicacions que confirmen la situació descrita en el projecte d'informe o perquè no es comparteixen els judicis exposats en aquelles.

Sindicatura de Comptes de Catalunya
Av. Litoral, 12-14
08005 Barcelona
Tel. +34 93 270 11 61
Fax +34 93 270 15 70
sindicatura@sindicatura.cat
www.sindicatura.cat

Elaboració del document PDF: març de 2009

Dipòsit legal de la versió enquadernada
d'aquest informe: B-12905-2009