

Informe 5/2004

**Autoritat del Transport
Metropolità (ATM)**

Exercicis 2001 i 2002



**Sindicatura de Comptes
de Catalunya**



Sindicatura de Comptes
de Catalunya

El secretari general

RAFAEL MORALES i ROSALES, secretari general en funcions de la
Sindicatura de Comptes de Catalunya,

C E R T I F I C O:

Que a Barcelona, el dia 27 d'abril de 2004, reunit el Ple de la Sindicatura de Comptes, sota la presidència del síndic major, Il·ltre. Sr. Joan Colom i Naval, amb l'assistència dels síndics Sra. Montserrat de Vehí i Torra, Sr. Agustí Colom Cabau, Sr. Jacint Ros i Hombravella, Sr. Alexandre Pedrós i Abelló, i Sr. Enric Genescà i Garrigosa, actuant-hi com a secretari el secretari general en funcions de la Sindicatura, Sr. Rafael Morales i Rosales, i com a ponent la síndica Sra. Montserrat de Vehí i Torra, amb deliberació prèvia s'acordà aprovar l'informe de fiscalització 5/2004, relatiu a Autoritat del Transport Metropolità (ATM), exercicis 2001 i 2002.

I, perquè així consti i tingui els efectes que corresponguin, signo aquest certificat, amb el vistiplau del síndic major.

Barcelona, 11 de maig de 2004

Vist i plau
El síndic major

Joan Colom i Naval



ÍNDIX

ABREVIACIONS	7
1. INTRODUCCIÓ.....	9
1.1. INTRODUCCIÓ A L'INFORME	9
1.1.1. Objecte i abast.....	9
1.1.2. Metodologia.....	9
1.2. INTRODUCCIÓ A L'ENS FISCALITZAT	10
1.2.1. Antecedents, creació i naturalesa jurídica	10
1.2.2. Objecte social i funcions.....	10
1.2.3. Òrgans rectors	11
1.2.4. Organigrama	12
1.2.5. Normativa aplicable	13
1.3. ACTIVITAT DE L'ATM	13
1.3.1. Planificació d'infraestructures i serveis.....	13
1.3.2. Relacions amb operadors de transport col·lectiu	14
1.3.3. Finançament del sistema per les administracions	14
1.3.4. Ordenació de tarifes.....	15
1.3.5. Comunicació	15
1.3.6. Marc normatiu futur.....	15
2. FISCALITZACIÓ REALITZADA	16
2.1. ASPECTES DE CONTROL.....	16
2.1.1. Control intern.....	16
2.1.2. Control financer	16
2.1.3. Informe d'auditoria	17
2.2. BALANÇ DE SITUACIÓ I COMPTE DE RESULTATS	18
2.2.1. Balanç de situació.....	18
2.2.2. Compte de resultats.....	27
2.3. LIQUIDACIÓ DEL PRESSUPOST	28
2.3.1. Pressupost.....	28
2.3.2. Pressupost inicial i modificacions pressupostàries.....	29
2.3.3. Liquidació del pressupost d'ingressos.....	30
2.3.4. Liquidació del pressupost de despeses	33
3. FISCALITZACIÓ DE LA LEGALITAT.....	38
3.1. CONTRACTACIÓ.....	38
3.2. ATORGAMENT DE SUBVENCIONS	40
4. FISCALITZACIÓ DE LA GESTIÓ	41
4.1. PROGRAMA D'ACTUACIÓ	41

4.2. INDICADORS	41
4.3. MEMÒRIA ANUAL	44
5. ALTRES CONSIDERACIONS	44
6. SEGUIMENT DE RECOMANACIONS	45
7. CONCLUSIONS.....	47
7.1. OBSERVACIONS I RECOMANACIONS.....	47
7.2. CONCLUSIONS FINALS.....	50
8. TRÀMIT D'AL·LEGACIONS.....	50

ABREVIACIONS

AGE	Administració General de l'Estat
ATM	Autoritat del Transport Metropolità
DOGC	Diari Oficial de la Generalitat de Catalunya
EMQ	Enquesta de mobilitat quotidiana
EMT	Entitat Metropolitana del Transport
EMTA	European Metropolitan Authorities
FGC	Ferrocarrils de la Generalitat de Catalunya
FMB	Ferrocarrils Metropolitans de Barcelona
GISA	Gestió d'Infraestructures, SA
IMSERSO	Institut de Migració i Serveis Socials
LCAP	Llei de contractes de les administracions públiques
LRHL	Llei reguladora d'hisendes locals
M€	Milions d'euros
m€	Milers d'euros
MPTA	Milions de pessetes
PDI	Pla director d'infraestructures
RMB	Regió Metropolitana de Barcelona
SAE	Sistema d'ajut a l'explotació
TB	Transports de Barcelona
TPC	Transport públic col·lectiu

1. INTRODUCCIÓ

1.1. INTRODUCCIÓ A L'INFORME

1.1.1. Objecte i abast

De conformitat amb l'encàrrec del Parlament expressat en l'article 16 de les lleis 14/2000, de 29 de desembre i 20/2001, de 28 de desembre, de pressupostos de la Generalitat de Catalunya per als exercicis 2001 i 2002, respectivament, aquesta Sindicatura emet el present informe de fiscalització relatiu al consorci Autoritat del Transport Metropolità (ATM).

L'objectiu d'aquest informe ha estat la fiscalització del consorci esmentat, en els aspectes comptables, de legalitat i de gestió. En concret, el nostre treball ha consistit en el següent:

- L'anàlisi dels estats i Comptes anuals per tal de verificar que representen d'una manera raonable la situació patrimonial i financera del consorci, incloent-hi la informació necessària i suficient per a la seva adequada comprensió i interpretació.
- L'anàlisi de la legalitat per tal de revisar que el consorci hagi complert la normativa aplicable en el desenvolupament de la seva activitat.
- L'anàlisi d'objectius i indicadors del consorci.
- El seguiment de les recomanacions formulades per la Sindicatura de Comptes en l'informe corresponent a l'exercici 2000.

L'abast temporal d'aquest informe són els exercicis 2001 i 2002.

1.1.2. Metodologia

Aquesta fiscalització s'ha realitzat d'acord amb normes d'auditoria de la International Organization of Supreme Audit Institutions (INTOSAI) i ha inclòs totes aquelles proves que s'han considerat necessàries per a poder manifestar les conclusions d'aquest informe.

La metodologia ha consistit en el següent:

- Una reunió de treball amb l'auditor que va realitzar les auditories externes de l'ATM dels exercicis 2001 i 2002, per a comentar els procediments d'auditoria i els resultats obtinguts.

- La revisió selectiva dels papers de treball, i la constatació que aquests contenen evidència suficient i adequada.
- La posterior validació de l'informe, a efectes d'aquesta fiscalització.

Així mateix, quan s'ha cregut oportú s'han ampliat, mitjançant procediments addicionals, alguns aspectes puntuals.

Quant a l'aspecte de legalitat, aquesta Sindicatura n'ha analitzat el compliment especialment en les àrees de contractació i de subvencions.

El treball de camp s'ha portat a terme en les dependències de l'ATM. En tot moment l'ens fiscalitzat ha mostrat una actitud positiva de col·laboració plena.

1.2. INTRODUCCIÓ A L'ENS FISCALITZAT

1.2.1. Antecedents, creació i naturalesa jurídica

En virtut del Decret 48/1997, de 18 de febrer, es va constituir el consorci autonòmic per a la coordinació de sistema metropolità de transport públic de l'àrea de Barcelona, Autoritat del Transport Metropolità, i se'n van aprovar els seus Estatuts.

El consorci ha estat constituït per la Generalitat de Catalunya, l'Ajuntament de Barcelona i l'Entitat Metropolitana del Transport (EMT), participant amb un 51%, 25% i 24%, respectivament, i, d'acord amb els seus estatuts, s'hi poden adherir totes les administracions públiques titulars de serveis públics de transport col·lectiu que pertanyin a l'àmbit format per les comarques de l'Alt Penedès, el Baix Llobregat, el Barcelonès, el Garraf, el Maresme, el Vallès Occidental i el Vallès Oriental.

L'ATM és un consorci interadministratiu, de caràcter voluntari, creat per temps indefinit, amb personalitat jurídica i patrimoni propis.

1.2.2. Objecte social i funcions

L'ATM té com a finalitat articular la cooperació entre les administracions públiques titulars dels serveis i de les infraestructures del transport públic col·lectiu de l'àrea de Barcelona que en formen part, així com la col·laboració amb aquelles altres que, com l'Administració de l'Estat (AGE) hi estan compromeses financerament o són titulars de serveis propis o no traspassats, mitjançant l'elaboració i el seguiment de tots els instruments jurídics, tècnics i financers que es considerin convenients, i, en general, la realització de les funcions que li siguin encomanades per les entitats que la componen.

1.2.3. Òrgans rectors

El consorci està regit pels òrgans següents:

- a) El Consell d'Administració
- b) El Comitè Executiu
- c) El president
- d) El director general

1.2.3.1. *El Consell d'Administració*

El Consell d'Administració és l'òrgan rector col·legiat de l'ATM. El componen vint membres: divuit de ple dret en representació de les administracions constituents i de les administracions que s'hi adhireixin individualment o representades per entitats que les agrupin, i dos en representació de l'AGE a títol d'observadors amb veu, però sense vot, d'acord amb la distribució següent:

- a) El president, que és el conseller o consellera de Política Territorial i Obres Públiques o persona que designi.
- b) El vicepresident primer, que és l'alcalde o alcaldessa de Barcelona o persona que designi.
- c) El vicepresident segon, que és el president o presidenta de l'EMT o persona que designi.
- d) Vuit vocals en representació de la Generalitat de Catalunya i designades per ella, cinc en representació de les administracions locals fundadores designades de comú acord per l'Ajuntament de Barcelona i l'EMT, i dos en representació de les administracions que s'hi adhireixin.
- e) Dos vocals observadors designats per l'AGE.

1.2.3.2. *El Comitè Executiu*

El Comitè Executiu és un òrgan integrat dins el Consell d'Administració, el qual exercirà les funcions que aquest consideri oportú delegar-li.

El Comitè Executiu està format per sis membres pertanyents al Consell d'Administració: tres en representació de l'Administració de la Generalitat, dos en representació de les administracions locals constituents i un en representació de l'Agrupació de municipis de l'àmbit exterior a l'EMT titulars de serveis de transport urbà.

1.2.3.3. *El president*

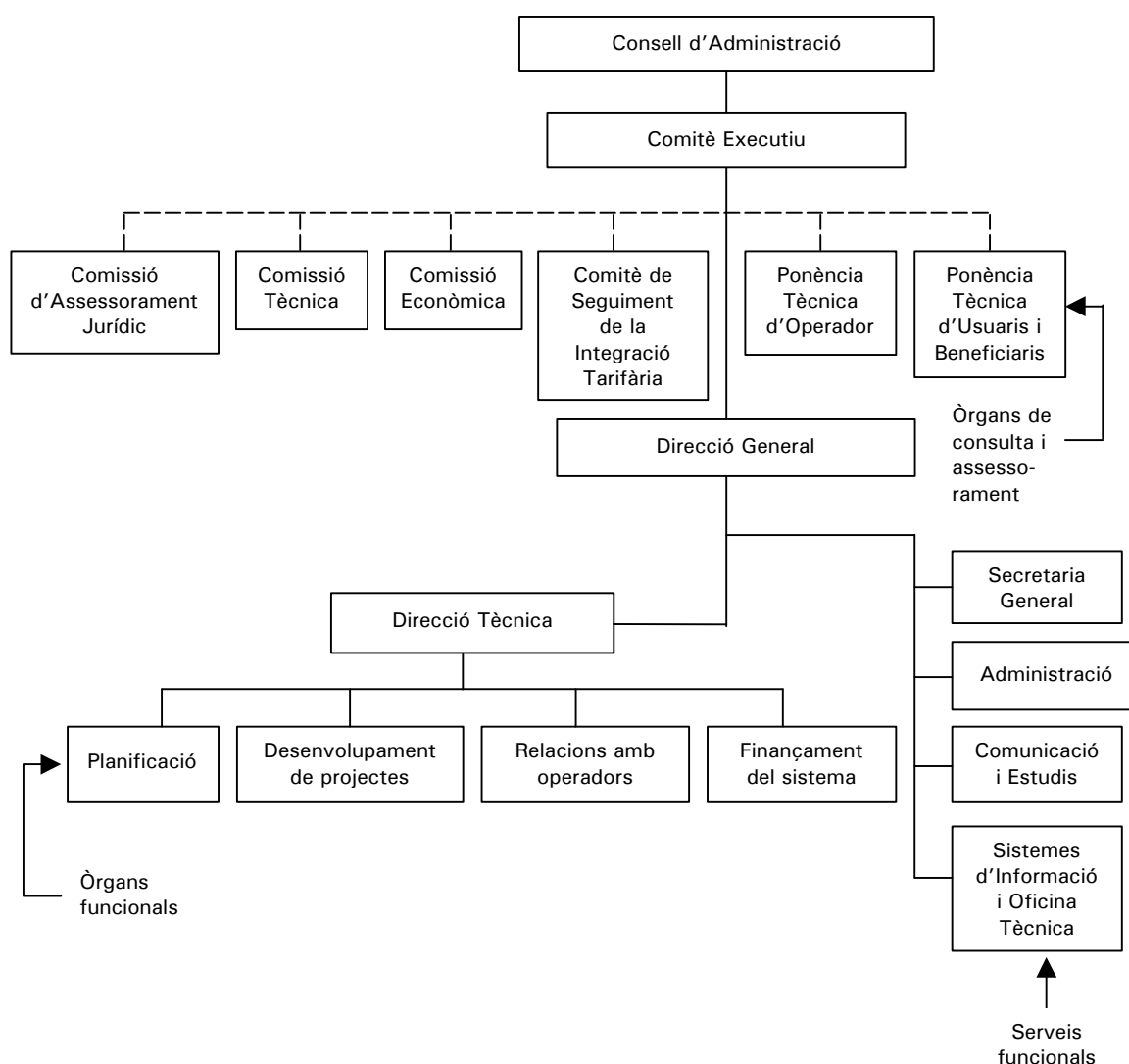
El president del Consell d'Administració exerceix la representació de l'ATM, convoca les sessions, certifica els acords i proposa el nomenament del director general del consorci.

1.2.3.4. *El director general*

El director general desenvolupa la funció del primer nivell executiu. És un professional i la seva situació la regula un contracte laboral.

1.2.4. Organigrama

L'organigrama actual de l'ATM respon a l'esquema següent:



1.2.5. Normativa aplicable

La normativa aplicable directament a aquest consorci és la següent:

- Decret 48/1997, de 18 de febrer, pel qual s'aprova la constitució i els estatuts (modificats pel Decret 151/2002, de 28 de maig) del consorci autonòmic per a la coordinació del sistema metropolità de transport públic de l'àrea de Barcelona, Autoritat del Transport Metropolità.
- Reglament de règim interior de l'ATM, aprovat per acord del Consell d'Administració de l'Autoritat del Transport Metropolità, en data 26 de març de 1998.

A més cal afegir que, segons l'article 23 dels seus Estatuts, el consorci es regeix supletòriament, en tot allò no estipulat en aquests i en el seu Reglament, per les lleis estatals 30/1992, de 26 de novembre, i 7/1985, de 2 d'abril, i les lleis de Catalunya 13/1989, de 14 de desembre, 7/1987, de 4 d'abril, i 8/1987, de 15 d'abril, i les disposicions que les despleguen.

1.3. ACTIVITAT DE L'ATM

Les funcions que corresponen a l'ATM les podem englobar en els eixos següents:

- a) Planificació d'infraestructures i serveis
- b) Relacions amb operadors de transport col·lectiu
- c) Finançament del sistema per les administracions
- d) Ordenació de tarifes
- e) Comunicació
- f) Marc normatiu futur

1.3.1. Planificació d'infraestructures i serveis

El Pla director d'infraestructures (PDI) 2001-2010 aprovat en la sessió del Consell d'Administració del 5 d'abril de 2002 recull les propostes d'actuació en infraestructures de transport públic col·lectiu per als propers deu anys a la Regió Metropolitana de Barcelona (RMB).

En aquest Pla s'inclouen, entre altres, projectes com els traçats de la nova línia 9 del Metro de Barcelona, el perllongament d'extremes de línies de Metro a zones d'elevada densitat, la penetració de la línia Llobregat–Anoia dels FGC al centre de Barcelona, l'establiment d'una xarxa de tramvia en corredors de demanda intermèdia, i la creació de nous intercanviadors.

El Consell de Govern de la Generalitat va aprovar definitivament el PDI 2001-2010 el 25 de juny de 2002 incorporant un conjunt de modificacions en relació al document aprovat inicialment, entre les quals destaca la nova línia Castelldefels–Sant Boi–Sarrià.

Complementari al PDI, el Pla de serveis de transport públic col·lectiu 2002-2005 en fase d'elaboració durant aquest exercici, proposa un conjunt de programes d'actuació que inclouen aspectes com l'augment de serveis, la seva reorganització, la millora de la integració del sistema de transport i la millora de la qualitat.

Durant la primera meitat del 2002 es va redactar la primera versió del Pla de serveis de transport públic col·lectiu i va ser presentada al Consell d'Administració del 4 de juliol de 2002 perquè la conegués.

A partir d'aquesta data, es va iniciar un procés d'informació i de difusió a les administracions, als operadors i als municipis, que han presentat comentaris i propostes. La segona versió del Pla de serveis 2002-2005 es va presentar al Consell d'Administració del 12 de desembre de 2002, i es troba actualment pendent de la seva aprovació inicial.

1.3.2. Relacions amb operadors de transport col·lectiu

Durant l'exercici 2001 s'ha efectuat el seguiment de l'evolució i el compliment dels contractes-programa vigents amb Transports Metropolitans de Barcelona i amb Ferrocarrils de la Generalitat de Catalunya.

També durant l'exercici 2001 s'han anat adherint al sistema tarifari integrat diferents operadors de transport públic ferroviari i per carretera, públics o privats, que ofereixen servei dins aquest àmbit. Fins a finals de l'any 2001 havia un total de trenta operadors integrats tarifàriament en el sistema.

Durant el 2002 s'han integrat tots els serveis de Rodalies RENFE i els serveis urbans de Mataró i Rubí.

1.3.3. Finançament del sistema per les administracions

Mitjançant el contracte-programa amb l'AGE, els convenis de finançament amb la Generalitat de Catalunya, l'Ajuntament de Barcelona, l'EMT i els contractes-programa amb els operadors Ferrocarrils de la Generalitat de Catalunya (FGC) i Transports de Barcelona (que inclou TB i FMB), el consorci exerceix la funció de ròtula financera del sistema de transport públic col·lectiu.

Aquesta funció consisteix a recollir les aportacions de l'AGE i de les administracions consorciades i distribuir-les cap als operadors, principalment, per eixugar els seus dèficits d'explotació, amortitzar el seu endeutament i finançar les seves inversions de manteniment.

A l'exercici 2002 s'han realitzat les propostes de liquidació corresponents a l'annualitat 2001, i del període acumulat 1998-2001, dels contractes-programa (ATM-AGE i ATM-Operadors Públics).

S'està preparant un nou conveni de finançament 2002-2005 com a refosa del contracte-programa AGE-ATM i del Conveni de Finançament ATM-administracions consorciades.

1.3.4. Ordenació de tarifes

L'ATM exerceix la titularitat dels ingressos de tarifes per títols combinats i el repartiment que s'escaigui entre els operadors, també té com a funcions l'elaboració i aprovació d'un marc de tarifes comú dins una política de finançament que defineixi el grau de cobertura dels costos per ingressos de tarifes i la definició del sistema de tarifes integrat.

1.3.5. Comunicació

L'ATM té la funció de comunicació i atenció al ciutadà. Dins aquesta activitat cal destacar les actuacions relacionades principalment amb el manteniment del Centre d'Informació TransMet, servei que ofereix informació en temps real de l'estat de la xarxa de transport públic a la RMB a través d'un espai informatiu concertat amb diferents emissores de ràdio; i amb el manteniment i actualització de la pàgina web de l'ATM, que va estar renovada l'exercici 2001 i que ofereix una estructura més entenedora de cara a l'usuari.

1.3.6. Marc normatiu futur

El consorci elabora estudis i propostes d'adaptació del marc normatiu a les administracions consorciades, per tal de fer possible l'exercici de les seves competències.

2. FISCALITZACIÓ REALITZADA

2.1. ASPECTES DE CONTROL

2.1.1. Control intern

El funcionament intern de l'ATM està orientat a la tramitació d'expedients administratius de dues classes:

- a) La tramitació de documents dins l'organització, dels quals destaquen dos tipus:
 - Acords de les diferents comissions, i en particular del Consell d'Administració i del Comitè Executiu, dels quals cal efectuar el seguiment i generar els tràmits posteriors fins a la seva execució, així com consultar la seva situació en qualsevol moment.
 - Documents entrats a l'ATM pel registre d'entrada, que generen una seqüència de tasques implicades a continuació, dels quals és necessari conèixer el seu estat.
- b) La tramitació de documents administratius regulats per les disposicions vigents, derivats de contractació d'obres, subministraments, serveis i consultoria i assistència, la signatura de convenis i la concessió de subvencions.

Podem resumir que tots els assumptes de la competència de l'ATM donen lloc a la formació d'expedients, i aquests els podem classificar en quatre grups: contractació, convenis, subvencions i general. Aquests expedients recullen tota la documentació relativa a un mateix assumpte.

2.1.2. Control financer

Segons els Estatuts del consorci, el seu control financer s'efectuarà mitjançant procediments d'auditoria, els quals substituiran la intervenció prèvia de les operacions corresponents i tindrà com a objecte comprovar el funcionament economicofinancer del consorci.

L'auditoria s'efectuarà sota la direcció d'un interventor, funcionari públic d'una de les administracions consorciades designat pel Consell d'Administració.

Referit als exercicis objecte del nostre informe, s'ha realitzat per part de la Subdirecció General de Control de la Intervenció General de la Generalitat un informe de control financer a 31 de desembre de 2001 que ha centrat el seu treball en tres aspectes:

- Anàlisi detallada dels antecedents i de la creació d'aquest consorci, així com en la seva organització i funcions i el seu marc de finançament.
- Anàlisi d'aspectes particulars d'aquesta Entitat com els diferents contractes programa i convenis de finançament existents i el procés d'integració tarifària endegat l'any 2001.
- Estudi del compliment de la normativa pressupostària i de regularitat i l'anàlisi economicofinancera.

Aquest tipus d'informe no conclou amb una opinió d'auditoria pròpiament dita, sinó que inclou certes observacions sobre els aspectes analitzats.

2.1.3. Informe d'auditoria

Els exercicis 2001 i 2002 l'ATM han estat objecte d'auditoria per part de la firma "Gabinet Tècnic d'Auditoria i Consultoria, SA".

L'opinió dels auditors per a l'exercici 2001 va ser la següent:

"Els estats i comptes anuals de l'exercici 2001 adjunts expressen, en tots els aspectes significatius, la imatge fidel del patrimoni i de la situació financera de l'ATM al 31 de desembre de 2001, dels resultats de les seves operacions reflectits en el Compte de resultats i en la liquidació de pressupost adjunts i dels recursos obtinguts i aplicats durant l'exercici anual acabat en aquesta data."

L'informe a l'exercici 2002 conté una incertesa. La seva transcripció juntament amb l'opinió dels auditors és la següent:

"Actualment està en negociació entre l'ATM, l'Administració General de l'Estat i les administracions consorciades, el contracte-programa que hauria de preveure les aportacions de les administracions per cobrir les necessitats de finançament del transport metropolità per al període 2002-2005, així com la liquidació del contracte-programa anterior. Només per a l'exercici 2002 l'ATM tenia previst avançar als operadors públics un total de 35,8 M€ en excés respecte de les aportacions consignades a compte per les diferents administracions, import que per a l'exercici 2003 arriba fins als 86 M€ en total. En espera del desenllaç d'aquestes negociacions el Consell d'Administració de l'ATM ha aprovat realitzar aquestes aportacions mitjançant la disposició d'operacions de tresoreria.

En la nostra opinió professional, llevat de l'efecte dels ajustaments que poguessin ser necessaris si es conegués el desenllaç final de la incertesa

descrita en el paràgraf anterior, els estats i comptes anuals de l'exercici 2002 adjunts expressen en tots els aspectes significatius, la imatge fidel del patrimoni i de la situació financera de l'ATM a 31 de desembre de 2002, dels resultats de les seves operacions reflectits en el Compte de resultats i en la liquidació de pressupost adjunts i dels recursos obtinguts i aplicats durant l'exercici anual acabat en aquesta data".

2.2. BALANÇ DE SITUACIÓ I COMPTE DE RESULTATS

Hem presentat el Balanç de situació i el Compte de resultats en euros.

2.2.1. Balanç de situació

A continuació es presenten els balanços de l'ATM corresponents als exercicis 2000, 2001 i 2002:

SINDICATURA DE COMPTES DE CATALUNYA – INFORME 5/2004

ACTIU	2000	2001	2002
IMMOBILITZAT MATERIAL			
Construccions	128	310	310
Maquinària, instal·lacions i estris	31	49	50
Mobiliari	47	71	73
Equips per a processos d'informació	129	162	208
Instal·lacions complexes especialitzades	104	5.917	5.943
Amortització acumulada de l'immobilitzat material	(87)	(163)	(940)
Total immobilitzat material	352	6.346	5.644
IMMOBILITZAT IMMATERIAL			
Programari	306	801	881
Altres Immobilitzat immaterial	12	12	23
Amortització acumulada de l'immobilitzat immaterial	(64)	(85)	(122)
Total immobilitzat immaterial	254	728	782
INVERSIONS INFRAESTRUCT. I BÉNS ÚS GENERAL	3.064	4.832	-
DEUTORS			
Deutors per drets reconeguts pressupost corrent	47.301	26.560	22.831
Deutors per drets reconeguts pressupostos tancats	17	7.454	30
Hisenda Pública deutora per IVA	22	297	-
Altres deutors no pressupostaris	81	73	180
Total deutors	47.421	34.384	23.041
COMPTES FINANCERS			
Fiances a curt termini	26	19	19
Pagaments pendents d'aplicació	-	-	8.808
Bancs i institucions de crèdit. Comptes operatius	10.979	5.026	13.080
Bancs i institucions de crèdit. Comptes restringides	-	-	211
Bancs i institucions de crèdit. Comptes financers	28.759	13.609	1.168
Total comptes financers	39.764	18.654	23.286
AJUSTAMENTS PER PERIODIFICACIÓ			
Despeses avançades	5	-	-
Ingressos diferits	51	521	3.026
Total ajustaments per periodificació	56	521	3.026
RESULTAT DE L'EXERCICI		-	454
TOTAL ACTIU	90.911	65.465	56.233
COMPTES CONTROL PRESSUPOSTARI	926	-	956
AVALS REBUTS	5.192	7.894	7.031
AVALS PROVISIONALS	-	-	17

Imports en milers d'euros.

Font: Autoritat del Transport Metropolità.

SINDICATURA DE COMPTES DE CATALUNYA – INFORME 5/2004

PASSIU	2000	2001	2002
PATRIMONI I RESERVES			
Patrimoni	2.181	3.259	5.335
Total patrimoni i reserves	2.181	3.259	5.335
SUBVENCIONS DE CAPITAL			
Del sector estatal	105	5.353	4.832
De comunitats autònomes	2.736	3.300	432
Total subvencions de capital	2.841	8.653	5.264
DEUTES A CURT TERMINI			
Creditors per obligacions reconegudes, pressupost corrent	54.170	30.639	21.522
Creditors per obligacions reconegudes, pressupostos tancats	3.004	-	81
Hisenda Pública, creditora per conceptes fiscals	72	69	37
Seguretat Social, creditora	4	5	5
Hisenda Pública, creditora per IVA	-	-	316
Altres creditors no pressupostaris	155	383	176
Fiances a curt termini	16	56	26
Operadors integració tarifària	-	6.302	7.873
Total deutes a curt termini	57.421	37.454	30.036
AJUSTAMENTS PER PERIODIFICACIÓ			
Despeses diferides	390	759	5.034
Ingressos avançats	27.001	13.264	10.564
Total ajustaments per periodificació	27.391	14.023	15.598
RESULTAT DE L'EXERCICI	1.077	2.076	-
TOTAL PASSIU	90.911	65.465	56.233
COMPTES CONTROL PRESSUPOSTARI	926	-	956
AVALS REBUTS	5.192	7.894	7.031
AVALS PROVISIONALS		-	17

Imports en milers d'euros.

Font: Autoritat del Transport Metropolità.

2.2.1.1. Immobilitzat material

L'evolució que ha tingut aquest epígraf al llarg dels anys 2001 i 2002 ha estat la següent:

Exercici 2001

Concepte	Saldo a 31.12.2000	Altes/baixes	Saldo a 31.12.2001
Construccions	128	182	310
Maquinaria, instal·lacions i estris	31	18	49
Mobiliari	47	24	71
Equips procés informació	129	33	162
Instal·lacions complexes especialitzades	105	5.812	5.917
Total	440	6.069	6.509
Amortitzacions	(87)	(76)	(163)
Valor net comptable	353		6.346

Imports en milers d'euros.

Font: Autoritat del Transport Metropolità.

Exercici 2002

Concepte	Saldo a 31.12.2001	Altes/baixes	Saldo a 31.12.2002
Construccions	310	-	310
Maquinaria, instal·lacions i estris	49	1	50
Mobiliari	71	2	73
Equips procés informació	162	46	208
Instal·lacions complexes especialitzades	5.917	26	5.943
Total	6.509	75	6.584
Amortitzacions	(163)	(777)	(940)
Valor net comptable	6.346		5.644

Imports en milers d'euros.

Font: Autoritat del Transport Metropolità.

Les principals inversions realitzades tant a l'exercici 2001 com en el 2002 es corresponen bàsicament al desenvolupament del sistema de gestió i ajuda a l'explotació (5.254 m€ i 16 m€, al 2001 i el 2002, respectivament), del sistema de validació i venda integrat (558 m€ i 10 m€, al 2001 i 2002, respectivament) i l'adquisició de diversos equips informàtics (34 m€ i 45 m€, al 2001 i 2002, respectivament).

2.2.1.2. Immobilitzat immaterial

L'evolució de l'immobilitzat immaterial durant els dos exercicis ha estat la següent:

Exercici 2001

Concepte	Saldo a 31.12.2000	Altes/baixes	Saldo 31.12.2001
Programari	306	495	801
Altres immobilitzat immaterial	12	-	12
Total	318	495	813
Amortitzacions	(64)	(21)	(85)
Valor net comptable	254		728

Imports en milers d'euros.

Font: Autoritat del Transport Metropolità.

Exercici 2002

Concepte	Saldo a 31.12.2001	Altes/baixes	Saldo a 31.12.2002
Programari	801	80	881
Altres immobilitzats immaterials	12	11	23
Total	813	91	904
Amortitzacions	(85)	(37)	(122)
Valor net comptable	728		782

Imports en milers d'euros.

Font: Autoritat del Transport Metropolità.

La inversió més significativa de l'exercici 2001 va ser per a la implantació d'un "sistema d'informació geogràfica i sistema de gestió documental corporatiu amb xarxa Intranet", mentre que per al 2002 van ser per a l'adquisició de diversos programes informàtics.

2.2.1.3. Inversions en infraestructures i béns destinats a l'ús general

Les Inversions en infraestructures i béns destinats a l'ús general corresponen al cost de l'estudi geològic, hidrogeològic i geotècnic efectuat per al projecte de la nova línia 9 de metro.

En data 5 de desembre de 2001 es va formalitzar un conveni entre l'ATM i Gestió d'infraestructures, SA (GISA) pel qual aquesta empresa adquireix a l'ATM els mencionats estudis relacionats amb el projecte de la línia 9 del metro. Aquesta operació s'ha formalitzat en l'exercici 2002 i GISA abona 2.076 m€ (1.518 m€ en l'exercici 2002 i 558 m€ en l'exercici 2003). En virtut d'aquest conveni s'ha registrat una baixa per un total de 4.832 m€.

2.2.1.4. Deutors

Els deutors per drets reconeguts conformen l'import quantitativament més important de l'epígraf Deutors, la seva composició és la següent:

Deutors per drets reconeguts	2001	2002
Pressupost corrent	26.560	22.831
Pressupostos tancats	7.454	30
Total	34.014	22.861

Imports en milers d'euros.

Font: Autoritat del Transport Metropolità.

Aquests comptes presenten el desglossament següent:

Deutor	2001	2002
Generalitat de Catalunya	31.681	20.055
Ajuntament de Barcelona	1.405	1.375
Ministeri de Foment	-	977
Altres	928	454
Total	34.014	22.861

Imports en milers d'euros.

Font: Autoritat del Transport Metropolità.

2.2.1.5. *Comptes financers*

A continuació desglossem la composició dels comptes financers:

Comptes financers	2001	2002
Fiances a curt termini	19	19
Pagaments pendents d'aplicació	-	8.808
Bancs i institucions de crèdit. Comptes operatius	5.026	13.080
Bancs i institucions de crèdit. Comptes restringits	-	211
Bancs i institucions de crèdit. Comptes financers	13.609	1.168
Total comptes financers	18.654	23.286

Imports en milers d'euros.

Font: Autoritat del Transport Metropolità.

Els pagaments pendents d'aplicació, corresponen a una part dels pagaments efectuats als operadors (TMB i FGC) en concepte d'aportacions al contracte-programa 2002-2005 (vegeu apartat 2.3.4.3), amb el detall següent:

Operadors	2001	2002
Transports de Barcelona, SA i Ferrocarril Metropolità de Barcelona, SA (TMB)	-	7.387
Ferrocarrils de la Generalitat de Catalunya (FGC)	-	1.421
Total	-	8.808

Imports en milers d'euros.

Font: Autoritat del Transport Metropolità.

Els epígrafs Bancs i institucions de crèdit presenten la composició següent:

Bancs i institucions de crèdit	2001	2002
Comptes operatius:		
Banco Bilbao Vizcaya Argentaria	1.639	8.671
Banco de Crédito Local	22	978
BSCH	3.268	3.427
Bankpyme	2	-
Banesto	3	4
La Caixa	92	-
Total Comptes operatius	5.026	13.080
Comptes restringits:		
La Caixa	-	211
Total Comptes restringits	-	211
Comptes financers:		
Bankpyme	1.216	638
Banco de Crédito Local	3.889	-
Banesto	1.713	530
BSCH	6.791	-
Total Comptes financers	13.609	1.168
Total Bancs i institucions de crèdit	18.635	14.459

Imports en milers d'euros.

Font: Autoritat del Transport Metropolità.

2.2.1.6. *Ajustaments per periodificació*

El desglossament del Compte d'ingressos diferits és el següent:

Concepte	2001	2002
Treballs tramvia	521	-
Compensació tarifària mes de desembre	-	2.468
Cobrament GISA treballs línia 9 metro	-	558
Total	521	3.026

Imports en milers d'euros.

Font: Autoritat del Transport Metropolità.

2.2.1.7. *Patrimoni i resultat de l'exercici*

Els fons propis de l'ATM durant els exercicis 2001 i 2002 han tingut els moviments següents:

Exercici 2001

Concepte	Saldo 31.12.00	Aplicació resultats	Resultat 2001	Saldo 31.12.01
Patrimoni	2.182	1.077	-	3.259
Resultat	1.077	(1.077)	2.076	2.076
Total Fons propis	3.259	-	2.076	5.335

Imports en milers d'euros.

Font: Autoritat del Transport Metropolità.

Exercici 2002

Concepte	Saldo 31.12.01	Aplicació resultats	Resultat 2002	Saldo 31.12.02
Patrimoni	3.259	2.076	-	5.335
Resultat	2.076	(2.076)	(454)	(454)
Total Fons propis	5.335	-	(454)	4.881

Imports en milers d'euros.

Font: Autoritat del Transport Metropolità.

2.2.1.8. Subvencions de capital

Les obligacions reconegudes per subvencions de capital en els exercicis 2001 i 2002 són les següents:

Subvencions de capital	2001	2002
De l'Administració General de l'Estat	5.353	4.832
De l'Administració General de la Comunitat Autònoma	3.300	432
Total subvencions de capital	8.653	5.264

Imports en milers d'euros.

Font: Autoritat del Transport Metropolità.

Les subvencions que provenen del sector estatal corresponen a fons del contracte-programa que s'han aplicat al desenvolupament d'un sistema de gestió i ajut a l'explotació a l'ATM i a les empreses de transport públic en règim de gestió indirecta.

Les subvencions que provenen de comunitats autònomes han inclòs fins a l'exercici 2001 el finançament rebut de la Generalitat de Catalunya per a l'estudi geològic, hidrogeològic i geotècnic per al projecte de traçat de la línia 9 del metro (durant l'exercici 2002 s'ha lliurat a GISA i s'han cancel·lat les subvencions rebudes (vegeu apartat 2.2.1.3). També inclouen el finançament realitzat per l'ATM relatiu al sistema de validació i venda integrada.

2.2.1.9. Deutes a curt termini

Dins l'epígraf Deutes a curt termini, els imports més significatius corresponen als creditors per obligacions reconegudes, que són els següents:

Creditors per obligacions reconegudes	2001	2002
Pressupost corrent	30.639	21.522
Pressupostos tancats	-	81
Total	30.639	21.603

Imports en milers d'euros.

Font: Autoritat del Transport Metropolità.

Aquests comptes presenten la composició següent:

Creditor	2001	2002
Transports Municipals de Barcelona	18.703	12.656
Ferrocarrils de la Generalitat de Catalunya	4.887	8.270
Entitat Metropolitana del Transport	102	-
Altres	6.947	677
Total	30.639	21.603

Imports en milers d'euros.

Font: Autoritat del Transport Metropolità.

L'epígraf Operadors integració tarifària inclou el saldo net creditor relatiu als imports a cobrar i a pagar dels operadors i comercialitzadors que estan adherits al sistema tarifari integrat de la RMB:

Operadors/comercialitzadors	2001	2002
TMB	7.736	8.391
FGC	(1.943)	(3.850)
RENFE	-	6.643
Logista, SA	-	(1.542)
Comercial Servicio Quinielas	(539)	(651)
Altres operadors i comercialitzadors	1.048	(1.118)
Total	6.302	7.873

Imports en milers d'euros.

Font: Autoritat del Transport Metropolità.

2.2.1.10. Ajustaments per periodificació

El desglossament dels ajustaments per periodificació és el següent:

Ajustaments per periodificació	2001	2002
Despeses diferides:		
Despeses a liquidar a l'exercici següent per integració tarifària	759	2.551
Compensacions per integració tarifària, mes de desembre	-	2.468
Altres	-	15
Total Despeses diferides	759	5.034
Ingressos anticipats:		
Transferències contracte-programa pendents d'aplicació	11.828	4.410
Transferència de l'IMSERSO pel programa d'accessibilitat autobusos	186	1.148
Transferència de la Generalitat pel sistema de validació i venda targetes	1.250	1.099
Aportació del Ministeri de Foment pas inferior autopista A-2	-	3.907
Total Ingressos anticipats	13.264	10.564

Imports en milers d'euros.

Font: Autoritat del Transport Metropolità.

2.2.2. Compte de resultats

A continuació es presenten els comptes de resultats de l'ATM corresponents als exercicis 2000, 2001 i 2002:

	2000	2001	2002
INGRESSOS			
Vendes de serveis	3.546	218.211	260.135
Ingressos financers	1.138	1.342	636
Indemnitzacions	2	-	-
Transferències de l'Administració General de l'Estat	99.620	83.140	105.171
Transferències de comunitats autònomes	74.223	74.320	78.715
Transferències d'entitats locals	67.924	66.496	74.050
Transferències de l'exterior	18	13	-
Reintegraments de pressupostos tancats	7.048	-	186
Altres ingressos	-	6	2
Total Ingressos	253.519	443.528	518.895
DESPESES			
Sous i salaris	950	1.078	1.281
Indemnitzacions per raó de servei	29	50	49
Cotitzacions socials a càrrec de l'entitat	202	238	279
Altres despeses socials	14	4	8
Arrendaments	68	78	115
Reparacions i conservació	25	61	298
Subministraments	14	19	19
Comunicacions	24	42	52
Treballs realitzats per altres empreses	1.763	215.232	258.349
Primes d'assegurances	3	8	14
Material d'oficina	103	83	75
Despeses diverses	497	1.344	486
Transferències a operadors públics	235.711	192.346	216.875
Transferències a entitats locals	12.922	22.432	26.084
Transferències a institucions sense finalitat de lucre	14	1	3
Transferències a operadors privats	171	14.414	14.949
Tributs estatals	-	344	401
Total Despeses	252.510	447.774	519.337
MARGE BRUT	1.009	(4.246)	(442)
Amortització de l'immobilitzat material	35	75	777
Amortització de l'immobilitzat immaterial	27	21	37
Total Amortitzacions	62	96	814
RESULTAT NET	947	(4.342)	(1.256)
Resultats extraordinaris	81	6.418	802
Modificació obligacions exercicis tancats	49	-	-
RESULTAT DE L'EXERCICI	1.077	2.076	(454)

Imports en milers d'euros.

Font: Autoritat del Transport Metropolità.

2.3. LIQUIDACIÓ DEL PRESSUPOST

2.3.1. Pressupost

Els pressupostos de l'ATM corresponents a l'exercici 2001 i 2002 van ser aprovats pel seu Consell d'Administració.

Les liquidacions pressupostàries del consorci presenten l'evolució següent:

Exercici 2001

Ingressos	Crèdit inicial	Crèdit definitiu	Drets reconeguts
3 Taxes i altres ingressos	221.705	221.705	218.218
4 Transferències corrents	239.059	239.059	221.476
5 Ingressos patrimonials	625	625	1.393
7 Transferències de capital	601	601	-
8 Romanent tresoreria	-	29.359	-
Total ingressos	461.990	491.349	441.087
Despeses	Crèdit inicial	Crèdit definitiu	Obligacions reconegudes
1 Personal	1.517	1.517	1.325
2 Compra de béns i serveis	221.474	222.435	217.092
3 Despeses financeres	120	120	-
4 Transferències corrents	237.845	245.795	219.894
6 Inversions reals	1.034	8.413	7.730
7 Transferències de capital	-	13.069	9.226
Total despeses	461.990	491.349	455.267
Resultat pressupostari	-	-	(14.180)

Imports en milers d'euros.

Font: Autoritat del Transport Metropolità.

Exercici 2002

Ingressos	Crèdit inicial	Crèdit definitiu	Drets reconeguts
3 Taxes i altres ingressos	243.984	259.975	260.323
4 Transferències corrents	267.254	251.832	251.067
5 Ingressos patrimonials	401	401	635
7 Transferències de capital	-	3.907	3.907
8 Romanent tresoreria	-	14.165	-
Total ingressos	511.639	530.280	515.932
Despeses	Crèdit inicial	Crèdit definitiu	Obligacions reconegudes
1 Personal	1.730	1.704	1.565
2 Compra de béns i serveis	244.528	261.467	258.055
3 Despeses financeres	123	123	1
4 Transferències corrents	259.187	255.478	255.043
6 Inversions reals	662	4.821	165
7 Transferències de capital	5.409	6.687	398
Total despeses	511.639	530.280	515.227
Resultat pressupostari	-	-	705

Imports en milers d'euros.

Font: Autoritat del Transport Metropolità.

L'ATM ha realitzat la conciliació del resultat comptable amb el resultat financer.

2.3.2. Pressupost inicial i modificacions pressupostàries

A continuació es detallen els pressupostos dels exercicis 2001 i 2002, amb les seves modificacions pressupostàries:

Exercici 2001

Capítol	Crèdit inicial	Modificacions	Crèdit definitiu
3 Taxes i altres ingressos	221.705	-	221.705
4 Transferències corrents	239.059	-	239.059
5 Ingressos patrimonials	625	-	625
7 Transferències de capital	601	-	601
8 Romanent tresoreria	-	29.359	29.359
Total ingressos	461.990	29.359	491.349
Capítol	Crèdit inicial	Modificacions	Crèdit definitiu
1 Personal	1.517	-	1.517
2 Compra béns i serveis	221.474	961	222.435
3 Despeses financeres	120	-	120
4 Transferències corrents	237.845	7.950	245.795
6 Inversions	1.034	7.379	8.413
7 Transferències de capital	-	13.069	13.069
Total despeses	461.990	29.359	491.349

Imports en milers d'euros.

Font: Autoritat del Transport Metropolità.

Exercici 2002

Capítol	Crèdit inicial	Modificacions	Crèdit definitiu
3 Taxes i altres ingressos	243.984	15.991	259.975
4 Transferències corrents	267.254	(15.422)	251.832
5 Ingressos patrimonials	401	-	401
7 Transferències de capital	-	3.907	3.907
8 Romanent tresoreria	-	14.165	14.165
Total ingressos	511.639	18.641	530.280
Capítol	Crèdit inicial	Modificacions	Crèdit definitiu
1 Personal	1.730	(26)	1.704
2 Compra béns i serveis	244.528	16.940	261.468
3 Despeses financeres	123	-	123
4 Transferències corrents	259.187	(3.709)	255.478
6 Inversions	662	4.159	4.821
7 Transferències de capital	5.409	1.277	6.686
Total despeses	511.639	18.641	530.280

Imports en milers d'euros.

Font: Autoritat del Transport Metropolità.

En els exercicis fiscalitzats s'han efectuat les modificacions pressupostàries següents:

Concepte	2001	2002
Crèdit extraordinari	1.351	3.907
Incorporació de romanents	28.008	14.165
Suplement de crèdit	-	16.953
Baixa per anul·lació	-	(16.384)
Total	29.359	18.641

Imports en milers d'euros.

Font: Elaboració pròpia.

La modificació realitzada l'exercici 2001 es va generar per donar compliment als compromisos assolits amb l'Institut Cartogràfic de Catalunya, i la modificació efectuada a l'exercici 2002 s'origina com conseqüència de la signatura d'un conveni de col·laboració entre l'ATM i el Ministeri de Foment, pel qual el consorci rep la quantitat de 3.907 m€ per a la construcció d'un pas inferior a l'autopista A-2 per a la implantació de la nova línia de tramvia Diagonal-Baix Llobregat.

Els romanents de crèdits incorporats, i que provenen dels exercicis 2000 i 2001, han estat de 28.008 i 14.165 m€, dels quals 27.001 i 14.023 m€ provenen de romanents de tresoreria afectat a despeses amb finançament finalista i 1.007 i 142 m€, de romanent de tresoreria per a despeses generals. En tots dos exercicis ha quedat una part de romanent per a despeses generals que no s'ha incorporat.

El suplement de crèdit és conseqüència de la signatura d'un conveni amb l'IMSERSO per al desenvolupament d'un programa d'accessibilitat en línies regulars d'autobusos interurbans de Catalunya.

La baixa per anul·lació recull la diferència existent entre el crèdit inicial consignat en el pressupost de l'ATM i les consignacions de l'AGE i la Generalitat de Catalunya.

2.3.3. Liquidació del pressupost d'ingressos

Les liquidacions del pressupost d'ingressos dels exercicis 2001 i 2002, a nivell de capítol pressupostari, es presenten a continuació:

Exercici 2001

Capítols	Pressupost definitiu	Drets reconeguts	Drets recaptats	Pendent de cobrament
3 Taxes i altres ingressos	221.705	218.218	217.801	417
4 Transferències corrents	239.059	221.476	195.333	26.143
5 Ingressos patrimonials	625	1.393	1.393	-
7 Transferències de capital	601	-	-	-
8 Romanent tresoreria	29.359	-	-	-
Total ingressos	491.349	441.087	414.526	26.560

Imports en milers d'euros.

Font: Autoritat del Transport Metropolità

Exercici 2002

Capítols	Pressupost definitiu	Drets reconeguts	Drets recaptats	Pendent de cobrament
3 Taxes i altres ingressos	259.975	260.323	259.899	424
4 Transferències corrents	251.832	251.067	229.636	21.431
5 Ingressos patrimonials	401	635	635	-
7 Transferències de capital	3.907	3.907	2.930	977
8 Romanent tresoreria	14.165	-	-	-
Total ingressos	530.280	515.932	493.100	977

Imports en milers d'euros.

Font: Autoritat del Transport Metropolità.

L'execució del pressupost d'ingressos ha estat del 90% el 2001 i del 97% el 2002.

De l'anàlisi efectuada destaquen els aspectes que detallem en els apartats següents.

2.3.3.1. Taxes i altres ingressos

En l'epígraf de Taxes i altres ingressos, els imports quantitativament més rellevants són els ingressos per integració tarifària. En l'exercici 2001 s'ha posat en marxa el sistema tarifari integrat de tots els serveis de transport col·lectiu de la RMB. L'ATM realitza la venda de títols integrats i es fa càrrec de les despeses de gestió del sistema i de les compensacions econòmiques acordades amb els operadors, liquida els ingressos assignats a cada operació en funció dels viatges transportats i repercuteix als operadors les despeses de gestió del sistema.

L'import ingressat per integració tarifària ha estat el següent:

Concepte	2001	2002
Venda de títols	203.808	244.618
Despeses que repercuteix	10.879	11.780
Total	214.687	256.398

Imports en milers d'euros.

Font: Autoritat del Transport Metropolità.

La resta dels drets reconeguts d'aquest capítol provenen, entre altres, de la prestació de serveis de planificació i coordinació (3.298 m€ el 2001 i 3.429 m€ el 2002) i dels ingressos derivats de la venda de falques publicitàries (226 m€ el 2001 i 310 m€ el 2002).

2.3.3.2. *Transferències corrents*

El total dels drets reconeguts per transferències corrents les podem classificar pels conceptes següents:

Concepte	2001	2002
Aportacions pel contracte-programa	221.197	248.066
Transferències de l'IMSERSO	-	962
Aportació GISA L-9 de metro	-	1.518
Altres	279	521
Total	221.476	251.067

Imports en milers d'euros.

Font: Autoritat del Transport Metropolità.

Les aportacions pel contracte-programa provenen de l'AGE, la Generalitat de Catalunya, l'Ajuntament de Barcelona i l'EMT. Podem veure les quantitats aportades durant aquests exercicis en el quadre següent:

Entitats	2001	2002
AGE	81.149	92.363
Generalitat de Catalunya	74.213	80.234
Ajuntament de Barcelona	41.115	47.871
EMT	24.720	27.598
Total	221.197	248.066

Imports en milers d'euros.

Font: Autoritat del Transport Metropolità.

2.3.3.3. *Ingressos patrimonials*

Els drets reconeguts en el capítol d'Ingressos patrimonials, corresponen als rendiments dels saldos bancaris de l'ATM, obtinguts de les col·locacions dels excedents de tresoreria, 1.393 m€ a l'exercici 2001 i 635 m€ a l'exercici 2002.

2.3.3.4. *Transferències de capital*

Durant l'exercici 2002 s'han cobrat transferències de capital per 3.907 m€ que provenen del Ministeri de Foment per a la construcció d'un pas inferior a l'autopista A-2 dins el projecte del tramvia Diagonal-Baix Llobregat (vegeu apartat 2.3.2).

2.3.4. Liquidació del pressupost de despeses

Les liquidacions del pressupost de despeses dels exercicis 2001 i 2002 es presenten a continuació per capítols pressupostaris.

Exercici 2001

Capítols	Pressupost definitiu	Obligacions reconegudes	Obligacions pagades	Pendent de pagament
1 Personal	1.517	1.325	1.304	21
2 Compra de béns i serveis	222.435	217.092	215.885	1.206
3 Despeses financeres	120	-	-	-
4 Transferències corrents	245.795	219.894	196.461	23.433
6 Inversions	8.413	7.730	6.985	746
7 Transferències de capital	13.069	9.226	3.993	5.233
Total despeses	491.349	455.267	424.628	30.639

Imports en milers d'euros.

Font: Autoritat del Transport Metropolità.

Exercici 2002

Capítols	Pressupost definitiu	Obligacions reconegudes	Obligacions pagades	Pendent de pagament
1 Personal	1.704	1.565	1.539	27
2 Compra de béns i serveis	261.467	258.055	257.212	842
3 Despeses financeres	123	1	1	-
4 Transferències corrents	255.478	255.043	234.522	20.521
6 Inversions	4.821	165	140	24
7 Transferències de capital	6.687	398	291	108
Total despeses	530.280	515.227	493.705	21.522

Imports en milers d'euros.

Font: Autoritat del Transport Metropolità.

L'execució del pressupost de despeses ha estat d'un 93% el 2001 i d'un 97% el 2002.

De l'anàlisi efectuada destaquen els aspectes que detallem en els apartats següents.

2.3.4.1. Personal

La plantilla de l'ATM, a 31 de desembre dels anys 2000, 2001 i 2002, era la següent:

Categoria	2000	2001	2002
Director general	1	1	1
Director tècnic	1	1	1
Secretària general	-	-	1
Cap de servei	4	4	5
Cap d'unitat	4	4	5
Tècnic superior	5	5	4
Tècnic grau mitjà	4	10	8
Secretària de direcció	1	2	2
Administratiu	8	7	7
Auxiliar administratiu	-	-	2
Total	28	34	36

Font: Autoritat del Transport Metropolità.

Així mateix, l'evolució de les despeses de personal ha estat la següent:

Concepte	2000	2001	2002
Sous i salaris	950	1.078	1.267
Cotitzacions socials a càrrec de l'entitat	202	238	279
Altres despeses socials	14	9	19
Total	1.166	1.325	1.565

Imports en milers d'euros.

Font: Autoritat del Transport Metropolità.

Els increments salarials dels exercicis 2001 i 2002 es corresponen als fixats en les lleis de pressupostos.

2.3.4.2. Compra de béns i serveis

El desglossament del capítol de Compra de béns i serveis és el següent:

Conceptes	2001	2002
Serveis transport	202.974	243.347
Edició, comercialització i enquestes	10.954	11.541
Estudis i treballs tècnics	1.684	1.537
Publicitat i propaganda	403	340
Altres	1.077	1.290
Total	217.092	258.055

Imports en milers d'euros.

Font: Autoritat del Transport Metropolità.

Tal com es comenta en l'apartat 2.3.3.1 en l'exercici 2001 s'ha posat en marxa el sistema tarifari integrat. Dins aquest capítol es troben els imports que es liquiden als operadors en funció dels viatges transportats (serveis transport) i les despeses de gestió del sistema (edició, comercialització i enquestes).

El detall de les obligacions reconegudes per estudis i treballs tècnics és el següent:

Exercici 2001

Concepte	Import
Enquesta mobilitat quotidiana	270
Redacció projecte traçat i redacció del plec de prescripcions tècniques per a la construcció i explotació del tramvia Diagonal-Besòs	115
Estudi alternatiu de traçat i mode de transport per servir de corredor Sant Boi-Castelldefels	90
Estudi al·legacions línia 9 Aeroport-Zona Franca	88
Estudi al·legacions línia 9 Lesseps-Sagrera	62
Altres	1.059
Total	1.684

Imports en milers d'euros.

Font: Autoritat del Transport Metropolità.

Exercici 2002

Concepte	Import
Treballs per l'habilitació d'espais Park & Ride amb motiu de la cimera de la Unió Europea a Barcelona	362
Enquesta mobilitat quotidiana	332
Assistència tècnica seguiment actuació tramvia Diagonal-Baix Llobregat	110
Treballs d'assessoria plec prescripcions tècniques línia 9	67
Tramitació i gestió d'expropiacions Cornellà de Llobregat	62
Altres	604
Total	1.537

Imports en milers d'euros.

Font: Autoritat del Transport Metropolità.

Dins l'aplicació Publicitat i propaganda es recull, d'entre altres, les despeses destinades a la compra de falques publicitàries en emissores de radio que a continuació detallem:

Empreses	2001	2002
Sociedad Española de Radiodifusión, SA (Cadena SER)	78	78
Catalunya Radio SRG, SA	78	78
Onda Cero Ramblas, SL	42	36
Catalana de Comunicació i Publicitat, SL	36	36
Radio 13 de Catalunya, SA (Cadena COPE)	18	21
Agència de Comunicació local (COMRàdio)	18	33
Publipress media, SA (RAC 1)	-	6
Altres	133	52
Total	403	340

Imports en milers d'euros.

Font: Autoritat del Transport Metropolità.

2.3.4.3. Transferències corrents

El total de les obligacions reconegudes per transferències corrents són les següents:

Concepte	2001	2002
Aportacions per al contracte-programa	214.714	230.626
Subvencions per al programa de compensació tarifària	5.179	21.561
Compensació serveis nocturns	-	2.853
Altres	1	3
Total	219.894	255.043

Imports en milers d'euros.

Font: Autoritat del Transport Metropolità.

Les aportacions que l'ATM ha realitzat als operadors són les següents:

Entitats	2001	2002
TMB	150.586	159.731
FGC	41.696	45.052
EMT (gestió indirecta)	22.432	25.843
Total	214.714	230.626

Imports en milers d'euros.

Font: Autoritat del Transport Metropolità.

Aquestes quantitats no inclouen 8.808 m€ (7.387 m€ a TMB i 1.421 m€ a FGC) realitzades extrapressupostàriament.

L'epígraf de subvencions pel programa de compensació tarifària conté dos tipus de compensacions pels operadors integrats: per disminució de la tarifa mitjana, com a conseqüència de la integració tarifària, i per baixa ocupació (menys de 12 viatgers per expedició). Per aquests dos conceptes s'ha pagat durant l'exercici 2001 i 2002, 5,2 M€ i 9,5 M€, respectivament. Dins aquest mateix epígraf i per a l'exercici 2002 també trobem l'aportació de 12 M€ en concepte de bestreta de la liquidació del contracte-programa 1999-2002.

Aquestes xifres no inclouen la compensació amb RENFE per als exercicis 2001 i 2002. Es preveu que durant l'exercici 2003 es pugui determinar la quantitat a liquidar, que es finançaria amb el nou contracte-programa pendent de signar.

La compensació per serveis nocturns apareix com una aportació econòmica de les administracions consorciades, per a compensar el desequilibri econòmic generat, en integrar-se dins el sistema tarifari del transport metropolità el nou servei de transport nocturn interurbà de viatgers.

2.3.4.4. Inversions reals

El total de les obligacions reconegudes per inversions reals és el següent:

Concepte	2001	2002
Sistema de gestió i ajuda a l'exploració	5.254	16
Inversions línia 9 metro	1.165	-
Sistemes validació i venda	558	10
Programes informàtics	495	90
Equips informàtics	34	45
Altres	224	4
Total	7.730	165

Imports en milers d'euros.

Font: Autoritat del Transport Metropolità.

Les inversions corresponen bàsicament al desenvolupament del sistema d'ajut a l'exploració (SAE) i del sistema de validació i venda integrat.

Les inversions en la línia 9 del metro són per a la realització de l'estudi geològic hidrogeològic i geotècnic del projecte de la línia 9. Aquests treballs han estat adquirits per GISA, d'acord amb un conveni formalitzat el 5 de desembre de 2001.

2.3.4.5. Transferències de capital

El total de les obligacions reconegudes per transferències de capital és la següent:

Aplicació	2001	2002
Subvencions sistemes de validació i venda	5.267	140
Subvencions renovació flota	3.827	1
Subvencions per a persones amb mobilitat reduïda	-	240
Altres	132	17
Total	9.226	398

Imports en milers d'euros.

Font: Autoritat del Transport Metropolità.

Les subvencions atorgades per a la implantació de sistemes de validació i venda han disminuït a conseqüència que la convocatòria va ser efectuada durant l'exercici 1999.

Les subvencions destinades a la renovació de flota en l'exercici 2001 s'han concedit d'acord amb la Resolució 26 d'abril de 2000, i en l'exercici 2002 encara no ha finalitzat el període establert en la Resolució de 28 de juny de 2002.

3. FISCALITZACIÓ DE LA LEGALITAT

3.1. CONTRACTACIÓ

En els anys 2001 i 2002 la majoria dels expedients de contractació que ha elaborat l'ATM corresponen a la categoria administrativa de contractes de consultoria, assistència tècnica i serveis.

Els principals contractes, amb l'import adjudicat, són els que s'expressen a continuació:

Exercici 2001

Descripció	Adjudicatari	Import adjudicat
Enquesta mobilitat quotidiana	Instituto DYM, SA	697
Supervisió redacció projecte tramvia Diagonal–Baix Llobregat	Sener, SA	166
Subministrament del sistema de gestió i ajut a l'explotació	UTE Indra Sistemas, SA–GMV Sistemas, SA	4.783
Gestió servei públic per a l'adquisició, emmagatzematge, distribució i venda de títols de transport	Comercial Servicios Quinielas, SL	% sobre el preu de venda
Edició i distribució del projecte Pla director d'infraestructures 2001-2010	Quality-Impress Estivill Marin, SL	19
Encartament publicitari integració tarifària	La Vanguardia Ediciones, SL	17
Estudi alternatives remodelació estacions L1-L5 de la Sagrera	BB&J Consult, SA	30
Elements d'impremta campanya de comunicació integració tarifària a la RMB	Temas de Comunicación Publicitaria, SA	77
Prevenió de riscos laborals	Tecnologia en prevenció, SA	1
Plataforma de comunicació EDItran	Indra Sistemas, SA	12
Arrendament de serveis	Securitas Seguridad España, SA	15

Imports en milers d'euros.

Font: Elaboració pròpia.

Exercici 2002

Descripció	Adjudicatari	Import adjudicat
Catàlegs llocs de treball ATM	Better Consultants, SRL	25
Assistència tècnica procés de seguiment de l'actuació del tramvia Diagonal–Baix Llobregat	Técnica y Proyectos, SA	317
Campanya comunicació nous títols 2002	Temas de Comunicación Publicitaria, SA	131
Elaboració dissenys organitzatius i valoració de llocs de treball	Better Consultants, SRL	25
Adquisició màquina de reprografia digital en color	AEFE Ofimática, SL	19
Projecte de traçat nova línia ferroviària Castelldefels–Sant Boi–Sarrià	IDOM, Ingeniería y Sistemas, SA	107
Adquisició programari per a la gestió del registre d'entrada i sortida de documents	Ginfo, SL	16
Servei de manteniment i actualització de les llicències ORACLE	Oracle Ibérica, SRL	42
Enquestes integració tarifària 2002	Instituto DYM, SA	210
Redacció del projecte, construcció i explotació del sistema de tramvia Glòries–Besòs	Grup Trammet, SA	205.000

Imports en milers d'euros.

Font: Elaboració pròpia.

En general els expedients estan ben documentats i contenen tota la documentació bàsica que exigeix la Llei de contractes.

No obstant això, en alguns expedients manca la certificació d'existència de crèdit o en altres l'aprovació de la despesa, i de manera general no queda constància formal de l'informe que ha d'emetre el Servei Jurídic respecte als plecs de clàusules administratives particulars de cadascun dels expedients de contractació, ni de l'informe justificatiu de la necessitat de contractar.

S'ha detectat l'existència d'una despesa facturada per Parcs i Jardins de l'Ajuntament de Barcelona que ha estat considerada com un contracte menor, quan per import excedeix el límit per poder ser considerat com a tal.

En dos dels contractes revisats s'han produït modificacions sobre el contracte inicial, sense que s'hagin formalitzat en un document administratiu. En una d'aquestes dues modificacions, referida al contracte del tramvia Diagonal–Baix Llobregat, la garantia tampoc no s'ha ajustat a la modificació.

D'acord amb la LCAP, les fiances definitives dels contractes han de ser del 4% de l'import d'adjudicació. L'expedient corresponent a l'estudi d'alternatives de

traçat i mode de transport per servir de corredor entre Sant Boi–Castelldefels, la fiança dipositada va ser del 4% del pressupost de licitació. En un altre contracte per a l'edició i distribució del projecte del PDI 2001-2010, la fiança definitiva dipositada va ser del 2% del pressupost de licitació.

3.2. ATORGAMENT DE SUBVENCIONS

Les subvencions concedides per l'ATM al llarg de l'exercici 2001 han estat concedides per les següents línies: implantació del sistema de validació i venda integrats, renovació de flotes i implantació de sistemes de gestió de la qualitat.

La relació de perceptors d'aquestes línies és la següent:

Exercici 2001

Beneficiari	Sistemes de validació i venda	Renovació de flotes	Sistemes de gestió de qualitat
Oliveras, SA	250	522	18
Autocorb, SA	54	34	8
Hispano Igualadina, SA	442	48	13
Autos Castellbisbal	81	-	3
TGO	81	-	-
Transports Lydia, SL	36	-	-
Soler i Sauret, SA	346	270	8
La Vallesana, SA	75	248	-
Martí Renom, SA (SARBUS)	272	411	-
Bus Castellví, SA	54	-	-
Authosa	102	-	-
Autocars R. Font, SA	68	148	15
Transports Públics, SA	27	-	-
A. Vendrell	18	-	-
Empresa Sagalés, SA	437	416	18
E. Plana	162	-	-
Ferrocarriles y Transportes, SA	44	99	12
Martí Colomer, SL	18	-	-
Mohn, SL	477	1.251	18
Rosanbus, SL	243	-	-
Tusgsal	1.191	-	-
A. Penedès	27	-	-
Autocars Barba, SL	54	-	-
Empresa Casas	195	206	-
Mare-Trans, SA	45	-	-
Cingles Bus, SA	83	-	10
Asistencia y Servicios, SL	114	-	9
Hispano Llacunense, SL	81	-	-
Cintoi Bus, SL	129	174	-
Altres	60	-	-
Total	5.266	3.827	132

Imports en milers d'euros.

Font: Elaboració pròpia.

Per a l'exercici 2002 les línies de subvenció han estat: implantació del sistema de validació i venda integrats, renovació, ampliació de flotes i adequació per a persones amb mobilitat reduïda, i implantació de sistemes de gestió de la qualitat.

La relació de perceptors és la següent:

Exercici 2002

Beneficiari	Sistemes de validació i venda	Renovació de flotes i adequació a mobilitat reduïda	Sistemes de gestió de qualitat
Empresa Pous	108	-	-
Autocorb, SA	-	1	2
Entitat Metropolitana del Transport	-	240	-
Autos Castellbisbal	-	-	8
Autocars R. Font, SA	-	-	2
Hispano Igualadina, SA	-	-	5
Altres	32	-	-
Total	140	241	17

Imports en milers d'euros.

Font: Elaboració pròpia.

4. FISCALITZACIÓ DE LA GESTIÓ

4.1. PROGRAMA D'ACTUACIÓ

L'eix fonamental d'actuació de l'ATM es concreta en el programa d'actuació, document anual en el qual, un cop feta una avaluació de les perspectives socioeconòmiques i conjunturals, s'indiquen els objectius, projectes i actuacions a realitzar pel consorci en l'any en qüestió.

Semestralment, el Consell d'Administració de l'ATM aprova un Informe de gestió en què es detalla l'execució del programa i s'enumeren les principals fites aconseguides i l'estat o evolució de les actuacions portades a terme en aquest període, tot això en consonància amb les previsions que consten en el programa d'actuacions.

4.2. INDICADORS

Com a eina complementària en la seva gestió, l'ATM elabora un seguit d'indicadors del sistema metropolità de transport públic col·lectiu de la RMB, amb periodicitat semestral. Les dades per a la seva elaboració s'obtenen a partir de dades procedents dels operadors del transport i de la base de dades de l'ATM.

Els indicadors no han estat objecte de validació per a aquesta Sindicatura; no obstant això, l'ATM encarrega informes de revisió i verificació de determinades dades estadístiques que validen alguns dels indicadors. Durant els exercicis que s'han revisat s'ha produït el lliurament dels informes referits a l'exercici 2001 pels operadors públics FGC i TMB, i no s'ha detectat cap desviació significativa.

Aquests indicadors són publicats mitjançant el tríptic "Transmet xifres". El Transmet xifres és una estadística oficial inclosa en el Pla estadístic de Catalunya 2002-2005, aprovat per la Llei 8/2001 i recull les principals dades de la xarxa de transport públic col·lectiu de la RMB: oferta i demanda.

A continuació presentem una selecció d'aquests indicadors relatius a la RMB en el període 1998-2002:

Indicador	1998	1999	2000	2001	2002
Longitud de xarxa (km)	6.018,8	6.116	6.176	7.736,9	7.813
Viatgers transportats (milions)	714	727,5	748,5	755,4	800,05
Vehicles-km (milions de km)	214,7	222,1	222,5	237,1	243,8
Qualitat del servei	7	7,1	7,1	6,9	6,8
Recaptació (milions de pessetes)	344,24	358,55	383,32	397,17	406,19
Parc mòbil (nombre de vehicles)	2.380	2.420	2.438	2.553	2.639

Font: Autoritat del Transport Metropolità.

Les definicions d'aquests indicadors són les següents:

- Longitud de xarxa: els recorreguts d'anada i tornada de cada una de les línies expressada en quilòmetres.
- Viatgers transportats: total de viatgers transportats en milions.
- Vehicles-km: milions de quilòmetres recorreguts dels cotxes que ofereixen servei.
- Qualitat de servei: és el seguiment de l'índex de qualitat del servei dels operadors que la realitzin. És la nota mitjana que donen els usuaris mitjançant enquestes realitzades pels operadors.
- Recaptació: milions de pessetes recaptades.
- Parc mòbil: nombre d'autobusos i de trens que ofereixen servei (flota disponible).

En l'evolució d'aquests indicadors s'evidencia un notable increment en tots els paràmetres a excepció de la qualitat del servei, que pateix un lleuger decrement.

Durant l'exercici 2001 s'ha realitzat l'actualització de l'estudi "Els comptes del transport de viatgers a la RMB per als anys 1999 i 2000".

Els costos s'han avaluat seguint la metodologia definida en l'estudi de l'any 1998: l'estudi abasta tant els costos internalitzats al transport (costos d'operació, directes i indirectes), com certs costos externs (accidentalitat, contaminació atmosfèrica i acústica, ...). Igualment s'ha fet una valoració del temps de desplaçament en totes les categories (d'accés, recorreguts, d'espera ...).

Els resultats corresponents a l'evolució dels costos de transport públic i del vehicle privat per aquest trienni són els següents:

Concepte	Vehicle privat			Transport públic		
	1998	1999	2000	1998	1999	2000
Costos directes i indirectes (MPTA)	655.699	694.552	768.697	111.176	105.669	110.606
Altres costos (MPTA)	557.698	590.720	625.926	322.456	334.907	356.496
Total (MPTA)	1.213.397	1.285.272	1.394.623	433.632	440.576	467.102
Viatgers-km (milions)	9.516	9.792	10.242	5.131	5.233	5.442
Cost/viatger-km (PTA)	127,51	131,81	136,17	84,52	84,18	85,84
Cost/viatger-km amb impostos (PTA)	137,30	142,15	149,086	85,08	84,70	86,41

Imports en milions de pessetes.

Font: Autoritat del Transport Metropolità.

Els costos directes i indirectes comprenen conceptes com combustible, manteniment, amortització, assegurances, inversions en infraestructures i peatges. Els altres costos es refereixen al temps de desplaçament, accidents i contaminació.

Paral·lelament, també s'han dut a terme uns estudis de pautes de mobilitat associada a equipaments en el marc de preparació del Pla de serveis de transport públic col·lectiu. Es va considerar convenient disposar d'una ajuda externa per a l'estudi de la mobilitat associada a quatre famílies d'equipaments: sanitaris, educatius, comercials i de lleure.

En el mes d'abril de l'any 2001 l'empresa consultora INECO va lliurar a l'ATM l'estudi comparatiu de finançament del TPC a diferents àrees metropolitanes d'Europa, amb una mida similar a la de Barcelona, tal com: Amsterdam, Copenhaguen, Estocolm, Lió, Madrid, Manchester, Milà, Zuric i Viena. Aquest estudi tenia com a objectiu fer una anàlisi exhaustiva de quins són els diferents models de finançament, tant la construcció de noves infraestructures com dels dèficits de funcionament del sistema de transport. En l'estudi, un cop feta l'anàlisi comparativa es plantegen una sèrie de recomanacions per al finançament del transport per a una ciutat de la mida de Barcelona.

Durant l'exercici 2001 es van iniciar els treballs d'elaboració i preparació de l'Enquesta de mobilitat quotidiana (EMQ) 2001 i durant l'exercici 2002 s'ha finalitzat el procés de recollida i tractament de les dades. L'EMQ s'inclou en el

Pla estadístic de Catalunya, aprovat per la Llei 8/2001 i es planteja per conèixer les característiques de la mobilitat a la RMB ampliada fins als límits dels serveis de rodalies, amb la finalitat de modelitzar els seus patrons bàsics i poder preveure el comportament de la demanda de desplaçaments davant l'evolució de les formes i ritmes de vida.

La mostra final de l'estudi és de 16.123 llars seleccionades i que han facilitat informació sociodemogràfica d'un total de 44.941 individus, dels quals 30.740 han contestat al quadern de mobilitat, i s'ha recollit informació d'un total de 342.975 desplaçaments.

Durant l'exercici 2002 també s'ha publicat l'informe de l'EMTA (European Metropolitan Transport Authorities) proveint informació sobre els sistemes de transport públic en 26 àrees metropolitanes i 19 països membres de l'EMTA referides a l'exercici 2000.

4.3. MEMÒRIA ANUAL

El consorci elabora anualment una Memòria, que és considerada pel Consell d'Administració dins el primer trimestre de l'any següent al qual es refereixi. Aquesta Memòria inclou la normativa bàsica del consorci, l'informe de gestió anual, els indicadors d'activitat, els estats financers amb el corresponent informe d'auditoria i el pressupost i el programa d'actuació de l'any següent.

Aquesta Memòria es pot obtenir a través de la web de l'ATM o bé en el mateix consorci.

El contingut i l'àmplia difusió de la Memòria dona un alt grau de transparència a la gestió i a les activitats de l'ATM.

5. ALTRES CONSIDERACIONS

Els fets que es detallen a continuació, donada la seva magnitud i importància, influiran directament en l'activitat i l'estructura economicofinancera de l'ATM:

- a) Durant l'exercici 2000 es va adjudicar el projecte, la construcció i l'explotació d'un sistema de tramvia-metro lleuger en el corredor Diagonal-Baix Llobregat de l'àrea de Barcelona.

En el decurs de l'exercici 2002, l'ATM va aprovar la incorporació de modificacions en obres d'urbanització del projecte per un import de 10,5 M€, així com una modificació del traçat inicial que suposa una inversió addicional

de 6,1 M€. Tot això ha incrementat el pressupost dels 230,8 M€ inicials a 247,4 M€.

- b) Durant l'exercici 2002 s'ha concedit el projecte de traçat del tramvia Glòries-Besòs per un import de 205 M€.
- c) L'adjudicació del concurs per al subministrament de trens per a les línies 5 i 9 de metro de Barcelona per un valor total dels trens de 464 M€.
- d) La negociació del contracte-programa entre l'ATM, l'Administració General de l'Estat i les administracions consorciades, que ha de preveure les seves aportacions per cobrir les necessitats de finançament del transport metropolità per al període 2002-2005. En espera del desenllaç de les negociacions el Consell d'Administració de l'ATM ha aprovat realitzar les aportacions mitjançant la disposició d'operacions de tresoreria.

6. SEGUIMENT DE RECOMANACIONS

Aquesta Sindicatura, en data 3 de juliol de 2002, va emetre l'informe 16/2002-SM sobre l'Autoritat Metropolitana del Transport, exercici 2000.

A continuació detallem les observacions i recomanacions formulades en aquell informe que tenen relació amb els objectius de fiscalització de l'informe present i que són susceptibles de ser esmentades, i el grau d'implantació d'aquestes recomanacions.

- *El consorci està sotmès plenament a la LCAP. De la verificació dels expedients de contractació s'han constatat els següents aspectes que, amb caràcter general, no estan d'acord amb aquesta Llei:*

No es realitza d'una manera formal la certificació d'existència de crèdit ni tampoc no es formalitza la reserva de crèdit abans de l'aprovació de la despesa corresponent.

No queda constància formal de la realització de l'informe del servei jurídic respecte als plecs de clàusules administratives particulars relatives a cada contracte. El consorci ens manifesta al respecte que és el mateix servei jurídic l'encarregat de la redacció d'aquests plecs. Encara que sigui el mateix servei jurídic el que confecciona els plecs, fóra convenient que aquest deixés constància formal de la seva conformitat.

A partir de l'exercici 2002 hem comprovat que per als contractes menors s'ha començat a formalitzar un document que serveix de proposta de

despesa, de certificat d'existència de crèdit i d'aprovació i autorització de la despesa.

En la resta d'expedients s'utilitza el document A com a reserva de crèdit.

Respecte a l'informe del servei jurídic, el lletrat de l'ATM signa en la resolució del director general que aprova els plecs de clàusules administratives particulars i tècniques. Encara no s'ha elaborat un model d'informe.

- *Quan es tracta de contractes de consultoria i assistència, l'expedient de contractació ha d'incorporar un informe del servei interessat en la celebració del contracte, en el qual es justifiqui degudament la insuficiència, la falta d'adequació o la conveniència de no ampliació dels mitjans personals i materials amb què compta l'Administració per a cobrir les necessitats que es tracta de satisfer mitjançant el contracte. Aquest informe no s'ha elaborat sistemàticament.*

No tots els expedients incorporen un model per complir amb aquesta formalitat, ni de forma sistemàtica queda constància en l'expedient, del compliment per part de l'adjudicatari de les obligacions tributàries i socials.

- *Segons el Reglament de règim interior de l'ATM, el Consell d'Administració i el Comitè Executiu tenen les competències d'aprovar les modificacions de crèdit del pressupost. No obstant això, les bases d'execució del pressupost deleguen, llevat d'alguna excepció puntual, aquesta facultat íntegrament al director general del consorci.*

S'han d'establir limitacions quantitatives a la competència per a la realització de modificacions de crèdit al pressupost per part del director general del consorci.

Del 100% de l'import de les modificacions efectuades, un 95,4% i 98,7% en els exercicis 2001 i 2002 respectivament, han estat aprovades pel director general.

- *El plec de clàusules administratives particulars del concurs d'adjudicació per a la redacció del projecte, construcció i explotació del tramvia metro lleuger Diagonal-Baix Llobregat, estableix que l'adjudicatari ha de constituir una garantia definitiva per la quantitat del 4% del pressupost d'execució material. La LCAP estableix que la garantia definitiva ha de ser el 4% de l'import d'adjudicació. El contracte es va adjudicar per 36.160 MPTA. La garantia definitiva hauria d'haver estat, doncs, de 1.446,4 MPTA; no obstant això, la garantia s'ha constituït per 810,08 MPTA.*

A la data del nostre treball de camp no s'havia fet res al respecte i com es pot veure, en les observacions referides als exercicis fiscalitzats, tornen a produir-se semblants incidències.

- *Semestralment, el Consell d'Administració de l'ATM aprova un Informe de gestió en el qual es detalla l'execució del programa i s'enumeren les principals fites aconseguides i l'estat o evolució de les actuacions portades a terme en aquest període, tot això en consonància amb les previsions previstes en el programa d'actuació.*

En la mesura del que fos possible els objectius haurien d'establir indicadors, terminis i costos.

7. CONCLUSIONS

7.1. OBSERVACIONS I RECOMANACIONS

A continuació exposem els aspectes rellevants d'aquesta fiscalització i les recomanacions que s'ha cregut oportú realitzar amb la intenció de contribuir, en la mesura del que sigui possible, a la millora de la gestió del consorci.

Exercici 2001

1. En el contracte subscrit per a l'edició i la distribució del PDI 2001-2010, l'import adjudicat ha estat de 3,23 MPTA. Per aquest import es presenta una factura amb data 6 de juny de 2001. En la mateixa data es presenta una nova factura per 1,2 MPTA en concepte de modificació del contracte inicial. Hem constatat que no han fet cap modificació del contracte original; el tractament utilitzat ha estat el de contracte menor.

La LCAP disposa que les modificacions de contracte s'han de formalitzar en un document administratiu.

2. S'ha verificat l'existència d'una despesa en concepte de tasques d'enjardinament de la seu del consorci, facturada per Parcs i Jardins de l'Ajuntament de Barcelona, per un import de 2,9 MPTA que ha estat considerada com a contracte menor, quan per import excedeix el límit per poder-se considerar com a tal.

Totes les despeses que no puguin ser susceptibles de contractació menor perquè el seu import excedeix de 2 MPTA, han de formalitzar-se mitjançant un expedient de contractació administrativa.

3. En dos contractes administratius (La Vanguardia Ediciones, SL i Temas de Comunicación Publicitaria, SA) s'ha comprovat que la prestació del servei i, en conseqüència la data de la factura és anterior a la data de signatura del contracte.

Els contractes administratius han de formalitzar-se abans que es rebi la prestació objecte del contracte.

4. En el conveni subscrit amb l'Institut Cartogràfic de Catalunya per a la realització de l'estudi geològic, hidrogeològic del projecte de la línia 9 del metro s'ha constatat l'existència d'importos facturats l'any 2000 (70,7 MPTA) reconeguts com a obligacions l'any 2001.

El reconeixement de l'obligació s'ha de fer en l'exercici que s'ha rebut la prestació del servei.

5. En el plec de clàusules administratives particulars del contracte subscrit per a l'estudi d'alternatives de traçat i mode de transport per a servir de corredor entre Sant Boi–Castelldefels, s'estableix una fiança definitiva d'un 4% sobre l'import de licitació. La LCAP disposa que les fiances definitives són el 4% de l'import adjudicat. La garantia definitiva hauria d'haver estat de 698.400 PTA mentre que es va constituir per 752.000 PTA.
6. S'ha constatat la utilització de la figura del conveni en alguns expedients que podrien ser susceptibles de ser formalitzats com a contracte administratiu.

Sempre que sigui possible s'ha d'utilitzar la fórmula de la contractació administrativa en detriment del conveni de col·laboració per tal de garantir els principis de concurrència, igualtat, no discriminació i publicitat.

7. L'ATM ha de portar la seva comptabilitat d'acord el Pla general de comptabilitat pública de la Generalitat de Catalunya.

Exercici 2002

8. Es constata algun error en la qualificació d'alguns expedients de modificació de crèdit.

Les modificacions de crèdit s'han de fer d'acord amb la seva naturalesa de transferència de capital o transferència corrent.

9. El Consell d'Administració, el 27 d'abril de 2000, va adjudicar el contracte per a la redacció del projecte, la construcció i l'explotació d'un sistema de

tramvia/metro lleuger en el corredor Diagonal–Baix Llobregat per un import de 36.160 MPTA.

Sobre aquest contracte s'han aprovat dues modificacions del projecte per 1.742 MPTA i per 1.021 MPTA. Aquestes modificacions no s'han formalitzat amb document administratiu ni s'han ajustat, en conseqüència, a la garantia.

10. El contracte per a la redacció del projecte, construcció, finançament i explotació del sistema de tramvia Glòries–Besòs es va adjudicar per 205 M€. La garantia definitiva hauria d'haver estat de 8,2 M€; no obstant això, la garantia s'ha constituït per 8,04 M€.

S'ha de fixar la garantia per les quantitats establertes per la LCAP.

11. L'ATM ha signat 33 convenis de col·laboració, l'any 2002.

Alguns d'aquests convenis s'haurien d'haver formalitzat mitjançant contracte administratiu.

12. S'han pagat als operadors (TMB i FGC) un total de 8,808 M€ (1.465 MPTA), a compte del contracte-programa pendent de signar i no s'han comptabilitzat en el pressupost.

El Consell d'Administració va acordar realitzar les modificacions de crèdit necessàries per a fer efectiu el pagament de les majors aportacions als operadors públic i de les despeses financeres que generin les operacions de tresoreria.

13. Fins a l'exercici 2001 hi havia vigent el contracte-programa signat amb l'AGE pel finançament del transport públic i altres convenis de finançament amb les administracions consorciades.

Estava pendent per a l'exercici 2002 la signatura del nou contracte-programa per al període 2002-2005 però a la data del nostre treball de camp (juny 2003) encara no s'ha signat ni es preveu quan se signarà.

Això ha provocat que per a l'exercici 2002 s'acordés entre totes les administracions consorciades pressupostar unes quantitats a transferir a l'ATM. Aquestes quantitats finalment han estat inferiors a les que s'havien previst, el que va provocar problemes a l'hora de transferir les quantitats als operadors públics.

Es va aprovar la disposició de pòlisses de crèdit, que finalment no es van utilitzar causa de l'excedent de caixa a final de l'exercici, però tot i així

s'han deixat grans quantitats pendents de pagar, i en alguns casos de comptabilitzar, a final d'any.

Solucionar aquest problema de finançament és bàsic per al funcionament de l'ATM.

7.2 CONCLUSIONS FINALS

Com a resultat de la nostra fiscalització podem extreure les següents conclusions:

- a) Coincidim amb la incertesa expressada en el contingut de l'informe d'auditoria externa de l'any 2002, en tant que queda pendent la signatura del contracte-programa entre l'ATM, l'Administració General de l'Estat i les Administracions consorciades. Aquest contracte-programa ha d'establir les aportacions de les Administracions per cobrir les necessitats de finançament del transport públic per al període 2002-2005 i per justificar l'existència del consorci.

Llevat dels ajustaments que puguin derivar-se si es conegués el desenllaç final de la incertesa, els estats i comptes anuals dels exercicis 2001 i 2002 expressen en tots els aspectes significatius, la imatge fidel del patrimoni i de la situació financera, dels resultats de les seves operacions reflectits en el comptes de resultats i en la liquidació de pressupost i dels recursos obtinguts i aplicats durant els exercicis fiscalitzats.

- b) En l'aspecte de legalitat, llevat de les observacions que s'han posat de manifest en el nostre informe, no s'han observat incompliments significatius.
- c) En l'aspecte de control intern i gestió, no s'han observat deficiències significatives.

8. TRÀMIT D'AL·LEGACIONS

A l'efecte del que preveu l'article 6, de la llei 6/1984, de 5 de març, de la Sindicatura de Comptes, modificada per la llei 15/1991, de 4 de juliol, i per la llei 7/2002, de 25 d'abril, el present Informe de fiscalització fou tramès a l'Autoritat del Transport Metropolità (ATM).

La resposta del president del consorci, una vegada conegut l'informe, és la que transcrivim tot seguit:

“ATM
Autoritat
del Transport
Metropolità

Sra. Montserrat de Vehí i Torra
Síndica de comptes
SINDICATURA DE COMPTES

Senyora,

En resposta al vostre escrit, del passat dia 14 de novembre, pel qual ens lliureu el projecte informe de fiscalització de l'Autoritat del Transport Metropolità corresponent a l'exercici 2001-2002 i d'acord amb allò que estableix l'article 6 de la llei 6/1984, de 5 de març, de la Sindicatura de Comptes de Catalunya, modificada per la Llei 15/1991, de 4 de juliol, i la Llei 7/2002, de 25 d'abril, us adjuntem l'escrit d'al·legacions i justificacions en relació a les vostres observacions i recomanacions.

Resto a la vostra disposició per a qualsevol aclariment que considereu oportú.

Ben cordialment,

[Signatura, il·legible]

Francesc X. Ventura i Teixidor
Director General

Barcelona, 21 de novembre de 2003”

“RESPOSTA A LES OBSERVACIONS I RECOMANACIONS

ANY 2001

1. L'expedient 102/2001 es va realitzar com contracte de serveis amb procediment negociat per la quantitat de 400 exemplars del PDI i per un import d'adjudicació de 3.226.687 ptes. Posteriorment, i atesa la divulgació d'aquest document tècnic, va resultar imprescindible elaborar 100 exemplars més amb un preu superior per la urgència de l'edició. No va ser possible incrementar un modificat per ser superior al 20%.
2. L'expedient iniciat al novembre del 2000 en concepte d'enjardinament amb rec per degoteig programat a l'espai exterior de l'ATM es va adjudicar a l'empres Parcs i Jardins de Barcelona, atesa que és l'empresa que té cura del patrimoni verd de la ciutat de Barcelona, i el PGM qualifica la parcel·la del carrer Muntaner, 315-321 de zona verda privat protegit (clàusula 8ª). S'adjunten informes.
3. Atesa la urgència per a procedir a la campanya de publicitat de la Integració Tarifària durant el primer trimestre de l'exercici 2001, es van produir certes divergències en la data de signatura del contracte d'adjudicació i la data factures trameses corresponents a aquesta publicitat.
4. El problema d'aquestes factures va ser que l'ATM, encara que disposava del conveni signat amb el DPTOP el 2 d'octubre de 2000 pel finançament dels estudis geotècnics de la L9, no va rebre els imports corresponents, amb la qual cosa es va produir un dèficit en els seus recursos. Aquest fet va provocar que tot i que les factures corresponien a l'exercici 2000, es traslladessin al 2001.
5. L'expedient 56/1999, relatiu a l'estudi d'alternatives de traçat i mode de transport per servir el corredor Sant Boi – Castelldefels, es va licitar per un import de 18.000.000 ptes. i es va adjudicar per la quantitat de 17.460.000 ptes. a l'empresa Ingeniería y Economía del Transporte, SA, aportant l'esmentada empresa una fiança definitiva de 720.000 ptes., atès que en la clàusula onzena del contracte, de data 21 de gener de 2000, així s'establia.
6. L'ATM té un ampli ventall de relacions tècniques en altres Institucions, Institut Cartogràfic, centre de telecomunicacions, universitats, etc., és viable establir amb aquests organismes línies de col·laboració tècnica mitjançant el procediment de Conveni. És un pràctica habitual entre Institucions Administratives.
7. L'ATM des del 1997 segueix la ICAL i el seu pla comptable; des d'un primer moment es va optar per aquesta normativa i cal

comentar que en totes les auditories que fins ara s'han realitzat mai no s'ha fet cap comentari al respecte.

ANY 2002

8. Les modificacions de crèdit realitzades durant l'exercici 2002 han seguit estrictament el què diuen les bases d'execució aprovades pel 2002. Així, aquelles transferències de crèdit entre partides pressupostàries de capítol 6 o 7 a partides pressupostàries de despesa corrent, sí han estat aprovades pel Consell d'Administració; la resta ha estat el Director General qui les ha aprovades (Base núm. 5, apartat 2 de les bases d'execució de l'ATM del pressupost 2002)

En les bases d'execució del proper pressupost, 2004, s'establiran limitacions quantitatives pel que fa a la competència per a la realització de modificacions de crèdit per part del director general.

9. Les aprovacions de les modificacions del contracte del Tramvia Diagonal–Baix Llobregat realitzada pel Consell d'Administració de l'ATM han estat administrativament documentades a data 12 de juny de 2003 que s'ha signat un conveni de reconeixement de quantitats i posteriorment s'ha obtingut la ratificació del Consell de Govern de la Generalitat de Catalunya.
10. El Consell d'Administració, de data 10 d'octubre de 2002, aprova un contracte de "Redacció del projecte de construcció, finançament i explotació del sistema de Tramvia Glòries–Besòs. La fiança dipositada per l'empresa adjudicatària, a data de 3 de gener de 2003, és de 8.040.000,00€, import establert en el propi contracte i que correspon al 4% de 201 M€, atès que inicialment només es realitzen les fases 1 i 2 del projecte.
11. L'ATM té un ampli ventall de relacions tècniques en altres Institucions, Institut Cartogràfic, centre de telecomunicacions, universitats, etc., és viable establir amb aquests organismes línies de col·laboració tècnica mitjançant el procediment de Conveni. És una pràctica habitual entre Institucions Administratives.
12. La totalitat dels pagaments a realitzar als operadors públics durant l'exercici 2002 no tenia la consignació pressupostària adequada, és a dir no hi havia crèdit pressupostari suficient per fer front en aquest pagaments.

L'ATM però va rebre les ratificacions de totes les administracions consorciades per poder realitzar aquests pagaments mitjançant pòlisses de crèdit, amb la qual cosa es va autoritzar a realitzar aquests pagaments a través d'operacions extrapressupostàries. Per tant es tracta de moviments que lògicament no apareixen en la

liquidació pressupostària de l'exercici 2002, però sí que apareixen en els diversos estats i comptes financers de l'exercici.

S'entén que quan s'hagi signat el C-P 2002-2005, aquests imports quedaran regularitzats, amb la qual cosa tindran la seva imputació pressupostària corresponent.

13. Tal com s'ha comentat anteriorment l'ATM ha hagut de fer front a uns pagaments als operadors públics (TMB i FGC) pels quals no tenia crèdit pressupostari; finalment es va acordar realitzar tots aquests pagaments de forma extrapressupostària donat que es va autoritzar recórrer a pòlisses de crèdit. Tot i així, a 31 de desembre de 2002 l'ATM no va haver d'utilitzar les pòlisses de crèdit degut a l'existència d'un excedent de tresoreria important i per tant a final d'any l'endeutament de l'ATM per aquest concepte no s'ha produït.

Respecte als imports pendents en data 31 de desembre, es tracta de les 2 quotes que com cada any resten pendent de pagar; tal com permet la LCAP, l'ATM realitza els seus pagaments a 60 dies i per tant és del tot normal l'existència d'aquest pendents.

Barcelona, 20 de novembre de 2003

[Signatura, il·legible]

Lourdes Costa i Vidal
Cap del Servei d'Administració de l'ATM"

Sindicatura de Comptes de Catalunya
Jaume I, 2-4
08002 Barcelona
Tel. (+34) 93 270 11 61
Fax (+34) 93 270 15 70
sindicatura@sindicatura.org
www.sindicatura.org

Elaboració del document PDF: agost de 2004

Dipòsit legal: B-30015-2004