

Informe 19/96-A

Televisió de Catalunya, SA

Exercici 1995



**Sindicatura de Comptes
de Catalunya**

A Barcelona, el dia 10 de juny de 1997, reunit el Ple de la Sindicatura de Comptes, sota la presidència del síndic major, Sr. Ferran Termes i Anglès, amb l'assistència dels síndics Srs. Manuel Cardeña i Coma, Josep M. Carreras i Puigdengolas, Marià Nicolàs i Ros, Jordi Petit Fontserè, i Xavier Vela i Parès, actuant-hi com a secretari, el secretari general de la Sindicatura, Sr. Ramon Planas i Font, i com a ponent el síndic Sr. Manuel Cardeña i Coma, s'acorda aprovar, amb deliberació prèvia, l'informe de fiscalització 19/96-A relatiu a Televisió de Catalunya, SA, exercici 1995.

ÍNDEX

ABREVIATURES I SIGLES	7
1. INTRODUCCIÓ	9
1.1. INTRODUCCIÓ A L'INFORME.....	9
1.1.1. Objecte i abast	9
1.1.2. Metodologia	10
1.2. INTRODUCCIÓ A L'ENS FISCALITZAT.....	10
1.2.1. Creació i naturalesa jurídica	10
1.2.2. Objecte social	10
1.2.3. Mercat televisiu i activitat	11
1.2.4. Organigrama.....	13
1.2.5. Òrgans rectors.....	13
1.2.6. Normativa aplicable	13
2. FISCALITZACIÓ	14
2.1. INFORME D'AUDITORIA	14
2.1.1. Informes de la Sindicatura de Comptes	14
2.2. CONTROL INTERN	14
2.3. ESTATS FINANCERS	15
2.4. Actiu	19
2.4.1. Immobilitzat immaterial	19
2.4.2. Immobilitzat material	22
2.4.3. Immobilitzat financer	26
2.4.4. Despeses a distribuir en diversos exercicis	28
2.4.5. Existències material auxiliar, cintes i recanvis	28
2.4.6. Existències produccions i drets d'emissió	29
2.4.7. Avenços	32
2.4.8. Clients i altres deutors	33
2.4.9. Empreses del grup, deutores.....	35
2.4.10. Personal.....	35
2.4.11. Administracions públiques.....	36
2.4.12. Inversions financeres permanents.....	37
2.4.13. Tresoreria.....	37
2.4.14. Ajustaments per periodificació	38
2.5. PASSIU.....	38
2.5.1. Fons propis	38
2.5.2. Provisions per a riscos i despeses	39
2.5.3. Deutes amb entitats de crèdit.....	39
2.5.4. Creditors.....	39
2.5.5. Administracions Públiques.....	40
2.5.6. Ajustaments per periodificació	41

2.6.	INGRESSOS	41
2.6.1.	Import net de la xifra de negoci	41
2.6.2.	Treballs per a l'immobilitzat	44
2.6.3.	Ingressos accessoris	44
2.6.4.	Subvencions	44
2.6.5.	Beneficis d'exercicis anteriors	45
2.7.	DESPESES	45
2.7.1.	Aprovisionaments	45
2.7.2.	Despeses de personal	47
2.7.3.	Dotacions amortitzacions immobilitzat	54
2.7.4.	Serveis d'empreses i professionals	54
2.7.5.	Subministraments, comunicacions i enllaços	56
2.7.6.	Altres serveis exteriors	56
2.7.7.	Tributs	61
2.7.8.	Despeses extraordinàries	61
2.8.	COMPTE DE PÈRDUES I GUANYES ANALÍTIC	62
2.8.1.	Marge brut per canals	62
2.8.2.	Anàlisi de la rendibilitat per programes	62
2.8.3.	Anàlisi del nivell d'utilització dels mitjans tècnics	63
2.9.	PRESSUPOSTOS	63
2.9.1.	Liquidació del pressupost d'explotació	63
2.9.2.	Liquidació del pressupost de capital	69
2.9.3.	PAIF (Programa d'Actuacions, Inversions i Finançament)	69
2.10.	CONTRACTACIÓ	69
2.11.	AUDIÈNCIA	70
2.12.	FETS POSTERIORIS	70
2.12.1.	Estats financers a 30.11.96	70
2.12.2.	Hores d'emissió 1996	74
2.12.3.	Conveni col·lectiu	75
2.12.4.	Liquidació definitiva SGAE any 1995	75
2.12.5.	Pressupost 1997	75
3.	CONCLUSIONS: OBSERVACIONS I RECOMANACIONS	79
3.1.	OPINIÓ SOBRE ELS ESTATS FINANCERS	79
3.2.	COMPLIMENT D'OBJECTIUS	79
3.3.	ASPECTES DE GESTIÓ	79
3.4.	CONTRACTACIÓ	80
3.5.	POLÍTICA PRESSUPOSTÀRIA	81
3.6.	PAIF	81
4.	TRÀMIT D'AL·LEGACIONS	82
5.	ANNEXOS	86

ABREVIATURES I SIGLES

AISGE:	Actores Intérpretes, Sociedad de Gestión de España
C33:	Canal 33
CCRTV :	Corporació catalana de ràdio i televisió
CTCGC:	Centre de Telecomunicacions de la Generalitat de Catalunya
DOGC:	Diari Oficial de la Generalitat de Catalunya
EEUU:	Estats Units
FCB:	Futbol Club Barcelona
FORTA:	Federación de organismos de radiotelevisión autonómicos
IRC:	Impost sobre rendiments del capital mobiliari
LHL:	Llei 39/88, de 28 de desembre, reguladora de les hisendes locals
RTVE:	Ente Público Radio Televisión Española
SCC:	Sindicatura de Comptes de Catalunya
SGAE:	Societat General de Autores de España
TEAC:	Tribunal Económico-Administrativo Central
TSJC:	Tribunal Superior de Justícia de Catalunya
TVAS:	Televisions autonòmiques
TVC :	Televisió de Catalunya, SA
TVE:	Televisión Española, SA
TVV:	Televisió Valenciana
UE:	Unió Europea

1. INTRODUCCIÓ

1.1. INTRODUCCIÓ A L'INFORME

1.1.1. Objecte i abast

1.1.1.1. *Abast material*

De conformitat amb la normativa vigent, la Sindicatura de Comptes emet el present Informe de Fiscalització corresponent a Televisió de Catalunya, SA. En concret, els aspectes fiscalitzats han estat els següents:

- a) Anàlisi dels estats financers per tal de verificar que representen d'una manera raonable la situació patrimonial i financera de la Societat, incloent-hi la informació necessària i suficient per a la seva adequada comprensió i interpretació.
- b) Avaluació del control intern i dels procediments seguits per la Societat en la seva operativa comptable.
- c) Anàlisi del compliment de la legalitat general que li és aplicable.

No han estat objecte de fiscalització els aspectes següents:

- Avaluació dels sistemes informàtics emprats per la Societat.
- Anàlisi de la gestió, encara que alguns aspectes relatius a la gestió que s'hagin detectat durant el treball s'exposaran en aquest informe.
- Avaluació de la suficiència dels recursos materials i humans de què disposa la Societat i de si aquests són emprats de la forma més eficient i econòmica.
- Anàlisi de l'endeutament, ja que la Societat únicament té contractades algunes pòlisses de funcionament. L'endeutament bancari es gestiona des de la CCRTV, que no ha estat objecte de fiscalització.
- Anàlisi del compliment de la normativa específica de televisió quant a publicitat i talls de programes.
- Anàlisi dels magatzems de cintes, vestuari, atrezzo, materials consumibles i recanvis.
- Avaluació de la raonabilitat dels costos dels programes (sí que s'ha verificat que el cost registrat es correspon amb el cost real)

1.1.1.2. Abast temporal

Aquest informe es refereix a l'exercici 1995. Malgrat això alguns dels aspectes de la fiscalització esmentats a l'apartat 1.1.1.1. obliguen a remuntar-se a anys anteriors i també a fer una anàlisi de l'activitat i dels procediments seguits per la Societat en l'actualitat, per tal de fer un correcte seguiment comparatiu i evolutiu. Així, s'ha analitzat l'evolució de l'immobilitzat des de l'any 1992 i s'han analitzat produccions realitzades en anys anteriors.

1.1.2. Metodologia

Les proves realitzades, d'acompliment i substantives, han estat aquelles que, de forma selectiva, s'han considerat necessàries per tal d'obtenir evidència suficient i adient, amb l'objectiu d'aconseguir una base raonable que permeti manifestar les conclusions que es desprenen del treball realitzat sobre la informació economicofinancera i els preceptes legals que li són d'aplicació.

1.2. INTRODUCCIÓ A L'ENS FISCALITZAT

1.2.1. Creació i naturalesa jurídica

TVC es va constituir el 7 d'octubre de 1983 sota la normativa de la Llei 10/1983, de 30 de maig, de creació de l'ens públic Corporació Catalana de Ràdio i Televisió i de regulació dels serveis de radiodifusió i televisió gestionats per la Generalitat de Catalunya.

1.2.2. Objecte social

D'acord amb l'article 2 dels Estatuts constitueix l'objecte social de TVC:

"a) La producció, reproducció i transmissió d'imatges i sons mitjançant emissions d'ones radioelèctriques o mitjançant les transmissions per cable destinades mediatament i immediatament al públic en general o a un sector determinat amb finalitats culturals, educatives, artístiques, informatives i d'esplai, d'acord amb els principis de l'article 14 de la Llei 10/1983 abans esmentada."

Aquests principis són:

- El respecte als principis que informen la Constitució Espanyola i l'Estatut d'Autonomia de Catalunya i als drets i les llibertats que s'hi reconeixen i garanteixen
- l'objectivitat, la imparcialitat i la veracitat de les informacions

- el respecte a la llibertat d'expressió
- el respecte al pluralisme polític, cultural i lingüístic, religions i social
- la promoció de la llengua i la cultura catalanes
- el respecte i l'especial atenció a la joventut i a la infància
- el respecte als principis d'igualtat i de no discriminació per raó de naixement, de raça, de sexe o de qualsevol circumstància personal o social.

"b) La divulgació de declaracions o comunicacions oficials d'interès públic, la de propaganda política en el temps i en la forma que estableix la Llei, la comercialització i venda dels seus productes i, limitadament, la publicitat."

1.2.3. Mercat televisiu i activitat

1.2.3.1. *Mercat televisiu*

El mercat televisiu té com a font natural de finançament els ingressos publicitaris, però mentre que el nombre de televisions ha augmentat des de l'any 1990 amb l'entrada de les televisions privades, el mercat publicitari no ha experimentat un creixement paral·lel. Això s'ha traduït en una forta competència de les televisions per captar la demanda d'espais publicitaris, que ha provocat fortes reduccions de preus i l'enduriment de les condicions exigides pels clients i de la competència entre les televisions per a la captació dels clients.

A més, l'evolució del mercat ha generat canvis en la forma de contractació (no es fan contractacions d'espais publicitaris concrets sinó d'impulsos, es a dir, població a qui es vol arribar).

Estimen els responsables de TVC que la contractació de la publicitat no depèn tant de l'audiència d'un programa determinat sinó més aviat de la posició de la cadena pel que fa a audiència en un període concret (normalment mensual). D'aquesta forma, aconseguir nivells d'audiència alts ha esdevingut primordial.

Per tal de facilitar la comprensió d'alguns apartats de l'informe entenem que és important la definició dels conceptes d'audiència i quota de pantalla: l'audiència d'un programa és el nombre de persones que l'han vist respecte de la població de Catalunya de més de 4 anys; la quota de pantalla és el percentatge de persones que han vist un programa sobre les persones que en aquell moment veien la televisió.

En aquest context la rendibilitat econòmica individualitzada dels programes perd part del seu significat per integrar-se en el conjunt de la programació, ja que pot

haver-hi programes que, tot i que produeixin pèrdua directa, tinguin un efecte positiu per al posicionament publicitari.

A més s'ha de tenir en compte que TVC està immersa també en la lluita per aconseguir bons nivells d'audiència encara que obligada a realitzar programes amb un clar contingut de servei públic i d'acord amb els principis exposats a l'apartat 1.2.2 d'aquest informe, el resultat econòmic del quals pot ser mot variat.

1.2.3.2. *Activitat*

A continuació es presenta un quadre comparatiu de l'activitat dels dos canals de televisió per als anys 1994 i 1995:

Hores d'emissió 1994 i 1995 per canals

TV3	1994		1995	
	HORES D'EMISSIÓ	PERCENTATGE	HORES D'EMISSIÓ	PERCENTATGE
Prod. interna	1.687,19	24,00	1.476,01	21,44
Prod. externa	70,01	1,00	128,23	1,86
Prod. aliena	2.918,52	41,52	3.033,10	44,06
Informatius	1.180,44	16,79	1.146,15	16,65
Esportius	387,04	5,51	379,21	5,51
Continuïtat	360,37	5,13	303,50	4,41
Publicitat	425,57	6,05	418,55	6,08
TOTAL	7.029,14	100,00	6.884,75	100,00

C33	1994		1995	
	HORES D'EMISSIÓ	PERCENTATGE	HORES D'EMISSIÓ	PERCENTATGE
Prod. interna	649,16	14,75	789,46	17,50
Prod. externa	131,48	2,99	122,34	2,71
Prod. aliena	1.445,05	32,83	1.641,33	36,38
Informatius	226,22	5,14	278,37	6,17
Esportius	1.491,59	33,89	1.274,09	28,24
Continuïtat	259,48	5,90	255,01	5,65
Publicitat	198,18	4,50	150,44	3,33
TOTAL	4.401,16	100,00	4.511,04	100,00

Font: Llistat d'hores d'emissió per famílies, tipus d'emissió i nombre d'emissió de TVC, SA

El total d'hores d'emissió de TV3 l'any 1995 ha estat de 6.884,75, un 2,05% per sota de les de 1994. Al C33 les hores d'emissió han augmentat en un 2,5%.

El repartiment de les hores d'emissió entre producció externa, interna i aliena s'ha mantingut estable respecte a l'any anterior. La producció interna és aquella feta amb mitjans propis, l'externa és aquella feta per tercers en què s'adquireixen drets d'emissió i comercialització i l'aliena és l'adquirida a tercers per a poder fer un nombre limitat d'emissions.

El 54,1% de les hores d'emissió de TV3 corresponen a primeres emissions, mentre que al C33 aquest percentatge ha estat del 53,8%.

En total s'han emès 569h de publicitat i 558,5h de continuïtat (carta d'ajust, autopromoció), el que representa conjuntament el 9,89% de les hores totals d'emissió.

El nombre mitjà d'hores diàries d'emissió ha estat de 18,85h a TV3 i de 12,36h al C33.

1.2.4. Organigrama

L'organigrama actual (setembre 1996) de la Societat, que ha sofert algunes modificacions respecte a l'existent l'any 1995, és el que figura a l'annex 5.1.

1.2.5. Òrgans rectors

D'acord amb l'article 12 dels Estatuts els òrgans de govern de la Societat són:

- a) La Junta General d'accionistes, integrada per l'accionista únic
- b) El Director General de la CCRTV
- c) L'Administrador únic de la Societat, que és també el seu director, d'acord amb l'article 13 de la Llei 10/1983.

D'acord amb la Llei 10/1983, el Director General de la CCRTV és l'òrgan de contractació de TVC i té les facultats, entre d'altres, d'autoritzar pagaments i despeses (tot i que els Estatuts han d'establir les facultats de delegació), d'organitzar TVC i d'ordenar la programació.

D'acord amb els Estatuts de TVC l'Administrador únic té entre d'altres facultats de representació de la Societat, de contractació de personal fins a la categoria de Cap de Departament i actuar com a òrgan de contractació amb els límits establerts als Estatuts.

1.2.6. Normativa aplicable

- Llei 10/1983, de 30 de maig, de creació de la CCRTV.
- Llei 4/1985, de 13 de maig, de l'Estatut de l'empresa pública catalana.
- Llei 10/1982, de 12 de juliol, de Finances públiques de Catalunya.
- Llei 11/1981, de 7 de desembre, de Patrimoni de la Generalitat de Catalunya.
- Reial decret legislatiu 1564/1990, de 22 de desembre, pel qual s'aprova el text refòs de la Llei de societats anònimes.
- Pla General de Comptabilitat.

- Normativa fiscal i laboral general.
- Llei 6/1984, de 5 de març, de la Sindicatura de Comptes, modificada per la Llei 15/1991, de 4 de juliol.
- Llei 13/1995, de 18 de maig, de contractes de les administracions públiques.
- Normativa sobre publicitat en televisió.

2. FISCALITZACIÓ

2.1. INFORME D'AUDITORIA

D'acord amb els articles 16 i 41 de la Llei 4/1985, de 29 de març, TVC està sotmesa a l'auditoria de la Intervenció General de la Generalitat. A més, d'acord amb la Llei de societats anònimes també està sotmesa a auditoria privada.

La Intervenció no ha auditat l'exercici 1995.

L'informe d'auditoria externa, realitzat per la firma Velasco, Gay i Cia, Censors Jurats de comptes, SRC, va ser emès amb data 24 de maig de 1996, amb una opinió sense excepcions.

La Junta General de 28.05.96 va nomenar l'empresa Audigest, SA, com a auditors de la Societat per al període 1996-1998.

2.1.1. Informes de la Sindicatura de Comptes

La SC va realitzar un informe de fiscalització de TVC de l'any 1984 (SCF-51 D/1985, aprovat pel Ple del 7 d'abril de 1987) i un altre sobre les variacions en l'immobilitzat material dels exercicis 1987 a 1991 (informe 09/93-A, aprovat pel Ple del 13 de desembre de 1994).

Aquesta fiscalització ha tingut en compte les recomanacions que es van posar de relleu en ambdós informes. Al llarg de l'informe s'hi faran les referències oportunes.

2.2. CONTROL INTERN

La Direcció de la Societat rep informació puntual sobre l'evolució de les operacions.

D'acord amb les proves realitzades s'ha arribat a la conclusió que els procediments administratius i comptables, així com els sistemes de control existents són suficients per garantir que totes les transaccions que afecten els estats financers de la Societat siguin registrades en forma adequada.

Pel que fa als procediments establerts a diferents àrees de gestió, la Sindicatura entén que l'auditoria interna malgrat dependre funcionalment de la CCRTV, s'hauria de potenciar per tal de verificar el compliment dels esmentats procediments i millorar-los.

2.3. ESTATS FINANCERS

A continuació es presenten els estats financers de la Societat corresponents a l'exercici 1995 (que van ésser aprovats per la Junta General de 28 de maig de 1996) juntament amb les xifres de 1994, a efectes comparatius.

ACTIU	Saldo a 31.12.94	Saldo a 31.12.95
<i>IMMOBILITZAT</i>		
IMMOBILITZAT IMMATERIAL	1.922.242	4.259.162
IMMOBILITZAT MATERIAL	5.959.643	3.981.525
IMMOBILITZACIONS FINANCERES	927.403	969.716
<i>DESPESES A DISTRIBUIR EN DIVERSOS EXERCICIS</i>		
DRETS ADQUIRITS I ALTRES DESPESES	132.381	83.010
<i>ACTIU CIRCULANT</i>		
Material auxiliar, cintes i recanvis	609.206	545.642
Produccions i drets d'emissió	10.911.277	6.972.114
Avenços	2.188.648	2.706.642
EXISTÈNCIES	13.709.131	10.224.398
Clients i altres deutors	6.780.169	6.931.967
Empreses del grup, deutors	315.342	124.548
Personal	31.202	28.040
Administracions públiques	226.592	156.665
Provisió per insolvències	(342.683)	(428.277)
DEUTORS	7.010.622	6.812.943
INVERSIONS FINANCERES TEMPORALS	44.577	80.383
TRESORERIA	211.034	106.162
AJUSTAMENTS PER PERIODIFICACIÓ	459.226	197.090
TOTAL ACTIU	30.376.259	26.714.389

Imports en milers de pessetes

Font: Comptes anuals de la Societat

PASSIU	Saldo a 31.12.94	Saldo a 31.12.95
<i>FONS PROPIS</i>		
CAPITAL SUBSCRIT	16.050.000	24.401.530
APORTACIONS PENDENTS D'APLICACIÓ	17.289.598	0
RESULTAT D'EXERCICIS ANTERIORS	(7.551.320)	(4.472.541)
PÈRDUES I GUANYES	(4.472.541)	(2.757.253)
Subvencions de capital	6.303	5.252
Diferències de canvi positives	78.174	41.661
<i>INGRESSOS A DISTRIBUIR EN DIVERSOS EXERCICIS</i>	84.477	46.913
Provisions per impostos	77.625	79.908
<i>PROVISIONS PER RISCOS I DESPESES</i>	77.625	79.908
<i>CREDITORS A CURT TERMINI</i>		
Préstecs i altres deutes	801.663	972.442
Deutes per interessos	345	0
DEUTES AMB ENTITATS DE CRÈDIT	802.008	972.442
DEUTES AMB EMPRESES DEL GRUP	13.105	6.585
CREDITORS	5.873.407	6.983.521
ALTRES DEUTES NO COMERCIALS	658.855	515.542
AJUSTAMENTS PER PERIODIFICACIÓ	1.551.045	937.742
TOTAL PASSIU	30.376.259	26.714.389

Imports en milers de pessetes

Font: Comptes anuals de la Societat

INGRESSOS	Saldo a 31.12.94	Saldo a 31.12.95
IMPORT NET DE LA XIFRA DE NEGOCIS	13.342.427	16.275.516
TREBALLS PER A L'IMMOBILITZAT	565.035	1.282.808
Ingressos accessoris	183.442	707.096
Subvencions	8.955.058	8.808.767
Provisions per insolvències	9.233	5.018
ALTRES INGRESSOS D'EXPLOTACIÓ	9.147.733	9.520.881
<i>PÈRDUES D'EXPLOTACIÓ</i>	<i>(4.588.467)</i>	<i>(1.809.666)</i>
INGRESSOS FINANCERS	435.607	233.568
<i>RESULTATS FINANCERS NEGATIUS</i>	<i>0</i>	<i>(29.743)</i>
<u><i>PÈRDUES DE LES ACTIVITATS ORDINÀRIES</i></u>	<u><i>(4.532.751)</i></u>	<u><i>(1.839.409)</i></u>
INGRESSOS EXTRAORDINARIS	241.875	421.681
<u><i>RESULTAT EXTRAORDINARI NEGATIU</i></u>	<u><i>0</i></u>	<u><i>(917.844)</i></u>
<i>RESULTAT DE L'EXERCICI (PÈRDUA)</i>	<i>(4.472.541)</i>	<i>(2.757.253)</i>

Imports en milers de pessetes

Font: Comptes anuals de la Societat

DESPESES	Saldo a 31.12.94	Saldo a 31.12.95
APROVISIONAMENTS	12.109.098	10.854.633
REDUCCIÓ D'EXISTÈNCIES	545.533	1.243.635
Sous i salaris	7.070.006	7.049.021
Càrregues socials	1.884.447	1.839.206
DESPESES DE PERSONAL	8.954.453	8.888.227
DOTACIONS AMORTITZACIONS IMMOBILITZAT	1.153.857	1.958.026
VAR.PROV.TRÀFIC I PÈRDUES CRÈDITS INCOBRABLES	80.199	90.612
Servei d'empreses i professionals	1.191.885	2.485.567
Subministraments, comunicacions i enllaços	1.156.953	987.936
Altres serveis exteriors	2.436.894	2.362.017
Tributs	14.790	18.218
ALTRES DESPESES D'EXPLOTACIÓ	4.800.522	5.853.738
DESPESES FINANCERES	379.891	263.311
RESULTAT FINANCER POSITIU	55.716	0
DESPESES EXTRAORDINÀRIES	181.665	1.339.525
<u>RESULTAT EXTRAORDINARI POSITIU</u>	<u>60.210</u>	<u>0</u>
RESULTAT DE L'EXERCICI (BENEFICI)	0	0

Imports en milers de pessetes

Font: Comptes anuals de la Societat

2.4. Actiu

2.4.1. Immobilitzat immaterial

El desglossament d'aquest epígraf a 31.12.95 i el moviment de l'exercici és el següent:

SINDICATURA DE COMPTES DE CATALUNYA — INFORME 19/96-A

	Cost històric				Amortització acumulada				Valor net 31.12.95
	31.12.94	Augments/ traspassos	Baixes/ traspassos	31.12.95	31.12.94	Dotacions	(Baixes) Traspassos	31.12.95	
Concessions administratives	533	0	0	533	399	134	0	533	0
Propietat industrial	17.011	620	0	17.631	4.333	861	0	5.194	12.437
Aplicacions informàtiques	39.154	14.093	(6.661)	46.586	10.723	6.805	(2.965)	14.563	32.023
Produccions	2.616.895	6.343.477	0	8.960.372	735.897	1.334.481	2.685.292	4.765.670	4.194.702
Avenços proveïdors	0	20.000	0	20.000	0	0	0	0	20.000
Total	2.673.593	6.378.190	(6.661)	9.045.122	751.352	1.352.281	2.682.327	4.785.960	4.259.162

Imports en milers de PTA

Font: Elaboració pròpia

2.4.1.1. Aplicacions informàtiques

Aquest compte sols recull el cost d'aquelles que han estat adquirides directament per TVC, però no les que ho han estat per la CCRTV, la qual anualment factura a TVC el cost de la utilització que en fa (vegi's 2.7.4.)

2.4.1.2. Fons de produccions

El moviment del Fons de produccions l'exercici 1995 ha estat el següent:

	Cost històric			Amortització Acumulada			Valor net 31.12.95
	31.12.94	ALTES	31.12.95	31.12.94	ALTES	31.12.95	
Programes dramàtics	2.616.895	1.347.703	3.964.598	735.897	1.399.073	2.134.970	1.829.628
Produccions externes		4.995.774	4.995.774		2.630.700	2.630.700	2.365.074
TOTAL	2.616.895	6.343.477	8.960.372	735.897	4.029.773	4.765.670	4.194.702

Imports en milers de PTA

Nota 1: De les altes de produccions dramàtiques, 1.347,7 MPTA; 1.259,19 MPTA corresponen a producció de l'any 1995 i 88,51 MPTA a producció de l'any 1994.

Nota 2: De les altes d'amortització acumulada, 1.344,48 MPTA han estat amb càrrec a dotacions de l'exercici (vegi's 2.7.3) i 2.685,29 MPTA són el resultat de regularitzacions efectuades com a conseqüència de l'activació de produccions d'exercicis anteriors.

Nota 3: El valor de les produccions externes va ser de 5.509,7 MPTA. La diferència és la part que en el seu moment va anar a existències.

Una part del cost total de les coproduccions amb drets d'explotació i dels dramàtics de producció pròpia es registra com a existències perquè aquestes produccions a més de ser comercialitzades seran emeses pels propis canals de TVC i depreciades d'acord amb els barems aplicables segons el nombre d'emissions (vegi's apartat 2.4.6).

El fons de produccions recull doncs la part del cost de les produccions externes i sèries de dramàtics, no passat a existències. La part passada a existències es valora pel preu que aquestes produccions tindrien al mercat únicament amb drets d'emissió limitats en durada i nombre de passis. El valor del fons de producció es recupera amb les vendes que es realitzin d'aqueixes produccions.

Fins a l'exercici 1994 TVC va donar aquest tractament únicament a les produccions pròpies de sèries dramàtiques; a l'exercici 1995 la Societat ha aplicat el principi del fons de produccions no sols a les produccions pròpies sinó també a les realitzades en règim de coproducció (producció externa). Per fer l'activació la Societat ha recalculat, per a totes les produccions realitzades, quin havia de ser el valor del fons i quin el de l'amortització acumulada. La diferència entre el valor total i el del fons (és a dir, el valor assignat si s'hagués adquirit a tercers) es registra com a existències (vegi's 2.4.6). També ha modificat el criteri d'amortització, i ha passat de deu a cinc anys. Aquest criteri sembla prudent donat el baix ritme de vendes de les produccions (vegi's 2.6.1.2). L'efecte de l'activació de produccions externes realitzades fins a 31.12.94, que es va calcular amb efectes comptables 1 de gener de 1995, ha estat el següent:

Increment del fons de produccions de 4.995,77 MPTA
Disminució de les existències inicials de 2.646,85 MPTA
Augment de l'amortització acumulada del fons de produccions en 2.630,7 MPTA
Augment de les pèrdues d'exercicis anteriors en 215,77 MPTA
Augment de les pèrdues de l'exercici en 66,01 MPTA

Per a les produccions de dramàtics anteriors a 1.1.95 s'ha recalculat l'amortització acumulada fins a 31.12.94 aplicant el 20% anual en lloc del 10%. L'efecte d'aquest canvi ha estat un augment de l'amortització acumulada de 736,11 MPTA amb càrrec a despeses d'exercicis anteriors.

Les produccions de l'any 1995 han estat activades d'acord amb els mateixos preus estàndard i han estat amortitzades des del moment en què s'ha acabat la producció.

D'acord amb el nou procediment d'amortització, el fons corresponent a totes les produccions amb inici de llicència anterior al 1991 està totalment depreciat a 31.12.95. El seu valor és de 2.542,56 MPTA (961,51 MPTA de produccions externes i 1.581,05 MPTA de dramàtics).

El ritme d'amortització del fons de produccions és independent del ritme de vendes, ja que les vendes s'imputen a resultats en l'any en què es produeixen i l'amortització s'imputa a resultats linealment en 5 anys, com ja s'ha explicat. Això és raonable ja que les vendes no estan limitades i, per tant, no es pot imputar un cost de vendes a cada venda (vegi's 2.7.3.).

De les produccions externes que han estat analitzades per la SC amb un valor total de 3.314,63 MPTA, produccions amb llicència anterior a 31.12.95 amb un cost de 582,42 MPTA no havien estat emeses a la data esmentada.

S'ha observat que en molts casos hi ha un llarg període de temps entre la signatura del contracte de coproducció i l'acabament de la producció. També hi ha casos en què s'ha novat el contracte inicial que es referia a la producció d'una sèrie per a televisió per un altre contracte per a la producció d'una pel·lícula, normalment per problemes financers de les productores.

2.4.2. Immobilitzat material

A continuació es presenta el moviment de l'immobilitzat material de l'exercici 1995. A l'annex 5.4 es presenta el moviment dels exercicis 1992-1994.

Descripció	Cost històric						Amortització acumulada				Valor net 31.12.95	Elem. total amort.	% Amortit.
	Saldo a 31.12.94	Augments	Baixes	Traspassos		Saldo a 31.12.95	Saldo a 31.12.94	Dotacions 1995	Baixes Traspassos	Saldo a 31.12.95			
Terrenys i béns naturals	261.463	0	(6.173)	0	0	255.290	0	0	0	0	255.290	0	0,00
Inst.obres cent.reemis.	483.478	124	(473.593)	0	(9.830)	179	139.528	1.512	(134.733)	6.307	(6.128)	0	5,00
Material i utill.divers tèc.	1.661.517	195.550	(313.761)	54	(558)	1.542.802	999.186	162.748	(220.679)	941.255	601.547	289.901	
Unitats mòbils	901.610	135.482	(106.823)	3.300	0	933.569	671.085	80.000	(107.064)	644.021	289.548	373.027	15,00
Inst.no tèc.S.Joan Despí	1.125.953	58.361	(57.196)	35.210	0	1.162.328	577.486	78.038	(17.323)	638.201	524.127	0	7,00
Inst.comercial i delegac.	74.506	0	(1.056)	0	0	73.450	29.775	5.142	(382)	34.535	38.915	0	7,00
Elements de transport	202.420	25.874	(74.090)	0	0	154.204	155.724	21.510	(65.546)	111.688	42.516	72.702	25,00
Mobiliari i equip oficina	309.874	9.781	(12.771)	0	0	306.884	216.826	25.062	(11.194)	230.694	76.190	83.628	10,00
Equips informàtics	36.930	0	(1.946)	0	0	34.984	32.617	2.170	(1.946)	32.841	2.143	24.143	20,00
Instal.complex.especial.	7.251.686	115.566	(3.284.028)	24.583	(38.733)	4.069.074	5.324.703	219.750	(2.203.863)	3.340.590	728.484	2.749.275	14,00
Edificis i altres construc.	1.904.699	0	(9.227)	779	0	1.896.251	485.107	56.875	(1.118)	540.864	1.355.387	0	3,00
Avenços i imm. en curs	377.543	(7.942)	(281.290)	0	(14.805)	73.506	0	0	0	0	73.506		
TOTAL IMM.MATERIAL	14.591.679	532.796	(4.621.954)	63.926	(63.926)	10.502.521	8.632.037	652.807	(2.763.848)	6.520.996	3.981.525	3.592.676	

Nota: De les altes d'amortització acumulada 1995, 47,06 MPTA corresponen a la regularització sorgida en el traspàs al Centre de Telecomunicacions i es van registrar amb contrapartida a Resultats extraordinaris (vegi's 2.7.8). La resta de 605,75 MPTA és la dotació de l'exercici (vegi's 2.7.3).
Els elements totalment amortitzats figuren al balanç de la Societat com a immobilitzat i com a amortització acumulada.

· **Traspàs al Centre de Telecomunicacions de la Generalitat de Catalunya**

En compliment d'allò que preveu la Llei 15/1993, de 28 de desembre, de creació del Centre de Telecomunicacions de la Generalitat de Catalunya, la CCRTV i el CTCGC van signar el 18 de juliol de 1994, amb efectes 1 de gener de 1995, l'acta de traspàs dels actius de la CCRTV corresponents a la Xarxa de Telecomunicacions, així com del personal, materials i infraestructures corresponents. Part dels actius traspassats formaven part de l'immobilitzat de TVC, que els va donar de baixa amb data 1 de gener de 1995. L'efecte d'aquest traspàs sobre els estats financers de TVC ha estat el següent:

	Deure / (Haver)
Immobilitzat material	(4.378.438)
Immobilitzat immaterial	(6.661)
Amort. acum. immobilitzat material	2.530.495
Amort. acum. immobilitzat immaterial	2.965
Existències	(108.309)
Diferència inventari existències	(4.624)
Diferència valoració immobilitzat	(6.775)
Efecte patrimonial (reducció de capital) (vegi's apartat 2.5.1)	(1.971.347)

Imports en milers de PTA

· **Diferències entre inventari i comptabilitat**

Des de que es va fer el primer inventari d'immobilitzat l'any 1989, la Societat ha estat treballant per tal de conciliar els resultats de l'inventari amb la comptabilitat. Fruit d'aquest treball continuat ha estat la identificació de la major part de les partides inventariades. Al març de 1997 únicament queden per identificar amb factura elements inventariats per valor de 450,28 MPTA que corresponen a adquisicions anteriors a 1987 i que, per tant, estan totalment amortitzades. D'altra banda, queden per identificar a l'inventari elements registrats comptablement per valor de 424 MPTA. Aquest import també correspon a adquisicions anteriors a 1987 i que, per tant, estan totalment amortitzades.

· **Situació de les recomanacions de l'informe 09/93-A de la SC**

A continuació es relacionen les recomanacions contingudes a l'informe de referència així com la seva situació actual:

- Es recomanava la presentació de 42,035 MPTA d'equips informàtics com a Mobiliari en lloc de com a Altre immobilitzat. La Societat no ha realitzat aquesta modificació.
- Es recomanava que es completés l'inventari introduint la valoració d'alguns components que, essent econòmicament poc importants, encara no s'havien

introduït. Ja s'ha explicat anteriorment la situació actual de l'inventari.

- Es recomanava millorar el sistema de control dels elements de la xarxa quan aquests fossin utilitzats fora del recinte habitual. Amb el traspàs al CTCGC tots els elements de la xarxa han passat a dependre d'aquest centre.
- Es recomanava el manteniment d'un nivell elevat de control del compliment de la normativa interna referent a compres, per tal d'optimitzar la gestió de l'immobilitzat material de l'empresa. Vegi's apartat 2.10 sobre contractació.
- Es va constatar un certa dispersió de les pòlisses d'assegurances. La Societat ha corregit aquest aspecte l'any 1995.
- Quedaven 1.130 MPTA d'immobilitzat que no estava a nom de la Societat. L'any 1995, amb el traspàs al CTCGC, aquest aspecte ha quedat corregit.
- Es recomanava que es revisés l'immobilitzat material tècnic que pugui ser objecte d'una amortització ràpida a fi d'aplicar un tipus d'amortització accelerada. La Societat no ha fet cap modificació en aquest sentit perquè considera que els tipus que aplica s'ajusten a la vida útil dels diferents elements.

· **Procediment seguit per a les baixes d'immobilitzat**

Les baixes d'immobilitzat han d'ésser autoritzades per la CCRTV, amb un procediment administratiu llarg que fa que des de que s'inicia l'expedient de baixa fins que es tanca puguin passar varis mesos. La baixa comptable es registra quan l'element retirat es ven. Per tant, pot haver-hi elements que ja no s'utilitzin però que no s'hagin donat de baixa comptablement i, si encara no estan totalment amortitzats, es continuïn amortitzant. Això significa que s'esta carregant el compte de pèrdues i guanys amb un cost no productiu. La Societat hauria d'intentar accelerar per tots els mitjans al seu abast, la tramitació de les baixes d'immobilitzat.

· **Immobilitzat en curs**

Dels 73,5 MPTA d'immobilitzat en curs a 31.12.95, 61,88 MPTA corresponen al cost del projecte, moviment de terres i llicència d'obra del nou edifici de TVC destinat a la CCRTV, que es van incórrer els anys 1993 i 1994. Posteriorment, es va decidir abandonar el projecte i no es van continuar les obres.

S'ha observat que en algunes ocasions el traspàs d'immobilitzat en curs a immobilitzat no es fa quan l'element entra en funcionament sinó amb un retard de varis mesos. El cas més significatiu és el d'una instal·lació d'aire condicionat que va entrar en funcionament l'any 1992 i no es va donar d'alta fins el 1995. Segons la Societat, aquesta situació ja no es produeix a l'actualitat pel major control que s'exerceix sobre les altes d'immobilitzat.

2.4.3. Immobilitzat financer

Del saldo d'aquest epígraf de 969,72 MPTA, 3,78 MPTA corresponen a dipòsits i fiances constituïdes i 965,94 MPTA a crèdits a llarg termini. El desglossament dels crèdits a llarg termini és el següent:

	Milers PTA
Laurenfilm,SA	923.685
AISGE	42.251
TOTAL	965.936

- Crèdits a llarg termini Laurenfilm, SA

TVC i Laurenfilm, SA van subscriure un seguit de contractes entre el setembre de 1993 i el gener de 1994 pels quals la primera encarregava a la segona la gestió d'adquisició dels drets de distribució, subdistribució i explotació de drets de televisió per a Espanya i Andorra d'un conjunt de 27 pel·lícules que estaven en procés de producció i que eren produïdes als EEUU i a la UE. TVC va pagar a Laurenfilm en concepte d'acompte 923,68 MPTA. Això significava que TVC adquiria els drets de televisió per a sí mateixa i per a poder-los vendre a d'altres televisions a España i Andorra.

Laurenfilm, SA no va poder contractar de forma independent per a TVC els drets d'explotació per televisió sinó que sols va poder obtenir els drets esmentats per a si mateixa conjuntament amb els de comercialització per cinema i video-home, sense poder-los vendre separatament a tercers, per la qual cosa no es van poder atorgar els contractes definitius d'adquisició de drets per TVC.

Davant aquesta impossibilitat, en una primera fase es va reconvertir el pagament avançat en un reconeixement de deute retribuint amb interessos que es va formalitzar el 4 d'abril de 1994 entre ambdues empreses amb la subscripció d'un contracte en què Laurenfilm, SA reconeixia adeutar a TVC 923,68 MPTA i es comprometia a retornar-los en tres anys amb un interès del 6,5% anual.

Durant 1995 Laurenfilm, SA no va efectuar cap pagament, ni del principal ni dels interessos.

El 15 de juliol de 1996 es va atorgar escriptura pública de constitució de préstec participatiu de TVC a Laurenfilms, SA per import de 1.142,62 MPTA. El desglossament d'aquest import és el següent:

	Milers de PTA
Crèdit a llarg termini abril 1994	923.685
Interessos préstec fins a 31.12.95 pendents de cobrament	80.383
Import pendent de cobrament per l'abonament de l'iva de les factures girades a l'empara dels contractes inicials	138.553
TOTAL	1.142.621

El préstec participatiu té les característiques següents:

- Data límit de devolució del capital més interessos: 31.12.2008.
- Interès mínim: MIBOR diari mitjà del període transcorregut des de l'última liquidació i es liquidarà mensualment.
- Interès participatiu: 50 % de l'import resultant de deduir dels cobraments obtinguts per Laurenfilm un 2% de comissió, el percentatge de participació del productor (aproximadament un 70%) i l'interès mínim del préstec participatiu.
- Els interessos mínims es paguen mensualment. Els interessos participatius acreditats fins al 30 de novembre de 1997 passen a ser, a partir d'aquesta data, més capital i s'incorporaran al préstec a efectes del càlcul de l'interès mínim. Aquests interessos s'hauran de pagar en cinc mensualitats des del mes de desembre de 1997.
- L'amortització del capital s'estableix en la forma següent: any 1996, 499,54 MPTA; any 1997, 604,84 MPTA; any 1998, 27,24 MPTA, i la resta d'11 MPTA l'any 2008. Dins l'amortització del capital s'estableixen dos trams: un per import de 714,64 MPTA no subjecte a penalització per demora i un altre de 427,98 MPTA que sí ho està. El primer tram serà pagat a TVC per Laurenfilm quan Antena 3 Televisión, SA hagi realitzat els pagaments del contracte subscrit entre ambdues empreses el 10.3.1994 pels drets d'emissió de les 27 pel·lícules.
- Garanties: Tots els béns propis i drets de Laurenfilm, en especial els immobles i els drets de les pel·lícules objecte del contracte.

D'aquesta forma, TVC es garanteix una retribució mínima igual al MIBOR i a més, participa de les vendes de drets d'emissió per televisió que pugui fer Laurenfilm a altres cadenes. Durant el període d'explotació dels 27 títols TVC tindrà dret a auditar els estats de comptes entre distribuïdor i productor per tal d'assegurar-se el control financer de les despeses acordades i la utilització de les quantitats afectes.

Fins al 16.04.97 ja s'havien cobrat 690,54 MPTA.

Sembla doncs que l'acabament de l'operació està en aquests moments prou garantida i no sembla previsible un mal resultat malgrat que, durant un cert període de temps, les garanties rebudes no eren les idònies considerant que es tractava d'un afer a llarg termini.

- Crèdits a llarg termini AISGE

L'any 1994 TVC i AISGE van subscriure un contracte per a la regulació de l'explotació no exclusiva del repertori general d'AISGE per als exercicis 1994 a 2004. En aquest contracte s'estableixen uns pagaments mínims per als exercicis 1994, 1995 i 1996. La diferència entre els imports pagats per TVC i la liquidació resultant, en cas que sigui favorable a TVC, tindrà caràcter de préstec sense interessos per als 25 MPTA primers i amb un tipus d'interès igual al MIBOR per a la resta. El termini de retorn del principal és fins a l'any 2000. El saldo a 31.12.95 està compost per la diferència de liquidació a favor de TVC dels anys 1994 (38,17 MPTA) i 1995 (2,57 MPTA) i pels interessos d'ambdós anys (1,51 MPTA).

2.4.4. Despeses a distribuir en diversos exercicis

Els anys 1989 i 1990 les TVAS van abonar a Promoción del Deporte, SA per la seva renúncia als drets de retransmissió de la lliga de futbol de 1a. divisió de les temporades 1990-1991 a 1997-1998, 1.303 MPTA. D'aquest total, van correspondre a TVC 298,84 MPTA. La Societat imputa aquest import a resultats seguint un criteri lineal; el saldo d'aquest compte es traspassarà a despeses fins al 30 de juny de 1998. Això va permetre que les TVA contractessin directament amb la Lliga de Futbol. El cost anual per a TVC és reflexa a l'apartat 2.7.1. d'aquest informe.

2.4.5. Existències material auxiliar, cintes i recanvis

Es desglossa en:

	Milers PTA
Consumibles	75.131
Recanvis	69.698
Cintes de video i audio	400.813
TOTAL	545.642

El moviment d'aquest epígraf l'any 1995 és el següent:

	Milers PTA
Existències a 31.12.94	609.206
Baixes per traspàs al CTGC	(108.308)
Consums	(228.062)
Compres	272.806
Existències a 31.12.95	545.642

2.4.6. Existències produccions i drets d'emissió

El desglossament d'aquest epígraf a 31.12.95 és el següent:

	EN CURS	ACABAT	EMÈS	TOTAL
INTERNA	287.758	16.702	1.009.668	1.314.128
EXTERNA	112.513	107.378	133.623	353.514
ALIENA	1.655.581	1.448.801	2.188.195	5.292.577
INFORMATIUS	2.079	8.946		11.025
ESPORTS	870			870
TOTAL	2.058.801	1.581.827	3.331.486	6.972.114

Xifres en milers PTA

El moviment de les existències de produccions hagut l'any 1995 és el següent:

	Milers PTA
Existències de produccions a 31.12.94	10.911.277
Traspàs a fons de produccions	(2.695.529)
Entrades a magatzem	16.092.432
Consums	(16.340.974)
Minves	(732.707)
Altres	(262.386)
Reducció d'existències	(1.243.635)
Existències de produccions a 31.12.95	6.972.113

Les existències de produccions es valoren amb els criteris següents:

Drets d'emissió de pel·lícules i sèries (producció aliena): A preu de cost extern, que inclou els drets, traduccions, doblatges, canvi de format, materials, música i efectes. Aquests materials s'incorporen a l'inventari a la data d'entrada de canvi de format o a la data d'inici de llicència, la que sigui posterior.

Coproduccions, drets d'antena (producció externa) i programes dramàtics de producció pròpia (producció interna): el valor que es considera com a existències és el d'adquisició de mercat que tindrien aquestes produccions si s'haguessin

adquirit acabades a tercers. La diferència entre aquest cost teòric i el cost total s'inventaria com a Fons de produccions dins l'immobilitzat immaterial (Vegi's 2.4.1.2).

Resta de programes de producció pròpia: el valor es compon dels costos de realització del programa, tant interns (sous i salaris, utilització d'estudis, materials consumits, etc.) com externs (producció associada, lloguers de materials, treballs externs i subministraments).

Els consums per emissions es rebaixen directament del valor de les existències aplicant uns coeficients de depreciació per emissió segons el criteri següent:

Emissions contractades	1a.	2a.	3a.	4a.
1	100			
2	60	40		
3	60	30	10	
4 o més	60	20	10	10

Xifres en percentatge

Els programes de producció pròpia, que no tenen límit en el nombre d'emissions s'amortitzen en una o més vegades segons el tipus de programa: informatius i esports, en la primera emissió; entreteniments i culturals, en una o més vegades segons es consideri que és susceptible o no de reposició.

2.4.6.1. Anàlisi del cost de produccions

La SC ha realitzat una anàlisi del cost de diverses produccions pròpies de diferents tipus (interna, dramàtics, informatius i esports).

- Producció interna

S'ha analitzat una mostra de programes que han significat 702,03 hores de programació, amb un cost total de 3.026,45 MPTA. El cost mig per minut dels programes analitzats ha estat de 71.850 PTA que puja fins a 167.601 PTA en cas de produccions associades (realitzades amb participació d'una productora externa). Tanmateix en opinió de la Societat no es poden comparar els costos entre programes per ser cada un d'ells un producte únic.

A l'anàlisi dels contractes de producció associada s'ha observat que es fa el contracte pel nombre total de programes amb un preu tancat, el que garanteix els ingressos a la productora sigui quin sigui el seu resultat. En el cas d'un dels contractes analitzats s'establí una condició suspensiva segons la qual si en una data determinada la productora no havia assolit un acord amb una altra televisió per produir 49 programes, el nombre de programes contractats per TVC seria de 20 en

lloc de 49. La productora havia d'acreditar fefaentment a TVC la signatura de l'esmentat acord. Es van produir 49 programes però no se'ns ha facilitat cap document sobre l'acord esmentat.

- Dramàtics

S'ha analitzat una mostra que suposa 149,08 hores de programació, amb un cost total de 1.571,43 MPTA, el que equival a un cost mig de 10,54 MPTA/HORA. La distribució percentual mitjana del cost per conceptes és la següent:

	Percentatge
Guions	11
Artistes	26
Mitjans tècnics i decorats	7
Personal	40
Altres	9
Despeses de producció	7
TOTAL	100

S'ha pogut observar que el cost per minut baixa significativament en augmentar el nombre de capítols.

- Informatius

La mostra analitzada suposa un total de 810,43 hores de programació, de les quals 764 corresponen als diferents Telenotícies. El costos més significatius són el de personal, que representa el 59% del cost total, i el d'enllaços i compres d'imatges i drets d'agències, amb un 20% del total. El cost mig per minut és de 51.035 PTA.

- Esports

La mostra analitzada representa 349 hores de programació, amb un cost total de 3.376,17 MPTA, dels quals 2.911,31 MPTA, és a dir, el 86% del cost total, correspon a drets de retransmissions. En el cas del Departament d'esports una part del cost de producció, com ara el cost dels productors, no s'imputa al programa, sinó que es considera com a cost d'estructura. Això fa que els cost de producció dels programes d'esports no sigui comparable amb el d'altres departaments. La Societat té previst posar en marxa un nou sistema d'imputació de la totalitat de costos homogeni per a tots els departaments l'any 1997.

2.4.6.2. Producció aliena

S'ha obtingut de la Societat un detall informàtic de totes les produccions contractades a 31.12.95, una part de les quals sí són existències a aquesta data

(les que estan en condicions físiques d'emissió i tenen llicència; és a dir, es poden emetre) i la resta no ho són, bé perquè no estan en condicions d'emetre encara que tinguin llicència (manca el canvi de format o no s'han rebut) o bé no tenen llicència. Els títols classificats com en curs són aquells que estan pendents de doblatge, música o algun altre procés. Els títols classificats com acabats són els que ja han completat tots els processos però no han estat emesos. Els títols classificats com emès són els que han estat emesos alguna vegada, però encara queden passis pendents, ja que els drets d'emissió s'obtenen per un període de temps concret i un nombre de passis limitat (normalment entre 2 i 4).

Del detall esmentat s'ha extret la informació següent:

A 31.12.95 hi havia 711 títols amb inici de llicència l'any 1996; 286 títols amb inici de llicència l'any 1997; 131 títols amb inici de llicència 1998, i 417 títols amb inici de llicència 1999 o posterior.

Dels títols que estaven en curs a 31.12.95, 608 tenien inici de llicència anterior a 1995 i en 147 d'aquests el període de llicència acabava l'any 1996. Aquests títols són en la seva majoria de baixa qualitat.

Dels títols que estaven en situació d'acabats, 77 títols, amb un valor de 271,23 MPTA tenien caducitat de llicència abans de 31.12.96.

Dels títols que ja havien estat emesos alguna vegada, 417 amb un valor de 1.668,72 MPTA tenien caducitat de llicència dins l'any 1996. D'aquests, a 313 títols amb valor de 1.439,18 MPTA els quedava un únic passi.

2.4.6.3. Minves

El programa de control d'estocs amortitza automàticament reduint la partida d'existències el valor residual de les produccions un cop arribada la data de caducitat de llicència o bé al cap de 10 anys. L'any 1995 es van registrar 732,71 MPTA de minves; l'any 1994 se n'havien registrat 1.052,43 MPTA. Per a l'any 1996 existien unes minves potencials de 1.292,5 MPTA; fins a 31 de maig de 1996 s'havien registrat 268,89 MPTA, essent l'objectiu de l'any de 500 MPTA (vegi's apartat 2.4.6).

2.4.7. Avenços

Són els pagaments realitzats per a l'adquisició de drets d'emissió de títols dels quals encara no s'han rebut els materials o no s'ha iniciat el període de llicència. (vegi's apartat 2.7.1)

2.4.8. Clients i altres deutors

El desglossament d'aquest epígraf és el següent:

	Milers PTA
Organismes públics	978.130
Altres televisions	3.004.714
Clients morosos	428.277
Previsió facturació clients	(476.376)
Clients per publicitat	1.426.423
Altres clients	1.570.799
TOTAL	6.931.967

2.4.8.1. Organismes públics

Aquest saldo inclou 816,6 MPTA de deutes comercials de diferents Departaments de la Generalitat. Aquest saldo té el següent desglossament:

Departaments de la Generalitat	816,64
Ens de la Generalitat	143,93
Altres administracions	17,56
	<u>978,13</u>

Imports en milers PTA

2.4.8.2. Altres televisions

La composició d'aquest saldo és la següent:

	Milers de PTA
FORTA	641.218
Televisión Española	1.525.703
Televisión de Galícia	131.469
Canal Sur	48.924
Televisió Valenciana	102.250
Televisión autónoma de Madrid	120.690
Euskal Telebista	81.870
Antena 3 Televisión	140.382
OTI	102.100
Canal Plus Televisión	89.120
Altres	20.988
TOTAL	3.004.714

La conciliació del saldo amb TVE presenta una diferència de 50,24 MPTA a favor de TVC que TVE no reconeix. Així mateix, el saldo creditor (registrat a l'epígraf Creditors del passiu del balanç) també difereix en 140,74 MPTA que TVE reclama de més a TVC. Totes aquestes diferències es generen per factures no conformes, factures compensades unilateralment, etc. Els departaments d'administració d'ambdues empreses i les Direccions generals respectives treballen per tal d'arribar a acords que permetin liquidar els seus comptes.

2.4.8.3. Clients morosos

Tots els clients morosos estan totalment provisionats. La majoria són saldos antics per diferents operacions de venda de drets d'imatges i de retransmissions esportives a l'estranger que TVC no pot reclamar per manca de documentació justificativa donada la forma habitual de contractar les emissions esportives. De la revisió realitzada dels saldos vius no dotats no s'han detectat imports significatius que poguessin presentar problemes d'incobriment.

2.4.8.4. Previsió facturació clients

Aquest saldo inclou 528,58 MPTA de previsions d'abonaments (amb signe creditor) i 52,21 MPTA de previsió de facturació (amb signe deutor). Del total d'abonaments, 494,35 MPTA ho són a diferents televisions per partits del FCB que no es van celebrar i per altres esdeveniments esportius. Tot i que alguns d'aquests imports TVC els continua reclamant als deutors, ha registrat la provisió d'abonament per considerar que les possibilitats reals de cobrament són reduïdes.

2.4.8.5. Clients publicitat

Del saldo total per aquest concepte, 258,88 MPTA corresponen a saldos deutors per operacions d'intercanvi publicitari. Aquestes operacions donen lloc a saldos deutors i creditors, que normalment s'han de liquidar en acabar el termini de vigència de l'acord d'intercanvi, que generalment és anual.

S'han analitzat alguns dels acords d'intercanvi mantinguts per TVC l'any 1995. S'ha observat que, mentre que l'altre mitjà, generalment premsa, esgota el pressupost de l'intercanvi i el sobrepassa, TVC no l'esgota. Com a conseqüència d'això es generen saldos nets a favor de TVC que no són liquidats sinó que s'incorporen a l'acord d'intercanvi de l'any següent. D'aquesta forma, en alguns intercanvis, el saldo a favor de TVC creix any rera any. Per tal d'evitar el creixement de saldos deutors per intercanvi, fóra convenient que els saldos de liquidació es fessin efectius en el moment de venciment de l'acord d'intercanvi.

2.4.9. Empreses del grup, deutores

La part més important d'aquest saldo, 112,67 MPTA, correspon al deute de la CCRTV per la subvenció del Departament de Cultura de la Generalitat.

Amb data 24.10.1995 la CCRTV i el Departament de Cultura van signar un conveni pel qual el Departament es comprometia a aportar 494,59 MPTA l'any 1995 i 402,98 MPTA el 1996, dels quals 464,59 MPTA i 372,98 MPTA respectivament es destinarien a TVC per a la realització de les accions següents:

	1995	1996
Publicitat de productes o realitzacions culturals del Dept.	170	160
Suport a festivals de música popular	12	4
Cinema fantàstic de Sitges	2	0
Noves produccions	281	209
TOTAL	465	373

Xifres en milions de PTA

A més, TVC es comprometia a realitzar, entre d'altres, les accions següents:

Emissió de l'"Agenda cultural" els anys 1995 i 1996; aportació mínima de 5 MPTA a la producció de videoclips; enregistrament de les edicions 1995 i 1996 del Festival de Música de Vic; Retransmissió en directe dels Premis Nacionals de Cultura; campanyes publicitàries gratuïtes per a la promoció d'obres programades als teatres Romea i Poliorama per valor de 50 MPTA anuals; campanyes gratuïtes d'espots per valor de 35 MPTA anuals de les activitats de la Filmoteca de la Generalitat.

A 31.12.95 TVC té pendents de cobrament per aquest concepte 197,46 MPTA de l'annualitat de 1995, dels quals 112,67 ja havien estat abonats pel Departament de Cultura a la CCRTV i 84,79 estaven pendent de rebre del Departament. Aquest darrer import està inclòs a l'epígraf Administracions públiques deutores del balanç.

2.4.10. Personal

El desglossament dels deutes del personal de l'empresa és el següent:

	Milers PTA
Préstecs (5 persones)	5.900
Avenços de nòmines	5.990
Avenços de despeses de viatge i altres	16.150
TOTAL	28.040

- Avenços de despeses de viatge i altres

TVC lliura diners en efectiu als seus treballadors per a fer front a despeses de viatge o d'altre tipus que es puguin produir en l'exercici de la seva feina. En uns casos el treballador ha de presentar la justificació de les despeses abans de poder demanar un altre avenç, mentre que altres disposen de comptes personals permanents i poden demanar avenços successius sense que necessàriament s'hagi esgotat l'anterior. En la revisió realitzada dels comptes personals s'ha observat que:

- En alguns casos el temps transcorregut entre el lliurament de l'avenç i la justificació de la despesa és de varis mesos, bé perquè l'avenç es fa bastant abans de la realització del viatge o bé perquè es presenta la justificació amb retard.

- En alguns casos es tornen quantitats importants d'efectiu.

- Als comptes permanents es fan lliuraments successius sense que hi hagi necessitat de liquidació dels anteriors abans de transcorreguts 60 dies, d'acord amb la normativa interna vigent.

- Es fan lliuraments de quantitats importants de diners per al pagament de dietes en efectiu d'acord amb el conveni col·lectiu, el que significa un risc de pèrdua o d'atrancament.

- Es fan lliuraments importants d'efectiu per a viatges a l'estranger. En alguns casos s'han trobat justificants de pèrdua o robatori.

Aquests procediments fan que els moviments de caixa siguin molt importants i obliguen al manteniment de quantitats importants d'efectiu a la caixa de l'empresa.

Haurien de continuar els esforços per a l'establiment de mesures per tal de reduir el nombre i els moviments dels comptes personals. Entre d'altres, es podrien analitzar les següents: reforçar el control de l'efectiu retornat i de la despesa justificada per poder limitar els avenços a les quantitats raonables de despesa; intentar modificar el sistema de pagament de dietes cap a un sistema de pagament periòdic per transferència, o d'altres mitjans que permetin reduir al màxim la utilització d'efectiu; utilització complementària d'altres mitjans de pagament en el cas de viatges a l'estranger, com ara targetes de crèdit amb límit de disponibilitat i de durada o Travellers checks.

2.4.11. Administracions públiques

La composició d'aquest epígraf és la següent:

	Milers PTA
Retencions IRC	22.516
Retencions interessos Laurenfilm (vegi's 2.4.3)	11.990
Departament de Cultura de la Generalitat (vegi's 2.4.9)	84.788
Altres departaments de la Generalitat	3.546
Forcem	33.825
TOTAL	156.665

El deute de la Fundació per a la formació contínua (Forcem) és per una subvenció atorgada el 27.12.95 per la Junta de Govern d'aquesta Fundació al Pla de formació contínua de TVC. Aquest saldo s'hauria de classificar com Deutors diversos, ja que la Forcem no és administració pública.

La inclusió del saldo deutor del Departament de Cultura i el dels altres departaments de la Generalitat s'haurien de comptabilitzar a "organismes públics".

2.4.12. Inversions financeres permanents

Aquest saldo correspon als interessos del préstec a Laurenfilm dels anys 1994 i 1995 (vegi's 2.4.3).

2.4.13. Tresoreria

El saldo de tresoreria a 31.12.95 presentava el detall següent:

	Milers PTA
Caixa	38.599
Bancs	67.563
TOTAL	106.162

La Societat manté 26 caixes en departaments i delegacions, que operen amb un fons fix més la caixa central, que a 31 de desembre tenia un saldo de 11,68 MPTA. S'ha observat que els nivells d'efectiu a la caixa central rarament se situen per sota dels 4 MPTA i arriben amb freqüència a nivells al voltant dels 9 MPTA. El manteniment de nivells d'efectiu elevats es conseqüència de la política de bestretes per al pagament de dietes i de despeses de viatge, que s'ha explicat al punt 2.4.10.

2.4.13.1. Avals

A 31 de desembre de 1995 la Societat disposava de línies d'aval al seu favor per import de 3.869,23 MPTA, dels quals n'havia utilitzat 3.865,79 MPTA. D'aquest total, 3.665,79 MPTA eren per garantir el pagament de diferents contractes de

producció aliena.

2.4.14. Ajustaments per periodificació

Recull bàsicament la part de despeses no vençudes corresponents al contracte de la Lliga de futbol, al de la Copa del Rei de futbol i a alguns contractes de producció aliena.

2.5. PASSIU

2.5.1. Fons propis

El moviment dels fons propis de la Societat l'exercici 1995 ha estat el següent:

	Capital social	Aportacions pendents d'aplicació	Resultats d'ex. anteriors	Pèrdues i guanys
Saldo a 31.12.94	16.050.000	17.289.598	(7.551.320)	(4.472.541)
Ampliacions de capital	10.322.872	(10.322.872)		
Reducció de capital	(1.971.342)			
Traspàs del resultat 1994			(4.472.541)	4.472.541
Compensació de pèrdues		(7.551.320)	7.551.320	
Aportacions 1995 CCRTV		584.594		
Resultat 1995				(2.757.253)
Saldo a 31.12.95	24.401.530	0	(4.472.541)	(2.757.253)

Xifres en milers de PTA

El 29.12.94 la Junta General Extraordinària va aprovar una ampliació del capital social de 5.455 MPTA amb càrrec al compte "Aportacions pendents d'aplicació" formalitzada comptablement durant 1995. El 18.12.95 la Junta General Extraordinària va aprovar una ampliació del capital social de 4.867,87 MPTA amb càrrec al compte "Aportacions pendents d'aplicació". En la mateixa data, la Junta General Extraordinària va aprovar una reducció del capital social de 1.971,34 MPTA, com a conseqüència del traspàs d'immobilitzat al CTCGC (vegi's 2.4.2).

L'any 1995 la CCRTV va aportar a TVC 584,59 MPTA al compte d'"Aportacions pendents d'aplicació". Durant 1995 s'han eixugat pèrdues d'exercicis anteriors per 7.551,32 MPTA amb càrrec al compte d'"Aportacions pendents d'aplicació" dotat amb fons destinats a procurar l'equilibri patrimonial de la societat.

Segons Resolució del Departament d'Economia i Finances, de data 21.7.95 al recurs presentat per Televisió de Catalunya, SA, aquesta societat per aplicació dels criteris sustentats a les sentències de la Secció Segona de la Sala Tercera del Tribunal Suprem de data 29.11.90 i 2.1.91, gaudeix de l'exempció subjectiva de l'impost establerta a l'article corresponent del RD legislatiu i Text Refós de l'Impost

sobre Transmissions Patrimonials i Actes Jurídics Documentats

Les operacions descrites anteriorment s'han fet amb l'acord preceptiu del Govern de la Generalitat.

2.5.2. Provisions per a riscos i despeses

D'aquest saldo de 79,91 MPTA, 72,27 MPTA corresponen a la provisió per l'acta d'inspecció de l'IVA dels exercicis 1986 a 1990. Aquesta acta va ser recorreguda per la Societat i el TEAC va dictar sentència el 30.4.96 en què anul·la l'acta esmentada. La Societat cancel·larà aquesta provisió l'any 1996.

També inclou 5,35 MPTA per la sanció establerta a l'acta d'inspecció de l'IRPF de l'exercici 1989, que la Societat ha recorregut i està pendent de sentència.

2.5.3. Deutes amb entitats de crèdit

Aquest saldo correspon a l'import disposat d'un crèdit de 1.000 MPTA amb Banca Catalana atorgat el 14.12.95 a un any i amb un tipus d'interès del 9,75% per al primer trimestre de vigència i del MIBOR més un 0,25% per a la resta del període. El Govern de la Generalitat en sessió de 25.10.95 va autoritzar TVC per concertar operacions de crèdit per termini inferior a l'any i per import màxim de 1.000 MPTA.

2.5.4. Creditors

El desglossament d'aquest epígraf és el següent:

	Milers PTA
Fres. pendents de rebre	2.141.294
Creditors	4.575.399
Previsió despeses pendents de liquidar	272.806
Altres	(5.978)
TOTAL	6.983.521

2.5.4.1. Factures pendents de rebre

Es compon de:

	Milers PTA
Fres. pendents de rebre any 1990	20.000
Fres. pendents de rebre any 1991	37.413
Fres. pendents de rebre any 1992	124.578
Fres. pendents de rebre any 1993	55.254
Fres. pendents de rebre any 1994	(54.141)
Fres. pendents de rebre any 1995	917.309
Fres. pendents de conformar any 1995	(94.773)
Fres. pendents de rebre produccions	1.135.654
TOTAL	2.141.294

La majoria de les factures pendents de rebre dels anys 1991, 1992 i 1993 corresponen a drets d'imatges d'informatius i d'esports i a enllaços de senyals. Les factures d'enllaços arriben amb molt retard perquè en un enllaç poden intervenir molts subministradors i la facturació es fa en cadena des de l'últim proveïdor fins a TVC, que és el sol·licitant de l'enllaç.

La resta d'importats registrats als comptes de factures pendents de rebre d'anys anteriors són partides en discussió, abonaments pendents de fer o de rebre, etc. Les factures pendents de rebre de produccions corresponen a l'any 1995.

La Societat ha comptabilitzat com a factures pendents de rebre tant les que sí que ho són com altres que en realitat suposen importats a rebre de tercers. Així mateix, ha registrat dins els comptes de deutors alguns importats que haurien de figurar com a creditors.

Les "factures pendents de conformar" són factures rebudes i registrades sols a efectes de deducció d'IVA, però sense que se n'hagi registrat la despesa. La Societat les ha comptabilitzades únicament en comptes de balanç, amb càrrec i abonament a comptes de proveïdors.

2.5.4.2. Previsió despeses pendents de liquidar

Dins aquest saldo hi ha 166,38 MPTA de Remuneracions pendents de pagament que s'haurien d'haver classificat com a Creditors no comercials; 2,78 MPTA de liquidacions de caixa pendents de comptabilitzar que s'haurien d'haver registrat com a menys tresoreria; 8,26 MPTA d'aportacions de l'empresa al Fons Social, que s'haurien d'haver comptabilitzat com creditors no comercials.

2.5.5. Administracions Públiques

Presenta el desglossament següent:

	Milers PTA
His. Públ. IRPF	211.752
His. Públ. IVA	30.853
His. Públ. IRPF estrangers	87.088
Seguretat Social	182.822
TOTAL	512.515

Els saldos d'IRPF, IVA i Seguretat Social són els imports corresponents al mes de desembre de 1995 i han estat pagats el gener de 1996.

Del saldo del compte "His. Públ. IRPF estrangers", 70,82 MPTA corresponen a la liquidació del 4t trimestre de 1995. El 20 de gener es va efectuar l'ingrés de 79,51 MPTA i es va registrar una diferència de canvi negativa de 8,69 MPTA, ja que la Societat registra la diferència de canvi en el moment del pagament a Hisenda i no quan es paga al proveïdor. Donat que l'impost s'acredita en el moment del pagament al proveïdor estranger i que el deute amb l'Hisenda pública és un deute en pessetes, la diferència de canvi s'hauria de registrar en aquest moment i no quan es fa el pagament de la liquidació de l'impost. La resta del saldo per aquest concepte correspon a retencions encara no efectuades a proveïdors pendents de pagament.

2.5.6. Ajustaments per periodificació

Del saldo de 937,74 MPTA d'aquest epígraf, 555,55 MPTA corresponen a facturacions anticipades a TVE per la cessió de drets de diferents títols de producció aliena. La resta correspon a imports anticipats de diferents contractes de venda de programes d'esports, contractes de patrocini, campanyes de publicitat, etc.

2.6. INGRESSOS

2.6.1. Import net de la xifra de negoci

El seu desglossament és el següent:

	Milers PTA
Publicitat	13.202.493
Patrocini de programes	82.207
Vendes de programes	2.798.573
Drets de publicitat estàtica	199.751
Prestació de serveis	279.512
Altres vendes	128.337
Rappels publicitat	(415.357)
TOTAL	16.275.516

2.6.1.1. *Publicitat*

L'any 1995 es van emetre 568,99 hores de publicitat. A TV3 es van emetre 418,55 hores que van generar uns ingressos de 12.186,87 MPTA, mentre que al C33 es van emetre 150,44 hores que van significar uns ingressos de 994,63 MPTA. A més va haver-hi 21 MPTA d'ingressos per publicitat al Canal satèl·lit.

Els preus de la publicitat estan en funció del programa, hora d'emissió i de les condicions del client. Existeixen unes tarifes marc que es negocien de forma individualitzada amb cada client en funció de la importància del client, exclusivitat, volum de facturació, etc. Actualment, especialment amb els clients més importants, s'estableixen preus en funció de l'audiència aconseguida per un anunci determinat. Aquesta forma de facturació s'aplica aproximadament a un 45% del volum de facturació.

El descompte mig aplicat sobre tarifa és aproximadament d'un 47%. Als Departaments de la Generalitat, tret del de Presidència, se'ls aplica un descompte especial en funció de les campanyes; al Departament de Presidència se li aplica un descompte a compte del 35% i a final d'any se li regularitza amb el descompte promig de tots els clients; a les campanyes del Departament de Cultura se'ls aplica un descompte del 70%. Quan es tracta de publicitat de temes culturals s'aplica un 55% de descompte.

A continuació es presenta un quadre amb el rànquing de publicitat per empreses de l'any 1995:

Segment de facturació	Nombre d'empreses	Facturació global Mpta	% s/ total empreses	% s/ total facturació
> 100 Mpta	24	4.131,09	3,43	30,99
> 50 Mpta i < 100 Mpta	41	2.807,39	5,87	21,06
> 10 Mpta i < 50 Mpta	232	4.923,45	33,19	36,94
< 10 Mpta	402	1.468,14	57,51	11,01
TOTAL	699	13.330,07	100,00	100,00

Font: Elaboració pròpia a partir de rànquing de facturació per empreses del Dept. Comercial de TVC

No ha estat possible obtenir el rànquing de publicitat per minuts contractats, ja que, segons se'ns ha informat, la Societat no disposa d'aquesta informació. La SC entén que aquesta informació podria ser de gran utilitat des del punt de vista de control de gestió.

De la facturació total correspon a anunciants institucionals 1.104 MPTA, segons el següent desglossament:

	Milers PTA
Generalitat de Catalunya	694.097
Estat	173.012
Altres	237.237
TOTAL	1.104.346

Nota: Generalitat de Catalunya inclou els diferents Departaments, Organismes Autònoms i altres com consorcis i empreses públiques dependents de la Generalitat.

Altres inclou el govern d'Andorra, altres CCAA, entitats locals, organismes autònoms locals i empreses públiques d'entitats locals.

2.6.1.2. *Vendes de programes*

El desglossament d'aquest epígraf és el següent:

	Milers PTA
Vendes programes prod. interna	563.047
Venda programes prod. externa	118.042
Venda programes prod. aliena	92.882
Venda programes informatius	45.631
Venda programes esports	1.978.971
TOTAL	2.798.573

La venda de programes de producció interna ha experimentat un fort increment l'any 1995 degut a la venda d'un únic programa per 540 MPTA.

Les vendes de programes de producció externa són molt baixes respecte a la inversió realitzada (vegi's 2.4.1). De l'import total, 91,27 MPTA corresponen a una única venda.

De la revisió efectuada de les vendes de programes d'esports s'ha observat que en molts casos no existeix contracte de venda, ni albarà, ni comanda signada pel client, d'acord amb la forma habitual de contractar les vendes de programes esportius. Aquesta insuficiència de documentació suport dificulta el cobrament en cas que hi hagi problemes amb el client, com s'ha pogut observar en l'anàlisi de

morositat realitzat durant el treball.

2.6.1.3. Prestació de serveis

Inclou els ingressos per la realització de programes per a tercers, serveis tècnics de retransmissió, etc. Entre d'altres, hi ha 15,5 MPTA de la Entitat autònoma de jocs i apostes per l'emissió dels resultats de la Lotto 6/49; 13,42 MPTA del Departament de Benestar Social de la Generalitat per l'emissió del programa "Graduï's, ara pot", i 38 MPTA del Gran Premi de Montmeló de l'any 1993 que s'hauria d'haver registrat com a ingressos d'exercicis anteriors.

2.6.1.4. Altres vendes

Inclou entre d'altres, els ingressos per patrocini de programes, venda de drets d'edició de llibres i música de programes, llibreta Club Súper Tres.

2.6.1.5. Rappels

La Societat atorga rappels a alguns clients de publicitat. L'any 1995, els percentatges van estar entre el 0,5% i el 5% i són fruit de les negociacions amb cada client.

2.6.2. Treballs per a l'immobilitzat

Del saldo de 1.282,81 MPTA d'aquest epígraf, 1.259,19 MPTA corresponen al valor immobilitzat de les sèries de producció dramàtica de l'exercici (vegi's 2.4.1.2).

2.6.3. Ingressos accessoris

Els conceptes més importants d'aquest epígraf són els següents: abonament de les primes d'assegurances en haver canviar les pòlisses a la CCRTV, 104,55 MPTA; renúncia a l'exercici del dret de tempteig dels drets d'explotació de la publicitat estàtica de les instal·lacions del FCB, 275 MPTA; contracte per a la realització d'una producció per a la TVV, 112,86 MPTA.

2.6.4. Subvencions

El desglossament d'aquest epígraf és el següent:

	Milers PTA
CCRTV pressupost d'exploració	8.336.000
Departament de Cultura	294.588
Comissió Europea	147.944
Altres subvencions	30.235
TOTAL	8.808.767

La subvenció del Departament de Cultura procedeix de l'establerta al conveni del 24.10.95 (vegi's 2.4.9). TVC ha reconegut com a ingrés l'anualitat corresponent a l'any 1995 tot i que les produccions associades a la subvenció no es van realitzar durant 1995, ja que segueix el criteri de registrar l'ingrés per subvencions en el moment del seu atorgament, independentment de quan es realitzin les accions subvencionades. Si s'hagués aplicat el principi de correlació d'ingressos i despeses, l'ingrés per subvencions hauria estat inferior en 280,59 MPTA.

2.6.5. Beneficis d'exercicis anteriors

Del saldo d'aquest epígraf, 391,5 MPTA corresponen a l'efecte de l'activació de les produccions externes en què el valor net després de l'activació és superior al que tenien abans.

2.7. DESPESES

2.7.1. Aprovisionaments

El desglossament d'aquest epígraf és el següent:

	Milers PTA
Consum de mat. aux., cintes i recanvis	228.062
Compres producció associada	1.663.237
Compres producció aliena	2.707.957
Drets de retransmissions esportives	3.848.467
Altres compres de drets	177.411
Servei de doblatge	1.300.007
Compres de guions	268.282
Compres d'imatges	337.570
Altres compres	323.640
TOTAL	10.854.633

- Compres de producció associada

Destaca la concentració de les compres per proveïdors: la productora més important significa el 62,35% de la despesa i 5 productores concentren 92,52% de la despesa.

- Compres de producció aliena

Aquest compte recull el cost de tots els títols de producció aliena que han tingut entrada durant l'any 1995 (inici de llicència i canvi de format). La major part dels títols corresponen a grans contractes amb majoristes nordamericanes (MGM, Columbia, Orion, Warner).

- Drets de retransmissions esportives

Dins aquest concepte destaquen els imports següents:

	Milers PTA
Futbol: Lliga 1a. divisió	1.360.026
Futbol: Lliga 2a. divisió	111.418
Futbol: Copa del Rei	244.058
FCB competicions europees	1.396.319
FCB pretemporada	130.000
Tennis: Open USA	123.000
Altres	483.646
TOTAL	3.848.467

TVC té subscrits diferents contractes per a la retransmissió de diferents competicions esportives (Lliga, Copa del Rei, competicions europees FCB, etc). A més, també es fan compres puntuals d'alguns esdeveniments esportius.

- Servei de doblatge

L'any 1995 es van contractar un total de 1.812,7 hores de doblatge a un total de 22 empreses prèviament homologades pel departament corresponent, amb un cost mitjà de 717.166 PTA/hora. L'any 1996 es va procedir a sol·licitar la presentació d'ofertes a fi i efecte de contractar 1.300 hores a un total de 9 empreses, amb la intenció d'obtenir un important estalvi dels costos mitjans d'hora de doblatge. Malgrat la contractació de les 1.300 hores que va realitzar TVC, els sindicats i una de les associacions d'actors de doblatges existents van interposar un recurs contenciós-administratiu davant del TSJC, el qual s'està tramitant.

De les empreses que van treballar l'any 1995 resulta el rànquing següent:

Nombre d'hores	Nombre d'empreses	Total hores	% s/ total
> 200	3	753,4	41,56
> 100 i < 200	2	283,2	15,62
< 100	17	776,1	42,82
TOTAL	22	1.812,7	100,00

- Altres compres

Dins altres compres hi ha, entre d'altres, els conceptes següents: compres de vestuari, 44 MPTA; compres d'atrezzo, 19 MPTA; coproduccions en català, 29,5 MPTA; bandes sonores, 39 MPTA; servei de traduccions, 30 MPTA.

Les coproduccions en català han estat 7 per valor de 411,97 MPTA, dels quals 382,46 MPTA han estat traspassats a immobilitzat immaterial de forma directa, per la qual cosa el saldo del compte de compres no reflexa la totalitat de les realitzades. Hauria estat millor fer servir el compte "Treballs realitzat per al propi immobilitzat" en fer l'activació.

2.7.2. Despeses de personal

2.7.2.1. *Conveni col·lectiu*

Durant l'any 1995 es va aplicar el conveni de l'any 1993-1994, excepte en el referent a les revisions salarials, en no haver-se'n signat un de nou.

A continuació es fa esment d'alguns aspectes importants del conveni:

- Plantilla: la plantilla fixa de TVC, amb caràcter indefinit, inclosa en conveni, serà com a mínim el 97% de la plantilla inclosa en conveni, aprovada en cada moment pel Consell d'Administració de la CCRTV.

- Provisió de vacants: la provisió de vacants per incorporació de nous empleats es farà mitjançant concurs públic.

- Acomiadament: en cas d'acomiadament declarat nul per sentència dels Jutjats del Social, el treballador tindrà la mateixa consideració que els representants dels treballadors, i per tant serà obligatòriament readmès, excepte en el supòsit que el treballador accepti la indemnització que es pacti.

- Jornada: la jornada setmanal serà de 35 hores efectives; la jornada anual ho serà de 1.568 hores efectives. No es considerarà temps efectiu de treball el dedicat a canviar-se de roba, rentar-se o dutxar-se.

En cas de desplaçament, el temps de viatge es computarà com a temps de treball efectiu.

- Horari: hi ha diferents tipus d'horari: fix, de torns, flexible i fix de cap de setmana.

- Hores extraordinàries: ho seran les que excedeixin de 35h a la setmana o de 9 diàries. Es pagaran totes, menys les que el treballador vulgui compensar amb temps de descans.

- Condicions retributives

El sistema retributiu s'estructura en: sou base, complements salarials (personals, de lloc de treball, de quantitat i qualitat del treball, de venciment periòdic superior al mes), complements indemnitzatoris i compensacions no salarials.

A continuació es presenta un quadre amb la descripció d'alguns dels complements més importants:

COMPLEMENT	DESCRIPCIÓ	IMPORT
Antiguitat	un bienni i sis triennis, el primer dels quals absorbirà el bienni	5.662 PTA/ mes el bienni 10.750 PTA/mes el trienni
Nocturnitat	hores treballades entre les 22h i les 6h del matí treballadors que facin jornada nocturna treballadors a torns que comencin entre les 5h i les 7h del matí	30% de l'hora ordinària
Disponibilitat en dies de guàrdia	Personal que voluntàriament accepti estar de guàrdia en dies de festa o de descans, per si l'empresa li requereix els serveis. La percepció del complement és tant si és cridat com si no.	5.110 PTA/dia
Canvi d'horari per sota del preavís mínim	Comunicació del canvi d'horari per sota del preavís mínim de 24 hores o del penúltim dia laborable abans de la jornada modificada	nombre d'hores modificades pel preu de l'hora extraordinària
Flexibilitat	Treballadors subjectes a horari flexible. Tindran dret adquirit a rebre aquest plus, durant 11 mesos i per temps indefinit, els treballadors que estiguin o hagin estat adscrits a horari flexible durant un temps igual o superior a 30 mesos en un període de tres anys.	18% del sou nivell més pagues extres durant un màxim d'onze mesos/any.
Especial matinal	Treballadors en horari de torns que comencin entre les 5 i les 6 del matí	8% del sou nivell més pagues extres durant un màxim d'onze mesos /any
Per desplaçaments	Per cada dia que el treballador estigui desplaçat i pernocti fora del seu domicili habitual	A l'estat espanyol: 11.924 PTA/dia A l'estranger: 17.034 PTA/dia
Cap de setmana	Treballadors que hagin de treballar ocasionalment el cap de setmana poden escollir entre el complement de cap de setmana i un dia de descans o un dia i mig de descans sense complement de cap de setmana	7.774 PTA/dia si s'han treballat menys de 9 hores 9.485 PTA/dia si s'han treballat 9 hores
Festiu intersetmanal	Per treballar en festiu intersetmanal quan no es pugui atorgar un dia de descans compensatori o personal destinat a torn de cap de setmana que treballi un festiu intersetmanal	23.323 PTA/dia

A més d'aquests complements, n'hi ha d'altres de caràcter personal, fixos o variables, per lloc de treball, especial dedicació, objectius, etc.

2.7.2.2. Retribucions

El desglossament segons comptabilitat de la despesa de sous i salaris és el següent:

	Milers PTA
Personal laboral fix	5.626.887
Personal laboral temporal	255.863
Personal laboral per obra	745.798
Altres remuneracions	22.458
	<hr/>
Personal tècnic eventual	398.015
TOTAL	7.049.021

Les retribucions del personal laboral pugen a 6.651 MPTA segons la comptabilitat i a 6.653 MPTA segons la informació del Departament de Personal. No es considera la diferència de 2 MPTA per la seva immaterialitat.

El personal tècnic eventual és personal contractat per raons de la producció per fer feines concretes. Pot ésser personal de diferents categories i es poden contractar per jornades diàries entre 6 i 9 hores. Aquests treballadors tenen dret a rebre els complements de nocturnitat, desplaçaments, caps de setmana, festius, dietes i quilometratge. Es regeixen pel conveni col·lectiu i pel RD 2546/94, de 29 de desembre.

- Personal laboral

El quadre següent mostra la distribució del personal laboral i de les retribucions per grups, segons dades facilitades pel Departament de Recursos Humans:

TIPUS	NOMBRE DE PERSONES	REMUNERACIONS		
		FIXES	VARIABLES	TOTAL
Personal fix conveni	1.009	4.076.040	764.433	4.840.473
Personal temporal, eventual i interí	137	189.638	34.740	224.378
Personal per obra	242	621.613	134.169	755.782
Personal fix exclòs de conveni	103	792.822	39.980	832.802
TOTAL	1.491	5.680.113	973.322	6.653.435

Font: Disquet de remuneracions facilitat pel Departament de Recursos Humans

A continuació es presenta un quadre que mostra l'estratificació de salaris del personal laboral:

REMUNERACIÓ INDIVIDUAL	NOMBRE DE PERSONES	REMUNERACIÓ TOTAL (mPTA)
> 10 mpta	16	185.249
> 8 mpta i < 10 mpta	64	558.439
> 6 mpta i < 8 mpta	290	1.988.037
> 4 mpta i < 6 mpta	526	2.606.273
> 2 mpta i < 4 mpta	363	1.158.738
< 2 mpta	232	156.699
	1.491	6.653.435

És destacable la importància de les remuneracions variables, com ho posen de manifest les dades següents: una persona rep un sou variable superior a 8 MPTA; 60 persones entre 2 i 4 MPTA; 332 persones entre 1 i 2 MPTA; 320 persones entre 0,5 i 1 MPTA, i 469 persones reben menys de mig milió de PTA. Mentre que 369

persones que tenen una remuneració total superior a 6 MPTA, únicament 158 persones reben remuneracions fixes superiors a aquest import.

A continuació es presenta un quadre on es mostra per a alguns complements, tant fixos com variables, el nombre de persones que els han rebut, l'import màxim, mínim i total per a l'any 1995:

COMPLEMENTOS	NOMBRE PERSONES	IMPORT MÀXIM PTAXPERSONA	IMPORT MÍNIM PTAXPERSONA	IMPORT TOTAL PTA
PERSONALS	1.307	4.015.353	1.344	373.690.777
OBJECTIUS	24	3.744.000	77.599	13.396.599
HEXTRES	819	1.669.113	854	147.103.783
NOCTURNITAT	858	1.450.003	131	97.774.774
FLEXIBILITAT	762	811.884	8.266	316.697.186
DCTGUMAT	98	640.596	3.664	7.606.265
FESTCSET	806	1.063.152	7.383	137.892.725
PROGRAMA	29	8.960.000	30.000	31.271.176

- Notes: - Dins de Nocturnitat s'inclou el complement de nocturnitat i el de nits passades fora.
 - DCTGUMAT inclou els complement de disponibilitat guàrdies, canvi de torn i matinal.
 - FESTCSET inclou els complements de cap de setmana i el de festiu no compensat.

S'ha observat que algunes persones van cobrar 12 mesos de complement de flexibilitat quan segons el conveni aquest complement sols es pot cobrar 11 mesos l'any com a màxim.

Un treballador contractat per obra la retribució del qual estava fixada contractualment en termes setmanals va cobrar per programa, de forma que si es feien dos programes cobrava el doble de l'establert en contracte. A més, l'import setmanal segons contracte era de 135.000 PTA i se li van pagar 170.000 PTA durant els mesos de gener, febrer i març de 1995.

En molts casos, com per exemple realitzadors, productors, redactors, conductors de programes i corresponsals, tot i ésser personal de conveni, les seves retribucions són fruit de pactes i negociacions a nivell individual o per col·lectius.

- Increment salarial

L'any 1995 es va aplicar un increment salarial del 5,3% a tots els conceptes retributius, com a compensació de la congelació salarial de l'any 1994, d'acord amb el conveni de l'any 1993 prorrogat. Aquest augment es contradiu amb el contingut de l'article 24 de la Llei 12/1994, de 28 de desembre, de Pressupostos de la Generalitat de Catalunya per al 1995 que fixa el 3,5% d'augment i que per a modificar aquest increment cal informe favorable del Departament de Governació i d'Economia i Finances. La Direcció General de Pressupostos i la Direcció General de la Funció Pública van emetre informes negatius respecte dels increments dels anys 1995 i 1996 (vegi's 2.12.3).

D'acord amb la informació facilitada per la Direcció General de Relacions Laborals del Departament de Treball, l'increment mitjà pactat en els 360 convenis d'empresa signats a Catalunya l'any 1995, va ésser del 2,95%.

- Hores extres

L'any 1995 es van pagar 34.415 hores extres, amb un cost total de 147,1 MPTA. A continuació es presenta el detall d'hores extres per àrees:

ÀREA	DIRECCIÓ	TÈCNICA	GERÈNCIA	PROGRAMACIÓ	INFORMATIUS	PRODUCCIÓ
HORES	237	17.157	351	2.757	8.916	4.997

Font: Llistat d'hores extres per persones i departaments del Departament de Recursos Humans

Hi va haver 819 persones que van cobrar hores extres, el que representa un 55,3% del total de treballadors; d'aquests, 111 persones van fer més de les 80 hores de màxim legal (art. 35.2 i 35.3 de l'Estatut dels Treballadors: "el nombre d'hores extraordinàries no podrà ser superior a 80 a l'any excepte per les treballades per prevenir o reparar sinistres i d'altres danys extraordinaris i urgents").

Hi ha alguns departaments que en lloc de pagar les hores extres, pacten amb alguns treballadors complements d'especial dedicació que absorbeixen les possibles disfuncions horàries i hores extres que es puguin produir. A més, en molts casos, pel tipus de feina realitzada, és molt difícil el control de les hores treballades.

- Personal tècnic eventual

Durant l'any 1995 van treballar 458 persones com a eventuals per circumstàncies de la producció que van percebre remuneracions per import de 401,73 MPTA segons la informació facilitada pel Departament de Recursos Humans i 398 MPTA segons els registres comptables. La diferència de 3,7 MPTA és produïda per diferències de criteri entre comptabilitat i Recursos Humans que no són significatives. Al quadre següent es desglossa aquest import per trams:

Retribució anual	Nombre persones	Remuneració total
> 3 MPTA	7	22.867
> 2 i < 3 MPTA	54	132.631
> 1 i < 2 MPTA	104	153.196
< 1 MPTA	293	93.038
TOTAL	458	401.732

Els eventuals per raó de la producció es poden contractar per sessions d'entre 6 i 9 hores; la seva remuneració s'estableix en funció de la categoria i de les hores treballades. Aquest personal té dret a percebre els complements de nocturnitat, desplaçaments, caps de setmana, festius, dietes i quilometratge igual que la resta

de treballadors, però no tenen dret al complement de flexibilitat.

- Personal directiu

El Director de TVC, el Gerent, el Director de Programació, el Director d'informatius i el Director Tècnic són personal de la CCRTV, i per tant el seu cost total anual, sous més càrregues socials, és a càrrec de la CCRTV.

2.7.2.3. Plantilla

La plantilla de TVC per a l'any 1995, aprovada pel Consell d'Administració de la CCRTV el 12.12.95, és de 1.251 places fixes i 9 temporals. Dins aquesta plantilla no s'inclou el personal contractat per obra ni el personal tècnic eventual, però sí el personal directiu.

El quadre següent mostra la comparació entre plantilla aprovada i real a abril de 1996, ja que la societat no disposa de la comparació a 31.12.95:

	Places aprovades 1995		Places reals		
	Fixes	Temporals	Fixes		Temporals
			Conveni	Exclosos	
Direcció	15		12	3	0
Recursos humans	38	3	29	5	1
Marqueting	22	1	12	7	5
Comercial	43	1	25	9	5
Tècnica	424	4	397	10	1
Gerència	80		66	12	2
Programació	104		87	10	2
Actualitats	245		201	33	10
Producció	280		257	16	5
Total	1.251	9	1.086	105	31

Font: Departament de Recursos Humans de TVC

Nota: Els eventuals per raó de la producció no estan inclosos dins les places reals, que sí inclouen el personal de Direcció que formalment està en plantilla de la CCRTV. Tampoc estan inclosos els artistes.

D'acord amb el nou conveni col·lectiu 1995-1997 (vegi's 2.12.3) a 31.12.95 TVC havia de tenir com a mínim 1.113 treballadors fixos amb contracte indefinit incloses en conveni. Aquest extrem no ha pogut ser comprovat per la Sindicatura.

El nombre mitjà d'empleats l'any 1995 va ésser de 1.268 persones; l'any 1994 de 1.396 i l'any 1993 de 1.378. En aquestes xifres s'inclou tot el personal de l'empresa, tant fix com temporal, eventual i contractats per obra. Els eventuals i els contractats per obra no s'inclouen a la plantilla aprovada per la CCRTV. Per tant, la Societat disposa d'una considerable flexibilitat per a la contractació de personal fora de l'aprovat per la CCRTV. La reducció de l'any 1995 s'ha de matisar, ja que, com s'explica a l'apartat 2.7.4., els cost dels artistes amb

contracte laboral es considerava com despeses de personal fins a l'any 1994, mentre que l'any 1995 es va considerar dins l'epígraf de serveis exteriors i per una altra banda la posada en marxa del CTCGC ha suposat el traspàs paulatí durant 1995 de 110 persones de la plantilla de TVC a la de CTCGC

2.7.3. Dotacions amortitzacions immobilitzat

El seu detall és el següent:

	Milers PTA
Immobilitzat immaterial (excepte fons de produccions)	7.800
Fons de produccions (vegi's 2.4.1.2)	1.344.481
Immobilitzat material (vegi's 2.4.2)	605.745
TOTAL	1.958.026

2.7.4. Serveis d'empreses i professionals

El desglossament d'aquest epígraf és el següent:

	Milers PTA
Estudis, dictàmens i serveis aliens	472.305
Artistes i conjunts	552.957
Mitjans i personal tècnic	823.521
Instal·lació i muntatges de producció	102.857
Col·laboradors eventuais	216.111
Construcció de decorats	159.168
Servei de seguretat	77.799
Altres	80.849
TOTAL	2.485.567

• Dins "Estudis, dictàmens i serveis aliens" hi ha 311,89 MPTA facturats per la CCRTV, dels quals 238,39 MPTA ho són per serveis d'informàtica i 64,55 MPTA pels serveis de control d'audiència; honoraris FORTA, 57 MPTA; estudi avanç eleccions autonòmiques, 15,3 MPTA; notaris, 10,37 MPTA; assistència departament de promoció, 18 MPTA; col·laboradors diversos (assessor laboral, sardanístic, científic, decorats, marques comercials, conveni col·lectiu, etc), 14,3 MPTA.

No existeix contracte formal entre la CCRTV i TVC per a la prestació dels serveis d'informàtica. Segons informació facilitada per la CCRTV, el 70% aproximadament de les despeses del departament d'informàtica es facturen a TVC.

- Dins d'"Artistes i conjunts" hi ha 432 MPTA que corresponen al cost (sou brut més seguretat social) dels 2.253 artistes i extres diferents que van ésser contractats laboralment per TVC, per obra o per sessions. D'aquest total, 17 van rebre una retribució superior a 5 MPTA, amb un total de 117,7 MPTA, que equival al 27,25% del total; 65 van cobrar entre 1 i 5 MPTA, amb un total de 156,3 MPTA, que equival a un 36,18% del total.
- Del saldo de "Mitjans i personal tècnic", 661,69 MPTA corresponen als serveis facturats pel CTCGC, d'acord amb el contracte subscrit entre ambdues entitats el 12 de maig de 1995.
- El compte "Instal·lacions i muntatges de producció" recull costos de muntatge i desmuntatge de decorats realitzats per empreses externes. 3 proveïdors concentren el 74% de la despesa i el més important significa el 39,17% del saldo del compte. Cal destacar per la seva importància individual el muntatge i desmuntatge del decorat del debat electoral de les eleccions autonòmiques, amb un cost de 4,2 MPTA.
- El compte "Col·laboradors eventuais" recull el cost de diferents societats i persones físiques que participen en un programa de forma esporàdica o continuada. Del total, 166 MPTA han estat facturats per persones físiques; d'aquests, 5 han facturat més de 5 MPTA, amb un total de 57 MPTA, el que suposa un 26,44% del cost total, destacant els col·laboradors de la delegació de Washington amb 22,95 MPTA.
- 4 proveïdors concentren el 85,73 % del cost de construcció de decorats. No ens consta que per a la selecció de proveïdors hi hagi hagut publicitat. Tampoc hi ha contractes amb els proveïdors, sinó que es tracta de treballs per administració.
- El servei de seguretat és prestat per la mateixa empresa des de l'any 1985. L'any 1995 es va fer concurrència d'ofertes per a l'homologació d'empreses de seguretat. L'única empresa homologada va ser la que ja prestava el servei. La comparació d'ofertes no recull tots els aspectes de l'oferta presentada per aquesta empresa, amb la qual cosa la decisió sobre el preu més econòmic es va fer sense considerar totes les variables que hi intervenien. Durant l'any 1995 la facturació va ser superior a la que es deriva dels preus de l'homologació, ja que el preu de les unitats mòbils era superior. Així mateix, el nombre d'hores reals i de llocs de vigilància va ser superior a les establertes al plec de condicions per a l'homologació, degut a què el plec de condicions es prepara amb un estàndard, que no ha de coincidir necessàriament amb el real. D'altra banda, durant l'any 1995 es van fer dos contractes addicionals de servei de prevenció i de servei d'hostesses recepcionistes amb la mateixa empresa sense publicitat ni concurrència. Segons manifesta l'empresa, aquests serveis ja figuraven al contracte inicial amb l'empresa de seguretat, tot i que expressament els serveis contractats són únicament els de vigilància i seguretat.

2.7.5. Subministraments, comunicacions i enllaços

El desglossament d'aquest epígraf per conceptes és el següent:

	Milers PTA
Aigua, gas i enllumenat	123.296
Neteja	61.844
Material d'oficina	46.271
Telèfon, télex, correus i missatgers	226.292
Enllaços	472.454
Assistència tècnica	57.779
TOTAL	987.936

- **Neteja**

L'any 1995 es va fer una concurrència d'ofertes per a la contractació del servei de neteja, que es va adjudicar a l'empresa Neteges,SA, que ja prestava el servei abans. La durada del contracte és per dos anys. El contracte no especifica quines instal·lacions s'inclouen i quines no dins del contracte; tampoc diu quantes hores de servei es prestaran; no es fa referència a la neteja del Departament comercial (situat el C/Aribau de Barcelona), que es factura a part; no s'especifica quina tarifa s'aplicarà als serveis que es fan per administració (platós i unitats mòbils); no hi ha cap contracte per a la recollida de paper. Fóra convenient que en el proper contracte es recullin tots els aspectes del servei.

2.7.6. Altres serveis exteriors

El desglossament per conceptes d'aquest epígraf és el següent:

	Milers PTA
Lloguers i cànon	972.854
Conservació i reparació	102.826
Transports	55.830
Primes d'assegurances	91.089
Serveis bancaris i similars	31.837
Publicitat i relacions públiques	744.546
Altres serveis	366.236
Rappels sobre compres	(3.201)
TOTAL	2.362.017

2.7.6.1. Lloguers i cànon

El desglossament per conceptes és el següent:

	Milers PTA
Immobles, delegacions	133.712
Material tècnic de producció	169.379
Material d'il·luminació	68.587
Propietat intel·lectual	520.421
Altres	80.755
TOTAL	972.854

• Dins el compte "Immobles, delegacions" hi ha, entre d'altres, el cost del lloguer de l'espai ocupat pel Departament comercial (30,97 MPTA; cost/m² aproximat de 2.400 PTA/mes); el de la delegació de Madrid (17,54 MPTA; cost/m² aproximat de 3.100 PTA/mes); el dels estudis d'Esplugues pertanyents a la societat Filmstudio, SA, utilitzats per al rodatge de programes dramàtics (49,06 MPTA), i càrrecs de FORTA per 12,43 MPTA. També hi ha el cost dels lloguers de les delegacions de Paris, Nova York, Bilbao, etc.

• Els comptes "Material tècnic de producció" i "Material d'il·luminació" recullen el cost de lloguer de càmeres, equips d'il·luminació, equips de so, etc. Es tracta normalment d'equips especialitzats dels que no disposa TVC i inclouen també el personal de suport. Majoritàriament les despeses per aquests conceptes corresponen a dos proveïdors: Mole Richardson i Arcoiris Lighting. No existeixen contractes amb aquests proveïdors, sinó que es treballa amb comanda.

• Del saldo del compte "Propietat intel·lectual", 427,34 MPTA corresponen a la despesa per liquidacions de drets d'autor a la SGAE, d'acord amb el contracte subscrit el 4 de juliol de 1990 en vigència fins al 31.12.97. Segons s'estableix al contracte, TVC ha de satisfer a la SGAE cada any dos cànon, un per comunicació pública i un altre per drets de reproducció. La forma de càlcul d'ambdòs cànon és la següent:

a) Base de càlcul:

SUBVENCIONS A L'EXPLOTACIÓ

- Quotes satisfetes per l'Entitat a la Seguretat Social, acreditades en el període, o despeses de doblatge a llengües diferents del castellà, a elecció de l'Entitat.

- IVA suportat i no deduït i altres impostos.

- Despeses financeres.

- Amortitzacions.

- Minusvàlues i depreciacions.

- Drets acreditats a favor de SGAE i els satisfets a d'altres entitats de gestió.

= IMPORT NET (1)

Bonificació per pèrdues : (2) = 33% s/(1)

Bonificació per entitat cultural: (3) = 25% s/(2)

= SUBVENCIONS NETES (4) = (1)-(2)-(3)

INGRESSOS PUBLICITARIS

- Comissions satisfetes a les agències i intermediaris publicitaris

= INGRESSOS NETS PER PUBLICITAT (5)

b) Càlcul dels cànon

Per comunicació pública: (6) = 2,49% s/(4) + (5)

Per drets de reproducció: (7) = 0,88% s/(4) + (5)

TOTAL (8) = (6) + (7)

- Despeses confecció de declaracions: (9) = 2% s/(8)

TOTAL CÀNON (10) = (8) - (9)

A continuació es fan un seguit d'observacions sobre la forma de càlcul de les liquidacions per part de TVC:

- TVC ha deduït les despeses de doblatge (1.410 MPTA), tot i que les cotitzacions a la Seguretat Social són superiors (1.765 MPTA). Malgrat que la subvenció neta resultant (base (4) del càlcul) sempre era negativa i que l'aplicació d'una o altra despesa no tenia efectes pràctics, és més lògic deduir, de les dues, la despesa més elevada ja que pot beneficiar, arribat el cas, a TVC.

- El contracte considera com a deduïbles les amortitzacions i les depreciacions i minusvàlues. Com a depreciació dedueix correctament l'import de les calculades per l'emissió de les produccions alienes i externes.

- Les despeses financeres deduïdes són una part de les de la CCRTV, que es consideren imputables a TVC. Segons la Societat, aquest criteri és considerat correcte i és acceptat per la SGAE.

La despesa per aquest concepte de l'any 1995 es va calcular en funció de les liquidacions provisionals. A l'any 1996 es va fer la liquidació definitiva aplicant el mateix criteri que les televisions privades (vegi's 2.12.4).

2.7.6.2. Publicitat i relacions públiques

Es desglossa en:

	Milers PTA
Obsequis i relacions públiques	41.288
Atencions diverses	100.977
Col·laboracions a actes	9.427
Publicitat i promocions	403.330
Drets publicitat estàtica	189.524
TOTAL	744.546

- **Atencions diverses**

Inclou entre d'altres 9,2 MPTA de l'empresa Hostesses Service per serveis d'hostesses per a programes i actes diversos. Amb aquesta empresa hi havia un contracte per al qual no va haver-hi publicitat ni concurrència. Per a l'any 1996 es va convocar concurrència d'ofertes i es va adjudicar a aquesta mateixa empresa, però a preus inferiors als aplicats l'any 1995.

També inclou 20,18 MPTA de l'empresa Administració Serveis, SA per diversos serveis de bar prestats a programes i a diferents actes. No s'ha pogut verificar la correcció dels imports facturats per aquesta empresa, que és la que presta el servei de menjador de l'empresa.

Dins aquest compte també hi ha el cost d'un viatge, on es va fer la presentació de la programació d'estiu i reunions de treball per obtenir ingressos publicitaris, ofert pel Departament Comercial a un grup d'uns 200 agents publicitaris de tot el país amb un cost de 12,9 MPTA.

- De la despesa en "Publicitat i promocions" la part més important correspon al cost de les campanyes publicitàries i promocionals de TV3 i C33. No es fan contractes amb les empreses encarregades del disseny de les campanyes publicitàries. També hi ha l'edició de 270.000 exemplars del llibre i d'un video "Aquest temps, aquest país".

- Els drets de publicitat estàtica són els abonats al FCB fins al 30 de juny de 1995. Posteriorment, TVC va percebre 275 MPTA per no exercir el dret de tempteig.

2.7.6.3. *Altres serveis*

Inclou els conceptes següents:

	Milers PTA
Viatges personal propi	195.677
Dietes personal propi	108.551
Locomoció personal propi	41.119
Altres serveis	20.889
TOTAL	366.236

L'article 45.6 del conveni col·lectiu regula la compensació per despeses de desplaçament. Els aspectes més importants d'aquest article són els següents:

- Si el desplaçament és dins el territori espanyol, el treballador tindrà dret a dieta per àpat (dinar o sopar) i a escollir que l'allotjament i l'esmorzar el pagui directament l'empresa o el propi treballador rebent la dieta d'allotjament.
- Si el desplaçament és a l'estranger, totes les despeses d'allotjament i manutenció aniran sempre a càrrec directe de l'empresa.
- L'allotjament es farà sempre en hotels de tres estrelles o equivalent tant en el cas de desplaçaments per Espanya com a l'estranger.
- Tindran dret a dieta d'àpat els treballadors la jornada dels quals compregui les hores entre 14h i 16h o entre 21h i 23h, així com els que treballen en torn de cap de setmana, encara que no estiguin desplaçats. No es percebrà dieta quan es marxi després de les 15h o de les 22h o quan es torni abans de les 15h o de les 22h.
- Amb caràcter previ, l'empresa ha de proveir el treballador de l'import aproximat de les despeses del viatge més un 10% per als imprevistos, que s'hauran de justificar necessàriament.

A la revisió de les despeses de viatge s'ha observat que, en molts casos, treballadors desplaçats als rodats que es fan al plató d'Esplugues de Llobregat han rebut la dieta d'àpat per haver acabat la jornada entre les 15:05h i les 15:15h.

També s'ha observat que, especialment en desplaçaments a l'estranger, s'han utilitzat hotels de categoria superior a tres estrelles i, algunes vegades, hotels de luxe, segons ens manifesta la Direcció, per causes justificades i per la proximitat de la notícia.

Part del personal de les delegacions de Madrid, Mallorca, València, Brusel·les i Paris cobren dietes mensuals fixes o semifixes, sense aportar documentació suport de la despesa realitzada. En el cas de Madrid, Brusel·les i Paris s'ha observat que les quantitats abonades són pràcticament idèntiques cada mes i es paguen pels 12 mesos de l'any, la qual cosa les converteix més en un complement salarial que una dieta.

Els avenços per despeses de viatge es fan habitualment en metàl·lic, cosa que genera un important moviment d'efectiu (vegi's 2.4.10).

2.7.7. Tributs

- IAE

No s'ha pogut comprovar si tots els centres on TVC té delegacions o corresponsalies han liquidat l'IAE a l'Ajuntament corresponent.

- IBI

TVC manté un contenciós amb l'Ajuntament de Sant Joan Despí sobre l'IBI per considerar que li és d'aplicació l'exempció prevista a l'article 64.a) de la LHL en ser els seus béns de domini públic, així com la Disposició Transitòria Segona de la mateixa llei, en estar TVC equiparada fiscalment a RTVE.

2.7.8. Despeses extraordinàries

La partida més important és la de Despeses i pèrdues d'exercicis anteriors, amb un saldo de 1.336,14 MPTA, que es compon de:

	Milers PTA
Anul·lació previsions exerc. anteriors	(40.010)
Anul·lació factures d'exerc. anteriors	(25.562)
Abonaments de clients	8.288
Dot. amort. exerc. anteriors	1.393.426
Regularitzacions	(2)
TOTAL	1.336.140

La "Dotació amort. exerc. anteriors" inclou 47,06 MPTA per la diferència d'amortització sorgida en els elements traspassats al CTCGC; 607,27 MPTA corresponen a la diferència negativa (depreciació per emissió a 31.12.94) - (amortització del fons de produccions a 31.12.94) d'aquelles produccions activades en què la depreciació per emissió registrada en anys anteriors resultava inferior a l'amortització del fons de producció que s'hauria registrat si s'hagués activat des de la data de producció, i 736,11 MPTA per la regularització de l'amortització del

Fons de producció de dramàtics en passar del 10 al 20% anual (vegi's 2.4.1.2).

2.8. COMPTE DE PÈRDUES I GUANYS ANALÍTIC

2.8.1. Marge brut per canals

A continuació es presenta el compte d'exploració de TVC per canals (TV3 i C33):

	TV3	C33	Total
Minuts	413.155	270.744	683.899
Núm. programes	11.246	7.226	18.472
Ingressos publicitat	11.828.527	958.609	12.787.136
Ingressos per programes(*)	614.336	1.733.604	2.347.940
TOTAL INGRESSOS	12.442.863	2.692.213	15.135.076
Cost sortides de magatzem	(12.653.301)	(4.682.766)	17.336.067
MARGE BRUT	(210.438)	(1.990.553)	(2.200.991)
Cost emissió	(472.169)	(309.414)	(781.583)
APORTACIÓ MARGINAL	(682.607)	(2.299.967)	(2.982.574)
Altres ingressos	2.131.333	1.659.277	3.790.610
Repartiment cost estructura	(7.206.047)	(5.168.009)	(12.374.056)
RESULTAT ABANS DE SUBVENCIÓ	(5.757.321)	(5.808.699)	(11.566.020)
Subvenció	5.321.526	3.487.241	8.808.767
RESULTAT DE L'EXERCICI	(435.795)	(2.321.458)	(2.757.253)

Font:Elaboració pròpia a partir del compte analític per canals facilitat per TVC

(*) Inclou els ingressos per venda de programes imputables als centres de producció. A més, hi ha vendes de programes que s'imputen a centres d'estructura i que estan inclosos a "Altres ingressos"

2.8.2. Anàlisi de la rendibilitat per programes

Tot i que, com ja s'ha explicat a l'apartat 1.2.3.1, la rendibilitat econòmica dels programes no és l'únic paràmetre a l'hora d'avaluar el seu èxit, la Sindicatura ha realitzat una anàlisi de la rendibilitat d'una mostra de programes. Els resultats d'aquesta anàlisi són els següents:

- Mentre que els programes esportius de futbol generen un marge positiu, els d'altres esports presenten resultats negatius.
- Els Telenotícies tenen resultats positius elevats, en contrast amb les pèrdues generades per altres programes informatius.
- Dels 20 programes d'entreteniments analitzats, 16 presenten un marge negatiu. Alguns dels programes que generen pèrdues són programes amb nivells d'audiència elevats que, tot i tenir importants ingressos, no arriben a cobrir el cost.
- Els programes dramàtics generen resultats molt positius, tenint en compte que el cost imputat no és el cost total ni inclou l'amortització del fons de produccions.

- Els 7 programes musicals analitzats presenten marges negatius.
- Dels programes de producció aliena analitzats únicament 1 té un marge positiu.

Si s'analitzen els programes amb marge negatiu hi ha diferents situacions:

- Programes amb nivell d'ingressos reduït i costos alts: programes que no han tingut èxit o bé que s'emeten en franges horàries d'audiència molt reduïda.
- Programes que tenen força èxit i bons nivells d'ingressos, però que tenen un cost molt elevat. Aquest cas es presenta sobretot en programes de producció associada.
- Programes que tot i tenir costos reduïts no els arriben a cobrir.

S'hauria de minimitzar el cost dels programes emesos en hores d'audiència molt baixa, ja que encara que s'obtinguin bons nivells de quota de pantalla, els ingressos per publicitat són reduïts. Per últim, s'hauria de definir quins programes tenen la categoria de "servei públic" i, que com a tals també s'han de mantenir sigui quina sigui la seva rendibilitat econòmica.

2.8.3. Anàlisi del nivell d'utilització dels mitjans tècnics

Dels informes de la Societat sobre la utilització dels mitjans tècnics (estudis, unitats mòbils, sales de postproducció, sales d'edició) es dedueix que el nivell global d'utilització de l'any 1995 va ésser un 15,5% superior al previst.

La utilització dels estudis de Sant Joan Despí va ser de 13.133,2 h, a les que s'han d'afegir 4.130 h d'utilització dels estudis d'Esplugues de Llobregat. El cost real per hora d'estudi de Sant Joan Despí va ésser de 45.837 PTA/h davant les 70.308 PTA/h previstes.

La utilització de les unitats mòbils va ésser de 6.387h amb un cost real de 49.997 PTA/h, davant de les 51.866,5 PTA/h previstes.

2.9. PRESSUPOSTOS

2.9.1. Liquidació del pressupost d'explotació

A continuació es presenta la liquidació del pressupost d'explotació de TVC tal com ha estat retuda per la Societat:

SINDICATURA DE COMPTES DE CATALUNYA — INFORME 19/96-A

RECURSOS	Pressupost Aprovat Parlament	Ajustament Pressup.	Pressupost definitiu	Drets Liquidats	Saldo Pressupost	% Desviació
<u>Vendes i ingressos per nat.:</u>	14.388.623	0	14.388.623	16.275.516	(1.886.893)	(13)
- Publicitat	10.867.000	0	10.867.000	12.787.136	(1.920.136)	(18)
- Altres vendes	3.020.596	0	3.020.596	3.208.868	(188.272)	(6)
- Venda de serveis	501.027	0	501.027	279.512	221.515	44
<u>Variació d'existències:</u>	150.000	0	150.000	(1.198.890)	1.348.890	899
- Variació d'existències	150.000	0	150.000	(1.198.890)	1.348.890	899
<u>Treballs realitz. immob.:</u>	0	0	0	1.282.808	(1.282.808)	-
- Treballs realitzats empresa	0	0	0	1.282.808	(1.282.808)	-
<u>Subvencions a l'exploració:</u>	8.504.000	126.588	8.630.588	8.808.767	(178.179)	(2)
- Subvenció de la Generalitat	8.504.000	(168.000)	8.336.000	8.514.179	(178.179)	(2)
- Altres subvencions	0	294.588	294.588	294.588	0	0
<u>Ingressos per serveis diversos:</u>	105.050	0	105.050	707.096	(602.046)	(573)
-Ingressos per serveis diversos	105.050	0	105.050	707.096	(602.046)	(573)
<u>Ingressos financers:</u>	140.000	0	140.000	233.567	(93.567)	(67)
- Altres ingressos	30.000	0	30.000	85.662	(55.662)	(186)
- Dif. posit. canvi	110.000	0	110.000	147.905	(37.905)	(34)
TOTAL	23.287.673	126.588	23.414.261	26.108.864	(2.694.603)	(12)

Imports en milers de pessetes.

Font: Informe anual de la Corporació Catalana de Ràdio i Televisió i les seves filials, exercici 1995.

NOTA: El percentatge de desviació està calculat sobre el Pressupost definitiu.

SINDICATURA DE COMPTES DE CATALUNYA — INFORME 19/96-A

DOTACIONS	Pressupost Aprovat Parlament	Ajustament Pressup.	Pressupost definitiu	Obligacions Realitzades	Saldo Pressupost	% Desviació
Compres:	9.072.529	126.588	9.199.117	10.896.177	(1.697.060)	(18)
- Mercaderies	440.280	0	440.280	366.387	73.893	17
- Productes acabats	6.254.535	294.588	6.549.123	8.448.841	(1.899.718)	(29)
- Elem. i conj. incorp.	2.377.714	(168.000)	2.209.714	2.080.949	128.765	6
Serveis Exteriors:	5.169.551	0	5.169.551	5.838.720	(669.169)	(13)
- Lloguers	865.694	0	865.694	972.854	(107.160)	(12)
- Cons. i reparació	173.065	0	173.065	102.826	70.239	41
- Serv. Empr. i Prof.	1.176.966	0	1.176.966	2.485.567	(1.308.601)	(111)
- Transports	58.071	0	58.071	55.830	2.241	4
- Primes d'assegurança	73.060	0	73.060	91.089	(18.029)	(25)
- Serveis banc. i sim.	45.050	0	45.050	31.837	13.213	29
- Public. i rel. public.	780.449	0	780.449	744.546	35.903	5
- Sum. com. i enll.	1.602.046	0	1.602.046	987.935	614.111	38
- Altres serveis	395.150	0	395.150	366.236	28.914	7
Tributs:	9.915	0	9.915	18.218	(8.303)	(84)
- Altres Tributs	9.915	0	9.915	18.218	(8.303)	(84)
Despeses de personal:	8.685.678	0	8.685.678	8.888.227	(202.549)	(2)
- Sous i salaris	6.765.442	0	6.765.442	7.049.021	(283.579)	(4)
- Seguretat Social	1.750.229	0	1.750.229	1.714.475	35.754	2
- Altres desp. socials	170.007	0	170.007	124.731	45.276	27
Despeses financeres:	110.000	0	110.000	263.312	(153.312)	(139)
- Interes. préstecs	0	0	0	58.126	(58.126)	-
- Dif. negativ. de canvi	110.000	0	110.000	205.186	(95.186)	(87)
- Altres desp. financ.	0	0	0	0	0	-
Altres càrrecs d'explotació:	240.000	0	240.000	85.593	154.407	64
- Altres càrrecs d'explotació	150.000	0	150.000	0	150.000	100
- Provisions diverses	90.000	0	90.000	85.593	4.407	5
TOTAL	23.287.673	126.588	23.414.261	25.990.247	(2.575.986)	(11)

Imports en milers de pessetes.

Font: Informe anual de la Corporació Catalana de Ràdio i Televisió i les seves filials, exercici 1995

NOTA: El percentatge de desviació està calculat sobre el Pressupost definitiu.

A continuació es presenta la conciliació entre el resultat pressupostari i el financer:

	Milers PTA	
Total drets liquidats	26.108.864	
Total obligacions realitzades	(25.990.247)	
RESULTAT PRESSUPOSTARI	<u>118.617</u>	
Ingressos no pressupostaris	421.681	
Despeses no pressupostàries	(3.297.551)	
RESULTAT NO PRESSUPOSTARI	<u>(2.875.870)</u>	
RESULTAT FINANCER		(2.757.253)

El quadre següent mostra les xifres del pressupost de funcionament de la Societat corresponents a l'exercici 1995:

SINDICATURA DE COMPTES DE CATALUNYA – INFORME 19/96-A

PRESSUPOST/LIQUIDACIÓ 1994-1995

DESCRIPCIÓ	REAL 1.994	PRESSUPOST 1.995	REAL 1.995	DESVIACIÓ ABSOLUTA	DESVIACIÓ %
COMPRES	12.099.602	10.201.206	12.095.055	(1.893.849)	(15,66)
Mercaderies	431.617	344.735	369.587	(24.852)	(6,72)
Productes acabats	9.259.792	7.348.206	8.448.841	(1.100.635)	(13,03)
Elem. i conj. incorporables	2.423.168	2.508.265	2.083.348	429.917	20,40
Variació existències	(14.975)	0	1.196.480	(1.196.480)	(100,00)
Ràpels per compres	0	0	(3.201)	3.201	(100,00)
SERVEIS EXTERIORS	4.788.299	4.938.769	5.838.734	(899.965)	(15,41)
Lloguers	858.970	728.319	972.854	(244.535)	(25,14)
Conservació i reparació	193.527	126.054	102.826	23.228	22,59
Serveis empreses i profes.	1.195.103	1.817.457	2.485.567	(668.110)	(26,88)
Transports	65.370	68.743	55.830	12.913	23,13
Primes d'assegurances	92.291	84.040	91.089	(7.049)	(7,74)
Serveis bancaris i similars	41.841	30.000	31.837	(1.837)	(5,77)
Publicitat i rrrp	787.257	756.556	744.546	12.010	1,61
Subminist., comun. i enllacos	1.156.953	952.658	987.949	(35.291)	(3,57)
Altres serveis	396.987	374.942	366.236	8.706	2,38
TRIBUTS	14.790	11.515	18.218	(6.703)	(36,79)
DESPESES DE PERSONAL	8.954.453	8.691.183	8.888.227	(197.044)	(2,22)
DESPESES FINANCERES	380.499	118.000	263.311	(145.311)	(55,19)
DESPESES EXTRAORDINÀRIES	183.378	0	1.339.525	(1.339.525)	(100,00)
DOTACIONS AMORTITZACIONS	1.152.179	1.253.907	1.958.026	(704.119)	(35,96)
PROVISIÓ INSOLVÈNCIES	81.057	90.000	90.611	(611)	(0,67)
TOTAL DESPESES	27.654.257	25.304.580	30.491.707	(5.187.127)	(17,01)
VENDES I ING. PER NATURESA	13.315.814	14.097.623	16.275.516	2.177.893	13,38
Publicitat	10.776.749	11.261.140	13.287.857	2.026.717	15,25
Altres vendes	2.636.612	3.054.851	3.123.504	68.653	2,20
Venda de serveis	394.876	175.772	279.512	103.740	37,11
Ràpels sobre vendes	(492.423)	(394.140)	(415.357)	21.217	5,11
VARIACIÓ D'EXISTÈNCIES	(545.533)	0	0	0	--
TREBALLS REALIT. IMMOBILITZAT	565.035	0	1.282.808	1.282.808	100,00
SUBVENCIONS A L'EXPLOTACIÓ	8.955.058	8.508.000	8.808.767	300.767	3,41
INGRESSOS PER SERVEIS DIVERSOS	184.408	392.050	707.096	315.046	44,55
INGRESSOS FINANCERS	434.735	140.000	233.568	93.568	40,06
INGRESSOS EXTRAORDINARIS	267.522	0	421.681	421.681	100,00
DOTACIÓ PROVISIÓ INSOLVÈNCIES	9.233	0	5.018	5.018	100,00
TOTAL INGRESSOS	23.186.272	23.137.673	27.734.454	4.596.781	16,57
DIFERÈNCIA	4.467.985	2.166.907	2.757.253	(590.346)	(21,41)

Font: Seguiment pressupostari intern de la Societat

Els crèdits s'han superat de forma significativa sense que els expedients de modificació de crèdit fossin aprovats prèviament per l'òrgan competent. Les diferències van ser originades per la major activitat haguda durant l'exercici 1995, especialment en producció de sèries dramàtiques.

També és significativa la desviació en els ingressos i despeses extraordinaris i en treballs per al propi immobilitzat a causa de l'efecte de l'activació del fons de produccions, així com la desviació positiva en ingressos per publicitat.

La conciliació entre el total de despeses del quadre anterior i les de la liquidació pressupostària és la següent:

	Milions PTA
TOTAL PRESSUPOST DE FUNCIONAMENT	25.305
Amortitzacions	(1.254)
Fons de maniobra inclòs al pressupost de capital liquidat i incorporat al pressupost de funcionament	(913)
Disminució de pressupost no incorporada al pressupost de funcionament	(168)
Subvenció Deport. Cultura no incorporada al pressupost de funcionament	294
Partides patrimonials no incorporades al pressupost de funcionament	150
TOTAL PRESSUPOST LIQUIDAT	23.414

Font: Elaboració pròpia

El pressupost aprovat pel Parlament, amb totes aquelles modificacions que siguin necessàries, prèviament autoritzades per l'òrgan competent, en aquest cas la CCRTV, hauria de ser el que l'empresa fes servir per al seu funcionament. Per tant, és indispensable que el pressupost liquidat per l'empresa reculli les aprovacions dels expedients de modificació de crèdits a fi d'ajustar-lo a l'aprovat pel Parlament.

2.9.2. Liquidació del pressupost de capital

	Pressupost Aprovat Parlament	Ajustament Pressup.	Pressupost definitiu	PRESSUPOST LIQUIDAT			Saldo Pressupost
				Drets Liquidats	Partides Patrimonials	Total	
Aportac. al Fons Patrimonial:							
- De la CC/RTV	360.000	0	360.000	360.000	0	360.000	0
- De la CC/RTV (Capital Soc.)	1.932.000	0	1.932.000	1.932.000	0	1.932.000	0
Variació Fons de Maniobra:							
- Variació Fons Maniobra V E	150.000	0	150.000	0	150.000	150.000	0
- Variació Fons Maniobra C	913.000	0	913.000	913.000	0	913.000	0
TOTAL	3.355.000	0	3.355.000	3.205.000	150.000	3.355.000	0

	Pressupost Aprovat Parlament	Ajustament Pressup.	Pressupost definitiu	PRESSUPOST LIQUIDAT			Saldo Pressupost
				Inversions Realitzades	Partides Patrimonials	Total	
Capital:							
- Capital social (Ampliació)	1.932.000	0	1.932.000	0	0	0	1.932.000
Immobilitzat material:							
- Edificis i altres construcc.	12.000	0	12.000	0	0	0	12.000
- Instal.complexes especial.	290.000	0	290.000	263.726	0	263.726	26.274
- Maquinària i instal·lacions	46.000	0	46.000	254.035	0	254.035	(208.035)
- Mobiliari	6.000	0	6.000	9.781	0	9.781	(3.781)
- Equips d'informàtica	0	0	0	14.093	0	14.093	(14.093)
- Elements de transport	6.000	0	6.000	25.874	0	25.874	(19.874)
Fons de Maniobra :							
- Fons maniobra de TVC,SA	1.063.000	0	1.063.000	1.877.689	150.000	2.027.689	(964.689)
TOTAL	3.355.000	0	3.355.000	2.445.198	150.000	2.595.198	759.802

Les quantitats són en milers de pessetes

Font: Ampliació a l'Informe anual de la Corporació Catalana de Ràdio i Televisió i les seves filials, exercici 1995.

2.9.3. PAIF (Programa d'Actuacions, Inversions i Finançament)

D'acord amb els articles 28 i 40 de la Llei 4, de 29 de març de 1985, de l'Estatut de l'empresa pública catalana, TVC ha d'elaborar anualment un programa d'actuació, d'inversions i de finançament que ha de contenir: un estat que detalli les inversions reals i financeres a fer durant l'exercici; un estat que especifiqui les aportacions de la Generalitat, i també de les altres fonts de finançament de les inversions; l'expressió dels objectius a assolir durant l'exercici, entre els quals els ingressos que hom espera generar per mitjà de vendes; una memòria concernent a l'avaluació econòmica de les inversions a començar durant l'exercici.

La Societat no elabora un PAIF amb tots els components enumerats anteriorment.

2.10. CONTRACTACIÓ

Fins l'entrada en vigor de la Llei 13/1995, de 18 de maig, de contractes de les administracions públiques, TVC no estava sotmesa als principis de publicitat i concurrència en la contractació, sinó únicament al principi constitucional d'interdicció de l'arbitrarietat, ja que no li era d'aplicació la disposició transitòria segona del Reglament General de Contractació de l'Estat. Des de l'entrada en vigor de l'esmentada Llei, el juny de 1995, TVC està sotmesa als principis de publicitat i concurrència en els termes establerts en la disposició addicional sisena de la Llei.

Al llarg del treball de fiscalització s'ha observat que, a més dels contractes que per la seva naturalesa són incompatibles amb aquests principis, n'hi ha d'altres corresponents a serveis generals en què no s'ha aplicat ni el principi de publicitat ni el de concurrència.

Tanmateix durant l'any 1995 es va iniciar un procés cap a l'aplicació de la concurrència que ha continuat l'any 1996. Així, s'han convocat concursos per a la vigilància, hostesses, muntatge de decorats i doblatge. Però, s'ha observat que els departaments de logística i enginyeria i tècnica quasi mai utilitzen contractes, sinó que treballen amb comandes, i tampoc apliquen els principis esmentats.

2.11. AUDIÈNCIA

Segons les dades de l'empresa Sofres A.M., durant l'any 1995 el 57,4% de la població de Catalunya (persones de 4 anys i més) ha vist cada dia TV3 en un moment o altre, mentre que un 33,2% ha sintonitzat el C33.

La quota de pantalla mitjana de TV3 i C33 ha arribat conjuntament al 31,4%.

A l'anàlisi per programes es poden observar, entre d'altres, els aspectes següents:

- El futbol va ésser el programa líder, amb una mitjana de prop del 50% de quota de pantalla.
- Els Telenotícies van obtenir quotes de pantalla entre el 30% i el 35%.
- Les sèries dramàtiques de producció pròpia van obtenir nivells elevats de quota de pantalla, alguna va arribar al 39%.
- Alguns programes van obtenir bons nivells de quota de pantalla, però en moments d'audiència molt baixa i en canvi d'altres fets en hores d'audiència bones les van obtenir baixes.

2.12. FETS POSTERIORIS

2.12.1. Estats financers a 30.11.96

2.12.1.1. *Balanç*

A continuació es presenta el balanç no auditat de la Societat a 30 de novembre de 1996, juntament amb les xifres a 31.12.95 a efectes comparatius:

SINDICATURA DE COMPTES DE CATALUNYA – INFORME 19/96-A

ACTIU	Saldo a 31.12.95	Saldo a 30.11.96
<u>IMMOBILITZAT</u>		
IMMOBILITZAT IMMATERIAL	4.259.162	5.620.888
IMMOBILITZAT MATERIAL	3.981.525	3.873.259
IMMOBILITZACIONS FINANCERES	969.716	750.634
<u>DESPESES A DISTRIBUIR EN DIVERSOS EXERCICIS</u>		
DRETS ADQUIRITS I ALTRES DESPESES	83.010	115.806
<u>ACTIU CIRCULANT</u>		
EXISTÈNCIES	10.224.398	10.941.053
DEUTORS	6.812.943	8.217.438
INVERSIONS FINANCERES TEMPORALS	80.383	9.059
TRESORERIA	106.162	45.212
AJUSTAMENTS PER PERIODIFICACIÓ	197.090	155.253
TOTAL ACTIU	26.714.389	29.728.602

PASSIU	Saldo a 31.12.95	Saldo a 30.11.96
<u>FONS PROPIS</u>	<u>17.171.736</u>	<u>16.329.021</u>
CAPITAL SUBSCRIT	24.401.530	24.401.530
APORTACIONS PENDENTS D'APLICACIÓ	0	2.409.650
RESULTAT D'EXERCICIS ANTERIORS	(4.472.541)	(7.229.794)
PÈRDUES I GUANYS	(2.757.253)	(3.252.365)
<u>INGRESSOS A DISTRIBUIR EN DIVERSOS EXERCICIS</u>	<u>46.913</u>	<u>46.913</u>
<u>PROVISIONS PER RISCOS I DESPESES</u>	<u>79.908</u>	<u>7.592</u>
<u>CREDITORS A CURT TERMINI</u>	<u>9.415.832</u>	<u>13.345.076</u>
DEUTES AMB ENTITATS DE CRÈDIT	972.442	3.669.393
DEUTES AMB EMPRESES DEL GRUP	6.585	660.463
CREDITORS	6.983.521	7.537.919
ALTRES DEUTES NO COMERCIALS	515.542	796.335
AJUSTAMENTS PER PERIODIFICACIÓ	937.742	680.966
TOTAL PASSIU	26.714.389	29.728.602

Imports en milers de pessetes

Font: Comptes anuals de la Societat

Els aspectes més destacables de l'evolució del balanç són els següents:

- Augment de l'immobilitzat immaterial degut principalment a la diferència entre l'increment del fons de produccions en 2.627 MPTA i el de la seva amortització acumulada en 1.253,68 MPTA.
- Disminució de l'immobilitzat financer deguda principalment a l'enregistrament i augment com a crèdit participatiu a Laurenfilm, SA al juliol de 1996 (vegi's apartat 2.4.3) i consegüent disminució pels cobraments haguts fins el 30.11.96, que han pujat a 443 MPTA.
- Increment del saldo de deutors generat pels deutes de clients i pels altres deutors i pels d'administracions públiques.
- Increment dels deutes amb entitats de crèdit en 2.697 MPTA i amb empreses del grup en 654 MPTA.
- Increment del saldo de creditors en 554 MPTA i del d'empreses del grup en 654 MPTA.
- Resultat negatiu de l'exercici per 3.252,4 MPTA.
- En conseqüència cal preveure noves aportacions de fons social, ja que els fons propis han disminuït en 842 MPTA, després d'haver fet durant 1996 una aportació per 2.409,6 MPTA.

2.12.1.2. Compte de Pèrdues i Guanys

El compte de Pèrdues i Guanys a 30.11.96 presenta els valors següents:

	Saldo a 30.11.96
Publicitat	11.465.233
Altres vendes	4.215.088
Prestació de serveis	205.658
Altres ingressos d'exploració (sense subvencions)	176.178
Increment d'existències	786.842
Treballs per a l'immobilitzat	1.818.358
TOTAL INGRESSOS D'EXPLOTACIÓ	18.667.357
Aprovisionaments	13.011.990
Despeses de personal	8.696.539
Dotacions amortitzacions immobilitzat	1.803.497
Altres despeses d'exploració	5.322.534
TOTAL DESPESES D'EXPLOTACIÓ	28.834.560
PÈRDUES D'EXPLOTACIÓ ABANS SUBVENCIONS	(10.167.203)
RESULTAT FINANCER POSITIU	18.944
RESULTATS EXTRAORDINARIS POSITIUS	175.791
RESULTAT ABANS DE SUBVENCIO	(9.972.468)
SUBVENCIO	6.720.103
RESULTAT DESPRÉS DE SUBVENCIO	(3.252.365)

Imports en milers de pessetes

Font: Elaboració pròpia a partir del compte d'exploració de la Societat

2.12.1.3. Seguiment pressupostari a 30.11.96

Pel que fa als ingressos destaca el capítol d'altres vendes, amb un saldo real de 4.215 MPTA a 30.11.96 davant dels 2.979 MPTA previstos per a tot l'any. Aquest increment es deu principalment a les vendes de programes dramàtics de producció pròpia. També presenten una important desviació pressupostària els capítols de variació d'existències i de treballs per a l'immobilitzat; aquestes desviacions estan relacionades amb la major producció de programes dramàtics i de producció pròpia.

Amb relació a les despeses generals, el desglossament de les quals es presenta a l'annex 5.3, cal assenyalar els aspectes següents:

- Desviació en 1.492 MPTA de les compres de producció associada.
- Desviació en 1.971 MPTA de les compres de producció aliena V.O.
- Desviació del cost de doblatge relacionada amb l'increment en les compres de producció.
- Desviació del cost de personal artístic motivat per la major producció de programes dramàtics.
- Desviació en les despeses d'instal·lacions i muntatges de producció, col·laboradors eventuais i premis de programes de concurs.
- Desviació de 761 MPTA en despeses de personal.

De tota manera, fins el tancament formal de l'exercici es poden produir aplicacions internes de compres a existències que faran variar el resultat d'explotació.

2.12.2 Hores d'emissió 1996

A continuació es presenta un quadre que mostra el detall d'hores d'emissió de l'any 1996:

TV3	1996	
	Hores	%
Interna	2.268,68	30,95
Externa	53,60	0,73
Aliena	2.902,50	39,60
Informatius	1.118,73	15,26
Esports	317,02	4,33
Continuïtat	265,45	3,62
Publicitat	403,85	5,51
TOTAL CANAL	7.329,83	100

C33	1996	
	Hores	%
Interna	2.202,07	31,263
Externa	218,05	3,0956
Aliena	3.071,20	43,602
Informatius	215,23	3,0556
Esports	993,35	14,103
Continuïtat	208,77	2,9639
Publicitat	135,10	1,918
TOTAL CANAL	7.043,77	100

TOTAL TVC	14.373,60
------------------	------------------

Font: TVC, SA

Les hores totals d'emissió han augmentat un 26,13% respecte a 1995, essent aquest percentatge d'un 6,46% a TV3 i d'un 56,15% al C33. Per tipus de programació destaca l'augment de l'emissió de programes de producció interna en un 97,3%, que han passat de 2.265 a 4.471 hores d'emissió; l'emissió de programes de producció aliena ha augmentat en un 27,8% mentre que informatius i esports han reduït la seva importància percentual. En el cas d'informatius, les hores totals d'emissió pràcticament no han tingut variació, mentre que les hores d'emissió d'esports han estat inferiors a les de 1995 en 343 hores. Així mateix, les hores totals de publicitat no han tingut pràcticament variació respecte a 1995.

2.12.3. Conveni col·lectiu

Segons informació publicada pel Comitè d'empresa de la Societat, a l'octubre de 1996 es va signar un nou conveni col·lectiu per als anys 1995-1997 en què s'estableix un increment salarial anual de l'IPC més 1 punt per a tot el període de vigència, però en el mateix acte es va signar un annex on es diu que la Direcció manifesta que als efectes de l'autorització legal corresponent al text del redactat d'aquest conveni haurà de seguir els tràmits previstos a la Llei de Pressupostos per a l'any 1995 prorrogada per al 1996.

Tanmateix, segons informació facilitada per la Direcció de Recursos Humans de TVC, atesa la congelació salarial establerta per la Llei de Pressupostos per a l'any 1997, no s'ha aplicat cap increment econòmic en els salaris respecte del 1996. Això ha provocat que el Comitè d'Empresa hagi presentat una Demanda de conflicte col·lectiu contra la CCRTV, el seu Director general, TVC i els representants de l'empresa a la Comissió negociadora.

D'altra banda, la Direcció General de Pressupostos i la Direcció General de la Funció Pública, van emetre dos informes negatius respecte dels increments econòmics dels anys 1995 i 1996.

2.12.4. Liquidació definitiva SGAE any 1995

Com ja s'ha esmentat a l'apartat 2.7.6.1, la despesa de l'any 1995 pel cànon a pagar a la SGAE es va calcular en funció de les liquidacions provisionals. L'any 1996 TVC va realitzar la liquidació definitiva seguint el criteri aplicat per les televisions privades (diferent a l'aplicat per les televisions públiques) en aplicació de la clàusula de part més afavorida que figura al contracte entre TVC i la SGAE. A més a més, aquest criteri l'ha retretret TVC a l'any 1990, que és l'any en què van començar les televisions privades. L'efecte acumulat des de 1990 per a TVC és la recuperació de 162,71 MPTA. La SGAE ha interposat una demanda perquè considera que la nova fórmula de liquidació només és aplicable a partir de 1994; en aquest cas, la recuperació seria de 66,12 MPTA. TVC va impugnar aquesta demanda que actualment està en fase de contestació a la rèplica de la SGAE.

2.12.5. Pressupost 1997

A continuació es presenten els pressupostos d'explotació i de capital de l'any 1997:

PRESSUPOST D'EXPLOTACIÓ 1997

HAVER = INGRESSOS

Vendes i ingressos per naturalesa		17.699.479
- Publicitat	13.124.000	
- Altres vendes	4.372.727	
- Vendes de serveis	202.752	
Variació d'existències		150.000
- Variació d'existències	150.000	
Treballs realitzats per l'empresa		100.000
- Treballs realitzats immob. immaterial	100.000	
Subvencions a l'explotació		6.350.000
- Subvencions de la Generalitat	350.000	
- Ingressos derivats d'oper. financ.	6.000.000	
Ingressos per serveis diversos		106.513
- Ingressos per serveis diversos	106.513	
Ingressos financers		299.900
- Altres ingressos	154.900	
- Diferències positives de canvi	145.000	
TOTAL		24.705.892

(Imports en milers de PTA)

Font: Diari Oficial de la Generalitat de Catalunya, núm. 2300, de 31.12.96

De l'haver del pressupost d'explotació destaca la reducció de les subvencions de la Generalitat a 350 MPTA i la consideració com a ingrés d'un increment de 6.000 MPTA en l'endeutament de la Societat. Si les previsions contingudes en aquest pressupost s'acomplissin, la pèrdua de l'exercici se situaria en 6.350 MPTA, inferior en 4.743 MPTA a la de 1995, sense considerar la subvenció de la Generalitat:

	1995	1997	Diferència
Resultat de l'exercici	(2.757)	(6.000)	(3.243)
Subvenció Generalitat	(8.336)	(350)	7.986
Pèrdua sense subvenció Generalitat	(11.093)	(6.350)	4.743

(xifres en milers de PTA)

SINDICATURA DE COMPTES DE CATALUNYA — INFORME 19/96-A

PRESSUPOST D'EXPLOTACIÓ 1997

DEURE = DESPESES

Compres		9.715.193
- Compres mercaderies	329.183	
- Compres productes acabades	7.511.680	
- Compres elements i conjunts incorp.	1.874.330	
Serveis exteriors		5.401.740
- Lloguers	892.260	
- Conservació i reparació	83.203	
- Serv. empreses i professionals	1.709.081	
- Transports	48.587	
- Serv. banc. i similars	31.891	
- Public. i relacions públiques	322.542	
- Submin. comunic. i enllaços	1.999.862	
- Altres serveis	314.314	
Tributs		13.342
- Altres tributs	13.342	
Despeses de personal		9.090.082
- Sous i salaris	7.140.586	
- Seguretat Social	1.847.278	
- Altres despeses socials	102.218	
Despeses financeres		162.781
- Interessos de préstec	52.396	
- Dif. negativ. de canvi	110.385	
Dotacions a les provisions		322.754
- Provisió fons de producció	100.000	
- Provisió d'existències	150.000	
- Provisions diverses	72.754	
TOTAL		24.705.892

(Imports en milers de PTA)

Font: Diari Oficial de la Generalitat de Catalunya, núm. 2300, de 31.12.96

SINDICATURA DE COMPTES DE CATALUNYA — INFORME 19/96-A

PRESSUPOST DE CAPITAL 1997

HAVER = INGRESSOS

Fons patrimonial		2.350.000
- Fons patrimonial	2.350.000	
Variació fons de maniobra		150.000
- Variació fons de maniobra V.E.	150.000	
TOTAL		2.500.000

(Imports en milers de PTA)

Font: Diari Oficial de la Generalitat de Catalunya, núm. 2300, de 31.12.96

DEURE = DESPESES

Immobilitzat immaterial		1.396.000
- Fons de producció	1.396.000	
Immobilitzat material		380.000
- Edificis i altres construccions	5.000	
- Instal. complexes especial.	263.000	
- Utilitatge	30.000	
- Maquinària i instal·lacions	40.000	
- Mobiliari	10.000	
- Elements de transport	32.000	
Provisió d'immobilitzat		574.000
- Provisió immobilitzat immaterial	574.000	
Fons de maniobra		150.000
- Fons de Maniobra de TVC, SAE	150.000	
TOTAL		2.500.000

(Imports en milers de PTA)

Font: Diari Oficial de la Generalitat de Catalunya, núm. 2300, de 31.12.96

3. CONCLUSIONS: OBSERVACIONS I RECOMANACIONS

En aquest apartat es presenten les conclusions principals de la fiscalització duta a terme per la SC així com les recomanacions més rellevants des del punt de vista de la SC. A més, al llarg de l'informe apareixen altres observacions i recomanacions que no figuren en aquestes conclusions finals per no ser significatives per als estats financers ni per a la gestió de la Societat.

3.1. OPINIÓ SOBRE ELS ESTATS FINANCERS

De l'anàlisi realitzada dels estats financers de la Societat a 31.12.95 es pot concloure que aquests representen de forma raonable la situació economicofinancera de TVC a la data esmentada.

3.2. COMPLIMENT D'OBJECTIUS

D'acord amb els seus Estatuts, TVC ha de complir amb els principis establerts a l'article 14 de la Llei 10/1983, de creació de l'ens públic CCRTV.

La Societat compleix amb eficàcia aquests principis, en especial amb la promoció de la llengua i la cultura catalanes.

3.3. ASPECTES DE GESTIÓ

A continuació es fa esment d'un conjunt d'aspectes que, en opinió de la Sindicatura, són especialment rellevants per a la millora de la eficiència i economia aplicades al funcionament de la Societat ja que incideixen significativament en el seu compte d'explotació:

- Despeses de personal

TVC té una plantilla mitjana real de més de 1.200 persones de les quals la majoria estan subjectes al conveni col·lectiu d'empresa signat l'any 1993 (vegi's 2.7.2.3.). Aquest conveni estableix un conjunt de condicions de treball i un sistema de retribucions que fan que el cost de personal sigui elevat. A més, en moltes àrees de producció hi intervé personal aliè, com ara il·luminació, decorats, muntatge i desmuntatge de decorats, etc.

El dimensionament futur de la plantilla, la gestió dels recursos humans disponibles i les condicions retributives i laborals que s'estableixin en convenis col·lectius futurs seran especialment importants per al control de la despesa de personal.

- Producció associada

La producció associada, en què normalment la productora externa aporta la idea, els guions, el presentador del programa i els convidats si n'hi ha, i TVC aporta els mitjans tècnics presenta una tendència creixent. Generalment el contracte amb la productora s'estableix per a un nombre de programes determinat i amb un preu tancat. Fóra convenient estudiar fórmules que lliguessin els resultats del programa en termes d'audiència o d'ingressos, amb la retribució de la productora.

- Rendibilitat dels programes

De la revisió realitzada per la SC sobre els resultats econòmics dels programes es dedueix que hi ha molts programes que no cobreixen el seu cost directe. En alguns casos són programes de divulgació o culturals que entenem entrarien dins el concepte de servei públic; d'altres són programes que podríem qualificar com a comercials i d'entreteniment. En alguns casos els programes que generen pèrdues són necessaris per aconseguir els objectius d'audiència desitjats.

Per tot això hi ha uns aspectes fonamentals a considerar de cara al futur, com són: definició del concepte i del cost de servei públic i establiment d'uns sistemes estrictes de control dels costos de producció. En aquest últim aspecte entenem que és molt important la potenciació de la funció d'auditoria interna. Tot això amb la finalitat d'optimitzar la utilització dels recursos públics que per definició són escassos.

3.4. CONTRACTACIÓ

Des de l'entrada en vigor de la Llei 13/1995, de 18 de maig, de contractes amb les administracions públiques, TVC està sotmesa als principis de publicitat i concurrència (vegi's apartat 2.10).

L'any 1995 la Societat va començar a aplicar el principi de concurrència, no el de publicitat, per a la contractació d'alguns serveis. Tanmateix, a més dels que per la seva naturalesa són incompatibles amb aquests principis, encara hi ha àrees en què s'utilitza la contractació directa i serveis en què no s'utilitza el contracte com a forma habitual de sol·licitud i establiment de condicions.

Cal que s'apliquin els principis de concurrència i de publicitat a totes les adquisicions de béns i serveis susceptibles d'ésser subministrades per més d'un proveïdor. Això, juntament amb l'establiment de plecs de condicions complets i contractes amplis que cobreixin les diferents situacions que es puguin presentar, permetria garantir que les adquisicions es fan en les millors condicions possibles.

3.5. POLÍTICA PRESSUPOSTÀRIA

Com s'ha indicat en el transcurs de l'informe (vegi's 2.9.1) existeixen diferències entre el pressupost de funcionament intern de la Societat i l'aprovat pel Parlament. El pressupost aprovat pel Parlament a la vegada que és una eina de control parlamentari és el que ha de servir per al funcionament de l'empresa, amb totes aquelles modificacions que siguin necessàries degudament autoritzades per l'òrganime competent, en aquest cas la CCRTV; per tant, és indispensable que el pressupost liquidat per l'empresa reculli les aprovacions dels expedients de modificació de crèdit a fi d'ajustar-lo a l'aprovat pel Parlament.

3.6. PAIF

TVC hauria d'elaborar anualment un PAIF amb tots els components esmentats als articles 28 i 40 de la Llei 4/1985, de 29 de març, de l'Estatut de l'empresa pública catalana.

4. TRÀMIT D'AL·LEGACIONS

A l'efecte del previst per l'article 6 de la Llei 6/1984, de 5 de març, de la Sindicatura de Comptes, modificada per la Llei 15/1991, de 4 de juliol, el present informe de fiscalització va ser tramès a Televisió de Catalunya, SA

La resposta literal de Televisió de Catalunya, SA una vegada conegut l'informe, ha estat la següent:

Televisió de Catalunya, S.A.

SINDICATURA DE COMPTES DE CATALUNYA REGISTRE	
1 2.05. 97	
ENTRADA	SORTIDA
Núm. 846	Núm.

Registri's i passi
AL SÍNDIC SR. CARDEÑA

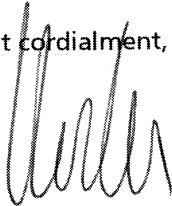
12 / 05 / 97
núm. interior 34

Sr. Manuel Cardeña i Coma
Síndic
SINDICATURA DE COMPTES
Plaça de Catalunya, 20
08002 BARCELONA

Benvolgut Sr. Cardeña,

D'acord amb l'escrit que acompanyava l'Informe de Fiscalització 19/96-A, em plau fer-li a mans les Al·legacions a l'informe de la Sindicatura de Comptes.

Molt cordialment,



Lluís Oliva
Director

Sant Joan Despí, 9 de maig de 1997

"AL·LEGACIONS A L'INFORME DE LA SINDICATURA DE COMPTES

Situació de les recomanacions de l'informe 09/93-A de la SC

Es recomanava la reclassificació de 42.035 milions de pessetes d'equips informàtics, de Mobiliari i Altre Immobilitzat. Televisió de Catalunya no ha realitzat aquesta reclassificació entenent que no es tractava de fer una reclassificació de comptes, ja que la imputació comptable es fa al compte previst pel PGC. El que succeeix és que Televisió de Catalunya, per a més claredat, inclou aquest compte en una agrupació diferent de la que proposa el PGC.

El PGC agrupa els equips informàtics amb elements de transport en un epígraf nomenat "Altre Immobilitzat" i Televisió de Catalunya els ha inclòs a l'epígraf que agrupa el mobiliari i els equips d'oficina, deixant en l'epígraf d'altre immobilitzat únicament elements de transport.

Anàlisi del cost de les produccions

En l'informe es presenta una comparació dels costos mitjos per minut dels programes de producció pròpia i el cost mig per minut dels programes fets per productores associades.

En opinió de TVC, de la comparació dels costos mitjos per minut de les produccions pròpies i les produccions associades, no se'n pot despendre cap conclusió tret que es tracta de dos produccions de molt diferent naturalesa i contingut. És lògic que el cost mig per minut de la producció associada sigui superior al de les produccions pròpies perquè, en general, els programes fets en règim d'associada estan destinats als horaris de màxima audiència i incorporen molts més recursos que no pas els de producció pròpia íntegra.

Respecte de l'observació que es fa en l'informe referent als contractes amb productores Associades, generalment es pacta un nombre mínim de programes a produir a fi i efecte de conjugar els interessos de TVC i els de la Productora Associada, quant a garantir una qualitat i un preu competitiu per a la primera, i a la seguretat d'uns ingressos mínims en funció de la inversió específica, per a la segona.

Òbviament quan s'opta per contractar un programa és perquè hi ha la convicció que aquest tindrà l'acceptació inicialment prevista.

Contractació

Fins a l'entrada en vigor de la Llei 13/1995, de 18 de maig, de contractes de les administracions públiques, TVC tan sols estava sotmesa al principi constitucional d'interdicció de l'arbitrarietat, ja que no li era d'aplicació la disposició transitòria segona del Reglament General de Contractació de l'Estat.

Des de l'entrada en vigor de l'esmentada Llei 13/1995, el mes de juny, TVC està sotmesa, tal i com es recull en la disposició addicional sisena, als principis generals de publicitat i concurrència.

Excepte en aquells casos en què per la naturalesa dels contractes resulten incompatibles amb aquests principis, l'aplicació dels principis anunciats s'ha anat adequant paulatinament dins els processos que TVC tenia establerts respecte a l'homologació de proveïdors i la sol·licituds d'ofertes.

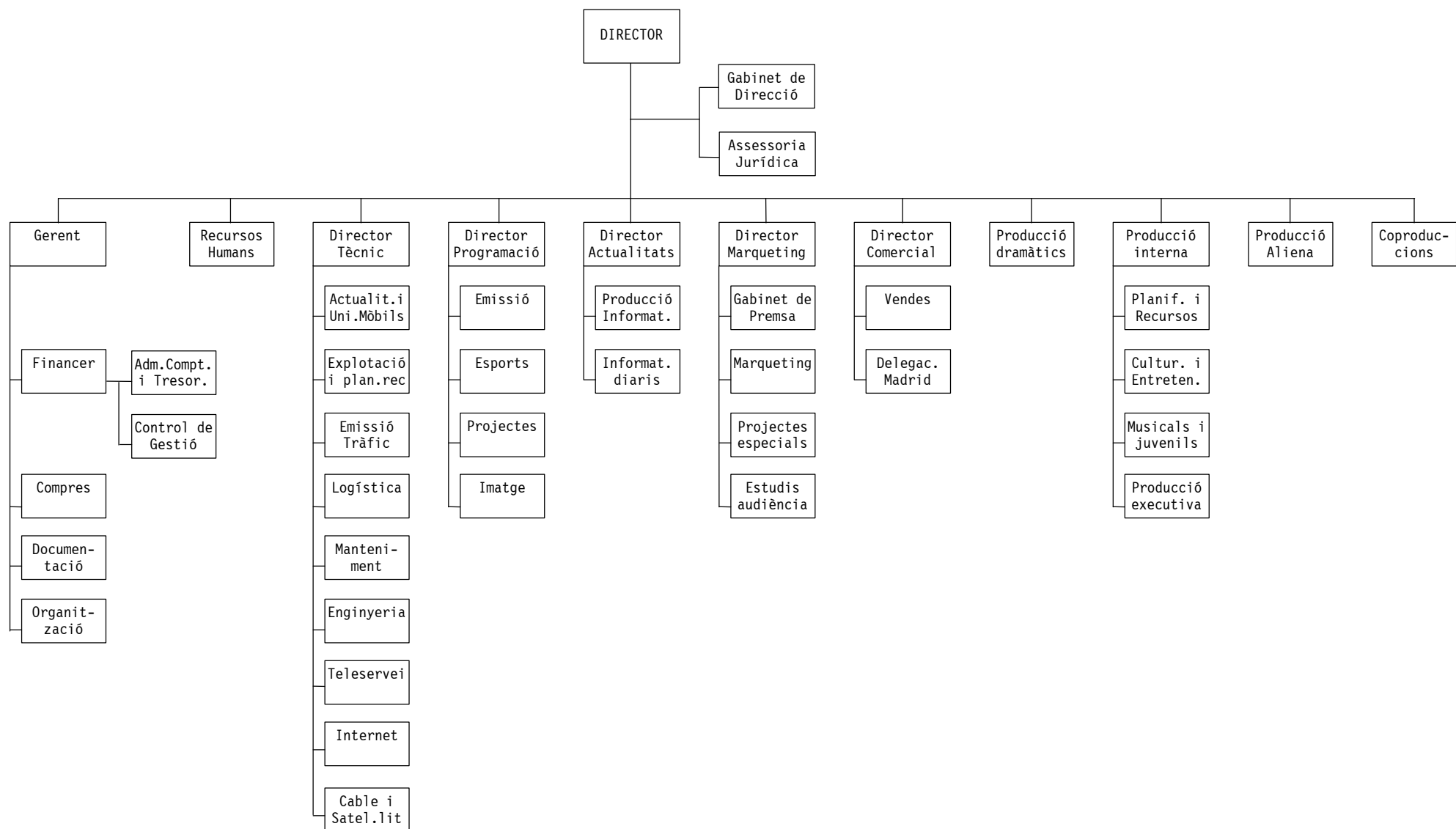
Així doncs, en els processos de contractació dels serveis de vigilància, hostesses, muntatge de decorats i doblatge, s'ha observat l'aplicació plena dels principis expressats en la Llei 13/1995.

Pel que fa l'observació referent a les adquisicions de productes per part dels departaments tècnics de Logística i Enginyeria, aquestes es fan habitualment mitjançant comandes i sempre aplicant la normativa interna pel que fa a l'homologació de proveïdors o la sol·licitud d'ofertes.

Sant Joan Despí, 9 de maig de 1997".

.5. ANNEXOS

5.1. ORGANIGRAMA



5.2. QUADRE EVOLUTIU DE L'IMMOBILITZAT MATERIAL 1992-1994

	Cost històric				Amortització acumulada				Valor net 31.12.92	Elements totalment amortit
	Saldo a 31.12.91	Augments Traspassos	Baixes Traspassos	Saldo a 31.12.92	Saldo a 31.12.91	Dotacions 1992	Baixes Traspassos	Saldo a 31.12.92		
Terrenys i bens nat.	261.463	0	0	261.463	0	0	0	0	261.463	
Inst.obres cent.reem.	333.564	75.222	0	408.786	80.355	19.231	0	99.586	309.200	
Mat.i util.l.tècnic div.	1.345.983	131.725	8.852	1.468.856	468.245	192.463	4.518	656.190	812.666	97.339
Unitats mòbils	722.020	222.041	30.008	914.053	571.408	58.231	29.997	599.642	314.411	516.535
Inst.no tèc.S.J.Despí	1.042.402	69.678	27.636	1.084.444	371.618	70797	12.737	429.678	654.766	
Inst.comerc.i deleg.	59.468	20.496	4.070	75.894	13.958	5.288	0	19.246	56.648	
Elements transport	168.521	32.423	17.635	183.309	87.438	34.230	16.561	105.107	78.202	44.144
Mob.i equips oficin.	285.604	8.746	2.025	292.325	139.609	28.859	324	168.144	124.181	
Equips informàtics	44.686	1.209	1.986	43.909	29.867	6.226	1.496	34.597	9.312	10.767
Inst.complexes esp.	5.984.876	593.312	177.424	6.400.764	4.033.240	680.418	148.959	4.564.699	1.836.065	1.757.215
Edif.i altres construc.	1.901.028	412	0	1.901.440	313.221	57.665	0	370.886	1.530.554	
Immobilitzat en curs	145.150	139.450	187.641	96.959	0	0	0	0	96.959	
Avenços prov.immo.	25.532	88.855	16.153	98.234	0	0	0	0	98.234	
TOTAL	12.320.297	1.383.569	473.430	13.230.436	6.108.959	1.153.408	214.592	7.047.775	6.182.661	2.426.000

	Cost històric				Amortització acumulada				Valor net 31.12.93	Elements totalment amortit
	Saldo a 31.12.92	Augments Traspassos	Baixes Traspassos	Saldo a 31.12.93	Saldo a 31.12.92	Dotacions 1993	Baixes Traspassos	Saldo a 31.12.93		
Terrenys i bens nat.	261.463	0	0	261.463	0	0	0	0	261.463	0
Inst.obres cent.reem.	408.786	63.397	10.995	461.188	99.586	21.549	3.733	117.402	343.786	0
Mat.i util.l.tècnic div.	1.468.856	124.898	22.747	1.571.007	656.190	181.784	16.624	821.351	749.657	185.475
Unitats mòbils	914.053	16.343	66.891	863.505	599.642	57.842	47.703	609.782	253.723	409.432
Inst.no tèc.S.J.Despí	1.084.444	20.426	6.461	1.098.409	429.678	75.332	2.470	502.541	595.868	0
Inst.comerc.i deleg.	75.894	1.641	930	76.605	19.246	5.299	91	24.454	52.151	0
Elements transport	183.309	13.084	6.869	189.524	105.107	35.172	5.763	134.516	55.008	49.721
Mob.i equips oficin.	292.325	12.198	5.855	298.668	168.144	28.144	4.425	191.863	106.805	22.238
Equips informàtics	43.909	1.780	7.745	37.944	34.597	3.853	6.478	31.972	5.972	24.662
Inst.complexes esp.	6.400.764	661.575	174.777	6.887.562	4.564.699	534.663	62.626	5.036.736	1.850.827	3.972.623
Edif.i altres construc.	1.901.440	3.259	0	1.904.699	370.886	57.110	0	427.996	1.476.703	0
Immobilitzat en curs	96.959	59.624	69.364	87.219	0	0	0	0	87.219	
Avenços prov.immo.	98.234	0	52.366	45.868	0	0	0	0	45.868	
TOTAL	13.230.436	978.225	424.999	13.783.662	7.047.775	1.000.749	149.912	7.898.612	5.885.050	4.664.150

	Cost històric				Amortització acumulada				Valor net 31.12.94	Elements totalment amortit
	Saldo a 31.12.93	Augments Traspassos	Baixes Traspassos	Saldo a 31.12.94	Saldo a 31.12.93	Dotacions 1994	Baixes Traspassos	Saldo a 31.12.94		
Terrenys i bens nat.	261.463	0	0	261.463	0	0	0	0	261.463	0
Inst.obres cent.reem.	461.188	25.560	3.271	483.477	117.402	23.756	1.629	139.529	343.948	0
Mat.i util.l.tècnic div.	1.571.007	110.938	20.428	1.661.517	821.350	188.283	10.449	999.184	662.333	296.931
Unitats mòbils	863.505	41.594	3.488	901.611	609.782	64.792	3.488	671.086	230.525	425.601
Inst.no tèc.S.J.Despí	1.098.408	28.477	3.623	1.123.262	502.541	77.557	2.612	577.486	545.776	0
Inst.comerc.i deleg.	76.605	591	0	77.196	24.454	5.320	0	29.774	47.422	0
Elements transport	189.524	24.398	11.503	202.419	134.516	31.020	9.812	155.724	46.695	87.295
Mob.i equips oficin.	298.668	12.456	1.249	309.875	191.863	26.089	1.127	216.825	93.050	38.935
Equips informàtics	37.944	314	1.328	36.930	31.972	1.973	1.328	32.617	4.313	25.216
Inst.complexes esp.	6.887.563	506.593	142.469	7.251.687	5.036.736	407.322	119.354	5.324.704	1.926.983	4.041.667
Edif.i altres construc.	1.904.699	0	0	1.904.699	427.996	57.111	0	485.107	1.419.592	0
Immobilitzat en curs	87.219	268.612	0	355.831	0	0	0	0	355.831	0
Avenços prov.immo.	45.868	21.712	45.868	21.712	0	0	0	0	21.712	0
TOTAL	13.783.661	1.041.245	233.227	14.591.679	7.898.612	883.223	149.799	8.632.036	5.959.643	4.915.645

Imports en milers de pessetes

Font: Comptes anuals de la Societat dels exercicis indicats

5.3. DESVIACIONS PRESSUPOSTÀRIES DE DESPESES GENERALS A NOVEMBRE DE 1996

CONCEPTE	TOTAL OBLIG.RECONEG	PRESSUPOST	DESVIACIÓ
COMPRES DE MERCADERIES	324.845	305.248	(19.597)
COMPRES DE PRODUCTES ACABATS	10.701.776	7.255.573	(3.446.203)
PRODUCCIÓ ORIGINAL EN CATALA	0	2.071	2.071
PRODUCCIÓ ASSOCIADA	2.655.475	1.163.477	(1.491.998)
COPRODUCCIONS EN CATALA	58.315	12.234	(46.081)
DRETS D'ANTENA	12.203	6.612	(5.591)
PRODUCCIÓ ALIENA V.O.	4.089.201	2.118.267	(1.970.934)
COPRODUCCIONS ALIENES		321	321
DRETS RETRANSMISSIONS ESPORTIVES	3.721.947	3.847.682	125.735
DRETS RETRANSMISSIONS CULT. I A	95	311	216
DRETS AGÈNCIES INFORMATIVES	96.627	85.096	(11.531)
DRETS DE GRAVACIONS	67.913	19.502	(48.411)
COMPRES D'ELEMENTS INCORPORABLES	2.009.344	1.681.027	(328.317)
SERVEI DE DOBLATGE	1.291.430	1.089.364	(202.066)
BANDES SONORES	90.234	33.007	(57.227)
SERVEI DE TRADUCCIONS I PROVES	28.941	23.626	(5.315)
ARXIU D'IMATGE I SONOTEQUES	2.335	2.668	333
SERVEI DE TRACTAMENT IMATGE I	48.764	27.632	(21.132)
GUIONS	268.373	206.470	(61.903)
COMPRA D'IMATGES INFORMAT. I ES	205.135	265.653	60.518
CARATULES DE PROGRAMES	2.690	1.041	(1.649)
DIBUIXOS	940	2.803	1.863
ALTRES DESPESES DE PROGRAMES	70.502	28.763	(41.739)
LLOGUERS I CANONS	708.087	622.089	(85.998)
IMMOBLES, DELEGACIONS,	166.076	112.765	(53.311)
MÀQUINES FOTOCOPIADORES	17.903	16.043	(1.860)
VEHICLES I SIMILARS	18.744	24.708	5.964
MATERIAL TÈCNIC DE PRODUCCIÓ	95.428	133.201	37.773
VESTUARI DE PRODUCCIÓ	813	2.303	1.490
ESTUDIS DE GRAVACIÓ	55	89	34
MATERIAL D'IL.LUMINACIÓ	53.151	53.284	133
MATERIAL D'ATREZZO	10.477	7.605	(2.872)
VEHICLES D'ATREZZO	347	161	(186)
EFFECTES ESPECIALS	680	641	(39)
CANONS, PATENTS, NOMS COMERCIALS	1.066	1.277	211
PROPIETAT INTEL.LECTUAL	334.191	260.103	(74.088)
ALTRES LLOGUERS	9.156	9.909	753
CONSERVACIÓ I REPARACIÓ	80.631	76.110	(4.521)
SERVEIS D'EMPRESSES I PROFESSIONALS	1.873.755	1.543.555	(330.200)
ESTUDIS, DICTAMENS I SERVEIS AL	345.811	396.648	50.837
ARTISTES I CONJUNTS	135.705	421.101	285.396
RETRIBUCIONS PERSONAL ARTÍSTIC	398.978	0	(398.978)
SEG. SOCIAL PERSONAL ARTÍSTIC	34.323	0	(34.323)
MITJANS TÈCNICS I PERSONAL TEC	191.135	174.956	(16.179)
CONTROL D'AUDIENCIA	55.187	57.140	1.953
INSTAL. I MUNTATGES DE PRODUCCI	118.223	29.339	(88.884)
SERVEI DE SEURETAT	78.905	65.796	(13.109)
SERVEIS ALIENS D'INFORMÀTICA	4.048	6.037	1.989
COL.LABORADORS EVENTUALS	283.192	170.287	(112.905)
CONSTRUCCIÓ DE DECORATS	127.981	179.350	51.369
JURÍDICS I CONTENCIOSOS	8.772	921	(7.851)
PREMIS DE PROGRAMES CONCURS	74.624	12.063	(62.561)
COMISSIONISTES	10.286	12.420	2.134
CONSIGNATARIS I DUANES	5.511	6.563	1.052
SERVEIS DE TREBALL TEMPORAL	1.074	10.934	9.860

TRANSPORTS	49.645	44.354	(5.291)
PRIMES D'ASSEGURANCES	176	0	(176)
SERVEIS BANCARIS I SIMILARS	22.695	29.155	6.460
PUBLICITAT I RELACIONS PÚBLIQUES	275.353	292.171	16.818
OBSEQUIIS RELACIONS PÚBLIQUES	24.631	24.000	(631)
ATENCIIONS DIVERSES	88.879	79.324	(9.555)
COL.LABORACIONS A ACTES	3.523	6.175	2.652
PUBLICITAT PREMSA, RADIO I TV	92.593	89.523	(3.070)
ALTRA PUBLICITAT I PROMOCIONS	65.727	93.149	27.422
DRETS PUBLICITAT ESTÀTICA	0	0	0
SUBMINISTRAMENTS, COMUNICAC, I E	1.921.057	1.826.893	(94.164)
AIGUA, GAS I ENLLUMENAT IMMOBLE	105.633	91.778	(13.855)
AIGUA, GAS I ENLLUMENAT XARXA	242	242	0
NETEJA	58.344	44.496	(13.848)
MATERIAL D'OFICINA	37.792	33.397	(4.395)
TELÈFON	134.753	112.121	(22.632)
TELEX, TELETIPS I FAX	1.985	4.046	2.061
CORREUS I MISSATGERS	53.558	53.756	198
ENLLAÇOS NACIONALS PERMANENTS	107.344	102.253	(5.091)
ENLLAÇOS NACIONALS OCASIO	18.027	40.431	22.404
ENLLAÇOS INTERNACIONALS OCASIO	192.626	131.926	(60.700)
ENLLAÇOS INTERNACIONALS PERMAN	1.835	1.730	(105)
COORDINACIÓ ENLLAÇOS NACIONALS	18.052	17.287	(765)
COORDINACIÓ ENLLAÇOS INTERNACIONALS	84.703	98.260	13.557
ASS. TÈC. I OPERATIUS NACIONALS	1.076.913	1.061.460	(15.453)
ASS. TÈC. I OPERATIUS INTERNACIONALS	29.250	33.710	4.460
ALTRES SERVEIS	343.972	286.755	(57.217)
VIATGES PERSONAL PROPI	189.102	157.435	(31.667)
DIETES PERSONAL PROPI	101.430	83.643	(17.787)
LOCOMOCIÓ PERSONAL PROPI	31.497	31.634	137
ALTRES SERVEIS	21.943	14.043	(7.900)
ALTRES TRIBUTS	37.162	12.242	(24.920)
SOUS I SALARIS	6.895.547	6.195.045	(700.502)
SEGURETAT SOCIAL	1.734.842	1.674.213	(60.629)
ALTRES DESPESES SOCIALS	66.150	84.478	18.328
TRANSPORT DE PERSONAL	7.965	7.303	(662)
VESTUARI DE PERSONAL	3.774	5.940	2.166
FORMACIÓ DE PERSONAL	23.895	30.045	6.150
SELECCIÓ DE PERSONAL EXTERN	4.675	5.143	468
MENJADORS	17.978	32.078	14.100
ALTRES DESPESES	3.599	3.969	370
ASSEGURANCES PERSONAL	4.264	0	(4.264)

Xifres en milers de PTA

Font: Llistat de control pressupostari mes de novembre 1996



Sindicatura de Comptes
de Catalunya
El Secretari General

RAMON PLANAS I FONT, Secretari General de la Sindicatura de Comptes de Catalunya,

C E R T I F I C O:

Que el present informe de fiscalització 19/96-A, relatiu a Televisió de Catalunya, SA, exercici 1995, és una còpia exacta de l'aprovat pel Ple de la Sindicatura de Comptes en la reunió que va tenir lloc el dia 10 de juny de 1997.

I perquè així consti i tingui els efectes que corresponguin, signo aquesta certificació, amb el vistiplau del síndic major.

Barcelona, 17 de juny de 1997

Vist i plau
EL SÍNDIC MAJOR

Sindicatura de Comptes de Catalunya
Jaume I, 2-4
08002 Barcelona
Tel. (+34) 93 270 11 61
Fax (+34) 93 270 15 70
sindicatura@sindicatura.org
www.sindicatura.org

Elaboració del document PDF: abril de 2003

Dipòsit legal: B-19360-2003