

INFORME 28/2008

CONSORCI
DE L'AUDITORI
I L'ORQUESTRA
EXERCICI 2006

INFORME 28/2008

**CONSORCI
DE L'AUDITORI
I L'ORQUESTRA
EXERCICI 2006**

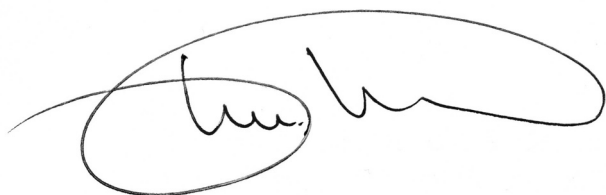
MONTSERRAT VENDRELL i TORNABELL, secretària general de la Sindicatura de Comptes de Catalunya,

CERTIFICO:

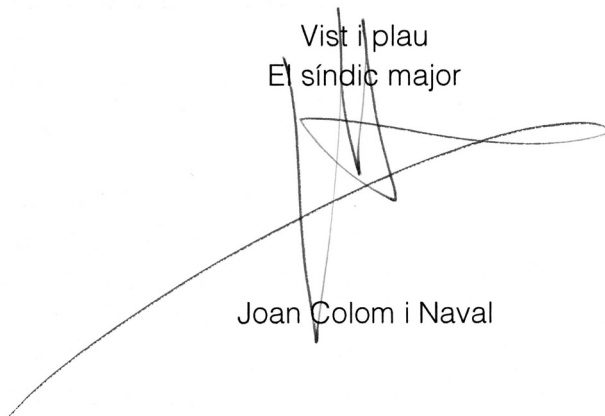
Que a Barcelona, el dia 9 de desembre de 2008, reunit el Ple de la Sindicatura de Comptes, sota la presidència del síndic major, l'Excm. Sr. Joan Colom i Naval, amb l'assistència dels síndics Sr. Alexandre Pedrós i Abelló, Sr. Jordi Pons i Novell, Sr. Enric Genescà i Garrigosa, Sr. Agustí Colom i Cabau, Sr. Ernest Sena i Calabuig, i Sr. Jaume Amat i Reyero, actuant-hi com a secretària la secretària general de la Sindicatura, Sra. Montserrat Vendrell i Tornabell, i com a ponent el síndic Sr. Jordi Pons i Novell, amb deliberació prèvia s'acorda aprovar l'informe de fiscalització 28/2008, relatiu al Consorci de l'Auditori i l'Orquestra, exercici 2006.

I, perquè així consti i tingui els efectes que corresponguin, signo aquest certificat, amb el vistiplau del síndic major.

Barcelona, 19 de desembre de 2008



Vist i plau
El síndic major



Joan Colom i Naval

ÍNDEX

ABREVIACIONS.....	6
1. INTRODUCCIÓ	7
1.1. INTRODUCCIÓ A L'INFORME	7
1.1.1. Objecte i abast	7
1.1.2. Metodologia.....	7
1.2. INTRODUCCIÓ A L'ENS FISCALITZAT	8
1.2.1. Naturalesa i finalitats.....	8
1.2.2. Òrgans de govern i gestió	8
1.2.3. Organigrama	11
2. FISCALITZACIÓ	11
2.1. CONTROL INTERN I CONTROL FINANCER	11
2.2. FISCALITZACIÓ DELS ESTATS FINANCERS	12
2.2.1. Balanç.....	12
2.2.2. Compte de resultats	19
2.3. FISCALITZACIÓ DEL PRESSUPOST	24
2.4. FISCALITZACIÓ DE LA CONTRACTACIÓ	29
3. CONCLUSIONS: OBSERVACIONS I RECOMANACIONS.....	32
3.1. OBSERVACIONS.....	33
3.2. RECOMANACIONS.....	34
4. TRÀMIT D'AL·LEGACIONS.....	36
4.1. COMENTARIS A LES AL·LEGACIONS PRESENTADES.....	40

ABREVIACIONS

DOGC	Diari Oficial de la Generalitat de Catalunya
EADC	Entitat Autònoma de Difusió Cultural
EAOBC	Entitat Autònoma Orquestra Simfònica de Barcelona i Nacional de Catalunya
ESMUC	Fundació Privada Escola Superior de Música de Catalunya
IAE	Impost sobre activitats econòmiques
IBI	Impost sobre béns immobles
ICUB	Institut de Cultura de Barcelona
IVA	Impost sobre el valor afegit
M€	Milions d'euros
OBC	Orquestra Simfònica de Barcelona i Nacional de Catalunya

1. INTRODUCCIÓ

1.1. INTRODUCCIÓ A L'INFORME

1.1.1. Objecte i abast

La Sindicatura de Comptes emet el present informe de fiscalització referent al Consorci de l'Auditori i l'Orquestra (d'ara endavant el Consorci), exercici 2006, en compliment del seu Programa anual d'activitats per a l'any 2008.

També s'ha fiscalitzat l'Entitat Autònoma Orquestra Simfònica de Barcelona i Nacional de Catalunya (vegeu l'informe de fiscalització 29/2008 de l'Entitat Autònoma Orquestra Simfònica de Barcelona i Nacional de Catalunya, de l'exercici 2006) i el Grup Consorci de l'Auditori i l'Orquestra (vegeu l'informe de fiscalització 30/2008 del Grup Consorci de l'Auditori i l'Orquestra, de l'exercici 2006). Els tres informes s'han de considerar de forma conjunta.

Els comptes anuals del Consorci estan integrats pel Balanç, el Compte de pèrdues i guanys, la Liquidació del pressupost i la Memòria. El Consell Rector del Consorci, en data 29 de novembre de 2007, va aprovar els comptes anuals corresponents a l'exercici 2006.

El treball de fiscalització ha estat el propi d'una fiscalització de regularitat, amb els objectius següents:

- a) Verificar si els estats financers presentats pel Consorci corresponents a l'exercici 2006 representen raonablement la seva situació economicofinancera i reflecteixen les operacions realitzades en l'exercici fiscalitzat.
- b) Verificar si el Consorci ha complert la legislació que li és aplicable en els àmbits comptable i pressupostari, i pel que fa a contractació i retribucions del personal.

1.1.2. Metodologia

El treball de fiscalització s'ha realitzat d'acord amb els principis i normes d'auditoria generalment acceptats i inclou la revisió dels papers dels auditors externs i totes aquelles proves que la Sindicatura ha considerat necessàries per poder manifestar les conclusions d'aquest informe.

El treball de camp d'aquesta fiscalització ha finalitzat el mes de juliol de 2008. En tot moment l'ens fiscalitzat ha mostrat una plena col·laboració.

1.2. INTRODUCCIÓ A L'ENS FISCALITZAT

1.2.1. Naturalesa i finalitats

El Consorci és una entitat pública de caràcter associatiu i de naturalesa voluntària que va ser constituït d'acord amb la Llei municipal de Catalunya, per la Generalitat de Catalunya i l'Ajuntament de Barcelona, per parts iguals, de conformitat amb els òrgans de govern respectius, que té personalitat jurídica pròpia i gaudeix d'autonomia plena per gestionar la seva activitat. Es regeix pels seus Estatuts, que van ser aprovats mitjançant el Decret 30/1992, del 3 de febrer, pels seus reglaments de règim interior i, en el que no hi estigui previst, per la legislació de règim local de Catalunya i el dret mercantil, civil i laboral, segons els casos.

Segons l'article cinquè dels Estatuts, el Consorci té com a finalitats:

- a) La gestió i promoció de l'Auditori, concebut com un complex de prestació de tot tipus de serveis relacionats amb la música en col·laboració, o no, amb altres entitats públiques o privades, estatals o estrangeres.
- b) La gestió i promoció de l'Orquestra Simfònica de Barcelona i Nacional de Catalunya (OBC) en tots els seus aspectes –musical, administratiu i econòmic– per tal de fer realitat una orquestra simfònica d'alt nivell, capaç de fer arribar als ciutadans la creació musical simfònica del passat i la que es fa actualment, i contribuir així al desenvolupament de la sensibilitat de la població i a l'enriquiment de la vida cultural.

Aquestes finalitats es porten a terme conjuntament amb l'Entitat Autònoma Orquestra Simfònica de Barcelona i Nacional de Catalunya (EAOBC).

Al Consorci li correspon la gestió i promoció de l'Auditori i a l'EAOBC la gestió de l'Orquestra en els aspectes musical, administratiu i econòmic.

1.2.2. Òrgans de govern i gestió

Els òrgans de govern i gestió del Consorci són el Consell Rector, la Comissió Executiva i la Gerència del Consorci.

El Consell Rector

El Consell Rector és l'òrgan superior de govern i assumeix l'administració final del Consorci. Li correspon, entre altres funcions, fixar les directrius, els criteris generals, els objectius i les prioritats de l'actuació del Consorci i de les entitats que en depenguin i aprovar la seva planificació i programació; aprovar anualment el pressupost del Consorci, els comptes i la liquidació dels pressupostos vençuts així com aprovar, modificar o suprimir les tarifes o els preus dels diferents serveis que presti el Consorci.

El Consell Rector està integrat pels membres següents: president (alcalde de Barcelona o altra persona que ell designi amb l'acord previ amb la Generalitat de Catalunya); vice-president (membre de l'Administració de la Generalitat de Catalunya o una altra persona que designi el conseller de Cultura amb l'acord previ amb l'Ajuntament de Barcelona); vocals: tres en representació de l'Ajuntament de Barcelona, tres en representació de la Generalitat de Catalunya, tres personalitats de la vida cultural o econòmica o bé experts en qüestions musicals nomenats per l'alcalde de Barcelona, tres personalitats de la vida cultural o econòmica o bé experts en qüestions musicals nomenats pel conseller de Cultura i el gerent del Consorci –amb veu i sense vot.

L'exercici 2006 el Consell Rector del Consorci estava integrat pels membres següents:

President: Sr. Joaquim de Nadal i Caparà

Vicepresidenta: Sra. Gemma Sendra i Planas

Vocals en representació de l'Ajuntament de Barcelona:

Sr. Carles Martí i Jufresa (Alta 21.06.2006)
Sr. Jordi Martí i Grau (Alta 21.06.2006)
Sr. Carles Sala i Marzal
Sr. Ferran Mascarell i Canalda (Baixa 21.06.2006)
Sr. Oriol Balaguer i Julià (Baixa 21.06.2006)

Vocals en representació de la Generalitat de Catalunya:

Sra. Assumpta Bailac i Puigdemívol
Sra. Rosa M. Pascual i Martínez
Sr. Jesús Rodríguez i Picó

Vocals nomenats per l'alcalde de Barcelona:

Sr. Germà Vidal i Rebull
Sr. Josep Maria Mestres i Quadreny
Sra. Pilar Figueras i Bellot

Vocals nomenats pel conseller de Cultura:

Sr. Jordi Maluquer i Bonet
Sr. Ignasi Thió i Fernández de Henestrosa
Sr. Josep Roda i Batlle

Gerent del Consorci: Sr. Joan Oller i Cuartero

La Comissió Executiva

Les atribucions de la Comissió Executiva són, entre altres, elaborar i presentar al Consell Rector els projectes de pressupost i el programa d'acció per a la seva aprovació; sotmetre els comptes i les auditories al Consell Rector; portar a terme la gestió econòmica i presupostària i autoritzar ordinàriament les despeses, les contractacions i les obligacions en general.

La Comissió Executiva està integrada pels membres següents: president, que és el mateix president del Consell Rector; vicepresident, que és el mateix del Consell Rector; vocals: dos en representació de l'Ajuntament de Barcelona, dos en representació de la Generalitat de Catalunya i el gerent del Consorci –amb veu i sense vot.

L'exercici 2006 la Comissió Executiva del Consorci estava integrada pels membres següents:

President: Sr. Joaquim de Nadal i Caparà

Vicepresidenta: Sra. Gemma Sendra i Planas

Vocals en representació de l'Ajuntament de Barcelona:

Sr. Germà Vidal i Rebull

Sr. Jordi Martí i Grau (Alta 21.06.2006)

Sr. Ferran Mascarell i Canalda (Baixa 21.06.2006)

Vocals en representació de la Generalitat de Catalunya:

Sra. Rosa M. Pascual i Martínez

Sr. Jesús Rodríguez i Picó

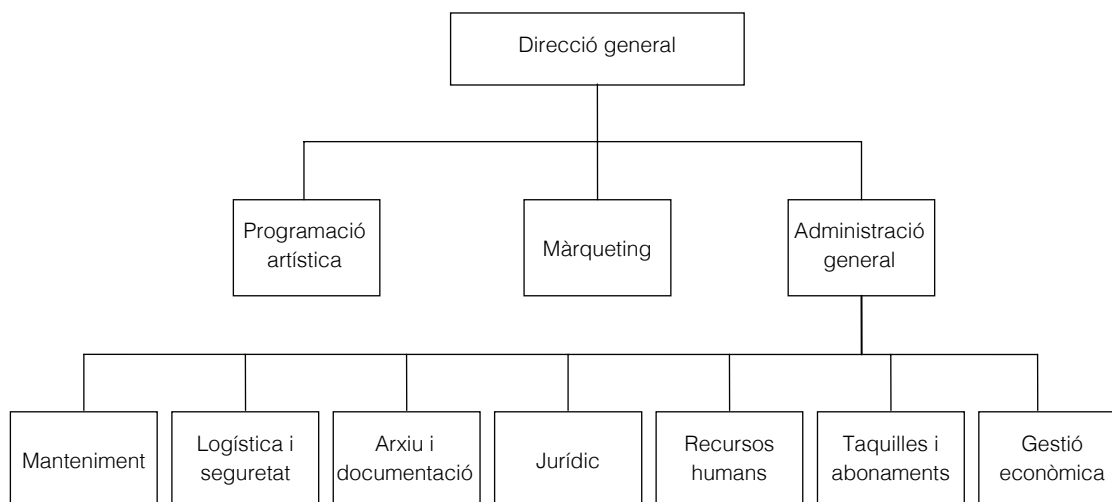
Gerent del Consorci: Sr. Joan Oller i Cuartero

El gerent

El gerent és l'encarregat d'impulsar i coordinar el funcionament dels serveis al seu càrrec i de portar a terme la gestió dels recursos financers, patrimonials, personals i tecnològics que li siguin adscrits. El nomena el Consell Rector, a proposta del president i per majoria absoluta dels seus membres. Des de l'any 2001 la gerència del Consorci correspon al director general del Consorci, Sr. Joan Oller i Cuartero.

1.2.3. Organigrama

A continuació es presenta l'organigrama del Consorci vigent l'exercici 2006:



2. FISCALITZACIÓ

2.1. CONTROL INTERN I CONTROL FINANCER

D'acord amb els Estatuts, el control de legalitat de la despesa i el control financer es portaran a terme mitjançant la Intervenció General de l'Ajuntament de Barcelona. Cal fer una auditoria un cop l'any i també quan ho requereixi el president del Consorci, l'Ajuntament de Barcelona o la Generalitat de Catalunya.

Informe d'auditoria externa del Consorci

Els comptes anuals del Consorci corresponents a l'exercici 2006 van ser auditats pel Gabinet Técnico de Auditoría y Consultoría, SA i PricewaterhouseCoopers Auditors, SL, que van emetre el seu informe amb data 22 de juliol de 2007. Els auditors van expressar una opinió favorable amb una limitació a l'abast i una excepció, que es reproduïxen a continuació:

En l'exercici 2006 el Consorci ha dotat una provisió de 0,40M€ per a cobrir eventuais liquidacions de tributs de caràcter local corresponents als exercicis 2003 a 2006 ambdós inclosos, liquidacions que a la data del present informe no han estat encara emeses. Per aquesta raó, i pel fet de no disposar de paràmetres objectius per a la seva estimació, no resulta possible avaluar objectivament la provisió constituïda.

El Consorci té comptabilitzat com a més valor de l'immobilitzat material, l'import de les regularitzacions establertes als articles 107 i 112 de la Llei de l'IVA, per les diferències entre els percentatges de deducció de l'IVA, així com per les quotes

suportades en la construcció de l'Auditori amb anterioritat a l'inici efectiu de l'activitat. A 31 de desembre de 2006, el valor net de les regularitzacions esmentades és de 0,75M€. Atinent a la naturalesa de l'operació, el valor net indicat s'hauria d'haver comptabilitzat amb càrrec a resultats. En conseqüència, a 31 de desembre de 2006, l'immobilitzat material i el resultat de l'exercici del Consorci es troben sobrevalorats en la quantia esmentada.

2.2. FISCALITZACIÓ DELS ESTATS FINANCERS

2.2.1. Balanç

A continuació es presenta el Balanç del Consorci tancat a 31 de desembre de 2006 amb les xifres comparatives a 31 de desembre de 2005:

Actiu	31.12.2005	31.12.2006	Passiu	31.12.2005	31.12.2006
Immobilitzat	49.555.560	53.026.005	Patrimoni	4.905.545	5.699.418
Immobilitzat immaterial	13.711	12.319	Patrimoni rebut en cessió	346.806	346.806
Immobilitzat material	49.541.399	53.013.387	Resultats pendents d'aplicació	4.383.590	4.558.739
Immobilitzat financer	450	299	Pèrdues i guanys	175.149	793.873
			Subvencions de capital	42.465.952	42.832.922
			Sector estatal	19.182.847	19.584.267
			Comunitats autònomes	10.658.892	10.391.667
			Entitats locals	12.624.213	12.856.988
Despeses distr. diversos exerc.	30.196	0	Provisió per riscos i despeses	557.600	991.245
Deutors	1.927.651	3.653.542	Deutes a llarg termini	3.242.853	5.706.361
Deutors per drets liquidats	734.320	1.813.025	Deutes amb entitats crèdit	2.904.000	5.703.667
Hisenda pública, deutora IVA	1.082.303	1.739.701	Altres deutes	336.159	0
Hisenda pública, IVA suportat	153	0	Fiances a llarg termini	2.694	2.694
Altres deutors no pressupostaris	126.176	118.681			
Provisions	(15.301)	(17.865)	Deutes a curt termini	2.607.377	4.441.964
			Deutes amb entitats crèdit	0	200.333
			Creditors per oblig. reconegudes	1.767.000	3.282.877
			Hisenda pública, creditora IRPF	99.099	119.760
Tresoreria	3.012.837	4.813.565	Seguretat Social	44.422	49.177
Caixa	9.500	9.500	Hisenda pública, creditora IVA	322.475	0
Bancs i institucions de crèdit	3.003.337	4.804.065	Creditors per IVA	25.505	260.380
			Altres creditors no pressupostaris	338.861	518.942
			Fiances i dipòsits rebuts	10.015	10.495
			Ingressos pendents aplicació	110.321	132.912
Ajustaments periodificació	23.369	36.778	Ajustaments periodificació	659.965	1.725.068
Total actiu	54.549.613	61.529.890	Total passiu	54.549.613	61.529.890

Imports en euros.

Font: Comptes anuals.

Nota: Els epígrafs Deutes amb entitats de crèdit i Deutors per drets liquidats a 31 de desembre de 2005 que figuren en els comptes anuals de 2006 del Consorci són inferiors en 3,00 M€ als que apareixen en els comptes anuals de 2005, ja que s'ha anul·lat l'import d'un préstec del qual no s'havia disposat a 31 de desembre de 2005 i que es va incloure com a actiu i com a passiu en els comptes anuals de l'exercici 2005.

Immobilitzat material

El moviment dels comptes que integren l'immobilitzat material en l'exercici 2006 i els saldos a 31 de desembre de 2006 són els que es presenten a continuació:

Concepte	Saldo a 31.12.2005	Altes i dotacions	Traspassos	Saldo a 31.12.2006
Cost activat				
Terrenys	3.345.258	-	-	3.345.258
Construccions	46.638.391	-	(262.660)	46.375.731
Maquinària	506.676	-	-	506.676
Mobiliari	665.772	23.936	-	689.708
Equips procés d'informació	347.306	20.067	-	367.373
Immobilitzat material no depreciable	521.230	-	-	521.230
Altres immobilitzat material	1.075.455	28.649	-	1.104.104
Immobilitzat en curs	4.265.954	4.849.455	-	9.115.409
Total cost activat	57.366.042	4.922.107	(262.660)	62.025.489
Amortització acumulada				
Construccions	6.150.114	932.768	-	7.082.882
Maquinària	218.317	41.184	-	259.501
Mobiliari	439.131	55.332	-	494.463
Equips procés d'informació	271.082	35.804	-	306.886
Altres immobilitzat material	745.999	122.371	-	868.370
Total amortització acumulada	7.824.643	1.187.459	-	9.012.102
Total valor net	49.541.399	3.734.648	(262.660)	53.013.387

Imports en euros.

Font: Comptes anuals.

El moviment més important de l'exercici 2006 és el de l'epígraf Immobilitzat en curs, per 4,85 M€, que reflecteix, fonamentalment, el cost en què s'ha incorregut en la construcció de la Sala de Cambra de l'Auditori. El cost acumulat a 31 de desembre de 2006 era de 9,12 M€. Aquesta construcció es va iniciar l'any 2003 i s'ha desenvolupat en dues parts. La segona fase es va iniciar l'any 2005 i es va fer l'acta de recepció el febrer de 2008. L'execució ha patit diverses modificacions i un retard significatiu a causa de la seva complexitat tècnica.

Tot i que les obres no estaven liquidades definitivament al tancament de l'exercici 2006, el 9 d'octubre de 2006 es va signar l'acta d'ocupació i posada en funcionament de la Sala de Cambra de l'Auditori (es fa constar en la mateixa acta que no implicava la recepció de les obres). La inauguració d'aquesta Sala es va realitzar el mateix mes d'octubre. Atès que l'immobilitzat es va posar en funcionament l'octubre de 2006, d'acord amb la normativa comptable calia haver traspassat l'immobilitzat en curs a immobilitzat definitiu per 9,12 M€, haver dotat l'amortització de l'immobilitzat corresponent als mesos d'octubre, novembre i desembre de 2006 per 0,07 M€ i haver aplicat a pèrdues i guanys les subvencions de capital comptabilitzades en el passiu de forma proporcional a l'amortització del valor dels actius que financen per 0,02 M€.

Per al finançament de la Sala de Cambra, el Consorci i les administracions consorciades van signar diversos convenis d'acord amb els quals la Generalitat aportava 5,90 M€

mitjançant el pagament de l'amortització i dels interessos de dos préstecs subscrits pel Consorci i avalats per la Generalitat i l'Ajuntament aportava 3,50 M€ mitjançant transferències de capital. D'altra banda, el Ministeri de Cultura, segons escrit de 14 de juliol de 2006, es va comprometre a aportar un màxim de 5,00 M€ en funció de les disponibilitats pressupostàries. Per tant, el finançament total màxim és de 14,40 M€. Un cop acabada l'obra caldrà revisar i ajustar les aportacions de cada administració.

Fins al 31 de desembre de 2006 el Consorci havia rebut subvencions de capital per 2,90 M€ de l'Ajuntament de Barcelona, de les quals 0,50 M€ estaven pendents de cobrament, i per 0,90 M€ del Ministeri de Cultura.

El Consorci té comptabilitzat com a més valor de l'immobilitzat material, l'import de les regularitzacions establertes en els articles 107 i 112 de la Llei de l'Impost sobre el valor afegit (IVA), per les diferències entre els percentatges de deducció de l'IVA i per les quotes suportades en la construcció de l'Auditori amb anterioritat a l'inici efectiu de l'activitat. A 31 de desembre de 2006, el valor net de les regularitzacions esmentades és de 0,75 M€. Aquestes regularitzacions s'haurien d'haver comptabilitzat amb càrrec a resultats. En conseqüència, a 31 de desembre de 2006, l'immobilitzat material i els fons propis es troben sobrevalorats en la quantia esmentada.

El conveni de col·laboració signat el 2006 entre el Departament de Cultura de la Generalitat de Catalunya, l'Entitat Autònoma de Difusió Cultural de la Generalitat de Catalunya (EADC) i el Consorci preveia, entre altres, la cessió per part de l'EADC de diversos béns materials al Consorci (segons relació adjunta al conveni no valorada econòmicament). En data 24 de març de 2006 el Consorci va signar l'acta de recepció dels béns, però no els va registrar comptablement.

El Consorci no disposa d'un inventari d'elements d'immobilitzat però sí que té una relació de les factures justificatives dels béns.

S'han conciliat les altes d'immobilitzat de l'exercici 2006 de la comptabilitat financera amb les obligacions reconegudes en el capítol 6 del pressupost de despeses del mateix exercici i ha resultat una diferència entre ambdós imports de 0,14 M€. Les obligacions reconegudes en el capítol 6 del pressupost han estat superiors a les altes de la comptabilitat financera de l'exercici 2006, pel reconeixement en el pressupost de despeses del pagament d'IVA ajornat a l'Agència Tributaria, de 0,14 M€.

Deutors

A continuació es presenta el detall de l'epígraf Deutors a 31 de desembre de 2006:

Concepte	Import
Deutors per drets liquidats	1.813.025
Hisenda pública, deutora IVA	1.739.701
Altres deutors no pressupostaris	118.681
Provisions	(17.865)
Total	3.653.542

Imports en euros.

Font: Comptes anuals.

Del compte de Deutors per drets liquidats destaca el deute de l'Institut de Cultura de Barcelona (ICUB) d'1,50 M€. Aquest deute correspon a l'aportació de 0,50 M€ per finançar les obres de la Sala de Cambra de l'Auditori i a l'aportació d'1,00 M€ per finançar la integració del Museu de la Música en l'edifici de l'Auditori, d'acord amb el conveni subscrit per ambdues entitats.

El compte Hisenda pública, deutora per IVA, a 31 de desembre de 2006 incloïa els conceptes següents:

Concepte	Import
Sol·licitud de devolució de quotes suportades en l'exercici 1999 i anteriors	461.107
Quota a tornar corresponent al quart trimestre de 2006	1.162.414
IVA suportat en certificacions d'obra pendents de pagament i, en conseqüència, no deduïbles a 31 de desembre de 2006	116.180
Total	1.739.701

Imports en euros.

Font: Comptes anuals.

Cal ressaltar, per la seva antiguitat, la devolució pendent d'IVA de l'exercici 1999 i anteriors per 0,46 M€. El Consorci manté un contenciós amb l'Agència Tributària per aquest import, que està pendent de sentència de la Sala del contenciós administratiu de l'Audiència Nacional. El Consorci té dotada una provisió per a riscos i despeses en el passiu del Balanç pel 100% d'aquest deute.

Patrimoni

El detall de Patrimoni a 31 de desembre de 2006 i el moviment en l'exercici 2006 són els següents:

	Patrimoni rebut en cessió	Resultats pendents aplicació	Pèrdues i guanys	Patrimoni
Saldo a 31.12.2005	346.806	4.383.590	175.149	4.905.545
Aplicació del resultat de l'exercici 2005	0	175.149	(175.149)	0
Resultat de l'exercici 2006	0	0	793.873	793.873
Saldo a 31.12.2006	346.806	4.558.739	793.873	5.699.418

Imports en euros.

Font: Comptes anuals.

Subvencions de capital

El detall a 31 de desembre de 2006 d'aquest epígraf i el moviment en l'exercici 2006 són els següents:

Concepte	Saldo a 31.12.2005	Addicions	Aplicació a resultats	Saldo a 31.12.2006
Auditori				
Ministeri de Cultura	19.182.847	-	(498.580)	18.684.267
Generalitat de Catalunya	10.658.892	-	(267.225)	10.391.667
Ajuntament de Barcelona	10.220.164	-	(267.225)	9.952.939
Sala de Cambra				
Ministeri de Cultura	-	900.000	-	900.000
Ajuntament de Barcelona	2.404.049	500.000	-	2.904.049
Total	42.465.952	1.400.000	(1.033.030)	42.832.922

Imports en euros.

Font: Comptes anuals.

El Consorci ha rebut subvencions de capital per a la construcció de l'Auditori de Música de Barcelona i de la Sala de Cambra de l'Auditori. Aquestes subvencions s'apliquen al Compte de resultats al mateix ritme amb què s'amortitzen els actius finançats.

Les addicions de l'exercici 2006 per 1,40 M€ corresponen a subvencions de capital atorgades pel Ministeri de Cultura i per l'ICUB per finançar les obres de la Sala de Cambra. Les subvencions totals rebudes a 31 de desembre de 2006 amb aquesta finalitat han estat de 3,80 M€.

La Instrucció del model normal de comptabilitat local aprovada per l'Ordre del 23 de novembre de 2004, amb efectes 1 de gener de 2006, estableix que les subvencions de capital rebudes s'han de registrar en el grup 7, Vendes i ingressos per naturalesa, perquè es consideren ingressos econòmics de l'exercici en què es reben. La instrucció de comptabilitat local vigent fins a 31 de desembre de 2005 establia que les subvencions de capital rebudes s'havien de registrar dins el grup 1, Finançament bàsic, i es podien traspasar a Patrimoni si així ho acordava l'òrgan corresponent de la corporació local. Fins al 31 de desembre de 2005, el Consorci registrava les subvencions de capital rebudes en el passiu del Balanç i les imputava a resultats en proporció a l'amortització dels béns subvencionats. En l'exercici 2006 el Consorci va continuar aplicant aquest criteri. D'acord amb aquest nou tractament comptable que s'hauria d'haver aplicat l'exercici 2006, l'import d'1,40 M€ s'hauria d'haver comptabilitzat com un ingrés del Compte de pèrdues i guanys de l'exercici 2006. En conseqüència, a 31 de desembre de 2006, les subvencions de capital del passiu del Balanç estan sobrevalorades en 1,40 M€ i els ingressos de l'exercici 2006 infravalorats pel mateix import. Pel que fa a les subvencions rebudes en exercicis anteriors, atès que ja es van justificar i que es poden considerar fermes, es podrien traspasar a Patrimoni amb l'acord previ del Consell Rector.

Provisions per a riscos i despeses

El detall de les provisions per a riscos i despeses a 31 de desembre de 2006 és el següent:

Concepte	Import
Provisió devolució de quotes d'IVA	461.107
Provisió de les quotes d'IBI	400.000
Provisió de les quotes d'IAE	100.933
Reclamacions judicials	29.205
Total	991.245

Imports en euros.

Font: Comptes anuals.

El Consorci ha dotat una provisió de 0,46 M€ per fer front a la possible pèrdua del litigi amb la Hisenda pública per les quotes d'IVA suportades en l'exercici 1999 i anteriors.

En l'exercici 2006 el Consorci ha dotat una provisió de 0,40 M€ per a la cobertura de les quotes pendents de liquidar a l'Ajuntament de Barcelona en concepte de l'impost sobre béns immobles (IBI) dels exercicis 2003 a 2006 de l'edifici de l'Auditori. Amb data 5 de novembre de 2007 l'Ajuntament de Barcelona ha notificat al Consorci dues liquidacions en concepte d'IBI de l'edifici de l'Auditori dels exercicis esmentats, per 0,91 M€. El recurs de reposició contra les liquidacions esmentades presentat a l'Ajuntament s'ha estimat parcialment. En conseqüència, l'Ajuntament presentarà noves liquidacions, l'import de les quals es desconeix en el moment del tancament de la fiscalització.

El Consorci ha sol·licitat l'exempció de l'impost d'activitats econòmiques (IAE) i dota anualment una provisió per aquest concepte.

Deutes a llarg termini

A continuació es presenta els moviments dels deutes a llarg termini en l'exercici 2006:

Concepte	Saldo a 31.12.2005	Addicions	Baixes	Traspassos a curt termini	Saldo a 31.12.2006
Deutes amb entitats de crèdit	2.904.000	3.000.000	-	(200.333)	5.703.667
Altres deutes	336.159	-	(336.159)	-	0
Fiances a llarg termini	2.694	-	-	-	2.694
Total	3.242.853	3.000.000	(336.159)	(200.333)	5.706.361

Imports en euros.

Font: Comptes anuals.

El moviment de l'endeutament financer i el detall de les seves condicions i venciments a 31 de desembre de 2005 i 2006 són els següents:

Entitat financera	Import formalitzat	Últim venciment	Deute a 31.12.2005	Addicions	Deute a 31.12.2006
La Caixa	2.404.000	09.11.2018	2.404.000	-	2.404.000
Caja Madrid	3.500.000	22.07.2007	500.000	3.000.000	3.500.000
Total	5.904.000	-	2.904.000	3.000.000	5.904.000

Imports en euros.

Font: Elaboració pròpia.

Del deute total a 31 de desembre de 2006 s'han registrat 0,20 M€ en l'epígraf Deutes a curt termini. El préstec amb venciment el juliol de 2007 no es va registrar a curt termini perquè

es preveia renovar-lo quan vencés. El 20 de juliol de 2007 es va renovar pel mateix import, amb venciment final el 20 de juliol de 2012. Aquesta operació ha estat aprovada pel Govern de la Generalitat en sessió 10 de juliol de 2007.

A més, a 31 de desembre de 2006 el Consorci tenia un préstec del qual no s'havia disposat de 3,50 M€, que es va formalitzar en l'exercici 2005 amb venciment final el 16 de desembre de 2007. En aquesta data tampoc no s'havia disposat de la pòlissa de crèdit d'1,30 M€, aprovada pel Govern de la Generalitat en sessió de 21 de febrer de 2006.

Deutes a curt termini

A continuació es presenta el detall dels deutes a curt termini a 31 de desembre de 2006:

Concepte	Import
Deutes amb entitats de crèdit	200.333
Creditors per obligacions reconegudes	3.282.877
Hisenda pública, creditora per IRPF	119.760
Seguretat Social	49.177
Creditors per IVA	260.380
Altres creditors no pressupostaris	518.942
Fiances i dipòsits rebuts	10.495
Total	4.441.964

Imports en euros.

Font: Comptes anuals.

Dels creditors per obligacions reconegudes a 31 de desembre de 2006 destaquen 1,64 M€ pendents de transferir a l'EAOCB de la transferència corrent de l'exercici 2006.

Ingressos pendents d'aplicació

L'epígraf Ingressos pendents d'aplicació recull, bàsicament, l'import del taquillatge cobrat l'exercici 2006, corresponent a concerts que han de tenir lloc l'exercici 2007.

Ajustaments per periodificació

A continuació es presenta el detall del compte Ajustaments per periodificació, a 31 de desembre de 2006:

Concepte	Import
Transferència corrent ICUB	1.000.000
Periodificació ingressos patrocini	223.544
Periodificació pagues extres i de vacances	218.066
Altres periodificacions	283.458
Total	1.725.068

Imports en euros.

Font: Comptes anuals.

Destaca, pel seu import, la periodificació de la transferència corrent de l'ICUB, d'1,00 M€ per la integració del Museu de la Música en l'edifici de l'Auditori. Atès que durant l'exercici 2006 el Consorci no ha reconegut despeses d'aquesta actuació s'ha periodificat la totalitat de la transferència.

El Consorci inclou com a Ajustaments per periodificació l'import meritat de les pagues extres i vacances que s'abonarà l'exercici següent. D'acord amb la normativa comptable aquest concepte s'ha d'incloure en l'epígraf Altres creditors del Balanç.

2.2.2. Compte de resultats

A continuació es presenta el Compte de resultats del Consorci corresponent als exercicis 2005 i 2006:

Despeses	31.12.2005	31.12.2006	Ingressos	31.12.2005	31.12.2006
Despeses	11.210.663	13.270.649	Ingressos	11.339.702	13.398.350
Despeses de personal	2.116.744	2.392.602	Venda de serveis	1.131.533	1.278.857
Treballs realitzats altres empr.	1.027.260	1.202.840	Transferències corrents	10.089.455	11.814.512
Reparacions i conservació	555.080	743.832	Altres ingressos d'explotació	118.714	304.981
Tributs	35.618	415.583			
Subministraments	334.656	358.635			
Lloguers	46.306	104.896			
Primes assegurances	71.383	82.472			
Comunicacions	79.233	78.943			
Despeses diverses	87.044	56.250			
Material oficina	31.897	29.174			
Transports	9.370	367			
Transferències corrents	6.395.489	7.644.000			
Dotacions amortitzacions	1.186.901	1.191.521			
Provisions	261.107	2.564			
Subv. capital aplic. a resultats	(1.027.425)	(1.033.030)			
Resultat d'explotació	129.039	127.701	Resultat d'explotació	-	-
Despeses financeres	107.851	166.630	Ingressos financers	46.556	91.675
Resultat financer	-	-	Resultat financer	61.295	74.955
Resultat corrent	67.744	52.746	Resultat corrent	-	-
Despeses extraordinàries	65.146	130.889	Ingressos extraordinaris	172.551	872.016
Resultats extraordinaris	107.405	741.127	Resultats extraordinaris	-	-
Resultat exercici (Guany)	175.149	793.873	Resultat exercici (Pèrdues)	-	-

Imports en euros.

Font: Comptes anuals.

Venda de serveis

Els ingressos per venda de serveis de l'exercici 2006 han estat els següents:

Concepte	Import
Lloguers Sala Simfònica	522.391
Lloguers altres espais	215.450
Patrocinis	452.311
Cànon bar-cafeteria	88.705
Total	1.278.857

Imports en euros.

Font: Comptes anuals.

Els ingressos per venda de serveis del Consorci corresponen, principalment, als lloguers de sales de l'Auditori i a patrocinis. El Consorci té tres sales: la Sala Simfònica, la Sala de Cambra (inaugurada l'octubre de 2006) i la Sala Polivalent. A banda d'aquestes sales, també disposa d'altres espais (el Foyer, el Bar de Llotges, el Saló Columnes, la Llanterna, la Sala de Premsa i les Sales gran i petita d'assaig).

Els preus públics en concepte de lloguer dels espais i dels serveis del Consorci s'aproven inicialment pel president del Consorci i se sotmeten a informació pública durant el termini de trenta dies. En el cas que en aquest termini no s'hi presentin reclamacions ni suggeriments, queden aprovats definitivament. Els preus públics vigents fins al juliol de 2006 varen ser aprovats l'exercici 2004 mentre que els vigents a partir d'aquesta data van ser aprovats el mateix 2006. Aquests darrers preus no van ser publicats en cap diari oficial, com corresponia fer-ho d'acord amb la normativa.

La Sindicatura ha comprovat que el Consorci aplica els preus públics vigents a l'exercici 2006. S'ha fet una anàlisi per conceptes i s'ha escollit una mostra de vuit expedients sobre un total de noranta-quatre. Els resultats de l'anàlisi efectuada són els següents:

- Les tarifes aprovades diferencien entre gran client i general, sense que en cap moment estiguin formalment establertes les condicions per beneficiar-se de ser gran client.
- En quatre expedients del mateix promotor s'han aplicat unes tarifes de lloguer de la Sala Simfònica per trams, en funció del nombre de localitats venudes. Això no obstant, les tarifes aprovades no preveuen aquesta fórmula per trams.
- En un expedient s'ha descomptat a la tarifa de lloguer de la Sala Simfònica, la tarifa de la campanya publicitària de 323€, perquè aquest servei no ha estat requerit pel promotor. La Sindicatura entén que la campanya publicitària és un servei addicional i, per tant, no corresponia descomptar-lo del preu de lloguer de la Sala.
- El Consorci no factura el lloguer de sales ni d'altres serveis complementaris a la Fundació Privada Escola Superior de Música de Catalunya (ESMUC), sense que aquesta gratuïtat estigui formalment aprovada.

- El Consorci no factura lloguer de sales ni d'altres serveis complementaris a l'EAOBC, pels concerts de l'OBC ni tampoc pel Servei Educatiu i les activitats de Música Clàssica i Contemporània i Música Moderna.

A continuació es presenta un quadre resum de les activitats amb públic que van tenir lloc a l'Auditori, organitzades per l'EAOBC o per promotors, i distribuït per espais entre els anys 2004 i 2006:

Espai	Any 2004			Any 2005			Any 2006		
	Concerts	Actes	Total	Concerts	Actes	Total	Concerts	Actes	Total
Sala Simfònica	277	53	330	275	65	340	273	80	353
Sala de Cambra	-	-	-	-	-	-	51	7	58
Sala Polivalent	-	-	-	-	2	2	77	41	118
Altres espais*	-	27	27	-	28	28	-	24	24
Total	277	80	357	275	95	370	401	152	553

* Altres espais: Foyer, Saló de columnes, Llanterna.

Font: Servei de Documentació i Arxiu General del Consorci.

Durant l'exercici 2004 i fins a l'octubre de 2005 no es van celebrar actes a la Sala Polivalent per les obres a la Sala de Cambra, contigua a la Sala Polivalent. L'octubre de 2006 va entrar en funcionament la Sala de Cambra i la Sala Polivalent va recuperar la seva plena disponibilitat.

Transferències corrents

El detall de Transferències corrents corresponent a l'exercici 2006 és el següent:

Concepte	Import
Ajuntament de Barcelona (a través de l'ICUB)	5.147.930
Generalitat de Catalunya	5.919.950
EADC	658.000
Institut Municipal d'Educació	88.632
Total	11.814.512

Imports en euros.

Font: Comptes anuals.

L'aportació de l'Ajuntament de Barcelona està destinada a finançar les despeses corrents del Consorci.

L'aportació de la Generalitat té les següents finalitats:

Concepte	Import
Despeses corrents del Consorci	5.297.930
Despeses derivades de les gires en el territori	300.000
Despeses derivades del Programa de Música Antiga	200.000
Despeses financeres	122.020
Total	5.919.950

Imports en euros.

Font: Comptes anuals.

Les aportacions de l'EADC estan destinades al finançament de l'activitat de l'Espai de Música i Dansa de la Generalitat, la gestió de la qual es va traspassar al Consorci, d'acord amb el conveni signat el 30 de març de 2006. Aquesta aportació, juntament amb les aportacions de la Generalitat per a gires en el territori i per al Programa de Música Antiga, han estat transferides a l'EAIBC perquè corresponen a activitats gestionades per aquesta entitat.

L'aportació de l'Institut Municipal d'Educació de Barcelona està destinada a la realització d'activitats d'educació musical, d'acord amb el conveni signat el 10 d'abril de 2006.

Altres ingressos d'explotació

Dels 0,30 M€ d'ingressos comptabilitzats en aquest epígraf l'exercici 2006, cal destacar 0,26 M€ de l'ESMUC en concepte de repercussió de despeses pels serveis de consum elèctric, aigua i altres despeses generals. D'aquest total, 0,12 M€, s'han facturat a l'ESMUC sense concretar o detallar a què corresponen exactament. D'altra banda, l'ESMUC ocupa una part de l'edifici de l'Auditori afectat indefinidament al servei educatiu, sense compensació econòmica a favor del Consorci, d'acord amb el conveni signat l'11 de novembre de 1999 entre el Consorci i la Generalitat de Catalunya.

Ingressos extraordinaris

Dels 0,87 M€ d'ingressos comptabilitzats en aquest epígraf l'exercici 2006, destaquen els 0,75 M€ de l'Administració Tributària per regularització d'IVA no deduït en exercicis anteriors per aplicació de la regla de la prorrata.

Despeses de personal

El detall de les despeses de personal del Consorci durant l'exercici 2006 és el següent:

Concepte	Import
Sous i salaris	1.894.521
Seguretat Social	464.445
Transport de personal	15.259
Altres despeses socials	14.443
Indemnitzacions per raó de servei	3.934
Total	2.392.602

Imports en euros.

Font: Comptes anuals.

La mitjana de personal del Consorci durant l'exercici 2006 ha estat de cinquanta-set persones, una de les quals és funcionària i la resta és personal laboral. La mitjana de l'exercici precedent va ser de cinquanta-tres persones. L'increment de quatre persones és

conseqüència del traspàs al Consorci de l'activitat musical que realitzava l'Espai de Música i Dansa de la Generalitat.

Les condicions de treball del personal funcionari del Consorci es regulen en l'Acord regulador de les condicions de treball dels funcionaris del Consorci i l'EAOBC de l'any 1998 i les del personal laboral en el conveni col·lectiu de treball del Consorci i l'EAOBC també de l'any 1998.

D'acord amb les disposicions addicionals primera i segona del conveni col·lectiu del Consorci, també és aplicable al Consorci el conveni col·lectiu de treball per al personal laboral 2004-2007 de l'Ajuntament de Barcelona. Pel que fa al personal funcionari, d'acord amb les disposicions addicionals primera i segona de l'Acord regulador de les condicions de treball dels funcionaris del Consorci, és aplicable al Consorci l'Acord de condicions de treball per al personal funcionari 2004-2007 de l'Ajuntament de Barcelona.

Les condicions del personal laboral de taquilles i logística del Consorci estan regulades en l'Acord signat el 8 de juliol de 2004 entre els representants del Consorci i els treballadors. Aquest Acord, aprovat pel Consell Rector en l'acta del 28 de juliol de 2004, no ha estat ratificat per la Generalitat de Catalunya ni per l'Ajuntament de Barcelona com a administracions consorciades, tal com estableixen els Estatuts del Consorci.

L'Ajut de manteniment del personal del Consorci ha augmentat en l'exercici 2006 un 51,48% i s'ha situat en 55,08€ mensuals, en aplicació del conveni col·lectiu de treball per al personal laboral 2004-2007 de l'Ajuntament de Barcelona.

La Direcció General del Consorci ha aprovat una compensació econòmica de 156€ per retribuir cada servei fet pel personal de logística efectuat fora de la programació pactada en el conveni. Aquesta quantia no ha estat ratificada pel Consell Rector ni per les entitats consorciades. La despesa total per aquest complement en l'exercici 2006 ha estat de 27.523€.

El Consell Rector va aprovar, en l'acta de 5 de maig de 2003, el catàleg de llocs de treball del Consorci i de l'EAOBC integrat en un sol document, sense diferenciar el personal que correspon a cadascuna de les entitats. Aquest catàleg va ser ratificat posteriorment per la Generalitat de Catalunya i per l'Ajuntament de Barcelona. Atès que els Estatuts de l'EAOBC i del Consorci preveuen l'elaboració d'un catàleg de llocs de treball, s'hauria de separar el personal de cada una de les dues entitats o bé elaborar catàlegs independents.

Una funcionària que ocupava un lloc de cap de departament va ser retribuïda de forma equivalent al de director de departament. Aquest canvi retributiu va ser acordat per la Direcció del Consorci però no va ser aprovat pel Consell Rector ni tampoc es va modificar el catàleg de llocs de treball.

El Consorci ha aprovat una plantilla de personal per l'exercici 2006 amb un cost total de 2,40 M€. Les obligacions reconegudes en el capítol 1 del pressupost de despeses del Consorci han estat de 2,35 M€, per tant, inferiors a l'import aprovat. La conciliació entre la despesa de personal comptabilitzada en la comptabilitat financera i les obligacions reconegudes en el capítol 1 del pressupost de despeses ha resultat satisfactòria.

Treballs realitzats per altres empreses

El detall dels treballs realitzats per altres empreses és el següent:

Concepte	Import
Neteja	290.721
Seguretat	270.267
Atenció al públic i consergeria	339.243
Assistència tècnica	183.756
Altres	118.853
Total	1.202.840

Imports en euros.

Font: Elaboració pròpia.

Transferències corrents

Les despeses de 7,64 M€ d'aquest apartat corresponen a la transferència corrent a favor de l'EAOBC per a l'exercici 2006.

Els Estatuts de l'EAOBC estableixen que per a la determinació de les seves finalitats, compta, entre altres recursos, amb les aportacions del Consorci. També estableixen que les pèrdues que eventualment puguin produir-se en l'EAOBC en qualsevol exercici econòmic, seran assumides pel Consorci.

Com ja s'ha vist en l'apartat de deutes a curt termini, a 31 de desembre de 2006 restaven per pagar a l'EAOBC 1,64 M€. Aquest import ha estat conciliat, satisfactòriament, amb la comptabilitat de l'EAOBC.

2.3. FISCALITZACIÓ DEL PRESSUPOST

L'any 2006 el Consorci va iniciar l'exercici econòmic amb el pressupost prorrogat de l'any 2005. El Consell Rector, en sessió celebrada el 29 de juny de 2006, va aprovar inicialment el pressupost general del Consorci corresponent a l'exercici 2006, que inclou, de manera diferenciada, els pressupostos del Consorci i de l'EAOBC. El pressupost general va quedar aprovat definitivament el 22 de juliol de 2006. D'acord amb la normativa pressupostària, l'aprovació definitiva del pressupost general s'havia de realitzar abans del 31 de desembre de 2005.

El Compte general del Consorci de l'exercici 2006 va ser aprovat pel Consell Rector en data 29 de novembre de 2007. D'acord amb la normativa vigent, l'aprovació s'havia de fer abans de l'1 d'octubre de 2007.

Durant l'exercici 2006 el Consorci va realitzar modificacions de crèdit per 5,39 M€, segons el detall següent:

Capítols	Transferències de crèdit	Romanent incorporat	Crèdits generats per ingressos	Total modificacions
Ingressos				
Capítol 3	0	0	308.800	308.800
Capítol 4	0	0	1.158.000	1.158.000
Capítol 5	0	0	0	0
Capítol 6	0	0	0	0
Capítol 7	0	0	0	0
Capítol 8	0	3.927.566	0	3.927.566
Capítol 9	0	0	0	0
Total	0	3.927.566	1.466.800	5.394.366
Despeses				
Capítol 1	0	0	0	0
Capítol 2	0	142.416	0	142.416
Capítol 3	(177.200)	0	0	(177.200)
Capítol 4	177.200	0	1.466.800	1.644.000
Capítol 6	0	3.785.150	0	3.785.150
Capítol 7	0	0	0	0
Capítol 8	0	0	0	0
Capítol 9	0	0	0	0
Total	0	3.927.566	1.466.800	5.394.366

Imports en euros.

Font: Elaboració pròpia.

El romanent incorporat inclou 3,79 M€ corresponents al finançament afectat de les obres de la Sala de Cambra de l'Auditori i 0,14 M€ del romanent per a despeses generals de l'exercici 2005 corresponents a despeses de contractes ja adjudicats l'exercici 2005. Aquestes incorporacions han estat aprovades pel Consell Rector del Consorci en l'acta de 29 de juny de 2006.

Els crèdits generats per ingressos inclouen l'aportació de 0,66 M€ de l'EADC per finançar les despeses vinculades al traspàs de l'activitat musical de l'Espai de Música i Dansa de la Generalitat; les aportacions de la Generalitat de Catalunya de 0,30 M€ per finançar les gires en el territori, i de 0,20 M€ per finançar les activitats musicals vinculades al Programa de Música Antiga, així com l'augment d'ingressos propis de 0,31 M€. Els crèdits generats per ingressos i les transferències de crèdit van ser aprovats pel gerent en data 28 de desembre de 2006.

La comptabilitat pressupostària està integrada per l'Estat de liquidació del pressupost d'ingressos, l'Estat de liquidació del pressupost de despeses, el Resultat pressupostari i l'Estat del romanent de tresoreria.

Liquidació del pressupost d'ingressos

L'Estat de liquidació del pressupost d'ingressos corresponent a l'exercici 2006, per capítols pressupostaris, és el següent:

Capítols d'ingressos	Pressupost inicial (A)	Modificacions (B)	Pressupost definitiu (C=A+B)	Drets liquidats (D)	Recaptació líquida (E)	Pendent cobrament (F=D-E)	Estat d'execució (G=D-C)
Cap. 3 Taxes i altres ingressos	1.063.020	308.800	1.371.820	1.540.679	1.245.518	295.161	168.859
Cap. 4 Transferències corrents	10.705.980	1.158.000	11.863.980	12.869.612	11.869.612	1.000.000	1.005.632
Cap. 5 Ingressos patrimonials	84.000	0	84.000	166.971	166.971	0	82.971
Total ingressos corrents	11.853.000	1.466.800	13.319.800	14.577.262	13.282.101	1.295.161	1.257.462
Cap. 7 Transferències capital	902.000	0	902.000	1.400.000	900.000	500.000	498.000
Total ingressos de capital	902.000	0	902.000	1.400.000	900.000	500.000	498.000
Total ingressos no financers	12.755.000	1.466.800	14.221.800	15.977.262	14.182.101	1.795.161	1.755.462
Cap. 8 Actius financers	0	3.927.566	3.927.566	0	0	0	(3.927.566)
Cap. 9 Passius financers	3.500.000	0	3.500.000	0	0	0	(3.500.000)
Total ingressos financers	3.500.000	3.927.566	7.427.566	0	0	0	(7.427.566)
Total ingressos	16.255.000	5.394.366	21.649.366	15.977.262	14.182.101	1.795.161	(5.672.104)

Imports en euros.

Font: Estat de liquidació del pressupost presentat pel Consorci.

El pressupost inicial, de 16,26 M€, ha estat incrementat en 5,39 M€ durant l'exercici 2006 per les modificacions pressupostàries detallades en l'apartat anterior, el que suposa un 33,19% respecte a les previsions inicials. Els drets liquidats, de 15,98 M€, representen un 90,16% de la previsió definitiva (sense considerar el capítol 8 per aplicació del Romanent de tresoreria), dels quals s'han recaptat 14,18 M€, que representen un 88,76% dels drets liquidats.

El ingressos provenen principalment de les transferències corrents, 12,87 M€, que representen un 80,55% dels ingressos liquidats. D'aquest concepte, 6,24 M€ han estat aportats per l'Ajuntament de Barcelona i 6,63 M€ per la Generalitat, que representen uns percentatges del 48,48% i del 51,52%, respectivament.

Els drets liquidats per transferències de capital, 1,40 M€, representen un 8,76% dels drets liquidats. El Ministeri de Cultura ha aportat 0,90 M€ i l'Ajuntament de Barcelona els restants 0,50 M€ per finançar les inversions realitzades en la construcció de la Sala de Cambra de l'Auditori. No s'ha disposat dels passius financers que estaven previstos inicialment en 3,50 M€.

En l'exercici 2006 es va disposar de 3,00 M€ d'un préstec formalitzat i liquidat l'any 2005. D'acord amb els principis comptables públics el reconeixement dels drets s'havia de fer en el moment del naixement de l'obligació, és a dir, en el moment de la disposició del préstec. En conseqüència, els drets liquidats de l'exercici 2005 estan sobrevalorats, i els de l'exercici 2006 infravalorats, en 3,00 M€.

Liquidació del pressupost de despeses

L'estat de liquidació del pressupost de despeses del Consorci corresponent a l'exercici 2006, per capítols pressupostaris, és el següent:

Capítols de despeses	Pressupost inicial (A)	Modificacions (B)	Pressupost definitiu (C=A+B)	Obligacions reconegudes (D)	Pagaments realitzats (E)	Pendent pagament (F=D-E)	Romanent de crèdit (G=C-D)
Cap. 1 Despeses de personal	2.399.100	0	2.399.100	2.352.201	2.352.001	200	46.899
Cap. 2 Desp. béns corrents i serv.	2.914.400	142.416	3.056.816	2.790.368	2.144.966	645.402	266.448
Cap. 3 Despeses financeres	324.200	(177.200)	147.000	146.850	146.850	0	150
Cap. 4 Transferències corrents	6.000.300	1.644.000	7.644.300	7.644.000	6.000.000	1.644.000	300
Total despeses corrents	11.638.000	1.609.216	13.247.216	12.933.419	10.643.817	2.289.602	313.797
Cap. 6 Inversions reals	4.617.000	3.785.150	8.402.150	5.061.673	4.075.387	986.286	3.340.477
Total despeses de capital	4.617.000	3.785.150	8.402.150	5.061.673	4.075.387	986.286	3.340.477
Total despeses no financeres	16.255.000	5.394.366	21.649.366	17.995.092	14.719.204	3.275.888	3.654.274
Total despeses	16.255.000	5.394.366	21.649.366	17.995.092	14.719.204	3.275.888	3.654.274

Imports en euros.

Font: Estat de liquidació del pressupost presentat pel Consorci.

El pressupost inicial, 16,26 M€, s'ha incrementat 5,39 M€ durant l'exercici 2006 per les modificacions pressupostàries, el que suposa un 33,19% respecte a les previsions inicials. Les obligacions reconegudes, 18,00 M€, representen un 83,12% dels crèdits definitius. El grau de pagament ha estat del 81,80% de les obligacions reconegudes.

Les despeses més significatives són les transferències corrents, que representen un 42,48% de les obligacions reconegudes. Aquestes inclouen la transferència corrent a favor de l'EAIBC per a l'exercici 2006. En el pressupost inicial s'havien previst unes transferències de 6,00 M€ que es van incrementar com a resultat de les aportacions extraordinàries de la Generalitat de Catalunya (0,50 M€); de l'EADC (0,65 M€); dels ingressos propis superiors als previstos per 0,31 M€ i de la transferència de crèdit del capítol 3 al 4 de despeses (0,18 M€).

Les despeses per inversions reals, 5,06 M€, representen un 28,13% de les obligacions reconegudes i inclouen principalment les actuacions portades a terme per a la construcció de la Sala de Cambra de l'Auditori.

Estat del resultat pressupostari

A continuació es presenta l'estat del resultat pressupostari del Consorci de l'exercici 2006:

	Resultat	Ajustaments	Resultat ajustat
Drets liquidats	15.977.262		
Obligacions reconegudes	17.995.092		
Resultat pressupostari de l'exercici	(2.017.830)		
Ajustaments		3.617.518	
Crèdits gastats finançats amb romanent tresoreria		70.623	
Desviacions de finançament negatiu de l'exercici		4.075.878	
Desviacions de finançament positiu de l'exercici		(528.983)	
Resultat pressupostari ajustat			1.599.688

Imports en euros.

Font: Comptes anuals.

El resultat pressupostari de l'exercici 2006 ha estat negatiu per import de 2,02 M€ i el resultat pressupostari ajustat de l'exercici 2006 ha estat d'1,60 M€. Aquest darrer s'ha obtingut tenint en compte els crèdits gastats finançats amb romanent de tresoreria per a despeses generals de 0,07 M€ i les desviacions negatives i positives de 4,08 M€ i 0,53 M€, respectivament, del finançament de les obres de la Sala de Cambra de l'Auditori.

Com a resultat de la incorrecta liquidació del préstec esmentat en l'apartat del pressupost d'ingressos, el resultat de l'exercici 2006 està infravalorat en 3,00 M€.

Estat del romanent de Tresoreria

L'Estat del romanent de tresoreria del Consorci a 31 de desembre de 2006 és el següent:

Concepte	31.12.2006
Fons líquids (A)	4.813.565
Drets pendents de cobrament (B)	3.509.390
Del pressupost corrent	1.795.161
De pressupostos tancats	17.864
D'operacions no pressupostàries	1.829.277
Cobraments realitzats pendents d'aplicació definitiva	(132.912)
Obligacions pendents de pagament (C)	4.212.526
Del pressupost corrent	3.275.888
De pressupostos tancats	6.989
D'operacions no pressupostàries	929.649
Romanent de tresoreria total (A+B-C)	4.110.429
Saldos de dubtós cobrament	(17.865)
Excés de finançament afectat	(678.457)
Romanent de tresoreria per a despeses generals	3.414.107

Imports en euros.

Font: Comptes anuals.

El romanent de tresoreria total i el romanent de tresoreria per a despeses generals de l'exercici 2006 ha estat de 4,11 M€ i de 3,41 M€, respectivament. L'excés de finançament afectat de l'exercici 2006, de 0,68 M€, correspon a la transferència de capital de la Generalitat de Catalunya de l'exercici 2005 per a les despeses de condicionament de la Sala Polivalent de l'Auditori per a facilitar les activitats de l'Espai de Música i Dansa de la Generalitat (0,44 M€) i a l'aportació del Ministeri de Cultura de l'exercici 2006 no aplicada a les obres de la Sala de Cambra de l'Auditori (0,24 M€).

En l'apartat de drets pendents de cobrament d'operacions no pressupostàries es troba comptabilitzat l'IVA deduït de les obres de construcció de l'Auditori per 0,46 M€. El Consorci té dotada una provisió per responsabilitats per l'esmentat import en la comptabilitat financera (vegeu apartat 2.2.1). Mentre no es resolgui el litigi amb l'Agència Tributària, cal minorar el romanent de tresoreria per l'esmentat import.

Conciliació del Resultat pressupostari i el Compte de resultats

A continuació es presenta la conciliació entre el Resultat pressupostari i el Compte de resultats de l'exercici 2006:

Concepte	2006
Resultat pressupostari	(2.017.830)
(-) Ingressos avançats any 2006	(1.325.426)
(+) Ingressos avançats any 2005	321.119
(+) Subvencions de capital traspassades a resultats	1.033.030
(-) Ingressos diferits any 2005	(23.369)
(+) Ingressos diferits any 2006	36.778
(+) Resultat extraordinari no pressupostari	734.164
(+) Inversions reals	5.061.673
(-) Transferències de capital	(1.400.000)
(+) Despeses diferides any 2005	328.794
(-) Despeses diferides any 2006	(369.810)
(-) Dotacions amortitzacions	(1.191.521)
(+) Ajust imposició indirecta (IVA)	62.260
(+) Despesa financera diferida any 2005	10.050
(-) Despesa financera diferida any 2006	(29.832)
(-) Dotacions provisions	(436.207)
Resultat de l'exercici	793.873

Imports en euros.

Font: Elaboració pròpia.

2.4. FISCALITZACIÓ DE LA CONTRACTACIÓ

El detall per tipologia i formes d'adjudicació dels contractes formalitzats pel Consorci en l'exercici 2006 és el següent:

Tipus de contracte	Procediment					
	Concurs		Negociat sense publicitat		Total	
	Nombre	Import adjudicat	Nombre	Import adjudicat	Nombre	Import adjudicat
Obres	1	586.529	-	-	1	586.529
Subministraments	6	1.456.994	2	109.981	8	1.566.975
Consultoria, assistència i serveis	6	1.247.810	5	171.301	11	1.419.111
Total	13	3.291.333	7	281.282	20	3.572.615

Imports en euros.

Font: Elaboració pròpia.

Del quadre anterior es desprèn que un 92,13% de l'import contractat ho ha estat per concurs (3,29 M€) i el 7,87% restant, per procediment negociat sense publicitat (0,28 M€). A continuació es presenta, per tipus de contracte, el treball realitzat i els resultats obtinguts.

Contractes d'obres

S'ha analitzat l'únic contracte d'obres formalitzat l'exercici 2006, de 0,59 M€, corresponent a la instal·lació d'àudio i vídeo a la Sala de Cambra de l'Auditori. També s'han revisat els contractes d'obres de la Sala de Cambra de l'Auditori (fases 1 i 2), que encara que es van formalitzar en els exercicis 2003 i 2005, han tingut un volum significatiu de despesa en l'exercici 2006.

Del contracte formalitzat l'exercici 2006 es desprenen les observacions següents:

- El contracte s'ha adjudicat pel procediment d'urgència (0,59 M€), al·legant l'escurçament de l'acabament de les obres respecte del que s'havia previst inicialment. D'acord amb el Text refós de la Llei de contractes de les administracions públiques es pot aplicar la tramitació urgent quan la necessitat sigui inajornable o sigui necessari fer l'adquisició per raons d'interès públic. En opinió de la Sindicatura, en aquest cas no es donaven aquests requisits, per la qual cosa no s'hauria d'haver aplicat el procediment d'urgència. La tramitació urgent comporta, entre altres aspectes, una reducció a la meitat del termini que estableix la normativa per a la licitació dels contractes, el que limita la concurrència.
- El plec de clàusules valora la reducció del termini d'execució però no inclou cap fórmula per valorar aquesta reducció.

Dels dos contractes d'obra formalitzats els exercicis 2003 i 2005, per 3,58 M€ i 3,28 M€, respectivament, es desprenen les observacions següents:

- En un dels contractes, el termini d'execució de l'obra, inicialment establert en dotze mesos s'ha prorrogat en cinc ocasions, fins a un termini total de vint-i-set mesos. En l'altre contracte d'obra, que tenia un termini d'execució de deu mesos i que finalitzava el 26 d'agost de 2006, es va fer l'acta de recepció el febrer de 2008.
- El plec de clàusules valora la reducció del termini d'execució però no inclou cap fórmula per valorar aquesta reducció.
- L'adjudicació d'un dels contractes es va publicar en el Butlletí Oficial de la Província de Barcelona però no en el Diari Oficial de la Generalitat de Catalunya (DOGC).

Contractes de subministraments

Dels contractes de subministraments formalitzats l'any 2006, s'han analitzat els dos expedients de major quantia amb un total de 0,99 M€, que representen un 63,32% de l'import dels contractes i un 25,00 % dels expedients formalitzats.

Dels dos contractes de subministraments formalitzats l'exercici 2006 es desprenen les observacions següents:

- Els plecs de clàusules no inclouen una fórmula de valoració de la reducció del termini d'execució.
- En un contracte, l'adjudicació del concurs s'ha publicat en el DOGC amb vint-i-quatre dies de retard respecte del termini previst per la normativa.

Contractes de consultoria, assistència i serveis

Dels contractes de consultoria, assistència i serveis formalitzats l'exercici 2006 s'han analitzat un total de cinc expedients (els quatre de més import i el d'import més baix) que representen una cobertura del 45,45% i un import total de 0,83 M€ amb una cobertura del 58,45%. Quatre expedients han estat tramitats pel procediment de concurs obert i un pel procediment negociat sense publicitat.

Del treball realitzat es desprenen les observacions següents:

- Els plecs de clàusules de dos contractes d'un total de 0,43 M€, inclouen com a criteri de valoració per a l'adjudicació la formació i especialització de l'empresa en el sector. Aquest aspecte és propi de la solvència tècnica i no és un criteri de valoració.
- En un contracte de 0,23 M€, l'adjudicació del concurs s'ha publicat en el DOGC amb sis dies de retard respecte del termini previst per la normativa.
- En el contracte tramitat pel procediment negociat, d'un import de 29.798 €, es van convidar tres empreses i solament es va rebre oferta d'una d'elles. El Consorci no ha reunit les tres ofertes que estableix la normativa per als casos en què això sigui possible. Els serveis d'assessorament informàtic del maquinari i programari sol·licitats pel Consorci no justifiquen que solament es pugui obtenir una oferta. Aquesta situació ja es va produir en l'adjudicació del mateix contracte en l'exercici 2005 per 29.645 €.

Treball addicional de fiscalització de la contractació

A més de la verificació de la contractació efectuada a partir de la relació de contractes facilitada pel Consorci que s'ha esmentat anteriorment, s'han analitzat els conceptes de despesa general superiors a 50.000 € i també els comptes d'immobilitzat en curs.

Del treball realitzat es desprenen les observacions següents:

- S'han identificat 0,34 M€ de serveis prestats per proveïdors amb els quals no s'havia formalitzat cap contracte, quan calia haver-ho fet.
- S'han trobat dinou compres d'immobilitzat per un total de 91.962 €, que en realitat corresponen a quatre adquisicions, per la qual cosa la Sindicatura considera que s'hi han produït fraccionaments.

3. CONCLUSIONS: OBSERVACIONS I RECOMANACIONS

La Sindicatura ha fiscalitzat els comptes anuals del Consorci corresponents a l'exercici 2006, que inclouen el Balanç de situació, el Compte de pèrdues i guanys, la Liquidació pressupostària i la Memòria. Les activitats del Consorci es porten a terme conjuntament amb l'EAOBC (vegeu l'informe de fiscalització 29/2008 de l'EAOBC).

El fet més destacat de l'activitat del Consorci de l'any 2006 va ser la inauguració de la Sala de Cambra el mes d'octubre.

A 31 de desembre de 2006 el Balanç del Consorci presentava un actiu total de 61,53 M€ i un patrimoni de 5,70 M€. El resultat de l'exercici 2006 va ser de 0,79 M€. El pressupost definitiu va ser de 21,65 M€; es van liquidar drets per 15,98 M€ i es van reconèixer obligacions per 18,00 M€.

Els ingressos per lloguers de sales han estat de 0,74 M€ i cobreixen un 13,11% de les despeses d'exploració sense considerar la transferència a l'EAOBC, mentre que els ingressos per patrocinis han estat de 0,45 M€ i representen el 8,04% de les despeses d'exploració sense considerar la transferència a l'EAOBC. En l'exercici 2006 es van realitzar en les diferents sales de l'Auditori 401 concerts i 152 actes diversos. El Consorci rep subvencions corrents de les administracions (Ajuntament de Barcelona i Generalitat de Catalunya) que en part es destinen al finançament de l'EAOBC. Les subvencions corrents rebudes han estat d'11,81 M€ i les transferències a l'EAOBC han estat de 7,64 M€.

En opinió de la Sindicatura, els comptes anuals presentats pel Consorci corresponents a l'exercici 2006 representen raonablement la seva situació patrimonial a 31 de desembre de 2006 i els resultats de les seves operacions en l'exercici acabat en aquesta data, tenint en compte les observacions i recomanacions següents.

En aquestes conclusions finals es recullen de forma resumida les observacions assenyalades al llarg d'aquest informe. Així mateix, es formulen les recomanacions necessàries per tal de millorar els aspectes observats.

3.1. OBSERVACIONS

A continuació es detallen de forma resumida les observacions assenyalades al llarg de l'informe.

Àmbit economicofinancer

- El Consorci no ajusta el tractament comptable de les subvencions al que estableix la Instrucció del model normal de comptabilitat local. En conseqüència, a 31 de desembre de 2006, les subvencions de capital del passiu del Balanç estan sobrevalorades en 1,40 M€ i els ingressos de l'exercici 2006 estan infravalorats pel mateix import.
- A 31 de desembre de 2006 el Consorci va crear una provisió per IBI per fer front a les liquidacions encara no presentades per l'Ajuntament de Barcelona. En l'any 2007 l'Ajuntament va girar liquidacions d'IBI pel període 2003 a 2006, que van ser recorregudes pel Consorci. El juliol de 2008 l'Ajuntament de Barcelona ha acceptat parcialment el recurs de reposició que va presentar el Consorci. En el moment del tancament de la fiscalització es desconeix quin import tindran les noves liquidacions.
- El Consorci té registrats com a més valor de l'immobilitzat material 0,75 M€ corresponents a regularitzacions d'IVA. Aquest import s'hauria d'haver comptabilitzat amb càrrec a resultats. En conseqüència, al 31 de desembre de 2006, l'immobilitzat material i el resultat de l'exercici del Consorci es troben sobrevalorats en la quantia esmentada.
- Atès que l'octubre de 2006 es va signar l'acte d'ocupació i posada en funcionament de la Sala de Cambra de l'Auditori, s'hauria d'haver traspasat de l'immobilitzat en curs a immobilitzat definitiu 9,12 M€, s'hauria d'haver dotat una amortització d'immobilitzat de 0,07 M€ i traspasar 0,02 M€ de subvencions de capital del passiu a pèrdues i guanys de l'exercici 2006. El resultat de l'exercici 2006 hauria estat inferior en 0,05 M€.
- L'immobilitzat material del Consorci no recull els béns cedits el 2006 per l'EADC. El conveni de traspàs signat entre ambdues parts inclou una relació de béns patrimonials no valorada econòmicament.
- El Consorci no disposa d'un inventari d'elements d'immobilitzat tal com preveu la normativa comptable.
- En l'exercici 2005 es van liquidar anticipadament en el pressupost d'ingressos 3,00 M€ que s'haurien d'haver liquidat l'exercici 2006. En conseqüència, els drets liquidats i el resultat pressupostari de l'exercici estan infravalorats en 3,00 M€.
- El romanent de tresoreria a 31 de desembre de 2006 inclou 0,46 M€ pendents de cobrament per IVA. El Consorci manté un litigi amb l'Agència Tributària i ha creat una provisió en la comptabilitat financera per aquest import. El Consorci hauria d'haver

minorat el romanent de tresoreria total i el romanent de tresoreria per a despeses generals de l'exercici 2006 en 0,46 M€ per drets de dubtós cobrament.

Àmbit de legalitat i compliment de la normativa

- El Consell Rector del Consorci va aprovar el pressupost de l'exercici 2006 el juliol de 2006, fet que incompleix la normativa pressupostària, que estableix que el pressupost s'ha d'aprovar abans de l'inici de l'exercici.
- El Compte general del Consorci corresponent a l'exercici 2006 va ser aprovat definitivament pel Consell Rector el 29 de novembre de 2007. D'acord amb la normativa, l'aprovació s'hauria de fer abans de l'1 d'octubre de 2007.
- En l'àmbit laboral cal assenyalar el següent:
 - La retribució dels serveis realitzats fora de la programació pactada pel personal de logística ha estat aprovada per la Direcció General del Consorci però no ha estat ratificada pel Consell Rector ni per les entitats consorciades.
 - Els òrgans rectors del Consorci han aprovat un catàleg de llocs de treball que inclou tant el personal del Consorci com el de l'EAOBC.
- En la fiscalització de la contractació s'ha observat que s'ha utilitzat el procediment d'urgència quan no corresponia fer-ho; que els plecs no inclouen cap fórmula per a la valoració de la reducció dels terminis oferta pels licitadors; que en diversos serveis per import de 0,34 M€, no s'han fet contractes quan corresponia fer-los, i que s'han produït fraccionaments en quatre adquisicions d'immobilitzat per un total de 0,09 M€.
- En la fiscalització de l'aplicació de les tarifes vigents en l'exercici 2006 s'ha observat que els preus públics aprovats el juliol de 2006 no han estat publicats en cap diari oficial com corresponia fer-ho d'acord amb la normativa; que s'han aplicat tarifes i descomptes que no figuren en les tarifes aprovades, que no existeix un criteri clar de classificació de clients en l'apartat de gran client, i que no s'ha facturat lloguer de sales ni serveis complementaris a l'ESMUC.

3.2. RECOMANACIONS

A continuació es fan diverses recomanacions que, des del punt de vista de la Sindicatura, contribuirien a millorar la gestió del Consorci i a corregir alguns dels aspectes assenyalats en l'apartat d'observacions:

Aspectes comptables

- Cal registrar les subvencions de capital en el compte de resultats d'acord amb la instrucció del model normal de comptabilitat local.
- Cal traspasar l'immobilitzat en curs a immobilitzat definitiu i dotar les amortitzacions d'immobilitzat des del moment en què els immobilitzats es posen en funcionament.
- Cal registrar comptablement l'immobilitzat cedit per l'EADC a favor del Consorci.
- Cal elaborar un inventari d'elements d'immobilitzat.

Aspectes pressupostaris

- Cal reconèixer en el pressupost d'ingressos els préstecs en el moment de la seva disposició.
- S'ha de minorar el Romanent de tresoreria en 0,46M€ pels drets pendents de cobrament que estan en litigis i per als quals s'ha creat una provisió en la comptabilitat financera.

Aspectes de legalitat i compliment de la normativa

- Cal que el Consell Rector i les entitats consorciades ratifiquin la compensació econòmica del personal de logística establerta per la Direcció del Consorci.
- Cal separar el personal del Consorci del personal de l'EAOBC en el catàleg de llocs de treball aprovat o bé elaborar catàlegs independents.
- En relació a la contractació, cal utilitzar el procediment d'urgència únicament en els casos previstos per la normativa; en el procediment negociat no són suficients tres invitacions sinó que cal aconseguir, sempre que això sigui possible, tres ofertes com a mínim; cal formalitzar contractes per aquelles despeses que pel seu import ho requereixin i evitar els fraccionaments.
- Cal publicar les tarifes aprovades pel Consell Rector en un diari oficial; s'han de definir les condicions per ser considerat gran client i s'han d'aprovar els descomptes aplicables.
- Cal aprovar les condicions d'utilització de les Sales de l'Auditori per part de l'ESMUC.

4. TRÀMIT D'AL·LEGACIONS

A l'efecte del que preveu l'article 6 de la Llei 6/1984, de 5 de març, de la Sindicatura de Comptes, modificada per les lleis 15/1991, de 4 de juliol, i 7/2002, de 25 d'abril, el present informe de fiscalització (en la seva versió de projecte d'informe) va ser tramès el 5 de novembre de 2008 al Consorci de l'Auditori i l'Orquestra.

Un cop conegut el contingut de l'informe, el Consorci ha enviat resposta, rebuda a través de l'escrit amb registre d'entrada a la Sindicatura de Comptes número 4.579, de data 26 de novembre de 2008, que es transcriu a continuació:

Sr. Jordi Pons i Novell
Síndic
Sindicatura de Comptes de Catalunya
Avda. Litoral, 12-14
08005 Barcelona

Benvolgut Síndic,

En resposta al seu escrit de data 5 de novembre, us trametem les al·legacions del Consorci de l'Auditori i l'Orquestra al projecte d'informe 18/2008 de fiscalització de l'exercici 2006 d'aquest Consorci, que ens va trametre l'esmentat dia.

Cordialment,

[Signatura, il·legible]

JOAN OLLER i CUARTERO
Director General

Barcelona, dimecres 26 de novembre de 2008

Al·legacions del Consorci de l'Auditori i l'Orquestra a l'informe 18/2008 referent a la fiscalització de l'exercici 2008.

1.- Subvencions del capital.

- a) El Consorci ha rebut subvencions de capital afectades al finançament de la Construcció de l'Auditori de Música de Barcelona i de la Sala de Cambra de l'Auditori.

El Consorci considera que l'aplicació del criteri de registre d'aquestes subvencions d'acord amb l'establert a Instrucció del Model Normal de Comptabilitat Local (amb abonament a ingressos de l'exercici) no contribueix a expressar la imatge fidel dels comptes anuals, motiu pel qual, i com s'estableix en la primera part pla general de comptabilitat pública adaptat a l'administració local, el Consorci aplica, de forma excepcional, el criteri de registre que es regula en el Real Decreto 1643/1990, de 20 de desembre, pel qual s'aprova el pla general de comptabilitat, aplicable a les empreses, en virtut del qual les subvencions es reconeixen en el compte de resultats amb el mateix ritme amb què es va amortitzant el valor dels actius que financen. Addicionalment, aquestes subvencions es presenten formant part del resultat d'explotació.

- b) Immobilitzat en curs de la Sala de Cambra.

L'import de les obres i d'altres actuacions inversores realitzades en la Sala de Cambra ja s'ha traspassat a l'any 2007 als comptes de l'immobilitzat material en funció de la seva naturalesa tot i no estar liquidades definitivament les obres tampoc a l'exercici 2007.

2.- Venda de serveis.

- a) Lloguer d'espais.

En referència als preus públics en concepte de lloguer d'espais es fa esment que en un expedient s'ha descomptat de la tarifa de lloguer de la sala simfònica la tarifa de la campanya publicitària, perquè aquest servei no ha estat requerit pel promotor. La Sindicatura entén que és un servei addicional i per tant no corresponia descomptar-lo del preu de lloguer. En aquest sentit cal manifestar que l'estructura de preus separa els serveis que van lligats necessàriament a la sala (per exemple acomodació, neteja,...) del que pot ser opcional com és la campanya publicitària. Davant d'aquest fet el Consorci creu correcte que el client pogués escollir entre contractar aquest servei o no.

També s'esmenta que el Consorci no factura lloguer de sales ni d'altres serveis complementaris a l'Escola Superior de Música de Catalunya (ESMUC) sense que aquesta gratuïtat estigui formalment aprovada. En aquest punt cal manifestar que les relacions entre l'ESMUC i el Consorci venen regulades pel Conveni signat entre el Departament d'Ensenyament (Avui Educació) de la Generalitat de Catalunya i el Consorci per a la construcció i gestió de l'Escola Superior de Música de Catalunya a l'edifici de l'Auditori, de data 11 de novembre de 1999, en aquest conveni en el seu article 13 estableix que la Comissió de Coordinació (Esmuc – Auditori) regularà la utilització de les

sales de l'Auditori amb una planificació bianual i en el seu article 12.b que el Consorci elaborarà un pressupost anual de manteniment i vigilància dels espais comuns i que el Departament d'Educació (ESMUC) contribuirà al seu finançament. En aquest sentit i pendents de l'acord sobre un nou mac normatiu que regulin les relacions Esmuc – Auditori es repercuteix addicionalment a l'ESMUC les despeses variables ocasionades pels seus concerts. En referència al fet de la no facturació interna en el grup Consorci per utilització d'espais cal esmentar que aquesta circumstància ja ha estat resolta a l'exercici 2007 efectuant-se les corresponents facturacions internes.

3.- Despeses de Personal.

- a) En referència a la no existència de ratificació de l'acord del 8 de juliol de 2004, sobre condicions de treball del personal laboral de taquilles i logística del Consorci per part de les administracions consorciades, cal fer constar que tal com es va acreditar aquest acord va ésser transmès a les administracions esmentades per a la seva ratificació.
- b) En referència a la compensació econòmica per retribuir cada servei fet pel personal de logística efectuat fora de la programació pactada en el conveni, el Consorci entén que es tracta d'un pur acte de gestió dels recursos humans que per la seva relativa importància no hauria de ser objecte de ratificació per part del Consell Rector del Consorci ni per les institucions consorciades.
- c) En referència al fet que un lloc de Cap de Departament va ésser retribuint de forma equivalent a Director de Departament, sense l'acord del Consell Rector i sense modificació del catàleg de llocs de treball, cal manifestar que la documentació referida a l'aprovació del pressupost per l'exercici 2006 consta en el preceptiu annex de despeses de personal la corresponent retribució en el termes que es va efectuar. En conseqüència el Consell Rector amb l'aprovació del pressupost de l'exercici 2006 va aprovar la retribució aplicada, independentment de la modificació del catàleg.

4.- Fiscalització de la contractació.

- a) En relació a la utilització del procediment per urgència en un contracte el Consorci entén que s'ha procedit de forma correcte atès que a l'informe tècnic de justificació de la urgència s'esmenta que: "el període d'acabament de les obres del Lot 1 s'ha reduït respecte d'aquell inicialment previst i, en conseqüència, les obres d'infraestructura d'àudio i vídeo poden executar-se a partir del mes de maig, cal que s'iniciï la seva contractació per urgència, per tal de poder solapar la seva execució al ritme de les obres del Lot 2 que, per altra part, quedarien aturades amb la conseqüent pèrdua de temps i diners". Aquests fets justificarien els criteris establerts per a la utilització de l'esmentat procediment per la jurisprudència Comunitària.

- b) En referència a l'ampliació dels terminis dels dos contractes d'obres de les Sales de Cambra, formalitzats durant els anys 2003 i 2005, cal dir que els respectius expedients administratius contenen els informes tècnics corresponents de justificació de les ampliacions de termini.
- c) En relació als contractes de subministrament l'informe de sindicatura assenyala que "en un contracte, l'adjudicació en el DOGC s'ha publicat amb 24 dies de retard respecte del termini previst per la normativa". Es tracta del contracte de subministrament de mobiliari d'orquestra. Conforme l'article 93 del TRLCAP, s'ha de publicar l'adjudicació en un termini no superior a 48 dies a comptar des de la data d'adjudicació del contracte. En l'expedient que ens ocupa, la resolució d'adjudicació té data 5 de setembre 2006 i les publicacions foren en el BOPB núm. 229 de data 25 de setembre 2006 (dintre termini) i en el DOGC núm. 4745 de 23 d'octubre 2006 (48 dies després de l'adjudicació, per tant, amb només un dia de retràs).
- d) En relació als contractes de consultoria, assistència i serveis, la nota que fa referència a "incloure com a criteri de valoració la formació i especialització de l'empresa en el sector", en concret, es refereix als contractes d'acomodació i consergeria de l'Auditori. El criteri de l'especialització en el sector es va establir perquè ateses les necessitats específiques d'un equipament cultural com L'Auditori feien interessant per a la unitat gestora que impulsava el concurs preveure'l com a criteri avaluable tècnicament, màxim quan els contractes estaven subjectes, pel seu import, a classificació empresarial.
- e) En relació al treball addicional de fiscalització de la contractació, Sindicatura realitza dues observacions, la primera relativa a proveïdors que han facturat un total de 0.34 M€ "i amb els quals no s'havia formalitzat cap contracte quan calia haver-ho fet". El Consorci entén que les contractacions esmentades, atesa la seva naturalesa, s'han realitzat dins dels límits establerts a l'article 56 del TRLCAP.
En segon lloc, en relació a l'existència de fraccionaments per 0,09 M€ de subministraments d'immobilitzat, les factures corresponents a aquesta partida no superen els límits de l'esmentat article 56 TRLCAP i responen a conceptes o prestacions susceptibles d'aprofitament separat.

Barcelona, 25 de novembre de 2008

[Signatura, il·legible]

JOAN OLLER i CUARTERO
Director General

4.1. COMENTARIS A LES AL·LEGACIONS PRESENTADES

Un cop revisades les al·legacions presentades pel Consorci, el text inicial de l'informe no ha estat modificat.

En relació a l'al·legació 4.c cal manifestar que en les seves al·legacions el Consorci fa referència a l'expedient 06-CAO-43 que la Sindicatura va fiscalitzar i va trobar correcte. L'expedient a què es refereix l'informe de la Sindicatura és el 06-CAO-14, que es va adjudicar el 22 de maig de 2006 i l'adjudicació del qual es va publicar en el Butlletí Oficial de la Província el 4 de juliol de 2006 i en el DOGC el 2 d'agost de 2006; per tant, sí que s'ha superat el termini de 48 dies establert en l'article 93 de la LCAP.

Sindicatura de Comptes de Catalunya
Av. Litoral, 12-14
08005 Barcelona
Tel. +34 93 270 11 61
Fax +34 93 270 15 70
sindicatura@sindicatura.cat
www.sindicatura.cat

Elaboració del document PDF: març de 2009

Dipòsit legal de la versió enquadernada
d'aquest informe: B-14554-2009