

Informe 12/2002-SM

**Institut de Física
d'Altes Energies (IFAE)**

Exercici 2000



**Sindicatura de Comptes
de Catalunya**



Sindicatura de Comptes
de Catalunya

El secretari general

JOSEP RAMON DUESO i PARATGE, secretari general de la Sindicatura de Comptes de Catalunya,

C E R T I F I C O:

Que el dia 7 de maig de 2002, reunit el Ple de la Sindicatura de Comptes, sota la presidència del síndic major en funcions, Il.ltre. Sr. Xavier Vela i Parés, amb l'assistència dels síndics Srs. Jacint Ros i Hombravella, Josep M. Carreras i Puigdengolas, Marià Nicolàs i Ros, Jordi Petit Fontserè, Manuel Barrado i Palmer, i la síndica Sra. Montserrat de Vehí i Torra, actuant-hi com a secretari, el secretari general de la Sindicatura, Sr. Josep Ramon Dueso i Paratge, i com a ponent la síndica Sra. Montserrat de Vehí i Torra, amb deliberació prèvia, s'acordà aprovar l'informe de fiscalització 12/2002-SM relatiu a l'Institut de Física d'Altes Energies (IFAE), exercici 2000.

I perquè així consti i tingui els efectes que corresponguin, signo aquest certificat, amb el vistiplau del síndic major.

Barcelona, 25 de juny de 2002

Vist i plau
El síndic major



ÍNDEX

ABREVIACIONS	7
1. INTRODUCCIÓ.....	9
1.1. INTRODUCCIÓ A L'INFORME	9
1.1.1. Objecte i abast	9
1.1.2. Metodologia.....	9
1.2. INTRODUCCIÓ A L'ENS FISCALITZAT	9
1.2.1. Antecedents, creació i naturalesa jurídica	9
1.2.2. Objecte socials i funcions	10
1.2.3. Òrgans rectors	10
1.2.4. Organigrama	11
1.2.5. Normativa aplicable	12
1.3. ACTIVITAT DE L'IFAE.....	12
2. FISCALITZACIÓ ECONOMICOFINANCERA	13
2.1. ASPECTES DE CONTROL.....	13
2.2. ESTATS FINANCERS.....	13
2.2.1. Balanç.....	13
2.2.2. Compte de resultats.....	15
2.3. ACTIU.....	16
2.3.1. Immobilitzat immaterial	16
2.3.2. Immobilitzat material.....	16
2.3.3. Deutors	17
2.3.4. Tresoreria	18
2.4. PASSIU.....	18
2.4.1. Fons propis.....	18
2.4.2. Ingressos a distribuir en diversos exercicis.....	20
2.4.3. Creditors	21
2.4.4. Ajustaments per periodificació	22
2.5. DESPESES	22
2.5.1. Aprovisionaments.....	22
2.5.2. Despeses de personal.....	23
2.5.3. Altres despeses de gestió	23
2.5.4. Transferències i subvencions	24
2.6. INGRESSOS.....	24
2.6.1. Ingressos de gestió ordinària.....	24
2.6.2. Transferències	25
2.6.3. Beneficis i altres.....	26
3. FISCALITZACIÓ PRESSUPOSTÀRIA	27

3.1. PRESSUPOST	27
3.2. NOTES AL PRESSUPOST	29
4. FETS POSTERiors	29
5. CONCLUSIONS: OBSERVACIONS I RECOMANACIONS	30
5.1. OBSERVACIONS I RECOMANACIONS.....	30
5.2. CONCLUSIÓ	32
6. TRÀMIT D'AL·LEGACIONS.....	33

ABREVIACIONS

CERN	European Organization for Nuclear Research
IFAE	Institut de Física d'Altes Energies
M€	Milions d'euros
MPTA	Milions de pessetes
PTA	Pessetes
UAB	Universitat Autònoma de Barcelona

1. INTRODUCCIÓ

1.1. INTRODUCCIÓ A L'INFORME

1.1.1. Objecte i abast

De conformitat amb el Pla de treball de la Sindicatura de Comptes, s'emet el present informe de fiscalització relatiu al consorci Institut de Física d'Altes Energies (IFAE).

L'objecte d'aquest informe ha estat la fiscalització economicofinancera del consorci. En concret, el nostre treball ha consistit en l'anàlisi dels estats i comptes anuals per tal de verificar que representen d'una manera raonable la situació financera i patrimonial del consorci, incloent-hi la informació necessària per a la seva adequada comprensió i interpretació.

No és objecte d'aquest informe la verificació de la realització de projectes finançats amb transferències de l'Estat, ja que cadascun d'aquests projectes és objecte d'informe periòdic per part del Consell Superior d'Investigacions Científiques del Ministeri de Ciència i Tecnologia. No obstant això, s'ha verificat la seva correcta comptabilització en els estats financers de l'IFAE.

1.1.2. Metodologia

Aquesta fiscalització s'ha realitzat d'acord amb les normes d'auditoria de la International Organization of Supreme Audit Institutions (INTOSAI) i ha inclòs totes aquelles proves que s'han considerat necessàries per a poder manifestar les conclusions d'aquest informe.

El treball de camp s'ha portat a terme en les dependències de l'IFAE. En tot moment l'ens fiscalitzat ha mostrat una actitud positiva de col·laboració plena.

1.2. INTRODUCCIÓ A L'ENS FISCALITZAT

1.2.1. Antecedents, creació i naturalesa jurídica

L'IFAE està integrat per la Generalitat de Catalunya i la Universitat Autònoma de Barcelona (UAB) i va ser creat pel Decret número 159/1991, de 16 de juliol.

Aquest consorci està adscrit a la Universitat Autònoma de Barcelona com a institut universitari en virtut del Decret 231/1995, d'1 agost.

L'IFAE es constitueix com un consorci de dret públic de caràcter institucional, voluntari i indefinit, dotat de personalitat jurídica plena i independent de les de les parts consorciades.

1.2.2. Objecte socials i funcions

Segons els seus Estatuts, l'IFAE té com a objectiu fonamental el foment i el desenvolupament de la Física d'altres energies, tant en els aspectes teòrics com en els experimentals i en els tecnològics.

Les seves finalitats específiques són les següents:

- a) Coordinar les activitats que les parts consorciades realitzin en el camp de la Física d'altres energies.
- b) Potenciar les activitats en el camp de la Física d'altres energies.
- c) Col·laborar amb el Pla nacional d'investigació científica i tècnica en el camp científic propi.

1.2.3. Òrgans rectors

L'IFAE té els següents òrgans de govern:

- Consell de Govern
- El director

El Consell de Govern, òrgan suprem de decisió de l'IFAE està format pels següents membres:

- a) El conseller d'Ensenyament, o persona en la qual delegui, que en serà el president¹.
- b) Dos representants de la Generalitat, un dels quals haurà de ser proposat pel Departament d'Indústria i Energia.
- c) Tres representants de la Universitat Autònoma de Barcelona, un dels quals, almenys, haurà de ser professor d'aquesta Universitat i un haurà de pertànyer a la Universitat de Barcelona.
- d) El director de l'IFAE, que hi assistirà amb veu però sense vot.

1. Cal tenir present l'absorció de competències del Departament d'Universitats, Recerca i Societat de la Informació, realitzada d'acord amb el Decret 123/2000, de 3 d'abril, de creació d'aquest Departament i el Decret 355/2001, de 24 de desembre, pel qual es reestructuren parcialment diversos departaments de l'Administració de la Generalitat de Catalunya.

D'acord amb els seus estatuts, al Consell de Govern del consorci li corresponen, entre altres, les següents funcions:

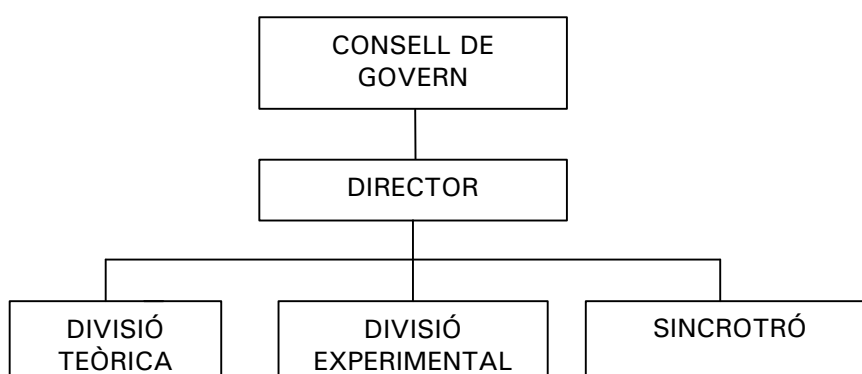
- a) Fixar l'orientació general de les funcions de l'IFAE amb l'aprovació d'un pla general i de plans anuals d'activitats.
- b) Aprovar el pressupost anual, l'inventari-balanç, la liquidació del pressupost, la memòria de les activitats realitzades i la gestió de l'exercici anterior.
- c) Nomenar i separar el director, a proposta del rector de la UAB, i si escau, l'administrador.
- d) Acordar l'adquisició, l'alienació i el gravamen dels béns immobles i dels béns mobles consistents en aparells i instal·lacions que integrin el seu patrimoni.
- e) Acordar les operacions de crèdit i els contractes de tresoreria.

El director du a terme les decisions del Consell de Govern i, realitza, entre altres, les següents funcions:

- a) Ordena els pagaments d'acord amb les atribucions que li hagin estat assignades pel Consell de Govern.
- b) Administra el patrimoni i els béns del consorci segons les atribucions que li hagin estat assignades pel Consell.
- c) Elabora i executa el pressupost del consorci.

1.2.4. Organigrama

L'organigrama de l'IFAE al llarg de l'any 2000 ha estat el següent:



1.2.5. Normativa aplicable

El consorci es regeix pels seus estatuts, i la seva actuació, als efectes de procediment i recursos per via administrativa i jurisdiccional, està sotmesa al règim de l'Administració de la Generalitat de Catalunya.

Així mateix s'apliquen a l'IFAE les normes que regeixen la jurisdicció penal, civil i laboral respecte a l'Administració de la Generalitat de Catalunya.

1.3. ACTIVITAT DE L'IFAE

L'activitat del consorci se centra, bàsicament, en dos blocs: la investigació teòrica i la investigació experimental.

Entre les activitats realitzades per la divisió experimental de l'IFAE, cal destacar els següents projectes:

- ALEPH. Es tracta d'una col·laboració amb 34 instituts d'investigació per a l'estudi i el desenvolupament d'un detector de partícules instal·lat al CERN (European Organization for Nuclear Research).
- ATLAS. És considerat com el principal projecte futur en el camp de la física d'altres energies, tant en el CERN com en la resta del món. Es preveu el seu acabament l'any 2005. En aquest projecte hi participen oficialment 150 instituts de tot el món, incloent-hi el Japó i els Estats Units, aquest últim amb una aportació de gairebé 500 milions de dòlars.
- MÀGIC (Major Atmospheric Gamma Imaging Cherenkov telescope). Es tracta d'un experiment d'astrofísica d'altres energies que consisteix estudiar, mitjançant la creació d'un telescopi de llum Cherenkov, energies enquadrades dins d'un espectre d'entre 10 i 300 GeV², mai no observades prèviament. En aquest projecte hi participen grups científics d'Alemanya, d'Itàlia i d'Espanya. L'IFAE s'encarrega, entre d'altres aspectes, de la construcció de la camera del telescopi.
- Detector de raigs-X per a mamografies Aquest projecte consisteix en el desenvolupament d'un detector de raigs-x, per a la utilització en radiografies mèdiques, que permeti la realització d'aquestes amb una dosi de radiació molt més baixa que la utilitzada convencionalment i amb una sortida digital recollida directament per un ordinador. Aquest projecte és liderat per l'IFAE.

2. Giga Electron Volts. Mesura d'energia que correspon al rang més alt d'aquestes.

La divisió teòrica del consorci realitza, principalment, tasques de docència i investigació.

2. FISCALITZACIÓ ECONOMICOFINANCERA

2.1. ASPECTES DE CONTROL

Els Estatuts del consorci estableixen l'obligació de realitzar periòdicament auditories comptables dels seus estats financers.

L'IFAE ha estat sotmès als següents controls:

- a) Anualment el Consell Superior de Investigacions Científiques del Ministeri de Ciència i Tecnologia realitza un informe de seguiment relatiu a cadascun dels projectes finançats per aquest Ministeri.
- b) La Intervenció General de l'Administració de la Generalitat realitza Actes de Control Financer de subvencions, referides a les aportacions que la Generalitat realitza al consorci. L'últim informe està datat a 1 de desembre de 1999.

2.2. ESTATS FINANCERS

2.2.1. Balanç

L'IFAE presenta el següent Balanç de situació a 31 de desembre de 2000:

SINDICATURA DE COMPTES DE CATALUNYA – INFORME 12/2002-SM

A C T I U	2000	1999
IMMOBILITZAT IMMATERIAL		
Dret d'ús	90.000.000	90.000.000
Aplicacions informàtiques	11.522.928	10.570.709
Amortitzacions de l'immobilitzat immaterial	(31.393.354)	(27.531.954)
Total immobilitzat immaterial	70.129.574	73.038.755
IMMOBILITZAT MATERIAL		
Construccions	2.733.018	1.045.682
Instal·lacions tècniques	23.318.376	18.870.396
Equips de docència i investigació	109.579.737	114.895.998
Altres equipaments	163.036	149.000
Utilitatge	12.314.726	11.977.000
Mobiliari	26.433.224	22.156.412
Equips per processos d'informació	59.296.314	32.756.230
Altre immobilitzat	2.073.561	468.844
Amortitzacions de l'immobilitzat material	(100.668.433)	(73.893.824)
Total immobilitzat material	135.243.559	128.425.738
DEUTORS		
Deutors pressupostaris	315.745.607	195.295.000
Deutors no pressupostaris	1.100.659	931.705
Total deutors	316.846.266	196.226.705
TRESORERIA	247.296.894	208.307.237
TOTAL ACTIU	769.516.293	605.998.435
P A S S I U	2000	1999
FONS PROPIS		
Resultats d'exercicis anteriors	210.975.654	216.575.345
Resultat de l'exercici	(4.494.931)	(5.599.691)
Total fons propis	206.480.723	210.975.654
INGRESSOS A DISTRIBUIR EN DIVERSOS EXERCICIS	113.236.075	262.275.176
CREDITORS		
Creditors pressupostaris	21.931.297	34.846.864
Creditors no pressupostaris	100.000	100.000
Creditors d'exercicis anteriors	7.500.024	0
Administracions públiques	7.039.609	4.967.713
Total creditors	36.570.930	39.914.577
AJUSTAMENTS PER PERIODIFICACIÓ	413.228.565	92.833.028
TOTAL PASSIU	769.516.293	605.998.435

Imports en pessetes.

Font: Memòria econòmica de l'Institut de Física d'Altes Energies, exercici 2000.

2.2.2. Compte de resultats

El Compte de resultats economicopatrimonial aprovat pel Consell de Govern de l'IFAE és el següent:

INGRESSOS	2000	1999
INGRESSOS DE GESTIÓ ORDINÀRIA		
Diferències positives de canvi	129.099	238.436
Altres interessos i ingressos assimilats	7.221.501	2.008.983
Total ingressos de gestió ordinària	7.350.600	2.247.419
TRANSFERÈNCIES		
Transferències corrents	129.163.840	158.637.637
Transferències de capital	48.478.735	50.956.031
Total transferències	177.642.575	209.593.668
BENEFICIS I ALTRES		
Subvencions de capital traspasades a l'exercici	134.482.522	75.614.609
Altres ingressos	392.201	981.476
Total beneficis i altres	134.874.723	76.596.085
TOTAL INGRESSOS	319.867.898	288.437.172

DESPESES	2000	1999
APROVISIONAMENTS	49.947.547	52.767.219
DESPESES DE PERSONAL		
Sous i salaris	122.130.032	112.500.100
Càrregues socials	24.173.198	22.758.248
Formació	608.638	0
Total despeses de personal	146.911.868	135.258.348
ALTRES DESPESES DE GESTIÓ		
Dotacions a l'amortització	30.926.342	32.974.531
Serveis exteriors	41.716.367	37.952.306
Despeses financeres	156	84.459
Total altres despeses de gestió	72.642.865	71.011.296
TRANSFERÈNCIES		
Transferències corrents	4.772.822	
Transferències de capital	49.915.800	
Total transferències	54.688.622	
DESPESES EXTRAORDINÀRIES		
Pèrdues procedents de l'immobilitzat	171.927	
Pèrdues per modificació de pressupostos tancats		35.000.000
Total despeses extraordinàries	171.927	35.000.000
TOTAL DESPESES	324.362.829	294.036.863
DESESTALVI	(4.494.931)	(5.599.691)

Imports en pessetes.

Font: Memòria econòmica de l'Institut de Física d'Altes Energies, exercici 2000.

2.3. ACTIU

2.3.1. Immobilitzat immaterial

El desglossament de l'epígraf d'Immobilitzat immaterial presenta el següent desglossament:

Concepte	Saldo a 31/12/99	Variacions	Saldo a 31/12/00
Dret d'ús	90.000.000		90.000.000
Aplicacions informàtiques	10.570.709	952.219	11.522.928
Total	100.570.709	952.219	101.522.928
Amortitzacions	(27.531.954)	(3.861.400)	(31.393.354)
Valor net comptable	73.038.755		70.129.574

Imports en pessetes.

Font: Administració de l'Institut de Física d'Altes Energies.

Mitjançant Acord de data 18 de desembre de 1992 la UAB va cedir l'ús parcial de l'edifici, seu actual de l'IFAE. En aquest es va estipular una aportació del consorci cap a la UAB, per un import de 90 MPTA, com a col·laboració al finançament de les obres necessàries per a dur a terme l'objecte de l'Acord.

L'IFAE ha considerat aquesta aportació com a immobilitzat immaterial, en concret com un dret d'ús, i l'ha anat amortitzat sistemàticament.

No obstant això, l'import de la cessió de l'edifici no es troba reflectit en els seus estats financers.

El valor de l'edifici cedit, segons l'administració de l'IFAE, del qual la UAB es reserva una tercera part, és de 131.916.841 PTA. Segons el pla general de comptabilitat pública aquesta cessió hauria de figurar, pel mateix import, tant en l'actiu com en el passiu del balanç.

2.3.2. Immobilitzat material

L'evolució que ha tingut l'epígraf d'Immobilitzat material al llarg de l'any 2000 ha estat la següent:

Concepte	Saldo a 31/12/99	Variacions netes	Saldo a 31/12/00
Construccions	1.045.682	1.687.336	2.733.018
Instal·lacions tècniques	18.870.396	4.447.980	23.318.376
Equips docència i investigació	114.895.998	(5.316.261)	109.579.737
Altres equipaments	149.000	14.036	163.036
Utillatge	11.977.000	337.726	12.314.726
Mobiliari	22.156.412	4.276.812	26.433.224
Equips per processos d'informació	32.756.230	26.540.084	59.296.314
Altre immobilitzat	468.844	1.604.717	2.073.561
Total	202.319.562	33.592.430	235.911.992
Amortitzacions	(73.893.824)	(26.774.609)	(100.668.433)
Valor net comptable	128.425.738		371.155.551

Imports en pessetes.

Font: Administració de l'Institut de Física d'Altes Energies.

Les principals variacions, quant a immobilitzat material, corresponen a Equips per a processos d'informació, per un import net de 26.540.084 PTA,

El consorci no disposa d'un inventari valorat dels seus béns d'immobilitzat.

2.3.3. Deutors

L'evolució que ha tingut l'epígraf de Deutors, al llarg de l'exercici 2000, ha estat la següent:

Concepte	Saldo a 31/12/00	Saldo a 31/12/99
Deutors pressupostaris:		
Ministeri de Ciència i Tecnologia	312.680.000	89.995.000
Altres deutors pressupostaris	3.065.607	105.300.000
Deutors no pressupostaris	1.100.659	931.705
Total	316.846.266	196.226.705

Imports en pessetes.

Font: Administració de l'Institut de Física d'Altes Energies.

Els 312,7 MPTA corresponen a subvencions concedides del Ministeri de Ciència i Tecnologia, pendents de cobrament. El seu desglossament és el següent:

Projecte Atlas 2000	74.480.000 PTA
Projecte Màgic 2000	67.200.000 PTA
Projecte Criostats	171.000.000 PTA

S'ha verificat el cobrament d'aquestes subvencions en els primers mesos de l'exercici 2001.

Les 105.300.000 PTA relatives a l'exercici 1999 corresponien a imports pendents de cobrament de subvencions del Comissionat d'Universitats i Recerca

de la Generalitat de Catalunya (35 MPTA) i de la Comissió Interministerial de Ciència i Tecnologia de l'Administració General de l'Estat (70 MPTA).

Per la seva banda en deutors no pressupostaris es recullen, en general, bestretes al personal i als becaris postdoctorals.

2.3.4. Tresoreria

L'evolució dels comptes de Tresoreria va ser la següent:

Concepte	Saldo a 31/12/00	Saldo a 31/12/99
Entitats bancàries	247.293.396	208.307.237
Efectiu	3.498	
Total	247.296.894	208.307.237

Imports en pessetes.

Font: Administració de l'Institut de Física d'Altes Energies.

El consorci no manté actualitzades les autoritzacions de signatures per disposar del seus comptes corrents.

No obstant això, hem pogut verificar, mitjançant la comprovació de la signatura de les transferències realitzades pel consorci en l'exercici 2000, que les persones que haurien d'estar donades de baixa en l'autorització no han realitzat cap moviment bancari al llarg d'aquest exercici.

2.4. PASSIU

2.4.1. Fons propis

El desglossament de l'epígraf de fons propis és el següent:

Concepte	Saldo a 31/12/00	Saldo a 31/12/99
Resultats d'exercicis anteriors:		
Resultats positius d'exercicis anteriors	221.813.150	221.813.150
Resultats negatius d'exercicis anteriors	(10.837.496)	(5.237.805)
Total Resultats d'exercicis anteriors	210.975.654	216.575.345
Resultat de l'exercici	(4.494.931)	(5.599.691)
Total	206.480.723	210.975.654

Imports en pessetes.

Font: Administració de l'Institut de Física d'Altes Energies.

Sobre l'epígraf de Fons propis cal dir el següent:

- En Resultats d'exercicis anteriors es recull, principalment, l'acumulació de resultats positius i negatius d'exercicis anteriors que integren el fons patrimonial del consorci. Tenint en compte la seva naturalesa, convindria que es realitzés una reclassificació de l'import d'aquest compte cap al compte de Patrimoni.
- Respecte al resultat de l'exercici corrent i, d'acord amb l'article 9.4 de la Llei 3/2000, de 19 de maig, de pressupostos de la Generalitat de Catalunya³, el que seria correcte fóra realitzar el desglossament d'aquests distingint entre les aportacions a futures operacions de capital i el resultat de l'exercici. Aquesta reclassificació seria la següent:

Concepte	Import
Aportacions a futures operacions de capital	26.431.411
Amortitzacions	(30.926.342)
Total	(4.494.931)

Imports en pessetes.

Font: Elaboració pròpia.

L'import de les aportacions a futures operacions de capital ve determinat pel càlcul següent:

Concepte	Import
Despeses totals	324.362.829
Menys Amortitzacions	(30.926.342)
Menys Provisions i variacions d'existències	
Total despeses netes (a)	293.436.487
Ingressos totals	319.867.898
Menys transferències corrents de la GC	(90.000.000)
Total ingressos nets (b)	229.867.898
Dèficit a equilibrar mitjançant subvencions corrents: (c) = (b-a)	(63.568.589)
Total transferències corrents de la Generalitat	90.000.000
Excés per a aportacions a futures operacions de capital	26.431.411

Imports en pessetes.

Font: Elaboració pròpia.

3. "Les transferències corrents a favor de societats i qualsevol altre tipus d'entitats el capital de les quals pertany majoritàriament a la Generalitat de Catalunya, a les seves entitats autònomes o als ens de dret públic, tenen la naturalesa de subvencions d'exploració en la mesura necessària per a equilibrar el compte de pèrdues i guanys, exceptuant les dotacions per a amortitzacions, provisions i variacions d'existències, i tenen la naturalesa de lliuraments a compte de futures operacions de capital per a la resta, [...]".

2.4.2. Ingressos a distribuir en diversos exercicis**2.4.2.1. Comptabilització de les Subvencions per a projectes de recerca**

Quan el consorci rep subvencions destinades a projecte de recerca, distingeix si aquestes es destinen a béns inventariables o no. En el primer cas, el consorci periodifica els ingressos mitjançant el compte d'Ingressos a distribuir en diversos exercicis. En el segon cas, la periodificació es porta a terme considerant la part rebuda i no realitzada de la subvenció com a un ingrés anticipat, utilitzant el compte Ajustament per periodificació, mentre el projecte no es realitza.

Pressupostàriament el consorci considera les subvencions per a projectes de recerca, en tot cas, com a ingrés de l'exercici.

L'any 2000, l'IFAE va rebre per a la realització dels seus projectes, de l'Administració General de l'Estat, un total de 350,6 MPTA, el desglossament dels quals és el següent:

Concepte	Import
Per a béns inventariables	26.955.956
Per a béns no inventariables	304.564.044
Per a despeses generals	19.040.000
Total	350.560.000

Imports en pessetes.

Font: Elaboració pròpia.

2.4.2.2. Moviment del compte

Com ja s'ha dit més amunt el compte d'ingressos a distribuir en diversos exercicis recull la periodificació de les subvencions per a projectes de recerca destinades a béns inventariables.

L'evolució d'aquest compte ha estat la següent:

Concepte	Import
Saldo inicial	262.275.175
Entrades de l'exercici	31.206.433
Reclassificacions a Ajustaments per periodificació	(160.000.000)
Imputació a resultats de l'exercici	(20.245.533)
Total	113.236.075

Imports en pessetes.

Font: Elaboració pròpia.

Les entrades de l'exercici corresponen a 26.955.956 PTA de l'exercici 2000 i 4.250.477 PTA de l'exercici 1999.

L'import reclassificat a Ajustaments per periodificació, 160 MPTA, correspon a una subvenció que, en principi, estava considerada com una inversió de l'IFAE i que en última instància l'IFAE únicament farà d'intermediari en l'operació entre l'Estat i el CERN. Aquest últim serà el que realitzarà la inversió i anirà justificant a l'IFAE per al seu cobrament.

Per a l'any 2000 l'import transferit al CERN ha estat de 49.915.800 PTA, i la resta, 110.084.200 PTA, resta pendent del Compte d'ajustaments per periodificació.

Els 20,2 MPTA correspon a la imputació a resultats dels ingressos que es realitza paral·lelament a l'amortització dels béns que aquests varen finançar.

S'ha evidenciat un error de 927.432 PTA de sobrevaloració d'aquest epígraf, que té com a contrapartida una menys valoració de les despeses de l'exercici. No existeix error en els comptes pressupostaris.

2.4.3. Creditors

El desglossament de l'epígraf de creditors és el següent:

Concepte	Saldo a 31/12/00	Saldo a 31/12/99
Creditors pressupostaris		
Per compres a proveïdors	15.389.887	19.831.445
Convenis UAB	4.772.822	11.497.921
Despeses de personal	1.768.588	3.517.498
Total Creditors pressupostaris	21.931.297	34.846.864
Creditors no pressupostaris	100.000	100.000
Creditors d'exercicis anteriors	7.500.024	
Administracions Públiques		
HP creditora per IVA	1.253.810	65.925
HP creditora per IRPF	5.371.538	4.521.157
Seguretat Social	414.261	380.632
Total Administracions públiques	7.039.609	4.967.714
Total	36.570.930	39.914.578

Imports en pessetes.

Font: Administració de l'Institut de Física d'Altes Energies.

Respecte a l'epígraf Administracions públiques aquesta Sindicatura ha constatat l'existència del certificat de situació de cotització, expedit en maig del 2001, per part de la Tresoreria General de la Seguretat Social, en el que s'exposa que el consorci no té pendent cap reclamació per deutes vençuts amb la Seguretat Social.

També s'ha constatat l'existència de certificació de l'Agència Tributària, de data 4 de maig de 2001, en la qual es certifica que l'IFAE es troba al corrent en la presentació de les seves declaracions tributàries.

Segons s'estableix en la normativa vigent, els impostos no poden considerar-se liquidats fins que les declaracions presentades hagin estat inspeccionades per les autoritats fiscals o hagi transcorregut el termini de prescripció de quatre anys. A 31 de desembre de 2000 el consorci té obert a inspecció per les autoritats fiscals tots els impostos principals que li siguin d'aplicació.

2.4.4. Ajustaments per periodificació

En aquest epígraf del balanç l'IFAE recull les transferències de capital per a projectes que estan destinades a béns no inventariables que s'han rebut en un exercici i es realitzaran, en principi, en el següent. És a dir, recull les transferències de capital per a béns no inventariables, rebudes en un exercici, que estan pendents d'aplicar.

El saldo d'aquest compte correspon a 277.916.397 PTA relatives a imports pendents de l'any 2000 i a 135.312.168 PTA, corresponents a imports de subvencions de l'exercici 1999, de les quals tampoc no s'ha disposat. Aquest últim import recull, entre d'altres, els 110.084.200 PTA corresponents a la quantitat de què no es va disposar dels 160 MPTA que ha de transferir l'IFAE al CERN (vegeu l'epígraf 2.4.2 d'aquest informe).

2.5. DESPESES

2.5.1. Aprovisionaments

La composició de l'epígraf d'Aprovisionaments presentat pel consorci presenta la següent evolució:

Concepte	Saldo a 31/12/00	Saldo a 31/12/99
Material de laboratori	49.840.603	52.767.219
Llibres i revistes	25.505	0
Altres material no inventariable	81.439	0
Total	49.947.547	52.767.219

Imports en pessetes.

Font: Administració de l'Institut de Física d'Altes Energies.

Dins de material de laboratori s'inclouen, entre altres, les despeses de l'exercici corresponent al projecte Atlas.

El destí d'aquestes despeses és, en alguns dels casos, per a la construcció de béns, la titularitat dels quals no està clarament definida. Aquests béns tenen la naturalesa d'immobilitzat.

2.5.2. Despeses de personal

L'evolució de les despeses de personal ha estat la següent:

Concepte	Saldo a 31/12/00	Saldo a 31/12/99
Sous i salaris	122.130.032	112.500.100
Càrregues Socials	24.173.198	22.758.248
Formació	608.638	0
Total	146.911.868	135.258.348

Imports en pessetes.

Font: Administració de l'Institut de Física d'Altes Energies.

Aquests imports només tenen en compte el personal propi del consorci, no estan inclosos el personal adscrit d'altres universitats (principalment de l'UAB), la despesa dels quals és imputada en el lloc d'origen.

Per altra banda, i segons l'administració de l'IFAE, la plantilla al llarg dels exercicis 1999 i 2000, va estar la següent:

Tipus	1999	2000
Contractat indefinit	8	8
Contractats temporals	14	20
Visitants postdoctorals i beques	11	16
Total personal propi	33	44

Font: Administració de l'Institut de Física d'Altes Energies.

2.5.3. Altres despeses de gestió

L'epígraf d'altres despeses de gestió va tenir la següent evolució:

Concepte	Saldo a 31/12/00	Saldo a 31/12/99
Dotació a l'amortització	30.926.342	32.974.531
Serveis exteriors	41.716.367	37.952.306
Despeses financeres	156	84.459
Total	135.258.348	71.011.296

Imports en pessetes.

Font: Administració de l'Institut de Física d'Altes Energies.

En el compte de Serveis exteriors s'inclouen, entre altres imports, les dietes de locomoció del personal (22 MPTA), els subministraments (3,7 MPTA), i transports i missatgers (2,8 MPTA).

Respecte a la dotació a l'amortització, 27 MPTA corresponen a l'immobilitzat material i la resta a l'immaterial.

2.5.4. Transferències i subvencions

El desglossament de les transferències del consorci en l'exercici 2000 és el següent:

Concepte	Saldo a 31/12/00
Transferències corrents	4.772.822
Transferències de capital	49.915.800
Total	54.688.622

Imports en pessetes.

Font: Administració de l'Institut de Física d'Altes Energies.

Els 4.772.822 PTA corresponen a l'assignació econòmica anual cap a la UAB com a compliment del conveni de 30 de juny de 1999, mitjançant el qual l'IFAE participa en el programa específic de gestió d'Instituts adscrits i Fundacions participades que desenvolupa la UAB. Aquest import es trobava pendent de pagament a 31 de desembre de 2000, tal com figura en l'epígraf Creditors del Balanç de situació.

Les 49.915.800 PTA corresponen a la contribució que l'IFAE realitza al CERN per a la construcció a Espanya dels Criostats de l'imant toroidal del detector Atlas (vegeu l'epígraf 2.4.2 d'aquest informe).

2.6. INGRESSOS

2.6.1. Ingressos de gestió ordinària

El desglossament de l'epígraf Ingressos de gestió ordinària és el següent:

Concepte	Saldo a 31/12/00	Saldo a 31/12/99
Diferències positives de canvi	129.099	238.436
Altres interessos i ingressos assimilats	7.221.501	2.008.983
Total	7.350.600	2.247.419

Imports en pessetes.

Font: Administració de l'Institut de Física d'Altes Energies.

Aquests imports es comptabilitzen pressupostàriament com a ingressos patrimonials, del capítol 5è del pressupost.

2.6.2. Transferències

El desglossament de les Transferències és el següent:

Concepte	Saldo a 31/12/00	Saldo a 31/12/99
Transferències corrents	129.163.840	158.637.637
Transferències de capital	48.478.735	50.956.031
Total	177.642.575	209.593.668

Imports en pessetes.

Font: Administració de l'Institut de Física d'Altes Energies.

2.6.2.1. Transferències corrents

El detall de les transferències corrents rebudes pel consorci, corresponents a l'exercici 2000 ha estat el següent:

Ens	Import
Departament d'Universitats, Recerca i Societat de la Informació	90.000.000
Oficina de Ciència i Tecnologia (OCYT)	35.000.000
Comissió Europea	2.663.840
Universitat de Santiago	1.500.000
Total	129.163.840

Imports en pessetes.

Font: Administració de l'Institut de Física d'Altes Energies.

Els 90 MPTA transferits des del Departament d'Universitats, Recerca i Societat de la Informació es componen de dos subvencions, una de 55 MPTA per a cobrir les despeses de funcionament de l'IFAE i l'altra, de 35 MPTA com a compliment del conveni, de data 17 de febrer de 2000, entre l'Oficina de Ciència i Tecnologia de la Presidència del Govern i la Comissió Interdepartamental d'Investigació i Innovació Tecnològica, per a la potenciació d'activitats en llum de Sincrotró. L'ampliació d'aquest conveni per a l'any 2000 estableix unes aportacions de cadascuna de les parts, de 35 MPTA.

Cal dir al respecte que la transferència de 35 MPTA del Departament d'Universitats, Recerca i Societat de la Informació és considerada per aquest departament com a transferència de capital, en canvi l'IFAE la considera com a corrent. Tenint en compte que la finalitat del Conveni és molt genèrica, la potenciació de les activitats en llum Sincrotró, i que s'exclou explícitament en aquest la construcció i els equipaments d'aquesta Línia de llum, estimem, sense perjudici d'altres interpretacions, que aquesta transferència té la naturalesa de corrent.

No obstant això, cal tenir present l'article 9.4 de la Llei 3/2000, de 19 de maig, de pressupostos de la Generalitat de Catalunya per a l'any 2000, (vegeu l'epígraf 2.4.1 d'aquest informe).

2.6.2.2. Transferències de capital

El desglossament de les transferències de capital rebudes pel consorci l'any 2000 ha estat el següent:

Ens	Import
Administració General de l'Estat	
Projecte Criostats	171.000.000
Projecte Atlas	74.480.000
Projecte MAGIC	67.200.000
Altres projectes	37.880.000
Total Administració General de l'Estat	350.560.000
D'altres administracions	2.750.164
Total	353.310.164

Imports en pessetes.

Font: Administració de l'Institut de Física d'Altes Energies.

Dels 353.310.164 PTA de transferències de capital rebudes s'han aplicat un total de 48.478.735 PTA, que s'han imputat a ingrés de l'exercici, per tant resten pendents d'aplicar 304.831.429 PTA.

Aquestes transferències s'han enregistrat en els comptes següents:

Concepte	Import
Total Transferències (a)	353.310.164
Pendent d'aplicar:	
Imputat a Ajustaments per periodificació	277.916.397
Imputat a Ingressos a distribuir en diversos exercicis.	26.955.956
Imputat a Ajustaments	(40.924)
Total pendent d'aplicar (b)	304.831.429
Total Imputat a Ingressos per transferències (a)-(b)	48.478.735

Imports en pessetes.

Font: Elaboració pròpia.

Pressupostàriament cal tenir present l'import de 7.040.000 PTA corresponent a una modificació de crèdit destinada a transferències corrents, per a despeses generals.

2.6.3. Beneficis i altres

El desglossament de l'epígraf Beneficis i altres és el següent:

Concepte	Import
Subvencions de capital traspassades al resultat de l'exercici	134.482.522
Altres ingressos	392.201
Total	134.874.723

Imports en pessetes.

Font: Administració de l'Institut de Física d'Altes Energies.

El Compte de subvencions de capital traspassades al resultat de l'exercici recull, entre altres conceptes, l'aplicació a resultats de les transferències de capital que provenen d'exercicis anteriors.

3. FISCALITZACIÓ PRESSUPOSTÀRIA

3.1. PRESSUPOST

La liquidació pressupostària del consorci presenta la següent evolució:

INGRESSOS	Crèdit inicial	Modificacions	Crèdit definitiu	Drets reconeguts	Drets recaptats	Pendents cobrament
3. Taxes i altres ingressos	0	392.201	392.201	392.201	392.201	0
4. Transferències corrents	128.671.370	8.540.000	137.211.370	137.211.370	134.031.370	3.180.000
5. Ingressos patrimonials	4.000.000	3.350.600	7.350.600	7.350.600	6.729.583	621.017
7. Transferències capital	138.680.000	207.590.164	346.270.164	346.270.164	34.325.574	311.944.590
8. Actius financers	364.619.364	0	364.619.364	364.619.364	364.619.364	0
TOTAL INGRESSOS	635.970.734	219.872.965	855.843.699	855.843.699	540.098.092	315.745.607

DESPESES	Crèdit inicial	Modificacions	Crèdit definitiu	Obligacions reconegudes	Obligacions pagades	Pendent de pagament
1. Personal	115.930.456	(2.494.495)	113.435.961	106.363.562	104.594.974	1.768.588
2. Compra béns i serveis	21.332.532	9.406.985	30.739.517	14.440.163	11.496.952	2.943.211
3. Despeses financeres	0	156	156	156	156	0
4. Transferències corrents	0	4.772.822	4.772.822	4.772.822	0	4.772.822
6. Inversions reals	498.707.746	158.271.697	656.979.443	152.778.966	140.332.290	12.446.676
7. Transferències capital	0	49.915.800	49.915.800	49.915.800	49.915.800	0
TOTAL DESPESES	635.970.734	219.872.965	855.843.699	328.271.469	306.340.172	21.931.297

INGRESSOS-DESPESES	0	0	0	527.572.230	233.757.920	293.814.310
---------------------------	----------	----------	----------	--------------------	--------------------	--------------------

Imports en pessetes.

Font: Administració de l'Institut de Física d'Altes Energies.

3.2. NOTES AL PRESSUPOST

Respecte a les modificacions de crèdit del pressupost del consorci cal dir el següent:

- a) L'import més significatiu, quantitativament parlant, és com a conseqüència d'un increment de les subvencions de capital de l'Estat (204,8 MPTA), que s'ha aplicat al capítol 6 i 2 de despeses.
- b) Els 49,9 MPTA del capítol 7 de despeses es tracta de l'import que l'IFAE transfereix al CERN per a la Construcció a Espanya dels Criostats de l'ímant toroidal del detector Atlas. L'IFAE, en aquest cas fa d'intermediari entre l'Estat espanyol i el CERN, transferint, a mesura que aquest últim justifica, els imports rebuts prèviament de l'Estat.
- c) Tot i estar degudament justificades les modificacions de crèdit, cal dir que el consorci no realitza, d'una manera formal, cap expedient de modificació de crèdit.

El consorci realitza una conciliació mitjançant suport informàtic del resultat pressupostari i financer.

Per altra banda, el consorci, dins el capítol d'actius financers, inclou 364.619.364 PTA corresponents als romanents d'ingressos del pressupost anterior. Aquest són imports liquidats l'exercici anterior que financen despeses de l'exercici corrent, per tant no tenen el caràcter d'ingrés de l'exercici.

4. FETS POSTERIORS

Mitjançant Resolució del Conseller d'Universitats, Recerca i Societat de la informació de data 3 de maig de 2000, es va fer públic l'Acord de Govern de la Generalitat de 2 de maig de 2000, pel qual s'aprova la constitució del consorci Laboratori de Llum Sincrotró. Amb aquesta Resolució es va portar a terme la disgregació de l'IFAE en dos consorcis: l'IFAE i el laboratori de Llum Sincrotró.

No obstant això, no va ser fins al 28 de febrer de 2001, mitjançant Acord entre l'IFAE i el Laboratori de Llum Sincrotró, que es va materialitzar la transferència en propietat del material inventariable i les subvencions corrents que, fins aquesta data, van ser gestionades des de l'IFAE.

Entre els projectes de futur d'aquest nou consorci es troba la construcció, a partir de l'any 2003, d'un accelerador de partícules a Catalunya. Aquest

projecte serà finançat, en principi, al 50% entre la Generalitat i l'Administració General de l'Estat i suposarà una inversió superior a 120 M€.

Per la seva banda, entre els projectes de futur de l'IFAE, que tindran incidència en els seus estats financers, destaquen els dos següents:

- a) L'IFAE, en data 21 d'agost de 2001, ha presentat la sol·licitud de la seva primera patent d'invenió referida al projecte d'un detector de raig-X per a mamografies. En aquest projecte estan implicats, entre altres: el Centre Nacional de Microelectrònica, l'Applicazione Technologie Speciali, la Universitat de Viena i l'Hôspitaux de París.
- b) El projecte DATA-GRID, aprovat pel V Programa Marc de la Unió Europea, en novembre de 2000, ha començat oficialment l'1 de gener de 2001. L'IFAE és l'únic institut espanyol que ha firmat aquest projecte, tot i existir el compromís d'altres grups de portar-lo a terme de manera coordinada. Aquest projecte és una col·laboració internacional que té per objectiu la unificació dels recursos de computació dels equips de recerca en física d'altres energies, en genòmica i els referits a l'agència espacial europea, de tal forma que una persona treballant en una determinada institució tingui accés a tota la informació i la capacitat de càlcul de forma transparent mitjançant sistemes d'autenticació segurs.

Respecte a la introducció de l'euro, l'entitat ha contractat un nou programa de comptabilitat que permet representar els estats financers del consorci, relatius a l'exercici 2001, en aquesta moneda.

5. CONCLUSIONS: OBSERVACIONS I RECOMANACIONS

5.1. OBSERVACIONS I RECOMANACIONS

D'acord amb les normes d'auditoria del sector públic, a continuació exposem les observacions i les recomanacions que hem cregut oportú destacar.

1. El consorci no disposa d'un inventari valorat dels seus béns d'immobilitzat. Cal dir al respecte que, a la data de finalització del treball de camp d'aquesta auditoria, l'Administració de l'Institut de Física d'Altes Energies té iniciats els tràmits per a la seva confecció.

És convenient que l'IFAE disposi d'un inventari valorat dels seus béns i, per tant, ha d'acabar la seva elaboració.

2. L'edifici que és seu del consorci, es troba en règim de cessió d'ús per part de la Universitat Autònoma. L'import d'aquest bé cedit no consta en el balanç del consorci, en aquest únicament figura l'activació de 90 MPTA que l'IFAE va transferir a la UAB en concepte de col·laboració al finançament de les obres necessàries per a la seva cessió.

L'objecte de la cessió és de les dues terceres parts del valor total de l'edifici, ja que la UAB es reserva una tercera part per al seu ús. Sense perjudici d'una millor valoració, el valor total de l'edifici, segons l'administració de l'IFAE, s'estima en uns 132 MPTA.

D'acord amb les normes de valoració del Pla General de Comptabilitat Pública, l'IFAE ha de comptabilitzar la cessió d'ús de l'edifici, amb el seu import corresponent, constant tant en l'actiu com en el passiu del balanç.

3. Les autoritzacions de signatures dels bancs, amb què treballa el consorci, no estan actualitzades, havent-hi persones autoritzades que ja no treballen a l'IFAE.

No obstant això, en el treball de camp d'aquesta fiscalització s'ha comprovat que les persones que haurien d'haver estat donades de baixa en l'autorització no han realitzat cap moviment bancari en els principals comptes del consorci al llarg de l'exercici 2000.

L'IFAE ha de mantenir actualitzades permanentment la relació de persones autoritzades, mitjançant les seves signatures, a disposar de diners dels comptes corrents del consorci.

4. En el treball de camp de la nostra fiscalització s'ha evidenciat un error de 927.432 PTA de sobrevaloració del compte de balanç d'ingressos a distribuir en diversos exercicis i una infravaloració en les despeses de l'exercici pel mateix import. No obstant això, el consorci té aquest import imputat correctament en la comptabilitat pressupostaria.
5. En el compte de Resultats d'exercicis anteriors es recull el cúmul de resultats positius i negatius que, des de la creació del consorci, integren el seu fons patrimonial.

Donada la seva naturalesa de Fons propis, i per donar una millor imatge fidel, el consorci ha d'incorporar els resultats d'exercicis anteriors que estiguin suficientment consolidats al compte de Patrimoni.

6. De les proves substantives realitzades en l'àrea de despeses hem detectat que hi ha adquisicions d'immobilitzat que són considerades com a despesa

de l'exercici. El destí d'aquest immobilitzat és, en alguns casos, per a la construcció de béns, la titularitat dels quals no està clarament definida. L'import estimat és de 27 MPTA.

El consorci ha d'activar els béns que tinguin la naturalesa d'immobilitzat, distingint, quan sigui el cas, els que són de titularitat pròpia dels que tenen la naturalesa d'inversions gestionades per a altres ens públics.

7. L'article 9.4 de la Llei 3/2000, de 19 de maig, de Pressupostos de la Generalitat de Catalunya per a l'any 2000 estableix una distinció, per a les transferències corrents de la Generalitat, segons aquestes siguin per equilibrar el compte de pèrdues i guanys o tinguin la naturalesa de lliuraments a compte de futures operacions de capital.

Del total de transferències corrents de la Generalitat al consorci per a l'any 2000, s'estima en 26 MPTA l'import d'aquestes que anirien a compte de futures operacions de capital.

L'IFAE ha de comptabilitzar, quan així ho estableixi norma amb rang suficient, les transferències corrents que rebí de la Generalitat com a subvenció d'explotació en la mesura necessària per a equilibrar el compte de pèrdues i guanys, exceptuant les dotacions per a amortitzacions, provisions i variacions d'existències, i com a lliurament a compte de futures operacions de capital per a la resta.

8. Tot i estar plenament justificades les modificacions de crèdit realitzades en el pressupost del consorci, aquest no realitza, d'una manera formal, expedients de modificacions de crèdit en què consti l'autorització i la motivació corresponents.

L'IFAE ha de formalitzar sistemàticament els corresponents expedients de modificació de crèdit.

5.2. CONCLUSIÓ

D'acord amb el resultat de la nostra fiscalització concloem que, excepte per a les observacions contingudes en l'epígraf 5.1 d'aquest informe, els estats i comptes anuals del Institut de Física d'Altes Energies representen, d'una manera raonable, la situació financera i patrimonial del consorci, incloent-hi la informació necessària per a la seva adequada comprensió i interpretació.

6. TRÀMIT D'AL·LEGACIONS

A l'efecte del que preveu l'article 6 de la Llei 6/1984, de 5 de març, de la Sindicatura de Comptes, modificada per la Llei 15/1991, de 4 de juliol, el present Informe de Fiscalització fou tramès a l'Institut de Física d'Altes Energies.

La resposta del president del consorci, una vegada conegut l'informe, és la que transcrivim tot seguit:

"IFAE

Institut de Física d'Altes Energies
Edifici Cn
Universitat Autònoma de Barcelona
E-08193 Bellaterra (Barcelona) Spain

Sra. Montserrat de Vehí i Torra
Síndica de Comptes de Catalunya
Jaume I, 2n 4^a
08002 Barcelona

En atenció al vostre escrit de 26 de març adreçat al secretari general del Departament d'Universitats, Recerca i Societat de la Informació, en el qual adjuntàveu el projecte d'informe de fiscalització relatiu a l'IFAE de l'exercici 2000, em plau fer-vos arribar els següents comentaris.

L'IFAE, per les seves característiques –es tracta d'un centre de recerca altament competitiu, en termes internacionals, cosa que comporta una relació freqüent entre els seus investigadors, en particular el director, i els organismes de recerca espanyols i, especialment, del CERN- es veu abocat a gestionar certes actuacions de recerca que, de vegades, no estan relacionades directament amb els projectes que du a terme aquest Institut. Un exemple és que, fins no fa massa, va gestionar bona part del pressupost del projecte Laboratori Llum Sincrotró, o bé va fer d'intermediari entre algunes actuacions del Ministerio de Ciencia y Tecnología (MCYT) i el CERN, donat que el MCYT volia el vistiplau de l'IFAE en relació amb actuacions dutes a terme per tercers.

També s'ha de tenir present que els projectes de recerca que du a terme duren diversos anys i que el ritme amb què rep els fons, sovint no es correspon al ritme amb què caldria realitzar les actuacions de recerca. Això comporta romanents importants a final de l'exercici, que corresponen a despeses que s'executen en exercicis següents.

Així mateix, l'IFAE està sotmès a una sèrie de controls externs, científics i de despesa, ja que pràcticament es financia només de subvencions (per a despeses d'infraestructura, en relació amb les que rep del DURSI; per projectes concrets de recerca, les que rep d'altres procedències), que fins ara s'han superat sense dificultats. De tota manera, en el nostre país les despeses per recerca es consideren inversions, tot i que, en termes de funcionament intern, es tendeix a considerar despesa corrent el personal propi, despeses de llum, aigua, electricitat, etc., i, despeses d'inversió les corresponents a equipaments científics i, sobretot per la seva quantitat, els projectes de recerca, per als quals es porta un control individualitzat

En general, els projectes de recerca consisteixen en dissenyar i construir part d'un equipament científic que és instal·lat al CERN, com a part d'un detector en el qual col·laboren molts altres centres de recerca especialitats en física d'altres energies de tot el món o, com el cas del projecte MAGIC, que serà instal·lat a l'estiu vinent en el telescopi que es construeix a Canàries sota el lideratge del Max Plank, per al qual l'IFAE ha dissenyat i construït la càmera central.

Aquesta és una pràctica corrent dels centres d'investigació que tenen aquestes característiques i, que jo sàpiga, no s'ha plantejat a nivell internacional el tema de qui és el propietari de les instal·lacions que es construeixen en un lloc determinat, amb l'aportació de diversos centres de recerca de diversos països (de fet, hi ha un cert consens que el propietari segueix sent el centre de recerca en la part que havia aportat a l'equipament científic global, ja que sabem per experiència que quan aquest equipament es considera fora d'ús, per obsolet, els centres d'investigació que el varen construir es poden emportar la part corresponent).

Tot això ho dic en relació amb el tema de l'inventari i el tema de la propietat de la recerca feta, materialitzada molts cops, com deia, en part d'un detector de partícules, o a la càmera d'un telescopi. En el seu moment, vaig comentar aquest tema amb l'interventor general de la Generalitat per tractar d'adaptar la comptabilitat a aquesta problemàtica, però en tractar-se de projectes de col·laboració internacional respecte els quals no s'han adoptat normes, ens va semblar que semblava suficient disposar d'algun document que acredités que el fruit material de la recerca s'ha dipositat en un punt determinat (CERN, etc.), cosa que fins ara s'ha fet.

A part de seminaris, articles a revistes científiques, etc. un altre resultat de la recerca són les tesis doctorals, que naturalment, estan inventariades a l'IFAE, tot i que no s'ha fet un càlcul econòmic del seu cost - tesis realitzades, d'altra banda, i en molts casos, per becaris finançats per tercers -.

Anant a les observacions i recomanacions que em vàreu enviar amb l'informe provisional, voldria fer alguns altres comentaris:

1. En relació amb la primera recomanació, ja vàreu constatar que l'IFAE té iniciat la confecció de l'inventari.
2. En els Estats Financers a 31 de desembre de 2001 ja es contemplarà la cessió d'ús de l'edifici que comenta aquesta segona recomanació.
3. En relació amb l'actualització de signatures, com sabeu, en cap cas, cap persona ha fet ús de la signatura un cop ha cessat en els càrrecs que tenia a l'IFAE. Tot i això, s'han cursat les ordres oportunes als bancs per mantenir vives tan sol les signatures actualitzades.
4. Aquesta observació es tindrà en compte de cara al tancament de la comptabilitat patrimonial a 31 de desembre de 2001 per tal de no duplicar aquest import.
5. He donat instruccions perquè figurin com a fons propis el resultat d'exercicis anteriors que estiguin suficientment consolidats al compte de patrimoni (com deia abans, molt sovint els romanents 7d'un exercici tenen caràcter específic, i cal destinar-los als fins previstos, de conformitat amb la resolució per la qual foren atorgats).
6. Les adquisicions d'immobilitat que són considerades com a despeses d'exercici es refereixen en tot cas a adquisicions lligades a un projecte de recerca. L'IFAE ha de poder justificar a l'organisme que li va atorgar la subvenció el destí dels fons corresponents. El criteri utilitzat és imposat per la institució que finança els projectes, que és considerar aquestes despeses com a despeses de funcionament del projecte. Tot i això ens posarem en contacte amb l'esmentada institució per tal de resoldre definitivament aquest tema.
7. Les transferències rebudes de la Generalitat l'any 2000 s'han destinat totalment a despeses de l'exercici i així s'han justificat, tot i que, com deia abans, tota l'activitat de l'IFAE es podria considerar inversió per ser un centre exclusivament dedicat a la recerca. En els Estats Financers a 31 de desembre de 2001 ja es contemplarà aquesta reclassificació dintre dels fons propis com a aportacions a futures ampliacions de capital.
8. Les modificacions de crèdit que s'han produït al llarg de l'exercici estan essencialment associades a la consecució de nous projectes de recerca, dels quals el director ha anant donant comptes al Consell de Govern en les corresponents reunions i el Consell les ha acceptat d'una manera tàcita, i d'una manera explícita amb motiu de la

liquidació de l'exercici. No obstant això, prenem nota de la vostra recomanació i a partir d'ara aquests canvis es formalitzaran en expedients de modificació de crèdit.

Finalment, voldria agrair els vostres comentaris i observacions que, com heu vist, ens ajuden a millorar la gestió de l'Institut. També voldria que féssiu extensiu aquest agraïment als tècnics que varen fer el treball de camp i que varen assessorar al personal de l'IFAE que s'ocupa d'aquestes qüestions.

Rebeu una salutació cordial.

[signatura il·legible]

Josep Grifoll i Guasch
President

Barcelona, 4 d'abril de 2002"

Sindicatura de Comptes de Catalunya
Jaume I, 2-4
08002 Barcelona
Tel. (+34) 93 270 11 61
Fax (+34) 93 270 15 70
sindicatura@sindicatura.org
www.sindicatura.org

Elaboració del document PDF: juny de 2002

Dipòsit legal: B-32006-2002