

Informe 18/2005

**Centre d'Estudis Jurídics
i Formació Especialitzada**

Sistemes i procediments

Exercici 2004



**Sindicatura de Comptes
de Catalunya**



MONTSERRAT VENDRELL i TORNABELL, secretària general de la
Sindicatura de Comptes de Catalunya,

C E R T I F I C O:

Que a Barcelona, el dia 8 de novembre de 2005, reunit el Ple de la Sindicatura de Comptes, sota la presidència del síndic major, Il·ltre. Sr. Joan Colom i Naval, amb l'assistència dels síndics Sra. Montserrat de Vehí i Torra, Sr. Agustí Colom i Cabau, Sr. Jacint Ros i Hombravella, Sr. Alexandre Pedrós i Abelló, Sr. Enric Genescà i Garrigosa, i Sr. Ernest Sena i Calabuig, actuant-hi com a secretària la secretària general de la Sindicatura, Sra. Montserrat Vendrell i Tornabell, i com a ponent la síndica Sra. Montserrat de Vehí i Torra, amb deliberació prèvia s'acordà aprovar l'informe de fiscalització 18/2005, relatiu al Centre d'Estudis Jurídics i Formació Especialitzada, sistemes i procediments, exercici 2004.

I, perquè així consti i tingui els efectes que corresponguin, signo aquest certificat, amb el vistiplau del síndic major.

Barcelona, 16 de novembre de 2005

Vist i plau
El síndic major

Joan Colom i Naval



ÍNDEX

ABREVIACIONS	7
1. INTRODUCCIÓ A L'INFORME	9
1.1. ORIGEN, OBJECTE I FINALITAT	9
1.2. METODOLOGIA I LIMITACIONS A L'ABAST	9
2. INTRODUCCIÓ A L'ENS FISCALITZAT	9
2.1. FUNCIONS	10
2.2. ÒRGANS DE GOVERN	10
2.3. ORGANIGRAMA	11
2.4. CONTROL	11
3. FORMACIÓ	11
3.1. CURSOS PER AL PERSONAL DE L'ADMINISTRACIÓ DE JUSTÍCIA	12
3.2. CURSOS DE L'ÀREA SOCIALCRIMINOLÒGICA	14
3.3. CURSOS PER AL PERSONAL DEL CONSELL GENERAL DEL PODER JUDICIAL.....	16
3.4. PRÀCTIQUES UNIVERSITÀRIES AL DEPARTAMENT DE JUSTÍCIA	18
3.5. PRÀCTIQUES UNIVERSITÀRIES A LES OFICINES JUDICIALS.....	19
3.6. CURSOS PER A FISCALS I SECRETARIS JUDICIALS DEL MINISTERI DE JUSTÍCIA	22
3.7. ALTRA FORMACIÓ.....	23
4. SUBVENCIONS I AJUTS	25
4.1. BEQUES PER A LA PREPARACIÓ D'OPOSICIONS A JUTGE I FISCAL.....	25
4.2. AJUTS PER A LA REALITZACIÓ DE PROJECTES DE RECERCA	27
4.3. BEQUES DE COL·LABORACIÓ EN TASQUES D'INVESTIGACIÓ	27
5. CONTRACTACIÓ ADMINISTRATIVA	28
6. PERSONAL.....	29
7. ALTRES ASPECTES.....	31
7.1. FUNCIONAMENT DELS ÒRGANS COL·LEGIATS	31
7.2. ALTRES ASPECTES SORGITS DE LA FISCALITZACIÓ.....	32
8. CONCLUSIONS.....	33
8.1. OBSERVACIONS I RECOMANACIONS SOBRE ACTIVITATS DE FORMACIÓ.....	33

8.2.	OBSERVACIONS I RECOMANACIONS SOBRE SUBVENCIONS I AJUTS	35
8.3.	OBSERVACIONS I RECOMANACIONS SOBRE CONTRACTACIÓ ADMINISTRATIVA	37
8.4.	OBSERVACIONS SOBRE PERSONAL.....	38
8.5.	OBSERVACIONS I RECOMANACIONS RESPECTE A ALTRES ASPECTES SORGITS DE LA FISCALITZACIÓ	38
9.	TRÀMIT D'AL·LEGACIONS.....	39
10.	COMENTARIS A LES AL·LEGACIONS PRESENTADES.....	43

ABREVIACIONS

AFCAP	Acord per a la formació contínua a les administracions públiques
CEJ	Centro de Estudios Jurídicos del Ministerio de Justicia
CEJFE	Centre d'Estudis Jurídics i Formació Especialitzada
CGPJ	Consejo General del Poder Judicial
DOGC	Diari Oficial de la Generalitat de Catalunya
EAPC	Escola d'Administració Pública de Catalunya
m€	Milers d'euros
UAB	Universitat Autònoma de Barcelona
UB	Universitat de Barcelona
UNED	Universidad Nacional de Educación a Distancia
UOC	Universitat Oberta de Catalunya

1. INTRODUCCIÓ A L'INFORME

1.1. ORIGEN, OBJECTE I FINALITAT

De conformitat amb la normativa vigent i d'acord amb el Pla de treball de la Sindicatura de Comptes s'emet el present informe de fiscalització relatiu al Centre d'Estudis Jurídics i Formació Especialitzada (CEJFE).

La finalitat d'aquest treball és la fiscalització dels principals sistemes i procediments establerts pel CEJFE per al desenvolupament de la seva activitat ordinària, així com el seu compliment normatiu. En concret aquesta fiscalització ha abastat els sistemes i procediments utilitzats pel CEJFE en els aspectes següents:

- a) La formació impartida
- b) Les subvencions i els ajuts concedits
- c) La contractació administrativa
- d) El personal

L'àmbit temporal d'aquest informe ha estat l'exercici 2004.

1.2. METODOLOGIA I LIMITACIONS A L'ABAST

El treball de fiscalització s'ha realitzat d'acord amb els principis i normes d'auditoria pública generalment acceptats i s'ha inclòs totes aquelles proves que s'han considerat necessàries per a poder manifestar les conclusions d'aquest informe.

El treball de camp s'ha realitzat en la seu del CEJFE en els mesos d'abril a juny de 2005. En tot moment l'ens fiscalitzat ha mostrat una actitud positiva de col·laboració plena.

2. INTRODUCCIÓ A L'ENS FISCALITZAT

El CEJFE és una entitat autònoma de caràcter administratiu, adscrita al Departament de Justícia, amb personalitat jurídica pròpia, autonomia administrativa i financera i plena capacitat d'obrar en l'exercici de les seves funcions.

2.1. FUNCIONS

D'acord amb la seva norma de creació, correspon al CEJFE, entre altres, les funcions següents:

- a) Donar suport al Departament de Justícia en els processos de selecció del personal que pertany a cossos especials.
- b) Portar a terme la formació especialitzada, inicial i permanent de personal dependent del Departament de Justícia.
- c) Investigar, estudiar i divulgar les matèries relatives a l'àmbit de les competències del Departament de Justícia.
- d) Col·laborar amb el Consell General, el Ministeri de Justícia i altres ens en la formació del seu personal.
- e) Organitzar programes que tendeixin a fomentar i a facilitar l'accés dels juristes i dels llicenciats en dret de Catalunya a les carreres judicial i fiscal i a altres professions jurídiques.

2.2. ÒRGANS DE GOVERN

Els òrgans de govern i d'administració del CEJFE són: el president, el Consell Rector i el director.

Correspon al titular del Departament de Justícia la presidència del CEJFE. Aquest exerceix l'alta representació del CEJFE i convoca i presideix les sessions del Consell Rector.

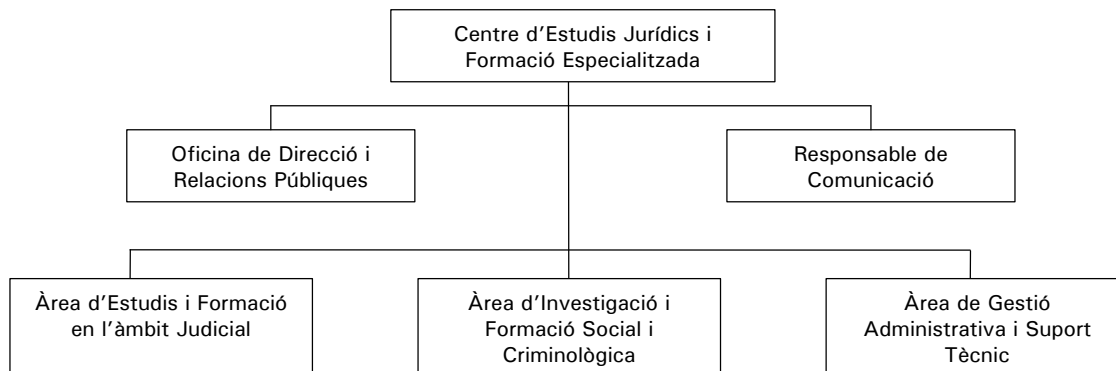
El Consell Rector és l'òrgan de deliberació, consulta, seguiment, participació i aprovació de les activitats del Centre i està integrat pel president del CEJFE, 17 vocals i un secretari.

Correspon al Consell l'establiment de les línies generals del pla d'activitats anuals del CEJFE i aprovar-lo, aprovar l'avantprojecte de pressupost, aprovar les propostes d'estructura orgànica i de plantilla del personal i la Memòria anual del Centre.

El director del CEJFE és nomenat i separat pel Consell Executiu a proposta del conseller de Justícia i, li correspon, entre altres funcions, dirigir i controlar els plans d'actuació del CEJFE, executar els acords del Consell Rector, presentar la proposta del programa d'activitats i l'avantprojecte de pressupost del Centre i la Memòria anual.

2.3. ORGANIGRAMA

L'organigrama del CEJFE és el següent:



2.4. CONTROL

D'acord amb la Llei de finances públiques de Catalunya¹, el CEJFE està sotmès a la funció interventora per part de la Intervenció de la Generalitat de Catalunya.

3. FORMACIÓ

El CEJFE col·labora i porta a terme formació especialitzada de diversos col·lectius del món jurídic en l'àmbit de Catalunya. El detall dels imports reconeguts corresponents als cursos i pràctiques realitzats o gestionats pel CEJFE, en l'exercici 2004, han estat els següents:

Concepte	Import
Cursos per al personal de l'Administració de Justícia	298.842
Cursos de l'àrea socialcriminològica	215.355
Cursos a personal del Consell General del Poder Judicial	151.904
Pràctiques universitàries al Departament de Justícia	32.860
Pràctiques universitàries a les oficines judicials	24.660
Curs per als fiscals i secretaris judicials de l'Administració de Justícia	17.419
Altra formació	24.290
Total	765.330

Imports en euros.

Font: Centre d'Estudis Jurídics i Formació Especialitzada.

1. Article 70 del Decret legislatiu 3/2002, de 24 de desembre, pel qual s'aprova el text refós de la Llei de finances públiques de Catalunya.

El Centre ha reconegut, a més a més, un total de 50.697 € corresponents a altres despeses necessàries per a la realització dels cursos, com són el disseny i l'elaboració del material, les despeses d'organització, etc.

El CEJFE ha reconegut també, l'any 2004, un total de 104 m€ corresponents a cursos realitzats l'exercici 2003.

En general les activitats formatives previstes per a cada exercici es concreten en programes d'actuació i són establertes mitjançant convenis.

La dilació en la signatura d'alguns d'aquests convenis en el primer trimestre de l'any obliga a concentrar moltes activitats formatives en els últims mesos de l'any.

Respecte a la gestió econòmica hem constatat que no hi ha un expedient econòmic individualitzat per a cada activitat formativa. És a dir, dins un mateix expedient econòmic hi poden haver parts de diversos cursos i un curs pot estar en diversos expedients. Tot això dificulta conèixer els costos directes en què s'incorre en cada curs.

El CEJFE no té instaurat cap sistema de comptabilitat de costos que permeti conèixer el cost directe que ha suposat cada activitat; tampoc no es pot conèixer la imputació de costos indirectes que correspon a cada grup d'activitat formativa.

El CEJFE realitza enquestes d'avaluació als assistents al final de cada activitat formativa.

Respecte a la planificació en general no queden justificades en l'expedient les variacions entre el nombre de cursos previstos i els realitzats.

A continuació s'exposa, per destinataris, la fiscalització realitzada sobre la formació especialitzada impartida. S'ha desglossat les fases de planificació, selecció de professorat, selecció dels assistents i l'expedient econòmic.

3.1. CURSOS PER AL PERSONAL DE L'ADMINISTRACIÓ DE JUSTÍCIA

Les activitats formatives que gestiona el CEJFE per al personal de l'Administració de Justícia van adreçades, principalment², als cossos de gestió processal i

2. Dins aquest bloc formatiu s'inclou també la formació als metges forenses. Aquesta formació es porta a terme mitjançant la col·laboració del CEJFE amb l'Institut de Medicina Legal de Catalunya.

administrativa, de tramitació processal i administrativa i d'auxili judicial de l'Administració de Justícia.

Aquesta formació està estructurada en tres grans línies formatives: la formació d'aprofundiment, la formació de reciclatge i la formació bàsica a distància.

3.1.1. Planificació

Per a l'elaboració del programa anyal general de formació del personal de l'Administració de Justícia es té en compte, entre altres aspectes, les variacions normatives hagudes durant l'exercici, i el resultat de les reunions amb el personal de la Direcció General de Relacions amb l'Administració de Justícia, amb diversos col·lectius de jutges i amb els sindicats.

3.1.2. Selecció del professorat

El Centre realitza la selecció del professorat mitjançant una base de dades històrica dels diferents professors que han donat classe al CEJFE i d'especialistes en diferents matèries jurídiques. En l'expedient no s'exposen quins criteris s'han seguit per a realitzar aquesta selecció.

3.1.3. Selecció dels assistents

L'accés a la formació d'aprofundiment es realitza per inscripció voluntària i té en compte diversos criteris de selecció, com són l'antiguitat en el cos, si l'aspirant té la condició de funcionari i les hores de formació realitzada el curs anterior.

L'accés a la formació de reciclatge es realitza per designació directa.

L'accés a la formació bàsica a distància es realitza de manera similar a la de la formació d'aprofundiment i en cas necessari s'aplica un factor corrector per tal de garantir l'accés prioritari a aquesta metodologia dels funcionaris que per raons de transport, distància o manca de comunicació no puguin assistir als centres de formació o que acreditin documentalment qualsevol altra raó que els impossibiliti l'assistència als cursos presencials.

Hem detectat que en alguns expedients manca suport documental de la substitució dels assistents.

Algunes de les activitats formatives es realitzen mitjançant tutories als funcionaris de nova incorporació. Segons el conveni signat entre el CEJFE i els sindicats les tutories tindran una durada de trenta hores, que es podran distribuir en ses-

sions d'una hora com a mínim, durant els trenta dies següents a la incorporació del funcionari. Hem detectat que, si bé es respecta el nombre d'hores totals, no es realitzen aquestes hores dins el termini establert.

3.1.4. Expedient econòmic

Les despeses corresponents a les tres línies formatives corresponents als cursos destinats al personal de l'Administració de Justícia han estat les següents:

Tipus	Import
Formació d'aprofundiment	134.047
Formació de reciclatge	40.836
Formació a distància	78.195
Altres	45.764
Total cursos Administració de Justícia	298.842

Imports en euros.

Font: Centre d'Estudis Jurídics i Formació Especialitzada.

Dins Altres s'inclouen les despeses necessàries per a l'adquisició i elaboració dels materials dels diferents cursos.

Una part important de les despeses d'aquests cursos es finança mitjançant un conveni de col·laboració signat entre l'Escola d'Administració Pública (EAPC) i el CEJFE.

Mitjançant aquest conveni l'EAPC es compromet a transferir, l'exercici 2004, l'import total de 268.259 € (134 m€ corresponents a cursos per a l'Administració de Justícia, 113 m€ a cursos de l'àrea socialcriminològica i 21 m€ a altres), corresponents al cost de les activitats formatives finançades amb fons procedents de l'Acord per a la formació continua a les administracions públiques (AFCAP).

3.2. CURSOS DE L'ÀREA SOCIALCRIMINOLÒGICA

Els cursos corresponents a l'àrea socialcriminològica engloben, principalment, els àmbits penitenciari i el de justícia juvenil i són adreçats a professionals de la Secretaria de Serveis Penitenciaris, Rehabilitació i Justícia Juvenil.

3.2.1. Planificació

Els responsables de formació d'aquesta àrea presenten al Consell Rector del CEJFE una proposta de programa de formació anyal basada en les necessitats formatives detectades i d'acord amb el conveni signat entre el CEJFE i les organitzacions sindicals.

Aquestes necessitats es fan tenint en compte, entre altres aspectes, les modificacions normatives hagudes, els buidatges de les enquestes dels alumnes dels cursos anteriors i les propostes dels caps de secció corresponents.

La planificació dels cursos corresponents a l'any 2004 va ser lliurada al Consell Rector en el primer trimestre de l'any 2004.

3.2.2. Selecció del professorat

En els expedients dels cursos no hi ha cap suport documental respecte als criteris de selecció dels professors. Ens manifesten que aquesta selecció es realitza entre especialistes de l'àrea específica de què tracti el curs i tenint en compte, entre altres aspectes, si han impartit classes anteriorment en el CEJFE, i si han rebut una bona qualificació en les avaluacions d'altres cursos.

3.2.3. Selecció dels assistents

Un cop publicat el programa d'activitats de formació social i criminològica el CEJFE rep, per via telemàtica o documental, les sol·licituds dels interessats.

Aquestes sol·licituds són tractades informàticament per tal d'aplicar-los els diferents criteris de selecció. Aquest criteris de selecció tenen en compte si han realitzat o no cursos anteriorment i el lloc de treball que ocupa l'aspirant.

S'ha detectat la manca de butlletes d'inscripcions d'alguns alumnes i, alumnes que han realitzat el curs sense estar en la llista d'inscripció. Alhora també s'han detectat baixes d'alumnes no suportades documentalment.

3.2.4. Expedient econòmic

L'import de les despeses imputades pel CEJFE corresponents als cursos de l'àrea socialcriminològica ha estat, per a l'any 2004, de 215.355 €. El 52,5% d'aquestes despeses (113.114 €) va estar finançats mitjançant fons AFCAP.

3.3. CURSOS PER AL PERSONAL DEL CONSELL GENERAL DEL PODER JUDICIAL

La Llei de creació el CEJFE estableix que aquest organisme ha de col·laborar amb el Consell General del Poder Judicial (CGPJ), el Ministeri de Justícia i altres ens en la formació del seu personal.

El 22 de gener de 1992 el CEJFE va firmar un acord amb el CGPJ en el qual s'articulava la cooperació entre tots dos ens. Cada exercici se signa una pròrroga d'aquest conveni on s'estableixen els cursos a realitzar i el seu finançament.

3.3.1. Planificació

El programa de formació destinat al personal del CGPJ s'elabora tenint en compte les avaluacions recollides dels cursos impartits l'any anterior i el buidatge dels qüestionaris que el CEJFE lliura als jutges, magistrats i secretaris sobre les seves necessitats de formació.

3.3.2. Selecció del professorat

La selecció del professorat la realitza el CEJFE. No hi ha cap suport documental en els expedients dels cursos respecte als criteris de selecció utilitzats. El Centre ens manifesta que la selecció es basa, principalment, en si ja s'han donat cursos anteriorment, si aquests han estat valorats adequadament i tenint en compte l'especialitat a impartir.

Hem detectat un cas en què una persona va ser designada ponent al mateix taller en què estava previst que anés com a alumne, al no poder assistir-hi la persona inicialment designada.

3.3.3. Selecció dels assistents

La selecció dels assistents als diferents cursos la realitza el CGPJ.

A principis de l'any s'envia a tots els jutges, magistrats i secretaris el programa de formació amb el detall dels diferents objectius dels cursos i les dates previstes de realització. Un cop el CEJFE rep les sol·licituds d'assistència les envia al CGPJ perquè aquest faci la selecció corresponent.

Hem detectat que hi ha hagut renúncies per part d'assistents les quals no estan suportades documentalment i també algunes renúncies corresponents a alumnes que no figuren en la llista d'inscrits.

En alguns cursos s'han acceptat alumnes que no reunien els requisits necessaris per a rebre el curs (cursos adreçats a jutges o magistrats titulars en el qual assisteixen secretaris i fiscals o jutges en pràctiques). A la vegada no consta en l'expedient cap criteri de selecció d'aquests alumnes.

3.3.4. Expedient econòmic

Les activitats formatives realitzades l'exercici 2004 pel CEJFE adreçades a jutges i magistrats, tant titulars com substituïts, del CGPJ presenten la següent composició:

Concepte	Import
Jornades descentralitzades	59.693
Cursos presencials	27.528
Curs a distància sobre dret civil català	13.550
Beques activitats formació (UOC)	12.166
Altres	38.967
Total	151.904

Imports en euros.

Font: Centre d'Estudis Jurídics i Formació Especialitzada.

La pròrroga del conveni de col·laboració corresponent a l'exercici 2004 entre el CEJFE i el CGPJ estableix l'obligació per part del CEJFE de realitzar una liquidació anual de les despeses incorregudes en la realització de les activitats previstes en aquesta pròrroga. Aquesta liquidació no s'ha realitzat.

El conveni de col·laboració estableix les contraprestacions que cada part ha de realitzar. En el conveni inicial s'estableix que "serà a càrrec exclusiu del Consell General del Poder Judicial l'abonament de les dietes i despeses de desplaçament dels assistents a les activitats de formació que siguin membres de la carrera judicial". La pròrroga corresponent a l'exercici 2004 estableix el pagament d'aquestes despeses a càrrec del CEJFE.

El director del CEJFE en nom de la Comissió de Seguiment del conveni entre el CGPJ i el CEJFE va autoritzar, l'any 2004, la concessió d'uns ajuts per sufragar les despeses de matriculació d'un curs i unes jornades a vint-i-un magistrats i quatre jutges sense que hi hagués concurrència. No consta en l'expedient cap criteri de selecció.

3.4. PRÀCTIQUES UNIVERSITÀRIES AL DEPARTAMENT DE JUSTÍCIA

3.4.1. Planificació

Cada exercici el CEJFE ofereix 200 tutories a realitzar en el Departament de Justícia per a alumnes de diferents ensenyaments, com psicologia, criminologia i educació.

El CEJFE té firmats uns acords marcs de col·laboració amb diferents universitats públiques on s'estableix de forma genèrica la voluntat de col·laboració. Per a la seva concreció, segons els acords marc, es requereix uns convenis específics de desenvolupament on s'estableixin els continguts i l'abast de l'activitat que s'ha de dur a terme, el calendari previst, el personal involucrat, el pressupost d'actuació, la infraestructura que s'utilitzarà, etc. Aquests convenis específics, llevat d'algun cas, no s'han signat.

El Centre té firmat convenis de col·laboració per a la realització de pràctiques universitàries amb la Universitat de Vic i la UNED. En l'expedient no consta perquè s'han establert convenis amb aquestes universitats i no amb altres. No s'estableixen tampoc contraprestacions econòmiques per part d'aquestes dues universitats.

3.4.2. Selecció de tutors i coordinadors

Les tutories, en general, es realitzen mitjançant dos tutors per alumne: un de la universitat i un altre del Departament de Justícia. La selecció d'aquest últim correspon al CEJFE.

Hem detectat que en alguns expedients manca documentació respecte a la renúncia de tutories.

3.4.3. Selecció dels assistents

La selecció d'alumnes correspon a cada universitat d'acord amb el nombre de places ofert pel CEJFE.

Hem detectat que no hi ha una uniformitat, entre les diferents universitats, respecte al nombre d'hores a realitzar en les pràctiques. El nombre d'hores va de 60 a 540 hores.

El nombre d'assistents a aquestes pràctiques, desglossat per universitats, és el següent:

Universitat	Alumnes
Universitat de Barcelona	90
Universitat Autònoma de Barcelona	21
Universitat Ramon Llull	21
Universitat de Lleida	12
Universitat de Girona	9
UNED	8
Universitat Rovira i Virgili	5
Universitat de Vic	4
Universitat Oberta de Catalunya	2
Total	172

Font: Centre d'Estudis Jurídics i Formació Especialitzada.

Aquests 172 alumnes van ser tutoritzats per 163 professionals adscrits al Departament de Justícia. Alguns d'aquests professionals van tutoritzar més d'un alumne, de forma parcial o completa.

3.4.4. Expedient econòmic

L'import corresponent a l'exercici 2004 meritat per pràctiques universitàries al Departament de Justícia va ser de 32.860 €.

Les retencions del personal del departament derivades de la prestació del servei de tutories hauria de fer-se pel tipus de retenció de nòmina i no al 15%, com s'aplica.

3.5. PRÀCTIQUES UNIVERSITÀRIES A LES OFICINES JUDICIALS

3.5.1. Planificació

L'any 1992 la Conselleria de Justícia de la Generalitat de Catalunya va firmar un conveni de col·laboració amb el Tribunal Superior de Justícia de Catalunya, la UB i la UAB, per tal de facilitar als alumnes de cinquè curs de les facultats de Dret de Catalunya la realització de pràctiques a les oficines judicials.

En aquest conveni s'estableix que el CEJFE es farà càrrec de les despeses que s'originin per la seva aplicació, per a la realització dels treballs de coordinació i per a les tutories.

Aquest conveni es prorroga automàticament cada any sempre que les disponibilitats pressupostàries ho permetin i mentre no hi hagi la rescissió d'aquest per una de les parts.

Posteriorment es van signar diversos acords marc amb les universitats Pompeu Fabra, de Girona, de Lleida i de Tarragona.

Aquests acords marc no estableixen l'abast de la feina a desenvolupar, el calendari previst, el personal involucrat, el pressupost de l'actuació, la infraestructura a utilitzar, ni totes les dades necessàries per a poder portar a terme el programa contingut en els acords marcs. En el clausulat de l'acord es requereix el desenvolupament de l'acord mitjançant convenis específics.

L'any 2004 no s'han realitzat aquests convenis específics. Per tant, manca suport documental a les pràctiques universitàries realitzades amb aquestes universitats públiques.

Per altra banda també s'han realitzat pràctiques per a alumnes d'alguna universitat privada (Universitat Abat Òliba i Universitat Internacional de Catalunya). En els expedients no s'expliciten els criteris de selecció d'aquestes universitats respecte a la resta d'universitats privades, ni tampoc no es factura a aquestes universitats el cost que suposen aquestes tutories per al CEJFE.

3.5.2. Selecció dels tutors i coordinadors

La proposta de selecció dels tutors i coordinadors de les pràctiques la realitza el CEJFE i l'aprova, si escau, un Comitè Tècnic. Segons el conveni de col·laboració aquest Comitè estarà format per representants de les dues universitats signants (UB i UAB), representants de la carrera judicial, representants del CEJFE i representants del Departament de Justícia.

La composició del Comitè s'ha ampliat amb representants de diverses universitats, públiques i privades, sense que hi hagi, cap modificació formal de la seva composició segons ens comunica el CEJFE.

A finals de cada exercici el CEJFE envia l'oferta per exercir de tutor a tots els magistrats, jutges i secretaris judicials titulars de tots els òrgans judicials de Catalunya. L'exercici 2004 van contestar a aquesta oferta un total de 166 titulars.

De aquestes 166 places es van seleccionar 58 tutors. No consta en l'expedient cap suport documental del criteri seguit en la selecció dels tutors o coordinadors.

3.5.3. Selecció dels assistents

Les diferents universitats presenten la seva proposta dels alumnes per a la realització de les pràctiques. La llista definitiva dels alumnes és aprovada pel Comitè Tècnic.

El nombre d'alumnes oferts per les diferents universitats i que van realitzar aquestes pràctiques ha estat el següent, per a l'exercici 2004:

Universitat	Alumnes
Universitat de Barcelona	58
Universitat Autònoma de Barcelona	45
Universitat Internacional de Catalunya	33
Universitat de Lleida	32
Universitat Pompeu Fabra	30
Universitat Rovira i Virgili	16
Centre d'Estudis Superiors Abat Òliba	8
Universitat de Lleida	5
Total	227

Font: Centre d'Estudis Jurídics i Formació Especialitzada.

En els expedients no consta cap suport documental que evidenciï els criteris de repartiment objectiu entre les diferents universitats, dels nombre d'alumnes que hi realitzaran les pràctiques.

Els alumnes fan un total de 50 hores de pràctiques.

3.5.4. Expedient econòmic

L'exercici 2004 les pràctiques universitàries a oficines judicials ha tingut un cost de 24.660 €, corresponent al pagament de les tutories, coordinadors i ponent.

El desglossament d'aquest import és el següent:

Concepte	Import
57 grups de tutories	20.520
8 coordinadors	3.840
1 ponent	300
Total	24.660

Imports en euros.

Font: Centre d'Estudis Jurídics i Formació Especialitzada.

3.6. CURSOS PER A FISCALS I SECRETARIS JUDICIALS DEL MINISTERI DE JUSTÍCIA**3.6.1. Planificació**

L'any 1997 el CEJFE va firmar amb el Centro de Estudios Jurídicos (CEJ) de l'Administració de Justícia estatal un conveni en el qual s'establien activitats formatives per a fiscals i secretaris judicials. L'any 2004 es va signar un annex a aquest conveni, que establia les activitats de formació corresponents a aquest exercici.

3.6.2. Selecció del professorat

La selecció de tot el professorat (directors-coordinadors i professors-ponents) correspon conjuntament al CEJ i al CEJFE. Aquest haurà de ser escollit entre fiscals, magistrats, jutges i secretaris judicials destinats a Catalunya. La contractació dels professors correspon al CEJFE.

3.6.3. Selecció d'assistents

Les activitats formatives estan adreçades a membres del Ministeri Fiscal i als secretaris judicials, sense perjudici que s'organitzin cursos a altres cossos de l'Administració de Justícia.

La selecció dels assistents la porta a terme el CEJ.

Manca documentació respecte a la renúncia d'alumnes en la realització de cursos i també respecte a la comunicació de la renúncia als suplents.

3.6.4. Expedient econòmic

Els imports de les activitats formatives corresponents als cursos impartits al personal del Ministeri de Justícia, per a l'exercici 2004, és el següent:

Concepte	Import
Cursos	13.376
Sessions de treball	4.043
Total	17.419

Imports en euros.

Font: Centre d'Estudis Jurídics i Formació Especialitzada.

En l'annex al conveni per a l'any 2004 entre el CEJFE i el CEJ s'estableixen la distribució del pagament dels cursos per a cada centre.

S'ha detectat desviacions entre el contingut de les aportacions que cada part ha de realitzar segons el conveni de col·laboració i el que realment es realitza. També s'han detectat desviacions importants respecte a l'import imputat a alguns cursos.

S'han detectat el pagament per duplicat a professors en dos cursos, per part del CEJFE i del Ministeri. El CEJFE havia iniciat, abans del treball de camp d'aquesta auditoria, els tràmits per a la recuperació dels imports corresponents a un curs; per a l'altre curs s'han iniciat els tràmits, arran de la detecció, per part d'aquesta Sindicatura, d'aquests pagaments duplicats. L'import d'aquest són de 835 € i 1.959 €, respectivament.

3.7. ALTRA FORMACIÓ

Dins aquest bloc formatiu s'inclou la resta de formació jurídica adreçada a tercers i no inclosa en cap dels apartats anteriors. Aquest grup recull, bàsicament, la formació oberta oferta pel CEJFE.

3.7.1. Planificació

Tenint en compte les necessitats formatives detectades pel CEJFE i les modificacions legislatives hagudes, el CEJFE confecciona una proposta de programa de formació oberta, que ha d'aprovar el Consell Rector. Aquest programa es difon per la xarxa i mitjançant mailings.

3.7.2. Selecció del professorat

La selecció del professorat corresponent a la formació oberta la realitza el CEJFE tenint en compte l'especialitat i l'experiència dels candidats. En els expedients no hi ha constància dels criteris de selecció aplicats.

3.7.3. Selecció dels assistents

En l'expedient no hi ha constància documental del criteri de selecció utilitzat per a la selecció dels alumnes en els cursos gratuïts.

En alguns expedients d'alguns cursos manca documentació; per exemple, no hi ha cap suport documental de control d'assistències amb signatures dels alumnes, manquen qüestionaris d'avaluació, certificació d'assistència dels professors, etc.

Hi ha importants desviacions respecte al nombre d'assistents i les places ofertes. Hi ha un curs que estava previst per a 80 places i el nombre d'assistents va superar els 155.

3.7.4. Expedient econòmic

L'import corresponent a altra formació gestionada pel CEJFE, l'exercici 2004, ha estat de 24.290 €.

El seu desglossament, amb la despesa imputada corresponent, és el següent:

Activitat formativa	Despesa imputada
Curs a directius	12.000
Màster en execució penal	6.321
Sessió de gestió de l'estrès	1.893
El dret civil català i el recurs de cassació	1.200
Curs sobre immigració	969
Curs sobre la reforma de la Llei d'enjudiciament civil	900
Jornada punts de trobada	507
Altres cursos	500
Total	24.290

Imports en euros.

Font: Centre d'Estudis Jurídics i Formació Especialitzada.

El Curs a directius correspon a un curs encarregat a una empresa externa per a la realització d'un programa de desenvolupament directiu adreçat a l'equip de subdirector de la Direcció General de Relacions amb l'Administració de Justícia per tal d'impulsar una dinàmica d'equip de direcció orientat a l'eficàcia i potenciar les competències directives necessàries. La realització d'aquest curs no estava prevista inicialment.

En el conveni de col·laboració entre el CEJFE i la UAB per a la realització del Màster en execució penal s'estipula la possibilitat que el CEJFE demani una liquidació per tal de justificar la utilització de la seva aportació. A la pràctica no es realitzà cap liquidació. El CEJFE va realitzar una aportació econòmica a la UAB, l'any 2004, de 3.305 € i va fer-se càrrec de l'edició dels programes del màster amb una despesa de 2.462 €

4. SUBVENCIONS I AJUTS

El detall de les subvencions i ajuts concedits pel CEJFE, l'exercici 2004, és el següent:

Concepte	Import
Beques per a la preparació d'oposicions a jutge i fiscal	465.908
Ajuts econòmics per a la realització de projectes de recerca	26.000
Beques de col·laboració en tasques d'investigació	15.635
Total	507.543

Imports en euros.

Font: Centre d'Estudis Jurídics i Formació Especialitzada.

El procediment general que segueixen aquestes beques i ajuts és el següent:

- a) Al final de cada exercici es publica la convocatòria i les bases reguladores del concurs corresponent a l'exercici següent.
- b) A partir del dia següent a la seva publicació es presenten les sol·licituds dels candidats amb la documentació requerida en les bases.
- c) Acabat el termini de presentació de sol·licituds es crea una comissió per a la valoració d'aquestes segons el barem establert en les bases i es fa la proposta de selecció dels aspirants.
- d) El director del CEJFE, tenint en compte la proposta de la Comissió, dicta resolució de concessió de beques.

4.1. BEQUES PER A LA PREPARACIÓ D'OPOSICIONS A JUTGE I FISCAL

Les beques per a la preparació d'oposicions a jutge i fiscal estan destinades a potenciar l'accés a la carrera judicial i fiscal de llicenciats residents a Catalunya.

Les beques són concedides per un any però es poden renovar anualment fins a una durada màxima de tres anys si les disponibilitats pressupostàries de cada exercici ho permeten.

El CEJFE realitza un control i un seguiment de l'evolució dels becaris amb informes de seguiment i exàmens semestrals.

Els imports concedits l'exercici 2004, desglossats per any de convocatòria són els següents:

Convocatòria	Import
Resolució de 20 d'abril de 2001	18.752
Resolució JUS/1140/2002	123.328
Resolució JUI/1431/2003	248.821
Resolució JUS/1402/2004	75.007
Total	465.908

Imports en euros.

Font: Centre d'Estudis Jurídics i Formació Especialitzada.

De la fiscalització realitzada destaquem les següents observacions:

- a) En les bases reguladores no es contempla l'obligació del beneficiari de facilitar tota la informació que li sigui requerida per la Intervenció o la Sindicatura de Comptes.
- b) Com que les beques són renovables cada any, fins arribar a tres, i, en general el més habitual és que es renovin, hi ha un compromís de lliurar fons públics en exercicis futurs i, per tant, caldria l'autorització de la despesa pel Govern.
- c) La resolució de concessió no indica l'import de la beca concedida.
- d) S'han detectat errades en la valoració d'alguns expedients que comportarien canvis en l'ordre d'atorgament de les beques.
- e) No tots els criteris de valoració que s'han utilitzat a l'hora de seleccionar els becaris estan detallats en la convocatòria ni en les bases reguladores.
- f) No s'estableix en la convocatòria ni en les bases cap criteri econòmic per a la selecció dels aspirants (situació econòmica familiar, renda anual ponderada, etc.).

El Parlament de Catalunya ha dictat una Resolució³ sobre aquestes beques en la qual insta el Govern a:

- a) Millorar el procés de seguiment de la preparació dels becaris per a les oposicions a jutge i fiscal oferint-los el suport tècnic, econòmic i personal necessari per a obtenir un augment global del nombre d'opositors que superen les proves.
- b) Incloure entre els destinataris de les beques per a la preparació d'oposicions els aspirants a secretari judicial.
- c) Incloure el criteri del nivell de renda entre els elements a valorar en la concessió de beques.

3. Resolució 149/VII del Parlament de Catalunya, sobre les beques per a preparar oposicions a jutge o jutgessa, fiscal i secretari o secretària judicial (BOPC 112, de 15 de novembre de 2004).

4.2. AJUTS PER A LA REALITZACIÓ DE PROJECTES DE RECERCA

Els ajuts per a la realització de projectes de recerca convocats pel CEJFE dins l'àmbit de l'execució penal, la mediació penal, l'atenció a la víctima, l'administració de justícia i el dret propi de Catalunya va suposar, l'exercici 2004, un total de 26.000 €.

De la fiscalització realitzada en aquests ajuts destaquem les següents observacions:

- a) La convocatòria estableix un import màxim de 27.000 € i un barem amb un import màxim per als ajuts concrets. No s'estableix l'import que correspondrà a cada ajut.
- b) S'han aplicat criteris de valoració no establerts en la convocatòria ni en les bases. Aquests criteris no han estat publicats.
- c) No hi ha registre d'entrada respecte als treballs finals presentats, per tant no s'ha pogut verificar la recepció en temps d'alguns dels treballs. No consta tampoc registre d'entrada en les memòries de progrés que han de presentar els becaris a mitjans de l'any.
- d) No s'expedeix cap resolució o acord quan s'amplien terminis. Alguns d'aquests terminis ultrapassen els límits establerts en la Llei de procediment administratiu.
- e) No es realitza cap notificació per a comunicar l'ampliació de terminis als becaris corresponents.
- f) L'exercici 2004 la competència de resolució de subvencions en matèria de recerca i desenvolupament corresponia al titular del Departament d'Universitats Recerca i Societats de la Informació.

4.3. BEQUES DE COL·LABORACIÓ EN TASQUES D'INVESTIGACIÓ

Les beques de col·laboració en tasques d'investigació concedides pel CEJFE van suposar, l'exercici 2004, un import de 15.635 €.

Aquestes beques van adreçades al estudiants de les universitats de Catalunya per a col·laborar en tasques d'investigació en el CEJFE.

Hem detectat anomalies quant a la puntuació de les sol·licituds i en la fase d'eliminació de candidats. Si no s'haguessin produït, haurien provocat canvis en l'ordre de concessió de les beques als beneficiaris.

5. CONTRACTACIÓ ADMINISTRATIVA

El CEJFE ha comunicat a la Junta Consultiva de Contractació Administrativa la realització dels següents contractes, l'exercici 2004:

Adjudicació	Concepte	Import adjudicat
Concurs obert	Gestió de la Biblioteca	47.620
Concurs obert	Edició tres números revista Fòrum	45.000
Negociat	Confecció de material didàctic	29.000
Negociat	Neteja	27.228
Negociat	Vigilància	16.304
Negociat	Manteniment	13.125
Total		178.277

Imports en euros.

Font: Elaboració pròpia a partir de documentació proporcionada pel CEJFE.

A mitjans de l'exercici 2004 el CEJFE va canviar de seu, el que va comportar la rescissió o la modificació d'alguns dels seus contractes signats (neteja, vigilància, manteniment, etc.).

A manca d'una millor planificació s'ha realitzat la contractació en diversos contractes menors per a diferents períodes del segon semestre del 2004, d'alguns d'aquests contractes; en concret en els contractes de manteniment i en el de vigilància.

En la contractació del servei de gestió de biblioteca s'han detectat errades tant en la redacció dels criteris de valoració com en l'aplicació d'aquests en les sol·licituds dels licitadors. Amb l'aplicació correcta dels criteris continguts en l'informe de la Mesa l'adjudicació hauria estat per a una empresa diferent.

Alguna de les millores presentades en la contractació pel licitador contractat en la seva proposta per al servei de gestió de biblioteca no es porten a terme. Creiem que aquestes millores de l'oferta dels contractistes són vinculants i per tant l'Administració les ha d'exigir, sobretot si han servit de base per a la selecció de l'adjudicador del contracte.

La contractació del servei d'edició de tres números ordinaris de la revista Fòrum va ser rescindida per mutu acord de les parts, en data 30 d'abril de 2004, en decidir el CEJFE l'edició d'aquesta revista mitjançant difusió electrònica. Aquesta rescissió no ha donat peu a cap indemnització per part de l'Administració.

La contractació, mitjançant procediment negociat, de la confecció de material didàctic per als cursos de formació a distància, formació inicial i d'altra formació, va suposar un cost real de 28.453 €.

S'han realitzat convenis amb la UOC per a la realització de diversos cursos, per un import total de 87.110 €. Aquests convenis s'haurien d'haver realitzat mitjançant contractes administratius.

La contractació de serveis informàtics del grup 3 (nous desenvolupaments), per part del CEJFE amb l'empresa T-System s'hauria d'haver fet mitjançant contractació administrativa⁴.

El CEJFE no disposa dels imports totals contractats en procediments negociats i els contractes menors en l'exercici 2003, per tant no s'ha pogut fiscalitzar el compliment de l'article 35 de la Llei 31/2002⁵ respecte al foment dels objectius socials en la contractació.

6. PERSONAL

Els imports reconeguts corresponents a despeses de personal del CEJFE, per a l'exercici 2004 han estat els següents:

Article pressupostari	Import reconegut
10. Alts càrrecs	70.785
11. Personal eventual	1.737
12. Funcionaris	835.727
13. Laborals	83.402
15. Incentius	11.962
16. Assegurances i prestacions socials	222.072
Total Capítol 1	1.225.685

Imports en euros.

Font: Centre d'Estudis Jurídics i Formació Especialitzada.

La plantilla del personal funcionari i els alts càrrecs del CEJFE, a 31 de desembre de 2004 va ser la següent:

4. Vegeu al respecte l'informe d'avaluació de la gestió de la Generalitat de Catalunya, realitzat per mandat de l'Acord de Govern de 20 de gener de 2004.

5. L'article 35 de la Llei 31/2002, de 30 de desembre, de mesures fiscals i administratives, modificat per l'article 19 de la Llei 7/2004, estableix que el Govern fixi un percentatge mínim de reserva, que s'ha d'aplicar sobre l'import total adjudicat l'exercici anterior mitjançant contractes menors o procediments negociats per raó de quantia per cada departament, organisme o empresa en tots els seus contractes administratius. Per a l'exercici 2004 el percentatge va ser del 20%.

Categoria	Dones	Homes	Total	% dones s/total
Director	0	1	1	0
Grup A				
A-26	3	0	3	100
A-24	2	0	2	100
A-23	1	2	3	33
A-22	1	0	1	100
A-21	0	2	2	0
A-20	1	0	1	100
Total Grup A	8	4	12	67
Grup B				
B-24	1	1	2	50
B-23	1	0	1	100
B-22	1	0	1	0
B-18	3	1	4	75
Total Grup B	6	2	8	75
Grup C				
C-13	8	0	8	100
Total Grup C	8	0	8	100
Grup D				
D-14	2	0	2	100
D-10	1	0	1	100
Total Grup D	3	0	3	100
Grup E				
E-10	0	1	1	0
Total Grup E	0	1	1	0
Total funcionaris	25	8	33	76

Font: Elaboració pròpia a partir de la informació proporcionada pel CEJFE.

A 31 de desembre de 2004 la plantilla del personal laboral del CEJFE era la següent:

Categoria	Dones	Homes	Total	% dones s/total
Grup A	1	0	1	100
Grup C	1	0	1	100
Grup D	1	1	2	50
Total laborals	3	1	4	75

Font: Centre d'Estudis Jurídics i Formació Especialitzada.

De la fiscalització realitzada destaquem les observacions següents:

- a) La relació dels llocs de treball (RLT) del personal funcionari, corresponent al CEJFE, i publicada en el DOGC l'any 2004 no inclou els import dels complements de destinació assignats.

- b) Els expedients del personal que presta serveis al CEJFE es troben en el Departament de Justícia. D'acord amb la normativa aquests expedients haurien de ser custodiats en l'Organisme⁶.
- c) S'han contractat dues persones de reforç les places de les quals no estaven incloses en la RLT ni tampoc va emetre informe la Direcció General de la Funció Pública.
- d) No s'ha informat el departament competent en funció pública dels contractes laborals realitzats l'exercici 2004⁷.
- e) S'ha detectat una comissió de serveis que ultrapassa els dos anys permesos per la normativa⁸.
- f) El CEJFE no té, a data de finalització del treball de camp d'aquesta auditoria, cap avaluació de riscos laborals i no té, per tant, cap Pla d'acció preventiva. Sí que s'han fet diverses revisions puntuals relatives a mesures d'il·luminació i de soroll, entre altres, respecte la nova seu.
- g) Si bé s'han publicat, d'acord amb la normativa, els fitxers de dades de caràcter personal informatitzat, no s'han implementat les mesures corresponents al nivell de seguretat establert.

7. ALTRES ASPECTES

A continuació es detallen alguns aspectes sorgits de la fiscalització no inclosos en els altres epígrafs d'aquest informe.

7.1. FUNCIONAMENT DELS ÒRGANS COL·LEGIATS

L'òrgan col·legiat directiu del CEJFE és el Consell Rector, compost per dinou membres. Tot i això, en cap de les sessions revisades per aquesta Sindicatura s'arriba a superar una assistència d'onze persones.

Per tal de poder realitzar un seguiment més puntual del desenvolupament del programa d'activitats del CEJFE i atès que és molt àmplia la composició del Con-

6. Article 22 del Decret 71/1987, de 15 de gener, d'aprovació del reglament del registre general de personal de la Generalitat de Catalunya.

7. Article 26 de la Llei de pressupostos per al 2004.

8. Article 85 del Decret legislatiu 1/1997, de 31 d'octubre, pel qual s'aprova la refosa en un text únic dels preceptes de determinats textos legals vigents a Catalunya en matèria de funció pública.

sell Rector, es va crear una Comissió Permanent i intentar, així, aconseguir una major agilitat i operativitat.

Estava previst que aquesta Comissió Permanent es reuniria un cop al mes. A la pràctica, des de la seva creació, el 4 de febrer de 2004, únicament s'ha reunit una vegada durant l'exercici 2004.

Per l'assistència a aquesta Comissió Permanent s'han retribuït indemnitzacions per assistències tot i que l'acord de creació no contempla la retribució d'aquest òrgan i per tant aquestes no esqueien⁹.

D'acord amb la normativa aplicable els organismes autònoms han de comunicar trimestralment al Departament d'Economia i Finances les quanties satisfetes per assistències. Aquesta comunicació formal no s'ha realitzat l'exercici 2004.

Hem detectat un cas en què no s'arriba al quòrum mínim en una reunió del Consell Rector. L'acta de la reunió consta que aquesta es va celebrar en segona convocatòria. Ni en la notificació de la convocatòria ni en l'ordre del dia no apareix la possibilitat d'una segona convocatòria i, per tant aquesta reunió no va ser legalment constituïda¹⁰.

7.2. ALTRES ASPECTES SORGITS DE LA FISCALITZACIÓ

Altres observacions sorgides de la fiscalització són les següents:

- a) L'inventari de béns del CEJFE es troba actualitzat fins a l'any 2003. Les modificacions corresponents a l'exercici 2004 estan en fase d'actualització, a la data de finalització del treball de camp d'aquesta auditoria.
- b) En l'últim semestre del 2004 hi ha un possible descobert respecte a l'import de l'assegurança del contingut del nou edifici (mobiliari i maquinaria). Aquest fet s'ha regularitzat l'exercici 2005.
- c) Els informes de la Subdirecció de Riscos i Assegurances respecte a les modificacions de les assegurances s'ha realitzat amb posterioritat a la contractació o modificació de les pòlisses.
- d) Hem evidenciat la manca de data o de signatura en alguns dels documents que gestiona el CEJFE.

9. Article 24 del Decret 337/1988, de 17 d'octubre, de regulació i actualització d'indemnitzacions per raó de serveis a la Generalitat de Catalunya.

10. Article 30.2. de la Llei 13/1989, d'organització, procediment i règim jurídic de l'Administració de la Generalitat de Catalunya.

8. CONCLUSIONS

D'acord amb els objectius fixats per aquesta fiscalització, a continuació resumim els seus aspectes més rellevants i formulem les recomanacions que creiem oportú realitzar, amb la intenció de contribuir, en la mesura del que sigui possible, a la millora en la gestió de l'Entitat.

8.1. OBSERVACIONS I RECOMANACIONS SOBRE ACTIVITATS DE FORMACIÓ

A continuació s'assenyalen les observacions i recomanacions que tenen a veure amb les activitats de formació.

Respecte a la planificació en la formació

- El Pla de formació de l'exercici 2004 no va ser aprovat formalment pel Consell Rector. Sí que s'han presentat a aquest Consell alguns plans parcials.

Hem detectat variacions respecte al nombre de cursos entre la planificació inicial dels cursos i els realment realitzats, així com també respecte al seu cost directe. Aquestes variacions no són aprovades pel Consell Rector ni són justificades en els expedients.

El Consell Rector del CEJFE ha d'aprovar anyalment el Pla de formació, i l'execució d'aquest s'ha d'adaptar a aquest.

- Moltes de les activitats formatives són fruit de convenis. Alguns d'aquests convenis se signen a finals del primer trimestre de cada exercici. Això fa que la realització de les activitats formatives associades a aquests es concentrin en uns pocs mesos (maig-juny o setembre-novembre). Cal tenir present que, a més, és l'últim trimestre es comença a fer la planificació de les necessitats de formació, solapant-se, per tant la planificació amb la realització de gran part de les activitats formatives.

Cal que el CEJFE realitzi una planificació general, adequada en el temps, de les seves activitats formatives.

- Respecte a les pràctiques universitàries, s'evidencia la manca de convenis de col·laboració que suportin les pràctiques portades a terme i desenvolupin alguns dels acords marc signats.

El CEJFE ha d'establir formalment amb les universitats públiques corresponents les condicions particulars, econòmiques i de gestió de les pràctiques universitàries que gestiona.

- Es realitzen pràctiques universitàries per a alumnes de diverses universitats privades –algunes sense conveni ni cap document que les suporti– sense que consti en l'expedient perquè es fan amb aquestes universitats privades i no amb altres. No s'han establert contraprestacions econòmiques per part d'aquestes universitats.

El CEJFE ha de seleccionar amb criteris objectius les activitats formatives que realitza o gestiona en relació amb el sector privat. S'ha de garantir en tot moment la igualtat i la legalitat en les seves actuacions.

- No hi ha una uniformitat per part de les universitats respecte al nombre d'hores de pràctiques que els alumnes realitzen en el Departament de Justícia. Les pràctiques van de 60 hores a 540.

Hauria d'establir-se un criteri quant al nombre d'hores que els alumnes han de realitzar en el Departament de Justícia.

Respecte a la selecció dels professors

- En general, en els casos en què la selecció del professorat correspon al CEJFE no consta a l'expedient cap documentació relativa als criteris de la selecció. Sí que s'ha comprovat que en alguns casos la selecció es realitza mitjançant criteris introduïts en un programari. El CEJFE ens comunica que la selecció es basa en criteris històrics (professors que ja han donat classes anteriorment) i en relacions amb especialistes de les matèries que es tractin.

Hem detectat un cas en què, en no poder donar un taller el ponent designat, aquest va ser impartit per una persona que estava previst que anés hi com a alumne.

Quan la selecció correspongui al CEJFE s'haurien d'establir uns criteris objectius de selecció del professorat i aquests haurien de constar en l'expedient.

Respecte a la selecció dels alumnes

- Hem detectat alguns casos d'assistents a activitats formatives que no reuneixen els requisits establerts per a poder realitzar-les.
- Hem detectat algunes manques de suport documental respecte als actes de renúncia, inscripció i substitució dels assistents en les activitats formatives.

El CEJFE hauria de millorar el sistema de selecció dels alumnes i optimitzar-ne el suport documental.

Respecte al finançament dels cursos

- El CEJFE no porta una comptabilitat de costos que permeti saber el cost real que suposen les seves activitats principals.

Per altra banda no hi ha un expedient econòmic individualitzat per a cada activitat formativa. Dins un mateix expedient econòmic hi poden haver parts de diversos cursos i un curs pot estar en diversos expedients. Tot això dificulta conèixer els costos directes en què s'incorre en cada curs.

El CEJFE hauria de portar una comptabilitat de costos i realitzar un expedient econòmic individualitzat per a cada activitat formativa.

- En el conveni del CEJFE amb el CGPJ s'estableix la necessitat de realitzar una liquidació de les activitats formatives realitzades. Aquestes no s'han realitzat.
- El director del CEJFE en nom de la Comissió de Seguiment del conveni entre el CGPJ i el CEJFE va autoritzar, l'any 2004, la concessió d'uns ajuts per sufragar les despeses de matriculació d'un curs i unes jornades a vint-i-un magistrats i quatre jutges. No hi va haver concurrència ni consta cap criteri de selecció en l'expedient.
- S'ha detectat el pagament per duplicat a professors de dos cursos per part del CEJFE i del Ministeri de Justícia. El CEJFE havia iniciat abans del treball de camp d'aquesta auditoria els tràmits per a la devolució dels imports corresponents a un curs. Respecte a l'altre curs s'han iniciat els tràmits arran de la detecció per part d'aquesta Sindicatura d'aquests pagaments duplicats. Els imports són de 835 € i 1.959 €, respectivament.

El CEJFE ha de coordinar millor la part econòmica i la de gestió dels cursos i evitar al màxim aquestes irregularitats.

8.2. OBSERVACIONS I RECOMANACIONS SOBRE SUBVENCIONS I AJUTS

A continuació s'assenyalen les observacions i recomanacions que tenen a veure amb subvencions i ajuts.

Respecte a beques per a la preparació d'oposicions a jutge/essa i fiscal

- En les bases reguladores d'aquestes beques no es contempla l'obligació del beneficiari de facilitar tota la informació que li sigui requerida per la Intervenció o la Sindicatura de Comptes¹¹.
- La realització habitual d'aquestes beques comporta uns compromisos de despeses en diversos exercicis, per tant, caldria l'autorització del Govern. Aquesta autorització no s'ha realitzat.
- La resolució de concessió de les beques corresponents al 2004 no indica l'import de la beca concedida.
- S'han detectat errades en la valoració d'alguns expedients que han comportat canvis en l'ordre d'atorgament final de les beques.

El CEJFE ha d'evitar al màxim aquestes errades.

- No tots els criteris de valoració que s'han utilitzat a l'hora de seleccionar els becaris estan detallats en la convocatòria ni en les bases reguladores.

Tots els criteris de valoració utilitzats en la concessió de beques han de ser publicitats.

- Ni en la convocatòria d'aquestes beques, ni tampoc en les bases reguladores, no s'estableix cap criteri econòmic per a la selecció dels aspirants (situació econòmica familiar, renda anual ponderada, etc.). L'any 2005 sí que contenen aquests criteris.

Respecte als ajuts per a la realització de projectes de recerca

- La convocatòria d'aquests ajuts per a la realització de projectes de recerca estableix un import màxim de 27.000 € i un barem amb un import màxim per als ajuts concrets però no s'estableix l'import que correspondrà a cada ajut.
- S'han aplicat criteris de valoració no establerts en la convocatòria ni en les bases. Aquests criteris no han estat publicats.

Tots els criteris de valoració utilitzats en la concessió de beques han de ser publicitats.

11. Article 92.2.h) del Decret legislatiu 3/2002, de 24 de desembre, pel qual s'aprova el text refós de la Llei de finances públiques de Catalunya.

- No hi ha registre d'entrada respecte als treballs finals presentats, per tant no s'ha pogut verificar la recepció en temps d'alguns dels treballs. No consta tampoc registre d'entrada en les memòries de progrés que han de presentar els becaris a mitjans de l'any.

El CEJFE ha de registrar d'entrada els documents que estiguin sotmesos a termini per tal de poder controlar eficientment el compliment dels terminis.

- No s'expedeix cap resolució o acord quan s'amplien terminis. Alguns d'aquests terminis ultrapassen els límits establerts en la Llei de procediment administratiu. Tampoc no es realitza cap notificació per a comunicar l'ampliació de terminis als becaris.
- L'exercici 2004, la competència per a la concessió de subvencions en matèria de recerca i desenvolupament corresponia al conseller del Departament d'Universitats Recerca i Societat de la Informació. Per tant la resolució de concessió d'aquestes beques hauria d'haver-les realitzat el conseller del Departament d'Universitats Recerca i Societat de la Informació.

8.3. OBSERVACIONS I RECOMANACIONS SOBRE CONTRACTACIÓ ADMINISTRATIVA

A continuació s'assenyalen les observacions i recomanacions que tenen a veure amb la contractació administrativa.

- En la contractació del servei de gestió de biblioteca s'han detectat errades tant en la redacció dels criteris de valoració com en l'aplicació d'aquests en les sol·licituds dels licitadors. L'aplicació correcta dels criteris continguts en l'informe de la Mesa hauria donat un adjudicatari diferent.
- Algunes de les millores presentades en la contractació pel licitador contractat, en la seva proposta per al servei de gestió de biblioteca, no es porten a terme.

Creiem que aquestes millores de l'oferta dels contractistes són vinculants i per tant l'Administració les ha d'exigir, sobretot si han servit de base per a la selecció de l'adjudicador del contracte.

- L'exercici 2004 s'han realitzat convenis amb la UOC per a la realització de diversos cursos, per un import total de 87.110 €. Aquests convenis s'haurien d'haver realitzat mitjançant contractes administratius.

8.4. OBSERVACIONS SOBRE PERSONAL

A continuació s'assenyalen les observacions que tenen a veure amb el personal.

- La relació dels llocs de treball (RLT) del personal funcionari corresponent al CEJFE i publicada en ell DOGC l'any 2004 no inclou els import dels complements de destinació assignats.
- Els expedients del personal que presta serveis al CEJFE es troben en el Departament de Justícia. D'acord amb la normativa aquests expedients haurien de ser custodiats en l'Entitat.
- S'han contractat dues persones de reforç les places de les quals no estaven incloses en la RLT ni tampoc no van estar informades per la Direcció General de la Funció Pública.
- No s'ha informat el departament competent en funció pública dels contractes de personal laboral realitzats l'exercici 2004.
- S'ha detectat una comissió de serveis que ultrapassa els dos anys permesos per la normativa.
- A data de finalització del treball de camp d'aquesta auditoria, el CEJFE no té cap avaluació de riscos laborals i no té, per tant, cap pla d'acció preventiva. Sí que s'han fet diverses revisions puntuals relatives a mesures d'il·luminació i de soroll, entre altres, en la nova seu.
- Si bé, d'acord amb la normativa establerta, s'han publicat els fitxers de dades de caràcter personal informatitzat, no s'han implementat les mesures corresponents al nivell de seguretat establert.

8.5. OBSERVACIONS I RECOMANACIONS RESPECTE A ALTRES ASPECTES SORGITS DE LA FISCALITZACIÓ

A continuació s'assenyalen les observacions i recomanacions que tenen a veure amb altres aspectes sorgits de la fiscalització.

- S'han retribuit indemnitzacions per assistències a la Comissió Permanent del CEJFE sense que la norma de creació estableixi la seva retribució.

D'acord amb la normativa aplicable únicament es poden retribuir les assistències quan la norma de creació així ho estableixi.

- Hem detectat un cas en què en una reunió del Consell Rector no s'arriba al quòrum mínim. L'acta de la reunió consta que aquesta es va celebrar en segona convocatòria. No estava prevista, ni en la notificació de la convocatòria ni en l'ordre del dia, la possibilitat d'una segona convocatòria.
- L'inventari de béns del CEJFE no es troba actualitzat.

El CEJFE ha d'agilitar les accions oportunes per actualitzar el seu inventari.

- Hem detectat un possible descobert en l'últim semestre del 2004 respecte a l'assegurança del contingut de la nova seu del CEJFE; els informes de la Subdirecció de Riscos i Assegurances respecte a les modificacions o renovació de les assegurances s'ha realitzat amb posterioritat a aquestes.

9. TRÀMIT D'AL·LEGACIONS

A l'efecte previst per l'article 6, de la Llei 6/1984, de 5 de març, de la Sindicatura de Comptes, modificada per les lleis 15/1991, de 4 de juliol, i 7/2002, de 25 d'abril, el present informe de fiscalització fou tramès al Centre d'Estudis Jurídics i Formació Especialitzada, en data 5 d'octubre, per evacuar al·legacions en el termini de 15 dies.

La resposta del president del Centre, una vegada conegut l'informe, és la que transcrivim tot seguit:

**"Generalitat
de Catalunya**
El conseller de Justícia

Il·ltre. Sra. Montserrat de Vehí i Torra
Síndica de la Sindicatura de Comptes
de Catalunya
Carrer de Jaume I, 2-4
08002 Barcelona

Distingida senyora,

Un cop rebuda la vostra proposta d'informe de fiscalització de l'exercici 2004 del Centre d'Estudis Jurídics i Formació Especialitzada s'ha procedit a fer-ne una anàlisi a partir de la qual, el CEJFE ha elaborat les al·legacions o comentaris que us trameto adjuntes per a la vostra consideració.

Com veureu, acceptem, i agraïm, les recomanacions de la Sindicatura que considerem oportunitats de millora per a la gestió del CEJFE, com també agraïm l'interès i esforç que heu dedicat a la realització de tot el treball.

Atentament,

[Signatura, il·legible]

Josep M. Vallès

Barcelona, 19 d'octubre de 2005
Ref.: JX/mm"

“Generalitat de Catalunya
**Centre d’Estudis Jurídics
i Formació Especialitzada**

AL·LEGACIONS QUE FORMULA EL CENTRE D’ESTUDIS JURÍDICS I FORMACIÓ ESPECIALITZADA EN RELACIÓ A L’INFORME DE FISCALITZACIÓ 16/2005-A^[12] EMÈS PER LA SINDICATURA DE COMPTES DE CATALUNYA:

En primer lloc cal manifestar la coincidència amb les recomanacions que efectua la Sindicatura de Comptes de Catalunya. Bona part d’elles han estat tingudes en compte en l’activitat del Centre d’Estudis Jurídics i Formació Especialitzada del Departament de Justícia, CEJFE en endavant, per a l’exercici 2005. S’han introduït millores que s’arreglaren clarament amb les observacions efectuades, en la línia d’oferir major concreció en els objectius del Centre, i per tan, majors possibilitats de ser més eficient i alhora, facilitar la seva adequada supervisió. D’altra banda, cal tenir en compte també les especials circumstàncies de l’exercici 2004 pel que fa als importants canvis haguts en els òrgans directius del CEJFE, la situació de pròrroga pressupostària que es va produir, el tancament de l’anterior seu i el trasllat al nou edifici han estat algunes dificultats afegides a la gestió ordinària.

En quant a la planificació de la formació, cal dir que en l’actualitat el CEJFE ha millorat sensiblement els seus mecanismes de planificació mitjançant l’establiment d’un contracte programa amb el Departament de Justícia que va ser aprovat pel Consell Rector el 19 de maig de 2005, i signat amb la Secretaria General del Departament de Justícia el 4 de juliol de 2005. Aquest contracte programa fixa els principals objectius a assolir per part del CEJFE en el període 2005-2008, i estableix els mecanismes de finançament, seguiment i control.

Pel que fa a la selecció de professors, tot i que s’ha previst que en alguns àmbits es seleccioni professorat mitjançant convocatòries obertes amb barems predefinits, cal tenir en compte que la plena objectivació en els criteris de selecció no sempre és possible. En aquest sentit, la presa en consideració dels criteris d’avaluacions anteriors, combinats amb la vinculació acadèmica o l’experiència professional, supervisats amb criteris de discrecionalitat tècnica per part dels gestors de formació, pot ser també un bon procediment, ja que no sempre es poden parametritzar els processos de decisió en

12. Aquest número es refereix al projecte d’informe. L’informe definitiu té el número 18/2005. (Nota de la Sindicatura)

aquestes matèries, i especialment, en la introducció de noves propostes formatives. En quant a la selecció d'alumnes, no sembla que el nombre de disfuncions sigui significatiu, atès l'elevat nombre d'alumnes que gestiona el CEJFE.

En referència als aspectes financers i comptables, tot i que el CEJFE ha realitzat diversos estudis pel que fa als costos de les seves activitats, el Contracte Programa, esmentat en el paràgraf segon del present escrit, preveu en els seus objectius el manteniment d'un preu hora basat en l'anàlisi dels costos de formació, no obstant això, l'absència d'una comptabilitat de costos és una clara mancança en la gestió. Aquesta mancança enllaça amb altres aspectes de la gestió administrativa, i en general de la connexió entre els sistemes d'informació que gestionen la formació i els aplicatius corporatius que gestionen comptabilitat i pagaments, en especial DAI i GECAT. Cal remarcar també que tot i que els volums pressupostaris no són molt elevats, si que ho són proporcionalment les xifres dels documents comptables emesos.

Aquestes dificultats ha fet que el CEJFE s'hagi posat en contacte amb l'Escola d'Administració Pública de Catalunya que està desenvolupant l'aplicatiu Aula, que el CEJFE pretén incorporar i que representa una millora molt significativa en diversos dels aspectes assenyalats. També el Departament de Justícia, juntament amb el Departament d'Interior, en breu, posaran en marxa un projecte d'introducció de la comptabilitat analítica.

Respecte a subvencions ajuts i altres: El sistema de beques per a al preparació d'oposicions ha estat substituït l'any 2005 per un altre model de preparació, en el qual, i tal com esmenta l'informe de la Sindicatura, s'han recollit part de les recomanacions efectuades. En quant als ajuts de recerca, les recomanacions efectuades seran tingudes en compte en la gestió de les convocatòries. Pel que fa a l'inventari, el canvi de seu del CEJFE ha fet que en l'any 2004 es retardés sensiblement la seva actualització.

[Signatura, il·legible]

Joan Xirau i Serra
Director del Centre

Barcelona, 19 d'octubre de 2005"

10. COMENTARIS A LES AL·LEGACIONS PRESENTADES

Totes les al·legacions formulades han estat analitzades i valorades detingudament. El text inicial de l'informe no s'ha alterat per entendre que les al·legacions trameses són simples explicacions que confirmen la situació descrita a l'informe o perquè no es comparteixen els judicis exposats en aquelles.

Sindicatura de Comptes de Catalunya
Jaume I, 2-4
08002 Barcelona
Tel. (+34) 93 270 11 61
Fax (+34) 93 270 15 70
sindicatura@sindicatura.org
www.sindicatura.org

Elaboració del document PDF: desembre de 2005

Dipòsit legal: B-52265-2005