

A Barcelona, el dia 15 de juliol de 1997, reunit el Ple de la Sindicatura de Comptes, sota la presidència del síndic major, Sr. Ferran Termes i Anglès, amb l'assistència dels síndics Srs. Manuel Cardeña i Coma, Josep M. Carreras i Puigdengolas, Marià Nicolàs i Ros, Jordi Petit Fontserè, Manuel Barrado i Palmer, i Xavier Vela i Parés, actuant-hi com a secretari, el secretari general de la Sindicatura, Sr. Ramon Planas i Font, i com a ponent el síndic Sr. Xavier Vela i Parés, s'acorda aprovar, amb deliberació prèvia, l'informe de fiscalització 24/95-F, relatiu al Consell Comarcal del Baix Empordà, exercicis 1993, 1994 i 1995.

ABREVIATURES I SIGLES UTILITZADES	6
1. INTRODUCCIÓ.....	7
1.1. OBJECTE I ABAST DE L'INFORME	7
1.2. METODOLOGIA I LIMITACIONS	7
2. PRESENTACIÓ DEL CONSELL COMARCAL	7
2.1. DESCRIPCIÓ DE LA COMARCA. CARACTERÍSTIQUES SOCIOECONÒMIQUES	7
2.2. CONSTITUCIÓ DEL CONSELL I COMPETÈNCIES ASSUMIDES.....	10
3. PRESSUPOST	14
3.1. EVOLUCIÓ DE LES SEVES MAGNITUDS (1988-1995)	14
3.2. RETIMENT DE COMPTES A LA SINDICATURA	19
3.3. LIQUIDACIONS PRESSUPOSTÀRIES DELS EXERCICIS 1988 A 1995 I BALANÇOS DELS TRES ÚLTIMS EXERCICIS:.....	21
4. ENDEUTAMENT	30
5. FISCALITZACIÓ.....	30
5.1. COMPTABILITAT PRESSUPOSTÀRIA.....	30
5.1.1. Liquidació del pressupost d'ingressos	30
5.1.2. Liquidació del pressupost de despeses.....	35
5.1.3. Resultat pressupostari	42
5.1.4. Romanent de tresoreria a 31.12.95.....	43
5.2. COMPTABILITAT FINANCERA	44
6. CONTROL INTERN	44
6.1. SISTEMA COMPTABLE	44
6.2. SISTEMA INFORMÀTIC.....	44
6.3. SERVEI DE RECAPTACIÓ DE TRIBUTS LOCALS.....	46
7. CONCLUSIONS.....	49
7.1. OBSERVACIONS	49
7.2. RECOMANACIONS.....	50
8. TRÀMIT D'AL·LEGACIONS.....	51

ABREVIATURES I SIGLES UTILITZADES

ADOP	Autorització / Disposició / Obligació / Pagament
CITA	Centre d'Integració de Telecomunicacions Avançades
DOGC	Diari Oficial de la Generalitat de Catalunya
EAIA	Equips d'Atenció a la Infància i a l'Adolescència
IAE	Impost sobre Activitats Econòmiques
IBI	Impost sobre Béns Immobles
ICAL	Instrucció de Comptabilitat per a l'Administració Local
ISFL	Institucions Sense Finalitat de Lucre
MIBOR	Madrid Interbank Offered Rate
MPTA	Milions de pessetes
OA	Organisme(s) Autònom(s)
PUOIS	Pla Únic d'Obres i de Serveis
ROF	Reglament Orgànic de Funcionament i Règim Jurídic de les entitats locals.
SAI	Sistema d'Alimentació Ininterrompuda
SIG	Sistema d'Informació Geogràfica
UBASP	Unitats Bàsiques de l'Assistència Social Primària
VIAP	Valors Independents i Auxiliars del Pressupost

1. INTRODUCCIÓ

1.1. OBJECTE I ABAST DE L'INFORME

La Sindicatura de Comptes de Catalunya, com a òrgan extern de fiscalització de la gestió econòmica, financera i comptable del sector públic de Catalunya, emet el present informe d'acord amb les funcions que li són encomanades per la Llei 6/1984, de 5 de març, de la Sindicatura de Comptes, modificada per la Llei 15/1991, de 4 de juliol.

L'objecte del present informe és la fiscalització del Compte General dels exercicis 1993, 1994 i 1995, mitjançant l'anàlisi de l'estructura, del funcionament i de la situació econòmica del Consell Comarcal del Baix Empordà.

S'ha examinat l'adequació dels estats que integren el Compte General a la Llei 39/1988, de 28 de desembre, reguladora de les hisendes locals, al Reial decret 500/1990, de 20 d'abril, sobre estructura i règim pressupostari i la Instrucció de comptabilitat per a l'Administració local, de 17 de juliol de 1990 (ICAL), analitzant tant els aspectes comptables com de gestió.

1.2. METODOLOGIA I LIMITACIONS

La fiscalització s'ha realitzat seguint els procediments d'auditoria i de revisió generalment acceptats en l'àmbit del sector públic, i s'han efectuat totes les proves selectives o procediments tècnics necessaris per a l'obtenció de l'evidència i la formulació de les conclusions, no havent existit limitacions de cap tipus en l'aplicació de les esmentades tècniques.

2. PRESENTACIÓ DEL CONSELL COMARCAL

2.1. DESCRIPCIÓ DE LA COMARCA. CARACTERÍSTIQUES SOCIOECONÒMIQUES

L'actual capital de la comarca, la Bisbal de l'Empordà, esdevingué el 1835 cap d'un partit judicial, vigent encara, que comprèn la totalitat dels municipis del Baix Empordà, excepte els més septentrionals, al nord del Ter.

L'agricultura ocupa encara una part important de la població activa. Predominen els conreus de secà (cereals, farratges, olivera), però amb notable presència de regadius a les parts baixes dels rius Ter i Daró on els seus aiguamolls foren colonitzats per l'arròs, actualment en regressió tot i la seva qualitat. Les valls dels rius mantenen cultius de blat de moro, farratge, patates i productes d'horta, pomeres, pereres i altres fruites. Prop dels arrossars guanyen terreny els cortals per

a bestiar boví, de llet i de carn, i a la Plana del Ter i prop de les ciutats, el bestiar porcí. També l'avicultura ha adquirit importància.

La pesca, que no ha arribat a industrialitzar-se, no ultrapassa l'abastament comarcal i se centra a l'Estartit (agregat de Torroella), Sant Feliu de Guíxols i Palamós.

El sector industrial ocupa una gran part de la població activa a les principals ciutats i a alguns municipis menors. La indústria del suro tradicional, basada en la proliferació bosquetana de l'alzina surera, es manté només a Palafrugell, Sant Feliu de Guíxols, Palamós i Calonge de les Gavarres. La indústria de la construcció, lligada al turisme, juntament amb les indústries de la fusta i del moble ocupen un 70% de la mà d'obra industrial. Poden també mencionar-se indústries alimentàries, de la confecció, químiques, metal·lúrgiques, de transformació de plàstic i tèxtils.

El turisme, expandit a partir de la Costa Brava, ha enregistrat un increment excepcional. A les places hoteleres i pensions cal afegir les nombroses estances particulars, els càmpings, les urbanitzacions, etc, que sustenten una enorme població flotant, amb la conseqüent necessitat de dotar d'infraestructures la comarca.

El municipis que integren la comarca del Baix Empordà, per ordre d'importància demogràfica, són:

Quadre 2.1.A

MUNICIPI	HABITANTS (cens 1991)	SUPERFÍCIE (Km ²)	DENSITAT (Hab. x Km ²)
Palafrugell	17.417	26,62	654,3
Sant Feliu de Guíxols	16.051	15,62	1.027,6
Palamós	13.338	13,89	960,3
La Bisbal d'Empordà	7.778	20,78	374,3
Torroella de Montgrí	7.023	65,34	107,5
Calonge	5.030	33,55	149,9
Castell-Platja d'Aro	4.823	21,93	219,9
Begur	2.760	20,64	133,7
Santa Cristina d'Aro	1.859	67,77	27,4
Pals	1.676	25,75	65,1
Forallac	1.492	49,97	29,8
Mont-Ras	1.371	12,23	112,1
Verges	1.127	9,06	124,4
Corçà	1.083	15,91	68,1
Cruïlles, Monells i Sant Sadurní	1.054	99,87	10,5
Ullà	707	7,60	100,1
Bellcaire d'Empordà	485	13,16	36,8
Albons	455	11,18	40,7
La Pera	381	11,51	33,1
Jafre	351	6,72	52,2
Parlavà	335	6,14	54,5
La Tallada d'Empordà	331	16,74	19,8
Foixà	301	19,12	15,7
Palau-Sator	296	12,38	23,9
Gualta	267	9,35	28,5
Regencós	263	6,27	41,9
Ullastret	259	10,82	23,9
Vall-Llobrega	209	5,36	39,0
Ultramort	201	4,50	44,7
Rupià	199	5,37	37,1
Colomers	198	4,30	46,0
Serra de Daró	184	7,86	23,4
Torrent	182	8,05	22,6
Vilopriu	176	16,44	10,7
Garrigoles	151	9,15	16,5
Fontanilles	117	9,51	12,3
MUNICIPIS: 36	89.930	700,46	128,4

Unitats descrites a cada columna

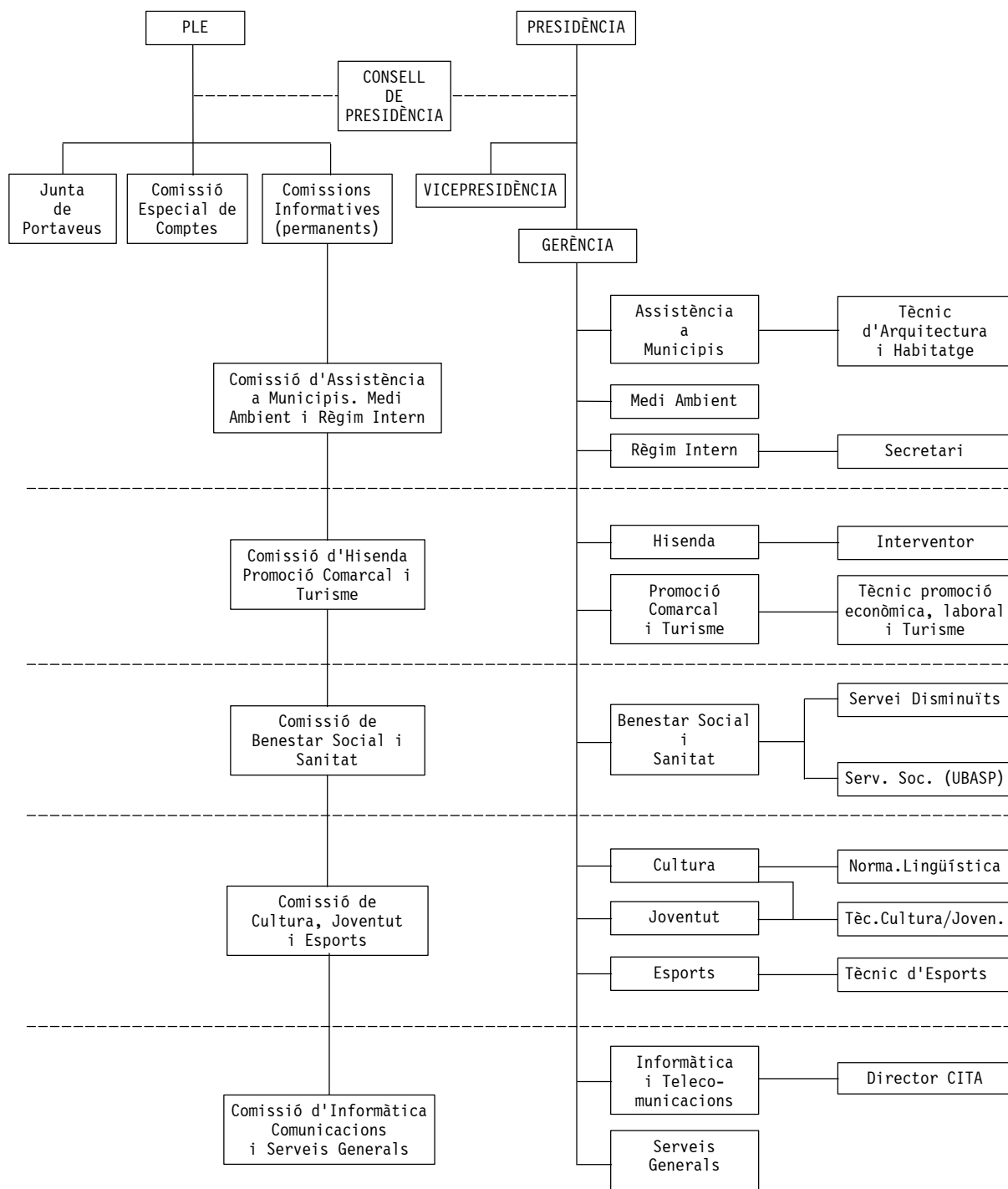
Font: elaboració pròpia.

2.2. CONSTITUCIÓ DEL CONSELL I COMPETÈNCIES ASSUMIDES

El Consell Comarcal del Baix Empordà es va constituir el 9 de març de 1988 d'acord amb l'Ordre, de primer de març de 1988, de convocatòria per a la constitució dels consells comarcals, signada pel conseller de Governació i publicada el 4 de març de 1988, en el DOGC número 961.

L'estructura orgànica del Consell Comarcal s'establí mitjançant l'acord de Ple de data 16.05.89 en el qual es va aprovar el Reglament orgànic vigent fins a l'actualitat.

Segons el Reglament d'organització i funcionament del Consell Comarcal i la informació facilitada per la gerència, l'organigrama del Consell Comarcal és el següent:



Font: Elaboració pròpia a partir del Reglament d'Organització i Funcionament del Consell Comarcal i de la informació facilitada per Gerència.

Cal destacar que a diferència d'altres administracions locals, en els consells comarcals existeix legislada la figura del gerent amb funcions executives. Aquest fet es recull en l'article 132 del Reglament orgànic del Consell, mitjançant el qual s'encarrega al gerent la direcció de l'administració del Consell d'acord amb les directrius del Ple i les instruccions del president.

Segons ens mostra l'evolució del pressupost d'ingressos del Consell Comarcal (vegeu quadre 3.1.B), des de 1988, data de la seva creació, l'increment dels serveis assumits ha estat continuat. Aquests serveis són prestats mitjançant l'assumpció de competències o la signatura de convenis amb les administracions de la Generalitat de Catalunya, la Diputació de Girona i els ajuntaments de la comarca.

La relació dels serveis assumits pel Consell Comarcal del Baix Empordà es poden dividir en 9 grans àrees:

1. Assistència a municipis

- Prestació d'assistència jurídicoadministrativa, econòmicofinancera i tècnica als municipis.
- Redacció de projectes municipals.
- Gestió i execució del Pla d'obres i serveis.
- Pla de conservació de camins rurals.
- Servei de recollida de gossos.
- Servei de recaptació de tributs locals.
- Pla d'actuació comarcal.

2. Medi ambient

- Recollida selectiva de material reciclable.
- Campanya de neteja d'abocaments incontrolats.
- Confecció d'inventari d'activitats classificades.
- Confecció d'inventari d'activitats ramaderes.
- Campanyes de medi ambient a les escoles.

3. Promoció de la Comarca

- Senyalització comarcal de camins de ronda i castells.
- Edició video.
- Edició de mapes de la comarca 1:50.000, en col·laboració amb l'Institut Cartogràfic de Catalunya.
- Comissió Tècnica Turística.
- Edició de mapes turístics.
- Col·laboració en la realització dels pictogrames turístics de les carreteres.
- Assistència a fires.
- Participació en salons de turisme.
- Denominació comarcal de productes alimentaris.

4. Ensenyament

- Transport escolar.
- Ajuts de menjador.
- Organització de colònies d'estiu.
- Pla pilot per al coneixement d'Europa als instituts.
- Cursos d'educació viària.

5. Cultura

- Col·laboració a l'agenda juvenil amb els punts d'informació juvenil.
- Suport a l'edició de llibres d'abast local o comarcal.
- Servei Comarcal de Català del Baix Empordà.
- Col·laboració en el premi Joan Xirgu.
- Gestió d'arxius comarcals.
- Confecció de l'inventari de patrimoni arqueològic de la comarca.
- Edicions de llibres:
 - Bibliografia del Baix Empordà.
 - Baix Empordà, fantasia i realitat.
 - A peu pel Baix Empordà.
- Gestió de monuments arqueològics.
- Oficina de Serveis a la Joventut i Punt d'Informació Juvenil.
- Autorització d'instal·lació i d'inspecció de cases de colònies.

6. Esports

- Guia d'activitats esportives i de lleure.
- Pla de dinamització de les escoles en l'àmbit rural.
- Suport tècnic i assessorament a entitats i clubs esportius.
- Ajuts a organitzacions de trobades esportives i activitats de lleure.
- Suport a les activitats esportives.

7. Benestar Social

- Servei de disminuïts psíquics de la comarca:
 - Escola Els Àngels (Palamós).
 - Centre Tramuntana (Palafrugell).
- Suport al Centre d'Atenció Precoç (Palamós).
- Coordinació serveis socials (Unitats Bàsiques de l'Assistència Social Primària, UBASP).
- Serveis d'ajuda domiciliària de la gent gran.
- Equips d'atenció a la infància i adolescència d'alt risc (EAIA).
- Servei de transport de disminuïts.
- Servei de teleassistència.
- Col·laboració amb la Creu Roja (ambulàncies, teleassistència, etc.).

8. Dinamització econòmica i ocupacional

- Informació i assessorament sobre programes de foment de l'ocupació i per a la competitivitat.
- Assessorament i seguiment a la creació d'empreses.
- Realització de programes per a la millora de sectors econòmics comarcals.
- Suport a les fires comarcals, industrials, agrícoles i ramaderes que es duen a terme a la comarca.

9. Altres serveis

- Oficina de rehabilitació d'habitatges.
- Ponència Tècnica Comarcal d'Activitats Classificades.
- Nucli de Seguretat Viària.
- Servei d'assessorament sobre la Unió Europea "EUROPA SERVEI LOCAL".
- Centre d'Integració de Tecnologies Avançades (CITA).

El Consell Comarcal del Baix Empordà no ha creat cap organisme autònom ni empresa pública, però participa en la gestió dels organismes següents:

- Consorci Assistencial del Baix Empordà.
- Patronat de Turisme Costa Brava-Girona.
- Consell Assessor de les Illes Medes.
- Museu del Montgrí i Baix Ter.
- Comissió de Certificació per a la denominació comarcal de productes alimentaris.
- Consell assessor i de seguiment dels establiments de serveis socials.
- Fundació Privada Biblioteca Josep Pla.
- Caixa de Girona.
- Caixa de Pensions i Estalvis de Barcelona.
- Caixa de Sabadell.
- Caixa Laietana.
- Caixa de Terrassa.
- Fundació Mas Badia.
- Orquestra de Cambra de l'Empordà.
- Patronat Fira de Sant Feliu.
- Consell Assessor de la Comissió Interdepartamental d'Immigració.

3. PRESSUPOST

3.1. EVOLUCIÓ DE LES SEVES MAGNITUDS (1988-1995)

L'evolució dels drets liquidats i de les obligacions reconegudes des de l'inici d'activitats del Consell Comarcal del Baix Empordà es mostra en el quadre següent:

Quadre 3.1.A

CONSELL COMARCAL DEL BAIX EMPORDÀ								
EVOLUCIÓ DELS INGRESSOS I DE LES DESPESES								
	1988	1989	1990	1991	1992	1993	1994	1995
INGRESSOS (Drets liquidats)	22,76	76,08	160,50	545,48	495,32	532,52	732,12	737,24
DESPESES (Obligacions reconegudes)	2,39	69,43	154,85	565,14	497,87	459,76	740,97	765,33

Imports en milions de pessetes

Font: elaboració pròpia a partir dels Comptes Generals dels anys respectius.

Tot seguit s'analitza separatament la variació dels drets liquidats i de les obligacions reconegudes durant el període 1988-1995.

a) Drets liquidats

El detall dels drets liquidats durant el període 1988-1995 es presenta en el quadre següent:

Quadre 3.1.B

CONSELL COMARCAL DEL BAIX EMPORDÀ								
EVOLUCIÓ DELS INGRESSOS (DRETS LIQUIDATS) 1988-1995								
Capítol	1988	1989	1990	1991	1992	1993	1994	1995
1. Impostos directes	-	-	-	-	-	-	-	-
2. Impostos indirectes	-	-	-	-	-	-	-	-
3. Taxes i altres ingressos	-	-	0,03	2,44	2,29	13,21	46,92	35,98
4. Transferències corrents	19,01	44,96	79,16	150,91	287,58	379,21	351,27	420,95
5. Ingressos patrimonials	0,25	2,09	8,92	10,52	7,38	4,39	7,27	7,09
OPERACIONS CORRENTS	19,26	47,05	88,11	163,87	297,25	396,81	405,46	464,02
% s/total	84,6	61,9	54,9	30,0	60,0	74,5	55,4	62,9
6. Alienació inversions reals	-	-	-	-	-	-	-	0,20
7. Transferències de capital	3,50	29,03	72,39	381,61	198,07	135,71	306,67	273,02
OPERACIONS DE CAPITAL	3,50	29,03	72,39	381,61	198,07	135,71	306,67	273,22
% s/total	15,4	38,1	45,1	70,0	40,0	25,5	41,9	37,1
8. Variació d'actius financers	-	-	-	-	-	-	-	-
9. Variació de passius financers	-	-	-	-	-	-	20,00	-
OPERACIONS FINANCERES	-	-	-	-	-	-	20,00	-
% s/total	-	-	-	-	-	-	2,7	-
TOTAL	22,76	76,08	160,50	545,48	495,32	532,52	732,13	737,24

Imports en milions de pessetes

Font: elaboració pròpia a partir dels Comptes Generals dels anys respectius.

- Capítols 1 i 2 "Impostos directes i indirectes":

La Llei 6/1987, de 4 d'abril, sobre organització comarcal a Catalunya, en regular el finançament dels consells comarcals no reconeix la possibilitat d'establir impostos propis, i només preveu la participació en impostos de l'Estat i de la Generalitat. Per aquest motiu els capítols 1 i 2 del pressupost d'ingressos del Consell Comarcal resten sense contingut.

- Capítol 3 "Taxes i altres ingressos":

Fins l'any 1993 aquests ingressos no han estat significatius. A partir de 1993, amb l'assumpció del Servei de Disminuïts Psíquics, aquest capítol abasta un creixement important a causa de la venda de plantes i manteniment de jardins que realitza el mencionat servei.

L'any 1994 el Consell Comarcal assumí la recaptació de tributs locals, tasca que abans realitzava la Diputació de Girona. Per al finançament dels costos del servei de recaptació el Consell establí en un 4% dels ingressos recaptats l'aportació dels ajuntaments que s'hi adheriren.

En l'exercici 1995 els ingressos recaptats per la prestació del servei de recaptació passaren a comptabilitzar-se al capítol 4 "Transferències corrents".

- Capítol 4 "Transferències corrents":

Des de la creació del Consell Comarcal, el capítol 4 representa més d'un 90% del total dels seus d'ingressos corrents.

L'increment d'aquest capítol durant el període 1988-1995 obeeix als majors ingressos procedents de la Generalitat i, en menor grau, de la Diputació de Girona per al finançament de la prestació dels serveis derivats de l'assumpció de noves competències i de la signatura de nous convenis. Aquests ingressos tenen, majoritàriament, caràcter finalista.

L'any 1995 inclou les aportacions econòmiques dels ajuntaments per a compensar els costos del servei de recaptació, que fins aquest any s'havien comptabilitzat dins del capítol 3.

- Capítol 5 "Ingressos patrimonials":

Els ingressos d'aquest capítol corresponen principalment a dipòsits d'efectiu. La seva evolució durant el període 1988-1995 respon a la variació de les disponibilitats de la tresoreria i del rendiment dels comptes.

- Capítol 7 "Transferències de capital":

La partida més significativa de les transferències de capital del període 1991-1995, han estat els ingressos procedents de la Generalitat i la Diputació de Girona per al finançament del Pla Únic d'Obres i Serveis (PUOIS).

- Capítol 9 "Variació de passius financers":

El saldo comptabilitzat com a drets liquidats per variació de passius financers, l'any 1994, correspon a un préstec de 20 MPTA que va contractar el Consell Comarcal per a la compra d'un immoble destinat a ser la nova seu social.

b) Obligacions reconegudes

El detall de les obligacions reconegudes durant el període 1988-1995 es presenta en el quadre següent:

Quadre 3.1.C

CONSELL COMARCAL DEL BAIX EMPORDÀ								
EVOLUCIÓ DE LES DESPESES (OBLIGACIONS RECONEGUDES) 1988-1995								
Capítol	1988	1989	1990	1991	1992	1993	1994	1995
1.Despeses de personal	0,09	7,08	13,69	30,77	56,29	104,03	125,74	184,73
2.Compra de béns i serveis	2,29	24,78	54,93	86,07	129,67	159,73	154,85	167,84
3.Interessos	-	-	-	-	-	-	2,72	4,23
4.Transferències corrents	-	1,64	9,90	56,10	105,63	100,24	107,85	118,68
OPERACIONS CORRENTS	2,38	33,50	78,52	172,94	291,59	364,00	391,16	475,48
% s/total	99,5	48,3	50,7	30,5	58,5	79,1	52,8	62,1
6.Inversions reals	-	6,90	3,94	10,49	7,22	0,55	72,67	50,77
7.Transferències de capital	-	29,03	72,39	381,60	199,06	95,21	277,14	239,08
OPERACIONS DE CAPITAL	-	35,93	76,33	392,09	206,28	95,76	349,81	289,85
% s/total	-	51,7	49,3	69,5	41,5	20,9	47,2	37,9
8.Variació d'actius financers	0,01	-	-	0,11	-	-	-	-
9.Variació de passius financers	-	-	-	-	-	-	-	-
OPERACIONS FINANCERES	0,01	-	-	0,11	-	-	-	-
% s/total	0,5	-	-	-	-	-	-	-
TOTAL	2,39	69,43	154,85	565,14	497,87	459,76	740,97	765,33

Imports en milions de pessetes

Font: elaboració pròpia a partir dels Comptes Generals dels anys respectius.

Tot seguit s'efectua un breu comentari sobre la classificació orgànica del pressupost de despeses del Consell, i a continuació s'analitza l'evolució de les obligacions reconegudes durant el període 1988-1995 atenent la seva classificació econòmica.

El pressupost del Consell durant el període 1988-1992 s'estructurà en una única secció pressupostària. L'any 1993 es crearen dues unitats orgàniques: Presidència i Servei de disminuïts psíquics, a les quals s'hi afegí el Servei de recaptació de tributs locals l'any 1994.

El Servei de disminuïts psíquics es creà com a conseqüència de l'assumpció de les competències de la Mancomunitat Intermunicipal de Disminuïts Psíquics del Baix Empordà i de la fundació pública de serveis "Centre de jardineria Tramuntana" l'1 d'abril de 1993.

El Servei de recaptació de tributs locals es creà com a conseqüència de la delegació de competències efectuada per la Diputació de Girona l'any 1994.

Les obligacions reconegudes durant el període 1988-1995 passaren dels 2,39 MPTA l'any 1988, inici de les activitats del Consell, fins als 765,33 MPTA l'any 1995. L'evolució de les principals magnituds del pressupost s'analitza a continuació.

- Capítol 1 "Despeses de personal" .

La plantilla inicial del Consell Comarcal estava constituïda per 3 persones que foren contractades a l'inici de les activitats del Consell (1988-1989). Posteriorment la progressiva assumpció de competències ja descrita a l'apartat 2.2., requerí la contractació de personal per a la prestació dels serveis d'assistència social primària, de disminuïts, de recaptació de tributs locals, d'ensenyament i d'esports, etc., i fins a assolir un total de 51 persones a la fi de 1994.

- Capítol 2 "Compra de béns i serveis".

Durant el període 1988-1995 el volum de les obligacions reconegudes comptabilitzades en el capítol 2 s'ha incrementat a mesura que el Consell anava assumint noves competències i per tant prestant nous serveis:

- Transport escolar (contractació de serveis amb les empreses de transport de viatges de la zona).
- Assistència tècnica a municipis (contractació del serveis amb un gabinet d'enginyeria i arquitectura).
- Recollida de gossos (contractació del servei amb una empresa especialista).
- Recollida selectiva de paper, vidre i piles.
- Neteja d'abocadors incontrolats (fins a 310 durant 1993).

- Capítol 4 "Transferències corrents"

El volum de despesa d'aquest capítol depèn de forma directa i proporcional del volum de subvencions de caràcter finalista rebudes bàsicament de la Generalitat per a :

- Transferències als ajuntaments per al finançament de les Unitats Bàsiques d'Assistència Social Primària (UBASP), a partir de l'any 1990 (Conveni amb el Departament de Benestar Social).
- Transferències a famílies i institucions sense finalitat de lucre per al finançament de menjadors escolars, a partir de l'any 1990 (Conveni amb el Departament d'Ensenyament).

- Capítol 6 "Inversions reals"

El capítol 6 recull les despeses d'inversió pròpies del Consell, que durant el període 1988-1993 no van ser significatives. L'any 1994 el Consell adquirí l'immoble destinat a la nova seu del Consell i efectuà les obres d'ampliació i millora del Centre Tramuntana (integrat al Servei de Disminuïts Psíquics l'any anterior).

- Capítol 7 "Transferències de capital"

El volum de despesa d'aquest capítol depèn de forma directa i proporcional del volum de subvencions de caràcter finalista, rebudes principalment de la Generalitat, per al finançament de les obres del Pla Únic d'Obres i Serveis (PUOIS).

3.2. RETIMENT DE COMPTES A LA SINDICATURA

Els consells comarcals, com a ens integrants de l'Administració Local de Catalunya, vénen obligats a retre a la Sindicatura de Comptes de Catalunya el Compte General de cada exercici, en compliment de l'establert a l'article 9 de la Llei 6/1984, de 5 de març, de la Sindicatura de Comptes, modificada per la Llei 15/1991 de 4 de juliol, i a l'article 204.4 de la Llei 39/1988, de 28 de desembre, reguladora de les hisendes locals.

En compliment d'aquesta obligació, el Consell Comarcal del Baix Empordà ha retut a la Sindicatura els comptes corresponents a les anualitats compreses en el període 1988-1995.

Pel que fa als exercicis 1988, 1989, 1990 i 1991, el retiment dels documents constitutius del Compte General especificats en l'article 459 del Reial decret 781/1986 vigent fins 31.12.91 va ser el següent:

Quadre 3.2.A

ESTATS I COMPTES	1988	1989	1990	1991
Liquidació pressupostària	sí	sí	sí	sí
Compte d'administració del patrimoni	no	sí	no	sí
Compte de la tresoreria	no	no	sí	sí
Valors independents i auxiliars	no	sí	no	sí

El compliment del retiment va ser incomplet durant les tres primeres anualitats. Pel que fa a l'any 1991 van ser rebuts tots els documents obligatoris segons el Reial decret esmentat.

Quant a les anualitats compreses en el període 1992-1995, el retiment dels nous estats i comptes establerts per les regles 416 i 425 de l'Ordre de 17.07.90 (ICAL) vigent a partir de l'exercici de 1992 ha estat el següent:

Quadre 3.2.B

Estats i comptes (*)	1992	1993	1994	1995
Liquidació pressupostària	sí	sí	sí	sí
Estat de liquidació dels pressupostos tancats	sí	sí	sí	sí
Compromisos de despeses amb càrrec a exercicis futurs	no	no	no	no
Compromisos d'ingressos amb càrrec a exercicis futurs	no	no	no	no
Quadre de finançament anual	no	no	no	no
Estat de despeses amb finançament afectat	no	sí	sí	sí
Resultat pressupostari	sí	sí	sí	sí
Romanent de tresoreria	sí	sí	sí	sí
Estat de tresoreria	sí	sí	sí	sí
Operacions no pressupostàries de tresoreria	no	no	no	no
Conciliacions bancàries a final d'exercici	sí	no	no	no
Balanç de situació	sí	sí	sí	sí
Relació nominal de deutors i creditors	no	no	no	no
Compte de resultats	sí	sí	sí	sí
Memòries de costos, rendiments i grau d'acompliment	no	no	no	no

(*) S'han recollit en aquest quadre els documents que s'han considerat més representatius dels especificats per l'Ordre esmentada.

S'observa un grau mig de compliment en el retiment dels estats i comptes obligatoris segons la ICAL, així com una certa regularitat en la identitat dels documents presentats.

3.3. LIQUIDACIONS PRESSUPOSTÀRIES DELS EXERCICIS 1988 A 1995 I BALANÇOS DELS TRES ÚLTIMS EXERCICIS:

• **Exercici 1988:**

Quadre 3.3.A

CONSELL COMARCAL DEL BAIX EMPORDÀ									
LIQUIDACIÓ PRESSUPOSTÀRIA - EXERCICI 1988									
CAPÍTOLS	PREVISIÓ	MODIFCS.	PREVISIÓ	DRETS	estr.	exec.	RECAP.	cob.	PENDENT
D'INGRESSOS	INICIAL	+ (-)	DEFINITIVA	LIQUIDATS	%	%	LÍQUIDA	%	COB.
0.RESULTES EXERC.ANT.	-	-	-	-	-	-	-	-	-
1. IMPOSTOS DIRECTES	-	-	-	-	0,0	-	-	-	-
2. IMPOSTOS INDIRECTES	-	-	-	-	0,0	-	-	-	-
3. TAXES I ALT. INGRESSOS	-	-	-	-	0,0	-	-	-	-
4. TRANSF. CORRENTS	19,01	-	19,01	19,01	83,5	100,0	9,40	49,5	9,60
5. INGR.PATRIMONIALS	0,10	-	0,10	0,25	1,1	252,8	0,25	100,0	-
OPERACIONS CORRENTS	19,11	-	19,11	19,26	84,6	100,8	9,65	50,1	9,60
6. ALIENACIÓ INV.REALS	-	-	-	-	0,0	-	-	-	-
7. TRANSF. DE CAPITAL	3,50	-	3,50	3,50	15,4	100,0	3,50	100,0	0,00
OPERACIONS CAPITAL	3,50	-	3,50	3,50	15,4	100,0	3,50	100,0	0,00
8. ACTIUS FINANCERS	-	-	-	-	0,0	-	-	-	-
9. PASSIUS FINANCERS	-	-	-	-	0,0	-	-	-	-
OPERAC FINANCERES	-	-	-	-	0,0	-	-	-	-
SUMES EXERC.ACTUAL	22,61	-	22,61	22,76	100,0	100,7	13,15	57,8	9,60
TOTAL INGRESSOS	22,61	-	22,61	22,76		100,7	13,15	57,8	9,60
CAPÍTOLS DE	CRÈDITS	MODIFCS.	CRÈDITS	OBLIGACS.	estr.	exec.	PAG.	pag.	PENDENT
DESPESES	INICIALS	+ (-)	DEFINITIUS	RECONEG.	%	%	LÍQUIDS	%	PAG.
0.RESULTES EXERC.ANT.	-	-	-	-	-	-	-	-	-
1. DESPESES PERSONAL	3,25	-	3,25	0,09	3,7	2,7	0,00	0,0	0,09
2. BÉNS I SERVEIS	15,00	-	15,00	2,29	95,8	15,3	1,93	84,2	0,36
3. INTERESSOS	-	-	-	-	0,0	-	-	-	-
4. TRANSF.CORRENTS	-	-	-	-	0,0	-	-	-	-
OPERACIONS CORRENTS	18,25	-	18,25	2,38	99,5	13,0	1,93	81,0	0,45
6. INVERSIONS REALS	4,35	-	4,35	0,00	0,0	0,0	-	-	-
7. TRANSF.DE CAPITAL	-	-	-	-	0,0	-	-	-	-
OPERACIONS CAPITAL	4,35	-	4,35	0,00	0,0	0,0	-	-	-
8. ACTIUS FINANCERS	0,01	-	0,01	0,01	0,5	100,0	0,00	0,0	0,01
9. PASSIUS FINANCERS	-	-	-	-	0,0	-	-	-	-
OPERACIONS FINANCERES	0,01	-	0,01	0,01	0,5	100,0	0,00	0,0	0,01
SUMES EXERC.ACTUAL	22,61	-	22,61	2,39	100,0	10,6	1,93	80,6	0,46
TOTAL DESPESES	22,61	-	22,61	2,39		10,6	1,93	80,6	0,46
DIFERÈNCIES	-	-	-	20,37	89,5	90,1	11,23	(22,8)	9,14

Imports en milions de pessetes

estr.: estructura

exec.: execució

cob.: cobraments

pag.: pagament

Font: elaboració pròpia a partir del Compte General de 1988

SINDICATURA DE COMPTES DE CATALUNYA — INFORME 24/95-F

• Exercici 1989:

Quadre 3.3.B

CONSELL COMARCAL DEL BAIX EMPORDÀ									
LIQUIDACIÓ PRESSUPOSTÀRIA - EXERCICI 1989									
CAPÍTOLS	PREVISIÓ MODIFCS.		PREVISIÓ	DRETS	estr.	exec.	RECAP.	cob.	PENDENT
D'INGRESSOS	INICIAL	+ (-)	DEFINITIVA	LIQUIDATS	%	%	LÍQUIDA	%	COB.
0.RESULTES EXERC.ANT.	20,83		20,83	20,83		100,0	20,83	100,0	0,00
1. IMPOSTOS DIRECTES	-	-	-	-	0,0	-	-	-	-
2. IMPOSTOS INDIRECTES	-	-	-	-	0,0	-	-	-	-
3. TAXES I ALT. INGRESSOS	-	-	-	-	0,0	-	-	-	-
4. TRANSF. CORRENTS	42,15	2,60	44,75	44,96	59,1	100,5	36,61	81,4	8,35
5. INGR.PATRIMONIALS	0,23	-	0,23	2,09	2,7	915,5	2,09	100,0	0,00
OPERACIONS CORRENTS	42,38	2,60	44,98	47,05	61,8	104,6	38,70	82,2	8,35
6. ALIENACIÓ INV.REALS	-	-	-	-	0,0	-	-	-	-
7. TRANSF. DE CAPITAL	0,05	29,03	29,08	29,03	38,2	99,8	29,03	100,0	0,00
OPERACIONS CAPITAL	0,05	29,03	29,08	29,03	38,2	99,8	29,03	100,0	0,00
8. ACTIUS FINANCERS	-	-	-	-	0,0	-	-	-	-
9. PASSIUS FINANCERS	-	-	-	-	0,0	-	-	-	-
OPERAC. FINANCERES	-	-	-	-	0,0	-	-	-	-
SUMES EXERC.ACTUAL	42,43	31,63	74,06	76,08	100,0	102,7	67,73	89,0	8,35
TOTAL INGRESSOS	63,26	31,63	94,89	96,91		102,1	88,56	91,4	8,35
CAPÍTOLS DE	CRÈDITS MODIFCS.		CRÈDITS	OBLIGACS.	estr.	exec.	PAG.	pag.	PENDENT
DESPESES	INICIALS	+ (-)	DEFINITIUS	RECONEG.	%	%	LÍQUIDS	%	PAG.
0.RESULTES EXERC.ANT.	0,46		0,46	0,46		100,0	0,46	100,0	0,00
1. DESPESES PERSONAL	7,35	1,15	8,50	7,08	10,2	83,2	7,08	100,0	0,00
2. BÉNS I SERVEIS	47,85	(0,55)	47,30	24,78	35,7	52,4	20,17	81,4	4,61
3. INTERESSOS	-	-	-	-	0,0	-	-	-	-
4. TRANSF.CORRENTS	0,55	1,50	2,05	1,64	2,4	80,1	1,25	76,1	0,39
OPERACIONS CORRENTS	55,75	2,10	57,85	33,50	48,3	57,9	28,50	85,1	5,00
6. INVERSIONS REALS	7,00	0,50	7,50	6,90	9,9	92,0	5,31	77,0	1,59
7. TRANSF.DE CAPITAL	0,05	29,03	29,08	29,03	41,8	99,8	21,38	73,6	7,65
OPERACIONS CAPITAL	7,05	29,53	36,58	35,93	51,7	98,2	26,69	74,3	9,24
8. ACTIUS FINANCERS	-	-	-	-	0,0	-	-	-	-
9. PASSIUS FINANCERS	-	-	-	-	0,0	-	-	-	-
OPERACIONS FINANCERES	-	-	-	-	0,0	-	-	-	-
SUMES EXERC.ACTUAL	62,80	31,63	94,43	69,43	100,0	73,5	55,19	79,5	14,24
TOTAL DESPESES	63,26	31,63	94,89	69,89		73,7	55,65	79,6	14,24
DIFERÈNCIES	-	-	-	27,02	27,9	28,4	32,91	11,8	(5,89)

Imports en milions de pessetes

estr.: estructura

exec.: execució

cob.: cobraments

pag.: pagament

Font: elaboració pròpia a partir del Compte General de 1989

SINDICATURA DE COMPTES DE CATALUNYA — INFORME 24/95-F

• Exercici 1990:

Quadre 3.3.C

CONSELL COMARCAL DEL BAIX EMPORDÀ									
LIQUIDACIÓ PRESSUPOSTÀRIA - EXERCICI 1990									
CAPÍTOLS	PREVISIÓ	MODIFCS.	PREVISIÓ	DRETS	estr.	exec.	RECAP.	cob.	PENDENT
D'INGRESSOS	INICIAL	+ (-)	DEFINITIVA	LIQUIDATS	%	%	LÍQUIDA	%	COB.
0. RESULTES EXERC.ANT.	40,26		40,26	37,63		93,5	37,63	100,0	0,00
1. IMPOSTOS DIRECTES	-	-	-	-	0,0	-	-	-	-
2. IMPOSTOS INDIRECTES	-	-	-	-	0,0	-	-	-	-
3. TAXES I ALT. INGRESSOS	-	-	-	0,03	0,0	-	0,03	100,0	0,00
4. TRANSF. CORRENTS	47,73	26,30	74,03	79,16	49,3	106,9	70,37	88,9	8,79
5. INGR.PATRIMONIALS	1,27	-	1,27	8,92	5,6	702,2	4,10	46,0	4,82
OPERACIONS CORRENTS	49,00	26,30	75,30	88,11	54,9	117,0	74,50	84,6	13,61
6. ALIENACIÓ INV.REALS	-	-	-	-	0,0	-	-	-	-
7. TRANSF. DE CAPITAL	(1) 0,00	72,39	72,39	72,39	45,1	100,0	70,92	98,0	1,47
OPERACIONS CAPITAL	(1) 0,00	72,39	72,39	72,39	45,1	100,0	70,92	98,0	1,47
8. ACTIUS FINANCERS	-	-	-	-	0,0	-	-	-	-
9. PASSIUS FINANCERS	-	-	-	-	0,0	-	-	-	-
OPERAC. FINANCERES	-	-	-	-	0,0	-	-	-	-
SUMES EXERC.ACTUAL	49,00	98,69	147,69	160,50	100,0	108,7	145,42	90,6	15,08
TOTAL INGRESSOS	89,26	98,69	187,95	198,13		105,4	183,05	92,4	15,08
CAPÍTOLS DE	CRÈDITS	MODIFCS.	CRÈDITS	OBLIGACS.	estr.	exec.	PAG.	pag.	PENDENT
DESPESES	INICIALS	+ (-)	DEFINITIUS	RECONEG.	%	%	LÍQUIDS	%	PAG.
0. RESULTES EXERC.ANT.	14,24		14,24	13,54		95,1	12,97	95,8	0,57
1. DESPESES PERSONAL	20,70	(2,09)	18,61	13,69	8,8	73,5	13,35	97,5	0,34
2. BÉNS I SERVEIS	26,30	36,89	63,19	54,93	35,5	86,9	35,30	64,3	19,63
3. INTERESSOS	-	-	-	-	0,0	-	-	-	-
4. TRANSF.CORRENTS	12,82	-	12,82	9,90	6,4	77,2	5,19	52,4	4,71
OPERACIONS CORRENTS	59,82	34,80	94,62	78,52	50,7	83,0	53,84	68,6	24,68
6. INVERSIONS REALS	6,70	-	6,70	3,94	2,5	58,8	3,76	95,5	0,18
7. TRANSF.DE CAPITAL	(1) 0,00	72,39	72,39	72,39	46,8	100,0	14,49	20,0	57,90
OPERACIONS CAPITAL	6,70	72,39	79,09	76,33	49,3	96,5	18,25	23,9	58,08
8. ACTIUS FINANCERS	-	-	-	-	0,0	-	-	-	-
9. PASSIUS FINANCERS	-	-	-	-	0,0	-	-	-	-
OPERACIONS FINANCERES	-	-	-	-	0,0	-	-	-	-
SUMES EXERC.ACTUAL	66,52	107,19	173,71	154,85	100,0	89,1	72,09	46,6	82,76
TOTAL DESPESES	80,76	107,19	187,95	168,39		89,6	85,06	50,5	83,33
DIFERÈNCIES	8,50	(8,50)	-	29,74	15,0	15,8	97,99	41,9	(68,25)

Imports en milions de pessetes

estr.: estructura

exec.: execució

cob.: cobraments

pag.: pagament

(1) Crèdit inicial de 1.000 PTA.

Font: elaboració pròpia a partir del Compte General de 1990

SINDICATURA DE COMPTES DE CATALUNYA — INFORME 24/95-F

• Exercici 1991:

Quadre 3.3.D

CONSELL COMARCAL DEL BAIX EMPORDÀ									
LIQUIDACIÓ PRESSUPOSTÀRIA - EXERCICI 1991									
CAPÍTOLS	PREVISIÓ	MODIFCS.	PREVISIÓ	DRETS	estr.	exec.	RECAP.	cob.	PENDENT
D'INGRESSOS	INICIAL	+ (-)	DEFINITIVA	LIQUIDATS	%	%	LÍQUIDA	%	COB.
0. RESULTES EXERC.ANT.	113,07		113,07	114,54			114,34	99,8	0,20
1. IMPOSTOS DIRECTES	-	-	-	-	0,0	-	-	-	-
2. IMPOSTOS INDIRECTES	-	-	-	-	0,0	-	-	-	-
3. TAXES I ALT. INGRESSOS	-	2,29	2,29	2,44	0,4	106,7	2,44	100,0	0,00
4. TRANSF. CORRENTS	152,80	9,28	162,08	150,91	27,7	93,1	130,67	86,6	20,24
5. INGR.PATRIMONIALS	4,50	-	4,50	10,52	1,9	233,7	10,52	100,0	0,00
OPERACIONS CORRENTS	157,30	11,57	168,87	163,87	30,0	97,0	143,63	87,6	20,24
6. ALIENACIÓ INV.REALS	-	-	-	-	0,0	-	-	-	-
7. TRANSF. DE CAPITAL	435,01	2,00	437,01	381,60	70,0	87,3	115,64	30,3	265,96
OPERACIONS CAPITAL	435,01	2,00	437,01	381,60	70,0	87,3	115,64	30,3	265,96
8. ACTIUS FINANCERS	-	-	-	-	0,0	-	-	-	-
9. PASSIUS FINANCERS	-	-	-	-	0,0	-	-	-	-
OPERAC FINANCERES	-	-	-	-	0,0	-	-	-	-
SUMES EXERC.ACTUAL	592,31	13,57	605,88	545,47	100,0	90,0	259,27	47,5	286,20
TOTAL INGRESSOS	705,38	13,57	718,95	660,01		91,8	373,61	56,6	286,40
CAPÍTOLS DE	CRÈDITS	MODIFCS.	CRÈDITS	OBLIGACS.	estr.	exec.	PAG.	pag.	PENDENT
DESPESES	INICIALS	+ (-)	DEFINITIUS	RECONEG.	%	%	LÍQUIDS	%	PAG.
0. RESULTES EXERC.ANT.	83,32		83,32	83,32			80,48	96,6	2,84
1. DESPESES PERSONAL	38,98	1,00	39,98	30,77	5,4	77,0	30,11	97,9	0,66
2. BÉNS I SERVEIS	59,43	28,89	88,32	86,07	15,2	97,5	64,63	75,1	21,44
3. INTERESSOS	-	-	-	-	0,0	-	-	-	-
4. TRANSF.CORRENTS	51,79	9,42	61,21	56,10	10,0	91,7	47,52	84,7	8,58
OPERACIONS CORRENTS	150,20	39,31	189,51	172,94	30,6	91,3	142,26	82,3	30,68
6. INVERSIONS REALS	7,00	4,00	11,00	10,49	1,9	95,3	9,43	90,0	1,06
7. TRANSF.DE CAPITAL	435,01	-	435,01	381,60	67,5	87,7	83,03	21,8	298,57
OPERACIONS CAPITAL	442,01	4,00	446,01	392,09	69,4	87,7	92,46	23,6	299,63
8. ACTIUS FINANCERS	0,11	-	0,11	0,11	0,0	100,0	0,11	100,0	0,00
9. PASSIUS FINANCERS	-	-	-	-	0,0	-	-	-	-
OPERACIONS FINANCERES	0,11	-	0,11	0,11	0,0	100,0	0,11	100,0	0,00
SUMES EXERC.ACTUAL	592,32	43,31	635,63	565,14	100,0	88,9	234,83	41,6	330,31
TOTAL DESPESES	675,64	43,31	718,95	648,46		90,2	315,31	48,6	333,15
DIFERÈNCIES	29,74	(29,74)	-	11,55	1,7	1,6	58,30	8,0	(46,75)

Imports en milions de pessetes

estr.: estructura

exec.: execució

cob.: cobraments

pag.: pagament

Font: elaboració pròpia a partir del Compte General de 1991

SINDICATURA DE COMPTES DE CATALUNYA — INFORME 24/95-F

• Exercici 1992:

Quadre 3.3.E

CONSELL COMARCAL DEL BAIX EMPORDÀ										
LIQUIDACIÓ PRESSUPOSTÀRIA - EXERCICI 1992										
CAPÍTOLS	PREVISIÓ	MODIFCS.	PREVISIÓ	DRETS	estr.	exec.	RECAP.	cob.	PENDENT	
D'INGRESSOS	INICIAL	+ (-)	DEFINITIVA	LIQUIDATS	%	%	LÍQUIDA	%	COB.	
1. IMPOSTOS DIRECTES	-	-	-	-	0,0	-	-	-	-	-
2. IMPOSTOS INDIRECTES	-	-	-	-	0,0	-	-	-	-	-
3. TAXES I ALT. INGRESSOS	-	2,05	2,05	2,29	0,5	111,7	2,29	100,0	0,00	
4. TRANSF. CORRENTS	207,73	83,53	291,26	287,58	58,1	98,7	189,72	66,0	97,86	
5. INGR.PATRIMONIALS	5,90	-	5,90	7,38	1,5	124,9	7,38	100,0	0,00	
OPERACIONS CORRENTS	213,63	85,58	299,21	297,25	60,0	99,3	199,39	67,1	97,86	
6. ALIENACIÓ INV.REALS	-	-	-	-	0,0	-	-	-	-	-
7. TRANSF. DE CAPITAL	184,84	13,22	198,06	198,06	40,0	100,0	28,96	14,6	169,10	
OPERACIONS CAPITAL	184,84	13,22	198,06	198,06	40,0	100,0	28,96	14,6	169,10	
8. ACTIUS FINANCERS	-	11,55	11,55	-	0,0	-	-	-	-	-
9. PASSIUS FINANCERS	-	-	-	-	0,0	-	-	-	-	-
OPERAC FINANCERES	-	11,55	11,55	-	0,0	-	-	-	-	-
TOTAL INGRESSOS	398,47	110,35	508,82	495,31	100,0	97,3	228,35	46,1	266,96	
CAPÍTOLS DE	CRÈDITS	MODIFCS.	CRÈDITS	OBLIGACS.	estr.	exec.	PAG.	pag.	PENDENT	
DESPESES	INICIALS	+ (-)	DEFINITIUS	RECONEG.	%	%	LÍQUIDS	%	PAG.	
1. DESPESES PERSONAL	66,46	(2,73)	63,73	56,29	11,3	88,3	55,56	98,7	0,73	
2. BÉNS I SERVEIS	86,47	45,47	131,94	129,67	26,0	98,3	75,05	57,9	54,62	
3. INTERESSOS	-	-	-	-	0,0	0,0	-	-	-	
4. TRANSF.CORRENTS	56,70	49,89	106,59	105,62	21,2	99,1	74,06	70,1	31,56	
OPERACIONS CORRENTS	209,63	92,63	302,26	291,58	58,6	96,5	204,67	70,2	86,91	
6. INVERSIONS REALS	1,00	6,50	7,50	7,22	1,5	96,3	3,63	50,3	3,59	
7. TRANSF.DE CAPITAL	187,84	11,22	199,06	199,06	40,0	100,0	28,02	14,1	171,04	
OPERACIONS CAPITAL	188,84	17,72	206,56	206,28	41,4	99,9	31,65	15,3	174,63	
8. ACTIUS FINANCERS	-	-	-	-	0,0	-	-	-	-	-
9. PASSIUS FINANCERS	-	-	-	-	0,0	-	-	-	-	-
OPERACIONS FINANCERES	-	-	-	-	0,0	-	-	-	-	-
TOTAL DESPESES	398,47	110,35	508,82	497,86	100,0	97,8	236,32	47,5	261,54	
DIFERÈNCIES	-	-	-	(2,55)	(0,5)	(0,5)	(7,97)	(1,4)	5,42	

Imports en milions de pessetes

estr.: estructura

exec.: execució

cob.: cobraments

pag.: pagament

Font: elaboració pròpia a partir del Compte General de 1992

SINDICATURA DE COMPTES DE CATALUNYA — INFORME 24/95-F

• Exercici 1993:

Quadre 3.3.F

CONSELL COMARCAL DEL BAIX EMPORDÀ										
LIQUIDACIÓ PRESSUPOSTÀRIA - EXERCICI 1993										
CAPÍTOLS	PREVISIÓ MODIFCS.		PREVISIÓ	DRETS	estr.	exec.	RECAP.	cob.	PENDENT	
D'INGRESSOS	INICIAL	+ (-)	DEFINITIVA	LIQUIDATS	%	%	LÍQUIDA	%	COB.	
1. IMPOSTOS DIRECTES	-	-	-	-	0,0	-	-	-	-	-
2. IMPOSTOS INDIRECTES	-	-	-	-	0,0	-	-	-	-	-
3. TAXES I ALT. INGRESSOS	-	13,16	13,16	13,21	2,5	100,4	7,19	54,4	6,02	-
4. TRANSF. CORRENTS	271,24	104,57	375,81	379,21	71,2	100,9	222,74	58,7	156,47	-
5. INGR.PATRIMONIALS	5,73	-	5,73	4,39	0,8	76,5	4,39	100,0	-	-
OPERACIONS CORRENTS	276,97	117,73	394,70	396,81	74,5	100,5	234,32	59,1	162,49	-
6. ALIENACIÓ INV.REALS	-	-	-	-	0,0	-	-	-	-	-
7. TRANSF. DE CAPITAL	416,09	45,06	461,15	135,71	25,5	29,4	7,50	5,5	128,21	-
OPERACIONS CAPITAL	416,09	45,06	461,15	135,71	25,5	29,4	7,50	5,5	128,21	-
8. ACTIUS FINANCERS	-	12,71	12,71	-	0,0	-	-	-	-	-
9. PASSIUS FINANCERS	-	-	-	-	0,0	-	-	-	-	-
OPERAC FINANCERES	-	12,71	12,71	-	0,0	-	-	-	-	-
TOTAL INGRESSOS	693,06	175,50	868,56	532,52	100,0	61,3	241,82	45,4	290,70	-
CAPÍTOLS DE DESPESES	CRÈDITS INICIALS	MODIFCS. + (-)	CRÈDITS DEFINITIUS	OBLIGACS. RECONEG.	estr. %	exec. %	PAG. LÍQUIDS	pag. %	PENDENT PAG.	
1. DESPESES PERSONAL	80,73	31,86	112,59	104,03	22,6	92,4	103,66	99,6	0,37	-
2. BÉNS I SERVEIS	114,33	53,19	167,52	159,73	34,8	95,4	105,98	66,3	53,75	-
3. INTERESSOS	-	0,23	0,23	-	0,0	0,0	-	-	-	-
4. TRANSF.CORRENTS	81,41	24,95	106,36	100,24	21,8	94,2	59,02	58,9	41,22	-
OPERACIONS CORRENTS	276,47	110,23	386,70	364,00	79,2	94,1	268,66	73,9	95,34	-
6. INVERSIONS REALS	196,35	45,16	241,51	0,55	0,1	0,2	0,49	87,5	0,06	-
7. TRANSF.DE CAPITAL	220,24	-	220,24	95,21	20,7	43,2	7,50	7,9	87,71	-
OPERACIONS CAPITAL	416,59	45,16	461,75	95,76	20,8	20,7	7,99	8,3	87,77	-
8. ACTIUS FINANCERS	-	-	-	-	0,0	-	-	-	-	-
9. PASSIUS FINANCERS	-	-	-	-	0,0	-	-	-	-	-
OPERACIONS FINANCERES	-	-	-	-	0,0	-	-	-	-	-
TOTAL DESPESES	693,06	155,39	848,45	459,76	100,0	54,2	276,65	60,2	183,11	-
DIFERÈNCIES	-	20,11	20,11	72,76	13,7	7,1	(34,83)	(14,8)	107,59	-

Imports en milions de pessetes

estr.: estructura

exec.: execució

cob.: cobraments

pag.: pagament

Font: elaboració pròpia a partir del Compte General de 1993

SINDICATURA DE COMPTES DE CATALUNYA — INFORME 24/95-F

• Exercici 1994:

Quadre 3.3.G

CONSELL COMARCAL DEL BAIX EMPORDÀ										
LIQUIDACIÓ PRESSUPOSTÀRIA - EXERCICI 1994										
CAPÍTOLS D'INGRESSOS	PREVISIÓ MODIFCS.		PREVISIÓ DEFINITIVA	DRETS LIQUIDATS	estr. %	exec. %	RECAP. LÍQUIDA	cob. %	PENDENT COB.	
	INICIAL	+ (-)								
1. IMPOSTOS DIRECTES	-	-	-	-	0,0	-	-	-	-	-
2. IMPOSTOS INDIRECTES	-	-	-	-	0,0	-	-	-	-	-
3. TAXES I ALT. INGRESSOS	33,80	5,38	39,18	46,91	6,4	119,7	35,66	76,0	11,25	
4. TRANSF. CORRENTS	331,60	25,69	357,29	351,28	48,0	98,3	239,28	68,1	112,00	
5. INGR.PATRIMONIALS	3,10	-	3,10	7,27	1,0	234,4	7,27	100,0	0,00	
OPERACIONS CORRENTS	368,50	31,07	399,57	405,46	55,4	101,5	282,21	69,6	123,25	
6. ALIENACIÓ INV.REALS	-	-	-	-	0,0	-	-	-	-	-
7. TRANSF. DE CAPITAL	228,94	126,68	355,62	306,67	41,9	86,2	15,56	5,1	291,11	
OPERACIONS CAPITAL	228,94	126,68	355,62	306,67	41,9	86,2	15,56	5,1	291,11	
8. ACTIUS FINANCERS	-	50,92	50,92	-	0,0	-	-	-	-	-
9. PASSIUS FINANCERS	-	20,00	20,00	20,00	2,7	100,0	20,00	100,0	-	-
OPERAC FINANCERES	-	70,92	70,92	20,00	2,7	100,0	20,00	100,0	-	-
TOTAL INGRESSOS	597,44	228,67	826,11	732,13	100,0	88,6	317,77	43,4	414,36	
CAPÍTOLS DE DESPESES	CRÈDITS MODIFCS.		CRÈDITS DEFINITIUS	OBLIGACS. RECONEG.	estr. %	exec. %	PAG. LÍQUIDS	pag. %	PENDENT PAG.	
	INICIALS	+ (-)								
1. DESPESES PERSONAL	122,58	5,66	128,24	125,74	17,0	98,1	123,60	98,3	2,14	
2. BÉNS I SERVEIS	141,97	26,14	168,11	154,85	20,9	92,1	117,52	75,9	37,33	
3. INTERESSOS	8,62	(5,00)	3,62	2,72	0,4	74,9	2,72	100,0	0,00	
4. TRANSF.CORRENTS	92,99	17,97	110,96	107,85	14,6	97,2	73,10	67,8	34,75	
OPERACIONS CORRENTS	366,16	44,77	410,93	391,15	52,8	95,2	316,94	81,0	74,22	
6. INVERSIONS REALS	14,59	80,16	94,75	72,67	9,8	76,7	9,02	12,4	63,65	
7. TRANSF.DE CAPITAL	216,69	103,74	320,43	277,14	37,4	86,5	10,07	3,6	267,07	
OPERACIONS CAPITAL	231,28	183,90	415,18	349,81	47,2	84,3	19,09	5,5	330,72	
8. ACTIUS FINANCERS	-	-	-	-	0,0	-	-	-	-	-
9. PASSIUS FINANCERS	-	-	-	-	0,0	-	-	-	-	-
OPERACIONS FINANCERES	-	-	-	-	0,0	-	-	-	-	-
TOTAL DESPESES	597,44	228,67	826,11	740,97	100,0	89,7	336,03	45,4	404,94	
DIFERÈNCIES	-	-	-	(8,83)	(1,2)	(1,1)	(18,26)	(2,0)	8,42	

Imports en milions de pessetes

estr.: estructura

exec.: execució

cob.: cobraments

pag.: pagament

Font: elaboració pròpia a partir del Compte General de 1994

SINDICATURA DE COMPTES DE CATALUNYA — INFORME 24/95-F

• Exercici 1995:

Quadre 3.3.H

CONSELL COMARCAL DEL BAIX EMPORDÀ										
LIQUIDACIÓ PRESSUPOSTÀRIA - EXERCICI 1995										
CAPÍTOLS	PREVISIÓ	MODIFCS.	PREVISIÓ	DRETS	estr.	exec.	RECAP.	cob.	PENDENT	
D'INGRESSOS	INICIAL	+ (-)	DEFINITIVA	LIQUIDATS	%	%	LÍQUIDA	%	COB.	
1. IMPOSTOS DIRECTES	-	-	-	-	0,0	-	-	-	-	-
2. IMPOSTOS INDIRECTES	-	-	-	-	0,0	-	-	-	-	-
3. TAXES I ALT. INGRESSOS	30,00	3,54	33,54	35,98	4,9	107,3	22,17	61,6	13,81	
4. TRANSF. CORRENTS	399,37	30,76	430,13	420,94	57,1	97,9	260,98	62,0	159,96	
5. INGR.PATRIMONIALS	7,05	-	7,05	7,10	1,0	100,7	7,10	100,0	0,00	
OPERACIONS CORRENTS	436,42	34,30	470,72	464,02	63,0	98,6	290,25	62,6	173,77	
6. ALIENACIÓ INV.REALS	-	-	-	0,20	0,0	-	0,20	100,0	0,00	
7. TRANSF. DE CAPITAL	233,66	146,39	380,05	273,02	37,0	71,8	84,10	30,8	188,92	
OPERACIONS CAPITAL	233,66	146,39	380,05	273,22	37,0	71,9	84,30	30,9	188,92	
8. ACTIUS FINANCERS	-	74,74	74,74	-	-	-	-	-	-	
9. PASSIUS FINANCERS	50,00	-	50,00	-	-	-	-	-	-	
OPERAC FINANCERES	50,00	74,74	124,74	-	-	-	-	-	-	
TOTAL INGRESSOS	720,08	255,43	975,51	737,24	100,0	75,6	374,55	50,8	362,69	
CAPÍTOLS DE	CRÈDITS	MODIFCS.	CRÈDITS	OBLIGACS.	estr.	exec.	PAG.	pag.	PENDENT	
DESPESES	INICIALS	+ (-)	DEFINITIUS	RECONEG.	%	%	LÍQUIDS	%	PAG.	
1. DESPESES PERSONAL	176,59	16,10	192,69	184,73	24,1	95,9	181,82	98,4	2,91	
2. BÉNS I SERVEIS	143,85	29,08	172,93	167,85	21,9	97,1	126,96	75,6	40,89	
3. INTERESSOS	6,00	-	6,00	4,23	0,6	70,5	4,23	100,0	0,00	
4. TRANSF.CORRENTS	107,48	22,56	130,04	118,68	15,5	91,3	82,83	69,8	35,85	
OPERACIONS CORRENTS	433,92	67,74	501,66	475,49	62,1	94,8	395,84	83,2	79,65	
6. INVERSIONS REALS	87,04	48,98	136,02	50,77	6,6	37,3	40,22	79,2	10,55	
7. TRANSF.DE CAPITAL	199,12	138,71	337,83	239,08	31,2	70,8	14,24	6,0	224,84	
OPERACIONS CAPITAL	286,16	187,69	473,85	289,85	37,9	61,2	54,46	18,8	235,39	
8. ACTIUS FINANCERS	-	-	-	-	0,0	-	-	-	-	
9. PASSIUS FINANCERS	-	-	-	-	0,0	-	-	-	-	
OPERACIONS FINANCERES	-	-	-	-	0,0	-	-	-	-	
TOTAL DESPESES	720,08	255,43	975,51	765,34	100,0	78,5	450,30	58,8	315,04	
DIFERÈNCIES	-	-	-	(28,10)	(3,8)	(2,9)	(75,75)	(8,0)	47,65	

Imports en milions de pessetes

estr.: estructura

exec.: execució

cob.: cobraments

pag.: pagament

Font: elaboració pròpia a partir del Compte General de 1995

SINDICATURA DE COMPTES DE CATALUNYA – INFORME 24/95-F

Quadre 3.3.I.

CONSELL COMARCAL DEL BAIX EMPORDÀ			
BALANÇ DE SITUACIÓ			
ACTIU	31.12.93	31.12.94	31.12.95
IMMOBILITZAT MATERIAL	36,84	69,65	134,44
• Terrenys	-	-	-
• Edificis i altres construccions	1,98	28,48	88,59
• Maquinària diversa i elements de transport	40,56	51,51	69,27
• Instal·lacions complexes especialitzades	2,00	2,00	-
• Amortització acumulada	(7,70)	(12,34)	(23,42)
IMMOBILITZAT IMMATERIAL	11,37	9,47	12,79
INVERSIONS EN INFRAESTRUCTURES I BÉNS DESTINATS A L'ÚS GENERAL	-	35,22	-
IMMOBILITZAT FINANCER	0,12	0,12	0,12
DEUTORS	439,83	715,67	568,60
• Deutors per drets reconeguts	438,92	580,72	490,81
• Deutors per drets reconeguts de recursos d'altres ens públics	-	129,31	71,43
• Ens públics per devolució d'ingressos pendents de pagament i c/c d'efectiu	-	-	1,64
• Entitats públiques	-	3,42	3,15
• Altres deutors no pressupostaris	0,91	2,22	1,57
COMPTES FINANCERS	42,83	201,08	269,21
• Partides pendents d'aplicació	-	0,37	1,28
• Caixa	0,02	0,31	0,47
• Bancs i institucions de crèdit	42,81	200,40	267,46
PÈRDUA DE L'EXERCICI	-	-	24,08
TOTAL ACTIU	530,99	1.031,21	1.009,24
PASSIU	31.12.93	31.12.94	31.12.95
PATRIMONI I RESERVES	65,12	76,70	102,65
SUBVENCIONS DE CAPITAL	60,56	90,09	105,96
DEUTES A LLARG TERMINI	-	20,00	20,00
DEUTES A CURT TERMINI	368,19	825,77	780,17
• Creditors per obligacions reconegudes	183,12	564,59	498,57
• Creditors per pagaments ordenats	178,61	0,05	0,38
• Ens públics per drets a cobrar	-	129,31	71,43
• Ens públics per ingressos pendents de liquidar	-	117,73	75,30
• Entitats públiques	4,27	7,35	11,63
• Altres creditors no pressupostaris	0,37	4,97	122,09
• Fiances a curt termini	1,82	1,77	0,77
PARTIDES PENDENTS D'APLICACIÓ	25,54	6,46	0,46
BENEFICI DE L'EXERCICI	11,58	12,19	-
TOTAL PASSIU	530,99	1.031,21	1.009,24

Imports en milions de pessetes

Font: elaboració pròpia a partir dels Comptes Anuals dels respectius exercicis.

4. ENDEUTAMENT

En el període examinat es concertà una única operació d'endeutament dins l'exercici de 1994 consistent en un préstec destinat a finançar la compra de la nova seu del Consell.

S'instrumentà mitjançant pòlissa de préstec amb el Banco Bilbao Vizcaya per un import de 20 MPTA a retornar en 10 anys, inclòs un de carència. L'interès pactat es referí al MIBOR més un diferencial de 0,45 punts. L'operació fou autoritzada per la Direcció General de Política Financera de la Generalitat mitjançant Resolució de 16.12.94.

La quota anual pactada inicialment i que engloba interessos i retorn del principal era de 3,27 MPTA i quedava subjecte, pel que fa al càlcul d'interessos, a les variacions del tipus de MIBOR.

Donada la carència d'un any, el deute a 31.12.95 es mantenia en el seu valor inicial.

5. FISCALITZACIÓ

5.1. COMPTABILITAT PRESSUPOSTÀRIA

L'anàlisi s'ha centrat en les liquidacions pressupostàries dels darrers tres exercicis tancats, 1993, 1994 i 1995.

5.1.1. Liquidació del pressupost d'ingressos

Els estats de la liquidació del pressupost d'ingressos del Consell Comarcal del Baix Empordà corresponents al període 1993-1995 han estat resumits per capítols a l'apartat 3.3.

D'acord amb les disposicions de la ICAL, les modificacions del pressupost d'ingressos han estat originades per les modificacions del pressupost de despeses respectant el principi d'equilibri pressupostari, excepte l'any 1993 en què la incorporació dels drets i deures de la Mancomunitat Intermunicipal de Disminuïts Psíquics del Baix Empordà i de la Fundació Pública de Serveis "Centre de Jardineria Tramuntana", originà un superàvit de 20,11 MPTA.

5.1.1.1. Subvencions obtingudes**a) Transferències corrents**

Les transferències corrents (capítol 4) són la partida més important del pressupost d'ingressos del Consell Comarcal del Baix Empordà, amb una participació sobre el total dels drets liquidats del 71,2% (1993); 48,0% (1994) i 57,1% (1995).

El detall del drets liquidats dels tres exercicis es mostra en el quadre següent:

Quadre 5.1.A

CONSELL COMARCAL DEL BAIX EMPORDÀ PRESSUPOST D'INGRESSOS - TRANSFERÈNCIES CORRENTS			
	DRETS LIQUIDATS		
	1993	1994	1995
De la Generalitat	279,39	284,30	321,36
D'entitats locals	99,13	65,59	94,80
D'empreses privades	0,69	1,38	1,02
De l'Estat	-	-	3,77
TOTAL CAPÍTOL 4	379,21	351,27	420,95

Imports en milions de pessetes.

Font: elaboració pròpia a partir dels Comptes Generals respectius.

Les transferències corrents procedeixen principalment de la Generalitat de Catalunya i d'entitats locals. El detall dels drets liquidats d'aquestes transferències es mostra respectivament en els quadres 5.1.B i 5.1.C:

Quadre 5.1.B

CONSELL COMARCAL DEL BAIX EMPORDÀ PRESSUPOST D'INGRESSOS - TRANSFERÈNCIES CORRENTS DE LA GENERALITAT				
		DRETS LIQUIDATS		
		1993	1994	1995
Serveis escolars (Departament d'Ensenyament)	(1)	93,09	95,80	97,22
Fons de Cooperació Local (Departament de Governació)	(2)	73,39	75,96	75,96
Serveis socials (Departament de Benestar Social)	(3)	66,85	87,87	102,74
Activitats esportives (Departament de Presidència)	(4)	11,24	11,47	11,48
Pla de camins rurals (Departament d'Agricultura, Ramaderia i Pesca)	(5)	10,00	-	-
Programa Interdepartamental de la Renda Mínima d'Inserció	(6)	-	-	11,13
Altres	(7)	24,82	13,20	22,83
TOTAL		279,39	284,30	321,36

Imports en milions de pessetes

- (1) Subvenció per al finançament de les colònies d'estiu i del transport, dels menjadors i de les convivències escolars.
- (2) Subvenció no finalista per al finançament de despeses corrents.
- (3) Subvenció per al finançament de les Unitats Bàsiques d'Atenció Social Primària (UBASP), dels serveis d'atenció a disminuïts (Centre de jardineria Tramuntana, tallers ocupacionals i beques), i dels Equips d'Atenció a la Infància i a l'Adolescència (EAIA).
- (4) Subvenció per al finançament d'entitats esportives i del Consell Esportiu de la comarca.
- (5) Subvenció per al finançament de la conservació i arranjamet de camins rurals.
- (6) Subvenció per al finançament dels ajuts a persones que no disposen dels mitjans econòmics suficients per atendre les necessitats essencials.
- (7) Diverses subvencions (d'import inferior a 10 MPTA) per al finançament del Pla d'Actuació Comarcal (Departament de Governació), de l'inventari d'activitats classificades i actuacions d'educació ambiental (Departament de Medi Ambient), de l'oficina de rehabilitació d'habitatges (Departament de Política Territorial i Obres Públiques), del Centre integrat de tecnologies avançades (Departament de Presidència), etc.

Font: elaboració pròpia a partir dels Comptes Generals dels anys respectius.

Quadre 5.1.C

CONSELL COMARCAL DEL BAIX EMPORDÀ				
PRESSUPOST D'INGRESSOS - TRANSFERÈNCIES CORRENTS D'ENS LOCALS				
		DRETS LIQUIDATS		
		1993	1994	1995
• Mancomunitat Intermunicipal de Disminuïts Psíquics del Baix Empordà i la fundació pública "Centre de jardineria Tramuntana"	(1)	39,53	-	-
• Serveis socials (ajuntament comarca i Consell Comarcal del Gironès)	(2)	22,21	29,53	29,89
• Assistència tècnica als municipis (Diputació de Girona)	(3)	15,06	14,31	14,31
• Servei de recaptació de tributs locals (ajuntaments de la comarca)	(4)	-	-	24,66
• Altres (Diputació de Girona)	(5)	14,13	8,19	11,42
• Altres (ajuntaments de la comarca)	(6)	8,2	13,56	14,52
TOTAL		99,13	65,59	94,80

Imports en milions de pessetes

- (1) Drets traspassats al Consell Comarcal en assumir els serveis d'atenció a disminuïts prestats anteriorment per la Mancomunitat Intermunicipal de Disminuïts Psíquics del Baix Empordà i la fundació pública "Centre de jardineria Tramuntana".
- (2) Subvenció per al finançament dels serveis d'atenció a disminuïts.
- (3) Subvenció per a l'assistència i suport tècnic als municipis de la comarca que no disposen de tècnics especialitzats (arquitectes, advocats, enginyers, interventors, secretaris, etc)
- (4) Subvenció per al finançament del manteniment del servei de recaptació prestat als municipis de la comarca.
- (5) Diverses subvencions (d'import inferior a 10 MPTA) per al finançament de la conservació i arranjamet de camins rurals, de l'actualització de les dades de l'enquesta sobre infraestructura i equipament local, de l'Escola de ceràmica , etc.
- (6) Diverses subvencions per al finançament de la recollida de gossos, etc.

Font: elaboració pròpia a partir dels Comptes Generals dels anys respectius

Els ingressos per transferències corrents procedents de la Generalitat i de la Diputació de Girona han estat conciliats amb la informació comptable proporcionada per les administracions atorgants de les subvencions.

De l'esmentada revisió es conclou que alguns d'aquests ingressos han estat comptabilitzats com a drets liquidats a partir de convenis que es venien signant habitualment cada any, sense que existís cap reconeixement formal per part de les administracions atorgants de les subvencions. En conseqüència, durant l'exercici 1994, el Consell va comptabilitzar com a drets liquidats els imports de les subvencions concedides que superaren els imports previstos i ja comptabilitzats l'any 1993.

Pel que fa als drets traspassats per la Mancomunitat Intermunicipal de Disminuïts Psíquics i la fundació pública Centre de Jardineria Tramuntana, cal esmentar que, segons l'acord del Ple del Consell de 29 de març de 1993, l'assumpció de serveis es produí amb efectes 1 d'abril de 1993. La revisió dels procés d'integració dels comptes de la Mancomunitat i la Fundació al Consell Comarcal, ha permès concloure que:

- Els drets incorporats al pressupost de l'exercici 1993 del Consell s'obtingueren d'una relació de deutors de 22.03.93, elaborada per la Comissió de traspàs. Per a portar a terme la comptabilització dels drets transferits no es va disposar de la liquidació pressupostària ni dels estats financers de la Mancomunitat i la seva fundació.

- Els drets incorporats al pressupost de l'exercici 1993 del Consell difereixen de la relació de deutors elaborada per la Comissió de traspàs com a conseqüència, en primer lloc, de la incorporació del moviment produït durant els 10 dies transcorreguts entre la data d'elaboració de la relació de deutors (22.03.93) i la data de l'assumpció dels serveis per part del Consell (1.04.93). En segon lloc, el Consell procedí a la depuració de saldos a cobrar abans d'incorporar-los com a drets liquidats de l'exercici 1993. Aquesta depuració, però, no fou acordada pel Ple ni cap altre òrgan de govern del Consell.

b) Transferències de capital

Les transferències de capital (capítol 7) representaren un 25,5% (1993), un 41,9% (1994) i un 37,0% (1995) sobre el total dels drets liquidats en cada exercici.

El detall del drets liquidats dels tres darrers exercicis es mostra en el quadre següent:

Quadre 5.1.D

CONSELL COMARCAL DEL BAIX EMPORDÀ PRESSUPOST D'INGRESSOS - TRANSFERÈNCIES DE CAPITAL			
	DRETS LIQUIDATS		
	1993	1994	1995
De l'Estat	18,06	15,52	55,47
De la Generalitat	84,65	160,76	114,26
D'entitats locals	33,0	130,39	103,29
TOTAL CAPÍTOL 7	135,71	306,67	273,02

Imports en milions de pessetes.

Font: elaboració pròpia a partir dels respectius Comptes Generals.

Les transferències de capital procedeixen principalment de la Generalitat de Catalunya i d'entitats locals. Els drets liquidats per transferències de l'Estat correspongueren íntegrament a subvencions del Pla Únic d'Obres i Serveis.

El detall dels drets liquidats de les transferències de la Generalitat i de les entitats locals es mostra respectivament en els quadres 5.1.E i 5.1.F:

Quadre 5.1.E

CONSELL COMARCAL DEL BAIX EMPORDÀ PRESSUPOST D'INGRESSOS - TRANSFERÈNCIES DE CAPITAL DE LA GENERALITAT				
		DRETS LIQUIDATS		
		1993	1994	1995
Pla Únic d'Obres i Serveis (Departament de Governació)	(1)	84,65	131,22	80,32
Serveis socials (Departament de Benestar Social)	(2)	-	20,06	9,41
Inversions reals del Consell (Departament de Governació)	(3)	-	-	17,83
Altres	(4)	-	9,48	6,70
TOTAL		84,65	160,76	114,26

Imports en milions de pessetes.

(1) Diverses subvencions per al finançament de les obres a realitzar pel Consell Comarcal o pels municipis de la comarca.

(2) Subvenció per al finançament d'equipament i d'ampliació del Centre de Jardineria Tramuntana.

(3) Subvenció per al finançament de la compra i la rehabilitació de la nova seu del Consell.

(4) Subvencions per al finançament de l'adquisició d'equips informàtics.

Font: elaboració pròpia a partir dels Comptes Generals dels anys respectius.

Quadre 5.1.F

CONSELL COMARCAL DEL BAIX EMPORDÀ			
PRESSUPOST D'INGRESSOS - TRANSFERÈNCIES DE CAPITAL D'ENS LOCALS			
	DRETS LIQUIDATS		
	1993	1994	1995
Pla Únic d'Obres i Serveis (Diputació de Girona)	26,66	92,56	76,74
Pla Únic d'Obres i Serveis (ajuntaments de la comarca)	6,34	37,83	26,55
TOTAL	33,00	130,39	103,29

Imports en milions de pessetes.

Font: elaboració pròpia a partir dels Comptes Generals dels anys respectius.

Els ingressos per transferències de capital procedents de la Generalitat i de la Diputació de Girona, tots ells corresponents al Pla Únic d'Obres i Serveis (PUOIS), han estat conciliats amb la informació comptable proporcionada per les administracions atorgants de les subvencions.

De l'esmentada revisió es conclou que, les subvencions del PUOIS han estat comptabilitzades com a drets liquidats per l'import total del finançament consolidat de l'obra (determinat un cop resolta la seva adjudicació), en comptes de comptabilitzar només el 75% d'aquest import, i esperar a l'obtenció de la certificació final de l'obra i de l'acta de recepció provisional per comptabilitzar el 25% restant, tal com s'establí al Decret 48/1993, de 23 de febrer, d'aprovació del Pla Únic d'Obres i Serveis de l'any 1993 i les seves bases d'execució.

5.1.1.2. *Altres ingressos*

a) Taxes i altres ingressos:

Les taxes i altres ingressos (capítol 3) representaren només un 2,5% (1993), un 6,4% (1994) i un 4,9% (1995) del total de drets liquidats del pressupost d'ingressos. El detall dels drets liquidats de les tres darreres anualitats es mostra en el quadre següent:

Quadre 5.1.G

CONSELL COMARCAL DEL BAIX EMPORDÀ			
PRESSUPOST D'INGRESSOS - TAXES I ALTRES INGRESSOS			
	DRETS LIQUIDATS		
	1993	1994	1995
Vendes	10,12	18,21	23,39
Preus públics	2,48	2,64	2,79
Altres ingressos	0,61	26,07	9,80
TOTAL CAPÍTOL 3	13,21	46,92	35,98

Imports en milions de pessetes.

Font: elaboració pròpia a partir dels respectius Comptes Generals.

Els ingressos per vendes obtinguts pel Consell Comarcal procedien de la venda de productes de jardineria a través del Centre de jardineria Tramuntana, integrat dins del pressupost del Consell l'any 1993.

Els drets liquidats del Consell per preus públics correspongueren principalment a les inscripcions de les colònies d'estiu per a joves.

El concepte d'altres ingressos recull els ingressos recaptats pel Centre Tramuntana per la prestació del serveis de menjador i de transport, i les aportacions econòmiques dels ajuntaments de la Comarca per a compensar els costos del servei de recaptació de tributs locals, tal com es mostra en el quadre següent:

Quadre 5.1.H

CONSELL COMARCAL DEL BAIX EMPORDÀ PRESSUPOST D'INGRESSOS - ALTRES INGRESSOS			
	DRETS LIQUIDATS		
	1993	1994	1995
Servei de disminuïts	0,61	6,05	9,80
Servei de recaptació de tributs locals	-	20,02	-
TOTAL	0,61	26,07	9,80

Imports en milions de pessetes.

Font: elaboració pròpia a partir dels Comptes Generals dels anys respectius.

El servei de recaptació de tributs locals es va implantar en l'exercici 1994. Les aportacions dels ajuntaments per sufragar les despeses d'aquest servei es comptabilitzaren com a altres ingressos (capítol 3) l'any 1994 i com a transferències corrents (capítol 4) l'any 1995.

b) Ingressos patrimonials:

Els ingressos patrimonials (capítol 5) representaren només un 0,8% (1993) i un 1,0% (1994 i 1995) dels drets liquidats del pressupost d'ingressos. En el quadre següent es detallen els drets liquidats en les tres darreres anualitats:

Quadre 5.1.I

CONSELL COMARCAL DEL BAIX EMPORDÀ PRESSUPOST DE 1993 - INGRESSOS PATRIMONIALS			
	DRETS LIQUIDATS		
	1993	1994	1995
Interessos de dipòsits	4,39	7,00	7,09
Ingressos per concessions i aprofitaments especials	-	0,27	-
TOTAL CAPÍTOL 5	4,39	7,27	7,09

Imports en milions de pessetes.

Font: elaboració pròpia a partir dels respectius Comptes Generals.

5.1.2. Liquidació del pressupost de despeses

Els estats de la liquidació del pressupost de despeses del Consell Comarcal del Baix Empordà corresponents al període 1988-1995 han estat resumits per capítols a l'apartat 3.3.

El detall de les modificacions de crèdit respecte els pressupostos inicialment aprovats pel ple de la corporació es mostra en el quadre adjunt:

Quadre 5.1.J

CONSELL COMARCAL DEL BAIX EMPORDÀ								
VOLUM DE MODIFICACIONS DE CRÈDIT								
	1988	1989	1990	1991	1992	1993	1994	1995
PRESSUPOST INICIAL	22,61	62,80	66,52	592,32	398,48	693,06	597,44	720,08
MODIFICACIONS DE CRÈDIT	-	31,63	107,19	43,31	110,35	155,39	228,68	255,43
% modificació	0,0	50,4	161,1	7,3	27,7	22,4	38,3	35,5

Imports en milions de pessetes

Font: Elaboració pròpia a partir dels Comptes Generals dels anys respectius.

El detall dels diferents tipus de modificacions de crèdit tramitades durant el període 1993-1995 es mostra tot seguit:

Quadre 5.1.K

CONSELL COMARCAL DEL RIPOLLÈS			
CLASSIFICACIÓ DE LES MODIFICACIONS DE CRÈDIT			
	1993	1994	1995
Ampliacions de crèdit	91,78	96,32	137,54
Generacions de crèdit	46,59	2,40	-
Suplements de crèdit	1,53	9,62	42,16
Crèdits extraordinaris	7,41	79,44	57,62
Incorporació de romanents	8,08	40,90	18,11
TOTAL	155,39	228,68	255,43

Imports en milions de pessetes

Font: elaboració pròpia a partir dels Comptes Generals dels anys respectius.

Les modificacions de crèdit foren, principalment, originades per la progressiva assumptió de competències i per la gestió de les subvencions de les obres del PUIOS.

5.1.2.1. Subvencions atorgades

a) Transferències corrents

El detall de les subvencions corrents incloses com a obligacions reconegudes dins del pressupost del període 1988 a 1995 es mostra en el quadre següent:

Quadre 5.1.L

CONSELL COMARCAL DEL BAIX EMPORDÀ								
PRESSUPOST DE DESPESES - OBLIGACIONS RECONEGUDES - TRANSFERÈNCIES CORRENTS								
	1988	1989	1990	1991	1992	1993	1994	1995
A OA DE LA GENERALITAT								
Consorci de Normalització Lingüística	-	-	-	-	-	1,07	0,32	1,02
A ENTITATS LOCALS								
Serveis Socials (UBASP)	-	-	2,13	17,15	53,65	36,56	41,06	36,80
Activitats culturals	-	-	5,38	-	-	1,02	1,42	2,03
Camins rurals	-	-	-	-	-	-	-	7,70
Altres	-	-	0,39	-	-	0,35	-	-
A EMPRESES PRIVADES								
Escola de Ceràmica	-	-	-	-	2,50	2,65	5,02	2,52
A FAMÍLIES I ISFL								
Serveis i menjadors escolars	-	-	-	30,02	33,39	39,03	38,55	37,87
Orquestra de Cambra de l'Empordà	-	1,19	2,00	2,50	3,00	2,60	2,50	2,50
Activitats esportives	-	-	-	-	1,20	1,54	4,88	4,54
Serveis socials i sanitaris	-	-	-	2,28	6,00	9,16	6,15	7,84
Premis, beques i pensions	-	-	-	-	-	3,16	4,36	4,71
Ajuts sequera	-	-	-	-	-	-	-	3,77
Activitats culturals	-	-	-	4,15	5,89	3,10	3,59	5,37
Altres	-	0,45	-	-	-	-	-	2,01
TOTAL CAPÍTOL 4	-	1,64	9,90	56,10	105,63	100,24	107,85	118,68

Imports en milions de pessetes

Font: elaboració pròpia a partir dels Comptes Generals dels anys respectius.

La concessió i la justificació de les subvencions corrents fou regulada de forma específica a les bases d'execució del pressupost del Consell Comarcal a partir de l'any 1991, en les quals s'establí:

- L'aplicació de forma genèrica dels principis de publicitat, de concurrència i d'objectivitat.
- La justificació, com a mínim, del doble de la subvenció concedida, excepte en el cas dels convenis.
- La inclusió a la resolució dels motius de concessió de les subvencions no finalistes.
- La regulació del procediment de concessió de les subvencions segons la Llei 31/1990 de pressupostos generals de l'Estat per a 1991.

Per acord del Ple, de data 2 de desembre de 1991, s'establí la normativa específica per a la concessió d'ajuts econòmics per a l'edició de llibres d'interés cultural i històric del Baix Empordà.

Tot seguit s'analitzen les principals subvencions corrents concedides pel Consell durant el període 1988-1995.

En primer lloc, les transferències corrents a entitats locals correspongueren bàsicament al finançament de les Unitats Bàsiques d'Assistència Social Primària

(UBASP) de La Bisbal de l'Empordà, Sant Feliu de Guíxols, Palamós, Palafrugell i Torroella de Montgrí.

L'any 1990 el Consell Comarcal va signar un conveni de col·laboració amb el Departament de Benestar Social de la Generalitat, mitjançant el qual es feu càrrec de l'atenció primària dels serveis socials. Fins el mes d'abril de 1995, el Consell Comarcal es limità a realitzar les tasques de coordinació d'aquests serveis i a partir d'aquell moment assumí la gestió directa de la UBASP de La Bisbal de l'Empordà.

L'assumpció de la UBASP de La Bisbal de l'Empordà suposà una redistribució de les despeses que es desplaçaren del capítol 4 (transferències corrents) als capítols 1 (despeses de personal) i 2 (compra de béns i serveis); atès que l'import de la subvenció corresponia a les despeses de personal i de desplaçament originats per aquest servei.

El segon lloc de les subvencions corrents l'ocupen les transferències a famílies i institucions sense finalitat de lucre que es destinaren, principalment, a ajuts de menjador escolar i a serveis socials, en tant que la resta es distribuïren entre diverses entitats culturals i esportives.

En les subvencions concedides a les entitats esportives i culturals, d'una mitjana al voltant de 0,5 MPTA, la tramitació de les subvencions no sempre s'ajustà a les disposicions establertes a les bases d'execució del pressupost, pel que fa al procediment de concessió i a la justificació de les despeses.

b) Transferències de capital

El detall de les subvencions de capital incloses com a obligacions reconegudes dins del pressupost del període 1988 a 1995 es mostra en el quadre següent:

Quadre 5.1.M

CONSELL COMARCAL DEL BAIX EMPORDÀ								
PRESSUPOST DE DESPESES - OBLIGACIONS RECONEGUDES - TRANSFERÈNCIES DE CAPITAL								
	1988	1989	1990	1991	1992	1993	1994	1995
A ENTITATS LOCALS								
Pla Únic d'Obres i Serveis	-	29,03	72,39	381,60	199,06	95,21	277,14	239,08
TOTAL CAPÍTOL 7	-	29,03	72,39	381,60	199,06	95,21	277,14	239,08

Imports en milions de pessetes

Font: elaboració pròpia a partir dels Comptes Generals dels anys respectius.

La totalitat de les transferències de capital correspongueren al Pla Únic d'Obres i Serveis, tant pel que fa a les subvencions atorgades als ajuntaments, com pel que fa a les obres executades directament pel Consell en tots aquells ajuntaments que acreditaren la insuficient capacitat de gestió tècnica i/o administrativa per dur-les a terme.

El Consell Comarcal com a ens gestor del PUOIS transferí als ajuntaments l'import de la subvenció assignada pel Departament de Governació i realitzà el control de

l'obra, mentre que com a ens executor contractà, executà i dirigí les obres que un cop finalitzades lliurà als ajuntaments.

La comptabilització de les obligacions reconegudes, tant en el cas d'obres executades pel mateix Consell com en el cas de transferències de fons als ajuntaments, es realitzà habitualment per l'import total del finançament consolidat de l'obra determinat a partir de la seva adjudicació, en comptes de reconèixer la despesa a mesura que s'anessin aprovant les corresponents certificacions d'obra.

5.1.2.2. *Compra de béns i serveis*

Les compres de béns i serveis representaren durant el període 1988-1995 aproximadament el 25% del total de la despesa reconeguda anual. El detall de les obligacions reconegudes dels quatre darrers exercicis es mostra tot seguit:

Quadre 5.1.N

CONSELL COMARCAL DEL BAIX EMPORDÀ				
PRESSUPOST DE DESPESES - COMPRA DE BÉNS I SERVEIS				
	OBLIGACIONS RECONEGUDES			
	1992	1993	1994	1995
Lloguers	3,42	3,91	4,79	6,04
Reparacions, manteniment i conservació	2,15	5,31	6,46	3,69
Materials, subministraments i altres	117,23	143,51	135,03	148,59
Indemnitzacions per raó de servei	6,87	7,00	8,57	9,52
TOTAL CAPÍTOL 2	129,67	159,73	154,85	167,84

Imports en milions de pessetes

Font: elaboració pròpia a partir dels Comptes Generals dels anys respectius.

Les compres de materials, subministraments i altres constituïren la despesa més important del capítol 2. La seva composició es mostra en el quadre 5.1.0.

Les indemnitzacions per raó de servei inclogueren les pagades a cada un dels membres del Consell, al secretari i a l'interventor (per assistència als òrgans col·legiats i reunions), al personal (per desplaçaments), i als grups polítics amb representació a la corporació.

Segons el Reglament d'organització, funcionament i règim jurídic de les entitats locals (ROF), els grups polítics poden ésser dotats de medis personals i materials per les entitats locals, però no s'hi contemplan aportacions monetàries.

Quadre 5.1.0

CONSELL COMARCAL DEL BAIX EMPORDÀ				
PRESSUPOST DE DESPESES- MATERIALS, SUBMINISTRAMENTS I ALTRES				
	OBLIGACIONS RECONEGUDES			
	1992	1993	1994	1995
Treballs realitzats per altres empreses	95,10	99,98	94,14	100,38
Subministraments	0,82	7,77	12,31	13,93
Comunicacions	2,74	3,02	4,21	5,95
Material oficina	3,51	3,33	4,54	4,36
Assegurances	0,47	2,20	3,77	3,44
Despesa diversa	14,59	27,21	16,06	20,53
TOTAL	117,23	143,51	135,03	148,59

Imports en milions de pessetes

Font: elaboració pròpia a partir dels Comptes Generals dels anys respectius.

Les despeses en treballs realitzats per altres empreses representen al voltant del 65% del total d'obligacions reconegudes dins el capítol 2. Aquest concepte recull bàsicament les despeses originades per la contractació del transport escolar, la recollida de gossos, l'arranjament de camins rurals, la neteja d'abocaments incontrolats, el programa d'activitats classificades, i l'elaboració d'estudis i projectes.

La compra de subministraments i de serveis a altres empreses es regeix pel procediment de contractació administrativa establert en la Llei 8/1987, de 15 d'abril, municipal i de règim local de Catalunya i en la Llei 13/1995, de 18 de maig, de contractació de les administracions públiques.

Els òrgans del Consell Comarcal competents per a la contractació són el ple i el gerent en el cas d'obres i serveis la quantia dels quals no excedeixi el 5% del pressupost comarcal, ni el 50% del límit general aplicable a la contractació directa (o al procediment negociat segons la nova Llei de contractes).

Durant el període 1988-1995 el Consell Comarcal tramità un total de 21 contractes d'assistència tècnica, gestió de serveis i subministraments, dels quals 18 foren adjudicats de forma directa i 3 per concurs públic. Tot seguit es comenten els aspectes més rellevants derivats de la revisió efectuada sobre una mostra del 80% de l'import total adjudicat:

- Transport escolar:

El Consell Comarcal assumí les competències en matèria de transport escolar a partir del curs escolar 1990-1991 i va mantenir vigents els contractes de gestió de serveis de transport adjudicats pel Departament d'Ensenyament fins al seu venciment.

Arribat el venciment, el Consell els prorrogà sense efectuar un nou procediment de licitació fins l'any 1993 en què foren adjudicats per concurs.

- Camins rurals:

Les despeses per arranament i conservació de camins rurals, tant pel que fa a les subvencions atorgades als ajuntaments, com pel que fa a les obres executades directament pel Consell, foren comptabilitzades íntegrament dins del capítol 2.

Fins l'any 1995 aquestes transferències no foren comptabilitzades dins del capítol 4.

- Neteja d'abocaments incontrolats:

L'any 1992 el servei de neteja d'abocaments incontrolats es contractà pel procediment d'adjudicació directa per import 16,95 MPTA.

5.1.2.3. *Inversions reals*

L'import de les obligacions reconegudes per inversions reals durant el període 1988-1995 fou de 152,54 MPTA, el 80% de les quals es concentrà en els exercicis 1994 i 1995 tal com es mostra en el quadre següent:

Quadre 5.1.P

CONSELL COMARCAL DEL BAIX EMPORDÀ								
PRESSUPOST DE DESPESES - INVERSIONS REALS								
	1988	1989	1990	1991	1992	1993	1994	1995
Edificis i altres construccions	-	-	-	7,00	3,98	-	64,21	34,87
Maquinària, instal·lacions i utilatge	-	-	-	-	-	-	-	5,92
Material de transport	-	-	-	-	-	-	-	1,67
Mobiliari i estris	-	6,90	3,94	1,48	0,80	0,55	6,10	2,69
Equips informàtics	-	-	-	2,01	2,44	-	2,36	5,61
TOTAL CAPÍTOL 6	-	6,90	3,94	10,49	7,22	0,55	72,67	50,77

Imports en milions de pessetes

Font: elaboració pròpia a partir dels Comptes Generals dels anys respectius.

Durant el període 1988-1995 les despeses recollides dins del capítol 6 correspongueren íntegrament a inversions pròpies del Consell, destinades principalment a l'adquisició i reforma d'edificis i altres construccions: diverses obres d'ampliació i millora del Centre Tramuntana (58,49 MPTA), adquisició de la nova seu del Consell Comarcal (40,59 MPTA) i obres de reforma de l'antiga seu (10,98 MPTA).

5.1.2.4. *Personal*

Les despeses de personal representaren, durant el període 1988-1995, aproximadament el 15% del total de la despesa reconeguda anual. El detall de les obligacions reconegudes dels quatre darrers exercicis es mostra en el quadre següent:

Quadre 5.1.Q

CONSELL COMARCAL DEL BAIX EMPORDÀ				
PRESSUPOST DE DESPESES - DESPESES DE PERSONAL				
	OBLIGACIONS RECONEGUDES			
	1992	1993	1994	1995
Alts càrrecs	4,03	3,85	3,85	4,35
Personal funcionari	6,19	6,40	6,43	6,91
Personal laboral	26,26	59,56	73,00	95,56
Altres personal	7,17	11,62	11,46	27,76
Incentius al rendiment	1,98	1,37	5,96	7,96
Quotes, prestacions i despeses socials	10,66	21,23	25,04	42,19
TOTAL CAPÍTOL 1	56,29	104,03	125,74	184,73

Imports en milions de pessetes

Font: elaboració pròpia a partir dels Comptes Generals dels anys respectius.

El Consell Comarcal inicià les seves activitats l'any 1988 amb la contractació de 3 persones (secretari i dos auxiliars administratius). La progressiva assumpció de competències, ja descrita a l'apartat 2.2., va fer necessària l'ampliació de la plantilla fins a 51 persones l'any 1994, tal com es mostra en el quadre següent:

Quadre 5.1.R

ANY	INCORPORATS	TOTAL	SERVEIS ASSUMITS
1988	3	3	• Creació del Consell Comarcal (secretari i auxiliars).
1989	3	6	• Gerent i auxiliar. • Conveni amb el departament de treball en matèria d'ocupació.
1990	5	11	• Convenis amb els departaments de Benestar social (UBASP) i d'ensenyament.
1991	7	18	• Conveni amb la direcció General d'Atenció a l'infància del Departament de Benestar Social. (EAIA). • Acompanyants del transport escolar.
1992	4	22	• Conveni amb la direcció general de l'esport.
1993	23	45	• Assumpció dels serveis de disminuïts que prestaven la Mancomunitat Intermunicipal de Disminuïts Psíquics del Baix Empordà i la fundació pública "Centre Tramuntana". • Conveni amb Joventut per al desenvolupament d'activitats juvenils. • Conveni d'inserció professional de col·lectius amb dificultats especials.
1994	6	51	• Conveni amb la Diputació de Girona per assumir el servei de recaptació. • Creació del CITA.

Font: Dades obtingudes del Departament d'Intervenció del Consell Comarcal.

L'ampliació de plantilla de l'any 1993 fou originat principalment per la incorporació del personal laboral de la Mancomunitat Intermunicipal de Disminuïts Psíquics del Baix Empordà (2 persones) i de la fundació pública "Centre de jardineria Tramuntana" (17 persones).

5.1.3. Resultat pressupostari

El resultat pressupostari dels tres exercicis es mostra en el quadre següent:

Quadre 5.1.S

CONSELL COMARCAL DEL BAIX EMPORDÀ			
RESULTAT PRESSUPOSTARI			
	1993	1994	1995
1. Drets reconeguts nets	532,52	732,13	737,24
2. Obligacions reconegudes netes	459,76	740,97	765,33
3.Resultat pressupostari	72,76	(8,84)	(28,09)
4. Desviacions positives de finançament	(40,90)	(18,11)	(24,67)
5. Desviacions negatives de finançament	-	-	-
6. Despeses finançades amb romanent líquid de tresoreria	12,71	50,92	74,74
7. Resultat d'operacions comercials	-	-	-
8.Resultat pressupostari ajustat	44,57	23,97	21,98

Imports en milions de pessetes

Font: elaboració pròpia a partir dels Comptes Generals dels anys respectius.

5.1.4. Romanent de tresoreria a 31.12.95

Els components del romanent de tresoreria a 31.12.95 es detallen en el quadre següent:

Quadre 5.1.T

CONSELL COMARCAL DEL BAIX EMPORDÀ			
ESTAT DE ROMANENT DE TRESORERIA A 31.12.95			
1(+)DEUTORS PENDENTS DE COBRAMENT A L'ACABAMENT DE L'EXERCICI		568,50	
De pressupost d'ingressos. Pressupost corrent	362,69		
De pressupost d'ingressos. Pressupostos tancats	128,12		
D'altres operacions no pressupostàries	77,79		
Menys = Saldos de dubtós cobrament	0,00		
Menys = Ingressos realitzats pendents d'aplicació definitiva	0,10		
2(-)CREDITORS PENDENTS DE PAGAMENT A L'ACABAMENT DE L'EXERCICI		779,26	
De pressupost de despeses. Pressupost corrent	315,03		
De pressupost de despeses. Pressupostos tancats	183,92		
D'altres operacions no pressupostàries	281,22		
Menys = Pagaments realitzats pendents d'aplicació definitiva	0,91		
3(+)FONS LÍQUIDS EN LA TRESORERIA A L'ACABAMENT DE L'EXERCICI		267,93	
4 ROMANENT DE TRESORERIA AFECTAT A DESPESES AMB FINANÇAMENT AFECTAT			24,67
5 ROMANENT DE TRESORERIA PER A DESPESES GENERALS (1-2+3-4)			32,50
ROMANENT DE TRESORERIA TOTAL (1-2+3)/(4+5)		57,17	57,17

Imports en milions de pessetes

Font: elaboració pròpia a partir del Compte General de 1995.

La major part dels deutors i creditors d'operacions no pressupostàries i dels fons líquids de la tresoreria corresponen al servei de recaptació de tributs locals, assumit pel Consell Comarcal l'any 1994.

5.2. COMPTABILITAT FINANCERA

L'any 1992 la implantació de la ICAL va originar la confecció d'estats financers per primer cop dins l'àmbit de l'administració local. El Consell Comarcal del Baix Empordà va elaborar un Balanç de situació en data 01.01.92, a partir de les dades obtingudes de la Liquidació del pressupost, els Valors independents i auxiliars del pressupost (VIAP) i el Compte de d'administració del patrimoni. La revisió de l'assentament d'obertura permet concloure que aquest procés es va realitzar adequadament.

6. CONTROL INTERN

6.1. SISTEMA COMPTABLE

La funció interventora i la de secretaria la porten a terme funcionaris d'habilitació estatal. Ambdós compaginen les seves tasques, al Consell Comarcal, amb les desenvolupades als ajuntaments de Palamós i Palafrugell, respectivament. Per realitzar les funcions de tresoreria s'ha habilitat una funcionària del Consell.

L'interventor realitza el control comptable mitjançant la intervenció prèvia tant de les actes amb transcendència econòmica, com de l'ordenació de pagaments. La comptabilització de les despeses, dels ingressos, dels pagaments i dels cobraments la porta a terme la tresorera, per manca de suficient dotació de recursos humans, fet que impossibilita la segregació de funcions.

6.2. SISTEMA INFORMÀTIC

a) Descripció dels mitjans materials i dels programes

El Consell Comarcal del Baix Empordà està dotat de dues xarxes Ethernet independents de 5 i 10 nodes cada una, amb un sistema operatiu de xarxa Novell versió 2.15. A la xarxa de 5 nodes accedeixen els departaments de rendes i de recaptació, mentre que la xarxa de 10 nodes es utilitzada per: Tresoreria, Serveis socials, Intervenció, Secretaria, Gerència i Serveis tècnics.

Els mitjans informàtics materials i el programari del qual disposava l'any 1995 el Consell Comarcal del Baix Empordà es detallen tot seguit:

•Maquinari:

- 10 PC's 286 EPSON i IBM principalment
- 1 PC 486
- 2 portàtils TOSHIBA 386 i FUJITSU 486
- Servidors de fitxers de cada xarxa: EPSON 386 i FUJITSU 486

- 2 impressores EPSON de raig de tinta
- 2 impressores EPSON matricials
- 2 unitats de cinta de 250 Mb
- Programari:
 - Ofimàtica: Word Perfect 5.2 i dBase IV.
 - Programes de gestió desenvolupats pel propi Consell: registre d'entrades i sortides, recaptació i gestió de rendes.
 - Programes de gestió adquirits a tercers: comptabilitat de l'empresa PH Systems.

El criteri per a la selecció del material informàtic és bàsicament el preu, encara que també es té en compte de forma secundària la qualitat del servei tècnic. Tots els equips són propietat del Consell.

El Consell Comarcal desenvolupa a través del departament d'informàtica la majoria dels programes de gestió que utilitza (a excepció del de comptabilitat), per a la qual cosa utilitza el llenguatge de quarta generació Uniface que permet generar programes per diferents sistemes operatius i bases de dades. Per al desenvolupament de les aplicacions a utilitzar pel mateix Consell Comarcal s'utilitza el gestor de bases de dades Oracle.

b) Organització i gestió del sistema informàtic

El departament d'informàtica està integrat per una sola persona que treballa a temps parcial al Consell Comarcal (60% de la jornada laboral) i a l'Ajuntament de Platja d'Aro (40% de la jornada laboral). Les funcions assignades en el Consell Comarcal són: el desenvolupament i manteniment de les aplicacions informàtiques, i la coordinació de projectes del Centre d'Integració de Telecomunicacions Avançades (CITA).

Els controls de seguretat establerts en el sistema informàtic es descriuen a continuació:

- Controls d'accès: la única aplicació que requereix la introducció de mots clau és l'INFODAT, que utilitza l'interventor per a l'ordenament de pagaments. No existeixen, però, altres controls d'accès a la xarxa i als fitxers.
- Controls de protecció de les dades i dels programes: diàriament es realitzen còpies de seguretat de la informació de les dues xarxes. El Consell no disposa d'un sistema antivirus.
- Controls del subministrament d'energia: el Consell Comarcal disposa d'un Sistema d'Alimentació Ininterrompuda (SAI), però no d'un estabilitzador, que permetria atenuar les fluctuacions del corrent elèctric que se solen produir.

c) El Centre d'Integració de Telecomunicacions Avançades (CITA)

El CITA es va crear l'any 1994 a partir d'un estudi que va realitzar l'Institut Català de Tecnologia sobre les necessitats tecnològiques de la Comarca. Les seves funcions són la prestació de serveis informàtics i de telecomunicacions, tant als ajuntaments, com a les empreses de la comarca.

Entre els projectes desenvolupats, alguns encara en fase d'elaboració destaquen:

- Sistema d'Informació Geogràfica (SIG): sistema format per un conjunt de maquinari, programari i procediments de captura, gestió, manipulació, anàlisi, modelització i representació de dades relacionades espacialment per a resoldre problemes complexos de planificació i gestió. Principalment s'utilitza per a l'elaboració del cadastre.
- Correu electrònic entre ajuntaments: projecte de connexió informàtica entre els diferents ajuntaments de la comarca. L'objectiu primordial és la creació d'un centre de coordinació turística de reserves i proporcionar informació multimèdia.
- Servei d'autoedició: edició de tríptics i altres publicacions.
- Aula d'informàtica: destinada a donar cursos de formació.

6.3. SERVEI DE RECAPTACIÓ DE TRIBUTS LOCALS

La Diputació de Girona i el Consell Comarcal van signar l'any 1994 un Conveni de gestió tributària que comprenia les fases de liquidació i recaptació de tributs locals, mentre que la Diputació continuava ocupant-se de la revisió i de la inspecció dels tributs. Per a què fos efectiu aquest conveni els ajuntaments havien de manifestar formalment la seva conformitat mitjançant l'adopció de nous acords de delegació.

El primer any de funcionament s'adheriren al Servei de recaptació del Consell Comarcal 28 dels 36 municipis de la comarca, els quals agrupaven tan sols el 18,5% de la població total.

La relació de municipis adherits l'any 1994 al Servei de recaptació del Consell Comarcal i el percentatge de recaptació assolit en període voluntari per a cadascun d'ells es detallen tot seguit:

Quadre 6.3.A

CONSELL COMARCAL DEL BAIX EMPORDÀ					
COBRAMENTS EN PERÍODE VOLUNTARI REALITZAT PEL SERVEI DE RECAPTACIÓ - EXERCICI 1994					
MUNICIPI	HABITANTS	CÀRREC NET	COBRAMENT	%COBRAMENT	
Albons	455	11,79	10,90	92,4	
Begur	2.760	18,11	15,19	83,9	
Bellcaire	485	15,38	13,31	86,5	
Colomers	198	4,19	3,84	91,6	
Corçà	1.083	26,18	23,77	90,8	
Cruïlles	1.054	11,77	11,00	93,8	
Foixà	301	4,48	4,37	97,6	
Fontanilles	117	3,97	3,68	92,7	
Forallac	1.492	51,84	46,03	88,8	
Garrigoles	151	2,45	2,32	94,7	
Gualta	267	7,66	7,03	91,8	
Jafre	351	5,35	5,24	97,8	
Montràs	1.371	31,27	28,17	90,0	
Palau-Sator	296	4,66	4,26	91,4	
Pals	1.676	168,67	147,27	87,3	
Parlavà	335	7,38	7,01	95,0	
La Pera	381	7,33	6,88	93,8	
Regencos	263	4,05	3,79	93,6	
Rupià	199	5,39	4,88	90,5	
Serra Daró	184	4,81	4,61	95,6	
La Tallada	331	7,50	7,18	95,7	
Torrent	182	3,26	3,03	93,1	
Ultramort	201	3,28	3,02	92,0	
Ullà	707	15,38	13,97	90,8	
Ullastret	259	5,79	5,47	94,4	
Vall-Llobrega	209	17,19	15,55	90,4	
Verges	1.127	13,40	12,56	93,7	
Vilopriu	176	7,87	7,30	92,6	
28 MUNICIPIIS	16.611	470,40	421,63	89,6	

Imports en milions de pessetes

Font: Elaboració pròpia a partir de la informació facilitada pel Departament d'Intervenció del Consell Comarcal.

Durant l'any 1995 es mantingué la mateixa situació pel que fa als ajuntaments adherits al serveis de recaptació del Consell. L'única variació consistí en què els rebuts de la Seguretat Social Agrària passaren a ser recaptats directament per la Tresoreria de la Seguretat Social.

Les actuacions bàsiques realitzades des del Servei de recaptació es descriuen tot seguit:

a) Recepció de padrons

- Impostos sobre béns immobles (IBI) i sobre activitats econòmiques (IAE).

Els organismes encarregats de la confecció dels valors els remeten al Servei de recaptació del Consell, que posteriorment els passa a cada ajuntament per a la seva aprovació i exposició pública. L'ajuntament, un cop fets els tràmits descrits, dóna la conformitat al Servei de recaptació del Consell per al seu cobrament.

- Impost de circulació

El Servei modifica anualment els padrons dels ajuntaments a partir de la informació tramesa per la "Jefatura de Tráfico" a la Diputació de Girona. Un cop modificat, el padró és enviat a l'ajuntament per a la seva aprovació i exposició pública.

- Taxes

El consell confecciona el padró a partir de les altes i de les baixes proporcionades pels mateixos ajuntaments.

b) Cobrament

El cobrament es fa principalment a través de l'oficina del Servei de recaptació ubicada a la Bisbal d'Empordà i en col·laboració amb la Caixa de Girona. Cal assenyalar que més d'un 60% dels cobraments en període voluntari es fan a través de domiciliacions bancàries. El personal del Servei de recaptació també es desplaça a alguns ajuntaments per facilitar el cobrament dels tributs durant el període voluntari.

Diàriament el Servei realitza la conciliació entre el llistat de rebuts cobrats, per una banda, i l'arqueig de caixa i l'extracte d'operacions bancàries, per l'altra.

Mensualment es genera un estat de tresoreria a partir del qual es fa l'arqueig mensual.

c) Liquidació als ajuntaments

El servei liquida mensualment als ajuntaments els imports recaptats, excepte en el cas dels impostos de l'IBI i l'IAE dels quals es liquida el darrer mes de cada trimestre un 80% sobre la recaptació de l'any anterior. El 20% restant i la liquidació final segons les dades de recaptació de l'exercici es liquiden el mes de febrer de l'any següent.

Durant el mes de febrer, juntament amb el pagament de la liquidació de l'any, el Servei envia als ajuntaments un resum dels moviments de l'any i de la situació a 31 de desembre, signat pels tres clauers.

El Servei va vincular el compte de recaptació de la Caixa de Girona a una pòlissa de crèdit de 112 MPTA l'any 1994 que s'amplià fins a 120 MPTA l'any 1995. Aquest pòlissa no tenia saldo disposat a 31.12.95.

d) Retiment de Comptes

El Servei no realitza un compte de recaptació en data 31 de desembre signat pels responsables per a presentar als membres del Consell, encara que es poden

consultar els comptes individuals elaborats per a cadascun dels ajuntaments, ja esmentats anteriorment.

7. CONCLUSIONS

7.1. OBSERVACIONS

S'han comptabilitzat com a drets liquidats, presumpcions d'ingressos basades en convenis vigents, sense reconeixement explícit de l'administració atorgant.

El servei de recaptació de tributs locals fou traspasat per la Diputació per a l'exercici de 1994. Les aportacions dels ajuntaments per a sufragar aquest servei es comptabilitzaren dins del capítol 3 aquest primer exercici, en tant que foren tractades com a subvencions (capítol 4) en l'exercici de 1995.

També pel que fa al reconeixement de les obligacions, sigui per obres executades pel mateix Consell, com per fons destinats als ajuntaments, la comptabilització es feu inicialment, per l'import total derivat de la seva adjudicació, en lloc de reconèixer la despesa d'acord amb les certificacions d'obra aprovades.

Pel que fa a la concessió i a la justificació de les subvencions atorgades a entitats esportives i culturals (d'una mitjana de 0,5 MPTA) el procediment no s'ha ajustat, sovint, a les previsions de les bases d'execució dels pressupostos de la mateixa entitat.

S'ha anat liquidant pel concepte d'indemnitzacions per raó del servei (capítol 2) aportacions monetàries als grups polítics representats a la Corporació, concepte exclòs pel Reglament d'organització i règim jurídic de les administracions locals, on només s'admet l'aportació de mitjans materials i personals.

Assumides, per al curs 1990-1991, les competències sobre transport escolar, el Consell se subrogà en la titularitat dels contractes de gestió de serveis concertats pel Departament d'Ensenyament. Al seu venciment, però, els anà prorrogant sense convocar cap licitació fins l'any 1993 en què convocà i resolgué un concurs.

Les despeses per arranament i conservació de camins rurals s'han anat comptabilitzant com a despesa del capítol 2, tant pel que fa a obres executades pel mateix Consell com pel que fa a transferències cursades a ajuntaments, encara que aquestes darreres ja passaren a considerar-se transferències corrents (capítol 4) dins l'exercici de 1995.

La comptabilització de les despeses de continuïtat regular (nòmines, transport escolar, manteniments, etc.) s'ha fet, per a cada pagament, sobre document ADOP, en lloc de generar un AD inicial per al total de la despesa pressupostada i

reconèixer l'obligació (O) i assentar el pagament (P) en produir-se una i altre, separatament o conjunta.

El desenvolupament real de les funcions de comptabilitat i tresoreria van a càrrec de la mateixa persona, en contradicció amb el principi de separació de funcions.

7.2. RECOMANACIONS

El reconeixement de drets per subvencions compromeses, sigui a partir de convenis o de concessions expresses, s'ha de posposar fins al moment en què siguin formalment exigibles, és a dir quan es disposi de la justificació requerida per a la seva efectivitat.

Els ingressos procedents del premi de cobrança retingut als ajuntaments per a la prestació d'aquest servei, no constitueix una subvenció, sinó la retribució per un servei que cal assentar dins del capítol 3 d'ingressos.

Pel que fa a la comptabilització dels drets i de les obligacions generats entorn del PUOIS es recomana seguir estrictament les prescripcions de la ICAL, malgrat els possibles inconvenients d'ordre pràctic que puguin presentar.

Per tal d'evitar l'aparició d'un Resultat pressupostari inconsistent, la mateixa Instrucció ja estableix l'estat del Resultat pressupostari ajustat i pel que fa al Compte de resultats de la comptabilitat financera, pot ser complementat amb notes annexes que il·lustrin sobre la seva composició.

Cal subjectar-se estrictament a la normativa sobre convocatòria, concessió i justificació de les subvencions, d'acord amb les pautes aprovades pel Ple del 02.12.91 i la base 11.4 de les d'execució dels pressupostos de l'entitat.

Es recomana la realització de l'inventari de la corporació d'acord amb el previst a l'article 100 i següents del Reglament del patrimoni dels ens locals (Decret 336/1988, de 17 d'octubre).

Cal comptabilitzar a l'inici de l'exercici les despeses de tracte successiu compromeses en ferm amb l'aprovació del pressupost, mitjançant documents AD, per tal d'enregistrar correctament les reserves de crèdit i assegurar el coneixement de les disponibilitats pressupostàries.

8. TRÀMIT D'AL·LEGACIONS

A l'efecte previst per l'article 6 de la Llei 6/1984, de 5 de març, de la Sindicatura de Comptes, modificada per la Llei 15/1991, de 4 de juliol, el present informe de fiscalització fou tramès al Consell Comarcal del Baix Empordà.

La resposta a 12 de juny de 1997 del Consell Comarcal del Baix Empordà, una vegada conegut el projecte d'informe, ha estat la següent:



SINDICATURA DE COMPTES DE CATALUNYA REGISTRE	
13.06.97	
ENTRADA	SORTIDA
Núm. 1047	Núm.

CONSELL COMARCAL DEL BAIX EMPORDÀ Registre General	
12 JUNY 1997	
SORTIDA N.º	3832 HORA 10'00

SINDICATURA DE COMPTES DE CATALUNYA
Plaça de Catalunya, 20
08002 - BARCELONA

Registres i passi
AL SINDIC SR. VELA
13 / 06 / 97
núm. interior 40

Senyors,

Hem rebut la proposta d'informe d'auditoria dels comptes d'aquest Consell Comarcal corresponents als exercicis 1993, 1994 i 1995, realitzat pels auditors d'aquesta Sindicatura.

El text ha estat analitzat pel Gerent, el Secretari i l'Interventor de la Corporació, havent-se emès únicament informe per part d'Intervenció, intentant clarificar alguns aspectes del treball.

Els agraïm la realització d'aquest document per quan ha servit de revulsiu en la millora del compliment de la legalitat per part de les persones que estem vinculades al Consell, i també per avalar la part de feina ben feta. En qualsevol cas, no regatejarem esforç per aquest fi.

Atentament,



CONSELL COMARCAL
DEL BAIX EMPORDÀ

Albert Vancells i Noguera
President del Consell Comarcal

La Bisbal d'Empordà, 12 de juny de 1997



INFORME DE L'INTERVENTOR

Referència: Informe 24/95-F de la Sindicatura de Comptes sobre l'anàlisi de l'estructura, del funcionament i de la situació econòmica del Consell Comarcal del Baix Empordà i la fiscalització del Compte General dels exercicis 1993, 1994 i 1995.

En relació al tema esmentat i als efectes d'evacuar les alegacions que el Consell cregui convenient emeto el següent informe:

1. *Respecte al quadre 3.2.B sobre documentació a retre a la Sindicatura (pàgina 16)*

Excepte el quadre de finançament anual el Consell Comarcal disposa de tota la documentació que apareix com a no tramesa.

2. *Ingressos procedents del premi de cobrança*

Després de diverses consultes verbals amb l'Agència Tributària per la possible incidència en l'IVA i de considerar el servei de recaptació en el sentit mancomanat, en què tots els ajuntaments contribueixen en el seu manteniment com un servei propi, s'ha adoptat, com a més eficient, aquesta forma jurídica. Unicament s'utilitzaria la via del capítol III en la hipòtesis de convenis de gestió de la recaptació a Entitats que no tinguessin la consideració de locals.

La directiva d'actuació número 57 del PAC estableix per aquests serveis la gestió directe amb aportacions municipals mitjançant la participació en la recaptació amb la formalització de convenis.

Atesa la incidència econòmica considero convenient un estudi conjunt del tema amb les parts implicades per garantir el compliment de la legalitat.

3. *Sobre la comptabilització dels ingressos i les despeses*

A partir de les observacions comentades en el procés d'elaboració d'aquest informe s'han anat desagregant els processos de comptabilització per adequar-los a les seves recomanacions.



4. Realització de l'inventari de bens de la Corporació

Si bé que comptablement figuren ens els comptes de balanç la totalitat de drets i obligacions inventariables el Consell no disposa un inventari adequat al reglament de bens, decret 336/88.

5. Altres aspectes de l'informe

Si es considera convenient, aquest informe pot ésser complementat o ampliat en altres aspectes concrets i determinats de l'àrea econòmica del Consell Comarcal.

La Bisbal d'Empordà, 9 de juny de 1997



CONSELL COMARCAL
DEL BAIX EMPORDÀ



Sindicatura de Comptes
de Catalunya

El Secretari General

RAMON PLANAS I FONT, Secretari General de la Sindicatura de Comptes de Catalunya,

C E R T I F I C O:

Que el present informe de fiscalització 24/95-F, relatiu al Consell Comarcal del Baix Empordà, exercicis 1993, 1994 i 1995, és una còpia exacta de l'aprovat pel Ple de la Sindicatura de Comptes en la reunió que va tenir lloc el dia 15 de juliol de 1997.

I perquè així consti i tingui els efectes que corresponguin, signo aquesta certificació, amb el vistiplau del síndic major.

Barcelona, 29 de juliol de 1997

Vist i plau
EL SÍNDIC MAJOR



Plaça de Catalunya, 20
08002 Barcelona
Telèfon (93) 301 71 89
Fax (93) 412 12 69

Sindicatura de Comptes de Catalunya
Jaume I, 2-4
08002 Barcelona
Tel. (+34) 93 270 11 61
Fax (+34) 93 270 15 70
sindicatura@sindicatura.org
www.sindicatura.org

Elaboració del document PDF: maig de 2003

Dipòsit legal: B-28070-2003