

INFORME 11/2009

TELEVISIÓ DE
CATALUNYA, SA
EXERCICIS
2005 | 2006

INFORME 11/2009

**TELEVISIÓ DE
CATALUNYA, SA**
EXERCICIS
2005 | 2006

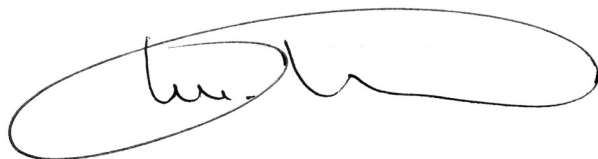
MONTSERRAT VENDRELL i TORNABELL, secretària general de la Sindicatura de Comptes de Catalunya,

CERTIFICO:

Que a Barcelona, el dia 28 d'abril de 2009, reunit el Ple de la Sindicatura de Comptes, sota la presidència del síndic major, l'Excm. Sr. Joan Colom i Naval, amb l'assistència dels síndics Sr. Jordi Pons i Novell, Sr. Enric Genescà i Garrigosa, Sr. Agustí Colom i Cabau, Sr. Ernest Sena i Calabuig, i Sr. Jaume Amat i Reyeró, actuant-hi com a secretària la secretària general de la Sindicatura, Sra. Montserrat Vendrell i Tornabell, i com a ponent el síndic Sr. Jordi Pons i Novell, amb deliberació prèvia s'acorda aprovar l'informe de fiscalització 11/2009, relatiu a Televisió de Catalunya, SA, exercicis 2005 i 2006.

I, perquè així consti i tingui els efectes que corresponguin, signo aquest certificat, amb el vistiplau del síndic major.

Barcelona, 18 de maig de 2009



Vist i plaü
El síndic major

Joan Colom i Naval

ÍNDIX

ABREVIACIONS.....	7
1. INTRODUCCIÓ	9
1.1. OBJECTIUS, ABAST I METODOLOGIA DE L'INFORME.....	9
1.2. TELEVISIÓ DE CATALUNYA, SA.....	9
1.2.1. Naturalesa jurídica.....	9
1.2.2. Òrgans de govern	10
1.2.3. Organigrama	10
1.3. INFORMES D'AUDITORIA.....	12
1.4. ACTIVITAT DE TELEVISIÓ DE CATALUNYA, SA	12
1.4.1. Foment del sector audiovisual.....	13
2. FISCALITZACIÓ	14
2.1. CONTROL INTERN	14
2.2. ANÀLISI FINANCERA	15
2.2.1. Balanços de situació a 31 de desembre de 2004, 2005 i 2006.....	15
2.2.2. Comptes de pèrdues i guanys dels exercicis 2004, 2005 i 2006	16
2.2.3. Anàlisi de les variacions més significatives.....	17
2.2.4. Quadre de finançament.....	19
2.3. BALANÇ.....	20
2.3.1. Immobilitzat immaterial	20
2.3.2. Immobilitzat material.....	27
2.3.3. Immobilitzat financer.....	29
2.3.4. Clients i altres deutors	30
2.3.5. Inversions financeres temporals.....	32
2.3.6. Ajustaments per periodificació	32
2.3.7. Fons propis.....	32
2.3.8. Provisions per riscos i despeses	33
2.3.9. Deutes amb entitats de crèdit	34
2.4. COMPTE DE PÈRDUES I GUANYS	36
2.4.1. Aprovisionaments	36
2.4.2. Despeses de personal.....	37
2.4.3. Altres despeses d'explotació	42
2.4.4. Import net de la xifra de negocis.....	48
2.4.5. Ingressos accessoris.....	49
2.5. PRESSUPOSTOS	49

2.6.	LEGALITAT.....	54
2.6.1.	Instrucció del CAC sobre el compliment de les obligacions relacionades amb el foment i promoció de la cinematografia i el sector audiovisual	54
2.6.2.	Llei de pressupostos de la Generalitat.....	54
2.6.3.	Contractació	56
2.7.	FETS POSTERIORS.....	58
3.	CONCLUSIONS	59
3.1.	OBSERVACIONS	60
3.2.	RECOMANACIONS.....	63
4.	TRÀMIT D'AL·LEGACIONS.....	64

ABREVIACIONS

AVS	Audiovisual Sport, SL
CAC	Consell de l'Audiovisual de Catalunya
CCRTV	Corporació Catalana de Ràdio i Televisió
CCRTV, SG	CCRTV Serveis Generals, SA
CTTI	Centre de Telecomunicacions i Tecnologies de la Informació
ICIC	Institut Català de les Indústries Culturals
LNFP	Lliga Nacional de Futbol Professional
M€	Milions d'euros
TVC	Televisió de Catalunya, SA

1. INTRODUCCIÓ

1.1. OBJECTIUS, ABAST I METODOLOGIA DE L'INFORME

La Sindicatura de Comptes de Catalunya, en compliment de l'article 71.6 del Text refós de la Llei de finances públiques de Catalunya, el qual l'obliga a presentar anualment un informe de fiscalització sobre les empreses i entitats que formen part del sector administracions públiques quan el seu pressupost anual superi els 150 M€, emet el present informe de fiscalització dels comptes anuals de Televisió de Catalunya, SA (TVC) corresponent als exercicis 2005 i 2006.

S'ha realitzat una fiscalització de regularitat a fi de comprovar que els comptes anuals de la societat representen raonablement la seva situació economicofinancera i que la seva actuació s'ha ajustat a la legalitat vigent que li és aplicable, especialment en l'àmbit comptable, pressupostari i de contractació.

Quant a l'àmbit temporal, l'informe es refereix als exercicis 2005 i 2006, encara que quan ha estat necessari i, per tal de facilitar-ne la comprensió, s'ha inclòs informació posterior.

L'anterior informe de fiscalització de TVC emès per la Sindicatura va ser el 18/2007, corresponent a l'exercici 2004.

El treball de fiscalització ha inclòs totes aquelles proves amb l'abast que s'ha considerat necessari per obtenir evidència suficient i adient, amb l'objectiu d'aconseguir una base raonable que permetés manifestar les conclusions que es desprenen del treball realitzat. La fiscalització ha inclòs la revisió dels papers de treball dels auditors externs de TVC.

1.2. TELEVISIÓ DE CATALUNYA, SA

1.2.1. Naturalesa jurídica

TVC es va constituir el 7 d'octubre de 1983 sota la normativa de la Llei 10/1983, del 30 de maig, de creació de l'ens públic Corporació Catalana de Ràdio i Televisió (CCRTV) i de regulació dels serveis de radiodifusió i televisió de la Generalitat de Catalunya, publicada en el Diari Oficial de la Generalitat de Catalunya, número 337, del 14 de juny de 1983.

El seu objecte social és la producció, reproducció i transmissió d'imatges i sons mitjançant emissions d'ones radioelèctriques o transmissions per cable, destinades al públic en general amb finalitats culturals, educatives, artístiques, informatives i d'esplai, la divulgació

de declaracions i comunicacions oficials d'interès públic, la comercialització i venda dels seus productes, l'emissió de publicitat i les activitats connexes o complementàries de les anteriors.

El règim jurídic de la societat és regulat per l'esmentada Llei 10/1983, les normes sobre el règim jurídic de les societats anònimes, les lleis de finances públiques i de patrimoni de la Generalitat de Catalunya i per les altres normes que li són aplicables.

Fins al 29 de novembre de 2006 la CCRTV i les seves filials estaven adscrites al Departament de Presidència de la Generalitat. A partir d'aquesta data, d'acord amb el Decret 421/2006, del 28 de novembre, de creació, denominació i determinació de l'àmbit de competència dels departaments de l'Administració de la Generalitat de Catalunya, la CCRTV i les seves filials estan adscrites al Departament de Cultura i Mitjans de Comunicació.

1.2.2. Òrgans de govern

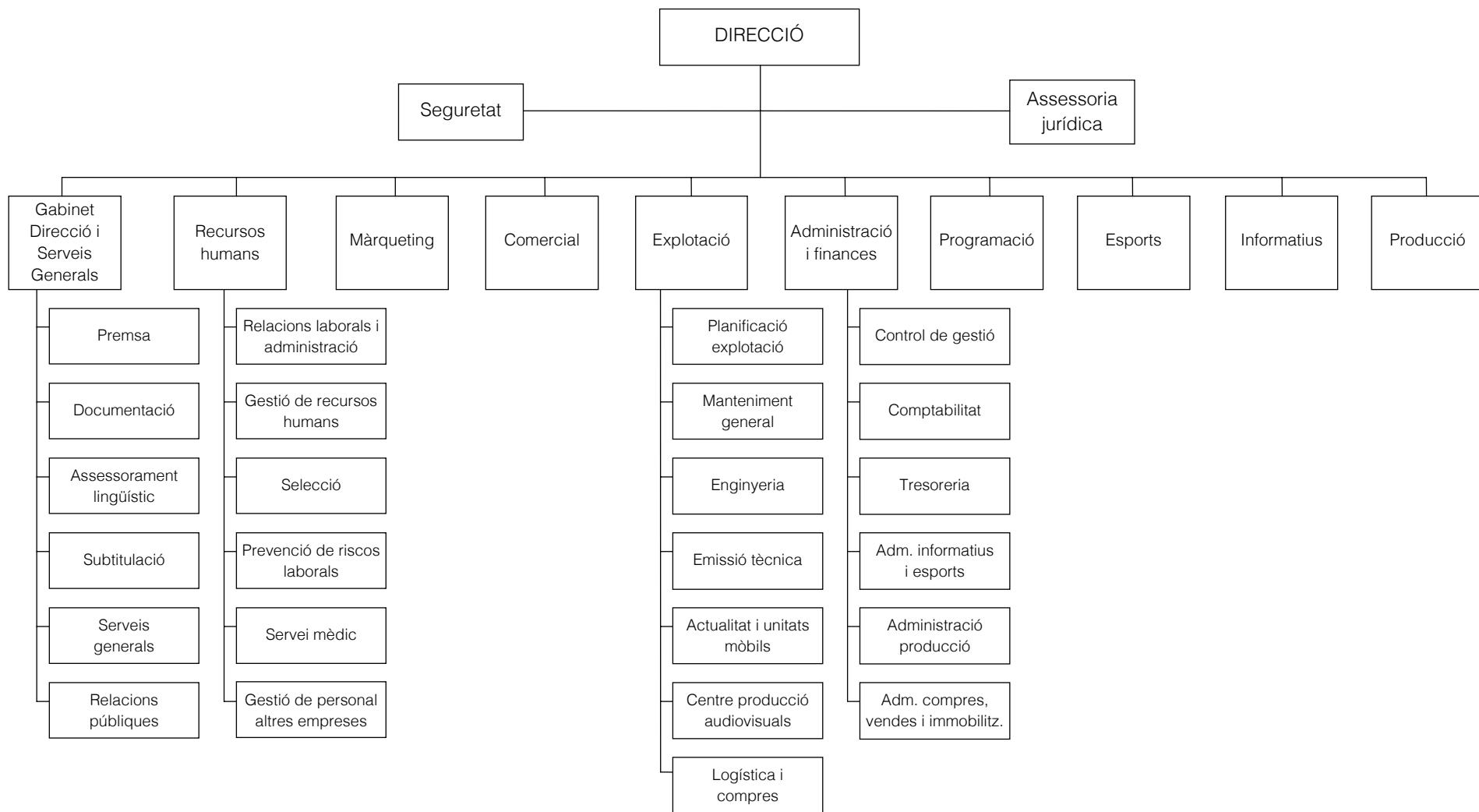
Els òrgans de govern de TVC són la Junta General (constituïda per l'accionista únic), el director general de la CCRTV i l'administrador únic de la societat, que n'és també el director.

Durant els exercicis 2005 i 2006 el càrrec d'administrador únic va ser exercit pel Sr. Francesc Escribano i Royo.

1.2.3. Organigrama

El director general de la CCRTV durant els exercicis 2005 i 2006 va ser el Sr. Joan Majó i Cruzate, qui va impulsar a partir de l'exercici 2004 un conjunt de canvis organitzatius a la CCRTV que van suposar desplaçar responsabilitats de gestió des de TVC i Catalunya Ràdio, Servei de Radiodifusió de la Generalitat, SA cap a la CCRTV.

L'organigrama de TVC vigent els exercicis 2005 i 2006 és el següent:



1.3. INFORMES D'AUDITORIA

La Junta General, en sessió de 23 de novembre de 2004, va nomenar auditora de la Societat l'empresa KPMG Auditores, SL, per un termini de tres anys.

L'informe corresponent a l'exercici 2005 va ser emès amb data 20 d'abril de 2006 i inclou una limitació a l'abast pel deute pendent de cobrament de la Generalitat de Catalunya (vegeu apartat 2.3.4) i una incertesa relativa al desenllaç d'un litigi (vegeu apartat 2.3.8).

L'informe corresponent a l'exercici 2006 va ser emès en data 10 d'abril de 2007 i inclou la incertesa relativa al desenllaç del litigi esmentat anteriorment.

1.4. ACTIVITAT DE TELEVISIÓ DE CATALUNYA, SA

L'activitat de TVC durant els exercicis 2005 i 2006 comprenia els canals TV3, C33+K3 i el canal de notícies 3/24, que van emetre vint-i-quatre hores al dia. El 28 de novembre de 2005 es va inaugurar el Canal 300, que és un canal que emet en digital fonamentalment sèries i pel·lícules de producció pròpia i externa.

Tot i estar configurada com un servei públic, tal com preveu la Llei 10/1983, del 30 de maig, de creació de l'ens públic CCRTV, TVC entra en competència amb les altres cadenes de televisió que emeten a Catalunya i desenvolupa la seva activitat en un mercat d'alta competitivitat.

Hores d'emissió

El detall d'hores d'emissió de programes per canals i tipus de producció dels anys 2005 i 2006 és el següent:

Tipus de producció	TV3		C33+K3		3/24		300	
	2005	2006	2005	2006	2005	2006	2005	2006
Documentals	178	168	310	363	-	5	-	-
Dramàtics	415	379	3	19	-	-	112	1.612
Entreteniments	1.156	1.404	908	1.603	-	-	10	107
Infantils i juvenils	103	-	474	-	-	-	-	-
Aliena	2.984	2.606	5.141	4.715	-	5	666	6.159
Informatius	2.497	2.759	545	310	8.647	8.627	-	-
Esports	372	334	787	1.086	-	4	-	-
Coproduccions	86	206	134	270	-	-	8	305
Total	7.791	7.856	8.302	8.366	8.647	8.641	796	8.183

Dades expressades en hores.

Font: Informes mensuals d'administració i control de gestió desembre 2005 i desembre 2006.

Nota: No s'inclouen les hores que no són d'emissió de programes, com continuïtat i publicitat.

Audiència

La quota d'audiència (percentatge de persones majors de quatre anys que veuen una cadena entre els que veuen televisió) de TVC en l'any 2005 i en el 2006 va ser d'un 23,9%

(18,9% TV3 i 5,0% C33+K3) i d'un 22,9% (18,2% TV3, 4,3% C33+K3 i 0,4% 3/24 i 300), respectivament. Aquests percentatges són inferiors als dels anys 2004 i 2003, que van ser d'un 26,1% (19,9% TV3 i 6,2% C33+K3) i d'un 28,0% (21,2% TV3 i 6,8% C33+K3), respectivament. La Sindicatura sols disposa de dades d'audiència del canal 3/24 i del canal 300 per a l'exercici 2006.

Producció

El cost directe dels programes els anys 2005 i 2006 va ser de 210,08 M€ i de 227,41 M€, respectivament, amb el detall següent per tipologia de programes:

Tipus de producció	Hores		Cost producció	
	2005	2006	2005	2006
Entreteniments	1.610	1.591	31.678.070	38.181.105
Dramàtics	205	211	23.760.528	23.971.574
Documentals	243	266	9.787.061	13.507.276
Producció esports	1.130	1.189	49.034.483	51.789.244
Producció informatius (a)	7.413	7.575	45.890.276	46.561.664
Compres externa (b)	n/d	n/d	13.857.033	19.628.529
Compres aliena (b)	n/d	n/d	36.072.511	33.774.198
Total	n/d	n/d	210.079.962	227.413.590

Imports en euros.

Font: Informes mensuals d'administració i control de gestió desembre 2005 i desembre 2006.

Notes:

(a) Inclou el Canal 3/24.

(b) Els imports de Compres externa i Compres aliena corresponen a les entrades al magatzem.

n/d: No disponible.

1.4.1. Foment del sector audiovisual

Mitjançant l'Acord 5/2001, del 31 d'octubre, el Consell de l'Audiovisual de Catalunya (CAC) va aprovar la Instrucció general adreçada als operadors de televisió per definir un procediment que permeti verificar el compliment de les obligacions que estableixen els articles 5, 6, i 7 de la Llei 25/1994, del 12 de juliol, per la qual s'incorpora a l'ordenament jurídic espanyol la Directiva 89/552/CEE, sobre la coordinació de disposicions legals, reglamentàries i administratives dels estats membres relatives a l'exercici d'activitats de radiodifusió televisiva, en la redacció que en donen la Llei 22/1999, del 7 de juny, de modificació de la Llei 25/1994, i la Llei 15/2001, del 9 de juliol, de foment i promoció de la cinematografia i el sector audiovisual.

D'acord amb aquesta instrucció, els operadors de televisió que depenen directament de la Generalitat, aquells el títol d'habilitació dels quals correspon atorgar a la Generalitat i els que tinguin un àmbit de cobertura que no sobrepassi el territori de Catalunya tenen les obligacions següents:

- Reservar un 51% del temps d'emissió anual a la difusió d'obres audiovisuals europees (s'exclou del còmput el temps dedicat a programes informatius, transmissions esportives, concursos i jocs, publicitat, televenda i servei de teletext).

- Més d'un 50% d'aquest temps reservat ha de ser per a l'emissió d'obres audiovisuals europees, l'expressió originària de les quals sigui en qualsevol de les llengües de l'Estat espanyol.
- Un 10% del temps de reserva s'ha de destinar a obres de productors independents respecte de les entitats de televisió.
- Destinar cada any, com a mínim, un 5% de la xifra total d'ingressos obtinguts durant l'exercici anterior, d'acord amb el seu compte d'explotació, al finançament anticipat de la producció de llargmetratges i curtmetratges cinematogràfics i de pel·lícules europees per a televisió. Un 60% d'aquest finançament s'ha de destinar a produccions la llengua originària de les quals sigui qualsevol de les oficials a l'Estat espanyol. Els ingressos computables, als efectes del còmput d'aquest 5%, inclouen els ingressos nets per publicitat en qualsevol de les seves formes (publicitat, patrocini, marxandatge...), per les subvencions i pels avals. Els avals de la Generalitat sols tindran la consideració d'ingrés computable en el cas que l'operador no satisfaci el crèdit i que en lloc seu ho faci la Generalitat.

2. FISCALITZACIÓ

2.1. CONTROL INTERN

El sistema de control intern és un procés que té com a objectiu proporcionar als òrgans representatius i directius d'una entitat un grau de seguretat raonable quant a la integritat dels comptes, la salvaguarda dels actius, l'eficàcia i l'eficiència de les transaccions, la fiabilitat de la informació financera i el compliment de la legislació que li sigui aplicable.

En aquest sentit, la Sindicatura entén que els procediments comptables, administratius i de gestió de TVC compleixen raonablement els objectius del sistema de control intern de manera que la direcció de TVC té la informació necessària per prendre aquelles decisions que consideri oportunes, i que els elements de control establerts garanteixen raonablement que les operacions que afecten els comptes de TVC estan enregistrades adequadament.

En un sistema de control intern és molt important el paper del departament d'auditoria interna, tant per controlar que els procediments establerts operen de forma efectiva com per detectar incompliments i proposar mesures de millora. La CCRTV compta amb un Departament de Processos, Auditoria i Organització (PAO) que exerceix la seva funció en totes les empreses dependents de la CCRTV. No existeix un pla anual d'auditories sinó que el comitè del PAO encarrega els treballs d'auditoria al Departament. Els informes d'auditoria interna tenen com a objectiu l'establiment d'un pla d'acció que és consensuat amb el gestor responsable. La Sindicatura ha tingut accés als treballs del PAO referents als exercicis 2005 i 2006.

2.2. ANÀLISI FINANCERA**2.2.1. Balanços de situació a 31 de desembre de 2004, 2005 i 2006**

A continuació es presenten els balanços de situació a 31 de desembre de 2004, 2005 i 2006.

ACTIU	31.12.2004	31.12.2005	31.12.2006	PASSIU	31.12.2004	31.12.2005	31.12.2006
Immobilitzat	206.844.053	186.390.430	165.666.834	Fons propis	167.207.978	183.294.797	173.055.932
Immobilitzat immaterial	95.950.085	90.608.894	85.431.600	Capital social	148.014.399	148.014.399	148.014.399
Immobilitzat material	42.338.155	45.074.941	46.407.889	Reserves	13	13	13
Immobilitzat financer	68.555.813	50.706.595	33.827.345	Aport. pendents aplicació	600.981.504	198.765.445	387.372.042
				Resultats negat. ex. anteriors	(438.290.618)	0	(163.485.060)
				Resultat exercici (pèrdues)	(143.497.320)	(163.485.060)	(198.845.462)
Despeses a distribuir diversos exercicis	208.664	150.011	99.163	Ingressos a distribuir diversos exercicis	2.582.252	896.700	522.110
				Subvencions de capital	2.338.888	896.170	503.062
Actiu circulat	131.797.687	153.341.549	152.521.203	Diferències positives de canvi	243.364	530	19.048
Existències				Provisions per a riscos i despeses	1.794.211	2.432.765	4.073.250
Mat. auxiliar, cintes i recanvis	1.443.007	1.427.164	1.637.607				
Produccions i drets d'emissió	5.954.168	7.749.684	9.606.412	Creditors a llarg termini	69.855.622	51.653.463	33.526.360
Avenços	262.326	0	0	Deutes amb entitats de crèdit	69.855.502	51.653.343	33.526.240
Provisions per depre-ciació	0	0	(260.793)	Fiances i dipòsits rebuts	120	120	120
	7.659.501	9.176.848	10.983.226	Creditors a curt termini	97.410.341	101.604.265	107.109.548
Deutors				Deutes amb entitats de crèdit			
Clients i altres deutors	40.431.447	36.644.608	34.806.416	Venc. a curt de préstecs a llarg termini	17.883.749	19.953.411	17.883.749
Empreses del Grup, deutors	63.519.418	84.932.895	73.347.184	Préstecs i altres deutes	5.346.849	318.410	7.660.069
Empreses asso-ciades, deutors	324.456	310.089	90.626	Interessos a curt termini	125.317	143.314	69.014
Personal	338.697	265.599	472.348				
Admin. públiques	3.754.439	4.963.524	7.821.561	Deutes amb empreses del Grup	23.355.915	20.415.135	25.612.832
Provisions per insolv.	(3.976.115)	(4.035.216)	(4.064.846)	Deutes amb empreses associades	4.246.961	5.489.064	6.685.182
	104.392.342	123.081.499	112.473.289	Creditors comercials			
Inversions financeres temporals				Factures pend. de rebre	19.867.447	25.331.318	27.875.000
Altres crèdits	500.000	500.000	0	Proveïdors i altres creditors	38.819.234	36.784.662	37.399.435
Crèdits a empreses del Grup	17.883.749	17.883.749	17.883.749		58.686.681	62.115.980	65.274.435
	18.383.749	18.383.749	17.883.749	Creditors no comercials			
Tresoreria				Personal	3.295.929	4.573.780	3.392.357
Caixa i bancs	425.123	569.094	426.861	Administracions públiques	4.314.075	4.705.912	4.861.088
Ajustaments per periodificació					7.610.004	9.279.692	8.253.445
Despeses anticipades	936.972	2.130.359	10.754.078	Ajustam. per periodificació Ingressos anticipats	1.086.325	1.861.260	1.131.780
Total actiu	338.850.404	339.881.990	318.287.200	Total passiu	338.850.404	339.881.990	318.287.200

Imports en euros.

Font: Comptes anuals de TVC.

Nota: Per facilitar la comparabilitat de les xifres, s'han adaptat les xifres de l'exercici del 2006 al format del Balanç de situació dels exercicis 2004 i 2005.

2.2.2. Comptes de pèrdues i guanys dels exercicis 2004, 2005 i 2006

A continuació es presenten els comptes de pèrdues i guanys dels exercicis 2004, 2005 i 2006:

DEURE	31.12.2004	31.12.2005	31.12.2006	HAYER	31.12.2004	31.12.2005	31.12.2006
Despeses d'explotació	304.840.817	327.108.442	359.104.571	Ingressos d'explotació	161.931.451	166.615.939	165.732.473
Aprovisionaments				Import net de la xifra de negocis			
Consum de material auxiliar i recanvis	3.275.224	2.949.902	3.034.630	Publicitat	138.637.057	142.384.881	141.534.317
Despeses externes	58.507.564	63.023.310	72.400.563	Altres vendes	6.144.049	7.869.398	7.670.062
	61.782.788	65.973.212	75.435.193	Prestació de serveis	1.558.125	1.637.517	1.697.148
Despeses de personal				Ràpels sobre vendes	(4.786.660)	(4.687.969)	(4.820.105)
Sous i salaris	86.535.180	91.506.507	94.649.272		141.552.571	147.203.827	146.081.422
Càrregues socials	21.585.798	22.455.042	23.202.894	Increment d'existències (Produccions)	197.636	1.795.516	1.856.728
	108.120.978	113.961.549	117.852.166	Treballs per a l'immobilitzat			
Amortització de l'immobilitzat				Treballs realitzats per l'empresa	15.072.438	13.089.800	12.177.693
Dotacions de l'exercici	74.012.234	82.742.649	88.392.401	Altres ingressos d'explotació			
Provisions per insolvències				Ingressos accessoris	5.050.277	4.203.129	5.043.408
Dotacions de l'exercici	157.880	59.102	4.177.802	Subvencions	58.529	323.667	573.222
Altres despeses d'explotació					5.108.806	4.526.796	5.616.630
Serveis d'empreses i professionals	21.987.743	22.777.913	23.185.833	Pèrdues d'explotació	142.909.366	160.492.503	193.372.098
Subministraments i comunicacions	17.444.907	18.815.354	20.822.280	Ingressos financers	2.274.279	687.204	654.459
Altres serveis exteriors	20.933.610	22.496.348	28.732.486	Interessos	760.686	98.284	130.277
Tributs	400.677	282.315	506.410	Diferències de canvi positives	1.513.593	588.920	524.182
	60.766.937	64.371.930	73.247.009	Resultats financers negatius	1.261.720	2.287.309	1.722.263
Beneficis d'explotació	-	-	-	Pèrdues d'activ. ordinàries	144.171.086	162.779.812	195.094.361
Despeses financeres	3.535.999	2.974.513	2.376.722	Beneficis i ingressos extraordinaris	2.694.032	2.162.356	1.317.557
Interessos	2.401.083	2.113.822	2.150.845	Beneficis procedents de l'immobilitzat			
Diferències de canvi negatives	1.134.916	860.691	225.877	Material	50.682	75.298	0
Resultats financers positius	-	-	-	Ingressos extraordinaris	27.815	532.501	588.439
Beneficis d'activitats ordinàries	-	-	-	Subvencions de capital	2.612.488	1.442.718	393.108
Pèrdues i despeses extraordinàries	2.020.266	2.867.604	5.068.658	Beneficis d'altres exercicis			
Pèrdues procedents de l'immobilitzat				Ingressos i beneficis d'exercicis anteriors	3.047	111.839	336.010
Material	65.913	224.528	29.797	Resultats extraord. negatius	-	705.248	3.751.101
Immaterial	1.689.518	1.939.478	793.951	Pèrdues abans d'impostos	143.497.320	163.485.060	198.845.462
	1.755.431	2.164.006	823.748				
Variació de provisions d'immob.	0	0	2.805.720	Resultat de l'exerc. (Pèrdues)	143.497.320	163.485.060	198.845.462
Despeses i pèrdues extraord.	1.542	529.312	1.090.777				
Pèrdues d'altres exercicis							
Despeses i pèrdues d'exercicis anteriors	263.293	174.286	348.413				
Resultats extraord. positius	673.766	-	-				
Beneficis abans d'impostos	-	-	-				
Impost de societats	-	-	-				
Resultat de l'exerc. (Beneficis)	-	-	-				

Imports en euros.

Font: Comptes anuals de TVC.

Nota: Per facilitar la comparació de les xifres, s'han adaptat les xifres del 2006 al format del Compte de pèrdues i guanys dels exercicis 2004 i 2005.

2.2.3. Anàlisi de les variacions més significatives

Balanç

De les variacions més significatives de l'evolució del Balanç durant el període de 2004 a 2006 cal assenyalar els aspectes següents:

Actiu

El valor net del Fons de produccions representa un 92,18% i un 92,81% de l'immobilitzat immaterial dels exercicis 2005 i 2006, respectivament. Aquest fons ha augmentat des de l'exercici 2004 principalment per l'increment en les coproduccions. Durant l'exercici 2006 s'ha dotat una provisió per depreciació per 2,81 M€ corresponent a produccions antigues no emeses.

La variació de l'immobilitzat financer des de l'exercici 2004 correspon principalment al traspàs a curt termini dels imports a rebre de la CCRTV corresponents als venciments dels préstecs dels anys 2006 i 2007 (vegeu apartats 2.3.3 i 2.3.5), respectivament. A més, durant l'exercici 2006 TVC va constituir, junt amb l'Institut Català de les Indústries Culturals (ICIC), la societat Mesfilms Inversions, SL amb una participació d'un 33,33% i un cost d'1,00 M€.

Un 11,01% del saldo de Clients en l'exercici 2005 i un 11,68% en l'exercici 2006 estan classificats com de dubtós cobrament.

Durant l'exercici 2006, TVC va cancel·lar el saldo pendent de cobrament amb el Departament de Presidència de la Generalitat per import de 3,80 M€ pels serveis prestats durant l'exercici 2003 per campanyes publicitàries (vegeu apartat 2.3.4).

Els exercicis 2005 i 2006 un 98,46% i un 98,19% dels deutes de les empreses del Grup corresponen als imports pendents de cobrament de la CCRTV de les subvencions de les aportacions de capital dels anys 2005 i 2006.

Les despeses anticipades de l'exercici 2006 inclouen 8,98 M€ corresponents a les despeses pagades i no meritedes per la compra de drets d'emissió esportius de la temporada 2006-2007 (vegeu apartat 2.3.6).

Passiu

Les variacions en el patrimoni són degudes a les aportacions establertes en els exercicis 2005 i 2006 en les respectives lleis de pressupostos de la Generalitat i a l'aplicació del resultat de cada exercici. A més, durant l'exercici 2005 es van compensar amb càrrec a Aportacions pendents d'aplicació les pèrdues obtingudes durant els exercicis 1999 a 2004 per 581,79 M€.

L'endeutament bancari s'ha reduït de forma progressiva des de l'exercici 2004 i s'ha situat en 72,07 M€ a 31 de desembre de 2005 i en 59,14 M€ a 31 de desembre de 2006.

Compte de pèrdues i guanys

Pel que fa a les variacions del Compte de pèrdues i guanys cal assenyalar els aspectes següents:

- L'increment de les despeses externes és degut principalment a l'augment de la despesa en producció associada. A més, durant l'exercici 2006 s'ha produït un augment en la despesa de doblatge.
- La despesa de personal ha augmentat un 5,40% en l'exercici 2005 i un 3,41% en l'exercici 2006.
- La despesa en subministraments i comunicacions ha augmentat un 7,86% l'exercici 2005 i un 10,67% l'exercici 2006 com a conseqüència fonamentalment de la despesa relacionada amb l'establiment de la xarxa d'enllaços necessària per a la implantació de la televisió digital terrestre en tot el territori.
- L'increment en la despesa en Altres serveis exteriors ha estat d'un 7,47% el 2005 i d'un 27,72% el 2006. L'increment de l'exercici 2006 és degut principalment al canvi de criteri en la comptabilització dels drets d'imatge que fins a l'exercici 2005 es registraven com a Aprovisionaments i a l'increment en la despesa per drets de reproducció d'obres de repertori de les societats d'autors.
- Durant l'exercici 2006, TVC ha registrat una provisió per depreciació del Fons de produccions per 2,81 M€, que majoritàriament correspon a la part pendent d'amortitzar de capítols de sèries de televisió de temporades anteriors (vegeu apartat 2.3.1).
- L'increment durant l'exercici 2006 de les despeses i pèrdues extraordinàries és degut principalment a la provisió realitzada per TVC de 0,68 M€ per fer front a possibles contingències derivades d'una Inspecció de Treball a la qual ha estat subjecte durant l'exercici (vegeu apartat 2.3.8).
- L'import net de la xifra de negocis (principalment ingressos per publicitat i per venda de programes d'esports) ha augmentat l'exercici 2005 un 3,99%, i l'exercici 2006 ha tingut una lleugera davallada d'un 0,76%.
- Les pèrdues de les activitats ordinàries s'han incrementat un 12,91% el 2005 i un 19,85% el 2006.

2.2.4. Quadre de finançament

A continuació es presenta el Quadre de finançament de TVC corresponent als exercicis 2004, 2005 i 2006:

Concepte	2004	2005	2006
Recursos generats per (aplicats en) les operacions			
Resultat de l'exercici	(143.497.320)	(163.485.060)	(198.845.462)
Operacions no relacionades amb moviments de fons			
Amortitzacions de l'immobilitzat	74.012.234	82.742.649	88.392.401
Dotació provisió immobilitzat immaterial	0	0	2.805.720
Despeses d'exercicis anteriors per amortitzacions d'immobilitzat	1.689.518	1.939.478	823.748
Resultats de les baixes d'immobilitzat material	15.231	149.230	0
Resultats de les baixes d'immobilitzat immaterial	0	0	0
Despeses a distribuir: despeses de l'exercici	87.546	58.653	50.848
Subvenció de capital: traspàs al resultat	(2.612.488)	(1.442.718)	(393.108)
Ingressos a distribuir per diferències de canvi	(356.191)	(242.834)	(530)
Provisions per riscos i despeses	(27.674)	638.554	1.640.485
Total recursos generats per / (aplicats en) les operacions	(70.689.144)	(79.642.048)	(105.525.898)
Origen dels fons			
Aportacions de l'accionista únic	148.587.358	179.571.879	188.606.597
Baixes d'immobilitzat material	50.332	75.301	1.078.960
Baixes d'immobilitzat immaterial	351	0	0
Baixes d'immobilitzat financer	0	600	0
Subvencions de capital atorgades	168.700	0	0
Diferències positives de canvi	139.300	0	19.048
Augment de deutes a llarg termini (lising)	78.651	0	0
Traspàs a curt termini d'immobilitzat financer	17.883.749	17.883.749	17.883.749
Total orígens de fons	166.908.441	197.531.529	207.588.354
Aplicació de fons			
Adquisicions d'immobilitzat material	10.333.857	11.084.403	11.038.095
Adquisicions d'immobilitzat immaterial	67.728.525	71.217.850	78.218.388
Adquisicions d'immobilitzat financer	4.830	35.131	1.004.499
Cancel·lació de subvencions de capital	102.441	0	0
Cancel·lació de diferències positives de canvi	321.653	0	0
Traspàs a curt termini de deutes a pagar a llarg termini	18.202.158	18.202.159	18.127.103
Cancel·lació de deutes a pagar a llarg termini	0	0	0
Cancel·lació de provisió per a riscos i despeses	372.326	0	0
Recursos aplicats en les operacions	70.689.144	79.642.048	105.525.898
Total aplicacions de fons	167.754.934	180.181.591	213.913.983
Augment / (Disminució) del capital de treball	(846.493)	17.349.938	(6.325.629)
Augment / (Disminució) del capital circulant			
Augment / (Disminució) deutors, existències, inversions financeres temporals i ajustos per periodificació	(3.101.419)	20.624.956	(678.113)
(Augment) / Disminució creditors	2.294.819	(3.418.989)	(5.505.283)
Variacions netes dels fons líquids	(39.893)	143.971	(142.233)
Variació del capital circulant	(846.493)	17.349.938	(6.325.629)

Imports en euros.

Font: Comptes anuals de TVC.

2.3. BALANÇ

2.3.1. Immobilitzat immaterial

El desglossament de l'immobilitzat immaterial a 31 de desembre de 2005 i de 2006 és el següent:

Concepte	31.12.2005	31.12.2006
Fons de produccions	292.617.103	301.155.300
Avenços i immobilitzat immaterial en curs	1.808.404	855.650
Aplicacions informàtiques	6.261.025	7.415.948
Drets béns arrendament financer	2.087.506	2.087.506
Despeses de recerca i desenvolupament	625.844	625.844
Propietat industrial, concessions i altres	350.458	371.971
Amortització	(213.141.446)	(224.274.899)
Provisions per depreciació	0	(2.805.720)
Total	90.608.894	85.431.600

Imports en euros.

Font: Comptes anuals de TVC.

Fons de produccions

El Fons de produccions es valora de la forma següent:

- Drets d'emissió de pel·lícules i sèries de producció aliena: a preu de cost extern, i això inclou drets, traduccions, doblatges, materials, música i efectes i subtitulació externa. Es donen d'alta en el Fons de produccions quan es reben els materials i s'inicia el període de llicència.
- Coproduccions i sèries de ficció de producció pròpia: a preu de cost extern i cost intern directe.

El criteri d'amortització és el següent:

- Els drets d'emissió de pel·lícules i sèries de producció aliena es deprecien des que comença el període de llicència amb els criteris següents:

Emissions contractades	Primera	Segona	Tercera	Quarta
1	100	-	-	-
2	60	40	-	-
3	60	30	10	-
4 o més	60	20	10	10

Dades expressades en percentatge.

Font: Comptes anuals de TVC.

- Les sèries de ficció de producció pròpia diàries es deprecien un 70% en la primera emissió, un 20% en la segona i un 10% en la tercera, i la resta de sèries de producció pròpia un 60% en la primera, un 20% en la segona i un 10% en la tercera i quarta emissió.
- Les coproduccions s'amortitzen de la forma següent:

En els contractes de coproduccions signats amb les productores que estableixen explícitament quina part del cost total del contracte és assignada a drets d'antena o d'emissió (pràctica més habitual en els contractes signats a partir de l'exercici 2003), aquests drets s'amortitzen d'acord amb el nombre d'emissions contractades, amb la mateixa distribució percentual que els drets d'emissió de pel·lícules i sèries de producció aliena (vegeu quadre anterior). Si el contracte signat no té valorat explícitament el dret d'antena o d'emissió, aquest es valora en un 10% del total del cost d'adquisició, i s'amortitza en la primera emissió. En tots els casos, la part del cost no considerada dret d'antena o d'emissió s'amortitza linealment en un 33% anual, des de l'inici de la llicència.

Els valors residuals de les produccions es deprecien al 100% en finalitzar el període de llicència. Si aquest és indefinit, es considera un màxim de sis anys. En tots els casos, quan s'estima que la producció no tindrà pròximes emissions, es regularitza.

El moviment del Fons de produccions durant els exercicis 2005 i 2006 va ser el següent:

	Saldos a 31.12.2004			Moviments de l'exercici			Baixes de l'exercici		Saldos a 31.12.2005			
	Cost	Amortització	Valor net	Activacions	Provisions	Dotació a l'amortització	Cost	Amortització	Cost	Amortització	Provisions	Valor net
Producció aliena	92.986.926	(53.454.220)	39.532.706	36.072.511	-	(40.461.551)	(41.409.551)	40.095.396	87.649.886	(53.820.375)	-	33.829.511
Coproduccions	54.460.146	(25.878.450)	28.581.696	14.343.855	-	(12.067.838)	(618.902)	576.310	68.185.099	(37.369.978)	-	30.815.121
Producció pròpia	136.021.329	(119.358.494)	16.662.835	23.687.025	-	(20.886.755)	(22.926.236)	22.343.505	136.782.118	(117.901.744)	-	18.880.374
Total	283.468.401	(198.691.164)	84.777.237	74.103.391	-	(73.416.144)	(64.954.689)	63.015.211	292.617.103	(209.092.097)	-	83.525.006

Imports en euros.

Font: Comptes anuals de TVC i elaboració pròpia.

22

	Saldos a 31.12.2005			Moviments de l'exercici			Baixes de l'exercici		Saldos a 31.12.2006			
	Cost	Amortització	Valor net	Activacions	Provisions	Dotació a l'amortització	Cost	Amortització	Cost	Amortització	Provisions	Valor net
Producció aliena	87.649.886	(53.820.375)	33.829.511	33.774.197	(665.139)	(38.668.317)	(38.674.966)	38.146.443	82.749.117	(54.342.249)	(665.139)	27.741.729
Coproduccions	68.185.099	(37.369.978)	30.815.121	19.989.137	-	(11.525.297)	(1.642.495)	1.543.709	86.531.741	(47.351.566)	-	39.180.175
Producció pròpia	136.782.118	(117.901.744)	18.880.374	23.591.656	(2.140.581)	(27.794.851)	(28.499.332)	28.332.690	131.874.442	(117.363.905)	(2.140.581)	12.369.956
Total	292.617.103	(209.092.097)	83.525.006	77.354.990	(2.805.720)	(77.988.465)	(68.816.793)	68.022.842	301.155.300	(219.057.720)	(2.805.720)	79.291.860

Imports en euros.

Font: Comptes anuals de TVC i elaboració pròpia.

El quadre següent mostra el detall de l'inventari de produccions per tipus i situació:

	En curs		Acabat		Emès	
	2005	2006	2005	2006	2005	2006
Entreteniments	381.783	133.903	3.707.415	4.425.184	0	0
Dramàtics	155.422	268.382	5.449.310	4.445.557	13.275.642	9.796.605
Externa	9.934.914	19.362.177	15.255.014	15.739.193	5.625.192	4.078.797
Aliena	8.765.471	7.452.536	12.324.231	12.142.702	12.739.809	8.811.631
Informatius	305.406	238.661	341.805	248.346	0	0
Esports	67.733	153.416	0	0	0	0
Documentals	258.992	585.419	2.686.550	3.821.483	0	0
Total	19.869.721	28.194.494	39.764.325	40.822.465	31.640.643	22.687.033

Imports en euros.

Font: Elaboració pròpia.

De l'import del total de produccions en estoc a 31 de desembre de 2005 i de 2006, 83,53 M€ i 79,29 M€, respectivament, formen part del Fons de produccions i la resta estan registrats com a Existències.

Durant l'exercici 2006, TVC ha registrat una provisió per depreciació del Fons de produccions per 2,81 M€. D'aquest import, un 76,26% correspon a la part pendent d'amortitzar d'una sèrie de ficció de producció pròpia de les temporades 2001 a 2004.

Conveni entre TVC i les associacions de productors audiovisuals de Catalunya

Amb data 12 de juny de 2002, TVC va signar un conveni de col·laboració amb Productors Audiovisuals de Catalunya i amb Barcelona Audiovisual. Amb data 1 d'octubre de 2004 s'hi va adherir l'Associació de Productors Independents de Catalunya.

L'objectiu principal del Conveni és la promoció de la producció catalana de productes audiovisuals per a televisió (minisèries de ficció, productes d'animació, documentals i *tv-movies*) i regular l'adquisició per part de TVC de drets d'antena de llargmetratges cinematogràfics i de curtmetratges. Es defineixen com a eixos conceptuals la prioritització del component industrial respecte del component lingüístic (sense perjudici de la necessitat de TVC d'emetre en català); la potenciació del procés de creació, producció, promoció i distribució de l'obra i no de les estructures materials necessàries, i la constatació que la indústria audiovisual televisiva té un paper essencial en el desenvolupament de la indústria audiovisual a Catalunya.

La inversió total mínima de TVC fixada en el conveni és de 43,00 M€ distribuïts en quatre anualitats (2002-2005).

El conveni estableix com a objectiu la consecució d'uns mínims de producció anual de cada un dels productes audiovisuals (36 *tv-movies*, 20 documentals i 78 capítols de 26

minuts en sèries d'animació entre 13 i 26 capítols) i el finançament màxim que s'atorgarà a cada producció (36.060€ per a documentals, equivalent aproximadament a un 33% del pressupost; 34.673€ per cada capítol de sèrie d'animació, equivalent aproximadament a un 20% del pressupost). També s'estableixen els criteris per a l'adquisició de drets d'antena, que inclouen una part fixa en funció del pressupost de la producció i una part variable segons el nombre d'espectadors a Catalunya en els dotze primers mesos des de l'estrena.

Mitjançant addenda de 15 de desembre de 2004 es van modificar algunes condicions de finançament, de tal forma que en cada *tvmovie* TVC pot invertir fins a un 49% del pressupost amb un límit de 600.000€; en cada documental pot invertir fins a un 49% del pressupost amb un límit de 75.000€. També es preveu que TVC pugui destinar fins a 1,00 M€ a la coproducció d'un màxim de cinc projectes de llargmetratges cinematogràfics.

Les productores poden presentar els seus projectes en qualsevol moment. La Comissió de seguiment, integrada per representants de TVC i de les associacions, avalua els projectes presentats.

Fins al 31 de desembre de 2005 s'havien rebut un total de 507 projectes de coproduccions i 248 projectes de drets d'antena; s'havien aprovat un total de 90 *tvmovies*, 73 documentals, 28 sèries d'animació, 13 coproduccions de llargmetratges de cinema, i s'havien adquirit els drets d'antena de 126 llargmetratges, 40 documentals i 2 llargs d'animació. En aquesta data restaven pendents de formalitzar els contractes corresponents a 63 coproduccions i 58 drets d'antena. Del total pendent de formalitzar el contracte, 2 produccions havien estat aprovades en 2003; 16 en 2004 i la resta en 2005. En general, un cop aprovat el projecte la productora ha de buscar altres fonts de finançament. Fins que la productora no ha aconseguit el finançament necessari no se signa el contracte de coproducció o de dret d'antena. Aquest període s'estableix generalment per un màxim de 12 mesos, però a alguns projectes se'ls ha atorgat un termini més llarg.

A 31 de desembre de 2005 hi havia 14 projectes de *tvmovies* que havien estat aprovats en anys anteriors però que no s'havien arribat a formalitzar. En aquests casos, d'acord amb el conveni, TVC ja havia aportat 18.000€ per a l'elaboració dels guions. El conveni preveu que, en cas que el projecte no arribi a produir-se amb TVC, la productora pot optar entre retornar a TVC aquest import o cedir a TVC, en exclusiva, els drets de producció, adaptació i explotació del guió en qualsevol forma, per a tot el món i fins que entri en el domini públic.

El quadre següent mostra el detall per anys dels projectes aprovats:

Coproduccions

Any	Tvmovies				Documentals			Sèries d'animació				Cinema		Total aportacions
	Títols	Capítols	Hores	Aportació	Títols	Hores	Aportació	Títols	Capítols	Hores	Aportació	Títols	Aportació	
2002	14	14	21,0	3.119.432	0	0,0	0	1	13	2,8	72.122	0	0	3.191.554
2003	20	22	33,0	4.837.287	25	25,0	917.330	13	416	79,7	7.117.047	0	0	12.871.664
2004	20	21	31,5	4.501.787	15	15,0	501.780	5	79	13,6	1.439.800	0	0	6.443.367
2005	36	44	66,0	10.890.000	33	33,0	1.458.565	9	219	47,0	3.740.455	13	2.370.000	18.459.020
Total	90	101	151,5	23.348.506	73	73,0	2.877.675	28	727	143,1	12.369.424	13	2.370.000	40.965.605

Drets d'antena

Any	Llarg ficció		Llarg documental		Llarg animació		Total aportacions
	Títols	Aportació	Títols	Aportació	Títols	Aportació	
2002	18	2.164.838	6	533.129	2	221.937	2.919.904
2003	20	2.197.634	9	531.183	0	0	2.728.817
2004	31	3.394.572	10	720.896	0	0	4.115.468
2005	57	6.009.780	15	922.810	0	0	6.932.590
Total	126	13.766.824	40	2.708.018	2	221.937	16.696.779

Aportacions expressades en euros.

Font: Elaboració pròpia.

A desembre 2007 les inversions realitzades a l'empara d'aquest conveni presenten el següent detall:

Concepte	Contractat	Quantitat
Coproducció		
<i>Tvmovies</i>	14.668.506	68
Documentals	1.970.400	52
Animació	9.964.424	20
Cinema	1.000.000	7
Total	27.603.330	147
Drets d'antena		
Ficció	8.495.690	76
Documentals	2.145.517	31
Animació	221.937	2
Total	10.863.144	109

Imports contractats en euros.

Font: Departament de coproduccions de TVC.

Del quadre anterior es dedueix que moltes de les produccions que es trobaven en una fase inicial a desembre 2005 no s'han realitzat. Així, de la inversió compromesa a desembre 2005, un 32,62% de l'import de les coproduccions i un 34,94% de l'import dels drets d'antena corresponen a produccions que finalment no es van portar a terme.

El 9 de juny de juny del 2006 es va signar un nou conveni de col·laboració entre TVC i els Productors Audiovisuals de Catalunya, Barcelona Audiovisual i l'Associació de Productors Independents de Catalunya per al període 2006-2009.

L'objecte del conveni és establir les bases sobre les quals TVC contribueix al desenvolupament del sector audiovisual mitjançant la inversió en la coproducció i en l'adquisició de drets d'antena dels productes de cinema, de televisió i d'altres expressions audiovisuals.

Segons el conveni, TVC ha d'invertir per cadascun dels anys de vigència la suma de 18,00 M€ (import que s'actualitzarà anualment d'acord amb el conveni) en projectes d'interès per a TVC i amb prou qualitat tècnica i artística. TVC ha de procurar que el nivell mínim de compromisos o de concessions d'inversió anual sigui suficient per assolir l'objectiu de contractació. Per tant, la inversió total que TVC es compromet a realitzar és de 72,00 M€ constants de 2006. No obstant això, TVC adquireix el compromís que a la finalització d'aquest conveni hi hagi un nivell de compromisos o concessions d'inversió pendents de contractar de com a mínim 18,00 M€.

La clàusula cinquena del conveni estableix que dels 18,00 M€ d'inversió de cada exercici, TVC podrà invertir un màxim de 3,00 M€ en productes audiovisuals produïts per empreses de producció que no pertanyin a les associacions signants i la resta de la inversió s'ha de destinar a empreses de producció que pertanyin a les associacions signants. Aquesta clàusula no respecta els principis de no discriminació del Tractat de la Unió Europea.

D'altra banda, el conveni també estableix la inversió anual per productes tal com segueix:

Inversió	Import
Coproducció i adquisició de drets d'emissió de pel·lícules, documentals i animació per a televisió	9.000.000
Coproducció i adquisició de drets d'antena de llargmetratges cinematogràfics	4.000.000
Bossa de lliure disposició	5.000.000
Total	18.000.000

Imports en euros.

Atès que aquest conveni es va signar en data 9 de juny de l'exercici 2006, el seguiment del seu compliment serà objecte d'anàlisi en futures fiscalitzacions.

Avenços i immobilitzat immaterial en curs

Els pagaments realitzats per adquirir drets d'emissió de produccions o per realitzar coproduccions per a les quals no s'han rebut els materials o bé TVC no té llicència, es consideren avenços o immobilitzat en curs.

Drets sobre béns en arrendament financer

El detall dels Drets sobre béns en règim d'arrendament financer és el següent:

Descripció	Durada del contracte	Cost	Valor opció de compra	Quotes satisfetes en l'exercici		Quotes pendents a 31 de desembre	
				2005	2006	2005	2006
Construccions (Plató)	120 mesos	1.504.859	15.165	177.558	178.343	1.186.183	1.007.840
Construccions (Edifici Sant Joan Despí)	48 mesos	582.647	87.395	140.853	117.377	204.772	87.395
Total		2.087.506	102.560	318.411	295.720	1.390.955	1.095.235

Imports en euros.

Font: Comptes anuals de TVC.

Nota: El cost inclou l'opció de compra.

Els interessos pendents de meritació d'aquests contractes han estat comptabilitzats en l'epígraf de Despeses a distribuir en diversos exercicis, que a 31 de desembre del 2005 i del 2006 té un saldo de 150.011 € i 99.163 €, respectivament.

Despeses de recerca i desenvolupament

L'exercici 2001 es van registrar com a despeses d'investigació 625.844 € corresponents al cost de l'estudi preliminar per a la implantació de la televisió digital terrestre. Això no obstant, atesa la naturalesa de l'estudi i les clàusules del contracte subscrit amb el Centre de Telecomunicacions i Tecnologies de la Informació (CTTI), aquest estudi no s'hauria d'haver considerat despesa d'investigació sinó despesa corrent de l'exercici. A 31 de desembre de 2005 resten per amortitzar 125.169 €. A 31 de desembre de 2006 aquestes despeses estaven totalment amortitzades.

2.3.2. Immobilitzat material

En el quadre següent es mostra el moviment de l'immobilitzat material durant els exercicis 2005 i 2006. També es fa referència al cost dels elements totalment amortitzats.

Exercici 2005

	Cost històric							Amortització acumulada							Valor net 31.12.2005	Elements totalment amortitzats
	Saldo a 31.12.2004	Reclassif. 1.1.2005	Saldo a 1.1.2005	Augments	Tras- passos	Baixes	Saldo a 31.12.2005	Saldo a 31.12.2004	Reclassif. 1.1.2005	Saldo 1.1.2005	Dotacions	Tras- passos	Baixes	Saldo a 31.12.2005		
Terrenys, edificis i altres const.	16.046.902	-	16.046.902	157.416	-	-	16.204.318	6.467.187	-	6.467.187	431.813	-	-	6.899.000	9.305.318	-
Instal·lacions tècniques	65.787.801	356.700	66.144.501	7.058.437	-	(2.554.356)	70.648.582	40.172.988	4.864.991	45.037.979	5.159.269	-	(2.461.652)	47.735.596	22.912.986	31.351.134
Mobiliari i altres instal·lacions	16.617.117	(356.700)	16.260.417	885.805	-	(243.068)	16.903.154	15.434.521	(4.864.991)	10.569.530	648.449	-	(112.360)	11.105.619	5.797.535	8.363.407
Avenços i immobilitzat en curs	373.453	-	373.453	739.076	-	-	1.112.529	-	-	0	-	-	-	-	1.112.529	-
Altres immobilitzats	9.758.570	-	9.758.570	2.243.669	1.500	(60.780)	11.942.959	4.170.992	-	4.170.992	1.885.055	-	(59.661)	5.996.386	5.946.573	1.537.560
Total Immobilitzat material	108.583.843	-	108.583.843	11.084.403	1.500	(2.858.204)	116.811.542	66.245.688	-	66.245.688	8.124.586	-	(2.633.673)	71.736.601	45.074.941	41.252.101

Imports en euros.

Font: Comptes anuals de TVC i elaboració pròpia.

Exercici 2006

	Cost històric							Amortització acumulada							Valor net 31.12.2006	Elements totalment amortitzats
	Saldo a 31.12.2005	Reclassif. 1.1.2006	Saldo a 1.1.2006	Augments	Tras- passos	Baixes	Saldo a 31.12.2006	Saldo a 31.12.2005	Reclassif. 1.1.2006	Saldo 1.1.2006	Dotacions	Tras- passos	Baixes	Saldo a 31.12.2006		
Terrenys, edificis i altres const.	16.204.318	-	16.204.318	699.646	416.707	(18.845)	17.301.826	6.899.000	-	6.899.000	465.070	-	(4.360)	7.359.710	9.942.116	-
Instal·lacions tècniques	70.648.582	(365.573)	70.283.009	6.966.627	-	(3.318.600)	73.931.036	47.735.596	-	47.735.596	5.775.854	-	(3.239.316)	50.272.134	23.658.902	30.551.790
Mobiliari i altres instal·lacions	16.903.154	-	16.903.154	665.885	309.987	(297.132)	17.581.894	11.105.619	(903.682)	10.201.937	683.372	-	(373.472)	10.511.837	7.070.057	8.569.069
Avenços i immobilitzat en curs	1.112.529	-	1.112.529	-	(1.112.529)	-	-	-	-	-	-	-	-	-	-	-
Altres immobilitzats	11.942.959	365.573	12.308.532	2.705.937	7.501	(236.636)	14.785.334	5.996.386	903.682	6.900.068	2.247.250	-	(98.798)	9.048.520	5.736.814	2.091.302
Total Immobilitzat material	116.811.542	-	116.811.542	11.038.095	(378.334)	(3.871.213)	123.600.090	71.736.601	-	71.736.601	9.171.546	-	(3.715.946)	77.192.201	46.407.889	41.212.161

Imports en euros.

Font: Comptes anuals de TVC i elaboració pròpia.

L'immobilitzat material adquirit a empreses del Grup, principalment a CCRTV Serveis Generals, SA (CCRTV, SG), durant els exercicis 2005 i 2006 ha estat de 0,83 M€ i 0,82 M€, respectivament.

Els percentatges anuals d'amortització s'apliquen sobre el valor de cost i són els següents:

Concepte	Percentatge
Edificis	3
Instal·lacions i material tècnic	14
Utillatge	15
Unitats mòbils	15
Instal·lacions no tècniques	7
Mobiliari	10
Equips informàtics	20
Vehicles i transport	20

Font: Comptes anuals de TVC.

2.3.3. Immobilitzat financer

El detall de l'immobilitzat financer a 31 de desembre de 2004, 2005 i 2006 és el següent:

Concepte	31.12.2004	31.12.2005	31.12.2006
Participacions en empreses associades	-	-	1.000.000
Crèdits a empreses del Grup	68.464.547	50.580.798	32.697.049
Altres crèdits	66.111	66.111	66.111
Fiances a llarg termini	25.155	59.686	64.185
Total	68.555.813	50.706.595	33.827.345

Imports en euros.

Font: Balanç de sumes i saldos exercicis 2004, 2005 i 2006.

Participació en empreses associades

L'acord de Govern de l'11 de juliol de 2006 va acordar la constitució de la societat Mesfilms Inversions, SL, a l'empara del conveni de col·laboració signat entre TVC, l'ICIC i l'Institut Català de Finances Holding, SAU (ICF Holding), amb l'objecte de participar, en règim de coproducció amb altres entitats, en la producció de llargmetratges cinematogràfics. A aquests efectes, la societat té com a objectiu participar en el finançament de projectes, i gestionar i administrar, si escau, els drets audiovisuals de les produccions en què participi. L'aportació inicial va ser de 3,00 M€, a raó d'1,00 M€ per cadascuna de les entitats constituents. L'acord de Govern va autoritzar també l'ampliació de capital social de la societat en 3,00 M€ addicionals als inicials, que seran aportats a raó d'1,00 M€ per cadascuna de les entitats constituents com a màxim a data 31 de desembre de 2007.

Crèdits a empreses del Grup

Durant els anys 1997, 1998 i 1999, les subvencions a l'explotació que tradicionalment TVC rebia en diners, es van substituir per avals prestats per la Generalitat de Catalunya perquè

TVC pogué concertar directament crèdits bancaris per import total de 113,07 M€. TVC va reconèixer com a ingress aquests avals atorgats per la Generalitat i va comptabilitzar com a Situacions transitòries de finançament el reconeixement tàcit de les obligacions futures de pagament d'aquests avals.

En data 28 de juny de 2001, TVC va signar un acord amb la CCRTV mitjançant el qual aquestes expectatives de cobrament es van materialitzar en un dret pendent de cobrament amb la CCRTV i va establir uns terminis de venciment coincidents amb els crèdits bancaris avalats. Com a conseqüència d'aquest acord, durant l'exercici 2001 es va reclassificar l'import de les Situacions transitòries de finançament a Immobilitzacions financeres i a Inversions financeres temporals amb contrapartida als comptes de crèdit amb empreses del Grup a llarg i curt termini, respectivament. A 31 de desembre de 2005 i de 2006, els imports totals pendents de cobrament eren de 68,46 M€ i 50,58 M€, respectivament (dels quals a 31 de desembre de 2005, 17,88 M€ ho eren a curt termini i 50,58 M€ a llarg, i a 31 de desembre de 2006, 17,88 M€ ho eren a curt termini i 32,70 M€ a llarg) (vegeu apartat 2.3.5).

L'esmentat acord també preveia la subrogació per part de la CCRTV davant les entitats prestamistes. A aquest efecte, les successives lleis de pressupostos de la Generalitat per als exercicis de 2002 a 2006, autoritzen la CCRTV "a subrogar-se en els préstecs a llarg termini, avalats per la Generalitat, formalitzats per les seves empreses filials Televisió de Catalunya, SA i Catalunya Ràdio, SRG, SA com a prestatàries. Els dits avals s'estenen a garantir, en els mateixos termes, el compliment de les obligacions de la CCRTV, un cop subrogada". Aquesta subrogació no s'ha realitzat. En el contracte programa signat entre la Generalitat de Catalunya i la CCRTV en data 5 de juliol de 2006 s'especifica que durant l'exercici 2007 tot l'endeutament de la CCRTV serà assumit per la Generalitat de Catalunya (vegeu apartat 2.7).

Altres crèdits

L'import de 66.111 € registrat a altres crèdits recull l'import pendent de cobrament d'un crèdit participatiu formalitzat l'any 1996 i que té venciment l'any 2008.

2.3.4. Clients i altres deutors

De l'epígraf Clients i altres deutors es destaquen els aspectes següents:

Deutors Generalitat

Dins els comptes deutors de TVC dels exercicis 2005 i 2006 figuren els saldos corresponents a diferents departaments de la Generalitat per un total de 6,39 M€ i de 3,24 M€, respectivament. Els més importants són els corresponents als departaments de Presidència (4,21 M€ en el 2005 i 1,69 M€ en el 2006) i de Cultura (0,57 M€ en el 2005 i 0,46 M€ en el 2006).

El saldo segons TVC a 31 de desembre de 2005 no coincideix amb el que figura en els comptes de creditors de la Generalitat, segons resposta de la Intervenció General. La principal diferència correspon a factures relatives a serveis prestats l'exercici 2003 per import 3,80 M€, que la Generalitat no té reconegudes i que TVC ha cancel·lat durant l'exercici 2006.

Empreses del Grup deutors

El saldos deutors i creditors amb les empreses que formen el Grup CCRTV són els següents:

Ens	Saldos deutors		Saldos creditors	
	2005	2006	2005	2006
Catalunya Ràdio SRG, SA	84.397	246.187	(43.893)	(15.418)
TVC Edicions i Publicacions, SA	30.702	30.344	(62.853)	(43.157)
CCRTV, SG	476.994	339.078	(3.989.391)	(5.749.727)
TVC Netmèdia Audiovisual, SL*	177.109	305.863	(206.129)	(184.072)
CCRTV Interactiva, SA	260.704	143.647	(1.167.346)	(669.496)
Intracatalònia, SA	220.610	260.965	(19.302)	(23.312)
CCRTV	83.682.379	72.021.100	(150)	0
Total	84.932.895	73.347.184	(5.489.064)	(6.685.182)

Imports en euros.

Font: Balanç de sumes i saldos dels exercicis 2005 i 2006.

* Activa Multimèdia Digital, SL a partir del 2 de juny de 2006.

El saldo deutor amb la CCRTV correspon majoritàriament a la part pendent de cobrament a 31 de desembre de 2005 i a 31 de desembre de 2006 de les aportacions de capital aprovades per la Llei de pressupostos de la Generalitat dels exercicis 2005 i 2006, respectivament, per import total de 179,57 M€ i de 188,61 M€, respectivament (vegeu apartat 2.3.7).

Els saldos creditors corresponen als diferents serveis prestats a TVC per les empreses del Grup.

Morositat

De l'anàlisi realitzada de saldos deutors que no han tingut moviment en l'exercici 2006 es desprèn que hi ha un total de 0,69 M€ que correspon a deutes antics i que no han tingut moviment en els darrers exercicis. D'aquest total, 19.053 € han estat cobrats durant l'exercici 2007; 88.004 € han estat provisionats com de dubtós cobrament durant l'exercici 2007, i 0,20 M€ es van registrar com a menys ingrés durant l'exercici 2008. La major part d'aquests deutes es van generar com a resultat de diversos intercanvis entre TVC i altres mitjans de difusió. En alguns casos s'estan fent gestions per a la compensació del deute.

2.3.5. Inversions financeres temporals

Dins les inversions financeres temporals s'inclou l'import de 17,88 M€ pendent de cobrament a 31 de desembre de 2005 i el mateix import a 31 de desembre de 2006 a curt termini de la CCRTV provinent de l'acord signat amb data 28 de juny de 2001 (vegeu apartat 2.3.3).

A 31 de desembre de 2005 també s'inclou en aquest apartat un deute d'un club de futbol, de 0,50 M€, que es va compensar l'exercici 2007 amb una altra factura.

2.3.6. Ajustaments per periodificació

Del saldo dels ajustaments per periodificació a 31 de desembre de 2006, 8,98 M€ corresponen als pagaments avançats relatius a despeses no meritades per la compra de drets d'emissió esportius de la temporada 2006-2007 d'acord amb el contracte signat entre TVC i Mediaproducción, SL el 21 d'agost de 2006. Aquests drets van ser adquirits a Audiovisual Sport, SL (AVS) per Mediaproducción, SL mitjançant contracte del 24 de juliol de 2006 (vegeu apartat 2.7).

2.3.7. Fons propis

El moviment dels Fons propis durant els exercicis 2005 i 2006 ha estat el següent:

Concepte	Saldo a 31.12.2004	Aportacions de l'exercici	Resultat de l'exercici	Aplicació del resultat	Compensació de pèrdues	Saldo a 31.12.2005
Capital social	148.014.399	-	-	-	-	148.014.399
Diferències per ajust capital a euros	13	-	-	-	-	13
Aportacions pendents d'aplicació	600.981.504	179.571.879	-	-	(581.787.938)	198.765.445
Resultats negatius d'exerc. anteriors	(438.290.618)	-	-	(143.497.320)	581.787.938	-
Resultat de l'exercici	(143.497.320)	-	(163.485.060)	143.497.320	-	(163.485.060)
Total	167.207.978	179.571.879	(163.485.060)	-	-	183.294.797

Concepte	Saldo a 31.12.2005	Aportacions de l'exercici	Resultat de l'exercici	Aplicació del resultat	Saldo a 31.12.2006
Capital social	148.014.399	-	-	-	148.014.399
Diferències per ajust capital a euros	13	-	-	-	13
Aportacions pendents d'aplicació	198.765.445	188.606.597	-	-	387.372.042
Resultats negatius d'exerc. anteriors	0	-	-	(163.485.060)	(163.485.060)
Resultat de l'exercici	(163.485.060)	-	(198.845.462)	163.485.060	(198.845.462)
Total	183.294.797	188.606.597	(198.845.462)	-	173.055.932

Imports en euros.

Font: Comptes anuals de TVC dels exercicis 2005 i 2006.

Les aportacions de capital de l'exercici realitzades per part de l'accionista únic per 179,57 M€ l'exercici 2005 i per 188,61 M€ l'exercici 2006, corresponen a les aportacions aprovades per la Llei 11/2004, del 24 de desembre i la Llei 20/2005, del 29 de desembre de pressupostos de la Generalitat de Catalunya per als exercicis 2005 i 2006, respectivament.

La Junta General Extraordinària d'Accionistes de data 29 de desembre de 2005 va aprovar compensar les pèrdues obtingudes durant els exercicis 1999 a 2004 a càrrec del compte Aportacions pendents d'aplicació fins a 581,79 M€, per tal de restablir l'equilibri patrimonial. L'eficàcia d'aquest acord restava condicionada a la seva aprovació per part del Govern de la Generalitat. TVC va registrar aquesta operació l'exercici 2005. L'acord de Govern de la Generalitat de Catalunya autoritzant aquesta operació és del 31 de gener de 2006. D'acord amb l'article 9 de la Llei 11/2004, de pressupostos de la Generalitat de Catalunya per a l'exercici 2005, per l'aplicació de les Aportacions pendents d'aplicació, cal l'acord previ del Govern. Per tant, l'esmentada compensació no s'hauria d'haver registrat comptablement fins a l'exercici 2006. Això no obstant, el fet d'haver-la registrat a 31 de desembre de 2005 no afecta els fons propis de TVC en aquest data.

2.3.8. Provisions per riscos i despeses

Dins les Provisions per riscos i despeses s'inclouen a 31 de desembre de 2005 i a 31 de desembre de 2006 un total d'1,37 M€ corresponents a provisions per impostos i 1,06 M€ en l'exercici 2005 i 2,70 M€ en l'exercici 2006 corresponents a provisions per responsabilitats.

La provisió per impostos correspon a la provisió pels interessos de demora d'una acta signada en disconformitat corresponent a una factura emesa l'exercici 2000 referent a una cessió de béns realitzada al CTTI que es va considerar exempta d'Impost sobre el valor afegit (IVA). TVC va sol·licitar la suspensió de la liquidació per la part corresponent a aquests interessos de demora i es va resoldre favorablement l'exercici 2007, exercici en el qual es va cancel·lar la provisió i es va registrar l'ingrés corresponent.

Dins la provisió per responsabilitats s'inclouen 0,55 M€ en l'exercici 2005 i 0,95 M€ en l'exercici 2006 corresponents a les aportacions al Pla de Pensions des de l'exercici 2003 (vegeu apartat 2.4.2). A 31 de desembre de 2006 el Pla no havia estat constituït.

Durant l'exercici 2006 TVC va ser objecte d'una inspecció de treball per la qual TVC ha provisionat 0,68 M€ per cobrir possibles contingències. Com a resultat d'aquesta inspecció es van realitzar pagaments a la Seguretat Social per 0,40 M€ durant l'exercici 2007. L'excés de 0,28 M€ es va comptabilitzar com a ingrés extraordinari durant l'exercici 2007.

L'exercici 2004, Gestevisión Telecinco, SA va iniciar procediments judicials contra TVC, altres operadors de televisió membres de la Federació d'Organismes de Ràdio i Televisió Autònoms (FORTA) i la Lliga Nacional de Futbol Professional (LNFP), en reclamació de l'import de 32,00 M€ per danys i perjudicis per vulneració del dret de competència en la contractació dels drets televisius de la Lliga de primera divisió de futbol de les temporades de 1989-1990 a 1997-1998. En aquest mateix sentit, l'abril de 2005, Antena 3 Televisión, SA va presentar una demanda judicial de 34,00 M€ contra la LNFP que va respondre a aquesta demanda sol·licitant que s'incorporessin com a codemandades les esmentades televisions autonòmiques, incloent-hi TVC. En relació amb aquesta última demanda, el Jutjat de Primera Instància número 4 de Madrid va dictar sentència el 7 de juny de 2005,

en què condemnava la LNFP a pagar una determinada quantitat a Antena 3 Televisión, SA. Tanmateix, Antena 3 Televisión, SA ha perdut aquest procediment en segona instància. TVC estima que els processos judicials encara trigaran alguns anys a resoldre's definitivament.

2.3.9. Deutes amb entitats de crèdit

A continuació es mostra un quadre amb el moviment dels deutes a curt i llarg termini amb les entitats de crèdit durant els exercicis 2005 i 2006:

Exercici 2005

Concepte	Saldo a 31.12.2004	Regularitzacions	Addicions	Baixes	Traspàs a curt termini	Saldo a 31.12.2005
Crèdits a llarg t. autoritzats per pressup.	68.464.547	-	-	-	(17.883.749)	50.580.798
Crèdits llarg t. per arrendament financer	1.390.955	-	-	-	(318.410)	1.072.545
Total deutes entitats crèdit llarg termini	69.855.502	-	-	-	(18.202.159)	51.653.343
Venc. curt t. de préstecs llarg termini autoritzats per pressupostos	17.883.749	-	-	(17.883.749)	17.883.749	17.883.749
Altres deutes curt t. per arrend. financer	318.410	-	-	(318.410)	318.410	318.410
Altres préstecs i pòlisses de crèdit	5.028.439	-	2.069.662	(5.028.439)	-	2.069.662
Deutes per interessos	125.317	-	143.314	(125.317)	-	143.314
Total deutes entitats crèdit curt termini	23.355.915	-	2.212.976	(23.355.915)	18.202.159	20.415.135
Total deutes amb entitats de crèdit	93.211.417	-	2.212.976	(23.355.915)	-	72.068.478

Imports en euros.

Font: Elaboració pròpia.

Exercici 2006

Concepte	Saldo a 31.12.2005	Regularitzacions	Addicions	Baixes	Traspàs a curt termini	Saldo a 31.12.2006
Crèdits llarg t. autoritzats per pressup.	50.580.798	-	-	-	(17.883.749)	32.697.049
Crèdits llarg t. per arrendament financer	1.072.545	140.302	-	-	(383.656)	829.191
Total deutes entitats crèdit llarg termini	51.653.343	140.302	-	-	(18.267.405)	33.526.240
Venc. a curt t. de préstecs llarg termini autoritzats per pressupostos	17.883.749	-	-	(17.883.749)	17.883.749	17.883.749
Altres deutes curt t. per arrend. financer	318.410	(140.302)	-	(295.719)	383.656	266.045
Altres préstecs i pòlisses de crèdit	2.069.662	-	7.394.024	(2.069.662)	-	7.394.024
Deutes per interessos	143.314	-	69.014	(143.314)	-	69.014
Total deutes entitats crèdit curt termini	20.415.135	(140.302)	7.463.038	(20.392.444)	18.267.405	25.612.832
Total deutes amb entitats de crèdit	72.068.478	-	7.463.038	(20.392.444)	-	59.139.072

Imports en euros.

Font: Elaboració pròpia.

Els venciments dels deutes a llarg termini són els següents:

Exercici venciment	Exercici 2005		Exercici 2006	
	Crèdits a llarg termini autoritzats per pressupostos	Crèdits a llarg termini per arrendament financer	Crèdits a llarg termini autoritzats per pressupostos	Crèdits a llarg termini per arrendament financer
2007	17.883.749	178.686	-	-
2008	17.883.749	179.287	17.883.749	179.287
2009	11.877.587	179.912	11.877.587	179.912
2010	2.935.713	179.988	2.935.713	179.988
2011 i següents	-	354.672	-	290.004
Saldo final	50.580.798	1.072.545	32.697.049	829.191

Imports en euros.

Font: Elaboració pròpia.

Crèdits a curt i llarg termini autoritzats per pressupostos

Els deutes amb entitats de crèdit autoritzats pels pressupostos de la Generalitat de Catalunya per als exercicis 2005 i 2006 corresponen principalment als tres préstecs sindicats següents:

Exercici 2005

Entitat	Data constitució	Capital	Data venciment	Deute pendent		
				Curt termini	Llarg termini	Total
BBVA	15.05.1997	36.060.723	15.05.2009	4.242.438	10.606.096	14.848.534
Caixa d'Estalvis i Pensions de Barcelona	13.05.1998	38.164.269	13.05.2010	5.871.427	20.549.990	26.421.417
Caixa d'Estalvis i Pensions de Barcelona	29.06.1999	38.849.422	29.06.2009	7.769.884	19.424.712	27.194.596
				17.883.749	50.580.798	68.464.547

Imports en euros.

Font: Elaboració pròpia.

Exercici 2006

Entitat	Data constitució	Capital	Data venciment	Deute pendent		
				Curt termini	Llarg termini	Total
BBVA	15.05.1997	36.060.723	15.05.2009	4.242.438	6.363.658	10.606.096
Caixa d'Estalvis i Pensions de Barcelona	13.05.1998	38.164.269	13.05.2010	5.871.426	14.678.565	20.549.991
Caixa d'Estalvis i Pensions de Barcelona	29.06.1999	38.849.422	29.06.2009	7.769.885	11.654.826	19.424.711
				17.883.749	32.697.049	50.580.798

Imports en euros.

Font: Elaboració pròpia.

Aquests préstecs es van concedir per atendre el finançament de les necessitats pressupostàries corresponents als exercicis 1997, 1998 i 1999 d'acord amb l'autorització conferida en les respectives lleis de pressupostos de la Generalitat de Catalunya pels diferents exercicis. Estan avalats per la Generalitat de Catalunya d'acord amb l'autorització que li van atorgar les esmentades lleis de pressupostos i pels corresponents acords de Govern de la Generalitat. El tipus d'interès dels diferents préstecs són tipus de mercat referenciats a l'euríbor.

La contrapartida d'aquests préstecs està registrada en l'actiu com a drets pendents de cobrament de la CCRTV a llarg i curt termini segons corresngui (vegeu apartats 2.3.3 i 2.3.5). Tal com s'ha explicat en l'apartat 2.3.3, i d'acord amb el contracte programa signat entre la Generalitat de Catalunya i la CCRTV per al període 2006-2009, durant l'exercici 2007 la Generalitat ha assumit el deute de la CCRTV i han quedat totalment amortitzats al tancament de l'exercici 2007 els préstecs a llarg termini avalats per la Generalitat de Catalunya; per tant, s'han cancel·lat anticipadament els préstecs bancaris avalats i també els drets pendents de cobrament de la CCRTV.

Els interessos meritats d'aquests crèdits a 31 de desembre de 2005 i a 31 de desembre de 2006 van ser d'1,94 M€ i d'1,96 M€, respectivament.

Altres préstecs i pòlisses de crèdit

L'epígraf d'Altres préstecs i pòlisses a curt termini correspon al saldo de què s'ha disposat a 31 de desembre de 2005 i a 31 de desembre de 2006 de dues pòlisses de crèdit a tipus d'interès de mercat, amb un límit de 17,00 M€ i 3,00 M€, respectivament, autoritzades pel Govern de la Generalitat.

2.4. COMPTE DE PÈRDUES I GUANYS

2.4.1. Aprovisionaments

El detall per conceptes de la despesa d'Aprovisionaments dels exercicis 2004, 2005 i 2006 és el següent:

Concepte	31.12.2005	31.12.2006
Drets retransmissions esportives	37.385.476	37.517.537
Producció associada	17.108.828	24.009.210
Compra d'imatges	2.737.227	3.019.237
Material auxiliar de consum	2.142.761	2.250.746
Servei de doblatge i subtitulatge	770.028	2.215.600
Guions	1.696.394	2.016.895
Drets d'agències informatives	804.314	890.681
Premis i obsequis de producció	453.650	510.642
Drets de gravacions	396.771	489.673
Cintes de gravació	310.451	428.036
Vestuari	396.731	381.069
Material auxiliar tècnic	197.908	325.988
Revistes, diaris i llibres	218.137	234.891
Drets d'antena	175.458	223.700
Attrezzo	288.709	183.398
Servei de traduccions	174.265	159.468
Bandes sonores	75.499	126.858
Caràtules de programes	106.396	108.127
Dibuixos	4.500	103.940
Producció aliena v.o.	111.361	99.360
Servei de tractament imatge i so	47.672	93.735
Mat. maquillatge i perruqueria	62.134	75.324
Decoració	118.438	43.013
Arxiu d'imatge i sonoteques	18.501	37.809
Altres despeses de programes	9.716	35.148
Fusteria	51.045	25.449
Recanvis equips tècnics	64.802	17.405
Coproduccions en català	0	15.000
Material gràfic i fotogràfic	21.805	12.902
Drets retransmissions cult. i artist.	3.050	3.300
Drets d'antena coproduccions	0	3.000
Drets d'imatge	5.342	487
Cintes	69.143	(36.055)
Ràpels per compres	0	(11.993)
Consumibles	(53.300)	(174.387)
Total	65.973.212	75.435.193

Imports en euros.

Font: Elaboració pròpia.

Drets retransmissions esportives

Aquest compte inclou la despesa per la compra de drets de retransmissions esportives principalment dels de partits de futbol.

S'ha produït un canvi de criteri en la comptabilització dels drets d'imatge que fins a l'exercici 2005 es registraven en aquest compte i que a partir de l'exercici 2006 es registren com a publicitat a Altres despeses d'explotació (vegeu apartat 2.4.3).

Producció associada

Inclou el cost de diverses produccions realitzades en col·laboració amb diverses productores, les quals poden aportar la totalitat del producte o bé una part del programa (director, presentador, idea, etc.). Els drets de les produccions corresponen a TVC i els drets d'exploació comercial, si escau, s'estableix en cada contracte. En alguns casos s'ha realitzat més d'un contracte amb variacions de preu significatives. Segons TVC, aquestes variacions són resultat de la pressió de la competència del mateix mercat televisiu i dels resultats dels índexs d'audiència.

Despeses de doblatge

La despesa de doblatge de produccions alienes es considera com a més cost d'adquisició de les produccions i no forma part del Compte de pèrdues i guanys. TVC registra com Aprovisionaments el cost d'aquelles produccions que no formen part del Fons de produccions (programes d'actualitat, informatius, retransmissions esportives, etc.). A més, durant l'exercici 2006, la CCRTV va posar en marxa el Servei Català de Doblatge i a través d'aquest, TVC va assumir el cost de doblatge per a DVD dels films estrangers que s'estrenaven en sales comercials i els cedia gratuïtament a les distribuïdores. Per al finançament del Servei Català de Doblatge la CCRTV va rebre una subvenció de la Generalitat d'1,50M€, que no ha estat traspasada a TVC. L'exercici 2005 el cost total de doblatge ha estat 8,49M€ i l'exercici 2006 d'11,43M€. El total d'hores doblades els exercicis 2005 i 2006 van ser de 2.200 hores i de 2.491 hores, respectivament. En els exercicis 2006, el cost/hora de doblatge es va incrementar un 18,89% respecte a l'exercici anterior.

2.4.2. Despeses de personal

El detall de la despesa de personal dels exercicis 2005 i 2006 és el següent:

Concepte	Exercici 2005			
	Retribucions fixes	Retribucions variables	Altres	Total
Personal fix	66.972.741	8.136.483	-	75.109.224
Personal temporal	5.955.380	758.713	-	6.714.093
Personal eventual	2.571.356	598.111	-	3.169.467
Personal per obra	4.892.421	697.652	-	5.590.073
Altres remuneracions	-	-	50.390	50.390
Indemnitzacions	-	-	873.260	873.260
Seguretat Social empresa	-	-	20.886.330	20.886.330
Altres despeses socials	-	-	1.568.712	1.568.712
Total	80.391.898	10.190.959	23.378.692	113.961.549

Imports en euros.

Font: Elaboració pròpia.

Concepte	Exercici 2006			
	Retribucions fixes	Retribucions variables	Altres	Total
Personal fix	71.013.463	8.559.333	-	79.572.796
Personal temporal	6.351.648	748.770	-	7.100.418
Personal eventual	2.761.005	549.907	-	3.310.912
Personal per obra	3.891.030	519.770	-	4.410.800
Altres remuneracions	-	-	144.346	144.346
Indemnitzacions	-	-	110.000	110.000
Seguretat Social empresa	-	-	21.502.759	21.502.759
Altres despeses socials	-	-	1.700.135	1.700.135
Total	84.017.146	10.377.780	23.457.240	117.852.166

Imports en euros.

Font: Elaboració pròpia.

Les retribucions fixes corresponen a conceptes salarials de periodicitat mensual i quantia fixa, mentre que les retribucions variables tenen periodicitat mensual i quantia variable, depenent del nombre d'unitats. Les retribucions fixes inclouen el sou base, l'antiguitat i el complement de lloc de treball. Les retribucions variables inclouen conceptes establerts en el conveni col·lectiu –com nocturnitat, flexibilitat, canvi de convocatòria, nit passada fora, trencament de franges, hores extraordinàries, guàrdies, cap de setmana, festiu, matinal– i altres no inclosos en el conveni –com, per exemple, objectius, complement de programa i plus especial dedicació– que són atorgats per la Direcció de la societat.

D'acord amb l'article 17 *d* de la Llei 11/2004, del 27 de desembre, de pressupostos de la Generalitat de Catalunya per a l'exercici 2005, TVC està sotmesa a l'aplicació de les normes sobre despeses de personal que s'estableixen en aquesta Llei per aquest exercici.

L'article 19 *e* de la Llei 20/2005, del 29 de desembre, de pressupostos de la Generalitat per a l'exercici 2006, estableix que no són d'aplicació les normes sobre despeses de personal previstes en la Llei a aquelles entitats de dret públic i societats mercantils que disposin d'un contracte programa, si així ho determina expressament el Govern, amb l'informe previ del departament competent en matèria de funció pública i del Departament d'Economia i Finances. L'acord de Govern de la Generalitat de data 5 de setembre de 2006 va acordar exceptuar la CCRTV i empreses filials de l'àmbit d'aplicació de la Llei de pressupostos per l'exercici 2006 en matèria de personal donat que en data 4 de juliol de 2006, el Govern de la Generalitat va aprovar el contracte programa entre l'Administració de la Generalitat de Catalunya i la CCRTV per al període 2006-2009. El contracte programa fa referència al règim retributiu del personal laboral en els termes següents:

Pel que respecta als increments salarials a determinar en els convenis col·lectius de les empreses del Grup de la CCRTV, per tots els anys de vigència del Contracte Programa es prendrà com a referència l'establert a la Llei de Pressupostos de la Generalitat de Catalunya i l'IPC estatal, sense perjudici d'altres especificitats inherents a l'activitat del Grup.

El 27 de setembre de 2006 es va signar el Conveni col·lectiu de treball de TVC per als anys 2005-2007.

Amb l'objectiu de compensar les noves mesures aprovades per a la millora de la producció, la incentivació de la productivitat i la contenció derivada de la modificació de

críteris d'aplicació de determinats complements, la Disposició final primera del conveni estableix la creació d'un fons compensatori que s'abonarà per cada any de vigència del conveni en concepte de plus de productivitat, per un import igual a la diferència entre l'increment aplicat a 1 de gener (l'establert per la Llei de pressupostos de la Generalitat) i l'increment de l'IPC real estatal de cada any més dues dècimes. A més, amb el mateix objectiu i concepte, en el Preacord signat el 4 d'octubre de 2005 s'estableix la creació d'un fons compensatori addicional que es constituirà en el cas que l'IPC real a Catalunya superi en més de cinc dècimes l'estatal i serà igual a aplicar la diferència entre l'IPC a Catalunya i l'IPC estatal incrementat en cinc dècimes. Les quantitats resultants d'aquests dos plus de productivitat es consolidaran en les taules salarials amb efectes 1 de gener de l'any següent. Del resultat de l'aplicació dels dos fons anteriors l'increment salarial efectiu aplicat l'exercici 2005 ha estat d'un 4,0% (3 dècimes per sobre de l'IPC estatal de l'exercici 2005) i l'exercici 2006 ha estat d'un 2,9% (2 dècimes per sobre de l'IPC estatal de l'exercici 2006). Per a l'exercici 2005, TVC estava sotmesa a les normes sobre despeses de personal establertes en la Llei de pressupostos, i per tant, l'increment resultant contravé el que estableix la Llei. L'exercici 2006, TVC no estava sotmesa a les normes sobre despeses de personal establertes en la Llei de pressupostos i, per tant, els increments aplicats, tot i ser superiors als fixats en la Llei, són correctes.

L'exercici 2005 es va completar l'actualització del sistema de classificació professional segons l'Acord entre la Direcció de TVC i el Comitè d'Empresa. L'efecte total sobre la massa salarial d'aquests increments per acostament de nivells en el període 2002-2005 ha estat de 3,62 M€ consolidables.

El nombre mitjà de treballadors dels exercicis 2005 i 2006 i la plantilla a 31 de desembre de cadascun dels exercicis per tipus de contracte van ser els següents:

Tipus	Nombre mitjà de treballadors		Plantilla a 31 de desembre	
	2005	2006	2005	2006
Indefinit	1.582	1.630	1.582	1.659
Obra	145	108	135	95
Eventual	16	16	10	13
Interinitat	152	159	129	126
Sessions (equivalent persona/mes)	68	69	82	80
Total	1.963	1.982	1.938	1.973

Font: Departament de personal de TVC.

Nota: En aquest quadre no s'inclou el director de TVC, que forma part de la plantilla de la CCRTV.

La distribució del nombre mitjà de treballadors, per categories, dels exercicis 2005 i 2006 és la següent:

Categories	2005	2006
Direcció	9	9
Comandaments intermedis	92	124
Personal tècnic	1.324	1.245
Administració i d'altres	538	604
Total	1.963	1.982

Font: Comptes anuals de TVC dels exercicis 2005 i 2006.

Nota: En aquest quadre no s'inclou el director de TVC, que forma part de la plantilla de la CCRTV.

Segons l'article 11 del Conveni col·lectiu per al període 2005-2007 la plantilla de personal fix de TVC està composta pels treballadors vinculats per relació laboral comuna, de caràcter indefinit, aprovada pel Consell d'Administració de la CCRTV. La plantilla aprovada pel Consell d'Administració de la CCRTV per als exercicis 2005 i 2006 és de 1.643 persones. Segons la Disposició transitòria segona del Conveni col·lectiu, durant la vigència del Conveni es crearan 140 places fixes. Durant l'exercici 2006 es van convertir 101 treballadors en fixos i durant el 2007 els 39 restants. Aquest increment de 140 places no ha estat aprovat pel Consell d'Administració. A més, en l'anàlisi realitzada per la Sindicatura, s'han detectat dotze treballadors que encadenen contractes temporals de diversa tipologia i que TVC hauria de considerar treballadors fixos i per tant, formalitzar els seus contractes com a tals. Per a dos d'ells s'han formalitzat contractes indefinits el setembre de 2008.

L'article 11 del Conveni col·lectiu també estableix que la plantilla fixa de TVC, amb caràcter indefinit, inclosa en conveni, ha de ser com a mínim un 97% de la plantilla inclosa en conveni, aprovada en cada moment pel Consell d'Administració de la CCRTV. Aquest percentatge és d'un 89,77% l'exercici 2005 i d'un 87,27% l'exercici 2006.

A continuació es presenta un detall de la nòmina dels exercicis 2005 i 2006 per conceptes retributius:

Concepte	Imports 2005	Imports 2006
Sou base	65.607.898	68.893.309
Antiguitat	7.222.692	7.848.280
Flexibilitat	3.823.651	3.948.215
Complement de lloc de treball	3.152.212	3.574.253
Festius	1.838.828	1.994.316
Endarreriments	1.180.822	1.727.304
Hores extres	1.356.422	1.428.207
Plus especial dedicació	1.028.069	943.976
Nocturnitat	859.124	935.349
Ajut familiar	577.553	619.648
Complement d'especial dedicació	483.119	578.720
Desplaçaments	545.096	569.805
Canvi convocatòria	228.134	388.618
Complement salarial	320.364	307.055
Programa	108.413	170.349
Altres	1.252.434	1.470.329
Total	89.584.831	95.397.733

Imports en euros.

Font: Elaboració pròpia a partir de la informació lliurada per TVC.

Notes:

Dins d'Altres un 69,05% en l'exercici 2005 i un 62,60% en l'exercici 2006 correspon a la incapacitat temporal laboral que assumeix l'empresa.

L'import total d'aquest quadre difereix de la despesa de personal perquè la imputació comptable d'algunes partides, com per exemple les pagues extres, no coincideix amb la seva imputació en la nòmina.

S'ha realitzat una anàlisi dels principals conceptes de nòmina abonats durant l'exercici 2005 i/o 2006, s'han seleccionat cinquanta-quatre treballadors en funció de l'import dels complements, de l'evolució, de l'antiguitat i de la categoria, i s'han revisat les autoritzacions dels complements abonats. A més, amb els mateixos criteris, s'han seleccionat trenta-un treballadors més i s'ha revisat la totalitat del seu expedient. De l'anàlisi realitzada s'han de fer les següents consideracions:

- En la revisió del suport dels complements de lloc de treball de trenta-set treballadors, en onze casos no s'ha obtingut evidència documental de l'autorització en un i/o en ambdós exercicis o bé, si s'ha obtingut, corresponen a autoritzacions d'exercicis anteriors que no són suficients per concloure sobre la correcció dels imports abonats; i en cinc casos la documentació obtinguda ha estat incompleta en un o en tots dos exercicis.
- En la revisió dels quinze treballadors que han rebut complement d'especial dedicació en un o en els dos exercicis, en dos casos no s'ha obtingut evidència documental de l'autorització.
- Dels vint treballadors que han rebut en un o en els dos exercicis plus d'especial dedicació, no s'ha obtingut evidència documental suficient per a deu treballadors i per tant no s'ha pogut concloure sobre si han estat degudament autoritzats.
- Dels dos treballadors que s'han analitzat que han rebut un complement personal en l'exercici 2006, en un d'ells no s'ha obtingut evidència documental de l'autorització.
- Dels tres treballadors analitzats que durant l'exercici 2005 van cobrar un complement per programa, un treballador ho va fer sense suport documental que l'autoritzés.
- La Sindicatura no ha pogut concloure sobre la correcció del sou base de tres treballadors d'un total de trenta-quatre d'analitzats, ja que no s'ha obtingut evidència documental de l'autorització en un o en tots dos exercicis o bé, si s'ha obtingut, correspon a autoritzacions dels exercicis 1995 i 1996 que no es corresponen amb la situació retributiva actual.
- En dos casos en l'expedient hi manca el contracte vigent del treballador encara que s'ha pogut comprovar que els treballadors estan donats d'alta a la Seguretat Social.
- En la revisió del suport del complement salarial de deu treballadors, la Sindicatura no ha pogut concloure sobre la seva correcció en tres casos (en dos dels casos no existia suport documental i en l'altre el suport era d'exercicis anteriors i no es corresponia amb el complement abonat).
- En l'anàlisi es constata que en molts casos es tracta com a retribucions variables retribucions d'import fix i constants durant un llarg període de temps. Aquestes retribucions que es consideren variables sense ser-ho pròpiament no tenen un suport documental global sinó que cada mes el responsable del departament del treballador les autoritza. Segons manifestacions de TVC a partir de mitjans 2006 aquestes retribucions quan superen els sis mesos s'estan regularitzant com a fixes i s'estan documentant amb el suport adient.

L'article 53 del Conveni col·lectiu estableix un complement per canvi de convocatòria en aquells casos en què no es respecti el preavis establert en el mateix conveni (pel canvi d'horari per haver de cobrir la baixa d'un altre treballador o pel cas d'extrema i imprevisible

necessitat) pels treballadors sotmesos a horari flexible. L'import d'aquest complement ha de ser el resultat de multiplicar el nombre d'hores modificades pel preu del valor de l'hora extraordinària de primer o segon nivell que correspongui, i d'acord amb el nivell salarial del treballador afectat. L'import registrat per aquest concepte va ser de 0,23 M€ l'exercici 2005 i de 0,39 M€ l'exercici 2006, el que significa que, com a mínim, les hores retribuïdes per aquest concepte durant els exercicis 2005 i 2006 han estat de 4.870 i de 8.295, respectivament. Dels cent vint-i-sis treballadors que van ser retribuïts amb aquest complement durant l'exercici 2005, quinze van percebre un 52,87% de l'import total. L'exercici 2006 va rebre aquest complement un total de cent noranta-quatre treballadors, vint-i-quatre dels quals van percebre un 59,32% del total.

Dins Indemnitzacions en l'exercici 2005 s'inclou la indemnització a un treballador per 26.998,53€, dels quals 13.300,00€ corresponen a la indemnització legal (quaranta-cinc dies per any d'antiguitat) i, la resta, de 13.698,53€, correspon a una quantia acordada amb TVC no prevista en el contracte de treball.

Dins Altres despeses socials en els exercicis 2005 i 2006 s'inclou l'aportació al Pla de Pensions per 0,37 M€ i per 0,40 M€, respectivament (vegeu apartat 2.3.8).

Malgrat que, d'acord amb l'article 5.1 g de la Llei de creació de la CCRTV, correspon al Consell d'Administració de l'ens públic l'aprovació dels criteris retributius del seu personal (criteris retributius que inclouen la previsió de les indemnitzacions en cas d'acomiadament o de cessament), el Consell mai no ha adoptat formalment acords en relació amb aquesta matèria.

2.4.3. Altres despeses d'explotació

El detall de les Altres despeses d'explotació dels exercicis 2005 i 2006 és el següent:

Concepte	31.12.2005	31.12.2006
Serveis d'empreses i professionals	22.777.913	23.185.833
Serveis aliens d'informàtica	5.315.705	5.815.577
Estudis, dictàmens i serveis aliens	3.299.077	3.436.416
Retribucions personal artístic	3.217.149	3.328.212
Col·laboradors eventuais	2.708.947	2.819.175
Mitjans tècnics i personal tècnic	2.348.770	2.699.890
Construcció de decorats	1.930.429	1.317.116
Servei de seguretat	969.549	1.059.565
Seguretat Social personal artístic	566.627	607.566
Instal·lació i muntatges de producció	922.109	590.799
Premis de programes concurs	332.737	535.973
Control d'audiència	336.694	374.671
Artistes i conjunts	517.328	367.030
Altres serveis per programes	114.767	69.893
Jurídics i contenciosos	30.666	51.063
Comissionistes	43.708	34.400
Consignataris i duanes	45.784	30.615
Col·laboradors persones físiques exemptes d'IVA	47.817	20.995
Becaris, bossa d'estudis	14.176	19.463
Serveis de treball temporal	15.874	7.414

.../...

Concepte	31.12.2005	31.12.2006
Subministraments i comunicacions	18.815.354	20.822.280
Xarxa Centre Telecomunicacions	10.091.137	9.924.072
Enllaços -assistències – operatius	2.783.572	2.853.181
Enllaços nacionals permanents	389.823	1.872.974
Aigua, gas i enllumenat immobles	1.025.112	1.138.559
Ass. tec. i operatius internacionals	771.043	1.113.247
Telèfon	1.076.939	1.094.557
Neteja	901.262	978.814
Correus i missatgers	685.049	809.651
Enllaços internacionals permanents	424.316	397.638
Material oficina, informàtica, tèlex	354.696	394.524
Coordinació enllaços nacionals	123.693	120.880
Assistència tècnica i operatius nacionals	88.094	112.160
Enllaços internacionals ocasionals	34.713	11.763
Tèlex, teletips, fax, xarxa internacional	40.763	260
Enllaços nacionals ocasionals	25.142	0
Altres serveis exteriors	22.496.348	28.732.486
Arrendaments i cànon	11.555.199	12.604.233
<i>Propietat intel·lectual</i>	7.874.814	9.032.557
<i>Material tècnic de producció</i>	1.535.760	1.765.491
<i>Immobles delegacions</i>	1.064.843	1.008.899
<i>Altres lloguers</i>	378.623	271.553
<i>Material d'il·luminació</i>	357.957	223.521
<i>Màquines fotocopiadores</i>	103.634	116.733
<i>Material d'attrezzo</i>	111.975	91.929
<i>Rènting llicències informàtiques</i>	0,00	29.472
<i>Rènting vehicles</i>	0,00	17.749
<i>Canons, patents, noms comercials</i>	13.735	13.389
<i>Vehicles d'attrezzo</i>	4.184	11.806
<i>Vestuari de producció</i>	17.819	11.214
<i>Vehicles i similars</i>	82.715	7.110
<i>Efectes especials</i>	9.140	2.810
Reparacions i conservació	1.445.746	2.154.249
Transports	668.446	738.502
Primes d'assegurances	349.902	341.607
Serveis bancaris i similars	37.254	42.946
Publicitat, propaganda i relacions públiques	4.832.632	8.837.389
Altres serveis	3.609.859	4.013.560
Altres despeses de gestió	(2.690)	0
Tributs	282.315	506.410
Total Altres despeses d'explotació	64.371.930	73.247.009

Imports en euros.

Font: Elaboració pròpia.

Despeses facturades per CCRTV, SG i CCRTV Interactiva, SA

El quadre següent mostra el detall per conceptes de les Altres despeses d'explotació facturades per CCRTV, SG i CCRTV Interactiva, SA a TVC en els exercicis 2005 i 2006:

Concepte	2005		2006	
	CCRTV, SG	CCRTV Interactiva, SA	CCRTV, SG	CCRTV Interactiva, SA
Serveis aliens informàtica	3.971.201	1.263.302	4.497.832	1.280.033
Estudis i dictàmens	1.315.324	-	1.782.505	-
Total	5.286.525	1.263.302	6.280.337	1.280.033

Imports en euros.

Font: Elaboració pròpia.

Amb data 1 de febrer de 1999 es va signar un conveni de cooperació entre la CCRTV i les seves empreses filials segons el qual CCRTV, SG havia de prestar a la CCRTV i a la resta d'empreses filials serveis de disseny, elaboració, distribució, subministrament, arrendament, cessió i administració de productes i equips basats en l'ús de la tecnologia i eines informàtiques, telemàtiques, de comunicació, audiovisuals i multimèdia, incloent-hi l'administració de sistemes d'informació, així com serveis d'assessorament en el camp informàtic, telemàtic, de comunicació audiovisual i multimèdia, estudis en general i relacions internacionals, lingüístic i de control intern empresarials. Per a l'execució dels serveis cadascuna de les societats ha d'efectuar a CCRTV, SG els encàrrecs corresponents. Anualment s'ha d'establir l'import que cada una de les empreses receptores dels serveis ha d'abonar a CCRTV, SG.

D'altra banda, el 17 de maig de 2004 i amb efectes retroactius a l'1 de gener de 2002, es va signar el protocol de les condicions de prestació de serveis de CCRTV, SG a les empreses del Grup CCRTV. Aquest protocol revisava el marc establert en el conveni de data 1 de febrer de 1999 pel que fa als serveis informàtics i establia una quota mensual i habitual que incloïa els serveis següents:

- Elaboració, revisió i actualització anual del pla de sistemes.
- Manteniment de les aplicacions corporatives en funcionament.
- Servei d'atenció als usuaris a través de la Unitat d'Atenció a l'Usuari (UAC), suport a l'usuari en l'ús d'eines ofimàtiques i el dret d'ús de llicències de correu electrònic.
- Renovació de l'equipament ofimàtic en un període màxim de quatre anys, gestió dels equipaments avariats, gestió d'ubicacions i moviments, estoc de recanvis.
- Infraestructura de servidors i comunicacions.

A part d'aquests serveis, també se'n van establir d'altres anomenats fora de quota (com l'aprovisionament d'equipaments tecnològics, el suport informàtic per a operatius especials que suposin disposar de recursos extraordinaris, formacions específiques, programaris específics departamentals, manteniment de webs, etc.) que no s'inclouen dins la facturació habitual, i que es realitzarien després que la part acceptés l'oferta de CCRTV, SG.

A final de cada mes, CCRTV, SG ha de trametre a les empreses subjectes a aquest protocol, la factura detallada per a cada línia de servei. Cada tres mesos s'ha de plantejar una revisió de les mètriques per ajustar les factures a la realitat. Els serveis fora de quota es facturen un cop realitzat el servei i/o subministrat el producte. Els imports facturats per CCRTV, SG durant els exercicis 2005 i 2006 a TVC han estat de 3,97 M€ l'exercici 2005 i 4,50 M€ l'exercici 2006, dels quals un 98,22% l'exercici 2005 i un 95,44% l'exercici 2006 corresponen a serveis inclosos en quota.

No existeix formalització escrita dels criteris de repartiment entre la CCRTV i les seves empreses filials de la prestació de serveis que CCRTV, SG ha realitzat en concepte d'Estudis i dictàmens els exercicis 2005 i 2006. En conseqüència, la Sindicatura no ha pogut validar la despesa facturada a TVC. En data 1 d'abril de 2007 s'ha signat un acord

que inclou el marc de col·laboració i condicions d'integració i prestació de serveis entre la CCRTV i les seves empreses filials.

El 22 d'octubre de 2003 es va signar el protocol de funcionament i organització de la prestació de serveis de CCRTV Interactiva, SA a la CCRTV, TVC i Catalunya Ràdio, SRG, SA. CCRTV Interactiva, SA prestarà a CCRTV, TVC i Catalunya Ràdio, SRG, SA en exclusiva el conjunt de serveis necessaris per tal que els seus continguts tinguin una presència activa, rellevant i competitiva en el domini dels nous canals de distribució interactius: Internet (banda ampla i estreta), telefonia mòbil, interactius de televisió digital, teletext, i els que la tecnologia pugui facilitar en el futur. Per tal de minimitzar el cost a repercutir, CCRTV ha de desenvolupar noves vies d'ingressos que siguin compatibles amb el caràcter i la missió de la CCRTV: comercialització d'espais publicitaris als nous mitjans, serveis de telefonia mòbil i Internet, sindicació de continguts, etc. Els ingressos generats per CCRTV Interactiva, SA s'imputaran també als productes i serviran per a minorar l'import a repercutir a TVC, a Catalunya Ràdio, SRG, SA i a CCRTV. L'import facturat durant els exercicis 2005 i 2006 ha estat d'1,26 M€ i d'1,28 M€, respectivament, principalment en concepte de manteniment de pàgines web i d'altres serveis informàtics.

Retribucions personal artístic

Les retribucions del personal artístic inclouen les retribucions de diferents artistes contractats per a les produccions de dramàtics. En alguns casos els actors són professionals independents i en altres casos són contractats laboralment per TVC. La contractació dels artistes pot ser tant per mesos com per sessions.

En el cas dels artistes amb contracte laboral amb TVC seria més adequada la classificació de la despesa com a despesa de personal.

Col·laboradors eventuais

La despesa en col·laboradors eventuais inclou la remuneració d'alguns presentadors i col·laboradors de programes. En la majoria de casos la prestació de serveis es formalitza en contracte. Del total de facturació dels exercicis 2005 i 2006, la Sindicatura n'ha analitzat un 31,76% i un 31,54%, respectivament. D'aquest import, 103.384 € l'exercici 2005 i 90.546 € l'exercici 2006 corresponen a quatre i tres contractes, respectivament, que han estat formalitzats amb posterioritat a la prestació del servei. Cinc d'aquests contractes són amb el mateix proveïdor.

Mitjans tècnics i personal tècnic

En el compte Mitjans tècnics i personal tècnic es registren les despeses per la contractació de personal tècnic per a la gravació de programes. S'observa que en molts casos es tracta de compres directes per a les quals no es formalitza contracte, ni de les quals no queda constància que s'hagi consultat més d'un proveïdor.

Construcció de decorats

De l'import registrat com a despesa en construcció de decorats un 39,31% en l'exercici 2005 i un 53,50% en l'exercici 2006 està prestat per dos proveïdors. Els exercicis 2005 i 2006 no existien proveïdors homologats per a la prestació d'aquest servei i la selecció de proveïdors es fa en la majoria dels casos per concurrència restringida sense publicitat.

Serveis de seguretat

En l'any 2005 es va convocar una concurrència pública d'ofertes per a la prestació dels serveis de seguretat en la qual van resultar adjudicatàries dues empreses: una per la prestació de vigilància i l'altra per la supervisió dels accessos a TVC. Aquestes dues empreses ja prestaven aquests serveis en exercicis anteriors. La despesa en vigilància va augmentar un 8,80% l'exercici 2005 i un 10,05% l'exercici 2006. La despesa per la prestació del servei de supervisió dels accessos va augmentar un 13,66% l'exercici 2005 i un 11,50% l'exercici 2006.

Xarxa Centre Telecomunicacions

Correspon a la despesa per utilització de la xarxa de telecomunicacions propietat del CTTI d'acord amb els contractes subscrits.

Enllaços nacionals permanents

Un 84,47% de la despesa registrada com a Enllaços nacionals permanents en l'exercici 2006 correspon al servei prestat pel CTTI relacionat amb l'establiment de la xarxa d'enllaços mòbils de televisió com a conseqüència de la implantació per tot el territori de la televisió digital terrestre.

Arrendaments immobles i delegacions

La despesa en arrendaments d'immobles i delegacions dels exercicis 2005 i 2006 respon principalment al lloguer de platós i estudis de gravació. Un dels contractes és per una durada de tretze anys, forçosa tant per a l'arrendador com per a TVC, mentre que els altres ho són per un màxim d'un any. El lloguer a llarg termini permet a TVC disposar de forma continuada d'unes instal·lacions complementàries a les de Sant Joan Despí.

Propietat intel·lectual

Aquest concepte recull la despesa per drets d'autor abonats a diverses associacions d'actors, músics, escriptors, etc. d'acord amb els contractes i pactes formalitzats.

Material tècnic de producció

El compte Material tècnic de producció recull la despesa en lloguer de material tècnic. En l'anàlisi d'aquest compte s'observa que en molts casos es tracta de compres directes per a les quals no s'ha formalitzat contracte. A més, en el cas de lloguer d'unitats mòbils s'observa que el proveïdor habitual no consta com a homologat, ni tampoc no queda constància que s'hagi consultat l'oferta de més d'un proveïdor.

Publicitat, propaganda i relacions públiques

Del total d'aquest concepte, 1,09 M€ en l'exercici 2005 i 1,34 M€ en l'exercici 2006, corresponen a Atencions diverses. D'aquests imports, la major part és per serveis de càtering a diversos programes i despeses de trasllat de convidats.

L'increment d'aquest compte durant l'exercici 2006 és degut principalment al canvi de criteri en la comptabilització dels drets d'imatge inclosos en els contractes dels clubs de futbol que fins a l'exercici 2005 es comptabilitzaven com a Drets de retransmissions esportives a Aprovisionaments i a partir de l'exercici 2006 es comptabilitzen en aquest compte.

Altres serveis

El desglossament de la despesa registrada en Altres serveis a 31 de desembre de 2005 i de 2006 és el següent:

Concepte	31.12.2005	31.12.2006
Viatges personal propi	1.866.765	2.390.303
Dietes personal propi	1.083.664	1.075.227
Locomoció personal propi	443.994	449.371
Altres	215.436	98.659
Total	3.609.859	4.013.560

Imports en euros.

Font: Elaboració pròpia.

Del concepte Viatges personal propi un 61,59% l'exercici 2005 i un 58,13% l'exercici 2006 correspon a despeses facturades per les dues agències de viatges homologades per TVC. L'exercici 2006 aquestes despeses han augmentat un 28,05% com a conseqüència principalment de la cobertura d'esdeveniments esportius i informatius.

D'acord amb el Conveni col·lectiu per als anys de 2005 a 2007, els treballadors de TVC tenen dret a rebre la dieta per àpat en determinades circumstàncies encara que el treballador no estigui desplaçat. De l'import total registrat com a Dietes personal propi dels exercicis 2005 i 2006, un 40,72% (0,47 M€) i un 34,88% (0,38 M€), respectivament, corresponen a dietes d'àpat de personal no desplaçat en dies feiners retribuïdes a raó de 18,70€ per àpat, i un 46,10% (0,53 M€) i un 49,59% (0,54 M€), respectivament, corresponen a dietes d'àpats de personal no desplaçat en caps de setmana o en festiu intersetmanal a raó de 25,50€ per àpat.

2.4.4. Import net de la xifra de negocis

La composició de l'import net de la xifra de negocis a 31 de desembre de 2005 i a 31 de desembre de 2006 ha estat la següent:

Concepte	31.12.2005	31.12.2006
Publicitat	142.384.881	141.534.317
Vendes de programes de producció interna i externa	635.627	469.441
Vendes de programes d'informatius	52.684	27.886
Vendes de programes d'esports	6.897.352	6.902.938
Altres vendes	1.921.252	1.966.945
Ràpels sobre vendes	(4.687.969)	(4.820.105)
Total	147.203.827	146.081.422

Imports en euros.

Font: Elaboració pròpia.

Publicitat

Dels ingressos per publicitat, un 91,65% l'exercici 2005 i un 92,00% l'exercici 2006 corresponen a publicitat emesa per TV3. El mercat publicitari és un mercat molt dinàmic i competitiu en què els preus són molt variables. En general, amb la majoria de clients la facturació es fa per GRP (*gross rate point*, que és la ràtio entre el cost d'un spot publicitari i l'audiència que pot aconseguir) encara que també hi ha clients (principalment institucionals) als quals se'ls factura segons tarifa amb un descompte, que es negocia en cada cas. El preu del GRP depèn del *target* (grup de població al qual es destina la campanya) i de la franja horària.

Amb determinats mitjans de comunicació (principalment premsa) s'estableixen acords d'intercanvi publicitari en els quals s'aplica la tarifa aprovada amb un descompte equivalent al que fa l'altra part.

Venda de programes

Les vendes de programes de producció interna i externa s'efectuen amb criteris d'oferta i demanda en les trobades que el Departament de Vendes té amb els clients en els mercats internacionals. Per això no existeixen unes tarifes, sinó que el preu de venda es determina en cada cas en funció de diverses variables (nombre de passis, nombre de capítols, durada, territori, amplitud dels drets, vigència del programa). Com es pot observar en el quadre anterior, i igual que en els exercicis precedents, els ingressos per vendes de programes de producció interna i externa han estat molt reduïts. De l'import total de Vendes de programes de producció interna i externa de l'exercici 2005, 0,32 M€ corresponen a una venda que estava pendent de cobrament a 31 de desembre de 2008.

Les Vendes de programes d'esports inclouen, entre altres, 4,48 M€ l'exercici 2005 i 4,50 M€ l'exercici 2006 d'ingressos de publicitat estàtica i 1,98 M€ l'exercici 2005 i 1,17 M€ l'exercici 2006 corresponents als ingressos derivats de la participació de TVC en la venda de drets de futbol de primera i segona divisió a una altra cadena de televisió d'acord amb els contractes subscrits entre les parts.

2.4.5. Ingressos accessoris

Els Ingressos accessoris (4,20 M€ el 2005 i 5,04 M€ el 2006) inclouen principalment els ingressos derivats de patrocinis de programes i els provinents de vendes d'articles de marxandatge relacionats amb programes de TVC.

2.5. PRESSUPOSTOS

L'article 5 de la Llei 10/1983, del 30 de maig, de creació de la CCRTV, estableix que correspon al Consell d'Administració aprovar els avantprojectes de pressupostos de la CCRTV i de cada una de les empreses filials. El mateix article estableix que aquest acord s'ha d'adoptar per majoria de dos terços dels membres del Consell d'Administració. En el cas que no s'aconsegueixi l'acord per aquesta majoria, l'avantprojecte de pressupost serà remès al Consell Executiu de la Generalitat dins el termini legal i es deixarà constància del sentit del vot de cadascun dels membres del Consell d'Administració.

El Consell d'Administració de la CCRTV en sessió de data 28 d'octubre de 2004 va aprovar l'avantprojecte dels pressupostos d'explotació i de capital de CCRTV i les empreses filials per al 2005.

El Consell d'Administració en sessió de data 11 d'octubre de 2005 no va aprovar l'avantprojecte dels pressupostos d'explotació i de capital i el pla d'activitats de la CCRTV i les seves empreses filials per a l'exercici 2006.

TVC presenta el pressupost de l'exercici 2006 amb separació entre el pressupost de capital i el pressupost d'explotació. Aquesta estructura és diferent a la que estableix la Llei 20/2005, del 29 de desembre, de pressupostos de la Generalitat de Catalunya per al 2006. Això no obstant, aquest fet no fa variar el resultat pressupostari.

Liquidació del pressupost de capital dels exercicis 2005 i 2006

A la pàgina següent es presenta la Liquidació del pressupost de capital dels exercicis 2005 i 2006 de TVC.

RECURSOS	2005					2006				
	Pressupost (A)	Pressupost liquidat			Saldo pressupost (C=B-A)	Pressupost (A)	Pressupost liquidat			Saldo pressupost (C=B-A)
		Drets liquidats	Partides patrimoniales	Total (B)			Drets liquidats	Partides patrimoniales	Total (B)	
Aportacions	184.821.878	179.571.878	15.180.982	194.752.860	9.930.982	214.606.597	188.606.597	27.645.556	216.252.153	1.645.556
122.1 Aportacions a compte de capital	179.571.878	179.571.878	0	179.571.878	0	188.606.597	188.606.597	0	188.606.597	0
122.2 Romanent d'exercicis anteriors	5.250.000	0	15.180.982	15.180.982	9.930.982	26.000.000	0	27.645.556	27.645.556	1.645.556
Ingrés per venda immobilitzat	0	75.298	0	75.298	75.298	0	124.929	0	124.929	124.929
220 Ingrés per venda immobilitzat	0	75.298	0	75.298	75.298	0	124.929	0	124.929	124.929
Total	184.821.878	179.647.176	15.180.982	194.828.158	10.006.280	214.606.597	188.731.526	27.645.556	216.377.082	1.770.485

DOTACIONS	2005					2006				
	Pressupost (A)	Pressupost liquidat			Saldo pressupost (C=A-B)	Pressupost (A)	Pressupost liquidat			Saldo pressupost (C=A-B)
		Inversions realitzades	Partides patrimoniales	Total (B)			Drets liquidats	Partides patrimoniales	Total (B)	
Immobilitzat immaterial	81.378.823	74.222.104	0	74.222.104	7.156.719	80.646.674	77.857.783	0	77.857.783	2.788.891
212 Patents i marques	0	101.941	0	101.941	(101.941)	0	21.514	0	21.514	(21.514)
215 Aplicacions informàtiques	1.244.000	503.592	0	503.592	740.408	2.315.000	841.885	0	841.885	1.473.115
218 Fons de produccions	80.134.823	73.616.571	0	73.616.571	6.518.252	78.331.674	76.994.384	0	76.994.384	1.337.290
Immobilitzat material	12.666.197	11.084.404	0	11.084.404	1.581.793	11.915.000	11.038.095	0	11.038.095	876.905
221 Edificis i altres construccions	2.000.000	487.276	0	487.276	1.512.724	2.865.000	699.646	0	699.646	2.165.354
222 Instal. complexes especialitzades	6.446.197	7.458.780	0	7.458.780	(1.012.583)	5.560.000	6.966.627	0	6.966.627	(1.406.627)
224 Utilitatge	0	8.874	0	8.874	(8.874)	0	0	0	0	0
225 Maquinària i instal·lacions	1.420.000	602.034	0	602.034	817.966	1.705.000	428.327	0	428.327	1.276.673
226 Mobiliari	150.000	283.771	0	283.771	(133.771)	210.000	237.558	0	237.558	(27.558)
227 Equips d'informàtica	2.450.000	2.012.967	0	2.012.967	437.033	1.365.000	2.540.847	0	2.540.847	(1.175.847)
228 Elements de transport	200.000	230.702	0	230.702	(30.702)	210.000	165.090	0	165.090	44.910
Inversions financeres temporals	0	0	0	0	0	0	1.000.000	0	1.000.000	(1.000.000)
240 Reposició de capital permanent	0	0	0	0	0	0	1.000.000	0	1.000.000	(1.000.000)
Compensació pèrdues	90.776.858	0	81.876.094	81.876.094	8.900.764	122.044.923	0	109.023.079	109.023.079	13.021.844
Total	184.821.878	85.306.508	81.876.094	167.182.602	17.639.276	214.606.597	89.895.878	109.023.079	198.918.957	15.687.640

Imports en euros.

Font: Liquidació del pressupost i informe anual de l'ens públic CCRTV i les seves empreses filials.

Les despeses van ser inferiors a les pressupostades en 17,64 M€ l'exercici 2005 i en 15,69 M€ l'exercici 2006, principalment a causa del menor dèficit d'explotació respecte del previst. A més, durant l'exercici 2005 les inversions en el Fons de produccions han estat un 8,13% per sota de les previstes, com a conseqüència principalment de la disminució de les inversions en producció externa.

Liquidació del pressupost d'explotació dels exercicis 2005 i 2006

A les pàgines següents es presenta la Liquidació del pressupost d'explotació dels exercicis 2005 i 2006 de TVC.

En la liquidació dels pressupostos d'explotació dels exercicis 2005 i 2006 es pot observar que els drets liquidats van ser superiors als pressupostats en un 5,41% i en un 6,56%, respectivament, i les despeses van ser inferiors a les pressupostades en un 0,15% i en un 1,02%, respectivament. El dèficit d'explotació ha estat inferior al previst en 8,90 M€ l'exercici 2005 i en 13,02 M€ l'exercici 2006.

De l'anàlisi dels pressupostos d'ingressos els aspectes més destacables són els següents:

- Els ingressos per publicitat dels exercicis 2005 i 2006 van ser superiors als pressupostats en un 5,25% i en un 6,45%, respectivament, i els ingressos per serveis van superar d'un 55,46% la xifra pressupostada l'exercici 2005 i un 59,15% l'exercici 2006.
- Els ingressos per treballs per al propi immobilitzat van ser superiors a l'import pressupostat en un 8,22% l'exercici 2005 i en un 11,66% l'exercici 2006.
- Les subvencions d'explotació l'exercici 2006 van ser inferiors en un 72,04% a les previstes.
- Durant l'exercici 2006 es van liquidar ingressos extraordinaris no previstos per import de 0,92 M€.
- Les diferències positives de canvi van ser inferiors a les previstes en un 73,83% l'exercici 2005 i en un 65,05% l'exercici 2006.

De l'anàlisi dels pressupostos de despeses els aspectes més destacables són els següents:

- El bon comportament de les despeses financeres i de les diferències negatives de canvi els exercicis 2005 i 2006, que conjuntament han significat un estalvi respecte del pressupost de 2,39 M€ i 1,91 M€, respectivament.
- En l'exercici 2005, l'estalvi en la despesa de serveis exteriors i en les despeses financeres han permès compensar les desviacions negatives de les compres i de les despeses extraordinàries no previstes.

RECURSOS	2005			2006		
	Pressupost aprovat (A)	Drets liquidats (B)	Saldo pressupost (C=B-A)	Pressupost aprovat (A)	Drets liquidats (B)	Saldo pressupost (C=B-A)
70 Vendes i ingressos per naturalesa	139.670.093	147.203.827	7.533.734	136.607.961	146.081.423	9.473.462
700 Publicitat	130.830.291	137.696.912	6.866.621	128.426.070	136.714.212	8.288.142
701 Altres vendes	7.786.437	7.869.398	82.961	7.115.494	7.670.062	554.568
705 Venda de serveis	1.053.365	1.637.517	584.152	1.066.397	1.697.149	630.752
73 Treballs realitzats. immobilitzat	12.095.940	13.089.800	993.860	10.906.256	12.177.694	1.271.438
731 Treballs immob. immaterial	12.095.940	13.089.800	993.860	10.906.256	12.177.694	1.271.438
74 Subvencions a l'explotació	20.000	323.667	303.667	2.050.000	573.222	(1.476.778)
740 Altres subvencions	20.000	323.667	303.667	2.050.000	573.222	(1.476.778)
75 Ingressos per serveis. diversos	3.546.997	4.203.129	656.132	4.133.815	5.043.408	909.593
759 Ingressos per serv. diversos	3.546.997	4.203.129	656.132	4.133.815	5.043.408	909.593
76 Ingressos financers	2.380.000	687.204	(1.692.796)	1.595.000	654.459	(940.541)
764 Altres ingressos	130.000	98.284	(31.716)	95.000	130.277	35.277
768 Diferències positives canvi	2.250.000	588.920	(1.661.080)	1.500.000	524.182	(975.818)
77 Ingressos extraordinaris	0	644.340	644.340	0	924.449	924.449
778 Ingressos extraordinaris	0	532.501	532.501	0	588.439	588.439
779 Ingressos exercicis anteriors	0	111.839	111.839	0	336.010	336.010
79 Provisions diverses	0	85.595	85.595	0	22.987	22.987
794 Provisions diverses	0	85.595	85.595	0	22.987	22.987
Total	157.713.030	166.237.562	8.524.532	155.293.032	165.477.642	10.184.610

DOTACIONS	2005			2006		
	Pressupost aprovat (A)	Obligacions realitzades (B)	Saldo pressupost (C=A-B)	Pressupost aprovat (A)	Obligacions realitzades (B)	Saldo pressupost (C=A-B)
60 Compres	63.608.315	65.957.367	(2.349.052)	79.709.533	75.657.630	4.051.903
600 Mercaderies	4.179.888	4.326.570	(146.682)	4.421.192	4.488.864	(67.672)
601 Productes acabats	53.425.582	55.990.599	(2.565.017)	67.841.501	63.251.949	4.589.552
602 Elements i conjunts incorpor.	6.002.845	5.640.198	362.647	7.446.840	7.916.817	(469.977)
62 Serveis exteriors	65.627.210	64.089.615	1.537.595	74.592.958	72.728.606	1.864.352
621 Lloguers	12.339.878	11.555.199	784.679	12.866.352	12.604.233	262.119
622 Conservació i reparació	1.353.710	1.445.746	(92.036)	1.518.540	2.154.249	(635.709)
623 Serveis empreses i professionals	22.877.344	22.777.913	99.431	26.311.605	23.185.833	3.125.772
624 Transports	526.369	668.446	(142.077)	540.636	738.502	(197.866)
625 Primes d'assegurança	403.000	349.902	53.098	415.065	341.607	73.458
626 Serveis banc. i similars	35.835	37.254	(1.419)	52.715	42.946	9.769
627 Publicitat i rel. públiques	3.943.908	4.832.631	(888.723)	7.611.387	8.837.389	(1.226.002)
628 Subministr. com. i enllaços	20.571.514	18.815.354	1.756.160	22.056.069	20.822.280	1.233.789
629 Altres serveis	3.575.652	3.607.170	(31.518)	3.220.589	4.001.567	(780.978)
63 Tributs	292.804	282.315	10.489	333.129	506.410	(173.281)
631 Altres tributs	292.804	282.315	10.489	333.129	506.410	(173.281)
64 Despeses de personal	113.596.760	113.961.549	(364.789)	118.417.760	117.852.168	565.592
640 Sous i salaris	90.837.451	91.506.507	(669.056)	94.948.134	94.649.273	298.861
642 Seguretat Social	21.295.491	20.886.330	409.161	21.708.774	21.502.760	206.014
643 Aportacions comp. pensions	0	368.687	(368.687)	382.000	397.885	(15.885)
649 Altres desp. socials	1.463.818	1.200.025	263.793	1.378.852	1.302.250	76.602
66 Despeses financeres	5.364.799	2.974.514	2.390.285	4.284.575	2.376.721	1.907.854
663 Interessos financers	3.114.799	2.108.714	1.006.085	2.783.673	2.145.735	637.938
668 Diferències negatives de canvi	2.250.000	860.691	1.389.309	1.500.000	225.877	1.274.123
669 Altres despeses. financeres.	0	5.109	(5.109)	902	5.109	(4.207)
67 Despeses extraordinàries	0	703.599	(703.599)	0	1.439.190	(1.439.190)
678 Despeses extraordinàries	0	529.313	(529.313)	0	1.090.777	(1.090.777)
679 Despeses exercicis anteriors	0	174.286	(174.286)	0	348.413	(348.413)
69 Dotacions a les provisions	0	144.697	(144.697)	0	3.939.996	(3.939.996)
695 Provisions diverses	0	144.697	(144.697)	0	3.939.996	(3.939.996)
Total	248.489.888	248.113.656	376.232	277.337.955	274.500.721	2.837.234
Superàvit (dèficit) d'explotació	(90.776.858)	(81.876.094)	8.900.764	(122.044.923)	(109.023.079)	13.021.844

Imports en euros.

Font: Liquidació del pressupost i informe anual de l'ens públic CCRTV i les seves empreses filials.

Conciliació entre el Resultat pressupostari i el Compte de pèrdues i guanys

A continuació es presenta per als exercicis 2006 i 2005, la conciliació entre el Resultat pressupostari i el del Compte de pèrdues i guanys:

	Exercici 2005	Exercici 2006
Resultat pressupostari	(81.876.094)	(109.023.079)
Subvencions de capital traspassades al resultat de l'exercici	1.442.718	393.108
Pèrdues procedents de l'immobilitzat	(2.088.708)	(823.748)
Variació de les provisions	0	(3.078.507)
Variació existències	1.779.673	2.079.165
Dotació amortització	(82.742.649)	(88.392.401)
Resultat Compte de pèrdues i guanys	(163.485.060)	(198.845.462)

Imports en euros.

Font: Elaboració pròpia.

2.6. LEGALITAT**2.6.1. Instrucció del CAC sobre el compliment de les obligacions relacionades amb el foment i promoció de la cinematografia i el sector audiovisual**

En data 6 d'octubre de 2006 el CAC va emetre informe favorable sobre l'obligació d'inversió en l'exercici 2005 d'un 5% dels ingressos obtinguts durant l'any anterior al finançament d'obres audiovisuals europees segons la Instrucció general del Consell sobre les quotes d'obres audiovisuals europees a les televisions. El 31 d'octubre de 2007 el CAC va emetre l'informe de compliment per a l'exercici 2006 de les obligacions d'inversió anticipada del 5% en obres audiovisuals europees i del 60% d'aquesta inversió en produccions, la llengua originària de les quals és una de les oficials de l'Estat segons preveu la Instrucció del CAC sobre les quotes d'obres audiovisuals europees a les televisions.

2.6.2. Llei de pressupostos de la Generalitat**Llei 11/2004, del 27 de desembre, de pressupostos de la Generalitat per a l'exercici 2005**

La Llei 11/2004, del 27 de desembre, de pressupostos de la Generalitat per a l'exercici 2005, inclou els aspectes següents aplicables a TVC:

- D'acord amb l'article 17 d les disposicions incloses en el títol III, Despeses de personal s'apliquen a tot el personal al servei de la CCRTV i a les societats per a la gestió dels serveis públics de radiodifusió i televisió.
- L'article 21 estableix que la massa salarial del personal laboral no pot experimentar un augment global superior a un 2%, respecte a la corresponent en l'exercici 2004, en termes d'homogeneïtat per als dos períodes de comparació. A més, la massa salarial

del personal laboral pot tenir l'augment necessari per fer possible l'aplicació a aquest personal de l'increment adicional que estableix l'article 18 per al personal no laboral.

- L'article 21.3 estableix que per determinar o modificar les condicions retributives del personal laboral de la CCRTV i societats per a la gestió dels serveis de radiodifusió i televisió, cal l'informe favorable conjunt del departament competent en matèria de funció pública i del Departament d'Economia i Finances.
- L'article 21.4 declara que són nuls de ple dret els acords adoptats en matèria de retribucions del personal laboral amb omisió del tràmit d'informe o en contra d'un informe desfavorable, i també els pactes que impliquin creixements salarials per a exercicis successius contraris als que determinin les futures lleis de pressupostos.
- L'article 22 tracta de les retribucions variables en funció d'objectius i estableix que en l'àmbit del personal directiu de les entitats del sector públic, l'establiment per contracte de retribucions variables en funció del compliment de determinats objectius ha d'incloure necessàriament objectius pressupostaris. La concreció anual dels objectius requereix l'informe favorable del Departament d'Economia i Finances i del departament competent en matèria de funció pública. L'acreditació de les retribucions variables per assoliment d'objectius exigeix l'informe favorable del Departament d'Economia i Finances en relació amb el compliment dels objectius pressupostaris fixats. La comprovació del compliment de la resta d'objectius correspon al departament al qual estigui vinculada l'entitat.
- L'article 23 estableix que no es pot signar cap acord, conveni o pacte que contradigui el que estableix la mateixa Llei i que els ja signats que impliquin creixements retributius s'han d'adequar al que estableix la Llei.
- L'article 30 autoritza la CCRTV a subrogar-se en els préstecs a llarg termini, avalats per la Generalitat, formalitzats per TVC com a prestatària.

Com ja s'ha esmentat en l'apartat 2.4.2 el conveni de TVC aplicable en l'exercici 2005 inclou la previsió d'un increment salarial igual a l'IPC estatal, contravenint el que estableix la llei de pressupostos.

Llei 20/2005, del 29 de desembre, de pressupostos de la Generalitat per a l'exercici 2006

La Llei 20/2005, del 29 de desembre, de pressupostos de la Generalitat per a l'exercici 2006, inclou els aspectes següents aplicables a TVC:

- L'article 19 e estableix que no són d'aplicació les normes sobre despeses de personal previstes en la Llei a aquelles entitats de dret públic i societats mercantils que disposin d'un contracte programa, si així ho determina expressament el Govern, amb l'informe

previ del departament competent en matèria de funció pública i del Departament d'Economia i Finances (vegeu apartat 2.4.2).

- L'article 31 autoritza la CCRTV a subrogar-se en els préstecs a llarg termini, avalats per la Generalitat, formalitzats per TVC com a prestatària.

2.6.3. Contractació

TVC té la consideració de poder adjudicador d'acord amb les directives comunitàries sobre contractació i amb diferents sentències del Tribunal de Justícia de la Unió Europea. El concepte d'entitat adjudicadora no està relacionat amb la forma jurídica sinó amb altres criteris entre els quals hi ha el de la finalitat per a la qual ha estat creat l'organisme o empresa. Per tant, TVC és una societat de les previstes en l'article 2.1 del Decret legislatiu 2/2000, del 16 de juny, pel qual s'aprova el text refós de la Llei de contractes de les administracions públiques. Per als contractes per imports iguals o superiors als esmentats en l'article 2.1 del Decret legislatiu 2/2000, TVC ha d'aplicar íntegrament totes les normes sobre publicitat establertes en aquest Decret legislatiu; és, per tant, necessària, entre altres, la publicació d'anuncis en els corresponents diaris oficials. Per a la resta de contractes en règim de concurrència TVC ha d'aplicar els principis de publicitat i concurrència establerts en la Disposició addicional sisena de l'esmentat Decret legislatiu.

Durant l'exercici 2005 TVC va modificar la Norma de Compres i va constituir la unitat de Compres Corporatives. Aquesta unitat té competència en totes les empreses del Grup sobre la gestió i la supervisió de totes les adquisicions i subministraments subjectes a la Norma de Compres a excepció de la contractació de drets de la propietat industrial i intel·lectual, la contractació de serveis específics de producció directament vinculats a la informació d'actualitat, la contractació de béns i serveis de naturalesa financera, la compravenda i arrendament d'immobles i els convenis institucionals.

A continuació s'assenyalen els aspectes de la Norma de Compres que no donen ple compliment als principis d'igualtat, concurrència i publicitat:

- La Norma preveu la possibilitat de la utilització del procediment de selecció lliure de proveïdors per a la contractació de serveis específics de producció directament vinculats a la informació d'actualitat quan es realitzin fora de l'àmbit geogràfic de l'empresa sense especificar que sigui en circumstàncies imprevistes i per a la compra de vestuari de programes i attrezzo.
- La Norma preveu la possibilitat de contractar amb proveïdors homologats per subministraments continuats durant un període de temps limitat. També preveu que l'homologació d'un proveïdor ha de ser resultat d'una anàlisi comparativa específica d'un mínim de tres ofertes. No obstant això, per a adquisicions de béns i serveis a partir de 50.000€ i per a obres a partir de 100.000€, la selecció del proveïdor s'ha de fer per

concurrència pública d'ofertes, i anunciar la convocatòria a la web de la CCRTV. La Norma no estableix l'obligatorietat de la publicitat per a la selecció dels proveïdors a homologar per sota d'aquests imports.

- La Norma tampoc no estableix quin mètode s'ha de seguir per a la selecció del proveïdor en cas que n'existeixi un o més d'homologats. No estableix l'obligatorietat de consultar-ne tres dels ja homologats, ni tan sols que n'hi hagi d'existir més d'un d'homologat. D'acord amb aquest procediment, el gestor queda dispensat de fer la comparació de diversos proveïdors i pot adreçar directament la sol·licitud de compra al proveïdor homologat. També s'estableix que en cas d'existir diversos proveïdors homologats s'ha d'establir un grau de prelació i justificar en l'expedient de compra si no es compra al millor qualificat.

D'altra banda, dels informes de revisió periòdica del funcionament i idoneïtat de la Norma fets per TVC es desprenen alguns incompliments, dels quals s'assenyalen els següents:

- Compres en què s'hauria d'haver fet concurrència pública d'ofertes i no es va fer; compres en què calia haver fet concurrència restringida d'ofertes i per a les quals no hi ha evidència documental que s'hagi fet.
- Inexistència de l'autorització preceptiva de Compres Corporatives quan el motiu és "proveïdor únic".
- Quan la concurrència es fa amb menys de tres proveïdors, no s'acredita conveniència ni es valida per Compres Corporatives abans de tancar els acords de compra.
- En alguns departaments es formalitza sistemàticament la compra mitjançant comanda directa, sense tenir en compte el que estableix la Norma.
- Adquisició de serveis de manteniment de programari i/o maquinari formalitzats mitjançant comanda i no a través de contracte.
- Compres de petit import que en conjunt representen imports significatius i que per tant s'haurien de considerar en tot el seu conjunt a l'hora d'aplicar la normativa sobre compres.

TVC va establir 48 plans d'acció com a conseqüència de les incidències que va detectar. Aquests plans estableixen diverses mesures, entre les quals hi ha les següents:

- Homologacions: inici de procediments d'homologació de serveis identificats com a susceptibles de ser homologats i seguiment dels volums de compres significatius a un mateix proveïdor per considerar la conveniència d'homologar-lo.

- Selecció de proveïdors: millora en la justificació documental de la concurrència d'ofertes i la selecció del proveïdor.
- Comandes directes: conscienciar els productors de la necessitat d'evitar fer compres directes.
- Compliment de la normativa: accions dels directors d'àrea per fer complir la normativa als gestors de compra.
- Formalització de contractes: formalitzar mitjançant contracte l'adquisició de qualsevol servei que comporti una continuïtat en el temps.

En fiscalitzacions posteriors de la Sindicatura i en els informes de seguiment intern de TVC, es constatarà l'efectivitat de les mesures implementades.

Anualment TVC convoca un concurs d'ofertes a través del qual s'adjudiquen a un mínim de nou i a un màxim d'onze empreses la totalitat de les hores de doblatge previstes. Dels concursos per a l'adjudicació de les hores de doblatge dels exercicis 2005 i 2006 únicament se'n va fer publicitat en el DOGC, encara que per l'import del concurs també s'hauria d'haver fet en el Butlletí Oficial de l'Estat i en el Diari Oficial de la Unió Europea. D'altra banda, el plec de prescripcions tècniques i d'execució inclou una clàusula que exigeix que els estudis de doblatge estiguin a Catalunya. També s'inclou una clàusula que limita la contractació de traductors i correctors lingüístics a aquells que estiguin homologats per TVC. La primera de les clàusules esmentades és restrictiva de la concurrència per a les empreses que no tinguin estudis a Catalunya en el moment de presentar l'oferta i està en contra dels principis normatius vigents en matèria de contractació. Pel que fa als traductors i lingüistes homologats, TVC realitza proves d'homologació de forma esporàdica (des de la seva creació fins a 31 de desembre de 2006 s'havien fet, per exemple, cinc proves d'anglès; la darrera el novembre de 2001). A 31 de desembre de 2006 hi havia un total de 269 traductors homologats per a 43 idiomes, dels quals 82 ho eren per a anglès, 19 per a alemany, 30 per a francès i la resta per a altres idiomes.

2.7. FETS POSTERIORIS

A causa de diferents interpretacions en la liquidació de drets esportius, l'any 2007 TVC ha estat demandada pel Futbol Club Barcelona en un litigi que suposa un risc, com a fiadora solidària, de 6,87 M€. Aquest procediment judicial està en fase d'apel·lació en segona instància (la Sentència de primera instància va estimar parcialment les pretensions de l'actora per import de 0,69 M€).

D'acord amb el contracte programa signat entre la Generalitat de Catalunya i la CCRTV per al període 2006-2009, durant els exercicis 2007 i 2008 la Generalitat ha assumit el deute de

la CCRTV i al tancament de l'exercici 2007 han quedat totalment amortitzats els préstecs a llarg termini de TVC avalats per la Generalitat de Catalunya.

El contracte de 24 de juliol de 2006 en què Mediaproducción, SL adquiria drets d'emissió esportius a AVS ha estat impugnat davant del Jutjat de 1a Instància núm. 36 de Madrid. El desenllaç d'aquest conflicte podria afectar el contracte subscrit entre TVC i Mediaproducción, SL el 21 d'agost de 2006 (vegeu apartat 2.3.6).

3. CONCLUSIONS

La Sindicatura ha fiscalitzat els comptes anuals de TVC corresponents als exercicis tancats a 31 de desembre de 2005 i a 31 de desembre de 2006.

Fins al 29 de novembre de 2006 la CCRTV i les seves filials estaven adscrites al Departament de Presidència de la Generalitat. A partir d'aquesta data, d'acord amb el Decret 421/2006, del 28 de novembre, de creació, denominació i determinació de l'àmbit de competència dels departaments de l'Administració de la Generalitat de Catalunya, la CCRTV i les seves filials estan adscrites al Departament de Cultura i Mitjans de Comunicació.

Durant els exercicis 2005 i 2006, la direcció general de la CCRTV va impulsar un conjunt de canvis organitzatius a la CCRTV que van suposar desplaçar les responsabilitats de gestió de TVC i Catalunya Ràdio, SRG, SA a la CCRTV.

Els exercicis 2005 i 2006 la quota d'audiència de TVC va ser d'un 23,9% i d'un 22,9%, respectivament.

D'acord amb el contracte programa signat entre la Generalitat de Catalunya i la CCRTV per al període 2006-2009, durant l'exercici 2007 i començaments de 2008 la Generalitat ha assumit el deute de la CCRTV i al tancament de l'exercici 2007 han quedat totalment amortitzats els préstecs a llarg termini de TVC avalats per la Generalitat de Catalunya.

Els ingressos d'explotació dels exercicis 2005 i 2006 van ser de 166,62 M€ i de 165,73 M€, respectivament, dels quals 142,38 M€ l'exercici 2005 i 141,53 M€ l'exercici 2006 corresponen a publicitat. Les despeses d'explotació van ser de 327,11 M€ l'exercici 2005 i de 359,10 M€ l'exercici 2006; la pèrdua dels exercicis 2005 i 2006 va ser de 163,49 M€ i de 198,85 M€, respectivament. El nivell de cobertura dels ingressos d'explotació sobre les despeses d'explotació va ser d'un 50,94% el 2005 i d'un 46,15% el 2006.

Les aportacions de capital dels exercicis 2005 i 2006 van ser de 179,57 M€ i de 188,61 M€, respectivament. L'exercici 2005 es van compensar les pèrdues dels exercicis 1999 a 2004 per 581,79 M€ a càrrec de les Aportacions pendents d'aplicació.

La plantilla mitjana dels anys 2005 i 2006 va ser de 1.963 i 1.982 persones, respectivament, el que representa una disminució de 25 persones l'exercici 2005 i un augment de 19 persones l'exercici 2006.

L'exercici 2006 TVC, juntament amb l'ICIC i amb l'ICF Holding, va participar en la constitució de Mesfilms Inversions, SL.

En opinió de la Sindicatura, excepte per l'efecte de l'observació número 1 i pels efectes de qualsevol ajustament que pogués ser necessari si es conegués el desenllaç final de les incerteses descrites en l'observació número 3, els comptes anuals de l'exercici 2005 expressen en tots els aspectes significatius, la imatge fidel del patrimoni i de la situació financera de TVC a 31 de desembre de 2005 i dels resultats de les seves operacions durant l'exercici anual acabat en aquesta data.

En opinió de la Sindicatura, excepte pels efectes de qualsevol ajustament que pogués ser necessari si es conegués el desenllaç final de les incerteses descrites en l'observació número 3, els comptes anuals de l'exercici 2006 expressen en tots els aspectes significatius, la imatge fidel del patrimoni i de la situació financera de TVC a 31 de desembre de 2006 i dels resultats de les seves operacions durant l'exercici anual acabat en aquesta data.

En la resta d'aquest epígraf es resumeixen els resultats de la fiscalització i es fan algunes recomanacions que la Sindicatura considera necessàries per corregir alguns aspectes observats.

3.1. OBSERVACIONS

A continuació es fa un resum de les observacions més rellevants que apareixen al llarg de l'informe. Les observacions 1, 6, 8 i 9 i el primer paràgraf de l'observació 3 ja es van posar de manifest en l'informe 18/2007, referit a l'exercici 2004.

1) Deutors

A 31 de desembre de 2005 TVC mantenia un compte a cobrar a la Generalitat de Catalunya generat l'any 2003 de 3,80 M€. Aquest deute no era reconegut per la Generalitat per la qual cosa TVC hauria d'haver creat una provisió per aquest import. L'exercici 2006 TVC ha cancel·lat aquest compte a cobrar.

2) Fons propis

L'exercici 2005 TVC va registrar comptablement la compensació de les pèrdues dels exercicis 1999 a 2004 amb càrrec a Aportacions pendents d'aplicació, que va ser acordada per la Junta General el 29 de desembre de 2005 i que va ser aprovada pel Govern

de la Generalitat el 31 de gener de 2006. Atès que l'Acord del Govern és necessari, d'acord amb la Llei de pressupostos, per portar a terme l'esmentada compensació, el registre comptable d'aquesta operació s'hauria d'haver fet l'exercici 2006. No obstant això, els fons propis de TVC a 31 de desembre de 2005 no es veuen afectats per aquest aspecte.

3) Litigis

TVC ha estat demandada judicialment juntament amb la LNFP i amb altres televisions autonòmiques en relació a la contractació dels drets de retransmissió dels partits de futbol de la LNFP de les temporades de 1989-1990 a 1997-1998. TVC estima que els procediments judicials encara trigaran alguns anys a resoldre's definitivament.

El contracte subscrit entre TVC i Mediaproducción, SL el 21 d'agost de 2006 referent a l'adquisició de drets d'emissió esportius podria veure's afectat pel desenllaç del conflicte judicial que mantenen Mediaproducción, SL i AVS en relació amb un altre contracte subscrit el 24 de juliol de 2006 en què Mediaproducción, SL adquiria drets d'emissió esportius a AVS.

4) Despeses de personal

D'acord amb la Llei 11/2004, del 27 de desembre, de pressupostos de la Generalitat de Catalunya per a l'exercici 2005, TVC estava sotmesa en l'exercici 2005 a l'aplicació de les normes sobre despeses de personal que s'estableixen en aquesta Llei per aquest exercici. El conveni col·lectiu de TVC per al període 2005-2007 i el preacord de data 4 d'octubre de 2005 inclouen una clàusula l'aplicació de la qual fa que l'increment salarial efectiu establert en el conveni sigui igual o superior a l'IPC estatal, el que contravé el que estableix la Llei de pressupostos, que per a aquest exercici era d'un límit inferior a l'IPC. En canvi, els increments de l'exercici 2006 són correctes ja que TVC no estava sotmesa a les normes sobre despeses de personal incloses en la Llei de pressupostos de l'exercici 2006.

D'acord amb la Llei de creació de la CCRTV, correspon al Consell d'Administració de l'ens públic l'aprovació dels criteris retributius del seu personal (criteris retributius que inclouen la previsió de les indemnitzacions en cas d'acomiadament o de cessament). No obstant això, el Consell d'Administració de la CCRTV mai no ha adoptat formalment acords en relació amb aquesta matèria.

Durant l'exercici 2006 es van convertir 101 treballadors en fixos. Aquest increment de la plantilla de caràcter indefinit no ha estat aprovat pel Consell d'Administració de la CCRTV.

A més, en l'anàlisi realitzada per la Sindicatura, s'han detectat dotze treballadors que encadenen contractes temporals de diversa tipologia i que TVC hauria de considerar treballadors fixos i, per tant, formalitzar els seus contractes com a tals. Per a dos d'ells s'han formalitzat els contractes indefinits el setembre del 2008.

En l'anàlisi dels complements retributius i de la revisió d'expedients d'un conjunt de treballadors s'observa que existeixen diversos complements que, encara que haurien de tenir caràcter variable i retribuir circumstàncies temporals dels treballadors, romanen de forma continuada en el temps. També s'observa que alguns complements amb diferent denominació s'utilitzen per retribuir circumstàncies semblants, fet que dificulta el control de la despesa de personal. Per últim, s'observa que alguns complements s'atorguen per retribuir hores extres, fet que en dificulta el control i la gestió. D'altra banda, la Sindicatura no ha obtingut evidència de l'autorització i justificació de determinats increments salarials i de certs complements retributius abonats els exercicis 2005 i 2006 a alguns treballadors (vegeu apartat 2.4.2).

En l'exercici 2005 es va pagar una indemnització de 26.998,53€ a un treballador, dels quals 13.300,00€ corresponen a la indemnització legal (quaranta-cinc dies per any d'antiguitat) i, la resta, 13.698,53€, correspon a una quantia acordada amb TVC no prevista en el contracte de treball.

5) Col·laboradors eventuais

La despesa en col·laboradors eventuais inclou la remuneració d'alguns presentadors i col·laboradors de programes. En la majoria de casos la prestació de serveis es formalitza en contracte. Del total de facturació dels exercicis 2005 i 2006, la Sindicatura ha analitzat un 31,76% i 31,54%, respectivament. D'aquest import, 103.384€ l'exercici 2005 i 90.546€ l'exercici 2006 corresponen a quatre i tres contractes, respectivament, que han estat formalitzats amb posterioritat a la prestació del servei. Cinc d'aquests contractes són amb el mateix proveïdor.

6) Gestió de compres

Una part substancial de les compres efectuades per TVC els exercicis 2005 i 2006 que no estan referides a la contractació d'idees concretes per fer un programa o a la contractació de persones o artistes concrets amb la mateixa finalitat, sinó a la contractació de serveis per aquestes produccions com són el lloguer d'unitats mòbils, el lloguer de serveis tècnics auxiliars o a la construcció de decorats, es van fer de forma directa o amb procediments que no garanteixen els principis d'objectivitat, imparcialitat i no discriminació (vegeu apartat 2.4.3).

7) Conveni de col·laboració entre TVC i els Productors Audiovisuals de Catalunya, Barcelona Audiovisual i l'Associació de Productors Independents de Catalunya

El 9 de juny de juny del 2006 es va signar un nou conveni de col·laboració entre TVC i els Productors Audiovisuals de Catalunya, Barcelona Audiovisual i l'Associació de Productors Independents de Catalunya per al període 2006-2009.

La clàusula cinquena del conveni estableix que dels 18,00 M€ d'inversió de cada exercici, TVC pot invertir un màxim de 3,00 M€ en productes audiovisuals produïts per empreses de producció que no pertanyin a les associacions signants i la resta de la inversió s'ha de destinar a empreses de producció que pertanyin a les associacions signants. Aquesta clàusula no respecta els principis de no discriminació del Tractat de la Unió Europea.

8) Vendes de programes

Els ingressos per vendes de programes en els exercicis 2005 i 2006 han estat de 9,51 M€ i de 9,37 M€, respectivament, dels quals 6,90 M€ tant l'exercici 2005 com el 2006 corresponen a vendes de programes d'esports, mentre que les vendes de producció interna només han estat de 0,64 M€ l'exercici 2005 i de 0,47 M€ l'exercici 2006.

9) Contractació

Els procediments que utilitza TVC en matèria de contractació no compleixen completament la normativa que li és aplicable i, en especial, amb el principi de no discriminació en l'adjudicació dels contractes.

10) Pressupost

El Consell d'Administració en sessió de data 11 d'octubre de 2005 no va aprovar l'avantprojecte dels pressupostos d'explotació i de capital i el Pla d'Activitats de la CCRTV i les seves empreses filials per a l'exercici 2006.

3.2. RECOMANACIONS

A continuació es presenta un conjunt de recomanacions que contribuirien a la millora dels aspectes relacionats en l'apartat d'observacions. Les recomanacions 1 i 2, així com els segon i tercer paràgrafs de la recomanació 4 ja es van posar de manifest en l'informe 18/2007, referit a l'exercici 2004.

1) Despeses de personal

La Sindicatura recomana que l'atorgament de complements personals i les revisions salarials diferents de les establertes en el conveni es faci de forma rigorosa, justificada i degudament autoritzada. També es recomana que es clarifiquin les circumstàncies en què són aplicables els diversos complements i que s'estableixin directrius per al seu atorgament i mesures per al seu control i supervisió per part del Departament de Recursos Humans. En els casos de complements de caràcter temporal cal que s'atorguin amb una durada determinada i es revisi periòdicament la seva aplicabilitat.

2) Vendes de programes

La Sindicatura continua recomanant que es potenciï la venda de programes de producció pròpia. La recuperació de part del cost dels programes a través de la seva venda ha de permetre augmentar la producció i finançar nous projectes sense que hagin d'augmentar les aportacions públiques.

3) Conveni amb productores

Caldría que TVC modifiqués el conveni amb productores subscrit el juny de 2006 per tal de respectar el principi de no discriminació.

4) Contractació

TVC hauria de revisar i completar la Norma de Compres per tal de corregir tots aquells aspectes que encara no s'adapten completament al compliment del principi de concurrència. Així mateix, hauria de continuar en la seva tasca de seguiment dels plans d'acció establerts i incidir en el seu compliment.

Cal complir de forma rigorosa la normativa aplicable a TVC en matèria de contractació, tenint en compte la seva naturalesa de poder adjudicador. En aquest sentit, cal que TVC tingui en compte la normativa i la jurisprudència comunitària que li sigui aplicable, especialment en allò referent a la garantia dels principis d'igualtat de tracte, no discriminació i transparència.

Cal que la contractació del servei de doblatge es faci complint la normativa comunitària que és aplicable per la seva quantia.

4. TRÀMIT D'AL·LEGACIONS

A l'efecte del que preveu l'article 6 de la Llei 6/1984, del 5 de març, de la Sindicatura de Comptes, modificada per les lleis 15/1991, del 4 de juliol, i 7/2002, del 25 d'abril, el present informe de fiscalització (en la seva versió de projecte d'informe) va ser tramès el 18 de març de 2009 a la Corporació Catalana de Mitjans Audiovisuais.

Una vegada transcorregut el termini sense que s'hagin presentat al·legacions, s'eleven a definitives les conclusions.

Sindicatura de Comptes de Catalunya
Av. Litoral, 12-14
08005 Barcelona
Tel. +34 93 270 11 61
Fax +34 93 270 15 70
sindicatura@sindicatura.cat
www.sindicatura.cat

Elaboració del document PDF: juny de 2009

Dipòsit legal de la versió enquadernada
d'aquest informe: B-25865-2009