

INFORME 35/2013

CENTRE
D'ESTUDIS
D'OPINIÓ
EXERCICI 2012

INFORME 35/2013

CENTRE D'ESTUDIS D'OPINIÓ EXERCICI 2012

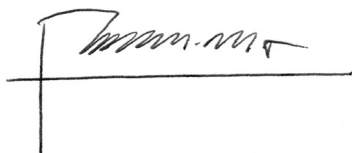
MANEL RODRÍGUEZ TIÓ, secretari general de la Sindicatura de Comptes de Catalunya,

CERTIFICO:

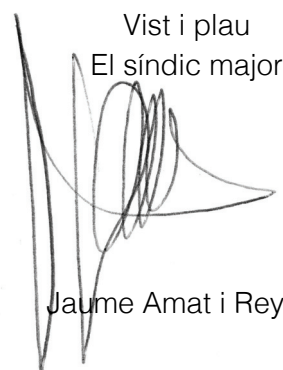
Que a Barcelona, el dia 23 de desembre del 2013, reunit el Ple de la Sindicatura de Comptes, sota la presidència del síndic major, l. Sr. Jaume Amat i Reyeró, amb l'assistència dels síndics Sr. Andreu Morillas Antolín, Sra. Emma Balseiro Carreiras, Sr. Jordi Pons i Novell, H. Sr. Joan-Ignasi Puigdollers i Noblom, Sra. Maria Àngels Servat i Pàmies, i Sr. Miquel Salazar Canalda, actuant-hi com a secretari el secretari general de la Sindicatura, Sr. Manel Rodríguez Tió, i com a ponent la síndica Sra. Emma Balseiro Carreiras, amb deliberació prèvia s'acorda aprovar l'informe de fiscalització 35/2013, relatiu al Centre d'Estudis d'Opinió, exercici 2012.

I, perquè així consti i tingui els efectes que corresponguin, signo aquest certificat, amb el vistiplau del síndic major.

Barcelona, 20 de gener de 2014



Vist i plau
El síndic major



Jaume Amat i Reyeró

ÍNDEX

ABREVIACIONS.....	7
1. INTRODUCCIÓ	9
1.1. INTRODUCCIÓ A L'INFORME	9
1.1.1. Origen, objecte i finalitat.....	9
1.1.2. Metodologia i limitacions	9
1.2. INTRODUCCIÓ A L'ENS	9
1.2.1. Objecte i funcions.....	9
1.2.2. Òrgans de govern	10
1.2.3. Estructura organitzativa.....	12
1.2.4. Control financer	12
1.2.5. Normativa aplicable.....	13
2. FISCALITZACIÓ REALITZADA	13
2.1. LIQUIDACIÓ DEL PRESSUPOST	13
2.1.1. Modificacions pressupostàries.....	15
2.1.2. Liquidació del pressupost d'ingressos.....	16
2.1.3. Liquidació del pressupost de despeses	18
2.1.4. Resultat pressupostari	22
2.1.5. Romanent de tresoreria	22
2.2. BALANÇ DE SITUACIÓ	22
2.3. COMPTE DEL RESULTAT ECONOMICOPATRIMONIAL	24
2.4. MEMÒRIA DELS ESTATS FINANCERS	25
3. FISCALITZACIÓ DE LA CONTRACTACIÓ.....	26
4. REVISIÓ DEL PROGRAMA 584	27
4.1. ANÀLISI DE LA MEMÒRIA DEL PROGRAMA 584	27
4.2. OBJECTIU ESTRATÈGIC 1	28
4.2.1. Objectius operatius.....	29
4.2.2. Indicadors no relacionats amb objectius operatius	33
4.2.3. Assoliment de l'objectiu estratègic 1.....	35
5. CONCLUSIONS: OBSERVACIONS I RECOMANACIONS.....	35
5.1. CONCLUSIONS	35
5.2. OBSERVACIONS I RECOMANACIONS.....	35

6.	TRÀMIT D'AL·LEGACIONS.....	38
6.1.	COMENTARIS A LES AL·LEGACIONS.....	48
7.	ANNEXOS.....	49
7.1.	ALTRES ESTATS PRESSUPOSTARIS.....	49
7.1.1.	Resultat pressupostari de l'exercici.....	49
7.1.2.	Estat de despeses d'exercicis tancats.....	50
7.1.3.	Compte general de tresoreria.....	50
7.1.4.	Operacions de la tresoreria.....	51
7.2.	MEMÒRIA DEL PROGRAMA PRESSUPOSTARI 584.....	51

ABREVIACIONS

CEO	Centre d'Estudis d'Opinió
DARPAMN	Departament d'Agricultura, Ramaderia, Pesca, Alimentació i Medi Natural
FCDP	Fundació Centre de Documentació Política
GPPEGC	Guia per a la planificació i pressupostació estratègica de la Generalitat de Catalunya
LCEO	Llei 6/2007, del 17 de juliol, del Centre d'Estudis d'Opinió
LPGC	Llei 1/2012, del 22 de febrer, de pressupostos de la Generalitat de Catalunya per al 2012
OAC	Oficina Antifrau de Catalunya
PGCPGC	Ordre del 28 d'agost de 1996, per la qual s'aprova el Pla general de comptabilitat pública de la Generalitat de Catalunya
REO	Registre d'Estudis d'Opinió
RLT	Relació de llocs de treball
TRLFPC	Decret legislatiu 3/2002, del 24 de desembre, pel qual s'aprova el text refós de la Llei de finances públiques de Catalunya

1. INTRODUCCIÓ

1.1. INTRODUCCIÓ A L'INFORME

1.1.1. Origen, objecte i finalitat

De conformitat amb la normativa vigent i amb el Programa anual d'activitats de la Sindicatura de Comptes de Catalunya s'emet el present informe de fiscalització relatiu al Centre d'Estudis d'Opinió (CEO o el Centre), exercici 2012.

Els objectius d'aquest informe són els següents:

- Verificar l'adequació del Compte general del CEO als principis i les normes comptables i pressupostàries que li són d'aplicació.
- Verificar que en el desenvolupament de la seva activitat s'ha actuat d'acord amb la legislació vigent.
- Analitzar la Memòria del programa pressupostari 584, Avaluació de polítiques i estudis d'opinió, de la Generalitat de Catalunya i l'assoliment dels objectius fixats en el marc de les funcions encomanades.

L'àmbit temporal ha estat l'exercici 2012 tot i que, quan ha estat necessari, s'ha ampliat a períodes anteriors i/o posteriors.

En les conclusions d'aquest informe es fan constar tant les observacions que es desprenen del treball de fiscalització com les recomanacions i possibles mesures a emprendre per millorar la gestió del CEO en les àrees examinades.

1.1.2. Metodologia i limitacions

El treball de fiscalització s'ha realitzat d'acord amb els principis i normes d'auditoria del sector públic generalment acceptats i ha inclòs totes aquelles proves que s'han considerat necessàries per poder manifestar les conclusions d'aquest informe.

El treball de camp ha finalitzat el 31 de juliol del 2013.

1.2. INTRODUCCIÓ A L'ENS

1.2.1. Objecte i funcions

La Llei 6/2007, del 17 de juliol, crea el CEO com a organisme autònom de caràcter administratiu de la Generalitat de Catalunya que gaudeix de personalitat jurídica pròpia,

d'autonomia funcional i de gestió, i que té plena capacitat d'obrar per complir les seves funcions. En l'exercici 2012 estava adscrit al Departament de la Presidència.

El CEO té, entre altres, les funcions següents:

- a) Elaborar, supervisar i controlar estudis d'opinió i enquestes que proporcionin informació sobre les opinions dels habitants de Catalunya.
- b) Elaborar, en exclusiva en l'àmbit de l'Administració de la Generalitat, estudis d'opinió i enquestes electorals que preguntin sobre la intenció de vot o sobre la valoració dels líders i dels partits polítics, i també els estudis postelectorals.
- c) Prestar assessorament amb relació als criteris tècnics que cal seguir a l'hora de dissenyar i desenvolupar estudis d'opinió de la Generalitat.
- d) Gestionar el Registre d'Estudis d'Opinió (REO), que és un registre públic dels estudis d'opinió elaborats o promoguts pel CEO i pels departaments de la Generalitat de Catalunya o per ens dependents al qual poden accedir totes les persones físiques o jurídiques que ho sol·licitin, sempre que compleixin els requisits i procediments establerts per reglament.
- e) Difondre els resultats de l'activitat del Centre.

El CEO elabora estudis d'opinió per al mateix Centre (Baròmetres d'Opinió Política i enquestes sobre el Debat de Política General) o per als departaments de la Generalitat o altres ens (enquestes òmnibus, informes del baròmetre sanitari del departament de Salut, enquestes per a l'Oficina Antifrau de Catalunya (OAC), etc.). Per realitzar-los subcontracta les tasques del treball de camp a empreses especialitzades i destina els seus recursos humans a les funcions d'estudi, control, seguiment i avaluació de les dades obtingudes. A més, el Centre homologa les empreses que realitzen aquests estudis, dóna el vistiplau i supervisa les propostes i presta assistència tècnica als departaments de la Generalitat.

1.2.2. Òrgans de govern

D'acord amb l'article 5 de la Llei 6/2007, del 17 de juliol, del Centre d'Estudis d'Opinió (LCEO), els òrgans de govern del Centre són els següents:

- El Consell Rector
- La Direcció

El Consell Rector

El Consell Rector és l'òrgan, designat pel Govern, que assessora i supervisa el director. Té entre altres, les funcions següents:

- a) Aprovar un pla anual dels estudis d'opinió sobre la intenció de vot i sobre la valoració dels partits polítics i dels estudis postelectorals, i també dels estudis per avaluar les polítiques o els serveis de la Generalitat que consideri pertinent impulsar directament el CEO.
- b) Ser informat, amb caràcter previ, sobre els plans anuals d'estudis d'opinió que hagin d'elaborar els departaments de la Generalitat o els ens que en depenen amb relació a l'avaluació de polítiques o serveis de la Generalitat.
- c) Prestar assessorament sobre els criteris amb relació a la periodicitat, el contingut, el procediment d'adjudicació i la difusió dels estudis d'opinió i formular, si escau, propostes sobre la qualitat tècnica dels estudis, i també analitzar-ne els resultats.
- d) Ser informat sobre les enquestes de conjuntura que tinguin per objecte mesurar l'impacte que una situació d'urgència o d'actualitat ha generat en l'opinió pública.
- e) Elaborar un informe anual sobre els estudis que ha fet i sobre la qualitat d'aquests estudis.

El president del Consell Rector és nomenat pel Govern d'entre els membres del Consell Rector. El president convoca i dirigeix les sessions del Consell Rector. En l'exercici 2012 el Consell Rector estava presidit per Joan Marcet i Morera i estava compost pels membres següents:

- Sis membres designats a proposta dels grups parlamentaris:

Francesc Xavier Sánchez Vera
Joan Marcet Morera
Juan Milián Querol
Ana María Sanz León
Moisés Amorós Perich
Montserrat Baras Gómez

- Tres membres designats d'entre els catedràtics i els professors vinculats a les universitats de Catalunya de les àrees de coneixement de les ciències polítiques i socials, econòmiques o estadística:

Xavier Arbós Marín
Agustí Bosch Gardella
Joaquim Colominas Ferran

- Tres membres designats a proposta del Govern:

Carles Agustí Hernández
 Antoni Font i Renom
 Salvador Estapé Triay

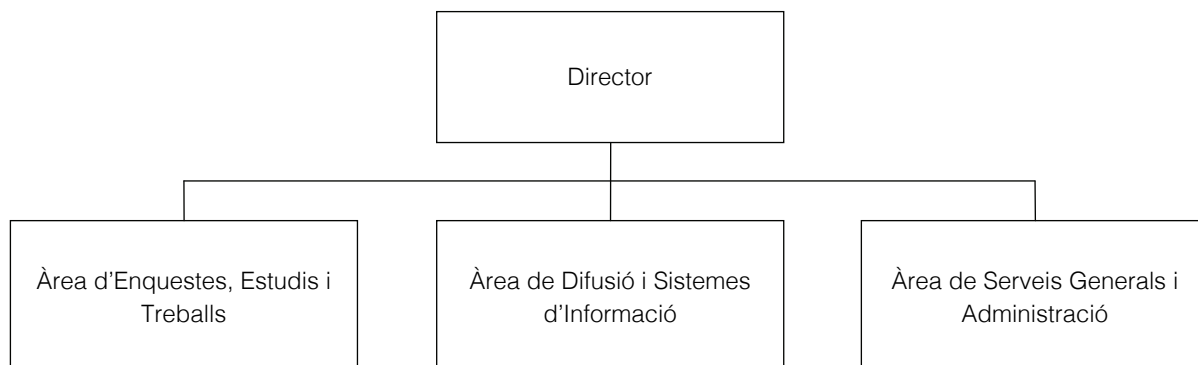
La Direcció

El director és nomenat pel Govern, a proposta del conseller del departament al qual el Centre està adscrit. En l'exercici 2012 el director era Jordi Argelaguet i Argemí.

Al director li correspon, entre altres, les funcions següents: dirigir i administrar el Centre; actuar com a secretari del Consell Rector; proposar el pla anual dels estudis d'opinió al Consell Rector perquè s'aprovi; elaborar l'avantprojecte de pressupost; ser l'òrgan de contractació; donar el vistiplau a les propostes dels estudis d'opinió que elaboren els departaments de la Generalitat de Catalunya i, en general, les funcions que no s'han encomanat expressament a altres òrgans.

1.2.3. Estructura organitzativa

D'acord amb l'article 3 del Decret 14/2010, del 9 de febrer, d'organització i funcionament del CEO i del Registre d'Estudis d'Opinió, l'organigrama de l'estructura administrativa del Centre l'exercici 2012, era el següent:



1.2.4. Control financer

El CEO, com a organisme autònom administratiu, està sotmès a la fiscalització prèvia d'un interventor delegat de la Intervenció General de la Generalitat de Catalunya.

L'exercici 2012 la Intervenció va expedir un informe de fiscalització corresponent a la contractació menor. La conclusió d'aquest informe evidencia que en quatre de les cent

quinze factures analitzades, la data d'aprovació de la despesa és posterior a la de la factura.

1.2.5. Normativa aplicable

La normativa aplicable al CEO emprada en la fiscalització és, entre altra, la que es detalla a continuació:

- Llei 6/2007, del 17 de juliol, del CEO, modificada per la Llei 16/2008, del 23 de desembre, de mesures fiscals i financeres, i la Llei 11/2011, del 29 de desembre, de reestructuració del sector públic per a agilitar l'activitat administrativa.
- Llei 1/2012, del 22 de febrer, de pressupostos de la Generalitat de Catalunya per al 2012 (LPGC).
- Reial decret legislatiu 3/2011, del 14 de novembre, pel qual s'aprova el text refós de la Llei de contractes del sector públic.
- Decret legislatiu 3/2002, del 24 de desembre, pel qual s'aprova el text refós de la Llei de finances públiques de Catalunya (TRLFPC).
- Decret 14/2010, del 9 de febrer, d'organització i funcionament del CEO i del REO.
- Ordre del 28 d'agost de 1996, per la qual s'aprova el Pla general de comptabilitat pública de la Generalitat de Catalunya (PGCPGC).
- Ordre ECF/300/2002, del 18 d'abril, de comptabilitat de la Generalitat de Catalunya.

2. FISCALITZACIÓ REALITZADA

2.1. LIQUIDACIÓ DEL PRESSUPOST

A continuació es presenta resumida l'execució del pressupost de l'exercici 2012. D'altra banda, en l'apartat 7.1 es detallen la resta d'estats pressupostaris que conformen la liquidació anual.

Quadre 1. Resum de la liquidació del pressupost

Ingressos	Pressupost inicial	Modificacions	Drets definitius (A)	Drets liquidats (B)	Percentatge d'execució (C=B/A)	Drets cobrats (D)	Percentatge de cobrament (E=D/B)	Pendent cobrament (F=B-D)
Taxes i altres ingressos	-	26.904,00	26.904,00	30.658,98	113,96	30.658,98	100,00	-
Transferències corrents	1.213.213,00	(1.055.897,86)	157.315,14	157.315,14	100,00	82.022,39	52,14	75.292,75
Ingressos patrimonials	100,00	-	100,00	-	-	-	-	-
Transferències de capital	3.020,00	(3.020,00)	-	-	-	-	-	-
Actius financers	10.000,00	1.140.940,25	1.150.940,25	-	-	-	-	-
Total	1.226.333,00	108.926,39	1.335.259,39	187.974,12	14,08	112.681,37	59,94	75.292,75

Despeses	Pressupost inicial	Modificacions	Crèdits definitius (G)	Obligacions reconegudes (H)	Percentatge d'execució (I=H/G)	Pagaments efectius (J)	Percentatge de pagament (K=J/H)	Pendent pagament (L=H-J)
Remuneracions del personal	748.990,82	70.299,47	819.290,29	721.752,40	88,09	721.752,40	100,00	-
Béns corrents i serveis	463.162,18	38.626,92	501.789,10	466.882,64	93,04	306.982,79	65,75	159.899,85
Despeses financeres	100,00	-	100,00	-	-	-	-	-
Transferències corrents	1.060,00	-	1.060,00	-	-	-	-	-
Inversions reals	3.020,00	-	3.020,00	-	-	-	-	-
Actius financers	10.000,00	-	10.000,00	-	-	-	-	-
Total	1.226.333,00	108.926,39	1.335.259,39	1.188.635,04	89,01	1.028.735,19	86,55	159.899,85
Resultat pressupostari (dèficit)				(1.000.660,92)				
(+) Crèdits de despeses finançats amb romanent de tresoreria*				1.140.940,25				
Resultat pressupostari ajustat: Superàvit de finançament de l'exercici				140.279,33				

Imports en euros.

Font: Elaboració pròpia.

* Aquest ajustament no forma part de la liquidació del pressupost presentada pel CEO. La Sindicatura l'ha afegit per a ajustar el resultat pressupostari a la seva magnitud real.

Per a una correcta interpretació del saldo pressupostari de l'exercici, tot i que en els estats del CEO no hi consta, el resultat pressupostari total s'ha d'ajustar pels crèdits de despeses finançats amb romanents de tresoreria d'exercicis anteriors, 1.140.940 €, el que dona lloc a un superàvit de 140.279 €.

S'ha comprovat que els crèdits inicials presentats en el Compte general del CEO es corresponen amb els aprovats per la LPGC per al 2012.

2.1.1. Modificacions pressupostàries

A continuació s'analitzen les modificacions pressupostàries corresponents als pressupostos d'ingressos i de despeses.

Els crèdits autoritzats en el pressupost d'ingressos de l'exercici 2012, amb les seves modificacions pressupostàries, són els següents:

Quadre 2. Crèdits autoritzats i les seves modificacions

Descripció	Pressupost inicial	Augments de crèdit	Disminucions de crèdit	Drets definitius
Taxes i altres ingressos	-	26.904,00	-	26.904,00
Transferències corrents	1.213.213,00	82.022,39	(1.137.920,25)	157.315,14
Ingressos patrimonials	100,00	-	-	100,00
Transferències de capital	3.020,00	-	(3.020,00)	-
Actius financers	10.000,00	1.140.940,25	-	1.150.940,25
Total	1.226.333,00	1.249.866,64	(1.140.940,25)	1.335.259,39

Imports en euros.

Font: Centre d'Estudis d'Opinió.

Mitjançant la resolució del secretari general del Departament de la Presidència, del 17 d'abril del 2012, es van reduir les transferències corrents i de capital en 1.137.920 € i 3.020 €, respectivament, amb l'increment del capítol d'actius financers en aplicació de l'article 12.4 de la LPGC per al 2012. Aquest article estableix que en el cas que el 31 de desembre del 2011 les entitats tinguessin un romanent de tresoreria derivat d'un excés d'ingressos cedits, transferències o aportacions de la Generalitat o de les entitats del seu sector públic no obtingudes en concurrència, el Departament d'Economia i Coneixement retindria les aportacions i transferències que els departaments als quals estiguessin adscrites les entitats afectades tinguessin previst atorgar el 2012, per l'import que determinés la Intervenció General, llevat que per llei, contracte programa o per altres acords del Govern s'hagués establert que havien de tenir una altra destinació.

Els crèdits autoritzats per la LPGC per al 2012 en el pressupost de despeses, amb les seves modificacions pressupostàries, són els següents:

Quadre 3. Modificacions en el pressupost de despeses

Descripció	Crèdit inicial	Augments per transferència	Disminucions per transferència	Generacions de crèdit	Crèdits definitius
Remuneracions del personal	748.990,82	-	(11.722,92)	82.022,39	819.290,29
Béns corrents i serveis	463.162,18	15.452,92	(3.730,00)	26.904,00	501.789,10
Despeses financeres	100,00	-	-	-	100,00
Transferències corrents	1.060,00	-	-	-	1.060,00
Inversions reals	3.020,00	-	-	-	3.020,00
Transferències de capital	-	-	-	-	-
Actius financers	10.000,00	-	-	-	10.000,00
Total	1.226.333,00	15.452,92	(15.452,92)	108.926,39	1.335.259,39

Imports en euros.

Font: Centre d'Estudis d'Opinió.

La generació de crèdit de 82.022€ correspon a la incorporació del personal de la Fundació Centre de Documentació Política (FCDP) a la plantilla del CEO que hi va haver a mitjans de l'exercici 2012 (vegeu l'apartat 2.1.3.1).

La Resolució del 29 de maig del 2012 del secretari general del Departament de la Presidència disposava que el CEO havia d'assumir les funcions d'anàlisi del tractament informatiu i de l'opinió publicada que realitzava la FCDP i que es va liquidar el 2012. Aquestes funcions van ser acceptades pel director del CEO mitjançant la Resolució del 4 de juny del 2012 i es van subrogar en les obligacions laborals de quatre treballadors.

2.1.2. Liquidació del pressupost d'ingressos

La comparació dels drets liquidats d'ingressos dels exercicis 2011 i 2012 és la següent:

Quadre 4. Drets liquidats

Article	Drets liquidats 2012	Drets liquidats 2011	Variació drets liquidats	
			Import	%
39. Altres ingressos	30.658,98	(5.884,99)	36.543,97	(620,97)
41. Transferències corrents de l'Administració de la Generalitat	157.315,14	1.262.480,36	(1.105.165,22)	(87,54)
71. Transferències de capital de l'Administració de la Generalitat	-	85.380,75	(85.380,75)	(100,00)
81. Reintegrament de préstecs i bestretes	-	900,00	(900,00)	(100,00)
Total	187.974,12	1.342.876,12	(1.154.902,00)	(86,00)

Imports en euros.

Font: Centre d'Estudis d'Opinió.

A continuació s'exposen els aspectes que destaquen de la fiscalització realitzada.

Taxes i altres ingressos

El capítol 3 d'ingressos, Taxes i altres ingressos, de 30.658,98 €, recull els imports provinents dels convenis de col·laboració amb els departaments de la Generalitat, organismes o entitats que en depenen o hi estan vinculats, que deriven de la realització d'estudis d'opinió. D'acord amb els convenis, es preveu que aquests ens transfereixin al CEO l'import de la despesa prevista corresponent a la contractació externa de treballs. En el moment en què es fa l'entrega definitiva dels resultats a l'ens es liquiden les despeses realitzades, sense incloure-hi cap taxa o preu intern de transferència que compensi els costos incorreguts en la realització de les activitats compromeses en els convenis.

Les despeses i els ingressos derivats dels convenis per encàrrecs de gestió del 2012 s'enumeren en el quadre 5. L'import de les despeses està inclòs dins del concepte Treballs realitzats per altres empreses (vegeu l'apartat 2.1.3.2) i dins de la mostra de contractes¹ seleccionats (vegeu l'apartat 3).

Quadre 5. Ingressos i despeses relacionats amb els convenis

Concepte	Ingressos	Despeses
Encàrrec de gestió DARPAMN	26.904,00	21.489,60
Conveni amb l'OAC	15.662,24	12.525,92
Devolució conveni amb l'OAC	(3.136,32)	-
Devolució conveni Agència Catalana de la Joventut	(8.770,94)	-
Total	30.658,98	34.015,52

Imports en euros.

Font: Elaboració pròpia.

Durant l'any 2012 s'han formalitzat dos convenis que es detallen a continuació:

- Un encàrrec de gestió, mitjançant un conveni amb el Departament d'Agricultura, Ramaderia, Pesca, Alimentació i Medi Natural (DARPAMN) del 26 de juny del 2012 per a la realització del Baròmetre 2012 de percepció i consum dels aliments ecològics de Catalunya per 26.904 €. La diferència entre els ingressos rebuts i les despeses, de 5.414 €, és un import a retornar en el 2013 (vegeu l'apartat 2.1.5).
- El conveni de col·laboració amb l'OAC signat el 26 de setembre del 2012 per a l'elaboració de l'Enquesta sobre corrupció a Catalunya: percepcions i actituds ciutadanes, any 2012 per 15.662 €. Aquesta col·laboració comprèn l'encàrrec d'assessorament tècnic i la realització de les tasques de selecció, contractació, seguiment i control del treball de camp en l'elaboració de l'enquesta. La liquidació de despeses d'aquest conveni suposà un import final de 12.526 €.

Les observacions corresponents a aquest apartat són les següents:

1. Text modificat arran de les al·legacions presentades.

Devolucions d'ingressos

El capítol 3, Taxes i altres ingressos, inclou una devolució de 8.771 €, corresponent a la liquidació del conveni signat el 26 de maig de 2010, de l'encàrrec de gestió amb l'Agència Catalana de la Joventut i el Departament d'Interior, Relacions Institucionals i Participació Ciutadana per a la realització de l'Enquesta sobre participació política i ciutadana a Catalunya. La devolució derivada de la liquidació del conveni s'ha comptabilitzat en el 2012 mentre que es va meritjar en el 2011.

S'ha comptabilitzat una devolució d'ingressos corresponent al conveni amb el DARPAMN, per 5.414 €, en l'exercici 2013 mentre que aquesta es va produir el 13 de desembre del 2012, i per tant s'hauria d'haver imputat aquest exercici (vegeu l'apartat 2.1.5).

Generació de crèdit

La imputació al pressupost de l'expedient corresponent al conveni de col·laboració amb l'OAC, per 15.662 €, s'hauria d'haver formalitzat mitjançant un expedient de generació de crèdit, d'acord amb l'article 44 del TRLFPC i de l'article 7 de la LPGC.

De les dues primeres incidències es desprèn que el resultat pressupostari està infravalorat en 3.357 € i el romanent de tresoreria, sobrevalorat en 5.414 € (vegeu l'apartat 2.1.5).

2.1.3. Liquidació del pressupost de despeses

La liquidació del pressupost de despeses figura al quadre 1, presentat anteriorment. A continuació s'analitzen els principals capítols del pressupost corrent de despeses del CEO.

2.1.3.1. Despeses de personal

El detall per articles pressupostaris de les remuneracions del personal de l'exercici 2012, juntament amb les dades de l'exercici 2011 a efectes comparatius, és el següent:

Quadre 6. Remuneracions del personal

Article	Obligacions reconegudes 2012	Obligacions reconegudes 2011	Variació oblig. reconegudes	
			Import	%
10. Alts càrrecs	78.957,33	78.971,00	(13,67)	(0,02)
12. Personal funcionari	335.082,45	396.837,93	(61.755,48)	(15,56)
13. Personal laboral	165.045,90	108.139,67	56.906,23	52,62
15. Incentius, rendiments i activitats extraordinàries	0,00	6.960,91	(6.960,91)	(100,00)
16. Assegurances i cotitzacions socials	142.666,72	139.900,23	2.766,49	1,98
Total capítol 1	721.752,40	730.809,74	(9.057,34)	(1,24)

Imports en euros.

Font: Centre d'Estudis d'Opinió.

La reducció en les retribucions del personal funcionari és deguda als fets següents:

- Reducció de la jornada dels llocs de treball ocupats pel personal interí en un 15% a partir de l'1 d'abril del 2012, amb la reducció proporcional de les retribucions bàsiques i complementàries.
- Reducció retributiva segons l'Acord de Govern del 24 de juliol del 2012.

L'increment en les retribucions del personal laboral s'explica per la subrogació de quatre persones provinents de la FCDP (vegeu més endavant).

S'ha comprovat que el CEO ha aplicat de forma adequada les variacions en les retribucions del seu personal per adaptar-les a la normativa vigent en matèria de retribucions per a l'exercici 2012.

El detall de personal del CEO segons la relació de llocs de treball, amb les places presupostades i les realment ocupades a 31 de desembre del 2012 és el següent:

Quadre 7. Personal

Personal: Tipus de vinculació / Grup	RLT	Pressupost	Places ocupades
Alts càrrecs	1	1	1
Funcionaris			
Grup A	8	7	7
Grup A/B	1	1	1
Grup B	1	1	1
Grup C	1	1	1
Grup C/D	2	-	-
Grup D	1	1	1
Total funcionaris	14	11	11
Laborals			
Grup A1	4	3	3
Grup C1	1	1	1
Grup D1	-	-	-
Total laborals	5	4	4
Llocs de treball no relacionats (personal subrogat)			
Grup C1	-	3	3
Grup D1	-	1	1
Total	-	4	4
Total personal CEO	20	20	20

Font: Centre d'Estudis d'Opinió.

De la revisió del capítol pressupostari Remuneracions del personal destaquen les observacions següents:

Relació de llocs de treball (RLT)

En l'RLT del personal laboral del CEO no hi consten els quatre llocs de treball que ocupen a partir de l'1 de juliol de 2012 les persones que es van incorporar com a conseqüència de l'assumpció de funcions de la FCDP (vegeu l'apartat 2.1.1).

Retribucions dels llocs de treball no relacionats

En l'informe 4/2011, Fundació Centre de Documentació Política, exercici 2009, de la Sindicatura de Comptes es va evidenciar que els treballadors de la FCDP percebien retribucions bàsiques superiors a les establertes en les taules salarials del conveni d'oficines i despatxos, segons la categoria professional. A més de les retribucions bàsiques, el personal percebia un complement de puntualitat que no estava especificat en el conveni. També es va detectar que no s'especificava la categoria laboral segons la classificació del conveni.

En l'exercici fiscalitzat continuen vigents les incidències anteriors corresponents a les retribucions dels quatre treballadors integrats al CEO de la FCDP.

2.1.3.2. *Despeses de béns corrents i serveis*

El detall per articles pressupostaris del capítol de despeses de béns corrents i serveis de l'exercici 2012, juntament amb les dades de l'exercici 2011 a efectes comparatius, és el següent:

Quadre 8. Despeses de béns corrents i serveis

Article	Obligacions reconegudes 2012	Obligacions reconegudes 2011	Variació obligacions reconegudes	
			Import	%
20. Lloguers i cànon	126.282,56	103.602,27	22.680,29	21,89
21. Conservació i reparació	12.798,81	7.376,75	5.422,06	73,50
22. Material, subministrament i altres	319.655,42	487.626,12	(167.970,70)	(34,45)
23. Indemnitzacions per raó del servei	8.145,85	12.293,61	(4.147,76)	(33,74)
24. Despeses de publicacions	-	-	-	
Total capítol 2	466.882,64	610.898,75	(144.016,11)	(23,57)

Imports en euros.

Font: Centre d'Estudis d'Opinió.

En l'article Lloguers i cànons s'inclouen, entre altres conceptes, el lloguer de l'oficina seu del CEO, per 96.255 € i el lloguer de fotocopiadores i d'equips informàtics, per 29.576 €.

En Conservació i reparació s'inclouen, principalment, les despeses de manteniment dels serveis generals, per 7.127 € i el manteniment dels equips de processament de dades, per 4.308 €.

En Material, subministraments i altres s'inclouen els conceptes següents:

Quadre 9. Material, subministrament i altres

Concepte	Import reconegut
Material d'oficina	11.803,07
Aigua i energia	13.543,51
Comunicacions	18.332,95
Neteja i despeses diverses	22.706,83
Treballs realitzats per altres empreses	196.973,04
Serveis informàtics	56.296,02
Total	319.655,42

Imports en euros.

Font: Elaboració pròpia.

En Treballs realitzats per altres empreses, per 196.973 €, s'inclouen les despeses relatives als estudis d'opinió efectuats per un total de 179.781 € (vegeu l'apartat 3, quadres 14 i 15).

A continuació es detallen les observacions corresponents a aquest apartat.

Període de pagament

La mitjana del període de pagament de les factures per part del CEO ha estat al voltant de quaranta-nou dies. Aquest termini supera els quaranta dies per efectuar el pagament que estableix l'article 3.3 de la Llei 15/2010, del 5 de juliol, de modificació de la Llei 3/2004, del 29 de desembre, per la qual s'estableixen mesures de lluita contra la morositat en les operacions comercials.

Requisits de les factures

L'article 24.1 del Codi de comerç estableix que les factures han de contenir les dades de la inscripció de la societat en el Registre Mercantil. De les vint-i-cinc factures revisades, per un total de 93.265 €, s'han detectat set factures que no compleixen el que estableix la norma, per 36.857 €.

2.1.4. Resultat pressupostari

El resultat pressupostari presentat pel CEO, un dèficit de 1.000.661 €, s'hauria d'haver ajustat per l'import dels romanents provinents d'exercicis anteriors, 1.140.940 €, d'acord amb el PGCPGC, i llavors hauria resultat un superàvit de 140.279 € (vegeu l'apartat 2.1).

2.1.5. Romanent de tresoreria

El romanent de tresoreria del CEO corresponent a l'exercici 2012 és el següent:

Quadre 10. Romanent de tresoreria

Concepte	Import
A. Drets pendents de cobrament	
Del pressupost corrent	75.292,75
Dels pressupostos tancats	-
De les operacions no pressupostàries	261.343,84
Total	336.636,59
B. Obligacions pendents de pagament	
Del pressupost corrent	159.899,85
Dels pressupostos tancats	-
De les operacions no pressupostàries	36.457,41
Total	196.357,26
C. Fons líquids	-
Romanent de la tresoreria (A-B+C)	140.279,33

Imports en euros.

Font: Centre d'Estudis d'Opinió.

En la fiscalització efectuada s'observa que el saldo dels drets pendents de cobrament del pressupost corrent del romanent de tresoreria no inclou una devolució d'ingrés de 5.414 €, derivada de la regularització d'un conveni amb el DARPAMN i meritada en l'exercici 2012 i, per contra, inclou una regularització d'un conveni meritada el 2011, per 8.771 € (vegeu l'apartat 2.1.2).

2.2. BALANÇ DE SITUACIÓ

El Balanç de situació del 2012 presentat pel CEO, juntament amb les dades de l'exercici 2011 a efectes comparatius, és el següent:

Quadre 11. Balanç de situació

ACTIU			PASSIU		
CONCEPTE	31.12.2012	31.12.2011	CONCEPTE	31.12.2012	31.12.2011
IMMOBILITZAT			FONS PROPIS		
Immobilitzat immaterial	308.507,55	308.507,55	Patrimoni	936.929,82	936.929,82
Estudis, projectes i altre immobilitzat	308.507,55	308.507,55	Resultats exercicis anteriors	482.645,30	622.250,00
Immobilitzat material	(79.534,49)	(20.228,85)	Resultats de l'exercici	(1.060.481,37)	(139.604,70)
Edificis i altres construccions	16.279,02	16.279,02	TOTAL FONS PROPIS	359.093,75	1.419.575,12
Instal·lacions tècniques i maquinària	22.208,83	22.208,83			
Utillatge i mobiliari	3.024,50	3.024,50	CREDITORS A CURT TERMINI		
Altres immobilitzat material	59.879,42	59.879,42	Creditors pressupostaris	170.058,49	64.139,96
Amortitzacions	(180.926,26)	(121.620,62)	Creditors no pressupostaris	94,54	93,60
TOTAL IMMOBILITZAT	228.973,06	288.278,70	Administracions públiques	33.401,97	35.754,98
CIRCULANT			Fiances i dipòsits rebuts a curt termini	2.960,90	10.144,57
Deutors	72.874,42	0,00	TOTAL CREDITORS A CURT TERMINI	206.515,90	110.133,11
Inversions financeres temporals	260.427,17	1.238.094,53			
Tresoreria entitat	0,00	0,00	TOTAL PASSIU	565.609,65	1.529.708,23
Tresoreria habilitats	3.335,00	3.335,00			
TOTAL CIRCULANT	336.636,59	1.241.429,53			
TOTAL ACTIU	565.609,65	1.529.708,23			

Imports en euros.

Font: Centre d'Estudis d'Opinió.

S'han analitzat les confirmacions de saldos de creditors, deutors i tresoreria, amb un resultat satisfactori.

De la fiscalització realitzada cal fer les observacions següents:

Valoració de l'immobilitzat immaterial

L'epígraf Immobilitzat immaterial no inclou l'amortització acumulada, relativa a llicències i programari, de 106.207 €, que el CEO ha comptabilitzat dins l'epígraf Immobilitzat material.

El compte Estudis, projectes i altre immobilitzat recull despeses no activables de l'exercici 2008 per 106.868 €, i altres despeses que haurien d'estar amortitzades per 27.716 € en el

2012. De l'anàlisi del compte, la Sindicatura considera incorrecte haver comptabilitzat com a immobilitzat aquests conceptes.

Segons el que s'ha exposat, s'estima que l'epígraf Immobilitzat immaterial està sobrevalorat en 240.791 € (vegeu el quadre 12), que l'immobilitzat material està infravalorat en 106.207 €, i que les reserves s'haurien de disminuir en 134.584 €.

Quadre 12. Ajustaments del valor de l'immobilitzat immaterial

Concepte	Import
Import de l'Immobilitzat immaterial segons CEO (A)	308.508
Ajustaments:	
(-) Despeses no activables (B)	(106.868)
(-) Amortització comptabilitzada en l'immobilitzat material (C)	(106.207)
(-) Amortització no comptabilitzada en l'immobilitzat immaterial (D)	(27.716)
Total ajustaments (E=B+C+D)	(240.791)
Import de l'Immobilitzat immaterial segons la Sindicatura (A+E)	67.717

Imports en euros.

Font: Elaboració pròpia.

Inventari

L'inventari de béns del CEO únicament està actualitzat fins a mitjans de l'exercici 2010. La Sindicatura ha detectat que no hi consten béns per valor de 123.230 €, dels quals 23.777 € corresponen al 2011 i 99.453 € al 2010.

Imputació temporal de despeses

En el concepte Serveis informàtics s'han comptabilitzat obligacions reconegudes per 11.027 € de manteniment de llicències per al període comprès entre l'1 de gener i el 31 de desembre del 2013. D'acord amb el PGCPGC les despeses comptabilitzades en l'exercici que es tanca i que corresponen al següent haurien d'haver-se comptabilitzat en l'actiu del Balanç com a despeses anticipades i augmentar el resultat de l'exercici en 11.027 €. El CEO ha de tenir en compte també les despeses pel mateix concepte corresponents a l'exercici corrent que es van comptabilitzar en l'anterior.

2.3. COMPTE DEL RESULTAT ECONOMICOPATRIMONIAL

El Compte del resultat economicopatrimonial del CEO de l'exercici 2012, juntament amb les xifres de l'exercici 2011 a efectes comparatius, és el següent:

Quadre 13. Compte del resultat economicopatrimonial

DESPESES			INGRESSOS		
CONCEPTE	2012	2011	CONCEPTE	2012	2011
DESPESES DE GESTIÓ, FUNCIONAMENT DE SERVEIS	1.251.812,03	1.393.348,68	ALTRES INGRESSOS DE GESTIÓ	34.015,52	(8.736,38)
Despeses de personal	732.832,80	744.511,65	Altres ingressos de gestió	34.015,52	(8.736,38)
Sous i salaris	586.460,68	598.384,51			
Càrregues socials	146.372,12	146.127,14			
Dotacions per amortitzacions d'immobilitzat	59.305,64	54.819,65			
Altres despeses de gestió	459.673,59	594.008,38			
Serveis exteriors	459.673,59	594.008,38			
Despeses financeres i assimilables	-	9,00			
TRANSFERÈNCIES I SUBVENCIONS			TRANSFERÈNCIES I SUBVENCIONS	157.315,14	1.262.480,36
Transferències corrents			Transferències corrents	157.315,14	1.262.480,36
DESESTALVI	(1.060.481,37)	(139.604,70)			
TOTAL	191.330,66	1.253.743,98	TOTAL	191.330,66	1.253.743,98

Imports en euros.

Font: Centre d'Estudis d'Opinió.

El resultat d'1.060.481 € de pèrdua és conseqüència de la disminució, en l'exercici 2012, de les transferències rebudes del Departament de la Presidència.

Els diferents comptes, s'han analitzat en els apartats 2.1.2 i 2.1.3 corresponents a la liquidació pressupostària.

2.4. MEMÒRIA DELS ESTATS FINANCERS

La Memòria presentada pel CEO no correspon a una memòria dels estats financers sinó a un informe de gestió, ja que únicament conté l'activitat realitzada en l'exercici i l'estructura organitzativa sense que es completi, amplii ni comenti la informació inclosa en els estats comptables tal com requereix el PGCPGC.

3. FISCALITZACIÓ DE LA CONTRACTACIÓ²

D'acord amb l'article 15 de la LCEO, la contractació del CEO es regeix per la normativa vigent en matèria de contractes de les administracions públiques.

El CEO és l'organisme competent per homologar i contractar les empreses que poden fer les enquestes quantitatives dels estudis d'opinió d'interès de la Generalitat.

El 20 d'agost del 2012 va ser prorrogat l'Acord marc signat el 30 de juliol del 2010 mitjançant el qual es contractaven els serveis de realització d'estudis d'opinió d'interès de la Generalitat de Catalunya, per un valor estimat de 2.880.000€. S'ha fiscalitzat el procediment obert de contractació d'aquest Acord, amb resultat satisfactori.

En el 2012 el CEO va formalitzar els tres contractes no menors següents, per 234.841 €, que ha revisat la Sindicatura.

Quadre 14. Mostra de contractes no menors

Núm. expedient	Objecte	Import	Empresa adjudicatària	Forma d'adjudicació
1	Tres Baròmetres d'Opinió Política 2012	117.096,00	Instituto DYM, Investigaciones y Asesoramiento Económico en Distribución, Mercados y Ventas, SA	Derivat d'acord marc
2	Lloguer de la finca C/Pau Claris, 138, 4a planta	96.255,00	Cofibalto SL	Privat
3	Baròmetre 2012 sobre la percepció i el consum dels aliments ecològics de Catalunya.	21.489,60	Opinòmetre, SL	Derivat d'acord marc
Total		234.840,60		

Imports en euros amb l'IVA inclòs.

Font: Centre d'Estudis d'Opinió.

Es van formalitzar un total de trenta-tres contractes menors per 150.810€, dels quals el 73% (vint-i-quatre contractes³ per 45.923€) són inferiors a 6.000€ i el 27% restant (nou contractes per un total de 104.887€) estan per sobre d'aquesta xifra. S'han revisat, seleccionats a criteri de l'auditor, sis dels onze contractes superiors a 5.800€ amb un import total de 66.451€, que representen una cobertura del 44% de l'import total de la contractació menor de l'exercici. La mostra seleccionada és la següent:

2. Aquest apartat ha estat modificat arran de les al·legacions presentades.

3. D'aquests vint-i-quatre contractes menors formalitzats pel CEO, dinou, per un import de 23.463 €, són inferiors a 3.000 €.

Quadre 15. Mostra de contractes menors

Núm. expedient	Objecte	Import	Empresa adjudicatària
4	Òmnibus 2012 Primer semestre	18.747,84	Grupo MDK Universal, SL
5	Desenvolupament aplicació EinesCeo V.2	13.310,00	The Mamasu Agency, SL
6	Enquesta sobre la corrupció a Catalunya: Percepcions i actituds ciutadanes. Any 2012	12.525,92	Instituto DYM, Investigaciones y Asesoramiento Económico en Distribución, Mercados y Ventas, SA
7	Enquesta debat de política general 2012	9.922,00	Grupo MDK Universal, SL
8	Col·locació d'una mampara de tancament a la nova sala del Consell Rector	6.136,86	Instaldecó, SL
9	Migració i manteniment de BBDD PostgreSQL	5.808,00	GreenBit, SL
Total		66.450,62	

Imports en euros amb l'IVA inclòs.

Font: Centre d'Estudis d'Opinió.

De la fiscalització de l'àrea de contractació no s'ha observat cap incidència.

4. REVISIÓ DEL PROGRAMA 584

El programa 584, Avaluació de polítiques i estudis d'opinió, està inclòs dins del pressupost per programes de la Generalitat de Catalunya de l'exercici 2012 en l'Àrea de despesa 5, Producció de béns públics de caràcter econòmic i en la de política 58, Altres actuacions de caràcter econòmic. L'execució del programa 584 és a càrrec del CEO.

El cost previst del programa, per a l'exercici fiscalitzat, ha estat de 1.226.333 € i el cost real va ser d'1.188.635 € (vegeu la Memòria del programa a l'epígraf 7.2).

S'ha analitzat la Memòria del programa pressupostari així com l'assoliment dels objectius en el marc de les funcions encomanades.

Cal tenir present que la Memòria del programa no inclou la funció corresponent al recull i l'anàlisi de premsa desenvolupada des de mitjan 2012 pel CEO amb la incorporació del personal provinent de la FCDP (vegeu l'apartat 2.1.3.1).

4.1. ANÀLISI DE LA MEMÒRIA DEL PROGRAMA 584

La Memòria del programa 584, elaborada pel CEO com a únic gestor, inclou un objectiu estratègic, dos d'operatius, set activitats i nou indicadors (vegeu l'apartat 7.2).

De la revisió de la Memòria del programa pressupostari es fan les observacions següents:

- El diagnòstic de la situació identifica la necessitat específica què es pretén resoldre, a

qui va dirigit el programa i que aquest respon a un mandat legal específic; però no descriu la situació de partida.

- El CEO fixa en la Memòria del programa un objectiu estratègic: consolidar el CEO com a referent principal en la recollida d'informació rigorosa i de qualitat en l'anàlisi de les opinions dels ciutadans respecte als afers polítics i socials, i també respecte a les actuacions dels principals actors polítics del país.

L'objectiu estratègic és coherent amb la missió del programa, però la seva definició és molt genèrica i no fa referència a cap període. A més, tal com estableix la guia per a la planificació i pressupostació estratègica de la Generalitat de Catalunya (GPPEGC) dels Departaments d'Economia i Coneixement i de la Presidència 2011, vigent el 2012, hi hauria d'haver com a mínim dos objectius estratègics i com a màxim cinc.

- Els objectius operatius estan lligats a l'objectiu estratègic. No obstant això, no són mesurables, no estan quantificats, no especifiquen un resultat concret i no representen un repte com requereix l'apartat 6.1.5 de la GPPEGC.
- Les actuacions definides en la Memòria del programa no recullen la totalitat del Pla de treball vigent en el 2012⁴ (vegeu l'apartat 4.2.1), atès que no s'hi va incloure l'estudi sobre la configuració de la identitat nacional a Catalunya.
- No existeix una vinculació explícita entre els objectius operatius, les activitats i els indicadors. La Sindicatura ha relacionat cada objectiu operatiu amb les activitats i els indicadors continguts en la Memòria del programa quan ha estat possible i en funció de la seva coherència. No obstant això, sis d'aquests indicadors no s'han pogut vincular amb els objectius operatius de la memòria del programa però sí amb l'objectiu l'estratègic (vegeu l'apartat 4.2.2)
- En general els indicadors reuneixen els requisits establerts per la GPPEGC, com són la rellevància, la claredat i la comparabilitat. No obstant això, dos indicadors no s'han pogut verificar (vegeu els apartats 4.2.1 i 4.2.2) i l'indicador IG.5 no fa cap distinció entre els estudis propis i els realitzats per tercers (vegeu l'apartat 4.2.1).

4.2. OBJECTIU ESTRATÈGIC 1

Economia i eficiència

El CEO no porta a terme cap sistema de comptabilitat analítica que reculli els ingressos i despeses imputables a cada activitat, tant les associades a les funcions pròpies com les corresponents al recull i anàlisi de premsa, fet que impossibilita verificar l'economia i l'eficiència en l'execució del programa pressupostari 584.

4. El Pla anual va ser aprovat pel Consell Rector el 7 de juliol del 2011 i va ser publicat en el *Diari Oficial de la Generalitat de Catalunya* núm. 5970, del 23 de setembre del 2011, en compliment de l'article 17.1 de la LCEO.

Eficàcia

La revisió de l'eficàcia o l'assoliment de l'objectiu estratègic s'exposa amb la distinció següent:

1. Objectius operatius. L'anàlisi dels dos objectius operatius continguts en la Memòria del programa es fa amb l'explicació de les seves vinculacions amb actuacions i indicadors i del seu assoliment i finalment, amb l'observació de l'evolució de les actuacions del CEO en el període 2008-2012 per tal de verificar si els objectius han representat un repte tal com determina la GPPEGC, i així es complementa l'anàlisi dels objectius (vegeu l'apartat 4.2.1).
2. Indicadors als qual no s'ha pogut vincular cap objectiu operatiu. S'ha analitzat el compliment de les previsions d'aquests indicadors i l'evolució de les actuacions relacionades fetes pel CEO en el període 2008-2012 (vegeu l'apartat 4.2.2).
3. Assoliment de l'objectiu estratègic (vegeu l'apartat 4.2.3).

4.2.1. Objectius operatius

Objectiu operatiu 1.1

A continuació s'analitzen les vinculacions i l'assoliment de l'objectiu operatiu 1.1 així com l'evolució de les actuacions que hi estan relacionades.

Vinculacions

Les vinculacions de l'objectiu operatiu 1.1, actuacions i indicadors, fetes per la Sindicatura, és la següent:

Quadre 16. Vinculacions de l'objectiu operatiu 1.1

Objectiu operatiu	Béns/serveis i actuacions destacades	Indicador
1.1. Mantenir els estudis d'opinió d'intenció de vot, valoració de líders, partits i institucions per aconseguir sèries històriques de dades que permetin una anàlisi temporal d'aquestes dades	1. Baròmetre de l'Opinió Pública, 1a onada 2. Baròmetre de l'Opinió Pública, 2a onada 3. Baròmetre de l'Opinió Pública, 3a onada 4. Enquesta sobre el Debat de Política General 5. Enquesta Òmnibus al servei dels Departaments de la Generalitat, 1a onada 6. Enquesta Òmnibus al servei dels Departaments de la Generalitat, 2a onada 7. Enquesta de Valoració de les Polítiques Públiques i del Govern	IP.2 Grau de compliment Estudis d'Opinió / CEO Pla de treball anual (en percentatge)

Font: Elaboració pròpia amb dades proporcionades pel Centre d'Estudis d'Opinió.

El CEO ha d'aprovar anualment un pla de treball que ha d'incloure els estudis electorals que preguntin sobre la intenció de vot o sobre la valoració dels líders polítics i també els estudis postelectorals. Aquest pla ha de determinar el contingut i la periodicitat dels estudis previstos.

El Pla de treball del 2012 inicialment preveia vuit estudis d'opinió: tres Baròmetres d'Opinió Política, una enquesta sobre el Debat de Política General, dues enquestes Òmnibus, un estudi de la configuració de la identitat nacional a Catalunya⁵ i un estudi de Percepció de les polítiques públiques i valoració del Govern.

El Consell Rector va modificar el 5 de novembre del 2012 el Pla de treball amb l'exclusió de l'enquesta sobre Percepció de les polítiques públiques i valoració del Govern, conseqüència de la convocatòria anticipada d'eleccions al Parlament de Catalunya.

Assoliment de l'objectiu operatiu 1.1

El grau real d'assoliment de l'objectiu, expressat mitjançant els indicadors relacionats amb ell, és el següent:

Quadre 17. Assoliment de l'objectiu operatiu 1.1

Indicador	Previst 2011	Real 2011	Previst 2012	Real 2012	Desviació %	Assoliment de l'objectiu
IP.2 Grau de compliment Estudis d'Opinió / CEO Pla de treball anual	100	100	100	86	(14,0)	○

Xifres en percentatges.

Font: Elaboració pròpia amb dades proporcionades pel Centre d'Estudis d'Opinió.

Clau: ○ = no assolit.

En la fitxa d'avaluació dels resultats del programa que presenta el CEO hi consta un grau d'assoliment de l'objectiu del 100% tot i que dels set estudis aprovats, únicament se'n van realitzar sis; per tant, el percentatge és del 86%, tal com consta en el quadre anterior.

Actuacions relacionades amb l'objectiu operatiu 1.1

Els estudis d'opinió elaborats pel CEO en el 2012 i l'evolució des del 2008 són els següents:

5. No inclòs en la Memòria del programa.

Quadre 18. Estudis d'opinió elaborats pel CEO

Estudis d'opinió	2008	2009	2010	2011	2012
Baròmetres d'Opinió Política	4	4	4	3	3
Òmnibus	2	2	1	1	2
Enquesta sobre el Debat de Política General	1	1	-	1	1
Enquesta sobre la percepció ciutadana de les polítiques públiques i valoració del Govern	1	2	1	1	-
Total enquestes de competència exclusiva del CEO i vinculades a l'acció de Govern (A)	8	9	6	6	6
Total enquestes dissenyades per aprofundir en el coneixement de la societat catalana (B)	3	-	1	1	-
Total (A+B)	11	9	7	7	6

Font: Elaboració pròpia amb dades proporcionades pel Centre d'Estudis d'Opinió.

En el quadre anterior s'observa que el nombre d'actuacions realitzades en el 2012 han estat inferiors a les dels exercicis precedents.

Objectiu operatiu 1.2

A continuació s'analitzen les vinculacions i l'assoliment de l'objectiu operatiu 1.2 així com l'evolució de les actuacions relacionades amb ell.

Vinculacions

Les vinculacions de l'objectiu operatiu 1.2 del programa 584 fetes per la Sindicatura són les següents:

Quadre 19. Vinculacions de l'objectiu operatiu 1.2

Objectiu operatiu	Béns/serveis i actuacions destacades	Indicador
1.2. Augmentar la col·laboració i assessorament amb els departaments de la Generalitat i altres òrgans que en depenen en la realització d'estudis d'opinió.	No s'ha pogut vincular cap actuació.	IP.3 Mitjana de temps de resposta en el vistiplau del CEO als estudis d'opinió d'altres departaments. IG.5 Nombre d'estudis dels quals el centre fa el seguiment.

Font: Elaboració pròpia amb dades proporcionades pel Centre d'Estudis d'Opinió.

Tal com consta en el quadre 19, no s'ha vinculat cap actuació del programa amb l'objectiu operatiu 1.2.

Assoliment de l'objectiu operatiu 1.2

L'assessorament que presta el CEO respecte als estudis d'opinió de la Generalitat, als departaments, als organismes i a les entitats que en depenen, el realitza a través d'encàrrecs

de gestió, d'assessorament tècnic puntual i d'assessorament tècnic vinculat al tràmit administratiu.

Tots els estudis d'opinió estan sotmesos a l'emissió d'un informe de viabilitat tècnica previ a la seva incorporació al REO (vegeu l'apartat 1.2.1).

El grau d'assoliment de l'objectiu, expressat mitjançant els indicadors relacionats amb ell, és el següent:

Quadre 20. Assoliment de l'objectiu operatiu 1.2

Indicador	Previst 2011	Real 2011	Previst 2012	Real 2012	Desviació %	Assoliment de l'objectiu
IP.3 Mitjana de temps de resposta en el vistiplau del CEO als estudis d'opinió d'altres departaments o (en dies)	10	10	10	10	-	●
IG.5 Nombre d'estudis dels quals el Centre fa el seguiment	50	107	50	92	84,0	●

Font: Elaboració pròpia amb dades proporcionades pel Centre d'Estudis d'Opinió.

Clau: ● = assolit.

A continuació es fan les observacions corresponents a l'indicador IG.5:

- No s'ha pogut validar l'indicador, ja que aquest s'extreu d'una base de dades en què no es pot consultar la situació a 31 de desembre del 2012 (vegeu l'apartat 4.1).
- S'evidencia una previsió incorrecta en l'indicador pel que fa al número d'estudis dels quals el CEO fa el seguiment. En el 2011 i el 2012 es preveuen 50 estudis quan les xifres reals gairebé van duplicar aquesta previsió.
- La definició de l'indicador IG.5 inclou tots els estudis d'opinió que gestiona el Centre. Dels noranta-dos d'expedients gestionats pel CEO en el 2012, vuitanta-dos van ser elaborats per altres ens. Per a una millor informació, s'haurien de diferenciar els que són estudis propis i els realitzats per altres ens del sector públic de la Generalitat.

Actuacions relacionades amb l'objectiu operatiu 1.2

L'activitat d'assessorament del CEO presenta l'evolució següent:

Quadre 21. Assessorament prestat als departaments, organismes i ens dependents

Concepte	2008	2009	2010	2011	2012
Encàrrecs de gestió	5	6	2	-	2
Assessorament tècnic	14	2	5	6	2
Assessorament tècnic vinculat al tràmit administratiu	89	101	126	96	73
Total	108	109	133	102	77

Font: Elaboració pròpia amb dades proporcionades pel Centre d'Estudis d'Opinió.

L'evolució dels estudis d'opinió en el període 2008-2012 és la següent:

Quadre 22. Seguiment dels estudis d'opinió

Concepte	2008	2009	2010	2011	2012
Nombre total d'estudis d'opinió	103	113	140	107	92

Font: Memòria de programa CEO.

En el quadre anterior s'observa una disminució de l'activitat d'assessorament i seguiment duta a terme pel CEO en l'exercici 2012 respecte als exercicis anteriors.

4.2.2. Indicadors no relacionats amb objectius operatius

Tal com s'ha mencionat anteriorment, el CEO presenta en la Memòria del programa indicadors que no s'han pogut vincular amb cap objectiu operatiu, però sí amb l'objectiu estratègic, per tant la seva anàlisi fa referència al grau d'assoliment.

Valors assolits dels indicadors

Els valors assolits respecte a les previsions inicials dels indicadors no relacionats amb cap objectiu operatiu són els següents:

Quadre 23. Indicadors vinculats amb l'objectiu estratègic

Indicador	Previst 2011	Real 2011	Previst 2012	Real 2012	Desviació %	Assoliment de l'objectiu
IP.1 Nombre de peticions de consultes al REO	500	974	500	593	18,6	●
IG.1 Mitjana del temps de resposta en les peticions d'usuaris del REO (en dies)	2	2	2	2	-	●
IG.2 Nombre d'hores de formació del personal tècnic del CEO	45	41	45	85	88,9	●
IG.3 Nombre de visites al web del CEO	20.000	23.969	20.000	39.735	98,67	●
IG.4 Nombre de descàrregues del web del CEO	7.000	1.300	7.000	2.253	(67,8)	○
IG.6 Valoració de la formació impartida (nombre de punts, sobre 10)	-	-	8,5	9	5,8	●

Font: Elaboració pròpia amb dades proporcionades pel Centre d'Estudis d'Opinió.

Clau: ● = assolit; ○ = no assolit.

De l'anàlisi dels indicadors destaquen les observacions següents:

- No s'ha pogut validar l'indicador IP.1, Nombre de peticions de consultes, ja que aquest indicador s'extreu d'una base de dades en què no es pot consultar la situació a 31 de desembre del 2012.

- El valor previst que consta en la memòria del pressupost per al 2012 de l'indicador IG.2, Nombre d'hores de formació del personal tècnic del CEO, de 246 hores no era correcte, ja que, segons el CEO, és una errada en l'entrada de dades en el programari corporatiu de la Generalitat que no s'ha pogut esmenar. La Sindicatura ha pogut validar les 85 hores de formació de personal.
- S'evidencia una presupostació incorrecta en els anys 2011 i 2012 respecte a l'indicador IG.4, Nombre de descàrregues del web del CEO, atès que es van preveure 7.000 descàrregues en cada exercici i se'n van produir 1.300 i 2.253, respectivament.

Actuacions relacionades amb els indicadors

Respecte a l'indicador no validat IP.1, Nombre de peticions de consultes al REO, en el 2012 es van efectuar 593 consultes. Vegeu l'evolució des del 2008 en el quadre següent:

Quadre 24. Evolució del nombre de consultes al REO

Consultes al REO	2008	2009	2010	2011	2012
REO telemàtic	-	195	945	949	589
REO no telemàtic	16	36	57	25	4
Total	16	231	1.002	974	593

Font: Centre d'Estudis d'Opinió.

Pel que fa a l'indicador IG.2, l'evolució de la formació del personal tècnic del CEO és la següent:

Quadre 25. Evolució del nombre d'hores de formació del personal tècnic del CEO

Concepte	2008	2009	2010	2011	2012
Nombre d'hores	70	80	47	41	85

Font: Centre d'Estudis d'Opinió.

Respecte als indicadors IG.3 i IG.4, cal dir que el CEO difon els resultats de la seva activitat a través d'internet, com a mitjà preferent.

L'evolució del nombre de visites al CEO a través d'internet es detalla a continuació:

Quadre 26. Evolució del nombre de visites a la pàgina electrònica

Ús del web	2008	2009	2010	2011	2012
Visites	18.543	17.773	25.182	23.969	39.735
Pàgines visualitzades	-	-	88.882	72.277	119.808
Descàrregues	17.023	-	8.856	1.300	2.253

Font: Centre d'Estudis d'Opinió.

De l'anàlisi del quadre 24 s'observa una disminució de l'activitat.

4.2.3. Assoliment de l'objectiu estratègic 1

Respecte al compliment global del grau d'eficàcia del programa 584, destaquen les observacions següents:

- De l'exercici 2012, la Sindicatura ha validat l'assoliment de l'objectiu estratègic en un 55,6%, ja que s'han igualat o superat les previsions de cinc indicadors i no s'han complert en dos (22,2%). Cal tenir present que no s'han pogut validar dos dels nou indicadors que representen un 22,2%.
- S'ha detectat una previsió incorrecta en el valor dels indicadors IG.4 i IG.5 (vegeu els apartats 4.2.1 i 4.2.2).
- En general es constata una disminució de les actuacions del CEO en el 2012 respecte al període 2008-2011.

5. CONCLUSIONS: OBSERVACIONS I RECOMANACIONS

5.1. CONCLUSIONS

D'acord amb els objectius previstos d'aquest informe, la Sindicatura conclou que el Compte general del CEO de l'exercici 2012, excepte per les observacions contingudes en l'apartat 5.2.a, s'adequa als principis i normes de comptabilitat i pressupostàries que li són d'aplicació. Pel que fa a la legalitat, llevat de l'observació 7, relativa al personal provinent de la FCDP, s'ha complert amb la legalitat.

Respecte a la revisió de la Memòria del programa 584, Avaluació de polítiques i estudis d'opinió de la Generalitat de Catalunya i el grau d'assoliment dels objectius, la Sindicatura conclou que la Memòria presentada pel CEO, llevat de les observacions contingudes en l'apartat 5.2.c, descriu i sintetitza en els aspectes més significatius tota la informació rellevant del programa, i ha validat l'assoliment de l'objectiu estratègic en un 55,6%, (dels nou indicadors dos no s'han complert i dos no s'han pogut comprovar); ni s'ha pogut analitzar l'economia i l'eficiència de la gestió. Cal tenir present que la Memòria del programa no recull les funcions de la FCDP assumides pel CEO des de l'1 de juliol del 2012.

5.2. OBSERVACIONS I RECOMANACIONS

A continuació es presenten de forma resumida les observacions més destacables assenyalades al llarg de l'informe i les recomanacions que proposa la Sindicatura.

a) Respecte a la comptabilitat

Valoració de l'immobilitzat

1. S'han detectat incorreccions en la comptabilització de l'epígraf Immobilitzat immaterial, ja que hi inclou l'amortització acumulada de l'immobilitzat material per 106.207 €, i despeses no activables d'exercicis anteriors. Segons tot això s'estima que l'epígraf Immobilitzat immaterial està sobrevalorat en 240.791 €, l'immobilitzat material està infravalorat en 106.207 € i les reserves s'haurien de disminuir en 134.584 € (vegeu l'apartat 2.2).

La Sindicatura recomana que per activar els estudis es compleixin els requisits establerts en el PGCPGC i, en conseqüència, que es donin de baixa de l'immobilitzat les despeses no activables que no els compleixin.

Imputació de despeses

2. El CEO ha comptabilitzat en l'exercici fiscalitzat despeses corresponents a l'exercici posterior per 11.027 €. Això ha representat una disminució del resultat economicofinançer de l'exercici i una infravaloració del compte d'actiu de despeses anticipades pel mateix import (vegeu l'apartat 2.2).

El CEO hauria de registrar les despeses d'acord amb el període que realment es meriten.

Inventari

3. El CEO no disposa d'un inventari de béns actualitzat de l'Immobilitzat. La Sindicatura ha detectat béns comptabilitzats per valor de 123.230 € corresponents a programari i llicències dels exercicis 2010 i 2011 que no estan inventariats (vegeu l'apartat 2.2).

La Sindicatura, amb l'objecte de mantenir un adequat control dels actius del CEO, recomana que el Centre mantingui permanentment actualitzat el seu inventari.

Memòria dels estats financers

4. La Memòria presentada pel CEO no correspon a una memòria dels estats financers sinó a un informe de gestió, ja que únicament conté l'activitat realitzada en l'exercici i l'estructura organitzativa i, per tant no completa, ni amplia, ni comenta la informació inclosa en els estats comptables (vegeu l'apartat 2.4).

La Sindicatura recomana que el CEO elabori la Memòria dels estats financers d'acord amb tots els requisits establerts en el PGCPGC.

Resultat pressupostari

5. El CEO presenta un dèficit en la Liquidació del pressupost de 1.000.661 €. Aquest resultat s'hauria d'haver ajustat per l'import dels romanents provinents d'exercicis anteriors, 1.140.940 €, d'acord amb el PGCPGC. Així, resultaria un superàvit de 140.279 € (vegeu els apartats 2.1 i 2.1.4).

Devolucions d'ingressos

6. S'ha detectat que dues devolucions d'ingressos no s'han imputat al període en què s'han meritat, en contra del que preveu l'Ordre del 28 d'agost de 1996, per la qual s'aprova el PGCPGC, una corresponent a l'exercici 2011 que s'ha imputat en el 2012 i una altra corresponent al 2012 que s'ha imputat al 2013, i això ha afectat el resultat pressupostari i el romanent de tresoreria (vegeu l'apartat 2.1.2).

b) Respecte a la legalitat

Dotació de personal

7. El CEO no té actualitzada la seva RLT amb la incorporació de quatre persones provinents de la FCDP a la seva plantilla. La Sindicatura ha detectat que les retribucions d'aquest personal no estan d'acord amb la normativa (vegeu l'apartat 2.1.3.1).

El CEO ha d'actualitzar la seva RLT i incloure-hi el personal incorporat de l'extinta FCDP. A la vegada ha de regularitzar la situació d'aquest personal mitjançant la tramitació de l'adhesió de les persones que ocupen aquests llocs de treball al VI Conveni col·lectiu i adequar les seves retribucions a les funcions realment exercides i a la normativa vigent.

Generació de crèdit

8. El CEO no ha formalitzat el corresponent expedient de generació de crèdit, derivat del conveni de col·laboració amb l'OAC en contra del que estableix l'article 44 del TRLFPC i l'article 7 de la LPGC (vegeu l'apartat 2.1.2).

c) Respecte a la revisió del programa pressupostari

9. La Memòria del programa no descriu la situació de partida en el diagnòstic, la definició de l'objectiu estratègic és molt genèrica i no fa referència a cap període i no inclou el nombre mínim d'objectius estratègics que fixa la GPPEGC (vegeu l'apartat 4.1).

El CEO hauria de definir i concretar més acuradament el diagnòstic de la situació i els objectius estratègics, que, a més han de tenir un horitzó temporal de realització per a una millor execució que permeti avaluar el grau del seu compliment.

10. Els objectius operatius no estan quantificats i no especifiquen un resultat concret, i tampoc existeix cap vinculació amb els indicadors i les activitats (vegeu l'apartat 4.1).

Els objectius haurien de ser quantificables i orientats a resultats. Hauria d'existir una vinculació explícita entre els objectius, les activitats i els indicadors, els quals haurien de ser útils i efectius per avaluar el grau d'assoliment dels objectius.

11. Les actuacions definides en la Memòria del programa haurien de ser com a mínim les establertes en el Pla de treball de l'exercici 2012 aprovat pel Consell Rector. No obstant, no es va incloure un dels estudis d'opinió aprovats (vegeu l'apartat 4.1).
12. S'ha detectat una previsió incorrecta en dos indicadors, sis indicadors no s'han pogut vincular amb els objectius operatius de la Memòria del programa però sí amb l'objectiu estratègic (vegeu l'apartat 4.2.2), dos indicadors no s'han pogut validar (vegeu els apartats 4.2.1 i 4.2.2) i l'indicador IG.5 no fa cap distinció entre els estudis propis del CEO dels realitzats per tercers (vegeu l'apartat 4.2.1).
13. En l'exercici 2012, s'ha pogut validar un assoliment de l'objectiu estratègic del 55,6%, ja que s'han igualat o superat les previsions de cinc indicadors, no se n'han complert dos (22,2 %) i dos indicadors no s'han pogut validar. En general es fa evident una disminució de les actuacions del CEO en el 2012 respecte al període 2008-2011 (vegeu l'apartat 4.2.3).
14. El CEO no porta a terme cap sistema de comptabilitat de costos, el que impossibilita avaluar l'economia i l'eficiència en l'execució del programa pressupostari (vegeu l'apartat 4.2). Així mateix, el CEO no té establert cap taxa o preu intern de transferència que compensi els costos incorreguts per a la realització de les activitats compromeses en els convenis per a la realització d'estudis d'opinió (vegeu l'apartat 2.1.2).

Es recomana que el CEO estableixi un sistema de comptabilitat de costos que permeti conèixer el cost de cada activitat que realitza, que fixi preus interns de transferència dels serveis que presta i que elabori una memòria dels costos i de rendiment per avaluar el grau d'eficàcia, eficiència i economia de la seva gestió.

6. TRÀMIT D'AL·LEGACIONS

A l'efecte previst per la normativa vigent el projecte d'aquest informe de fiscalització va ser tramès al Centre d'Estudis d'Opinió el 19 de novembre del 2013.

Un cop conegut el contingut del projecte d'informe, el CEO ha enviat resposta a través de l'escrit que es transcriu literalment a continuació. Els documents annexos, als quals es refereixen algunes de les al·legacions, no han estat reproduïts i estan dipositats en l'arxiu de la Sindicatura de Comptes de Catalunya.

Centre
d'Estudis
d'Opinió

Sra. Emma Balseiro Carreiras
Síndica
Sindicatura de Comptes
Av. Litoral, 12-14
08005 Barcelona

Senyora,

Adjunto a aquest escrit les al·legacions que el Centre d'Estudis d'Opinió presenta al projecte d'informe referent al Centre d'Estudis d'Opinió, exercici 2012, que el passat dia 19 de novembre de 2013 va tenir entrada al Centre, als efectes que siguin tingudes en compte en la redacció de l'informe definitiu.

Atentament,

El director

Jordi Argelaguet i Argemí
Barcelona, 5 de desembre de 2013

ESCRIT D'AL·LEGACIONS AL PROJECTE D'INFORME DE LA SINDICATURA DE
COMPTES DE FISCALITZACIÓ REFERENT AL CENTRE D'ESTUDIS D'OPINIÓ,
EXERCICI 2012

Seva ref. F22/2013-A

El projecte d'informe consta de diversos apartats. A continuació, seguint l'estructura de l'informe, es fan algunes consideracions o puntualitzacions. En cada cas es fa referència a l'apartat al qual corresponen. En blau consta el text del projecte d'informe i en negre les consideracions del CEO.^[6]

No es fa cap consideració als apartats que no s'esmenten.

6. Per a l'edició de l'informe (en blanc i negre), el text blau de les al·legacions s'ha reproduït amb fons gris.
(Nota de la Sindicatura)

1. INTRODUCCIÓ

1.2. INTRODUCCIÓ A L'ENS

Apartat 1.2.4. Control financer

“L'exercici 2012 la Intervenció va expedir un informe de fiscalització corresponent a la contractació menor. La conclusió d'aquest informe evidencia que en quatre de les cent quinze factures analitzades, la data de l'aprovació de la despesa és posterior a la de la factura”.

Cal indicar que tal com es va comunicar a la Intervenció delegada en els quatre casos hi havia un document de reserva de crèdit signat per l'òrgan competent per aprovar la despesa amb data anterior a la de la factura.

2. FISCALITZACIÓ REALITZADA

2.1. LIQUIDACIÓ DEL PRESSUPOST

En el Quadre 1. Resum liquidació del pressupost hi ha una nota al peu que fa referència a l'ajustament per Crèdits de despeses finançats amb romanent de tresoreria, i que diu

“Aquest ajustament no forma part de la liquidació del pressupost presentada pel CEO, la Sindicatura ho ha afegit per a ajustar el resultat pressupostari a la seva magnitud real.”

L'informe continua:

“Per a una correcta interpretació del saldo pressupostari de l'exercici, tot i que en els estats del CEO no consta, el resultat pressupostari total s'ha d'ajustar pels crèdits de despeses finançats amb romanents de tresoreria d'exercicis anteriors, 1.140.940 €, donant lloc a un superàvit de 140.279 €.”

En els documents que conformen la liquidació del pressupost del CEO consta l'estat amb el Títol “Liquidació de l'exercici” que té dos folis i que en el 2 sí que recull l'aplicació del romanent de tresoreria d'exercicis anteriors (1.140.940,25 €) i dona un romanent de tresoreria de 140.279,33 €. S'adjunta com a Document 1.

Apartat 2.1.2. Liquidació del pressupost d'ingressos

Taxes i altres ingressos

El segon paràgraf recull el següent:

“Les despeses i els ingressos derivats dels convenis per encàrrecs de gestió produïts en el 2012 s'enumeren en el quadre 5. L'import de les despeses està inclòs dins del concepte Treballs realitzats per altres empreses (vegeu l'apartat 2.1.3.2) i dins de la mostra de contractes menors seleccionats (vegeu l'apartat 3).”

En el **Quadre 5. Ingressos i despeses relacionats amb els convenis**, que hi ha a continuació el primer concepte és “Encàrrec de gestió DARPAMN: Ingressos 26.904,00 € i Despeses 21.489,60 €.”

Cal indicar que l'encàrrec del DARPAMN, va comportar la contractació d'uns treballs que no es va tramitar com un contracte menor (l'import de la licitació és superior als 18.000,00 € més IVA que preveu el Text refós de la Llei de contractes del sector públic per a aquest procediment simplificat). L'expedient de contractació fou el núm. CO-13/2012 i es va comunicar al Registre de contractes, amb el número d'assenyament 1232-3-2012.

Generació de crèdit

“De les dos primeres incidències es desprèn que el resultat pressupostari està infravalorat en 3.357 € i el romanent de tresoreria està sobrevalorat en 5.414 € (vegeu l'apartat 2.1.5).”

Quant a la darrera afirmació relativa al romanent de tresoreria, ja es va detectar i el 30 d'abril es va incorporar en el romanent de tresoreria un ajustament per l'import aquesta devolució pendent de pagar. S'adjunta l'estat com a Document 2.

2.1.3. Liquidació del pressupost de despeses

2.1.3.1. Despeses de personal

Relació de llocs de treball (RLT)

“En la RLT del personal laboral del CEO no consten els quatre llocs de treball que ocupen a partir de l'1 de juliol de 2012 les persones que es van incorporar com a conseqüència de l'assumpció de funcions de la FCDP (vegeu l'apartat 2.1.1).”

Retribucions dels llocs de treball no relacionats

En aquest apartat es fa referència a l'informe 4/2011 de la Sindicatura en el qual es va detectar algunes incidències i que en l'exercici fiscalitzat continuen vigents pel que fa a les retribucions dels quatre treballadors integrats al CEO de la FCDP.

Pel que fa a la incorporació en la relació de llocs de treball del CEO del personal subrogat de la FCDP cal recordar que el Centre no fou l'organisme encarregat de gestionar els canvis en la RLT per tal de fer efectiva la subrogació de part del personal de la FCDP. Aquest procés el va dur a terme el Departament al qual s'adscriu el Centre.

El mandat que va rebre el CEO fou el que disposa el Secretari general de la Presidència en la resolució de 29 de maig de 2012, que se cita en el darrer paràgraf de l'apartat 2.1.1, Taxes i altres ingressos, del projecte d'informe.

Pel que fa al personal l'apartat tercer de la Resolució esmentada preveu que el CEO se subrogarà en les obligacions laborals de la FCDP en relació al cap d'àrea d'anàlisi

i dels tres analistes que obtinguin la millor puntuació en el procés de selecció que ha de dur a terme el Centre i les persones subrogades passaran a prestar serveis al CEO en la situació de personal laboral no fix de plantilla. La consideració tercera de la citada Resolució preveu que es tracta d'una successió parcial d'acord amb la definició de l'article 44 de l'Estatut dels Treballadors.

En aquest sentit les indicacions rebudes pel CEO han estat de mantenir les condicions del personal subrogat en els termes que preveu la normativa citada.

A partir de l'assumpció de les noves funcions i la subrogació del personal l'1 de juliol de 2012 s'ha produït una modificació dels processos de treball i activitats que es duen a terme en la FCDP, per tal d'adaptar-los a la nova realitat i nous recursos humans i tècnics. Això ha desembocat en part en la proposta d'amortització d'un dels llocs subrogats. En aquests moments s'està treballant en la proposta de definició de la resta de llocs de treball que s'adapti a les funcions i necessitats actuals.

2.1.3.2. Despeses de béns corrents i serveis

Període de pagament

“La mitjana del període de pagament de les factures per part del CEO ha estat al voltant dels quaranta-nou dies. Aquest termini supera els quaranta dies per efectuar el pagament que estableix l'article 3.3 de la Llei 15/2010, del 5 de juliol, de modificació de la Llei 3/2004, del 29 de desembre, per al qual s'estableixen mesures de lluita contra la morositat en les operacions comercials.”

El CEO està integrat en el sistema de gestió de la tresoreria de la Generalitat (Cash-pooling), per això hem de seguir les instruccions del Departament d'Economia i Coneixement sobre el dia en què s'han de fer els pagaments i fins quin volum es pot atendre. En concret, tenim instruccions de concentrar els pagaments en un únic dia al mes i alguns mesos s'ha limitat el volum de pagaments, cosa que ha dificultat el compliment dels terminis legals citats. Tot i així el termini mitjà de pagament és proper al termini legal.

2.1.4. Resultat pressupostari

En aquest apartat s'afirma de nou:

“El resultat pressupostari presentat pel CEO, un dèficit de 1.000.661 €, s'hauria d'haver ajustat per l'import dels romanents provinents d'exercicis anteriors, 1.140.940 €, d'acord amb el PGCPGC, resultant un superàvit de 140.279 € (vegeu l'apartat 2.1).”

Ens remetem a les observacions fetes en l'apartat 2.1.

2.1.5. Romanent de tresoreria

Ens remetem a les observacions fetes en l'apartat 2.1.2 subapartat Generació de crèdit.

3. FISCALITZACIÓ DE LA CONTRACTACIÓ

En el quart paràgraf s'afirma que:

“En el 2012 el CEO va formalitzar els dos contractes no menors següents, per 213.351 € que s'han revisat per la Sindicatura.”

Tot seguit hi ha el Quadre 14. Mostra de contractes no menors en el qual s'inclou el contracte de lloguer de la finca del c/ Pau Claris, 138, 4a. planta.

Pel que fa al lloguer es produeix una pròrroga del contracte signat en el seu moment per un organisme de la Generalitat, i no la formalització del contracte.

En aquest mateix apartat s'inclou el Quadre 15. Mostra de contractes menors, que inclou en primer lloc el Contracte del Baròmetre 2012 sobre la percepció i el consum dels aliments ecològics de Catalunya, d'import 21.489,60.

Tal com s'ha indicat en les observacions de l'apartat 2.1.2 subapartat Taxes i altres ingressos, el procediment emprat per contractar aquests treballs no fou el dels contractes menors.

4. REVISIÓ DE LA GESTIÓ

El paràgraf quart d'aquest apartat preveu:

“Cal tenir present que la Memòria del programa no inclou la funció corresponent al recull i l'anàlisi de premsa desenvolupada des de mitjans del 2012 pel CEO amb la incorporació del personal provinent de la FCDP (vegeu l'apartat 2.1.3.1).”

Efectivament en la Memòria del programa no es fa referència a les funcions assignades mitjançant la resolució del 29 de maig de 2012 citada atès que en el moment d'elaborar-la, el mes de setembre de 2011, no es tenia informació ni dades suficients per incorporar-les.

4.1. ANÀLISI DE LA MEMÒRIA DEL PROGRAMA

Abans d'entrar a comentar els aspectes d'aquest apartat és necessari tenir present que l'any 2012 es reben noves instruccions per elaborar les Memòries de programes pressupostaris que incorporen diferències substancials respecte a les dels anys anteriors.

El model corporatiu de planificació busca integrar els sistemes de planificació estratègica i pressupost de la Generalitat.

Per a la planificació i elaboració de les memòries s'ha seguit les indicacions del Departament de la Presidència al qual el CEO s'adscriu, i la Guia per a la planificació i pressupostació estratègica de la Generalitat de Catalunya, que l'informe cita com GPPEGC.

Com a novetat s'elaboren dos tipus de memòries: les de l'agrupació i les de gestor.

Les memòries de programa segons la Guia citada són el document en el qual es concreta la informació rellevant dels programes pressupostaris i constitueixen la traducció econòmica dels plans departamentals. Contenen una doble perspectiva: la de l'agrupació departamental i la de cadascun dels gestors del programa.

La memòria de l'agrupació incorpora la visió més estratègica, en el nostre cas l'elabora el Gabinet Tècnic del Departament de la Presidència tot i que el CEO com a unitat operativa hi col·labora.

La memòria de gestor té una visió més operativa i l'elabora el CEO tenint en compte la memòria de l'agrupació.

En el projecte d'informe, pel que fa al diagnòstic de la situació que consta en la Memòria del programa s'afirma el següent:

“El diagnòstic de la situació identifica la necessitat específica que es pretén resoldre, a qui va dirigit el programa i respon a un mandat legal específic; però no descriu la situació de partida.”

La GPPEGC preveu que el diagnòstic de la situació és el punt de partida que ajuda a entendre el perquè de l'acció pública en aquell àmbit concret. En aquest apartat cal fer una descripció de la situació, preferentment fonamentada en algun estudi específic i utilitzar dades estadístiques per descriure i detallar la situació actual, quines són les mancances que es detecten o bé quines són les necessitats específiques que es volen cobrir.

Els diferents subapartats: necessitats a la qual fa front el programa, població objectiu, descripció detallada de la necessitat i marc regulador del programa incorporen la informació que al nostre entendre descriu la necessitat a la qual fa front el programa.

Tot i així per a propers exercicis s'intentarà millorar aquest apartat.

Pel que fa a l'objectiu estratègic en l'informe s'afirma el següent:

“El CEO fixa en la memòria del programa un objectiu estratègic: Consolidar el CEO com a referent principal en la recollida d'informació rigorosa i de qualitat, en l'anàlisi de les opinions dels ciutadans respecte els afers polítics i socials, i també respecte a les actuacions dels principals actors polítics del país.”

L'objectiu estratègic és coherent amb la missió del programa, però la seva definició és molt genèrica i no fa referència a cap període. A més, tal com estableix la guia per a la planificació i pressupostació estratègica de la Generalitat de Catalunya (GPPEGC) dels Departaments d'Economia i Coneixement i de la Presidència 2011, vigent al 2012, hauria d'haver com a mínim dos i com a màxim cinc objectius estratègics.”

Pel que fa als objectius estratègics, en la Guia citada s'indica que representen la direcció estratègica del departament (no de la unitat operativa, CEO) i contribueixen

a concretar els objectius departamentals, el nombre ha de ser limitat (es recomana de 2 a 5 per objectiu de pla departamental) d'acord amb el seu pes pressupostari i la complexitat del mateix.

També es donen criteris per a la seva definició, i pel que fa al període aquests criteris preveuen que fan referència a un període relativament llarg, i que tendeixen a romandre invariables mentre no hi hagi un canvi en l'entorn que els ha justificat o fins que el resultat esperat s'hagi assolit. Aquests objectius tampoc fixen actuacions específiques sinó que concreten allò que es vol aconseguir.

Creiem que la definició de l'objectiu segueix aquests criteris i a més el fet que només n'hi hagi un no depèn del CEO sinó que ve establert pel departament al qual s'adscriu.

Quant als objectius operatius:

“Els objectius operatius estan lligats a l'objectiu estratègic. No obstant això, no són mesurables, no estan quantificats, no especifiquen un resultat concret i no representen un repte com requereix l'apartat 6.1.5 de la GPPEGC.”

Pel que fa a si són mesurables, el primer entenem que sí que ho és atès que consisteix a mantenir els estudis d'opinió de caire “polític”, i el segon, que és el d'augmentar la col·laboració i assessorament, atès que no depèn única i exclusivament del CEO sinó d'aquells a qui assessora o amb qui col·labora, és més difícil de quantificar, això no obstant, en futures planificacions s'intentarà millorar aquest aspecte.

Pel que fa a que no representen un repte, la GPPEGC també diu a continuació “però han de ser assolibles i consistents amb els recursos disponibles”. Tenint en compte la situació econòmica creiem que en aquest context sí que representen un repte.

Quant a les actuacions:

“Les actuacions definides en la Memòria del programa no recullen la totalitat del Pla de treball vigent en el 2012 (vegeu l'apartat 4.2.1) atès que no es va incloure l'estudi sobre la configuració de la identitat nacional a Catalunya.”

Efectivament en la relació d'actuacions no es preveu per error aquest estudi.

4.2. OBJECTIU ESTRATÈGIC 1

Economia i eficiència

“El CEO no porta a terme cap sistema de comptabilitat analítica que reculli els ingressos i despeses imputables a cada activitat, tant les associades a les funcions pròpies com a les corresponents al recull de premsa i anàlisi de premsa, el que impossibilita verificar l'economia i l'eficiència en l'execució del Programa pressupostari 584.”

Creiem que la dimensió i quantia del pressupost del CEO; el fet que el 100% dels ingressos provenen de la mateixa font, una transferència del Departament de la Presidència; que el pressupost del CEO correspon a un únic programa el 584, i també l'aplicació del criteri de proporcionalitat no feien aconsellable destinar recursos econòmics i humans per implantar un sistema de comptabilitat analítica. Pel que fa a la funció d'anàlisi de premsa, com s'ha comentat, s'ha incorporat al mes de juliol. Nogensmenys, s'avaluarà la viabilitat d'implantar un sistema que permeti conèixer els costos i ingressos de cada activitat.

4.2.1. Objectius operatius

Objectiu operatiu 1.1

Assoliment de l'objectiu operatiu 1.1

“En la fitxa d'avaluació dels resultats del programa que presenta el CEO consta un grau d'assoliment de l'objectiu del 100% tot i que dels set estudis aprovats, únicament es van realitzar sis per tant el percentatge és del 86 % tal com consta en el quadre anterior.”

És cert que un dels estudis inclosos en el pla anual aprovat pel Consell Rector el 7 de juliol de 2011 no es va realitzar, entre d'altres motius, perquè es van convocar eleccions anticipades al Parlament i tècnicament era aconsellable no realitzar determinades enquestes en període preelectoral.

D'altra banda, la Sindicatura, quan mesura el percentatge d'assoliment del pla anual està considerant amb el mateix pes tots els estudis. Creiem que no tots haurien de tenir el mateix pes (per exemple és diferent una onada del baròmetre de l'enquesta del Debat de Política General).

Actuacions relacionades amb l'objectiu operatiu 1.1

“En el quadre anterior s'observa que les actuacions realitzades en el 2012 han estat inferior a les dels exercicis precedents”.

Si entenem per actuacions realitzades en el 2012 només els estudis d'opinió inclosos en el pla anual, el motiu ha estat més enllà de les restriccions pressupostàries i de dedicació dels recursos humans (reducció del 15% de la jornada dels tècnics analistes), el de la convocatòria anticipada d'eleccions el darrer trimestre de l'any.

Objectiu operatiu 1.2

“Tal com consta en el quadre 19, no s'ha vinculat cap actuació del programa amb l'objectiu operatiu 1.2”

Les actuacions 5 i 6 que corresponen a Enquestes Òmnibus són eines que es posen a disposició dels departaments per tal que facin preguntes del seu interès, així,

malgrat que estan en el pla anual del CEO, el contingut de les enquestes està a disposició dels departaments. L'any 2011 se'n va executar un i el 2012 es va incrementar a dos.

Assoliment de l'objectiu operatiu 1.2

El sisè paràgraf conclou:

“S'evidencia una previsió incorrecta en l'indicador pel que fa al número d'estudis dels quals el CEO fa el seguiment. En el 2011 i el 2012 es preveuen 50 estudis quan les xifres reals gairebé van duplicar aquesta previsió.”

Atès que aquest indicador depèn sobre tot de la demanda dels departaments i organismes, hi ha una part que podem preveure però no en la seva totalitat. Es va fer una previsió excessivament prudent atès que es desconeixia l'impacte del context de restriccions en aquest indicador. S'analitzarà la tendència i conveniència de revisar aquest indicador.

4.2.3. Assoliment de l'objectiu estratègic

“En l'exercici 2012, la Sindicatura ha validat l'assoliment de l'objectiu estratègic en un 55,6% ja que s'han igualat o superat les previsions de cinc indicadors i no s'han complert en dos (22,2%). Cal tenir present que no s'han pogut validar dos dels nou indicadors que representen un 22,2%.”

Interpretem que en el càlcul d'assoliment de l'objectiu estratègic que es realitza es considera que cada objectiu assolit o superat té el mateix valor: 11,11 i es considera igual els no assolits que els que la Sindicatura no ha pogut validar.

Si es consideren correctes els indicadors calculats pel CEO que la Sindicatura afirma que no ha pogut validar, amb el mateix criteri de puntuació que emprava la Sindicatura, el nivell de compliment és del 77,8%.

D'altra banda també caldria mesurar el pes que ha de tenir cada indicador, o dit d'una altra manera, si tots han de tenir el mateix pes.

5. CONCLUSIONS: OBSERVACIONS I RECOMANACIONS

5.2. OBSERVACIONS I RECOMANACIONS

a) Observacions i recomanacions respecte a la comptabilitat

Valoració de l'immobilitzat

Es proposarà a la Intervenció en el tancament de l'exercici 2013 la recomanació que fa la Sindicatura en aquest apartat.

Inventari

S'actualitzarà l'inventari a 31.12.2013.

Memòria dels estats financers

S'elaborarà la propera memòria seguint la recomanació.

Resultat pressupostari

Tal com s'ha indicat en els apartats 2.1 i 2.1.4 creiem que ja està incorporat l'ajustament en els estats de la liquidació de 2012.

b) Observacions i recomanacions respecte a la legalitat

Dotació de personal

Pel que fa a l'actualització de la relació de llocs de treball per incorporar el personal subrogat de la FCDP donem per reproduïdes les consideracions de l'apartat 2.1.3.1.

c) Observacions i recomanacions respecte a la revisió del programa pressupostari

Pel que fa a la definició d'alguns apartats de les memòries de programa i dels objectius estratègics, tot i que creiem que estan definits seguint els criteris de la GPPEGC, s'intentarà incorporar les recomanacions de la Sindicatura en l'elaboració dels de l'exercici pressupostari de 2015 (atès que els de l'any 2014 ja estan tancats en el moment de redactar aquestes notes).

El mateix pel que fa a les recomanacions quant als objectius operatius.

Finalment pel que fa a la recomanació d'establir un sistema de comptabilitat de costos per tal de conèixer el cost de cada activitat, s'avaluarà la viabilitat de la seva implantació.

Barcelona, 5 de desembre de 2013

Jordi Argelaguet i Argemí
Director

6.1. COMENTARIS A LES AL-LEGACIONS

Totes les al·legacions formulades han estat analitzades i valorades detingudament. El text inicial de l'informe, llevat dels apartats 2.1.2 i 3, que s'han modificat pel que fa a la consideració d'un contracte com a no menor, no s'ha alterat perquè s'entén que les al·legacions trameses són explicacions que confirmen la situació descrita en el projecte d'informe, o perquè no es comparteixen els judicis que s'hi exposen.

7. ANNEXOS

A continuació es presenten diversos annexos, que permeten una millor comprensió de l'informe.

7.1. ALTRES ESTATS PRESSUPOSTARIS

A continuació es mostren altres estats pressupostaris complementaris dels continguts en l'informe, corresponents al CEO i a l'exercici 2012.

7.1.1. Resultat pressupostari de l'exercici

El Resultat pressupostari de l'exercici presentat pel CEO, desglossat per tipus d'operacions es detalla en el quadre següent:

Quadre 27. Resultat pressupostari

CONCEPTE	2012	2011
Operacions corrents		
Drets liquidats	187.974,12	1.256.595,37
Obligacions reconegudes	1.188.635,04	1.341.717,49
Resultat pressupostari en concepte d'operacions corrents	(1.000.660,92)	(85.122,12)
Operacions de capital		
Drets liquidats	-	85.380,75
Obligacions reconegudes	-	23.777,27
Resultat pressupostari en concepte d'operacions de capital	-	61.603,48
Resultat pressupostari en concepte d'operacions reals	-	(23.518,64)
Actius financers		
Drets liquidats	-	900,00
Obligacions reconegudes	-	0,00
Resultat pressupostari en concepte d'actius financers	-	900,00
Passius financers		
Resultat pressupostari en concepte de passius financers	-	0,00
Resultat pressupostari en concepte d'operacions financeres	-	900,00
RESULTAT PRESSUPOSTARI TOTAL	(1.000.660,92)	(22.618,64)

Imports en euros.

Font: Centre d'Estudis d'Opinió.

7.1.2. Estat de despeses d'exercicis tancats

L'estat de despeses de pressupostos d'exercicis tancats es presenta a continuació:

Quadre 28. Estat despeses pressupostos tancats

Capítol	Obligacions pendents de pagament a 1.1.2012	Rectificacions i anul·lacions	Pagaments fets	Obligacions pendents de pagament a 31.12.2012
2. Compra de béns i serveis	36.855,13	-	36.855,13	-
6. Inversions reals	17.641,00	-	17.641,00	-
Total pressupostos tancats	54.496,13	-	54.496,13	-

Imports en euros.

Font: Elaboració pròpia amb dades de la Liquidació pressupostària del Centre d'Estudis d'Opinió.

7.1.3. Compte general de tresoreria

El moviment de l'exercici 2012 del Compte general de tresoreria del CEO és el següent:

Quadre 29. Moviment anual del Compte general de tresoreria

Concepte	Saldo 2012	Saldo 2011
Existència a l'inici de l'exercici	-	-
Cobraments		
Pressupost corrent	124.588,03	1.348.795,67
Pressupostos tancats	-	1.055.328,93
Operacions de la tresoreria	1.280.949,69	1.594.068,68
Total d'ingressos	1.405.538,32	3.998.193,28
Pagaments		
Pressupost corrent	1.028.735,19	1.310.998,63
Pressupostos tancats	54.496,13	50.468,40
Devolució d'ingressos indeguts	11.907,26	5.919,55
Operacions de la tresoreria	310.399,74	2.630.806,70
Total de pagaments	1.405.538,32	3.998.193,28
Existència al final de l'exercici	-	-

Imports en euros.

Font: Centre d'Estudis d'Opinió.

7.1.4. Operacions de la tresoreria

7.1.4.1. Operacions de la tresoreria. Deutors

El compte d'Operacions de la tresoreria, deutors, del CEO corresponent a l'exercici 2012 presenta el desglossament següent:

Quadre 30. Operacions de la tresoreria. Deutors

Descripció	Saldo a 1.1.2012	Pagaments	Ingressos	Saldo final a 31.12.2012
Fons de maniobra	3.335,00	3.658,08	6.076,41	916,67
Dipòsit de fons per centralització de tresoreria (<i>cash pooling</i>)	1.238.094,53	127.006,96	1.365.101,49	260.427,17
Total	1.241.429,53	130.665,04	1.110.750,73	261.343,84

Imports en euros.

Font: Centre d'Estudis d'Opinió.

7.1.4.2. Operacions de la tresoreria. Creditors

L'Estat d'operacions de la tresoreria, creditors, del CEO inclou principalment les retencions efectuades i que cal liquidar a Hisenda o a la Seguretat Social a 31 de desembre del 2012. El seu desglossament és el següent:

Quadre 31. Estat d'operacions de la tresoreria. Creditors

Descripció	Saldo a 1.1.2012	Ingressos	Pagaments	Saldo final a 31.12.2012
Generalitat creditora préstecs ICO	-	16.893,50	16.893,50	-
IRPF	32.838,61	118.962,48	121.755,62	30.045,47
Drets passius	427,56	1.727,36	1.723,08	431,84
Quotes Seguretat Social	2.488,81	29.647,14	29.211,29	2.924,66
MUFACE (fons general)	93,60	661,78	660,84	94,54
Fiances definitives en metàl·lic	10.144,57	2.306,70	9.490,37	2.960,90
Total	45.993,15	170.198,96	179.734,70	36.457,41

Imports en euros.

Font: Centre d'Estudis d'Opinió.

7.2. MEMÒRIA DEL PROGRAMA PRESSUPOSTARI 584

A continuació es presenta un detall de la Memòria del programa pressupostari 584:

Quadre 32. Memòria del Programa pressupostari (memòria de l'agrupació i del gestor)

AGRUPACIÓ: Presidència
Gestor de programa: Centre d'Estudis d'Opinió
PROGRAMA PRESSUPOSTARI: 584. Avaluació de polítiques i estudis d'opinió
Pla de govern: 7. Administració
Pla Departamental: 3. Potenciar el coneixement i la difusió del Govern i millorar i simplificar l'accés a la informació i la tramitació dels serveis que presta i gestiona
<p>Diagnòstic de la situació</p> <p><i>Necessitat a la qual fa front el programa:</i></p> <p>En qualsevol procés de presa de decisions és fonamental disposar d'informació sobre l'entorn que interactua amb el decisor, en l'àmbit de les decisions col·lectives, la política, un component essencial d'aquesta informació necessària és l'opinió dels ciutadans.</p> <p>Per tal que els actors polítics puguin prendre qualsevol tipus de decisió sent conscients de l'impacte que pugui tenir en la ciutadania és imprescindible que aquests disposin de dades fiables, robustes i de qualitat relatives a l'opinió pública.</p> <p>Així mateix, el coneixement de les opinions i les valoracions que fa la ciutadania en relació a l'acció de Govern possibilita que el Govern faci polítiques més responsables i que la governança del país sigui més eficient i eficaç.</p> <p>Els poders públics han de disposar d'aquest tipus de dades i les han de fer accessibles a la ciutadania, per imperatiu democràtic.</p> <p>D'acord amb les seves característiques, la seva complexitat i el seu valor intrínsec, aquestes dades han de ser tractades per un organisme públic, a partir dels principis de transparència, rigor tècnic, objectivitat i la independència.</p> <p><i>Població objectiu:</i></p> <p>La població objectiu són totes les institucions i ciutadans interessats a conèixer l'opinió pública catalana i la seva evolució.</p> <p><i>Descripció detallada de la necessitat:</i></p> <p>Disposar de dades sobre l'opinió pública de la població catalana és una necessitat que neix del mateix funcionament democràtic: els poders públics actuen responsablement d'acord amb els interessos i les necessitats la ciutadania; i la ciutadania ha de disposar d'informació veraç i suficient sobre la valoració que els habitants del país fan de l'impacte de l'acció de Govern per a poder exercir un control sobre els governants.</p> <p>En aquest sentit, els estudis d'opinió són informació sobre les opinions dels habitants de Catalunya sobre la realitat geogràfica, econòmica, demogràfica, política i social de Catalunya; sobre llurs actituds, hàbits, costums i preferències, incloent-hi les que fan referència a circumstàncies relatives a la intimitat personal o familiar; sobre llurs opinions i intencions en qüestions ètiques, morals, socials, ideològiques, polítiques, comunitàries i electorals.</p> <p>A partir de les dades obtingudes en les enquestes i altres estudis anàlegs es pot avançar en el coneixement de les opinions existents a la societat catalana i de llur evolució al llarg del temps.</p> <p>D'acord amb aquesta necessitat, la Llei 6/2007, de 17 de juliol, del Centre d'Estudis d'Opinió, crea aquest Centre com a organisme autònom amb la finalitat de controlar, des d'un punt de vista tècnic, l'elaboració de les enquestes i altres estudis d'opinió; amb capacitat d'unificar, homogeneïtzar i universalitzar els criteris</p>

AGRUPACIÓ: Presidència
Gestor de programa: Centre d'Estudis d'Opinió
PROGRAMA PRESSUPOSTARI: 584. Avaluació de polítiques i estudis d'opinió
<p>tècnics que cal seguir en l'elaboració de les enquestes i els altres estudis d'opinió i també de centralitzar-ne la supervisió i la recollida d'informació, tot oferint un servei rigorós i de qualitat a totes les institucions i els ciutadans que tinguin interès en l'opinió pública a Catalunya i la seva evolució.</p> <p>Així mateix, el CEO també és l'encarregat legalment de la gestió del Registre d'Estudis d'Opinió.</p> <p>Per tant, és voluntat de la Generalitat de Catalunya que el CEO, fonamentar-se en els principis de transparència, rigor tècnic, objectivitat i independència, contribueixi decisivament en la generació d'aquestes dades, en la seva conservació i en la seva difusió.</p> <p>Marc regulador del programa:</p> <p>El marc legal que regula les actuacions del programa l'integren: la Llei 6/2007, del 17 de juliol, del Centre d'Estudis d'Opinió i el Decret 14/2010, de 9 de febrer, d'organització i funcionament del Centre d'Estudis d'Opinió i del Registre d'Estudis d'Opinió. Ambdues normes culminen el procés iniciat per la Llei 23/2003, de 4 de juliol, de modificació de la Llei 23/1998, del 30 de desembre, d'estadística de Catalunya seguit pel desplegament de la mateixa que va representar el Decret 1/2005, d'11 de gener, pel qual es regula l'elaboració i la publicitat dels estudis d'opinió de la Generalitat i per la modificació de la definició dels estudis d'opinió que incorpora la Llei 7/2004, de 16 de juliol, de mesures fiscals i financeres.</p>
<p>Missió</p> <p>Oferir un servei d'informació rigorosa i de qualitat a totes les institucions i ciutadans interessats a conèixer l'evolució de l'opinió pública catalana, unificant i universalitzant els criteris tècnics en els estudis d'opinió impulsats per la Generalitat de Catalunya, definint nous indicadors, aplicant noves tècniques d'investigació social i gestionant el Registre d'Estudis d'Opinió per tal de democratitzar i difondre la informació esmentada.</p>
Vinculació amb plans interdepartamentals
<p>Objectius estratègics i operatius del programa</p> <p>1. Consolidar el CEO com a referent principal en la recollida d'informació rigorosa i de qualitat, en l'anàlisi de les opinions dels ciutadans respecte als afers polítics i socials, i també respecte a les actuacions dels principals actors polítics del país (OE3.4)</p> <p>1.1. Mantenir els estudis d'opinió d'intenció de vot, valoració de líders, partits i institucions per aconseguir sèries històriques de dades que permetin una anàlisi temporal d'aquestes dades.</p> <p>1.2. Augmentar la col·laboració i assessorament amb els departaments de la Generalitat i altres òrgans que depenen en la realització d'estudis d'opinió.</p>
Principals béns / serveis i actuacions destacades
<ol style="list-style-type: none"> 1. Baròmetre de l'Opinió Pública, 1a onada, N=2.500, CATI 2. Baròmetre de l'Opinió Pública, 2a onada, N=2.500, CATI 3. Baròmetre de l'Opinió Pública, 3a onada, N=2.500, CATI 4. Enquesta sobre el Debat de Política General, N=800, CATI 5. Enquesta Òmnibus al servei dels Departaments de la Generalitat, 1a onada, N=800, CATI 6. Enquesta Òmnibus al servei dels Departaments de la Generalitat, 2a onada, N=800, CATI 7. Enquesta de Valoració de les Polítiques Públiques i del Govern, N=1.800, CAPI

AGRUPACIÓ: Presidència		
Gestor de programa: Centre d'Estudis d'Opinió		
PROGRAMA PRESSUPOSTARI: 584. Avaluació de polítiques i estudis d'opinió		
Indicadors del programa	Unitat	2012 Previst
IP.1. Nombre de peticions de consultes al REO	Nombre	500,00
IP.2. Grau de compliment Estudis d'Opinió / CEO Pla de treball anual (en percentatge)	%	100,00
IP.3. Mitjana de temps de resposta en el vistiplau del CEO als estudis d'opinió d'altres departament i ens	Nombre	10,00
Indicadors del gestor	Unitat	2012 Previst
IG.1. Mitjana de temps de resposta en les peticions d'usuaris del Registre d'Estudis d'Opinió	Nombre	2,00
IG.2. Nombre d'hores de formació del personal tècnic del CEO	Nombre	246,00
IG.3. Nombre de visites al web del CEO	Nombre	20.000,00
IG.4. Nombre de descàrregues del web del CEO	Nombre	7.000,00
IG.5. Nombre d'estudis dels quals el CEO fa el seguiment durant l'any	Nombre	50,00
IG.6. Valoració de la formació impartida	Nombre	8,50
Despeses per capítols	Import	
1. Remuneracions del personal	748.990,82	
2. Despeses corrents de béns i serveis	463.162,18	
3. Despeses financeres	100,00	
4. Transferències corrents	1.060,00	
6. Inversions reals	3.020,00	
7. Transferències de capital	-	
8. Variació d'actius financers	10.000,00	
Total despeses	1.226.333,00	
Llocs de treball pressupostats	16	

Font: Pressupostos de la Generalitat de Catalunya per al 2012. Memòries de programes.

Nota: La Sindicatura ha numerat els objectius i els indicadors del programa per a un millor seguiment de l'informe.

Sindicatura de Comptes de Catalunya
Av. Litoral, 12-14
08005 Barcelona
Tel. +34 93 270 11 61
Fax +34 93 270 15 70
sindicatura@sindicatura.cat
www.sindicatura.cat

Elaboració del document PDF: gener de 2014

Número de dipòsit legal de la versió enquadernada
d'aquest informe: DL B 2424-2014