

Informe 33/96-A

Universitat de Barcelona

Exercici 1995



**Sindicatura de Comptes
de Catalunya**

A Barcelona, el dia 25 de novembre de 1997, reunit el Ple de la Sindicatura de Comptes, sota la presidència del síndic major, Sr. Ferran Termes i Anglès, amb l'assistència dels síndics Srs. Manuel Cardeña i Coma, Josep M. Carreras i Puigdengolas, Marià Nicolàs i Ros, Jordi Petit Fontserè, Manuel Barrado i Palmer, i Xavier Vela i Parés, actuant-hi com a secretari, el secretari general de la Sindicatura, Sr. Ramon Planas i Font, i com a ponent el síndic Sr. Manuel Cardeña i Coma, s'acorda aprovar, amb deliberació prèvia, l'informe de fiscalització 33/96-A, relatiu a la Universitat de Barcelona, exercici 1995.

ÍNDIX

ABREVIATURES I SIGLES	7
1. INTRODUCCIÓ.....	9
1.1. OBJECTIUS, ABAST I METODOLOGIA DE L'INFORME	9
1.1.1. Objectius i abast	9
1.1.2. Metodologia	10
1.2. LA UNIVERSITAT DE BARCELONA: PRESENTACIÓ.....	10
1.2.1. Antecedents	10
1.2.2. Naturalesa jurídica i objectius	10
1.2.3. Estructura i organització acadèmica.....	11
1.2.4. Dades estadístiques i indicadors.....	17
1.2.5. Legislació bàsica aplicable	21
1.2.6. Organització administrativa	22
1.2.7. Organització de gestió descentralitzada	24
2. FISCALITZACIÓ	24
2.1. PRESENTACIÓ DELS COMPTES I CONTROLS COMPTABLES REGLAMENTARIS	24
2.2. INFORME D'AUDITORIA.....	27
2.3. LIQUIDACIÓ DEL PRESSUPOST.....	27
2.3.1. Pressupost i programació plurianual.....	30
2.3.2. Pressupost inicial i modificacions efectuades	30
2.3.3. Drets i obligacions reconegudes	31
2.4. LIQUIDACIÓ DEL PRESSUPOST D'INGRESSOS.....	31
2.4.1. Aspectes generals	31
2.4.2. Evolució dels ingressos totals de 1991 a 1995	32
2.4.3. Taxes i altres ingressos.....	34
2.4.4. Transferències corrents.....	40
2.4.5. Ingressos patrimonials	43
2.4.6. Transferències de capital	44
2.4.7. Romanent de tresoreria	46
2.4.8. Passius financers	46
2.5. LIQUIDACIÓ DEL PRESSUPOST DE DESPESES	46
2.5.1. Aspectes generals	46
2.5.2. Despeses de personal	50
2.5.3. Despeses de béns corrents i de serveis.....	56
2.5.4. Despeses financeres	64
2.5.5. Transferències corrents.....	65
2.5.6. Inversions reals.....	69
2.5.7. Variació de passius financers.....	74

2.6. FISCALITZACIÓ DE LA CONTRACTACIÓ ADMINISTRATIVA.....	74
3. CONCLUSIONS: OBSERVACIONS I RECOMANACIONS	77
4. TRÀMIT D'AL·LEGACIONS.....	84
5. ANNEXOS.....	95
5.1. BALANÇ DE SITUACIÓ A 31.12.95.....	95
5.2. COMPTE DEL RESULTAT ECONÒMIC-PATRIMONIAL DE L'EXERCICI 1995	96
5.3. RESULTAT PRESSUPOSTARI DE L'EXERCICI.....	97
5.4. COMPOSICIÓ DEL ROMANENT ESPECÍFIC DE TRESORERIA A 31.12.94	98
5.5. COMPOSICIÓ DEL ROMANENT ESPECÍFIC DE TRESORERIA A 31.12.95	99

ABREVIATURES I SIGLES

CICYT:	Comisión Interministerial de Ciencia y Tecnología
CIRIT:	Comissió Interdepartamental de Recerca i Innovació Tecnològica
CTT:	Centre de Transferència de Tecnologia
DGICYT:	Dirección General de Investigación Científica y Técnica
DOGC:	Diari Oficial de la Generalitat de Catalunya
FBG:	Fundació Bosch i Gimpera
GTPE:	Gabinet Tècnic de Programació i Estudis
ICE:	Institut de Ciències de l'Educació
INAPE:	Instituto Nacional de Asistencia y Promoción del Estudiante
INE:	Instituto Nacional de Estadística
INEF:	Institut Nacional d'Educació Física
IPC:	Índex de Preus al Consum
IRPF:	Impost sobre la Renda de les Persones Físiques
LRU:	Llei de Reforma Universitària
MEC:	Ministeri d'Educació y Ciències
PAS:	Personal d'Administració y Serveis
PGCP:	Pla General de Comptabilitat Pública
RCE:	Reglament de Contractes de l'Estat
R + D:	Recerca i Desenvolupament
UAB:	Universitat Autònoma de Barcelona
UB:	Universitat de Barcelona
UPC:	Universitat Politècnica de Catalunya
UTE:	Unió Temporal d'Empreses

1. INTRODUCCIÓ

1.1. OBJECTIUS, ABAST I METODOLOGIA DE L'INFORME

1.1.1. Objectius i abast

La Sindicatura de Comptes de Catalunya, en compliment de les tasques que té encomanades per l'article 2 de la seva llei de creació, emet el present Informe de Fiscalització de la liquidació del pressupost d'ingressos i despeses de la Universitat de Barcelona (d'ara endavant UB) de l'exercici 1995, que es correspon amb l'any natural. En concret, els objectius han estat els següents:

- L'avaluació de si la liquidació del pressupost, la formació de la qual és responsabilitat de la Gerència de la Universitat i aprovada pel Consell Social, s'ha preparat i presentat d'acord amb els principis i normes de comptabilitat pressupostària pública de general acceptació.
- L'anàlisi del control intern i dels procediments seguits per la Universitat.
- L'anàlisi del compliment de la legalitat que li és d'aplicació.

A més a més d'aquests objectius, el propòsit de la Sindicatura era incloure-hi l'avaluació de l'eficàcia, eficiència i economia en la utilització dels recursos per part dels centres de la Universitat.

En els informes de fiscalització sobre universitats fets anteriorment, la Sindicatura de Comptes va exposar el seu criteri sobre la necessitat de definir uns indicadors homogenis per a totes elles amb independència dels que cada universitat vulgui implantar per al seu bon govern. El Consorci Agència per a la qualitat del sistema universitari creat per Decret 355/1996, de 29 d'octubre, de la Generalitat de Catalunya, reforça el criteri de la Sindicatura ja que els seus objectius prioritaris són dotar les universitats "dels instruments necessaris per avaluar la qualitat docent i investigadora, per endegar programes de millora i per fer rendibles, en darrer terme, els recursos disponibles i l'esforç inversor a càrrec dels pressupostos públics" i que "els resultats que s'obtinguin han de poder ser coneguts i avaluats per la mateixa universitat, mitjançant els indicadors de qualitat efectius i objectivables que aquesta dissenyi". Confiam que aquesta Agència juntament amb el Comissionat i el conjunt de les universitats públiques catalanes els defineixin ben aviat.

La UB té uns indicadors de docència, recerca i gestió que podrien ser útils per a mesurar l'eficàcia, l'eficiència i l'economia, si es poguessin comparar amb els d'altres universitats, cosa que de moment no és possible ja que, per a això, aquests indicadors a més de ser homogenis, haurien de ser homologats i posats en pràctica en totes elles. Així mateix seria necessari l'establiment d'uns objectius generals per a la universitat i concrets per a centres, així com un sistema de comptabilitat analítica comú a totes les universitats que permetés controlar els

costos per activitat i l'obtenció dels indicadors. (Vegeu recomanacions 14 i 15).

La Sindicatura presenta amb les limitacions apuntades abans, en els apartats 1.2.4.1, 1.2.4.2, 1.2.4.3, 1.2.4.4, 2.4.2. i 2.5.1. d'aquest informe alguns indicadors generals de la UB, que ha considerat d'interès i en relaciona alguns amb els obtinguts en l'Agregat de les Universitats públiques catalanes de 1995 (Informe núm. 25/97-A).

1.1.2. Metodologia

Les proves realitzades, d'acompliment i substantives, han estat aquelles que, de forma selectiva, s'han considerat necessàries per a obtenir evidència suficient i adient, amb l'objectiu d'aconseguir una base raonable que permeti manifestar les conclusions que es desprenen del treball realitzat sobre la informació econòmico-financera de la UB i els preceptes legals que li són d'aplicació.

1.2. LA UNIVERSITAT DE BARCELONA: PRESENTACIÓ

1.2.1. Antecedents

El 25 d'agost de 1983 es va aprovar la Llei de Reforma Universitària (LRU), que va donar pas a l'elaboració dels Estatuts de la UB, aprovats pel Decret 217/1985, d'1 de juliol. El Decret núm. 113/1997, de 13 de maig, del Departament de la Presidència de la Generalitat ha aprovat la reforma dels Estatuts de la UB. L'any 1992 es van crear la Universitat de Girona, la Rovira i Virgili i la de Lleida. Els centres que la UB tenia a Tarragona i a Lleida van passar a integrar-se a les universitats. La referència als diferents articles que es fa en aquest informe corresponen als Estatuts de la UB reformats ja que el contingut és idèntic al de la redacció anterior.

1.2.2. Naturalesa jurídica i objectius

La UB, segons estableix l'article 1r dels seus Estatuts, és una institució de Dret Públic i, en qualitat de tal, té personalitat pròpia, disposa de patrimoni i altres recursos, i estableix els seus Estatuts per assolir els seus objectius.

Segons l'article 2n, la UB es constitueix en règim d'autonomia. Aquesta autonomia, d'acord amb l'article 3 de la LRU, comprèn: a) l'elaboració dels Estatuts i altres normes de funcionament intern; b) l'elecció, designació i renovació dels òrgans de govern i d'administració; c) l'elaboració, aprovació i gestió dels seus pressupostos i l'administració dels seus béns; d) l'establiment i modificació de plantilles; e) la selecció, formació i promoció del personal docent i investigador i d'administració i serveis, així com la determinació de les condicions en què ha de desenvolupar les

seves activitats; f) l'elaboració i aprovació dels plans d'estudi i investigació; g) la creació d'estructures específiques que actuïn com a suport de la investigació i la docència; h) l'admissió, règim de permanència i verificació de coneixements dels estudiants; i) l'expedició dels seus títols i diplomes; j) l'establiment de relacions amb d'altres institucions acadèmiques, culturals o científiques, espanyoles o estrangeres; k) qualsevol altra competència necessària per a l'adequat compliment de les seves funcions.

D'acord amb l'article 7è dels Estatuts els objectius de la UB són:

- "a) impartir la docència a nivell superior en tots els graus per a l'expandiment de la ciència i de la cultura i per a la formació d'investigadors i la preparació de professionals,
- b) estimular la creació, el desenvolupament, la transmissió i la crítica de la ciència i de la cultura, mitjançant el conreu de la recerca,
- c) participar i impel·lir la renovació incessant del sistema educatiu,
- d) difondre i comunicar la ciència i la cultura mitjançant vies tècniques (congressos, col·loquis, etc.) i cursos i conferències d'extensió,
- e) prestar suport al desenvolupament cultural, social i econòmic de la societat, impulsant-hi tota mena d'activitats intel·lectuals,
- f) intercanviar informacions i coneixements amb altres institucions (universitats, acadèmies, instituts de recerca, etc.) del mateix país i d'altres països, amb especial atenció a la dels Països Catalans, per al progrés dels continguts científics i de les relacions inherents, i
- g) realitzar qualsevol altra activitat que li sigui encomanada, mentre correspongui a l'àmbit de l'ensenyament superior i de la recerca."

1.2.3. Estructura i organització acadèmica

La UB s'estructura (segons l'article 11 dels seus Estatuts) en Divisions, Facultats i Escoles Universitàries, Departaments, Instituts i Serveis i en altres unitats que es puguin crear.

Les Divisions són grans unitats descentralitzades de govern i de gestió administrativa, docent i de recerca, constituïdes per afinitat acadèmica i formades per les facultats i escoles universitàries, els departaments, els instituts i les altres unitats que s'hi integrin.

Les Facultats i Escoles Universitàries són els òrgans encarregats de la fixació dels

plans d'estudis i de la gestió administrativa dels ensenyaments universitaris conduents a l'obtenció dels títols acadèmics. Són també les unitats de representació a través de les quals s'elegeixen els òrgans col·legiats generals de govern de la UB.

Els Departaments són les unitats bàsiques de docència i recerca. S'encarreguen d'organitzar i desenvolupar la recerca i la docència pròpies de la seva àrea de coneixement en un o més centres.

Els Instituts són unitats dedicades fonamentalment a la recerca en camps d'especialització de la ciència, de la tècnica o de les arts. Han de tenir un caràcter interdepartamental i l'àmbit d'actuació i les funcions d'un Institut no poden coincidir mai amb les d'un Departament.

Els Serveis de la UB són les unitats administratives i d'organització que subvenen a necessitats específiques del funcionament universitari.

En el curs 1995-1996 l'estructura de la UB era la següent: 5 Divisions, 19 Centres Docents propis i 15 d'adscripció, 3 Instituts de recerca, 3 Centres de recerca i 88 Departaments.

Són centres docents adscrits a la Universitat de Barcelona els que depenen d'institucions públiques o privades que imparteixen ensenyaments universitaris o equivalents de nivell superior, amb l'autorització de la Universitat i sota el seu control.

Les 5 divisions constituïdes per afinitat acadèmica són:

- Divisió de Ciències Humanes i Socials (Divisió 1)
- Divisió de Ciències Jurídiques, Econòmiques i Socials (Divisió 2)
- Divisió de Ciències Experimentals i Matemàtiques (Divisió 3)
- Divisió de Ciències de la Salut (Divisió 4)
- Divisió de Ciències de l'Educació (Divisió 5)

La Divisió 1 inclou les facultats de Geografia i Història, Filosofia, Filologia i Belles Arts.

La Divisió 2 engloba les facultats de Dret, Ciències Econòmiques i Empresariales i l'Escola Universitària d'Estudis Empresariales.

La Divisió 3 incorpora les facultats de Física, Química, Biologia, Geologia i Matemàtiques.

La Divisió 4 inclou les facultats de Medicina, Farmàcia, Psicologia, Odontologia i l'Escola Universitària d'Infermeria.

La Divisió 5 engloba la facultat de Pedagogia, l'Escola Universitària de Formació del Professorat d'EGB i l'Institut de Ciències de l'Educació.

Per altra banda, la UB està relacionada íntimament amb diverses entitats com són la Fundació Bosch i Gimpera (FBG) -la més important de totes elles en volum econòmic-, la Fundació Josep Finestres, la Fundació Pedro Pons, l'Escola d'Idiomes Moderns, l'Institut d'Estudis Hispànics, el Centre d'Estudis Internacionals, diversos col·legis majors i la societat Balmes 21, SL.

- Fundació Bosch i Gimpera

Aquesta fundació es va constituir el dia 4 d'octubre de 1983 per a gestionar els convenis amb entitats públiques i privades, o amb persones físiques relatius a la realització de treballs de caràcter científic, tècnic o artístic, així com per a desenvolupar cursos d'especialització, d'acord amb el contingut de l'article 11 de la LRU. Aquesta fundació és privada i sense ànim de lucre, i s'acull a la legislació de la Generalitat de Catalunya (Llei 1/1982, de 3 de març, de fundacions privades).

L'òrgan màxim de representació i decisió de la Fundació és un Patronat format per 24 membres.

En el moment de la redacció d'aquest informe, abril de 1997, la plantilla de la Fundació està formada per un total de 360 persones.

Les relacions entre la Fundació Bosch i Gimpera i la UB es regeixen per un conveni de col·laboració aprovat per la Junta de Govern el 17 de juny de 1987.

La FBG actua com a Centre de Transferència de Tecnologia(CTT) de la UB.

En 1995 el volum total de facturació va ser de 2.560 MPTA, amb un total de 427 contractes.

La FBG, a part de ser el Centre de Transferència de Tecnologia de la UB, ofereix un servei de formació continuada en el Centre de Formació Continuada Les Heures, en el Campus de la Vall d'Hebron.

Les activitats en l'àrea de formació durant l'any 1995 han aportat un volum d'ingressos de 1.300 MPTA, aproximadament.

Per compensar les despeses indirectes que la UB té com a conseqüència de la seva relació amb la FBG, aquesta paga a la UB un percentatge dels ingressos sobre projectes de Recerca i Desenvolupament (R + D) i convenis (6% en cas de projectes i convenis de les Divisions 3 i 4, Ciències Experimentals i de la Salut, i un 4% en cas dels projectes i convenis de les altres divisions), així com un 8% en els casos de cursos de formació oberta (màsters i postgraus) el títol dels quals sigui expedit per la UB.

1.2.3.1. Organització dels ensenyaments

La UB ha continuat durant aquest any acadèmic 1995-1996 la reforma dels plans d'estudis derivada del Decret 1497/87, de 27 de novembre.

Respecte a la reforma dels plans d'ensenyament, s'ha implantat el sistema de crèdits per a tots els estudis.

La UB té estructurats els seus estudis en:

- a) ensenyaments de cicle llarg
- b) ensenyaments de cicle curt
- c) ensenyaments de doctorat
- d) altres ensenyaments.

L'oferta d'ensenyaments s'ha ampliat durant el curs 1995-1996 amb tres nous títols, incrementant fins a 59 la xifra d'ensenyaments oferts en els centres propis.

1.2.3.2. Organització de la recerca

Segons l'article 116 dels Estatuts: "Els òrgans de govern de la Universitat de Barcelona han de garantir la disponibilitat de mitjans per al bon desenvolupament de la recerca als departaments, instituts i altres entitats que poden ser creades a aquest efecte. Així mateix, defineixen les línies essencials de la política científica adoptada a la Universitat i les seves aplicacions concretes als punts més importants".

La UB, per al compliment d'aquestes finalitats, va crear la Comissió de Política Científica, que es coordina amb les comissions de recerca de les divisions.

Les activitats de recerca s'agrupen en projectes. Aquests projectes són finançats per organismes públics (Comisión Interministerial de Ciencia y Tecnología (CICYT), Dirección General de Investigación Científica y Técnica (DGICYT), Comissió Interdepartamental de Recerca i Innovació Tecnològica (CIRIT), etc.), per la Unió Europea, per entitats i organismes públics i privats o per persones físiques mitjançant convenis gestionats pel Centre de Transferència de Tecnologia, de la Fundació Bosch i Gimpera.

L'Oficina de gestió de la recerca i convenis creada l'any 1987 és la unitat tècnico-administrativa vinculada al vicerectorat de Recerca que gestiona els recursos que els investigadors aconsegueixen de les diferents administracions públiques.

Aquesta Oficina és una unitat de suport als òrgans de govern. Depèn orgànicament de la Gerència i funcionalment del vicerectorat de Recerca.

1.2.3.3. Òrgans de govern i de representació

La LRU exposa en l'article 13 que els Estatuts de les Universitats hauran d'establir, com a mínim, els següents òrgans:

a) Òrgans col·legiats: Consell Social, Claustre Universitari, Junta de Govern, Junta de Facultats, Junta d'Escoles Tècniques Superiors, Junta d'Escoles Universitàries, Consells de Departaments i Consells d'Instituts Universitaris.

b) Òrgans Unipersonals: Rector, Vicerectors, Secretari General, Gerent, Degans de Facultat i Directors d'Escoles Tècniques Superiors, d'Escoles Universitàries, de Departaments Universitaris i d'Instituts Universitaris.

Segons els Estatuts de la UB, el govern de la Universitat correspon als òrgans següents:

- 1.- Claustre Universitari
- 2.- Consell Social
- 3.- Rector, Vicerectors i Secretari General
- 4.- Junta de Govern
- 5.- Gerència

- El Claustre Universitari

Els articles 58 a 63 dels Estatuts descriuen el Claustre Universitari, la seva composició, forma d'elecció i renovació de membres i normes de funcionament i competències.

El Claustre Universitari és l'òrgan màxim de representació de la comunitat universitària, al qual correspon, en tot cas, l'elaboració i modificació dels Estatuts, l'elecció del rector, la fiscalització de la gestió dels càrrecs i dels òrgans de govern de la universitat i l'aprovació de les línies generals d'actuació de la universitat.

El Claustre està format per:

- a) el rector, que el presideix
- b) els vicerectors, el secretari general i el gerent
- c) els presidents de divisió
- d) els degans de facultats i els directors d'escoles universitàries
- e) una representació de professors, ajudants i investigadors distribuïts proporcionalment per facultats i escoles, de manera que, incloent-hi degans i directors, sumin 300.
- f) una representació d'estudiants, distribuïts proporcionalment per facultats i escoles fins a un total de 150.
- g) una representació conjunta del personal d'administració i serveis fins a un total de 50.

- El Consell Social

Els articles 64 a 66 descriuen el Consell Social, la seva composició i competències. El Consell Social és l'òrgan de participació de la societat a la Universitat. Li correspon supervisar les activitats de caràcter econòmic i el rendiment dels serveis de la Universitat, així com promoure la col·laboració de la societat en el seu finançament.

El Consell Social està format, en dues cinquenes parts, per una representació de la Junta de Govern i, en les altres tres cinquenes parts, per una representació dels interessos socials, d'acord amb la Llei de Coordinació Universitària i de Creació de Consells Socials de la Generalitat de Catalunya.

La representació de la Junta de Govern al Consell Social està constituïda pel rector, el secretari general i el gerent, per un nombre igual de professors i estudiants i per una representació del personal d'administració i serveis, elegits per la mateixa Junta entre els seus membres, fins arribar al nombre total de representats de la Universitat al Consell que hagi establert l'esmentada Llei.

Entre les seves competències destaquen aprovar el pressupost i la programació plurianual de la Universitat, aprovar les plantilles de personal, supervisar la memòria econòmica, aprovar els nous ensenyaments i titulacions, proposar la creació i supressió de facultats, escoles i instituts universitaris i assenyalar les normes sobre la permanència dels estudiants.

El Consell Social també és l'encarregat de nomenar el Síndic de Greuges de la Universitat, perquè exerceixi una activitat informativa permanent sobre el funcionament de la Universitat.

El reglament del Síndic de Greuges va ser aprovat pel Consell Social l'11 de desembre de 1986.

Actualment, el Síndic de Greuges és el Dr. Artur Juncosa i Carbonell.

El Consell Social està compost per 32 membres.

El president del Consell Social és nomenat pel Consell Executiu de la Generalitat i actualment ocupa el càrrec l'Excm. Sr. Josep Ma. Puig Salellas.

- El rector, vicerectors i secretari general

L'article 70 dels Estatuts descriu el rector com a representant legal de la universitat. El rector presideix el Claustre universitari i la Junta de Govern, forma part del Consell Social i n'executa els acords. Segons l'article 71 el rector és elegit pel Claustre entre els catedràtics d'universitat que han estat proclamats candidats i és nomenat per la Generalitat de Catalunya.

El rector de la UB és en l'actualitat l'Excel·lentíssim i Magnífic. Sr. Antoni Caparrós i Benedicto.

L'equip de govern que assisteix el rector en les seves funcions executives i administratives està format pel mateix rector, els vicerectors en nombre no superior a 8, el secretari general que dóna fe dels actes i acords del Claustre General, de la Junta de Govern i de tots els actes oficials de la Universitat, els presidents de divisió i el gerent.

- La Junta de Govern

D'acord amb l'article 76 dels Estatuts de la UB la Junta de Govern és l'òrgan col·legiat ordinari de govern de la Universitat.

Són membres de la Junta de Govern: el rector, -que la convoca i la presideix-, els vicerectors, el secretari general i el gerent, els presidents de divisió, els degans i directors d'escola universitària, un representant dels directors de departament i d'institut, per a cadascuna de les divisions i una representació d'estudiants equivalent al 30% dels seus membres. Les diverses divisions hi han de tenir representació i també hi ha d'haver una representació del personal d'administració i serveis, equivalent en nombre al 10% dels membres de la Junta.

- El gerent

Els articles 81 i 82 dels Estatuts estableixen que el gerent és l'encarregat de la gestió dels serveis administratius i econòmics de la Universitat, sota la direcció del rector i d'acord amb les normes que estableixin el Consell Social i la Junta de Govern. Així mateix és el responsable, davant el rector i el Claustre, del personal d'administració i serveis.

El gerent és nomenat i, si s'escau revocat, pel rector, escoltats el Consell Social i la Junta de Govern.

El gerent no pot exercir funcions docents.

Els vicegerents actuen amb l'autoritat delegada del gerent, en els afers del seu àmbit de competències.

1.2.4. Dades estadístiques i indicadors

A 31.12.95 la UB està integrada per 79.358 persones, comptant alumnes, professorat i personal d'administració i serveis.

1.2.4.1. Alumnes

L'evolució del nombre d'estudiants matriculats per divisió i cursos ha estat la següent:

DIVISIONS	CURS 91-92	CURS 92-93	CURS 93-94	CURS 94-95	CURS 95-96
Div. 1 (Ciències Humanes i Socials)	15.399	15.057	14.477	14.130	13.862
Div. 2 (C. Juríd., Econòm. i Socials)	29.376	29.123	27.588	26.769	26.351
Div. 3 (C. Experimentals i Matemàtiques)	8.090	8.161	8.350	8.522	8.576
Div. 4 (Ciències de la Salut)	11.236	11.141	10.833	10.755	10.429
Div. 5 (Ciències de l'Educació)	5.123	4.978	5.038	4.814	4.853
Div. 6 (Estudi General de Lleida)	4.560	---	---	---	---
Div. 7 (Centres Camp de Tarragona)	5.201	---	---	---	---
Subtotal 1r. i 2n. cicle	78.985	68.460	66.286	64.990	64.071
Subtotal 3r. cicle (Doctorat)	2.854	2.799	3.036	3.149	3.144
TOTAL ALUMNES (1r., 2n. i 3r. cicle)	81.839	71.259	69.322	68.139	67.215
Mitjana d'alumnes ponderada*	80.949	78.312	70.613	68.928	67.831
Màsters i Postgraus	5.279	4.914	5.126	4.879	6.939

Font: Servei de Gestió Acadèmica de la UB i Gabinet Tècnic de Programació i Estudis (GTPE).

Dades referides al juny de cada any a partir de matrícules ordinàries.

* La mitjana d'alumnes ponderada any X = $\frac{2}{3}$ alumnes curs (X-1) + $\frac{1}{3}$ alumnes curs X. Les xifres que es mostren al curs (X-1)/X corresponen a l'exercici (X-1).

Del quadre es dedueix que:

- descomptant els alumnes de les Divisions 6 i 7, Lleida i Tarragona, que passen a ser universitats pròpies el curs 1992-1993, s'observa una disminució progressiva i constant dels alumnes de 1r i 2n cicle, considerats globalment.
- excepte el nombre d'alumnes de la Divisió 3, que creix en aquests quatre darrers cursos, els de les altres divisions decreix, principalment el de les Divisions 1 (Ciències humanes i socials) i 2 (Ciències jurídiques i econòmiques). Aquestes dues divisions, per altra banda, són les que tenen més alumnes, especialment la 2.
- el nombre d'alumnes de tercer cicle i màsters i postgrau es manté en un nivell semblant en els quatre primers cursos, i creix el curs 1995-1996.

El nombre d'alumnes matriculats en la UB el curs 1995-1996 era del 40%, aproximadament, del total d'alumnes matriculats en les universitats públiques de Catalunya.

L'evolució del nombre de titulats, per divisions i cursos, ha estat la següent:

SINDICATURA DE COMPTES DE CATALUNYA — INFORME 33/96-A

DIVISIONS	CURS 91/92	CURS 92/93	CURS 93/94	CURS 94/95	CURS 95/96
Div. 1 (Ciències Humanes i Socials)	1.932	2.036	1.901	2.091	2.004
Div. 2 (C. Juríd. Econòm. i Socials)	2.243	2.884	3.278	3.284	3.676
Div. 3 (C. Experimentals i Matemàtiques)	857	927	859	1.000	1.036
Div. 4 (Ciències de la Salut)	1.262	1.665	1.442	1.679	1.745
Div. 5 (Ciències de l'Educació)	823	818	1.031	1.144	1.055
Div. 6 (Estudi General de Lleida)	422	---	---	---	---
Div. 7 (Centres Camp de Tarragona)	608	---	---	---	---
TOTAL TITULATS	8.147	8.330	8.511	9.198	9.516

Font: Servei de Gestió Acadèmica de la UB i GTPE.

Dades referides a 31 de desembre de cada any.

El percentatge de titulats de la UB sobre el total de titulats de les universitats públiques de Catalunya era, el curs 1994-1995, d'un 45%, aproximadament.

1.2.4.2. Professorat

L'evolució de professors, per categories i cursos, en xifres absolutes, ha estat la següent:

CATEGORIES	CURS 91/92	CURS 92/93	CURS 93/94	CURS 94/95	CURS 95/96
Catedràtics d'universitat	399	393	429	432	463
Catedràtics d'escola universitària	59	47	53	54	59
Titulars d'universitat	1.498	1.345	1.373	1.378	1.410
Titulars d'escola universitària	541	427	426	436	479
Contractats	1.479	1.179	1.196	1.171	1.238
TOTAL PROFESSORAT	3.976	3.391	3.477	3.471	3.649

Font: Servei de Gestió Acadèmica de la UB i GTPE.

Dades referides a gener de cada any.

El nombre de professors a temps complet (8 hores lectives a la setmana) d'aquests cursos ha estat el següent:

	Curs 91/92	Curs 92/93	Curs 93/94	Curs 94/95	Curs 95/96
Nombre professors	3.976	3.391	3.477	3.471	3.649
Nombre professors a temps complet	3.560	3.045	3.051	3.067	3.191
Evolució professors a temps complet -Base 100 (Curs 1992-1993) (*)	116,9	100,0	100,2	100,7	104,8

Font: Servei de Gestió Acadèmica de la UB i GTPE.

Dades referides a gener de cada any.

(*): Curs 1992-1993 base 100 perquè a partir d'aquest curs Tarragona i Lleida passen a ser universitats pròpies.

El creixement de prop del 5% de professors a temps complet el curs 1995-1996 respecte als cursos anteriors s'explica per la provisió de places per a atendre les necessitats docents derivades dels nous plans d'estudis.

1.2.4.3. *Personal d'administració i serveis (PAS)*

L'evolució d'aquest personal per divisions i cursos ha estat la següent:

DIVISIONS	CURS 91/92	CURS 92/93	CURS 93/94	CURS 94/95	CURS 95/96
Div. 1 (Ciències Humanes i Socials)	140	144	142	152	150
Div. 2 (C. Juríd., Econòm. i Socials)	136	134	135	139	152
Div. 3 (C. Experimentals i Matemàtiques)	210	221	222	229	234
Div. 4 (Ciències de la Salut)	267	239	242	249	249
Div. 5 (Ciències de l'Educació)	102	95	102	105	101
Div. 6 (Estudi General de Lleida)	76	---	---	---	---
Div. 7 (Centres Camp de Tarragona)	125	---	---	---	---
Serveis Centrals	775	797	815	840	849
TOTAL PAS	1.831	1.630	1.658	1.714	1.735

Font: Servei de Personal de la UB i GTPE.

Dades referides a gener de cada any.

El total de PAS de la UB el curs 1995-1996 era d'un 33% del total de PAS de les universitats públiques de Catalunya.

A continuació es presenta l'evolució del PAS, entre funcionaris i laboral, per cursos:

CATEGORIES	CURS 91/92	CURS 92/93	CURS 93/94	CURS 94/95	CURS 95/96
PAS Funcionari	1.011	901	917	909	939
PAS Laboral	820	729	741	805	796
TOTAL PAS	1.831	1.630	1.658	1.714	1.735

Font: Servei de Personal de la UB i GTPE.
Dades referides a gener de cada any.

L'evolució del PAS en termes relatius, prenent com a base 100 el curs 1992-1993, es mostra a continuació:

CATEGORIES	CURS 91/92	CURS 92/93	CURS 93/94	CURS 94/95	CURS 95/96
PAS Funcionari	112,2	100	101,7	100,8	104,2
PAS Laboral	112,4	100	101,6	110,4	109,1
TOTAL PAS	112,3	100	101,7	105,1	106,4

Font: Elaboració pròpia a partir de les dades del quadre anterior.
Dades referides a gener de cada any.

1.2.4.4. Evolució de les ràtios de personal de la UB

	CURS 91/92	CURS 92/93	CURS 93/94	CURS 94/95	CURS 95/96
Alumnes/Professorat equivalent a temps complet	22,99	23,40	22,72	22,22	21,06
Professorat equivalent a temps complet/PAS	1,94	1,86	1,84	1,78	1,83
Alumnes/Professorat equivalent a temps complet + PAS	15,18	15,24	14,72	14,42	13,77

Font: Elaboració pròpia a partir de les dades facilitades per la UB.

Nota: A efectes del càlcul d'aquestes ràtios es pren el nombre d'alumnes total de 1r., 2n., i 3r., cicle, sense tenir en compte els alumnes de màsters i postgraus.

Les ràtios són decreixents, el que significa una menor proporció alumnes/personal en els cursos analitzats. Comparativament amb la Universitat Autònoma de Barcelona (UAB) i la Universitat Politècnica de Catalunya (UPC) les ràtios d'alumnes/professors són més altes, el que indica major grau de massificació en la UB.

1.2.5. Legislació bàsica aplicable

A la UB li és d'aplicació específica la normativa bàsica següent:

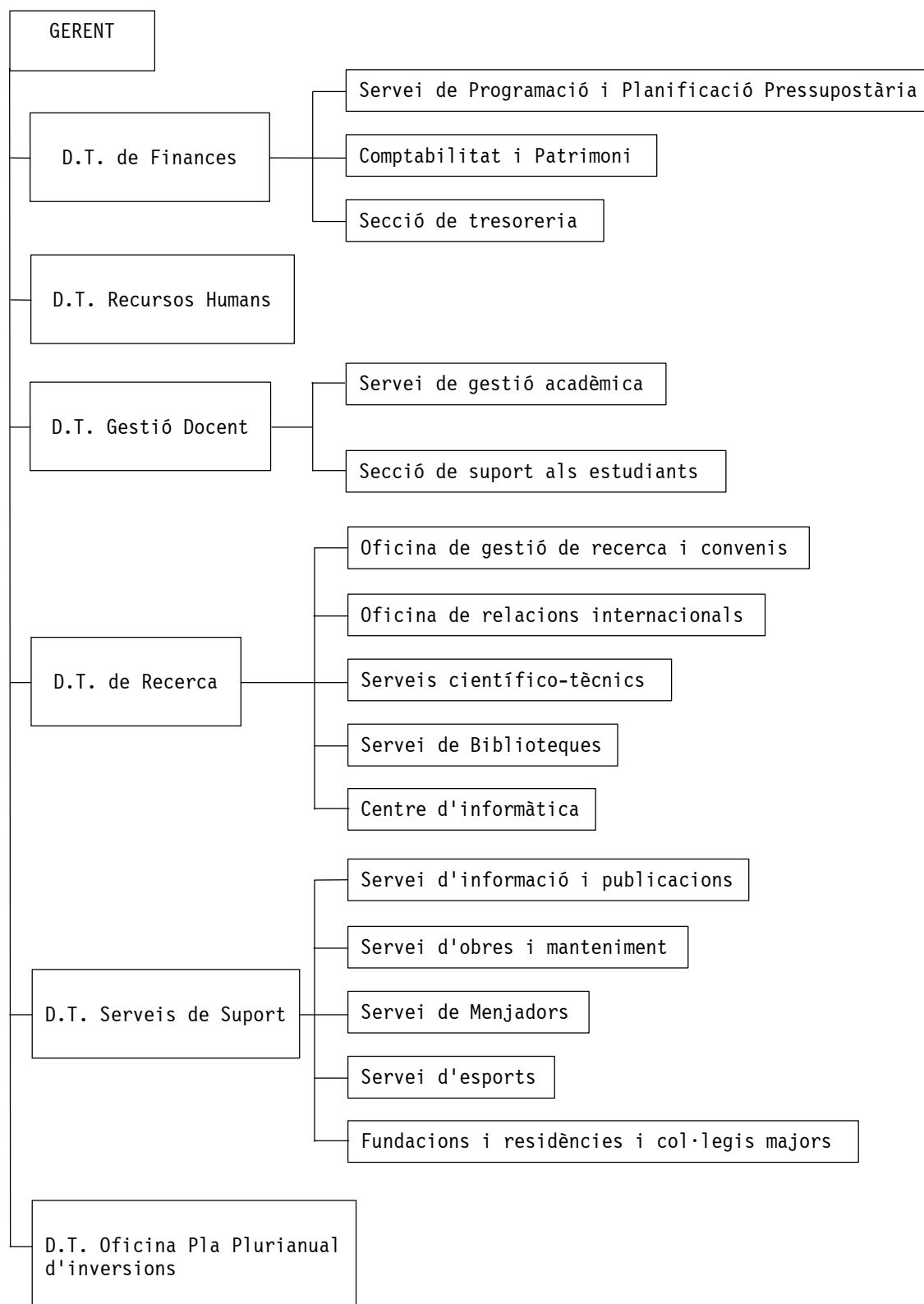
- Llei orgànica 11/1983, de 25 d'agost, de Reforma Universitària.

- Llei 30/84, de 2 d'agost, de mesures per a la reforma de la Funció Pública.
- Llei 26/84, de 19 de desembre, de Coordinació Universitària i de creació dels Consells Socials.
- Reial decret 305/85, de 6 de febrer, de traspàs de serveis de l'Estat en matèria d'universitats.
- Reial decret 898/85, de 30 d'abril, sobre règim del professorat universitari.
- Decret 217/85, d'1 de juliol, pel qual s'aproven els Estatuts de la UB.
- Llei 13/86, de 14 d'abril, de foment i coordinació general de la investigació científica i tècnica.
- Reial decret 1497/87, de 27 de novembre, de directrius generals comunes dels plans d'estudi dels títols de caràcter oficial i validesa en tot el territori nacional.
- Text refós de la Llei General Pressupostària, aprovat per RD Legislatiu 1091/88, de 23 de setembre.
- Reial 1086/89, de 28 d'agost, sobre retribucions del professorat universitari
- Decret legislatiu 9/1994, de 13 de juliol, pel qual s'aprova el text refós de la Llei de Finances Públiques de Catalunya.
- Llei 12/94, de 28 de desembre, de Pressupostos de la Generalitat de Catalunya per al 1995.
- Llei 41/94, de 30 de desembre, de Pressupostos generals de l'Estat per a 1995.
- Llei 13/95, de 18 de maig, de contractes de les administracions públiques i principis recollits en la Llei de Bases de Contractes de l'Estat i Decret 341/75, Reglament general de contractació de l'Estat.

1.2.6. Organització administrativa

L'estructura administrativa es recolza en el rector i el gerent.

El gerent, a part dels vicegerents que el representen en les divisions, compta amb 6 directors tècnics:



1.2.7. Organització de gestió descentralitzada

La UB ha anat adaptant-se al model organitzatiu establert per la LRU i els últims anys ha intensificat el grau de descentralització en les seves decisions de gestió. Aquest model organitzatiu fa necessària una funció de coordinació entre els diferents òrgans de decisió i control existents a la Universitat i també de suport a les unitats de despesa autònomes.

En el transcurs d'aquesta fiscalització s'ha constatat l'existència de falta de coordinació entre els responsables de l'administració de la Universitat i de comunicació entre la Gerència i les unitats de despesa. Això és conseqüència, en part, de la complexitat de la Universitat, però també de la inexistència en la UB de manuals de normes i procediments i manca de funcionament efectiu d'un òrgan de control intern que permeti garantir que les transaccions són realitzades i registrades adequadament.

D'acord amb l'article 56.2 de la LRU ha d'existir a la Universitat un òrgan de control intern que "desenvoluparà les seves funcions mitjançant les tècniques d'auditoria comptable".

La UB té un Servei d'Auditoria Interna, però amb escassos mitjans per desenvolupar les seves funcions.

Igualment s'ha constatat que la descentralització administrativa de la UB fa que aquesta estigui estructurada en unitats de despesa autoritzades, les compres de les quals es fan individualment, segons les seves necessitats i sense coordinació entre elles. Això suposa que la UB no disposa d'una homologació ni d'una catalogació per a la compra de béns o de serveis homogenis (vegeu Recomanació núm. 1).

2. FISCALITZACIÓ

2.1. PRESENTACIÓ DELS COMPTES I CONTROLS COMPTABLES REGLAMENTARIS

Segons l'article 56.1 de la LRU "les universitats asseguraran el control intern de les seves despeses i inversions, organitzant els seus comptes segons els principis d'una comptabilitat pressupostària, patrimonial i analítica".

L'article 54.5 de l'esmentada Llei disposa que l'estructura del pressupost i el seu sistema comptable s'hauran d'adaptar, en tots els casos, a les normes que amb caràcter general siguin establertes per al sector públic, als efectes de la normalització comptable.

- No hi ha un pla general comptable específic per a les universitats, ni a nivell

estatal ni català. El que hi ha però, són unes recomanacions de la Intervenció General de l'Administració de l'Estat o del Tribunal de Cuentas, que les universitats poden seguir.

En el cas de Catalunya hi ha constància de reunions periòdiques des de fa ja uns quants anys, en les quals s'acorda que el control financer a fer per la Intervenció General sigui realitzat per una firma d'auditoria a contractar per les universitats que, a més de les instruccions que rebí de la pròpia Universitat, en compleixi unes altres que donarà la mateixa Intervenció General.

A partir de 1995, algunes universitats i entre elles la UB, han adaptat la seva comptabilitat a la normativa del nou Pla General de Comptabilitat Pública (PGCP) del Ministeri d'Hisenda aprovat per l'Ordre de 6 de maig de 1994.

La UB, però, ha fet aquesta adaptació d'una forma parcial, d'acord amb les instruccions i recomanacions fetes per la Intervenció General de la Generalitat de Catalunya, en les seves reunions amb els responsables de les universitats dels anys 1994 i 1995. D'aquestes instruccions en destaquen dues:

a) s'han de presentar els balanços amb la terminologia del nou pla comptable (en rúbriques), però com a adaptació de la liquidació pressupostària. L'aplicació del pla d'una manera general es faria en el tancament de l'exercici 1996.

b) els comptes anuals a presentar són: el balanç, el compte del resultat econòmic-patrimonial, l'estat de la liquidació del pressupost i la memòria amb el compte general de tresoreria i el compte general d'endeutament.

La disposició addicional 27a de la Llei de Pressupostos per al 1997 encomana a la Intervenció General l'adaptació a les universitats del PGCP, publicat en el Diari Oficial de la Generalitat de Catalunya (DOGC) núm. 2264, de 4 d'octubre de 1996. Aquest mandat ja va ser considerat per la Sindicatura en l'informe 37/95-A sobre la Universitat Politècnica de Catalunya, exercici 1994.

La Sindicatura novament insisteix en la recomanació que va fer en aquella ocasió, animant els agents responsables, Intervenció General, Comissionat per a Universitats i Recerca i Gerència de les universitats, a escometre aquesta tasca amb la màxima celeritat (vegeu Recomanació núm. 14).

- La gestió pressupostària de la UB es desenvolupa mitjançant un sistema integrat, fonamentat en la descentralització, que permet a les diferents unitats estructurals gestionar els crèdits que els han estat assignats de forma independent i autònoma. Al mateix temps, la comptabilitat general es duu de forma coordinada amb l'activitat econòmica dels seus centres.

L'article 219 dels Estatuts de la UB diu: "La gestió pressupostària i patrimonial s'ha de sotmetre a l'auditoria d'una de les empreses auditores acreditades segons

la legislació aplicable. La liquidació del pressupost és presentada pel rector i el gerent acompanyada del corresponent dictamen d'auditoria. La liquidació, després de ser estudiada per la Comissió Econòmica, es presentada pel rector a la Junta de Govern per a una primera aprovació i, posteriorment, és elevada pel rector al Consell Social, que l'aprova amb caràcter definitiu".

- La UB no disposa de cap sistema de comptabilitat de costos que permeti mesurar l'eficiència de les diferents unitats estructurals (vegeu Recomanació núm. 2).
- Els estats financers que la UB presenta a la Sindicatura són els que contenen la liquidació del pressupost de l'any 1995, que es va aprovar el 16 de juliol de 1996 i que inclou:
 - import de la xifra d'ingressos i despeses que van ser aprovats inicialment, així com les modificacions.
 - drets i obligacions reconegudes
 - cobraments i pagaments efectuats
 - drets pendents de cobrament i obligacions pendents de pagament a 31 de desembre
 - estat del resultat pressupostari i romanents de tresoreria
 - informació de les operacions extrapressupostàries, de pressupostos tancats i el desenvolupament de la tresoreria.

Per altra banda, la UB ens ha facilitat els següents estats auditats per la firma Coopers & Lybrand, SA, auditora de la UB:

- Balanç de situació a 31.12.95
- Compte del resultat econòmic-patrimonial de l'exercici 1995
- Quadre d'immobilitzat material i immaterial
- Estat general d'endeutament (passius bancaris)
- Estat de la tresoreria
- Estat del romanent de tresoreria
- Resultat pressupostari

En els annexos 5.1., 5.2. i 5.3. es presenten el Balanç de situació a 31.12.95 i el compte del resultat econòmic-patrimonial de l'exercici 1995 tal com han estat retuts, juntament amb la conciliació amb la liquidació pressupostària. Aquests estats no han estat objecte de fiscalització per la Sindicatura.

Aquests estats han estat preparats a partir dels registres comptables de la UB, després de fer els ajustaments i reclassificacions necessaris per a la seva presentació, d'acord amb els principis de comptabilitat pública generalment acceptats.

2.2. INFORME D'AUDITORIA

En compliment dels Estatuts, el Consell Social de la UB va encarregar a Coopers & Lybrand, SA un informe d'auditoria dels comptes anuals de la Universitat.

Amb data 4 de juny de 1996 els auditors van emetre l'informe corresponent a l'exercici de 1995, amb opinió favorable, amb dues observacions:

A) "segons s'explica en la nota 2a) la part de la memòria referent a l'estat de la liquidació del pressupost conté tota la informació que és considerada essencial, fonamentalment la sol·licitada per la Intervenció General de la Generalitat de Catalunya, i omet, amb la finalitat de facilitar-ne la lectura, la resta d'informació requerida pel nou Pla General de Comptabilitat Pública. Per altra banda, tractant-se del primer any en què es presenten els comptes en aplicació del nou pla, no s'han inclòs a efectes comparatius les xifres de l'exercici anterior. La nostra opinió es refereix exclusivament als comptes anuals de l'exercici 1995".

B) En la segona nota, la 2b), se cita una excepció per canvi de criteri "amb el qual estem d'acord, en el tractament de les subvencions de capital". Diu aquesta: "D'acord amb el nou Pla de Comptabilitat Pública, des del 1995 les subvencions de capital es comptabilitzen com a ingrés. Fins a l'exercici anterior es registraven directament en el compte de patrimoni".

La Sindicatura de Comptes ha tingut accés als papers de treball i els ha revisat, la qual cosa ha facilitat, en alguns aspectes, el treball realitzat.

2.3. LIQUIDACIÓ DEL PRESSUPOST

A continuació es presenten els quadres elaborats per la Sindicatura a partir de la informació retuda, de l'evolució del pressupost de 1995 des de l'aprovat inicialment en data 28.03.1995, fins al definitiu, per capítols d'ingressos i despeses.

L'aprovació del pressupost per a 1996 i 1997 es va fer a finals de 1995 i 1996, respectivament, fet que suposa una millora respecte a l'exercici anterior.

En els quadres de les pàgines següents es mostra la liquidació del pressupost d'ingressos i de despeses de la UB, amb el detall dels drets reconeguts, recaptació líquida i pendent de cobrament i obligacions reconegudes, pagaments realitzats i pendent de pagament.

En aquesta liquidació no hi figuren les operacions de diverses entitats que duen a terme activitats complementàries a les de la UB, amb autonomia de gestió, com són les de la Fundació Bosch i Gimpera, Fundació Josep Finestres, col·legis majors de la UB i altres com l'Escola d'Idiomes Moderns, gestionada per la FBG i la societat Balmes 21, SL.

UB. LIQUIDACIÓ DEL PRESSUPOST EXERCICI 1995. INGRESSOS. Anàlisi d'estructura real d'ingressos, nivells relatius d'execució i de recaptació.										
CAPÍTOLS D'INGRESSOS	CODI	PRESSUPOST	MODIFICACIONS	PRESSUPOST	DRETS	ESTR.	NIVELL	RECAPTACIÓ	NIVELL	PENDENT
		INICIAL		DEFINITIU	RECONEGUTS	REAL %	EXEC. %	LÍQUIDA	COBRAMENT %	COBRAMENT
		1	2	3= 1+2	4	5	6= 4 : 3	7	8= 7 : 4	9= 4 - 7
TAXES I ALTRES INGRESSOS										
Venda de béns	30	43.001	23.579	66.580	92.880	0,3%	139,5%	79.175	85,2%	13.705
Taxes per prestacions de serveis	31	5.488.689	1.090.160	6.578.849	6.547.121	18,7%	99,5%	4.328.336	66,1%	2.218.785
Reintegraments	38	1	4.652	4.653	4.653	0,0%	100,0%	4.652	100,0%	1
Altres ingressos	39	1	233.527	233.528	254.751	0,7%	109,1%	212.010	83,2%	42.741
Total capítol 3r.		5.531.692	1.351.918	6.883.610	6.899.405	19,7%	100,2%	4.624.173	67,0%	2.275.232
TRANSFERÈNCIES CORRENTS										
De l'Administració de l'Estat	40	43.220	39.353	82.573	112.044	0,3%	135,7%	69.261	61,8%	42.783
D'ens territorials	46	22.430.622	24.700	22.455.322	22.566.022	64,3%	100,5%	20.550.599	91,1%	2.015.423
D'empreses privades	47	0	51.567	51.567	51.567	0,1%	100,0%	48.567	94,2%	3.000
De famílies i inst. sense finalitat lucre	48	0	26.889	26.889	27.329	0,1%	101,6%	24.033	87,9%	3.296
De l'exterior	49	0	3.921	3.921	3.921	0,0%	100,0%	3.921	100,0%	0
Total capítol 4t.		22.473.842	146.430	22.620.272	22.760.883	64,9%	100,6%	20.696.381	90,9%	2.064.502
INGRESSOS PATRIMONIALS										
Interessos	52	320.000	11.779	331.779	535.444	1,5%	161,4%	502.734	93,9%	32.710
Rendes de béns immobles	54	4.500	20.230	24.730	26.309	0,1%	106,4%	18.784	71,4%	7.525
Concessions i aprof. espec.	55	82.000	0	82.000	91.884	0,3%	112,1%	86.907	94,6%	4.977
Total capítol 5è.		406.500	32.009	438.509	653.637	1,9%	149,1%	608.425	93,1%	45.212
TOTAL INGRESSOS CORRENTS		28.412.034	1.530.357	29.942.391	30.313.925	86,4%	101,2%	25.928.979	85,5%	4.384.946
TRANSFERÈNCIES DE CAPITAL										
De l'Adm. de l'Estat	70	365.926	1.044.796	1.410.722	1.412.860	4,0%	100,2%	1.381.990	97,8%	30.870
D'ens territorials	76	3.229.475	-1.015.356	2.214.119	1.430.719	4,1%	64,6%	276.260	19,3%	1.154.459
D'empreses privades	77	0	3.117	3.117	3.249	0,0%	104,2%	3.249	100,0%	0
De famílies i inst. sense finalitat lucre	78	0	3.054	3.054	3.074	0,0%	100,7%	3.074	100,0%	0
De l'exterior	79	0	8.232	8.232	8.232	0,0%	100,0%	6.850	83,2%	1.382
Total capítol 7è.		3.595.401	43.843	3.639.244	2.858.134	8,1%	78,5%	1.671.423	58,5%	1.186.711
TOTAL INGRESSOS DE CAPITAL		3.595.401	43.843	3.639.244	2.858.134	8,1%	78,5%	1.671.423	58,5%	1.186.711
TOTAL INGRESSOS NO FINANCERS (3 AL 7)		32.007.435	1.574.200	33.581.635	33.172.059	94,5%	98,8%	27.600.402	83,2%	5.571.657
ACTIUS FINANCERS										
Romanents	87	1.411.000	11.928.605	13.339.605						0
Romanents per anul.lació residus	87	0	11.832	11.832						0
Total capítol 8è.		1.411.000	11.940.437	13.351.437						0
PASSIUS FINANCERS										
Crèdits a llarg termini		0	1.916.600	1.916.600	1.916.600	5,5%	100,0%	0	0,0%	1.916.600
Total capítol 9è.		0	1.916.600	1.916.600	1.916.600	5,5%	100,0%	0	0,0%	1.916.600
TOTAL INGRESSOS FINANCERS		1.411.000	13.857.037	15.268.037	1.916.600	5,5%	12,6%	0	0,0%	1.916.600
TOTAL INGRESSOS		33.418.435	15.431.237	48.849.672	35.088.659	100,0%	71,8%	27.600.402	78,7%	7.488.257

Import en milers de pessetes.

Font: Estat de liquidació del pressupost presentat per la UB. Les columnes 5, 6 i 8 han estat elaborades per la Sindicatura de Comptes.

UB. LIQUIDACIÓ DEL PRESSUPOST EXERCICI 1995. DESPESES. Anàlisi d'estructura real de despeses, nivells relatius d'execució i de recaptació.											
CAPÍTOLS DE DESPESES	CODI	PRESSUPOST	MODIFICACIONS	PRESSUPOST	OBLIGACIONS	ESTR.	NIVELL	PAGAMENTS	NIVELL	PENDENT	ESTAT
		INICIAL	DE CRÈDITS	DEFINITIU	RECONEGUDES	REAL %	EXEC. %	REALITZATS	PAGAMENT %	PAGAMENT	D'EXEC.
		1	2	3 = 1+2	4	5	6 = 4 : 3	7	8 = 7 : 4	9 = 4 - 7	10 = 3 - 4
DESPESES DE PERSONAL											
Alts càrrecs	10	257.943	0	257.943	252.166	0,7%	97,8%	252.166	100,0%	0	5.777
Funcionaris	12	13.965.556	-86.311	13.879.245	13.582.812	37,0%	97,9%	13.580.895	100,0%	1.917	296.433
Laborals	13	2.216.030	40.139	2.256.169	2.077.499	5,7%	92,1%	2.071.524	99,7%	5.975	178.670
Altres personal	14	2.675.364	119.245	2.794.609	2.295.573	6,2%	82,1%	2.295.088	100,0%	485	499.036
Incent. rendim. i act. extr.	15	82.699	19.584	102.283	82.182	0,2%	80,3%	82.182	100,0%	0	20.101
Càrregues socials	16	2.110.741	1.986.872	4.097.613	3.242.640	8,8%	79,1%	2.680.658	82,7%	561.982	854.973
Total capítol 1r.		21.308.333	2.079.529	23.387.862	21.532.872	58,6%	92,1%	20.962.513	97,4%	570.359	1.854.990
DESPESES BÉNS CORRENTS I SERVEIS											
Lloguers	20	25.359	4.800	30.159	28.436	0,1%	94,3%	27.356	96,2%	1.080	1.723
Conservació i reparació	21	809.739	30.670	840.409	744.506	2,0%	88,6%	701.193	94,2%	43.313	95.903
Material, subm. i altres	22	3.374.087	428.195	3.802.282	3.364.305	9,2%	88,5%	3.098.498	92,1%	265.807	437.977
Indemnitzacions per raó servei	23	68.439	77.309	145.748	138.754	0,4%	95,2%	135.868	97,9%	2.886	6.994
Despeses especials func. serveis	24	799.133	2.581.637	3.380.770	1.841.924	5,0%	54,5%	1.742.000	94,6%	99.924	1.538.846
Total capítol 2n.		5.076.757	3.122.611	8.199.368	6.117.925	16,6%	74,6%	5.704.915	93,2%	413.010	2.081.443
DESPESES FINANCERES											
Interessos de préstecs i bestretes	31	1.560.045	-185.376	1.374.669	1.373.875	3,7%	99,9%	1.373.875	100,0%	0	794
Dipòsits, fiances i altres	34	1.200	396.374	397.574	120.180	0,3%	30,2%	120.180	100,0%	0	277.394
Total capítol 3r.		1.561.245	210.998	1.772.243	1.494.055	4,1%	84,3%	1.494.055	100,0%	0	278.188
TRANSFERÈNCIES CORRENTS											
A famílies i inst. sense finalitat lucre	48	376.775	338.466	715.241	597.433	1,6%	83,5%	581.297	97,3%	16.136	117.808
A l'exterior	49	1.378	372	1.750	1.391	0,0%	79,5%	1.391	100,0%	0	359
Total capítol 4t.		378.153	338.838	716.991	598.824	1,6%	83,5%	582.688	97,3%	16.136	118.167
TOTAL DESPESES CORRENTS		28.324.488	5.751.976	34.076.464	29.743.676	80,9%	87,3%	28.744.171	96,6%	999.505	4.332.788
INVERSIONS REALS											
Terrenys	60	0	0	0	0	0,0%	0,0%	0	0,0%	0	0
Edificis i altres construc.	61	2.594.000	4.340.341	6.934.341	2.861.815	7,8%	41,3%	2.843.011	99,3%	18.804	4.072.526
Maquinària, instal. i utilitatge	62	1.000.000	393.412	1.393.412	459.285	1,2%	33,0%	446.775	97,3%	12.510	934.127
Mobiliari i estris	64	248.000	316.595	564.595	269.005	0,7%	47,6%	266.140	98,9%	2.865	295.590
Equips de procés de dades	65	196.200	553.472	749.672	458.776	1,2%	61,2%	434.363	94,7%	24.413	290.896
Altres immobilitzat material	66	0	246.824	246.824	202.456	0,6%	82,0%	194.965	96,3%	7.491	44.368
Recerca. Immobilitzat immaterial	68	476.273	3.530.436	4.006.709	1.916.695	5,2%	47,8%	1.808.997	94,4%	107.698	2.090.014
Altres inversions	69	0	46.182	46.182	4.596	0,0%	10,0%	4.596	100,0%	0	41.586
Total capítol 6è.		4.514.473	9.427.262	13.941.735	6.172.628	16,8%	44,3%	5.998.847	97,2%	173.781	7.769.107
TOTAL DESPESES DE CAPITAL		4.514.473	9.427.262	13.941.735	6.172.628	16,8%	44,3%	5.998.847	97,2%	173.781	7.769.107
TRANSFERÈNCIES DE CAPITAL											
A institucions sense finalitat de lucre	78	0	2.000	2.000	2.000	0,0%	100,0%	2.000	100,0%	0	0
Total capítol 7è.		0	2.000	2.000	2.000	0,0%	100,0%	2.000	100,0%	0	0
TOTAL DESPESES NO FINANCERES (1 AL 7)		32.838.961	15.181.238	48.020.199	35.918.304	97,7%	74,8%	34.745.018	96,7%	1.173.286	12.101.895
VARIACIÓ DE PASSIUS FINANCERS											
Amortització de préstecs i bestretes	91	579.474	249.999	829.473	829.473	2,3%	100,0%	829.473	100,0%	0	0
Total capítol 9è.		579.474	249.999	829.473	829.473	2,3%	100,0%	829.473	100,0%	0	0
TOTAL DESPESES FINANCERES		579.474	249.999	829.473	829.473	2,3%	100,0%	829.473	100,0%	0	0
TOTAL DESPESES		33.418.435	15.431.237	48.849.672	36.747.777	100,0%	75,2%	35.574.491	96,8%	1.173.286	12.101.895

Import en milers de pessetes.

Font: Estat de liquidació del pressupost presentat per la UB. Les columnes 5, 6 i 8 han estat elaborades per la Sindicatura de Comptes.

2.3.1. Pressupost i programació plurianual

L'article 54.1 de la LRU assenyala que les universitats elaboraran i aprovaran una programació plurianual i el pressupost anual, un cop assignada la subvenció global fixada anualment per les comunitats autònomes. La programació comportarà l'avaluació econòmica del pla d'activitat universitària durant el mateix període.

Segons l'article 8.2 dels Estatuts: "La Universitat de Barcelona programa plurianualment les seves activitats. La programació ha de ser aprovada pel Consell Social, a proposta de la Junta de Govern i a iniciativa del rector. La concreció anual d'aquesta programació i la seva actualització, si s'escau, han de ser aprovades juntament amb el pressupost".

Segons ha pogut constatar la Sindicatura, la UB no tenia el seu pressupost emmarcat en una programació plurianual, tal i com s'ha definit en els articles abans esmentats (vegeu Recomanació núm. 3).

També s'ha evidenciat que el pressupost no recull uns programes en què es fixin els objectius quantificats a aconseguir en l'exercici i les activitats a dur a terme.

Aquesta manera de confeccionar el pressupost permetria l'avaluació concreta de cada programa, per tal de determinar el grau d'assoliment dels objectius proposats (vegeu Recomanació núm. 4).

2.3.2. Pressupost inicial i modificacions efectuades

El pressupost de 1995 de la UB aprovat pel Consell Social amb data 28 de març de 1995, conté les previsions d'ingressos i despeses tant per centres com global, les bases d'execució del pressupost i el cost de personal que ha estat específicament autoritzat per la Generalitat, d'acord amb l'article 54.4 de la LRU.

El pressupost inicial és de 33.418,43 MPTA i es presenta equilibrat. Les modificacions de crèdit han estat de 15.431,24 MPTA, que representen el 46,2% del pressupost inicial.

El pressupost definitiu és de 48.849,67 MPTA, que significa el 35,8% de l'agregat de pressupostos definitius de les universitats públiques de catalanes.

Les modificacions més rellevants del pressupost d'ingressos han estat degudes a romanents de tresoreria incorporats (11.940,44 MPTA), a taxes i altres ingressos (1.351,92 MPTA), i a crèdits a llarg termini (1.916,60 MPTA).

Per correlació amb aquestes xifres, en el capítol de despeses les modificacions més importants s'han produït en el capítol 6, d'Inversions reals, que han suposat 9.427,26 MPTA (61,1% de les modificacions), dels quals 5.896,82 MPTA

corresponen a inversions en immobilitzat material i 3.530,44 MPTA a inversions en recerca; en el capítol 2, despeses per compra de béns corrents i serveis, per import de 3.122,61 MPTA, i en el capítol 1, despeses de personal, per import de 2.079,53 MPTA.

S'hauria de procurar la millora en els mètodes d'elaboració del pressupost, intentant que el pressupost definitiu fos el més semblant possible a l'inicial, la qual cosa seria índex d'una bona previsió (vegeu Recomanació núm. 4).

2.3.3. Drets i obligacions reconegudes

Els quadres de liquidació del pressupost de l'exercici 1995 d'ingressos i despeses mostren la composició dels drets i de les obligacions reconegudes durant l'exercici, tant en milers de pessetes com en percentatge.

Els drets reconeguts totals han estat de 35.088,66 MPTA, el que suposa un 71,8% del pressupost definitiu i un 1,1% d'increment sobre els drets reconeguts en l'exercici de 1994. Així mateix, representa el 32,2% del total de drets reconeguts de les universitats públiques catalanes en l'exercici 1995. Els ingressos més importants corresponen a les transferències corrents de la Generalitat de Catalunya, que amb 22.566 MPTA són el 64,3% del total de drets reconeguts en l'exercici. En segon lloc, amb 6.547,12 MPTA i el 18,7% del total, figuren les taxes per prestació de serveis, mentre que les transferències de capital, amb 2.858,1 MPTA i els crèdits a llarg termini, amb 1.916,6 MPTA són el 8,1% i 5,5%, respectivament, del total de drets reconeguts.

El total d'obligacions reconegudes en l'exercici 1995 ha estat de 36.747,78 MPTA el que suposa un 75,2% del pressupost definitiu i un increment de l'11,5% sobre el total d'obligacions reconegudes en l'exercici 1994. Representa, a més a més, el 34,2% del total de les obligacions reconegudes de les universitats públiques de Catalunya en l'exercici 1995. D'aquesta xifra destaquen per la seva importància les despeses de personal, de 21.532,87 MPTA que representen el 58,6% del total, així com les despeses en inversions reals, que han estat de 6.172,63 MPTA, i les despeses en béns corrents i serveis, de 6.117,92 MPTA.

2.4. LIQUIDACIÓ DEL PRESSUPOST D'INGRESSOS

2.4.1. Aspectes generals

L'article 206 dels Estatuts de la UB regula el contingut de l'estat d'ingressos de la UB.

El nivell d'execució del pressupost d'ingressos, sense tenir en compte els romanents incorporats, ha estat d'un 98,8%.

El nivell mitjà de cobraments dels drets reconeguts ha estat d'un 78,7%. Existeix, però, una diferència apreciable entre el 85,5% del grau de cobrament dels ingressos corrents (taxes i altres ingressos, transferències corrents i ingressos patrimonials) i el 58,5% de mitjana de les transferències de capital. El grau de cobrament per aquest concepte es troba correlacionat amb el grau d'execució del capítol de despeses per inversions, que ha estat de 44,3%.

2.4.2. Evolució dels ingressos totals de 1991 a 1995

A continuació es presenta un quadre comparatiu de liquidació del pressupost d'ingressos (drets reconeguts) per capítols, des de l'exercici 1991 al 1995:

	1991	1992	1993	1994	1995
- Taxes per prestació de serveis	5.550,0	5.551,3	6.062,4	6.748,0	6.547,1
- Altres ingressos	130,3	294,7	554,3	338,4	352,3
- Transferències corrents	19.627,9	21.345,6	21.670,3	21.732,4	22.760,9
- Ingressos patrimonials	348,9	495,2	631,4	450,1	653,6
SUBTOTAL	25.657,1	27.686,8	28.918,4	29.268,9	30.313,9
- Transferències de capital	3.226,2	3.246,0	3.588,2	5.426,5	2.858,1
- Passius financers	1.862,1	3.500,0	2.500,0	0	1.916,6
TOTAL	30.745,4	34.432,8	35.006,6	34.695,4	35.088,6

Imports en milions de pessetes corrents.

Font: Elaboració pròpia amb dades facilitades per la UB.

Els ingressos totals de la UB representen en l'exercici 1995 el 32,2% dels ingressos totals de les universitats públiques catalanes.

D'aquest quadre s'ha obtingut el que es presenta a continuació, que reflecteix l'estructura dels ingressos en percentatge segons la liquidació pressupostària:

	1991	1992	1993	1994	1995
- Taxes per prestació de serveis	18,1	16,1	17,3	19,5	18,6
- Altres ingressos	0,4	0,9	1,6	1,0	1,0
- Transferències corrents	63,8	62,0	61,9	62,6	64,9
- Ingressos patrimonials	1,1	1,4	1,8	1,3	1,9
SUBTOTAL	83,4	80,4	82,6	84,4	86,4
- Transferències de capital	10,5	9,4	10,3	15,6	8,1
- Passius financers	6,1	10,2	7,1	---	5,5
TOTAL	100,0	100,0	100,0	100,0	100,0

Imports en percentatge.

Font: Elaboració pròpia amb dades facilitades per la UB.

L'estructura dels ingressos corrents en percentatge (taxes per prestació de serveis, altres ingressos, transferències corrents i ingressos patrimonials) és la següent:

	1991	1992	1993	1994	1995
- Taxes per prestació de serveis	21,6	20,0	21,0	23,1	21,6
- Altres ingressos	0,5	1,1	1,9	1,1	1,2
- Transferències corrents	76,5	77,1	74,9	74,3	75,1
- Ingressos patrimonials	1,4	1,8	2,2	1,5	2,1
TOTAL	100,0	100,0	100,0	100,0	100,0

Imports en percentatge.

Font: Elaboració pròpia amb dades facilitades per la UB.

Per a la seva anàlisi, cal tenir en compte que a partir del curs 1992-1993 Tarragona i Lleida van segregar-se. Es pot observar el següent:

- 1) Els ingressos totals es van incrementar en un 12% el 1992 respecte als de 1991, mantenint-se en el mateix nivell durant els anys següents (1993-1995).
- 2) Els ingressos corrents s'han incrementat en aquests anys en un 18%, el que suposa un increment anual acumulatiu de poc més del 4%. Aquest mateix percentatge és el que han crescut els ingressos per taxes per prestació de serveis acadèmics (matrícules i beques).
- 3) Els ingressos per transferències corrents, que corresponen majoritàriament a les de la Generalitat, s'han incrementat en un 16% en els cinc anys analitzats, percentatge que és inferior al de les taxes. El 1995 les transferències corrents suposen el 64,9% del total d'ingressos i d'un 75,1% dels ingressos corrents.
- 4) El volum de transferències de capital s'ha mantingut en el mateix nivell (entre 3.200 i 3.500 MPTA) en els anys 1991, 1992 i 1993, pujant amb força en 1994 i baixant en 1995 (2.850 MPTA). Això no ha estat suficient per finançar les inversions i s'ha hagut de recórrer a l'endeutament bancari (7.862 MPTA en el període 1991-1993).

A continuació es presenta un quadre d'evolució dels ingressos per alumne en milers de pessetes constants de 1995 Institut Nacional d'Estadística (INE):

SINDICATURA DE COMPTES DE CATALUNYA — INFORME 33/96-A

	1991		1992		1993		1994		1995	
	Import	%	Import	%	Import	%	Import	%	Import	%
- Taxes acadèmiques	82,4	18,4	80,9	16,2	93,4	17,4	102,1	19,7	96,5	19,1
- Altres ingressos	1,9	0,4	4,3	0,9	8,5	1,6	5,1	1,0	5,2	1,0
- Transferències Corrents	291,4	65,0	311,0	62,3	333,8	62,3	328,8	63,3	335,6	66,5
- Ingressos Patrimonials	5,2	1,2	7,2	1,4	9,7	1,8	6,8	1,3	9,6	1,9
INGRESSOS CORRENTS	380,9	85,0	403,4	80,8	445,4	83,1	442,8	85,3	446,9	88,5
- Transferències Capital	47,9	10,7	47,3	9,5	55,3	10,3	82,1	15,8	42,1	8,3
- Passius financers (nets) *	19,2	4,3	48,5	9,7	35,1	6,6	(5,5)	(1,1)	16,0	3,2
TOTAL INGRESSOS	448,0	100,0	499,2	100,0	535,8	100,0	519,4	100,0	505,0	100,0

Nota: En els càlculs dels ingressos per alumne que es fan en aquest punt s'han considerat els alumnes d'un any natural com una mitjana ponderada dels alumnes de 1r, 2n i 3r cicle dels dos cursos acadèmics que comprèn (vegeu punt 1.2.4.1) (*) Per a la construcció d'aquest quadre s'ha rebaixat, dels crèdits utilitzats durant cada exercici, la part retornada de crèdits que figura en els Pressupostos de Despesa (vegeu quadre de despeses apartat 2.5.).

Font: Elaboració pròpia amb dades facilitades per la UB.

Les xifres d'ingressos corrents per alumne, en milers de pessetes constants de 1995, presenten un creixement del 17% en 1993 en relació a 1991, mantenint-se en un nivell semblant en 1994 i 1995.

Els ingressos en pessetes constants de 1995 per transferències de capital i passius financers (nets) per alumne creixen en 1992 i 1993 respecte de 1991, baixant en 1994 i 1995.

En l'exercici 1995 els ingressos corrents per alumne de la UB són un 10,7% inferior a la mitjana dels ingressos corrents per alumne de les universitats públiques catalanes.

S'ha de fer constar però, que en l'obtenció d'aquestes ràtios per alumne es consideren nombre d'alumnes matriculats, sense reduir-los a curs complet, cosa que permetria la seva homogeneïtzació, tant dins la mateixa UB com en la comparació amb les altres universitats.

2.4.3. Taxes i altres ingressos

La composició d'aquest capítol pressupostari és la següent:

TAXES I ALTRES INGRESSOS	PRESSUPOST DEFINITIU	DRETS RECONEGUTS	RECAPTACIÓ LÍQUIDA
Venda de béns	66.580	92.880	79.175
Taxes per prestació de serveis	6.578.849	6.547.121	4.328.336
Reintegraments	4.653	4.653	4.652
Altres ingressos	233.528	254.751	212.010
TOTAL	6.883.610	6.899.405	4.624.173

Imports en milers de pessetes.

Font: Liquidació pressupostària UB.

2.4.3.1. Venda de béns

La partida de venda de béns inclou les vendes del Servei d'Informació i Publicacions de la UB, així com els ingressos per venda d'impresos de matrícula, gestionats pel Servei de Gestió Acadèmica.

També inclou altres ingressos per venda d'objectes de promoció de la UB.

2.4.3.2. Taxes per prestació de Serveis

Aquesta partida engloba els següents ingressos:

TAXES PER PRESTACIÓ DE SERVEIS	PRESSUPOST DEFINITIU	DRETS RECONEGUTS	RECAPTACIÓ LÍQUIDA
Taxes prestació serveis administratius	60.000	67.351	56.348
Preus públics acadèmics	6.165.711	6.082.535	3.956.902
Preus públics de serveis de suport	74.320	82.734	78.739
Preus públics de serveis auxiliars	174.294	192.428	166.287
Drets d'examen	148	163	163
Ingressos per convenis	36.347	52.013	----
Altres taxes de prestació de serveis	68.029	69.897	69.897
TOTAL	6.578.849	6.547.121	4.328.336

Imports en milers de pessetes.

Font: Elaboració pròpia amb dades facilitades per la UB.

- Taxes per prestació de serveis administratius

S'inclouen els ingressos per taxes per feines de secretaria (certificacions, compulsas de documents, etc.). Fins a l'exercici 1994 es van liquidar els ingressos del 4t trimestre de l'exercici anterior i els tres primers trimestres de l'exercici en curs. En l'exercici 1995 s'han liquidat els ingressos del 4t trimestre de 1994 i tots els de 1995, regulant-se la situació. Els ingressos corresponents al 4t trimestre de 1994 són de 14,99 MPTA.

- Preus públics acadèmics

S'inclouen els ingressos per matrícules (1r i 2n cicle), cursos de doctorat, escoles professionals, taxes de becaris, emissió de títols, cursos de postgrau, ensenyaments propis i altres taxes.

El detall dels drets liquidats i recaptats per aquests subconceptes és el següent:

PREUS PÚBLICS ACADÈMICS	PRESSUPOST DEFINITIU	DRETS RECONEGUTS	RECAPTACIÓ LÍQUIDA
Taxes acadèmiques	4.146.609	3.831.962	2.884.307
Cursos de doctorat	184.000	229.438	159.268
Escoles professionals	90.000	90.000	29.256
Taxes becaris	885.000	1.027.803	237.803
Emissió de títols	111.947	129.154	129.154
Cursos de postgrau	615.887	637.039	379.975
Ensenyaments propis	36.664	37.814	37.814
Altres taxes	95.604	99.325	99.325
TOTAL	6.165.711	6.082.535	3.956.902

Imports en milers de pessetes.

Font: Elaboració pròpia amb dades facilitades per la UB.

- Taxes acadèmiques

a) Tarifes

L'article 54 de la LRU estableix que les taxes acadèmiques, en el cas d'estudis que condueixen a l'obtenció d'un títol oficial d'àmbit estatal, les fixarà la Comunitat Autònoma dins els límits que estableix el Consejo de Universidades.

Per als restants estudis les fixarà el corresponent Consell Social, que establirà els preus pels drets d'inscripció i estaran directament afectats al finançament de les despeses dels estudis que els hagin generat.

Per altra banda, la Llei 33/1991, de 24 de desembre, de Taxes i Preus Públics de la Generalitat de Catalunya, ha fet una distinció entre ambdós conceptes, atorgant explícitament la consideració de preus públics a les taxes acadèmiques, tot i el seu nom.

Les taxes són tributs el fet imposable de les quals consisteix en la prestació de serveis quan concorren dues circumstàncies:

- a) que siguin de sol·licitud o recepció obligatòria
- b) que no puguin ser realitzats pel sector privat

Quan el servei és susceptible de ser prestat pel sector privat o bé en la seva sol·licitud no existeix obligatorietat, estarem davant d'un preu públic, com és el cas de les taxes universitàries.

Els preus a satisfer en el curs 1995-1996 per la prestació de serveis acadèmics universitaris han estat fixats pel Decret 197/1995, d'11 de juliol i han experimentat un increment del 5,1% respecte al curs passat.

El Reial decret 1497/1987, de 27 de novembre, va instaurar el sistema de crèdits com a estructura més adequada a l'hora de determinar la càrrega lectiva. En el

curs 1995-1996 es manté la situació transitòria amb l'existència, alhora, de matrícules pel sistema d'assignatures i pel sistema de crèdits.

A més dels ingressos per matrícules de primer i segon cicle dels centres docents de la UB, figuren dins d'aquest epígraf els ingressos per taxes dels alumnes dels centres adscrits, en concepte d'expedient acadèmic i de prova d'avaluació, els quals abonaran a la UB el 22% dels preus establerts en l'annex de tarifes que figuren en el Decret 197/1995, d'11 de juliol, pel qual es fixen els preus per la prestació de serveis acadèmics universitaris per al curs 1995-1996.

El nombre d'alumnes matriculats als centres adscrits en el curs 1995-1996 ha estat de 6.501, mentre que en el curs 1994-1995 va ser de 6.578. Aquests alumnes no figuren en les estadístiques de l'apartat 1.2.4.1.

b) Proves fetes i resultats

Els resultats de les proves d'auditoria fetes per determinar la raonabilitat de les xifres d'ingressos per matrícules han estat satisfactoris, si bé s'ha de fer l'observació que el total de drets reconeguts pel concepte de taxes acadèmiques inclou l'import de 164,7 MPTA, que és el que la UB va calcular que ha deixat de recaptar en el 1995 per l'aprovació del canvi de consideració de famílies nombroses, que ha passat de ser les compostes per 4 o més fills a 3 o més, en aplicació de la Disposició final quarta de la Llei 42/1994 de 30 de desembre, de Mesures fiscals, administratives i d'ordre social. En un principi la UB havia plantejat a la Generalitat i al Ministeri d'Educació i Ciència (MEC) la possibilitat que aquests es fessin càrrec d'aquell import. Però donat que fins ara ni la Generalitat ni el MEC s'han manifestat en aquest sentit, creiem que no existeix base suficient per a reconèixer el dret, pel que proposem la seva anul·lació (vegeu Recomanació núm. 5).

- Cursos de doctorat

El ingressos liquidats per aquest concepte han estat de 229,4 MPTA i presenten el següent desglossament:

curs 1994-1995	45,4 MPTA
curs 1995-1996	184,0 MPTA
TOTAL	<u>229,4 MPTA</u>

La UB ha liquidat els ingressos pels cursos de doctorat del curs 1995-1996 segons la xifra pressupostada per al 1995 de 184,0 MPTA. Segons les dades de Gestió Acadèmica, les matrícules per a aquests cursos han estat de 156,6 MPTA per la qual cosa existeix un excés d'ingressos liquidats per aquest concepte de 27,4 MPTA (vegeu Recomanació núm. 6).

- Escoles professionals

Aquest concepte inclou la previsió d'ingressos que liquiden les escoles professionals durant l'exercici. La UB ha liquidat 90 MPTA segons el pressupost (vegeu Recomanació núm. 6).

- Taxes becaris

S'inclouen en aquest concepte les quantitats rebudes del Instituto Nacional de Asistencia y Promoción del Estudiante (INAPE), del MEC, com a compensació per les taxes acadèmiques no satisfetes pels alumnes becaris en matricular-se.

L'article 6.1 del Decret 197/1995, d'11 de juliol, abans esmentat diu que "d'acord amb el que disposa l'article 3.1 del Reial decret 2298/1983, de 28 de juliol, els alumnes que rebin una beca amb càrrec als pressupostos generals de l'Estat no estaran obligats a pagar el preu pel servei acadèmic".

El 1993, igual que en anys anteriors, es van reconèixer com ingressos les quantitats confirmades per l'INAPE, corresponents als becaris del curs 1992-1993.

El 1994, seguint les recomanacions de la Intervenció General de la Generalitat, i amb la finalitat de normalitzar els estats econòmic-financers de les universitats de Catalunya, es van reconèixer com a ingrés en la liquidació pressupostària les quantitats confirmades per l'INAPE corresponents als becaris del curs 1993-1994, més les quantitats previstes i encara no confirmades corresponents al curs 1994-1995, que van ser de 683,6 MPTA.

En l'exercici 1995 s'han liquidat drets per 1.027,8 MPTA, que engloben 237,8 MPTA corresponents a drets no liquidats en l'exercici anterior, més una previsió dels becaris a pagar per l'INAPE, de 790 MPTA, del curs 1995-1996.

- Emissió de títols

Inclou els ingressos per cobrament de drets corresponents a l'emissió de títols acadèmics.

- Cursos de postgrau

La LRU, en el seu article 28.3, estableix que les Universitats, a més dels títols de caràcter estatal i vàlidesa en tot el territori nacional, "en ús de la seva autonomia, podran impartir ensenyaments conduents a l'obtenció d'altres diplomes i títols".

Els preus d'aquests cursos els proposa el professor director del curs i els ha d'aprovar el Consell Social.

Segons la normativa interna de la UB, el 80% dels ingressos per matrícules s'ha de destinar a subvenir a les despeses directes del curs. Del 20% restant, un 17% reverteix a les divisions, per tal de fer front a les despeses induïdes per realitzar els cursos i el 3% es destina a finançar les despeses generals de la UB (vegeu apartat 2.5.3.6.).

El pressupost inicial de la UB de l'exercici 1995 no recull cap quantitat pel concepte d'ingressos ni despeses de cursos de postgrau.

Amb la finalitat de poder tenir crèdit de despesa per a començar a gestionar els cursos aprovats quan encara es desconeix la totalitat dels ingressos a liquidar, ingressos que es comptabilitzen inicialment com partides extrapressupostàries, s'obre crèdit de despesa per un 40% dels ingressos previstos. Posteriorment un cop es coneixen els ingressos reals del curs, s'amplien els crèdits fins a un 80% dels ingressos reals i es passen els ingressos d'extrapressupostari a pressupostari.

Així doncs, el 1995 la UB ha liquidat com a ingressos la totalitat dels recaptats pels cursos de postgrau 1994-1995 (independentment de l'any en què s'hagi produït la recaptació), menys el 40% provisional ja liquidat el 1994, més el 40% provisional dels ingressos previstos del curs 1995-1996, aprovats pel Consell Social.

Aquesta forma de comptabilitzar aquests ingressos no s'adequa a la normativa establerta per la Comisión de Principios y Normas Contables Públicas, creada per la Resolució de la Secretaria d'Estat d'Hisenda de 28 de desembre de 1990, segons disposa la Norma de Valoració núm. 18 de la 5a part del PGCP. D'acord amb aquesta norma, en el cas dels ingressos per taxes acadèmiques és aplicable el principi d'imputació de la transacció segons el qual l'aplicació al pressupost es produirà quan es realitzin els corresponents actes de liquidació (matriculació) (vegeu Recomanació núm. 6).

- Ensenyaments propis

Inclou els ingressos d'estudis nous creats per la UB en el curs 1995-1996, de Criminologia, d'Estudis Immobiliaris i d'Investigació Privada. Els títols no estan reconeguts pel MEC ni per la Generalitat. La liquidació del pressupost assenyalava a 31.12.95 uns drets liquidats i cobrats per aquest concepte, de 37,8 MPTA. Aquesta xifra correspon a l'import pressupostat.

Segons les dades facilitades per Gestió Acadèmica, a 31.12.95 s'han liquidat matrícules d'ensenyaments propis per 62,97 MPTA, per la qual cosa existeix un defecte d'ingressos liquidats per aquest concepte de 25,17 MPTA (vegeu Recomanació núm. 6).

- Altres taxes

Són les liquidades per proves d'accés a la Universitat. Aquesta partida ha

augmentat de 57 MPTA l'any 1994 a 99,3 MPTA l'any 1995, a causa dels ingressos per proves de Belles Arts, Institut Nacional d'Educació Física (INEF) i Cinema.

- Preus públics de serveis de suport

Inclou els ingressos derivats de prestació de serveis dels Serveis Científico-tècnics de la UB a empreses i particulars, així com els derivats del Servei de Biblioteques, com són els dels préstecs de llibres, fotocòpies, CD-ROM, etc.

- Preus públics de serveis auxiliars

S'inclouen els ingressos que genera el Servei d'Esports per l'activitat derivada tant de quotes de socis, com entrades a piscina, cursets, etc.

També s'inclouen els ingressos dels menjadors universitaris.

- Ingressos per convenis

Correspon als ingressos provinents de les quotes derivades dels Projectes de Recerca, gestionats per la Fundació Bosch i Gimpera (entre un 4% i un 6%, d'acord amb el tipus) (vegeu apartat 1.2.3.).

- Altres taxes i preus de prestació de serveis

Aquesta partida recull els ingressos derivats dels cursos de Llengua Catalana i Cursos d'adaptació pedagògica.

2.4.4. Transferències corrents

El capítol 4t del pressupost d'ingressos recull les transferències corrents que la UB rep de l'Administració de l'Estat i de la Generalitat de Catalunya, d'empreses privades i d'altres institucions sense finalitat de lucre.

El detall dels ingressos per transferències corrents, segons el quadre de liquidació del pressupost, és el següent:

TRANSFERÈNCIES CORRENTS	PRESSUPOST DEFINITIU	DRETS RECONEGUTS	RECAPTACIÓ LÍQUIDA
De l'Administració de l'Estat	82.573	112.044	69.261
D'ens territorials	22.455.322	22.566.022	20.550.599
D'empreses privades	51.567	51.567	48.567
D'institucions sense finalitat de lucre	26.889	27.329	24.033
De l'exterior	3.921	3.921	3.921
TOTAL	22.620.272	22.760.883	20.696.381

Imports en milers de pessetes.

Font: Elaboració pròpia amb dades facilitades per la UB.

- Transferències corrents de l'Administració de l'Estat

Inclouen diverses transferències del MEC. Durant el 1995 han estat importants les subvencions concedides a Doctors i Tecnòlegs.

- Transferències corrents d'Ens Territorials

El desglossament d'aquesta partida és el següent:

TRANSFERÈNCIES D'ENS TERRITORIALS	PRESSUPOST DEFINITIU	DRETS RECONEGUTS	RECAPTACIÓ LÍQUIDA
Subvenció nominativa	18.893.133	18.893.133	18.893.133
Complement a la nominativa	160.907	160.907	----
Trams de docència i recerca	1.250.926	1.250.926	1.208.624
Càrrega financera PQ 88/91	762.688	762.688	----
Nous ensenyaments	406.909	406.909	158.398
Cursos Postgrau	27.098	27.731	9.339
Activitats científiques	98.628	98.628	37.988
Activitats culturals	62.592	58.896	11.421
Dietes tribunals tesis doctorals	28.366	28.366	----
Dietes concursos	43.441	43.441	----
Consell Social	65.500	65.500	16.250
Deute trams docència i recerca	128.815	128.815	----
Categories especials	244.298	244.298	109.410
Altres subvencions	245.239	347.196	57.665
Transferències Ajuntament i Diputació	36.782	48.588	48.371
TOTAL	22.455.322	22.566.022	20.550.599

Imports en milers de pessetes.

Font: Elaboració pròpia amb dades facilitades per la UB.

Les transferències corrents d'Ens Territorials corresponen, quasi en la seva totalitat a les de la Generalitat de Catalunya, que han estat de 22.517,43 MPTA i són la font de finançament més important de la UB.

- Subvenció nominativa

El subconcepte "Subvenció nominativa" correspon a la subvenció global a què es refereixen l'article 54 de la LRU i l'article 206 dels Estatuts de la UB, fixada per la Llei 12/1994, de 28 de desembre, de Pressupostos de la Generalitat de Catalunya per al 1995, d'un import global de 18.893,13 MPTA. Es tramet en mensualitats d'igual import. Es destina a finançar despeses corrents, bàsicament del capítol 1 (personal).

- Subvencions complementàries a la nominativa

S'inclouen subvencions "d'atencions extraordinàries", tals com despeses consolidables, regularització de canvis de nivell salarial, subvencions per finançar la millora de la qualitat docent, etc.

- Subvencions per finançar trams de docència i recerca

Són subvencions complementàries a la nominativa per finançar trams de docència i recerca (conceptes variables de nòmimes del professorat ordinari de la Universitat).

- Subvencions per finançar la càrrega financera del Pla Quadriennal 88/91

Inclou la dotació per afrontar les càrregues financeres derivades del finançament de les inversions contingudes en el Pla Quadriennal d'Inversions de 1988/1991.

- Subvenció per finançar nous ensenyaments

Correspon a subvencions de la Generalitat per finançar la creació de noves places universitàries.

- Cursos postgrau

Correspon a subvencions de cursos de postgrau. Han baixat força en relació a les subvencions per aquest concepte el 1994.

- Subvencions per activitats culturals

S'inclouen en aquest subconcepte les subvencions de la Generalitat per activitats culturals a l'Institut de Ciències de l'Educació de la UB.

- Dietes tribunals tesis doctorals i dietes concursos

La Generalitat ha concedit fins al 1996, subvencions per a finançar les dietes pagades als Tribunals de Tesis doctorals i concursos. Les subvencions de cada any concedides són les corresponents a les despeses d'aquest concepte de l'any anterior. Per al 1995, les subvencions liquidades són 71,8 MPTA, de les quals s'han cobrat, fins el moment, 40,3 MPTA. La Generalitat ha comunicat a la UB que a partir de l'exercici 1998 només es finançaran els tribunals de concursos de professorat.

- Consell Social

És la subvenció destinada a finançar les despeses de l'activitat del Consell Social de la UB.

- Trams de docència i d'investigació (deute d'exercicis anteriors)

Aquest subconcepte recull la major subvenció concedida per la Generalitat per a fer front als conceptes variables de nòmina per mèrits docents i d'investigació corresponents a diferències consolidables d'exercicis anteriors.

- Categories especials

Corresponen la major part a Ajuts de la Generalitat per a la Recerca (per a contractar personal tècnic altament qualificat, doctors, etc. ...). La major part d'aquestes subvencions que s'han cobrat en aquest exercici corresponien a subvencions concedides en exercicis anteriors.

- Altres subvencions

Recull diverses subvencions, com ara per a millora de la qualitat docent, ajuts programa Erasmus, ajuts a estudiants de col·legis majors, etc.

Moltes d'aquestes subvencions corresponien a exercicis anteriors i estaven comptabilitzades extrapressupostàriament (ingressos pendents d'aplicació).

• Proves realitzades i resultats

S'han fet proves d'auditoria per a verificar la raonabilitat de les xifres de transferències corrents amb resultat satisfactori.

2.4.5. Ingressos patrimonials

El capítol 5è recull els ingressos de la UB per rendiments patrimonials propis.

El detall dels drets reconeguts en l'exercici 1995 d'aquest capítol, segons el quadre de Liquidació pressupostària, és el següent:

INGRESSOS PATRIMONIALS	PRESSUPOST DEFINITIU	DRETS RECONEGUTS	RECAPTACIÓ LÍQUIDA
Interessos dipòsits	331.779	535.444	502.734
Rendes béns immobles	24.730	26.309	18.784
Concessions i aprofitaments especials	82.000	91.884	86.907
TOTAL	438.509	653.637	608.425

Imports en milers de pessetes.

Font: Elaboració pròpia amb dades facilitades per la UB.

- Interessos de dipòsits

Aquesta partida recull els interessos líquids abonats per les entitats financeres d'estalvi on la Universitat va mantenir saldos durant l'exercici 1995 i les bonificacions per pagament d'Impost sobre la Renda de les Persones Físiques

(IRPF) i de Seguretat Social (14,1 MPTA). Així mateix inclou els interessos per inversions a curt termini en Deute públic per 271,3 MPTA.

El saldo mitjà de les inversions en deute públic de l'exercici ha estat de 2.658 MPTA amb una rendibilitat bruta del 10,2%

- Concessions i aprofitaments especials

Correspon als ingressos per cànon de concessions de bars i restaurants (41,1 MPTA). Aquests cànon es contracten per concurs públic i tenen una clàusula de revisió anual. També inclou ingressos per cànon de serveis de reprografia instal·lats en centres de la Universitat (50,8 MPTA).

2.4.6. Transferències de capital

El capítol 7è del pressupost d'ingressos recull principalment les transferències de capital que la UB rep de l'Administració de l'Estat i de la Generalitat de Catalunya. Així mateix recull altres subvencions de empreses privades i d'organismes internacionals.

El detall dels drets reconeguts en l'exercici 1995 per aquest concepte, segons el quadre de liquidació pressupostària, és el següent:

TRANSFERÈNCIES DE CAPITAL	PRESSUPOST DEFINITIU	DRETS RECONEGUTS	RECAPTACIÓ LÍQUIDA
De l'Administració de l'Estat	1.410.722	1.412.860	1.381.990
De la Generalitat	2.214.119	1.430.719	276.260
D'altres	14.403	14.555	13.173
TOTAL	3.639.244	2.858.134	1.671.423

Imports en milers de pessetes.

Font: Elaboració pròpia amb dades facilitades per la UB.

2.4.6.1. Transferències de Capital de l'Estat

Inclou les transferències que el MEC fa a la UB a través de la CICYT i la DGICYT, per a projectes d'investigació.

2.4.6.2. Transferències de la Generalitat de Catalunya

El desglossament dels drets reconeguts per aquest concepte és:

TRANSFERÈNCIES DE CAPITAL I ALTRES CORPORACIONS	PRESSUPOST DEFINITIU	DRETS RECONEGUTS	RECAPTACIÓ LÍQUIDA
Per a inversions en obres	783.400	----	----
Amortització préstecs (Pla Quadriennal 88/91)	529.473	529.473	----
Transferències específiques	897.735	897.735	274.646
Altres Corporacions	3.511	3.511	1.614
TOTAL	2.214.119	1.430.719	276.260

Imports en milers de pessetes.

Font: Elaboració pròpia amb dades facilitades per la UB.

- Per a inversions en obres

Tot i que inicialment la UB va incloure en el pressupost d'ingressos transferències de la Generalitat per aquest concepte, en el transcurs de l'exercici 1995, la Generalitat va comunicar que no podria disposar de cap quantitat per aquest concepte. En contrapartida, la Generalitat es va comprometre a l'autorització d'un préstec a llarg termini de 1.916,6 MPTA per al finançament d'obres (vegeu punt 2.4.8 d'aquest Informe).

- "Per amortitzar els préstecs derivats del Pla Quadriennal d'Inversions 88/91". Aquest concepte correspon al reconeixement de l'anualitat de 1995, destinada a reduir l'import de les operacions de préstecs a llarg termini, obertes el seu dia per fer front a les inversions del Pla Quadriennal 1988/1991 de la UB.

El finançament del Programa d'Inversions de les Universitats Catalanes estava previst en l'article 23 de la Llei 3/92, de Pressupostos de la Generalitat de Catalunya.

La transferència de 529,4 MPTA s'ha anat cobrant fraccionadament fins a la seva totalitat en abril de 1997.

- Transferències específiques

Inclou les provinents de la Direcció General de Recerca per a programes de recerca i també les provinents de la CIRIT i la Direcció General d'Universitats per al finançament d'equipaments científics i per altres programes de recerca, com són els ajuts a Grups de recerca de qualitat.

- Proves fetes i resultats

S'han fet proves d'auditoria per verificar la raonabilitat de les xifres de transferències de capital. Segons ens ha comunicat el Cap del Departament de Comptabilitat de la UB, aquesta comptabilitza l'ingrés per subvencions per a recerca quan rep el document de reconeixement d'obligació de l'ens atorgant o bé quan es publiquen les resolucions corresponents en el BOE o DOGC, sempre que hi consti l'exercici i el compte pressupostari pel qual s'atorgui la subvenció. Tanmateix, la UB comptabilitza la major part d'aquests drets en el moment que

cobra aquestes subvencions, normalment amb retards respecte de la data d'atorgament de les subvencions. Així mateix, s'ha observat que en ocasions la UB ha registrat l'ingrés basant-se en el DOGC o en el BOE però també amb retards, pel que hi ha drets liquidats en l'exercici 1995 que van ser atorgats el 1994, així com també s'ha observat que subvencions atorgades en l'exercici 1995 no s'han liquidat en aquest exercici (vegeu Recomanació núm. 6).

2.4.7. Romanent de tresoreria

Segons el quadre de liquidació pressupostària el romanent de tresoreria està format per un romanent genèric de 1.411 MPTA, no afectat, destinat al finançament de les despeses generals de la UB, i un romanent específic d'11.940,4 MPTA que recull els recursos generats en exercicis anteriors destinats a finançar els seus respectius pressupostos de despesa.

La funció d'aquest romanent és finançar els crèdits de despesa per la incorporació dels romanents de l'exercici anterior.

Els annexos 5.4. i 5.5. mostren els romanents específics de tresoreria a 31.12.94 i 31.12.95, incorporats als pressupostos de 1995 i 1996, respectivament.

2.4.8. Passius financers

El capítol 9è d'ingressos recull 1.916,6 MPTA corresponents a un préstec a llarg termini autoritzat pel Govern de la Generalitat el març de 1996 i formalitzat l'abril del mateix any. Aquest préstec va ser aplicat a inversions en obres del període 1995-1996, que figuren en un contracte-programa entre el Comissionat per a Universitats i Recerca i la UB, dins el Pla Plurianual d'Inversions Universitàries 1995-2000 de la Generalitat de Catalunya.

La UB ha liquidat com a ingrés, el 1995, l'import d'aquest préstec, en substitució d'una subvenció de capital prevista i finalment no concedida, encara que no ha disposat de cap quantitat fins al 1996 (vegeu Recomanació núm. 6).

2.5. LIQUIDACIÓ DEL PRESSUPOST DE DESPESES

2.5.1. Aspectes generals

El contingut i formació de l'estat de despeses de la UB es regulen en els articles 207 i 208 dels seus Estatuts.

D'acord amb la normativa pressupostària, les despeses s'han de contreure respectant les partides pressupostàries assignades al capítol corresponent

(incloent-hi les modificacions). A més, determinats ingressos només es poden aplicar a inversions específiques.

En el quadre de liquidació del pressupost, despeses de 1995, es mostra el pressupost de despeses aprovat inicialment, les modificacions de crèdits, el pressupost definitiu, les obligacions reconegudes durant l'exercici, els pagaments realitzats d'aquestes obligacions, les que queden pendents de pagament i l'estat d'execució o saldo pressupostari, per diferència entre el pressupost definitiu i les obligacions reconegudes.

Les xifres del quadre mostren que el nivell d'execució del total de les despeses ha estat d'un 75,2%.

Pel que fa al nivell d'execució de les despeses corrents, el percentatge mitjà ha estat d'un 87,3% encara que en algun article, com és el cas de l'article 24 "despeses especials de funcionament dels serveis", el nivell d'execució ha estat d'un 54,5%.

Quant al nivell d'execució de les despeses d'inversions, el percentatge global ha estat d'un 44,3%, amb una notable dispersió segons els articles.

El nivell d'execució de les despeses incloses en l'article 68, és degut al caràcter plurianual d'aquestes, semblantment a la major part de les despeses d'inversions, i per tant, les que no s'han pogut materialitzar en aquest exercici s'incorporen al pressupost següent i formen part dels romanents específics.

El nivell mitjà de pagament de les obligacions reconegudes ha estat d'un 96,8%, molt elevat.

A continuació es presenta un quadre d'evolució de les despeses (capítols 1 al 7) segons la liquidació del pressupost (obligacions reconegudes) corresponents als exercicis de 1991 a 1995.

SINDICATURA DE COMPTES DE CATALUNYA — INFORME 33/96-A

	1991	1992	1993	1994	1995
- Despeses de personal	17.901,9	20.206,9	18.775,9	19.053,6	21.532,9
- Despeses béns corrents i serv.	4.968,7	5.383,1	5.601,9	5.750,7	6.117,9
- Despeses financeres	443,3	818,7	1.188,2	1.025,2	1.494,0
- Transferències corrents	304,4	428,0	684,2	557,8	598,8
- Inversions: obres i equipament	3.614,6	2.716,8	4.827,4	4.654,2	4.256,0
- Inversions: Recerca	976,8	1.639,3	1.876,5	1.535,7	1.916,6
- Transferències capital	0,0	0,0	0,0	0,0	2,0
TOTAL DESPESES	28.209,7	31.192,8	32.954,1	32.577,2	35.918,2
Passius financers retornats	570,0	170,0	220,0	379,1	829,5

Imports en milions de pessetes.

Font: Elaboració pròpia amb dades facilitades per la UB.

NOTA: Cal recordar que, a efectes de càlcul, la variació de passius financers, és a dir, la part de crèdit retornat que figura en el pressupost de despeses i que es reproduïx al peu d'aquest quadre, ha estat deduïda en el quadre d'evolució dels ingressos (vegeu apartat 2.4.2).

El total d'obligacions reconegudes de la UB en l'exercici 1995 representa el 34,2% del total de les universitats públiques catalanes.

D'aquest quadre s'ha obtingut el que es presenta a continuació, que reflecteix en percentatges l'estructura de les despeses, segons la liquidació del pressupost (obligacions reconegudes):

	1991	1992	1993	1994	1995
- Despeses de personal	63,5	64,8	57,0	58,5	59,9
- Despeses béns corrents i serv.	17,6	17,2	17,0	17,7	17,0
- Despeses financeres	1,6	2,6	3,6	3,1	4,2
- Transferències corrents	1,1	1,4	2,1	1,7	1,7
- Inversions: obres i equipament	12,8	8,7	14,6	14,3	11,9
- Inversions: Recerca	3,4	5,3	5,7	4,7	5,3
- Transferències capital	0,0	0,0	0,0	0,0	0,0
TOTAL DESPESES	100	100	100	100	100

Imports en percentatge.

Font: Elaboració pròpia a partir del quadre anterior.

De l'anàlisi d'ambdós quadres es pot observar que:

- La importància relativa de les despeses de personal decreix en 1993 respecte als dos anys anteriors, recuperant-se en 1994 i 1995, fins a ser el 60% del total de despeses.
- Les despeses de personal han crescut en aquests anys a un ritme moderat (increment aproximat d'un 4,7% anual acumulatiu), molt semblant al d'evolució de l'IPC segons l'INE.

- c) Les despeses en béns corrents i serveis han crescut en aquests anys d'una forma continuada, a un ritme una mica superior al de les despeses de personal, abans esmentat (5,3% anual acumulatiu).
- d) Les despeses d'inversions en obres i equipaments en els tres últims anys han estat importants, el que ha provocat necessitats de finançament addicionals.
- e) Les despeses financeres han crescut amb força, en créixer l'endeutament bancari, a causa de la falta de finançament alternatiu per a les inversions.
- f) Les despeses totals han pujat aquests anys en un 27,2%, el que equival a un increment anual acumulatiu d'un 6,2%.

A continuació es presenta un quadre que recull l'evolució de les despeses per alumne en pessetes constants de 1995 (INE) (no es consideren les despeses en inversions en obres i equipament):

DESPESES PER ALUMNE EN PESSETES CONSTANTS 1995 (INE)

CONCEPTES	1991	1992	1993	1994	1995
- Despeses de personal	265,7	294,4	289,2	288,3	317,4
- Despeses béns corrents i serv.	73,8	78,4	86,3	87,0	90,2
- Despeses financeres	6,6	11,9	18,3	15,5	22,0
- Transferències corrents	4,5	6,2	10,5	8,4	8,8
- Inversions en Recerca	14,5	23,9	28,9	23,2	28,3
- Transferències capital	0,0	0,0	0,0	0,0	0,0
TOTAL DESPESES SENSE INVERSIONS EN OBRES	365,1	414,8	433,2	422,4	466,7

Imports en milers de pessetes.

Font: Elaboració pròpia amb dades facilitades per la UB.

Nota: En els càlculs de les despeses per alumne s'han considerat els alumnes d'un any natural com una mitjana ponderada dels alumnes de 1r, 2n i 3r cicle dels dos cursos acadèmics que comprèn.

(Vegeu quadres d'ingressos a l'apartat 2.4.2)

No es consideren les despeses en inversions en obres i equipaments.

De la seva anàlisi es poden fer les següents consideracions:

- a) Les despeses de personal per alumne han crescut de 1991 a 1995 en un 19,5%, equivalent a un 4,5% anual acumulatiu, en part, com a conseqüència d'una menor proporció alumnes/personal en aquest darrer exercici.
- b) Les despeses de béns corrents i serveis han crescut, aquests anys, en un 22,2%, equivalent a un 5,1% anual acumulatiu.
- c) Les despeses financeres per alumne han augmentat amb força en aquests anys; en 1995 el percentatge que suposen sobre les despeses totals és d'un 4,2%.

d) En l'exercici 1995 les despeses corrents per alumne de la UB són un 6,7% inferiors a la mitjana de despeses per alumne de les universitats públiques catalanes.

Tanmateix, com ja s'ha dit a l'apartat 2.4.2. les xifres d'ingressos i despeses per alumne s'han calculat en base al nombre total d'alumnes matriculats, sense tenir en compte el nombre de crèdits o assignatures, la qual cosa pot produir distorsions respecte als resultats que s'haguessin obtingut si s'hagués disposat de xifres homogènies d'alumnes (alumnes matriculats a temps complet).

2.5.2. Despeses de personal

El capítol 1r. del pressupost de despeses recull les de personal, que són les més importants de la UB, amb un percentatge del 60% sobre el total de despeses no financeres (Capítols 1 al 7) en l'exercici 1995.

El detall de les obligacions reconegudes d'aquest capítol, en l'exercici 1995, segons el quadre de liquidació pressupostària, és el següent:

DESPESES DE PERSONAL	PRESSUPOST DEFINITIU	OBLIGACIONS RECONEGUDES	PAGAMENTS REALITZATS
Alts càrrecs	257.943	252.166	252.166
Funcionaris	13.879.245	13.582.812	13.580.895
PAS Laboral	2.256.169	2.077.499	2.071.524
Altres personal (docent)	2.794.609	2.295.573	2.295.088
Incentius al rendiment	102.283	82.182	82.182
Càrregues socials	4.097.613	3.242.640	2.680.658
TOTAL	23.387.682	21.532.872	20.962.513

Imports en milers de pessetes.

Font: Elaboració pròpia amb dades facilitades per la UB.

En data 28 de novembre de 1995, en sessió de govern de la Generalitat, va ser aprovat l'Acord pel qual s'autoritza la despesa del personal funcionari i contractat docent i no docent de la UB, d'acord amb l'article 54.4 de la LRU.

Les retribucions del personal docent s'han establert d'acord amb les taules fixades pel Ministeri d'Educació i Ciència. Pel que fa a les retribucions del personal funcionari, d'administració i serveis, s'han establert segons les taules retributives fixades per la Generalitat de Catalunya. Les retribucions del personal laboral d'administració i serveis s'han establert d'acord amb les taules del Conveni Col·lectiu per al Personal Laboral de les Universitats Públiques Catalanes. Hi ha també 10 contractes d'alta direcció als quals se'ls ha aplicat el Reial Decret 1382/1985, d'1 d'agost, percebent les retribucions que va establir el rector, d'acord amb el Consell Social.

El saldo pendent de pagament de les càrregues socials es deu a les quotes patronals de la Seguretat Social dels mesos d'octubre a desembre de 1995, les quals s'han ingressat durant els mesos de gener, febrer i març de 1996.

A continuació es presenta el quadre de despeses de personal amb un major desglossament:

Obligacions reconegudes a 31.12.1995

Efectius en data 12/95	CONCEPTE	IMPORT		
11	TOTAL ALTS CÀRRECS ALTA DIRECCIÓ - Retribucions bàsiques - Retribucions complementàries - Altres remuneracions CÀRRECS ACADÈMICS (Complements específics)		83.476	252.166
2204 935	FUNCIONARIS Retribucions bàsiques - Personal docent - Personal adm. i serveis Retribucions complementàries - Personal docent - Personal adm. i serveis Altres remuneracions - Personal docent - Personal adm. i serveis	5.288.413 1.247.164 5.776.990 1.214.598 46.265 9.382	6.535.577 6.991.588 55.647	13.582.812
868	PAS LABORAL - Retribucions bàsiques - Retribucions complementàries - Altres remuneracions	1.757.475 238.166 81.858		2.077.499
1135	ALTRE PERSONAL - Retrib. bàsiques personal docent contractat - Retrib. complementàries personal docent contractat - Altres remunerac. personal docent contractat - Retribucions altre personal - Retrib. personal laboral contractat INCENTIUS AL RENDIMENT CÀRREGUES SOCIALS	1.102.197 556.956 136.059 195.561 304.800		2.295.573 82.182 3.242.640
	TOTAL			21.532.872

Imports en milers de pessetes.

Nota: Els efectius no coincideixen amb els que figuren en les estadístiques (apartat 1.2.4.) per no ser coincidents les dates de referència (gener/desembre).

Font: Elaboració pròpia amb dades facilitades per la UB.

2.5.2.1. Alts càrrecs

El detall de les obligacions reconegudes pel concepte d'alts càrrecs, segons el quadre de liquidació, és el següent:

ALTS CÀRRECS	PRESSUPOST DEFINITIU	OBLIGACIONS RECONEGUDES	PAGAMENTS REALITZATS
Retrib. bàsiques alta direcció	58.798	54.171	54.171
Retrib. complem. alta direcció	23.405	23.405	23.405
Altres remuner. alta direcció	6.409	5.900	5.900
Càrrecs acadèmics	169.331	168.690	168.690
TOTAL	257.943	252.166	252.166

Imports en milers de pessetes.

Font: Elaboració pròpia amb dades facilitades per la UB.

En els conceptes de retribucions d'alta direcció es recullen les dels onze components de la direcció administrativa de la UB.

En el concepte de Càrrecs Acadèmics apareixen els complements específics que reben, en funció del lloc que ocupen.

2.5.2.2. Funcionaris

L'article de funcionaris inclou la partida de despeses més important de la UB, ja que les obligacions reconegudes són de 13.582,8 MPTA i equivalen al 37% del total de despeses de l'exercici.

El detall dels conceptes d'aquest article és el següent:

FUNCIONARIS	PRESSUPOST DEFINITIU	OBLIGACIONS RECONEGUDES	PAGAMENTS REALITZATS
Retrib. bàsiques p. docent	5.319.288	5.288.413	5.288.413
Retrib. complemen. p. docent	6.097.383	5.776.990	5.776.990
Altres remunerac. p. docent	35.492	46.265	46.265
Retrib. bàsiques PAS	1.218.249	1.247.164	1.247.041
Retrib. complemen. PAS	1.182.922	1.214.598	1.212.811
Altres remuneracions PAS	25.911	9.382	9.375
TOTAL	13.879.245	13.582.812	13.580.895

Imports en milers de pessetes.

Font: Elaboració pròpia amb dades facilitades per la UB.

En els conceptes de retribucions de funcionaris docents (bàsiques i complementàries) figuren les del personal acadèmic numerari i interí, d'acord amb

el Reial decret 1086/1989, de 28 d'agost i la Llei 41/1994, de 30 de desembre, de pressupostos generals de l'Estat per a l'any 1995.

Les retribucions del PAS funcionari recullen totes les incloses en el catàleg de llocs de treball.

2.5.2.3. PAS laboral

El quadre de les obligacions reconegudes del personal d'administració i serveis laboral de la UB és el següent:

PERSONAL LABORAL	PRESSUPOST DEFINITIU	OBLIGACIONS RECONEGUDES	PAGAMENTS REALITZATS
Retribucions bàsiques PAS	1.758.066	1.757.475	1.755.100
Retribucions complement. PAS	402.618	238.166	237.590
Altres remuneracions PAS	95.485	81.858	78.834
TOTAL	2.256.169	2.077.499	2.071.524

Imports en milers de pessetes.

Font: Elaboració pròpia amb dades facilitades per la UB.

2.5.2.4. Altre personal

El detall de les obligacions reconegudes pel concepte Altre personal en l'exercici 1995, és el que es mostra en el quadre següent:

ALTRE PERSONAL	PRESSUPOST DEFINITIU	OBLIGACIONS RECONEGUDES	PAGAMENTS REALITZATS
Retrib. bàsiques pers. docent cont.	1.187.446	1.102.197	1.102.197
Retrib. complement. pers. docent cont.	586.072	556.956	556.956
Altres remuneracions pers. docent cont.	365.298	136.059	136.059
Retribucions altre personal	347.845	195.561	195.561
Retribucions del personal cont. temporal	307.948	304.800	304.315
TOTAL	2.794.609	2.295.573	2.295.088

Imports en milers de pessetes.

Font: Elaboració pròpia amb dades facilitades per la UB.

Les retribucions bàsiques i complementàries del personal docent contractat, associats, visitants i ajudants, comprenen les aprovades pel Consell Social i són establertes d'acord amb el Reial Decret 1086/1989, de 28 d'agost, sobre retribucions del professorat universitari.

Les retribucions incloses en el concepte d'"Altres remuneracions personal docent contractat" són les del personal que la UB contracta per fer substitucions i reforçar la docència.

El concepte de "retribucions d'altre personal" inclou les del personal tècnic altament qualificat, doctorats docents, doctors i tecnòlegs, professors visitants i investigadors de grups de recerca de qualitat.

Les "retribucions del personal laboral amb contracte temporal" inclou les del personal (PAS) contractat temporalment per fer substitucions i reforços.

2.5.2.5. Incentius al rendiment i activitats extraordinàries

Recull les gratificacions especials i retribucions per hores extraordinàries del PAS i també les retribucions per vigilància de proves de selectivitat i d'altres, majoritàriament a personal docent.

També recull algunes remuneracions especials de cursos de postgrau.

El detall de retribucions per aquests conceptes és el següent:

INCENTIUS AL RENDIMENT I ACTIVITATS EXTRAORDINÀRIES	PRESSUPOST DEFINITIU	OBLIGACIONS RECONEGUDES	PAGAMENTS REALITZATS
Hores extres i gratificacions	90.853	78.693	78.693
Rem. especials postgrau	11.430	3.489	3.489
TOTAL	102.283	82.182	82.182

Imports en milers de pessetes.

Font: Elaboració pròpia amb dades facilitades per la UB.

2.5.2.6. Càrregues socials

L'article de Càrregues socials inclou les quotes socials (patronals) del personal docent contractat i de tot el personal d'administració i serveis, tant els funcionaris com els laborals. No inclou les aportacions dels drets passius i MUFACE que afecten el personal docent funcionari (règim de Seguretat Social especial).

Des del 23 de novembre de 1988, la UB ingressa les quotes amb tres mesos de retard, un d'habitual més dos d'excepcionals i està autoritzada, per escrit, per la Tresoreria General de la Seguretat Social, a fer-ho, sense recàrrec d'interessos per demora,

El detall de les obligacions reconegudes en l'exercici 1995, segons el quadre de liquidació del pressupost, és el següent:

CÀRREGUES SOCIALS	PRESSUPOST DEFINITIU	OBLIGACIONS RECONEGUDES	PAGAMENTS REALITZATS
Quotes socials	2.772.658	2.772.658	2.210.676
Quotes socials endarrerides	1.324.955	469.982	469.982
TOTAL	4.097.613	3.242.640	2.680.658

Imports en milers de pessetes.

Font: Elaboració pròpia amb dades facilitades per la UB.

Les obligacions reconegudes per quotes socials de 2.772,6 MPTA inclou les quotes dels últims tres mesos de 1994, d'un import global de 539,9 MPTA, a més de les quotes dels dotze mesos de l'any 1995, ja que fins a l'exercici 1994 únicament es comptabilitzaven les quotes que s'havien de pagar i el 1995 es va decidir registrar l'obligació en el moment en què es generava.

El concepte de quotes socials endarrerides recull les quotes que la UB va deixar d'ingressar a la Tresoreria General de la Seguretat Social, pel període juliol de 1988 fins a l'agost de 1989.

L'import d'aquestes quotes era de 1.004,7 MPTA, que s'havien reconegut com a obligacions. En 1992 la quantitat a pagar a la Seguretat Social en concepte d'interessos de demora i recàrrecs es va estimar en 501,2 MPTA i es va reconèixer aquest deute.

El 1994 es va començar a pagar el deute (180,9 MPTA). Al tancament de l'exercici 1994, es va fer un recurs de condonació dels recàrrecs i es van anul·lar els 1.325 MPTA d'obligacions pendents de pagament. Aquests 1.325 MPTA es van incorporar al pressupost de 1995 com a romanent específic.

El 1995 es van reconèixer obligacions i es van pagar 470 MPTA a la Tresoreria General de la Seguretat Social, restant a finals d'any un romanent específic de 855 MPTA. Durant l'any 1996 es va resoldre a favor de la UB la condonació dels recàrrecs. El deute total a 31.12.95 era de 749,1 MPTA, que es van reconèixer com a obligacions el 1996.

De fet, doncs, amb l'anul·lació d'obligacions reconegudes es va crear un romanent que en realitat era un saldo en creditors d'exercicis anteriors.

Amb el reconeixement d'obligacions parcials en 180, 470 i 749 MPTA en els exercicis 1994, 1995 i 1996, respectivament, es diferien les despeses en aquests exercicis i es mostrava a finals de cadascun d'ells un romanent que no era tal.

- Proves efectuades i resultats

El resultat de les proves efectuades ha estat satisfactori, si bé cal fer l'observació que en la determinació del percentatge de retenció que s'aplica a les remuneracions del personal, tot i que en la declaració corresponent figura la

integritat de les remuneracions pagades, no es tenen en compte algunes remuneracions variables addicionals, tals com cursos de postgrau, hores extres, gratificacions extraordinàries algun encàrrec de col·laboració en algun Conveni o Projecte d'Investigació (vegeu Recomanació núm. 7).

També s'ha observat que, segons la plantilla de la UB a 31.12.95, el nombre de professors associats, 1.172, superava àmpliament el màxim que permet l'article 33.3 de la LRU, màxim que és igual al 20% dels 2.390 professors ordinaris de la Universitat (catedràtics i professors titulars) (vegeu Recomanació núm. 7).

S'ha observat, així mateix, que la UB no disposa d'un servei d'inspecció del personal docent, que controli la disciplina acadèmica i col·labori en les tasques d'instrucció dels expedients disciplinaris. En el RD 898/1985, sobre règim del professorat universitari, l'article 16.1 disposa que: "Es constituirà en cada universitat un Servei d'Inspecció per inspeccionar el funcionament dels serveis i col·laborar en les tasques d'instrucció de tots els expedients disciplinaris i en el seguiment i control general de la disciplina acadèmica" (vegeu Recomanació núm. 7).

Es desconeixen, per altra banda, en finalitzar l'any, les hores efectives treballades i el grau de compliment de les obligacions del personal docent, en no existir en la UB un control i seguiment de l'activitat del personal docent (vegeu Recomanació núm. 7).

2.5.3. Despeses de béns corrents i de serveis

El capítol 2n del pressupost de despeses recull les de funcionament de la UB, com ara conservació i reparació, compra de material, subministraments, comunicacions, serveis varis i dietes. Generalment tenen caràcter de fungibles i la seva durada és previsiblement inferior a la d'un exercici pressupostari.

El detall de les obligacions reconegudes per aquests conceptes en l'exercici 1995, segons el quadre de liquidació pressupostària, és el següent:

DESPESES DE BÉNS CORRENTS I SERVEIS	PRESSUPOST DEFINITIU	OBLIGACIONS RECONEGUDES	PAGAMENTS REALITZATS
Lloguers	30.159	28.436	27.356
Conservació i reparació	840.409	744.506	701.193
Material, subministrament i altres	3.802.282	3.364.305	3.098.498
Indemnitzacions per raó del servei	145.748	138.754	135.868
Despeses especials de funcionament	3.380.770	1.841.924	1.742.000
TOTAL	8.199.368	6.117.925	5.704.915

Imports en milers de pessetes.

Font: Elaboració pròpia amb dades facilitades per la UB.

2.5.3.1. Lloguers

L'apartat de Lloguers inclou les despeses derivades dels diferents contractes d'arrendament dels pisos i del local comercial de Balmes, 21 de Barcelona, on estan ubicats el Servei d'obres i manteniment de la UB, l'oficina del Pla Plurianual d'inversions (que controla totes les grans obres -inversions en construccions, instal·lacions i mobiliari- de la UB), i la seu del Consell Social de la UB. El total d'obligacions reconegudes per aquests lloguers és de 22 MPTA.

2.5.3.2. Conservació i reparacions

El detall de les obligacions reconegudes de l'article de conservació i reparacions és el següent:

CONSERVACIÓ I REPARACIONS	PRESSUPOST DEFINITIU	OBLIGACIONS RECONEGUDES	PAGAMENTS REALITZATS
Conservació de terrenys	66.266	58.496	51.562
Conservació i reparació d'edificis	420.332	392.024	366.405
Manteniment maqu., instal. i utilatge	44.424	39.914	37.766
Conservació equipament de transp.	1.741	1.158	1.054
Conservació mobiliari i estris	14.397	12.653	12.330
Manteniment informàtic	117.111	108.587	107.101
Manteniment aparells científics	127.006	92.791	89.323
Conservació altre immobilitzat	49.132	38.883	35.652
TOTAL	840.409	744.506	701.193

Imports en milers de pessetes.

Font: Elaboració pròpia amb dades facilitades per la UB.

- Les despeses incloses en l'article 21, "Conservació i reparacions" s'han incrementat en un 11,6% respecte de la xifra de 1994.
- El concepte de conservació de terrenys comprèn l'import de les despeses de manteniment de la jardineria de la UB. La major part d'aquests serveis els presta el Servei Municipal de Parcs i Jardins de l'Ajuntament de Barcelona, d'acord amb el contracte subscrit entre ambdues entitats.
- El manteniment dels edificis comprèn els manteniments d'instal·lacions elèctriques, lampisteria, calefacció, aire, ascensors i extintors. Aquests serveis són gestionats per empreses especialitzades, contractades centralitzadament per mitjà del Servei d'Obres i Serveis de la UB, que també gestiona la contractació i la direcció de les obres menors de la UB. Altres manteniments, com són obres de reparació, treballs de paleta, vidrieria, pintura, fusteria, etc., són gestionats i contractats descentralitzadament per les divisions i els serveis.
- El manteniment de l'equipament informàtic (108,59 MPTA) inclou els contractes

de manteniment de hardware i software que són gestionats pel Servei d'Informàtica.

- Per al manteniment d'aparells científics s'assigna a cada divisió i servei una quantitat per a atendre les necessitats de manteniment dels equips que tenen inventariats.

2.5.3.3. Material, subministraments i altres

El detall de l'exercici 1995 és el següent:

MATERIAL, SUBMINISTRAMENTS I ALTRES	PRESSUPOST DEFINITIU	OBLIGACIONS RECONEGUDES	PAGAMENTS REALITZATS
Material d'oficina i publicacions	535.475	469.763	409.183
Subministraments	1.010.346	909.321	880.889
Comunicacions	409.192	325.997	268.807
Transports	29.430	25.502	24.977
Assegurances	18.132	17.666	17.590
Tributs	53.066	52.730	52.730
Despeses diverses	454.581	371.085	340.467
Treballs realitzats altres empreses	1.132.248	1.044.840	963.186
Plans especials	124.220	116.904	110.575
Despeses específiques	35.592	30.497	30.094
TOTAL	3.802.282	3.364.305	3.098.498

Imports en milers de pessetes.

Font: Elaboració pròpia amb dades facilitades per la UB.

- El concepte de "material d'oficina i publicacions" comprèn les despeses de material d'ús general, impresos, edició de guies docents, etc., que són adquirits pels serveis generals però que van destinats a les divisions i serveis. Inclou també revistes i publicacions periòdiques (que no siguin les especialitzades, gestionades pel Servei de Biblioteca) i fotocòpies.

- Els subministraments inclouen les despeses per consum d'electricitat (519,79 MPTA), que és la partida més important, i les de consum d'aigua, gas i altres de caire experimental, com reactius, gasos, etc. Les despeses de l'any 1995 per aquests conceptes han estat pràcticament del mateix import que les de l'any 1994.

- La despesa de Comunicacions (telèfon, correus, missatgeria i xarxa informàtica) ha estat un 6,4% inferior a la de l'any anterior.

- La despesa d'assegurances correspon a les de les diferents pòlisses subscrites per la Universitat. D'acord amb estudis externs encarregats per la mateixa UB, la cobertura de riscos és adequada.

- La despesa de tributs està composta per les retencions sobre els interessos bancaris (vegeu punt 2.4.5.) cobrats, pel concepte d'impostos sobre la renda del capital.

- "Despeses diverses" recull diferents despeses, com són les de representació, anuncis en premsa, publicitat, honoraris professionals, despeses directes generades per la realització de conferències i cursos, vestuari i altres. També s'inclouen pagaments a personal docent extern per la correcció de proves d'accés a la Universitat, així com per cursos de reciclatge de català.

- La partida de "Treballs realitzats per altres empreses" inclou les despeses de neteja, seguretat i d'altres serveis, com són els de desinfecció, desratització, higiene, etc.

El total de despesa per neteja ha estat de 599,7 MPTA. La neteja dels edificis i instal·lacions es fa per contracte amb empreses especialitzades. Periòdicament es convoca un concurs, dividint el treball en lots. En l'últim concurs convocat, el 31 d'octubre de 1995, els lots es van adjudicar a cinc empreses: Eulem, Remsa, Renet, Telsa i Urbasser. El contracte va ser per un any, prorrogable per acord entre ambdues parts.

El total de despesa de vigilància ha estat de 244,4 MPTA. El servei de vigilància d'edificis i instal·lacions també es contracta amb empreses especialitzades. Semblantment al cas de la neteja, es convoca concurs per lots. El 31 d'octubre de 1995 els treballs de vigilància es van adjudicar a Prosegur i Securitas. L'adjudicació es va fer per dos anys, amb revisió anual de preus i amb la possibilitat de pròrroga per acord entre ambdues parts, fins a un màxim de sis anys.

- Plans especials

S'inclouen en aquest concepte les dotacions que les divisions destinen a Plans especials (manteniment, seguretat i higiene i pla d'informàtica de docència).

2.5.3.4. Indemnitzacions per raó del servei

El detall de l'article Indemnitzacions per raó del servei és el següent:

INDEMNITZACIONS PER RAÓ DEL SERVEI	PRESSUPOST DEFINITIU	OBLIGACIONS RECONEGUDES	PAGAMENTS REALITZATS
Dietes i locomoció	60.040	54.102	52.257
Dietes tesis doctorals	28.366	28.366	27.325
Concursos	43.441	43.441	43.441
Altres indemnitzacions	13.901	12.845	12.845
TOTAL	145.748	138.754	135.868

Imports en milers de pessetes.

Font: Elaboració pròpia amb dades facilitades per la UB.

Dins el concepte de "Dietes i locomoció" figuren les despeses per desplaçaments relacionats amb el funcionament habitual de la Universitat. Les dietes de tribunals de tesis doctorals són les que la UB destina als components dels Tribunals d'aquestes tesis. Les dietes per concursos inclouen les indemnitzacions que es paguen als Tribunals de selecció de professorat o per canvis de categoria del personal docent i també les assistències a concursos i oposicions del PAS.

"Altres indemnitzacions" inclouen les dietes dels membres del Consell Social, que estan consignades en el seu propi pressupost.

2.5.3.5. Despeses especials de funcionament

El detall de l'article despeses especials de funcionament és el següent:

DESPESES ESPECIALS DE FUNCIONAMENT DELS SERVEIS	PRESSUPOST DEFINITIU	OBLIGACIONS RECONEGUDES	PAGAMENTS REALITZATS
ICE	272.696	175.281	166.149
Despeses de finançament finalista	798.304	232.904	218.649
Formació del personal	30.831	15.104	15.104
Escoles	141.286	29.795	29.410
Avaluació docent	37.755	12.430	11.830
Producció editorial	43.819	13.256	11.190
Cursos de Postgrau	1.128.525	639.361	596.854
Altres despeses especials de funcion.	927.554	723.793	692.814
TOTAL	3.380.770	1.841.924	1.742.000

Imports en milers de pessetes.

Font: Elaboració pròpia amb dades facilitades per la UB.

- **Despeses ICE**

Inclou les despeses de l'Institut de Ciències de l'Educació (ICE), que és un Institut propi de la UB, dedicat a la investigació i recerca educativa. Dels 175,3 MPTA d'obligacions reconegudes d'aquest concepte, 110,7 MPTA corresponen a despeses de personal. Es tracta de personal extern contractat per l'ICE per a la prestació dels seus serveis.

- Despeses de finançament finalista

Aquest concepte inclou una àmplia i variada classe de despeses de funcionament, que tenen la característica comú que són finançades per ingressos finalistes. Aquests fons poden provenir de diferents administracions públiques o bé d'ingressos propis de la UB.

- Cursos de postgrau (vegeu 2.5.3.6.)
- Altres despeses especials de funcionament

Inclou els subconceptes següents:

ALTRES DESPESES ESPECIALS DE FUNCIONAMENT	PRESSUPOST DEFINITIU	OBLIGACIONS RECONEGUDES	PAGAMENTS REALITZATS
Despeses especials de funcionament	352.001	209.752	197.058
Subscrip. revistes tècniques biblioteca	338.164	295.677	292.026
Fons bibliogràfic biblioteca	108.962	106.691	103.266
Actes culturals	10.698	9.391	9.230
Despeses 1a instal·lació	117.729	102.282	91.234
TOTAL	927.554	723.793	692.814

Imports en milers de pessetes.

Font: Elaboració pròpia amb dades facilitades per la UB.

Aquests subconceptes recullen les despeses específiques de funcionament del Servei d'Esports (compres d'equipament, contractació de personal tècnic, desplaçaments, etc.), del Servei de Gestió Acadèmica (Expedició de Títols), Comissió d'Informàtica (compra de material d'ofimàtica, etc.).

També recullen les despeses de subscripcions de revistes tècniques, despeses per compra de llibres per a les biblioteques, i altres despeses, com les de Ciències i Tecnologia dels Aliments i de trasllat a les instal·lacions del Campus de la Vall d'Hebron.

- Proves efectuades i resultats

El resultat de les proves realitzades d'aquest capítol 2 de despeses ha estat satisfactori si bé cal fer les següents observacions:

- S'ha constatat l'existència de factures de proveïdors que, per diverses circumstàncies, segons ens ha comunicat la gerència de la UB, no s'han aplicat al pressupost de l'exercici, però que s'han recollit en el balanç de situació de la UB a 31.12.95, dins el compte "creditors per operacions pendents d'aplicar al pressupost" (vegeu Recomanació núm. 6).

A continuació es relacionen els imports d'aquestes factures per proveïdor i conceptes pressupostaris:

CONCEPTE PRESSUPOSTARI	NÚM. COMPTE	PROVEÏDOR	IMPORT TOTAL
Comunicacions	222.01	CTNE	59.475
Neteja	227.01	RENET, SL	19.062
Seguretat	227.02	PROSEGUR	12.932
Subministrament d'aigua	221.02	AGBAR	10.679
Manteniment d'edificis	212.01	CLIESA	6.898
Subministrament electricitat	221.01	FECSA	6.293
Diversos (menors de 3 MPTA)	---	Diversos	12.221
TOTAL			127.560

Imports en milers de pessetes.

Font: Elaboració pròpia amb dades facilitades per la UB.

- S'ha observat que s'han classificat nombroses despeses com a despeses de funcionament, quan per la seva naturalesa haurien de considerar-se com a inversions reals (vegeu Recomanació núm. 6).

Tenim constància que a partir d'aquest any la Gerència està canviant aquest criteri, ajustant-se millor a la realitat.

- També s'ha observat que en l'article 24 (Despeses Especials de Funcionament dels Serveis) es produeix una classificació de despeses en què es barregen despeses per naturalesa i per centres de cost que fa difícil l'homogeneïtzació de les dades pressupostàries.

2.5.3.6. Cursos de postgrau

L'article Cursos de postgrau inclou les despeses imputades a aquests cursos. S'agrupen en un sol concepte i no es porta cap desagrupació de despeses segons la seva naturalesa. La normativa per a cursos de postgrau i altres ensenyaments propis, aprovada per la Junta de Govern de la UB en sessió de data 23 de juny de 1992, assenyalava en els articles 8 al 20 els criteris que regulen la seva gestió econòmica.

D'acord amb l'article 18 de l'esmentada normativa, el Servei de Comptabilitat i Patrimoni ha de dur a terme el seguiment del pressupost de cada any.

En tot moment, la informació pressupostària ha de ser facilitada pel Servei de Comptabilitat i Patrimoni a les unitats orgàniques, divisions, vicerectorat corresponent i gerència.

D'acord amb les estadístiques facilitades pel Servei de Comptabilitat i Patrimoni de la UB, durant el curs 1994-1995 s'han impartit 230 cursos de postgrau, amb un total de 4.968 alumnes.

El total d'obligacions reconegudes en l'exercici 1995 per aquest concepte ha estat de 639,4 MPTA. D'aquesta quantitat, 181,7 MPTA corresponen a despeses de personal, una gran part del qual és personal docent de la UB.

- Proves específiques de cursos de postgrau

S'han fet proves específiques d'auditoria per tal de revisar el control intern, compliment de la normativa interna (aprovada per la Junta de Govern de 23/6/92), i pressupostària, així com analitzar la gestió global d'aquests cursos.

De les proves d'auditoria fetes cal fer les següents consideracions:

1) Les retribucions del personal de la UB per cursos de postgrau es registren en el capítol 2 de despeses, quan haurien de ser registrats en el capítol 1. La Gerència ens ha comunicat que a partir del curs 1996-1997 ja es fa d'aquesta manera.

2) Segons la normativa interna, un 80% de la recaptació de la matrícula s'ha de destinar a subvenir a les despeses directes del curs. El 17% restant serà transitòriament retingut i revertirà a les divisions un cop liquidat cada curs i el 3% restant s'aplicarà al concepte d'ingressos generals de la UB.

En la nostra opinió caldria estudiar la possibilitat d'augmentar el percentatge que es destina a finançar despeses que no siguin les directes dels cursos. El percentatge que es destinés al concepte d'ingressos generals (actualment el 3%) no hauria d'ésser en cap cas inferior al necessari per a fer front als costos fixos dels cursos (vegeu Recomanació núm. 8).

3) Cada curs ha de ser aprovat pels òrgans superiors, a partir d'una memòria que contempli el pressupost d'ingressos i de despeses. Els ingressos realment produïts pels cursos però, han estat molt diferents als previstos, amb notables oscil·lacions tant en sentit positiu com negatiu.

Aquestes diferències fan que en moltes ocasions els pressupostos dels cursos que es van aprovar no siguin útils com a eines de gestió.

4) Segons la normativa interna, el Servei de Comptabilitat ha de realitzar el seguiment de cada curs. Aquest seguiment però, no es fa realment ja que aquell Servei de la UB únicament fa una memòria econòmica a final de cada any, que presenta a la Junta de Govern i Consell Social, i que té un caràcter merament estadístic i molt general.

En opinió d'aquesta Sindicatura fóra convenient que el seguiment de cada curs es fes des del mateix departament o divisió, amb particular atenció a les despeses efectuades, per tal d'evitar les que no fossin estrictament necessàries (vegeu Recomanació núm. 8).

5) Així mateix fóra recomanable la distribució de les despeses per subconceptes, (per exemple material inventariable, viatges i estades, personal docent, altres ...), cosa que ara no es fa (vegeu Recomanació núm. 8).

6) Dins de la Divisió 2 (Ciències Jurídiques i Socials) s'han impartit 12 cursos amb uns ingressos de 60 MPTA, aproximadament, que són gestionats pel mateix responsable del curs. El 80% dels ingressos d'aquests cursos i la totalitat de les despeses directes imputables a aquests cursos no es registren en el sistema comptable de la UB, ja que només es registra comptablement el 20% restant. Segons ens ha comunicat la Gerència, es tracta d'un cas excepcional i únic i està autoritzat per la Gerència i el Rectorat (vegeu Recomanació núm. 9).

2.5.4. Despeses financeres

El capítol 3r de despeses (despeses financeres) inclou les derivades de préstecs de qualsevol tipus. La importància relativa d'aquest capítol respecte del total de despeses ha augmentat en aquests cinc anys.

El detall de les obligacions reconegudes en l'exercici 1995 és el següent:

DESPESES FINANCERES	PRESSUPOST DEFINITIU	OBLIGACIONS RECONEGUDES	PAGAMENTS REALITZATS
Interessos préstecs	1.374.669	1.373.875	1.373.875
Dipòsits, fiances i altres	397.574	120.180	120.180
TOTAL	1.772.243	1.494.055	1.494.055

Imports en milers de pessetes.

Font: Elaboració pròpia amb dades facilitades per la UB.

L'import dels interessos registrats com a obligacions reconegudes és de 1.373,87 MPTA, que és l'import dels pagaments efectuats per aquest concepte.

Els préstecs bancaris de la UB a 31.12.95 es resumeixen en el quadre següent:

SINDICATURA DE COMPTES DE CATALUNYA — INFORME 33/96-A

ENTITAT FINANCERA	TIPUS D'INTERÈS	DATA VENCIMENT	IMPORT DISPOSAT	IMPORT AMORTITZAT A ORIGEN	DEUTE VIU A LLARG TERMINI	DEUTE VIU A CURT TERMINI
CEPB	MIBOR + 0,5	31.12.03	2.091	418	1.464	209
CEPB	MIBOR + 0,625	17.09.97	1.200	990	90	120
CEC	MIBOR + 0,375	31.12.00	600	100	400	100
CEPB	MIBOR + 0,375	30.06.01	1.204	101	902	201
CEPB	MIBOR + 0,45	31.12.01	1.705	----	1.421	284
CEC	MIBOR + 0,55	19.10.02	493	----	493	----
CEC	MIBOR + 0,45	25.03.02	1.200	----	1.100	100
CEC	MIBOR + 0,55	25.01.03	390	----	390	----
SINDICAT	MIBOR + 0,6	13.07.99	3.500	----	3.500	----
B.C.L.	MIBOR + 0,45	03.05.09	2.500	----	2.500	----
TOTAL			14.883	1.609	12.260	1.014

Imports en milers de pessetes.

Font: Elaboració pròpia amb dades facilitades per la UB.

Del total de despeses financeres, corresponen a interessos de préstecs a llarg termini 1.343,91 MPTA, i 29,74 MPTA a interessos del préstec a curt termini, cancel·lat a finals de 1995.

- **Altres despeses financeres**

S'ha registrat en aquest subconcepte el reconeixement d'una obligació de 120 MPTA per a cancel·lar un ingrés de l'exercici 1992, que ja havia estat liquidat el 1991 i, per tant, s'havia duplicat. En lloc d'anul·lar el romanent d'ingressos s'ha comptabilitzat com una despesa de l'exercici 1995. Aquesta despesa, doncs, no és real i s'hauria de deduir d'aquest epígraf (vegeu Recomanació núm. 6)

2.5.5. Transferències corrents

Aquest capítol recull els pagaments efectuats per la UB, que es destinen al finançament de despeses de funcionament, sense contrapartida directa per part dels receptors.

Les obligacions reconegudes per aquests conceptes han estat de 598,8 MPTA, que representen l'1,6% del total de despeses.

El desglossament d'aquest capítol per conceptes, a 31.12.95, segons el quadre de liquidació pressupostària, ha estat el següent:

CONCEPTE	OBLIGACIONS RECONEGUDES
Transferències a col·legis majors	4.530
Transferències a estudis generals	2.200
Beques de col·laboració	207.966
Transferències a sindicats	3.994
Transferències associacions d'estudiants	24.008
Transferències a fundacions	97.527
Transferències a entitats religioses	1.622
Becaris docents	163.370
Borses de viatges	17.866
Altres subvencions	74.350
Transferències a organismes internacionals	1.391
TOTAL	598.824

Imports en milers de pessetes.

Font: Elaboració pròpia amb dades facilitades per la UB.

2.5.5.1. Beques de col·laboració

Les beques de col·laboració inclouen ajuts als estudiants, i són atorgats d'acord amb les convocatòries que es fan públiques des del Servei d'Estudiants. Per al curs 1995-1996 s'han fet públiques 60 convocatòries, amb un total de 557 ajuts de col·laboració.

De l'import global destaquen 10,3 MPTA que corresponen a becaris d'aules informàtiques, 66,7 MPTA a becaris de biblioteques i 36,2 MPTA a becaris del Servei d'Esports.

Excepte les beques del Servei d'Esports, que són gestionades i pagades pel mateix Servei, la resta de beques són gestionades per les divisions i serveis, juntament amb el Servei d'Estudiants. L'import de les beques es paga a través del Servei de Personal de la UB.

Les tasques que figuren en algunes de les bases de les convocatòries de les beques de col·laboració en aules d'informàtica són:

"1.- Realitzar tasques de gestió i coordinació de les activitats docents de la corresponent aula informàtica.

2.- Participar en la docència de cursos d'usuaris de recursos informàtics. La col·laboració en aquestes tasques no serà en cap cas superior al 30% del temps de dedicació total per període de duració de l'ajut.

3.- Realitzar totes aquelles activitats relacionades amb la docència que es derivin de les necessitats de la divisió i que els especifiqui el professor responsable de l'aula."

En les bases de les convocatòries d'ajuts de col·laboració amb la Biblioteca de la Universitat de Barcelona hi figura la següent:

"Els becaris només hauran de dur a terme col·laboracions pròpies de la biblioteca que li siguin assignades pel Cap de la Biblioteca, i sempre sota la supervisió d'un professional de la Biblioteca, excepte en un cas de força major."

Pel que fa a les tasques de col·laboració amb el Servei d'Esports, que figuren en les diferents convocatòries, se citen:

- a) "control i vigilància de les instal·lacions esportives universitàries"
- b) "suport administratiu i informàtic a l'àrea de competicions del Servei d'Esports."

Segons el contingut d'aquestes bases i d'acord amb les converses mantingudes amb els responsables de les beques de col·laboració de la UB, es constata que algunes d'aquestes beques poden considerar-se com a retribucions per tasques pròpies del personal de la UB, o bé que en alguns casos podrien ser objecte d'un contracte de prestació de serveis o que en última instància per a realitzar-les siguin contractats els mateixos estudiants d'acord amb la legislació laboral vigent (vegeu Recomanació núm. 10).

2.5.5.2. Transferències a Fundacions

Les transferències a Fundacions són transferències corrents a les fundacions Bosch i Gimpera (vegeu punt 1.2.3.) i Josep Finestres, de la UB, per al finançament de part de les seves despeses de funcionament, d'acord amb els convenis que regulen les relacions entre la UB i aquestes.

La Fundació Josep Finestres, creada per la UB el 1990, presta serveis assistencials de clínica odontològica i podològica i és on els estudiants de la UB fan pràctiques clíniques.

2.5.5.3. Becaris docents

El concepte becaris docents inclou aquest concepte els ajuts econòmics que es donen a alumnes de tercer cicle per a col·laborar en activitats docents i de recerca, d'acord amb les bases de les convocatòries de beques de formació personal docent i investigador que dóna el Ministeri d'Educació i Ciència i la Generalitat en contradicció amb el que determina l'article 156 de la L.R.U. En

efecte, l'existència de les beques s'empara en l'article 26.3 de la LRU i 156 dels Estatuts de la UB.

Els problemes que presenten aquestes beques docents, a parer d'aquesta Sindicatura, són els següents:

- Possibilitat que un becari de beques docents realitzi tasques docents.
- La inadequació de les beques docents a la normativa general sobre beques.

Respecte a la possibilitat que un becari realitzi tasques docents s'ha de dir que, segons la LRU, en el seu títol V, s'atribueix de forma explícita la capacitat docent a Catedràtics d'universitat, professors titulars d'universitat, catedràtics d'escola universitària, professors d'escola universitària, professors associats, professors visitants i Ajudants.

Per tant, únicament el personal anteriorment esmentat té capacitat per a dur a terme les tasques docents de les universitats. El fet de ser becari designa únicament la característica de ser beneficiari de determinats ajuts econòmics per poder seguir uns determinats estudis. Aquesta característica no implica, sota cap concepte, l'adquisició de capacitat docent.

Pel que fa a la inadequació de les beques docents a la normativa general sobre beques s'ha de fer constar que les beques docents s'emparen en el que disposa l'article 26.3 de la LRU i l'article 156 dels Estatuts de la UB.

Si tenim present, per una banda, que l'objectiu de les beques, d'acord amb l'article 26.3 de la Llei de Reforma Universitària, és que ningú no quedi exclòs de l'estudi universitari per raons econòmiques, i per altra banda, que l'article 156 dels Estatuts de la UB tracta, entre d'altres aspectes, de les beques que van destinades a la introducció dels estudiants a les tasques de recerca, hem de concloure que les beques docents, en primer lloc i com qualsevol altra beca, tenen l'objectiu que ningú no quedi exclòs de l'estudi universitari per raons econòmiques, i en segon lloc, han d'estar directament relacionades amb les tasques de recerca.

Per tant, en la mesura que les tasques docents tinguin alguna cosa a veure amb tasques d'investigació, es podrà afirmar que aquest tipus de beques es troben emparades per les esmentades normes.

Així doncs, podem arribar a les següents conclusions:

a) La condició de beneficiari d'una beca docent no habilita per dur a terme cap tasca de tipus docent, si no tenen res a veure amb investigació.

b) Les beques docents no s'adequen a la normativa sobre beques existents en la

LRU ni als Estatuts de la UB (vegeu Recomanació núm. 10).

2.5.5.4. Altres subvencions

El concepte altres subvencions recull les que es puguin produir com a conseqüència dels intercanvis d'estudiants i professorat. També s'inclouen les subvencions de cooperació de la UB amb la Universitat Internacional Menéndez Pelayo.

S'han fet proves d'auditoria d'aquest concepte i s'ha posat de manifest que en nombrosos casos no es tracta de subvencions, sinó que es tracta de despeses corrents, com ara pagaments a professionals, compra de material d'oficina, despeses de viatge, becaris, etc. (vegeu Recomanació núm. 11).

També hem de posar de manifest que no s'ha trobat el justificant d'una subvenció de 5 MPTA a l'Institut de Relacions Laborals, que gestiona la Fundació Bosch i Gimpera.

2.5.6. Inversions reals

El capítol 6è del pressupost de despeses (inversions reals) inclou les produïdes per inversions en edificis i altres construccions, equipament, maquinària, instal·lacions i utilitatge i també les despeses d'inversió per a recerca i investigació.

El detall de les obligacions reconegudes per aquests conceptes, segons el quadre de liquidació pressupostària, és el següent:

INVERSIONS REALS	PRESSUPOST DEFINITIU	OBLIGACIONS RECONEGUDES	PAGAMENTS REALITZATS
Edificis i altres construccions	6.934.341	2.861.815	2.843.011
Maquinària, instal·lacions i utilitatge	1.393.412	459.285	446.775
Mobiliari i estris	564.595	269.005	266.140
Equips procés de dades	749.672	458.776	434.363
Altres immobilitzat material	246.824	202.456	194.965
Recerca: Immobilitzat immaterial	4.006.709	1.916.695	1.808.997
Altres inversions	46.182	4.596	4.596
TOTAL	13.941.735	6.172.628	5.998.847

Imports en milers de pessetes.

Font: Elaboració pròpia amb dades facilitades per la UB.

2.5.6.1. Edificis i altres construccions

L'article edificis i altres construccions inclou les despeses per obres noves i d'adequació i reformes en els diferents campus de la UB, així com la compra d'edificis i despeses d'honoraris d'arquitectes i aparelladors relacionats amb les obres.

El total d'obligacions reconegudes d'aquest article és de 2.861,8 MPTA, que representa el 7,8% del total de l'exercici 1995, dels quals 2.526,8 MPTA corresponen a obres (construccions i grans reparacions), 175,6 MPTA a compra d'edificis i 159,4 MPTA a honoraris.

Les despeses per obres són les relacionades bàsicament amb les previstes en 1993 i 1994, i també amb una part de les previstes per al 1995. Per al finançament d'aquestes inversions la UB va firmar dos contractes programa amb la Generalitat, un el 1994 i l'altre el 1995, aquest últim dins del Pla d'Obres Quadriennal d'Inversions per a les Universitats, dels anys 1995-2000.

Les obres més importants han estat les del Campus de la Vall d'Hebron (treballs d'urbanització, obres complementàries, i d'acabats a l'entorn del edificis històrics de les Llars Mundet, Pavellons de Llevant, Ponent i Migdia), per un import total de 1.193 MPTA, les de la Facultat de Medicina (tancaments, acabats generals i instal·lacions de distribució), per un import de 561 MPTA, i les de la Facultat de Dret (estructura i acabats i instal·lacions), per un import de 267 MPTA.

2.5.6.2. Maquinària, instal·lacions i utilitatge

El concepte maquinària, instal·lacions i utilitatge inclou els conceptes d'adquisició de maquinària, instal·lacions i utilitatge i també el de grans reparacions d'instal·lacions. Les obligacions reconegudes del primer concepte han estat de 177,9 MPTA, mentre que les obligacions reconegudes incloses en el segon concepte han estat de 281,4 MPTA.

2.5.6.3. Equips procés de dades

L'article equips procés de dades recull les despeses per aquest concepte del Servei d'Informàtica de la UB, així com les despeses de plans especials per compra d'equips per a la docència i per a la recerca.

2.5.6.4. Altre immobilitzat material

El concepte altre immobilitzat material inclou les despeses d'equipament docent, de laboratori i audiovisual de la UB.

2.5.6.5. Despeses d'inversió per a recerca i investigació

L'article despeses d'inversió per a recerca i investigació recull les despeses destinades a recerca i investigació que es financen mitjançant fons específics. Aquests provenen bàsicament del MEC i de la Generalitat. Les despeses s'agrupen en programes diferenciats.

El desglossament per conceptes d'aquest article és el següent:

DESPESES D'INVERSIÓ PER A RECERCA I INVESTIGACIÓ	PRESSUPOST DEFINITIU	OBLIGACIONS RECONEGUDES	PAGAMENTS REALITZATS
Projectes d'investigació CICYT	1.817.563	839.785	789.396
Projectes d'investigació CEE	7.845	1.794	1.794
Projectes d'investigació FIS	115.546	67.383	63.183
Infraestructura per a investigació	1.083.346	582.869	550.926
Joves investigadors CIRIT	6.420	4.416	4.326
Actuacions docents i recerca	68.103	2.221	2.221
Altres projectes d'investigació	907.886	418.227	397.151
TOTAL	4.006.709	1.916.695	1.808.997

Imports en milers de pessetes.

Font: Elaboració pròpia amb dades facilitades per la UB.

- Projectes d'investigació CICYT

Recull les despeses de projectes d'investigació bàsica finançades amb subvencions específiques de la CICYT i DGICYT, d'acord amb les convocatòries del MEC, destinades a complir els objectius del Plan Nacional de Investigación y Desarrollo Tecnológico (I + D). Aquestes despeses són normalment plurianuals.

Normalment els responsables no poden generar despeses fins que les subvencions s'han ingressat als comptes bancaris de la UB. Per aquest motiu es produeix un desfasament considerable en l'execució de la despesa.

El detall de les despeses d'aquest concepte per naturalesa és el següent:

CONCEPTE	IMPORTS
Despeses de personal	12.565
Viatges i dietes	136.141
Material fungible	307.203
Material inventariable	235.167
Altres despeses	148.709
TOTAL	839.785

Imports en milers de pessetes.

Font: Elaboració pròpia amb dades facilitades per la UB.

- Projectes d'investigació FIS

Inclou les despeses relacionades amb projectes d'investigació sanitària. Els fons provenen del Fondo de Investigación Sanitaria, dependent del Ministeri de Sanitat.

- Infraestructura per a investigació

Despeses destinades a programes de dotació d'equipaments per a la recerca; els fons provenen tant del MEC com de la Generalitat.

- Altres projectes d'investigació

Recull les despeses per diferents conceptes que no han estat classificades en els anteriors. Inclou tant programes d'investigació generals de la UB, finançats per fons de la mateixa Universitat, com també ajuts del MEC per projectes no habituals, anys sabàtics i col·laboracions amb empreses (encara que la major part dels fons que provenen de convenis amb les empreses són gestionats per la Fundació Bosch i Gimpera).

També inclou les despeses finançades per les subvencions de la Generalitat incloses en el 1r Pla de Recerca (1993-1996), aprovat pel Consell Executiu de la Generalitat el febrer de 1992. Aquest Pla s'estructura en tres nivells: els grups de recerca consolidats, les xarxes temàtiques de recerca i els centres de referència.

Els grups de recerca consolidats es troben constituïts per grups que destaquen per la seva qualitat, -derivada dels fons que aconsegueixen-, per les seves relacions internacionals, per la productivitat científica, pel nombre d'investigadors o per l'interès social dels resultats obtinguts, entre altres.

Les xarxes temàtiques són agrupacions de diversos grups de recerca que treballen en temes afins, des de diferents institucions de recerca de Catalunya amb la col·laboració de grups de recerca de qualitat de fora de Catalunya, per tal d'afavorir la consolidació d'equips conjunts de massa crítica, interdisciplinaris o multidisciplinaris.

Sobre la base dels grups de recerca consolidats i les xarxes temàtiques s'assenten unes estructures més complexes que es denominen Centres de Referència. Aquests centres són considerats d'interès específic de la Generalitat i tenen uns objectius comuns i una elevada capacitat de gestió de projectes d'investigació.

El detall de les despeses d'aquest concepte per naturalesa és el següent:

CONCEPTE	IMPORTS
Despeses de personal	72.185
Viatges i dietes	34.830
Material fungible	55.167
Material inventariable	49.974
Altres despeses	206.071
TOTAL	418.227

Imports en milers de pessetes.

Font: Elaboració pròpia amb dades facilitades per la UB.

• Proves efectuades i resultats

De les proves realitzades del capítol 6 de despeses cal fer les següents observacions:

- De la mateixa manera que en el capítol 2 de despeses (vegeu punt 2.5.3.5. d'aquest Informe), en el capítol 6 s'ha constatat l'existència de factures de proveïdors, que no s'han recollit en la liquidació del pressupost de despeses però que han estat incloses en el compte de "Creditors per operacions pendents d'aplicar al pressupost", en el balanç de situació a 31.12.1995. Es relacionen, a continuació, els imports de les factures, per proveïdor i concepte pressupostari (vegeu Recomanació núm. 6):

CONCEPTE PRESSUPOSTARI	NÚM. COMPTE	PROVEÏDOR	TOTAL IMPORT
Edificis i construccions	611	UTE Medicina	13.741
"	611	Fomento de Construcciones y C.	227.472
Equips procés de dades	650	Hewlett Packard	17.094
"	"	Cta. Servei	8.636
"	"	Pista Cero	5.975
Altres (inferiors a 5 MPTA)	---	Diversos	10.749
TOTAL			283.667

Imports en milers de pessetes.

Font: Elaboració pròpia amb dades facilitades per la UB.

- S'ha constatat l'existència de factures de mobiliari per valor de 49,6 MPTA, i d'equips de procés de dades, per valor de 75,6 MPTA, que corresponen a l'exercici 1994 (vegeu Recomanació núm. 6).

- També s'ha constatat l'existència de certificacions d'obra per un import de 327,1 MPTA que haurien d'haver estat obligacions reconegudes en l'exercici 1994 (vegeu Recomanació núm. 6).

- S'han considerat com a obligacions reconegudes de l'exercici 1995 els

pagaments a compte fets a dos proveïdors d'equipament de laboratori, per un import de 46 MPTA (vegeu Recomanació núm. 6).

S'han fet, a més, proves d'auditoria per tal de comprovar el seguiment dels programes d'investigació, tant des del punt de vista comptable com de la seva durada.

Les proves s'han fet únicament en la Divisió 3 (Ciències experimentals, que és la que té major nombre de projectes d'investigació).

En les proves fetes s'ha pogut constatar que a vegades es produeixen retards en el començament dels programes d'investigació pel fet que no es comencen fins que la UB cobra la subvenció, parcialment o totalment.

També s'ha constatat que s'han produït alguns retards en l'execució dels projectes que han modificat la distribució de la quantia de les anualitats assignades als projectes, fet que està expressament assenyalat com a no possible en els projectes de la DGICYT. Aquests retards podrien fer que l'organisme atorgant de la subvenció reclamés el saldo no gastat de cada anualitat (vegeu Recomanació núm. 12).

2.5.7. Variació de passius financers

En el capítol de variació de passius financers s'inclou l'amortització de préstecs a llarg termini, que en aquest exercici ha estat de 529,5 MPTA. També s'inclou l'amortització d'un crèdit de tresoreria per 300 MPTA.

2.6. FISCALITZACIÓ DE LA CONTRACTACIÓ ADMINISTRATIVA

Durant la fiscalització de la UB per l'exercici 1995 s'han examinat un total de 44 contractes d'obres, els principals contractes d'assistència tècnica i alguns dels contractes de subministraments. Del total de contractes d'obres analitzats, que suposen un 90%, aproximadament, de les obligacions reconegudes per inversions reals en obres (vegeu apartat 2.4.6. Inversions Reals), aproximadament un 50% s'han adjudicat en l'exercici 1995 i l'altre 50% es va adjudicar el 1994.

Els contractes adjudicats abans del 9 de juny de 1995 estan subjectes al Decret 923/1965, de 8 d'abril, pel qual s'aprova el text articulat de la Llei de Contractes de l'Estat i Decret 3410/1975, de 25 de novembre, que aprova el Reglament General de Contractació de l'Estat. Els contractes adjudicats des del 9 de juny de 1995 estan subjectes a la Llei 13/1995, de 18 de maig, de contractes de les administracions públiques.

El resultat de les proves efectuades conté les següents observacions:

a) Obres gestionades per l'oficina del Pla Plurianual d'Inversions (grans obres).

- 1) En els expedients d'obres de la Facultat de Medicina (Etapas E, G, H, I), Hivernacles, Campus Vall d'Hebron ("Treballs d'urbanització, complementaris i d'acabats a l'entorn dels edificis històrics de les Llars Mundet, pavellons de Llevant i Ponent", "Condicionament del terrenys associats al pavelló del Migdia" i "Obres definides"), hi ha hagut fraccionament de l'objecte del contracte i s'han fet adjudicacions directes, quan pel seu import global s'hauria d'haver fet concurs públic (Art. 59 RCE).

Totes les obres fetes en el Campus de la Vall d'Hebron, de rehabilitació (54.000 m², aproximadament) i obra nova (4.500 m², aproximadament), de 1991 a 1996, s'han adjudicat a una mateixa empresa, Fomento de Construcciones i Contratas, SA, per un import aproximat de 7.520 MPTA en 6 concursos públics (6.029 MPTA) i 10 adjudicacions directes (1.491 MPTA).

Les obres de la Facultat de Medicina de 1993 a 1996, per un total de 2.500 MPTA, aproximadament, han estat adjudicades en 6 concursos públics (2.000 MPTA) i 5 adjudicacions directes (500 MPTA) a la Unió Temporal d'Empreses Medicina, formada per Fomento de Construcciones y Contratas, SA i Dragados y Construcciones, SA.

- 2) L'expedient de "Treballs d'urbanització, complementaris i d'acabats a l'entorn dels Edificis Històrics de les Llars Mundet, Pavellons de Llevant i Ponent", s'ha adjudicat de forma directa a Fomento de Construcciones y Contratas, SA, per un import total de 1.064,6 MPTA sense que s'hagi produït cap dels supòsits previstos en l'article 117 del Reglament de Contractes de l'Estat (RCE) perquè segons se'ns manifesta, el caràcter urgent de l'obra així ho requeria. No existeix publicitat ni concurrència. L'autorització del consell Social com és preceptiu segons els Estatuts de la UB, es va produir amb retard.
- 3) En l'expedient "Reformat dels pavellons de Migdia i de Llevant, 2a fase", de 287 MPTA, s'ha trobat que el certificat d'existència de crèdit (art. 83 i 84.d del RCE) és posterior a la realització de les obres.
- 4) En l'expedient "Aulari Aribau, obra d'ordenació de l'entorn" per 14 MPTA no s'ha trobat la publicació de l'adjudicació del contracte (art. 119 RCE).

b) Obres gestionades pel Servei d'Obres i Serveis (Obres menors)

- 1) En l'expedient d'"Instal·lació d'aire condicionat a la Biblioteca Soterrani Nou edifici (1a i 2a fase)", (Campus de Pedralbes), per un import de 62,3 MPTA, s'ha fraccionat l'objecte del contracte, amb adjudicació directa, quan s'hauria d'haver fet concurs públic (art. 59 RCE).

- 2) En l'expedient "Obertura de finestres de 6 aules de l'Escola Universitària d'Estudis Empresariums", per un import de 10,9 MPTA, s'ha fraccionat el contracte amb adjudicació directa, quan s'hauria d'haver fet concurs públic. A més, l'adjudicació es va fer sense concurrència d'ofertes (art. 69 LCAP).
- 3) En l'expedient de "Planta pilot de la facultat de Farmàcia", (fases 1a, 2a i 3a), amb un import de 79,5 MPTA, hi ha hagut fraccionament de l'objecte del contracte, amb adjudicacions directes, quan s'hauria d'haver fet concurs públic (art. 59 RCE).
- 4) En tres dels expedients analitzats no s'ha trobat la publicació de l'adjudicació (art. 119 RCE).
- 5) En dos dels expedients analitzats no s'ha trobat resolució d'incoació de l'expedient (art. 83 i 84 RCE) i PCAP (art. 82 RCE).
- 6) En dos dels expedients analitzats s'han trobat adjudicacions directes (de petit import) sense concurrència d'ofertes (Art. 118 RCE).

c) Contractes de consultoria i assistència

En tots els contractes d'assistència i consultoria amb professionals per assessorament del Servei Jurídic i per a projectes d'obres s'han fet adjudicacions directes sense concurrència d'ofertes (Decret 1005/74, de 4 d'abril i Llei 13/1995, de 18 de maig, per a contractes fins al 6/6/95 i posteriors, respectivament). Aquests contractes corresponen en la seva major part als arquitectes i aparelladors directors de les obres corresponents al pla plurianual d'inversions.

El total d'obligacions reconegudes en l'exercici 1995 pels conceptes de retribucions a professionals per l'assessorament del servei jurídic i per a projectes d'obres ha estat de 165 MPTA, aproximadament.

d) Contractes de subministrament

Hem analitzat alguns dels contractes de subministrament del Servei d'Obres i Serveis, Divisions III (ciències experimentals), Divisió IV (ciències de la salut) i Serveis Científico-tècnics.

El resultat de l'anàlisi dels expedients del Servei d'Obres i Serveis, Divisions III i IV presenta com a excepcions més significatives la inexistència, en alguns casos, de la publicació de l'adjudicació del contracte (art. 119 RCE). En l'anàlisi dels contractes de subministrament del Serveis Científico-tècnics s'ha trobat com a excepcions dos contractes adjudicats directament, quan pel seu import s'hauria d'haver fet concurs, sense publicitat ni concurrència (arts. 119 i 247 RCE) (vegeu Recomanació núm. 13).

3. CONCLUSIONS: OBSERVACIONS I RECOMANACIONS

La Universitat de Barcelona és una de les universitats més grans i amb més antiguitat de l'Estat espanyol.

En el curs 1995-1996 tenia uns 74.000 alumnes, dels quals 64.000 cursaven estudis de 1r i 2n cicle, i 10.000 de doctorat, màsters i postgrau, 3.600 professors i 1.700 persones d'Administració i Serveis.

El nombre de titulats és baix respecte al nombre d'alumnes matriculats, encara que els últims anys aquesta ràtio ha millorat.

El pressupost definitiu de l'exercici 1995 va ésser de 48.850 MPTA.

Els drets reconeguts han estat de 35.089 MPTA, essent les transferències corrents de la Generalitat els ingressos més importants (64% el total), mentre que les taxes per prestació de serveis han estat del 19%.

Les despeses de personal han estat les més importants (59% del total).

En aquestes conclusions finals recollim de forma resumida les observacions pertinents assenyalades al llarg d'aquest informe, sobre aspectes de legalitat, de control intern, comptables i de gestió. Així mateix, es formulen les recomanacions necessàries per tal de corregir les mancances constatades.

- Necessitat d'un model organitzatiu més eficaç i eficient i d'un millor control intern.

El control intern de la UB té alguns punts febles, principalment en els aspectes d'organització i controls comptables. La UB té un grau molt alt de descentralització tant de gestió com administrativa, però no compta amb uns procediments homogenis per als diferents centres ni tampoc disposa d'un Servei d'Auditoria Interna suficientment eficaç a causa dels escassos mitjans amb què compta.

Recomanació núm. 1:

Atesa la complexitat de la Universitat i la seva organització descentralitzada i amb la finalitat que sigui més eficaç i eficient i que millori el seu control intern cal l'establiment d'uns manuals de procediments homogenis per a les diferents àrees de gestió. També caldria establir un Servei d'Auditoria interna de la UB, que dependria directament del Rectorat, i que s'hauria de dotar dels mitjans personals i materials adequats perquè realitzés íntegrament l'auditoria de regularitat i l'operativa.

Fóra recomanable l'existència d'un Catàleg Central de Compres que racionalitzés la gestió dels aprovisionaments per poder aprofitar les economies d'escala que

aquest plantejament suposa.

- Necessitat d'un sistema de comptabilitat analítica

El sistema comptable de la UB, actualment en vigor, no inclou un sistema de control de costos.

Recomanació núm. 2:

En compliment de l'article 56.1 de la LRU i de l'article 213 dels Estatuts, cal que la UB adequi també el seu sistema comptable per a fer possible un sistema de control de costos que permeti l'avaluació de l'eficiència de les diferents unitats estructurals i mesurar el cost dels serveis que presta, tot destriant el cost del serveis de recerca del de la docència.

- Pressupost i programació plurianual

El pressupost aprovat per la UB per a l'any 1995 no inclou la programació plurianual que ha de comportar l'avaluació econòmica del pla d'activitat de la universitat en un període mínim de quatre anys. Aquesta programació és preceptiva segons l'article 54.1 de la Llei de Reforma Universitària i també es recull en els Estatuts de la UB.

Recomanació núm 3:

En compliment d'aquesta normativa cal que la Universitat conjuntament amb el Comissionat, realitzi una programació plurianual que serveixi de base per al pressupost de cada any i al mateix temps faciliti la Programació Universitària de Catalunya que, segons l'article 9.1 de la Llei 26/1984, de 19 de desembre, de coordinació universitària i de creació de Consells Socials, és l'instrument per a la coordinació interuniversitària i l'element per a establir una política d'adequació dels serveis de les universitats a la demanda social.

- Pressupost: necessitat d'una pressupostació per programes i d'una millor previsió

El pressupost de la UB no recull uns programes amb objectius quantificats per a l'exercici, que permetin l'avaluació de les seves activitats i la determinació del grau d'assoliment dels objectius proposats.

Així mateix, s'ha constatat que, malgrat una millora en l'elaboració del pressupost en els darrers anys, les modificacions pressupostàries, excloses les procedents dels romanents incorporats, són importants.

Recomanació núm. 4:

Cal que la UB reculli, com a annex al pressupost, uns programes d'objectius

quantificats que permetin avaluar l'eficàcia del compliment.

També cal que la UB millori el seu procediment d'elaboració del pressupost a fi que les modificacions siguin les menors possibles i que el pressupost sigui un bon instrument de disciplina en la gestió.

- Taxes acadèmiques d'alumnes de famílies nombroses

El total de drets reconeguts pel concepte de taxes acadèmiques inclou l'import de 164,7 MPTA, que és el que la UB va calcular que va deixar d'ingressar el 1995 pel canvi de consideració de famílies nombroses (que va passar de ser les compostes per 4 o més fills a 3 o més, en aplicació de la Disposició final quarta de la Llei 42/1994, de 30 de desembre, de Mesures Fiscals, Administratives i d'Ordre Social). La UB considera que aquest import ha d'ésser abonat per la Generalitat encara que no hi ha cap base legal perquè aquesta ho faci.

Recomanació núm. 5:

En la nostra opinió no existeix base suficient per al reconeixement d'aquest dret, i per tant proposem la seva anul·lació.

- Incompliment de les normes i principis de comptabilitat pública

Segons es constata en cada un dels capítols corresponents d'aquest informe, no s'han seguit les normes de comptabilitat pública en el següents casos:

- a) Liquidació d'ingressos per cursos de doctorat, escoles professionals i ensenyaments propis segons la xifra prevista i no segons la meritada.
- b) Liquidació d'ingressos per subvencions de capital per al finançament de R + D amb retard.
- c) Liquidació d'ingressos en substitució d'una subvenció de capital, per un préstec de 1.916,6 MPTA el 1995 quan es va contreure el 1996.
- d) Despeses corrents i d'inversió no recollides en la liquidació pressupostària, per un import global de 411,3 MPTA.
- e) Consideració com a obligacions reconegudes de pagaments a compte per un import de 46 MPTA.
- f) Liquidació d'ingressos per cursos de postgrau segons la previsió i no segons la liquidació.
- g) Reconeixement com a obligació, per error, de la cancel·lació d'un ingrés de 120 MPTA liquidat dues vegades.

Recomanació núm. 6:

Mentre la Generalitat no publiqui el PGCP aplicable al sector universitari (vegeu Recomanació núm. 14) es recomana que se segueixi la normativa establerta per la Comisión de Principios y Normas Contables Públicas creada per Resolució de la

Secretaria d'Estat d'Hisenda de 28.12.90, continguda en el PGCP, i normativa econòmico-financera d'adaptació de la Intervenció General de la Generalitat de Catalunya, fet que evitaria les anomalies detectades.

- Despeses de personal

En el transcurs de la fiscalització de les despeses de personal s'ha constatat l'existència dels següents incompliments legals:

a) En la determinació del percentatge de retencions a compte de l'IRPF que s'aplica a les remuneracions del personal docent, no es tenen en compte determinades remuneracions variables addicionals, tals com cursos de postgrau, hores extres, gratificacions, etc., tot i que en la declaració corresponent figura la integritat de les remuneracions pagades.

b) El percentatge de professors associats i visitants a 31.12.95 és un 50% aproximadament del total de professors ordinaris. Segons el que estableix l'article 33 de la LRU, el nombre de professors associats i visitants no podrà ser superior al 20% dels catedràtics i professors titulars d'universitat.

c) La UB no disposa d'un Servei d'Inspecció de personal docent que controli la disciplina acadèmica, incomplint per tant l'article 16 del RD 898/85 sobre règim del professorat universitari.

Per altra banda, en finalitzar l'any, es desconeixen les hores efectivament treballades i el grau del compliment de les obligacions del personal docent, en no existir a la UB un sistema de control i seguiment de la seva activitat.

Recomanació núm. 7:

Es recomana el compliment de la normativa esmentada en els apartats anteriors.

També fóra recomanable que la UB exercís un control rigorós de l'activitat del professorat docent, ja que únicament d'aquesta manera podrà mesurar efectivament el compliment de les seves obligacions.

- Cursos de postgrau: normativa interna de finançament de les despeses directes i seguiment dels ingressos i despeses.

Segons la normativa interna, un 80% dels ingressos per matrícules dels cursos s'han de destinar a finançar les seves despeses directes, un 17% revertirà a les divisions i el 3% restant s'aplicarà a ingressos generals de la UB. Segons aquesta mateixa normativa, el Servei de Comptabilitat ha de fer el seguiment dels ingressos i despeses d'aquests cursos. En la nostra opinió, aquest seguiment no es prou efectiu ja que únicament consisteix en un memòria econòmica molt general i de caràcter merament estadístic.

Recomanació núm. 8:

En la nostra opinió caldria revisar l'actual fórmula de repartiment dels percentatges dels ingressos dels cursos de postgrau per tal d'augmentar el tant per cent de mitjana destinat a finançar les despeses que no siguin les directes del curs. El percentatge que es destina al concepte d'ingressos generals de la UB, actualment el 3%, no hauria de ser en cap cas inferior al necessari per a fer front als costos fixos dels cursos.

També fóra convenient que el seguiment de cada curs es fes amb una atenció particular a les despeses efectuades, per tal d'evitar les que no fossin estrictament necessàries. Així mateix convindria distribuir les despeses per la seva naturalesa (personal, material inventariable, viatges, etc.) cosa que ara no es fa.

- Cursos de postgrau: control dels cursos gestionats directament pel responsable (Divisió II. Ciències jurídiques i Socials).

Dins la Divisió II (de Ciències Jurídiques i Socials) s'han imputat 12 cursos amb uns ingressos aproximats de 60 MPTA, que són gestionats directament pel mateix responsable del curs. El 80% dels ingressos d'aquests cursos i les despeses directament imputables a ells no es registren en el sistema comptable de la UB, sinó que únicament es registra el 20% restant. Segons ens ha comunicat la Gerència, es tracta d'un cas excepcional i únic i està autoritzat per la Gerència i el Rectorat.

Recomanació núm. 9:

En opinió de la Sindicatura aquesta pràctica s'ha d'evitar, ja que suposa que no tots els ingressos i les despeses de la UB es recullen en la liquidació pressupostària, i també que no es duu un control de les despeses d'aquests cursos, amb l'autorització de la Gerència i el Rectorat, sense cap base legal.

- Beques de col·laboració i docents

En el decurs de la fiscalització s'ha constatat l'existència de beques de col·laboració del Servei de Biblioteques, del Servei d'Esports i d'aules informàtiques. Aquestes beques podrien ser considerades com a retribucions per tasques pròpies del personal de la UB i per això els estudiants podrien ser objecte d'un contracte de prestació de serveis o bé, en última instància, contractar els mateixos estudiants d'acord amb la legislació laboral vigent.

Així mateix, s'ha constatat el pagament d'ajuts a alumnes de tercer cicle per col·laboracions en activitats docents, d'acord amb les bases de les convocatòries de beques de formació de personal docent i investigador que dona el Ministeri d'Educació i Ciència i la Generalitat.

Les beques s'emparen en els articles 26.3 de la LRU i 156 dels Estatuts.

En opinió de la Sindicatura de Comptes, les beques de col·laboració abans esmentades i les beques docents que no tinguin que veure amb investigació no s'adeqüen a la normativa sobre beques existents a la LRU ni als Estatuts de la UB.

Recomanació núm. 10

Pel que fa a les beques de col·laboració, cal que la UB encomani al PAS de la mateixa UB les tasques administratives i d'assistència al Servei de Biblioteques, al Servei d'Esports i a les aules d'informàtica o bé que contracti la prestació d'aquests serveis a tercers, o bé que en última instància per realitzar les tasques esmentades siguin contractats els mateixos estudiants d'acord amb la legislació vigent.

Quant a les beques docents, aquestes no habiliten per tenir la plena capacitat docent, que segons el Títol V de la LRU, únicament correspon al professorat de la Universitat. Cal que es porti un control que garanteixi que les tasques realitzades pels becaris docents s'ajusten a la normativa aplicable.

Cal que es clarifiqui la contradicció existent entre el que diuen les bases de les convocatòries de beques oficials i el que diu l'article 156 dels Estatuts, i el 26.3 de la LRU.

- Altres subvencions atorgades

S'ha observat que els imports registrats dins aquest concepte, en nombrosos casos es tracta de despeses corrents i no de subvencions.

Recomanació núm. 11:

Cal que la UB classifiqui adequadament les despeses segons la seva naturalesa.

- Inversions reals: seguiment dels projectes d'investigació

En les proves fetes s'ha constatat que a vegades s'han produït retards en l'execució dels projectes d'investigació, que han modificat la distribució de les anualitats assignades als projectes, la qual cosa està assenyalada com a no possible en els projectes de la DGICYT.

Recomanació núm. 12:

Es recomana que s'intensifiqui el control dels projectes d'investigació a fi d'evitar retards que modifiquin la distribució de la quantia de les anualitats de la subvenció, cosa que està expressament assenyalada com a no possible en els projectes de la DGICYT. Aquests retards podrien fer que s'hagués de retornar el saldo no gastat de cada anualitat.

- Fiscalització de la contractació

En el curs de la fiscalització de la contractació de les obres més importants realitzades el 1995 s'ha posat de manifest que amb freqüència s'han fraccionat els contractes, utilitzant el sistema de contractació directa en casos en els que, d'acord amb la legislació vigent, s'hauria d'haver utilitzat el sistema de concurs.

A més a més hi ha hagut casos en què s'han fet adjudicacions directes sense publicitat ni concurrència d'ofertes.

S'han evidenciat també diversos incompliments de la Llei de Contractes de les Administracions Públiques (no publicació de l'adjudicació i absència d'incoació de l'expedient).

En el cas dels contractes de subministrament no consta en alguns casos la publicació de l'adjudicació del contracte. S'ha constatat l'existència de dos contractes adjudicats de forma directa, sense publicitat ni concurrència, quan pel seu import s'hauria d'haver fet concurs.

En els casos de contractes d'assistència i consultoria amb professionals per a assessorament al Servei Jurídic i per a projectes d'obres s'han fet adjudicacions directes sense concurrència d'ofertes.

Recomanació núm. 13:

Cal que la UB compleixi d'una forma estricta totes les obligacions formals i legals que implica la tramitació d'un expedient de contractació.

- Necessitat d'adaptar el PGCP a les Universitats públiques de Catalunya

La Disposició addicional 27 de la Llei de Pressupostos de la Generalitat de Catalunya per al 1997 va encomanar a la Intervenció General l'adaptació a les universitats del PGCP publicat en el DOGC núm. 2264 de 4 d'octubre de 1996.

Aquest mandat ja va ser considerat per la Sindicatura en l'informe núm. 37/95-A sobre la UPC, exercici 1994.

Recomanació núm. 14:

La Sindicatura de Comptes insisteix en la recomanació que va fer en aquella ocasió, animant els agents responsables, Intervenció General, Comissionat per a Universitats i Recerca i Gerència de les Universitats a escometre aquesta tasca amb la màxima celeritat.

Amb aquesta adaptació es pretén aconseguir la normalització comptable que exigeix l'article 54.5 de la LRU i assegurar l'homogeneïtat en les dades contingudes

en cada una de les partides que els estats financers de les universitats públiques catalanes subministren.

- Estadístiques i indicadors

Fóra convenient que l'establiment d'uns indicadors homogenis per a totes les universitats públiques catalanes recomanats per la Sindicatura en cada un dels informes de fiscalització que ha fet sobre universitats, fos fonamentat en unes bones estadístiques igualment homogènies.

La creació del "Consorti Agència per a la qualitat del servei universitari", treballant amb el Comissionat i amb les universitats públiques catalanes, pot ajudar que aquests indicadors siguin definits.

Recomanació núm. 15:

En aquest sentit recomanem especialment als esmentats organismes que estableixin per a les universitats un sistema coherent d'indicadors homogenis capaços de mesurar per la via comparativa, l'eficàcia, l'eficiència i l'economia de les diverses universitats i que prestessin una especial atenció a la necessitat d'arribar a conèixer el nombre d'estudiants que ha acabat els estudis en el temps programat per a cada titulació. Aquesta dada és fonamental per a saber el cost real de cada universitat per alumne titulat ja que l'acabament dels estudis en el temps programat, és una mesura d'eficàcia universitària, suposant, naturalment, una idèntica exigència docent i tècnica en cada una d'elles.

4. TRÀMIT D'AL·LEGACIONS

A l'efecte del que preveu per l'article 6 de la Llei 6/1984, de 5 de març, de la Sindicatura de Comptes, modificada per la Llei 15/1991, de 4 de juliol, el present informe de fiscalització va ser tramès a la Universitat de Barcelona.

La resposta de la Universitat de Barcelona una vegada conegut l'informe, ha estat la següent:

UNIVERSITAT DE BARCELONA

Gran Via de les Corts Catalanes, 585
08071 Barcelona - ESPANYA
Telefax (93) 302 59 47
Tel. (93) 318 42 66

Antoni Caparrós i Benedito
Rector

SINDICATURA DE COMPTES DE CATALUNYA REGISTRE	
10.11.97	
ENTRADA	SORTIDA
Num. 2181	Núm.

Barcelona, 7 de novembre de 1997

Sr. Manuel Cardeña Coma
Síndic de Comptes de Catalunya

Registra i passa
AL SINDIC SR. CARDEÑA
10 / 11 / 97
núm. interior 79

4

Distingit senyor,

Un cop analitzat el projecte d'informe de fiscalització 33/96-A, referit a la Universitat de Barcelona, exercici 1995, als efectes previstos a l'article 6 de la Llei 6/1984, de 5 de març, de la Sindicatura de Comptes de Catalunya, modificada per la Llei 15/1991, de 4 de juliol, em plau trameteu-vos les al·legacions que al suara esmentat informe presenta la Universitat de Barcelona.

Molt cordialment,

Antoni Caparrós i Benedito



AL·LEGACIONS¹

Recomanació núm. 1

La Universitat de Barcelona disposa d'un Servei d'Auditoria Interna, que depèn del Vicerector d'Economia i Organització. La seva tasca consisteix en efectuar el control d'unitats orgàniques seleccionades. Cada any s'auditen una mitjana de tres unitats. No obstant, existeixen uns procediments basats en la normativa aprovada per la Junta de Govern i, si s'escau, pel Consell Social (Bases d'execució del pressupost i altres normes) que, juntament amb el SICUB (Sistema d'Informació Comptable de la Universitat de Barcelona), garanteix l'homogeneïtat en els processos generals. Amb tot, alguns dels procediments emprats per les diferents unitats i propis en cadascuna de les cinc divisions són diferents, atès el grau de descentralització de la Institució. Amb tot, per tal de millorar el control intern i sistematitzar el retiment de comptes a la Junta de Govern, al Consell Social i a la societat en general durant el 1998 es constituirà un Servei d'Auditoria Integral que millori el control intern amb els continguts següents:

- 1.- Auditoria de regularitat:
 - a) Auditoria financera
 - b) Auditoria de legalitat
- 2.- Auditoria operativa:
 - c) Auditoria d'economia i eficàcia
 - d) Auditoria de resultats

S'espera que estigui completament implantada i operativa a finals de 1999.

Nogensmenys, per tal de millorar la gestió, la Universitat de Barcelona, a partir de mitjans de 1995 va iniciar un Pla de Gestió que té com a objectius la documentació de processos, la seva millora i el desenvolupament d'objectius d'unitat. La finalitat de la documentació de processos no és altra que la de disposar de tots els processos documentals amb els diagrames adequats i amb una assignació clara de responsables. Quan estigui elaborat constituïran el manual de normes i procediments. Actualment existeix el manual de contractació.

Igualment al 1996 es va posar en funcionament un sistema de comunicació i d'informació a través de la xarxa de comunicacions (intranet). A finals de 1997 i durant el 1998 s'aniran introduint els diferents processos, que en el seu conjunt constituïran un manual de normes i procediments electrònic.

Pel que fa referència a no disposar d'un catàleg central de compres, la Universitat de Barcelona al començament de l'any 1997 va encarregar l'elaboració d'un projecte de catàleg comú de compres informatitzat. Actualment el projecte està

¹A la pàgina 10, al punt 1.2.1. al 2n paràgraf on diu "Tarragona", hauria de dir "Rovira i Virgili"

ultimat i podrà ser implantat immediatament per estar operatiu a començaments de 1998. Durant els primers mesos de l'any es procedirà a la realització de diferents concursos d'homologació de subministraments.

Recomanació núm. 2

La Universitat de Barcelona disposa des del 1995 del compte de resultats de cada servei. A partir d'aquestes dades, durant el 1996, la Universitat de Barcelona va començar l'anàlisi de costos. L'anàlisi efectuat sobre les despeses de 1996 ha proporcionat el cost individualitzat de cadascun dels ensenyaments que imparteix la Institució. Això ha permès que en la matrícula del curs 1997 - 1998 s'hagi pogut donar a cada estudiant el cost del seu ensenyament diferenciat de la quantitat que paga, tot indicant que la diferència està subvencionada.

Amb les dades de l'exercici de 1997 es completarà l'anàlisi de costos de forma que es pugui estimar el valor dels diferents serveis que presta la Universitat, a més de la docència, principalment la recerca.

És important fer notar que la correcta avaluació de costos docents implica una adequada assignació del capítol 1 a cada activitat. Com és evident, és impossible individualitzar la dedicació del personal docent a cada ensenyament i, per tant, cal prendre una decisió de quina fracció de les hores treballades pel professor s'assignen a docència. Aquesta és una decisió de caràcter polític, atès que afecta als costos de les diferents universitats. Així si una universitat assigna una fracció menor del salari del personal docent resultarà en un cost menor d'un determinat ensenyament, podent repartir la resta de les hores en altres serveis, com per exemple la recerca. Aquest fet podria incidir negativament en el sistema universitari al mostrar equívocament diferències en els costos, que pogueren no ser reals, de les diverses universitats amb la possible i indesitjable incidència negativa.

Recomanació núm. 3

La Universitat de Barcelona no ha elaborat una programació plurianual altra que la corresponent a les inversions. Aquesta s'ha pogut realitzar per l'existència del Pla Plurianual d'Inversions Universitàries de la Generalitat de Catalunya, aprovat pel Parlament de Catalunya. Aquesta absència de programació pressupostària és conseqüència de la manca de programació de la Generalitat de Catalunya en el àmbit universitari. Actualment no existeix una programació pressupostària plurianual per a les universitats. La Universitat de Barcelona ha fet una programació sobre l'evolució dels estudiants en els diferents ensenyaments en els propers anys, dada bàsica per a una anàlisi d'acompliment d'objectius i de programació. Però cal notar que ni es coneix quina serà la subvenció nominativa ni tampoc quina serà l'evolució dels preus públics de les matrícules. La Universitat de Barcelona ha cregut que seria excessivament agosarat fer una programació plurianual en aquestes condicions. Això no obstant, en base a la recomanació de la Sindicatura de Comptes, la Universitat elaborarà per al quadrienni 1998 - 2001 una

programació que presentarà a aprovació de la Junta de Govern i el Consell Social al desembre de 1997. Aquesta programació tindrà les incerteses derivades de tot allò suara exposat.

Recomanació núm. 4

La Universitat de Barcelona no ha elaborat fins al 1997 el pressupost per programes, si bé a la memòria del pressupost per al 1996 ha presentat el seu estat operatiu, on les despeses i els ingressos estan agrupats per uns programes lògics des del punt de vista de les activitats de la Institució.

La raó de no haver utilitzat la pressupostació per programes és que, tal com està definida a la normativa estatal que relaciona els programes, tota la despesa quedaria agrupada en deu o onze programes que no aportarien a la Institució la informació complementària que se suposa que ha d'aportar una pressupostació per programes. Al nostre entendre, la pressupostació per programes definida a l'esmentada normativa té sentit en preveure la despesa dels diferents ministeris, conselleries, etc. en àmbits comuns i així, un cop agrupada la despesa de l'Estat en els diferents programes, s'obtidria una informació agregada útil. No creiem que aquest tipus d'organització pressupostària permeti determinar l'eficiència o eficàcia de la Universitat.

Creiem que seria convenient que per part de la Generalitat de Catalunya es definissin uns subprogrames generals aplicables al sector universitari, que permetrien avaluar la despesa en diferents activitats realitzades en el conjunt del sistema universitari de Catalunya.

En tot cas la Universitat de Barcelona ha elaborat un Pla Estratègic, aprovat a finals de 1996, a partir del qual és perfectament factible definir uns subprogrames que podrien inscriure's en els programes estatals que, si bé no abastarien tot el pressupost, permetrien determinar l'eficàcia en l'acompliment dels objectius definits en els programes a l'inici de l'exercici. A la vista de la recomanació de la Sindicatura de Comptes, la Universitat de Barcelona introduirà alguns d'aquests programes al pressupost de 1998.

Pel que fa referència a les modificacions pressupostàries, la Universitat de Barcelona ha anat millorant el seu sistema de pressupostació, de forma que tal com es pot veure als indicadors que apareixen a la memòria de l'exercici de 1996, les modificacions s'ha reduït de forma significativa. Actualment hem introduït tot un seguit de millores, el resultat de les quals es veurà reflectit als exercicis de 1997 i 1998. En tot cas, exclosos els romanents específics a l'exercici de 1996 el percentatge de modificació del pressupost és del 8,94%, percentatge que estimem relativament baix, si tenim en compte que la gran majoria de les modificacions corresponen a ingressos amb finalitat específic que no alteren la gestió prevista.

Recomanació núm. 5

La Llei 42/1994, de 30 de desembre, de mesures fiscals, administratives i d'ordre social disposa:

"U.- S'amplia el concepte de família nombrosa establert a la Llei 25/1971, de 19 de juny, de protecció a les famílies nombroses, fins a abastar a les famílies que tinguin tres o més fills.

Dos.- L'aplicació d'allò que preveu l'apartat anterior, precisarà del desenvolupament reglamentari corresponent, el qual tindrà en compte, en tot cas, les conclusions a les que arribin els treballs de la Ponència creada en el Congrés dels Diputats per a l'estudi d'aquesta matèria.

Tres.- L'aplicació dels beneficis previstos a les taxes universitàries s'iniciarà en el curs acadèmic 1995 -1996."

Aquesta aplicació va suposar una disminució dels ingressos per matrícula respecte als previstos en el pressupost

El dèficit que això va generar es va intentar compensar amb una liquidació de 164,7 M PTA, que es va realitzar d'acord amb la Generalitat i amb unes negociacions realitzades amb ella per totes les universitats, ja que el Ministeri d'Educació i Ciència i la Generalitat van considerar oportú compensar a les universitats per la pèrdua d'aquests ingressos.

Així, la disposició addicional 23 de la Llei 12/1996, de 30 de desembre, de pressupostos de l'Estat per a l'any 1997, disposa:

"El govern, durant l'exercici de 1997, estudiarà les fórmules per compensar a les universitats la disminució d'ingressos produïda per l'aplicació de la disposició addicional quarta de la Llei 42/1994, de 30 de desembre."

En data 22 de maig de 1997, té entrada en aquesta Universitat (número de registre 4296), escrit del Director General d'Universitats de la Generalitat de Catalunya, mitjançant el qual es comunica a la Universitat de Barcelona que el Comissionat per a Universitats i Recerca de la Generalitat de Catalunya transferirà a la Universitat de Barcelona els fons que li siguin transferits pel Govern de l'Estat, referents als menors ingressos percebuts per la Universitat de Barcelona des de l'aplicació de la Disposició Addicional Quarta de la Llei 42/1994, als efectes de poder procedir al tancament de l'exercici pressupostari de 1995 i per la posterior auditoria.

Per altra banda, la sentència 294/1994, de 7 de novembre, del Tribunal Constitucional afirma que, un cop reconegut un dret subjectiu, l'administració no podrà al·legar la falta d'habilitació de la corresponent partida pressupostària per no fer-ho ("un Estado de derecho no puede desconocer una situación jurídica perfecta

o una obligació legalmente contraída por el hecho de que no exista crédito presupuestario")

La Universitat de Barcelona va entendre, a la vista de la doctrina constitucional analitzada, que la Disposició Addicional 23 de la Llei de pressupostos generals de l'Estat per al 1997 reconeix legalment l'obligació de compensar legalment a les Universitats Públiques els menors ingressos percebuts per l'ampliació del concepte de família ombrosa a les de tres fills, i a la vista de la doctrina constitucional, atès que no es pot al·legar la falta d'habilitació pressupostària per no fer front a aquesta despesa.

Això no obstant, en previsió al no cobrament d'aquest dret davant de la dificultat de la Universitat de Barcelona de exigir a l'Estat el pagament d'aquest import va procedir es va realitzar a la comptabilitat patrimonial de l'any 1995 un ajust disminuint els drets per la totalitat de l'import de 164,7 MPTA i a la liquidació de l'exercici de 1996 es va fer la provisió per 57 MPTA, quantitat màxima possible per no tancar l'exercici amb dèficit. En els exercicis successius es procedirà a fer la provisió per la resta d'aquest import i anul·lar aquest dret.

Recomanació núm. 6

Des de l'exercici de 1995 s'està seguint amb el màxim rigor la normativa establerta per la Comisión de Principios y Normas Contables Públicas creada per Resolució de la Secretaria d'Estat d'Hisenda de 28-12-90, continguda en PGCP, i normativa economicofinancera d'adaptació de la Intervenció de la Generalitat de Catalunya.

Així, i per recomanació de la Intervenció de la Generalitat, la Universitat de Barcelona comptabilitza sota el principi de meritació. No obstant, algun tipus d'ingrés, per falta d'informació, per no crear una distorsió de la realitat pressupostària o pel criteri de prudència, s'ha comptabilitzat seguint el principi de caixa. No obstant, la millora de la informació i la millora en la pressupostació han fet que aquesta pràctica s'hagi reduït molt al 1996 i probablement serà inexistent a la liquidació de l'exercici de 1997.

Recomanació núm. 7

El fet que fins a l'exercici de 1996 les retribucions extraordinàries es paguessin independentment de les ordinàries, si bé les corresponents declaracions indicaven la integritat de les remuneracions pagades va fer que no s'apliquessin correctament les retencions. Malgrat la incorrecció de la retenció efectuada, es tracta fonamentalment de les retribucions dels cursos de postgrau que representen un percentatge molt baix respecte a les despeses de personal de la Universitat de Barcelona. A partir de l'1 de gener de 1998 s'aplicaran les retencions d'IRPF d'acord amb les retribucions íntegres percebudes l'any 1997.

El percentatge de professors contractats respecte al total de professors de la Institució és superior al legalment previst. Aquest percentatge va disminuint any rera any, si bé cal assenyalar que arribar al límit legal implicaria bé acomiadar un nombre important de professors necessaris, bé augmentar el capítol 1 molt per sobre de la quantitat autoritzada. El percentatge actual és una conseqüència de la conveniència de cobrir les places de professor ordinari de forma esglaonada per raons científiques i pressupostaries. Aquest excés de professorat contractat és un problema general del sector universitari. És clar que caldria corregir el problema, però, això no obstant, el nombre de crèdits programats en els plans d'estudi, la necessitat de contractar associats mèdics en determinats ensenyaments, el desequilibri de la plantilla, la impossibilitat de reconvertir a curt termini un professorat funcionari relativament jove i el major cost dels professors ordinaris fan impossible arribar a acomplir la normativa en un termini breu.

La Universitat de Barcelona no disposa d'un Servei d'Inspecció, problema general en el sector universitari. Amb tot, si bé es coneix el grau de compliment de les obligacions, pel que fa referència a la impartició de classes, assistència del professor titular de l'assignatura i acompliment de la resta d'obligacions docents. En tot cas, el Rectorat estudiarà, en base a les disponibilitats pressupostaries, la creació en un breu termini l'esmentat servei d'acord amb la legislació vigent i la seva progressiva consolidació, tal com recomana la Sindicatura de Comptes.

Recomanació núm. 8

El pressupost de la Universitat de Barcelona considera que per cobrir les despeses fixes cal el 20% del total d'ingressos. Si bé el 3% s'assigna al concepte d'ingressos generals, el 17% reverteix a les divisions que són qui responen de les despeses fixes dels cursos de postgrau. Baldament, no es disposarà d'un estudi de costos dels cursos de postgrau suficientment acurat fins al tancament de l'exercici de 1997, les estimacions que hem realitzat indiquen que el 20% cobreix amb escreix les despeses fixes. Al nostre entendre el problema rau en el mètode de pressupostar els cursos de postgrau fins ara. Així, a partir de 1997 s'ha canviat el mètode per tal que únicament rebessin les divisions els ingressos extraordinaris dels esmentats cursos i el 20% revertís al pressupost. A l'exercici de 1998 es perfeccionarà el procediment.

Els cursos de postgrau corresponents a l'any acadèmic 1996 - 1997 ja disposen d'un seguiment individualitzat. Actualment a cada curs de postgrau li correspon un programa de despesa mal que la despesa que no és de personal no està distribuïda per naturalesa, encara que això no afecta al romanent de tresoreria. Per a l'exercici de 1998 es corregirà adequadament.

Recomanació núm. 9

S'han donat les instruccions necessàries per tal que els 12 cursos de la Divisió II (de Ciències Jurídiques, Econòmiques i Socials) no siguin gestionats directament

pel responsable del curs i s'imputin la totalitat dels ingressos i les despeses en el pressupost de la Universitat de Barcelona i no el 20% com es venia fent fins ara.

Recomanació núm. 10

L'equip de govern de la Universitat de Barcelona estudiarà immediatament la conveniència de substituir algunes de les beques de col·laboració en els Serveis d'Esports, Biblioteca i aules d'informàtica per contractes laborals de prestació de serveis d'acord amb l'article 15.1 de l'Estatut dels Treballadors. Si fos el cas, la nova contractació s'iniciaria un cop finalitzades les beques de col·laboració vigents.

Pel que fa referència a la col·laboració d'alumnes de tercer cicle en tasques docents, la Universitat de Barcelona està actuant per analogia amb la normativa de beques del Ministeri d'Educació i Cultura i la Direcció General de Recerca de la Generalitat de Catalunya, que indica: "Serà postestat de la institució que acull al becari autoritzar-lo a incorporar-se a les seves tasques docents, amb finalitat formativa, fins a un màxim de 30 hores anuals de docència el dos primers anys de beca i fins a un màxim de 60 hores anuals els dos darrers anys de la beca. Aquestes col·laboracions hauran d'ésser certificades pels departaments implicats a efectes de currículum". La Universitat vetllarà per tal que en els diferents centres no s'incompleixi el Títol V de la Llei de reforma universitària, si bé la normativa general de la Institució es respectuosa amb l'esmentada llei. En tot cas, creiem que cal l'harmonització dels diferents preceptes legals per tal d'evitar possibles males interpretacions per part de les Institucions que les han d'aplicar.

Recomanació núm. 11

El control realitzat el 28 de maig de 1996 pel Servei d'Auditoria Interna a instàncies del Vicerector d'Economia i Organització ha permès evitar la majoria dels registres de subvencions quan en realitat es tractava de despeses corrents. Probablement a l'exercici de 1997 no existiran aquests defectes de classificació, si bé a la comptabilitat patrimonial dels darrers exercicis les despeses estan adequadament classificades i assentandes.

Recomanació núm. 12

A través dels Vicerectors de Recerca i de Política Científica s'està fent un seguiment de l'execució de la despesa de les subvencions a projectes de recerca atorgades per la DGICyT. En tot cas s'ha advertit als beneficiaris dels ajuts que no és possible el canvi d'annualitat. Des del Vicerectorat d'Economia i Organització i la Gerència s'incrementarà el control per tal d'evitar que la despesa es realitzi fóra del termini legalment assenyalat a la distribució d'annualitats indicada al document de la concessió de la subvenció.

A hores d'ara la política comptable pressupostària que segueix la Universitat de Barcelona és mantenir el romanent de tresoreria afectat corresponent fins que

l'organisme atorgant reclama la devolució del saldo no gastat de cada anualitat.

Recomanació núm. 13

La contractació directa s'ha fonamentat en l'article 37.1 de la Llei de contractes de l'Estat tal com s'indica en els informes emesos en el seu moment. La majoria de casos de fraccionaments realitzats es deuen al deficient mètode de finançament utilitzat per l'Administració. Així, s'anaven concursant i adjudicant obres conforme s'anava rebent la confirmació del finançament. Aquestes circumstàncies estan pràcticament superades atès que les inversions més importants estan integrades en el Pla Plurianual d'Inversions universitàries de la Generalitat de Catalunya i, per tant, el finançament de les inversions és certament conegut.

En els casos de contractes de subministrament en que s'hauria d'haver fet concurs, sense publicitat ni concurrència, sempre, fins a la publicació de la Llei de contractes de les Administracions Públiques, s'havia interpretat que per a l'adquisició de material de recerca (article 56.3 de la Llei de reforma universitària) per adjudicació directa obviava el concurs.

Els contractes d'assistència i consultoria amb professionals fet per adjudicació directa i sense concurrència d'ofertes corresponen en la seva major part a arquitectes, aparelladors i directores de les obres que estaven en curs i que s'anaven renovant periòdicament.

La Universitat de Barcelona, a partir de la publicació de la Llei de contractes de les Administracions Públiques ha elaborat un manual dels processos de contractació i ha posat en funcionament els mecanismes de control adients per evitar els incompliments de la normativa vigent. Actualment la contractació s'està realitzant amb exquisit compliment de la normativa d'aplicació i, al nostre entendre, s'estan acomplint la recomanació feta per la Sindicatura de Comptes.

Recomanació núm. 14

La Universitat de Barcelona ha intentat en els diferents exercicis adaptar els conceptes pressupostaris a la naturalesa de la despesa, això no obstant la manca d'una normativa dictada per la Generalitat de Catalunya impedeix que hi hagi una homogeneïtat entre les dades de les diferents universitats públiques catalanes. En tot cas la Universitat de Barcelona col·laborarà, quan així se sol·liciti, amb la Intervenció General de la Generalitat de Catalunya per tal que s'acompleixi la Disposició addicional 27ena de la Llei de pressupostos de la Generalitat de Catalunya per al 1997.

Recomanació núm. 15

La Universitat de Barcelona disposa d'un sistema d'indicadors i dels costos dels diferents ensenyaments. Això no obstant, aquests indicadors poden no coincidir amb els que pogueren tenir altres universitat. La Universitat de Barcelona està interessada en que es puguin establir aquests indicadors per tal de millorar l'eficiència, eficàcia i economia de tot el sistema i, a més, introduir el criteri d'equitat en l'assignació de les subvencions, per part de la Generalitat de Catalunya, a les diferents universitats.

5. ANNEXOS

5.1. BALANÇ DE SITUACIÓ A 31.12.95.

ACTIU	
IMMOBILITZAT IMMATERIAL	1.602.336
IMMOBILITZAT MATERIAL	37.703.066
EXISTÈNCIES	65.226
DEUTORS PER DRETS RECONEGUTS	24.286.660
INVERSIONS FINANCERES TEMPORALS	5.945
CAIXA I BANCS	2.257.860
TOTAL ACTIU	65.921.093

PASSIU	
PATRIMONI	42.808.696
RESULTAT DE L'EXERCICI	2.300
PROVISIÓ PER A RISCOS I DESPESES	543.433
DEUTES A LLARG TERMINI	12.594.958
DEUTES A CURT TERMINI	6.265.990
PARTIDES PENDENTS D'APLICACIÓ	3.705.716
TOTAL PASSIU	65.921.093

Imports en milers de pessetes.
 Font: Comptes anuals de la UB.

5.2. COMPTE DEL RESULTAT ECONÒMIC-PATRIMONIAL DE L'EXERCICI 1995

INGRESSOS

Taxes acadèmiques i venda de serveis	6.201.396
Transferències i subvencions	24.521.591
Interessos	501.173
D'altres ingressos	360.673
Partides d'exercicis anteriors (saldo net)	150.472
TOTAL INGRESSOS	31.735.305

DESPESES

Sous i salaris	18.529.421
Càrregues socials	2.234.598
Amortització de l'immobilitzat	2.097.315
Compra de p. matèries i de consum	586.226
Subministraments i comunicacions	2.374.683
Reparació i conservació de l'immobilitzat	747.166
Treballs realitzats per tercers	1.146.074
Ajudes a famílies i institucions sense finalitat de lucre	595.562
Despeses financeres	1.341.212
Despeses diverses	2.080.748
TOTAL DESPESES	31.733.005

RESULTAT DE L'EXERCICI	2.300
-------------------------------	--------------

Imports en milers de pessetes.
Font: Comptes anuals de la UB.

5.3. RESULTAT PRESSUPOSTARI DE L'EXERCICI

Drets reconeguts	35.088.659
Obligacions reconegudes	(36.747.777)
Romanents incorporats Ex. 95	13.351.459
Anul·lació d'ingressos ex. ant.	(350.893)
Romanents incorporats Ex. 96	(10.367.045)
Resultat Pressupostari	974.403

Imports en milers de pessetes.

Font: Comptes anuals UB.

Conciliació resultat pressupostari - resultat economicopatrimonial

Resultat economicopatrimonial	2.300
Amortitzacions i provisions	2.373.988
Periodificacions i ajustaments	(161.170)
Inversió neta de l'exercici	(5.300.424)
Variació neta de l'endeutament	1.087.127
Romanents incorporats Ex. 95	13.351.459
Anul·lació oblig. ex. anteriors	(11.832)
Romanents incorporats Ex. 96	(10.367.045)
Resultat pressupostari	974.403

Imports en milers de pessetes.

Font: Comptes anuals UB.

5.4. COMPOSICIÓ DEL ROMANENT ESPECÍFIC DE TRESORERIA A 31.12.94

CONCEPTE	DESCRIPCIÓ	IMPORT
CAP. I	Despeses de personal	685.000
	Càrregues Socials	1.324.955
	TOTAL DESPESES DE PERSONAL	2.009.955
CAP. II	Despeses especials de funcionament dels serveis	1.670.553
	Compra de béns, serveis i d'altres	460.975
	TOTAL DE COMPRA BÉNS CORRENTS I SERVEIS	2.131.528
CAP. III	INTERESSOS	533.299
CAP. IV	TRANSFERÈNCIES CORRENTS	236.648
CAP. VI	Inversions en immobilitzat material	5.212.390
	Inversions en Recerca	1.804.785
	TOTAL INVERSIONS REALS	7.017.175
TOTAL ROMANENT ESPECÍFIC 1994		11.928.605
Anul·lació obligacions reconegudes ex. ant.		11.832
ROMANENT ESPECÍFIC INCORPORAT AL PRESSUPOST 1995		11.940.437

Imports en milers de pessetes.

Font: Comptes anuals UB.

5.5. COMPOSICIÓ DEL ROMANENT ESPECÍFIC DE TRESORERIA A 31.12.95

CONCEPTE	DESCRIPCIÓ	IMPORT
CAP. I	Despeses de personal	109.030
	Càrregues socials	855.966
	TOTAL DESPESES DE PERSONAL	964.996
CAP. II	Despeses especials de funcionament dels serveis	1.121.352
	Material, subministrament i altres	350.830
	Conservació, reparació i altres	93.195
	TOTAL COMPRA BÉNS CORRENTS I SERVEIS	1.565.377
CAP. IV	TRANSFERÈNCIES CORRENTS	229.774
CAP. VI	Inversions immobilitzat material	5.567.406
	Inversions en Recerca	2.039.491
	TOTAL INVERSIONS REALS	7.606.897
TOTAL ROMANENT ESPECÍFIC 1995 INCORPORAT AL PRESSUPOST 1996		10.367.044

Imports en milers de pessetes.

Font: Comptes anuals UB.



Sindicatura de Comptes
de Catalunya

El Secretari General

RAMON PLANAS I FONT, Secretari General de la Sindicatura de Comptes de Catalunya,

C E R T I F I C O:

Que el present informe de fiscalització 33/96-F, relatiu a la Universitat de Barcelona, exercici 1995, és una còpia exacta de l'aprovat pel Ple de la Sindicatura de Comptes en la reunió que va tenir lloc el dia 25 de novembre de 1997.

I perquè així consti i tingui els efectes que corresponguin, signo aquesta certificació, amb el vistiplau del síndic major.

Barcelona, 15 de desembre de 1997

Vist i plau
EL SÍNDIC MAJOR



Plaça de Catalunya, 20
08002 Barcelona
Telèfon (93) 301 71 89
Fax (93) 412 12 69

Sindicatura de Comptes de Catalunya
Jaume I, 2-4
08002 Barcelona
Tel. (+34) 93 270 11 61
Fax (+34) 93 270 15 70
sindicatura@sindicatura.org
www.sindicatura.org

Elaboració del document PDF: maig de 2002

Dipòsit legal: B-23453-2002