

Empresa Metropolitana de Sanejament, SA (EMSSA)

Exercici 1992
Informe 13/94-A



Sindicatura de Comptes
de Catalunya

En Barcelona, el día 18 de abril de 1995, reunido el Pleno de la Sindicatura de Cuentas, bajo la presidencia del Síndico Mayor, Sr. Ferran Termes Anglès, con la asistencia de los Síndicos Sr. Manuel Cardaña Coma, Josep M. Carreras Puigdengolas, Marià Nicolàs Ros, Jordi Petit Fontserè, Eudald Travé Montserrat y Xavier Vela Parés, actuando como Secretario, el Secretario General de la Sindicatura, Sr. Ramon Planas Font, y como ponente el Síndico Sr. Manuel Cardaña Coma, se acuerda aprobar, previa deliberación, el Informe 13/94-A, referente a la Empresa Metropolitana de Saneamiento, SA (EMSSA), ejercicio 1992.

ÍNDEX

| | |
|--|----|
| 0. INTRODUCCIÓ | 7 |
| 0.1. CREACIÓ I NATURALESA JURÍDICA | 7 |
| 0.2. OBJECTE SOCIAL | 7 |
| 0.2.1. Els Estatuts socials | 8 |
| 0.2.2. Activitat social | 9 |
| 0.2.3. Finançament de l'activitat i acompliment dels objectius | 9 |
| 0.3. ÒRGANS SOCIALS | 10 |
| 0.3.1. La Junta General | 10 |
| 0.3.2. El Consell d'Administració | 10 |
| 0.3.3. El Director-Gerent | 11 |
| 0.4. RÈGIM PRESSUPOSTARI I COMPTABLE | 12 |
| 0.4.1. Règim pressupostari | 12 |
| 0.4.2. Règim comptable | 13 |
| 0.4.3. El control financer | 14 |
| 0.5. ESTRUCTURA D'ORGANITZACIÓ | 16 |
| 0.5.1. Organigrama funcional | 16 |
| 1. FISCALITZACIÓ | 17 |
| 1.1. OBJECTE I ABAST | 17 |
| 1.2. METODOLOGIA | 17 |
| 1.3. INFORME D'AUDITORIA | 18 |
| 1.4. COMPTES ANUALS | 18 |
| 1.5. BALANÇ DE SITUACIÓ I COMPTE DE PÈRDUES I GUANYS | 18 |
| 1.6. ACTIU | 22 |
| 1.6.1. Immobilitzat material | 22 |
| 1.6.2. Immobilitzat financer | 26 |
| 1.6.3. Existències | 27 |
| 1.6.4. Deutors | 27 |
| 1.6.5. Inversions financeres temporals | 30 |
| 1.6.6. Tresoreria | 31 |
| 1.6.7. Ajustaments per periodificació | 32 |
| 1.7. PASSIU | 33 |
| 1.7.1. Fons propis | 33 |
| 1.7.2. Provisions | 34 |
| 1.7.3. Provisions per a riscos i despeses | 35 |
| 1.7.4. Creditors a llarg termini | 36 |
| 1.7.5. Creditors a curt termini | 37 |
| 1.8. COMPTE DE PÈRDUES I GUANYS | 41 |
| 1.8.1. Ingressos de l'explotació | 41 |
| 1.8.2. Despeses de l'explotació | 43 |
| 1.8.3. Ingressos financers | 55 |

| | |
|--|----|
| 1.8.4. Despeses financeres | 56 |
| 1.8.5. Despeses extraordinàries | 57 |
| 1.9. SITUACIÓ FISCAL | 57 |
| 1.10. CONTRACTACIÓ | 57 |
| 1.11. FETS POSTERiors | 59 |
| 2. CONCLUSIONS, OBSERVACIONS I RECOMANACIONS | 59 |
| 3. AL·LEGACIONS | 60 |

0. INTRODUCCIÓ

0.1. CREACIÓ I NATURALES JA JURÍDICA

La societat Empresa Metropolitana de Sanejament, SA, en endavant EMSSA, fou constituïda el 13 de setembre de 1983, davant del Notari Senyor Alfonso Arroyo Alfonso i d'acord amb la resolució del Consell Plenari de l'extingida Corporació Metropolitana de Barcelona en sessió celebrada el dia 14 d'abril de 1983.

La durada de la societat és per temps indefinit i va començar la seva activitat el mateix dia de la seva constitució.

El capital social inicial va quedar fixat en 2.MPTA mitjançant 2.000 accions de 1.000 PTA de valor nominal cadascuna.

A 31 de desembre de 1992, el capital social és de 65,70 MPTA totalment subscrit i desemborsat, pertanyent en la seva totalitat a l'Entitat Metropolitana de Serveis Hidràulics i Tractament de Residus (EMSHTR) i està representat per 5.700 accions nominatives de mil PTA de valor nominal cadascuna de la sèrie A i 60 accions nominatives d'1 MPTA de valor nominal de la sèrie B.

L'Entitat Metropolitana de Serveis Hidràulics i Tractament de Residus (EMSHTR), va ésser creada per la Llei 7/1987 de 4 d'abril, té naturalesa d'entitat local, està integrada pels municipis compresos en el territori que marca la llei, i gaudeix de personalitat jurídica pròpia i plena capacitat per a gestionar les atribucions que l'esmentada Llei 7/1987 els assigna.

L'Empresa Metropolitana de Sanejament, SA, es configura, com una societat mercantil, el capital de la qual pertany íntegrament a una entitat local, la qual cosa fa que li siguin d'aplicació entre d'altres les normes que es descriuen en l'apartat 0.4. de l'informe.

El domicili social d'EMSSA és troba al carrer dels Madrazo núm. 50-52 de Barcelona.

0.2. OBJECTE SOCIAL

EMSSA és una societat mercantil en forma de societat anònima i segons l'article 2n dels Estatuts Socials té per objecte social la gestió directa del servei públic competència de l'Entitat Metropolitana de Serveis Hidràulics i Tractament de Residus (EMSHTR), relatiu al tractament, evacuació i sanejament d'aigües.

En especial les següents activitats: "Realitzar o adquirir estudis, projectes, obres, instal·lacions i altres medis per a la prestació del servei.

Explotar, mantenir i conservar les plantes depuradores, sistemes de col·lectors, emissaris i de reutilització d'aigües, els de tractament i eliminació de fangs i residus i qualsevol altra obra i instal·lació de tractament, evacuació, sanejament i reutilització d'aigües; Inspeccionar i analitzar els abocaments d'aigües residuals i les instal·lacions o indústries que els originen; Informar les sol·licituds de connexió i abocament; Gestionar la distribució de l'aigua per a la seva reutilització i assessorar tècnicament a les Administracions i Organismes Públics i altres persones físiques i jurídiques."

La Societat també té per objecte prestar els seus serveis en favor d'Administracions Públiques, Organismes públics i privats i d'altres persones físiques o jurídiques en qualsevol tipus d'activitat relacionada amb l'evacuació, tractament i sanejament d'aigües en desenvolupament de convenis o acords que estableixi l'Entitat Metropolitana dels Serveis Hidràulics i Tractament de Residus.

L'activitat d'EMSSA s'emmarca així en tot l'entramat dissenyat per la Generalitat pel tractament de les aigües residuals: Junta de Sanejament, Entitat Metropolitana de Serveis Hidràulics i Tractament de Residus i els cànons que serveixen per a finançar aquesta activitat: Increment Taxes de Sanejament.

0.2.1. Els Estatuts socials

D'acord amb la Disposició Transitòria Tercera, apartat 1, del Text Refós de la Llei de Societats Anònimes, RD Legislatiu 1564/1989, de 22 de desembre, abans del 30 de juny de 1992 les Societats Anònimes hauran d'adaptar els seus Estatuts al que disposa la Llei, en cas que estiguessin en contradicció amb els seus preceptes.

La Junta General Ordinària d'Accionistes d'EMSSA, celebrada el 25 de juny de 1992 va acordar, la modificació dels Estatuts Socials per tal d'adaptar-los al Text Refós de la Llei de Societats Anònimes.

L'elevació a públic de l'acord d'adaptació es va fer amb data 29 de juny de 1992.

En data 21 d'octubre de 1992 el Registrador Mercantil va inscriure el dit acord d'adaptació.

Posteriorment en data 29 d'octubre del mateix any, va publicar-se l'adaptació en el Butlletí Oficial del Registre Mercantil.

0.2.2. Activitat social

L'activitat social d'EMSSA, es desenvolupa mitjançant les set plantes de tractament de depuració d'aigües que té en servei i que són les següents: Begues, Besòs, Castelldefels, Gavà-Viladecans, Montcada i Reixac, Sant Feliu de Llobregat i Vallvidrera. La seva explotació es realitza directament per EMSSA, llevat de les plantes de Besòs i Castelldefels, que es fa per empresa especialitzada, segons els contractes de serveis establerts.

La planta depuradora de Besòs és en l'actualitat la més important, ja que tracta el 83% del cabal depurat a l'Àrea Metropolitana, que en l'any 1992 va ésser de 267 milions de m³. (vegeu apartat 1.11).

La realització de les inversions que comprèn el Pla de Sanejament també forma part de l'activitat social d'EMSSA.

0.2.3. Finançament de l'activitat i acompliment dels objectius

L'activitat d'EMSSA es desenvolupa en la Zona A del Pla de Sanejament, d'acord amb el Decret-Llei 287/1991 de 10 de desembre de la Generalitat de Catalunya, vigent al 31 de desembre de 1992.

Per tal de dur a terme la seva activitat, EMSSA rep els fons de l'Entitat Metropolitana de Serveis Hidràulics i Tractament de Residus, que al seu torn rep de la Junta de Sanejament fonamentalment.

Els fons rebuts per EMSSA, corresponen a dos conceptes diferents: els que corresponen al programa d'inversions i els destinats a cobrir les despeses d'explotació.

El programa d'inversions comprèn bàsicament les obres a realitzar per a desenvolupar el Pla de Sanejament; o sigui construcció de plantes depuradores, d'emissaris submarins, de col·lectors, i d'interceptors, així com les instal·lacions necessàries per al seu funcionament.

Els destinats a l'explotació corresponen a les despeses generades en la gestió i explotació de la infraestructura de sanejament és a dir, col·lectors metropolitans, estacions elevadores, plantes depuradores i emissaris submarins.

EMSSA prepara anualment una memòria detallada de les inversions i despeses d'explotació a realitzar que sotmet a l'aprovació de l'Entitat Metropolitana de Serveis Hidràulics i Tractament de Residus. Quant al programa d'inversions, l'Entitat Metropolitana de Serveis Hidràulics i Tractament de Residus, de comú acord amb la

Junta de Sanejament, n'estableixen les prioritats per tal de desenvolupar el Pla de Sanejament (vegeu apartat 0.4.1.).

Com a conseqüència de tot l'exposat anteriorment, s'ha de dir que el desenvolupament futur d'EMSSA, i per tant l'acompliment dels seus objectius, està condicionat a que segueixi rebent els fons necessaris per a realitzar les activitats de gestió i explotació relatives al sanejament de les aigües residuals, així com aquells destinats a les inversions en immobilitzats materials, que corresponen a les obres de construcció de noves plantes depuradores, emissaris submarins col·lectors i interceptors. Tota aquesta activitat s'adreça a l'acompliment del Pla de Sanejament, que és el marc de referència de les activitats d'EMSSA.

0.3. ÒRGANS SOCIALS

L'article 7 dels Estatuts Socials diu:

" La direcció i administració de la Societat estarà a càrrec dels següents òrgans, la Junta General, el Consell d'Administració i el Director-Gerent".

0.3.1. La Junta General

El Consell Metropolità de l'Entitat Metropolitana de Serveis Hidràulics i Tractament de Residus (EMSHTR) constituït en Junta General és l'òrgan suprem de la societat. El seu President serà el de l'Entitat Metropolitana i han d'assistir-hi els membres del Consell d'Administració; actuarà de Secretari de la Junta General el de l'Entitat Metropolitana (article 8 dels Estatuts).

El Consell Metropolità de l'Entitat Metropolitana en funcions de Junta General té les següents facultats: nomenar el Consell d'Administració, fixar la remuneració dels Consellers, modificar els Estatuts Socials, augmentar o disminuir el capital, emetre obligacions, aprovar els comptes anuals i resoldre sobre l'aplicació del resultat i les altres que la Llei de Societats Anònimes atribueixi a la Junta General (article 8 dels Estatuts).

0.3.2. El Consell d'Administració

L'administració i representació de la Societat correspon al Consell d'Administració que estarà compost de 5 Consellers com a mínim i 9 com a màxim. Els Consellers seran designats per la Junta General d'entre persones especialment capacitades i per períodes no superiors a 5 anys, i podran ser reelegits una o més vegades per terminis d'igual durada màxima (article 9 dels Estatuts).

El Consell d'Administració escollirà del seu si un President i també podrà designar-ne un Vice-President. Així mateix, el Consell d'Administració nomenarà un Secretari d'aquest, el qual podrà ser o no Conseller (article 9 dels Estatuts).

El Consell d'Administració tindrà plenes facultats de direcció, gestió i execució respecte de la Societat, sense perjudici de les facultats que els Estatuts i la legislació local, mercantil i específica de l'Entitat Metropolitana de Serveis Hidràulics i Tractament de Residus (EMSHTR) reserven a la Junta General (article 10 dels Estatuts).

La composició del Consell d'Administració a 31 de desembre de 1992 era la següent:

President: Sr. Manuel Hernández i Carrera

Conseller: Sr. Angel Simon i Grimaldos

Conseller: Sr. Carles Ferré i Cuscó

Conseller: Sr. Lluís Tejedor i Ballesteros

Conseller: Sr. Ferran Relea i Ginés

Conseller: Sr. Dídac Pestaña i Rodríguez

Conseller: Sr. Ricard Pérez i Miró

Conseller: Sr. Agustí Marina i Pérez

Conseller: Sr. Juan Ignacio Pujana Fernández

Secretari no Conseller: Sr. Miquel Martorell i de la Capilla

0.3.3. El Director-Gerent

El Consell d'Administració designarà un Director-Gerent, nomenament que ha de recaure en un titulat superior especialment capacitat (article 11 dels Estatuts).

El Director-Gerent és el cap de tots els serveis tècnics i administratius amb independència de les funcions que en ell delegui el Consell d'Administració. Aquest en designar la persona que vagi a ocupar el càrrec, establirà mitjançant contracte, les condicions en què hagi d'exercir-lo (article 11 dels Estatuts).

En l'acta del Consell d'Administració núm. 22 de data 27 de novembre de 1991, s'estableix que el President de l'esmentat Consell té la facultat de fixar la revisió de les remuneracions del Director-Gerent de la Societat, en la forma i quantitats que consideri més adients.

A la data de realització de l'informe el Director-Gerent d'EMSSA és el Sr. José Carlos Fernández Rubio.

0.4. RÈGIM PRESSUPOSTARI I COMPTABLE

La subjecció al règim pressupostari i comptable públic local de les societats mercantils amb participació total o majoritària en el seu capital per Entitats Locals, es determina bàsicament en la Llei 39/1988, de 28 de desembre, Reguladora de les Hisendes Locals i en el RD 500/1990, de 20 d'abril, que desenvolupa el Capítol 1r Títol 6è, de l'esmentada Llei Reguladora en matèria de pressupostos.

Encara que en nombrosos articles de les normes jurídiques abans citades es fa constar referència a qüestions pressupostàries i comptables, en els apartats següents citarem aquells articles que considerem més importants, per tal de mostrar el marc normatiu general comptable i pressupostari de les societats mercantils amb participació total o majoritària en el seu capital per Entitats Locals.

0.4.1. Règim pressupostari

La Llei 39/1988, de 28 de desembre, Reguladora de les Hisendes Locals, en el seu article 143 obliga a les Entitats Locals a incloure en el seu Pressupost General "les previsions d'ingressos i despeses de les Societats Mercantils, el capital de les quals pertanyi de manera íntegra a l'Entitat Local corresponent".

En el mateix sentit, en l'article 145.1.c) i 146 de l'esmentada Llei es fixa la inclusió de les Bases d'Execució Pressupostària com annexes al pressupost i, l'article 147.1.b) determina que s'uneixin "els programes anuals d'actuació, inversions i finançament de les Societats Mercantils, el capital de les quals sigui titular únic o participi majoritàriament l'Entitat Local".

El RD 500/1990, de 20 d'abril, dedica la seva secció 2a a "Normes específiques per a les Societats Mercantils", que comprèn els articles 111 a 114 i que per la seva importància transcrivim a continuació:

"Art. 111. Les Societats Mercantils es regiran per les normes del Dret privat, excepte en les matèries regulades específicament en aquest Reial Decret.

Art. 112. Als efectes del que disposa l'article 145.1. c), de la Llei 89/1988, els estats de previsió de despeses i ingressos de les societats mercantils seran els de:

- a) El compte d'explotació
- b) El compte d'altres resultats
- c) El compte de pèrdues i guanys
- d) El pressupost de capital

Art. 113. 1. Els estats de previsió dels comptes d'exploració, d'altres resultats i de pèrdues i guanys s'elaboraran i presentaran d'acord amb el Pla General de Comptabilitat vigent per a les Empreses espanyoles o amb les seves adaptacions sectorials.

2. El Pressupost de capital de les Societats Mercantils, el capital de les quals pertanyi de manera íntegra a l'Entitat Local, estarà format pels documents referits en les lletres a) i b) de l'article següent.

Art. 114. 1. Els programes anuals d'actuació, inversions i finançament de les Societats Mercantils als quals es refereix l'article 112 del present Reial Decret comprendran:

- a) L'estat d'inversions reals i financeres a efectuar durant l'exercici.
- b) L'estat de les fonts de finançament de les inversions amb especial referència a les aportacions a percebre de l'Entitat Local o dels seus Organismes Autònoms.
- c) La relació dels objectius a assolir i de les rendes que s'esperen generar.
- d) Memòria de les activitats que es vagin a realitzar en l'exercici".

La disposició final 2a. fixa l'entrada en vigor del Reial Decret 500/1990, de 20 d'abril, el dia següent de la seva publicació en el B.O.E., però determina la seva aplicabilitat obligatòria a partir del dia 1 de gener de 1992.

0.4.2. Règim comptable

El règim comptable de les Societats Mercantils amb participació total o majoritària dels Ens Locals s'estableix en el Capítol III de la Llei 39/1988, Reguladora de les Hisendes Locals.

Concretament l'article 181.2, diu el següent:

"Les Societats Mercantils en el capital de les quals tinguin participació total o majoritària les Entitats Locals, estaran igualment sotmeses al règim de comptabilitat pública, sense perjudici que s'adaptin a les disposicions del Codi de Comerç i demés legislació mercantil i al Pla General de Comptabilitat vigent per a les Empreses espanyoles".

Aquest article, estableix una doble subjecció, per una banda a la legislació mercantil i per una altra a la legislació local. Un dels efectes de la subjecció al règim de comptabilitat pública és que comporta l'obligació de retre els comptes a la Sindicatura

de Comptes.

0.4.3. El control financer

El Capítol IV Control i Fiscalització de la Llei 39/1988, de 28 de desembre, Reguladora de les Hisendes Locals, que componen els articles 194 a 204, conté els aspectes definidors dels diferents controls que la Llei esmentada determina.

Abasta el control de legalitat, financer, d'eficàcia i el control intern i extern.

L'article 194 explica la funció de control intern, respecte a la gestió econòmica de les Entitats Locals, dels Organismes Autònoms i de les Societats Mercantils que depenen d'elles. Aquesta funció de control té les vessants de funció interventora, de control financer i de control d'eficàcia.

El control de legalitat, d'acord amb l'article 133.4 de la Constitució Espanyola i 16.2 de la Llei General Pressupostària, té el seu reflex en l'article 195.1, paràgraf final quan diu "amb la finalitat que la gestió s'ajusti a les disposicions aplicables en cada cas", es a dir no únicament lleis, sinó reglaments o qualsevol altra norma aplicable.

El control econòmic-financer, es defineix en l'article 201 i diu el següent:

"Art. 201. 1. El control financer tindrà per objectiu comprovar el funcionament en l'aspecte econòmic-financer dels Serveis de les Entitats Locals, dels seus Organismes Autònoms i de les seves Societats Mercantils.

2. L'esmentat control tindrà per objectiu informar sobre l'adequada presentació de la informació financera, del compliment de les normes i directrius que siguin d'aplicació i del grau d'eficàcia i eficiència en la consecució dels objectius previstos.

3. El control financer es realitzarà per procediments d'auditoria d'acord amb les normes d'auditoria del Sector Públic.

4. Com a resultat del control efectuat s'haurà d'emetre informe escrit en el qual es faci constar les observacions i conclusions que es dedueixin de l'examen practicat. Els informes, juntament amb les al·legacions efectuades per l'òrgan auditat, seran tramesos al Ple per al seu examen".

De l'anàlisi d'aquest article se'n desprèn que el control financer abasta els aspectes econòmics, comptables, financers i de contractació, que aquest control s'exercirà mitjançant tècniques d'auditoria i que acabarà amb l'emissió d'un informe escrit.

Amb referència al control d'eficàcia, l'article 202 diu el següent:

"El control d'eficàcia tindrà com a objectiu la comprovació periòdica del grau de compliment dels objectius, així com l'anàlisi del cost de funcionament i del rendiment dels serveis o inversions respectius."

L'òrgan de control no està definit clarament en la Llei 39/1988, Reguladora de les Hisendes Locals, ja que l'article 203 parla de "els funcionaris que tinguin al seu càrrec la funció interventora, així com els que es designin per a dur a terme els controls financers i d'eficàcia...".

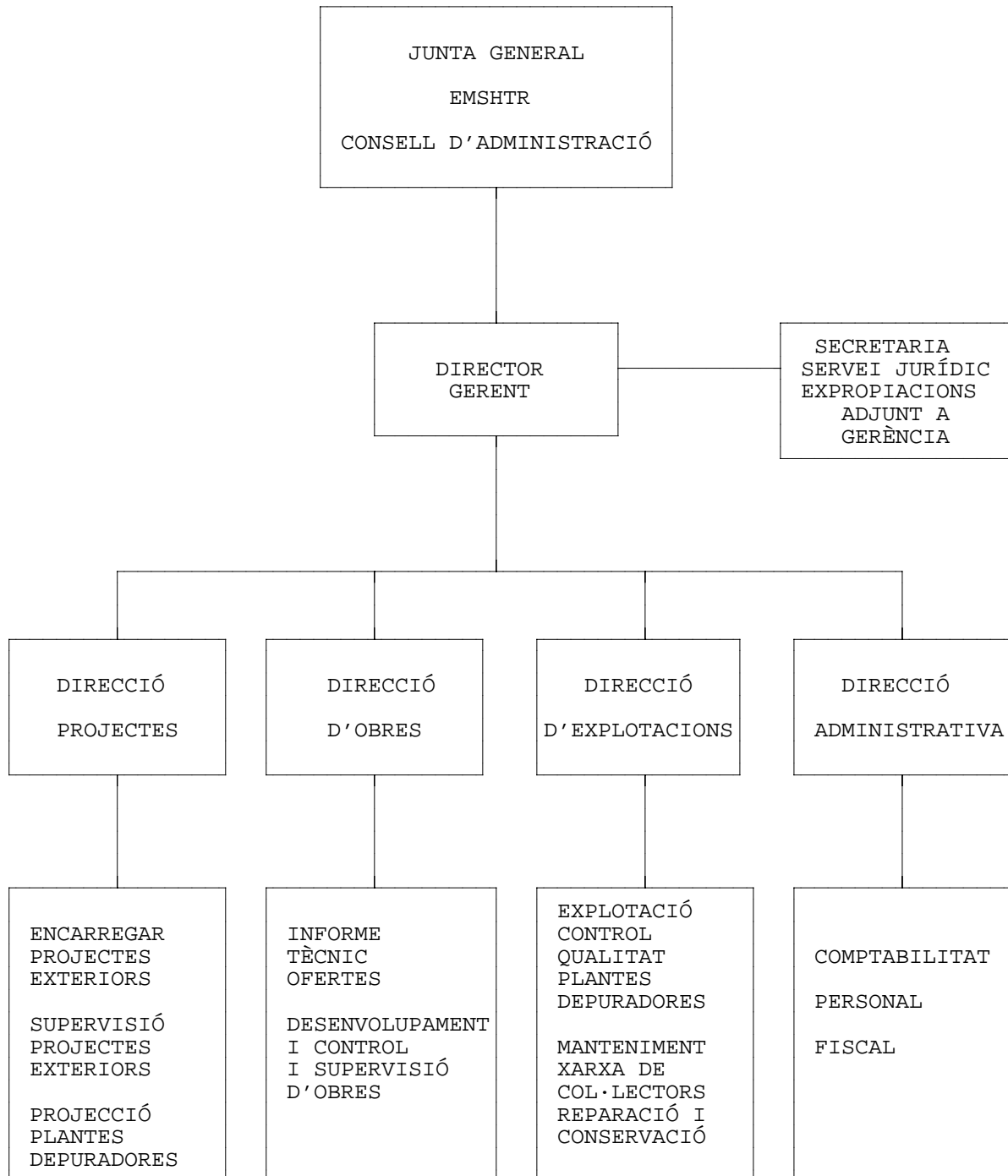
En relació a aquest article, l'Interventor de l'Entitat Metropolitana de Serveis Hidràulics i Tractament de Residus, és l'òrgan de control financer que realitza les funcions previstes en els articles 201, 202 i 203. Fa un seguiment periòdic de les activitats desenvolupades per EMSSA durant l'exercici, emetent, si escau, els informes oportuns.

En data 25 de novembre de 1993, l'Interventor va emetre l'informe favorable del Compte General de l'Entitat Metropolitana de Serveis Hidràulics i Tractament de Residus per l'exercici 1992, el dit informe comprèn també els Comptes Anuals d'EMSSA.

La fiscalització o control extern correspon al Tribunal de Cuentas i a la Sindicatura de Comptes de Catalunya (Article 204.1 i 4 de la Llei 39/1988, de 28 de desembre, Reguladora de les Hisendes Locals).

0.5. ESTRUCTURA D'ORGANITZACIÓ

0.5.1. Organigrama funcional



1. FISCALITZACIÓ

1.1. OBJECTE I ABAST

L'objecte d'aquest informe és la fiscalització de l'activitat econòmico-financera d'EMSSA, d'acord amb els articles 2 i 11 de la Llei 6/1984, de la Sindicatura de Comptes de Catalunya.

La fiscalització ha consistit en examinar que:

- a) Els comptes anuals d'EMSSA, per a l'exercici finalitzat el 31 de desembre de 1992, formulats i aprovats pel Consell d'Administració de la societat, s'han preparat de conformitat amb els principis i normes de comptabilitat de general acceptació compresos en el Codi de Comerç, la Llei de Societats Anònimes i el Pla General de Comptabilitat.
- b) Els comptes que integren l'immobilitzat material, representen imports de naturalesa activable, que es corresponen amb les inversions aprovades en el Pla de Sanejament, estan correctament classificats, i s'han comptabilitzat d'acord amb el principi del preu de cost d'adquisició. Aquesta prova abasta els exercicis 1988, 1989, 1990, 1991 i 1992.
- c) Es compleixen els objectius pels quals va ser constituïda aquesta societat.
- d) S'ha acomplert la legalitat tant en l'aspecte de les lleis de general aplicació com en les específiques i concretes aplicables a la societat fiscalitzada.

1.2. METODOLOGIA

Les proves realitzades han estat les necessàries i idònies per a obtenir l'evidència suficient, pertinent i adequada, per tal d'aconseguir una base raonable que permeti concloure el treball realitzat d'acord amb els objectius de la fiscalització.

La base per determinar el tipus de proves substantives i de compliment, així com el seu abast, ha estat l'anàlisi de risc general i l'avaluació del control intern.

En cadascun dels epígrafs examinats del Balanç de Situació i del Compte de Pèrdues i Guanys, es comenten els fets i situacions observats, així com els resultats de l'avaluació del control intern, en els casos que s'ha cregut convenient.

1.3. INFORME D'AUDITORIA

D'acord amb l'article 203 del Text Refós de la Llei de Societats Anònimes (RD Legislatiu 1564/1989, de 24 de desembre), per remissió de l'article 181.1, EMSSA està subjecta a verificació obligatòria dels seus comptes anuals per auditors externs, a partir de l'exercici 1990. EUROAUDIT AUDITORES, SA ha estat la firma que ha realitzat l'auditoria d'EMSSA corresponent a l'exercici 1992 i el seu dictamen expressa una opinió favorable sense excepcions sobre els comptes anuals de la societat.

La Sindicatura ha comprovat els procediments emprats per l'auditor extern i llur resultat, considerant-los correctes.

1.4. COMPTES ANUALS

Els registres comptables d'EMSSA, que es porten mitjançant procediments informàtics, són els següents: Llibre Diari, Llibre Major, Llibre d'Inventaris i Comptes Anuals.

Aquests registres comptables han estat legalitzats en el Registre Mercantil de Barcelona, seguint el procediment de l'article 296 del Reglament del Registre Mercantil.

Els Comptes Anuals d'EMSSA, formulats i signats per tots els Administradors, i aprovats per la Junta General, s'han obtingut dels registres comptables abans esmentats.

La data d'aprovació dels Comptes Anuals per la Junta General, per l'exercici 1992, va ser el dia 17 de juny de 1993.

La societat té dos llibres d'Actes, el de les Actes del Consell d'Administració i el de la Junta General.

L'última acta examinada de la Junta General correspon a la número 20 de data 17 de juny de 1993, en la qual s'aproven els Comptes Anuals de l'exercici 1992. L'última acta del Consell d'Administració és la número 27 de data 26 de març de 1993 en la qual es tracten diversos assumptes relacionats amb la gestió de la societat.

1.5. BALANÇ DE SITUACIÓ I COMPTE DE PÈRDUES I GUANYS

El Balanç de Situació i el compte de Pèrdues i Guanys d'EMSSA a 31 de desembre de 1992, es presenten d'acord amb l'estructura prevista en l'article 175 de la Llei de Societats Anònimes i el Pla General de Comptabilitat.

BALANÇ DE SITUACIÓ A 31.12.92 i 31.12.91

| <u>ACTIU</u> | SALDO A 31.12.92 | SALDO A 31.12.91 |
|---|---------------------|---------------------|
| B) <u>IMMOBILITZAT</u> | | |
| I. Despeses d'establiment | - | 193 |
| III. <u>Immobilitzat material</u> | | |
| 1. Terrenys i construccions | 16.122.670 | 12.063.145 |
| 2. Instal. tècniques, maquinària i utillatge | 3.378.400 | 2.688.700 |
| 3. Mobiliari | 28.193 | 21.066 |
| 4. Bestretes i immobil. materials en curs | 1.380.407 | 3.716.737 |
| 5. Altre immobilitzat | 146.137 | 37.309 |
| 7. Amortitzacions | (1.365.953) | (778.354) |
| IV. <u>Immobilitzat financer</u> | | |
| 7. Fiances constituïdes a llarg termini | 838 | 600 |
| TOTAL ACTIU IMMOBILITZAT | 19.690.692 | 17.749.396 |
| D) <u>ACTIU CIRCULANT</u> | | |
| II. <u>Existències</u> | | |
| 2. Primeres matèries i altres aprovisionaments | 7.733 | 6.680 |
| III. <u>Deutors</u> | | |
| 1. Clients per vendes i prestació de serveis | 1.785.186 | 2.122.533 |
| 6. Administracions públiques | 226.959 | 307.190 |
| IV. <u>Inversions financeres temporals</u> | | |
| 5. Cartera de valors a curt termini | 599.656 | 475.263 |
| VI. <u>Tresoreria</u> | 52.299 | 59.951 |
| VII. <u>Ajustaments per periodificació</u> | 4.251 | 3.045 |
| TOTAL ACTIU CIRCULANT | 2.676.084 | 2.974.664 |
| TOTAL ACTIU | 22.366.776 | 20.724.060 |

(imports en milers de pessetes)
Font: Comptes anuals d'EMSSA

EMPRESA METROPOLITANA DE SANEJAMENT, SA (EMSSA)
BALANÇ DE SITUACIÓ A 31.12.92 i 31.12.91

| <u>PASSIU</u> | SALDO A 31.12.92 | SALDO A 31.12.91 |
|---|---------------------|---------------------|
| A) <u>FONS PROPIS</u> | | |
| I. <u>Capital subscrit</u> | 65.700 | 65.700 |
| IV. <u>Reserves</u> | | |
| 1. Reserva legal | 14.283 | 14.283 |
| 5. Altres reserves | 369.520 | 275.315 |
| VI. <u>Pèrdues i Guanys (Benefici)</u> | 95.196 | 94.205 |
| TOTAL FONS PROPIS | 544.699 | 449.503 |
| B) <u>PROVISIÓ FONS PLA DE SANEJAMENT</u> | | |
| I. <u>Provisió de fons</u> | 21.157.007 | 18.886.388 |
| II. <u>Amortització Acumulada provisió fons</u> | (1.367.686) | (779.894) |
| TOTAL PROV. FONS PLA DE SANEJAMENT | 19.789.321 | 18.106.494 |
| C) <u>PROVISIONS PER A RISCOS I DESPESES</u> | | |
| 2. Provisions per a impostos | 27.346 | - |
| TOTAL PROV. PER A RISCOS I DESPESES | 27.346 | - |
| D) <u>CREDITORS A LLARG TERMINI</u> | | |
| IV. <u>Altres creditors</u> | | |
| 3. Fiances i dipòsits rebuts a llarg termini | 521.042 | 496.148 |
| TOTAL CREDITORS A LLARG TERMINI | 521.042 | 496.148 |
| E) <u>CREDITORS A CURT TERMINI</u> | | |
| IV. <u>Creditors Comercials</u> | | |
| 2. Deutes per compres o prest. de serveis | 1.455.758 | 1.651.050 |
| V. <u>Altres deutes no comercials</u> | | |
| 1. Administracions públiques | 22.805 | 20.388 |
| 3. Altres deutes | 80 | 34 |
| 4. Remuneracions pendents de pagament | 225 | 443 |
| 5. Fiances i dipòsits rebuts a curt termini | 5.500 | - |
| TOTAL CREDITORS A CURT TERMINI | 1.484.368 | 1.671.914 |
| TOTAL PASSIU | 22.366.776 | 20.724.060 |

(imports en milers de pessetes)
Font: Comptes Anuals d'EMSSA

EMPRESA METROPOLITANA DE SANEJAMENT, SA (EMSSA)
 COMPTE DE PÈRDUES I GUANYYS A 31.12.92 i 31.12.91

| | SALDO A 31.12.92 | SALDO A 31.12.91 |
|---|---------------------|---------------------|
| A) <u>INGRESSOS DE L'EXPLOTACIÓ</u> | | |
| 1. Import net de la xifra de negocis | | |
| b) Serveis de Sanejament | 2.724.106 | 1.972.854 |
| 4. Altres ingressos de l'explotació | | |
| a) Ingressos accessoris i altres gestió corrent | 29.463 | 51.554 |
| B) <u>DESPESES DE L'EXPLOTACIÓ</u> | | |
| 2. Aprovisionaments | | |
| b) Consums de prim. matèr. i altres matèr. | 187.403 | 110.144 |
| c) Altres despeses externes | 1.257.400 | 932.616 |
| 3. Despeses de personal | | |
| a) Sous, salaris i assimilats | 309.224 | 236.327 |
| b) Càrregues socials | 88.774 | 65.637 |
| 4. Dotacions per a les amort. de l'immobil. | 587.792 | 357.575 |
| 6. Altres despeses d'explotació | | |
| a) Serveis exteriors | 329.641 | 328.863 |
| b) Tributs | 574 | 101 |
| I. Pèrdua de l'explotació (A-B) | <u>(7.239)</u> | <u>(6.855)</u> |
| C) <u>INGRESSOS FINANCERS</u> | | |
| c) Altres interessos | 20.413 | 28.284 |
| b) Beneficis en inversions financeres | 109.368 | 72.800 |
| D) <u>DESPESES FINANCERES</u> | | |
| 7. Despeses financeres | - | (24) |
| 8. Dotació provisió per a impostos | (5.010) | - |
| II. Resultats financers positius | 124.771 | 101.060 |
| III. Beneficis d'activitats ordinàries | 117.532 | 94.205 |
| E) <u>DESPESES EXTRAORDINÀRIES</u> | | |
| 14. Dot.a la provisió per impostos altr.exerc. | (22.336) | - |
| IV. Resultats extraordinaris negatius | - | - |
| VI. RESULTATS DE L'EXERCICI -BENEFICI- | <u>95.196</u> | <u>94.205</u> |

(imports en milers de pessetes)
 Font: Comptes anuals d'EMSSA

1.6. ACTIU

1.6.1. Immobilitzat material

El moviment de l'immobilitzat material i les amortitzacions corresponents a l'exercici 1992, ha estat el següent:

| COST | SALDO A 31.12.91 | ALTES | RECLAS. (*) | TRASPASSO S ALTES | TRASPASSO S BAIXES | SALDO A 31.12.92 |
|---|---------------------|------------------|-----------------|-------------------------|--------------------------|---------------------|
| Edificis i construc. | 12.063.145 | 0 | 0 | 4.059.525 | 0 | 16.122.670 |
| Maq., instal. i util. | 2.688.700 | 1.667 | 0 | 809.792 | (121.759) | 3.378.400 |
| Mobiliari | 21.066 | 217 | 0 | 6.910 | 0 | 28.193 |
| Altre immobilitzat | | | | | | |
| - Equips informàtica | 25.168 | 1.887 | (477) | 104.674 | 0 | 131.252 |
| - Elements transport | 12.140 | 0 | 0 | 2.745 | 0 | 14.885 |
| Bestr. i immob. materials en curs | | | | | | |
| - Projectes | 264.115 | 139.067 | 0 | 0 | (72.344) | 330.838 |
| - Obres en curs | 3.396.955 | 2.032.947 | (1.967) | 111.350 | (4.683.738) | 855.547 |
| - Maq. i instal. en muntatge | 55.668 | 233.173 | (3.139) | 14.675 | (106.355) | 194.022 |
| - Direcció d'obra | 0 | 130.192 | (4.717) | 550 | (126.025) | 0 |
| TOTAL COST | 18.526.957 | 2.539.150 | (10.300) | 5.110.221 | (5.110.221) | 21.055.807 |
| AMORTITZACIÓ ACUMULADA | SALDO A 31.12.91 | ALTES | BAIXES | TRASPASSO S ALTES | TRASPASSO S BAIXES | SALDO A 31.12.92 |
| Terrenys i construc. | (517.045) | (348.760) | 0 | (1.510) | 0 | (867.315) |
| Maq., instal. i util. | (236.143) | (220.691) | 0 | 0 | 1.815 | (455.019) |
| Mobiliari | (6.911) | (2.280) | 0 | 0 | 0 | (9.191) |
| Altre immobilitzat | | | | | | |
| - Equips informàtica | (14.335) | (14.137) | 0 | (305) | 0 | (28.777) |
| - Elements transport | (3.920) | (1.731) | 0 | 0 | 0 | (5.651) |
| TOTAL AMORTITZACIÓ ACUMULADA | (778.354) | (587.599) | 0 | (1.815) | 1.815 | (1.365.953) |
| TOTAL IMMOBILITZAT NET | 17.748.603 | 1.951.551 | (10.300) | 5.108.406 | (5.108.406) | 19.689.854 |

(Imports en milers de pessetes)

(*) Correspon a reclassificacions entre comptes, no són baixes.

Font: Elaboració pròpia amb dades facilitades per EMSSA

L'actiu immobilitzat material d'EMSSA està format pels següents epígrafs:

El detall d'aquest epígraf, a 31.12.92, és el següent:

| COMPTES | Milers de PTA SALDO A 31.12.92 |
|--|--------------------------------------|
| Edificis i construccions | 16.122.670 |
| Instal. tècniques, maquinària, altres instal. i utilatge | 3.378.400 |
| Mobiliari i equips oficina | 28.193 |
| Bestretes i immobilitzacions materials en curs | 1.380.407 |
| Altre immobilitzat | 146.137 |
| Amortització acumulada | (1.365.953) |
| TOTAL IMMOBILITZAT MATERIAL (NET) | 19.689.854 |

1.6.1.1. Edificis i construccions

El saldo d'aquest compte 16.122,67 MPTA correspon als imports de l'obra civil dels col·lectors, interceptors i plantes depuradores.

En l'exercici 1992 s'han donat d'alta obres per un import de 4.059,52 MPTA, provinents de l'immobilitzat en curs.

1.6.1.2. Instal·lacions tècniques, maquinària, altres instal·lacions i utilatge

El saldo d'aquest compte 3.378,40 MPTA correspon a les instal·lacions, com grups electrògens, les instal·lacions tècniques de les plantes depuradores, de les estacions de bombeig, dels col·lectors, i tot allò que fa referència a altres instal·lacions i maquinària tècnica.

En l'exercici 1992 s'han donat d'alta actius per un import de 809,79 MPTA provinents de l'immobilitzat en curs, i s'han donat de baixa per a classificar-los en altres comptes d'actiu immobilitzat, amb l'objecte d'una millor comptabilització, per un import de 121,76 MPTA.

1.6.1.3. Mobiliari i equips oficina

El saldo d'aquest compte, correspon al mobiliari i equips d'oficina, tant de les oficines

del carrer dels Madrazo, com el que es troba en les plantes depuradores.

En l'exercici 1992, s'han donat d'alta, per un import de 6,91 MPTA, que corresponen a mobiliari per la planta depuradora de Montcada, provinents de l'immobilitzat en curs.

1.6.1.4. Bestretes i immobilitzacions materials en curs

Aquest saldo d'1.380,41 MPTA està integrat pels següents comptes:

| COMPTES | Milers de PTA SALDO A 31.12.92 |
|--------------------------------------|--------------------------------------|
| Projectes (a) | 330.838 |
| Obres en curs (b) | 855.547 |
| Maquinària i instal. en muntatge (c) | 194.022 |
| Direcció d'obra (d) | 0 |
| TOTAL | 1.380.407 |

a) Projectes

El saldo de 330,84 MPTA, correspon als honoraris i estudis, per actuacions i obres futures, que estan en fase inicial, al 31 de desembre de 1992.

En l'exercici s'ha traspasat als comptes d'actiu corresponents, per un import de 72,34 MPTA, mentre que les altes de l'exercici han estat de 139,07 MPTA.

b) Obres en curs

El saldo de 855,55 MPTA són certificacions d'obres, bàsicament col·lectors, que estaven en fase de construcció a 31 de desembre de 1992.

En l'exercici 1992 es varen traspasar als comptes corresponents d'actiu, en haver-se acabat l'obra, per import de 4.683,74 MPTA. Les altes de l'exercici són de 2.032,95 MPTA i corresponen a certificacions d'obra.

1.6.1.5. Altre immobilitzat

El saldo de 146,14 MPTA ve donat per la següent composició:

| COMPTES | Milers de PTA SALDO A 31.12.92 |
|---------------------------|--------------------------------------|
| Equips informàtica (a) | 131.252 |
| Elements de transport (b) | 14.885 |
| TOTAL | 146.137 |

a) Equips informàtics

Correspon aquest saldo de 131,25 MPTA, als equips i instal·lacions informàtiques, tant administratives com tècniques.

En l'exercici 1992, es varen traspasar d'altres comptes d'actiu immobilitzat, per tal d'agrupar en un sol compte, 104,67 MPTA, que corresponien a la naturalesa d'aquest compte.

b) Elements de transport

Correspon a diversos elements de transport, com furgonetes, vehicles tot terreny, etc.

c) Maquinària i instal·lacions en muntatge

El saldo de 194,02 MPTA, correspon a treballs d'instal·lacions o bé reparacions pendents d'acabament a 31 de desembre de 1992.

En l'exercici s'han fet traspassos als comptes corresponents de l'actiu immobilitzat per un import de 106,35 MPTA.

d) Direcció d'obra

Correspon als imports dels costos i despeses generats en concepte de direcció d'obra.

El moviment net de l'exercici 126,02 MPTA, ha estat traspasat als comptes d'obres en curs i maquinària i instal·lacions en muntatge.

1.6.1.6. Amortització acumulada

El detall d'aquest compte, a 31.12.92, és el següent:

| COMPTES | Milers de PTA SALDO A 31.12.92 |
|---|--------------------------------------|
| Amort. Acum. Terrenys i construccions | (867.315) |
| Amort. Acum. Instal. tècniques, maq., altres instal. i utill. | (455.019) |
| Amort. Acum. Mobiliari i equips oficina | (9.191) |
| Amort. Acum. (Altre immobilitzat) | (34.428) |
| TOTAL | (1.365.953) |

L'amortització de l'immobilitzat material s'efectua aplicant el mètode lineal d'acord amb els anys de vida útil estimats.

Els percentatges d'amortització que s'utilitzen són:

Edificis i construccions..... 2,5%-4%

Instal. tècniques, maquinària i utillatge... 6%-8%-10%-20%

Mobiliari..... 8%-10%

Equips informàtica..... 25%

Elements de transport..... 14%

Els percentatges aplicats, guarden uniformitat respecte als aplicats en els exercicis anteriors.

La dotació per amortització de l'immobilitzat material que corresponen a l'exercici 1992 ha estat de 587,60 MPTA

L'immobilitzat en curs no s'amortitza.

El resultat de les proves en l'àrea de l'immobilitzat material i amortització acumulada ha estat satisfactori.

1.6.2. Immobilitzat financer

El saldo d'aquest compte, 838.000 PTA, correspon a les fiances constituïdes a llarg termini davant el propietari de les oficines d'EMSSA.

1.6.3. Existències

Correspon aquest saldo a les existències de matèries primeres, que es troben a les plantes depuradores gestionades directament per EMSSA; el seu detall és el següent:

| CONCEPTE | Milers de PTA SALDO A 31.12.92 |
|---|--------------------------------------|
| Planta Depuradora de St. Feliu de Llobregat | 3.246 |
| Planta Depuradora de Montcada i Reixac | 2.797 |
| Planta Depuradora de Gavà-Viladecans | 1.690 |
| TOTAL | 7.733 |

El resultat de la prova ha estat satisfactori. Encara que entenem que s'haurien de fer inventaris físics selectius al llarg de l'exercici (vegeu Recomanació núm. 2).

1.6.4. Deutors

El saldo d'aquest epígraf al 31 de desembre de 1992 és el següent:

| COMPTES | Milers de PTA SALDO A 31.12.92 |
|---|--------------------------------------|
| Clients per vendes i prestació de serveis | 1.785.186 |
| Administracions públiques | 226.959 |
| TOTAL DEUTORS | 2.012.145 |

1.6.4.1. Clients per vendes i prestació de serveis

| COMPTES | Milers de PTA IMPORT |
|---|-------------------------|
| Clients (a) | 2.209.416 |
| Bestreta Servei Sanejament (b) | (519.927) |
| Deutors diversos Organismes Públics (c) | 95.697 |
| TOTAL | 1.785.186 |

a) Clients

Aquest saldo correspon a l'import pendent de cobrament de l'Entitat Metropolitana de Serveis Hidràulics i Tractament de Residus (EMSHTR).

b) Bestreta Servei de Sanejament

Aquest saldo representa l'import lliurat per l'Entitat Metropolitana de Serveis Hidràulics i Tractament de Residus (EMSHTR), en concepte d'acompte de despeses d'exploració de les plantes depuradores.

A mesura que es produeixen les despeses, es comptabilitzen als comptes corresponents.

En l'exercici 1992 s'han cancel·lat despeses per un import de 194,75 MPTA i s'han rebut fons per un import de 383,25 MPTA.

c) Deutors diversos Organismes Públics

El saldo és el següent:

| CONCEPTE | Milers de PTA SALDO A 31.12.92 |
|--|--------------------------------------|
| EMSHTR (1) | 95.665 |
| Villa Olímpica, SA | 32 |
| TOTAL DEUTORS DIVERSOS ORGANISMES PÚBLICS | 95.697 |

1) EMSHTR

Aquest saldo representa l'import pendent de cobrament per part de l'Entitat Metropolitana de Serveis Hidràulics i Tractament de Residus (EMSHTR) en concepte de projecte i de direcció d'obra.

1.6.4.2. Administracions Públiques. Deutors per IVA

El detall d'aquest compte és el següent:

| COMPTES | Milers de PTA IMPORT |
|--------------------------------------|-------------------------|
| Hisenda Pública, Deutora per IVA (a) | 183.862 |
| Hisenda Pública, IVA suportat (b) | 52.461 |
| Hisenda Pública, I.R.C. (c) | 27.346 |
| Hisenda Pública, IVA repercutit (d) | (36.710) |
| TOTAL | 226.959 |

a) Aquest import de 183,86 MPTA correspon a l'IVA pendent de devolució dels 11 primers mesos de 1992.

b) L'import de 52,46 MPTA és l'IVA suportat del mes de desembre de 1992.

d) L'import de 36,71 MPTA és l'IVA repercutit del mes de desembre de 1992.

El saldo corresponent a la liquidació de l'IVA de l'exercici 1992, que va ser presentada correctament davant l'Administració d'Hisenda el 30 de gener de 1993, presentava un saldo a favor d'EMSSA per un import de 199,613 MPTA.

| | Milers de PTA |
|--------------------------------|------------------|
| IVA - gener-novembre | 183.862 |
| IVA - suportat-desembre 1992 | 52.461 |
| IVA - repercutit-desembre 1992 | (36.710) |
| TOTAL | * 199.613 |

*Aquest import ha estat cobrat en data 1-6-1993.

c) Hisenda Pública, I.R.C.

Aquest compte recull les retencions sobre interessos practicades pels bancs i a retornar per part d'Hisenda, segons EMSSA.

A compte d'aquest Impost, a igual que en exercicis anteriors, la societat a final de l'exercici 1992 ha sol·licitat la devolució d'aquestes retencions practicades per un import de 5,01 MPTA

EMSSA té pendent de devolució les retencions practicades per rendiments de capital a compte de l'Impost sobre Societats corresponents als exercicis 1988, 1990 i 1991.

El saldo estava format per:

| RETENCIONS I.R.C | Milers de PTA SALDO A 31.12.91 |
|-------------------|--------------------------------------|
| Retenció Any 1988 | 7.808 |
| Retenció Any 1990 | 7.559 |
| Retenció Any 1991 | 6.969 |
| TOTAL | 22.336 |

Durant l'exercici 1992, EMSSA ha rebut notificacions de l'Administració d'Hisenda on deneguen la devolució de les quantitats retingudes durant els exercicis 88 i 90 argumentant que aquestes quantitats han de considerar-se com tributació mínima segons l'articulat de la Llei de l'Impost sobre Societats.

El saldo final a 31 de desembre de 1992, és el següent:

| RETENCIONS I.R.C | Milers de PTA SALDO A 31.12.92 |
|-----------------------|--------------------------------------|
| D'exercicis anteriors | 22.336 |
| Retenció Any 1992 | 5.010 |
| TOTAL | 27.346 |

EMSSA considera que té dret a les devolucions de les retencions que li han estat practicades per no estar inclosa en els supòsits de no devolució i, per això, ha interposat recursos, primer de reposició i posteriorment reclamacions davant el Tribunal Econòmic-Administratiu Regional, pels exercicis 88, 90, 91 i 92 i s'està a l'espera de les esmentades resolucions (vegeu apartat 1.9. de l'informe).

1.6.5. Inversions financeres temporals

El saldo al 31 de desembre de 1992 és el següent:

| COMPTE | Milers de PTA SALDO A 31.12.92 |
|--|--------------------------------------|
| Cartera de valors a curt termini | 599.656 |
| TOTAL INVERSIONS FINANCERES TEMPORALS | 599.656 |

Aquest saldo representa les inversions en Lletres del Tresor efectuades el 31 de desembre de 1992, amb venciment 29 de gener de 1993, i que estan comptabilitzades al seu cost d'adquisició.

Les puntes de tresoreria que té EMSSA s'inverteixen en aquests instruments financers. El fet que EMSSA gaudeixi d'aquestes puntes de tresoreria es deu principalment al circulant propi i als dipòsits de garanties dels contractistes.

Això també ha permès que EMSSA tingués uns beneficis en inversions financeres de 109,37 MPTA.

La majoria de les inversions es fan a un mes, tot i que hi ha compres de lletres a 2 o 3 dies. La taxa mitjana de rendibilitat durant l'any 1992, ha estat del 12,3 %.

El moviment de les compres i vendes durant l'exercici 1992, ha estat el següent:

| | Milers de PTA |
|---------------------------------|---------------|
| Compres 1991 amb venciment 1992 | 475.263 |
| Vendes 1991 amb venciment 1992 | (479.873) |
| Compres 1992 amb venciment 1992 | 13.238.842 |
| Vendes 1992 amb venciment 1992 | (13.343.600) |
| Interessos 1992 | * 109.368 |

*Vegeu apartat 1.8.3.1. de l'informe.

1.6.6. Tresoreria

El saldo d'aquest compte, en l'exercici 1992, és de 52,30 MPTA i el seu desglossament és el següent:

| COMPTES | Milers de PTA SALDO A 31.12.92 |
|-------------------------|--------------------------------------|
| Caixa (a) | 305 |
| Bancs (b) | 51.994 |
| TOTAL TRESORERIA | 52.299 |

a) Caixa.

El saldo de caixa funciona com un fons fix per cada planta i també a les oficines centrals d'EMSSA.

b) Bancs.

El saldo de bancs està integrat per:

| ENTITAT FINANCERA | Milers de PTA SALDO A 31.12.92 |
|----------------------|--------------------------------------|
| Banco Bilbao-Vizcaya | 26.367 |
| Banco de Santander | 24.752 |
| La Caixa | 858 |
| Bankinter | 17 |
| TOTAL | 51.994 |

Els saldos en els comptes bancaris són de lliure disposició.

1.6.7. Ajustaments per periodificació

| COMPTE | Milers de PTA SALDO A 31.12.92 |
|---|--------------------------------------|
| Despeses anticipades | 4.251 |
| TOTAL AJUSTAMENTS PER PERIODIFICACIÓ | 4.251 |

El saldo d'aquest compte recull la periodificació de la prima de l'assegurança de responsabilitat civil contractada amb Catalana de Occidente, SA

El resultat de les proves ha estat satisfactori.

1.7. PASSIU**1.7.1. Fons propis**

Aquest compte està integrat per:

| CONCEPTE | CAPITAL SUBSCRIT | RESERVA LEGAL | RESERVA VOLUNTÀRIA | PÈRDUES I GUANYS | TOTAL FONS PROPIS |
|------------------------------|------------------|---------------|--------------------|------------------|-------------------|
| Saldo a 31.12.91 | 65.700 | 14.283 | 275.315 | 94.205 | 449.503 |
| Distribució dels resultats | | | 94.205 | (94.205) | 0 |
| Resultat exercici (Benefici) | | | | 95.196 | 95.196 |
| Saldo a 31.12.92 | 65.700 | 14.283 | 369.520 | 95.196 | 544.699 |

(importos en milers de pessetes)

1.7.1.1. Capital subscrit

El capital social pertany, en la seva totalitat, a l'Entitat Metropolitana de Serveis Hidràulics i Tractament de Residus (EMSHTR).

L'evolució del capital subscrit ha estat:

- Exercici 1983: Constitució de la societat EMSSA amb un capital social de 2,00 MPTA representades per 2.000 accions de la Sèrie A de 1.000 PTA de valor nominal cadascuna, totalment desemborsades i subscrites per l'extingida Corporació Metropolitana de Barcelona.

- Exercici 1984: Augment de capital social en 3,70 MPTA, mitjançant l'emissió de 3.700 noves accions de la Sèrie A de 1.000 PTA nominals cadascuna, desemborsades i subscrites per la Corporació Metropolitana de Barcelona.

- Exercici 1986: Augment de capital social en 60,00 MPTA mitjançant l'emissió de 60 noves accions de la Sèrie B nominatives de 1,00 MPTA de valor nominal cadascuna, subscrites i desemborsades per la Corporació Metropolitana de Barcelona.

- Exercici 1987: La Llei 7/1987, de 4 d'abril, va crear l'Entitat Metropolitana de Serveis Hidràulics i Tractament de Residus (EMSHTR) essent aquesta entitat

l'accionista únic de la societat EMSSA conforme a l'article 89.2 del Reglament de Serveis de les Corporacions Locals.

- Exercici 1992: En data 29 de juny de 1992 es fa l'adaptació dels estatuts socials d'EMSSA.

1.7.1.2. Reserva legal

El saldo de 14,28 MPTA de reserva legal representa aproximadament el 22 % del capital social i supera el límit del 20 % que estableix l'article 214 de la Llei de Societats Anònimes, per la qual cosa no existeix obligació legal d'ampliar-la amb noves dotacions.

1.7.1.3. Reserva voluntària

Les reserves voluntàries són aquelles que la Junta General d'Accionistes ha acordat dotar en cada exercici. No estan subjectes a l'exigència de cap normativa legal i estatutària i són per tant de lliure disposició. Les dotacions s'han fet, un cop establert l'import de la reserva legal.

La reserva voluntària s'ha incrementat durant l'exercici 1992 per l'aplicació dels resultats de l'exercici anterior.

Segons l'Acta núm. 18, de data 25 de juny de 1992, de la Junta General Ordinària d'Accionistes i en el seu acord segon, s'estableix aplicar el resultat de l'exercici 1991 a reserva voluntària de la societat.

1.7.2. Provisions

1.7.2.1. Provisió de Fons

El compte Provisió de Fons, correspon als fons rebuts de l'Entitat Metropolitana dels Serveis Hidràulics i del Tractament de Residus (EMSHTR).

Aquests fons són els que la Junta de Sanejament destina per a finançament de les inversions en immobilitzat i corresponen a la tarifa de sanejament, d'acord amb la Llei 19/1991 de la Generalitat de Catalunya.

La detracció i lliurament dels fons es fa d'acord amb les actuacions concretes previstes i aprovades en el Pla de Sanejament.

El tractament comptable donat a aquest compte és el d'una subvenció en capital que es va cancel·lant, d'acord amb la vida dels actius que finança, de manera que l'amortització dels dits actius es correspon anualment amb l'ingrés provinent d'aquests comptes, al compte de Pèrdues i Guanys.

El detall d'aquest compte al 31 de desembre de 1992 és el següent:

| CONCEPTE | Milers de PTA |
|---|-------------------|
| Inversions en immobilitzat material | 19.610.356 |
| Inversions en immobilitzat en curs | 1.373.482 |
| Diferència IVA suportat en les certificacions d'obres(13%-15%)i el repercutit a l'EMSTR (6 %) | 170.598 |
| Immobilitzat financer | 838 |
| Despeses amortitzables | 1.733 |
| TOTAL | 21.157.007 |

L'import de 170,60 MPTA correspon a la diferència de fons aportats per l'Entitat Metropolitana de Serveis Hidràulics i Tractament de Residus i s'origina perquè EMSSA factura i cobra a la dita Entitat el tipus impositiu del 6 %, segons resolució de la Direcció General de Tributs de data 3 d'octubre de 1988, i els creditors en les seves factures apliquen el tipus impositiu del 13%-15%. Per tant EMSSA fa el pagament incrementat en la diferència d'ambdós tipus. Són per tant, fons avançats per l'Entitat Metropolitana de Serveis Hidràulics i Tractament de Residus.

Com a conseqüència del que s'ha exposat i atès que la declaració anual d'EMSSA resulta positiva, en el moment que l'Hisenda Pública ingressa aquest import en els seus comptes, EMSSA li retorna el fons a l'Entitat Metropolitana.

El detall de l'amortització acumulada es el següent:

| CONCEPTE | Milers de PTA |
|--|--------------------|
| Amortització Acum. Fons Immobilitzat material | *(1.365.953) |
| Amortització Acum. Fons Despeses amortitzables | (1.733) |
| | (1.367.686) |

* Vegeu apartat 1.6.1.6. de l'informe.

1.7.3. Provisions per a riscos i despeses

El saldo d'aquest compte, a 31 de desembre de 1992, de 27,35 MPTA és una provisió per a impostos. El seu detall és el següent:

| COMPTES | Milers de PTA SALDO A 31.12.92 |
|---|--------------------------------------|
| Dotació Provisió Impostos Altres Exercicis | 22.336 |
| - Retenció I.R.C. 1988 | 7.808 |
| - Retenció I.R.C. 1989 | 7.559 |
| - Retenció I.R.C. 1991 | 6.969 |
| Dotació Provisió Impostos Retenció I.R.C. 1992 | 5.010 |
| TOTAL PROVISIONS PER A RISCOS I DESPESES | 27.346 |

Aquesta provisió és per a cobrir les possibles contingències que es podrien derivar per la no devolució, per part de l'Administració d'Hisenda, de les quantitats retingudes per rendiments de capital a compte de l'Impost sobre Societats a les quals EMSSA considera que té dret (vegeu apartat 1.6.4.2.c).

Aquesta provisió s'ha fet per tal de complir amb el Principi de Prudència, tal com estableix l'apartat 3 del Pla General de Comptabilitat.

1.7.4. Creditors a llarg termini

L'import de 521,04 MPTA correspon al compte de Fiances rebudes a llarg termini i recull les retencions del 5 % que es fan sobre l'import de les certificacions en garantia de l'execució de les obres comptabilitzades als comptes de "Projectes", "Obres en Curs" i "Maquinària i instal·lacions en muntatge".

Quan s'acaben les obres, els contractistes presenten una liquidació provisional, i passats 3 mesos, els contractistes, poden sol·licitar la devolució de totes les retencions, sempre que no hagin estat executades per a cobrir possibles incompliments.

El moviment d'aquest compte durant l'exercici 1992 ha estat el següent:

| CONCEPTE | Milers de PTA SALDO A 31.12.92 |
|--|--------------------------------------|
| Saldo a 31.12.1991 | 496.148 |
| Retencions practicades en l'exercici | 127.443 |
| Devolució de retencions | (102.549) |
| TOTAL CREDITORS A LLARG TERMINI | 521.042 |

1.7.5. Creditors a curt termini

Aquest compte està compost per:

| COMPTES | Milers de PTA SALDO A 31.12.92 |
|---|--------------------------------------|
| Deutes per compres o prestacions de serveis | 1.455.758 |
| Altres deutes no comercials | 28.610 |
| TOTAL CREDITORS A CURT TERMINI | 1.484.368 |

1.7.5.1. Deutes per compres o prestacions de serveis

El saldo, a final de l'exercici, és el següent:

| CONCEPTE | Milers de PTA SALDO A 31.12.92 |
|--------------------------------|--------------------------------------|
| Proveïdors diversos (a) | 1.296.823 |
| Factures pendents de rebre (b) | 84.634 |
| Creditors diversos (c) | 74.301 |
| TOTAL CREDITORS | 1.484.368 |

a) Proveïdors diversos

Respecte a aquest compte, el saldo del proveïdors amb un import superior a 10,00 MPTA són els següents:

| PROVEÏDOR | Milers de PTA SALDO A 31.12.92 |
|---|--------------------------------------|
| Cia. Depuradora de Aguas Residuales, SA | 317.523 |
| Dragados y Construcciones, SA | 246.369 |
| Entrecanales y Tavora, SA | 168.468 |
| Tecnoma, SA | 57.487 |
| Dumez Copisa Sistemas, SA | 28.644 |
| Ferrovial, SA | 27.356 |
| Eco Progest, S.L. | 22.346 |
| Trat. Indust. Residuos Sólidos, SA | 21.943 |
| Tecnoambiente, SA | 21.140 |
| Kemrhone España, S.L. | 20.106 |
| Auxiliar de Canalizaciones, SA | 17.207 |
| Tecyma, S.L. | 16.309 |
| Fecsa | 16.160 |
| Enher | 16.140 |
| Proyectos y Servicios, SA | 15.960 |
| Compañía Mediterranea de Energías, SA | 15.017 |
| Aplicaciones Biotecnológicas, SA | 11.745 |
| Aquatec, SA | 11.463 |
| Prodecros, SA | 10.461 |
| TOTAL | 1.061.844 |

Aquesta xifra representa el 82 % del total del compte Proveïdors diversos.

La majoria d'aquests saldos han estat cancel·lats durant el primer semestre de l'any 1993.

b) Factures pendents de rebre

El saldo de 84,63 MPTA correspon a:

| CONCEPTE | Milers de PTA SALDO A 31.12.92 |
|---------------------------|--------------------------------------|
| Dumez Copisa Sistemas, SA | 41.424 |
| Huarte | 18.338 |
| Enher | 9.562 |
| Fecsa | 8.540 |
| Saneamientos Marítimos | 4.350 |
| Hidroelèctrica Catalunya | 2.420 |
| TOTAL | 84.634 |

Les factures arribades en l'exercici 1993 es corresponen amb els imports previstos.

c) Creditors diversos

En aquest compte es comptabilitzen els deutes per expropiacions. Per una banda es comptabilitzen els fons que es reben de l'EMSHTR per dur a terme les expropiacions i per altra banda es comptabilitzen els pagaments que es fan als afectats de les esmentades expropiacions.

El moviment del compte és el següent:

| CONCEPTE | Milers de PTA SALDO A 31.12.92 |
|---|--------------------------------------|
| Saldo a 31-12-91 | 34.666 |
| Pagament d'expropiacions, exercici 1992 | (143.982) |
| Fons rebuts de l'EMSHTR, exercici 1992 | 183.617 |
| TOTAL | 74.301 |

1.7.5.2. Altres deutes no comercials

El saldo a 31.12.92 d'aquest compte és:

| COMPTES | Milers de PTA SALDO A 31.12.92 |
|--|--------------------------------------|
| Administracions públiques (a) | 22.805 |
| Altres deutes | 80 |
| Remuneracions pendents de pagament (b) | 225 |
| Fiances rebudes a curt termini (c) | 5.500 |
| TOTAL | 28.610 |

a) Administracions públiques

El saldo de 22,80 MPTA està integrat per:

| COMPTES | Milers de PTA SALDO A 31.12.92 |
|-----------------------------------|--------------------------------------|
| H.P., Creditora IRPF | 12.215 |
| Organismes de la Seguretat Social | 10.590 |
| TOTAL | 22.805 |

El saldo de la Hisenda Pública, Creditora per IRPF correspon a la liquidació d'aquest impost del mes de desembre de 1992 liquidada el 20 de gener de 1993.

El total del compte Organismes de la S.S. correspon a la liquidació de Seguretat Social de desembre de 1992, també liquidada el 29 de gener de 1993.

b) Remuneracions pendents de pagament

El saldo de 225.000 PTA correspon a les nòmines pendents de pagament a final de l'exercici 1992.

Totes aquestes remuneracions s'han abonat correctament durant el mes de gener de 1993.

c) Fiances rebudes a curt termini

El saldo, a 31 de desembre de 1992, de 5,50 MPTA correspon a fiances provisionals

que lliuren les empreses quan opten a l'adjudicació d'algun concurs.

Durant l'exercici 1992 només hi ha dues fiances dipositades per empreses i són:

| DATA | EMPRESA | IMPORT |
|----------|---|--------|
| 11-11-92 | KHD Humboldt Wedag España SA: Concurs grups centrífuges planta depuradora Gavà-Viladecans | 4.500 |
| 23-11-92 | Tecnos, Garantía de Calidad S.A: Concurs inspecció i control qualitat. Obres ampliació Planta Gavà-Viladecans | 1.000 |
| | TOTAL | 5.500 |

(importos en milers de pessetes)

1.8. COMPTE DE PÈRDUES I GUANYS

1.8.1. Ingressos de l'explotació

1.8.1.1. Import net de la xifra de negocis

| COMPTES | Milers de PTA SALDO A 31.12.92 |
|---|--------------------------------------|
| Serveis de Sanejament(a) | 2.136.314 |
| Amortització Provisió Fons Pla Sanejament (b) | 587.792 |
| TOTAL | 2.724.106 |

a) Serveis de Sanejament

Aquest compte recull els fons que es rep de l'EMSHTR per finançar les despeses del Pla de Sanejament corresponent a l'explotació de les instal·lacions de sanejament i control d'abocaments i la gestió del servei de sanejament.

El desglossament del saldo és el següent:

| CONCEPTE | Milers de PTA SALDO A 31.12.92 |
|---|--------------------------------------|
| Explotació Col. Llevant Besòs | 1.077.628 |
| Explotació Planta Gavà-Viladecans | 227.021 |
| Explotació Planta Sant Feliu de Llobregat | 223.865 |
| Gestió i direcció d'explotació | 221.586 |
| Explotació Planta Montcada i Reixac | 165.757 |
| Abocaments | 97.118 |
| Manteniment Col·lectors Metropolitans | 66.132 |
| Explotació Planta Castelldefels | 47.782 |
| Explotació Planta Vallvidrera | 7.043 |
| Explotació Planta Begues | 2.382 |
| TOTAL | 2.136.314 |

Cada mes es factura a l'EMSHTR les despeses de cada una de les plantes més un import fix mensual per direcció d'explotació.

b) Amortització Provisió Fons Pla Sanejament

Els fons del Pla de Sanejament es van abonant al compte d'explotació de cada exercici quan es produeix, també, el càrrec en concepte d'amortització de l'immobilitzat material i despeses amortitzables (vegeu apartat 1.8.2.4.).

El seu desglossament és:

| COMPTES | Milers de PTA SALDO A 31.12.92 |
|---|--------------------------------------|
| Dotació Amortització Immobilitzat Material | 587.599 |
| Dotació Amortització Despeses Amortitzables | 193 |
| TOTAL | 587.792 |

1.8.1.2. Altres ingressos de l'explotació (obres i projectes facturats)

El saldo de 29,46 MPTA d'aquest compte recull els ingressos que es reben de l'EMSHTR per finançar les obres i projectes comptabilitzades en el compte "Obres i projectes a facturar".

El saldo d'aquests dos comptes han de coincidir ja que els fons rebuts s'aporten per obres concretes.

El detall del saldo, a finals de l'exercici, és el següent:

| COMPTE | Milers de PTA SALDO A 31.12.92 |
|-------------------------------------|--------------------------------------|
| Col·lector Font Santa | 11.283 |
| Estudis desaigües Castelldefels | 9.799 |
| Projecte Col·lector núm. 2 Cornellà | 4.956 |
| Pluvials St. Vicenç dels Horts | 2.129 |
| Col·lector unitat Salamanca | 1.296 |
| TOTAL | 29.463 |

Entre el saldo d'obres i projectes facturats (29,46 MPTA) i obres i projectes a facturar (29,50 MPTA) -vegi's apartat 1.8.2.2. d'aquest informe- hi ha una diferència de 38.000 PTA que és una diferència immaterial. Aquest desquadre s'ha detectat en el projecte de Pluvials St. Vicenç dels Horts i així:

| | Milers de PTA |
|---|---------------|
| Obres i projectes facturats Pluv. St.Vicenç dels Horts | (2.129) |
| Obres i projectes a facturar Pluv. St.Vicenç dels Horts | 2.167 |
| Diferència | 38 |

1.8.2. Despeses de l'explotació

Les despeses d'EMSSA, durant l'exercici 1992, estan integrades per:

1.8.2.1. Consum de primeres matèries i altres materials consumibles

El saldo de 187,40 MPTA està integrat per:

| COMPTES | Milers de PTA SALDO A 31.12.92 |
|-----------------------------------|--------------------------------------|
| Productes químics (a) | 140.830 |
| Recanvis (b) | 21.339 |
| Materials diversos (c) | 13.444 |
| Combustible (d) | 9.316 |
| Material d'oficina (e) | 3.526 |
| Variació de primeres matèries (f) | (1.052) |
| TOTAL | 187.403 |

1.8.2.2. Altres despeses externes

El compte d'Altres despeses externes, a 31.12.92, està integrat per:

| COMPTES | Milers de PTA SALDO A 31.12.92 |
|---|--------------------------------------|
| Treballs realitzats altres empreses (a) | 1.227.899 |
| Obres i projectes a facturar (b) | 29.501 |
| TOTAL | 1.257.400 |

a) Treballs realitzats altres empreses

El detall d'aquest compte és aquest:

| COMPTES | Milers de PTA SALDO A 31.12.92 |
|---------------------------------------|--------------------------------------|
| Part fixa-variable, Ajuntaments (a.1) | 952.993 |
| Treballs diversos (a.2) | 169.668 |
| Abocaments (a.3) | 105.238 |
| TOTAL | 1.227.899 |

a.1) Part fixa-variable, Ajuntaments

Aquest subcompte està integrat per:

| CONCEPTE | Milers de PTA SALDO A 31.12.92 |
|--------------------------------|--------------------------------------|
| Part variable Planta Besós | 687.434 |
| Part fixa Besós-Bogatell | 213.647 |
| Conservació Bac de Roda | 25.369 |
| Part fixa Planta Castelldefels | 24.183 |
| Ajuntament de Begues | 2.360 |
| TOTAL | 952.993 |

En aquest subcompte es recullen les factures per l'explotació, conservació, manteniment i vigilància i pels materials utilitzats a la Planta de Besós i a les estacions elevadores de Badalona, Montgat, St. Adrià de Besòs, Bac de Roda i Ginebra (aquesta planta i les estacions depuradores no són gestionades per EMSSA sinó que estan subrogades a la Sociedad Compañia Depuradora de Aguas Residuales, SA -Netaigua-); a la planta de Castelldefels (aquesta està subrogada a l'empresa Sociedad de Explotación de Aguas Residuales, SA -Searsa-) i a l'estació depuradora de Begues que és gestionada directament per l'Ajuntament de la localitat.

a.2) Treballs diversos

La composició d'aquest saldo està formada per:

| CONCEPTE | Milers de PTA SALDO A 31.12.92 |
|-------------------------|--------------------------------------|
| Abocaments | 60.500 |
| Manteniment Col·lectors | 46.809 |
| Besós | 37.621 |
| Montcada i Reixac | 15.979 |
| Gestió | 8.179 |
| Gavà-Viladecans | 429 |
| Sant Feliu de Llobregat | 115 |
| Vallvidrera | 36 |
| TOTAL | 169.668 |

a.3) Abocaments

El saldo de 105,24 MPTA està integrat per:

| CONCEPTE | Milers de PTA SALDO A 31.12.92 |
|------------------------------------|--------------------------------------|
| Abocaments St. Feliu de Llobregat | 56.744 |
| Abocaments Planta Gavà-Viladecans | 35.383 |
| Abocaments Castelldefels | 6.474 |
| Abocaments Montcada i Reixac | 3.572 |
| Abocaments Manteniment Col·lectors | 2.181 |
| Abocaments Vallvidrera | 884 |
| TOTAL | 105.238 |

Es recullen les factures mensuals de diverses empreses pels treballs d'eliminació de llots i residus a les diferents plantes depuradores.

b) Obres i projectes a facturar

El saldo de 29,50 MPTA està format pels següents comptes:

| CONCEPTE | Milers de PTA SALDO A 31.12.92 |
|-------------------------------------|--------------------------------------|
| Col·lector Font Santa | 11.283 |
| Alternativa desaigües Castelldefels | 9.799 |
| Aliviador Col·lector núm 2 Cornellà | 4.956 |
| Pluvials St. Vicenç dels Horts | 2.167 |
| Projecte Col·lector c/Salamanca | 1.296 |
| TOTAL | 29.501 |

Dins aquest compte hi figuren factures per assessorament en reparacions i construccions, elaboració d'estudis i projectes, etc.

Aquestes obres i projectes es financen amb fons que aporta l'EMSHTR i que es comptabilitzen en el compte "Obres i projectes facturats" (veure apartat 1.8.1.2. de l'informe).

1.8.2.3. *Despeses de personal*

El saldo de 398,00 MPTA està integrat per:

| COMPTES | Milers de PTA SALDO A 31.12.92 |
|-----------------------------------|--------------------------------------|
| Sous i salaris | |
| - Sous i salaris (a) | 307.724 |
| - Indemnitzacions (b) | 1.500 |
| Càrregues socials | |
| - S.S. a càrrec empresa (c) | 87.304 |
| - Altres despeses de personal (d) | 1.470 |
| TOTAL | 397.998 |

a) Sous i salaris

El detall d'aquest compte és el següent:

| CONCEPTE | Milers de PTA SALDO A 31.12.92 |
|---------------------------------------|--------------------------------------|
| Salaris Gestió | 121.167 |
| Salaris Planta Gavà-Viladecans | 49.246 |
| Salaris Planta St. Feliu de Llobregat | 45.269 |
| Salaris Planta Montcada i Reixac | 38.475 |
| Salaris Abocaments | 25.914 |
| Salaris Planta Besós | 14.149 |
| Salaris Col·lectors Metropolitans | 11.073 |
| Salaris Planta Vallvidrera | 2.431 |
| TOTAL | 307.724 |

El número mitjà de persones empleades en l'exercici 1992 ha estat de 122, distribuïdes en:

| CATEGORIES | NOMBRE PERSONES |
|-------------------------------|--------------------|
| Titulats superiors | 15 |
| Titulats grau mig | 19 |
| Tècnics | 14 |
| Administratius | 16 |
| Oficials elèctrics i mecànics | 15 |
| Laborants | 11 |
| Especialistes | 18 |
| Peons especialistes | 14 |
| TOTAL PERSONAL | 122 |

Els treballadors d'EMSSA estan acollits al conveni col·lectiu de treball de captació, elevació, conducció, tractament, distribució i depuració d'aigües de la província de Barcelona.

El conveni col·lectiu pels anys 91 i 92 va publicar-se en el Butlletí Oficial de la

Província de Barcelona (BOP núm. 173 de 20.07.91) però la revisió de l'IPC per l'any 92 i la seva taula salarial definitiva va publicar-se en el BOP núm. 91 de 16.04.93.

Per EMSSA el conveni col·lectiu és la base retributiva i a partir d'aquest, la societat negocia amb els treballadors les seves retribucions.

Durant l'exercici es paguen 16 mensualitats, 12 dels mesos de l'any i 4 gratificacions extraordinàries que coincideixen amb els trimestres naturals. Aquestes gratificacions venen establertes per conveni i en meritar-se per trimestres no s'han de periodificar.

A les plantes depuradores es cobren hores extres, plus de nocturnitat i altres variables.

Durant l'any 1992, EMSSA ha repartit un total de 6,88 MPTA per concepte de gratificació especial i està repartit entre:

| CONCEPTE | Milers de PTA IMPORT |
|---------------------------------------|-------------------------|
| Gestió | 6.150 |
| Abocaments | 210 |
| Planta Gavà-Viladecans | 210 |
| Col·lectors Metropolitans | 155 |
| Planta Montcada i Reixac | 155 |
| TOTAL GRATIFICACIONS ESPECIALS | 6.880 |

Aquesta gratificació es concedida per Gerència d'acord amb els seus criteris, tal com va quedar establert en l'acord 4t de l'Acta núm. 26 del Consell d'Administració d'EMSSA de data 11 de desembre de 1992.

c) Seguretat Social a càrrec de l'empresa

El saldo de 87,30 MPTA correspon a la S.S. a càrrec de l'empresa i es comptabilitza mes a mes en base a previsions. Quan es realitza la liquidació, es regularitza la previsió en funció de les baixes que s'hagin produït.

El desglossament del saldo ha estat:

| CONCEPTE | Milers de PTA SALDO A 31.12.92 |
|----------------------------------|--------------------------------------|
| S.S. - Gestió | 25.453 |
| S.S. - Planta Gavà-Viladecans | 16.836 |
| S.S. - Planta Sant Feliu | 15.525 |
| S.S. - Planta Montcada i Reixac | 13.572 |
| S.S. - Abocaments | 7.605 |
| S.S. - Planta Besós | 3.731 |
| S.S. - Col·lectors Metropolitans | 3.670 |
| S.S. - Planta Vallvidrera | 912 |
| TOTAL | 87.304 |

d) Altres despeses de personal

El detall del compte és:

| CONCEPTE | Milers de PTA SALDO A 31.12.92 |
|---|--------------------------------------|
| Altres despeses - Gestió | 1.272 |
| Altres despeses - Planta Montcada i Reixac | 78 |
| Altres despeses - Planta St. Feliu de Llobregat | 67 |
| Altres despeses - Planta Gavà-Viladecans | 53 |
| TOTAL | 1.470 |

1.8.2.4. Dotacions per a les amortitzacions de l'immobilitzat

El detall d'aquest compte és el següent:

| COMPTE | Milers de PTA DOTACIÓ DE L'EXERCICI |
|-----------------------------|--|
| Edificis | 348.760 |
| Maquinària, instal. i util. | 220.691 |
| Mobiliari | 2.280 |
| Equips informàt. | 14.137 |
| Element.transport | 1.731 |
| Amortit. despeses | 193 |
| TOTAL | 587.792 |

(Vegeu quadre d'immobilitzat pàg. 23 de l'informe)

1.8.2.5. *Altres despeses d'exploració*

El saldo de 330,21 MPTA està integrat per:

| COMPTES | Milers de PTA SALDO A 31.12.92 |
|-----------------------|--------------------------------------|
| Serveis exteriors (a) | 329.641 |
| Tributs (b) | 574 |
| TOTAL | 330.215 |

a) Serveis exteriors

El detall de 329,64 MPTA és aquest:

| COMPTES | Milers de PTA SALDO A 31.12.92 |
|------------------------------------|--------------------------------------|
| Subministraments | 206.466 |
| Reparacions i conservacions | 43.026 |
| Serveis professionals independents | 39.636 |
| Altres serveis | 21.113 |
| Arrendaments | 9.801 |
| Publicitat i propaganda | 5.951 |
| Primes d'assegurances | 3.618 |
| Serveis bancaris i similars | 30 |
| TOTAL | 329.641 |

a.1) Subministraments

El total de 206,47 MPTA és el saldo més important del compte "Serveis exteriors" ja que representa un 63 % del total del compte.

El detall és aquest:

| CONCEPTE | Milers de PTA SALDO A 31.12.92 |
|---------------------------------|--------------------------------------|
| Aigua | 3.979 |
| - Planta St. Feliu de Llobregat | 2.563 |
| - Planta Gavà-Viladecans | 575 |
| - Planta Montcada i Reixac | 402 |
| - Col. Llevant-Besós | 380 |
| - Gestió | 59 |
| Electricitat | 202.487 |
| - Electricitat Plantes | 201.295 |
| - Gestió | 1.192 |
| TOTAL | 206.466 |

El resultat de la prova és satisfactori ja que les previsions de l'electricitat i aigua de les plantes és correcte.

a.2) Reparacions i conservacions

El detall de 43,03 MPTA és el següent:

| CONCEPTE | Milers de PTA SALDO A 31.12.92 |
|---|--------------------------------------|
| Reparació i conservació. Instal·lacions | 15.040 |
| Reparació i conservació. Maquinària | 11.879 |
| Reparació i conservació. Jardins | 10.617 |
| Reparació i conservació. Equips informàtics | 2.685 |
| Reparació i conservació. Edificis | 1.641 |
| Reparació i conservació. Elem. transport | 1.124 |
| Reparació i conservació. Mobiliari | 40 |
| TOTAL | 43.026 |

a.3) Serveis professionals independents

L'import de 39,64 MPTA està integrat per:

| CONCEPTE | Milers de PTA SALDO A 31.12.92 |
|-------------------------|--------------------------------------|
| Estudis i dictàmens | 28.315 |
| Anàlisi | 4.199 |
| Anuncis concurs d'obres | 3.268 |
| Selecció de personal | 855 |
| Auditoria | 770 |
| Gestoria laboral | 765 |
| Altres assessories | 520 |
| Reconeixement aeri | 438 |
| Assessoria fiscal | 328 |
| Notaris i registre | 178 |
| TOTAL | 39.636 |

Els estudis i dictàmens corresponen a diversos estudis i dictàmens de tipus tècnic, sobre abocaments, qualitats de l'aigua, impactes dels abocaments en les aigües del litoral català, etc.

Els més significatius realitzats en l'exercici han estat els següents:

| ENTITAT | CONCEPTE | IMPORT |
|--------------------------|--|---------------|
| Fundació Bosch i Gimpera | Estudi sobre les aigües de la costa de Barcelona | 2.060 |
| Ecoprogrés, SA | Estudi sobre la caracterització dels abocaments | 7.700 |
| Tecnoambiente, SA | Estudi sobre els hidrocarburs, detergents i pesticides a les plantes | 5.476 |
| TOTAL | | 15.236 |

(imports en milers de pessetes)

a.4) Altres serveis

El detall, a 31.12.92, d'aquest subcompte és el següent:

| CONCEPTE | Milers de PTA SALDO A 31.12.92 |
|---------------------|--------------------------------------|
| Serveis auxiliars | 9.995 |
| Despeses de viatge | 5.259 |
| Telèfon | 2.994 |
| Segells, missatgers | 1.717 |
| Altres despeses | 1.148 |
| TOTAL | 21.113 |

El subcompte més important és el de 9,99 MPTA per concepte de serveis auxiliars i comprèn el servei de manteniment de neteja de les oficines i de les plantes depuradores de Gavà-Viladecans, St. Feliu de Llobregat i Montcada i Reixac.

a.5) Arrendaments

El desglossament d'aquest epígraf és el següent:

| CONCEPTE | Milers de PTA SALDO A 31.12.92 |
|------------------|--------------------------------------|
| Lloguer oficines | 7.134 |
| Lloguer pàrking | 1.639 |
| Altres | 1.028 |
| TOTAL | 9.801 |

a.6) Publicitat i propaganda

El saldo de 5,95 MPTA correspon a la inserció d'anuncis de concursos d'obres a La Vanguardia i El País, tríptics de la Depuradora del Besós, etc.

a.7) Primes d'assegurances

El desglossament del saldo és el següent:

| CONCEPTE | Milers de PTA SALDO A 31.12.92 |
|-----------------------|--------------------------------------|
| Responsabilitat civil | 2.149 |
| Primes d'assegurances | 1.272 |
| Assegurances oficines | 197 |
| TOTAL | 3.618 |

Corresponen a les assegurances majoritàriament de vehicles de les plantes depuradores i la pòlissa d'assegurança que té EMSSA amb Catalana de Occidente, SA (veure apartat 1.6.7. de l'informe). La prima d'assegurança es va calculant en funció del volum de facturació anual.

b) Tributs

El saldo de 574.000 PTA es desglossa en:

| CONCEPTE | Milers de PTA SALDO A 31.12.92 |
|---|--------------------------------------|
| Impost sobre Activitats Econòmiques (IAE) | 457 |
| Impost de circulació | 117 |
| TOTAL | 574 |

1.8.3. Ingressos financers

El detall d'aquest compte, a finals de l'exercici, és el següent:

| CONCEPTE | Milers de PTA SALDO A 31.12.92 |
|------------------------------------|--------------------------------------|
| Beneficis en inversions financeres | 109.368 |
| Ingressos financers | 20.037 |
| Bonificacions diverses | 376 |
| TOTAL INGRESSOS FINANCERS | 129.781 |

1.8.3.1. Beneficis en inversions financeres

L'import de 109,37 MPTA recull els interessos de les compres-vendes de lletres del Tresor, les quals no tenen retenció fiscal.

Aquest compte s'ha analitzat junt amb el compte de l'actiu "Inversions financeres temporals" (vegeu apartat 1.6.5. d'aquest informe).

1.8.3.2. Ingressos financers

En aquest compte es recull els interessos creditors dels comptes bancaris. Durant l'exercici 1992 s'han comptabilitzat els interessos següents:

| ENTITAT FINANCERA | PERÍODE | RETENCIONS | INTERESSOS BRUTS |
|-------------------|-------------------------|------------|------------------|
| Banco BBV | 15-12-91 al 15-12-92 | 2.719 | 10.877 |
| Banco Santander | 1992 | 2.291 | 9.160 |
| TOTAL | | * 5.010 | 20.037 |

(importos en milers de pessetes)

* Vegeu apartat 1.6.4.2. c) de l'informe

1.8.3.3. Bonificacions diverses

El saldo de 376.000 PTA és fruit de les bonificacions que concedeix el BBV per que la companyia liquidi els seus impostos per aquest banc.

El resultat de les proves ha estat satisfactori.

1.8.4. Despeses financeres

El saldo de 5,01 MPTA per dotació de provisió per a impostos és per la retenció practicada per la Hisenda Pública pel rendiment de capital durant l'exercici 1992.

La retenció per l'any 1992 està explicada i detallada en l'apartat 1.6.4.2. c) de l'informe, vegeu també l'apartat 1.8.3.2.

1.8.5. Despeses extraordinàries

L'import de 22,34 MPTA per dotació de provisió per a impostos d'altres exercicis també es deu a les retencions sobre interessos practicades pels bancs i pendents de devolució per part de la Hisenda Pública.

Les retencions són per l'exercici 1988 (7,81 MPTA), 1990 (7,56 MPTA) i 1991 (6,97 MPTA). Per a més detall vegeu apartat 1.6.4.2. c) d'aquest informe.

1.9. SITUACIÓ FISCAL

EMSSA està subjecta a l'impost sobre Societats encara que d'acord amb l'article 25 de la Llei 61/1978, de l'Impost sobre Societats i l'article 178.2 del Reglament de l'esmentat Impost, gaudeix d'una bonificació en la quota del 99%.

En l'exercici 1992, EMSSA no acredita cap import en concepte de quota a pagar per l'ISS a causa de les deduccions que té pendents d'exercicis anteriors per inversió en actius immobilitzats nous i creació de llocs de treball.

EMSSA no ha estat objecte de cap inspecció fiscal per part dels organismes tributaris corresponents, restant oberts per tant els exercicis 1989 a 1993.

Tal i com s'explica en l'apartat 1.6.4.2. de l'informe, EMSSA, entén que té dret a la devolució dels imports per les retencions practicades, en concepte de rendes de capital. En aquest sentit EMSSA, ha plantejat per a cadascun dels exercicis, sengles recursos davant del Tribunal Econòmic Administratiu Regional que és un òrgan de l'Administració Tributària.

A la data de l'informe l'esmentat Tribunal no ha dictat cap resolució. Segons ens han manifestat responsables d'EMSSA, en cas que les resolucions li fossin contràries, es plantejaria amb tota seguretat, interposar el recurs corresponent davant la jurisdicció Contenciosa-Administrativa (vegeu apartat 1.7.3. de l'informe).

No obstant això EMSSA, ha aprovionat l'import corresponent, per possible incobrabilitat.

1.10. CONTRACTACIÓ

La Llei 8/1987 de 15 d'abril, Municipal i de Règim Local de Catalunya, en l'article 240.3, diu que en matèria de contractació, les societats mercantils de capital íntegrament públic, es subjectaran al Dret Privat, llevat que en la creació de la societat

es disposés el contrari. En l'article abans esmentat es preveu que en el cas d'adquisició de béns i l'execució d'obres s'han de sotmetre a procediments que s'adaptin als Principis de publicitat i concurrència propis de la contractació administrativa.

En el cas d'EMSSA, les formes de preparació i adjudicació aplicades, es corresponen a les que es descriuen en el Capítol III, articles 92 a 125 del Reglament General de Contractació de l'Estat R.O. 2528/1986 de 28 de novembre, per bé que adaptades a les seves característiques, i en especial les referents a l'adjudicació d'obres i subministraments mitjançant concurs.

La publicitat de les obres i subministraments a realitzar es fan per mitjà de l'anunci corresponent a dos diaris de gran circulació, que són normalment "El País" i "La Vanguardia", així com al Diari Oficial de les Comunitats Europees.

El volum d'obra contractada durant l'exercici 1992 ha estat de 3.809,21 MPTA.

Quant a la verificació del procediment de preparació, publicitat, adjudicació i contractació vam seleccionar les següents obres:

| OBRA | ADJUDICATARI | IMPORT NET DEL CONTRACTE |
|---|---|--------------------------|
| Projecte col·lector unitari de la Conca Torrent d'en Valls-Badalona | ENTRECANALES Y TAVORA, SA | 632.960 |
| Col·lectors unitaris a l'àmbit del Col·lector II de Cornellà de Llobregat | FERROVIAL, SA | 724.670 |
| Obres d'ampliació de la Planta depuradora de Gavà i Viladecans | DRAGADOS Y CONSTRUCCIONES,SA (obra civil) | 1.137.075 |
| | ABENGOA, SA (instal·lació) | 409.006 |

(imports en milers de pessetes)

Pel que fa als subministraments, vam seleccionar el dels airejadors de superfície de les obres d'ampliació de la Planta depuradora de Gavà i Viladecans, que van ser adjudicats a INFILCO per un import net de 40,46 MPTA.

El resultat de les proves ha estat satisfactori.

1.11. FETS POSTERIORIS

A l'any 1993, i a partir del 2n trimestre la planta depuradora de Besós ha passat a ser explotada directament per EMSSA, perquè el contracte amb l'empresa que en feia l'explotació va arribar al seu termini.

2. CONCLUSIONS, OBSERVACIONS I RECOMANACIONS

CONCLUSIÓ GENERAL

La conclusió general de la fiscalització d'EMSSA, d'acord amb els objectius establerts és la següent:

- a) Els comptes anuals formulats per EMSSA corresponents a l'exercici finalitzat el 31 de desembre de 1992, s'han preparat de conformitat amb els principis i normes de comptabilitat de general acceptació compresos en el Codi de Comerç, la Llei de Societats Anònimes i el Pla General de Comptabilitat.
- b) Els comptes que integren l'immobilitzat material, representen imports de naturalesa activable i es corresponen amb les inversions aprovades per tal de dur a terme les activitats pròpies d'EMSSA, tot això d'acord amb el que s'estableix en el Pla de Sanejament. Les dites inversions han estat comptabilitzades d'acord amb el principi del preu de cost d'adquisició, i s'amortitzen segons el criteri de vida útil estimada.
- c) Una valoració de l'acompliment dels objectius d'EMSSA s'ha de concloure en forma positiva, ja que en tot moment les seves activitats han estat adreçades al desenvolupament, en el seu àmbit territorial, del "Pla de Sanejament".
- d) EMSSA, aconsegueix tant les lleis i normatives de general aplicació, com aquelles concretes i específiques que li són d'aplicació.

2.1. OBSERVACIONS I RECOMANACIONS

1.

Observació:

Per bé que l'immobilitzat material està correctament presentat en el Balanç de Situació, i per tal de millorar la presentació de la memòria fem la següent:

Recomanació:

La Sindicatura recomana que en la memòria que forma part dels Comptes Anuals es presentin separadament aquells comptes d'immobilitzat que estan directament relacionats amb l'exploració, dels que no hi estan relacionats.

2. EXISTÈNCIES

Observació:

Hem observat que es fa un inventari físic de les existències que resten en les plantes depuradores, únicament al final de l'exercici.

Recomanació:

La Sindicatura per tal que es controlin adientment les existències, i tenint en compte que aquesta partida s'incrementarà en el futur, recomana que es realitzin inventaris físics de forma selectiva durant l'exercici.

3. DEUTORS

Observació:

Els auditors externs d'EMSSA, com a procediment d'auditoria, realitzen a la fi de l'exercici algunes igualacions, entre d'altres la de deutors.

Recomanació:

La Sindicatura de Comptes, recomana que a fi de l'exercici EMSSA, amb independència del que facin els auditors externs, realitzi formalment una igualació de saldos amb l'Entitat Metropolitana de Serveis Hidràulics i Tractament de Residus.

3. AL·LEGACIONS



EMPRESA METROPOLITANA DE SANEJAMENT S.A.
Madrazo, 50-52, 1º, 2º - Tel. 209 35 55 - Barcelona 08006

| | |
|--|-----------|
| SINDICATURA DE COMPTES DE CATALUNYA REGISTRE | |
| 17. 2. 95 | |
| ENTRADA | SORTIDA |
| Núm. 643 | Núm. |

SINDICATURA DE COMPTES
Sr. Manuel Cardeña i Coma
Síndic Departament Sectorial A
Plaça de Catalunya, 2
08002 - BARCELONA

Registri's i passi
AL SÍNDIC SR. CARDEÑA
27 / 02 / 95
núm. interior 37

Barcelona, 23 de febrer de 1995

Senyor,

Hem rebut el seu escrit de data 16 de febrer de 1995 en el qual ens adjunten el Projecte d'Informe de Fiscalització 13/94-A referit a la nostra Empresa.

En relació al mateix, i després d'haver-ho analitzat atentament, i en contestació a la seva sol.licitud, li comuniquem que essencialment estem conformes amb el seu contingut, per la qual cosa no tenim cap al.legació que formular.

Restem a la seva disposició i aprofitem l'oecasió per a saludar-lo ben cordialment,

Sgt.: Manuel Hernández i Carrera
President del Consell d'Administració
d'EMPRESA METROPOLITANA
DE SANEJAMENT, S.A.



Sindicatura de Comptes
de Catalunya

| | |
|--|----------|
| SINDICATURA DE COMPTES DE CATALUNYA REGISTRE | |
| 16.02.95 | |
| ENTRADA | SORTIDA |
| Núm. _____ | Núm. 350 |

Barcelona, 16 de febrer de 1995.

Il.lm. Sr. Manuel Hernandez i Carrera
President del Consell d'Administració de
l'Empresa Metropolitana de Sanejament, SA (EMSSA)
Madrado, 52, 1r 2a
08006 BARCELONA

Il.lm. Sr.,

Com a conseqüència de la fiscalització duta a terme per aquest Departament Sectorial A, em plau trametre-li fotocòpia del Projecte d'Informe de Fiscalització 13/94-A referit a l'Empresa Metropolitana de Sanejament, SA (EMSSA), corresponent a l'exercici 1992, als efectes previstos per l'article 6 de la Llei 6/1984, de 5 de març, de la Sindicatura de Comptes de Catalunya, modificada per la Llei 15/1991, de 4 de juliol.

Li agrairé que enviïn les seves al·legacions per escrit al més aviat possible. Si no en tinguessin cap, igualment li agrairé que m'ho faci saber per escrit.

Quedo a la seva disposició per a qualsevol aclariment que consideri oportú.

Molt atentament,

Manuel Cardeña i Coma
Síndic Departament Sectorial A



Sindicatura de Comptes
de Catalunya

El Secretari General

RAMON PLANAS I FONT, Secretari General de la Sindicatura de Comptes de Catalunya,

C E R T I F I C O:

Que el present informe 13/94-A, referent a l'Empresa Metropolitana de Sanejament, SA (EMSSA), corresponent a l'exercici 1992, és una còpia exacta de l'aprovat pel Ple de la Sindicatura de Comptes en la reunió que va tenir lloc el dia 18 d'abril de 1995.

I perquè així consti i tingui els efectes que corresponguin, signo aquesta certificació, amb el vist-i-plau del Síndic Major.

Barcelona, 25 d'abril de 1995

Vist-i-plau
EL SÍNDIC MAJOR