

# Ajuntament de Deltebre

Exercici 1991

Informe 01/93-B



Sindicatura de Comptes  
de Catalunya

A Barcelona, el dia 7 de juny de 1994, reunit el Ple de la Sindicatura de Comptes de Catalunya, sota la presidència del Síndic Major, Sr. Ferran Termes i Anglès, amb l'assistència dels Síndics Srs. Manuel Cardeña i Coma, Josep M. Carreras i Puigdengolas, Marià Nicolàs i Ros, Jordi Petit Fontseré, Eudald Travé i Montserrat i Xavier Vela i Parés, actuant'hi com a Secretari el Secretari General de la Sindicatura, Sr. Ramon Planas i Font, i com a ponent el Síndic Sr. Josep M. Carreras i Puigdengolas, acorda provar, amb deliberació prèvia, l'Informe 01/93-B referent a l'Ajuntament de Deltebre corresponent als exercici 1991.

## INDEX

1.	INTRODUCCIÓ . . . . .	1
1.1.	INTRODUCCIÓ A L'INFORME . . . . .	1
1.1.1.	OBJECTE I ABAST . . . . .	1
1.1.2.	METODOLOGIA I LIMITACIONS . . . . .	3
1.2.	INTRODUCCIÓ A L'ENS FISCALITZAT . . . . .	3
1.2.1.	ANTECEDENTS . . . . .	3
1.2.2.	NORMATIVA . . . . .	4
1.2.3.	INFORMACIÓ OBJECTE D'EXAMEN . . . . .	6
1.2.4.	ORGANITZACIÓ I CONTROL INTERN . . . . .	10
2.	FISCALITZACIÓ REALITZADA . . . . .	13
2.1.	CICLE FINANCER: SISTEMA D'INFORMACIÓ COMPTABLE I PRESSUPOSTÀRIA . . . . .	13
2.1.1.	COMPTE GENERAL DE L'AJUNTAMENT CORRESPONENT A L'EXERCICI 1991 . . . . .	13
2.2.	INGRESSOS: TRIBUTS I ALTRES INGRESSOS . . . . .	18
2.2.1.	LIQUIDACIÓ DELS INGRESSOS . . . . .	18
2.2.2.	GESTIÓ DE LA RECAPTACIÓ . . . . .	20
2.3.	TRESORERIA . . . . .	27
2.3.1.	GESTIÓ DE LA TRESORERIA . . . . .	29
2.4.	ENDEUTAMENT . . . . .	29
2.4.1.	OPERACIONS DE TRESORERIA . . . . .	29
2.4.2.	ENDEUTAMENT A LLARG TERMINI . . . . .	31
2.4.3.	TUTELA FINANCERA DE LES CORPORACIONS LOCALS . . . . .	37
2.5.	CONTRACTACIÓ . . . . .	39
2.5.1.	LIQUIDACIÓ DE LES DESPESES PER INVERSIONS REALS . . . . .	39
2.5.2.	CONTRACTACIÓ DE SERVEIS . . . . .	42
3.	CONCLUSIONS . . . . .	45
3.1.	OBSERVACIONS . . . . .	45
3.2.	RECOMANACIONS . . . . .	48
4.	AL·LEGACIONS DE L'ENS FISCALITZAT . . . . .	53

## ABREVIACIONS I SIGLES

BCL:	Banco de Crédito Local de España.
CCC Diputació:	Caixa de Crèdit de Cooperació de la Diputació de Tarragona.
CE Catalunya:	Caixa d'Estalvis de Catalunya.
CEP Tarragona:	Caixa d'Estalvis Provincial de Tarragona.
DAFHL:	Decret 369/1986, de 18 de desembre, d'assignació de funcions en matèria d'hisendes locals al Departament de Governació i d'Economia i Finances.
IBI:	Impost sobre Béns Immobles
ICAL:	Instrucció de Comptabilitat per a l'Administració Local, aprovada mitjançant l'Ordre (Ministeri d'Economia i Hisenda) de 17 de juliol de 1990.
ICALS:	Instrucció de Comptabilitat del tractament especial simplificat per a Entitats locals d'àmbit territorial amb població inferior a 5.000 habitants, aprovada mitjançant l'Ordre (Ministeri d'Economia i Hisenda) de 17 de juliol de 1990.
ICIO:	Impost sobre Construccions, Instal·lacions i Obres.
IIVT:	Impost sobre l'Increment del Valor dels Terrenys.
INCASOL:	Institut Català del Sòl.
IVTM:	Impost sobre els Vehicles de Tracció Mecànica.
"la Caixa":	Caixa d'Estalvis i Pensions de Barcelona.
LGT:	Llei 230/1963, de 28 de desembre, General Tributària.
LMRLC:	Llei 8/1987, de 15 d'abril, Municipal i de Règim Local de Catalunya.
LRBRL:	Llei 7/1985, de 2 d'abril, Reguladora de les Bases de Règim Local.
LRHL:	Llei 39/1988, de 28 de desembre, Reguladora de les Hisendes Locals.
LSC:	Llei 6/1984, de 5 de març, de la Sindicatura de Comptes, modificada per la Llei 15/1991, de 4 de juliol.

MIBOR: Tipus d'interès bàsic del mercat interbancari de Madrid.

MOPU: Ministerio de Obras Públicas y Urbanismo.

mPTA: Milers de pessetes.

MPTA: Milions de pessetes.

OART: Organisme Autònom de Recaptació de Tributs de la Diputació de Tarragona.

OEPL: Ordre (Ministeri d'Economia i Hisenda) de 20 de setembre de 1989, per la qual s'estableix l'estructura dels pressupostos de les entitats locals.

OTFL: Ordre (Departament d'Economia i Finances) de 14 d'abril de 1987, sobre desplegament del DAFHL, en matèria de tutela financera de les Corporacions Locals, modificada per l'Ordre de 27 de desembre de 1988.

PGCP: Pla General de Comptabilitat Pública, aprovat provisionalment mitjançant l'Ordre (Ministeri d'Hisenda) de 14 d'octubre de 1981 i les noves versions aprovades per les Resolucions (Intervenció General de l'Administració de l'Estat) de 11 de novembre de 1983 i de 27 de desembre de 1989 .

PTA: Pessetes.

PUOS: Pla Únic d'Obres i Serveis de Catalunya.

RPL: Reglament Pressupostari Local, aprovat mitjançant el Reial Decret 500/1990, de 20 d'abril, pel qual es desenvolupa el capítol 1r. del títol 6è. de la LRHL en matèria de pressupostos.

TRLGP: Text Refós de la Llei General Pressupostària, aprovada mitjançant el Reial Decret legislatiu 1091/1988, de 23 de setembre.

TRRL: Text Refós de les disposicions legals vigents en matèria de Règim Local, aprovat mitjançant el Reial Decret legislatiu 781/1986 de 18 d'abril.

VIAP: Valors Independents i Auxiliars del Pressupost.

## 1. INTRODUCCIÓ

### 1.1. INTRODUCCIÓ A L'INFORME

La Sindicatura de Comptes de Catalunya, com a òrgan extern de fiscalització de la gestió econòmica, financera i comptable del sector públic de Catalunya, emet el present informe d'acord amb les funcions que li són encomanades en la Llei 6/1984, de 5 de març, de la Sindicatura de Comptes (LSC)<sup>(1)</sup>. Aquestes funcions es troben recollides en l'article 2 de la LSC<sup>(2)</sup>.

El sector públic de Catalunya en aquest cas se circumscriu a l'àmbit local i concretament als Ajuntaments com a Corporacions Locals compreses dins de l'article 5 de la LSC<sup>(3)</sup>.

La fiscalització selectiva practicada ha tingut el seu origen en la iniciativa de la Sindicatura de Comptes, d'acord amb l'article 2.1. de les seves Normes de Règim Interior<sup>(4)</sup>, i en execució del Pla anual de treball aprovat pel Ple de la Sindicatura.

Els destinataris del present informe són el Parlament de Catalunya i la Corporació Local objecte de la fiscalització, d'acord amb l'article 7 de la LSC<sup>(5)</sup>.

#### 1.1.1. OBJECTE I ABAST

L'objecte del treball ha estat la fiscalització de l'activitat econòmico-financera de l'Ajuntament de Deltebre (exclosos els ens dependents), com també de la seva adequació a l'ordenament

---

(1) La LSC ha estat modificada per la Llei 15/1991, de 4 de juliol.

(2) Article 2 de la LSC:

"1. Són funcions de la Sindicatura de Comptes de Catalunya:

a) Fiscalitzar l'activitat econòmico-financera del sector públic de Catalunya, vetllant perquè s'ajusti a l'ordenament jurídic.  
[...]"

(3) Article 5 de la LSC:

"Als efectes d'aquesta Llei, componen el sector públic de Catalunya:

a) La Generalitat i els seus organismes autònoms.  
b) Les corporacions locals i els seus organismes autònoms.  
c) Les empreses públiques i les empreses vinculades, sigui quina en sigui la forma jurídica".

(4) Article 2.1. de les Normes de Règim Interior:

"La Sindicatura de Comptes, en l'exercici de les funcions de fiscalització, actua d'ofici o a instància del Parlament".

(5) Article 7 de la LSC:

"1. Quan l'informe o la memòria es referiran a les activitats de les corporacions locals, als organismes autònoms, a les empreses públiques o a les empreses vinculades, la Sindicatura de Comptes els en remetrà una còpia.

2. Quan els informes o les mesures de millorament de què parla l'article 2 es referiran a les corporacions locals o a les entitats del sector públic que en depenen, seran els mateixos òrgans competents de les corporacions locals els qui entendran de les propostes, sens perjudici que aquestes siguin trameses al Parlament.  
[...]"

jurídic, corresponent a l'exercici 1991 i en relació a les àrees següents:

- Cicle financer: sistema d'informació comptable i pressupostari.
- Ingressos: Tributs i altres ingressos (restringida als capítols 1, 2 i 3 dels ingressos).
- Tresoreria.
- Endeutament (per operacions de crèdit, tant a curt com a llarg termini).
- Contractació: Inversions reals i prestació de serveis.

L'Ajuntament disposa de tres Patronats Municipals que no han estat objecte de fiscalització en el present informe. Els seus pressupostos no estan consolidats amb la liquidació del pressupost municipal que s'ha utilitzat per a la realització d'aquest treball de fiscalització.

La fiscalització practicada ha estat del tipus de regularitat, financera i legal.

Per tant, els objectius fixats en aquest treball s'han adreçat a obtenir una raonable seguretat que la informació de l'ens, pel que fa a les àrees esmentades, es presenta conforme als principis comptables que els són d'aplicació i que en el desenvolupament de la seva activitat econòmico-financera s'ha acomplert amb la legislació vigent.

Tanmateix, no s'han deixat de fer constar tant les observacions per les infraccions i anomalies detectades en el decurs del treball, com les recomanacions i mesures a emprendre per tal de millorar la gestió econòmica, financera i comptable, com també la corresponent a la prestació dels serveis, d'acord amb el que estableixen els articles 2 i 7, ja citats, de la LSC.

Els comptes i estats que han estat objecte de revisió són els següents:

- Compte General corresponent a l'exercici 1991.
- Compte de Recaptació corresponent a l'exercici 1991.
- Acta d'arqueig a 31.12.91.

### 1.1.2. METODOLOGIA I LIMITACIONS

Les proves, d'acompliment i substantives, realitzades d'acord amb els principis i normes d'auditoria generalment acceptats, aplicables al sector públic, han estat aquelles que, de forma selectiva, s'han considerat necessàries per tal d'obtenir evidència suficient i adient, amb l'objectiu d'aconseguir una base raonable que permeti manifestar les conclusions que es desprenen del treball efectuat.

Per a la realització d'aquest treball s'ha contractat la prestació de recursos externs d'una empresa d'auditoria.

D'altra banda, cal agrair la col.laboració prestada, tant per part de l'equip de govern municipal com de l'equip tècnic corresponent a Secretaria, Intervenció i Tresoreria.

### 1.2. INTRODUCCIÓ A L'ENS FISCALITZAT

#### 1.2.1. ANTECEDENTS

El municipi de Deltebre és l'entitat bàsica de l'organització territorial i l'element de participació ciutadana en els assumptes públics que afecten directament els seus interessos.

El municipi gaudeix d'autonomia, té personalitat jurídica i plena capacitat per a l'exercici de les funcions públiques que té encomanades, per a representar els interessos de la col.lectivitat respectiva i per a gestionar els serveis públics, la titularitat dels quals assumeixi.

Són elements del municipi el territori (91,05 Km<sup>2</sup>), la població (10.180 habitants de dret segons el cens de 1991 a 1 de març) i l'organització (vegeu 1.2.4.1.).

El municipi es creà l'any 1977 per segregació dels nuclis de Jesús Maria i La Cava del municipi de Tortosa. Actualment la població es reparteix entre aquests nuclis aproximadament de la forma següent: La Cava 7.500, Jesús i Maria 2.500 i Riumar 1.000 (amb variacions estacionals). La separació d'aquests nuclis comporta en alguns serveis uns costos molt superiors als que suposarien la seva prestació per la mateixa població agrupada en un sol nucli.

Actualment, el sector econòmic més important és el primari i la indústria derivada d'ell, i destaca l'agricultura (arròs, horta i arbres fruiters) i semblen tenir possibilitats de futur la pesca i cria de mol.luscs. El sector dels serveis i el de la



construcció s'han desenvolupat al voltant del turisme del delta de l'Ebre i del seu parc natural, caracteritzat per ser un turisme de curta estada.

## 1.2.2. NORMATIVA

### 1.2.2.1. Normativa aplicable

En general, i partint de l'observança de la Constitució i de l'Estatut, l'esquema de fonts normatives en matèria de règim local es pot plasmar en la jerarquia de normes següent:

#### 1. Legislació bàsica estatal:

- Llei 7/1985, de 2 d'abril, Reguladora de les Bases de Règim Local (LRBRL).
- Text Refós de les disposicions legals vigents en matèria de Règim Local (TRRL), aprovat mitjançant el Reial Decret legislatiu 781/1986 de 18 d'abril, en els aspectes que resultin bàsics d'acord amb la seva Disposició Final 7a.
- Els articles considerats bàsics d'acord amb la seva naturalesa per a la diversa legislació sectorial.

2. Legislació catalana que pugui regular la Generalitat d'acord amb les seves competències i el seu desenvolupament reglamentari posterior.

3. Subsidiàriament, la resta de la legislació catalana i estatal, quan correspongui.

4. Ordenances pròpies de l'entitat local.

Aquest és l'esquema simplificat aplicable en relació amb el règim organitzador, de funcionament dels òrgans, estatut dels membres corporatius, funcionaris locals, participació ciutadana, funcions competencials, prestació de serveis, béns locals, contractació, procediment administratiu, responsabilitat, concessions i expropiacions, com també en matèria d'hisendes locals.

Si bé, en principi, tan sols s'hauria de recórrer a la legislació estatal per cobrir els buits legislatius que es puguin produir en les lleis i reglaments catalans, en l'àmbit específic d'hisendes locals, l'espai legislatiu de la Generalitat és molt reduït, i per tant, l'esquema de fonts vigent per a l'exercici 1991 queda de la manera següent:

1. Legislació i reglaments estatals en matèria d'hisendes locals:

- Llei 39/1988, de 28 de desembre, Reguladora de les Hisendes Locals (LRHL).
- Reial Decret 500/1990, de 20 d'abril, pel qual es desenvolupa el capítol 1r. del títol 6è. de la LRHL en matèria de pressupostos o Reglament Pressupostari Local (RPL).
- Ordre (Ministeri d'Economia i Hisenda) de 20 de setembre de 1989, per la qual s'estableix l'estructura dels pressupostos de les entitats locals (OEPL).
- Ordres (Ministeri d'Economia i Hisenda) de 17 de juliol de 1990, per les quals s'aproven les Instruccions de Comptabilitat per a l'Administració Local (ICAL), inclòs el tractament especial simplificat (ICALS).
- Ordre (Ministeri d'Economia i Hisenda) de 31 de maig de 1991, per la qual s'aproven instruccions per a l'obertura de la comptabilitat en el nou sistema d'informació comptable per a l'Administració Local.

Alternativament, hi ha hagut l'opció de seguir aplicant fins el 31 de desembre de 1991, la normativa prèvia a l'aparició de la LRHL en matèria comptable i d'estructura pressupostària.

2. Legislació estatal en matèria tributària (Llei General Tributària, LGT), pressupostària (Text Refós de la Llei General Pressupostària, TRLGP) i comptable (Pla General de Comptabilitat Pública, PGCP).

3. Legislació catalana i el seu desenvolupament reglamentari posterior:

- Llei 8/1987, de 15 d'abril Municipal i de Règim Local de Catalunya (LMRLC).
- Decret 369/1986, de 18 de desembre, d'assignació de funcions en matèria d'hisendes locals al Departament de Governació i d'Economia i Finances (DAFHL).
- Ordre (Departament d'Economia i Finances) de 14 d'abril de 1987, sobre desplegament del DAFHL, en matèria de tutela financera de les Corporacions Locals, modificada per l'Ordre de 27 de desembre de 1988 (OTFL).

4. Bases d'execució del pressupost i ordenances fiscals de l'entitat local.

#### 1.2.2.2. Normativa aplicada

En els aspectes comptables, l'Ajuntament ha seguit aplicant la normativa prèvia a la promulgació de la LRHL en tot allò que seguís vigent fins el 31 de desembre de 1991 i no fos d'immediata aplicació a partir de la publicació d'aquella llei.

En aquest cas, per tant, l'Ajuntament ha aplicat parcialment el TRRL i l'antiga Instrucció de Comptabilitat de les Corporacions Locals, annexa al Reglament d'Hisendes Locals de 4 d'agost de 1952, junt amb altres disposicions complementàries, d'acord amb la disposició transitòria 1a. de les Ordres de 17 de juliol de 1990<sup>(6)</sup>, ja citades.

En relació amb l'estructura pressupostària aplicada en l'exercici 1991, l'Ajuntament s'ha ajustat a la classificació establerta en l'OEPL, amb la incorporació del capítol 0 de Resultes, que es manté amb l'estructura de l'anterior Ordre de 14 de novembre de 1979. La classificació a nivell de conceptes i subfuncions per a les despeses, ha estat adaptada a les característiques pròpies del municipi.

#### 1.2.3. INFORMACIÓ OBJECTE D'EXAMEN

La informació objecte d'examen ha estat la ja esmentada en l'apartat 1.1.1. en relació amb els comptes i estats fiscalitzats.

Aquesta informació s'ha complementat amb la documentació que estava en poder de la Sindicatura arran de la tramesa anual del Compte General de la Corporació.

Els quadres que segueixen, faciliten una sèrie d'indicadors extrets de les liquidacions pressupostàries, corresponents al període del 1988 al 1991, ambdós inclosos, de l'Ajuntament de Deltebre i de la mitjana dels municipis compresos dins de l'estrat de població de 5.000 a 19.999 habitants.

Cal remarcar que els comptes dels exercicis 1988 i 1990 no han estat fiscalitzats i, per tant, les seves dades no han estat revisades. Els indicadors de l'exercici 1989 no consten en aquest quadre atès que, fins a la data de realització d'aquest informe,

---

(6) Disposició transitòria 1a. de les Ordres de 17 de juliol de 1990:

"Hasta el 1 de enero de 1992 las Entidades Locales continuarán aplicando las normas contables incluidas en el Real Decreto legislativo 781/1986, de 18 de abril, por el que se aprueba el texto refundido de las disposiciones legales vigentes en materia de Régimen Local, la Instrucción de Contabilidad de las Corporaciones Locales anexa al Reglamento de Haciendas Locales de 4 de agosto de 1952 y demás disposiciones complementarias".

l'Ajuntament de Deltebre no ha tramès a la Sindicatura de Comptes la documentació del Compte General d'aquell any. Pel que fa a a l'exercici 1991, cal tenir present que les modificacions assenyalades com a resultat de la fiscalització no han estat considerades en l'elaboració dels indicadors que es mostren.

La definició dels indicadors utilitzats, la seva fórmula i una interpretació genèrica dels seus resultats la podem trobar en l'annex 4.1. de l'Informe de la Sindicatura B-07/92-F, "Anàlisi mitjançant indicadors de les liquidacions pressupostàries municipals. Exercicis 1988, 1989 i 1990" aprovat pel Ple de la Sindicatura el 14 de juny de 1993 i tramès al Parlament de Catalunya amb data 5 d'octubre de 1993.

## 1. INTRODUCCIÓ

## INDICADORS SOBRE EL COMPTE GENERAL DELS EXERCICIS DE 1988, 1989, 1990 I 1991

Població.....:	Entitat Local: 43901		Nom .....: Deltebre	
	10.209	10.209	10.209	10.180
SITUACIO ECONOMICA (TOTALS)	1988	1989	1990	1991
Pressupost inicial d'ingressos.....	699.137	0	861.373	1.592.225
Modificacions d'ingressos.....	20.000	0	26.216	133.090
Pressupost definitiu d'ingressos.....	719.137	0	887.589	1.725.315
Drets reconeguts.....	646.725	0	878.713	994.929
Recaptació d'ingressos.....	390.178	0	534.626	692.200
Ingressos pendents de cobrament.....	256.547	0	344.087	302.729
Pressupost inicial de despeses.....	665.088	0	884.427	1.564.544
Modificacions de despeses.....	34.863	0	46.083	133.091
Pressupost definitiu de despeses.....	699.950	0	930.510	1.697.635
Obligacions reconegudes.....	641.095	0	851.032	891.290
Despeses pagades.....	355.574	0	517.979	591.319
Despeses pendents de pagament.....	285.521	0	333.053	299.972
Resultat acumulat.....	5.630	0	27.681	103.639

(imports en mPTA)

INDEXS	1988	1989	1990	1991
De modificació del pres. d'ingressos.	2,86	0,00	3,04	8,36
De modificació del pres. de despeses.	5,24	0,00	5,21	8,51
Grau d'execució pressup. d'ingressos.	89,93	0,00	99,00	57,67
Grau d'execució pressup. de despeses.	91,59	0,00	91,46	52,50

(en percentatges)

INDICADORS	1988	1989	1990	1991
1. D'ingressos de l'exercici per hab..	39,61	0,00	54,00	63,50
2. D'ingressos per tributs per hab....	22,50	0,00	33,06	29,50
3. De despeses de l'exercici per hab..	41,37	0,00	53,93	55,53
4. De despeses de capital per hab.....	12,92	0,00	11,34	3,13
5. De resultats acumulats (%).....	0,87	0,00	3,15	10,42
6. De resultats acumulats per hab.....	0,55	0,00	2,71	10,18
7. De resultats de l'exercici (%).....	-4,45	0,00	0,12	12,56
8. De resultats de l'exercici per hab.	-1,76	0,00	0,06	7,97
9. D'estalvi brut (%).....	5,53	0,00	21,12	7,93
10. D'estalvi brut per habitant.....	1,62	0,00	9,71	3,49
11. D'estalvi net per habitant.....	0,80	0,00	3,39	-8,28
12. De gestió del pendent de cobrament d'exercicis tancats (%).....	38,01	0,00	54,90	60,25
13. De gestió del pendent de cobrament de l'exercici corrent (%).....	40,66	0,00	29,81	14,35
14. De gestió del pendent de pagament d'exercicis tancats (%).....	55,71	0,00	45,52	47,73
15. De gestió del pendent de pagament de l'exercici corrent (%).....	38,75	0,00	35,65	25,54
16. Index de Tresoreria (%).....	101,97	0,00	108,31	134,55
17. Del grau de càrrega financera global	6,35	0,00	17,16	31,55
18. Càrrega financera global per hab...	1,86	0,00	7,89	13,90

(imports en mPTA o en percentatges)

## 1. INTRODUCCIÓ

## INDICADORS SOBRE EL COMPTE GENERAL DELS EXERCICIS DE 1988, 1989, 1990 I 1991

Entitat Local: SEGMD Nom .....: Municipis de 5.000 a 19.999 habitants				
Població teòrica: 881.133				
Municipis teòrics: 94 94 95 95				
<b>SITUACIO ECONOMICA (TOTALS)</b>	<b>1988</b>	<b>1989</b>	<b>1990</b>	<b>1991</b>
Pressupost inicial d'ingressos.....	67.343.616	71.032.631	98.461.358	111.461.630
Modificacions d'ingressos.....	4.191.901	5.973.709	8.621.363	12.064.414
Pressupost definitiu d'ingressos.....	71.535.517	77.006.340	107.082.721	123.526.044
Drets reconeguts.....	69.888.572	74.812.165	99.290.833	109.249.660
Recaptació d'ingressos.....	45.548.568	47.908.199	64.043.613	75.245.856
Ingressos pendents de cobrament.....	24.340.005	26.903.966	35.247.219	34.003.805
Pressupost inicial de despeses.....	62.680.549	65.649.627	89.686.839	103.080.606
Modificacions de despeses.....	7.629.382	8.413.238	12.979.379	16.028.943
Pressupost definitiu de despeses.....	70.309.931	74.062.864	102.666.217	119.109.548
Obligacions reconegudes.....	63.075.483	66.698.030	91.475.308	102.430.032
Despeses pagades.....	41.564.349	43.189.804	59.354.166	72.981.156
Despeses pendents de pagament.....	21.511.134	23.508.226	32.121.142	29.448.876
Resultat acumulat.....	6.813.090	8.114.135	7.815.525	6.819.629
(imports en mPTA)				
<b>INDEXS</b>	<b>1988</b>	<b>1989</b>	<b>1990</b>	<b>1991</b>
De modificació del pres. d'ingressos.	6,22	8,41	8,76	10,82
De modificació del pres. de despeses.	12,17	12,82	14,47	15,55
Grau d'execució pressup. d'ingressos.	97,70	97,15	92,72	88,44
Grau d'execució pressup. de despeses.	89,71	90,06	89,10	86,00
(en percentatges)				
<b>INDICADORS</b>	<b>1988</b>	<b>1989</b>	<b>1990</b>	<b>1991</b>
1. D'ingressos de l'exercici per hab..	54,86	73,03	87,00	89,12
2. D'ingressos per tributs per hab....	34,70	41,35	46,98	47,37
3. De despeses de l'exercici per hab..	52,35	68,80	87,11	91,17
4. De despeses de capital per hab....	12,94	20,77	28,48	20,19
5. De resultats acumulats (%).....	9,75	10,85	7,87	6,24
6. De resultats acumulats per hab....	7,73	11,31	10,04	8,36
7. De resultats de l'exercici (%)....	4,56	5,79	-0,12	-2,29
8. De resultats de l'exercici per hab.	2,50	4,23	-0,11	-2,04
9. D'estalvi brut (%).....	21,29	23,10	19,68	8,17
10. D'estalvi brut per habitant.....	9,52	12,81	12,63	5,29
11. D'estalvi net per habitant.....	5,55	7,79	6,26	-4,77
12. De gestió del pendent de cobrament d'exercicis tancats (%).....	50,46	48,73	47,88	45,38
13. De gestió del pendent de cobrament de l'exercici corrent (%).....	27,86	30,50	29,72	23,95
14. De gestió del pendent de pagament d'exercicis tancats (%).....	48,57	43,83	43,25	34,51
15. De gestió del pendent de pagament de l'exercici corrent (%).....	28,79	32,23	32,27	26,58
16. Index de Tresoreria (%).....	131,67	134,52	124,33	123,16
17. Del grau de càrrega financera global	13,54	13,49	14,62	22,18
18. Càrrega financera global per hab...	6,05	7,48	9,38	14,36
(imports en mPTA o en percentatges)				
Població total.....	881.133	717.734	778.096	815.626
Municipis contemplats.....	94	75	82	85

#### 1.2.4. ORGANITZACIÓ I CONTROL INTERN

##### 1.2.4.1. Organització

La qualificació del règim municipal de Deltebre és el de règim ordinari.

El municipi disposa d'un Reglament Orgànic Municipal propi, aprovat en data 10 de juliol de 1991, el qual regula el règim organitzatiu i de funcionament dels òrgans municipals de l'Ajuntament.

##### 1.2.4.1.a) Òrgans bàsics

Els òrgans bàsics del govern municipal durant el període examinat, en el qual es varen convocar eleccions municipals el 26 de maig de 1991, i els partits polítics que els han compost han estat els següents (abans/després de les eleccions):

- Alcalde: ID/CIU.
- Tinents d'alcalde, en nombre de 5: primer 3 ID, 1 PSC i 1 IC i després 5 CIU.
- Ple: amb un nombre total de 17/17 regidors, inclosos l'alcalde i tinents d'alcalde (vegeu 1.2.4.1.c)).
- Comissió municipal de govern: formada per 6 membres: l'alcalde + 5 tinents alcalde (tots els grups) / l'alcalde + 5 tinents d'alcalde (CIU).
- Comissió especial de comptes: amb representació de tots els grups municipals de la Corporació.

##### 1.2.4.1.b) Comissions i òrgans complementaris

Com a òrgans complementaris, figuraven les comissions d'estudi, d'informe o consulta, següents:

- Hisenda
- Promoció Econòmica
- Urbanisme
- Sanitat
- Serveis
- Fires i festes
- Esport
- Ensenyament Cultura i Joventut
- Governació

A partir de la constitució del nou consistori es varen suprimir totes aquestes Comissió i tampoc no se'n va crear cap de nova.

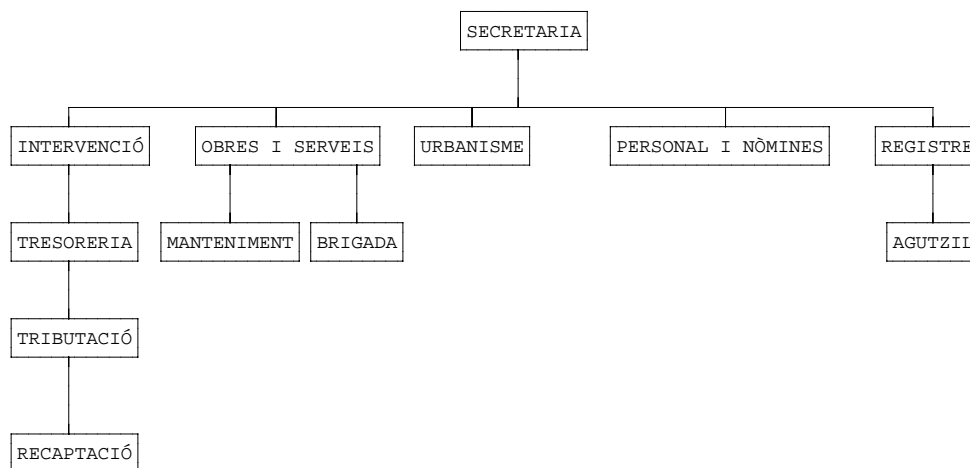
1.2.4.1.c) Grups municipals

Els grups municipals que han compost la Corporació han estat els següents (abans/després de les eleccions):

- Independents Deltebre (ID): 7/0 membres.
- Grup dels Socialistes de Catalunya PSC(PSC-PSOE): 6/7 membres.
- Unitat per Deltebre (UD): 3/0 membres.
- Iniciativa per Catalunya (IC): 1/1 membres.
- Grup de Convergència i Unió (CIU): 0/8 membres. Els membres d'aquesta coalició ho són en qualitat d'independents.
- Grup del Partit Popular (PP): 0/1 membres.

1.2.4.1.d) Estructura funcional

L'organigrama de l'Ajuntament de Deltebre, a partir de la constitució del nou Govern municipal sorgit arran de les eleccions del mes de maig de 1991, ha estat el següent:





#### 1.2.4.2. Competències i prestació de serveis

##### 1.2.4.2.a) Serveis obligatoris

D'acord amb la població de dret del municipi, superior als 5.000 habitants i inferior als 20.000, l'Ajuntament presta els serveis previstos en els apartats a) i b) de l'article 64 de la LMRLC<sup>(7)</sup>.

##### 1.2.4.2.b) Serveis complementaris

Com a serveis complementaris l'Ajuntament també presta serveis de seguretat pública, ordenació del trànsit, ordenació, execució i disciplina urbanística, prestació de serveis socials, activitats i instal·lacions culturals, esportives, de lleure i turisme, entre d'altres.

##### 1.2.4.2.c) Formes de gestió dels serveis

Llevat del servei d'abastament domiciliari d'aigua potable, del de recollida de residus, del de manteniment del clavegueram i del de jardineria, la gestió de la resta dels serveis esmentats es duu de forma directa pel propi Ajuntament o bé mitjançant els seus organismes autònoms administratius: Patronat Municipal de Cultura, Patronat Municipal de Turisme i Patronat Municipal d'Esports.

Pel que fa al servei d'abastament domiciliari d'aigua potable el presta l'empresa concessionària SAUR, el servei de recollida de residus està contractat amb l'empresa SASERSA, el servei del manteniment del clavegueram està contractat amb l'empresa DELMA, mentre que el servei de jardineria el presta l'empresa Jardineria Casanovas.

#### 1.2.4.3. Control intern

Durant el període examinat, corresponent a l'exercici 1991, el lloc de treball de la intervenció, al qual correspon exercir aquesta funció de control intern, ha estat ocupat per un funcionari d'administració local habilitat.

---

(7) Article 64 de la LMRLC:

"Els municipis, independentment o associats, han de prestar, com a mínim, els serveis següents:

a) En tots els municipis: enllumenat públic, cementiri, recollida de residus, neteja viària, abastament domiciliari d'aigua potable, clavegueres, accés als nuclis de població, pavimentació i conservació de les vies públiques i control d'aliments i begudes.

b) En els municipis amb una població superior als cinc mil habitants, a més: Parc públic, biblioteca pública, mercat i tractament de residus.

[...]"

## 2. FISCALITZACIÓ REALITZADA

### 2.1. CICLE FINANCER: SISTEMA D'INFORMACIÓ COMPTABLE I PRESSUPOSTÀRIA

#### 2.1.1. COMPTE GENERAL DE L'AJUNTAMENT CORRESPONENT A L'EXERCICI 1991

El Compte General de l'Ajuntament està integrat pels següents comptes:

- Compte General del Pressupost.
- Compte d'Administració del Patrimoni.
- Compte de Valors Independents i Auxiliars del Pressupost.
- Compte de la Tresoreria.

El Compte General, amb l'exclusió del Compte de la Tresoreria, fou aprovat juntament amb els comptes dels Patronats dependents de l'Ajuntament, en data 30 d'octubre de 1992, fora del termini legal establert.

Prèviament, s'havien realitzat tots els tràmits d'aprovació per part de la Comissió Especial de Comptes i d'informació pública, d'acord amb el que disposava l'article 460 del TRRL.

El Compte General, també amb l'exclusió del Compte de Tresoreria, fou tramès a la Sindicatura de Comptes amb data 3 de febrer de 1993.

Per la seva part, el Compte de la Tresoreria fou rendit trimestralment i el primer i segon trimestre foren aprovats pel Ple de l'Ajuntament en data 30 de setembre de 1991. El tercer trimestre fou aprovat en la sessió del Ple de data 28 d'octubre del mateix any. El quart trimestre fou aprovat per la Comissió de Govern de 17 de març de 1992.

Aquests quatre comptes trimestrals foren tramesos a la Sindicatura de Comptes, com a part de la documentació del Compte General, amb data 2 de juny de 1993. El retard en la tramesa d'aquest compte va impossibilitar que la seva informació constés en l'Informe sobre el Compte General de les Corporacions Locals de l'exercici 1991 elaborat per aquesta Sindicatura.

Els quadres numèrics, amb els saldos a 31 de desembre de 1991, dels quatre comptes es presenten seguidament:

2. FISCALITZACIÓ REALITZADA

COMpte GENERAL DEL PRESSUPOST (importos en milers de pta.)

1. Capítols Ingressos	Previsió				Execució					
	Inicial	Modificació	(a)	Definitiva	Liquidació	(b)	(c)	Cobrat	Pendent cob.	(d)
0.Result.Ex.tancats	360.734	0	0,0	360.734	348.492	35,0	96,6	138.519	209.972	69,4
1.Imp. directes	153.200	0	0,0	153.200	164.678	25,5	107,5	97.635	67.042	72,3
2.Imp. indirectes	13.850	0	0,0	13.850	11.587	1,8	83,7	10.710	877	0,9
3.Taxes i alt. ing.	140.518	0	0,0	140.518	124.075	19,2	88,3	101.605	22.469	26,2
4.Transfer.corrents	131.618	33.091	25,1	164.709	146.648	22,7	89,0	144.272	2.376	2,6
5.Ing.patrimonials	3.300	0	0,0	3.300	1.617	0,3	49,0	1.617	0	0,0
6.Alien.inv. reals	36.002	0	0,0	36.002	0	0,0	0,0	0	0	0,0
7.Transfer. capital	655.100	0	0,0	655.100	0	0,0	0,0	0	0	0,0
8.Var.act.financer	500	0	0,0	500	433	0,1	86,7	440	-7	***,*
9.Var.pass.financer	97.403	99.999	102,7	197.402	197.400	30,5	100,0	197.400	0	0,0
Subtot. ex.corrent	1.231.491	133.090	10,8	1.364.581	646.438	65,0	47,4	553.681	92.757	30,6
Total ingressos	1.592.225	133.090	8,4	1.725.315	994.929	100,0	57,7	692.200	302.729	100,0

2. Capítols Despeses	Previsió				Execució					
	Inicial	Modificació	(a)	Definitiva	Liquidació	(b)	(c)	Pagat	Pendent pag.	(d)
0.Result.Ex.tancats	333.053	0	0,0	333.053	326.026	36,6	97,9	170.410	155.616	51,9
1.Remuner. personal	203.783	0	0,0	203.783	200.444	35,5	98,4	191.122	9.321	6,5
2.Comp.béns i serv.	180.880	0	0,0	180.880	170.507	30,2	94,3	149.215	21.292	14,7
3.Interessos	25.100	0	0,0	25.100	21.693	3,8	86,4	18.250	3.442	2,4
4.Transfer.corrents	22.148	33.091	149,4	55.239	20.392	3,6	36,9	17.077	3.315	2,3
5.Amortitzacions	0	0	***,*	0	0	0,0	***,*	0	0	0,0
6.Inversions reals	777.280	0	0,0	777.280	31.893	5,6	4,1	27.444	4.449	3,1
7.Transfer. capital	0	0	***,*	0	0	0,0	***,*	0	0	0,0
8.Var.act.financer	500	0	0,0	500	500	0,1	100,0	500	0	0,0
9.Var.pass.financer	21.800	100.000	458,7	121.800	119.836	21,2	98,4	17.300	102.536	71,0
Subtot. ex.corrent	1.231.491	133.091	10,8	1.364.582	565.264	63,4	41,4	420.908	144.356	48,1
Total despeses	1.564.544	133.091	8,5	1.697.635	891.290	100,0	52,5	591.319	299.972	100,0

3.Situació econòmica	Previsió				Execució			
	Inicial	Modificació	(a)	Definitiva	Final	(c)	Movm.de fons	Deut./Cred.
Total ingressos	1.592.225	133.090	8,4	1.725.315	994.929	57,7	692.200	302.729
Total despeses	1.564.544	133.091	8,5	1.697.635	891.290	52,5	591.319	299.972
Diferències	27.681		-1	27.680	103.639		100.881	2.758

Percentatges: (a) Índex de modificació; (b) Estructura de la liquidació; (c) Grau d'execució del pressupost; (d) Estructura del pendent de cobrament/pagament

COMpte DE LA TRESORERIA (importos en milers de pta.)

Conceptes	Resum Trimestral				Resum Anual	
	1er. Trimestre	2on. Trimestre	3er. Trimestre	4rt. Trimestre		
Existència inicial	16.647		395	5.806	5.490	16.647
Cobraments	112.351		97.436	137.238	328.528	675.553
Pagaments	128.603		92.025	137.554	233.137	591.319
Existència final	395		5.806	5.490	100.881	100.881

Font: Elaboració pròpia en base a la informació facilitada pel Compte General del Pressupost i pel Compte de Tresoreria dels ens locals.

## 2. FISCALITZACIÓ REALITZADA

### COMPTE DE L'ADMINISTRACIÓ DEL PATRIMONI (importats en mPTA)

Actiu: béns, drets i capitals				
1. Situació a l'inici de l'exercici				465.566
2. Variació neta				17.293
2.1. Augments per altes (adquisicions, donacions, incautacions)		17.293		
2.2. Disminucions per baixes (alienacions, cessions)		0		
2.3. Actualitzacions de valor: retaxacions, deprecacions		0		
2.4. Rectificacions i altres		0		
3. Situació al final de l'exercici				482.859
Passiu: préstecs i gravàmens				
1. Situació a l'inici de l'exercici				257.932
2. Variació neta				139.151
2.1. Augments per nou endeutament en crèdits i préstecs		203.691		
2.2. Disminucions per cancel·lacions, condonacions i amort. d'endeutament		64.540		
2.3. Actualitzacions de valor: contravalors en divises i altres		0		
2.4. Rectificacions i altres		0		
3. Situació al final de l'exercici				397.083
Diferència: Patrimoni líquid o dèficit patrimonial				85.776

### COMPTE DELS VALORS INDEPENDENTS I AUXILIARS DEL PRESSUPOST (importats en mPTA)

Rúbriques	Existència inicial	Situació i Moviments Entrades per Cobraments	Sortides per Pagaments	Existència final
91 Valors i crèdits a favor	25	190	0	215
92 Inscripcions i títols del deute	0	0	0	0
93 Rebuts a cobrar	0	0	0	0
94 Retencions	5.119	26.971	23.753	8.337
95 Efectes	0	0	0	0
96 Fiances i dipòsits	4.713	3.477	3.826	4.365
97 Inspecció, rendes i exaccions	0	0	0	0
98 Operacions diverses	16.396	10.494	5.887	21.004
99 Munpal	947	2.431	1.650	1.728
<b>Total agrupació metàl·lica</b>	<b>27.200</b>	<b>43.564</b>	<b>35.115</b>	<b>35.648</b>
91 Valors i crèdits a favor	0	0	0	0
92 Inscripcions i títols del deute	0	0	0	0
93 Rebuts a cobrar	0	0	0	0
94 Retencions	0	0	0	0
95 Efectes	0	0	0	0
96 Fiances i dipòsits	35.907	8.369	19.499	24.776
97 Inspecció, rendes i exaccions	0	0	0	0
98 Operacions diverses	0	0	0	0
99 Munpal	0	0	0	0
<b>Total agrupació de valors</b>	<b>35.907</b>	<b>8.369</b>	<b>19.499</b>	<b>24.776</b>
<b>Total valors independents i auxiliars del pressupost</b>	<b>63.107</b>	<b>51.933</b>	<b>54.615</b>	<b>60.425</b>

Font: Elaboració pròpia en base a la informació facilitada pel Compte d'Administració del Patrimoni i el Compte de Valors Independents i Auxiliars del Pressupost dels ens locals.

2.1.1.1. Compte General del Pressupost

El Pressupost de l'exercici de 1991 fou aprovat pel Ple de la Corporació de data 25 de gener de 1991.

El pressupost inicial va ser aprovat amb un superàvit de 27.681.220 PTA que provenia, en la seva totalitat, de la incorporació de les resultes d'exercicis tancats al pressupost refós. Per tant, el pressupost corrent estava equilibrat entre ingressos i despeses.

El pressupost definitiu d'ingressos va estar incrementat en 133.090.200 PTA, mentre que el de despeses ho va ser en 133.091.200 PTA. Per tant, el superàvit pressupostari inicial tan sols es va modificar en 1.000 PTA.

Aquests increments es desglossen en dues modificacions de crèdit aprovades en el mes de desembre. La primera, per import de 33.091.200 PTA, correspon a una transferència corrent procedent de l'Estat i destinada a l'Escola Taller "Medi Ambient de l'Ebre". Aquesta transferència va ser cobrada per l'Ajuntament dins de l'exercici 1991, però, en canvi, no es va reconèixer cap obligació en el pressupost de despeses de l'exercici, atès que ja constaven com a despeses reconegudes en l'exercici anterior, pendents de pagar.

La segona modificació de crèdit, per import de 100 MPTA, correspon a una operació de tresoreria realitzada. El reconeixement de l'obligació per a la seva cancel.lació es va comptabilitzar degudament en el capítol novè del pressupost de l'exercici.

Durant la vigència del pressupost també es van realitzar diferents transferències de crèdit entre conceptes de despesa sense afectar les dotacions pressupostàries a nivell de capítol.

Tanmateix, en la sessió del Ple de data 28 d'octubre de 1991 es van aprovar contribucions especials, que no constaven en el pressupost inicial, per import de 2.500.540 PTA, sense que aquest fet suposés cap modificació en el pressupost d'ingressos. Cal dir, a més a més, que inicialment estaven pressupostats 20 MPTA com a contribucions especials d'altres projectes d'obra, mentre que a la liquidació del pressupost no consta cap dret liquidat per aquest concepte tributari.

Durant la vigència del pressupost es van anul.lar drets liquidats pendents de cobrar procedents d'exercicis tancats per import de 12.242.380 PTA. A la vegada les obligacions reconegudes pendents

de pagar procedents d'exercicis tancats van ser reduïdes en 7.026.366 PTA.

La Intervenció ens ha comunicat qu les anul.lacions d'ingressos corresponen, en la majoria dels casos, a correccions a la baixa d'anteriors notificacions de tributs, aprovades per la Comissió de Govern. Pel que fa a les despeses, les anul.lacions d'obligacions són la conseqüència d'haver comptabilitzat, anteriorment i de manera incorrecta, el reconeixement de l'obligació quan encara no s'havia adjudicat el servei o l'obra, i per tant no se sabia el preu d'adjudicació.

La liquidació pressupostària es va tancar amb un superàvit de 103.638.998 PTA, de les quals, i d'acord amb l'expedient d'aprovació del Compte General, 100.168.385 PTA restaren afectades a finançar les incorporacions de romanents a l'exercici de 1992, mentre que la resta, 3.470.613 PTA, corresponia al romanent de tresoreria de lliure disposició.

#### 2.1.1.2. Compte de l'Administració del Patrimoni

El quadre del Compte de l'Administració del Patrimoni inclòs en l'apartat 2.1.1. mostra l'evolució experimentada durant l'exercici de 1991. En ell es recullen els saldos inicials del compte, les variacions per increments i disminucions i el saldo a final d'exercici.

Els béns i drets propietat de l'Ens segons les dades d'aquest compte es van incrementar en 17.293.135 PTA sense que per part de l'Ajuntament, s'apliqués cap quantitat a depreciacions de béns ni es realitzés cap alienació d'inversions reals.

Per la seva part, el saldo dels préstecs i gravàmens, segons les dades del propi compte, va tenir un increment net de 139.151 mPTA, fruit de l'increment de l'endeutament en 103.691 mPTA a llarg termini i 100 MPTA a curt termini i l'amortització de 24.540 mPTA de préstecs a llarg termini i la cancel.lació d'una operació de tresoreria de 40 MPTA.

Tanmateix, les dades de l'amortització de l'endeutament difereixen de les que reflecteix el quadre d'endeutament de l'apartat 2.4.2.1. d'aquest informe.

#### 2.1.1.3. Compte de Valors Independents i Auxiliars del Pressupost

El quadre del Compte de Valors Independents i Auxiliars del Pressupost (VIAP) inclòs en l'apartat 2.1.1. ens mostra el saldo

inicial, l'evolució per cobraments i pagaments i el saldo a final d'exercici de les rúbriques del compte.

#### 2.1.1.4. Compte de la Tresoreria

El quadre del Compte de la Tresoreria inclòs en l'apartat 2.1.1. recull els saldos i moviments trimestrals per cobraments i pagaments exclusivament de caràcter pressupostari.

### 2.2. INGRESSOS: TRIBUTS I ALTRES INGRESSOS

#### 2.2.1. LIQUIDACIÓ DELS INGRESSOS

Els ingressos liquidats en concepte d'impostos directes, impostos indirectes i de taxes i altres ingressos en el pressupost de l'exercici 1991 presenta el resum següent:

Concepte	Previsió definitiva	Ingressos liquidats	Ingressos cobrats	Pendent de cobrament 31.12.1991	Grau de cobrament
Exercicis tancats.					
Darrer exercici:					
Impostos directes	60.966	58.936	36.131	22.805	61,31
Impostos indirectes	6.242	5.946	3.113	2.833	52,35
Taxes i altres ingressos	50.918	47.671	27.138	20.532	56,93
Exercicis anteriors a l'anterior:					
Impostos directes	32.174	31.701	499	31.202	1,57
Impostos indirectes	7.374	6.616	842	5.774	12,73
Taxes i altres ingressos	60.305	58.235	16.013	42.222	27,50
<b>Total exercici. anteriors</b>	<b>217.978</b>	<b>209.105</b>	<b>83.737</b>	<b>125.368</b>	<b>40,05</b>
Exercici 1991:					
Impostos directes	153.200	164.678	97.635	67.042	59,29
Impostos indirectes	13.850	11.587	10.710	877	92,43
Taxes i altres ingressos	140.518	124.075	101.605	22.469	81,89
<b>Total exercici corrent</b>	<b>307.568</b>	<b>300.340</b>	<b>209.951</b>	<b>90.388</b>	<b>69,90</b>
<b>TOTA TRIBUTS I ALTRES</b>	<b>525.546</b>	<b>509.445</b>	<b>293.688</b>	<b>215.756</b>	<b>57,65</b>

(importats en mPTA)

Font: Elaboració pròpia en base a les dades facilitades en el Compte General de l'exercici 1991.

##### 2.2.1.1. Ingressos d'exercicis anteriors

A la data de 31 de desembre de 1991 el saldo dels drets liquidats per conceptes tributaris i altres ingressos pendents de cobrar d'exercicis anteriors era de 125.368.158 PTA, de les quals, aproximadament el 37% corresponia a l'exercici anterior.

El grau de cobrament se situa en un 40%, no obstant això, la distribució és desigual entre els diferents exercicis. Mentre el grau de cobrament dels tributs pendents de l'exercici 1990 és d'un 59%, el dels exercicis anteriors a l'anterior és d'un 18%.

2.2.1.2. Ingressos de l'exercici corrent

La liquidació dels capítols 1, 2 i 3 del pressupost, que corresponen, respectivament, als impostos directes, impostos indirectes i taxes i altres ingressos, és la següent:

Concepte	Previsió definitiva	Ingressos liquidats	Ingressos cobrats	Pendent de cobrament 31.12.1991	Grau de cobrament
IBI rústica	40.000	38.893	19.400	19.493	49,88
IBI urbana	57.000	59.282	30.362	28.920	51,22
IVTM	30.000	32.780	27.647	5.133	84,34
IIVT	7.500	8.783	5.807	2.976	66,12
Llicència Fiscal industrial	17.600	23.562	14.284	9.278	60,62
Llicència Fiscal professional	1.100	1.378	135	1.243	9,80
<b>Impostos directes</b>	<b>153.200</b>	<b>164.678</b>	<b>97.635</b>	<b>67.042</b>	<b>59,29</b>
ICIO	12.000	10.247	9.730	517	94,95
Impost s/ Publicitat	1.500	1.071	796	275	74,32
Vedats de Caça i Pesca	350	269	184	85	68,40
<b>Impostos indirectes</b>	<b>13.850</b>	<b>11.587</b>	<b>10.710</b>	<b>877</b>	<b>92,43</b>
Recollida d'escombraries	19.500	19.456	15.757	3.699	80,99
Clavegueram	12.250	12.281	8.798	3.484	71,64
Festivals i Espectacles	20.000	22.089	22.089	-	100,06
Subministrament d'Aigua	40.500	37.063	25.871	11.193	9,80
Ocupc. sòl, subsòl i vol	5.000	4.381	3.823	559	87,26
Contribucions Especials	20.000	-	-	-	-
Altres menors	23.268	28.804	25.269	3.535	87,73
<b>Taxes i altres ingressos</b>	<b>140.518</b>	<b>124.075</b>	<b>101.605</b>	<b>22.469</b>	<b>81,89</b>
<b>TOTAL TRIBUTS I ALTRES</b>	<b>307.568</b>	<b>300.340</b>	<b>209.950</b>	<b>90.388</b>	<b>69,90</b>

(importts en mPTA)

Font: Elaboració pròpia en base a les dades facilitades en el Compte General de l'exercici 1991.

El baix nivell de cobrament de l'IBI i de les Llicències Fiscals és conseqüència del sistema utilitzat en les liquidacions amb el servei de recaptació de la Diputació Provincial, fet tractat en el punt 2.2.2.2.

Respecte a la liquidació dels rebuts del subministrament d'aigua s'ha observat que el corresponent al 4t. trimestre de l'any 1990 es van aprovar per la Comissió de Govern el dia 6 de març de 1991 i es va fer efectiva el 16 de juliol del mateix any. Aquest desfasament temporal es produeix en totes les liquidacions d'aquests rebuts.

En determinats rebuts de liquidació de plus-vàlues s'han observat errors en la notificació al contribuent, la qual cosa també ha retardat el seu cobrament.



### 2.2.2. GESTIÓ DE LA RECAPTACIÓ

La recaptació dels tributs s'exerceix utilitzant dos sistemes: per un agent recaptador funcionari de l'Ajuntament i per l'Organisme Autònom de Recaptació de Tributs de la Diputació Provincial de Tarragona (OART) com a entitat recaptadora per delegació.

Tanmateix, de forma genèrica per als dos sistemes, en aproximadament un 30% dels cobraments dels rebuts es fan mitjançant domiciliació bancària. Un altre 27% dels rebuts es cobra a través de les entitats bancàries, mentre que la resta es fa en les mateixes oficines recaptadores.

Pel que fa al calendari fiscal, l'Ajuntament té esglaonada la distribució dels períodes en voluntària dels diferents tributs al llarg de l'any. Durant el mes de març s'inicia el període voluntari del pagament de l'IVTM, el mes de juny es posen al cobrament, entre altres, els padrons d'escombraries i guals. A mitjan setembre s'inicien els períodes voluntaris de l'IBI i les Llicències Fiscals.

#### 2.2.2.1. Recaptació pròpia

Correspon a l'agent recaptador gestionar els cobraments dels tributs per liquidació directa de plus-vàlues i llicències d'obra, i dels padrons d'escombraries, guals, vehicles de tracció mecànica, ninxos i publicitat.

Segons ens ha estat manifestat, el termini dels cobraments en període voluntari d'aquests tributs és de tres mesos. Un cop acabat aquest període, en cas d'impagament, s'instrueix la corresponent certificació de descobert, l'import de la qual correspon a l'import del deute més el recàrrec de constrenyiment d'un 20%, i és el recaptador intern, que és un funcionari municipal, qui n'executa el cobrament, sense que s'apliqués, fins a principis de l'any 1993, cap càrrec en concepte d'interessos de demora.

El moviment per càrrecs (altes), dates (baixes) i cobraments del compte del recaptador durant l'exercici 1991 és el següent:

## 2. FISCALITZACIÓ REALITZADA

Concepte	Pendent cobrament 31.12.90	Moviments any 1991			Pendent cobrament 31.12.91
		Càrrecs (altes)	Dates (baixes)	Cobraments	
Rebutis	79.052	58.688	2.655	73.689	61.396
Certificacions	5.667	6.653	1.793	1.387	9.140
<b>TOTAL</b>	<b>84.719</b>	<b>65.341</b>	<b>4.448</b>	<b>75.076</b>	<b>70.536</b>

(importis en mPTA)

Font: Elaboració pròpia en base a la documentació facilitada per l'Ajuntament.

El saldo pendent a final de l'exercici 1991 en funció de l'any de procedència es distribuïa de la forma següent:

Exercici	Rebutis	Certificacions	Total
Any 1978	13.286	-	13.286
Any 1979	18.754	-	18.754
Any 1980	59.582	-	59.582
Any 1981	81.762	-	81.762
Any 1982	249.984	2.800	252.784
Any 1983	339.518	4.250	343.768
Any 1984	757.214	12.850	770.064
Any 1985	2.052.155	66.342	2.118.497
Any 1986	1.576.672	-	1.576.672
Any 1987	4.788.339	78.111	4.866.450
Any 1988	6.455.892	523.021	6.978.913
Any 1989	11.335.532	847.655	12.183.187
Any 1990	21.534.282	3.580.598	25.114.880
Any 1991	12.133.515	4.024.256	16.157.771
	<b>61.396.487</b>	<b>9.139.883</b>	<b>70.536.370</b>

(importis en PTA)

Font: Elaboració pròpia en base a la informació del Compte de la Gestió de Recaptació de 1991.

### 2.2.2.2. Recaptació per delegació

L'OART gestionava els padrons i cobraments de l'IBI i la Llicència Fiscal. El període de pagament voluntari és de tres mesos i, en cas de procedir en executiva es cobra un recàrrec d'un 20% sobre l'import del deute, del qual, la meitat correspon a la Diputació en concepte de la gestió del cobrament efectuat i l'altra meitat correspon a l'Ajuntament.

Quant al seguiment dels rebuts pendents, existeix un desacord entre l'Ajuntament i l'OART, atès que el primer considera que en arribar a la via executiva no es procedia com estava establert, en no dedicar l'OART suficients recursos tècnics i humans. En

l'actualitat, segons ens ha manifestat l'Ajuntament, aquest organisme ja actua d'acord amb la normativa establerta.

L'OART avança durant la vigència de l'exercici un 75% dels cobraments realitzats en el període voluntari de l'exercici anterior, i dins del primer trimestre de l'any següent es realitza la liquidació definitiva.

L'OART dedueix el premi de cobrament dels imports totals cobrats. L'Ajuntament quan rep la recaptació de l'OART, comptabilitza de forma incorrecta els cobraments per l'import net. A l'efecte que el pendent de cobrament es correspongui amb la realitat es comptabilitza una baixa del contret en els tributs corresponents, pel valor de l'esmentat premi de cobrament.

L'efecte resultant és que, si bé no altera el resultat pressupostari, si que es minoren uns ingressos que corresponien en realitat a l'Ajuntament, a la vegada que es deixen de considerar més despeses que efectivament s'havien produït pel cost de la gestió recaptatòria duta a terme per l'OART.

En aquest sentit, s'haurien d'haver comptabilitzat els ingressos pel seu import brut en cada un dels conceptes tributaris i recollir, en el concepte de despeses 227 de treballs realitzats per altres empreses, subconcepte 08 de serveis de recaptació a favor de l'entitat, les despeses ocasionades per la gestió del cobrament, tal com així estableix l'OEPL.

El quadre següent correspon al Compte de Recaptació de l'OART relatiu als càrrecs dels padrons d'IBI i Llicències Fiscals de l'exercici 1991 i al seus cobraments en període voluntari.

Concepte	Càrrecs exercici	Cobraments exercici	Grau Realit-zació	Pendents cobram. 31.12.91
IBI naturalesa urbana	57.720	43.862	76,0	13.858
IBI naturalesa rústica	38.893	32.029	82,4	6.864
Llicència fiscal industrial(*)	21.605	16.415	76,0	5.190
Llicència fiscal professional(*)	1.471	1.076	73,2	395
<b>TOTAL</b>	<b>119.689</b>	<b>93.382</b>	<b>78,0</b>	<b>26.307</b>

(imports en mPTA)

(\*) Els imports per llicències fiscals inclouen el recàrrec provincial.

Font: Elaboració pròpia en base al Compte de Recaptació de l'OART.

Tanmateix, de les dades anteriors l'OART va fer amb data 5 de març de 1992 la liquidació següent:

2. FISCALITZACIÓ REALITZADA

Concepte	Imports
Total cobraments IBI i Llicència Fiscal	93.382
40% Recàrrec Provincial Llicència Fiscal	-2.915
Cobraments bruts per a l'Ajuntament	90.467
4% premi cobrament per a l'OART	-3.619
Cobraments nets per a l'Ajuntament	86.848
Bestretes corresponents a l'exercici 1991	-77.763
Diferència a transferir a l'Ajuntament	9.085

(imports en mPTA)

Font: Elaboració pròpia en base al Compte de Recaptació de l'OART.

Per part de l'Ajuntament el reconeixement comptable d'aquest impostos va ser el següent:

Concepte	Imports liquidats	Imports cobrats	Pendent cobrament 31.12.91
Padró IBI urbana	57.720	28.800	28.920
Altes exercici 1991	55	54	1
Altes exercici 1990 (liquidades 1991)	1.507	1.507	-
TOTAL IBI urbana	59.282	30.362	28.920
Padró IBI rústica	38.893	19.400	19.493
TOTAL IBI rústica	38.893	19.400	19.493
Padró Llicència Fiscal industrial	18.004	9.600	8.404
Altes exercici 1991	3.651	3.651	-
Altes exercici 1990 (liquidades 1991)	1.907	1.033	874
TOTAL Llicència Fiscal d'Industrials	23.562	14.284	9.278
Padró Llicència Fiscal professional	1.226	-	1.226
Altes exercici 1991	74	74	-
Altes exercici 1990 (liquidades 1991)	78	60	18
TOTAL Llicència Fiscal de Professionals	1.378	135	1.243
TOTAL TRIBUTS (IBI+Llicència Fiscal)	123.115	64.181	58.934

(imports en mPTA)

Font: Elaboració pròpia en base a la informació facilitada per l'Ajuntament.

Per tal de quadrar les dades de l'IBI de l'Ajuntament amb les del Compte de Recaptació de l'OART tan sols s'han de tenir en compte

les dades del Padró, atès que la resta de liquidacions es van produir directament a l'Ajuntament.

Pel que fa a la Llicència Fiscal es produeixen diferències entre els imports liquidats en el Pressupost d'Ingressos i els càrrecs de l'exercici del Compte de Recaptació.

Aquestes diferències corresponen als imports dels recàrrecs provincials que s'apliquen a aquest tribut, que correspon a un 40% de les quotes base del tribut. S'ha de tenir en compte que sobre la quota base l'Ajuntament aplicava un 100% de recàrrec en base a l'article 288, pel que fa a la Llicència Fiscal industrial, i a l'article 313, pel que fa a la Llicència Fiscal professional, del TRRL<sup>(8)</sup>. En el següent quadre es desglosen aquests imports:

Concepte	Imports s/padró	Desgloss dels imports dels padrons			Imports s/ liquidació pressupost
		Quota base	Recàrrec 100% Ajuntament	Recàrrec 40% Diputació	
Llicènc.Fiscal industrial	21.605	9.002	9.002	3.601	18.004
Llicènc.Fiscal professional	1.471	613	613	245	1.226

(imports en mPTA)

Font: Elaboració pròpia en base a la informació facilitada per l'Ajuntament.

L'Ajuntament comptabilitza de forma incorrecta els cobraments mensuals a compte que rep de l'OART.

Per part de l'Ajuntament no es coneix el desgloss a nivell de contribuïent dels imports cobrats fins que l'OART no efectua, ja dins del primer trimestre de l'any següent, la liquidació definitiva de l'exercici.

Es produeix, també, una diferència entre les quantitats recaptades per l'OART i els drets comptabilitzats com a efectivament cobrats per part de l'Ajuntament. Aquestes diferències són les següents:

(8) L'article 288 i 313 amb idèntic redactat estableixen:

"Sobre las cuotas tributarias se girarán los siguientes recargos con carácter obligatorio:

a) 40 por 100 para las Diputaciones Provinciales.

b) 70 por 100 para los Ayuntamientos. No obstante, éstos podrán acordar el aumento del expresado recargo hasta el 100 por 100 de la cuota tributaria".

2. FISCALITZACIÓ REALITZADA

Concepte	Imports cobrats s/ Recaptador Diputació	Import cobrats s/ liquidació Ajuntament	Diferència
IBI naturalesa urbana	43.862	28.800	15.062
IBI naturalesa rústica	32.029	19.400	12.629
Llicència Fiscal d'industrials (*)	13.679	9.600	4.079
Llicència Fiscal professionals (*)	897	-	897
<b>TOTAL</b>	<b>90.467</b>	<b>57.800</b>	<b>32.667</b>

(imports en mPTA)

(\*) Dels imports per llicències fiscals recaptats s'ha descomptat el recàrrec Provincial.

Font: Elaboració pròpia en base al Compte de Recaptació de l'OART i a la informació facilitada per l'Ajuntament.

Aquestes diferències es produeixen perquè per part de l'Ajuntament tan sols es comptabilitzen com a cobraments de cada tribut els imports del 75% dels rebuts cobrats en el període voluntari en l'exercici 1990, mentre que per part de l'OART els imports liquidats corresponen als ja cobrats efectivament durant l'any 1991.

El dia 29 de gener de l'any 1992 l'OART va ingressar als comptes de l'Ajuntament 10 MPTA en concepte de bestreta de la liquidació definitiva. Uns altres 10 MPTA varen ser ingressats en data 3 de març, també en concepte de bestreta.

Un cop deduïdes les 3.619 mPTA que corresponien a l'OART en concepte de premi de cobrament, el dia 11 de març de 1992 es va fer la liquidació del Compte de Recaptació per import de 9.085 mPTA, restant un saldo a favor de l'OART de 37 mPTA.

El qüadre següent mostre aquestes dades:

2. FISCALITZACIÓ REALITZADA

Concepte	Imports	Imports
Diferència entre imports cobrats s/compte recaptació i s/liquidació del pressupost		32.667
Bestreta de l'OART del dia 29 de gener de 1992	10.000	
Bestreta de l'OART del dia 3 de març de 1992	10.000	
Liquidació del compte el dia 11 de març de 1992	9.085	
Imports transferits per l'OART a l'Ajuntament		-29.085
Diferència a favor de l'Ajuntament		3.582
4% premi de cobrament per a l'OART		-3.619
Diferència a favor de l'OART		-37

(imports en mPTA)

Font: Elaboració pròpia en base al Compte de Recaptació de l'OART i a la informació facilitada per l'Ajuntament.

El quadre següent mostra les diferències produïdes entre els cobraments per IBI i llicències fiscals comptabilitzats en el capítol 1 del pressupost d'ingressos i la recaptació realitzada, ja sigui amb mitjans propis o per delegació.

## 2. FISCALITZACIÓ REALITZADA

## COBRAMENTS IBI I LLICÈNCIES FISCALS 1991

Concepte	Cobrament pressupostari (1)	Recaptació			Diferències (3)=(2)-(1)
		pròpia	OART	Total (2)	
Padró	28.800		43.862	43.862	15.062
Altes 91	55	55		55	
Altes 90	1.507	1.507		1.507	
IBI Urbana	30.362	1.562	43.862	45.424	15.062
IBI Rústica	19.400		32.029	32.029	12.629
Ll.F. Ind.	9.600		13.679	13.679	4.079
Altes 91	3.648	3.648		3.648	
Altes 90	1.036	1.036		1.036	
Ll.F. Ind.	14.284	4.684	13.679	18.363	4.079
Ll.F. Prof.			897	897	897
Altes 91	74	74		74	
Altes 90	61	61		61	
Ll.F. prof.	135	135	897	1.032	897
TOTAL	64.181	6.381	(1)90.467	96.848	32.667
Premi cob.			-3.618		
IVTM	27.647				
IIVT	5.807				
I.directes	97.635				

(importats en mPTA)

(1) Recaptació OART deduït el recàrrec provincial Llicència Fiscal; sense deduir és l'import de la pàg. 23 de 93.382 pta.

2.3. TRESORERIA

L'acta d'arqueig de l'Ajuntament el 31 de desembre de 1991 presentava la situació següent:



## 2. FISCALITZACIÓ REALITZADA

Concepte	Metàl.lic	Valors	Total
Pressupost	100.881	-	100.881
VIAP	35.648	24.776	60.425
<b>TOTAL</b>	<b>136.530</b>	<b>24.776</b>	<b>161.306</b>

Situació de l'existència	Metàl.lic	Valors	Total
Caixa Corporació	-	24.776	24.776
B. Bilbao Vizcaya	7	-	7
B. Español de Crèdit	8.314	-	8.314
Cambra Arro.Secció Crèdit	31	-	31
B. Central	20	-	20
CE Catalunya	978	-	978
B. Popular	71	-	71
"la Caixa" Of.Jesus Maria	2	-	2
CEP Tarragona Ag.51	219	-	219
CEP Tarragona Ag.86	4.065	-	4.065
"la Caixa" Ag. 170	118.328	-	118.328
BCL	4.209	-	4.209
Caja Madrid	285	-	285
<b>TOTAL</b>	<b>136.530</b>	<b>24.776</b>	<b>161.306</b>

(importos en mPTA)

Font: Elaboració pròpia en base a les dades facilitades en el Compte General de l'exercici 1991.

El saldo de valors existents a la caixa de la Corporació correspon, en la seva totalitat, als avals rebuts en concepte de fiances per a la realització d'obres.

De l'import que consta en "la Caixa" Agència 170 hi ha una part de 104.996.754 PTA dipositades en Lletres del Tresor, amb venciment setembre i octubre de 1992, i amb un valor final de 116.166.470 PTA.

Independentment dels comptes relacionats anteriorment, a 31 de desembre de 1991 l'Ajuntament tenia obert amb la CEP de Tarragona un compte restringit d'ingressos amb un saldo de 5.921.607 PTA. Aquest import no estava incorporat a la Tresoreria de l'Entitat.

Els ingressos als quals corresponien aquests diners tampoc no es van comptabilitzar abans de fer el tancament de la liquidació del pressupost de l'exercici.

### 2.3.1. GESTIÓ DE LA TRESORERIA

El llibre de Caixa es porta a partir dels liuraments dels Manaments de pagament i del coneixement dels cobraments, excepte en els 3 o 4 darrers dies de cada mes que es fa, de forma incorrecta, a partir dels extractes bancaris que diàriament lliuren les entitats financeres, per facilitar la correspondència entre les dades bancàries i el llibre de Caixa. Tanmateix, s'ha verificat l'existència de partides de conciliació.

Dins del pressupost d'ingressos de l'Entitat, capítol 5 d'Ingressos Patrimonials, es van comptabilitzar 1.617.199 PTA com interessos de dipòsits de l'exercici.

### 2.4. ENDEUTAMENT

#### 2.4.1. OPERACIONS DE TRESORERIA

Els saldos reflectits en la Liquidació del Pressupost pel que fa a l'endeutament per operacions de tresoreria són els següents:

Ingressos	Previsió definitiva	Drets liquidats	Drets cobrats	Pendent cobrament 31.12.91
Variació de Passius financers (Capítol 9): Operacions de Tresoreria	100.000	100.000	100.000	-

2. FISCALITZACIÓ REALITZADA

Despeses	Previsió definitiva	Obligacions liquidades	Obligacions pagades	Pendent pagament 31.12.91
Resultes excis. tancats: Amortització operacions tresoreria any anterior	40.000	40.000	40.000	-
Interessos (Capítol 3): Operacions de Tresoreria	-	2.741	2.741	-
Variació de Passius financers (Capítol 9): Operacions de Tresoreria	100.000	100.000	-	100.000
Total despeses exercici corrent	100.000	102.741	2.741	100.000
Total despeses	140.000	142.741	42.741	100.000

(importos en mPTA)

Font: Elaboració pròpia en base a la informació facilitada per l'Entitat Local.

L'import de 40 MPTA, liquidats en les resultes de despeses, corresponen a la devolució de l'operació de tresoreria formalitzada l'any anterior amb la Caixa de Barcelona, fusionada amb la Caixa de Pensions per a la Vellesa i l'Estalvi amb data 27 de juliol de 1990 constituint la Caixa de Pensions i Estalvis de Barcelona ("la Caixa").

Els 2.741 mPTA pagats en concepte de interessos estan comptabilitzats dins del concepte genèric d'interessos de préstecs, i de forma conjunta als interessos satisfets per operacions a mitjà i llarg termini, fet pel qual no es pot determinar si aquest import es correspon amb el pressupostat per a aquesta despesa.

El 19 de desembre de 1991 es va concertar una nova operació de tresoreria amb "la Caixa", amb les condicions següents:

Límit del crèdit:	100 MPTA
Data venciment:	19.12.1992
Interès anual:	13,25%
Comissió d'obertura:	0,25%
Comissió de no disponibilitat:	0,15%

Pel que fa al límit de l'endeutament per a operacions de tresoreria, fixat en un 35% dels ingressos per operacions corrents liquidats l'exercici anterior, segons l'article 52 de la LRHL, el quadre següent mostra les anteriors operacions de

## 2. FISCALITZACIÓ REALITZADA

tresoreria i el seu percentatge sobre els ingressos corrents liquidats en els exercicis anteriors:

Any	Ingressos corrents liquidats l'any anterior	Import operació de tresoreria	Percentatge
1990	307.026	40.000	13,03%
1991	469.418	100.000	21,30%

(importts en mPTA)

Font: Elaboració pròpia en base a la informació facilitada per l'entitat local.

### 2.4.2. ENDEUTAMENT A LLARG TERMINI

El quadre següent mostra la situació a 31 de desembre de 1991 dels préstecs i crèdits vigents formalitzats a mitjà i llarg termini:

Entitat	O	Data formal.	Import	T.I.	Data la. amort.	Data darr amort.	Quotes de l'exercici 1991			Capital pendent de vèncer a 31.12.91
							Amort. Capital	Interès	Anualit.	
CEP Tarragona	P	17.09.82	18.000	16,00	31.12.83	31.12.92	2.967	526	3.493	2.498
CEP Tarragona	P	11.01.84	8.000	13,00	30.06.89	30.06.98	611	980	1.591	6.606
CE Catalunya	P	13.06.84	7.000	13,80	30.09.87	31.03.94	936	434	1.370	2.621
CE Catalunya	P	01.02.89	9.600	13,00	30.06.89	31.03.99	631	1.098	1.729	8.040
CCC Diputació	P	11.11.85	6.000	0,00	11.11.86	11.11.91	-	-	-	-
CCC Diputació	P	21.07.89	10.000	0,00	21.07.91	31.07.95	1.666	-	1.666	6.667
INCASOL	P	28.06.83	500	5,00	01.11.86	01.11.96	49	15	64	260
INCASOL	P	11.06.87	75.000	5,00	30.05.89	15.11.97	6.721	2.991	9.712	52.980
B. Esp. Crèdit	P	31.12.90	17.000	16,00	-	31.12.93	-	1.169	1.169	17.000
BCL	C	08.08.80	2.560	11,00	30.06.81	30.09.00	116	209	325	1.751
BCL	P	03.03.87	11.179	10,75	30.06.89	31.03.01	559	1.350	1.909	9.739
BCL	P	06.12.85	31.290	12,00	31.12.88	31.12.97	2.385	2.888	5.273	21.799
BCL	P	06.03.89	9.634	11,25	30.06.90	31.03.00	593	9.805	10.398	8.638
BCL	P	21.06.89	43.709	11,65	30.09.90	30.06.99	3.111	4.793	7.904	39.172
BCL	P	21.06.89	6.291	14,00	30.09.91	30.06.99	223	437	660	6.068
BCL(1)	P	21.08.89	3.831	10,09	30.03.92	30.09.03	-	-	-	-
BCL	P	30.03.91	17.130	12,00	30.03.93	30.12.04	-	-	-	(2)10.064
"la Caixa"	P	31.10.91	97.400	M+0,5	01.01.92	01.10.01	-	-	-	97.400
TOTAL			376.124				20.568	26.695	47.263	291.303

(importats en mPTA)

O Operació: préstec o crèdit.

T.I. Tipus d'interès.

M Mibor

(1) Crèdit corresponent al PUOS/88 però no disposat fins el 3/92.

(2) A la data de 31.12.91 tan sols s'havia disposat d'aquesta quantitat.

Font: Elaboració pròpia en base a la informació facilitada per l'entitat local.

2. FISCALITZACIÓ REALITZADA

Per la seva part, el Compte d'Administració del Patrimoni municipal presentava, pel que fa a les operacions d'endeutament a mitjà i llarg termini, el desglossament següent:

Operació	Situació a 01.01.91	Nou endeutament de exercici	Amortització exercici	Situació a 31.12.91
CEP Tarragona 82	5.680	-	2.991	2.689
CE Catalunya 84	3.624	-	690	2.934
CCC Diputació 85	2.000	-	2.000	-
BCL PUOS/79	1.650	-	57	1.592
BCL 85	24.065	-	1.737	22.329
BCL PUOS/86	10.087	-	279	9.807
INCASOL	59.708	-	6.721	52.987
B Español Crédito	17.000	-	-	17.000
INCASOL	187	-	49	138
BCL 88	9.232	-	439	8.793
BCL PUOS/89	10.064	-	-	10.064
CEP Tarragona 88	7.499	-	583	6.916
CE Catalunya 88	9.034	-	466	8.568
BCL 89	42.283	-	-	42.283
BCL 89	-	6.291	2.408	3.883
CCC Diputació 89	10.000	-	3.333	6.667
"la Caixa" 91	-	97.400	-	97.400
MUNPAL	5.820	-	2.785	3.035
<b>TOTAL</b>	<b>217.932</b>	<b>103.691</b>	<b>24.540</b>	<b>297.083</b>

(importats en mPTA)

Font: Elaboració pròpia en base a la informació del Compte d'Administració del Patrimoni facilitat per l'Entitat.

El quadre anterior inclou l'ajornament del deute amb la MUNPAL que per part d'aquesta Sindicatura de Comptes no s'ha considerat com a endeutament explícit de l'Entitat, mentre que per part de l'Ajuntament s'ha inclòs en el passiu del Compte d'Administració del Patrimoni.

Tanmateix, el saldo del capital pendent de vèncer a 31 de desembre dels dos quadres anteriors, tot i haver descomptat el deute amb la MUNPAL, encara difereixen entre un i altre en 2.745 mPTA. Les diferències es donen en dotze de les disset operacions vigents durant l'exercici, unes a favor de l'Ajuntament i altres en contra.

Pel que fa als imports amortitzats durant l'exercici també difereixen entre les dues fonts d'informació. Els únics imports d'amortització de préstecs que concorden corresponen als de l'INCASOL.

## 2. FISCALITZACIÓ REALITZADA

Cal destacar l'amortització de 2 MPTA del préstec formalitzat l'any 1985 amb la CCC Diputació per import de 6 MPTA dins del Compte d'Administració del Patrimoni, quan en el quadre d'endeutament no consta cap quantitat amortitzada, si bé el préstec queda cancel·lat a la fi de l'exercici.

Amb data 27 de juny de 1991 l'Ajuntament va comunicar per escrit a la Diputació de Tarragona el seu interès per cancel·lar aquesta operació en la part no disposada. Per altra part i atès que fins a aquella data s'havia produït una sobre-amortització de 794.882 PTA en l'escrit se sol·licitava que aquest import fos deduït de l'anualitat del préstec de data 21 de juliol de 1989.

A l'inici de l'exercici restaven pendents d'amortitzar en el Compte d'Administració del Patrimoni 2 MPTA. En no haver estat disposats, aquest import es va amortitzar durant l'exercici en aquest compte sense que en realitat es produís cap transferència monetària, fet pel qual no consten en el quadre d'endeutament.

El dia 31 d'octubre de 1991 es va signar l'única operació d'endeutament a llarg termini concertada durant l'exercici. El préstec es va contractar amb "la Caixa", amb les condicions següents:

Import del préstec:	97,4 MPTA.
Període de carència:	1 any
Períodes d'amortització:	10 anys
Tipus d'interès aplicat:	MIBOR + 0,5 %
Comissió d'obertura:	0,4 %

Els saldos reflectits en la Liquidació del Pressupost d'ingressos i despeses pel que fa a l'endeutament per operacions a mitjà i llarg termini són els següents:

Ingressos	Previsió definitiva	Drets liquidats	Drets cobrats	Pendent cobrament 31.12.91
Resultes ex. tancats: Variació passius finan.	28.043	28.043	6.291	21.752
Variació de Passius financers (Capítol 9): Préstecs de l'interior	97.400	97.400	97.400	-
Total ingressos	125.443	125.443	103.691	21.752

2. FISCALITZACIÓ REALITZADA

Despeses	Previsió definitiva	Obligacions liquidades	Obligacions pagades	Pendent pagament 31.12.91
Resultes excis. tancats: Amortització oper. llarg termini any anterior	11.669	11.669	3.719	7.950
Interessos (Capítol 3): Operacions llarg term.	25.100	18.952	15.509	3.442
Variació de Passius financers (Capítol 9): Operacions llarg term.	21.800	19.836	17.300	2.536
Total despeses exercici corrent	46.900	38.788	32.809	5.978
Total despeses	58.569	50.457	36.529	13.928

(imports en mPTA)

Font: Elaboració pròpia en base a la informació facilitada per l'Entitat Local.

Les resultes d'exercicis tancats de la liquidació del pressupost d'ingressos inclouen el cobrament del préstec del BCL de l'any 1989 per import de 6.291 mPTA i el reconeixement de drets pendents de cobrar per import de 21.752 mPTA corresponents al préstec concedit pel BCL per a finançar el PUOS/88.

Tanmateix cal fer avinent que, tal com consta en el quadre d'endeutament, i atenent al quadre d'amortització facilitat pel BCL, l'import concedit per aquest concepte era de 3.831 mPTA, produint-se, per tant, una diferència de 17.820 mPTA entre una i altra part.

Els pagaments ordenats amb càrrec al capítol 0 de Resultes corresponen a les entitats següents:

Entitat	Pagaments ordenats durant l'exercici
Cambra Arrossera. Secció de Crèdit	225
BCL	827
CCC Diputació	2.667
TOTAL	3.719

(imports en mPTA)

Font: Elaboració pròpia a partir de la informació del Compte General de l'exercici 1991.



2. FISCALITZACIÓ REALITZADA

Dins el capítol 3 del Pressupost de Despeses s'han comptabilitzat ordenacions de pagament, en concepte de despeses financeres de préstecs de l'interior, per import de 14.851.112 PTA. La seva distribució entre entitats financeres va ser la següent:

Entitat	Pagaments ordenats durant l'exercici
CEP Tarragona	1.506
CE Catalunya	1.168
INCASOL	3.009
BCL	7.974
B. Español Crédito	1.199
TOTAL	14.851

(importts en mPTA)

Font: Elaboració pròpia a partir de la informació del Compte General de l'exercici 1991.

La diferència entre la suma de les anteriors quantitats i l'import que consta comptabilitzat com a pagaments ordenats és de 658.547 PTA, de les quals 639.600 PTA corresponen a despeses de constitució i de comissions de l'operació de tresoreria oberta amb "la Caixa" durant l'exercici. La resta correspon a petites quantitats satisfetes a les entitats financeres en concepte d'interessos de descoberts.

Dins del capítol 9 del pressupost de despeses de l'exercici es van comptabilitzar els pagaments següents:

Entitat	Pagaments ordenats durant l'exercici
CEP Tarragona	3.574
CE Catalunya	1.156
INCASOL	6.776
BCL	4.584
CCC Diputació	1.209
TOTAL	17.300

(importts en mPTA)

Font: Elaboració pròpia a partir de la informació del Compte General de l'exercici 1991.

## 2. FISCALITZACIÓ REALITZADA

Aquest import també difereix, en la totalitat i en cada un del seus epígrafs, de les dades extretes del Compte d'Administració del Patrimoni i del quadre d'endeutament.

En la Liquidació del Pressupost de l'exercici 1991 consten, a més, com a creditors pendents d'ordenar-ne el pagament els imports pels conceptes següents:

Concepte	Obligacions reconegudes pendents d'ordenar el pagament
Exercicis tancats:	
Banco Español de Crédito	7.950
Exercici corrent:	
Capítol 3 - Interessos	
BCL	2.725
CE Catalunya	365
"la Caixa"	352
Capítol 9 - Variació Passius Financers	
BCL	2.124
CE Catalunya	411
<b>TOTAL</b>	<b>13.929</b>

(imports en mPTA)

Font: Elaboració pròpia en base a les dades del Compte General de l'exercici 1991.

### 2.4.3. TUTELA FINANCIERA DE LES CORPORACIONS LOCALS

L'Estatut d'Autonomia de Catalunya atribueix al Departament d'Economia i Finances de la Generalitat la competència en matèria de tutela financera de les corporacions locals.

Segons es desprèn de l'article 54.3 de la LRHL i de l'OTFL, per concertar operacions d'endeutament a llarg termini, les entitats locals hauran de sol·licitar l'autorització prèvia al Departament d'Economia i Finances en qualsevol dels supòsits següents:

1. Independentment de la quantia o destí de l'operació a formalitzar, quan la càrrega financera anual, derivada de la suma de les operacions vigents concertades per l'entitat local i de la projectada, excedeixi d'un 25% dels recursos liquidats per operacions corrents en l'última liquidació pressupostària practicada.

A l'efecte de determinar la càrrega financera, el mateix article 54 de la LRHL, en el punt 4, estableix que aquesta és la suma de les quantitats destinades en cada exercici al pagament de les anualitats d'amortització, dels interessos i de les comissions corresponents a les operacions formalitzades o avalades, llevat de les operacions de tresoreria.

2. Quan la quantia de l'operació projectada excedeixi d'un 5% dels recursos esmentats, llevat que es destinés a finançar obres o serveis inclosos en plans provincials i programes de cooperació econòmica local degudament aprovats.

A més a més, l'article 4 de l'OTFL abans esmentada estableix que per a les operacions en què no sigui necessària l'autorització prèvia, com també per a les operacions de tresoreria, les corporacions locals han de trametre al Departament d'Economia i Finances, i prèviament a la formalització de l'operació, la informació a què fa referència.

Pel que fa a l'acompliment, per part de l'Ajuntament, d'aquesta normativa, s'ha de fer constar el següent:

a) Operacions de tresoreria:

L'Ajuntament va informar al Departament d'Economia i Finances sobre la formalització de l'única operació de tresoreria.

b) Endeutament a llarg termini:

Les operacions vigents a 31 de desembre de 1991, de les quals no es té constància que l'Ajuntament hagi informat al Departament d'Economia i Finances, són les següents:

## 2. FISCALITZACIÓ REALITZADA

Entitat	Data formalització	Import nominal	Data darrera amortit.	Capital pendent de vèncer a 31.12.1991
CE Catalunya	13.06.84	8.000	31.12.98	6.606
B Español Crédito	90	17.000	93	17.000
BCL	79	8.560	30.09.00	1.751
BCL	86	11.179	31.03.01	9.739
BCL	89	17.130	02	10.064
BCL	90	3.831	30.09.03	3.791
		65.700		48.951

(importats en mPTA)

Font: Elaboració pròpia a partir de les dades obtingudes per l'Entitat Local i la Direcció General de Política Financera del Departament d'Economia i Finances.

Per part de la Intervenció se'ns ha manifestat que properament comunicaran formalment l'existència d'aquestes operacions d'endeutament a la Direcció General de Política Financera.

El coeficient d'endeutament a 31 de desembre de 1991 era el següent:

$$\frac{(20.587(A)+18.474(B))*100}{469.418(C)} = 8,32\%$$

(A)(B) Saldos corregits que haurien d'haver figurat en la Liquidació del Pressupost de l'exercici corrent pel concepte d'interessos i d'amortització dels préstecs a llarg termini (vegeu quadre d'endeutament).

(C) Ingressos corrents reconeguts en la Liquidació del Pressupost de l'exercici 1990 (exercici no fiscalitzat).

### 2.5. CONTRACTACIÓ

#### 2.5.1. LIQUIDACIÓ DE LES DESPESES PER INVERSIONS REALS

Les despeses liquidades en concepte d'inversions reals en el pressupost de l'exercici 1991 presenten el resum següent:

## 2. FISCALITZACIÓ REALITZADA

Concepte	Previsió definitiva	Despeses liquidades	Pagaments ordenats	Pendent de pagament 31.12.1991	Grau d'execució
Exercicis tancats. Darrer exercici: Inversions reals	99.374	93.191	35.841	57.350	93,78
Exercicis anteriors a l'anterior: Inversions reals	125.220	125.220	39.880	85.339	100,0
Total exc. anteriors	224.593	218.411	75.722	142.689	97,25
Exercici 1991: Inversions reals	777.280	31.893	27.444	4.449	4,10
Total exercici corrent	777.280	31.893	27.444	4.449	4,10
TOTAL DESP. INVERSIONS	1.001.873	250.304	103.166	147.138	24,98

(importats en mPTA)

Font: Elaboració pròpia en base a les dades facilitades en el Compte General de l'exercici 1991.

Del quadre anterior destaquen l'alt nivell de despeses pendents de pagar procedents d'exercicis tancats que al final de l'exercici continuaven en la mateixa situació i, també, el baix grau d'execució de les despeses pressupostades per inversions reals en el pressupost corrent.

Pel que fa als exercicis tancats cal dir que una part important dels importats que resten per pagar corresponen a obligacions reconegudes que no són tals despeses, atès que el seu reconeixement es produeix sense que s'hagi realitzat el servei o obra i a l'únic efecte de no perdre el crèdit disponible.

Pel que fa a les despeses pressupostades i no realitzades en l'exercici, els projectes no executats amb els corresponents importats s'inclouen en la relació següent:

2. FISCALITZACIÓ REALITZADA

Projecte	Import
Aigua i clavegueram 3a. fase	60.000
Urbanització Riumar: Passeig marítim	50.000
Urbanització Riumar: Conducció aigua	150.000
Urbanització zona industrial	44.000
Adquisició d'un camió per a la brigada	2.000
Construcció port esportiu de Deltebre	436.000
<b>TOTAL</b>	<b>742.000</b>

(importats en mPTA)

Font: Elaboració pròpia en base a les dades facilitades en el Compte General de l'exercici 1991.

D'aquests projectes l'Ajuntament ha facilitat la informació següent:

- a) Aigua i clavegueram 3a. fase: La contractació d'aquesta obra estava en fase de tramitació administrativa. Amb data 19 de setembre de 1991 el Ple de l'Ajuntament va aprovar l'adjudicació definitiva amb un pressupost de 44 MPTA. Durant l'any 1992 es van tramitar dues certificacions d'obra.
- b) Urbanització Riumar: Aquestes dues obres seran subvencionades per la Junta d'Aigües en un 80% del pressupost. La resta, 40 MPTA, serà aportada per l'Ajuntament.
- c) Port esportiu de Deltebre: La Generalitat de Catalunya no va donar l'autorització per a la seva construcció.

Els imports pressupostats d'aquests tres projectes d'inversió, més el corresponent a la urbanització de la zona industrial, varen ser incorporats al pressupost de l'exercici 1992.

Pel que fa al pressupost d'ingressos, dins del capítol 7 de Transferències de capital, estaven pressupostats 655 MPTA. Per contra, no s'ha liquidat cap dret en aquest capítol. Els diferents projectes d'obra, els organismes que subvencionaven el seu cost i els imports que es preveia que transferissin es presenten en la relació següent:

2. FISCALITZACIÓ REALITZADA

Projecte subvencionat	Administració subvencionadora	Import
Ur.Riumar Passeig Marítim	MOPU	15.000
Ur.Riumar Passeig Marítim	Ports i Costes	25.000
Ur.Riumar Conducció aigua	Junta d'Aigües	75.000
Ur.Riumar Conducció aigua	Empresa privada	75.000
Aigua i clavegueram	PUOS 1991	29.100
Port esportiu de Deltebre	Generalitat Catal.	291.000
Port esportiu de Deltebre	Empresa privada	145.000
<b>TOTAL</b>		<b>655.100</b>

(imports en mPTA)

Font: Elaboració pròpia en base a la informació facilitada en el Compte General de 1991.

La resta d'imports comptabilitzats com a despesa del capítol 6 corresponen a un conjunt de petites inversions sobre les quals no s'ha realitzat cap treball de fiscalització.

2.5.2. CONTRACTACIÓ DE SERVEIS

Dins la liquidació del pressupost de despeses del capítol 2 de Compra de Béns corrents i serveis es troben comptabilitzades les despeses per contractació de serveis municipals amb el desglossament següent:

Concepte del servei	Previsió definitiva	Despeses liquidades	Pagaments ordenats	Pendent de pagament 31.12.1991	Grau d'execució
Abastament d'aigua	25.419	23.858	17.060	6.798	93,86
Abast.d'aigua Ur.Riumar	4.581	4.581	2.580	2.000	100,0
Recollida escombraries	23.500	23.332	16.447	6.885	99,29
Clavegueram	6.000	5.956	5.336	620	99,27
Clavegueram Ur.Riumar	1.500	1.477	1.477	-	98,47
<b>TOTAL DESP.CONT.SERVEIS</b>	<b>61.000</b>	<b>59.203</b>	<b>42.900</b>	<b>16.302</b>	<b>97,05</b>

(imports en mPTA)

Font: Elaboració pròpia en base a les dades facilitades en el Compte General de l'exercici 1991.

Per altra part, amb càrrec al capítol 0 de Resultes d'exercicis tancats, es van ordenar els pagaments següents:

2. FISCALITZACIÓ REALITZADA

Empresa	Concepte	Import
SAUR, SA	Abastament aigua 3r.trim. 90	8.222
DELMA, SL	Clavegueram 4t. trim. 90	958
TOTAL		9.180

(importats en mPTA)

Font: Elaboració pròpia en base a les dades facilitades en el Compte General de 1991.

Aquests serveis varen contractar-se amb les empreses següents:

- a) La contractació de l'abastament de l'aigua s'ha realitzat amb l'empresa SAUR, SA. Aquesta empresa també realitza trimestralment el cobrament del servei, un cop l'Ajuntament ha aprovat la facturació. El preu satisfet per l'aigua consumida per l'Ajuntament està prèviament estipulat entre el proveïdor i l'Ajuntament. El contracte, signat l'any 1984, té una durada de deu anys.
- b) El servei de recollida d'escombreries està contractat amb l'empresa SASERSA (Salouense de Servicios, SA). Les escombreries, un cop recollides, es dipositen a l'abocador de Camarles. El contracte, signat el juny de 1989, té una durada de cinc anys.
- c) El manteniment del servei de clavegueram està contractat amb l'empresa DELMA, SL (Delta de Mantenimientos, SL). El cobrament als contribuents del servei es fa a través del rebut de l'aigua com un recàrrec del 20% sobre el consum d'aigua facturat, i sempre amb un mínim de 500 PTA. El contracte, signat el novembre de 1989, té una durada de cinc anys.

Per aquests serveis, dins del capítol 3 de Taxes i altres ingressos, del pressupost d'ingressos es van liquidar els imports següents:



2. FISCALITZACIÓ REALITZADA

Concepte	Previsió definitiva	Ingressos liquidats	Recaptació líquida	Pendent de cobrament 31.12.1991	Grau de cobra-bilitat
Abastament d'aigua	32.000	27.970	19.881	8.089	71,08
Abast.d'aigua Ur.Riumar	4.000	5.399	2.946	2.454	54,57
Recollida escombraries	19.500	19.456	15.757	3.699	80,99
Clavegueram	7.000	8.700	6.245	2.456	71,78
Clavegueram Ur.Riumar	2.250	1.306	733	573	56,13
TOTAL INGR.CONT.SERVEIS	64.750	62.831	45.562	17.271	72,52

(importts en mPTA)

Font: Elaboració pròpia en base a les dades facilitades en el Compte General de l'exercici 1991.

### 3. CONCLUSIONS

A continuació s'assenyalen les principals conclusions que es desprenen del treball realitzat en relació amb les diferents àrees objecte de fiscalització que abasta el present informe.

#### 3.1. OBSERVACIONS

##### A. CICLE FINANCER: SISTEMA D'INFORMACIÓ COMPTABLE I PRESSUPOSTARI

###### 1. Retiment del Compte General

L'aprovació del Compte General i la seva tramesa a la Sindicatura de Comptes no es va fer en el termini legal establert ni incloïa el Compte de la Tresoreria.

L'aprovació del Compte de Tresoreria no es va tramitar com estableix l'article 461 del TRRL. En concret, el quart trimestre de l'exercici va ser aprovat pel President de la Corporació, quan corresponia fer-ho al Ple (vegeu 2.1.1.).

##### B. INGRESSOS: TRIBUTS I ALTRES INGRESSOS

###### 1. Grau de cobrament dels ingressos procedents d'exercicis tancats

El nivell de cobrament dels tributs procedents d'exercicis tancats és d'un 40%. Una part dels imports que resten pendents de cobrar a fi d'exercici ho són com a conseqüència de les incorreccions que es donen en la gestió dels rebuts i certificacions de descobert que, respectivament, haurien d'estar o estan en fase de cobrament en executiva. Tanmateix, hi ha també una part dels imports pendents de cobrar que caldria anular, atès que a la data de 31 de desembre de 1991 ja s'havia produït la seva prescripció (vegeu 2.2.1.1.).

###### 2. Recompte dels rebuts pendents de cobrament

Des de l'any 1989 no s'ha realitzat cap més recompte dels rebuts pendents de cobrament per comprovar la seva correspondència amb els imports comptabilitzats.

### 3. Comptabilització del premi de cobrament de l'OART

A l'hora de comptabilitzar els imports cobrats per l'OART, l'Ajuntament incompleix el principi comptable de pressupost íntegre, atès que de l'import brut dedueix el premi de cobrament que correspon a l'OART.

Aquest fet, si bé no altera el resultat pressupostari, si que desvirtua tant la liquidació del pressupost d'ingressos com la liquidació del pressupost de despeses, minorant-los per un import igual al premi de cobrament (vegeu 2.2.2.2.).

### 4. Ingressos per Contribucions Especials aprovades i no liquidades

Dins del capítol 3 d'Ingressos per Taxes i altres ingressos no s'han reconegut com a drets liquidats de l'exercici l'import de 2.500.540 PTA de Contribucions Especials aprovades pel Ple de la Corporació de data 28 d'octubre (vegeu 2.1.1.1.).

### 5. Cobrament dels rebuts de l'aigua

S'observa un retard de més de set mesos entre les lectures dels comptadors i la liquidació del cobrament del padrò per part de la companyia concessionària del subministrament d'aigua (vegeu 2.2.1.2.).

## C. TRESORERIA

### 1. Conciliació del llibre de caixa amb els extractes bancaris

El llibre de Caixa es porta, en els darrers dies de cada mes, de forma incorrecte a partir dels extractes bancaris per tal de que el llibre es correspongui amb els saldos bancaris; si bé, en certs casos, s'han observat partides de conciliació, la qual cosa suposa que, d'aquesta metodologia, no sempre s'obté el resultat esperat (vegeu 2.3.1.).

### 2. Compte restringit d'ingressos

Al tancament de l'exercici l'Ajuntament mantenia un compte restringit d'ingressos on restaven prop de 6 MPTA que no estaven incorporats a la Tresoreria de l'Entitat (vegeu 2.3.).

#### D. ENDEUTAMENT

##### 1. Reflex comptable de l'endeutament per operacions de crèdit a llarg termini

La informació comptable extreta de la Liquidació del Pressupost de despeses per amortització del capital de les operacions de crèdit a llarg termini no es correspon amb la que figura, pel mateix concepte, en el Compte d'Administració del Patrimoni.

Per la seva part, la informació obtinguda de la documentació suport dels préstecs i crèdits referent al total del deute al 31 de desembre de 1991, a les amortitzacions de capital i als càrrecs per interessos de l'exercici, difereix de les dades que consten en la Liquidació del Pressupost i de la informació que consta en el Compte d'Administració de Patrimoni (vegeu 2.4.2.).

##### 2. Control intern de les operacions de crèdit

S'ha produït un error en el control intern de les operacions de crèdit, atès que l'import de l'amortització acumulada del préstec concertat amb la CCC Diputació l'any 1985, a 1 de gener de 1991 era superior a la quantitat del préstec disposada fins aquella data (vegeu 2.4.2.).

Aquesta quantitat va ser reclamada a la Diputació amb data 27 de juny de 1991, quan es va sol·licitar la cancel·lació del préstec.

##### 3. Tutela financera

Hi ha un nombre de sis operacions de crèdit sobre les quals no es té constància de que l'Ajuntament hagi informat de la seva concertació a la Direcció General de Política Financera del Departament d'Economia i Finances (vegeu 2.4.3.).

Per part de la Intervenció de l'Ajuntament ens ha estat comunicada la intenció d'informar properament l'existència i situació d'aquestes operacions a la Direcció General de Política Financera.

## E. CONTRACTACIÓ

### 1. Execució dels projectes d'inversió

Es dona un baix nivell d'execució de les inversions previstes d'executar durant l'exercici. De 777 MPTA pressupostats per a Inversions reals tan sols se'n van executar 32 MPTA.

Dels 745 MPTA restants, la pràctica totalitat corresponien a diferents projectes d'inversió que s'havien previst iniciar durant l'exercici 1991 i que, o bé es van pressupostar de nou l'exercici 1992, o bé es va abandonar el projecte inicial de la inversió en haver-se denegat, per part de la Generalitat de Catalunya, el permís per a la seva construcció en la localització desitjada (vegeu 2.5.1.).

### 2. Obligacions reconegudes per inversions reals procedents d'exercicis tancats

La comptabilització en exercicis tancats d'obligacions reconegudes pendents de pagament que no es corresponen amb despesa realment executada, comporta que es doni un nivell aparentment baix, tan sols el 34,67%, en el pagament de les obligacions reconegudes per inversions reals pendents de pagament procedents d'exercicis anteriors (vegeu 2.1.1.1.).

## 3.2. RECOMANACIONS

### A. ASPECTES COMPTABLES

#### 1. Adequació a la nova instrucció comptable

A partir de l'1 de gener de 1992, l'entrada en vigor de forma obligatòria de la ICAL hauria d'haver comportat les actuacions següents:

- L'aplicació de nous criteris comptables que impliquen una pràctica clara i transparent de l'enregistrament dels fets econòmics en els llibres i el seu reflex en els comptes i estats anuals.
- La depuració prèvia i continuada de tots aquells saldos deutors i creditors que així ho requereixin, per esmenar errors i per declarar prescripcions i fallides, d'acord amb

la normativa vigent i les instruccions que pugui dictar el Ple de la Corporació.

- Establir i aprovar per part del Ple de l'entitat, els criteris per a l'estimació dels saldos deutors de dubtosa cobrament.
- Tenir degudament identificat, classificat i valorat tot el conjunt de béns, drets i obligacions de què es compon la situació patrimonial de l'Ajuntament, mitjançant l'elaboració del balanç de situació de l'ens local.

Les recomanacions concretes en aquest sentit i en relació amb les àrees que han estat l'objecte d'aquest treball de fiscalització són les següents:

a) Àrea d'ingressos: tributs i altres ingressos

- A l'efecte d'establir i aprovar, per part del Ple, els criteris per a l'estimació dels saldos deutors de dubtosa cobrament, s'hauria de realitzar periòdicament una anàlisi dels percentatges de recaptació, tant en període voluntari com en via executiva.
- Amb periodicitat com a mínim anual caldria que es fes un recompte dels rebuts pendents de cobrar per comprovar la suma dels seus imports amb els saldos existents en els llibres comptables. En cas de que es donessin diferències caldria efectuar la corresponent conciliació, deixant-ne constància documentalment, analitzar les causes de les diferències i actuar en conseqüència.

b) Àrea de tresoreria

- En els llibres de comptabilitat auxiliars de Tresoreria cal que s'enregistrin totes les operacions a partir de les dades obtingudes per l'expedició dels Manaments de Pagament i de tots aquells cobraments que tingui coneixement l'Ajuntament.
- Com a mínim cada fí de mes s'han de realitzar les corresponents conciliacions entre les dades dels llibres de comptabilitat auxiliar de Tresoreria així obtingudes i les dels extractes bancaris.

Les conciliacions bancàries realitzades haurien de quedar reflectides en un document estàndard de conciliació.

- Com a mínim cal que a fi de cada mes i, sobretot, a fi d'any els imports cobrats que figuren en els comptes restringuits d'ingressos es traspassin a qualsevol dels comptes corrents gestionats per la Tresoreria de l'Ajuntament. Comptablement, aquest fet, suposarà un càrrec en els comptes de la Tresoreria i un abonament en els corresponents comptes d'ingressos pendents de cobrar, o bé, si es desconeix el seu origen, un abonament en el compte d'ingressos pendents d'aplicació definitiva.

c) Àrea d'endeutament:

- A l'efecte de reflectir en cada moment la situació real de l'Ajuntament respecte a l'endeutament, com també de disposar de la informació necessària per permetre elaborar de forma acurada el Pressupost de cada exercici, s'hauria de confegir un quadre resum dels préstecs vius amb el suficient detall i suport documental respecte a deute pendent d'amortitzar a inici i final de l'exercici, quotes, terminis i condicions (quadres d'amortització).

Aquest quadre resum hauria de ser analitzat i actualitzat periòdicament en funció de les variacions produïdes per noves formalitzacions, cancel·lacions o modificacions de les condicions dels préstecs vigents.

- Cal que es doni una completa correpondència entre els imports comptabilitzats en el Pressupost de despeses per amortitzacions de capital i per interessos i els imports recullits en els quadres d'amortització.

d) Àrea de contractació

- Cal que abans d'elaborar el Pla d'inversions de cada exercici es tinguin en compte els condicionants tècnics, legals i financers dels projectes d'obra a realitzar, per tal d'ajustar, el màxim possible, l'execució del pressupost a les previsions inicials.

## 2. Memòria de l'exercici

Fóra convenient que, amb el retiment dels comptes, s'acompanyés una memòria d'execució de l'exercici corresponent, com a part integrant de la Memòria anual de la Corporació, que hauria de tenir una àmplia difusió.

### B. ASPECTES DE GESTIÓ

#### 1. Adequació d'ingressos i de despeses

Caldria establir unes actuacions encaminades a adequar el pressupost i els compromisos de despeses a unes previsions d'ingressos realistes, a uns compromisos d'ingressos degudament contrets i a uns drets efectivament exigibles.

- a) Respecte a la política d'ingressos s'hauria d'estudiar la possibilitat d'incrementar l'obtenció de majors recursos tributaris, com també de la resta d'ingressos, ja siguin de dret públic o bé de dret privat.

L'increment dels recursos tributaris hauria de venir per la millora del procediment de gestió, liquidació, recaptació i inspecció dels tributs, amb actuacions sobre els censos i padrons, a més a més d'agilitar el procediment recaptatori en via executiva.

D'altra banda, i pel que fa a la gestió de la tresoreria, s'hauria d'aconseguir maximitzar la rendibilitat dels saldos que es mantenen en els comptes de totes i cadascuna de les diferents entitats financeres, alhora que es minimitzen els costos fiscals que aquests rendiments financers poden suposar.

- b) Respecte a la gestió de la tresoreria, s'hauria de realitzar un pla anual de tresoreria que avalués, en el decurs de l'exercici, les necessitats de fons per poder fer front a les obligacions de pagament contretes. Aquest estat previsional serviria per determinar i quantificar convenientment la concertació de les operacions de tresoreria de l'exercici, per tal de minimitzar els costos financers.

#### 2. Estructura orgànica de l'Entitat



Independentment de l'estructura funcional que disposa l'Ajuntament, caldria que el Ple de l'Entitat aprovés l'estructura orgànica de l'Ajuntament.

En aquest sentit, fóra convenient separar les àrees d'Intervenció i de Tresoreria de la de Secretaria, fent-les dependre directament, totes tres, dels òrgans de Govern de l'Entitat.

#### 4. AL.LEGACIONS DE L'ENS FISCALITZAT

D'acord amb la previsió de l'article 6.1 de la LSC<sup>(9)</sup>, la Sindicatura ha presentat el text del projecte d'aquest informe perquè sigui objecte d'al·legacions per part de l'ens fiscalitzat.

El text definitiu de l'informe ja incorpora en el seu contingut totes aquelles al·legacions i justificacions que hagin estat assumides, mentre que les discrepàncies de l'ens fiscalitzat es mantenen com a tals en les al·legacions que tot seguit s'exposen.

---

(9) Article 6.1. de la LSC:

"La Sindicatura de Comptes compleix la funció fiscalitzadora mitjançant informes o memòries que, una vegada aprovats pel Ple, juntament amb les al·legacions i les justificacions que hagin pogut presentar els ens fiscalitzats, han d'ésser exposats com a part d'una memòria que la Sindicatura ha de remetre anualment al Parlament perquè aquest la publiqui íntegrament en el Butlletí Oficial del Parlament de Catalunya, l'aprovi, si escau, i la trameti al Govern de la Generalitat, el qual ha de disposar la publicació de les resolucions en el Diari Oficial de la Generalitat de Catalunya, un cop aprovades pel Parlament".

439018

SINDICATURA DE COMPTES DE CATALUNYA REGISTRE	
05.05.94	
ENTRADA Núm. 1034	SORTIDA Núm. _____

AJUNTAMENT DE DELTEBRE

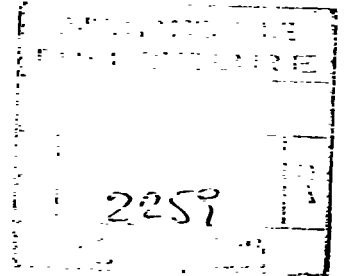
ALCALDIA

núm 4228

SINDICATURA DE COMPTES DE CATALUNYA  
Sr. Josep M. CARRERAS I PUIGDENGOLAS

Plaça de Catalunya, 20  
08002 BARCELONA

**Registri's i passi**  
**AL SÍNDIC SR. CARRERAS**  
05 / 05 / 94  
núm. interior 839



En contestació al vostre escrit de data 22.04.94 sortida núm. 844, em plau comunicar-vos les següents consideracions sobre l'informe de fiscalització de l'Ajuntament de Deltebre exercici 1991, 01/93-B:

- 1.- Punt 2.1.1.1., paràgraf 9è, pàgina núm. 18: la contabilització incorrecta del reconeixement de l'obligació, era pràctica habitual en una majoria d'ajuntaments l'emprar aquest sistema, per no haver de pressupostar de nou les inversions que era evident s'havien de realitzar.
- 2.- Punt 2.5.1., paràgraf 3er., pàgina 40, en la major part del pendent de pagament si bé és veritat que encara no s'ha produït la despesa, també ho és que un cop realitzada l'obra o part d'ella es produirà el reconeixement de la certificació i es produirà un pendent real, que ja està inclòs en el contret.
- 3.- Punt 3. C.1., la pràctica d'aquesta metodologia ens agilitza molt les tasques de tancament de fi de mes; s'ha de tenir en compte la limitació de mitjans i de personal, i amb aquesta tècnica és molt més ràpid el control, d'aquests ingressos o pagaments, que per un motiu o altre no s'han formalitzat a l'entitat bancària; de tota manera en una conciliació amb aquesta tècnica hi ha un número limitat d'operacions que mai és superior a cinc, mentre que si es portés el llibre de caixa de la forma correcta les conciliacions serien molt més costoses de fer, amb detriment de l'efectivitat actual.
- 4.- Punt 3.D.3., cal matitzar que si bé s'havien d'haver comunicat a la D.G.P.F. la concertació dels préstecs. Aquests préstecs no necessiten autorització per part de la D.G.P.F. per a la seva concertació.

5.- Punt 3.2 de Recomanacions cal dir que totes elles són acceptades i que tot el que faci millorar les actuacions del nostre Ajuntament són ben rebudes.

Ben Cordialment,



SR. AGUSTI CASTELLS i CASANOVA  
ALCALDE

Deltebre, 20 d'abril de 1994



Sindicatura de Comptes  
de Catalunya

El Secretari General

RAMON PLANAS I FONT, Secretari General de la Sindicatura de  
Comptes de Catalunya,

C E R T I F I C O:

Que el present informe 01/93-B, referent a l'Ajuntament de  
Deltebre, i corresponent al exercici 1991, és una còpia exacta  
de l'aprovat pel Ple de la Sindicatura de Comptes en la reunió  
que va tenir lloc el dia 7 de juny de 1994.

I perquè així consti i tingui els efectes que corresponguin,  
signo aquesta certificació, amb el vist-i-plau del Síndic Major.

Barcelona, 29 de juny de 1994.

Vist-i-plau  
EL SÍNDIC MAJOR