

Ferrocarrils de la Generalitat de Catalunya (FGC)

Exercici 1992

Informe 17/93-D



Sindicatura de Comptes
de Catalunya

A Barcelona, el dia 23 de febrer de 1994, reunit el Ple de la Sindicatura de Comptes de Catalunya, sota la presidència del Síndic Major, Sr. Ferran Termes i Anglès, amb l'assistència dels Síndics Srs. Manuel Cardeña i Coma, Josep M. Carreras i Puigdengolas, Marià Nicolàs i Ros, Jordi Petit Fontseré, Eudald Travé i Montserrat i Xavier Vela i Parés, actuant-hi com a Secretari el Secretari General de la Sindicatura, Sr. Ramon Planas i Font, i com a ponent el Síndic Sr. Jordi Petit Fontseré, acordà aprovar, amb deliberació prèvia, l'Informe D-17/93-F, referent a Ferrocarrils de la Generalitat de Catalunya (FGC), exercici 1992.

CAPÍTOL 0. INTRODUCCIÓ	3
0.1. OBJECTE DE L'INFORME	3
0.2. ABAST I METODOLOGIA	3
0.2.1. ABAST	3
0.2.2. METODOLOGIA	3
0.3. ANTECEDENTS, CREACIÓ I MARC JURÍDIC	4
0.3.1. ANTECEDENTS I CREACIÓ	4
0.3.2. MARC JURÍDIC	6
0.4. OBJECTE, ACTIVITAT I ESTRUCTURA DE FGC	7
0.4.1. OBJECTE I ACTIVITAT	7
0.4.2. DIVISIONS EN QUÈ S'ESTRUCTURA	7
0.5. TITULARITAT DELS BÉNS CONSEQÜÈNCIA DEL TRASPÀS DE COMPETÈNCIES	10
0.6. EMPRESES DEL GRUP	11
0.7. CONTRACTE - PROGRAMA (1990-1993)	12
 CAPÍTOL 1. CONTROL ECONÒMICO-FINANCIER	 14
1.1. INTRODUCCIÓ	14
1.2. BALANÇ	15
1.2.1. ACTIU	17
1.2.2. PASSIU	23
1.2.3. ÀREA FISCAL	28
1.3. COMPTE DE PÈRDUES I GUANYS	32
1.3.1. INGRESSOS	34
1.3.2. DESPESES	35
1.4. OBSERVACIONS I RECOMANACIONS ALS ESTATS FINANCERS	38
 CAPÍTOL 2. REVISIÓ DE LA CONTRACTACIÓ: OBRES I SERVEIS	 53
2.1. NORMATIVA I PROCEDIMENTS D'APLICACIÓ	53
2.2. ANÀLISI D'EXPEDIENTS D'INVERSIÓ	57
2.3. OBSERVACIONS I RECOMANACIONS A LA REVISIÓ DE LA CONTRACTACIÓ	58

CAPÍTOL 3. CONTROL DE LA GESTIÓ PRESSUPOSTÀRIA: PRESSUPOSTOS D'EXPLOTACIÓ I D'INVERSIÓ	61
3.1. PRESSUPOSTOS D'EXPLOTACIÓ	61
3.2. PRESSUPOSTOS D'INVERSIONS	72
3.3. OBSERVACIONS I RECOMANACIONS ALS PRESSUPOSTOS .	78
 CAPÍTOL 4. PROGRAMA D'ACTUACIÓ, D'INVERSIONS I DE FINANÇAMENT (PAIF)	 79
4.1. PLANS D'ACTUACIÓ DE L'ENTITAT	79
4.2. OBSERVACIONS I RECOMANACIONS	80
4.2.1. OBSERVACIONS	80
4.2.2. RECOMANACIONS	81
 CAPÍTOL 5. PRINCIPALS INDICADORS DE GESTIÓ	 82
 CAPÍTOL 6. CONSIDERACIONS FINALS	 98
ESTRUCTURACIÓ DE FGC	98

CAPÍTOL 0. INTRODUCCIÓ

0.1. OBJECTE DE L'INFORME

Aquest informe té com a objecte la fiscalització de Ferrocarrils de la Generalitat de Catalunya (d'ara endavant FGC). El treball portat a terme té el següent contingut:

- a) Anàlisi dels Estats Financers per tal de verificar que aquests representen fidelment i veritablement la situació patrimonial i financera de l'empresa, incloent-hi la informació necessària i suficient per a la seva adequada comprensió i interpretació.
- b) Anàlisi del compliment de la legalitat que li és aplicable, tant en les vessants comptable i contractual com de funcionament.
- c) Avaluació del control intern i dels procediments seguits per l'empresa en la seva operativa comptable i de gestió.
- d) Avaluació del compliment pressupostari i del Programa d'Actuació, d'Inversions i de Finançament (d'ara endavant PAIF), així com de la seva correcta realització en termes econòmics, a fi que en puguin resultar eines bàsiques de seguiment i control de la gestió.

0.2. ABAST I METODOLOGIA

0.2.1. ABAST

Aquest Informe es refereix exclusivament a l'exercici 1992. Malgrat això, alguns dels aspectes de la fiscalització esmentats a l'epígraf 0.1. obliguen a remuntar-se a anys anteriors i també a analitzar els primers mesos de l'exercici 1993, per tal de realitzar un correcte seguiment comparatiu i evolutiu i tenint en compte els fets posteriors a l'exercici tancat, però que tenen el seu origen en el mateix.

0.2.2. METODOLOGIA

Les proves realitzades, de compliment i substantives, han estat les necessàries per a obtenir evidència suficient i fidedigna (quantitat, rellevància, raonabilitat i autenticitat) per emetre una opinió sobre la informació examinada, així com del compliment dels preceptes legals que li són d'aplicació.

Pel que fa referència a l'apartat a) de l'epígraf 0.1 cal mencionar que, donat que els Estats Financers corresponents a l'exercici 1992 han estat auditats per "Cortés i Cia., Auditores", s'ha validat el seu Informe. Per això, s'ha tingut accés als papers de treball que han estat revisats i comentats amb els seus responsables.

Hem considerat suficient i correcte el treball realitzat i aquesta Sindicatura de Comptes assumeix l'opinió de l'Informe. (Es transcriu l'opinió en l'epígraf 1.1. dins el Capítol 1. d'aquest Informe).

Nogensmenys, s'ha considerat convenient elaborar i dur a terme un conjunt de proves referents a determinats comptes donat el seu pes específic o per tractar-se de les àrees de major risc.

Pel que fa a la resta d'apartats objecte d'aquest Informe, s'han dissenyat i elaborat les proves íntegrament per part d'aquesta Sindicatura de Comptes.

Cal remarcar que l'estructuració de les activitats de FGC en quatre departaments o divisions (Departament de Ferrocarril, Divisió Estació de Muntanya La Molina, Divisió Vall de Núria, Divisió Funiculars), tal com s'explica a l'epígraf 0.4., cadascun d'ells amb pressupost i comptabilitat diferenciats, ha motivat que les proves realitzades i la documentació revisada facin referència a cadascun dels quatre, assolint sempre uns nivells de cobertura suficients en l'àmbit agregat de FGC.

0.3. ANTECEDENTS, CREACIÓ I MARC JURÍDIC

0.3.1. ANTECEDENTS I CREACIÓ

Pel Reial Decret 2115/78, de 26 de juliol, art. 15 i concordants, es van transferir a la Generalitat de Catalunya les competències sobre l'establiment, l'organització, l'explotació i inspecció de ferrocarrils, que no tinguessin àmbit estatal, circulessin íntegrament pel territori de Catalunya i no estiguessin integrats a RENFE.

Així mateix, l'esmentada disposició establí que els serveis ferroviaris explotats en aquell moment per FEVE (Ferrocarriles Españoles de Via Estrecha) al territori de Catalunya, passessin a ésser explotats, amb el mateix caràcter que tinguessin, per la Generalitat de Catalunya.

(Vegeu altres comentaris a l'epígraf 0.5.).

En relació a aquest traspàs de competències, i a fi de procedir a l'organització dels ferrocarrils en l'àmbit de Catalunya, es va fer necessari crear un ens públic, amb personalitat jurídica pròpia, l'objectiu del qual fos el de gestionar, explotar i coordinar totes les línies de ferrocarril traspassades a la Generalitat, a fi de vetllar per la seva situació econòmica, financera i millora del servei.

A tal fi, per Decret de 5 de setembre de 1979 es creà l'empresa de la Generalitat "Ferrocarrils de la Generalitat de Catalunya" (FGC), entitat de dret públic amb personalitat jurídica pròpia, que ha d'ajustar la seva activitat a l'ordenament jurídic privat, de les previstes a l'art. 1.b), 1r. de la Llei 4/1985, de 29 de març, de l'Estatut de l'Empresa Catalana. La finalitat de FGC es definia com la d'explotar, gestionar i coordinar els ferrocarrils traspassats en virtut del RD 2115/1978 abans esmentat, i d'aquells que la Generalitat de Catalunya creï i exploti en el futur, i d'aquells altres mitjans de transports que li siguin encomanats per la Generalitat.

Aquesta Entitat s'adscriu al Departament de Política Territorial i Obres Públiques.

Amb posterioritat, per acords presos pel Consell Executiu de la Generalitat en sessions de 15 de juliol i de 5 i 6 de setembre de 1985 (publicats per Ordre de 19 de setembre de 1985), s'autoritza a FGC per tal que assumeixi per transferència la titularitat de les concessions de transports de les quals n'era concessionària així com de qualsevol altra que tingués atorgada, la Societat "Ferrocarrils de Muntanya de Grans Pendants" (d'ara endavant FMGP, SA), prèvia renúncia d'aquesta.

FMGP, SA era titular de les concessions següents:

- Ferrocarrils Ribes-Núria.
- Funiculars de Montserrat.
- Servei públic regular de transports per carretera entre el Monestir de Montserrat i Santa Cecília.
- L'estació d'esquí de la Vall de Núria.
- L'estació d'esquí La Molina.

La renúncia de FMGP, SA ho era també a qualsevol indemnització o compensació econòmica, àdhuc per raó del patrimoni i béns afectes a les concessions que haguessin de revertir a l'Administració concedent, bé que amb la salvetat dels drets de tercers i de les obligacions en què hagin de quedar subrogats l'Administració o titular de la gestió i explotació dels serveis objecte de les concessions renunciades.

Així mateix FGC queda subrogada en els drets i obligacions laborals amb els treballadors de FMGP, SA i en els crèdits i contractes de subministraments concertats per aquesta Societat.

Després d'aquest traspàs de la titularitat de les concessions, la Societat FMGP, SA va mantenir la seva existència, amb els mateixos accionistes, però sense cap tipus de contingut i activitat. (L'accionista majoritari era la Generalitat que havia entrat a participar en el capital l'any 1982).

Sobre FMGP, SA aquesta Sindicatura de Comptes ha elaborat un Informe específic (Vegeu Informe SCF 24 D/93).

0.3.2. MARC JURÍDIC

L'actual marc jurídic que regula l'activitat de FGC, és l'Estatut de FGC aprovat pel Decret de la Generalitat (Departament PTOPI) de 5 de setembre de 1979 (DOGC 16 d'octubre de 1979) i les posteriors modificacions recollides en el Decret núm. 123 de 16 de gener de 1986. Aquest Estatut, en el seu article 1r., defineix a FGC com **"una entitat de dret públic amb personalitat independent de la Generalitat, que actua en règim d'empresa mercantil i gaudeix d'autonomia en la seva organització, patrimoni propi i capacitat plena per a l'exercici de les seves finalitats"**.

A més a més de la regulació relativa a la seva activitat, procediment d'actuació, composició i funcions dels seus Òrgans de Govern, etc., l'Estatut també fixa les relacions entre l'empresa i el Govern de la Generalitat. En aquest context s'estableix que la relació amb el Govern de la Generalitat, en tot allò que sigui sotmès a la consideració i aprovació del Consell Executiu, es produirà a través del Departament de Política Territorial i Obres Públiques.

Aquesta normativa es completa amb totes les disposicions dictades per la Generalitat de Catalunya en desenvolupament de l'Estatut de Catalunya i de l'art. 148.5. de la Constitució així com pels Contractes-Programa que determinen els acords que regulen el finançament de FGC. (Veieu l'epígraf 0.7.).

A més a més de l'esmentada, d'entre la normativa que li és d'aplicació cal destacar:

- Llei 10/1982 de 12 de juliol: Llei de Finances Públiques de Catalunya.
- Llei 4/1985 de 29 de març: Estatut de l'Empresa Pública Catalana.

- Llei 16/1987 de 30 de juliol: Llei d'ordenació dels transports terrestres.
- RD 1211/1990 de 28 de setembre: aprovació del Reglament de la Llei d'ordenament dels transports terrestres-LOTT-.

La LOTT:

* deroga la legislació de protecció del transport per ferrocarril en relació al transport per carretera.

* possibilita que algunes de les línies explotades per RENFE deixin de ser d'interès general de l'Estat i, per tant, puguin ser traspassades a les Comunitats Autònomes.

* estableix el contracte programa com a forma de subvenció entre l'empresa explotadora i l'Administració.

0.4. OBJECTE, ACTIVITAT I ESTRUCTURA DE FGC

0.4.1. OBJECTE I ACTIVITAT

L'objecte de FGC, segons s'estableix en els articles 2n.i 3r. del seu Estatut, és el de l'organització, explotació, suspensió i aixecament de les línies i altres mitjans de transport que hagin estat transferits a la Generalitat o que ho puguin ser en el futur, així com de les seves activitats complementàries.

En relació a l'esmentat objectiu, FGC podrà realitzar adquisicions, transmissions, obres i serveis que siguin convenientes per a la seva millor explotació, ampliar, renovar o millorar els establiments i els mitjans d'explotació, dur a terme totes les activitats mercantils, industrials i de serveis que consideri convenient i siguin base, desenvolupament o conseqüència de l'explotació directa o indirecta de les línies ferroviàries i dels altres mitjans de transport que, com a principals complementaris, tingui al seu càrrec, i realitzar per al compliment de les seves funcions i de conformitat amb les normes aplicables tota classe d'actes de gestió i disposició relacionats amb els objectius anteriors o complementaris o substitutius dels mateixos.

0.4.2. DIVISIONS EN QUÈ S'ESTRUCTURA

L'Entitat està estructurada a nivell intern en diferents departaments o divisions en funció de l'activitat portada a terme.

Aquestes divisions fins l'any 1991 eren les següents:

Departament de Ferrocarril, Format per les línies ferroviàries:

a) **Línia Catalunya-Sarrià**: cal distingir-hi dos tipus de servei,

- un servei urbà, assimilable al d'una línia de ferrocarril metropolità, que serveix diverses zones de la ciutat de Barcelona i que s'estén al llarg de 7 km (entre Plaça Catalunya i Reina Elisenda, amb ramal Avinguda Tibidabo).

- un servei suburbà que s'estén més enllà de la pròpia ciutat, el qual, endinsant-se en el Vallès Occidental, connecta Barcelona amb Terrassa i Sabadell. Del ramal principal de Sabadell, concretament a l'estació de Bellaterra, surt un curt ramal secundari que, amb una longitud de 1,3km, arriba a la Universitat Autònoma de Barcelona.

b) **Línia de Catalans**: el tràfic d'aquesta línia s'estén des de Plaça Espanya fins a Igualada i fins a Manresa. S'hi poden distingir tres tipus de serveis diferenciats:

- un servei de rodalies, que surt de la Plaça Espanya de Barcelona i arriba fins a Martorell-Enllaç (30 km). Al llarg del seu recorregut cobreix part dels nuclis urbans de l'Hospitalet i Cornellà i les poblacions del marge dret del Llobregat situades entre Sant Boi i Martorell.

- un servei regional que s'estén amb dos ramals fins a Manresa-Baixador i Igualada (33 i 35 km més, respectivament, entre Martorell i les dues ciutats).

- un servei de mercaderies que es presta a través d'un tram que és comú amb el de viatgers (entre Sant Boi i Manresa-Alta) i, segons els casos, emprant algun dels ramals industrials existents (de Manresa-Alta a Súria: 13 km; de Manresa-Alta a Sallent: 13 km; de Barcelona-El Port a Sant Boi: 14 km, i de Martorell-Enllaç a Martorell-Central: 1 km).

Divisió de Ferrocarril de Muntanya, Format per:

a) Cremallera de Ribes-Núria

b) Funiculars de Montserrat: amb la línia de Sant Joan i la de la Santa Cova.

(La línia regular de transport per carretera entre el Monestir de Montserrat i Santa Cecília desapareix l'any

1985 donat que aquest servei estava relacionat amb l'aeri de Sant Jeroni que es desmunta aquell any).

Departament de Muntanya, Format per:

- a) Estació d'esquí Vall de Núria, que comprèn principalment,
 - l'Estació d'hivern, amb 10 pistes, un telecabina i tres telesquís.
 - altres serveis generals entre els que destaquen l'alberg del Pic de l'Àliga i el bar Cabana dels Pastors.
- b) Estació d'esquí La Molina que comprèn les pistes de l'estació d'hivern i altres serveis com cafeteries, club social, servei de carretera, etc.

Amb aquesta estructura l'entitat pretenia diferenciar tant la gestió financera com operativa de les diferents activitats:

- les purament turístiques (Departament de Muntanya).
- les ferroviàries i de transport (Departament ferrocarril: Línia Catalunya-Sarrià i Catalans i Divisió Ferrocarril de Muntanya: Cremallera i Funiculars).

Malgrat aquesta diferenciació lògica, FGC va considerar que seria més eficaç una gestió conjunta del Cremallera Ribes-Núria amb la resta de serveis oferts a la Vall de Núria. Així, el mes de maig de 1991 es va crear una nova divisió, Divisió Vall de Núria, la qual integrà l'estació d'esquí i la línia Ribes-Núria.

Per tant, a partir de l'exercici 1992 i en l'actualitat l'estructura interna i d'actuació de FGC és la següent:

Departament de Ferrocarril, que inclou:

- les mateixes línies de servei ferroviari que tenia fins al 1991, és a dir, la línia Catalunya-Sarrià i la línia Catalans.

Divisió Estació de Muntanya La Molina, que comprèn:

- l'estació d'esquí fins aleshores adscrita a l'antic Departament de Muntanya.

Divisió Vall de Núria, que integra:

- la línia Ribes-Núria (abans dins de la Divisió de Ferrocarril de Muntanya) i l'estació d'esquí (abans dins del Departament de Muntanya).

Divisió Funiculars, que recull:

- els funiculars de Montserrat inclosos fins al 1991 a la Divisió de Ferrocarril de Muntanya.

0.5. TITULARITAT DELS BÉNS CONSEQÜÈNCIA DEL TRASPÀS DE COMPETÈNCIES

Pel Reial Decret 2115/78, de 26 de juliol, s'acordà el traspàs a la Generalitat de Catalunya de les competències en els serveis, institucions i mitjans materials i personals en matèria de transports.

L'acord del Consell de Ministres de 27 d'octubre de 1978 determinà el personal, documentació, patrimoni i altres mitjans materials necessaris per l'exercici de les competències transferides. A tal efecte, es determinà que FEVE lliuraria a la Generalitat de Catalunya el dia 1 de novembre de 1978 les línies de "**Compañía General de Ferrocarriles Catalanes, SA**" (Barcelona-Manresa; Barcelona-Igualada i ramals), **Ajuntament de Barcelona** (Barcelona-Sarrià i ramals Reina Elisenda, Gràcia i Tibidabo) i "**Ferrocarriles de Catalunya, SA**" (Sarrià-Terrassa; Ramal Sant Cugat-Sabadell i Funicular de Vallvidrera).

L'acord abans esmentat establí que la Generalitat de Catalunya continuaria l'explotació de les anteriors línies amb el mateix caràcter provisional amb el que ho venia fent FEVE fins que finalitzessin, per part del Ministeri de Transports i Comunicacions (actualment Ministeri d'Obres Públiques i Transports), els expedients de rescat de les corresponents concessions.

Un cop acabats els expedients de rescat mitjançant les corresponents escriptures públiques, es van integrar tots els béns mobles i immobles de les concessionàries al patrimoni de l'Estat.

Va ser llavors quan FEVE, per l'Acta de 2 de novembre de 1979, va fer lliurament dels serveis que havia explotat fins a la data i s'establí un període de 6 mesos per a realitzar els inventaris a traspassar.

Finalment, el 13 de maig de 1993, es signà l'Acta de cessió dels béns el que va suposar la transmissió de la seva titularitat de l'Administració Central a la Generalitat. Des d'un punt de vista jurídic i formal, fins aquesta data FGC no hauria d'haver comptabilitzat aquests béns dins del seu immobilitzat.

En l'actualitat, i segons ens manifesta la Direcció General del Patrimoni de la Generalitat, s'estan duent a terme els tràmits per a la inscripció dels béns en el Registre de la Propietat.

0.6. EMPRESSES DEL GRUP

FGC té participació en les següents empreses:

A) Viatges de Muntanya, SA:

Agència de viatges amb operativitat lligada a les estacions d'esquí de La Molina i Núria i que a més a més, des del juny de 1991, duu a terme l'explotació de la botiga de records del Santuari de Núria (per subcontractació de FMGP, SA).

El capital social de Viatges de Muntanya, SA, format per 4.200 accions, i que a 31 de desembre de 1992 és de 30.009 Milers de PTA, és 100% de FGC segons el repartiment següent:

- 2.400 accions atribuïdes a la Divisió Estació de Muntanya La Molina (= 17.148 Milers de PTA).
- 1.800 accions atribuïdes a la Divisió Vall de Núria (= 12.861 Milers de PTA).

La Sindicatura de Comptes ha elaborat un Informe específic d'aquesta Societat (Vegeu Informe SCF 25 D/93).

FGC té, a més a més, petites participacions en altres companyies:

A) Telesquís Alpíns, SA:

Sobre aquesta Societat, constituïda el 14 de desembre de 1960, FGC no disposa de gaire informació. FGC mitjançant la Divisió Vall de Núria, té 20 accions de valor nominal de 5.000 PTA cadascuna sobre un capital total d'1.600.000 PTA, és a dir un 6,25%.

Telesquís Alpíns, SA era propietària del telesquí "Jordi Monjo" situat a la Vall de Núria essent explotada aquesta instal·lació des de l'any 1982 per FMGP, SA (la qual era propietària de 20 accions) i des de l'1 de gener de 1986 per FGC (en ser transferides a FGC la titularitat de totes les concessions de FMGP, SA). El 13 d'octubre de 1988 es vénen les accions de FMGP, SA a FGC.

En l'actualitat aquesta Societat no és operativa, i el telesquí resta pràcticament desmuntat al magatzem de l'estació de la Vall de Núria.

(Veure el punt 2.1. d'Observacions i Recomanacions a l'epígraf 1.4. del Capítol 1).

B) **Empresa de Mobilitat Olímpica Barcelona'92 (EMOB'92):** Empresa creada per a l'organització i coordinació dels aparcaments i del transport de persones durant els dies de celebració dels Jocs Olímpics de Barcelona 1992. En aquesta empresa van participar-hi diferents estaments i empreses relacionats amb l'esmentada finalitat i en cooperació amb el COOB'92. FGC (Departament de Ferrocarril) participà a EMOB'92 fent una aportació de 20 Milions de PTA, que representa l'11,76% del capital social, i actuant en les tasques d'organització, coordinació i informació a l'usuari. Aquesta actuació ha donat lloc a una sèrie de despeses que s'han comptabilitzat com a despeses extraordinàries de FGC.

L'EMOB'92, com a empresa creada amb objecte i duració limitats en el temps, està en aquests moments pendent de liquidació. FGC considera que no existiran problemes per a la recuperació de l'aportació realitzada.

C) **Bus Cerdanya:** aportació de FGC (Departament de Ferrocarril) de 500.000 PTA, que representa el 25% del capital, per a entrar a formar part de la unió temporal d'empreses per a l'explotació del servei d'autobús a Llívia. Actualment FGC és a l'espera de liquidar la seva participació en la unió temporal d'empreses donat que aquesta entrava en competència amb altres serveis de transport de la zona que explota la Direcció General de Transports (DPTOP). La recuperació de l'aportació realitzada sembla que no ha de suposar cap problema.

0.7. CONTRACTE - PROGRAMA (1990-1993)

El Contracte-Programa és un document signat entre l'Administració de l'Estat, la Generalitat de Catalunya i FGC que estableix principalment els acords que regulen el finançament dels serveis de transport públic prestats a Catalunya per FGC (Departament Ferrocarril).

El 1986, i amb l'objectiu d'establir les regles reguladores recíproques entre les dues Administracions i FGC, es va signar el primer contracte-programa (1986-1988) que fixava les aportacions a realitzar per part de cadascuna de les Administracions en aquest període. A més a més, s'establien uns determinats objectius (previsions de resultats d'explotació, recursos necessaris per finançar els dèficits, plans d'inversió, adequació

de política salarial i plantilla, millora de qualitat de servei, etc.) per a l'esmentat període.

Un cop superat el període de vigència del contracte-programa 1986-1988 se'n va signar un altre pel període 1990-1993 que és el vigent actualment.

L'acord per al període 1990-1993 es fonamenta en el desenvolupament del "Plan de Transportes en las Grandes Ciudades" aprovat pel Govern de l'Estat per aquest període.

En aquest nou contracte-programa es determina que l'Estat subvencionarà FGC en funció del número de viatgers x km transportats, prenent com a base del càlcul el número de títols de viatge venuts i la mitja de Km realitzats. A tal fi quantifica:

- a) la subvenció per cada unitat tècnica (viatger x Km) transportada.
- b) el número mig de viatgers x Km per a cadascuna de les línies ferroviàries i de les classes de títols de transport.

En virtut d'això es crea una Comissió de Seguiment, formada per representants de les tres parts, que és l'encarregada d'elaborar la proposta anual de liquidació definitiva del número de viatgers x km així com de realitzar i proposar les actualitzacions necessàries, principalment relacionades amb les quantificacions esmentades als apartats a) i b), en base a variacions de l'IPC, del número de km d'una determinada línia ferroviària, etc.

Per altra banda, la subvenció de la Generalitat de Catalunya ha de finançar el dèficit del pressupost d'explotació i les inversions del Departament de Ferrocarril que no es cobreixin amb l'aportació de l'Estat.

Altres aspectes en què incideix el Contracte-Programa 1990-1993 són:

- aportacions a realitzar per cadascuna de les dues Administracions per tal de cobrir el dèficit de 1989.
- fixació d'un xifra límit d'inversions anual.
- control per part de la Intervenció General de l'Administració de l'Estat dels Comptes Anuals i del projecte de liquidació de les subvencions de l'exercici.

CAPÍTOL 1. CONTROL ECONÒMICO-FINANÇER

1.1. INTRODUCCIÓ

Com ja s'ha exposat en l'epígraf 0.2.2., els Estats Financers de FGC han estat auditats regularment per "Cortés i Cia., Auditores", Censors Jurats de Comptes. Pel que fa a l'Informe d'Auditoria corresponent a l'exercici 1992, aquest presenta una opinió amb salvetats.

Concretament l'opinió de l'Informe del Censor Jurat de Comptes assenyala que:

"...els comptes anuals expressen en tots els aspectes significatius la imatge fidel del patrimoni i de la situació financera de FERROCARRILS DE LA GENERALITAT DE CATALUNYA a 31 de desembre de 1992 i 1991 i dels resultats de les seves operacions durant els exercicis anuals acabats en les esmentades dates i contenen la informació necessària i suficient per a la seva interpretació i comprensió adequada, de conformitat amb principis i normes comptables generalment acceptats aplicats uniformement".

EXCEPTE PER:

- "L'Entitat no ha realitzat un càlcul actuarial per dotar la provisió per a pensions i obligacions similars, tal com s'explica al punt 6.f. de la memòria adjunta".

(El punt 6.f. de la memòria assenyala:

"Provisions per obligacions similars a pensions: Es segueix el criteri d'imputar als comptes de despeses els pagaments que s'efectuen al personal jubilat (Havers Passius)").

- "L'Entitat ha comptabilitzat tres rebuts emesos pels constructors, sense IVA, per la construcció de les noves unitats de tren en base al contracte de finançament, que representa l'omissió de 52.308.600 PTA d'IVA, perquè els constructors, segons informes dels seus assessors fiscals, donada la complexitat d'aquesta operació de contractació, consideren discutible si ha d'anar amb IVA o sense IVA, basant-se en diferents doctrines de la Direcció General de Tributs".

Revisats per aquesta Sindicatura de Comptes els papers de treball de "Cortés i Cia., Auditores", considerem suficients i idònies les proves realitzades i assumim la totalitat de l'opinió de l'Informe transcrita anteriorment, amb les observacions que es contenen en el present Informe.

Nogensmenys, s'ha considerat convenient efectuar un treball de fiscalització en determinades àrees (aquelles que suposen un gran pes específic en el conjunt dels comptes i que, a més a més, poden comportar riscos d'auditoria).

Per altra banda, l'últim Informe realitzat per la Intervenció General de la Generalitat de Catalunya correspon a l'exercici 1990.

L'opinió manifestada és la següent:

"A excepció d'alguna observació de forma, feta a la memòria presentada per l'Entitat, pot dir-se que hi ha exactitud i concordança entre les dades presentades per l'Entitat i les notes presentades en el dictamen favorable de l'auditoria externa.

És la nostra opinió que els comptes anuals de l'exercici 1990 expressen la imatge fidel del patrimoni d'aquesta entitat, tant en l'aspecte econòmic com financer, així com el resultat de les seves operacions, obtinguts i aplicats durant l'exercici anual".

Hem d'assenyalar que algunes de les observacions fetes en l'Informe de la Intervenció per a l'exercici 1990 no s'han subsanat encara en l'exercici 1992 i també s'esmenten com a observacions en el present Informe. Bàsicament aquestes observacions fan referència a "l'immobilitzat", a "la tresoreria" i a "altres deutors".

1.2. BALANÇ

A continuació es presenta el Balanç de Situació a 31 de desembre de 1992 de FGC desglossat en els quatre departaments o divisions que el formen, incloent-hi una última columna que recull els imports del Balanç general de FGC (Total Agregat).

BALANÇ DE SITUACIÓ A 31.12.92

	Departament de Ferrocarril	Divisió La Molina	Divisió Vall de Núria	Divisió Funiculars	TOTAL AGREGAT
ACTIU					
IMMOBILITZAT	39.077.614	3.345.950	3.747.182	81.953	46.252.699
Despeses d'establiment	-	-	-	-	-
Immobilitzat immaterial	3.867.892	27.615	15.336	-	3.910.843
Immobilitzat material	35.090.004	3.289.446	3.713.481	81.120	42.174.051
Immobilitzacions financeres	119.718	28.889	18.365	833	167.805
Accions pròpies	-	-	-	-	-
DESPESES A DISTRIB.DIF.EXERC	61.244	-	-	-	61.244
ACTIU CIRCULANT	8.339.063	442.742	503.640	175.455	9.460.900
Accionistes per desembors.	-	-	-	-	-
Existències	394.262	55.329	39.491	-	489.082
Deutors	5.251.494	202.903	356.285	134.085	5.944.767
Invers. financeres temporals	23.194	3.575	-	-	26.769
Accions pròpies c/t	-	-	-	-	-
Tresoreria	2.656.159	167.772	104.295	41.370	2.969.596
Ajust. periodificació	13.954	13.163	3.569	-	30.686
TOTAL ACTIU	47.477.921	3.788.692	4.250.822	257.408	55.774.843
PASSIU					
FONS PROPIS	13.284.645	880.112	808.486	88.623	15.061.866
Capital subscrit	9.549.178	894.922	716.457	57.563	11.218.120
Prima d'emissió	-	-	-	-	-
Reserva de revalorització	3.653.580	-	137.761	-	3.791.341
Reserves	-	-	-	-	-
Resultats exer. anteriors	150.404	(32.275)	(30.142)	634	88.621
Pèrdues i guanys	(68.517)	17.465	(15.590)	30.426	(36.216)
INGRESSOS A DISTR.DIF.EXERC.	15.424.047	1.820.397	1.823.870	135.494	19.203.808
PROVISIONS PER A DESPESES	1.912	-	-	-	1.912
CREDITORS A LLARG TERMINI	14.396.173	363.397	1.405.312	24.774	16.189.656
Emissions obligacions	-	-	-	-	-
Deutes entitats de crèdit	14.347.185	362.097	1.403.691	24.774	16.137.747
Deutes empr. grup i assoc.	-	-	-	-	-
Creditors diversos	48.988	1.300	1.621	-	51.909
CREDITORS A CURT TERMINI	4.371.144	724.786	213.154	8.517	5.317.601
Creditors comercials	2.479.613	244.539	202.289	5.179	2.931.620
Deutes diversos no comercials	1.891.301	440.997	10.865	3.338	2.346.501
Provisions operacions tràfic	-	39.250	-	-	39.250
Ajustaments periodificació	230	-	-	-	230
TOTAL PASSIU	47.477.921	3.788.692	4.250.822	257.408	55.774.843

* (Els imports són en Milers de PTA)

Font: Estats Financers de FGC

1.2.1. ACTIU

L'anàlisi més aprofundida s'ha centrat en el compte d'Immobilitzat no tan sols perquè representa el 82,9% del total actiu de l'entitat, sinó també perquè és una de les àrees de major risc. Dintre d'aquest compte s'ha prestat especial atenció a l'immobilitzat material i a les despeses de recerca i desenvolupament (aquestes representen el 92,6% de l'Immobilitzat Immaterial).

Així mateix, s'ha considerat convenient l'anàlisi del compte de Tresoreria, pel número important de comptes oberts.

Els subcomptes d'Administracions Públiques es tracten en l'epígraf 1.2.3. referit a "Àrea fiscal".

* **IMMOBILITZAT (MATERIAL I IMMATERIAL)**

L'anàlisi s'ha centrat en el Departament de Ferrocarrils, donat que té el saldo més important a 31 de desembre de 1992, i en la Divisió Vall de Núria, per ser la divisió en què s'han portat a terme les inversions més significatives durant l'exercici 1992.

S'han revisat els mecanismes de control intern tant pel que fa a l'adquisició, que s'explica amb detall al Capítol 3 dedicat als sistemes i procediments de contractació de FGC, com pel que fa referència a la comptabilització i control d'inventaris.

Pel que fa a aquest últim aspecte, cal destacar que FGC controla els elements de l'immobilitzat com segueix:

- Un inventari ordenat en funció dels subcomptes del PGC, anomenat "Inventari de fitxes", on apareix una anotació global de l'element, l'import pel que es va activar, l'amortització acumulada i la de l'exercici i un codi numèric de la fitxa de l'element.

- Un recull de les fitxes ordenat segons codi de fitxa, que especifica en cadascuna d'elles els diferents conceptes que formen el cost d'adquisició global de l'element i els imports activats amb posterioritat (millores, noves peces, etc.), així com les corresponents dates d'activació en inventari i imports d'amortització acumulada de cadascun dels conceptes que formen l'element immobilitzat.

A més a més, FGC disposa d'uns llistats per expedients de les inversions efectuades. (La mecànica d'aquests llistats s'analitza en els capítols corresponents a Control Pressupostari i Sistemes de Contractació d'aquest Informe).

En aquests llistats es recullen per a cada expedient les dades corresponents a l'import compromès, el pagat, el que s'ha facturat i l'import activat com a immobilitzat.

De la revisió i proves dutes a terme per verificar l'homogeneïtat i conciliació entre l'inventari i les fitxes, per a comprovar que els diferents conceptes recollits en les fitxes tenen la documentació suport (certificacions, factures, etc.) així com per a conciliar la informació dels llistats per expedients d'inversió amb l'import activat segons el Balanç, s'han posat de manifest els següents aspectes:

1) - els inventaris no contenen una columna final que integri el cost dels elements inventariats ni la seva amortització acumulada.

- el desglossament de les fitxes és anual, de tal manera que en la fitxa d'un determinat element apareixen només els desglossaments pels conceptes addicionats en el propi any i l'import global d'addicions a l'element del conjunt dels anys anteriors. Així doncs, per conèixer el detall per conceptes de les addicions d'anys anteriors cal remuntar-se als reculls de cadascun dels anys anteriors.

- es va produir un canvi d'aplicació informàtica que, si bé podia aportar millores, també va originar dificultats en el control de les fitxes. La nova aplicació canvià la numeració de les fitxes existents fins l'exercici 1991, la qual cosa obliga a l'hora de buscar en fitxes el detall d'un determinat element a consultar un llistat convertidor dels codis de les fitxes.

A aquesta dificultat s'hi afegeix el fet que el nou PGC obliga a desglossar l'antic compte global de "Maquinària, Utillatge i Altres instal·lacions" en tres comptes diferenciats.

Per tant, és difícil realitzar una conciliació entre els inventaris i les fitxes.

2) - No ha estat possible conciliar la informació que es deriva dels llistats d'inversió amb l'import activat com immobilitzat al balanç, donat que la informació provinent dels llistats s'estableix segons flux de contractació, amb un sentit financer (tenint en compte els sistemes de finançament dels pagaments) mentre que la del balanç es determina estrictament per la materialització. (Aquesta observació ja es feia a l'Informe d'Intervenció corresponent a l'exercici 1990).

Si aquests aspectes fan difícil emetre una opinió sobre la veracitat del saldo de l'immobilitzat a 31 de desembre de 1992, existeix un altre aspecte que encara ho dificulta més:

Amb el traspàs dels inventaris de les antigues línies ferroviàries explotades per FEVE (immobilitzats de la Línia de Catalans i de la Línia Catalunya-Sarrià), FGC va haver d'assumir les mancances de rigor existents en aquests inventaris, tant pel que fa al desglossament dels elements traspassats com pel que fa a la documentació dels elements que li foren adscrits. Com a conseqüència d'aquest fet:

- les fitxes existents en els actuals inventaris de FGC referents als béns traspassats són fitxes de caràcter genèric sense poder-se conèixer els diferents conceptes que els componen, la data d'activació de cadascun d'ells ni tampoc, en conseqüència, la validesa de l'amortització acumulada de l'element genèric recollit a la fitxa.

- no existeix documentació que suporti suficientment (factures, certificacions, etc.) la valoració dels elements integrats a FGC provinents dels inventaris de les antigues línies explotades per FEVE. Tant sols es va intentar en el moment del traspàs una recopilació de la documentació referent a la maquinària.

- la falta de desglossament dels elements d'immobilitzat traspassats (principalment de la Línia Catalans) comporta que en el moment de dur a terme substitucions o millores que augmenten el valor del bé, no es disposa de mitjans objectius per discernir com es troben valorats els elements que han estat millorats per tal de donar-los de baixa per l'antic valor. Això origina, en cas de no donar-se de baixa l'antic valor, una certa sobrevaloració d'aquests actius.

(Vegeu el punt 1 d'Observacions i Recomanacions a l'epígraf 1.4. d'aquest Capítol).

Respecte el subcompte de l'Immobilitzat immaterial, de "**Despeses de recerca i desenvolupament**" (per un import de 3.615 Milions de PTA) que comprenen bàsicament els projectes de Cremallera de Montserrat i de la Nova Línia Barcelona-Perpinyà (NLBP), s'ha d'assenyalar que:

- S'han revisat els expedients d'inversió des de l'inici dels projectes i les anotacions de l'exercici en el Llibre Major. El cost d'ambdós projectes es comptabilitza en el Departament de Ferrocarril.

1. CONTROL ECONÒMICO-FINANÇER

- S'han obtingut els acords del Consell Executiu de la Generalitat pels que s'encarreguen aquests projectes a FGC.

S'ha verificat que els estudis i recerques s'estan ultimant. Per aquest motiu cal esmentar l'efecte que això pot tenir comptablement.

El nou PGC assenyala que "...les despeses de recerca i desenvolupament que figurin en l'actiu hom les amortitzarà com més aviat millor i sempre dins del termini de cinc anys des del moment en què conclou el projecte de recerca o desenvolupament que hagi estat capitalitzat; en cas d'existir dubtes raonables sobre l'èxit tècnic o la rendibilitat econòmico-comercial del projecte, les despeses capitalitzades hauran de portar-se directament a pèrdues".

Tenint en compte que aquests dos projectes estan totalment finançats per subvencions de la Generalitat (malgrat haver-se de recórrer a préstecs pels desajustos temporals entre pagaments a fer i cobraments de la subvenció) l'efecte comptable en el compte de pèrdues i guanys seria nul, encara que es tractés d'un projecte sense èxit tècnic o rendibilitat econòmico-comercial. Es tractaria, doncs, només, de donar de baixa de l'immobilitzat immaterial el cost del projecte alhora que s'hauria de rebaixar del passiu la subvenció que el finançava.

(Veieu el punt 2 d'Observacions i Recomanacions a l'epígraf 1.4. d'aquest Capítol).

* AMORTITZACIONS

El Balanç de l'Entitat a 31 de desembre de 1992 presenta els imports d'Immobilitzat material i immaterial pels seus valors nets. A continuació es detallen els saldos de l'Amortització acumulada al tancament de l'exercici:

	Departament de Ferrocarri	Divisió La Molina	Divisió Vall de Núria	Divisió Funicular s	TOTAL AGREGAT
Amortització Acumulada Immobilitzat Material	11.658.911	675.803	861.236	40.893	13.236.843
Amortització Acumulada Immobilitzat Immaterial	186.867	3.696	1.065	-	191.628
Total Amortització Acumulada	11.845.778	679.499	862.301	40.893	13.428.471

(Els imports són en Milers de PTA)

FONT: Informació extreta dels Estats Financers de FGC.

De l'anàlisi i les proves efectuades sobre l'inventari i les fitxes, ja esmentats en l'apartat anterior d'Immobilitzat, se'n dedueix que:

- L'amortització dels elements d'immobilitzat s'inicia a partir de l'exercici següent a la seva activació.

- pel que fa als coeficients o percentatges d'amortització anual, si bé la majoria estan d'acord amb els límits fixats per l'Ordre Ministerial de 1968, en alguns casos no és així.

(Veieu el punt 4 d'Observacions i Recomanacions a l'epígraf 1.4. d'aquest Capítol).

Fins aquí hem descrit els procediments i proves efectuades en els comptes d'Immobilitzat (material i immaterial) i de la seva Amortització. A més a més, també s'ha revisat i validat el treball realitzat per l'Auditoria privada bàsicament pel que es refereix 7a:

- Anàlisi del moviment d'immobilitzat, per a la totalitat dels comptes que el componen, i per als quatre Departaments o Divisions.

- Respecte al Departament de Ferrocarril i la Divisió Vall de Núria i respecte d'aquells comptes amb major moviment durant l'exercici 1992, mostreig de factures o altra documentació suport amb unes cobertures considerades suficients.

- Mostreig dels traspassos i reclassificacions realitzades entre els diferents comptes d'immobilitzat que FGC ha realitzat a conseqüència de les recomanacions que en exercicis anteriors havia posat de manifest l'Auditoria privada.

- Anàlisi general de les Immobilitzacions financeres, valoració, recuperabilitat, etc.

Considerem que les proves realitzades són suficients i idònies per poder concloure sobre la validesa dels saldos a 31 de desembre de 1992. (excepte per les observacions que es fan al compte de l'immobilitzat material).

* TRESORERIA

L'anàlisi s'ha efectuat per als comptes de cadascuna de les quatre Divisions o Departaments de FGC i ha consistit en:

1. CONTROL ECONÒMICO-FINANCIER

- verificar els saldos que FGC manté a 31 de desembre de 1992 en cadascuna de les entitats financeres mitjançant extractes bancaris.

- verificar, amb una cobertura suficient pel Departament de Ferrocarril i al 100% per a la resta de Divisions, les conciliacions bancàries realitzades per FGC. **(Veieu punt 10 d'Observacions i Recomanacions a l'epígraf 1.4. d'aquest Capítol).**

- verificar, amb una cobertura suficient pel Departament de Ferrocarril i Divisió Vall de Núria i al 100% per les altres dues Divisions, els interessos que generen els comptes en entitats financeres i que apareixen comptabilitzats com a "Ingressos Financers" (veieu epígraf 1.3.).

Cal ressaltar que existeix un conjunt de comptes corrents dels quals en poden disposar qualsevol de les Divisions, exceptuant el Departament de Ferrocarril.

(Veieu el punt 7 d'Observacions i Recomanacions a l'epígraf 1.4.)

Cal fer esment també que hi ha una sèrie de comptes corrents amb saldo nul a 31 de desembre de 1992 i altres amb molt pocs moviments durant l'exercici. En concret, del total de 49 comptes corrents extrets dels Llibres Majors dels 4 Departaments o Divisions, n'hi ha 11 amb saldo zero a 31 de desembre de 1992, dels quals 7 ja tenien aquest saldo a 31 de desembre de 1991.

(Veieu el punt 8 d'Observacions i Recomanacions a l'epígraf 1.4.)

S'ha descrit fins ara el conjunt de proves i procediments de l'anàlisi d'Immobilitzat, de la seva Amortització i de la Tresoreria, descrivint també la revisió del treball de l'Auditoria privada referent a aquestes àrees, així com dels comptes d'ingressos o despeses que hi estan directament relacionats. L'anàlisi dels comptes d'actiu de caràcter fiscal es fa a l'epígraf 1.2.3.

Addicionalment s'ha verificat l'import d'Inversions Financeres Temporals de l'Actiu Circulant del Departament de Ferrocarril, que recull, tal com s'ha observat en les butlletes del Banc d'Espanya, títols de Deute de l'Estat, i s'han validat també els interessos que aquests generen i que estan comptabilitzats com Ingressos financers.

Per últim, assenyalar que s'ha revisat i validat el treball realitzat per l'Auditoria privada en els comptes de Deutors i Existències i que el considerem idoni i suficient per tal de concloure sobre la seva correcció.

1.2.2. PASSIU

L'anàlisi dels comptes del passiu s'ha centrat, basant-se en criteris d'importància quantitativa i de nivell de risc d'auditoria, en el compte de "Deutes amb Entitats de Crèdit", d'ara endavant Préstecs, i en aquells subcomptes de "Creditors Administracions Públiques" amb un caràcter purament fiscal que, per aquest motiu i tal com es fa també pels comptes d'actiu amb aquest caràcter, són analitzats separatament a l'epígraf 1.2.3.

S'analitzen també els Ingressos a distribuir en diferents exercicis ("Subvencions de Capital") i les "Aportacions a compte de Fons social" incloses dins el Capital Subscrit.

* PRÉSTECES

A continuació es presenta un detall dels préstecs ordenat pel Departament o Divisió que el té concedit i per l'Entitat, financera o no, que el va concedir:

Departament o Divisió Entitat Prestadora	Saldo a 31.12.91	Saldo a 31.12.92
<u>Departament de Ferrocarril</u>		
Crédit Lyonnais (50 Milions \$)	4.868.485	5.739.755
Lloyds Bank (30 Milions ECUS)	3.886.890	4.157.430
Banc Exterior d'Espanya	2.950.000	2.950.000
"La Caixa"	250.000	-
Banca Catalana	2.250.000	1.500.000
TOTAL	14.205.375	14.347.185
<u>Divisió La Molina</u>		
Banc Exterior d'Espanya	240.000	240.000
Fons de Garantia de Dipòsits	107.143	53.571
Institut Català del Sòl	82.384	68.526
TOTAL	429.527	362.097
<u>Divisió Vall de Núria</u>		
Société Générale de Banque	269.231	192.308
Société Générale de Banque	269.231	192.308
Banc Exterior d'Espanya	260.000	260.000
Institut Català del Sòl	11.081	9.075
Banca Catalana	-	750.000
TOTAL	809.543	1.403.691
<u>Divisió Funiculars</u>		
Institut Català del Sòl	4.279	3.667
Institut Català del Sòl	22.930	21.107
TOTAL	27.209	24.774
TOTAL FGC	15.471.654	16.137.747

* (Els imports són en Milers de PTA)

FONT: Elaboració pròpia en base a la informació dels Estats Financers de FGC

S'han analitzat i revisat la totalitat d'aquests préstecs i cal esmentar que en els casos en què les entitats prestadores apareixen en més d'un Departament o Divisió es tracta d'un únic préstec que FGC reparteix segons les necessitats.

En concret, el treball efectuat ha estat el següent:

- verificació documental de totes les pòlisses i, en base a elles, de les característiques concretes per a cadascun dels préstecs (període de carència, calendari d'amortitzacions i interessos, dates de liquidació d'interessos, data de cancel·lació, etc.)
- càlculs per a la validació de les amortitzacions des de la concessió del préstec fins al saldo pendent a 31 de desembre de 1992 i verificació mitjançant els extractes bancaris.
- verificació de l'adequada classificació a llarg i curt termini del saldo pendent a 31 de desembre de 1992.
- càlculs per a la validació dels interessos a periodificar al tancament de l'exercici i del cost de finançament del préstec i verificació mitjançant extractes.
- anàlisi específica dels tipus de canvi, paritats de moneda i assegurances de tipus de canvi i d'interès i de les diferències de canvi, per als préstecs de Crèdit Lyonnais i Lloyds Bank, que són els únics en moneda estrangera.
- anàlisi de l'activació del cost de finançament d'aquells préstecs destinats a l'adquisició d'un element concret d'immobilitzat o al finançament d'estudis i projectes per als que s'està a l'espera de cobrar les subvencions corresponents concedides. **(Veieu el punt 2 d'Observacions i Recomanacions a l'epígraf 1.4.)**

De l'estudi realitzat es desprèn que FGC no duu a terme una diferenciació dels saldos dels préstecs o imports pendents d'amortitzar al tancament de l'exercici 1992 entre llarg i curt termini.

(Veieu el punt 10 d'Observacions i Recomanacions a l'epígraf 1.4.)

Els càlculs realitzats per aquesta Sindicatura de Comptes en relació als interessos a periodificar al tancament de l'exercici mostren certes diferències a l'hora de comparar-los amb els

realitzats per FGC la qual cosa origina també diferències en el compte "Cost de finançament" del Compte de pèrdues i guanys.

En el cas específic d'algun préstec, FGC no periodifica els seus interessos.

(Veieu el punt 11 d'Observacions i Recomanacions a l'epígraf 1.4).

Pel que fa als préstecs en moneda estrangera, cal esmentar que el de Crèdit Lyonnais és de caràcter multidivisa i, tot i haver estat contractat en dòlars, l'operativa de l'any s'ha fet en ECU. Malgrat això, els préstecs multidivisa han de valorar-se a final de l'exercici respecte a la seva moneda base i durant l'exercici regularitzar segons les paritats entre la moneda base i la disposada. Aquests termes han estat analitzats amb resultat satisfactori.

S'ha analitzat l'efecte dels dos préstecs (Crèdit Lyonnais i Lloyds Bank) en el compte "Diferències de canvi en moneda estrangera" tenint en compte l'evolució experimentada pel tipus de canvi PTA/dòlar entre 31 de desembre de 1991 i 31 de desembre de 1992.

(Veieu el punt 12 d'Observacions i Recomanacions a l'epígraf 1.4.).

Cal remarcar en relació als préstecs de Crèdit Lyonnais i Lloyds Bank que, tot i datar dels anys 1986 i 1984 respectivament, tots dos han estat objecte de renegociació. FGC ha variat també les inversions objecte del finançament. S'han mantingut i renegociat aquestes línies de préstec per tal d'evitar el cost que actualment suposa l'obertura d'una nova operació.

Les renegociacions, que allarguen els terminis d'amortització d'ambdós préstecs, donen lloc a un important risc en relació a l'evolució del dòlar i l'ECU.

A més a més de l'anàlisi dels diferents comptes de passiu, realitzada per aquesta Sindicatura de Comptes, s'ha revisat i validat el treball de l'Auditoria privada en els comptes de creditors a curt termini de caire comercial. D'acord amb la validació realitzada pot concloure's que els comptes de creditors comercials a curt termini a 31 de desembre de 1992 són representatius de la situació patrimonial i financera de FGC.

*** SUBVENCIONS DE CAPITAL I APORTACIONS A COMPTE DE FONTS SOCIAL**

1) El total de les subvencions de capital netes de la seva amortització (criteri seguit fins l'any 1989 inclòs) rebudes fins l'any 1989 que romanen com a tals a 31 de desembre de 1992 dins del compte "Ingressos a distribuir en diferents exercicis", és el següent:

	(Milers de PTA)
Departament Ferrocarril	11.303.469
Divisió La Molina	1.820.397
Divisió Vall de Núria (*)	1.823.870
Divisió Funiculars	135.494
TOTAL	15.083.230

(*) En aquest import s'inclouen les quantitats procedents de Direccions Generals de Turisme i de l'Esport dels exercicis 1990, 1991, 1992, per un total de 53.350 Milers de PTA.

Aquests imports, segons estableix la Instrucció de la Intervenció General, haurien d'estar comptabilitzats a partir de l'exercici 1990 com a "Aportacions a compte de Fons social" i, fins i tot, caldria haver incrementat ja el Fons social.

2) A partir de 1990 les subvencions de capital procedents de la Generalitat de Catalunya es comptabilitzen en el compte d'"Aportacions a compte de Fons social" inclòs en el compte de "Capital subscrit". (Val a dir que la presentació d'aquest compte és errònia pel que s'hauria de canviar la denominació de "Capital subscrit" per la de "Fons Social").

3) Els imports corresponents a subvencions destinades a finançar els estudis dels projectes d'inversió de la nova línia Barcelona-Perpinyà (NLBP), Cremallera de Montserrat i altres, que sumen un total de 3.615 Milions de PTA, resten comptabilitzats dins de "Subvencions de Capital" i no com a "Aportacions a compte de fons social".

Pot considerar-se correcte en la mesura que es tracta d'estudis de viabilitat que encara no estan finalitzats.

(Vegeu observació núm. 3 a l'epígraf 1.4. d'Observacions i Recomanacions).

1.2.3. ÀREA FISCAL

La revisió referent als aspectes fiscals és tractada conjuntament en aquest epígraf, independentment que es tracti de partides d'actiu o de passiu.

* IMPOST SOBRE EL VALOR AFEGIT (IVA)

El desglossament dels comptes és el següent:

(Milers de PTA)					
CONCEPTE	DEPARTAMENT FERROCARRIL	DIVISIÓ VALL DE NÚRIA	D.ESTACIÓ LA MOLINA	DIVISIÓ FUNICULARS	TOTAL
HP Deutora IVA	828.793	60.386	32.769	-	921.948
HP Creditora IVA	-	-	-	(2.525)	(2.525)
TOTAL	828.793	60.386	32.769	(2.525)	919.423

FONT: Elaboració pròpia a partir dels Estats Financers de FGC.

L'Entitat presenta la declaració d'IVA conjunta, és a dir, incloent-hi els quatre Departaments i/o Divisions.

Com es desprèn dels comptes així com de la declaració anual, FGC té un IVA a tornar de 919.423 Milers de PTA.

S'han revisat les declaracions mensuals d'IVA verificant la seva correcció aritmètica i la seva presentació dins del termini. Tot sense excepció.

Així mateix s'ha verificat que els saldos d'IVA repercutit i suportat mensuals es corresponen amb els que consten en els llibres registre de factures emeses i rebudes, respectivament.

També s'ha verificat que l'IVA declarat, tant repercutit com suportat, ho hagi estat per a totes les operacions realitzades per l'entitat que segons la normativa aplicable estan subjectes i no exemptes de l'Impost. **(Veieu el punt 18 d'Observacions i Recomanacions a l'epígraf 1.4.)**

* IMPOST SOBRE SOCIETATS

L'Entitat ha presentat en termini la declaració de l'Impost sobre Societats corresponent a l'exercici 1992.

La base imposable coincideix amb el resultat comptable, és a dir, una pèrdua de 36.216 Milers de PTA.

1. CONTROL ECONÒMICO-FINANÇER

Aquest resultat ve donat pels següents resultats parcials de les quatre Divisions o Departaments:

Departament/Divisió	Resultat exercici 1992
Departament Ferrocarril	(68.517)
Divisió Vall de Núria	(15.590)
Divisió Estació La Molina	17.465
Divisió Funiculars	30.426
TOTAL	(36.216)

Els imports son en Milers de PTA
Nota 1: (pèrdua)/benefici

FONT: Elaboració pròpia a partir dels Estats Financers de FGC.

*** IMPOST SOBRE LA RENDA DE LES PERSONES FÍSQUES (IRPF).
RETENCIONS. SEGURETAT SOCIAL.**

El desglossament dels comptes és el següent:

(Milers de PTA)

CONCEPTE	DEPARTAMENT FERROCARRIL	DIVISIÓ VALL DE NÚRIA	DIV. ESTACIÓ LA MOLINA	DIVISIÓ FUNICULARS	TOTAL
HP Creditora IRPF	73.812	3.194	2.697	336	80.039
SS Creditora	1.806.256	6.942	4.907	430	1.818.535
TOTAL	1.880.068	10.136	7.604	766	1.898.574

FONT: Elaboració pròpia a partir dels Estats Financers de FGC.

a) SEGURETAT SOCIAL CREDITORA

Els saldos pendents a 31 de desembre de 1992 corresponen a la quota empresarial i obrera del mes de desembre a ingressar el 30 de gener de 1993, a excepció del Departament Ferrocarril que inclou, a més a més, les quotes d'empresa corresponents als mesos de març a desembre de 1991 i d'abril a desembre de 1992.

1. CONTROL ECONÒMICO-FINANCIER

En concret, el saldo de SS del Departament de Ferrocarril és:

	(Milers de PTA)
Quota empresa 1991 (març-desembre)	904.129
Quota empresa 1992 (abril-desembre)	882.273
Quota obrera desembre 1992	19.854
TOTAL	1.806.256

La raó d'aquest endarreriment obeeix a problemes de tresoreria fonamentats en el retard en el cobrament de les subvencions de l'Administració Central establertes en el Contracte-Programa.

En una reunió celebrada a Madrid el gener de 1993 s'acordà el pagament dels 904.129 Milers de PTA, dels quals hem verificat el pagament amb data 25 de gener de 1993.

Així mateix es va negociar que durant el 1993 es pagaria la quota del mes en curs i una quota de les endarrerides de 1992. S'ha comprovat el pagament durant 1993 de les quotes empresarials corresponents als mesos d'abril, maig i juny de 1992.

En la negociació s'estableix també la no acreditació d'interessos de demora.

Amb data de 24 de gener de 1994 s'ha rebut (s'ha verificat) la Resolució de 14 de desembre de 1993, de la Secretaria General de la Seguretat Social (Ministerio de Trabajo y Seguridad Social), estimatòria de la condonació del recàrrec per demora.

Per a totes les altres divisions s'ha verificat el pagament de les quotes al gener de 1993.

b) RETENCIONS IRPF

Els saldos pendents a 31 de desembre de 1992 corresponen a la declaració mensual del mes de desembre a ingressar el 20 de gener de 1993. S'ha verificat el seu pagament en l'esmentada data.

Així mateix, s'ha verificat l'ingrés dintre de termini de la resta de declaracions mensuals i del resum anual. Tot sense excepció.

1. CONTROL ECONÒMICO-FINANCER

S'ha intentat lligar els imports declarats per despeses de personal (retribucions dineràries de treball personal i professional i retribucions en espècie) amb els comptes de despesa de personal segons la comptabilitat. Hem trobat certes dificultats en existir conceptes retributius no subjectes a retenció i en no seguir-se sempre el mateix criteri. **(Veieu el punt 19 d'Observacions i Recomanacions a l'epígraf 1.4. d'aquest Capítol).**

1.3. COMPTE DE PÈRDUES I GUANYS

A continuació es presenta el Compte de pèrdues i guanys a 31 de desembre de 1992 desglossat en els quatre Departaments o Divisions que integren l'Entitat, incloent-hi una última columna amb el total agregat.

1. CONTROL ECONÒMIC-FINANÇER

COMpte DE PÈRDUES I GUANYS A 31/12/92

	Departament Ferrocarril	Divisió La Molina	Divisió Vall de Núria	Divisió Funiculars	Total Agregat
INGRESSOS					
Mercaderies	499.678	-	1.815	-	501.493
Visitants / Viatgers	3.652.087	442.693	213.882	76.635	4.385.297
Ingressos diversos	86.393	60.830	38.418	3.865	189.506
Ingressos financers	127.779	5.250	3.033	1.286	137.348
TOTAL INGRESSOS	4.365.937	508.773	257.148	81.786	5.213.644
DESPESES					
DESPESES PERSONAL					
Personal	4.160.253	203.472	211.244	22.342	4.597.311
Desplaçaments	25.813	8.365	9.009	53	43.240
Quotes empresa Seguretat Social	1.241.401	60.515	67.995	7.446	1.377.357
Despeses socials	159.737	8.036	12.678	4.484	184.935
TOTAL PERSONAL	5.587.204	280.388	300.926	34.325	6.202.843
DESPESES DIVERSES					
Consums de materials	172.985	17.038	12.000	-	202.023
Consums de combustibles	134.304	9.332	2.274	-	145.910
Uniformes	40.000	1.503	202	46	41.751
Despeses financeres	3.147	137	203	-	3.487
Tributs	12.704	3.840	744	210	17.498
Arrendaments	37.867	3.256	867	6.131	48.121
Reparacions de l'exterior	200.867	37.554	10.127	2.381	250.929
Subministraments	989.441	67.596	30.186	2.919	1.090.142
Treballs per tercers	278.388	34.935	15.839	315	329.477
Primes d'assegurances	31.804	6.873	5.027	781	44.485
Transports	25.177	2.643	2.772	523	31.115
Despeses diverses	267.237	57.520	35.092	2.169	362.018
TOTAL DIVERSES	2.193.921	242.227	115.333	15.475	2.566.956
TOTAL DESPESES	7.781.125	522.615	416.259	49.800	8.769.799
Resultat operatiu	(3.415.188)	(13.842)	(159.111)	31.986	(3.556.155)
Pla de Reestructuració	44.000	-	-	-	44.000
Cost de finançament	1.538.886	66.793	101.230	1.560	1.708.469
Amortitzacions	1.786.881	-	-	-	1.786.881
Despeses extraordinàries	59.033	47.520	2.675	-	109.228
RESULTAT BRUT EXPLOT.	(6.843.988)	(128.155)	(263.016)	30.426	(7.204.733)
Subvenció	6.775.471	145.620	247.426	-	7.168.517
RESULTAT NET EXPLOT.	(68.517)	17.465	(15.590)	30.426	(36.216)

(Els imports són en Milers de PTA)

FONT: Estats Financers de FGC

1.3.1. INGRESSOS

L'anàlisi s'ha centrat en els ingressos per viatgers/visitants que representen el 84,1% del total dels ingressos de l'entitat.

També s'han verificat, pels quatre Departaments o Divisions, els ingressos financers, la qual cosa s'ha tractat conjuntament amb els comptes de Balanç que els originen a l'apartat de Tresoreria dins l'epígraf 1.2.1.

* VIATGERS/VISITANTS

L'anàlisi dels ingressos per viatgers o visitants s'ha fet exclusivament pel Departament de Ferrocarril ja que aquest representa més del 83% d'aquests ingressos respecte del total agregat.

El Contracte-Programa 1990-1993 signat entre l'Estat, la Generalitat de Catalunya i FGC fixa com a base pel càlcul de la subvenció a atorgar al Departament de Ferrocarril per part de l'Estat el número de viatgers x Km. També és aquesta base la que FGC utilitza per detallar els ingressos per viatgers del Departament de Ferrocarril.

Existeix una coordinació constant entre FGC, la Comissió de Seguiment del Contracte-Programa i la Intervenció General de l'Administració de l'Estat (IGAE) per la unificació de criteris en els càlculs del número de viatgers x Km. D'aquesta coordinació en resulten els quadres de liquidació comparativa FGC/IGAE.

En base a aquesta liquidació del número de viatgers x Km. de l'exercici 1992, tot i no ser encara definitiva, i a les tarifes que determinen els ingressos pel transport de viatgers de les diferents línies del Departament de Ferrocarril, s'ha procedit a fer una anàlisi comparativa.

De la comparació realitzada entre les dades provisionals de l'IGAE i les de FGC n'ha sorgit una diferència en el número de viatgers X Km. de 2.141.003 (excés a FGC) que suposa, aplicant les tarifes vigents, un excés en la xifra d'ingressos per viatgers de 14.682 Milers de PTA. L'escassa entitat de la desviació que aquesta xifra representa, un 0,4%, pot molt bé ser originada per la provisionalitat de les dades de l'IGAE.

D'acord amb el treball realitzat i per la immaterialitat de la diferència comentada, es pot concloure que la xifra d'ingressos per viatgers de l'exercici 1992 del Departament de Ferrocarril que apareix en el Compte de pèrdues i guanys correspon veritablement a les facturacions realitzades per aquest concepte.

1.3.2. DESPESES

Revisats els papers de treball de l'Auditoria privada referents als diferents comptes de Despeses diverses, la nostra anàlisi s'ha centrat, en base a criteris d'importància quantitativa, en els comptes recollits dins les Despeses de Personal.

A més a més, s'han analitzat els imports referents a Cost de Finançament i a Amortitzacions, ambdós tractats conjuntament amb els seus respectius comptes patrimonials, Préstecs i Immobilitzat, dins els epígrafs 1.2.2. i 1.2.1., respectivament.

Conjuntament amb l'anàlisi de les Despeses de Personal, i per la relació que té amb aquestes, s'ha analitzat el Pla de Reestructuració.

* DESPESES DE PERSONAL

El treball realitzat en aquesta àrea ha consistit en:

- obtenir els llistats de despeses de personal que realitza el Departament de Personal, que inclouen els conceptes retributius i totalitzen els que són base subjecte a la retenció per IRPF i els que no, i posar-los en relació amb els imports que apareixen reflectits en comptabilitat per als quatre Departaments o Divisions. (Veieu els punts 13, 14 i 15 d'Observacions i Recomanacions a l'epígraf 1.4. d'aquest Capítol).

- fer una prova de procediment per tal de verificar la correcció en la confecció de les nòmines d'acord amb el Conveni, Reglament dels Ferrocarrils, Taules de retencions d'IRPF i Seguretat Social, etc. (Veieu els punts 13, 14 i 15 d'Observacions i Recomanacions a l'epígraf 1.4. d'aquest Capítol).

- analitzar l'evolució intermensual de la plantilla i de les retribucions per a l'exercici 1992 per tal d'interrelacionar les variacions d'ambdós aspectes, tenint en compte també l'efecte d'altres aspectes puntuals com les pagues extres, endarreriments, indemnitzacions, complements de vacances, etc.

L'anàlisi més específica dels aspectes fiscals relacionats amb aquesta àrea s'ha dut a terme, conjuntament amb la resta dels temes fiscals, a l'epígraf 1.2.3.

* PLA DE REESTRUCTURACIÓ

Basant-se en l'estudi de les previsions contemplades en el Pla General de Ferrocarrils de la Generalitat (Estudi d'INECO) i

1. CONTROL ECONÒMICO-FINANÇER

tenint en compte les adaptacions necessàries degudes al canvi tecnològic i la reorganització laboral motivats per les inversions i actuacions previstes a FGC, es va elaborar el Pla de Reestructuració 1985-87 de la plantilla de FGC, posteriorment ampliat al període 1987-88.

L'aplicació del Pla de Reestructuració va coincidir amb el canvi del règim laboral ferroviari al règim laboral general. Per això, a partir del 1987, el cost de la reestructuració de la plantilla començà a ser inferior al previst (veieu quadre) ja que amb el nou règim laboral la reestructuració es duu a terme principalment mitjançant complements a la jubilació, mentre que fins llavors es feia mitjançant les indemnitzacions del Pla.

Si bé estava previst que el Pla de Reestructuració finalitzés al 1989, el fet d'incloure-hi conceptes com les prejubilacions de 58 a 60 anys perllongà els pagaments fins a 1992. Un altre motiu de l'allargament del període d'aplicació del Pla va ser l'endarreriment en la implantació de determinades millores tecnològiques a les quals anava directament lligat el Pla.

Així doncs, s'establiren també en els pressupostos de 1990-1992 (ja dins del nou sistema de subvenció en base a viatgers x Km) unes determinades partides destinades al Pla, que es van comptabilitzar dins dels "Despeses a distribuir en diferents exercicis", com s'havia fet des de l'inici.

El Pla de Reestructuració queda resumit en el següent quadre:

ANYS	DOTACIÓ	PAGAMENTS	DIFERÈNCIA
1985	92.700	160.718	(68.018)
1986	92.700	206.049	(113.349)
1987	92.700	108.823	(16.123)
1988	92.700	88.219	4.481
1989	104.500	90.735	13.765
1990	92.000	62.589	29.411
1991	231.200	18.012	213.188
1992	44.000	105.574	(61.574)
TOTALS	842.500	840.719	1.781

(Els imports són en Milers de PTA)

FONT: Elaboració pròpia a partir dels Estats Financers de FGC

1. CONTROL ECONÒMICO-FINANÇER

El Pla de Reestructuració ha suposat un rejuveniment de la plantilla i una millora d'aquesta a nivell professional, principalment en quant a l'adaptació a les noves tecnologies.

Quantitativament, el Pla ha tingut resultats positius ja que en el mes de desembre de 1984 la plantilla era de 1.529 agents i les plantilles mitges des del 1987 no han superat els 1.400 empleats:

1985	1986	1987	1988	1989	1990	1991	1992
1.495,0	1.384,0	1.371,0	1.348,0	1.335,0	1.351,8	1.359,1	1.371,0

Malgrat això, altres factors han contrarestat aquesta evolució especialment a partir del 1990, motivats per modificacions en períodes de vacances i en modalitats de contractació. Durant 1992 l'increment de personal s'ha degut bàsicament a l'impacte dels Jocs Olímpics, segons ens manifesta l'Entitat.

Al marge del Pla de Reestructuració, el Conveni Col·lectiu vigent (període 1991-1992) estableix una sèrie de indemnitzacions i complements de pensions pels casos de jubilacions voluntàries anticipades.

Alguns d'aquests pagaments estaven previstos, encara que insuficientment, en la dotació en concepte de Pla de Reestructuració; la diferència no prevista en l'any 1992 s'ha comptabilitat com a despesa de l'exercici.

Per als exercicis futurs l'Entitat no té comptabilitzada cap provisió per a fer front a les indemnitzacions i complements de pensió establerts per als casos de jubilacions voluntàries anticipades.

El Pla General Comptable té previst el compte de "Provisions per a riscos i despeses" per incloure entre d'altres conceptes el de provisions per a pensions i obligacions similars.

(Veieu el punt 21 d'Observacions i Recomanacions a l'epígraf 1.4. d'aquest Capítol).

1.4. OBSERVACIONS I RECOMANACIONS ALS ESTATS FINANCERS

1.- Immobilitzat

Com s'explica a l'epígraf 1.2.1. d'aquest Informe, no resulta possible donar com a vàlida la realitat del saldo d'immobilitzat a 31 de desembre de 1992, així com la de la seva amortització.

Les raons, que s'expliciten amb detall a l'epígraf esmentat, es poden resumir en tres:

a) La incorrecta documentació rebuda referida als inventaris d'immobilitzat de les línies ferroviàries explotades per FEVE a Catalunya, transferides a la Generalitat (Línia Catalunya-Sarrià i Línia Catalans), situació aquesta "heretada".

Això fa que es qüestionin els propis inventaris inicials.

b) Per tant, les addicions sobre els elements d'actiu rebuts resulten a la seva vegada difícils d'identificar i valorar tant pel que fa al cost com a les amortitzacions.

c) Finalment, el procediment mateix establert internament per a portar el control de l'inventari d'immobilitzat (el sistema de fitxes, els canvis en les aplicacions informàtiques, les prescripcions del nou Pla General de Comptabilitat, etc.), que dificulta el seguiment individualitzat dels elements d'immobilitzat així com la conciliació entre els diferents elements de control.

En puritat, seria necessari que FGC portés a terme un estudi de l'inventari d'immobilitzat tant pel que fa a la seva valoració i determinació de la seva vida útil com pel que fa a la verificació de la seva existència física, a partir del moment del traspàs. No obstant això, entenem que l'esforç molt considerable i l'elevat cost que comportaria aquest treball potser no li confereix operativitat pràctica, si no s'utilitza un sistema rotatiu.

Nogensmenys, tot i assumint aquest condicionant, es fa precís formular la següent recomanació.

Recomanació:

Cal que FGC introdueixi unes modificacions en la seva documentació, factibles a través d'una rendibilització de les seves aplicacions informàtiques, de tal manera que:

- es creïn columnes de totals dins l'inventari a nivell de subcomptes del PGC i a nivell global amb la qual cosa es simplificaria la verificació i quadrament entre els imports d'inventari i els imports de les partides de Balanç.

- es mantingui el desglossament per conceptes de l'element d'immobilitzat de cada fitxa per a cadascun dels anys anteriors i no tant sols el desglossament de les addicions de l'últim exercici. Això donaria agilitat al control d'inventaris i fitxes ja que per conèixer el total de conceptes que componen un element cal, actualment, buscar les fitxes, per a cada any, de l'element, des de la seva primera entrada en inventari.

- s'unifiquin les determinacions de la codificació segons els nou sistema implantat i l'antic per a cadascuna de les fitxes, incloent-hi les diferenciacions que per alguns comptes ha introduït el nou PGC. Això permetria una millora de l'agilitat en el control i seguiment, mitjançant fitxes, dels elements de l'immobilitzat.

Així mateix, cal realitzar anualment una conciliació entre la columna d'immobilitzat segons el detall d'expedients d'inversió i les addicions d'immobilitzat de l'exercici segons les fitxes i l'inventari, per tal de tenir certesa sobre la xifra d'immobilitzat al tancament de l'exercici.

2.- Activació de despeses

En l'anàlisi de l'"immobilitzat material" s'ha detectat la comptabilització de despeses amb dubtosa possibilitat d'ésser activades com a necessàries per a l'adquisició i posada en funcionament dels béns.

En el cas de l'"Immobilitzat Immaterial", en concret "Despeses de recerca i desenvolupament", l'activació de certes despeses és més acceptable per tractar-se de projectes de recerca encarregats per altres Departaments i Direccions de la Generalitat. Nogensmenys, cal tenir una gran cura a l'hora d'activar dins d'aquests projectes imports per adquisició de vehicles i les seves reparacions i manteniment, multes de circulació, etc, que per la seva naturalesa no són activables en aquest apartat.

Recomanació:

Cal adoptar un criteri unificat a l'hora de determinar quines de les despeses incorregudes en l'adquisició i posada en funcionament dels béns adquirits poden activar-se i quines han de ser comptabilitzades com a despesa de l'exercici.

Així mateix, FGC ha de fer constar en la seva Memòria anual les despeses financeres activades fent esment específicament de l'immobilitzat que finança cadascun dels préstecs que originen aquestes despeses.

3.- Tractament de les subvencions

Les amortitzacions de l'immobilitzat del Departament de Ferrocarril són subvencionades anualment per l'Estat i Generalitat, segons s'estableix en el Contracte-Programa entre l'Estat, la Generalitat de Catalunya i FGC; això no és d'aplicació a les altres tres divisions (que només reben subvencions de la Generalitat), les quals han de tenir en compte, a partir de l'exercici 1990, la Instrucció de la Intervenció General de la Generalitat (les subvencions de capital deixen d'amortitzar-se i passen a considerar-se "Aportacions a compte de Fons Social" amb la finalitat d'incrementar el Fons Social).

De fet, aquestes tres divisions malgrat utilitzar el compte d'"Aportacions a Fons Social" segueixen amortitzant les subvencions, disminuint aquest compte cada exercici en la part corresponent a les amortitzacions de l'exercici, en contra del que estableix l'esmentada Instrucció de comptabilitat de la Intervenció General.

A més a més, aquestes divisions no comptabilitzen en el compte d'explotació la despesa en concepte de la dotació a l'amortització ni l'ingrés corresponent al reconeixement de la subvenció, com seria obligat en virtut de l'antic criteri, ara ja no aplicable.

Recomanació:

Cal incorporar les aportacions del Pressupost per a inversions, procedents de la Generalitat al "Fons Social" sense necessitat de comptabilitzar-les inicialment com "Aportacions a compte de Fons Social" i sense amortitzar-les. Aquesta incorporació cal fer-la pel net una vegada deduïts els resultats negatius d'exercicis anteriors.

Amb això les Subvencions per a inversions compleixen l'objectiu fixat d'incrementar el patrimoni de la Generalitat, perdent el caràcter de subvencions a fons perdut, i a més a més, en tractar-se de Fons Social i no de Capital, incrementen automàticament el compte "Fons Social".

4.- Inici de les amortitzacions:

FGC inicia l'amortització dels elements d'immobilitzat l'exercici següent a la seva adquisició.

A aquest fet s'afegeix la dificultat de validar la xifra de l'immobilitzat, aspecte ja assenyalat en l'observació núm. 1 d'aquest capítol, amb la consegüent dificultat de validar la xifra d'amortitzacions.

Recomanació:

Cal que s'iniciï l'amortització dels elements de l'immobilitzat en el moment de la seva adquisició o en el moment de la seva entrada en funcionament, i no a partir de l'exercici següent.

Els responsables de FGC afirmen que això s'ha començat a posar en pràctica ja en l'exercici 1993 i que s'està analitzant la seva implantació definitiva en el 1994.

5.- En l'anàlisi realitzada per quadrar els imports de l'amortització de l'exercici 1992, segons la variació de l'amortització acumulada, amb la xifra que pel Departament de Ferrocarril apareix al Compte de pèrdues i guanys i amb les compensacions fetes a la resta de Divisions en el compte d'Aportacions a compte de Fons Social, s'han detectat pel que fa al Departament de Ferrocarril i en la Divisió de La Molina, les següents diferències:

- Departament de Ferrocarril:

Amort. de l'exercici per variació
interanual de l'Amort. Acumulada: 1.770.090 Milers de PTA

Amort. de l'exercici segons Compte
de pèrdues i guanys: 1.786.881 Milers de PTA

- Divisió La Molina:

Amort. de l'exercici per variació
interanual de l'Amort. Acumulada: 163.799 Milers de PTA

Amort. de l'exercici segons com-
pensació al compte d'"Aportacions
a compte de Fons Social": 164.637 Milers de PTA

Aquestes dues diferències de 16.791 Milers de PTA i 838 Milers de PTA vénen motivades per baixes en l'immobilitzat que, si bé

s'han tingut en compte en l'import a final de l'exercici de l'amortització acumulada, no ha estat així per l'import d'amortitzacions del Compte de pèrdues i guanys ni per la compensació realitzada a càrrec de les Aportacions a compte de Fons Social.

Recomanació:

Cal comptabilitzar acuradament les baixes d'immobilitzat que es produeixen al llarg de l'exercici tenint en compte l'efecte que això té en els diferents comptes del Compte de pèrdues i guanys pel que fa a les dotacions a l'amortització.

6.- Reparacions extraordinàries

L'immobilitzat material i principalment el material mòbil és, amb determinada periodicitat, objecte de reparacions extraordinàries, com a conseqüència del seu ús durant diversos exercicis. Aquestes reparacions són activades i amortitzades en relació a l'element al que s'incorporen i al període de temps existent fins a la propera reparació.

Recomanació:

Per aquestes reparacions de caràcter periòdic caldria determinar específicament el seu període de vigència. En ser aquest superior a l'any, i per tal de seguir el principi de correlació d'ingressos i despeses, caldria dotar una provisió (recollida pel PGC dins del subgrup 14 "Provisió per a grans reparacions") i imputar la part proporcional de despesa que correspongui a cadascun dels exercicis durant els quals l'esmentada reparació té repercussió.

7.- Comptes corrents interdivisions

S'ha observat que existeixen una sèrie de comptes corrents que poden ser utilitzats per qualsevol de les Divisions de La Molina, Vall de Núria i Funiculars. A més a més, per a alguns d'aquests comptes corrents el saldo a 31 de desembre de 1991 apareix en la comptabilitat d'una determinada Divisió mentre que el saldo del mateix compte a 31 de desembre de 1992 és a la comptabilitat d'una altra.

Aquest aspecte ve motivat per la manca de tresoreria en aquestes Divisions en no rebre els recursos (subvencions) en el temps previst.

Amb això poden originar-se problemes a l'hora de determinar quina Divisió n'és realment la titular i per tant quina ha de comptabi-

litzar el seu saldo al tancament de l'exercici i els interessos que aquests comptes corrents generen.

Així mateix, el fet de compartir comptes corrents dificulta el seu control quant a la realització i seguiment de les conciliacions bancàries.

Recomanació:

Tot i que FGC, independentment dels Departaments o Divisions en què s'estructura, pot disposar d'una gestió de tresoreria única, cal fer una certa puntualització:

En incloure's dins de FGC activitats amb gestió tan clarament diferenciada, que fins i tot originen pressupostos d'explotació diferents per a cada Departament o Divisió, cal dins de la unitat de gestió de tresoreria de FGC, una correcta vertebració mitjançant la qual cada Divisió utilitzi exclusivament uns determinats comptes corrents; és necessari que aquests comptes corrents estiguin dotats dels fons suficients per a que la Divisió pugui dur a terme la seva activitat. En cas de no ser així, en motiu, per exemple, d'endarreriments a l'hora de percebre les subvencions, una Divisió podrà obtenir fons provinents dels comptes corrents de les altres, però per a això caldrà la documentació interna interdivisions suficient, per evitar els problemes de control intern que pot suposar el fet que les Divisions comparteixin comptes corrents.

8.- FGC té oberts un conjunt de comptes corrents amb saldos ínfims o nuls a 31 de desembre de 1992 que ja tenien aquests mateixos saldos a final de l'exercici 1991. En relació a la poca o nul·la operativitat d'aquests comptes cal formular la següent:

Recomanació:

S'ha d'evitar mantenir oberts comptes corrents amb una operativitat mínima, que no tinguin un motiu concret per a mantenir-se oberts. La cancel·lació dels mateixos millorarà l'agilitat en el tractament i verificació de llistats i permetrà estalviar possibles comissions de manteniment.

9.- Conciliacions bancàries

De la revisió de les conciliacions bancàries realitzades per FGC, correctes en el seu contingut, se'n desprèn la necessitat d'una millora formal.

Recomanació:

Canviar el sistema actual de conciliacions realitzades amb tira sumadora adjunta als extractes bancaris per un que permeti diferenciar clarament els càrrecs i abonaments pendents per part del Banc o de FGC.

Si a més a més s'informatitzés la realització de les conciliacions i el seguiment de les seves partides pendents, la millora en el control intern en l'àrea de Tresoreria seria considerable.

10.- Classificació de crèdits

FGC comptabilitza el deute total en concepte de préstecs en els comptes de creditors a llarg termini.

De l'estudi realitzat en relació als préstecs concedits a FGC, i tenint en compte aquells que encara es troben en el període de carència, s'ha fet un càlcul per tal de distribuir el total del saldo pendent d'amortitzar a 31 de desembre de 1992 a llarg termini o a curt termini.

Els préstecs que no es troben en període de carència i pels quals és adient realitzar el càlcul han estat els del Banc Exterior d'Espanya, Sociéte Générale de Banque, Fondo de Garantía de Depósitos i Institut Català del Sòl.

El resultat d'aquest càlcul, agregant els imports dels quatre Departaments o Divisions, és que del total de saldo al tancament de l'exercici 1992 que puja a 16.137.747 Milers de PTA (veieu el quadre detall a l'apartat de Préstecs de l'epígraf 1.2.1.), 15.336.115 Milers de PTA corresponen a "Creditors a llarg termini" i 801.632 Milers de PTA a "Creditors a curt termini".

Recomanació:

Per tal que el Balanç mostri de forma fidel la situació financera de FGC és del tot imprescindible que els Estats Financers que es publiquen en la Memòria de l'exercici recullin explícitament la diferenciació entre aquella part dels préstecs pendent d'amortitzar que és exigible durant l'exercici següent (curt termini) i la que ho és en exercicis posteriors (llarg termini).

Aquest aspecte ja s'ha tingut en compte pel tancament de comptes de l'exercici 1993, com a conseqüència de les converses mantigudes amb els responsables de FGC durant la realització d'aquest Informe.

11.- Per alguns dels préstecs s'han observat certes diferències en els càlculs dels interessos a periodificar al tancament de l'exercici. En concret, cal esmentar les referents als préstecs següents:

- Crédit Lyonnais i Lloyds Bank: per ambdós préstecs FGC ha fet el càlcul de la periodificació d'interessos a 31 de desembre de 1992 basant-se en els tipus de canvi respectius del dòlar i l'ECU respecte a la pesseta del dia del mes de gener de 1993 en què es liquiden els interessos i no a 31 de desembre de 1992.

Per aquest motiu es produeix en la periodificació al tancament de l'exercici 1992 un excés de 712 Milers de PTA i de 579 Milers de PTA en relació als préstecs de Crédit Lyonnais i Lloyds Bank, respectivament.

- Fondo de Garantía de Depósitos: en relació a aquest préstec FGC no realitza cap periodificació. Del càlcul dels interessos que caldria haver periodificat a 31 de desembre de 1992 en resulta un import de 20.294 Milers de PTA.

La documentació d'aquest préstec posa de manifest que tant l'import a amortitzar com els interessos són iguals cada any i com que FGC tampoc no va comptabilitzar periodificacions d'interessos en exercicis anteriors el fet d'ajustar els Estats Financers de l'exercici 1992 per tal d'incloure-hi la periodificació no tindria efecte en el Compte de pèrdues i guanys.

A més a més cal esmentar que FGC comptabilitza els interessos periodificats com a "Factures pendents de rebre" dins dels "Creditors comercials a curt termini".

Recomanació:

Cal realitzar més acuradament els càlculs referents als interessos dels préstecs a periodificar al tancament de l'exercici. Això suposa:

- pels préstecs en moneda estrangera, periodificar en base al tipus de canvi a 31 de desembre i no en base al del dia de liquidació d'interessos, tot i que aquest últim ja sigui conegut en el moment de realitzar el tancament de l'exercici.

Això obligarà a què quan es liquidin els interessos del període, abans de donar de baixa la periodificació comptabilitzada al tancament de l'exercici, aquesta s'haurà

de regularitzar en base al tipus de canvi existent en el moment de la liquidació.

- periodificar els interessos de tots aquells préstecs en els que la liquidació dels interessos no coincideixi amb el 31 de desembre, tot i que la de la quota que correspon a interessos sigui una xifra constant.

Els imports de les periodificacions d'interessos s'han de comptabilitzar, tal com estableix el PGC, en el compte de "Creditors Entitats financeres a curt termini" i no com a creditors comercials.

12.- El compte d'"Ingressos a distribuir en diferents exercicis" comprenia a 31 de desembre de 1991 imports per diferències de canvi que es detallen a continuació en funció del préstec que les va originar:

(Milers de PTA)

PRÉSTECES	Saldo diferències positives de canvi acumulades a 31/12/91
Préstec Crèdit Lyonnais	1.556.879
Préstec Lloyds Bank	48.030
TOTAL	1.604.909

En l'exercici 1992 les diferències de canvi han estat negatives per import de 828.721 Milers de PTA pel préstec del Crèdit Lyonnais i 270.540 Milers de PTA pel del Lloyds Bank.

FGC ha compensat el total d'aquestes diferències negatives de l'exercici 1992, 1.099.261 Milers de PTA, amb el total de diferències positives que tenia acumulades a 31 de desembre de 1991, interpretant que formen part d'un mateix grup homogeni d'operacions en moneda estrangera pel fet que tots dos préstecs estan formalitzats en monedes que gaudeixen de convertibilitat oficial a Espanya.

El PGC permet la compensació de diferències de canvi en moneda estrangera sempre dins d'un mateix grup homogeni d'operacions.

Nogensmenys, el PGC fixa també com a condició necessària que l'exercici de venciment sigui el mateix.

Recomanació:

Segons el que estipula el PGC, cal que només es compensin entre sí les diferències de canvi originades per operacions que, a més a més de la convertibilitat de les seves monedes a Espanya, tinguin el seu venciment en un mateix exercici.

Donat que els préstecs de Crédit Lyonnais i Lloyds Bank tenen diferents venciments, les diferències de canvi que cadascun d'ells originen no són compensables entre sí.

Per aquest motiu no es podien compensar, pel préstec del Lloyds Bank, el total, 270.540 Milers de PTA, de diferències negatives de 1992 ja que per aquest préstec tant sols hi havia acumulat un import de diferències positives de 48.030 Milers de PTA. La resta, 222.510 Milers de PTA, al no poder-se compensar amb les diferències acumulades positives del préstec del Crédit Lyonnais, caldria haver-les comptabilitzat com a pèrdua de l'exercici dins el Compte de pèrdues i guanys.

Els 828.721 Milers de PTA de diferències negatives del préstec del Crédit Lyonnais en l'exercici 1992 queden compensades amb escreix pels 1.556.879 Milers de PTA de diferències positives acumulades per aquest préstec.

En conseqüència, l'entitat ha de tenir en compte les dues condicions esmentades abans de procedir a compensar diferències de canvi positives i negatives.

Els responsables de FGC han dut a terme una sol·licitud a l'Institut de Comptabilitat i Auditoria de Comptes per tal de poder periodificar les despeses negatives de canvi, segons un criteri financer, durant els exercicis econòmics de la vida de les operacions.

13.- S'ha observat una certa descoordinació entre el Departament de Personal i el de Comptabilitat:

- els llistats del Departament de Personal es realitzen amb unes agrupacions que posteriorment Comptabilitat ha de reagrupar per presentar les despeses de personal d'acord als comptes i subcomptes fixats pel PGC.

- determinades regularitzacions que el Departament de Personal realitza amb posterioritat al seu tancament mensual no estan suficientment diferenciades als llistats del mes següent (endarreriments i complements, regularitzacions en relació a treballadors temporals introduïdes manualment, etc.)

- regularitzacions que fa Comptabilitat a instàncies del Departament de Personal però que aquest últim no incorpora als llistats posteriors principalment per complicacions informàtiques.

- traspassos que Comptabilitat anota dins del Pla de Reestructuració però que el Departament de Personal no considera en els seus llistats.

Recomanació:

És necessària una major coordinació entre el dos departaments per tal d'agilitar la tasca de gestió i comptabilització de les Despeses de Personal.

Cal, en concret, una unificació de criteris i certes millores en els programes informàtics per tal de fer possible que el Departament de Personal generi uns llistats que facin unes agrupacions de comptes que evitin posteriors reagrupacions per ajustar-se a la presentació del PGC.

14.- El programa informàtic del Departament de Personal genera uns llistats que recullen els totals de les despeses de personal de cada mes desagregat per conceptes. Aquest llistat el realitza el programa extraient i agregant les dades de cadascuna de les nòmines.

S'ha observat la inclusió de conceptes no operatius i la dificultat d'identificar l'agrupació de conceptes que són objecte de retenció per l'IRPF.

Recomanació:

Cal que els llistats de despeses de personal estiguin actualitzats i siguin operatius, és a dir, s'han d'eliminar els conceptes obsolets (no aplicables) i mantenir els que són reals.

Així mateix seria convenient, donada l'amplitud de conceptes retributius, que s'identifiquessin els conceptes que són objecte de retenció per l'IRPF dels que no ho són.

15.- En la prova de procediment efectuada per verificar la correcció en la realització de les nòmines s'han detectat errades i punts febles d'entre els quals cal remarcar la inexistència d'un llibre de matrícula d'empleats, amb la signatura d'aquests i actualitzat, que permeti la verificació de determinades dades que cal tenir en compte per la realització de les nòmines, com ara la data d'alta en l'empresa, l'estat civil i el número de fills, canvi de categoria, etc.

Recomanació:

S'ha de tenir i omplir el llibre de matrícula del personal, la qual cosa comporta tant sols una feina de compilació de dades si es té en compte que aquestes estan ja bastant actualitzades dins el propi programa de nòmina.

Cal a més a més aconseguir que la totalitat d'empleats contestin a la butlleta que anualment se'ls hi passa a fi de mantenir actualitzada la informació personal, necessària també als efectes de l'aplicació de les retencions per l'Impost sobre la Renda de les Persones Físiques.

16.- S'ha observat l'existència en el balanç de comptes deutors-creditors interdivisions, sobre tot pel que fa referència a "deutes no comercials" i "deutors varis", el que suposa una sobrevaloració de l'actiu i del passiu de l'Entitat. En concret:

(Milers de PTA)

DIVISIONS	Comptes Interdivisions d'Actiu	Comptes Interdivisions de Passiu
Dep. Ferrocarril	190.106	-
Div. La Molina	-	433.105
Div. Vall de Núria	115.784	-
Div. Funiculars	127.215	-
TOTAL	433.105	433.105

FONT: Elaboració pròpia a partir del Estats Financers de FGC

Recomanació:

Cal que a l'hora d'agregar els comptes dels Departaments o Divisions, FGC elimini del balanç les partides interdivisions, ja que aquests saldos no originen cap dret ni obligació de FGC davant de tercers.

17.- S'ha observat que a efectes de la presentació dels Estats Financers es compensen els comptes corresponents a ingressos i despeses extraordinàries.

Recomanació:

S'ha de deixar de compensar partides, atenent al "principi de no compensació", que contempla el Pla General Comptable a efectes

de la seva presentació en els Estats Financers. D'aquesta manera quedaran reflectits en els Estats Financers els resultats reals de les operacions realitzades durant l'exercici.

18.- L'Impost sobre el Valor Afegit (IVA)

a) L'Entitat ha comptabilitzat tres rebuts sense IVA emesos per una empresa constructora en relació a la construcció de les unitats de locomotores UT 112, (els rebuts van ser emesos sense IVA per considerar-ne el constructor dubtosa la subjecció).

Donat que es tractava de pagaments a compte, sí que es produeix l'acreditació de l'Impost i, per tant, s'hauria d'haver facturat amb IVA i l'entitat l'hauria suportat.

L'import d'IVA és de 52.309 Milers de PTA. FGC hauria d'haver reclamat a l'Empresa constructora la rectificació de les factures.

Aquest fet també ha donat lloc a una salvetat en l'Informe d'Auditoria privada (veieu epígraf 1.1.).

Recomanació:

Sempre que es rebin factures incorrectes, ja sigui en aspectes formals (manca de mencions obligatòries a les factures) o bé en aspectes de fons, l'Entitat ha de sol·licitar-ne del proveïdor la rectificació.

b) Ha estat molt difícil realitzar una conciliació entre la comptabilitat i les bases declarades, especialment pel que es refereix a les bases d'IVA suportat (operacions corrents i operacions d'inversió), als efectes de comprovar que s'està repercutint IVA en totes les operacions realitzades subjectes a l'Impost i que només s'està deduïnt l'IVA que procedeix de les operacions de compres i/o inversions.

Això és degut a l'existència de moltes excepcions (factures pendents de rebre, pagaments a compte, importacions etc.).

Recomanació:

FGC hauria de procedir a conciliar, al menys trimestralment, les bases d'IVA suportat i repercutit declarades i que surten dels respectius Llibres Registre d'IVA, amb les bases que surten segons comptabilitat i documentar aquestes conciliacions.

D'aquesta manera hi hauria un major control en relació a la comptabilitat i els Llibres Registre i una major seguretat sobre

els saldos d'IVA suportat i repercutit (sense produir-se diferiments en la deducció de les quotes, etc.).

19.- Retencions per l'Impost sobre la Renda de les Persones Físiques

S'han observat determinats conceptes que, tot i superar els límits establerts per la normativa de l'IRPF, no han estat objecte de retenció.

Recomanació:

Haurien d'aplicar-se de forma rigorosa els criteris establerts en la normativa de l'Impost respecte a la subjecció o no a retenció de determinats conceptes, així com els límits subjectes però exempts. Ens referim concretament a pagaments per dietes i desplaçaments.

La normativa és clara: superats els límits establerts, procedeix practicar la retenció corresponent.

20.- Participació en Telesquís Alpinos, SA

Donada la inactivitat i estat de pèrdues de la Societat Telesquís Alpinos, SA de la qual FGC té el 6,25% de la participació,

Recomanem:

- Que es comptabilitzi com a pèrdua la participació a 31 de desembre de 1995, data en la qual, segons disposa la Disposició Transitòria Sexta punt 2 de la nova Llei de Societats Anònimes, les Societats que no hagin augmentat el seu capital a 10 Milions de PTA (com és el cas, ja que el capital és d'un milió sis-centes mil) la Societat quedarà dissolta de ple dret.

21.- FGC no ha realitzat un estudi actuarial per dotar la provisió per a pensions i obligacions similars sinó que segueix el criteri d'imputar als comptes de despeses de personal (Havers Passius) els pagaments que s'efectuen al personal jubilat.

Aquesta observació ha estat motiu d'una de les salvetats de l'Informe de l'Auditoria privada (veieu l'epígraf 1.1.).

Recomanació:

Cal que es dugui a terme un estudi actuarial que determini el valor actual dels compromisos futurs referents a pagaments a

efectuar per motiu d'obligacions com podrien ser complements de pensions o de jubilacions, jubilacions anticipades, pensions vitalícies o d'altres que es recullin en el Conveni o en qualsevol reglament de règim intern.

D'acord amb aquest estudi, s'haurà de comptabilitzar uns fons de provisió per a riscos i despeses (subcompte: per a pensions i obligacions similars) en el passiu del Balanç, seguint el principi d'acreditació de l'obligació, a càrrec al qual es duran a terme els futurs pagaments.

CAPÍTOL 2. REVISIÓ DE LA CONTRACTACIÓ: OBRES I SERVEIS

L'objectiu del treball realitzat ha estat el de verificar la idoneïtat del procediment utilitzat per FGC en l'adjudicació de contractes, ja siguin d'obres, de serveis o subministraments.

Per poder concloure sobre això, s'ha realitzat el següent:

1) Anàlisi i avaluació de la normativa legal així com dels procediments establerts internament per a la contractació, per tal de:

- Verificar si FGC segueix en les seves actuacions les normes legals aplicables.
- Verificar si les normes i procediments interns són adequats i permeten contractar d'una forma econòmica, eficaç i eficient.

2) S'han seleccionat els expedients de contractació de les obres més significatives de l'exercici 1992 per comprovar que es segueix el procediment establert.

2.1. NORMATIVA I PROCEDIMENTS D'APLICACIÓ

A) Normativa

El marc jurídic que determina l'actuació de FGC en matèria de contractació és:

- Reglament General de Contractació, en concret, la Disposició Transitòria Segona.
- L'Estatut de Ferrocarrils de la Generalitat de Catalunya, aprovat pel Decret de 5 de setembre de 1979.

Adicionalment, l'Entitat té establertes amb caràcter general les condicions que han de contenir les ofertes dels possibles adjudicataris. Aquestes condicions i especificacions queden recollides en:

- El **Plec General de Clàusules Administratives**, el qual conté especificacions administratives generals per a portar a terme la contractació com: sistemes de pagament, preus, fiances, calendari d'obra, inspecció, recepció i garantia, rescissions i indemnitzacions, drets i obligacions de les parts contractants, etc.

2.- REVISIÓ DE LA CONTRACTACIÓ

- **Plec General de Condicions Tècniques**, que inclou les condicions tècniques a complir segons el tipus d'obra així com altres especificacions referents a la realització d'aplanaments, fonaments, neteges inicials de terrenys, característiques tècniques dels materials a utilitzar, etc.

Aquests plecs es trameten sempre a les empreses per tal que ajustin les seves ofertes a les condicions establertes.

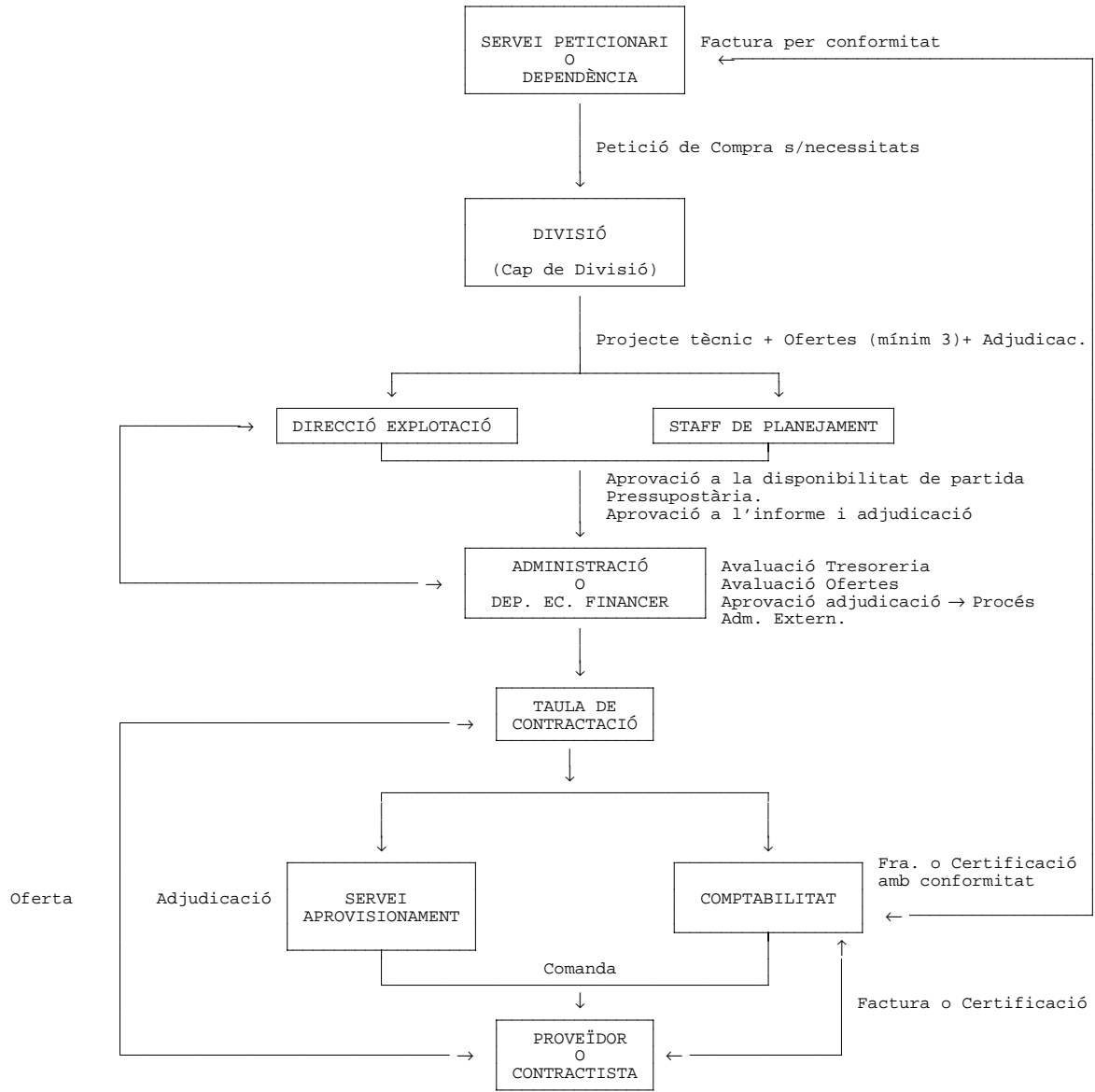
Així mateix, i depenent del tipus d'obra, poden establir-se **Plecs de clàusules administratives i tècniques particulars**.

B) Procediments: Circuit de contractació i adjudicació

FGC disposa d'un manual intern d'aprovisionaments i contractació en el que es detalla el procediment a seguir en les compres i inversions.

S'ha revisat aquest manual. A continuació es presenta un quadre resum del circuit i la seva explicació:

2.- REVISIÓ DE LA CONTRACTACIÓ



2.- REVISIÓ DE LA CONTRACTACIÓ

Aquesta normativa interna estableix el procediment a seguir en la contractació. La mecànica operativa prevista es pot resumir en els termes següents:

Quan un **Servei** necessita realitzar una adquisició o obra duu a terme la petició de compra a la **Divisió** de la qual depèn (Instal·lacions fixes, Instal·lacions elèctriques, Tallers, etc.).

La **Divisió** i el **Cap de Divisió** realitzen un Projecte Tècnic i avaluen les ofertes rebudes (mínim de 3 ofertes), tenint en compte la partida de crèdit pressupostari de la que es pot disposar, i elaboren un Informe. En els casos de contractació directa d'obra o de subministraments poc importants, realitzats principalment en casos d'urgència, es demanen les ofertes i s'adjudica l'obra o el subministrament a aquest nivell del circuit; en els altres casos intervé la Taula de Contractació.

Un **Staff de Planejament**, que depèn directament del Director General en coordinació amb el **Director d'Explotació**, aprova l'Informe de la Divisió i comprova l'existència de crèdit pressupostari per l'adquisició o contractació tenint en compte també la situació general de tresoreria de la que n'informa el Departament Econòmic-Financer.

El procés arriba al **Departament Econòmic-Financer** que avalua les ofertes estudiant els sistemes de pagament possibles en cadascuna d'elles i els seus efectes en la tresoreria. A partir d'aquí s'inicien els procediments administratius externs per l'elaboració del contracte amb l'adjudicatari.

La **Taula de Contractació** de FGC es constitueix bàsicament per a les adquisicions o contractacions més significatives procedint a la recepció d'ofertes i, en funció de les aprovacions de l'Staff de Planejament, Director d'explotació i Departament Econòmic-Financer, procedeix a l'adjudicació.

D'acord amb el contracte i les diverses comandes que aquest origina, el **proveïdor o contractista** iniciarà el subministrament o l'obra que originarà factures o certificacions que **Comptabilitat** enviarà al **Servei peticionari** per a la seva conformitat.

No obstant això, aquest procediment resulta incomplet i conté llacunes de definició. (Veieu punt núm. 1 d'Observacions i Recomanacions a l'epígraf 2.3. d'aquest Capítol).

2.2. ANÀLISI D'EXPEDIENTS D'INVERSIÓ

S'han obtingut els Llistats d'Inversió dels quatre Departaments o Divisions ordenats per expedients en els que s'hi recull l'import de dotació pressupostària i els imports compromesos, facturats, pagats i immobilitzats.

El Departament de Ferrocarril i la Divisió de Núria han estat els que han concentrat la major part de les inversions de l'exercici 1992, 76,5% i 16,6% respectivament, del total de les dotacions del pressupost d'inversió de FGC.

Dels llistats d'inversió del Departament de Ferrocarril i de la Divisió Vall de Núria s'han escollit un total de 7 expedients que representen, sobre els imports compromesos dels esmentats Departament o Divisió, el 48,84% i el 59,21% respectivament.

Els expedients seleccionats per l'anàlisi han estat els següents:

- Subministrament de 16 unitats de tren model 112 (UT'112).
- Projecte bàsic i execució de l'estació Sabadell-Estació.
- Nou lloc central de comandament i enrutament automàtic en el CTC de la línia Catalunya-Sarrià i Sistema d'Informació al client en els trams Sant Cugat-Sabadell i Terrassa.
- Implantació de la xarxa de 6 Kv. en el tram Tibidabo-St. Gervasi-Bonanova.
- Adquisició de 110 vagons tolva i recanvis pel transport de potassa.
- Adquisició d'un automotor doble elèctric de cremallera per la línia de Ribes de Freser-Núria.
- Fabricació i subministrament de peces de sèrie per a la locomotora Hgm 2/2.

Per a totes aquestes inversions s'ha verificat que en la seva contractació s'hagi seguit la normativa legal aplicable així com els procediments interns i s'ha comprovat l'existència i correcció de la documentació suport.

En base a l'anàlisi realitzada cal remarcar una sèrie de punts febles referents als procediments de contractació i al control i documentació dels expedients. **(Veieu el punt núm. 2 d'Observacions i Recomanacions a l'epígraf 2.3. d'aquest Capítol).**

2.3. OBSERVACIONS I RECOMANACIONS A LA REVISIÓ DE LA CONTRACTACIÓ

1.- Procediment de contractació:

En la revisió del manual de procediments per a la contractació d'obres i serveis es posa de manifest la manca de claredat en els criteris per determinar quin ha de ser el sistema de contractació: concurs, petició directa de més d'una oferta o contractació directa.

Això fa que no quedi prou definit quan ha d'intervenir la Divisió directament, demanant i rebent les ofertes i procedint a l'adjudicació, i quan s'ha de constituir la Taula de Contractació.

En l'exercici 1992 s'han fet únicament 3 o 4 concursos per a les obres més importants, tot i que s'han efectuat d'altres inversions per imports igualment considerables.

Recomanació:

Cal que s'estableixin uns criteris generals clars respecte als sistemes de contractació de les obres i serveis atenent a la naturalesa i condicionants de l'adquisició o inversió.

Amb posterioritat a la realització d'aquest Informe l'empresa ha procedit a redactar un nou manual de procediments per a la contractació on es defineixen aquests criteris i que ja s'ha utilitzat en el 4rt trimestre del 1993.

2.- En l'anàlisi dels 7 expedients d'inversió esmentats a l'epígraf 2.2. s'han detectat una sèrie de defectes que permeten fer les següents recomanacions:

Recomanacions:

- Es recomana que tota la documentació referent a un expedient de contractació d'obres o serveis estigui centralitzada en el Departament Econòmic-Financer. Això, sense perjudici que cadascuna de les divisions mantingui i arxivi una còpia de la part de l'expedient en què intervé.

- En les contractacions en què no es fa concurs però es demana més d'una oferta, cal documentació que constati l'existència d'aquestes ofertes i que s'ha fet un estudi tècnic i econòmic comparatiu per a l'adjudicació.

Igualment, en els casos d'adjudicació directa degut a possibles monopolis d'oferta o per motius d'obligada homogeneïtat amb obres anteriors, cal incloure en els expedients la documentació i la raó que ho justifica.

A més a més, cal que FGC estableixi en les seves normes de procediment intern una diferenciació objectiva entre l'adjudicació directa, que necessita una certa celeritat però hauria d'aprovar-se a priori per part del Consell d'Administració, i l'adjudicació urgent, que sí podria adjudicar-se directament per ser ratificada amb posterioritat pel Consell d'Administració.

La inexistència d'aquesta diferenciació impedeix avaluar, de forma objectiva, l'oportunitat del procediment d'adjudicació.

- Seria convenient actualitzar per a cada expedient d'inversió la informació referent als proveïdors o contractistes pel que fa a la seva situació fiscal, poders de firma, capacitat (mitjans tècnics i econòmics, etc.), tot i tractar-se d'empreses conegudes o que estan treballant en altres inversions de FGC.

- En alguns expedients s'han trobat a faltar determinats documents que les pròpies normes internes de funcionament i contractació de FGC prescriuen, així com la falta de signatures d'alguns dels responsables en quant a l'elecció d'entre diverses ofertes, malgrat existir l'estudi comparatiu i l'elecció. Cal millorar per tant aquests aspectes.

- Cal millorar el procediment de seguiment així com la documentació explicativa dels incompliments per part del contractista en quant a:

* inici de les obres

* calendari fixat en relació al grau d'avançament de l'obra.

* termini de lliurament de l'obra i penalitzacions previstes per aquest cas.

* termini de 15 dies per la presentació d'aval.

- Cal incloure en els expedients les actes de recepció provisionals i definitives.

També és necessari que existeixi documentació provinent de la Divisió receptora donant l'aprovació tècnica al grau d'avançament de l'obra en relació al calendari fixat en contracte. S'han trobat factures i certificacions que no recullen la signatura que dona la conformitat de pagament a la Divisió de Comptabilitat.

- S'ha de donar compliment a tota la normativa que és d'aplicació a l'Entitat. Així, l'Estatut de FGC estableix que quan un projecte d'inversió superi el 10% del pressupost d'inversions de l'exercici es precisa l'aprovació del Departament de Política

Territorial i Obres Públiques. Per a un dels expedients d'inversió analitzat, donant-se aquesta circumstància, no s'ha procedit a aquesta aprovació.

- Cal que els contractes d'adjudicació contemplin sempre les especificacions establertes en el Plec General de Clàusules Administratives a no ser que se'n estableixin unes de particulars que les variïn. En concret, fem referència als temes de:

a) període de garantia des del moment de la recepció definitiva.

b) 1% sobre l'import total del contracte en concepte de despeses de vigilància, a càrrec del contractista.

Respecte a l'apartat b), assenyalar que si no s'especifica en el contracte, pot ser que les despeses les hagi de suportar FGC, en al·legar el contractista que no es menciona en el document, malgrat que a l'hora de contractar aquest assumeix la totalitat del Plec de Clàusules Administratives Generals.

**CAPÍTOL 3. CONTROL DE LA GESTIÓ PRESSUPOSTÀRIA:
PRESSUPOSTOS D'EXPLOTACIÓ I D'INVERSIÓ**

El fet que l'Entitat (FGC) estigui estructurada en quatre Departaments/Divisions amb activitats ben diferenciades fa que la seva comptabilitat i pressupostos siguin també independents.

Respecte a les aportacions que es reben de l'Administració, cal precisar:

- Departament Ferrocarril

Segons el que estableix el Contracte-Programa 1990-1993, signat per l'Administració Central de l'Estat, la Generalitat de Catalunya i FGC (vegeu l'epígraf 0.7 d'aquest Informe), aquesta Entitat rep de l'Administració Central un finançament en forma d'una aportació fixa en base a un mòdul viatger x Km transportat. (El propi Contracte-Programa preveu les actualitzacions d'aquesta aportació fixa).

Per una altra banda, la Generalitat cobreix la part de les pèrdues de l'exercici, així com les inversions a realitzar en el quadrienni, no cobertes amb les aportacions de l'Estat, realitzant les aportacions corresponents.

- Resta de divisions (de Funiculars, Estació La Molina, Vall de Núria)

Reben únicament aportacions de la Generalitat per subvencionar els dèficits d'explotació.

3.1. PRESSUPOSTOS D'EXPLOTACIÓ

A continuació es presenten les previsions inicials i les liquidacions dels pressupostos d'explotació de l'exercici 1992 diferenciades i els comentaris corresponents:

3.- CONTROL DE LA GESTIÓ PRESSUPOSTÀRIA

DEPARAMENT FERROCARRIL			
CONCEPTE	PRESSUPOST	LIQUIDACIÓ	DIFERÈNCIA
RECURSOS			
Productes tràfic viatgers	3.644.800	3.652.087	7.287
Productes Mercaderies	697.400	393.505	(303.895)
Altres ingressos de tràfic	106.200	106.173	(27)
Productes fora de tràfic	131.600	214.172	82.572
TOTAL RECURSOS	4.580.000	4.365.937	(214.063)
DOTACIONS			
Personal	3.543.640	3.699.839	156.199
Gratificacions	92.807	116.527	23.720
Premis i primes	262.609	238.680	(23.929)
Hores i treballs extres	99.640	83.842	(15.798)
Sortides i dietes	68.833	47.177	(21.656)
Quotes empresa Seg. Social	1.268.183	1.241.400	(26.783)
Havers Passius	66.700	32.242	(34.458)
Altres atencions socials	103.500	127.496	23.996
Total dotac. personal	5.505.912	5.587.203	81.291
Energia elèctrica	584.642	652.858	68.216
Combustibles i greixos	150.688	134.304	(16.384)
Consums de magatzem	202.248	172.985	(29.263)
Uniformes	20.000	40.000	20.000
Total dotac. compres	957.578	1.000.147	42.569
Interessos i comissions	2.300	3.147	847
Total dotac. desp. financeres	2.300	3.147	847
Contribucions i arbitris	4.400	12.704	8.304
Total dotac. tributs	4.400	12.704	8.304
Arrendaments	33.072	37.868	4.796
Conservació via	184.228	169.257	(14.971)
Conservació material mòbil	65.402	31.610	(33.792)
Subministrament estacions	354.676	336.583	(18.093)
Treballs per tercers	265.318	278.388	13.070
Total dotac. treballs, sub. i ser. ext.	902.696	853.706	(48.990)
Transports i nòlits	26.600	25.177	(1.423)
Total transports i nòlits	26.600	25.177	(1.423)
Material oficina, bitlletatge i impres.	64.660	59.049	(5.611)
Comunicacions	46.746	36.620	(10.126)
Despeses generals	204.686	171.568	(33.118)
Imprevistos	33.178	31.804	(1.374)
Total dotac. desp. diverses	349.270	299.041	(50.229)
TOTAL DOTACIONS	7.748.756	7.781.125	32.369
Dèficit operatiu	3.168.756	3.415.188	246.432
Pla de reestructuració	44.000	44.000	-
Amortitzacions immobilitzat	1.780.000	1.786.881	6.881
Cost Finançament	1.782.000	1.538.886	(243.114)
Despeses extraordinàries	-	59.033	59.033
TOTAL A SUBVENCIONAR	6.774.756	6.843.988	69.232
Subvenció Adm. Central	3.856.000	3.856.715	715
Subvenció Adm. Autònoma	2.918.756	2.918.756	-
TOTAL SUBVENCIÓ	6.774.756	6.775.471	715
INSUFICIÈNCIA	-	(68.517)	(68.517)

(Els imports són en Milers de PTA)

Nota 1: Dins la Subvenció de l'Adm. Central s'inclou la subvenció per a formació del Ministeri d'Indústria de 715 Milers de PTA

FONT: Liquidació pressupostària facilitada per FGC.

3.- CONTROL DE LA GESTIÓ PRESSUPOSTÀRIA

DEPARTAMENT DE FERROCARRIL

S'ha produït un dèficit de 68.517 Milers de PTA. La raó fonamental ve donada per la disminució en l'obtenció total de recursos en un import de 214.063 Milers de PTA.

Dins dels recursos, la major desviació s'ha produït en els ingressos provinents del transport de mercaderies: ha disminuït el nombre de tones x Km en un 41,7% com a conseqüència de la menor producció dels clients de FGC; les tarifes han estat inferiors a les previstes en el transport de potassa i superiors en les de sal.

El detall dels ingressos per transport de mercaderies és el següent:

CONCEPTES	(Milers de PTA)		
	PRESSUPOST (1)	REALITAT (2)	DIFERÈNCIA (2)-(1)
Tn x Km Sals potàssiques	48.486	24.084	(24.402)
Tn x Km Sal comú	18.812	15.167	(3.645)
Total Tn x Km	67.298	39.251	(28.047)
Tarifes sals potàssiques	10,2958	9,3644	(0,9314)
Tarifes sal comú	10,2700	10,7553	0,4853
Recaptació sals potàssiques	499.200	225.527	(273.673)
Recaptació sal comú	193.200	163.132	(30.068)
Mercaderies diverses	100	172	72
Correus	4.900	4.674	(226)
TOTAL RECAPTACIÓ	697.400	393.505	(303.895)

FONT: Liquidació del pressupost de FGC.

Per altra banda, en els ingressos provinents de productes fora de tràfic s'ha produït un increment de 82.572 Milers de PTA, sent la raó principal els interessos per comptes corrents (127.778 Milers de PTA, front als 53.000 Milers de PTA pressupostats) en tenir en els comptes un major saldo mitjà.

Respecte a les despeses, cal destacar que les despeses de personal, pel que fa referència a les retribucions de nòmina pròpiament dites, han sobrepassat el pressupost en 156.199 Milers de PTA. Aquesta desviació ve motivada per l'increment de la plantilla (es va preveure una plantilla mitjana de 1.345 agents, sent la realitat 1.371,03 agents) i per l'increment salarial superior al previst (es va preveure un IPC del 5% i en realitat va ser del 5,4%).

3.- CONTROL DE LA GESTIÓ PRESSUPOSTÀRIA

Cal destacar també el menor cost de finançament en 243.114 Milers de PTA degut a que tant els tipus de canvi com els tipus d'interès han estat inferiors als previstos.

Aquest menor cost de finançament ha compensat en gran part la insuficiència dels ingressos evitant així un major dèficit.

Com ja s'ha dit, l'Administració de l'Estat realitza unes aportacions en funció del número de viatgers X Km (aportació fixa per viatger X Km); aquestes aportacions són provisionals donat que l'import definitiu es calcula una vegada transcorregut l'exercici econòmic, en funció d'unes variables (que s'indiquen en el propi Contracte-Programa).

La proposta anual de la liquidació definitiva la realitza la Comissió de Seguiment (vegeu l'epígraf 0.7) i es remet a la Intervenció General de l'Administració de l'Estat (IGAE) per tal de verificar la seva validesa.

Així, la liquidació General de Pressupostos de 1992 pel que fa a les aportacions de l'Administració de l'Estat presentada per FGC en base a la liquidació a final de l'exercici del número de viatgers x Km presenta les xifres següents:

SUBVENCIONS	VIATGERS x Km.	SUBVENCIO UNITÀRIA	SUBVENCIO TOTAL (Milers de PTA)
Subvenció Consignada en Pressup. del 1992	504.500.000	7,640	3.856.000
Subvenció Liquidada	519.114.432	7,784	4.040.800
Subvenció a Consignar en Pressup. del 1994			184.800

Com a conseqüència de la major aportació de l'Administració de l'Estat, l'import a subvencionar per part de la Generalitat de Catalunya serà de 2.802.473 Milers de PTA respecte al que s'havia consignat en els Pressupostos del 1992 que era de 2.918.756 Milers de PTA.

Amb aquest import es cobrirà el "Total a Subvencionar" que apareix en el quadre de la liquidació del Pressupost, desapareixent, per tant, la Insuficiència.

Tots aquests imports estan pendents de verificació i aprovació per part de la Intervenció General de l'Estat i de la Comissió de Seguiment del Contracte-Programa.

3.- CONTROL DE LA GESTIÓ PRESSUPOSTÀRIA

A continuació presentem un quadre de l'evolució, en els tres últims exercicis, de la capacitat d'autofinançament del Departament de Ferrocarril de FGC:

RATIOS PRESSUPOST D'EXPLOTACIÓ

ANYS	(1) TOTAL DOTACIONS	(2) TOTAL INGRESSOS EXPLOTACIÓ	(3)=(2)-(1) DÈFICIT OPERATIU	(2)/(1) INGRESSOS EXPLOTACIÓ <hr/> TOTAL DOTAC.	(3)/(1) DÈF. OPERAT. <hr/> TOTAL DOTAC.
1990	6.678.995	3.860.110	2.818.885	57,79	42,20
1991	7.250.843	4.156.384	3.094.459	57,32	42,67
1992	7.781.125	4.365.937	3.415.188	56,11	43,89

(Els imports són en Milers de PTA)

Nota 1: El Total Dotacions no recull el Pla de Reestructuració, l'Amortització de l'immobilitzat, el Cost de Finançament, ni les Despeses extraordinàries.

Nota 2: Per tal d'homogeneïtzar els imports recollits en el quadre no s'ha inclòs els saldos inicials i finals d'existències que fins l'exercici 1990 es recollien, respectivament, en les dotacions i els recursos propis.

FONT: Elaboració pròpia

Cal ressaltar dos factors principals que expliquen l'alentiment del creixement dels ingressos d'explotació respecte a les dotacions i en conseqüència l'evolució desfavorable de les dues ratios recollides en l'anterior quadre.

D'una part, ja a l'any 1991 s'aprecia una tendència desfavorable pel que fa a l'evolució del número de viatgers transportats, cosa que encara influeix més al 1992, donant lloc a una ralentització important dels ingressos d'explotació per transport de viatgers.

D'altra banda, i principalment l'any 1992, FGC ha sofert una forta davallada dels ingressos per transport de mercaderies degut a la crisi aguditzada en el sector miner.

3.- CONTROL DE LA GESTIÓ PRESSUPOSTÀRIA

DIVISIÓ LA MOLINA			
CONCEPTE	PRESSUPOST	LIQUIDACIÓ	DIFERÈNCIA
RECURSOS			
Productes de tràfic	254.675	442.693	188.018
Productes fora de tràfic	38.325	60.830	22.505
Ingressos financers	-	5.250	5.250
TOTAL RECURSOS	293.000	508.773	215.773
DOTACIONS			
Personal	168.936	211.837	42.901
Quotes empresa Seg. Social	46.220	60.515	14.295
Altres atencions socials	4.400	8.036	3.636
Total dotac. personal	219.556	280.388	60.832
Energia elèctrica	34.163	47.336	13.173
Combustibles i greixos	7.321	9.332	2.011
Consums de magatzem	7.883	17.038	9.155
Uniformes	607	1.503	896
Total dotac. compres	49.974	75.209	25.235
Interessos i comissions	80	136	56
Total dotac. desp. financeres	80	136	56
Contribucions i arbitris	6.239	3.840	(2.399)
Total dotac. tributs	6.239	3.840	(2.399)
Arrendaments	3.500	3.256	(244)
Conservació	17.800	37.555	19.755
Subministraments	16.543	20.260	3.717
Treballs per tercers	15.181	34.935	19.754
Total dotac. treballs, subms. i serveis externs	53.024	96.006	42.982
Transports i nòlits	1.670	2.643	973
Total transports i nòlits	1.670	2.643	973
Material oficina, bitlletatge i impres.	3.843	3.554	(289)
Comunicacions	2.659	6.155	3.496
Despeses generals	23.498	47.811	24.313
Imprevistos	5.260	6.873	1.613
Total dotac. desp. diverses	35.260	64.393	29.133
TOTAL DOTACIONS	365.803	522.615	156.812
Dèficit operatiu	72.803	13.842	(58.961)
Cost Finançament	72.817	66.793	(6.024)
Despeses extraordinàries	-	47.520	47.520
TOTAL A SUBVENCIONAR	145.620	128.155	(17.465)
TOTAL SUBVENCIONS	145.620	145.620	-
SUFICIÈNCIA	-	17.465	17.465

(Els imports són en Milers de PTA)

FONT: Liquidació pressupostària facilitada per FGC

DIVISIÓ LA MOLINA

S'ha produït un superàvit de 17.465 Milers de PTA que es considera com a quantitat a compte a compensar en els Pressupostos per a 1994.

Els aspectes a assenyalar són els següents:

A) RECURSOS:

- L'increment del 73,6% en els ingressos pressupostats dels quals cal destacar per la seva quantia els provinents de productes del tràfic (visitants):

VISITANTS	Pressupost (1)	Realitat (2)	Diferència (2)-(1)
<u>Temporada d'hivern:</u>			
Número	157	256	99
Tarifa	1.583,920	1.711,252	127,332
Recaptació	248.675	438.875	190.200
<u>Temporada d'estiu:</u>			(3)
Número	10	7	(69,627)
Tarifa	600,00	530,373	(2.182)
Recaptació	6.000	3.818	
TOTAL RECAPTACIÓ	254.675	442.693	188.018

(Els imports de recaptació son en Milers de PTA i els de núm. de visitants també són en Milers de persones)

FONT: Liquidació del Pressupost de FGC.

- En productes de fora tràfic s'han ingressat 16.597 Milers de PTA més, corresponents a les subvencions de la Direcció General de Turisme i Direcció General de Carreteres per a la prestació de majors serveis.

- Així mateix, s'han ingressat 5.250 Milers de PTA en concepte d'ingressos financers que no havien estat pressupostats.

B) DOTACIONS:

- Les despeses de personal (inclosa la Seguretat Social) han estat superiors a les previstes en 60.832 Milers de PTA. La plantilla mitjana ha estat de 77,6 agents enlloc dels 59,5 previstos, degut a la major activitat en la temporada d'esquí.

- Les despeses extraordinàries no previstes per import de 47.520 Milers de PTA de les quals 39.250 Milers de PTA corresponen a la dotació per insolvències del deute de l'empresa ANISA. Aquest fet queda en part compensat per l'efecte dels majors ingressos obtinguts.

3.- CONTROL DE LA GESTIÓ PRESSUPOSTÀRIA

DIVISIÓ VALL DE NÚRIA			
CONCEPTE	PRESSUPOST	LIQUIDACIÓ	DIFERÈNCIA
<u>RECURSOS</u>			
Productes tràfic	217.795	213.882	(3.913)
Productes Mercaderies	883	1.815	932
Productes fora de tràfic	38.454	38.418	(36)
Ingressos financers	2.500	3.033	533
TOTAL RECURSOS	259.632	257.148	(2.484)
<u>DOTACIONS</u>			
Personal	214.815	220.253	5.438
Quotes empresa Seg. Social	63.423	67.995	4.572
Altres atencions socials	6.700	12.678	5.978
Total dotac. personal	284.938	300.926	15.988
Energia elèctrica	25.317	26.061	744
Combustibles i greixos	1.679	2.274	595
Consums de magatzem	1.617	12.000	10.383
Uniformes	2.893	202	(2.691)
Total dotac. compres	31.506	40.537	9.031
Interessos i comissions	102	203	101
Total dotac. desp. financeres	102	203	101
Contribucions i arbitris	1.061	744	(317)
Total dotac. tributs	1.061	744	(317)
Arrendaments	838	867	29
Conservació	21.316	10.127	(11.189)
Subministraments	3.677	4.125	448
Treballs per tercers	10.960	15.839	4.879
Total dotac. treballs, subministra- ments i serveis externs	36.791	30.958	(5.833)
Transports i nòlits	2.975	2.772	(203)
Total transports i nòlits	2.975	2.772	(203)
Material oficina, billetatge i impress.	2.461	2.849	388
Comunicacions	1.364	4.057	2.693
Despeses generals	23.060	28.186	5.126
Imprevistos	4.823	5.027	204
Total dotac. desp. diverses	31.708	40.119	8.411
TOTAL DOTACIONS	389.081	416.259	27.178
Dèficit operatiu	129.449	159.111	29.663
Cost Finançament	117.977	101.230	(16.747)
Despeses extraordinàries	0	2.675	2.675
TOTAL A SUBVENCIONAR	247.426	263.016	15.590
TOTAL SUBVENCIÓ	247.426	247.426	0
INSUFICIÈNCIA	0	(15.590)	(15.590)

(Els imports són en Milers de PTA)

FONT: Liquidació pressupostària facilitada per FGC

3.- CONTROL DE LA GESTIÓ PRESSUPOSTÀRIA

DIVISIÓ VALL DE NÚRIA

La liquidació del pressupost dóna lloc a un dèficit de 15.590 Milers de PTA.

Aquest fet ve donat per:

- Els menors ingressos obtinguts provinents de productes de tràfic:

VIATGERS/VISITANTS	PRESSUPOST (1)	REALITAT (2)	DIFERÈNCIA (2)-(1)
<u>Cremallera Ribes-Queralbs-Núria</u>			
Viatgers	362	325	(37)
Tarifa	525,631	556,058	30,427
Recaptació	190.545	180.922	(9.623)
<u>Estació d'Esquí de la Vall de Núria</u>			
Visitants-forfaits	20	27	7
Tarifa	577,700	733,550	155,85
Recaptació	11.554	19.798	8.244
Visitants-Telecabina	42	36	(6)
Tarifa	373,714	361,273	(12,441)
Recaptació	15.696	13.162	(2.534)
TOTAL RECAPTACIÓ	217.795	213.882	(3.913)

(Els imports de recaptació són en Milers de PTA i els de viatgers i visitants també són en Milers de persones)

FONT: Liquidació del pressupost de FGC

- Les majors despeses de personal incorregudes per import de 15.988 Milers de PTA degut a l'increment de personal durant la temporada d'esquí.

- El menor cost de finançament en 16.747 Milers de PTA motivat pels menors tipus d'interès en els préstecs.

3.- CONTROL DE LA GESTIÓ PRESSUPOSTÀRIA

DIVISIÓ FUNICULARS			
CONCEPTE	PRESSUPOST	LIQUIDACIÓ	DIFERÈNCIA
RECURSOS			
Productes tràfic	85.328	76.635	(8.693)
Productes fora de tràfic	1.300	3.865	2.565
Ingressos financers	0	1.286	(1.286)
TOTAL RECURSOS	86.628	81.786	(4.842)
DOTACIONS			
Personal	43.600	22.395	(21.205)
Quotes empresa Seg. Social	12.900	7.446	(5.454)
Altres atencions socials	1.400	4.483	3.083
Total dotac. personal	57.900	34.324	(23.576)
Energia elèctrica	2.087	2.841	754
Uniformes	780	46	(734)
Total dotac. compres	2.867	2.887	20
Interessos i comissions	50	0	(50)
Total dotac. desp. financeres	50	0	(50)
Contribucions i arbitris	106	210	104
Total dotac. tributs	106	210	104
Arrendaments	6.655	6.131	(524)
Conservació	4.261	2.381	(1.880)
Subministraments	1.130	78	(1.052)
Treballs per tercers	1.560	316	(1.244)
Total dotac. treballs, subministra- ments i serveis externs	13.606	8.906	(3.700)
Transports i nòlits	670	523	(147)
Total transports i nòlits	670	523	(147)
Material oficina, bitlletatge i impress.	667	105	(562)
Despeses generals	3.828	2.064	(1764)
Imprevistos	1.253	781	(472)
Total dotac. desp. diverses	5.748	2.950	(2.798)
TOTAL DOTACIONS	80.947	49.800	(31.147)
Superàvit operatiu	(5.681)	(31.986)	(26.305)
Cost Finançament	0	1.560	(1.560)
Despeses extraordinàries	0	0	0
TOTAL A SUBVENCIÓ	(5.681)	(30.426)	(24.745)
TOTAL SUBVENCIÓ	0	0	0
SUFICIÈNCIA	5.681	30.426	24.745

(Els imports són en Milers de PTA)

FONT: Liquidació pressupostària facilitada per FGC.

DIVISIÓ FUNICULARS

El resultat de la liquidació pressupostària dóna lloc a un superàvit de 30.426 Milers de PTA en front dels 5.681 Milers de PTA pressupostats.

Aquesta quantitat queda com a compte a compensar en el pressupost per a l'exercici 1994.

Assenyalar prèviament que durant l'exercici 1992 el Funicular de la Santa Cova no ha estat en servei, incidència que òbviament explica desviacions tant en els recursos com en les dotacions.

A) RECURSOS:

Els menors ingressos per productes de tràfic es veuen en part compensats per l'increment en productes fora tràfic i els ingressos financers.

A continuació es presenta el quadre referent als ingressos per productes de tràfic:

VIATGERS	(Milers de PTA)		
	PRESSUPOST (1)	REALITAT (2)	DIFERÈNCIA (2)-(1)
<u>Funicular Sant Joan:</u>			
Viatgers	285	282	(3)
Tarifa	267,751	271,818	4,067
Recaptació	76.309	76.635	326
<u>Funicular Santa Cova:</u>			
Viatgers	76	-	(76)
Tarifa	118,671	-	(118,671)
Recaptació	9.019	-	(9.019)
TOTAL RECAPTACIÓ	85.328	76.635	(8.693)

FONT: Liquidació del pressupost de FGC.

Com ja s'ha comentat, es va preveure la posta en marxa del Funicular de la Santa Cova i no ha estat així.

B) DOTACIONS:

- Destacar les menors despeses en personal degut a la menor necessitat de personal per la no posada en marxa d'un dels funiculars.

- Així mateix hi ha hagut interessos i comissions no pressupostats per import de 1.560 Milers de PTA corresponents a un crèdit de 31.199 Milers de PTA concedit per l'Institut Català del Sòl.

3.2. PRESSUPOSTOS D'INVERSIONS

A continuació es presenten els pressupostos d'inversió aprovats pel Pressupost General de la Generalitat per a cada departament o divisió de FGC.

S'ha d'assenyalar que l'Entitat no presenta la liquidació pressupostària de les inversions donat que no liquida formalment els pressupostos fins que les obres i/o adquisicions estan finalitzades (la majoria d'inversions tenen caràcter plurianual).

Per tant, cal recalcar que les liquidacions pressupostàries d'inversions que es presenten a continuació juntament amb els pressupostos aprovats, han estat elaborades per aquesta Sindicatura de Comptes en base als llistats d'inversions facilitats per FGC.

En conseqüència, els aclariments a algunes partides ens han estat facilitats per l'empresa.

S'ha d'assenyalar també que presentem les liquidacions en base a dos criteris: el compromès i el pagat.

Així mateix, malgrat el que s'ha comentat, s'ha de dir que hem comprovat l'existència d'un control intern fiable així com d'una documentació comptable i de suport correcta, tant pel que es refereix al seguiment de l'estat de les inversions com en la utilització de les partides del pressupost.

(Veieu: Observacions i Recomanacions al final d'aquest Capítol).

3.- CONTROL DE LA GESTIÓ PRESSUPOSTÀRIA

DEPARTAMENT DE FERROCARRIL			
CONCEPTE	Imports segons Pressupost de la Generalitat pel 1992	Liquidació pressupost a 31.12.92 segons SCC	
RECURSOS			
1. Aportació capital de la Generalitat de Catalunya del capítol VIII	3.017.000	3.017.000	
Transferències de capital	3.017.000	3.017.000	
2. Autofinançament: Explotació-Amortització:	1.780.000	1.780.000	
Aportació Administració Central	935.000	935.000	
Aportació Administració Autònoma	845.000	845.000	
3. Aport. de la Direcció Gral. de Transports			
Transferències de capital al capítol VII.	-	94.950	
Transferències per obres ponts de Súria	-	74.950	
Transferències per obres Can Sedó - Rubí	-	20.000	
4. Línia de crèdit Banca Catalana	-	1.500.000	
Total	4.797.000	6.391.950	
DOTACIONS		<u>COMPROMÈS</u>	<u>FACTURAT</u>
1. Infraestructura via	854.500	730.204	630.651
2. Tallers: millores i equipaments	65.000	193.037	164.108
3. Material mòbil	1.837.400	2.156.182	1.691.250
4. Electrificació	440.900	444.058	340.110
5. Senyalitzacions i comunicacions	819.100	528.443	391.260
6. Estacions	236.000	478.549	448.868
7. Equipaments serveis centrals	214.100	123.326	101.054
8. Equipament d'informàtica	80.000	222.299	215.589
9. Amortització de crèdits	250.000	347.484	343.628
Total	4.797.000	5.223.583	4.326.518

(Els imports són en Milers de Pta)

FONT: Elaboració pròpia en base als llistats d'inversió

NOTA: Així mateix, s'han rebut recursos per 770 Milions PTA en l'exercici 1992, corresponents al projecte de desenvolupament de la Nova Línia Barcelona-Perpinyà (NLBP).

3.- CONTROL DE LA GESTIÓ PRESSUPOSTÀRIA

De la liquidació pressupostària elaborada per aquesta Sindicatura de Comptes es desprèn el següent:

1) En quant a recursos:

- El compliment al 100% de les aportacions a realitzar tant pel que fa a l'Administració de l'Estat com a la Generalitat.

- Les desviacions positives en els recursos es produeixen com a conseqüència de noves transferències de la Generalitat per actuacions específiques, a més a més del crèdit sol·licitat a Banca Catalana.

2) Pel que fa a les dotacions:

Malgrat no produir-se desviacions molt significatives a nivell global (8% positiu respecte al compromès i 9,8% negatiu respecte al facturat), sí que existeixen variacions importants entre les partides pressupostàries, pel que es desprèn que les previsions no obeeixen o responen a una bona planificació a priori.

3.- CONTROL DE LA GESTIÓ PRESSUPOSTÀRIA

DIVISIÓ LA MOLINA			
CONCEPTE	Imports segons Pressupost de la Generalitat per al 1992	Liquidació Pressupost segons SCC a 31.12.92	
RECURSOS			
Aportacions de capital de la Generalitat de Catalunya al capítol VIII	415.000	415.000	
Transferències de capital	415.000	415.000	
Altres aportacions	-	42.300	
Total	415.000	457.300	
DOTACIONS		<u>COMPROMÈS</u>	<u>FACTURAT</u>
1. Infraestructura	32.000	155.202	152.699
4. Electrificació	64.700	93.115	91.146
8. Amortització de crèdits	67.400	67.430	67.430
10. Neu artificial	85.200	89.568	89.337
11. Màquines neu, vehicles i remuntadors	112.400	80.446	80.397
12. Diversos	53.200	87.669	85.900
Total	415.000	573.430	566.909

(Imports en Milers de PTA)

FONT: La liquidació és elaboració pròpia en base als Llistats d'inversió

- Pel que fa als recursos es produeix una desviació positiva d'un 10% per altres aportacions, en concret, de la Direcció General de Turisme, per actuacions específiques prèvia sol·licitud de FGC.

Pel que fa a les dotacions es produeix una desviació global a l'alça respecte a les previsions d'un 38% per comparació amb el compromès i d'un 36,6% amb el facturat.

És clar que amb uns majors ingressos s'han pogut realitzar més inversions però cal destacar que, tot i això, les xifres efectivament compromeses i facturades han superat en un 25,39% i en un 24%, respectivament, la liquidació de recursos.

Destacar en quant a les desviacions específiques la produïda en "infraestructura" en un 385% el que indica una planificació deficient.

3.- CONTROL DE LA GESTIÓ PRESSUPOSTÀRIA

DIVISIÓ VALL DE NÚRIA					
CONCEPTE	Import segons Pressupost de la Generalitat per al 1992			Liquidació del Pressupost segons la SCC a 31.12.92	
	Ribes-Núria	Estació	Total		
RECURSOS					
1.- Aportacions capital de la Generalitat de Catalunya al capítol VIII	296.000	160.000	456.100		456.100
Transferències de Capital	296.000	160.000	456.100		456.100
2. Línia de crèdit Banca Catalana	-	-	-		750.000
3. Aportacions de la Direcció General de Turisme	-	-	-		15.054
Total	296.000	160.100	456.100		1.221.154
DOTACIONS					
				<u>COMPROMÈS</u>	<u>FACTURAT</u>
Divisió Vall de Núria					
1. Infraestructura	67.800	-	67.800	46.903	40.463
2. Tallers	15.900	-	15.900	4.604	3.680
3. Material mòbil	49.900	-	49.900	692.693	552.747
4. Electrificació	10.600	18.000	28.600	23.155	13.101
5. Senyalització i comun.	39.200	-	39.200	25.290	16.975
6. Estacions	41.200	-	41.200	55.048	36.089
7. Serveis centrals i in.	2.500	10.000	12.500	28.990	23.511
8. Amortització de crèdits	154.000	2.000	156.000	155.852	155.852
9. Pistes	-	13.500	13.500	23.059	23.059
10. Neu artificial	-	15.000	15.000	17.856	17.856
11. Màqui., vehicles i remunta.	-	16.500	16.500	2.457	2.457
Total	381.100	75.000	456.100	1.075.907	885.790

(Els imports són en Milers de PTA)

FONT: La liquidació és elaboració pròpia en base als llistats d'inversions.

Pel que fa als recursos les aportacions de la Generalitat pressupostades han estat liquidades al 100%. Tot i així, aquests recursos han estat insuficients pel que s'ha demanat un crèdit específic per tal de finançar la compra d'un automotor UT-A8.

Aquesta adquisició no estava prevista i per tant, la partida d'inversió corresponent, la de material mòbil, també ha estat superada.

A més a més, s'han rebut 15.054 Milers de PTA de la Direcció General de Turisme. (Aquesta Direcció tenia aprovada una partida d'ajut dins del Programa de Turisme de Neu).

Pel que fa a les dotacions, aquestes han superat les inicialment previstes degut bàsicament a l'obtenció del crèdit de Banca

3.- CONTROL DE LA GESTIÓ PRESSUPOSTÀRIA

Catalana que, com ja s'ha dit, anava destinat a l'adquisició de material mòbil (Automotor UT-A8).

DIVISIÓ FUNICULARS			
CONCEPTE	Imports segons Pressupost de la Generalitat per al 1992	Liquidació Pressupost segons SCC a 31.12.92.	
RECURSOS			
1. Aportacions capital de la Generalitat de Catalunya al capítol VIII	58.000.000	58.000.000	
Transferències de Capital	58.000.000	58.000.000	
Total	58.000.000	58.000.000	
DOTACIONS		COMPROMÈS	FACTURAT
2. Tallers	1.100.000	35.400	35.400
3. Material Mòbil	26.500.000	4.598.085	4.596.112
5. Senyalitzacions i comunicac.	3.200.000	439.175	439.175
6. Estacions	26.500.000	9.317.531	3.023.193
7. Serveis centrals i informàtic.	700.000	375.382	177.382
8. Amortitzacions	-	2.434.589	2.434.589
Totals	58.000.000	17.200.162	10.705.851

(Els imports són en Milers de PTA)

Font: Elaboració pròpia en base als llistats d'inversions.

Respecte als recursos s'observa un compliment pressupostari del 100%.

Respecte a les dotacions només s'ha compromès el 29,6%.

Revisant el llistat d'expedients d'inversió corresponent a l'exercici 1992 destaquem com a diferències significatives:

a) Material mòbil: La partida fonamental (21.200 Milers de PTA) anava destinada a la rehabilitació de les caixes del funicular de Sant Joan, que encara són les d'origen i no ofereixen els nivells de qualitat desitjables i durant l'exercici 1992 no s'ha compromès cap import per aquest compte.

b) Estacions: Import previst per a la renovació de l'estació superior del funicular de Sant Joan però de la que s'ha ajornat la seva realització per a l'any 1993 i per tant només s'ha compromès durant l'exercici 1992 una petita part.

3.3. OBSERVACIONS I RECOMANACIONS ALS PRESSUPOSTOS

Com ja s'ha assenyalat a l'epígraf 3.2. d'aquest Capítol, FGC no liquida formalment els pressupostos d'inversió al tancament de l'exercici, sinó que ho fa en el moment en què es realitzen i/o finalitzen les adquisicions i inversions que en la seva major part tenen caràcter plurianual.

Per aquest motiu, a final d'any no hi ha constància del grau de compliment del pressupost de capital aprovat per la Llei de Pressupostos Generals de la Generalitat.

Per tant,

Recomanació:

FGC ha de liquidar, a la fi de l'exercici els pressupostos d'inversions, de cadascun dels Departament/Divisions que l'integren, independentment que per tractar-se d'inversions de caràcter plurianual aquestes no estiguin encara finalitzades.

Així, en aquestes liquidacions pel que fa a les mesures plurianuals, s'hauran de reflectir les obligacions compromeses i reconegudes al tancament de l'exercici.

Tot això, sense perjudici que a efectes interns es mantinguin oberts aquests pressupostos fins a la finalització de les inversions corresponents.

FGC té la informació adient i disponible en els seus llistats d'expedients d'inversió; per tant, pot donar compliment sense cap dificultat a les prescripcions legals.

CAPÍTOL 4. PROGRAMA D'ACTUACIÓ, D'INVERSIONS I DE FINANÇAMENT (PAIF)

4.1. PLANS D'ACTUACIÓ DE L'ENTITAT

D'acord amb allò previst a l'article 28 de la Llei de l'Estatut de l'Empresa Pública Catalana (Llei 4/1985, de 29 de març), FGC ha d'elaborar un Programa d'Actuació, d'Inversions i de Finançament.

FGC elabora un Pla d'Actuació individualitzat per a cadascun dels Departaments i Divisions, excepte per a la Divisió de La Molina.

Els plans d'actuació son triennals i tenen per objecte establir les guies de l'activitat a desenvolupar i determinar les necessitats financeres al llarg del trienni.

Els plans vigents son els que comprenen el període 1992-1994.

L'any següent s'actualitzarà i passarà a comprendre el període 1993-1995, i així successivament.

En el Pla d'Actuació es fa esment dels següents aspectes:

a) Situació de les activitats i resultats econòmics de l'exercici immediatament anterior al primer del període que cobreix el Pla.

b) Objectius i estratègies a assolir:

- objectius econòmics
- objectius socials
- objectius d'explotació
- objectius de gestió

c) Actuacions per al trienni:

- pla comercial (tarifes, trànsit, ingressos)
- pla d'equipament

d) Recursos necessaris:

- recursos humans (necessitats de plantilla i despeses de personal)
- recursos econòmics per a inversions (criteris per a la determinació dels programes d'inversions i volum d'inversions).
- comptes de resultats previstos
- aplicació dels fons de finançament

4.- PROGRAMA D'ACTUACIÓ, D'INVERSIONS I DE FINANÇAMENT

El volum d'inversions està presentat en funció d'àrees funcionals (així: infraestructura i via, tallers, material mòbil, estacions, etc.) i també, en el cas del Departament de Ferrocarril, per objectius estratègics (millora de la seguretat, millora qualitat del servei, racionalització de la gestió, amortització de crèdits etc.).

4.2. OBSERVACIONS I RECOMANACIONS

4.2.1. OBSERVACIONS

Entenem que aquests Plans contenen una informació força completa sobre les activitats a realitzar.

Nogensmenys, no es detallen de manera individualitzada ni es quantifiquen els projectes d'inversió que integren cadascun dels objectius establerts. Per tant, no s'estableix la determinació de les inversions i dels recursos que s'hi destinen.

A més a més, tampoc s'assenyalen calendaris de realització, aspecte del tot necessari tant i més quan es tracta generalment d'inversions plurianuals. Això comporta la impossibilitat d'avaluar, al tancament de l'exercici, el grau d'assoliment dels objectius fixats.

S'ha dut a terme una comparació, tant des d'un punt de vista conceptual (enumeració dels projectes d'inversió a realitzar respecte a la descripció de les inversions realitzades) com quantitatiu (comparació d'imports previstos i reals per àrees funcionals), de les inversions previstes en el Pla d'Actuació 1992-1994 respecte de la situació real a finals de 1992 recollida en el Pla d'Actuació 1993-1995. La simple comparació a final d'exercici entre inversions previstes i reals no permet per sí mateixa concloure sobre el grau d'assoliment dels objectius:

* conceptualment, la comparació només es pot realitzar de forma genèrica ja que és d'aquesta forma que els Plans corresponents descriuen les inversions previstes i realitzades.

* quantitativament, poden no haver-se produït desviacions en xifres totals però sí en les obres a realitzar i les realitzades i en el cost de les mateixes.

4.2.2. RECOMANACIONS

1.- S'ha d'elaborar un PAIF també per a la Divisió de La Molina.

2.- Per tal d'assegurar que el PAIF tingui tota la seva virtualitat com a autèntica eina per al seguiment i control de les actuacions, cal que estigui elaborat també en base a projectes d'inversió individualitzats, amb expressió quantificada dels recursos a aplicar per a la seva consecució i amb la determinació d'un calendari explícit quan es tracti d'inversions plurianuals.

CAPÍTOL 5. PRINCIPALS INDICADORS DE GESTIÓ

En aquest capítol de l'Informe es posen de manifest una sèrie d'indicadors, o ratios, que deriven del resultat de la gestió de FGC en algunes de les qüestions estratègiques: productes de l'explotació, evolució del personal, despeses de conservació i manteniment, etc.

Això, per a les quatre Divisions de l'Entitat i amb una perspectiva històrica (període 1987-1992) que resulta prou il·lustrativa per assenyalar unes determinades pautes en l'evolució de les magnituds corresponents.

Els comentaris que susciten les xifres analitzades bé poden ser interpretats com a un avenç cap a la formulació de conclusions en termes de valorar l'aplicació de criteris d'eficàcia, d'eficiència i economia en la gestió de FGC.

QUADRE -1-

DEPARTAMENT DE FERROCARRIL

MERCADERIES

	1987	1988	1989	1990	1991	1992
TONES	1.051.424	1.061.163	1.013.120	1.012.587	836.718	638.209
TONES x Km.	74.484.224	71.908.264	64.965.880	63.952.292	51.320.797	39.251.053
PRODUCTE DE MERCADERIES	523.979.240	551.732.508	551.118.517	587.475.678	539.555.189	402.807.207
PRODUCTES DIVERSOS DE TRÀFIC	60.066.088	64.632.504	68.687.943	74.046.839	75.673.431	96.870.811

COMENTARIS AL QUADRE -1-

La tendència generalitzada a la baixa en les **mercaderies transportades** que s'observa en les xifres d'aquest quadre, amb davallades especialment importants ja entre els anys **1988-1989** i que s'han accentuat entre els anys **1990-1991** i **1991-1992**, ha estat motivada pels problemes del sector miner.

Els problemes de producció en les mines de potassa i sal de Sallent, Súria i Cardona (problemes tècnics d'extracció, tancament de la mina de Cardona, etc.) i la recessió generalitzada del sector ja al **1990**, aguditzada a mitjans de **1991**, portà en aquelles dates a la reducció del nombre de trens de potassa.

Tota aquesta situació s'ha consolidat durant el **1992** i agreujat per diversos motius (forta disminució d'exportacions des del Port de Barcelona, augment del transport en camió directe des de la mina, augment d'exportacions al sud de França en camió, disminució en la producció de la factoria Solvay de Martorell) donant lloc a l'evolució que s'observa en el quadre.

Pel que fa als anomenats "**Productes diversos de tràfic**", que en el Compte de Pèrdues i Guanys s'inclouen dins dels ingressos per transport de mercaderies, cal remarcar els motius de la seva favorable evolució, especialment entre els anys **1991-1992**. Per entendre això cal fer esment de l'esquema bàsic de servei de FGC en relació al transport de mercaderies.

Els transports gairebé exclusius són els de potassa i sal. La potassa es carrega a Súria i a Sallent, i es transporta en part fins al port de Barcelona i en part fins a la desviació particular d'Ares, a St. Vicenç de Castellgalí.

Des del **1992**, però, FGC realitza també les maniobres de càrrega dels vagons de sal a les mines de Súria i la descàrrega dels vagons tremuja a l'apartador de Tramer amb la locomotora de maniobres del port. A més a més s'ha ampliat el servei de maniobres que FGC realitza dins la factoria Solvay de Martorell. Totes aquestes noves activitats suposen ingressos addicionals pel transport de mercaderies que són els que motiven aquesta evolució favorable dels "Productes diversos de tràfic".

QUADRE -2-DEPARTAMENT DE FERROCARRILCONSUM ENERGÈTIC

ANYS	FLUID ELÈCTRIC (kw)			GAS-OIL (litres)
	TRACCIÓ	ENLLUMENAT	DIVERSOS	
1987	28.711.071	9.976.932	2.687.870	1.702.669
1988	34.221.547	7.346.077	3.073.030	1.805.186
1989	37.175.373	4.822.240	2.824.971	1.981.422
1990	42.565.527	3.885.093	3.123.290	1.954.690
1991	47.008.676	3.729.868	1.471.430	1.931.553
1992	49.805.096	2.678.550	1.614.590	1.864.365

COMENTARIS AL QUADRE -2-

Al **1989** s'inicià la instal·lació, en diferents trams de la línia de Catalunya i Sarrià, de les línies de 6Kv. per tal d'alimentar centralitzadament tots els equipaments de les estacions i els túnels de la zona urbana.

Aquesta actuació, ja pràcticament implantada al **1992**, permet suprimir la diversitat d'escomeses de baixa tensió amb la corresponent reducció de costos. A més a més les noves línies de 6 Kv. permeten reduir els costos energètics gràcies a l'aplicació de tarifes més econòmiques.

Com a resultat d'això, cada cop és més gran el número d'estacions alimentades amb força per al seu enllumenat per la qual cosa s'incrementa el consum de **força-tracció** mentre que alhora es redueixen els consums d'**enllumenat**.

Un altre factor que provoca un constant increment anual en el consum de força-tracció és la posada en marxa de nous itineraris i l'augment de la freqüència de pas dels trens. Així, a finals de **1989** es va posar en servei el nou itinerari 46 bis a la línia de Catalans que va consistir bàsicament en la implantació de trens de rodalies cada 15 minuts en el tram de Pl. Espanya-Molí Nou i en les hores punta del tram St. Andreu de la Barca-Barcelona. Al març de **1992** s'ha posat en marxa el nou itinerari 47 del ramal d'Igualada.

5.- PRINCIPALS INDICADORS DE GESTIÓ

El concepte de **consum de gasoil** està bàsicament relacionat amb la tracció de la línia de Catalans. L'evolució d'aquest consum està en funció del transport de mercaderies realitzat en cada exercici. Per aquest motiu el punt d'inflexió a la baixa de l'exercici **1990**, en relació al sector miner de sal i potassa ja comentat pel Quadre-1, queda reflectit també en aquest quadre pel que fa als litres consumits de gasoil.

QUADRE - 3 -

VIATGERS

ANYS	DEPARTAMENT DE FERROCARRIL			DIVISIÓ FUNICULARS					
				SANT JOAN		SANTA COVA		TOTAL FUNICULARS	
	VIATGES	VIATGES x Km.	PRODUCTE DE VIATGERS	VIATGES	PRODUCTE DE VIATGERS	VIATGES	PRODUCTE DE VIATGERS	VIATGES	PRODUCTE DE VIATGERS
1987	41.729.814	476.624.233	2.042.455.931	254.547	47.338.328	65.229	5.416.478	319.776	52.754.806
1988	42.273.933	486.237.742	2.249.120.001	284.423	57.077.823	79.261	6.732.729	363.684	63.810.552
1989	44.403.256	507.212.125	2.540.149.296	294.817	62.703.319	74.393	6.765.918	369.210	69.469.237
1990	46.497.638	530.740.352	2.936.597.496	286.065	67.573.452	74.841	7.784.027	360.906	75.357.479
1991	47.281.344	540.990.626	3.323.834.272	299.033	76.847.905	5.452	605.362	304.485	77.453.267
1992	47.461.886	541.798.188	3.652.087.405	281.933	76.834.383	0	0	281.933	76.834.383

COMENTARIS AL QUADRE -3-

A l'hora de fer una anàlisi de l'evolució del servei de transport de viatgers pel **Departament de Ferrocarril** cal tenir en compte, a més a més de l'evolució de la pròpia oferta de FGC, una sèrie de condicionants externs.

El creixement de l'economia catalana en els anys **1988 a 1990** es manifesta en el sector del transport i també a FGC en un creixement remarcable en el número de viatges de les línies urbanes i de rodalies. Val a dir també que a finals de 1989 ja es deixa notar l'increment en un 33% de la freqüència de trens en el tram Pl. Espanya-Molí Nou.

Altres factors permeten parlar, encara per a 1991, d'un augment generalitzat del transport ferroviari de viatgers, tal com es desprèn de les xifres del Quadre -3-. D'entre aquests factors cal destacar-ne:

- disminució de la utilització de l'automòbil com a conseqüència dels problemes de congestió de trànsit en els accessos a la ciutat de Barcelona.
- augment de viatges de mobilitat obligada produïts pel moviment de població cap a la segona corona dels municipis que envolten Barcelona.

L'exercici **1992** s'ha caracteritzat per ser el de menys creixement en el nombre de viatges, tal i com es pot veure en el Quadre. S'ha produït, per tant, una estabilització (descens en el nombre de viatgers urbans i increment en el de suburbans i regionals) amb una tendència clarament negativa del transport públic en l'últim trimestre de l'any. Un factor extern amb incidència apreciable ha estat la entrada en funcionament de les rondes a Barcelona i la millora dels accessos a la ciutat (Túnel de Vallvidrera) que han afectat negativament els viatges ferroviaris urbans i de rodalies.

Com a aspectes externs positius que permeten contrarestar en certa mesura l'anterior destaquen:

- celebració dels Jocs Olímpics que va generar un volum important de viatges en transport públic urbà.
- consolidació de la tendència a l'augment dels moviments migratoris des de Barcelona cap a la segona corona de municipis de Barcelona, com ja s'ha comentat per a l'any 1991.

5.- PRINCIPALS INDICADORS DE GESTIÓ

Cal esmentar també que la posada en marxa del nou itinerari 47 al març del 1992 ha permès un remarcable creixement en el nombre de viatges del ramal d'Igualada en la línia de Catalans-Regionals.

La columna del Quadre referent a **Producte de viatgers**, tot i quedar explicades les seves variacions per l'evolució del número de viatges fins ara comentada, es veu afectada per les variacions en les tarifes i l'ús dels diferents tipus de bitllet, ja que:

- les tarifes es fixen generalment un punt o dos per sobre de l'IPC previst, cosa que explica que no hi hagi un paral·lelisme total entre el nombre de viatges i els ingressos que aquests originen any rera any.

- acostumen a produir-se en les línies de Catalans majors concentracions en l'ús de serveis de curt recorregut els quals tenen una tarifa mitjana més alta que la resta de viatges.

- es produeix una tendència generalitzada de transvasament de viatges de bitllet senzill cap a la targeta multiviatge i el bitllet d'anada i tornada i, en la línia Catalunya-Sarrià, cap als abonaments. Aquesta tendència que any a any redueix l'ús del bitllet senzill al voltant del 1%-2% redueix el cost per l'usuari i cal tenir-ho en compte en l'evolució dels ingressos de FGC en relació al nombre de viatges.

Pel que fa a l'evolució de les xifres de la **Divisió de Funiculars** els factors condicionants són purament d'atractiu turístic i per tant amb unes variacions en el número de viatges lligada a factors diferents de les altres línies i en els ingressos totalment lligada a les variacions de les tarifes.

Malgrat això, sí que destaca en el funicular de la Santa Cova la davallada de xifres l'any 1991 i els imports nuls del 1992 motivats per l'esllavissada de terres que es va produir al març de 1991 i que l'ha deixat fora de servei fins el segon trimestre del 1993.

QUADRE -4-DIVISIÓ ESTACIÓ DE MUNTANYA LA MOLINAVISITANTS

	1987	1988	1989	1990	1991	1992
VISITANTS	89.730	100.100	116.506	132.272	234.148	263.664
PRODUCTE DE VISITANTS	74.328.926	97.220.845	116.507.981	177.161.110	360.872.823	442.693.197

Notes:

- 1.- Les xifres referents a visitants corresponen al número real de persones.
- 2.- Les xifres referents a productes de visitants corresponen a pessetes recaptades

COMENTARIS AL QUADRE -4-

L'evolució que s'observa en el **número de visitants** s'explica, bàsicament, per la disponibilitat de neu a les pistes.

Així, el número de visitants al **1991** s'incrementà respecte al 1990 en un 77% a causa de les precipitacions de neu tant escasses en els anys precedents, 1987-1990.

Addicionalment, la remodelació de la pista Roc Blanc va ser un altre atractiu que va fer incrementar l'afluència de visitants ja al 1991.

L'increment que s'observa al **1988**, que suposa arribar als 100.000 visitants i el manteniment d'aquesta xifra en el 1989 i 1990, exercicis de climatologia adversa, és degut a la instal·lació del sistema de fabricació de neu artificial.

Val a dir que l'evolució dels **productes de visitants** no està tant sols en funció de les variacions de cada any en els preus dels forfaits, tot i ser el factor principal, ja que cal tenir en compte la resta d'ingressos que es generen pel club social, cafeteria i la resta de serveis de l'oferta turística.

QUADRE -5-
DIVISIÓ VALL DE NÚRIA
VIATGERS/VISITANTS

ANYS	CREMALLERA		NEU		TOTAL
	VIATGERS	PRODUCTE DE VIATGERS	VISITANTS	PRODUCTE DE VISITANTS	PRODUCTE DE VIATGERS/VISITANTS
1987	229.903	90.253.722	5.819	2.455.504	92.709.226
1988	269.221	108.585.013	34.374	12.979.578	121.564.591
1989	274.115	113.172.226	44.278	15.065.860	128.238.086
1990	311.031	145.849.927	57.293	22.814.298	168.664.225
1991	364.341	178.467.936	68.014	31.845.456	210.313.392
1992	325.765	180.921.649	63.421	32.960.060	213.881.709

* les columnes de "producte" estan en PTA

COMENTARIS AL QUADRE -5-

Cal remarcar la xifra de **viatgers transportats pel Cremallera de Ribes-Núria** l'any **1989** que posteriorment les diferents accions i campanyes de promoció han permès superar tant al **1990** com al **1991**.

Relacionat amb això, la implantació d'un tren cada hora, des del 1989 i a les èpoques de major afluència, ha significat una important millora per a l'usuari.

En l'exercici **1992** el cremallera ha transportat un 10,70% menys de viatgers respecte al 1991, cosa que tampoc cal catalogar de molt negativa si és té en compte que en els anteriors anys les xifres assolides havien marcat uns nivells de viatgers difícils d'assolir novament.

Pel que fa als **visitants de l'estació d'esquí de Núria**, es pot observar com el factor meteorològic ha influït segons les precipitacions de cada any, amb els increments més importants al **1990** i **1991** i amb una ralentització al **1992** més acusada que a La Molina ja que la climatologia a la Vall de Núria ha estat menys favorable.

Els **productes de viatgers/visitants** han evolucionat, en gran mesura, en funció del número de visitants. Malgrat això cal no oblidar la influència de les variacions de l'IPC i de les tarifes i forfaits així com d'altres ingressos provinents d'altres serveis (bar-cafeteria, alberg, etc.).

QUADRE -6-

PERSONAL

ANYS	DEPARTAMENT FERROCARRIL		DIVISIÓ LA MOLINA		DIVISIÓ VALL DE NÚRIA		DIVISIÓ FUNICULARS	
	Plantilla Mitjana	Cost Mitjà per Agent (PTA)	Plantilla Mitjana	Cost Mitjà per Agent (PTA)	Plantilla Mitjana	Cost Mitjà per Agent (PTA)	Plantilla Mitjana	Cost Mitjà per Agent (PTA)
1987	1.371,00	2.716.524	59	2.238.525	58	2.457.603	15	2.573.267
1988	1.348,00	2.904.188	54	2.698.796	60	2.582.317	15	2.700.600
1989	1.335,00	3.163.337	56	2.797.750	69	2.737.087	16	2.747.688
1990	1.351,79	3.415.864	53	3.033.698	75	3.030.867	17	2.952.647
1991	1.359,09	3.753.233	64	3.360.891	82	3.275.622	15	3.234.533
1992	1.372,03	4.075.276	77,6	3.613.244	85,8	3.507.300	10,6	3.238.169

COMENTARIS AL QUADRE -6-Departament de Ferrocarril

En primer lloc cal valorar l'impacte que ha tingut en relació a l'evolució de la plantilla el "Pla de Reestructuració" ja esmentat a l'epígraf corresponent d'aquest Informe.

L'efecte més important d'aquest Pla es detecta en els anys **1985** i **1986**, que no s'han inclòs en el Quadre. En relació a això cal destacar que les plantilles mitjanes durant el període **1983-1985** estaven entre 1590 i 1495 treballadors.

A partir de 1988 la incidència del Pla de Reestructuració tendeix a afeblir-se. Així, en l'exercici **1988** es va reduir la plantilla en 24 agents. Aquesta disminució va ser fruit dels Plans de Jubilacions i Baixes Incentivades del conveni col·lectiu i també per l'efecte del Reial Decret 2621/1986 del 24 de desembre que anul·lava el règim especial ferroviari de la Seguretat Social.

Aquesta reducció i redistribució de la plantilla es va portar a terme a fi d'ajustar el volum d'ocupació a les necessitats operatives avaluades per a les noves condicions tecnològiques i d'explotació, i d'adaptar-lo a una distribució funcional i geogràfica més efectiva. Tot això ha incidit a més a més favorablement en el rejuveniment i grau d'adaptabilitat del personal.

La tendència a la reducció de la plantilla mitjana s'atura i passa a incrementar-se de nou, durant els exercicis **1990 a 1992**, tal i com s'observa en el Quadre.

En els exercicis **1990 i 1991** els increments són motivats per l'adaptació de la plantilla, dels diferents departaments funcionals del Departament de Ferrocarril, a les necessitats derivades del mateix funcionament (s'incrementen els serveis i s'obren nous trams en determinades línies), i tot això reforçat per la dificultat de reduir plantilla en la divisió de transports per determinades modificacions introduïdes al 1990 (canvi de període de vacances, noves modalitats de contractació, etc.).

L'increment de plantilla de l'exercici **1992** ve motivat per la millora en l'oferta de serveis, obertura de nou tram de línia i impacte dels serveis especials amb motiu dels Jocs Olímpics.

Divisió La Molina

Des de la integració a FGC de l'estació de muntanya de La Molina s'ha fet un important esforç inversor que ha permès una important millora qualitativa i quantitativa de l'oferta de serveis. La posada en funcionament de nous remuntadors i d'instal·lacions per a la fabricació de neu artificial i l'establiment de nous manteniments han provocat increments de plantilla, principalment als exercicis **1991 i 1992**, amb les noves ofertes d'activitats d'estiu.

Divisió Vall de Núria

Motius similars als exposats per la Divisió de La Molina són vàlids per la Divisió Vall de Núria pel que fa referència a l'**estació de muntanya**.

Els increments de l'oferta comercial i el trànsit generat per les inversions realitzades a la línia i al complex de serveis, edificis i instal·lacions no han permès reduccions de plantilla tampoc en l'àrea funcional de la Divisió independent de l'estació de muntanya (**cremallera, complex turístic i altres serveis**). Malgrat això en els exercicis **1991 i 1992** s'ha produït en aquesta àrea una estabilització en l'evolució de la plantilla tant sols frenada pels reforços de personal eventual contractat durant l'estiu.

Divisió Funiculars

Pel que fa a aquesta Divisió s'observa una plantilla mitjana constant al voltant de 15 treballadors amb petits increments als anys **1989 i 1990**, però que posteriorment, amb motiu de l'esllavissament de terres i la consegüent aturada del servei del funicular de la Santa Cova, ha tornat als 15 treballadors al **1991** i ha baixat fins a 10,6 al **1992**.

QUADRE -7-

DEPARTAMENT FERROCARRIL

RATIO CONSERVACIÓ VIA

ANYS	<u>CONSERVACIÓ VIA</u> (Milers de PTA)	<u>DESPESES</u> <u>CONSERVACIÓ</u> KM/VIA
1990	183.517	999,5
1991	186.787	1.017,4
1992	169.257	921,9

Nota: El concepte de despesa "Conservació via" recull el cost dels serveis i materials consumits per al manteniment de les instal·lacions relacionades amb la via (via, senyalització, catenària, subcentrals i estacions transformadores, etc.)

Nota: La mitjana de quilòmetres de via pels tres anys és de 42Km per a la línia Catalunya-Sarrià i de 140Km per a la línia de Catalans de la qual cosa en resulta un total de 183,6Km per al global del Departament de Ferrocarril.

COMENTARIS AL QUADRE -7-

L'evolució de les xifres que es recullen en aquest quadre estan en funció, principalment, dels aspectes següents:

- Antiguitat de les vies, catenària, subcentral, etc.
- Inversió feta per la renovació i millora de la via.
- Obertura de noves línies.

És clar que una via (o catenària, o subcentral, etc.), nova o renovada suposa una menor despesa de conservació, al menys en els seus primers anys, per tal de mantenir-la en condicions òptimes per a la realització del servei.

Així cal remarcar que la renovació de les vies de Pl. Catalunya, iniciada l'any 1990 i finalitzada el 1991, la supressió de passos a nivell, la renovació de via a l'estació de Manresa-Alta, i d'altres millores realitzades, han permès ja al 1992 una considerable reducció de la despesa per conservació de la via i elements annexes, en constant creixement fins llavors.

5.- PRINCIPALS INDICADORS DE GESTIÓ

Un altre aspecte que ha permès la reducció dels costos tant pel que fa a la despesa per conservació de via com de la ratio "Despesa conservació via km/via", ha estat la posada en servei de nous trams en les diferents línies, com el tram d'Igualada al març de 1992.

Finalment, és d'esperar que les noves tècniques de renovació de via permetran una reducció de la despesa de conservació en el futur. D'aquí que sigui molt interessant analitzar aquestes tècniques com poden ser les ja utilitzades en la línia Catalunya-Sarrià, que ha substituït els carrils de les seves estacions amb un mètode innovador, encastant-los de forma contínua a la llosa de formigó, mitjançant elastòmers.

CAPÍTOL 6. CONSIDERACIONS FINALS

ESTRUCTURACIÓ DE FGC

De la descripció feta de les diferents divisions i/o departaments en què s'estructura l'Entitat i que suposen la realització d'activitats ben diferenciades es posen de manifest els següents aspectes:

a) L'objecte de FGC és, tal com marquen els seus Estatuts, l'organització, l'explotació, la suspensió i l'aixecament de les línies i altres mitjans de transport transferides a la Generalitat de Catalunya, o bé d'altres que en el futur pugui legalment establir o assolir la Generalitat de Catalunya, així com de les seves activitats complementàries (això últim es va introduir a l'objecte social per una modificació el 16 de gener de 1986).

b) L'Entitat porta a terme dues activitats clarament diferenciades:

a) Una, relativa a l'explotació de línies ferroviàries i altres mitjans de transport:

- Línia Catalunya-Sarrià
- Línia de Catalans
- Cremallera Ribes-Núria
- Funicular de Montserrat

b) Una altra, lligada a la gestió d'instal·lacions turístiques:

- Estació d'esquí de la Vall de Núria i altres serveis turístics connexos.
- Estació d'esquí de La Molina i altres activitats de lleure connexes.

c) No es pot entendre com a activitat complementària de transport la relacionada amb l'explotació d'unes estacions d'esquí. (Encara que la de La Vall de Núria té un punt de connexió amb el Cremallera Ribes-Núria, és una activitat autosuficient i independent).

d) A més a més, FGC porta la gestió de la Societat Ferrocarrils de Muntanya de Grans Pendent, SA, encara que no té participació en el seu capital. Així, doncs, FGC es fa càrrec de l'administració dels edificis i terrenys cedits en règim de concessió pel Bisbat d'Urgell a FMGP, SA situats a la Vall de Núria.

En la pràctica, això equival a realitzar les obres de rehabilitació dels edificis destinats a hosteleria i restauració, i a l'exploració d'aquests serveis.

(Veieu les Observacions i Recomanacions contingudes a l'Informe de Fiscalització SCF 24 D/93 que la Sindicatura de Comptes ha dedicat a Ferrocarrils de Muntanya de Grans Pendants, SA).

e) L'agència de viatges (Viatges de Muntanya, SA), de la qual FGC és l'únic accionista, suposa una activitat relacionada amb les estacions d'esquí, però òbviament atípica respecte l'objecte social de FGC. A més a més, aquesta Societat explota mitjançant subarrendament la botiga de records del Santuari de Núria (la concessió de la qual té atorgada Ferrocarrils de Muntanya de Grans Pendants, SA).

(Veieu Recomanacions i Observacions contingudes en l'Informe de Fiscalització que la Sindicatura ha elaborat sobre Viatges de Muntanya, SA).

Tot això implica una problemàtica particular de cadascun dels sectors i unes actuacions a executar que també ho són, amb tot el que suposa portar comptabilitats diferenciades i desenvolupar tècniques de gestió específiques.

Però, sobre tot, entenem que s'ultrapassa clarament la finalitat per la qual es va crear l'Entitat i s'extralimita l'objecte social legalment establert.

D'altra banda, la interconnexió d'activitats, mitjançant subrogacions i subcontractacions, resulta confusionària.

Aquest entrecreuament de funcions obeeix a l'estreta vinculació que s'estableix entre les tres entitats esmentades: FGC, FMGP, SA i Viatges de Muntanya, SA. És possible que aquesta interconnexió sigui deguda als diferents orígens de cadascuna de les activitats assumides per la Generalitat de Catalunya i dels procediments, així mateix diversos, a través dels quals se'n va fer càrrec. Raons conjunturals poden explicar-ne l'atribució a diferents empreses públiques en un procés en el que els criteris d'urgència i d'oportunitat prevalgueren sobre els de funcionalitat.

Però, en els moments presents, després d'un període de rodatge ample i suficient, la provisionalitat ha de donar pas a una ordenació tendint a introduir una més gran racionalitat en la gestió de FGC.

En aquest sentit, caldria plantejar-se la conveniència de segregat de FGC les activitats que avui desenvolupa de caire eminentment turístic, centrant-se exclusivament FGC en les relacionades amb el transport ferroviari/terrestre, adequant-se així al seu objecte social. Això permetria evitar una dispersió d'esforços en àmbits poc o gens relacionats amb la seva problemàtica específica.

Les activitats de caire turístic (explotació de les estacions d'esquí de La Molina, de la Vall de Núria, els seus serveis annexos de lleure, hosteleria i restauració) haurien d'integrar-se i constituir l'objecte d'una nova empresa pública especialitzada en aquesta finalitat.

D'aquesta Societat podria dependre l'agència de viatges Viatges de Muntanya, SA.

Aquesta nova Empresa Pública, per raó de la matèria, resultaria lògic que passés a estar adscrita al Departament de Comerç, Consum i Turisme. Cal assenyalar les relacions que les Divisions de Muntanya de FGC ja mantenen amb aquest Departament, especialment via subvencions per equipaments, campanyes de publicitat, etc.

Assenyalar, per últim, que aquesta recomanació és coherent amb les que la Sindicatura de Comptes formula en relació amb Ferrocarrils de Muntanya de Grans Pendents, SA i Viatges de Muntanya, SA en els respectius Informes de Fiscalització ja esmentats.



Sindicatura de Comptes
de Catalunya

El Secretari General

RAMON PLANAS I FONT, Secretari General de la Sindicatura de
Comptes de Catalunya,

C E R T I F I C O:

Que el present informe D-17/93-F, referent a Ferrocarrils de la
Generalitat de Catalunya (FGC), exercici 1992, és una còpia
exacta, rubricada a totes les pàgines, de l'aprovat pel Ple de
la Sindicatura de Comptes en la reunió que va tenir lloc el dia
23 de febrer de 1994.

I perquè així consti i tingui els efectes que corresponguin,
signo aquesta certificació, amb el vist-i-plau del Síndic Major.

Barcelona, 24 de febrer de 1994.

Vist-i-plau
EL SÍNDIC MAJOR