

**Parc Zoològic de Barcelona, SA**  
Exercici 1991  
Informe 15/93-A



Sindicatura de Comptes  
de Catalunya

A Barcelona, el dia 2 de novembre de 1993, reunit el Ple de la Sindicatura de Comptes de Catalunya, sota la presidència del Síndic Major, Sr. Ferran Termes i Anglès, amb l'assistència dels Síndics Srs. Manuel Cardeña i Coma, Josep M. Carreras i Puigdengolas, Marià Nicolàs i Ros, Jordi Petit Fontseré, Eudald Travé i Montserrat i Xavier Vela i Parés, actuant-hi com a Secretari el Secretari General de la Sindicatura, Sr. Ramon Planas i Font, i com a ponent el Síndic Sr. Manuel Cardeña i Coma, acordà aprovar, amb deliberació prèvia, l'Informe de Fiscalització SCF-15 A/93, referent al Parc Zoològic de Barcelona SA, exercici 1991.

## I N D E X

0. INTRODUCCIÓ . . . . .	1
0.1. CREACIÓ I NATURESA JURÍDICA . . . . .	1
0.2. OBJECTE SOCIAL . . . . .	1
0.3. ÒRGANS RECTORS . . . . .	2
0.3.1. LA JUNTA GENERAL . . . . .	2
0.3.2. EL CONSELL D'ADMINISTRACIÓ . . . . .	3
0.3.3. LA GERÈNCIA . . . . .	4
0.4. NORMATIVA BÀSICA APLICABLE . . . . .	4
0.5. ORGANIGRAMA FUNCIONAL . . . . .	6
0.5.1. DIRECCIÓ TÈCNICA . . . . .	7
0.5.2. SERVEI COMERCIAL . . . . .	9
0.5.3. DIRECCIÓ ADMINISTRATIVA . . . . .	10
1. FISCALITZACIÓ . . . . .	12
1.1. OBJECTE I ABAST . . . . .	12
1.1.1. OBJECTE . . . . .	12
1.1.2. ABAST TEMPORAL I MATERIAL . . . . .	12
1.2. METODOLOGIA . . . . .	12
1.3. FISCALITZACIÓ . . . . .	13
1.3.1. INFORMES D'AUDITORIA . . . . .	13
1.3.2. BALANÇ . . . . .	14
1.3.3. ESTAT DE PÈRDUES I GUANYS . . . . .	34
1.3.4. FETS POSTERiors . . . . .	46
1.4. COMPLIMENT DEL PRESSUPOST D'INVERSIÓ . . . . .	47
1.4.1. PRESSUPOST D'INVERSIÓ . . . . .	47
2. OBSERVACIONS I RECOMANACIONS . . . . .	49
3. AL·LEGACIONS . . . . .	60
4. ANNEXOS . . . . .	69

## 0. INTRODUCCIÓ

### 0.1. CREACIÓ I NATURALESA JURÍDICA

La Societat Privada Municipal Parc Zoològic de Barcelona, S.A., (en endavant el Zoo) fou constituïda el dia 19 de desembre de 1984 per acord del Ple de l'Ajuntament de Barcelona de data 28 de novembre del mateix any, amb la naturalesa de Societat Anònima íntegrament pertanyent a l'Ajuntament i encarregada de la gestió i administració del Parc Zoològic de la Ciutadella i de la seva col·lecció zoològica. Es va constituir amb un capital de 25.000.000 pta. i va començar a operar com a societat el primer de gener de 1985.

Anteriorment el Parc Zoològic era gestionat directament per l'Ajuntament, constituint una dependència del Servei Municipal de Parcs i Jardins.

### 0.2. OBJECTE SOCIAL

Tal com estableix l'article 2 dels Estatuts, el seu objecte social és el de la gestió del Parc Zoològic de l'Ajuntament de Barcelona, situat en el recinte del Parc de la Ciutadella i que comprèn les seves instal·lacions, així com la seva col·lecció zoològica.

Aquest objecte es concreta en la realització de les següents activitats:

"- Ordenació i gestió de la utilització per els ciutadans del Parc Zoològic i percepció de les tarifes que s'estableixin.

- Conservació i millora de la col·lecció zoològica en tots els seus aspectes.

- Foment de la reproducció de les espècies existents en la col·lecció i introducció de noves.

- Alimentació, atenció sanitària i vigilància dels animals de la col·lecció zoològica.

- Promoció de la col·lecció zoològica i foment de l'afecció als animals mitjançant estudis, conferències, publicacions, beques, exposicions i campanyes de difusió del coneixement d'aquests, en especial entre els infants i els joves.

- Estudis i investigacions en l'ordre biològic en relació amb les espècies existents en la col·lecció zoològica.

- Realització de les obres, serveis i treballs necessaris per a la restauració, conservació i millora de les instal·lacions, edificis, elements urbanístics, jardineria i zones verdes del Zoològic municipal, en tots els seus aspectes, així com el funcionament i neteja dels mateixos.
- Construcció, ampliació i renovació de nous edificis i instal·lacions, elements infantils, jardineria i zones verdes del Zoològic.
- Relacions amb organismes públics i privats, nacionals i estrangers dedicats a l'estudi de la zoologia.
- Promoció d'activitats complementàries relacionades amb el lleure dintre del recinte del parc zoològic.
- Promoció de convenis de caràcter comercial amb entitats públiques i privades potenciadores dels ingressos del zoològic.
- Realització d'aquelles altres activitats que l'Ajuntament de Barcelona li pugui encarregar en els àmbits culturals o del lleure".

### 0.3. ÒRGANS RECTORS

Segons l'article setè dels Estatuts, la direcció i administració de l'Empresa estarà a càrrec dels següents òrgans:

1. La Junta General
2. El Consell d'Administració
3. La Gerència

#### 0.3.1. LA JUNTA GENERAL

L'article 8è. dels Estatuts diu: "El Consell Ple de l'Ajuntament de Barcelona exercirà les funcions de la Junta General de la Societat, en la forma i amb les atribucions i facultats que la llei determinen."

En l'article 9è. es diu que "seran President i Secretari de les Juntes Generals, l'Alcalde de Barcelona i el Secretari General de la Corporació. Podran en el seu cas ésser substituïts per les persones que exerceixin transitòriament el càrrec".

En l'article 10è. dels Estatuts es diu: "La Junta General es reunirà obligatòriament i amb caràcter d'ordinària un cop a l'any, dins el primer semestre de cada exercici per censurar la gestió social, aprovar en el seu cas els comptes anuals i

l'informe de gestió de l'exercici anterior i resoldre sobre l'aplicació de resultats".

L'article 12è. diu: La Junta General, a més a més, tindrà les següents facultats:

- a) Nomenar, renovar o ratificar el Consell d'Administració
- b) Modificar els Estatuts
- c) Augmentar o disminuir el Capital Social
- d) Emetre obligacions
- e) Els altres que la Llei de Societats Anònimes atribueixin a la Junta General".

Actualment és President de la Junta General l'Excm. Sr. Pasqual Maragall i Mira, Alcalde-President de l'Excm. Ajuntament de Barcelona.

Els membres de la Junta són els Il.lms. Srs. Regidors de l'Excm. Ajuntament de Barcelona.

El Secretari és l'Il.lm. Sr. Jordi Baulies i Cortal, Secretari de l'Excm. Ajuntament de Barcelona.

### 0.3.2. EL CONSELL D'ADMINISTRACIÓ

L'Article 14è. diu: "L'òrgan de gestió i representació permanent serà el Consell d'Administració, format per un nombre de membres determinat per la Junta General, no superior a dotze ni inferior a sis. La meitat del nombre de Consellers seran sempre Regidors de l'Ajuntament".

L'article 17è. diu: "D'acord amb el que disposa l'article 73.2 del vigent Reglament de Serveis de les Corporacions Locals de 17 de juny de 1955, el President del Consell d'Administració i, en el seu cas, el Vice-President seran designats pel President de la Corporació Municipal de Barcelona".

En l'article 21è. s'anuncien les atribucions del Consell d'Administració:

a) L'elaboració cada any del pressupost de l'Empresa per a l'exercici o exercicis següents, atenent el seu pla d'actuació.

L'esmentat pressupost i pla d'actuació s'elevaran a l'Ajuntament de Barcelona per a la seva aprovació.

b) Les deliberacions sobre normativa laboral o règim econòmic del personal de la societat, podent acordar a aquest efecte, regles generals o de caràcter especial.

c) L'atenció de les despeses imprevistes que es presentin a efectes d'introduir la pertinent modificació en el pressupost de l'Empresa.

d) L'elevació de propostes a l'Ajuntament de Barcelona per tal que siguin tingudes en comptes en aquells assumptes de competència municipal que puguin afectar directament o indirectament l'activitat de la Societat."

Actualment el Consell d'Administració està format per:

President: Sr. Joan Clos i Matheu

Vice-President: Sr. Joan-Josep Ferreiro i Suarez

Vocals: Sr. José Alberto Fernández i Diaz  
Sra. Núria Gispert i Feliu  
Sr. Joan Puigdollers i Fargas  
Sr. Francesc Vicens i Giralt  
Sra. Montserrat Casas i Vilalta  
Sra. Rosa Ma. Clemente i Ibañez  
Sr. Pere Duran i Vall-Llosera  
Sr. Miquel Lumbierres i Méndez  
Sr. Ramón Serò i Esteve  
Sr. Jordi Vallverdú i Gimeno

Secretari: Sr. Josep Balcells i Junyent

### 0.3.3. LA GERÈNCIA

L'article 22è. diu que el Consell d'Administració nomenarà un Gerent a qui li atorgarà els poders que tingui per convenients.

Actualment i des d'abril de 1989, el Gerent és el Sr. Enric Mas i López.

### 0.4. NORMATIVA BÀSICA APLICABLE

- Reglament de Serveis de les Corporacions Locals, de 17 de juny de 1955.
- Llei 7/1985, de 2 d'abril, reguladora de les Bases del Règim Local.
- Llei 8/1987, de 15 d'abril, municipal i de règim local de Catalunya.
- Reial Decret Legislatiu 781/1986, de 18 d'abril, pel qual s'aprova el text refós de les disposicions legals vigents en matèria de règim local.
- Llei 39/1988, de 28 de desembre, reguladora de les Hisendes

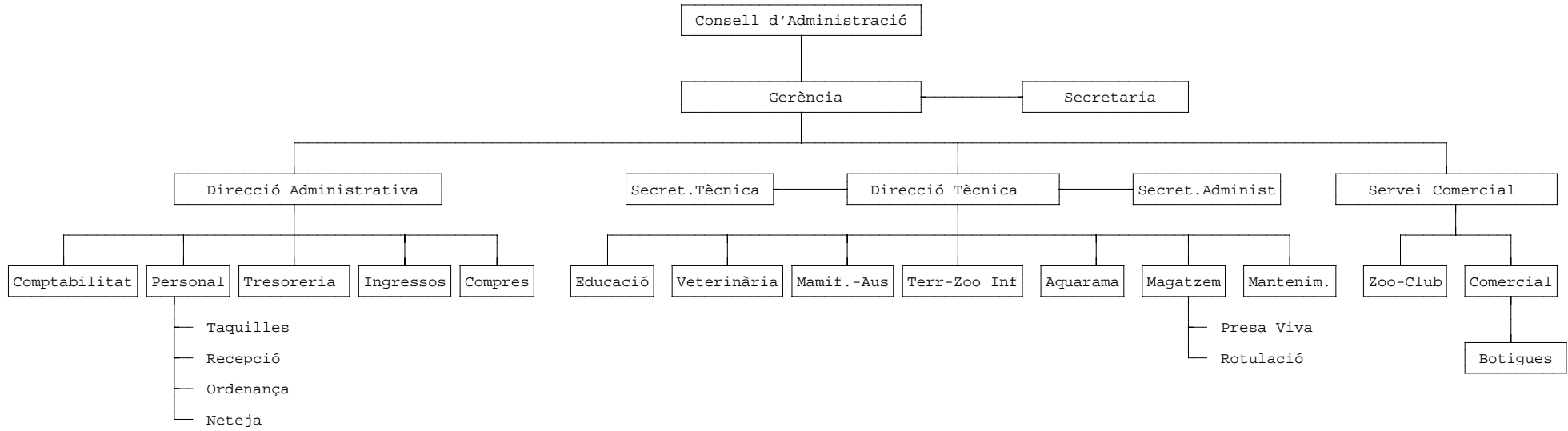
Locals.

- Reial Decret 500/1990, de 20 d'abril, pel qual es desplega el capítol primer del títol 6è. de la Llei 39/1988, de 28 de desembre, reguladora de les Hisendes Locals.
- Reial Decret Legislatiu 1564/1989, de 22 de desembre, pel qual s'aprova el text refós de la Llei de Societats Anònimes.
- Decret 1166/1990, de 23 de maig, de Règim Especial per Barcelona.
- Decret núm. 4026 de 3 de desembre de 1964, Reglament per desenvolupament dels títols 1er. i 2n. del Decret de 23 de maig de 1960.
- Llei 3/1988, de 4 de març, de protecció dels animals, de la Generalitat de Catalunya.
- Normativa fiscal general aplicable.



SPM PARC ZOOLOGIC DE BARCELONA, S.A.

- ORGANIGRAMA FUNCIONAL -



## 0.5. ORGANIGRAMA FUNCIONAL

Pel compliment de les seves finalitats, Parc Zoològic de Barcelona, S.A. està estructurada en tres grans departaments: Direcció Tècnica, Servei Comercial i Direcció Administrativa.

### 0.5.1. DIRECCIÓ TÈCNICA

De la Direcció Tècnica depèn la gestió de la col·lecció zoològica i el manteniment del parc (personal i inversions), així com el Departament d'Educació, Magatzem General i gestió de la Granja de Presa Viva (per a aliment dels animals).

El control dels moviments de la col·lecció zoològica (altes, baixes, etc.) es realitza mitjançant la utilització d'un programa informàtic estàndard especialitzat, adquirit a una empresa nord-americana ja fa uns anys. Aquest control el duu la Secretaria Tècnica que depèn del Director Tècnic. La informació que s'obté amb aquesta aplicació es considera idònia per a la gestió de la col·lecció zoològica.

La gestió de la col·lecció zoològica comprèn tant compres, vendes i intercanvis d'animals, com la seva alimentació, higiene, atenció veterinària i seguretat.

A efectes d'organització, la col·lecció zoològica està dividida en tres grans apartats:

- a) Mamífers-Aus
- b) Terrari-zoo infantil
- c) Aquarama (mamífers aquàtics/peixos)

La plantilla tipus d'aquesta societat, en aquesta Direcció Tècnica és la següent:

- Director Tècnic
- Conservador
- Encarregat
- Cap d'Equip
- Cuidadors especialistes

#### a) Departament de Mamífers-aus

Per a la seva gestió, aquest departament està dotat d'un conservador, dos encarregats, quatre caps d'equip i tretze cuidadors. La separació principal és la dels primats i la resta, ja que els primers necessiten majors atencions.

b) Departament de Terrari- Zoo infantil

Són dos subdepartaments independents que comparteixen un conservador i un encarregat. El terrari és on s'ubiquen els rèptils i també s'hi fan exposicions monogràfiques, normalment d'animals que no pertanyen al Zoo.

En el terrari hi treballen un cap d'equip i dos cuidadors.

El Zoo-infantil està constituït per un complex lúdic per a nens, a més a més d'un conjunt d'instal·lacions amb animals domèstics (conills, ovelles, porcs, cabres, gallines, coloms, etc.), gestionat per quatre cuidadors.

c) Aquarama-Dofinari

Aquestes instal·lacions acullen l'orca, els dofins i també els peixos. En instal·lacions separades també hi figuren els mamífers aquàtics (lleons marins).

L'aquarama es divideix en dues seccions que comparteixen un conservador i un encarregat: mamífers aquàtics i peixos. En la secció de mamífers aquàtics hi treballen quatre cuidadors i dues locutores i en la secció de peixos hi treballen quatre cuidadors.

d) Departament d'educació

Aquest departament te la funció d'atendre visites concertades (normalment grups d'escolars) en unes instal·lacions pròpies dins del Parc, dotades dels mitjans necessaris per a aquesta funció. També s'imparteixen tallers (classes pràctiques) i cursets monogràfics.

La plantilla que s'ocupa d'aquestes funcions és d'un cap, quatre auxiliars i set monitors.

e) Departament de manteniment

Aquest departament encarregat del manteniment de les instal·lacions del Parc consta d'un cap, un encarregat i tretze oficials de 1a. especialistes (paletes, fusters, etc.). El departament està dotat d'un petit taller amb maquinària auxiliar i eines.

f) Departament de magatzem i cuines

Aquest departament s'ocupa de gestionar el magatzem general i les cuines per a l'alimentació dels animals. Aquest departament consta d'un conservador auxiliar, un cap d'equip i sis cuidadors.

Hi ha una granja d'animals vius que depèn del magatzem, on s'hi crien principalment ratolins i guatlles, així com diferents tipus de llagosta. També hi ha un servei de rotulació. En la granja hi treballen tres cuidadors i a la secció de rotulació un operari.

g) Servei veterinari

Aquest departament està ubicat en un edifici dins del parc i atén les necessitats de la col·lecció zoològica. Hi treballen un cap i tres persones fixes, de les quals hi ha 1 veterinari i 1 ATS.

0.5.2. SERVEI COMERCIAL

Aquest Servei gestiona la publicitat i relacions públiques del Parc, així com també el Zoo-Club, les botigues (2) i les concessions de serveis exteriors (restauració, fotografia, poneis i cavallets). El servei està dirigit pel Director Comercial.

El Zoo-Club és una oferta que fa el Zoo a les famílies, que començà l'any 1987, mitjançant el pagament d'una quota anual (actualment 4.800 pta.) que dóna dret a visitar el parc tantes vegades com es desitgi i a rebre de forma gratuïta una revista relacionada amb els animals i les activitats que realitza el Zoo; també dóna dret a participar en excursions, viatges, visites a altres zoològics i altres serveis.

Actualment el nombre de socis del Zoo-club s'acosta als 14.000, amb un increment constant.

Les dues botigues del Zoo són pròpies, encara que van començar essent llogades i funcionen totes dues des de 1987: una d'elles, la més gran, està ubicada a l'entrada del carrer Wellington, al costat de l'edifici de les oficines del Zoo (edifici de Direcció) i l'altra a les instal·lacions de l'Aquarama-Dofinari.

L'activitat de les botigues cada vegada va a més i el volum de vendes actual està xifrat en uns 50 M.Pta. l'any.

La campanya publicitària es prepara de forma anual i en l'actualitat té un pressupost d'uns 38 M.Pta. Es prepara tenint en compte els animals nous que hi ha al Zoo i les instal·lacions noves previstes. Normalment es fa publicitat tot l'any encara que s'intensifica a la primavera i a la tardor (mesos de més afluència de visitants al Zoo).

El servei comercial també gestiona les adopcions. Es tracta de que les empreses o persones privades aportin diners per pagar el menjar dels animals, figurant el seu nom en un cartell de les instal·lacions d'aquests animals adoptats.

La plantilla del Zoo que treballa en aquest servei és, a part del Director Comercial, una secretària, dues persones al Zoo-Club, un cap del Departament Comercial, una coordinadora de les botigues i tres venedors.

Pels contractes amb les empreses pels assumptes d'adopcions també hi ha una persona.

### 0.5.3. DIRECCIÓ ADMINISTRATIVA

La Direcció Administrativa controla els departaments de comptabilitat, personal, tresoreria, ingressos i compres.

Depenent del Director Administratiu hi ha un "controller" que supervisa tots els assentaments comptables, prepara liquidacions d'impostos, gestiona les inversions financeres, fa conciliacions bancàries i prepara informes per a gerència. A més a més, supervisa els ingressos i les facturacions.

El departament de Compres s'ocupa de gestionar les comandes i també de l'administració de les compres. Consta de dues persones.

Hi ha una caixera que s'ocupa de la tresoreria i dels petits pagaments, i a més a més és la secretària del Director Administratiu.

El departament de personal està gestionat per un oficial administratiu que s'ocupa del control de presència i absentisme, nòmines, seguretat social, control dels temes de treball i demés assumptes del departament.

El departament d'ingressos està format per una persona que controla diàriament les recaptacions de les diferents taquilles del Zoo i concessions.

El processament electrònic de dades actual està format per un miniordinador Digital Microvax 3100-40, a més a més d'una xarxa de 12 PC'S. L'aplicació de gestió que utilitza la societat és una aplicació estàndard del Centre de Càlcul de Sabadell, que es completa amb la utilització del programa de gestió de la col·lecció zoològica (programa ARKS).

Aquest programa i sistema informàtic funcionen des de començaments d'aquest any 1993. L'any 1991 hi havien PC'S per departaments i els programes que s'utilitzaven eren un programa de comptabilitat fet a mida, un altre d'ingressos, també a mida i un programa de nòmines estàndard amb forces limitacions, segons l'apreciació de l'actual Director Administratiu.

La societat compta amb els serveis de Autogestió Fiscal des d'aquest any per tramitar tots els assumptes fiscals i també amb l'assessorament del bufet Batalla-Balarí per assumptes jurídicomercantils.

La societat no compta amb un sistema de comptabilitat de costos.

## 1. FISCALITZACIÓ

### 1.1. OBJECTE I ABAST

#### 1.1.1. OBJECTE

L'objecte d'aquest informe és la fiscalització de l'activitat econòmico-financera del Zoo d'acord amb els articles 2 i 11 de la Llei 6/1984, de la Sindicatura de Comptes.

En concret, l'objecte d'anàlisi ha consistit en conèixer si:

a) Els estats financers han estat confeccionats aplicant els principis i criteris de comptabilitat generalment acceptats.

b) S'han complert les previsions establertes en el pressupost d'inversions.

c) S'ha observat l'aplicació de la legalitat tant en l'aspecte de les lleis de general aplicació com en les específiques i concretes aplicables a l'entitat objecte de fiscalització, especialment en el tema de contractes d'obres i també en el de subvencions rebudes de l'Ajuntament de Barcelona i d'altres.

#### 1.1.2. ABAST TEMPORAL I MATERIAL

El treball realitzat s'ha basat en els estats financers i en el pressupost d'inversió del Zoo referits a l'exercici de 1991. En algunes àrees (immobilitzat material, fons d'amortitzacions, fons propis i subvencions), així com en l'anàlisi de l'evolució de les despeses i dels ingressos s'han utilitzat els estats financers i registres comptables del Zoo des de l'1 de gener de 1985, any en el qual va començar el seu funcionament com a societat de l'ajuntament.

### 1.2. METODOLOGIA

Les proves realitzades han estat les necessàries i idònies per obtenir l'evidència suficient, pertinent i fidedigna per aconseguir una base raonable que permeti formar una opinió sobre la informació econòmico-financera examinada, així com del compliment dels aspectes legals que li són d'aplicació.

Pel que respecta a la situació econòmico-financera, la base per a determinar el tipus i l'amplitud de les proves ha estat la de l'avaluació prèvia del control intern i l'anàlisi de risc general

de l'entitat. Malgrat no haver-hi un capítol on s'assenyali el resultat de l'avaluació del control intern, es comenta específicament en els diferents apartats d'aquest informe, quan s'ha cregut convenient. L'empresa ens ha comunicat que el control i fiscalització a que fan referència els articles 194 i següents de la Llei 39/1988, de 28 de desembre, Reguladora de les Hisendes Locals, per allò que pertoca a les SS.MM. dependents de les Corporacions Locals, i concretament el contingut dels articles 201 i 203, ha estat fet per funcionaris de l'Ajuntament Departament d'Economia i Empreses. Així mateix els estats financers han estat auditats des de l'any 1986 per la firma GASSÓ Y CIA. AUDITORES, S.L. La Sindicatura de Comptes ha tingut accés als papers de treball i els ha revisat.

### 1.3. FISCALITZACIÓ

Els comptes anuals corresponents a 1991 van ésser aprovats pel Consell d'Administració de la Societat el 24 de març de 1992, acord que figura inscrit en el Llibre d'Actes de la Societat.

#### 1.3.1. INFORMES D'AUDITORIA

Com ja hem dit abans, la societat és auditada des de 1986 per GASSÓ Y CIA. AUDITORES, S.L.

L'informe dels comptes anuals de l'exercici de 1991 presenta les excepcions següents:

"Segons s'esmenta a la nota 2 de la memòria, els adjunts balanços de situació integren actius que pertanyen a l'Ajuntament de Barcelona i passius que no representen cap deute per la societat i dels quals no se'n fa cap diferenciació explícita a excepció feta de la Col·lecció Zoològica.

Durant l'exercici de 1991, la societat es fa càrrec de les despeses per consum d'aigua que anteriorment pagava l'ajuntament de Barcelona. Com a conseqüència, el 31 de desembre de 1991 el compte de proveïdors, factures pendents de rebre, inclou un import de 49.981.000 pta. corresponents al rebuts d'aigua meritats durant l'any 1991. L'import anterior s'ha calculat tenint en compte que el 90 % del consum d'aigua està exclòs de l'aplicació de l'increment de la tarifa de sanejament i del cànon d'infraestructura hidràulica, d'acord amb el que disposa el Decret-Llei 320/1990, de 21 de desembre, de la Generalitat de Catalunya, malgrat que a la data del present informe la societat no havia obtingut el reconeixement formal d'aquesta exclusió per part de les administracions públiques involucrades".



Les excepcions expressades són objecte de comentari específic en altres apartats d'aquest informe.

### 1.3.2. BALANÇ

El balanç objecte de l'anàlisi es recull en el següent detall:

#### BALANÇ DE SITUACIÓ A 31 DE DESEMBRE DE 1.991

ACTIU		SALDOS A <u>31.12.1991</u>
<u>IMMOBILITZAT</u>		346.508
Immobilitzat material		
- Terrenys i construccions	110.549	
- Instal·lacions tèc. i maq.	337.430	
- Altres instal·lacions util·l. i mob.	19.105	
- Altre immobilitzat	311	
- Immobilitzat en curs	730	
- Amortitzacions	<u>(121.617)</u>	
Immobilitzat financer		380
Col·lecció zoològica		113.122
- Valor inicial	85.778	
- Variacions netes biològiques	(2.542)	
- Variacions netes per transaccions	<u>29.886</u>	
<u>ACTIU CIRCULANT</u>		
Existències		19.956
Deutors		69.855
- Clients vendes i prestació serveis	39.112	
- Empreses del grup deutors	25.000	
- Altres deutors	14.751	
- Provisions	<u>(9.008)</u>	
Inversions financeres temporals		543.328
Tresoreria		30.962
Ajustaments per periodificació		13.131
 TOTAL ACTIU		 <u><u>1.137.242</u></u>

(les quantitats són en milers de pessetes)  
Font: Elaboració pròpia amb dades de l'empresa

## 1. FISCALITZACIÓ

<u>PASSIU</u>		
<u>Fons Propis</u>		597.670
Capital social	25.000	
Reserves	267.007	
Aportacions Ajuntament	285.300	
Resultat de l'exercici	<u>20.363</u>	
<u>Ingressos a distribuir varis exercicis</u>		
Subvenció de capital		6.750
<u>Provisions per a riscos i desp.</u>		93.178
- Prov. per a pensions i oblig. socials	86.261	
- Altres provisions	<u>6.917</u>	
<u>Col·lecció zoològica</u>		85.890
Valor inicial	85.779	
Plus/Minus-vàlues biològiques	(2.542)	
Plus/Minus-vàlues per transac.	<u>2.653</u>	
<u>Creditors a llarg termini</u>		251
<u>Creditors a curt termini</u>		353.503
Creditors comercials	111.103	
Altres deutors no comercials		
- Administracions Públiques	34.760	
- Altres deutors	73.609	
- Remuneracions pend. pagament	2.475	
- Ajustaments per periodificació	<u>131.556</u>	
TOTAL		<u>1.137.242</u>

(les quantitats són en milers de pessetes)  
Font: Elaboració pròpia amb dades de l'empresa

## A) ACTIU

L'actiu de la societat està format pels següents apartats:

C O N C E P T E	(Milers de Pta.) SALDO A 31.12.91
Immobilitzat Material	468.125
Amortitzacions Immobilitzat Material	(121.617)
Immobilitzat financer	380
Col·lecció zoològica	113.122
Actiu circulant	677.232
<u>TOTAL ACTIU</u>	<u>1.137.242</u>

## \* IMMOBILITZAT MATERIAL

C O N C E P T E	(Milers de Pta.) SALDO A 31.12.91
Terrenys i construccions	110.549
Instal·lacions tèc. i màquin.	337.430
Altres instal·lacions, utill. i mob.	19.105
Altres	311
Immobilitzat en curs	730
TOTAL COST IMMOBILITZAT	468.125
AMORTITZACIÓ ACUMULADA	(121.617)
TOTAL IMMOBILITZAT MATERIAL NET	346.508

Els objectius específics pretesos en la realització de les proves han estat la verificació de què:

- els béns són propietat del Zoo, tenint en compte que l'import de la primera de les partides d'aquest apartat fa referència únicament a les edificacions construïdes pel Zoo damunt de terrenys propietat de l'Ajuntament de Barcelona. El zoo no posseeix cap terreny. El títol de la partida és equívoc però és el que figura en el model oficial de presentació del balanç segons el Pla General de Comptabilitat de 20.12.1990 que és el que segueix l'empresa.

- els elements estan comptabilitzats segons el preu d'adquisició.

- les addicions de cada exercici han estat comptabilitzades pels imports apropiats.

- que les diferents partides de l'immobilitzat material es troben classificades de forma adequada, d'acord amb els principis de comptabilitat.

- que les amortitzacions s'han registrat sobre bases adequades i d'acord amb la seva vida útil.

- que existeix un criteri d'activació i que és el que s'aplica cada any.

Les proves efectuades han estat les següents:

- s'han realitzat els moviments de les diferents partides de l'immobilitzat partint dels saldos registrats a 1.1.85 fins a 31.12.1991.

- s'han seleccionat factures, les més importants i d'altres a l'atzar, procurant sempre que la cobertura assolida fos sempre superior al 50 %.
- s'ha comprovat que les factures existeixen, que s'han comptabilitzat en el període adequat, per l'import correcte i en el subcompte procedent.
- s'ha comprovat, per cadascuna de les factures, que hi ha autorització de compra, sol·licitud de compra i que es tracta d'un bé activable.
- la major part de les instal·lacions s'han inspeccionat físicament.
- així mateix s'han revisat els comptes de compres de materials i de despeses de reparació i conservació, comprovant l'existència d'una àmplia mostra de factures, que han estat comptabilitzades en el període adequat, per l'import correcte i en el subcompte procedent.
- també s'han analitzat els procediments seguits per l'entitat respecte a les amortitzacions, per avaluar la raonabilitat del fons d'amortització acumulada:
  - Reconeixement a partir del mes següent a la seva adquisició, o a la seva posta en funcionament si és posterior.
  - Amortització lineal en base a les taules aprovades per l'Ordre de 23 de febrer de 1965, per la qual s'aproven els coeficients anuals d'amortització aplicables als elements de l'actiu, vigent a 31.12.1991, atenent a la vida útil dels elements.

Totes aquestes comprovacions han donat lloc a una sèrie d'observacions que recopilem als punts 1 a 8 de les Observacions i Recomanacions d'aquest informe.

\* COL·LECCIÓ ZOOLOGICA

C O N C E P T E	(Milers de Pta.) SALDO A 31.12.91
Col·lecció zoològica	113.122
TOTAL	113.122

. A través de les Normes Complementàries als Estatuts de la Societat signades per l'Ajuntament i el Zoo en data 28.11.84 (Annex núm. 2) es configura un contracte de comodat de la col·lecció zoològica propietat de l'Ajuntament a favor de Parc

Zoològic, S.A. El contracte de comodat és un contracte unilateral essencialment gratuït, regulat en l'article 1.740 i següents del Codi Civil. La Norma Complementària 3 estableix que en el concepte anteriorment esmentat de contracte de comodat la col·lecció zoològica serà comptabilitzada com un dels valors de l'actiu patrimonial de la societat, amb la corresponent partida creditora a favor de l'Ajuntament de Barcelona.

S'autoritza la societat a fer les operacions de venda, compra o permuta que es considerin oportunes per al manteniment de la col·lecció zoològica a un nivell adequat, fent excepció en casos d'animals d'alt valor o singularitat biològica, en què caldrà l'aprovació del Consell d'Administració.

El valor inicial de la col·lecció de 85.778.000 pta., correspon al criteri de preu mitjà segons un estudi realitzat per l'Ajuntament en el moment de l'inici de les activitats del Zoo a 31.12.1984.

Els criteris de valoració de la col·lecció zoològica són els següents:

Valor inicial	Cost segons valoració Ajuntament
Noves adquisicions	Cost d'adquisició
Altes per naixement	Cost mitjà
Baixes per mort	" "
Intercanvis	" "

A 31.12.1991, la col·lecció zoològica està valorada en 113.122.144 pta. que es distribueixen de la manera següent:

Mamífers	86.381
Aus	13.712
Terrari	8.978
Amfibis	26
Aquarària	2.519
Invertebrats	76
Zoo Infantil	1.430
	<u>113.122</u>

(xifres en milers de pta.)

Les Normes Complementàries dels Estatuts estableixen que la col·lecció zoològica haurà de conservar-se de manera que, globalment, es correspongui quantitativament i qualitativament amb la col·lecció inicial.

Encara que mentre la Societat sigui propietat íntegra de l'Ajuntament de Barcelona l'increment esmentat per noves

adquisicions no presenta cap problema de restitució, cal tenir present que el contracte comodat abans esmentat no preveu el destí d'aquest increment.

\* ACTIU CIRCULANT

La composició d'aquest epígraf a 31.12.1991 és la següent:

C O N C E P T E	(Milers Pta.) SALDO A 31.12.91
Existències	19.956
Deutors	69.855
Inversions financeres temporals	543.328
Tresoreria	30.962
Ajustaments per periodificació	13.131
TOTAL ACTIU CIRCULANT	677.232

a) Existències

El saldo d'existències a 31.12.1991, de 19.956 milers de pta. correspon en la seva major part a mercaderies per a vendre a les botigues.

Es duen inventaris de forma manual i el resum per existències és el següent:

Llibres	526
Tèxtil	6.448
Porcellana	3.843
Figures fusta	700
Fotografia	1.226
Peluix	633
Varis	6.580
	19.956

(xifres en milers de pessetes)

El criteri de valoració que aplica l'empresa és el de preu d'adquisició.

Hi ha d'altres magatzems, com el general d'aliments pels animals, taller de manteniment i granja d'aliment viu, en què per motius operatius no es fan inventaris a final d'any. Encara que les xifres no són rellevants, creiem que és important que es duguin

els inventaris valorats i s'incorporin al balanç a final d'exercici, sobretot pel seu control tant físic com comptable.

S'ha observat que l'existència de mercaderies a les botigues és de rotació molt lenta.

## b) Deutors

C O N C E P T E	(Milers Pta.) SALDO A 31.12.91
Clients vendes i serveis	39.112
Empreses del grup deutores	25.000
Altres	14.751
Provisions	(9.008)
TOTAL DEUTORS	69.855

## b.1) Clients per vendes i serveis

Els saldos per vendes i serveis més importants són:

Letona - Cacaolat	7.530
ICONA	8.338
S.Europea de Restauració	4.720
Zoo Infantil	7.175
Zoo Bar	1.826
	29.589

(xifres en milers de pta.)

S'han analitzat aquests saldos i s'ha arribat a la conclusió de que el saldo del Zoo Infantil de 7.174.645 pta. i el del Zoo Bar de 1.826.411 pta., que són deutes antics (1986) i provisionats, s'haurien de passar a pèrdues per creditors incobrables, ja que s'han fet totes les accions legals oportunes pel seu cobrament, sense resultats positius.

## b.2) Empreses del grup deutores

Aquest import de 25.000.000 pta. correspon a la transferència de capital de l'Ajuntament de Barcelona, per a finançar inversions de l'exercici 1991, encara no cobrada a 31.12.1991.

## b.3) Altres deutors

Aquests saldos corresponen a:

C O N C E P T E	(Milers Pta.) SALDO A 31.12.91
Deutors varis per intercanvi d'animals	2.989
Personal (bestretes)	3.279
Administracions Públiques	8.483
TOTAL ALTRES DEUTORS	14.751

Els saldos deutors d'Administracions Públiques més importants provenen de les devolucions sol·licitades de les retencions practicades en els rendiments de les Inversions financeres temporals subjectes a retenció (2,30 M.Pta. de l'exercici 1990 i 3,22 M.Pta. de l'exercici 1991), així com de l'IVA suportat per import de 2,77 M.Pta.

c) Inversions financeres temporals

El saldo d'aquestes inversions financeres és el següent:

C O N C E P T E	(Milers Pta.) SALDO A 31.12.91
Banca Catalana:	
- Deute Públic vnt. 15.01.92	98.936
- " " " 15.04.92	72.497
- " " " 29.05.92	30.416
Total Banca Catalana	201.849
Caixa de Catalunya:	
- Lletres del Tresor vnt. 11.03.92	100.000
- Bons de l'Estat vnt. 12.02.92	88.121
- Lletres del Tresor vnt. 12.02.92	1.879
- Bons de l'Estat vnt. 15.04.92	55.000
- Bons de l'Estat vnt. 12.02.92	30.000
Total Caixa de Catalunya	275.000
Caixa de Pensions de Barcelona:	
- Bons de l'Estat vnt. 25.10.92	29.406
- Bons de l'Estat vnt. 25.10.92	37.073
Total Caixa Pensions de Barcelona	66.479
TOTAL INVERSIONS FINANCERES TEMPORALS	543.328

Aquestes inversions financeres són operacions de tresoreria que



el Zoo ha anat fent des de 1986. El saldo d'aquestes al final de cada exercici ha estat el següent:

D A T A	(Milers Pta.) SALDO
31.12.1986	84.000
31.12.1987	84.000
31.12.1988	102.000
31.12.1989	368.526
31.12.1990	521.979
31.12.1991	543.328

El saldo a 31.12.1991 ha estat circularitzat per l'auditor extern amb les tres entitats financeres i no s'han trobat excepcions.

La T.A.E. (Taxa Anual d'Equivalència) d'aquestes inversions ha estat entre el 12,5 % i el 13 %.

La xifra d'Inversions financeres temporals d'aquesta societat en relació al total Actiu a 31.12.1991 representa el 47,8 %.

El rendiment d'aquestes inversions en l'exercici 1991 ha suposat un total de 77,75 M.Pta., el que representa un 10 % aproximadament de la xifra de negocis.

El finançament per a fer possible aquesta inversió ve de les diferents fonts que sorgeixen d'un quadre d'origen i aplicació de fons. Entre aquests fons destaquen:

- el benefici acumulat no repartit aconseguit pel Zoo que, després d'imputar a l'explotació subvencions de funcionament de l'Ajuntament de Barcelona, de la Corporació Metropolitana i de VOSA per 1.807,6 M.Pta. (vegi's annex núm. 1.5.) puja a  
. . . . . 287,4 M.Pta.
- la dotació del Fons de jubilació que a 31.12.1991 puja a  
. . . . . 86,2 M.Pta.
- les dotacions per a subvencions de funcionament encara no imputades al compte d'explotació així com les de capital encara no invertides, rebudes de VOSA, que en conjunt a 31.12.1991 pugen a  
. . . . . 94,0 M.Pta.
- la diferència fins a completar els 543,3 M.Pta. a que arriba la inversió financera que comentem, procedeix de la resta de fonts de finançament (Fons d'amortitzacions, creditors, etc.)

Vegeu el punt núm. 14 de les Observacions i Recomanacions.

S'ha examinat l'evolució d'aquestes inversions en el transcurs de 1992 i a fi de l'exercici presenta el següent saldo, que ha estat auditat per Gassó i Cia.

SALDO A 31.12.1992 . . . . . 292.615 Milers Pta.

Aquest saldo correspon a les inversions següents:

C O N C E P T E	(Milers de Pta.) SALDO A 31.12.92
<b>Banca Catalana:</b>	
- Deute Públic vnt. 16.03.93	54.573
Total Banca Catalana	54.573
<b>Caixa de Catalunya:</b>	
- Deute Públic vnt. 20.01.93	26.407
- Deute Públic vnt. 24.02.93	76.635
Total Caixa de Catalunya	103.042
<b>Banco de Madrid:</b>	
- Deute Públic 20.01.93	75.000
- Deute Públic 16.03.93	60.000
Total Banco de Madrid	135.000
<b>TOTAL INVERSIONS FINANCERES TEMPORALS</b>	<b>292.615</b>

A més a més, a final d'any es produeix un traspàs de Deute Públic amb venciment 15.03.1994 que passa al grup 25 Altres Inversions Financeres Permanents, per un import de 70.115.718 pta. Per tant, les inversions han passat de 543,30 M.Pta. a 31.12.1991 a un saldo conjunt de 362,73 M.Pta. a 31.12.1992.

L'any 1992 la T.A.E. d'aquestes inversions ha pujat fins una mitjana d'un 14,5 % aproximadament.

d) Tresoreria

El desglossament és el següent:

	Saldo a 31.12.1991 (en milers de Pta.)
Caixa . . . . .	6.269
La Caixa de Barcelona . . . . .	22.718
La Caixa de Barcelona (Zoo Club) . . . . .	1.967
Banco de Madrid . . . . .	8
	<b>30.962</b>

Els saldos reflectits en el balanç coincideixen amb els extractes bancaris. De la Caixa de Barcelona, a més a més, s'han revisat les conciliacions bancàries.

La prova efectuada posa de manifest la correcció de les xifres.

e) Ajustaments per periodificació

La composició d'aquest epígraf a 31.12.1991 és la següent:

C O N C E P T E	(Milers de Pta.) SALDO A 31.12.91
Pagaments avançats	1.141
Interessos a cobrar	11.601
Cobraments diferits	389
TOTAL	13.131

El saldo d'interessos a cobrar és la suma d'interessos vençuts i no cobrats corresponents a les inversions financeres temporals.

S'han revisat els diferents papers de treball dels auditors per tal de verificar la certesa d'aquests imports i no s'han trobat excepcions significatives.

B) PASSIU

El passiu de la societat està format per les següents masses:

C O N C E P T E	(Milers de Pta.) SALDO A 31.12.91
Fons propis	597.670
Ingressos a distribuir en varis exercicis	6.750
Provisions per riscos i despeses	93.178
Creditors per col·lecció zoològica	85.890
Creditors a llarg termini	251
Creditors a curt termini	353.503
TOTAL PASSIU	1.137.242

## \* FONS PROPIS

C O N C E P T E	(Milers de Pta.) SALDO A 31.12.91
Capital social	25.000
Reserves	267.007
Aportacions Ajuntament	285.300
Resultat de l'Exercici	20.363
TOTAL FONS PROPIS	597.670

## a) Capital Social

El Capital Social de 25.000.000 és l'inicial, que va ésser aportat totalment en el moment de la constitució de la societat, en novembre de 1984.

## b) Reserves

Aquest compte recull els resultats (compte de pèrdues i guanys) obtinguts des dels inicis de la societat amb el següent detall:

C O N C E P T E	(Milers de Pta.) SALDO A 31.12.91
Resultat d'explotació 1985	3.276
" " 1986	49.634
" " 1987	8.459
" " 1988	6.391
" " 1989	66.584
" " 1990	132.662
T O T A L	267.007

D'aquest saldo, 5 M.Pta. constitueixen les reserves legals i la resta, 262,007 M.Pta. les reserves voluntàries. No hi ha hagut repartiment de beneficis en cap moment, passant tots els resultats a reserves.

## c) Aportacions Ajuntament

Aquest concepte recull les transferències de l'Ajuntament per a finançar part de les inversions de la societat. Aquesta les

comptabilitza quan l'Ajuntament les aprova, considerant-les com Aportacions de l'Ajuntament, dintre del capítol de Fons Propis i distingint-les d'altres subvencions de capital que figuren a la partida Ingressos a distribuir en varis exercicis.

Les aportacions de fons en aquests anys han estat les següents:

ANY	(Milers Pta.) IMPORT
1985	60.300
1986	60.000
1987	5.000
1988	75.000
1989	35.000
1990	25.000
1991	25.000
T O T A L	285.300

La societat les comptabilitza d'aquesta forma considerant que no es tracta de subvencions de capital sinó aportacions de l'Ajuntament que financen béns de l'Ajuntament, d'acord amb la Norma Complementària dels Estatuts núm. 10, punt 4, que diu el següent:

"En el cas que les inversions siguin finançades per l'Ajuntament de Barcelona, la societat actuarà únicament com a gestora i els actius immobilitzats que en resultin pertanyeran a l'ajuntament i no a la societat".

En aquest epígraf hem revisat els expedients de les transferències de capital de l'ajuntament dels exercicis de 1985 a 1991, per verificar si:

- 1.- Es tracta de veritables subvencions de capital
- 2.- S'han utilitzat per a la finalitat per la que van ser concedides.
- 3.- Estan correctament comptabilitzades.
- 4.- S'han ingressat en comptes de la societat.
- 5.- Hi són totes.
- 6.- Hi ha incidència fiscal.

A 31.12.1991 s'havien ingressat per aquest concepte 260,3 M.Pta. restant pendents de cobrar 25 M.Pta. a la partida de Deutors que es van fer efectives a juliol de 1992.

El resultat de la verificació es comenta en el punt núm. 9 d'Observacions i Recomanacions.

\* INGRESSOS A DISTRIBUIR EN VARIS EXERCICIS

Aquest epígraf inclou dues subvencions de capital que atorga la Diputació de Barcelona per a inversions d'instal·lacions del Parc en els anys 1986 i 1987. La societat segueix el criteri de reconèixer els ingressos per aquestes subvencions en la mesura que s'amortitzen els béns finançats amb aquests fons.

L'import reconegut com ingrés per aquest concepte correspon a cada exercici és de 1,25 M.Pta. El saldo que queda pendent és de 6,75 M.Pta. a 31.12.1991.

\* PROVISIONS PER A RISCOS I DESPESES

Aquest epígraf inclou dos conceptes: "Provisions per a pensions i obligacions" i "Altres provisions". Els saldos són els següents:

C O N C E P T E	(Milers de Pta.) SALDO A 31.12.91
Provisions per a pensions i obligacions	86.261
Altres provisions	6.917
TOTAL PROVISIONS	93.178

a) Provisions per a pensions i obligacions.

Amb un saldo a 31.12.1991 de 86,26 M.Pta. recull el fons de complement de pensions que ha constituït l'empresa des de l'any 1989 com a conseqüència de les obligacions pel Conveni Col·lectiu que afecta al personal d'aquesta empresa. (vegeu art. 41, 42 i 43 del Conveni Col·lectiu que s'adjunta en l'annex núm. 3).

A l'inici de les activitats de la societat Parc Zoològic de Barcelona, S.A., part del personal que fins aquell moment pertanyia al Servei Municipal de Parcs i Jardins fou integrat a la plantilla de la societat amb la mateixa categoria i antiguitat que tenia en l'esmentat Servei Municipal.

El Conveni Col·lectiu actualment en vigor determina l'obligació per part de la Societat, d'abonar als seus treballadors o a llurs vídues, sempre que es jubilin a partir dels 60 anys d'edat i abans que facin els 66 anys, un complement vitalici invariable de les pensions que els assigna l'Institut Nacional de la Seguretat Social en els casos de jubilació, viduïtat i orfandat.

Aquest complement també es aplicable en els casos de mort del treballador abans de la seva jubilació (a favor de la vídua). Aquesta obligació però, no és aplicable al personal contractat a partir del primer de gener de 1985.

Per efectuar els càlculs corresponents a l'esmentada provisió l'empresa ha tingut en compte el següent: una dotació inicial de 62,6 M.Pta. per al personal jubilat fins el moment de la creació del fons, dotar la totalitat dels drets de complement de pensions que es produeixin en el termini de 15 anys des del moment que els beneficiaris del complement passin a la situació de jubilat o viduïtat i, en quant al personal que amb dret al complement segueixi en actiu dintre de 15 anys a partir de la constitució del fons, s'ha previst una dotació lineal de 5 M.Pta. anuals.

La valoració de la dotació dels fons per a pensions i viduïtats va ésser realitzada per un actuari independent i té com a base tècnica les taules de mortalitat d'experiència espanyola. Com a tipus d'interès tècnic s'ha aplicat el 9 % anual. El moviment d'aquests fons ha estat el següent durant aquest any:

Fons de personal passiu:	<u>1991</u>
Saldo inicial	66.281
Remuneració fons	6.268
Dotació nous passius	12.276
Pagament pensions	<u>-9.014</u>
Saldo Final	75.811
Fons de personal actiu	<u>1991</u>
Saldo inicial	5.000
Remuneració fons	450
Dotació nous actius	<u>5.000</u>
Saldo Final	10.450
<u>TOTAL PROVISIONS FONDS</u>	<u><u>86.261</u></u>
(imports en milers de pta.)	

Respecte a aquest epígraf s'han revisat els càlculs fets per l'empresa i les bases de càlcul de l'actuari, per tal d'establir si el fons és raonable. Els càlculs s'han revisat des de que es van constituir el fons (1989) fins a 31.12.1992.

Els càlculs han estat efectuats de forma correcta i les bases de càlcul actuarial que s'han pres són raonables. Està previst fer l'actualització en períodes quinquenals.

A final de 1992 el total del fons de pensions provisionat puja 105,5 M.Pta. dels quals 89,12 M.Pta. corresponen a passius i 16,39 M.Pta. a fons pensions Actius, havent-se incrementat en l'exercici 1992 en 19,25 M.Pta.

Totes aquestes comprovacions han donat lloc a una sèrie d'observacions que recopilem en el punt 10 de les Observacions i Recomanacions.

#### b) Altres provisions

En la nota núm. 13 de la memòria de l'exercici es diu:

"Aquesta provisió d'immobilitzat correspon a la indemnització de Vila Olímpica, S.A. (VOSA) per finançar la reparació de les instal·lacions afectades per les obres de la construcció del col·lector del Parc de la Ciutadella. Aquestes instal·lacions són propietat de l'Ajuntament de Barcelona i no figuren en el Balanç de Situació del Parc Zoològic de Barcelona, S.A. a 31.12.1991".

El moviment d'aquest compte durant els exercicis de 1990 i 1991 ha estat el següent:

	<u>1.990</u>	<u>1.991</u>
Indemnització VOSA	73.973	39.138
Instal·lacions fetes	<u>-34.835</u>	<u>-32.221</u>
SALDO	39.138	6.917
	(imports en milers de pta.)	

Aquest epígraf recull la resta d'una provisió d'immobilitzat per a les obres de la reposició de les instal·lacions afectades per les obres de la construcció del col·lector de la Ciutadella, que es van realitzar des de finals de l'any 1989 fins a la meitat de l'any 1990. VOSA va signar dos contractes amb el Zoo: En el primer, de 29.11.88, es va acordar que VOSA pagaria al Zoo 82,85 M.Pta. com a quantitat destinada a reparar les instal·lacions



afectades i a finançar l'estabulació dels animals.

En el segon contracte, signat l'1.6.89, VOSA es compromet a pagar al Zoo 185 M.Pta. en concepte d'indemnització per l'efecte de les obres sobre l'activitat del Zoo (disminució de la recaptació per menor nombre de visitants i impacte negatiu per les molèsties causades per les obres).

Les obres de remodelació de les instal·lacions afectades s'estimen d'una durada de 12 mesos, a partir de febrer de 1990.

D'aquestes dues indemnitzacions de VOSA, hem verificat:

- a) l'existència dels contractes
- b) que les obres descrites s'hagin fet i s'hagin pagat
- c) que s'han ingressat als comptes del Zoo
- d) que s'han comptabilitzat correctament tots els ingressos i totes les despeses.

Per verificar tots aquests punts hem comprovat els registres des de 1988 fins a 1992.

Com a resultat de les proves efectuades no s'han trobat excepcions en els apartats a, b i c anteriorment esmentats.

Fent referència a l'apartat d), vegeu els punts 11 i 12 d'Observacions i Recomanacions.

\* CREDITORS A CURT TERMINI

C O N C E P T E	(Milers de Pta.) SALDO A 31.12.91
Creditors comercials	111.103
Altres deutes no comercials	110.844
Ajustaments per periodificació	131.556
TOTAL CREDITORS A CURT TERMINI	353.503

a) Creditors comercials

Els saldos més importants d'aquests creditors per compres o prestació de serveis, són una provisió de pagament per consum

d'aigua per valor de 49.981.000 pta. corresponents al de l'exercici auditat, i de FECSA per 9.038.000 pta.

Durant aquest exercici, la societat es fa càrrec de les despeses per consum d'aigua que fins aleshores pagava l'Ajuntament de Barcelona. Com a conseqüència d'això, el 31.12.1991 es fa una provisió, tenint en compte que el 90 % del consum d'aigua està exclòs de l'aplicació de l'increment de la tarifa de sanejament i del consum d'infraestructura hidràulica, d'acord amb el que disposa el Decret Llei 320/1990 de 21 de desembre de la Generalitat de Catalunya.

La societat te feta a finals d'abril de 1993 una provisió per pagar les factures del consum de l'aigua per un import de 103,13 M.Pta.

Hem revisat les factures de consum d'aigua d'aquests dos anys 1991 i 1992 i els primers quatre mesos de 1993 i, hem vist els escrits de confirmació de declaracions de no subjecció dels impostos de la Generalitat i Entitat Metropolitana, Servei Hidràulic Tractament de Residus, per un 90% i un 93 %, respectivament, sobre el consums d'aigua.

El resultat de la nostra verificació és que la provisió és correcta.

b) Altres deutes no comercials

C O N C E P T E	(Milers de Pta.) SALDO A 31.12.91
Administracions Públiques	34.760
Altres deutes	73.609
Remuneracions pendents de pagament	2.475
TOTAL DEUTES NO COMERCIALS	110.844

b.1) Administracions Públiques

La composició d'aquest saldo és la següent:

C O N C E P T E	(Milers de Pta.) SALDO A 31.12.91
Hisenda Pública IRPF	17.795
Seguretat Social	10.934
Hisenda Pública IVA	3.436
" " Llicència Fiscal	600
" " Transmissions Patrim.	1.995
TOTAL	34.760

Els saldos corresponen a retencions de les nòmines de l'últim trimestre del 1991, seguretat social del mes de desembre de 1991 i impostos diversos.

S'han revisat els llibres de majors, les bases de càlcul i els fulls de liquidació d'impostos i no s'han trobat excepcions.

#### b.2) Altres deutes

La composició d'aquest saldo és la següent:

C O N C E P T E	(Milers de Pta.) SALDO A 31.12.91
Creditors Col·lecció Zoològica	968
Creditors immobilitzat	72.641
TOTAL	73.609

La major part del saldo de Creditors per compres d'immobilitzat correspon a deutes per obres fetes per Contractes i Obres, S.A. que és l'empresa que fa la major part de les obres a les instal·lacions del Zoo des de fa ja uns anys.

Hem revisat la circularització i les conciliacions fetes per l'auditor extern d'aquest compte i no hem trobat excepcions.

Vegeu el punt núm. 8 d'Observacions i Recomanacions.

#### c) Ajustaments per periodificació

La composició d'aquest saldo és la següent:

C O N C E P T E	(Milers de Pta.) SALDO A 31.12.91
Ingressos anticipats	8.712
Pagaments diferits	35.706
Indemnització explotació VOSA	87.138
<b>TOTAL AJUSTAMENTS PER PERIODIFICACIÓ</b>	<b>131.556</b>

c.1) Ingressos anticipats

Aquests ingressos corresponen a tres factures de l'any 92 que s'han cobrat durant 1991. S'han revisat els càlculs i les factures i no s'han trobat excepcions.

c.2) Pagaments diferits

Aquest saldo es compon dels següents conceptes:

C O N C E P T E	(Milers de Pta.) SALDO A 31.12.91
Pagues extres acreditades	30.405
Gas	351
Electricitat	4.300
Telèfon	650
<b>TOTAL PAGAMENTS DIFERITS</b>	<b>35.706</b>

D'aquests saldos s'han revisat els càlculs de comprovació dels auditors externs i no s'han trobat excepcions significatives.

c.3) Indemnització d'explotació de VOSA

Aquest saldo és el que queda pendent de passar a ingressos

d'exploació a 31.12.1991. Segons hem pogut constatar, els han passat a ingressos a l'exercici de 1992. (vegeu "Provisions per a riscos i despeses" en el punt "Altres Provisions")

El saldo que queda pendent a 31.12.1991, de 87.138.988 pta. prové de:

Indemnització s/conveni 01.06.89	185.000.000 .-
Comptabilització ingressos ex.89	(10.968.617).-
" " " 90	(48.505.380).-
" " " 91	<u>(38.388.015).-</u>
SALDO PENDENT	<u>87.137.988 .-</u>

Els càlculs efectuats per l'empresa per aquesta periodificació s'han fet en base a considerar que el nombre de visitants (taquilles), escola, ingressos per concessions i botigues, ha disminuït per l'efecte de les obres de reposició de les instal·lacions, com a conseqüència de les obres del col·lector de la Ciutadella. El nombre de visitants de menys multiplicat pels ingressos mitjans per visitant han donat la quantitat a considerar com ingressos d'exploació de cada exercici.

Per a l'exercici de 1992, la societat ha considerat l'ingrés de la totalitat d'aquest saldo, considerant 35.000.000 pta. com a ingressos ordinaris de l'exercici (basat en càlculs similars als fets en els anteriors) i la resta de la indemnització s'ha considerat com ingressos extraordinaris. Les proves efectuades han estat:

- a) Comprovar l'existència del contracte
- b) Que els fons han estat ingressats als comptes del Zoo.
- c) Que s'hagin comptabilitzat correctament el cobrament i la periodificació d'aquestes subvencions.

Com a resultat de les proves efectuades no s'han trobat excepcions en els apartats a) i b).

Amb referència a l'apartat c) vegeu el punt núm. 13 d'Observacions i Recomanacions.

### 1.3.3. ESTAT DE PÈRDUES I GUANYYS

L'Estat de Pèrdues i Guanyys objecte d'anàlisi és el següent:

## ESTAT DE PÈRDUES I GUANYS A 31.12.1991

### INGRESSOS

Import Net de la xifra de negocis		732.584
- Taquilles	495.228	
- Departament d'Educació	26.022	
- Concessió restauració	37.562	
- Altres concessions	17.689	
- Botigues	37.058	
- Zoo-Club	50.236	
- Adopcions	13.180	
- Terrari	47.657	
- Altres	<u>7.952</u>	
Altres Ingressos d'Explotació		128.388
- Subvenció Ajuntament		
- Indemnització VOSA	90.000	
	<u>38.388</u>	
Ingressos financers		77.750
Ingressos extraordinaris		<u>14.114</u>
TOTAL INGRESSOS		<u><b>952.836</b></u>

### DESPESES

Consums	85.052	
Despeses de personal		523.101
- Sous i salaris	394.538	
- Càrregues socials	<u>128.563</u>	
Dotacions Amortitzacions		34.526
Altres Despeses d'Explotació		271.819
Tributs		19
Despeses financeres		6.718
Despeses extraordinàries		<u>11.238</u>
TOTAL DESPESES		<b>932.473</b>
Resultat de l'exercici		<u><u>20.363</u></u>

(importats en milers de pessetes)

1.3.3.1. Ingressos

Els conceptes i imports que componen el total d'ingressos del Zoo a 31.12.1991 són:

C O N C E P T E	(Milers de Pta.) SALDO A 31.12.91
Import Net Xifra de Negocis	732.584
Altres ingressos d'explotació	128.388
Ingressos financers	77.750
<b>TOTAL INGRESSOS</b>	<b>938.722</b>

## \* IMPORT NET XIFRA DE NEGOCIS

Els ingressos que el Zoo obté al llarg de l'exercici provenen dels següents conceptes:

C O N C E P T E	(Milers de Pta.) SALDO A 31.12.91
Taquilles Entrades	495.228
Departament d'Educació	26.022
Concessions Restauració	37.562
Altres concessions	17.689
Botigues	37.058
Zoo-Club	50.236
Adopcions	13.180
Entrades exposicions Terrari	47.657
Altres	7.952
<b>TOTAL IMPORT NET XIFRA DE NEGOCIS</b>	<b>732.584</b>

## a) Taquilles Entrades

Corresponen a la recaptació per cobrament de l'entrada al recinte del Parc. És l'import més important, lògicament, de la xifra d'ingressos del Zoo.

Les tarifes d'entrada s'aproven per l'Ajuntament a finals de cada any.

Les tarifes les paguen les persones a partir dels 3 anys fins als 65. Existeixen tarifes reduïdes per a grups.

El preu del bitllet d'entrada al recinte a partir dels 3 anys d'edat ha evolucionat des de 1987 fins a 1993 de la següent manera:

Any 1987	400 pta.
" 1988	550 pta.
" 1989	600 pta.
" 1990	630 pta.
" 1991	700 pta.
" 1992	750 pta.
" 1993	850 pta.

Hi ha vuit taquilles amb sis màquines registradores expenedores d'entrades, amb les quals les taquilleres controlen les entrades del Parc. Aquestes fan liquidacions dels ingressos de forma diària i dues vegades a la setmana s'ingressen els fons recaptats als comptes bancaris que la societat té en una institució de crèdit. El control dels ingressos es fa de manera diària.

L'import per aquest capítol en l'exercici de 1991 fou de 495,2 M.Pta., el que representa el 67,6 % del total de l'Import Net de la Xifra de Negocis de la societat.

#### b) Departament d'Educació

Aquesta xifra correspon als ingressos dels usuaris d'aquest servei per visites concertades i tallers-visita, dirigida a grups de població escolar.

Aquest ingrés també està controlat per les taquilles d'entrada al recinte.

En l'any 1991, els ingressos per aquest concepte van ser de 26,02 M.Pta., el que suposa el 3,55 % de l'Import Net total de la Xifra de Negocis del Parc.

#### c) Concessions restauració

Aquest concepte correspon als ingressos derivats de les concessions de l'explotació dels diferents bars i serveis de restauració del Parc. Actualment i des de fa ja uns anys, la concessió de l'explotació està contractada amb una sola empresa, EUREST, S.A., a la qual se li factura un cànon mensualment. El tipus de cànon actual és del 18 % sobre la facturació. Aquests ingressos es revisen de forma mensual pel personal del Zoo mitjançant el control de les màquines registradores dels diferents punts de venda.

Els ingressos per aquest concepte en l'exercici 1991 han estat de 37,56 M.Pta., el que suposa un 5,12 % sobre l'Import Total Net de la Xifra de Negocis.



## d) Altres concessions

Aquest concepte d'ingressos inclou els produïts per la concessió de l'explotació de diversos serveis com lloguers de poneis, zootren, servei fotogràfic i publicitat estàtica a diferents firmes.

L'import recaptat per aquests conceptes ha estat de 17,69 M.Pta., el que suposa el 2,4 % del total de l'Import Net de la Xifra de Negocis.

## e) Botigues

Aquest capítol d'ingressos correspon als produïts per les vendes de les botigues, que són dues, i són explotades de forma directa pel Zoo. S'hi venen articles de record (camisetes, articles de ceràmica, material fotogràfic i d'altres) i el seu import l'any 1991 va ser de 37,05 M.Pta., el que representa el 5,06 % de l'Import Total Net de la Xifra de Negocis. El control d'aquests ingressos s'efectua diàriament, mitjançant les màquines registradores.

## f) Zoo Club

Aquest capítol d'ingressos correspon als produïts per les quotes dels socis, que poden ser individuals o familiars i que es cobren anualment per anticipat.

Aquest capítol d'ingressos cada any va a més, essent a l'exercici 1991 de 50,2 M.Pta., el que representa un 6,85 % de l'Import Net de la Xifra de Negocis.

El control dels ingressos per aquest concepte es realitza diàriament, junt amb el dels altres ingressos.

## g) Adopcions

Recull aquest capítol d'ingressos els produïts pels Convenis (d'adopció dels animals) subscrits amb diferents persones i empreses, per publicitat dins del recinte del Zoo. És un concepte relativament poc important i en l'exercici de 1991 l'import anual ingressat per aquest capítol fou de 13,18 M.Pta. que suposa un 1,8 % de l'Import Net de la Xifra de Negocis del Zoo.

## h) Entrades exposicions Terrari

Des de fa ja uns anys, es realitzen de forma periòdica exposicions monogràfiques relacionades amb el món animal, signant convenis amb empreses especialitzades. Es contracta aquest lloguer, repartint-se la recaptació en un determinat percentatge. L'exposició que actualment hi ha al Zoo és la de "Dragons" i

l'empresa que presta els animals és ATROX, S.A. Durant l'exercici de 1991, l'exposició que hi havia era "Natura Misteriosa", de la mateixa empresa.

Els bitllets d'accés a l'exposició es subministren a l'entrada de les instal·lacions del Terrari, dintre del recinte, independentment de la general del Zoo.

La societat recapta les entrades, que són controlades pel Departament d'Ingressos, en base a les taquilles de l'exposició en el Terrari i mensualment l'empresa especialitzada li factura la seva participació.

L'import dels ingressos recaptats per aquest concepte han estat en l'exercici de 1991 de 47,66 M.Pta. que suposen un 6,5 % del total de la Xifra de Negocis.

- Proves realitzades d'ingressos i resultats

S'ha revisat el control intern del circuit d'ingressos, analitzant la documentació confeccionada per la Societat per controlar els seus ingressos.

. El departament de control d'ingressos elabora un full de recaptació diari, en el qual es quadren tots els ingressos que provenen de les diferents entrades i demés fons. Es quadren les tires sumatòries de les màquines registradores amb els fulls de recaptació, es comproven els càlculs i s'ingressen els comptes bancaris dues vegades a la setmana, fent un full d'ingrés bancari. Els diferents ingressos en els comptes corresponents es comptabilitzen de forma automàtica.

S'han verificat els ingressos procedents de tres recaptacions, una del més de gener, una altra del mes de març i una altra del mes d'agost.

S'han comprovat els fulls de recaptació d'aquests dies i les tires de les màquines registradores de les taquilles, s'han comprovat els càlculs del full de recaptació, s'han vist els fulls de l'ingrés en el banc de la recaptació de diversos dies (dies seleccionats) s'han comparat aquests amb els fulls de recaptació i s'han vist les comptabilitzacions dels ingressos en el banc, en el compte d'ingressos corresponents.

Les proves efectuades han estat satisfactòries.

Tot això pel que fa als ingressos per entrada al recinte, botigues, escola, Zoo-Club i Terrari.

En quant als ingressos per concessions s'han revisat diferents factures i s'ha vist que:

- a) Hi havien factures pels diferents ingressos
- b) Estaven d'acord amb els contractes de concessió
- c) En els ingressos per concessions dels bancs, les facturacions quadren amb les tires registradores de les màquines.

El resultat de les proves ha estat satisfactori, no trobant-se excepcions significatives.

\* ALTRES INGRESSOS D'EXPLOTACIÓ

Aquests ingressos corresponen als provinents de subvencions de l'Ajuntament de Barcelona, amb càrrec al Pressupost Ordinari, que en l'any 1991 fou de 90 M.Pta. i a la indemnització de VOSA per compensar la menor recaptació deguda a les obres del col·lector de la Ciutadella (vegis punt "Provisions per a riscos i despeses" apartat b) "Altres provisions" del Passiu), que en aquest any 1991 ha estat de 38,39 M.Pta.

L'evolució de les subvencions corrents de l'Ajuntament a l'explotació des de l'inici de les activitats de la Societat ha estat la següent:

Any 1985	312.600	
" 1986	312.400	
" 1987	253.513	
" 1988	253.513	
" 1989	228.000	
" 1990	180.000	
" 1991	<u>90.000</u>	
		1.630.023

(imports en Milers de Pta.)

La Societat, segons la Memòria de l'empresa, segueix el criteri de reconèixer com a ingressos de l'exercici les subvencions a l'explotació a partir del moment que coneix l'aprovació definitiva de la subvenció. També, segons la Memòria, les subvencions tenen la finalitat d'equilibrar l'explotació del Parc i de compensar a la Societat per les entrades gratuïtes establertes pel propi Ajuntament.

S'ha revisat l'expedient de la subvenció d'explotació de l'Ajuntament referent a l'exercici 1991 i els ingressos procedents de VOSA.

Vegeu punts núms. 13 i 14 de l'apartat d'Observacions i

Recomanacions.

\* INGRESSOS FINANCERS

Corresponen bàsicament als ingressos produïts pel rendiment les Inversions Financeres Temporals.

L'import d'aquests ingressos en l'exercici 1991, van ésser de 77,7 M.Pta. el que suposa un 9 % sobre la xifra total d'ingressos d'explotació de la societat.

S'han comprovat les verificacions fetes per l'Auditor extern en base als càlculs de raonabilitat de la xifra total i documentació suport bancària, no trobant-se excepcions significatives.

1.3.3.2. Despeses

El total de les despeses a 31.12.1991 es desglossa de la següent manera:

C O N C E P T E	(Milers de Pta.) SALDO A 31.12.91
Consums	85.052
Despeses de personal	523.101
Dotació Amortització Immobilitzat	34.526
Altres despeses d'explotació	271.819
Tributs	19
Desp.financ.(Remuneració Fons Pensions)	6.718
TOTAL DESPESES	921.235

\* CONSUMS

La despesa per consums correspon a aprovisionaments de mercaderies per les botigues, diversos materials consumibles i de construcció i, sobretot, de productes per a l'alimentació dels animals del Parc.

Ja hem dit abans que els productes d'alimentació no s'inventarien, per la qual cosa es dóna per consumit tot el que es compra.

La xifra de despesa per aquest capítol ha estat en l'any 1991 de 85,0 M.Pta., el que suposa un 9,2 sobre el total de despeses de l'exercici. Aquesta xifra ha baixat en un 14,7 % respecte de la xifra de despesa per a aquest capítol en 1990.

En aquesta àrea hem realitzat una prova referent a una mostra de factures suficientment àmplia i hem comprovat:

- a) l'existència de sol·licitud de compra i comanda, degudament aprovades, coincidents amb proveïdors, articles, quantitats i preu amb la factura.
- b) l'existència d'albarà d'entrada, coincident amb nom del proveïdor, descripció de l'article i quantitat amb la factura.
- c) l'exactitud aritmètica de la factura.
- d) la correcta comptabilització i pagament.

Els resultats de les proves han estat satisfactoris en els apartats b), c) i d). En relació amb l'apartat a) vegeu punt núm. 15 d'Observacions i Recomanacions als Estats Financers.

\* DESPESES DE PERSONAL

Les despeses generades per aquest concepte inclouen els següents comptes:

C O M P T E	(Milers de Pta.)	
		SALDO A
		31.12.91
Sous i Salaris	375.542	
Seg.Social a càrrec empresa	111.710	
Ajudes Socials i d'altres	<u>4.577</u>	491.829
Indemnitzacions	18.996	
Fons Pensions passius	<u>12.276</u>	31.272
<b>TOTAL DESPESES PERSONAL</b>		<b>523.101</b>

L'evolució de les despeses de personal, sense considerar dotació al Fons de Pensions ni indemnitzacions, per tal de que les xifres que es comparen siguin homogènies i de la plantilla mitjana per anys de la societat des de 1985 fins a 1991 ha estat la següent:

ANY	PLANTILLA MITJANA	DESPESES ANUALS	DESPESES/ PERSONA
1985	135	328.798	2.436
1986	141	363.688	2.579
1987	154	422.355	2.743
1988	149	434.980	2.919
1989	143	442.727	3.096
1990	144	467.612	3.247
1991	143	491.829	3.439

(importos en milers de pta.)

L'evolució de les despeses de personal per treballador indica una

tendència al creixement en torn al 6 % anual durant aquests anys.

Malgrat la reducció lenta però constant, des de l'any 1987, de la plantilla de la Societat, les despeses de personal no han deixat de créixer en aquests anys.

La plantilla de la societat, a 31.12.1991, es compon de 142 persones, amb una edat mitjana de 43 anys i una antiguitat mitjana de 17 anys. Els cuidadors-especialistes, que són els que s'ocupen de vetllar per la col·lecció zoològica, tenen una edat mitjana de 47 anys i els oficials la. d'obres, de 53 anys. Es tracta doncs, d'una plantilla que es pot considerar de mitjana edat i antiguitat elevades.

L'evolució de les despeses de personal han anat molt lligades al Conveni que l'empresa i els treballadors han signat. El Conveni actualment en vigor, d'una durada de 2 anys, finalitza el 31 de desembre de 1993

Del Conveni col·lectiu de la societat destaquem l'article 24 referent a ascensos, els articles del 33 al 37 referent a ajudes econòmiques diverses, l'article 41 sobre jubilacions i l'article 51 referent a l'augment per a 1993, clàusules de revisió salarial (IPC any anterior + 0,6 punts) i increments d'alguns conceptes salarials. (vegeu Annex núm. 3 d'aquest Informe)

S'han fet proves selectives de la nòmina del mes de novembre de 1991, i s'ha vist que quadra amb el resum del Departament de Nòmines i que està correctament comptabilitzada en cada compte. A més a més, s'han seleccionat 11 nòmines individuals i s'ha verificat el seu rebut de nòmina, que estava treballant en el seu departament, hem comprovat el seu sou base amb el conveni de l'any, s'ha comprovat que les deduccions i retencions fossin les legals i els líquids de les nòmines. El resultat de les proves en aquesta àrea ha estat satisfactori.

Vegeu punt núm. 16 d'Observacions i Recomanacions.

#### \* DOTACIONS AMORTITZACIONS IMMOBILITZATS

En base als criteris d'amortització de l'immobilitzat seguits per la societat, la despesa en concepte de dotacions a l'amortització de l'immobilitzat la xifra per l'exercici de 1991 és de 34,53 M.Pta., el que suposa el 3,75 % del total de despeses de la societat en l'exercici fiscalitzat.

Els coeficients d'amortització aplicats per l'empresa pels seus actius immobilitzats són els següents:

- Edificis i altres construccions . . . . .	5 % anual
- Maquinària, instal·lacions i utillatge . .	10 % anual
- Mobiliari, equips de procés d'informació i altres immobilitzats . . . . .	20 % anual

Vegeu punt núm. 17 dins l'apartat Observacions i Recomanacions

\* ALTRES DESPESES D'EXPLOTACIÓ

El detall de l'import total d'aquest apartat de despeses és el següent:

C O N C E P T E	(Milers de Pta.) SALDO A 31.12.91
Productes farmacèutics	4.130
Arrendaments i cànon	670
Reparació i conservació	14.337
Serveis professionals independents	1.680
Transports	1.870
Assegurances	3.480
Serveis bancaris	362
Publicitat i propaganda	35.545
Subministraments	90.561
Altres serveis exteriors	113.616
Altres despeses de gestió	5.568
TOTAL ALTRES DESPESES D'EXPLOTACIÓ	271.819

a) Productes farmacèutics

S'inclou en aquest concepte la despesa per compra de productes farmacèutics destinats als animals que formen la col·lecció del Zoo. S'agrupen en el compte 603 i s'hauria de presentar en l'apartat de consums i no en "altres despeses d'explotació". S'han efectuat comprovacions de factures i no s'han trobat excepcions.

b) Reparació i conservació

S'inclouen en aquest concepte les partides que tinguin la finalitat de preservar i mantenir la capacitat productiva i la vida útil dels béns sobre els quals s'ha dut a terme la reparació i conservació.

La seva evolució en els últims anys ha estat la següent:

<u>ANY</u>	<u>IMPORT EN MILERS DE PTA.</u>
1987	14.057.-
1988	25.788.-
1989	38.189.-
1990	51.427.-
1991	14.337.-

S'han fet proves d'auditoria i d'elles es desprèn que hi ha conceptes de despesa que es poden considerar activables.

Vegeu punt núm. 4 d'Observacions i Recomanacions.

#### c) Primes d'assegurances

Aquest compte recull el total de pagaments fets pels rebuts de les pòlisses d'assegurances vigents a l'exercici de 1991. Aquestes pòlisses cobreixen diferents conceptes com accidents, responsabilitat civil, incendis i assegurança d'equips electrònics. D'un import total per aquest concepte en l'exercici 1991 de 3,48 M.Pta., 3,1 corresponen al pagament del rebut de la pòlissa d'assegurances de responsabilitat civil de l'orca "Ulises", que està assegurada per un import de 25 M.Pta.

S'han fet proves de factures d'assegurances, s'han vist contractes de primes i s'han verificat les periodificacions i no s'han trobat excepcions.

#### d) Publicitat i propaganda

Aquest concepte inclou les despeses de la societat en la campanya anual de publicitat. Per a l'exercici 1991 l'import d'aquestes despeses ha estat de 35,5 M.Pta., xifra similar a la dels anys immediatament anteriors.

S'ha realitzat una comprovació mitjançant el mostreig de diverses factures i el resultat ha estat satisfactori.

#### e) Subministraments

Inclou els diferents subministraments, destacant per la seva importància les despeses per consum d'aigua i per consum d'energia elèctrica. Aquest exercici de 1991 és el primer en el qual la societat paga els consums d'aigua del Parc, que abans anava a càrrec de l'Ajuntament. (vegeu Creditors a curt termini, apartat a) Creditors comercials).

#### f) Altres serveis externs



Aquest epígraf recull la despesa en concepte de serveis externs, on destaquen per la seva importància: les despeses per neteja, jardineria, seguretat i l'exposició Natura Misteriosa (exposició en el Terrari).

El desglossament per conceptes és el següent:

C O N C E P T E	(Milers de Pta.) SALDO A 31.12.91
Despeses de neteja	19.849
Natura Misteriosa (Terrari)	23.663
Jardineria	25.771
Seguretat	23.866
Material Oficina	4.406
Altres despeses per serveis	16.061
TOTAL ALTRES DESPESES PER SERVEIS EXTERNS	113.616

S'ha realitzat una comprovació mitjançant mostreig dels contractes que pels quatre primers conceptes ha negociat el Zoo i de les factures i pagaments periòdics que originen, resultant satisfactòria la seva comptabilització i classificació per conceptes.

#### \* DESPESES FINANCERES

Correspon a la remuneració del 9 % del Fons dotat el 31.12.91 (vegi's Fons Pensions en el punt Provisions per a pensions i Obligacions). L'import a 31.12.1991 s'eleva a 6,72 M.Pta., dels quals 6,27 M.Pta. corresponen a dotació de Fons Passius i 0,45 M.Pta. a dotacions de Fons Actius.

Hem comprovat els càlculs i la pertinència de les xifres i els resultats han estat satisfactoris.

#### 1.3.4. FETS POSTERIORIS

En el transcurs de la redacció d'aquest informe s'han produït diversos fets significatius que tot seguit passem a enumerar:

##### 1) Aprovació del Conveni Col·lectiu

El dia 1 de juny de 1992 es va signar el conveni col·lectiu vigent actualment i que finalitza el 31.12.1993.

Aquest conveni, a part de millorar les taules salarials i les

diferents quantitats de premis d'assistència, import de dietes, ajuts escolars, colònies d'estiu, ajudes per a pròtesis dentals, plantilles i ulleres, ajuts a minusvàlids i gratificacions per nupcialitat i natalitat dels articles 19, 25, 22, 33, 34, 35, 36 i 45 respectivament, introdueix modificacions en l'Art. 12 sobre Antiguitat (1 setmana de permís retribuït a qui porti 25 anys d'antiguitat), en l'Art. 24 sobre Ascensos: "Els oficials de 2a. d'obres passaran a la categoria d'oficial 1a. als 3 anys d'antiguitat en aquella categoria" i en l'Art. 50 sobre dates de pagament de les pagues.

Finalment, també introdueix com a novetat, la clàusula d'augment de retribucions per al 1993 i clàusula revisòria. Així mateix, per a 1993 s'indiquen augments anuals lineals en venedores, taquilleres, oficials 1a. d'obres i monitors, així com increment en el plus de festius (Art. 51). (vegeu Annex núm. 3)

## 2) Futur del Zoo

En la perspectiva de la futura evolució del Zoo de Barcelona, el Consell d'Administració, el mes de novembre de 1992, aprovà l'opció de mantenir en l'emplaçament actual de la Ciutadella els animals de terra, així com endegar-hi un procés de transformació que portés l'adaptació del Zoo a les noves tendències que demanda la Societat. Aquest procés s'inicia amb la redacció d'un Pla Director d'Instal·lacions que permetrà tenir una guia clara i periodificada de les actuacions a emprendre en els propers deu o dotze anys.

Es preveu que després de l'estiu del 1993 es pugui encarregar la redacció d'aquest pla.

### 1.4. COMPLIMENT DEL PRESSUPOST D'INVERSIÓ

#### 1.4.1. PRESSUPOST D'INVERSIÓ

Des dels inicis, el Zoo ha anat fent pressupostos anuals d'inversions que considerats globalment al llarg de la història de la societat, no s'han complert, tant qualitativament com quantitativament. Per exemple, no s'han dut a terme inversions en l'Edifici d'Oficines i Direcció (1985), instal·lacions de felins (1986), instal·lacions de tigres albins, compra d'una orca femella, instal·lacions i compra d'Okapis (1987), obres en Bars i Restaurants (1988), Previsió per a projectes, Zoo-Bar (1990) i Obres d'instal·lacions per taurons i Bar-Restaurant (1991).

Les subvencions de Capital de l'Ajuntament de Barcelona, que han estat destinades a finançar les inversions projectades pel Zoo,

s'han donat en base als pressupostos i s'ha evidenciat una falta de seguiment d'aquests per part de l'Ajuntament.

Vegeu punt núm. 19 d'Observacions i Recomanacions.

## 2. OBSERVACIONS I RECOMANACIONS

1.- No es recullen en el Balanç del Zoo els béns adscrits en ús que l'Ajuntament de Barcelona cedeix a aquell, distorsionant d'aquesta manera la situació real del Balanç de la Societat per a la seva gestió i administració, segons Norma núm. 2 Complementària dels Estatuts.

### **Recomanació:**

Cal comptabilitzar els terrenys, jardins, instal·lacions i obra civil que integren el Parc Zoològic de Barcelona a l'inici de la seva activitat, adscrits en ús a la Societat, carregant a "Immobilitzat Adscrit" en l'Actiu i abonant a "Patrimoni en adscripció" en el Passiu de la societat, dins de Fons Propis, pel valor inventariat en l'Ajuntament. A través de l'al·legació quarta, l'empresa ens comunica que no hi ha inconvenient en fer-ho així perquè l'Ajuntament ja to té inventariat durant l'any 1992.

2.- No existeixen registres que continguin:

- a) Descripció del bé
- b) Data d'adquisició i posada en marxa
- c) Cost
- d) Localització dins del recinte
- e) Número d'identificació
- f) Vida útil
- g) Mètode d'amortització

### **Recomanació:**

Fóra convenient que la societat portés registres o fitxes auxiliars dels elements del seu immobilitzat, que continguessin, com a mínim, la informació supra esmentada, la qual cosa permetria millorar el control dels elements de l'actiu i servir de base per a calcular les amortitzacions i poder comprovar els resultats dels recomptes físics.

3.- No existeix una operativa estàndard per escrit, en quant a comanda, recepció, inspecció i registre de les adquisicions de l'immobilitzat.

### **Recomanació:**

Per un millor control i eficàcia de les adquisicions de béns d'immobilitzat creiem recomanable fixar per escrit l'anomenada operativa.

4.- La societat no ha establert normes per escrit per tal de saber quins conceptes han de ser considerats activables i quins ho han de ser com a despeses corrents i per tant, incorporades al resultat de l'exercici, tot això d'acord amb el que estableixen sobre aquest punt la normativa del P.G.C. i de l'ICAC, es a dir, incorporant com a major cost al valor dels béns atenent al principi d'importància relativa i si contribueixen a incrementar la vida útil del bé o el seu rendiment futur.

**Recomanació:**

**Recomanem que es fixin els criteris d'activació a seguir per la societat a l'hora de considerar els elements incorporables a l'immobilitzat o incorporats com a despeses al resultat de l'exercici, a fi i efecte que l'esmentat criteri s'apliqui amb uniformitat al llarg del temps, seguint el que estableix el P.G.C i la normativa de l'ICAC.**

5.- No hi ha inventari de l'immobilitzat propietat de la societat ni dels béns cedits en ús que faciliti la comprovació periòdica de l'existència física d'aquests elements.

**Recomanació:**

**Fóra recomanable que es dugués un inventari permanent dels béns components de l'immobilitzat per poder comprovar la seva existència física i el seu estat.**

6.- No se segueixen mètodes d'amortització element per element de l'immobilitzat de la societat, la qual cosa suposa una incorrecta dotació al Fons d'Amortització Acumulat de l'Immobilitzat, segons normes del P.G.C. i normativa de l'I.C.A.C. A més a més, això comporta la possibilitat de no excloure dels càlculs de la dotació de l'amortització els actius completament amortitzats.

**Recomanació:**

**A fi i efecte de corregir les deficiències esmentades, recomanem que se segueixin mètodes d'amortització element per element, que facilitin el càlcul correcte de la dotació anual de l'amortització.**

7.- Des de 1988 fins a 1991 s'han trobat nombrosos assentaments d'anul·lació, desactivant elements d'immobilitzat que es porten a despesa. Així mateix s'han trobat elements que considerem activables i són imputats per la societat a despeses.

- S'ha comprovat que no s'estan utilitzant els comptes d'immobilitzat material segons el que s'estableix al P.G.C.

- En aquestes observacions s'ha tingut en compte el comentari fet per l'empresa en la seva al·legació cinquena.

**Recomanació:**

**A la vista de tot això recomanem que, un cop establert per escrit el criteri d'activació, la societat revisi el contingut dels comptes de despeses per reparacions i conservació i de materials diversos, a fi i efecte de realitzar els assentaments d'ajustament i reclassificació pertinents.**

**Recomanem que s'utilitzin els comptes previstos en el P.G.C. per la correcta classificació dels elements de l'immobilitzat.**

8.- En la contractació d'obres i subministraments que hagin suposat o que suposin desemborsaments importants per a les instal·lacions del Zoo, encara que no arribin als límits que per a la contractació directa fixa la Llei de Contractes de l'Estat, no sempre s'ha seguit el contingut de la Disposició Transitòria 2a. del Reglament de Contractes de l'Estat, d'aplicació en les Societats Privades Municipals, que obliga a complir en aquesta matèria, els següents principis:

- Rigorosa preparació dels projectes, especificacions i plec de condicions que serveixin de suport al contracte.
- Atedir-se als principis de publicitat i concurrència.

**Recomanació:**

**Recomanem que per aquelles obres i subministraments que representin per a la societat desemborsaments importants, cal atendre de forma més estricta el que s'estableix en la Disposició a dalt esmentada.**

9.- El contingut de la norma complementària als Estatuts 10.4 estableix clarament que "en el cas que les inversions siguin finançades per l'Ajuntament, la societat actuarà únicament com a gestora i els actius immobilitzats que en resultin pertanyen a l'Ajuntament i no a la Societat", es tracta doncs d'un mandat i per tant aquests actius no poden ser incorporats al patrimoni del Zoològic. La norma complementària té una absoluta lògica jurídica ja que la inversió es fa amb fons municipals i en ser el terreny propietat de l'Ajuntament també s'esdevé un dret d'accessió a favor del municipi per tot allò que s'ha construït sobre l'esmentat terreny.

Per tant les inversions realitzades en les condicions previstes en la norma complementària 10.4 no poden figurar com a patrimoni del Zoològic i sí de l'Ajuntament de Barcelona.

Si bé aquesta situació no està comptablement prevista en el PGC, R.D. 1643/1990 de 20 de desembre, és necessari adaptar la comptabilitat del Zoo, per poder reflectir la situació jurídica real d'acord amb el principi de substància abans que forma.

Així les quantitats rebudes pel Zoo han de figurar transitòriament en el Passiu, en el compte "Deutes per creditors no comercials", i a l'Actiu, la seva contrapartida "Béns adquirits per compte de l'Ajuntament" a mesura que es vagin adquirint els béns o realitzant les obres. Aquest actiu, que està sent usat pel Zoo, no està sotmès per tant, a una amortització anual a càrrec seu. Per altra banda i per similitud amb el concepte d'"Immobilitzat adscrit", definit en la nostra observació i recomanació núm. 1 d'aquest informe, la situació comptable final recomanable és la de situar aquests béns definitivament com a "Immobilitzat adscrit" i la seva contrapartida a "Patrimoni en adscripció" fent els contraassentaments corresponents, segons els imports de les quantitats invertides, a les situacions transitòries de "Béns adquirits per compte de l'Ajuntament" i de "Deutes per creditors no comercials". El saldo del compte de "Deutes per creditors no comercials", significarà la quantitat rebuda de l'Ajuntament amb la finalitat d'invertir-la, que encara no s'ha invertit.

Partint d'aquests principis cal dir que el contingut de la norma complementària als Estatuts núm. 10.4. s'incompleix, per una banda, per part del Zoo ja que les inversions que es fan amb les aportacions de l'Ajuntament de Barcelona són fetes a nom del propi Zoo i per tant, son amortitzades i carregades al compte d'explotació i, per una altra, s'incompleix també per l'Ajuntament de Barcelona ja que el tractament donat a llurs aportacions és el de transferència de capital en lloc del d'inversió pròpia.

En efecte, de l'anàlisi dels expedients de transferències de capital de l'Ajuntament a favor del Zoo es desprèn que estan comptabilitzats en el Capítol 7 de Despeses (Transferències de Capital), que són lliuraments de fons amb càrrec als pressupostos de l'Ajuntament amb la finalitat de realitzar determinades inversions en Immobilitzat, sense caràcter devolutiu.

Aquestes aportacions tampoc han estat degudament comptabilitzades pel Zoo ja que les ha situat com si fossin Fons Propis quan en realitat haurien d'haver estat tractades com ja s'ha dit abans.

La contingència fiscal que comporta la comptabilització correcta

que proposem és de poca materialitat donada l'existència de la bonificació del 99 % que de l'impost sobre beneficis gaudeix aquesta societat.

#### **Recomanació:**

**Recomanem que mentre no es modifiquin les Normes Complementàries als Estatuts es rectifiquin els balanços, fent les regularitzacions corresponents, d'acord amb les observacions anteriors.**

També recomanem com a solució més pràctica i alternativa de l'anterior, que l'Ajuntament, propietari del 100 % de les accions de la societat, procedeixi a una ampliació de capital del Zoo, aportant-hi la mateixa quantitat que ara figura a la partida de Fons Propis "Aportacions Ajuntament de Barcelona". Aquesta solució comporta l'anul·lació de la Norma Complementària als Estatuts núm. 10.4 per innecessària donat el dret d'accessió que s'esdevé en tot cas a favor de l'Ajuntament de Barcelona. També comporta que, en el futur, les aportacions que faci l'Ajuntament en forma de transferències de capital siguin tractades pel Zoo com a subvencions de capital i que les amortitzacions dels béns adquirits amb el seu import, siguin reconegudes també com ingressos, relacionant així despeses amb ingressos sobre una base sistemàtica, tal com es diu en el PGC i en les Normes Internacionals de Comptabilitat (NIC núm. 20).

10.- Com a conseqüència del pagament de complements de jubilació, viduïtat i orfandat, a que obliga el Conveni Col·lectiu del Zoo, s'ha dotat un Fons de Complementos d'Obligacions i Jubilació, fons que està previst en el P.G.C. però que no s'ha de confondre amb cap dels que regula la Llei 8/1987 i la seva legislació complementària. Això ha suposat pel Zoo una important immobilització financera de fons, al qual se li aplica un percentatge de rendiment fix igual al 9 % anual.

#### **Recomanació:**

**Recomanem l'aplicació al Fons d'un tipus d'interès net variable en funció del propi rendiment de les inversions financeres de l'empresa, a fi de no descapitalitzar-la.**

11.- Dels fons atorgats per V.O.S.A. en concepte d'indemnització destinats a reposar les instal·lacions afectades per les obres del col·lector de la Ciutadella (73,9 M.Pta.) la Societat destina fins a 31.12.91, a obres realitzades en la zona afectada 67 M.Pta. La resta, de 6,9 M.Pta., es destina a obres que no tenen



res a veure amb les instal·lacions afectades durant l'exercici 1992.

- La comptabilització dels ingressos i despeses relacionats amb el fons anteriorment esmentat ha estat la següent:

. Les quantitats ingressades provinents de V.O.S.A. van ser carregades a Tresoreria en ser cobrades, i es van abonar a un compte de Provisió per Immobilitzat (290), essent presentada aquesta Provisió en els Comptes Anuals.

. Per altra banda les despeses per obres fetes en els exercicis de 1990 i 1991 han estat abonades als comptes dels proveïdors i carregades al compte de Provisió per Immobilitzat abans esmentat.

. La resta, de 6,9 M.Pta., queda abonada al compte de Provisió per Immobilitzat i es va carregant al llarg de l'exercici 1992 fins esgotar els fons, procediment comptable que no s'ajusta al contingut del P.G.C.

**Recomanació:**

**Recomanem que el saldo de 6,9 M.Pta. es traspassi del Fons de Provisió per l'Immobilitzat a un compte d'Ingressos extraordinaris.**

12.- Les factures de les obres realitzades fins a 31.12.1991, que considerem de reposició de les instal·lacions afectades, inclouen el 12 % d'IVA. Degut a que les dites obres estan acollides al que es preveu en l'article 27, paràgraf 3 de la Llei 12/1988, de 25 de maig, de Beneficis fiscals relatius als Jocs Olímpics de Barcelona 1992, segons certificat emès per D. Emili Sabadell i Bosch, en qualitat de Director d'Administració del Comitè Organitzador Olímpic de Barcelona 92, S.A., de data 31.12.1988, no es procedent aplicar l'IVA a les factures esmentades, per la qual cosa cal recuperar l'IVA pagat de més.

**Recomanació:**

**Recomanem que, amb la finalitat de recuperar l'IVA de les factures d'aquestes obres, carregat indegudament, es reclami l'import del mateix als proveïdors pertinents.**

13.- En referència al contracte signat per VOSA, l'1 de juny de 1989, pel qual aquesta empresa es compromet a pagar al Zoo 185 M.Pta. en concepte d'indemnització per l'efecte de les obres sobre l'activitat d'aquest, hem observat que la societat ho ha comptabilitzat de la següent manera:

. Els cobraments de les indemnitzacions s'han carregat a

Tresoreria i s'han abonat a "Provisió Ingressos Vila Olímpica", (493), però en els comptes anuals dels exercicis 1989, 1990 i 1991, es presenten com Ajustaments per Periodificació (Apartat E.VII). La Sindicatura creu que aquesta comptabilització és incorrecta ja que no s'utilitzen els comptes adequats a la naturalesa d'aquests fets.

. Les menors recaptacions produïdes per la realització de les obres de les instal·lacions afectades per la construcció del col·lector, no s'han tingut en compte en quant a la seva durada, obres que comencen en octubre de 1989 i acaben a finals de 1991. En cap cas, les obres s'han realitzat en 1992, exercici en el que la societat comptabilitza com a ingressos per aquest concepte la part més gran d'aquesta indemnització a l'explotació. (87,13 M.Pta.), comptabilitzades en ingressos d'explotació per 35 M.Pta i la resta de 52,13 M.Pta. com a Ingressos Extraordinaris.

. En la nostra opinió els càlculs previstos per la gerència del Zoo, continguts en la carta a VOSA de 14.07.1988, indicada més endavant, s'ajusten més a la realitat de la durada de les obres, on el 1992 ja no s'imputa al compte de Pèrdues i Guanys cap quantitat.

	Càlculs efectuats i comptabilitzats per l'empresa	Càlculs segons previsions de la Gerència del Zoo en carta VOSA de 14.07.1988
Indemnitzacions s/conveni 1.6.89	185.000.000	185.000.000
Comptabilitzat ingressos ex.89	(10.968.617)	(22.200.000)
" " ex.90	(48.505.380)	(99.900.000)
" " ex.91	(38.388.015)	(62.900.000)
<b>SALDO PENDENT</b>	<b>87.137.988</b>	<b>0</b>

. Conseqüència d'això ha estat el fet que s'hagin registrat menys ingressos en els anys precedents al 1992 que han suposat majors dèficits d'explotació i, per tant, majors subvencions a l'explotació per part de l'Ajuntament de Barcelona. A més a més, cal considerar l'increment dels saldos de tresoreria, degut a aquesta comptabilització, amb el consegüent increment dels ingressos financers.

#### **Recomanació:**

Recomanem que, en el futur, les indemnitzacions per disminució d'ingressos es comptabilitzin seguint el que s'estableix en el P.G.C. i en les Normes de l'ICAC referents a subvencions a l'explotació, utilitzant els comptes del subgrup 13 i el compte 741 d'Altres Subvencions a l'Explotació, sobre una base sistemàtica més d'acord amb la durada de les obres.

Així mateix, cal afegir que el criteri assenyalat ha d'ésser aplicat de forma uniforme en el transcurs del temps en el què es

**realitza la periodificació dels ingressos, i si es canvia, s'han d'explicar els motius en la Memòria i assenyalar els efectes d'aquests canvis en els resultats de l'empresa.**

14.- Les subvencions corrents de l'Ajuntament de Barcelona a l'explotació cobrades pel Zoo i ingressades en la seva totalitat com a Ingressos d'Explotació, es corresponen amb les previsions de dèficit del pressupost d'explotació que anualment presenta el Zoo a l'Ajuntament per a la seva aprovació prèvia.

D'acord amb el contingut de la resposta a la consulta 3 - Tractament Comptable a aplicar a les Subvencions d'Explotació del Butlletí de l'ICAC núm. 9, d'abril de 1992, les subvencions que tenen com a finalitat compensar les pèrdues derivades de les activitats pròpies del tràfic de la societat i són concedides per llurs socis, no figuraran com a ingrés d'explotació en el compte de Pèrdues i Guanys, tant si la subvenció ha estat concedida "a posteriori" per a compensar pèrdues ja produïdes com si tenen per objectiu absorbir les pèrdues esperades. En el darrer cas, la subvenció figurarà en la partida A.V.3. "Aportacions de socis per a compensació de pèrdues", compte 122, del Passiu, en el model normal del Balanç del PGC, inclosa dins dels fons propis de la societat, fins que siguin compensades les pèrdues produïdes en l'explotació per les quals foren concedides.

Amb aquesta forma de comptabilitzar es produïrien resultats negatius d'explotació, els quals figurarien com a saldo deutor al compte de Pèrdues i Guanys (compte 129 del PGC).

. D'acord amb el contingut d'aquesta mateixa resposta, les subvencions concedides amb l'objecte de compensar menors ingressos (entrades gratuïtes establertes pel propi Ajuntament), no estan fixades per a compensar pèrdues. En aquests casos s'hauran de registrar com un ingrés d'explotació en el compte de Pèrdues i Guanys.

#### **Recomanació:**

**Recomanem que, en el futur, es comptabilitzin les subvencions de l'Ajuntament de Barcelona tal com hem indicat anteriorment, separant el que sigui subvenció per a compensar pèrdues genèriques de les que són per compensació per menors ingressos d'explotació, establertes pel propi Ajuntament.**

**L'empresa ens comunica a través de la seva al·legació desena, que aquesta pràctica, en l'actualitat, ja la duu a terme.**

15.- En les proves efectuades en l'àrea de compres, de vegades

s'ha trobat la inexistència del document "Sol·licitud de compra" previ a la comanda o indegudament complimentat.

**Recomanació:**

**Recomanem que es generalitzi l'ús del document de "sol·licitud de compra" degudament complimentat.**

16.- A la vista del Conveni Col·lectiu actualment en vigor, que té vigència fins el 31.12.1993, observem que:

a) Del contingut de l'article 23, referent a Plantilla, se'n dedueix l'existència d'una rigidesa en quant a la composició de la mateixa (plantilla tipus que figura en l'annex núm. 9 del Conveni) i cobertura de les vacants que es produeixen.

b) Existeixen ajuts socials, heredats de situacions molt anteriors a la creació de la Societat Privada Municipal (arts. 31 a 38 del Conveni) en desús en els convenis col·lectius actuals.

c) Es produeixen increments salarials de forma automàtica d'acord amb la clàusula de revisió existent en l'article 51, equivalent a l'increment de l'IPC de l'any anterior augmentat en 0,6 punts.

**Recomanació:**

a) **Amb la finalitat de modernitzar l'empresa adequant la seva estructura a les necessitats actuals, cal que en properes negociacions del Conveni es condueixi a la plantilla d'aquesta empresa cap a la mobilitat funcional que precisa, a fi i efecte de fer-la més eficaç i eficient.**

b) **Fent referència als ajuts socials abans esmentats, recomanem que en properes negociacions es procuri que els imports d'aquests ajuts s'adeqüin als convenis que normalment es pacten en l'actualitat.**

c) **Recomanem que en properes negociacions es trenqui amb aquesta pràctica, procurant eliminar la clàusula esmentada i ajustar les revisions salarials a les clàusules que aplica el Sector Públic, en general.**

17.- Fins l'exercici de 1988, la societat amortitzava l'immobilitzat element per element. A partir d'aquest exercici s'amortitza pel total del saldo que hi ha als diferents comptes d'immobilitzat a primers d'any, segons els coeficients determinats per l'empresa; un cop calculat això, s'afegeix la

quota d'amortització dels actius adquirits, que s'han incorporat a l'Immobilitzat durant l'exercici, periodificats segons el mes d'adquisició.

. Els coeficients d'amortització aplicats per l'empresa pels seus actius són els següents:

- Edificis i altres construccions . . . . .	5 % anual
- Maquinària, instal·lacions i utillatge . .	10 % anual
- Mobiliari, equips de procés d'informació i altres immobilitzats . . . . .	20 % anual

En la nostra opinió, aquesta comptabilització és incorrecta ja que no segueix ni la normativa vigent del P.G.C. ni el contingut de la Norma núm. 7 de la Resolució del 30.07.1991 de l'I.C.A.C.

Els coeficients aplicats per l'empresa no són els correctes ja que, segons el que s'estableix en l'Ordre de 23 de febrer de 1965 sobre Taules de Coeficients d'Amortització, hi ha més conceptes dels tres que aplica l'empresa i, a més a més, els coeficients aplicats no s'ajusten estrictament als que resultarien d'amortitzar element per element.

#### **Recomanació:**

**En el futur, cal que la societat comptabilitzi correctament, en cada moment, les quotes d'amortització anuals, aplicant les que "Taules de Coeficients Anuals d'Amortització" estableixin per a empreses similars a la que fiscalitzem i cal que l'amortització es calculi element per element.**

18.- Observació i Recomanació eliminada com a conseqüència de l'aportació, a través de l'al·legació tretzena, de la resolució que va ser sol·licitada per la Sindicatura en el seu moment.

19.- Pel que fa als pressupostos d'inversió de la societat s'ha observat un elevat percentatge d'incompliment, més accentuat en els primer anys de funcionament, que ha fet que aquest pressupost no hagi estat una veritable eina de gestió.

#### **Recomanació:**

**Per això estimem que seria recomanable que el Zoo, malgrat que no és preceptiu, elabori uns Programes Anuals d'Actuació, que haurien de comprendre:**

**a) L'estat d'inversions reals i financeres a fer durant l'exercici**

b) Les fonts de finançament previstes, amb especial referència a les aportacions a percebre de l'Ajuntament

c) La relació dels objectius a aconseguir i de les rendes que generarien

d) La Memòria de les activitats que s'hagin de realitzar.

Això s'hauria de fer en base a una programació plurianual, que s'aprovaria per l'Ajuntament, amb caràcter previ.

Tot el que hem dit abans, hauria de portar a una aprovació crítica per part de l'Ajuntament del projecte, en quant a la seva necessària adequació a la realitat de l'empresa, que permeti el seu seguiment efectiu per aquesta, així com el control extern "a posteriori". La dita aprovació hauria de basar-se en una documentació que fos suficient i contrastable.

20.- En el transcurs de la nostra fiscalització, hem observat que alguna de les Normes Complementàries als Estatuts aprovades el 28 de novembre de 1984, no són seguides en la pràctica habitual de l'empresa (especialment les 4.2, 5, 10.4 i 12.4), algunes per innecessàries (10.4) i d'altres per dificultats òbvies de realització (4.2, 5.d i 12.4), cosa que convindria rectificar a efecte d'una major coherència entre la normativa estatutària i la pràctica habitual de l'empresa.

#### **Recomanació:**

Recomanem que, d'acord amb el que diu la Norma Complementària núm. 16: "les presents normes que regiran l'activitat de la societat podran ser revisades per iniciativa d'aquesta o per decisió de l'Ajuntament, escoltat el Consell d'Administració", es revisin les que calgui fer-ho, a iniciativa de l'empresa i de l'Ajuntament d'una forma conjunta.

### 3. AL·LEGACIONS

#### COMENTARI GENERAL

Després de redactar el projecte d'informe de fiscalització, el Departament Sectorial A el va enviar, com és preceptiu, al màxim responsable de Parc Zoològic de Barcelona, S.A., perquè hi fes les al·legacions oportunes.

La Sindicatura de Comptes ha considerat les al·legacions fetes i, al nostre entendre, pel que respecte al contingut de la cinquena, sisena, setena, desena i tretzena, ha estat recollit en la redacció definitiva de l'informe.

La resta d'al·legacions considerem que no contradiuen en res les nostres observacions i recomanacions.



Sindicatura de Comptes  
de Catalunya

SINDICATURA DE COMPTES DE CATALUNYA REGISTRE	
06.08.93	
ENTRADA	SORTIDA
Núm. _____	Núm. _____

PARC ZOOLOGIC DE BARCELONA	
- 6 AGO. 1993	
ENTRADA	SORTIDA
.....	.....

Barcelona, 6 d'agost de 1993.

Il.lm. Sr. Joan Clos i Matheu  
President del Consell d'Administració de  
Parc Zoològic de Barcelona, S.A.  
Societat Privada Municipal  
Parc de la Ciutadella, s/n.  
08003 BARCELONA

Il.lm. Senyor,

Com a conseqüència de la fiscalització duta a terme per aquest Departament Sectorial A, em plau trametre-us fotocòpia del Projecte d'Informe de Fiscalització SCF-15 A/93 referit a Parc Zoològic, S.A. corresponent a l'exercici 1991, als efectes previstos per l'article 6 de la Llei 6/1984, de 5 de març, de la Sindicatura de Comptes de Catalunya, modificada per la Llei 15/1991, de 4 de juliol.

Us agrairé que envieu les vostres al·legacions per escrit, juntament amb la carta acusant-ne rebut, el més tard el 15 de setembre proper. En el cas que no tinguéssiu cap al·legació igualment us agrairé que m'ho feu saber per escrit.

Quedo a la vostra disposició per a qualsevol aclariment que considereu oportú.

Molt atentament,

Manuel Cardena i Coma.  
Síndic Departament Sectorial A.



# ZOO


BARCELONA 

SINDICATURA DE COMPTES DE CATALUNYA REGISTRE	
16. 09. 93	
ENTRADA Núm. 821	SORTIDA Núm. _____

Barcelona. 13 de setembre de 1993

Ref. EM/mjv/1243

Hble. Sr. Manuel Cardeña i Coma  
Síndic Departament Sectorial A  
Sindicatura de Comptes de Catalunya  
Plaça de Catalunya, 20  
08002 BARCELONA

Registret i passat  
AL SÍNDIC SR. CARDEÑA  
16 / 9 / 93  
núm. Interior 31 

Hble. Senyor,

Per la present, acuso recepció de la vostra carta de 6 d'agost proppassat, amb la qual ens heu tramès el Projecte d'Informe de Fiscalització SCF-15 A/93, referit a l'exercici de 1.991 de l'empresa SPM Parc Zoològic de Barcelona, S.A.

Així mateix, us adjunto les al·legacions que formulem a l'esmentat Projecte d'Informe de Fiscalització, per al seu examen i tramitació procedent.

Tot restant a la vostra disposició, aprofito l'avinentesa per a saludar-vos cordialment.



Joan Clos i Matheu

President del Consell d'Administració



JOAN CLOS I MATHEU, en la seva qualitat de President del Consell d'Administració de la SPM Parc Zoològic de Barcelona, S.A., domiciliada a Barcelona, Parc de la Ciutadella, s/n,

E X P O S A :

Que ha rebut el Projecte d'Informe de Fiscalització SCF-15 A/93, de la Sindicatura de Comptes de Catalunya, relatiu a la societat esmentada i corresponent a l'exercici de 1.991, havent-se-li concedit un termini fins al 15 de setembre de 1.993 per a formular-hi al·legacions, cosa que passa a complimentar mitjançant el present escrit en base a les següents

#### A L·L E G A C I O N S

PRIMERA.- La primera al·legació és de caràcter general respecte a diverses de les observacions i recomanacions del Projecte d'Informe, i fa referència al criteri de prudència que ha inspirat la comptabilitat d'aquesta Empresa en els darrers anys, de manera que, fugint de llluïments momentanis en la gestió, no es desvirtués la realitat econòmica de la Societat. Això s'ha reflectit, entre altres aspectes, en la consideració com a despeses corrents d'algunes actuacions de reparació i conservació (la naturalesa de les quals podia ésser dubtosa), en la prudència en la imputació de les indemnitzacions de VOSA a cada anualitat o en la fixació d'un tipus d'interès inferior al de mercat quant a la retribució del Fons de Complementos Obligatoris de Jubilació. En cada punt concret es farà referència a aquest aspecte, però convé explicitar amb caràcter general el criteri de prudència emprat, que evita optimismes passatgers que s'haguessin produït i que al cap de pocs exercicis s'haguessin demostrat infundats.

SEGONA.- Una altra al·legació general es refereix a l'evolució econòmica de l'Empresa, que es pot observar mitjanament en el quadre de la pàgina 64 de l'Informe. D'ell es desprèn que, de 1.989 ençà, es produeix una millora continuada en els resultats d'explotació, que contrasta fortament amb la situació anterior. Això s'accentua si hom té en compte que tant les "subvencions" de VOSA com part de les de l'Ajuntament (representant aquestes darreres uns 50 milions anuals en els darrers anys) han de ser considerades com ingressos d'explotació, doncs per la seva naturalesa compensen ingressos que en altra cas tindria la Societat com ingressos propis d'explotació. A més, cal tenir en compte que, a partir de 1.991, la Societat es fa càrrec del cost de l'aigua (uns 50 milions anuals), que abans era abonat per l'Ajuntament. Entenem que l'Informe ho és de fiscalització i no d'anàlisi de l'evolució econòmica de l'Empresa, però també entenem que val la pena de destacar aquesta realitat econòmica.

TERCERA.- Deixant de banda algunes observacions menors que es podrien efectuar a l'apartat 1 de l'Informe, les al·legacions concretes es concentren a l'apartat d'observacions i recomanacions. Una al·legació general de les observacions 2, 5 i 6 consisteix en que en l'actualitat ja s'han adquirit els programes informàtics necessaris per a dur estrictament tant les fitxes com l'inventari i l'amortització element per element de tot l'actiu immobilitzat. Aquesta aplicació forma part del pla de modernització informàtica que s'inicià a principis de 1.992 i que ja ha permès informatitzar amb un òptim nivell de funcionament les nòmines, la comptabilitat, el circuit de compres i la gestió del Zoo-Club, trobant-se ara en fase d'implantació la gestió de les botigues i taquilles i estant prevista la informatització de l'immobilitzat a finals d'enguany i primers de l'any que vé. Aquestes aplicacions informàtiques permetran portar amb la màxima rigorositat la gestió de l'immobilitzat.

No obstant, cal assenyalar que, amb els instruments actuals, en qualsevol moment es pot determinar cadascun dels elements de l'immobilitzat i el seu valor residual.

QUARTA.- Respecte a l'observació 1ª, la Societat estava a l'espera que l'Ajuntament ajustés els seus estats financers a les normes de la Instrucció de Comptabilitat per a l'Administració Local implantada al llarg de l'any 1992. Efectuada ja la valoració definitiva de l'immobilitzat de l'Ajuntament, no hi ha cap impediment per a seguir la recomanació efectuada.

CINQUENA.- En relació a l'observació 7, no se'ns indiquen els assentaments concrets que formen l'import de 8,62 milions de Ptes. de despesa que es consideren activables, si bé en el camp de les reparacions i conservació sempre hi ha la possibilitat de diverses apreciacions sobre el caràcter activable o no de la despesa. Únicament val a dir en aquest punt, sens perjudici de revisar el contingut de les partides un cop fixats els criteris d'activació, tal com es recomana a l'observació 4ª, que la Societat ha seguit el criteri de prudència comptable al que ens referiem en l'Al·legació Primera, i que això pot justificar les diverses apreciacions sobre el caràcter d'algunes despeses, l'import de les quals per altra banda no és en absolut significatiu dintre del conjunt de la despesa anual de la Societat.

SISENA.- Respecte a l'observació 8ª, i sens perjudici d'atenir-nos a la seva recomanació, cal assenyalar que per a les obres d'un import rellevant (cap de les quals ha superat, però, els límits de contractació directa que legalment existeixen per a les Administracions Públiques) s'han demanat dos o tres pressupostos alternatius, excepte en casos de proveïdor únic o d'actuacions d'alta especialització i tecnologia. A més, d'una forma permanent es repassen i contrasten les ofertes dels diversos proveïdors.

SETENA.- En relació a l'observació 9ª, només volem destacar que la comptabilització que s'ha efectuat ho ha estat d'acord amb les

Normes Complementàries de la Societat, sense que hi hagi obstacles per a comptabilitzar-les tal com s'indica a la recomanació de cara al futur, un cop modificades les esmentades Normes (també d'acord amb l'observació 20ª).

VUITENA.- Pel que fa a l'observació 10ª, la modificació d'un tipus d'interès fix (9%) per un de variable equivalent a la rendabilitat financera obtinguda pot referir-se al tipus de capitalització per a determinar la dotació inicial del fons o al tipus de remuneració anual del fons ja constituït. En cap d'ambdós supòsits entenem que sigui procedent l'aplicació d'un tipus d'interès variable: en el primer, perquè això determinaria que el fons individualitzat de cada persona es capitalitzaria en base a uns càlculs diferents; i en el segon, perquè sense conèixer el tipus d'interès de remuneració durant tota la vida del fons no es podria calcular la dotació inicial necessària.

Contràriament, entenem que, en tractar-se aquest fons d'una activitat pseudo-asseguradora, és procedent la fixació d'un tipus d'interès fix prudent com el que s'ha adoptat, que permet assegurar que l'Empresa podrà fer front en el futur a les seves obligacions sense dependre de les evolucions (de vegades erràtiques) dels tipus d'interès anuals que s'obtenen en els mercats financers.

NOVENA.- Respecte a l'observació 13ª, cal dir en primer lloc que s'ha aplicat el criteri de prudència, no imputant a cada exercici més que el perjudici realment produït i que es tractava de compensar amb la indemnització, i passant a ingressos extraordinaris la resta de la indemnització (amb un canvi de criteri explicat a la Memòria corresponent). En les imputacions a cada exercici s'ha seguit un criteri uniforme i que corresponia al perjudici real, havent-se demostrat errònies les previsions efectuades l'any 1.988. Quant a la imputació de part de la indemnització a l'exercici de 1.992, durant el qual ja no hi havia obres (que van acabar a finals de 1.991), és evident que el perjudici per disminució de visitants per l'impacte negatiu de les obres no es limita al mateix moment d'execució d'aquestes, sinó que en un recinte lúdic com el Zoo aquests efectes negatius es perllonguen en el temps després de finalitzar les obres. El nostre criteri ha estat que l'efecte negatiu s'ha perllongat fins a 1.992 (1 any des de l'acabament de les obres), i per això a finals de 1.992 la resta es passà a ingressos extraordinaris i durant 1.993 ja no es comptabilitza cap indemnització per aquest concepte.

DESENA.- En relació a l'observació 14ª, només cal indicar que en l'actualitat ja es comptabilitza la subvenció municipal tal com s'indica a la recomanació, doncs la totalitat del seu import ho és per compensar menors ingressos, i no per a cobrir els dèficits d'explotació reals o potencials.

ONZENA.- Respecte a l'observació 15ª, només indicar que, fruit de la informatització del circuit de compres abans esmentat, ja

està generalitzat l'ús del document de sol.licitud de compra, que s'aplica en més d'un 95% de les adquisicions.

DOTZENA.- Quant a l'observació 17<sup>a</sup>, cal esmentar que està previst seguir la recomanació efectuada amb l'aplicació del nou sistema informàtic per a la gestió d'immobilitzat a la qual ja ens hem referit, juntament amb els ajustaments pertinents per a aplicar degudament les Taules d'Amortització de 1.993. No obstant, es vol fer constar que els percentatges d'amortització fins ara aplicats estan dintre dels límits màxims i mínims que estableia l'Ordre de 1.965.

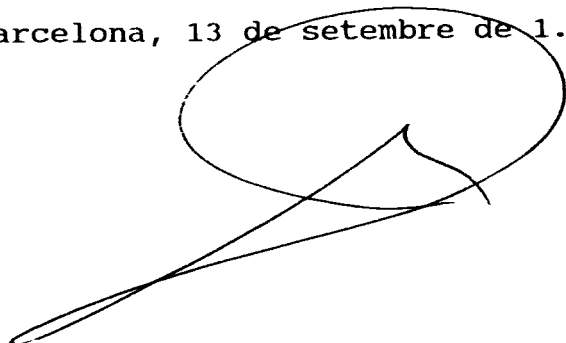
TRETZENA.- La consulta a Hisenda a que es refereix l'observació 18<sup>a</sup> es feu en el seu moment (1.985) al Departament d'Economia i Finances de la Generalitat (que és l'òrgan competent), el qual resolgué amb data 29 de gener de 1.986 en el sentit de declarar el caràcter exclusivament municipal d'aquesta Societat.

S'adjunta còpia de l'esmentada resolució, que no fou lliurada prèviament per un malentès respecte a la documentació que es sol.licitava.

CATORZENA.- Finalment, i pel que fa a l'observació 19<sup>a</sup>, cal esmentar que la manca d'execució dels pressupostos anuals d'inversions s'ha limitat pràcticament en els darrers anys a l'obra d'un restaurant al recinte del Zoo (que s'ha anat incloent als diversos pressupostos i s'ha anat paralitzant degut a les perspectives de futur del Zoo en cada moment). Els darrers anys s'han caracteritzat per una indefinició sobre la ubicació futura del Zoo, que obligava a una extremada prudència quant a les inversions a executar. En l'actualitat, ja hi ha una decisió de permanència del Zoo tradicional a la Ciutadella, així com la previsió de disposar d'un Pla Director a deu o dotze anys vista. Això farà possible seguir la recomanació de l'Informe, cosa que hagués estat impracticable pocs anys enrera per la indefinició en l'ordenació urbanística de diverses zones de la Ciutat.

Per tot el que precedeix, sol.licito que es tingui per presentat aquest escrit d'al.legacions, donant-li la tramitació oportuna.

Barcelona, 13 de setembre de 1.993





Generalitat de Catalunya  
 Departament d'Economia  
 i Finances  
 Direcció General de Política Financera

Rambles Catalunya, 19-21 Tel 302 5020  
 08007 Barcelona

DEPARTAMENT D'ECONOMIA  
 I FINANCES

03.02.86 00794

SORTIDA

En relació a la vostra sol·licitud referent a la declaració del caràcter exclusivament municipal de les empreses Informació Cartogràfica i de Base, S.A., Parc Zoològic de Barcelona, S.A. i Anella Olímpica de Montjuïc, S.A. em plau traslladar-vos la resolució dictada pel Conseller d'Economia i Finances en data 29 de gener de 1986 que transcriu literalment:

"VIST l'escrit de l'Excm. Sr. Alcalde de l'Ajuntament de Barcelona, de data 11 de novembre de 1985, que va tenir entrada en aquest Departament el dia 15 de novembre de 1985, amb el núm. de registre 13.981, en el que se'ns comunicava que el Consell Plenari de l'esmentada Corporació en la sessió del 26 de juliol de 1985 acordà sol·licitar la declaració del caràcter exclusivament municipal de les empreses Informació Cartogràfica i de Base, S.A., Parc Zoològic de Barcelona, i Anella Olímpica de Montjuïc, S.A.



ATES que aquesta declaració es fa en base i als efectes de l'article 3 del Decret de l'Estat 1166/1960, de 23 de maig, sobre el Règim Especial pel Municipi de Barcelona, vigent d'acord amb la Disposició Addicional 6a-2 de la Llei de l'Estat 7/1985, de 2 d'abril, reguladora de les Bases del Règim Local.

ATES el que disposen els esmentats articles i el que preveu l'article 9.8 de l'Estatut d'Autonomia de Catalunya en relació a l'article 10 del Decret de l'Estat 2115/1978, de 26 de juliol, de transferència a la Generalitat de Catalunya de diverses competències referents a l'Administració Local correspondria al Departament d'Economia i Finances, previ informe del Departament de Governació, efectuar la declaració al respecte.

ATES que la Direcció General d'Administració Local del Departament de Governació en data 2 de desembre de 1985 va emetre el pertinent informe referent a la qüestió plantejada, indicant la inexistència d'impediments respecte a la declaració del caràcter exclusivament municipal de les entitats Informació Cartogràfica i de Base, S.A., Parc Zoològic de Barcelona, S.A. i Anella Olímpica de Montjuïc, S.A.



Generalitat de Catalunya  
 Departament d'Economia  
 i Finances  
 Direcció General de Política Financera

Rambla Catalunya, 19-21 Tel. 302 50 20  
 08007 Barcelona

ATES que el Servei Jurídic de la Secretaria General d'aquest Departament en informe de 16 de gener de 1986 manifesta que d'acord amb el que es disposa en els seus estatuts fundacionals i amb la legislació vigent, poden qualificar-se aquestes societats com de caràcter exclusivament municipal en base i als efectes de l'article 3 -- del Decret de l'Estat 1166/1960, de 23 de maig, sobre Règim Especial pel Municipi de Barcelona,

H E R E S O L T :

Declarar el caràcter exclusivament municipal de les entitats privades de l'Ajuntament de Barcelona Informació Cartogràfica i de Base, S.A., Parc Zoològic de Barcelona, S.A. i Anella Olímpica de Montjuïc, S.A. Barcelona, 29 de gener de 1986. EL CONSELLER D'ECONOMIA I FINANCES."

Barcelona, 31 de gener de 1986.

EL DIRECTOR GENERAL

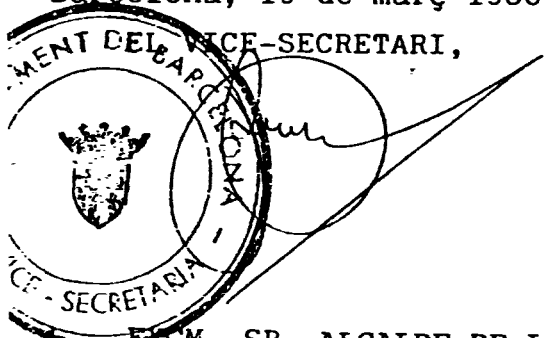
Josep Morist i Puig

AJUNTAMENT DE BARCELONA

Vice-secretaria

Compulsat i conforme amb l'original.

Barcelona, 19 de març 1986



SR. ALCALDE DE L'AJUNTAMENT DE BARCELONA

**4. ANNEXOS**

ANNEX NÚM. 1.1. ACTIU BALANÇ EXERCICI 1991  
1.2. PASSIU BALANÇ EXERCICI 1991  
1.3. DESPESES COMPTE DE PÈRDUES I GUANYS 1991  
1.4. INGRESSOS COMPTE DE PÈRDUES I GUANYS 1991  
1.5. COMPTE ANALÍTIC DE PÈRDUES I GUANYS EXERCICIS  
1985 A ABRIL DE 1993.

ANNEX NÚM. 2 - NORMES COMPLEMENTÀRIES DELS ESTATUTS DE LA S.P.M.  
PARC ZOLÒGIC DE BARCELONA, S.A. (Pàgs. 75 a 78)

ANNEX NÚM. 3 - RELACIÓ D'ARTICLES DEL CONVENI COL·LECTIU QUE  
S'ESMENTEN EN L'INFORME (Pàgs. 79 a 87)



ANNEX. NÚM. 1.1.  
BALANÇ A 31-12-1991

ACTIU	1991	1990
B) IMMOBILITZAT	346.888.026	301.353.088
I DESPESES D'ESTABLIMENT	0	146.341
III IMMOBILITZACIONS MATERIALS	346.508.026	234.727.747
1 Terrenys i construccions	110.549.417	110.549.417
2 Instal·lacions tècniques i maquinària	337.430.014	192.762.790
3 Altres instal·lacions util·l. i mobiliari	19.105.390	18.342.254
5 Altre immobilitzat	311.000	311.000
4 Bestretes i immobilitzat material en curs	729.846	
7 Amortitzacions	(121.617.641)	(87.237.714)
IV IMMOBILITZACIONS FINANCERES	380.000	66.479.000
5 Cartera de Valors a llarg termini		66.479.000
7 Dipòsits i Fiances constituïts	380.000	
COL·LECCIÓ ZOOLOÒGICA	113.122.144	115.101.759
Valor inicial	85.778.613	85.778.613
Variacions netes biològiques	(2.542.199)	(1.013.667)
Variacions netes per transaccions	29.885.730	30.336.813
D) ACTIU CIRCULANT	677.232.342	650.153.034
II EXISTÈNCIES	19.956.596	12.643.174
1 Comercials	19.886.596	12.573.174
6 Avançaments	70.000	70.000
III DEUTORS	69.855.083	139.046.276
1 Clients vendes i prestació de serveis	39.112.044	29.996.375
2 Empreses del grup deutores	25.000.000	105.000.000
4 Deutors varis	2.988.844	1.749.452
5 Personal	3.279.381	2.560.642
6 Administracions Públiques	8.482.695	8.990.651
7 Provisions	(9.007.881)	(9.250.844)
IV INVERSIONS FINANC. TEMPORALS	543.327.835	455.505.332
5 Cartera de valors a curt term.	543.327.835	455.500.332
7 Dipòsits i fiances constituïts a c.f.		5.000
VI TRESORERIA	30.962.318	22.572.902
VII AJUSTAMENTS PER PERIODIFICACIÓ	13.130.510	20.385.350
TOTAL	1.137.242.512	1.066.607.881

(imports en pta.)

FONT: Comptes anuals de l'empresa

ANNEX NÚM. 1.2.  
BALANÇ A 31-12-1991

PASSIU	1991	1990
A) FONS PROPIS	597.670.077	552.307.128
I CAPITAL SUBSCRIT	25.000.000	25.000.000
IV RESERVES	267.007.128	134.344.227
1 Reserva legal	5.000.000	5.000.000
5 Reserves voluntàries	262.007.128	129.344.227
V APORTACIONS AJUNTAMENT	285.300.000	260.300.000
3 Per a inversions	285.300.000	260.300.000
VI PÈRDUES I GUANYS	20.362.949	132.662.901
B) INGRÈS A DISTRIBUIR VARIS EXER.	6.750.000	8.000.000
1 Subvenció de capital	6.750.000	8.000.000
C) PROVISIONS PER A RISCOS I DESP.	93.177.649	110.419.191
1 Pov. per a pensions i oblig. socials	86.260.607	71.281.225
4 Altres provisions	6.917.042	39.137.966
COL·LECCIÓ ZOO LòGICA	85.889.917	88.432.109
Valor inicial	85.778.613	85.778.613
Plus/Minus-vàlues biològiques	(2.542.199)	(1.013.667)
Plus/Minus-vàlues per transaccions	2.653.503	3.667.163
D) CREDITORS A LLARG TERMINI	251.147	251.147
IV ALTRES CREDITORS	251.147	251.147
3 Fiances i dipòsits rebuts	251.147	251.147
E) CREDITORS A CURT TERMINI	353.503.722	307.198.306
IV CREDITORS COMERCIALS	111.103.001	65.290.059
2 Deutes per compres o prestació serveis	111.103.001	65.290.059
V ALTRES DEUTES NO COMERCIALS	110.844.475	69.520.362
1 Administracions Públiques	34.760.054	31.655.384
3 Altres deutes	73.609.403	32.643.497
4 Remuneracions pendents de pagament	2.475.018	5.221.481
VII AJUSTAMENTS PER PERIODIFICACIÓ	131.556.246	172.387.885
TOTAL	1.137.242.512	1.066.607.881

(imports en pta.)

Font: Comptes anuals de l'empresa

ANNEX NÚM. 1.3.  
**COMPTE DE PÈRDUES I GUANYS**

DEURE	1991	1990
<b>A) DESPESES</b>		
<b>2 APROVISIONAMENT</b>	<b>85.052.556</b>	<b>99.165.995</b>
a) Consum de mercaderies	21.237.577	22.817.497
b) Consum de matèries primeres i altres mat. consumibles	63.814.979	76.348.498
<b>3 DESPESES DE PERSONAL</b>	<b>523.100.763</b>	<b>475.188.959</b>
a) Sous, salaris i assimilats	394.537.779	360.227.950
b) Càrregues socials	128.562.984	114.961.009
<b>4 DOTACIONS PER A AMORTITZACIÓ D'IMMOBILITZAT</b>	<b>34.526.268</b>	<b>25.675.159</b>
<b>5 VARIACIÓ DE LES PROVISIONS DE TRÀFIC</b>	<b>0</b>	<b>249.788</b>
b) Var. de prov. i pèrdues de crèdits incobrables	0	249.788
<b>6 ALTRES DESPESES D'EXPLOTACIÓ</b>	<b>271.837.886</b>	<b>266.572.653</b>
a) Serveis exteriors	271.818.741	265.835.650
b) Tributs	19.145	737.003
<b>I BENEFICIS D'EXPLOTACIÓ</b>	<b>(53.545.160)</b>	<b>65.559.845</b>
<b>7 DESPESES FINANCERES</b>	<b>6.717.995</b>	<b>6.039.113</b>
<b>II RESULTATS FINANCERS POSITIUS</b>	<b>71.031.545</b>	<b>70.853.056</b>
<b>III BENEFICI DE LES ACTIV. ORDINÀRIES</b>	<b>17.486.385</b>	<b>136.412.901</b>
<b>13 DESPESES EXTRAORDINÀRIES</b>	<b>5.000.000</b>	<b>5.000.000</b>
<b>14 DESPESES I PÈRDUES D'ALTRES EXERCICIS</b>	<b>6.238.098</b>	
<b>IV RESULTATS EXTRAORDINARIS POSITIUS</b>		
<b>V BENEFICIS ABANS D'IMPOSTOS</b>	<b>20.362.949</b>	<b>132.662.901</b>
<b>15 IMPOST DE SOCIETATS</b>	<b>0</b>	
<b>VI RESULTAT DE L'EXERCICI (BENEFICI)</b>	<b>20.362.949</b>	<b>132.662.901</b>

(imports en pta.)

FONT: Comptes anuals de l'empresa

**ANNEX NÚM. 1.4.**  
**COMPTE DE PÈRDUES I GUANYS**  
**HÀVER**

	1991	1990
<b>INGRESSOS</b>		
<b>1 IMPORT NET DE LA XIFRA DE NEGOCIS</b>	<b>770.972.313</b>	<b>752.412.399</b>
	<b>770.972.313</b>	<b>752.412.399</b>
Taquilles	495.228.225	472.425.285
Departament d'Educació	26.021.496	25.572.483
Concessió restauració	37.562.428	37.725.163
Altres concessions	17.689.440	15.775.316
Botigues	37.058.249	34.146.537
Zoo-Club	50.235.456	43.182.109
Adopcions	13.180.083	16.420.502
Terrari	47.657.150	56.216.400
VOSA	38.388.015	48.505.380
Altres	7.951.771	2.443.224
<b>4 ALTRES INGRESSOS D'EXPLOTACIÓ</b>	<b>90.000.000</b>	<b>180.000.000</b>
b) Subvencions	90.000.000	180.000.000
<b>I PÈRDUES D'EXPLOTACIÓ</b>		
<b>7 ALTRES INTERESSOS I INGRESSOS ASSIMILATS</b>		<b>76.892.169</b>
	<b>77.749.540</b>	
d) Beneficis i inversions financeres	77.749.540	76.892.169
<b>II RESULTATS FINANCERS NEGATIUS</b>		
<b>III PÈRDUES DE LES ACTIVITATS ORDINÀRIES</b>		
<b>11 SUBVENCIÓ DE CAPITAL TRANSFERIDA AL RESULTAT</b>		<b>1.250.000</b>
	<b>1.250.000</b>	
<b>12 INGRESSOS I BENEFICIS D'ALTRES EXERCICIS</b>	<b>12.864.662</b>	
<b>IV RESULTATS EXTRAORDINARIS NEGATIUS</b>	<b>(2.876.564)</b>	<b>3.750.000</b>
<b>V PÈRDUES ABANS D'IMPOSTOS</b>		
<b>VI RESULTAT DE L'EXERCICI (PÈRDUA)</b>		

(imports en pta.)

FONT: Comptes anuals de l'empresa

ANNEX NÚM. 1.5.  
 PARC ZOOLOGIC DE BARCELONA, S.A.  
 Compte de Pèrdues i Guanyos - Analític

CONCEPTE	30.04.93 (PROVISIONAL)		1.992	%	1.991	%	1.990	%	1.989	%	1.988	%	1.987	%	1.986	%	1.985	%
Ingressos d'Explotació	259.362	100,00	812.368	100,00	791.191	100,00	820.756	100,00	808.266	100,00	749.499	100,00	600.682	100,00	513.793	100,00	395.786	100,00
-Taquilles	153.087	59,02	519.830	63,96	534.846	67,60	550.848	67,11	611.168	75,61	579.228	77,28	468.692	78,03	447.669	87,13	353.367	89,28
- Altres Ingressos d'explotació	106.275	40,98	292.738	36,04	256.344	32,40	269.908	32,89	197.098	24,39	170.271	22,72	131.990	21,97	66.124	12,87	42.419	10,72
Primeres matèries i altres consumibles	(29.671)	(11,44)	(95.636)	(11,77)	(91.856)	(11,61)	(115.628)	(14,09)	(119.498)	(14,78)	(139.615)	(18,63)	(131.584)	(21,90)	(141.316)	(27,50)	(101.519)	(25,65)
MARGE	229.691	88,56	716.732	88,23	699.335	88,39	705.128	85,91	688.768	85,22	609.884	81,37	469.118	78,10	372.477	72,50	294.267	74,35
Despeses de personal	(184.696)	(71,21)	(559.374)	(68,86)	(564.949)	(71,40)	(554.070)	(67,51)	(562.833)	(69,83)	(600.490)	(80,12)	(630.429)	(104,95)	(591.299)	(115,09)	(578.905)	(146,27)
Altres despeses d'explotació	(81.446)	(31,40)	(275.961)	(33,97)	(293.585)	(37,11)	(310.824)	(37,87)	(277.358)	(34,31)	(288.286)	(38,46)	(275.285)	(45,83)	(252.523)	(49,15)	(271.160)	(68,51)
RESULTAT BRUT D'EXPLOTACIÓ	(36.451)	(14,05)	(118.603)	(14,60)	(159.200)	(20,12)	(159.766)	(19,47)	(151.422)	(18,73)	(278.892)	(37,21)	(436.596)	(72,68)	(471.345)	(91,74)	(555.799)	(140,43)
Dotacions per amortitzacions	(18.747)	(7,23)	(52.317)	(6,44)	(37.288)	(4,71)	(29.937)	(3,65)	(27.128)	(3,36)	(25.429)	(3,39)	(24.972)	(4,16)	(6.118)	(1,19)	(2.372)	(0,60)
Variacions de les provisions	0	0,00	0	0,00	0	0,00	(292)	(0,04)	(4.410)	(0,55)	(55.595)	(7,42)	(3.976)	(0,66)	(11.387)	(2,22)	0	0,00
RESULTAT NET D'EXPLOTACIÓ	(55.198)	(21,28)	(170.920)	(21,04)	(196.488)	(24,83)	(189.995)	(23,15)	(182.960)	(22,64)	(359.917)	(48,02)	(465.545)	(77,50)	(488.850)	(95,15)	(558.171)	(141,03)
Ingressos excepcionals	1.258	0,49	28.385	3,49	15.244	1,93	1.458	0,18	1.575	0,19	1.360	0,18	1.470	0,24	3.369	0,66	8.863	2,24
Despeses excepcionals	(1.741)	(0,67)	(46.851)	(5,77)	(12.137)	(1,53)	(5.830)	(0,71)	(78.881)	(9,78)	0	0,00	0	0,00	(65)	(0,01)	0	0,00
RESULTATS ABANS INT. I SUBV.	(55.661)	(21,47)	(189.386)	(23,31)	(193.380)	(24,44)	(194.368)	(23,68)	(260.266)	(32,20)	(358.557)	(47,84)	(464.075)	(77,26)	(485.546)	(94,50)	(549.308)	(138,79)
Despeses financeres	0	0,00	(7.763)	(0,96)	(7.255)	(0,92)	(7.041)	(0,86)	0	0,00	0	0,00	0	0,00	0	0,00	0	0,00
Ingressos financers	16.415	6,33	63.216	7,78	83.969	10,61	89.656	10,92	43.062	5,33	16.614	2,22	21.362	3,56	13.140	2,56	18.146	4,58
RESULTAT ABANS SUBVENCIONS	(39.266)	(15,14)	(133.933)	(16,49)	(116.667)	(14,75)	(111.753)	(13,62)	(217.204)	(26,87)	(341.943)	(45,82)	(442.713)	(73,70)	(472.405)	(91,94)	(531.161)	(134,20)
VOSA	0	0,00	87.138	10,73	41.459	5,24	56.557	6,89	13.820	1,71	5.858	0,78	0	0,00	0	0,00	0	0,00
Subvencions a l'explotació	13.332	5,14	50.000	6,15	97.200	12,29	209.880	25,57	287.280	35,54	344.778	46,00	451.412	75,15	529.788	103,11	536.795	135,63
RESULTAT DE L'EXERCICI	(25.934)	(10,00)	3.205	0,39	21.992	2,78	154.684	18,85	83.896	10,38	8.692	1,16	8.699	1,45	57.383	11,17	5.834	1,42

(Imports en milers de pessetes)  
 Font: Comptes anuals de l'empresa

NOTA: Les subvencions a l'explotació pertanyen quasi bé en la seva totalitat a les que dona l'Ajuntament de Barcelona, n'hi ha d'altres molt petites, cal que tinguem en compte 21.430.000 pta. provinents de la Corporació Metropolitana l'any 1986 i les 53.570.000 pta. l'any 1987 provinents de la mateixa entitat.

## ANNEX NÚM. 2

NORMES COMPLEMENTARIES DELS ESTATUTS DE  
LA S.P.M. PARC ZOOLÒGIC, S.A.

(Aprovades per acord del Consell Plenari de 28 de novembre de 1984)

**NORMA 1.** Es objecte de les presents Normes complementar les disposicions dels Estatuts de la S.P.M. Parc Zoològic, S.A. -en endavant, la Societat-, regular la seva actuació i la col·laboració de l'Ajuntament en la gestió del Parc Zoològic de Barcelona per part de la primera.

**NORMA 2.** 1. L'Ajuntament de Barcelona encomana, a la Societat, a partir de la data que aquesta iniciï les seves activitats, la gestió i l'administració del Parc Zoològic de Barcelona.

2. A partir de l'esmentada data l'Ajuntament adscriu en ús a la Societat, els terrenys, jardins, instal·lacions i obra civil, que en l'actualitat integren el Parc Zoològic de Barcelona. Tots aquests elements, per tant, romandran propietat de l'Ajuntament i no podran ser alienats ni gravats per la Societat.

3. L'Ajuntament cedeix en préstec-comodat a la Societat la col·lecció zoològica existent en el Parc Zoològic, la qual serà inventariada i valorada amb referència a la data en què la Societat iniciï la seva activitat, inventari que s'adjuntarà com a Annex a aquestes Normes. La gestió de la col·lecció zoològica s'ajustarà al que s'estableix després.

**NORMA 3.** 1. La col·lecció zoològica, en el concepte abans esmentat, serà comptabilitzada com un dels valors de l'actiu patrimonial de la Societat amb la corresponent partida creditora a favor de l'Ajuntament de Barcelona.

2. La Societat tindrà cura i conservarà els animals de la col·lecció amb la màxima diligència i de la forma més adient perquè puguin ésser contemplats pel públic.

**NORMA 4.** 1. L'Ajuntament, com és natural, ha de reconèixer que tant per raons de tipus biològic -naixements i defuncions- com de tipus econòmic -conveniència de realitzar vendes o permutes d'animals sobrers-, no és possible conservar la col·lecció en el seu estat inicial, que tampoc es pot dir que presenti una composició òptima.

2. En conseqüència la Societat haurà de conservar una col·lecció

zoològica que globalment sigui similar a la inicial, quantitativament i qualitativament.

**NORMA 5.** Als efectes que disposa la Norma anterior s'estableix:

a) El Director-Gerent donarà compte trimestralment al Consell d'Administració de les altes i baixes d'animals que s'hagin produït des de l'informe anterior i del seus motius.

b) Anualment, amb referència al 31 de desembre, es farà un inventari de la col·lecció amb els seus valors degudament actualitzats, el qual serà aprovat pel Consell d'Administració.

c) La Societat queda autoritzada per fer aquelles operacions de venda, compra o permutes que consideri oportunes per al manteniment de la col·lecció zoològica en el nivell adequat. En els casos d'animals d'alt valor o d'una singularitat biològica especial les operacions de compra-venda o permuta hauran d'ésser aprovades pel Consell d'Administració.

d) En cap cas al final de cada any el valor de la col·lecció, no podrà ser inferior en més d'un 5%, en valors constants, respecte del de l'any anterior.

**NORMA 6.** 1. La Societat, en el moment en què iniciï la gestió del Parc Zoològic es farà càrrec del personal del Servei Municipal de Parcs i Jardins que estigui adscrit al Parc Zoològic, amb les mateixes categories i antiguitats, i que són els que s'inclouen en l'annex adjunt.

**NORMA 7.** Les despeses efectuades o compromeses abans de la data d'iniciació de les seves activitats per part de la Societat seran satisfetes pel Servei de Parcs i Jardins de Barcelona.

**NORMA 8.** La Societat tindrà cura del manteniment i conservació de les instal·lacions del Parc Zoològic de Barcelona per tal que tinguin en tot moment una presència digna i un estat de funcionament normal, adoptant les mesures adequades per reduir els efectes del seu envelliment.

**NORMA 9.** Anualment la Societat formarà un Pressupost de Gestió on s'inclouran a més de les despeses ordinàries de funcionament, les de conservació i manteniment de les instal·lacions i les d'adquisició dels animals per a la col·lecció per a donar compliment a allò que disposa al respecte la Norma 5 anterior.

**NORMA 10.** 1. La Societat podrà confeccionar, a més, anualment un Pressupost d'Inversions, aprovat pel Consell d'Administració.

2. Les inversions podran ser finançades per la Societat o per

l'Ajuntament de Barcelona.

3. En el cas que el finançament estigui a càrrec de la Societat pot ser amb recursos propis o mitjançant endeutament. En aquest últim supòsit els costos financers i les amortitzacions que en resultin s'incorporaran als Pressupostos de Gestió anyals en les quantitats necessàries segons resulti del pla de periodificació comptable elaborat per la Gerència.

4. En el cas que les inversions siguin finançades per l'Ajuntament de Barcelona, la Societat actuarà únicament com a gestora i els actius immobilitzats que en resultin pertanyeran a l'Ajuntament i no a la Societat.

**NORMA 11.** 1. Les tarifes de les entrades per a l'accés al Parc Zoològic i les seves diverses instal·lacions hauran d'ésser aprovades per l'Ajuntament.

2. Les tarifes podran establir bonificacions totals o parcials en l'import de les entrades a favor de col·lectius especials - escolars, jubilats, etc.-.

**NORMA 12.** 1. La consecució d'una situació d'equilibri econòmic estable en la gestió del Parc Zoològic haurà de presidir l'actuació de la Societat.

2. No obstant això i fins que l'anterior situació s'aconsegueixi, l'Ajuntament de Barcelona procedirà a fer les transferències necessàries per al restabliment de l'equilibri d'explotació anual de la Societat.

3. En la determinació de la quantia de les esmentades transferències s'hauran de diferenciar dos components:

a) El dèficit d'explotació pròpiament dit i

b) Les compensacions que s'estimin necessàries, per raó de les bonificacions totals o parcials que les tarifes estableixin en favor de determinats col·lectius.

4. Hom considera objectiu a assolir en aquesta matèria, el que les transferències municipals anivelladores disminueixin a un ritme mitjà del 10% anual del seu valor a l'any 1985, com a mínim, pel que fa al component a) del paràgraf anterior.

5. Les transferències esmentades s'incorporaran als Pressupostos de l'Ajuntament i seran satisfetes a la Societat de forma fraccionada al llarg de l'any, de preferència mensualment.



**NORMA 13.** Als efectes d'allò que disposa la norma anterior, la Societat en temps oportú per a la seva inclusió en els Pressupostos de l'Ajuntament, li elevarà la corresponent sol·licitud acompanyada del Pressupost de Gestió de la Societat.

**NORMA 14.** El President del Consell d'Administració remetrà a l'Alcaldia l'ordre del dia de les reunions del Consell, en el moment de convocar-les, i el text dels acords adoptats dins els 8 dies següents a la celebració del Consell.

**NORMA 15.** Donat el caràcter cultural de les activitats del Parc Zoològic de Barcelona, i el seu impacte ciutadà, la Societat coordinarà la seva política i actuacions amb els òrgans corresponents de l'Ajuntament (Cultura, Ensenyament, Relacions Ciutadanes, etc.), en aquells àmbits en què conflueixin les seves respectives actuacions.

**NORMA 16.** Les presents normes que regiran l'activitat de la Societat podran ser revisades per iniciativa d'aquesta o per decisió de l'Ajuntament, escoltat el Consell d'Administració.

## ANNEX NÚM. 3

RELACIÓ D'ARTICLES DEL CONVENI COL·LECTIU DE LA S.P.M. PARC ZOOLOÒGIC DE BARCELONA, S.A., QUE S'ESMENTEN EN L'INFORMEArticle 12è. Antiguitat

El personal afecte a l'Empresa gaudirà d'augment per anys de servei, consistents en un bienni, quatre quadriennis i la resta biennis indefinits fins l'edat de 60 anys.

No obstant, als treballadors que ingressin a l'Empresa sent majors de 50 anys, se'ls respectarà un bienni i dos quadriennis fins que compleixin els 10 anys d'antiguitat en la mateixa.

Tots aquests augments per antiguitat seran aplicats de conformitat amb els valors que figuren en l'annex nº 3.

El treballador que compleixi 25 anys de serveis ininterromputs a l'Empresa tindrà dret a una setmana de permís retribuït, i no podrà unir-se al de vacances i altres permisos i serà fixat, en quant al moment, de mutu acord entre l'Empresa i el treballador, dins del termini d'un any des de la data de compliment de l'antiguitat.

Article 19è. Premi d'assistència

S'estableix una gratificació, que es denominarà Premi d'assistència i es meritara per tots els treballadors afectats per aquest Conveni el dia 28 de desembre de cada any, condicionada a la presència en el treball tots els dies laborables de l'any entre l'1 de gener i el 31 de desembre.

L'abonament de l'esmentat premi s'efectuarà en el mes de desembre, però a efectes del seu manteniment o pèrdua es prendran en compte períodes mensuals independents.

El premi es perdrà per la manca d'assistència al treball qualsevol dia, excepte en els supòsits següents:

- a) baixa per accident laboral.
- b) baixa per malaltia fins el 10è dia inclòs. Les baixes superiors a 10 dies produiran el descompte corresponent a un mes, excepte que per la seva durada excedeixin de 10 dies en cada un dels períodes mensuals correlatius; en aquest cas el descompte s'efectuarà per cada un dels esmentats períodes.
- c) llicència per maternitat.
- d) llicències previstes en els articles 27 i 46 del Conveni.

e) baixa per intervenció quirúrgica no potestativa. En quant a aquest últim caràcter, en cas de discrepància s'estarà a l'opinió del metge de l'Empresa.

L'import del premi, pel 1992, consistirà en la meitat d'una mensualitat de sou base i plus de qualificació amb exclusió de l'antiguitat i de qualsevol altre concepte retributiu.

Els treballadors fixes discontinus, els treballadors a temps parcial i els treballadors amb jornada reduïda respecte a l'ordinària meritaran el premi o fracció mensual que correspongui, reduïts a la proporció que la seva jornada real anual suposi respecte a la jornada total anual dels treballadors a temps complet.

En cas de vaga legal, només es perdrà la part del premi proporcional als dies que duri la vaga.

Els treballadors que es jubilin al llarg de l'any no perdran el seu dret al premi o part del mateix proporcional al temps en què haguessin treballat des de l'inici de l'any natural, sempre que els correspongui segons les regles anteriors.

#### Article 22è. Dieta de menjar

Tot aquell personal amb dret a dieta de menjar, rebrà la quantitat de 410 pta. per dia.

#### Article 23è. Plantilla

La plantilla de l'Empresa és la que es publica en l'escalafó a principis de cada any, exclòs el personal temporal.

Les categories professionals s'especifiquen en l'annex nº 1.

Les vacants que es produeixin es cobriran en el termini màxim de 6 mesos, mitjançant concurs. Així mateix, les places de nova creació es cobriran igualment per concurs.

No obstant, aquelles vacants que es produeixin per jubilació, invalidesa, defunció, baixa pactada (amb treballadores que no hagin estat objecte d'acomiadament declarat improcedent per sentència judicial dins dels 6 mesos anteriors), baixa voluntària, promoció a altra categoria professional o acomiadament declarat procedent i que al mateix temps no figurin o excedeixin del número de les que figuren en l'annex nº 9 podran ser amortitzades per l'empresa.

Tampoc serà necessari cobrir aquelles vacants que es produeixin per promoció a altra categoria professional, encara que figurin

en l'annex nº 9 i procedís cobrir-les d'acord amb les regles anteriors, sempre que el conjunt de places ocupades de la mateixa o superior categoria dins del mateix grup professional sigui igual o superior a la suma de les places que per aquestes mateixes categories se senyalen en l'annex nº 9.

En les proves pràctiques i teòriques dels concursos participarà, en representació del Comitè, un membre del mateix amb els següents requisits:

- a) que estigui enquadrat en igual o superior categoria de la plaça portada a concurs.
- b) que no sigui una plaça de caràcter temporal de durada fins a 6 mesos o suplència de durada indeterminada.
- c) que no es tracti de contractes a través de concerts amb l'INEM (o similars) de caràcter de col·laboració.

En les proves o tests psicotècnics, pel caràcter privat i personal dels mateixos, no participaran els representants del Comitè d'Empresa.

#### Article 24è. Ascensos.

Els ascensos seran per concurs o concurs de mèrits, essent igual sistema que en l'article anterior.

El personal comprès en els 4 primers grups de cotització a la Seguretat Social, seran de lliure designació de l'empresa, prèvia comunicació al Comitè d'Empresa.

Els cuidadors auxiliars passaran a la categoria de cuidador, a l'any d'antiguitat en l'Empresa. Els cuidadors passaran a la categoria de cuidador especialista als 2 anys d'antiguitat en la categoria de cuidador.

Els oficials d'obres de 2a. passaran a la categoria d'oficial d'obres de 1a. als 3 anys d'antiguitat en aquella categoria, implicant ambdues categories polivalència en tots els oficis relacionats amb la construcció.

Els monitors d'alta a l'Empresa a 1 de gener de 1990, cas de convenir-li's, tindran el dret preferent a ocupar les places que vagin quedant vacants de cuidador auxiliar en torn de tarda, a mida que es produeixin, sempre que reuneixin les condicions necessàries pel desenvolupament de l'esmentat lloc de treball i estiguin d'alta en l'Empresa en aquell moment. En el supòsit d'exercitar tal dret, passaran a desenvolupar el nou lloc de treball, amb les condicions de treball, categoria professional, jornada i emoluments corresponents, segons Conveni, a dita nova categoria cessant en la de monitor.

### Article 25è. Jornada

La jornada laboral serà de 36 hores 30 minuts setmanals.

L'esmentada jornada laboral afectarà als professionals d'ofici i manuals, personal de serveis generals i personal auxiliar.

Com excepció de l'estipulat en els paràgrafs anteriors, la jornada, pel personal corresponent a les categories de cuidador auxiliar, cuidador, cuidador especialista i oficial d'obres de 1a. o 2a., que en el futur fossin contractats per a cobrir el torn de tarda, serà inferior a les 36 hores 30 minuts setmanals i el sou que percebran serà el fixat en aquest Conveni per les seves respectives categories en proporció a les hores efectivament treballades. Aquesta jornada s'iniciarà diàriament a les 14 hores 30 minuts i finalitzarà (variant segons el mes) en el moment que s'estipuli per a cada període en l'horari del torn de tarda de cuidadors establert en l'annex nº 6. Aquesta jornada només serà aplicable al personal necessari per a cobrir els torns de tarda (amb un màxim de 14 cuidadors i 2 oficials d'obres) i l'esmentat personal tindrà dret preferent a ocupar una plaça de la seva mateixa categoria en torn de matí quan es produeixi una vacant i estiguin cobertes totes les del torn de tarda.

Excepcionalment, podrà concedir-se a algun treballador actual que ho sol·liciti el pas a aquesta jornada de tarda, en les condicions d'horari i retribució anteriorment assenyalades.

En el moment de completar-se la provisió de places de tarda, els treballadors de matí deixarien d'estar sotmesos a torns entre matí i tarda, excepte supòsits de necessitat.

Es manté la jornada de 35 hores per aquell personal tècnic i administratiu que ho tingués estipulat.

L'horari laboral del Parc Zoològic és el reflectit en l'annex nº 6. Sense perjudici del mateix i en els serveis que ell sigui possible, podrà aplicar-se una flexibilitat de 15 minuts, a comptar des de 5 minuts abans de l'hora d'entrada fins 10 minuts després d'ella. Aquesta flexibilitat es compensarà el mateix dia completant la jornada de temps de presència segons els casos.

Els tècnics i administratius podran flexibilitzar la jornada diària autoritzant-los a iniciar o finalitzar la mateixa amb una hora de marge. No obstant en el període de cada mes natural hauran de complir amb el total horari del mateix, tenint que recuperar per tant, dins d'ell, les hores objecte de la flexibilitat establerta.

Entre el personal tècnic que designi l'Empresa s'establiran torns

per a cobrir tots els dies de l'any. Els facultatius sanitaris, a més efectuaran guàrdies nocturnes i festius per telèfon.

El personal d'ofici, manual i auxiliar, es subjectarà a la jornada diària resultant de la jornada setmanal establerta per 2 anys de vigència del present Conveni amb l'horari que s'estableixi a l'efecte i mitjançant els torns convenients de conformitat amb les exigències motivades per l'obligada visita pública i la finalitat de l'Empresa. Sense perjudici de la jornada setmanal, es distribuïran en forma rotativa els torns de cada secció o dependència de manera que pugui aconseguir-se en el possible 2 dies festius per setmana.

La determinació de l'horari per l'esmorzar que és de 30 minuts, s'especificarà amb caràcter intern en virtut d'instruccions dictades per la Gerència, d'acord amb el Comitè d'Empresa. Aquest temps s'entén que és el màxim de permanència per aquest concepte, fora del lloc de treball i sempre sense sortir del recinte del Parc Zoològic.

#### Article 33è. Ajut escolar

S'estableix com ajut per aquells treballadors amb fills compresos en edat escolar, inclosos els conceptes de guarderia i jardí infantil, prèvia justificació, l'abonament de les quantitats anuals següents:

- fins els 17 anys: 14.000 pta.
- de 18 a 25 anys: 11.700 pta.

Aquest ajut s'abonarà d'una sola vegada coincidint amb la paga del mes d'agost.

#### Article 34è. Colònies d'estiu

L'Empresa a fi de facilitar als fills dels treballadors en edats des dels 6 als 14 anys, ambdós inclúsiu, l'assistència a colònies d'estiu, abonarà fins un màxim de 29.807 pta. per fill, prèvia sol·licitud del treballador i posterior justificació de l'esmentada assistència i cost.

En aquest concepte, i sempre respectant el màxim anual, podran incloure's les convivències fora de l'època estival que tinguin una durada mínima continuada de 4 dies i 3 nits.

#### Article 35è. Compensació ajudes per pròtesi dental, faixes ortopèdiques, plantilles i ulleres

S'estableix l'abonament d'una quantitat de 20.395 pta. anuals per a tots els treballadors.

L'esmentat meritament té caràcter extrasalarial, considerant-se per ambdues parts com una percepció de caràcter assistencial com compensació substitutòria de les ajudes de pròtesi dental, faixes ortopèdiques, plantilles i ulleres que es contemplaven en anteriors convenis col·lectius i la desaparició de la qual s'ha pactat expressament per estimar-se ser més beneficiosa pels treballadors la compensació anual que s'estableixi.

L'abonament s'efectuarà per tot el mes de desembre de cada any.

#### Article 36è. Ajuts a minusvàlids

L'Empresa es compromet a efectuar davant l'Institut Nacional de la Seguretat Social els tràmits pertinents pel reconeixement del dret a percebre la prestació en concepte d'ajut establert a favor dels fills minusvàlids o de caràcter similar dels treballadors de l'Empresa.

L'Empresa complementarà l'esmentat ajut en la quantitat de 24.567 pta. mensuals per cada cas.

En aquells supòsits no previstos anteriorment, es determinarà per l'Empresa el dret a ajuts, de conformitat amb el Comitè de Seguretat i Higiene en el Treball.

#### Article 37è. Fons d'ajut econòmic

L'Empresa estableix un fons d'ajut de 3.000.000 pta. per aquells casos de reconeguda necessitat i degudament justificats. La quantia màxima per perceptor serà de 400.000 pta. i sense meritament d'interessos. L'esmentat ajut es reintegrarà si no supera les 200.000 pta. en el termini màxim d'un any, si està entre 200.001 i 300.000 pta. en el termini màxim de 18 mesos i si supera les 300.000 pta. en el termini màxim de 21 mesos. En la concessió d'aquestes bestretes participarà el Comitè d'Empresa.

#### Article 41è. Jubilacions

L'Empresa abonarà als seus productors, al jubilar-se a partir dels 60 anys d'edat i abans d'haver complert els 66, un complement que, sumat a la pensió designada per la Mutualitat Laboral en el moment d'originar-se aquella, import un muntant igual a la suma dels següents conceptes: sou base, plus de qualificació i una catorzena part d'una gratificació extraordinària sense antiguitat.

Per tenir dret a l'esmentat complement serà necessari haver treballat efectivament al menys 10 anys en l'Empresa i que el treballador tingui dret a percebre jubilació de la Seguretat

Social, perdent-se el dret a dit complement en el cas de què causi baixa com perceptor de la mateixa.

En tots els casos, les quantitats assignades en virtut del disposat en aquest article, es calcularan al moment d'originar-se la pensió i seran inamovibles durant el temps de la seva vigència, al marge de les possibles variacions de les pensions de la Seguretat Social i augments del personal en actiu.

El present complement es calcularà amb aplicació de la fórmula següent:

$$(SB + PC + 1/14 \text{ paga}) - \frac{\text{B.Cot.SS 2 últims anys}}{28} \times K$$

SB= Sou base al moment de la jubilació.

PC= Plus Qualificació al moment de la jubilació.

1/14 paga= El valor d'una paga sense antiguitat dividit entre 14.

K= Percentatge en funció d'anys cotitzats.

Els beneficis continguts en el present article no seran d'aplicació pel personal contractat a partir del 31 de desembre de 1984.

Tot treballador que a partir de la signatura d'aquest Conveni i com a conseqüència de ser declarat incapacitat permanent amb el grau d'invalidesa total amb dret en l'esmentat moment a percebre una prestació del 75% de la seva base reguladora, mantindrà els seus drets a percebre aquest complement.

En aquest cas, el sou base i el plus de qualificació, així com la catorzena part de les pagues, seran les que regeixin en el moment de sol·licitud de la prestació de jubilació.

Així mateix, la quantia de la prestació de jubilació serà, no la que se l'hi hagi reconegut per la Seguretat Social, sinó la que resulti d'aplicar la normativa de la Seguretat Social de l'any 1984, i com si hagués continuat la seva cotització d'haver estat en alta a l'Empresa.

#### Article 42è. Dret dels causahavents dels treballadors jubilats

En cas de morir un treballador acollit a l'article anterior, els beneficis concedits en l'esmentat article es faran extensius als causahavents que es determinin en la legislació laboral, en un 50% de la quota assignada, fins que aquests deixin de percebre les corresponents pensions de la Seguretat Social.

#### Article 43è. Drets de viduïtat



En el cas de mort d'un treballador abans de la seva jubilació, el cònjuge supervivent percebrà un complement que, sumat a la pensió que li sigui concedida per la Seguretat Social, resulti una quantitat igual al 75% de la suma formada pel sou base, plus de qualificació que rebí dit treballador i la catorzena part d'una gratificació extraordinària.

En el supòsit de què no existís pensió de viduïtat, es concedirà a favor dels fills amb dret a pensió d'orfandat, a repartir per part iguals entre els mateixos, el complement de la diferència entre el 50% de l'import que rebrà el treballador pels conceptes esmentats en el paràgraf precedent i la quantia total de les pensions rebudes de la Seguretat Social.

Els beneficis que s'indiquen en aquest article quedaran sense efecte al deixar de percebre els beneficiaris les corresponents pensions de la Seguretat Social.

El vidu-a d'un treballador de l'Empresa tindrà dret preferent, en igualtat de condicions, a ocupar places vacants.

Durant la tramitació de l'expedient de sol·licitud de la pensió de viduïtat davant la Seguretat Social, l'Empresa avançarà l'import de la pensió en tràmit, regularitzant aquesta situació un cop concedida la prestació.

#### Article 45è. Gratificacions per nupcialitat i natalitat

El personal integrat en plantilla, al contreure matrimoni, percebrà una mensualitat íntegra.

A aquestes efectes, s'equipara al matrimoni la unió de fet, amb les mateixes limitacions i requisits de justificació que s'estableixen en l'article 27 d'aquest Conveni, i amb la limitació específica d'un màxim de 3 unions durant tota la vida laboral del treballador.

L'Empresa abonarà una gratificació de 10.089 pta. als productors pel naixement de cada fill.

#### Article 50è. Dates de pagament

L'Empresa ingressarà les 12 pagues mensuals en una entitat bancària, com a màxim el dia 28 de cada mes, per que l'entitat procedeixi a fer les transferències. Respecte a les pagues extraordinàries de març, juny, setembre i desembre, la data límit d'ingrés per l'Empresa a una entitat bancària serà el dia 20 dels mesos corresponents.

Article 51è. Augments 2º any, vigència i clàusula revisòria

Amb efectes d'1 de gener de 1993, tots els conceptes econòmics retributius del present conveni experimentaran un increment equivalent a l'increment de l'IPC establert per l'INE entre l'1 de gener de 1992 i el 31 de desembre del mateix any, incrementat en 0,6 punts. Els esmentats augments s'aplicaran en la nòmina que es tanca immediatament després de fer-se públic l'increment de l'IPC el 1992.

Sense perjudici de l'anterior, el premi d'assistència consistirà el 1993 en el 75% de l'import d'una mensualitat de sou base i plus de qualificació de l'esmentat any, exclòs l'antiguitat i altres complements.

En el cas de què l'IPC establert per l'INE registrés durant tot l'any 1993 un increment superior a l'experimentat durant tot l'any 1992, s'efectuarà una revisió de tots els conceptes a què es refereix el paràgraf 1 d'aquest article, que es veurien incrementats amb efectes d'1 de gener de 1993, en la diferència entre els IPC de 1992 i 1993. L'import del premi d'assistència, segons les seves pròpies i específiques bases de càlcul, s'adaptaria a aquesta revisió salarial al mateix temps.

Aquesta revisió salarial s'aplicaria, en cas de ser procedent, en la primera nòmina que es tanqués després de conegut oficialment l'IPC de 1993 i constatat que fos superior al de 1992.

Independentment del previst en els paràgrafs anteriors, i amb caràcter addicional, els salaris en taules de les categories que seguidament s'indiquen tindran per a 1993 els següents augments anuals:

- venedora botiga= 75.000 pts.
- taquillera= 35.000 pts.
- oficial d'obres de 1a.= 50.000 pts.
- monitor= 80.000 pts.

Així mateix, el plus de festius recollit en l'annex nº 5 experimentarà per a 1993, a més de l'augment previst en els paràgrafs anteriors, un augment addicional del 10%.



Sindicatura de Comptes  
de Catalunya

**RAMON PLANAS I FONT, Secretari General de la Sindicatura de  
Comptes de Catalunya,**

**C E R T I F I C O:**

Que el present informe SCF-15 A/93, referent al Parc Zoològic de  
Barcelona SA, exercici 1991, és una còpia exacta, rubricada a  
totes les pàgines, de l'aprovat pel Ple de la Sindicatura de  
Comptes en la reunió que va tenir lloc el dia 2 de novembre de  
1993.

I perquè així consti i tingui els efectes que corresponguin,  
signo aquesta certificació, amb el vist-i-plau del Síndic Major.

Barcelona, 5 de novembre de 1993

**Vist-i-plau  
EL SINDIC MAJOR**