

**Ajuntament de Santa Perpètua de Mogoda**  
Exercici 1991  
Informe 04/93-B



Sindicatura de Comptes  
de Catalunya

A Barcelona, el dia 29 de novembre de 1994, reunit el Ple de la Sindicatura de Comptes de Catalunya, sota la presidència del Síndic Major, Sr. Ferran Termes i Anglès, amb l'assistència dels Síndics Srs. Manuel Cardeña i Coma, Josep M. Carreras i Puigdengolas, Marià Nicolàs i Ros, Jordi Petit Fontserè, Eudald Travé i Montserrat i Xavier Vela i Parés, actuant-hi com a Secretari el Secretari General de la Sindicatura Sr. Ramon Planas i Font, i com a ponent el Síndic Sr. Josep M. Carreras i Puigdengolas, acorda aprovar, amb deliberació prèvia, l'Informe 04/93-B referent a l'Ajuntament de Santa Perpètua de Mogoda, corresponent a l'exercici 1991.

## INDEX

1.	INTRODUCCIÓ . . . . .	1
1.1.	INTRODUCCIÓ A L'INFORME . . . . .	1
1.1.1.	OBJECTE I ABAST . . . . .	1
1.1.2.	METODOLOGIA I LIMITACIONS . . . . .	3
1.2.	INTRODUCCIÓ A L'ENS FISCALITZAT . . . . .	3
1.2.1.	ANTECEDENTS . . . . .	3
1.2.2.	NORMATIVA . . . . .	4
1.2.3.	INFORMACIÓ OBJECTE D'EXAMEN . . . . .	6
1.2.4.	ORGANITZACIÓ I CONTROL INTERN . . . . .	10
2.	FISCALITZACIÓ REALITZADA . . . . .	14
2.1.	CICLE FINANCER: SISTEMA D'INFORMACIÓ COMPTABLE I PRESSUPOSTARI . . . . .	14
2.1.1.	COMPTE GENERAL . . . . .	14
2.2.	INGRESSOS: TRIBUTS I ALTRES INGRESSOS . . . . .	20
2.2.1.	LIQUIDACIÓ DELS INGRESSOS . . . . .	20
2.2.2.	GESTIÓ DE LA RECAPTACIÓ . . . . .	22
2.2.3.	RESULTAT DE L'ANÀLISI . . . . .	28
2.3.	TRESORERIA . . . . .	31
2.4.	ENDEUTAMENT . . . . .	33
2.4.1.	OPERACIONS DE TRESORERIA . . . . .	33
2.4.2.	ENDEUTAMENT A LLARG TERMINI . . . . .	34
2.4.3.	RESULTAT DE L'ANÀLISI . . . . .	43
2.4.4.	TUTELA FINANCERA . . . . .	45
2.5.	CONTRACTACIÓ: INVERSIONS REALS . . . . .	46
2.5.1.	PRESSUPOST D'INVERSIONS I MODIFICACIONS . . . . .	46
2.5.2.	INVERSIONS LIQUIDADES . . . . .	49
2.5.3.	RESULTAT DE L'ANÀLISI . . . . .	51
3.	CONCLUSIONS . . . . .	58
3.1.	OBSERVACIONS . . . . .	58
3.2.	RECOMANACIONS . . . . .	62
4.	AL·LEGACIONS DE L'ENS FISCALITZAT . . . . .	65

## ABREVIACIONS I SIGLES

BCL:	Banco de Crédito Local de España.
CASSA:	Compañía de Aguas de Sabadell, S.A.
DAFHL:	Decret 369/1986, de 18 de desembre, d'assignació de funcions en matèria d'hisendes locals al Departament de Governació i d'Economia i Finances.
FIAMM:	Fons d'inversió en actius del mercat mobiliari.
IBI:	Impost sobre Béns Immobles.
ICAL:	Instrucció de Comptabilitat per a l'Administració Local, aprovada mitjançant l'Ordre (Ministeri d'Economia i Hisenda) de 17 de juliol de 1990.
ICALS:	Instrucció de Comptabilitat del tractament especial simplificat per a Entitats locals d'àmbit territorial amb població inferior a 5.000 habitants, aprovada mitjançant l'Ordre (Ministeri d'Economia i Hisenda) de 17 de juliol de 1990.
INCASOL:	Institut Català del Sòl.
INEM:	Instituto Nacional de Empleo.
ITS:	Increment de tarifa de sanejament.
IVA:	Impost sobre el valor afegit.
"la Caixa":	Caixa d'Estalvis i Pensions de Barcelona.
LGT:	Llei 230/1963, de 28 de desembre, General Tributària.
LMRLC:	Llei 8/1987, de 15 d'abril, Municipal i de Règim Local de Catalunya.
LRBRL:	Llei 7/1985, de 2 d'abril, Reguladora de les Bases de Règim Local.
LRHL:	Llei 39/1988, de 28 de desembre, Reguladora de les Hisendes Locals.
LSC:	Llei 6/1984, de 5 de març, de la Sindicatura de Comptes, modificada per la LLei 15/1991, de 4 de juliol.
mPTA:	Milers de pessetes.

OEPL: Ordre (Ministeri d'Economia i Hisenda) de 20 de setembre de 1989, per la qual s'estableix l'estructura dels pressupostos de les entitats locals.

OTFL: Ordre (Departament d'Economia i Finances) de 14 d'abril de 1987, sobre desplegament del DAFHL, en matèria de tutela financera de les Corporacions Locals, modificada per l'Ordre de 27 de desembre de 1988.

PGCP: Pla General de Comptabilitat Pública, aprovat provisionalment mitjançant l'Ordre (Ministeri d'Hisenda) de 14 d'octubre de 1981 i les noves versions aprovades per les Resolucions (Intervenció General de l'Administració de l'Estat) de 11 de novembre de 1983 i de 27 de desembre de 1989 .

RGR: Reglament General de Recaptació, aprovat mitjançant el Reial Decret 1684/1990, de 20 de desembre.

ROF: Reglament d'Organització, Funcionament i Règim Jurídic de les Entitats Locals, aprovat pel Reial Decret 2568/1986 de 28 de novembre.

RPL: Reglament Pressupostari Local, aprovat mitjançant el Reial Decret 500/1990, de 20 d'abril, pel qual es desenvolupa el capítol 1r. del títol 6è de la LRHL en matèria de pressupostos.

TEAP: Tribunal Econòmic-Administratiu Provincial.

TRLGP: Text Refós de la Llei General Pressupostària, aprovada mitjançant el Reial Decret legislatiu 1091/1988, de 23 de setembre.

TRRL: Text Refós de les disposicions legals vigents en matèria de Règim Local, aprovat mitjançant el Reial Decret legislatiu 781/1986 de 18 d'abril.

VIAP: Valors Independents i Auxiliars del Pressupost.

## 1. INTRODUCCIÓ

### 1.1. INTRODUCCIÓ A L'INFORME

La Sindicatura de Comptes de Catalunya, com a òrgan extern de fiscalització de la gestió econòmica, financera i comptable del sector públic de Catalunya, emet el present informe arran de les funcions que li són encomanades en la Llei 6/1984, de 5 de març, de la Sindicatura de Comptes (LSC)<sup>(1)</sup>. Aquestes funcions es troben recollides en l'article 2 de la LSC<sup>(2)</sup>.

El sector públic de Catalunya en aquest cas se circumscriu a l'àmbit local i concretament als Ajuntaments com a Corporacions Locals compreses dins de l'article 5 de la LSC<sup>(3)</sup>.

La fiscalització selectiva practicada ha tingut el seu origen en la iniciativa de la Sindicatura de Comptes, d'acord amb l'article 2.1. de les seves Normes de Règim Interior<sup>(4)</sup>, i en execució del Pla anual de treball aprovat pel Ple de la Sindicatura.

Els destinataris del present informe són el Parlament de Catalunya i la Corporació Local objecte de la fiscalització, d'acord amb l'article 7 de la LSC<sup>(5)</sup>.

#### 1.1.1. OBJECTE I ABAST

L'objecte del treball ha estat la fiscalització de l'activitat econòmico-financera de l'Ajuntament de Santa Perpètua de Mogoda (exclosos els ens dependents), com també de la seva adequació a

---

(1) La LSC ha estat modificada per la Llei 15/1991, de 4 de juliol.

(2) Article 2 de la LSC:

"1. Són funcions de la Sindicatura de Comptes de Catalunya:

a) Fiscalitzar l'activitat econòmico-financera del sector públic de Catalunya, vetllant perquè s'ajusti a l'ordenament jurídic.  
[...].

(3) Article 5 de la LSC:

"Als efectes d'aquesta Llei, componen el sector públic de Catalunya:

a) La Generalitat i els seus organismes autònoms.  
b) Les corporacions locals i els seus organismes autònoms.  
c) Les empreses públiques i les empreses vinculades, sigui quina en sigui la forma jurídica".

(4) Article 2.1. de les Normes de Règim Interior:

"La Sindicatura de Comptes, en l'exercici de les funcions de fiscalització, actua d'ofici o a instància del Parlament".

(5) Article 7 de la LSC:

"1. Quan l'informe o la memòria es referiran a les activitats de les corporacions locals, als organismes autònoms, a les empreses públiques o a les empreses vinculades, la Sindicatura de Comptes els en remetrà una còpia.

2. Quan els informes o les mesures de millorament de què parla l'article 2 es referiran a les corporacions locals o a les entitats del sector públic que en depenen, seran els mateixos òrgans competents de les corporacions locals els qui entendran de les propostes, sens perjudici que aquestes siguin trameses al Parlament.  
[...].

l'ordenament jurídic, corresponent a l'exercici 1991 i en relació a les àrees següents:

- Cicle financer: sistema d'informació comptable i pressupostari.
- Ingressos: Tributs i altres ingressos (restringida als capítols 1, 2 i 3 dels ingressos).
- Tresoreria.
- Endeutament (per operacions de crèdit, tant a curt com a llarg termini).
- Contractació: Inversions reals (restringida al capítol 6 de despeses).

La fiscalització practicada ha estat del tipus de regularitat financera i legal.

Per tant, els objectius fixats en aquest treball s'han adreçat a comprovar que la informació de l'ens, pel que fa a les àrees esmentades, es presenta conforme als principis comptables que li són d'aplicació i que en el desenvolupament de la seva activitat econòmico-financera s'ha actuat d'acord amb la legislació vigent.

Tanmateix, no s'han deixat de fer constar tant les observacions per les infraccions i anomalies detectades en el decurs del treball, com les recomanacions i mesures a emprendre per tal de millorar la gestió econòmica, financera i comptable, com també la corresponent a la prestació dels serveis, d'acord amb el que estableixen els articles 2 i 7, ja citats, de la LSC.

Els comptes i estats que han estat objecte de revisió són els següents:

- Compte General corresponent a l'exercici 1991, exclòs el Compte de l'Administració del Patrimoni, que no és elaborat per l'Ajuntament (vegeu 2.1.1.).
- Compte de Recaptació corresponent a l'exercici 1991.
- Acta d'arqueig a 31.12.91.

### 1.1.2. METODOLOGIA I LIMITACIONS

Les proves, d'acompliment i substantives, realitzades d'acord amb els principis i normes d'auditoria generalment acceptats, aplicables al sector públic, han estat aquelles que, de forma selectiva, s'han considerat necessàries per tal d'obtenir evidència suficient i adient, amb l'objectiu d'aconseguir una base raonable que permeti manifestar les conclusions que es desprenen del treball efectuat.

Per a la realització d'aquest treball s'ha contractat la prestació de recursos externs d'una empresa d'auditoria.

D'altra banda, cal subratllar la col.laboració prestada tant per part de l'equip de govern municipal com de l'equip tècnic corresponent a Secretaria, Intervenció i Tresoreria.

## 1.2. INTRODUCCIÓ A L'ENS FISCALITZAT

### 1.2.1. ANTECEDENTS

El municipi de Santa Perpètua de Mogoda és l'entitat bàsica de l'organització territorial i l'element de participació ciutadana en els assumptes públics que afecten directament els seus interessos.

El municipi gaudeix d'autonomia, té personalitat jurídica i plena capacitat per a l'exercici de les funcions públiques que té encomanades, per representar els interessos de la col.lectivitat respectiva i per gestionar els serveis públics, la titularitat dels quals assumeixi.

Són elements del municipi el territori (15,70 Km<sup>2</sup>), la població (16.792 habitants de dret segons el cens de 1991 a 1 de març) i l'organització (vegeu 1.2.4.1.).

El municipi està situat a la comarca del Vallès Occidental a la província de Barcelona.

Per la seva situació geogràfica, es troba inclòs en la zona d'influència econòmica directa de Barcelona, el sector econòmic més important és el de la indústria, si bé la producció de cereals, en el secà, té encara certa importància.

La indústria, que compta amb diversos polígons industrials, és ben diversificada: metal.lúrgica, tèxtil, química, alimentària, material elèctric, construcció i materials de construcció, etc.



## 1.2.2. NORMATIVA

### 1.2.2.1. Normativa aplicable

En general, i partint de l'observança de la Constitució i de l'Estatut, l'esquema de fonts normatives en matèria de règim local es pot plasmar en la jerarquia de normes següent:

#### 1. Legislació bàsica estatal:

- Llei 7/1985, de 2 d'abril, Reguladora de les Bases de Règim Local (LRBRL).
- Text Refós de les disposicions legals vigents en matèria de Règim Local (TRRL), aprovat mitjançant el Reial Decret legislatiu 781/1986 de 18 d'abril, en els aspectes que resultin bàsics d'acord amb la seva Disposició Final 7a.
- Els articles considerats bàsics d'acord amb la seva naturalesa per a la diversa legislació sectorial.

2. Legislació catalana que pugui regular la Generalitat d'acord amb les seves competències i el seu desenvolupament reglamentari posterior.

3. Subsidiàriament, la resta de la legislació catalana i estatal, quan correspongui.

4. Ordenances pròpies de l'entitat local.

Aquest és l'esquema simplificat aplicable en relació amb el règim organitzatiu, de funcionament dels òrgans, estatut dels membres corporatius, funcionaris locals, participació ciutadana, funcions competencials, prestació de serveis, béns locals, contractació, procediment administratiu, responsabilitat, concessions i expropiacions, com també en matèria d'hisendes locals.

Si bé, respectant el marc normatiu bàsic, tan sols s'hauria de recórrer a la legislació estatal per cobrir els buits legislatius que es poguessin produir en les lleis i reglaments catalans, en l'àmbit específic d'hisendes locals, la legislació catalana és reduïda, i per tant, l'esquema de fonts vigent per a l'exercici 1991 queda de la manera següent:

#### 1. Legislació i reglaments estatals en matèria d'hisendes locals:

- Llei 39/1988, de 28 de desembre, Reguladora de les Hisendes Locals (LRHL).

- Reial Decret 500/1990, de 20 d'abril, pel qual es desenvolupa el capítol 1r. del títol 6è de la LRHL en matèria de pressupostos o Reglament Pressupostari Local (RPL).
- Ordre (Ministeri d'Economia i Hisenda) de 20 de setembre de 1989, per la qual s'estableix l'estructura dels pressupostos de les entitats locals (OEPL).
- Ordres (Ministeri d'Economia i Hisenda) de 17 de juliol de 1990, per les quals s'aproven les Instruccions de Comptabilitat per a l'Administració Local (ICAL), inclòs el tractament especial simplificat (ICALS).
- Ordre (Ministeri d'Economia i Hisenda) de 31 de maig de 1991, per la qual s'aproven instruccions per a l'obertura de la comptabilitat en el nou sistema d'informació comptable per a l'Administració Local.

Alternativament, hi ha hagut l'opció de seguir aplicant fins el 31 de desembre de 1991, la normativa prèvia a l'aparició de la LRHL en matèria comptable i d'estructura pressupostària.

2. Legislació estatal en matèria tributària (Llei General Tributària, LGT), pressupostària (Text Refós de la Llei General Pressupostària, TRLGP) i comptable (Pla General de Comptabilitat Pública, PGCP).
3. Legislació catalana i el seu desenvolupament reglamentari posterior:
  - Llei 8/1987, de 15 d'abril Municipal i de Règim Local de Catalunya (LMRLC).
  - Decret 369/1986, de 18 de desembre, d'assignació de funcions en matèria d'hisendes locals al Departament de Governació i d'Economia i Finances (DAFHL).
  - Ordre (Departament d'Economia i Finances) de 14 d'abril de 1987, sobre desplegament del Decret 369/1986, de 18 de desembre, en matèria de tutela financera de les Corporacions Locals (OTFL).
4. Bases d'execució del pressupost i ordenances fiscals de l'entitat local.

#### 1.2.2.2. Normativa aplicada

En els aspectes comptables, l'Ajuntament ha seguit aplicant la normativa prèvia a la promulgació de la LRHL en tot allò que seguís vigent fins el 31 de desembre de 1991 i no fos d'immediata aplicació a partir de la publicació d'aquella llei.

En aquest cas, per tant, l'Ajuntament ha aplicat parcialment el TRRL i l'antiga Instrucció de Comptabilitat de les Corporacions Locals, annexa al Reglament d'Hisendes Locals de 4 d'agost de 1952, junt amb altres disposicions complementàries, d'acord amb la disposició transitòria la. de les Ordres de 17 de juliol de 1990<sup>(6)</sup>, ja citades.

### 1.2.3. INFORMACIÓ OBJECTE D'EXAMEN

La informació objecte d'examen ha estat la ja esmentada en l'apartat 1.1.1. en relació amb els comptes i estats fiscalitzats.

Aquesta informació s'ha complementat amb la documentació que estava en poder de la Sindicatura arran de la tramesa anual del Compte General de la Corporació.

Els quadres que segueixen faciliten una sèrie d'indicadors extrets de les liquidacions pressupostàries, corresponents al període del 1988 al 1991, ambdós inclosos, de l'Ajuntament de Santa Perpètua de Mogoda i de la mitjana dels municipis compresos dins de l'estrat de població de 5.000 a 19.999 habitants.

Cal remarcar que els comptes dels exercicis del 1988 al 1990, ambdós inclosos, no han estat fiscalitzats i, per tant, les seves dades no han estat revisades ja que no és objecte del present informe. Pel que fa a l'exercici 1991, cal tenir present que les modificacions assenyalades com a resultat de la fiscalització no han estat considerades en l'elaboració dels indicadors que es mostren.

La definició dels indicadors utilitzats i una interpretació genèrica dels seus resultats es pot trobar en l'annex 4.1 de l'Informe de la Sindicatura B-07/92-F, "Anàlisi mitjançant indicadors de les liquidacions pressupostàries municipals. Exercicis 1988, 1989 i 1990" aprovat pel Ple de la Sindicatura el 14 de juny de 1993 i tramès al Parlament de Catalunya amb data 5 d'octubre de 1993.

Les fórmules matemàtiques d'aquests indicadors són les següents:

---

(6) Disposició transitòria la. de les Ordres de 17 de juliol de 1990:

"Hasta el 1 de enero de 1992 las Entidades Locales continuarán aplicando las normas contables incluidas en el Real Decreto legislativo 781/1986, de 18 de abril, por el que se aprueba el texto refundido de las disposiciones legales vigentes en materia de Régimen Local, la Instrucción de Contabilidad de las Corporaciones Locales anexa al Reglamento de Haciendas Locales de 4 de agosto de 1952 y demás disposiciones complementarias".

Definició i càlcul dels indicadors

- P1: Índex de modificació de despeses:  $((\text{modificació despeses cap. 1-9}) * 100) / \text{despeses inicials cap. 1-9}$
- P2: Grau d'execució del pressupost d'ingressos:  $((\text{drets liquidats cap. 1-9}) * 100) / \text{drets definitius cap. 1-9}$
- P3: Grau d'execució del pressupost de despeses:  $((\text{obligacions reconegudes cap. 1-9}) * 100) / \text{despeses definitives cap. 1-9}$
- P4: Ingressos per habitant:  $\text{drets liquidats cap. 1-9} / \text{cens}$
- P5: Despeses per habitant:  $(\text{obligacions reconegudes cap. 1-9}) / \text{cens}$
- P6: Grau d'acompliment dels cobraments:  $((\text{drets cobrats cap. 1-9}) * 100) / \text{drets liquidats cap. 1-9}$
- P7: Grau d'acompliment dels pagaments:  $((\text{obligacions pagades cap. 1-9}) * 100) / \text{obligacions reconegudes cap. 1-9}$
- P8: Índex de càrrega financera global:  $((\text{obligacions reconegudes cap. 3+9}) * 100) / \text{drets liquidats cap. 1-5}$
- P9: Càrrega financera global per habitant:  $(\text{obligacions reconegudes cap. 3+9}) / \text{cens}$
- P10: Índex d'estalvi net:  $((\text{drets liq. cap. 1-5}) - (\text{obligacions rec. cap. 1-4}) - (\text{obligacions rec. cap. 9})) * 100) / \text{drets liq. cap. 1-5}$
- P11: Índex d'estalvi brut:  $((\text{drets liquidats cap. 1-5}) - (\text{obligacions reconegudes cap. 1-4})) * 100) / \text{drets liquidats cap. 1-5}$

## 1. INTRODUCCIÓ

### INDICADORS SOBRE EL COMPTE GENERAL DELS EXERCICIS DE 1988, 1989, 1990 I 1991

Entitat Local: 08260 Nom .....: Santa Perpètua de Mogoda					
Població:		15.051	15.051	15.051	16.792
<b>SITUACIO ECONOMICA (TOTALS)</b>					
		1988	1989	1990	1991
Pressupost inicial d'ingressos.....		1.230.916	1.225.835	1.316.775	1.695.148
Modificacions d'ingressos.....		94.524	262.753	511.772	207.745
Pressupost definitiu d'ingressos.....		1.325.440	1.488.588	1.828.548	1.902.893
Drets reconeguts.....		1.129.034	1.416.761	1.867.493	1.891.134
Recaptació d'ingressos.....		651.200	1.001.049	1.120.900	1.276.705
Ingressos pendents de cobrament.....		477.835	415.712	746.593	614.428
Pressupost inicial de despeses.....		1.228.407	1.225.721	1.302.341	1.593.585
Modificacions de despeses.....		94.561	268.873	511.772	267.315
Pressupost definitiu de despeses.....		1.322.968	1.494.595	1.814.113	1.860.900
Obligacions reconegudes.....		1.127.911	1.402.327	1.765.931	1.713.449
Despeses pagades.....		630.716	899.986	1.104.008	1.157.229
Despeses pendents de pagament.....		497.195	502.341	661.923	556.220
Resultat acumulat.....		1.123	14.434	101.563	177.685
(imports en mPTA)					
<b>INDEXS</b>					
		1988	1989	1990	1991
De modificació del pres. d'ingressos.		7,68	21,43	38,87	12,26
De modificació del pres. de despeses.		7,70	21,94	39,30	16,77
Grau d'execució pressup. d'ingressos.		85,18	95,17	102,13	99,38
Grau d'execució pressup. de despeses.		85,26	93,83	97,34	92,08
(en percentatges)					
<b>INDICADORS</b>					
		1988	1989	1990	1991
1. D'ingressos de l'exercici per hab..		62,30	66,94	92,26	72,66
2. D'ingressos per tributs per hab....		30,53	36,61	42,66	44,01
3. De despeses de l'exercici per hab..		61,96	63,63	84,68	67,48
4. De despeses de capital per hab.....		19,72	13,27	30,87	11,00
5. De resultats acumulats (%).....		0,10	1,02	5,44	9,40
6. De resultats acumulats per hab....		0,07	0,96	6,75	10,58
7. De resultats de l'exercici (%).....		0,54	4,95	8,22	7,12
8. De resultats de l'exercici per hab.		0,33	3,31	7,58	5,18
9. D'estalvi brut (%).....		6,80	11,53	18,86	15,74
10. D'estalvi brut per habitant.....		2,79	5,76	10,92	8,98
11. D'estalvi net per habitant.....		-0,79	-0,12	4,39	0,87
12. De gestió del pendent de cobrament d'exercicis tancats (%).....		53,70	33,21	44,54	44,92
13. De gestió del pendent de cobrament de l'exercici corrent (%).....		40,00	27,77	38,40	25,65
14. De gestió del pendent de pagament d'exercicis tancats (%).....		39,37	33,00	21,66	28,47
15. De gestió del pendent de pagament de l'exercici corrent (%).....		45,07	37,13	43,58	34,51
16. Index de Tresoreria (%).....		100,23	103,00	115,34	131,95
17. Del grau de càrrega financera global		12,76	16,94	17,15	20,14
18. Càrrega financera global per hab...		5,24	8,46	9,93	11,49
(imports en mPTA o en percentatges)					

## 1. INTRODUCCIÓ

### INDICADORS SOBRE EL COMPTE GENERAL DELS EXERCICIS DE 1988, 1989, 1990 I 1991

Entitat Local: SEGMD Nom .....: Municipis de 5.000 a 19.999 habitants				
Població teòrica: 881.133				
Municipis teòrics: 94 94 95 95				
SITUACIO ECONOMICA (TOTALS)	1988	1989	1990	1991
Pressupost inicial d'ingressos.....	67.343.616	71.032.631	98.461.358	111.461.630
Modificacions d'ingressos.....	4.191.901	5.973.709	8.621.363	12.064.414
Pressupost definitiu d'ingressos.....	71.535.517	77.006.340	107.082.721	123.526.044
Drets reconeguts.....	69.888.572	74.812.165	99.290.833	109.249.660
Recaptació d'ingressos.....	45.548.568	47.908.199	64.043.613	75.245.856
Ingressos pendents de cobrament.....	24.340.005	26.903.966	35.247.219	34.003.805
Pressupost inicial de despeses.....	62.680.549	65.649.627	89.686.839	103.080.606
Modificacions de despeses.....	7.629.382	8.413.238	12.979.379	16.028.943
Pressupost definitiu de despeses.....	70.309.931	74.062.864	102.666.217	119.109.548
Obligacions reconegudes.....	63.075.483	66.698.030	91.475.308	102.430.032
Despeses pagades.....	41.564.349	43.189.804	59.354.166	72.981.156
Despeses pendents de pagament.....	21.511.134	23.508.226	32.121.142	29.448.876
Resultat acumulat.....	6.813.090	8.114.135	7.815.525	6.819.629

(importos en mPTA)

INDEXS	1988	1989	1990	1991
De modificació del pres. d'ingressos.	6,22	8,41	8,76	10,82
De modificació del pres. de despeses.	12,17	12,82	14,47	15,55
Grau d'execució pressup. d'ingressos.	97,70	97,15	92,72	88,44
Grau d'execució pressup. de despeses.	89,71	90,06	89,10	86,00

(en percentatges)

INDICADORS	1988	1989	1990	1991
1. D'ingressos de l'exercici per hab..	54,86	73,03	87,00	89,12
2. D'ingressos per tributs per hab....	34,70	41,35	46,98	47,37
3. De despeses de l'exercici per hab..	52,35	68,80	87,11	91,17
4. De despeses de capital per hab....	12,94	20,77	28,48	20,19
5. De resultats acumulats (%).....	9,75	10,85	7,87	6,24
6. De resultats acumulats per hab....	7,73	11,31	10,04	8,36
7. De resultats de l'exercici (%).....	4,56	5,79	-0,12	-2,29
8. De resultats de l'exercici per hab.	2,50	4,23	-0,11	-2,04
9. D'estalvi brut (%).....	21,29	23,10	19,68	8,17
10. D'estalvi brut per habitant.....	9,52	12,81	12,63	5,29
11. D'estalvi net per habitant.....	5,55	7,79	6,26	-4,77
12. De gestió del pendent de cobrament d'exercicis tancats (%).....	50,46	48,73	47,88	45,38
13. De gestió del pendent de cobrament de l'exercici corrent (%).....	27,86	30,50	29,72	23,95
14. De gestió del pendent de pagament d'exercicis tancats (%).....	48,57	43,83	43,25	34,51
15. De gestió del pendent de pagament de l'exercici corrent (%).....	28,79	32,23	32,27	26,58
16. Index de Tresoreria (%).....	131,67	134,52	124,33	123,16
17. Del grau de càrrega financera global	13,54	13,49	14,62	22,18
18. Càrrega financera global per hab...	6,05	7,48	9,38	14,36

(importos en mPTA o en percentatges)

Població total.....	881.133	717.734	778.096	815.626
Municipis contemplats.....	94	75	82	85

#### 1.2.4. ORGANITZACIÓ I CONTROL INTERN

##### 1.2.4.1. Organització

La qualificació del règim municipal de Santa Perpètua de Mogoda és el de règim ordinari.

El municipi disposa d'un Reglament Orgànic Municipal propi, aprovat en data 24.11.1992, el qual regula el règim organitzatiu i de funcionament dels òrgans municipals de l'Ajuntament. Durant l'any 1991 i fins a la data d'aprovació d'aquest Reglament, li era d'aplicació el Reglament d'Organització, Funcionament i Règim Jurídic de les Entitats Locals (ROF), aprovat pel Reial Decret 2568/1986 de 28 de novembre.

##### 1.2.4.1.a) Òrgans bàsics

Els òrgans bàsics del govern municipal durant el període examinat, en el qual es varen convocar eleccions municipals el 26 de maig de 1991, i els partits polítics que els han compost han estat els següents (abans/després de les eleccions):

- Alcalde: IC/IC.

Durant els sis mesos previs a la convocatòria d'eleccions municipals, i com a conseqüència del resultat d'una moció de censura presentada contra l'alcalde existent, la presidència de la Corporació fou ocupada alternativament durant tres mesos per un representant del PSC-PSOE i un de CIU.

- Tinents d'alcalde, en nombre de 6/5: 4 IC i 2 PSC-PSOE/5 IC.

- Ple: amb un nombre total de 17/17 regidors, inclosos l'alcalde i tinents d'alcalde (vegeu 1.2.4.1.c)).

- Comissió municipal de govern: formada per 7/6 membres (alcalde i tinents d'alcalde).

- Comissió especial de comptes: amb representació de tots els grups municipals de la Corporació.

##### 1.2.4.1.b) Comissions i òrgans complementaris

Com a òrgans complementaris, figuraven les comissions informatives següents:

- Comissió d'Hisenda i Governació

- Comissió d'Urbanisme i foment del treball

- Comissió de serveis socials

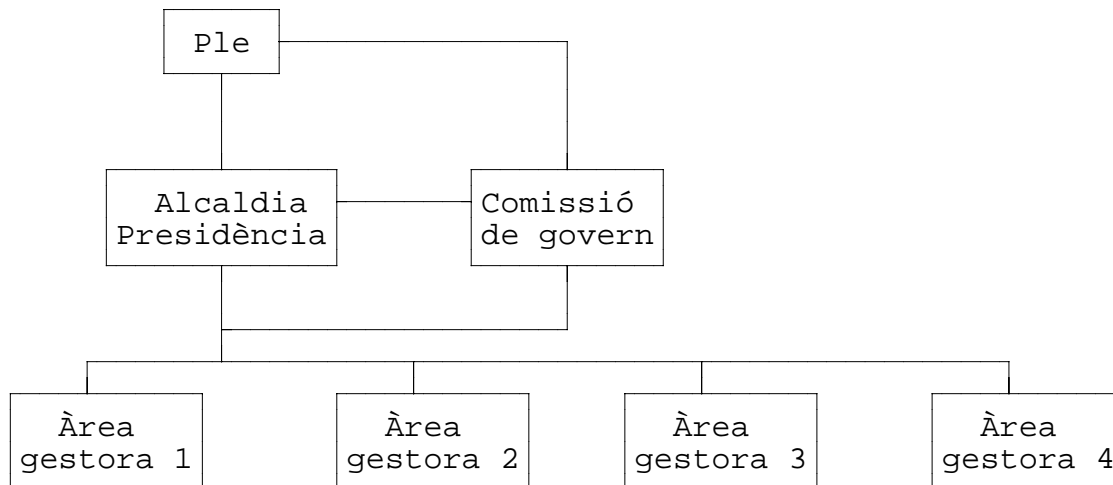
#### 1.2.4.1.c) Grups municipals

Els grups municipals que han compost la Corporació han estat els següents (abans/després de les eleccions):

- Grup d'Iniciativa per Catalunya (IC): 7/9 membres.
- Grup de Convergència i Unió (CIU): 6/4 membres.
- Grup dels Socialistes de Catalunya PSC(PSC-PSOE): 4/4 membres.

#### 1.2.4.1.d) Estructura funcional

L'organigrama de l'Ajuntament a partir de la constitució del nou govern municipal sorgit arran de les eleccions del mes de maig de 1991, ha estat la següent:



Descripció breu de les quatre àrees:

Àrea gestora 1: Àrea de serveis personals. Presta els serveis de sanitat, socials, esports, ensenyament, cultura i joventut.

Àrea gestora 2: Àrea d'urbanisme, obres públiques, protecció del medi ambient, promoció econòmica, hisenda i serveis econòmics.

Àrea gestora 3: Àrea de Governació. Presta els serveis de règim interior, seguretat ciutadana i via pública.



Àrea gestora 4: Àrea de participació ciutadana i mitjans de comunicació.

#### 1.2.4.2. Competències i prestació de serveis

##### 1.2.4.2.a) Serveis obligatoris

D'acord amb la població de dret del municipi, superior als 5.000 habitants i inferior als 20.000, l'Ajuntament presta els serveis previstos en els apartats a) i b) de l'article 64 de la LMRLC<sup>(7)</sup>.

##### 1.2.4.2.b) Serveis complementaris

Com a serveis complementaris l'Ajuntament també presta serveis de seguretat pública, ordenació del trànsit, ordenació, execució i disciplina urbanística, prestació de serveis socials, activitats i instal·lacions culturals, esportives i de lleure, entre d'altres.

##### 1.2.4.2.c) Formes de gestió dels serveis

La gestió dels serveis esmentats es duu de forma directa, bé pel propi Ajuntament o bé mitjançant dos ens dependents, llevat del servei d'abastament domiciliari d'aigua potable.

##### 1.2.4.2.d) Gestió directa dels serveis

La majoria dels serveis prestats directament per l'Ajuntament són contractats a companyies externes, els més importants es corresponen amb els de recollida i tractament de residus, neteja viària, clavegueres i manteniment de l'enllumenat.

Els dos ens que depenen de l'Ajuntament estan constituïts sota la forma jurídica d'Organismes Autònoms Administratius i els serveis que tenen assignats són els següents:

- Patronat Servei d'Esports Municipal, que gestiona el servei d'esports municipal.

---

(7) Article 64 de la LMRLC:

"Els municipis, independentment o associats, han de prestar, com a mínim, els serveis següents:

a) En tots els municipis: enllumenat públic, cementiri, recollida de residus, neteja viària, abastament domiciliari d'aigua potable, clavegueres, accés als nuclis de població, pavimentació i conservació de les vies públiques i control d'aliments i begudes.

b) En els municipis amb una població superior als cinc mil habitants, a més:

Parc públic, biblioteca pública, mercat i tractament de residus.

[...]"

- Patronat Municipal Granja-Taller Soldevila, que gestiona els plans d'ocupació conjuntament amb el Instituto Nacional de Empleo (INEM), i de formació ocupacional.

L'any 1993 aquest Patronat també gestiona alguns serveis de cultura i de mitjans de comunicació.

#### 1.2.4.2.e) Gestió indirecta dels serveis

Pel que fa al servei d'abastament domiciliari d'aigua potable, des de l'any 1990 l'Ajuntament té formalitzat un contracte de concessió administrativa amb l'empresa Compañía de Aguas de Sabadell, S.A. (CASSA), per a l'explotació d'aquest servei, per un termini de 40 anys (venciment l'any 2.029).

#### 1.2.4.3. Control intern

En la relació de llocs de treball aprovada per a l'exercici 1991, la plaça d'interventor, que segons la legislació vigent està reservada a un funcionari de l'administració local amb habilitació de caràcter nacional, figura com a vacant, ja que han quedat deserts els diferents concursos per a la provisió de la plaça.

Durant el període examinat aquest lloc de treball, al qual correspon exercir la funció de control intern, ha estat ocupat per un funcionari del mateix ajuntament, habilitat per la Corporació.

## 2. FISCALITZACIÓ REALITZADA

### 2.1. CICLE FINANCER: SISTEMA D'INFORMACIÓ COMPTABLE I PRESSUPOSTARI

#### 2.1.1. COMPTE GENERAL

El Compte General de l'Ajuntament està integrat pels comptes següents:

- Compte General del Pressupost
- Compte de l'Administració del Patrimoni
- Compte dels Valors Independents i Auxiliars del Pressupost (VIAP)
- Compte de la Tresoreria

Llevat del Compte de l'Administració del Patrimoni, que no ha estat elaborat, la resta dels comptes integrants del Compte General de l'Ajuntament corresponent a l'exercici 1991, juntament amb els Comptes Generals del Pressupost dels dos Patronats dependents, foren aprovats pel Ple en data 30.03.1993, fora del termini legal establert.

Prèviament a l'aprovació definitiva s'havien acomplert tots els requisits legalment establerts quant a la formació, submissió a informe de la Comissió especial de comptes i informació pública.

Els quadres següents mostren els saldos a 31.12.1991 d'aquests quatre comptes. Com s'ha esmentat abans, l'Ajuntament no va elaborar el Compte de l'Administració del Patrimoni, de manera que s'ha mostrat en cada un dels epígrafs integrants d'aquest compte un valor zero, per a reflectir aquesta situació.

2. FISCALITZACIÓ REALITZADA

COMpte GENERAL DEL PRESSUPOST. EXERCICI 1991

1. Capítols Ingressos	Previsió			Execució						
	Inicial	Modificació	(a)	Definitiva	Liquidació	(b)	(c)	Cobrat	Pendent cob.	(d)
0. Result. Ex. tancats	763.486	0	0,0	763.486	671.053	35,5	87,9	369.634	301.419	49,1
1. Imp. directes	363.880	0	0,0	363.880	455.642	37,3	125,2	234.961	220.681	70,5
2. Imp. indirectes	79.350	0	0,0	79.350	85.936	7,0	108,3	73.749	12.187	3,9
3. Taxes i alt. ing.	185.365	0	0,0	185.365	197.356	16,2	106,5	174.378	22.978	7,3
4. Transfer. corrents	208.905	839	0,4	209.744	202.495	16,6	96,5	202.243	252	0,1
5. Ing. patrimonials	17.500	0	0,0	17.500	16.650	1,4	95,1	16.650	0	0,0
6. Alien. inv. reals	0	0	***,*	0	0	0,0	***,*	0	0	0,0
7. Transfer. capital	30.000	5.669	18,9	35.669	35.669	2,9	100,0	0	35.669	11,4
8. Var. act. financer	0	5.043	***,*	5.043	5.043	0,4	100,0	2.896	2.147	0,7
9. Var. pass. financer	46.662	196.195	420,5	242.857	221.289	18,1	91,1	202.195	19.094	6,1
Subtot. ex. corrent	931.662	207.745	22,3	1.139.407	1.220.081	64,5	107,1	907.072	313.009	50,9
Total ingressos	1.695.148	207.745	12,3	1.902.893	1.891.134	100,0	99,4	1.276.705	614.428	100,0
2. Capítols Despeses	Previsió			Execució						
	Inicial	Modificació	(a)	Definitiva	Liquidació	(b)	(c)	Pagat	Pendent pag.	(d)
0. Result. Ex. tancats	661.923	0	0,0	661.923	580.296	33,9	87,7	415.100	165.196	29,7
1. Remuner. personal	338.997	-18.644	-5,5	320.353	307.514	27,1	96,0	302.101	5.413	1,4
2. Comp. béns i serv.	289.855	47.251	16,3	337.106	334.766	29,5	99,3	234.556	100.210	25,6
3. Interessos	81.741	0	0,0	81.741	56.760	5,0	69,4	56.344	415	0,1
4. Transfer. corrents	88.091	22.502	25,5	110.593	108.232	9,6	97,9	73.773	34.459	8,8
5. Amortitzacions	0	0	***,*	0	0	0,0	***,*	0	0	0,0
6. Inversions reals	86.662	120.864	139,5	207.526	184.656	16,3	89,0	24.635	160.021	40,9
7. Transfer. capital	0	0	***,*	0	0	0,0	***,*	0	0	0,0
8. Var. act. financer	0	5.043	***,*	5.043	5.043	0,4	100,0	5.043	0	0,0
9. Var. pass. financer	46.316	90.300	195,0	136.616	136.182	12,0	99,7	45.678	90.505	23,1
Subtot. ex. corrent	931.662	267.315	28,7	1.198.977	1.133.153	66,1	94,5	742.128	391.024	70,3
Total despeses	1.593.585	267.315	16,8	1.860.900	1.713.449	100,0	92,1	1.157.229	556.220	100,0
3. Situació econòmica	Previsió			Execució						
	Inicial	Modificació	(a)	Definitiva	Final	(c)	Movm. de fons	Deut./Cred.		
Total ingressos	1.695.148	207.745	12,3	1.902.893	1.891.134	99,4	1.276.705	614.428		
Total despeses	1.593.585	267.315	16,8	1.860.900	1.713.449	92,1	1.157.229	556.220		
Diferències	101.563	-59.570		41.993	177.685		119.477	58.208		

(Imports en mPTA)

Percentatges: (a) Índex de modificació; (b) Estructura de la liquidació; (c) Grau d'execució del pressupost; (d) Estructura del pendent de cobrament/pagament

COMpte DE LA TRESORERIA

Conceptes	Resum Trimestral				Resum Anual
	1er. Trimestre	2on. Trimestre	3er. Trimestre	4rt. Trimestre	
Existència inicial	16.893	108.213	57.666	45.774	16.893
Cobraments	279.298	284.194	262.788	433.533	1.259.813
Pagaments	187.977	334.741	274.680	359.831	1.157.229
Existència final	108.213	57.666	45.774	119.477	119.477

(Imports en mPTA)

Font: Elaboració pròpia en base a la informació facilitada pel Compte General del Pressupost i pel Compte de Tresoreria de l'ens local.

2. FISCALITZACIÓ REALITZADA

COMPTE DE L'ADMINISTRACIO DEL PATRIMONI. EXERCICI 1991

<u>Actiu: béns, drets i capitals</u>			
1. Situació a l'inici de l'exercici			0
2. Variació neta			0
2.1. Augments per altes (adquisicions, donacions, incautacions)	0		
2.2. Disminucions per baixes (alienacions, cessions)	0		
2.3. Actualitzacions de valor: retaxacions, deprecacions	0		
2.4. Rectificacions i altres	0		
3. Situació al final de l'exercici			0
<u>Passiu: préstecs i gravàmens</u>			
1. Situació a l'inici de l'exercici			0
2. Variació neta			0
2.1. Augments per nou endeutament en crèdits i préstecs	0		
2.2. Disminucions per cancel.lacions, condonacions i amort. d'endeutament	0		
2.3. Actualitzacions de valor: contravalors en divises i altres	0		
2.4. Rectificacions i altres	0		
3. Situació al final de l'exercici			0
Diferència: Patrimoni líquid o dèficit patrimonial			0

(importos en mPTA)

COMPTE DELS VALORS INDEPENDENTS I AUXILIARS DEL PRESSUPOST

Rúbriques	Situació i Moviments			Existència final
	Existència inicial	Entrades per Cobraments	Sortides per Pagaments	
91 Valors i crèdits a favor	0	0	0	0
92 Inscripcions i títols del deute	0	0	0	0
93 Rebuts a cobrar	0	0	0	0
94 Retencions	17.371	68.899	68.521	17.749
95 Efectes	0	0	0	0
96 Fiances i dipòsits	23.994	63.977	8.901	79.071
97 Inspecció, rendes i exaccions	0	0	0	0
98 Operacions diverses	106.035	68.024	64.550	109.509
99 Mupal	1.679	33.722	33.383	2.019
<b>Total agrupació metàl.lic</b>	<b>149.080</b>	<b>234.623</b>	<b>175.355</b>	<b>208.348</b>
91 Valors i crèdits a favor	0	0	0	0
92 Inscripcions i títols del deute	0	0	0	0
93 Rebuts a cobrar	3.006	328.254	328.201	3.059
94 Retencions	0	0	0	0
95 Efectes	1.880	0	130	1.750
96 Fiances i dipòsits	348.617	32.039	14.559	366.098
97 Inspecció, rendes i exaccions	0	0	0	0
98 Operacions diverses	633	0	96	537
99 Mupal	0	0	0	0
<b>Total agrupació de valors</b>	<b>354.135</b>	<b>360.294</b>	<b>342.986</b>	<b>371.443</b>
<b>Total valors independents i auxiliars del pressupost</b>	<b>503.216</b>	<b>594.917</b>	<b>518.341</b>	<b>579.792</b>

(importos en mPTA)

Font: Elaboració pròpia en base a la informació facilitada pel Compte de Valors Independents i Auxiliars del Pressupost de l'ens local.

2.1.1.1. Compte General del Pressupost

El Pressupost per a l'exercici 1991, juntament amb les seves Bases d'execució, foren definitivament aprovats pel Ple de l'Ajuntament en data 05.04.1991, havent donat prèviament acompliment al requisit de publicitat.

Des de l'1.01.1991 i fins a l'entrada en vigor del Pressupost aprovat per a l'exercici 1991, es va prorrogar el pressupost corresponent a l'exercici anterior, d'acord amb allò que estableix l'article 150.6 de la LRHL.

En el transcurs de l'exercici foren aprovats pel Ple un total de tres expedients de modificació de crèdits pressupostaris, d'acord amb el que estableix l'article 158 de la LRHL en relació amb els expedients de concessió de crèdit extraordinari o de suplement de crèdit.

El resum dels crèdits de despeses habilitats o incrementats i els mitjans o recursos que els van finançar, és com segueix:

CRÈDITS EXTRAORDINARIS I SUPLEMENTS DE CRÈDITS	Cap.1	Cap.2	Cap.4	Cap.6(*)	Cap.9	Total
APLICACIÓ DELS FONDS: Increment de dotació pressupostària	20.353	49.492	22.502	120.864	300	213.511
ORIGEN DELS FONDS:						
- Romanent Líquid de Tresoreria a 31.12.1990	16.258	31.100	11.912	-	300	59.570
- Nous i majors ingressos	-	-	-	5.669	-	5.669
- Nous préstecs	-	-	-	10.500	-	10.500
- Canvi de destí dels préstecs existents	-	-	-	95.695	-	95.695
- Baixes de dotació d'altres despeses	4.095	18.392	10.590	9.000	-	42.077
<b>Total origen dels fons</b>	<b>20.353</b>	<b>49.492</b>	<b>22.502</b>	<b>120.864</b>	<b>300</b>	<b>213.511</b>
Baixes de dotació per aplicar a altres partides	(38.997)	(3.080)	-	-	-	(42.077)
<b>Total modificació neta</b>	<b>(18.644)</b>	<b>46.412</b>	<b>22.502</b>	<b>120.864</b>	<b>300</b>	<b>171.434</b>

(Imports en mPTA)

(\*) Analtitzat en l'apartat 2.5.1.

A més a més, es van realitzar tres ampliacions de crèdit per a despeses, els quals taxativament tenien la condició d'ampliables i estaven relacionades en les Bases d'execució del pressupost per a l'exercici 1991.

L'import total dels crèdits ampliat mitjançant aquesta modalitat ascendeix a 95.882 mPTA, dels quals 90.000 mPTA corresponen a l'ampliació de la dotació pressupostària del Capítol 9 per concertar una operació de tresoreria pel mateix import, 5.043 mPTA corresponen al concepte de bestretes al personal del Capítol 8 i la resta de 839 mPTA a altres conceptes del Capítol 2.

Respecte a aquestes ampliacions de crèdit s'ha de fer constar que, si bé en les Bases d'execució esmentades s'estableix que, per a la seva efectivitat, seria necessària la tramitació de l'expedient corresponent, l'Ajuntament ha omès aquest requisit.

D'altra banda, en base al que estableixen els articles 26.2.c) i 60.2 del RPL, en data 26.02.1991 fou aprovat pel Ple un expedient de reconeixement de deutes, per import de 9.649 mPTA, corresponent a treballs d'adequació del Centre Cívic de la Creueta, realitzats durant l'any 1990 i que, per falta de consigació pressupostària, no havien estat reconeguts comptablement l'any 1990.

En el Pressupost per a l'exercici 1991 es va dotar una partida, en el capítol 6 de despeses per inversions, per import de 12.000 mPTA per reconèixer aquesta despesa ja realitzada.

Pel que fa a aquestes despeses, cal tenir en compte que, segons es desprèn de l'article 154.5 de la LRHL<sup>(8)</sup>, qualsevol acord, resolució o acte administratiu que originés un compromís de despesa per import superior al dels crèdits autoritzats en els estats de despeses, serà nul de ple dret.

Les despeses que, seguint aquesta pràctica, han estat traspassades d'un any a l'altre, i la seva aplicació pressupostària, han estat les següents:

Any de comptabilització de la despesa	Any de realització de la despesa	Capítol comptabilitzat	Despeses liquidades
1991	1990	6	9.649
1992	-	-	-
1993	1990/1/2	2	22.987

(importos en mPTA)

L'import de 22.987 mPTA, reconegut en l'exercici 1993, inclou 3.401 mPTA que corresponen a despeses per serveis i subministraments rebuts en els anys 1990 i 1991. A més, també inclou uns importos de 3.070 mPTA i 863 mPTA corresponents a despeses realitzades pels ens dependents, el Patronat Municipal

(8) Article 154.5 de la LRHL:

"No podrán adquirirse compromisos de gastos por cuantía superior al importe de los créditos autorizados en los estados de gastos, siendo nulos de pleno derecho los acuerdos, resoluciones y actos administrativos que infrinjan la expresada norma, sin perjuicio de las responsabilidades a que haya lugar".

Granja-Taller Soldevila i el Patronat Servei d'Esports Municipal, respectivament.

2.1.1.2. Compte dels Valors Independents i Auxiliars del Pressupost (VIAP)

El quadre corresponent al Compte dels VIAP mostrat en l'apartat 2.1.1 reflecteix, a més dels saldos inicials i finals, el moviment que, durant l'exercici 1991, s'ha produït en els epígrafs que l'integren.

Inclòs en el saldo a 31.12.1991 de l'epígraf de Fiances i dipòsits de l'agrupació metàl·lic, de 79.071 mPTA, hi ha un import de 60.000 mPTA corresponent al pagament efectuat pel propietari majoritari dels terrenys afectats pel Pla Parcial d'Ordenació de la finca Can Folguera, en funció d'un conveni signat en data 06.04.1990.

Mitjançant aquest conveni es va establir, entre altres pactes, que:

- El sistema d'actuació per a l'execució del Projecte d'Urbanització seria el de compensació.
- El propietari esmentat es comprometia a realitzar una compensació econòmica global de 200.000 mPTA (revisable en funció de la variació de l'índex del preu dels components més significatius del cost de les obres) de les quals 60.000 mPTA anirien destinades a sufragar les despeses que ocasionaria el trasllat del camp de futbol, i la resta a sufragar les obres de millora a realitzar en les zones adjacents a l'àmbit d'actuació del Pla.

A 31.12.1991 encara no s'havia iniciat cap actuació per part de l'Ajuntament respecte a la contractació de les obres esmentades, si bé durant l'exercici s'havia rebut l'import de 60.000 mPTA per finançar la construcció del nou camp de futbol, tot i que el conveni no obligava a una realització durant l'any 1991.

S'ha de fer constar que, per la seva naturalesa, aquest import de 60.000 mPTA hauria d'haver-se enregistrat com a un ingrés pressupostari de l'exercici, imputable al capítol 7 de Transferències de capital, atès que forma part d'una aportació sense contrapartida la qual no s'haurà de retornar.

Pel que fa a l'epígraf d'Operacions diverses de l'agrupació metàl·lic, el saldo a 31.12.1991 de 109.509 mPTA es compon dels conceptes següents:



2. FISCALITZACIÓ REALITZADA

Concepte	Saldo a 31.12.1991
Junta de Sanejament, per Increment de la tarifa de sanejament (ITS)	81.729
Diputació de Barcelona, per recàrrec provincial Llicència Fiscal	12.567
Hisenda Pública creditora, per IVA	3.391
Subvencions pendents d'aplicació(*)	6.402
Préstecs pendents d'aplicació(**)	2.897
Altres conceptes	2.523
<b>TOTAL</b>	<b>109.509</b>

(importats en mPTA)

(\*) Inclou un import de 630 mPTA corresponent a una part de l'aportació realitzada per l'INCASOL per finançar les obres d'urbanització de la Rambla d'enllaç amb el barri de La Florida, vegeu 2.5.3.1.

(\*\*) Inclou un import de 2.000 mPTA corresponent a una part d'un préstec formalitzat amb el Banco Zaragozano, vegeu 2.4.2.2.

L'import de 81.729 mPTA a pagar a la Junta de Sanejament correspon a l'ITS recaptat per compte d'aquest organisme en els rebuts pel consum d'aigua corresponent al període que va del 1986 al 1989, ambdós inclosos.

En funció d'un acord plenari de data 25.02.1986, des de l'exercici 1986 l'Ajuntament no abona a aquell organisme les quantitats recaptades.

## 2.2. INGRESSOS: TRIBUTS I ALTRES INGRESSOS

### 2.2.1. LIQUIDACIÓ DELS INGRESSOS

Els ingressos que figuren en la Liquidació del Pressupost de l'exercici 1991, pel que fa als capítols 1, 2 i 3, presenten el resum següent:

2. FISCALITZACIÓ REALITZADA

Concepte	Previsió definitiva	Ingressos liquidats	Ingressos cobrats	Pendent de cobrament a 31.12.1991
Resultes (exercicis tancats capítols 1, 2 i 3):				
any 1989 i anteriors:				
Impostos directes	110.142	107.256	3.909	103.347
Impostos indirectes	2.351	1.740	622	1.118
Taxes i altres ingressos	16.295	15.208	1.591	13.617
any 1990:				
Impostos directes	46.230	43.387	13.910	29.477
Impostos indirectes	18.907	17.061	13.726	3.335
Taxes i altres ingressos	47.632	46.099	32.856	13.243
<b>Total exercicis tancats</b>	<b>241.557</b>	<b>230.751</b>	<b>66.614</b>	<b>164.137</b>
Exercici 1991:				
Impostos directes (cap.1)	363.880	455.642	234.961	220.681
Impostos indirect.(cap.2)	79.350	85.936	73.749	12.187
Taxes i altr.ingr.(cap.3)	185.365	197.356	174.378	22.978
<b>Total exercici corrent</b>	<b>628.595</b>	<b>738.934</b>	<b>483.088</b>	<b>255.846</b>
<b>TOTAL</b>	<b>870.152</b>	<b>969.685</b>	<b>549.702</b>	<b>419.983</b>

(importats en mPTA)

Durant l'exercici 1991 s'han comptabilitzat baixes d'ingressos pendents de cobrament per conceptes tributaris i altres ingressos, procedents d'exercicis tancats, per un import total de 10.806 mPTA, dels quals 6.222 mPTA corresponien a ingressos liquidats l'any 1990.

Pel que fa a l'exercici corrent, els ingressos liquidats pels conceptes més significatius inclosos en cada un dels capítols analitzats es mostren en el quadre següent:

2. FISCALITZACIÓ REALITZADA

Concepte	Previsió definitiva	Ingressos liquidats	Ingressos cobrats	Pendent de cobrament a 31.12.1991
Imp. directes (cap. 1):				
IBI urbana	146.000	150.738	143.375	7.363
I.s/incr.valor terrenys	130.000	214.695	11.672	203.023
Llic.fiscal industrial	35.350	40.167	37.345	2.822
Rec. local, Ll.fisc.ind.	35.350	39.499	36.677	2.822
Altres menors	17.180	10.543	5.892	4.651
Subtotal	363.880	455.642	234.961	220.681
Imp. indirectes (cap.2):				
I. s/ circulació vehicles	48.000	50.224	45.516	4.708
I.s/constr. inst. i obres	30.000	34.581	27.137	7.444
Altres menors	1.350	1.131	1.096	35
Subtotal	79.350	85.936	73.749	12.187
Taxes i altres ingressos (cap.3):				
Llicències urbanístiques	85.000	50.450	47.271	3.179
Ocupació sòl vol i subsòl	37.500	63.569	63.078	491
Llicències obertura est.	15.000	13.355	6.658	6.697
Inspecció vehicles	9.500	9.279	9.077	202
Altres menors	38.365	60.703	48.294	12.409
Subtotal	185.365	197.356	174.378	22.978
TOTAL	628.595	738.934	483.088	255.846

(importos en mPTA)

### 2.2.2. GESTIÓ DE LA RECAPTACIÓ

La recaptació municipal en període voluntari dels tributs contrets mitjançant padró, com també la recaptació de tots els tributs en període executiu, llevat d'aquells en què es va interposar una reclamació i es troben pendents de resolució o sentència, és duta a terme indirectament per un recaptador extern.

L'adjudicació del servei de recaptació es va realitzar mitjançant concurs convocat a l'efecte en data 21.03.1979. Posteriorment, el contracte administratiu formalitzat en aquella data fou prorrogat successivament al seu venciment els anys 1984 i 1989 i anticipadament, amb efectes 01.01.1992, en data 28.04.1992.

L'Ajuntament únicament gestiona la recaptació en període voluntari dels tributs contrets mitjançant liquidació individual, a més d'aquells que es troben pendents de resolució o sentència.

2.2.2.1. Recaptació indirecta

El Compte de Recaptació Municipal corresponent a l'exercici 1991 retut pel recaptador extern, presentava un saldo pendent de cobrament al tancament del mateix exercici de 107.125 mPTA. Aquest compte fou aprovat per la Comissió de govern de l'Ajuntament en data 11.03.1992.

En els quadres que es mostren a continuació es reflecteix la gestió realitzada pel recaptador extern durant l'exercici 1991. Les dades que apareixen en aquests quadres han estat obtingudes a partir del Compte de Recaptació esmentat.

Els percentatges de recaptació, en voluntària i en executiva, dels padrons més significatius lliurats durant l'exercici 1991 per al seu cobrament han estat els següents:

Concepte	Càrrec definitiu padró	Recaptació						Pendent de cobrament a 31.12.1991	
		voluntària(*)	%	executiva	%	Total	%	Total	%
IBI urbana	145.637	136.316	93,6	2.439	1,7	138.755	95,3	6.882	4,7
Ll.fisc.indust.	78.355	74.274	94,8	36	-	74.310	94,8	4.045	5,2
I.s/circul.veh.	46.221	39.484	85,4	2.029	4,4	41.513	89,8	4.708	10,2
Inspec.vehicles	9.279	9.077	97,8	-	-	9.077	97,8	202	2,2
Altres menors	9.475	8.764	92,5	23	0,2	8.787	92,7	688	7,3
Subtotal	288.967	267.915	92,7	4.527	1,6	272.442	94,3	16.525	5,7
Recàrrec const.	453	-	-	453	100	453	100	-	-
Int. de demora	456	456	100	-	-	456	100	-	-
TOTAL	289.876	268.371	92,6	4.980	1,7	273.351	94,3	16.525	5,7

(importos en mPTA)

(\*) El venciment per a la recaptació en període voluntari ha estat el 30.06 per a l'IBI, el 30.04 per a l'Impost sobre circulació de vehicles i el 15.11 per a la resta.

Pel que fa a la recaptació en via executiva dels saldos pendents de cobrament pels mateixos conceptes tributaris que els relacionats en l'anterior quadre, i corresponents a exercicis anteriors, el seu moviment i els percentatges de recaptació han estat els següents:

## 2. FISCALITZACIÓ REALITZADA

Concepte	Pendent any anterior	Recaptació executiva	%	Baixes per insolvències i altres	%	Total datat	Pendent de cobrament a 31.12.1991	%
IBI/Cont. territor. urbana(*)	9.933	3.010	30,3	98	1	3.108	6.825	68,7
Ll. fiscal ind.	8.829	1.899	21,5	2.841	32,2	4.740	4.089	46,3
I.s/circul.vehic.	6.355	1.744	27,4	1.134	17,8	2.878	3.477	54,7
Inspecció vehic.	1.066	72	6,8	496	46,5	568	498	46,7
Altres menors	1.791	804	44,9	29	1,6	833	958	53,5
Subtotal	27.974	7.529	26,9	4.598	16,4	12.127	15.847	56,7
Recàrrec const. Int. de demora	755 -	755 -	100 -	- -	- -	755 -	- -	- -
TOTAL	28.729	8.284	28,8	4.598	16	12.882	15.847	55,2

(importats en mPTA)

(\*) A partir de l'1.01.1990 la Contribució territorial urbana va quedar substituïda per l'Impost sobre Béns Immobles (IBI).

A més a més, pel que fa als tributs de contracció mitjançant padró, als saldos mostrats en els dos quadres anteriors, s'han d'afegir uns imports addicionals per alguns conceptes tributaris per als quals el procediment recaptatori que es realitza roman en voluntaria, tot i que, en alguns casos, el tribut fou liquidat en exercicis anteriors.

El quadre següent resumeix el moviment produït durant l'exercici 1991 dels conceptes tributaris que es troben en aquesta situació:

Concepte	Pendent any anter.	Càrrecs 1991	Total	Recapt. volunt.	Baixes insolv. i altres	Total datat	Pendent cobr. a 31.12.91
Rebutos consum d'aigua	9.839	-	9.839	1.471	-	1.471	8.368
ITS i IVA aigua	7.653	-	7.653	1.153	-	1.153	6.500
Subtotal aigua	17.492	-	17.492	2.624	-	2.624	14.868
Contrib. territorial urbana	10	1.742	1.752	1.480	68	1.548	204
IBI	323	2.227	2.550	1.920	79	1.999	551
Subtotal	333	3.969	4.302	3.400	147	3.547	755
Taxa equivalència	3.761	3.205	6.966	4.404	-	4.404	2.562
Altres menors	81	139	220	220	-	220	-
TOTAL	21.667	7.313	28.980	10.648	147	10.795	18.185

(importats en mPTA)

- Els saldos corresponents als rebuts pel subministrament d'aigua (que inclouen els conceptes de consum, ITS i IVA corresponent) pertanyen als exercicis del 1986 al 1989, ambdós inclosos.

## 2. FISCALITZACIÓ REALITZADA

Per als rebuts d'aigua, no es va iniciar en el seu moment el procediment recaptatori per la via de constrenyiment a causa que abans d'adjudicar la concessió d'aquest servei a una companyia externa, l'Ajuntament no disposava dels mitjans tècnics i humans suficients per obtenir la informació necessària per realitzar una facturació actualitzada, la qual cosa va originar un endarreriment en la facturació dels últims dos anys.

En aquestes circumstàncies, no es va considerar adient procedir a la seva recaptació en via executiva.

- Els saldos reflectits pels conceptes tributaris de Contribució Territorial Urbana i d'IBI, corresponen bàsicament a liquidacions individuals per corregir errors existents en liquidacions anteriors o bé, en el cas de l'IBI, a altes produïdes per nous contribuents.
- Els saldos corresponents a la Taxa d'equivalència, tribut substituït a partir de l'1.01.1990 per l'Impost sobre l'increment del valor dels terrenys de naturalesa urbana, corresponen als imports que resulten de practicar la liquidació definitiva fins el 31.12.1989 per aquell tribut.

Quant a la recaptació en període executiu de les certificacions de descobert corresponents als tributs contrets mitjançant liquidació individual i que han estat gestionades pel recaptador extern, el seu moviment durant l'exercici 1991 i els percentatges de recaptació han estat els següents:

Concepte	Pendent any anter.	Càrrecs 1991	Total	Recapt. execut.	%	Baixes insolv. i altres	%	Total datat	Pendent cobr. a 31.12.91	%
I.s/inc.val.ter	6.870	42.049	48.919	2.386	4,9	909	1,8	3.295	45.624	93,3
Llic. urbaníst.	330	14.384	14.714	8.931	60,7	126	0,9	9.057	5.657	38,4
Altres menors	1.591	7.844	9.435	4.063	43,1	85	0,9	4.148	5.287	56
Subtotal	8.791	64.277	73.068	15.380	21,1	1.120	1,5	16.500	56.568	77,4
Rec. constreny. Inter. demora	87	1.449	1.536	1.536	100	-	-	1.536	-	-
TOTAL	8.878	65.726	74.604	16.916	22,7	1.120	1,5	18.036	56.568	75,8

(Imports en mPTA)

El baix percentatge de recaptació que resulta en la gestió de cobrament de l'Impost sobre l'increment del valor dels terrenys, està explicat pel fet que, inclòs en el saldo pendent de cobrament a 31.12.1991, hi ha un import de 37.834 mPTA

2. FISCALITZACIÓ REALITZADA

corresponent a una liquidació sobre la qual el subjecte passiu va interposar un recurs de reposició, vegeu anàlisi dels saldos de dubtosa cobrabilitat en l'apartat 2.2.3.

El resum del saldo pendent de cobrament a 31.12.1991 gestionat pel recaptador extern, de 107.125 mPTA, estratificat per anys i situació del deute, com també per la modalitat de contracció dels tributs, es reflecteix en el quadre següent:

Exercici	Pendent de cobrament a 31.12.1991					
	Voluntaria	Executiva			Total pendent	%
	Rebutos	Rebutos	Liquidació individual	Total executiva		
1986	1.856	-	-	-	1.856	1,7
1987	3.012	1.100	540	1.640	4.652	4,4
1988	3.961	2.035	151	2.186	6.147	5,7
1989	6.057	3.382	5.671	9.053	15.110	14,1
1990	1.017	9.330	644	9.974	10.991	10,3
Subtotal	15.903	15.847	7.006	22.853	38.756	36,2
1991	2.282	16.525	49.562	66.087	68.369	63,8
TOTAL	18.185	32.372	56.568	88.940	107.125	100

(importos en mPTA)

D'aquests saldos pendents que figuren en el Compte de Recaptació Municipal retut pel recaptador extern, l'Ajuntament únicament concilia amb els saldos pendents de cobrament que figuren en la Liquidació del Pressupost, els corresponents als tributs contrets mitjançant padró (rebutos).

Per tant de l'import total pendent de cobrament a 31.12.1991 de 107.125 mPTA, únicament és conciliat un saldo de 50.557 mPTA.

El resum dels importos i conceptes més significatius en conciliació a 31.12.1991 es mostra en el quadre següent:

## 2. FISCALITZACIÓ REALITZADA

Concepte	Pendent de cobrament a 31.12.1991 segons Compte de Recaptació			Imports en conciliació			Pendent de cobrament a 31.12.1991 segons Liquidació del Pressupost		
	Volunt.	Execut.	Total	Rebuts pendents TEAP(*)	Comptab. en comp. VIAP(**)	Altres	Total pendent	Exerc. tancats	Exerc. corrent
IBI/cont.terr.urb	755	13.707	14.462	2.507	-	44	17.013	9.650	7.363
Llic.fisc.ind.	-	8.134	8.134	-	(1.355)	-	6.779	1.136	5.643
I.s/circ.vehic.	-	8.185	8.185	-	-	-	8.185	3.477	4.708
Insp.vehicles	-	700	700	-	-	-	700	498	202
Reb. consum aigua	14.868	-	14.868	-	(6.500)	9	8.377	8.377	-
Taxa equivalència	2.562	-	2.562	-	-	-	2.562	1.380	1.182
Altres menors	-	1.646	1.646	910	(46)	(477)	2.033	1.275	758
<b>TOTAL</b>	<b>18.185</b>	<b>32.372</b>	<b>50.557</b>	<b>3.417</b>	<b>(7.901)</b>	<b>(424)</b>	<b>45.649</b>	<b>25.793</b>	<b>19.856</b>

(imports en mPTA)

(\*) Tributs reclamats i pendents de resolució per part del Tribunal Econòmic-Administratiu Provincial (TEAP). La gestió de la recaptació és portada directament per l'Ajuntament (vegeu 2.2.2.).

(\*\*) Corresponen al recàrrec de la Diputació, en els rebuts de la Llicència fiscal, i a l'ITS i IVA, en els rebuts pel consum d'aigua. Aquests conceptes es comptabilitzen en el Compte de VIAP (vegeu 2.1.1.2).

### 2.2.2.2. Recaptació directa

L'Ajuntament gestiona directament la recaptació, en període voluntari, dels tributs contrets mitjançant liquidació individual.

D'aquests tributs, els més significatius que han estat liquidats en l'exercici corrent i els seus percentatges de recaptació han estat els següents:

Concepte	Ingressos liquidats	Ingressos cobrats	%	Pendent de cobrament a 31.12.1991	%
I.s/incr.valor terrenys	214.695	11.672	5,4	203.023	94,6
I.s/constr.inst. i obres	34.581	27.137	78,5	7.444	21,5
Llic. urbanístiques	50.450	47.271	93,7	3.179	6,3
Ocupació sòl, vol i subsòl	63.569	63.078	99,2	491	0,8
Llic. obertura establiments	13.355	6.658	49,8	6.697	50,2
Multes de circulació	5.580	687	12,3	4.893	87,7
<b>TOTAL</b>	<b>382.230</b>	<b>156.503</b>	<b>40,9</b>	<b>225.727</b>	<b>59,1</b>

(imports en mPTA)

El saldo pendent de cobrament per l'Impost sobre l'increment del valor dels terrenys de 203.023 mPTA, inclou un import d'almenys 158.925 mPTA corresponent a expedients recorreguts que a 31.12.1991 es trobaven pendents de resolució o sentència, dels quals 141.675 mPTA corresponen a un sol expedient (vegeu estimació dels saldos a 31.12.1991 considerats de dubtosa cobrabilitat en l'apartat 2.2.3.).



A més a més, inclòs en els saldos d'exercicis tancats pendents de cobrament a 31.12.1991 pel mateix concepte tributari, també hi ha un import d'almenys 98.138 mPTA corresponent a expedients que es trobaven en la mateixa situació, i, tot i que es trobaven en període executiu, la gestió per a la seva recaptació no és realitzada pel recaptador extern sinó directament pel mateix Ajuntament, tal com s'ha esmentat en l'apartat 2.2.2.

Com s'ha esmentat en el punt d'apartat 2.2.2.1. anterior, l'Ajuntament no realitza la conciliació entre el saldo pendent de cobrament en període executiu, que figura en el Compte de Recaptació Municipal retut pel recaptador extern, pels conceptes tributaris contrets mitjançant liquidació individual, amb els saldos que, pels mateixos conceptes, figuren en la Liquidació del Pressupost.

Així doncs, no ha estat possible desglossar els saldos que figuren per aquests conceptes tributaris en la Liquidació del Pressupost a 31.12.1991, tant els corresponents a l'exercici corrent com els corresponents a exercicis tancats, entre:

- Recaptació i pendent de cobrament, en període voluntari i en període executiu.
- Recaptació i pendent de cobrament en període executiu, gestionada pel recaptador extern i gestionada directament per l'Ajuntament.

Cal esmentar, però, que la normativa comptable aplicable no establia l'obligació de fer-ho.

### 2.2.3. RESULTAT DE L'ANÀLISI

De l'anàlisi de la gestió realitzada per a la recaptació dels tributs, es posen de manifest les pràctiques irregulars següents:

- a) Des del 23.02.1989, data en què es va formalitzar la segona pròrroga del contracte subscrit amb el recaptador extern, l'Ajuntament no està complint la normativa vigent respecte a la gestió del servei de recaptació municipal, atès que:
  - Segons l'article 85 de la LRBRL i la Sentència de 26 de gener de 1990 del Tribunal Suprem, la gestió indirecta del servei de recaptació, llevat de les delegacions de l'entitat local a favor de les entitats locals d'àmbit superior o a favor de la respectiva comunitat autònoma, pot ser declarada nul·la, per tractar-se d'un servei públic que implica exercici d'autoritat.

- En aquella data la Diputació de Barcelona ja havia creat l'Organisme Autònom Local de Gestió Tributària, l'objecte del qual, entre altres, és la prestació del servei de recaptació en període voluntari i executiu de tota mena de tributs, a més d'altres ingressos de dret públic de les Entitats Locals de la província de Barcelona; per tant, no era d'aplicació el que preveu la Disposició transitòria novena del TRRL<sup>(9)</sup> sobre la possibilitat de pròrroga contractual.
- b) Tot i que l'article 109 del Reglament General de Recaptació (RGR), aprovat mitjançant el Reial Decret 1684/1990, de 20 de desembre, estableix que les quantitats degudes meritaran interessos de demora a partir del dia següent a la data de venciment del deute en període voluntari, i que de la interpretació de l'article 128.3 de la LGT es pot desprendre que aquests interessos són exigibles si, un cop iniciat el procediment de constrenyiment, el deute tributari no ha estat satisfet en els terminis establerts en l'article 108 de l'esmentat RGR, l'Ajuntament únicament aplica interessos de demora en els casos en què els deutes són resolts per resolució o sentència davant dels tribunals, renunciant indegudament a una part d'aquells interessos.
- c) Per a les certificacions de descobert de quantitat inferior a 25 mPTA, el recaptador extern retarda la corresponent notificació de la providència de constrenyiment fins que el contribuent acumuli un deute igual o superior a l'import esmentat.

No es té constància que l'Ajuntament hagi acordat l'aplicació d'aquesta pràctica.

- d) L'Ajuntament no realitza amb la suficient agilitat la notificació de la denúncia per infracció de circulació, i és per aquest motiu que, en un elevat percentatge, el termini per al cobrament en voluntària dels deutes pel concepte de multes de circulació, que és de dos mesos, ha prescrit abans que s'hagi fet efectiva la preceptiva notificació.

Pel que fa als aspectes de gestió comptable cal assenyalar el següent:

---

(9) Disposició transitòria 9a. del TRRL:

"Los actuales recaudadores contratados podrán continuar en el ejercicio de sus funciones de agentes ejecutivos durante la vigencia de los contratos establecidos, los cuales podrán ser prorrogados, de mutuo acuerdo, en tanto las Entidades locales no tengan establecido el servicio con arreglo a lo previsto en esta Ley o bien, tratándose de Municipios, Mancomunidades u otras Entidades locales o Consorcios, no lo tenga establecido la Diputación como forma de cooperación al ejercicio de las funciones municipales."

- a) Fins l'exercici 1991 inclòs, l'Ajuntament ha comptabilitzat, en el capítol d'ingressos corresponent de la Liquidació del Pressupost, el recàrrec de constrenyiment recaptat pel recaptador extern pel valor net que resulta de deduir, a l'import corresponent al recàrrec, la part que el recaptador es reté com a contraprestació per la gestió realitzada.

Aquesta pràctica no està d'acord amb el principi pressupostari de no compensació o de pressupost brut.

- b) L'Ajuntament no realitza l'arqueig dels rebuts, de les liquidacions individuals i de les certificacions de descobert pendents de cobrament, que seria necessari per tal de conciliar el saldo pendent amb els valors que el justifiquen.

A més, tampoc no concilia el saldo pendent de cobrament en període executiu que figura en el Compte de Recaptació Municipal retut pel recaptador extern, pels conceptes tributaris contrets mitjançant liquidació individual, amb els saldos que, pels mateixos conceptes, figuren en la Liquidació del Pressupost, tal com s'ha esmentat en els punts d'apartat 2.2.2.1. i 2.2.2.2.

- c) Quant als saldos pendents de cobrament a 31.12.1991 i considerats de dubtosa cobrabilitat, cal assenyalar que l'informe d'Intervenció corresponent a la Liquidació del Pressupost de l'exercici 1991, feia una observació respecte a l'existència de l'expedient núm. 406-89 de l'Impost sobre l'increment del valor dels terrenys, per import de 141.675 mPTA, i liquidat l'any 1991, el qual es considerava de dubtosa cobrabilitat.

En funció de l'evolució durant l'any 1992 dels saldos pendents de cobrament a 31.12.1991, la Sindicatura ha estimat "a posteriori" que els saldos de dubtós cobrament a la mateixa data ascendeixen a un import de 156.562 mPTA, el resum del qual és el següent:

## 2. FISCALITZACIÓ REALITZADA

Concepte	Liquidat 1991	Liquidat 1992	Import de dubtós cobrament a 31.12.1991
Exp.406-89 Impost s/increment valor terrenys	141.675	18.049	123.626
Exp.107-88 Impost s/increment valor terrenys	37.834	20.254	17.580
Exp.197-87 Impost s/increment valor terrenys	7.128	557	6.571
Subtotal	186.637	38.860	147.777
Multes de circulació			8.785
TOTAL			156.562

(Imports en mPTA)

Pel que fa als expedients per l'Impost sobre l'increment del valor dels terrenys, la Comissió de govern de l'Ajuntament va estimar els recursos de reposició interposats pels afectats i, durant l'any 1992, va resoldre anul·lar les liquidacions practicades en l'exercici 1991 i aprovar unes de substitutives per uns nous valors, liquidant de nou en l'exercici 1992 un import total de 38.860 mPTA i donant de baixa de les Resultes d'ingressos l'import total de 186.637 mPTA.

L'estimació de l'import de dubtós cobrament s'ha determinat pel valor net que resulta de deduir a l'import donat de baixa el nou import liquidat durant l'any 1992.

Pel que fa a les multes de circulació, l'import de 8.785 mPTA correspon a la totalitat del saldo pendent per aquest concepte, tant d'exercicis tancats com de l'exercici corrent, atès que no es té constància que s'hagi realitzat la notificació preceptiva abans de la data de prescripció del termini per al cobrament en voluntària del deute.

### 2.3. TRESORERIA

L'Acta d'arqueig a 31.12.1991 presentava la composició següent:

Concepte	Metàl·lic	Valors	Total
Pressupost	119.477	-	119.477
VIAP	208.348	371.443	579.791
TOTAL	327.825	371.443	699.268

(Imports en mPTA)

2. FISCALITZACIÓ REALITZADA

Situació de l'existència	Metàl·lic	Valors	Total
Caixa Ajuntament	444	371.443	371.887
Banco de Crédito Local (cte.00)	99.403	-	99.403
Banco de Crédito Local (cte.05)	10.553	-	10.553
Banca Catalana	60.207	-	60.207
"la Caixa" (cte.123.67)	31.451	-	31.451
"la Caixa" (cte.6-55)	1.130	-	1.130
Caixa de Sabadell	29.336	-	29.336
Banco Zaragozano	4.288	-	4.288
Caixa de Catalunya	1.013	-	1.013
Caixa de Sabadell (op.Tresoreria)	90.000	-	90.000
TOTAL	327.825	371.443	699.268

(imports en mPTA)

Del saldo de 327.825 mPTA cal distingir el següent:

- El saldo de 90.000 mPTA enregistrat en el compte de la Caixa de Sabadell (Operació de Tresoreria) correspon a l'import no disposat a 31.12.1991 de la pòlissa de crèdit formalitzada amb aquella entitat, amb un límit de 90.000 mPTA.

L'Ajuntament va formalitzar aquesta operació de tresoreria tot i que durant l'any 1991 no es va realitzar cap disposició, vegeu apartat 2.4.1.

- El saldo de 60.207 mPTA dipositat a Banca Catalana, correspon al valor a 31.12.1991 de la inversió realitzada en un Fons d'inversió en actius del mercat mobiliari (FIAMM).

La liquiditat d'aquest import es gairebé immediata atès que per disposar-ne únicament s'ha de comunicar a l'entitat dipositària amb un dia d'antelació.

- La resta dels saldos dels comptes financers són de lliure i immediata disposició, exceptuant el saldo d'un dels comptes del Banco de Crédito Local de España (BCL), de 99.403 mPTA, que és de disposició restringida per destinar-lo al pagament de determinades inversions.

## 2.4. ENDEUTAMENT

## 2.4.1. OPERACIONS DE TRESORERIA

Els saldos reflectits en la Liquidació del Pressupost a 31.12.1991, pel que fa a l'endeutament per operacions de tresoreria, són els següents:

INGRESSOS-Concepte	Previsió definitiva	Ingressos liquidats	Ingressos cobrats	Pendent de cobrament a 31.12.91
Variació de passius financers (cap.9): Operació tresoreria	90.000	90.000	90.000	-

(importos en mPTA)

DESPESES-Concepte	Previsió definitiva	Despeses liquidades	Despeses pagades	Pendent de pagament a 31.12.1991
Interessos (cap.3): Int.op. tresorer.(*)	-	92	92	-
Variació de passius financers (cap.9): Amort.op.tresoreria	90.000	90.000	-	90.000
Total despeses	90.000	90.092	92	90.000

(importos en mPTA)

(\*) L'Ajuntament no desglossa en el capítol 3 de despeses de la Liquidació del Pressupost, els interessos corresponents a les operacions de tresoreria. L'import reflectit ha estat obtingut a partir dels càrrecs bancaris pel concepte indicat.

Aquesta operació de tresoreria es va formalitzar el 04.02.1991 amb la Caixa de Sabadell i presentava les condicions següents:

Límit del crèdit:	90.000 mPTA
Data venciment:	03.02.1992
Interès anual:	15%
Comissió d'obertura:	0,50%
Comissió de no disponibilitat:	0%

La referida operació va ser aprovada pel Ple de l'Ajuntament en data 17.01.1991, i va donar origen a una ampliació de crèdit pressupostari per un import equivalent al límit de 90.000 mPTA, vegeu 2.1.1.1.

Tot i que durant l'exercici 1991 no es va disposar cap import amb càrrec a aquesta pòlissa de crèdit, va ser enregistrada pel seu import límit de 90.000 mPTA com a ingrés, liquidat i cobrat, i

com a despesa, liquidada i pendent de pagament, en la Liquidació del Pressupost de l'exercici 1991, d'acord amb la normativa comptable aplicable fins aquell exercici.

Per tant, en l'Acta d'arqueig a 31.12.1991 figura un saldo de 90.000 mPTA que no es correspon amb un saldo en efectiu dipositat en un compte corrent, sinó que és conseqüència de l'operativa comptable efectuada, vegeu 2.3.

Pel que fa al límit de l'endeutament per a operacions de tresoreria, fixat segons l'article 52 de la LRHL en un 35% dels ingressos liquidats per operacions corrents en l'últim exercici liquidat, el quadre següent mostra les operacions de tresoreria formalitzades en els últims exercicis i el seu percentatge respecte dels ingressos corrents liquidats en l'exercici anterior:

Any	Ingressos corrents liquidats l'any anterior	Import operació tresoreria	Percentatge
1990	751.403	60.000	7,99%
1991	871.759	90.000	10,32%
1992	958.079	300.000	31,31%

(imports en mPTA)

Segons ens va ser manifestat, l'increment en el límit d'endeutament experimentat en l'exercici 1992 respecte als anys anteriors és a causa d'un canvi en la política financera, atès que s'ha reduït el termini de pagament als proveïdors, d'onze a tres mesos.

#### 2.4.2. ENDEUTAMENT A LLARG TERMINI

##### 2.4.2.1. Situació a 31.12.1991 de l'endeutament a llarg termini

El quadre següent mostra la situació a 31.12.1991 dels préstecs vigents formalitzats a llarg termini:

Entitat	O	Data formalitz.	Import nominal consolidat	T.I. %	Data la. amortització	Data darrera amortització	Quotes per a l'exercici 1991			Capital pendent de vèncer a 31.12.1991
							Amort. capital	Interessos	Anualitat total	
Banco Crédito Local	P	28.09.72	5.271	5,5	31.12.77	30.09.92	496	49	545	389
Banco Crédito Local	P	03.12.76	15.970	8,25	31.03.80	31.12.96	1.109	679	1.788	7.117
Banco Crédito Local	P	23.01.81	43.400	11	30.06.81	31.03.94	4.605	1.857	6.462	12.274
Banco Crédito Local	P	16.05.86	33.536	12	31.12.88	30.06.96	3.689	3.191	6.880	22.900
Banco Crédito Local	P	16.05.86	2.508	11,25	30.09.87	30.06.00	135	240	375	2.002
Banco Crédito Local	P	22.12.86	27.595	12	31.03.88	30.12.97	2.163	2.604	4.767	20.326
Banco Crédito Local	P	19.02.87	53.276	11,5	30.06.90	31.03.97	5.688	5.445	11.133	43.739
Banco Crédito Local	P	13.04.88	69.043	11,5	30.09.89	30.06.99	4.592	7.062	11.654	58.499
Banco Crédito Local	P	16.09.88	80.570	11,25	31.12.91	30.09.99	5.996	9.353	15.349	79.012
Banco Crédito Local	P	06.03.89	30.693	11,25	30.06.90	31.03.00	1.891	3.230	5.121	27.520
Banco Crédito Local	P	30.06.89	88.690	11,68	30.09.90	30.06.99	6.305	9.778	16.083	79.496
Banco Crédito Local(1)	P	18.01.90	27.568	14,75	30.06.91	31.03.01	972	3.615	4.587	26.596
Banco Crédito Local(2)	P	18.10.90	125.879	14	31.03.92	31.12.00	-	5.174	5.174	125.879
Diputació Barcelona	P	07.12.82	5.987	11	31.12.84	31.12.97	411	465	876	3.662
Diputació Barcelona	P	20.06.84	4.892	0	30.06.85	30.06.94	489	-	489	1.468
Diputació Barcelona	P	23.07.85	2.474	11,5	31.12.86	30.06.00	128	243	371	1.919
Diputació Barcelona	P	10.04.86	3.300	0	30.06.87	30.06.94	412	-	412	1.237
Diputació Barcelona	P	06.11.86	3.997	0	31.12.87	31.12.94	500	-	500	1.499
Diputació Barcelona	P	08.05.87	5.581	0	31.12.88	31.12.95	698	-	698	2.791
Diputació Barcelona(3)	P	17.05.90	2.425	0	30.06.91	30.06.00	242	-	242	2.183
Caixa Est. Catalunya	P	18.07.83	6.033	16	31.12.83	30.06.93	895	291	1.186	1.343
Banco Zaragozano	P	31.07.91	5.000	13,75	31.10.91	31.07.93	625	172	797	4.375
TOTAL			643.688				42.041	53.448	95.489	526.226

(Imports en mPTA)

O: Operació, préstec (P) o crèdit (C).

T.I.: Tipus d'interès.

Font: Elaboració pròpia en base a la informació facilitada per l'Ajuntament i les entitats prestamistes.

(1) Préstec disposat en la seva totalitat l'any 1991.

(2) Préstec disposat l'any 1990 per import de 13.792 mPTA, i l'any 1991 per la resta, d'import de 112.087 mPTA.

(3) Préstec disposat l'any 1991 per import de 1.212 mPTA, la resta de 1.213 mPTA es troba pendent de cobrament a 31.12.1991.



Al saldo reflectit en el quadre anterior de 526.226 mPTA corresponent al capital pendent de vèncer a 31.12.1991, i pel que fa a l'endeutament, s'ha d'afegir l'import de les quotes d'amortització vençudes i pendents de pagament. L'import total que figura com a pendent de pagament en la Liquidació del Pressupost a 31.12.1991 per aquest concepte ascendeix a 2.817 mPTA (vegeu 2.4.2.3.).

#### 2.4.2.2. Ingressos liquidats en la Liquidació del Pressupost per l'endeutament a llarg termini

Els saldos reflectits en la Liquidació del Pressupost a 31.12.1991, pel que fa als ingressos per l'endeutament a llarg termini, són els que es mostren en el quadre que segueix:

INGRESSOS-Concepte	Previsió definitiva	Ingressos liquidats	Ingressos cobrats	Pendent de cobrament a 31.12.1991
Resultes (exercicis tancats cap.9):				
BCL	142.087	60.460	30.460	30.000
Diputació Barcelona	17.168	17.168	1.212	15.956
<b>Total exerc.tancats</b>	<b>159.255</b>	<b>77.628</b>	<b>31.672</b>	<b>45.956</b>
Variació de passius financers (cap.9):				
BCL	130.763	109.195	109.195	-
Banco Zaragozano	3.000	3.000	3.000	-
Diputació Barcelona	19.094	19.094	-	19.094
<b>Tota exerc.corrent</b>	<b>152.857</b>	<b>131.289</b>	<b>112.195</b>	<b>19.094</b>
<b>Total ingressos</b>	<b>312.112</b>	<b>208.917</b>	<b>143.867</b>	<b>65.050</b>

(importos en mPTA)

El criteri emprat per l'Ajuntament per comptabilitzar en la Liquidació del Pressupost els ingressos pels préstecs concertats a llarg termini, com també les despeses per les inversions que s'hauran de finançar amb aquests préstecs, és el d'enregistrar, en el moment en què es formalitza l'operació de préstec, com a ingrés liquidat l'import total del préstec formalitzat i com a despesa liquidada un import equivalent, desglossant, tant en el capítol d'ingressos com en el de despeses, els imports corresponents a cada una de les inversions a finançar.

L'efecte de l'aplicació d'aquest criteri és que, al tancament de l'exercici, roman en el saldo pendent de cobrament del capítol 9 d'ingressos l'import corresponent a la part dels préstecs no disposada, atès que, en general, les disposicions de fons amb càrrec als préstecs formalitzats amb el BCL o amb la Diputació

de Barcelona estan en funció d'un calendari preestablert que pot no coincidir amb l'any natural.

Pel que fa a les despeses, l'efecte de l'aplicació del criteri esmentat és que es comptabilitzen, com a despeses liquidades per inversions, imports corresponents a inversions que encara no han estat executades i, en alguns casos, sense haver estat aprovat definitivament el projecte tècnic de l'obra (vegeu 2.5.3.).

Quant als saldos mostrats en el quadre anterior, i referents a les Resultes:

- La baixa de 81.627 mPTA, donada per la diferència entre la previsió definitiva de 142.087 mPTA i els ingressos liquidats de 60.460 mPTA, correspon a la modificació del destí d'una part del nominal d'un préstec formalitzat amb el BCL l'any 1990 per import de 125.879 mPTA i pendent de disposició a 31.12.1990 per 112.087 mPTA.

L'Ajuntament va donar de baixa aquest import de 81.627 mPTA, tant de les Resultes d'ingressos com de les Resultes de despeses per inversions, i va tornar a liquidar-lo en l'exercici corrent, en els mateixos capítols pressupostaris d'ingressos i de despeses, però en conceptes que s'ajustaven a la nova aplicació dels fons.

Per realitzar aquest moviment, prèviament s'havia aprovat l'expedient de modificació pressupostària corresponent, vegeu 2.5.1.

- El saldo pendent de cobrament de 30.000 mPTA, correspon a un altre préstec formalitzat amb el BCL l'any 1990, pel mateix import, el qual a 31.12.1990 no s'havia disposat.

Durant l'elaboració del Pressupost per a l'exercici 1991 l'Ajuntament va acordar la reducció del valor nominal d'aquest préstec a la quantitat de 27.568 mPTA, com també la modificació del destí dels fons a unes altres inversions.

Aquest nou valor nominal va ser contemplat en el Pressupost per a l'exercici 1991 com a una operació d'endeutament, la qual finançaria les noves inversions pressupostades, no obstant això, no es va donar de baixa dels saldos de les Resultes, tant d'ingressos com de despeses per inversions, l'import de 30.000 mPTA, tot i que havia estat acordada per la Comissió de govern.

Posteriorment, en data 23.10.1991, la Comissió de govern va acordar modificar de nou l'aplicació d'una part dels fons d'aquest préstec, per import de 14.068 mPTA, i es va tramitar el corresponent expedient de modificació pressupostària, vegeu 2.5.1.

- El saldo pendent de cobrament a la Diputació de Barcelona de 15.956 mPTA, correspon a uns romanents de crèdits atorgats per la Diputació per finançar les inversions següents:

Inversió	Import pendent de cobrament a 31.12.1991
Pavimentació c/A. Clavé	245
Urbanització Can Filua	928
Remodelació enllumenat públic La Florida (1a.fase)	14.783
TOTAL	15.956

(imports en mPTA)

El conveni que regula aquests crèdits, que són a càrrec de la Caixa de Crèdit de Cooperació Local, estableix, entre altres condicions, el següent:

- . Crèdit finalista, destinat a finançar un percentatge del cost de la inversió a realitzar, determinat inicialment en funció del pressupost d'execució per contrata de l'obra.
- . Reducció automàtica del crèdit en funció del preu d'adjudicació, un cop feta la licitació (consolidació del crèdit).
- . Disposició d'un 50% del crèdit en el moment en què s'acrediti la contractació de les obres, i del 50% restant en el moment en què s'acrediti l'acta de recepció provisional.

Del saldo de 15.956 mPTA, que figura com a pendent de cobrament a 31.12.1991, l'Ajuntament únicament té dret a un import de 1.213 mPTA, que correspon al 50% restant de l'import del crèdit consolidat en data 19.09.1990 per valor de 2.425 mPTA, per finançar les obres de Remodelació de l'enllumenat públic del barri de La Florida (1a. fase), vegeu comentari sobre aquesta inversió en el punt d'apartat 2.5.3.3.

L'import restant, de 14.743 mPTA, correspon als romanents que resulten en comptabilitzar els ingressos liquidats per l'import inicialment atorgat per la Diputació, el qual, com s'ha esmentat abans, és variable a la baixa en funció del preu d'adjudicació de l'obra.

Pel que fa als saldos corresponents a l'exercici corrent:

- Els imports de 130.763 mPTA i 109.195 mPTA que figuren com a previsió definitiva i ingressos liquidats i cobrats, respectivament, per préstecs formalitzats o a formalitzar amb el BCL, es desglossen de la forma següent:

Concepte	Import
Part del préstec de valor nominal 125.879 mPTA, donat de baixa de Resultes i tornat a liquidar en l'exercici corrent.	81.627(*)
Préstec de nou valor nominal 27.568 mPTA, que substitueix l'enregistrat en les Resultes pendents de cobrament per valor de 30.000 mPTA.	27.568(*)
Canvi de destí d'una part del préstec anterior.	14.068(*)
Préstec a formalitzar en l'exercici 1991.	7.500
<b>Total previsió definitiva</b>	<b>130.763</b>
Imports no liquidats:	
Part del préstec de valor nominal 27.568 mPTA destinada originàriament a una inversió que posteriorment es va substituir per una altra	(14.068)
Préstec no formalitzat	(7.500)
<b>Total ingressos liquidats i cobrats</b>	<b>109.195</b>

(imports en mPTA)

(\*) Imports comentats anteriorment.

Com es pot observar, tot i que en la Liquidació del Pressupost corresponent a l'exercici corrent figuren uns ingressos liquidats per préstecs formalitzats amb el BCL per valor de 109.195 mPTA, aquest import correspon en la seva totalitat a una part dels préstecs que ja s'havien liquidat en l'exercici anterior i que, posteriorment, es va acordar aplicar-los a unes altres inversions.

D'altra banda, l'import efectivament disposat durant l'exercici 1991 pels dos préstecs formalitzats amb el BCL l'any 1990, ha estat de 139.655 mPTA, que inclou a més dels 109.195 mPTA, l'import de 30.460 mPTA que figura en la

Liquidació del Pressupost com a ingressos cobrats de les Resultes.

- L'import de 3.000 mPTA, liquidat i cobrat per préstecs relacionats amb el Banco Zaragozano, correspon a un préstec formalitzat i disposat totalment durant l'exercici 1991 per valor nominal de 5.000 mPTA.

La diferència de 2.000 mPTA, no enregistrada en la Liquidació del Pressupost, està comptabilitzada en el saldo de la rúbrica de VIAP Operacions diverses.

Tot i que en l'expedient de modificació pressupostària on es va aprovar la inversió a finançar mitjançant aquest préstec, el valor del préstec a concertar, com també el de la inversió a realitzar, es va establir en 3.000 mPTA, l'Ajuntament el va formalitzar per 5.000 mPTA.

- L'import de 19.094 mPTA, liquidat i pendent de cobrament a la Diputació de Barcelona, correspon a la totalitat d'un crèdit atorgat el 27.11.1991 per finançar part del cost de les obres a realitzar de Remodelació de l'enllumenat públic del barri de La Florida (4a. fase).

A 31.12.1991 aquest crèdit, que és amb càrrec a la Caixa de Crèdit de Cooperació Local de la Diputació de Barcelona, encara no s'havia consolidat atès que, en aquesta data, no s'havia adjudicat definitivament l'obra, vegeu comentari sobre aquesta inversió en el punt d'apartat 2.5.3.4.

#### 2.4.2.3. Despeses liquidades en la Liquidació del Pressupost per l'endeutament a llarg termini

Els saldos reflectits en la Liquidació del Pressupost a 31.12.1991, pel que fa a les despeses per l'endeutament a llarg termini, són els següents:

2. FISCALITZACIÓ REALITZADA

DESPESES-Concepte	Previsió definitiva	Despeses liquidades	Despeses pagades	Pendent de pagament a 31.12.1991
Resultes (exercicis tancats cap.3 i 9):				
Interessos	651	651	651	-
Amortització	3.917	3.917	1.605	2.312
<b>Total exerc. tancats</b>	<b>4.568</b>	<b>4.568</b>	<b>2.256</b>	<b>2.312</b>
Interessos (cap.3):				
Interessos préstecs a llarg termini(*)	80.696	55.623	55.208	415
Variació passius financers (cap.9):				
Amortització préstecs llarg termini	46.616	46.182	45.677	505
<b>Total exerc. corrent</b>	<b>127.312</b>	<b>101.805</b>	<b>100.885</b>	<b>920</b>
<b>Total despeses</b>	<b>131.880</b>	<b>106.373</b>	<b>103.141</b>	<b>3.232</b>

(importats en mPTA)

(\*) Deduït l'import de 92 mPTA de les despeses liquidades i pagades, corresponent als interessos de l'operació de tresoreria, vegeu 2.4.1.

El saldo pendent de pagament a 31.12.1991 de 3.232 mPTA correspon als préstecs i conceptes següents:

2. FISCALITZACIÓ REALITZADA

Concepte	Import(*) nominal del préstec	Pendent de pagament a 31.12.1991	
		Interessos	Amortització
- Diputació de Barcelona:			
Quotes dels anys del 1988 al 1990 ambdós inclosos	3.997	-	1.500
Quota de l'any 1990	5.581	-	667
Altres	-	-	145
Total exercicis tancats		-	2.312
- Diputació de Barcelona:			
Quota 2n. semestre 1991	5.987	232	206
Quota 2n. semestre 1991	2.474	122	64
- Caixa d'Estalvis de Catalunya:			
Quota 4t. trimestre 1991	6.033	61	235
Total exercici corrent		415	505
TOTAL		415	2.817

(importos en mPTA)

(\*) A l'efecte d'identificar el préstec en el quadre de situació de l'endeutament a 31.12.1991, vegeu 2.4.2.1.

Pel que fa als saldos liquidats, la diferència entre els saldos que figuren en la Liquidació del Pressupost de l'exercici corrent, i els saldos reflectits en el quadre de situació de l'endeutament, mostrat en el punt d'apartat 2.4.2.1. en les columnes d'amortització del capital i d'interessos, per a l'exercici 1991, ve donada pels motius següents:

Concepte	Interessos	Amortització
Saldos segons quadre de situació de l'endeutament	53.448	42.041
- Quotes de préstecs vençuts l'any 1991:		
."la Caixa":		
préstec de 14.253 mPTA de valor nominal	328	1.838
préstec de 6.250 mPTA de valor nominal	59	874
.Caixa d'Estalvis de Sabadell:		
préstec de 6.432 mPTA de valor nominal	92	555
.Caixa d'Estalvis de Catalunya:		
préstec de 6.250 mPTA de valor nominal	59	874
- Comissions i altres despeses financeres	1.637	-
Saldos segons Liquidació del Pressupost, exercici corrent	55.623	46.182

(importos en mPTA)

#### 2.4.3. RESULTAT DE L'ANÀLISI

- a) Tal com s'ha esmentat en el punt d'apartat 2.4.2.2., l'Ajuntament comptabilitza els ingressos liquidats pels préstecs concertats a llarg termini en el moment en què es formalitza l'operació, i per l'import formalitzat.

Si bé la utilització d'aquest criteri és l'adient quan les clàusules contractuals del préstec obliguen el prestatari a disposar de la totalitat de l'import formalitzat, no pot emprar-se quan l'import formalitzat està subjecte a condicionaments que, posteriorment, poden fer variar l'import nominal definitivament consolidat del préstec. Aquest és el cas dels préstecs formalitzats amb el BCL i amb la Diputació de Barcelona.

- En el cas dels préstecs formalitzats amb el BCL, els quals es troben condicionats a unes finalitats i a un calendari de disposicions preestablerts, la disposició dels fons està subjecta a l'acreditació de la realització de la despesa.

No obstant això, si a la data de venciment del període de carència del préstec l'Ajuntament no ha disposat de la totalitat de l'import formalitzat, pot optar, bé per consolidar el nominal del préstec únicament per la part dels fons que han estat disposats, o bé per disposar de la resta no justificada i justificar posteriorment la seva aplicació, fins a un termini màxim de dos anys.

De la interpretació de la normativa aplicable es desprèn que, per a aquests tipus de préstecs, la liquidació de



l'ingrés s'hauria d'enregistrar en funció de les disposicions realitzades i no de l'import formalitzat, atès que, en un principi, l'Ajuntament ha de disposar dels fons quan hagi justificat la despesa i en funció del calendari establert, a excepció feta de la possibilitat de disposar de la part no justificada a la data de venciment del període de carència.

- En el cas dels crèdits atorgats per la Diputació de Barcelona amb càrrec a la Caixa de Crèdit de Cooperació Local, que també es troben condicionats a la realització d'unes inversions preestablertes, l'import que inicialment es formalitza no coincideix, en general, amb l'import pel qual queda definitivament consolidat, atès que l'import nominal del préstec queda consolidat posteriorment en funció del preu d'adjudicació, un cop feta la licitació.

Per a aquests préstecs, la liquidació de l'ingrés s'hauria d'enregistrar un cop adjudicada l'obra objecte de finançament i en funció del preu d'adjudicació.

Els saldos que, com a conseqüència del criteri emprat per l'Ajuntament, figuren inadecuadament com a pendents de cobrament a 31.12.1991 pel concepte de préstecs a llarg termini són els següents:

Deutor	Pendent de cobrament a 31.12.1991
Resultes: Diputació de Barcelona(*)	14.743
Exercici corrent: Diputació de Barcelona(*)	19.094
TOTAL	33.837

(importos en mPTA)

(\*) Vegeu anàlisi en 2.4.2.2.

- b) Els saldos de les Resultes a 31.12.1991, tant d'ingressos com de despeses, inclouen uns imports equivalents de 30.000 mPTA que, si bé durant l'exercici 1991 la Comissió de govern va acordar-ne la baixa, aquest acord no es va enregistrar comptablement, vegeu 2.4.2.2.

#### 2.4.4. TUTELA FINANCERA

L'Estatut d'Autonomia de Catalunya atribueix al Departament d'Economia i Finances de la Generalitat la competència en matèria de tutela financera de les corporacions locals.

Segons es desprèn de l'article 54.3 de la LRHL i de l'OTFL, per concertar operacions d'endeutament a llarg termini, les entitats locals hauran de sol·licitar l'autorització prèvia al Departament d'Economia i Finances en qualsevol dels supòsits següents:

1. Independentment de la quantia o destí de l'operació a formalitzar, quan la càrrega financera anual, derivada de la suma de les operacions vigents concertades per l'entitat local i de la projectada, excedeixi del 25% dels recursos liquidats per operacions corrents en l'última liquidació pressupostària practicada.

A l'efecte de determinar la càrrega financera, el mateix article 54 de la LRHL, en el punt 4, estableix que aquesta és la suma de les quantitats destinades en cada exercici al pagament de les anualitats d'amortització, dels interessos i de les comissions corresponents a les operacions formalitzades o avalades, llevat de les operacions de tresoreria.

2. Quan la quantia de l'operació projectada excedeixi del 5% dels recursos esmentats, llevat que es destinés a finançar obres o serveis inclosos en plans provincials i programes de cooperació econòmica local degudament aprovats.

A més a més l'article 4 de l'OTFL abans esmentada estableix que per a les operacions en què no sigui necessària l'autorització prèvia, com també per a les operacions de tresoreria, les corporacions locals han de trametre al Departament d'Economia i Finances, i prèviament a la formalització de l'operació, la informació a què fa referència.

Pel que fa al compliment, per part de l'Ajuntament, d'aquesta normativa, s'ha de fer constar el següent:

- a) Operacions de tresoreria:

No es té constància que l'Ajuntament hagi informat prèviament el Departament d'Economia i Finances sobre la formalització d'aquestes operacions, incomplint així la normativa establerta.

b) Endeutament a llarg termini:

El coeficient d'endeutament a 31.12.1991 és el següent:

$$\frac{55.623(A)+46.182(B)*100}{871.759(C)} = 11,68\%$$

(A)(B) Imports liquidats que figuren en la Liquidació del Pressupost de l'exercici corrent pels conceptes d'interessos i d'amortització, respectivament, dels préstecs a llarg termini (vegeu 2.4.2.3.).

(C) Ingressos corrents reconeguts en la Liquidació del Pressupost de l'exercici 1990 (exercici no fiscalitzat).

Les operacions vigents a 31.12.1991, de les quals la Sindicatura no té constància que l'Ajuntament hagi informat, en el seu moment, el Departament d'Economia i Finances, són les següents:

Entitat	Data formalització	Import nominal	Data darrera amortit.	Capital pendent de vèncer a 31.12.1991
B. Crèdit Local	18.01.90	27.568	31.03.01	26.596
B. Zaragozano	31.07.91	5.000	31.07.93	4.375
Dip. Barcelona	07.12.82	5.987	31.12.97	3.662
Dip. Barcelona	20.06.84	4.892	30.06.94	1.468
Dip. Barcelona	23.07.85	2.474	30.06.00	1.919
Dip. Barcelona	10.04.86	3.300	30.06.94	1.237
Dip. Barcelona	06.11.86	3.997	31.12.94	1.499
Dip. Barcelona	08.05.87	5.581	31.12.95	2.791
Dip. Barcelona	17.05.90	2.425	30.06.00	2.183
TOTAL				45.730

(imports en mPTA)

## 2.5. CONTRACTACIÓ: INVERSIONS REALS

### 2.5.1. PRESSUPOST D'INVERSIONS I MODIFICACIONS

Les dotacions per a inversions, amb el seu finançament previst, consignades en el Pressupost per a l'exercici 1991 i les

2. FISCALITZACIÓ REALITZADA

modificacions pressupostàries realitzades en el capítol d'inversions, són les següents:

Projecte d'inversió	Previsió inicial	Modificació	Total inversió prevista	Finançament		
				Préstecs	Subvencions	Recursos propis
Urbanització Parc Catalunya	-	60.820	60.820	60.820	-	-
Remod. enllumenat públic La Florida (4a. fase)	49.094	-	49.094	19.094	30.000	-
Rehabilit. Centre Cívic La Florida	-	27.370	27.370	27.370	-	-
Plans d'habitatge i benestar comunitari	10.000	9.000	19.000	-	-	19.000
Reforma local c/C. Rusell, ubicació Escola d'adults	14.068	-	14.068	14.068	-	-
Adequació C. Cívic La Creueta	12.000	-	12.000	12.000	-	-
Proj. addicional obres urb. Rambla enllaç La Florida	-	5.669	5.669	-	5.669	-
Compra equip jardineria	-	7.505	7.505	7.505	-	-
Compra equip informàtic	-	7.500	7.500	7.500	-	-
Compra vehicles policia	-	3.000	3.000	3.000	-	-
Compra equip informàtic	1.500	-	1.500	1.500	-	-
<b>TOTAL</b>	<b>86.662</b>	<b>120.864</b>	<b>207.526</b>	<b>152.857</b>	<b>35.669</b>	<b>19.000</b>

(importats en mPTA)

La previsió inicial de 86.662 mPTA inclou un import de 27.568 mPTA corresponent a les inversions següents: Reforma del local C/C. Rusell per a la ubicació de l'Escola d'Adults, adequació del Centre Cívic de La Creueta i compra d'equip informàtic.

El finançament d'aquestes tres inversions es va preveure que es realitzaria mitjançant el canvi de destí d'un préstec formalitzat amb el BCL i pendent de disposició a 31.12.1990 per valor de 30.000 mPTA i inicialment vinculat a la compra d'uns terrenys per ampliar el cementiri.

No obstant això, a 31.12.1991 no s'havia donat de baixa del saldo de les Resultes, tant d'ingressos com de despeses, l'import de 30.000 mPTA, tal com s'ha esmentat en el punt d'apartat 2.4.2.2.

L'import de 120.864 mPTA corresponent a l'increment del crèdit pressupostari per a inversions a realitzar en l'exercici 1991, ve donat per de les modificacions pressupostàries següents:

2. FISCALITZACIÓ REALITZADA

Inversió	Increment de la dotació pressupost.	Origen dels Fons			
		Nous i majors ingressos	Nous préstecs	Canvi de destí dels préstecs existents	Baixes de dotació d'altres despeses
Urb. Rbla. enllaç La Florida	5.669	5.669	-	-	-
Urb. Parc Catalunya	60.820	-	-	60.820	-
Rehabil. C.Civic La Florida	27.370	-	-	27.370	-
Compra equips jardineria	7.505	-	-	7.505	-
Compra equip informàtic	7.500	-	7.500	-	-
Compra vehicles policia	3.000	-	3.000	-	-
Plans habitatge i benestar	9.000	-	-	-	9.000
Total modificacions (*)	120.864	5.669	10.500	95.695	9.000

(importats en mPTA)

(\*) Vegeu 2.1.1.1.

El canvi de destí d'una part de l'import no disposat a 31.12.1990 dels préstecs formalitzats l'any 1990 amb el BCL, va constituir l'origen dels fons per finançar la major part de les noves inversions pressupostades.

El quadre següent mostra les inversions que van quedar substituïdes i la nova aplicació dels fons:

2. FISCALITZACIÓ REALITZADA

Inversions substituïdes		Nova aplicació dels fons: inversió		
		Urb. Parc Catalunya (1991)	Urb. Centre Cívic La Florida	Compra equip jardineria
De Resultes:				
Urb. Parc Catalunya (1990)	48.215	48.215	-	-
Reh. Finca Windich (4a.fase)	33.412	-	27.370	6.042
	<u>81.627(*)</u>			
Del Pressupost inicial:				
Reforma local C/C. Rusell, ubicació Escola d'adults	14.068(**)	12.605	-	1.463
Total origen-aplicació	95.695	60.820	27.370	7.505

(importats en mPTA)

(\*) Import que es va donar de baixa dels saldos de les Resultes, tant d'ingressos com de despeses, comentat en el punt d'apartat 2.4.2.2.

(\*\*) Import inclòs en el Pressupost per a l'exercici 1991 i no liquidat, comentat en el punt d'apartat 2.4.2.2.

2.5.2. INVERSIONS LIQUIDADES

El quadre següent mostra els saldos reflectits en la Liquidació del Pressupost per les inversions més significatives corresponents bé a exercicis tancats o bé a l'exercici corrent.

2. FISCALITZACIÓ REALITZADA

DESPESES-Concepte	Previsió definitiva	Despeses liquidades	Despeses pagades	Pendent de pagam. a 31.12.1991
Resultes (exercicis tancats cap. 6): any 1989 i anteriors:				
Terrenys ampliació cementiri	30.000	30.000	-	30.000
Rehabilitació Pavelló Esports	10.870	10.870	9.307	1.563
Rehabilitació Finca Windich	12.454	12.454	11.514	940
Altres menors	28.893	28.893	3.438	25.455
any 1990:				
Urbanització Rbla. enllaç La Florida	263.645	263.645	211.671	51.974
Urbanització Parc Catalunya	48.215	-	-	-
Remodelació enllumenat públic La Florida (1a. fase)	40.995	40.995	10.504	30.491
Rehabilitació Finca Windich (4a.fase)	33.412	-	-	-
Rehabilitació Finca Windich (2a.fase)	2.567	2.567	2.567	-
Altres menors	34.959	34.959	28.250	6.709
<b>Total exercicis tancats</b>	<b>506.010</b>	<b>424.383</b>	<b>277.251</b>	<b>147.132</b>
Inversions (capítol 6):				
Urbanització Parc Catalunya	60.820	60.820	-	60.820
Remodelació enllumenat públic La Florida (4a. fase)	49.094	49.094	-	49.094
Rehabilitació Centre Cívic La Florida	27.370	27.370	-	27.370
Plans habitatge i benestar comunitari Ref. local c/C.Rusell, Escola d'adults	19.000	17.698	7.101	10.597
Adequació Centre Cívic La Creueta	14.068	-	-	-
Projecte addicional obres Rambla enllaç La Florida	12.000	12.000	10.204	1.796
Altres menors	5.669	5.669	-	5.669
Altres menors	19.505	12.005	7.330	4.675
<b>Total exercici corrent</b>	<b>207.526</b>	<b>184.656</b>	<b>24.635</b>	<b>160.021</b>
<b>TOTAL DESPESES</b>	<b>713.536</b>	<b>609.039</b>	<b>301.886</b>	<b>307.153</b>

(Imports en mPTA)

Pel que fa als saldos corresponents als ingressos afectats a les inversions mostrades en el quadre anterior, el seu detall és el següent:

2. FISCALITZACIÓ REALITZADA

INGRESSOS-Concepte	Previsió definitiva	Ingressos liquidats	Ingressos cobrats	Pendent de cobram. a 31.12.1991
Resultes (exercicis tancats cap. 7 i 9): any 1989 i anteriors:				
- Transferències de capital:				
Diputació (Rehabil. Pavelló Esports)	10.870	10.870	10.870	-
Diputació (Rehabil. Finca Windich)	9.276	9.276	9.276	-
Diputació (Altres inversions)	1.190	1.190	-	1.190
- Variació passius financers:				
BCL (terrenys cementiri)	30.000	30.000	-	30.000
Diputació (altres inversions)	1.173	1.173	-	1.173
any 1990:				
- Transferències de capital:				
INCASOL(Rbla enllaç La Florida)	263.645	263.645	215.108	48.537
Diputació (Remodelació enllumenat La Florida 1a. fase)	25.000	25.000	9.575	15.425
- Variació passius financers:				
BCL (diverses inversions)(*)	106.065	24.438	24.438	-
Diputació (Remodelació enllumenat La Florida 1a. fase)	15.995	15.995	1.212	14.783
<b>Total exercicis tancats</b>	<b>463.214</b>	<b>381.587</b>	<b>270.479</b>	<b>111.108</b>
- Transferències de capital (cap. 7):				
INCASOL(Rambla enllaç La Florida)	5.669	5.669	-	5.669
Diputació (Remodelació enllumenat La Florida 4a. fase)	30.000	30.000	-	30.000
Subtotal	<u>35.669</u>	<u>35.669</u>	<u>-</u>	<u>35.669</u>
- Variació passius financers (cap. 9):				
BCL (diverses inversions)	130.763	109.195	109.195	-
Diputació (Remodelació enllumenat La Florida 4a. fase)	19.094	19.094	-	19.094
B. Zaragozano(Vehicles policia)	3.000	3.000	3.000	-
Subtotal	<u>152.857</u>	<u>131.289</u>	<u>112.195</u>	<u>19.094</u>
<b>Total exercici corrent</b>	<b>188.526</b>	<b>166.958</b>	<b>112.195</b>	<b>54.763</b>
<b>TOTAL INGRESSOS</b>	<b>651.740</b>	<b>548.545</b>	<b>382.674</b>	<b>165.871</b>

(imports en mPTA)

(\*) L'import que figura en les Resultes d'ingressos per aquest préstec és de 112.087 mPTA, que correspon a la part no disposada a 31.12.1990 del préstec formalitzat per valor de 125.879 mPTA, vegeu 2.4.2.2.

En aquest quadre no s'ha inclòs la part que d'aquest préstec s'ha liquidat i cobrat per finançar les transferències de capital atorgades per l'Ajuntament als dos ens dependents, per imports de 1.106 mPTA al Patronat Municipal Granja-Taller Soldevila i 4.916 mPTA al Patronat Servei d'Esports Municipal.

2.5.3. RESULTAT DE L'ANÀLISI

- a) Tal com s'ha esmentat en el punt d'apartat 2.4.2.2., on s'han analitzat els ingressos per les operacions d'endeutament a llarg termini, el criteri emprat per l'Ajuntament per comptabilitzar les despeses per inversions amb finançament afectat, és el de liquidar aquestes despeses en funció de l'import del compromís d'ingrés que per finançar la inversió s'ha formalitzat, independentment de la despesa que, segons les certificacions d'obra o les adquisicions reals, hagi estat realitzada.



Aquest criteri no es correspon amb el que es desprèn de la interpretació de la normativa aplicable, la qual estableix que la imputació de les despeses a la Liquidació del Pressupost s'ha de reconèixer i enregistrar quan la despesa hagi estat realitzada i sigui exigible a favor d'un tercer.

Com a conseqüència del criteri utilitzat per l'Ajuntament, l'import no executat que figura com a pendent de pagament a 31.12.1991 pel concepte d'inversions és d'almenys, 157.271 mPTA i correspon a les inversions següents:

Inversió(*)	Saldo pendent de pagament a 31.12.1991	Import executat a 31.12.1991	Import no executat a 31.12.1991
Urb. Rambla enllaç La Florida	57.643	57.643	-
Urb. Parc Catalunya	60.820	-	60.820
Remod. Enllumenat púb. La Florida (1a. fase)	30.491	10.504	19.987
Remod. Enllumenat púb. La Florida (4a. fase)	49.094	-	49.094
Rehabil. Centre Cívic La Florida	27.370	-	27.370
<b>TOTAL</b>	<b>255.418</b>	<b>68.147</b>	<b>157.271</b>

(Imports en mPTA)

(\*) Inversions que es comenten en els punts d'apartat següents.

#### 2.5.3.1. Urbanització de la Rambla d'enllaç amb el barri de La Florida

En data 18.11.1988 es va formalitzar un conveni de gestió urbanística amb l'Institut Català del Sòl (INCASOL) per al desenvolupament de sòl industrial, propietat de l'INCASOL, en diferents sectors del municipi de Santa Perpètua de Mogoda.

En l'esmentat conveni, i també en el protocol complementari de data 23.05.1990, es va acordar que l'INCASOL aportaria la quantitat de 300.000 mPTA, destinada principalment a finançar les obres d'urbanització de la zona d'equipament cedida a l'Ajuntament i a assegurar la seva connexió amb el casc urbà i el barri de La Florida.

També es va acordar que aquesta quantitat global de 300.000 mPTA seria revaloritzada en funció d'una fórmula polinòmica la qual està en funció de la variació de l'índex del preu dels components més significatius del cost de l'obra, des de la data de la licitació fins el moment de l'execució.

Així, a l'empara d'aquest conveni, en data 23.05.1990, l'INCASOL va acceptar el finançament del Projecte d'urbanització del vial central d'enllaç entre Santa Perpètua i La Florida, pressupostat inicialment en 276.979 mPTA.

2. FISCALITZACIÓ REALITZADA

L'adjudicació de l'obra es va realitzar mitjançant subhasta pública i, després d'acomplir els tràmits legalment establerts per a la contractació mitjançant aquest sistema, en data 07.09.1990 el Ple de l'Ajuntament aprovà l'adjudicació definitiva a una empresa constructora, amb un preu d'adjudicació de 217.861 mPTA.

El corresponent contracte administratiu fou formalitzat mitjançant Escriptura pública en data 01.10.1990.

A partir de l'adjudicació definitiva, aquesta obra ha comportat els increments de cost següents:

Data d'aprovació pel Ple	Concepte	Import	Increment %
07.09.90	Adjudicació inicial	217.861	100
20.12.90	Estudi de Seguretat i Higiene en el treball	5.158	2,37
05.04.91	Modificació projecte inicial	23.628	10,84
05.04.91	Projecte complementari	22.303	10,24
Total increments de cost		51.089	23,45
TOTAL COST ADJUDICAT		268.950	123,45

(imports en mPTA)

Pel que fa a altres despeses imputables a l'obra (anàlisi de terrenys, redacció del projecte, estudi d'ordenació, etc), el cost total d'aquests conceptes ascendeix a 13.698 mPTA. Per tant, el cost total de l'obra contractada ascendeix a 282.648 mPTA.

Quant a la comptabilització d'aquesta inversió, els quadres següents mostren els imports liquidats, de les despeses i dels ingressos afectats corresponents, en les Liquidacions del Pressupost fins el 31.12.1991:

Despeses (cap.6) any	Despeses liquidades	Despeses pagades durant l'any 1990	Despeses pagades durant l'any 1991	Total pagat a 31.12.1991	Pendent de pagament a 31.12.1991
1990	276.979	13.334	211.671	225.005	51.974
1991	5.669	-	-	-	5.669
TOTAL	282.648	13.334	211.671	225.005	57.643

(imports en mPTA)

2. FISCALITZACIÓ REALITZADA

Ingressos (cap.7) any	Ingressos liquidats	Ingressos cobrats durant l'any 1990	Ingressos cobrats durant l'any 1991	Total cobrat a 31.12.1991	Pendent de cobrament a 31.12.1991
1990	276.979	13.334	215.108	228.442	48.537
1991	5.669	-	-	-	5.669
TOTAL	282.648	13.334	215.108	228.442	54.206

(importats en mPTA)

Pel que fa a les despeses, de l'import liquidat a 31.12.1990 de 276.979 mPTA, el qual es correspon amb el cost a finançar acceptat per l'INCASOL en data 23.05.1990, únicament un import de 49.369 mPTA correspon a treball realment executat fins a aquella data (13.698 mPTA per altres despeses imputables a l'obra i 35.671 mPTA per la 1a. certificació de l'obra), la resta de 227.610 mPTA es va contreure en l'exercici 1990 sense haver estat executada l'obra.

L'import liquidat durant l'any 1991, de 5.669 mPTA, correspon a la diferència entre el cost total de l'obra contractada de 282.648 mPTA i l'import liquidat en les despeses per aquesta inversió l'any anterior.

A 31.12.1991 l'obra havia estat executada i certificada en la seva totalitat.

Pel que fa als ingressos per les aportacions de l'INCASOL, els imports liquidats en els exercicis 1990 i 1991 són equivalents als imports liquidats en les despeses, en canvi els cobraments que figuren en la Liquidació del Pressupost no es corresponen amb els cobraments efectius, sinó que, en alguns casos, en un principi van ser enregistrats en un compte de VIAP i posteriorment traspassats a la Liquidació del Pressupost en funció dels pagaments que per les despeses s'havien realitzat.

L'import total cobrat fins el 31.12.1991 per finançar l'obra analitzada ha estat de 229.072 mPTA, de les quals 228.442 mPTA han estat enregistrades en la Liquidació del Pressupost, bé del 1990 o bé del 1991, i la resta, de 630 mPTA, està inclosa en el saldo d'una rúbrica de l'epígraf d'Operacions diverses del Compte de VIAP.

De l'anàlisi de la inversió realitzada, cal assenyalar, a més, el següent:

- a) Adicionalment a l'import total comptabilitzat, els anys 1990 i 1991, en les partides pressupostàries de despeses corresponents a aquesta inversió pel concepte de

certificacions d'obra, que ascendeix a 268.950 mPTA, el mes de març de 1991 el contractista adjudicatari de l'obra va certificar un import de 3.112 mPTA per la construcció d'una nova xarxa de sanejament en la zona de la Rambla.

L'Ajuntament va comptabilitzar aquesta despesa, que correspon al capítol 6, en la partida pressupostària del capítol 2 destinada a imputar despeses corrents per conservació i reparació d'inversions, atès que el crèdit pressupostari corresponent a aquesta inversió havia estat exhaurit.

- b) L'import de 630 mPTA, inclòs en el saldo a 31.12.1991 d'una rúbrica del Compte de VIAP i que correspon a part d'una de les aportacions realitzades per l'INCASOL, hauria de ser traspasat com a cobrament realitzat a la partida pressupostària d'ingressos del capítol 7 corresponent.

#### 2.5.3.2. Urbanització del Parc Catalunya

L'adjudicació d'aquesta obra, valorada segons el projecte reformat aprovat definitivament en 60.820 mPTA, es va realitzar mitjançant subhasta pública. Després d'acomplir els tràmits necessaris per procedir a la contractació mitjançant aquest sistema, en data 23.10.1991 la Comissió de govern de l'Ajuntament va aprovar l'adjudicació definitiva a l'empresa que va resultar la més avantatjosa, amb un preu d'adjudicació de 50.060 mPTA.

El contracte administratiu corresponent fou formalitzat en data 25.11.1991.

Quant al finançament d'aquesta inversió, es va preveure que seria finançada mitjançant la nova aplicació d'una part dels dos préstecs formalitzats amb el BCL l'any 1990, vegeu 2.5.1.

Respecte als aspectes comptables, l'any 1990 es va liquidar en el capítol 6 de despeses, per aquesta inversió, un import de 48.215 mPTA corresponent a la valoració d'un projecte anterior en què la subhasta realitzada per a la seva contractació va quedar deserta.

En el capítol 9 d'ingressos, també es va liquidar l'import equivalent per la part del préstec formalitzat amb el BCL, que es destinaria a finançar aquesta inversió.

Durant el 1991 es van donar de baixa dels saldos de Resultes, tant del saldo pendent de pagament com del pendent de cobrament, l'import de 48.215 mPTA, i es va tornar a liquidar la despesa per

l'import corresponent a la valoració del projecte reformat de 60.820 mPTA.

A 31.12.1991 l'execució d'aquesta obra, adjudicada per 50.060 mPTA, encara no s'havia iniciat.

2.5.3.3. Remodelació enllumenat públic del barri de La Florida (1a. fase)

En l'exercici 1990 es va liquidar en el capítol 6 de despeses per aquesta inversió un import de 40.995 mPTA corresponent a la valoració del projecte inicial de l'obra a realitzar.

Així mateix, en els capítols 7 i 9 d'ingressos, es van liquidar 25.000 mPTA i 15.995 mPTA que corresponien a la subvenció i al crèdit amb càrrec a la Caixa de Crèdit de Cooperació Local, respectivament, atorgats per la Diputació de Barcelona.

Posteriorment, en data 26.06.1990 el Ple de l'Ajuntament va aprovar definitivament una nova redacció d'aquest projecte, que va quedar valorat en 32.649 mPTA, i es va sol·licitar a la Diputació de Barcelona la reducció del crèdit atorgat per al finançament d'aquesta obra a la quantitat de 7.649 mPTA. No obstant això, a 31.12.1990 l'Ajuntament no va comptabilitzar les modificacions que comportaven aquests canvis.

Pel que fa a l'obra, l'adjudicació es va realitzar mitjançant el sistema d'adjudicació directa, essent adjudicada definitivament en data 19.09.1990, amb un preu d'adjudicació de 27.425 mPTA.

L'import executat i certificant fins el 31.12.1991 era de 10.504 mPTA.

La reducció del preu d'adjudicació respecte a la valoració del projecte aprovat definitivament, va originar la reducció del crèdit formalitzat amb la Diputació de Barcelona, que va quedar consolidat per un import de 2.425 mPTA del qual a 31.12.1991 s'havia cobrat 1.212 mPTA corresponent a un 50%, vegeu 2.4.2.2.

2.5.3.4. Remodelació enllumenat públic del barri de La Florida (4a. fase)

En data 26.06.1990 el Ple de l'Ajuntament va aprovar definitivament el projecte tècnic de l'obra per un valor de 49.094 mPTA.

L'adjudicació es va realitzar mitjançant el sistema de subhasta pública i després d'acomplir els tràmits legalment establerts,

en data 15.01.1992 la Comissió de govern va aprovar l'adjudicació definitiva de l'obra amb un preu d'adjudicació de 35.869 mPTA.

Pel que fa al seu finançament, el juny del 1990 la Diputació de Barcelona havia concedit a l'Ajuntament una subvenció per valor de 30.000 mPTA, i, també per finançar aquesta inversió, el 27.11.1991 aquesta Diputació li va atorgar un crèdit amb càrrec a la Caixa de Crèdit de Cooperació Local per un import de 19.094 mPTA, que correspon a la part no subvencionada respecte a la valoració del projecte tècnic de l'obra de 49.094 mPTA.

Respecte a la comptabilització d'aquesta inversió, tot i que a 31.12.1991 no s'havia adjudicat l'obra, en aquesta data figura com a despesa liquidada i pendent de pagament un import de 49.094 mPTA corresponent a la valoració del projecte tècnic de l'obra, i com a ingressos liquidats i pendents de cobrament a la Diputació de Barcelona uns imports de 30.000 mPTA i 19.094 mPTA, corresponents a la subvenció i al crèdit, respectivament, atorgats.

#### 2.5.3.5. Rehabilitació del Centre Cívic del barri de La Florida

En data 30.07.1991 la Comissió de govern va aprovar inicialment el projecte tècnic de l'obra, valorat en 27.142 mPTA, com també el plec de condicions per adjudicar-la mitjançant el sistema de contractació directa.

Després d'acomplir els tràmits establerts per procedir a la contractació mitjançant aquest sistema, es va adjudicar en data 23.10.1991, per un preu de 27.142 mPTA.

El contracte administratiu corresponent fou formalitzat en data 22.11.1991.

Quant al seu finançament es va preveure que seria finançada mitjançant la nova aplicació d'una part d'un préstec formalitzat amb el BCL, vegeu 2.5.1.

Pel que fa als aspectes comptables, l'Ajuntament ha liquidat la despesa per aquesta inversió per l'import corresponent a la dotació pressupostària existent de 27.370 mPTA.

A 31.12.1991 l'execució d'aquesta obra encara no s'havia iniciat.

### 3. CONCLUSIONS

A continuació s'assenyalen les principals conclusions que es desprenen del treball realitzat en relació amb les diferents àrees objecte de fiscalització que abasta el present informe.

#### 3.1. OBSERVACIONS

##### A. CICLE FINANCER: SISTEMA D'INFORMACIÓ COMPTABLE I PRESSUPOSTARI

###### 1. Compte de l'Administració del Patrimoni

L'Ajuntament no va elaborar el Compte de l'Administració del Patrimoni que preveu la normativa comptable que li era d'aplicació a 31.12.1991 (vegeu 1.2.2.2. i 2.1.1.).

###### 2. Aprovació del Compte General corresponent a l'exercici 1991

Llevat del Compte de l'Administració del Patrimoni, que no és elaborat, l'Ajuntament va aprovar la resta dels comptes integrants del Compte General corresponent a l'exercici 1991 fora del termini legal establert (vegeu 2.1.1.).

###### 3. Ampliacions de crèdits pressupostaris ampliables

Durant l'exercici 1991 el Ple de l'Ajuntament no va tramitar els corresponents expedients d'ampliació de crèdits que, segons les Bases d'execució del Pressupost per a l'exercici 1991, eren necessaris per fer efectives les ampliacions realitzades (vegeu 2.1.1.1.).

###### 4. Reconeixement de deutes d'exercicis anteriors

Durant l'exercici 1991 el Ple de l'Ajuntament va reconèixer despeses realitzades en l'exercici anterior per import de 9.649 mPTA. També en l'exercici 1993 va reconèixer despeses realitzades en exercicis anteriors per import de 22.987 mPTA dels quals 3.401 mPTA corresponien als exercicis 1990 i 1991, mentre que la resta corresponia a l'exercici 1992 (vegeu 2.1.1.1.).

La realització de despeses sense l'existència prèvia de suficient dotació pressupostària comporta un incompliment del que estableix l'article 154.5 de la LRHL (vegeu el text d'aquest article en la nota de peu de plana núm. 8 del punt d'apartat 2.1.1.1.).

Si bé, de la interpretació dels articles 26.2.c) i 60.2 del RPL<sup>(10)</sup> es pot desprendre que, previ reconeixement per part del Ple, es poden aplicar al pressupost vigent despeses realitzades en exercicis anteriors, s'ha d'entendre que aquesta excepció es contempla per convalidar situacions puntuals i no com a una possibilitat regulada per realitzar sistemàticament despeses sense la suficient consignació pressupostària, atès que aquesta pràctica vulnera el principi general pressupostari respecte al caràcter limitatiu del pressupost de despeses.

#### 5. Compte de Valors Independents i Auxiliars del Pressupost (VIAP)

El saldo a 31.12.1991 de l'epígraf de Fiances i dipòsits de l'agrupació metàl·lic, inclou un import de 60.000 mPTA que, per la seva naturalesa, hauria d'haver-se enregistrat com a un ingrés pressupostari (vegeu 2.1.1.2).

#### B. INGRESSOS: TRIBUTS I ALTRES INGRESSOS

##### 1. Recaptació indirecta dels tributs

La recaptació municipal en període voluntari dels tributs contrets mitjançant padró, com també la recaptació de tots els tributs en període executiu, llevat d'aquells en què es va interposar una reclamació i es troben pendents de resolució o sentència, és duta a terme indirectament per un recaptador extern (vegeu 2.2.2.). Per tant, l'Ajuntament està infringint la normativa legal vigent respecte a la gestió de la recaptació municipal (vegeu 2.2.3.a).

##### 2. Recaptació de tributs en via executiva

S'han observat determinades pràctiques irregulars que comporten una renúncia implícita a la recaptació d'alguns ingressos obligatòriament exigibles per l'Ajuntament, com són (vegeu 2.2.3.):

---

(10) Article 26 del RPL:

"1. Con cargo a los créditos del estado de gastos de cada Presupuesto sólo podrán contraerse obligaciones derivadas de adquisiciones, obras, servicios y demás prestaciones o gastos en general que se realicen en el año natural del propio ejercicio presupuestario (artículo 157.1 LRHL).

2. No obstante lo dispuesto en el apartado anterior, se aplicarán a los créditos del Presupuesto vigente, en el momento de su reconocimiento, las obligaciones siguientes:

a) Las que resulten de la liquidación de atrasos a favor del personal que perciba sus retribuciones con cargo a los Presupuestos Generales de la Entidad local (artículo 157.2.a), LRHL).

b) Las derivadas de compromisos de gastos debidamente adquiridos en ejercicios anteriores. En el supuesto establecido en el artículo 47.5 se requerirá la previa incorporación de los créditos correspondientes.

c) Las obligaciones procedentes de ejercicios anteriores a que se refiere el artículo 60.2 del presente Real Decreto".

Article 60.2 del RPL:

"Corresponderá al Pleno de la Entidad el reconocimiento extrajudicial de créditos, siempre que no exista dotación presupuestaria, operaciones especiales de crédito o concesiones de quita y espera".



- Els interessos de demora, quan els deutes no són resolts per resolució o sentència davant dels tribunals.
- L'import total del deute en via executiva, quan el deute acumulat per contribuent és inferior a 25 mPTA.

### 3. Recaptació dels deutes per multes de circulació

L'Ajuntament no realitza amb la suficient agilitat la notificació de la denúncia per infracció de circulació, i és per aquest motiu que, en un elevat percentatge, el termini de dos mesos per al cobrament en voluntària dels deutes pel concepte de multes de circulació, ha prescrit abans que s'hagi fet efectiva la preceptiva notificació (vegeu 2.2.3.).

### 4. Imports considerats de dubtosa cobrabilitat a 31.12.1991

L'import estimat per la Sindicatura dels saldos de dubtosa cobrabilitat a 31.12.1991 ascendeix a 156.562 mPTA. D'aquest import, 147.777 mPTA corresponen a l'efecte net d'haver liquidat de nou en l'exercici 1992 tres liquidacions de l'Impost sobre l'increment de valor dels terrenys, substitutives de les practicades en l'exercici 1991, les quals posteriorment es van donar de baixa (vegeu 2.2.3.).

## C. ENDEUTAMENT

### 1. Comptabilització dels ingressos per l'endeutament a llarg termini

El criteri emprat per l'Ajuntament per comptabilitzar els ingressos per les operacions de préstec afectats a despeses per inversions, no és l'adient (vegeu observació D.1.).

### 2. Baixa acordada per la Comissió de govern i no comptabilitzada

Els saldos de les Resultes a 31.12.1991, tant d'ingressos com de despeses, inclouen uns imports equivalents de 30.000 mPTA que, si bé durant l'exercici 1991 la Comissió de govern va acordar-ne la baixa, aquest acord no es va enregistrar comptablement (vegeu 2.4.2.2.).

### 3. Tutela financera

Pel que fa a l'acompliment de la normativa respecte a la tutela financera de les Corporacions Locals que correspon exercir a l'Administració de la Generalitat (vegeu 2.4.4.):

- L'Ajuntament no va trametre prèviament al Departament d'Economia i Finances de la Generalitat la informació sobre les operacions de tresoreria formalitzades.
- Tampoc no va trametre a l'esmentat Departament la informació sobre determinades operacions d'endeutament a llarg termini que, si bé quan es varen formalitzar en alguns casos encara no s'havia regulat aquesta matèria, en ser operacions vigents a la data d'inici de l'aplicació de la normativa, s'hauria d'haver tramès.

#### D. CONTRACTACIÓ: INVERSIONS REALS

##### 1. Comptabilització de les despeses per inversions i dels ingressos afectats al seu finançament

El criteri emprat per l'Ajuntament per comptabilitzar les despeses per inversions i els ingressos afectats al seu finançament no és l'adequat, atès que:

- Les despeses liquidades no són enregistrades en funció d'aquelles despeses que realment han estat realitzades i són exigibles a favor d'un tercer (vegeu 2.5.3.a)).
- Els ingressos liquidats no són enregistrats, bé en funció del seu cobrament, o bé en funció de l'import sobre el qual no existeixen incerteses respecte al seu cobrament futur, el qual depèn dels condicionaments específics establerts en el compromís d'ingrés en relació amb la despesa objecte de finançament (vegeu 2.4.3.a)).

Pel fet de no aplicar el criteri esmentat, l'Ajuntament ha deixat de mostrar un increment del seu superàvit en 123.434 mPTA, tal com es mostra en el quadre següent:

Concepte	Apartat informe	Import
Pendent de cobrament a 31.12.1991:		
Per préstecs	2.4.3.a)	33.837
Pendent de pagament a 31.12.1991:		
Per inversions no realitzades	2.5.3.a)	157.271
Efecte sobre el Resultat Pressupostari acumulat		123.434

(imports en mPTA)

Pel que fa a aquest efecte sobre el Resultat Pressupostari acumulat a 31.12.1991, cal tenir present el següent:

- Els criteris que es desprenen de la normativa comptable aplicable fins el 31.12.91, en relació amb les despeses amb finançament afectat, no consideren la correlació entre els ingressos liquidats i les despeses liquidades a l'efecte del seu reconeixement comptable en la Liquidació del Pressupost, per tant, poden donar origen a desfasaments temporals, entre els ingressos i les despeses liquidades, que afectarien el Resultat Pressupostari acumulat.
- Per al tancament de l'exercici 1991 la normativa comptable que li és d'aplicació no estableix, de forma obligatòria, l'elaboració d'un document on es reflecteixi l'import de les desviacions de finançament que s'haurien d'ajustar al Resultat Pressupostari acumulat per tal de corregir els desfasaments temporals esmentats, si bé en l'article 172.2 de la LRHL ja s'estableix que per a la quantificació del Romanent de Tresoreria s'hauran de tenir en compte els possibles ingressos afectats<sup>(11)</sup>.

### 3.2. RECOMANACIONS

#### 1. Adequació a la nova instrucció comptable

A partir de l'1 de gener de 1992, l'entrada en vigor de forma obligatòria de la ICAL hauria d'haver comportat les actuacions següents:

- L'aplicació de nous criteris comptables que impliquen una pràctica més clara i transparent de l'enregistrament dels fets econòmics en els llibres i el seu reflex en els comptes i estats anuals.
- La depuració prèvia i continuada de tots aquells saldos deutors i creditors que així ho requereixin, per esmenar errors i per declarar prescripcions i fallides, d'acord amb la normativa vigent i les instruccions que pugui dictar el Ple de la Corporació.

---

(11) Article 174.2 de la LRHL:

"Las obligaciones reconocidas y liquidadas no satisfechas el último día del ejercicio, los derechos pendientes de cobro y los fondos líquidos a 31 de diciembre configurarán el Remanente de Tesorería de la Entidad local. La cuantificación del Remanente de Tesorería deberá realizarse teniendo en cuenta los posibles ingresos afectados y minorando de acuerdo con lo que reglamentariamente se establezca los derechos pendientes de cobro que se consideren de difícil o imposible recaudación".

- Establir i aprovar per part del Ple de l'entitat, els criteris per a l'estimació dels saldos deutors de dubtosa cobrabilitat.
- Tenir degudament identificat, classificat i valorat tot el conjunt de béns, drets i obligacions de què es compon la situació patrimonial de l'Ajuntament, mitjançant l'elaboració del balanç de situació de l'ens local.

Les recomanacions concretes en aquest sentit i en relació amb les àrees que han estat l'objecte d'aquest treball de fiscalització són les següents:

a) Àrea d'ingressos per tributs i altres ingressos

- Amb l'objecte d'identificar i corregir possibles errors, s'haurien de conciliar els saldos que figuren comptablement com a pendents de cobrament per tributs, amb els documents físics que els justifiquen. Per aquest motiu fóra necessari que, com a mínim al final de cada exercici, l'Ajuntament realitzés un arqueig dels rebuts, liquidacions individuals i certificacions de descobert, tant en el poder seu com en poder del recaptador extern.
- A l'efecte d'establir, i aprovar per part del Ple, els criteris per a l'estimació dels saldos deutors de dubtosa cobrabilitat, s'hauria de realitzar periòdicament una anàlisi interanual dels percentatges de recaptació, tant en període voluntari com en via executiva.

b) Àrea de tresoreria:

- Les conciliacions bancàries haurien de quedar reflectides en un document estàndard de conciliació, si més no, les corresponents a les de fi de cada mes.

c) Àrea d'endeutament:

- A l'efecte de reflectir en cada moment la situació real de l'Ajuntament respecte a l'endeutament, com també de disposar de la informació necessària per permetre elaborar de forma acurada el Pressupost de cada exercici, s'hauria de confegir un quadre resum dels préstecs vius, amb el suficient detall i suport documental respecte a quotes, terminis i condicions (quadres d'amortització).

Aquest quadre resum hauria de ser analitzat i actualitzat periòdicament en funció de les variacions produïdes per

noves formalitzacions, cancel·lacions o modificacions de les condicions dels préstecs vigents.

d) Àrea d'inversions:

- Si bé en aquesta àrea s'han posat de manifest certs avanços quant a la implantació de sistemes i procediments per millorar el control intern referent a la contractació, pel que fa als aspectes comptables seria convenient que els procediments de seguiment i control dels diferents projectes d'inversió, els quals hauran d'ajustar-se a les normes establertes en la ICAL, contemplessin, entre altres, el seguiment dels aspectes següents:
  - . La informació històrico-comptable al llarg de la vida del projecte.
  - . Totes les despeses imputables al projecte
  - . El finançament del projecte, distingint les despeses amb finançament afectat.
  - . El control periòdic de:
    - . Terminis d'execució
    - . Desviació del pressupost
    - . Percentatge de realització

2. Memòria de l'exercici

Fóra convenient que, amb el retiment dels comptes, s'acompanyés una memòria d'execució de l'exercici corresponent, com a part integrant de la Memòria anual de la Corporació, la qual hauria de tenir una àmplia difusió.

#### 4. AL.LEGACIONS DE L'ENS FISCALITZAT

D'acord amb la previsió de l'article 6.1 de la LSC<sup>(12)</sup>, la Sindicatura ha presentat el text del projecte d'aquest informe perquè sigui objecte d'al.legacions per part de l'ens fiscalitzat.

El text definitiu de l'informe ja incorpora en el seu contingut totes aquelles al.legacions i justificacions que hagin estat assumides, mentre que les discrepàncies de l'ens fiscalitzat es mantenen com a tals en les al.legacions que tot seguit s'exposen.

---

(12) Article 6.1. de la LSC:

"La Sindicatura de Comptes compleix la funció fiscalitzadora mitjançant informes o memòries que, una vegada aprovats pel Ple, juntament amb les al.legacions i les justificacions que hagin pogut presentar els ens fiscalitzats, han d'ésser exposats com a part d'una memòria que la Sindicatura ha de remetre anualment al Parlament perquè aquest la publiqui íntegrament en el Butlletí Oficial del Parlament de Catalunya, l'aprovi, si escau, i la trameti al Govern de la Generalitat, el qual ha de disposar la publicació de les resolucions en el Diari Oficial de la Generalitat de Catalunya, un cop aprovades pel Parlament".



Ajuntament de  
Santa Perpètua de Mogoda

<b>SINDICATURA DE COMPTES DE CATALUNYA REGISTRE</b>	
24.10.94	
ENTRADA	SORTIDA
Núm. 1684	Núm. _____

AJUNTAMENT DE SANTA PERPETUA DE MOGODA	
24.10.94	03961
REGISTRE GENERAL SORTIDA	

MVM

Registri's i passi  
AL SINDIC SR. CARRERAS  
24 / 10 / 94  
núm. interior 1258

12 de setembre de 1994

Rej. 4667

SINDICATURA DE COMPTES DE CATALUNYA

Plaça Catalunya, 20

08002-BARCELONA

En relació a l'informe de fiscalització de l'exercici pressupostari de 1991, realitzat per la Sindicatura de Comptes de Catalunya, cal fer les següents al·legacions:

**CONCLUSIONS:**

**A. CICLE FINANCER: SISTEMA D'INFORMACIÓ COMPTABLE I PRESSUPOSTARI**

**4. Reconeixement de deutes d'exercicis anteriors.** Efectivament, l'Ajuntament Ple va reconèixer despeses realitzades l'any anterior per import de 9.649 mPTA.- a l'empara d'allò que estableix l'article 60.2 del RPL, corresponents a un excés d'obra d'un equipament municipal i dotant una partida específica al capítol 6 de l'Estat de Despeses. Això no pressuposa que aquest ajuntament realitza de forma sistemàtica despesa per damunt dels crèdits pressupostaris autoritzats, sinó que va donar cobertura legal a una situació de fet no desitjada.

**5. Compte de VIAP.** L'Epígraf de Fiances i Dipòsits de l'agrupació metàlic, inclou un import de 60.000.000,- ptes. que formen part d'un conveni urbanístic signat entre l'Ajuntament i un particular. Quan es va produir l'ingrés, la Corporació encara no havia determinat exactament quin seria



**Ajuntament de  
Santa Perpètua de Mogoda**

el destí d'aquest conveni, motiu pel qual es va ingressar provisionalment l'esmentat import a VIAP. L'ingrés d'aquesta quantia al pressupost municipal hagués distorsionat el resultat de la liquidació a 31.12.1991, ja que la vella normativa comptable aleshores aplicable, no contempla les nomenades desviacions positives de finançament regulades a les noves instruccions de comptabilitat del SICAL.

**B. INGRESSOS: TRIBUTS I ALTRES INGRESSOS:**

**1. Recaptació indirecta dels tributs.**

L'apartat a) del punt 2.2.3. del projecte d'informe posa en qüestió la legalitat del sistema de gestió de recaptació municipal. Doncs entén que una forma de gestió indirecta per a la recaptació municipal vulnera l'article 85 de la LRBRL per implicar exercici d'autoritat i no es conforme amb la Sentència del Tribunal Suprem de 26 de gener de 1990.

Dita conclusió parteix d'una apreciació incorrecta de la vinculació jurídica entre l'Ajuntament i el recaptador, i desconeix l'habilitació legal que possibilita el manteniment de la relació jurídica amb els recaptadors nomenats amb anterioritat a la nova regulació legal establerta a la LRBRL, TRDMRL i LHL.

L'any 1979 l'Ajuntament de Santa Perpètua de Mogoda va adjudicar, mitjançant concurs públic, el servei de recaptació municipal per gestió directa a favor d'una persona física que, reunint els requisits legals, va adquirir la condició de recaptador municipal de l'Ajuntament de Santa Perpètua de Mogoda. Aquest nomenament i vinculació contractual va ésser plenament ajustat a dret, doncs la legislació d'aplicació establia un sistema de designació de recaptador





**Ajuntament de  
Santa Perpètua de Mogoda**

que malgrat utilitzar un mecanisme contractual la vinculació jurídica no tenia naturalesa de forma de gestió indirecta de servei públic i si de gestió directa de la recaptació municipal, dotant al recaptador municipal d'un conjunt de potestats pròpies de determinats funcionaris que exerceixen funcions públiques.

Aquest règim jurídic especial estava plenament regulat i establert a:

- \* Ley de Régimen Local, texto refundido de 24 de junio de 1955.
- \* Reglamento de Haciendas Locales de 4 de agosto de 1952.
- \* Reglamento General de Recaudación de 14 de noviembre de 1968.
- \* Estatuto Orgánico de la Función Recaudatoria de 19 de diciembre de 1969.

És cert que amb la publicació de la Llei 7/1985, de 2 d'abril, reguladora de les bases del Règim Local, del Reial Decret Legislatiu 781/1986 de 18 d'abril, pel qual s'aprova el text refós de disposicions legals vigents en matèria de Règim Local i de la Llei 39/1988, de 28 de desembre, Reguladora de les Hisendes Locals, es produeix una modificació del sistema doncs limita l'exercici de la funció de recaptament a dos sistemes, directament per la pròpia administració mitjançant funcionari públic o bé per delegació a favor d'entitats locals d'àmbit superior o a favor de la Comunitat Autònoma.

Però és igualment cert que la legislació d'aplicació permet que subsisteixi l'antic sistema en aquelles Entitats locals que tinguessin en vigor contractes amb persones físiques per a l'exercici de les funcions d'agents executius.



**Ajuntament de  
Santa Perpètua de Mogoda**

Així la Disposició Transitòria Novena del Decret Legislatiu 781/1986, de 18 d'abril, plenament en vigor doncs no ha estat derogada per la LLei 39/1988, de 28 de desembre, disposa:

"Los actuales recaudadores contratados podrán continuar en el ejercicio de sus funciones de agentes ejecutivos durante la vigencia de los contratos establecidos, los cuales podran ser prorrogados, de mutuo acuerdo, en tanto las Entidades Locales no tengan establecido el servicio con arreglo a lo previsto en esta Ley, o bien, tratándose de Municipios, Mancomunidades u otras Entidades Locales o Consorcios, no lo tenga establecido la Diputación como forma de cooperación al ejercicio de las funciones municipales".

És amb aquesta habilitació legal que l'Ajuntament de Santa Perpètua de Mogoda segueix mantenint la fórmula de recaptació via contracte amb persona física, contracte que va ésser autoritzat amb anterioritat a la entrada en vigor de la nova regulació i que la mateixa permet la pròrroga contractual.

En cap cas l'Ajuntament de Santa Perpètua de Mogoda ha acordat la contractació del recaptador com a forma de gestió indirecta d'un servei públic, en cap cas l'Ajuntament ha establert un nou contracte amb una persona física per l'exercici de la funció de recaptació. Que de fet es el que prohibeix la referida Sentència del Tribunal Suprem que tracta d'un supòsit de fet absolutament diferent a la situació d'aquest Ajuntament, doncs declara no conforme a Dret l'acord municipal d'inici d'un expedient de contractació i aprovació del Plec de clàusules per a una nova contractació de la gestió del servei de recaptació amb posterioritat a la Llei 7/85.



## Ajuntament de Santa Perpètua de Mogoda

L'Ajuntament de Santa Perpètua de Mogoda té en vigor un contracte anterior a l'abril de 1985 que es perfectament lícit i conforme a la norma abans esmentada, norma jurídica que permet i autoritza al manteniment d'aquest contracte i a la seva pròrroga.

És per tot això que en cap cas es pot considerar contrari a les normes jurídiques el manteniment del sistema vigent en aquest Ajuntament per a la gestió de la recaptació municipal mentre no s'extingeixi el contracte en vigor.

### **2. Recaptació de tributs en via executiva.**

Interessos de demora: Respecte al cobrament d'interessos de demora, l'actuació de l'Ajuntament ha estat sempre molt prudent per tal de no agravar i entorpir la ja per si mateixa feixuga, costosa, difícil, problemàtica i delicada recaptació executiva, liquidant interessos de demora en els casos de resolució o sentència davant dels tribunals.

A més, cal tenir en compte que l'article 128.3 de la Llei General Tributària va ser redactat de nou justament l'any 1991 i diu textualment: "Cuando sin mediar suspensión, aplazamiento o fraccionamiento, una deuda tributaria no ingresada se satisfaga antes de que haya debido procederse contra los bienes o derechos del deudor, de acuerdo con lo dispuesto en el Reglamento General de Recaudación, no se exigirán los intereses de demora devengados desde el inicio del procedimiento de apremio" (Llei 31/1991, art. 86).

Notificació certificacions de descobert de quantia inferior a 25.000 ptes. La notificació del deute es fa quan el deutor acumula deutes superiors a 25.000 ptes.

Son casos en que el cost de gestió supera amb escreix el deute tributari i per tant s'intenta obtenir economia administrativa i de costos.



**Ajuntament de  
Santa Perpètua de Mogoda**

Conciliació de saldos compte de Recaptació:

L'Ajuntament, a 31 de desembre de cada any concilia els saldos pendents de cobrament que figuren en la liquidació del Pressupost, els corresponents als tributs contrets mitjançant padró (rebuts) amb els saldos que figuren en el Compte de Recaptació retut pel recaptador. Les liquidacions d'ingrés directe, en poder del recaptador -i per tant en executiva-, no es poden conciliar amb la liquidació del Pressupost, perquè la vella normativa comptable aplicable no feia distincions entre una liquidació d'ingrés directe en voluntària, i una en via executiva. La nova instrucció de comptabilitat si ho fa.

Imports considerats de dubtosa cobrabilitat a  
31.12.1991

Cal distingir:

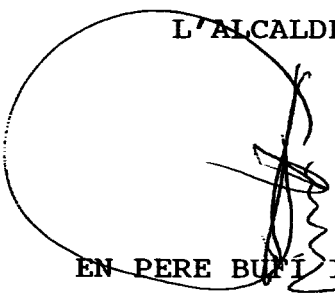
- Expedient 406/1989 de l'Impost sobre increment de valor dels terrenys, per import de 141 milions. És un expedient dimanant de l'acceptació d'una herència, el qual estava afectat de possible prescripció, motiu pel qual es va fer l'observació de la dubtosa cobrabilitat del mateix, tot i que hi havia una bona sustentació jurídica a l'expedient.
- Expedient 107/1988 i 197/1987 per import de 37,8 i 7,1 milions no es van provisionar de dubtós cobrament perquè les liquidacions eren ajustades a dret. Posteriorment a l'any 1992 a la vista de les alegacions formulades pel deutor, la gran dilació en el temps que suposa acudir als tribunals de justícia i la cobertura legal que els serveis de Rendes i Exaccions van facilitar, es van estimar els recursos i practicar noves liquidacions que van ser ingressades satisfactòriament.

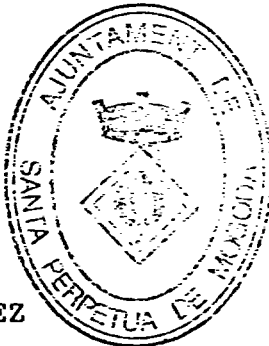


**Ajuntament de  
Santa Perpètua de Mogoda**

Comptabilització de les despeses per inversions i dels ingressos afectats al seu finançament. La pròpia sindicatura fa palesa de que la normativa aplicable no és l'adequada per poder comptabilitzar les despeses per inversions i llur finançament de forma adient. Cal tenir en compte que la instrucció de la comptabilitat de 1952 no regula temes com les fases de la despesa, la incorporació de Romanents, les desviacions positives o negatives de finançament, etc.

Cal esperar que una vegada assumida, interpretada i posada en pràctica la nova instrucció de comptabilitat moltes de les discrepàncies aquí exposades desapareguin, o potser en sorgiran de noves....

L'ALCALDE,  
  
EN PERE BUFÍ I PÉREZ





Sindicatura de Comptes  
de Catalunya

El Secretari General


RAMON PLANAS I FONT, Secretari General de la Sindicatura de  
Comptes de Catalunya,

C E R T I F I C O:

Que el present informe 04/93-B, referent a l'Ajuntament de Santa  
Perpètua de Mogoda, corresponent a l'exercici 1991, és una còpia  
exacta de l'aprovat pel Ple de la Sindicatura de Comptes en la  
reunió que va tenir lloc el dia 29 de novembre de 1994.

I perquè així consti i tingui els efectes que corresponguin,  
signo aquesta certificació, amb el vist-i-plau del Síndic Major.

Barcelona, 19 de desembre de 1994.

  
Vist-i-plau  
EL SÍNDIC MAJOR