

Informe 37/96-C

**Contractació d'obres  
de la Direcció General  
de Centres Docents**

Exercici 1995



**Sindicatura de Comptes  
de Catalunya**

A Barcelona, el dia 29 de juliol de 1997, reunit el Ple de la Sindicatura de Comptes, sota la presidència del síndic major, Sr. Ferran Termes i Anglès, amb l'assistència dels síndics Srs. Manuel Cardeña i Coma, Josep M. Carreras i Puigdengolas, Marià Nicolàs i Ros, Jordi Petit Fontserè, Manuel Barrado i Palmer, i Xavier Vela i Parés, actuant-hi com a secretari, el secretari general de la Sindicatura, Sr. Ramon Planas i Font, i com a ponent el síndic Sr. Marià Nicolàs i Ros, s'acorda aprovar, amb deliberació prèvia, l'informe de fiscalització 37/96-C, relatiu a Contractació d'obres de la Direcció General de Centres Docents, exercici 1995.

## ÍNDEX

ABREVIATURES I SIGLES .....	6
1. INTRODUCCIÓ.....	7
1.1. OBJECTE I ABAST D'INFORME .....	7
1.2. METODOLOGIA I LIMITACIONS.....	7
1.3. ESTRUCTURA I FUNCIONS DE LA DGCD.....	9
1.4. NORMATIVA REGULADORA .....	10
2. TIPOLOGIA DELS CENTRES DOCENTS I SITUACIÓ ACTUAL DEL SISTEMA EDUCATIU.....	11
2.1. TIPUS DE CENTRES DOCENTS.....	11
2.2. NOMBRE DE CENTRES DOCENTS I ALUMNES .....	12
3. MAPA ESCOLAR DE CATALUNYA I PLA PLURIANUAL D'INVERSIONS .....	14
4. ACTUACIONS REALITZADES DURANT 1995 .....	15
4.1. ACTUACIONS ADJUDICADES AL 1995 .....	16
4.1.1. Actuacions per noves construccions i ampliacions .....	16
4.1.2. Actuacions per reformes i millores.....	19
4.2. ACTUACIONS PREVISTES I LIQUIDADES AL 1995.....	19
4.2.1. Inversions directes .....	19
4.2.2. Inversions amb conveni .....	20
5. DESCRIPCIÓ I AVALUACIÓ DEL SISTEMA DE GESTIÓ ESTABLERT .....	20
5.1. OBRES CONTRACTADES PER LA DGCD .....	20
5.1.1. Actuacions preparatòries.....	21
5.1.2. Selecció, adjudicació i formalització de contractes .....	22
5.1.3. Execució i finalització de les obres .....	22
5.2. ACTUACIONS REALITZADES MITJANÇANT CONVENIS.....	23
5.3. PROGRAMA D'INVERSIONS PÚBLIQUES .....	24
6. COMPTABILITZACIÓ DE LES DESPESES.....	25
6.1. CRÈDITS INICIALS I LES SEVES MODIFICACIONS .....	25
6.2. OBLIGACIONS RECONEGUDES .....	26
6.3. EXECUCIÓ DEL PPI AL 1995 .....	29
7. CONCLUSIONS: OBSERVACIONS I RECOMANACIONS .....	30
8. TRÀMIT D'AL·LEGACIONS.....	32

**ABREVIATURES I SIGLES:**

BOE:	Boletín Oficial del Estado.
CEIP:	Centre d'Educació Infantil i Primària.
CIP:	Comitè d'Inversions Públiques.
DGCD:	Direcció General de Centres Docents.
DOGCI:	Diari Oficial de la Generalitat de Catalunya.
DEF:	Departament d'Economia i Finances.
IES:	Institut d'Educació Secundària.
LFPC:	Llei de Finances Públiques de Catalunya.
LODE:	Llei Orgànica del Dret a l'Educació.
LOGSE:	Llei d'Ordenació General del Sistema Educatiu.
LPGC-95:	Llei de pressupostos de la Generalitat de Catalunya, exercici 1995.
mPTA:	Milers de pessetes.
MPTA:	Milions de pessetes.
PIP:	Programa d'Inversions Públiques.
PPI:	Pla Plurianual d'Inversions.
RAM:	Reforma, ampliació i millora
SGAI:	Subdirecció General d'Arquitectura i Inversions.
SGCD:	Subdirecció General de Centres Docents.
SGPCESE:	Subdirecció General de Planificació de Construccions Escolars i Serveis Educatius.

## **1. INTRODUCCIÓ**

### **1.1. OBJECTE I ABAST D'INFORME**

D'acord amb la normativa vigent, aquesta Sindicatura de Comptes emet el present informe recollint el resultat del treball de fiscalització dut a terme sobre les inversions en edificis realitzades en centres docents públics no universitaris durant l'exercici de 1995 per la Direcció General de Centres Docents del Departament d'Ensenyament, per inversió directa, i per obres finançades via convenis amb ajuntaments.

Els objectius del nostre treball han estat bàsicament els següents:

- Estudi comparatiu entre les obres previstes en el Programa d'Inversions Públiques (PIP), i les realitzades.
- Revisió del tractament comptable i pressupostari de les obres realitzades.
- Anàlisi del compliment de la legalitat vigent aplicable a aquestes obres.
- Avaluació del sistema de gestió establert per al tractament dels diferents tipus d'obres analitzades.

### **1.2. METODOLOGIA I LIMITACIONS**

La nostra revisió s'ha fonamentat en l'estudi previ del sistema de gestió establert i a verificació posterior del seu funcionament general, mitjançant la revisió d'una mostra d'expedients seleccionats.

No hem tingut cap tipus de limitació quant a l'abast i aplicació dels procediments que hem cregut adients en la realització del nostre treball de camp. Cal destacar que hem obtingut una col·laboració plena per part de l'ens fiscalitzat.

El treball de camp s'ha dut a terme en les dependències centrals del Departament d'Ensenyament de la Generalitat de Catalunya.

La descripció dels diferents tipus de centres docents existents i la situació actual de l'aplicació de la reforma del sistema educatiu, pel que fa a inversions, s'explica en l'apartat 2 d'aquest informe.

En l'apartat 3 es comenta la situació de la inversió prevista inicialment i aprovada pel Govern per tal de completar el Mapa Escolar de Catalunya.

L'apartat 4 recull un detall de les actuacions per inversió realitzades per la DGCD

al 1995, classificades segons els tipus de centres docents.

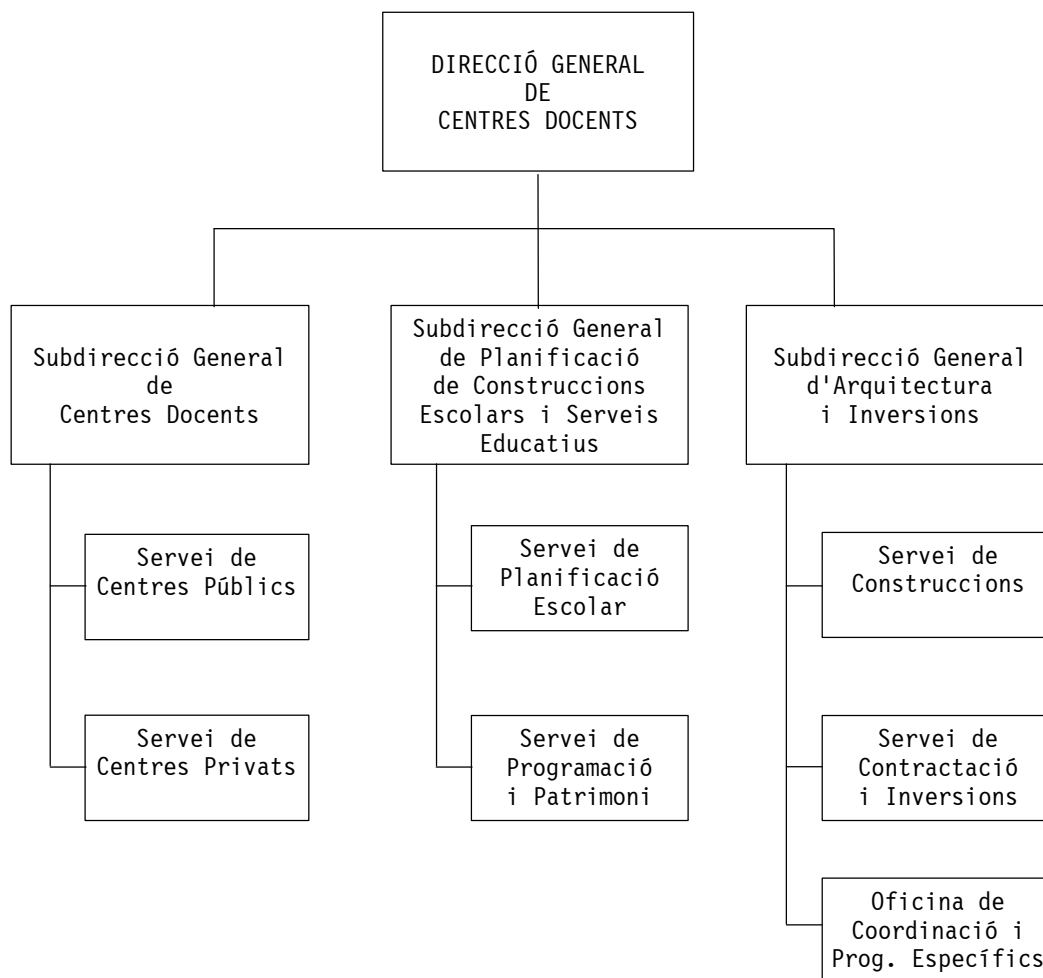
La descripció i avaluació del sistema de gestió establert, incloent el Programa d'Inversions Públiques, es presenta en l'apartat 5 d'aquest informe.

En l'apartat 6 s'inclou el crèdit inicial, les modificacions pressupostàries i les obligacions reconegudes per Inversions en edificis i altres construccions i per Transferències de capital a corporacions locals.

Finalment, com a conclusió del treball realitzat, l'apartat 7 recull una sèrie d'observacions i recomanacions que s'han posat de manifest com a resultat de la nostra revisió.

### 1.3. ESTRUCTURA I FUNCIONS DE LA DGCD

L'organigrama de la DGCD és el següent:



A continuació resumim les funcions generals que tenen assignades els diferents òrgans que formen part de l'estructura de la DGCD:

La **Subdirecció General de Centres Docents** s'encarrega de l'elaboració dels expedients sobre creació, autorització, classificació, modificació i supressió de centres docents no universitaris; de l'elaboració i gestió de propostes sobre concerts, convenis i subvencions; de la gestió i control dels recursos materials; del règim administratiu dels centres docents i de la gestió i seguiment pressupostari dels crèdits que té assignats.

De la SGCD depenen el Servei de Centres Públics, el Servei de Centres Privats i la Secció de Centres d'Ensenyament de Règim Especial.

La **Subdirecció General de Planificació de Construccions Escolars i Serveis Educatius** s'encarrega de fer els estudis de base i d'elaborar els plans d'actuació en matèria de planificació escolar, de construccions escolars i d'equipaments educatius; d'establir la normativa sobre construccions i del manteniment de centres docents, i fer els informes i supervisar els projectes arquitectònics. També s'encarrega de la previsió i control de l'oferta de llocs escolars.

De la SGPESE depenen el Servei de Planificació Escolar, el Servei de Programació i Patrimoni i l'Oficina de Supervisió de Projectes.

La **Subdirecció General d'Arquitectura i Inversions** s'encarrega d'impulsar, supervisar i coordinar els plans anuals d'actuacions, establerts per la Direcció General, i articular les inversions en programes d'actuació i la seva contractació.

Els òrgans que depenen de la SGAI són: el Servei de Construccions, el Servei de Contractació i Inversions i l'Oficina de Coordinació i Programes Específics.

#### **1.4. NORMATIVA REGULADORA**

Les principals disposicions legals i normativa en general que s'han de tenir en compte a l'hora d'analitzar les despeses de la DGCD, classificades cronològicament, són:

- Decret 923/1965, de 8 d'abril, pel qual s'aprova el text articulat de la Llei de Contractes de l'Estat.
- Reial decret 2809/1980, de 3 d'octubre, sobre traspàs de serveis de l'Estat a la Generalitat de Catalunya en matèria d'ensenyament.
- Decret 323/1983, de 14 de juliol, pel qual s'aprova el Reglament per a l'execució de la Llei 11/1981, de 7 de setembre de patrimoni de la Generalitat.
- Llei orgànica 8/1985, de 3 de juliol, reguladora del dret a l'educació (LODE).
- Llei 8/1987, de 15 d'abril, municipal i de règim local de Catalunya.
- Decret 336/1988, de 17 d'octubre, pel qual s'aprova el Reglament de patrimoni dels ens locals.
- Decret legislatiu 1/1990, de 12 de juliol, pel qual s'aprova el text refós de legislació vigent a Catalunya en matèria urbanística.
- Llei orgànica 1/1990, de 3 d'octubre, d'ordenació general del sistema educatiu (LOGSE).



- Reial decret 2274/1993, de 22 de desembre, de cooperació de les Corporacions Locals amb el Ministeri d'Educació i Ciència.
- Llei 13/1995, de 18 de maig, de contractes de les Administracions públiques.

## **2. TIPOLOGIA DELS CENTRES DOCENTS I SITUACIÓ ACTUAL DEL SISTEMA EDUCATIU**

### **2.1. TIPUS DE CENTRES DOCENTS**

La Llei orgànica 8/1985, reguladora del dret a l'educació (LODE) estableix que els centres docents poden ser públics o privats segons el titular sigui una administració pública o una persona física o jurídica de caràcter privat.

Segons el tipus d'ensenyament que imparteixen els centres poden ser de règim general, que comprèn l'educació infantil, la primària, la secundària, el batxillerat i la formació professional; o de règim especial, que abasta els ensenyaments artístics i d'idiomes.

La LODE desenvolupa el principi constitucional del dret a una educació bàsica obligatòria i gratuïta. Per assolir aquest principi, considerant les competències que estatutàriament li corresponen a la Generalitat, es disposa dels centres públics i dels centres privats concertats que imparteixen aquesta educació bàsica.

Mitjançant el règim de concerts educatius amb centres privats, l'administració es fa càrrec dels salaris del personal docent, de les càrregues socials corresponents i es despeses de funcionament general del centre.

Per la seva banda, els centres públics poden ser de titularitat del Departament d'Ensenyament o de les Corporacions Locals. La titularitat pública s'entén referent al centre com a institució docent, ja que la titularitat demanial de l'edifici com a tal, correspon a l'Ajuntament, en el cas dels centres d'educació infantil i de primària (CEIP), i al Departament d'Ensenyament en el cas dels centres d'educació secundària (IES).

En els CEIP, els ajuntaments es fan càrrec de les despeses de funcionament, manteniment, conservació i vigilància. Per contra, el cost de les inversions de les noves construccions, la reforma, l'ampliació o la millora (RAM) dels edificis existents i els salaris i les càrregues socials del personal docent van a càrrec del Departament d'Ensenyament.

La construcció d'un nou CEIP s'inicia amb la cessió d'ús del solar municipal, mitjançant Acord del Ple de l'Ajuntament, al Departament d'Ensenyament.

Posteriorment, l'obra pot ser contractada directament pel Departament d'Ensenyament o pel propi ajuntament. En aquest últim cas, l'actuació es formalitza amb la signatura d'un conveni de col·laboració entre les dues administracions, establint la forma de finançament a càrrec del Departament d'Ensenyament i el termini de finalització de l'obra. Un cop finalitzada la construcció del centre, l'ajuntament és l'encarregat d'inscriure l'edifici en el Registre de la Propietat, com a titular demanial, però afectat el seu ús a la seva finalitat educadora.

La construcció d'un nou IES suposa la cessió gratuïta del solar municipal, mitjançant Acord del Ple de l'Ajuntament, al Departament d'Ensenyament, el qual duu a terme la inversió contractant i gestionant l'obra directament. Excepcionalment, també es poden establir convenis de col·laboració amb l'ajuntament implicat. En qualsevol cas, la titularitat del nou centre sempre és del Departament d'Ensenyament, el qual es fa càrrec de totes les despeses. La Direcció General de Patrimoni s'encarrega d'inscriure l'edifici en el Registre de la Propietat a favor de la Generalitat de Catalunya.

En alguns casos, en lloc de formalitzar cessions gratuïtes de solars, s'han constituït drets de superfície a favor del Departament d'Ensenyament, per a la construcció d'un IES. D'aquesta manera, el Departament d'Ensenyament ostenta la propietat del centre durant un període de 75 anys, finalitzat el qual reverteix a l'Ajuntament. La constitució d'aquest dret de superfície ha de ser acordada pel Ple de l'Ajuntament, i formalitzar-se en escriptura pública, inscrivint-se en el Registre de la Propietat.

Alguns centres docents, són de titularitat municipal. Majoritàriament, corresponen a llars d'infants i centres docents de l'Ajuntament de Barcelona. El Departament d'Ensenyament té signats convenis amb tots aquests centres pel finançament dels salaris i les càrregues socials del personal docent i de les despeses de funcionament.

## **2.2. NOMBRE DE CENTRES DOCENTS I ALUMNES**

El nombre de centres docents, pel curs acadèmic 1995-1996, distribuïts segons aquests siguin públics o privats i classificats per tipus d'ensenyament es presenta a continuació:

SINDICATURA DE COMPTES DE CATALUNYA – INFORME 37/96-C

Tipus d'ensenyament	Públic	Privat	Total
Educació infantil i primària	1.866	1.061	2.927
Educació secundària	448	185	633
Ed. primària i secundària	1	338	339
Educació especial	43	74	117
<b>TOTAL</b>	<b>2.358</b>	<b>1.658</b>	<b>4.016</b>

Font: Gabinet Tècnic

Els centres docents públics de titularitat del Departament d'Ensenyament per delegacions territorials són els següents:

Delegació	Llars d'infants	Centres de Primària	Centres de Secundària	Centres d'Ed. Especial	Total
Barcelona ciutat	5	150	63	4	222
Barcelona comarques	13	405	122	4	544
Baix Llobregat	7	173	50	2	232
Vallès Occidental	6	128	52	4	190
Girona	6	215	48	7	276
Lleida	2	233	38	2	275
Tarragona	4	233	49	1	287
<b>TOTAL</b>	<b>43</b>	<b>1.537</b>	<b>422</b>	<b>24</b>	<b>2.026</b>

Font: SGCD

Els centres docents públics de titularitat municipal amb conveni amb el Departament d'Ensenyament pel curs 1995-1996 són els següents:

Delegació	Llars d'infants	Centres de Primària	Centres de Secundària	Centres d'Ed. Especial	Total
Barcelona ciutat	39	14	11	3	67
Barcelona comarques	67	3	6	3	79
Baix Llobregat	16	0	0	2	18
Vallès Occidental	24	1	1	3	29
Girona	48	0	0	0	48
Lleida	30	0	1	2	33
Tarragona	28	0	2	3	33
<b>TOTAL</b>	<b>252</b>	<b>18</b>	<b>21</b>	<b>16</b>	<b>307</b>

Font: SGCD

Hi ha 26 centres docents que depenen del Departament d'Agricultura Ramaderia i Pesca, de l'Exèrcit i de les Diputacions que no s'inclouen en aquestes dades.

La classificació per delegació territorial i tipus d'ensenyament dels centres docents privats és la següent:

SINDICATURA DE COMPTES DE CATALUNYA – INFORME 37/96-C

Delegació Territorial	CEIP	IES	Educació Infantil Primària/ Secundària	Educació Especial	Total
Barcelona ciutat	359	94	122	30	605
Barcelona comarques	273	34	90	12	409
Baix Llobregat	111	20	36	9	176
Vallès Occidental	121	13	28	6	168
Girona	70	4	22	3	99
Tarragona	80	7	24	8	119
Lleida	47	13	16	6	82
<b>TOTAL</b>	<b>1.061</b>	<b>185</b>	<b>338</b>	<b>74</b>	<b>1.658</b>

Font: Gabinet tècnic

A continuació presentem el nombre d'alumnes matriculats per al curs 1995-1996 classificat per tipus d'ensenyament segons aquest s'imparteixi en un centre públic o privat.

Tipus d'ensenyament	Públic	Privat	Total
Educació infantil i primària	400.887	332.604	733.491
Educació secundària	252.707	138.792	391.499
Educació especial	2.114	3.559	5.673
<b>TOTAL</b>	<b>655.708</b>	<b>474.955</b>	<b>1.130.663</b>

Font: Gabinet Tècnic

### 3. MAPA ESCOLAR DE CATALUNYA I PLA PLURIANUAL D'INVERSIONS

La Generalitat de Catalunya té competència plena en la regulació i administració de l'ensenyament. Per la seva banda, l'Estat pot dictar lleis que estableixin principis necessaris per a harmonitzar les disposicions normatives de les diferents comunitats autònomes.

La Llei 1/1990, de 3 d'octubre, d'ordenació general del sistema educatiu (LOGSE) va reformar el sistema anterior que datava de l'any 1970, establint un període de 10 anys per a la seva aplicació. Els canvis més importants han estat, d'una banda, l'obligatorietat de l'ensenyament fins als 16 anys, diferenciant entre una educació primària dels 6 als 12 anys i una educació secundària obligatòria dels 12 als 16 anys, i, d'altra banda, l'establiment de nous nivells i cicles d'ensenyament que han suposat i suposen que els centres hagin d'adaptar els seus equipaments.

El Mapa Escolar de Catalunya, com a pla marc, s'ha elaborat per tal de solucionar les necessitats de noves dotacions de la xarxa de centres docents de la Generalitat en les zones que en són deficitàries, d'adequar els equipaments existents a les exigències del nou sistema educatiu i de finalitzar el procés de reforma i millora

d'edificis escolars iniciats amb l'assumpció de competències en matèria educativa. Aquest pla recull la previsió d'oferta pública dels diferents nivells educatius, establint les actuacions d'inversions a realitzar amb diferents nivells de prioritats, segons la urgència de l'actuació.

El 29 d'agost de 1995 el Govern de la Generalitat va aprovar el Pla Plurianual d'Inversions (PPI) en centres docents per al període 1995-2000, segons el qual s'establí un pressupost total de 130.033 MPTA per fer front a les actuacions establertes en el Mapa Escolar de Catalunya com a prioritat 1, 2 i 3. El PPI també contempla la inversió en equipaments escolars, els compromisos d'inversió derivats d'actuacions iniciades amb anterioritat i la previsió de despesa per a petites obres de reforma, ampliació i millora (RAM).

Aquesta previsió d'inversió es distribueix en les següents anualitats:

Any	Inversions en edificis	Transferències Corporacions Locals	Equipaments escolars	Total
1995	13.523	2.145	1.305	16.973
1996	14.978	1.177	1.952	18.107
1997	21.904	833	2.333	25.070
1998	22.112	856	2.898	25.866
1999	19.440	827	2.860	23.127
2000	17.501	847	2.542	20.890
<b>TOTAL</b>	<b>109.458</b>	<b>6.685</b>	<b>13.890</b>	<b>130.033</b>

Imports en milions de pessetes

Font: Subdirecció General de Planificació de construccions escolars i serveis educatius

#### 4. ACTUACIONS REALITZADES DURANT 1995

La inversió en els edificis dels centres docents que la DGCD duu a terme es pot classificar en tres tipus:

- Nova construcció
- Ampliacions o adaptacions
- Reformes o millores

Les noves construccions suposen l'increment del nombre de centres i de places escolars disponibles. Les ampliacions o adaptacions impliquen obres en un centre ja existent que poden incrementar el nombre de places escolars. Les reformes i millores corresponen a obres d'instal·lacions i infraestructures en centres ja existents amb la finalitat d'actualitzar-les, substituir-les o millorar-les sense que comportin necessàriament l'increment de places escolars.

#### 4.1. ACTUACIONS ADJUDICADES AL 1995

El nombre d'actuacions relatives a inversions segons incrementen o no el nombre de places escolars (d'una banda les noves construccions i les ampliacions i, de l'altra les reformes i millores), i els imports totals adjudicats per aquestes actuacions durant 1995, classificat per delegació territorial, és detalla a continuació:

Delegació	N.C. i ampliacions		Reformes i millores		Total	
	Nombre	Import	Nombre	Import	Nombre	Import
Barcelona	7	562.698	46	600.612	53	1.163.310
Barcelona comarques	16	1.819.632	221	1.704.613	237	3.524.245
Baix Llobregat	6	1.074.038	114	472.480	120	1.546.518
Vallès Occidental	8	616.902	78	517.144	86	1.134.046
Girona	14	1.357.109	53	370.853	67	1.727.962
Lleida	6	390.671	58	269.489	64	660.160
Tarragona	7	1.044.364	72	533.450	79	1.577.814
<b>Total</b>	<b>64</b>	<b>6.865.414</b>	<b>642</b>	<b>4.468.641</b>	<b>706</b>	<b>11.334.055</b>

Imports en milers de pessetes. Correspon a l'import total de l'obra adjudicada  
Font: Servei de Contractació i Inversions de la SGAi

Cal destacar que els imports corresponen a adjudicacions realitzades durant l'exercici 1995, no a imports d'obligacions reconegudes efectivament.

##### 4.1.1. Actuacions per noves construccions i ampliacions

Els imports adjudicats que suposen un increment de places escolars representen el 60,6% del total.

Les adjudicacions per inversions en noves construccions i ampliacions al 1995, classificades per centres de primària o secundària i segons siguin amb o sense conveni, són les següents:

Tipus de centre	Conveni		Directes		Total	
	Nombre	Import	Nombre	Import	Nombre	Import
Primària	5	476.498	30	2.419.376	35	2.895.874
Secundària	2	490.311	27	3.479.229	29	3.969.540
<b>Total</b>	<b>7</b>	<b>966.809</b>	<b>57</b>	<b>5.898.605</b>	<b>64</b>	<b>6.865.414</b>

Imports en milers de pessete  
Font: Servei de Contractació i Inversions de la SGAi

Recordem que les actuacions amb conveni corresponen a aquelles que executen els ajuntaments directament amb el cofinançament de la Generalitat via transferència de capital, en aquest cas, representen un 14,1% de l'import total.

En el quadre següent es presenta el detall individual de totes aquestes actuacions, classificat per municipis:

SINDICATURA DE COMPTES DE CATALUNYA – INFORME 37/96-C

Municipi	Centre	Import adjudicat 1995
Arenys de Munt	IES d'Arenys de Munt	29.928
Badalona	IES Enric Borrás *	486.507
Badalona	CP Marcel·lí Antic *	24.872
Badalona	CP Planas i Casals *	280.391
Barcelona	IES Gal·la Plàcidia	71.216
Barcelona	IB Jaume Balmes	13.863
Barcelona	IES Joan Fuster	307.000
Barcelona	IES Diego de Velázquez	45.946
Barcelona	IES Francisco de Goya	35.235
Barcelona	Esc. Sup. Conser. i Res. Ben	70.577
Barcelona	IES Menéndez Pelayo	18.860
Bell-lloc d'Urgell	CP Ramon Farrerons	117.701
Bossost	CP Sant Roc	49.999
Canovelles	IES Bellullà	355.586
Cardedeu	CP Germans Corbella	7.482
Cardedeu	CP Germans Corbella	37.483
Cerdanyola del Vallès	IES Banús	156.196
Cerdanyola del Vallès	IB Forat del Vent	61.841
Cornellà de Llobregat	IES Verge de Montserrat	207.624
Cornellà de Llobregat	CP Dolors Almeda	203.669
Esparreguera	CP Montserrat	233.964
Folgueroles	CP Mossen Cinto	8.086
Fontcoberta	CP Foncoberta	76.661
Girona	CP Professor Pericot	255.874
Girona	IES Santa Eugènia	510.836
Girona	Escola Oficial d'Idiomes	6.000
Granadella, La	CP La Granadella *	33.298
Lleida	IES Torre Vicenç	90.584
Lleida	IES Ronda (St. Ma Gardeny)	45.370
Llorenç del Penedès	CP Les Cometes	74.681
Lloret de Mar	CP Esteve Carles	15.230
Malgrat de Mar	IES Josep Irla Bosch	55.818
Mataró	IES Damià Campeny	3.004
Mataró	IES Damià Campeny	261
Mora la Nova	CP 3 d'abril	160.042
Navata	CP Joaquim Vallmajor	5.737
Olesa de Montserrat	IFP Daniel Blanxart	16.142
Olot	CP Malagrida	5.965
Olot	IES	14.866
Palamós	CP R. Gimenez	44.383
Parets del Vallès	CP Lluís Piquer	10.805
Pineda de Mar	IES de Pineda de Mar	420.885
Portbou	CP Sant Jaume	176.397
Prat de Llobregat, El	CP Verdaguer	170.731
Prats de Lluçanès	IES	48.250
Reus	IFP Baix Camp	203.335
Roses	CP Narcís Monturiol	165.773
Sabadell	CP Arraona	31.418
Sabadell	EE Sta. Gemma-Bellpart	146.640
Santa Eulàlia de Ronçana	CP Ronsana	46.471
Santa Oliva	CP La Parellada *	91.936
Sant Cugat del Vallès	CP Joan Maragall *	46.000
Sant Feliu de Llobregat	IB Olorda	241.909
Sant Gregori	CP Agustí Gifré	29.807
Sant Pau de Segúries	CP Els Pinetons	1.167
Serinyà	CP	48.413
Sort	IES Hug Roger III	53.718
Terrassa	CP Ramon i Cajal	108.669
Terrassa	CP Germans Amat	5.811
Terrassa	CP St. Llorenç de M.	60.326
Tivenys	CP La Pineda	60.000
Tortosa	CP Bitem	59.990
Vila-seca i Salou	IES Vila-seca	394.381
Vilassar de Mar	IES *	3.804
<b>TOTAL</b>		<b>6.865.414</b>

Imports en milers de pessetes

Font: Servei de Contractació i Inversions de la SGAI

(\*) Amb conveni



#### 4.1.2. Actuacions per reformes i millores

Les adjudicacions per inversions en reformes i millores presenten el següent detall:

Tipus de centre	Conveni		Directes		Total	
	Nombre	Import	Nombre	Import	Nombre	Import
Primària	81	805.231	270	1.533.618	351	2.338.849
Secundària	1	3.000	290	2.126.792	291	2.129.792
<b>Total</b>	<b>82</b>	<b>808.231</b>	<b>560</b>	<b>3.660.410</b>	<b>642</b>	<b>4.468.641</b>

Imports en milers de pessetes

Font: Servei de contractació i inversions de la SGAI

En aquest cas, les actuacions adjudicades mitjançant conveni representen el 18,1% sobre l'import total. No s'inclou el detall pel seu elevat nombre.

#### 4.2. ACTUACIONS PREVISTES I LIQUIDADES AL 1995

##### 4.2.1. Inversions directes

Respecte a les inversions directament gestionades per la Generalitat, els imports de les anualitats de 1995 segons contractes adjudicats durant l'exercici o en exercicis anteriors i les obres liquidades per aquests tipus d'inversions al 1995, han estat les següents:

Tipus d'inversió	Anualitat 1995	Obres liquidades
<u>Adjudicades 1995</u>		
Noves Construccions i ampliacions	1.900.504	1.296.103
Reformes i millores	3.397.497	3.484.653
<u>Adjudicades abans 1995</u>		
Noves Construccions i ampliacions	7.183.076	6.110.058
Reformes i millores	144.276	140.600
<b>TOTAL</b>	<b>12.625.353</b>	<b>11.031.414</b>

Imports en milers de pessetes

Font: Elaboració pròpia

Les inversions liquidades en nova construcció i ampliacions representen el 68% per les actuacions adjudicades al 1995 i del 85% per les adjudicades abans de 1995.

Les obres liquidades per reformes i millores d'actuacions adjudicades l'any 1995 inclouen liquidacions per diferències d'IVA, honoraris de redacció de projectes i revisions de preus que no s'inclouen a l'anualitat de 1995 prevista inicialment.

#### 4.2.2. Inversions amb conveni

Pel que fa referència a les inversions realitzades mitjançant conveni de col·laboració amb Ajuntaments (la Generalitat cofinança l'obra i l'Ajuntament a més gestiona l'execució), els imports previstos inicialment, segons els contractes adjudicats, i les obres liquidades durant 1995, han estat les següents:

Tipus d'inversió	Anualitat 1995	Obres liquidades
<u>Adjudicades 1995</u>		
Noves Construccions i ampliacions	85.924	28.676
Reformes i millores	397.144	197.047
<u>Adjudicades abans 1995</u>		
Noves Construccions i ampliacions	1.572.028	1.322.944
Reformes i millores	166.416	145.526
<b>TOTAL</b>	<b>2.221.512</b>	<b>1.694.193</b>

Imports en milers de pessetes

Font: Elaboració pròpia

Destaquen pel seu baix nivell d'execució i d'importància absoluta, les inversions per reformes i millores amb un 49,6% per les actuacions adjudicades al 1995 i un 84,2% per les adjudicades abans del 1995.

### 5. DESCRIPCIÓ I AVALUACIÓ DEL SISTEMA DE GESTIÓ ESTABLERT

La nostra tasca s'ha fonamentat en l'estudi previ del conjunt de procediments establerts per a la gestió de les despeses analitzades, revisant posteriorment el seu funcionament pràctic mitjançant una mostra d'expedients seleccionats del conjunt d'obres adjudicades durant 1995 o abans, però amb anualitat 1995, per tal d'analitzar els procediments de gestió establerts, el control intern existent i el compliment de la normativa aplicable, tant en el seu disseny com en el seu funcionament efectiu.

Les actuacions dutes a terme per part de la DGCD per inversions en centres es poden classificar, atenent al sistema utilitzat per a la seva gestió, en dos tipus: Obres contractades per la DGCD i obres realitzades, mitjançant convenis de col·laboració, pels ajuntaments. Seguidament, s'exposa de forma resumida, els procediments i les verificacions realitzades en cada cas.

#### 5.1. OBRES CONTRACTADES PER LA DGCD

La major part dels contractes analitzats per nosaltres han estat adjudicats abans del 19 de maig de 1995, data d'entrada en vigor de la Llei 13/1995, de 18 de

maig, de contractes de les administracions públiques, i en conseqüència totes les actuacions prèvies han estat realitzades d'acord amb la normativa legal vigent fins aquell moment.

Per a la descripció del sistema de gestió utilitzat per a la contractació d'obres realitzades per la pròpia DGCD, cal remetre's als procediments generals de la contractació administrativa, que a efectes expositius agruparem en tres fases: Actuacions preparatòries; selecció, adjudicació i formalització dels contractes, i execució, modificació i finalització de les obres.

### **5.1.1. Actuacions preparatòries**

Aquesta fase agrupa les actuacions des que s'inicien amb l'elaboració dels projectes fins a la resolució d'aprovació de l'expedient de contractació de l'obra. Els documents i procediments administratius més importants que hem analitzat són els següents:

- Projecte. Verificació del contingut: memòria, plecs de condicions generals i tècniques particulars, quadre de preus, estat d'amidaments, justificacions de preus, pressupost i relació de plànols, i altra documentació, segons els casos, com informes d'impacte mediambiental, projectes de seguretat, etc.
- Informe de l'Oficina de Supervisió de Projectes i aprovació tècnica del projecte.
- Certificat de disponibilitat dels terrenys de la Subdirecció General de Planificació i Construcció.
- Acta de replanteig previ i viabilitat del projecte signada per l'arquitecte en cap de la Secció d'Obres.
- Resolució d'incoació, autoritzant l'inici de l'expedient de contractació d'obres.
- Plec de Clàusules Administratives Particulars.
- Informe de l'Assessoria jurídica.
- Certificació d'existència de crèdit pressupostari del Servei de Pressupostos.
- Informe d'intervenció prèvia de la despesa de l'Interventor delegat.
- Acord de Govern en el cas que el període d'execució del contracte sigui superior a l'any o que el pressupost del contracte superi els 100 MPTA.
- Resolució d'aprovació de l'expedient de contractació de la Secretaria General i

obertura del procediment d'adjudicació. En aquest moment es genera el document comptable d'aprovació de la despesa.

### **5.1.2. Selecció, adjudicació i formalització de contractes**

En aquesta fase recollim les actuacions administratives relatives als procediments utilitzats per a la selecció de contractistes i per a l'adjudicació i formalització del contracte.

La forma de selecció del contractista més emprada ha estat el concurs obert en el cas de la construcció de nous centres i en les ampliacions i adaptacions importants, utilitzant únicament l'adjudicació directa per a les petites obres de reformes i millores.

Els documents i procediments administratius més importants que hem revisat en aquesta fase són els següents:

- Publicació dels anuncis de la convocatòria al DOGC, BOE i si s'escau al Diari Oficial de la Comunitat Europea.
- Certificació de la relació de proposicions presentades de la mesa de contractació.
- Acta d'obertura de proposicions i adjudicació provisional de la Comissió Assessora.
- Resolució d'adjudicació definitiva per part de l'òrgan competent, el conseller d'Ensenyament en els casos revisats. En aquest moment s'elabora el document comptable de disposició de la despesa.
- Publicació de l'adjudicació definitiva en el DOGC i en el BOE.
- Formalització i signatura del contracte per les parts.
- La documentació aportada per l'adjudicatari en quant a la seva classificació en el registre de contractistes i el compliment de les obligacions fiscals i socials.

### **5.1.3. Execució i finalització de les obres**

En aquesta fase hem analitzat la documentació existent des de l'acta de comprovació del replanteig fins a la liquidació definitiva, incloent-hi les revisions de preus i les possibles modificacions.

Els documents i procediments administratius més rellevants són:

- Acta de comprovació del replanteig entre el arquitecte director de l'obra i el contractista.
- Certificacions d'obres i els documents comptables de reconeixement d'obligacions, ordenació del pagament i pagament efectiu subsegüents.
- Revisions de preus.
- Modificacions del contracte.
- Acta de recepció provisional.
- Liquidació provisional.
- Acta de recepció definitiva.
- Devolució de fiança.

Cal fer esment que la selecció d'expedients revisats per a la construcció de centres nous ha inclòs, en quant a la forma de cessió dels terrenys, els diferents tipus:

- Terrenys posats a disposició del Departament d'Ensenyament per part de la corporació municipal.
- Terrenys cedits de forma gratuïta al Departament.
- Concessió de dret de superfície a favor del Departament.
- Adquisició de l'immoble de forma directa per part del Departament.

A més, hem verificat alguns expedients de contractació per a la redacció de projectes, realitzats d'acord amb el Decret 90/1985, d'1 d'abril, que regula la contractació de treballs específics i concrets no habituals. Normalment aquests contractes han estat adjudicats de forma directa, en funció de la trajectòria professional que disposa l'administració, ja que els honoraris són fixats de forma estàndard pels col·legis professionals.

## **5.2. ACTUACIONS REALITZADES MITJANÇANT CONVENIS**

Hem seleccionat una mostra d'actuacions realitzades mitjançant convenis signats entre el Departament d'Ensenyament i les corporacions locals per a la realització de les obres, tant pels centres de nova creació, com per les obres de reforma,

ampliació o millora, normalment en CEIP. En els convenis s'estableix que el control de l'execució de les obres depèn de l'ajuntament, encarregat de tot el procés de contractació, i que el finançament bàsic del projecte corre a càrrec del Departament d'Ensenyament, per contra, aquest finançament no inclou les despeses per revisió de preus, imprevistos o d'altres extraordinàries, que depenen de la corporació municipal.

A les actuacions revisades amb conveni hem contrastat l'existència de documentació com:

- Acord del Ple de l'ajuntament aprovant el projecte de conveni.
- Informes dels serveis jurídics, de l'interventor delegat i tècnics sobre el contingut del projecte de conveni.
- Propostes de realització de conveni.
- Resolucions d'autorització del conveni.
- Acord de Govern amb les anualitats previstes i les seves modificacions.
- Convenis signats.
- Certificacions sobre l'execució de les obres.

### **5.3. PROGRAMA D'INVERSIONS PÚBLIQUES**

Atesa la necessitat de planificar l'evolució de la despesa en inversió per adequar els seus nivells amb el finançament disponible i per millorar el rigor en la selecció i programació de les inversions, amb el Decret 319/1986, de 21 de juliol, es va crear el Comitè d'Inversions Públiques de la Generalitat (CIP).

A aquest Comitè, creat com a òrgan de suport al Consell Executiu en les tasques de programació, coordinació i seguiment de les inversions públiques, li va ser assignada la funció d'elaborar la proposta del Programa d'Inversions Públiques (PIP), adaptar-la al pressupost anual i efectuar el seu seguiment. El Decret, però no va establir els criteris per a la preparació del Programa, ni l'àmbit d'aplicació temporal, econòmic o institucional.

Fins ara, el propi Comitè ha fixat com a àmbit econòmic del Programa el capítol VI, Inversions reals, i el capítol VII, Transferències de capital, del pressupost de despeses de la Generalitat. El Programa no es publica en la seva integritat, i només l'Annex d'inversions reals que acompanya anualment al pressupost es prepara incloent la informació relativa al capítol VI.

D'altra banda, la informació presentada en l'Annex d'inversions reals detalla individualment aquelles actuacions que es consideren estratègiques i que, en el nostre cas, contempla la construcció de centres nous o les ampliacions de centres existents, actuacions plurianuals aprovades per Acord de Govern. La resta d'actuacions, com les reformes o les millores, es presenten globalment.

Per tal de facilitar la gestió i el seguiment del PIP, s'ha desenvolupat una aplicació informàtica lligada a la de gestió de la despesa.

Les obres de nova construcció i ampliació o adaptacions importants, que abasten més d'un exercici, requereixen l'aprovació de les anualitats per Acord de Govern. Els imports d'aquestes anualitats són introduïts inicialment en l'aplicació informàtica del PIP, segons els imports aprovats pel Govern. Per contra, els projectes de petites obres per reforma, ampliació o millora no s'introdueixen en l'aplicació.

En general, a cada projecte d'inversió s'assigna un número de PIP, que ha de figurar en tots els documents comptables relacionats. En molts casos, aquest número s'assigna en el moment de registrar el primer document que hagi estat imputat a les partides de despeses per inversió, que correspon als honoraris de redacció del projecte.

L'aplicació informàtica actual és molt limitada i no proporciona informació àgil per poder fer un seguiment de l'execució i de les modificacions del PIP, la qual cosa no facilita la preparació d'una memòria de l'execució del PIP en el moment de liquidar el pressupost, que seria de gran utilitat.

## **6. COMPTABILITZACIÓ DE LES DESPESES**

### **6.1. CRÈDITS INICIALS I LES SEVES MODIFICACIONS**

La partida pressupostària per Inversions en edificis i altres construccions, en centres docents no universitaris, recull les despeses per la construcció de nous centres o per la reforma, l'ampliació o la modificació dels centres, realitzades directament pel Departament d'Ensenyament.

En la partida de Transferències a corporacions locals, convenis amb ajuntaments per obres en centres d'ensenyament no universitari, es registren les despeses d'inversió en els CEIP que corresponen a la Generalitat i que són gestionades en la seva execució pels ajuntaments, d'acord amb els diferents convenis de col·laboració signats.

Els crèdits inicials, les seves modificacions i els pressupostos definitius aprovats

per aquestes aplicacions pressupostàries, han estat els següents:

Capítol	Aplicació	Crèdit inicial	Modificacions	Crèdit definitiu
VI	Inversions en edificis i altres construccions	14.496	(348)	14.148
VII	Transferències a Corporacions Locals	2.303	(98)	2.205
	TOTAL	16.799	(446)	16.353

Imports en milions de pessetes

Font: Elaboració pròpia

Les modificacions pressupostàries a l'aplicació d'Inversions en edificis i altres construccions corresponen bàsicament a baixes per transferències a l'aplicació pressupostària d'Inversions en mobiliari i estris, per 300 MPTA, i per transferències al Departament de Governació per a la dotació al Fons de cooperació local de Catalunya, per 48 MPTA, d'acord amb l'article 21.5 de la Llei 12/1994, de 28 de desembre, de pressupostos de la Generalitat de Catalunya per al 1995.

L'import més significatiu de les modificacions pressupostàries a l'aplicació de Transferències a corporacions locals per convenis és la transferència a l'aplicació Inversions en mobiliari i estris, per 75 MPTA.

Hem analitzat tots els expedients de modificació de crèdit realitzats durant l'any 1995.

Els Acords de Govern de 7 de març i 11 de juliol de 1995, de mesures per a la contenció de la despesa, van suposar la creació d'unes reserves de crèdits indisponibles en aquestes aplicacions de 650 MPTA i 171 MPTA, respectivament.

## 6.2. OBLIGACIONS RECONEGUDES

Les obligacions reconegudes en les aplicacions analitzades, han estat les següents:

Capítol	Aplicació	Crèdit definitiu	Obligacions reconegudes	
			1995	1996
VI	Inversions en edificis i altres construccions	14.148	11.165	2.245
VII	Transferències a Corporacions Locals	2.205	654	1.380
	Total	16.353	11.819	3.625

Imports en milions de pessetes

Font: Elaboració pròpia

El total de les obres ha estat de 15.444 MPTA, que s'han aplicat a l'exercici corrent 11.819 MPTA i s'han passat a l'exercici següent amb càrrec a romanents incorporats 3.625 MPTA.



La part del PIP inclosa en l'Annex d'inversions reals del pressupost de la DGCD per inversió directa prevista per al 1995, les obligacions reconegudes durant 1995 i l'import incorporat com a romanent de crèdit al 1996, es detalla a continuació:

Concepte	PIP	Obligacions reconegudes 1995	Romanents incorporats 1996
Expedients detallats	7.235	6.347	} 1.007
Revisió preus i IVA	718	-	
Compra edificis	104	84	
Nova construcció	2.109	1.147	} 1.238
Reforma, ampliació i millora	4.330	3.587	
<b>TOTAL</b>	<b>14.496</b>	<b>11.165</b>	<b>2.245</b>

Imports en milions de pessetes

Font: Elaboració pròpia

De l'anàlisi global d'aquestes xifres es desprèn que s'han comptabilitzat en aquesta aplicació, 154 MPTA, que corresponen a obres realitzades pels ajuntaments i han estat anul·lats registres per 20 MPTA, els quals han estat aplicats a l'any següent.

El quadre següent, inclou l'anàlisi individualitzada de la inversió prevista dels expedients que es mostren separatament en el PIP i la inversió realitzada durant 1995, considerant que comptablement part de la inversió ha estat registrada a càrrec dels romanents incorporats al 1996.

SINDICATURA DE COMPTES DE CATALUNYA – INFORME 37/96-C

Municipi i centre	Import adjudicat	Inversió prevista 1995	Inversió realitzada	Diferència
Abdera, IES	399	252	261	(9)
Aiguaviva, CP	50	54	21	33
Alella, IES	356	156	166	(10)
Arenys de Munt, IFP	160	139	156	(17)
Banyoles, CEIP Verge del Remei	49	31	30	1
Barcelona, IB Jaume Balmes	56	31	37	(6)
Barcelona, IES Josep Pla	27	30	28	2
Barcelona, IES Patronat Ribas i i 2B Carles Riba	236	79	79	0
Begues, CP Sant Cristòfol	163	32	32	0
Bell.lloc, CP	117	30	35	(5)
Calafell, CEIP Santa Creu	323	50	6	44
Calaf, IES	306	123	124	(1)
Capellades, IES	313	265	267	(2)
Castelldefels, IFP Can Rabada	356	18	18	0
Corbera de Llobregat, IES	327	141	145	(4)
Cornellà, CP Dolors Almeda	204	70	70	0
Deltebre, CP Riumar	183	159	161	(2)
Esparreguera, CEIP Montserrat	234	90	93	(3)
Figueres, CEIP Puig Neulós	388	251	256	(5)
Fontcoberta-Meliana, CP	77	72	73	(1)
Franqueses del Vallès, CEIP Bellavista	210	73	77	(4)
Gavà, IES	494	246	251	(5)
Girona, CEIP Pericot	255	40	40	0
Girona, IES Sta. Eugènia	511	50	51	(1)
La Galera, CEIP St. Llorenç	70	69	72	(3)
La Sènia, CEIP	216	196	202	(6)
L'Hospitalet de Llobregat, IFP Llobregat	128	69	90	(21)
Lleida, CP St. Jordi	194	50	48	2
Lleida, EOI	380	135	141	(6)
Lleida, NORMAL	*	15	-	15
Lloret de Mar, CEIP Esteve Carles Torroella	64	22	41	(19)
Lloret de Mar, IES	490	283	291	(8)
Malgrat de Mar, IES	362	63	57	6
Manlleu, IB	145	160	147	13
Mollet del Vallès, IES	454	327	367	(40)
Montcada i Reixac, CP	199	130	129	1
Montcada i Reixac, IES	460	295	308	(13)
Olesa de Montserrat, CP Verge Montserrat	197	130	169	(39)
Olesa de Montserrat, IFP	241	234	224	10
Olot, CP Malagrida	85	75	87	(12)
Olot, IES	347	219	225	(6)
Palamós, CP Ruiz Jiménez	44	38	46	(8)
Pineda de Mar, IES	421	90	89	1
Portbou, CEIP Sant Jaume	176	50	8	42
Quart, CEIP	31	22	32	(10)
Riudoms, IES	405	152	153	(1)
Rubí, IES	446	141	164	(23)
Salou, IES	404	211	234	(23)
Sant Andreu de la Barca, CP Joan Maragall	196	130	131	(1)
Santa Coloma de Cervelló, CEIP Montpedrós	164	92	91	1
Sant Boi de Llobregat, CP Can Maselleras	187	100	108	(8)
Sant Boi, CP Cinc Roses	206	135	127	8
Sant Carles de la Ràpita, FP Aqüicultura	*	20	5	15
Sant Feliu de Guíxols, IB	43	39	36	3
Sant Jordi Desvalls, CEIP	44	27	26	1
Sant Pere de Ribes, Escola el Pi	199	211	124	87
Sant Quirze del Vallès, CEIP Pilarín Bayès	15	15	15	0
Sant Vicenç dels Horts, CP Sant Antoni	221	103	105	(2)
Súria, CEIP Verge de Montserrat	158	74	85	(11)
Terrassa, CEIP Germans Amat	53	28	34	(6)
Tivenys, CP La Pineda	60	50	50	0
Torelló, IES	*	15	5	10
Torredembarra, IES	505	140	205	(65)
Tortosa, CP Bitem	60	40	40	0
Tremp, CEIP Valldeflors	75	54	48	6
Ulldecona, IES	149	81	85	(4)
Vallirana, CP Pompeu Fabra	117	68	66	2
Vilablareix, CP	68	9	10	(1)
Viladecavalls, CEIP	199	68	80	(12)
Vilanova i la Geltrú, IES Polígon	499	38	36	2
Vila-seca i Salou, IES	394	40	41	(1)
<b>TOTAL</b>	<b>15.365</b>	<b>7.235</b>	<b>7.354</b>	<b>(119)</b>

Imports en milions de pessetes

Font: Servei de Contractació i Inversions de la SGAI

Nota: La inversió prevista correspon al PIP de 1995, que no inclou honoraris professionals, ni modificacions.

Les partides marcades amb (\*) estan pendents de ser adjudicades, excepte els projectes, en algun cas.

La inversió realitzada inclou tant les obligacions reconegudes al 1995, com els romanents incorporats al 1996 per obres realment realitzades al 1995, no registrades com a obligacions per ser superiors a les anualitats acordades, segons contractes, en la majoria de casos.

La part del PIP prevista per les actuacions realitzades directament per ajuntaments, però cofinançades pel Departament d'Ensenyament via convenis de col·laboració, i la inversió realitzada durant 1995 es detallen a continuació:

Municipi i centre	Import adjudicat	Inversió prevista 1995	Inversió realitzada	Diferència
Amposta, CP S. Montagut	40	20	20	-
Badalona, CP Can Ruti	-	50	-	50
Barcelona, Noves construccions	6.285	821	539	282
Cardona, CP Mare Déu Patrocini	228	193	181	12
Castellar del Vallès, CP E. Carles Tolrà	6	6	6	-
El Vendrell, CP Pau Casals	68	68	68	-
Granollers, Diversos centres	25	14	14	-
La Seu d'Urgell, CP Albert Vives	40	20	20	-
Llançà, CP Pompeu Fabra	24	24	24	-
Sant Andreu Llaveneres, CP	139	85	85	-
Sant Boi Llobregat, Diversos CP	10	10	10	-
Sant Gregori, CP Agustí i Gifré	10	10	10	-
Tarragona, CP Saavedra	-	25	-	25
Tiana, Escola Clavé	99	15	15	-
Tivissa, CP	74	34	34	-
Torroella de Montgrí, CP L'Estartit	90	40	40	-
Vall de Cardós, CP Ribera Cardós	51	32	32	-
Vic, Diversos CP	33	28	28	-
RAM Previstes per a l'any 1995	-	808	415	393
<b>TOTAL</b>	<b>7.222</b>	<b>2.303</b>	<b>1.541</b>	<b>762</b>

Imports en milions de pessetes

Font: Elaboració pròpia

De la inversió realitzada es van registrar 654 MPTA com a obligacions reconegudes, la resta es va incorporar a l'exercici següent.

L'import de les obligacions reconegudes l'exercici de 1996 va ésser de 1.380 MPTA, la diferència de 269 MPTA entre el PIP de 1995 i el total de les obligacions reconegudes entre el dos exercicis és conseqüència de les restriccions pressupostàries comentades anteriorment, per un import de 171 MPTA i de transferències de crèdit per 98 MPTA.

### 6.3. EXECUCIÓ DEL PPI AL 1995

L'anàlisi comparativa entre els imports d'inversió previstos al PPI del pressupost de 1995, el crèdit definitiu aprovat i les obligacions reconegudes finalment, es presenten a continuació:

Concepte	PPI	Crèdit definitiu	Obligacions reconegudes 1995	Incorporacions al 1996
Inversions en edificis	13.523	14.147	11.165	2.245
Transferències Corp. Locals	2.145	2.205	654	1.380
Equipaments	1.305	1.305	1.266	39
Total	16.973	17.657	13.085	3.664

Imports en milions de pessetes

Font: Elaboració pròpia

L'import d'obligacions reconegudes finalment corresponents al pressupost de l'exercici de 1995, tenint en compte l'import incorporat com a romanent en el pressupost de 1996, és de 16.749 MPTA. Aquesta anàlisi demostra que, en definitiva, el grau de realització, considerant el traspàs entre exercicis, arriba al 98,7% respecte el PPI previst per a la implantació del Mapa Escolar de Catalunya per a 1995.

## 7. CONCLUSIONS: OBSERVACIONS I RECOMANACIONS

Com a resultat global del nostre treball podem concloure que, en general, el sistema de gestió establert ens ha semblat efectiu i assegura el compliment de la legalitat vigent aplicable en relació a les despeses analitzades, registrades en el pressupost de la DGCD. No obstant això, a continuació detallem les observacions detectades respecte d'alguns procediments i les recomanacions que considerem d'interès per a millorar la gestió d'aquest tipus de despeses.

1) Al tancament de l'exercici, s'han deixat de reconèixer obligacions corresponents a certificacions d'obres de final d'any. Aquest fet ha provocat que les incorporacions com a romanents de l'exercici anterior al pressupost de 1996 han estat de 2.245 MPTA i 1.380 MPTA en les aplicacions Inversions en edificis i altres construccions i Transferències de capital a corporacions locals, respectivament.

Amb aquesta actuació s'està diferint el seu registre i provocant un retard en el reconeixement i liquidació de les obligacions per inversions realitzades.

2) Hem observat que en alguns expedients de contractació d'obres de 1995, fins al moment de tancar el nostre treball de camp al mes de febrer de 1997, s'havien publicat els anuncis d'adjudicació en el DOGC, però no en el BOE.

Malgrat que la Llei de contractes de l'Estat, aplicable en els expedients revisats, no estableix un termini per a la publicació de les adjudicacions, es recomanable realitzar aquest tipus de publicació de forma oportuna en el temps.

3) Algunes de les actes de recepció provisionals dels expedients de contractació d'obres analitzats, s'han signat amb posterioritat al termini establert. Segons l'article 72 del Plec de clàusules administratives generals, la recepció provisional de l'obra s'ha de fer com a màxim en els 30 dies següents a la finalització del termini contractual, incloses les pròrrogues. De no ser així el contractista tindrà dret a demanar una indemnització pels perjudicis en la demora.

S'ha de fer el possible per tal de no passar els terminis establerts, evitant eventuais reclamacions.

4) La DGCD no té establerts amb els ajuntaments afectats uns requisits mínims de manteniment a realitzar en els CEIP.

L'establiment d'una normativa específica o un procediment acordat entre les parts que estableixi uns estàndards mínims de manteniment detallats en els centres docents i que distribueixi clarament les responsabilitats entre els ajuntaments i la Generalitat en aquesta matèria, facilitaria, clarificaria i agilitaria la gestió dels centres, reduint les situacions conflictives.

5) L'aplicació informàtica que gestiona el PIP no permet un seguiment acurat de la seva execució i de les seves modificacions. Per exemple, només es contemplen aquelles actuacions que necessiten l'aprovació de l'Acord de Govern per ser plurianuals i l'import de les petites obres de reforma i millora no s'introdueixen en el PIP.

Considerem que s'ha de millorar l'actual aplicació informàtica del PIP per poder disposar d'una eina de programació valuosa i que permeti fer un seguiment acurat entre els imports pressupostats i el cost real final.

6) Les despeses per honoraris de redacció de projectes i de direcció d'obres es contracten normalment d'acord amb el Decret 90/1985, d'1 d'abril, de regulació dels treballs específics i concrets no habituals en l'àmbit de l'Administració de la Generalitat i s'adjudiquen de forma directa.

Creiem que per aquest tipus de despeses, el contracte més adient és el d'assistència amb empreses consultores o de serveis, regulat pel Decret 1005/1974. Aquesta normativa obliga a la contractació mitjançant el concurs públic per a les despeses superiors a 15 MPTA amb la fiscalització prèvia de la Intervenció i l'informe de l'Assessoria Jurídica.

## 8. TRÀMIT D'AL·LEGACIONS

Donant compliment a allò que s'estableix en l'article 6.1 de la Llei 6/1984, de la Sindicatura de Comptes de Catalunya, el Departament d'Ensenyament ens manifesta el que a continuació transcrivim:

"- Pel que fa al punt número 1 de les conclusions, es va actuar quant a les obligacions, dins el marc que permetien les instruccions del Departament d'Economia i Finances.

- Pel que fa al punt número 2, s'assenyala que, en tots els casos, s'ha publicat les adjudicacions en el DOGC, BOE i taulell d'anuncis i s'ha enviat els escrits de comunicació de les adjudicacions a tots els licitadors i als corresponents ajuntaments i delegacions territorials, malgrat que en uns casos concrets, per algun error, no es va arribar a publicar l'adjudicació al BOE.

De totes maneres, volem assenyalar que a partir de l'entrada en vigor de la Llei 13/1995, de 18 de maig, de Contractes de les Administracions Públiques, és suficient la publicació de l'adjudicació al DOGC.

- Pel que fa al punt número 3, si bé és cert que, d'acord amb la clàusula 72 del Plec de Clàusules Administratives Generals, la recepció provisional de l'obra s'ha de realitzar en el termini d'un mes a partir de la data d'acabament de l'obra, cal assenyalar que es poden haver produït disfuncions en la constatació, d'acord amb la clàusula 70, en la comunicació de la data d'acabament per part del contractista, així com la necessitat de perfeccionar acabats de l'obra abans de provocar la recepció provisional per part del Director Facultatiu.

També s'ha produït endarreriment en la recepció d'obres que s'han acabat abans d'allò previst contractualment, si bé d'acord amb l'informe de la Junta Consultiva d'enguany ja es poden recepcionar.

- Pel que fa al número 4, d'acord amb la normativa vigent, la conservació i manteniment dels centres de primària són competència municipal. En aquest sentit i, més concretament, en els temes relacionats amb instal·lacions i seguretat, existeix normativa específica d'obligat compliment que també regula la necessitat d'inspeccions periòdiques.

Per altra banda, en temes referits a la resta de condicions materials de manteniment d'edificis, davant de trobar en alguns casos el límit del que és conservació o inversió, el Departament d'Ensenyament treballa amb diferents percentatges de responsabilització entre els ajuntaments i el Departament, segons l'element de què es tracti.

En qualsevol cas, caldrà aprofundir amb una filosofia de manteniment dels edificis

que contemplarà la recomanació de la Sindicatura en referència als CEIP.

- Pel que fa al punt número 5, cal assenyalar que, si bé en anys anteriors es desglossaven totes les actuacions al PIP i, en concret, també l'any 1995, l'any 1996 no es va realitzar atesa la poca agilitat d'aquest programa informàtic i el doble seguiment que suposa el tenir el programa específic en l'AS400 de la Subdirecció General d'Arquitectura i Inversions. Malgrat això, d'acord amb les instruccions de la Sindicatura de Comptes, aquest any es torna a realitzar.

- Pel que fa al punt número 6, les despeses per honoraris de redacció de projectes i de direcció d'obres s'han contractat d'acord amb el Decret 90/1985, d'1 d'abril, de Regulació dels treballs específics i concrets no habituals, atès allò previst en els seus articles primer i tercer, ja que es concertaven amb professionals.

A partir de l'entrada en vigor de la Llei 13/1995, de 18 de maig, de Contractes de les Administracions Públiques, s'han contractat d'acord amb aquesta Llei i, actualment, s'estan realitzant concursos públics."



Sindicatura de Comptes  
de Catalunya

El Secretari General

RAMON PLANAS I FONT, Secretari General de la Sindicatura de Comptes de Catalunya,

C E R T I F I C O:

Que el present informe de fiscalització 37/96-C, relatiu a Contractació d'obres de la Direcció General de Centres Docents, exercici 1995, és una còpia exacta de l'aprovat pel Ple de la Sindicatura de Comptes en la reunió que va tenir lloc el dia 29 de juliol de 1997.

I perquè així consti i tingui els efectes que corresponguin, signo aquesta certificació, amb el vistiplau del síndic major.

Barcelona, 12 de setembre de 1997

Vist i plau  
EL SÍNDIC MAJOR



Plaça de Catalunya, 20  
08002 Barcelona  
Telèfon (93) 301 71 89  
Fax (93) 412 12 69



Sindicatura de Comptes de Catalunya  
Jaume I, 2-4  
08002 Barcelona  
Tel. (+34) 93 270 11 61  
Fax (+34) 93 270 15 70  
[sindicatura@sindicatura.org](mailto:sindicatura@sindicatura.org)  
[www.sindicatura.org](http://www.sindicatura.org)

Elaboració del document PDF: juny de 2003

Dipòsit legal: B-30169-2003