

Informe 10/97-D

**Centre Català de Promoció i  
Reconversió Industrial, SA  
(CECAPRI)**

Exercicis 1994 i 1995



**Sindicatura de Comptes  
de Catalunya**

A Barcelona, el dia 6 de maig de 1997, reunit el Ple de la Sindicatura de Comptes, sota la presidència del síndic major, Sr. Ferran Termes i Anglès, amb l'assistència dels síndics Srs. Manuel Cardeña i Coma, Josep M. Carreras i Puigdengolas, Marià Nicolàs i Ros, Jordi Petit Fontserè, Eudald Travé i Montserrat, i Xavier Vela i Parès, actuant-hi com a secretari, el secretari general de la Sindicatura, Sr. Ramon Planas i Font, i com a ponent el síndic Sr. Jordi Petit Fontserè, s'acorda aprovar, amb deliberació prèvia, l'informe de fiscalització 10/97-D relatiu al Centre Català de Promoció i Reconversió Industrial, SA (CECAPRI), exercici 1994 i 1995.

# ÍNDEX

ABREVIATURES .....	7
1. INTRODUCCIÓ .....	9
1.1. INTRODUCCIÓ A L'INFORME .....	9
1.1.1. Objecte i abast material .....	9
1.1.2. Abast temporal i metodologia .....	9
1.2. INTRODUCCIÓ A LA SOCIETAT FISCALITZADA .....	10
1.2.1. Constitució i naturalesa jurídica .....	10
1.2.2. Reestructuració d'activitats en la Direcció General d'Indústria .....	10
1.2.3. Objecte social .....	11
1.2.4. Capital social .....	12
1.2.5. Òrgans de govern i administració .....	12
1.2.6. Normativa bàsica aplicable .....	13
2. FISCALITZACIÓ ECONÒMICO-FINANCERA .....	13
2.0. INTRODUCCIÓ .....	13
2.1. ESTATS FINANCERS .....	13
2.2. NOTES AL BALANÇ DE SITUACIÓ .....	16
2.2.1. Immobilitzacions materials .....	16
2.2.2. Deutors .....	16
2.2.3. Tresoreria .....	17
2.2.4. Fons propis .....	17
2.2.5. Administracions públiques - Aspectes fiscals .....	18
2.2.6. Altres deutes .....	19
2.3. NOTES AL COMPTE DE PÈRDUES I GUANYS .....	20
2.3.1. Altres ingressos d'explotació .....	20
2.3.2. Despeses .....	21
3. FISCALITZACIÓ DE LA LIQUIDACIÓ PRESSUPOSTÀRIA .....	24
3.1. PRESSUPOSTOS DE CECAPRI APROVATS EN LA LLEI DE PRESSUPOSTOS DE LA GENERALITAT PER L'ANY 1995 .....	25
3.2. LIQUIDACIÓ DEL PRESSUPOST DE L'EXERCICI 1995 .....	26
3.2.1. Liquidació del pressupost d'explotació .....	26
3.2.2. Liquidació del pressupost de capital .....	29
3.3. GRAU DE COMPLIMENT DEL PRESSUPOST I ANÀLISI DE LES DESVIACIONS .....	30
3.4. OBSERVACIONS A LES LIQUIDACIONS DE PRESSUPOSTOS .....	30
4. FISCALITZACIÓ DE LA LEGALITAT - CONTRACTACIÓ .....	32
4.1. LEGISLACIÓ APLICABLE .....	32
4.2. PROCEDIMENTS EMPRATS PER CECAPRI .....	32

5. ANÀLISI DE L'ACTIVITAT DE CECAPRI . . . . .	33
5.1. ANÀLISI DE L'OBJECTE SOCIAL I DE L'ACTIVITAT DE CECAPRI . . . . .	33
5.2. ORGANITZACIÓ GENERAL . . . . .	34
5.3. ACTIVITAT DE L'ÀREA D'INVERSIÓ ESTRANGERA . . . . .	36
5.3.1. Promoció . . . . .	36
5.3.2. Informació . . . . .	37
5.3.3. Gestió de projectes d'inversió estrangera . . . . .	38
5.4. ACTIVITAT DE L'ÀREA DE RECONVERSIÓ . . . . .	41
6. PROGRAMA D'ACTUACIÓ, D'INVERSIONS I DE FINANÇAMENT (PAIF) .	42
7. CONCLUSIONS . . . . .	43
8. TRÀMIT D'AL·LEGACIONS . . . . .	45

## ABREVIATURES

CECAPRI:	Centre Català de Promoció i Reconversió Industrial, SA
CIDEM:	Centre d'Informació i Desenvolupament Empresarial
DIE:	Departament d'Indústria i Energia
DGI:	Direcció General d'Indústria
EPLICSA:	Empresa de Promoció i Localització Industrial de Catalunya, SA
IRPF:	Impost sobre la Renta de les Persones Físiques
MPTA:	Milions de pessetes
PAIF:	Programa d'Actuació, d'Inversions i de Finançament
ZUR:	Societat d'Estudis i Assessorament de la ZUR del Cinturó Industrial de Barcelona, SA

## **1. INTRODUCCIÓ**

### **1.1. INTRODUCCIÓ A L'INFORME**

#### **1.1.1. Objecte i abast material**

De conformitat amb la normativa vigent, aquesta Sindicatura de Comptes emet el present Informe de Fiscalització relatiu al Centre Català de Promoció i Reconversió Industrial, SA (CECAPRI).

En concret, per aquest Informe, l'abast ha estat:

a) Anàlisi dels estats financers per tal de verificar que representen d'una manera fidel i veraç la situació patrimonial i financera de la societat, incloent-hi la informació necessària i suficient per a la seva adequada comprensió i interpretació.

b) Avaluació del compliment pressupostari, així com de la seva correcta realització en termes econòmics, a fi que pugui resultar una eina bàsica de seguiment i control de la gestió.

c) Anàlisi del compliment de la legalitat que li és aplicable, tant des del punt de vista comptable i contractual com de funcionament.

d) Avaluació del control intern i dels procediments emprats per la societat en la seva operativa comptable i de gestió.

e) Valoració de la gestió i avaluació de l'activitat portada a terme per la societat en relació a l'establert en el seu objecte social.

#### **1.1.2. Abast temporal i metodologia**

##### ***1.1.2.1. Abast temporal***

Aquest Informe es refereix als exercicis 1994 i 1995, tot i que, en certs aspectes, es fa referència a exercicis anteriors i posteriors.

##### ***1.1.2.2. Metodologia***

Les proves realitzades, d'acompliment i substantives, han estat aquelles que, de forma selectiva, s'han considerat necessàries per tal d'obtenir evidència suficient i adient, amb l'objectiu d'aconseguir una base raonable que permeti manifestar les conclusions que es desprenen del treball realitzat sobre la informació econòmico-financera i els preceptes legals que li són d'aplicació, d'acord amb les normes d'auditoria pública generalment acceptades.

## **1.2. INTRODUCCIÓ A LA SOCIETAT FISCALITZADA**

### **1.2.1. Constitució i naturalesa jurídica**

El 9 d'octubre de 1985 es va constituir la "Societat d'Estudis i Assessorament de la ZUR del Cinturó Industrial de Barcelona, SA" (d'ara endavant ZUR), mitjançant escriptura pública davant del notari de Barcelona Sr. Francisco Longo Sanz.

Aquesta empresa es va crear com a instrument de recolzament de la Comissió Gestora de la ZUR de Barcelona per poder complir les funcions definides al Reial decret 914/1985, de 8 de maig, que declarava de ZUR el cinturó industrial de Catalunya. Un cop extingida la vigència d'aquest Reial decret es decideix adaptar aquesta societat per tal que pugui ser un instrument eficaç de la política industrial del Departament d'Indústria i Energia (d'ara endavant DIE).

En la Junta General extraordinària de 26 de novembre de 1993, previ Acord de Govern de 26 d'octubre del mateix any, s'acorda modificar l'objecte social, el domicili social i la denominació de l'antiga ZUR, passant a denominar-se Centre Català de Promoció i Reconversió Industrial, SA (CECAPRI). Aquests acords es van elevar a escriptura pública el 16 de desembre de 1993, davant el notari de Barcelona Sr. Gonzalo Hernández Valdeomillos.

CECAPRI té la consideració de "Societat mercantil amb participació majoritària de la Generalitat, de les seves entitats autònomes o de les societats en què la Generalitat o les susdites entitats tenen també participació majoritària en llur capital social", segons el que preveu l'article 1.2. de la Llei 4/1985, de 29 de març de l'Estatut de l'Empresa Pública Catalana i l'article 4.2. del Decret legislatiu 9/1994, de 13 de juliol, text refós de la Llei de finances públiques de Catalunya.

CECAPRI està adscrita al Departament d'Indústria i Energia.

La societat va ser constituïda per temps indefinit. L'actual domicili social és a l'avinguda Diagonal, 449. A mitjan 1997, la Direcció General d'Indústria es traslladarà al carrer Provença, on també aniran les empreses depenents d'aquesta Direcció General, entre elles CECAPRI.

A més a més, CECAPRI té llogades unes oficines a Düsseldorf, Alemanya.

### **1.2.2. Reestructuració d'activitats en la Direcció General d'Indústria**

A finals de l'any 1993 la Direcció General d'Indústria va decidir reestructurar les activitats que portaven a terme el Centre d'Informació i Desenvolupament Empresarial (CIDEM) i l'Empresa de Promoció i Localització Industrial de Catalunya SA (EPLICSA), entre aquestes empreses i CECAPRI, de la següent manera:

- Es concentren en el CIDEM totes les activitats de caràcter general:
  - . Informació i promoció
  - . Innovació tecnològica
  - . Programes de Qualitat i Productivitat del Centre Català de la Qualitat (abans corresponia a EPLICSA).
- Es deixa EPLICSA com a empresa estrictament patrimonial
- Es concentra en CECAPRI les activitats de caràcter selectiu:
  - . Reconversió (abans corresponia a EPLICSA)
  - . Captació d'inversions estrangeres (abans corresponia a l'àrea internacional del CIDEM).

Aquesta reestructuració d'activitat va originar moviments de personal d'una empresa a l'altra:

- El personal del Centre Català de la Qualitat, abans depenent d'EPLICSA, passa a dependre del CIDEM.
- El personal d'EPLICSA ha passat a dependre de CECAPRI.
- El personal de l'àrea internacional del CIDEM ha passat a dependre de CECAPRI.
- El personal de l'antiga ZUR passa a dependre del CIDEM.

El traspàs del personal de l'àrea internacional del CIDEM al CECAPRI s'ha fet sense traspasar les oficines d'Àsia i d'EEUU, que continuen depenent del CIDEM, qui assumeix les despeses. A més, es continua emprant el nom "CIDEM" tant a les oficines de Barcelona com a les oficines a l'estranger.

### **1.2.3. Objecte social**

L'objecte social de CECAPRI previst en l'escriptura de canvi de denominació i d'objecte social de 16 de desembre de 1993, és el següent:

- La creació, organització, gestió, administració i assessorament tècnic, administratiu i econòmic d'empreses.
- La participació en projectes de reconversió i reindustrialització d'empreses.
- El foment d'accions entre empreses per a la millora d'estructures i organitzacions empresarials.
- La realització de totes les tasques de promoció que siguin necessàries per a la captació d'inversions industrials.



#### **1.2.4. Capital social**

El capital social de CECAPRI a 31 de desembre de 1995 és de 95 MPTA i està representat per 9.500 accions nominatives de 10.000 pessetes de valor cadascuna, totalment subscrietes i desemborsades pel CIDEM.

#### **1.2.5. Òrgans de govern i administració**

Tal com estableix l'article 15 dels estatuts socials, la Societat serà regida i administrada per la Junta General d'Accionistes i el Consell d'Administració.

##### ***1.2.5.1. Junta General d'Accionistes***

Els articles 16 a 25 (ambdós inclosos) dels estatuts regulen el funcionament i atribucions de la Junta General.

D'acord amb l'article 25, actuaran com a president i secretari de les Juntes, els que ho siguin del Consell d'Administració. En concret, a 31 de desembre de 1995 el president de la Junta General era el Sr. Miquel Puig i Raposo, i el secretari era el Sr. Jordi Jané i Bru.

##### ***1.2.5.2. Consell d'Administració***

És l'òrgan d'administració de la Societat, al qual li correspon la seva representació. Els articles 26 a 30 dels estatuts socials regulen el seu funcionament i les seves atribucions.

El Consell d'Administració estarà compost per un mínim de 3 consellers i un màxim de 15, que seran nomenats per la Junta General d'Accionistes per un termini màxim de 5 anys. A 31 de desembre de 1995, la composició del Consell d'Administració era la següent:

- President: Miquel Puig i Raposo, director general d'Indústria
- Secretari: Jordi Jané i Bru, secretari general del CIDEM
- Consellers:
  - . Sr. Alfons Moreno i Monedero, conseller delegat
  - . Sra. Eri Nemoto, directora de l'àrea internacional de CECAPRI
  - . Sra. Carme Ponte i Cerezo, cap de secretaria de CECAPRI

### **1.2.6. Normativa bàsica aplicable**

- \* Llei 11/1981, de 7 de setembre, de patrimoni de la Generalitat.
- \* Llei 10/1982, de 12 de juliol, de finances públiques de Catalunya, i Decret legislatiu 9/1994, de 13 de juliol, pel qual s'aprova el text refós de la Llei de finances públiques de Catalunya.
- \* Llei 4/1985, de 29 de març, de l'Estatut de l'Empresa Pública Catalana.
- \* Reial decret legislatiu 1564/1989, de 22 de desembre, pel qual s'aprova el text refós de la Llei de societats anònimes.
- \* Lleis de pressupostos anuals de la Generalitat.
- \* Legislació mercantil general.
- \* Normativa fiscal general.

## **2. FISCALITZACIÓ ECONÒMICO-FINANCERA**

### **2.0. INTRODUCCIÓ**

La fiscalització dels estats financers de CECAPRI s'ha centrat en els aspectes que aquesta Sindicatura de Comptes ha considerat com a fonamentals per la materialitat del seu import, pel concepte que recullen o pel risc d'auditoria que suposen. Aquesta fiscalització ha suposat que es revisin alhora aspectes econòmico-financers i aspectes de procediment, de control intern i de legalitat.

### **2.1. ESTATS FINANCERS**

Els comptes anuals de CECAPRI corresponents als exercicis 1994 i 1995, que comprenen el Balanç de situació a 31 de desembre, el Compte de pèrdues i guanys i la Memòria corresponents a l'exercici anual acabat en les referides dates, han estat auditats per AUDIT BCN, SA, presentant l'informe una opinió favorable.

A continuació es presenta el Balanç de situació a 31 de desembre de 1994 i 1995, així com els Comptes de pèrdues i guanys dels exercicis finalitzats a 31 de desembre de 1994 i 1995.

SINDICATURA DE COMPTES DE CATALUNYA – INFORME 10/97-D

---

**BALANÇ DE SITUACIÓ A 31 DE DESEMBRE DE 1994 I DE 1995**

<b>ACTIU</b>	<b>Saldo a 31.12.94</b>	<b>Saldo a 31.12.95</b>
<b>IMMOBILITZACIONS MATERIALS</b>		
Instal·lacions	1.650	2.675
Mobiliari	5.094	9.331
Altres immobilitzats	1.981	8.147
Amortitzacions	(2.526)	(4.445)
	<b>6.199</b>	<b>15.708</b>
<b>IMMOBILITZACIONS FINANCERES</b>		
Fiances	7	7
<b>TOTAL IMMOBILITZAT</b>	<b>6.206</b>	<b>15.715</b>
<b>ACTIU CIRCULANT</b>		
Deutors		
Deutors diversos	344	26.070
Administracions públiques	535	1.691
	<b>879</b>	<b>27.761</b>
Tresoreria	70.875	128.293
<b>TOTAL ACTIU CIRCULANT</b>	<b>71.754</b>	<b>156.054</b>
<b>TOTAL ACTIU</b>	<b>77.960</b>	<b>171.769</b>
<b>PASSIU</b>		
<b>FONS PROPIS</b>		
Capital subscrit	60.000	95.000
Resultats negatius d'exercicis anteriors	(4.933)	(8.345)
Pèrdua de l'exercici	(3.412)	(3.337)
	<b>51.655</b>	<b>83.318</b>
<b>CREDITORS A CURT TERMINI</b>		
Creditors comercials	17.404	14.692
Administracions públiques	7.767	7.359
Altres deutes	1.134	66.401
	<b>26.305</b>	<b>88.452</b>
<b>TOTAL PASSIU</b>	<b>77.960</b>	<b>171.769</b>

Nota: Els imports són en milers de pessetes

Font: Dades extretes dels comptes anuals de CECAPRI

SINDICATURA DE COMPTES DE CATALUNYA – INFORME 10/97-D

---

**COMPTE DE PÈRDUES I GUANYS DELS EXERCICIS ANUALS FINALITZATS A 31 DE DESEMBRE DE 1994 I DE 1995**

<b>DEURE</b>	<b>1994</b>	<b>1995</b>
<b>DESPESES</b>		
Despeses de personal:		
Sous, salaris i assimilats	85.057	85.311
Càrregues socials	19.391	19.786
	104.448	105.097
Dotacions amortitzacions immobilitzat	1.450	2.486
Altres despeses d'explotació	79.404	70.059
<b>BENEFICIS D'EXPLOTACIÓ</b>		
Despeses financeres i assimilables	124	630
<b>RESULTATS FINANCERS POSITIUS</b>	<b>1.235</b>	<b>4.803</b>
<b>Beneficis activitats ordinàries</b>	-	-
<b>Pèrdua procedent de l'immobilitzat</b>	<b>1.963</b>	<b>852</b>
<b>HAYER</b>	<b>1994</b>	<b>1995</b>
<b>INGRESSOS</b>		
Altres ingressos d'explotació:		
Subvencions	182.362	170.101
<b>PÈRDUA D'EXPLOTACIÓ</b>	<b>(2.940)</b>	<b>(7.541)</b>
Ingressos financers	1.360	5.433
<b>PÈRDUES ACTIVITATS ORDINÀRIES</b>	<b>(1.704)</b>	<b>(2.738)</b>
Ingressos extraordinaris	255	252
<b>RESULTATS EXTRAORDINARIS NEGATIUS</b>	<b>(1.708)</b>	<b>(599)</b>
<b>PÈRDUES ABANS D'IMPOSTOS</b>	<b>(3.412)</b>	<b>(3.337)</b>
<b>RESULTATS DE L'EXERCICI (PÈRDUES)</b>	<b>(3.412)</b>	<b>(3.337)</b>

Nota: Els imports són en milers de pessetes  
 Font: Dades extretes dels comptes anuals de CECAPRI

## 2.2. NOTES AL BALANÇ DE SITUACIÓ

### 2.2.1. Immobilitzacions materials

El moviment dels comptes de l'immobilitzat material i la seva amortització acumulada al llarg dels exercicis 1994 i 1995 és el següent:

	Saldos a 1.1.94	Addicions	Baixes	Saldos a 31.12.94	Addicions	Baixes	Saldos a 31.12.95
<b>Cost</b>							
Instal·lacions	0	1.650	0	1.650	1.024	0	2.675
Mobiliari	2.624	2.470	0	5.094	4.236	0	9.331
Equips procés informació	4.060	562	(2.641)	1.981	7.586	(1.419)	8.147
<b>Total cost</b>	<b>6.684</b>	<b>4.682</b>	<b>(2.641)</b>	<b>8.726</b>	<b>12.847</b>	<b>(1.419)</b>	<b>20.153</b>
<b>Amortització</b>							
Instal·lacions	0	58	0	58	367	0	425
Mobiliari	1.600	293	0	1.893	794	0	2.688
Equips procés informació	1.033	220	(678)	575	1.325	(568)	1.332
<b>Total amortització</b>	<b>2.633</b>	<b>572</b>	<b>(678)</b>	<b>2.526</b>	<b>2.486</b>	<b>(568)</b>	<b>4.445</b>
<b>Valor net comptable</b>							
Instal·lacions	0			1.592			2.249
Mobiliari	1.024			3.201			6.643
Equips procés informació	3.027			1.406			6.816
<b>Total valor net comptable</b>	<b>4.051</b>			<b>6.199</b>			<b>15.708</b>

Nota: Els imports són en milers de pessetes

Font: Dades obtingudes dels comptes anuals de CECAPRI

Els béns de l'immobilitzat material estan valorats al seu preu d'adquisició, minorats per les corresponents amortitzacions. La seva amortització es calcula seguint el mètode lineal, distribuint el cost dels actius entre els anys de vida útil estimada. Els coeficients d'amortització anuals aplicats, que són correctes, han estat els següents:

	<u>% anual</u>
Instal·lacions	15
Mobiliari	10
Equips procés informació	20

Font: Dades extretes dels comptes anuals de CECAPRI

Les baixes dels equips per a procés d'informació corresponen als equips que utilitzava el personal de l'antiga ZUR, que s'han venut o s'han donat de baixa per inservibles. S'ha verificat la correcció formal i comptable d'aquestes baixes.

### 2.2.2. Deutors

Dintre de l'epígraf de "deutors" a 31 de desembre de 1995, s'inclouen 25,10 MPTA corresponents a part de la subvenció a l'explotació de l'exercici 1995 pendent de

cobrament a 31 de desembre. S'ha verificat el seu cobrament el 2 de gener de 1996.

### 2.2.3. Tresoreria

El detall d'aquest epígraf a 31 de desembre de 1994 i de 1995 és el següent:

	31.12.94	31.12.95
Caixa	101	76
Bancs	70.774	128.217
<b>TOTAL</b>	<b>70.875</b>	<b>128.293</b>

Nota: Els imports són en milers de pessetes  
Font: Dades extretes dels majors de CECAPRI

S'ha verificat la correcció dels procediments de control intern (conciliacions periòdiques pels 4 comptes corrents que té l'empresa, arqueigs de caixa diaris, etc.).

El saldo de tresoreria és degut, d'una banda, al sobrant d'explotació de l'exercici 1995 (65,15 MPTA), que està compromés però no pagat i, d'altra banda, per la capitalització de l'empresa com a conseqüència de les dues ampliacions de capital que, en la seva major part, no s'han traduït en un augment d'immobilitzat.

### 2.2.4. Fons propis

El moviment dels fons propis des de l'1 de gener de 1994 fins al 31 de desembre de 1995, ha estat el següent:

	Capital subscrit	Pèrdues d'exercicis anter	Pèrdua de l'exercici	TOTAL
Saldos a 1 de gener de 1994	25.000	(1.532)	(3.401)	20.067
Ampliació de capital	35.000	-	-	35.000
Distribució del resultat	-	(3.401)	3.401	-
Resultat de l'exercici	-	-	(3.412)	(3.412)
<b>Saldos a 31 de desembre de 1994</b>	<b>60.000</b>	<b>(4.933)</b>	<b>(3.412)</b>	<b>51.655</b>
Ampliació de capital	35.000	-	-	35.000
Distribució del resultat	-	(3.412)	3.412	-
Resultat de l'exercici	-	-	(3.337)	(3.337)
<b>Saldos a 31 de desembre de 1995</b>	<b>95.000</b>	<b>(8.345)</b>	<b>(3.337)</b>	<b>83.318</b>

Nota: Els imports són en milers de pessetes  
Font: Elaboració per SCC a partir dels majors de CECAPRI

a) Capital social:

Durant l'exercici 1994, la Societat, fent ús de l'autorització atorgada per la Junta General d'Accionistes el 4 de maig de 1994 i de l'acord de Govern de la Generalitat de 26 de juliol de 1994, va dur a terme una ampliació de capital per un import de 35 MPTA mitjançant l'emissió de 3.500 noves accions ordinàries de 10.000 pessetes de valor nominal cadascuna d'elles, subscrietes íntegrament pel CIDEM i desemborsades durant l'exercici 1994. Aquesta ampliació es va elevar a escriptura pública el 26 d'octubre de 1994 davant el notari de Barcelona Sr. Alvaro E. Rodríguez Espinosa.

En l'exercici 1995, fent ús de l'autorització atorgada per la Junta General d'Accionistes el 31 de març de 1995 i de l'acord de Govern de la Generalitat de 30 de maig de 1995, es du a terme una nova ampliació de capital pel mateix import que l'anterior, és a dir, 35 MPTA, mitjançant l'emissió de 3.500 noves accions ordinàries de 10.000 pessetes de valor nominal cadascuna d'elles, subscrietes també íntegrament pel CIDEM i desemborsades durant l'exercici 1995, que es va elevar a escriptura pública el 6 de novembre de 1995 davant el notari de Barcelona Sr. Antonio Clavera Esteva.

Així doncs, a 31 de desembre de 1995 el capital social està representat per 9.500 noves accions nominatives de 10.000 pessetes de valor nominal cadascuna totalment subscrietes i desemborsades pel CIDEM, únic accionista de la Societat.

### 2.2.5. Administracions públiques - Aspectes fiscals

El detall dels saldos actius i passius amb les administracions públiques a 31 de desembre de 1994 i de 1995 és el següent:

	31.12.94	31.12.95
<b>COMPTES D'ACTIU</b>		
HP, deutora per retencions a compte (IS):		
- 1993	200	-
- 1994	335	335
- 1995	-	1.356
<b>TOTAL COMPTES D'ACTIU</b>	<b>535</b>	<b>1.691</b>
<b>COMPTES DE PASSIU</b>		
HP, creditora per IRPF	5.465	5.379
Organismes SS, creditors	2.302	1.980
<b>TOTAL COMPTES DE PASSIU</b>	<b>7.767</b>	<b>7.359</b>

Nota: Els imports són en milers de pessetes  
Font: Dades dels majors de CECAPRI

S'ha obtingut la documentació referent a les declaracions dels exercicis 1991 a 1995, oberts encara a inspecció fiscal, corresponents a l'IRPF, a l'IVA, a l'Impost sobre Societats, a l'IAE i a la Seguretat Social. S'ha verificat el seu correcte càlcul i pagament dins els terminis legals, així com la raonabilitat del passiu registrat al tancament dels exercicis 1994 i 1995.

- Tot i això, respecte al procediment de dietes i quilometratge cal esmentar el següent:

a) Quilometratge: CECAPRI paga 24 PTA/Km més 14 PTA/Km amb retenció, comptabilitzant les 24 PTA en el compte "Despeses de viatge" dintre de l'epígraf "Altres despeses d'explotació" del Compte de pèrdues i guanys, i les 14 PTA en el compte de "Sous i salaris" de l'epígraf "Despeses de personal" del Compte de pèrdues i guanys.

Aquest procediment és correcte i assegura que l'entitat està retenint per l'excés sobre l'import exempt, segons estableix la normativa de l'impost.

b) Dietes: CECAPRI paga les dietes atenent-se a les taules aprovades pel funcionariat. Les dietes pagades no sobrepassen els límits fiscals excepte pel Grup I (corresponent a Directors), en el cas que les dietes es paguin per desplaçaments dintre de l'estat espanyol. CECAPRI no està retenint sobre aquests excessos.

Segons el reglament de l'IRPF, els excessos de les quantitats assignades per raó de dietes sobre el límits fiscals estan subjectes a gravamen.

Tot i que les quantitats a retenir no són significatives, cal practicar la retenció corresponent als excessos pagats en concepte de dietes.

- Respecte a la devolució de l'import de l'Impost sobre Societats de l'exercici 1995 (retencions a compte de capital mobiliari), és a dir, els 1,36 MPTA inclosos en els comptes d'actiu, l'Agència Tributària ha iniciat una actuació inspectora de comprovació i investigació de caràcter parcial, que a l'hora de redactar aquest Informe no s'havia resolt. La devolució d'aquest import està subjecte a la resolució positiva d'aquesta actuació inspectora.

- La Societat té oberts a inspecció els últims cinc exercicis per tots els impostos que li són d'aplicació. Segons les disposicions legals vigents, les liquidacions d'impostos no es consideren definitives fins que no hagi passat el termini de prescripció de cinc anys.

#### **2.2.6. Altres deutes**

El detall de l'epígraf d'"Altres deutes" a 31 de desembre de 1994 i de 1995 és el següent:



## SINDICATURA DE COMPTES DE CATALUNYA – INFORME 10/97-D

	31.12.94	31.12.95
Partides pendents d'aplicació	888	65.151
Remuneracions pendents de pagament	246	1.250
<b>TOTAL</b>	<b>1.134</b>	<b>66.401</b>

Nota: Els imports són en milers de pessetes  
Font: Dades extretes dels majors de CECAPRI

Dintre del compte "Partides pendents d'aplicació" s'inclou l'import de les subvencions d'explotació no aplicades en l'exercici. En concret, la subvenció d'explotació no aplicada en l'exercici 1994 fou de 0,89 MPTA i en l'exercici 1995 fou de 65,15 MPTA. Els 0,89 MPTA no aplicats en l'exercici 1994, es van aplicar en l'exercici 1995. (Veure anàlisi de les subvencions d'explotació a l'epígraf 2.3.1. d'"Altres ingressos d'explotació").

Pel que fa a les remuneracions pendents de pagament, s'ha verificat el pagament en l'exercici posterior.

### 2.3. NOTES AL COMPTE DE PÈRDUES I GUANYS

#### 2.3.1. Altres ingressos d'explotació

Dintre d'aquest epígraf s'inclou la part de subvenció d'explotació aplicada en l'exercici en la mesura necessària per a equilibrar el compte de pèrdues i guanys

Les subvencions d'explotació rebudes en els exercicis 1994 i 1995, i els imports aplicats i pendents d'aplicació són els següents:

	31.12.94	31.12.95
Subvenció d'explotació rebuda en l'exercici	183.250	234.364
Subvenció d'explotació aplicada - 1994	182.362	-
Subvenció d'explotació pendent d'aplicació a 31.12.94	888	-
Subvenció d'explotació aplicada a l'exercici 1995	888	169.213
Subvenció d'explotació pendent d'aplicació a 31.12.95	-	65.151

Nota: Els imports són en milers de pessetes  
Font: Dades obtingudes dels majors de CECAPRI i de la liquidació del pressupost de l'exercici 1995

Per tant, l'import de 182,36 MPTA de l'exercici 1994 correspon a la part de la subvenció d'explotació rebuda, aplicada al compte de pèrdues i guanys en la mesura necessària per a equilibrar el compte de pèrdues i guanys (llevat d'amortitzacions i provisions), mentre que l'import de 170,1 MPTA de l'exercici 1995 correspon, 0,89 MPTA a la part de subvenció a l'explotació de l'exercici 1994 aplicada en l'exercici 1995, i 169,21 MPTA a la part de subvenció a l'explotació de l'exercici 1995 aplicada en el mateix exercici.

S'ha verificat el cobrament de la subvenció dins els exercicis 1994 i 1995, llevat de 25,1 MPTA de l'exercici 1995 que s'han cobrat el 2 de gener de 1996.

En l'exercici 1994, CECAPRI no apareix en la Llei de pressupostos amb pressupost independent. L'import de subvenció d'explotació prevista per a l'exercici 1994 prové del pressupost del DIE, partides pressupostàries 13.03.440.03 i 04, de 346 MPTA i 129 MPTA, respectivament, i d'una transferència del departament de Presidència de 8,75 MPTA, en total 483,75 MPTA. Sobre aquests imports establerts en la Llei de pressupostos, durant l'any s'introdueixen per part del DIE unes modificacions en les quantitats a atorgar, i finalment CECAPRI rep 183,25 MPTA. El detall dels imports pressupostats i dels finalment rebuts és el següent:

Origen	Llei pressupostos	Concedit
Partida 13.03.440.04 DIE	129.000	87.997
Partida 13.03.440.03 DIE	346.000	86.500
Departament Presidència	8.753	8.753
<b>TOTAL</b>	<b>483.753</b>	<b>183.250</b>

Nota: Els imports són en milers de pessetes

Font: Memòria d'actuacions de CECAPRI de l'any 1994

### 2.3.2. Despeses

#### a) De personal

El detall de les despeses de personal pels anys 1994 i 1995 és el següent:

	31.12.94	31.12.95
Sous i salaris	84.274	84.001
Seguretat social empresa	19.391	19.786
Altres despeses socials	783	1.310
<b>TOTAL</b>	<b>104.448</b>	<b>105.097</b>

Nota: Els imports són en milers de pessetes

Font: Dades extretes dels majors de CECAPRI

De la revisió efectuada, cal fer les següents observacions i, en el seu cas, recomanacions en l'àrea de personal:

- La plantilla mitjana de CECAPRI en els anys 1994 i 1995 ha estat de 19 i de 20 persones, respectivament.

- Els membres del Consell d'Administració no cobren dietes per assistència a les reunions del mateix. Les remuneracions en concepte de sous i salaris i dietes per manutenció i estada que han percebut els membres del Consell d'Administració

pels exercicis 1994 i 1995 ascendeixen a 27,14 MPTA i 22,27 MPTA, respectivament.

- Pel que fa als increments salarials, la Llei de pressupostos de la Generalitat per a l'exercici 1995 indica que els sous no poden tenir un augment superior al 3,5%, respecte a les retribucions fixades a l'exercici 1994, a no ser que es disposés del corresponent informe favorable dels departaments de Governació i del d'Economia i Finances.

Durant l'exercici 1995 (l'any 1994 és el primer any en què s'incorpora el personal traspassat a CECAPRI) la Societat va aplicar, en general, un augment dels sous d'un 3,5% sobre els sous de l'exercici 1994. Aquest percentatge està dins els límits previstos en la corresponent Llei de pressupostos. Cal dir, però, que en certs casos aquests augments de sou han estat superiors al 3,5%. Aquests casos són els següents:

. Els augments de sou per a l'exercici 1995 de 5 persones, han estat d'entre un 6% i un 16,9%, previ acord del Consell d'Administració del 18 de gener de 1995 d'aprovació d'aquests augments per sobre del 3,5%, però sense l'informe favorable del departament d'Economia i Finances.

. El pagament d'1,89 MPTA brutes en concepte de productivitat a una persona, amb l'autorització prèvia del president de CECAPRI, però sense l'informe favorable del departament d'Economia i Finances.

. El canvi de categoria a una persona, la qual cosa ha suposat un augment del seu sou del 10,4%, amb l'autorització prèvia del president de CECAPRI però sense l'informe favorable del departament d'Economia i Finances.

La Llei estableix que són nuls de ple dret els acords adoptats en matèria de retribucions del personal laboral amb omissió del tràmit d'informe.

Per a propers acords d'augment de massa salarial que no estiguin dins dels límits indicats en la Llei de pressupostos, cal demanar prèviament, tal com s'indica en la referida Llei, l'informe favorable del departament d'Economia i Finances.

- Dintre de la plantilla de CECAPRI hi ha 3 persones que treballen per a EPLICSA. En concret, 2 d'elles treballen exclusivament per a EPLICSA i l'altra persona treballa de manera compartida per CECAPRI i per EPLICSA. La despesa de personal d'aquestes persones no l'hauria de suportar CECAPRI i, per tant, s'hauria de passar un càrrec a EPLICSA pel total de la despesa.

- En les despeses de personal, no s'inclou el sou de l'administrativa que treballa a l'oficina de Düsseldorf, sinó que s'inclou com a despesa de promoció d'Europa. Comptablement es registra en el compte d'"altres despeses" i per a l'exercici 1995, ascendeix a 4,74 MPTA.

Cal reclassificar aquesta despesa per tal d'incloure-la correctament dintre de l'epígraf de despeses de personal del compte de pèrdues i guanys.

b) Altres despeses d'explotació

El detall és el següent:

	<b>31.12.94</b>	<b>31.12.95</b>
Serveis professionals independents	18.964	20.502
Despeses de transports	1.676	1.770
Publicitat i propaganda	5.674	419
Subministres	86	-
Altres serveis exteriors	52.790	47.294
Tributs	214	74
<b>TOTAL</b>	<b>79.404</b>	<b>70.059</b>

Nota: Els imports són en milers de pessetes  
Font: Dades extretes dels majors de CECAPRI

Dintre del compte de "serveis professionals independents" s'inclou, entre d'altres, el cost dels estudis que s'encarreguen a tercers, el cost de l'auditoria externa, el cost dels assessors laborals i fiscals i el cost de les despeses de les ampliacions de capital. (En el Capítol 4. s'analitza la contractació d'aquests estudis).

El detall del compte d'"altres serveis exteriors" és el següent:

	<b>31.12.94</b>	<b>31.12.95</b>
Preparació documentació	10.556	1.625
Telèfon	6.775	7.068
Despeses de viatge, dietes i quilometratge	8.514	7.473
Subscripció i publicació	3.534	4.414
Promoció EUA	8.214	5
Promoció Àsia	2.859	1.516
Promoció Europa	3.880	4.550
Base de dades terrenys industrials	5.060	4.640
Despeses oficina Alemanya	1.238	14.513
Altres despeses	2.160	1.490
<b>TOTAL</b>	<b>52.790</b>	<b>47.294</b>

Nota: Els imports són en milers de pessetes  
Font: Dades extretes dels majors de CECAPRI

Dintre de les despeses de l'oficina d'Alemanya s'inclouen les despeses de lloguer de l'oficina, lloguer d'equips d'ofimàtica, comunicacions, material d'oficina, i les despeses de personal corresponents a l'administrativa que treballa a l'oficina d'Alemanya. Tal com hem dit en l'apartat de despeses de personal, cal

comptabilitzar aquesta despesa dins del compte de despeses de personal.

Pel que fa al lloguer de l'oficina d'Alemanya, s'ha vist el corresponent informe favorable de la Direcció General de Patrimoni, previ a la seva contractació.

Com s'observa, en el compte de pèrdues i guanys no s'inclouen despeses de lloguer de les oficines de Barcelona, ja que les paga directament la Direcció General d'Indústria i CECAPRI no rep cap càrrec per aquest concepte.

Per tal de reflectir comptablement la veritable operativa i resultats, CECAPRI hauria de recollir en el seu compte de pèrdues i guanys les seves despeses reals per tots els conceptes, encara que no les pagui directament, i per tant, hauria de rebre un càrrec per aquestes despeses.

### **3. FISCALITZACIÓ DE LA LIQUIDACIÓ PRESSUPOSTÀRIA**

L'any 1995 és el primer que apareixen els pressupostos de CECAPRI en la Llei de pressupostos de la Generalitat. Aquests pressupostos preveïen uns ingressos i despeses en el pressupost d'explotació de 236,86 MPTA i uns recursos i dotacions del pressupost de capital de 35 MPTA.

A continuació incloem els pressupostos de CECAPRI aprovats en la Llei de pressupostos de la Generalitat per l'any 1995.

**3.1. PRESSUPOSTOS DE CECAPRI APROVATS EN LA LLEI DE PRESSUPOSTOS DE LA GENERALITAT PER L'ANY 1995**

<b>PRESSUPOST D'EXPLOTACIÓ</b>	<b>Total per conceptes</b>	<b>Total per articles i capítols</b>
<b>Estat d'ingressos</b>		
<b>CAPÍTOL 4. SUBVENC. CORRENTS REBUDES PER L'EMPRESA</b>		<b>234.364</b>
ARTICLE 45. DE LA GENERALITAT DE CATALUNYA		234.364
450.01 De la Generalitat de Catalunya	234.364	
<b>CAPÍTOL 5. INGRESSOS PATRIMONIALS I DÈFICIT EXPLOTACIÓ</b>		<b>2.500</b>
ARTICLE 55. DÈFICIT D'EXPLOTACIÓ		2.500
550.01 Dèficit d'explotació	2.500	
<b>Estat de despeses</b>		
<b>CAPÍTOL 1. REMUNERACIONS DEL PERSONAL</b>		<b>129.494</b>
ARTICLE 10. SOUS I SALARIS		97.553
100.01 Sous i salaris	97.553	
ARTICLE 11. ASSEGURANCES I PRESTACIONS SOCIALS		30.241
110.01 Seguretat social a càrrec de l'empresa	30.241	
ARTICLE 12. ALTRES DESPESES SOCIALS		1.700
120.01 Altres despeses	1.700	
<b>CAPÍTOL 2. DESPESES BÉNS CORRENTS I SERVEIS</b>		<b>104.870</b>
ARTICLE 21. SERVEIS EXTERIORS		104.670
210.01 Lloguers de béns	4.830	
212.01 Despeses de manteniment de l'immobilitzat material	300	
213.01 Serveis de professionals independents	19.340	
215.01 Primes d'assegurances	200	
216.01 Publicitat, propaganda i relacions públiques	9.600	
217.01 Subministraments	700	
217.02 Comunicacions	7.000	
219.01 Altres despeses diverses	2.700	
219.02 Material Oficina	1.200	
219.03 Viatges, dietes i locomoció	12.000	
219.04 Neteja	1.300	
219.05 Subscripcions i publicacions	1.450	
219.06 Paqueteria i missatgeria	3.300	
219.08 Preparació documentació	5.500	
219.09 Promoció EUA	10.000	
219.10 Promoció ÀSIA	5.000	
219.11 Promoció EUROPA	20.250	
ARTICLE 22. TRIBUTS		200
220.01 Altres tributs	200	
<b>CAPÍTOL 5. AMORTITZACIONS I SUPERÀVIT D'EXPLOTACIÓ</b>		<b>2.500</b>
ARTICLE 51. AMORTITZACIONS IMMOBILITZAT MATERIAL		2.500
510.01 Amortització immobilitzat material	2.500	

Nota: Les quantitats són en milers de pessetes.  
Font: Llei de pressupostos de la Generalitat per al 1995.

<b>PRESSUPOST DE CAPITAL</b>		<b>Total per conceptes</b>	<b>Total per articles i capítols</b>
<b>Recursos</b>			
<b>CAPÍTOL 9. VARIACIÓ DE PASSIUS FINANCERS</b>			<b>35.000</b>
ARTICLE 92. AMPLIACIONS DE CAPITAL		35.000	
920.01	CIDEM. Ampliacions de capital 35.000		
<b>Dotacions</b>			
<b>CAPÍTOL 8. VARIACIÓ D'ACTIUS FINANCERS</b>			<b>35.000</b>
ARTICLE 85. VARIACIÓ DEL CAPITAL CIRCULANT		35.000	
850.01	Variació d'actiu circulant 35.000		

Nota: Les quantitats són en milers de pessetes

Font: Llei de Pressupostos de la Generalitat per al 1995

### 3.2. LIQUIDACIÓ DEL PRESSUPOST DE L'EXERCICI 1995

Com es pot observar, els pressupostos aprovats per Llei de Pressupostos de la Generalitat es van realitzar seguint el criteri pressupostari (per Capítols i articles), mentre que en la seva liquidació no s'ha seguit aquest criteri. A més, els imports inclosos en la columna de pressupostat de la liquidació, no es corresponen amb els imports aprovats per la Llei de pressupostos.

A continuació es presenten les liquidacions pressupostàries corresponents a l'exercici 1995, que inclou la liquidació del pressupost d'explotació i la liquidació del pressupost de capital.

#### 3.2.1. Liquidació del pressupost d'explotació

La liquidació del pressupost d'explotació es presenta dividida en 3 parts: una part per la liquidació de l'àrea internacional, una altra part per la liquidació de l'àrea de reconversió i un tercera part que suma les principals magnituds de les dues parts anteriors i calcula el resultat del pressupost.

## CECAPRI Internacional

### RECURSOS

	Pressupost	Real	Pendent
Subvencions de la Generalitat	150.104	150.104	0
Sobrant 1994	0	0	0
Ingressos financers	0	0	0
<b>TOTAL RECURSOS</b>	<b>150.104</b>	<b>150.104</b>	<b>0</b>

### APLICACIONS

	Pressupost	Real	Desviació
Assessories	3.839	12.265	(8.426)
Publicitat, propaganda i RP	3.000	419	2.581
Paqueteria i missatgeria	2.000	1.648	352
Viatges, dietes i locomoció	4.000	2.475	1.525
Subscripcions i publicacions	1.450	4.414	(2.964)
Altres despeses	500	3.424	(2.924)
Preparació documentació	3.500	1.625	1.875
Promoció EUA	5.000	5	4.995
Promoció Àsia	5.000	1.517	3.483
Promoció Europa	27.700	19.064	8.636
Base dades terrenys ind.	8.000	4.640	3.360
Sous i salaris	64.973	56.404	8.569
Seguretat social	20.142	14.405	5.737
Formació professional	1.000	1.080	(80)
<b>TOTAL APLICACIONS</b>	<b>150.104</b>	<b>123.385</b>	<b>26.719</b>

Nota: Els imports són en milers de pessetes

Nota: Aquesta part de la liquidació del pressupost d'exploració és la que correspon a l'activitat de l'àrea internacional de CECAPRI

Font: Liquidació del pressupost elaborada per CECAPRI



## CECAPRI Reconversió

### RECURSOS

	Pressupost	Real	Pendent
Subvencions de la Generalitat	84.260	84.260	0
Sobrant 1994	0	888	0
Ingressos financers	0	5.685	0
<b>TOTAL RECURSOS</b>	<b>84.260</b>	<b>90.833</b>	<b>0</b>

### APLICACIONS

	Pressupost	Real	Desviació
Lloguers	4.830	0	4.830
Reparació i conservació	300	0	300
Assessories	7.200	4.989	2.211
Estudis	8.850	3.249	5.601
Primes d'assegurances	200	0	200
Publicitat i propaganda	600	0	600
Subministraments	700	0	700
Paqueteria i missatgeria	300	122	178
Material d'oficina	1.200	1.490	(290)
Telèfon	7.000	7.068	(68)
Viatges, dietes i locomoció	6.000	78	5.922
Neteja	1.300	0	1.300
Altres despeses	2.200	2.124	76
Tributs	200	73	127
Sous i salaris	32.580	27.597	4.983
Seguretat Social	10.100	5.381	4.719
Formació personal	700	230	470
<b>TOTAL APLICACIONS</b>	<b>84.260</b>	<b>52.401</b>	<b>31.859</b>

(+) Dotació amortització

2.486

(+) Pèrdua immobilitzat material

852

### TOTAL DESPESES

**179.124**

Nota: Els imports són en milers de pessetes

Nota: Aquesta part de la liquidació del pressupost d'explotació és la que correspon a l'activitat de l'àrea de reconversió de CECAPRI

Font: Liquidació del pressupost elaborada per CECAPRI

### Liquidació pressupost de CECAPRI a l'exercici 1995

#### RECURSOS

Total subvencions rebudes	234.364
(+) Sobrant exercici 1994	888
(+) Ingressos financers	5.685
<b>TOTAL RECURSOS</b>	<b>240.937</b>

#### APLICACIONS

Remuneracions al personal	105.097
Despeses de béns corrents i serveis	70.616
Tributs	73
<b>TOTAL APLICACIONS</b>	<b>175.786</b>

**SUBVENCIONS PENDENTS D'APLICAR** 65.151

(-) Compromisos adquirits

Informe Quatrecaes	2.500
Informe Estratel	2.800
Informe Anual	3.000
Estudi Arthur Andersen	10.000
Fra. Fortune	40.000
	<b>58.300</b>

Nota: Els imports són en milers de pessetes

Nota: Aquesta part de la liquidació del pressupost d'explotació és la que suma les principals magnituds de les dues parts anteriors i calcula el resultat del pressupost.

Font: Liquidació del pressupost elaborada per CECAPRI

### 3.2.2. Liquidació del pressupost de capital

#### RECURSOS

Augment Capital CIDEM	35.000
<b>TOTAL RECURSOS</b>	<b>35.000</b>

#### APLICACIONS

Compra Immobilitzat material	12.847
<b>TOTAL APLICACIONS</b>	<b>12.847</b>

**PENDENT D'APLICAR** 22.153

Nota: Els imports són en milers de pessetes

Font: Liquidació del pressupost elaborada per CECAPRI

### **3.3. GRAU DE COMPLIMENT DEL PRESSUPOST I ANÀLISI DE LES DESVIACIONS**

En el pressupost d'explotació de l'exercici 1995, el grau d'execució ha estat del 101,7% pel que fa als recursos i del 74,2% pel que fa a les despeses.

En el pressupost de capital el grau de compliment ha estat del 100% pel que fa als recursos d'inversió i del 36,7% pel que fa a les aplicacions a inversions.

Referent a l'anàlisi de les desviacions entre les xifres pressupostades i aprovades per Llei de Pressupostos i les xifres reals, val a dir que amb la liquidació efectuada per CECAPRI es fa difícil fer un seguiment d'aquestes. Tot i això, s'observa que les despeses presenten una desviació negativa (més despesa pressupostada que real) en general, i que per alguns conceptes pressupostats no hi ha hagut despesa real, com és el cas de lloguers, de reparacions, de primes d'assegurances i neteja.

### **3.4. OBSERVACIONS A LES LIQUIDACIONS DE PRESSUPOSTOS**

- Com ja s'ha comentat a l'inici del Capítol, el pressupost aprovat per Llei de pressupostos s'ha realitzat d'acord amb criteris pressupostaris, mentre que la seva liquidació, no. Això dificulta la comparació de les xifres pressupostades en Llei de pressupostos i les xifres liquidades, ja que varia tant l'estructura com els imports inicials i els conceptes. Les principals diferències són les següents:

- . Els conceptes liquidats no estan classificats d'acord amb l'estructura pressupostària.
  - . La liquidació es divideix en una liquidació per l'àrea d'internacional i en una liquidació per l'àrea de reconversió. Aquesta divisió no s'havia fet en el pressupost aprovat per Llei de pressupostos. A més a més, s'inclou un resum on es sumen els imports de les dos àrees quant a grans partides (recursos totals, remuneracions del personal, despeses de béns corrents i serveis i tributs). Amb aquest resum s'arriba a una xifra de subvenció pendent d'aplicar (que és el sobrant d'explotació).
  - . Manca una comparació de l'import pressupostat per cada aplicació econòmica del pressupost original amb l'import real.
  - . La inclusió en la liquidació de conceptes diferents als pressupostats.
  - . La no coincidència dels imports inicials de pressupost.
- En la liquidació del pressupost d'explotació, manca la conciliació entre el resultat comptable i el sobrant o dèficit d'explotació.
- En la liquidació del pressupost de capital només s'inclou una columna de xifres

reals. Per tant, manca incloure les xifres pressupostades i les desviacions respecte de les xifres reals.

A més a més, el pressupost preveia que els recursos de capital s'aplicarien al Capítol 8. de Variació d'Actius Financers, quan aquests recursos s'han aplicat a conceptes del Capítol 6. d'Inversions Reals, les quals, a més, no es detallen per conceptes segons els articles del pressupost.

- Pel que fa al pressupost d'explotació, en l'estat d'ingressos es va incloure 2,5 MPTA corresponents a dèficit d'explotació, mentre que per altra banda, en l'estat de despeses es va incloure 2,5 MPTA corresponents a l'amortització de l'immobilitzat material. Cal dir que, si bé l'efecte d'un queda compensat per l'altre, en el pressupost no es pot preveure un dèficit d'explotació ni incloure la dotació a l'amortització de l'immobilitzat material pel cas d'entitats que reben subvencions de la Generalitat.

S'ha verificat que en el pressupost d'explotació corresponent a l'exercici 1996, ja no s'han inclòs aquests dos conceptes.

- En la liquidació del pressupost d'explotació, s'ha inclòs la despesa de personal d'una persona que treballa a l'oficina de Düsseldorf, dintre del capítol 2 en comptes d'incloure-ho dintre del Capítol 1.

- Dels 35 MPTA de recursos del pressupost de capital s'han destinat a inversions reals 12,85 MPTA, generant un sobrant de 22,15 MPTA.

Per tant, recomanem,

- . L'elaboració de la liquidació del pressupost atenent als mateixos criteris formals pels quals s'ha regit l'elaboració del pressupost.
- . La liquidació del pressupost per xifres globals tal com es presenta en Llei de pressupostos, i no desglossat per àrees d'activitat (en tot cas aquest desglossament es pot afegir com a document de treball explicatiu).
- . La inclusió d'una conciliació entre el resultat comptable i el resultat pressupostari.
- . La inclusió de 4 columnes en la liquidació del pressupost de capital, una per les xifres pressupostades segons Llei de pressupostos, una per les modificacions posteriors de les xifres pressupostades, si n'hi ha, una per les xifres reals i una última per les desviacions entre la primera i la segona.
- . La inclusió de les despeses del personal de l'oficina d'Alemanya en el Capítol 1.
- . Ajustar els recursos d'inversió pressupostats a les necessitats reals d'inversió, per tal d'evitar els elevats saldos de tresoreria que es generen.

## **4. FISCALITZACIÓ DE LA LEGALITAT - CONTRACTACIÓ**

### **4.1. LEGISLACIÓ APLICABLE**

D'acord amb el que estableix la disposició addicional sisena de la Llei 13/1995, de 18 de maig, de contractes de les administracions públiques, les societats mercantils amb capital majoritari de l'Administració, dels seus organismes autònoms o entitats de dret públic, ajustaran la seva activitat contractual als principis de publicitat i concurrència, la qual cosa s'estableix en el mateix sentit que la Llei de l'Estatut de l'Empresa Pública Catalana. El mateix criteri regia en l'anterior Llei de contractes de l'estat.

L'aplicació d'aquests principis s'ha de fer de manera conjunta. Això comporta que sigui necessari no només consultar diverses empreses a l'hora de portar a terme una determinada contractació, si no també que, en aplicació del principi de publicitat, i per fer veritablement efectiu el principi de concurrència, es publiqui el corresponent anunci de licitació en un diari dels de major tirada o bé en un Diari Oficial.

Sens perjudici de l'esmentat, atès que la Llei de contractes permet l'adjudicació pel procediment negociat en contractes de baix import, es podria utilitzar, per analogia, aquesta previsió per a les empreses públiques.

### **4.2. PROCEDIMENTS EMPRATS PER CECAPRI**

Les principals contractacions que fa CECAPRI són les relatives a realització d'estudis diversos i organització de seminaris o altres actuacions.

Fins el 14 de maig de 1996, no existia cap manual de procediment formal per a portar a terme la contractació. Es contractaven els serveis externs de forma directa, sense sol·licitud d'ofertes alternatives.

Per tant, pels anys 1994 i 1995, tot i que els serveis contractats eren generalment de petit import, l'activitat contractual de CECAPRI no s'ajustava als principis de publicitat i concurrència que estableix la legislació vigent.

En l'exercici 1996, concretament el 14 de maig de 1996, s'aprova en Junta General ordinària el "Sistema de control i metodologia de contractació". Tal com es descriu en el sistema, afecta a l'autorització de tota mena de despeses en concepte d'explotació i adquisició d'immobilitzat. A més, s'indica que el control es realitzarà en funció de l'import de la despesa a autoritzar i en la forma que s'indica seguidament:

. Fins a 1 MPTA la contractació serà adjudicada directament.

- . A partir d'1 MPTA i fins a 5 MPTA l'autorització de despesa requerirà la sol·licitud de 3 pressupostos alternatius i un informe del director de l'àrea en el qual es farà constar les raons de la contractació i de l'opció escollida.
- . A partir de 5 MPTA i fins a 25 MPTA l'autorització de despesa requerirà la sol·licitud de 3 pressupostos alternatius, un informe del director de l'àrea en el qual es farà constar les raons de la contractació i de l'opció escollida, el Consell d'Administració haurà d'autoritzar la despesa, i el contracte s'haurà de formalitzar per escrit.
- . A partir de 25 MPTA l'autorització de despesa requerirà la realització d'un concurs d'ofertes que serà convocat mitjançant anuncis que s'hauran de publicar en premsa i en el Diari Oficial de la Generalitat. A més, el director de l'àrea emetrà un informe sobre les raons que motivin la realització de la despesa i analitzarà comparativament cada una de les ofertes que siguin presentades. Per últim, el Consell d'Administració aprovarà l'oferta que estimi més adient pels interessos de la societat, i el contracte s'haurà de formalitzar per escrit.

Considerem que els procediments de contractació definits per CECAPRI en l'exercici 1996 asseguren raonablement el compliment dels principis de publicitat i concurrència.

## **5. ANÀLISI DE L'ACTIVITAT DE CECAPRI**

En aquest Capítol s'analitza el sistema organitzatiu general de CECAPRI, així com la seva concreció en l'activitat, posant especial èmfasi en l'anàlisi d'acompliment de l'objecte social, i l'evolució de l'activitat encaminada a la consecució d'aquest.

Els aspectes analitzats han estat els següents:

- 5.1. Anàlisi de l'objecte social i de l'activitat
- 5.2. Organització general
- 5.3. Àrea d'inversió estrangera
- 5.4. Àrea de reconversió

### **5.1. ANÀLISI DE L'OBJECTE SOCIAL I DE L'ACTIVITAT DE CECAPRI**

Al Capítol 1. d'aquest Informe es transcriu l'objecte social de CECAPRI. Per tal de donar compliment a l'objecte social, l'empresa desenvolupa una sèrie d'activitats, les quals s'analitzen a continuació, així com la seva relació amb l'objecte social.

L'activitat actual de CECAPRI es pot dividir de la següent manera:

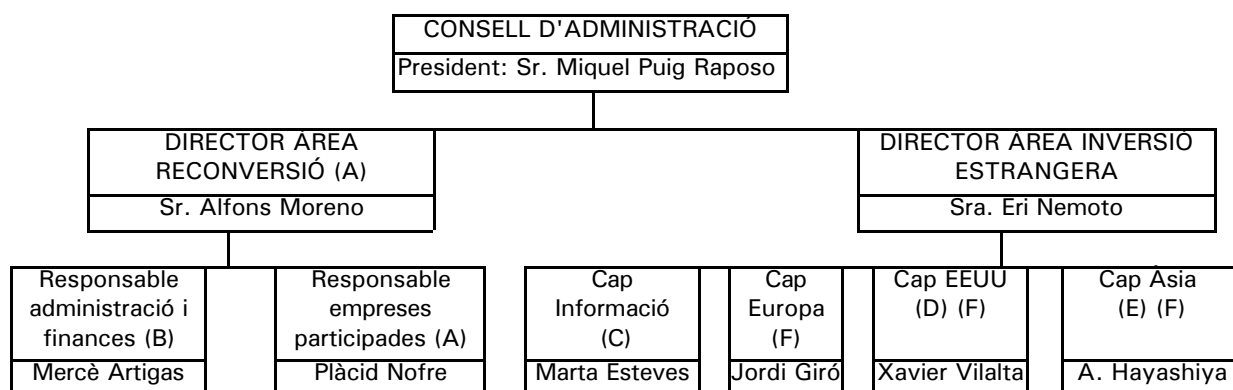
1. Gestió de projectes per a la captació d'inversions industrials estrangeres,
2. Promoció
3. Intermediació en el pagament d'estudis diversos del sector industrial de Catalunya, realitzats per la DGI.

Les activitats assenyalades en els punts 1. i 2. anteriors estan bàsicament encaminades a la promoció per a la captació d'inversions industrials, que és el quart objectiu dels definits en l'objecte social. Com es veurà al llarg del Capítol, aquestes activitats cobreixen abastament aquest objectiu.

Pel que fa a la resta d'objectius de l'objecte social, (creació, organització, etc. d'empreses; participació en projectes de reconversió, i foment d'accions entre empreses per a la millora d'estructures i organitzacions empresarials) s'ha de dir que no queden suficientment coberts per les activitats actuals que desenvolupa CECAPRI, ja que només fa d'intermediària en el pagament de les factures de despeses dels estudis, que és l'activitat definida en el punt 3. anterior.

## 5.2. ORGANITZACIÓ GENERAL

A 31 de desembre de 1995 l'organigrama de CECAPRI era el següent:



Font: Dades obtingudes de CECAPRI

Nota (A): Treballa exclusivament per EPLICSA

Nota (B): Treballa de forma compartida entre CECAPRI i EPLICSA

Nota (C): A partir del 15 de febrer de 1997, passa a dependre del CIDEM

Nota (D): S'incorpora a la nòmina de CECAPRI al 1996, tot i que ja era cap d'EEUU però des del CIDEM

Nota (E): Depèn del CIDEM, i treballa físicament a Tokyo

Nota (F): Hi ha una oficina instal·lada a Düsseldorf, Nova York i Tokyo, respectivament.

A més, CECAPRI té contractats els serveis d'un assessor laboral i fiscal extern.

L'organigrama està definit amb criteris funcionals, distingint dos àrees principals d'acord amb la divisió interna que es fa de la pròpia activitat: Àrea de reconversió i àrea d'inversió estrangera.

Tal com hem assenyalat en l'epígraf 1.2.2. d'aquest Informe, el personal de l'àrea

d'inversió estrangera correspon al personal de l'antiga àrea internacional del CIDEM, mentre que el personal de l'àrea de reconversió correspon al personal d'EPLICSA traspassat a CECAPRI.

A continuació assenyalarem de forma breu les característiques de les unitats organitzatives:

A) Àrea de reconversió:

L'àrea de reconversió es compon d'un director, dos responsables i una administrativa. L'activitat que realitza l'àrea de reconversió és bàsicament la d'administració de CECAPRI i d'EPLICSA, i el control de les empreses en què participa EPLICSA. Tot i estar en nòmina de CECAPRI, tant el director com el responsable d'empreses participades treballen exclusivament per EPLICSA, mentre que la responsable d'administració i finances i l'administrativa, treballen de forma compartida per CECAPRI i per EPLICSA.

L'activitat que es realitza per CECAPRI des d'aquesta àrea és bàsicament la d'administració general i de les finances, i en ella s'enquadren la gestió de tresoreria, la comptabilitat, l'administració del personal, l'elaboració dels pressupostos i els aspectes fiscals.

B) Àrea d'inversió estrangera:

L'àrea d'inversió estrangera és la que es correspon amb l'antiga àrea d'internacional del CIDEM. Està dividida en funció de l'origen de les inversions estrangeres que es gestionen. Es compon d'una directora, d'una cap d'informació i de 3 caps (Europa, EEUU, Àsia). D'aquests 3 caps, el d'EEUU s'incorpora a la nòmina de CECAPRI al 1996, i el d'Àsia està en nòmina del CIDEM.

Pel que fa a l'àrea d'informació, el 15 de febrer de 1997, 3 de les 4 persones que formen aquesta àrea, passen a la nòmina del CIDEM.

Existeixen 3 oficines, una a Düsseldorf, una a Nova York i una a Tokyo, que depenen dels caps d'Europa, d'EEUU i d'Àsia, respectivament.

L'oficina de Düsseldorf es va obrir durant l'any 1994, i les seves despeses estan incorporades dins del pressupost de CECAPRI.

L'oficina de Nova York es finança amb càrrec al pressupost del CIDEM, mentre que jeràrquicament depèn de personal de CECAPRI.

L'oficina de Tokyo es finança també amb càrrec al pressupost del CIDEM. A més a més, el personal de l'àrea d'Àsia treballa directament des de l'oficina de Tokyo, i està en nòmina del CIDEM, llevat d'una col·laboradora tècnica que treballa des de les oficines de CECAPRI a Barcelona i està en nòmina de CECAPRI.



S'observa, per tant, una sèrie d'interconnexions entre CIDEM i CECAPRI i entre EPLICSA i CECAPRI, que compliquen l'estructura funcional de CECAPRI i fan que certes despeses estiguin dintre del pressupost del CIDEM quan, per dependència funcional les hauria de suportar CECAPRI. A més a més, CECAPRI està suportant despeses de personal que corresponen a EPLICSA, per les que no li passa cap càrrec.

Cal replantejar-se l'organigrama funcional de CECAPRI. A més a més, cal fer un estudi de les despeses que hauria de suportar CECAPRI i suporta el CIDEM i de les despeses que hauria de suportar EPLICSA i suporta CECAPRI, i fer càrrecs de despesa entre les empreses, per tal que cadascuna reflecteixi la despesa que li correspon d'acord amb la seva estructura funcional.

### **5.3. ACTIVITAT DE L'ÀREA D'INVERSIÓ ESTRANGERA**

La divisió internacional comença al CIDEM el 1985, primer amb la divisió d'Àsia, i després s'incorporen la divisió d'Europa i la d'EEUU. L'àrea d'inversió estrangera es considera una "agència de desenvolupament"; l'objectiu d'aquestes entitats és la promoció a nivell industrial de la regió a què pertanyen. Per tota Europa, hi ha aproximadament unes 60 "agències de desenvolupament", de les quals la divisió internacional de CECAPRI n'és una més.

L'objectiu d'aquesta àrea és captar inversió estrangera per a Catalunya, amb unes prioritats, que són les següents:

- . generació de llocs de treball
- . intenció d'exportar
- . aportació de nova tecnologia
- . solvència de l'empresa

Es desestimen els projectes corresponents a empreses que són competència directa d'empreses ja existents a Catalunya.

Per l'acompliment d'aquest objectiu, l'àrea d'inversió estrangera desenvolupa 3 activitats bàsiques, que són les següents:

- 1.- Promoció
- 2.- Informació
- 3.- Gestió de projectes

#### **5.3.1. Promoció**

L'activitat de promoció es realitza des de totes les àrees en què es divideix l'àrea d'inversió estrangera. Es tracta d'una activitat secundària per a l'àrea d'inversió

estrangera, ja que es considera que aquesta activitat no dóna tants resultats quantificables com la de gestió de projectes. La major part d'aquesta activitat es realitza des de les oficines instal·lades a l'estranger. Es realitzen activitats com ara dinars de treball d'empresaris amb el conseller, fòrum d'empreses, contactes amb intermediaris, presència en fires, etc.

A més a més de les activitats abans esmentades, es pot fer promoció més específica, per sectors concrets, com ara la desenvolupada per als components d'automoció, on es van analitzar els productes més importats a Catalunya des d'Alemanya i els productes més exportats des d'Alemanya. A partir d'aquesta anàlisi es van posar en contacte les empreses catalanes i les alemanyes. Aquests contactes es van materialitzar en 10 visites, de les que van sorgir 4 projectes, pels quals la tasca de CECAPRI va ser decisiva en 2 d'ells, i complementària en els altres 2.

A principis d'any es marca una programació per l'àrea de promoció, si bé les activitats programades es subordinen a l'activitat de gestió de projectes, és a dir, que en un moment donat es pot deixar de fer activitat de promoció si la gestió de projectes requereix més dedicació.

### **5.3.2. Informació**

Aquesta àrea dóna informació suport a les altres àrees. Les funcions que desenvolupa són les següents:

- Elaboració d'informació general sobre Catalunya:
- . Elaboració d'un dossier de promoció de Catalunya, actualitzat cada dos anys, que consta d'unes 20 pàgines i s'edita en diversos idiomes.
- . Elaboració del KIT: Es tracta de documents individuals econòmico-jurídics que desenvolupen temes diversos com impostos, situació laboral, etc. totalment actualitzats. En concret, el KIT consta d'uns 150 documents. A partir d'aquests, es munten dossiers d'informació per a les empreses que ho sol·liciten, d'acord amb les necessitats de cadascuna. Es fa també en diversos idiomes.
- . Elaboració d'un estudi d'unes 100 pàgines, anomenat "Catalonia, an economic powerhouse of Europe", que es va actualitzant un cop l'any, i serveix per promocionar Catalunya. En comparació amb el primer dossier, aquest conté més informació, i es presenta en 11 capítols.
- . Elaboració d'estudis dels sectors químic, electrònic i de l'automoció, que s'actualitzen 1 o 2 cops l'any. Es fan sobre aquests sectors perquè són els sectors més demandats. Aquests estudis serveixen per a la promoció.

- . Manteniment d'un cens actualitzat de les empreses estrangeres implantades a Catalunya. S'actualitza un cop cada 1 o 2 anys. Inclou el nom de l'empresa, l'adreça i el telèfon, el sector a que pertany, el nom del director general, etc.
- Elaboració de la informació específica sectorial
- Organització de la informació de l'àrea d'inversió estrangera (arxiu, consulta, etc.)
- Elaboració de projectes concrets: cerca d'informació molt específica
- Organització d'actuacions especials: en concret, organització logística d'actes, dinars de treball amb empreses estrangeres, organització de viatges del conseller o del president (Canadà, Düsseldorf, etc.).

A més a més, es manté una base de dades de més de 800 terrenys i de més de 400 naus industrials, constantment actualitzada a través de proveïdors externs. Aquest servei és necessari per tal de donar una resposta automàtica a les demandes de les empreses. Aquest servei, tot i ser d'informació, depèn del cap de l'àrea d'Europa.

### **5.3.3. Gestió de projectes d'inversió estrangera**

Pel que fa a la gestió dels projectes d'inversió estrangera, la seva anàlisi s'ha estructurat en els següents aspectes:

- 5.3.3.1. Activitat
- 5.3.3.2. Control de l'activitat
- 5.3.3.3. Conclusió

#### **5.3.3.1. Activitat**

L'activitat de gestió de projectes d'inversió estrangera la realitzen els 3 caps d'àrea d'Europa, Àsia i EEUU, conjuntament amb la directora de l'àrea d'inversió estrangera.

Per a cada projecte s'obre un expedient on es guarda tota la informació a mesura que es va generant.

L'àrea d'internacional té uns 150 expedients de projectes oberts, dels que treballa en uns 50 projectes cada mes. (Un expedient està obert quan s'hi està treballant. Com que la durada d'un projecte pot oscil·lar entre 1 i 3 anys, pot ser que en un mes no es treballi sobre un expedient).

La informació que es guarda dels expedients de projectes (a més a més de la informació específica que genera cada projecte) és la següent:

- Una fitxa individual per a cada projecte, que inclou la descripció de l'empresa, la ubicació, la descripció del producte, la descripció del projecte, les candidatures

alternatives i els incentius que oferten, el calendari de decisió i execució, l'equip decisor, l'avaluació del pes de l'incentiu en la decisió.

- Control de les hores treballades per cada projecte,
- Control i evolució dels resultats,
- Relació de projectes gestionats cada any, incloent el número del projecte, el nom de l'empresa, la nació, la comarca on es vol invertir, el sector, els objectius de la inversió, l'import de la inversió, l'origen del contacte, el grau d'interès d'acord amb els objectius de CECAPRI, la data d'entrada, el nombre d'hores empleades.
- Relació de projectes materialitzats per a cada any, per divisions, incloent el nom de l'empresa, el producte, l'import de la inversió i l'objectiu, els llocs de treball a crear, les raons de materialització del projecte, el calendari de materialització.
- Relació de projectes no materialitzats per divisions, incloent l'empresa, el producte, l'objectiu, l'import de la inversió, les raons de tancament del projecte, el lloc de materialització final, si se sap.
- Fitxes dels projectes materialitzats on s'inclou, l'empresa inversora, el nom de la nova empresa, la ubicació, la comarca on s'invertirà, el producte, el volum d'inversió aproximat, el nombre de llocs de treball a crear, els m<sup>2</sup> de terreny adquirit, l'origen del projecte, la tasca desenvolupada per CECAPRI, els factors decisius, la valoració del projecte, les hores invertides i els responsables.
- Previsió dels ingressos que la possible inversió generarà a la hisenda pública (en concepte de SS, d'IRPF, d'IS, etc.). Aquesta previsió serveix per quantificar la concessió de les subvencions per part de la Generalitat als possibles inversors.

A més a més de tota aquesta informació, periòdicament (cada semestre i a final d'any) s'actualitzen les dades d'un resum d'activitats de l'àrea des del 1985. La informació que s'actualitza és el nombre de projectes gestionats, el volum d'inversió gestionada, el nombre de projectes materialitzats, el volum d'inversió materialitzada, el nombre d'empreses ateses, la ràtio d'empreses catalanes, el nombre d'entrevistes realitzades, i el nombre de consultes ateses.

A més a més s'actualitzen les següents ràtios:

- . pressupost utilitzat/lloc de treball creat
- . volum d'inversió materialitzada/pressupost utilitzat
- . nombre de tècnics que han treballat pels anys 1985 a 1996
- . volum de projectes gestionats/ tècnic superior
- . volum de projectes gestionats/pesseta de pressupost
- . volum de projectes materialitzats/tècnic superior
- . volum de projectes materialitzats/pesseta de pressupost

Per últim es calcula l'origen de les inversions materialitzades per cada any, en percentatge sobre el volum d'inversió en pessetes.

### 5.3.3.2. Control de l'activitat

A partir de tota aquesta informació que es genera, es porta un control de l'evolució de resultats. Cal dir que l'evolució dels indicadors que mesuren els resultats no depèn exclusivament de l'activitat que realitza CECAPRI, sinó que hi ha factors externs que condicionen la seva evolució, com ara l'oscil·lació de la moneda, l'evolució de l'economia mundial, etc.

Això fa que no es fixin objectius com ara el nombre de projectes a materialitzar ja que l'entorn és molt variable. Tot i això, sí que es porta un control dels resultats amb periodicitat semestral i anual. Els indicadors que mesuren els resultats es poden classificar de la següent manera en funció del que avaluen:

. Per avaluar els projectes materialitzats:

- Llocs de treball creats
- Volum d'inversió generada
- Nombre de projectes materialitzats per cada divisió geogràfica de l'àrea d'inversió estrangera

. Per avaluar els projectes gestionats:

- Volum d'inversió esperada dels projectes gestionats
- Llocs de treball a crear pels projectes gestionats

. Per avaluar els projectes materialitzats respecte dels projectes gestionats:

- Volum d'inversió materialitzada dividit per volum d'inversió gestionada

A continuació incloem un quadre resum dels principals indicadors de l'evolució de l'activitat de l'àrea d'inversió estrangera, pels últims 5 anys (tot i que la informació existeix des de l'inici de l'activitat):

	1991	1992	1993	1994	1995
Núm. projectes gestionats	67	65	63	152	143
Volum d'inversió gestionada	172.600	114.000	108.500	582.049	274.889
Núm. projectes materialitzats	22	24	21	16	28
Volum d'inversió materialitzada	23.600	33.400	29.300	14.460	28.382
Núm. proj. materialitzats/gestionats	32,8%	36,9%	33,3%	10,5%	19,6%
Volum d'inversió materialitz/gestionada	13,7%	29,3%	27%	2,5%	10,3%
Pressupost utilitzat/Lloc de treball creat	894.863 PTA (*)			264.980 PTA (**)	

Nota: Els imports de volum d'inversió són en milions de pessetes

Nota (\*): Mitjana 1991-1993 (\*\*): Mitjana 1994-1995

Font: Memòria d'actuacions de CECAPRI pel 1995

### 5.3.3.3. Conclusió

Es pot afirmar que l'activitat duta a terme per l'àrea d'inversió estrangera cobreix suficientment l'objectiu de l'objecte social referent a la "realització de totes les tasques de promoció que siguin necessàries per a la captació d'inversions industrials".

Es comprova l'assoliment d'un volum d'inversió captada que es manté en un volum de 25-30.000 MPTA anuals al llarg del període 1991-1995, amb una mitjana per projecte d'uns 1.000 MPTA, el que dóna idea d'un esforç continuat i diversificat. Així mateix, s'aprecia un volum creixent de projectes gestionats, tot i que l'èxit d'aquestes gestions (projectes materialitzats) oscil·la fortament d'un any per un altre, tant en nombre de projectes com de volum d'inversió materialitzada.

El control que es porta sobre l'activitat de l'àrea d'inversió estrangera es pot qualificar de correcte i suficient, i permet fer un seguiment de la seva evolució.

Tot i això, cal afegir que no s'han pogut comparar les dades resultants dels indicadors, ja que no es disposa d'uns objectius quantificats dels quals es pugui analitzar el grau de compliment. D'altra banda, tampoc hi ha informació externa com podria ser la informació d'altres agències de desenvolupament que permeti comparar els resultats.

### 5.4. ACTIVITAT DE L'ÀREA DE RECONVERSIÓ

L'àrea de reconversió, a més a més de la feina que realitza per a EPLICSA, gestiona una sèrie d'estudis i iniciatives de reforçament de la competitivitat industrial, que li són encomanats per la Direcció General d'Indústria, i que s'inclouen dintre del programa d'actuacions de la Direcció General d'Indústria, no de CECAPRI. En concret, per a l'exercici 1996 els estudis i iniciatives encomanats són els següents:

	<u>Import pressupostat</u>
1.- Informe anual sobre la indústria a Catalunya - 1995 (A)	3.000
2.- Enquesta d'inversions industrials	6.000
3.- Butlletí clima industrial a Catalunya (Distribució d'11 números)	1.000
4.- Iniciativa de reforçament de la competitivitat dels Clusters	27.840
<b>TOTAL</b>	<b>37.840</b>

Nota: Els imports són en milers de pessetes

Nota (A): L'import pressupostat és per al disseny i impressió, correcció de català i galerades, fotocopisteria i distribució

Font: Comunicació de la Direcció General d'Indústria a CECAPRI, de 10 d'abril de 1996

La DGI edita cada any aquests estudis, encarregant-se de gestionar la seva subcontractació. La funció de CECAPRI es redueix a signar el contracte de servei amb el proveïdor i a fer d'intermediària del pagament de les factures. Aquesta activitat no cobreix cap dels objectius que s'indiquen a l'objecte social de

CECAPRI. Cal plantejar-se, per tant, la raonabilitat de l'activitat que realitza l'àrea de reconversió en la mesura en què no es fa cap gestió més que la intermediació a l'hora de signar el contracte i de pagar les corresponents factures.

## **6. PROGRAMA D'ACTUACIÓ, D'INVERSIONS I DE FINANÇAMENT (PAIF)**

Els articles 28 i 29 de la Llei 4/1985, de 29 de març de l'Estatut de l'Empresa Pública Catalana, estableixen de manera específica la informació que ha de recollir el PAIF, així com els seus terminis de realització, tramitació, aprovació i publicació. De manera similar s'expressa el Decret legislatiu 9/1994, de 13 de juliol, que actualitza i refon la Llei 10/1982, de 12 de juliol, de finances públiques de Catalunya, en els articles 54, 55 i 56.

CECAPRI elabora un PAIF que inclou un programa d'actuacions per a l'any següent. A més a més, elabora una memòria d'actuacions de l'any en curs.

En el programa d'actuacions s'inclou una introducció amb les dades principals de l'empresa, el pressupost estimatiu de CECAPRI desglossat en grans capítols, les aportacions previstes de la Generalitat, i les principals actuacions exposades succintament en les seves línies generals.

En la memòria d'actuacions, a més de la introducció amb les dades principals de l'empresa, s'inclou la liquidació del pressupost de l'any que es tanca; l'explicació de les desviacions; una quantificació de les activitats realitzades en l'àrea d'internacional (nombre entrevistes, mailings, contactes telefònics, assistència a actes protocol. Protocolaris, atenció a mitjans de comunicació, etc.); un resum de la informació elaborada per l'àrea d'informació; un resum dels resultats obtinguts per l'àrea d'inversió estrangera quant a nombre de projectes gestionats i nombre de projectes materialitzats; i un resum de la tasca d'ofertes de terrenys i naus, indicant el nombre de demandes rebudes, la mitjana d'ofertes presentades, el nombre d'emplaçaments visitats i la materialització d'adquisicions.

Entenem que fóra convenient complementar el programa d'actuacions abans esmentat amb la determinació dels objectius a assolir en l'exercici següent, de manera quantificada i individualitzada, especificant els recursos necessaris a aplicar a cadascun d'ells. A més a més, pel que fa a la memòria d'actuacions, caldria incorporar-hi el grau d'assoliment dels objectius prefixats en l'exercici anterior i les principals diferències o variacions produïdes en cadascun dels programes d'activitat entre un exercici i el següent.

A banda de la imposició legal com a raó principal, el PAIF ha d'elaborar-se com a un document d'ús intern per al seguiment concret de la gestió i com a eina fonamental per a fer possible l'avaluació dels resultats quant a l'assoliment dels objectius previstos. D'aquí que calgui també establir uns sistemes de seguiment i

control comptables i extracomptables.

Aquesta doble finalitat del PAIF (control pressupostari per part dels departaments competents i control de la gestió) fa necessària la seva elaboració aprofundida, evitant conceptes i descripcions genèrics.

CECAPRI tramet el PAIF al DIE. No obstant això, no consta que aquest document hagi estat aprovat pel Govern de la Generalitat, a proposta del conseller d'Economia i Finances i publicat al Diari Oficial de la Generalitat de Catalunya, com és preceptiu.

## **7. CONCLUSIONS**

Al llarg d'aquest Informe s'han assenyalat les observacions que resulten pertinents sobre els aspectes financer-comptables, de control intern i de procediments, de legalitat, de caire pressupostari i de gestió. Així mateix, s'han formulat les recomanacions necessàries per tal de corregir els defectes detectats.

En concret, pel que fa als comptes anuals de CECAPRI, cal afirmar que excepte pels efectes que les observacions i recomanacions que es remarquen al llarg d'aquest Informe, i especialment les que s'enumeren en aquest capítol, poden tenir en els comptes anuals de CECAPRI, aquests expressen de forma raonable el patrimoni, la situació financera i els resultats obtinguts en els exercicis 1994 i 1995. A més, els comptes anuals comprenen la informació necessària i suficient per a la seva interpretació i comprensió adequades, de conformitat amb els principis i normes comptables generalment acceptats.

Pel que fa a l'objecte social, l'objectiu de "realització de totes les tasques de promoció que siguin necessàries per a la captació d'inversions industrials" queda raonablement assolit amb l'activitat que realitza l'àrea d'inversió estrangera.

Així, segons les dades de què disposa l'empresa i que han estat verificades en els treballs de l'elaboració del present Informe, es posa de manifest que l'activitat de gestió de projectes de l'àrea d'inversió estrangera presenta una evolució positiva quant al volum d'inversió estrangera i als llocs de treball creats i al volum d'inversió estrangera que genera que, en definitiva, són els indicadors que millor reflecteixen l'activitat esmentada.

Pel que fa a l'activitat d'encàrrec d'estudis a tercers, s'ha vist que ve donada per les decisions del DIE, que la gestió la fa el propi DIE i que CECAPRI tan sols signa els contractes amb els proveïdors i paga les factures corresponents, és a dir, que no gestiona aquests estudis.

Pel que fa a l'objectiu definit en l'objecte social de "participació en projectes de



reconversió i reindustrialització d'empreses", s'ha de dir que l'assumeix EPLICSA, tot i que el personal estigui en nòmina de CECAPRI.

Per últim, pel que fa al finançament de CECAPRI, el 100% dels seus recursos (llevat dels ingressos financers) provenen de transferències de la Generalitat de Catalunya, la qual cosa li genera una total dependència financera quant a la consecució dels objectius i desenvolupament de la seva activitat.

D'altra banda, la inexistència de recursos d'explotació planteja el dubte de si la configuració jurídica com a societat anònima és la més adient per a la prestació dels serveis que ofereix actualment CECAPRI.

A continuació es presenten aquelles observacions i, en el seu cas, recomanacions, que considerem més rellevants:

#### **A) OBSERVACIONS:**

\* CECAPRI paga les dietes atenent-se a les taules aprovades pel funcionariat. Les dietes pagades no sobrepassen els límits exempts segons la normativa fiscal excepte pel Grup I (corresponent a Directors) en el cas que les dietes es paguin per desplaçaments dintre de l'estat espanyol, que sí ho superen. Tot i no tractar-se d'importos significatius, CECAPRI no està retenint sobre aquests excessos.

\* La devolució de l'import a cobrar de l'Impost sobre Societats de l'exercici 1995, és a dir, 1,36 MPTA inclosos en els comptes d'actiu, resta subjecte a la resolució positiva de l'actuació inspectora de comprovació i investigació de caràcter parcial, que a l'hora de redactar l'Informe duia a terme l'Agència Tributària.

\* Tot i que en general els augments de sou per l'exercici 1995 han estat d'un 3,5%, que està dins els límits indicats en la Llei de pressupostos, en certs casos aquests augments de sou han estat superiors al percentatge esmentat, amb la corresponent autorització interna del president o del Consell d'Administració, però sense que s'hagi demanat l'informe favorable del departament d'Economia i Finances, tal com preveu l'esmentada Llei.

\* Dintre del compte d'"altres despeses" de l'epígraf d'"Altres despeses d'explotació" s'inclouen les despeses de personal corresponents a una persona que està en l'oficina de Düsseldorf, que per l'exercici 1995 ascendeix a 4,74 MPTA.

\* La liquidació dels pressupostos no s'ha realitzat amb el mateix criteri que el pressupost aprovat per la Llei de pressupostos de la Generalitat, cosa que dificulta la seva comparació.

\* En el compte de pèrdues i guanys de CECAPRI no s'inclouen una sèrie de despeses (lloguer d'oficines, etc) que suporta directament la DGI.

\* L'organigrama de CECAPRI no es pot entendre sense parlar de CIDEM i d'EPLICSA, ja que hi ha persones en nòmina del CIDEM però que depenen del cap d'àrea d'inversió estrangera de CECAPRI, persones en nòmina de CECAPRI però que treballen per a EPLICSA, l'oficina de Nova York que és del CIDEM però que jeràrquicament depèn de la directora de l'àrea d'inversió estrangera de CECAPRI, persones en nòmina de CECAPRI que treballa per l'oficina d'Àsia que és del CIDEM.

## **B) RECOMANACIONS:**

\* Cal practicar la retenció corresponent als excessos pagats en concepte de dietes sobre els límits fiscals.

\* Per a propers acords d'augment de massa salarial que no estiguin dins dels límits indicats en la Llei de pressupostos, cal demanar, tal com s'indica en la referida Llei, l'informe favorable del departament d'Economia i Finances.

\* Cal reclassificar la despesa de personal inclosa dintre de l'epígraf d'"Altres despeses d'explotació" per tal d'incloure-la correctament dintre de l'epígraf de "Despeses de personal" del compte de pèrdues i guanys.

\* En la liquidació del pressupost, cal atendre's als criteris emprats en l'elaboració del pressupost aprovat per la Llei de pressupostos de la Generalitat.

\* Cal fer un estudi de les despeses en què incorre CECAPRI per compte d'EPLICSA i de les despeses que suporta directament la DGI, però que corresponen a CECAPRI, i efectuar una sèrie de càrrecs entre les entitats per tal que els comptes anuals de CECAPRI reflecteixin les despeses reals de la seva activitat.

\* Cal plantejar-se una reestructuració de l'organigrama de CECAPRI per tal que el personal que depèn jeràrquicament d'una persona de CECAPRI, consti també en la nòmina de CECAPRI.

A més, cal plantejar-se la conveniència del traspàs de les oficines estrangeres a CECAPRI ja que estan gestionades pel personal d'aquesta empresa i, a més, l'activitat que desenvolupen correspon a l'activitat de l'àrea d'internacional de CECAPRI.

## **8. TRÀMIT D'AL·LEGACIONS**

A l'efecte previst per l'article 6 de la Llei 6/1984, de 5 de març, de la Sindicatura de Comptes, modificada per la Llei 15/1991, de 4 de juliol, el present Informe de Fiscalització fou tramès al Centre Català de Promoció i Reconversió Industrial, SA, no havent-se formulat cap al·legació.



Sindicatura de Comptes  
de Catalunya  
El Secretari General

RAMON PLANAS I FONT, Secretari General de la Sindicatura de Comptes de Catalunya,

**C E R T I F I C O:**

Que el present informe de fiscalització 10/97-D, relatiu al Centre Català de Promoció i Reconvrsió Industrial, SA (CECAPRI), exercicis 1994 i 1995, és una còpia exacta de l'aprovat pel Ple de la Sindicatura de Comptes en la reunió que va tenir lloc el dia 6 de maig de 1997.

I perquè així consti i tingui els efectes que corresponguin, signo aquesta certificació amb el vistiplau del síndic major.

Barcelona, 12 de maig de 1997

Vist i plau  
EL SÍNDIC MAJOR

Sindicatura de Comptes de Catalunya  
Jaume I, 2-4  
08002 Barcelona  
Tel. (+34) 93 270 11 61  
Fax (+34) 93 270 15 70  
[sindicatura@sindicatura.org](mailto:sindicatura@sindicatura.org)  
[www.sindicatura.org](http://www.sindicatura.org)

Elaboració del document PDF: octubre de 2003

Dipòsit legal: B-47230-2003