

Informe 09/97-C

**Despeses de personal del  
Departament de Treball**

Exercici 1996



**Sindicatura de Comptes  
de Catalunya**

A Barcelona, el dia 16 de desembre de 1997, reunit el Ple de la Sindicatura de Comptes, sota la presidència del síndic major, Sr. Ferran Termes i Anglès, amb l'assistència dels síndics Srs. Manuel Cardena i Coma, Josep M. Carreras i Puigdengolas, Marià Nicolàs i Ros, Jordi Petit Fontserè, Manuel Barrado i Palmer, i Xavier Vela i Parés, actuant-hi com a secretari, el secretari general de la Sindicatura, Sr. Ramon Planas i Font, i com a ponent el síndic Sr. Marià Nicolàs i Ros, s'acorda aprovar, amb deliberació prèvia, l'informe de fiscalització 09/97-C relatiu a Despeses de personal del Departament de Treball, exercici 1996.

## ÍNDIX

ABREVIATURES I SIGLES: .....	6
1. INTRODUCCIÓ .....	7
1.1. INTRODUCCIÓ A L'INFORME .....	7
1.1.1. Objecte i abast .....	7
1.1.2. Metodologia i limitacions .....	7
1.2. INTRODUCCIÓ A LES ACTUACIONS FISCALITZADES .....	8
1.2.1. Estructura i funcions del Servei de Personal .....	8
1.2.2. Normativa reguladora .....	9
2. NOMBRE DE PERSONES .....	11
2.1. RELACIÓ DE LLOCS DE TREBALL DE PERSONAL FUNCIONARI I DE PERSONAL LABORAL .....	11
2.2. PLANTILLA DE PERSONAL DEL DEPARTAMENT .....	13
2.3. ACORDS DE GOVERN SOBRE CONTENCIÓ DE LA DESPESA I RACIONALITZACIÓ DELS LLOCS DE TREBALL .....	13
2.4. EVOLUCIÓ DEL NOMBRE DE LLOCS DE TREBALL .....	14
2.5. SITUACIONS ADMINISTRATIVES .....	15
3. RETRIBUCIONS PER AL 1996 .....	16
3.1. PERSONAL FUNCIONARI .....	16
3.2. PERSONAL LABORAL .....	17
4. LIQUIDACIÓ PRESSUPOSTÀRIA .....	17
4.1. CRÈDIT INICIAL I LES SEVES MODIFICACIONS .....	17
4.2. RETRIBUCIONS BÀSIQUES I COMPLEMENTÀRIES LIQUIDADES .....	18
4.2.1. Retribucions alts càrrecs .....	19
4.2.2. Retribucions personal eventual .....	19
4.2.3. Retribucions funcionaris .....	20
4.2.4. Retribucions personal laboral fix .....	20
4.2.5. Retribucions personal laboral temporal .....	21
4.2.6. Retribucions altre personal laboral .....	22
4.3. INCENTIVS AL RENDIMENT I ACTIVITATS EXTRAORDINÀRIES .....	23
4.3.1. Incentius al rendiment .....	23
4.3.2. Activitats extraordinàries .....	24
4.4. SEGURETAT SOCIAL I ALTRES RÈGIMS DE PREVISIÓ .....	25
4.5. PERSONAL DE GESTIÓ DEL FONDS SOCIAL EUROPEU (FSE) .....	25
5. DESCRIPCIÓ I AVALUACIÓ DEL SISTEMA DE GESTIÓ ESTABLERT .....	27
5.1. FORMES D'INGRÉS DE PERSONAL AL DEPARTAMENT DE TREBALL .....	27
5.2. PROCEDIMENT POSTERIOR A LA SELECCIÓ .....	28
5.3. PROCÉS D'ELABORACIÓ DE LA NÒMINA .....	29
6. CONCLUSIONS: OBSERVACIONS I RECOMANACIONS .....	30
8. TRÀMIT D'AL·LEGACIONS .....	32

**ABREVIATURES I SIGLES:**

DGFP:	Direcció General de la Funció Pública
DOGC:	Diari Oficial de la Generalitat de Catalunya
FSE:	Fons Social Europeu
FIP:	Pla Nacional de Formació i Inserció Professional
GIP:	Programa de Gestió Integrada de Personal
INEM:	Instituto Nacional de Empleo
LFP:	Llei 17/1985, de 23 de juliol, de la funció pública de l'Administració de la Generalitat modificada per la Llei 9/94, de 29 de juny
LPGC-96:	Llei de pressupostos de la Generalitat de Catalunya, exercici 1996
MPTA:	Milions de pessetes
PIRMI:	Programa Interdepartamental de la Renda Mínima d'Inserció
RLT:	Relació de llocs de treball
SIP:	Sistema d'Informació Personal

## **1. INTRODUCCIÓ**

### **1.1. INTRODUCCIÓ A L'INFORME**

#### **1.1.1. Objecte i abast**

D'acord amb la normativa vigent, aquesta Sindicatura de Comptes emet el present informe recollint el resultat del treball de fiscalització dut a terme sobre el conjunt de despeses de personal registrades durant l'exercici 1996 en el pressupost del Departament de Treball de la Generalitat de Catalunya.

La revisió s'ha centrat, per tant, en les despeses reconegudes en el capítol I i aquelles que han estat imputades en el capítol IV del pressupost de despeses però que es poden considerar despeses de personal.

Els objectius del treball han estat bàsicament els següents:

- Anàlisi de les despeses realitzades i el seu tractament comptable i pressupostari.
- Anàlisi del compliment de la legalitat vigent aplicable en relació amb aquestes despeses.
- Anàlisi dels sistemes de gestió establerts per al tractament dels diferents tipus de despeses analitzades.

#### **1.1.2. Metodologia i limitacions**

La revisió s'ha fonamentat en l'estudi previ dels sistemes de gestió establerts i la posterior verificació del funcionament general d'aquests sistemes, mitjançant la revisió d'una mostra d'expedients personals seleccionats, corresponents a les aplicacions pressupostàries objecte de l'anàlisi.

No hem tingut cap tipus de limitació quant a l'abast i aplicació dels procediments que hem cregut adients en la realització del treball de camp. Cal destacar que hem obtingut una bona col·laboració per part de l'ens fiscalitzat.

El treball de camp l'hem dut a terme a les dependències centrals del Departament de Treball de la Generalitat de Catalunya.

L'apartat 2 d'aquest informe recull la situació de la Relació de Llocs de Treball (RLT), la plantilla pressupostada, el nombre real d'efectius i la plantilla màxima acordada segons les mesures de contenció de la despesa del capítol I i de racionalització de les RLT acordades pel Govern el 21 de gener de 1994.

En l'apartat 3 es detallen les retribucions corresponents a l'exercici 1996.

En l'apartat 4 s'inclou l'anàlisi detallada del pressupost inicial de despeses del personal del Departament, les seves modificacions i les obligacions reconegudes.

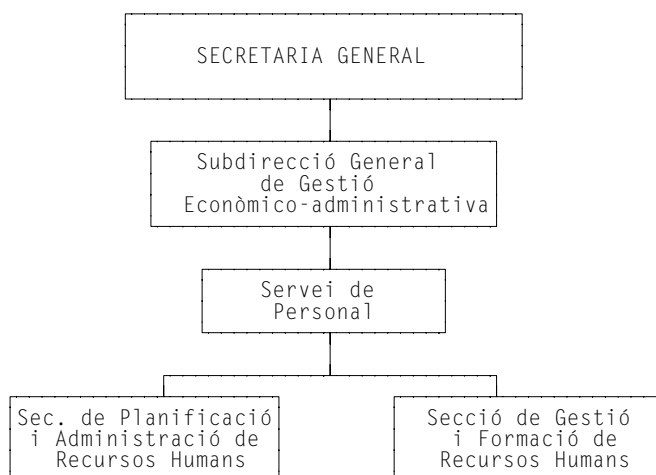
L'apartat 5 inclou una descripció dels sistemes establerts per a la gestió de les despeses de personal.

Finalment, com a conclusió del treball realitzat, l'apartat 6 recull una sèrie d'observacions i recomanacions que s'han posat de manifest com a resultat de la revisió.

## 1.2. INTRODUCCIÓ A LES ACTUACIONS FISCALITZADES

### 1.2.1. Estructura i funcions del Servei de Personal

El Servei de Personal depèn orgànicament de la Subdirecció General de Gestió Econòmico-administrativa, òrgan que depèn directament de la Secretaria general.



Les funcions del Servei de Personal són les següents:

- Dur el control, la gestió i l'administració del personal funcionari i laboral del Departament.
- Controlar i gestionar el règim d'incompatibilitats, els expedients personals, el registre informàtic i el registre de personal laboral.
- Coordinar la confecció de la nòmina.
- Dur el control de les plantilles i de l'elaboració de les RLT.

- Elaborar propostes en matèria de recursos humans.
- Aplicar les polítiques de personal i fer-ne el seguiment.
- Elaborar les directrius relatives a plans sobre necessitats de personal.
- Elaborar i gestionar les convocatòries de concursos de provisió de llocs de treball de càrrecs de comandament i llocs singulars.
- Coordinar l'assessorament en matèria de personal als òrgans del Departament.
- Participar en la negociació col·lectiva amb el personal del Departament.
- Dur a terme altres funcions que li siguin encomanades pels superiors jeràrquics.

La Secció de Planificació i Administració de Recursos Humans i la Secció de Gestió i Formació de Recursos Humans depenen del Servei de Personal.

La Secció de Planificació i Administració té assignades les següents funcions:

- Proposar i fer el seguiment de programes de valoració i d'avaluació de rendiments de recursos humans.
- Executar els processos de provisió i selecció de personal i supervisar-los.
- Participar en els processos de negociació col·lectiva i en les relacions sindicals i fer-ne el seguiment.
- Donar suport i assessorar en matèria de personal laboral.
- Preparar l'avant-projecte de pressupost del capítol I i fer-ne l'estudi.
- Gestionar la nòmina i el règim de cotització en els diferents sistemes de previsió social.
- Fer la descripció i valoració dels llocs que configuren les RLT.

La Secció de Gestió i Formació té assignades les següents funcions:

- Coordinar i tramitar els expedients relatius a la incorporació, promoció, situació i incidències administratives del personal del Departament.
- Proposar plans de formació amb la detecció de les necessitats i la coordinació dels programes formatius.
- Fer el seguiment dels programes relatius al control de l'absentisme laboral.
- Supervisar les RLT i fer-ne l'actualització i la tramitació administrativa.
- Donar suport al personal funcionari i assessorar-lo.
- Fer el seguiment i control d'expedients d'incompatibilitat.

### **1.2.2. Normativa reguladora**

La normativa específica que s'ha de tenir en compte a l'hora d'analitzar les despeses de personal és la següent:

- Llei 17/1985, de 23 de juliol, de la funció pública de l'Administració de la Generalitat, modificada parcialment per la Llei 9/1994, de 29 de juny, de reforma de la legislació relativa a la funció pública.

- Decret 28/1986, de 30 de gener, de Reglament de selecció de personal de l'Administració de la Generalitat de Catalunya.
- Decret 65/1987, de 15 de gener, pel qual s'aprova el Reglament General de provisió de llocs de treball, de promoció professional i promoció interna dels funcionaris de l'Administració de la Generalitat de Catalunya.
- Decret 71/1987, de 15 de gener, d'aprovació del Reglament del Registre General de Personal de la Generalitat de Catalunya.
- Decret 153/1987, de 4 de març, sobre el règim jurídic del personal eventual al servei de l'Administració de la Generalitat de Catalunya.
- Llei 21/1987, de 26 de novembre, d'incompatibilitats del personal al servei de l'Administració de la Generalitat de Catalunya.
- Decret 25/1990, de 9 de gener, de reestructuració del Departament de Treball.
- Decret 261/1992, de 24 de novembre, sobre la creació del Registre d'activitats i interessos, declaració d'incompatibilitats i béns.
- Ordre de 5 de febrer de 1993, sobre les normes reguladores i tramitació de la declaració a formular sobre causes de possible incompatibilitat i activitats que puguin produir ingressos econòmics.
- Decret 328/1993, de 28 de desembre, sobre les relacions de llocs de treball del personal funcionari de l'Administració de la Generalitat de Catalunya.
- Resolució de 9 de desembre de 1994, per la qual s'ordena la inscripció i la publicació del III Conveni col·lectiu únic d'àmbit de Catalunya del personal laboral de la Generalitat de Catalunya.
- Decret 243/1995, de 27 de juny, pel qual s'aprova el Reglament del règim disciplinari de la funció pública de l'Administració de la Generalitat de Catalunya.
- Decret 348/1995, de 28 de desembre, de modificació parcial de l'estructura de la Secretaria General del Departament de Treball.
- Llei 14/1996, de 29 de juliol, de pressupostos de la Generalitat de Catalunya de Catalunya per al 1996.



## 2. NOMBRE DE PERSONES

Hi ha diverses formes de considerar quin és el nombre de persones al servei del Departament de Treball.

D'una banda tenim la RLT de què disposa el Departament, la qual és aprovada per la Comissió Tècnica de la Direcció General de la Funció Pública (DGFP); indica el nombre de llocs de treball que formen l'estructura del Departament i les característiques de cada un d'ells. Aquesta RLT és publicada anualment per la DGFP. Existeix una RLT per al personal funcionari i una altra per al personal laboral.

D'altra banda disposem de la plantilla de personal publicada cada any com a annex al pressupost de l'Administració de la Generalitat, la qual està formada per les places que figuren dotades pressupostàriament; inclou alts càrrecs, personal eventual, funcionari i personal laboral.

Per últim tenim el personal efectiu que és aquell que ha ocupat efectivament una plaça dotada pressupostàriament en algun moment de l'exercici pressupostari.

A més, hem de tenir en compte l'Acord de Govern de 21 de gener de 1994, sobre mesures de contenció de la despesa del capítol I i de racionalització de llocs de treball del personal que presta serveis en l'Administració de la Generalitat, segons aquest Acord s'ha d'assolir una reducció del 6,5% dels recursos humans que hi presten serveis en el període 1994-1996. Cada any el Govern, mitjançant acord, estableix el nombre de dotacions màximes permeses per a cada departament.

A continuació detallem el nombre de llocs de treball del Departament establert segons la RLT, segons els annexos de personal del pressupost i segons els acords de dimensionament aprovats pel Govern.

Finalment, compararem totes aquestes dades amb el personal efectiu del Departament de Treball per al període 1994-1996.

### 2.1. RELACIÓ DE LLOCS DE TREBALL DE PERSONAL FUNCIONARI I DE PERSONAL LABORAL

Segons la refosa de la RLT publicada anualment per la DGFP, el nombre de llocs de treball de personal funcionari i laboral a 31 de desembre dels anys 1994, 1995 i 1996 és el següent:

Tipus de personal	1994	1995	1996
Funcionaris	939	957	909
Laborals	283	285	278
Total	1.222	1.242	1.187

Font: Elaboració pròpia.

L'any 1995 s'incorporen a la RLT 24 llocs de treball corresponents al personal funcionari i laboral fix transferit de l'INEM. L'any 1994 aquests llocs de treball ja existien i estaven efectivament ocupats però tenien un codi provisional a la RLT.

A 31 de desembre de 1996 les places relacionades a la RLT es classificaven en els següents grups:

Grup	Funcionaris	Laborals	Total
A	254	25	279
B	127	4	131
C	33	47	80
D	260	129	389
E	63	73	136
A/B	66	-	66
C/D	106	-	106
Total	909	278	1.187

Font: Elaboració pròpia.

Durant l'any 1996 la Comissió Tècnica de la DGFP ha aprovat 11 expedients de modificació de la RLT, 8 de personal funcionari i 3 de personal laboral.

Les modificacions de la RLT del personal funcionari han suposat l'amortització de 50 llocs de treball i l'alta de 2 nous llocs, a part de modificacions de les característiques de llocs de treball ja existents.

Pel que fa a les modificacions de la RLT del personal laboral han suposat l'amortització de 7 llocs de treball, 1 de caràcter fix-discontínu i 6 de fixos. També hi ha hagut canvis de llocs de treball corresponents a personal laboral fix que han passat a ser personal fix-discontínu.

La RLT no inclou els alts càrrecs, el personal eventual, el personal laboral temporal transferit de l'INEM l'any 1992, el personal laboral temporal dedicat a les feines derivades del procés d'eleccions sindicals de l'any 1995 i el personal que gestiona el FSE, les retribucions dels quals s'inclouen en el capítol IV del pressupost de despeses. A 31 de desembre de 1996 el nombre d'efectius de les persones no incloses en la RLT és el següent:

Tipus de personal	Nombre de persones
Alts càrrecs	6
Personal eventual	11
Personal laboral temporal de l'INEM	49
Personal FSE	154
Experts docents	148
Total	368

Font: Servei de personal del Departament de Treball.

**2.2. PLANTILLA DE PERSONAL DEL DEPARTAMENT**

El nombre de places pressupostades inicialment per als exercicis 1994, 1995 i 1996, classificades per tipus de personal, es presenta a continuació:

Tipus de personal	1994	1995	1996
Alts càrrecs	6	6	6
Personal eventual	11	11	11
Funcionaris	843	835	804
Personal laboral fix	284	263	247
Personal laboral temporal	53	82	49
<b>Total</b>	<b>1.197</b>	<b>1.197</b>	<b>1.117</b>

Font: Annex de personal dels pressupostos de l'Administració de la Generalitat.

S'observa una disminució progressiva de places dotades pressupostàriament tant de personal funcionari com laboral fix. El personal laboral temporal no disminueix l'any 1995 perquè es va contractar personal per a la realització de tasques derivades del procés d'eleccions sindicals, fet previst en l'Acord de Govern de 21 de gener de 1994, sobre mesures de contenció de la despesa.

**2.3. ACORDS DE GOVERN SOBRE CONTENCIÓ DE LA DESPESA I RACIONALITZACIÓ DELS LLOCS DE TREBALL**

El 21 de gener de 1994 s'aprova en Acord de Govern l'establiment de mesures per contenir la despesa del capítol I i per racionalitzar la RLT del personal que presta serveis en l'Administració de la Generalitat i en els organismes que en depenen.

Amb aquest objectiu es fixà una reducció del 6,5% dels recursos humans que hi prestin serveis en el període 1994-1996. Concretament, es fixà una reducció del 2,5%, 2% i 2% per als anys 1994, 1995 i 1996, respectivament.

Aquesta reducció de personal, afecta tots els col·lectius de personal, amb independència de quin sigui el règim jurídic de vinculació.

Els departaments han d'ajustar les RLT a la cobertura efectiva dels llocs que s'inclouen en el pressupost, de manera que el romanent de llocs vacants inclosos en aquestes relacions no superi el 10% del total.

Les propostes de modificació de les RLT que continguin altes de nous llocs de treball han d'incloure sempre la baixa del mateix nombre de llocs de treball que el nombre dels que es volen donar d'alta.

El nombre de dotacions màximes establert en els acords de Govern de dimensionament per a cada exercici pressupostari al Departament de Treball és el següent:

Any	Dotacions
1994	1.168
1995	1.149
1996	1.108

Font: Servei de personal del Departament de Treball.

A 31 de desembre de 1996 el grau de compliment de les mesures de racionalització de la RLT aprovades era el següent:

Concepte	Funcionaris	Laborals	Total
10% RLT	91	28	119
RLT no pressupostats l'any 1997	114	46	160
Excés	23	18	41

Font: Elaboració pròpia.

El mes de març de 1997 la Comissió Tècnica de la DGFP ha aprovat la baixa en la RLT de 26 llocs de treball de personal funcionari.

#### 2.4. EVOLUCIÓ DEL NOMBRE DE LLOCS DE TREBALL

En el quadre següent presentem la plantilla efectiva de personal comparada amb la inclosa a la RLT, l'annex del pressupost i els acords de dimensionament per als exercicis 1994, 1995 i 1996.

Font	1994	1995	1996
RLT (1)	1.292	1.341	1.253
Annex al pressupost	1.197	1.197	1.117
Acord dimensionament	1.168	1.149	1.108
Personal efectiu (2)	1.155	1.143	1.108

Font: Elaboració pròpia.

Notes: (1) Al nombre de persones segons la RLT hem afegit els alts càrrecs, personal eventual i personal transferit de l'INEM, per fer homogènies les xifres.

(2) Com a personal efectiu hem inclòs el nombre màxim de persones que hi ha hagut al Departament segons el llistat mensual de nòmina.

Observem com, lògicament, sempre és superior el nombre de places segons la RLT, que el nombre de places dotades pressupostàriament segons l'annex de personal.

El personal efectiu no pot superar l'establert en l'annex de personal, ni la plantilla màxima aprovada pels acords de dimensionament.

**2.5. SITUACIONS ADMINISTRATIVES**

La situació a 31 de desembre de 1996 de les places incloses en la RLT del Departament de Treball és la següent:

Tipus	Nombre
Places pressupostades ocupades	1.005
Places pressupostades no ocupades	40
Places no pressupostades	142
Total llocs de treball	1.187

Font: Elaboració pròpia.

Les situacions administratives de les persones que ocupaven aquestes places pressupostades a 31 de desembre de 1996 es mostra en el quadre següent:

Situació administrativa	Nombre
Funcionari que ocupa plaça en propietat	503
Interí que ocupa plaça vacant	111
Laboral de Residències de temps lliure	104
Laboral fix	101
Interí que ocupa plaça reservada	75
Càrrec comandament que ocupa plaça en funcions	57
Funcionari que ocupa plaça en comissió de servei	41
Adscripció provisional	7
Laboral temporal que ocupa plaça laboral fix	5
Substitució directa baixa maternitat	1
Total	1.005

Font: Elaboració pròpia.

De les 57 i 41 persones que ocupen càrrecs de comandament en funcions o llocs de treball en comissió de servei, 12 i 21 respectivament, les ocupen des de fa més de 2 anys.

De les 40 places pressupostades no ocupades, 14 corresponen a personal funcionari i 26 a personal laboral de les Residències de temps lliure.

De les 142 places no pressupostades a 31 de desembre de 1996, 103 places corresponen a personal funcionari, 3 a personal laboral i 36 a personal laboral de les Residències de temps lliure.

**3. RETRIBUCIONS PER AL 1996****3.1. PERSONAL FUNCIONARI**

D'acord amb la Llei 14/1996, de 29 de juliol, de pressupostos de la Generalitat de Catalunya per al 1996, les retribucions íntegres del personal en actiu no sotmès a la legislació laboral, incloent-hi els alts càrrecs, van experimentar un augment del 3,5% respecte a les fixades per a l'exercici 1995.

Durant 1996 les retribucions del personal funcionari, d'acord amb el sistema retributiu establert per la Llei 17/1985, del 23 de juliol, de la funció pública de l'Administració de la Generalitat, modificada per la Llei 9/1994, de 29 juny i aprovades per la Llei de pressupostos de la Generalitat de Catalunya, exercici 1996 (LPGC-96), van ser:

a) El sou i els triennis, segons el grup de classificació i en referència al total anual, incloent-hi dotze mensualitats i dues pagues extres, eren els següents:

Grup	Sou	Triennis
A	2.128.518	81.732
B	1.806.532	65.380
C	1.346.646	49.070
D	1.101.114	32.760
E	1.005.228	24.570

Imports en pessetes.

Font: LPGC-96

b) El complement de destinació corresponent a cadascun dels nivells dels llocs de treball, referit a dotze mensualitats, va ser:

SINDICATURA DE COMPTES DE CATALUNYA — INFORME 09/97-C

Nivell	Complement destinació	Nivell	Complement destinació
30	1.602.036	15	541.428
29	1.437.012	14	504.312
28	1.376.568	13	467.160
27	1.316.112	12	430.008
26	1.154.628	11	392.916
25	1.024.416	10	355.776
24	963.972	9	337.224
23	903.552	8	318.612
22	843.084	7	300.084
21	782.760	6	281.496
20	727.116	5	262.920
19	689.952	4	235.104
18	652.824	3	207.300
17	615.672	2	179.448
16	578.580	1	151.656

Imports en pessetes.

Font: LPGC-96

c) L'import anual del complement específic, incrementat en un 3,5% respecte als aprovats per al 1995, va oscil·lar entre un mínim i un màxim segons grup i nivells, d'acord amb el quadre resum següent:

Grup	Nivells	Mínim	Màxim
A	20-30	423.552	3.770.124
B	16-26	423.552	2.363.280
C	12-22	423.552	574.224
D	10-18	423.552	508.440
E	8-14	423.552	462.216

Imports en pessetes.

Font: LPGC-96

### 3.2. PERSONAL LABORAL

Per a l'any 1996, la massa salarial del personal laboral al servei de l'Administració de la Generalitat no podia experimentar un augment superior al 3,5%, respecte a l'establerta per al 1995.

## 4. LIQUIDACIÓ PRESSUPOSTÀRIA

### 4.1. CRÈDIT INICIAL I LES SEVES MODIFICACIONS

L'evolució per al període 1994-1996 dels crèdits inicials, les seves modificacions i les obligacions reconegudes en el capítol I del pressupost de despeses, es mostra

tot seguit:

Any	Crèdit inicial	Modificacions	Crèdit definitiu	Obligacions reconegudes
1994	3.873.641	194.972	4.071.613	4.021.864
1995	4.022.771	255.090	4.277.861	4.206.338
1996	4.063.691	235.892	4.299.583	4.244.530

Imports en milers de pessetes.

Font: Compte General de la Generalitat.

El detall dels crèdits classificat per aplicacions pressupostàries, amb els seus crèdits inicials, modificacions i obligacions reconegudes per a l'exercici 1996 és el següent:

Aplicació pressupostària	Crèdit inicial	Modificacions	Crèdit definitiu	Obligacions reconegudes
RB Alts càrrecs	31.636	-	31.636	31.311
RC Alts càrrecs	38.873	-	38.873	38.271
RB Eventuals	40.742	-	40.742	39.973
RC Eventuals	37.793	-	37.793	36.892
RB Funcionaris	1.383.258	(12.000)	1.371.258	1.363.702
RC Funcionaris	1.136.559	(22.000)	1.114.559	1.111.193
RB Laboral fix	404.000	5.000	409.000	387.282
RC Laboral fix	79.422	27.000	106.422	95.117
Altres remuneracions	3.105	(3.000)	105	-
RB Laboral temporal	146.339	-	146.339	144.643
RC Laboral temporal	17.643	-	17.643	16.905
Altre personal laboral	-	42.265	42.265	42.220
Incentius al rendiment	46.130	5.000	51.130	49.080
Activitats extraordinàries	4.590	-	4.590	3.231
Seguretat social	688.600	193.627	882.227	880.246
Altres règims previsió	5.000	-	5.000	4.464
Ajut familiar	1	-	1	-
<b>TOTAL</b>	<b>4.063.691</b>	<b>235.892</b>	<b>4.299.583</b>	<b>4.244.530</b>

Imports en milers de pessetes.

Font: Compte General de la Generalitat.

Nota: RB= Retribucions bàsiques, RC= Retribucions complementàries

Dels 236 MPTA de modificacions de crèdit produïdes durant l'any 1996, 193 MPTA corresponen a ampliacions de crèdit de l'aplicació Seguretat Social, la resta correspon a crèdits generats per ingressos i a transferències entre aplicacions.

#### 4.2. RETRIBUCIONS BÀSIQUES I COMPLEMENTÀRIES LIQUIDADES

El detall de les obligacions reconegudes durant els exercicis 1994, 1995 i 1996 en concepte de retribucions bàsiques i complementàries del personal al servei del Departament de Treball es mostra a continuació:



Tipus de personal	1994	1995	1996
Alts càrrecs	65.362	68.062	69.582
Eventuals	75.037	72.359	76.865
Funcionaris	2.318.158	2.382.641	2.474.895
Laboral fix	479.014	494.800	482.399
Laboral temporal	168.604	209.641	161.548
Altres personal laboral	21.902	36.358	42.220
<b>Total</b>	<b>3.128.077</b>	<b>3.263.861</b>	<b>3.307.509</b>

Imports en milers de pessetes.

Font: Compte General de la Generalitat.

En els apartats següents fem una anàlisi, per tipus de personal, de les despeses de personal reconegudes en els tres últims anys comparant-la amb la mitjana del personal que ha ocupat efectivament un lloc de treball en el Departament.

#### 4.2.1. Retribucions alts càrrecs

La retribució mitjana dels alts càrrecs en el període 1994-1996 és la següent:

Concepte	1994	1995	1996
Obligacions reconegudes	65.362	68.062	69.582
Nombre d'alts càrrecs	6	6	6
Retribució mitjana	10.894	11.343	11.597

Imports en milers de pessetes.

Font: Elaboració pròpia.

Només les retribucions dels alts càrrecs en concepte d'assignació i representació vénen fixades en la Llei de pressupostos de cada any.

En general els increments retributius d'aquest tipus de personal coincideixen amb els aprovats per a la resta de personal al servei de l'Administració, 3,5% al 1995 i 1996, segons lleis de pressupostos. Les variacions observades estan motivades pel venciment de triennis i substitucions d'alts càrrecs.

#### 4.2.2. Retribucions personal eventual

La retribució mitjana del personal eventual per al període 1994-1996 es mostra tot seguit:

Concepte	1994	1995	1996
Obligacions reconegudes	75.037	72.359	76.865
Nombre d'eventuals	11	11	11
Retribució mitjana	6.821	6.578	6.988

Imports en milers de pessetes.

Font: Elaboració pròpia.

L'any 1995 la retribució mitjana d'aquest tipus de personal disminueix un 3,5% i l'any 1996 s'incrementa un 6,2%, com a conseqüència de la substitució d'un eventual l'any 1995 que va suposar que durant un quadrimestre la plaça no estigués ocupada.

Segons Acord de Govern de 30 de juliol de 1996, les retribucions del personal eventual s'hauran d'assimilar a les del personal funcionari, per tant s'aplicarà un complement transitori absorbible a les retribucions que superin les d'un nivell 30.

#### 4.2.3. Retribucions funcionaris

Les obligacions reconegudes dintre de l'aplicació Retribucions bàsiques o complementàries de funcionaris inclouen tant les retribucions del personal funcionari com les del personal interí que ocupa places destinades a funcionaris.

A continuació mostrem l'evolució de les obligacions reconegudes per aquest concepte durant els anys 1994, 1995 i 1996:

Concepte	1994	1995	1996
Obligacions reconegudes	2.318.758	2.382.641	2.474.895
Nombre de funcionaris	809	802	799
Retribució mitjana	2.865	2.971	3.097

Imports en milers de pessetes.

Font: Elaboració pròpia.

S'observa que el nombre de persones que ocupen places destinades a funcionaris, pràcticament no ha variat, ja que des de l'any 1992 no hi ha hagut convocatòria d'oferta d'ocupació pública.

Les variacions en les retribucions mitjanes d'aquest tipus de personal són lleugerament superiors a les aprovades pressupostàriament. Concretament són del 3,7% l'any 1995 i 4,2% l'any 1996. Aquest increment s'explica, bàsicament, pel venciment de triennis i pels canvis de nivell del personal funcionari.

#### 4.2.4. Retribucions personal laboral fix

Les obligacions reconegudes en concepte de retribucions del personal laboral fix

inclouen tant les que corresponen a personal laboral fix o fix-discontinus com les de personal laboral temporal que ocupa places destinades a personal laboral fix.

Durant el període 1994-1996 s'han reconegut les següents obligacions en aquesta aplicació:

Concepte	1994	1995	1996
Obligacions reconegudes	479.014	494.800	482.399
Nombre de laborals	209	200	171
Retribució mitjana	2.292	2.474	2.821

Imports en milers de pessetes.

Font: Elaboració pròpia.

Resulta complex fer una anàlisi comparativa de l'evolució de la retribució mitjana d'aquest tipus de personal, atesa la diversitat de relacions laborals que comprèn.

D'una banda, s'inclou el personal laboral típic a l'Administració amb jornada ordinària, per exemple, xofers, telefonistes, manteniment, seguretat, etc. D'altra banda, s'inclou el personal que treballa a les Residències de temps lliure dependents del Departament, amb una plantilla mínima formada de personal laboral fix i fix-discontinuu i amb personal contractat temporalment per a fer front als períodes de major ocupació hotelera i en funció del període d'obertura dels centres, que depèn del calendari i de la demanda. En alguns casos, com per exemple en el del personal de la neteja, l'horari realitzat és inferior al de la jornada normal.

Per tant podem concloure que hi ha una disminució constant del personal laboral malgrat que no podem assegurar que les dades del nombre de laborals i la retribució mitjana resultant siguin del tot significatives.

#### 4.2.5. Retribucions personal laboral temporal

La retribució mitjana del personal laboral temporal per al període 1994-1996 és la següent:

Concepte	1994	1995	1996
Obligacions reconegudes	168.604	209.641	161.548
Nombre de personal laboral temporal	53	82	49
Retribució mitjana	3.181	2.557	3.296

Imports en milers de pessetes.

Font: Elaboració pròpia.

Dins aquest apartat s'inclou el personal transferit des de l'INEM l'any 1992, encarregat de gestionar el Pla de Formació i Inserció Professional (FIP) amb contractes d'obra o servei, condicionats a la gestió d'aquest Pla.

A més a més, en l'exercici 1995, s'incrementà el nombre de personal laboral temporal per fer front a les tasques administratives derivades de les eleccions sindicals d'aquell any.

La retribució mitjana disminueix l'any 1995, ja que el personal laboral contractat va ser de la categoria d'auxiliar administratiu.

#### **4.2.6. Retribucions altre personal laboral**

El Reial decret 1578/1991, de 18 d'octubre, estableix el traspàs de funcions i mitjans del servei públic d'estiba i desestiba en ports no classificats com a ports d'interès general a la Comunitat Autònoma de Catalunya. Concretament, es van traspasar els ports de Sant Feliu de Guíxols, Palamós i Sant Carles de la Ràpita.

Amb el Decret 258/1991, de 25 de novembre, s'assignaren al Departament de Treball aquestes funcions i mitjans, entre els quals s'inclou el personal del servei traspasat per l'Estat i un col·lectiu de treballadors que inicialment formava part de la desapareguda Organització de Treballs Portuaris.

Seguint el procediment establert abans del traspàs de funcions comentat anteriorment, determinades empreses dedicades a les activitats portuàries, concessionàries dels serveis, contracten els treballadors d'aquest col·lectiu i els abonen els salaris líquids directament, sense cap formalització documental.

El Departament, en el moment del venciment, s'encarrega de fer els pagaments corresponents a la Tresoreria de la Seguretat Social, la part retinguda als treballadors i la quota patronal a càrrec de la Generalitat; a la Hisenda Pública, les retencions d'IRPF, i als treballadors, les vacances, les gratificacions i els premis d'antiguitat.

Aquests costos són compensats per les empreses concessionàries en un termini de 2 mesos.

A 31 de desembre de 1996, el deute a favor de la Generalitat, per imports avançats per compte de 3 empreses portuàries del port de Sant Carles de la Ràpita, era aproximadament de 43 MPTA.

En conseqüència, el cost total no està recollit en el pressupost de despeses, encara que la part registrada figura també en el pressupost d'ingressos.

L'evolució de les obligacions reconegudes en aquesta aplicació durant els anys 1994, 1995 i 1996, és la següent:

Concepte	1994	1995	1996
Obligacions reconegudes	21.902	36.358	42.220

Imports en milers de pessetes.

Font: Compte General de la Generalitat.

L'increment de les obligacions reconegudes en els últims anys està motivat per l'augment en el volum d'activitats del port de Palamós.

El nombre de treballadors portuaris fluctua molt, ja que depèn de l'activitat del port. En la seva majoria són treballadors temporals i en molts casos tenen una relació esporàdica puntual única amb les empreses portuàries; per aquest motiu no ha estat possible calcular les retribucions mitjanes.

#### 4.3. INCENTIUS AL RENDIMENT I ACTIVITATS EXTRAORDINÀRIES

Les obligacions reconegudes per aquests conceptes els anys 1994, 1995 i 1996 es mostren a continuació:

Concepte	1994	1995	1996
Incentius al rendiment	47.452	50.887	49.080
Activitats extraordinàries	4.285	3.764	3.231
Total	51.737	54.651	52.311

Imports en milers de pessetes.

Font: Liquidacions pressupostàries.

##### 4.3.1. Incentius al rendiment

L'aplicació Incentius al rendiment inclou el complement de productivitat, la finalitat del qual és retribuir l'especial rendiment i l'interès en el desenvolupament del treball del personal funcionari, laboral i eventual al servei de l'administració.

L'increment de les obligacions reconegudes en concepte de complement de productivitat l'any 1995 és conseqüència de l'increment del personal laboral temporal per a fer front a les tasques derivades del procés d'eleccions sindicals.

Cada any, d'acord amb la Llei de pressupostos, s'estableixen els criteris de valoració dels factors que determinen la distribució del complement.

L'Acord de Govern de 5 de juliol de 1996, va establir un import màxim, a distribuir l'any 1996 en concepte de complement de productivitat, del 2,5% dels crèdits pressupostaris de les aplicacions Retribucions bàsiques del personal funcionari, laboral i eventual. Hem verificat que els imports liquidats no han superat els límits establerts.

L'esmentat Acord va determinar que el complement de productivitat s'abonaria proporcionalment al temps de servei prestat, sense considerar les vacances, ni els permisos per maternitat, naixement d'un fill, assumptes personals sense justificació o deures inexcusables de caràcter públic.

El Departament de Treball, tenint en compte aquestes premisses, ha prorratejat el complement de productivitat en el cas dels contractes temporals i amb reducció de jornada, però no han pogut tenir en compte les llicències per matrimoni, malaltia, permís per exàmens, absentisme per incompliment de l'horari de treball, entre d'altres, per problemes informàtics i de temps.

#### 4.3.2. Activitats extraordinàries

L'aplicació Activitats extraordinàries incloïa, fins a l'abril de 1996, les hores extres del personal funcionari, interí de tot el Departament i del personal laboral de la Secretaria General i del Gabinet del conseller. La resta d'hores extres del personal laboral d'altres direccions i les gratificacions per serveis extraordinaris de la totalitat del personal s'imputava a les diferents aplicacions de Retribucions complementàries. A partir de maig de 1996 només s'inclou l'import de les hores extres del personal funcionari o interí i l'import total de les gratificacions per serveis extraordinaris. Les hores extres del personal laboral són imputades a l'aplicació Retribucions complementàries personal laboral.

L'import reconegut a l'aplicació Activitats extraordinàries els tres últims anys és el següent:

Concepte	1994	1995	1996
Hores extraordinàries	4.285	3.764	3.030
Gratificació serveis extraordinaris	-	-	201
Total	4.285	3.764	3.231

Imports en milers de pessetes.

Font: Servei de personal del Departament de Treball.

Segons dades del Departament de Treball les hores extres realitzades en el període 1994-1996 pel conjunt de personal funcionari i laboral són les següents:

Exercici	Núm. hores	Import
1994	5.624	8.762
1995	4.570	7.605
1996	3.178	6.559

Imports en milers de pessetes.

Font: Servei de personal del Deptament de Treball.

No hem pogut verificar en detall aquesta informació a causa dels canvis en els programes informàtics de gestió de personal i els canvis de criteri en la imputació

de les hores extraordinàries entre les diferents aplicacions.

La majoria d'hores extraordinàries del personal laboral corresponen a hores extres realitzades pels xofers del Departament. No hem detectat retribucions per hores extraordinàries a càrrecs de comandament o de nivell superior al 25. Per tant, en aquest aspecte el Departament no ha incomplert la normativa.

#### 4.4. SEGURETAT SOCIAL I ALTRES RÈGIMS DE PREVISIÓ

L'evolució de les despeses per Seguretat Social i dels altres règims de previsió a càrrec de l'Administració de la Generalitat, respecte al total de retribucions del personal és la següent:

Concepte	1994	1995	1996
Retribucions bàsiques i complementàries	3.128.077	3.263.861	3.307.509
Seguretat Social i altres règims	842.049	887.826	884.710
% Seguretat Social	27	27	27

Imports en milers de pessetes.

Font: Elaboració pròpia.

El personal interí i laboral té un percentatge de cotització del 30,8%. El personal funcionari el té del 24,2%, ja que no cotitza per atur.

Existeix un petit col·lectiu de funcionaris que no cotitza al règim general de la Seguretat Social, sinó a MUFACE o a MUNPAL.

Les despeses per assegurances socials dels mesos de setembre a desembre de 1996, per un total de 272 MPTA, han estat registrades i liquidades en l'exercici de 1997, d'acord amb el termini d'ajornament acordat amb la Tresoreria General de la Seguretat Social.

#### 4.5. PERSONAL DE GESTIÓ DEL FONS SOCIAL EUROPEU (FSE)

El Departament de Treball gestiona les subvencions que es reben del FSE per a la realització de cursos de formació ocupacional, cofinançats per la Unió Europea i la Generalitat de Catalunya. També s'encarrega de les accions de formació ocupacional que corresponen al Pla Nacional de Formació i Inserció Professional, (FIP), que va ser traspassat l'any 1992 des de l'Estat. D'altra banda forma part del Programa Interdepartamental de la Renda Mínima d'Inserció (PIRMI), que té per objectiu el desenvolupament coordinat de les accions destinades a ajudar les persones que no tinguin els mitjans suficients per atendre les seves necessitats bàsiques, alhora que les prepara per a la seva inserció o reinserció social i laboral.

Pel que fa a la gestió administrativa dels cursos de formació ocupacional el Departament de Treball disposa de personal temporal amb contracte d'obra i servei,

d'acord amb la programació anual. Aquests contractes són anuals i es renoven en finalitzar l'exercici pressupostari.

Quant a la implantació de l'activitat docent, es contracta personal professional amb contracte d'obra i servei, d'acord amb la durada de cada curs.

La contractació d'aquest tipus de personal no es comunica formalment a la DGFP, tampoc estan inclosos a la RLT ni a l'annex de personal del pressupost del Departament.

Les despeses derivades d'aquests contractes són imputades al capítol IV del pressupost del Departament mitjançant les aplicacions Programes de formació amb el FSE i altres ens, Pla FIP i PIRMI.

Les obligacions reconegudes classificades per tipus de personal que gestiona les rendes PIRMI, els programes cofinançats amb el FSE o experts docents durant els anys 1994, 1995 i 1996, han estat les següents:

Tipus de personal	1994		1995		1996	
	Núm.	Import	Núm.	Import	Núm.	Import
PIRMI	3	7.257	5	12.715	7	17.936
FSE i Pla FIP	83	189.414	132	322.117	132	367.359
Experts docents	-		-		109	287.539
Total	86	196.671	137	334.832	248	672.834

Imports en milers de pessetes.

Font: Elaboració pròpia.

La retribució mitjana del personal que gestiona les rendes PIRMI presenta l'increment d'un 5% l'any 1995 i d'un 7% l'any 1996. En ser un col·lectiu tan petit qualsevol canvi de categoria en les noves persones contractades fa augmentar o disminuir els increments establerts.

No ha estat fins a l'any 1996 que s'ha diferenciat el col·lectiu d'experts docents, dels que gestionen el cursos de formació ocupacional. Val a dir que fins a l'entrada en vigor de la Llei 13/1995, de 18 de maig, de contractes de les administracions públiques, els experts docents eren contractats basant-se en contractes administratius, imputant les despeses al capítol II i no ha estat fins a l'any 1996 que s'ha generalitzat la contractació laboral per obra o servei determinat.

Per tant, si analitzem aquests dos col·lectius conjuntament observem l'increment progressiu d'aquest tipus de personal, com a conseqüència de l'augment paral·lel de fons rebuts del FSE.



## **5. DESCRIPCIÓ I AVALUACIÓ DEL SISTEMA DE GESTIÓ ESTABLERT**

La finalitat del treball ha estat analitzar i revisar els procediments de gestió utilitzats, el sistema de control intern existent i el compliment de la normativa aplicable a les despeses de personal. La feina realitzada s'ha fonamentat en l'estudi previ del conjunt de procediments establerts per a la gestió de les despeses de personal i la revisió posterior del seu funcionament efectiu, mitjançant el seguiment d'una mostra d'expedients que hem seleccionat a tal efecte.

### **5.1. FORMES D'INGRÉS DE PERSONAL AL DEPARTAMENT DE TREBALL**

Les necessitats de recursos humans de l'Administració de la Generalitat que no puguin ser cobertes amb els efectius de personal existents, poden ser objecte d'oferta d'ocupació pública.

Els acords de dimensionament de la plantilla de l'Administració de la Generalitat i les restriccions pressupostàries, han suposat que des de l'any 1991 no s'hagin produït ofertes d'ocupació pública.

Els únics moviments de personal han estat els relacionats amb la provisió de llocs de treball per part de personal funcionari, nomenament de personal interí en casos excepcionals, contractació de personal laboral temporal amb contracte d'obra i servei per a les Residències de temps lliure i per a la gestió dels cursos de formació ocupacional cofinançats pel FSE.

La provisió de llocs de treball de l'Administració de la Generalitat que hagin de ser ocupats per funcionaris, s'ha de fer mitjançant concurs de mèrits o lliure designació i és preceptiva la seva publicació en el Diari Oficial de la Generalitat de Catalunya (DOGC) per ordre del conseller de Presidència. En el cas de provisió de llocs de treball corresponents a càrrecs de comandament la decisió de la convocatòria és del Departament respectiu.

- L'any 1996 s'han resolt els concursos de mèrits convocats a finals de 1995 i principis de 1996 per als funcionaris dels grups C, D i E. En aquests casos la convocatòria ha inclòs les bases amb els requisits mínims establerts en el Decret 65/1987.

La valoració dels mèrits dels aspirants la fa la Junta de Mèrits formada per representants de l'Administració de la Generalitat i de les Juntes de personal.

La DGFP publica el resultat del concurs en el DOGC. La presa de possessió de la nova destinació s'ha de fer dins dels 2 o 3 dies hàbils següents, segons s'hagi de realitzar a la mateixa o diferent localitat.

- Durant l'any 1996 s'ha convocat la provisió de diversos llocs de treball de

càrrecs de comandament del Departament, que estaven vacants o ocupats en funcions. En aquests casos, el conseller ordena la publicació de la convocatòria en el DOGC, especificant les bases del concurs i els requisits necessaris per a la seva provisió.

La Junta de Mèrits del Departament, d'acord amb els currículums presentats i en funció de la puntuació obtinguda, proposa al conseller el nomenament de la persona amb puntuació més elevada i aquest nomena el funcionari i ordena la publicació del seu nomenament en el DOGC.

- El Departament de Treball, d'acord amb l'article 44.2 de la Llei 9/1994, de 29 de juny, de reforma de la legislació relativa a la funció pública de la Generalitat de Catalunya, contracta personal laboral temporal del FSE i nomena el personal interí de forma directa, sense convocatòria pública, per causes d'urgència apreciada per l'Administració.

- Per a nomenar un nou interí, el Servei de Personal elabora un qüestionari de sol·licitud on s'estableixen els motius de la incorporació de nou personal i les característiques del lloc, i l'envia a la DGFP. Una vegada es disposa de l'autorització per escrit, la Secció de Gestió i Formació de Recursos Humans, selecciona 2 o 3 persones, generalment entre les persones inscrites al Servei Català de Col·locació. Posteriorment, d'acord amb els currículums i les proves de català i d'informàtica, el Servei de Personal proposa al secretari general la persona escollida per a ser nomenada interina.

- El personal laboral temporal de les Residències de temps lliure es contracta basant-se en la borsa de treball de què disposa cada residència, aprovada per representants del Departament i del personal. A l'inici de cada any el Servei de Personal comunica a la DGFP el nombre de places que té previst ocupar.

- En el cas de la contractació de personal laboral temporal del FSE el procediment és el mateix que el previst per als interins, exceptuant la fase d'elaboració del qüestionari i l'autorització de la DGFP.

## **5.2. PROCEDIMENT POSTERIOR A LA SELECCIÓ**

Seleccionada la persona que ha de cobrir la plaça, el Negociat d'ordenació de personal obre un expedient en una carpeta individual en què fa constar el nom del treballador, el lloc de treball adscrit i una sèrie de dades: personals, bancàries, la declaració jurada d'incompatibilitats i la declaració jurada de situació familiar.

Dins l'expedient s'inclou la fitxa personal, en la qual s'indiquen les dades personals, la forma d'accés, la classificació administrativa, el sistema d'assegurança i la titulació. També s'inclouen tres carpetes que contenen, respectivament, el següent:

- Carpeta de servei actiu, amb el nomenament o el contracte, la presa de possessió, el reconeixement de triennis, el grau personal consolidat, les excedències, etc.
- Carpeta de documentació diversa, amb les dades personals, bancàries, d'incompatibilitats, etc.
- Carpeta de currículum, amb fotocòpies de les titulacions i cursos realitzats.

Els expedients són arxivats alfabèticament.

Segons el tipus de relació contractual es procedeix a l'elaboració del contracte o de la proposta de nomenament que, una vegada intervinguts prèviament per la intervenció delegada, es formalitzen. Posteriorment, s'introdueixen les dades individuals personals al sistema informàtic, programa de Gestió Integrada de Personal (GIP) que està connectat amb el Sistema d'Informació Personal (SIP), i amb el programa de nòmina.

Una còpia de la presa de possessió dels funcionaris s'envia al Registre General de Personal, dependent de la DGFP. En el cas dels interins i laborals temporals s'envia còpia del seu nomenament o del contracte a la mesa sectorial i als representants sindicals.

El SIP permet calcular el triennis, informar de les baixes per malaltia i maternitat i les guardes legals. Un cop al mes es demana la relació de persones que han aconseguit un trienni. Aquesta informació s'arxiva en els expedients personals, prèvia intervenció de l'interventor delegat i queda reflectida en el programa de nòmines.

### **5.3. PROCÉS D'ELABORACIÓ DE LA NÒMINA**

En estar connectat el programa de nòmina amb el GIP, l'elaboració de la nòmina és, pràcticament automàtica. El programa ja té assignades les retribucions en funció del cos i nivell que té assignat cada lloc de treball.

El Servei de personal introdueix en el SIP mensualment totes les incidències relatives a triennis, consolidació de grau, baixes i guardes legals, tal com hem dit anteriorment, quedant reflectides en la nòmina totes aquestes variacions.

D'altra banda s'introdueixen directament en el programa de nòmina, el nombre d'hores extres que s'hagin produït durant el mes anterior, i el programa calcula automàticament l'import a pagar.

Un cop introduïda tota la informació es treu un llistat provisional de nòmina el qual es compara amb tots els expedients d'incidències introduïts anteriorment.

Una vegada verificat el llistat provisional de nòmina i autoritzat informàticament per

l'interventor, el programa elabora el llistat definitiu de nòmina i el document comptable i es registra. Aquests documents són signats per l'interventor i el cap del Servei de Personal.

## **6. CONCLUSIONS: OBSERVACIONS I RECOMANACIONS**

Dels resultats obtinguts del treball podem concloure que, en general els sistemes de gestió establerts asseguren la seva eficàcia i el compliment de la legalitat vigent aplicable en relació a les despeses de personal registrades en el pressupost de despeses del Departament de Treball.

No obstant això, detallem a continuació les observacions sobre els procediments aplicats i les recomanacions que poden ser d'interès per a millorar la gestió.

**Núm. 1** - Malgrat que l'article 5.1 de la Llei de la Funció Pública (LFP) indica que el personal eventual figurarà amb aquest caràcter en la corresponent RLT, a 31 de desembre de 1996, la Direcció General de la Funció Pública no havia donat instruccions generals per a incloure aquest tipus de personal en les RLT.

**Núm. 2** - Tot i l'esforç realitzat, fins al moment, el romanent de llocs vacants inclosos en les RLT supera l'establert en l'Acord de Govern del 21 de gener de 1994, sobre contenció de les despeses de personal i de racionalització de les RLT.

**Núm. 3** - L'article 6.2 del Reial decret 2546/94, sobre regulació de contractes temporals, estableix un termini de 10 dies a partir de la data del contracte per a registrar-los a les oficines de l'INEM. En algun cas dels revisats no s'ha complert aquest termini.

**Núm. 4** - En la revisió dels expedients de personal hem observat que de vegades no hi ha certificat de l'interessat conforme no està afectat per cap dels motius d'incompatibilitat continguts en la Llei 21/1987, tal com estableix l'article 40 del Reglament general de provisió de llocs de treball, de promoció professional i promoció interna dels funcionaris de l'Administració de la Generalitat de Catalunya.

Hem revisat un expedient, en el qual la persona interessada sol·licitava la compatibilitat de dues activitats públiques relatives a tasques mèdiques. Aquesta persona ha continuat exercint les dues activitats sense que s'hagi resolt l'expedient.

**Núm. 5** - L'article 47 del Reglament general de provisió de llocs de treball estableix que les destinacions en comissió de serveis i els nomenaments en funcions romandran sense efecte pel transcurs de dos anys des que es van produir. A 31 de desembre de 1996, hi havia 33 persones en aquesta situació des de feia més de dos anys.

D'altra banda, hi havia 18 persones nomenades en funcions i 2 en comissió de serveis que, per problemes pressupostaris, no disposen de reserva de la plaça originària.

**Núm. 6** - L'import de les hores extraordinàries dels xofers i del personal laboral supera en alguns casos els límits establerts i s'imputa des de maig de 1996 a l'aplicació Retribucions complementàries personal laboral, en lloc de ser imputat a l'aplicació Gratificacions per serveis extraordinaris.

**Núm. 7** - Segons l'article 3 del Decret 261/1992, de 24 de novembre, sobre creació del Registre d'activitats i interessos i declaració d'incompatibilitats i de béns, els Alts càrrecs han de presentar la declaració d'incompatibilitats i de béns al Departament de Presidència on es constitueix el Registre d'activitats i interessos. La Inspecció General de Serveis de Personal examinarà i tramitarà les declaracions i procedirà a la seva inscripció en el Registre. Hem comprovat que s'han tramitat aquestes declaracions però hem constatat que el procediment d'inscripció ha estat molt lent.

**Núm. 8** - Mitjançant el Reial decret 1578/1991, es van traspasar les funcions i mitjans del servei públic d'estiba i desestiba dels ports no classificats com d'interès general de la Comunitat Autònoma de Catalunya. Posteriorment, es va assignar la seva gestió al Departament de Treball.

Caldria estudiar la possibilitat de traspasar el servei a la Comissió de Ports de Catalunya, organisme autònom administratiu que presta serveis portuaris.

**Núm. 9** - Les despeses del personal que gestiona els cursos ocupacionals cofinançats pel FSE són imputades al capítol IV del pressupost de despeses del Departament de Treball, quan clarament hi ha una relació contractual i per tant no poden registrar-se com a subvencions sense contraprestació.

**Núm. 10** - La LFP estableix que anualment, en el primer trimestre de l'any, es publiqui una oferta d'ocupació pública que inclogui els llocs de treball destinats a funcionaris que no estan coberts per aquest tipus de personal. A 31 de desembre de 1996, el Departament de Treball tenia, aproximadament, un 21% d'interins. Per ocupar aquestes places el Departament ha utilitzat sovint el procediment d'urgència previst en l'article 44 de la LFP.

**Núm. 11** - Les despeses per assegurances socials es reconeixen com a obligacions en el moment d'ordenar el pagament, quatre mesos després de la seva meritació, d'acord amb el termini convingut amb la Tresoreria de la Seguretat Social. Les obligacions no reconegudes a 31 de desembre de 1996 per la Seguretat Social, del període setembre-desembre de 1996, del Departament, eren de 272 MPTA.

## 8. TRÀMIT D'AL-LEGACIONS

Donant compliment a allò que s'estableix en l'article 6.1 de la Llei 6/1984, de la Sindicatura de Comptes de Catalunya, el Departament de Treball ens manifesta el que a continuació transcrivim:

### "AL-LEGACIONS:

**Primera:** En relació amb l'observació número dos, manifestem que si bé a 31 de desembre se sobrepassava el 10% establert a l'Acord de Govern del 21 de gener de 1994, en data 31 de març es van donar de baixa 26 llocs, que situa l'excés de llocs només en un 1%.

**Segona:** En relació amb l'observació número 3, manifestem que aquesta situació es dona especialment quan els contractes afecten personal que ha de prestar serveis fora de Barcelona. Els diversos tràmits, signatura del contracte, intervenció, còpia bàsica i registre a l'INEM, fa que els 10 dies hàbils siguin insuficients. Malgrat això, es farà tot el possible per tal de complir els terminis establerts.

**Tercera:** En relació amb l'observació quarta, manifestem que un cop s'ha comprovat que efectivament no s'han renovat les sol·licituds de compatibilitat amb motiu d'un canvi de lloc de treball, es prenen les mesures oportunes per tal que es compleixi estrictament allò previst a la llei.

En relació amb l'expedient pendent de resolució, es requerirà al Departament de Sanitat, que és en aquest cas qui ha de resoldre, per tal que emeti el seu pronunciament.

**Quarta:** En relació amb l'observació cinquena, manifestem que durant l'any 1997 s'han efectuat convocatòries de llocs de comandament i que les comissions de serveis d'espera que quedin resoltes quan es facin els corresponents concursos de trasllats.

**Cinquena:** En relació amb l'observació número 6, manifestem que ja s'ha fet la corresponent rectificació.

**Sisena:** En relació amb l'observació número 8, manifestem que s'està realitzant la tramitació oportuna per tal d'assignar la gestió del servei públic d'estiba i desestiba dels ports no classificats com d'interès general a la Comissió de Ports de Catalunya.

**Setena:** En relació amb l'observació número 9, manifestem que per tal de poder gestionar els programes de formació ocupacional que són aprovats per la Unió Europea (Fons Social Europeu), cal dotar dels recursos humans necessaris. El cost d'aquest personal, que es contracta únicament per a la gestió i seguiment d'aquests programes, és una despesa elegible i s'assumeix, inevitablement, amb

el cofinançament dels fons comunitaris.

El fet que els documents comptables que reflecteixen aquesta despesa s'apliquin al capítol IV "Transferències Corrents" està motivat per les següents circumstàncies:

- 1) El cost total del personal (nòmines i seguretat social) no es coneix amb la suficient antelació com per fer les previsions pressupostàries corresponents, a càrrec del capítol I "Despeses de Personal"
- 2) Seguint les instruccions del Departament d'Economia i Finances per a l'elaboració de l'avantprojecte del capítol I, el pressupost no es pot incrementar per sobre de les seves indicacions, les quals no contemplen el cost del personal d'aquests programes, entre d'altres motius perquè els contractes es renoven l'1 de gener, i quan es confeccionava l'avantprojecte no se sap amb certesa quins contractes es renovaran i quins no, ja que depèn de la programació finalment aprovada, que no sempre es coneix l'1 de gener
- 3) Per tal de poder pagar les nòmines dels primers mesos de l'any cal comptar amb els crèdits pressupostaris necessaris i, pels motius exposats, només es pot disposar de les partides del capítol IV del pressupost de la Direcció General d'Ocupació, que són les dotades del crèdit inicial necessari per poder-ne fer front
- 4) La dotació pressupostària de les partides afectades en la programació del Fons Social Europeu es planifica el mes d'octubre de l'any anterior a l'execució dels programes (Avantprojecte del pressupost per a l'exercici següent)
- 5) D'acord amb les instruccions del Departament d'Economia i Finances el cost de la programació es concentra, bàsicament, en 4 partides del capítol IV de la Direcció General d'Ocupació i en especial en la partida pressupostària 11.04.470.01/5, la qual està condicionada a la comptabilització de les generacions i ampliacions de crèdit que cal realitzar, per tal d'ajustar-se pressupostàriament a la programació finalment aprovada
- 6) És per aquest motiu, que la llei de pressupostos anual contempla que les partides pressupostàries que assumeixen el cost de les accions del Fons Social Europeu, tinguin el caràcter d'ampliables.
- 7) Tenir el caràcter d'"ampliable" limita futures modificacions pressupostàries, com per exemple: disminuir el seu crèdit, la qual cosa impedeix poder transferir part d'aquests fons al capítol I.
- 8) Els fons destinats a aquests programes s'han de comprometre en la seva totalitat, per poder complir amb el Marc Comunitari de Suport. Això vol dir que encara que fos possible la dotació pressupostària en el capítol I (disminuint,

doncs, la prevista en el capítol IV), qualsevol deficiència en la seva pressupostació podria tenir repercussions importants per a la resta de la programació (ja que qualsevol modificació posterior del capítol I tindria noves limitacions per la normativa pressupostària).

- 9) Considerant que tota la despesa de personal està inclosa dins del concepte de "despesa corrent" es minimitza l'impacte de la seva comptabilització en el capítol IV.
- 10) Tota aquesta problemàtica pressupostària, comptable i de gestió, ha fet inevitable la imputació de la despesa del personal contractat per aquests programes a càrrec del capítol IV del pressupost.

Per l'exposat,

**SOL·LICITO:**

Que es tingui per presentat aquest escrit, i d'acord amb les argumentacions que s'hi exposen, per tal que, si s'escau, siguin tingudes en compte en l'elaboració de l'informe definitiu."





Sindicatura de Comptes  
de Catalunya

La secretària general

M. ÀNGELS BARBARÀ i FONDEVILA, Secretària General de la Sindicatura de Comptes de Catalunya,

**C E R T I F I C O:**

Que el present informe de fiscalització 09/97-C, relatiu a despeses de personal del Departament de Treball, exercici 1996, és una còpia exacta de l'aprovat pel Ple de la Sindicatura de Comptes en la reunió que va tenir lloc el dia 16 de desembre de 1997.

I perquè així consti i tingui els efectes que corresponguin, signo aquesta certificació, amb el vistiplau del síndic major.

Barcelona, 26 de gener de 1998

Vist i plau  
EL SÍNDIC MAJOR



Plaça de Catalunya, 20  
08002 Barcelona  
Telèfon 93-270 11 61  
Fax 93-270 15 70