

Informe 08/97-C

**Transferències de la Direcció
General de Promoció Cultural**

Exercici 1996



**Sindicatura de Comptes
de Catalunya**

A Barcelona, el dia 20 de gener de 1998, reunit el Ple de la Sindicatura de Comptes, sota la presidència del síndic major, Sr. Ferran Termes i Anglès, amb l'assistència dels síndics Srs. Manuel Cardena i Coma, Josep M. Carreras i Puigdengolas, Marià Nicolàs i Ros, Jordi Petit Fontserè, i Manuel Barrado i Palmer, actuant-hi com a secretari, el secretari general de la Sindicatura, Sr. Ramon Planas i Font, i com a ponent el síndic Sr. Marià Nicolàs i Ros, s'acorda aprovar, amb deliberació prèvia, l'informe de fiscalització 08/97-C relatiu a Transferències de la Direcció General de Promoció Cultural, exercici 1996.

ÍNDEX

ABREVIATURES I SIGLES:	6
1. INTRODUCCIÓ	7
1.1. INTRODUCCIÓ A L'INFORME	7
1.1.1. Objecte i abast	7
1.1.2. Metodologia i limitacions	7
1.2. INTRODUCCIÓ A LES ACTUACIONS FISCALITZADES	8
1.2.1. Estructura i funcions de la Direcció General de Promoció Cultural	8
1.2.2. Normativa reguladora	9
2. DESPESES PER TRANSFERÈNCIES CORRENTS I DE CAPITAL	11
2.1. PRESSUPOST INICIAL I MODIFICACIONS PRESSUPOSTÀRIES	11
2.2. OBLIGACIONS RECONEGUDES	13
2.2.1. Aspectes generals	13
2.2.2. Anàlisi de les transferències corrents	15
2.2.3. Anàlisi de les transferències de capital	21
3. DESCRIPCIÓ I AVALUACIÓ DEL SISTEMA DE GESTIÓ ESTABLERT	22
3.1. PUBLICITAT PRÈVIA DE LES ACTUACIONS	23
3.2. RECEPCIÓ ESTUDI I AVALUACIÓ DE SOL·LICITUDS I CONCESSIÓ D'AJUTS	24
3.3. JUSTIFICACIÓ DEL COMPLIMENT DE LES CONDICIONS ESTABLERTES, PAGAMENT EFECTIU I CONTROL DE DESTINACIÓ DELS AJUTS	25
4. CONCLUSIONS: OBSERVACIONS I RECOMANACIONS	27
8. TRÀMIT D'AL·LEGACIONS	28

ABREVIATURES I SIGLES:

- COPEC: Consorci Català de Promoció Exterior de la Cultura
DGPC: Direcció General de Promoció Cultural
DOGC: Diari Oficial de la Generalitat de Catalunya
EAOEF: Entitat Autònoma d'Organització d'Espectacles i Festes
LPGC-96: Llei 14/1996, de 29 de juliol, de pressupostos de la Generalitat de Catalunya per al 1996
LFPC: Decret legislatiu 9/1994, de 13 de juliol, pel qual s'aprova el text refós de la Llei de Finances Públiques de Catalunya
MPTA: Milions de pessetes

1. INTRODUCCIÓ

1.1. INTRODUCCIÓ A L'INFORME

1.1.1. Objecte i abast

D'acord amb la normativa vigent, aquesta Sindicatura de Comptes emet el present informe recollint el resultat del treball de fiscalització dut a terme sobre el conjunt de les despeses registrades durant l'exercici 1996, per transferències i subvencions corrents i de capital en el pressupost de la Direcció General de Promoció Cultural (DGPC) dependent del Departament de Cultura de la Generalitat de Catalunya.

La revisió s'ha centrat en aquelles actuacions que són gestionades directament per la DGPC i es registren amb càrrec al seu pressupost, i no en les gestionades per les diverses entitats relacionades com l'Entitat Autònoma d'Organització d'Espectacles i Festes (EAOEF), la Institució de les Lletres Catalanes o el Consorci Català de Promoció Exterior de la Cultura (COPEC).

El treball ha estat orientat, bàsicament, cap a l'aconseguint dels objectius següents:

- Anàlisi del compliment de la legalitat vigent aplicable en relació a aquests tipus de despeses.
- Anàlisi de les actuacions realitzades i del seu tractament comptable-pressupostari.
- Avaluació dels sistemes de gestió establerts per al tractament d'aquests tipus de despeses.

1.1.2. Metodologia i limitacions

La metodologia del treball es fonamenta en l'estudi previ dels sistemes de gestió establerts i la verificació posterior del funcionament general d'aquests sistemes, mitjançant el seguiment en detall d'una mostra d'expedients o d'actuacions seleccionats.

No hi ha hagut cap limitació quant a l'abast i aplicació dels procediments que hem cregut adients en la realització del treball. En tot moment, l'ens fiscalitzat ha mostrat una actitud positiva de col·laboració plena.

El treball de camp s'ha dut a terme a les dependències de la Secretaria General del Departament de Cultura.

En l'apartat 2 d'aquest informe es mostren els diferents detalls de les aplicacions

de despeses per transferències corrents i de capital, realitzades durant 1996.

L'apartat 3 inclou la descripció i avaluació del sistema de gestió establert per a aquest tipus d'ajuts.

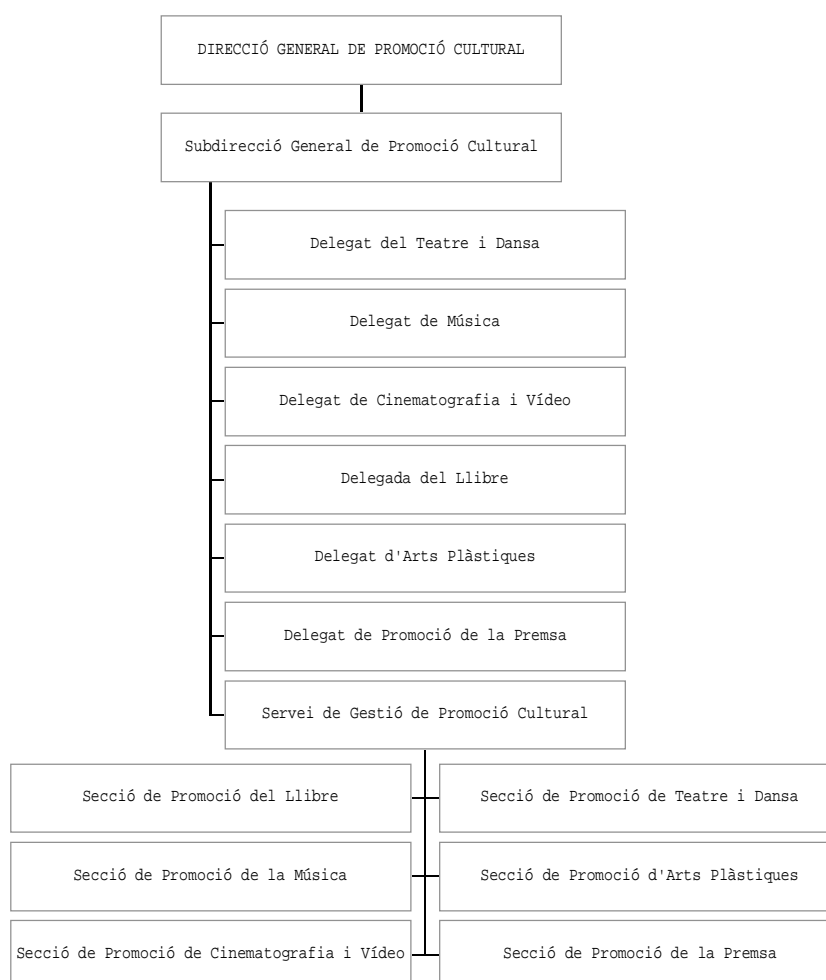
Finalment, com a conclusió del treball realitzat, l'apartat 4 recull una sèrie d'observacions i recomanacions que s'han posat de manifest amb motiu de la revisió.

1.2. INTRODUCCIÓ A LES ACTUACIONS FISCALITZADES

1.2.1. Estructura i funcions de la DGPC

1.2.1.1. Estructura

L'organigrama de la DGPC és el següent:



1.2.1.2. Funcions

La DGPC té per funció fomentar la creació cultural en tots els àmbits i la difusió de les manifestacions artístiques. Aquestes manifestacions vénen coordinades conjuntament entre el subdirector general de promoció cultural i els delegats de les diferents àrees.

A continuació resumim les funcions generals que tenen assignades les diferents àrees que formen part de l'estructura de la DGPC.

L'àrea de *Teatre i Dansa* ha de potenciar les activitats teatrals i de dansa de caràcter professional mitjançant el suport a la producció, a l'explotació i a la programació, per tal d'incrementar l'assistència de públic a aquesta mena d'espectacles.

La de *Música* ha de donar suport i col·laborar amb els projectes musicals de qualitat per tal de consolidar l'oferta i incrementar el consum cultural.

L'àrea de *Cinematografia i vídeo* ha d'enfortir la indústria àudio-visual de Catalunya com a base de l'aprofitament de la creativitat, per tal d'aconseguir un cinema en català amb una bona quota de difusió.

L'àrea del *Llibre* ha de fomentar l'adquisició i la lectura de llibre en català i aranès, mitjançant el suport a la producció i a la promoció editorial.

L'àrea de promoció de la *Prensa* s'ocupa de donar suport i estimular la presència de la llengua catalana en la premsa, i potenciar l'adquisició i la lectura de publicacions en català.

L'àrea d'*Arts Plàstiques* haurà de potenciar la creativitat i la difusió pública de l'art d'artistes vius, organitzant exposicions dins i fora de Catalunya, i ajudant organitzacions privades destinades a aquesta finalitat, en especial les que donen suport a les galeries i a les activitats orientades a fomentar el mercat artístic.

A més de les actuacions mitjançant aquestes àrees, la DGPC proveeix de fons: l'Entitat Autònoma d'Organització d'Espectacles i Festes per a l'organització d'activitats en l'àmbit de les arts escèniques (música, teatre i dansa) i del cinema, la Institució de les Lletres Catalanes per a promoure la literatura catalana, i el Consorci Català de Promoció Exterior de la Cultura, per a fer present la creativitat artística i cultural i les indústries culturals a l'exterior.

1.2.2. Normativa reguladora

Les principals disposicions normatives aplicables que regulen la concessió dels ajuts analitzats, són:

- Ordre de 25 de maig de 1994, per la qual s'estableixen les bases que han de regir la concessió de subvencions convocades pel Departament de Cultura i els seus ens autònoms.
- Ordre de 5 de desembre de 1994, per la qual s'aproven les bases que han de regir les subvencions a consells comarcals i ajuntaments per a la programació estable d'activitats culturals de caràcter professional.
- Ordre de 5 de desembre de 1994, per la qual s'aproven les bases que han de regir la concessió d'ajuts a l'edició i la promoció de fonogrames.
- Ordre de 12 de desembre de 1994, per la qual s'aproven les bases que han de regir la concessió de subvencions per a la restauració d'orgues històrics.
- Llei 12/1994, de 28 de desembre, de pressupostos de la Generalitat de Catalunya per al 1995.
- Ordre de 2 de gener de 1995, per la qual s'aproven les bases que han de regir la concessió de subvencions a la producció de curtmetratges cinematogràfics.
- Ordre de 7 de febrer de 1995, per la qual s'aproven les bases que han de regir la concessió de subvencions a la producció de llargmetratges en català dirigits per nous realitzadors.
- Ordre de 13 de febrer de 1995, per la qual s'aproven les bases que han de regir la concessió de subvencions a empreses d'exhibició cinematogràfica.
- Ordre de 27 de febrer de 1995, per la qual s'aproven les bases que han de regir la concessió de subvencions a llargmetratges cinematogràfics en versió original catalana.
- Ordre de 27 de febrer de 1995, per la qual s'aproven les bases que han de regir la concessió de subvencions a distribuïdores cinematogràfiques.
- Resolució de 13 de setembre de 1995, per la qual s'aproven les bases que han de regir la concessió d'ajuts a l'edició i la difusió de llibres de text o manuals universitaris en català l'any 1996.
- Ordre de 4 d'octubre de 1995, sobre els criteris per a determinar les pel·lícules cinematogràfiques en versió original catalana.
- Resolució de 4 d'octubre de 1995, per la qual s'aproven les bases que han de regir la concessió d'ajuts per a promoure les produccions videogràfiques.
- Ordre de 16 d'octubre de 1995, d'aprovació de les bases que han de regir la concessió d'ajuts a la premsa escrita en català.

- Ordre de 17 d'octubre de 1995, per la qual es modifiquen les bases que regeixen els ajuts a les edicions en llengua catalana d'especial interès cultural.
- Ordre de 18 d'octubre de 1995, per la qual s'aproven les bases que han de regir la concessió de subvencions a consells comarcals i ajuntaments per a l'organització de festivals i altres activitats de teatre, dansa i música de caràcter professional.
- Ordre de 23 d'octubre de 1995, per la qual s'aproven les bases que han de regir la concessió d'ajuts econòmics a activitats de dansa de caràcter professional.
- Ordre de 24 d'octubre de 1995, per la qual s'aproven les bases que han de regir la concessió de subvencions per a activitats de promoció cultural de caràcter professional promogudes per entitats privades sense finalitat de lucre.
- Ordre de 25 d'octubre de 1995, per la qual s'aproven les bases que han de regir la concessió d'ajuts econòmics a activitats teatrals de caràcter professional.
- Ordre de 26 d'octubre de 1995, per la qual s'aproven les bases que han de regir la concessió d'ajuts econòmics a activitats musicals de caràcter professional.
- Ordre de 27 d'octubre de 1995, per la qual s'aproven les bases que han de regir la concessió de subvencions a empreses i companyies privades destinades a la dotació d'infraestructura relacionada amb el teatre i la dansa.
- Resolució de 20 de desembre de 1995, per la qual s'aproven les bases que han de regir l'accés dels productors cinematogràfics als crèdits garantits per la Generalitat de Catalunya i a les subvencions de crèdit.
- Ordre de 4 de gener de 1996, de determinació de les condicions d'autorització i disposició de crèdits durant la pròrroga pressupostària.
- Resolució de 16 de gener de 1996, per la qual es convoca concurs públic per a la concessió de subvencions per a la preparació de projectes cinematogràfics.
- Llei 14/1996, de 19 de juliol, de pressupostos de la Generalitat de Catalunya per al 1996.

2. DESPESES PER TRANSFERÈNCIES CORRENTS I DE CAPITAL

2.1. PRESSUPOST INICIAL I MODIFICACIONS PRESSUPOSTÀRIES

El pressupost de despeses aprovat inicialment i les seves modificacions posteriors consignades a la DGPC per transferències corrents i transferències de capital, en

els exercicis de 1995 i 1996, han estat els següents:

Tipus de transferències	1995			1996		
	Crèdit inicial	Modificacions	Crèdit definitiu	Crèdit inicial	Modificacions	Crèdit definitiu
Corrents	5.283	(192)	5.091	4.371	764	5.135
De capital	548	151	699	733	322	1.055
Total	5.831	(41)	5.790	5.104	1.086	6.190

Imports en milions de pessetes.

Font: Servei de Gestió Econòmica.

Hom pot observar l'evolució dels crèdits inicials i definitius entre els exercicis 1995-1996. En els crèdits inicials de 1996 es produeix una disminució respecte als de 1995 conseqüència de la contenció de la despesa pública, mentre que en els crèdits definitius de 1996 es produeix un increment respecte al 1995 motivat per la incorporació de romanents per un import de 1.030 MPTA originats per les restriccions pressupostàries en la disposició de crèdits acordades per a l'exercici 1995.

Les modificacions de crèdit de despeses realitzades durant l'exercici 1996, segons tipus de transferències, han estat les següents:

Tipus de modificacions	Transferències corrents	Transferències de capital
Romanents incorporats	708	322
Generats per ingressos	15	-
Transferències netes	41	-
Total	764	322

Imports en milions de pessetes.

Font: Servei de Gestió Econòmica.

D'aquests romanents incorporats, 582 MPTA corresponen a subvencions que van ser justificades en l'exercici 1995. El seu detall és el següent:

Tipus de transferències	Import
Corrents	541
De capital	41
Total	582

Imports en milions de pessetes.

Font: Servei de Gestió Econòmica.

Els crèdits generats per ingressos provenen del Instituto de Cinematografía y de las Artes Audiovisuales (ICAA) dependent de l'Administració de l'Estat, en concepte d'ajuts a sales d'exhibició cinematogràfica situades en zones rurals i a l'exhibició per a la projecció de pel·lícules comunitàries.

El moviment net d'altres i baixes per transferències de crèdit inclou, com a component més significatiu, l'increment de crèdit per 55 MPTA destinats a la partida del Consorci Català de Promoció Exterior de la Cultura (COPEC) per a despeses de funcionament.

2.2. OBLIGACIONS RECONEGUDES

2.2.1. Aspectes generals

L'evolució dels crèdits definitius i de les obligacions reconegudes entre els exercicis de 1996 i 1995, resumida per tipus de transferències, es presenta en el quadre següent:

Tipus de transferència	1995		1996	
	Crèdit definitiu	Obligacions reconegudes	Crèdit definitiu	Obligacions reconegudes
Corrents	5.091	3.881	5.135	4.493
De capital	699	208	1.055	874
Total	5.790	4.089	6.190	5.367

Imports en milions de pessetes.

Font: Servei de Gestió Econòmica.

L'increment de les obligacions reconegudes entre 1995 i 1996 ha estat d'un 31% amb un grau d'execució del 70% per a l'any 1995 i del 86% per a l'any 1996.

Aquest increment de les obligacions reconegudes durant l'any 1996 és conseqüència, tal com s'ha comentat en l'apartat anterior, de la incorporació de romanents de l'exercici 1995 per un import de 1.030 MPTA.

Durant 1996 s'han fet reserves de crèdit per 117 MPTA.

Respecte als terminis de pagament efectiu, hem observat que del total d'expedients analitzats, un 41% del total d'obligacions reconegudes a l'exercici 1996, a finals d'abril de 1997 s'havia fet efectiu un 38% dels imports, dels quals el 17% correspon a crèdits incorporats del 1995. El termini de pagament d'aquestes obligacions s'ha situat entre 12 i 18 mesos.

El resum de les obligacions registrades pressupostàriament com a transferències durant l'exercici 1996, classificat per tipus de receptor i per l'origen del crèdit és el següent:

SINDICATURA DE COMPTES DE CATALUNYA – INFORME 08/97-C

Receptors	Crèdit incorporat	Crèdit any 1996	Total
Organismes autònoms	-	149	149
Organismes autònoms, comercials, industrials o financers	137	841	978
Empreses públiques i altres ens públics	538	1.997	2535
Corporacions locals	38	198	236
Empreses privades	186	767	953
A famílies i institucions sense finalitat de lucre	131	385	516
Total	1.030	4.337	5.367

Imports en milions de pessetes.

Font: Servei de Secció Econòmica.

Aquestes obligacions corresponen a:

	Imports
Convocatòries:	
De l'exercici de 1996	1.350
De l'exercici anterior	355
	1.705
Organismes autònoms i Consorcis:	
Per l'exercici de 1996	2.987
De crèdits incorporats	675
	3.662
Total	5.367

Imports en milions de pessetes.

font: Elaboració pròpia.

El quadre següent recull de forma resumida, l'import total del pressupost de l'activitat a subvencionar, l'import de la subvenció atorgada, i l'import finalment reconegut com a obligació per a les convocatòries de subvencions realitzades per a l'exercici 1996, en funció de les diferents àrees d'actuació.

Àrees	Sol·licituds		Subvencions atorgades		Obligacions reconegudes	
	Núm.	Pressupost	Núm.	Import	Núm.	Import
Teatre i Dansa	293	12.224	120	520	92	358
Difusió de l'espectacle	53	334	51	61	17	67
Música	306	3.326	137	281	127	229
Cinematografia i vídeo	104	3.460	63	301	53	106
Arts plàstiques	27	219	5	11	5	8
Llibre	134	998	53	63	52	49
Premsa	399	6.110	287	533	268	499
Altres	6	176	2	38	1	34
Total	1.322	26.847	718	1.808	615	1.350

Import en milions de pessetes

Font: Elaboració pròpia

Les subvencions destinades als organismes autònoms, consorcis i empreses en els

que participa la DGPC són les següents:

Organismes autònoms i Consorcis	Participació %	Import transferit
Institució de les Lletres Catalanes	100	149
EAOEF	100	978
COPEC (1)	-	217
Consorti del Palau de la Música Catalana	45	77
Consorti de l'Auditori i l'Orquestra	50	478
Consorti del Gran Teatre del Liceu	32,5	1.618
Consorti del Teatre Fortuny	52	45
Teatre Nacional de Catalunya, SA	100	100
Total		3.662

Imports en milions de pessetes.

Font: Elaboració pròpia.

Notes: (1) El Decret 227/1991, de 7 de maig, de constitució del COPEC, estableix que la Generalitat de Catalunya es farà càrrec, com a mínim, del 51% de les aportacions de les entitats consorciades. Durant l'any 1996 la Generalitat de Catalunya ha realitzat el 100% de les aportacions.

A més dels ens esmentats anteriorment, la DGPC participa de forma notable amb les seves subvencions en el finançament de les activitats i té representació en els òrgans de direcció de les institucions següents:

- Fundació Teatre Lliure - Teatre Públic de Barcelona
- Patronat Festival Internacional de Cinema Fantàstic de Sitges
- Patronat Municipal Fira del Teatre al Carrer de Tàrraga
- Patronat Municipal de Teatre - Sitges Teatre Internacional

2.2.2. Anàlisi de les transferències corrents

El resum de les subvencions registrades pressupostàriament durant l'exercici 1996, classificat per tipus de receptors és el següent:

Receptors	1996	
	Crèdit definitiu	Obligacions reconegudes
Organismes autònoms administratius	149	149
Organismes autònoms comercials, industrials o financers	1.083	978
Empreses públiques i altres ens públics	1.913	1.718
Corporacions locals	249	236
Empreses privades	1.158	902
Famílies i institucions sense finalitat de lucre	583	510
Total	5.135	4.493

Imports en milions de pessetes.

Font: Servei de Gestió Econòmica.

- Els Organismes autònoms administratius corresponen únicament a la Institució

de les Lletres Catalanes que és l'encarregada de: promoure la literatura catalana dins i fora de l'àmbit lingüístic català, oferir ajuts a la creació i a la investigació literàries, i promoure la traducció a altres llengües d'obres de creació literària originals en llengua catalana.

Per a l'any 1996, presenta un pressupost de 162 MPTA, dels quals 149 MPTA provenen de transferències corrents de la DGPC.

- Els Organismes autònoms, comercials, industrials o financers inclouen únicament a l'EAOEF amb les funcions d'organització d'aquelles activitats de música, dansa, teatre, cinematografia i cultura popular que li siguin encomanades pel Departament de Cultura de la Generalitat de Catalunya. Especialment, la seva activitat gira entorn de la gestió del Centre Dramàtic de la Generalitat de Catalunya, que actualment programa i gestiona els teatres Romea i Poliorama, l'Espai de Dansa i Música de la Generalitat de Catalunya i la Fimoteca de la Generalitat de Catalunya, però també organitza activitats puntals de caràcter periòdic o esporàdic.

Durant l'any 1996 l'EAOEF ha rebut 978 MPTA que corresponen a 841 MPTA com a pagament a compte de la quantitat estipulada en el seu pressupost de l'any 1996, més 137 MPTA que van quedar pendents de transferir a l'exercici 1995.

- El grup d'Empreses públiques i altres ens públics és el més important, amb un 37% del crèdit final i un 38% del total de les obligacions reconegudes.

El detall per beneficiaris de les obligacions reconegudes durant 1996, és el següent:

Empreses i altres ens públics	Import
Consorci del Gran Teatre del Liceu	901
Consorci de l'Auditori i Orquestra	383
COPEC	217
Teatre Nacional de Catalunya, S.A.	100
Consorci Palau de la Música Catalana	72
Teatre Fortuny	45
Total	1.718

Imports en milions de pessetes.

Font: Servei de Gestió Econòmica.

De l'import total de 901 MPTA, concedits al Consorci del Gran Teatre del Liceu, 119 MPTA corresponen a obligacions que no es van reconèixer l'any 1995 i 782 MPTA a una part de l'anualitat que li pertoca aportar a la Generalitat de Catalunya com a resultat de la signatura del conveni de col·laboració entre el Ministeri de Cultura, la Generalitat de Catalunya, la Diputació de Barcelona i l'Ajuntament de Barcelona per al finançament de la reconstrucció del Gran Teatre del Liceu.

El conveni signat pel Consorci del Gran Teatre del Liceu el 7 de novembre de 1994 diu en el seu article número 4 que durant els exercicis 1995, 1996 i 1997 les administracions consorciades consignaran en els respectius pressupostos anuals una quantitat que ha d'assolir, com a mínim en el seu conjunt, la xifra de 2.594 MPTA. La distribució d'aquestes quantitats anuals entre les administracions consorciades s'ajustarà a les regles per les quals es regeix la seva aportació al Consorci, és a dir, el 32,5% per la Generalitat de Catalunya.

L'import transferit al Consorci de l'Auditori i Orquestra també podem dividir-lo en dues parts: 113 MPTA que corresponen a obligacions que s'han traspassat de l'exercici 1995 i 270 MPTA que són una part de l'anualitat que ha d'aportar la Generalitat de Catalunya.

El pressupost per a l'any 1996 del Consorci de l'Auditori i Orquestra estableix una aportació total de 800 MPTA que es distribueixen d'acord amb els seus estatuts, al 50% entre la Generalitat de Catalunya i l'Ajuntament de Barcelona.

La resta d'Empreses i altres ens públics han rebut la totalitat d'imports pressupostats i acordats per ambdues parts.

En resum, hem detectat que del total reconegut en 1996 dins aquest article, hi ha 232 MPTA que corresponen a obligacions que provenen de 1995; per contra, no ha estat reconegut finalment l'import de 191 MPTA, que representen la part de les aportacions anuals previstes per a 1996.

- Les transferències a Corporacions Locals s'han atorgat, bàsicament, segons convocatòria per a programació estable d'activitats culturals de caràcter professional i per l'organització de festivals i altres activitats de teatre, dansa i música, també de caràcter professional.

Els principals beneficiaris d'aquestes subvencions han estat els següents:

SINDICATURA DE COMPTES DE CATALUNYA – INFORME 08/97-C

Corporacions Locals	Import
Patronat Municipal de Cinema Fantàstic de Sitges	54
Patronat Municipal Fira del Teatre al Carrer de Tàrraga	30
Patronat Municipal de Teatre - Sitges Teatre Internacional	25
Institut Municipal de Promoció Econòmica de Vic	20
Institut del Teatre Diputació de Barcelona	5,6
Ajuntament de Granollers	5,9
Ajuntament de Girona	4,6
OA Municipal Centre Cultural St. Cugat del Vallès	5
Ajuntament Cornellà de Llobregat	4
Ajuntament de Manresa	3,7
Ajuntament de Sabadell	4,2
Ajuntament de Tarragona	3,8
Fundació Pública Municipal Teatre Principal d'Olot	4,2
Altres (inferiors a 4 MPTA)	66
Total	236

Import en milions de pessetes.

Font: Servei de Gestió Econòmica.

D'aquestes obligacions reconegudes hi ha 38 MPTA que corresponen a ajuts o part d'ajuts convocats en 1995.

- Les transferències a Empreses privades són dirigides a activitats teatrals, de dansa, de música i de cinema de caràcter professional i també a la promoció d'edicions en llengua catalana d'especial interès cultural, així com a la premsa escrita en català.

En el següent quadre, desglossem les principals obligacions reconegudes dins aquest article, per les diferents àrees:

SINDICATURA DE COMPTES DE CATALUNYA – INFORME 08/97-C

Empreses privades	Import
Teatre i Dansa:	
Serv. de l'Espectac. Focus, SA	32,4
CIRTA, SA	17,4
Act. Art. La Fura dels Baus, SA	14
Maria Agustina Solé Riumallo	13
Companyia Teatreneu, SL	7
Gelabert-Azzopardi Cia	5,5
Lanonima Imperial, SCCL	5
Vol-Ras Teatre, SCCL	5
Danat Danza, SL	4,5
El Teatro Fronterizo, SL	4,5
Serveis Escènics Comtal, SL	4,5
Àngels Margarit Viñals	4,5
Tres per 3, SA	4
Univers Produccions Artístiques	4
Música:	
Orquestra Simfònica del Vallès, SAL	44,6
Ibercamera, SA	13
Euroconcert, SL	12,8
Advanced Music, SL	5
Cinematografia i vídeo:	
Bailando con Todos, SL	11,4
Rodar & Rodar, SL	6,6
Massa d'Or Prod. Cine Audi. SL	5
Stars Lighting, SL	5
In Vitro Films, SA	4,3
Star Line TV Productions, SL	4,3
Premsa:	
Premsa Catalana, SA	334,3
Hermes Comunicacions, SA	40,4
Edicions Intercomarcals, SA	24,2
Premsa d'Osona, SA	12,8
Premsa del Vallès Occidental, SA	6,5
Publicacions de l'Abadia de Montserrat, SA	5,2
Edició Premsa i Comunicació, SL	5
Llibres:	
Edicions Proa, SA	4,8
Altres (inferiors a 4 MPTA)	231,5
Total	902

Imports en milions de pessetes.

Font. Elaboració pròpia.

Dins aquest apartat destaca Premsa Catalana, SA, editora del diari Avui, que inclou ajuts per a l'edició de publicacions periòdiques en català i per a projectes que contribueixen a la consolidació i l'extensió de la premsa catalana.

- Les transferències a Famílies i institucions sense finalitat de lucre també s'estenen a totes les àrees en què treballa la DGPC. Les principals obligacions reconegudes dins les diferents àrees són les següents:

Famílies i institucions sense finalitat de lucre	Import
Teatre i Dansa:	
Fundació Teatre Lliure-Teatre Públic de Barcelona	112,4
Centre Dramàtic del Vallès	24,5
Centre Dramàtic d'Osona	7,1
Centre Titelles de Lleida	4,6
Associació d'Inv. i Experiment. Teatre	4,5
Música:	
Associació la Capella Reial de Catalunya	45
Associació Amics Òpera de Sabadell	25,3
Joventuts Musicals Barcelona	11,3
Orquestra de Cambra de l'Empordà	10,7
Joventuts Musicals de Torroella de Montgrí	9,5
Associació Orquestra de Cadaqués	9,4
Ass. Concurs Intern. Maria Canals	4,4
Cinematografia i vídeo:	
C. Calassanç de Formació Professional	10,5
Arts plàstiques:	
Gremio de Galerias y Salas de Arte de Catalunya	5,6
Associació Galeries d'Art de Catalunya	4,2
Llibre:	
Gremi d'Editors de Catalunya	10,4
Federación Gremios Editores de Espanya	8,6
Cambra del Llibre de Catalunya	8,1
Fed. Instit. Prof. Còmic (FICOMIC)	7,6
Consell Català del Llibre per a Infants	4,6
Prensa:	
Col·legi de Periodistes de Catalunya	4,4
Altres (inferiors a 4 MPTA)	177,3
Total	510

Imports en milions de pessetes.

Font: Elaboració pròpia.

Dins aquest grup destaca l'import destinat a la Fundació Teatre Lliure-Teatre Públic de Barcelona del qual la Generalitat de Catalunya forma part, juntament amb altres institucions. Aquest import correspon, bàsicament, a una subvenció de 107 MPTA exclosa de concurrència pública per contribuir al manteniment de les activitats del teatre.

2.2.3. Anàlisi de les transferències de capital

El resum de les subvencions de capital registrades en el pressupost de 1996, classificat per tipus de receptors, és el següent:

Receptors	1996	
	Crèdit definitiu	Obligacions reconegudes
Empreses públiques i altres ens públics	871	817
Empreses privades	78	51
Famílies i institucions sense finalitat de lucre	105	6
Total	1.054	874

Imports en milions de pessetes.

Font: Servei de Gestió Econòmica.

- El grup d'Empreses públiques i altres ens públics és el més important, amb un 83% del crèdit definitiu i un 93% del total de les obligacions reconegudes.

El detall d'obligacions reconegudes per a l'exercici 1996 és el següent:

Empreses públiques i altres ens públics	Import
Consorci del Gran Teatre del Liceu	717
Consorci de l'Auditori i Orquestra	95
Consorci del Palau de la Música Catalana	5
Total	817

Import en milions de pessetes.

Font: Servei de Gestió Econòmica.

Del total reconegut a favor del Consorci del Gran Teatre del Liceu, 281 MPTA provenen del romanent del pressupost de l'exercici 1995, i l'import restant, 436 MPTA, correspon a la quota d'amortització anual i els interessos de l'exercici 1996 d'un préstec de 1.935 MPTA, formalitzat el 29 de juny de 1992, entre el consorci del Gran Teatre del Liceu i un sindicat bancari encapçalat per la Caixa d'Estalvis i Pensions de Barcelona, amb venciment últim el 29 de juny del 2002 i amb un interès anual variable en funció del MIBOR més un 0,25%.

D'acord amb el conveni institucional signat l'1 d'octubre de 1991 entre l'Ajuntament de Barcelona, el Ministeri de Cultura, la Diputació de Barcelona i la Generalitat de Catalunya, aquesta es va comprometre a incloure en els seus pressupostos anuals les quantitats corresponents a l'amortització i els interessos d'aquest préstec, per a fer front a la part que li corresponia del dèficit acumulat del Consorci. Aquests fets són corroborats pels Acords de Govern de 28 d'abril, 25 de maig i 9 de juny de 1992.

L'import total estimat de pagaments a realitzar per aquest préstec és de 3.929 MPTA, en el període 1992-2002. L'import del capital pendent d'amortitzar

a 31 de desembre de 1996 era de 1.687,46 MPTA.

- Les obligacions reconegudes en el pressupost de l'any 1996, per transferències de capital a Empreses privades, corresponen, bàsicament, als ajuts a la premsa escrita en català per convocatòries de 1995 i 1996.

El detall dels imports reconeguts l'any 1996 és el següent:

Empreses privades	Import
Hermes Comunicacions, SA	15
Edicions Intercomarcals, SA	8
Agencia Efe, SA	4
Altres	24
Total	51

Imports en milions de pessetes.

Font: Elaboració pròpia.

- Les obligacions reconegudes en l'apartat de Famílies i institucions sense finalitat de lucre, corresponen a convocatòries realitzades durant l'exercici 1995 per ajudes a la restauració d'orgues i adquisició d'equips tècnics per a premsa i publicacions en català.

Dintre aquest apartat ha estat publicada com a concedida de forma directa per Resolució del conseller, d'acord amb la LPGC-96, una subvenció a la Fundació Teatre Lliure-Teatre Públic de Barcelona de 100 MPTA, per a les obres del Palau de l'Agricultura, per la qual, a final de l'exercici, no s'havia reconegut cap obligació.

Aquest import ha estat atorgat d'acord amb el conveni signat el 23 de gener de 1995 entre el Ministeri d'Obres Públiques, Transport i Medi Ambient, el Ministeri de Cultura, l'Ajuntament de Barcelona, la Diputació de Barcelona i la conselleria de Cultura de la Generalitat de Catalunya, per a la rehabilitació del Palau de l'Agricultura, propietat de l'Ajuntament i cedit a la Fundació Teatre Lliure-Teatre Públic de Barcelona per un termini prorrogable de trenta anys. Mitjançant aquest conveni, la Generalitat es va comprometre a finançar amb 1.000 MPTA, 25% del cost total, el projecte d'obres, fins l'any 1998. L'import de 100 MPTA atorgat durant 1996, correspon a l'inici d'aquestes aportacions compromeses.

3. DESCRIPCIÓ I AVALUACIÓ DEL SISTEMA DE GESTIÓ ESTABLERT

Els procediments seguits per a l'atorgament i gestió, en general, d'aquests tipus d'ajuts es poden classificar en tres fases:

- Publicitat prèvia de les actuacions.

- Recepció, estudi i avaluació de sol·licituds i concessió d'ajuts.
- Justificació del compliment de les condicions establertes, pagament efectiu i control de destinació dels ajuts.

La tasca realitzada s'ha fonamentat en l'estudi previ del conjunt de procediments establerts i de la posterior revisió del seu funcionament, mitjançant el seguiment d'una mostra d'expedients d'ajuts, seleccionats a partir del detall d'aplicacions pressupostàries, amb la finalitat d'analitzar els procediments de gestió, el control intern i el compliment de la normativa aplicable, tant en el disseny com en el funcionament efectiu.

3.1. PUBLICITAT PRÈVIA DE LES ACTUACIONS

Hem comprovat que la normativa que aprova les bases per a la concessió dels ajuts, establint les condicions que han de complir les persones físiques o jurídiques per a poder optar a rebre ajuts corresponents a les diferents línies d'actuacions endegades, ha estat publicada en el DOGC, mitjançant ordre, per a aquelles que no tenen caràcter nominatiu en el pressupost i que afecten un col·lectiu de beneficiaris potencial, general o indeterminat. Aquesta mena d'ajuts s'han de concedir d'acord amb criteris de publicitat, concurrència i objectivitat.

Excepcionalment i d'acord amb l'article 10.4 de la LPGC-96, poden ésser concedides directament, per resolució del conseller, les subvencions innominades o genèriques en què no és possible de promoure la concurrència pública per l'especificitat de les característiques que ha de complir l'entitat, l'empresa, la persona o l'activitat destinatària de la subvenció.

La relació de subvencions atorgades durant 1996 de forma directa sota aquesta fórmula, publicada en el DOGC, ha estat la següent:

Institucions o Empreses	Atorgat	Reconegut
Fundació Teatre Lliure-Teatre Públic de Barcelona	107	107
Patronat Municipal de Cinema Fantàstic de Sitges	45	45
Premsa Catalana, S.A.	34,3	34,3
Associació la Capella Reial de Catalunya	60	45
Federación de Gremios de Editores de España	8	8
Quaderns Crema, S.A.	0,8	-
Centre Dramàtic del Vallès	15	10,5
Centre Dramàtic d'Osona	3	2,1
Total	273,1	251,9

Imports en milions de pessetes.

Font: DOGC.

La documentació que cal presentar per a obtenir ajuts ve regulada per l'Ordre de

25 de maig de 1994, en la qual s'estableixen les bases que han de regir la concessió de subvencions convocades pel Departament de Cultura. A més, el Departament pot establir a les bases específiques de les convocatòries l'obligació d'aportar la documentació complementària que consideri oportuna per comprovar o justificar les condicions exigides en la convocatòria. La documentació demanada és, bàsicament, la següent:

- Fotocòpia del DNI o NIF, segons sigui persona física o jurídica.
- Documentació acreditativa de la representació amb què actua el sol·licitant.
- Declaració expressa d'estar al corrent d'obligacions tributàries i de la Seguretat Social i que no té contret cap deute per cap concepte amb l'Administració de la Generalitat i els seus organismes autònoms, en el cas que la quantia de la subvenció sol·licitada superi 1 MPTA.
- Declaració sobre si s'han demanat o s'han obtingut altres ajuts per a la mateixa finalitat i el volum d'aquest finançament.
- Memòria detallada i explicativa de l'activitat
- Pressupost total, que ha de recollir els següents punts:
 - Quantia global.
 - Quantia de l'ajut sol·licitat.
 - Detall de les fonts de finançament.
- En el cas de subvencions per a activitats, cal presentar el currículum del sol·licitant o l'informe de les activitats que, en el mateix àmbit, hagi dut a terme.

3.2. RECEPCIÓ ESTUDI I AVALUACIÓ DE SOL·LICITUDS I CONCESSIÓ D'AJUTS

El circuit administratiu s'inicia a la Direcció General o als Serveis Territorials del Departament, on es reben les sol·licituds d'ajuts amb tots els documents exigits en les convocatòries.

Un cop es rep la sol·licitud es registra i es comprova que tot és conforme i complet; després s'introdueix al programa informàtic de subvencions al qual tot el Departament està connectat, i se li dona un número correlatiu de forma automàtica. Si faltés algun document, el mateix programa imprimiria una carta per al sol·licitant de l'ajut comunicant-li que disposa de 10 dies per a esmenar les mancances; en cas de no reparar la mancança, la sol·licitud és anul·lada.

Hem verificat que, en general, en els expedients d'ajuts es troba la documentació requerida per la normativa aplicable en cada cas.

Posteriorment, el cap de servei de gestió de la DGPC tramet els expedients de sol·licituds a les diferents àrees o seccions.

En cada àrea, els expedients són revisats per analitzar la seva viabilitat. En alguns casos, segons s'especifiqui en la convocatòria, hi ha una comissió, presidida pel director general i formada per persones relacionades amb el sector o que formen

part d'associacions professionals, que s'encarrega de valorar-les. Aquestes comissions o el delegat d'àrea, quan aquestes no existeixin, preparen la proposta de subvenció que és signada pel director general.

Aquest expedient de sol·licitud passa al Servei de Gestió Econòmica que certifica l'existència de crèdit i el trameta a l'interventor delegat per al tràmit d'intervenció prèvia.

A continuació, el conseller emet la Resolució de concessió d'acord amb la normativa aplicable. La resolució contempla l'objecte de la subvenció, la partida pressupostària de despeses i l'import subvencionat. Un cop emesa la resolució, es valida l'ajut en el programa informàtic de gestió, entrant la data de resolució. L'expedient torna al Servei de Gestió, que comptablement reconeix l'obligació i ordena el pagament del 70% de l'ajut; també autoritza i disposa el 30% restant, però no en reconeix l'obligació ni el pagarà fins que no s'hagi justificat l'activitat. Paral·lelament, es comunica per correu la resolució a l'interessat i en els casos en què les bases de la convocatòria ho preveuen, es demana formalment l'acceptació de la subvenció en un termini de 10 dies.

3.3. JUSTIFICACIÓ DEL COMPLIMENT DE LES CONDICIONS ESTABLERTES, PAGAMENT EFECTIU I CONTROL DE DESTINACIÓ DELS AJUTS

La documentació aportada pels beneficiaris dels ajuts com a justificants de les actuacions realitzades es reben tant a la DGPC, com als Serveis Territorials del Departament.

Una vegada revisats i acceptats, s'indica aquesta circumstància en el programa de subvencions i s'imprimeix el document, on el Delegat de l'àrea reconeix l'obligació i proposa el pagament del 30% restant de la subvenció.

Posteriorment, l'expedient es lliura a la Intervenció Delegada per a la seva fiscalització prèvia a l'ordenació del pagament.

El control del compliment de la destinació dels ajuts i de les subvencions ha de ser objecte de control financer mitjançant la forma de l'auditoria sota la direcció de la Intervenció General, de conformitat amb el que disposa la normativa vigent, article 71 del text refós de la Llei de finances públiques de Catalunya i l'article 12.5 de la LPGC-96.

Els últims informes realitzats per la Intervenció General per aquest motiu, referits a la DGPC exercicis 1993 i 1994, corresponen als ajuts concedits següents:

Data de l'informe	Beneficiari	Objecte de l'ajut	Import
Desembre 1995	Centre Dramàtic del Vallès	Manteniment de les activitats corresponents a l'any 1993	35,00
Novembre 1995	Laurenfilm, S.A.	Campanya publicitària de l'estrena de la versió catalana del llarg-metratge "L'enfonsament del Titànic"	3,00

Imports en milions de pessetes.

Els informes conclouen amb una sèrie de recomanacions, les més importants de les quals resumim.

- Exigir la constància expressa dels canvis que es produeixin sobre l'activitat subvencionada, un cop concedida la subvenció.
- Vigilar que els sol·licitants-beneficiaris presentin tota la documentació exigida, tant en l'ordre genèric de convocatòria de subvencions com en les respectives resolucions de convocatòria.
- Controlar el termini establert en la normativa del Departament pel que fa a considerar desestimades les sol·licituds de subvenció no resoltes abans dels sis mesos des de la presentació.
- Exigir als beneficiaris la presentació dels justificants juntament amb un escrit registrat d'entrada als efectes del compliment dels terminis establerts.
- Segellar els originals dels documents justificatius per evitar que es puguin presentar a diferents administracions públiques per a justificar altres subvencions.
- Controlar estrictament el compliment de la condició d'estar al corrent de les obligacions en matèria de seguretat social.
- Revisar el concepte de la despesa que figura en els justificants aportats, per determinar la seva adequació amb l'objecte de la subvenció.

A part de fer algunes recomanacions com les comentades anteriorment, en el cas del Centre Dramàtic del Vallès, l'informe de la Intervenció posà de manifest, algunes irregularitats en l'autenticitat dels documents aportats com a justificants. Com a conseqüència d'aquest fet, es va procedir a la tramitació d'un expedient de revocació parcial de la subvenció per 1,9 MPTA, i es va instar al Departament que estudiés les possibles responsabilitats administratives, civils i penals del beneficiari.

Posteriorment, el Servei Jurídic del Departament va elaborar un informe sobre les possibles responsabilitats del beneficiari va ser lliurat a la Intervenció General. Aquest informe conclou amb la necessitat de posar l'afer en coneixement del Ministeri Fiscal per tal de depurar les possibles responsabilitats. Així es va fer, i

actualment, l'afer està en fase d'investigació per part del Jutjat d'Instrucció número 5 de Terrassa.

4. CONCLUSIONS: OBSERVACIONS I RECOMANACIONS

D'acord amb el treball realitzat, a més de les recomanacions realitzades en els informes de la Intervenció General, a continuació exposem una sèrie d'observacions i les corresponents recomanacions amb la intenció de contribuir a la millora de la gestió dels fons públics objecte d'aquest treball:

Núm. 1 - En algun dels expedients revisats de les àrees de Teatre, Dansa i Música hem observat que no es documenten formalment les actes de les reunions de les comissions assessores tècniques que avaluen les sol·licituds i els factors que es consideren per a proposar, de manera no vinculant, la concessió dels ajuts.

Tot i que les bases de convocatòria dels ajuts no sempre determinen la participació d'aquestes comissions assessores, cal formalitzar sistemàticament les actes de les reunions d'aquestes comissions quan sigui procedent, recollint els raonaments i les motivacions de les decisions acordades, tant per a les sol·licituds aprovades com per a les denegades.

Núm. 2 - En la majoria dels expedients analitzats no hi ha mostres documentals d'haver-se produït la intervenció prèvia. L'article 68.2.a) de la LFPC estableix que l'exercici de la funció interventora comprendrà la intervenció prèvia o crítica de tots els actes, documents i expedients susceptibles de produir drets o obligacions de contingut econòmic o moviment de fons i valors.

Núm. 3 - Alguns convenis signats entre diverses institucions culturals i l'administració, inclouen una sèrie de compromisos de despeses futures per subvencions de capital, que no estan reflectits en el corresponent estat.

Núm. 4 - Dels expedients revisats, n'hi ha 19, per un total de 413,8 MPTA, que corresponen a subvencions que van ser atorgades, justificades pels beneficiaris i certificades per la DGPC de conformitat amb els requisits establerts abans de 31 de desembre de 1995. Aquests subvencions han estat reconegudes finalment com a obligacions amb càrrec a crèdits incorporats al pressupost de 1996.

Considerem que aquestes obligacions haurien d'haver-se reconegut dins l'exercici 1995, ja que els perceptors havien justificat abans de 31 de desembre de 1995 el compliment de les condicions que donaven lloc a la concessió dels ajuts.

A la data de finalització del treball de camp, abril de 1997, s'havien pagat efectivament 14 d'aquests ajuts, per un total de 372,5 MPTA, amb uns períodes de pagament que van oscil·lar entre 237 dies de mínim i 504 dies de màxim entre el

certificat d'haver justificat el compliment de les condicions i el pagament efectiu.

Núm. 5 - El Departament de Cultura pressuposta les seves actuacions agrupant-les en programes, establint imports i objectius, per a la concessió de les subvencions. Cal continuar aquest treball de pressupostació amb la realització de les memòries dels programes i la seva avaluació en el moment de liquidar els comptes.

8. TRÀMIT D'AL·LEGACIONS

Donant compliment a allò que s'estableix en l'article 6.1 de la Llei 6/1984, de la Sindicatura de Comptes de Catalunya, el Departament de Cultura ens manifesta el que a continuació transcrivim:

"- núm. 1. En el cas que es constitueixin comissions assessores per a l'avaluació de sol·licituds i factors a considerar per a proposar, amb caràcter no vinculant, la concessió d'ajuts de teatre, dansa i música, es formalitzaran sistemàticament les actes corresponents on es reflectiran les decisions acordades i la seva motivació.

- núm. 2. Tots els expedients relatius a ajuts o subvencions, generats a partir del mes de setembre de 1996, ja contenen la intervenció prèvia.

Per últim i amb referència als dos darrers paràgrafs de la pàgina 26 en els quals s'especifica algunes irregularitats del Centre Dramàtic del Vallès, us adjuntem còpia de la interlocutòria per la qual s'arxiven les actuacions relatives a la subvenció objecte d'informe.

En aquest sentit, als efectes d'evitar una repercussió innecessària, creiem que fóra convenient o bé suprimir el darrer paràgraf fent constar al final del primer que de les investigacions realitzades es conclou la inexistència de responsabilitats, o bé modificar-los en el seu conjunt per tal d'aconseguir un simplificació."



Sindicatura de Comptes
de Catalunya

La secretària general

M. ÀNGELS BARBARÀ i FONDEVILA, Secretària General de la Sindicatura de Comptes de Catalunya,

CERTIFICO:

Que el present informe de fiscalització 08/97-C, relatiu a Transferències de la Direcció General de Promoció Cultural, exercici 1996, és una còpia exacta de l'aprovat pel Ple de la Sindicatura de Comptes en la reunió que va tenir lloc el dia 20 de gener de 1998.

I perquè així consti i tingui els efectes que corresponguin, signo aquesta certificació, amb el vistiplau del síndic major.

Barcelona, 2 de febrer de 1998

Vist i plau
EL SÍNDIC MAJOR



Plaça de Catalunya, 20
08002 Barcelona
Telèfon 93-270 11 61
Fax 93-270 15 70